

Jenaer Statistik



Quartalsbericht IV / 2004

Informationsdienst
der Statistikstelle
Stadtverwaltung Jena
14. Jahrgang, Heft 53

Inhaltsverzeichnis

Jena im Thüringen-Vergleich	3
1. Fläche Jenas nach Nutzungsarten und Ortsteilen (ORTSTEILDATEN)	4
2. Wohnbevölkerung	6
2.1. Bevölkerungsbestand	6
2.2. Bevölkerungsbestand nach Altersgruppen	6
2.3. Ausländer	9
2.4. Bevölkerung nach Ortsteilen (ORTSTEILDATEN)	11
2.5. Haushalte nach Ortsteilen (ORTSTEILDATEN)	17
2.6. Alleinerziehende (ORTSTEILDATEN)	20
2.7. Natürliche Bevölkerungsbewegung	22
2.8. Wanderungsbewegung	24
2.9. Einbürgerungen	28
2.10. Namensstatistik 2004	30
3. Arbeitsmarkt und Erwerbstätigkeit	31
3.1. Arbeitsmarkt	31
3.2. Leistungsempfänger des Arbeitsamtes nach Ortsteilen (ORTSTEILDATEN)	33
3.3. Arbeitseinkommen und Arbeitszeiten in Thüringen	34
3.4. Einkommen privater Haushalte in Jena	35
4. Wirtschaft	35
4.1. Gewerbean- und -abmeldungen	35
4.2. Verarbeitendes Gewerbe	36
4.3. Betriebe, Einrichtungen (z.B. Vereine), sonstige Selbständige nach Wirtschaftszweigen und Ortsteilen (ORTST.)	37
4.4. Bauwirtschaft	38
4.5. Landwirtschaft	40
4.6. Insolvenzverfahren	41
5. Preise	42
6. Wohnen und Bauen	44
6.1. Wohngeldberechnungen und -bewilligungen	44
6.2. Vermittelte Wohnungen mit Belegungsbindung	44
6.3. Wohnberechtigungsbescheinigungen	44
6.4. Gebäude- und Wohnungsbestand (ORTSTEILDATEN)	45
7. Tourismus	49
8. Verkehr	50
8.1. Erteilung von Fahrerlaubnissen	50
8.2. Straßenverkehrsunfälle	50
8.3. Bestände Kraftfahrzeuge (ORTSTEILDATEN)	50
8.4. Stadtlinienverkehr	52
8.5. Länge der Straßen nach Kategorien	52
9. Umwelt und Energie	53
9.1. Immissionen und Temperaturen	53
9.2. Ver- und Entsorgung	54
10. Ordnung und Sicherheit	55
11. Bildung	56
11.1. Berufsschulstatistik	56
11.2. Volkshochschule Jena	57
11.3. Musik- und Kunstschule	57
12. Gesundheit	59
12.1. Ärztestatistik	59
12.2. Belegung nach Kliniken gemäß Krankenhausentgeltgesetz	59
13. Kultur	61
13.1. Besucherstatistik	61
13.2. Archive und Ernst-Abbe-Bücherei	62
14. Sport und Freizeit	63
15. Kommunale Finanzen	63
Übersichtsskizze der Statistischen Bezirke, Abkürzungen, Kontakt	64

Jena im Thüringen-Vergleich

Vergleichende Diskussionen in der Öffentlichkeit, in Politik und Wirtschaft über die Stärken und Schwächen von Städten oder Regionen sind nicht eben selten. Subjektive Einschätzungen bestimmen häufig die Debatte - woran letztlich nichts einzuwenden oder zu ändern ist. Wir nutzen hin und wieder die im Statistischen Quartalsbericht gegebene Möglichkeit, objektivierbare, weil in Zahlen fassbare, Gesichtspunkte zu solchen Vergleichen beizusteuern. Die aufgezeigten Indikatoren belegen erneut, dass Jena wirtschaftlich und sozial der wohl am besten gestellte Standort in Thüringen ist.

Grundlage dafür sind die innovativen Wirtschaftsbranchen wie Optik, Feinmechanik, Elektronik und Biotechnologie einerseits, insbesondere aber Universität und Fachhochschule andererseits. Die Hochschulen sorgen durch den Zuzug an Studenten, aber auch durch das Angebot lukrativer Arbeitsplätze für einen massiven Kaufkraftzufluss nach Jena. Hier liegen jedoch nicht nur Chancen, sondern auch Risiken, da sich der Zustrom an Studenten ca. 2010 auf zwei Drittel verringern wird ("Wendeknick" in den Geburtenraten in den neuen Ländern).

Der Schlüssel dafür, auf Dauer ein herausragender Standort in Thüringen und Ostdeutschland zu bleiben, liegt meiner Auffassung nach darin, möglichst viele hochqualifizierte Arbeitskräfte aus den Reihen der Hochschulabsolventen in der Stadt zu halten. Dafür ist ein ganzes Bündel an Maßnahmen erforderlich, die alle daran gemessen werden sollten, inwieweit sie die Attraktivität der Stadt für qualifizierte jungen Menschen und ihre Firmen erhöhen. Nur so kann das recht kleine Jena weiterhin die "kritische Masse" an Firmen und Wissenschaftseinrichtungen aufbringen, die ein High-Tech-Standort benötigt.

Martin Berger

Stadt / Gebiet	Einwohner	Steuereinnahmen		Bruttoinlandsprodukt			Arbeitsentgelt im verarbeit. Gew.
	31.12.2003	2002		2002			2003
		T€	€ je Einwohner	Mio. €	€ je Erwerbstätiger	€ je Einwohner	€ je Erwerbst. u. Monat
	TLS						
Erfurt	201.645	89.721	449	5.415	40.427	27.079	2.376
Gera	106.365	27.600	255	2.202	39.756	20.373	1.890
Jena	102.634	31.252	311	2.631	43.150	26.168	2.872
Weimar	64.409	19.849	310	1.234	37.999	19.260	2.202
Suhl	44.529	13.448	295	1.030	39.096	22.603	1.975
Eisenach	44.081	15.965	360	1.051	37.920	23.721	2.647
Thüringen	2.373.157	646.009	270	41.109	39.271	17.186	2.016

Stadt / Gebiet	Bev.anteil mit hohem Einkommen	Kaufkraft ⁽²⁾	Miethöhe ⁽³⁾	Baulandpreis	Arbeitslosenquote ⁽⁴⁾	Sozialhilfeempfänger ⁽⁵⁾	
	2003	2004		2003	12/2003	31.12.2003	
	% ⁽¹⁾	€/qm		%	Personen	P./1000 EW	
	TLS						
		GfK	hvb	TLS			
Erfurt	15,1	83,5	3,75 - 5,00	77,51	15,4	8.476	42,0
Gera	12,5	78,5	3,50 - 4,50	18,67	14,1	2.846	26,8
Jena	14,6	87,8	4,25 - 5,25	95,17	10,8	2.560	24,9
Weimar	.	82,8		34,77	12,1	2.560	39,7
Suhl	.	81,8		42,35	11,9	1.107	24,9
Eisenach	.	82,1		27,85	10,1	1.552	35,2
Thüringen	9,9	76,6		25,32	12,0	55.671	23,5

Erläuterungen, Abkürzungen

1) Anteil der Bevölkerung mit Nettoeinkommen von 1500 € und mehr an der Gesamtbevölkerung

2) GfK-Kaufkraftindex, Durchschnitt Bundesgebiet = 100

3) Neuvermietung, Wohnung mittlerer Qualität

4) bezogen auf abhängige zivile Erwerbspersonen

5) Laufende Hilfe zum Lebensunterhalt

TLS Quelle: Thüringer Landesamt für Statistik

GfK Quelle: GfK Marktforschung Nürnberg

hvb Quelle: hvb-Immobilienexpertise (www.hvbexpertise.de)

EW = Einwohner, P./1000 EW = Personen je 1000 Einwohner

1. Fläche Jenas nach Nutzungsarten und Ortsteilen

(Quelle: Katasteramt Jena, Stichtag: 31.12.2004)

Schl.-Nr. Statistischer Bezirk	Ortsteil / Statistischer Bezirk	Kataster- fläche insgesamt	davon:														
			Gebäude- und Frei- fläche	Landwirt- schafts- fläche	darunter:			Be- triebs- fläche	Erho- lungs- fläche	Ver- kehrs- fläche	dar.: Straße, Weg ²⁾	Heide, Hutung, Weingart.	Wald- fläche	Was- ser- fläche	sonstige Fläche	darunter:	
					Acker- land	Grün- land ¹⁾	Garten- land									Fried- hof	Un- land
			Hektar														
--	<u>Jena insgesamt</u>	11445	1501	4406	2232	1636	533	14	201	856	749	136	3573	117	642	33	321
11	Ammerbach Ort	457	11	103	25	61	16	--	2	15	15	--	320	1	5	0	2
12	Beutenberg/Winzerlaer Str.	145	54	34	13	11	11	--	0	20	18	--	27	3	6	0	2
21	Burgau Ort	103	37	36	21	11	4	0	1	17	9	--	0	6	6	0	4
22	Ringwiese Flur Burgau	87	54	15	8	2	5	1	1	14	8	--	--	2	1	--	1
30	Göschwitz	226	46	61	14	43	4	--	3	30	19	--	72	5	9	0	8
41	Jena - Zentrum	91	42	3	--	--	3	--	10	29	24	--	--	6	1	--	1
42	Jena - West	352	92	60	--	20	40	--	15	33	30	--	93	1	58	2	23
43	Jena - Nord	299	110	56	4	16	35	0	9	42	31	--	37	5	40	22	5
44	Jena - Süd	580	83	76	--	6	69	--	12	48	36	--	344	2	14	0	2
51	Lichtenhain Ort	212	28	38	0	25	13	0	5	9	8	--	105	0	28	1	4
52	Mühlenstraße	33	21	5	--	0	4	0	0	6	3	--	--	--	0	--	0
61	Lobeda - Altstadt	321	25	102	0	72	30	--	0	18	17	--	144	2	30	1	24
62	Lobeda - West	240	87	78	27	47	3	0	13	52	39	1	--	7	2	--	1
63	Lobeda - Ost ³⁾	95	43	5	--	2	3	--	8	34	31	--	--	--	5	--	0
71	Löbstedt Ort	55	17	25	11	8	6	0	0	6	6	--	--	2	4	0	0
72	Nord II	209	74	50	8	14	28	0	4	25	23	--	44	3	9	--	0
81	Wenigenjena - Kernberge	129	37	16	--	7	9	--	42	20	18	--	1	10	2	--	2
82	Wenigenjena - Ort	106	48	29	--	14	15	0	4	17	17	--	0	5	4	0	2
83	Wj. - Schlegelsberg	369	66	159	18	71	70	--	11	26	26	--	68	3	37	2	17
90	Winzerla	499	99	191	88	68	30	0	8	39	33	0	136	1	24	0	21
100	Wöllnitz	262	15	100	3	75	22	2	19	14	13	--	52	7	54	0	52

¹⁾ Grünland, Wiese, Obstbäume und Sträucher

²⁾ Straße und Zugehörungen, Weg und Zugehörungen

³⁾ ohne Anteil auf Drackendorfer Flur

Schl.-Nr. Statisti- scher Bezirk	Ortsteil / Statistischer Bezirk	Kataster- fläche insge- samt	davon:														
			Gebäude- und Frei- fläche	Landwirt- schafts- fläche	darunter:			Be- triebs- fläche	Erho- lungs- fläche	Ver- kehrs- fläche	dar.: Straße, Weg ²⁾	Heide, Hutung, Weingart.	Wald- fläche	Was- ser- fläche	sonstige Fläche	darunter:	
					Acker- land	Grün- land ¹⁾	Garten- land									Fried- hof	Un- land
Hektar																	
111	Ziegenhainer Ort	250	7	121	38	79	5	--	0	7	7	--	96	0	20	1	15
112	Ziegenhainer Tal	198	22	100	9	66	24	0	1	10	10	--	57	0	9	--	6
120	Zwätzen	546	102	232	152	73	7	6	7	44	40	--	91	2	62	0	30
131	Drackendorf / Lobeda-Ost ³⁾	83	53	3	2	--	1	0	8	18	14	--	--	0	--	--	--
132	Drackendorf	365	23	111	56	42	13	0	7	7	7	--	197	1	19	0	16
133	Ilmnitz	164	11	81	34	43	5	1	0	5	5	--	54	0	11	0	9
141	Maua	334	49	131	97	29	4	1	3	29	26	--	16	9	97	0	7
142	Leutra	468	4	136	40	94	2	--	--	39	39	--	239	11	38	0	36
151	Münchenroda	409	9	201	138	52	11	--	1	21	21	--	167	2	9	0	8
152	Remderoda	117	6	69	40	29	1	--	1	6	4	--	31	0	3	0	1
161	Krippendorf	315	6	279	265	14	1	--	0	10	10	--	18	1	1	0	0
162	Vierzehnheiligen	198	5	179	165	13	1	--	0	6	6	--	7	1	1	0	0
170	Isserstedt	685	38	325	297	15	13	--	2	40	38	--	274	3	4	0	2
181	Cospeda	335	23	170	87	79	4	0	0	19	19	43	74	0	5	0	4
182	Lützeroda	144	6	126	98	27	1	--	0	7	7	--	5	0	1	0	0
183	Closewitz	410	5	168	140	26	2	0	--	15	15	92	130	1	0	0	--
191	Kunitz	594	20	301	154	139	8	--	1	20	20	--	228	12	12	0	8
192	Laasan	208	2	101	17	83	1	--	0	3	3	--	101	0	1	--	1
201	Jenaprießnitz	583	12	235	108	117	11	0	1	25	25	--	301	1	8	0	5
202	Wogau	169	13	98	55	40	3	0	1	10	10	--	43	1	3	0	1

¹⁾ Grünland, Wiese, Obstbäume und Sträucher

²⁾ Straße und Zugehörungen, Weg und Zugehörungen

³⁾ Anteil Lobeda - Ost auf Drackendorfer Flur

2. Wohnbevölkerung

2.1. Bevölkerungsbestand

(Quelle: Thüringer Landesamt für Statistik, amtliche Angaben)

	Am Stichtag (Personen)			
	31.12.2003	31.3.2004	30.6.2004	30.9.2004
Bevölkerung insgesamt	102634	102224	102093	101835
davon: männlich	50303	50097	50115	49973
weiblich	52331	52127	51978	51862

2.2. Bevölkerungsbestand nach Altersgruppen

(Quelle: Städtisches Melderegister)

2.2.1. Wohnbevölkerung insgesamt nach Altersgruppen

Altersgruppen von ... bis unter	Wohnbevölkerung insgesamt am				
	30.6.2004	30.9.2004	31.10.2004	30.11.2004	31.12.2004
0 - 3 Jahre	2529	2548	2564	2575	2590
3 - 6 Jahre	2174	2221	2222	2231	2227
6 - 10 Jahre	2348	2398	2422	2424	2442
10 - 16 Jahre	4421	4281	4243	4191	4144
16 - 18 Jahre	2248	2203	2188	2216	2216
18 - 25 Jahre	13870	13725	14321	14324	14272
25 - 27 Jahre	3981	3976	4023	4031	4028
27 - 45 Jahre	25459	25435	25453	25445	25466
45 - 60 Jahre	18338	18276	18282	18291	18284
60 - 65 Jahre	7562	7458	7439	7401	7364
65 J. und älter	17178	17412	17467	17534	17590
insgesamt	100108	99933	100624	100663	100623

Unterschiede zwischen Einwohnerzahlen des Thüringer Landesamtes für Statistik (TLS) und des Melderegisters der Stadt Jena

Die vom TLS veröffentlichten amtlichen Einwohnerzahlen liegen in aller Regel höher als die Werte, die aus dem städtischen Melderegister ermittelt werden. Grund dafür sind bundesweite Verfahrensregelungen der Landesämter für Statistik. Diese führen für Jena dazu, dass Zuzüge von Personen sehr schnell, Wegzüge aber erst mit einer gewissen Verzögerung berücksichtigt werden. Auf die Zahlen des städtischen Melderegisters trifft dies nicht zu.

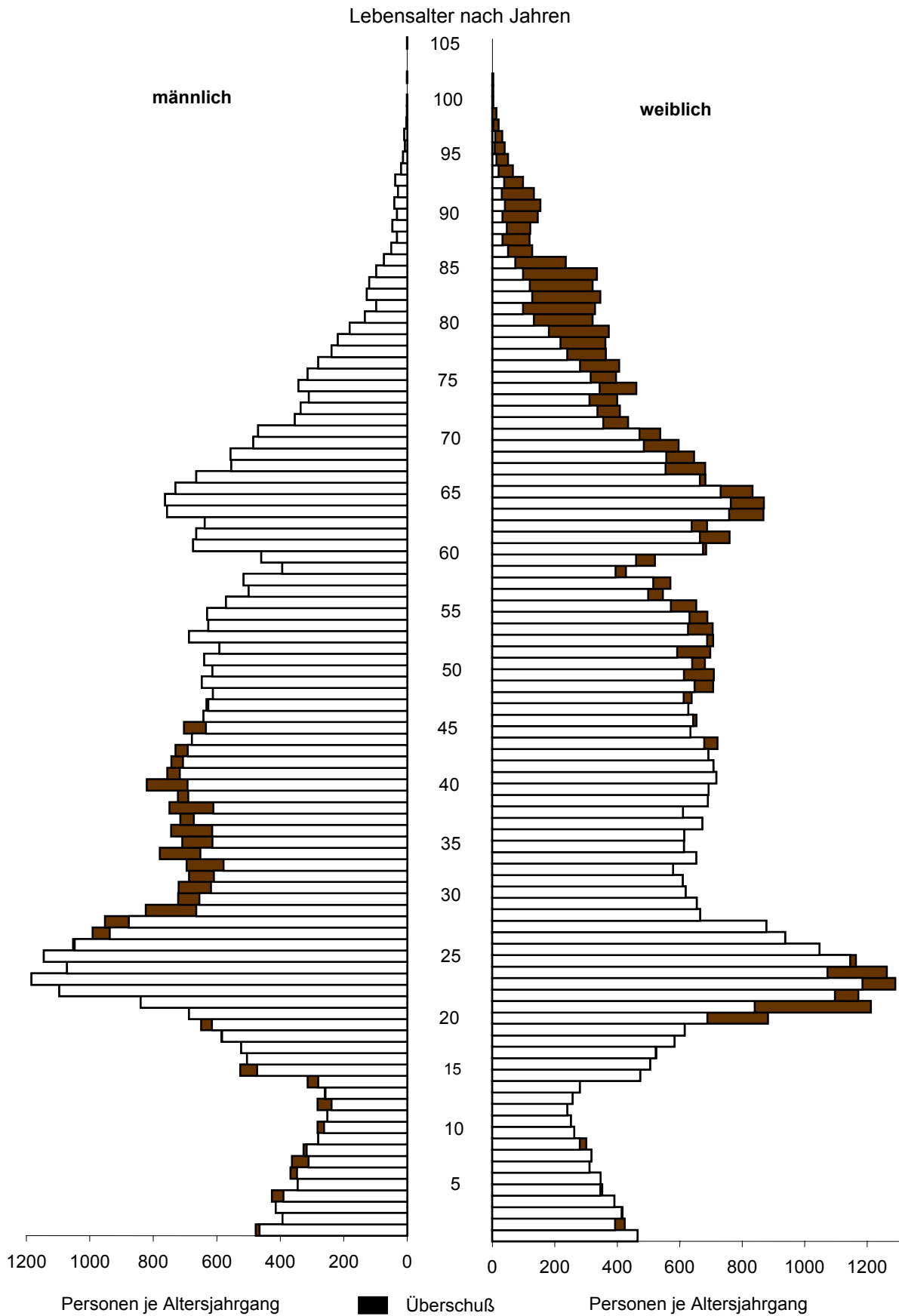
Für die Zuweisung von Finanzmitteln an die Stadt und viele andere Regelungen sind die amtlichen Einwohnerzahlen des TLS ausschlaggebend. Trotzdem ist die Ermittlung und Veröffentlichung von Ergebnissen des städtischen Melderegisters unverzichtbar, da nur so ortsteilbezogene Auswertungen möglich sind; außerdem liegen sie wesentlich zeitnäher vor.

Beispiel: die aktuellste vorliegende amtliche Einwohnerzahl Jenas bezieht sich auf den 30.9.2004 und beträgt 101.835. Zum gleichen Stichtag wie das städtische Melderegister 99.933 Einwohner aus.

Altersgruppen von ... bis unter	Wohnbevölkerung männlich am				
	30.6.2004	30.9.2004	31.10.2004	30.11.2004	31.12.2004
0 - 3 Jahre	1263	1257	1272	1272	1284
3 - 6 Jahre	1126	1147	1142	1151	1139
6 - 10 Jahre	1187	1222	1233	1242	1252
10 - 16 Jahre	2287	2202	2182	2152	2139
16 - 18 Jahre	1147	1119	1107	1116	1108
18 - 25 Jahre	6524	6473	6688	6692	6675
25 - 27 Jahre	2047	2025	2063	2054	2044
27 - 45 Jahre	13410	13411	13419	13425	13453
45 - 60 Jahre	8816	8755	8761	8763	8759
60 - 65 Jahre	3567	3558	3547	3512	3496
65 J. und älter	6790	6890	6918	6971	7000
insgesamt	48164	48059	48332	48350	48349

Altersgruppen von ... bis unter	Wohnbevölkerung weiblich am				
	30.6.2004	30.9.2004	31.10.2004	30.11.2004	31.12.2004
0 - 3 Jahre	1266	1291	1292	1303	1306
3 - 6 Jahre	1048	1074	1080	1080	1088
6 - 10 Jahre	1161	1176	1189	1182	1190
10 - 16 Jahre	2134	2079	2061	2039	2005
16 - 18 Jahre	1101	1084	1081	1100	1108
18 - 25 Jahre	7346	7252	7633	7632	7597
25 - 27 Jahre	1934	1951	1960	1977	1984
27 - 45 Jahre	12049	12024	12034	12020	12013
45 - 60 Jahre	9522	9521	9521	9528	9525
60 - 65 Jahre	3995	3900	3892	3889	3868
65 J. und älter	10388	10522	10549	10563	10590
insgesamt	51944	51874	52292	52313	52274

Bevölkerungsbestand am 31.12.2004
Altersaufbau der Bevölkerung (Hauptwohnsitz) lt. Melderegister der Stadt Jena



2.2.2. Deutsche nach Altersgruppen

Altersgruppen von ... bis unter	Deutsche insgesamt am				
	30.6.2004	30.9.2004	31.10.2004	30.11.2004	31.12.2004
0 - 3 Jahre	2467	2488	2503	2512	2525
3 - 6 Jahre	2130	2165	2169	2177	2175
6 - 10 Jahre	2281	2328	2351	2354	2370
10 - 16 Jahre	4328	4182	4146	4095	4048
16 - 18 Jahre	2209	2157	2137	2167	2168
18 - 25 Jahre	13272	13172	13694	13696	13647
25 - 27 Jahre	3726	3747	3781	3793	3790
27 - 45 Jahre	24187	24131	24139	24115	24129
45 - 60 Jahre	18026	17954	17954	17963	17951
60 - 65 Jahre	7535	7434	7413	7372	7333
65 J. und älter	17097	17323	17379	17443	17497
insgesamt	97258	97081	97666	97687	97633

Altersgruppen von ... bis unter	Deutsche männlich am				
	30.6.2004	30.9.2004	31.10.2004	30.11.2004	31.12.2004
0 - 3 Jahre	1230	1226	1241	1239	1251
3 - 6 Jahre	1107	1122	1120	1128	1117
6 - 10 Jahre	1160	1191	1201	1210	1218
10 - 16 Jahre	2236	2150	2130	2102	2090
16 - 18 Jahre	1124	1096	1082	1093	1084
18 - 25 Jahre	6266	6243	6435	6438	6421
25 - 27 Jahre	1925	1917	1945	1938	1933
27 - 45 Jahre	12703	12686	12694	12686	12709
45 - 60 Jahre	8636	8575	8576	8581	8573
60 - 65 Jahre	3551	3544	3532	3494	3477
65 J. und älter	6754	6850	6878	6930	6959
insgesamt	46692	46600	46834	46839	46832

Altersgruppen von ... bis unter	Deutsche weiblich am				
	30.6.2004	30.9.2004	31.10.2004	30.11.2004	31.12.2004
0 - 3 Jahre	1237	1262	1262	1273	1274
3 - 6 Jahre	1023	1043	1049	1049	1058
6 - 10 Jahre	1121	1137	1150	1144	1152
10 - 16 Jahre	2092	2032	2016	1993	1958
16 - 18 Jahre	1085	1061	1055	1074	1084
18 - 25 Jahre	7006	6929	7259	7258	7226
25 - 27 Jahre	1801	1830	1836	1855	1857
27 - 45 Jahre	11484	11445	11445	11429	11420
45 - 60 Jahre	9390	9379	9378	9382	9378
60 - 65 Jahre	3984	3890	3881	3878	3856
65 J. und älter	10343	10473	10501	10513	10538
insgesamt	50566	50481	50832	50848	50801

2.3. Ausländer

(Quelle: Städtisches Melderegister)

2.3.1. Nach der Herkunft (Erdteile, ausgewählte Länder)

Herkunft	am Stichtag 31.12.2004				Anteil an insgesamt			
	insgesamt	davon:		Kinder unter 16 Jahre	insgesamt	davon:		Kinder unter 16 Jahre
		männlich	weiblich			männlich	weiblich	
	Personen				Prozent			
insgesamt	2990	1517	1473	285	100,0	100,0	100,0	100,0
davon:								
Europa	1854	900	954	167	62,0	59,3	64,8	58,6
Asien	771	412	359	80	25,8	27,2	24,4	28,1
Afrika	131	93	38	17	4,4	6,1	2,6	6,0
Amerika	222	102	120	21	7,4	6,7	8,1	7,4
Australien + Neuseeland	3	1	2	--	0,1	0,1	0,1	--
Staatenlos	5	5	--	--	0,2	0,3	--	--
ungeklärte Staatsangehörigkeit	4	4	--	--	0,1	0,3	--	--

Europa

Russische Föderation	344	159	185	38	11,5	10,5	12,6	13,3
Ukraine	258	107	151	30	8,6	7,1	10,3	10,5
Italien	119	64	55	6	4,0	4,2	3,7	2,1
Bulgarien	102	43	59	7	3,4	2,8	4,0	2,5
Serbien / Montenegro	116	80	36	24	3,9	5,3	2,4	8,4
Frankreich	80	36	44	4	2,7	2,4	3,0	1,4
Polen	92	27	65	8	3,1	1,8	4,4	2,8
Türkei	80	59	21	10	2,7	3,9	1,4	3,5

Asien

Volksrepublik China	169	78	91	10	5,7	5,1	6,2	3,5
Vietnam	122	67	55	15	4,1	4,4	3,7	5,3
Japan	49	20	29	2	1,6	1,3	2,0	0,7
Indien	52	41	11	2	1,7	2,7	0,7	0,7
Kasachstan	39	14	25	1	1,3	0,9	1,7	0,4

Afrika

Libyen	26	14	12	14	0,9	0,9	0,8	4,9
Nigeria	17	12	5	2	0,6	0,8	0,3	0,7
Ägypten	10	7	3	1	0,3	0,5	0,2	0,4
Tunesien	19	16	3	--	0,6	1,1	0,2	--
Kamerun	11	6	5	--	0,4	0,4	0,3	--

Amerika

USA	105	55	50	9	3,5	3,6	3,4	3,2
Brasilien	17	6	11	--	0,6	0,4	0,7	--
Kuba	21	8	13	2	0,7	0,5	0,9	0,7
Kanada	12	7	5	2	0,4	0,5	0,3	0,7

2.3.2. Ausländer nach Altersgruppen

Altersgruppen von ... bis unter	Ausländer insgesamt am				
	30.6.2004	30.9.2004	31.10.2004	30.11.2004	31.12.2004
0 - 3 Jahre	62	60	61	63	65
3 - 6 Jahre	44	56	53	54	52
6 - 10 Jahre	67	70	71	70	72
10 - 16 Jahre	93	99	97	96	96
16 - 18 Jahre	39	46	51	49	48
18 - 25 Jahre	598	553	627	628	625
25 - 27 Jahre	255	229	242	238	238
27 - 45 Jahre	1272	1304	1314	1330	1337
45 - 60 Jahre	312	322	328	328	333
60 - 65 Jahre	27	24	26	29	31
65 J. und älter	81	89	88	91	93
insgesamt	2850	2852	2958	2976	2990

Altersgruppen von ... bis unter	Ausländer männlich am				
	30.6.2004	30.9.2004	31.10.2004	30.11.2004	31.12.2004
0 - 3 Jahre	33	31	31	33	33
3 - 6 Jahre	19	25	22	23	22
6 - 10 Jahre	27	31	32	32	34
10 - 16 Jahre	51	52	52	50	49
16 - 18 Jahre	23	23	25	23	24
18 - 25 Jahre	258	230	253	254	254
25 - 27 Jahre	122	108	118	116	111
27 - 45 Jahre	707	725	725	739	744
45 - 60 Jahre	180	180	185	182	186
60 - 65 Jahre	16	14	15	18	19
65 J. und älter	36	40	40	41	41
insgesamt	1472	1459	1498	1511	1517

Altersgruppen von ... bis unter	Ausländer weiblich am				
	30.6.2004	30.9.2004	31.10.2004	30.11.2004	31.12.2004
0 - 3 Jahre	29	29	30	30	32
3 - 6 Jahre	25	31	31	31	30
6 - 10 Jahre	40	39	39	38	38
10 - 16 Jahre	42	47	45	46	47
16 - 18 Jahre	16	23	26	26	24
18 - 25 Jahre	340	323	374	374	371
25 - 27 Jahre	133	121	124	122	127
27 - 45 Jahre	565	579	589	591	593
45 - 60 Jahre	132	142	143	146	147
60 - 65 Jahre	11	10	11	11	12
65 J. und älter	45	49	48	50	52
insgesamt	1378	1393	1460	1465	1473

2.4. Bevölkerung nach Ortsteilen

(Quelle: Städtisches Melderegister)

2.4.1. Einwohner insgesamt (Hauptwohnsitz) nach Geschlecht, Deutschen / Ausländern

(Stand: 31.12.2004)

Schl.Nr. Statisti- scher Bezirk	Ortsteil / Statistischer Bezirk	Einwohner insgesamt			Verändg. insgesamt zum 30.6. 2004	Deutsche			Ausländer		
		insge- samt	davon:			insge- samt	davon:		insge- samt	davon:	
			männ- lich	weib- lich			männ- lich	weib- lich		männ- lich	weib- lich
--	Jena insgesamt	100623	48349	52274	515	97633	46832	50801	2990	1517	1473
	<u>davon:</u>										
11	Ammerbach Ort	458	245	213	13	456	245	211	2	--	2
12	Beutenberg / Winz.Str.	2387	1140	1247	51	2349	1120	1229	38	20	18
21	Burgau Ort	427	200	227	13	426	199	227	1	1	--
22	Ringwiese Fl. Burgau	845	418	427	- 24	843	416	427	2	2	--
30	Göschwitz	589	293	296	1	579	290	289	10	3	7
41	Jena-Zentrum	4105	2017	2088	98	3877	1892	1985	228	125	103
42	Jena-West	8186	4013	4173	77	7936	3882	4054	250	131	119
43	Jena-Nord	9324	4376	4948	44	9097	4265	4832	227	111	116
44	Jena-Süd	6917	3330	3587	40	6727	3244	3483	190	86	104
51	Lichtenhain Ort	902	481	421	92	767	413	354	135	68	67
52	Mühlenstraße	879	444	435	--	855	432	423	24	12	12
61	Lobeda-Altstadt	1528	763	765	18	1518	758	760	10	5	5
62	Lobeda-West	9483	4462	5021	73	8811	4141	4670	672	321	351
63	Lobeda-Ost ¹⁾	5846	2730	3116	- 8	5649	2616	3033	197	114	83
71	Löbstedt Ort	697	344	353	42	639	315	324	58	29	29
72	Nord II	5083	2340	2743	- 57	5030	2319	2711	53	21	32
81	Wj.-Kernberge	2251	1064	1187	47	2207	1046	1161	44	18	26
82	Wenigenjena-Ort	5059	2390	2669	- 41	4867	2296	2571	192	94	98
83	Wj.-Schlegelsberg	5373	2590	2783	- 22	5334	2573	2761	39	17	22
90	Winzerla	11542	5508	6034	- 120	11334	5394	5940	208	114	94
100	Wöllnitz	568	279	289	- 2	562	276	286	6	3	3
111	Ziegenhain Ort	373	195	178	1	369	194	175	4	1	3
112	Ziegenhainer Tal	2041	993	1048	33	2033	988	1045	8	5	3
120	Zwätzen	2466	1235	1231	74	2369	1187	1182	97	48	49
131	Dracken./Lobeda-O. ²⁾	6721	3122	3599	- 30	6525	3015	3510	196	107	89
132	Drackendorf	674	336	338	27	670	333	337	4	3	1
133	Ilmnitz	197	93	104	3	197	93	104	--	--	--
141	Maua	384	196	188	3	382	194	188	2	2	--
142	Leutra	125	65	60	- 2	125	65	60	--	--	--
151	Münchenroda	276	147	129	12	274	146	128	2	1	1
152	Remderoda	45	24	21	- 2	45	24	21	--	--	--
161	Krippendorf	127	64	63	- 2	126	63	63	1	1	--
162	Vierzehnheiligen	95	43	52	- 10	95	43	52	--	--	--
170	Isserstedt	857	440	417	- 1	844	432	412	13	8	5
181	Cospeda	1308	678	630	- 1	1288	671	617	20	7	13
182	Lützeroda	162	74	88	1	162	74	88	--	--	--
183	Closewitz	138	68	70	4	138	68	70	--	--	--
191	Kunitz	768	411	357	24	765	411	354	3	--	3
192	Laasan	51	29	22	3	51	29	22	--	--	--
201	Jenaprießnitz	404	194	210	- 7	404	194	210	--	--	--
202	Wogau	844	421	423	3	837	416	421	7	5	2
999	nicht sesshaft ³⁾	118	94	24	47	71	60	11	47	34	13

¹⁾ ohne Anteil auf Drackendorfer Flur

²⁾ Anteil Lobeda-Ost auf Drackendorfer Flur

³⁾ nicht sesshaft, ohne festen Wohnsitz bzw. obdachlos

2.4.2. Einwohner (Hauptwohnsitz) nach Altersgruppen

2.4.2.1. Einwohner insgesamt (Hauptwohnsitz) (Stand: 31.12.2004)

Schl.Nr. Statisti- scher Bezirk	Ortsteil / Statistischer Bezirk	Einwohner insgesamt											
		insge- samt	davon nach Altersgruppen von ... bis unter ... Jahre										
			0 - 3	3 - 6	6 - 10	10 - 16	16 - 18	18 - 25	25 - 27	27 - 45	45 - 60	60 - 65	65u.ält.
Personen													
--	Jena insgesamt	100623	2590	2227	2442	4144	2216	14272	4027	25467	18284	7364	17590
	<u>davon:</u>												
11	Ammerbach Ort	458	14	5	11	28	15	41	8	120	100	42	74
12	Beutenb./Win.Str.	2387	39	37	51	109	79	301	74	581	454	158	504
21	Burgau Ort	427	16	14	14	18	9	42	8	130	93	23	60
22	Ringwiese Fl. Bur.	845	13	20	14	48	15	71	10	189	189	81	195
30	Göschwitz	589	16	16	8	30	20	46	17	150	138	44	104
41	Jena-Zentrum	4105	128	98	72	105	66	939	350	1351	406	126	464
42	Jena-West	8186	305	253	261	308	177	1363	462	2687	1103	382	885
43	Jena-Nord	9324	288	190	198	296	143	1357	472	2570	1297	549	1964
44	Jena-Süd	6917	223	160	199	253	135	1110	395	2087	961	406	988
51	Lichtenhain Ort	902	27	16	15	28	15	256	40	243	144	42	76
52	Mühlenstraße	879	27	19	16	34	14	183	55	253	131	46	101
61	Lobeda-Altstadt	1528	35	30	47	75	45	123	40	393	334	156	250
62	Lobeda-West	9483	232	182	218	436	223	1640	326	1619	1738	1020	1849
63	Lobeda-Ost ¹⁾	5846	126	109	128	229	106	944	206	1185	1266	498	1049
71	Löbstedt Ort	697	12	25	16	32	12	53	10	170	121	50	196
72	Nord II	5083	88	100	99	183	83	403	98	1035	597	470	1927
81	Wj.-Kernberge	2251	63	61	68	132	63	310	78	586	372	143	375
82	Wenigenjena-Ort	5059	166	125	130	182	87	653	266	1502	718	329	901
83	Wj.-Schlegelsberg	5373	114	116	128	241	122	466	138	1249	1078	566	1155
90	Winzerla	11542	223	222	230	495	294	1750	379	2730	2442	930	1847
100	Wöllnitz	568	10	13	13	25	14	50	13	146	124	53	107
111	Ziegenhain Ort	373	5	10	14	14	10	42	10	84	92	26	66
112	Ziegenhainer Tal	2041	57	54	53	68	45	191	65	537	435	190	346
120	Zwätzen	2466	79	79	92	176	77	275	81	786	435	144	242
131	Drack./Lob.-Ost ²⁾	6721	118	119	115	240	140	950	249	1318	1937	445	1090
132	Drackendorf	674	29	18	25	30	17	55	18	171	185	54	72
133	Ilmnitz	197	5	8	5	13	3	18	5	66	42	14	18
141	Maua	384	8	10	14	16	12	33	13	91	87	32	68
142	Leutra	125	2	2	2	6	6	18	3	33	27	11	15
151	Münchenroda	276	10	3	10	20	11	30	3	90	52	15	32
152	Remderoda	45	--	--	1	1	1	2	2	9	18	3	8
161	Krippendorf	127	3	2	4	8	1	16	6	32	30	2	23
162	Vierzehnheiligen	95	2	--	1	5	2	8	2	20	30	4	21
170	Isserstedt	857	16	18	29	46	27	92	16	226	208	58	121
181	Cospeda	1308	33	30	43	75	39	180	35	316	357	79	121
182	Lützeroda	162	1	3	10	12	5	13	1	44	32	12	29
183	Closewitz	138	4	2	4	5	6	11	4	42	32	5	23
191	Kunitz	768	28	28	35	44	28	84	22	225	153	41	80
192	Laasan	51	2	--	2	--	1	4	3	16	10	5	8
201	Jenaprießnitz	404	8	8	19	34	15	23	10	116	74	35	62
202	Wogau	844	14	21	28	44	32	99	24	202	233	75	72
999	nicht sesshaft ³⁾	118	1	1	--	--	1	27	10	67	9	--	2

¹⁾ ohne Anteil auf Drackendorfer Flur

²⁾ Anteil Lobeda-Ost auf Drackendorfer Flur

³⁾ nicht sesshaft, ohne festen Wohnsitz bzw. obdachlos

2.4.2.2. Männliche Einwohner (Hauptwohnsitz)
 (Stand: 31.12.2004)

Schl.Nr. Statisti- scher Bezirk	Ortsteil / Statistischer Bezirk	Einwohner männlich											
		insge- samt	davon nach Altersgruppen von ... bis unter ... Jahre										
			0 - 3	3 - 6	6 - 10	10 - 16	16 - 18	18 - 25	25 - 27	27 - 45	45 - 60	60 - 65	65 u.ält.
Personen													
--	Jena insgesamt	48349	1284	1139	1252	2139	1108	6675	2043	13454	8759	3496	7000
	davon:												
011	Ammerbach Ort	245	7	3	6	18	8	24	4	68	52	22	33
012	Beuten./Winzer. Str.	1140	22	21	25	55	43	151	41	298	221	80	183
021	Burgau Ort	200	5	6	6	6	5	19	2	67	50	10	24
022	Ringw. Flur Burgau	418	6	9	11	23	9	39	6	96	90	34	95
030	Göschwitz	293	5	6	6	16	5	20	15	78	74	19	49
041	Jena-Zentrum	2017	60	51	37	50	30	404	186	766	223	71	139
042	Jena-West	4013	160	131	134	147	99	605	231	1435	535	188	348
043	Jena-Nord	4376	122	99	92	144	63	585	213	1423	629	248	758
044	Jena-Süd	3330	118	79	102	121	70	509	188	1140	461	193	349
051	Lichtenhain Ort	481	13	7	9	20	8	130	23	134	77	27	33
052	Mühlenstraße	444	14	8	9	23	7	85	32	134	71	21	40
061	Lobeda-Altstadt	763	17	13	25	49	24	51	24	204	168	71	117
062	Lobeda-West	4462	119	102	113	233	111	750	182	845	750	453	804
063	Lobeda-Ost ¹⁾	2730	60	56	69	115	44	420	114	628	587	253	384
071	Löbstedt Ort	344	4	10	12	20	7	35	7	98	65	29	57
072	Nord II	2340	43	55	52	97	40	187	45	522	283	178	838
081	Wj.-Kernberge	1064	33	32	28	62	29	125	41	291	188	64	171
082	Wenigenjena-Ort	2390	74	60	63	99	46	292	125	801	337	149	344
083	Wj.-Schlegelsberg	2590	57	52	71	123	64	240	71	648	507	293	464
090	Winzerla	5508	113	110	113	252	146	904	195	1366	1162	449	698
100	Wöllnitz	279	4	8	8	11	3	30	8	73	59	30	45
111	Ziegenhain Ort	195	4	4	7	11	5	22	5	50	49	13	25
112	Ziegenhainer Tal	993	34	32	26	39	26	83	28	276	209	84	156
120	Zwätzen	1235	43	47	50	98	40	140	34	399	213	70	101
131	Dracken./Lob.-Ost ²⁾	3122	59	59	56	114	73	442	133	689	896	230	371
132	Drackendorf	336	12	11	16	14	10	23	8	90	88	28	36
133	Ilmnitz	93	1	3	3	4	1	7	2	33	23	5	11
141	Maua	196	5	7	8	10	5	19	5	46	43	16	32
142	Leutra	65	1	1	2	4	1	13	1	16	13	7	6
151	Münchenroda	147	7	2	4	14	5	17	3	44	29	9	13
152	Remderoda	24	--	--	1	--	1	1	--	8	8	2	3
161	Krippendorf	64	--	2	2	4	1	9	2	17	13	1	13
162	Vierzehnheiligen	43	--	--	--	2	--	3	1	13	13	4	7
170	Isserstedt	440	11	6	15	28	11	55	10	121	102	28	53
181	Cospeda	678	17	16	19	40	19	98	15	164	186	38	66
182	Lützeroda	74	--	1	2	6	4	6	1	20	17	5	12
183	Closewitz	68	2	1	1	2	3	7	2	22	18	1	9
191	Kunitz	411	20	15	22	29	18	45	14	114	80	14	40
192	Laasan	29	2	--	1	--	1	2	2	10	5	2	4
201	Jenaprießnitz	194	3	4	13	12	4	11	5	58	34	19	31
202	Wogau	421	6	10	13	24	18	49	15	90	122	38	36
999	nicht sesshaft ³⁾	94	1	--	--	--	1	18	4	59	9	--	2

¹⁾ ohne Anteil auf Drackendorfer Flur

²⁾ Anteil Lobeda-Ost auf Drackendorfer Flur

³⁾ nicht sesshaft, ohne festen Wohnsitz bzw. obdachlos

2.4.2.3. Weibliche Einwohner (Hauptwohnsitz)
(Stand: 31.12.2004)

Schl.Nr. Statisti- scher Bezirk	Ortsteil / Statistischer Bezirk	Einwohner weiblich											
		insge- samt	davon nach Altersgruppen von ... bis unter ... Jahre										
			0 - 3	3 - 6	6 - 10	10 - 16	16 - 18	18 - 25	25 - 27	27 - 45	45 - 60	60 - 65	65 u.ält.
			Personen										
--	Jena insgesamt	52274	1306	1088	1190	2005	1108	7597	1984	12013	9525	3868	10590
	<u>davon:</u>												
011	Ammerbach Ort	213	7	2	5	10	7	17	4	52	48	20	41
012	Beuten./Winzer.Str.	1247	17	16	26	54	36	150	33	283	233	78	321
021	Burgau Ort	227	11	8	8	12	4	23	6	63	43	13	36
022	Ringw. Flur Burgau	427	7	11	3	25	6	32	4	93	99	47	100
030	Göschwitz	296	11	10	2	14	15	26	2	72	64	25	55
041	Jena - Zentrum	2088	68	47	35	55	36	535	164	585	183	55	325
042	Jena - West	4173	145	122	127	161	78	758	231	1252	568	194	537
043	Jena - Nord	4948	166	91	106	152	80	772	259	1147	668	301	1206
044	Jena - Süd	3587	105	81	97	132	65	601	207	947	500	213	639
051	Lichtenhain Ort	421	14	9	6	8	7	126	17	109	67	15	43
052	Mühlenstraße	435	13	11	7	11	7	98	23	119	60	25	61
061	Lobeda - Altstadt	765	18	17	22	26	21	72	16	189	166	85	133
062	Lobeda - West	5021	113	80	105	203	112	890	144	774	988	567	1045
063	Lobeda - Ost ¹⁾	3116	66	53	59	114	62	524	92	557	679	245	665
071	Löbstedt Ort	353	8	15	4	12	5	18	3	72	56	21	139
072	Nord II	2743	45	45	47	86	43	216	53	513	314	292	1089
081	Wj.-Kernberge	1187	30	29	40	70	34	185	37	295	184	79	204
082	Wenigenjena-Ort	2669	92	65	67	83	41	361	141	701	381	180	557
083	Wj.-Schlegelsberg	2783	57	64	57	118	58	226	67	601	571	273	691
090	Winzerla	6034	110	112	117	243	148	846	184	1364	1280	481	1149
100	Wöllnitz	289	6	5	5	14	11	20	5	73	65	23	62
111	Ziegenhain Ort	178	1	6	7	3	5	20	5	34	43	13	41
112	Ziegenhainer Tal	1048	23	22	27	29	19	108	37	261	226	106	190
120	Zwätzen	1231	36	32	42	78	37	135	47	387	222	74	141
131	Dracken./Lob.-Ost ²⁾	3599	59	60	59	126	67	508	116	629	1041	215	719
132	Drackendorf	338	17	7	9	16	7	32	10	81	97	26	36
133	Ilmnitz	104	4	5	2	9	2	11	3	33	19	9	7
141	Maua	188	3	3	6	6	7	14	8	45	44	16	36
142	Leutra	60	1	1	--	2	5	5	2	17	14	4	9
151	Münchenroda	129	3	1	6	6	6	13	--	46	23	6	19
152	Remderoda	21	--	--	--	1	--	1	2	1	10	1	5
161	Krippendorf	63	3	--	2	4	--	7	4	15	17	1	10
162	Vierzehnheiligen	52	2	--	1	3	2	5	1	7	17	--	14
170	Isserstedt	417	5	12	14	18	16	37	6	105	106	30	68
181	Cospeda	630	16	14	24	35	20	82	20	152	171	41	55
182	Lützeroda	88	1	2	8	6	1	7	--	24	15	7	17
183	Closewitz	70	2	1	3	3	3	4	2	20	14	4	14
191	Kunitz	357	8	13	13	15	10	39	8	111	73	27	40
192	Laasan	22	--	--	1	--	--	2	1	6	5	3	4
201	Jenaprießnitz	210	5	4	6	22	11	12	5	58	40	16	31
202	Wogau	423	8	11	15	20	14	50	9	112	111	37	36
999	nicht sesshaft ³⁾	24	--	1	--	--	--	9	6	8	--	--	--

¹⁾ ohne Anteil auf Drackendorfer Flur

²⁾ Anteil Lobeda-Ost auf Drackendorfer Flur

³⁾ nicht sesshaft, ohne festen Wohnsitz bzw. obdachlos

2.4.3. Einwohner (Hauptwohnsitz) nach dem Familienstand und nach religiösem Bekenntnis
 (Stand: 31.12.2004)

Schl.Nr. Statistischer Bezirk	Ortsteil / Statistischer Bezirk	Einwohner insgesamt	davon:				davon:			
			nach dem Familienstand				nach dem religiösem Bekenntnis			
			ledig	verheiratet	verwitwet	geschieden	evangelisch	katholisch	andere Religion	ohne Bekenntnis
--	Jena insgesamt	100623	45781	40645	6371	7826	15305	5148	18	80152
	davon:									
11	Ammerbach Ort	458	159	253	21	25	62	13	--	383
12	Beutenberg/Winzerlaer Str.	2387	992	1016	227	152	367	102	--	1918
21	Burgau Ort	427	202	176	23	26	57	13	--	357
22	Ringwiese Flur Burgau	845	270	468	53	54	107	35	--	703
30	Göschwitz	589	210	316	35	28	73	18	--	498
41	Jena - Zentrum	4105	2648	964	212	281	882	364	--	2859
42	Jena - West	8186	4627	2752	332	475	1818	808	--	5560
43	Jena - Nord	9324	4590	3278	690	766	1602	563	--	7159
44	Jena - Süd	6917	3714	2342	421	440	1300	413	--	5204
51	Lichtenhain Ort	902	523	315	25	39	145	48	--	709
52	Mühlenstraße	879	508	277	40	54	138	43	--	698
61	Lobeda - Altstadt	1528	588	756	100	84	261	50	--	1217
62	Lobeda - West	9483	4099	3969	605	810	1076	453	11	7943
63	Lobeda-Ost ¹⁾	5846	2639	2094	430	683	654	230	3	4959
71	Löbstedt Ort	697	274	260	105	58	127	29	2	539
72	Nord II	5083	1665	2517	469	432	623	165	--	4295
81	Wenigenjena - Kernberge	2251	1044	986	107	114	568	186	--	1497
82	Wenigenjena - Ort	5059	2398	1997	316	348	825	291	--	3943
83	Wj. - Schlegelsberg	5373	1939	2664	425	345	841	244	--	4288
90	Winzerla	11542	5005	4602	721	1214	1166	416	--	9960
100	Wöllnitz	568	212	280	31	45	61	18	--	489
111	Ziegenhain Ort	373	152	172	34	15	72	19	--	282
112	Ziegenhainer Tal	2041	828	978	113	122	347	68	--	1626
120	Zwätzen	2466	1135	1078	92	161	284	104	--	2078
131	Drackendorf/Lobeda-Ost ²⁾	6721	2736	2799	500	686	611	182	2	5926
132	Drackendorf	674	260	360	20	34	103	27	--	544
133	Ilmnitz	197	77	107	5	8	26	1	--	170
141	Maua	384	131	215	17	21	107	6	--	271
142	Leutra	125	48	60	12	5	32	--	--	93
151	Münchenroda	276	114	136	11	15	51	12	--	213
152	Remderoda	45	13	22	8	2	10	1	--	34
161	Krippendorf	127	54	63	9	1	47	0	--	80
162	Vierzehnheiligen	95	35	48	7	5	39	0	--	56
170	Isserstedt	857	318	444	35	60	155	24	--	678
181	Cospeda	1308	553	653	29	73	272	93	--	943
182	Lützeroda	162	59	78	12	13	43	1	--	118
183	Closewitz	138	59	63	9	7	52	3	--	83
191	Kunitz	768	328	381	25	34	113	37	--	618
192	Laasan	51	21	26	2	2	8	--	--	43
201	Jenaprießnitz	404	152	207	19	26	51	12	--	341
202	Wogau	844	316	459	24	45	123	41	--	680
999	nicht sesshaft ³⁾	118	86	14	--	18	6	15	--	97

¹⁾ ohne Anteil auf Drackendorfer Flur

²⁾ Anteil Lobeda-Ost auf Drackendorfer Flur

³⁾ nicht sesshaft, ohne festen Wohnsitz bzw. obdachlos

2.4.4. Wohnberechtigte Bevölkerung (Haupt- und Nebenwohnsitz) (Stand: 31.12.2004)

Schl.Nr. Statisti- scher Bezirk	Ortsteil / Statistischer Bezirk	Wohnberechtigte Bevölkerung (Personen)									
		insge- samt	nach dem Geschlecht		nach der Nationalität		nach Altersgruppen (Jahre)				
			männlich	weiblich	Deutsche	Ausländer	0 bis unter 18	18 bis unter 35	35 bis unter 50	50 bis unter 65	65 und darüber
--	Jena insgesamt	108951	52267	56684	105891	3060	13927	36949	21053	19364	17658
	davon:										
011	Ammerbach Ort	464	249	215	462	2	74	93	119	104	74
012	Beutenberg/Winz.Str.	2483	1187	1296	2445	38	315	658	546	459	505
021	Burgau Ort	442	210	232	441	1	71	136	91	84	60
022	Ringwiese Fl. Burgau	871	433	438	869	2	112	161	190	213	195
030	Göschwitz	613	305	308	603	10	91	140	149	129	104
041	Jena - Zentrum	4697	2301	2396	4459	238	476	2574	790	383	474
042	Jena - West	9144	4467	4677	8884	260	1322	4044	1832	1051	895
043	Jena - Nord	10293	4810	5483	10057	236	1128	4001	1839	1357	1968
044	Jena - Süd	7671	3689	3982	7475	196	975	3290	1392	1018	996
051	Lichtenhain Ort	1114	581	533	976	138	101	641	160	136	76
052	Mühlenstraße	1023	508	515	999	24	112	515	163	129	104
061	Lobeda - Altstadt	1573	782	791	1563	10	233	368	340	382	250
062	Lobeda - West	10494	4907	5587	9812	682	1303	3620	1497	2222	1852
063	Lobeda - Ost ¹⁾	6421	2996	3425	6220	201	711	2218	1037	1402	1053
071	Löbstedt Ort	774	391	383	715	59	148	152	148	129	197
072	Nord II	5272	2424	2848	5217	55	556	1053	874	861	1928
081	Wj.-Kernberge	2683	1301	1382	2639	44	507	941	472	388	375
082	Wenigenjena-Ort	5488	2596	2892	5295	193	701	2045	1020	820	902
083	Wj.-Schlegelsberg	5561	2678	2883	5522	39	726	1198	1190	1290	1157
090	Winzerla	12229	5840	6389	12019	210	1491	3734	2712	2442	1850
100	Wöllnitz	579	285	294	572	7	75	130	134	132	108
111	Ziegenhain Ort	401	207	194	395	6	53	103	91	87	67
112	Ziegenhainer Tal	2115	1030	1085	2107	8	279	585	406	495	350
120	Zwätzen	2570	1289	1281	2469	101	505	711	698	413	243
131	Dracken./Lob.-Ost ²⁾	7223	3329	3894	7023	200	739	2263	1334	1794	1093
132	Drackendorf	692	345	347	688	4	119	139	187	173	74
133	Ilmnitz	199	95	104	199	--	34	50	57	40	18
141	Maua	392	200	192	390	2	61	73	106	84	68
142	Leutra	131	69	62	131	--	18	32	36	29	16
151	Münchenroda	277	148	129	275	2	54	63	84	44	32
152	Remderoda	47	25	22	47	--	3	7	14	15	8
161	Krippendorf	128	65	63	127	1	18	34	26	27	23
162	Vierzehnheiligen	100	45	55	100	--	10	25	18	25	22
170	Isserstedt	872	447	425	859	13	139	172	253	187	121
181	Cospeda	1391	717	674	1370	21	221	392	355	300	123
182	Lützeroda	163	74	89	163	--	31	26	47	30	29
183	Closewitz	139	69	70	139	--	21	24	41	30	23
191	Kunitz	778	417	361	775	3	163	176	222	136	81
192	Laasan	54	32	22	54	--	5	15	12	14	8
201	Jenaprießnitz	409	197	212	409	--	84	68	109	86	62
202	Wogau	863	433	430	856	7	139	200	233	219	72
999	nicht sesshaft ³⁾	118	94	24	71	47	3	79	29	5	2

¹⁾ ohne Anteil auf Drackendorfer Flur

²⁾ Anteil Lobeda-Ost auf Drackendorfer Flur

³⁾ nicht sesshaft, ohne festen Wohnsitz bzw. obdachlos

2.5. Haushalte nach Ortsteilen

(Quelle: eigene Ermittlungen)

2.5.1. Haushalte nach Anzahl der Personen

(Stand: 31.12.2004)

Schl.-Nr. Statistischer Bezirk	Ortsteil / Statistischer Bezirk	Privathaus- halte insgesamt	davon mit ... Person(en)				
			1	2	3	4	5 oder mehr
--	Jena insgesamt	52172	21003	17222	8044	4331	1572
	davon:						
011	Ammerbach Ort	182	39	64	44	25	10
012	Beutenberg / Winzerlaer Str.	1152	434	342	209	122	45
021	Burgau Ort	192	66	54	34	34	4
022	Ringwiese Flur Burgau	398	112	160	69	51	6
030	Göschwitz	257	63	97	60	23	14
041	Jena - Zentrum	2623	1466	653	293	148	63
042	Jena - West	4475	2074	1233	622	379	167
043	Jena - Nord	5352	2545	1688	682	313	124
044	Jena - Süd	4019	1918	1166	566	256	113
051	Lichtenhain Ort	339	116	99	63	46	15
052	Mühlenstraße	562	294	161	62	33	12
061	Lobeda - Altstadt	708	229	231	144	86	18
062	Lobeda - West	4627	1589	1876	633	343	186
063	Lobeda - Ost ¹⁾	3214	1359	1069	434	232	120
071	Löbstedt Ort	261	107	78	35	31	10
072	Nord II	2731	1079	1148	321	146	37
081	Wenigenjena - Kernberge	1072	366	327	169	139	71
082	Wenigenjena - Ort	2839	1288	869	413	201	68
083	Wenigenjena -Schlegelsberg	2599	917	906	480	236	60
090	Winzerla	6224	2508	2147	1012	435	122
100	Wöllnitz	246	67	84	55	32	8
111	Ziegenhain Ort	173	47	62	35	22	7
112	Ziegenhainer Tal	972	307	340	189	114	22
120	Zwätzen	1013	246	310	237	166	54
131	Drackendorf / Lobeda-Ost ²⁾	3466	1345	1212	579	262	68
132	Drackendorf	268	45	101	65	43	14
133	Ilmnitz	65	6	13	29	15	2
141	Maua	153	28	62	30	25	8
142	Leutra	52	14	13	10	12	3
151	Münchenroda	108	30	30	23	18	7
152	Remderoda	24	9	9	4	2	--
161	Krippendorf	41	5	14	9	9	4
162	Vierzehnheiligen	37	7	9	13	5	3
170	Isserstedt	329	55	123	75	61	15
181	Cospeda	522	89	171	133	97	32
182	Lützeroda	60	10	22	13	9	6
183	Closewitz	53	8	20	17	7	1
191	Kunitz	263	41	77	57	58	30
192	Laasan	21	3	10	3	4	1
201	Jenaprießnitz	154	19	62	40	24	9
202	Wogau	326	53	110	83	67	13

¹⁾ ohne Anteil auf Drackendorfer Flur

²⁾ Anteil Lobeda - Ost auf Drackendorfer Flur

2.5.2. Einpersonenhaushalte nach Ortsteilen nach dem Geschlecht und Alter (Stand: 31.12.2004)

Schl.Nr. Statist. Bezirk	Ortsteil / Statistischer Bezirk	Einpersonen- haushalte insgesamt	davon:		nach dem Alter		
			männ- lich	weib- lich	unter 30 Jahre	30 bis unter 60 Jahre	60 Jahre und älter
--	Jena insgesamt	21003	9968	11035	8149	7059	5795
	<u>davon:</u>						
011	Ammerbach Ort	39	22	17	4	20	15
012	Beutenberg / Winzerlaer Str.	434	217	217	147	166	121
021	Burgau Ort	66	34	32	16	31	19
022	Ringwiese Flur Burgau	112	56	56	21	41	50
030	Göschwitz	63	36	27	16	28	19
041	Jena - Zentrum	1466	750	716	800	442	224
042	Jena - West	2074	1079	995	1175	654	245
043	Jena - Nord	2545	1182	1363	1024	834	687
044	Jena - Süd	1918	920	998	973	571	374
051	Lichtenhain Ort	116	70	46	54	46	16
052	Mühlenstraße	294	141	153	165	91	38
061	Lobeda - Altstadt	229	119	110	74	83	72
062	Lobeda - West	1589	685	904	465	472	652
063	Lobeda - Ost ¹⁾	1359	621	738	376	495	488
071	Löbstedt Ort	107	68	39	31	46	30
072	Nord II	1079	430	649	178	307	594
081	Wenigenjena - Kernberge	366	187	179	207	82	77
082	Wenigenjena - Ort	1288	598	690	559	383	346
083	Wenigenjena - Schlegelsberg	917	424	493	237	353	327
090	Winzerla	2508	1198	1310	908	918	682
100	Wöllnitz	67	31	36	12	31	24
111	Ziegenhain Ort	47	24	23	12	18	17
112	Ziegenhainer Tal	307	132	175	93	115	99
120	Zwätzen	246	122	124	83	100	63
131	Drackendorf / Lobeda-Ost ²⁾	1345	578	767	396	531	418
132	Drackendorf	45	23	22	14	25	6
133	Ilmnitz	6	2	4	1	4	1
141	Maua	28	17	11	6	11	11
142	Leutra	14	12	2	3	4	7
151	Münchenroda	30	18	12	9	17	4
152	Remderoda	9	6	3	1	5	3
161	Krippendorf	5	4	1	--	5	--
162	Vierzehnheiligen	7	2	5	3	2	2
170	Isserstedt	55	29	26	11	26	18
181	Cospeda	89	56	33	30	41	18
182	Lützeroda	10	3	7	--	3	7
183	Closewitz	8	5	3	--	7	1
191	Kunitz	41	24	17	17	18	6
192	Laasan	3	3	--	--	3	--
201	Jenaprießnitz	19	9	10	10	2	7
202	Wogau	53	31	22	18	28	7

¹⁾ ohne Anteil auf Drackendorfer Flur

²⁾ Anteil Lobeda - Ost auf Drackendorfer Flur

2.5.3. Mehrpersonenhaushalte und Haushalte von Alleinerziehenden nach Ortsteilen (Stand: 31.12.2004)

Schl.Nr. Statist. Bezirk	Ortsteil / Statistischer Bezirk	Mehrpersonenhaushalte		Haushalte von Alleinerziehenden		
		ohne Kinder	mit Kindern	insgesamt	davon:	
					männlich	weiblich
--	Jena insgesamt	21885	9284	4014	1662	2352
	<u>davon:</u>					
011	Ammerbach Ort	95	48	10	4	6
012	Beutenberg / Winzerlaer Str.	502	216	75	35	40
021	Burgau Ort	76	50	21	10	11
022	Ringwiese Flur Burgau	211	75	25	11	14
030	Göschwitz	130	64	21	13	8
041	Jena - Zentrum	840	317	150	59	91
042	Jena - West	1549	852	339	160	179
043	Jena - Nord	2022	785	373	159	214
044	Jena - Süd	1439	662	279	112	167
051	Lichtenhain Ort	153	70	24	15	9
052	Mühlenstraße	203	65	32	13	19
061	Lobeda - Altstadt	326	153	64	28	36
062	Lobeda - West	2237	801	397	135	262
063	Lobeda - Ost ¹⁾	1374	481	243	72	171
071	Löbstedt Ort	104	50	15	8	7
072	Nord II	1255	397	206	85	121
081	Wenigenjena - Kernberge	451	255	89	50	39
082	Wenigenjena - Ort	1061	490	190	83	107
083	Wenigenjena - Schlegelsberg	1195	487	177	85	92
090	Winzerla	2608	1108	586	200	386
100	Wöllnitz	128	51	20	8	12
111	Ziegenhain Ort	95	31	12	7	5
112	Ziegenhainer Tal	463	202	88	43	45
120	Zwätzen	436	331	114	66	48
131	Drackendorf / Lobeda-Ost ²⁾	1595	526	264	99	165
132	Drackendorf	146	77	23	10	13
133	Ilmnitz	34	25	6	6	--
141	Maua	88	37	12	4	8
142	Leutra	22	16	5	3	2
151	Münchenroda	46	32	8	7	1
152	Remderoda	13	2	--	--	--
161	Krippendorf	25	11	4	3	1
162	Vierzehnheiligen	21	9	3	3	--
170	Isserstedt	180	94	35	19	16
181	Cospeda	296	137	34	13	21
182	Lützeroda	29	21	4	1	3
183	Closewitz	28	17	7	4	3
191	Kunitz	135	87	22	14	8
192	Laasan	16	2	--	--	--
201	Jenaprießnitz	84	51	14	7	7
202	Wogau	174	99	23	8	15

¹⁾ ohne Anteil auf Drackendorfer Flur

²⁾ Anteil Lobeda - Ost auf Drackendorfer Flur

2.6. Alleinerziehende

(Quelle: eigene Ermittlungen, Stand: 31.12.2004)

2.6.1. Alleinerziehende nach Ortsteilen

Schl.Nr. Statisti- scher Bezirk	Ortsteil / Statistischer Bezirk	Alleinerziehende								
		insge- samt	davon:							
			Frauen	davon mit			Männer	davon mit		
				1 Kind	2 Kind- ern	3 u. mehr Kindern		1 Kind	2 Kind- ern	3 u. mehr Kindern
--	Jena insgesamt	4014	2352	1731	505	116	1662	1141	444	77
	<u>davon:</u>									
11	Ammerbach Ort	10	6	5	--	1	4	4	--	--
12	Beutenberg / Winzerlaer Str.	75	40	30	8	2	35	26	8	1
21	Burgau Ort	21	11	7	3	1	10	7	3	--
22	Ringwiese Flur Burgau	25	14	9	5	--	11	7	4	--
30	Göschwitz	21	8	5	3	--	13	12	1	--
41	Jena - Zentrum	150	91	67	19	5	59	41	16	2
42	Jena - West	339	179	135	38	6	160	107	46	7
43	Jena - Nord	373	214	161	48	5	159	110	46	3
44	Jena - Süd	279	167	126	32	9	112	76	30	6
51	Lichtenhain Ort	24	9	7	2	--	15	11	4	--
52	Mühlenstraße	32	19	15	2	2	13	9	4	--
61	Lobeda - Altstadt	64	36	22	13	1	28	19	8	1
62	Lobeda - West	397	262	167	64	31	135	86	36	13
63	Lobeda - Ost ¹⁾	243	171	130	28	13	72	42	25	5
71	Löbstedt Ort	15	7	5	2	--	8	4	3	1
72	Nord II	206	121	94	23	4	85	64	17	4
81	Wenigenjena - Kernberge	89	39	27	8	4	50	29	19	2
82	Wenigenjena - Ort	190	107	85	21	1	83	61	18	4
83	Wj. - Schlegelsberg	177	92	67	24	1	85	59	20	6
90	Winzerla	586	386	297	71	18	200	153	42	5
100	Wöllnitz	20	12	8	3	1	8	3	5	--
111	Ziegenhain Ort	12	5	5	--	--	7	2	3	2
112	Ziegenhainer Tal	88	45	36	9	--	43	26	15	2
120	Zwätzen	114	48	34	13	1	66	49	13	4
131	Drackendorf / Lobeda-Ost ²⁾	264	165	118	43	4	99	72	24	3
	eingemeindete Orte insge.	328	165	117	39	9	163	99	53	11
	<u>darunter:</u>									
132	Drackendorf	23	13	10	1	2	10	4	6	--
170	Isserstedt	35	16	14	2	--	19	15	3	1
181	Cospeda	34	21	13	7	1	13	9	2	2
191	Kunitz	22	8	5	3	--	14	5	7	2
201	Jenaprießnitz	14	7	3	3	1	7	3	4	--
202	Wogau	23	15	13	1	1	8	5	3	--

¹⁾ ohne Anteil auf Drackendorfer Flur

²⁾ Anteil Lobeda-Ost auf Drackendorfer Flur

2.6.2. Betreute Kinder nach dem Alter

(Quelle: eigene Ermittlungen, Stand: 31.12.2004)

Schl.Nr. Statisti- scher Bezirk	Ortsteil / Statistischer Bezirk	Von Alleinerziehenden betreute Kinder im Alter von					
		ins- gesamt	davon:				
			0 bis unter 3 Jahre	3 bis unter 6 Jahre	6 bis unter 10 Jahre	10 bis unter 16 Jahre	16 bis unter 18 Jahre
--	Jena insgesamt	5423	1220	940	892	1548	823
	<u>davon:</u>	12	--	--	2	4	6
11	Ammerbach Ort	97	21	12	11	30	23
12	Beutenberg / Winzerlaer Str.	30	12	6	6	3	3
21	Burgau Ort	34	7	8	6	10	3
22	Ringwiese Flur Burgau	25	5	6	4	7	3
30	Göschwitz	202	59	40	24	44	35
41	Jena - Zentrum	451	121	88	78	99	65
42	Jena - West	484	138	77	80	131	58
43	Jena - Nord	381	94	67	71	97	52
44	Jena - Süd	30	12	5	3	8	2
51	Lichtenhain Ort	42	13	5	7	12	5
52	Mühlenstraße	91	19	13	14	29	16
61	Lobeda - Altstadt	602	122	101	97	191	91
62	Lobeda - West	338	65	64	64	100	45
63	Lobeda - Ost ¹⁾	22	4	4	4	9	1
71	Löbstedt Ort	266	45	49	44	84	44
72	Nord II	140	32	20	13	45	30
81	Wenigenjena - Kernberge	240	68	50	35	56	31
82	Wenigenjena - Ort	237	48	42	42	70	35
83	Wj. - Schlegelsberg	753	147	126	111	240	129
90	Winzerla	30	5	8	4	8	5
100	Wöllnitz	19	2	5	5	3	4
111	Ziegenhain Ort	116	26	19	19	37	15
112	Ziegenhainer Tal	150	30	20	25	53	22
120	Zwätzen	346	69	60	61	100	56
131	Drackendorf / Lobeda-Ost ²⁾	346	69	60	61	100	56
	eingemeindete Orte insge- samt	285	56	45	62	78	44
	<u>darunter:</u>						
132	Drackendorf	35	13	8	6	8	0
170	Isserstedt	42	7	5	7	15	8
181	Cospeda	49	11	6	12	10	10
191	Kunitz	36	6	7	8	9	6
201	Jenaprießnitz	24	4	3	6	9	2
202	Wogau	30	3	4	7	9	7

¹⁾ ohne Anteil auf Drackendorfer Flur²⁾ Anteil Lobeda-Ost auf Drackendorfer Flur

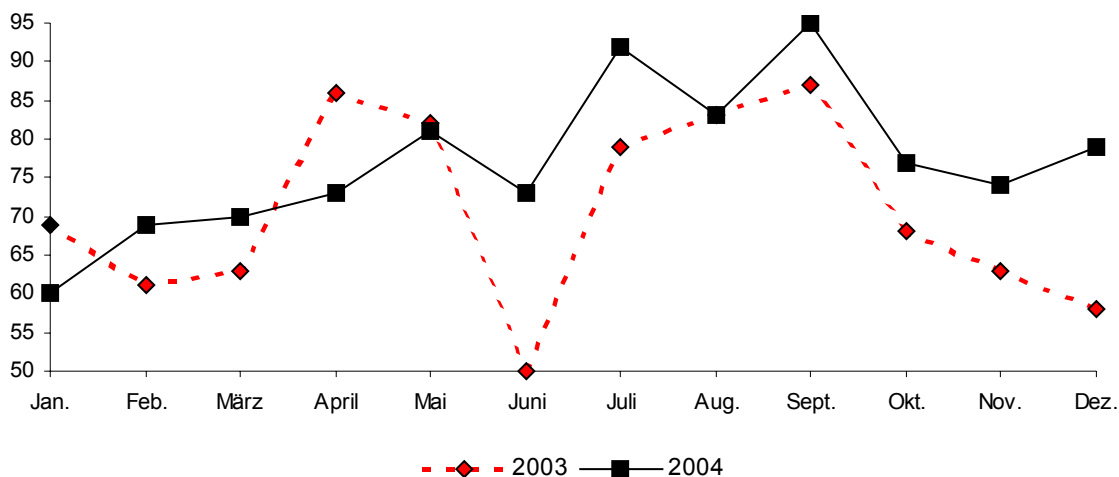
2.7. Natürliche Bevölkerungsbewegung

2.7.1. Eheschließungen, Geburten, Sterbefälle (Übersicht)

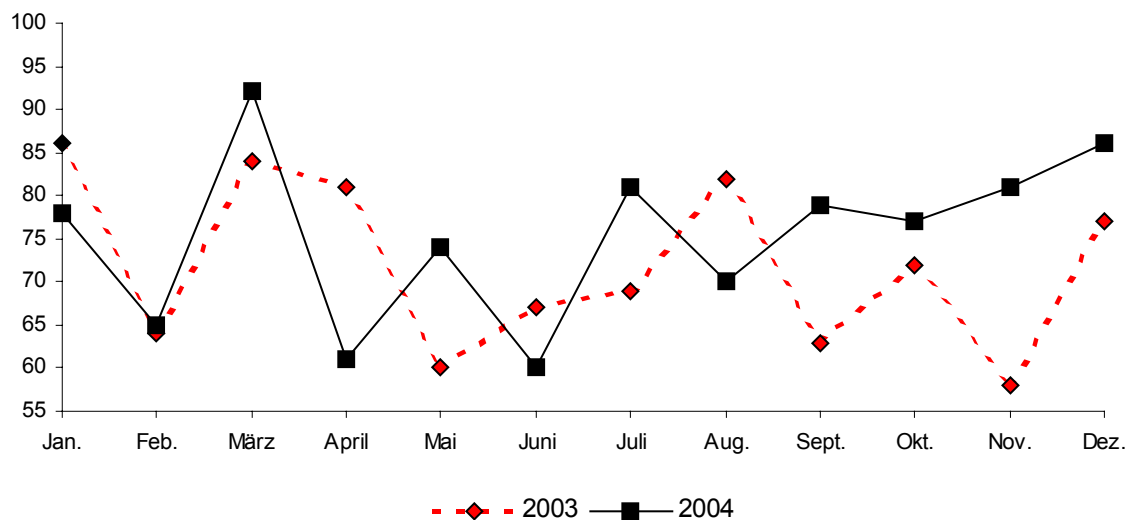
(Quelle: 2004 eigene Ermittlungen, IV. Quartal und Jahr 2003 vom TLS)

	Mengen- einheit	2004 p				2003	2004 p	2003
		Oktober	November	Dezember	IV. Quartal	Jahr		
Eheschließungen insgesamt	Anzahl	39	19	45	103	79	414	329
Lebendgeburten insgesamt	Personen	77	74	79	230	208	932	848
davon: männlich	Personen	41	36	42	119	109	475	408
weiblich	Personen	36	38	37	111	99	457	440
Sterbefälle insgesamt	Personen	77	81	86	244	211	905	869
davon: männlich	Personen	37	37	43	117	96	392	379
weiblich	Personen	40	44	43	127	115	513	490
Saldo Geburten/Sterbefälle insgesamt	Personen	--	- 7	- 7	- 14	- 3	27	- 21
davon: männlich	Personen	4	- 1	- 1	2	13	85	29
weiblich	Personen	- 4	- 6	- 6	- 16	- 16	- 58	- 50

Geburten



Sterbefälle



2.7.2. Sterbefälle nach dem Alter (Quelle: eigene Ermittlungen)

Gestorbene im Alter von ... bis unter ... Jahren	2004 p										2003 ¹⁾			
	Oktober		November		Dezember		IV. Quartal							
	männ- lich	weib- lich	männ- lich	weib- lich	männ- lich	weib- lich	männ- lich	weib- lich	insge- samt	Anteil in	männ- lich	weib- lich	insge- samt	Anteil in
	Personen										%	Personen		%
insgesamt	37	40	37	44	43	43	117	127	244	100	97	110	207	100
0 - 3	--	--	--	--	--	--	--	--	--	--	--	--	--	--
3 - 18	--	--	--	--	--	--	--	--	--	--	--	1	1	0,5
18 - 45	1	1	1	--	2	1	4	2	6	2,5	5	3	8	3,9
45 - 60	5	1	4	1	6	2	15	4	19	7,8	12	2	14	6,8
60 - 65	2	1	7	2	4	2	13	5	18	7,4	11	2	13	6,3
65 - 70	6	--	3	2	5	2	14	4	18	7,4	14	8	22	10,6
70 - 75	5	5	7	3	8	3	20	11	31	12,7	13	5	18	8,7
75 - 80	6	2	7	2	5	5	18	9	27	11,1	14	17	31	15,0
80 - 85	6	7	1	13	6	9	13	29	42	17,2	6	12	18	8,7
85 - 90	2	8	2	11	3	8	7	27	34	13,9	8	30	38	18,4
90 und älter	4	15	5	10	4	11	13	36	49	20,1	14	30	44	21,3

2.7.3. Sterbefälle nach dem Alter im Jahr (Quelle: eigene Ermittlungen)

Gestorbene im Alter von ... bis ... Jahren	1990			2000			2003 ¹⁾			2004 p		
	männ- lich	weib- lich	insge- samt	männ- lich	weib- lich	insge- samt	männ- lich	weib- lich	insge- samt	männ- lich	weib- lich	insge- samt
	Personen		%	Personen		%	Personen		%	Personen		%
insgesamt	468	620	100	408	491	100	378	489	100	392	513	100
0 - 3	6	3	0,8	2	--	0,2	--	--	--	1	--	0,1
3 - 18	5	3	0,7	--	1	0,1	--	2	0,2	--	--	--
18 - 45	36	20	5,2	31	9	4,4	26	7	3,8	22	11	3,6
45 - 60	79	36	10,6	65	25	10,0	63	20	9,6	48	20	7,5
60 - 65	41	22	5,8	38	20	6,5	39	18	6,6	44	24	7,5
65 - 70	34	44	7,2	37	21	6,5	45	26	8,2	55	28	9,2
70 - 75	36	51	8,0	57	42	11,0	42	31	8,4	57	31	9,7
75 - 80	76	130	18,9	50	74	13,8	55	55	12,7	44	63	11,8
80 - 85	84	141	20,7	38	83	13,5	43	79	14,1	53	96	16,4
85 - 90	53	118	15,7	57	123	20,0	32	117	17,2	25	110	14,9
90 und älter	18	52	6,4	33	93	14,0	33	134	19,3	43	130	19,1

¹⁾ Abweichungen zu den Angaben des Thüringer Landesamtes für Statistik:

Todesfälle nach Altersgruppen werden nicht zur Verfügung gestellt, Angaben wurden aus dem städtischen Melderegister ermittelt.

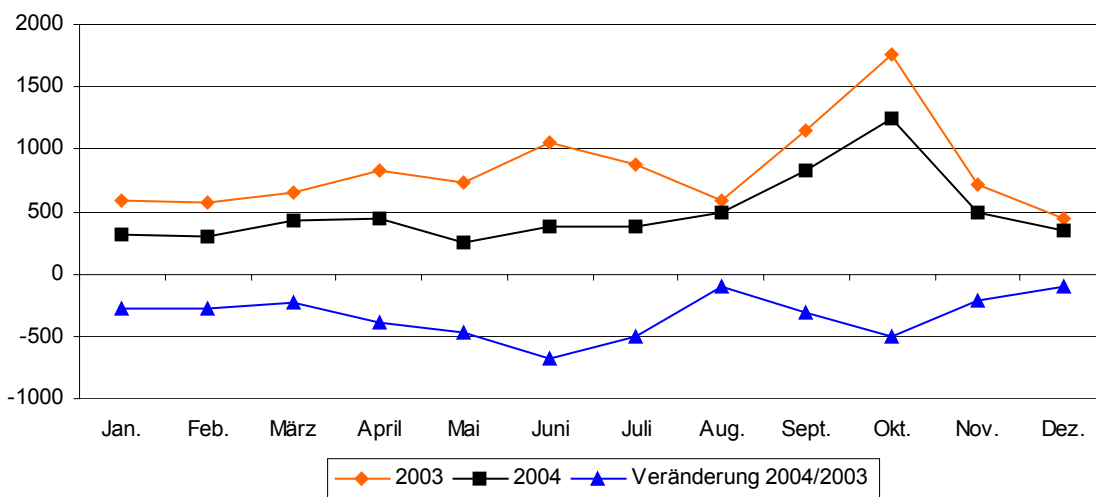
2.8. Wanderungsbewegung

2.8.1. Wanderungsbewegung der Bevölkerung (Übersicht)

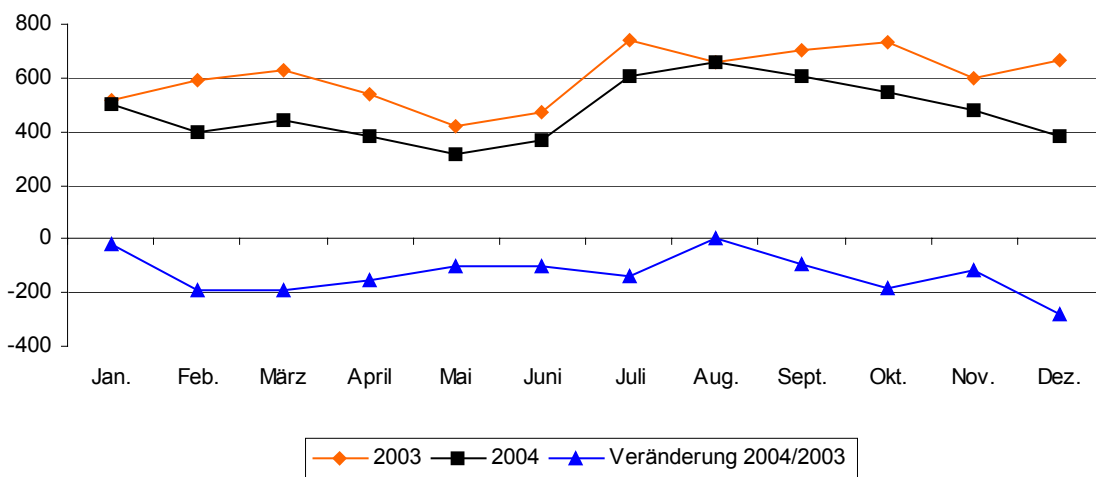
(Quelle: 2004 eigene Ermittlungen, 2003 Thüringer Landesamt für Statistik)

	2004 p				2003	2004 p	2003
	Oktober	November	Dezember	IV. Quartal	Jahr		
Zuzüge insgesamt	1252	497	351	2100	3015	5914	9027
davon: männlich	557	240	180	977	1486	2898	4635
weiblich	695	257	171	1123	1529	3016	4392
Fortzüge insgesamt	543	481	386	1410	1950	5690	6888
davon: männlich	265	254	183	702	1049	2831	3861
weiblich	278	227	203	708	901	2859	3027
Wanderungsbilanz insgesamt	709	16	- 35	690	1065	224	2139
davon: männlich	292	- 14	- 3	275	437	67	774
weiblich	417	30	- 32	415	628	157	1365

Zuzug



Fortzug



2.8.2. Zuzüge nach Quellgebieten (Quelle: eigene Ermittlungen)

	2004 p				2003	2004p	2003	2004 p				2003	2004p	2003
	Okt.	Nov.	Dez.	IV. Quartal	Jahr			Okt.	Nov.	Dez.	IV. Quartal	Jahr		
	männlich							weiblich						
Zuzüge insgesamt	557	240	180	977	1429	2898	5197	695	257	171	1123	1497	3016	4770
Schleswig-Holstein	6	2	--	8	10	21	28	3	--	1	4	8	15	19
Hamburg	2	--	1	3	4	11	12	4	--	2	6	5	14	11
Niedersachsen	28	4	4	36	54	115	178	28	4	2	34	42	120	145
Bremen	5	1	1	7	1	10	8	3	--	--	3	4	7	9
Nordrhein-Westfalen	14	10	7	31	22	86	112	17	11	3	31	39	81	105
Hessen	17	4	7	28	23	57	89	22	7	5	34	33	70	90
Rheinland-Pfalz	4	4	1	9	5	25	47	9	4	2	15	12	33	35
Baden-Württemberg	28	10	8	46	38	129	137	36	10	4	50	39	119	131
Bayern	30	13	13	56	58	147	175	29	12	9	50	54	132	151
Saarland	4	1	1	6	1	11	7	--	--	--	--	2	3	6
Berlin	22	7	4	33	30	93	89	16	12	6	34	30	82	71
Brandenburg	14	7	4	25	41	71	90	25	5	3	33	38	78	94
Mecklenburg-Vorpommern	9	4	3	16	13	33	42	12	--	2	14	17	39	47
Sachsen	59	17	17	93	105	191	275	104	23	18	145	154	260	441
Sachsen-Anhalt	40	10	7	57	63	136	214	56	10	10	76	93	172	281
Thüringen	203	116	78	397	504	1245	1729	239	131	80	450	607	1275	2104
Ausland und unbekannt	72	30	24	126	457	517	1965	92	28	24	144	320	516	1030

Abweichungen zu Tabelle 2.8.1:

vom Thüringer Landesamt für Statistik werden Zuzüge nach Quellgebieten nicht zur Verfügung gestellt

2.8.3. Fortzüge nach Zielgebieten (Quelle: eigene Ermittlungen)

	2004 p				2003	2004p	2003	2004 p				2003	2004p	2003
	Okt.	Nov.	Dez.	IV. Quartal	Jahr			Okt.	Nov.	Dez.	IV. Quartal	Jahr		
	männlich							weiblich						
Fortzüge insgesamt	265	254	183	702	1088	2831	4112	278	227	203	708	904	2859	3147
Schleswig-Holstein	2	1	--	3	4	22	23	1	--	--	1	4	18	21
Hamburg	--	1	3	4	3	18	20	3	1	1	5	4	23	19
Niedersachsen	11	5	5	21	26	89	91	8	3	6	17	20	70	86
Bremen	--	2	1	3	4	7	12	1	2	--	3	5	11	10
Nordrhein-Westfalen	9	10	10	29	20	114	126	15	16	8	39	37	133	146
Hessen	9	13	7	29	26	97	112	9	8	8	25	28	98	89
Rheinland-Pfalz	4	--	5	9	12	25	46	1	2	6	9	13	38	40
Baden-Württemberg	14	13	12	39	36	155	139	18	8	10	36	36	153	155
Bayern	26	19	10	55	42	204	208	20	20	10	50	56	186	217
Saarland	1	--	--	1	--	4	3	--	--	--	--	--	4	5
Berlin	16	10	3	29	21	87	86	19	9	5	33	23	93	79
Brandenburg	7	3	--	10	8	30	35	10	--	6	16	11	39	45
Mecklenburg-Vorpommern	4	1	1	6	8	28	35	3	2	1	6	6	29	21
Sachsen	28	19	10	57	53	196	194	30	23	8	61	48	241	188
Sachsen-Anhalt	13	5	5	23	16	94	81	14	6	6	26	29	83	86
Thüringen	88	105	86	279	624	1045	2253	96	95	107	298	464	1094	1410
Ausland und unbekannt	33	47	25	105	185	616	648	30	32	21	83	120	546	530

Abweichungen zu Tabelle 2.8.1:

vom Thüringer Landesamt für Statistik werden Fortzüge nach Zielgebieten nicht zur Verfügung gestellt

2.8.4. Zu- und Fortzüge 2004 nach dem Alter

(Quelle: eigene Ermittlungen)

Altersgruppe	Zuzüge			Anteil der Alters- gruppe an Zu- zügen insgesamt	Wegzüge			Anteil der Alters- gruppe an Weg- zügen insgesamt
	insge- samt	davon:			insge- samt	davon:		
		männlich	weiblich	männlich		weiblich		
	Personen			Prozent	Personen			Prozent
insgesamt	5914	2898	3016	100,0	5690	2831	2859	100,0
0 bis unter 3 Jahre	152	76	76	2,6	191	95	96	3,4
3 bis unter 6 Jahre	91	49	42	1,5	131	68	63	2,3
6 bis unter 10 Jahre	98	41	57	1,7	103	44	59	1,8
10 bis unter 16 Jahre	136	59	77	2,3	120	62	58	2,1
16 bis unter 18 Jahre	73	30	43	1,2	74	44	30	1,3
18 bis unter 25 Jahre	2870	1274	1596	48,5	1973	832	1141	34,7
25 bis unter 27 Jahre	516	257	259	8,7	697	314	383	12,2
27 bis unter 45 Jahre	1474	878	596	24,9	1928	1132	796	33,9
45 bis unter 60 Jahre	251	145	106	4,2	296	170	126	5,2
60 bis unter 65 Jahre	59	32	27	1,0	50	32	18	0,9
65 Jahre und darüber	194	57	137	3,3	127	38	89	2,2

2.8.5. Wanderungsbewegung

(Quelle: Thüringer Landesamt für Statistik)

	Quartal 2004 p					2003
	I.	II.	III.	IV.	I.-III.Qu.	Jahr
	Personen					
Zuzüge insgesamt	1118	998	1573	...	3689	9027
davon: Zuzüge aus dem Bundesgebiet (ohne Thüringen) und dem Ausland	609	562	889	...	2060	5405
Zuzüge aus Thüringen	509	436	684	...	1629	3622
Fortzüge insgesamt	1136	1163	1871	...	4170	6888
davon: Fortzüge in das Bundesgebiet (ohne Thüringen) und in das Ausland	509	675	1193	...	2377	3245
Fortzüge nach Thüringen	627	488	678	...	1793	3643
Wanderungsbilanz insgesamt	- 18	- 165	- 298	...	- 481	2139
davon: Bundesgebiet (ohne Thüringen) und Ausland	100	- 113	- 304	...	- 317	2160
Thüringen	- 118	- 52	6	...	- 164	- 21

2.8.6. Innerstädtische Umzüge

(Quelle: eigene Ermittlungen)

2.8.6.1. Übersichtstabelle

Jahr	I.	II.	III.	IV.	Jahr
	Quartal				insgesamt
	Personen				
1994	1510	1224	1439	2086	6259
1995	1903	1661	1803	2699	8066
1996	2215	2139	2170	2775	9299
1997	3014	3494	3729	3900	14137
1998	4014	3578	3761	4297	15650
1999	2909	2403	2645	2851	10808
2000	2408	2237	2650	2426	9721
2001	2664	2440	2334	2575	10013
2002	2001	2069	2532	2683	9285
2003	2583	2072	2307	2170	9132
2004	1997	1945	2407	2448	8797

2.8.6.2. Innerstädtische Umzüge im IV. Quartal 2004

		von Stadtteil											Gesamt- ergebnis	
		Zentrum	Kernstadt	Wenigenjena	Südosten	Südwesten	Norden	Lobeda-West	Lobeda-Ost (Mitte)	Lobeda-Ost (Flur Drackendorf)	Winzerla	Göschwitz		Dörfer
nach Stadtteil	Zentrum	31	69	17	6	9	6	4	8	9	10	--	3	172
	Kernstadt	71	371	58	19	27	31	41	30	20	41	--	15	724
	Wenigenjena	27	86	81	11	8	20	12	8	18	14	--	4	289
	Südosten	11	33	28	32	2	6	12	4	8	4	3	2	145
	Südwesten	7	45	21	11	25	3	17	3	9	31	--	1	173
	Norden	3	54	26	1	2	54	2	7	17	13	--	9	188
	Lobeda-West	5	19	30	4	--	13	103	24	11	10	1	3	223
	Lobeda-Ost (Mitte)	2	22	5	16	3	8	30	21	11	7	3	4	132
	Lobeda-Ost (Flur Drackendorf)	6	19	10	5	5	6	21	16	40	8	--	1	137
	Winzerla	3	27	9	13	12	8	10	7	3	76	5	2	175
	Göschwitz	--	--	3	--	--	--	1	--	--	1	-2	--	3
	Dörfer	5	23	10	5	5	5	3	1	--	6	--	24	87
innerstädtische Wegzüge gesamt		171	768	298	123	98	160	256	129	146	221	10	68	2448
<i>inn. Wegz. in % (*)</i>		3,7	2,9	2,2	2,1	2,0	1,9	2,5	2,1	2,1	1,8	1,6	1,0	
innerstädtische Zuzüge gesamt		172	724	289	145	173	188	223	132	137	175	3	87	
<i>inn. Zuzüge in % (*)</i>		3,8	2,7	2,1	2,4	3,5	2,2	2,2	2,1	1,9	1,4	0,5	1,3	
innerstädtischer Saldo gesamt		1	- 44	- 9	22	75	28	- 33	3	- 9	- 46	- 7	19	
<i>inn. Saldo in % (*)</i>		0,0	- 0,2	- 0,1	0,4	1,5	0,3	- 0,3	0,0	- 0,1	- 0,4	- 1,1	0,3	
<i>Wohnberechtigte zum 30.9.2004</i>		4563	26635	13580	5936	4879	8577	10230	6289	7114	12252	615	6691	

(*) Prozentangaben bezogen auf Wohnberechtigte vor Beginn des dargestellten Zeitraums (letzte Zeile).

Übersicht der Einteilung der statistischen Bezirke in Stadtteile

Stadtteil lt. Tabelle	dazugehörige statistische Bezirke
Zentrum	Jena-Zentrum (41)
Kernstadt	Jena-West (42), Jena-Nord (43), Jena-Süd (44)
Wenigenjena	Wenigenjena / Kernberge (81), Wenigenjena Ort (82), Wenigenjena / Schlegelsberg (83)
Südosten	Burgau Ort (21), Ringwiese Flur Burgau (22), Lobeda-Altstadt (61), Wöllnitz (100), Ziegenhain Ort (111), Ziegenhainer Tal (112)
Südwesten	Ammerbach Ort (11), Beutenberg / Winzerlaer Straße (12), Lichtenhain Ort (51), Mühlenstraße (52)
Norden	Löbstedt Ort (71), Nord II (72), Zwätzen (120)
Lobeda-West	Lobeda-West (62)
Lobeda-Ost (Mitte)	Lobeda-Ost (63)
Lobeda-Ost (Flur Drackendorf)	Drackendorf / Lobeda-Ost (131)
Winzerla	Winzerla (90)
Göschwitz	Göschwitz (30)
Dörfer	Drackendorf (132), Ilmnitz (133), Maua (141), Leutra (142), Münchenroda (151), Remderoda (152), Krippendorf (161), Vierzehnheiligen (162), Isserstedt (170), Cospeda (181), Lützeroda (182), Closewitz (183), Kunitz (191), Laasan (192), Jenaprießnitz (201), Wogau (202)

2.8.6.3. Innerstädtische Umzüge im Jahr 2004

		von Stadtteil											Gesamt- ergebnis	
		Zentrum	Kernstadt	Wenigenjena	Südosten	Südwesten	Norden	Lobeda-West	Lobeda-Ost (Mitte)	Lobeda-Ost (Flur Drackendorf)	Winzerla	Göschwitz		Dörfer
nach Stadtteil	Zentrum	137	269	75	17	32	16	23	25	24	33	2	13	666
	Kernstadt	232	1434	280	73	126	121	162	89	79	162	8	51	2817
	Wenigenjena	121	284	261	46	45	52	48	31	43	56	1	18	1006
	Südosten	28	115	72	70	11	9	33	21	26	20	4	5	414
	Südwesten	20	130	39	19	74	12	34	15	39	94	--	4	480
	Norden	19	162	63	9	12	134	36	25	28	44	1	17	550
	Lobeda-West	18	71	106	20	11	25	338	102	82	43	2	5	823
	Lobeda-Ost (Mitte)	5	49	51	23	12	23	106	164	56	24	3	8	524
	Lobeda-Ost (Flur Drackendorf)	14	62	23	14	16	21	71	71	126	31	2	12	463
	Winzerla	16	128	56	31	57	42	54	19	20	308	5	12	748
	Göschwitz	--	4	4	2	--	--	3	--	--	8	4	3	28
Dörfer	14	65	34	10	12	27	20	11	11	10	--	64	278	
innerstädtische Wegzüge gesamt		624	2773	1064	334	408	482	928	573	534	833	32	212	8797
<i>inn. Wegz. in % (*)</i>		13,8	10,4	7,8	5,7	8,4	5,6	9,0	9,1	7,4	6,8	5,2	3,2	
innerstädtische Zuzüge gesamt		666	2817	1006	414	480	550	823	524	463	748	28	278	
<i>inn. Zuzüge in % (*)</i>		14,8	10,6	7,4	7,0	9,9	6,4	8,0	8,3	6,4	6,1	4,6	4,2	
innerstädtischer Saldo gesamt		42	44	-58	80	72	68	-105	-49	-71	-85	-4	66	
<i>inn. Saldo in % (*)</i>		0,9	0,2	-0,4	1,4	1,5	0,8	-1,0	-0,8	-1,0	-0,7	-0,7	1,0	
<i>Wohnberechtigte zum 31.12.2003</i>		4512	26641	13597	5907	4860	8556	10272	6299	7235	12316	615	6547	

(*) Prozentangaben bezogen auf Wohnberechtigte vor Beginn des dargestellten Zeitraums (letzte Zeile).

2.9. Einbürgerungen

(Quelle: Standesamt Jena, Thüringer Landesamt für Statistik)

2.9.1. Eingebürgerte Personen nach dem Geschlecht

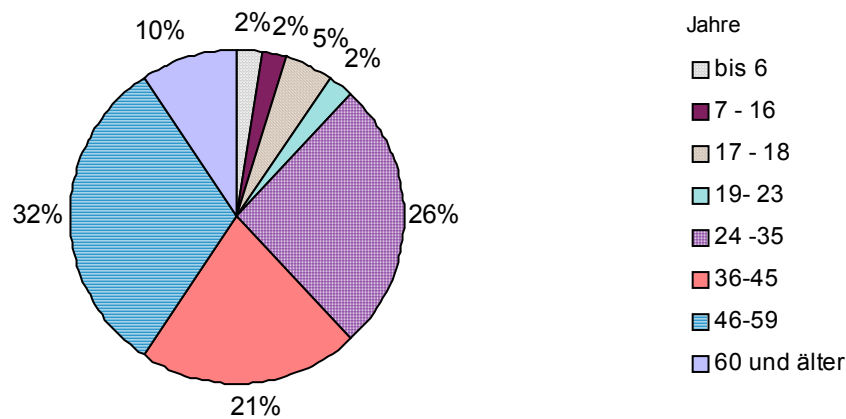
Jahr	Eingebürgerte Personen		
	insgesamt	davon:	
		männlich	weiblich
1993	61	28	33
1994	144	65	79
1995	150	76	74
1996	135	70	65
1997	167	77	90
1998	202	93	109
1999	143	69	74
2000	29	14	15
2001	39	21	18
2002	44	26	18
2003	38	21	17
2004	42	23	19

Die Einbürgerungsstatistik - seit 1.1.2000 neu eingeführte Bundesstatistik - stellt Daten über die Struktur der eingebürgerten Personen zur Verfügung. Ab dem Berichtsjahr 2000 wird der Rechtsgrund der Einbürgerung genannt.
Zu beachten ist, dass nach Artikel 1 Abs. 4 des Gesetzes zur Reform des Staatsangehörigkeitsrechtes vom 15.7.1999 ein Deutscher im Sinne des Artikels 116 Abs.1 des Grundgesetzes, der nicht die deutsche Staatsangehörigkeit besitzt, ab 1.8.1999 die deutsche Staatsangehörigkeit mit der Ausstellung der Bescheinigung gemäß § 15 Abs.1 oder 2 des Bundesvertriebenengesetzes erwirbt. Daraus resultiert der Rückgang der Einbürgerungen.

2.9.2. Eingebürgerte Personen nach dem Alter

im Alter von ... Jahren	2002			2003			2004		
	insge- samt	davon:		insge- samt	davon:		insge- samt	davon:	
		männlich	weiblich		männlich	weiblich		männlich	weiblich
insgesamt	44	26	18	38	21	17	42	23	19
davon: 0 bis 5	--	--	--	2	1	1	1	--	1
6 bis 15	5	3	2	5	4	1	1	--	1
16 bis 17	1	1	--	1	--	1	2	2	--
18 bis 22	3	2	1	3	--	3	1	1	--
23 bis 34	12	9	3	11	6	5	11	7	4
35 bis 44	17	9	8	13	9	4	9	7	3
45 bis 59	5	2	3	2	1	1	13	4	8
60 und älter	1	--	1	1	--	1	4	2	2

Eingebürgerte Personen nach dem Alter im Jahr 2004



2.9.3. Eingebürgerte Personen nach bisheriger Staatszugehörigkeit

Bisherige Staatsangehörigkeit	2002	2003	2004
Europa insgesamt	25	20	29
darunter, die am meisten vertretenen Länder			
ukrainisch	1	3	10
russisch	10	9	4
bulgarisch	5	1	3
moldawisch	3	--	3
Asien insgesamt	15	11	7
darunter, die am meisten vertretenen Länder			
irakisch	--	--	3
iranisch	1	3	--
chinesisch	--	4	--
Afrika insgesamt	2	6	5
darunter, die am meisten vertretenen Länder			
togoisch	--	2	--
algerisch	--	1	2
Amerika insgesamt	2	1	1
darunter, die am meisten vertretenen Länder			
kubanisch	--	--	1
chilenisch	--	1	--
kolumbianisch	1	--	--

2.10. Namensstatistik 2004
(Quelle: Melderegister der Stadt)

Im Jahr 2004 wurden nach vorläufigen Angaben in Jena 932 Kinder geboren, 84 mehr als 2003.
An 457 Mädchen und 475 Jungen vergaben die Eltern 440 verschiedene Namen.
150 Mädchen- und 109 Jungennamen wurden dabei nur einmal ausgewählt.

Anna / Anna- ist im dritten Jahr in Folge auf dem 1. Platz bei den Mädchen mit 14 Vergaben gelandet .
(2002 = 13 mal, 2003 = 10 mal). Sie nimmt diesen Platz alleine ein. Hanna / Hannah, die im letzten Jahr auch einen 1. Platz belegte, ist jetzt auf einen 2. Platz abgerutscht. Der Name wurde 2004 einmal weniger als 2003 ausgewählt. Sara / Sarah liegt wie schon 2003 auf einem 2. Platz mit je 9 Vergaben.
Neueinsteiger auf einem weiteren 2. Platz ist Maja / Maya / Maya-. 2003 erhielten nur 2 Mädchen diesen Namen.
Ebenso wie 2003 ist Lea / Leah wieder ein Favorit bei den Eltern mit 8 Vergaben für 2004 und 9 Vergaben für 2003.
Die Differenz von 1 bewirkt gleich ein "Abrutschen" von einem 2. auf einen 3. Platz.
Liesa / Lisa / Lisa- konnte sich um 3 Plätze verbessern und liegt 2004 mit 8 Vergaben auch auf einem 3. Platz,
ebenso wie Emily / Emily-, die sich aber nur um 2 Plätze verbesserte.
Ein 2003 gern gewählter Name wie Amelie / Amely liegt in der Gunst der Eltern nicht vorne, nur 2 Mädchen wurden 2004 so genannt.

Auf den ersten beiden Plätzen bei den Jungen liegen 2004 auch die Gewinner von 2003. Lucas / Lukas ist wieder auf dem 1. Platz gelandet mit 14 Vergaben 2004 gegenüber 12 Vergaben 2003.
Paul / Paul- wurde 2004 (13 mal) sogar einmal öfter als 2003 (12 mal) von den Eltern als Vorname für den Nachwuchs gewählt. Trotzdem ist er von einem 1. Platz auf den 2. Platz in diesem Jahr gefallen. Diesen nimmt er alleine ein. Den 3. Platz müssen sich Jonas und Filip / Philip / Phillipp / Phillip mit je 12 Vergaben teilen.
Die beiden Vorjahresdritten Felix und Finn / Fynn wurden für neugeborene Jungen 2004 nur je 5 mal ausgesucht, gegenüber der 9 Vergaben 2003. Sie tauchen damit nicht mehr auf einem vorderen Platz auf.
Beliebte Jungennamen sind wie auch schon 2003 wieder Leon, Louis / Luis und Moritz.

(Doppelnamen wurden beim ersten Namensbestandteil, unterschiedliche Schreibweisen eines Namens als ein Name gezählt.)

Platz	Mädchen		Jungen	
	Vorname	wie oft vergeben	Vorname	wie oft vergeben
1	Anna / Anna-	14 mal	Lucas / Lukas	14 mal
2	Hanna / Hanna- / Hannah / Hannah- Maja / Maya / Maya- Sara / Sarah	je 9 mal	Paul / Paul-	13 mal
3	Emily / Emily- Lea / Leah Liesa / Lisa / Lisa-	je 8 mal	Jonas Filip / Philip / Phillipp / Phillip	je 12 mal
4	Lara / Lara- Paula Victoria / Victoria- / Viktoria / Viktoria-	je 7 mal	Jacob / Jakob Justin Leon, Moritz	je 10 mal
5	Alina, Jasmin Laura / Laura- Lena , Leonie Lilli / Lilly Marie / Marie-	je 6 mal	Julian	9 mal
6	Antonia Josephine Ronja / Ronja- Sophie	je 5 mal	Eric / Erik Louis / Luis	je 8 mal
7	Celina / Celina- Emma, Katharina, Luise Miriam, Neele / Nele, Pauline Sofia / Sophia, Vanessa	je 4 mal	Fabian	7 mal

3. Arbeitsmarkt und Erwerbstätigkeit

3.1. Arbeitsmarkt

(Quelle: Agentur für Arbeit Jena)

Mit dem Dritten Gesetz für moderne Dienstleistungen am Arbeitsmarkt (in Kraft seit 1.1.2004) wurde § 16 des Sozialgesetzbuches ergänzt. Teilnehmer in Maßnahmen aktiver Arbeitsmarktpolitik gelten prinzipiell nicht als arbeitslos.

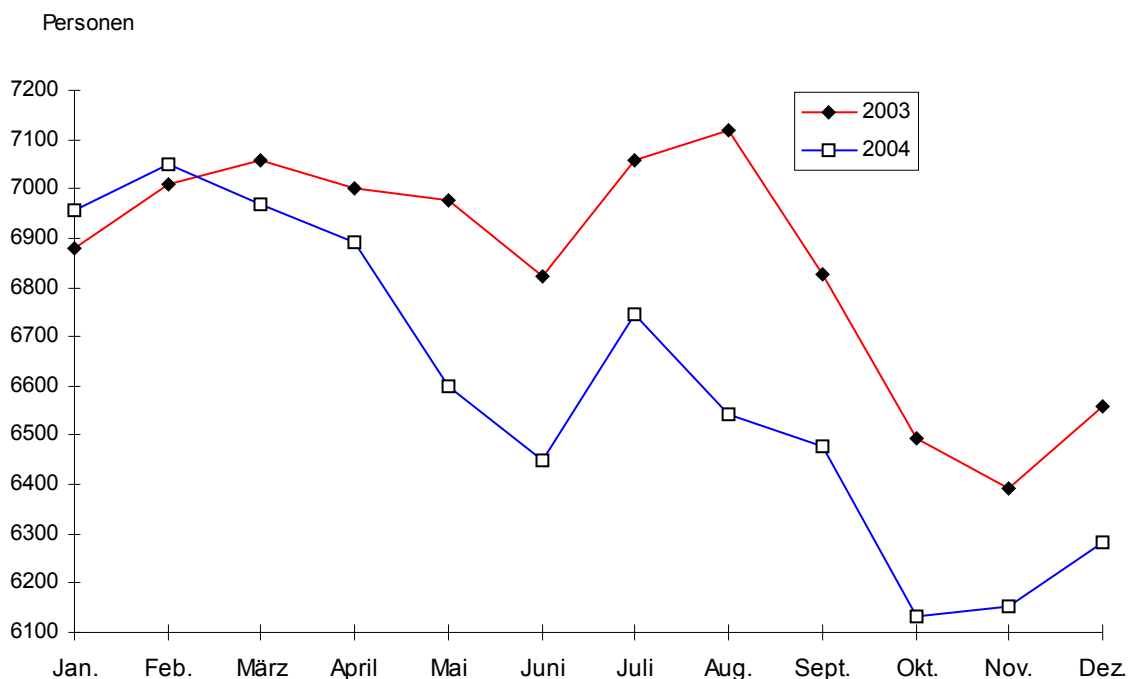
Teilnehmer an Eignungsfeststellungs- und Trainingsmaßnahmen werden ab Januar 2004 nicht mehr als Arbeitslose gezählt. Aus leistungsrechtlichen Gründen erfolgte dies bis Ende 2003.

3.1.1. Bestand an Arbeitslosen in der Stadt Jena

Stadt Jena	2004 p			2003		
	Oktober	November	Dezember	Oktober	November	Dezember
Arbeitslose insgesamt	6131	6154	6282	6494	6391	6560
davon: Männer	3238	3245	3376	3430	3365	3514
Frauen	2893	2909	2906	3064	3026	3046
<u>von den Arbeitslosen sind:</u>						
Arbeiter	2936	2954	3133	3157	3107	3283
Angestellte	3195	3200	3149	3337	3284	3277
Jugendliche unter 20 Jahre	140	102	108	135	111	111
Jugendliche 20 bis unter 25 Jahre	622	610	617	639	612	627
Ausländer	255	266	252	238	239	256
Schwerbehinderte	183	199	212	167	168	181
Männer 55 Jahre und älter	374	377	381	434	423	423
Frauen 55 Jahre und älter	374	389	396	388	382	376
Langzeitarbeitslose Männer	1179	1182	1183	1201	1214	1249
Langzeitarbeitslose Frauen	1290	1288	1300	1438	1428	1452
Arbeitslosenquote in % bezogen auf						
- alle zivilen Erwerbspersonen	12,1	12,1	12,4	12,7	12,5	12,8
- abhängige zivile Erwerbspersonen ¹⁾	13,0	13,0	13,3	13,6	13,4	13,7

¹⁾ ab Mai 2004 Berechnungsbasis: abhängige zivile Erwerbspersonen per 30.6.2003

Arbeitslose in der Stadt Jena



3.1.2. Struktur der Arbeitslosen in Prozent

Stadt Jena	2004 p			2003		
	Oktober	November	Dezember	Oktober	November	Dezember
Arbeitslose	Anzahl					
	6131	6154	6282	6494	6391	6560
Anteilswerte	Prozent					
Arbeitslose von den Arbeitslosen sind:	100,0	100,0	100,0	100,0	100,0	100,0
davon: Männer	52,8	52,7	53,7	52,8	52,7	53,6
Frauen	47,2	47,3	46,3	47,2	47,3	46,4
davon: Arbeiter	47,9	48,0	49,9	48,6	48,6	50,0
Angestellte	52,1	52,0	50,1	51,4	51,4	50,0
darunter:						
Teilzeitarbeitsuchende	2,3	2,3	2,2	2,3	2,3	2,3
unter 20 Jahre	2,3	1,7	1,7	2,1	1,7	1,7
20 bis unter 25 Jahre	10,1	9,9	9,8	9,8	9,6	9,6
55 Jahre und älter	12,2	12,4	12,4	12,7	12,6	12,2
Schwerbehinderte	3,0	3,2	3,4	2,6	2,6	2,8
Ausländer	4,2	4,3	4,0	3,7	3,7	3,9
Langzeitarbeitslose	40,3	40,1	39,5	40,6	41,3	41,2
über 25 Jahre alt und langzeitarbeitslos	39,8	39,6	38,9	39,9	40,5	40,4

3.1.3. Zu- und Abgang an Arbeitslosen in der Stadt Jena

Stadt Jena	2004 p			2003		
	Oktober	November	Dezember	Oktober	November	Dezember
Zugang an Arbeitslosen insgesamt	1128	1001	1000	980	920	917
darunter: aus Erwerbstätigkeit ohne betriebliche Ausbildung	573	493	523	579	528	588
aus Teilzeitarbeit	16	18	11	18	8	9
unter 25 Jahre alt	238	196	187	225	230	213
55 Jahre und älter	98	104	96	85	72	67
Abgang an Arbeitslosen insgesamt	1480	981	867	1369	1029	752
darunter: in Erwerbstätigkeit ohne betriebliche Ausbildung	470	320	328	605	436	284
in Teilzeitarbeit	14	16	15	32	16	11
unter 25 Jahre alt	407	239	164	419	277	212
55 Jahre und älter	153	104	99	132	101	71

3.1.4. Bestand an Arbeitslosen nach Berufsgruppen ¹⁾

Hauptagentur Jena	2004 p			2003		
	Oktober	November	Dezember	Oktober	November	Dezember
Arbeitslose insgesamt	8308	8396	8693	8875	8805	9084
darunter:						
Pflanzenbauer, Tierzüchter, Fischer	247	255	286	311	327	348
Fertigungsberufe	2426	2516	2813	2675	2670	2902
- Keramiker, Glasmacher	115	119	131	160	150	152
- Schlosser, Mechaniker u.ä.	349	354	394	390	396	429
- Ernährungsberufe	295	308	296	295	295	300
- Bauberufe	567	615	772	627	644	769
- Maler, Lackierer, verwandte Berufe	151	156	182	183	186	205
Technische Berufe	628	641	622	685	675	660
Dienstleistungsberufe	4953	4950	4945	5090	5019	5073
- Warenkaufleute	893	913	914	937	922	913
- Verkehrsberufe	569	575	605	568	564	597
- Organisations-, Verwaltungs-, Büroberufe	1378	1372	1385	1523	1485	1493
- Gesundheitsdienstberufe	216	210	203	205	206	206

¹⁾ Kennziffern betreffen Hauptagentur Jena (einschließlich ehemaligen Landkreis Jena)

3.2. Leistungsempfänger des Arbeitsamtes nach Ortsteilen

(Quelle: Bundesagentur für Arbeit Nürnberg; Stand: 31.3.2004)

Schl.Nr. Statis- tischer Bezirk	Ortsteil / Statistischer Bezirk	Leistungsempfänger des Arbeitsamtes, die.....erhalten										
		Alg, Alhi, Eghi insge- samt	davon:			von Spalte 2:		Uhg-Em- p fänger berufl. Weiter- bildung	dar.: Frau- en	Uhg Be- hinderte berufl. Rehabi- litation	dar.: Frau- en	Eghi - S insgesamt Deutsch- sprach- lehrgang
			Alg ins- ge- samt	Alhi ins- ge- samt	Eghi ins- ge- samt	Alg,Alhi, Eghi nur Frauen	Alg,Alhi, Eghi ins- ges. bis 300 €					
0	1	2	3	4	5	6	7	8	9	10	11	12
--	Jena insgesamt	6900	3030	3853	17	2960	552	199	79	3	1	2
	<u>davon:</u>											
11	Ammerbach Ort	19	10	9	--	5	2	--	--	--	--	--
12	Beutenberg/Winzerla.Str.	128	60	68	--	56	13	4	1	--	--	--
21	Burgau Ort	29	14	15	--	13	6	--	--	--	--	--
22	Ringwiese Flur Burgau	37	21	16	--	17	--	2	--	--	--	--
30	Göschwitz	29	14	15	--	10	2	--	--	--	--	--
41	Jena-Zentrum	189	92	97	--	70	11	6	4	--	--	--
42	Jena-West	338	176	162	--	127	25	9	2	1	--	--
43	Jena-Nord	529	210	319	--	213	39	23	8	--	--	--
44	Jena-Süd	360	173	187	--	154	24	13	4	--	--	--
51	Lichtenhain Ort	48	23	25	--	14	7	1	--	--	--	--
52	Mühlenstraße	61	23	38	--	21	8	1	--	--	--	--
61	Lobeda-Altstadt	93	59	34	--	36	5	1	--	--	--	--
62	Lobeda-West	926	353	573	--	435	76	20	10	--	--	2
63	Lobeda-Ost ¹⁾	733	258	475	--	305	61	15	4	--	--	--
71	Löbstedt Ort	39	18	21	--	5	3	--	--	--	--	--
72	Nord II	312	117	195	--	139	19	6	3	--	--	--
81	Wenigenjena-Kernberge	72	51	21	--	36	4	2	1	--	--	--
82	Wenigenjena-Ort	283	137	129	17	128	17	6	1	1	--	--
83	Wj.-Schlegelsberg	309	159	150	--	123	34	10	4	--	--	--
90	Winzerla	1097	436	661	--	490	96	36	15	1	1	--
100	Wöllnitz	30	20	10	--	13	4	1	--	--	--	--
111	Ziegenhain Ort	25	14	11	--	8	2	--	--	--	--	--
112	Ziegenhainer Tal	96	58	38	--	44	8	3	3	--	--	--
120	Zwätzen	123	62	61	--	63	11	6	3	--	--	--
131	Drackendorf/Lobeda-O. ²⁾	626	263	363	--	282	43	23	9	--	--	--
132/202	Eingemeindungen	323	194	129	--	139	28	11	7	--	--	--
170	dar.: Isserstedt	52	30	22	--	21	7	2	1	--	--	--
181	Cospeda	66	43	23	--	30	3	1	1	--	--	--
999	nicht zugeordnete	46	15	31	--	14	4	--	--	--	--	--

¹⁾ ohne Anteil auf Drackendorfer Flur

²⁾ Anteil Lobeda - Ost auf Drackendorfer Flur

Bedeutung der verwendeten Abkürzungen : Alg = Arbeitslosengeld, Alhi = Arbeitslosenhilfe, Eghi = Eingliederungshilfe,
Uhg = Unterhaltsgeld, Eghi-S = Eingliederungshilfe Sprachlehrgänge

3.3. Arbeitseinkommen und Arbeitszeiten in Thüringen

(Quelle: Thüringer Landesamt für Statistik)

3.3.1. Durchschnittliche bezahlte Wochenarbeitsstunden und durchschnittliche Bruttostundenlöhne der Arbeiter im produzierenden Gewerbe nach Männern und Frauen

Kennziffer	Arbeiter im Bereich.....	Mengen- einheit	2004	2003
			jeweils im Oktober	
Bezahlte Wochenarbeits- stunden	Produzierendes Gewerbe insgesamt	Stunden	40,2	39,8
	davon: Männer	Stunden	40,4	40,0
	Frauen	Stunden	39,6	39,4
Bruttostundenlohn	Produzierendes Gewerbe insgesamt	€	10,75	10,52
	davon: Männer	€	11,22	11,01
	Frauen	€	9,06	8,82
	davon: Verarbeitendes Gewerbe insgesamt	€	10,60	10,37
	davon: Männer	€	11,16	10,96
	Frauen	€	9,06	8,81
	Baugewerbe insgesamt	€	11,12	10,91
	davon: Männer	€	11,12	10,91
Frauen	€	/ ¹⁾	/ ¹⁾	
Index des Bruttostundenloh- nes (Jahresdurchschnitt 1995 = 100)	Produzierendes Gewerbe insgesamt	Prozent	122,4	119,8r
	davon: Männer	Prozent	121,8	119,5r
	Frauen	Prozent	131,3	127,8r

¹⁾ Gruppe auch landesweit so schwach besetzt, dass keine auswertbaren Ergebnisse entstanden

3.3.2. Durchschnittlicher Bruttomonatsverdienst der Arbeitnehmer (Arbeiter und Angestellte)

Wirtschaftsbereich	2004			2003		
	insge- samt	davon:		insge- samt	davon:	
		Männer	Frauen		Männer	Frauen
jeweils im Oktober in €						
Produzierendes Gewerbe, Handel, Instandhaltung und Reparatur von KFZ und Gebrauchsgütern, Kredit- und Versicherungsgewerbe	2120	2229	1881	2064	2172	1832
davon:						
Produzierendes Gewerbe	2109	2213	1816	2053	2157	1765
davon:						
Verarbeitendes Gewerbe	2082	2209	1779	2029	2159	1731
Baugewerbe	2099	2120	1836	2029	2049	1762
Handel, Instandhaltung und Reparatur von KFZ und Gebrauchsgütern	1956	2162	1759	1934	2125	1744
darunter:						
Einzelhandel	1872	2049	1781	1860	2020	1774
Kredit- und Versicherungsgewerbe	2715	3027	2550	2610	2922	2456

3.4. Einkommen privater Haushalte in Jena

(Quelle: Thüringer Landesamt für Statistik)

3.4.1. Primäreinkommen und verfügbares Einkommen der privaten Haushalte

	Primärein- kommen	Veränderung gegenüber Vorjahr	Verfügbares Einkommen	Veränderung gegenüber Vorjahr
	Mio €	in %	Mio €	in %
	p			
1996	1399	1,2	1277	4,8
1997	1399	0,1	1281	0,3
1998	1441	3,0	1316	2,8
1999	1514	5,1	1390	5,6
2000	1548	2,2	1421	2,2
2001	1590	2,7	1467	3,2
2002	1565	- 1,6	1456	- 0,7

3.4.2. Primäreinkommen und verfügbares Einkommen der privaten Haushalte je Einwohner

	Primärein- kommen je Einwohner	Veränderung gegenüber Vorjahr	Verfügbares Einkommen je Einwohner	Veränderung gegenüber Vorjahr
	€	in %	€	in %
	p			
1996	13878	2,2	12672	5,8
1997	14001	0,9	12812	1,1
1998	14548	3,9	13287	3,7
1999	15232	4,7	13979	5,2
2000	15520	1,9	14239	1,9
2001	15877	2,3	14640	2,8
2002	15487	- 2,5	14409	- 1,6

4. Wirtschaft

4.1. Gewerbean- und -abmeldungen

(Quelle: Thüringer Landesamt für Statistik)

Wirtschafts- bereich	Veränderungs- art	2004				2003	2004	2003
		Oktober	November	Dezember	IV. Quartal	Jahr		
insgesamt ¹⁾	Anmeldungen	79	123	133	335	298	1112	1015
	Abmeldungen	69	74	96	239	187	880	761
	Saldo	+ 10	+ 49	+ 37	+ 96	+ 111	+ 232	+ 254
davon:	Anmeldungen	--	2	2	4	2	11	9
	Land-und Forstwirtschaft	--	1	2	3	1	7	6
	Saldo	--	+ 1	--	+ 1	+ 1	+ 4	+ 3
produzieren- des Gewerbe	Anmeldungen	12	19	18	49	26	153	120
	Abmeldungen	5	8	13	26	24	87	92
	Saldo	+ 7	+ 11	+ 5	+ 23	+ 2	+ 66	+ 28
Handel Gastgewerbe	Anmeldungen	27	35	36	98	121	334	346
	Abmeldungen	23	26	31	80	75	315	247
	Saldo	+ 4	+ 9	+ 5	+ 18	+ 46	+ 19	+ 99
Sonstige ²⁾	Anmeldungen	40	67	77	184	149	614	540
	Abmeldungen	41	39	50	130	87	471	416
	Saldo	- 1	+ 28	+ 27	+ 54	+ 62	+ 143	+ 124

¹⁾ Ausweis erfolgt ab 1999 ohne Automatenaufsteller und Reisegewerbe

²⁾ hauptsächlich Verkehr, Dienstleistung und Versicherung

4.2. Verarbeitendes Gewerbe

(Quelle: Thüringer Landesamt für Statistik)
 Rundungsdifferenzen wurden nicht ausgeglichen

4.2.1. Ergebnisse der abrechnenden Betriebe mit 20 und mehr Beschäftigten

	Mengen- einheit	2004				2003	2004	2003
		Oktober	November	Dezember	IV. Quartal	Jahr		
Betriebe	Anzahl	65	64	64	64	62	64	61
Beschäftigte insgesamt	Personen	6846	6836	6783	6822	6796	6821	6932
darunter: Arbeiter	Personen	2873	2864	2874	2870	2851	2850	2938
Geleistete Arbeitsstunden ¹⁾	1000 Std.	937	1019	850	2806	2638r	11308	10910
Löhne und Gehälter	1000 €	19353	25126	23668	68147	62462r	242603	238905
darunter: Löhne	1000 €	5457	7237	6476	19170	17128	68572	68004
Umsatz insgesamt	1000 €	101557	87641	93292	282490	248010r	1053846	937274
darunter: Auslandsumsatz	1000 €	47668	39990	45957	133615	100563r	487076	400390

4.2.2. Umsatz je Arbeitstag, Arbeitsstunde und Beschäftigtem

Jahr	Zeitraum	Umsatz je ...					
		Arbeitstag		Arbeitsstunde ¹⁾		Beschäftigtem	
		Jena	Thüringen	Jena	Thüringen	Jena	Thüringen
		1000 €		€			
2004	Oktober	4836	98516	108	101	14835	14013
	November	3984	101409	86	104	12820	15140
	Dezember	4241	84497	110	100	13754	12714
2003	Oktober	3827	96183	86	96	11854	13781
	November	4027	100355	86	98	11832	13692
	Dezember	4355	87820	113	98	12808	12009
2004	Monatsdurchschnitt	4117	91192	93	96	12875	13306
2003	Monatsdurchschnitt	3749	86573	86	92	11267	12533

¹⁾ Ab 2003 beziehen sich die Arbeitsstunden auf alle tätigen Personen (in den Vorjahreszeiträumen nur auf die Arbeiter), die Vorberichtszeiträume wurden in den jeweiligen Summen umgerechnet und sind damit nicht originär erhoben.

4.2.3. Strukturdaten im Verarbeitenden Gewerbe

	2004			2003		
	Betriebe	Beschäftigte	Umsatz	Betriebe	Beschäftigte	Umsatz
	Anzahl ¹⁾	Personen ¹⁾	1000 €	Anzahl ¹⁾	Personen ¹⁾	1000 €
Ernährungsgewerbe	1	.	.	1	.	.
Verlagsgewerbe, Druckgewerbe, Vervielfältigung von besprochenen Ton-, Bild- und Datenträgern	3	81	10223	3	.	.
Herstellung von chemischen Erzeugnissen	3	853	.	3	903	.
Glasgewerbe, Keramik, Verarbeitung von Steinen und Erden	5	696	.	4	.	.
Metallerzeugung und -bearbeitung	1	.	.	1	.	.
Herstellung von Metallerzeugnissen	12	483	52816	13	531	52438
Maschinenbau	7	388	42666	6	318	34618
Herstellung von Büromaschinen, Datenverarbeitungsgeräten und -einrichtungen	2	.	.	1	.	.
Herstellung von Geräten der Elektrizitätserzeugung, -verteilung und Ähnliches	5	260	26121	5	382	32760
Rundfunk- und Nachrichtentechnik	3	159	21690	3	164	20806
Medizin-, Mess-, Steuer- und Regelungstechnik, Optik, Herstellung von Uhren	23	3371	580455	20	3408	494692
Recycling	1	.	.	1	.	.
insgesamt	64	6821	1053846	61	6932	937274

¹⁾ Monatsdurchschnitt

4.3. Betriebe, Einrichtungen (z.B. Vereine), sonstige Selbständige nach Wirtschaftszweigen und Ortsteilen

(Grundlage: Klassifikation der Wirtschaftszweige - Ausgabe 2003)

(Quelle: eigene Ermittlungen, Stichtag: 31.12.2004)

Schl.Nr. Statistischer Bezirk	Ortsteil / Statistischer Bezirk	Betriebe, Einrichtungen und sonstige Selbständige nach Wirtschaftszweigen											
		insgesamt	davon:										10
			0	1	2	3	4	5	6	7	8	9	
Anzahl													
--	Stadt insgesamt	7400	45	384	7	497	1778	204	459	1890	89	785	1262
	davon:												
011	Ammerbach Ort	37	1	5	--	4	6	--	2	13	--	2	4
012	Beutenberg/Winzer.Str.	231	--	25	--	12	44	1	17	84	1	23	24
021	Burgau Ort	160	3	15	2	11	78	5	1	28	1	2	14
022	Ringwiese Flur Burgau	74	--	--	2	12	16	4	--	17	1	6	16
030	Göschwitz	123	1	19	--	12	24	5	2	34	2	10	14
041	Jena-Zentrum	1128	3	42	--	19	368	30	83	270	42	98	173
042	Jena-West	996	4	28	--	48	231	15	67	284	10	139	170
043	Jena-Nord	652	2	29	1	49	140	17	45	181	2	77	109
044	Jena-Süd	552	1	35	--	37	96	7	29	171	10	85	81
051	Lichtenhain Ort	103	4	21	--	11	14	8	5	18	2	4	16
052	Mühlenstraße	64	--	10	--	4	9	2	3	28	--	1	7
061	Lobeda-Altstadt	115	--	5	--	13	30	2	10	30	--	9	16
062	Lobeda-West	419	4	39	1	25	101	15	19	79	3	57	76
063	Lobeda-Ost ¹⁾	207	1	2	--	17	49	3	15	46	--	43	31
071	Löbstedt Ort	46	1	5	--	5	13	1	3	6	--	7	5
072	Nord II	220	--	11	--	14	50	3	16	57	2	25	42
081	Wj.-Kernberge	175	--	2	--	8	31	4	9	53	1	18	49
082	Wenigenjena-Ort	339	1	7	--	38	75	9	20	101	1	36	51
083	Wj.-Schlegelsberg	228	5	9	--	24	41	12	18	49	--	23	47
090	Winzerla	434	3	14	--	31	87	26	27	109	--	51	86
100	Wöllnitz	44	1	5	--	3	14	--	--	15	1	1	4
111	Ziegenhain Ort	20	--	1	--	3	5	--	--	4	--	1	6
112	Ziegenhainer Tal	94	3	5	--	9	10	2	6	27	--	7	25
120	Zwätzen	155	1	9	1	16	37	5	15	26	--	18	27
131	Dracken./Lobeda-Ost ²⁾	181	2	5	--	14	36	9	15	51	--	18	31
132	Drackendorf	90	--	3	--	7	39	5	2	15	--	9	10
133	Ilmnitz	11	--	--	--	3	1	--	1	3	--	--	3
141	Maua	74	--	17	--	9	23	4	1	10	2	1	7
142	Leutra	12	1	--	--	3	5	--	1	1	--	--	1
151	Münchenroda	34	--	3	--	1	9	1	2	9	1	2	6
152	Remderoda	3	--	--	--	--	2	--	--	1	--	--	--
161	Krippendorf	9	--	--	--	2	3	--	--	2	1	--	1
162	Vierzehnheiligen	11	--	--	--	3	2	--	--	1	1	--	4
170	Isserstedt	75	--	4	--	7	36	5	3	5	1	2	12
181	Cospeda	85	1	1	--	7	15	--	10	33	--	4	14
182	Lützeroda	8	1	--	--	--	1	--	--	3	1	1	1
183	Closewitz	13	--	2	--	--	7	--	1	--	1	--	2
191	Kunitz	41	1	5	--	7	9	3	2	4	--	1	9
192	Laasan	3	--	1	--	--	--	--	--	--	--	--	2
201	Jenaprießnitz	27	--	--	--	4	7	1	4	6	--	1	4
202	Wogau	43	--	--	--	5	12	--	3	12	1	1	9
999	außerhalb	64	--	--	--	--	2	--	2	4	1	2	53

¹⁾ ohne Anteil auf Drackendorfer Flur ²⁾ Anteil Lobeda-Ost auf Drackendorfer Flur

Erläuterungen:

Spalte 0: Land- und Forstwirtschaft, Fischerei und Fischzucht

Spalte 1: Bergbau und Gewinnung von Steinen, Erden, Verarbeitendes Gewerbe

Spalte 2: Energie- und Wasserversorgung

Spalte 3: Baugewerbe

Spalte 4: Handel, Instandhaltung und Reparatur von Kraftfahrzeugen und Gebrauchsgütern, Gastgewerbe

Spalte 5: Verkehr- und Nachrichtenübermittlung

Spalte 6: Kredit- und Versicherungsgewerbe

Spalte 7: Grundstücks- und Wohnungswesen, Vermietung beweglicher Sachen, Erbringung von Dienstleistungen überwiegend für Unternehmen

Spalte 8: Öffentliche Verwaltung, Verteidigung, Sozialversicherung

Spalte 9: Erziehung und Unterricht, Gesundheits-, Veterinär- und Sozialwesen

Spalte 10: Erbringung von sonstigen öffentlichen und persönlichen Dienstleistungen, Private Haushalte, extraterritoriale Organisationen und Körperschaften

4.4. Bauwirtschaft

Hinweis: Rundungsdifferenzen wurden nicht ausgeglichen

4.4.1. Gemeldete Baugenehmigungen

(Quelle: Thüringer Landesamt für Statistik)

	Mengen- einheit	2004 p				2003	2004 p	2003
		Oktober	November	Dezember	IV. Quartal	Jahr		
<u>insgesamt (einschließlich Baumaßnahmen an bestehenden Gebäuden)</u>								
- Gebäude/Baumaßnahmen	Anzahl	35	31	42	108	119	408	440
- Wohnungen insgesamt	Anzahl	160	40	91	291	175	596	475
- Wohnfläche	100 m ²	56	44	87	187	179	520	494
- veranschlagte Kosten der Bauwerke	1000 €	12370	5119	12786	30275	26324	96343	234324
<u>Errichtung neuer Wohngebäude</u>								
- Gebäude	Anzahl	9	21	22	52	49	171	184
- Wohnungen insgesamt	Anzahl	21	38	82	141	172	393	399
- Wohnfläche	100 m ²	19	41	73	133	151	380	398
- veranschlagte Kosten der Bauwerke	1000 €	2132	4080	6735	12947	16428	42930	42555
<u>Errichtung neuer Nichtwohngebäude</u>								
- Gebäude	Anzahl	1	1	5	7	4	27	21
- Wohnungen	Anzahl	--	--	6	6	2	6	4
- Nutzfläche	100 m ²	140	9	22	171	9	285	609
- veranschlagte Kosten der Bauwerke	1000 €	7000	300	3180	10480	1394	24685	162549

4.4.2. Gemeldete Baufertigstellungen

(Quelle: eigene Ermittlungen)

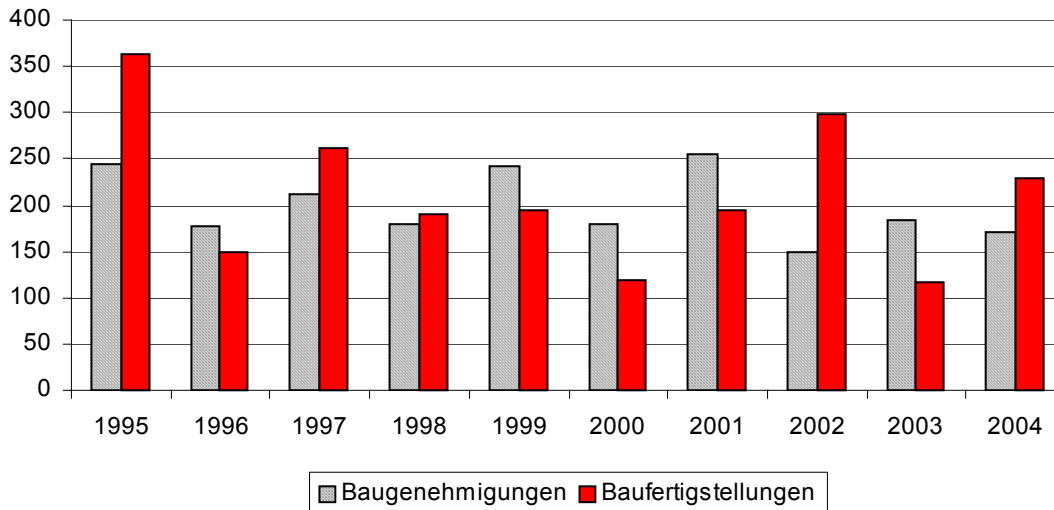
	Mengen- einheit	2004				2003	2004	2003
		Oktober ¹⁾	November	Dezember	IV. Quartal	Jahr		
<u>insgesamt (einschließlich Baumaßnahmen an bestehenden Gebäuden) ²⁾</u>								
- Gebäude/Baumaßnahmen	Anzahl	61	21	130	212	183	572	314
- Wohnungen insgesamt	Anzahl	70	29	214	313	205	776	311
- Veranschlagte Kosten der Bauwerke	1000 €	14101	6446	17363	37910	43695	268167	81262
<u>Errichtung neuer Wohngebäude</u>								
- Gebäude	Anzahl	23	10	57	90	51	229	116
- Wohnungen insgesamt	Anzahl	56	21	57	134	144	378	237
- Wohnfläche	100 m ²	55,5	19,9	78,0	153,5	110,7	402,4	210,4
- Veranschlagte Kosten der Bauwerke	1000 €	5217	2212	7565	14994	11519	44517	22738
<u>Errichtung neuer Nichtwohngebäude</u>								
- Gebäude	Anzahl	2	2	6	10	11	27	17
- Wohnungen	Anzahl	--	--	--	--	2	1	3
- Nutzfläche	100 m ²	12,0	12,1	29,3	53,3	65,0	656,2	222,2
- Veranschlagte Kosten der Bauwerke	1000 €	2633	1549	2949	7131	3325	167373	18559

¹⁾ einschließlich Nachmeldungen

²⁾ einschließlich Bereinigung

Bei Fertigstellung von Baumaßnahmen an bestehenden Gebäuden wird der Wohnungssaldo zwischen Zu- und Abgang ausgewiesen.

Neubau Wohngebäude



4.4.3. Bauhauptgewerbe

(Ergebnisse der abrechnenden Betriebe mit 20 und mehr Beschäftigten)

(Quelle: Thüringer Landesamt für Statistik)

4.4.3.1. Übersichtstabelle

	Mengen- einheit	2004				2003	
		Oktober	November	Dezember	IV. Quartal	Jahr	
Betriebe	Anzahl	7	7	7	7	8	9
Beschäftigte insgesamt	Personen	662	658	660	660	708	731r
Geleistete Arbeitsstunden	1000 Std.	66	62	44	172	747	785
Löhne und Gehälter	1000 €	1318	1489	1404	4211	18265	18338
Umsatz insgesamt	1000 €	7190	11558	7997	26745	82084	91930
darunter: Baugewerblicher Umsatz	1000 €	6868	11203	7710	25781	78997	88751

4.4.3.2. Baugewerblicher Umsatz im Bauhauptgewerbe nach Bauarten

(Angaben in 1000 €)

	2004	2003	2004	2003
	IV. Quartal		Jahr	
Baugewerblicher Umsatz insgesamt	25779	28434	78995	88752
davon im:				
Hochbau	9241	10138	34571	44484
davon im:				
Wohnungsbau	317	837	2807	3473
Gewerblichen und industriellen Bau ¹⁾	7237	7571	26747	36323
Öffentlichen Bau und Verkehrsbau	1687	1730	5017	4688
Tiefbau	16538	18296	44424	44268
davon im:				
Gewerblichen und industriellen Bau ¹⁾	7040	11383	22365	25917
Öffentlichen Bau und Verkehrsbau	9498	6913	22059	18350
darunter im: Straßenbau	6047	2710	11517	8616

¹⁾ einschließlich landwirtschaftlicher Bau sowie Bauten für Unternehmen von Bahn und Post

	2004				2003	2004	2003
	Oktober	November	Dezember	IV. Quartal	Jahr		
	1000 €						
Baugewerblicher Umsatz insgesamt	6868	11202	7709	25779	28434	78995	88752
davon im:							
Hochbau	2747	2782	3712	9241	10138	34571	44484
Tiefbau	4121	8420	3997	16538	18296	44424	44268
davon im:							
Wohnungsbau	116	80	121	317	838	2807	3473
Gewerblichen Bau	3999	5325	4954	14277	18954	49112	62240
Öffentlichen und Verkehrsbau	2753	5797	2634	11185	8642	27076	23038
darunter : Straßenbau	1251	3310	1486	6047	2710	11517	8616

4.4.4. Ausbaugewerbe
(Ergebnisse der abrechnenden Betriebe mit 20 und mehr Beschäftigten)
 (Quelle: Thüringer Landesamt für Statistik)

	Mengen- einheit	2004	2003	2004	2003
		IV. Quartal		Jahr ¹⁾	
Betriebe	Anzahl	13	14	13	15
Beschäftigte insgesamt	Personen	363	442	401	523
Geleistete Arbeitsstunden	1000 Std.	113	138	478	657
Löhne und Gehälter	1000 €	2231	2631	9155	11782
Umsatz insgesamt	1000 €	18256	18115	50419	69945
darunter: Ausbaugewerblicher Umsatz	1000 €	17496	14933	46703	63531

¹⁾ Anzahl der Betriebe und Beschäftigten: Vierteljahresdurchschnitt

4.5. Landwirtschaft

Schlachtungsstatistik
 (Quelle: Thüringer Landesamt für Statistik, Angaben in Stück)

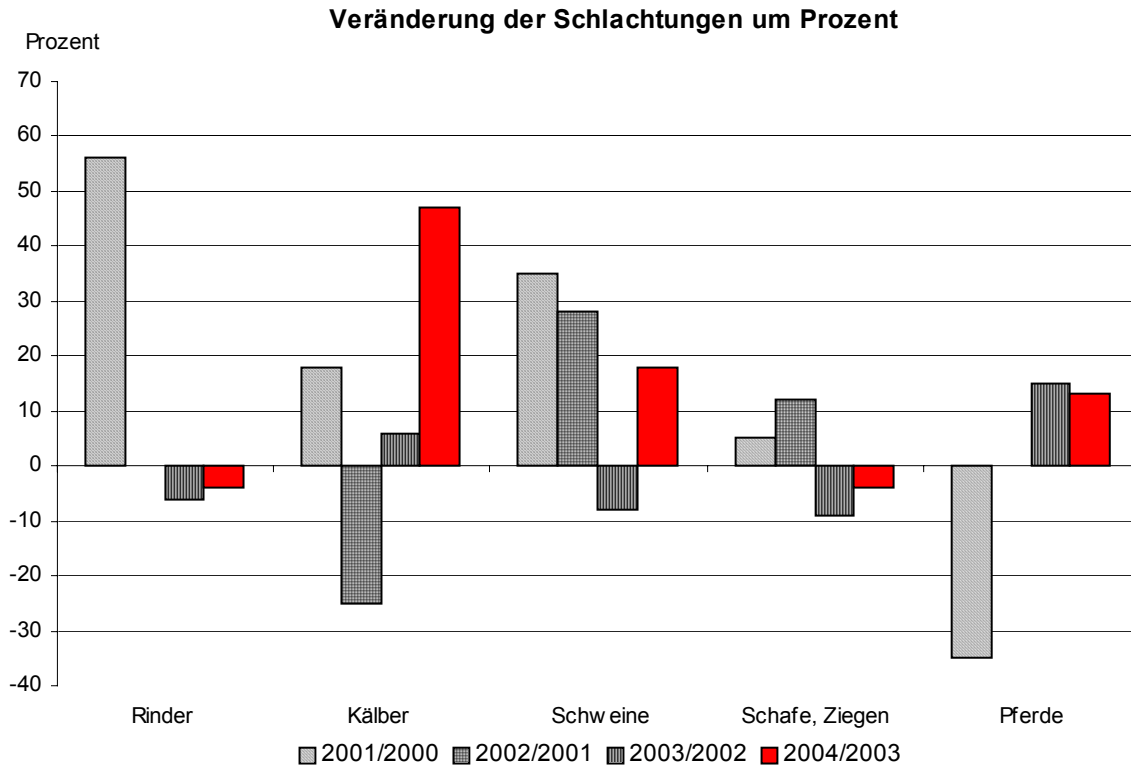
		Anzahl der Schlachtungen von beschauten, als tauglich beurteilten Tieren						
		2004				2003	2004	2003
		Oktober	November	Dezember	IV. Quartal	Jahr		
Rinder	G	924	1166	1230	3320	3046	10587	11066
	H	--	--	--	--	--	--	1
davon:								
Bullen	G	369	442	393	1204	959	3698	3437
	H	--	--	--	--	--	--	1
Kühe	G	448	575	666	1689	1718	5688	6416
	H	--	--	--	--	--	--	--
Färsen ¹⁾	G	94	135	139	368	315	1005	1068
	H	--	--	--	--	--	--	--
Ochsen	G	13	14	32	59	54	196	145
	H	--	--	--	--	--	--	--
Kälber ²⁾	G	78	79	147	304	162	671	457
	H	--	--	--	--	--	--	--
Schweine	G	21290	23257	23374	67921	50290	251503	213728
	H	1	2	3	6	11	15	24
Lämmer, Schafe, Hammel, Ziegen	G	139	143	149	431	420	1316	1364
	H	--	--	--	--	--	--	--
Pferde	G	6	5	9	20	17	53	47
	H	--	--	--	--	--	--	--

G = Gewerbliche Schlachtung

H = Hausschlachtung

¹⁾ ausgewachsene weibliche Rinder, die noch nicht gekalbt haben

²⁾ Tiere, deren Schlachtkörper als Kälber zugeschnitten sind



4.6. Insolvenzverfahren (Quelle: Thüringer Landesamt für Statistik)

	Nach der Gesamtvollstreckungsordnung beantragte Verfahren							
	insgesamt		davon:				voraussichtliche Forderungen	
			eröffnete		mangels Masse abgewiesene			
	Land Thüringen	darunter: Jena	Land Thüringen	darunter: Jena	Land Thüringen	darunter: Jena	Land Thüringen	darunter: Jena
Anzahl						1000 €		
1994	935	32	269	11	666	21	402941	.
1995	1261	50	363	15	898	35	849313	.
1996	1626	59	408	18	1218	41	863778	22907
1997	1438	70	394	13	1044	58	1037941	33086
1998	1584	73	471	17	1113	56	988259	103109
1999 ¹⁾
2000	1724	71	809	33	908	38	1068228	31529
2001	1740	47	894	24	830	23	1167485	27931
2002	2662	58	1966	35	678	23	2052143	11361
2003	2970	90	2231	68	716	22	1063902	17714
2004	3180	105	2410	68	752	37	1022055	44090

¹⁾ für 1999 liegen wegen Umstellung der Erhebung keine Angaben vor

5. Preise

(Quelle: Thüringer Landesamt für Statistik)

5.1. Verbraucherpreisindex in Thüringen nach Hauptgruppen

(Basis: Jahresdurchschnitt 2000 = 100)

5.1.1. Verbraucherpreisindex nach Monaten

Verbraucherpreisindex	2004			2003		
	Oktober	November	Dezember	Oktober	November	Dezember
Gesamtindex	107,0	106,6	107,6	104,8	104,6	105,4
davon nach Hauptgruppen :						
Nahrungsmittel und alkoholfreie Getränke	106,0	105,3	106,2	106,9	106,9	106,9
Alkoholische Getränke, Tabakwaren	120,3	120,2	127,9	112,1	112,1	112,1
Bekleidung und Schuhe	101,0	101,2	100,6	102,1	101,9	101,5
Wohnung, Wasser, Strom, Gas u.a. Brennstoffe	104,6	104,4	104,2	102,7	102,7	102,6
Möbel, Apparate, Geräte und Ausrüstungen für den Haushalt und deren Instandsetzung	102,0	102,1	102,1	102,2	102,1	102,1
Gesundheitspflege	128,7	128,8	128,8	105,0	105,2	105,2
Verkehr	112,4	111,2	110,0	107,4	107,3	107,4
Nachrichtenübermittlung	95,2	95,0	94,8	97,4	97,0	96,5
Freizeit, Unterhaltung und Kultur	101,6	100,5	106,2	102,1	101,1	106,7
Bildungswesen	121,9	121,9	121,9	121,0	121,0	121,0
Beherbergungs- und Gaststättendienstleistungen	107,1	106,8	112,0	106,7	106,2	110,9
Andere Waren und Dienstleistungen	111,1	111,2	111,2	110,2	110,1	110,0

5.1.2. Verbraucherpreisindex im Jahresdurchschnitt

Verbraucherpreisindex	Wägungsanteil in Promille	Jahresdurchschnitt				
		2000	2001	2002	2003	2004
Gesamtindex	1000	100,0	102,3	103,6	104,8	106,5
davon nach Hauptgruppen :						
Nahrungsmittel und alkoholfreie Getränke	103,35	100,0	106,2	106,4	106,7	106,7
Alkoholische Getränke, Tabakwaren	36,73	100,0	102,2	106,1	111,8	119,3
Bekleidung und Schuhe	55,09	100,0	101,0	101,1	101,0	100,1
Wohnung, Wasser, Strom, Gas u.a. Brennstoffe	302,66	100,0	101,7	101,9	102,8	103,5
Möbel, Apparate, Geräte und Ausrüstungen für den Haushalt und deren Instandsetzung	68,54	100,0	101,0	102,1	102,2	102,2
Gesundheitspflege	35,46	100,0	103,6	104,9	105,0	127,4
Verkehr	138,65	100,0	102,8	104,9	107,6	110,2
Nachrichtenübermittlung	25,21	100,0	91,5	95,7	96,4	95,6
Freizeit, Unterhaltung und Kultur	110,85	100,0	101,5	103,1	102,9	102,3
Bildungswesen	6,66	100,0	108,9	114,8	120,1	121,9
Beherbergungs- und Gaststättendienstleistungen	46,57	100,0	101,9	106,4	107,5	107,8
Andere Waren und Dienstleistungen	70,23	100,0	103,9	106,8	109,3	111,1

5.2. Einzelhandelspreise in Jena (Durchschnittspreise)

Ware	Mengen- einheit	2004			2003		
		Oktober	November	Dezember	Oktober	November	Dezember
		€					
Rindfleisch zum Braten aus der Keule, ohne Knochen	1 kg	8,76	8,99	8,81	8,76	8,71	8,71
Schweinefleisch, Kotelett, ohne Filet	1 kg	5,65	5,65	5,98	5,68	5,77	5,32
Schinkenspeck, mager	1 kg	10,96	10,79	10,79	10,63	10,20	10,46
Feine Leberwurst, gute Qualität	1 kg	7,62	7,29	7,54	7,19	7,22	7,19
Brathähnchen, Tiefkühlkost	1 kg	2,10	2,10	2,10	1,90	2,00	1,96
Deutsche Markenbutter	250 g	1,02	1,02	1,02	0,98	0,99	0,99
Weizenmehl, Type 405	1 kg	0,37	0,35	0,33	0,34	0,34	0,32
Schnittbrot, Roggenvollkornbrot	500g	1,00	0,96	0,96	1,02	1,02	1,02
Zucker, fein	1 kg	0,97	0,97	0,97	0,94	0,94	0,94
Eiernudeln, Markenware	500g	0,96	0,96	0,93	0,97	0,97	0,97
Apfelsaft	1 l	0,59	0,57	0,57	0,58	0,58	0,58
Deutscher Sekt, Markenware	0,75 l	4,30	4,30	4,30	4,05	4,21	4,21
Speisekartoffeln, Handelsklasse 1	2,5 kg	1,17	1,12	1,10	1,33	1,34	1,33
Äpfel	1 kg	1,99	1,85	1,82	1,93	1,99	1,85
Bananen	1 kg	1,25	1,24	1,41	1,30	1,23	1,32

5.3. Einzelhandelspreise in Jena (Jahresdurchschnittspreise)

Ware	Mengen- einheit	Jahresdurchschnitt					
		1999	2000	2001	2002	2003	2004
		€					
Rinderrouladen	1 kg	7,52	7,98	8,99	9,25	9,25	9,49
Salami inländische Herkunft 1a	1 kg	11,64	11,69	13,61	13,04	12,34	12,36
Bratwurst, fein oder grob	1 kg	4,72	4,77	5,38	5,43	5,71	5,72
Gekochter Schinken (Hinterschinken)	1 kg	12,01	12,09	13,38	12,39	12,18	12,01
Joghurt mit Fruchtzusatz	150 g	.	0,46	0,31	0,32	0,33	0,32
Speisequark, Magerstufe	500 g	0,37	0,51	0,60	0,65	0,65	0,66
Fleischsalat, in Packungen zu 200g	200 g	.	1,21	1,01	1,03	1,05	1,08
Rollmops, in Gläsern zu 250g Fischeinwaage	250 g	.	1,34	1,28	1,55	1,53	1,49
Heringe in Tomatensoße, in Dosen zu ca. 200 g	1 Dose	0,71	0,69	0,79	0,85	0,84	0,85
Tortenboden, Bisquit, Durchmesser ca. 28 cm	1 Stück	0,76	0,94	1,01	1,04	1,06	1,03
Toastbrot, in Scheiben, in Packungen zu 500g	500 g	0,82	0,88	0,93	0,91	0,90	0,91
Bienenhonig, in Gläsern zu 500g	500 g	2,42	2,45	2,47	2,63	3,54	3,35
Vollmilch-Schokolade, in Tafeln, ungefüllt	100 g	0,50	0,50	0,52	0,54	0,59	0,59
Erdnüsse, geröstet, gesalzen, in Dosen o. Beuteln	200 g	.	1,09	0,92	0,92	0,94	0,96
Weinbrand, in 0,7 l Flaschen	0,7 l	8,91	8,58	8,56	8,53	8,26	8,24
Weisswein, inländisch	0,75 l	2,22	2,23	1,95	2,03	2,10	2,08
Tomaten	1 kg	1,66	2,05	2,05	2,32	2,15	1,91
Paprikaschoten	1 kg	3,68	4,13	3,93	3,63	4,00	3,93
Salatgurken	1 kg	1,41	1,51	1,57	1,66	1,47	1,28
Eisbergsalat	1 kg	--	1,25	1,64	1,59	2,07	1,34
Tafelbirnen	1 kg	1,60	1,82	1,83	3,51	2,03	2,02
Weintrauben	1 kg	2,55	2,82	3,06	2,97	2,68	2,52
Kiwi	1 Stück	0,21	0,20	0,22	0,25	0,27	0,25
Kinoeintrittskarte, Platz in der mittleren Reihe, Samstags	1 Karte	6,41	6,39	6,40	6,65	6,65	6,65
Normalbenzin, Markenware, bleifrei, SB	10 l	8,11	9,72	9,88	10,21	10,75	11,22
Superbenzin, Markenware, bleifrei, SB	10 l	8,37	9,98	10,11	10,41	10,95	11,43
Superbenzin-Plus, Markenware, bleifrei, SB	10 l	8,53	10,24	10,54	10,80	11,45	12,04
Einzelfahrschein, Straßenbahn oder Omnibus	Fahrschein	0,87	0,95	1,07	1,20	1,28	1,30
Monatskarte, Straßenbahn oder Omnibus	Monatskarte	29,14	30,42	32,53	35,00	38,50	41,00
Tageszeitung, örtlich bevorzugt, Einzelverkauf	1 Stück	0,54	0,59	0,66	0,70	0,70	0,70

6. Wohnen und Bauen

6.1. Wohngeldberechnungen und -bewilligungen

(Quelle: Sozialamt / Wohngeldstelle)

	Mengen- einheit	2004			2003	2004	2003	
		Oktober	November	Dezember	IV. Quartal	Jahr		
Durchgeführte Berechnungen	Anzahl	847	929	1053	2829	3103	11803	12369
darunter:								
Bewilligungen	Anzahl	704	784	891	2379	2545	9713	9820
davon: Mietzuschuss	Anzahl	694	770	861	2325	2497	9530	9615
Lastenzuschuss	Anzahl	10	14	30	54	48	183	205
Anteil der Bewilligungen an den durchgeführten Berechnungen	Prozent	83,1	84,4	84,6	84,1	82,0	82,3	79,4

6.2. Vermittelte Wohnungen mit Belegungsbindung

(Quelle: Sozialamt / Wohnungswesen)

	2004			2003	2004	2003	
	Oktober	November	Dezember	IV. Quartal	Jahr		
	Anzahl						
Vermittelte Wohnungen insgesamt	10	7	14	31	50	197	320
davon:							
- Einraumwohnungen	6	2	8	16	25	93	173
- Zweiraumwohnungen	1	3	4	8	5	46	43
- Dreiraumwohnungen	2	2	1	5	15	45	70
- Vierraumwohnungen	1	--	--	1	5	11	28
- Wohnungen mit 5 und mehr Wohnräumen	--	--	1	1	--	2	6

6.3. Wohnberechtigungsbescheinigungen

6.3.1. Antragstellung auf Erteilung einer Wohnberechtigungsbescheinigung (WBS)

(Quelle: Sozialamt / Wohnungswesen)

	2004			2003		
	Oktober	November	Dezember	Oktober	November	Dezember
	Anzahl					
Angenommene Anträge im Berichtszeitraum	45	43	33	85	58	19
Ausgestellte Wohnberechtigungsbescheinigungen	45	43	33	85	58	19
davon: - Einraumwohnungen	26	29	24	51	36	11
- Zweiraumwohnungen	10	6	4	16	10	3
- Dreiraumwohnungen	5	2	3	12	8	4
- Vierraumwohnungen	3	6	1	5	4	1
- Wohnungen mit 5 und mehr Wohnräumen	1	--	1	1	--	--
Ablehnungsbescheide	--	--	--	--	--	--

6.3.2. Bestand an gültigen Wohnberechtigungsbescheinigungen (WBS)

(Quelle: Sozialamt / Wohnungswesen)

	Bestand am	
	31.12.2004	31.12.2003
Gültige Wohnberechtigungsbescheinigungen	450	668
davon: - Einraumwohnungen	255	395
- Zweiraumwohnungen	81	133
- Dreiraumwohnungen	56	85
- Vierraumwohnungen	48	42
- Wohnungen mit 5 und mehr Wohnräumen	10	13

6.4. Gebäude- und Wohnungsbestand

6.4.1. Wohngebäude nach Größenklassen

(Quelle: eigene Ermittlungen)

Jahr	Wohngebäude ¹⁾	davon mit:			davon mit:			
		1 Wohneinheit	2 Wohneinheiten	3 und mehr Wohneinheiten	Wohneinheiten			
					3 bis 5	6 bis 10	11 bis 20	über 20
Anzahl								
1990	10636	4885	1268	4483
1991	10691	4919	1272	4500
1992	10752	4956	1282	4514
1993	10862	5037	1301	4524
1994	11117	5221	1352	4544	2109	1773	434	228
1995	11456	5440	1388	4628	2120	1823	451	234
1996	11553	5497	1412	4644	2127	1828	454	235
1997	11816	5645	1445	4726	2139	1858	479	250
1998	12004	5738	1497	4769	2137	1884	487	261
1999	12191	5868	1529	4794	2137	1915	490	252
2000	12305	5951	1544	4810	2141	1922	493	254
2001 ²⁾	12497	6091	1568	4838	2149	1934	499	256
2002	12787	6358	1590	4839	2129	1951	505	254
2003	12905r	6451	1604	4850r	2125	1960	509	256r
2004	13125	6637	1628	4860	2103	1993	516	248

¹⁾ für die Jahre 1990 bis 2000 galt einschließlich Wohngebäude mit nur sonstigen WE

²⁾ einschließlich Bereinigung

6.4.2. Gebäude, Wohnungen, Wohnräume und Wohnflächen

(Quelle: eigene Fortschreibung, Basis Gebäude- und Wohnungszählung 1995)

6.4.2.1. Quartalsangaben

IV. Quartal 2004	Wohngebäude	NWG mit Wohnraum	Wohnungen in Wohn- und Nichtwohngebäuden ¹⁾										Räume ²⁾	Wohnfläche	
			insgesamt	davon mit ... Räumen ²⁾								WE			Räume ²⁾
				1	2	3	4	5	6	7 und mehr					
				Anzahl p											
													m ²		
Bestand am 30.9.2004	13030	. ⁴⁾	52679	2561	5267	10519	18753	9383	4000	2196	16231	206810	3549095		
+ Zugang durch Neubau ³⁾	90	--	134	--	8	10	35	21	40	20	150	681	15292		
+ Zugang durch Bau- maßnahmen an be- stehenden Gebäuden ³⁾	105	1	665	172	115	133	154	45	28	18	139	1949	39549		
- Totalabgang ³⁾	1	--	1	--	--	--	1	--	--	--	--	4	55		
- Abgang durch Bau- maßnahmen an be- stehenden Gebäuden ³⁾	101	2	486	4	66	111	190	92	20	3	22	1831	29826		
sonstige Veränderungen durch Bereinigungen	2	-1	--	-2	-2	1	1	1	1	--	--	12	201		
Bestand am 31.12.2004	13125	. ⁴⁾	52991	2727	5322	10552	18752	9358	4049	2231	16498	207617	3574256		

¹⁾ ohne Wohnheime

²⁾ einschließlich Küchen

³⁾ einschließlich Nachmeldungen

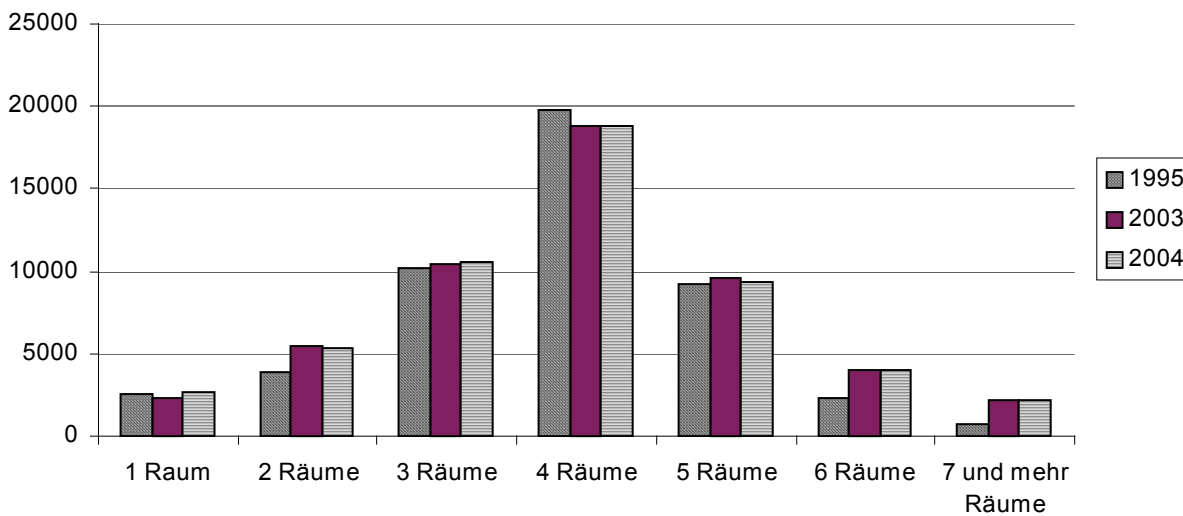
⁴⁾ Nach Umstellung des Erfassungsprogramms sind die Veränderungen bei Nichtwohngebäuden mit Wohnraum darstellbar, Bestände liegen ¹⁾ nicht vor.

6.4.2.2. Jahresangaben

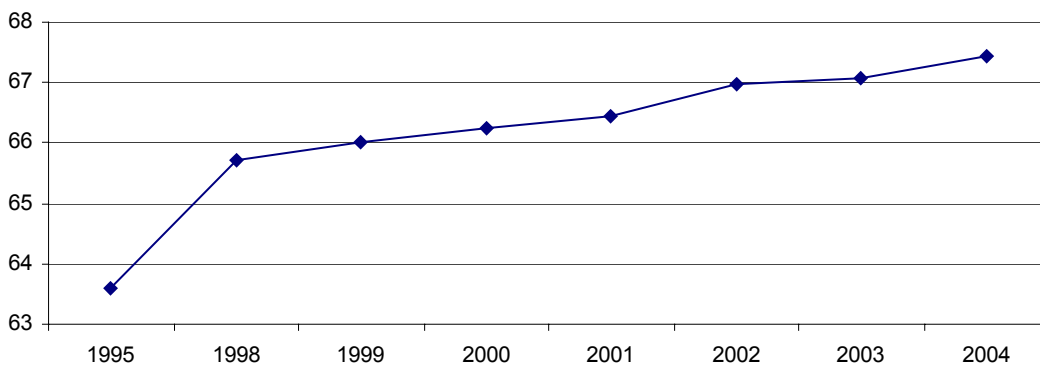
2004	Wohngebäude	NWG mit Wohnraum	Wohnungen in Wohn- und Nichtwohngebäuden ¹⁾										Räume ²⁾	Wohnfläche	
			insgesamt	davon mit ... Räumen ²⁾								7 und mehr WE			Räume ²⁾
				1	2	3	4	5	6	WE	Räume ²⁾				
				Anzahl p											
Bestand am 31.12.2003 r	12905	. ⁴⁾	52768	2309	5410	10460	18817	9589	4041	2142	15830	207798	3539529		
+ Zugang durch Neubau ³⁾	229	1	379	1	28	46	86	76	78	64	471	1858	40232		
+ Zugang durch Bau- maßnahmen an be- stehenden Gebäuden ³⁾	291	7	2158	275	482	425	721	152	65	38	295	6843	128624		
- Totalabgang ³⁾	24	1	457	--	39	43	201	169	4	1	9	1889	28076		
- Abgang durch Bau- maßnahmen an be- stehenden Gebäuden ³⁾	287	8	1907	5	414	347	684	300	143	14	108	7076	111101		
Sonstige Veränderungen Durch Bereinigungen	11	14	50	147	-145	11	13	10	12	2	19	83	5048		
Bestand am 31.12.2004	13125	. ⁴⁾	52991	2727	5322	10552	18752	9358	4049	2231	16498	207617	3574256		

1) ohne Wohnheime
 2) einschließlich Küchen
 3) einschließlich Nachmeldungen
 4) Nach Umstellung des Erfassungsprogramms sind die Veränderungen bei Nichtwohngebäuden mit Wohnraum darstellbar, Bestände liegen nicht vor.

Anzahl WE **Wohnungen in Wohn- und Nichtwohngebäuden nach der Anzahl der Räume**



Wohnfläche (m²) **Wohnfläche (m²) je Wohnung von 1995 bis 2004**



6.4.3. Bestand an Wohngebäuden nach der Anzahl der Wohnungen

(Quelle: eigene Ermittlungen, Stichtag 31.12.2004)

Schl.-Nr. Statisti- scher Bezirk	Ortsteil / Statistischer Bezirk	Wohnge- bäude ¹⁾ insgesamt p	davon mit:						
			1	2	3 und mehr	davon:			
						3 - 5	6 - 10	11 - 20	> 20
Wohnungen p									
--	Stadt Jena	13125	6637	1628	4860	2103	1993	516	248
	<u>davon:</u>								
11	Ammerbach Ort	142	112	25	5	5	--	--	--
12	Beutenberg / Winzerlaer Str.	409	304	37	68	24	7	33	4
21	Burgau Ort	96	42	29	25	23	2	--	--
22	Ringwiese Flur Burgau	318	284	24	10	8	2	--	--
30	Göschwitz	147	85	32	30	23	6	1	--
41	Jena - Zentrum	326	26	29	271	144	100	14	13
42	Jena - West	1062	230	177	655	477	156	18	4
43	Jena - Nord	1138	385	113	640	260	311	55	14
44	Jena - Süd	895	200	95	600	351	222	26	1
51	Lichtenhain Ort	151	79	44	28	21	4	--	3
52	Mühlenstraße	172	67	12	93	65	28	--	--
61	Lobeda - Altstadt	379	252	61	66	42	21	3	--
62	Lobeda - West	257	12	9	236	3	149	--	84
63	Lobeda - Ost ²⁾	165	32	15	118	10	22	15	71
71	Löbstedt Ort	117	68	29	20	14	5	--	1
72	Nord II	372	97	16	259	19	204	20	16
81	Wenigenjena - Kernberge	439	182	114	143	128	11	4	--
82	Wenigenjena - Ort	779	298	117	364	217	112	29	6
83	Wj. - Schlegelsberg	1574	1234	137	203	111	82	10	--
90	Winzerla	868	327	47	494	27	232	220	15
100	Wöllnitz	188	142	35	11	10	1	--	--
111	Ziegenhain Ort	119	94	19	6	5	1	--	--
112	Ziegenhainer Tal	538	377	60	101	53	48	--	--
120	Zwätzen	426	309	42	75	21	54	--	--
131	Drackendorf / Lobeda-Ost ³⁾	265	3	2	260	--	183	67	10
132	Drackendorf	154	111	30	13	7	5	1	--
133	Ilmnitz	58	44	14	--	--	--	--	--
141	Maua	105	74	29	2	2	--	--	--
142	Leutra	40	32	6	2	2	--	--	--
151	Münchenroda	82	59	17	6	5	1	--	--
152	Remderoda	18	14	2	2	1	1	--	--
161	Krippendorf	39	28	11	--	--	--	--	--
162	Vierzehnheiligen	30	24	6	--	--	--	--	--
170	Isserstedt	251	205	34	12	8	4	--	--
181	Cospeda	345	289	39	17	1	10	--	6
182	Lützeroda	50	44	5	1	--	1	--	--
183	Closewitz	45	40	4	1	1	--	--	--
191	Kunitz	208	153	49	6	6	--	--	--
192	Laasan	15	14	1	--	--	--	--	--
201	Jenaprießnitz	120	98	19	3	1	2	--	--
202	Wogau	223	167	42	14	8	6	--	--

1) ohne Wohnheime

2) ohne Anteil auf Drackendorfer Flur

3) Anteil Lobeda-Ost auf Drackendorfer Flur

6.4.4. Bestand an Wohnungen in Wohn- und Nichtwohngebäuden nach Anzahl der Räume

(Quelle: eigene Ermittlungen, Stichtag 31.12.2004)

Schl.-Nr. Statistischer Bezirk	Ortsteil / Statistischer Bezirk	Wohnungen insgesamt p	davon mit:						
			1	2	3	4	5	6	7 u.m.
			Räume						
--	Stadt Jena	52991	2727	5322	10552	18752	9358	4049	2231
	<u>davon:</u>								
11	Ammerbach Ort	180	2	5	29	37	44	43	20
12	Beutenberg / Winzerlaer Str.	1163	106	178	199	337	166	107	70
21	Burgau Ort	195	1	9	50	68	35	20	12
22	Ringwiese Flur Burgau	379	--	8	32	128	130	51	30
30	Göschwitz	299	3	8	50	108	64	37	29
41	Jena - Zentrum	2531	435	313	634	640	332	129	48
42	Jena - West	4019	168	347	721	1336	897	322	228
43	Jena - Nord	5428	466	352	1642	1973	613	211	171
44	Jena - Süd	3865	61	178	1100	1635	593	200	98
51	Lichtenhain Ort	543	280	6	47	103	50	34	23
52	Mühlenstraße	549	18	27	149	248	80	22	5
61	Lobeda - Altstadt	713	27	24	148	211	129	98	76
62	Lobeda - West	4986	119	421	569	2444	1178	242	13
63	Lobeda - Ost ¹⁾	3759	222	972	587	1204	477	252	45
71	Löbstedt Ort	322	111	6	35	75	49	31	15
72	Nord II	2810	86	176	962	1022	495	51	18
81	Wenigenjena - Kernberge	975	30	49	137	270	287	118	84
82	Wenigenjena - Ort	2768	174	189	692	970	494	154	95
83	Wj. - Schlegelsberg	2680	14	110	637	838	659	277	145
90	Winzerla	6343	115	850	1110	2648	1007	452	161
100	Wöllnitz	261	16	10	46	63	57	40	29
111	Ziegenhain Ort	159	2	7	37	35	38	31	9
112	Ziegenhainer Tal	1009	12	97	220	464	105	70	41
120	Zwätzen	943	7	43	149	320	247	90	87
131	Drackendorf / Lobeda-Ost ²⁾	3483	--	861	238	1044	549	486	305
132	Drackendorf	262	17	11	40	70	45	39	40
133	Ilmnitz	74	--	4	6	15	24	20	5
141	Maua	144	1	1	16	34	42	29	21
142	Leutra	55	--	--	10	10	13	15	7
151	Münchenroda	117	4	5	26	16	20	25	21
152	Remderoda	29	--	--	6	8	7	7	1
161	Krippendorf	50	1	--	8	9	14	5	13
162	Vierzehnheiligen	36	--	--	5	6	7	7	11
170	Isserstedt	329	1	8	40	76	81	70	53
181	Cospeda	658	213	17	48	66	111	115	88
182	Lützeroda	60	--	--	3	16	14	16	11
183	Closewitz	51	--	--	6	8	10	11	16
191	Kunitz	275	10	10	32	65	71	52	35
192	Laasan	16	--	--	--	1	4	5	6
201	Jenaprießnitz	158	1	10	21	43	45	19	19
202	Wogau	315	4	10	65	88	75	46	27

¹⁾ ohne Anteil auf Drackendorfer Flur

²⁾ Anteil Lobeda-Ost auf Drackendorfer Flur

7. Tourismus

7.1. Beherbergungsstätten, Gäste, Betten und Kapazitätsauslastung

(Quelle: Thüringer Landesamt für Statistik)

	2004				2003	2004	2003
	Oktober	November	Dezember	IV. Quartal		Jahr	
geöffnete Beherbergungsstätten	23	23	23	x	x	x	x
Anteil in % ¹⁾	100,0	100,0	100,0	x	x	x	x
angebotene Betten/Schlafgelegenheiten	2162	2162	2162	x	x	x	x
Anteil in % ²⁾	99,9	99,9	99,9	x	x	x	x
durchschnittliche Auslastung der angebotenen Betten in %	48,3	34,3	30,6	.	.	39,5	37,7
Ankünfte insgesamt	14769	11162	9420	35351	33910	143421	135743
darunter: Ausländer	2803	1363	1229	5395	5445	30842	23651
Übernachtungen insgesamt	32354	22277	20142	74773	73365	311522	296962
darunter: Ausländer	11058	5183	4678	20919	22772	106954	86459
durchschnittliche Aufenthaltsdauer in Tagen insgesamt	2,2	2,0	2,1	2,1	2,2	2,2	2,2
darunter: Ausländer	3,9	3,8	3,8	3,9	4,2	3,5	3,7

¹⁾ Anteil der geöffneten Beherbergungsstätten an den Beherbergungsstätten insgesamt

²⁾ Anteil der angebotenen Betten/Schlafgelegenheiten an den Betten/Schlafgelegenheiten insgesamt

7.2. Ankünfte und Übernachtungen von ausländischen Gästen in Jenaer Beherbergungseinrichtungen

Wohnsitz der Gäste	2000		2001		2002		2003		2004	
	An-künfte	Über-nach-tungen	An-künfte	Über-nach-tungen	An-künfte	Über-nach-tungen	An-künfte	Über-nach-tungen	An-künfte	Über-nach-tungen
Ausländer insgesamt	21696	67573	19333	57369	22135	66548	23651	86459	30842	106954
davon: Europa	16819	53760	14643	42983	16668	52740	19139	74822	25113	90617
darunter: Belgien	285	555	317	520	391	833	524	1458	448	1031
Dänemark	1113	1588	657	797	988	1305	1902	2270	1876	2488
Frankreich	910	2190	941	1911	839	1776	898	1786	1032	2693
Großbritannien/ Nordirland	1638	3563	1659	2921	1709	3174	1378	2805	1513	4156
Italien	947	1742	723	1818	730	2516	758	2259	746	2522
Niederlande	5748	28554	4644	19202	6215	27280	8368	48274	13066	60503
Norwegen	123	383	166	363	169	691	185	500	257	470
Österreich	874	2052	947	2282	1027	2155	855	1780	926	2087
Polen	338	713	403	1192	438	1208	349	760	559	1342
Schweden	901	1299	641	816	566	931	691	1373	466	763
Schweiz	1389	2754	965	2185	1489	2391	1454	2125	1865	2896
Spanien	249	460	193	499	241	694	180	479	231	555
Türkei	107	313	30	106	98	173	60	104	86	320
Ungarn	114	487	249	698	125	449	179	502	177	1142
Afrika	309	709	74	211	101	254	77	242	117	433
Asien	1785	4218	1647	5335	1955	4835	1142	3520	1607	5974
Amerika	2592	8195	2244	7427	2173	6251	1439	4363	1735	5589
darunter: Kanada	136	416	124	358	143	339	121	308	158	479
USA	2244	6882	1946	6629	1922	5671	1213	3726	1401	4545
Brasilien	64	142	56	131	39	102	36	111	54	261
Australien	110	379	129	390	119	279	90	304	92	340
Unbekanntes Herkunftsland	81	312	596	1023	1119	2189	1764	3208	2178	4001

8. Verkehr

8.1. Erteilung von Fahrerlaubnissen (Quelle: Bürgeramt / Fahrerlaubnisbehörde)

	2004				2003	2004	2003
	Oktober	November	Dezember	IV. Quartal	Jahr		
	Anzahl						
Erteilte							
- Führerscheine	130	147	132	409	341	1392	1356
- Fahrgastbeförderungserlaubnisse	4	2	6	12	7	59	26
- Fahrlehrerscheine	--	--	--	--	3	5	10
- Internationale Führerscheine	17	13	29	59	63	406	369

8.2. Straßenverkehrsunfälle (Quelle: Thüringer Landesamt für Statistik)

Unfallkategorie ----- Verunglückte Personen	2004 p				Zu- (+) bzw. Abnahme (-) gegenüber III. Qu. 2004	2004	2003
	Oktober	November	Dezember	IV. Quartal	Jahr		
	Anzahl						
Unfälle insgesamt	243	265	251	759	+ 149	2673	2838r
davon:							
Unfälle mit Personenschaden insgesamt	33	33	28	94	- 8	376	376r
Unfälle mit nur Sachschaden insgesamt	210	232	223	665	+ 157	2297	2462r
davon:							
schwerwiegende Unfälle	10	11	14	35	+ 13	113	126r
sonstige Sachschadensunfälle unter Alkohol	3	2	1	6	--	38	24
sonstige Sachschadensunfälle ohne Alkohol	197	219	208	624	+ 144	2146	2312r
Verunglückte Personen insgesamt	42	37	32	111	-17	461	466r
davon: getötete Personen	1	--	--	1	+ 1	2	5
verletzte Personen	41	37	32	110	- 18	459	461r
davon: schwerverletzte Personen	5	8	1	14	- 8	58	41r
leichtverletzte Personen	36	29	31	96	- 10	401	420r

8.3. Bestände Kraftfahrzeuge

8.3.1. Bestandsentwicklung Kraftfahrzeuge (Quelle: Bürgeramt / Zulassungsbehörde)

	2004								
	Oktober			November			Dezember		
	Bestand	davon:		Bestand	davon:		Bestand	davon:	
		zugelassen	stillgelegt		zugelassen	stillgelegt		zugelassen	stillgelegt
	Anzahl								
Kfz – Bestände insg.	56515	48084	8431	56754	48000	8754	57015	47809	9206
davon:									
PKW	46678	39587	7091	46895	39573	7322	47135	39499	7636
Krafträder	2650	2192	458	2647	2154	493	2652	2136	516
Kraftomnibusse	76	71	5	81	73	8	80	67	13
LKW	2734	2310	424	2751	2302	449	2762	2227	535
Zugmaschinen	241	218	23	242	218	24	242	214	28
Arbeitsmaschinen	73	63	10	74	64	10	74	64	10
sonstige Fahrzeuge	304	251	53	305	243	62	309	246	63
Anhänger	3759	3392	367	3759	3373	386	3761	3356	405

8.3.2. Kraftfahrzeugbestände nach Ortsteilen am 31.12.2004

(Quelle: Kraftfahrt-Bundesamt Flensburg)

Schl.Nr. Statisti- scher Bezirk	Ortsteil / Statistischer Bezirk	Kfz insgesamt	davon:				außerdem Kfz- Anhänger
			Kraft- räder	PKW		Nutz- fahrzeuge	
				privat	gewerblich		
--	Jena insgesamt	49541	2450	39823	4064	3204	3566
	<u>davon:</u>						
11	Ammerbach Ort	316	30	247	9	30	75
12	Beutenberg/Winzerlaer Str.	1143	70	947	84	42	94
21	Burgau Ort	411	37	221	98	55	47
22	Ringwiese Flur Burgau	774	33	419	123	199	143
30	Göschwitz	693	17	290	286	100	77
41	Jena-Zentrum	2140	103	1234	571	232	96
42	Jena - West	3491	203	2860	224	204	212
43	Jena - Nord	4404	219	3343	346	496	287
44	Jena - Süd	2891	158	2268	342	123	165
51	Lichtenhain Ort	425	24	288	87	26	48
52	Mühlenstraße	428	32	331	36	29	24
61	Lobeda - Altstadt	809	45	713	10	41	77
62	Lobeda - West	3643	88	3094	306	155	219
63	Lobeda - Ost ¹⁾	2237	77	2044	57	59	104
71	Löbstedt Ort	295	19	236	8	32	44
72	Nord II	2395	93	2088	136	78	167
81	Wenigenjena - Kernberge	1047	48	877	83	39	76
82	Wenigenjena - Ort	2261	139	1881	100	141	138
83	Wj. - Schlegelsberg	2811	176	2501	35	99	193
90	Winzerla	5088	200	4613	92	183	287
100	Wöllnitz	461	18	304	113	26	34
111	Ziegenhain Ort	235	19	196	1	19	19
112	Ziegenhainer Tal	1015	63	918	1	33	88
120	Zwätzen	1896	79	1058	536	223	149
131	Drackendorf / Lobeda-Ost ²⁾	3006	122	2839	13	32	142
132	Drackendorf	459	19	291	120	29	26
133	Ilmnitz	122	10	99	0	13	9
141	Maua	567	19	239	144	165	89
142	Leutra	81	7	67	0	7	9
151	Münchenroda	486	40	400	3	43	84
152	Remderoda	36	2	32	0	2	3
161	Krippendorf	98	6	73	3	16	9
162	Vierzehnheiligen	72	7	57	0	8	7
170	Isserstedt	659	62	510	20	67	59
181	Cospeda	814	43	730	13	28	49
182	Lützeroda	115	9	100	0	6	14
183	Closewitz	88	5	74	0	9	9
191	Kunitz	484	42	398	3	41	56
192	Laasan	40	4	35	0	1	4
201	Jenaprießnitz	128	10	111	1	6	13
202	Wogau	534	35	474	1	24	28
999	ohne Zuordnung ³⁾	443	18	323	59	43	93

¹⁾ ohne Anteil auf Drackendorfer Flur²⁾ Anteil Lobeda-Ost auf Drackendorfer Flur³⁾ Fahrzeuge, die zur Zeit noch keinem Ortsteil/Statistischen Bezirk zugeordnet werden können bzw. bei denen der Standort außerhalb der Stadt liegt

Durch Einführung eines neuen EDV-Programms bei der Kfz-Zulassungsbehörde liegen noch keine verwertbaren Ergebnisse vor, so dass für die Statistik nach Ortsteilen nur die Angaben des Kraftfahrt-Bundesamtes Flensburg genutzt werden konnten und es zu größeren Abweichungen bei den Beständen kommt.

8.4. Stadtlinienerverkehr

(Quelle: Jenaer Nahverkehrsgesellschaft mbH)

8.4.1. Fahrzeugbestand im Durchschnitt

	2004	2003	2004	2003
	IV. Quartal		Jahr	
	Anzahl			
Straßenbahnen:				
Triebwagen	42	42	42	43
darunter: Gelenktriebwagen	33	33	33	32
Beiwagen	18	19	18	19
Omnibusse	41	39	41	39

8.4.2. Gefahrene Wagenkilometer

	Mengen- einheit	2004	2003	2004	2003
		IV. Quartal		Jahr	
Gefahrene Wagenkilometer					
Straßenbahnen:					
Triebwagen	1000 km	542	541	2173	2281
darunter: Gelenktriebwagen	1000 km	534	541	2117	2224
Beiwagen	1000 km	--	0	0	33
Omnibusse	1000 km	465	400	1815	1580
Beförderte Personen (Straßen- bahn und Omnibus) insgesamt	1000 Pers.	/	/	21514	21702
je Tag	Personen	/	/	58941	59460
je Nutzfahrkilometer	Personen	/	/	5,40	5,58

8.5. Länge der Straßen nach Kategorien

(Quelle: Verkehrsplanungs- und Tiefbauamt)

	31.12.2004	31.12.2003
	km	
Gesamtstraßennetz	364,1	361,5
davon: Straßenhauptnetz	47,9	47,9
darunter: Bundesstraßen	17,5	17,5
Landesstraßen	8,6	8,6
Nebennetzstraßen	316,2	313,6
Radwege	25,8	25,8

9. Umwelt und Energie

9.1. Immissionen und Temperaturen

(Quelle: Thüringer Landesanstalt für Umwelt und Geologie)

Grenzwert lt. TA-Luft: Immissionswert 1 (IW 1) = zulässige mittlere Belastung

Immissionswert 2 (IW 2) = zulässige kurzfristige Belastung

9.1.1. Ruß, Staub und Ozon (O₃)

(Angaben in µg/m³ Luft)

		Mess- stelle	2004			
			Okt.	Nov.	Dez.	
Ruß	Monatsmittel	1	1,8	1,5	1,9	
		2	3,6	2,6	3,3	
		3	3,0	3,2	2,9	
	Maximales Tagesmittel	1	3,5	3,6	4,5	
		2	5,4	5,4	7,5	
		3	5,7	5,7	5,4	
Staub	Monatsmittel	1	23	20	24	IW 1 = 150 µg/m ³ Luft IW 2 = 300 µg/m ³ Luft
		2	21	18	24	
		3	26	27	30	
	Maximales Tagesmittel	1	48	52	57	
		2	39	43	48	
		3	38	72	61	
Ozon (O₃)	Monatsmittel	1	22	24	21	EG-Richtwerte Ozon: Information an die Bevölkerung bei 180 µg/m ³ Luft, Warnstufe (Presse, Rundfunk, TV) bei 360 µg/m ³ Luft
	Maximaler 1h-Mittelwert		102	73	71	
	Maximal gleitender 8 h-Mittelwert		90	67	64	
	98% Quantil		74	62	63	

Messstelle: 1 = Dammstraße, 2 = Lobeda A 4, 3 = Westbahnhofstraße

9.1.2. Stickstoffdioxid (NO₂), Kohlenmonoxid (CO)

(Angaben in µg/m³ Luft)

		Mess- stelle	2004					
			Oktober	November	Dezember			
Stickstoff (NO₂)	Monatsmittel	1	22	21	25	IW 1 = 80 µg/m ³ Luft IW 2 = 200 µg/m ³ Luft		
		2	41	35	42			
		3	34	43	42			
	Maximales Tagesmittel	1	35	39	43			
		2	63	61	77			
		3	45	62	63			
	Maximaler 1h-Mittelwert	1	59	59	67			
		2	100	119	145			
		3	81	117	159			
	98% Quantil	1	49	47	53			
		2	82	80	95			
		3	69	95	84			
	Kohlenmonoxid (CO)	Monatsmittel	2	0,4	0,5		0,6	IW 1 = 10.000 µg/m ³ Luft IW 2 = 30.000 µg/m ³ Luft
			3	0,6	0,7		0,7	
		Maximales Tagesmittel	2	0,6	0,8		0,9	
3			1,0	1,2	1,2			
Maximal gleitender 8 h-Mittelwert		2	0,7	1,0	1,3			
		3	1,3	1,9	2,0			
98% Quantil		2	0,7	1,0	1,2			
		3	1,4	2,0	2,2			

9.1.3. Lufttemperatur (°C)

	Mess- stelle	2004			2003		
		Oktober	November	Dezember	Oktober	November	Dezember
Temperatur °C Monatsminimum	1	- 2,6	- 4,1	- 8,9	- 5,5	- 4,0	- 9,0
	2	- 2,6	- 4,4	- 8,7	- 5,5	- 4,5	- 10,3
	3	- 0,3	- 3,0	- 7,8	- 3,8	- 3,0	- 7,5
Monatsmittel	1	9,9	4,6	1,1	5,9	6,0	1,6
	2	10,7	5,1	1,5	6,4	6,2	1,9
	3	11,3	5,6	2,0	7,0	7,0	2,6
Monatsmaximum	1	25,0	13,4	9,4	18,2	13,8	11,6
	2	26,1	14,5	9,9	20,5	14,9	12,3
	3	26,8	14,8	10,1	20,3	14,6	12,4

Messstelle: 1 = Dammstraße, 2 = Lobeda A 4, 3 = Westbahnhofstraße

9.2. Ver- und Entsorgung

9.2.1. Elektrizitätsverteilung

(Quelle: Stadtwerke Jena-Pößneck GmbH)

	2004				2003	2004	2003
	Oktober	November	Dezember	IV. Quartal	Jahr		
	Megawattstunden						
Elektrizitätsbezug	46282	48058	47935	142275	138599	532620	527113
Abgabe an Sondervertragskunden	31868	32282	31047	95197	90771	370167	353574
Tarifikunden (Privathaushalte und Gewerbe)	13234	14551	15655	43440	43200	158985	155938

9.2.2. Erdgasverteilung

(Quelle: Stadtwerke Jena-Pößneck GmbH)

	2004				2003	2004	2003
	Oktober	November	Dezember	IV. Quartal	Jahr		
	Megawattstunden						
Erdgasbezug	29587	48839	64035	142461	179522	476812	509433
Abgabe an:							
Sondervertragskunden	4351	6136	7649	18136	48108	116070	141701
Sonderabnehmer und Tarifikunden	25261	42744	56440	124445	130164	361142	364186
darunter: private Haushalte	20209	34196	45152	99557	104132	288914	291349

9.2.3. Fernwärmeversorgung

(Quelle: Stadtwerke Jena-Pößneck GmbH)

	2004				2003	2004	2003
	Oktober	November	Dezember	IV. Quartal	Jahr		
	Megawattstunden						
Eingekaufte Menge	36642	56410	68421	161473	166213	509728	518631
Verkaufte Menge	30218	49986	61997	142201	147433	432643	443518

9.2.4. Wasserversorgung und Abwasserentsorgung

(Quelle: Stadtwerke Jena-Pößneck GmbH)

Verbandsgebiet	2004	2003	2004	2003
	IV. Quartal		Jahr	
	1000 m ³			
Abgabe Wasser	1301	1418	5313	5454
Entsorgung Wasser	1298	1258	5132	5179

9.2.5. Müllabfuhr

(Quelle: Kommunalservice Jena)

	2004				2003	2004	2003
	Oktober	November	Dezember	IV. Quartal	Jahr		
	Tonnen						
Müll / Sperrmüll insgesamt	1517	1819	1586	4922	4809	19125	19111
davon:							
Hausmüll	1382	1445	1460	4287	4281	16798	16772
Sperrmüll	135	374	126	635	528	2327	2339
Biomüll	758	743	487	1988	2022	7853	6956

Rundungsdifferenzen wurden nicht ausgeglichen

10. Ordnung und Sicherheit

Rettungsdienst und Feuerwehr

(Quelle: Amt für Feuerwehr und Katastrophenschutz)

		2004 p				2003	2004 p	2003
		Oktober	November	Dezember	IV. Quartal	Jahr		
Berufs- feuer- wehr	Brandereinsätze insgesamt	69	54	57	180	156	739	734
	davon: Großbrände	1	--	--	1	--	3	2
	Mittelbrände	1	--	--	1	--	4	10
	Kleinbrände	9	11	12	32	25	96	116
	Fehlalarme	58	43	45	146	131	636	606
	Personenschäden	3	--	--	3	1	8	23
	davon: verletzt	--	--	--	--	1	5	23
	tot	3	--	--	3	--	3	--
	Katastropheneinsätze	--	--	--	--	--	--	--
	Technische Hilfeleistungen	105	87	97	289	292	1228	1151
darunter: Fehlalarme	14	10	9	33	45	144	162	
Personenschäden	10	18	24	52	37	227	145	
davon: verletzt	10	18	20	48	34	207	132	
tot	--	--	4	4	3	20	13	
Einsätze im Rettungs- dienst	Notarzt/Rettungstransportwagen	450	464	457	1371	2748	11173	11165
	Krankentransportwagen	485	497	491	1473	2162	6997	9126
	Ärztlicher Notfalldienst	467	396	460	1323	1296	4602	5207
	Einsätze von Rettungshubschraubern	228	151	165	544	476	2592	2439

11. Bildung

11.1. Berufsschulstatistik

(Quelle: Thüringer Landesamt für Statistik)

11.1.1. Berufsbildende Schulen - Schulen, Klassen, Schüler

	Schuljahr 2004/05 am 8.11.2004					Schuljahr 2003/04 am 6.11.2003				
	Schulen	Klassen	Schüler insges.	davon:		Schulen	Klassen	Schüler insges.	davon:	
				weiblich	männlich				weiblich	männlich
Berufsbildende Schulen insges.	3	266	5181	2370	2811	5	265	5241	2464	2777
Berufsschulen	3	138	2735	1058	1677	4	143	2866	1162	1704
Berufsfachschulen	3	70	1458	810	648	5	73	1521	860	661
Fachoberschulen	3	9	222	121	101	4	9	213	115	98
Berufliche Gymnasien	2	20	392	198	194	2	18	368	191	177
Fachschulen	3	9	163	115	48	3	7	141	94	47
Berufliche Einrichtungen für Behinderte	2	20	211	68	143	3	15	132	42	90

11.1.2. Schüler mit Ausbildungsvertrag nach Berufsfeldern an Berufsschulen

(ohne Schüler im Berufsgrundbildungs- und Berufsvorbereitungsjahr,
ohne berufsbildende Einrichtungen für Behinderte)

	Schüler am 8.11.2004			Schüler am 6.11.2003		
	insge- samt	davon:		insge- samt	davon:	
		weiblich	männlich		weiblich	männlich
Schüler insgesamt	2687	1044	1643	2773	1127	1646
davon: Bautechnik	212	--	212	191	1	190
Chemie/Physik/Biologie	105	53	52	92	42	50
Einzelberufe	349	90	259	369	108	261
Elektrotechnik	96	--	96	90	--	90
Ernährung/Hauswirtschaft	269	130	139	287	156	131
Fahrzeugtechnik	51	1	50	--	--	--
Farbtechnik/Raumgestaltung	54	5	49	64	6	58
Gesundheit	126	122	4	138	136	2
Metalltechnik	469	25	444	535	34	501
Wirtschaft und Verwaltung	956	618	338	1007	644	363

11.1.3. Schulentlassene aus berufsbildenden Schulen nach Schulformen

	Schuljahr								
	1995/96	1996/97	1997/98	1998/99	1999/00	2000/01	2001/02	2002/03	2003/04
Schulentlassene insgesamt	1833	2068	2046	1945	2050	1973	1963	1916	1984
davon aus: Berufsschulen	1023	1296	1282	1119	1212	1145	1168	1044	1015
Berufsfachschulen	407	382	444	498	498	458	489	466	619
Fachoberschulen	97	122	127	162	171	168	153	162	177
Berufliche Gymnasien	63	50	66	45	39	46	73	85	83
Fachschulen	97	77	49	52	49	49	57	48	48
Berufliche Einrichtungen für Behinderte	146	141	78	69	81	107	23	111	42

11.2. Volkshochschule Jena (Quelle: Volkshochschule Jena)

11.2.1. Kursveranstaltungen nach Stoffgebieten an der Volkshochschule Jena

Stoffgebiet	2004			2003		
	Kursver- anstal- tungen	Unter- richts- stunden	Bele- gungen	Kursver- anstal- tungen	Unter- richts- stunden	Bele- gungen
	Anzahl		Personen	Anzahl		Personen
insgesamt	764	19531	7998	774	19488	7835
darunter:						
Politik, Gesellschaft, Umwelt	19	150	223	38	304	203
Kultur, Gestalten	81	1550	803	87	1530	775
Arbeit, Beruf	91	1532	812	86	1578	830
Sprachen	343	9953	3821	336	10012	3778
darunter: Deutsch als Fremdsprache	14	399	123	22	526	237
Englisch	157	4567	1718	149	4424	1684
Französisch	29	850	335	34	972	381
Italienisch	28	816	321	29	862	333
Russisch	10	300	131	8	238	106
Schwedisch	12	336	131	10	296	117
Spanisch	46	1446	563	45	1500	516
Gesundheit	165	2943	1785	153	2720	1673
darunter: Gymnastik/Bewegung/Körpererfahrung	77	1394	865	69	1242	778
Autogenes Training/Yoga/Entspannung	67	1241	719	56	1120	603
Grundbildung, Schulabschlüsse	65	3403	554	74	3344	576

11.2.2. Kursteilnehmer an der Volkshochschule nach dem Alter

	2004	2003
Schüler insgesamt	7701	7707
Altersstufe: unter 18 Jahre	272	169
18 bis unter 25 Jahre	1449	1470
25 bis unter 35 Jahre	1835	1984
35 bis unter 50 Jahre	2411	2457
50 bis unter 65 Jahre	1256	1173
65 und älter	478	454

11.3. Musik- und Kunstschule (Quelle: Musik- und Kunstschule)

11.3.1. Schülerbelegungen

Fach	2004		2003	
	Anzahl der Schüler- belegungen	Anzahl der Un- terrichtseinhei- ten (Kurse)	Anzahl der Schüler- belegungen	Anzahl der Un- terrichtseinhei- ten (Kurse)
Musikgarten (unter 4 Jahre)	88	16	154	8
Musikalische Früherziehung	151	15	169	17
Tanz / Ballett	73	8	102	10
Darstellende Kunst	15	3	19	2
Bildende Kunst	312	28	284	38
Musik	1343	1163	1340	1164

11.3.2. Unterrichtete Musikfächer

Fach	2004		2003	
	Anzahl der Schülerbelegungen	darunter:	Anzahl der Schülerbelegungen	darunter:
		im Einzelunterricht		im Einzelunterricht
insgesamt	1343	1041	1340	1031
davon:				
Streichinstrumente	245	204	235	199
darunter: Violine	153	130	150	132
Violoncello	74	56	71	53
Gitarre	170	156	199	141
Blechblasinstrumente	56	56	55	55
Holzblasinstrumente	359	213	351	209
darunter: Blockflöte	187	66	182	61
Klarinette	62	49	62	47
Schlaginstrumente	58	29	52	29
Tastensinstrumente	397	329	395	345
darunter: Klavier	334	276	325	289
Keyboard	36	26	42	28
Gesang	58	54	53	53

11.3.3. Ensemble

Fach	2004		2003	
	Anzahl der Ensembles	beteiligte Schüler	Anzahl der Ensembles	beteiligte Schüler
Singegruppen / Chöre	1	20	1	20
Spielkreise / Instrumentalgruppen	8	58	7	47
Streichorchester / Kammerorchester	7	88	4	68
Sinfonieorchester	1	46	1	42
Zupforchester	2	18	2	14
Akkordeonorchester	2	13	2	16
Kammermusik	9	39	11	38
Big Band	2	42	2	22
Salonorchester / Tanzmusik	1	6	1	7

11.3.4. Veranstaltungen der Musik- und Kunstschule und Mitwirkung bei Fremdveranstaltungen

	2004			2003		
	Anzahl der Veranstaltungen	Teilnehmer (Schüler/Lehrer)	Besucher (ca.)	Anzahl der Veranstaltungen	Teilnehmer (Schüler/Lehrer)	Besucher (ca.)
insgesamt	285	3230	8900	324	3680	18700
davon: Schülervorspiele	176	1850	4300	190	2050	8100
Orchesterkonzerte	11	500	1500	10	400	2000
Kammermusik und Lehrerkonzerte	4	30	200	5	35	250
Chorkonzerte und Singeveranstaltungen	2	40	400	3	45	150
Jazz-, Rock-, Pop und Folkloreveranstaltungen	--	--	--	5	125	300
Tanz- und Musiktheater	1	35	100	1	25	300
Mitwirkung bei anderen Veranstaltungen	91	775	2400	110	1000	7600

12. Gesundheit

12.1. Ärztestatistik

(Quelle: Landesärztekammer Thüringen)

Gebietsbezeichnung	31.12.2004				31.12.2003			
	ins- ge- samt	darunter:			ins- ge- samt	darunter:		
		ambulante Praxis	Kranken- haus	Behörde/ Körper- schaft		ambulante Praxis	Kranken- haus	Behörde/ Körper- schaft
Ärzte insgesamt	961	221 ¹⁾	627	91	962	223 ³⁾	620	96
<u>darunter:</u>								
ohne Gebiet	337	9	309 ²⁾	15	344	13	315 ⁴⁾	12
Allgemeinmedizin	54	47	1	4	56	46	1	5
Anästhesiologie	69	6	61	--	56	5	49	--
Augenheilkunde	17	12	5	--	17	12	5	--
Chirurgie	47	9	36	2	43	8	32	3
Frauenheilkunde/Geburtshilfe	30	17	12	1	35	17	17	1
Hals-, Nasen- und Ohrenheilkunde	16	7	9	--	17	7	10	--
Haut- und Geschlechtskrankheiten	21	9	11	--	18	9	9	--
Innere Medizin	97	30	67	--	95	29	66	--
Kinderheilkunde	32	11	20	1	34	9	24	1
Orthopädie	10	9	1	--	9	9	--	--
Pathologie	12	5	3	4	14	5	4	5
Radiologie	26	6	18	2	25	6	17	2
Rechtsmedizin	3	--	--	3	4	--	1	3
Urologie	14	5	8	--	13	5	7	--

¹⁾ darunter 206 Ärzte in freier Niederlassung

²⁾ darunter 4 Ärzte im Praktikum

³⁾ darunter 204 Ärzte in freier Niederlassung

⁴⁾ darunter 64 Ärzte im Praktikum

12.2. Belegung nach Kliniken gemäß Krankenhausentgeltgesetz

(Quelle: Friedrich-Schiller-Universität)

12.2.1. Angaben für das IV. Quartal

Fachabteilung	Verweildauer (für entlassene vollstationäre Fälle)		vollstationäre Fallzahl (entlassene Fälle)		vollstationäre Tage (für entlassene Fälle)		teilstationäre Tage		Ambulante Konsultationen	
	2004	2003	2004	2003	2004	2003	2004	2003	2004	2003
	Augenheilkunde	4,5	4,2	469	480	2130	2010	14	13	2899
Anästhesiologie und Intensivtherapie	20,2	9,2	45	41	908	376	--	--	663	749
Allgemeine und viszerale Chirurgie	8,8	8,4	422	493	3727	4135	--	--	1824	1815
Herz-, Thorax- und Gefäßchirurgie	13,9	16,6	303	233	4200	3866	--	--	634	668
Kinderchirurgie	2,7	2,9	177	156	479	444	--	--	1260	1361
Neurochirurgie	12,1	13,2	155	176	1873	2331	--	--	1412	1264
Unfallchirurgie	8,0	6,8	392	379	3117	2578	--	--	4733	5311
Hautkrankheiten	5,9	9,3	299	233	1772	2162	1242	1588	3929	3985
Frauenheilkunde	5,5	7,5	238	376	1302	2807	319	312	2950	3306
Geburtshilfe	4,8	5,0	455	438	2172	2169	--	--	821	1082
Hals-, Nasen- und Ohrenklinik	5,2	6,4	488	565	2554	3633	--	--	2970	3337
Allgemeine Pädiatrie	5,8	5,2	433	441	2489	2310	348	364	6255	5912
Neonatalogie	16,5	13,4	71	80	1174	1068	--	--	--	--
Neuropädiatrie	5,8	4,8	117	138	675	657	--	--	1642	1225
Innere Medizin I (Kardiologie, Pneumologie)	7,3	8,1	883	765	6437	6156	--	--	2276	3059
Innere Medizin II (Onko., Hämato., Gastro.)	8,5	7,7	964	1045	8236	8040	627	455	3507	3262
Innere Medizin III (Nephro., Rheumatologie)	10,6	13,6	442	372	4703	5066	333	203	5197	4664
Neurologie	9,6	10,6	320	258	3073	2726	367	93	1580	1178
Psychiatrie	25,0	29,0	252	223	6293	6466	923	365	1856	1943
Kinder- und Jugendpsychiatrie	56,7	37,1	22	29	1248	1077	586	29	330	385
Nuklearmedizin	5,8	5,6	63	51	362	286	--	--	683	769
Strahlentherapie	11,8	14,1	139	156	1634	2196	41	13	385	331
Urologie	6,7	7,0	400	444	2675	3104	--	--	2847	3104
Mund-, Kiefer- und Gesichtschirurgie	6,2	7,9	220	220	1364	1733	--	--	1068	1185
Klinikum gesamt	8,3	8,7	7769	7792	64597	67396	4800	3435	51721	52735

12.2.2. Angaben für die Jahre 2004 und 2003

Fachabteilung	Verweildauer (für entlassene vollstationäre Fälle)		vollstationäre Fallzahl (entlassene Fälle)		vollstationäre Tage (für entlassene Fälle)		teilstationäre Tage		Ambulante Konsultationen	
	2004	2003	2004	2003	2004	2003	2004	2003	2004	2003
Augenheilkunde	4,5	4,6	2295	2428	10385	11110	64	48	11922	11875
Anästhesiologie und Intensivtherapie	15,7	12,2	235	201	3694	2449	--	--	2425	2547
Allgemeine und viszerale Chirurgie	8,9	7,5	2015	2629	17883	19772	--	--	6822	7194
Herz-, Thorax- und Gefäßchirurgie	14,6	15,9	1625	1406	23752	22417	--	--	2278	2702
Kinderchirurgie	3,2	30,4	886	973	2798	2962	--	--	5676	6334
Neurochirurgie	13,2	12,9	847	944	11196	12207	--	--	5288	5167
Unfallchirurgie	7,4	6,9	2027	2025	14974	14045	--	--	19671	22822
Hautkrankheiten	6,6	8,4	1396	1263	9249	10639	4542	6237	17610	16962
Frauenheilkunde	6,1	6,9	1385	1946	8449	13445	1493	1176	11152	12818
Geburtshilfe	4,9	5,3	2549	2369	12413	12585	--	--	3680	3961
Hals-, Nasen- und Ohrenklinik	5,4	6,5	2846	3096	15298	19962	--	--	11699	13794
Allgemeine Pädiatrie	5,4	5,5	2344	2467	12621	13604	1469	1142	24268	24457
Neonatalogie	13,9	12,6	399	466	5549	5869	--	--	--	--
Neuropädiatrie	4,6	4,9	666	791	3086	3901	--	--	6183	4949
Innere Medizin I (Kardiologie, Pneumologie)	7,3	8,2	4499	3939	32928	32192	--	--	9748	12165
Innere Medizin II (Onko., Hämato., Gastro.)	8,1	8,1	5312	5446	43211	43949	1993	1083	13226	14368
Innere Medizin III (Nephro., Rheumatologie)	10,6	12,1	2268	2070	24107	24974	1005	784	18860	17802
Neurologie	9,9	10,6	1636	1484	16157	15756	1334	419	5801	4475
Psychiatrie	25,8	29,3	1474	1271	37964	37194	3757	1041	8188	8762
Kinder- und Jugendpsychiatrie	49,7	50,5	133	139	6607	7024	918	213	1457	1280
Nuklearmedizin	5,7	5,7	255	282	1443	1607	--	--	2908	3105
Strahlentherapie	12,4	15,6	597	750	7400	11727	159	42	2122	1479
Urologie	7,0	6,9	2056	2240	14429	15553	--	--	11932	12116
Mund-, Kiefer- und Gesichtschirurgie	6,5	7,0	1041	1206	6773	8472	--	--	3776	3885
Klinikum gesamt	8,4	8,7	40786	41831	342366	363415	16734	12185	206692	215019

13. Kultur

13.1. Besucherstatistik

13.1.1. Besucher ausgewählter Einrichtungen Jenas (Quelle: jeweilige Einrichtung)

Einrichtung	2004				2003	2004	2003
	Oktober	November	Dezember	IV. Quartal	Jahr		
	Personen						
Zeiss-Planetarium	14165	10258	19035	43458	41767	139396	157432
Theaterhaus Jena	417	1451	1257	3125	4430	16534	16275
Haus auf der Mauer ⁵⁾	640	780	278	1698	3055	9611	9395
Jenaer Philharmonie	3038	4542	4277	11857	11288	36497	31362
Volkshaus ¹⁾	5007	5666	6444	17117	24488	59006	71573
darunter: eigene Veranstaltungen	690	1622	3349	5661	10142	13237	18243
Botanischer Garten ²⁾	3162	1203	195	4560	5378	41268	41646
Stadtmuseum Alte Göhre	2999	2635	1625	7259	17629	25676	31093
Romantikerhaus	963	1019	793	2775	2977	12739	10560
Phyletisches Museum	1398	1315	1429	4142	3644	19338	19498
Optisches Museum	2266	1052	2045	5363	5263	23270	21215
Goethe-Gedenkstätte ⁴⁾	95	--	--	95	83	766	787
Schiller-Gedenkstätte	942	469	211	1622	1150	7248	6490
Ernst-Haeckel-Haus	--	304	215	519	422	2651	3608
Museum 1806 ³⁾	620	229	97	946	1143	4812	5494
Schott-Glas-Museum	810	315	439	1564	1636	7924	6881
Schott-Villa	755	369	576	1700	1664	8963	6873

¹⁾ ohne Proben und Konzerte der Jenaer Philharmonie und seit August 2004 ohne Proben der Musik- und Kunstschule

²⁾ Kassenschluss am 5.12.2003 bzw. am 4.12.2004, restliche Besucher werden im Januar 2004 bzw. 2005 mitgezählt

³⁾ nur bis zum 12.12.2004 geöffnet

⁴⁾ ab 1.11.2004 Winterpause

⁵⁾ ca Angaben

13.1.2. Veranstaltungen und Besucher im Planetarium (Quelle: Zeiss Planetarium Jena GmbH)

		2004				2003	2004	2003
		Oktober	November	Dezember	IV. Quartal	Jahr		
		Personen						
Veranstaltungen insgesamt	Anzahl	150	134	156	440	419	1577	1601
Besucher insgesamt	Personen	14165	10258	19035	43458	41767	139396	157432
davon: Allgemeinbildende								
Veranstaltungen	Anzahl	60	59	61	180	136	670	579
Besucher	Personen	4241	3207	5926	13374	12066	47063	45335
Kinderveranstaltungen	Anzahl	35	15	28	78	45	323	189
Besucher	Personen	3493	975	3103	7571	3026	26194	10377
Lasershows	Anzahl	44	51	59	154	70	497	221
Besucher	Personen	5360	5129	8695	19184	6823	53081	18833
Sonderveranstaltungen	Anzahl	11	9	8	28	168	87	612
Besucher	Personen	1071	947	1311	3329	19852	13058	82887

13.2. Archive und Ernst-Abbe-Bücherei

(Quelle: jeweilige Einrichtung)

13.2.1. Übersichtstabelle

	2004				2003	2004	2003
	Oktober	November	Dezember	IV. Quartal		Jahr	
<u>Stadtarchiv</u>							
Benutzer	99	151	92	342	288	1353	1245
Mündliche Anfragen	133	141	104	378	418	1782	1881
Schriftliche Anfragen	29	17	16	62	73	354	416
Akteneinsicht	145	299	199	643	570	3179	2763
<u>Bauaktenarchiv</u>							
Benutzer	65	59	42	166	123	807	531
Akteneinsicht	98	62	54	214	166	1026	921
<u>Ernst-Abbe-Bücherei</u>							
Entleihungen	70793	75047	71253	217093	224064	831243	890640

13.2.2. Entlehene Materialien in der Ernst-Abbe-Bücherei

	2004				2003	2004	2003
	Oktober	November	Dezember	IV. Quartal		Jahr	
Entleihungen insgesamt	70793	75047	71253	217093	224064	831243	890640
<u>davon:</u> Belletristik Kinder	5043	5268	5214	15525	17176	64807	70132
Belletristik Erwachsene	7164	7387	8287	22838	23487	89499	95872
Sachliteratur Kinder	2853	3037	2538	8428	10912	33764	40893
Sachliteratur Erwachsene	11166	11350	10427	32943	34881	131848	148354
Zeitschriften	6153	5660	5803	17616	22195	75839	95569
CD's	15307	17557	16688	49552	38559	170671	145938
MC's	4469	4761	4540	13770	13376	51075	53324
Schallplatten	67	58	61	186	639	970	1889
Videos	5547	6482	5702	17731	23415	72323	91900
Bilder	131	155	88	374	485	1591	1755
Noten	2113	2295	1695	6103	6738	22157	25305
CD-ROM	1805	2121	1598	5524	6628	21313	25404
Spiele	1906	1919	1833	5658	7446	22549	29274
Musik-Literatur	426	412	232	1070	2042	5044	6025
Internet	2843	2641	2905	8389	6800	31035	26402
DVD	3800	3944	3642	11386	9285	36758	32604

13.2.3. Benutzer der Ernst-Abbe-Bücherei nach dem Alter

	2004	2003
Benutzer insgesamt	14143	13827
<u>davon:</u> Kinder bis unter 13 Jahre	1350	1539
Jugendliche 13 bis unter 18 Jahre	2466	2626
Erwachsene 18 bis unter 25 Jahre	3309	3496
Erwachsene 25 bis unter 45 Jahre	4637	4257
Erwachsene 45 bis unter 60 Jahre	1187	972
Erwachsene 60 und älter	1116	875
unbekannt	78	62

13.2.4. Bestand an Materialien in der Ernst-Abbe-Bücherei

	2004	2003
Bestand insgesamt	152386	157397
<u>davon:</u> Sachliteratur Erwachsene	55048	59134
Belletristik Erwachsene	27790	27514
Sachliteratur Kinder / Jugendliche	8743	9030
Belletristik Kinder / Jugendliche	13043	13769
fremdsprachige Literatur	1516	1456
Comics	1646	1751
Schallplatten, MC's	7445	8277
CD's	13736	13101
Videos	4647	4294
CD-ROM	1809	1751
DVD's	736	481
Medienkombination (Sprach)	359	350
Bilder	809	828
Noten	11963	12653
Spiele	1513	1458
andere Medien	1583	1550
Zugang an Materialien	9771	10296
Abgang an Materialien	14782	10082

14. Sport und Freizeit

(Quelle: Jenaer Bäder- und Freizeit GmbH)

Besucher im Freizeitbad GalaxSea

	2004					2003
	Oktober	November	Dezember	IV. Quartal	Jahr	
	Personen					
Besucher insgesamt	26926	24362	21451	72739	277402	243944
darunter: Sauna	5563	6617	6438	18618	59513	47625
Durchschnitt pro Tag	869	812	715	799	931	680

15. Kommunale Finanzen

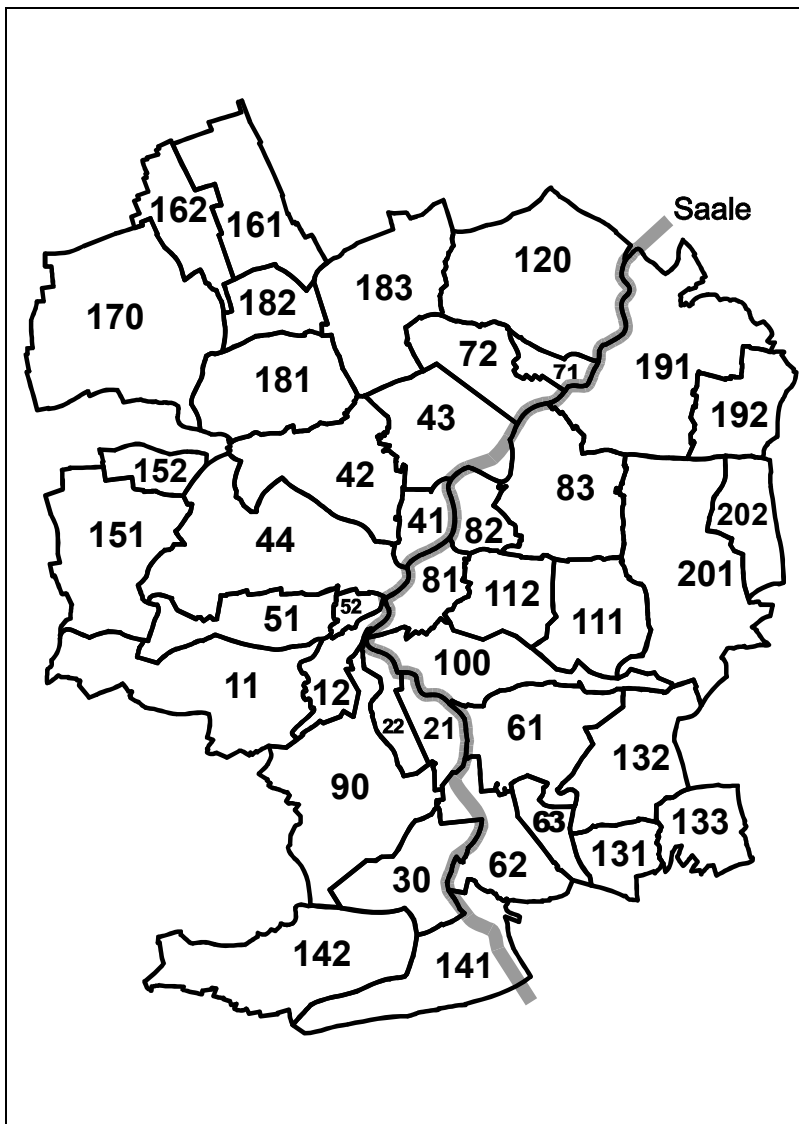
(Quelle: Stadtkämmerei)

Städtische Steuereinnahmen

	2004	2003	2004	2003
	IV. Quartal		Jahr	
	1000 €			
Steuereinnahmen insgesamt (brutto)	8052	7570	24011	29728
<u>davon:</u>				
Grundsteuer A und B	1835	1782	7959	7665
Gewerbsteuer	6137	5699	15609	21597
Andere Steuern	80	89	443	466
Gemeindeanteil an der Einkommenssteuer	5575	5999	10810	11462
Gemeindeanteil an der Umsatzsteuer	1345	1357	2759	2726
Gewerbesteuerumlage (Ausgabe)	548	3320	919	5279
Steuereinnahmen (netto)	14424	11606	36661	38637
Schuldenstand (Quartalsende)	103220	127912	103220	127912

Rundungsdifferenzen wurden nicht ausgeglichen

Übersichtsskizze der Statistischen Bezirke, Abkürzungen, Kontakt



Nr.	Statistischer Bezirk
11	Ammerbach Ort
12	Beutenberg / Winzerlaer Straße
21	Burgau Ort
22	Ringwiese Flur Burgau
30	Göschwitz
41	Jena-Zentrum
42	Jena-West
43	Jena-Nord
44	Jena-Süd
51	Lichtenhain Ort
52	Mühlenstraße
61	Lobeda-Altstadt
62	Lobeda-West
63	Lobeda-Ost
71	Löbstedt Ort
72	Nord II
81	Wenigenjena / Kernberge
82	Wenigenjena Ort
83	Wenigenjena / Schlegelsberg
90	Winzerla
100	Wöllnitz
111	Ziegenhain Ort
112	Ziegenhainer Tal
120	Zwätzen
131	Drackendorf / Lobeda-Ost
132	Drackendorf
133	Ilmnitz
141	Maua
142	Leutra
151	Münchenroda
152	Remderoda
161	Krippendorf
162	Vierzehnheiligen
170	Isserstedt
181	Cospeda
182	Lützeroda
183	Closewitz
191	Kunitz
192	Laasan
201	Jenaprießnitz
202	Wogau

Die genaue Zuordnung aller Anschriften (Straße + Hausnummer) zu den Statistischen Bezirken finden Sie im amtlichen Straßenverzeichnis (im Internet unter www.jena.de/statistik). Bitte beachten Sie die zum 31.12.2002 vorgenommene **Teilung der Statistischen Bezirke 10, 20, 50, 70 und 110**.

Abkürzungen

- p vorläufige Werte
- nichts vorhanden
- 0 Zahlenwert kleiner als die Hälfte der verwendeten Einheit
- ... Angaben fallen später an
- r berichtigte Angaben
- S geschätzte Zahlen

- X blockiertes Feld, Angaben nicht sinnvoll
- / Zahlenwert nicht ausreichend gesichert
- . Zahlenwert unbekannt oder aus Datenschutzgründen geheimzuhalten

Ihre Ansprechpartner in der Statistikstelle Jena

Name, Vorname	Bereiche	Telefon, Email
Berger, Martin	Sachgebietsleiter, Sonderauswertungen, Programmierung, Internet	49-3460 bergerm@jena.de
Carnarius, Jutta	Kleinräumige Gliederung, Bevölkerung, Gebäude/Wohnungen, Landwirtschaft, Soziales	49-3465 carnarij@jena.de
Köber, Petra	Gewerbe, Arbeitsmarkt, Preise, Verkehr, Tourismus, Kultur, Gesundheit, Bildung, Ver- und Entsorgung, Wirtschaft, Finanzen, Umwelt, Redaktion Quartalsbericht	49-3464 koeberp@jena.de



KOMMUNALE IMMOBILIEN JENA

| EIN UNTERNEHMEN DER STADT JENA |

Einer für alles

Der Eigenbetrieb "Kommunale Immobilien Jena" hat am 1.1.2003 seinen Geschäftsbetrieb aufgenommen. Seitdem ist er der zentrale Dienstleister für alle privaten, gewerblichen und verwaltungsinternen Nutzer der mehr als 400 städtischen Gebäude. Zu seinen Aufgaben gehören

- * die Gebäudeverwaltung,
- * die Gebäudevermietung,
- * die Gebäudebetreuung und
- * die Planung und Projektsteuerung von Bauvorhaben.

Damit werden alle Gebäude der Stadt Jena in ihrem gesamten Lebenszyklus von KIJ betreut.

KIJ betreibt allein für die Stadt Jena Gebäude mit mehr als 400.000 qm Bruttogrundfläche und Grundstücke mit einer Fläche von ca. 2.800.000 qm (280 ha).

Jammern hilft nicht – Wir tun was!

Ein wichtiges Ziel von KIJ ist die Behebung des Sanierungsstaus (mehr als 150 Millionen Euro im Jahr 2003) und damit die dauerhafte Erhaltung der städtischen Gebäude. Wir werden verstärkt Sanierungs- und Modernisierungsmaßnahmen an Jenaer Schulen, Kindertagesstätten, Sportanlagen, Kulturbauten und Verwaltungsgebäuden vornehmen. In den nächsten Jahren wollen wir jährlich ca. 16 Millionen Euro für Baumaßnahmen in städtischen Gebäuden ausgeben. Im Jahr 2003 sind fast 75% der Bauaufträge an Firmen aus der Region vergeben worden. Damit stärkt KIJ die einheimische Wirtschaft in Zeiten der schwachen Baukonjunktur.

Um die zusätzlichen Sanierungsmaßnahmen ohne eine Mehrbelastung des Jenaer Stadthaushalts realisieren zu können, bekommt der KIJ für einen Zeitraum bis zum Jahr 2011 jährlich 4,4 Mio. Euro aus einem Anteilsverkauf der ehemaligen SWVG an die Stadtwerke Jena-Pößneck.



5 von 400 Gebäuden, die KIJ betreut

Besuchen Sie uns auch im Internet:

www.jena.de/statistik

(in städtischen Intranet siehe Startseite)

- Jena in Zahlen - die aktuelle Übersicht
- Ortsteilstatistik in Zeitreihen seit 1995
- Quartalsberichte ab I/2000
- Straßenverzeichnis, Postleitzahlen

Impressum

Herausgeber: Stadtverwaltung Jena, Statistikstelle
Löbdergraben 12, 07743 Jena, Tel. 03641/49-3465, Fax 03641/49-3463
Mail statistik@jena.de, Internet www.jena.de/statistik

Nachdruck und Vervielfältigung nur mit Quellenangabe gestattet,
Belegexemplar erbeten

Redaktionsschluss: 27. April 2005

