

Jenaer Statistik

Quartalsbericht IV / 2003

Informationsdienst der Statistikstelle
Stadtverwaltung Jena
13. Jahrgang, Heft 49

Inhaltsverzeichnis

Inhaltsverzeichnis	2
Privathaushalte in Jena	3
1. Fläche nach Nutzungsarten und Ortsteilen (ORTSTEILDATEN)	6
2. Wohnbevölkerung	8
2.1. Bevölkerungsbestand	8
2.2. Bevölkerungsbestand nach Altersgruppen	8
2.3. Ausländer	11
2.4. Bevölkerung nach Ortsteilen (ORTSTEILDATEN)	13
2.5. Natürliche Bevölkerungsbewegung	22
2.6. Wanderungsbewegung	24
2.7. Namensstatistik 2003	29
3. Erwerbstätigkeit und Arbeitsmarkt	30
3.1. Arbeitsmarkt	30
3.2. Arbeitseinkommen und Arbeitszeiten in Thüringen	32
3.3. Einkommen privater Haushalte in Jena	33
4. Wirtschaft	33
4.1. Gewerbean- und -abmeldungen	33
4.2. Verarbeitendes Gewerbe	34
4.3. Betriebe, Einrichtungen, sonstige Selbständige nach Wirtschaftszweigen und Ortsteilen (ORTSTEILDATEN)	36
4.4. Bauwirtschaft	37
4.5. Landwirtschaft	39
4.6. Insolvenzverfahren	41
5. Preise	41
6. Wohnen und Bauen	43
6.1. Wohngeld	43
6.2. Vermittelte Wohnungen mit Belegungsbindung	44
6.3. Wohnberechtigungsbescheinigungen	44
6.4. Gebäude- und Wohnungsbestand (ORTSTEILDATEN)	45
7. Tourismus	49
8. Verkehr	50
8.1. Erteilung von Fahrerlaubnissen	50
8.2. Straßenverkehrsunfälle	50
8.3. Bestände Kraftfahrzeuge (ORTSTEILDATEN)	50
8.4. Stadtlinienverkehr	52
8.5. Länge der Straßen nach Kategorien	52
9. Umwelt und Energie	53
9.1. Immissionen	53
9.2. Ver- und Entsorgung	54
10. Ordnung und Sicherheit	55
11. Bildung	55
11.1. Berufsschulstatistik	55
11.2. Volkshochschule Jena	56
11.3. Musik- und Kunstschule	57
12. Gesundheit	58
12.1. Ärztestatistik	58
12.2. Stationäre und ambulante Kapazitäten Klinikum der FSU Jena	59
13. Soziales	60
13.1. Sozialhilfe (Vorläufige Werte für 2003)	60
13.2. Sozialhilfeempfänger (HLU außerhalb von Einrichtungen) nach Ortsteilen (ORTSTEILDATEN)	63
13.3. Sozialhilfeempfänger (HLU) nach dem Alter nach Ortsteilen	63
14. Kultur	64
14.1. Besucherstatistik	64
14.2. Archive und Ernst-Abbe-Bücherei	65
15. Sport und Freizeit	66
16. Kommunale Finanzen	66
Übersichtsskizze der Statistischen Bezirke, Abkürzungen, Kontakt	67

(ORTSTEILDATEN) -- Dieser Abschnitt enthält ortsteilspezifische Daten.

Privathaushalte in Jena

Für viele Fragen der Stadtplanung, der Entwicklung der Infrastruktur und sozialer Angebote oder des Wohnungsmarktes sind Informationen über Haushaltszahlen und -strukturen notwendig. Da die Zugehörigkeit von Personen zu Haushalten jedoch nicht im Einwohnermelde- oder anderen Verwaltungsregistern erfasst wird, können solche Angaben nicht unkompliziert aus Datenbanken abgerufen werden. Bisher (seit 1997) waren daher lediglich Schätzungen möglich.

Eine Datenquelle für weitestgehend exakte Ergebnisse könnte nur eine Primärerhebung („Volkszählung“) sein. Hier ist zur Zeit aber nicht absehbar, ob und wann eine solche bundesweit stattfinden wird. Haushaltszahlen für die Gesamtstadt liefert auch der jährlich stattfindende Mikrozensus. Hierbei wird eine Stichprobe von 1% der Bevölkerung befragt; entsprechend unsicher sind die Ergebnisse. Vorteilhaft ist allerdings die überregionale Vergleichbarkeit der Ergebnisse.

Aufgrund dessen hat sich die deutsche Städtestatistik schon vor Jahren intensiv um die Nutzung der im Melderegister enthaltenen Informationen für eine näherungsweise datenmäßige Zusammenführung der an einer Adresse wohnenden Personen zu Haushaltsverbänden bemüht. Der KOSIS-Verbund (eine kommunale Gemeinschaftsorganisation, die EDV-Instrumente für Städtestatistik und Stadtforschung entwickelt oder beschafft) stellt hierzu kostenlos das Programm HHGEN2000 zur Verfügung, um die Daten des Melderegisters entsprechend aufzubereiten. In Jena besteht seit der Einführung des neuen Einwohnermeldeprogramms hierzu die technische Möglichkeit, und die Haushalteauswertung wurde erstmals für den 31.12.2003 vorgenommen (siehe Seite 18 ff.) In diesem Beitrag soll das Programm HHGEN2000 vorgestellt und einige Aspekte der gewonnenen Ergebnisse diskutiert werden.

Grundzüge des Haushaltgenerierungsverfahrens HHGEN2000

(auszugsweise übernommen aus [1], überarbeitet)

Es werden alle Personen mit Haupt- oder Nebenwohnsitz berücksichtigt. Um Informationen über Haushalte zu gewinnen ist es erforderlich, auf indirektem Wege aus den gespeicherten Personendaten Merkmale bzw. Indizien für das Zusammenleben der Personen in Haushalten zu nutzen. Als wichtigster Tatbestand wird hierfür die im Melderegister vorhandene Verknüpfung zwischen Ehegatten sowie zwischen Elternteilen und deren Kindern bzw. Nachkommen verwendet.

Aus den im Melderegister vorhandenen Personen-Verknüpfungen werden im ersten Schritt des Haushaltgenerierungsverfahrens die sogenannten „Kernhaushalte“ gebildet. Ein Kernhaushalt besteht aus jeweils allen Personen, die gemäß Einwohnerregister an der gleichen Adresse wohnen und verknüpft sind, und zwar als Ehegatten untereinander oder/und als Elternteil und Nachkomme, letzterer unter 28 Jahre alt, ledig und kinderlos.

Demgegenüber wird im Haushaltgenerierungsverfahren unter einem "Kind" eine Person verstanden, die unter 18 Jahre alt ist, ledig ist und keinen Nachkommen hat. Ein Kind kann in einem Kernhaushalt mit ein oder zwei Elternteilen zusammenleben oder ohne Elternteil sein. Ein "Nachkomme" kann in diesem Sinne Kind oder erwachsener Nachkomme sein. Zu den Nachkommen zählen hier - in Erweiterung des umgangssprachlichen Begriffs - auch Stief- und Pflegekinder sowie erwachsen gewordene ehemalige Stief- und Pflegekinder. Nachkommen werden nach Generationen unterschieden: Söhne/Töchter, Enkel, Urenkel.

Im weiteren Verfahren werden diese Kernhaushalte stufenweise zu Personenverbänden bzw. -haushalten zusammengeführt. Als Kriterien für die Zusammengehörigkeit zum gleichen Haushalt werden herangezogen: Namensübereinstimmungen im Bereich der Familien-, Geburts- und früheren Familiennamen, gleiche frühere Wohnadresse, gleiches Datum der Anmeldung an der gegenwärtigen Wohnadresse, demographische Merkmalskonstellationen bezüglich Alter, Geschlecht, Familienstand und Staatsangehörigkeit, die im Zusammenhang mit anderen Indizien bestimmte familiäre Beziehungen nahelegen oder ausschließen.

In das Verfahren dürfen nur Daten von Personen eingeführt werden, von denen anzunehmen ist, dass sie zur Bevölkerung in Haushalten gehören. Das Melderegister enthält jedoch auch "Personen ohne eigene Haushaltsführung", beispielsweise in Kinderheimen, Pflegeheimen, Asylbewerberunterkünften. Deshalb müssen in einem besonderen Verfahrensschritt Informationen in Form einer Adressenliste dieser sogenannten Anstalten und Heime herangezogen werden.

Die näherungsweise Haushaltgenerierung vollzieht sich in folgenden Stufen:

1. Startbedingungen herstellen (Sortieren, Startmerkmale ableiten, Kernhaushalte generieren)
2. Generieren von nichtehelichen Paaren durch Zusammenführen von Personen bei gleicher früherer Wohnung und/oder bei gleichem Einzugsdatum
3. Zuordnen von erwachsenen Nachkommen zu Eltern(teilen) direkt, über jüngere verknüpfte Geschwister
4. Zuordnen von älteren Einzelpersonen zu erwachsenen Nachkommen
5. Zuordnen von Nachkommen zu Großelternteilen
6. Zusammenführen von erwachsenen Geschwistern
7. Zuordnen verbliebener Kinder zu Erwachsenen bei gleicher früherer Wohnung bzw. bei gleichem Einzugsdatum
8. Zuordnen allein per Identität von früherer Wohnung und/oder Einzugsdatum.

Es wird angenommen, dass sich von Stufe zu Stufe die entstehenden Personenverbände den tatsächlichen Haushalten immer mehr annähern. In den einzelnen Stufen kann das Verfahren durch weitere Parameter feingesteuert werden. Z.B. kann die maximal zu berücksichtigende Wohndauer in der aktuellen Wohnung vom Anwender individuell eingestellt werden. Für die Generierungsläufe in Jena wurde die Einzugsspanne auf 10 Jahre gesetzt. Bei der Identifikation nichtehelicher Lebensgemeinschaften kann die maximale Altersdifferenz der Partner ebenfalls frei gewählt werden. Hier wurde der Wert auf 14 Jahre eingestellt, wenn der Mann älter als die Frau ist und auf 7 Jahre, wenn der Mann jünger als die Frau ist.

Datenschutz

Der Einsatz eines Haushaltgenerierungsverfahrens bedeutet hochspezialisierte Informationsgewinnung. Da Zugriff auf Einzeldaten aus dem Melderegister erforderlich ist, muss die Haushaltgenerierung auf jeden Fall im Schutzbereich einer abgeschotteten Statistikstelle durchgeführt werden. Darüber hinaus wird auf eine Vorhaltung von Personennamen und Ordnungsmerkmalen für die Zwecke der Haushaltgenerierung verzichtet. Dies wird dadurch erreicht, dass in der Statistikstelle statt Namen nur Namensübereinstimmungs-Markierungen und statt Ordnungsmerkmalen nur abgeleitete Kernhaushaltsnummern und abgeleitete Hinweise zur Stellung der Person im Kernhaushalt gespeichert werden.

Qualität der Ergebnisse

Aus der Beschreibung des Verfahrens lässt sich schließen, dass die Generierungsergebnisse sehr stark von der Qualität der Eingabedaten, sprich des Melderegisters abhängen. Aber selbst bei korrektem Datenbestand kann die Generierung nicht ganz fehlerfrei sein. Das gilt vor allem bei den nichtehelichen Lebensgemeinschaften, wenn die Einzugsdaten in die gemeinsame Wohnung voneinander abweichen (beispielsweise wenn ein Partner in die Wohnung des anderen gezogen ist). Ein weiteres Problem in der Studentenstadt Jena bilden Wohngemeinschaften (WG's). Hier ist zunächst zu entscheiden, ob eine WG als ein gemeinsamer Haushalt oder als Gruppe von Einpersonenhaushalten in ein und derselben Wohnung gezählt werden soll. Wir haben die erste Alternative gewählt, um die Wohnungsnachfrage adäquat abzubilden. Hierfür wurde in Erweiterung des Programms HHGEN ein Intervall von einem Monat für ein „gemeinsames Einzugsdatum“ zugelassen.

Trotzdem können in solchen Fällen Personen vom Generierungsverfahren oft nicht als zu einem Haushalt gehörend erkannt werden und bilden dann jeweils einen eigenen Haushalt. Diese Unzulänglichkeiten im Verfahren dürften aber durch den Informationsgewinn vor allem hinsichtlich der sachlichen und räumlichen Gliederung mehr als ausgeglichen werden.

Ergebnisse für die Gesamtstadt zum 31.12.2003

Zum Stichtag waren in Jena 107.500 Personen als Wohnberechtigte gemeldet, darunter 6.991 mit Nebenwohnsitz. Hiervon lebten 4.126 in Heimen/Anstalten und bei 143 war der Wohnsitz unbekannt, so dass **103.231** Personen als Basis der Haushaltgenerierung berücksichtigt wurden. Diese Personen lebten in **50.659** Haushalten. Die durchschnittliche Haushaltsgröße betrug also 2,04 Personen. Einzelheiten sind in der folgenden Tabelle dargestellt:

	Haushalte		Personen		Pers. unter 18 Jahre	
	Anzahl	Anteil	Anzahl	Anteil	Anzahl	Anteil
nach Haushaltsgröße						
1	19.904	39,3%	19.904	19,3%	55	0,4%
2	16.714	33,0%	33.428	32,4%	1.773	12,6%
3	8.105	16,0%	24.315	23,6%	4.088	29,1%
4	4.405	8,7%	17.620	17,1%	5.154	36,7%
5 und mehr	1.531	3,0%	7.964	7,7%	2.964	21,1%
nach Haushaltstyp						
Einpersonenhaushalte	19.904	39,3%	19.904	19,3%	55	0,4%
Paar/Ehepaar ohne Kinder	16.207	32,0%	39.176	37,9%	2	0,0%
Paar/Ehepaar mit Kind(ern)	5.519	10,9%	21.240	20,6%	8.405	59,9%
Alleinerziehende	4.082	8,1%	11.602	11,2%	5.534	39,4%
Sonstige Mehrpersonenhaushalte	4.947	9,8%	11.309	11,0%	38	0,3%
SUMME	50.659	100,0%	103.231	100,0%	14.034	100,0%

Haushaltsgrößen- und typen zum 31.12.2003

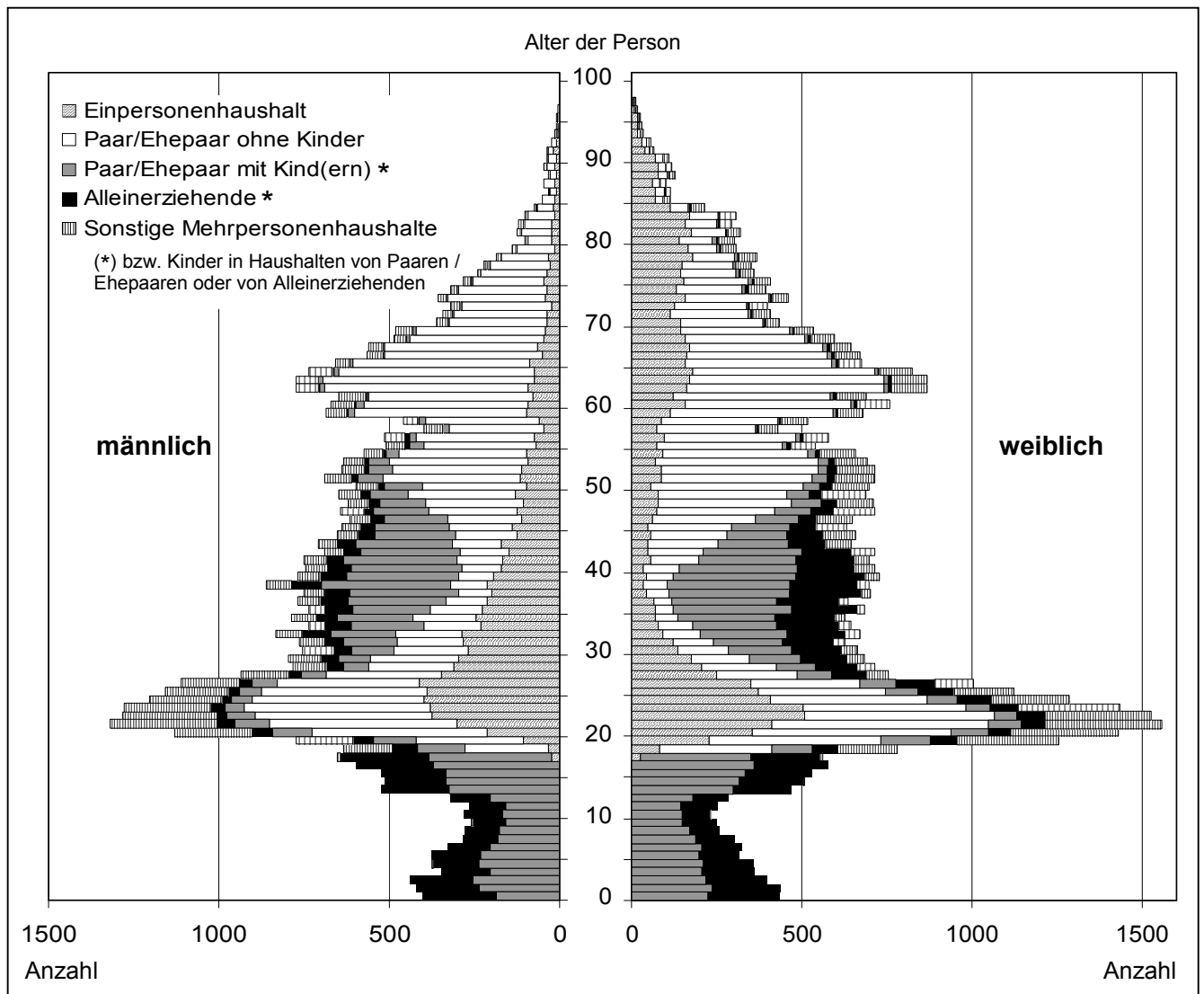
Der häufigste Haushaltstyp sind Einpersonenhaushalte mit fast 40% Anteil, 32% aller Haushalte sind Ehepaare oder nicht-eheliche Paare ohne Kinder. Nur in 19% aller Haushalte wachsen Kinder auf. Von den Kindern leben 60% in Haushalten mit beiden Elternteilen, 40% in Haushalten mit nur einem Elternteil. Studentische Wohngemeinschaften werden als sonstige Mehrpersonenhaushalte gezählt.

Zu beachten ist bei der Interpretation der obigen Angaben, dass in Haushalten von Ehepaaren / nichtehelichen Paaren sowie von Alleinerziehenden auch noch weitere Personen leben können (z.B. Großeltern, Geschwister, erwachsene Nachkommen über 28 Jahre). Auch können Jugendliche unter 18 Jahre bereits verheiratet sein, allein wohnen (Einpersonenhaushalt) oder in einer Wohngemeinschaft wohnen.

Bei einem Vergleich der Ergebnisse mit dem Mikrozensus [2] ist zu beachten, dass dort Wohngemeinschaften als Gruppen von Einpersonenhaushalten betrachtet werden. Daher liegt dort die Zahl der Einpersonenhaushalte (27.000) deutlich höher als in den obigen Ergebnissen, ebenso folglich die Gesamtzahl der Haushalte (55.000). Angesichts von 52.797 Wohnungen in Jena zum 31.12.2003 sind wir jedoch der Auffassung, dass unsere Methodik unter dem Aspekt des Bezugs zum Wohnungsmarkt zu bevorzugen ist.

Anzahl der Personen nach Alter und Haushaltstypen

Die hierzu abgeleiteten Ergebnisse werden in Form einer Bevölkerungspyramide dargestellt. Zu beachten ist, dass – wie in obiger Tabelle – die Personen, die in den jeweiligen Haushalten leben, gezählt werden. Der Haushalt einer alleinerziehenden Mutter findet sich somit bei ihr (z.B. Lebensalter 30) sowie bei ihren Kindern im Diagramm wieder. Es ist also notwendig zu unterscheiden, „in welcher Eigenschaft“ Personen des jeweiligen Alters in einem Haushalt leben.



Personen nach Haushaltstypen und Altersjahren zum 31.12.2003

Hier fällt die sehr ungleiche geschlechtsspezifische Verteilung der Einpersonenhaushalte auf, insbesondere im höheren Alter. Von den 6.098 Personen, die zum Stichtag 75 Jahre oder älter waren, sind 1.935 Männer und 4.163 Frauen. Von diesen leben 369 Männer und 2.115 Frauen in Einpersonenhaushalten. Ca. jeweils 1.350 Männer und Frauen leben in ehelichen oder nichtehelichen Lebensgemeinschaften, die übrigen knapp 600 Männer und 700 Frauen leben in anderen Haushalten, größtenteils in denen ihrer Kinder.

Weitere Auswertungsmöglichkeiten

Der durch HHGEN gelieferte Datenbestand gestattet weitere umfassende Auswertungen. Insbesondere können alle Informationen auch ortsteilspezifisch abgerufen werden, siehe Seite 18 ff. sowie im Internet (www.jena.de/statistik). Wir sind gerne bereit, solche Daten für Planungszwecke zur Verfügung zu stellen; sprechen Sie uns an! Insbesondere werden die Angaben in den Monitoringprozess zum Stadtentwicklungskonzept einfließen – bei dieser Gelegenheit sei Tobias Jacobs vom damit beauftragten Planungsbüro für seine Hilfe bei der Erstellung der Haushaltegenerierung gedankt. Zukünftig werden die Ergebnisse jährlich fortgeschrieben.

Martin Berger

Quellen: [1] Barbara Lux-Henseler, "Privathaushalte in Nürnberg", Statistische Nachrichten Nürnberg 3/2001
[2] Statistischer Bericht "Bevölkerung, Erwerbstätigkeit, Haushalt und Familie in Thüringen nach Kreisen Mai 2003 – Ergebnisse des Mikrozensus", Thüringer Landesamt für Statistik, April 2004

1. Fläche nach Nutzungsarten und Ortsteilen

(Quelle: Katasteramt Jena, Stand: 31.12.2003)

Schl.-Nr. Statistischer Bezirk	Ortsteil / Statistischer Bezirk	Kataster- fläche insge- samt	davon:														
			Gebäude- und Frei- fläche	Landwirt- schafts- fläche	darunter:			Be- triebs- fläche	Erho- lungs- fläche	Ver- kehrs- fläche	dar.: Straße, Weg ²⁾	Heide, Hutung, Weingart.	Wald- fläche	Was- ser- fläche	sonstige Fläche	darunter:	
					Acker- land	Grün- land ¹⁾	Garten- land									Fried- hof	Un- land
Hektar																	
--	<u>Jena insgesamt</u>	11425	1499	4410	2233	1635	537	13	201	848	745	136	3558	117	642	33	320
11	Ammerbach Ort	457	11	103	25	61	16	--	2	15	15	--	321	1	5	0	2
12	Beutenberg/Winzerler Str.	145	54	35	13	11	12	--	0	20	17	--	27	3	6	0	2
21	Burgau Ort	103	37	36	21	11	4	0	1	17	9	--	0	6	6	0	4
22	Ringwiese Flur Burgau	87	54	15	8	2	5	1	1	14	8	--	--	2	1	--	1
30	Göschwitz	226	46	61	15	43	4	--	3	30	19	--	72	5	9	0	8
41	Jena - Zentrum	91	42	3	--	--	3	--	10	29	24	--	--	6	1	--	1
42	Jena - West	352	91	60	--	20	40	--	15	34	30	--	93	1	58	2	23
43	Jena - Nord	299	110	56	4	16	35	0	9	42	31	--	37	5	40	22	5
44	Jena - Süd	580	82	76	--	7	70	--	12	48	36	--	344	2	14	0	2
51	Lichtenhain Ort	212	27	38	0	25	13	0	5	9	8	--	105	0	28	1	4
52	Mühlenstraße	33	22	5	--	0	4	0	0	6	3	--	--	--	0	--	0
61	Lobeda - Altstadt	321	25	102	0	72	30	--	0	18	17	--	144	2	30	1	24
62	Lobeda - West	240	86	79	29	47	3	0	13	51	38	1	--	7	2	--	1
63	Lobeda - Ost ³⁾	95	43	7	--	2	5	--	8	31	30	--	--	0	6	--	0
71	Löbstedt Ort	55	17	25	11	8	6	0	0	6	6	--	--	2	4	0	0
72	Nord II	209	74	50	8	14	28	0	4	25	22	--	44	3	9	--	0
81	Wj. - Kernberge	129	37	16	--	7	9	--	42	20	18	--	1	10	2	--	2
82	Wenigenjena - Ort	106	48	30	--	14	15	0	4	17	17	--	0	5	4	0	2
83	Wj. - Schlegelsberg	369	65	160	18	71	70	--	11	26	26	--	68	3	37	2	17
90	Winzerla	499	100	191	88	69	30	0	8	39	33	0	136	1	24	0	20
100	Wöllnitz	262	15	100	3	75	22	2	19	14	13	--	52	7	54	0	52

¹⁾ Grünland, Wiese, Obstbäume und Sträucher

²⁾ Straße und Zugehörungen, Weg und Zugehörungen

³⁾ ohne Anteil auf Drackendorfer Flur

Schl.-Nr. Statistischer Bezirk	Ortsteil / Statistischer Bezirk	Kataster- fläche insge- samt	davon:														
			Gebäude- und Frei- fläche	Landwirt- schafts- fläche	darunter:			Be- triebs- fläche	Erho- lungs- fläche	Ver- kehrs- fläche	dar.: Straße, Weg ²⁾	Heide, Hutung, Weingart.	Wald- fläche	Was- ser- fläche	sonstige Fläche	darunter:	
					Acker- land	Grün- land ¹⁾	Garten- land									Fried- hof	Un- land
111	Ziegenhainer Ort	250	7	121	38	79	5	--	0	7	7	--	96	0	20	1	15
112	Ziegenhainer Tal	198	22	100	9	67	25	0	1	10	10	--	57	0	9	--	6
120	Zwätzen	546	102	232	152	73	7	6	7	44	40	--	91	2	62	0	30
131	Drackendorf/Lobeda-Ost ³⁾	83	53	3	2	--	1	0	8	18	14	--	--	0	--	--	--
132	Drackendorf	365	23	111	56	42	12	0	7	7	7	--	197	1	19	0	16
133	Ilmnitz	164	11	81	34	43	5	1	0	5	5	--	54	0	11	0	9
141	Maua	334	49	131	97	30	4	1	3	28	26	--	16	9	97	0	7
142	Leutra	468	4	136	40	94	2	--	--	39	39	--	239	11	38	0	36
151	Münchenroda	412	11	201	138	52	11	--	1	21	21	--	167	2	9	0	8
152	Remderoda	95	7	65	38	27	1	--	1	3	3	--	16	0	3	0	1
161	Krippendorf	315	6	279	265	14	1	--	0	10	10	--	18	1	1	0	0
162	Vierzehnheiligen	198	5	179	165	13	1	--	0	6	6	--	7	1	1	0	0
170	Isserstedt	685	38	325	297	15	13	--	2	40	38	--	274	3	4	0	2
181	Cospeda	335	23	170	87	79	4	0	0	19	19	43	74	0	5	0	4
182	Lützeroda	144	6	126	98	27	1	--	0	7	7	--	5	0	1	0	0
183	Closewitz	410	5	167	140	26	2	0	--	15	15	92	130	1	0	0	--
191	Kunitz	594	20	301	155	139	8	--	1	20	20	--	228	12	12	0	8
192	Laasan	208	2	101	17	83	1	--	0	3	3	--	101	0	1	--	1
201	Jenaprießnitz	583	12	235	108	117	11	0	1	25	25	--	301	1	8	0	5
202	Wogau	169	12	99	55	40	3	0	1	10	10	--	43	1	3	0	1

¹⁾ Grünland, Wiese, Obstbäume und Sträucher

²⁾ Straße und Zugehörungen, Weg und Zugehörungen

³⁾ Anteil Lobeda - Ost auf Drackendorfer Flur

2. Wohnbevölkerung

2.1. Bevölkerungsbestand

(Quelle: Thüringer Landesamt für Statistik, amtliche Angaben)

	Am Stichtag (Personen)			
	31.12.2002	31.3.2003	30.6.2003	30.9.2003
Bevölkerung insgesamt	100542	100303	101325	101598
davon: männlich	49520	49375	49721	49874
weiblich	51022	50928	51604	51724

2.2. Bevölkerungsbestand nach Altersgruppen

(Quelle: Städtisches Melderegister)

2.2.1. Wohnbevölkerung insgesamt nach Altersgruppen

Altersgruppen von ... bis unter	Wohnbevölkerung insgesamt am				
	31.10.2003	30.11.2003	31.12.2003	31.1.2004 p	29.2.2004 p
0 - 3 Jahre	2515	2529	2525	2511	2520
3 - 6 Jahre	2125	2134	2115	2129	2141
6 - 10 Jahre	2242	2266	2270	2280	2294
10 - 16 Jahre	4783	4754	4682	4640	4579
16 - 18 Jahre	2352	2329	2347	2312	2308
18 - 25 Jahre	14387	14472	14371	14246	14141
25 - 27 Jahre	3883	3919	3931	3942	3963
27 - 45 Jahre	25542	25554	25457	25387	25360
45 - 60 Jahre	18532	18513	18475	18428	18422
60 - 65 Jahre	7589	7582	7626	7628	7601
65 J. und älter	16617	16690	16710	16779	16870
insgesamt	100567	100742	100509	100282	100199

Unterschiede zwischen Einwohnerzahlen des Thüringer Landesamtes für Statistik (TLS) und des Melderegisters der Stadt Jena

Die vom TLS veröffentlichten amtlichen Einwohnerzahlen liegen in aller Regel höher als die Werte, die aus dem städtischen Melderegister ermittelt werden. Grund dafür sind bundesweite Verfahrensregelungen der Landesämter für Statistik. Diese führen für Jena dazu, dass Zuzüge von Personen sehr schnell, Wegzüge aber erst mit einer gewissen Verzögerung berücksichtigt werden. Auf die Zahlen des städtischen Melderegisters trifft dies nicht zu.

Für die Zuweisung von Finanzmitteln an die Stadt und viele andere Regelungen sind die amtlichen Einwohnerzahlen des TLS ausschlaggebend. Trotzdem ist die Ermittlung und Veröffentlichung von Ergebnissen des städtischen Melderegisters unverzichtbar, da nur so ortsteilbezogene Auswertungen möglich sind; außerdem liegen sie wesentlich zeitnäher vor.

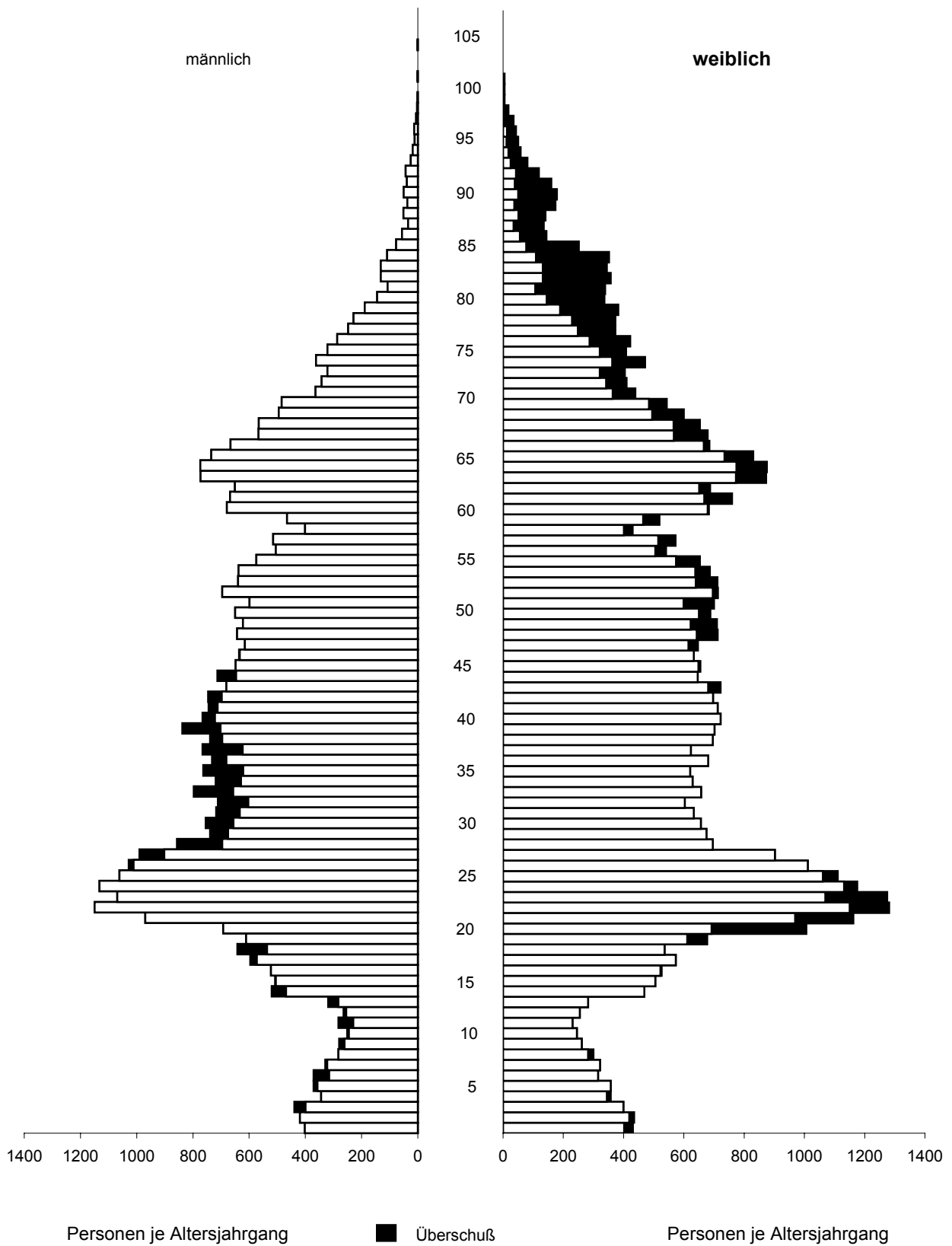
Altersgruppen von ... bis unter	Wohnbevölkerung männlich am				
	31.10.2003	30.11.2003	31.12.2003	31.1.2004 p	29.2.2004 p
0 - 3 Jahre	1238	1247	1260	1255	1263
3 - 6 Jahre	1087	1099	1086	1092	1099
6 - 10 Jahre	1138	1144	1142	1147	1150
10 - 16 Jahre	2457	2442	2415	2406	2378
16 - 18 Jahre	1231	1226	1238	1202	1191
18 - 25 Jahre	6698	6737	6684	6618	6601
25 - 27 Jahre	1980	2004	2018	2011	2013
27 - 45 Jahre	13466	13466	13431	13379	13366
45 - 60 Jahre	8878	8891	8877	8850	8851
60 - 65 Jahre	3597	3585	3601	3588	3573
65 J. und älter	6479	6518	6533	6580	6635
insgesamt	48249	48359	48285	48128	48120

Altersgruppen von ... bis unter	Wohnbevölkerung weiblich am				
	31.10.2003	30.11.2003	31.12.2003	31.1.2004 p	29.2.2004 p
0 - 3 Jahre	1277	1282	1265	1256	1257
3 - 6 Jahre	1038	1035	1029	1037	1042
6 - 10 Jahre	1104	1122	1128	1133	1144
10 - 16 Jahre	2326	2312	2267	2234	2201
16 - 18 Jahre	1121	1103	1109	1110	1117
18 - 25 Jahre	7689	7735	7687	7628	7540
25 - 27 Jahre	1903	1915	1913	1931	1950
27 - 45 Jahre	12076	12088	12026	12008	11994
45 - 60 Jahre	9654	9622	9598	9578	9571
60 - 65 Jahre	3992	3997	4025	4040	4028
65 J. und älter	10138	10172	10177	10199	10235
insgesamt	52318	52383	52224	52154	52079

Bevölkerungsstand am 31.12.2003

Altersaufbau der Bevölkerung (Hauptwohnsitz) lt. Melderegister der Stadt Jena

Lebensalter nach Jahren



2.2.2. Deutsche nach Altersgruppen

Altersgruppen von ... bis unter	Deutsche insgesamt am				
	31.10.2003	30.11.2003	31.12.2003	31.1.2004 p	29.2.2004 p
0 - 3 Jahre	2458	2474	2467	2457	2462
3 - 6 Jahre	2078	2080	2069	2081	2095
6 - 10 Jahre	2184	2194	2209	2222	2235
10 - 16 Jahre	4686	4656	4593	4552	4489
16 - 18 Jahre	2297	2272	2295	2271	2268
18 - 25 Jahre	13674	13763	13691	13626	13580
25 - 27 Jahre	3629	3665	3674	3703	3720
27 - 45 Jahre	24291	24264	24191	24173	24147
45 - 60 Jahre	18226	18200	18158	18120	18111
60 - 65 Jahre	7563	7555	7597	7599	7573
65 J. und älter	16536	16608	16630	16701	16791
insgesamt	97622	97731	97574	97505	97471

Altersgruppen von ... bis unter	Deutsche männlich am				
	31.10.2003	30.11.2003	31.12.2003	31.1.2004 p	29.2.2004 p
0 - 3 Jahre	1210	1219	1232	1226	1231
3 - 6 Jahre	1067	1076	1064	1070	1078
6 - 10 Jahre	1117	1115	1118	1124	1126
10 - 16 Jahre	2400	2386	2363	2355	2327
16 - 18 Jahre	1191	1185	1200	1175	1165
18 - 25 Jahre	6380	6417	6378	6353	6356
25 - 27 Jahre	1846	1870	1888	1899	1897
27 - 45 Jahre	12747	12728	12705	12703	12691
45 - 60 Jahre	8711	8718	8699	8676	8674
60 - 65 Jahre	3583	3570	3584	3571	3557
65 J. und älter	6443	6481	6497	6545	6599
insgesamt	46695	46765	46728	46697	46701

Altersgruppen von ... bis unter	Deutsche weiblich am				
	31.10.2003	30.11.2003	31.12.2003	31.1.2004 p	29.2.2004 p
0 - 3 Jahre	1248	1255	1235	1231	1231
3 - 6 Jahre	1011	1004	1005	1011	1017
6 - 10 Jahre	1067	1079	1091	1098	1109
10 - 16 Jahre	2286	2270	2230	2197	2162
16 - 18 Jahre	1106	1087	1095	1096	1103
18 - 25 Jahre	7294	7346	7313	7273	7224
25 - 27 Jahre	1783	1795	1786	1804	1823
27 - 45 Jahre	11544	11536	11486	11470	11456
45 - 60 Jahre	9515	9482	9459	9444	9437
60 - 65 Jahre	3980	3985	4013	4028	4016
65 J. und älter	10093	10127	10133	10156	10192
insgesamt	50927	50966	50846	50808	50770

2.3. Ausländer

(Quelle: Städtisches Melderegister)

2.3.1. Nach der Herkunft (Erdteile, ausgewählte Länder)

Herkunft	am Stichtag 31.12.2003				Anteil an insgesamt			
	insgesamt	davon:		Kinder unter 16 Jahre	insgesamt	davon:		Kinder unter 16 Jahre
		männlich	weiblich			männlich	weiblich	
Personen				Prozent				
insgesamt	2935	1557	1378	254	100,0	100,0	100,0	100,0
davon:								
Europa	1839	934	905	142	62,7	60,0	65,7	55,9
Asien	718	397	321	73	24,5	25,5	23,3	28,7
Afrika	144	107	37	17	4,9	6,9	2,7	6,7
Amerika	215	107	108	20	7,3	6,9	7,8	7,9
Australien + Neuseel.	10	5	5	2	0,3	0,3	0,4	0,8
Staatenlos	5	4	1	--	0,2	0,3	0,1	--
ungeklärte Staatsangehörigkeit	4	3	1	--	0,1	0,2	0,1	--

Europa

Russische Föderation	312	146	166	30	10,6	9,4	12,0	11,8
Ukraine	224	102	122	28	7,6	6,6	8,9	11,0
Italien	137	71	66	6	4,7	4,6	4,8	2,4
Bulgarien	119	52	67	8	4,1	3,3	4,9	3,1
Serbien / Montenegro	114	88	26	14	3,9	5,7	1,9	5,5
Polen	89	28	61	7	3,0	1,8	4,4	2,8
Frankreich	83	39	44	3	2,8	2,5	3,2	1,2
Türkei	82	65	17	8	2,8	4,2	1,2	3,1

Asien

Volksrepublik China	167	82	85	8	5,7	5,3	6,2	3,1
Vietnam	117	64	53	18	4,0	4,1	3,8	7,1
Japan	50	21	29	3	1,7	1,3	2,1	1,2
Indien	44	37	7	1	1,5	2,4	0,5	0,4
Irak	22	18	4	4	0,7	1,2	0,3	1,6

Afrika

Libyen	25	13	12	12	0,9	0,8	0,9	4,7
Ägypten	17	11	6	3	0,6	0,7	0,4	1,2
Tunesien	17	15	2	--	0,6	1,0	0,1	--
Algerien	12	12	--	--	0,4	0,8	--	--
Kamerun	9	6	3	--	0,3	0,4	0,2	--

Amerika

USA	99	52	47	10	3,4	3,3	3,4	3,9
Brasilien	23	14	9	--	0,8	0,9	0,7	--
Kuba	18	9	9	--	0,6	0,6	0,7	--
Kanada	17	9	8	2	0,6	0,6	0,6	0,8

2.3.2. Ausländer nach Altersgruppen

Altersgruppen von ... bis unter	Ausländer insgesamt am				
	31.10.2003	30.11.2003	31.12.2003	31.1.2004 p	29.2.2004 p
0 - 3 Jahre	57	55	58	54	58
3 - 6 Jahre	47	54	46	48	46
6 - 10 Jahre	58	72	61	58	59
10 - 16 Jahre	97	98	89	88	90
16 - 18 Jahre	55	57	52	41	40
18 - 25 Jahre	713	709	680	620	561
25 - 27 Jahre	254	254	257	239	243
27 - 45 Jahre	1251	1290	1266	1214	1213
45 - 60 Jahre	306	313	317	308	311
60 - 65 Jahre	26	27	29	29	28
65 J. und älter	81	82	80	78	79
insgesamt	2945	3011	2935	2777	2728

Altersgruppen von ... bis unter	Ausländer männlich am				
	31.10.2003	30.11.2003	31.12.2003	31.1.2004 p	29.2.2004 p
0 - 3 Jahre	28	28	28	29	32
3 - 6 Jahre	20	23	22	22	21
6 - 10 Jahre	21	29	24	23	24
10 - 16 Jahre	57	56	52	51	51
16 - 18 Jahre	40	41	38	27	26
18 - 25 Jahre	318	320	306	265	245
25 - 27 Jahre	134	134	130	112	116
27 - 45 Jahre	719	738	726	676	675
45 - 60 Jahre	167	173	178	174	177
60 - 65 Jahre	14	15	17	17	16
65 J. und älter	36	37	36	35	36
insgesamt	1554	1594	1557	1431	1419

Altersgruppen von ... bis unter	Ausländer weiblich am				
	31.10.2003	30.11.2003	31.12.2003	31.1.2004 p	29.2.2004 p
0 - 3 Jahre	29	27	30	25	26
3 - 6 Jahre	27	31	24	26	25
6 - 10 Jahre	37	43	37	35	35
10 - 16 Jahre	40	42	37	37	39
16 - 18 Jahre	15	16	14	14	14
18 - 25 Jahre	395	389	374	355	316
25 - 27 Jahre	120	120	127	127	127
27 - 45 Jahre	532	552	540	538	538
45 - 60 Jahre	139	140	139	134	134
60 - 65 Jahre	12	12	12	12	12
65 J. und älter	45	45	44	43	43
insgesamt	1391	1417	1378	1346	1309

2.4. Bevölkerung nach Ortsteilen

(Quelle: Städtisches Melderegister)

2.4.1. Einwohner insgesamt (Hauptwohnsitz) nach Geschlecht, Deutschen / Ausländern

(Stand: 31.12.2003)

Schl.Nr. Statistischer Bezirk	Ortsteil / Statistischer Bezirk	Einwohner insgesamt			Verändg. insgesamt zum 30.6. 2003	Deutsche			Ausländer		
		insge- samt	davon:			insge- samt	davon:		insge- samt	davon:	
			männ- lich	weib- lich			männ- lich	weib- lich		männ- lich	weib- lich
--	Jena insgesamt	100509	48285	52224	1353	97574	46728	50846	2935	1557	1378
	davon:										
11	Ammerbach Ort	444	239	205	6	443	239	204	1	--	1
12	Beutenberg / Winz.Str.	2343	1104	1239	114	2309	1088	1221	34	16	18
21	Burgau Ort	411	198	213	4	409	197	212	2	1	1
22	Ringwiese Fl. Burgau	879	443	436	4	876	441	435	3	2	1
30	Göschwitz	593	299	294	-10	587	297	290	6	2	4
41	Jena-Zentrum	4034	1995	2039	171	3823	1880	1943	211	115	96
42	Jena-West	8121	3968	4153	229	7876	3840	4036	245	128	117
43	Jena-Nord	9326	4380	4946	114	9094	4258	4836	232	122	110
44	Jena-Süd	6912	3360	3552	-1	6634	3196	3438	278	164	114
51	Lichtenhain Ort	822	421	401	141	696	358	338	126	63	63
52	Mühlenstraße	874	438	436	9	850	427	423	24	11	13
61	Lobeda-Altstadt	1510	753	757	33	1496	746	750	14	7	7
62	Lobeda-West	9453	4412	5041	274	8833	4112	4721	620	300	320
63	Lobeda-Ost ¹⁾	5863	2770	3093	-73	5670	2653	3017	193	117	76
71	Löbstedt Ort	669	335	334	24	658	328	330	11	7	4
72	Nord II	5168	2384	2784	-8	5091	2347	2744	77	37	40
81	Wj.-Kernberge	2194	1051	1143	44	2145	1026	1119	49	25	24
82	Wenigenjena-Ort	5062	2370	2692	93	4876	2274	2602	186	96	90
83	Wj.-Schlegelsberg	5437	2628	2809	28	5401	2609	2792	36	19	17
90	Winzerla	11734	5617	6117	-22	11532	5509	6023	202	108	94
100	Wöllnitz	568	279	289	4	564	277	287	4	2	2
111	Ziegenhain Ort	370	191	179	16	366	190	176	4	1	3
112	Ziegenhainer Tal	1985	962	1023	27	1975	954	1021	10	8	2
120	Zwätzen	2384	1179	1205	62	2292	1135	1157	92	44	48
131	Dracken./Lobeda-O. ²⁾	6813	3139	3674	-70	6692	3085	3607	121	54	67
132	Drackendorf	645	322	323	34	636	317	319	9	5	4
133	Ilmnitz	195	92	103	6	194	91	103	1	1	--
141	Maua	380	192	188	16	379	191	188	1	1	--
142	Leutra	131	69	62	0	131	69	62	--	--	--
151	Münchenroda	266	141	125	10	264	140	124	2	1	1
152	Remderoda	50	27	23	-1	50	27	23	--	--	--
161	Krippendorf	128	64	64	-4	127	63	64	1	1	--
162	Vierzehnheiligen	102	48	54	0	102	48	54	--	--	--
170	Isserstedt	851	440	411	3	839	433	406	12	7	5
181	Cospeda	1341	694	647	46	1322	687	635	19	7	12
182	Lützeroda	161	72	89	5	161	72	89	--	--	--
183	Closewitz	131	65	66	-3	131	65	66	--	--	--
191	Kunitz	726	389	337	12	723	389	334	3	--	3
192	Laasan	50	28	22	-1	50	28	22	--	--	--
201	Jenaprießnitz	398	189	209	-1	398	189	209	--	--	--
202	Wogau	842	419	423	-12	839	417	422	3	2	1
999	nicht sesshaft ³⁾	143	119	24	30	40	36	4	103	83	20

¹⁾ ohne Anteil auf Drackendorfer Flur

²⁾ Anteil Lobeda-Ost auf Drackendorfer Flur

³⁾ nicht sesshaft, ohne festen Wohnsitz bzw. obdachlos

2.4.2. Einwohner (Hauptwohnsitz) nach Altersgruppen

2.4.2.1. Einwohner insgesamt (Hauptwohnsitz) (Stand: 31.12.2003)

Schl.Nr. Statisti- scher Bezirk	Ortsteil / Statistischer Bezirk	Einwohner insgesamt											
		insge- samt	davon nach Altersgruppen von ... bis unter ... Jahre										
			0 - 3	3 - 6	6 - 10	10 - 16	16 - 18	18 - 25	25 - 27	27 - 45	45 - 60	60 - 65	65u.ält.
Personen													
--	Jena insgesamt	100509	2525	2115	2270	4682	2347	14371	3931	25457	18475	7626	16710
	<u>davon:</u>												
11	Ammerbach Ort	444	9	4	10	34	12	37	11	120	95	42	70
12	Beutenb./Win.Str.	2343	33	32	48	135	77	298	55	586	426	163	490
21	Burgau Ort	411	11	15	8	18	11	39	9	124	102	18	56
22	Ringwiese Fl. Bur.	879	15	19	16	53	14	78	14	206	196	85	183
30	Göschwitz	593	16	16	7	35	21	51	11	154	133	51	98
41	Jena-Zentrum	4034	144	80	66	122	63	921	333	1303	405	126	471
42	Jena-West	8121	304	244	241	358	166	1386	475	2636	1087	387	837
43	Jena-Nord	9326	288	195	179	318	161	1368	472	2557	1289	606	1893
44	Jena-Süd	6912	205	154	184	274	137	1142	418	2071	963	404	960
51	Lichtenhain Ort	822	19	14	15	25	13	232	34	218	148	34	70
52	Mühlenstraße	874	20	10	14	34	19	176	50	264	138	43	106
61	Lobeda-Altstadt	1510	35	25	41	89	33	124	37	396	341	159	230
62	Lobeda-West	9453	214	177	210	486	236	1555	287	1657	1854	1064	1713
63	Lobeda-Ost ¹⁾	5863	132	102	104	247	123	981	193	1182	1300	483	1016
71	Löbstedt Ort	669	18	18	13	26	12	59	18	158	107	50	190
72	Nord II	5168	102	89	101	195	105	394	111	1048	625	578	1820
81	Wj.-Kernberge	2194	60	50	68	134	61	303	82	550	383	138	365
82	Wenigenjena-Ort	5062	151	123	128	216	103	685	247	1476	729	355	849
83	Wj.-Schlegelsberg	5437	115	115	128	263	119	496	134	1309	1106	574	1078
90	Winzerla	11734	244	208	233	611	325	1754	363	2851	2457	935	1753
100	Wöllnitz	568	8	15	14	27	15	49	16	140	123	58	103
111	Ziegenhain Ort	370	7	9	13	11	8	44	11	82	89	33	63
112	Ziegenhainer Tal	1985	57	51	40	79	48	199	70	483	437	193	328
120	Zwätzen	2384	68	77	77	191	88	272	66	757	419	145	224
131	Drack./Lob.-Ost ²⁾	6813	125	106	106	282	156	996	235	1347	1967	449	1044
132	Drackendorf	645	23	20	15	34	17	60	23	156	178	56	63
133	Ilmnitz	195	7	8	3	15	8	15	4	65	42	11	17
141	Maua	380	6	9	13	20	13	37	9	89	89	30	65
142	Leutra	131	3	1	3	8	6	19	4	33	29	8	17
151	Münchenroda	266	8	4	10	22	13	25	4	87	53	14	26
152	Remderoda	50	--	1	1	2	--	6	1	11	18	3	7
161	Krippendorf	128	3	2	5	7	2	18	5	31	30	5	20
162	Vierzehnheiligen	102	--	2	1	6	1	10	4	21	31	4	22
170	Isserstedt	851	10	21	30	48	32	80	23	234	197	61	115
181	Cospeda	1341	24	29	50	86	51	184	41	343	345	85	103
182	Lützeroda	161	2	4	9	14	5	12	1	49	27	11	27
183	Closewitz	131	--	3	2	9	5	13	--	37	33	9	20
191	Kunitz	726	22	30	24	53	25	79	17	213	145	44	74
192	Laasan	50	2	--	2	1	--	4	3	14	10	7	7
201	Jenaprießnitz	398	6	10	20	38	8	27	6	119	78	32	54
202	Wogau	842	9	23	18	56	32	97	19	213	240	72	63
999	nicht sesshaft ³⁾	143	--	--	--	--	3	46	15	67	11	1	--

¹⁾ ohne Anteil auf Drackendorfer Flur

²⁾ Anteil Lobeda-Ost auf Drackendorfer Flur

³⁾ nicht sesshaft, ohne festen Wohnsitz bzw. obdachlos

2.4.2.2. Männliche Einwohner (Hauptwohnsitz)
 (Stand: 31.12.2003)

Schl.Nr. Statistischer Bezirk	Ortsteil / Statistischer Bezirk	Einwohner männlich											
		insgesamt	davon nach Altersgruppen von ... bis unter ... Jahre										
			0 - 3	3 - 6	6 - 10	10 - 16	16 - 18	18 - 25	25 - 27	27 - 45	45 - 60	60 - 65	65 u.ält.
Personen													
--	Jena insgesamt	48285	1260	1086	1142	2415	1238	6684	2018	13431	8877	3601	6533
	davon:												
011	Ammerbach Ort	239	5	2	6	20	6	23	4	67	53	24	29
012	Beuten./Winz.Str.	1104	17	17	23	64	43	143	30	302	207	81	177
021	Burgau Ort	198	3	9	3	8	9	17	2	63	54	8	22
022	Ringw. Fl.Burgau	443	7	8	11	28	8	49	7	111	88	40	86
030	Göschwitz	299	6	7	5	17	8	25	11	79	71	25	45
041	Jena-Zentrum	1995	71	46	37	61	32	392	174	748	224	71	139
042	Jena-West	3968	161	123	119	189	85	609	220	1415	538	189	320
043	Jena-Nord	4380	130	107	80	155	81	579	221	1396	642	280	709
044	Jena-Süd	3360	100	77	100	131	79	530	213	1146	460	195	329
051	Lichtenhain Ort	421	7	6	9	18	5	106	17	120	82	21	30
052	Mühlenstr.	438	9	7	8	21	10	82	28	140	75	16	42
061	Lobeda-Altstadt	753	16	14	22	54	14	58	21	205	169	72	108
062	Lobeda-West	4412	113	90	108	251	128	707	155	848	805	484	723
063	Lobeda-Ost ¹⁾	2770	65	54	57	128	54	457	105	637	605	243	365
071	Löbstedt Ort	335	8	10	10	15	6	41	13	92	58	28	54
072	Nord II	2384	53	42	52	100	58	181	46	541	294	213	804
081	Wj.-Kernberge	1051	39	26	31	63	31	122	46	273	196	64	160
082	Wenigenjena-Ort	2370	69	61	54	117	52	293	119	782	352	153	318
083	Wj.-Schlegelsb.	2628	53	58	67	134	70	243	72	686	520	297	428
090	Winzerla	5617	120	103	112	313	178	918	194	1406	1165	447	661
100	Wöllnitz	279	4	7	5	13	8	28	9	70	60	29	46
111	Ziegenhain Ort	191	3	3	6	9	4	24	8	48	45	17	24
112	Ziegenhainer Tal	962	32	26	23	44	26	96	31	240	206	89	149
120	Zwätzen	1179	41	41	43	98	46	128	33	384	202	68	95
131	Drack./Lob.-Ost ²⁾	3139	62	56	47	139	82	450	133	694	917	224	335
132	Drackendorf	322	10	11	10	16	7	29	11	81	87	29	31
133	Ilmnitz	92	3	3	1	5	3	5	1	34	24	3	10
141	Maua	192	3	6	7	12	7	20	4	44	45	14	30
142	Leutra	69	1	1	3	5	4	11	2	16	14	5	7
151	Münchenroda	141	5	3	3	17	8	11	3	43	30	8	10
152	Remderoda	27	--	1	1	1	--	2	--	10	8	2	2
161	Krippendorf	64	--	2	2	4	2	9	1	17	13	3	11
162	Vierzehnheiligen	48	--	--	--	2	--	6	1	13	15	3	8
170	Isserstedt	440	10	8	16	28	14	47	17	121	97	30	52
181	Cospeda	694	8	18	19	49	27	92	24	177	182	45	53
182	Lützeroda	72	1	--	2	8	3	5	1	23	12	6	11
183	Closewitz	65	--	2	--	4	2	8	--	19	19	4	7
191	Kunitz	389	17	14	19	33	15	43	11	110	74	15	38
192	Laasan	28	2	--	1	1	--	2	3	8	5	2	4
201	Jenaprießnitz	189	2	7	12	11	5	11	2	59	37	15	28
202	Wogau	419	4	10	8	29	15	50	11	102	119	38	33
999	nicht sesshaft ³⁾	119	--	--	--	--	3	32	14	61	8	1	--

¹⁾ ohne Anteil auf Drackendorfer Flur

²⁾ Anteil Lobeda-Ost auf Drackendorfer Flur

³⁾ nicht sesshaft, ohne festen Wohnsitz bzw. obdachlos

2.4.2.3. Weibliche Einwohner (Hauptwohnsitz)
(Stand: 31.12.2003)

Schl.Nr. Statisti- scher Bezirk	Ortsteil / Statistischer Bezirk	Einwohner weiblich											
		insge- samt	davon nach Altersgruppen von ... bis unter ... Jahre										
			0 - 3	3 - 6	6 - 10	10 - 16	16 - 18	18 - 25	25 - 27	27 - 45	45 - 60	60 - 65	65 u.ält.
Personen													
--	Jena insgesamt	52224	1265	1029	1128	2267	1109	7687	1913	12026	9598	4025	10177
	<u>davon:</u>												
011	Ammerbach Ort	205	4	2	4	14	6	14	7	53	42	18	41
012	Beuten./Winz.Str.	1239	16	15	25	71	34	155	25	284	219	82	313
021	Burgau Ort	213	8	6	5	10	2	22	7	61	48	10	34
022	Ringw. Fl. Burgau	436	8	11	5	25	6	29	7	95	108	45	97
030	Göschwitz	294	10	9	2	18	13	26	--	75	62	26	53
041	Jena-Zentrum	2039	73	34	29	61	31	529	159	555	181	55	332
042	Jena-West	4153	143	121	122	169	81	777	255	1221	549	198	517
043	Jena-Nord	4946	158	88	99	163	80	789	251	1161	647	326	1184
044	Jena-Süd	3552	105	77	84	143	58	612	205	925	503	209	631
051	Lichtenhain Ort	401	12	8	6	7	8	126	17	98	66	13	40
052	Mühlenstr.	436	11	3	6	13	9	94	22	124	63	27	64
061	Lobeda-Altstadt	757	19	11	19	35	19	66	16	191	172	87	122
062	Lobeda-West	5041	101	87	102	235	108	848	132	809	1049	580	990
063	Lobeda-Ost ¹⁾	3093	67	48	47	119	69	524	88	545	695	240	651
071	Löbstedt Ort	334	10	8	3	11	6	18	5	66	49	22	136
072	Nord II	2784	49	47	49	95	47	213	65	507	331	365	1016
081	Wj.-Kernberge	1143	21	24	37	71	30	181	36	277	187	74	205
082	Wj.-Ort	2692	82	62	74	99	51	392	128	694	377	202	531
083	Wj.-Schlegelsb.	2809	62	57	61	129	49	253	62	623	586	277	650
090	Winzerla	6117	124	105	121	298	147	836	169	1445	1292	488	1092
100	Wöllnitz	289	4	8	9	14	7	21	7	70	63	29	57
111	Ziegenhain Ort	179	4	6	7	2	4	20	3	34	44	16	39
112	Ziegenhainer Tal	1023	25	25	17	35	22	103	39	243	231	104	179
120	Zwätzen	1205	27	36	34	93	42	144	33	373	217	77	129
131	Drack./Lob.-Ost ²⁾	3674	63	50	59	143	74	546	102	653	1050	225	709
132	Drackendorf	323	13	9	5	18	10	31	12	75	91	27	32
133	Ilmnitz	103	4	5	2	10	5	10	3	31	18	8	7
141	Maua	188	3	3	6	8	6	17	5	45	44	16	35
142	Leutra	62	2	--	--	3	2	8	2	17	15	3	10
151	Münchenroda	125	3	1	7	5	5	14	1	44	23	6	16
152	Remderoda	23	--	--	--	1	--	4	1	1	10	1	5
161	Krippendorf	64	3	--	3	3	--	9	4	14	17	2	9
162	Vierzehnheiligen	54	--	2	1	4	1	4	3	8	16	1	14
170	Isserstedt	411	--	13	14	20	18	33	6	113	100	31	63
181	Cospeda	647	16	11	31	37	24	92	17	166	163	40	50
182	Lützeroda	89	1	4	7	6	2	7	--	26	15	5	16
183	Closewitz	66	--	1	2	5	3	5	--	18	14	5	13
191	Kunitz	337	5	16	5	20	10	36	6	103	71	29	36
192	Laasan	22	--	--	1	--	--	2	--	6	5	5	3
201	Jenaprießnitz	209	4	3	8	27	3	16	4	60	41	17	26
202	Wogau	423	5	13	10	27	17	47	8	111	121	34	30
999	nicht sesshaft ³⁾	24	--	--	--	--	--	14	1	6	3	--	--

¹⁾ ohne Anteil auf Drackendorfer Flur

²⁾ Anteil Lobeda-Ost auf Drackendorfer Flur

³⁾ nicht sesshaft, ohne festen Wohnsitz bzw. obdachlos

2.4.3. Einwohner (Hauptwohnsitz) nach dem Familienstand und nach religiösem Bekenntnis (Stand: 31.12.2003)

Schl.Nr. Statisti- scher Bezirk	Ortsteil / Statistischer Bezirk	Einwoh- ner ins- gesamt	davon:				davon:		
			nach dem Familienstand				nach dem religiösem Bekenntnis		
			ledig	verhei- ratet	verwit- wet	geschie- den	evange- lisch	katho- lisch	ohne Be- kenntnis ⁴⁾
--	Jena insgesamt	100509	45496	40922	6421	7670	15126	5102	80281
	davon:								
11	Ammerbach Ort	444	149	249	22	24	62	14	368
12	Beutenberg/Winzlaer Str.	2343	981	991	234	137	349	100	1894
21	Burgau Ort	411	189	176	23	23	57	12	342
22	Ringwiese Flur Burgau	879	291	471	58	59	111	34	734
30	Göschwitz	593	218	315	31	29	71	18	504
41	Jena-Zentrum	4034	2549	1002	215	268	882	341	2811
42	Jena - West	8121	4604	2714	325	478	1793	779	5549
43	Jena - Nord	9326	4556	3291	721	758	1587	566	7173
44	Jena - Süd	6912	3713	2344	428	427	1279	400	5233
51	Lichtenhain Ort	822	460	307	23	32	131	47	644
52	Mühlenstraße	874	485	287	42	60	147	41	686
61	Lobeda - Altstadt	1510	574	756	98	82	253	48	1209
62	Lobeda - West	9453	3979	4064	604	806	1065	452	7936
63	Lobeda - Ost ¹⁾	5863	2631	2112	435	685	655	232	4976
71	Löbstedt Ort	669	269	238	95	67	128	29	512
72	Nord II	5168	1697	2585	466	420	625	188	4355
81	Wenigenjena - Kernberge	2194	1002	987	106	99	550	187	1457
82	Wenigenjena - Ort	5062	2423	1977	320	342	849	284	3929
83	Wj. - Schlegelsberg	5437	1973	2684	417	363	842	245	4350
90	Winzerla	11734	5086	4735	735	1178	1165	412	10157
100	Wöllnitz	568	214	285	27	42	59	19	490
111	Ziegenhain Ort	370	142	181	33	14	72	20	278
112	Ziegenhainer Tal	1985	791	961	117	116	344	68	1573
120	Zwätzen	2384	1083	1063	84	154	273	103	2008
131	Drackendorf/Lobeda-Ost ²⁾	6813	2783	2853	515	662	590	203	6020
132	Drackendorf	645	256	337	21	31	96	27	522
133	Ilmnitz	195	79	103	6	7	26	1	168
141	Maua	380	132	211	16	21	107	5	268
142	Leutra	131	52	60	14	5	32	1	98
151	Münchenroda	266	107	137	10	12	45	12	209
152	Remderoda	50	18	21	7	4	10	1	39
161	Krippendorf	128	55	64	8	1	34	0	94
162	Vierzehnheiligen	102	40	50	6	6	32	0	70
170	Isserstedt	851	315	446	34	56	156	24	671
181	Cospeda	1341	580	662	31	68	281	96	964
182	Lützeroda	161	60	76	12	13	37	1	123
183	Closewitz	131	54	60	10	7	46	3	82
191	Kunitz	726	302	369	25	30	103	30	593
192	Laasan	50	19	26	3	2	8	0	42
201	Jenaprießnitz	398	154	197	19	28	50	12	336
202	Wogau	842	312	461	25	44	122	34	686
999	nicht sesshaft ³⁾	143	119	14	--	10	2	13	128

¹⁾ ohne Anteil auf Drackendorfer Flur

²⁾ Anteil Lobeda-Ost auf Drackendorfer Flur

³⁾ nicht sesshaft, ohne festen Wohnsitz bzw. obdachlos

⁴⁾ ohne Bekenntnis bzw. ohne Angabe

2.4.4. Wohnberechtigte Bevölkerung (Haupt- und Nebenwohnsitz) (Stand: 31.12.2003)

Schl.Nr. Statisti- scher Bezirk	Ortsteil / Statistischer Bezirk	Wohnberechtigte Bevölkerung (Personen)									
		insge- samt	nach dem Geschlecht		nach der Nationalität		nach Altersgruppen (Jahre)				
			männlich	weiblich	Deutsche	Ausländer	0 bis unter 18	18 bis unter 35	35 bis unter 50	50 bis unter 65	65 und darüber
--	Jena insgesamt	107500	51599	55901	104522	2978	14263	35572	21170	19729	16766
	<u>davon:</u>										
011	Ammerbach Ort	450	242	208	449	1	70	93	116	101	70
012	Beuten./Winz.Str.	2430	1146	1284	2396	34	325	622	548	444	491
021	Burgau Ort	421	202	219	419	2	64	126	92	83	56
022	Ringw. Fl. Burgau	898	453	445	895	3	119	178	199	219	183
030	Göschwitz	615	314	301	609	6	96	140	159	122	98
041	Jena-Zentrum	4512	2236	2276	4291	221	480	2394	788	371	479
042	Jena-West	8956	4360	4596	8706	250	1332	3927	1793	1055	849
043	Jena-Nord	10141	4755	5386	9900	241	1158	3870	1800	1416	1897
044	Jena-Süd	7544	3676	3868	7262	282	960	3242	1356	1023	963
051	Lichtenhain Ort	984	498	486	858	126	88	543	148	135	70
052	Mühlenstr.	996	495	501	971	25	97	490	171	129	109
061	Lobeda-Altstadt	1560	774	786	1546	14	224	373	337	396	230
062	Lobeda-West	10272	4781	5491	9648	624	1342	3293	1539	2384	1714
063	Lobeda-Ost ¹⁾	6299	2967	3332	6105	194	715	2100	1068	1397	1019
071	Löbstedt Ort	737	377	360	724	13	130	160	133	123	191
072	Nord II	5324	2453	2871	5246	78	597	1038	879	990	1820
081	Wj.-Kernberge	2614	1280	1334	2564	50	530	866	447	406	365
082	Wj.- Ort	5376	2520	2856	5190	186	725	1939	1031	830	851
083	Wj.-Schlegelsb.	5607	2706	2901	5570	37	747	1225	1210	1344	1081
090	Winzerla	12316	5894	6422	12112	204	1637	3669	2780	2476	1754
100	Wöllnitz	582	287	295	578	4	79	130	141	128	104
111	Ziegenhain Ort	398	204	194	394	4	48	107	89	91	63
112	Ziegenhainer Tal	2048	991	1057	2038	10	276	560	390	491	331
120	Zwätzen	2495	1232	1263	2403	92	503	687	684	396	225
131	Drack./Lob.-Ost ²⁾	7235	3312	3923	7112	123	779	2224	1453	1731	1048
132	Drackendorf	660	329	331	651	9	109	144	173	171	63
133	Ilmnitz	197	94	103	196	1	41	51	49	39	17
141	Maua	387	194	193	386	1	62	74	102	84	65
142	Leutra	136	71	65	136	--	21	35	33	30	17
151	Münchenroda	272	144	128	270	2	57	60	82	47	26
152	Remderoda	51	28	23	51	--	4	11	14	15	7
161	Krippendorf	131	66	65	130	1	19	38	23	31	20
162	Vierzehnheiligen	106	50	56	106	--	10	28	19	26	23
170	Isserstedt	864	447	417	852	12	143	168	246	191	116
181	Cospeda	1406	724	682	1387	19	240	388	374	299	105
182	Lützeroda	161	72	89	161	--	34	29	44	27	27
183	Closewitz	132	66	66	132	--	19	18	45	30	20
191	Kunitz	734	393	341	731	3	154	162	208	135	75
192	Laasan	52	30	22	52	--	5	13	11	16	7
201	Jenaprießnitz	403	192	211	403	--	82	71	111	85	54
202	Wogau	855	425	430	852	3	139	184	252	217	63
999	nicht sesshaft ³⁾	143	119	24	40	103	3	102	33	5	--

¹⁾ ohne Anteil auf Drackendorfer Flur

²⁾ Anteil Lobeda-Ost auf Drackendorfer Flur

³⁾ nicht sesshaft, ohne festen Wohnsitz bzw. obdachlos

2.4.5. Haushalte nach Ortsteilen

(Quelle: eigene Ermittlungen)

2.4.5.1. Haushalte nach Anzahl der Personen

(Stand: 31.12.2003)

Schl.-Nr. Statistischer Bezirk	Ortsteil / Statistischer Bezirk	Privathaus- halte insgesamt	davon mit ... Person(en)				
			1	2	3	4	5 oder mehr
--	Jena insgesamt	50659	19904	16714	8105	4405	1531
	<u>davon:</u>						
011	Ammerbach Ort	179	38	60	43	27	11
012	Beutenberg / Winzerlaer Str.	1021	371	302	200	116	32
021	Burgau Ort	188	62	59	30	33	4
022	Ringwiese Flur Burgau	402	113	155	68	58	8
030	Göschwitz	256	60	91	64	28	13
041	Jena - Zentrum	2519	1387	616	300	146	70
042	Jena - West	4431	2051	1193	613	409	165
043	Jena - Nord	5130	2392	1629	652	324	133
044	Jena - Süd	3907	1848	1137	544	266	112
051	Lichtenhain Ort	390	103	181	54	41	11
052	Mühlenstraße	553	296	152	64	31	10
061	Lobeda - Altstadt	689	202	231	149	87	20
062	Lobeda - West	4563	1511	1870	668	324	190
063	Lobeda - Ost ¹⁾	3146	1325	1011	462	229	119
071	Löbstedt Ort	220	76	70	37	26	11
072	Nord II	2698	1020	1161	334	151	32
081	Wenigenjena - Kernberge	919	280	278	170	132	59
082	Wenigenjena - Ort	2770	1281	827	409	192	61
083	Wenigenjena -Schlegelsberg	2608	903	921	471	260	53
090	Winzerla	6085	2326	2089	1056	475	139
100	Wöllnitz	251	70	81	57	37	6
111	Ziegenhain Ort	169	47	55	37	22	8
112	Ziegenhainer Tal	935	287	329	191	105	23
120	Zwätzen	939	231	270	236	158	44
131	Drackendorf/Lobeda-Ost ²⁾	3215	1221	1094	579	270	51
132	Drackendorf	259	46	92	70	35	16
133	Ilmnitz	67	4	16	29	16	2
141	Maua	158	30	65	32	24	7
142	Leutra	50	12	14	6	12	6
151	Münchenroda	114	35	33	21	19	6
152	Remderoda	26	10	8	7	1	--
161	Krippendorf	46	5	16	11	10	4
162	Vierzehnhelligen	42	11	10	12	6	3
170	Isserstedt	328	48	124	79	62	15
181	Cospeda	522	81	173	132	104	32
182	Lützeroda	60	10	21	13	10	6
183	Closewitz	54	10	21	13	9	1
191	Kunitz	260	39	81	59	55	26
192	Laasan	20	3	9	4	2	2
201	Jenaprießnitz	151	17	59	43	23	9
202	Wogau	319	42	110	86	70	11

¹⁾ ohne Anteil auf Drackendorfer Flur

²⁾ Anteil Lobeda - Ost auf Drackendorfer Flur

2.4.5.2. Einpersonenhaushalte nach Ortsteilen nach dem Geschlecht und Alter (Stand: 31.12.2003)

Schl.Nr. Statist. Bezirk	Ortsteil / Statistischer Bezirk	Einpersonen- haushalte insgesamt	davon:		nach dem Alter		
			männ- lich	weib- lich	unter 30 Jahre	30 bis unter 60 Jahre	60 Jahre und älter
--	Jena insgesamt	19904	9455	10449	7471	6806	5627
	<u>davon:</u>						
011	Ammerbach Ort	38	22	16	3	19	16
012	Beutenberg / Winzerlaer Str.	371	192	179	143	140	88
021	Burgau Ort	62	29	33	17	30	15
022	Ringwiese Flur Burgau	113	59	54	20	41	52
030	Göschwitz	60	37	23	16	23	21
041	Jena - Zentrum	1387	748	639	765	431	191
042	Jena - West	2051	1070	981	1162	646	243
043	Jena - Nord	2392	1084	1308	951	758	683
044	Jena - Süd	1848	924	924	914	551	383
051	Lichtenhain Ort	103	42	61	56	34	13
052	Mühlenstraße	296	148	148	166	87	43
061	Lobeda - Altstadt	202	110	92	60	73	69
062	Lobeda - West	1511	613	898	383	488	640
063	Lobeda - Ost ¹⁾	1325	614	711	357	515	453
071	Löbstedt Ort	76	33	43	23	26	27
072	Nord II	1020	395	625	173	294	553
081	Wenigenjena - Kernberge	280	117	163	132	74	74
082	Wenigenjena - Ort	1281	586	695	529	409	343
083	Wenigenjena - Schlegelsberg	903	427	476	228	344	331
090	Winzerla	2326	1114	1212	802	878	646
100	Wöllnitz	70	38	32	16	29	25
111	Ziegenhain Ort	47	22	25	12	19	16
112	Ziegenhainer Tal	287	124	163	89	96	102
120	Zwätzen	231	122	109	62	107	62
131	Drackendorf / Lobeda-Ost ²⁾	1221	553	668	283	505	433
132	Drackendorf	46	26	20	14	22	10
133	Ilmnitz	4	3	1	--	3	1
141	Maua	30	14	16	7	13	10
142	Leutra	12	10	2	3	4	5
151	Münchenroda	35	21	14	12	17	6
152	Remderoda	10	7	3	1	6	3
161	Krippendorf	5	4	1	1	4	--
162	Vierzehnheiligen	11	4	7	4	3	4
170	Isserstedt	48	26	22	9	21	18
181	Cospeda	81	53	28	21	42	18
182	Lützeroda	10	2	8	1	2	7
183	Closewitz	10	7	3	--	7	3
191	Kunitz	39	23	16	18	14	7
192	Laasan	3	3	--	1	2	--
201	Jenaprießnitz	17	7	10	7	4	6
202	Wogau	42	22	20	10	25	7

¹⁾ ohne Anteil auf Drackendorfer Flur

²⁾ Anteil Lobeda - Ost auf Drackendorfer Flur

2.4.5.3. Mehrpersonenhaushalte und Haushalte von Alleinerziehenden nach Ortsteilen (Stand: 31.12.2003)

Schl.Nr. Statist. Bezirk	Ortsteil / Statistischer Bezirk	Mehrpersonenhaushalte		Haushalte von Alleinerziehenden		
		ohne Kinder	mit Kindern	insgesamt	davon:	
					männlich	weiblich
--	Jena insgesamt	21154	9601	4082	1644	2438
	<u>davon:</u>					
011	Ammerbach Ort	93	48	10	6	4
012	Beutenberg / Winzerlaer Str.	430	220	78	35	43
021	Burgau Ort	81	45	20	11	9
022	Ringwiese Flur Burgau	209	80	23	13	10
030	Göschwitz	129	67	19	12	7
041	Jena - Zentrum	798	334	147	64	83
042	Jena - West	1511	869	343	147	196
043	Jena - Nord	1930	808	373	149	224
044	Jena - Süd	1404	655	275	116	159
051	Lichtenhain Ort	228	59	19	12	7
052	Mühlenstraße	195	62	26	12	14
061	Lobeda - Altstadt	330	157	65	26	39
062	Lobeda - West	2198	854	421	142	279
063	Lobeda - Ost ¹⁾	1322	499	235	72	163
071	Löbstedt Ort	93	51	19	10	9
072	Nord II	1260	418	214	86	128
081	Wenigenjena - Kernberge	396	243	80	46	34
082	Wenigenjena - Ort	1007	482	202	77	125
083	Wenigenjena - Schlegelsberg	1202	503	183	83	100
090	Winzerla	2550	1209	618	212	406
100	Wöllnitz	125	56	24	11	13
111	Ziegenhain Ort	93	29	6	4	2
112	Ziegenhainer Tal	445	203	91	42	49
120	Zwätzen	377	331	111	52	59
131	Drackendorf / Lobeda-Ost ²⁾	1428	566	261	92	169
132	Drackendorf	141	72	22	11	11
133	Ilmnitz	29	34	7	6	1
141	Maua	87	41	13	5	8
142	Leutra	23	15	3	2	1
151	Münchenroda	44	35	8	6	2
152	Remderoda	12	4	3	1	2
161	Krippendorf	28	13	5	3	2
162	Vierzehnheiligen	22	9	2	1	1
170	Isserstedt	181	99	40	18	22
181	Cospeda	292	149	36	17	19
182	Lützeroda	29	21	3	2	1
183	Closewitz	30	14	6	4	2
191	Kunitz	130	91	26	16	10
192	Laasan	15	2	--	--	--
201	Jenaprießnitz	84	50	15	7	8
202	Wogau	173	104	30	13	17

¹⁾ ohne Anteil auf Drackendorfer Flur

²⁾ Anteil Lobeda - Ost auf Drackendorfer Flur

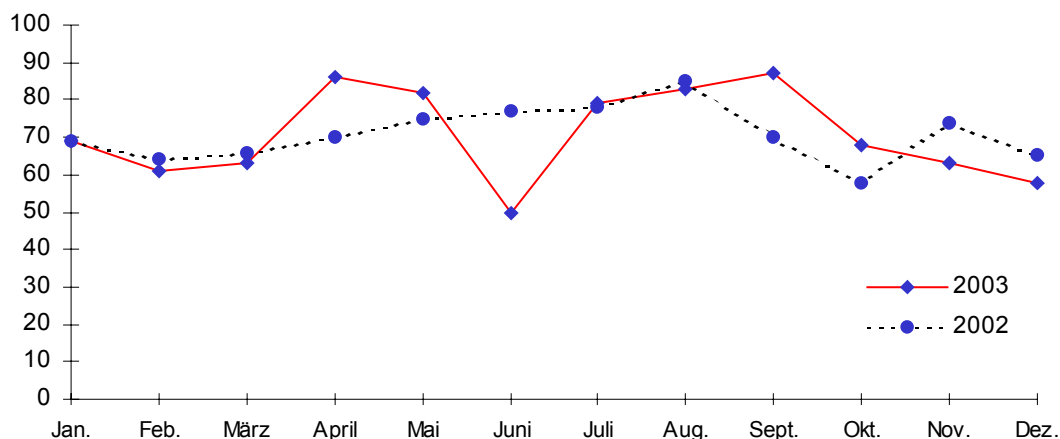
2.5. Natürliche Bevölkerungsbewegung

2.5.1. Eheschließungen, Geburten, Sterbefälle (Übersicht)

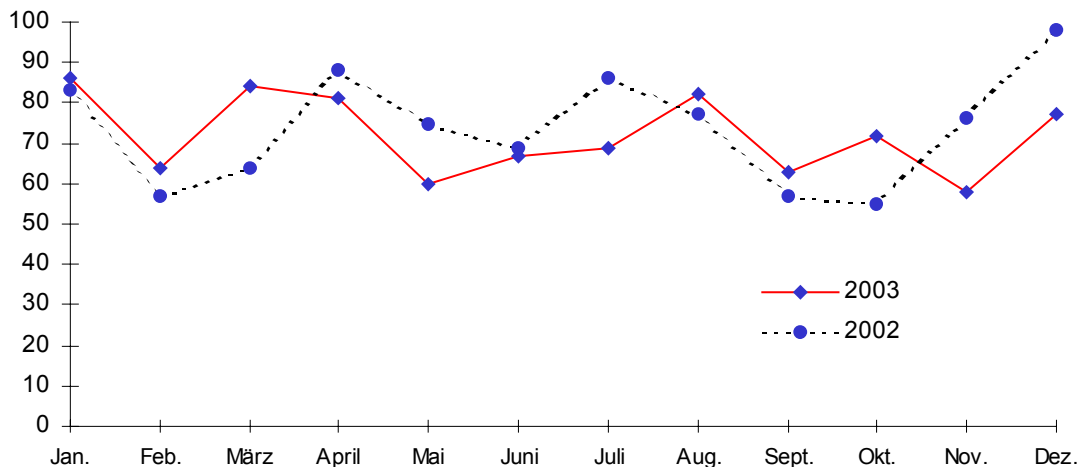
(Quelle: 2003 eigene Ermittlungen, IV. Quartal und Jahr 2002 vom TLS)

	Mengen- einheit	2003 p					2002	
		Oktober	November	Dezember	IV. Quartal	Jahr	IV. Quartal	Jahr
Eheschließungen insgesamt	Anzahl	25	15	39	79	333	79	330
Lebendgeburten insgesamt	Personen	68	63	57	188	849	212	850r
davon: männlich	Personen	34	38	29	101	412	97	410r
weiblich	Personen	34	25	28	87	437	115	440r
Sterbefälle insgesamt	Personen	72	58	77	207	867	235	887
davon: männlich	Personen	35	25	37	97	378	102	379
weiblich	Personen	37	33	40	110	489	133	508
Saldo Geburten/Sterbefälle insgesamt	Personen	- 4	5	- 19	- 18	- 17	- 23	- 39
davon: männlich	Personen	- 1	13	- 7	5	36	- 5	30
weiblich	Personen	- 3	- 8	- 12	- 23	- 53	- 18	- 69

Geburten



Sterbefälle



2.5.2. Sterbefälle nach dem Alter im IV. Quartal

(Quelle: eigene Ermittlungen)

Gestorbene im Alter von ... bis unter ... Jahren	2003 p										2002 ¹⁾			
	Oktober		November		Dezember		IV. Quartal							
	männ- lich	weib- lich	männ- lich	weib- lich	männ- lich	weib- lich	männ- lich	weib- lich	insge- samt	Anteil in	männ- lich	weib- lich	insge- samt	Anteil in
	Personen									%	Personen		%	
insgesamt	35	37	25	33	37	40	97	110	207	100,0	101	128	229	100,0
0 - 3	--	--	--	--	--	--	--	--	--	0,0	--	--	--	--
3 - 18	--	--	--	--	--	1	--	1	1	0,5	--	--	--	--
18 - 45	2	1	1	2	2	--	5	3	8	3,9	4	2	6	2,6
45 - 60	5	--	3	2	4	--	12	2	14	6,8	21	4	25	10,9
60 - 65	6	1	2	--	3	1	11	2	13	6,3	8	4	12	5,2
65 - 70	6	--	3	4	5	4	14	8	22	10,6	10	7	17	7,4
70 - 75	4	1	5	3	4	1	13	5	18	8,7	12	9	21	9,2
75 - 80	4	7	4	3	6	7	14	17	31	15,0	19	12	31	13,5
80 - 85	3	6	--	1	3	5	6	12	18	8,7	10	24	34	14,9
85 - 90	2	8	2	9	4	13	8	30	38	18,4	12	39	51	22,3
90 und älter	3	13	5	9	6	8	14	30	44	21,3	5	27	32	14,0

2.5.3. Sterbefälle nach dem Alter im Jahr

(Quelle: eigene Ermittlungen)

Gestorbene im Alter von ... bis ... Jahren	2000			2001			2002 ¹⁾			2003 p		
	männ- lich	weib- lich	insge- samt	männ- lich	weib- lich	insge- samt	männ- lich	weib- lich	insge- samt	männ- lich	weib- lich	insge- samt
	Personen		%	Personen		%	Personen		%	Personen		%
insgesamt	408	491	100	371	483	100	382	508	100	378	489	100
0 - 3	2	--	0,2	6	1	0,8	1	1	0,2	--	--	--
3 - 18	--	1	0,1	1	1	0,2	--	1	0,1	--	2	0,2
18 - 45	31	9	4,4	24	6	3,5	17	8	2,8	26	7	3,8
45 - 60	65	25	10,0	51	23	8,7	64	22	9,7	63	20	9,6
60 - 65	38	20	6,5	38	19	6,7	36	15	5,7	39	18	6,6
65 - 70	37	21	6,5	35	27	7,3	39	23	7,0	45	26	8,2
70 - 75	57	42	11,0	48	31	9,3	55	35	10,1	42	31	8,4
75 - 80	50	74	13,8	40	65	12,3	46	76	13,7	55	55	12,7
80 - 85	38	83	13,5	44	74	13,8	44	79	13,8	43	79	14,1
85 - 90	57	123	20,0	47	131	20,8	40	122	18,2	32	117	17,2
90 und älter	33	93	14,0	37	105	16,6	40	126	18,7	33	134	19,3

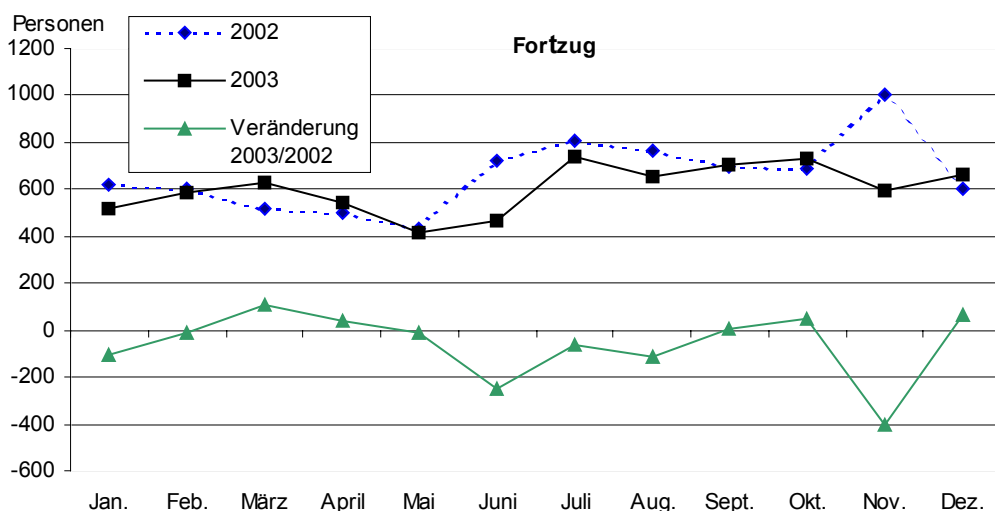
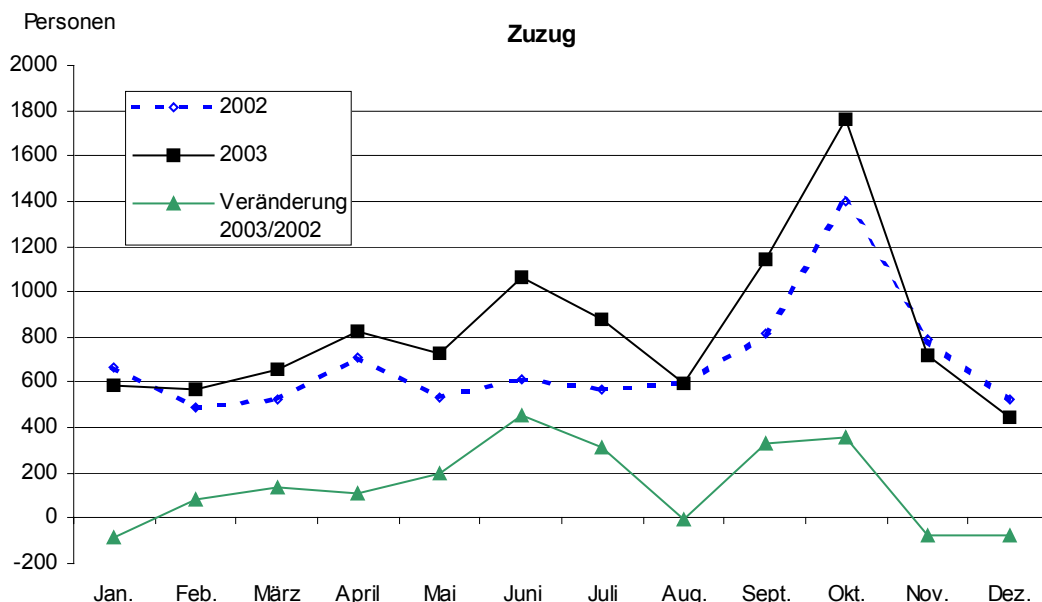
¹⁾ Abweichungen zu den Angaben des Thüringer Landesamtes für Statistik:
Todesfälle nach Altersgruppen werden nicht zur Verfügung gestellt, Angaben wurden aus dem städtischen Melderegister ermittelt.

2.6. Wanderungsbewegung

2.6.1. Zu- und Fortzüge (Übersicht)

(Quelle: 2003 eigene Ermittlungen, 2002 Thüringer Landesamt für Statistik)

	2003 p					2002	
	Oktober	November	Dezember	IV. Quartal	Jahr	IV. Quartal	Jahr
	Personen						
Zuzüge insgesamt	1762	716	449	2927	9967	2000	7177
davon: männlich	788	372	269	1429	5197	1024	4095
weiblich	974	344	180	1498	4770	976	3082
Fortzüge insgesamt	730	597	665	1992	7259	2088	7561
davon: männlich	416	335	337	1088	4112	1194	4349
weiblich	314	262	328	904	3147	894	3212
Wanderungsbilanz insgesamt	1032	119	- 216	935	2708	- 88	- 384
davon: männlich	372	37	- 68	341	1085	- 170	- 254
weiblich	660	82	- 148	594	1623	82	- 130



2.6.2. Zu- und Fortzüge 2003 nach dem Alter

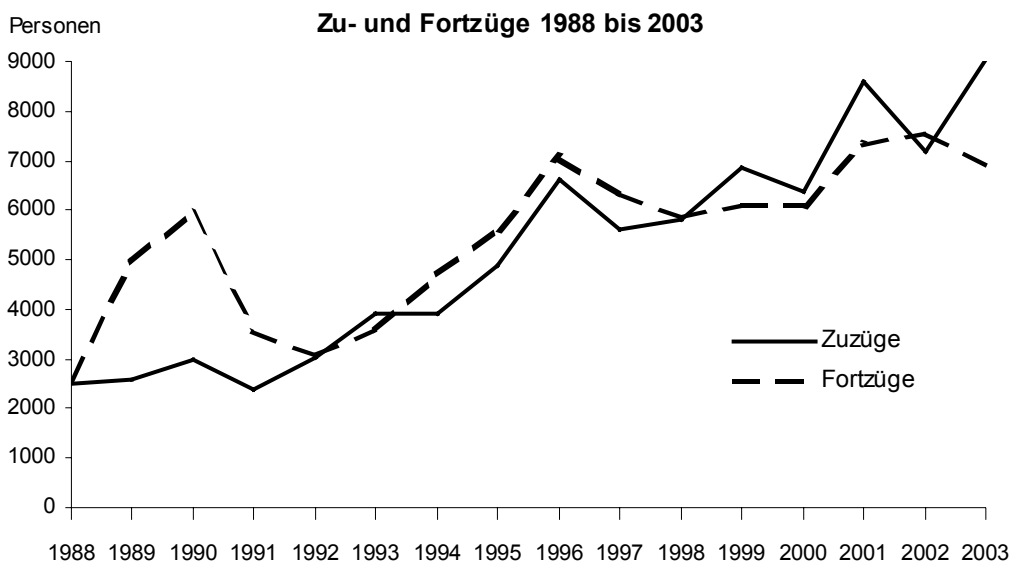
(Quelle: eigene Ermittlungen)

Altersgruppe	Zuzüge			Anteil der Alters- gruppe an Zu- zügen insgesamt	Wegzüge			Anteil der Alters- gruppe an Weg- zügen insgesamt
	insge- samt	davon:			insge- samt	davon:		
		männlich	weiblich			männlich	weiblich	
	Personen				Prozent	Personen		
insgesamt	9967	5197	4770	100,0	7259	4112	3147	100,0
0 bis unter 3 Jahre	208	111	97	2,1	225	112	113	3,1
3 bis unter 6 Jahre	131	64	67	1,3	173	84	89	2,4
6 bis unter 10 Jahre	118	62	56	1,2	161	84	77	2,2
10 bis unter 16 Jahre	175	86	89	1,8	209	98	111	2,9
16 bis unter 18 Jahre	206	152	54	2,1	206	160	46	2,8
18 bis unter 25 Jahre	5215	2327	2888	52,3	2304	1163	1141	31,7
25 bis unter 27 Jahre	986	562	424	9,9	764	406	358	10,5
27 bis unter 45 Jahre	2344	1527	817	23,5	2573	1660	913	35,4
45 bis unter 60 Jahre	342	212	130	3,4	435	256	179	6,0
60 bis unter 65 Jahre	62	30	32	0,6	67	39	28	0,9
65 Jahre und darüber	180	64	116	1,8	142	50	92	2,0

2.6.3. Wanderungsbewegung

(Quelle: Thüringer Landesamt für Statistik)

	Quartal 2003 p				2003p	2002
	I.	II.	III.	IV.	Jahr	
	Personen					
Zuzüge insgesamt	1289	2492	2231	3015	9027	7177
davon: Zuzüge aus dem Bundesgebiet (ohne Thüringen) und dem Ausland	835	1378	1311	1881	5405	5093
Zuzüge aus Thüringen	454	1114	920	1134	3622	2084
Fortzüge insgesamt	1474	1482	1982	1950	6888	7561
davon: Fortzüge in das Bundesgebiet (ohne Thüringen) und in das Ausland	669	647	1044	885	3245	3363
Fortzüge nach Thüringen	805	835	938	1065	3643	4198
Wanderungsbilanz insgesamt	-185	1010	249	1065	2139	-384
davon: Bundesgebiet (ohne Thüringen) und Ausland	166	731	267	996	2160	1730
Thüringen	-351	279	-18	69	-21	-2114



2.6.4. Zuzüge nach Quellgebieten (Quelle: eigene Ermittlungen)

	2003 p					2002		2003 p					2002	
	Okt.	Nov.	Dez.	IV.Qu.	Jahr	IV.Qu.	Jahr	Okt.	Nov.	Dez.	IV.Qu.	Jahr	IV.Qu.	Jahr
	männlich							weiblich						
Zuzüge insgesamt	788	372	269	1429	5197	1506	4771	974	343	180	1497	4770	1213	3458
Schleswig-Holstein	7	1	2	10	28	5	14	5	3	--	8	19	5	19
Hamburg	2	1	1	4	12	11	23	5	--	--	5	11	4	12
Niedersachsen	30	10	14	54	178	58	180	24	4	14	42	145	52	126
Bremen	1	--	--	1	8	4	9	3	1	--	4	9	2	7
Nordrhein-Westfalen	17	3	2	22	112	43	111	27	10	2	39	105	38	107
Hessen	15	4	4	23	89	25	76	25	5	3	33	90	17	53
Rheinland-Pfalz	5	--	--	5	47	19	38	10	2	0	12	35	19	39
Baden-Württemberg	29	6	3	38	137	55	121	25	12	2	39	131	40	101
Bayern	24	13	21	58	175	76	169	25	12	17	54	151	57	133
Saarland	1	--	--	1	7	5	9	1	--	1	2	6	2	6
Berlin	15	11	4	30	89	173	210	19	7	4	30	71	42	70
Brandenburg	24	11	6	41	90	17	50	26	8	4	38	94	29	69
Mecklenburg-Vorpommern	11	2	--	13	42	4	24	16	1	--	17	47	10	32
Sachsen	80	15	10	105	275	83	214	115	30	9	154	441	117	250
Sachsen-Anhalt	43	16	4	63	214	33	92	72	15	6	93	281	53	147
Thüringen	271	148	85	504	1729	307	1106	384	153	70	607	2104	397	1236
Ausland und unbekannt	213	131	113	457	1965	588	2325	192	80	48	320	1030	329	1051

Abweichungen zu Tabelle 2.6.1:

vom Thüringer Landesamt für Statistik werden Zuzüge nach Quellgebieten nicht zur Verfügung gestellt

2.6.5. Fortzüge nach Zielgebieten (Quelle: eigene Ermittlungen)

	2003 p					2002		2003 p					2002	
	Okt.	Nov.	Dez.	IV.Qu.	Jahr	IV.Qu.	Jahr	Okt.	Nov.	Dez.	IV.Qu.	Jahr	IV.Qu.	Jahr
	männlich							weiblich						
Fortzüge insgesamt	416	335	337	1088	4112	1441	4733	314	262	328	904	3147	849	3224
Schleswig-Holstein	3	1	--	4	23	2	18	2	2	--	4	21	1	25
Hamburg	3	--	--	3	20	5	17	3	--	1	4	19	5	30
Niedersachsen	13	6	7	26	91	17	98	9	7	4	20	86	16	79
Bremen	2	2	--	4	12	3	25	1	4	--	5	10	1	13
Nordrhein-Westfalen	7	9	4	20	126	26	143	16	8	13	37	146	35	137
Hessen	12	6	8	26	112	21	118	13	5	10	28	89	29	111
Rheinland-Pfalz	9	--	3	12	46	30	72	5	2	6	13	40	21	55
Baden-Württemberg	16	11	9	36	139	37	212	20	10	6	36	155	53	198
Bayern	19	7	16	42	208	68	211	25	11	20	56	217	67	210
Saarland	--	--	--	--	3	2	7	--	--	--	--	5	2	4
Berlin	6	7	8	21	86	27	95	14	3	6	23	79	16	79
Brandenburg	4	1	3	8	35	6	32	4	5	2	11	45	8	36
Mecklenburg-Vorpommern	5	1	2	8	35	6	21	3	1	2	6	21	5	32
Sachsen	27	15	11	53	194	56	167	25	11	12	48	188	32	143
Sachsen-Anhalt	5	6	5	16	81	26	81	13	7	9	29	86	33	99
Thüringen	246	148	230	624	2253	639	2623	135	129	200	464	1410	387	1488
Ausland und unbekannt	39	115	31	185	648	470	793	26	57	37	120	530	138	485

Abweichungen zu Tabelle 2.6.1:

vom Thüringer Landesamt für Statistik werden Fortzüge nach Zielgebieten nicht zur Verfügung gestellt

2.6.6. Innerstädtische Umzüge (Quelle: eigene Ermittlungen)

2.6.6.1. Übersichtstabelle

Jahr	I.	II.	III.	IV.	Jahr
	Quartal				
	Personen				
1994	1510	1224	1439	2086	6259
1995	1903	1661	1803	2699	8066
1996	2215	2139	2170	2775	9299
1997	3014	3494	3729	3900	14137
1998	4014	3578	3761	4297	15650
1999	2909	2403	2645	2851	10808
2000	2408	2237	2650	2426	9721
2001	2664	2440	2334	2575	10013
2002	2001	2069	2532	2683	9285
2003	2583	2072	2307	2170	9132

2.6.6.2. Innerstädtische Umzüge im IV. Quartal 2003

		von Stadtteil												Gesamt- ergebnis
		Zentrum	Kernstadt	Wenigenjena	Südosten	Südwesten	Norden	Lobeda-West	Lobeda-Ost (Mitte)	Lobeda-Ost (Flur Drackendorf)	Winzerla	Göschwitz	Dörfer	
nach Stadtteil	Zentrum	15	37	25	7	4	2	13	6	5	7	--	2	123
	Kernstadt	62	351	57	29	35	25	27	34	26	50	1	15	712
	Wenigenjena	8	107	103	12	18	13	14	14	6	15	1	7	318
	Südosten	10	22	15	40	6	1	9	20	9	15	--	2	149
	Südwesten	9	31	10	5	3	7	17	7	15	38	--	5	147
	Norden	4	46	18	2	2	-29	5	13	4	14	--	2	81
	Lobeda-West	2	22	25	4	5	3	75	47	9	15	--	-2	205
	Lobeda-Ost (Mitte)	4	28	20	5	5	5	19	100	15	11	--	1	213
	Lobeda-Ost (Flur Drackendorf)	3	18	7	5	1	5	10	55	33	15	--	--	152
	Winzerla	1	41	15	4	23	9	12	16	7	91	2	9	230
	Göschwitz	1	--	1	--	1	--	--	--	--	1	--	--	4
	Dörfer	1	49	16	1	5	4	6	9	12	15	--	-282	-164
innerstädtische Wegzüge gesamt		120	752	312	114	108	45	207	321	141	287	4	-241	2170
<i>inn. Wegz in % (*)</i>		2,7	2,9	2,3	2,0	2,4	0,5	2,1	5,1	2,0	2,3	0,7	-3,7	
innerstädtische Zuzüge gesamt		123	712	318	149	147	81	205	213	152	230	4	-164	
<i>inn. Zuzüge in % (*)</i>		2,8	2,7	2,4	2,6	3,2	1,0	2,1	3,4	2,1	1,9	0,7	-2,5	
innerstädtischer Saldo gesamt		3	-40	6	35	39	36	-2	-108	11	-57	0	77	
<i>inn. Saldo in % (*)</i>		0,1	-0,2	0,0	0,6	0,9	0,4	0,0	-1,7	0,2	-0,5	0,0	1,2	
<i>Wohnberechtigte zum 30.9.2003</i>		4402	26320	13472	5815	4555	8466	9919	6294	7183	12313	614	6455	

(*) Prozentangaben bezogen auf Wohnberechtigte vor Beginn des dargestellten Zeitraums (letzte Zeile).

2.6.6.3. Innerstädtische Umzüge im Jahr 2003

		von Stadtteil											Gesamt- ergebnis	
		Zentrum	Kernstadt	Wenigenjena	Südosten	Südwesten	Norden	Lobeda-West	Lobeda-Ost (Mitte)	Lobeda-Ost (Flur Drackendorf)	Winzerla	Göschwitz		Dörfer
nach Stadtteil	Zentrum	81	195	77	19	20	12	29	27	27	32	0	7	526
	Kernstadt	216	1418	243	90	140	105	166	109	101	164	3	42	2797
	Wenigenjena	56	324	325	45	38	30	65	35	39	61	3	32	1053
	Südosten	25	74	41	87	15	5	31	29	17	41	0	4	369
	Südwesten	16	94	28	20	51	15	33	21	30	82	3	11	404
	Norden	13	183	43	20	9	123	22	39	17	47	8	23	547
	Lobeda-West	9	86	128	9	17	10	359	262	50	52	3	12	997
	Lobeda-Ost (Mitte)	11	75	58	10	12	13	69	315	48	37	1	10	659
	Lobeda-Ost (Flur Drackendorf)	14	61	25	18	9	15	43	193	143	36	3	5	565
	Winzerla	18	134	52	17	57	37	64	62	42	340	6	16	845
	Göschwitz	1	5	1	0	1	0	0	0	0	2	1	0	11
Dörfer	2	108	43	3	11	13	21	24	23	29	1	81	359	
innerstädtische Wegzüge gesamt		462	2757	1064	338	380	378	902	1116	537	923	32	243	9132
<i>inn. Wegz. in % (*)</i>		<i>10,1</i>	<i>9,9</i>	<i>7,7</i>	<i>5,7</i>	<i>6,6</i>	<i>4,4</i>	<i>8,8</i>	<i>16,1</i>	<i>7,2</i>	<i>7,2</i>	<i>5,0</i>	<i>3,7</i>	
innerstädtische Zuzüge gesamt		526	2797	1053	369	404	547	997	659	565	845	11	359	
<i>inn. Zuzüge in % (*)</i>		<i>11,5</i>	<i>10,0</i>	<i>7,7</i>	<i>6,2</i>	<i>7,1</i>	<i>6,4</i>	<i>9,7</i>	<i>9,5</i>	<i>7,5</i>	<i>6,6</i>	<i>1,7</i>	<i>5,5</i>	
innerstädtischer Saldo gesamt		64	40	-11	31	24	169	95	-457	28	-78	-21	116	
<i>inn. Saldo in % (*)</i>		<i>1,4</i>	<i>0,1</i>	<i>-0,1</i>	<i>0,5</i>	<i>0,4</i>	<i>2,0</i>	<i>0,9</i>	<i>-6,6</i>	<i>0,4</i>	<i>-0,6</i>	<i>-3,3</i>	<i>1,8</i>	
<i>Wohnberechtigte zum 31.12.2002</i>		<i>4583</i>	<i>27902</i>	<i>13738</i>	<i>5962</i>	<i>5720</i>	<i>8545</i>	<i>10257</i>	<i>6927</i>	<i>7487</i>	<i>12804</i>	<i>646</i>	<i>6507</i>	

(*) Prozentangaben bezogen auf Wohnberechtigte vor Beginn des dargestellten Zeitraums (letzte Zeile).

Übersicht der Einteilung der statistischen Bezirke in Stadtteile

Stadtteil lt. Tabelle	dazugehörige statistische Bezirke
Zentrum	Jena-Zentrum (41)
Kernstadt	Jena-West (42), Jena-Nord (43), Jena-Süd (44)
Wenigenjena	Wenigenjena / Kernberge (81), Wenigenjena Ort (82), Wenigenjena / Schlegelsberg (83)
Südosten	Burgau Ort (21), Ringwiese Flur Burgau (22), Lobeda-Altstadt (61), Wöllnitz (100), Ziegenhain Ort (111), Ziegenhainer Tal (112)
Südwesten	Ammerbach Ort (11), Beutenberg / Winzerlaer Straße (12), Lichtenhain Ort (51), Mühlenstraße (52)
Norden	Löbstedt Ort (71), Nord II (72), Zwätzen (120)
Lobeda-West	Lobeda-West (62)
Lobeda-Ost (Mitte)	Lobeda-Ost (63)
Lobeda-Ost (Flur Drackendorf)	Drackendorf / Lobeda-Ost (131)
Winzerla	Winzerla (90)
Göschwitz	Göschwitz (30)
Dörfer	Drackendorf (132), Ilmnitz (133), Maua (141), Leutra (142), Münchenroda (151), Remderoda (152), Krippendorf (161), Vierzehnheiligen (162), Isserstedt (170), Cospeda (181), Lützeroda (182), Closewitz (183), Kunitz (191), Laasan (192), Jenaprießnitz (201), Wogau (202)

2.7. Namensstatistik 2003

(Quelle: Melderegister der Stadt)

Im Jahr 2003 wurden nach vorläufigen Angaben in Jena 849 Kinder geboren, eins weniger als im letzten Jahr. An 437 Mädchen und 412 Jungen vergaben die Eltern 414 verschiedene Namen. 146 Mädchen- und 112 Jungennamen wurden dabei nur einmal ausgewählt.

Anna / Anna- ist bei den Mädchen mit 10 Vergaben 2003 einer der häufigsten Mädchennamen. 2002 wurden 13 Mädchen so genannt und lagen damit auch schon auf einem 1. Platz. Einen weiteren 1. Platz nimmt 2003 Hanna / Hannah / Hannah- ein, die 2002 nur einen 6. Platz mit 6 Vergaben inne hatte.

Lea und Sarah / Sarah- belegen 2003 jeweils einen 2. Platz. Diese Stellung hielt Lea / Lea- bereits 2002 alleine. Sarah / Sarah- kletterte um 3 Plätze (2002 = 7 Vergaben und Platz 5).

Die Vorjahresdritte Laura befindet sich auf dem absteigenden Ast. Sie ist auf einen 5. Platz mit 6 Vergaben gefallen.

Bei den Jungen siegten 2003 Lucas / Lukas und Paul / Paul- mit je 12 Vergaben. Ein Junge mehr als 2002 wurde von seinen Eltern Lucas / Lukas genannt und konnte so von Platz 2 im letzten Jahr auf einen 1. Platz steigen.

Mit dem Namen Paul / Paul- wurden 2002 bereits 10 Jungen von ihren Eltern versehen und lagen damit auf einem 3. Platz. Der Vorjahreserste Leon / Leon- ist der große Absteiger. Um die Hälfte reduzierte sich die Vergabe dieses Namens gegenüber 2002. (2003 = 6 mal, 2002 = 12 mal)

Moritz tauchte 2002 mit 5 Vergaben nicht in unserer Hittabelle auf. In diesem Jahr belegte er den 2. Platz weil doppelt so viele Eltern (10 mal) ihren Sohn so nennen wollten.

Felix belegte bzw. belegt 2002 (10 mal vergeben) und 2003 (9 mal vergeben) einen 3. Platz, den er sich 2003 jetzt mit Finn / Fynn teilen muß. Auch dieser Name spielte 2002 mit 4 Vergaben noch keine große Rolle.

Der Name stieg aber 2003 stark in der Gunst der Eltern an, so dass 9 Jungen diesen Namen erhielten.

(Doppelnamen wurden beim ersten Namensbestandteil, unterschiedliche Schreibweisen eines Namens als ein Name gezählt.)

Platz	Mädchen		Jungen	
	Vorname	wie oft vergeben	Vorname	wie oft vergeben
1	Anna / Anna- Hanna / Hannah / Hannah-	je 10 mal	Lucas / Lukas Paul / Paul-	je 12 mal
2	Lea Sarah	je 9 mal	Moritz	10 mal
3	Amelie, Antonia Lilli / Lily / Lilly Sofi- / Sophie	je 8 mal	Felix Finn / Fynn	je 9 mal
4	Anica / Anika / Annika Leonie Marie / Marie-	je 7 mal	Louis / Luis Tobias	je 7 mal
5	Caroline / Karoline Clara / Klara Emely / Emily Johanna, Julia / Julia- Josefine / Josephine Laura, Vanessa	je 6 mal	Jonathan Justin Leon Tim	je 6 mal
6	Elena Isabell / Isabelle Lisa Lucie / Lucy / Luzie Michelle, Ronja Sophia	je 5 mal	Daniel, David, Eric Leonard / Leonhard, Luca / Luka, Maximilian, Richard / Richardt Tom	je 5 mal
7	Alina Celine Elisabeth Jasmin Lena / Lena-, Paula Rebecca / Rebekka	je 4 mal	Alexander, Benjamin Dennis, Dominic / Dominik, Florian, Janis / Jannis, Johannes Jonas, Max / Max- Oliver / Oliver-	je 4 mal

3. Erwerbstätigkeit und Arbeitsmarkt

3.1. Arbeitsmarkt

(Quelle: Arbeitsamt Jena)

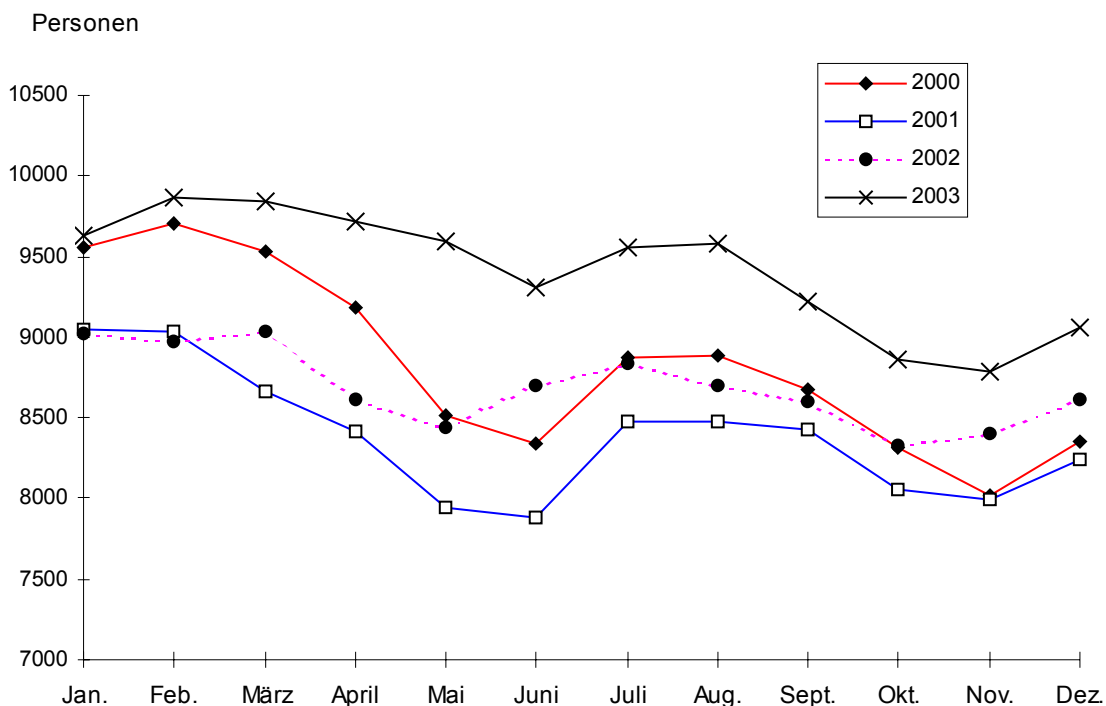
3.1.1. Arbeitssuchende, Arbeitslose, Vermittlungen und offene Stellen ¹⁾

Hauptamt	2003			2002		
	Oktober	November	Dezember	Oktober	November	Dezember
Arbeitssuchende insgesamt	11513	11732	12329	9912	9947	10534
darunter: Arbeitslose	8864	8788	9062	8327	8404	8609
davon: Männer	4634	4631	4891	4233	4311	4534
Frauen	4230	4157	4171	4094	4093	4075
von den Arbeitslosen sind:						
Jugendliche unter 20 Jahre	177	163	154	201	186	168
Jugendliche 20 bis unter 25 Jahre	915	890	901	844	869	842
Ausländer	259	262	276	230	234	241
Schwerbehinderte	226	233	255	153	171	179
Männer 55 Jahre und älter	554	539	549	632	630	614
Frauen 55 Jahre und älter	512	500	492	709	700	706
Langzeitarbeitslose Männer	1630	1639	1682	1205	1255	1293
Langzeitarbeitslose Frauen	1991	1981	2011	1684	1763	1781
Alleinerziehende	673	667	678	563	561	581
offene Stellen	776	657	609	915	917	782
Arbeitslosenquote in % bezogen auf						
- alle zivilen Erwerbspersonen	13,1	13,0	13,4	12,3	12,4	12,7
- abhängige zivile Erwerbspersonen ²⁾	14,1	13,9	14,4	13,2	13,4	13,7

¹⁾ Kennziffern betreffen Hauptamt Jena (einschließlich ehemaligen Landkreis Jena)

²⁾ ab Mai 2003 Berechnungsbasis: abhängige zivile Erwerbspersonen per 30.6.2002

Arbeitslose in Jena (Bereich: Hauptamt)



3.1.2. Struktur der Arbeitslosen in Prozent ¹⁾

Hauptamt	2003			2002		
	Oktober	November	Dezember	Oktober	November	Dezember
Arbeitslose	Anzahl					
	8864	8788	9062	8327	8404	8609
<u>Anteilswerte</u>	Prozent					
Arbeitslose	100,0	100,0	100,0	100,0	100,0	100,0
von den Arbeitslosen sind:						
davon: Männer	52,3	52,7	54,0	50,8	51,3	52,7
Frauen	47,7	47,3	46,0	49,2	48,7	47,3
davon: Arbeiter	52,1	52,7	54,2	51,2	52,1	53,5
Angestellte	47,9	47,3	45,8	48,8	47,9	46,5
darunter:						
Teilzeitarbeitsuchende	2,7	2,6	2,6	2,7	2,5	2,6
unter 20 Jahre	2,0	1,9	1,7	2,4	2,2	2,0
20 bis unter 25 Jahre	10,3	10,1	9,9	10,1	10,3	9,8
55 Jahre und älter	12,0	11,8	11,5	16,1	15,8	15,3
Schwerbehinderte	2,5	2,7	2,8	1,8	2,0	2,1
Ausländer	2,9	3,0	3,0	2,8	2,8	2,8
Alleinerziehende	7,6	7,6	7,5	6,8	6,7	6,7
Langzeitarbeitslose	40,9	41,2	40,8	34,7	35,9	35,7

¹⁾ Kennziffern betreffen Hauptamt Jena (einschließlich ehemaligen Landkreis Jena)

3.1.3. Arbeitslose in Jena

Stadt Jena	2003			2002		
	Oktober	November	Dezember	Oktober	November	Dezember
insgesamt	6494	6391	6560	6079	6135	6249
davon: Männer	3430	3107	3514	3090	3147	3255
Frauen	3064	3284	3046	2989	2988	2994
Arbeitslosenquote in % bezogen auf						
- alle zivilen Erwerbspersonen	12,7	12,5	12,8	11,8	11,9	12,1
- abhängige zivile Erwerbspersonen	13,6	13,4	13,7	12,6	12,8	13,0

3.1.4. Bestand Arbeitslose und offene Stellen am Quartalsende nach Berufsabschnitten ¹⁾

Hauptamt	IV. Quartal 2003				IV. Quartal 2002			
	Arbeitslose	davon:		offene Stellen	Arbeitslose	davon:		offene Stellen
		Männer	Frauen			Männer	Frauen	
insgesamt	9062	4891	4171	609	8609	4534	4075	782
darunter: Keramiker/Glasmacher	151	50	101	1	119	37	82	3
Metallerzeuger, -bearbeiter	110	102	8	21	94	80	14	24
Schlosser, Mechaniker	428	398	30	63	417	387	30	77
Ernährungsberufe	300	125	175	21	234	90	144	30
Bauberufe	767	766	1	21	725	723	2	54
Warenkaufleute	911	243	668	48	957	242	715	62
Verkehrsberufe	295	234	61	32	283	221	62	21
Verwaltungs- u. Büroberufe	1491	369	1122	52	1498	305	1193	81
Gesundheitsdienstberufe	205	41	164	47	178	36	142	49

¹⁾ Kennziffern betreffen Hauptamt Jena (einschließlich ehemaligen Landkreis Jena)

3.1.5. Arbeitsförderungsmaßnahmen ¹⁾

Hauptamt	2003			2002		
	Oktober	November	Dezember	Oktober	November	Dezember
	Anzahl					
Bestand am Ende des Monats:						
Beschäftigte in ABM	336	327	281	307	238	218
Beschäftigte in SAM ohne SAM-OfW	199	194	193	295	300	313
Beschäftigte in SAM-OfW	--	--	--	99	85	74

ABM = Arbeitsbeschaffungsmaßnahmen

SAM = Strukturanpassungsmaßnahmen

SAM-OfW = SAM-Ost für Wirtschaftsunternehmen

¹⁾ Kennziffern betreffen Hauptamt Jena (einschließlich ehemaligem Landkreis Jena)

3.2. Arbeitseinkommen und Arbeitszeiten in Thüringen

(Quelle: Thüringer Landesamt für Statistik)

3.2.1. Durchschnittliche bezahlte Wochenarbeitsstunden und durchschnittliche Bruttostundenlöhne der Arbeiter im produzierenden Gewerbe nach Männern und Frauen

Kennziffer	Arbeiter im Bereich.....	Mengen- einheit	2003	2002
			jeweils im Oktober	
Bezahlte Wochenarbeits- stunden	Produzierendes Gewerbe insgesamt	Stunden	39,8	39,9
	davon: Männer	Stunden	40,0	40,1
	Frauen	Stunden	39,4	39,3
Bruttostundenlohn	Produzierendes Gewerbe insgesamt	€	10,52	10,36
	davon: Männer	€	11,01	10,82
	Frauen	€	8,82	8,71
	davon: Verarbeitendes Gewerbe insgesamt	€	10,37	10,20
	davon: Männer	€	10,96	10,79
	Frauen	€	8,81	8,71
	Baugewerbe insgesamt	€	10,91	10,71
	davon: Männer	€	10,91	10,71
	Frauen	€	/ ¹⁾	/ ¹⁾
Index des Bruttostundenloh- nes (Jahresdurchschnitt 1995 = 100)	Produzierendes Gewerbe insgesamt	Prozent	119,8r	118,0r
	davon: Männer	Prozent	119,5r	117,5r
	Frauen	Prozent	127,8r	126,2r

¹⁾ Gruppe auch landesweit so schwach besetzt, dass keine auswertbaren Ergebnisse entstanden

3.2.2. Durchschnittlicher Bruttomonatsverdienst der Arbeitnehmer (Arbeiter und Angestellte)

Wirtschaftsbereich	2003			2002		
	insge- samt	davon:		insge- samt	davon:	
		Männer	Frauen		Männer	Frauen
jeweils im Oktober in €						
Produzierendes Gewerbe, Handel, Instandhaltung und Reparatur von KFZ und Gebrauchsgütern, Kredit- und Versicherungsgewerbe	2064	2172	1832	2018	2126	1787
davon:						
Produzierendes Gewerbe	2053	2157	1765	2016	2119	1728
davon:						
Verarbeitendes Gewerbe	2029	2159	1731	1999	2133	1699
Baugewerbe	2029	2049	1762	1993	2008	1767
Handel, Instandhaltung und Reparatur von KFZ und Gebrauchsgütern	1934	2125	1744	1860	2036	1681
darunter:						
Einzelhandel	1860	2020	1774	1773	1913	1698
Kredit- und Versicherungsgewerbe	2610	2922	2456	2516	2805	2382

3.3. Einkommen privater Haushalte in Jena

(Quelle: Thüringer Landesamt für Statistik)

3.3.1. Primäreinkommen und verfügbares Einkommen der privaten Haushalte

	Primärein- kommen	Veränderung gegenüber Vorjahr	Verfügbares Einkommen	Veränderung gegenüber Vorjahr
	Mio €	in %	Mio €	in %
	p			
1995	1382	.	1219	.
1996	1399	1,2	1277	4,8
1997	1399	0,1	1281	0,3
1998	1441	3,0	1316	2,8
1999	1513	5,0	1389	5,5
2000	1546	2,1	1421	2,3
2001	1590	2,9	1467	3,2

3.3.2. Primär - und verfügbares Einkommen der privaten Haushalte je Einwohner

	Primärein- kommen je Einwohner	Veränderung gegenüber Vorjahr	Verfügbares Einkommen je Einwohner	Veränderung gegenüber Vorjahr
	€	in %	€	in %
	p			
1995	13582	.	11979	.
1996	13878	2,2	12672	5,8
1997	14001	0,9	12812	1,1
1998	14548	3,9	13287	3,7
1999	15223	4,6	13969	5,1
2000	15494	1,8	14239	1,9
2001	15872	2,4	14640	2,8

4. Wirtschaft

4.1. Gewerbean- und -abmeldungen

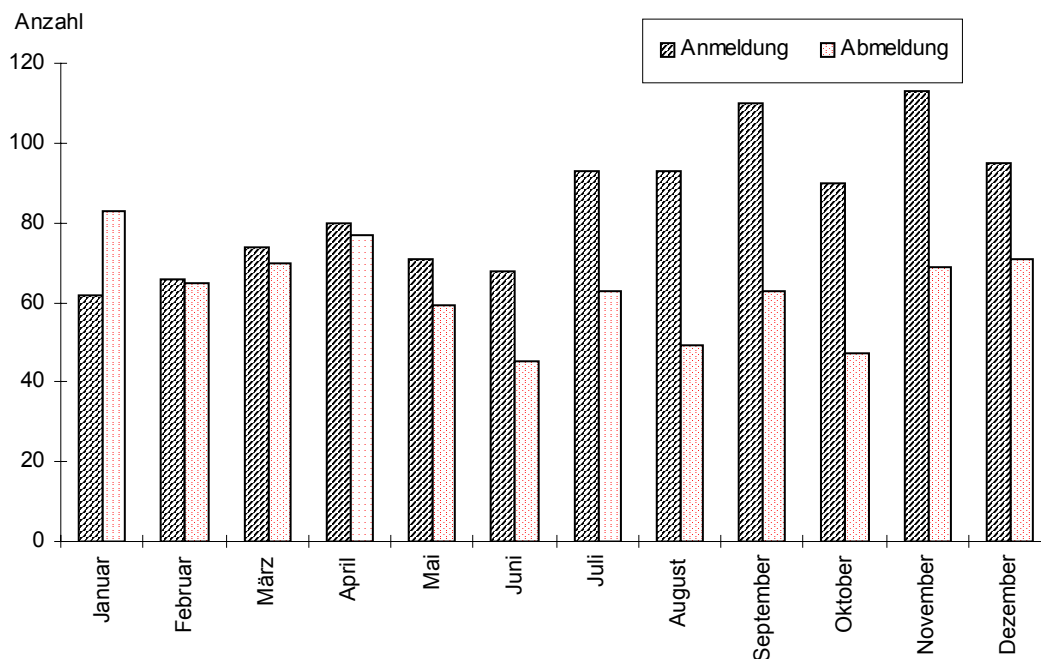
(Quelle: Thüringer Landesamt für Statistik)

Wirtschafts- bereich	Veränderungs- art	2003				2002	2003	2002
		Oktober	November	Dezember	IV. Quartal	Jahr		
insgesamt ¹⁾	Anmeldungen	90	113	95	298	175	1015	790
	Abmeldungen	47	69	71	187	183	761	787
	Saldo	+ 43	+ 44	+ 24	+ 111	- 8	+ 254	+ 3
davon:	Anmeldungen	--	1	1	2	1	9	2
	Land-und Forstwirtschaft	--	--	1	1	1	6	4
	Saldo	--	+ 1	--	+ 1	--	+ 3	- 2
produzieren- des Gewerbe	Anmeldungen	8	8	10	26	16	120	87
	Abmeldungen	6	8	10	24	33	92	118
	Saldo	+ 2	--	--	+ 2	- 17	+ 28	- 31
Handel Gastgewerbe	Anmeldungen	38	43	40	121	60	346	246
	Abmeldungen	22	24	29	75	64	247	264
	Saldo	+ 16	+ 19	+ 11	+ 46	- 4	+ 99	- 18
Sonstige ²⁾	Anmeldungen	44	61	44	149	98	540	455
	Abmeldungen	19	37	31	87	85	416	401
	Saldo	+ 25	+ 24	+ 13	+ 62	+ 13	+ 124	+ 54

¹⁾ Ausweis erfolgt ab 1999 ohne Automatenaufsteller und Reisegewerbe

²⁾ hauptsächlich Verkehr, Dienstleistung und Versicherung

Gewerbean- und - abmeldungen 2003



4.2. Verarbeitendes Gewerbe

(Quelle: Thüringer Landesamt für Statistik)

Hinweis: Rundungsdifferenzen wurden nicht ausgeglichen

4.2.1. Ergebnisse der abrechnenden Betriebe mit 20 und mehr Beschäftigten

	Mengen- einheit	2003 p				2002	2003 p	2002
		Oktober	November	Dezember	IV. Quartal		Jahr	
Betriebe	Anzahl	61	63	63	62	57	61	53
Beschäftigte insgesamt	Personen	6780	6807	6801	6796	6952r	6928	6450
darunter: Arbeiter	Personen	2862	2852	2840	2851	3064r	2936	2963
Geleistete Arbeiterstunden ¹⁾	1000 Std.	931	927	779	2637	2553r	10908	9935r
Löhne und Gehälter	1000 €	19294	23841	19304	62439	65907r	238738	218688r
darunter: Löhne	1000 €	5656	6231	5241	17128	19576r	67784	68587r
Umsatz insgesamt	1000 €	80305	80514	87104	247923	244004r	936073	901442r
darunter: Auslandsumsatz	1000 €	34466	30867	35062	100395	98105r	398958	420487r

4.2.2. Anteile der Jenaer Betriebe des Verarbeitenden Gewerbes am Land Thüringen

(Angaben in Prozent)

	2003 p				2002	2003 p	2002
	Oktober	November	Dezember	IV. Quartal		Jahr	
Betriebe	3,1	3,2	3,2	3,2	3,1	3,2	2,9
Beschäftigte insgesamt	4,6	4,6	4,6	4,6	4,9r	4,8	4,6
darunter: Arbeiter	2,7	2,7	2,7	2,7	3,0r	2,8	2,9
Geleistete Arbeiterstunden ¹⁾	4,4	4,5	4,3	4,4	4,4r	4,6	4,3 ¹⁾
Löhne und Gehälter	6,5	6,9	6,4	6,6	7,3r	6,9	6,6r
darunter: Löhne	3,0	2,9	2,8	2,9	3,5r	3,2	3,4
Umsatz insgesamt	4,0	4,0	5,0	4,3	4,6r	4,3	4,4
darunter: Auslandsumsatz	6,4	5,5	7,8	6,5	7,2r	7,2	8,2

¹⁾ Ab 2003 beziehen sich die Arbeitsstunden auf alle tätigen Personen (in den Vorjahreszeiträumen nur auf die Arbeiter), die Vorberichtszeiträume wurden in den jeweiligen Summen umgerechnet und sind damit nicht originär erhoben.

4.2.3. Umsatz je Arbeitstag, Arbeiterstunde und Beschäftigtem

Jahr	Zeitraum	Umsatz je ...					
		Arbeitstag		Arbeiterstunde ¹⁾		Beschäftigtem	
		Jena	Thüringen	Jena	Thüringen	Jena	Thüringen
		1000 €		€			
2003	Oktober	3824	96141	86	96	11844	13773
	November	4026	100544	87	98	11828	13715
	Dezember	4355	87834	112	98	12808	12010
2002	Oktober	3691r	88959r	87r	93r	11358r	13151r
	November	4119r	90141r	95r	93r	12319r	13329r
	Dezember	4210r	81298r	107r	91r	11410r	10928r
2003	Monatsdurchschnitt	3744	86661	86	92	11260	12543
2002	Monatsdurchschnitt	3606	81035	91	88	11647	12100
2001	Monatsdurchschnitt	3141	78816	82	86	10827	11905

¹⁾ Ab 2003 beziehen sich die Arbeitsstunden auf alle tätigen Personen (in den Vorjahreszeiträumen nur auf die Arbeiter), die Vorberichtszeiträume wurden in den jeweiligen Summen umgerechnet und sind damit nicht originär erhoben.

4.2.4. Strukturdaten im Verarbeitenden Gewerbe

	2003			2002		
	Betriebe	Beschäft.	Umsatz	Betriebe	Beschäft.	Umsatz
	Anzahl	Personen	1000 €	Anzahl	Personen	1000 €
Ernährungsgewerbe	1	.	.	2	.	.
Verlagsgewerbe, Druckgewerbe, Vervielfältigung von besprochenen Ton-, Bild- und Datenträgern	3	.	.	2	.	.
Herstellung von chemischen Erzeugnissen	3	903	.	2	.	.
Glasgewerbe, Keramik, Verarbeitung von Steinen und Erden	4	.	.	4	804	83707
Metallerzeugung und -bearbeitung	1	.	.	1	.	.
Herstellung von Metallerzeugnissen	13	531	52438	13	516	43311
Maschinenbau	6	318	34618	4	313	28372
Herstellung von Büromaschinen, Datenverarbeitungsgeräten und -einrichtungen	1	.	.	1	.	.
Herstellung von Geräten der Elektrizitätserzeugung, -verteilung und Ähnliches	5	382	32760	4	397	39096
Rundfunk- und Nachrichtentechnik	3	164	20806	4	185	25984
Medizin-, Mess-, Steuer- und Regelungstechnik, Optik, Herstellung von Uhren	20	3408	494692	15	3246	495448
Recycling	1	.	.	1	.	.
insgesamt	61	6932	937274	53	6450	901442

4.2.5. Investitionen im Verarbeitenden Gewerbe

	Mengen- einheit	2000		2001		2002	
		Jena	Thüringen	Jena	Thüringen	Jena	Thüringen
Betriebe insgesamt	Anzahl	48	1606	47	1676	54	1724
darunter: mit Investitionsleistungen	Anzahl	44	1393	43	1410	45	1409
Beschäftigte	Personen	5571	133848	6009	138361	7129	138701
Umsatz	Mio €	712,0	18700,5	780,0	19422,1	866,5	19479,7
Bruttoanlageinvestitionen insgesamt	Mio €	69,3	1254,3	126,6	1943,3	72,0	1192,1
je Beschäftigten	€	12448	9371	21062	14045	10101	8595
im Verhältnis zum Umsatz	%	9,7	6,7	16,2	10,0	8,3	6,1

4.3. Betriebe, Einrichtungen, sonstige Selbständige nach Wirtschaftszweigen und Ortsteilen

(Grundlage: Klassifikation der Wirtschaftszweige - Ausgabe 2003)

(Quelle: eigene Ermittlungen, Stichtag: 31.12.2003)

Schl.Nr. Statistischer Bezirk	Ortsteil / Statistischer Bezirk	Betriebe, Einrichtungen und sonstige Selbständige nach Wirtschaftszweigen											
		insgesamt	davon:										10
			0	1	2	3	4	5	6	7	8	9	
Anzahl													
--	Stadt insgesamt	7153	43	359	8	414	1764	203	460	1642	91	739	1430
	davon:												
011	Ammerbach Ort	39	1	5	--	4	8	--	2	11	--	2	6
012	Beutenbg./Winz.Str.	221	--	17	--	16	40	2	12	79	--	24	31
021	Burgau Ort	152	2	17	1	8	77	5	1	19	1	2	19
022	Ringwiese Fl. Burg.	75	--	--	2	10	18	4	1	17	1	4	18
030	Göschwitz	125	--	22	--	8	24	4	4	33	2	10	18
041	Jena-Zentrum	1085	1	37	--	14	381	31	83	227	44	94	173
042	Jena-West	997	4	27	--	40	237	16	72	246	11	134	210
043	Jena-Nord	632	2	27	1	44	139	19	44	167	2	70	117
044	Jena-Süd	538	2	32	--	29	98	7	33	146	8	83	100
051	Lichtenhain Ort	93	3	20	--	12	12	8	4	13	2	5	14
052	Mühlenstr.	61	--	7	--	3	7	1	3	32	--	1	7
061	Lobeda-Altstadt	108	--	5	--	13	27	3	9	21	--	8	22
062	Lobeda-West	408	3	40	1	20	93	13	23	69	3	56	87
063	Lobeda-Ost ¹⁾	192	1	2	--	10	47	3	14	39	--	41	35
071	Löbstedt Ort	41	1	5	--	4	13	1	3	3	--	5	6
072	Nord II	216	1	10	1	15	52	4	16	46	3	22	46
081	Wj.-Kernberge	167	--	3	--	2	29	3	9	48	1	17	55
082	Wj.-Ort	322	1	7	1	34	71	10	18	86	1	35	58
083	Wj.-Schlegelsberg	216	4	7	--	21	41	11	17	43	--	19	53
090	Winzerla	422	4	13	--	21	83	23	26	101	1	46	104
100	Wöllnitz	42	--	5	--	2	14	--	--	12	1	1	7
111	Ziegenhain Ort	17	--	1	--	2	4	--	--	4	--	--	6
112	Ziegenhainer Tal	80	3	4	--	5	10	1	5	19	--	7	26
120	Zwätzen	152	4	11	1	11	37	6	16	26	--	17	23
131	Drackendorf ²⁾	162	1	3	--	8	33	10	14	42	--	14	37
132	Drackendorf	80	--	4	--	6	35	4	2	9	--	8	12
133	Ilmnitz	9	--	--	--	3	--	--	--	2	--	--	4
141	Maua	73	--	15	--	11	25	4	1	7	2	1	7
142	Leutra	12	1	1	--	3	5	--	--	1	--	--	1
151	Münchenroda	32	--	1	--	1	10	1	2	7	1	1	8
152	Remderoda	1	--	--	--	--	1	--	--	--	--	--	--
161	Krippendorf	10	--	--	--	1	4	--	--	2	1	--	2
162	Vierzehnheiligen	10	1	--	--	2	2	--	--	1	1	--	3
170	Isserstedt	70	--	4	--	4	36	4	3	6	1	2	10
181	Cospeda	83	--	1	--	8	14	--	11	29	--	4	16
182	Lützeroda	7	1	--	--	--	1	--	--	1	1	1	2
183	Closewitz	11	--	1	--	--	6	--	1	--	1	--	2
191	Kunitz	37	1	4	--	7	9	3	2	1	--	1	9
192	Laasan	3	--	1	--	--	--	--	--	--	--	--	2
201	Jenaprießnitz	26	--	--	--	4	7	1	5	4	--	1	4
202	Wogau	40	1	--	--	7	10	1	3	7	1	1	9
999	außerhalb	86	--	--	--	1	4	--	1	16	1	2	61

¹⁾ ohne Anteil auf Drackendorfer Flur ²⁾ Anteil Lobeda-Ost auf Drackendorfer Flur

Erläuterungen:

Spalte 0: Land- und Forstwirtschaft, Fischerei und Fischzucht

Spalte 1: Bergbau und Gewinnung von Steinen, Erden, Verarbeitendes Gewerbe

Spalte 2: Energie- und Wasserversorgung

Spalte 3: Baugewerbe

Spalte 4: Handel, Instandhaltung und Reparatur von Kraftfahrzeugen und Gebrauchsgütern, Gastgewerbe

Spalte 5: Verkehr- und Nachrichtenübermittlung

Spalte 6: Kredit- und Versicherungsgewerbe

Spalte 7: Grundstücks- und Wohnungswesen, Vermietung beweglicher Sachen, Erbringung von Dienstleistungen überwiegend für Unternehmen

Spalte 8: Öffentliche Verwaltung, Verteidigung, Sozialversicherung

Spalte 9: Erziehung und Unterricht, Gesundheits-, Veterinär- und Sozialwesen

Spalte 10: Erbringung von sonstigen öffentlichen und persönlichen Dienstleistungen, Private Haushalte, extraterritoriale Organisationen und Körperschaften

4.4. Bauwirtschaft

4.4.1. Gemeldete Baugenehmigungen

(Quelle: Thüringer Landesamt für Statistik)

	Mengen- einheit	2003 p				2002	
		Oktober	November	Dezember	IV. Qu.	Jahr	
<u>insgesamt (einschließlich Baumaßnahmen an bestehenden Gebäuden)</u>							
- Gebäude/Baumaßnahmen	Anzahl	40	36	43	119	440	405
- Wohnungen insgesamt	Anzahl	21	27	127	175	475	389
- Wohnfläche	100 m ²	35	37	107	179	494	387
- Veranschlagte Kosten der Bauwerke	1000 €	5280	6685	14359	26324	234324	116283
<u>Errichtung neuer Wohngebäude</u>							
- Gebäude	Anzahl	18	6	25	49	184	149
- Wohnungen insgesamt	Anzahl	19	23	130	172	399	297
- Wohnfläche	100 m ²	28	18	105	151	398	283
- Veranschlagte Kosten der Bauwerke	1000 €	2789	2123	11516	16428	42555	31958
<u>Errichtung neuer Nichtwohngebäude</u>							
- Gebäude	Anzahl	1	1	2	4	21	20
- Wohnungen	Anzahl	2	--	--	2	4	4
- Nutzfläche	100 m ²	4	3	2	9	609	275
- Veranschlagte Kosten der Bauwerke	1000 €	929	165	300	1394	162549	37782

4.4.2. Gemeldete Baufertigstellungen

(Quelle: eigene Ermittlungen)

	Mengen- einheit	2003				2002		
		Oktober ¹⁾	November	Dezember	VI. Quartal	Jahr	VI. Quartal	Jahr
<u>insgesamt (einschließlich Baumaßnahmen an bestehenden Gebäuden) ²⁾</u>								
- Gebäude/Baumaßnahmen	Anzahl	49	17	117	183	314	318	611
- Wohnungen insgesamt	Anzahl	98	2	105	205	311	383	735
- Veranschlagte Kosten der Bauwerke	1000 €	21117	4914	17664	43695	81262	115317	196054
<u>Errichtung neuer Wohngebäude</u>								
- Gebäude	Anzahl	14	3	34	51	116	154	298
- Wohnungen insgesamt	Anzahl	97	3	44	144	237	343	628
- Wohnfläche	100 m ²	53,8	3,3	53,6	110,7	210,4	305,9	569,5
- Veranschlagte Kosten der Bauwerke	1000 €	5444	445	5630	11519	22738	35390	64928
<u>Errichtung neuer Nichtwohngebäude</u>								
- Gebäude	Anzahl	2	1	8	11	17	15	36
- Wohnungen	Anzahl	--	--	2	2	3	19	35
- Nutzfläche	100 m ²	9,6	8,5	46,9	65,0	222,2	258,0	586,7
- Veranschlagte Kosten der Bauwerke	1000 €	301	613	2411	3325	18559	61722	91815

¹⁾ einschließlich Nachmeldungen

²⁾ einschließlich Bereinigung

Bei Fertigstellung von Baumaßnahmen an bestehenden Gebäuden wird der Wohnungssaldo zwischen Zu- und Abgang ausgewiesen.

4.4.3. Bauhauptgewerbe

(Ergebnisse der abrechnenden Betriebe mit 20 und mehr Beschäftigten)
(Quelle: Thüringer Landesamt für Statistik)

Hinweis: Rundungsdifferenzen wurden nicht ausgeglichen

4.4.3.1. Übersichtstabelle

	Mengen- einheit	2003				2002	
		Oktober	November	Dezember	IV. Quartal	Jahr	
Betriebe	Anzahl	9	9	9	9	9	10
Beschäftigte insgesamt	Personen	791	786	779	785	732	760
Geleistete Arbeitsstunden	1000 Std.	82	75	54	211	785	844
Löhne und Gehälter	1000 €	1805	1894	1738	5437	18338	18541
Umsatz insgesamt	1000 €	9171	11199	8981	29351	91930	82660
darunter: Baugewerblicher Umsatz	1000 €	8752	10942	8740	28434	88751	79624

4.4.3.2. Baugewerblicher Umsatz im Bauhauptgewerbe nach Bauarten
(Angaben in 1000 €)

	2003	2002	2003	2002
	IV. Quartal		Jahr	
Baugewerblicher Umsatz insgesamt	28434	27929	88752	79624
davon im:				
Hochbau	10138	13400	44484	42136
davon im:				
Wohnungsbau	837	1697	3473	3963
Gewerblichen und industriellen Bau ¹⁾	7571	10965	36323	35546
Öffentlichen Bau und Verkehrsbau	1730	738	4688	2627
Tiefbau	18296	14529	44268	37488
davon im:				
Gewerblichen und industriellen Bau ¹⁾	11383	6861	25917	21072
Öffentlichen Bau und Verkehrsbau	6913	7668	18350	16416
darunter im: Straßenbau	2710	6013	8616	12755

¹⁾ einschließlich landwirtschaftlicher Bau sowie Bauten für Unternehmen von Bahn und Post

4.4.4. Ausbaugewerbe

(Ergebnisse der abrechnenden Betriebe mit 20 und mehr Beschäftigten)
(Quelle: Thüringer Landesamt für Statistik)

Hinweis: Rundungsdifferenzen wurden nicht ausgeglichen

	Mengen- einheit	2003	2002	2003	2002
		IV. Quartal		Jahr ¹⁾	
Betriebe	Anzahl	14	16	15	17
Beschäftigte insgesamt	Personen	442	656	523	731
Geleistete Arbeitsstunden	1000 Std.	138	195	657	887
Löhne und Gehälter	1000 €	2631	3693	11782	15367
Umsatz insgesamt	1000 €	18115	32098	69945	94381
darunter: Ausbaugewerblicher Umsatz	1000 €	14933	31554	63531	91621

¹⁾ Anzahl der Betriebe und Beschäftigten: Jahresdurchschnitt

4.5. Landwirtschaft

(Quelle: Thüringer Landesamt für Statistik)

4.5.1. Schlachtungsstatistik

(Angaben in Stück)

		Anzahl der Schlachtungen von beschauten, als tauglich beurteilten Tieren						
		2003					2002	
		Oktober	November	Dezember	IV. Quartal	Jahr	IV. Quartal	Jahr
Rinder	G	916	1133	997	3046	11066	3239	11756
insgesamt	H	--	--	--	--	1	--	1
davon:								
Bullen	G	272	375	312	959	3437	904	3578
	H	--	--	--	--	1	--	1
Kühe	G	536	602	580	1718	6416	1900	6992
	H	--	--	--	--	--	--	--
Färsen ¹⁾	G	99	119	97	315	1068	355	1085
	H	--	--	--	--	--	--	--
Ochsen	G	9	37	8	54	145	80	101
	H	--	--	--	--	--	--	--
Kälber ²⁾	G	40	50	72	162	457	145	431
	H	--	--	--	--	--	--	--
Schweine	G	16325	15430	18535	50290	213728	60261	232944
	H	3	6	2	11	24	16	37
Lämmer, Schafe, Hammel, Ziegen	G	166	158	96	420	1364	438	1496
	H	--	--	--	--	--	--	2
Pferde	G	6	7	4	17	47	7	41
	H	--	--	--	--	--	--	--

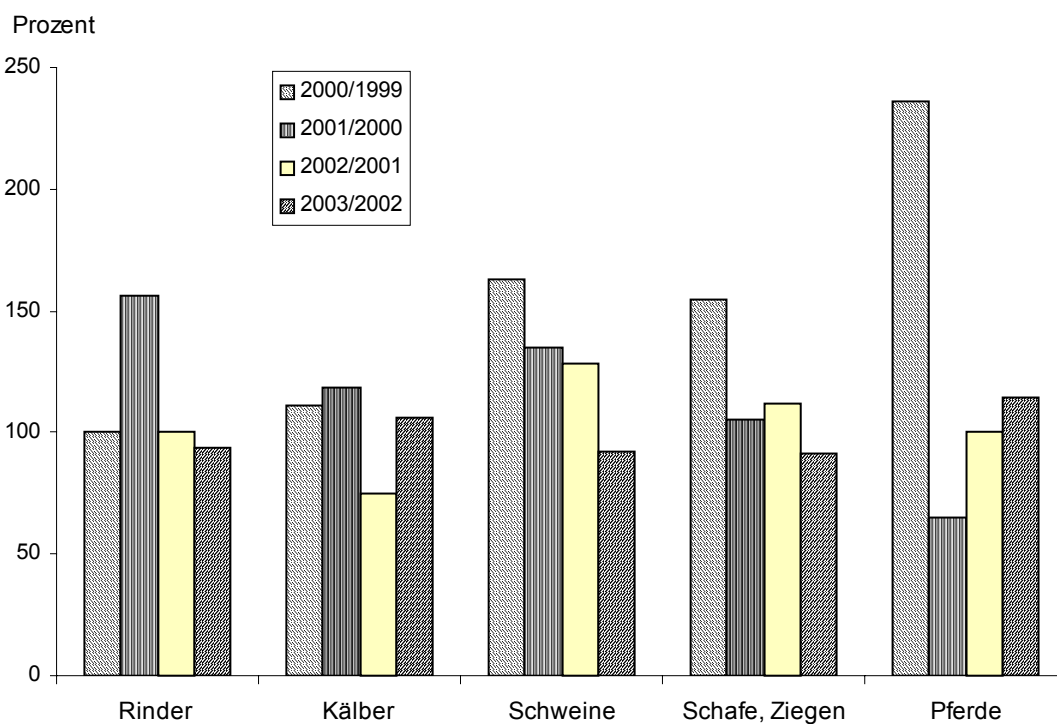
G = Gewerbliche Schlachtung

H = Hausschlachtung

¹⁾ ausgewachsene weibliche Rinder, die noch nicht gekalbt haben

²⁾ Tiere, deren Schlachtkörper als Kälber zugeschnitten sind

Prozentuale Entwicklung der Schlachtungen



4.5.2. Betriebsfläche nach Hauptnutzungs- und Kulturarten in der Stadt Jena

	1997	1998	1999	2001	2003
	ha				
Selbstbewirtschaftete Gesamtfläche	6480	6490	1136	1149	1167
davon: Landwirtschaftlich genutzte Fläche	1273	1007	1074	1077	1097
darunter: Ackerland	36	32	32	38	64
Haus- und Nutzgärten	--	1	.	.	.
Dauergrünland	1230	969	1036	1033	1028
davon: Dauerwiesen	81	65	46	33	31
Mähweiden	115	92	106	82	99
Dauerweiden	565	560	619	643	869
Hutungen und Streuwiesen	469	252	266	275	29
Öd- und Unland	141	3	--	--	--
Waldflächen, Forsten, Holzungen	4988	5464	46	56	56
Gewässer	1	.	--	--	--
Gebäude, Hofflächen und sonstige Flächen	77	15	16	--	14

Diese Tabelle enthält die endgültigen Angaben zur Bodennutzung.

Die land- und forstwirtschaftliche Bodennutzung wird nach dem Betriebssystem erhoben, d.h. die Flächen werden in dem Kreis nachgewiesen, in dem sich der Betriebssitz des Bewirtschafters befindet. Flächen von Pächtern anderer Bundesländer, deren Hofstellen sich nicht in Thüringen befinden, sind nicht im Ergebnis enthalten.

4.5.3. Viehbestände

Tierart	Bestand am 3.12.		Bestand am 3.5.		
	1994	1996	1999	2001	2003
	Stück				
Pferde insgesamt	79	103	52	85	75
davon: Ponys und Kleinpferde	23	37	13	27	14
andere Pferde	56	66	39	58	61
davon: unter 1 Jahr alt	4	6	.	.	.
1 bis unter 3 Jahre alt	4	5	5	5	7
3 bis unter 14 Jahre alt	41	38	23	.	.
14 Jahre und älter	7	17	.	17	14
Schafe insgesamt	2335	3812	5580	5417	5388
davon: Schafe unter 1 Jahr alt	477	453	1040	1045	1402
Schafe 1 Jahr und älter	1858	3359	4540	4372	3986
darunter: weibliche Schafe zur Zucht	1810	.	4489	4317	3917
Rinder insgesamt	232	289	170	103	129
davon: Kälber unter 6 Monate oder unter 220 kg LG	.	85	57	.	4
Jungrinder 6 Monate bis unter 1 Jahr alt	35	34	.	18	.
Rinder 1 bis unter 2 Jahre alt	.	69	.	.	.
Rinder 2 Jahre und älter	72	101	62	38	54
Schweine insgesamt	239	124	.	95	117
darunter: Mastschweine	72	44	27	81	34
darunter: 110 und mehr kg LG	17	16	.	--	--
Hühner insgesamt	2535	3674	1766	2587	.
davon: Legehennen 1/2 Jahr und älter	1714	1673	862	1007	874
Junghennen unter 1/2 Jahr alt	83	175	869	--	.
Schlacht- und Masthähne und -hühner sowie sonstige Hähne ¹⁾	738	1826	35	1580	--
Sonstiges Geflügel insgesamt	559	168	94	54	373

¹⁾ einschließlich der hierfür bestimmten Küken; LG= Lebendgewicht

4.6. Insolvenzverfahren

(Quelle: Thüringer Landesamt für Statistik)

Zeitraum	Nach der Gesamtvollstreckungsordnung beantragte Verfahren							
	insgesamt		davon:				angemeldete Forderungen	
			eröffnete		mangels Masse abgelehnte			
	Land Thüringen	darunter: Jena	Land Thüringen	darunter: Jena	Land Thüringen	darunter: Jena	Land Thüringen	darunter: Jena
Anzahl						1000 €		
1994	935	32	269	11	666	21	402941	. ¹⁾
1995	1261	50	363	15	898	35	849313	. ¹⁾
1996	1626	59	408	18	1218	41	863778	22907
1997	1438	70	394	13	1044	58	1037941	33086
1998	1584	73	471	17	1113	56	988259	103109
1999 ²⁾
2000	1724	71	809	33	908	38	1068228	31529
2001	1740	47	894	24	830	23	1167485	27931
2002	2662	58	1966	35	678	23	2052143	11361
2003	2970	90	2231	68	716	22	1063902	17714

¹⁾ Angaben wurden nicht veröffentlicht

²⁾ für 1999 liegen wegen Umstellung der Erhebung keine Angaben vor

5. Preise

(Quelle: Thüringer Landesamt für Statistik)

5.1. Preisindex für die Lebenshaltung in Thüringen nach Hauptgruppen

(Basis: Jahresdurchschnitt 2000 = 100)

Achtung: Im Januar 2003 wurde in Thüringen der Verbraucherpreisindex von der Basis 1995 = 100 auf die neue Basis 2000 = 100 umgestellt.

Preisindex	2003			2002		
	Oktober	November	Dezember	Oktober	November	Dezember
Gesamtindex	104,8	104,6	105,4	103,6	103,3	104,2
davon nach Hauptgruppen :						
Nahrungsmittel und alkoholfreie Getränke	106,9	106,9	106,9	104,3	104,2	104,5
Alkoholische Getränke, Tabakwaren	112,1	112,1	112,1	106,1	106,1	106,1
Bekleidung und Schuhe	102,1	101,9	101,5	101,8	101,6	100,8
Wohnung, Wasser, Strom, Gas u.a. Brennstoffe	102,7	102,7	102,6	102,3	102,1	102,2
Möbel, Apparate, Geräte und Ausrüstungen für den Haushalt und deren Instandsetzung	102,2	102,1	102,1	102,0	102,0	102,2
Gesundheitspflege	105,0	105,2	105,2	105,1	105,2	105,2
Verkehr	107,4	107,3	107,4	106,0	105,0	105,3
Nachrichtenübermittlung	97,4	97,0	96,5	95,9	95,6	95,8
Freizeit, Unterhaltung und Kultur	102,1	101,1	106,7	102,0	101,3	107,3
Bildungswesen	121,0	121,0	121,0	114,8	114,8	114,8
Beherbergungs- und Gaststätdienstleistungen	106,7	106,2	110,9	105,8	105,8	110,4
Andere Waren und Dienstleistungen	110,2	110,1	110,0	106,9	106,9	106,9

5.2. Einzelhandelspreise in Jena (Durchschnittspreise)

Ware	Mengen- einheit	2003			2002		
		Oktober	November	Dezember	Oktober	November	Dezember
		€					
Rindfleisch zum Braten aus der Keule, ohne Knochen	1 kg	8,76	8,71	8,71	8,35	8,48	8,22
Schweinefleisch, Kotelett, ohne Filet	1 kg	5,68	5,77	5,32	5,15	5,20	5,20
Schinkenspeck, mager	1 kg	10,63	10,20	10,46	10,48	10,62	10,77
Feine Leberwurst, gute Qualität	1 kg	7,19	7,22	7,19	7,06	7,06	6,70
Brathähnchen, Tiefkühlkost	1 kg	1,90	2,00	1,96	2,09	2,05	1,96
Deutsche Markenbutter	250 g	0,98	0,99	0,99	1,02	1,02	0,99
Weizenmehl, Type 405	1 kg	0,34	0,34	0,32	0,34	0,34	0,34
Schnittbrot, Roggenvollkornbrot	500g	1,02	1,02	1,02	0,97	0,98	0,99
Zucker, fein	1 kg	0,94	0,94	0,94	0,95	0,94	0,91
Eiernudeln, Markenware	500g	0,97	0,97	0,97	1,05	0,96	0,96
Apfelsaft	1 l	0,58	0,58	0,58	0,57	0,57	0,57
Deutscher Sekt, Markenware	0,75 l	4,05	4,21	4,21	4,09	4,03	4,18
Speisekartoffeln, Handelsklasse 1	2,5 kg	1,33	1,34	1,33	1,17	1,17	1,20
Äpfel	1 kg	1,93	1,99	1,85	1,94	1,90	1,90
Bananen	1 kg	1,30	1,23	1,32	1,16	1,16	1,18

5.3. Einzelhandelspreise in Jena (Jahresdurchschnittspreise)

Ware	Mengen- einheit	Jahresdurchschnitt				
		1999	2000	2001	2002	2003
		€				
Rinderrouladen	1 kg	7,52	7,98	8,99	9,25	9,25
Salami inländische Herkunft 1a	1 kg	11,64	11,69	13,61	13,04	12,34
Bratwurst, fein oder grob	1 kg	4,72	4,77	5,38	5,43	5,71
Gekochter Schinken (Hinterschinken)	1 kg	12,01	12,09	13,38	12,39	12,18
Joghurt mit Fruchtzusatz	150 g	.	0,46	0,31	0,32	0,33
Speisequark, Magerstufe	500 g	0,37	0,51	0,60	0,65	0,65
Fleischsalat, in Packungen zu 200g	200 g	.	1,21	1,01	1,03	1,05
Rollmops, in Gläsern zu 250g Fischeinwaage	250 g	.	1,34	1,28	1,55	1,53
Heringe in Tomatensoße, in Dosen zu ca. 200 g	1 Dose	0,71	0,69	0,79	0,85	0,84
Tortenboden, Bisquit, Durchmesser ca. 28 cm	1 Stück	0,76	0,94	1,01	1,04	1,06
Toastbrot, in Scheiben, in Packungen zu 500g	500 g	0,82	0,88	0,93	0,91	0,90
Bienenhonig, in Gläsern zu 500g	500 g	2,42	2,45	2,47	2,63	3,54
Vollmilch-Schokolade, in Tafeln, ungefüllt	100 g	0,50	0,50	0,52	0,54	0,59
Erdnüsse, geröstet, gesalzen, in Dosen o. Beuteln	200 g	.	1,09	0,92	0,92	0,94
Weinbrand, in 0,7 l Flaschen	0,7 l	8,91	8,58	8,56	8,53	8,26
Weisswein, inländisch	0,75 l	2,22	2,23	1,95	2,03	2,10
Tomaten	1 kg	1,66	2,05	2,05	2,32	2,15
Paprikaschoten	1 kg	3,68	4,13	3,93	3,63	4,00
Salatgurken	1 kg	1,41	1,51	1,57	1,66	1,47
Eisbergsalat	1 kg	--	1,25	1,64	1,59	2,07
Tafelbirnen	1 kg	1,60	1,82	1,83	3,51	2,03
Weintrauben	1 kg	2,55	2,82	3,06	2,97	2,68
Kiwi	1 Stück	0,21	0,20	0,22	0,25	0,27
Kinoeintrittskarte, Platz in der mittleren Reihe, Samstags	1 Karte	6,41	6,39	6,40	6,65	6,65
Normalbenzin, Markenware, bleifrei, SB	10 l	8,11	9,72	9,88	10,21	10,75
Superbenzin, Markenware, bleifrei, SB	10 l	8,37	9,98	10,11	10,41	10,95
Superbenzin-Plus, Markenware, bleifrei, SB	10 l	8,53	10,24	10,54	10,80	11,45
Einzelfahrschein, Straßenbahn oder Omnibus	Fahrschein	0,87	0,95	1,07	1,20	1,28
Monatskarte, Straßenbahn oder Omnibus	Monatskarte	29,14	30,42	32,53	35,00	38,50
Tageszeitung, örtlich bevorzugt, Einzelverkauf	1 Stück	0,54	0,59	0,66	0,70	0,70

6. Wohnen und Bauen

6.1. Wohngeld

6.1.1. Wohngeldberechnungen und -bewilligungen (Quelle: Sozialamt / Wohngeldstelle)

	Mengen- einheit	2003				2002	2003	2002
		Oktober	November	Dezember	IV. Quartal	Jahr		
Durchgeführte Berechnungen	Anzahl	888	1090	1125	3103	3062	12369	11681
darunter:								
Bewilligungen	Anzahl	722	889	934	2545	2342	9820	9268
davon: Mietzuschuss	Anzahl	708	872	917	2497	2313	9615	9079
Lastenzuschuss	Anzahl	14	17	17	48	29	205	189
Anteil der Bewilligungen an den durchgeführten Berechnungen	Prozent	81,3	81,6	83,0	82,0	76,5	79,4	79,3

6.1.2. Städtevergleich: Wohngeldempfänger (Haushalte) und Mietbelastungen in Thüringen 2002 ¹⁾ (Quelle: Thüringer Landesamt für Statistik)

	Mengen- einheit	Jena	Erfurt	Gera	Suhl	Weimar	Eise- nach	Land Thüringen
Wohngeldempfänger am 31.12.2002	Anzahl	5492	14027	6307	2324	3814	2601	105273
darunter:								
Empfänger von allgemeinem Wohngeld	Anzahl	4874	11988	5645	1972	3208	2269	93246
Anteil Wohngeldempfänger an Bevölkerung	%	5,5	7,0	5,8	5,1	6,0	5,9	4,4
Von den Empfängern von allgemeinem Wohngeld sind nach ihrer sozialen Stellung								
. Erwerbstätige	Anteil in %	21,9	20,2	15,8	20,8	19,9	22,1	22,1
. Arbeitslose	Anteil in %	37,8	45,9	52,2	52,0	44,2	38,7	44,4
. Rentner und Pensionäre	Anteil in %	20,5	20,1	20,6	20,6	22,2	30,2	21,5
. Übrige	Anteil in %	19,8	13,8	11,4	6,5	13,7	9,0	12,0
Von den Empfängern von Wohngeld leben								
. in Einpersonenhaushalten	Anteil in %	54,0	54,8	55,4	52,9	52,0	56,4	50,0
. in Haushalten mit 2 Personen	Anteil in %	23,4	23,4	23,3	24,0	23,3	22,3	22,9
. in Haushalten mit 3 Personen	Anteil in %	12,6	11,9	11,5	13,1	14,0	11,5	13,3
. in Haushalten mit 4 Personen	Anteil in %	6,9	6,6	6,9	7,0	6,8	6,5	8,9
. in Haushalten mit 5 Personen	Anteil in %	2,1	2,0	2,0	2,1	2,2	1,9	3,2
. in Haushalten mit 6 und mehr Personen	Anteil in %	1,0	1,3	0,8	1,0	1,8	1,3	1,6
Durchschnittliches monatliches Wohngeld	€	107	112	91	92	104	106	101
<u>Haushalte mit besonderem Mietzuschuss</u>								
Anzahl der Haushalte	Anzahl	618	2039	662	352	606	332	12027
Durchschnittliche monatliche Miete/Belastung vor Wohngeldgewährung	€	253	259	276	242	283	252	261
Durchschnittliches monatliches Wohngeld	€	132	137	120	119	140	133	130
Durchschnittliche monatliche Miete/Belastung nach Wohngeldgewährung	€	121	122	156	123	143	119	130

¹⁾ Rundungsdifferenzen wurden nicht ausgeglichen

6.2. Vermittelte Wohnungen mit Belegungsbindung

(Quelle: Sozialamt / Wohnungswesen)

	2003				2002	2003	2002
	Oktober	November	Dezember	IV. Quartal	Jahr		
	Anzahl						
Vermittelte Wohnungen insgesamt	24	26	--	50	124	320	551
davon:							
- Einraumwohnungen	15	10	--	25	61	173	285
- Zweiraumwohnungen	2	3	--	5	13	43	82
- Dreiraumwohnungen	5	10	--	15	39	70	129
- Vierraumwohnungen	2	3	--	5	10	28	51
- Wohnungen mit 5 und mehr Wohnräumen	--	--	--	--	1	6	4

6.3. Wohnberechtigungsbescheinigungen

6.3.1. Antragstellung auf Erteilung einer Wohnberechtigungsbescheinigung (WBS)

(Quelle: Sozialamt / Wohnungswesen)

	2003			2002		
	Oktober	November	Dezember	Oktober	November	Dezember
	Anzahl					
Angenommene Anträge im Berichtszeitraum	85	58	19	92	81	36
Ausgestellte Wohnberechtigungsbescheinigungen	85	58	19	92	81	36
davon: - Einraumwohnungen	51	36	11	61	41	23
- Zweiraumwohnungen	16	10	3	15	15	5
- Dreiraumwohnungen	12	8	4	10	18	4
- Vierraumwohnungen	5	4	1	3	5	3
- Wohnungen mit 5 und mehr Wohnräumen	1	--	--	3	2	1
Ablehnungsbescheide	--	--	--	--	--	--

6.3.2. Bestand an gültigen Wohnberechtigungsbescheinigungen (WBS)

(Quelle: Sozialamt / Wohnungswesen)

	Bestand am	
	31.12.2003	31.12.2002
Gültige Wohnberechtigungsbescheinigungen	668	716
davon: - Einraumwohnungen	395	441
- Zweiraumwohnungen	133	127
- Dreiraumwohnungen	85	97
- Vierraumwohnungen	42	35
- Wohnungen mit 5 und mehr Wohnräumen	13	16

6.4. Gebäude- und Wohnungsbestand

6.4.1. Wohngebäude nach Größenklassen

(Quelle: eigene Ermittlungen)

Jahr	Wohngebäude ¹⁾	davon mit:			davon mit:			
		1 Wohneinheit	2 Wohneinheiten	3 und mehr Wohneinheiten	Wohneinheiten			
					3 bis 5	6 bis 10	11 bis 20	über 20
Anzahl								
1990	10636	4885	1268	4483
1991	10691	4919	1272	4500
1992	10752	4956	1282	4514
1993	10862	5037	1301	4524
1994	11117	5221	1352	4544	2109	1773	434	228
1995	11456	5440	1388	4628	2120	1823	451	234
1996	11553 r	5497	1412	4644	2127	1828	454	235
1997	11816 r	5645	1445	4726	2139	1858	479	250
1998	12004	5738	1497	4769	2137	1884	487	261
1999	12191	5868	1529	4794	2137	1915	490	252
2000	12305	5951	1544	4810	2141	1922	493	254
2001 ²⁾	12497	6091	1568	4838	2149	1934	499	256
2002	12787	6358	1590	4839	2129	1951	505	254
2003	12906	6451	1604	4851	2125	1960	509	257

¹⁾ für die Jahre 1990 bis 2000 galt einschließlich Wohngebäude mit nur sonstigen WE

²⁾ einschließlich Bereinigung

6.4.2. Gebäude, Wohnungen, Wohnräume und Wohnflächen

(Quelle: eigene Fortschreibung, Basis Gebäude- und Wohnungszählung 1995)

6.4.2.1. Quartalsangaben

IV. Quartal 2003	Wohngebäude	NWG mit Wohnraum	Wohnungen in Wohn- und Nichtwohngebäuden ¹⁾										Wohnfläche m ²
			insgesamt	davon mit ... Räumen ²⁾								Räume ²⁾	
				1	2	3	4	5	6	7 und mehr			
										WE	Räume ²⁾		
Anzahl p													
Bestand am 30.9.2003	12855	. ⁴⁾	52623	2305	5343	10341	18855	9583	4051	2145	15870	207525	3524348
+ Zugang durch Neubau ³⁾	51	1	146	--	27	51	24	24	8	12	90	561	11208
+ Zugang durch Bau- maßnahmen an be- stehenden Gebäuden ³⁾	106	2	651	19	143	229	172	56	20	12	85	2165	41759
- Totalabgang ³⁾	4	--	22	--	--	16	3	2	1	--	--	76	1183
- Abgang durch Bau- maßnahmen an be- stehenden Gebäuden ³⁾	101	5	591	4	95	137	223	69	36	27	215	2273	35287
sonstige Veränderungen durch Bereinigungen	-1	1	-10	-3	--	-3	-3	-1	--	--	--	-29	-576
Bestand am 31.12.2003	12906	. ⁴⁾	52797	2317	5418	10465	18822	9591	4042	2142	15830	207873	3540269

¹⁾ ohne Wohnheime

²⁾ einschließlich Küchen

³⁾ Nachmeldungen wurden eingearbeitet

⁴⁾ Nach Umstellung des Erfassungsprogramms sind die Veränderungen bei Nichtwohngebäuden mit Wohnraum darstellbar, Bestände liegen nicht vor.

6.4.2.2. Jahresangaben

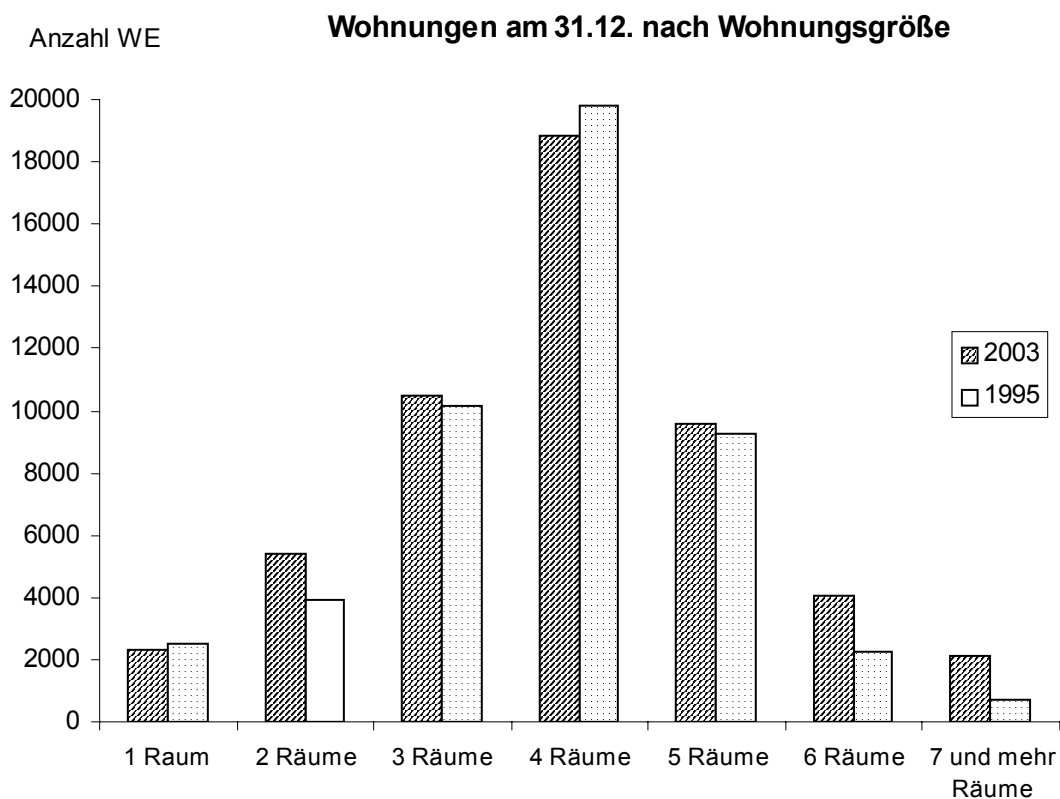
Jahr 2003	Wohn- ge- bäude	NWG mit Wohn- raum	Wohnungen in Wohn- und Nichtwohngebäuden ¹⁾										Wohn- fläche m ²	
			insge- samt	davon mit ... Räumen ²⁾								Räume ²⁾		
				1	2	3	4	5	6	7 und mehr				
				WE		Räume ²⁾								
Anzahl p														
Bestand am 31.12.2002	12787	. ⁴⁾	52446	2138	5345	10332	18818	9625	4059	2129	15739	207314	3511669	
+ Zugang durch Neubau ³⁾	116	2	240	2	28	61	51	46	32	20	148	1015	21277	
+ Zugang durch Bau- maßnahmen an be- stehenden Gebäuden ³⁾	153	6	891	22	156	256	312	94	31	20	145	3151	58192	
- Totalabgang ³⁾	22	2	180	--	24	37	30	52	36	1	7	762	10182	
- Abgang durch Bau- maßnahmen an be- stehenden Gebäuden ³⁾	148	8	819	4	101	167	342	125	50	30	239	3239	50435	
sonstige Veränderungen durch Bereinigungen	20	18	219	159	14	20	13	3	6	4	44	394	9748	
Bestand am 31.12.2003	12906	. ⁴⁾	52797	2317	5418	10465	18822	9591	4042	2142	15830	207873	3540269	

¹⁾ ohne Wohnheime

²⁾ einschließlich Küchen

³⁾ Nachmeldungen wurden eingearbeitet

⁴⁾ Nach Umstellung des Erfassungsprogramms sind die Veränderungen bei Nichtwohngebäuden mit Wohnraum darstellbar, Bestände liegen nicht vor.



6.4.3. Bestand an Wohngebäuden nach der Zahl der Wohnungen

(Quelle: eigene Ermittlungen, Stichtag 31.12.2003))

Schl.-Nr. Statisti- scher Bezirk	Ortsteil / Statistischer Bezirk	Wohnge- bäude ¹⁾ insgesamt p	davon mit:						
			1	2	3 und mehr	davon:			
						3 - 5	6 - 10	11 - 20	> 20
Wohnungen p									
--	Stadt Jena	12906	6451	1604	4851	2125	1960	509	257
	<u>davon:</u>								
11	Ammerbach Ort	140	110	25	5	5	--	--	--
12	Beutenberg/Winzerlaer Str.	373	269	38	66	24	5	33	4
21	Burgau Ort	94	41	28	25	23	2	--	--
22	Ringwiese Flur Burgau	316	283	23	10	8	2	--	--
30	Göschwitz	146	82	32	32	25	6	1	--
41	Jena - Zentrum	327	27	29	271	149	96	13	13
42	Jena - West	1054	227	175	652	473	157	17	5
43	Jena - Nord	1125	377	109	639	263	309	54	13
44	Jena - Süd	882	192	95	595	354	215	25	1
51	Lichtenhain Ort	146	77	43	26	20	4	--	2
52	Mühlenstraße	172	67	12	93	64	29	--	--
61	Lobeda - Altstadt	374	251	59	64	40	21	3	--
62	Lobeda - West	252	8	8	236	3	149	--	84
63	Lobeda - Ost ²⁾	174	31	14	129	11	22	15	81
71	Löbstedt Ort	115	67	28	20	14	5	--	1
72	Nord II	365	92	13	260	19	204	21	16
81	Wenigenjena - Kernberge	430	173	116	141	128	11	2	--
82	Wenigenjena - Ort	766	291	120	355	216	106	27	6
83	Wj. - Schlegelsberg	1569	1230	134	205	113	82	10	--
90	Winzerla	866	327	45	494	27	232	220	15
100	Wöllnitz	185	140	34	11	10	1	--	--
111	Ziegenhain Ort	116	92	18	6	5	1	--	--
112	Ziegenhainer Tal	533	371	62	100	67	33	--	--
120	Zwätzen	372	259	38	75	21	54	--	--
131	Drackendorf / Lobeda-Ost ³⁾	265	3	2	260	--	183	67	10
132	Drackendorf	143	101	29	13	7	5	1	--
133	Ilmnitz	57	43	14	--	--	--	--	--
141	Maua	105	76	27	2	2	--	--	--
142	Leutra	40	32	6	2	2	--	--	--
151	Münchenroda	82	59	16	7	6	1	--	--
152	Remderoda	18	14	2	2	1	1	--	--
161	Krippendorf	39	28	11	--	--	--	--	--
162	Vierzehnheiligen	30	24	6	--	--	--	--	--
170	Isserstedt	247	201	34	12	8	4	--	--
181	Cospeda	343	286	39	18	1	11	--	6
182	Lützeroda	47	41	5	1	--	1	--	--
183	Closewitz	46	41	4	1	1	--	--	--
191	Kunitz	195	141	48	6	6	--	--	--
192	Laasan	15	14	1	--	--	--	--	--
201	Jenaprießnitz	119	96	20	3	1	2	--	--
202	Wogau	223	167	42	14	8	6	--	--

¹⁾ ohne Wohnheime

²⁾ ohne Anteil auf Drackendorfer Flur

³⁾ Anteil Lobeda-Ost auf Drackendorfer Flur

6.4.4. Bestand an Wohnungen in Wohn- und Nichtwohngebäuden nach Anzahl der Räume

(Quelle: eigene Ermittlungen, Stichtag 31.12.2003)

Schl.-Nr. Statistischer Bezirk	Ortsteil / Statistischer Bezirk	Wohnungen insgesamt p	davon mit:						
			1	2	3	4	5	6	7 u.m.
			Räume						
--	Stadt Jena	52797	2317	5418	10465	18822	9591	4042	2142
	<u>davon:</u>								
11	Ammerbach Ort	178	2	5	29	36	43	43	20
12	Beutenberg/Winzerlaer Str.	1118	106	176	197	331	163	76	69
21	Burgau Ort	191	1	9	50	71	33	14	13
22	Ringwiese Flur Burgau	376	--	8	33	130	130	50	25
30	Göschwitz	307	4	8	50	117	63	38	27
41	Jena - Zentrum	2503	431	294	619	635	343	132	49
42	Jena - West	4013	170	348	703	1345	913	311	223
43	Jena - Nord	5366	305	474	1611	1914	683	215	164
44	Jena - Süd	3798	61	157	1063	1639	591	194	93
51	Lichtenhain Ort	399	147	7	50	95	48	31	21
52	Mühlenstraße	551	18	27	148	252	80	22	4
61	Lobeda - Altstadt	702	27	23	147	208	128	94	75
62	Lobeda - West	4980	119	421	567	2444	1177	241	11
63	Lobeda - Ost ¹⁾	4186	202	1015	576	1382	688	278	45
71	Löbstedt Ort	320	111	7	35	75	49	28	15
72	Nord II	2806	83	174	976	1001	497	59	16
81	Wenigenjena - Kernberge	940	30	44	129	259	286	115	77
82	Wenigenjena - Ort	2696	170	172	678	952	488	143	93
83	Wj. - Schlegelsberg	2681	14	111	648	837	655	274	142
90	Winzerla	6335	27	938	1100	2642	958	510	160
100	Wöllnitz	257	16	9	46	62	57	39	28
111	Ziegenhain Ort	155	2	7	35	35	38	29	9
112	Ziegenhainer Tal	979	12	44	217	485	118	65	38
120	Zwätzen	886	7	42	153	304	241	80	59
131	Drackendorf / Lobeda-Ost ²⁾	3476	--	819	272	1045	549	486	305
132	Drackendorf	250	16	11	40	70	41	37	35
133	Ilmnitz	73	--	4	6	14	24	20	5
141	Maua	142	1	1	16	34	40	30	20
142	Leutra	55	--	--	10	10	13	15	7
151	Münchenroda	118	5	7	25	15	20	24	22
152	Remderoda	29	--	--	6	8	7	7	1
161	Krippendorf	50	1	--	8	9	14	5	13
162	Vierzehnheiligen	36	--	--	5	6	7	7	11
170	Isserstedt	324	1	8	41	76	80	69	49
181	Cospeda	662	213	18	49	68	113	115	86
182	Lützeroda	57	--	--	3	15	13	16	10
183	Closewitz	52	--	--	6	7	11	12	16
191	Kunitz	261	10	10	31	61	65	49	35
192	Laasan	16	--	--	--	1	4	5	6
201	Jenaprießnitz	158	1	10	22	44	44	18	19
202	Wogau	315	4	10	65	88	76	46	26

¹⁾ ohne Anteil auf Drackendorfer Flur

²⁾ Anteil Lobeda-Ost auf Drackendorfer Flur

7. Tourismus

(Quelle: Thüringer Landesamt für Statistik)

7.1. Beherbergungsstätten, Gäste, Betten und Kapazitätsauslastung

	2003				2002	2003	2002
	Oktober	November	Dezember	IV. Quartal	Jahr		
geöffnete Beherbergungsstätten	24	24	24	x	x	x	x
Anteil in % ¹⁾	100,0	100,0	100,0	x	x	x	x
angebotene Betten/Schlafgelegenheiten	2168	2174	2174	x	x	x	x
Anteil in % ²⁾	99,0	99,0	99,0	x	x	x	x
durchschnittliche Auslastung der angebotenen Betten in %	47,9	33,6	29,6	.	.	37,7	35,1
Ankünfte insgesamt	13893	10742	9275	33910	33529	135743	140488
darunter: Ausländer	2563	1503	1379	5445	4324	23651	22135
Übernachtungen insgesamt	32221	21946	19198	73365	66807	296962	276750
darunter: Ausländer	12072	5606	5094	22772	14372	86459	66548
durchschnittliche Aufenthaltsdauer in Tagen insgesamt	2,3	2,0	2,1	2,2	2,0	2,2	2,0
darunter: Ausländer	4,7	3,7	3,7	4,2	3,3	3,7	3,0

¹⁾ Anteil der geöffneten Beherbergungsstätten an den Beherbergungsstätten insgesamt

²⁾ Anteil der angebotenen Betten/Schlafgelegenheiten an den Betten/Schlafgelegenheiten insgesamt

7.2. Ankünfte und Übernachtungen von ausländischen Gästen in Jenaer Beherbergungseinrichtungen

Wohnsitz der Gäste	1999		2000		2001		2002		2003	
	Ankünfte	Übernachtungen	Ankünfte	Übernachtungen	Ankünfte	Übernachtungen	Ankünfte	Übernachtungen	Ankünfte	Übernachtungen
Ausländer insgesamt	21380	72523	21696	67573	19333	57369	22135	66548	23651	86459
davon: Europa	16719	60272	16819	53760	14643	42983	16668	52740	19139	74822
darunter: Belgien	588	1176	285	555	317	520	391	833	524	1458
Dänemark	1208	1597	1113	1588	657	797	988	1305	1902	2270
Frankreich	731	2095	910	2190	941	1911	839	1776	898	1786
Großbritannien/ Nordirland	1724	5152	1638	3563	1659	2921	1709	3174	1378	2805
Italien	592	1294	947	1742	723	1818	730	2516	758	2259
Niederlande	6481	32545	5748	28554	4644	19202	6215	27280	8368	48274
Norwegen	200	611	123	383	166	363	169	691	185	500
Österreich	1090	2638	874	2052	947	2282	1027	2155	855	1780
Polen	356	623	338	713	403	1192	438	1208	349	760
Schweden	640	1146	901	1299	641	816	566	931	691	1373
Schweiz	1071	1886	1389	2754	965	2185	1489	2391	1454	2125
Spanien	201	320	249	460	193	499	241	694	180	479
Türkei	52	173	107	313	30	106	98	173	60	104
Ungarn	154	1480	114	487	249	698	125	449	179	502
Afrika	100	298	309	709	74	211	101	254	77	242
Asien	1657	3822	1785	4218	1647	5335	1955	4835	1142	3520
Amerika	2598	7295	2592	8195	2244	7427	2173	6251	1439	4363
darunter: Kanada	121	280	136	416	124	358	143	339	121	308
USA	2288	6519	2244	6882	1946	6629	1922	5671	1213	3726
Brasilien	53	198	64	142	56	131	39	102	36	111
Australien	112	420	110	379	129	390	119	279	90	304
Unbekanntes Herkunftsland	194	416	81	312	596	1023	1119	2189	1764	3208

8. Verkehr

8.1. Erteilung von Fahrerlaubnissen

(Quelle: Bürgeramt / Fahrerlaubnisbehörde)

	2003				2002	2003	2002
	Oktober	November	Dezember	IV. Quartal	Jahr		
	Anzahl						
Erteilte							
- Führerscheine	130	110	101	341	298	1356	1308
- Fahrgastbeförderungserlaubnisse	1	4	2	7	9	26	229
- Fahrlehrerscheine	2	1	--	3	3	10	6
- Internationale Führerscheine	18	24	21	63	59	369	360

8.2. Straßenverkehrsunfälle

(Quelle: Thüringer Landesamt für Statistik)

Unfallkategorie ----- Verunglückte Personen	2003				Zu- (+) bzw. Abnahme (-) gegenüber III. Qu. 2003	2003	2002
	Oktober	November	Dezember	IV. Quartal	Jahr		
	Anzahl						
Unfälle insgesamt	268	256	256	780	+ 72	2812	2999
davon:							
Unfälle mit Personenschaden insgesamt	24	29	31	84	- 15	372	456
Unfälle mit nur Sachschaden insgesamt	244	227	225	696	+ 87	2440	2543
davon:							
schwerwiegende Unfälle	10	7	19	36	+ 14	125	81
sonstige Sachschadensunfälle unter Alkohol	3	4	4	11	- 2	24	29
sonstige Sachschadensunfälle ohne Alkohol	231	216	202	649	+ 68	2291	2433
Verunglückte Personen insgesamt	32	39	40	111	-2	460	581
davon: getötete Personen	--	2	--	2	+ 2	5	6
verletzte Personen	32	31	37	100	- 4	455	575
davon: schwerverletzte Personen	--	6	3	9	- 8	39	63
leichtverletzte Personen	32	31	37	100	+ 4	416	512

8.3. Bestände Kraftfahrzeuge

8.3.1. Bestandsentwicklung Kraftfahrzeuge

(Quelle: Bürgeramt / Zulassungsbehörde)

	2003								
	Oktober		November		Dezember				
	Bestand	davon:		Bestand	davon:		Bestand	davon:	
		zugelassen	stillgelegt		zugelassen	stillgelegt		zugelassen	stillgelegt
Anzahl									
Kfz – Bestände insg.	54668	47876	6792	54761	47821	6940	54976	47633	7343
davon:									
PKW	45193	39498	5695	45278	39470	5808	45468	39396	6072
Krafträder	2469	2094	375	2473	2081	392	2465	2057	408
Kraftomnibusse	77	69	8	76	67	9	79	65	14
LKW	2628	2286	342	2626	2278	348	2653	2223	430
Zugmaschinen	234	212	22	232	210	22	231	203	28
Arbeitsmaschinen	76	65	11	76	65	11	75	65	10
sonstige Fahrzeuge	285	235	50	293	240	53	292	240	52
Anhänger	3706	3417	289	3707	3410	297	3713	3384	329

8.3.2. Kraftfahrzeugbestände nach Ortsteilen am 31.12.2003 (S)
(Quelle: Kraftfahrt-Bundesamt Flensburg, eigene Ermittlungen)

Schl.Nr. Statisti- scher Bezirk	Ortsteil / Statistischer Bezirk	Kfz insgesamt	davon:				außerdem Kfz- Anhänger
			Kraft- räder	PKW		Nutz- fahrzeuge	
				privat	gewerblich		
--	Jena insgesamt	49389	2384	39532	4270	3203	3615
	davon:						
11	Ammerbach Ort	282	31	215	8	28	69
12	Beutenberg/Winzerlaer Str.	1080	57	882	96	45	95
21	Burgau Ort	521	36	227	183	75	57
22	Ringwiese Flur Burgau	783	30	440	130	183	143
30	Göschwitz	648	14	285	249	100	77
41	Jena-Zentrum	2044	106	1221	494	223	94
42	Jena - West	3456	174	2820	251	211	218
43	Jena - Nord	4476	211	3349	431	485	293
44	Jena - Süd	2917	163	2266	355	133	177
51	Lichtenhain Ort	381	22	252	84	23	51
52	Mühlenstraße	467	33	369	36	29	29
61	Lobeda - Altstadt	811	45	700	19	47	76
62	Lobeda - West	3652	90	3145	291	126	211
63	Lobeda - Ost ¹⁾	2410	86	2227	37	60	112
71	Löbstedt Ort	275	15	214	12	34	45
72	Nord II	2248	97	1945	127	79	156
81	Wenigenjena - Kernberge	1114	55	906	107	46	84
82	Wenigenjena - Ort	2193	129	1834	102	128	132
83	Wj. - Schlegelsberg	2719	167	2406	43	103	196
90	Winzerla	5190	216	4723	84	167	302
100	Wöllnitz	452	21	310	96	25	36
111	Ziegenhain Ort	218	18	177	3	20	18
112	Ziegenhainer Tal	952	55	863	6	28	88
120	Zwätzen	1892	75	1063	529	225	149
131	Drackendorf / Lobeda-Ost ²⁾	2953	118	2787	13	35	137
132	Drackendorf	372	17	247	84	24	22
133	Ilmnitz	118	7	96	1	14	11
141	Maua	520	16	214	140	150	92
142	Leutra	84	8	68	1	7	8
151	Münchenroda	153	9	131	1	12	17
152	Remderoda	40	2	35	--	3	4
161	Krippendorf	97	6	70	3	18	9
162	Vierzehnheiligen	72	6	59	--	7	8
170	Isserstedt	630	53	502	16	59	55
181	Cospeda	785	48	690	16	31	51
182	Lützeroda	103	7	92	--	4	13
183	Closewitz	77	6	66	--	5	7
191	Kunitz	450	34	374	6	36	57
192	Laasan	40	4	36	--	--	5
201	Jenaprießnitz	429	38	353	4	34	68
202	Wogau	564	37	494	8	25	32
999	ohne Zuordnung ³⁾	721	22	379	204	116	111

¹⁾ ohne Anteil auf Drackendorfer Flur

²⁾ Anteil Lobeda-Ost auf Drackendorfer Flur

³⁾ Fahrzeuge, die zur Zeit noch keinem Ortsteil/Statistischen Bezirk zugeordnet werden können bzw. bei denen der Standort außerhalb der Stadt liegt

8.4. Stadtlinienverkehr

(Quelle: Jenaer Nahverkehrsgesellschaft mbH)

8.4.1. Fahrzeugbestand im Durchschnitt

	2003	2002	2003	2002
	IV. Quartal		Jahr	
	Anzahl			
Straßenbahnen:				
Triebwagen	42	43	43	41
darunter: Gelenktriebwagen	33	26	32	22
Beiwagen	19	21	19	22
Omnibusse	39	39	39	39

8.4.2. Gefahrene Wagenkilometer

	Mengen- einheit	2003	2002	2003	2002
		IV. Quartal		Jahr	
Gefahrene Wagenkilometer					
Straßenbahnen:					
Triebwagen	1000 km	541	551	2281	2212
darunter: Gelenktriebwagen	1000 km	541	472	2224	1727
Beiwagen	1000 km	0	126	33	688
Omnibusse	1000 km	400	375	1580	1492
Beförderte Personen (Straßen- bahn und Omnibus) insgesamt	1000 Pers.	/	/	21702	21865
je Tag	Personen	/	/	59460	59905
je Nutzfahrkilometer	Personen	/	/	5,58	4,98

8.5. Länge der Straßen nach Kategorien

(Quelle: Verkehrsplanungs- und Tiefbauamt)

	31.12.2003	31.12.2002
	km	
Gesamtstraßennetz	361,5	358,8
davon: Straßenhauptnetz	47,9	47,9
darunter: Bundesstraße	17,5	17,5
Landesstraße	8,6	8,6
Nebennetzstraßen	313,6	310,9
Radwege	25,8	25,8

9. Umwelt und Energie

9.1. Immissionen

(Quelle: Umwelt- und Naturschutzamt)

Grenzwert lt.TA-Luft: Immissionswert 1 (IW 1) = zulässige mittlere Belastung

Immissionswert 2 (IW 2) = zulässige kurzfristige Belastung

9.1.1. Ruß, Staub und Ozon (O₃)

(Angaben in µg/m³ Luft)

	Mess- stelle	2003			
		Oktober	Nov.	Dez.	
Ruß	Monatsmittel	1	1,8	2,3	1,8
		2	3,1	3,0	1,7
		3	4,1	4	3,2
	Maximales Tagesmittel	1	3,6	4,4	4,9
		2	5,7	4,8	3,7
		3	7,2	6,2	7,6
Staub	Monatsmittel	1	29	30	22
		2	34	37	26
		3	40	37	30
	Maximales Tagesmittel	1	70	49	50
		2	92	67	45
		3	83	61	68
Ozon (O₃)	Monatsmittel	1	25	15	26
	Maximaler 1h-Mittelwert		75	61	74
	Maximal gleitender 8 h-Mittelwert		70	55	69
	98% Quantil		69	54	68

IW 1 = 150 µg/m³ Luft
IW 2 = 300 µg/m³ Luft

EG-Richtwerte Ozon: Information
an die Bevölkerung bei 180 µg/m³
Luft, Warnstufe (Presse, Rundfunk,
TV) bei 360 µg/m³ Luft

9.1.2. Stickstoffdioxid (NO₂), Kohlenmonoxid (CO), Schwefeldioxid (SO₂)

(Angaben in µg/m³ Luft)

	Mess- stelle	2003			
		Oktober	November	Dezember	
Stickstoff (NO₂)	Monatsmittel	1	22	22	19
		2	36	44	37
		3	44	38	36
	Maximales Tagesmittel	1	34	31	35
		2	61	69	67
		3	63	54	57
	Maximaler 1h-Mittelwert	1	56	51	52
		2	121	114	100
		3	107	99	98
	98% Quantil	1	46	43	45
		2	80	88	86
		3	94	80	80
Kohlenmonoxid (CO)	Monatsmittel	2	0,4	0,5	0,5
		3	0,8	0,8	0,8
	Maximales Tagesmittel	2	0,7	0,9	0,9
		3	1,5	1,5	1,6
	Maximal gleitender 8 h-Mittelwert	2	1,0	1,1	1,3
		3	1,9	2,3	2,8
	98% Quantil	2	1,0	1,2	1,2
		3	2,1	2,3	2,5
	Schwefeldioxid (SO₂)	Monatsmittel	2	3	3
3			3	3	3
Maximales Tagesmittel		2	6	6	9
		3	4	5	6
Maximaler 1 h-Mittelwert		2	12	10	16
		3	9	12	28
98% Quantil		2	7	7	11
		3	6	7	9

IW 1 = 80 µg/m³ Luft
IW 2 = 200 µg/m³ Luft

IW 1 = 10.000 µg/m³ Luft
IW 2 = 30.000 µg/m³ Luft

IW 1 = 140 µg/m³ Luft
IW 2 = 400 µg/m³ Luft

Messstelle: 1 = Dammstraße, 2 = Lobeda A 4, 3 = Westbahnhofstraße

9.2. Ver- und Entsorgung

9.2.1. Elektrizitätsverteilung

(Quelle: Stadtwerke Jena-Pößneck GmbH)

	2003				2002	2003	2002
	Oktober	November	Dezember	IV. Quartal	Jahr		
	Megawattstunden						
Elektrizitätsbezug	46091	45805	46703	138599	137450	527113	521592
Abgabe an Sondervertragskunden	30402	30188	30181	90771	89314	353574	348190
Tarifikunden (Privathaushalte und Gewerbe)	14150	14088	14962	43200	40980	155938	155626

9.2.2. Fernwärmeversorgung

(Quelle: Stadtwerke Jena-Pößneck GmbH)

	2003				2002	2003	2002
	Oktober	November	Dezember	IV. Quartal	Jahr		
	Megawattstunden						
Eingekaufte Menge	47656	55378	63179	166213	172363	518631	513765
Verkaufte Menge	41397	49117	56919	147433	153197	443518	439779

9.2.3. Erdgasverteilung

(Quelle: Stadtwerke Jena-Pößneck GmbH)

	2003				2002	2003	2002
	Oktober	November	Dezember	IV. Quartal	Jahr		
	Megawattstunden						
Erdgasbezug	52919	55377	71226	179522	171330	509433	485795
Abgabe an:							
Sondervertragskunden	16246	15229	16633	48108	38363	141701	132127
Sonderabnehmer und Tarifikunden	36305	39762	54097	130164	130515	364186	346320
darunter: private Haushalte	29044	31810	43278	104132	104411	291349	277056

9.2.4. Wasserversorgung und Abwasserentsorgung

(Quelle: Stadtwerke Jena-Pößneck GmbH)

	2003	2002	2003	2002
	IV. Quartal		Jahr	
	1000 m ³			
Abgabe Wasser	1418	1343	5454	5378
Entsorgung Wasser	1258	1322	5179	5172

9.2.5. Müllabfuhr

(Quelle: Kommunalservice Jena)

	2003				2002	2003	2002
	Oktober	November	Dezember	IV. Quartal	Jahr		
	Tonnen						
Müll/ Sperrmüll insgesamt	1608	1599	1602	4809	4891	19111	19751
davon:							
Hausmüll	1444	1347	1490	4281	4434	16772	17339
Sperrmüll	164	252	112	528	457	2339	2412
Biomüll	757	841	423	2022	1734	6956	6909

Rundungsdifferenzen wurden nicht ausgeglichen

10. Ordnung und Sicherheit

Rettungsdienst und Feuerwehr

(Quelle: Amt für Feuerwehr und Katastrophenschutz)

		2003 p				2002	2003 p	2002
		Oktober	November	Dezember	IV. Quartal	Jahr		
Berufs- feuer- wehr	Brandeinsätze insgesamt	44	56	56	156	204	734	755
	davon: Großbrände	--	--	--	--	--	2	2
	Mittelbrände	--	--	--	--	6	10	11
	Kleinbrände	7	10	8	25	31	116	127
	Fehlalarme	37	46	48	131	167	606	615
	Personenschäden	--	1	--	1	7	23	27
	davon: verletzt	--	1	--	1	7	23	27
	tot	--	--	--	--	--	--	--
	Katastropheneinsätze	--	--	--	--	--	--	--
	Technische Hilfeleistungen	89	95	108	292	317	1151	1281
darunter: Fehlalarme	16	11	18	45	40	162	153	
Personenschäden	10	16	11	37	57	145	221	
davon: verletzt	10	13	11	34	54	132	203	
tot	--	3	--	3	3	13	18	
Einsätze im Rettungs- dienst	Notarzt/Rettungstransportwagen	913	952	883	2748	2888	11165	11394
	Krankentransportwagen	751	703	708	2162	2286	9126	9094
	Ärztlicher Notfalldienst	403	443	450	1296	1486	5207	5294
	Einsätze von Rettungshub- schraubern	181	142	153	476	458	2439	2324

11. Bildung

11.1. Berufsschulstatistik

(Quelle: Thüringer Landesamt für Statistik)

11.1.1. Berufsbildende Schulen - Schulen, Klassen, Schüler

	Schuljahr 2003/04 am 6.11.2003					Schuljahr 2002/03 am 30.10.2002				
	Schulen	Klassen	Schüler insges.	davon:		Schulen	Klassen	Schüler insges.	davon:	
				weiblich	männlich				weiblich	männlich
Berufsbildende Schulen insges.	5	265	5241	2464	2777	5	261	5271	2484	2787
Berufsschulen	4	143	2866	1162	1704	4	146	3027	1226	1801
Berufsfachschulen	5	73	1521	860	661	5	68	1396	835	561
Fachoberschulen	4	9	213	115	98	4	9	220	107	113
Berufliche Gymnasien	2	18	368	191	177	2	18	360	202	158
Fachschulen	3	7	141	94	47	1	4	96	63	33
Berufliche Einrichtungen für Behinderte	3	15	132	42	90	2	16	172	51	121

11.1.2. Schüler mit Ausbildungsvertrag nach Berufsfeldern an Berufsschulen
(ohne Schüler im Berufsgrundbildungs- und Berufsvorbereitungsjahr,
ohne berufsbildende Einrichtungen für Behinderte)

	Schüler am 6.11.2003			Schüler am 30.10.2002		
	insgesamt	davon:		insgesamt	davon:	
		weiblich	männlich		weiblich	männlich
Schüler insgesamt	2773	1127	1646	2931	1197	1734
davon: Wirtschaft und Verwaltung	1007	644	363	1065	675	390
Metalltechnik	535	34	501	537	33	504
Elektrotechnik	90	--	90	120	--	120
Bautechnik	191	1	190	232	--	232
Chemie/Physik/Biologie	92	42	50	80	34	46
Farbtechnik/Raumgestaltung	64	6	58	76	6	70
Gesundheit	138	136	2	138	138	--
Ernährung/Hauswirtschaft	287	156	131	307	175	132
Einzelberufe	369	108	261	376	136	240

11.1.3. Schulentlassene aus berufsbildenden Schulen nach Schulformen

	Schuljahr								
	1994/95	1995/96	1996/97	1997/98	1998/99	1999/00	2000/01	2001/02	2002/03
Schulentlassene insgesamt	1837	1833	2068	2046	1945	2050	1973	1963	1916
davon aus: Berufsschulen	1057	1023	1296	1282	1119	1212	1145	1168	1044
Berufsfachschulen	301	407	382	444	498	498	458	489	466
Fachoberschulen	121	97	122	127	162	171	168	153	162
Berufliche Gymnasien	140	63	50	66	45	39	46	73	85
Fachschulen	105	97	77	49	52	49	49	57	48
Berufliche Einrichtungen für Behinderte	113	146	141	78	69	81	107	23	111

11.2. Volkshochschule Jena
(Quelle: Volkshochschule Jena)

11.2.1. Kursveranstaltungen nach Stoffgebieten an der Volkshochschule Jena

Stoffgebiet	2003			2002		
	Kursveranstaltungen	Unterrichtsstunden	Belegungen	Kursveranstaltungen	Unterrichtsstunden	Belegungen
	Anzahl		Personen	Anzahl		Personen
insgesamt	774	19488	7835	732	19139	7586
darunter:						
Politik, Gesellschaft, Umwelt	38	304	203	36	326	279
Kultur, Gestalten	87	1530	775	60	1020	611
Arbeit, Beruf	86	1578	830	76	2002	768
Sprachen	336	10012	3778	341	10253	3689
darunter: Deutsch als Fremdsprache	22	526	237	17	366	175
Englisch	149	4424	1684	168	5128	1836
Französisch	34	972	381	43	1265	450
Italienisch	29	862	333	25	688	297
Russisch	8	238	106	7	204	81
Schwedisch	10	296	117	4	122	48
Spanisch	45	1500	516	42	1380	469
Gesundheit	153	2720	1673	148	2682	1579
darunter: Gymnastik/Bewegung/Körpererfahrung	69	1242	778	60	1100	693
Autogenes Training/Yoga/Entspannung	56	1120	603	61	1167	602
Grundbildung, Schulabschlüsse	74	3344	576	71	2856	660

11.2.2. Kursteilnehmer an der Volkshochschule nach dem Alter

	2003	2002
Schüler insgesamt	7707	7503
Altersstufe: unter 18 Jahre	169	88
18 bis unter 25 Jahre	1470	1603
25 bis unter 35 Jahre	1984	2049
35 bis unter 50 Jahre	2457	2340
50 bis unter 65 Jahre	1173	1088
65 und älter	454	335

11.3. Musik- und Kunstschule

(Quelle: Musik- und Kunstschule)

11.3.1. Schülerbelegungen

Fach	2003		2002	
	Anzahl der Schülerbelegungen	Anzahl der Unterrichtseinheiten (Kurse)	Anzahl der Schülerbelegungen	Anzahl der Unterrichtseinheiten (Kurse)
Musikgarten (unter 4 Jahre)	154	8	146	14
Musikalische Früherziehung	169	17	157	18
Tanz/Ballett	102	10	144	11
Darstellende Kunst	19	2	17	2
Bildende Kunst	284	38	330	44
Musik	1340	1164	1280	1142

11.3.2. Unterrichtete Musikfächer

Fach	2003		2002	
	Anzahl der Schülerbelegungen	darunter:	Anzahl der Schülerbelegungen	darunter:
		im Einzelunterricht		im Einzelunterricht
insgesamt	1340	1031	1280	982
davon:				
Streichinstrumente	235	199	223	180
darunter: Violine	150	132	145	122
Violoncello	71	53	61	41
Gitarre	199	141	178	123
Blechblasinstrumente	55	55	53	53
Holzblasinstrumente	351	209	339	208
darunter: Blockflöte	182	61	184	68
Klarinette	62	47	56	47
Schlaginstrumente	52	29	56	37
Tasteninstrumente	395	345	379	331
darunter: Klavier	325	289	306	270
Keyboard	42	28	46	34
Gesang	53	53	52	50

11.3.3. Ensemble

Fach	2003		2002	
	Anzahl der Ensembles	beteiligte Schüler	Anzahl der Ensembles	beteiligte Schüler
Spielkreise / Instrumentalgruppen	7	47	5	60
Streichorchester / Kammerorchester	4	68	4	80
Sinfonieorchester	1	42	1	50
Zupforchester	2	14	2	36
Akkordeonorchester	2	16	2	16
Kammermusik	11	38	10	42
Big Band	2	22	2	40
Salonorchester / Tanzmusik	1	7	1	8

11.3.4. Veranstaltungen der Musik- und Kunstschule und Mitwirkung bei Fremdveranstaltungen

	2003			2002		
	Anzahl der Veranstaltungen	Teilnehmer (Schüler/Lehrer)	Besucher (ca.)	Anzahl der Veranstaltungen	Teilnehmer (Schüler/Lehrer)	Besucher (ca.)
insgesamt	324	3680	18700	350	3148	24810
davon: Schülervorspiele	190	2050	8100	150	1930	5200
Orchesterkonzerte	10	400	2000	3	105	400
Kammermusik und Lehrerkonzerte	5	35	250	3	11	120
Chorkonzerte und Singeveranstaltungen	3	45	150	2	30	110
Jazz-,Rock-,Pop und Folkloreveranstaltungen	5	125	300	3	52	180
Tanz- und Musiktheater	1	25	300	4	130	1000
Mitwirkung bei anderen Veranstaltungen	110	1000	7600	185	890	17800

12. Gesundheit

12.1. Ärztestatistik

(Quelle: Landesärztekammer Thüringen)

Gebietsbezeichnung	31.12.2003				31.12.2002			
	insgesamt	darunter:			insgesamt	darunter:		
		ambulante Praxis	Krankenhaus	Behörde/Körperschaft		ambulante Praxis	Krankenhaus	Behörde/Körperschaft
Ärzte insgesamt	962	223 ¹⁾	620	96	974	211 ³⁾	627	102
<u>darunter:</u>								
ohne Gebiet	344	13	315 ²⁾	12	379r	8	344 ⁴⁾	16
Allgemeinmedizin	56	46	1	5	56	45	--	6
Anästhesiologie	56	5	49	--	49	5	42	--
Augenheilkunde	17	12	5	--	18	12	6	--
Chirurgie	43	8	32	3	45	8	34	3
Frauenheilkunde/Geburtshilfe	35	17	17	1	34	17	16	1
Hals-, Nasen- und Ohrenheilkunde	17	7	10	--	17	7	10	--
Haut- und Geschlechtskrankheiten	18	9	9	--	18	8	10	--
Innere Medizin	95	29	66	--	90	29	59	--
Kinderheilkunde	34	9	24	1	33	9	23	1
Orthopädie	9	9	--	--	9	9	--	--
Pathologie	14	5	4	5	11	5	2	4
Radiologie	25	6	17	2	25	7	16	2
Rechtsmedizin	4	--	1	3	3	--	1	2
Urologie	13	5	7	--	13	5	8	--

¹⁾ darunter 204 Ärzte in freier Niederlassung

²⁾ darunter 64 Ärzte im Praktikum

³⁾ darunter 200 Ärzte in freier Niederlassung

⁴⁾ darunter 69r Ärzte im Praktikum

12.2. Stationäre und ambulante Kapazitäten Klinikum der FSU Jena

(Quelle: Friedrich-Schiller-Universität)

12.2.1. Angaben für das IV. Quartal

Fachabteilung	Planbetten		Pflegetage ¹⁾		Fallzahl ²⁾		Durchschnittliche Verweildauer ³⁾		Ambulante Konsultationen	
	2003	2002	2003	2002	2003	2002	2003	2002	200	2002
Abt. für Allgemeine und Viszerale Chirurgie	86	86	5975	5530	844,0	786,5	7,1	7,0	1815	1825
Abt. für Kinderchirurgie	30	30	601	709	245,0	257,0	2,5	2,8	1361	1334
Abt. für Thorax- und Gefäßchirurgie	37	37	2060	2050	155,5	173,5	13,3	11,8	480	595
Abt. für Unfallchirurgie	62	62	3686	3592	582,0	493,5	6,3	7,3	5311	5412
Klinik für Neurochirurgie	43	43	3148	3318	293,0	257,0	10,7	12,9	1264	1310
Abt. für Herzchirurgie	32	32	3481	3354	251,0	271,5	13,9	12,4	188	149
Klinik für Anästhesiologie u. Intensivtherapie	32	32	2253	2458	589,0	518,5	3,8	4,7	749	706
Klinik für Urologie	60	60	4411	4626	653,0	608,0	6,8	7,6	3104	2969
Klinik für Psychiatrie	116	116	9224	9189	336,5	303,0	27,4	30,3	1435	1407
Klinik für Neurologie	55	55	4051	4296	411,5	442,0	9,8	9,7	1178	1201r
Klinik für Kinderneuropsychiatrie	26	26	1827	2075	51,0	41,0	35,8	50,6	385	395
Innere Medizin I / Gastroent. Hepathologie	100	100	7003	6718	1020,0	937,0	6,9	7,2	2279	2534
Innere Medizin II / Hämatologie / Onkologie	103	103	7473	7665	857,5	810,0	8,7	9,5	2914	3148
Innere Medizin III / Kardiologie	97	97	7618	7125	1176,0	1103,0	6,5	6,5	1470	1535
Innere Medizin IV/Nephrologie/Pneumologie	80	80	6443	5849	615,5	613,0	10,5	9,5	4830	4626
Frauenklinik / Abt. Gynäkologie	63	63	3669	3883	548,0	593,0	6,7	6,6	3306	3420
Frauenklinik / Abt. Geburtshilfe	37	37	2445	2561	384,0	387,0	6,4	6,6	1082	1069
Klinik für Augenheilkunde	36	36	3037	2180	682,0	551,5	4,5	4,0	2840	3050
Klinik für HNO-Krankheiten	64	64	5033	5093	821,0	807,0	6,1	6,3	3337	3056
Klinik für Hautkrankheiten	52	52	2958	2918	343,0	360,5	8,6	8,1	3985	3761
Kinderklinik / Allgemeine Pädiatrie	56	56	3428	3688	706,5	637,5	4,9	5,8	5912	6740
Kinderklinik / Neonatologie	24	24	1489	1435	132,5	184,0	11,2	7,8	--	--
Kinderklinik / Neuropädiatrie	18	18	888	1056	192,0	203,5	4,6	5,2	1225	1417
Abt. für Strahlentherapie	40	40	2572	2659	244,5	207,5	10,5	12,8	331	447
Abt. für Nuklearmedizin	7	7	410	459	71,5	78,5	5,7	5,9	769	860
Klinik für Mund-, Kiefer-, Gesichtschirurgie	38	38	2427	2173	331,0	287,5	7,3	7,6	2200	2471
Klinikum gesamt ohne interne Verlegungen	1394	1394	97610	96659	11017,5	10577	8,9	9,1	53750	55437r

¹⁾ Summe aller an den einzelnen Tagen des Berichtszeitraumes um 24.00 Uhr vollstationär untergebrachten Patienten

²⁾ Aufnahmen + Entlassungen

2

³⁾ Pflegetage / Fallzahl

12.2.2. Angaben für die Jahre 2003 und 2002

Fachabteilung	Planbetten		Pflegetage ¹⁾		Fallzahl ²⁾		durchschnittliche Verweildauer ³⁾		Ambulante Konsultationen	
	2003	2002	2003	2002	2003	2002	2003	2002	2003	2002
Abt. für Allgemeine und Viszerale Chirurgie	86	86	22969	23644	3315,5	3127,5	6,9	7,6	7194	7478
Abt. für Kinderchirurgie	30	30	3069	3229	1188,0	1202,5	2,6	2,7	6334	5874
Abt. für Thorax- und Gefäßchirurgie	36	37	6756	8324	706,5	783,5	9,6	10,6	1979	2558
Abt. für Unfallchirurgie	62	62	14963	14616	2322,0	1989,5	6,4	7,3	22822	22993
Klinik für Neurochirurgie	42	43	13168	13524	1197,5	1108,5	11,0	12,2	5167	5207
Abt. für Herzchirurgie	36	32	13630	13833	1105,0	1127,5	12,3	12,3	723	536
Klinik für Anästhesiologie u. Intensivtherapie	32	32	9331	9261	2186,5	2067,0	4,3	4,5	2547	2232
Klinik für Urologie	60	60	17419	17888	2650,0	2404,0	6,6	7,4	12116	11050
Klinik für Psychiatrie	116	116	36789	36059	1377,5	1244,0	26,7	29,0	6612	5383
Klinik für Neurologie	55	55	17249	17832	1768,5	1726,5	9,8	10,3	4475	4488r
Klinik für Kinderneuropsychiatrie	26	26	7756	7814	175,5	169,5	44,2	46,1	1280	809
Innere Medizin I / Gastroent.Hepathologie	100	100	27361	28028	3855,0	3737,5	7,1	7,5	9879	10196
Innere Medizin II / Hämatologie / Onkologie	102	103	31091	29596	3484,0	3371,0	8,9	8,8	12138	13194
Innere Medizin III / Kardiologie	97	97	30001	29507	4466,0	4389,0	6,7	6,7	6265	6816
Innere Medizin IV/Nephrologie/Pneumologie	80	80	24395	23696	2402,5	2420,0	10,2	9,8	18203	18882
Frauenklinik / Abt. Gynäkologie	63	63	14519	15060	2198,5	2285,0	6,6	6,6	12818	13545
Frauenklinik / Abt. Geburtshilfe	37	37	9792	10340	1577,5	1646,5	6,2	6,3	3961	4202
Klinik für Augenheilkunde	35	36	12086	9120	2680,0	2325,5	4,5	3,9	11875	11721
Klinik für HNO-Krankheiten	64	64	21383	20818	3425,5	3349,0	6,2	6,2	13794	12573
Klinik für Hautkrankheiten	52	52	12010	11844	1427,0	1391,0	8,4	8,5	16962	16909
Kinderklinik / Allgemeine Pädiatrie	56	56	14652	13368	2913,0	2361,0	5,0	5,7	24457	26584
Kinderklinik / Neonatologie	24	24	7004	6147	645,0	689,5	10,9	8,9	--	--
Kinderklinik / Neuropädiatrie	18	18	4049	4221	908,5	871,0	4,5	4,8	4949	5291
Abt. für Strahlentherapie	40	40	11435	10942	890,5	887,0	12,8	12,3	1479	1929
Abt. für Nuklearmedizin	7	7	1723	2069	305,0	335,0	5,7	6,2	3105	3538
Klinik für Mund-, Kiefer-, Gesichtschirurgie	38	38	9155	9160	1417,5	1274,5	6,5	7,2	10000	10225
Klinikum gesamt ohne interne Verlegungen	1394	1394	393755	389940	44620,5	42805,5	8,8	9,1	221134	224213r

¹⁾ Summe aller an den einzelnen Tagen des Berichtszeitraumes um 24.00 Uhr vollstationär untergebrachten Patienten

²⁾ Aufnahmen+Entlassungen
2

³⁾ Pflegetage/Fallzahl

13. Soziales

13.1. Sozialhilfe (Vorläufige Werte für 2003)

(Quelle: Sozialamt Jena)

13.1.1. Empfänger von Sozialhilfe nach Personen

13.1.1.1. Hilfe zum Lebensunterhalt (HLU)

	2003					2002	
	Oktober	November	Dezember	IV. Quartal	Jahr	IV. Quartal	Jahr
Sozialhilfeempfänger insgesamt	2730	2682	2731	2993	4123	2567	3665
davon: Deutsche	2478	2435	2477	2719	3750	2303	3336
Ausländer	252	247	254	274	373	264	329
außerhalb von Einrichtungen	2717	2669	2718	2980	4108	2552	3647
davon: Deutsche	2465	2422	2464	2706	3735	2288	3318
Ausländer	252	247	254	274	373	264	329
innerhalb von Einrichtungen	13	13	13	13	15	15	18
davon: Deutsche	13	13	13	13	15	15	18
Ausländer	--	--	--	--	--	--	--

13.1.1.2. Hilfe in besonderen Lebenslagen (HbL)

	2003					2002	
	Oktober	November	Dezember	IV. Quar. ¹⁾	Jahr	IV. Quartal	Jahr
Sozialhilfeempfänger insgesamt	1307	1304	1329	1340	1635	955	1263
davon: Deutsche	1281	1278	1303	1314	1602	932	1233
Ausländer	26	26	26	26	33	23	30
außerhalb von Einrichtungen	369	365	368	373	550	305	508
davon: Deutsche	346	342	345	350	520	284	480
Ausländer	23	23	23	23	30	21	28
innerhalb von Einrichtungen	938	939	961	967	1085	650	755
davon: Deutsche	935	936	958	964	1082	648	753
Ausländer	3	3	3	3	3	2	2

¹⁾ Anstieg resultiert aus Kommunalisierung der Sozialhilfe (Übernahme von Akten vom Landessozialamt)

13.1.2. Empfänger von Sozialhilfe nach Fällen

13.1.2.1. Hilfe zum Lebensunterhalt

	2003					2002	
	Oktober	November	Dezember	IV. Quartal	Jahr	IV. Quartal	Jahr
insgesamt	1420	1383	1407	1577	2253	1384	2048
außerhalb von Einrichtungen	1407	1370	1394	1564	2238	1369	2030
innerhalb von Einrichtungen	13	13	13	13	15	15	18

13.1.2.2. Hilfe in besonderen Lebenslagen

	2003					2002	
	Oktober	November	Dezember	IV. Quartal	Jahr	IV. Quartal	Jahr
insgesamt	1289	1289	1314	1322	1614	939	1242
außerhalb von Einrichtungen	351	350	353	355	529	289	487
innerhalb von Einrichtungen	938	939	961	967	1085	650	755

13.1.3. Alleinerziehende Empfänger von Sozialhilfe (laufende Hilfe zum Lebensunterhalt, außerhalb von Einrichtungen)

	2003					2002	
	Oktober	November	Dezember	IV. Quartal	Jahr	IV. Quartal	Jahr
	Fälle						
Gesamtfälle Sozialhilfeempfänger	1407	1370	1394	1564	2238	1369	2030
darunter:							
Gesamtfälle Alleinerziehende	442	438	453	480	607	420	560
davon: mit 1 Kind	273	271	281	300	388	264	370
mit 2 oder 3 Kindern	160	157	162	170	206	138	170
mit 4 oder mehr Kindern	9	10	10	10	13	18	20

13.1.4. Empfänger von Sozialhilfe (laufende Hilfe zum Lebensunterhalt) nach Altersgruppen, innerhalb und außerhalb von Einrichtungen

	2003					2002	
	Oktober	November	Dezember	IV. Quartal	Jahr	IV. Quartal	Jahr
	Personen						
insgesamt	2730	2682	2731	2993	4123	2567	3665
davon: 0 bis 6 Jahre	652	647	649	683	879	596	796
7 bis 17 Jahre	410	407	427	460	586	357	482
18 bis 21 Jahre	231	223	225	252	350	224	334
22 bis 27 Jahre	416	411	418	467	703	387	605
28 bis 60 Jahre	942	916	935	1046	1405	825	1249
über 60 Jahre	79	78	77	85	200	178	199

13.1.5. Ausgaben und Einnahmen für Sozialhilfe

	2003					2002	
	Oktober	November	Dezember	IV. Quartal	Jahr	IV. Quartal	Jahr
	1000 €						
Ausgaben insgesamt	2150	1641	1513	5304	20721	3952	16459
darunter: für Hilfe in Einrichtungen	1143	952	486	2581	8685	1215	5657
Einnahmen insgesamt	1164	287	1934	3384	11280	2160	7680
darunter: in Einrichtungen	965	107	1748	2819	9169	1369	5231
reine Ausgaben insgesamt	986	1354	-421	1920	9441	1792	8779
darunter: für Hilfe in Einrichtungen	178	845	-1262	-238	-484	-154	426

13.1.6. Ausgaben für HLU und HbL

	2003					2002	
	Oktober	November	Dezember	IV. Quartal	Jahr	IV. Quartal	Jahr
	1000 €						
Sozialhilfeausgaben insgesamt	2150	1641	1513	5304	20721	3952	16459
davon: für HLU insgesamt	699	471	905	2075	9715	2343	9114
davon: außerhalb v. Einrichtungen	661	461	889	2010	9509	2269	8875
in Einrichtungen	38	10	16	65	206	74	239
für HbL insgesamt	1451	1170	608	3229	11006	1609	7345
davon: außerhalb v. Einrichtungen	346	228	138	712	2527	468	1927
in Einrichtungen	1105	942	470	2517	8479	1141	5418

13.2. Sozialhilfeempfänger (HLU außerhalb von Einrichtungen) nach Ortsteilen

(Quelle: Sozialamt Jena, Stand: 31.12.2003)

Schl.Nr. Statisti- scher Bezirk	Ortsteil / Statistischer Bezirk	Einwohner mit Haupt- wohnsitz am 31.12.2003	Sozialhilfeempfänger			
			Hilfe zum Lebensunterhalt			
			Fälle	Personen insgesamt	davon:	
männlich	weiblich					
--	Jena insgesamt	100509	2238	4108	1993	2115
	darunter:					
012	Beutenberg / Winzerlaer Str.	2343	16	29	13	16
041	Jena - Zentrum	4034	139	245	136	109
042	Jena - West	8121	105	173	76	97
043	Jena - Nord	9326	268	439	212	227
044	Jena - Süd	6912	121	199	94	105
061	Lobeda - Altstadt	1510	11	16	9	7
062	Lobeda - West	9453	401	883	414	469
063+131	Lobeda-Ost insgesamt	6813	525	994	483	511
072	Nord II	5168	53	91	48	43
081	Wenigenjena - Kernberge	2194	12	20	6	14
082	Wenigenjena - Ort	5062	110	209	113	96
083	Wenigenjena - Schlegelsberg	5437	37	63	27	36
090	Winzerla	11734	311	541	255	286
112	Ziegenhainer Tal	1985	17	39	18	21
120	Zwätzen	2384	10	15	6	9
	Eingemeindete Orte insges.	6397	22	31	15	16
181	darunter: Cospeda	1341	8	11	5	6

13.3. Sozialhilfeempfänger (HLU) nach dem Alter nach Ortsteilen

(Quelle: Sozialamt Jena, Stand: 31.12.2003)

Schl.Nr. Statisti- scher Bezirk	Ortsteil / Statistischer Bezirk	Sozialhilfeempfänger (Personen) nach dem Alter					
		insgesamt	davon :				
			unter 6	6 bis 10	11 bis 17	18 bis 26	über 26
Jahre							
--	Jena insgesamt	4108	814	253	398	961	1682
	darunter:						
012	Beutenberg / Winzerlaer Str.	29	5	.	4	7	12
041	Jena - Zentrum	245	48	16	20	57	104
042	Jena - West	173	41	8	10	38	76
043	Jena - Nord	439	95	22	21	100	201
044	Jena - Süd	199	44	10	11	45	89
061	Lobeda - Altstadt	16	4	--	--	3	9
062	Lobeda - West	883	164	69	123	165	362
063+131	Lobeda - Ost insgesamt	994	204	70	97	259	364
072	Nord II	91	19	8	8	24	32
081	Wenigenjena - Kernberge	20	5	.	.	4	8
082	Wenigenjena - Ort	209	26	10	28	43	102
083	Wenigenjena - Schlegelsberg	63	13	.	9	18	21
090	Winzerla	541	106	28	47	147	213
112	Ziegenhainer Tal	39	13	.	5	6	14
120	Zwätzen	15	3	--	3	4	5
	Eingemeindete Orte insgesamt	31	5	.	.	8	16
181	darunter: Cospeda	11	2	--	.	3	5

14. Kultur

14.1. Besucherstatistik

14.1.1. Besucher ausgewählter Einrichtungen Jenas (Quelle: jeweilige Einrichtung)

Einrichtung	2003				2002	2003	2002
	Oktober	November	Dezember	IV. Quartal	Jahr		
	Personen						
Zeiss-Planetarium	14479	11181	16107	41767	43889	157432	112748
Theaterhaus Jena	1213	935	2282	4430	4449	16275	18329r
Haus auf der Mauer	913	1429	713	3055	4215	9395	12255
Jenaer Philharmonie	1588	2853	6847	11288	12046	31362	34899
Volkshaus ¹⁾	6356	10982	7150	24488	20881	71573	67674
darunter: eigene Veranstaltungen	1594	4428	4120	10142	7722	18243	13949
Botanischer Garten ²⁾	4092	1230	56	5378	5641	41646	39539
Stadtmuseum Alte Göhre ⁵⁾	8018	7854	1757	17629	3047	31093	14746
Romantikerhaus	947	1250	780	2977	1937	10560	9866
Phyletisches Museum	1500	839	1305	3644	6183	19498	18721
Optisches Museum	2026	1272	1965	5263	6819	21215	21008
Goethe-Gedenkstätte ⁴⁾	83	--	--	83	118	787	626
Schiller-Gedenkstätte	569	307	274	1150	1274	6490	5809
Ernst-Haeckel-Haus	205	107	110	422	667	3608	3640
Pelzer Werkstatt	136	--	--	136	224	268	1025
Museum 1806 ³⁾	727	343	73	1143	766	5494	5335
Schott-Glas-Museum	923	463	250	1636	1486	6881	7201
Schott-Villa	846	453	365	1664	1641	6873	7060

¹⁾ ohne Proben und Konzerte der Jenaer Philharmonie

²⁾ Kassenschluss am 5.12.2003 bzw. am 4.12.2002, restliche Besucher werden im Januar 2003 bzw. 2004 mitgezählt

³⁾ nur bis zum 15.12.2003 geöffnet

⁴⁾ ab 1.11.2003 Winterpause

⁵⁾ Nolde-Ausstellung (7.9. - 23.11.2003) = 22500 Besucher

14.1.2. Veranstaltungen und Besucher im Planetarium (Quelle: Planetarium)

		2003				2002	2003	2002
		Oktober	November	Dezember	IV. Quartal	Jahr		
		Personen						
Veranstaltungen insgesamt	Anzahl	165	119	135	419	365	1601	1269
Besucher insgesamt	Personen	14479	11181	16107	41767	43889	157432	112748
davon: Allgemeinbildende								
Veranstaltungen	Anzahl	42	44	50	136	171	579	727
Besucher	Personen	3952	3391	4723	12066	15035	45335	54945
Kinderveranstaltungen	Anzahl	14	13	18	45	66	189	254
Besucher	Personen	856	722	1448	3026	7166	10377	20594
Lasershows	Anzahl	33	18	19	70	25	221	139
Besucher	Personen	3372	1073	2378	6823	3881	18833	11672
Sonderveranstaltungen	Anzahl	76	44	48	168	103	612	149
Besucher	Personen	6299	5995	7558	19852	17807	82887	25537

14.2. Archive und Ernst-Abbe-Bücherei

(Quelle: jeweilige Einrichtung)

14.2.1. Übersichtstabelle

	2003				2002	2003	2002
	Oktober	November	Dezember	IV. Quartal	Jahr		
<u>Stadtarchiv</u>							
Benutzer	67	129	92	288	287	1245	1562
Mündliche Anfragen	121	153	144	418	411	1881	1646
Schriftliche Anfragen	28	25	20	73	96	416	400
Akteneinsicht	174	261	135	570	576	2763	3148
<u>Bauaktenarchiv</u>							
Benutzer	49	26	48	123	109	531	506
Akteneinsicht	87	33	46	166	128	921	841
<u>Ernst-Abbe-Bücherei</u>							
Entleihungen	78096	75207	70761	224064	227101	890640	872656

14.2.2. Entlehene Materialien in der Ernst-Abbe-Bücherei

	2003				2002	2003	2002
	Oktober	November	Dezember	IV. Quartal	Jahr		
Entleihungen insgesamt	78096	75207	70761	224064	227101	890640	872656
davon: Belletristik Kinder	6026	5707	5443	17176	18103	70132	71258
Belletristik Erwachsene	7903	7842	7742	23487	23607	95872	91984
Sachliteratur Kinder	4073	3771	3068	10912	11379	40893	43880
Sachliteratur Erwachsene	12666	11685	10530	34881	37514	148354	152901
Zeitschriften	8053	7200	6942	22195	26307	95569	104376
CD's	12766	12868	12925	38559	36349	145938	137737
MC's	4520	4494	4362	13376	13977	53324	56179
Schallplatten	159	236	244	639	368	1889	1424
Videos	8192	7996	7227	23415	25714	91900	92909
Bilder	190	166	129	485	450	1755	1811
Noten	2247	2346	2145	6738	5973	25305	22098
CD-ROM	2349	2200	2079	6628	6233	25404	23739
Spiele	2642	2494	2310	7446	8377	29274	31440
Musik-Literatur	750	715	577	2042	1517	6025	5820
Internet	2387	2351	2062	6800	5645	26402	17925
DVD	3173	3136	2976	9285	5588	32604	17175

14.2.3. Benutzer der Ernst-Abbe-Bücherei nach dem Alter

	2003	2002
Benutzer insgesamt	13827	14770
<u>davon:</u> Kinder bis unter 13 Jahre	1539	1649
Jugendliche 13 bis unter 18 Jahre	2626	2819
Erwachsene 18 bis unter 25 Jahre	3496	3469
Erwachsene 25 bis unter 45 Jahre	4257	4508
Erwachsene 45 bis unter 60 Jahre	972	1181
Erwachsene 60 und älter	875	1087
unbekannt	62	57

14.3. Bestand an Materialien in der Ernst-Abbe-Bücherei

	1999	2000	2001	2002	2003
Bestand insgesamt	153125	159185	158083	157693	157397
davon: Sachliteratur Erwachsene	54162	56272	58850	59097	59134
Romane Erwachsene	28255	28689	27939	28241	27514
Kinder- und Jugendliteratur	26261	26294	25694	24961	24550
fremdsprachige Literatur	1177	1236	1229	1316	1456
Schallplatten, MC's, CD's ¹⁾	22092	13406	10922	9320	8277
CD's	.	10544	11424	12213	13101
Videos	3082	3594	4109	3972	4294
Medienkombination (Sprach)	244	260	293	319	350
Bilder	746	789	820	841	828
Noten	15054	15081	12323	12497	12653
CD-ROM	454	1297	1679	1622	1751
DVD	--	--	--	334	481
Spiele	1598	1723	1635	1594	1458
andere Medien ²⁾	.	.	1166	1366	1550
Zugang an Materialien	10061	14289	10176	9596	10296
Abgang an Materialien	36895	8229	11279	9951	10082

¹⁾ ab 2000 ohne CD's, da gesonderter Ausweis

²⁾ beinhaltet Landkarten, war früher bei Sachliteratur ausgewiesen

15. Sport und Freizeit

(Quelle: Jenaer Bäder- und Freizeit GmbH)

Besucher im Freizeitbad GalaxSea

	2003				2002	
	Oktober	November	Dezember	IV. Quartal	Jahr	
	Personen					
Besucher insgesamt	23272	22614	21814	67700	243944	162152
darunter: Sauna	4911	5586	5663	16160	47625	23514
Durchschnitt pro Tag	751	754	704	736	680	544

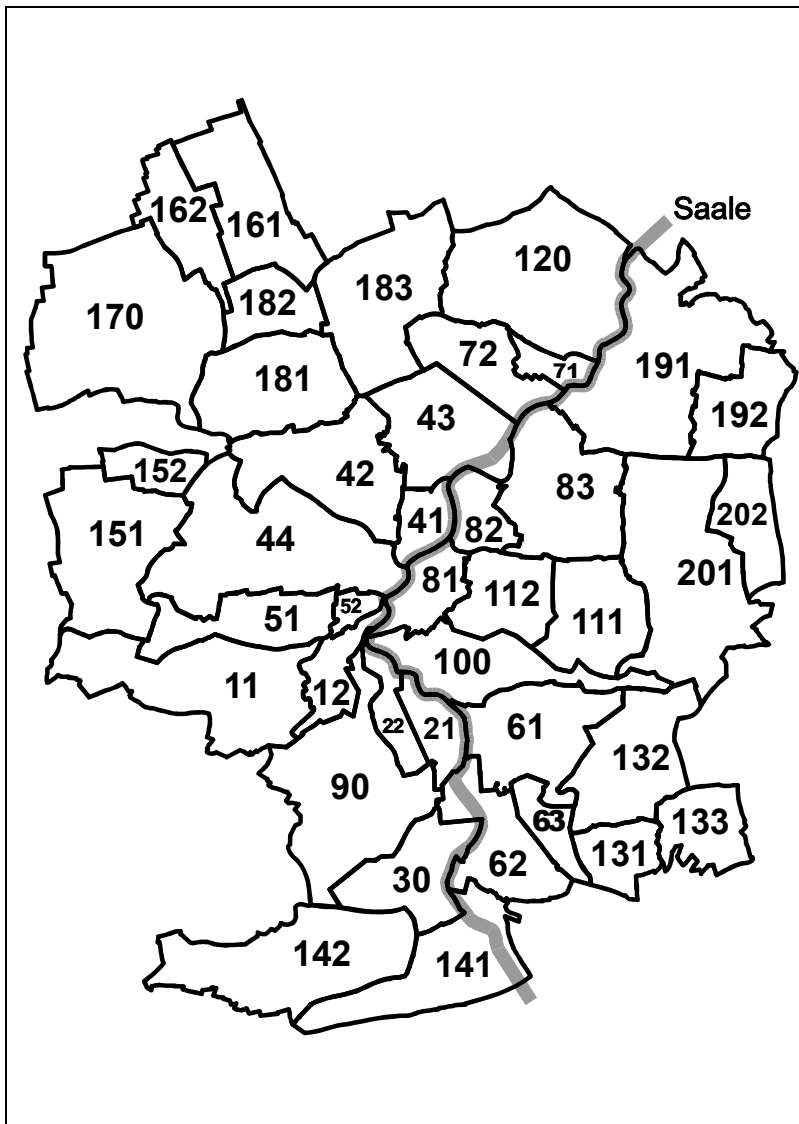
16. Kommunale Finanzen

(Quelle: Stadtkämmerei)

Städtische Steuereinnahmen

	2001	2002	2003	2001	2002	2003
	IV. Quartal			Jahr		
	1000 €					
Steuereinnahmen insgesamt (brutto)	6325	6962	7570	24852	19706	29728
davon:						
Grundsteuer A und B	2097	2156	1782	7882	7554	7665
Gewerbsteuer	4396	4829	5699	16591	11796	21597
Andere Steuern	78	-23	89	379	355	466
Gemeindeanteil an der Einkommenssteuer	8597	4289	5999	9430	10489	11462
Gemeindeanteil an der Umsatzsteuer	1379	1387	1357	2783	2784	2726
Gewerbesteuerumlage (Ausgabe)	1126	970	3320	2566	1722	5279
Steuereinnahmen (netto)	10973	11669	11606	34499	31257	38637
Schuldenstand (Quartalsende)	134201	126279	127912	134201	126279	127912

Übersichtsskizze der Statistischen Bezirke, Abkürzungen, Kontakt



Nr.	Statistischer Bezirk
11	Ammerbach Ort
12	Beutenberg / Winzerlaer Straße
21	Burgau Ort
22	Ringwiese Flur Burgau
30	Göschwitz
41	Jena-Zentrum
42	Jena-West
43	Jena-Nord
44	Jena-Süd
51	Lichtenhain Ort
52	Mühlenstraße
61	Lobeda-Altstadt
62	Lobeda-West
63	Lobeda-Ost
71	Löbstedt Ort
72	Nord II
81	Wenigenjena / Kernberge
82	Wenigenjena Ort
83	Wenigenjena / Schlegelsberg
90	Winzerla
100	Wöllnitz
111	Ziegenhain Ort
112	Ziegenhainer Tal
120	Zwätzen
131	Drackendorf / Lobeda-Ost
132	Drackendorf
133	Ilmnitz
141	Maua
142	Leutra
151	Münchenroda
152	Remderoda
161	Krippendorf
162	Vierzehnheiligen
170	Isserstedt
181	Cospeda
182	Lützeroda
183	Closewitz
191	Kunitz
192	Laasan
201	Jenaprießnitz
202	Wogau

Die genaue Zuordnung aller Anschriften (Straße + Hausnummer) zu den Statistischen Bezirken finden Sie im amtlichen Straßenverzeichnis (im Internet unter www.jena.de/statistik). Bitte beachten Sie die zum 31.12.2002 vorgenommene **Teilung der Statistischen Bezirke 10, 20, 50, 70 und 110**

Abkürzungen

p	vorläufige Werte
--	nichts vorhanden
0	Zahlenwert kleiner als die Hälfte der verwendeten Einheit
...	Angaben fallen später an
r	berichtigte Angaben
S	geschätzte Zahlen
X	blockiertes Feld, Angaben nicht sinnvoll
/	Zahlenwert nicht ausreichend gesichert
.	Zahlenwert unbekannt oder aus Datenschutzgründen geheimzuhalten

Ihre Ansprechpartner in der Statistikstelle Jena

Name, Vorname	Bereiche	Telefon, Email
Berger, Martin	Sachgebietsleiter, Sonderauswertungen, Programmierung, Internet	49-3460 bergerm@jena.de
Carnarius, Jutta	Kleinräumige Gliederung, Bevölkerung, Gebäude/Wohnungen, Landwirtschaft, Soziales	49-3465 carnarij@jena.de
Köber, Petra	Gewerbe, Arbeitsmarkt, Preise, Verkehr, Tourismus, Kultur, Gesundheit, Bildung, Ver- und Entsorgung, Wirtschaft, Finanzen, Umwelt, Redaktion Quartalsbericht	49-3464 koeberp@jena.de

Besuchen Sie uns auch im Internet:

www.jena.de/statistik

(in städtischen Intranet siehe Startseite)

- Jena in Zahlen - die aktuelle Übersicht
- Ortsteilstatistik in Zeitreihen seit 1995
- Quartalsberichte ab I/2000
- Straßenverzeichnis, Postleitzahlen

Impressum

Herausgeber: Stadtverwaltung Jena, Statistikstelle
Löbdergraben 12, 07743 Jena, Tel. 03641/49-3465, Fax 03641/49-3463
Mail statistik@jena.de, Internet www.jena.de/statistik

Nachdruck und Vervielfältigung nur mit Quellenangabe gestattet,
Belegexemplar erbeten

Redaktionsschluss: 27. April 2004

