

Jenaer Statistik

Quartalsbericht IV/2002

Informationsdienst der Statistikstelle
Stadtverwaltung Jena
12. Jahrgang, Heft 45

Inhaltsverzeichnis

Inhaltsverzeichnis	2
Der Standort Jena im Thüringer Vergleich	3
1. Fläche nach Nutzungsarten und Ortsteilen (ORTSTEILDATEN)	4
2. Wohnbevölkerung	6
2.1. Bevölkerungsbestand	6
2.2. Bevölkerungsbestand nach Altersgruppen	6
2.3. Ausländer	9
2.4. Bevölkerung nach Ortsteilen (ORTSTEILDATEN)	11
2.5. Natürliche Bevölkerungsbewegung	18
2.6. Wanderungsbewegung	20
2.7. Namensstatistik 2002	24
3. Erwerbstätigkeit und Arbeitsmarkt	25
3.1. Arbeitsmarkt	25
3.2. Arbeitseinkommen und Arbeitszeiten in Thüringen	27
4. Wirtschaft	28
4.1. Gewerbean- und abmeldungen	28
4.2. Verarbeitendes Gewerbe	29
4.3. Betriebe, Einrichtungen, sonstige Selbständige nach Wirtschaftszweigen und Ortsteilen (ORTSTEILDATEN)	31
4.4. Bauwirtschaft	32
4.5. Landwirtschaft	34
4.6. Insolvenzverfahren	35
5. Preise	35
6. Wohnen und Bauen	36
6.1. Wohngeldberechnungen und -bewilligungen	36
6.2. Vermittelte Wohnungen mit Belegungsbindung	36
6.3. Wohnberechtigungsbescheinigungen	37
6.4. Gebäude- und Wohnungsbestand (ORTSTEILDATEN)	37
7. Tourismus	41
8. Verkehr	42
8.1. Erteilung von Fahrerlaubnissen	42
8.2. Straßenverkehrsunfälle	42
8.3. Bestände Kraftfahrzeuge (ORTSTEILDATEN)	42
8.4. Stadtlinienverkehr	44
9. Umwelt und Energie	44
9.1. Immissionen	44
9.2. Ver- und Entsorgung	46
10. Ordnung und Sicherheit	47
11. Bildung	47
11.1. Berufsschulstatistik	47
11.2. Volkshochschule Jena	48
11.3. Musik- und Kunstschule	49
12. Gesundheit	50
12.1. Ärztestatistik	50
12.2. Stationäre und ambulante Kapazitäten Klinikum der FSU Jena	51
13. Soziales	52
13.1. Sozialhilfe (Vorläufige Werte für 2002)	52
13.2. Sozialhilfeempfänger (HLU außerhalb von Einrichtungen) nach Ortsteilen (ORTSTEILDATEN)	54
13.3. Beratung und Betreuung junger Menschen	55
13.4. Leistungsempfänger, Pflegedienste und Pflegeeinrichtungen	56
14. Kultur	57
14.1. Besucherstatistik	57
14.2. Archive und Ernst-Abbe-Bücherei	58
15. Sport und Freizeit	59
16. Kommunale Finanzen	59
Übersichtsskizze der Statistischen Bezirke, Abkürzungen, Kontakt	61

(ORTSTEILDATEN) -- Dieser Abschnitt enthält ortsteilspezifische Daten.

Der Standort Jena im Thüringer Vergleich

Vergleichende Diskussionen in der Öffentlichkeit, in Politik und Wirtschaft über die Stärken und Schwächen von Städten oder Regionen sind nicht eben selten. Subjektive Einschätzungen bestimmen häufig die Debatte - woran letztlich nichts einzuwenden oder zu ändern ist.

Wir nutzen dennoch hin und wieder die im Statistischen Quartalsbericht gegebene Möglichkeit, objektivierbare, weil in Zahlen fassbare, Gesichtspunkte zu solchen Vergleichen beizusteuern. Die aufgezeigten Indikatoren belegen erneut, dass Jena wirtschaftlich und sozial einer der am besten gestellten Standorte in Thüringen ist.

Stadt / Gebiet	Einwohner	Steuereinnahmen		Bruttoinlandsprodukt			Arb.entgelt im verarb.G.
		31.12.2001	2001		2000		
		T€	€/EW	Mio. €	€ je Erwerbs- tätiger	€ je EW	€ je Erwerbs- tät. u. Monat
	TLS						
Erfurt	200.126	76.175	381	5.315	38.657	26.558	2273
Gera	109.926	30.321	276	2.132	36.780	19.395	1945
Jena	101.157	34.499	341	2.288	38.295	22.618	2747
Suhl	46.765	14.726	315	980	36.507	20.956	1845
Weimar	63.522	19.589	308	1.187	35.828	18.686	2124
Eisenach	44.242	13.684	309	917	33.265	20.727	2383
Thüringen	2.411.387	619.824	257	39.315	36.522	16.304	1935
kreisfreie Städte in Thür.	565.738	188.992	334	12.818	37.401	22.657	2332
Landkreise in Thüringen	1.845.649	430.832	233	26.497	36.111	14.357	1842

Stadt / Gebiet	Bev.anteil hohem Ein- kommen	Kaufkraft	Miethöhe ⁽³⁾	Bauland- preis	Arbeitslo- senquote	Sozialhilfeempfänger ⁽⁴⁾	
	2001					31.12.2001	
	% (1)	(2)	€/qm		%	Personen	P./1000 EW
		<i>hvb</i>		<i>TLS</i>		<i>TLS</i>	
Erfurt	13,1	87,2	4,0 - 5,0	77,28	17,7	7.597	38,0
Gera	10,4	80,7	.	26,37	19,2	2.281	20,8
Jena	14,2	89,0	4,5 - 5,5	82,78	12,7	2.165	21,4
Suhl	.	.	.	51,77	16,0	1.054	22,5
Weimar	.	86,5	.	55,06	16,9	2.304	36,3
Eisenach	.	.	.	35,54	13,8	1.411	31,9
Thüringen	8,1	.	.	23,15	16,6	50.514	21,0

Erläuterungen, Abkürzungen

- (1) Anteil der Personen mit Nettoeinkommen von 1.534 € oder mehr an der Gesamtbevölkerung
 (2) GfK-Kaufkraftindex, Durchschnitt Bundesgebiet = 100
 (3) Neuvermietung, Wohnung mittlerer Wohnqualität
 (4) Laufende Hilfe zum Lebensunterhalt
 TLS Quelle: Thüringer Landesamt für Statistik
 hvb Quelle: hvb-Immobilienexpertise (www.hvbexpertise.de)
 EW Einwohner
 P./1000 EW Personen je 1000 Einwohner

1. Fläche nach Nutzungsarten und Ortsteilen

(Quelle: Katasteramt Jena, Stand: 31.12.2002)

Schl.-Nr. Statistischer Bezirk	Name des Ortsteils/ des Statistischen Bezirks	Kataster- fläche insge- samt	davon:														
			Gebäude- und Frei- fläche	Landwirt- schafts- fläche	darunter:			Be- triebs- fläche	Erho- lungs- fläche	Ver- kehrs- fläche	dar.: Straße, Weg ²⁾	Heide, Hutung, Weingart.	Wald- fläche	Was- ser- fläche	sonstige Fläche	darunter:	
					Acker- land	Grün- land ¹⁾	Garten- land									Fried- hof	Un- land
Hektar																	
--	Stadt insgesamt	11425	1495	4417	2234	1637	540	13	201	844	741	136	3558	117	642	33	320
11	Ammerbach Ort	457	11	103	25	62	16	--	2	15	15	--	321	1	5	0	2
12	Beutenberg/Winzerler Str.	145	54	35	13	11	12	--	0	20	17	--	27	3	6	0	2
21	Burgau Ort	103	37	36	21	11	4	0	1	17	9	--	0	6	6	0	4
22	Ringwiese Flur Burgau	87	54	15	8	2	5	1	1	14	8	--	--	2	1	--	1
30	Göschwitz	226	45	62	15	43	4	--	3	30	19	--	72	5	9	0	8
41	Jena - Zentrum	91	42	3	--	--	3	--	10	29	24	--	--	6	1	--	1
42	Jena - West	352	91	61	--	20	40	--	15	34	30	--	93	1	58	2	23
43	Jena - Nord	299	109	56	4	16	35	0	9	42	31	--	37	5	40	22	5
44	Jena - Süd	580	83	76	--	6	70	--	12	48	36	--	345	2	14	0	2
51	Lichtenhain Ort	212	27	39	0	25	13	0	5	9	8	--	105	0	28	1	4
52	Mühlenstraße	33	22	5	--	0	4	0	0	6	3	--	--	--	0	--	0
61	Lobeda - Altstadt	321	25	102	0	72	30	--	0	18	17	--	144	2	30	1	24
62	Lobeda - West	240	86	79	29	47	3	0	13	51	38	1	--	7	2	--	1
63	Lobeda - Ost ³⁾	95	43	7	--	2	5	--	8	31	30	--	--	0	6	--	0
71	Löbstedt Ort	55	17	25	11	8	6	0	0	6	6	--	--	2	4	0	0
72	Nord II	209	74	50	8	14	28	0	4	25	22	--	44	3	9	--	0
81	Wj. - Kernberge	129	37	17	--	8	9	--	42	20	18	--	1	10	2	--	2
82	Wj. - Ort	106	48	30	--	14	15	0	4	17	17	--	0	5	4	0	2
83	Wj. - Schlegelsberg	369	65	160	18	71	70	--	11	26	26	--	68	3	37	2	17
90	Winzerla	499	99	192	88	69	31	0	8	39	33	0	136	1	24	0	20
100	Wöllnitz	262	14	100	3	75	22	2	19	14	13	--	52	7	54	0	52

¹⁾ Grünland, Wiese, Obstbäume und Sträucher

²⁾ Straße und Zugehörungen, Weg und Zugehörungen

³⁾ ohne Anteil auf Drackendorfer Flur

Schl.-Nr. Statistischer Bezirk	Name des Ortsteils/ des Statistischen Bezirks	Kataster- fläche insge- samt	davon:														
			Gebäude- und Frei- fläche	Landwirt- schafts- fläche	darunter:			Be- triebs- fläche	Erho- lungs- fläche	Ver- kehrs- fläche	dar.: Straße, Weg ²⁾	Heide, Hutung, Weingart.	Wald- fläche	Was- ser- fläche	sonstige Fläche	darunter:	
					Acker- land	Grün- land ¹⁾	Garten- land									Fried- hof	Un- land
Hektar																	
111	Ziegenhainer Ort	250	6	121	38	79	5	--	0	7	7	--	96	0	20	1	15
112	Ziegenhainer Tal	198	21	101	9	67	25	0	1	10	10	--	57	0	9	--	6
120	Zwätzen	546	105	232	152	73	6	6	7	41	37	--	91	2	62	0	30
131	Drackendorf ³⁾	83	53	3	2	--	1	0	8	18	14	--	--	0	--	--	--
132	Drackendorf	365	23	111	56	42	12	0	7	7	7	--	197	1	19	0	16
133	Ilmnitz	164	11	81	34	43	5	1	0	5	5	--	54	0	11	0	9
141	Maua	334	49	131	97	30	4	1	3	28	26	--	16	9	97	0	7
142	Leutra	468	4	136	40	94	2	--	--	39	39	--	239	11	38	0	36
151	Münchenroda	412	11	201	138	52	11	--	1	21	21	--	167	2	9	0	8
152	Remderoda	95	7	65	38	27	1	--	1	3	3	--	16	0	3	0	1
161	Krippendorf	315	6	280	265	14	1	--	0	10	10	--	18	1	1	0	0
162	Vierzehnheiligen	198	5	179	165	13	1	--	0	6	6	--	7	1	1	0	0
170	Isserstedt	685	37	325	297	15	13	--	2	40	38	--	274	3	4	0	2
181	Cospeda	335	22	171	87	79	4	0	0	19	19	43	74	0	5	0	4
182	Lützeroda	144	6	126	98	27	1	--	0	7	7	--	5	0	1	0	0
183	Closewitz	410	5	168	140	26	2	0	--	15	15	92	130	1	0	0	--
191	Kunitz	594	19	301	155	139	8	--	1	20	20	--	228	12	12	0	8
192	Laasan	208	2	101	17	83	1	--	0	3	3	--	101	0	1	--	1
201	Jenaprießnitz	583	11	236	108	117	11	0	1	25	25	--	301	1	8	0	5
202	Wogau	169	12	99	55	40	3	0	1	10	10	--	43	1	3	0	1

¹⁾ Grünland, Wiese, Obstbäume und Sträucher²⁾ Straße und Zugehörungen, Weg und Zugehörungen³⁾ Anteil Lobeda - Ost auf Drackendorfer Flur

2. Wohnbevölkerung

2.1. Bevölkerungsbestand

(Quelle: Thüringer Landesamt für Statistik, amtliche Angaben)

	Am Stichtag (Personen)			
	31.12.2001	31.3.2002	30.6.2002	30.9.2002
Bevölkerung insgesamt	101127	100971	101076	100806
davon: männlich	49846	49867	49903	49779
weiblich	51311	51104	51173	51027

2.2. Bevölkerungsbestand nach Altersgruppen

(Quelle: Städtisches Melderegister)

2.2.1. Wohnbevölkerung insgesamt nach Altersgruppen

Altersgruppen von ... bis unter	Wohnbevölkerung insgesamt am (p)				
	31.10.2002	30.11.2002	31.12.2002	31.1.2003	28.2.2003
0 - 3 Jahre	2386	2405	2402	2426	2437
3 - 6 Jahre	2107	2112	2132	2140	2141
6 - 10 Jahre	2138	2155	2154	2159	2174
10 - 16 Jahre	5476	5418	5367	5299	5235
16 - 18 Jahre	2360	2355	2350	2359	2353
18 - 25 Jahre	12298	12315	12306	12342	12298
25 - 27 Jahre	3301	3308	3328	3330	3351
27 - 45 Jahre	25529	25511	25465	25441	25456
45 - 60 Jahre	18845	18863	18810	18818	18797
60 - 65 Jahre	7659	7635	7617	7611	7596
65 J. und älter	15917	15968	16012	16057	16135
insgesamt	98016	98045	97943	97982	97973

Unterschiede zwischen Einwohnerzahlen des Thüringer Landesamtes für Statistik (TLS) und des Melderegisters der Stadt Jena

Die vom TLS veröffentlichten amtlichen Einwohnerzahlen liegen in aller Regel höher als die Werte, die aus dem städtischen Melderegister ermittelt werden. Grund dafür sind bundesweite Verfahrensregelungen der Landesämter für Statistik. Diese führen für Jena dazu, dass Zuzüge von Personen sehr schnell, Wegzüge aber erst mit einer gewissen Verzögerung berücksichtigt werden. Auf die Zahlen des städtischen Melderegisters trifft dies nicht zu.

Für die Zuweisung von Finanzmitteln an die Stadt und viele andere Regelungen sind die amtlichen Einwohnerzahlen des TLS ausschlaggebend. Trotzdem ist die Ermittlung und Veröffentlichung von Ergebnissen des städtischen Melderegisters unverzichtbar, da nur so ortsteilbezogene Auswertungen möglich sind; außerdem liegen sie wesentlich zeitnäher vor.

Beispiel: die aktuellste vorliegende amtliche Einwohnerzahl Jenas bezieht sich auf den 30.9.2002 und beträgt **100.806**. Zum gleichen Stichtag wies das städtische Melderegister **97.473** Einwohner aus.

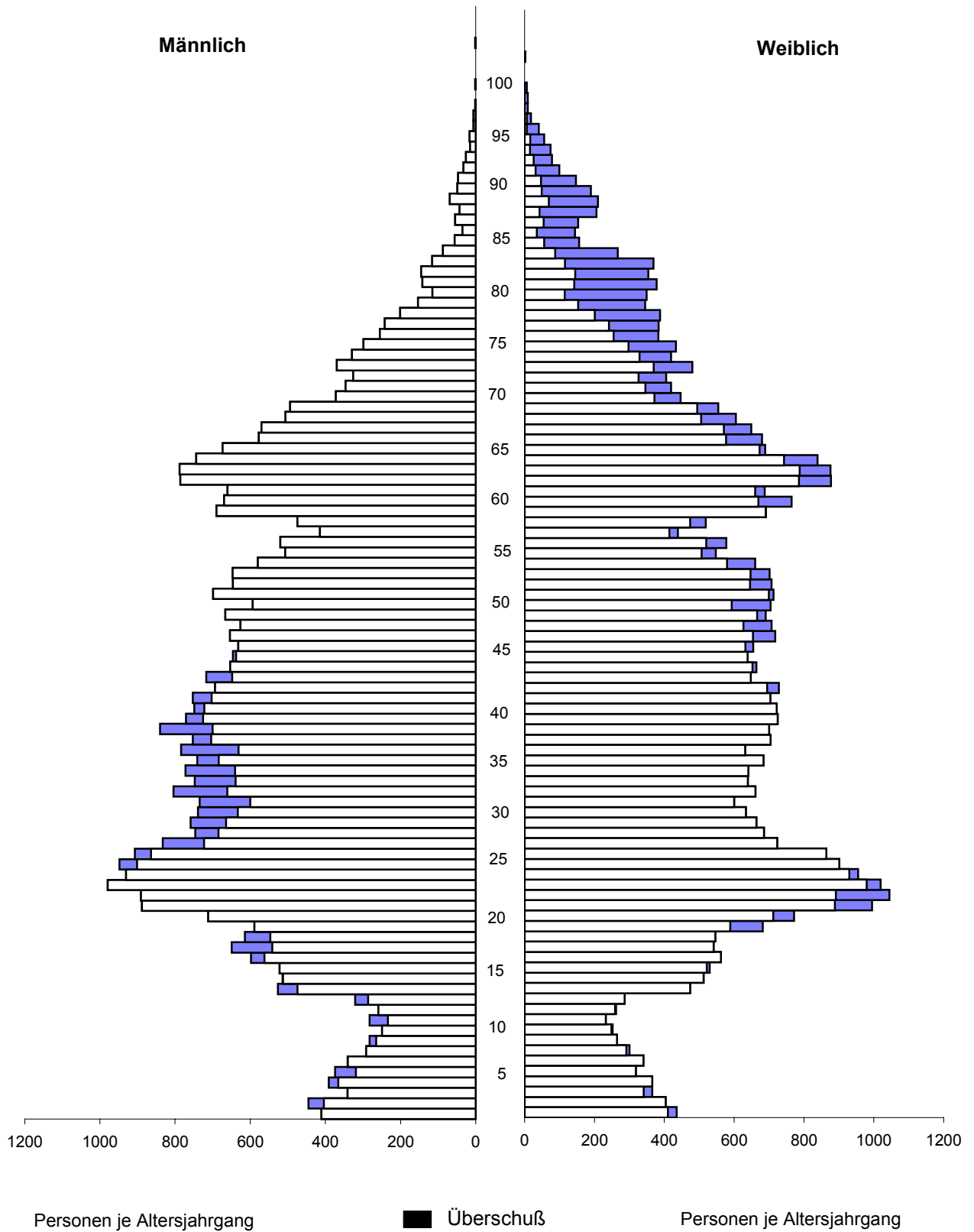
Altersgruppen von ... bis unter	Wohnbevölkerung männlich am (p)				
	31.10.2002	30.11.2002	31.12.2002	31.1.2003	28.2.2003
0 - 3 Jahre	1200	1199	1197	1207	1216
3 - 6 Jahre	1086	1096	1106	1105	1101
6 - 10 Jahre	1096	1103	1103	1108	1120
10 - 16 Jahre	2801	2769	2741	2708	2673
16 - 18 Jahre	1252	1253	1263	1271	1259
18 - 25 Jahre	5953	5943	5935	5966	5957
25 - 27 Jahre	1712	1716	1741	1755	1758
27 - 45 Jahre	13417	13413	13397	13358	13383
45 - 60 Jahre	9045	9053	9016	9050	9037
60 - 65 Jahre	3674	3657	3650	3629	3625
65 J. und älter	6038	6074	6101	6128	6175
insgesamt	47274	47276	47250	47285	47304

Altersgruppen von ... bis unter	Wohnbevölkerung weiblich am (p)				
	31.10.2002	30.11.2002	31.12.2002	31.1.2003	28.2.2003
0 - 3 Jahre	1186	1206	1205	1219	1221
3 - 6 Jahre	1021	1016	1026	1035	1040
6 - 10 Jahre	1042	1052	1051	1051	1054
10 - 16 Jahre	2675	2649	2626	2591	2562
16 - 18 Jahre	1108	1102	1087	1088	1094
18 - 25 Jahre	6345	6372	6371	6376	6341
25 - 27 Jahre	1589	1592	1587	1575	1593
27 - 45 Jahre	12112	12098	12068	12083	12073
45 - 60 Jahre	9800	9810	9794	9768	9760
60 - 65 Jahre	3985	3978	3967	3982	3971
65 J. und älter	9879	9894	9911	9929	9960
insgesamt	50742	50769	50693	50697	50669

Bevölkerungsstand am 31.12.2002

Altersaufbau der Bevölkerung (Hauptwohnsitz) lt. Melderegister der Stadt Jena

Lebensalter nach Jahren



2.2.2. Deutsche nach Altersgruppen

Altersgruppen von ... bis unter	Deutsche insgesamt am (p)				
	31.10.2002	30.11.2002	31.12.2002	31.1.2003	28.2.2003
0 - 3 Jahre	2330	2354	2353	2378	2390
3 - 6 Jahre	2039	2048	2066	2074	2073
6 - 10 Jahre	2060	2080	2085	2092	2107
10 - 16 Jahre	5354	5304	5249	5188	5129
16 - 18 Jahre	2273	2272	2268	2276	2278
18 - 25 Jahre	11636	11658	11643	11654	11650
25 - 27 Jahre	3055	3060	3080	3075	3097
27 - 45 Jahre	24241	24223	24193	24161	24165
45 - 60 Jahre	18553	18569	18519	18512	18489
60 - 65 Jahre	7626	7601	7581	7579	7566
65 J. und älter	15838	15889	15934	15979	16057
insgesamt	95005	95058	94971	94968	95001

Altersgruppen von ... bis unter	Deutsche männlich am (p)				
	31.10.2002	30.11.2002	31.12.2002	31.1.2003	28.2.2003
0 - 3 Jahre	1167	1171	1169	1181	1191
3 - 6 Jahre	1057	1069	1077	1076	1072
6 - 10 Jahre	1058	1068	1072	1078	1089
10 - 16 Jahre	2726	2700	2669	2640	2607
16 - 18 Jahre	1180	1185	1198	1204	1200
18 - 25 Jahre	5649	5639	5617	5620	5619
25 - 27 Jahre	1576	1583	1607	1610	1615
27 - 45 Jahre	12632	12632	12625	12594	12602
45 - 60 Jahre	8879	8882	8846	8865	8852
60 - 65 Jahre	3655	3638	3629	3610	3609
65 J. und älter	6008	6043	6070	6096	6142
insgesamt	45587	45610	45579	45574	45598

Altersgruppen von ... bis unter	Deutsche weiblich am (p)				
	31.10.2002	30.11.2002	31.12.2002	31.1.2003	28.2.2003
0 - 3 Jahre	1163	1183	1184	1197	1199
3 - 6 Jahre	982	979	989	998	1001
6 - 10 Jahre	1002	1012	1013	1014	1018
10 - 16 Jahre	2628	2604	2580	2548	2522
16 - 18 Jahre	1093	1087	1070	1072	1078
18 - 25 Jahre	5987	6019	6026	6034	6031
25 - 27 Jahre	1479	1477	1473	1465	1482
27 - 45 Jahre	11609	11591	11568	11567	11563
45 - 60 Jahre	9674	9687	9673	9647	9637
60 - 65 Jahre	3971	3963	3952	3969	3957
65 J. und älter	9830	9846	9864	9883	9915
insgesamt	49418	49448	49392	49394	49403

2.3. Ausländer

(Quelle: Städtisches Melderegister)

2.3.1. Nach der Herkunft (Erdteile)

Herkunft	am Stichtag 31.12.2002				Anteil der Kontinente an insgesamt			
	insgesamt	davon:		Kinder unter 16 Jahre	insgesamt	davon:		Kinder unter 16 Jahre
		männlich	weiblich			männlich	weiblich	
Personen				Prozent				
insgesamt	2972	1671	1301	289	100,0	100,0	100,0	100,0
davon:								
Europa	1784	944	840	167	60,0	56,5	64,6	57,8
Asien	792	477	315	87	26,6	28,5	24,2	30,1
Afrika	162	121	41	14	5,5	7,2	3,2	4,8
Amerika	201	105	96	19	6,8	6,3	7,4	6,6
Australien u. Neuseel.	10	5	5	2	0,3	0,3	0,4	0,7
Staatenlos	8	6	2	--	0,3	0,4	0,2	--
ungeklärte Staatsangehörigkeit	15	13	2	--	0,5	0,8	0,2	--

2.3.2. Ausgliederung ausgewählter Länder

Anteil des Landes an insgesamt

Europa

Russische Föderation	301	144	157	45	10,1	8,6	12,1	15,6
Ukraine	219	105	114	26	7,4	6,3	8,8	9,0
Jugoslawien	121	99	22	12	4,1	5,9	1,7	4,2
Türkei	95	83	12	8	3,2	5,0	0,9	2,8
Italien	123	66	57	11	4,1	3,9	4,4	3,8
Bulgarien	113	51	62	7	3,8	3,1	4,8	2,4
Frankreich	80	31	49	3	2,7	1,9	3,8	1,0
Polen	77	28	49	6	2,6	1,7	3,8	2,1

Asien

Vietnam	122	68	54	16	4,1	4,1	4,2	5,5
Volksrepublik China	167	87	80	10	5,6	5,2	6,1	3,5
Irak	40	34	6	6	1,3	2,0	0,5	2,1
Indien	68	59	9	2	2,3	3,5	0,7	0,7
Pakistan	24	21	3	--	0,8	1,3	0,2	--

Afrika

Sierra Leone	8	7	1	--	0,3	0,4	0,1	--
Libyen	23	13	10	5	0,8	0,8	0,8	1,7
Algerien	24	24	--	--	0,8	1,4	--	--
Ägypten	18	10	8	5	0,6	0,6	0,6	1,7
Nigeria	8	7	1	1	0,3	0,4	0,1	0,3

Amerika

USA	101	52	49	9	3,4	3,1	3,8	3,1
Kuba	15	10	5	--	0,5	0,6	0,4	--
Brasilien	22	16	6	--	0,7	1,0	0,5	--
Kanada	16	9	7	4	0,5	0,5	0,5	1,4

2.3.3. Ausländer nach Altersgruppen

Altersgruppen von ... bis unter	Ausländer insgesamt am (p)				
	31.10.2002	30.11.2002	31.12.2002	31.1.2003	28.2.2003
0 - 3 Jahre	56	51	49	48	47
3 - 6 Jahre	68	64	66	66	68
6 - 10 Jahre	78	75	69	67	67
10 - 16 Jahre	122	114	118	111	106
16 - 18 Jahre	87	83	82	83	75
18 - 25 Jahre	662	657	663	688	648
25 - 27 Jahre	246	248	248	255	254
27 - 45 Jahre	1288	1288	1272	1280	1291
45 - 60 Jahre	292	294	291	306	308
60 - 65 Jahre	33	34	36	32	30
65 J. und älter	79	79	78	78	78
insgesamt	3011	2987	2972	3014	2972

Altersgruppen von ... bis unter	Ausländer männlich am (p)				
	31.10.2002	30.11.2002	31.12.2002	31.1.2003	28.2.2003
0 - 3 Jahre	33	28	28	26	25
3 - 6 Jahre	29	27	29	29	29
6 - 10 Jahre	38	35	31	30	31
10 - 16 Jahre	75	69	72	68	66
16 - 18 Jahre	72	68	65	67	59
18 - 25 Jahre	304	304	318	346	338
25 - 27 Jahre	136	133	134	145	143
27 - 45 Jahre	785	781	772	764	781
45 - 60 Jahre	166	171	170	185	185
60 - 65 Jahre	19	19	21	19	16
65 J. und älter	30	31	31	32	33
insgesamt	1687	1666	1671	1711	1706

Altersgruppen von ... bis unter	Ausländer weiblich am (p)				
	31.10.2002	30.11.2002	31.12.2002	31.1.2003	28.2.2003
0 - 3 Jahre	23	23	21	22	22
3 - 6 Jahre	39	37	37	37	39
6 - 10 Jahre	40	40	38	37	36
10 - 16 Jahre	47	45	46	43	40
16 - 18 Jahre	15	15	17	16	16
18 - 25 Jahre	358	353	345	342	310
25 - 27 Jahre	110	115	114	110	111
27 - 45 Jahre	503	507	500	516	510
45 - 60 Jahre	126	123	121	121	123
60 - 65 Jahre	14	15	15	13	14
65 J. und älter	49	48	47	46	45
insgesamt	1324	1321	1301	1303	1266

2.4. Bevölkerung nach Ortsteilen

(Quelle: Städtisches Melderegister)

2.4.1. Einwohner insgesamt (Hauptwohnsitz) nach Geschlecht, Deutschen / Ausländern

(Stand: 31.12.2002)

Schl.Nr. Statistischer Bezirk	Ortsteil / Statistischer Bezirk	Einwohner insgesamt			Verändg. insgesamt zum 30.6. 2002	Deutsche			Ausländer		
		insge- samt	davon:			insge- samt	davon:		insge- samt	davon:	
			männ- lich	weib- lich			männ- lich	weib- lich		männ- lich	weib- lich
--	Jena insgesamt	97943	47250	50693	104	94971	45579	49392	2972	1671	1301
	<u>davon:</u>										
011	Ammerbach Ort	442	237	205	} - 43	442	237	205	--	--	--
012	Beutenb./Winze.	2252	1070	1182		2233	1059	1174	19	11	8
021	Burgau Ort	409	201	208	} 26	407	199	208	2	2	--
022	Ringw. Fl.Burgau	877	442	435		875	442	433	2	--	2
030	Göschwitz	606	306	300	9	599	303	296	7	3	4
041	Jena-Zentrum	3707	1850	1857	78	3511	1736	1775	196	114	82
042	Jena-West	7684	3768	3916	30	7446	3648	3798	238	120	118
043	Jena-Nord	8992	4289	4703	16	8771	4164	4607	221	125	96
044	Jena-Süd ⁴⁾	6878	3462	3416	418	6318	3054	3264	560	408	152
051	Lichtenhain Ort ⁴⁾	682	365	317	} - 491	563	298	265	119	67	52
052	Mühlenstr.	833	427	406		814	413	401	19	14	5
061	Lobeda-Altstadt	1468	724	744	4	1462	722	740	6	2	4
062	Lobeda-West	8975	4176	4799	- 76	8448	3926	4522	527	250	277
063	Lobeda-Ost ¹⁾	6140	2922	3218	- 115	5893	2784	3109	247	138	109
071	Löbstedt Ort	644	323	321	} - 30	632	316	316	12	7	5
072	Nord II	5091	2353	2738		5027	2321	2706	64	32	32
081	Wj.-Kernberge	2091	998	1093	25	2053	975	1078	38	23	15
082	Wj.- Ort	4828	2291	2537	47	4662	2205	2457	166	86	80
083	Wj.-Schlegelsb.	5342	2585	2757	- 21	5307	2566	2741	35	19	16
090	Winzerla	11730	5572	6158	- 8	11524	5461	6063	206	111	95
100	Wöllnitz	572	280	292	13	567	277	290	5	3	2
111	Ziegenhain Ort	371	187	184	} - 9	76	186	181	4	1	3
112	Ziegenhainer Tal	1971	953	1018		1954	941	1013	17	12	5
120	Zwätzen	2257	1123	1134	196	2200	1093	1107	57	30	27
131	Drackendorf ²⁾	6796	3135	3661	- 52	6643	3070	3573	153	65	88
132	Drackendorf	601	303	298	34	595	298	297	6	5	1
133	Ilmnitz	186	89	97	33	185	88	97	1	1	--
141	Maua	370	180	190	- 2	369	179	190	1	1	--
142	Leutra	132	70	62	- 4	132	70	62	--	--	--
151	Münchenroda	268	144	124	- 4	266	143	123	2	1	1
152	Remderoda	45	24	21	- 4	45	24	21	--	--	--
161	Krippendorf	133	68	65	2	132	67	65	1	1	--
162	Vierzehnheiligen	102	48	54	1	102	48	54	--	--	--
170	Isserstedt	852	432	420	- 12	842	426	416	10	6	4
181	Cospeda	1257	642	615	- 1	1239	636	603	18	6	12
182	Lützeroda	161	74	87	10	161	74	87	--	--	--
183	Closewitz	139	68	71	- 3	139	68	71	--	--	--
191	Kunitz	709	388	321	32	707	388	319	2	--	2
192	Laasan	53	31	22	--	53	31	22	--	--	--
201	Jenaprießnitz	404	194	210	9	403	194	209	1	--	1
202	Wogau	861	428	433	- 17	858	426	432	3	2	1
999	nicht sesshaft ³⁾	32	28	4	13	25	23	2	7	5	2

¹⁾ ohne Anteil auf Drackendorfer Flur

²⁾ Anteil Lobeda-Ost auf Drackendorfer Flur

³⁾ nicht sesshaft, ohne festen Wohnsitz bzw. obdachlos

⁴⁾ Bei der Teilung statistischer Bezirke wurde auch die Erstaufnahmeeinrichtung für Asylbewerber (Auf dem Forst) neu zugeordnet, sie gehört jetzt zum OT 044 und nicht mehr zum OT 051.

2.4.2. Einwohner (Hauptwohnsitz) nach Altersgruppen

2.4.2.1. Einwohner insgesamt (Hauptwohnsitz)

(Stand: 31.12.2002)

Schl.Nr. Statisti- scher Bezirk	Ortsteil / Statistischer Bezirk	Einwohner insgesamt											
		insge- samt	davon nach Altersgruppen von ... bis unter ... Jahre										
			0 - 3	3 - 6	6 - 10	10 - 16	16 - 18	18 - 25	25 - 27	27 - 45	45 - 60	60 - 65	65 u.ält.
Personen													
--	Jena insgesamt	97943	2402	2132	2154	5367	2350	12306	3328	25465	18810	7617	16012
	<u>davon:</u>												
011	Ammerbach Ort	442	5	7	11	37	9	38	10	127	96	36	66
012	Beuten./Winz.Str.	2252	38	29	47	154	57	247	44	578	412	171	475
021	Burgau Ort	409	13	10	4	19	13	38	11	122	103	16	60
022	Ringw. Fl.Burgau	877	17	17	16	52	23	70	21	207	196	90	168
030	Göschwitz	606	18	10	6	46	14	64	7	161	137	49	94
041	Jena-Zentrum	3707	131	74	53	137	62	711	293	1234	413	137	462
042	Jena-West	7684	306	244	205	429	173	1089	384	2564	1080	371	839
043	Jena-Nord	8992	253	194	166	375	139	1153	409	2507	1324	626	1846
044	Jena-Süd ⁴⁾	6878	199	168	165	343	164	1005	342	2150	1008	362	972
051	Lichtenhain Ort ⁴⁾	682	13	12	17	28	13	96	37	211	151	27	77
052	Mühlenstr.	833	17	12	17	39	19	127	46	273	135	45	103
061	Lobeda-Altstadt	1468	25	29	36	100	25	116	28	377	362	144	226
062	Lobeda-West	8975	196	182	205	521	217	1189	215	1688	1952	1032	1578
063	Lobeda-Ost ¹⁾	6140	143	112	129	312	147	902	189	1289	1437	503	977
071	Löbstedt Ort	644	19	11	13	25	9	57	9	154	115	47	185
072	Nord II	5091	99	85	110	205	100	363	91	1034	610	721	1673
081	Wj.-Kernberge	2091	59	58	61	142	52	264	66	522	367	144	356
082	Wj.-Ort	4828	143	118	112	234	96	562	213	1441	740	351	818
083	Wj.-Schlegelsb.	5342	102	109	128	289	102	459	109	1319	1158	550	1017
090	Winzerla	11730	237	220	248	704	398	1545	321	2997	2475	912	1673
100	Wöllnitz	572	11	17	9	33	10	50	16	142	128	66	90
111	Ziegenhain Ort	371	9	7	10	17	9	45	7	82	92	35	58
112	Ziegenhainer Tal	1971	57	48	35	104	47	195	63	486	437	179	320
120	Zwätzen	2257	58	72	76	204	87	233	57	723	390	137	220
131	Drackendorf ²⁾	6796	114	116	98	350	159	981	228	1333	1980	414	1023
132	Drackendorf	601	13	16	9	42	12	63	16	151	175	48	56
133	Ilmnitz	186	7	5	4	14	11	11	4	66	39	10	15
141	Maua	370	6	9	14	22	8	36	5	89	91	27	63
142	Leutra	132	2	1	3	11	12	13	2	34	29	9	16
151	Münchenroda	268	4	9	12	25	8	22	6	88	54	17	23
152	Remderoda	45	1	--	--	1	1	5	--	10	18	1	8
161	Krippendorf	133	2	4	4	7	4	20	4	33	30	8	17
162	Vierzehnheiligen	102	--	2	1	6	2	10	3	21	30	3	24
170	Isserstedt	852	13	27	24	57	35	79	11	241	194	63	108
181	Cospeda	1257	20	34	33	92	43	178	26	327	332	82	90
182	Lützeroda	161	4	4	9	13	5	12	2	52	27	8	25
183	Closewitz	139	2	2	3	13	3	15	1	37	34	13	16
191	Kunitz	709	23	26	21	59	29	75	12	219	134	48	63
192	Laasan	53	2	1	1	1	1	5	2	15	12	6	7
201	Jenaprießnitz	404	7	13	20	38	6	32	4	118	81	33	52
202	Wogau	861	14	18	19	67	26	120	13	231	227	73	53
999	nicht sesshaft ³⁾	32	--	--	--	--	--	11	1	12	5	3	--

¹⁾ ohne Anteil auf Drackendorfer Flur

²⁾ Anteil Lobeda-Ost auf Drackendorfer Flur
³⁾ nicht sesshaft, ohne festen Wohnsitz bzw. obdachlos

⁴⁾ Bei der Teilung statistischer Bezirke wurde auch die Erstaufnahme-einrichtung für Asylbewerber (Auf dem Forst) neu zugeordnet, sie gehört jetzt zum OT 044 und nicht mehr zum OT 051.

2.4.2.2. Männliche Einwohner (Hauptwohnsitz)
 (Stand: 31.12.2002)

Schl.Nr. Statistischer Bezirk	Ortsteil / Statistischer Bezirk	Einwohner männlich											
		insgesamt	davon nach Altersgruppen von ... bis unter ... Jahre										
			0 - 3	3 - 6	6 - 10	10 - 16	16 - 18	18 - 25	25 - 27	27 - 45	45 - 60	60 - 65	65 u.ält.
Personen													
--	Jena insgesamt	47250	1197	1106	1103	2741	1263	5935	1741	13397	9016	3650	6101
	davon:												
011	Ammerbach Ort	237	4	4	6	21	5	22	4	71	52	20	28
012	Beuten./Winz.Str.	1070	22	17	24	81	31	122	21	304	198	89	161
021	Burgau Ort	201	4	7	1	11	8	15	5	61	54	8	27
022	Ringw. Fl.Burgau	442	6	10	8	29	13	45	14	106	89	45	77
030	Göschwitz	306	8	6	5	19	5	33	6	82	77	21	44
041	Jena-Zentrum	1850	66	45	30	70	31	321	135	725	219	74	134
042	Jena-West	3768	168	133	95	222	93	478	175	1372	538	180	314
043	Jena-Nord	4289	116	105	80	180	72	529	208	1367	660	283	689
044	Jena-Süd ⁴⁾	3462	101	74	93	165	109	544	195	1188	483	177	333
051	Lichtenhain Ort ⁴⁾	365	5	5	10	19	7	48	21	118	82	18	32
052	Mühlenstr.	427	9	9	10	23	11	53	29	154	71	20	38
061	Lobeda-Altstadt	724	11	16	19	60	11	52	18	189	179	71	98
062	Lobeda-West	4176	102	92	110	262	118	550	112	862	833	485	650
063	Lobeda-Ost ¹⁾	2922	66	57	68	159	78	435	94	700	676	261	328
071	Löbstedt Ort	323	7	8	11	14	5	41	7	88	63	31	48
072	Nord II	2353	50	43	57	106	57	162	39	548	275	271	745
081	Wj.-Kernberge	998	37	29	32	63	27	102	33	267	186	69	153
082	Wj.-Ort	2291	79	59	48	130	42	262	110	749	351	164	297
083	Wj.-Schlegelsb.	2585	45	57	62	153	54	240	63	691	546	273	401
090	Winzerla	5572	116	108	117	353	223	788	175	1465	1175	441	611
100	Wöllnitz	280	5	8	2	16	7	24	8	71	66	34	39
111	Ziegenhain Ort	187	1	3	5	12	4	24	6	46	48	18	20
112	Ziegenhainer Tal	953	27	22	22	59	20	96	35	241	202	87	142
120	Zwätzen	1123	33	38	46	107	45	112	32	369	185	63	93
131	Drackendorf ²⁾	3135	54	57	45	171	79	466	127	677	934	212	313
132	Drackendorf	303	4	10	8	19	3	32	11	77	88	24	27
133	Ilmnitz	89	2	3	2	4	4	4	2	35	21	4	8
141	Maua	180	2	5	7	12	7	14	2	43	46	14	28
142	Leutra	70	1	1	3	6	8	8	2	15	14	7	5
151	Münchenroda	144	2	6	6	16	7	14	1	46	29	9	8
152	Remderoda	24	1	--	--	--	--	1	--	9	9	1	3
161	Krippendorf	68	--	4	1	4	3	8	2	18	14	5	9
162	Vierzehnheiligen	48	--	--	--	2	--	7	2	12	15	2	8
170	Isserstedt	432	6	12	16	26	19	46	7	126	97	31	46
181	Cospeda	642	7	16	14	52	19	88	17	162	174	49	44
182	Lützeroda	74	2	--	2	10	2	5	1	26	12	4	10
183	Closewitz	68	--	2	1	5	2	8	1	18	20	6	5
191	Kunitz	388	17	17	14	38	16	44	9	113	69	21	30
192	Laasan	31	2	1	--	1	1	3	2	9	6	2	4
201	Jenaprießnitz	194	2	10	12	10	3	17	2	59	40	14	25
202	Wogau	428	7	7	11	31	14	63	7	107	116	39	26
999	nicht sesshaft ³⁾	28	--	--	--	--	--	9	1	11	4	3	--

¹⁾ ohne Anteil auf Drackendorfer Flur

²⁾ Anteil Lobeda-Ost auf Drackendorfer Flur

³⁾ nicht sesshaft, ohne festen Wohnsitz bzw. obdachlos

⁴⁾ Bei der Teilung statistischer Bezirke wurde auch die Erstaufnahmeeinrichtung für Asylbewerber (Auf dem Forst) neu zugeordnet, sie gehört jetzt zum OT 044 und nicht mehr zum OT 051.

2.4.2.3. Weibliche Einwohner (Hauptwohnsitz)
(Stand: 31.12.2002)

Schl.Nr. Statisti- scher Bezirk	Ortsteil / Statistischer Bezirk	Einwohner weiblich											
		insge- samt	davon nach Altersgruppen von ... bis unter ... Jahre										
			0 - 3	3 - 6	6 - 10	10 - 16	16 - 18	18 - 25	25 - 27	27 - 45	45 - 60	60 - 65	65 u.ält.
--	Jena insgesamt	50693	1205	1026	1051	2626	1087	6371	1587	12068	9794	3967	9911
	davon:												
011	Ammerbach Ort	205	1	3	5	16	4	16	6	56	44	16	38
012	Beuten./Winz.Str.	1182	16	12	23	73	26	125	23	274	214	82	314
021	Burgau Ort	208	9	3	3	8	5	23	6	61	49	8	33
022	Ringw. Fl. Burgau	435	11	7	8	23	10	25	7	101	107	45	91
030	Göschwitz	300	10	4	1	27	9	31	1	79	60	28	50
041	Jena-Zentrum	1857	65	29	23	67	31	390	158	509	194	63	328
042	Jena-West	3916	138	111	110	207	80	611	209	1192	542	191	525
043	Jena-Nord	4703	137	89	86	195	67	624	201	1140	664	343	1157
044	Jena-Süd ⁴⁾	3416	98	94	72	178	55	461	147	962	525	185	639
051	Lichtenhain Ort ⁴⁾	317	8	7	7	9	6	48	16	93	69	9	45
052	Mühlenstr.	406	8	3	7	16	8	74	17	119	64	25	65
061	Lobeda-Altstadt	744	14	13	17	40	14	64	10	188	183	73	128
062	Lobeda-West	4799	94	90	95	259	99	639	103	826	1119	547	928
063	Lobeda-Ost ¹⁾	3218	77	55	61	153	69	467	95	589	761	242	649
071	Löbstedt Ort	321	12	3	2	11	4	16	2	66	52	16	137
072	Nord II	2738	49	42	53	99	43	201	52	486	335	450	928
081	Wj.-Kernberge	1093	22	29	29	79	25	162	33	255	181	75	203
082	Wj.-Ort	2537	64	59	64	104	54	300	103	692	389	187	521
083	Wj.-Schlegelsb.	2757	57	52	66	136	48	219	46	628	612	277	616
090	Winzerla	6158	121	112	131	351	175	757	146	1532	1300	471	1062
100	Wöllnitz	292	6	9	7	17	3	26	8	71	62	32	51
111	Ziegenhain Ort	184	8	4	5	5	5	21	1	36	44	17	38
112	Ziegenhainer Tal	1018	30	26	13	45	27	99	28	245	235	92	178
120	Zwätzen	1134	25	34	30	97	42	121	25	354	205	74	127
131	Drackendorf ²⁾	3661	60	59	53	179	80	515	101	656	1046	202	710
132	Drackendorf	298	9	6	1	23	9	31	5	74	87	24	29
133	Ilmnitz	97	5	2	2	10	7	7	2	31	18	6	7
141	Maua	190	4	4	7	10	1	22	3	46	45	13	35
142	Leutra	62	1	--	--	5	4	5	--	19	15	2	11
151	Münchenroda	124	2	3	6	9	1	8	5	42	25	8	15
152	Remderoda	21	--	--	--	1	1	4	--	1	9	--	5
161	Krippendorf	65	2	--	3	3	1	12	2	15	16	3	8
162	Vierzehnheiligen	54	--	2	1	4	2	3	1	9	15	1	16
170	Isserstedt	420	7	15	8	31	16	33	4	115	97	32	62
181	Cospeda	615	13	18	19	40	24	90	9	165	158	33	46
182	Lützeroda	87	2	4	7	3	3	7	1	26	15	4	15
183	Closewitz	71	2	--	2	8	1	7	--	19	14	7	11
191	Kunitz	321	6	9	7	21	13	31	3	106	65	27	33
192	Laasan	22	--	--	1	--	--	2	--	6	6	4	3
201	Jenaprießnitz	210	5	3	8	28	3	15	2	59	41	19	27
202	Wogau	433	7	11	8	36	12	57	6	124	111	34	27
999	nicht sesshaft ³⁾	4	--	--	--	--	--	2	--	1	1	--	--

¹⁾ ohne Anteil auf Drackendorfer Flur

²⁾ Anteil Lobeda-Ost auf Drackendorfer Flur

³⁾ nicht sesshaft, ohne festen Wohnsitz bzw. obdachlos

⁴⁾ Bei der Teilung statistischer Bezirke wurde auch die Erstaufnahme-einrichtung für Asylbewerber (Auf dem Forst) neu zugeordnet, sie gehört jetzt zum OT 044 und nicht mehr zum OT 051.

2.4.2.4. Einwohner (Hauptwohnsitz) nach dem Familienstand und nach religiösem Bekenntnis
 (Stand: 31.12.2002)

Schl.Nr. Statisti- scher Bezirk	Ortsteil / Statistischer Bezirk	Einwoh- ner ins- gesamt	davon:				davon:			
			nach dem Familienstand				nach dem religiösem Bekenntnis			
			ledig	verhei- ratet	verwit- wet	geschie- den	evange- lisch	katho- lisch	andere Religion	ohne Be- kenntnis ⁵⁾
--	Jena insgesamt	97943	42604	41327	6526	7486	14296	4749	1	78897
	<u>davon:</u>									
011	Ammerbach Ort	442	155	240	20	27	64	16	--	362
012	Beuten./Winz. Str.	2252	910	962	241	139	343	93	--	1816
021	Burgau Ort	409	181	182	26	20	63	15	--	331
022	Ringw. Fl. Burgau	877	294	472	56	55	111	34	--	732
030	Göschwitz	606	229	318	31	28	68	16	--	522
041	Jena-Zentrum	3707	2196	1015	222	274	827	310	--	2570
042	Jena-West	7684	4165	2701	345	473	1697	722	--	5265
043	Jena-Nord	8992	4166	3329	738	759	1477	513	1	7001
044	Jena-Süd ⁴⁾	6878	3604	2418	428	428	1190	379	--	5309
051	Lichtenhain Ort ⁴⁾	682	322	305	28	27	94	22	--	566
052	Mühlenstr.	833	431	300	43	59	141	37	--	655
061	Lobeda-Altstadt	1468	529	759	99	81	228	47	--	1193
062	Lobeda-West	8975	3508	4077	604	786	995	403	--	7577
063	Lobeda-Ost ¹⁾	6140	2707	2278	447	708	617	226	--	5297
071	Löbstedt Ort	644	244	237	103	60	117	24	--	503
072	Nord II	5091	1624	2625	458	384	590	187	--	4314
081	Wj.-Kernberge	2091	927	961	116	87	528	183	--	1380
082	Wj.-Ort	4828	2185	1984	330	329	777	266	--	3785
083	Wj.-Schlegelsb.	5342	1898	2682	422	340	825	249	--	4268
090	Winzerla	11730	4952	4920	736	1122	1123	395	--	10212
100	Wöllnitz	572	216	289	27	40	57	15	--	500
111	Ziegenhain Ort	371	141	180	33	17	74	14	--	283
112	Ziegenhainer Tal	1971	777	971	119	104	338	66	--	1567
120	Zwätzen	2257	1002	1015	84	156	267	94	--	1896
131	Drackendorf ²⁾	6796	2729	2885	521	661	563	198	--	6035
132	Drackendorf	601	230	321	19	31	90	26	--	485
133	Ilmnitz	186	73	100	6	7	23	1	--	162
141	Maua	370	125	210	17	18	108	4	--	258
142	Leutra	132	51	62	13	6	31	0	--	101
151	Münchenroda	268	107	140	12	9	44	8	--	216
152	Remderoda	45	16	20	6	3	9	1	--	35
161	Krippendorf	133	59	66	7	1	36	0	--	97
162	Vierzehnheiligen	102	40	48	7	7	32	0	--	70
170	Isserstedt	852	318	446	37	51	164	24	--	664
181	Cospeda	1257	536	633	29	59	233	84	--	940
182	Lützeroda	161	66	72	12	11	37	1	--	123
183	Closewitz	139	59	61	11	8	48	3	--	88
191	Kunitz	709	300	355	25	29	91	24	--	594
192	Laasan	53	21	27	3	2	8	0	--	45
201	Jenaprießnitz	404	159	199	18	28	50	11	--	343
202	Wogau	861	330	459	27	45	117	34	--	710
999	nicht sesshaft ³⁾	32	22	3	--	7	1	4	--	27

¹⁾ ohne Anteil auf Drackendorfer Flur

²⁾ Anteil Lobeda-Ost auf Drackendorfer Flur

³⁾ nicht sesshaft, ohne festen Wohnsitz bzw. obdachlos

⁵⁾ ohne Bekenntnis bzw. ohne Angabe

⁴⁾ Bei der Teilung statistischer Bezirke wurde auch die Erstaufnahmeeinrichtung für Asylbewerber (Auf dem Forst) neu zugeordnet, sie gehört jetzt zum OT 044 und nicht mehr zum OT 051.

2.4.2.5. Wohnberechtigte Bevölkerung (Haupt- und Nebenwohnsitz) (Stand: 31.12.2002)

Schl.Nr. Statisti- scher Bezirk	Ortsteil / Statistischer Bezirk	Wohnberechtigte Bevölkerung (Personen)									
		insge- samt	nach dem Geschlecht		nach der Nationalität		nach Altersgruppen (Jahre)				
			männlich	weiblich	Deutsche	Ausländer	0 bis unter 18	18 bis unter 35	35 bis unter 50	50 bis unter 65	65 und darüber
--	Jena insgesamt	111110	53321	57789	108034	3076	14890	37748	22104	20217	16151
	<u>davon:</u>										
011	Ammerbach Ort	449	240	209	449	--	71	99	116	97	66
012	Beuten./Winz.Str.	2421	1155	1266	2402	19	330	631	537	445	478
021	Burgau Ort	424	208	216	422	2	59	137	90	78	60
022	Ringw. Fl. Burgau	895	451	444	893	2	125	184	189	229	168
030	Göschwitz	646	326	320	639	7	97	168	162	123	96
041	Jena-Zentrum	4583	2280	2303	4372	211	474	2430	800	404	475
042	Jena-West	9243	4489	4754	8991	252	1387	4078	1839	1079	860
043	Jena-Nord	10543	5006	5537	10296	247	1160	4106	1908	1500	1869
044	Jena-Süd ⁴⁾	8116	4030	4086	7549	567	1062	3517	1505	1051	981
051	Lichtenhain Ort ⁴⁾	1771	883	888	1650	121	86	1236	234	137	78
052	Mühlenstr.	1079	536	543	1060	19	105	544	191	131	108
061	Lobeda-Altstadt	1557	763	794	1551	6	218	370	342	401	226
062	Lobeda-West	10257	4711	5546	9719	538	1339	3242	1623	2465	1588
063	Lobeda-Ost ¹⁾	6927	3266	3661	6674	253	859	2322	1238	1523	985
071	Löbstedt Ort	728	369	359	715	13	118	165	131	129	185
072	Nord II	5368	2477	2891	5303	65	612	1087	840	1154	1675
081	Wj.-Kernberge	2662	1304	1358	2621	41	564	906	432	403	357
082	Wj.- Ort	5412	2568	2844	5243	169	712	2002	1030	846	822
083	Wj.-Schlegelsb.	5664	2737	2927	5626	38	748	1314	1214	1364	1024
090	Winzerla	12804	6064	6740	12593	211	1841	3793	2963	2527	1680
100	Wöllnitz	603	296	307	598	5	83	140	151	136	93
111	Ziegenhain Ort	391	196	195	387	4	52	95	96	90	58
112	Ziegenhainer Tal	2092	1010	1082	2074	18	297	581	419	472	323
120	Zwätzen	2449	1215	1234	2391	58	499	692	659	378	221
131	Drackendorf ²⁾	7487	3413	4074	7331	156	846	2365	1613	1632	1031
132	Drackendorf	627	316	311	621	6	92	145	173	161	56
133	Ilmnitz	189	92	97	188	1	41	47	46	40	15
141	Maua	375	182	193	374	1	60	69	99	84	63
142	Leutra	138	73	65	138	--	29	29	34	30	16
151	Münchenroda	280	148	132	278	2	58	72	73	54	23
152	Remderoda	46	25	21	46	--	3	13	7	15	8
161	Krippendorf	134	69	65	133	1	21	38	25	33	17
162	Vierzehnheiligen	105	49	56	105	--	11	26	20	23	25
170	Isserstedt	874	441	433	864	10	156	177	248	184	109
181	Cospeda	1365	700	665	1346	19	225	390	374	283	93
182	Lützeroda	164	77	87	164	--	35	36	43	24	26
183	Closewitz	141	70	71	141	--	23	26	44	32	16
191	Kunitz	724	395	329	722	2	158	162	205	135	64
192	Laasan	55	33	22	55	--	6	16	10	16	7
201	Jenaprießnitz	410	197	213	409	1	84	77	110	86	53
202	Wogau	880	433	447	876	4	144	202	264	217	53
999	nicht sesshaft ³⁾	32	28	4	25	7	--	19	7	6	--

¹⁾ ohne Anteil auf Drackendorfer Flur

²⁾ Anteil Lobeda-Ost auf Drackendorfer Flur

³⁾ nicht sesshaft, ohne festen Wohnsitz bzw. obdachlos

⁴⁾ Bei der Teilung statistischer Bezirke wurde auch die Erstaufnahme-einrichtung für Asylbewerber (Auf dem Forst) neu zugeordnet, sie gehört jetzt zum OT 044 und nicht mehr zum OT 051.

2.4.2.6. Haushalte nach Ortsteilen (S)

(Quelle: eigene Berechnungen)

Bitte beachten: Ausführliche Darstellung der Schätzmethodik siehe unseren Quartalsbericht IV/98 !

Schl.-Nr. Statisti- scher Bezirk	Ortsteil / Statistischer Bezirk	Anzahl der Haushalte am 31.12.					
		1997	1998	1999	2000	2001	2002
--	Stadt insgesamt	44760	44420	44705	44885	46280	47000
	davon:						
11	Ammerbach Ort						200
12	Beutenberg/Winzerlaer Str.	} 1180	} 1205	} 1230	} 1235	} 1240	1050
21	Burgau Ort						180
22	Ringwiese Flur Burgau	} 535	} 555	} 560	} 560	} 560	390
30	Göschwitz	265	265	265	275	275	280
41	Jena-Zentrum	1445	1510	1685	1785	1990	2040
42	Jena-West	3095	3255	3460	3620	3765	3860
43	Jena-Nord	4050	4120	4215	4375	4595	4700
44	Jena-Süd	2720	2760	2760	2785	3070	3120
51	Lichtenhain Ort						765
52	Mühlenstr.	} 1200 ³⁾	} 1180 ³⁾	} 1190	} 1225	} 1230	470
61	Lobeda-Altstadt	575	590	625	650	665	670
62	Lobeda-West	4710	4485	4370	4150	4145	4200
63	Lobeda-Ost ¹⁾	4155	3550	3375	3120	3110	3090
71	Löbstedt Ort						320
72	Nord II	} 2330	} 2460	} 2480	} 2485	} 2645	2370
81	Wj.-Kernberge	945	980	965	955	960	970
82	Wj.-Ort	1800	1880	1970	2030	2225	2260
83	Wj.-Schlegelsberg	2405	2385	2410	2410	2420	2460
90	Winzerla	6035	5870	5730	5625	5635	5635
100	Wöllnitz	220	220	230	240	245	260
111	Ziegenhain Ort						185
112	Ziegenhainer Tal	} 1010	} 1010	} 1040	} 1050	} 1080	905
120	Zwätzen	730	720	735	835	855	930
131	Drackendorf ²⁾	3250	3160	3080	3090	3085	3140
132	Drackendorf	155	190	210	230	240	260
133	Ilmnitz	30	35	40	40	55	70
141	Maua	155	155	155	155	150	150
142	Leutra	40	40	40	45	45	45
151	Münchenroda	100	115	115	115	115	115
152	Remderoda	30	25	25	25	25	25
161	Krippendorf	50	50	50	50	50	50
162	Vierzehnheiligen	35	40	40	40	40	40
170	Isserstedt	360	355	360	360	355	355
181	Cospeda	455	475	485	495	555	565
182	Lützeroda	50	55	55	60	60	60
183	Closewitz	50	50	50	50	50	50
191	Kunitz	180	200	210	225	240	260
192	Laasan	15	20	20	20	20	20
201	Jenaprießnitz	135	145	155	155	160	165
202	Wogau	265	310	320	320	325	320

¹⁾ ohne Anteil auf Drackendorfer Flur

²⁾ Anteil Lobeda-Ost auf Drackendorfer Flur

³⁾ Asylbewohner wurden rausgerechnet

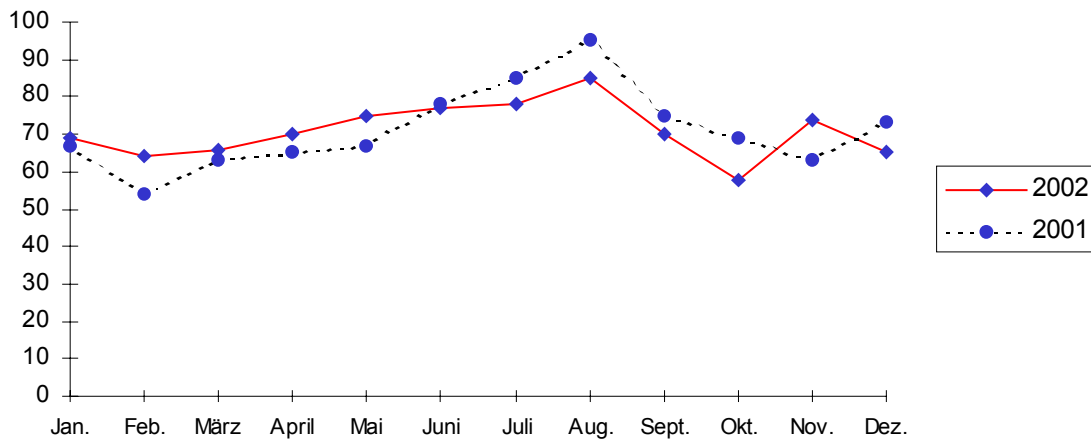
2.5. Natürliche Bevölkerungsbewegung

2.5.1. Eheschließungen, Geburten, Sterbefälle (Übersicht)

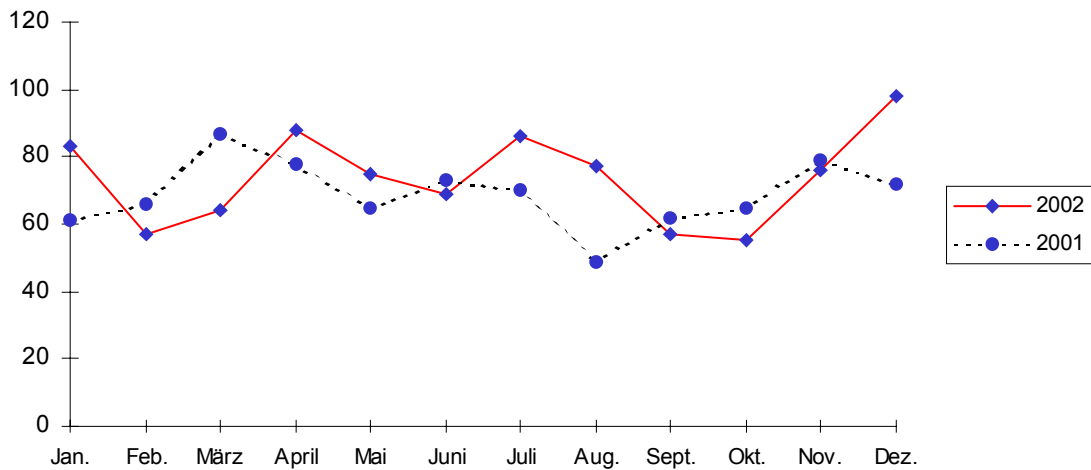
(Quelle: 2002 eigene Ermittlungen, IV. Quartal und Jahr 2001 vom TLS)

	Mengen- einheit	2002 p					Jahr 2001	
		Oktober	November	Dezember	IV. Quartal	Jahr	IV. Quartal	Jahr
Eheschließungen insgesamt	Anzahl	21	30	34	85	346	77	343
Lebendgeburten insgesamt	Personen	58	74	65	197	853	221	831
davon: männlich	Personen	22	38	30	90	411	108	449
weiblich	Personen	36	36	35	107	442	113	382
Sterbefälle insgesamt	Personen	55	76	98	229	890	221	835
davon: männlich	Personen	21	30	50	101	382	93	364
weiblich	Personen	34	46	48	128	508	128	471
Saldo Geburten/Sterbefälle insgesamt	Personen	3	- 2	- 33	- 32	- 37	--	- 4
davon: männlich	Personen	1	8	- 20	- 11	29	15	85
weiblich	Personen	2	- 10	- 13	- 21	- 66	- 15	- 89

Geburten



Sterbefälle



2.5.2. Sterbefälle nach dem Alter

(Quelle: eigene Ermittlungen)

Gestorbene im Alter von ... bis unter ... Jahren	2002 p										2001 ¹⁾			
	Oktober		November		Dezember		IV. Quartal							
	männ- lich	weib- lich	männ- lich	weib- lich	männ- lich	weib- lich	männ- lich	weib- lich	insge- samt	Anteil in	männ- lich	weib- lich	insge- samt	Anteil in
	Personen									%	Personen		%	
insgesamt	21	34	30	46	50	48	101	128	229	100,0	90	126	216	100,0
0 - 3	--	--	--	--	--	--	--	--	--	--	1	--	1	0,5
3 - 18	--	--	--	--	--	--	--	--	--	--	--	1	1	0,5
18 - 45	3	--	--	2	1	--	4	2	6	2,6	6	2	8	3,7
45 - 60	5	1	5	1	11	2	21	4	25	10,9	13	4	17	7,9
60 - 65	--	1	5	1	3	2	8	4	12	5,2	11	2	13	6,0
65 - 70	2	2	2	5	6	--	10	7	17	7,4	8	10	18	8,3
70 - 75	2	3	6	4	4	2	12	9	21	9,2	11	9	20	9,3
75 - 80	3	3	6	7	10	2	19	12	31	13,5	12	9	21	9,7
80 - 85	1	5	2	9	7	10	10	24	34	14,8	11	23	34	15,7
85 - 90	4	11	3	10	5	18	12	39	51	22,3	8	37	45	20,8
90 und älter	1	8	1	7	3	12	5	27	32	14,0	9	29	38	17,6

Die Altersgruppen der Gestorbenen wurden denen der Lebenden angepasst.

¹⁾ Abweichungen zu den Angaben des Thüringer Landesamtes für Statistik:
Todesfälle nach Altersgruppen werden nicht zur Verfügung gestellt.

Gestorbene im Alter von ... bis ... Jahren	1999			2000			2001 ¹⁾			2002 p		
	männ- lich	weib- lich	insge- samt	männ- lich	weib- lich	insge- samt	männ- lich	weib- lich	insge- samt	männ- lich	weib- lich	insge- samt
	Personen		%	Personen		%	Personen		%	Personen		%
insgesamt	374	495	100	408	491	100	371	483	100	382	508	100
0 - 3	2	--	0,2	2	--	0,2	6	1	0,8	1	1	0,2
3 - 18	5	1	0,7	--	1	0,1	1	1	0,2	--	1	0,1
18 - 45	36	9	5,2	31	9	4,4	24	6	3,5	17	8	2,8
45 - 60	53	23	8,7	65	25	10,0	51	23	8,7	64	22	9,7
60 - 65	37	21	6,7	38	20	6,5	38	19	6,7	36	15	5,7
65 - 70	43	26	7,9	37	21	6,5	35	27	7,3	39	23	7,0
70 - 75	45	42	10,0	57	42	11,0	48	31	9,3	55	35	10,1
75 - 80	39	81	13,8	50	74	13,8	40	65	12,3	46	76	13,7
80 - 85	37	78	13,2	38	83	13,5	44	74	13,8	44	79	13,8
85 - 90	51	119	19,6	57	123	20,0	47	131	20,8	40	122	18,2
90 und älter	26	95	13,9	33	93	14,0	37	105	16,6	40	126	18,7

Die Altersgruppen der Gestorbenen wurden denen der Lebenden angepasst.

¹⁾ Abweichungen zu den Angaben des Thüringer Landesamtes für Statistik:
Todesfälle nach Altersgruppen werden nicht zur Verfügung gestellt, Angaben sind eigene Ermittlungen.

2.6. Wanderungsbewegung

2.6.1. Zu- und Fortzüge (Übersicht)

(Quelle: 2002 eigene Ermittlungen, 2001 Thüringer Landesamt für Statistik)

	2002					2001	
	Oktober	November ¹⁾	Dezember	IV. Quartal	Jahr	IV. Quartal	Jahr
Personen							
Zuzüge insgesamt	1402	790	527	2719	8229	3107	8585
davon: männlich	674	498	334	1506	4771	1679	5003
weiblich	728	292	193	1213	3458	1428	3582
Fortzüge insgesamt	682	1005	603	2290	7957	1985	7315
davon: männlich	403	692	346	1441	4733	1143	4243
weiblich	279	313	257	849	3224	842	3072
Wanderungsbilanz insgesamt	720	- 215	- 76	429	272	1122	1270
davon: männlich	271	- 194	- 12	65	38	536	760
weiblich	449	- 21	- 64	364	234	586	510

¹⁾ Im November 2002 wurde auf ein neues Einwohnerprogramm umgestellt. Es erfolgten zahlreiche Bereinigungen. Der Monat November sollte deshalb für Vergleichszwecke nicht unbedingt herangezogen werden.

2.6.2. Zu- und Fortzüge 2002 nach dem Alter

(Quelle: eigene Ermittlungen)

Altersgruppe	Zuzüge			Anteil der Altersgruppe an Zuzügen insgesamt	Wegzüge			Anteil der Altersgruppe an Wegzügen insgesamt
	insgesamt	davon:			insgesamt	davon:		
		männlich	weiblich			männlich	weiblich	
Personen				Prozent	Personen			Prozent
0 bis unter 3 Jahre	210	107	103	2,6	232	129	103	2,9
3 bis unter 6 Jahre	159	92	67	1,9	187	110	77	2,4
6 bis unter 10 Jahre	146	65	81	1,8	199	104	95	2,5
10 bis unter 16 Jahre	247	143	104	3,0	312	179	133	3,9
16 bis unter 18 Jahre	303	229	74	3,7	311	244	67	3,9
18 bis unter 25 Jahre	3330	1746	1584	40,5	2462	1367	1095	30,9
25 bis unter 27 Jahre	706	427	279	8,6	739	438	301	9,3
27 bis unter 45 Jahre	2478	1639	839	30,1	2822	1810	1012	35,5
45 bis unter 60 Jahre	371	213	158	4,5	498	279	219	6,3
60 bis unter 65 Jahre	70	39	31	0,9	64	32	32	0,8
65 Jahre und darüber	209	71	138	2,5	131	41	90	1,6
Summe	8229	4771	3458	100,0	7957	4733	3224	100,0

2.6.3. Wanderungsbewegung

(Quelle: Thüringer Landesamt für Statistik)

	Quartal 2002 p				2001	2000
	I.	II.	III.	I. - III.	Jahr	
	Personen					
Zuzüge insgesamt	1500	1787	1890	5177	8585	6365
davon: Zuzüge aus dem Bundesgebiet (ohne Thüringen) und dem Ausland	1087	1285	1311	3683	6162	4253
Zuzüge aus Thüringen	413	502	579	1494	2423	2112
Fortzüge insgesamt	1656	1643	2174	5473	7315	6089
davon: Fortzüge in das Bundesgebiet (ohne Thüringen) und in das Ausland	763	621	1127	2511	3212	3031
Fortzüge nach Thüringen	893	1022	1047	2962	4103	3058
Wanderungsbilanz insgesamt	- 156	144	- 284	- 296	1270	276
davon: Bundesgebiet (ohne Thüringen) und Ausland	324	664	184	1172	2950	1222
Thüringen	- 480	- 520	- 468	- 1468	- 1680	- 946

2.6.4. Zuzüge nach Quellgebieten (Quelle: eigene Ermittlungen)

	2002 p					2001	2002 p					2001
	Okt.	Nov.	Dez.	IV.Qu.	Jahr		Okt.	Nov.	Dez.	IV.Qu.	Jahr	
	männlich					weiblich						
Zuzüge insgesamt	674	498	334	1506	4771	5099	728	292	193	1213	3458	3662
Baden-Württemberg	26	21	8	55	121	122	28	9	3	40	101	110
Bayern	33	34	9	76	169	163	27	24	6	57	133	112
Berlin	13	157	3	173	210	72	9	31	2	42	70	59
Brandenburg	14	1	2	17	50	60	24	3	2	29	69	65
Bremen	3	1	--	4	9	3	1	--	1	2	7	7
Hamburg	6	3	2	11	23	17	2	2	--	4	12	13
Hessen	11	8	6	25	76	95	10	6	1	17	53	84
Mecklenburg-Vorpommern	2	1	1	4	24	26	6	2	2	10	32	31
Niedersachsen	21	21	16	58	180	143	19	20	13	52	126	165
Nordrhein-Westfalen	25	12	6	43	111	123	20	12	6	38	107	111
Rheinland-Pfalz	3	15	1	19	38	47	8	11	--	19	39	30
Saarland	2	3	--	5	9	6	2	--	--	2	6	10
Sachsen	46	21	16	83	214	225	79	29	9	117	250	292
Sachsen-Anhalt	15	12	6	33	92	143	37	12	4	53	147	167
Schleswig-Holstein	2	3	--	5	14	34	2	2	1	5	19	20
Thüringen	193	33	81	307	1106	1215	240	72	85	397	1236	1294
Ausland und unbekannt	259	152	177	588	2325	2605	214	57	58	329	1051	1092

¹⁾ Abweichungen zu Tabelle 2.6.1:

vom Thüringer Landesamt für Statistik werden Zuzüge nach Quellgebieten nicht zur Verfügung gestellt

2.6.5. Fortzüge nach Zielgebieten (Quelle: eigene Ermittlungen)

	2002 p					2001	2002 p					2001
	Okt.	Nov.	Dez.	IV.Qu.	Jahr		Okt.	Nov.	Dez.	IV.Qu.	Jahr	
	männlich					weiblich						
Fortzüge insgesamt	403	692	346	1441	4733	4477	279	313	257	849	3224	3172
Baden-Württemberg	17	11	9	37	212	200	29	15	9	53	198	181
Bayern	26	38	4	68	211	252	26	33	8	67	210	276
Berlin	16	6	5	27	95	91	9	--	7	16	79	87
Brandenburg	3	--	3	6	32	27	1	5	2	8	36	25
Bremen	3	--	--	3	25	5	--	--	1	1	13	6
Hamburg	1	4	--	5	17	19	3	1	1	5	30	16
Hessen	11	6	4	21	118	130	10	13	6	29	111	119
Mecklenburg-Vorpommern	1	3	2	6	21	18	1	1	3	5	32	19
Niedersachsen	10	6	1	17	98	83	7	6	3	16	79	68
Nordrhein-Westfalen	6	11	9	26	143	136	6	25	4	35	137	160
Rheinland-Pfalz	4	23	3	30	72	56	1	15	5	21	55	45
Saarland	--	1	1	2	7	8	2	--	--	2	4	9
Sachsen	21	25	10	56	167	152	16	9	7	32	143	145
Sachsen-Anhalt	6	11	9	26	81	66	11	13	9	33	99	64
Schleswig-Holstein	2	--	--	2	18	23	1	--	--	1	25	22
Thüringen	247	189	203	639	2623	2810	138	95	154	387	1488	1547
Ausland und unbekannt	29	358	83	470	793	401	18	82	38	138	485	383

¹⁾ Abweichungen zu Tabelle 2.6.1:

vom Thüringer Landesamt für Statistik werden Fortzüge nach Zielgebieten nicht zur Verfügung gestellt

2.6.6. Innerstädtische Umzüge (Quelle: eigene Ermittlungen)

2.6.6.1. Übersichtstabelle

Jahr	I.	II.	III.	IV.	Jahr
	Quartal				
	Personen				
1994	1510	1224	1439	2086	6259
1995	1903	1661	1803	2699	8066
1996	2215	2139	2170	2775	9299
1997	3014	3494	3729	3900	14137
1998	4014	3578	3761	4297	15650
1999	2909	2403	2645	2851	10808
2000	2408	2237	2650	2426	9721
2001	2664	2440	2334	2575	10013
2002	2001	2069	2532	2683	9285

2.6.6.2. Innerstädtische Umzüge im IV. Quartal 2002

		von Stadtteil											Gesamt- ergebnis	
		Zentrum	Kernstadt	Wenigenjena	Südosten	Südwesten	Norden	Lobeda-West	Lobeda-Ost (Mitte)	Lobeda-Ost (Flur Drackendorf)	Winzerla	Göschwitz		Dörfer
nach Stadtteil	Zentrum	15	63	13	3	8	6	10	- 1	4	7	1	8	137
	Kernstadt	69	366	65	35	34	20	33	43	26	31	3	32	757
	Wenigenjena	31	97	93	2	2	26	23	2	9	20	--	9	314
	Südosten	7	24	15	24	3	6	5	5	4	32	--	- 2	123
	Südwesten	6	25	15	1	5	8	4	10	7	20	--	- 4	97
	Norden	3	104	25	5	- 19	87	16	7	11	14	1	7	261
	Lobeda-West	10	21	36	4	9	4	89	14	10	15	--	2	214
	Lobeda-Ost (Mitte)	7	18	11	3	3	--	35	87	23	6	--	1	194
	Lobeda-Ost (Flur Drackendorf)	--	4	7	4	2	1	22	23	10	8	--	--	81
	Winzerla	8	56	9	3	16	9	16	17	2	80	5	4	225
	Göschwitz	--	1	--	--	--	--	5	1	--	6	4	--	17
Dörfer	6	50	2	2	- 4	12	8	13	10	11	--	153	263	
innerstädtische Wegzüge gesamt		162	829	291	86	59	179	266	221	116	250	14	210	2683
<i>inn. Wegz in % (*)</i>		3,6	3,0	2,1	1,5	0,9	2,1	2,6	3,2	1,5	2,0	2,2	3,3	
innerstädtische Zuzüge gesamt		137	757	314	123	97	261	214	194	81	225	17	263	
<i>inn. Zuzüge in % (*)</i>		3,0	2,8	2,3	2,1	1,6	3,1	2,1	2,8	1,1	1,8	2,7	4,1	
innerstädtischer Saldo gesamt		- 25	- 72	23	37	38	82	- 52	- 27	- 35	- 25	3	53	
<i>inn. Saldo in % (*)</i>		- 0,6	- 0,3	0,2	0,6	0,6	1,0	- 0,5	- 0,4	- 0,5	- 0,2	0,5	0,8	
<i>Wohnberechtigte zum 30.6.2002</i>		4498	27192	13628	5917	6234	8350	10216	6927	7521	12656	630	6421	

(*) Prozentangaben bezogen auf Wohnberechtigte vor Beginn des dargestellten Zeitraums (letzte Zeile).

2.6.6.3. Innerstädtische Umzüge im Jahr 2002

		von Stadtteil											Gesamt- ergebnis	
		Zentrum	Kernstadt	Wenigenjena	Südosten	Südwesten	Norden	Lobeda-West	Lobeda-Ost (Mitte)	Lobeda-Ost (Flur Drackendorf)	Winzerla	Göschwitz		Dörfer
nach Stadtteil	Zentrum	99	214	69	28	28	16	30	24	19	40	2	21	590
	Kernstadt	237	1327	273	89	141	119	128	117	108	159	7	59	2764
	Wenigenjena	69	315	292	25	38	41	56	38	32	82	--	19	1007
	Südosten	17	82	52	86	11	19	25	33	25	56	3	3	412
	Südwesten	18	91	42	4	55	16	25	20	13	58	2	3	347
	Norden	33	203	66	12	18	215	49	40	37	81	1	23	778
	Lobeda-West	21	69	119	14	18	27	359	58	44	43	1	4	777
	Lobeda-Ost (Mitte)	15	63	66	19	16	9	91	239	83	45	1	3	650
	Lobeda-Ost (Flur Drackendorf)	5	48	39	14	9	21	61	84	127	46	3	7	464
	Winzerla	28	161	37	18	54	32	65	59	52	421	10	25	962
	Göschwitz	1	7	1	3	--	--	6	5	--	7	17	2	49
	Dörfer	7	87	34	7	6	25	18	41	39	27	1	193	485
innerstädtische Wegzüge gesamt		550	2667	1090	319	394	540	913	758	579	1065	48	362	9285
<i>inn. Wegz. in % (*)</i>		<i>12,0</i>	<i>9,6</i>	<i>7,9</i>	<i>5,4</i>	<i>6,9</i>	<i>6,3</i>	<i>8,9</i>	<i>10,9</i>	<i>7,7</i>	<i>8,3</i>	<i>7,4</i>	<i>5,6</i>	
innerstädtische Zuzüge gesamt		590	2764	1007	412	347	778	777	650	464	962	49	485	
<i>inn. Zuzüge in % (*)</i>		<i>12,9</i>	<i>9,9</i>	<i>7,3</i>	<i>6,9</i>	<i>6,1</i>	<i>9,1</i>	<i>7,6</i>	<i>9,4</i>	<i>6,2</i>	<i>7,5</i>	<i>7,6</i>	<i>7,5</i>	
innerstädtischer Saldo gesamt		40	97	- 83	93	- 47	238	- 136	- 108	- 115	- 103	1	123	
<i>inn. Saldo in % (*)</i>		<i>0,9</i>	<i>0,3</i>	<i>- 0,6</i>	<i>1,6</i>	<i>- 0,8</i>	<i>2,8</i>	<i>- 1,3</i>	<i>- 1,6</i>	<i>- 1,5</i>	<i>- 0,8</i>	<i>0,2</i>	<i>1,9</i>	
<i>Wohnberechtigte zum 31.12.2001</i>		<i>4481</i>	<i>27149</i>	<i>13638</i>	<i>5903</i>	<i>6356</i>	<i>8336</i>	<i>10352</i>	<i>7026</i>	<i>7618</i>	<i>12822</i>	<i>634</i>	<i>6389</i>	

(*) Prozentangaben bezogen auf Wohnberechtigte vor Beginn des dargestellten Zeitraums (letzte Zeile).

Übersicht der Einteilung der statistischen Bezirke in Stadtteile

Stadtteil lt. Tabelle	dazugehörige statistische Bezirke
Zentrum	Jena-Zentrum (41)
Kernstadt	Jena-West (42), Jena-Nord (43), Jena-Süd (44)
Wenigenjena	Wenigenjena / Kernberge (81), Wenigenjena Ort (82), Wenigenjena / Schlegelsberg (83)
Südosten	Burgau Ort (21), Ringwiese Flur Burgau (22), Lobeda-Altstadt (61), Wöllnitz (100), Ziegenhain Ort (111), Ziegenhainer Tal (112)
Südwesten	Ammerbach Ort (11), Beutenberg / Winzerlaer Straße (12), Lichtenhain Ort (51), Mühlenstraße (52)
Norden	Löbstedt Ort (71), Nord II (72), Zwätzen (120)
Lobeda-West	Lobeda-West (62)
Lobeda-Ost (Mitte)	Lobeda-Ost (63)
Lobeda-Ost (Flur Drackendorf)	Drackendorf / Lobeda-Ost (131)
Winzerla	Winzerla (90)
Göschwitz	Göschwitz (30)
Dörfer	Drackendorf (132), Ilmnitz (133), Maua (141), Leutra (142), Münchenroda (151), Remderoda (152), Krippendorf (161), Vierzehnhelligen (162), Isserstedt (170), Cospeda (181), Lützeroda (182), Closewitz (183), Kunitz (191), Laasan (192), Jenaprießnitz (201), Wogau (202)

2.7. Namensstatistik 2002

(Quelle: Melderegister der Stadt)

Im Jahr 2002 wurden nach vorläufigen Angaben in Jena 853 Kinder geboren, zwei weniger als im letzten Jahr. An 442 Mädchen und 411 Jungen vergaben die Eltern 397 verschiedene Namen. 150 Mädchen- und 95 Jungennamen wurden dabei nur einmal ausgewählt.

Anna/Anna- ist bei den Mädchen mit 13 Vergaben 2002 der häufigste Mädchename. 2001 wurden 7 Mädchen so genannt und lagen damit auf einem 5. Platz, gemeinsam mit Laura. Dieser Name erreichte in diesem Jahr auch einen höheren Platz. Sie wurde "Dritte" mit 10 Vergaben. Lea/Leah konnte sich auch um einige Plätze verbessern. 2001 lag sie auf einem 4. Platz und ist nun "Zweite". Die Vorjahreserste Lisa/Lisa- (2001 = 11 Vergaben) steht in der Gunst der Eltern nicht mehr so weit vorne. 2002 wurden nur noch 5 Mädchen so genannt und landeten deshalb nur auf einem 7. Platz. Allerdings ist Lisa/Lisa- seit Beginn der Zählung 1993 mit insgesamt 102 Vergaben die Spitzenreiterin bei den Mädchen, knapp gefolgt von Anna/Anna- mit 101 Vergaben. Die Vorjahreszweite Hanna/Hannah (2001 = 10 mal vergeben) ist auf einen 6. Platz mit 6 Vergaben zurückgefallen. Der Name Clara/Klara wurde sowohl 2002 als auch 2001 an 8 Mädchen vergeben und liegt/lag in beiden Jahren auf dem 4. Platz.

Bei den Jungen konnte ein Fünftplatziertes aus dem Vorjahr (7 Vergaben), im Jahr 2002 den 1. Platz erringen. 12 Eltern wählten Leon/Leon- als Namen für ihren Sohn. Der Sieger von 2001 - Paul - fiel 2002 auf einen 3. Platz zurück. 15 Eltern entschieden sich 2001 ihren Sohn noch so zu nennen, 2002 waren es 5 weniger. Platz 3 teilt er sich nun mit Felix, der 2001 mit 4 Vergaben auf einem 8. Platz lag und in der Hitparade 2001 nicht erschien. Lucas/Lukas 2001 "Dritter" (9 mal vergeben), erreichte 2002 den 2. Platz mit 11 Vergaben. Insgesamt wurde er seit Beginn der Erfassung 103 mal ausgewählt, vor ihm liegen nur Florian und Maximilian mit je 104 Vergaben. Große Absteiger sind Tim/Tim-/Timm und Eric/Erik. 2001 lagen sie auf einem 2. Platz, 2002 errangen sie dagegen nur einen 7. Platz (6 mal vergeben) bzw. einen 9. Platz (4 mal vergeben).

Platz	Mädchen		Jungen	
	Vorname	wie oft vergeben	Vorname	wie oft vergeben
1	Anna/Anna-	13 mal	Leon/Leon-	12 mal
2	Lea/Lea-	12 mal	Lucas/Lukas	11 mal
3	Laura	10 mal	Felix Paul	je 10 mal
4	Clara/Klara	8 mal	Jonas Maximilian	je 9 mal
5	Antonia Lilli/Lilly Sarah/Sarah- Sophie Vanessa	je 7 mal	Johannes Justin Sebastian	je 8 mal
6	Alina Anne/Anne- Emma Hanna/Hannah Marie Michelle	je 6 mal	Florian Max Tom/Tom-	je 7 mal
7	Charlotte Emely/Emily Josephine Leonie Lisa/Lisa- Sophia	je 5 mal	Alexander, Benjamin, Carl/Karl/Karl-, Daniel, David, Jacob/Jakob, Kevin, Phillip/Phillipp, Simon, Tim/Tim-, Tobias	je 6 mal

(Doppelnamen wurden beim ersten Namensbestandteil, unterschiedliche Schreibweisen eines Namens als ein Name gezählt.)

3. Erwerbstätigkeit und Arbeitsmarkt

3.1. Arbeitsmarkt

(Quelle: Arbeitsamt Jena)

3.1.1. Arbeitssuchende, Arbeitslose, Vermittlungen und offene Stellen ¹⁾

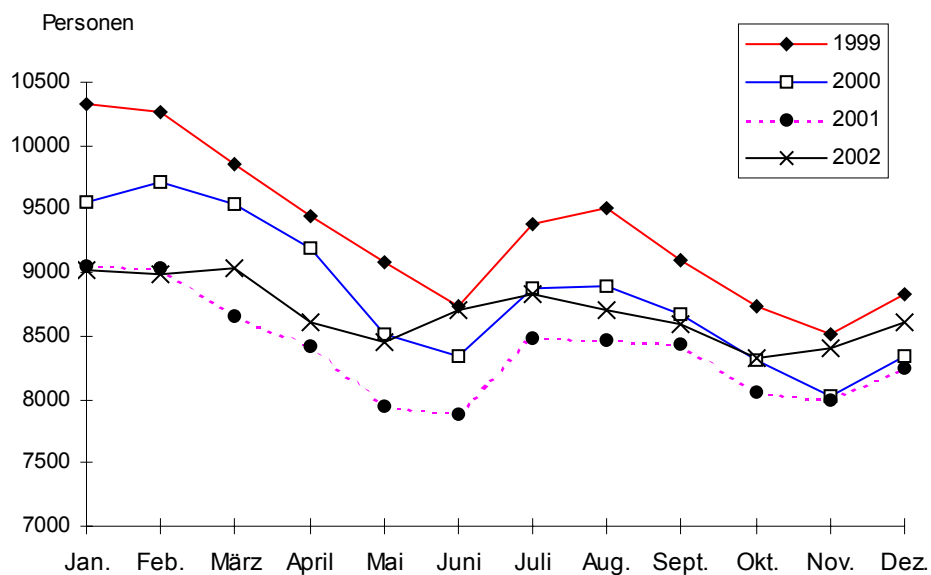
Hauptamt	2002			2001		
	Oktober	November	Dezember	Oktober	November	Dezember
Arbeitssuchende insgesamt	9912	9947	10534	11177	11191	11687
darunter: Arbeitslose	8327	8404	8609	8059	7996	8243
davon: Männer	4233	4311	4534	3981	3956	4203
Frauen	4094	4093	4075	4078	4040	4040
<u>von den Arbeitslosen sind:</u>						
Jugendliche unter 20 Jahre	201	186	168	300	204	195
Jugendliche 20 bis unter 25 Jahre	844	869	842	795	722	759
Ausländer	230	234	241	223	229	242
Schwerbehinderte	153	171	179	265	268	242
Männer 55 Jahre und älter	632	630	614	680	680	687
Frauen 55 Jahre und älter	709	700	706	755	738	725
Langzeitarbeitslose Männer	1205	1255	1293	920	923	968
Langzeitarbeitslose Frauen	1684	1763	1781	1539	1515	1533
Alleinerziehende	563	561	581	530	510	509
Vermittlungen ²⁾	469	602	613	880	829	773
offene Stellen	915	917	782	876	838	791
Arbeitslosenquote in % bezogen auf						
- alle zivilen Erwerbspersonen	12,3	12,4	12,7	12,0	11,9	12,2
- abhängige zivile Erwerbspersonen ³⁾	13,2	13,4	13,7	12,9	12,8	13,2

¹⁾ Kennziffern betreffen Hauptamt Jena (einschließlich ehemaligen Landkreis Jena)

²⁾ Zugang im Laufe des Monats

³⁾ ab April 2002 Berechnungsbasis: abhängige zivile Erwerbspersonen per 30.6.2001

Arbeitslose in Jena (Bereich: Hauptamt)



3.1.2. Struktur der Arbeitslosen in Prozent ¹⁾

Hauptamt	2002			2001		
	Oktober	November	Dezember	Oktober	November	Dezember
	Anzahl					
Arbeitslose	8327	8404	8609	8059	7996	8243
	Prozent					
<u>Anteilswerte</u>						
Arbeitslose	100,0	100,0	100,0	100,0	100,0	100,0
<u>von den Arbeitslosen sind:</u>						
davon: Männer	50,8	51,3	52,7	49,4	49,5	51,0
Frauen	49,2	48,7	47,3	50,6	50,5	49,0
davon: Arbeiter	51,2	52,1	53,5	51,0	52,4	53,6
Angestellte	48,8	47,9	46,5	49,0	47,6	46,4
darunter:						
Teilzeitarbeitsuchende	2,7	2,5	2,6	2,5	2,8	2,7
unter 20 Jahre	2,4	2,2	2,0	3,7	2,6	2,4
20 bis unter 25 Jahre	10,1	10,3	9,8	9,9	9,0	9,2
55 Jahre und älter	16,1	15,8	15,3	17,8	17,7	17,1
Schwerbehinderte	1,8	2,0	2,1	3,3	3,4	2,9
Ausländer	2,8	2,8	2,8	2,8	2,9	2,9
Alleinerziehende	6,8	6,7	6,7	6,6	6,4	6,2
Langzeitarbeitslose	34,7	35,9	35,7	30,5	30,5	30,3

¹⁾ Kennziffern betreffen Hauptamt Jena (einschließlich ehemaligen Landkreis Jena)

3.1.3. Arbeitslose in Jena

Stadt Jena	2002			2001		
	Oktober	November	Dezember	Oktober	November	Dezember
insgesamt	6079	6135	6249	5907	5861	6042
davon: Männer	3090	3147	3255	2918	2900	3081
Frauen	2989	2988	2994	2989	2961	2961
Arbeitslosenquote in % bezogen auf						
- alle zivilen Erwerbspersonen	11,8	11,9	12,1	11,5	11,4	11,8
- abhängige zivile Erwerbspersonen	12,6	12,8	13,0	12,4	12,3	12,7

3.1.4. Bestand Arbeitslose und offene Stellen am Quartalsende nach Berufsabschnitten ¹⁾

Hauptamt	IV. Quartal 2002				IV. Quartal 2001			
	Arbeitslose	davon:		offene Stellen	Arbeitslose	davon:		offene Stellen
		Männer	Frauen			Männer	Frauen	
insgesamt	8609	4534	4075	782	8243	4203	4040	791
darunter: Keramiker/Glasmacher	119	37	82	3	117	44	73	6
Metallerzeuger, -bearbeiter	94	80	14	24	84	72	12	30
Schlosser, Mechaniker	417	387	30	77	346	318	28	80
Ernährungsberufe	234	90	144	30	240	85	155	39
Bauberufe	725	723	2	54	723	721	2	16
Warenkaufleute	957	242	715	62	886	201	685	45
Verkehrsberufe	283	221	62	21	307	221	86	20
Verwaltungs- u. Büroberufe	1498	305	1193	81	1464	291	1173	89
Gesundheitsdienstberufe	178	36	142	49	189	42	147	56

¹⁾ Kennziffern betreffen Hauptamt Jena (einschließlich ehemaligen Landkreis Jena)

3.1.5. Arbeitsförderungsmaßnahmen ¹⁾

Hauptamt	2002			2001		
	Oktober	November	Dezember	Oktober	November	Dezember
	Anzahl					
Bestand am Ende des Monats:						
Beschäftigte in ABM	307	238	218	389	286	355
Beschäftigte in SAM ohne SAM-OfW	295	300	313	437	398	406
Beschäftigte in SAM-OfW	99	85	74	200	193	197

ABM = Arbeitsbeschaffungsmaßnahmen

SAM = Strukturanpassungsmaßnahmen

SAM-OfW = SAM-Ost für Wirtschaftsunternehmen

¹⁾ Kennziffern betreffen Hauptamt Jena (einschließlich ehemaligen Landkreis Jena)**3.2. Arbeitseinkommen und Arbeitszeiten in Thüringen**

(Quelle: Thüringer Landesamt für Statistik)

3.2.1. Durchschnittliche bezahlte Wochenarbeitsstunden und durchschnittliche Bruttostundenlöhne der Arbeiter im produzierenden Gewerbe nach Männern und Frauen

Kennziffer	Arbeiter im Bereich.....	Mengen- einheit	2002	2001
			jeweils im Oktober	
Bezahlte Wochenarbeits- stunden	Produzierendes Gewerbe insgesamt	Stunden	39,9	40,1
	davon: Männer	Stunden	40,1	40,4
	Frauen	Stunden	39,3	39,3
Bruttostundenlohn	Produzierendes Gewerbe insgesamt	€	10,36	10,09
	davon: Männer	€	10,82	10,54
	Frauen	€	8,71	8,36
	davon: Verarbeitendes Gewerbe insgesamt	€	10,20	9,87
	davon: Männer	€	10,79	10,47
	Frauen	€	8,71	8,35
	Baugewerbe insgesamt	€	10,71	10,53
	davon: Männer	€	10,71	10,53
Frauen	€	/ ¹⁾	/ ¹⁾	
Index des Bruttostundenloh- nes (Jahresdurchschnitt 1995 = 100)	Produzierendes Gewerbe insgesamt	Prozent	118,0r	114,8
	davon: Männer	Prozent	117,5r	114,5
	Frauen	Prozent	126,2r	121,2

¹⁾ Gruppe auch landesweit so schwach besetzt, dass keine auswertbaren Ergebnisse entstanden**3.2.2. Durchschnittlicher Bruttomonatsverdienst der Arbeitnehmer (Arbeiter und Angestellte)**

Wirtschaftsbereich	2002			2001		
	insge- samt	davon:		insge- samt	davon:	
		Männer	Frauen		Männer	Frauen
jeweils im Oktober in €						
Produzierendes Gewerbe, Handel, Instandhaltung und Reparatur von KFZ und Gebrauchsgütern, Kredit- und Versicherungsgewerbe	2018	2126	1787	1969	2068	1730
davon:						
Produzierendes Gewerbe	2016	2119	1728	1957	2058	1669
davon:						
Verarbeitendes Gewerbe	1999	2133	1699	1927	2061	1636
Baugewerbe	1993	2008	1767	1986	2001	1783
Handel, Instandhaltung und Reparatur von KFZ und Gebrauchsgütern	1860	2036	1681	1856	2046	1603
darunter:						
Einzelhandel	1773	1913	1698	1671	1857	1548
Kredit- und Versicherungsgewerbe	2516	2805	2382	2362	2600	2265

4. Wirtschaft

4.1. Gewerbean- und abmeldungen

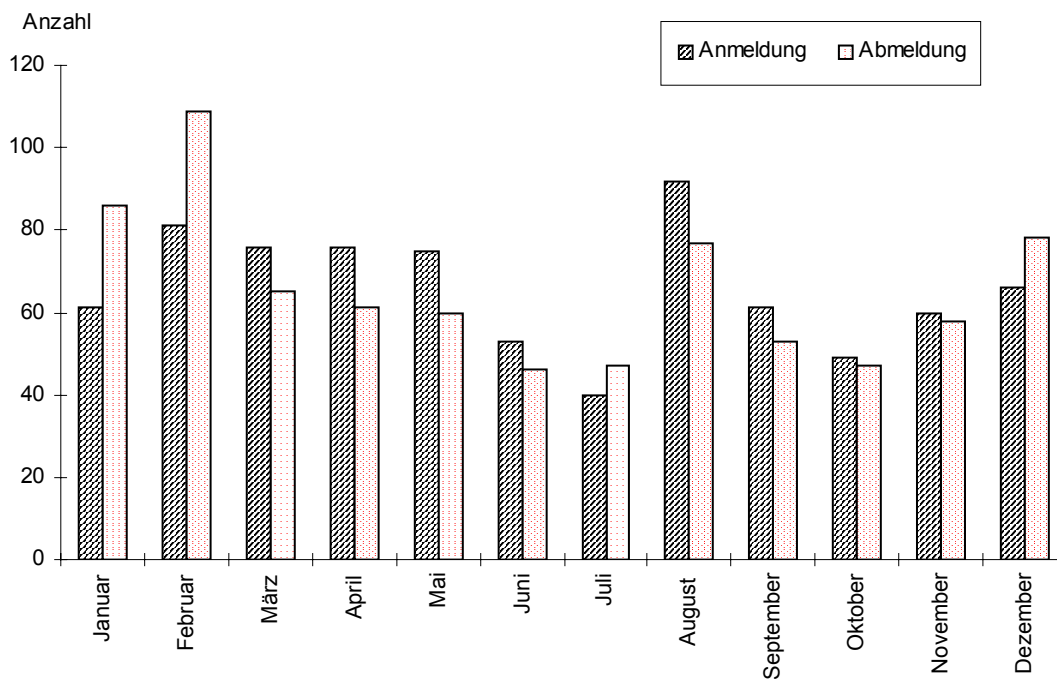
(Quelle: Thüringer Landesamt für Statistik)

Wirtschaftsbereich	Veränderungsart	2002				2001	2002	2001
		Oktober	November	Dezember	IV. Quartal	Jahr		
insgesamt ¹⁾	Anmeldungen	49	60	66	175	188	790	840
	Abmeldungen	47	58	78	183	235	787	882
	Saldo	+ 2	+ 2	- 12	- 8	- 47	+ 3	- 42
davon: Land-und Forstwirtschaft	Anmeldungen	1	--	--	1	3	2	12
	Abmeldungen	--	1	--	1	4	4	12
	Saldo	+ 1	- 1	--	--	- 1	- 2	--
produzierendes Gewerbe	Anmeldungen	3	6	7	16	24	87	113
	Abmeldungen	6	13	14	33	35	118	140
	Saldo	- 3	- 7	- 7	- 17	- 11	- 31	- 27
Handel Gastgewerbe	Anmeldungen	14	22	24	60	58	246	261
	Abmeldungen	13	23	28	64	89	264	291
	Saldo	+ 1	- 1	- 4	- 4	- 31	- 18	- 30
Sonstige ²⁾	Anmeldungen	31	32	35	98	103	455	454
	Abmeldungen	28	21	36	85	107	401	439
	Saldo	+ 3	+ 11	- 1	+ 13	- 4	+ 54	+ 15

¹⁾ Ausweis erfolgt ab 1999 ohne Automatenaufsteller und Reisegewerbe

²⁾ hauptsächlich Verkehr, Dienstleistung und Versicherung

Gewerbean- und - abmeldungen 2002



4.2. Verarbeitendes Gewerbe

(Quelle: Thüringer Landesamt für Statistik)

4.2.1. Ergebnisse der abrechnenden Betriebe mit 20 und mehr Beschäftigten

	Mengen- einheit	2002				2001	2002 p	2001
		Oktober	November	Dezember	IV. Quartal	Jahr		
Betriebe	Anzahl	57	57	57	57	49	53	50
Beschäftigte insgesamt	Personen	6059	6400	6383	6281	6006	6450	6043
darunter: Arbeiter	Personen	2946	3051	3023	3007	2936	2944	2944
Geleistete Arbeiterstunden	1000 Std.	390	396	321	1107	1116	4536	4685
Löhne und Gehälter	1000 €	18194	20763	19492	58449	53082	210300	199222r
darunter: Löhne	1000 €	6375	6944	5802	19121	18523	69003	67493
Umsatz insgesamt	1000 €	60444	72732	70098	203274	187716	901442	785142
darunter: Auslandsumsatz	1000 €	25044	35579	31847	92470	87458	420487	367757r

4.2.2. Anteile der Jenaer Betriebe des Verarbeitenden Gewerbes am Land Thüringen

(Angaben in Prozent)

	2002				2001	2002 p	2001
	Oktober	November	Dezember	IV. Quartal	Jahr		
Betriebe	3,0	3,1	3,1	3,1	2,7	2,9	2,8
Beschäftigte insgesamt	4,3	4,5	4,5	4,4	4,3	4,6	4,4
darunter: Arbeiter	2,9	3,0	3,0	2,9	2,9	2,9	2,9
Geleistete Arbeiterstunden	2,7	2,7	2,6	2,7	2,7	2,7	2,8
Löhne und Gehälter	6,4	6,3	6,8	6,5	6,1	6,3	6,2
darunter: Löhne	3,6	3,4	3,4	3,4	3,4	3,4	3,4
Umsatz insgesamt	3,3	3,9	4,6	3,9	3,7	4,4	4,0
darunter: Auslandsumsatz	5,3	7,1	8,5	6,9	7,1	8,2	7,9

4.2.3. Umsatz je Arbeitstag, Arbeiterstunde und Beschäftigtem

Jahr	Zeitraum	Umsatz je ...					
		Arbeitstag		Arbeiterstunde		Beschäftigtem	
		Jena	Thüringen	Jena	Thüringen	Jena	Thüringen
		1000 €			€		
2002	Oktober	2878	88216	155	127	9976	13112
	November	3463	89402	184	128	11364	13281
	Dezember	3689	81029	218	126	10982	10937
2001	Oktober	2797	81592	144	118	9658	12225
	November	2825	86110	148	127	10430	13533
	Dezember	3712	83006	231	128	11180	10740
2002	Monatsdurchschnitt	3606p	81035p	199	122	11647p	12099p
2001	Monatsdurchschnitt	3141	78816	168	119	10827	11906
2000	Monatsdurchschnitt	2840r	75948r	172	117r	11103r	11948r

4.2.4. Strukturdaten im Verarbeitenden Gewerbe

	1.1. - 31.12.2002			1.1. - 31.12.2001		
	Betriebe	Beschäft.	Umsatz	Betriebe	Beschäft.	Umsatz
	Anzahl	Personen	1000 €	Anzahl	Personen	1000 €
Ernährungsgewerbe	2	.	.	2	.	.
Verlagsgewerbe, Druckgewerbe, Vervielfältigung von besprochenen Ton-, Bild- und Datenträgern	2	.	.	2	.	.
Chemische Industrie	2	.	.	1	.	.
Glasgewerbe, Keramik, Verarbeitung von Steinen und Erden	4	804	83707	4	820	.
Metallerzeugung und -bearbeitung	1	.	.	1	.	.
Herstellung von Metallerzeugnissen	13	516	43311	12	520	44680
Maschinenbau	4	313	28372	4	316	35206
Herstellung von Büromaschinen, Datenverarbeitungsgeräten und -einrichtungen	1	.	.	--	--	--
Herstellung von Geräten der Elektrizitätserzeugung, -verteilung und ähnliches	4	397	39096	4	301	37422
Rundfunk-, Fernseh- und Nachrichtentechnik	4	185	25984	4	208	40504
Medizin, Mess-, Steuer- und Regelungstechnik, Optik	15	3246	495448	15	3242	489743
Recycling	1	.	.	1	.	.
insgesamt	53	6450	901442	50	6043	785141

4.2.5. Investitionen im Verarbeitenden Gewerbe

4.2.5.1. Übersicht

	Mengen- einheit	1999		2000		2001	
		Jena	Thüringen	Jena	Thüringen	Jena	Thüringen
Betriebe insgesamt	Anzahl	39	1553	48	1606	47	1676
darunter: mit Investitionsleistungen	Anzahl	36	1369	44	1393	43	1410
Beschäftigte	Personen	4808	125742	5571	133848	6009	138361
Umsatz	Mio €	535,0	16664,5	712,0	18700,5	780,0	19422,1
Bruttoanlageinvestitionen insgesamt	Mio €	39,6	1355,8	69,3	1254,3	126,6	1943,3
je Beschäftigten	€	8245	10783	12448	9371	21062	14045
im Verhältnis zum Umsatz	%	7,4	8,1	9,7	6,7	16,2	10,0

4.2.5.2. Entwicklung der Investitionen gegenüber dem Vorjahr (auf %)

	1999		2000		2001	
	Jena	Thüringen	Jena	Thüringen	Jena	Thüringen
Betriebe insgesamt	144,4	112,6	123,1	103,4	97,9	104,4
darunter: mit Investitionsleistungen	138,5	108,1	122,2	101,8	97,7	101,2
Beschäftigte	109,9	110,5	115,9	106,4	107,9	103,4
Umsatz	107,9	113,3	133,1	112,2	109,6	103,9
Bruttoanlageinvestitionen insgesamt	94,1	122,3	174,9	92,5	182,7	154,9
je Beschäftigten	85,6	110,7	151,0	86,9	169,2	149,9
im Verhältnis zum Umsatz	87,1	108,0	131,1	82,7	167,0	149,3

4.3. Betriebe, Einrichtungen, sonstige Selbständige nach Wirtschaftszweigen und Ortsteilen

(Grundlage: Klassifikation der Wirtschaftszweige - Ausgabe 1993)

(Quelle: eigene Ermittlungen, Stichtag: 31.12.2002)

Schl.Nr. Statistischer Bezirk	Ortsteil / Statistischer Bezirk	Betriebe, Einrichtungen und sonstige Selbständige nach Wirtschaftszweigen											
		insgesamt	davon:										10
			0	1	2	3	4	5	6	7	8	9	
Anzahl													
--	Stadt insgesamt	6925	44	340	7	395	1678	197	457	1527	93	723	1464
	davon:												
011	Ammerbach Ort	34	1	4	--	3	7	--	2	8	--	2	7
012	Beutenbg./Winz.Str.	219	--	16	--	13	40	1	10	74	--	26	39
021	Burgau Ort	150	2	17	1	7	72	2	3	24	1	2	19
022	Ringwiese Fl. Burg.	81	1	--	2	10	17	4	2	18	1	5	21
030	Göschwitz	131	--	20	--	9	26	4	4	34	3	9	22
041	Jena-Zentrum	1011	1	40	1	12	339	32	82	211	36	89	168
042	Jena-West	936	3	24	--	38	221	14	68	227	11	130	200
043	Jena-Nord	612	2	27	1	40	130	17	45	155	2	74	119
044	Jena-Süd	532	2	31	--	26	98	7	33	135	17	87	96
051	Lichtenhain Ort	85	2	15	--	9	13	7	3	13	1	5	17
052	Mühlenstr.	61	--	7	--	4	8	1	3	23	--	1	14
061	Lobeda-Altstadt	108	--	5	--	11	31	2	7	19	--	7	26
062	Lobeda-West	391	3	34	--	20	94	12	20	70	4	53	81
063	Lobeda-Ost ¹⁾	215	2	3	--	11	49	4	16	44	--	38	48
071	Löbstedt Ort	41	1	5	--	5	14	1	2	2	--	5	6
072	Nord II	198	1	12	1	13	48	3	15	38	1	21	45
081	Wj.-Kernberge	160	--	3	--	3	29	3	9	41	1	16	55
082	Wj.-Ort	318	--	4	--	34	72	11	22	79	1	37	58
083	Wj.-Schlegelsberg	221	3	7	--	21	42	12	19	37	--	18	62
090	Winzerla	383	5	11	--	18	76	25	28	85	1	41	93
100	Wöllnitz	43	--	6	--	3	13	--	--	15	1	1	4
111	Ziegenhain Ort	15	--	1	--	2	4	--	--	1	1	--	6
112	Ziegenhainer Tal	81	2	4	--	7	10	2	7	21	--	8	20
120	Zwätzen	128	7	11	1	11	35	5	13	17	--	11	17
131	Drackendorf ²⁾	168	2	2	--	6	29	10	14	40	--	15	50
132	Drackendorf	85	--	4	--	5	40	3	2	14	--	7	10
133	Ilmnitz	9	--	--	--	3	1	--	--	2	--	--	3
141	Maua	67	--	14	--	10	23	4	1	7	1	1	6
142	Leutra	12	1	1	--	3	4			1	1	--	1
151	Münchenroda	31	--	1	--	1	11	1	2	7	1	1	6
152	Remderoda	--	--	--	--	--	--	--	--	--	--	--	--
161	Krippendorf	11	--	--	--	2	4	--	--	2	1	--	2
162	Vierzehnheiligen	10	1	--	--	3	2	--	--	--	1	--	3
170	Isserstedt	70	--	4	--	4	35	4	4	8	1	1	9
181	Cospeda	84	--	1	--	7	12	--	9	26	1	6	22
182	Lützeroda	6	1	--	--	--	--	--	--	1	1	1	2
183	Closewitz	8	--	1	--	--	4	--	1	1	1	--	--
191	Kunitz	34	1	4	--	7	7	3	1	2	--	2	7
192	Laasan	3	--	1	--	--	--	--	--	--	--	--	2
201	Jenaprießnitz	28	--	--	--	4	6	2	5	3	1	1	6
202	Wogau	41	--	--	--	9	10	1	4	6	--	1	10
999	außerhalb	104	--	--	--	1	2	--	1	16	1	1	82

¹⁾ ohne Anteil auf Drackendorfer Flur ²⁾ Anteil Lobeda-Ost auf Drackendorfer Flur

Erläuterungen:

Spalte 0: Land- und Forstwirtschaft, Fischerei und Fischzucht

Spalte 1: Bergbau und Gewinnung von Steinen, Erden, Verarbeitendes Gewerbe

Spalte 2: Energie- und Wasserversorgung

Spalte 3: Baugewerbe

Spalte 4: Handel, Instandhaltung und Reparatur von Kraftfahrzeugen und Gebrauchsgütern, Gastgewerbe

Spalte 5: Verkehr- und Nachrichtenübermittlung

Spalte 6: Kredit- und Versicherungsgewerbe

Spalte 7: Grundstücks- und Wohnungswesen, Vermietung beweglicher Sachen, Erbringung von Dienstleistungen überwiegend für Unternehmen

Spalte 8: Öffentliche Verwaltung, Verteidigung, Sozialversicherung

Spalte 9: Erziehung und Unterricht, Gesundheits-, Veterinär- und Sozialwesen

Spalte 10: Erbringung von sonstigen öffentlichen und persönlichen Dienstleistungen, Private Haushalte, extraterritoriale Organisationen und Körperschaften

4.4. Bauwirtschaft

4.4.1. Gemeldete Baugenehmigungen

(Quelle: Thüringer Landesamt für Statistik)

	Mengen- einheit	2002 p				2001	
		Oktober	November	Dezember	IV. Qu.	Jahr	
<u>insgesamt (einschließlich Baumaßnahmen an bestehenden Gebäuden)</u>							
- Gebäude/Baumaßnahmen	Anzahl	55	26	43	124	405	551
- Wohnungen insgesamt	Anzahl	103	31	43	177	389	581
- Wohnfläche	100 m ²	69	28	44	141	387	606
- Veranschlagte Kosten der Bauwerke	1000 €	13443	10870	6692	31005	116283	172329
<u>Errichtung neuer Wohngebäude</u>							
- Gebäude	Anzahl	15	7	30	52	149	256
- Wohnungen insgesamt	Anzahl	90	22	32	144	297	541
- Wohnfläche	100 m ²	56	19	40	115	283	496
- Veranschlagte Kosten der Bauwerke	1000 €	7098	1984	4127	13209	31958	54382
<u>Errichtung neuer Nichtwohngebäude</u>							
- Gebäude	Anzahl	4	1	1	6	20	32
- Wohnungen	Anzahl	--	--	--	--	4	15
- Nutzfläche	100 m ²	24	--	5	29	275	645
- Veranschlagte Kosten der Bauwerke	1000 €	2236	24	1781	4041	37782	82529

4.4.2. Gemeldete Baufertigstellungen

(Quelle: eigene Ermittlungen)

	Mengen- einheit	2002					2001	
		Oktober ¹⁾	November	Dezember	VI. Quartal	Jahr	VI. Quartal	Jahr
<u>insgesamt (einschließlich Baumaßnahmen an bestehenden Gebäuden) ²⁾</u>								
- Gebäude/Baumaßnahmen	Anzahl	126	19	173	318	611	241	429
- Wohnungen insgesamt	Anzahl	241	-7	149	383	735	359	560
- Veranschlagte Kosten der Bauwerke	1000 €	87578	3267	24472	115317	196054	98733	197130
<u>Errichtung neuer Wohngebäude</u>								
- Gebäude	Anzahl	70	4	80	154	298	98	194
- Wohnungen insgesamt	Anzahl	211	7	125	343	628	344	512
- Wohnfläche	100 m ²	161,0	8,1	136,8	305,9	569,5	236,0	401,4
- Veranschlagte Kosten der Bauwerke	1000 €	19152	894	15344	35390	64928	25136	44022
<u>Errichtung neuer Nichtwohngebäude</u>								
- Gebäude	Anzahl	8	--	7	15	36	20	36
- Wohnungen	Anzahl	19	--	--	19	35	7	10
- Nutzfläche	100 m ²	248,9	--	9,1	258,0	586,7	303,7	726,7
- Veranschlagte Kosten der Bauwerke	1000 €	60877	--	845	61722	91815	53515	119745

¹⁾ einschließlich Nachmeldungen

²⁾ einschließlich Bereinigung

Ab 1999 wird bei Fertigstellung von Baumaßnahmen an bestehenden Gebäuden der Wohnungssaldo zwischen Zu- und Abgang ausgewiesen.

4.4.3. Bauhauptgewerbe

(Ergebnisse der abrechnenden Betriebe mit 20 und mehr Beschäftigten)
(Quelle: Thüringer Landesamt für Statistik)

Hinweis: Rundungsdifferenzen wurden nicht ausgeglichen

4.4.3.1. Übersichtstabelle

	Mengen- einheit	2002				2001	
		Oktober	November	Dezember	IV. Quartal	Jahr	
Betriebe	Anzahl	9	9	9	9	10	12
Beschäftigte insgesamt	Personen	764	758	748	757	760	851
Geleistete Arbeitsstunden	1000 Std.	86	80	57	223	844	996
Löhne und Gehälter	1000 €	1684	1682	1463	4829	18541	19982
Umsatz insgesamt	1000 €	8192	11578	8942	28712	82660	84443
darunter: Baugewerblicher Umsatz	1000 €	8035	11225	8670	27930	79624	81994

4.4.3.2. Baugewerblicher Umsatz im Bauhauptgewerbe nach Bauarten

(Angaben in 1000 €)

	2002	2001	2002	2001
	IV. Quartal		Jahr	
Baugewerblicher Umsatz insgesamt	27929	26881	79624	81994
davon im:				
Hochbau	13400	11405	42136	37441
davon im:				
Wohnungsbau	1697	1098	3963	4888
Gewerblichen und industriellen Bau ¹⁾	10965	9913	35546	30804
Öffentlichen Bau und Verkehrsbau	738	394	2627	1749
Tiefbau	14529	15476	37488	44553
davon im:				
Gewerblichen und industriellen Bau ¹⁾	6861	7113	21072	27595
Öffentlichen Bau und Verkehrsbau	7668	8363	16416	16958
darunter im: Straßenbau	6013	7132	12755	13665

¹⁾ einschließlich landwirtschaftlicher Bau sowie Bauten für Unternehmen von Bahn und Post

4.4.4. Ausbaugewerbe

(Ergebnisse der abrechnenden Betriebe mit 20 und mehr Beschäftigten)
(Quelle: Thüringer Landesamt für Statistik)

Hinweis: Rundungsdifferenzen wurden nicht ausgeglichen

	Mengen- einheit	2002	2001	2002	2001
		IV. Quartal		Jahr ¹⁾	
Betriebe	Anzahl	16	19	17	20
Beschäftigte insgesamt	Personen	656	855	731	898
Geleistete Arbeitsstunden	1000 Std.	195	243	887	1035
Löhne und Gehälter	1000 €	3693	4577	15367	18163
Umsatz insgesamt	1000 €	32098	27906	94381	90031
darunter: Ausbaugewerblicher Umsatz	1000 €	31554	27185	91621	87722

¹⁾ Anzahl der Betriebe und Beschäftigten: Jahresdurchschnitt

4.5. Landwirtschaft

Schlachtungsstatistik

(Quelle: Thüringer Landesamt für Statistik, Angaben in Stück)

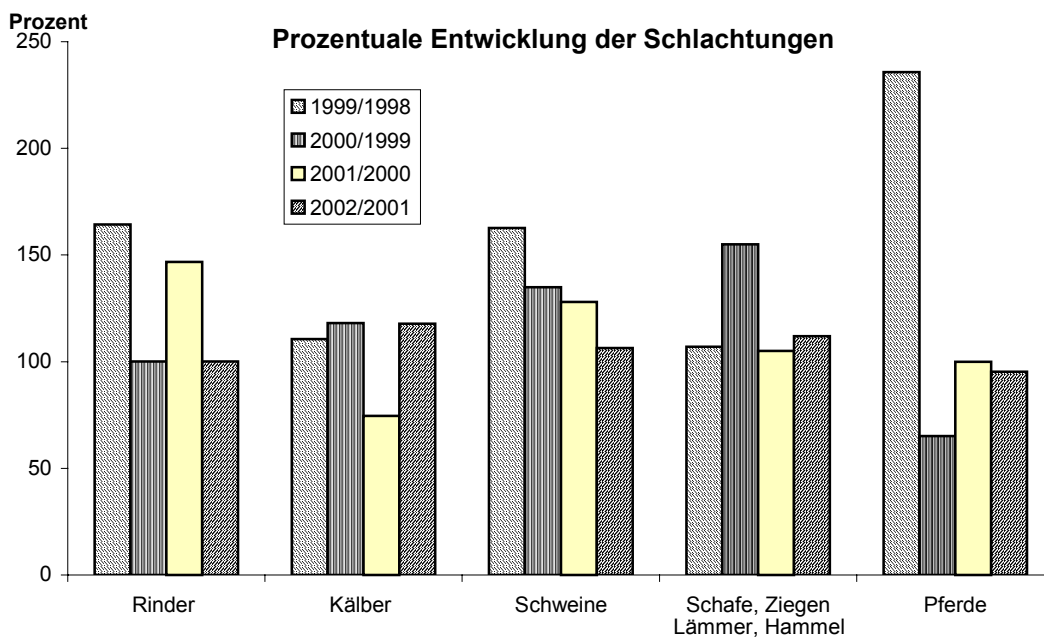
		Anzahl der Schlachtungen von beschauten, als tauglich beurteilten Tieren						
		2002				2001		
		Oktober	November	Dezember	IV. Quartal	Jahr	IV. Quartal	Jahr
Rinder insgesamt	G	1056	1152	1031	3239	11756	3325	12320
	H	--	--	--	--	1	--	2
davon:								
Bullen	G	321	298	285	904	3578	1076	3888
	H	--	--	--	--	1	--	--
Kühe	G	621	702	577	1900	6992	1903	7276
	H	--	--	--	--	--	--	--
Färsen ¹⁾	G	101	132	122	355	1085	339	1121
	H	--	--	--	--	--	--	2
Ochsen	G	13	20	47	80	101	7	35
	H	--	--	--	--	--	--	--
Kälber ²⁾	G	27	46	72	145	431	119	366
	H	--	--	--	--	--	--	--
Schweine	G	20214	20538	19509	60261	232944	59210	218965
	H	1	8	7	16	37	22	77
Lämmer, Schafe, Hammel, Ziegen	G	145	110	183	438	1496	403	1326
	H	--	--	--	--	2	--	8
Pferde	G	2	2	3	7	41	8	43
	H	--	--	--	--	--	--	--

G = Gewerbliche Schlachtung

H = Hausschlachtung

¹⁾ ausgewachsene weibliche Rinder, die noch nicht gekalbt haben

²⁾ Tiere, deren Schlachtkörper als Kälber zugeschnitten sind



4.6. Insolvenzverfahren

(Quelle: Thüringer Landesamt für Statistik)

Zeitraum	Nach der Gesamtvollstreckungsordnung beantragte Verfahren							
	insgesamt		davon:				angemeldete Forderungen	
			eröffnete		mangels Masse abgelehnte			
	Land	darunter:	Land	darunter:	Land	darunter:	Land	darunter:
Thüringen	Jena	Thüringen	Jena	Thüringen	Jena	Thüringen	Jena	
Anzahl						1000 €		
1993	460	. ¹⁾	185	. ¹⁾	275	. ¹⁾	. ¹⁾	. ¹⁾
1994	935	32	269	11	666	21	402941	. ¹⁾
1995	1261	50	363	15	898	35	849313	. ¹⁾
1996	1626	59	408	18	1218	41	863778	22907
1997	1438	70	394	13	1044	58	1037941	33086
1998	1584	73	471	17	1113	56	988259	103109
1999 ²⁾
2000	1724	71	809	33	908	38	1068228	31529
2001	1740	47	894	24	830	23	1167485	27931
2002r	2662	58	1966	35	678	23	2052143	11361

¹⁾ Angaben wurden nicht veröffentlicht

²⁾ für 1999 liegen wegen Umstellung der Erhebung keine Angaben vor

5. Preise

(Quelle: Thüringer Landesamt für Statistik)

5.1. Preisindex für die Lebenshaltung in Thüringen nach Haushaltstypen

(Basis: Jahresdurchschnitt 1995 = 100)

Preisindex	2002			2001		
	Oktober	November	Dezember	Oktober	November	Dezember
Aller privaten Haushalte	112,6	112,2	112,3	111,4	111,2	111,3
4 - Personen-Haushalt von Beamten und Angestellten mit höherem Einkommen	111,9	111,5	111,6	110,6	110,3	110,5
4 - Personen-Haushalt von Arbeitern und Angestellten mit mittlerem Einkommen	112,3	111,9	112,0	111,1	110,8	111,0
2 - Personen-Rentnerhaushalt mit geringem Einkommen	112,1	111,8	111,9	111,4	111,1	111,3

5.2. Preisindex für die Lebenshaltung in Thüringen nach Hauptgruppen

(Basis: Jahresdurchschnitt 1995 = 100)

Preisindex	2002			2001		
	Oktober	November	Dezember	Oktober	November	Dezember
Gesamtindex	112,6	112,2	112,3	111,4	111,2	111,3
davon nach Hauptgruppen :						
Nahrungsmittel und alkoholfreie Getränke	106,9	106,6	106,7	108,8	108,2	108,7
Alkoholische Getränke, Tabakwaren	111,4	111,2	111,3	108,2	108,5	108,5
Bekleidung und Schuhe	105,3	105,1	104,2	105,1	105,2	104,7
Wohnung, Wasser, Strom, Gas u.a. Brennstoffe	115,8	115,6	115,7	115,4	115,0	114,9
Einrichtungsgegenstände (Möbel), Apparate, Geräte und Ausrüstungen für Haushalt und deren Instandsetzung	105,6	105,6	105,7	104,7	104,8	105,0
Gesundheitspflege	124,0	124,0	124,0	124,3	124,4	124,4
Verkehr	122,9	121,7	121,8	118,5	117,8	118,1
Nachrichtenübermittlung	83,2	83,1	83,0	82,7	82,6	82,6
Freizeit, Unterhaltung und Kultur	110,8	110,3	110,7	108,9	109,2	110,0
Bildungswesen	166,6	166,6	166,6	161,8	161,8	161,8
Beherbergungs- und Gaststättendienstleistungen	110,1	108,8	109,0	105,6	105,1	105,5
Andere Waren und Dienstleistungen	112,7	112,8	112,9	111,7	112,0	112,0

5.3. Einzelhandelspreise in Jena (Durchschnittspreise)

Ware	Mengen- einheit	2002			2001		
		Oktober	November	Dezember	Oktober	November	Dezember
		€					
Rindfleisch zum Braten aus der Keule, ohne Knochen	1 kg	8,35	8,48	8,22	8,51	8,58	8,58
Schweinefleisch, Kotelett, ohne Filet	1 kg	5,15	5,20	5,20	6,00	5,71	5,45
Hackfleisch, halb Rind, halb Schwein	1 kg	3,96	4,46	4,49	4,93	5,04	4,99
Schinkenspeck, mager	1 kg	10,48	10,62	10,77	10,99	11,16	11,45
Feine Leberwurst, gute Qualität	1 kg	7,06	7,06	6,70	7,59	7,57	7,57
Brathähnchen, Tiefkühlkost	1 kg	2,09	2,05	1,96	2,19	2,25	2,23
Deutsche Markenbutter	250 g	1,02	1,02	0,99	1,05	1,03	1,03
Weizenmehl, Type 405	1 kg	0,34	0,34	0,34	0,35	0,35	0,35
Schnittbrot, Roggenvollkornbrot	500g	0,97	0,98	0,99	1,04	1,04	1,04
Zucker, fein	1 kg	0,95	0,94	0,91	0,96	0,96	0,96
Eiernudeln, Markenware	500g	1,05	0,96	0,96	0,98	0,97	0,95
Apfelsaft	1 l	0,57	0,57	0,57	0,59	0,60	0,60
Deutscher Sekt, Markenware	0,75 l	4,09	4,03	4,18	3,94	4,06	4,01
Speisekartoffeln, Handelsklasse 1	2,5 kg	1,17	1,17	1,20	1,27	1,27	1,28
Äpfel	1 kg	1,94	1,90	1,90	1,95	1,86	1,84
Bananen	1 kg	1,16	1,16	1,18	1,39	1,27	1,33

6. Wohnen und Bauen

6.1. Wohngeldberechnungen und -bewilligungen

(Quelle: Sozialamt / Wohngeldstelle)

	Mengen- einheit	2002			2001	2002	2001
		Oktober	November	Dezember	IV. Quartal	Jahr	
Durchgeführte Berechnungen	Anzahl	980	1135	947	3062	2913	11681
darunter:							
Bewilligungen	Anzahl	776	854	712	2342	2457	9268
davon: Mietzuschuss	Anzahl	768	844	701	2313	2411	9079
Lastenzuschuss	Anzahl	8	10	11	29	46	189
Anteil der Bewilligungen an den durchgeführten Berechnungen	Prozent	79,2	75,2	75,2	76,5	84,3	79,7

6.2. Vermittelte Wohnungen mit Belegungsbindung

(Quelle: Sozialamt / Wohnungswesen)

	2002			2001	2002	2001
	Oktober	November	Dezember	IV. Quartal	Jahr	
	Anzahl					
Vermittelte Wohnungen insgesamt	64	39	21	124	173	551
davon:						
- Einraumwohnungen	28	24	9	61	93	285
- Zweiraumwohnungen	6	3	4	13	37	82
- Dreiraumwohnungen	25	9	5	39	35	129
- Vierraumwohnungen	5	2	3	10	6	51
- Wohnungen mit 5 und mehr Wohnräumen	--	1	--	1	2	4

6.3. Wohnberechtigungsbescheinigungen

6.3.1. Antragstellung auf Erteilung einer Wohnberechtigungsbescheinigung (WBS)

(Quelle: Sozialamt / Wohnungswesen)

	2002			2001		
	Oktober	November	Dezember	Oktober	November	Dezember
	Anzahl					
Angenommene Anträge im Berichtszeitraum	92	81	36	104	113	58
Ausgestellte Wohnberechtigungsbescheinigungen	92	81	36	104	113	58
davon: - Einraumwohnungen	61	41	23	64	80	33
- Zweiraumwohnungen	15	15	5	17	16	11
- Dreiraumwohnungen	10	18	4	13	5	9
- Vierraumwohnungen	3	5	3	9	6	4
- Wohnungen mit 5 und mehr Wohnräumen	3	2	1	1	6	1
Ablehnungsbescheide	--	--	--	--	--	--

6.3.2. Bestand an gültigen Wohnberechtigungsbescheinigungen (WBS)

(Quelle: Sozialamt / Wohnungswesen)

	Bestand am	
	31.12.2002	31.12.2001
Gültige Wohnberechtigungsbescheinigungen	716	783
davon: - Einraumwohnungen	441	487
- Zweiraumwohnungen	127	109
- Dreiraumwohnungen	97	111
- Vierraumwohnungen	35	55
- Wohnungen mit 5 und mehr Wohnräumen	16	21

6.4. Gebäude- und Wohnungsbestand

6.4.1. Wohngebäude nach Größenklassen

(Quelle: eigene Ermittlungen)

Jahr	Wohngebäude ¹⁾	davon mit:			davon mit:			
		1 Wohneinheit	2 Wohneinheiten	3 und mehr Wohneinheiten	Wohneinheiten			
					3 bis 5	6 bis 10	11 bis 20	über 20
Anzahl								
1990	10636	4885	1268	4483
1991	10691	4919	1272	4500
1992	10752	4956	1282	4514
1993	10862	5037	1301	4524
1994	11117	5221	1352	4544	2109	1773	434	228
1995	11456	5440	1388	4628	2120	1823	451	234
1996	11553	5497	1412	4644	2127	1828	454	235
1997	11816	5645	1445	4726	2139	1858	479	250
1998	12004	5738	1497	4769	2137	1884	487	261
1999	12191	5868	1529	4794	2137	1915	490	252
2000	12305	5951	1544	4810	2141	1922	493	254
2001 ²⁾	12497	6091	1568	4838	2149	1934	499	256
2002	12787	6358	1590	4839	2129	1951	505	254

¹⁾ für die Jahre 1990 bis 2000 galt einschließlich Wohngebäude mit nur sonstigen WE

²⁾ einschließlich Bereinigung

6.4.2. Gebäude, Wohnungen, Wohnräume und Wohnflächen
(Quelle: eigene Fortschreibung, Basis Gebäude- und Wohnungszählung 1995)

6.4.2.1. Quartalsangaben

IV. Quartal 2002	Wohn- ge- bäude	NWG mit Wohn- raum	Wohnungen in Wohn- und Nichtwohngebäuden ¹⁾										Wohn- fläche
			insge- samt	davon mit ... Räumen ²⁾								Räume ₂₎	
				1	2	3	4	5	6	7 und mehr			
										WE	Räume ²⁾		
Anzahl p											m ²		
Bestand am 30.9.2002	12634	. ⁴⁾	52006	1991	5243	10059	18617	9827	4182	2087	15437	206786	3470516
+ Zugang durch Neubau ³⁾	154	1	362	71	34	36	58	90	37	36	257	1408	31251
+ Zugang durch Bau- maßnahmen an be- stehenden Gebäuden ³⁾	133	5	1137	80	75	490	374	55	41	22	170	3887	76280
- Totalabgang ³⁾	8	1	25	--	--	5	15	3	--	2	14	104	1875
- Abgang durch Bau- maßnahmen an be- stehenden Gebäuden ³⁾	131	4	1116	4	20	260	250	365	201	16	118	4973	69843
sonstige Veränderungen durch Bereinigungen	5	1	82	--	13	12	34	21	--	2	7	310	5340
Bestand am 31.12.2002	12787	. ⁴⁾	52446	2138	5345	10332	18818	9625	4059	2129	15739	207314	3511669

¹⁾ ohne Wohnheime
²⁾ einschließlich Küchen
³⁾ Nachmeldungen wurden eingearbeitet
⁴⁾ Nach Umstellung des Erfassungsprogramms sind die Veränderungen bei Nichtwohngebäuden mit Wohnraum darstellbar, Bestände liegen nicht vor.

6.4.2.2. Jahresangaben

Jahr 2002	Wohn- ge- bäude	NWG mit Wohn- raum	Wohnungen in Wohn- und Nichtwohngebäuden ¹⁾										Wohn- fläche
			insge- samt	davon mit ... Räumen ²⁾								Räume ₂₎	
				1	2	3	4	5	6	7 und mehr			
										WE	Räume ²⁾		
Anzahl p											m ²		
Bestand am 31.12.2001	12497	. ⁴⁾	51972	2063	5270	9960	18649	9731	4255	2044	15122	206386	3453639
+ Zugang durch Neubau ³⁾	298	2	647	99	53	75	110	173	65	72	520	2645	57614
+ Zugang durch Bau- maßnahmen an be- stehenden Gebäuden ³⁾	241	12	2043	196	138	780	670	162	55	42	319	6951	128271
- Totalabgang ³⁾	19	2	383	109	56	29	117	56	13	3	22	1156	19055
- Abgang durch Bau- maßnahmen an be- stehenden Gebäuden ³⁾	241	11	1974	115	79	483	550	415	304	28	207	8028	117951
sonstige Veränderungen durch Bereinigungen	11	4	141	4	19	29	56	30	1	2	7	516	9151
Bestand am 31.12.2002	12787	. ⁴⁾	52446	2138	5345	10332	18818	9625	4059	2129	15739	207314	3511669

¹⁾ ohne Wohnheime
²⁾ einschließlich Küchen
³⁾ Nachmeldungen wurden eingearbeitet
⁴⁾ Nach Umstellung des Erfassungsprogramms sind die Veränderungen bei Nichtwohngebäuden mit Wohnraum darstellbar, Bestände liegen nicht vor.

6.4.3. Bestand an Wohngebäuden nach der Zahl der Wohnungen

(Quelle: eigene Ermittlungen, Stichtag 31.12.2002))

Schl.-Nr. Statisti- scher Bezirk	Ortsteil / Statistischer Bezirk	Wohnge- bäude insgesamt p	davon mit:						
			1	2	3 und mehr	davon:			
						3 - 5	6 - 10	11 - 20	> 20
Wohnungen p									
--	Stadt Jena	12787	6358	1590	4839	2129	1951	505	254
	<u>davon:</u>								
11	Ammerbach Ort	137	108	25	4	4	--	--	--
12	Beutenberg/Winzerlaer Str.	369	264	39	66	24	5	33	4
21	Burgau Ort	89	36	28	25	23	2	--	--
22	Ringwiese Flur Burgau	314	281	23	10	8	2	--	--
30	Göschwitz	144	81	31	32	26	5	1	--
41	Jena - Zentrum	322	28	29	265	147	94	12	12
42	Jena - West	1051	225	176	650	475	155	17	3
43	Jena - Nord	1126	377	109	640	263	309	55	13
44	Jena - Süd	879	189	92	598	355	217	25	1
51	Lichtenhain Ort	144	77	42	25	21	4	--	--
52	Mühlenstraße	170	67	12	91	63	28	--	--
61	Lobeda - Altstadt	368	246	58	64	40	21	3	--
62	Lobeda - West	252	9	7	236	3	149	--	84
63	Lobeda - Ost ¹⁾	170	27	14	129	10	22	14	83
71	Löbstedt Ort	114	66	28	20	14	5	--	1
72	Nord II	361	88	13	260	19	204	21	16
81	Wj. - Kernberge	424	167	117	140	128	10	2	--
82	Wj. - Ort	763	286	122	355	216	107	26	6
83	Wj. - Schlegelsberg	1563	1225	133	205	113	82	10	--
90	Winzerla	858	324	44	490	26	231	218	15
100	Wöllnitz	180	137	32	11	10	1	--	--
111	Ziegenhain Ort	116	92	18	6	5	1	--	--
112	Ziegenhainer Tal	534	372	61	101	71	30	--	--
120	Zwätzen	353	243	36	74	21	53	--	--
131	Drackendorf ²⁾	265	3	2	260	--	183	67	10
132	Drackendorf	137	97	27	13	7	5	1	--
133	Ilmnitz	51	37	14	--	--	--	--	--
141	Maua	105	76	27	2	2	--	--	--
142	Leutra	37	30	6	1	1	--	--	--
151	Münchenroda	82	59	16	7	6	1	--	--
152	Remderoda	18	14	2	2	1	1	--	--
161	Krippendorf	38	27	11	--	--	--	--	--
162	Vierzehnheiligen	30	24	6	--	--	--	--	--
170	Isserstedt	249	201	34	14	10	4	--	--
181	Cospeda	337	282	37	18	1	11	--	6
182	Lützeroda	44	38	5	1	--	1	--	--
183	Closewitz	46	41	4	1	1	--	--	--
191	Kunitz	190	137	47	6	6	--	--	--
192	Laasan	15	14	1	--	--	--	--	--
201	Jenaprießnitz	117	94	20	3	1	2	--	--
202	Wogau	225	169	42	14	8	6	--	--

¹⁾ ohne Anteil auf Drackendorfer Flur²⁾ Anteil Lobeda-Ost auf Drackendorfer Flur

6.4.4. Bestand an Wohnungen in Wohn- und Nichtwohngebäuden nach Anzahl der Räume

(Quelle: eigene Ermittlungen, Stichtag 31.12.2002)

Schl.-Nr. Statistischer Bezirk	Ortsteil / Statistischer Bezirk	Wohnungen insgesamt p	davon mit:						
			1	2	3	4	5	6	7 u.m.
			Räume						
--	Stadt Jena	52446	2138	5345	10332	18818	9625	4059	2129
	<u>davon:</u>								
11	Ammerbach Ort	173	2	5	28	34	41	42	21
12	Beutenberg/Winzerlaer Str.	1116	106	176	198	332	163	74	67
21	Burgau Ort	186	1	9	50	69	31	14	12
22	Ringwiese Flur Burgau	374	--	8	34	128	131	48	25
30	Göschwitz	301	4	8	49	115	63	39	23
41	Jena - Zentrum	2465	426	289	598	629	344	130	49
42	Jena - West	3961	158	310	704	1351	910	307	221
43	Jena - Nord	5370	303	486	1612	1901	690	214	164
44	Jena - Süd	3809	61	157	1050	1676	586	188	91
51	Lichtenhain Ort	261	3	7	50	104	47	31	19
52	Mühlenstraße	542	18	27	148	243	80	22	4
61	Lobeda - Altstadt	694	26	23	148	208	125	93	71
62	Lobeda - West	4979	119	421	567	2444	1175	242	11
63	Lobeda - Ost ¹⁾	4242	190	988	554	1372	746	325	67
71	Löbstedt Ort	319	111	7	35	74	50	27	15
72	Nord II	2801	83	174	976	982	503	67	16
81	Wj. - Kernberge	930	30	44	129	258	282	112	75
82	Wj. - Ort	2693	170	167	668	962	489	145	92
83	Wj. - Schlegelsberg	2670	11	110	648	837	653	271	140
90	Winzerla	6280	27	938	1045	2646	953	513	158
100	Wöllnitz	249	15	9	46	61	55	35	28
111	Ziegenhain Ort	153	2	7	35	34	38	28	9
112	Ziegenhainer Tal	976	13	36	210	493	121	65	38
120	Zwätzen	859	7	42	153	292	236	75	54
131	Drackendorf ²⁾	3475	--	817	268	1050	549	486	305
132	Drackendorf	241	16	11	37	69	40	35	33
133	Ilmnitz	67	--	4	6	14	25	14	4
141	Maua	142	1	1	16	34	40	30	20
142	Leutra	50	--	--	8	8	13	14	7
151	Münchenroda	117	5	7	24	15	20	24	22
152	Remderoda	29	--	--	6	8	7	7	1
161	Krippendorf	49	1	--	8	9	13	5	13
162	Vierzehnheiligen	36	--	--	5	6	7	7	11
170	Isserstedt	332	1	8	45	80	81	69	48
181	Cospeda	654	213	19	47	66	109	115	85
182	Lützeroda	54	--	--	3	15	13	14	9
183	Closewitz	52	--	--	6	7	11	12	16
191	Kunitz	256	10	10	31	59	63	49	34
192	Laasan	16	--	--	--	1	4	5	6
201	Jenaprießnitz	156	1	10	22	44	42	18	19
202	Wogau	317	4	10	65	88	76	48	26

¹⁾ ohne Anteil auf Drackendorfer Flur

²⁾ Anteil Lobeda-Ost auf Drackendorfer Flur

7. Tourismus

(Quelle: Thüringer Landesamt für Statistik)

7.1. Beherbergungsstätten, Gäste, Betten und Kapazitätsauslastung

	2002				2001	2002	2001
	Oktober	November	Dezember	IV. Quartal	Jahr		
geöffnete Beherbergungsstätten	25	25	25	x	x	x	x
Anteil in % ¹⁾	100,0	100,0	100,0	x	x	x	x
angebotene Betten/Schlafgelegenheiten	2163	2159	2159	x	x	x	x
Anteil in % ²⁾	97,3	97,1	97,1	x	x	x	x
durchschnittliche Auslastung der angebotenen Betten in %	38,6	33,3	29,0	.	.	35,1	35,9
Ankünfte insgesamt	12712	12081	8736	33529	35801	140488	148958
darunter: Ausländer	1709	1490	1125	4324	3349	22135	19333
Übernachtungen insgesamt	25901	21568	19338	66807	66030	276750	282447
darunter: Ausländer	5581	4255	4536	14372	10892	66548	57369
durchschnittliche Aufenthaltsdauer in Tagen insgesamt	2,0	1,8	2,2	2,0	1,8	2,0	1,9
darunter: Ausländer	3,3	2,9	4,0	3,3	3,3	3,0	3,0

¹⁾ Anteil der geöffneten Beherbergungsstätten an den Beherbergungsstätten insgesamt

²⁾ Anteil der angebotenen Betten/Schlafgelegenheiten an den Betten/Schlafgelegenheiten insgesamt

7.2. Ankünfte und Übernachtungen von ausländischen Gästen in Jenaer Beherbergungseinrichtungen

Wohnsitz der Gäste	1998		1999		2000		2001		2002	
	Ankünfte	Übernachtungen	Ankünfte	Übernachtungen	Ankünfte	Übernachtungen	Ankünfte	Übernachtungen	Ankünfte	Übernachtungen
Ausländer insgesamt	16070	48401	21380	72523	21696	67573	19333	57369	22135	66548
davon: Europa	13617	40602	16719	60272	16819	53760	14643	42983	16668	52740
darunter: Belgien	323	807	588	1176	285	555	317	520	391	833
Dänemark	1144	1287	1208	1597	1113	1588	657	797	988	1305
Frankreich	682	1750	731	2095	910	2190	941	1911	839	1776
Großbritannien/ Nordirland	2248	4744	1724	5152	1638	3563	1659	2921	1709	3174
Italien	454	1171	592	1294	947	1742	723	1818	730	2516
Niederlande	4373	18032	6481	32545	5748	28554	4644	19202	6215	27280
Norwegen	135	484	200	611	123	383	166	363	169	691
Österreich	699	1660	1090	2638	874	2052	947	2282	1027	2155
Polen	386	1102	356	623	338	713	403	1192	438	1208
Schweden	659	917	640	1146	901	1299	641	816	566	931
Schweiz	1035	1828	1071	1886	1389	2754	965	2185	1489	2391
Spanien	184	547	201	320	249	460	193	499	241	694
Türkei	47	240	52	173	107	313	30	106	98	173
Ungarn	199	1002	154	1480	114	487	249	698	125	449
Afrika	90	265	100	298	309	709	74	211	101	254
Asien	818	2639	1657	3822	1785	4218	1647	5335	1955	4835
Amerika	1396	4398	2598	7295	2592	8195	2244	7427	2173	6251
darunter: Kanada	60	141	121	280	136	416	124	358	143	339
USA	1183	3836	2288	6519	2244	6882	1946	6629	1922	5671
Brasilien	78	169	53	198	64	142	56	131	39	102
Australien	71	347	112	420	110	379	129	390	119	279
Unbekanntes Herkunftsland	78	150	194	416	81	312	596	1023	1119	2189

8. Verkehr

8.1. Erteilung von Fahrerlaubnissen

(Quelle: Kfz-Zulassungsstelle)

	2002				2001	2002	2001
	Oktober	November	Dezember	IV. Quartal	Jahr		
	Anzahl						
Erteilte							
- Führerscheine	93	130	75	298	276	1308	1323
- Fahrgastbeförderungserlaubnisse	7	1	1	9	121	229	374
- Fahrlehrerscheine	--	1	2	3	--	6	4
- Internationale Führerscheine	19	19	21	59	45	360	313

8.2. Straßenverkehrsunfälle

(Quelle: Thüringer Landesamt für Statistik)

Unfallkategorie ----- Verunglückte Personen	2002				Zu- (+) bzw. Abnahme (-) gegenüber III. Qu. 2002	2002	2001
	Oktober	November	Dezember	IV. Quartal	Jahr		
	Anzahl						
Unfälle insgesamt	286	293	260	839	+ 75	2999	3118
davon:							
Unfälle mit Personenschaden insgesamt	36	40	30	106	- 17	456	449
Unfälle mit nur Sachschaden insgesamt	250	253	230	733	+ 92	2543	2669
davon:							
schwerwiegende Unfälle	6	5	7	18	- 3	81	117
sonstige Sachschadensunfälle unter Alkohol	1	4	3	8	+ 1	29	43
sonstige Sachschadensunfälle ohne Alkohol	243	244	220	707	+ 94	2433	2509
Verunglückte Personen insgesamt	46	48	37	131	- 22	581	571
davon: getötete Personen	1	--	--	1	- 1	6	3
verletzte Personen	45	48	37	130	+ 21	575	568
davon: schwerverletzte Personen	7	10	5	22	+ 7	63	61
leichtverletzte Personen	38	38	32	108	- 28	512	507

8.3. Bestände Kraftfahrzeuge

8.3.1. Bestandsentwicklung Kraftfahrzeuge

(Quelle: Kfz-Zulassungsstelle)

	2002								
	Oktober		November		Dezember				
	Bestand	davon:		Bestand	davon:		Bestand	davon:	
		zugelassen	stillgelegt		zugelassen	stillgelegt		zugelassen	stillgelegt
Anzahl									
Kfz – Bestände insg.	53864	47675	6189	53861	47561	6300	54152	47446	6706
davon:									
PKW	44399	39222	5177	44412	39163	5249	44668	39155	5513
Krafträder	2341	2020	321	2334	1993	341	2337	1969	368
Kraftomnibusse	98	89	9	98	89	9	98	80	18
LKW	2674	2340	334	2676	2336	340	2696	2280	416
Zugmaschinen	237	220	17	241	221	20	247	219	28
Arbeitsmaschinen	80	63	17	79	64	15	78	64	14
sonstige Fahrzeuge	273	229	44	269	219	50	268	217	51
Anhänger	3762	3492	270	3752	3476	276	3760	3462	298

8.3.2. Kraftfahrzeugbestände nach Ortsteilen am 1.1.2003 (S)

(Quelle: Kraftfahrt-Bundesamt Flensburg, eigene Ermittlungen)

Schl.Nr. Statisti- scher Bezirk	Ortsteil / Statistischer Bezirk	Kfz insgesamt	davon:				außerdem Kfz- Anhänger
			Kraft- räder	PKW		Nutz- fahrzeuge	
				privat	gewerblich		
--	Jena insgesamt	49031	2286	39407	4189	3149	3679
	davon:						
11	Ammerbach Ort	301	33	229	11	28	74
12	Beutenberg/Winzerlaer Str.	1072	59	880	73	60	100
21	Burgau Ort	411	30	209	110	62	57
22	Ringwiese Flur Burgau	760	22	435	103	200	146
30	Göschwitz	597	8	279	230	80	59
41	Jena-Zentrum	1977	104	1210	405	258	97
42	Jena-West	3490	161	2779	326	224	212
43	Jena-Nord	4751	221	3603	510	417	327
44	Jena-Süd	2999	160	2361	332	146	215
51	Lichtenhain Ort	416	21	261	99	35	56
52	Mühlenstraße	414	32	330	27	25	26
61	Lobeda-Altstadt	761	42	665	18	36	74
62	Lobeda-West	3699	93	3166	300	140	240
63	Lobeda-Ost ¹⁾	2617	83	2439	36	59	128
71	Löbstedt Ort	278	15	218	8	37	47
72	Nord II	2356	93	2024	149	90	156
81	Wj.-Kernberge	981	49	838	52	42	77
82	Wj.-Ort	2439	161	2017	134	127	158
83	Wj.-Schlegelsberg	2617	150	2234	116	117	204
90	Winzerla	5297	211	4811	88	187	311
100	Wöllnitz	358	13	238	92	15	22
111	Ziegenhain Ort	213	18	176	1	18	17
112	Ziegenhainer Tal	800	46	699	32	23	76
120	Zwätzen	1766	64	940	541	221	143
131	Drackendorf ²⁾	2928	113	2771	13	31	136
132	Drackendorf	359	18	296	25	20	22
133	Ilmnitz	94	5	81	--	8	6
141	Maua	485	17	209	125	134	97
142	Leutra	76	8	60	--	8	5
151	Münchenroda	185	13	145	8	19	17
152	Remderoda	35	2	32	--	1	3
161	Krippendorf	78	4	58	2	14	7
162	Vierzehnheiligen	60	4	50	--	6	4
170	Isserstedt	580	41	458	28	53	59
181	Cospeda	735	47	640	23	25	50
182	Lützeroda	101	9	88	--	4	11
183	Closewitz	75	5	64	--	6	5
191	Kunitz	421	29	341	19	32	60
192	Laasan	31	4	27	--	--	4
201	Jenaprießnitz	168	20	124	11	13	19
202	Wogau	498	31	443	3	21	25
999	ohne Zuordnung ³⁾	752	27	479	139	107	127

¹⁾ ohne Anteil auf Drackendorfer Flur

²⁾ Anteil Lobeda-Ost auf Drackendorfer Flur

³⁾ Fahrzeuge, die zur Zeit noch keinem Ortsteil/Statistischen Bezirk zugeordnet werden können bzw. bei denen der Standort außerhalb der Stadt liegt

8.4. Stadtlinienerverkehr

(Quelle: Jenaer Nahverkehrsgesellschaft mbH)

8.4.1. Fahrzeugbestand im Durchschnitt

	2002	2001	2002	2001
	IV. Quartal		Jahr	
	Anzahl			
Straßenbahnen:				
Triebwagen	43	42	41	42
darunter: Gelenktriebwagen	26	19	22	19
Beiwagen	21	27	22	27
Omnibusse	39	39	39	39

8.4.2. Gefahrene Wagenkilometer

	Mengen- einheit	2002	2001	2002	2001
		IV. Quartal		Jahr	
		Anzahl			
Gefahrene Wagenkilometer					
Straßenbahnen:					
Triebwagen	1000 km	551	554	2212	2256
darunter: Gelenktriebwagen	1000 km	472	416	1727	1678
Beiwagen	1000 km	126	191	688	773
Omnibusse	1000 km	375	366	1492	1473
Beförderte Personen (Straßenbahn und Omnibus) insgesamt	1000 Pers.	/	/	21865	21805
je Tag	Personen	/	/	59905	59740
je Nutzfahrkilometer	Personen	/	/	4,98	4,84

9. Umwelt und Energie

9.1. Immissionen

(Quelle: Umwelt- und Naturschutzamt)

Grenzwert lt. TA-Luft: Immissionswert 1 (IW 1) = zulässige mittlere Belastung

Immissionswert 2 (IW 2) = zulässige kurzfristige Belastung

9.1.1. Ozon (O₃), Kohlenmonoxid (CO) und Ruß Messstelle Dammstraße (Angaben in µg/m³ Luft)

	2002	2001	2002	2001	2002	2001
	Oktober		November		Dezember	
Ozon (O₃)						
Monatsmittel	32	20	17	-- ¹⁾	13	28
Maximaler 1h-Mittelwert	78	-- ¹⁾	67	-- ¹⁾	62	-- ¹⁾
Maximal Gleitender 8 h-Mittelwert	75	-- ¹⁾	61	-- ¹⁾	60	-- ¹⁾
98% Quantum	73	-- ¹⁾	59	-- ¹⁾	53	-- ¹⁾
Kohlenmonoxid (CO)						
Monatsmittel	300	400	400	-- ¹⁾	600	400
Maximales Tagesmittel	500	600	1000	-- ¹⁾	1500	700
Maximal Gleitender 8 h-Mittelwert	900	-- ¹⁾	1600	-- ¹⁾	2300	-- ¹⁾
98% Quantum	700	-- ¹⁾	1200	-- ¹⁾	1700	-- ¹⁾
Ruß						
Monatsmittel	1,3	-- ¹⁾	2,3	-- ¹⁾	3,2	-- ¹⁾
Maximales Tagesmittel	3,3	-- ¹⁾	4,6	-- ¹⁾	7,7	-- ¹⁾

EG-Richtwerte Ozon:
Information an die Bevölkerung bei 180 µg/m³ Luft,
Warnstufe (Presse, Rundfunk, TV) 360 µg/m³ Luft

IW 1 = 10 mg/m³ Luft
IW 2 = 30 mg/m³ Luft

¹⁾ Daten wurden im Vorjahr nicht ermittelt

Bemerkung:

ab Juli 2002 entfällt der maximale 1/2 h-Mittelwert sowie der maximale 3 h-Mittelwert. Hinzugekommen sind der maximale Stunden-Mittelwert und das 98% Quantum, d.h. 98% aller 1/2 h-Mittelwerte liegen unter diesem Wert

9.1.2. Stickstoffdioxid (NO₂) - Angaben in µg/m³ Luft

	Mess- stelle	2002			
		Oktober	November	Dezember	
Monatsmittel	1	22	28	26	IW 1 = 80 µg/m ³ Luft IW 2 = 200 µg/m ³ Luft
	2	19	27	24	
Maximales Tagesmittel	1	38	38	49	
	2	35	46	47	
Maximaler 1h-Mittelwert	1	66	57	61	
	2	63	67	61	
98% Quantum	1	52	50	54	
	2	52	57	49	

1 = Schillergäßchen

2 = Dammstraße

Bemerkung: Auf den Vorjahresvergleich wurde verzichtet, da nur ganz vereinzelte Messdaten vorliegen. Neu aufgenommen wurde die Messstelle Schillergäßchen, die in den Vorquartalen nicht ausgewiesen wurde.

9.1.3. Schwefeldioxid (SO₂) - Angaben in µg/m³ Luft**Messstelle Dammstraße**W 1 = 140µg/m³ LuftW 2 = 400µg/m³ Luft

	2002	2001	2002	2001	2002	2001
	Oktober		November		Dezember	
Monatsmittel	3	3	3	3	5	3
Maximales Tagesmittel	6	4	7	4	11	8
Maximaler 1 h-Mittelwert	9	-- ¹⁾	9	-- ¹⁾	16	-- ¹⁾
98% Quantum	6	-- ¹⁾	7	-- ¹⁾	13	-- ¹⁾

¹⁾ Daten wurden im Vorjahr nicht gemessen**9.1.4. Staub - Angaben in µg/m³**

	Mess- stelle	2002	2001	2002	2001	2002	2001	
		Oktober		November		Dezember		
Monatsmittel	1	24	36	30	25	43	26	IW 1 = 150 µg/m ³ Luft IW 2 = 300 µg/m ³ Luft
	2	21	36	28	24	43	23	
Maximales Tagesmittel	1	45	92	57	36	105	72	
	2	38	81	53	35	109	66	

1 = Schillergäßchen

2 = Dammstraße

9.2. Ver- und Entsorgung

9.2.1. Elektrizitätsverteilung

(Quelle: Stadtwerke Jena-Pößneck GmbH)

	2002				2001	2002	2001
	Oktober	November	Dezember	IV. Quartal	Jahr		
	Megawattstunden						
Elektrizitätsbezug	44795	45955	46700	137450	131981	521592	491640
Abgabe an Sondervertragskunden	29231	29896	30187	89314	85481	348190	321238
Tarifikunden (Privathaushalte und Gewerbe)	11925	15863	13192	40980	38560	155626	141245

9.2.2. Fernwärmeversorgung

(Quelle: Stadtwerke Jena-Pößneck GmbH)

	2002				2001	2002	2001
	Oktober	November	Dezember	IV. Quartal	Jahr		
	Megawattstunden						
Eingekaufte Menge	41312	53773	77278	172363	166057	513765	519639
Verkaufte Menge	34923	47384	70890	153197	146057	439779	441025

9.2.3. Erdgasverteilung

(Quelle: Stadtwerke Jena-Pößneck GmbH)

	2002				2001	2002	2001
	Oktober	November	Dezember	IV. Quartal	Jahr		
	Megawattstunden						
Erdgasbezug	42896	52757	75677	171330	158082	485795	485772
Abgabe an:							
Sondervertragskunden	12050	13022	13291	38363	33729	132127	128692
Sonderabnehmer und Tarifikunden	30232	38980	61303	130515	120083	346320	349545
darunter: private Haushalte	24185	31184	49042	104411	96067	277056	279636

9.2.4. Wasserversorgung und Abwasserentsorgung

(Quelle: Stadtwerke Jena-Pößneck GmbH)

	2002	2001	2002	2001
	IV. Quartal		Jahr	
	1000 m ³			
Abgabe Wasser	1343	1235	5378	5229
Entsorgung Wasser	1322	1169	5172	4948

9.2.5. Müllabfuhr

(Quelle: Kommunalservice Jena)

	2002				2001	2002	2001
	Oktober	November	Dezember	IV. Quartal	Jahr		
	Tonnen						
Müll/ Sperrmüll insgesamt	1621	1656	1613	4891	5382	19751	20231
davon:							
Hausmüll	1456	1490	1488	4434	4673	17339	17991
Sperrmüll	165	166	125	457	709	2412	2240
Biomüll	686	803	245	1734	1757	6909	6682

Rundungsdifferenzen wurden nicht ausgeglichen

10. Ordnung und Sicherheit

Rettungsdienst und Feuerwehr

(Quelle: Amt für Feuerwehr und Katastrophenschutz)

		2002				2001	2002	2001
		Oktober	November	Dezember	IV. Quartal	Jahr		
Berufs- feuer- wehr	Brandeingsätze insgesamt	76	52	76	204	157	755	637
	davon: Großbrände	--	--	--	--	1	2	2
	Mittelbrände	2	2	2	6	1	11	5
	Kleinbrände	9	3	19	31	23	127	117
	Fehlalarme	65	47	55	167	132	615	513
	Personenschäden	--	2	5	7	9	27	15
	davon: verletzt	--	2	5	7	9	27	15
	tot	--	--	--	--	--	--	--
	Katastropheneinsätze	--	--	--	--	--	--	--
	Technische Hilfeleistungen	106	115	96	317	308	1281	1316
darunter: Fehlalarme	18	10	12	40	29	153	147	
Personenschäden	19	22	16	57	52	221	260	
davon: verletzt	19	21	14	54	49	203	243	
tot	--	1	2	3	3	18	17	
Einsätze im Rettungs- dienst	Notarzt/Rettungstransportwagen	935	948	1005	2888	2898	11394	11056
	Krankentransportwagen	722	766	798	2286	1940	9094	8233
	Ärztlicher Notfalldienst	432	483	571	1486	1269	5294	5019
	Einsätze von Rettungshubschraubern	206	153	99	458	468	2324	2212

11. Bildung

11.1. Berufsschulstatistik

(Quelle: Thüringer Landesamt für Statistik)

11.1.1. Berufsbildende Schulen - Schulen, Klassen, Schüler

	Schuljahr 2002/2003 am 30.10.2002					Schuljahr 2001/2002 am 8.11.2001				
	Schulen	Klassen	Schüler insges.	davon:		Schulen	Klassen	Schüler insges.	davon:	
				weiblich	männlich				weiblich	männlich
Berufsbildende Schulen insges.	5	261	5271	2484	2787	5	261	5311	2547	2764
Berufsschulen	4	146	3027	1226	1801	4	156	3246	1365	1881
Berufsfachschulen	5	68	1396	835	561	5	57	1238	771	467
Fachoberschulen	4	9	220	107	113	4	9	212	107	105
Berufliche Gymnasien	2	18	360	202	158	2	17	337	195	142
Fachschulen	1	4	96	63	33	2	5	105	66	39
Berufliche Einrichtungen für Behinderte	2	16	172	51	121	2	17	173	43	130

11.1.2. Schüler mit Ausbildungsvertrag nach Berufsfeldern an Berufsschulen
(ohne Schüler im Berufsgrundbildungs- und Berufsvorbereitungsjahr,
ohne berufsbildende Einrichtungen für Behinderte)

	Schüler am 30.10.2002			Schüler am 8.11.2001		
	insgesamt	davon:		insgesamt	davon:	
		weiblich	männlich		weiblich	männlich
Schüler insgesamt	2931	1197	1734	3122	1299	1823
davon: Wirtschaft und Verwaltung	1065	675	390	1147	746	401
Metalltechnik	537	33	504	604	34	570
Elektrotechnik	120	--	120	137	--	137
Bautechnik	232	--	232	289	--	289
Chemie/Physik/Biologie	80	34	46	74	40	34
Farbtechnik/Raumgestaltung	76	6	70	105	8	97
Gesundheit	138	138	--	143	142	1
Ernährung/Hauswirtschaft	307	175	132	322	190	132
Einzelberufe	376	136	240	301	139	162

11.1.3. Schulentlassene aus berufsbildenden Schulen nach Schulformen

	Schuljahr									
	1993/94	1994/95	1995/96	1996/97	1997/98	1998/99	1999/00	2000/01	2001/02	
Schulentlassene insgesamt	1952	1837	1833	2068	2046	1945	2050	1973	1963	
davon aus: Berufsschulen	1173	1057	1023	1296	1282	1119	1212	1145	1168	
Berufsfachschulen	287	301	407	382	444	498	498	458	489	
Fachoberschulen	116	121	97	122	127	162	171	168	153	
Berufliche Gymnasien	92	140	63	50	66	45	39	46	73	
Fachschulen	194	105	97	77	49	52	49	49	57	
Berufliche Einrichtungen für Behinderte	90	113	146	141	78	69	81	107	23	

11.2. Volkshochschule Jena
(Quelle: Volkshochschule Jena)

11.2.1. Kursveranstaltungen nach Stoffgebieten an der Volkshochschule Jena

Stoffgebiet	2002			2001		
	Kursveranstaltungen	Unterrichtsstunden	Belegungen	Kursveranstaltungen	Unterrichtsstunden	Belegungen
	Anzahl		Personen	Anzahl		Personen
insgesamt	732	19139	7586	752	19492	8123
darunter:						
Politik, Gesellschaft, Umwelt	36	326	279	18	218	188
Kultur, Gestalten	60	1020	611	63	1102	643
Arbeit, Beruf	76	2002	768	97	2493	1051
Sprachen	341	10253	3689	360	10672	4033
darunter: Deutsch als Fremdsprache	17	366	175	38	773	397
Englisch	168	5128	1836	188	5659	2162
Französisch	43	1265	450	41	1258	435
Italienisch	25	688	297	21	606	228
Russisch	7	204	81	6	180	76
Schwedisch	4	122	48	2	60	31
Spanisch	42	1380	469	33	1122	406
Gesundheit	148	2682	1579	159	2809	1750
darunter: Gymnastik/Bewegung/Körpererfahrung	60	1100	693	65	1218	764
Autogenes Training/Yoga/Entspannung	61	1167	602	73	1295	716
Grundbildung, Schulabschlüsse	71	2856	660	55	2198	458

11.2.2. Kursteilnehmer an der Volkshochschule nach dem Alter

	2002	2001
Schüler insgesamt	7503	7967
Altersstufe: unter 18 Jahre	88	94r
18 bis unter 25 Jahre	1603	1505r
25 bis unter 35 Jahre	2049	2205r
35 bis unter 50 Jahre	2340	2618r
50 bis unter 65 Jahre	1088	1266r
65 und älter	335	279r

11.3. Musik- und Kunstschule

(Quelle: Musik- und Kunstschule)

11.3.1. Veranstaltungen der Musik- und Kunstschule und Mitwirkung bei Fremdveranstaltungen

	2002			2001		
	Anzahl der Veranstaltungen	Teilnehmer (Schüler/Lehrer)	Besucher (ca.)	Anzahl der Veranstaltungen	Teilnehmer (Schüler/Lehrer)	Besucher (ca.)
insgesamt	350	3148	24810	427	6473	32150
davon: Schülervorspiele	150	1930	5200	195	1630	13350
Orchesterkonzerte	3	105	400	10	400	2000
Spielkreise und Instrumentalgruppen	--	--	--	7	75	300
Kammernmusik und Lehrerkonzerte	3	11	120	7	30	400
Chorkonzerte und Singeveranstaltungen	2	30	110	2	10	150
Jazz-,Rock-,Pop und Folkloreveranstaltungen	3	52	180	5	60	200
Tanz- und Musiktheater	4	130	1000	1	70	500
Mitwirkung bei anderen Veranstaltungen	185	890	17800	200	4198	15250

11.3.2. Unterrichtete Instrumental- und Vokalfächer

Fach	2002		2001	
	Anzahl der Schülerbelegungen	darunter: im Einzelunterricht	Anzahl der Schülerbelegungen	darunter: im Einzelunterricht
insgesamt	1280	982	1205	963
davon:				
Streichinstrumente	223	180	220	191
darunter: Violine	145	122	151	139
Violoncello	61	41	56	39
Gitarre	178	123	172	121
Blechblasinstrumente	53	53	51	51
Holzblasinstrumente	339	208	287	194
darunter: Blockflöte	184	68	146	63
Klarinette	56	47	50	44
Schlaginstrumente	56	37	50	31
Tasteningstrumente	379	331	375	333
darunter: Klavier	306	270	293	267
Keyboard	46	34	57	41
Vokalfächer	52	50	50	42

11.3.3. Angaben zu Schüler-Belegungen bei ausgewählten Fächern

Fach	2002		2001	
	Anzahl der Schülerbelegungen	Anzahl der Unterrichtseinheiten (Kurse)	Anzahl der Schülerbelegungen	Anzahl der Unterrichtseinheiten (Kurse)
Musikalische Früherziehung	157	18	128	9
Musikalische Angebote für Kinder unter 4 Jahren	146	14	145	8
Musikalische Grundausbildung	73	7	109	15
Musiklehre/Hörerziehung	30	3	30	3
Tanz	144	11	90	15
Darstellende Kunst	17	2	23	4
Bildende Kunst	330	44	338	44
Ensemblefächer	344	28 ¹⁾	314	39 ¹⁾

¹⁾ hier Anzahl der Ensemble

11.3.4. Schüler an der Musik- und Kunstschule

	Stichtag	
	1.1.2003	1.1.2002
Schüler insgesamt	2147	2038
davon: weiblich	1300	1245
männlich	847	793
Altersstufe: bis unter 5 Jahre	376	412
5 bis unter 9 Jahre	399	339
9 bis unter 14 Jahre	661	623
14 bis unter 18 Jahre	411	373
18 bis unter 25 Jahre	146	154
25 und älter	154	137

12. Gesundheit

12.1. Ärztestatistik

(Quelle: Landesärztekammer Thüringen)

Gebietsbezeichnung	31.12.2002				31.12.2001			
	insgesamt	darunter:			insgesamt	darunter:		
		ambulante Praxis	Krankenhaus	Behörde/Körperschaft		ambulante Praxis	Krankenhaus	Behörde/Körperschaft
Ärzte insgesamt	974	211 ¹⁾	627	102	972	203 ³⁾	635	107
<u>darunter:</u>								
ohne Gebiet	378	8	344 ²⁾	16	399	11	365 ⁴⁾	16
Allgemeinmedizin	56	45	--	6	54	44	--	5
Anästhesiologie	49	5	42	--	47	5	40	--
Augenheilkunde	18	12	6	--	17	11	5	1
Chirurgie	45	8	34	3	44	7	35	2
Frauenheilkunde/Geburtshilfe	34	17	16	1	36	17	17	1
Hals-, Nasen- und Ohrenheilkunde	17	7	10	--	18	7	11	--
Haut- und Geschlechtskrankheiten	18	8	10	--	14	8	5	1
Innere Medizin	90	29	59	--	85	27	55	2
Kinderheilkunde	33	9	23	1	33	9	22	2
Orthopädie	9	9	--	--	6	6	--	--
Pathologie	11	5	2	4	12	5	2	5
Radiologie	25	7	16	2	22	6	14	2
Rechtsmedizin	3	--	1	2	3	--	1	2
Urologie	13	5	8	--	15	5	10	--

¹⁾ darunter 200 Ärzte in freier Niederlassung

²⁾ darunter 68 Ärzte im Praktikum

³⁾ darunter 188 Ärzte in freier Niederlassung

⁴⁾ darunter 92 Ärzte im Praktikum

12.2. Stationäre und ambulante Kapazitäten Klinikum der FSU Jena

(Quelle: Friedrich-Schiller-Universität)

12.2.1. Angaben für das IV. Quartal

Fachabteilung	Planbetten		Pflegetage ¹⁾		Fallzahl ²⁾		Durchschnittliche Verweildauer ³⁾		Ambulante Konsultationen	
	2002	2001	2002	2001	2002	2001	2002	2001	2002	2001
Abt. für Allgemeine und Viszerale Chirurgie	86	86	5530	5815	786,5	797,5	7,0	7,3	1825	1727
Abt. für Kinderchirurgie	30	30	709	941	257,0	318,5	2,8	3,0	1334	1516
Abt. für Thorax- und Gefäßchirurgie	37	37r	2050	2209	173,5	210,5	11,8	10,5	595	776
Abt. für Unfallchirurgie	62	62	3592	3623	493,5	477,5	7,3	7,6	5412	5668
Klinik für Neurochirurgie	43	43r	3318	3407	257,0	299,0	12,9	11,4	1310	1356
Abt. für Herzchirurgie	32	32r	3354	3204	271,5	247,5	12,4	13,0	149	64
Klinik für Anästhesiologie u. Intensivtherapie	32	32	2458	2184	518,5	502,5	4,7	4,4	706	472
Klinik für Urologie	60	60	4626	4558	608,0	613,0	7,6	7,4	2969	2726
Klinik für Psychiatrie	116	116	9189	9143	303,0	343,0	30,3	26,7	1407	1231
Klinik für Neurologie	55	55	4296	4343	442,0	383,0	9,7	11,3	4190	3048
Klinik für Kinderneuropsychiatrie	26	26	2075	1745	41,0	49,5	50,6	35,3	395	--
Innere Medizin I / Gastroent. Hepathologie	100	100	6718	6634	937,0	890,5	7,2	7,5	2534	2378
Innere Medizin II / Hämatologie / Onkologie	103	103r	7665	6882	810,0	779,0	9,5	8,8	3148	3131
Innere Medizin III / Kardiologie	97	97	7125	7303	1103,0	1093,5	6,5	6,7	1535	1501
Innere Medizin IV/Nephrologie/Pneumologie	80	80	5849	6063	613,0	595,0	9,5	10,2	4626	4966
Frauenklinik / Abt. Gynäkologie	63	63	3883	3628	593,0	567,5	6,6	6,4	3420	3586
Frauenklinik / Abt. Geburtshilfe	37	37	2561	2376	387,0	416,0	6,6	5,7	1069	824
Klinik für Augenheilkunde	36	36r	2180	2776	551,5	687,5	4,0	4,0	3050	2855
Klinik für HNO-Krankheiten	64	64	5093	5102	807,0	797,5	6,3	6,4	3056	2925
Klinik für Hautkrankheiten	52	52	2918	2811	360,5	369,0	8,1	7,6	3761	4679
Kinderklinik / Allgemeine Pädiatrie	56	56	3688	3227	637,5	667,5	5,8	4,8	6740	6997
Kinderklinik / Neonatologie	24	24	1435	1374	184,0	152,0	7,8	9,0	--	--
Kinderklinik / Neuropädiatrie	18	18	1056	1140	203,5	222,5	5,2	5,1	1417	1297
Abt. für Strahlentherapie	40	40	2659	3083	207,5	236,5	12,8	13,0	447	492
Abt. für Nuklearmedizin	7	7	459	518	78,5	80,5	5,9	6,4	860	843
Klinik für Mund-, Kiefer-, Gesichtschirurgie	38	38	2173	2221	287,5	359,5	7,6	6,2	2471	3279
Klinikum gesamt ohne interne Verlegungen	1394	1394	96659	96310	10577	10843	9,1	8,9	58426	58337

¹⁾ Summe aller an den einzelnen Tagen des Berichtszeitraumes um 24.00 Uhr vollstationär untergebrachten Patienten

²⁾ Aufnahmen + Entlassungen

2

³⁾ Pflegetage / Fallzahl

12.2.2. Angaben für die Jahre 2002 und 2001

Fachabteilung	Planbetten		Pflegetage ¹⁾		Fallzahl ²⁾		durchschnittliche Verweildauer ³⁾		Ambulante Konsultationen	
	2002	2001	2002	2001	2002	2001	2002	2001	2002	2001
Abt. für Allgemeine und Viszerale Chirurgie	86	86	23644	25680	3127,5	3185,0	7,6	8,1	7478	7154
Abt. für Kinderchirurgie	30	30	3229	4073	1202,5	1346,0	2,7	3,0	5874	6113
Abt. für Thorax- und Gefäßchirurgie	37	36	8324	9569	783,5	1005,0	10,6	9,5	2558	3564
Abt. für Unfallchirurgie	62	62	14616	14488	1989,5	1908,0	7,3	7,6	22993	23197
Klinik für Neurochirurgie	43	42	13524	13276	1108,5	1267,0	12,2	10,5	5207	5827
Abt. für Herzchirurgie	32	36	13833	11966	1127,5	1001,0	12,3	12,0	536	290
Klinik für Anästhesiologie u. Intensivtherapie	32	32	9261	8933	2067,0	1918,0	4,5	4,7	2232	1920
Klinik für Urologie	60	60	17888	18072	2404,0	2447,0	7,4	7,4	11050	10931
Klinik für Psychiatrie	116	116	36059	37943	1244,0	1254,0	29,0	30,3	5383	4584
Klinik für Neurologie	55	55	17832	16405	1726,5	1587,5	10,3	10,3	14075	11576
Klinik für Kinderneuropsychiatrie	26	26	7814	6239	169,5	170,5	46,1	36,6	809	--
Innere Medizin I / Gastroent.Hepathologie	100	100	28028	28379	3737,5	3485,0	7,5	8,1	10196	9618
Innere Medizin II / Hämatologie / Onkologie	103	102	29596	29664	3371,0	3190,0	8,8	9,3	13194	13163
Innere Medizin III / Kardiologie	97	97	29507	29800	4389,0	4396,5	6,7	6,8	6816	5313
Innere Medizin IV/Nephrologie/Pneumologie	80	80	23696	23469	2420,0	2438,0	9,8	9,6	18882	20245
Frauenklinik / Abt. Gynäkologie	63	63	15060	14539	2285,0	2457,5	6,6	5,9	13545	15367
Frauenklinik / Abt. Geburtshilfe	37	37	10340	10532	1646,5	1626,5	6,3	6,5	4202	4378
Klinik für Augenheilkunde	36	35	9120	11838	2325,5	2728,5	3,9	4,3	11721	12696
Klinik für HNO-Krankheiten	64	64	20818	21339	3349,0	3360,5	6,2	6,4	12573	12698
Klinik für Hautkrankheiten	52	52	11844	11980	1391,0	1445,0	8,5	8,3	16909	19674
Kinderklinik / Allgemeine Pädiatrie	56	56	13368	14440	2361,0	2969,0	5,7	4,9	26584	25857
Kinderklinik / Neonatologie	24	24	6147	6425	689,5	657,5	8,9	9,8	--	--
Kinderklinik / Neuropädiatrie	18	18	4221	4569	871,0	853,0	4,8	5,4	5291	4257
Abt. für Strahlentherapie	40	40	10942	12776	887,0	940,0	12,3	13,6	1929	2102
Abt. für Nuklearmedizin	7	7	2069	2134	335,0	333,5	6,2	6,4	3538	3454
Klinik für Mund-, Kiefer-, Gesichtschirurgie	38	38	9160	10210	1274,5	1402,0	7,2	7,3	10225	14500
Klinikum gesamt ohne interne Verlegungen	1394	1394	389940	398738	42805,5	44058,5	9,1	9,1	233800	238478

¹⁾ Summe aller an den einzelnen Tagen des Berichtszeitraumes um 24.00 Uhr vollstationär untergebrachten Patienten

²⁾ Aufnahmen+Entlassungen
2

³⁾ Pflegetage/Fallzahl

13. Soziales**13.1. Sozialhilfe (Vorläufige Werte für 2002)**

(Quelle: Sozialamt Jena)

13.1.1. Empfänger von Sozialhilfe nach Personen**13.1.1.1. Hilfe zum Lebensunterhalt**

	2002					2001	
	Oktober	November	Dezember	IV. Quartal	Jahr	IV. Quartal	Jahr
Sozialhilfeempfänger insgesamt	2368	2340	2325	2567	3665	2473	3648
davon: Deutsche	2114	2087	2073	2303	3336	2207	3309
Ausländer	254	253	252	264	329	266	339
außerhalb von Einrichtungen	2353	2325	2310	2552	3647	2459	3634
davon: Deutsche	2099	2072	2058	2288	3318	2193	3295
Ausländer	254	253	252	264	329	266	339
innerhalb von Einrichtungen	15	15	15	15	18	14	14
davon: Deutsche	15	15	15	15	18	14	14
Ausländer	--	--	--	--	--	--	--

13.1.1.2. Hilfe in besonderen Lebenslagen

	2002					2001	
	Oktober	November	Dezember	IV. Quartal	Jahr	IV. Quartal	Jahr
Sozialhilfeempfänger insgesamt	934	950	943	955	1263	859	1237
davon: Deutsche	911	927	920	932	1233	832	1195
Ausländer	23	23	23	23	30	27	42
außerhalb von Einrichtungen	299	306	301	305	508	516	829
davon: Deutsche	278	285	280	284	480	490	788
Ausländer	21	21	21	21	28	26	41
innerhalb von Einrichtungen	635	644	642	650	755	343	408
davon: Deutsche	633	642	640	648	753	342	407
Ausländer	2	2	2	2	2	1	1

13.1.2. Empfänger von Sozialhilfe nach Fällen

13.1.2.1. Hilfe zum Lebensunterhalt

	2002					2001	
	Oktober	November	Dezember	IV. Quartal	Jahr	IV. Quartal	Jahr
insgesamt	1262	1252	1239	1384	2048	1317	1978
außerhalb von Einrichtungen	1247	1237	1224	1369	2030	1303	1964
innerhalb von Einrichtungen	15	15	15	15	18	14	14

13.1.2.2. Hilfe in besonderen Lebenslagen

	2002					2001	
	Oktober	November	Dezember	IV. Quartal	Jahr	IV. Quartal	Jahr
insgesamt	914	930	929	939	1242	840	1207
außerhalb von Einrichtungen	279	286	287	289	487	497	799
innerhalb von Einrichtungen	635	644	642	650	755	343	408

13.1.2.3. Alleinerziehende Empfänger von Sozialhilfe (laufende Hilfe zum Lebensunterhalt, außerhalb von Einrichtungen)

	2002					2001	
	Oktober	November	Dezember	IV. Quartal	Jahr	IV. Quartal	Jahr
	Fälle						
Gesamtfälle Sozialhilfeempfänger	1247	1237	1224	1369	2030	1303	1964
darunter:							
Gesamtfälle Alleinerziehende	388	394	390	420	560	321	451
davon: mit 1 Kind	238	245	245	264	370	191	258
mit 2 oder 3 Kindern	132	131	129	138	170	117	175
mit 4 oder mehr Kindern	18	18	16	18	20	13	18

13.1.2.4. Empfänger von Sozialhilfe (laufende Hilfe zum Lebensunterhalt) nach Altersgruppen, innerhalb und außerhalb von Einrichtungen

	2002					2001	
	Oktober	November	Dezember	IV. Quartal	Jahr	IV. Quartal	Jahr
	Personen						
insgesamt	2368	2340	2325	2567	3665	2473	3648
davon: 0 bis 6 Jahre	559	555	550	596	796	570	802
7 bis 17 Jahre	335	331	329	357	482	341	510
18 bis 21 Jahre	208	201	201	224	334	216	346
22 bis 27 Jahre	351	349	341	387	605	408	632
28 bis 60 Jahre	744	733	732	825	1249	784	1180
über 60 Jahre	171	171	172	178	199	154	178

13.1.3. Ausgaben und Einnahmen für Sozialhilfe

	2002					2001	
	Oktober	November	Dezember	IV. Quartal	Jahr	IV. Quartal	Jahr
	1000 €						
Ausgaben insgesamt	1586	1371	995	3952	16459	3910	15005
darunter: für Hilfe in Einrichtungen	406	622	187	1215	5657	1172	5002
Einnahmen insgesamt	685	918	557	2160	7680	2073	8169
darunter: in Einrichtungen	445	599	325	1369	5231	1284	5442
reine Ausgaben insgesamt	901	453	438	1792	8779	1837	6836
darunter: für Hilfe in Einrichtungen	- 39	23	- 138	- 154	426	- 112	- 440

13.2. Sozialhilfeempfänger (HLU außerhalb von Einrichtungen) nach Ortsteilen

(Quelle: Sozialamt Jena, Stand: 31.12.2002))

Schl.Nr. Statisti- scher Bezirk	Ortsteil / Statistischer Bezirk	Einwohner mit Haupt- wohnsitz am 31.12.2002	Sozialhilfeempfänger Hilfe zum Lebensunterhalt		Anteil Sozialhilfeem- pfänger (HLU/Pers.) an Einwohnern des Ortsteils in Prozent
			Fälle	Personen	
--	Jena insgesamt	97943	1224	2310	2,4
	darunter:				
11	Ammerbach Ort	442	} 5	} 10	} 0,4
12	Beutenberg / Winzerlaer Str.	2252			
21	Burgau Ort	409	} 5	} 9	} 0,7
22	Ringwiese Flur Burgau	877			
41	Jena-Zentrum	3707	70	134	3,6
42	Jena-West	7684	42	73	1,0
43	Jena-Nord	8992	155	252	2,8
44	Jena-Süd	6878	59	104	1,5
51	Lichtenhain Ort	682	} 6	} 15	} 1,0
52	Mühlenstraße	833			
61	Lobeda-Altstadt	1468	4	6	0,4
62	Lobeda-West	8975	227	493	5,5
63 + 131	Lobeda-Ost insgesamt	12936	308	589	4,6
71	Löbstedt Ort	644	} 33	} 50	} 0,9
72	Nord II	5091			
81	Wj.-Kernberge	2091	4	8	0,4
82	Wj.- Ort	4828	68	134	2,8
83	Wj.-Schlegelsberg	5342	22	43	0,8
90	Winzerla	11730	178	334	2,8
111	Ziegenhain Ort	371	} 10	} 16	} 0,7
112	Ziegenhainer Tal	1971			
120	Zwätzen	2257	6	9	0,4
	Eingemeindete Orte insges.	6273	8	11	0,2
181	darunter: Cospeda	1257	3	4	0,3

13.3. Beratung und Betreuung junger Menschen

(Quelle: Thüringer Landesamt für Statistik)

Institutionelle Beratung junger Menschen	1999	2000	2001
	Personen		
insgesamt	395	533	482
je 1000 junger Menschen	13,0	17,6	15,7
davon: männlich	231	270	246
weiblich	164	263	236
Schwerpunkt der Beratung :			
Erziehungs-/ Familienberatung	295	346	330
Jugendberatung	94	186	152
Suchtberatung	6	1	--
Beratung durch: öffentliche Träger	350	372	323
freie Träger	45	161	159

Betreuung junger Menschen	1999	2000	2001
	Personen		
insgesamt am 31.12.	--	78	105
darunter: unter 18 Jahre	--	55	68
junge Menschen mit beendeter Hilfe	46	84	88
Unterstützung durch Erziehungsbeistand			
junge Menschen am 31.12.	--	50	50
darunter: unter 18 Jahre	--	44	44
junge Menschen mit beendeter Hilfe	38	36	46
Unterstützung durch Betreuungshelfer			
junge Menschen am 31.12.	--	19	21
darunter: unter 18 Jahre	--	3	6
junge Menschen mit beendeter Hilfe	2	19	12
Soziale Gruppenarbeit			
junge Menschen am 31.12.	--	9	34
darunter: unter 18 Jahre	--	8	18
junge Menschen mit beendeter Hilfe	6	29	30

Hilfe für junge Menschen zur Erziehung außerhalb des Elternhauses	1999	2000	2001
	Personen		
insgesamt	346	257	285
darunter: unter 18 Jahre	272	231	242
Erziehung in einer Tagesgruppe, in einer Einrichtung insgesamt	27	20	24
darunter: unter 18 Jahre	27	20	24
Vollzeitpflege in einer anderen Familie insgesamt	87	66	75
darunter: unter 18 Jahre	80	65	72
Heimerziehung, sonstige betreute Wohnform insgesamt	227	168	181
darunter: unter 18 Jahre	163	143	142
Intensive sozialpädagogische Einzelbetreuung	5	3	5
darunter: unter 18 Jahre	2	3	4

Vorläufige Schutzmaßnahmen für Kinder und Jugendliche nach der Art der Maßnahme	1999	2000	2001
	Personen		
Inobhutnahme insgesamt	49	93	110
davon: männlich	18	45	54
weiblich	31	48	56

13.4. Leistungsempfänger, Pflegedienste und Pflegeeinrichtungen

(Quelle: Thüringer Landesamt für Statistik)

13.4.1. Leistungsempfänger nach dem Pflegeversicherungsgesetz

	15.12.2001	15.12.1999
Leistungsempfänger insgesamt	2134	1883
davon erhalten:		
ambulante Pflege	516	493
stationäre Pflege	940	670
darunter: vollstationäre Dauerpflege	895	646
Pflegegeld ¹⁾	678	720

¹⁾ ohne Empfänger von Kombinationsleistungen, die bereits bei der ambulanten oder stationären Pflege berücksichtigt sind Stichtag: 31.12.1999 bzw. 2001

13.4.2. Anzahl Pflegeeinrichtungen

Ambulante Pflegeeinrichtungen	15.12.2001	15.12.1999
	Anzahl	
Pflegedienste insgesamt	16	16
davon: eingliedrige Pflegeeinrichtungen	15	15
mehrgliedrige Pflegeeinrichtungen	1	1

Stationäre Pflegeeinrichtungen	15.12.2001	15.12.1999
	Anzahl	
Pflegeheime insgesamt	10	10
verfügbare Plätze in Pflegeheimen insgesamt	953	736
davon für: vollstationäre Pflege	899	713
teilstationäre Pflege	54	23

13.4.3. Pflegebedürftige

	von Pflegediensten betreut		Stationäre Pflegeeinrichtungen	
	15.12.2001	15.12.1999	15.12.2001	15.12.1999
Pflegebedürftige insgesamt	516	493	940	670
davon: Männer	122	117	.	.
Frauen	394	376	.	.
davon: Pflegestufe I	264	243	339	246
Pflegestufe II	189	193	412	262
Pflegestufe III	63	57	164	136
noch nicht zugeordnet	--	--	--	26

13.4.4. Personal nach dem Beschäftigungsumfang im Pflegedienst bzw. im Pflegeheim

	Ambulante Pflegeeinrichtungen		Stationäre Pflegeeinrichtungen	
	15.12.2001	15.12.1999	15.12.2001	15.12.1999
Personal insgesamt	244	241	539	396
davon: nach dem Beschäftigungsumfang im Pflegedienst:				
100%	18	22	377	262
über 75 % bis unter 100 %	71	67	110	70
über 50 % bis 75 %	107	102	6	31
über 25 % bis 50 %	24	21	20	25
bis 25 %	24	29	26	8

14. Kultur

14.1. Besucherstatistik

14.1.1. Besucher ausgewählter Einrichtungen Jenas (Quelle: jeweilige Einrichtung)

Einrichtung	2002				2001	2002	2001
	Oktober	November	Dezember	IV. Quartal	Jahr		
	Personen						
Zeiss-Planetarium	10387	12254	21248	43889	26427	112748	102469
Theaterhaus Jena	988	1686	1775	4449	3410	17742	15266
Haus auf der Mauer	1128	2094	993	4215	3927	12255	11370
Jenaer Philharmonie	3188	5030	3828	12046	9035	34899	29229
Volkshaus ¹⁾	7228	6616	7037	20881	24296	67674	78514
darunter: eigene Veranstaltungen	2348	2120	3254	7722	8266	13949	17747
Botanischer Garten ²⁾	4227	1147	267	5641	6141	39539	40048
Stadtmuseum Alte Göhre	1025	1367	655	3047	4027	14746	27738
Romantikerhaus	460	413	1064	1937	2181	9866	9362
Phyletisches Museum	2084	2017	2082	6183	4158	18721	21227
Optisches Museum	2590	2095	2134	6819	4747	21008	18610
Goethe-Gedenkstätte ⁴⁾	118	--	--	118	143	626	1088
Schiller-Gedenkstätte	718	264	292	1274	1253	5809	5836
Ernst-Haeckel-Haus	275	182	210	667	397	3640	4303
Pelzer Werkstatt	84	97	43	224	76	1025	930
Museum 1806 ³⁾	445	242	79	766	1434	5335	6601
Schott-Glas-Museum	716	385	385	1486	1449	7201	7294
Schott-Villa	604	580	457	1641	--	7060	--

¹⁾ ohne Proben und Konzerte der Jenaer Philharmonie

²⁾ Kassenschluss am 12.12.2001 bzw. am 4.12.2002, restliche Besucher werden im Januar 2002 bzw. 2003 mitgezählt

³⁾ nur bis zum 15.12.2002 geöffnet

⁴⁾ ab 1.11.2002 Winterpause

14.1.2. Veranstaltungen und Besucher im Planetarium (Quelle: Planetarium)

		2002				2001	2002	2001
		Oktober	November	Dezember	IV. Quartal	Jahr		
Veranstaltungen insgesamt	Anzahl	104	114	147	365	309	1269	1235
Besucher insgesamt	Personen	10387	12254	21248	43889	26427	112748	102469
davon: Allgemeinbildende								
Veranstaltungen	Anzahl	65	53	53	171	201	727	774
Besucher	Personen	6080	3446	5509	15035	17158	54945	63139
Kinderveranstaltungen	Anzahl	23	20	23	66	66	254	248
Besucher	Personen	2749	1625	2792	7166	5696	20594	18709
Lasershow	Anzahl	13	2	10	25	29	139	157
Besucher	Personen	1327	317	2237	3881	2631	11672	12710
Sonderveranstaltungen	Anzahl	3	39	61	103	13	149	56
Besucher	Personen	231	6866	10710	17807	942	25537	7911

14.2. Archive und Ernst-Abbe-Bücherei

(Quelle: jeweilige Einrichtung)

14.2.1. Übersichtstabelle

	2002				2001	2002	2001
	Oktober	November	Dezember	IV. Quartal	Jahr		
<u>Stadtarchiv</u>							
Benutzer	105	104	78	287	376	1562	1310
Mündliche Anfragen	159	156	96	411	427	1646	1982
Schriftliche Anfragen	34	38	24	96	84	400	404
Akteneinsicht	200	214	162	576	680	3148	2872
<u>Bauaktenarchiv</u>							
Benutzer	34	48	27	109	130	506	686
Akteneinsicht	46	44	38	128	253	841	1286
<u>Ernst-Abbe-Bücherei</u>							
Entleihungen	77127	80770	69204	227101	88535	872656	689111

14.2.2. Entlehene Materialien in der Ernst-Abbe-Bücherei

	2002				2001	2002	2001
	Oktober	November	Dezember	IV. Quartal	Jahr		
Entleihungen insgesamt	77127	80770	69204	227101	88535	872656	689111
davon: Belletristik Kinder	6574	6474	5055	18103	7340	71258	53010
Belletristik Erwachsene	8374	7942	7291	23607	11462	91984	75110
Sachliteratur Kinder	3938	4270	3171	11379	6956	43880	39288
Sachliteratur Erwachsene	12727	13804	10983	37514	16373	152901	142140
Zeitschriften	8835	9438	8034	26307	11085	104376	89018
CD's	11897	12680	11772	36349	11793	137737	98725
MC's	4814	4759	4404	13977	6404	56179	45207
Schallplatten	78	162	128	368	189	1424	1759
Videos	9109	9078	7527	25714	8992	92909	69653
Bilder	171	159	120	450	118	1811	1514
Noten	1689	2294	1990	5973	265	22098	13514
CD-ROM	1971	2143	2119	6233	2937	23739	19660
Spiele	2954	3062	2361	8377	4621	31440	26123
Musik-Literatur	437	703	377	1517	--	5820	4105
Internet	1855	1971	1819	5645	--	17925	10285
DVD	1704	1831	2053	5588	--	17175	--

14.2.3. Benutzer der Ernst-Abbe-Bücherei nach dem Alter

	2002	2001
Benutzer insgesamt	14770	14298
<u>davon:</u> Kinder bis unter 13 Jahre	1649	1645
Jugendliche 13 bis unter 18 Jahre	2819	2899
Erwachsene 18 bis unter 25 Jahre	3469	3364
Erwachsene 25 bis unter 45 Jahre	4508	4169
Erwachsene 45 bis unter 60 Jahre	1181	1136
Erwachsene 60 und älter	1087	1020
unbekannt	57	65

14.3. Bestand an Materialien in der Ernst-Abbe-Bücherei

	1998	1999	2000	2001	2002
Bestand insgesamt	179960	153125	159185	158083 r	157693
davon: Sachliteratur Erwachsene	73334	54162	56272	58850	59097
Romane Erwachsene	28515	28255	28689	27939	28241
Kinder- und Jugendliteratur	32557	26261	26294	25694	24961
fremdsprachige Literatur	.	1177	1236	1229	1316
Schallplatten, MC's, CD's ¹⁾	23411	22092	13406	10922	9320
CD's	.	.	10544	11424	12213
Videos	3319	3082	3594	4109	3972
Medienkombination (Sprach)	.	244	260	293	319
Bilder	758	746	789	820	841
Noten	16287	15054	15081	12323	12497
CD-ROM	319	454	1297	1679	1622
DVD	--	--	--	--	334
Spiele	1460	1598	1723	1635	1594
andere Medien ²⁾	.	.	.	1166	1366
Zugang an Materialien	8579	10061	14289	10176	9596
Abgang an Materialien	4485	36895	8229	11279	9951

¹⁾ ab 2000 ohne CD's, da gesonderter Ausweis

²⁾ beinhaltet Landkarten, war früher bei Sachliteratur ausgewiesen

15. Sport und Freizeit

(Quelle: Jenaer Bäder- und Freizeit GmbH)

Besucher im Freizeitbad GalaxSea

	2002				
	Oktober	November	Dezember	IV. Quartal	Jahr
	Personen				
Besucher insgesamt	22897	18453	18227	59577	162152
darunter: Sauna	2858	4079	4511	11448	23514
Durchschnitt pro Tag	739	615	608	655	544

16. Kommunale Finanzen

(Quelle: Stadtkämmerei)

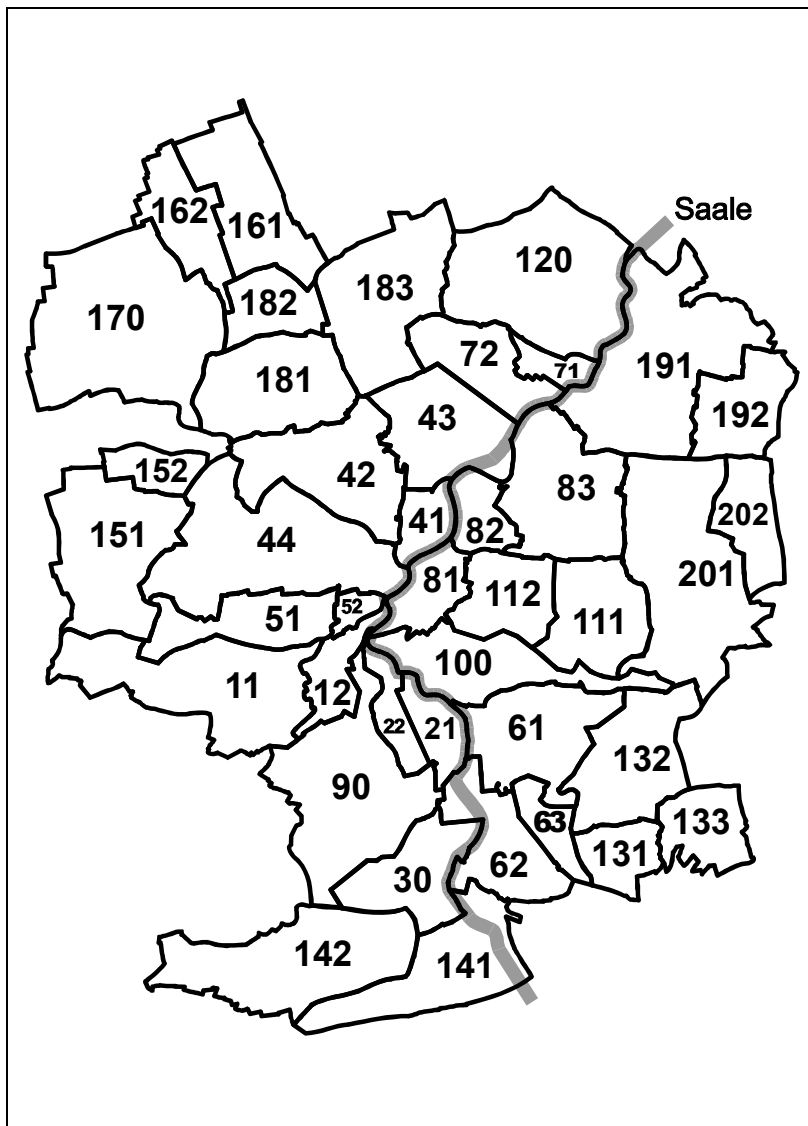
16.1. Städtische Steuereinnahmen

	2002	2001	2000	2002	2001	2000
	IV. Quartal			Jahr		
	1000 €					
Steuereinnahmen insgesamt (brutto)	6962	6325	5346	19706	24852	18446
davon:						
Grundsteuer A und B	2156	2097	1792	7554	7882	7494
Gewerbsteuer	4829	4396	3485	11796	16591	10566
Andere Steuern	-23	78	68	355	379	386
Gemeindeanteil an der Einkommenssteuer	4289	8597	4683	10489	9430	10004
Gemeindeanteil an der Umsatzsteuer	1387	1379	1396	2784	2783	2848
Gewerbsteuerumlage (Ausgabe)	970	1126	351	1722	2566	1127
Steuereinnahmen (netto)	11669	10973	11073	31257	34499	30171
Schuldenstand (Quartalsende)	126279	134201	141035	126279	134201	141035

16.2. Entwicklung der Steuereinnahmen zum Vorjahr (auf %)

	Entwicklung gegenüber dem gleichen Vj.-Zeitraum			
	2002/2001	2001/2000	2002/2001	2001/2000
	IV. Quartal		Jahr	
Steuereinnahmen insgesamt (brutto)	110,1	118,3	79,3	134,7
<u>davon:</u>				
Grundsteuer A und B	102,8	117,0	95,8	105,2
Gewerbesteuer	116,4	119,1	71,1	157,0
Andere Steuern	.	115,0	93,7	98,1
Gemeindeanteil an der Einkommenssteuer	97,6	93,9	111,2	94,3
Gemeindeanteil an der Umsatzsteuer	100,5	98,8	100,0	97,7
Gewerbesteuerumlage (Ausgabe)	86,1	320,7	67,1	227,7
Steuereinnahmen (netto)	106,3	99,1	90,6	114,3
Schuldenstand (Quartalsende)	94,1	95,2	94,1	95,2

Übersichtsskizze der Statistischen Bezirke, Abkürzungen, Kontakt



Nr.	Statistischer Bezirk
11	Ammerbach Ort
12	Beutenberg / Winzerlaer Straße
21	Burgau Ort
22	Ringwiese Flur Burgau
30	Göschwitz
41	Jena-Zentrum
42	Jena-West
43	Jena-Nord
44	Jena-Süd
51	Lichtenhain Ort
52	Mühlenstraße
61	Lobeda-Altstadt
62	Lobeda-West
63	Lobeda-Ost
71	Löbstedt Ort
72	Nord II
81	Wenigenjena / Kernberge
82	Wenigenjena Ort
83	Wenigenjena / Schlegelsberg
90	Winzerla
100	Wöllnitz
111	Ziegenhain Ort
112	Ziegenhainer Tal
120	Zwätzen
131	Drackendorf / Lobeda-Ost
132	Drackendorf
133	Ilmütz
141	Maua
142	Leutra
151	Münchenroda
152	Remderoda
161	Krippendorf
162	Vierzehnheiligen
170	Isserstedt
181	Cospeda
182	Lützeroda
183	Closewitz
191	Kunitz
192	Laasan
201	Jenaprießnitz
202	Wogau

Die genaue Zuordnung aller Anschriften (Straße + Hausnummer) zu den Statistischen Bezirken finden Sie im amtlichen Straßenverzeichnis (im Internet unter www.jena.de/statistik). Bitte beachten Sie die zum 31.12.2002 vorgenommene Teilung der Statistischen Bezirke 10, 20, 50, 70 und 110.

Abkürzungen

- p vorläufige Werte
- nichts vorhanden
- 0 Zahlenwert kleiner als die Hälfte der Verwendeten Einheit
- ... Angaben fallen später an
- r berichtigte Angaben
- S geschätzte Zahlen
- X blockiertes Feld, Angaben nicht sinnvoll
- / Zahlenwert nicht ausreichend gesichert
- . Zahlenwert unbekannt oder aus Datenschutzgründen geheimzuhalten

Ihre Ansprechpartner in der Statistikstelle Jena

Name, Vorname	Bereiche	Telefon, Email
Berger, Martin	Sachgebietsleiter, Sonderauswertungen, Programmierung, Internet	49-3460 bergerm@jena.de
Lange, Inge	Kleinräumige Gliederung, Wirtschaft, Finanzen, Umwelt	49-3459 langei@jena.de
Carnarius, Jutta	Bevölkerung, Gebäude/Wohnungen, Landwirtschaft, Soziales	49-3465 carnarij@jena.de
Köber, Petra	Gewerbe, Arbeitsmarkt, Preise, Verkehr, Tourismus, Kultur, Gesundheit, Bildung, Ver- und Entsorgung, Redaktion Quartalsbericht	49-3464 koeberp@jena.de

Besuchen Sie uns auch im Internet:

www.jena.de/statistik

(in städtischen Intranet siehe Startseite)

- Jena in Zahlen - die aktuelle Übersicht
- Ortsteilstatistik in Zeitreihen seit 1995
- Quartalsberichte ab I/2000
- Straßenverzeichnis, Postleitzahlen

Impressum

Herausgeber: Stadtverwaltung Jena, Statistikstelle
Löbdergraben 12, 07743 Jena, Tel. 03641/49-3465, Fax 03641/49-3463
Mail statistik@jena.de, Internet www.jena.de/statistik

Nachdruck und Vervielfältigung nur mit Quellenangabe gestattet,
Belegexemplar erbeten

Redaktionsschluss: 7. Mai 2003

