

Stadt Jena



Jenaer Statistik

Quartalsbericht IV/95

mit zusätzlichen Jahresangaben und -vergleichen

Ein Informationsdienst der Statistikstelle im Einwohnermeldeamt

Inhaltsverzeichnis

Kommentar: Erste vorläufige Ergebnisse der Gebäude- und Wohnungszählung 1995	3	Besucher in Hallenbädern	28
Wohnbevölkerung	4	Sozialstatistik (vorläufige Werte für 1995)	29
Bevölkerungsbestand nach endgültigen Angaben des Thüringer Landesamtes für Statistik	4	Rettungswesen und Feuerwehr	31
Wohnbevölkerung nach Altersgruppen nach vorläufigen Angaben des Einwohnermeldeamtes	4	Graphik: Brandeinsätze 1994 und 1995	31
Graphik: Lebensbaum laut Melderegister vom 31.12.1995	5	Klinikum der Friedrich-Schiller-Universität	32
Ausländer in Jena	6	Ärztstatistik	32
Eheschließungen, Geburten, Sterbefälle	7	Lehrgänge und Teilnehmer an der Volkshochschule	33
Graphiken: Geburten und Sterbefälle	7	Leistungen der Musikschule	33
Lebendgeborene nach dem Alter der Mutter	8	Ausgabe von Dokumenten durch das Einwohnermeldeamt	34
Gestorbene nach dem Alter	8	Gemeindefinanzen	34
Sterbefälle nach Todesursachen	8		
Wanderungsbewegung (Übersicht)	9	<u>Anhang</u>	
Zuzüge nach Quellgebieten	9	Einwohner nach Ortsteilen (Stand 31.12.1995)	35
Wegzüge nach Zielgebieten	10	Fläche Jenas nach Nutzungsarten und Ortsteilen	40
Zu- und fortgezogene Erwerbstätige nach Wanderungsarten	10		
Namensstatistik	11	<u>Zeichenerklärungen</u>	
Immissionen	12	p	vorläufige Werte
Wohngeldberechnungen und -bewilligungen	13	–	nichts vorhanden
Antragstellung auf Erteilung eines Wohnberechtigungsscheines	13	0	Zahlenwert kleiner als die Hälfte der verwendeten Einheit
Vermittelte Wohnungen	13	...	Angaben fallen später an
Fortgeschriebener Bestand an Wohnungen, Wohnräumen und Wohnflächen	14	r	berichtigte Angaben
Arbeitssuchende, Arbeitslose, Vermittlungen und offene Stellen	15	S	geschätzte Zahlen
Graphik: Arbeitslose	15	X	blockiertes Feld, Angaben nicht sinnvoll
Leistungsempfänger in der Stadt Jena	16	.	Zahlenwert unbekannt oder aus Datenschutzgründen geheimzuhalten
Bestand an Arbeitslosen und offene Stellen nach Berufsabschnitten	16		
Arbeitslose in der kreisfreien Stadt Jena	16		
Gewerbean- und -abmeldungen	17		
Graphik: Gewerbean- und -abmeldungen	17		
Verarbeitendes Gewerbe	17		
Baugenehmigungen	18		
Baufertigstellungen	19		
Bauhauptgewerbe	19		
Ausbaugewerbe	20		
Landwirtschaft: Schlachtungsstatistik	21		
Preisindex für die Lebenshaltung in Thüringen	21		
Einzelhandelspreise in Jena	22		
Bestandsentwicklung Kraftfahrzeuge	22		
Erteilung von Fahrerlaubnissen	22		
Straßenverkehrsunfälle	23		
Innerstädtischer Nahverkehr	23		
Ver- und Entsorgung	24		
Ausgewählte Leistungen der Deutschen Post AG	25		
Besucherstatistik	26		
Stadtarchiv und Ernst-Abbe-Bücherei	27		
Beherrbergungswesen	27		

Herausgeber: Statistikstelle im Einwohnermeldeamt, Jena, Postfach 10 03 38, 07703 Jena

Telefon: (03641) 49-2640, Fax: (03641) 49-2752.

Nachdruck und Vervielfältigung, auch auszugsweise, nur mit Genehmigung der Statistikstelle.

Redaktionsschluß: 17. April 1996

Erste vorläufige Ergebnisse der Gebäude- und Wohnungszählung 1995

Mit Stichtag 30. September 1995 fand in den neuen Bundesländern eine Gebäude- und Wohnungszählung statt, die erste Großzählung nach der Wende. Ziel war, für die neuen Länder vergleichbares Zahlenmaterial zur Zählung von 1987 im alten Bundesgebiet zu ermitteln, nachdem im Beitrittsgebiet nur Fortschreibungszahlen aus der letzten DDR-Zählung von 1981 vorlagen.

Auch in Jena wurde viel Arbeit in die Vorbereitung der Erhebung investiert, um zu qualitativ guten und aussagefähigen Ergebnissen zu gelangen. Besondere Schwierigkeiten verursachte die Ermittlung der Gebäudeeigentümer - sie waren vom Gesetzgeber als Auskunftspflichtige definiert - da sich auf diesem Gebiet nach der Wende viele Änderungen ergaben, die gegenwärtig noch immer andauern.

Nunmehr, reichlich ein halbes Jahr nach dem Stichtag, legte das Thüringer Landesamt für Statistik erste vorläufige Eckdaten als Schnellergebnis vor, nur wenige Tage nach Auflösung unserer Erhebungsstelle und nur knapp 4 Wochen nach der Übermittlung der letzten Erhebungsbogen an das Landesamt.

Ein erstes Resümee: der Aufwand hat sich gelohnt, auch wenn sich eine echte Hilfe für die entsprechenden Fachämter der Stadt erst gegen Jahresende ergeben wird, wenn das Landesamt für Statistik nach Abschluß der Aufbereitungsarbeiten die Einzeldatensätze in anonymisierter Form an die abgeschottete Statistikstelle unserer Stadt übermitteln wird.

Für Jena kann eingeschätzt werden, daß eine gute Qualität der Arbeitsergebnisse erreicht wurde. Insgesamt wurden 11666 Gebäude mit Wohnraum und bewohnte Unterkünfte gezählt, und für fast alle - für 11642 Gebäude = 99,8 % - konnten ordnungsgemäße Angaben ermittelt werden. Nur für 24 Gebäude mußten Schätzungen erfolgen, weil für überwiegend unbewohnte Gebäude entweder keine Eigentümer festgestellt werden konnten oder die auswärts wohnenden Eigentümer nicht erreicht wurden. Nur in einem einzigen Fall wurden die Auskünfte trotz gesetzlicher Auskunftspflicht strikt verweigert.

Von den insgesamt 11666 Gebäuden mit Wohnraum und bewohnten Unterkünften hatten:

5485 Gebäude	1	Wohneinheit	(47,0 % aller Gebäude)
1379 Gebäude	2	Wohneinheiten	(11,8 %)
2637 Gebäude	3 - 6	Wohneinheiten	(22,6 %)
1761 Gebäude	7 - 12	Wohneinheiten	(15,1 %)
142 Gebäude	13 - 20	Wohneinheiten	(1,2 %) und
262 Gebäude	21 und mehr	Wohneinheiten	(2,3 %)

Insgesamt befinden sich nach den vorläufigen Angaben in den 11666 Gebäuden mit Wohnraum und bewohnten Unterkünften 50595 Wohneinheiten (4,34 Wohneinheiten je Gebäude mit Wohnung bzw. bewohnter Unterkunft). Die Zahl der Wohnungen wurde mit den ersten vorläufigen Angaben noch nicht veröffentlicht.

Was ist eine Wohneinheit? Wohneinheiten sind zunächst alle Wohnungen, weiterhin Wohneinheiten ohne Küche bzw. Kochnische, schließlich Wohneinheiten in Wohnheimen. In die Zählung wurden letztere nur einbezogen, wenn das Wohnheim Bewohner mit eigener Haushaltführung aufwies. Da aus der DDR-Fortschreibung nur Angaben zu Wohnungen vorliegen, müssen die beiden vorgenannten Gruppen für einen Vergleich mit der bisherigen Fortschreibung abgezogen werden.

Für das Land wurde vom Thüringer Landesamt für Statistik der Anteil der Wohneinheiten ohne Küche und Kochnische an den Wohneinheiten insgesamt mit 1,5% eingeschätzt. Da der durchschnittliche Ausstattungsgrad der Wohnungen in Jena über dem Landesdurchschnitt liegt, kann man für unsere Stadt einen Anteil von etwa einem Prozent annehmen, das wären rund 500 Wohneinheiten. Über Wohnheime mit Bewohnern mit eigener Haushaltführung - das sind vor allem die Studentenwohnheime - liegt uns ein verhältnismäßig guter Überblick vor: es sind etwa 2000. Damit wären von der Anzahl der Wohneinheiten etwa 2500 abzuziehen, um schon jetzt zu einer angenäherten Zahl "Wohnungen insgesamt" zu gelangen. Wie ersichtlich, ergeben sich etwa 48100 Wohnungen für die Stadt.

Dieses Ergebnis ist in gewissem Sinne überraschend. Bisher war angenommen worden, daß die aus der DDR-Zählung 1981 resultierende Fortschreibungszahl überhöht ist, vor allem, weil kurz nach der Wende Abrisse und dauerhafte Zweckentfremdungen ganzer Gebäude nur unzureichend erfaßt wurden. Das von der Statistikstelle zum 30. September 1995 ermittelte Fortschreibungsergebnis (s. Quartalsbericht III/95, S. 14) wies als Bestand der Stadt 48145 Wohnungen aus, was bedeutet, daß diese Zahl doch einen erheblich höheren Realitätswert als bisher angenommen hat. Die Zahlen können also (in diesem Bericht ist die Fortschreibung bis zum 31. 12. 1995 enthalten) bis zur Umstellung der Fortschreibung auf das neue Zählungsergebnis als durchaus solide Basis betrachtet und behandelt werden.

Laut vorläufigem Ergebnis ergab sich folgende Nutzung der ermittelten 50595 Wohneinheiten:

bewohnte Wohneinheiten	47004 = 92,9 %
leerstehende Wohneinheiten	2989 = 5,9 %
ausschließlich für Nichtwohnzwecke genutzte Wohneinheiten	602 = 1,2 %

Auch das sind durchaus interessante und aussagekräftige Zahlen. Sie machen auf jeden Fall deutlich, daß aus dem Altbestand noch beträchtliche Reserven zur Verbesserung der Wohnverhältnisse erschließbar sind. Noch eine weitere Angabe enthält das erste vorläufige Ergebnis, das das Thüringer Landesamt für Statistik veröffentlichte: die Zahl der Wohngebäude (= 11378) und die Zahl der darin enthaltenen Wohneinheiten (48121). Damit befinden sich 95,1 % der Wohneinheiten in 97,5 % der erfaßten Gebäude.

Wenn auch die ersten vorläufigen Ergebnisse noch etwas mager erscheinen und für die tägliche kommunale Arbeit nur wenige Anhaltspunkte bieten, erwecken sie doch Interesse für die endgültigen Ergebnisse. Sie sollen noch im 2. Halbjahr dieses Jahres zur Verfügung stehen. Die Jenaer Statistikstelle trifft schon jetzt erste Vorbereitungen, um bis Jahresende eine ordentliche Ergebnispräsentation anbieten zu können.

1. Wohnbevölkerung

1.1 Bevölkerungsbestand nach endgültigen Angaben des Thüringer Landesamtes für Statistik

	Am Stichtag			
	30.9.1994	31.12.1994	31.03.1995	30.06.1995
Bevölkerung insgesamt	102584	102204	102044	101763
davon männlich	49255	49149	49072	49003
weiblich	53329	53055	52972	52760

1.2 Wohnbevölkerung nach Altersgruppen nach vorläufigen Angaben des Einwohnermeldeamtes

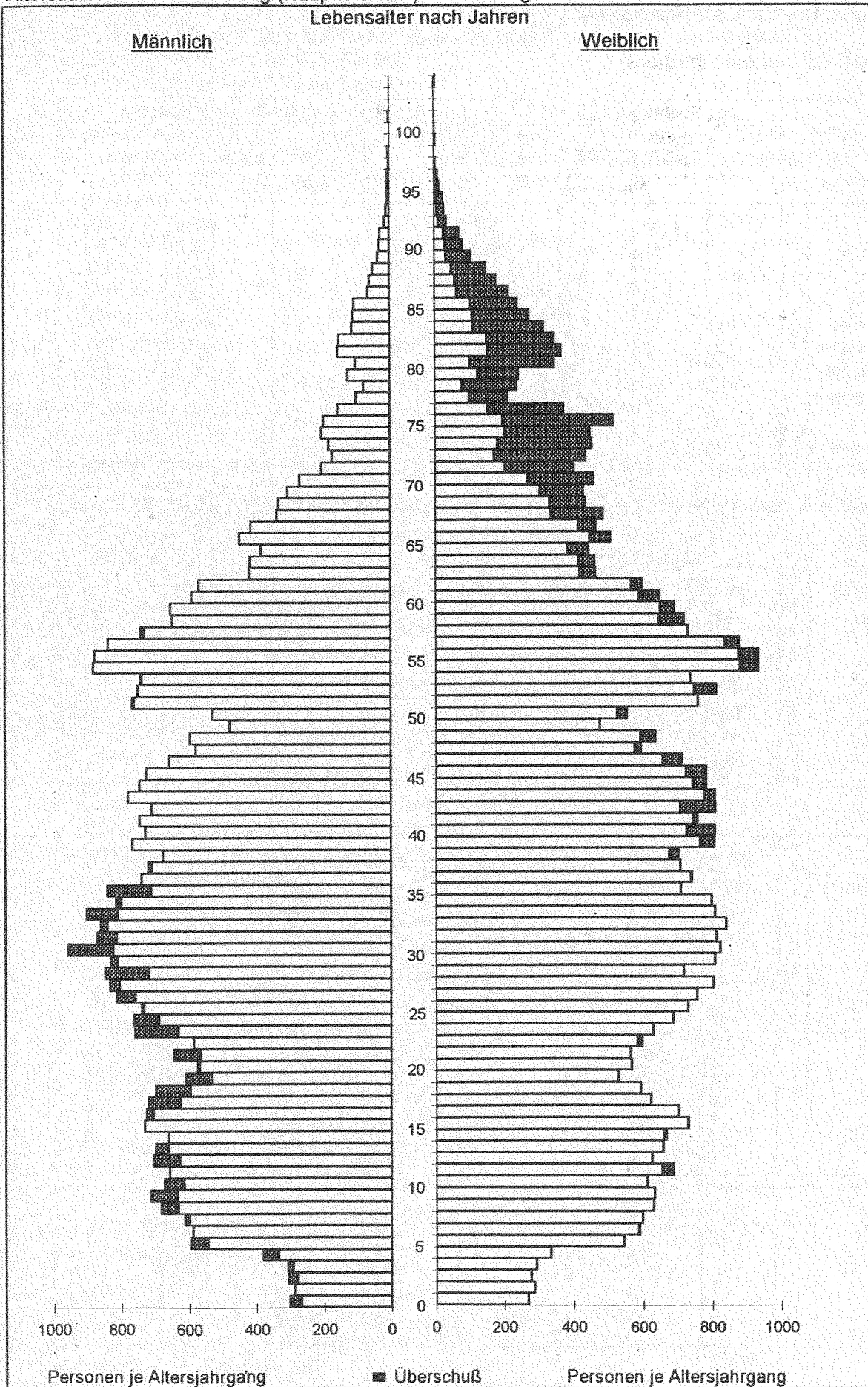
Altersgruppen von ... bis unter	Wohnbevölkerung insgesamt am (p)					
	30.9.1995	31.10.1995	30.11.1995	31.12.1995	31.01.1996	29.02.1996
0 - 3 Jahre	1756	1750	1752	1731	1753	1742
3 - 6 Jahre	2616	2558	2502	2455	2409	2365
6 - 16 Jahre	13326	13291	13230	13155	13111	13069
16 - 18 Jahre	2761	2770	2772	2771	2778	2794
18 - 25 Jahre	8742	8864	8852	8804	8818	8848
25 - 27 Jahre	3087	3083	3058	3040	3038	3033
27 - 45 Jahre	28516	28526	28480	28405	28351	28355
45 - 60 Jahre	21474	21469	21442	21412	21397	21393
60 - 65 Jahre	4950	4965	4989	5002	5035	5066
65J. und älter	13515	13535	13558	13575	13525	13523
insgesamt	100743	100811	100635	100350	100215	100188

Altersgruppen von ... bis unter	Wohnbevölkerung männlich am (p)					
	30.9.1995	31.10.1995	30.11.1995	31.12.1995	31.01.1996	29.02.1996
0 - 3 Jahre	915	905	905	897	907	903
3 - 6 Jahre	1361	1332	1304	1283	1259	1237
6 - 16 Jahre	6809	6789	6754	6715	6694	6672
16 - 18 Jahre	1450	1452	1449	1443	1443	1445
18 - 25 Jahre	4587	4638	4649	4628	4643	4669
25 - 27 Jahre	1571	1572	1565	1552	1561	1565
27 - 45 Jahre	14374	14392	14377	14352	14334	14345
45 - 60 Jahre	10481	10481	10461	10450	10443	10439
60 - 65 Jahre	2356	2363	2374	2380	2395	2411
65J. und älter	4568	4581	4599	4603	4588	4591
insgesamt	48472	48505	48437	48303	48267	48277

Altersgruppen von ... bis unter	Wohnbevölkerung weiblich am (p)					
	30.9.1995	31.10.1995	30.11.1995	31.12.1995	31.01.1996	29.02.1996
0 - 3 Jahre	841	845	847	834	846	839
3 - 6 Jahre	1255	1226	1198	1172	1150	1128
6 - 16 Jahre	6517	6502	6476	6440	6417	6397
16 - 18 Jahre	1311	1318	1323	1328	1335	1349
18 - 25 Jahre	4155	4226	4203	4176	4175	4179
25 - 27 Jahre	1516	1511	1493	1488	1477	1468
27 - 45 Jahre	14142	14134	14103	14053	14017	14010
45 - 60 Jahre	10993	10988	10981	10962	10954	10954
60 - 65 Jahre	2594	2602	2615	2622	2640	2655
65J. und älter	8947	8954	8959	8972	8937	8932
insgesamt	52271	52306	52198	52047	51948	51911

Bevölkerungsstand am 31.12.1995

Altersaufbau der Bevölkerung (Hauptwohnsitz) lt. Melderegister der Stadt Jena



1.3 Ausländer in Jena (Quelle: Städtisches Melderegister)

1.3.1 Nach der Herkunft (Erdteile)

Herkunft	am Stichtag 31.12.1995				Anteil der Kontinente an insgesamt			
	insgesamt	davon:		Kinder unter 16 Jahre	insgesamt	davon:		Kinder unter 16 Jahre
		männlich	weiblich			männlich	weiblich	
Personen				in Prozent				
insgesamt	1976	1264	712	238	100,0	100,0	100,0	100,0
davon: Europa	1216	753	463	138	61,5	59,6	65,0	58,0
Asien	466	286	180	85	23,6	22,6	25,3	35,7
Afrika	185	156	29	12	9,4	12,3	4,1	5,0
Amerika	96	62	34	3	4,9	4,9	4,8	1,3
Australien	2	1	1	--	0,1	0,1	0,1	--
Staatenlos	6	2	4	--	0,3	0,2	0,6	--
ungeklärte Staatsangehörigkeit	5	4	1	--	0,2	0,3	0,1	--
mehrf. Staatsangeh.	--	--	--	--	--	--	--	--

1.3.2 Ausgliederung ausgewählter Länder

Anteil des Landes am eigenen Kontinent

Europa

GUS, Russ. Föd.	161	81	80	28	13,2	10,8	17,3	20,3
Bosnien-Herz.	62	37	25	20	5,1	4,9	5,4	14,5
Ukraine	112	62	50	19	9,2	8,2	10,8	13,8
Jugoslawien	94	80	14	7	7,7	10,6	3,0	5,1
Italien	60	34	26	5	4,9	4,5	5,6	3,6
Türkei	110	85	25	16	9,0	11,3	5,4	11,6
Bulgarien	61	34	27	7	5,0	4,5	5,8	5,1
Ungarn	50	33	17	--	4,1	4,4	3,7	--

Asien

Armenien	117	76	41	26	25,1	26,6	22,8	30,6
Vietnam	123	79	44	28	26,4	27,6	24,4	32,9
China	38	17	21	7	8,2	5,9	11,7	8,2
Jemen	29	17	12	3	6,2	5,9	6,7	3,5
Japan	19	7	12	1	4,1	2,4	6,7	1,2

Afrika

Libyen	34	30	4	4	18,4	19,2	13,8	33,3
Sudan	18	15	3	--	9,7	9,6	10,3	--
Nigeria	16	16	--	--	8,6	10,2	--	--
Sierra Leone	13	13	--	--	7,0	8,3	--	--
Zaire	33	25	8	4	17,8	16,0	27,6	33,3

Amerika

USA	47	26	21	--	49,0	41,9	61,8	--
Kuba	17	15	2	--	17,7	24,2	5,9	--
Chile	11	6	5	3	11,5	9,7	14,7	100,0
Brasilien	7	2	5	--	7,3	3,2	14,7	--

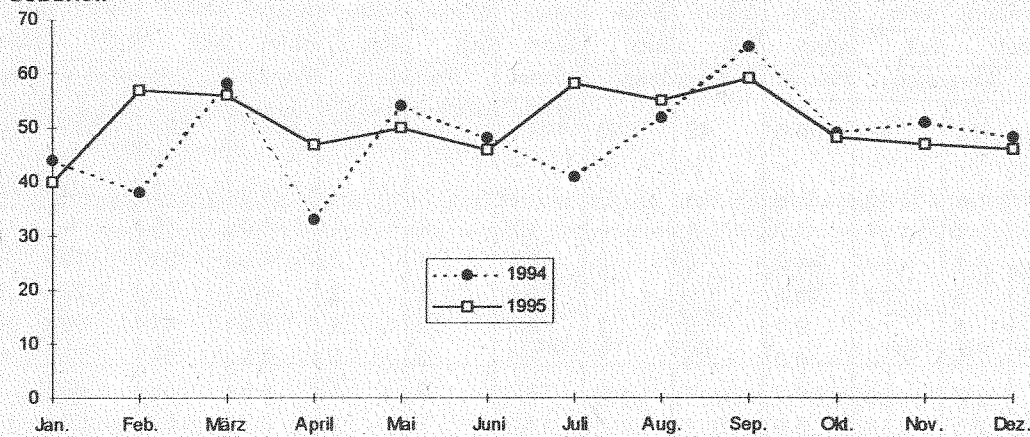
1.4 Natürliche Bevölkerungsbewegung

1.4.1 Eheschließungen, Geburten, Sterbefälle (Übersicht)

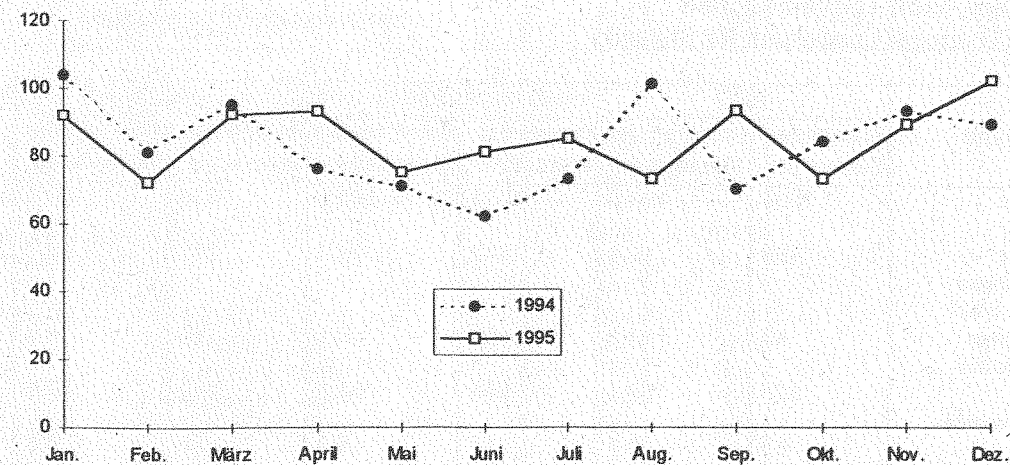
(Quelle: Oktober, November vom Thüringer Landesamt für Statistik,
Dezember eigene Ermittlungen)

	Mengen- einheit	Oktober	November	Dezember	IV. Quartal		Jahr	
		1995 p			1994	1995 p	1994	
Eheschließungen insgesamt	Anzahl	19	13	24	56	76	358	390
Lebendgeburten insgesamt	Personen	48	47	46	141	148	609	591
davon: männlich	Personen	22	27	22	71	81	314	301
weiblich	Personen	26	20	24	70	67	295	290
Sterbefälle insgesamt	Personen	73	89	102	264	266	1020	1020
davon: männlich	Personen	26	45	45	116	118	484	453
weiblich	Personen	47	44	57	148	148	536	567
Saldo Geburten/Sterbefälle insgesamt	Personen	-25	-42	-56	-123	-118	-411	-429
davon: männlich	Personen	-4	-18	-23	-45	-37	-170	-152
weiblich	Personen	-21	-24	-33	-78	-81	-241	-277

Geburten



Sterbefälle



1.4.2 Lebendgeborene nach dem Alter der Mutter (Quelle: Thüringer Landesamt für Statistik)

Alter der Mutter	1992		1993 ¹⁾		1994 ¹⁾	
	ehelich	nicht ehelich	ehelich	nicht ehelich	ehelich	nicht ehelich
unter 18 Jahre	--	5	--	6	--	3
18 bis unter 20 Jahre	3	24	2	11	1	13
20 bis unter 25 Jahre	86	109	66	108	48	103
25 bis unter 30 Jahre	172	68	177	72	160	118
30 bis unter 35 Jahre	56	39	84	26	73	31
35 bis unter 40 Jahre	8	4	18	6	20	12
40 bis unter 45 Jahre	2	1	4	--	7	2
45 und älter	--	--	--	--	--	--
Lebendgeborene insgesamt	327	250	351	229	309	282
Durchschnittsalter der Mütter in Jahren	26,83	24,62	27,97	24,76	28,32	25,70

¹⁾ Kreisstruktur vom 1.7.1994

1.4.3 Gestorbene nach dem Alter (Quelle: eigene Ermittlungen, Abweichungen zu den landesamtlichen Zahlen ergeben sich aus unterschiedlicher Erfassungsmethodik)

Gestorbene davon im Alter	Oktober 1995			November 1995			Dezember 1995			Jahr 1995		
	männ- lich	weib- lich	insge- samt	männ- lich	weib- lich	insge- samt	männ- lich	weib- lich	insge- samt	männ- lich	weib- lich	insge- samt
	Personen		Prozent	Personen		Prozent	Personen		Prozent	Personen		Prozent
insgesamt	28	48	100,0	42	38	100,0	45	57	100,0	494	543	100,0
von 0- 3Jahre	--	--	--	--	--	--	--	--	--	1	2	0,3
von 4-25Jahre	--	--	--	--	--	--	1	--	1,0	8	4	1,1
von 26-35Jahre	1	--	1,3	1	--	1,2	1	--	1,0	15	--	1,4
von 36-45Jahre	3	--	4,0	2	2	5,0	2	3	4,9	31	19	4,8
von 46-55Jahre	6	2	10,5	2	1	3,8	3	2	4,9	50	22	6,9
von 56-60Jahre	3	4	9,2	2	2	5,0	5	1	5,9	41	18	5,7
von 61-65Jahre	3	--	4,0	3	3	7,5	3	3	5,9	34	23	5,5
von 66-70Jahre	2	5	9,2	4	2	7,5	5	5	9,8	55	42	9,4
von 71-75Jahre	1	4	6,6	1	8	11,2	7	3	9,8	50	65	11,1
von 76-80Jahre	1	2	3,9	6	2	10,0	5	9	13,7	41	57	9,5
über 80 Jahre	8	31	51,3	21	18	48,8	13	31	43,1	168	291	44,3

1.4.4 Sterbefälle nach Todesursachen (Quelle: Thüringer Landesamt für Statistik)

Todesursache	1992		1993		1994	
	Anzahl der Sterbefälle	Anteil an den Sterbefällen	Anzahl der Sterbefälle	Anteil an den Sterbefällen	Anzahl der Sterbefälle	Anteil an den Sterbefällen
Sterbefälle insgesamt	1008	100,0	1031	100,0	1020	100,0
darunter:						
Bösartige Neubildung	196	19,4	192	18,6	201	19,7
Ernährungs- und Stoffwechselkrankheiten sowie Störungen im Immunsystem	43	4,3	56	5,4	46	4,5
Krankheiten des Kreislaufsystems	528	52,4	558	54,1	540	52,9
Krankheiten der Atmungsorgane	67	6,7	61	5,9	59	5,8
Krankheiten der Verdauungsorgane	54	5,4	67	6,5	54	5,3

1.5 Wanderungsstatistik

1.5.1 Wanderungsbewegung der Bevölkerung (Übersicht)

(Quelle: eigene Ermittlungen)

Personen	Juli	August	September	III.Quartal	I.Halbjahr	1.1. bis	
	1995 p			1994	1995 ¹⁾ p	30.9.95 p	
Zuzüge insgesamt	397	364	506	1267	1023	2142	3409
davon: männlich	236	218	326	780	621	1393	2173
weiblich	161	146	180	487	402	749	1236
Fortzüge insgesamt	629	536	546	1711	1191	2312	4023
davon: männlich	332	298	319	949	691	1390	2339
weiblich	297	238	227	762	500	922	1684
Wanderungsbilanz insg.	-232	-172	-40	-444	-168	-170	-614
davon: männlich	-96	-80	7	-169	-70	3	-166
weiblich	-136	-92	-47	-275	-98	-173	-448

¹⁾ aktualisierte Daten

1.5.2 Zuzüge nach Quellgebieten

(Quelle: eigene Ermittlungen, Angaben in Prozent)

	Zuzug männlicher Personen			Zuzug weiblicher Personen		
	von nach Jena					
	Juli	August	September	Juli	August	September
	1995					
Baden-Württemberg	4,1	4,4	3,3	7,7	3,8	5,2
Bayern	2,3	2,9	2,7	4,2	3,1	6,4
Berlin	13,0	9,3	10,7	5,6	1,6	5,8
Brandenburg	1,4	1,0	1,3	2,1	0,8	1,7
Bremen	--	--	1,3	--	--	1,2
Hamburg	0,9	--	0,7	1,4	--	--
Hessen	3,2	4,8	2,3	3,5	3,8	5,8
Mecklenburg-Vorpommern	0,9	0,5	0,4	1,4	1,6	--
Niedersachsen	1,9	2,9	2,0	3,5	6,2	1,7
Nordrhein-Westfalen	1,4	2,0	1,7	5,6	5,4	1,2
Rheinland-Pfalz	1,4	1,4	--	2,1	2,3	--
Saarland	--	--	--	--	--	--
Sachsen	1,4	4,9	2,3	2,8	6,2	4,0
Sachsen-Anhalt	1,4	0,5	0,7	4,9	1,6	2,3
Schleswig-Holstein	1,4	0,5	0,4	0,7	1,6	--
Thüringen	26,4	20,5	16,4	31,5	24,0	31,2
Ausland	38,9	44,4	53,8	23,0	38,0	33,5

1.5.3 Wegzüge nach Zielgebieten (Quelle: eigene Ermittlungen, Angaben in Prozent)

	Wegzug männlicher Personen			Wegzug weiblicher Personen		
	aus Jena nach					
	Juli	August	September	Juli	August	September
	1995					
Baden-Württemberg	3,3	5,1	4,0	3,6	6,7	4,1
Bayern	3,6	5,1	6,5	8,7	7,1	7,1
Berlin	1,0	0,8	2,0	1,4	2,4	2,5
Brandenburg	—	1,1	1,4	—	3,8	2,0
Bremen	—	—	0,7	0,4	—	0,5
Hamburg	—	0,4	0,4	—	—	0,5
Hessen	3,0	2,9	2,0	4,0	2,8	3,6
Mecklenburg-Vorpommern	0,6	0,4	1,0	2,9	0,5	1,0
Niedersachsen	1,0	1,1	—	1,1	0,5	1,0
Nordrhein-Westfalen	3,0	3,3	2,4	4,0	2,8	3,1
Rheinland-Pfalz	0,7	1,8	1,7	2,2	1,0	1,0
Saarland	0,3	—	—	—	0,5	—
Sachsen	2,3	2,2	3,4	6,1	3,8	4,6
Sachsen-Anhalt	1,3	1,8	1,4	2,2	4,8	2,5
Schleswig-Holstein	—	0,4	—	—	—	—
Thüringen	43,1	37,0	39,1	37,3	49,5	47,2
Ausland	36,8	36,6	34,0	26,1	13,8	19,3

1.5.4 Zu- und fortgezogene Erwerbstätige nach Wanderungsarten in Personen (Quelle: Thüringer Landesamt für Statistik)

	II. Quartal					
	1991	1992	1993	1994 ²⁾	1994 ¹⁾	1995
Wanderung insgesamt						
Zuzüge insgesamt	147	121	247	221	225	294
Fortzüge insgesamt	378	246	236	361	345	361
Wanderungsbilanz	-231	-125	11	-140	-120	-67
davon:						
Wanderung über die Landesgrenze						
Zuzüge insgesamt	74	56	180	147	149	193
Fortzüge insgesamt	316	166	141	197	198	172
Wanderungsbilanz	-242	-110	39	-50	-49	21
Wanderung über die Kreisgrenzen						
Zuzüge insgesamt	73	65	67	74	76	101
Fortzüge insgesamt	62	80	95	164	147	189
Wanderungsbilanz	11	-15	-28	-90	-71	-88

¹⁾ Kreisstruktur 1.7.1994

²⁾ Kreisstruktur 30.6.1994

1.6 Namensstatistik 1995

(Quelle: Städtisches Melderegister)

Um 18 Geburten = 3,0 % lag die Zahl der in Jena 1995 lebendgeborenen Kinder höher als 1994, eine Bestätigung für die im Quartalsbericht IV/94 getroffene Feststellung, daß das Jahr 1993 der Tiefpunkt in der Geburtenzahl nach dem Wendeeinbruch war.

Insgesamt wurden 1995 in Jena nach vorläufigen Angaben 609 Lebendgeburten registriert, 295 waren Mädchen und 314 Jungen.

Die Namensvielfalt war 1995 der im Vorjahr ähnlich, bei den Jungennamen nahm der Einfallsreichtum der Eltern etwas zu:

	vergebene Vornamen		davon:	
	insgesamt	Mädchen	Jungen	
1994	265	142	123	
1995	275	141	134	

Spitzenreiter bei den Mädchennamen war 1995 wie 1994 Lisa und Lisa in Verbindungen (1995 12 mal vergeben, 1994 16 mal), gefolgt von Sarah/Sara (Vorjahr Platz 3) sowie von Anne/Anne- (Vorjahr Platz 2) und Laura (Vorjahr Platz 5). Neu in der "Hitliste 1995" erschienen Sophie/Sophie- und Saskia.

Bei den Jungennamen bilden der Vorjahreszweite Paul/Paul- und der Vorjahresdritte Lucas/Lukas ein neues Spitzenduo. Florian und Maximilian - 1993 und 1994 auf Platz 1 - fielen auf die 2. Position ab.

Der 1994 ebenfalls auf Platz 1 zu findende Philip/Philipp fiel sogar auf Platz 5 zurück. Auf den Plätzen 5 bis 7 finden sich viele Neuzugänge in der "Hitliste": Dominic/Dominik, Tom, Christoph, Daniel, David, Eric/Erik und Patrick/Patrik.

(Doppelnamen wurden beim ersten Namensbestandteil, unterschiedliche Schreibweisen eines Namens als ein Name gezählt)

Platz	Jungen		Mädchen	
	Vorname	wie oft vergeben	Vorname	wie oft vergeben
1	Lucas/Lukas Paul/Paul-	je 12 mal	Lisa/Lisa-	12 mal
2	Florian Maximilian	je 11 mal	Sara/Sarah	11 mal
3	Max	10 mal	Anne/Anne- Laura	je 10 mal
4	Felix	8 mal	Sophie/Sophie-	9 mal
5	Dominic/Dominik Philip/Philipp Tom	je 7 mal	Franziska	8 mal
6	Christoph Daniel Johannes Stefan	je 6 mal	Anna	7 mal
7	David Eric/Erik Patrick/Patrik Richard Tim	je 5 mal	Maria Saskia	je 6 mal

2. Immissionen

(Quelle: Umwelt- und Naturschutzamt)

2.1 Schwefeldioxid (SO₂) - Angaben in mg/m³ Luft -

	Meß- stelle	Oktober		November		Dezember	
		1995	1994	1995	1994	1995	1994
Monatsmittel	1	0,005	.	0,004	.	0,049	.
	2	0,009	0,016	0,017	0,013	0,051	0,019
	3	.	0,030	.	0,021	.	0,026
Maximales Tagesmittel	1	0,013	.	0,008	.	0,128	.
	2	0,039	0,069	0,098	0,046	0,109	0,063
	3	.	0,108	.	0,068	.	0,088
Maximaler 30-Minutenwert	1	0,071	.	0,023	.	0,340	.
	2	0,157	.	0,146	.	0,229	.
	3
Maximaler 3-h Mittelwert	1	0,052	.	0,018	.	0,274	.
	2	0,109	0,169	0,128	0,077	0,207	0,121
	3	.	0,175	.	0,140	.	0,178

1 = Schillergäßchen 2=Dammstraße 3=Fürstengraben

2.2 Ozon (O₃), Staub, Kohlenmonoxid (CO), Meßstelle Dammstraße -Angaben in mg/m³ Luft-

	Oktober		November		Dezember	
	1995	1994	1995	1994	1995	1994
Ozon (O₃)						
Monatsmittel	0,017	0,022	0,017	0,014	0,013	0,023
Maximales Tagesmittel	0,039	0,055	0,048	0,043	0,044	0,056
Max. 30-Min. Mittelwert	0,100	.	0,068	.	0,060	.
Max. 3h-Mittelwert	0,099 ¹⁾	0,099 ¹⁾	0,065 ¹⁾	0,062	0,055 ¹⁾	0,071 ¹⁾
Staub						
Monatsmittel	0,048	0,049	0,044	0,045	0,049	0,036
Maximales Tagesmittel	0,099	0,108	0,108	0,111	0,088	0,079
Max. 30-Min. Mittelwert	--	--	0,276	--	0,218	--
Max. 3h-Mittelwert	0,210	0,190	0,177	0,231	0,138	0,158
Kohlenmonoxid (CO)						
Monatsmittel	0,9	0,8	1,0	0,9	1,0	0,8
Maximales Tagesmittel	1,3	1,4	1,8	1,8	1,7	1,6
Max. 30-Min. Mittelwert	3,6	--	4,0	--	3,8	--
Max. 3h-Mittelwert	2,8	3,0	3,5	3,1	2,9	2,4

¹⁾ 1-h Mittelwert

Grenzwerte lt. TA-Luft: IW 1 = zulässige Dauerbelastung

IW 2= zulässige kurzfristige Belastung

Schwefeldioxid: Kohlenmonoxid: Staub:
 IW 1 = 0,14 mg/m³ IW 1 = 10 mg/m³ IW 1 = 0,15 mg/m³
 IW 2 = 0,40 mg/m³ IW 2 = 30 mg/m³ IW 2 = 0,30 mg/m³

EG-Richtwerte Ozon: Information an die Bevölkerung bei 0,18mg/m³
 Warnstufe (Presse, Rundfunk, TV) bei 0,36 mg/m³

3. Wohnungswesen, Wohnungsbestand

3.1 Wohngeldberechnungen und -bewilligungen (Quelle: Wohnungsförderungsamt)

	Mengen- einheit	1995				1994	1995	1994
		Okt.	Nov.	Dez.	IV.Quartal	Jahr		
Durchgeführte Berechnungen	Anzahl	1233	872	1307	3412	4282	18461	19932
darunter:								
Bewilligungen	Anzahl	958	679	1094	2731	3748	15075	16906
davon: Mietzuschuß	Anzahl	933	669	1056	2658	3610	14678	16391
Lastenzuschuß	Anzahl	25	10	38	73	138	397	515
Von den Bewilligungen insgesamt sind								
Bewilligungen für Senioren	Anzahl	190	108	268	566	882	3946	5747
Bewilligungen für Arbeitslose	Anzahl	317	257	380	954	1263	4701	4531
Auszahlungen insgesamt	1000 DM	872	781	889	2542	2676	10202	12559
Anteil der Bewilligungen an den durchgeführten Berechnungen	Prozent	77,7	77,9	83,7	80,0	87,5	81,7	84,8

3.2 Antragstellung auf Erteilung eines Wohnberechtigungsscheines (Quelle: Wohnungsförderungsamt)

	1995				1994	1995	1994
	Okt.	Nov.	Dez. ¹⁾	IV.Quartal	Jahr		
Angenommene Anträge im Berichtszeitraum	162	125	10	297	642	2413	2838
davon angenommene Anträge auf							
-Einraumwohnungen	89	63	2	154	328	1231	1445
-Zweiraumwohnungen	32	26	7	65	147	482	634
-Dreiraumwohnungen	26	21	--	47	86	438	452
-Vierraumwohnungen	11	13	1	25	66	220	255
-Fünfraumwohnungen	3	1	--	4	13	30	38
-Sechsräumwohnungen	1	--	--	1	1	7	9
-Wohnungen mit 7 und mehr Wohnräumen	--	1	--	1	1	5	5
Vorhandene gültige Anträge insgesamt am Ende des jeweiligen Berichtszeitraumes	3905	3793	3668	3668	4953	3668	4953

¹⁾ durch Veränderung der gesetzlichen Bestimmungen wurden im Dezember keine weiteren Anträge angenommen

3.3 Vermittelte Wohnungen auf Grundlage des Belegungsrechtgesetzes (Quelle: Wohnungsförderungsamt)

	1995				1994	1995	1994
	Okt.	Nov.	Dez.	IV.Quartal	Jahr		
Vermittelte Wohnungen insgesamt	93	110	112	315	241	1191	1040
davon:							
-Einraumwohnungen	33	28	30	91	82	338	311
-Zweiraumwohnungen	16	22	27	65	46	266	278
-Dreiraumwohnungen	31	46	39	116	73	400	313
-Vierraumwohnungen	10	13	14	37	32	169	116
-Fünfraumwohnungen	2	1	2	5	8	16	22
-Wohnungen mit 6 und mehr Wohnräumen	1	--	--	1	--	2	--

3.4 Fortgeschriebener Bestand an Wohnungen, Wohnräumen und Wohnflächen ¹⁾

Quartalsangaben

IV. Quartal	Wohnungen in Wohn- und Nichtwohngebäuden ²⁾										Wohnfläche 100 m ²
	insgesamt	davon mit...Räumen ³⁾							Räume ³⁾		
		1	2	3	4	5	6	7 u. mehr ³⁾			
								WE	Räume		
Anzahl p											
Bestand am 30.09.1995	48145	2383	3801	9954	19898	9208	2184	717	5347	183930	30535
+Zugang durch Neubau ⁴⁾	570	55	63	137	113	94	89	19	137	2185	462
+Zugang durch Bau- maßnahmen an be- stehenden Gebäuden ⁴⁾	376	82	39	113	91	26	15	10	75	1158	213
-Totalabgang ⁴⁾	17	—	3	4	6	1	3	—	—	65	10
-Abgang durch Bau- maßnahmen an be- stehenden Gebäuden ⁴⁾	452	1	3	64	276	87	13	8	56	1872	294
Bestand am 31.12.1995	48622	2519	3897	10136	19820	9240	2272	738	5503	185336	30906

Jahresangaben

Jahr 1995	Wohnungen in Wohn- und Nichtwohngebäuden ²⁾										Wohnfläche 100 m ²
	insgesamt	davon mit...Räumen ³⁾							Räume ³⁾		
		1	2	3	4	5	6	7 u. mehr ³⁾			
								WE	Räume		
Anzahl p											
Bestand am 31.12.1994	48151	2371	3791	9976	19950	9182	2168	713	5319	183918	30472
+Zugang durch Neubau ⁴⁾	892	66	97	238	182	153	123	33	240	3445	732
+Zugang durch Bau- maßnahmen an be- stehenden Gebäuden ⁴⁾	549	89	123	133	114	41	28	21	161	1724	328
-Totalabgang ⁴⁾	90	4	15	35	18	9	5	4	28	314	54
-Abgang durch Bau- maßnahmen an be- stehenden Gebäuden ⁴⁾	880	3	99	176	408	127	42	25	189	3437	571
Bestand am 31.12.1995	48622	2519	3897	10136	19820	9240	2272	738	5503	185336	30906

¹⁾ Eigene Fortschreibung, Ausgangsdaten per 31.12.1994 vom Thüringer Landesamt für Statistik

²⁾ ohne Wohnheime

³⁾ einschließlich Küchen

⁴⁾ einschließlich Nachmeldungen aus früheren Zeiträumen

4. Arbeitsmarkt

4.1 Arbeitssuchende, Arbeitslose, Vermittlungen und offene Stellen (Quelle: Arbeitsamt Jena ^{1) 4)})

	1995			1994		
	Oktober	November	Dezember	Oktober	November	Dezember
Arbeitssuchende insgesamt	12238	12888	14260	12071	11906	12638
darunter: Arbeitslose	7358	7358	8102	7441	7056	7218
davon: Männer	2990	3062	3598	2791	2703	2875
Frauen	4368	4296	4504	4650	4353	4343
von den Arbeitslosen sind						
Jugendliche unter 20 Jahre	180	171	207	179	139	138
Jugendliche 20 bis unter 25 Jahre	593	575	673	638	604	646
Ausländer	128	127	140	153	152	155
Schwerbehinderte	197	182	201	132	111	121
Männer 55 Jahre und älter	473	502	534	324	310	325
Frauen 55 Jahre und älter	765	778	814	550	537	551
Alleinerziehende	818	807	871	883	853	863
Vermittlungen ³⁾	744	974	680	842	846	683
offene Stellen	874	712	697	967	957	868
Arbeitslosenquote in % ²⁾	12,1	12,1	13,3	12,0	11,4	11,6

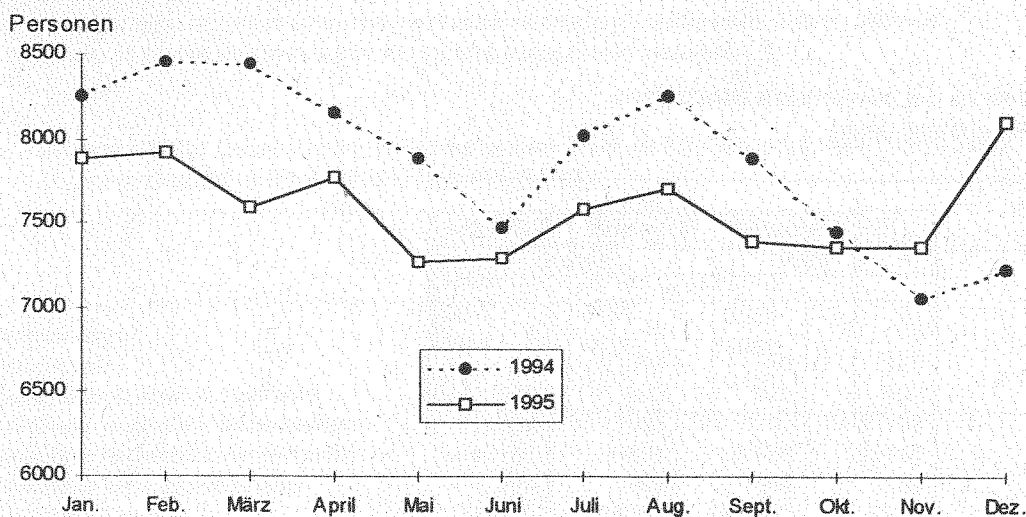
¹⁾ Kennziffern betreffen Hauptamt Jena (einschließlich ehemaligen Landkreis Jena)

²⁾ ab Januar 1995 neue Berechnungsbasis (Basis: abhängige zivile Erwerbspersonen per 30.6.94)

³⁾ Zugang im Laufe des Monats

⁴⁾ Die Gemeinde Dröbitzsch wurde mit Wirkung vom 1.1.95 aus dem Hauptamt Jena ausgegliedert

Arbeitslose in Jena (Bereich: Hauptamt) (Quelle: Arbeitsamt Jena)



4.2 Leistungsempfänger in der Stadt Jena (Quelle: Arbeitsamt Jena)

Leistungsart	Stichtag:	
	31.12.1995	31.12.1994
Arbeitslosengeld	3442	3193
Arbeitslosenhilfe	1582	1330
Eingliederungsgeld/ Eingliederungshilfe	23	22
Altersübergangsgeld	1666	3294

4.3 Bestand an Arbeitslosen und offene Stellen am Quartalsende nach Berufsabschnitten Jena-Stadt/Land (Quelle: Arbeitsamt Jena)

	IV. Quartal 1995				IV. Quartal 1994			
	Arbeits- lose	davon:		offene Stellen	Arbeits- lose	davon:		offene Stellen
		Männer	Frauen			Männer	Frauen	
insgesamt	8102	3598	4504	697	7218	2875	4343	868
dar.: Keramiker/Glasmacher	266	72	194	2	292	92	200	15
Metallerzeuger, -bearbeiter	164	111	53	15	206	146	60	4
Schlosser, Mechaniker, zugeordnete Berufe	479	388	91	37	409	331	78	47
Ernährungsberufe	286	76	210	27	310	76	234	18
Bauberufe	516	514	2	17	253	252	1	77
Warenkaufleute	704	119	585	100	689	84	605	66
Verkehrsberufe	300	228	72	17	255	187	68	27
Organisations-, Verwal- tungs-, Büroberufe	1501	240	1261	94	1359	207	1152	91
Gesundheitsdienstberufe	162	24	138	27	153	26	127	73

4.4 Arbeitslose in der kreisfreien Stadt Jena (Quelle: Arbeitsamt Jena)

	1995		
	Oktober	November	Dezember
insgesamt	5710	5710	6287
davon: Männer	2320	2376	2792
Frauen	3390	3334	3495
Arbeitslosenquote in %	12,0	12,0	13,2

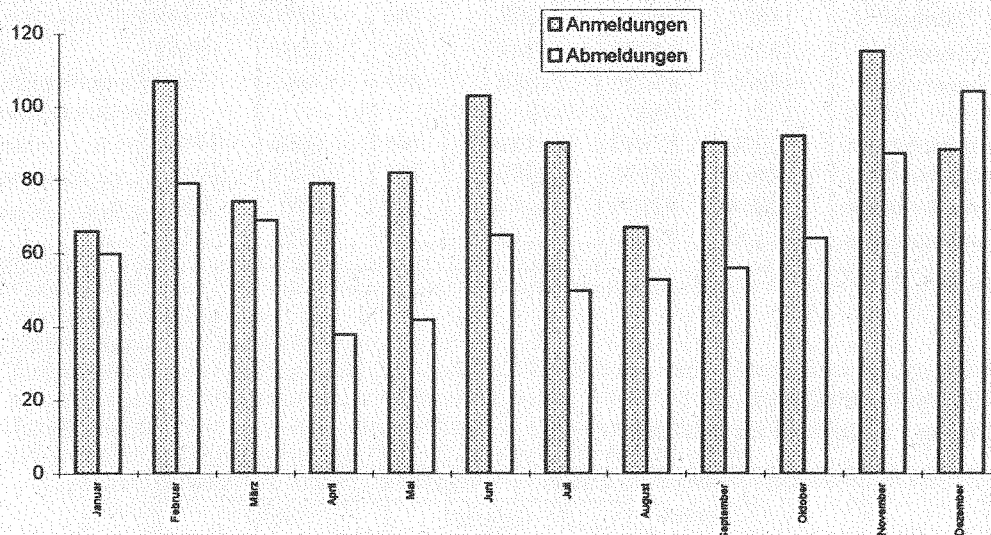
5. Wirtschaft

5.1 Gewerbean- und -abmeldungen

(Quelle: Thüringer Landesamt für Statistik)

	Veränderungsart	1995				1994	1995	1994
		Oktober	November	Dezember	IV. Quartal	Jahr		
insgesamt	Anmeldungen	92	115	88	295	349	1053	1207
	Abmeldungen	64	87	104	255	210	767	779
	Saldo	+ 28	+ 28	- 16	+ 40	+139	+ 286	+ 428
davon: Industrie	Anmeldungen	--	8	2	10	8	31	30
	Abmeldungen	--	2	2	4	3	15	6
	Saldo	--	+ 6	--	+ 6	+ 5	+ 16	+ 24
produzierendes Gewerbe	Anmeldungen	9	13	8	30	35	126	125
	Abmeldungen	7	15	13	35	18	87	58
	Saldo	+ 2	- 2	- 5	- 5	+ 17	+ 39	+ 67
Handel	Anmeldungen	43	43	29	115	119	375	375
	Abmeldungen	23	33	47	103	89	327	305
	Saldo	+ 20	+ 10	- 18	+ 12	+ 30	+ 48	+ 70
Sonstige	Anmeldungen	40	51	49	140	187	521	677
	Abmeldungen	34	37	42	113	100	338	410
	Saldo	+ 6	+ 14	+ 7	+ 27	+ 87	+ 183	+ 267

Gewerbean- und -abmeldungen



5.2 Verarbeitendes Gewerbe

(Quelle: Thüringer Landesamt für Statistik)

5.2.1 Ergebnisse der abrechnenden Betriebe mit 20 und mehr Beschäftigten

	Mengeinheit	1995				1994	1995	1994
		Oktober	Novemb.	Dezemb.	IV. Quartal	Jahr		
Betriebe	Anzahl	27	30	30	29	31	27	31
Beschäftigte	Personen	4491	5325	5163	4993	7268	5538	7799
darunter: Arbeiter	Personen	2310	2589	2477	2459	3106	2631	3361
Geleistete Arbeiterstunden	1000 Std.	279	348	273	900	1118	4027	4801
Löhne u. Gehälter	TDM	19773	22743	42638	85154	91597	274138	348726
darunter: Löhne	TDM	7666	8130	14095	29891	25988	95177	103628
Umsatz insgesamt	TDM	56109	96266	83570	235945	296964	920695	907203
darunter: Auslandsumsatz	TDM	18305	37679	27445	83429	74244	304206	198864

5.2.2 Anteile der Jenaer Betriebe des verarbeitenden Gewerbes am Land Thüringen (Angaben in Prozent)

	1995				1994	1995	1994
	Okt.	Nov.	Dez.	IV. Quartal	Jahr		
Betriebe	1,9	2,2	2,2	2,1	2,1	1,9	2,2
Beschäftigte insgesamt	4,0	4,7	4,7	4,5	6,3	5,0	6,8
darunter: Arbeiter	2,9	3,2	3,1	3,1	3,8	3,3	4,1
Geleistete Arbeiterstunden	2,5	2,8	2,8	2,7	3,2	2,9	3,4
Löhne und Gehälter	5,3	5,1	5,9	5,4	7,9	6,0	8,5
darunter: Löhne	3,2	3,0	4,0	3,4	3,7	3,4	4,2
Umsatz insgesamt	3,0	4,5	4,7	4,1	5,3	4,2	4,6
darunter: Auslandsumsatz	7,4	11,9	10,7	10,0	9,5	9,3	8,0

5.2.3 Umsatz je Arbeitstag, Arbeiterstunde und Beschäftigtem

Jahr	Monat	Umsatz je ...					
		Arbeitstag		Arbeiterstunde		Beschäftigtem	
		Jena	Thüringen	Jena	Thüringen	Jena	Thüringen
		1000 DM		DM			
1995	Oktober	2805	93256	201	167	12493	16752
	November	4376	96831	277	174	18078	18999
	Dezember	4398	94012	306	184	16186	16133
1994	Oktober	4088	96150	206	158	10550	15741
	November	4550	93209	244	157	13066	16848
	Dezember	5892	85021	354	167	17357	15564
1994	Monatsdurchsch.	3600	77743	189	141	9695	14168
1993	Monatsdurchsch.	2627	58120	126	111	5533	10414
1992	Monatsdurchsch.	1964	48918	73	80	3557	6919
1991	Monatsdurchsch.	1979	49710	44	52	1791	3323

5.3 Bauwesen

5.3.1 Gemeldete Baugenehmigungen

(Quelle: Thüringer Landesamt für Statistik)

	Mengen- einheit	1995	1994	1995	1994
		IV. Quartal		Jahr	
insgesamt (einschließlich Baumaßnahmen an bestehenden Gebäuden)					
-Gebäude/Baumaßnahmen	Anzahl	101	156	502	671
-Wohnungen insgesamt	Anzahl	222	410	1116	1532
-Wohnfläche	100 m ²	144	327	765	1130
-Veranschlagte Kosten der Bauwerke	1000 DM	59420	84405	361474	584181
Errichtung neuer Wohngebäude					
-Gebäude	Anzahl	30	143	244	489
-Wohnungen insgesamt	Anzahl	129	408	807	1419
-Wohnfläche	100 m ²	84	324	589	1057
-Veranschlagte Kosten der Bauwerke	1000 DM	23818	69513	154547	237589
Errichtung neuer Nichtwohngebäude					
-Gebäude	Anzahl	12	6	59	62
-Wohnungen	Anzahl	17	2	87	61
-Nutzfläche	100 m ²	34	49	611	1729
-Veranschlagte Kosten der Bauwerke	1000 DM	14474	9630	130055	278240

5.3.2 Gemeldete Baufertigstellungen

(Quelle: Thüringer Landesamt für Statistik/eigene Ermittlungen)

	Mengen- einheit	1995 p		1994	1993 ¹⁾
		IV. Quar.	Jahr		
insgesamt (einschließlich Baumaßnahmen an bestehenden Gebäuden)					
-Gebäude/Baumaßnahmen	Anzahl	341	523	317	204
-Wohnungen insgesamt	Anzahl	946	1441	304	139
-Veranschlagte Kosten der Bauwerke	1000 DM	175025	339648	253341	230000
Errichtung neuer Wohngebäude					
-Gebäude	Anzahl	244	360	131	83
-Wohnungen insgesamt	Anzahl	567	864	254	106
-Wohnfläche	100 m ²	460	719	242	120
-Veranschlagte Kosten der Bauwerke	1000 DM	114391	173368	54987	26000
Errichtung neuer Nichtwohngebäude					
-Gebäude	Anzahl	17	43	52	45
-Wohnungen	Anzahl	3	28	13	15
-Nutzfläche	100 m ²	149	676	810	780
-Veranschlagte Kosten der Bauwerke	1000 DM	23804	112257	134189	140000

¹⁾ Kreisstruktur vom 1.7.1994

5.3.3 Bauhauptgewerbe

(Ergebnisse der abrechnenden Betriebe mit 20 und mehr Beschäftigten)

(Quelle: Thüringer Landesamt für Statistik)

5.3.3.1 Übersichtstabelle

	Mengen- einheit	1995				1994	1995	1994
		Okt.	Nov.	Dez.	IV. Quartal	Jahr		
Beschäftigte insgesamt ¹⁾	Personen	1448	1427	1330	1402	1785	1491	1630
Geleistete Arbeitsstunden	1000 Std.	158	166	94	418	633	1958	2265
Löhne und Gehälter	1000 DM	5065	5617	4113	14795	19264	61275	64979
Umsatz insgesamt	1000 DM	20020	23613	46270	89903	77242	249808	257708
dar.: Baugewerblicher Umsatz	1000 DM	19709	23385	46105	89199	73804	244385	249939r

¹⁾ Durchschnittswert für Quartal und Jahr

5.3.3.2 Geleistete Arbeitsstunden im Bauhauptgewerbe nach Bauarten

(Angaben in 1000 Std.)

	1995				1994	1995	1994
	Okt.	Nov.	Dez.	IV. Quartal	Jahr		
Geleistete Arbeitsstunden insgesamt:	158	166	94	418	633	1958	2266
davon im:							
Hochbau	82	90	57	229	363	1094	1137
davon im:							
Wohnungsbau	33	42	20	95	140	479	327
Gewerblichen und industriellen Bau	32	35	27	94	203	480	730
Öffentlichen Bau und Verkehrsbau	16	13	10	39	20	134	80
Tiefbau	77	77	36	190	270	862	1130
davon im:							
Gewerblichen und industriellen Bau	18	14	7	39	106	269	448
Öffentlichen Bau und Verkehrsbau	59	63	29	151	164	593	682
darunter im: Straßenbau	29	38	23	90	89	289	285

Abweichungen in den Summen erklären sich aus dem Runden der Einzelwerte

5.3.3.3 Baugewerblicher Umsatz im Bauhauptgewerbe nach Bauarten

(Angaben in 1000 DM)

	1995				1994	1995	1994
	Okt.	Nov.	Dez.	IV.Quartal	Jahr		
Baugewerblicher Umsatz insgesamt:	19709	23385	46105	89199	73803	244385	249939
davon im:							
Hochbau	9729	9214	28410	47353	35863	132833	126935
davon im:							
Wohnungsbau	4615	4633	3928	13176	12444	43941	31919
Gewerblichen und industriellen Bau	2759	2743	22751	28253	20981	70978	78732
Öffentlichen Bau und Verkehrsbau	2354	1838	1731	5923	2438	17910	16283
Tiefbau	9980	14171	17695	41846	37940	111553	123003
davon im:							
Gewerblichen und industriellen Bau	1761	1915	3758	7434	14669	22461	48568
Öffentlichen Bau und Verkehrsbau	8219	12256	13937	34412	23271	89092	74435
darunter im: Straßenbau	2975	6925	10904	20804	11257	38685	26960

Abweichungen in den Summen erklären sich aus dem Runden der Einzelwerte

5.3.3.4 Beschäftigte, Löhne und Gehälter im Bauhauptgewerbe

	Mengen- einheit	1995				1994	1995	1994
		Okt.	Nov.	Dez.	IV.Quartal	Jahr		
Betriebe ¹⁾	Anzahl	27	27	25	26	31	27	28
Beschäftigte insgesamt ¹⁾	Personen	1448	1427	1330	1402	1785	1491	1630
davon:								
tätige Inhaber und Mitinhaber	Personen	3	3	3	3	7	4	6
kaufmännische und technische								
Angestellte einschließlich Auszubildende	Personen	208	207	198	204	264	224	254
Facharbeiter, Poliere, Meister	Personen	865	854	789	836	1040	888	931
Fachwerker und Werker	Personen	228	223	207	219	323	228	318
gewerblich Auszubildende	Personen	144	140	133	139	152	147	122
Bruttolohnsumme	1000 DM	4020	4178	3065	11263	15001	47307	50548
Bruttogehaltssumme	1000 DM	1045	1439	1048	3532	4263	13968	14431

¹⁾ Durchschnittswert für Quartal und Jahr

5.3.4 Ausbaugewerbe

(Ergebnisse der abrechnenden Betriebe mit 20 und mehr Beschäftigten)
(Quelle: Thüringer Landesamt für Statistik)

	Mengen- einheit	1995				1994	1995	1994
		Okt.	Nov.	Dez.	IV.Quartal	Jahr		
Betriebe ¹⁾	Anzahl	27	27	26	27	27	27	26
Beschäftigte insgesamt ¹⁾	Personen	1572	1544	1367	1494	1746	1597	1614
Geleistete Arbeitsstunden	1000 Std.	162	184	121	467	570	2065	2202
Löhne und Gehälter	1000 DM	5031	5530	4186	14747	18001	60118	61475
Umsatz insgesamt	1000 DM	21292	27798	25504	74594	81255	252155	234308
dar.: Ausbaugewerbl. Umsatz	1000 DM	20640	27053	24887	72580	76640	243669	218800

¹⁾ Durchschnittswert für Quartal und Jahr

5.4 Landwirtschaft/ tierische Produktion (Quelle: Thüringer Landesamt für Statistik)

		Anzahl der Schlachtungen von beschauten, als tauglich beurteilten Tieren in Jena							
		Juli	August	September	Oktober	November	Dezember	2. Halbjahr	Jahr
		1995							
Rinder	G	64	88	118	73	85	86	514	1211
Insgesamt	H	--	--	--	--	--	2	2	3
darunter:									
Bullen	G	52	75	100	60	71	73	431	988
	H	--	--	--	--	--	--	--	1
Kühe	G	11	8	15	9	12	8	63	146
	H	--	--	--	--	--	1	1	1
Färsen ¹⁾	G	1	5	3	4	2	5	20	77
	H	--	--	--	--	--	1	1	1
Kälber ²⁾	G	9	16	23	15	21	21	105	262
	H	--	--	--	--	--	--	--	--
Schweine	G	10183	10648	9655	7470	5590	4720	48266	104580
	H	2	--	1	6	23	14	46	93
Schafe, Ziegen, Pferde	G	24	47	91	43	65	59	329	603
	H	--	--	--	--	--	--	--	--

G = Gewerbliche Schlachtungen

H = Hausschlachtungen

¹⁾ weibliche Rinder über 220kg Lebendgewicht oder 150kg Schlachtgewicht, noch nicht gekalbt

²⁾ bis zu 220kg Lebendgewicht oder 150kg Schlachtgewicht

6. Preise (Quelle: Thüringer Landesamt für Statistik)

6.1 Preisindex für die Lebenshaltung in Thüringen¹⁾ (Preisbasisjahr 1991 = 100)

	1995			1994		
	Oktober	November	Dezember	Oktober	November	Dezember
Alle privaten Haushalte	130,3	130,4	130,6	127,8	127,7	127,9
4-Personen-Arbeitnehmerhaushalt mit höherem Einkommen	127,2	127,3	127,5	125,0	124,9	125,1
4-Personen-Arbeitnehmerhaushalt mit mittlerem Einkommen	126,9	127,0	127,2	124,7	124,6	124,8
2-Personen-Rentnerhaushalt	131,8	132,1	132,4	129,3	129,4	129,6

¹⁾ Im Oktober 1995 erfolgte in Thüringen die Umbasierung auf das Basisjahr 1991 als gemeinsames Basisjahr für das frühere Bundesgebiet und die neuen Bundesländer. Sämtliche Angaben wurden neu berechnet.

6.2 Einzelhandelspreise in DM in Jena (Durchschnittspreise)

Ware	Mengen- einheit	1995			1994		
		Oktober	November	Dezember	Oktober	November	Dezember
Rindfleisch zum Braten aus der Keule, ohne Knochen	1 kg	14,85	14,11	14,16	13,06	13,68	13,50
Schweinefleisch, Kotelett, ohne Filet	1 kg	8,65	8,25	8,75	9,12	8,95	8,95
Hackfleisch, halb Rind, halb Schwein	1 kg	7,89	7,41	7,08	9,91	9,91	9,70
Schinkenspeck, mager	1 kg	19,07	18,62	18,62	18,69	18,69	18,94
Feine Leberwurst, gute Qualität	1 kg	12,92	12,42	12,09	12,24	12,11	12,11
Brathähnchen, Tiefkühlkost	1 kg	3,85	3,81	3,89	3,75	3,75	3,75
Deutsche Markenbutter	250 g	1,82	1,85	1,89	1,73	1,73	1,68
Weizenmehl, Type 405	1 kg	0,65	0,65	0,65	0,69	0,69	0,67
Schnittbrot, Roggenvollkornbrot	500g	2,12	2,13	2,12	2,20	2,20	2,20
Zucker, fein	1 kg	1,73	1,73	1,73	1,76	1,76	1,76
Eiernudeln, Markenware	250g	0,96	0,96	0,96	0,93	0,93	0,93
Junge Erbsen, sehr fein, in Dosen	850 ml	1,63	1,63	1,63	1,83	1,83	1,83
Apfelsaft	1 l	1,40	1,40	1,46	1,07	1,07	1,08
Deutscher Sekt, Markenware	0,75 l	7,39	7,35	7,16	6,74	6,67	6,53
Speisekartoffeln, Handelsklasse 1	2,5 kg	1,88	1,99	1,95	2,37	2,45	2,63
Äpfel	1 kg	2,88	2,71	2,60	2,55	2,49	2,37
Bananen	1 kg	1,83	2,08	2,31	2,47	2,34	2,59

7. Verkehrswesen

7.1 Bestandsentwicklung Kraftfahrzeuge (Quelle: Zulassungsstelle)

	1995				1994	1995	1994
	Okt.	Nov.	Dez.	IV.Quartal		Jahr	
KFZ - Bestände	49375	49242	48958	48958	48553	48958	48553
darunter: ohne Anhänger	45385	45276	45017	45017	44576	45017	44576
Saldo der Veränderungen	-16	-133	-284	-433	+830	+405	-6069
Zugänge insgesamt	992	896	770	2658	3716	11708	14617
darunter: Neuzulassungen	533	478	479	1490	2041	6201	7372
Abgänge insgesamt	1008	1029	1054	3091	2886	11303	20686
darunter: durch Löschung	823	926	876	2625	2886	9774	19284r

7.2 Erteilung von Fahrerlaubnissen (Quelle: Zulassungswesen)

	1995				1994	1995	1994
	Okt.	Nov.	Dez.	IV.Quartal		Jahr	
Erteilte							
- Führerscheine	221	171	193	585	638	2464	2856
- Fahrgastbeförderungserlaubnisse	27	26	34	87	71	271	403
- Fahrlehrerscheine	-	-	-	-	-	1	-
- Internationale Führerscheine	21	16	23	60	69	350	329

7.3 Straßenverkehrsunfälle (Quelle: Thüringer Landesamt für Statistik)

Unfallkategorie ----- Verunglückte Personen	1995				Zu- (+) bzw. Abnahme(-) gegenüber III. Quart. 95	1995 Jahr
	Okt.	Nov.	Dez.	IV.Quar.		
	Anzahl					
Unfälle insgesamt	339	369	368	1076	+122	3965
davon:						
Unfälle mit Personenschaden insgesamt	37	49	41	127	-23	485
davon:						
Unfälle mit Getöteten	--	--	1	1	-1	4
Unfälle mit Verletzten	37	49	40	126	-22	481
davon:						
Unfälle mit Schwerverletzten	11	11	10	32	+4	94
Unfälle mit Leichtverletzten	26	38	30	94	-26	387
Unfälle mit nur Sachschaden insgesamt	302	320	327	949	+145	3481
davon:						
schwerwiegende Unfälle ¹⁾	36	24	14	74	-6	323
sonstige Sachschadensunfälle unter Alkohol ²⁾	10	6	8	24	+10	73
sonstige Sachschadensunfälle ohne Alkohol ³⁾	256	290	305	851	+141	3085
Verunglückte Personen insgesamt	50	66	58	174	-12	623
davon:						
getötete Personen	--	--	1	1	-1	4
verletzte Personen	50	66	57	173	-11	619
davon:						
schwerverletzte Personen	12	13	12	37	+9	105
leichtverletzte Personen	38	53	45	136	-20	514

Anmerkung:

Mit Beginn des Jahres 1995 wurden die Sachschadensunfälle neu systematisiert. Eine Vergleichbarkeit mit dem Vorjahr ist damit nicht mehr gegeben.

Definitionen der neuen Kennziffern:

¹⁾ Straftatbestand oder Ordnungswidrigkeit (Bußgeld). Gleichzeitig muß mindestens ein Kfz aufgrund eines Unfallschadens von der Unfallstelle abgeschleppt werden (nicht fahrbereit). Dies betrifft auch Fälle mit Alkoholeinwirkung.

²⁾ Unfallbeteiligter stand unter Alkoholeinwirkung. Alle beteiligten Kfz sind fahrbereit.

³⁾ Alle sonstigen Sachschadensunfälle. Dazu zählen alle Sachschadensunfälle

1. ohne Straftatbestand oder Ordnungswidrigkeit (Bußgeld), unabhängig davon, ob ein beteiligtes Kfz fahrbereit war oder nicht,
2. mit Straftatbestand oder Ordnungswidrigkeit (Bußgeld), aber ohne Alkoholeinwirkung. Alle Kfz sind fahrbereit.

7.4 Innerstädtischer Verkehr (Quelle: Jenaer Nahverkehrsgesellschaft mbH)

7.4.1 Fahrzeugbestand im Durchschnitt

		1995	1994	1995	1994
		IV.Quartal		Jahr	
		Anzahl			
Straßenbahnen:	Triebwagen	25	26	26	27
	Beiwagen	32	35	34	37
Omnibusse		75	72	76	73

7.4.2 Gefahrene Wagenkilometer und beförderte Personen

	Mengen- einheit	1995	1994	1995	1994
		IV.Quartal		Jahr	
Gefahrene Wagenkilometer					
Straßenbahnen Triebwagen	1000 km	190	195	790	671r
Beiwagen	1000 km	234	285	1080	1013
Omnibusse	1000 km	847	827	3388	3542
Beförderte Personen (Straßen- bahn und Omnibus) insgesamt	1000 Pers.	5070	5346r	19121	20289r
je Tag	Personen	55113	58112r	52387	55586r
je Nutzfahrkilometer	Personen	3,99	4,09r	3,64	3,88r

8. Ver- und Entsorgung

8.1 Elektrizitätsverteilung

(Quelle: Stadtwerke Jena GmbH)

	1995 p					1994 r
	Okt.	Nov.	Dez.	IV.Quar.	Jahr	
	Megawattstunden					
Elektrizitätsbezug	29457	32554	32867	94878	358894	361433
Abgabe an Sondervertragskunden	17189	21222	20002	58413	220762	211104
Tarifikunden (Privathaushalte und Gewerbe)	10383	9249	10762	30394	114574	128862

8.2 Fernwärmeversorgung

(Quelle: Stadtwerke Jena GmbH)

	1995 p				1994	1995 p	1994 r
	Okt.	Nov.	Dez.	IV.Quartal	Jahr		
	Megawattstunden						
Eingekaufte Menge	40182	70330	84430	194942	203514	612115	645363
Verkaufte Menge	30664	60403	81458	172525	184839	522556	551868

8.3 Erdgasverteilung

(Quelle: Stadtwerke Jena GmbH)

	1995 p				1994	1995 p	1994 r
	Okt.	Nov.	Dez.	IV.Quartal	Jahr		
	Megawattstunden						
Erdgasbezug	29454	55008	71932	156394	133416	455416	399926
Abgabe an :							
Sondervertragskunden	9808	13675	14665	38148	35999	140012	125277
Sonderabnehmer u. Tarifikunden	17280	36868	51416	105564	83980	278786	261605
darunter: private Haushalte	13824	29494	41133	84451	67184	223238	209284

8.4 Müllabfuhr

(Quelle: Stadtwirtschaft Jena GmbH)

	1995 p				1994	1995 p	1994 r
	Okt.	Nov.	Dez.	IV.Quartal	Jahr		
	Kubikmeter						
Müllabfuhr insgesamt:	22799	25673	23537	72009	84936	283954	298809
davon:							
Hausmüll	19371	19937	22288	61596	59607	235737	237881
Sperrmüll	3428	5736	1249	10413	25329	48217	60928

8.5 Erfassung von Wertstoffen

(Quelle: Umwelt- und Naturschutzamt)

Material	Mengeneinheit	1991	1992	1993	1994	1995
Glas	t	3729	2751	3130	2879	3405
	kg/EW ¹⁾	36,63	27,39	31,21	28,72	33,46
Papier	t	3920	4534	7033	6156	6843
	kg/EW ¹⁾	38,50	45,15	70,14	61,41	67,24
Plaste	t	243	472	1301	1465	1713
	kg/EW ¹⁾	2,39	4,70	12,97	14,61	16,83
Alttextilien	t	604	508	508	616	463
	kg/EW ¹⁾	5,93	5,06	5,07	6,14	4,55
Schrott gesamt	t	193	1195	2851	5276	1985
	kg/EW ¹⁾	1,90	11,90	28,43	52,63	19,51
davon:						
Schrott-Straßen- sammlung	t	158	991	2617	4934	1634
	kg/EW ¹⁾	1,55	9,87	26,10	49,22	16,06
Schrott - Iglu	t	35	204	234	342	351
	kg/EW ¹⁾	0,34	2,03	2,33	3,41	3,45

¹⁾ berechnet auf Basis der mittleren Bevölkerung (Basis Hauptwohnsitz) des jeweiligen Jahres, 1994 und 1995 Basis 30.06. des jeweiligen Jahres; am Stichtag gültige Struktur der Stadt

9. Ausgewählte Leistungen der Deutschen Post AG im Bereich der Stadt Jena

(Quelle: Deutsche Post, Niederlassung Jena)

	1995	1994	1995	1994
	IV. Quartal		Jahr	
	Anzahl			
Niederlassungen	4	6	4	6
Postbriefkästen	82	100	82	100
Postfacheinrichtungen (Schließfach)	575	592	575	592
eingelieferte gewöhnliche Briefsendungen	815698	1013938	3179212	3282753
eingelieferte eingeschriebene Briefsendg.	37951	30671	120798	128715
eingelieferte Briefe mit Wertangabe	294	392	1246	1177
eingelieferte Päckchen ¹⁾	9319 ²⁾	34302	58604 ²⁾	114813
eingelieferte gewöhnliche Paketsendungen	45837	50872	158137	181487
eingelieferte Pakete mit Wertangabe	123	458	1159	1466
angenommene Zahlkarten u. Postanweisg.	15785	22815	64855	75383

¹⁾ durch Hochrechnung ermittelt

²⁾ laut Aussage der Deutschen Post AG Rückgang durch Gebührenerhöhung ab 01.07.1995

10. Besucherstatistik

10.1 Besucher ausgewählter Einrichtungen Jenas (Quelle: jeweilige Einrichtung)

Einrichtung	1995			1994	1995	1994	
	Oktober	November	Dezember	IV. Quartal	Jahr		
Zeiss-Planetarium	9815	7897	11063	28775	34346	109467	117620
Theaterhaus Jena	1007	1490	1599	4096	4682	14699	14680 r
Haus auf der Mauer	1052	1591	992	3635	3955	11477	14407
Jenaer Philharmonie	3484	2525	5340	11349	13214	26817	38563
Volkshaus ¹⁾	7864	14860	10070	32794	27965	93410	75160
dar.: eigene Veranstaltungen	1153	3631	2273	7057	9079	21942	21279
Botanischer Garten	4340	2278	431 ²⁾	7049	8152	53157	53590
Stadtmuseum Alte Göhre	2928	4527	3663	11118	10997	35665 r	30108
Romantikerhaus	1114	406	636	2156	6056	7500	9836
Phyletisches Museum	1419	1273	964	3656	4927	19245 r	20021
Optisches Museum	1011	1114	976	3101	3964	14412	16773 r
Goethe-Gedenkstätte	164 ⁵⁾	--	--	164	137	1737 r	1898
Schiller-Gedenkstätte ⁶⁾	291	--	--	291	1042	2187	4100
Ernst-Haeckel-Haus	105 ³⁾	643	195 ⁴⁾	943	603	3053	3710
Pelzer Werkstatt	89	51	76	216	226	814	591
Gedenkstätte Cospeda	1743	433	213	2389	2270	10924	11331

¹⁾ ohne Proben und Konzerte der Jenaer Philharmonie, im Juli und August Sommerpause

²⁾ Kassenschluß am 8.12.1995, restliche Besucher werden im Januar mitgezählt

³⁾ vom 14.10.-31.10.95 wegen Baumaßnahmen geschlossen

⁴⁾ vom 14.12.-31.12.95 wegen Baumaßnahmen geschlossen

⁵⁾ vom 16.10.95 bis zum 15.4.96 geschlossen

⁶⁾ im November und Dezember wegen Baumaßnahmen geschlossen

10.2 Veranstaltungen und Besucher im Planetarium (Quelle: Planetarium)

	1995			1994	1995	1994	
	Oktober	November	Dezember	IV. Quartal	Jahr		
Veranstaltungen insgesamt	94	91	95	280	304	1138	1156
Besucher	9815	7897	11063	28775	34346	109467	117620
davon: Allgemeinbildende							
Veranstaltungen	58	58	56	172	196	731	750
Besucher	6601	5250	6302	18153	22036	69508	75555
Kinderveranstaltungen	20	17	28	65	58	233	212
Besucher	2369	1604	3962	7935	8428	25718	25967
Lasershows	7	8	7	22	25	95	95
Besucher	427	448	504	1379	1407	5434	5374
Sonderveranstaltungen	9	8	4	21	25	79	99
Besucher	418	595	295	1308	2475	8807	10724

11. Stadtarchiv und Ernst-Abbe-Bücherei (Quelle: jeweilige Einrichtung)

11.1 Übersichtstabelle

	1995				1994	1995	1994
	Oktober	November	Dezember	IV.Quartal	Jahr		
Stadtarchiv							
Benutzer	75	99	47	221	320	1107	1343
Mündliche Anfragen	221	270	181	672	1108	3510	4457
Schriftliche Anfragen	35	50	29	114	90	412	429
Ernst-Abbe-Bücherei							
Benutzer	6848	7707	9018	9018 ¹⁾	6263 ¹⁾	--	--
Entleihungen	47762	54724	47570	150056	106094	567312	289444

¹⁾ Angaben jeweils am Ende des letzten Quartalsmonats

11.2 Entlehene Materialien in der Ernst-Abbe-Bücherei

	1995				1994	1995	1994
	Oktober	November	Dezember	IV. Quartal	Jahr		
Entleihungen insgesamt	47762	54724	47570	150056	106094	567312	289444
davon: Belletristik Kinder	5677	5589	4823	16089	12783	62470	43263
Belletristik Erwachsene	5340	5390	5123	15853	12591	63908	36856
Sachliteratur Kinder	2418	2848	2109	7375	5336	28511	20635
Sachliteratur Erwachsene	7755	8376	7351	23482	14509	88429	34302
Zeitschriften	7849	11127	7517	26493	15531	88876	35029
Schallplatten, MC, CD	10009	11128	11532	32669	25606	128306	71024
Videos	3912	4416	4015	12343	10135	47041	26425
Spiele	1489	1628	1455	4572	2662	13481	7708
Informationsbestand	1713	2052	1479	5244	4336	25097	11597
Bilder	75	82	100	257	71	2615	71
Noten	1525	2085	2060	5670	2531	18545	2531
Dia-Reihen	--	3	6	9	3	33	3

12. Beherbergungswesen

12.1 Beherbergungsstätten, Gäste, Betten und Kapazitätsauslastung

	1995					1994				
	Okt.	Nov.	Dez.	IV.Qu.	Jahr	Okt.	Nov.	Dez.	IV.Qu.	Jahr
Beherbergungsstätten insgesamt	25	25	25	x	x	20	21	21	x	x
darunter: geöffnete	23	23	22	x	x	20	21	21	x	x
Betten/Schlafgelegenheiten insgesamt	1976	1980	1980	x	x	1684	1703	1703	x	x
darunter: angebotene	1870	1878	1863	x	x	1683	1697	1697	x	x
durchschnittliche Auslastung in % aller Betten	39,6	33,8	23,7	.	35,7	44,8	38,6	28,1	.	34,4
darunter: der angebotenen Betten	41,8	35,6	25,9	.	36,9	44,8	38,8	28,4	.	36,2
Ankünfte insgesamt	11167	9596	7063	27826	115673	12294	10203	7506	30003	113977
darunter: Ausländer	845	629	492	1966	10768	829	556	441	1826	8821
Übernachtungen insgesamt	24254	20056	14562	58872	243909	23389	19733	14816	57938	215229
darunter: Ausländer	3729	3162	2357	9248	36695	2400	1689	1598	5687	24331
durchschnittliche Aufenthaltsdauer in Tagen insgesamt	2,2	2,1	2,1	2,1	2,1	1,9	1,9	2,0	1,9	1,9
darunter: Ausländer	4,4	5,0	4,8	4,7	3,4	2,9	3,0	3,6	3,1	2,8

12.2 Ankünfte und Übernachtungen von ausländischen Gästen in Jenaer Beherbergungseinrichtungen

Wohnsitz der Gäste	1995		1994		1993	
	An-künfte	Über-nach-tungen	An-künfte	Über-nach-tungen	An-künfte	Über-nach-tungen
Ausländer insgesamt	10768	36695	8821	24331	7535	24738
davon: Europa	9048	31308	7243	20267	6137	19832
darunter: Belgien	403	557	374	563	352	514
Dänemark	482	773	339	477	177	498
Frankreich	635	3473	540	1101	460	825
Großbritannien/ Nordirland	976	8288	703	1303	613	1982
Italien	302	768	502	2183	310	1585
Niederlande	2346	3590	1252	1982	1239	1910
Norwegen	208	1444	192	2535	179	1075
Österreich	925	2670	786	1837	637	1291
Polen	202	526	203	651	215	2922
Schweden	355	573	342	548	202	363
Schweiz	913	2722	898	2753	703	1670
Spanien	102	791	258	627	94	338
Türkei	117	373	32	210	50	87
Ungarn	112	333	92	324	97	284
Afrika	47	140	53	116	35	60
Asien	466	1763	350	1230	316	2621
Amerika	988	3097	943	2439	791	1512
darunter: Kanada	76	239	76	116	88	172
USA	831	2663	788	1992	608	1079
Brasilien	38	117	37	189	33	165
Australien	92	134	20	43	90	520
Unbekanntes Herkunftsland	127	253	212	236	166	193

13. Besucher in Hallenbädern (in Personen) (Quelle: Sport- und Bäderamt)

	Volksbad			Schwimmhalle Lobeda		
	1995		1994 ⁵⁾	1995 ³⁾		1994 ⁴⁾
	IV. Quart.	Jahr		IV. Quart.	Jahr	
Besucher des Objektes insgesamt	45920	162282	156883	1290	57185	134402
davon: Besucher in Schwimmhalle insgesamt	31911	106498	97218	1187	50751	98951
davon: Kinder und Ermäßigte	8014	29342	30418	650	11087	17399
Erwachsene	2640	10469	10835	172	3274	5030
Familienkarte ¹⁾	1428	5958	8775	141	1776	3774
Schwimmkurs ²⁾	552	2016	2100	--	504	1164
Schwimmhalle gemietet	--	--	100	--	--	--
Nutzer lt. Nutzungsvertrag insgesamt	19277	58713	44990	224	34110	71584
davon: Gruppenschwimmen Kinder	13453	39587	27446	--	15659	38922
Nutzer mit Nutzungsvertrag	5824	19126	17544	224	18451	32662
Besucher der Sauna	9755	35749	38660	103	4540	8110
darunter: Familienkarte ¹⁾	243	741	678	3	165	357
Besucher des Solariums	2843	14942	15962	--	1894	2789
Besucher von Wanne und Dusche insgesamt	1411	5093	5043	--	--	--
davon: Wanne ohne Zusatz	397	1337	1241	--	--	--
Wanne mit Zusatz	93	416	543	--	--	--
Dusche	921	3340	3259	--	--	--

¹⁾ pro Familienkarte 3 Personen gezählt ²⁾ pro Person 12 Schwimmstunden gezählt

³⁾ vom 28.5. - 20.12.95 geschlossen

⁴⁾ vom 1.6. - 28.8.94 geschlossen

⁵⁾ vom 8.7. - 28.8.94 geschlossen

14. Sozialstatistik -Vorläufige Werte für 1995- (Quelle: Sozialamt Jena)

14.1 Sozialhilfeempfänger in der Stadt Jena (laufende Hilfe zum Lebensunterhalt außerhalb und innerhalb von Einrichtungen) nach Deutschen und Ausländern

	Oktober	November	Dezember	IV.Quartal		Jahr	
	1995			1994	1995	1994	
Sozialhilfeempfänger in Fällen							
insgesamt	881	872	886	988	778	1422	1080
davon: Deutsche	778	768	779	876	670	1225	945
Ausländer	103	104	107	112	108	197	135
Sozialhilfeempfänger in Personen							
insgesamt	1713	1709	1733	1931	1496	2809	2088
davon: Deutsche	1496	1492	1508	1692	1239	2386	1771
Ausländer	217	217	225	239	257	423	317

14.2 Empfänger von Sozialhilfe (Hilfe zum Lebensunterhalt und Hilfe in besonderen Lebenslagen) nach Personen

	Oktober	November	Dezember	IV.Quartal		Jahr	
	1995			1994	1995	1994	
insgesamt							
laufende Hilfe zum Lebensunterhalt	1713	1709	1733	1931	1496	2809	2088
Hilfe in besonderen Lebenslagen	357	362	357	407	682	980	744
außerhalb von Einrichtungen							
laufende Hilfe zum Lebensunterhalt	1537	1534	1558	1753	1308	2616	1895
Hilfe in besonderen Lebenslagen ¹⁾	18	20	19	51	313	544	322
innerhalb von Einrichtungen							
laufende Hilfe zum Lebensunterhalt	176	175	175	178	188	193	193
Hilfe in besonderen Lebenslagen	339	342	338	356	369	436	422

14.3 Empfänger von Sozialhilfe (Hilfe zum Lebensunterhalt und Hilfe in besonderen Lebenslagen) nach Fällen

	Oktober	November	Dezember	IV.Quartal		Jahr	
	1995			1994	1995	1994	
insgesamt							
laufende Hilfe zum Lebensunterhalt	881	872	886	988	778	1422	1080
Hilfe in besonderen Lebenslagen	329	332	327	377	639	932	693
außerhalb von Einrichtungen							
laufende Hilfe zum Lebensunterhalt	721	713	727	826	609	1247	906
Hilfe in besonderen Lebenslagen ¹⁾	18	20	19	51	298	531	305
innerhalb von Einrichtungen							
laufende Hilfe zum Lebensunterhalt	160	159	159	162	169	175	174
Hilfe in besonderen Lebenslagen	311	312	308	326	341	401	388

¹⁾ Rückgang der Sozialhilfeempfänger um ca 100 Personen bzw. Fälle im IV.Quartal 1995 lt.Auskunft des Sozialamtes Jena durch - Übernahme der Armenier durch das Sozialamt der Stadt Weimar

- Rücknahme der von der Stadt Weimar in Jena untergebrachten Bosnier nach Weimar

Sozialhilfeempfänger nach Personen und Fällen im IV.Quartal 1995 identisch

durch - Weggang der Armenier und Jenenser Bosnier

- Erfassung von deutschen Hilfeempfängern ohne Kinder bzw. Familienangehörige

14.4 Unterteilung der Fälle nach Bedarfsgemeinschaften (außerhalb von Einrichtungen, laufende Hilfe zum Lebensunterhalt)

	Oktober	November	Dezember	IV.Quartal		Jahr	
	1995			1994	1995	1994	
Gesamtfälle	721	713	727	826	609	1247	906
darunter:							
Familie oder eheähnliche Gemeinschaft mit Kind	147	149	152	168	123	258	162
Familie oder eheähnliche Gemeinschaft ohne Kind	42	41	42	48	34	67	52
Alleinstehende mit Kind	216	216	214	242	191	343	270
darunter:							
alleinstehende Frauen mit Kind	209	210	209	235	187	331	263

14.5 Sozialhilfeempfänger (laufende Hilfe zum Lebensunterhalt) nach Altersgruppen, innerhalb und außerhalb von Einrichtungen, nach Fällen (Fall = 1 oder mehrere Personen)

	Oktober	November	Dezember	IV.Quartal		Jahr	
	1995			1994	1995	1994	
insgesamt	881	872	886	988	778	1422	1080
davon: 0 bis 6 Jahre	13	10	10	13	11	14	13
7 bis 17 Jahre	9	9	9	9	5	11	7
18 bis 21 Jahre	88	92	94	104	76	150	105
22 bis 60 Jahre	580	570	584	666	494	1022	751
über 60 Jahre	191	191	189	196	192	225	204

14.6 Ausgaben und Einnahmen für Sozialhilfe in Jena in 1000 DM

	Oktober	November	Dezember	IV.Quartal		Jahr	
	1995			1994	1995	1994	
Ausgaben insgesamt	2610,1	2866,9	1567,2	7044,2	7066,5	30497,8	28613,8
darunter: für Hilfe in Einrichtungen	1925,4	2115,0	941,0	4981,4	5307,1	23088,3	22622,1
Einnahmen insgesamt	4025,7	4405,2	3685,0	12115,9	10684,4	23734,9	28508,9
darunter: in Einrichtungen	1535,1	4307,1	3659,8	9502,0	8392,6	18548,5	29061,1
reine Ausgaben insgesamt	-1415,6	-1538,3	-2117,8	-5071,7	-3617,9	6762,9	104,9
darunter: für Hilfe in Einrichtungen	390,3	-2192,1	-2718,8	-4520,6	-3085,5	4539,8	-6439,0

15. Rettungswesen und Feuerwehr

(Quelle: Amt für Feuerwehr und Katastrophenschutz)

		1995				1994	1995	1994
		Okt.	Nov.	Dez.	IV. Quartal		Jahr	
Berufs- feuer- wehr	Alarime insgesamt	250	242	246	738	667	2923 ⁵⁾	3039
	davon:							
	Brandeinsätze insgesamt	27	23	40	90	59	310	249r
	davon: Großbrände	–	1	2	3	–	6	3
	Mittelbrände	1	2	–	3	6	20	20
	Kleinbrände	26	20	38	84	53	284	226
	Technische Hilfeleistungen	196	197	182	575	541	2321 ⁵⁾	2487
	darunter: Tiere und Insekten	21	18	22	61	83	300	310
Verkehrsunfälle	35	30	34	99	.	208 ⁵⁾	.	
Katastropheneinsätze	–	–	–	–	–	2	–	
Fehlalarme	27	22	24	73	67	290	304	
darunter: Blinder Alarm	5	8	3	16	21	66	86	
Böswillige Alarmierung	1	2	–	3	10	15	43	
Einsätze im Ret- tungs- dienst	Notarztwagen	1	6	6	13	12	47	114
	Notarzteinsatzfahrzeug 1	219	252	280	751	799	2979	3139
	Notarzteinsatzfahrzeug 2	6	7	10	23	.	53 ³⁾	.
	Rettungstransportwagen	710	649	765	2124	2074	8611	8053
	Krankentransportwagen	1177	1364	1133	3674	3477	15824	14229
	Ärztlicher Notfalldienst	509	464	935	1908	1424	6438	5685
	Ärztlicher Notfalldienst / Kinder	31	21	131	183	.	291 ⁴⁾	.
	Rettungshubschrauber	57	37	42	136	156r	751 ²⁾	409 ¹⁾
	Absicherung anderer Hub- schrauber	18	20	14	52	39	149 ²⁾	169

¹⁾ ab 07/94 Einsatz von Schöngleina

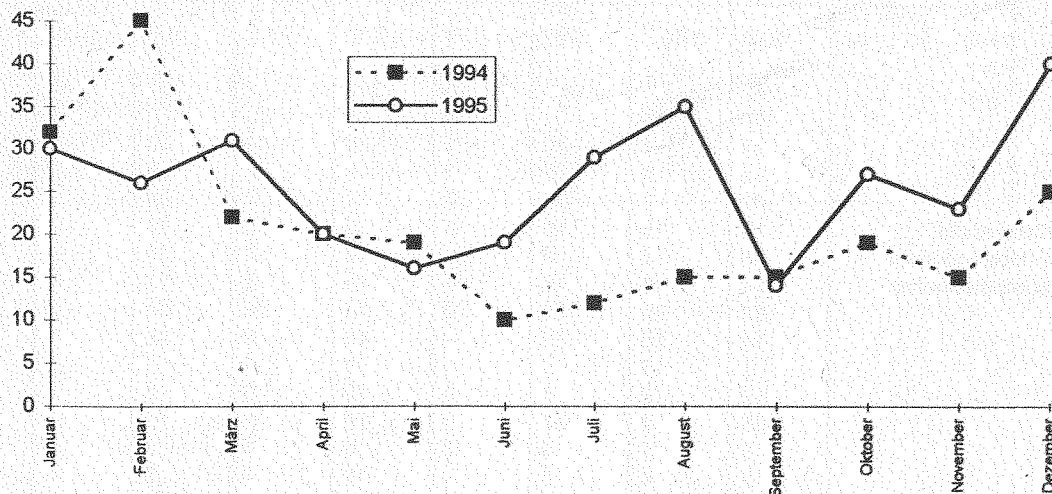
²⁾ bis 03/95 Absicherung anderer Hubschrauber nicht gesondert ausgewiesen

³⁾ Angabe zum Notarzteinsatzfahrzeug 2 ab 06/95

⁴⁾ Ärztlicher Notfalldienst / Kinder ab 07/95

⁵⁾ Erfassung Verkehrsunfälle ab 07/95

Brandeinsätze insgesamt



16. Gesundheitswesen

16.1 Klinikum der Friedrich-Schiller-Universität Jena - Stationäre und ambulante Leistungen 1995

(Quelle: Friedrich-Schiller-Universität)

	Stationärer Bereich						Ambulanter Bereich	
	Planbetten		Fallzahl ¹⁾		durchschnittliche Verweildauer		Konsultationen	
	Anzahl		Patienten		Tage		Patienten	
	IV.Quart.	Jahr	IV.Quart.	Jahr	IV.Quart.	Jahr	IV.Quart.	Jahr
Klinik für Kinder- u. Jugendmedizin	138	138	1383,5	4971,0	5,3	6,4	6820	27249
Klinik für Innere Medizin	419	419	3229,0	11129,5	9,2	11,1	9046	37486
Klinik für Chirurgie	217	217	2158,0	7221,5	6,8	7,9	10839	52708
Klinik für Neurochirurgie	54	54	273,5	1021,5	7,2	8,1	834	2891
Klinik für Anästhesiologie und Intensivtherapie	22	22	187,5	748,0	4,8	4,8	—	—
Klinik für Neurologie	62	62	290,5	1172,5	14,7	14,5	1973	7770
Klinik für Psychiatrie	117	117	257,0	1058,0	34,9	33,5	1645	7116
Klinik für Kinder- und Jugendpsychiatrie	23	23	43,0	161,0	38,3	41,5	212	795
Klinik für Frauenheilkunde und Geburtshilfe	138	138	1251,0	4838,0	6,5	6,7	5604	23227
Klinik für Radiologie	65	65	234,0	1013,0	13,3	15,7	1718	6902
Klinik für Mund-, Kiefer- und Gesichtschirurgie	43	43	314,0	1234,5	9,1	9,8	2555	11152
Klinik für Urologie	60	60	618,0	2310,0	7,2	7,8	2530	9575
Klinik für Hals-, Nasen- und Ohrenkrankheiten	74	74	647,5	2740,5	8,2	8,3	3926	18112
Klinik für Augenheilkunde	62	62	630,5	2461,5	5,3	5,4	2948	13321
Klinik für Hautkrankheiten	50	50	373,5	1321,0	9,6	8,9	3686	16278

¹⁾ Aufnahmen+Entlassungen

2

16.2 Ärztestatistik

(Quelle: Landesärztekammer)

Gebietsbezeichnung	31.12.1995				31.12.1994			
	insgesamt	darunter:			insgesamt	darunter:		
		ambulant/Praxis	Krankenhaus	Behörde/Körperschaft		ambulant/Praxis	Krankenhaus	Behörde/Körperschaft
Ärzte insgesamt	910	184 ¹⁾	591	124	916	170 ²⁾	606	121
darunter:								
ohne Gebiet	342	7 ³⁾	318 ⁴⁾	13	360	2	337	15
Allgemeinmedizin	47	38	—	8	47	39	—	4
Anästhesiologie	31	4	26	1	28	4	23	1
Augenheilkunde	15	9	5	1	15	8	6	1
Chirurgie	42	8	32	2	37	7	28	2
Frauenheilkunde/Geburtshilfe	33	15	18	—	30	15	14	—
Hals-, Nasen- und Ohrenheilkunde	16	7	9	—	16	7	9	—
Haut- und Geschlechtskrankheiten	14	9	5	—	15	8	7	—
Innere Medizin	86	26	56	2	84	26	55	3
Kinderheilkunde	44	10	33	—	48	9	36	1
Orthopädie	7	6	1	—	5	4	1	—
Pathologie	19	6	4	9	19	5	5	9
Radiologie	25	4	17	4	25	5	19	—
Rechtsmedizin	6	1	3	2	6	1	3	2
Urologie	12	4	8	—	12	4	8	—

¹⁾ darunter 175 Ärzte in freier Niederlassung²⁾ darunter 168 Ärzte in freier Niederlassung³⁾ darunter 2 Ärzte im Praktikum⁴⁾ darunter 115 Ärzte im Praktikum

17. Bildung

17.1 Kursveranstaltungen nach Stoffgebieten an der Volkshochschule Jena 1995 (Quelle: Volkshochschule Jena)

Stoffgebiet	Kursveranstaltungen	Unterrichtsstunden	Belegungen	darunter: weiblich
	Anzahl		Personen	
insgesamt	444	13438	4510	3221
darunter:				
Gesellschaft, Geschichte, Politik	11	212	158	111
Erziehung, Psychologie, Philosophie	11	121	102	83
Kunst	3	26	18	13
Mathematik/Naturwissen./Technik	44	1367	523	315
Verwaltung/Kaufmännische Praxis	14	530	154	134
Sprachen	213	6943	2630	1783
darunter: Englisch	149	4743	1854	.
Französisch	29	860	357	.
Italienisch	6	166	79	.
Spanisch	13	514	156	.
Künstlerisch/handwerkliches Gestalten	15	317	149	140
Hauswirtschaft	11	178	119	116
Gesundheitsbildung	41	723	487	415
Vorbereitung Schulabschlüsse	76	2931	161	104

17.2 Leistungen der Musik- und Kunstschule ¹⁾ (Quelle: Musik- und Kunstschule)

17.2.1 Veranstaltungen der Musik- und Kunstschule und Mitwirkung bei Fremdveranstaltungen

	1995			1994		
	Anzahl der Veran- staltungen	Teilnehmer (Schüler/ Lehrer)	Besucher	Anzahl der Veran- staltungen	Teilnehmer (Schüler/ Lehrer)	Besucher
insgesamt	438	2935	99420	248	1600	13500
darunter: Schülervorspiele	94	631	1566	63	900	1800
Orchesterkonzerte	11	222	2370	3	120	800
Spielkreise und Instrumentalgruppen	34	284	8500	2	25	100
Kammermusik und Lehrerkonzerte	1	13	50	5	20	150
Jazz-, Rock-, Pop- u. Folkloreveranstaltungen	10	80	980	2	15	80
Tanz- und Musiktheater	17	713	8320	3	110	650
Mitwirkung bei Fremdveranstaltungen	175	294	18182	170	410	10000

17.2.2 Schüler an der Musik- und Kunstschule

	Stichtag	
	1.1.96	1.1.95
Schüler insgesamt	1944	2039
davon: weiblich	1400	1418
männlich	544	621
Altersstufe: bis unter 5 Jahre	324	325
5 bis unter 9 Jahre	360	364
9 bis unter 14 Jahre	740	805
14 bis unter 18 Jahre	310	325
18 bis unter 25 Jahre	140	145
25 und älter	70	75

1) einschließlich Zweigstelle in Kahla

18. Ausgabe von Dokumenten durch das Einwohnermeldeamt (Quelle: Einwohnermeldeamt, eigene Ermittlungen)

Art des Dokumentes	IV. Quartal		Jahr		von 1991 bis 1995
	1995	1994	1995	1994	
Vorläufige Reisepässe	242	213	1182	1218	15248
Vorläufige Personalausweise	1038	160	1591	617	3347
Kinderausweise	536	282	2946	2283	8744
Reisepässe	3230	1834	12983	7697	39870
Personalausweise	8360	4850	31841	16460	77028

19. Gemeindefinanzen

19.1 Städtische Steuereinnahmen (Quelle: Stadtkämmerei)

	IV. Quartal			Jahr		
	1995	1994	1993	1995	1994	1993
	1000 DM					
Steuereinnahmen insgesamt (brutto)	7494	552	4947	30790	21402	16943
davon:						
Grundsteuer A und B	1259	¹⁾ -1342	2064	13365	5393	7855
Gewerbsteuer nach Ertrag und Kapital	6122	1734	2762	16914	15557	8653
Andere Steuern	113	160	121	511	452	435
Gemeindeanteil an der Einkommenssteuer	16990	11939	9702	29623	22771	18095
Gewerbsteuerumlage (Ausgabe)	638	1135	579	1004	2030	579
Steuereinnahmen (netto)	23846	11356	14070	59409	42143	34459
Schuldenstand (Quartalsende)	211303	149618	114919	211303	149618	114919

¹⁾ durch Rücknahme von Globalbescheiden und Konkretisierung zu einem späteren Zeitpunkt ist eine zeitliche Verschiebung des Anordnungssolls in das I. Quartal 1995 eingetreten, d.h. die Einnahmen wurden erst 1995 wirksam.

19.2 Entwicklung der Steuereinnahmen zum Vorjahr (auf %)

	Entwicklung gegenüber dem Vorjahr			
	1995/94	1994/93	1993/92	1992/91
Steuereinnahmen insgesamt (brutto)	143,9	126,3	185,8	122,4
davon:				
Grundsteuer A und B	247,8	68,7	131,6	122,5
Gewerbsteuer nach Ertrag und Kapital	108,7	179,8	311,7	111,3
Andere Steuern	113,1	103,9	116,9	465,0
Gemeindeanteil an der Einkommenssteuer	130,1	125,8	106,3	203,6
Gewerbsteuerumlage	49,5	350,6	.	.
Steuereinnahmen (netto)	141,0	122,3	131,8	165,3
Schuldenstand	141,2	130,2	205,2	.

Anhang

1. Einwohner insgesamt, nach Geschlecht und nach Deutschen/ Ausländern
nach Ortsteilen (Stand: 31.12.1995)
(Quelle: Städtisches Melderegister)

Schl.Nr. Statisti- scher Bezirk	Stadt Jena Ortsteil/Statisti- scher Bezirk	Einwohner insgesamt			Deutsche		Ausländer		Veränderung der Ein- wohner insgesamt		
		insge- samt	davon		männ- lich	weib- lich	männ- lich	weib- lich	im Jahr 1995	zum Januar 1993	
			männlich	weiblich							
-	Jena insges. davon:	100350	48303	52047	47039	51335	1264	712	-1663	-3070	
010	Ammerbach	2387	1143	1244	1130	1237	13	7	43	131	
020	Burgau	1210	620	590	609	585	11	5	-11	8	
030	Göschwitz	588	283	305	280	303	3	2	-6	-3	
041	Jena-Zentrum	2814	1320	1494	1292	1466	28	28	-339	-650	
042	Jena-West	6424	3148	3276	3098	3242	50	34	-377	-820	
043	Jena-Nord	8456	4014	4442	3908	4379	106	63	-332	-646	
044	Jena-Süd	6516	3111	3405	3058	3378	53	27	-173	-379	
050	Lichtenhain	1942	1078	864	689	735	389	129	42	470	
061	Lobeda-Ort	1161	580	581	576	578	4	3	29	-25	
062	Lobeda-West	11293	5450	5843	5286	5744	164	99	-503	-959	
063	Lobeda-Ost ¹⁾	10629	5089	5540	4994	5471	95	69	-269	-650	
070	Löbstedt	5221	2445	2776	2436	2762	9	14	-39	178	
081	Wj.-Kernberge	1892	909	983	895	967	14	16	-27	-53	
082	Wj.-Ort	4083	1939	2144	1880	2116	59	28	-108	-185	
083	Wj.-Schlegelsb.	4966	2398	2568	2373	2549	25	19	529	526	
090	Winzerla	14234	6856	7378	6768	7313	88	65	-315	-706	
100	Wöllnitz	491	239	252	239	251	-	1	30	91	
110	Ziegenhain	2241	1080	1161	1076	1157	4	4	20	14	
120	Zwätzen	1398	696	702	691	700	5	2	-	12	
131	Drackendorf ²⁾	8065	3717	4348	3609	4258	108	90	-348	-583	
132	Drackendorf	269	129	140	125	140	4	-	-22	}	
133	Ilmnitz	80	42	38	42	38	-	-	2		1
141	Maua	357	178	179	175	177	3	2	3	}	
142	Leutra	116	61	55	61	55	-	-	13		2
151	Münchenroda	195	97	98	97	97	-	1	85	}	
152	Remderoda	58	28	30	28	30	-	-	-7		86
161	Krippendorf	132	65	67	65	67	-	-	-7	}	
162	Vierzehnheilig.	113	54	59	54	59	-	-	2		-9
170	Isserstedt	721	366	355	365	354	1	1	134	212	
181	Cospeda	857	456	401	429	400	27	1	205	}	
182	Lützeroda	137	65	72	65	72	-	-	-6		595
183	Closewitz	138	68	70	68	70	-	-	1		
191	Kunitz	445	223	222	223	221	-	1	17	}	
192	Laasan	46	26	20	26	20	-	-	2		33
201	Jenaprießnitz	263	131	132	130	131	1	1	2	}	
202	Wogau	405	194	211	194	211	-	-	71		232
0	nicht seßhaft	7	5	2	5	2	-	-	-4	7	

¹⁾ ohne Anteil auf Drackendorfer Flur

²⁾ Anteil Lobeda-Ost auf Drackendorfer Flur

2. Einwohner nach dem Familienstand und nach religiösem Bekenntnis nach Ortsteilen (Stand: 31.12.1995)
(Quelle: Städtisches Melderegister)

Schl.Nr. Statisti- scher Bezirk	Stadt Jena Ortsteil/Stati- stischer Bezirk	Einwoh- ner ins- gesamt	davon:				davon:			
			nach dem Familienstand				nach religiösem Bekenntnis			
			ledig	verhei- ratet	verwit- wet	geschie- den	evange- lisch	katho- lisch	andere Religion	oh. Be- kenntnis ³⁾
-	Jena insges. davon:	100350	39405	46551	6768	7626	10045	3693	84	86528
010	Ammerbach	2387	893	1121	241	132	231	96	--	2060
020	Burgau	1210	396	655	95	64	127	38	1	1044
030	Göschwitz	588	217	292	46	33	67	25	--	496
041	Jena-Zentrum	2814	1274	1035	251	254	382	169	--	2263
042	Jena-West	6424	2867	2733	378	446	913	399	9	5103
043	Jena-Nord	8456	3291	3618	768	779	916	365	5	7170
044	Jena-Süd	6516	2635	2837	543	501	771	304	7	5434
050	Lichtenhain	1942	959	753	122	108	186	46	3	1707
061	Lobeda-Ort	1161	413	625	74	49	160	45	--	956
062	Lobeda-West	11293	4286	5519	573	915	848	319	24	10102
063	Lobeda-Ost ¹⁾	10629	4420	4574	602	1033	777	338	8	9506
070	Löbstedt	5221	1391	3005	439	386	467	192	2	4560
081	Wj.-Kernberge	1892	719	957	129	87	323	119	--	1450
082	Wj.-Ort	4083	1561	1860	352	310	521	206	2	3354
083	Wj.-Schlegelsb.	4966	1726	2555	370	315	520	165	3	4278
090	Winzerla	14234	5866	6586	644	1138	951	377	8	12898
100	Wöllnitz	491	162	267	37	25	54	15	--	422
110	Ziegenhain	2241	764	1163	188	126	265	60	2	1914
120	Zwätzen	1398	593	626	73	106	142	27	1	1228
131	Drackendorf ²⁾	8065	3304	3507	591	663	610	244	9	7202
132	Drackendorf	269	93	143	19	14	37	6	--	226
133	Ilmritz	80	28	47	3	2	14	1	--	65
141	Maua	357	118	208	15	16	93	4	--	260
142	Leutra	116	48	54	12	2	29	--	--	87
151	Münchenroda	195	84	96	9	6	39	9	--	147
152	Remderoda	58	19	33	2	4	15	1	--	42
161	Krippendorf	132	55	66	11	--	40	--	--	92
162	Vierzehnheil.	113	47	54	7	5	31	1	--	81
170	Isserstedt	721	271	384	37	29	123	20	--	578
181	Cospeda	857	355	445	32	25	168	82	--	607
182	Lützeroda	137	57	63	12	5	33	--	--	104
183	Closewitz	138	59	58	15	6	42	3	--	93
191	Kunitz	445	159	241	28	17	53	4	--	388
192	Laasan	46	16	24	4	2	3	--	--	43
201	Jenaprießnitz	263	93	140	22	8	27	6	--	230
202	Wogau	405	161	206	24	14	66	7	--	332
0	nicht seßhaft	7	5	1	--	1	1	--	--	6

¹⁾ ohne Anteil auf Drackendorfer Flur

²⁾ Anteil Lobeda-Ost auf Drackendorfer Flur

³⁾ ohne Bekenntnis bzw. ohne Angabe

3. Einwohner nach Altersgruppen und Ortsteilen (Stand: 31.12.1995)
(Quelle: Städtisches Melderegister)

3.1 Einwohner insgesamt

Schl.Nr. Statisti- scher Bezirk	Stadt Jena Ortsteil/Stati- stischer Bezirk	Einwohner insgesamt										
		insge- samt	davon nach Altersgruppen von ... bis unter ... Jahre									
			0 - 3	3 - 6	6 - 16	16 - 18	18 - 25	25 - 27	27 - 45	45 - 60	60 - 65	65 u.ält.
-	Jena insges. davon:	100350	1729	2455	13155	2771	8800	3039	28409	21414	5003	13575
010	Ammerbach	2387	28	71	349	50	157	52	690	402	125	463
020	Burgau	1210	7	22	135	31	93	29	315	290	71	217
030	Göschwitz	588	5	11	77	18	47	15	166	122	34	93
041	Jena-Zentrum	2814	65	97	358	60	244	112	872	414	129	463
042	Jena-West	6424	134	173	974	163	602	182	1961	1107	311	817
043	Jena-Nord	8456	183	218	791	164	700	348	2309	1534	613	1596
044	Jena-Süd	6516	135	159	809	141	570	227	1958	1096	269	1152
050	Lichtenhain	1942	46	54	203	47	306	106	630	257	68	225
061	Lobeda-Ort	1161	16	22	117	32	124	35	258	329	62	166
062	Lobeda-West	11293	199	293	1478	336	966	361	2730	3309	559	1062
063	Lobeda-Ost ¹⁾	10629	173	267	1371	350	1186	326	2976	2520	385	1075
070	Löbstedt	5221	83	81	374	70	254	131	979	1526	707	1016
081	Wj.-Kernberge	1892	42	43	232	52	178	35	475	395	85	355
082	Wj.-Ort	4083	89	94	455	95	301	156	1150	798	210	735
083	Wj.-Schlegels	4966	79	105	518	102	407	164	1260	1247	273	811
090	Winzerla	14234	245	414	2647	398	952	379	4864	2626	475	1234
100	Wöllnitz	491	3	4	47	15	46	11	111	160	23	71
110	Ziegenhain	2241	21	36	267	62	199	75	521	545	106	409
120	Zwätzen	1398	34	44	229	24	126	46	452	244	58	141
131	Drackendorf ²⁾	8065	75	144	1048	425	987	161	2398	1569	250	1008
132	Drackendorf	269	2	7	29	11	18	7	81	62	17	35
133	Ilmnitz	80	1	1	8	1	7	4	21	20	7	10
141	Maua	357	6	8	46	12	25	8	102	81	18	51
142	Leutra	116	2	--	22	2	8	4	32	19	5	22
151	Münchenroda	195	9	11	30	4	19	4	61	38	7	12
152	Remderoda	58	--	--	7	3	3	--	15	19	3	8
161	Krippendorf	132	1	5	19	5	12	5	34	28	10	13
162	Vierzehnheilig.	113	2	4	16	3	12	1	24	23	5	23
170	Isserstedt	721	11	14	125	22	55	11	230	140	31	82
181	Cospeda	857	9	20	146	33	81	15	303	177	22	51
182	Lützeroda	137	1	3	27	2	10	1	45	24	6	18
183	Closewitz	138	--	6	22	3	7	1	50	28	7	14
191	Kunitz	445	10	5	66	13	39	11	130	98	17	56
192	Laasan	46	--	--	3	3	6	1	11	13	1	8
201	Jenapießnitz	263	6	7	30	5	21	8	62	70	20	34
202	Wogau	405	7	12	80	14	31	7	129	82	14	29
0	nicht selbsthaft	7	--	--	--	--	1	--	4	2	--	--

¹⁾ ohne Anteil auf Drackendorfer Flur

²⁾ Anteil Lobeda-Ost auf Drackendorfer Flur

3.2 Männliche Einwohner (Stand: 31.12.1995)

Schl.Nr. Statistischer Bezirk	Stadt Jena Ortsteil/Statistischer Bezirk	Einwohner männlich										
		insgesamt	davon nach Altersgruppen von ... bis unter ... Jahre									
			0 - 3	3 - 6	6 - 16	16 - 18	18 - 25	25 - 27	27 - 45	45 - 60	60 - 65	65u.alt.
-	Jena insges. davon:	48303	896	1283	6715	1443	4624	1555	14353	10450	2381	4603
010	Ammerbach	1143	18	42	172	30	84	21	358	206	59	153
020	Burgau	620	3	17	74	18	56	16	166	150	35	85
030	Göschwitz	283	3	3	36	12	18	8	88	61	16	38
041	Jena-Zentrum	1320	35	51	181	27	125	54	461	215	53	118
042	Jena-West	3148	64	83	522	78	304	95	1053	535	147	267
043	Jena-Nord	4014	96	113	424	85	326	173	1242	730	301	524
044	Jena-Süd	3111	79	65	429	70	293	108	1034	525	125	383
050	Lichtenhain	1078	29	30	103	32	191	64	383	137	29	80
061	Lobeda-Ort	580	7	14	57	17	62	19	136	166	36	66
062	Lobeda-West	5450	94	160	760	192	521	186	1320	1541	282	394
063	Lobeda-Ost ¹⁾	5089	102	140	656	180	621	176	1443	1279	174	318
070	Löbstedt	2445	49	44	203	38	122	67	519	646	361	396
081	Wj.-Kernberge	909	15	24	100	26	97	23	248	193	39	144
082	Wj.-Ort	1939	43	63	230	48	145	81	615	382	86	246
083	Wj.-Schlegelsb.	2398	33	57	267	47	214	79	649	625	125	302
090	Winzerla	6856	115	217	1366	215	483	176	2341	1302	221	420
100	Wöllnitz	239	--	4	16	7	28	8	54	80	13	29
110	Ziegenhain	1080	8	17	135	29	119	40	258	265	55	154
120	Zwätzen	696	24	21	121	11	69	28	226	117	28	51
131	Drackendorf ²⁾	3717	44	69	526	211	533	90	1071	808	104	261
132	Drackendorf	129	2	1	13	5	12	2	42	30	9	13
133	Ilmnitz	42	1	--	3	1	4	2	13	11	3	4
141	Maua	178	4	6	22	6	10	3	50	44	10	23
142	Leutra	61	2	--	13	1	4	3	17	10	2	9
151	Münchenroda	97	2	7	17	3	9	1	27	23	3	5
152	Remderoda	28	--	--	1	2	3	--	8	10	1	3
161	Krippendorf	65	1	1	12	1	6	4	17	14	6	3
162	Vierzehnheilig.	54	1	2	8	1	8	1	11	12	3	7
170	Isserstedt	366	4	5	63	14	36	7	117	74	13	33
181	Cospeda	456	4	13	72	12	51	9	164	102	9	20
182	Lützeroda	65	--	3	13	1	8	--	20	12	2	6
183	Closewitz	68	--	2	12	1	5	--	28	14	5	1
191	Kunitz	223	5	3	37	10	19	5	68	46	9	21
192	Laasan	26	--	--	2	2	5	--	4	9	1	3
201	Jenaprießnitz	131	4	2	12	3	14	2	34	33	10	17
202	Wogau	194	5	4	37	7	19	4	65	41	6	6
0	nicht seßhaft	5	--	--	--	--	--	--	3	2	--	--

¹⁾ ohne Anteil auf Drackendorfer Flur²⁾ Anteil Lobeda-Ost auf Drackendorfer Flur

3.3 Weibliche Einwohner (Stand: 31.12.1995)

Schl.Nr. Statisti- scher Bezirk	Stadt Jena Ortsteil/Stati- stischer Bezirk	Einwohner weiblich										
		insge- samt	davon nach Altersgruppen von ... bis unter ... Jahre									
			0 - 3	3 - 6	6 - 16	16 - 18	18 - 25	25 - 27	27 - 45	45 - 60	60 - 65	65u.ält.
-	Jena insges. davon:	52047	833	1172	6440	1328	4176	1484	14056	10964	2622	8972
010	Ammerbach	1244	10	29	177	20	73	31	332	196	66	310
020	Burgau	590	4	5	61	13	37	13	149	140	36	132
030	Göschwitz	305	2	8	41	6	29	7	78	61	18	55
041	Jena-Zentrum	1494	30	46	177	33	119	58	411	199	76	345
042	Jena-West	3276	70	90	452	85	298	87	908	572	164	550
043	Jena-Nord	4442	87	105	367	79	374	175	1067	804	312	1072
044	Jena-Süd	3405	56	94	380	71	277	119	924	571	144	769
050	Lichtenhain	864	17	24	100	15	115	42	247	120	39	145
061	Lobeda-Ort	581	9	8	60	15	62	16	122	163	26	100
062	Lobeda-West	5843	105	133	718	144	445	175	1410	1768	277	668
063	Lobeda-Ost ¹⁾	5540	71	127	715	170	565	150	1533	1241	211	757
070	Löbstedt	2776	34	37	171	32	132	64	460	880	346	620
081	Wj.-Kernberge	983	27	19	132	26	81	12	227	202	46	211
082	Wj.-Ort	2144	46	31	225	47	156	75	535	416	124	489
083	Wj.-Schlegelsb.	2568	46	48	251	55	193	85	611	622	148	509
090	Winzerla	7378	130	197	1281	183	469	203	2523	1324	254	814
100	Wöllnitz	252	3	--	31	8	18	3	57	80	10	42
110	Ziegenhain	1161	13	19	132	33	80	35	263	280	51	255
120	Zwätzen	702	10	23	108	13	57	18	226	127	30	90
131	Drackendorf ²⁾	4348	31	75	522	214	454	71	1327	761	146	747
132	Drackendorf	140	--	6	16	6	6	5	39	32	8	22
133	Ilmritz	38	--	1	5	--	3	2	8	9	4	6
141	Maua	179	2	2	24	6	15	5	52	37	8	28
142	Leutra	55	--	--	9	1	4	1	15	9	3	13
151	Münchenroda	98	7	4	13	1	10	3	34	15	4	7
152	Remderoda	30	--	--	6	1	--	--	7	9	2	5
161	Krippendorf	67	--	4	7	4	6	1	17	14	4	10
162	Vierzehnheilig.	59	1	2	8	2	4	--	13	11	2	16
170	Isserstedt	355	7	9	62	8	19	4	113	66	18	49
181	Cospeda	401	5	7	74	21	30	6	139	75	13	31
182	Lützeroda	72	1	--	14	1	2	1	25	12	4	12
183	Closewitz	70	--	4	10	2	2	1	22	14	2	13
191	Kunitz	222	5	2	29	3	20	6	62	52	8	35
192	Laasan	20	--	--	1	1	1	1	7	4	--	5
201	Jenaprießnitz	132	2	5	18	2	7	6	28	37	10	17
202	Wogau	211	2	8	43	7	12	3	64	41	8	23
0	nicht seßhaft	2	--	--	--	--	1	--	1	--	--	--

¹⁾ ohne Anteil auf Drackendorfer Flur²⁾ Anteil Lobeda-Ost auf Drackendorfer Flur

4. Fläche Jenas nach Nutzungsarten und Ortsteilen (Stand: März 1996)
(Quelle: Katasteramt Jena)

Stadt insgesamt/ Ortsteil	Fläche insge- samt	darunter						
		Gebäude- und Frei- fläche	Landwirt- schafts- fläche	Erho- lungs- fläche	Verkehrs- fläche	Wald- fläche	Wasser- fläche	sonstige Fläche
Hektar								
Stadt insgesamt	11421,7	1527,1	4527,8	164,5	734,1	3548,8	115,9	797,7
davon:								
Ammerbach	599,6	61,2	143,3	2,4	30,4	348,0	3,6	10,7
Burgau	190,3	93,6	53,2	1,7	26,8	0,3	8,6	6,1
Göschwitz	226,1	48,4	60,5	3,3	28,5	71,9	4,6	8,9
Jena	1323,4	316,9	202,4	47,0	147,3	473,5	14,7	121,5
Jena-Zentrum	91,2	41,6	3,1	10,4	28,6	—	6,4	1,1
Jena-West	352,4	88,0	64,5	14,5	33,0	93,1	1,4	57,9
Jena-Nord	300,3	106,1	56,6	10,0	38,9	35,3	5,1	48,2
Jena-Süd	579,5	81,2	78,2	12,1	46,8	345,1	1,8	14,3
Lichtenhain	244,9	49,6	43,9	4,4	14,1	104,6	0,1	28,2
Lobeda	655,3	224,3	183,4	5,7	49,2	143,8	9,6	38,4
Lobeda-Ort	320,5	21,9	103,6	1,5	17,0	143,8	2,6	30,1
Lobeda-West	244,0	133,2	71,9	3,3	25,3	—	7,0	2,4
Lobeda-Ost	90,8	69,2	7,9	0,9	6,9	—	0	5,9
Löbstedt	262,2	93,7	77,1	2,9	27,9	44,3	4,7	11,6
Wenigenjena	603,4	144,8	211,6	59,9	59,6	68,1	16,2	43,2
Wj.-Kernberge	128,0	32,9	19,6	45,3	18,6	0,4	8,6	2,6
Wj.-Ort	105,7	47,4	31,0	3,7	15,8	—	4,6	3,2
Wj.-Schlegelsb.	369,7	64,5	161,0	10,9	25,2	67,7	3,0	37,4
Winzerla	500,6	122,5	193,4	0,1	26,8	136,1	0,9	20,6
Wöllnitz	262,3	12,8	102,7	19,8	13,2	51,2	6,9	53,8
Ziegenhain	448,8	25,1	224,7	1,1	16,3	152,4	0,1	29,0
Zwätzen	546,0	86,3	251,7	3,8	37,5	90,5	2,4	73,8
Drackendorf	446,1	88,4	123,9	4,6	11,6	197,4	0,8	19,0
Ilmnitz	163,6	3,2	90,9	—	4,0	54,1	0	10,6
Maua	334,3	25,0	158,0	2,7	25,6	11,6	9,0	101,4
Leutra	467,5	3,9	136,3	—	39,4	238,9	10,7	38,3
Münchenroda	411,7	10,5	201,9	0,3	20,6	167,4	2,2	8,8
Remderoda	94,9	6,5	65,2	1,2	2,9	16,0	0,3	2,8
Krippendorf	315,0	5,5	279,8	0,1	9,8	17,8	0,8	1,2
Vierzehnheiligen	197,8	4,8	178,6	0	6,1	6,8	0,6	0,8
Isserstedt	685,4	36,4	327,4	1,6	39,5	273,4	3,0	4,1
Cospeda	335,4	20,0	173,8	0,3	19,0	74,1	0,5	47,6
Lützeroda	143,8	5,4	126,2	0,1	6,7	4,5	0,4	0,5
Closewitz	410,2	4,9	167,3	—	14,9	129,9	0,7	92,5
Kunitz	593,7	11,6	310,8	0,4	18,6	227,8	12,4	12,1
Laasan	207,6	1,7	101,2	0,1	2,8	100,8	0	1,0
Jenaprießnitz	583,1	7,9	239,8	0,3	25,1	300,6	1,2	8,1
Wogau	168,7	12,2	98,8	0,7	9,9	43,0	0,9	3,1