

**Stadt Jena**



# ***Jenaer Statistik***

## ***Quartalsbericht IV/94***

mit zusätzlichen Jahresangaben und -vergleichen

**Ein Informationsdienst der Statistikstelle im Einwohnermeldeamt**

Inhalt

Graphik Arbeitslose	2
Wohnbevölkerung	3
Ausländer in Jena	4
Eheschließungen, Geburten, Sterbefälle	5
Lebendgeborene nach dem Al- ter der Mutter	5
Gestorbene nach dem Alter	5
Sterbefälle nach Todesursachen	6
Wanderungsbewegung	6
Namensstatistik	7
Immissionen	7
Klimadaten	8
Wohngeld	9
Wohnberechtigungsscheine	9
Vermittelte Wohnungen	9
Gemeldete Baugenehmigungen	10
Baufertigstellungen	10
Wohnungsbestand	10
Arbeitsmarkt	11
Gewerbean- und -abmeldungen	12
Verarbeitendes Gewerbe	12
Bauhauptgewerbe	13
Ausbaugewerbe	15
Preisindex Lebenshaltung	15
Einzelhandelspreise	15
KFZ-Bestände	16
Erteilung von Fahrerlaubnissen	16
Innerstädtischer Nahverkehr	16
Straßenverkehrsunfälle	17
Ver- und Entsorgung	17
Ausgew. Leistungen der Post	18
Besucherstatistik	19
Stadtarchiv und Ernst-Abbe-Bü- cherei	19
Beherbergungswesen	20
Bäderwesen	21
Sozialstatistik 1994	22
Sozialstatistik Fortschreibung 1991 - 1993	24
Rettungswesen und Feuerwehr	26
Klinikum Friedrich-Schiller- Universität	26
Fachhochschule Jena	27
Ausgegebene Dokumente Einwoh- nermeldeamt	27
Schulstatistik	28
Ärztstatistik	28
Gemeindefinanzen	29
Graphiken Geburten und Sterbe- fälle	29

Anhang

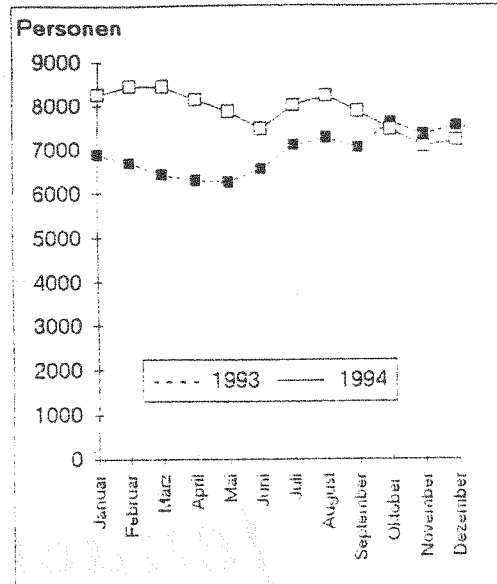
Einwohner nach Ortsteilen in verschiedenen Gliederungen	30
------------------------------------------------------------	----

Fläche Jenas nach Ortsteilen	35
Betriebe und sonstige Selbst- ständige nach Wirtschaftszwei- gen und Ortsteilen	36

Arbeitslose in Jena

(Bereich Hauptamt)

Quelle: Arbeitsamt Jena



zu Tabelle 8.1.

Zeichenerklärungen

- p vorläufige Werte
- nichts vorhanden
- 0 Zahlenwert kleiner als die Hälfte der verwendeten Einheit
- ...Angaben fallen später an
- r berichtigte Zahlen
- s geschätzte Zahlen
- X blockiertes Feld, Angaben nicht sinnvoll
- Zahlenwert unbekannt oder aus Datenschutzgründen geheimzuhalten

Herausgeber: Statistikstelle im Einwohnermeldeamt, Jena, Postfach 100338, 07703 Jena, Telefon (03641) 49-2640.  
 Nachdruck, Vervielfältigung, auch auszugsweise, nur mit Genehmigung der Statistikstelle.  
 Redaktionsschluß: 04. April 1995

1. Wohnbevölkerung

1.1. Bevölkerungsbestand nach endgültigen Angaben des Thüringer Landesamtes für Statistik

	31.03.94		30.06.94	
	Gebietsstand			
	30.06.94	01.07.94	30.06.94	01.07.94
Bevölkerungsbestand insgesamt	99745	103152	100247	102838
davon: männlich	47780	49487	48077	49357
weiblich	51965	53665	52170	53481

1.2. Wohnbevölkerung nach Altersgruppen nach vorläufigen Angaben des Einwohnermeldeamtes

Altersgruppen von...bis unter	Wohnbevölkerung insgesamt p				
	30.09.94	31.12.94	31.01.95	28.02.95	31.03.95
0 - 3 Jahre	1772	1744	1741	1737	1749
3 - 6 Jahre	3277	3110	3046	2998	2952
6 -16 Jahre	13875	13734	13684	13655	13640
16 -18 Jahre	2645	2698	2698	2712	2719
18 -25 Jahre	8967	8984	8942	8908	8911
25 -45 Jahre	31991	31974	31935	31878	31906
45 -60 Jahre	21565	21578	21554	21520	21517
60 -65 Jahre	4748	4798	4810	4826	4854
65 Jahre u.älter	13365	13410	13394	13415	13441
insgesamt	102205	102030	101804	101649	101689

Altersgruppen von...bis unter	Wohnbevölkerung männlich p				
	30.09.94	31.12.94	31.01.95	28.02.95	31.03.95
0 - 3 Jahre	905	888	896	895	901
3 - 6 Jahre	1681	1605	1573	1551	1532
6 -16 Jahre	7073	7003	6973	6957	6957
16 -18 Jahre	1402	1438	1434	1441	1441
18 -25 Jahre	4618	4632	4612	4606	4621
25 -45 Jahre	16030	16067	16066	16026	16058
45 -60 Jahre	10557	10560	10543	10516	10517
60 -65 Jahre	2260	2287	2289	2296	2310
65 Jahre u.älter	4446	4481	4478	4491	4499
insgesamt	48972	48961	48864	48779	48836

Altersgruppen von...bis unter	Wohnbevölkerung weiblich p				
	30.09.94	31.12.94	31.01.95	28.02.95	31.03.95
0 - 3 Jahre	867	856	845	842	848
3 - 6 Jahre	1596	1505	1473	1447	1420
6 -16 Jahre	6802	6731	6711	6698	6683
16 -18 Jahre	1243	1260	1264	1271	1278
18 -25 Jahre	4349	4352	4330	4302	4290
25 -45 Jahre	15961	15907	15869	15852	15848
45 -60 Jahre	11008	11018	11011	11004	11000
60 -65 Jahre	2488	2511	2521	2530	2544
65 Jahre u.älter	8919	8929	8916	8924	8942
insgesamt	53233	53069	52940	52870	52853

1.3. Ausländer in Jena  
(Quelle: Städtisches Melderegister)

1.3.1. Nach der Herkunft (Erdteile)

Herkunft	am Stichtag 31.12.1994				Anteil der Kontinente an insgesamt			
	insgesamt	davon:		Kinder unter 16 Jahre	insgesamt	davon:		Kinder unter 16 Jahre
		männlich	weiblich			männlich	weiblich	
	Personen				in Prozent			
insgesamt	1833	1155	678	235	100,0	100,0	100,0	100,0
davon:								
Europa	1084	656	428	119	59,1	56,8	63,1	50,7
Asien	496	296	200	103	27,1	25,6	29,5	43,8
Afrika	154	134	20	9	8,4	11,6	2,9	3,8
Amerika	90	61	29	4	4,9	5,3	4,3	1,7
Australien	-	-	-	-	-	-	-	-
Staatenlos	4	3	1	-	0,2	0,3	0,2	-
ungeklärt	4	4	-	-	0,2	0,3	-	-
ohne Angabe	1	1	-	-	0,1	0,1	-	-

1.3.2. Ausgliederung ausgewählter Länder Anteil des Landes am eigenen Kontinent

Europa

GUS, Russ. Föd.	155	69	86	23	14,3	10,5	20,1	19,3
Bosnien-Herz.	97	58	39	27	8,9	8,8	9,1	22,7
Ukraine	68	38	30	5	6,3	5,8	7,0	4,2
Rumänien	66	55	11	5	6,1	8,4	2,6	4,2
Italien	66	38	28	10	6,1	5,8	6,5	8,4
Portugal	63	62	1	-	5,8	9,5	0,2	-

Asien

Armenien	164	98	66	53	33,1	33,1	33,0	51,5
Vietnam	122	78	44	24	24,6	26,4	22,0	23,3
Jemen	30	19	11	4	6,1	6,4	5,5	3,9
Japan	26	6	20	-	5,2	2,0	10,0	-

Afrika

Libyen	41	38	3	4	26,6	28,4	15,0	44,4
Sudan	20	17	3	-	13,0	12,7	15,0	-
Nigeria	18	13	5	-	11,7	9,7	25,0	-
Agypten	11	8	3	3	7,1	6,0	15,0	33,3
Athiopien	10	9	1	-	6,5	6,7	5,0	-

Amerika

USA	38	25	13	-	42,2	41,0	44,8	-
Kuba	16	13	3	1	17,7	21,3	10,3	25,0
Chile	14	8	6	3	15,6	13,1	20,7	75,0
Nicaragua	6	5	1	-	6,7	8,2	3,4	-

1.4. Eheschließungen, Geburten und Sterbefälle <sup>1)</sup>  
(Quelle: Thüringer Landesamt für Statistik)

	Okt.	Nov.	Dez.	IV.Quartal		Jahr	
	1994 p				1993	1994p	1993
	Eheschließungen insgesamt (Anzahl)	25	23	28	76	60	390
Lebendgeburten insgesamt (Personen)	49	51	48	148	138	591	561
davon: männlich	24	22	35	81	68	301	292
weiblich	25	29	13	67	70	290	269
Sterbefälle insgesamt (Personen)	84	93	89	266	267	1020	994
davon: männlich	46	36	36	118	112	453	423
weiblich	38	57	53	148	155	567	571
Saldo Geburten/Sterbefälle insgesamt	- 35	- 42	- 41	- 118	- 129	- 429	-433
davon: männlich	- 22	- 14	- 1	- 37	- 44	- 152	-131
weiblich	- 13	- 28	- 40	- 81	- 85	- 277	-302

<sup>1)</sup> Angaben für 1994 = Kreisstruktur 01.07.1994,  
Angaben für 1993 = Kreisstruktur 30.06.1994. In den hinzugekommenen  
Gemeinden wurden 1993 19 Kinder geboren, 37 Personen verstarben.  
Zu dieser Tabelle s. auch Graphiken auf Seite 29.

1.5. Lebendgeborene nach dem Alter der Mutter  
(Quelle: Thüringer Landesamt für Statistik)

Alter der Mutter	1991		1992		1993 <sup>1)</sup>	
	ehe- lich	nicht ehelich	ehe- lich	nicht ehelich	ehe- lich	nicht ehelich
unter 18 Jahre	-	6	-	5	-	6
18 bis unter 20 Jahre	4	32	3	24	2	11
20 bis unter 25 Jahre	132	152	86	109	66	108
25 bis unter 30 Jahre	201	74	172	68	177	72
30 bis unter 35 Jahre	57	22	56	39	84	26
35 bis unter 40 Jahre	24	13	8	4	18	6
40 bis unter 45 Jahre	8	-	2	1	4	-
45 Jahre und älter	-	1	-	-	-	-
Lebendgeborene insg. Durchschnittsalter der Mütter in Jahren	426 26,79	300 23,98	327 26,83	250 24,62	351 27,97	229 24,76

<sup>1)</sup> Kreisstruktur vom 1.7.94

1.6. Gestorbene nach dem Alter(eigene Ermittlungen, Abweichungen zu  
den landesamtlichen Zahlen ergeben sich aus unterschiedlicher Er-  
fassungsmethodik)

	Oktober			November			Dezember		
	1994								
	männ- lich	weib- lich	insg. Anteil in %	männ- lich	weib- lich	insg. Anteil in %	männ- lich	weib- lich	insg. Anteil in %
Gestorbene insgesamt	50	39	100,0	30	50	100,0	35	52	100,0
davon im Alter von... Jahren :									
0 - 3	2	-	2,2	1	-	1,2	-	-	-
4 -25	1	-	1,1	1	-	1,2	2	1	3,5
26 -35	1	-	1,1	-	-	-	-	-	-
36 -45	5	2	7,9	-	-	-	2	1	3,5
46 -55	-	1	1,1	2	1	3,7	3	-	3,5
56 -60	2	-	2,2	3	1	5,0	3	1	4,6
61 -65	5	2	7,9	3	4	8,8	4	1	5,7
66 -70	7	2	10,1	1	4	6,3	-	1	1,1
71 -75	5	2	7,9	-	5	6,3	2	13	17,2
76 -80	3	5	9,0	4	8	15,0	2	4	6,9
über 80	19	25	49,5	15	27	52,5	17	30	54,0

1.7. Sterbefälle nach Todesursachen  
(Quelle: Thüringer Landesamt für Statistik)

	1991		1992		1993	
	Anzahl der Sterbefälle	Anteil an den Sterbefällen	Anzahl der Sterbefälle	Anteil an den Sterbefällen	Anzahl der Sterbefälle	Anteil an den Sterbefällen
Sterbefälle insgesamt	1079	100,0	1008	100,0	994	100,0
darunter:						
Bösartige Neubildungen	202	18,7	196	19,4	186	18,7
Ernährungs- und Stoffwechselkrankheiten sowie Störungen im Immunsystem	45	4,2	43	4,3	54	5,4
Krankheiten des Kreislaufsystems	581	53,8	528	52,4	537	54,0
Krankheiten der Atmungsorgane	70	6,5	67	6,7	59	5,9
Krankheiten der Verdauungsorgane	51	4,7	54	5,4	63	6,3

1.8.1. Wanderungsbewegung der Bevölkerung (Kreisstruktur 30.06.1994)  
(Quelle: Thüringer Landesamt für Statistik)

(Personen)	April	Mai	Juni	II.Quartal	Jahr		
	1994 p				1993	1993	1992
Zuzüge insgesamt	245	291	220	756	903	3866	2976
davon: männlich	162	186	118	466	564	2389	1668
weiblich	83	105	102	290	339	1477	1308
Fortzüge insgesamt	323	302	400	1025	594	3730	3122
davon: männlich	189	164	226	579	301	2088	1547
weiblich	134	138	174	446	293	1642	1575
Wanderungsbilanz insgesamt	- 78	- 11	- 180	- 269	+309	+136	-146
davon: männlich	- 27	+ 22	- 108	- 113	+263	+301	+121
weiblich	- 51	- 33	- 72	- 156	+ 46	-165	-267

1.8.2. Zu- und fortgezogene Erwerbstätige nach Wanderungsarten  
(in Personen)  
(Quelle: Thüringer Landesamt für Statistik)

	1991	1992	<sup>1)</sup> 1993
<u>Wanderung insgesamt</u>			
Zuzüge insgesamt	921	1136	980
Fortzüge insgesamt	1620	1332	1258
Wanderungsbilanz	- 699	- 196	- 278
davon:			
<u>Wanderung über die Landesgrenze</u>			
Zuzüge insgesamt	578	817	692
Fortzüge insgesamt	1272	912	651
Wanderungsbilanz	- 694	- 95	+ 41
<u>Wanderung über die Kreisgrenzen</u>			
Zuzüge insgesamt	343	319	288
Fortzüge insgesamt	348	420	607
Wanderungsbilanz	- 5	- 101	- 319

<sup>1)</sup> Kreisstruktur 30.6.1994

1.9. Namenstatistik  
(Quelle: Städtisches Melderegister)

591 Kinder wurden 1994 in Jena geboren, 11 mehr als im Vorjahr. Damit war das Jahr 1993 bisher der absolute Tiefpunkt in der Geburtenstatistik nach dem "Wendeeinbruch". Nunmehr scheint eine gewisse Stabilisierung auf allerdings sehr niedrigem Niveau einzutreten.

Die 591 Kinder erhielten von ihren Eltern 265 verschiedene Namen  
- 123 Jungennamen für 301 geborene männliche Säuglinge und  
- 142 Mädchennamen für 290 geborene weibliche Säuglinge.

Bei den Jungen standen 1994 wie im Vorjahr Florian und Maximilian an der Spitze der Beliebtheit (1994 je 10 mal vergeben, 1993 15 bzw. 14 mal). Ebenfalls auf Platz 1 mit 10 Vergaben stand 1994 Philipp/Philip, der 1993 auf Platz 6 der beliebtesten Jungenvornamen stand. Paul und Tobias, 1994 mit je 9 Vergaben auf Platz 2, waren 1993 in der "Hitliste" noch nicht enthalten.

Bei den Mädchen rückte die Vorjahreszweite Lisa auf Platz 1 vor. Die Vorjahresspitzenreiterin Julia tauchte dagegen 1994 in der Liste der meistvergebenen Mädchenvornamen nicht mehr auf.

(Doppelnamen wurden beim ersten Namenbestandteil, unterschiedliche Schreibweisen eines Namens als ein Name gezählt).

Platz	Jungen		Mädchen	
	Vorname	wie oft vergeben	Vorname	wie oft vergeben
1	Florian Maximilian Philipp/Philip	je 10 mal	Lisa	16 mal
2	Paul Sebastian Tobias	je 9 mal	Anne/Anne-	10 mal
3	Felix Lukas/Lucas	je 8 mal	Sarah/Sara	9 mal
4	Kevin Richard	je 7 mal	Anna/Anna- Maria	je 8 mal
5	Christian Max Michael Stephan/Stefan	je 6 mal	Laura	7 mal
6	Jacob/Jakob Johannes Nico/Niko Tim/Timm <i>Eric/Erik</i>	je 5 mal	Carolin/Karolin Christin/Kristin Franziska Isabell/Isabel Jessica Lena/Lena- Melanie Nicole	je 5 mal

2. Immissionen  
(Quelle: Umwelt- und Naturschutzamt)

2.1. Schwefeldioxid (SO<sub>2</sub>) -Angaben in mg/m<sup>3</sup> Luft-

	Meß- stel- le	Oktober			November			Dezember		
		1994	1993	1992	1994	1993	1992	1994	1993	1992
Monats- mittel	1	0,030	0,050	0,066	0,021	0,120	- 1)	0,026	0,050	0,080
	2	0,016			0,013			0,019		
Maximales Tagesmit- tel	1	0,108	0,210	0,090	0,068	0,360	- 1)	0,088	0,410	0,210
	2	0,069			0,046			0,063		
Maximaler 30-Minu- tenwert <sup>2)</sup>	1	0,175	0,340	0,250	0,140	0,520	- 1)	0,178	0,580	0,800
	2	0,169			0,077			0,121		

Meßstellen: 1 = Fürstengraben  
2 = Dammstraße

1) keine Meßwerte wegen Stationsausfall

2) für 1994 maximaler 3-Stundenmittelwert

2.2. Ozon (O<sub>3</sub>), Staub, Kohlenmonoxid (CO), Meßstelle Dammstraße  
 - Angaben in mg/m<sup>3</sup> Luft -

	Ozon (O <sub>3</sub> )			Staub			Kohlenmonoxid(CO)		
	IV.Quartal 1994								
	Okt.	Nov.	Dez.	Okt.	Nov.	Dez.	Okt.	Nov.	Dez.
Monatsmittel	0,022	0,014	0,023	0,049	0,045	0,036	0,8	0,9	0,8
Maximales Tagesmittel	0,055	0,043	0,056	0,108	0,111	0,079	1,4	1,8	1,6
Maximaler 3h-Mittelwert <sup>1)</sup>	0,099	0,062	0,071	0,190	0,231	0,158	3,0	3,1	2,4

<sup>1)</sup> bei Ozon Monat Okt. und Dez. maximaler 1h-Mittelwert

Grenzwerte lt. TA-Luft: IW 1 = zulässige Dauerbelastung  
 IW 2 = zulässige kurzfristige Belastung

Schwefeldioxid: IW 1 = 0,14 mg/m<sup>3</sup>      Ozon(EG-Richtwerte): Information  
 IW 2 = 0,40 mg/m<sup>3</sup>                      an die Bevölkerung bei 0,18mg/m<sup>3</sup>,  
 Warnstufe bei 0,36mg/m<sup>3</sup> (Presse,  
 Rundfunk, TV)

Staub: IW 1 = 0,15 mg/m<sup>3</sup>                      Kohlenmonoxid: IW 1 = 10mg/m<sup>3</sup>  
 IW 2 = 0,30 mg/m<sup>3</sup>                              IW 2 = 30mg/m<sup>3</sup>

3. Klimadaten für Jena, IV. Quartal  
 (Quelle: Deutscher Wetterdienst, Wetteramt Weimar)

	Oktober			November			Dezember		
	1994	1993	1992	1994	1993	1992	1994	1993	1992
<u>Lufttemperatur in °C</u>									
Monatsmittel	8,1	8,5	7,2	7,6	0,4	6,1	4,8	4,3	1,9
Maximum	20,5	22,3	18,4	18,2	9,5	15,0	14,6	13,7	13,5
Minimum	-3,7	-3,0	-2,9	-1,2	-11,6	-4,0	-4,4	-12,1	-10,7
<u>Relative Luftfeuchte in %</u>									
Monatsmittel	77	80	79	84	86	78	78	78	82
<u>Niederschlag in mm</u>									
Monatssumme	27,7	36,1	43,5	53,8	50,0	53,4	37,1	96,1	42,1
<u>Sonnenscheindauer in Std.</u>									
Monatssumme	112,3	85,3	98,2	61,9	39,4	65,9	42,4	25,6	43,2
Frosttage(Anz.) (Min. ≤ 0°C)	6	2	5	1	15	6	11	7	13
Eistage(Anzahl) (Max. ≤ 0°C)	-	-	-	-	11	-	1	1	5
<u>Tage mit Niederschlag(Anz.)</u> (≥ 0,1mm)	14	11	19	15	17	20	16	27	13
<u>Tage mit Schneefall(Anzahl)</u> (≥ 0,1 mm)	-	-	-	-	7	-	3 <sup>1)</sup>	8	2

<sup>1)</sup> Schnee und Regen

Klimatische Angaben zur Stadt Jena erscheinen in diesem Bericht letztmalig, da der Deutsche Wetterdienst -Wetteramt Weimar die mit uns bisher vereinbarte kostenlose Abgabe meteorologischer Daten gekündigt hat. Das Wetteramt weist darauf hin, daß Informationen zu Einzelstandorten in Thüringen gegen Gebühr selbstverständlich weiterhin erhältlich sind.



4. Wohngeldberechnungen und -bewilligungen  
(Quelle: Wohnungsförderungsamt)

	Mengen- einheit	1994				1993	1994	1993
		Okt.	Nov.	Dez.	IV.Quartal	Jahr		
Durchgeführte Berechnungen	Anzahl	1546	1303	1433	4282	3850	19932	29052
darunter:								
Bewilligungen	Anzahl	1366	1124	1258	3748	3199	16906	24067
davon: Mietzuschuß	Anzahl	1312	1090	1208	3610	3054	16391	23127
Lastenzuschuß	Anzahl	54	34	50	138	145	515	940
Von den Bewilligungen insgesamt sind								
Bewilligungen für Senioren	Anzahl	293	194	395	882	752	5747	9605
Bewilligungen für Arbeitslose	Anzahl	518	418	327	1263	954	4531	4499
Auszahlungen insgesamt	1000 DM	765	918	993	2676	4084	12559	19502
Anteil der Bewilligungen an den durchgeführten Berechnungen	Prozent	88,4	86,3	87,8	87,5	83,1	84,8	82,8

5.1. Antragstellung auf Erteilung eines Wohnberechtigungsscheines  
(Quelle: Wohnungsförderungsamt)

	1994					
	Okt.	Nov.	Dez.	IV.Qu.	III.Qu.	Jahr
Angenommene Anträge im Berichtszeitraum	220	212	210	642	653	2838
davon angenommene Anträge auf						
• Einraumwohnungen	113	114	101	328	331	1445
• Zweiraumwohnungen	52	44	51	147	128	634
• Dreiraumwohnungen	28	26	32	86	121	452
• Vierraumwohnungen	21	24	21	66	60	255
• Fünfraumwohnungen	6	2	5	13	8	38
• Sechsräumwohnungen	-	1	-	1	4	9
• Wohnungen mit 7 und mehr Wohnräumen	-	1	-	1	1	5
Vorhandene gültige Anträge insgesamt am Ende des jeweiligen Berichtszeitraumes	4957	4877	4953	4953	4761	4953

5.2. Vermittelte Wohnungen auf Grundlage des Belegungsrechtgesetzes  
(Quelle: Wohnungsförderungsamt)

	1994					
	Okt.	Nov.	Dez.	IV.Qu.	III.Qu.	Jahr
Vermittelte Wohnungen insges.	70	58	113	241	206	1040
davon:						
• Einraumwohnungen	24	23	35	82	75	311
• Zweiraumwohnungen	14	13	19	46	41	278
• Dreiraumwohnungen	24	13	36	73	57	313
• Vierraumwohnungen	7	7	18	32	30	116
• Fünfraumwohnungen	1	2	5	8	3	22
• Wohnungen mit 6 und mehr Wohnräumen	-	-	-	-	-	-

6.1. Gemeldete Baugenehmigungen (Angaben für 1994=Gebietsstruktur 1.7.94)  
(Quelle: Thüringer Landesamt für Statistik)

	Mengen- einheit	1994		1993	1994	1993
		IV.Qu.	III.Qu.	IV.Qu.	Jahr	
<u>Insgesamt(einschl. Baumaßnahmen an bestehenden Gebäuden)</u>						
-Gebäude/Baumaßnahmen	Anzahl	156	27	71	671	188
-Wohnungen insgesamt	Anzahl	410	21	92	1532	187
-Wohnfläche	100 m <sup>2</sup>	327	20	70	1130	163
-Veranschlagte Kosten der Bauwerke	1000 DM	84405	44238	47284	584181	144953
<u>Errichtung neuer Wohngebäude</u>						
-Gebäude	Anzahl	143	14	20	489	56
-Wohnungen insgesamt	Anzahl	408	19	67	1419	132
-Wohnfläche	100m <sup>2</sup>	324	16	54	1057	116
-Veranschlagte Kosten der Bauwerke	1000 DM	69513	4410	10692	237589	27429
<u>Errichtung neuer Nichtwohngebäude</u>						
-Gebäude	Anzahl	6	7	10	62	32
-Wohnungen	Anzahl	2	-	12	61	24
-Nutzfläche	100m <sup>2</sup>	49	154	71	1729	288
-Veranschlagte Kosten der Bauwerke	1000 DM	9630	37506	15981	278240	76270

6.2. Baufertigstellungen  
(Quelle: eigene Ermittlungen)

	1994 p				
	I.Qu.	II.Qu.	III.Qu.	IV.Qu.	Jahr
Insgesamt (einschließlich Baumaßnahmen an bestehenden Gebäuden)	64	32	32	191	319
darunter: Errichtung neuer Wohngebäude	7	5	9	123	144
darin enth. Wohnungen	36	5	10	227	278

7. Fortgeschriebener Bestand an Wohnungen, Wohnräumen und Wohnflächen <sup>1)</sup> (Gebietsstruktur 1. Juli 1994)

	Wohnungen in Wohn- u. Nichtwohngebäuden <sup>2)</sup>										Wohn- flä- che 100m <sup>2</sup>	
	ins- ge- samt	davon mit...Räumen <sup>2)</sup>							7 u. mehr WE Räume			Räume
		1	2	3	4	5	6	7	8			
Anzahl p												
Bestand am 30.09.1994	47659	2356	3759	9802	19826	9112	2120	684	5101	181965	30081	
+Zugang dch. Neubau <sup>3)</sup>	227	5	18	68	30	36	54	16	120	989	215	
+Zugang dch. Baumaßnahmen an bestehenden Gebäuden <sup>3)</sup>	240	12	14	76	72	36	20	10	73	930	173	
-Totalabgang <sup>3)</sup>	1	-	1	-	-	-	-	-	-	-	-	
-Abgang dch. Baumaßnahmen an bestehenden Gebäuden <sup>3)</sup>	27	-	-	-	12	4	10	1	7	135	24	
Bestand am 31.12.1994	48098	2373	3790	9946	19916	9180	2184	709	5287	183747	30444	

<sup>1)</sup> ohne Wohnheime

<sup>2)</sup> einschließlich Küchen

<sup>3)</sup> einschließlich der Nachmeldungen I. bis III. Quartal 1994

8. Arbeitsmarkt

8.1. Arbeitssuchende, Arbeitslose, Vermittlungen und offene Stellen  
(Quelle: Arbeitsamt Jena) <sup>1)</sup>

	1994			1993		
	Okt.	Nov.	Dez.	Okt.	Nov.	Dez.
Arbeitssuchende	12071	11906	12638	11023	10528	12043
dar.: Arbeitslose	7441	7056	7218	7627	7337	7561
davon: Männer	2791	2703	2875	2777	2710	2812
Frauen	4650	4353	4343	4850	4627	4749
Von den Arbeitslosen sind						
Jugendl. unter 20 Jahren	179	139	138	191	157	138
Jugendl. 20 bis unter 25 J.	638	604	646	784	716	764
Ausländer	153	152	155	142	132	139
Schwerbehinderte	132	111	121	132	136	135
Männer 55 Jahre und älter	324	310	325	208	215	236
Frauen 55 Jahre und älter	550	537	551	303	317	340
Alleinerziehende	883	853	863	813	800	847
Vermittlungen <sup>3)</sup>	842	846	683	863	846	1303
offene Stellen	967	957	868	685	613	574
Arbeitslosenquote in % <sup>2)</sup>	12,0	11,4	11,6	12,0	11,6	11,9

1) Kennziffern betreffen das Hauptamt (einschl. ehemaliger Kreis Jena)

2) Arbeitslosenquote= prozentualer Anteil der Arbeitslosen an den abhängigen zivilen Erwerbspersonen. Basis ab 1994 der Stand 30.06.93, vorher 30.06.92. Quoten 1994 und 1993 sind damit nicht vergleichbar.

3) Zugang im Laufe des Monats

8.2. Leistungsempfänger in der Stadt Jena (Quelle: Arbeitsamt)

	31.12.1994	31.12.1993
Arbeitslosengeld	3193	3733
Arbeitslosenhilfe	1330	1014
Eingliederungsgeld/Eingliederungshilfe	22	37
Altersübergangsgeld	3294	3716

8.3. Bestand an Arbeitslosen und offenen Stellen am Quartalsende nach Berufsabschnitten Jena-Stadt/Land (Quelle: Arbeitsamt Jena)

Berufsabschnitt	IV. Quartal 1994				IV. Quartal 1993			
	Arbeitslose	davon: Männer Frauen		offene Stellen	Arbeitslose	davon: Männer Frauen		offene Stellen
insgesamt	7218	2875	4343	868	7561	2812	4749	574
darunter:								
Keramiker/Glasmacher	292	92	200	15	342	137	205	2
Metallerzeuger/-bearbeiter	206	146	60	4	233	169	64	2
Schlosser, Mechaniker, zugeordnete Berufe	409	331	78	47	318	272	46	18
Ernährungsberufe	310	76	234	18	342	75	267	20
Bauberufe	253	252	1	77	234	230	4	19
Warenkaufleute	689	84	605	66	766	70	696	44
Verkehrsberufe	255	187	68	27	248	189	59	4
Organisations-, Verwaltungs-, Büroberufe	1359	207	1152	91	1358	190	1168	77
Gesundheitsdienstberufe	153	26	127	73	149	21	128	32

9. Gewerbean- und -abmeldungen  
(Quelle: Thüringer Landesamt für Statistik)

	Veränderungsart	1994				1993	1994	1993
		Okt.	Nov.	Dez.	IV.Quartal	Jahr		
Insgesamt	Anmeldungen	106	101	142	349	340	1207	1250
	Abmeldungen	54	48	108	210	157	779	702
	Saldo	+ 52	+ 53	+ 34	+ 139	+ 183	+ 428	+ 548
davon: Industrie	Anmeldungen	1	2	5	8	7	30	34
	Abmeldungen	-	-	3	3	-	6	4
	Saldo	+ 1	+ 2	+ 2	+ 5	+ 7	+ 24	+ 30
produzierendes Handwerk	Anmeldungen	11	5	19	35	23	125	89
	Abmeldungen	7	5	6	18	11	58	41
	Saldo	+ 4	-	+ 13	+ 17	+ 12	+ 67	+ 48
Handel	Anmeldungen	35	36	48	119	135	375	450
	Abmeldungen	26	13	50	89	54	305	270
	Saldo	+ 9	+ 23	- 2	+ 30	+ 81	+ 70	+ 180
Sonstige	Anmeldungen	59	58	70	187	175	677	677
	Abmeldungen	21	30	49	100	92	410	387
	Saldo	+ 38	+ 28	+ 21	+ 87	+ 83	+ 267	+ 290

10. Verarbeitendes Gewerbe (Kreisstruktur vom 01. Juli 1994)  
(Quelle: Thüringer Landesamt für Statistik)

10.1. Ergebnisse der abrechnenden Betriebe mit 20 und mehr Beschäftigten

	Mengen-einheit	1994				1993	1994	1993
		Okt.	Nov.	Dez.	IV.Quartal	Jahr		
Betriebe	Anz.	35	35	34	35	29	35	27
Beschäftigte	Pers.	7446	7546	7341	7444	9727	8016	10284
dar. Arbeiter	Pers.	3142	3254	3148	3181	4715	3474	4950
Geleistete Arbeiterstunden	1000 Std.	376	405	360	1141	1354	4962	5517
Löhne u. Gehälter	TDM	31376	30600	31519	93495	89789	356562	320093
darunter: Löhne	TDM	10075	8701	7715	26491	29773	106610	105597
Umsatz insges.	TDM	81638	103020	131439	316097	231885	984082	727831
darunter: Auslandsumsatz	TDM	17675	25637	30933	74245	40750	199150	123676

10.2. Ergebnisse der abrechnenden Betriebe nach Hauptgruppen der Wirtschaftszweige

	Mengen-einheit	IV.Quartal 1994				Jahr 1994			
		Grundstoff- und Produktionsgütergewerbe	Investitions-güterproduzierendes Gewerbe	Verbr.-güterproduzierendes Gewerbe	Nahrungs- und Genussmittelgewerbe	Grundstoff- und Produktionsgütergewerbe	Investitions-güterproduzierendes Gewerbe	Verbr.-güterproduzierendes Gewerbe	Nahrungs- und Genussmittelgewerbe
Betriebe	Anz.	6	19	6	4	6	18	6	5
Beschäftigte insgesamt	Pers.	1206	4770	1169	300	1319	5037	1212	431
dar. Arbeiter	Pers.	495	1676	773	237	526	1788	798	348
Löhne und Gehälter	TDM	15286	64054	11877	2278	53026	247233	44247	11566
dar. Löhne	TDM	3648	14554	6582	1707	13335	58532	25233	9105
Umsatz insg.	TDM	59980	187700	37011	31407	222218	497278	130427	129780
dar. Auslandsumsatz	TDM	5719	62689	5838	-	16831	164613	17704	-

10.3. Anteile der Jenaer Betriebe des verarbeitenden Gewerbes am Land Thüringen (Angaben in Prozent)

	1994				1993	1994	1993
	Okt.	Nov.	Dez.	IV.Quartal	Jahr		
Betriebe	2,2	2,3	2,2	2,2	2,2	2,3	2,1
Beschäftigte insgesamt	6,2	6,2	6,1	6,2	8,1	6,7	8,4
darunter: Arbeiter	3,6	3,8	3,7	3,7	5,4	4,1	5,8
Geleistete Arbeiterstunden	3,2	3,2	3,3	3,2	4,0	3,5	4,0
Löhne und Gehälter	8,5	6,9	8,2	7,8	8,6	8,4	8,7
darunter: Löhne	4,5	3,3	3,4	3,7	4,7	4,2	4,8
Umsatz insgesamt	4,2	5,0	6,9	5,3	5,1	4,7	4,7
darunter: Auslandsumsatz	6,9	9,4	12,4	9,5	8,0	8,0	7,1

10.4. Umsatz je Arbeitstag, Arbeiterstunde und Beschäftigten in Jena und Thüringen

Jahr	Monat	Umsatz je.....					
		Arbeitstag		Arbeiterstunde		Beschäftigtem	
		Jena	Thüringen	Jena	Thüringen	Jena	Thüringen
1994	Oktober	4297	101806	217	163	10964	16010
	November	4906	98762	254	162	13652	17166
	Dezember	6259	90593	365	172	17905	15931
1993	Oktober	3236	68955	148	124	6902	12091
	November	3635	71742	165	125	7859	12546
	Dezember	3982	71766	205	149	9103	13062
1992	Oktober	2129	54114	80	91	4103	8532
	November	3082	57575	98	93	4545	8345
	Dezember	3100	59046	117	113	5776	9180

11. Bauhauptgewerbe (Kreisstruktur vom 01.07.1994, Vorjahresangaben unbereinigt)  
(Ergebnisse der abrechnenden Betriebe mit 20 und mehr Beschäftigten) (Quelle: Thüringer Landesamt für Statistik)

11.1. Übersichtstabelle

	1994				1993	1994	1993
	Okt.	Nov.	Dez.	IV.Quartal	Jahr		
Beschäftigte insgesamt (Personen)	1801	1797	1756	1785	1463	1630	1288
Geleistete Arbeitsstunden (1000 Stunden)	226	224	183	633	504	2265	1800
Löhne u. Gehälter (1000 DM)	5993	7391	5880	19264	14871	64979	49637
Umsatz insgesamt (1000 DM)	19592	22725	34925	77242	71379	257708	202719
dar.: baugewerblicher Umsatz (1000 DM)	18763	21684	33357	73804	71157	249740	201178

11.2. Geleistete Arbeitsstunden im Bauhauptgewerbe nach Bauarten  
(Angaben in 1000 Std.)

	1994				1993	1994	1993
	Okt.	Nov.	Dez.	IV.Quartal	Jahr		
Geleistete Arbeitsstunden insgesamt	226	224	183	633	504	2266	1800
davon im:							
Hochbau	130	124	109	363	262	1137	834
davon im:							
Wohnungsbau	48	51	41	140	73	327	211
Gewerblichen und industriellen Bau	74	67	62	203	140	730	529
Öffentlichen Bau und Verkehrsbau	8	6	6	20	49	80	94
Tiefbau	96	100	74	270	242	1130	966
davon im:							
Gewerblichen und industriellen Bau	49	25	32	106	99	448	306
Öffentlichen Bau und Verkehrsbau	47	75	42	164	143	682	660
darunter im:							
Straßenbau	27	42	20	89	51	285	250

11.3. Baugewerblicher Umsatz im Bauhauptgewerbe nach Bauarten  
(Angaben in 1000 DM)

	1994				1993	1994	1993
	Okt.	Nov.	Dez.	IV.Quartal	Jahr		
Baugewerblicher Umsatz insgesamt	18763	21684	33357	73803	71157	249939	201178
davon:							
Hochbau	10503	11395	13965	35863	32553	126935	93114
davon:							
Wohnungsbau	3491	4017	4936	12444	11147	31919	21360
Gewerblicher und industrieller Bau	6306	6706	7969	20981	19155	78732	65868
Öffentlicher Bau und Verkehrsbau	706	672	1060	2438	2251	16283	5886
Tiefbau	8260	10288	19392	37940	38604	123003	108064
davon:							
Gewerblicher und industrieller Bau	2933	1642	10094	14669	17400	48568	38225
Öffentlicher Bau und Verkehrsbau	5327	8646	9298	23271	21204	74435	69839
darunter:							
Straßenbau	1721	3963	5573	11257	8855	26960	29664

11.4. Beschäftigte, Löhne und Gehälter im Bauhauptgewerbe

	1994				1993	1994	1993
	Okt.	Nov.	Dez.	IV.Quartal	Jahr		
Betriebe (Anzahl)	31	31	31	31	25	28	20
Beschäftigte insges.(Pers.)	1801	1797	1756	1785	1463	1630	1288
davon:							
tätige Inhaber und Mitinhaber	7	7	7	7	6	6	3
kaufmännische und technische Angestellte einschl. Auszubildende	268	263	260	264	215	254	193
Facharbeiter, Poliere	1046	1042	1031	1040	883	931	756
Fachwerker, Werker	333	330	305	323	264	318	257
gewerblich Auszubildende	147	155	153	152	95	122	79
Bruttolohnsumme (1000 DM)	4738	5636	4627	15001	11521	50548	39105
Bruttogehaltssumme(1000 DM)	1255	1755	1253	4263	3332	14431	10532

12. Ausbaugewerbe (Kreisstruktur vom 01.07.1994, Vorjahresangaben unbereinigt)  
(Ergebnisse der abrechnenden Betriebe mit 20 und mehr Beschäftigten) (Quelle: Thüringer Landesamt für Statistik)

	1994				1993	1994	1993
	Okt.	Nov.	Dez.	IV.Quartal	Jahr		
Betriebe (Anzahl)	28	27	27	27	26	26	24
Beschäftigte insg.(Pers.)	1762	1743	1733	1746	1395	1614	1321
Geleistete Arbeitsstunden (1000 Std.)	194	207	169	570	476	2202	1813
Löhne u.Gehälter (1000 DM)	5637	6710	5654	18001	14192	61475	49027
Umsatz insgesamt (1000 DM)	23394	27827	30034	81255	62580	234308	195153
darunter:ausbaugewerblicher Umsatz (1000 DM)	22208	26231	28201	76640	56975	218800	173270

13. Preise (Quelle: Thüringer Landesamt für Statistik)

- 13.1. Preisindex für die Lebenshaltung in Thüringen  
(Preisindex II.Halbjahr 1990/ 1.Halbjahr 1991 = 100)

	1994			1993		
	Okt.	Nov.	Dez.	Okt.	Nov.	Dez.
4-Personen-Arbeitnehmerhaushalte mit höherem Einkommen	129,2	129,2	129,4	125,2	125,5	125,5
4-Personen-Arbeitnehmerhaushalte mit mittlerem Einkommen	129,8	129,8	129,9	125,5	125,8	125,8
2-Personen-Rentnerhaushalte	132,8	132,6	132,8	128,3	128,5	128,6

- 13.2. Einzelhandelspreise in DM in Jena (Durchschnittspreise)

Ware	Mengen- ein- heit	1994			1993		
		Okt.	Nov.	Dez.	Okt.	Nov.	Dez.
Rindfleisch zum Braten, aus der Keule, o.Knochen	1 kg	13,06	13,68	13,50	12,64	13,06	13,93
Schweinefleisch,Kotelett, ohne Filet	1 kg	9,12	8,95	8,95	8,21	8,20	8,70
Hackfleisch, halb Rind, halb Schwein	1 kg	9,91	9,91	9,70	8,13	8,29	8,63
Schinkenspeck mager	1 kg	18,69	18,69	18,94	18,06	18,15	17,90
Feine Leberwurst, gute Qualität	1 kg	12,24	12,11	12,11	12,24	11,99	12,24
Brathähnchen,Tiefkühlkost	1 kg	3,75	3,75	3,75	4,05	4,05	4,05
Deutsche Markenbutter	250 g	1,73	1,73	1,68	1,80	1,75	1,74
Weizenmehl, Type 405	1 kg	0,69	0,69	0,67	0,70	0,69	0,69
Schnittbrot, Roggenvollkornbrot	500 g	2,20	2,20	2,20	2,23	2,23	2,23
Zucker, fein	1 kg	1,76	1,76	1,76	1,70	1,70	1,73
Eiernudeln, Markenware	250 g	0,93	0,93	0,93	0,93	0,93	0,93
Junge Erbsen, sehr fein, in Dosen	850 ml	1,83	1,83	1,83	1,90	1,92	1,90
Apfelsaft	1 l	1,07	1,07	1,08	1,05	1,05	1,06
Deutscher Sekt,Markenware	0,75 l	6,74	6,67	6,53	6,74	6,74	6,74
Speisekartoffeln,Handelsklasse 1	2,5 kg	2,37	2,45	2,63	1,17	1,20	1,37
Äpfel	1 kg	2,55	2,49	2,37	2,35	2,17	2,17
Bananen	1 kg	2,47	2,34	2,59	2,29	2,15	2,07

14. Verkehrswesen

14.1. Bestandsentwicklung Kraftfahrzeuge  
(Quelle: Zulassungswesen)

	1994				1993	1994	1993
	Okt.	Nov.	Dez.	IV.Quartal		Jahr	
KFZ - Bestände	47997	48527	48553	48553	54622	48553	54622
darunter: ohne Anhänger	44089	44536	44576	44576	.	44576	.
Saldo der Veränderungen	+ 274	+ 530	+ 26	+ 830	- 921	-6069	-1753
Zugänge insgesamt	1055	1517	1144	3716	2550	14617	11310
darunter: Neuzulassungen	573	844	624	2041	1149	7372	5064
Abgänge insgesamt	781	987	1118	2886	3471	20686	13063
darunter: durch Löschung	781	987	1118	2886	2462	17882	9241

1) Bis Jahresende 1993 einschließlich DDR-Altbestand

14.2. Erteilung von Fahrerlaubnissen  
(Quelle: Zulassungswesen)

	1994				1993	1994	1993
	Okt.	Nov.	Dez.	IV.Quartal		Jahr	
Erteilte							
• Führerscheine	201	231	206	638	893	2856	2669
• Fahrgastbeförderungserlaubnisse	18	32	21	71	190	403	547
• Fahrlehrerscheine	-	-	-	-	6	-	8
• Internationale Führerscheine	29	16	24	69	108	329	338

14.3. Innerstädtischer Nahverkehr  
(Quelle: Jenaer Nahverkehrsgesellschaft mbH)

14.3.1. Fahrzeugbestand im Durchschnitt

	1994	1993	1994	1993	1992
	IV.Quartal		Jahr		
	Anzahl				
Straßenbahnen					
• Triebwagen	26	29	27	30	29
• Beiwagen	35	38	37	40	46
Omnibusse	72	74	73	74	77

14.3.2. Gefahrene Wagenkilometer und beförderte Personen

	Mengeinheit	1994	1993	1994	1993	1992
		IV.Quartal		Jahr		
<u>Gefahrene Wagenkilometer</u>						
Straßenbahnen						
• Triebwagen	1000 km	195	172	673	715	730
• Beiwagen	1000 km	285	309	1013	1295	1347
Omnibusse	1000 km	827	899	3542	3673	3566
<u>Beförderte Personen</u> (Straßenbahn und Omnibus)						
insgesamt	1000Pers.	6439	5280	23239	21299	23072
je Tag	Personen	69984	57391	63668	58353	63019
je Nutzfahrkilometer	Personen	4,9	3,8	4,4	3,7	4,8



14.4. Straßenverkehrsunfälle im III.Quartal 1994  
(Quelle: Thüringer Landesamt für Statistik)

Unfallkategorie ----- Verunglückte Personen	1994				1993	1994	1993
	Okt.	Nov.	Dez.	IV.Quart.	Jahr		
	Anzahl <sup>1)</sup>						
Unfälle insgesamt	385	399	341	1125	957	3999	3478
davon:							
Unfälle mit Personenschaden insgesamt	41	35	38	114	92	448	369
davon:							
Unfälle mit Getöteten	2	-	1	3	2	7	7
Unfälle mit Verletzten	39	35	37	111	90	441	362
davon:							
Unfälle mit Schwerverletzten	8	8	7	23	30	96	93
Unfälle mit Leichtverletzten	31	27	30	88	60	345	269
Unfälle mit nur Sachschaden insgesamt	344	364	303	1011	865	3551	3109
davon:							
Sachschaden von DM 4000 und mehr bei einem d. Geschädigten	38	44	40	122	81	416	257
Sachschaden von weniger als DM 4000 bei jedem der Geschädigten (Bagatellunfälle)	306	320	263	889	784	3135	2852
Verunglückte Personen insges.	54	45	49	148	115	574	440
davon:							
getötete Personen	2	-	1	3	2	7	8
verletzte Personen	52	45	48	145	113	567	432
davon:							
schwerverletzte Personen	9	8	9	26	33	110	102
leichtverletzte Personen	43	37	39	119	80	457	330

<sup>1)</sup> Bemerkung: Angaben für 1993 und 1994 sind nicht vergleichbar. 1993 = alte Gebietsstruktur, 1994 = neue Gebietsstruktur; das 1. Halbjahr aber ohne Bagatellunfälle für das Gebiet der hinzugekommenen Gemeinden.

15. Ver- und Entsorgung

15.1. Elektrizitätsverteilung  
(Quelle: Stadtwerke Jena GmbH)

	1994				1994	1993
	Okt.	Nov.	Dez.	IV.Qu.	Jahr	
	Megawattstunden					
Elektrizitätsbezug	30039	30328	30545	90912	360946	353635
Abgabe an Sondervertragskunden	18219	15646	18580	52445	212158	
Tarifkunden (Privathaushalte u. Gewerbe)	9897	12741	10010	32648	121687	327456*

\* Gesamtabsatz

15.2. Fernwärmeversorgung

(Quelle: Ab IV. Quartal 1993 Stadtwerke Jena, vorher Ostthüringer Energieversorgung AG)

	1994				1993	1994	1993
	Okt.	Nov.	Dez.	IV. Quartal	Jahr		
	Megawattstunden						
Eingekaufte Menge <sup>1)</sup>	60695	63085	79734	203514	252947	645515	780265
Verkaufte Menge <sup>2)</sup>	47840	54405	82594	184839	221969	553484	645386

<sup>1)</sup> bis III. Quartal 1993 = Eigenerzeugung

<sup>2)</sup> bis III. Quartal 1993 = Gesamtabsatz

15.3. Erdgasverteilung

(Quelle: Stadtwerke Jena GmbH)

	1994				1993	1994	1993
	Okt.	Nov.	Dez.	IV.Quartal	Jahr		
	Megawattstunden						
Erdgasbezug	38177	41373	53866	133416	137494	399566	335316
Abgabe an Sonder- vertragskunden	10654	11596	13749	35999	31480	125779	58306
Sonderabnehmer u. Tarifkunden	23664	25597	34719	83980	99140	228775	269780
darunter: private Haushalte	18931	20478	27775	67184	79980	183415	216513

15.4. Müllabfuhr

(Quelle: Stadtwirtschaft Jena GmbH)

	1994				1993	1994	1993
	Okt.	Nov.	Dez.	IV.Quartal	Jahr		
	Kubikmeter						
Müllabfuhr insgesamt	24987	28924	31025	84936	70068	298987	300780
davon:							
Haushaltmüll	18813	20212	20582	59607	55697	238325	239688
Sperrmüll	6174	8712	10443	25329	14371	60662	61092

16. Ausgewählte Leistungen der Deutschen Post AG im Bereich der Stadt Jena

(Quelle: Niederlassung Jena)

	1994		1993		1992
	IV.Qu.	Jahr	IV.Qu.	Jahr	
	Anzahl				
Postämter	6	6	6	6	.
Postbriefkästen	100	100	100	100	.
Postfacheinrichtungen(Schließf.)	592	592	592	592	592
eingelieferte eingeschriebene Briefsendungen	30671	128715	31794	132601	149866
eingelieferte Briefe m.Wertangabe	392	1177	370	1125	1244
eingelieferte Päckchen <sup>1)</sup>	.	.	.	.	.
eingelieferte gewöhnliche Paket- sendungen	50872	181487	51202	174409	152429
eingelieferte Pakete m.Wertangabe	458	1466	263	841	553
angenommene Zahlkarten und Post- anweisungen	22815	75383	25547	65944	122084

<sup>1)</sup> durch Hochrechnung ermittelt

17. Besucherstatistik

17.1. Besucher ausgewählter Einrichtungen Jenas  
(Quelle: jeweilige Einrichtung)

Einrichtung	1994				1993	1994	1993
	Okt.	Nov.	Dez.	IV.Quartal	Jahr		
Zeiss-Planetarium	13626	8560	12160	34346	29143	117620	95088
Theaterhaus Jena	1338	1672	1672	4682	4193	14680 <sup>r</sup>	12282
Haus auf der Mauer	1261	1633	1061	3955	4695	14407	12294
Jenaer Philharmonie	5436	2558	5220	13214	11364	38563	30764
Volkshaus <sup>1)</sup>	7085	10723	10157	27965	25557	75160	75129
dar.: eigene Veranstalt.	1377	4320	3382	9079	5847	21279	16539
Botanischer Garten	5096	2488	568	8152	7314	53590	51373
Stadtmuseum Alte Göhre	5810	2403	2784	10997	10376	30108	26486
Romantikerhaus	3901	1657	498	6056	2418	9836	13108
Phyletisches Museum	2317	1454	1156	4927	4590	20021	19763
Optisches Museum	1808	1084	1072	3964	3523	16773 <sup>r</sup>	11738
Schiller-Gedenkstätte	371	479	192	1042	833	4100	4259
Goethe-Gedenkstätte	137	-	-	137	269	1898	3075
Ernst-Haeckel-Haus	393	120	90	603	894	3710	3650
Pelzer Werkstatt	77	69	80	226	171	591	497
Gedenkstätte Cospeda	1275	739	256	2270	.	11331	.

<sup>1)</sup> ohne Proben und Konzerte der Jenaer Philharmonie

17.2. Besucher und Veranstaltungen im Planetarium  
(Quelle: Planetarium)

	1994				1993	1994	1993
	Okt.	Nov.	Dez.	IV.Quartal	Jahr		
Veranstaltungen insges.	106	96	102	304	264	1156	1038
Besucher	13626	8560	12160	34346	29143	117620	95088
davon:							
Allg.bildende Veranstalt.	72	63	61	196	181	750	744
Besucher	10211	5618	6207	22036	20548	75555	68149
Kinderveranstaltungen	17	16	25	58	48	212	171
Besucher	2383	1507	4538	8428	6355	25967	17422
Lasershows	8	9	8	25	21	95	67
Besucher	549	383	475	1407	914	5374	3675
Sonderveranstaltungen	9	8	8	25	14	99	56
Besucher	483	1052	940	2475	1326	10724	5842

18. Stadtarchiv und Ernst-Abbe-Bücherei  
(Quelle: jeweilige Einrichtung)

18.1. Übersichtstabelle

	1994					1993	
	Okt.	Nov.	Dez.	IV. Quartal	Jah-res-ende	IV. Quartal	Jah-res-ende
<u>Stadtarchiv</u>							
Benutzer	121	80	119	320	1343	224	926
mündliche Anfragen	369	308	431	1108	4457	1293	9471
schriftliche Anfragen	32	30	28	90	429	128	564
<u>Ernst-Abbe-Bücherei<sup>1)</sup></u>							
Benutzer	3971	6014	6263	-	6263	-	21381
Entleihungen	19875	36493	49726	106094	289444	56955	474160

<sup>1)</sup> Ab 1994 erfolgt die Auflistung Ernst-Abbe-Bücherei einschließlich Kinderbibliothek, da diese im September 1993 angeschlossen wurde. Die Quartalsangaben 1993 wurden dementsprechend abgeändert.

18.2. Entliehene Materialien der Ernst-Abbe-Bücherei <sup>1)</sup>

	1994				
	Okt.	Nov.	Dez.	IV.Qu.	Jahr
Entleihungen insgesamt	19875	36493	49726	106094	289444
davon: Belletristik Kinder	2732	4569	5482	12783	43263
Belletristik Erwachsene	2902	4415	5274	12591	36856
Sachliteratur Kinder	1189	1923	2224	5336	20635
Sachliteratur Erwachsene	2757	5114	6638	14509	34302
Zeitschriften	2411	4834	8286	15531	35029
Schallplatten, MC, CD	4675	9010	11921	25606	71024
Videos	1616	3365	5154	10135	26425
Spiele	307	880	1475	2662	7708
Informationsbestand	1286	1473	1577	4336	11597
Bilder	-	9	62	71	71
Noten	-	901	1630	2531	2531
Dia-Reihen	-	-	3	3	3

<sup>1)</sup> ab 19.11.1994 ist die Hauptstelle (Volkshaus) wieder geöffnet

19. Beherbergungswesen

(Quelle: Thüringer Landesamt für Statistik)

19.1. Beherbergungsstätten, Gäste, Betten und Kapazitätsauslastung

	1994				1993	1994	1993
	Okt.	Nov.	Dez.	IV.Quartal		Jahr	
Beherbergungsstät- ten insgesamt	20	21	21	x	x	x	x
dar.: geöffnete	20	21	21	x	x	x	x
Betten/Schlafgele- genheiten insgesamt	1684	1703	1703	x	x	x	x
dar.: angebotene	1683	1697	1697	x	x	x	x
durchschnittliche Auslastung in %							
• aller Betten	44,8	38,6	28,1	37,1	33,1	34,4	29,9
• dar. der angebote- nen	44,8	38,8	28,4	37,2	39,2	36,2	35,8
Ankünfte insgesamt	12294	10203	7506	30003	29227	113977	94142
darunter: Ausländer	829	556	441	1826	1958	8821	7535
Übernachtungen insg.	23389	19733	14816	57938	56184	215229	184130
darunter: Ausländer	2400	1689	1598	5687	6125	24331	24738
durchschnittl. Auf- enthaltsdauer in Tagen insgesamt	1,9	1,9	2,0	1,9	1,9	1,9	2,0
darunter: Ausländer	2,9	3,0	3,6	3,1	3,1	2,8	3,3

19.2. Ankünfte und Übernachtungen von ausländischen Gästen in Jenaer Beherbergungseinrichtungen

Wohnsitz der Gäste	1994		1993	
	An-künfte	Über-nach-tungen	An-künfte	Über-nach-tungen
Ausländer insgesamt	8821	24331	7535	24738
davon: Europa	7243	20267	6137	19832
darunter: Belgien	374	563	352	514
Dänemark	339	477	177	498
Frankreich	540	1101	460	825
Großbritannien/NI	703	1303	613	1982
Italien	502	2183	310	1585
Niederlande	1252	1982	1239	1910
Norwegen	192	2535	179	1075
Österreich	786	1837	637	1291
Polen	203	651	215	2922
Schweden	342	548	202	363
Schweiz	898	2753	703	1670
Spanien	258	627	94	338
Türkei	32	210	50	87
Ungarn	92	324	97	284
Afrika	53	116	35	60
Asien	350	1230	316	2621
Amerika	943	2439	791	1512
darunter: Kanada	76	116	88	172
USA	788	1992	608	1079
Brasilien	37	189	33	165
Australien	20	43	90	520
Unbekanntes Herkunftsland	212	236	166	193

20. Bäderwesen  
(Quelle: Sport- und Bäderamt)

20.1. Besucher in Hallenbädern (in Personen)

	Volksbad			Halle Lobeda		
	1994 <sup>5)</sup>	1993		1994 <sup>7)</sup>	1993 <sup>6)</sup>	
	IV.Qu.	Jahr		IV.Qu.	Jahr	
Besucher insgesamt	26770	97218	97554	28220	98951	99914
davon:						
Kinder	8057	30418	30237	5487	17399	14362
Erwachsene	2907	10835	10875	1440	5030	4761
Familienkarte <sup>1)</sup>	2343	8775	8442	1182	3774	2763
Schwimmkurs <sup>2)</sup>	636	2100	2208	372	1164	972
Schwimmhalle gemietet <sup>3)</sup>	-	100	-	-	-	-
Nutzer lt. Nutzungsvertrag insgesamt	12827	44990	45792	19739	71584	77056
davon:						
Gruppenschwimmen Kinder	7695	27446	28314	10656	38922	39973
Nutzer m. Nutzungsvertrag	5132	17544	17478	9083	32662	37083
Sauna	10888	38660	45855	2311	8110	9666
dar.: Familienkarte <sup>1) 4)</sup>	219	678	474	84	357	141
Solarium	3598	15962	15721	773	2789	2197
Wanne und Dusche insgesamt	1407	5043	4107	-	-	-
davon: Wanne ohne Zusatz	345	1241	1576	-	-	-
Wanne mit Zusatz	143	543	546	-	-	-
Dusche	919	3259	1985	-	-	-

- 1) pro Familienkarte 3 Personen gezählt  
2) pro Person 12 Schwimmstunden gezählt  
3) Schwimmhalle Volksbad kann seit 1994 für Stunden gemietet werden  
4) Familienkarte erst September 1993 eingeführt  
5) vom 3.7. bis 28.8.94 geschlossen  
6) vom 1.6. bis 13.9.93 geschlossen  
7) vom 1.6. bis 28.8.94 geschlossen  
8) vom 29.7. bis 12.9.93 geschlossen

20.2. Besucher in Freibädern (in Personen, Angaben für die Saison)

	Ostbad		Südbad	
	1994	1993	1994	1993
Besucher insgesamt	110432	77166	40232	26249
davon: Kinder und Ermäßigte	52073	27682	15860	9984
Erwachsene	12230	6799	8313	4939
Familienkarte 1)	29370	16335	10125	5826
Dauerkarte Kinder 2)	-	24500	3350	3500
Dauerkarte Erwachsene 2)	-	1850	2050	2000
Abendbadekarte Erwachsene 3)	1745	-	311	-
Abendbadekarte Kinder 3)	2404	-	223	-
10er-Karte Erwachsene 4)	1000	-	-	-
10er-Karte Kinder 4)	11310	-	-	-
Saisonjahreskarte 5)	300	-	-	-

- 1) Pro Familienkarte 3 Personen gezählt  
 2) Pro Dauerkarte 50 Personen gezählt  
 3) Abendbadekarte gilt ab 18,00 Uhr  
 4) 10er-Karte für 10 Benutzungen gültig  
 5) Pro Saisonjahreskarte 50 Personen gezählt

21. Sozialstatistik

21.1. Sozialstatistik

(Quelle: Sozialamt Jena, vorläufige Werte für 1994)

21.1.1. Sozialhilfeempfänger in der Stadt Jena (laufende Hilfe zum Lebensunterhalt außerhalb und innerhalb von Einrichtungen) nach Deutschen und Ausländern

	Okt.	Nov.	Dez.	IV.Qu.	Jahr
	1994				
<u>Sozialhilfeempfänger in Fällen</u>					
insgesamt	654	686	718	778	1080
davon: Deutsche	583	595	615	670	945
Ausländer	71	91	103	108	135
<u>Sozialhilfeempfänger in Personen</u>					
insgesamt	1259	1328	1384	1496	2088
davon: Deutsche	1077	1105	1136	1239	1771
Ausländer	182	223	248	257	317

21.1.2. Empfänger von Sozialhilfe (Hilfe zum Lebensunterhalt und Hilfe in besonderen Lebenslagen) nach Personen

	Okt.	Nov.	Dez.	IV.Qu.	Jahr
	1994				
<u>insgesamt</u>					
•laufende Hilfe zum Lebensunterhalt	1259	1328	1384	1496	2088
•Hilfe in besonderen Lebenslagen	472	470	667	682	744
<u>außerhalb von Einrichtungen</u>					
•laufende Hilfe zum Lebensunterhalt	1073	1143	1200	1308	1895
•Hilfe in besonderen Lebenslagen	115	114	312 <sup>1)</sup>	313	322
<u>innerhalb von Einrichtungen</u>					
•laufende Hilfe zum Lebensunterhalt	186	185	184	188	193
•Hilfe in besonderen Lebenslagen	357	356	355	369	422

1) Krankenhilfeempfänger wurden erst im Dezember 1994 statistisch erfasst

21.1.3. Empfänger von Sozialhilfe (Hilfe zum Lebensunterhalt und Hilfe in besonderen Lebenslagen) nach Fällen

	Okt.	Nov.	Dez.	IV.Qu.	Jahr
	1994				
<u>insgesamt</u>					
•laufende Hilfe zum Lebensunterhalt	654	686	718	778	1080
•Hilfe in besonderen Lebenslagen	432	430	624	639	693
<u>außerhalb von Einrichtungen</u>					
•laufende Hilfe zum Lebensunterhalt	486	519	553	609	906
•Hilfe in besonderen Lebenslagen	101	100	297	298	305
<u>innerhalb von Einrichtungen</u>					
•laufende Hilfe zum Lebensunterhalt	168	167	165	169	174
•Hilfe in besonderen Lebenslagen	331	330	327	341	388

21.1.4. Unterteilung der Fälle nach Bedarfsgemeinschaften (außerhalb von Einrichtungen, laufende Hilfe zum Lebensunterhalt)

	Okt.	Nov.	Dez.	IV.Qu.	Jahr
	1994				
Gesamtfälle	486	519	553	609	906
darunter:					
Familie oder eheähnliche Gemeinschaft mit Kind	99	103	110	123	162
Familie oder eheähnliche Gemeinschaft ohne Kind	23	27	31	34	52
Alleinstehende mit Kind	167	178	180	191	270
darunter:					
alleinstehende Frauen mit Kind	165	175	176	187	263

21.1.5. Sozialhilfeempfänger (laufende Hilfe zum Lebensunterhalt) nach Altersgruppen, innerhalb und außerhalb von Einrichtungen, nach Fällen (Fall= 1 oder mehrere Personen)

	Okt.	Nov.	Dez.	IV.Qu.	Jahr
	1994				
insgesamt	654	686	718	778	1080
davon:					
0 bis 6 Jahre	11	11	10	11	13
7 bis 17 Jahre	3	4	5	5	7
18 bis 21 Jahre	59	64	70	76	105
22 bis 60 Jahre	394	419	446	494	751
über 60 Jahre	187	188	187	192	204

21.1.6. Ausgaben und Einnahmen für Sozialhilfe in Jena in 1000 DM

	Okt.	Nov.	Dez.	IV.Quart.	Jahr
	1994				
Ausgaben insgesamt	3084,5	2432,9	1549,0	7066,4	28613,7
dar.:für Hilfe in Einrichtungen	2539,9	1870,9	896,3	5307,1	22622,2
Einnahmen insgesamt	3059,6	5007,1	2617,6	10684,3	28508,9
darunter: in Einrichtungen	922,0	4901,7	2568,9	8392,6	29061,1
reine Ausgaben insgesamt	24,9	- 2574,2	-1068,6	- 3617,9	+ 104,3
dar.:für Hilfe in Einrichtungen	1617,9	- 3030,8	-1672,6	- 3085,5	-6438,9

21.2. Sozialstatistik (endgültige Werte, Fortschreibung 1991 - 1993)  
(Quelle: Thüringer Landesamt für Statistik)  
1993 = Kreisstruktur 30.6.1994

21.2.1. Sozialhilfeempfänger

	1991	1992 <sup>3)</sup>	1993 <sup>3)</sup>
Sozialhilfeempfänger insgesamt	1769	1875	2276
davon: männlich	631	756	870
weiblich	1138	1119	1406
Sozialhilfeempfänger je 1000 der Wohnbevölkerung insgesamt	17,4	18,7	22,7
davon: männlich	13,1	15,9	18,2
weiblich	21,2	21,2	27,0

21.2.2. Empfänger von Sozialhilfe insgesamt nach Art der Unterbringung, Hilfearten <sup>2)</sup>

	1991	1992	1993
Empfänger von Sozialhilfe außerhalb von Einrichtungen und in Einrichtungen insgesamt <sup>1)</sup>	1769	1525	2086
davon: laufende Hilfe zum Lebensunterhalt	1713	1137	1245
Hilfe in besonderen Lebenslagen	877	583	890
außerhalb von Einrichtungen zusammen <sup>1)</sup>	938	1031	1349
davon: laufende Hilfe zum Lebensunterhalt	894	946	1245
Hilfe in besonderen Lebenslagen	47	88	153
in Einrichtungen zusammen <sup>1)</sup>	832	495	737
davon: laufende Hilfe zum Lebensunterhalt	819	191	-
Hilfe in besonderen Lebenslagen	830	495	737

<sup>1)</sup> ohne Mehrfachzählungen

<sup>2)</sup> Personen, die Hilfe verschiedener Art erhalten haben, wurden bei jeder Hilfeart gezählt.

<sup>3)</sup> Sozialhilfeempfänger, für die der überörtliche Träger sachlich zuständig ist, wurden entsprechend dem Bevölkerungsanteil der Stadt am Land Thüringen in das Ergebnis einbezogen.

21.2.3. Empfänger laufender Hilfe zum Lebensunterhalt außerhalb von Einrichtungen nach Altersgruppen

	1991	1992	1993	je 1000 der Wohnbevölkerung		
				1991	1992	1993
Empfänger insgesamt	894	946	1245	8,8	9,4	12,4
davon: unter 7 Jahre	177	223	267	20,0	27,8	36,8
7 bis unter 11 Jahre	100	88	107	17,8	16,3	20,0
11 bis unter 15 Jahre	56	66	76	10,0	11,6	13,5
15 bis unter 18 Jahre	28	39	57	8,0	11,0	15,4
18 bis unter 21 Jahre	44	43	62	11,2	11,7	17,6
21 bis unter 25 Jahre	70	92	135	12,2	16,2	23,6
25 bis unter 50 Jahre	331	335	447	8,7	9,0	12,0
50 bis unter 60 Jahre	54	37	53	4,0	2,6	3,6
60 und mehr Jahre	34	23	41	2,0	1,3	2,4



21.2.4. Hilfeempfänger laufender Hilfe zum Lebensunterhalt nach angerechnetem Einkommen

	1991	1992	1993
insgesamt	1713	1137	1245
davon: ohne Einkommen	147	118	315
mit angerechnetem Einkommen	1566	1019	930

21.2.5. Haushalte von Empfängern laufender Hilfe zum Lebensunterhalt nach Hauptursachen der Hilfestellung

	Haushalte oder Haushaltsteile insgesamt		
	1991	1992	1993
Hilfestellung insgesamt	1228	628	645
davon nach Hauptursachen			
• Krankheit	.	50	14
• Arbeitslosigkeit	294	303	400
• unzureichende Versicherungs- oder Versorgungsansprüche	832	159	19
• unzureichendes Erwerbseinkommen	.	17	27
• übrige Ursachen	64	99	185

21.2.6. Haushalte von Empfängern laufender Hilfe zum Lebensunterhalt mit angerechnetem Einkommen

	1991	1992	1993
Haushalte von Empfängern laufender Hilfe zum Lebensunterhalt mit angerechnetem Einkommen insges. <sup>1)</sup>	1085	519	385
Es beziehen Einkünfte aus <sup>2)</sup>			
• Erwerbstätigkeit	37	29	23
• Arbeitslosengeld oder -hilfe	129	71	66
• Krankenversicherungsbezüge	-	3	5
• Leistungen aus der gesetzlichen Unfall-, Renten- und Handwerkerversicherung	831	205	31
• private Unterhaltszahlungen	225	130	168
• Kindergeld	201	240	287
• Wohngeld	71	295	254
• übrige Einkünfte	91	65	35
• Renten aus Privatversicherung und betrieblicher Alterssicherung	225	15	4

<sup>1)</sup> Haushalte mit mehreren Einkommensarten wurden nur einmal gezählt.

<sup>2)</sup> Haushalte mit mehreren Einkommensarten wurden bei jeder Einkommensart gezählt.

22. Rettungswesen und Feuerwehr  
(Quelle: Amt für Feuerwehr, Rettungswesen und Katastrophenschutz)

		1994				1993	1994	1993
		Okt.	Nov.	Dez.	IV.Quart.	Jahr		
Berufs- feuer- wehr	Alarmer insgesamt	234	212	221	667	570	3039	2570
	davon:							
	Brandeinsätze insgesamt	19	15	25	59	53	248	239
	dar.: Großbrände	-	-	-	-	1	3	2
	Techn.Hilfeleistungen	190	183	168	541	481	2487	2208
	dar.: Tiere und Insekten	38	31	14	83	43	310	183
	Fehlalarme	25	14	28	67	36	304	123
dar.: Blinder Alarm	8	3	10	21	6	86	32	
	Böswillige Alarmierung	5	2	3	10	5	43	21
Einsätze im Ret- tungs- dienst	Noteinsatzfahrzeuge	276	266	257	799	801	3139	3290
	Rettungstransportwagen	677	680	717	2074	1520	8053	5767
	Krankentransportwagen	1094	1239	1144	3477	2632	14229	9719
	Ärztlicher Notfalldienst	481	459	484	1424	1307	5685	4905
	Rettungshubschrauber	21	10	8	39	41	169	198

23. Klinikum der Friedrich-Schiller-Universität Jena 1994  
(Quelle: Friedrich-Schiller-Universität)

	Stationärer Bereich						ambulanter Bereich	
	Planbetten		Fallzahl		durchschn. Verweildauer		Konsultationen	
	Anzahl		Patienten <sup>1)</sup>		Tage		Patienten	
	IV. Quart.	Jahr	IV. Quart.	Jahr	IV. Quart.	Jahr	IV. Quart.	Jahr
Klinik für Innere Medizin	432	432	2506,0	10162,0	12,6	12,7	9068	36299
Kinder- und Jugendmedizin	138	138	1311,0	5018,0	6,6	6,9	7253	29157
Chirurgie	283	283	1842,5	7140,0	9,2	9,4	15427	61155
Urologie	60	60	641,5	2280,5	7,2	8,1	2517	10962
Mund-, Kiefer- und Gesichtschirurgie	43	43	307,0	1147,5	9,6	10,5	4209	15202
Frauenheilkunde u. Geburtshilfe	156	156	1120,0	4895,0	7,0	7,4	6412	26372
Hals-, Nasen- u. Ohrenkrankh.	74	74	650,5	2575,5	8,6	8,8	4553	18410
Augenheilkunde	62	62	553,5	2493,0	5,5	6,3	3309	14792
Hautkrankheiten	50	50	334,0	1442,0	8,4	10,2	3843	16551
Radiologie	88	88	361,5	1373,0	12,7	15,1	1602	6793
Psychiatrie	117	117	280,0	1083,5	29,1	32,8	1495	7206
Neurologie	62	62	269,5	1110,0	16,1	16,0	1532	6426
Kinder- u. Jugendpsychiatr.	23	23	34,0	151,5	48,6	42,5	185	687
Anästhesiologie und Intensivtherapie	10	10	145,5	580,5	6,0	5,8	-	-

<sup>1)</sup> Aufnahmen + Entlassungen

24. Fachhochschule Jena  
(Quelle: Fachhochschule Jena)

24.1. Entwicklung der Studentenzahl an der Fachhochschule Jena seit ihrer Gründung

	Studienjahr			
	1991/92	1992/93	1993/94	1994/95
Gesamtzahl der Studenten	275	796	1319	1873
davon: männlich	231	512	805	1156
weiblich	44	284	514	717
Deutsche	274	793	1300	1827
Ausländer	1	3	19	46

24.2. Deutsche und ausländische Studenten nach Studiengängen an der Fachhochschule Jena am 20. Januar 1995 - Wintersemester 1994/1995 - (ohne beurlaubte Studenten)

Studiengang	a) b)	Studenten			davon:					
		ins- ge- samt	davon:		Deutsche			Ausländer		
			männ- lich	weib- lich	ins- ges.	männ- lich	weib- lich	ins- ges.	männ- lich	weib- lich
Betriebswirtschaft	a)	410	195	215	400	186	214	10	9	1
	b)	134	59	75	132	57	75	2	2	-
Elektrotechnik	a)	213	200	13	208	195	13	5	5	-
	b)	33	32	1	32	31	1	1	1	-
Feinwerktechnik	a)	139	112	27	138	111	27	1	1	-
	b)	13	12	1	13	12	1	-	-	-
Maschinenbau	a)	55	48	7	49	42	7	6	6	-
	b)	12	12	-	12	12	-	-	-	-
Medizintechnik	a)	211	169	42	198	157	41	13	12	1
	b)	69	55	14	66	53	13	3	2	1
Physikalische Technik	a)	53	50	3	52	50	2	1	-	1
	b)	23	22	1	23	22	1	-	-	-
Sozialwesen	a)	435	82	353	434	184	250	3	-	3
	b)	138	46	92	137	46	91	1	-	1
Wirtschaftsingenieur- wesen	a)	299	259	40	296	257	39	3	2	1
	b)	86	75	11	85	74	11	1	1	-
Werkstofftechnik	a)	58	41	17	54	37	17	4	4	-
	b)	16	13	3	16	13	3	-	-	-
Insgesamt	a)	1873	1156	717	1827	1117	710	46	39	7
	b)	524	326	198	518	322	196	8	6	2

a) Studenten insgesamt      b) darunter: Neuzulassungen

25. Ausgegebene Dokumente des Einwohnermeldeamtes  
(Quelle: Einwohnermeldeamt, eigene Ermittlungen)

Art des Dokumentes	IV. Quartal		Jahr	
	1994	1993	1994	1993
Vorläufige Reisepässe insgesamt	213	137	1218	1089
Vorläufige Personalausweise insgesamt	160	106	617	510
Kinderausweise insgesamt	282	133	2283	1658
Reisepässe insgesamt	1834	1164	7697	3655
Personalausweise insgesamt	4850	2685	16460	14011

25. Anzahl der Schulen, Klassen und Schüler  
(Quelle: Thüringer Landesamt für Statistik)

Schul- typ	Schul- jahr	Schu- len	Klas- sen	Schü- ler	davon		Schü- ler je Klasse
					Jun- gen	Mäd- chen	
1)		Anzahl					
Grundschulen	1994/95	14	219	4823	2427	2396	22,0
	1993/94	14	220	4921	2502	2419	22,4
Regelschulen	1994/95	8	156	3154	1735	1419	20,2
	1993/94	8	154	3211	1795	1416	20,9
Gymnasien	1994/95	9	250	5542	2548	2994	22,2
	1993/94	8	243	5459	2501	2958	22,5
Förderschulen	1994/95	3	65	647	402	245	10,0
	1993/94	3	62	607	376	231	9,8
Jenaplanschule	1994/95	1	10	233	134	99	23,3
	1993/94	1	9	194	111	83	21,6
Waldorfschule	1994/95	1	7	178	102	76	25,4
	1993/94	1	6	154	81	73	25,7
Integr. Gesamtschule	1994/95	1	26	629	316	313	24,2
	1993/94	1	28	649	341	308	23,2
Insgesamt	1994/95	37	733	15206	7664	7542	20,7
	1993/94	36	722	15195	7707	7488	21,0

1) Stichtage 15.9.94 für 1994/95, 21.9.93 für 1993/94

26. Arztstatistik  
(Quelle: Landesärztekammer)

Gebietsbezeichnung	1994				1993			
	ins- ge- samt	darunter:			ins- ge- samt	darunter:		
		Ambu- lant/ Pra- xis	Kran- ken- haus	Behör- de/ Kör- per- sch.		Ambu- lant/ Pra- xis	Kran- ken- haus	Behör- de/ Kör- per- sch.
Ärzte insgesamt	916	1) 170	606	121	814	2) 170	506	116
davon:								
Allgemeinmedizin	47	39	-	4	50	42	-	4
Augenheilkunde	15	8	6	1	14	8	5	1
Chirurgie	37	7	28	2	32	7	22	3
Frauenheilkunde/Ge- burtshilfe	30	15	14	-	30	14	14	-
Hals-, Nasen- und Ohrenheilkunde	16	7	9	-	15	7	8	-
Haut- und Geschlechts- krankheiten	15	8	7	-	12	8	4	-
Innere Medizin	84	26	55	3	82	26	53	3
Kinderheilkunde	48	9	36	1	46	9	35	1
Nervenheilkunde/Neu- rologie	17	7	10	-	18	7	11	-
Orthopädie	5	4	1	-	4	4	-	-
Pathologie	19	5	5	9	19	4	4	11
Radiologie	25	5	19	-	23	4	19	-
Sonstige Gebiete	558	30	416	101	469	30	331	93

1) darunter 168 Ärzte in freier Niederlassung

2) darunter 163 Ärzte in freier Niederlassung

28. Gemeindefinanzen

28.1. Städtische Steuereinnahmen  
(Quelle: Stadtkämmerei)

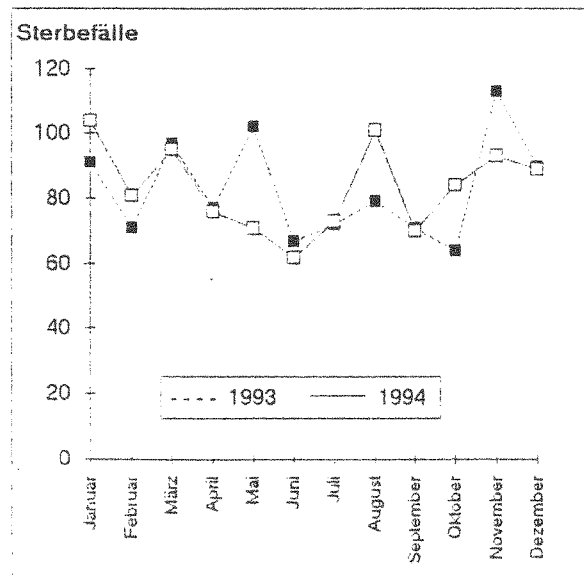
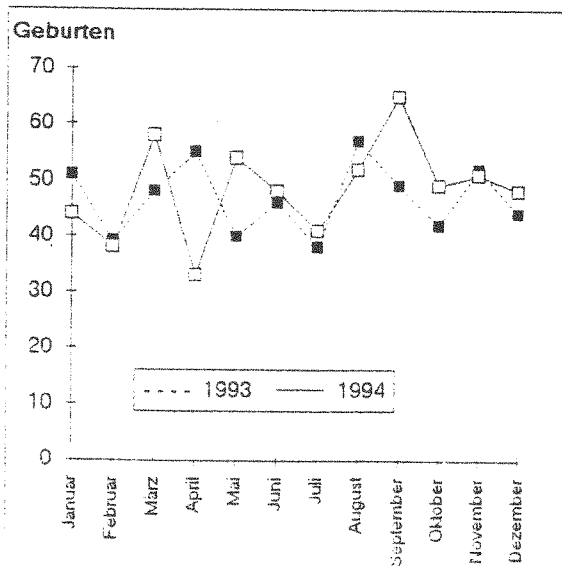
	IV.Quartal			Jahr		
	1994	1993	1992	1994	1993	1992
	1000 DM					
Steuereinnahmen insges.(brutto)	552	4947	2862	21402	16943	9119
davon:						
1) Grundsteuer A + B	-1342	2064	2274	5393	7855	5971
Gewerbsteuer nach Ertrag und Kapital	1734	2762	460	15557	8653	2776
Andere Steuern	160	121	128	452	435	372
Gemeindeanteil an der Einkommenssteuer	11939	9702	11175	22771	18095	17019
Gewerbsteuerumlage (Ausgabe)	1135	579	-	2030	579	-
Steuereinnahmen (netto)	11356	14070	14037	42143	34459	26138
Schuldenstand (Quartalsende)	149618	114919	56002	149618	114919	56002

<sup>1)</sup> durch Rücknahme von Globalbescheiden und Konkretisierung zu einem späteren Zeitpunkt ist eine zeitliche Verschiebung des Anordnungssolls in das I. Quartal 1995 eingetreten, d.h., die Einnahmen werden erst 1995 wirksam

28.2. Entwicklung der Steuereinnahmen auf % (1992 = 100)

	IV.Quartal		Jahr	
	1994	1993	1994	1993
Steuereinnahmen insgesamt (brutto)	19,3	172,7	234,7	185,8
davon:				
Grundsteuer A + B	.	90,8	90,3	131,6
Gewerbsteuer nach Ertrag und Kapital	377,0	600,4	560,4	311,7
Andere Steuern	125,0	94,5	121,5	116,9
Gemeindeanteil an der Einkommenssteuer	106,8	86,8	133,8	106,3
Gewerbsteuerumlage (Ausgabe)	.	.	.	.
Steuereinnahmen (netto)	80,9	100,2	161,2	131,8

Entwicklung der Zahl der Geburten und Sterbefälle 1993 und 1994



Anhang

1. Einwohner insgesamt, nach Geschlecht und nach Deutschen/Ausländern nach Ortsteilen (Stand: 2. Januar 1995)  
(Quelle: Städtisches Melderegister, eigene Ermittlungen)

Stadt Jena/ Ortsteil bzw. statistischer Bezirk	Einwohner insgesamt			Deutsche		Ausländer	
	insgesamt	davon:		männlich	weiblich	männlich	weiblich
		männlich	weiblich				
Stadt insgesamt	102013	48957	53056	47804	52377	1153	679
davon:							
Ammerbach	2344	1116	1228	1102	1220	14	8
Burgau	1221	612	609	607	606	5	3
Göschwitz	594	285	309	280	306	5	3
Jena-Zentrum	3153	1505	1648	1476	1625	29	23
Jena-West	6801	3331	3470	3281	3448	50	22
Jena-Nord	8788	4148	4640	4042	4586	106	54
Jena-Süd	6689	3155	3534	3124	3506	31	28
Lichtenhain	1900	1011	889	695	760	316	129
Lobeda-Ort	1132	571	561	565	555	6	6
Lobeda-West	11796	5687	6109	5541	6011	146	98
Lobeda-Ost(063) 1)	10898	5195	5703	5124	5646	71	57
Löbstedt	5260	2475	2785	2469	2768	6	17
Wenigenjena-Kernberge	1919	927	992	912	981	15	11
Wenigenjena-Ort	4191	1985	2206	1933	2185	52	21
Wenigenjena-Schlegelsberg	4437	2121	2316	2110	2302	11	14
Winzerla	14549	7030	7519	6941	7450	89	69
Wöllnitz	461	224	237	224	237	-	-
Ziegenhain	2221	1067	1154	1059	1147	8	7
Zwätzen	1398	695	703	687	700	8	3
Drackendorf (131) 2)	8413	3868	4545	3740	4445	128	100
Drackendorf	291	166	125	117	125	49	-
Ilmnitz	78	40	38	40	38	-	-
Maua	354	175	179	172	177	3	2
Leutra	103	54	49	54	49	-	-
Münchenroda	110	52	58	52	57	-	1
Remderoda	65	33	32	33	32	-	-
Krippendorf	139	69	70	69	70	-	-
Vierzehnheiligen	111	53	58	53	58	-	-
Isserstedt	587	302	285	301	284	1	1
Cospeda	652	331	321	329	321	2	-
Lützeroda	143	68	75	68	75	-	-
Closewitz	137	67	70	67	70	-	-
Kunitz	428	213	215	212	215	1	-
Laasan	44	25	19	25	19	-	-
Jenaprießnitz	261	131	130	130	129	1	1
Wogau	334	163	171	163	170	-	1
nicht seßhaft	11	7	4	7	4	-	-

1) 063= ohne Anteil auf Drackendorfer Flur

2) 131= Anteil Lobeda-Ost auf Drackendorfer Flur

2. Einwohner nach dem Familienstand und nach religiösem Bekenntnis nach Ortsteilen (Stand: 2. Januar 1995)  
(Quelle: Statistisches Melderegister, eigene Ermittlungen)

Stadt Jena/ Ortsteil bzw. statisti- scher Bezirk	Ein- wohner insge- samt	davon: nach dem Fami- lienstand				davon: nach religiösem Bekenntnis			
		le- dig	ver- hei- ratet	ver- wit- wet	ge- schie- den	evan- ge- lisch	ka- tho- lisch	ande- re Reli- gio- nen	ohne Be- kennt- nis bzw. o. Ang.
Stadt insges.	102013	39818	47648	6838	7709	9854	2705	42	89412
davon:									
Ammerbach	2344	861	1102	245	136	207	54	1	2082
Burgau	1221	395	672	91	63	128	14	1	1078
Göschwitz	594	222	297	45	30	64	19	-	511
Jena-Zentrum	3153	1405	1183	273	292	388	118	-	2647
Jena-West	6801	2999	2933	390	479	934	276	3	5588
Jena-Nord	8788	3387	3816	806	779	910	258	7	7613
Jena-Süd	6689	2648	2970	557	514	745	207	7	5730
Lichtenhain	1900	881	784	113	122	179	31	1	1689
Lobeda-Ort	1132	410	612	66	44	156	34	-	942
Lobeda-West	11796	4450	5806	577	963	845	280	11	10660
Lobeda-Ost									
(063) 1)	10898	4535	4746	586	1031	760	291	2	9845
Löbstedt	5260	1406	3036	443	375	466	127	1	4666
Wenigenjena- Kernberge	1919	713	986	135	85	311	73	-	1535
Wenigenjena- Ort	4191	1595	1914	359	323	523	135	1	3532
Wenigenjena- Schlegelsberg	4437	1494	2290	373	280	464	92	1	3880
Winzerla	14549	6028	6778	631	1112	937	281	1	13330
Wöllnitz	461	148	252	37	24	48	9	-	404
Ziegenhain	2221	761	1143	198	119	268	41	-	1912
Zwätzen	1398	575	643	67	113	153	23	1	1221
Drackendorf (131) 2)	8413	3466	3640	620	687	633	218	4	7558
Drackendorf	291	90	168	18	15	33	50	-	208
Ilmnitz	78	24	48	5	1	14	1	-	63
Maua	354	118	204	15	17	94	4	-	256
Leutra	103	41	50	11	1	27	-	-	76
Münchenroda	110	46	54	7	3	24	-	-	86
Remderoda	65	26	35	2	2	16	1	-	48
Krippendorf	139	58	72	9	-	39	-	-	100
Vierzehnhei- ligen	111	46	52	8	5	32	1	-	78
Isserstedt	587	213	311	33	30	102	11	-	474
Cospeda	652	270	342	24	16	142	38	-	472
Lützeroda	143	59	66	11	7	35	-	-	108
Closewitz	137	58	59	15	5	43	3	-	91
Kunitz	428	148	239	26	15	48	5	-	375
Laasan	44	15	23	4	2	3	-	-	41
Jenaprießnitz	261	93	141	21	6	27	5	-	229
Wogau	334	127	180	17	10	54	4	-	276
nicht seßhaft	11	7	1	-	3	2	1	-	8

1) 063=ohne Anteil auf Drackendorfer Flur  
2) 131=Anteil Lobeda Ost auf Drackendorfer Flur

3. Einwohner nach Altersgruppen und Ortsteilen Stand: 2. Jan. 1995  
(Quelle: Städtisches Melderegister, eigene Ermittlungen)

3.1. Einwohner insgesamt

Stadt Jena/ Ortsteil bzw. stati- stischer Be- zirk	Einwohner insgesamt									
	ins- ge- samt	davon nach Altersgruppen von...bis unter...Jahre								
		0-3	3-6	6-16	16- 18	18- 25	25-45	45-60	60- 65	65 u. dar.
Personen										
Stadt insges. davon:	102013	1742	3111	13733	2695	8981	31969	21575	4798	13409
Ammerbach	2344	30	84	347	48	142	734	394	123	442
Burgau	1221	11	30	137	34	99	333	288	75	214
Göschwitz	594	4	16	82	10	50	184	122	37	89
Jena-Zentrum	3153	78	135	465	74	219	1117	457	137	471
Jena-West	6301	147	212	1049	181	579	2260	1185	333	355
Jena-Nord	8788	186	260	851	162	759	2717	1629	599	1625
Jena-Süd	6689	140	224	853	166	559	2190	1083	276	1198
Lichtenhain	1900	56	72	221	54	251	696	256	71	223
Lobeda-Ort	1132	16	32	102	34	128	286	315	55	164
Lobeda-West	11796	198	374	1480	297	1161	3157	3568	496	1065
Lobeda-Ost 1)	10898	167	327	1473	319	1241	3456	2504	368	1043
Löbstedt	5260	68	94	381	53	297	1096	1693	614	964
Wenigenjena- Kernberge	1919	33	49	248	44	171	529	386	97	362
Wenigenjena- Ort	4191	93	117	490	88	323	1306	820	219	735
Wenigenjena- Schlegelsberg	4437	63	117	443	101	360	1180	1135	242	796
Winzerla	14549	259	581	2741	366	1003	5478	2535	451	1135
Wöllnitz	461	5	7	46	16	38	116	146	21	66
Ziegenhain	2221	23	44	278	67	195	584	519	119	392
Zwätzen	1398	22	56	216	35	143	482	258	49	137
Drackendorf2)	8413	79	164	1246	437	952	2777	1482	251	1025
Drackendorf	291	5	6	23	12	18	105	75	15	32
Ilmnitz	78	1	3	7	1	7	22	21	5	11
Maua	354	7	6	50	8	30	110	84	10	49
Leutra	103	1	1	18	3	9	30	13	5	23
Münchenroda	110	3	6	15	1	15	33	27	4	6
Remderoda	65	1	-	8	2	8	19	18	2	7
Krippendorf	139	2	6	20	3	15	42	27	9	15
Vierzehnhei- ligen	111	2	6	14	4	12	29	18	3	23
Isserstedt	587	8	14	98	17	37	217	100	34	62
Cospeda	652	9	27	122	24	55	246	111	20	38
Lützeroda	143	1	5	27	1	12	47	26	8	16
Closewitz	137	2	5	22	1	7	50	30	5	15
Kunitz	428	8	11	60	11	40	137	93	19	49
Laasan	44	-	-	4	3	5	11	12	2	7
Jenaprießnitz	261	5	10	30	4	23	63	73	14	34
Wogau	334	9	10	65	13	13	119	70	9	21
nicht seßhaft	11	-	-	1	1	-	6	2	1	-

1) ohne Anteil auf Drackendorfer Flur

2) Anteil Lobeda-Ost auf Drackendorfer Flur



3.2. Männliche Einwohner

Stadt Jena/ Ortsteil bzw. stati- stischer Be- zirk	Einwohner männlich									
	ins- ge- samt	davon nach Altersgruppen von..bis unter..Jahre								
		0-3	3-6	6-16	16- 18	18- 25	25-45	45-60	60- 65	65u. dar.
Personen										
Stadt insgesamt	48957	888	1606	7003	1438	4631	16066	10557	2287	4481
davon:										
Ammerbach	1116	18	45	175	23	81	379	196	61	138
Burgau	612	7	17	76	16	59	169	151	38	79
Göschwitz	285	2	8	37	8	19	95	64	17	35
Jena-Zentrum	1505	41	70	237	38	118	587	236	54	124
Jena-West	3331	77	102	552	103	288	1184	588	147	290
Jena-Nord	4148	93	138	455	87	354	1438	761	302	520
Jena-Süd	3155	73	98	435	85	286	1128	521	119	410
Lichtenhain	1011	34	39	109	39	150	398	131	35	76
Lobeda-Ort	571	7	23	47	23	62	152	160	33	64
Lobeda-West	5687	92	200	781	160	589	1530	1703	241	391
Lobeda-Ost 1)	5195	91	161	721	164	643	1665	1286	166	298
Löbstedt	2475	34	53	210	25	156	579	722	329	367
Wenigenjena- Kernberge	927	18	23	108	25	94	277	186	47	149
Wenigenjena-Ort	1985	46	70	247	47	154	694	384	101	242
Wenigenjena- Schlegelsberg	2121	23	60	226	53	187	609	572	107	284
Winzerla	7030	130	299	1417	199	499	2640	1255	213	378
Wöllnitz	224	1	4	19	6	26	58	73	9	28
Ziegenhain	1067	7	23	141	35	117	288	253	59	144
Zwätzen	695	16	26	115	16	76	252	120	26	48
Drackendorf 2)	3868	46	81	612	229	492	1268	766	107	267
Drackendorf	166	2	3	11	6	11	70	44	7	12
Ilmnitz	40	1	2	2	-	4	13	11	3	4
Maua	175	4	5	23	3	14	52	48	4	22
Leutra	54	1	-	11	1	6	16	7	2	10
Münchenroda	52	1	4	8	-	5	15	16	1	2
Remderoda	33	1	-	1	2	6	11	9	-	3
Krippendorf	69	1	3	11	-	3	22	13	6	5
Vierzehnheiligen	53	1	3	7	1	9	14	10	1	7
Isserstedt	302	3	8	49	13	26	113	52	16	20
Cospeda	331	5	18	54	13	32	121	64	8	16
Lützeroda	68	-	4	13	1	8	21	13	3	5
Closewitz	67	1	2	11	-	6	27	17	2	1
Kunitz	213	3	8	34	5	19	73	45	9	17
Laasan	25	-	-	2	3	4	4	8	1	3
Jenaprießnitz	131	3	4	15	2	13	36	33	9	16
Wogau	163	5	2	31	7	10	62	37	3	6
nicht seßhaft	7	-	-	-	-	-	4	2	1	-

1) ohne Anteil auf Drackendorfer Flur

2) Anteil Lobeda-Ost auf Drackendorfer Flur

3.3. Weibliche Einwohner

	Einwohner weiblich									
	ins- ge- samt	davon nach Altersgruppen von..bis unter..Jahre								
		0-3	3-6	6-16	16- 18	18- 25	25-45	45-60	60- 65	65u. dar.
Personen										
Stadt insgesamt	53056	854	1505	6730	1257	4350	15903	11018	2511	8928
davon:										
Ammerbach	1228	12	39	172	25	61	355	198	62	304
Burgau	609	4	13	61	18	40	164	137	37	135
Göschwitz	309	2	8	45	2	31	89	58	20	54
Jena-Zentrum	1648	37	65	228	36	101	530	221	83	347
Jena-West	3470	70	110	497	78	291	1076	597	186	565
Jena-Nord	4640	93	122	396	75	405	1279	868	297	1105
Jena-Süd	3534	67	126	418	81	273	1062	562	157	783
Lichtenhain	889	22	33	112	15	101	298	125	36	147
Lobeda-Ort	561	9	9	55	11	66	134	155	22	100
Lobeda-West	6109	106	174	699	137	572	1627	1865	255	674
Lobeda-Ost 1)	5703	76	166	752	155	598	1791	1218	202	745
Löbstedt	2785	34	41	171	28	141	517	971	285	597
Wenigenjena- Kernberge	992	15	26	140	19	77	252	200	50	213
Wenigenjena-Ort	2206	47	47	243	41	169	612	436	118	493
Wenigenjena- Schlegelsberg	2316	40	57	217	48	173	571	563	135	512
Winzerla	7519	129	282	1324	167	504	2838	1280	238	757
Wöllnitz	237	4	3	27	10	12	58	73	12	38
Ziegenhain	1154	16	21	137	32	78	296	266	60	248
Zwätzen	703	6	30	101	19	67	230	138	23	89
Drackendorf 2)	4545	33	83	634	208	460	1509	716	144	758
Drackendorf	125	3	3	12	6	7	35	31	8	20
Ilmnitz	38	-	1	5	1	3	9	10	2	7
Maua	179	3	1	27	5	16	58	36	6	27
Leutra	49	-	1	7	2	3	14	6	3	13
Münchenroda	58	2	2	7	1	10	18	11	3	4
Remderoda	32	-	-	7	-	2	8	9	2	4
Krippendorf	70	1	3	9	3	7	20	14	3	10
Vierzehnheiligen	58	1	3	7	3	3	15	8	2	16
Isserstedt	285	5	6	49	4	11	102	48	18	42
Cospeda	321	4	9	68	11	23	125	47	12	22
Lützeroda	75	1	1	14	-	4	26	13	5	11
Closewitz	70	1	3	11	1	1	23	13	3	14
Kunitz	215	5	3	26	6	21	64	48	10	32
Laasan	19	-	-	2	-	1	7	4	1	4
Jenaprießnitz	130	2	6	15	2	10	32	40	5	18
Wogau	171	4	8	34	6	8	57	33	6	15
nicht seßhaft	4	-	-	1	1	-	2	-	-	-

1) ohne Anteil auf Drackendorfer Flur

2) Anteil Lobeda-Ost auf Drackendorfer Flur

4. Fläche Jenas nach Nutzungsarten und Ortsteilen (Stand: 13.01.1995)  
(Quelle: Katasteramt Jena)

Stadt insgesamt/ Ortsteil	Fläche insgesamt	darunter:						
		Gebäude- u. Frei- fläche	Land- wirtsch. fläche	Erho- lungs- fläche	Ver- kehrs- fläche	Wald- fläche	Was- ser- flä- che	son- stige Flä- chen
in Hektar								
Stadt insgesamt	11421,6	1516,9	4547,2	166,2	722,9	3548,9	115,9	798,2
davon:								
Ammerbach	599,6	59,0	146,3	1,9	30,1	348,0	3,6	10,7
Burgau	190,4	92,4	53,8	1,7	26,7	0,3	8,6	6,9
Göschwitz	226,1	48,2	60,6	3,3	28,5	71,9	4,6	8,9
Jena	1323,2	316,1	202,3	47,3	147,2	473,5	14,7	121,9
Lichtenhain	245,0	49,0	44,6	4,3	14,0	104,6	0,1	28,2
Lobeda	655,2	215,7	190,2	8,5	47,8	143,8	9,5	38,7
Löbstedt	262,5	99,9	78,4	2,0	21,4	44,3	4,7	11,7
Wenigenjena	603,4	144,5	211,9	59,9	59,6	68,1	16,2	43,2
Winzerla	500,5	123,2	193,4	0,7	25,4	136,1	0,9	20,7
Wöllnitz	262,3	11,8	103,7	19,7	13,2	51,2	6,9	53,9
Ziegenhain	448,8	24,9	225,0	1,1	16,3	152,4	0,1	29,0
Zwätzen	546,1	87,2	251,2	3,8	37,2	90,5	2,4	73,8
Drackendorf	446,0	88,4	124,6	4,4	11,3	197,4	0,8	19,0
Ilmnitz	163,7	3,1	91,1	-	3,9	54,2	0,0	10,6
Maua	334,2	24,8	157,4	2,7	25,4	11,6	9,1	102,3
Leutra	467,4	3,9	136,3	-	39,4	238,8	10,7	38,3
Münchenroda	411,7	10,5	201,9	0,3	20,6	167,4	2,2	8,8
Remderoda	94,9	6,5	65,2	1,2	2,9	16,0	0,3	2,8
Krippendorf	315,0	5,5	279,8	0,1	9,8	17,8	0,8	1,2
Vierzehnhei- ligen	197,7	4,8	178,6	0,0	6,1	6,8	0,6	0,8
Isserstedt	685,4	37,4	328,6	1,6	39,4	273,4	3,1	1,9
Cospeda	335,4	18,8	175,4	0,1	18,8	74,2	0,5	47,6
Lützeroda	143,8	5,4	126,2	0,1	6,7	4,5	0,4	0,5
Closewitz	410,2	4,9	167,3	-	14,9	129,9	0,7	92,5
Kunitz	593,7	11,6	310,8	0,4	18,6	227,8	12,4	12,1
Laasan	207,6	1,7	101,2	0,1	2,8	100,8	0,0	1,0
Jenaprießnitz	583,1	7,9	239,9	0,3	25,1	300,6	1,2	8,1
Wogau	168,7	9,8	101,5	0,7	9,8	43,0	0,8	3,1

5. Betriebe und sonstige Selbständige nach Wirtschaftszweigen und Ortsteilen Stichtag: 31.12.1994  
(Quelle: eigene Ermittlungen)

Ortsteil bzw. Statistischer Bezirk	Betriebe bzw. Selbständige nach Wirtschaftszweigen										
	ins- ges- amt	davon:									
		0 Land- und Forst- wirt- schaft, Fi- sche- rei	1 Ener- gie- und Was- ser- ver- sor- gung, Berg- bau	2 Ver- ar- bei- des Ge- wer- be	3 Bau- ge- wer- be	4 Han- del	5 Ver- kehr und Nach- rich- ten- über- mitt- lung	6 Kre- dit- in- stige und Ver- sicher- ungs- ge- wer- be	7 Dienst- lei- stun- gen (Un- ter- neh- men, freie Beru- fe)	8 Or- gani- sati- onen (ohne Er- werbs- zweck, Pri- vate Haus- hal- te	9 Ge- biets- kör- per- schaf- ten und So- zial- versi- che- rung
Anzahl											
Stadt insges.	6217	37	6	450	420	1454	236	545	2161	642	266
Ammerbach	190	2	-	21	9	52	9	7	71	11	8
Burgau	150	1	3	8	17	42	6	12	45	10	6
Göschwitz	96	1	-	14	11	19	2	7	36	4	2
Jena-Zentrum	800	1	-	60	27	207	25	59	281	73	67
Jena-West	744	3	-	55	51	135	22	51	299	79	49
Jena-Nord	502	4	-	41	34	122	23	33	186	46	13
Jena-Süd	503	3	-	52	31	93	19	32	198	41	34
Lichtenhain	156	2	-	17	14	30	5	16	57	13	2
Lobeda-Ort	122	1	-	17	15	34	1	2	45	6	1
Lobeda-West	496	2	-	24	32	115	17	63	176	52	15
Lobeda-Ost (ohne Anteil auf Dracken- dorfer Flur)	326	-	-	9	15	97	11	49	99	38	8
Löbstedt	185	1	-	12	12	51	3	16	51	29	10
Wenigenjena- Kernberge	155	-	-	7	7	24	4	9	62	32	10
Wenigenjena- Ort	302	1	1	19	33	76	9	27	105	22	9
Wenigenjena- Schlegelsberg	199	3	-	8	25	50	15	13	59	25	1
Winzerla	485	2	2	31	26	123	29	71	146	44	11
Wöllnitz	36	1	-	4	2	10	3	1	14	1	-
Ziegenhain	98	1	-	10	8	15	2	9	32	18	3
Zwätzen	104	2	-	7	10	21	7	14	27	11	5
Drackendorf (Anteil Lobe- da - Ost)	214	2	-	3	8	53	9	35	63	34	7
Drackendorf	49	-	-	2	3	23	4	4	13	-	-
Ilmnitz	3	-	-	-	1	1	-	1	-	-	-
Maua	33	1	-	6	6	9	4	-	5	1	1
Leutra	9	-	-	1	3	1	1	-	2	1	-
Münchenroda	13	-	-	2	1	3	-	-	6	1	-
Remderoda	2	-	-	-	-	1	-	-	1	-	-
Krippendorf	5	-	-	-	-	2	-	-	1	1	1
Vierzehnhei- ligen	3	-	-	-	1	-	-	-	1	1	-
Isserstedt	36	-	-	6	1	14	2	-	9	3	1
Cospeda	29	-	-	3	4	5	-	4	10	3	-
Lützeroda	7	1	-	-	-	1	1	-	2	2	-
Closewitz	8	1	-	-	-	3	-	1	2	1	-
Kunitz	35	-	-	8	6	5	2	1	8	4	1
Laasan	2	-	-	1	-	1	-	-	-	-	-
Jenaprießnitz	10	1	-	1	3	2	-	-	2	1	-
Wogau	15	-	-	-	3	3	-	1	7	-	1
außerhalb	95	-	-	1	1	11	1	7	40	34	-