

**Stadt Jena**



# ***Jenaer Statistik***

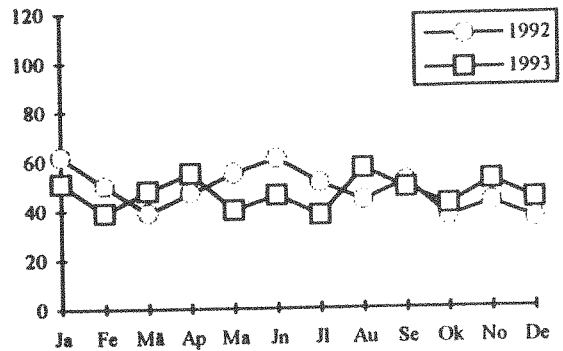
***Quartalsbericht IV/93***  
mit zusätzlichen Jahresangaben und -vergleichen

**Ein Informationsdienst der Statistikstelle im Einwohnermeldeamt**

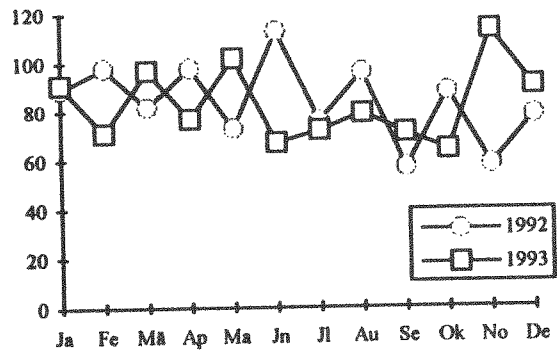
<b>Inhalt</b>	2
Graphik Arbeitslose	2
Graphik Geburten und Sterbefälle	3
Bevölkerung	4
Wohnbevölkerung nach Ortsteilen	5
Ausländerstatistik	5
Eheschließungen, Geburten und Sterbefälle	6
Lebendgeborene nach dem Alter der Mutter	6
Sterbefälle nach Todesursachen	6
Wanderungsbewegung	6
Namenstatistik	7
Haushalte	7
Fläche Jenas nach Nutzungsarten	7
Immissionen	8
Klimadaten	9
Wohnungssuchende und Wohnungsvergabe	9
Wohngeldberechnungen und -bewilligungen	9
Gemeldete Baugenehmigungen	10
Bestand an Wohnungen	10
Arbeitsmarkt	11
Gewerbean- und -abmeldungen	11
Verarbeitendes Gewerbe	12
Bauhauptgewerbe	13
Ausbaugewerbe	14
Preisindex und Einzelhandelspreise	14
Bestandsentwicklung Kraftfahrzeuge	15
Erteilung von Fahrerlaubnissen	15
Innerstädtischer Nahverkehr	16
Straßenverkehrsunfälle	16
Ver- und Entsorgung	17
Ausgewählte Leistungen der Deutschen Bundespost	17
Besucherstatistik	18
Bestand, Benutzer, Entleihungen in Bibliotheken und im Stadtarchiv	18
Beherbergungswesen	19
Besucher in Hallenbädern	20
Besucher in Freibädern	21
Sozialstatistik	23
Rettungswesen und Feuerwehr	23
Erfaßte Straftaten	24
Gesundheitswesen	25
Bildungswesen	26
Deutsche und ausländische Studenten der FSU	26
Gemeindefinanzen	26
Einkommensentwicklung	26

### Entwicklung der Zahl der Geburten und Sterbefälle 1992 und 1993

Geburten:



Sterbefälle:

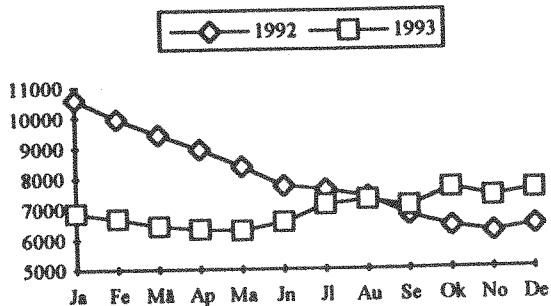


zu Tabelle 1.5

### Zeichenerklärungen:

- p vorläufige Werte
- nichts vorhanden
- 0 Zahlenwert kleiner als die Hälfte der verwendeten Einheit
- ... Angaben fallen später an
- . Zahlenwert unbekannt oder geheimzuhalten
- r berichtigte Angaben
- s geschätzte Angaben
- x blockiertes Feld

### Arbeitslose in Jena (Bereich Hauptamt) Quelle: Arbeitsamt Jena



zu Tabelle 10.1

Herausgeber: Statistikstelle im Einwohnermeldeamt Jena, Postfach 100 338, 07703 Jena / Tel.: (03641) 57-2640 /  
Nachdruck, Vervielfältigung, auch auszugsweise, nur mit Genehmigung der Statistikstelle.  
Redaktionsschluß: 08. April 1994.

1. Bevölkerung  
Angaben in Personen (Deutsche und Ausländer)

1.1. Bevölkerungsbestand (Wohnbevölkerung) nach endgültigen Angaben des Thüringer Landesamtes für Statistik

Stichtag	31.12.92	31.03.93	30.06.93
Bevölkerungsbestand insgesamt	100390	100151	100355
davon:			
männlich	47759	47704	47945
weiblich	52631	52447	52410

1.2. Wohnbevölkerung nach Altersgruppen nach vorläufigen Angaben des Einwohnermeldeamtes

Altersgruppen von ... bis unter	Wohnbevölkerung insgesamt p			
	30.09.93	31.10.93	30.11.93	31.12.93
0 - 3	1983	1932	1886	1854
3 - 6	3667	3650	3632	3620
6 - 16	13679	13655	13630	13606
16 - 18	2407	2416	2416	2423
18 - 25	9138	9146	9162	9134
25 - 45	30992	31007	31025	30979
45 - 60	20879	20895	20895	20904
60 - 65	4433	4434	4430	4428
65 und älter	12866	12893	12909	12874
insgesamt	100044	100028	99985	99822

Altersgruppen von ... bis unter	Wohnbevölkerung männlich p			
	30.09.93	31.10.93	30.11.93	31.12.93
0 - 3	1029	1003	980	962
3 - 6	1854	1848	1842	1836
6 - 16	7004	6992	6983	6963
16 - 18	1280	1290	1294	1302
18 - 25	4651	4634	4643	4630
25 - 45	15453	15470	15497	15460
45 - 60	10229	10239	10244	10241
60 - 65	2100	2106	2108	2110
65 und älter	4192	4200	4211	4205
insgesamt	47792	47782	47802	47709

Altersgruppen von ... bis unter	Wohnbevölkerung weiblich p			
	30.09.93	31.10.93	30.11.93	31.12.93
0 - 3	954	929	906	892
3 - 6	1813	1802	1790	1784
6 - 16	6675	6663	6647	6643
16 - 18	1127	1126	1122	1121
18 - 25	4487	4512	4519	4504
25 - 45	15539	15537	15528	15519
45 - 60	10650	10656	10651	10663
60 - 65	2333	2328	2322	2318
65 und älter	8674	8693	8698	8669
insgesamt	52252	52246	52183	52113

1.3. Wohnberechtigte Bevölkerung<sup>1)</sup> nach Ortsteilen und Statistischen Bezirken  
 Stand: 2. März 1994  
 Quelle: Städtisches Melderegister

Ortsteil / Statistischer Bezirk	Wohnberechtigte Bevölkerung													
	darunter von der wohnberechtigten Bevölkerung sind						nach der Konfession							
	insgesamt		davon mit Hauptwohnsitz bzw. alleinigen Wohnsitz in Jena (Wohnbevölkerung)		nach dem Geschlecht		nach dem Familienstand		sonstige und konfessionsfreie Personen ohne Angabe		nach Hauptaltersgruppen			
		männlich	weiblich	ledig	verheiratet	verwitwet	geschieden	evangelisch	römisch-katholisch	0 bis unter 18 Jahre	18 bis unter 65 Jahre	65 Jahre und darüber		
01 Ammerbach	2409	2327	1138	1271	897	1109	259	144	209	53	2147	518	1460	431
02 Burgau	1254	1217	627	627	421	678	85	69	132	14	1108	213	848	193
03 Göschwitz	624	594	304	320	238	305	48	33	78	16	530	116	430	78
04 Jena	29896	29985	14442	15454	13045	12569	2064	2211	3487	900	25509	5552	20379	3965
041 -Zentrum	3734	3275	1803	1931	1723	1413	276	322	487	128	3119	797	2468	469
042 -West	8041	7021	3948	4093	3634	3466	405	535	1094	288	6659	1735	5476	830
043 -Nord	10662	8941	5193	5469	4568	4424	824	843	1098	272	9292	1599	7561	1542
044 -Süd	7459	6748	3498	3961	4588	4424	559	511	808	212	6439	1461	4874	1124
05 Lichtenbain	3537	1897	1804	1733	2281	982	121	152	355	71	3111	430	2903	204
06 Lobeda	26033	24371	12430	13603	10965	11709	1259	2096	1930	601	23502	5102	18849	2082
061 -Ort	1182	1131	590	592	441	624	70	47	153	36	993	190	837	155
062 -West	13471	12133	6375	7096	5711	6176	586	995	998	289	12184	2506	10002	963
063 -Ost (ohne Anteil auf Drackendorfer Flur)	11380	11107	5465	5915	4813	4909	603	1054	779	276	10325	2406	8010	964
07 Lobstedt	5224	5119	2453	2771	1573	3040	443	367	469	122	4633	571	3831	822
08 Wenigenjena -Kernberge	12079	10609	5804	6275	4819	5621	886	752	1422	318	10339	2086	8180	1813
081 -Ort	2673	1940	1343	1330	1249	1172	145	107	378	84	2211	510	1830	333
082 -Schlegelsberg	4761	4217	2242	2519	1960	2097	362	342	575	137	4049	824	3239	698
083 Winzleria	4645	4452	2219	2426	1610	2352	379	303	469	97	4079	752	3111	782
09 Wöllnitz	15217	14835	7380	7837	6403	7076	608	1128	980	287	13950	4168	10021	1028
10 Ziegenbain	443	432	218	225	141	243	36	23	39	9	395	71	314	58
11 Zwätzen	2304	2221	1108	1196	800	1181	209	114	293	35	1976	433	1493	378
12 Drackendorf (Anteil Lobeda-Ost auf Drackendorfer Flur)	1801	1409	927	874	908	711	71	111	162	26	1613	344	1324	133
131 Stadt insgesamt	9222	8882	4196	5026	4140	3747	623	710	677	214	8331	2156	6110	956
	110043	99598	52831	57212	46431	48971	6712	7910	10233	2666	97144	21760	76142	12141

1) Definition: Wohnberechtigt sind alle Bürger, die in Jena mit Hauptwohnsitz (alleiniger Wohnsitz in Jena, Hauptwohnsitz in Jena bei auswärtigem Nebenwohnsitz) und mit Nebenwohnsitz gemeldet sind

Hinweise:

- Derartige Angaben wurden bisher von der Statistikstelle nicht veröffentlicht. Eine analoge Aufgliederung nur der Wohnbevölkerung (Bevölkerung mit alleinigen Wohnsitz bzw. mit Hauptwohnsitz in Jena) ist zur Zeit programmtechnisch noch nicht möglich.
- in der Gliederung nach dem Familienstand wurden insgesamt 19 Personen wegen fehlender Angaben im Melderegister nicht zugeordnet.
- Interessenten können bei Bedarf eine weitere Untergliederung der 0 bis 18-jährigen in der Statistikstelle erfragen.

1.4. Ausländer in Jena  
(Quelle: städtisches Melderegister)

1.4.1. Nach der Herkunft (Erteile)

Herkunft	am Stichtag 31.12.93				Anteil d. Kontinente an insgesamt			
	insgesamt	davon:		Kinder u. 16 Jahre	insgesamt	davon:		Kinder u. 16 Jahre
		männlich	weiblich			männlich	weiblich	
Personen				in Prozent				
insgesamt	1601	1018	583	214	100,0	100,0	100,0	100,0
davon:								
Europa	916	543	373	110	57,2	53,3	64,0	51,4
Asien	451	288	163	87	28,2	28,3	28,0	40,7
Afrika	144	125	19	11	9,0	12,3	3,3	5,1
Amerika	82	56	26	6	5,1	5,5	4,5	2,8
Australien	2	1	1	0	0,1	0,1	0,1	0
Staatenlose	2	1	1	0	0,1	0,1	0,1	0
ungeklärt	4	4	0	0	0,3	0,4	0	0

1.4.2. Ausgliederung ausgewählter Länder

Anteil des Landes am eigenen Kontinent

Europa  
darunter:

GUS, Russ. Föderation	195	91	104	23	21,3	16,8	27,9	20,9
Rumänien	46	37	9	1	5,0	6,8	2,4	0,9
Bulgarien	73	43	30	12	8,0	7,9	8,0	10,9
Ungarn	70	46	24	2	7,6	7,9	6,4	1,8
Polen	51	22	29	6	5,6	4,1	7,8	5,5
Tschechien/Slowakei	46	22	24	5	5,0	4,1	6,4	4,5

Asien  
darunter:

Vietnam	119	81	38	18	26,4	28,1	23,3	20,7
Armenien	150	88	62	51	33,3	30,6	38,0	58,6
Jemen	28	19	9	3	6,2	6,6	5,5	3,4
China	23	12	11	5	5,1	4,2	6,7	5,7
Japan	28	11	17	0	6,2	3,8	10,4	0
Mongolei	13	6	7	3	2,9	2,1	4,3	3,4
Kamputchea	12	12	0	0	2,7	4,2	0	0

Afrika  
darunter:

Libyen	37	34	3	4	25,7	27,2	15,8	36,4
Nigeria	20	15	5	1	13,9	12,0	26,3	9,1
Sudan	20	18	2	0	13,9	14,4	10,5	0
Athiopien	10	8	2	1	6,9	6,4	10,5	9,1
Algerien	7	6	1	2	4,9	4,8	5,3	18,2

Amerika  
darunter:

Kuba	18	15	3	1	22,0	26,8	11,5	16,7
Chile	14	8	6	3	17,1	14,3	23,1	50,0
USA	26	17	9	1	31,7	30,4	34,6	16,7
Nicaragua	7	5	2	0	8,5	8,9	7,7	0
Kolumbien	4	2	2	1	4,9	3,6	7,7	16,6
Brasilien	4	1	3	0	4,9	1,8	11,5	0

1.5. Eheschließungen, Geburten und Sterbefälle (Quelle: Thüringer Landesamt für Statistik)

	Oktober	November	Dezember	IV. Quartal	IV. Quartal	Jahr p	Jahr
	1993 p			1992	1992	1993	1992
Eheschließungen insgesamt (Anzahl)	21	16	23	60	58	338	331
Lebendgeburten insgesamt (Personen)	42	52	44	138	116	561	577
davon: männlich	23	27	18	68	57	292	306
weiblich	19	25	26	70	59	269	271
Sterbefälle insgesamt (Personen)	64	113	90	267	226	994	1008
davon: männlich	29	41	42	112	106	423	439
weiblich	35	72	48	155	120	571	569
Saldo Geburten / Sterbefälle insgesamt	-22	-61	-46	-129	-110	-433	-431
davon: männlich	-6	-14	-24	-44	-49	-131	-133
weiblich	-16	-47	-22	-85	-61	-302	-298

1.6. Lebendgeborene nach dem Alter der Mutter  
(Alter von ... bis unter ... Jahre)  
(Quelle: Thüringer Landesamt für Statistik)

Alter der Mutter	Lebendgeborene		
	1990	1991	1992
unter 18 Jahre	4	6	5
18 - 20 Jahre	50	36	27
20 - 25 Jahre	432	284	195
25 - 30 Jahre	481	275	240
30 - 35 Jahre	142	79	95
35 - 40 Jahre	38	37	12
40 - 45 Jahre	6	8	3
45 und älter	-	1	-
Lebendgeborene insgesamt	1153	726	577
Durchschnittsalter der Mütter in Jahren <sup>1)</sup>	25,65	25,63	25,87

<sup>1)</sup> Zum Vergleich 1987: 25,44 Jahre

1.7. Sterbefälle nach Todesursachen (Quelle: Thüringer Landesamt für Statistik)

	1990		1991		1992	
	Anzahl d. Sterbefälle	Anteil an d. Sterbefällen	Anzahl d. Sterbefälle	Anteil an d. Sterbefällen	Anzahl d. Sterbefälle	Anteil an d. Sterbefällen
Sterbefälle insgesamt	1096	100	1079	100	1008	100
Bösartige Neubildungen	186	17,1	202	18,7	196	19,4
Ernährungs- und Stoffwechselkrankheiten sowie Störung im Immunitätssystem	45	4,1	45	4,2	43	4,3
Krankheiten - des Kreislaufsystems	567	52,1	581	53,8	528	52,4
- der Atmungsorgane	55	5,1	70	6,5	67	6,7
- der Verdauungsorgane	66	6,1	51	4,7	54	5,4

1.8. Wanderungsbewegung der Bevölkerung  
(Quelle: Thüringer Landesamt für Statistik)

(Personen)	April	Mai	Juni	II. Quartal	II. Quartal
	1993 p			1992	
Zuzüge insgesamt	211	336	356	903	348
davon: männlich	125	202	237	564	171
weiblich	86	134	119	339	177
Fortzüge insgesamt	223	183	188	594	577
davon: männlich	118	86	97	301	294
weiblich	105	97	91	293	283
Wanderungsbilanz insgesamt	-12	+153	+168	+309	-229
davon: männlich	+7	+116	+140	+263	-123
weiblich	-19	+37	+28	+46	-106

1.9. Namenstatistik  
(Quelle: Städtisches Melderegister)

Für die 561 im Jahre 1993 für die Stadt Jena registrierten Geburten vergaben die Eltern 262 verschiedene Vornamen:  
- 127 Jungennamen für 292 geborene männliche Säuglinge und  
- 135 Mädchennamen für 269 geborene weibliche Säuglinge.

Während ein Großteil der Vornamen nur einmal oder zweimal vergeben wurde (einmal bei 71 Jungen und 88 Mädchen, zweimal bei 46 Jungen und 38 Mädchen), erwiesen sich einige Namen als ausgesprochene "Renner".

Im folgenden veröffentlichen wir eine "Hitparade" der 1993 vergebenen Vornamen (Doppelnamen wurden beim ersten Namensbestandteil, unterschiedliche Schreibweise eines Namens als ein Name gezählt):

Platz	Jungen		Mädchen	
	Vorname	wie oft vergeben	Vorname	wie oft vergeben
1	Florian	15 mal	Julia	14 mal
2	Maximilian	14 mal	Lisa/Lisa-	11 mal
3	Kevin	je 10 mal	Melanie	je 8 mal
4	Sebastian	je 9 mal	Anna/Anna-	je 7 mal
	Felix		Laura	
	Martin		Maria/Maria-	
5	Johannes	je 7 mal	Marie/Marie-	6 mal
	Lucas/Lukas		Stephanie/Stefanie	
6	Philipp	6 mal	Anne/Anne-	je 5 mal
			Carolin /Caroline	
7	Benjamin	je 5 mal	Mandy	je 4 mal
	Christian		Sara/Sarah	
	Marcel		Elisabeth	
	Oliver		Franziska	
	Markus		Jennifer	
			Sandra	
			Susanne	

## 2. Haushalte in unserer Stadt

Die Zahl der Privathaushalte und ihre Struktur ist in Jena leider noch nicht exakt ermittelbar. Sie wird aber für viele Zwecke dringend benötigt. Diese Tatsache war für die Statistikstelle Anlaß, eine Einschätzung zu versuchen, der ältere Daten der Stadt, die Entwicklungstendenzen in den letzten Jahren und Veröffentlichungen aus Städten mit vergleichbaren Strukturen zugrundeliegen. Zum Vergleich veröffentlichen wir neben der zum Jahreswechsel 1993/94 vorgenommenen Einschätzung die mit der Volks-, Berufs-, Wohnraum- und Gebäudezählung 1981 ermittelten Werte. Aus der vorgenommenen Einschätzung ergibt sich eine durchschnittliche Haushaltsgröße von 2,19 Personen je Privathaushalt. 1981 wurde eine Durchschnittsgröße von 2,59 Personen je Privathaushalt ermittelt. Die nachstehend abgedruckten Schätzzahlen erheben keinen Anspruch auf Exaktheit. Wir hoffen aber, mit diesen errechneten Werten allen Interessierten einen brauchbaren Anhaltspunkt zu vermitteln.

Haushaltstypen	Einschätzung der Zahl der Haushalte nach Haushaltstypen 1993/1994			Mit der Volks-, Berufs-, Wohnraum- und Gebäudezählung 1981 ermittelte Werte		
	Zahl der Haushalte	Anteil der Haushaltstypen in % an den Privathaushalten insgesamt	In den Haushalten mit Hauptwohnsitz lebende Personen	Zahl der Haushalte	Anteil der Haushaltstypen in % an den Privathaushalten insgesamt	In den Haushalten mit Hauptwohnsitz lebende Personen
Privathaushalte insgesamt	44600	100	97500	39453	100	102231
davon:						
Einpersonenhaushalte	14000	31,4	14000	9538	24,2	9538
Mehrpersonenhaushalte	30600	68,6	83500	29915	75,8	92693
davon:						
2-Personen-Haushalte	15700	35,2	31400	10134	25,7	20268
3-Personen-Haushalte	8900	20,0	26700	9561	24,2	28683
4-Personen-Haushalte	5000	11,2	20000	8033	20,4	32132
Haushalte mit 5 und mehr Personen	1000	2,2	5400	2187	5,5	11610
außerdem:						
Haushalte in Gemeinschaftseinrichtungen / Anstaltshaushalte	2500	x	2500	2715	x	2715
Wohnbevölkerung mit Hauptwohnsitz in Jena insgesamt	x	x	100000	x	x	104946

## 3. Fläche Jenas nach Nutzungsarten Stand: 31.01.1994 (Quelle: Katasteramt Jena)

	Fläche insgesamt	darunter:						sonstige Fläche
		Gebäude- und Freifläche	Landwirtschaftsfläche	Erholungsfläche	Verkehrsfläche	Waldfläche	Wasserfläche	
in Hektar								
Jena insgesamt	5862,8	1283,8	1760,5	164,8	445,6	1693,3	64,1	447,6
davon:								
Ammerbach	599,6	58,9	147,0	1,3	30,0	348,0	3,6	10,7
Burgau	190,4	127,5	20,5	17,5	9,1	8,7	0,4	6,7
Göschwitz	226,1	48,2	60,7	3,2	28,5	72,0	4,6	8,9
Jena	1323,2	314,2	205,9	46,1	146,7	473,5	14,7	122,1
Lichtenhain	245,0	49,2	44,4	4,3	14,0	104,7	0,1	28,2
Lößstedt	262,5	98,8	79,9	2,0	20,7	44,3	4,7	12,1
Lobeda	655,1	212,7	194,0	8,4	47,6	143,8	9,5	38,2
Wenigenjena	603,3	136,2	223,6	57,4	58,5	68,1	16,2	43,3
Winzerla	500,5	123,2	193,4	0,7	25,3	136,1	0,9	20,7
Wöllnitz	262,3	11,5	104,0	19,8	13,2	51,2	6,9	53,9
Ziegenhain	448,8	24,9	225,2	0,9	16,3	152,4	0,1	29,0
Zwätzen	546,0	78,5	261,9	3,2	35,7	90,5	2,4	73,8

## 4. Immissionen (Quelle: Umwelt- und Naturschutzamt)

### 4.1. Schwefeldioxid (SO<sub>2</sub>) - Meßstelle Fürstengraben

	Oktober		November		Dezember	
	1993	1992	1993	1992	1993	1992
	Milligramm / m <sup>3</sup> Luft					
Monatsmittel	0,05	0,066	0,12	- 1)	0,05	0,08
Maximales Tagesmittel	0,21	0,090	0,36	- 1)	0,41	0,21
Maximales 30 - Minutenmittel	0,34	0,250	0,52	- 1)	0,58	0,80

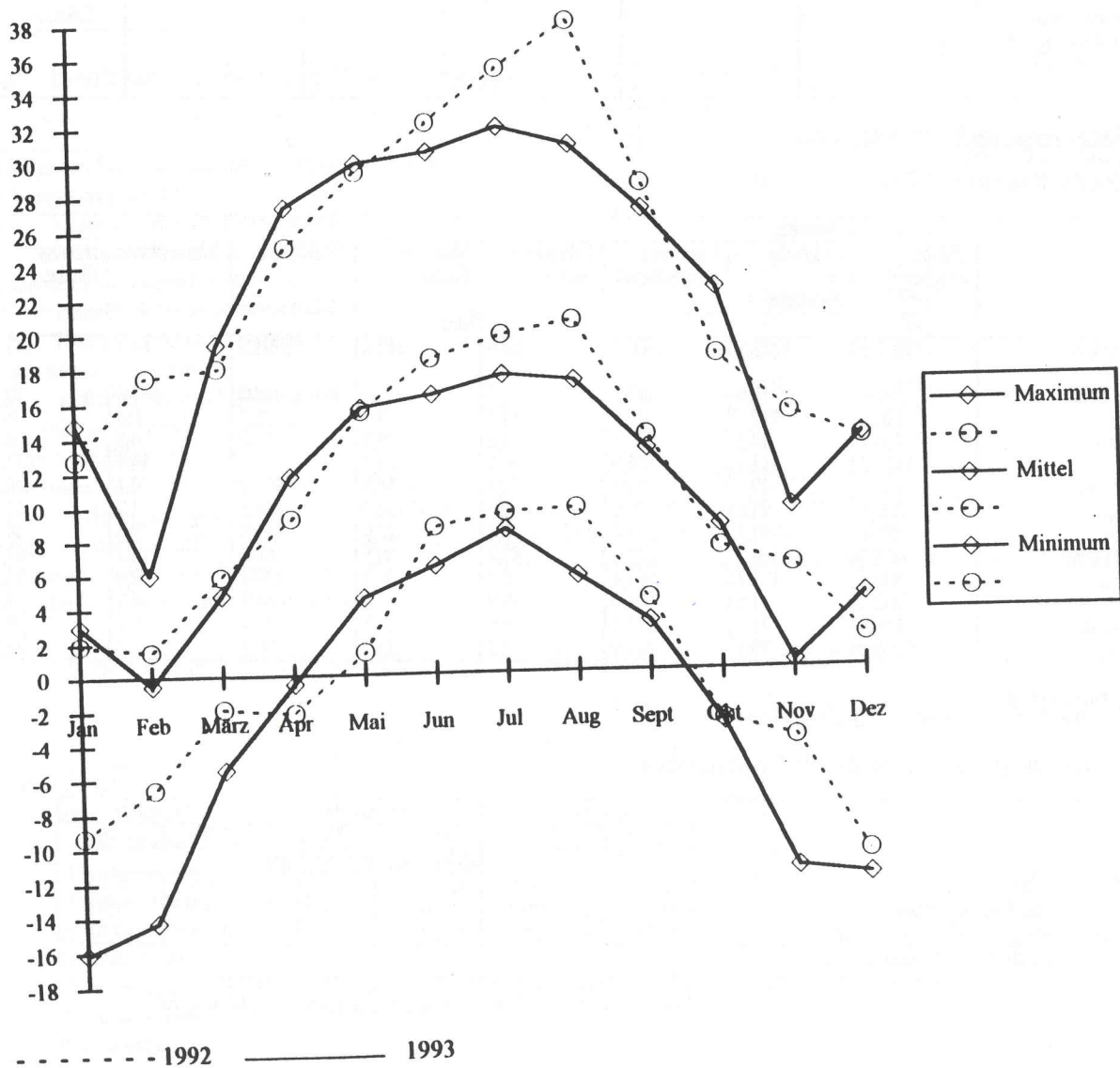
1) keine Meßwerte wegen Stationsausfall

Grenzwerte lt. TA-Luft: IW1 = zulässige Dauerbelastung = 0,14 mg/m<sup>3</sup>  
IW2 = zulässige kurzfristige Belastung = 0,40 mg/m<sup>3</sup>

5. Klimadaten für Jena IV. Quartal 1993/1992  
(Quelle: Deutscher Wetterdienst, Wetteramt Weimar)

	Oktober		November		Dezember	
	1993	1992	1993	1992	1993	1992
<b>Lufttemperatur (in °C)</b>						
Monatsmittel	8,5	7,2	0,4	6,1	4,3	1,9
Maximum	22,3	18,4	9,5	15,0	13,7	13,5
Minimum	-3,0	-2,9	-11,6	-4,0	-12,1	-10,7
<b>relative Luftfeuchte (in %)</b>						
Monatsmittel	80	79	86	78	78	82
<b>Niederschlag (in mm)</b>						
Monatssumme	36,1	43,5	50,0	53,4	96,1	42,1
<b>Sonnenscheindauer (in Stunden)</b>						
Monatssumme	85,3	98,2	39,4	65,9	25,6	43,2
<b>Frosttage (Anzahl)</b> (Min < 0°C)	2	5	15	6	7	13
<b>Eistage (Anzahl)</b> (Max < 0°C)	-	-	11	-	1	5
<b>Tage mit Niederschlag (Anzahl)</b> (≥ 0,1 mm)	11	19	17	20	27	13
<b>Tage mit Schneefall (Anzahl)</b> (≥ 0,1 mm)	-	-	7	-	8	2

Grafik der Lufttemperatur in °C





6. Wohnungssuchende und Wohnungsvergabe  
(Quelle: Wohnungsförderungsamt)

	1993				1992	1993	1992
	Oktober	November	Dezember	IV. Quartal	IV. Quartal	Jahr	Jahr
	Anzahl der Fälle						
Vorliegende Anträge am Ende des jeweiligen Berichtszeitraumes	5440	5555	5652	5652	5349	5652	5349
Zugänge	210	237	211	658	738	3157	3067
Abgänge	589	122	114	825	347	2095	1418
dar.: Abgänge im komm. Bereich	81	105	106	292	347	1076	1418
davon durch:							
Versorgung mit Wohnraum	76	95	101	272	281	960	1123
Wohnungstausch	5	10	5	20	66	116	295
Von den mit Wohnraum versorgten Antragstellern erhielten eine							
Einraumwohnung	25	33	39	97	100	335	372
Zweiraumwohnung	20	23	21	64	61	227	266
Dreiraumwohnung	23	25	29	77	79	269	330
Vierraumwohnung	8	11	9	28	37	107	143
Wohnung mit 5 und mehr Wohnräumen	-	3	3	6	4	22	12
Von den Zugängen an Antragstellern bemühen sich um eine							
Einraumwohnung	116	122	111	349	384	1615	1423
Zweiraumwohnung	50	65	52	167	167	808	827
Dreiraumwohnung	24	29	27	80	123	424	556
Vierraumwohnung	15	16	18	49	52	257	225
Wohnung mit 5 und mehr Wohnräumen	5	5	3	13	12	53	36

7. Wohngeldberechnungen und -bewilligungen  
(Quelle: Wohnungsförderungsamt)

	Mengen- einheit	1993				1992	1993	1992
		Oktober	November	Dezember	IV. Quartal	IV. Quartal	Jahr	Jahr
Durchgeführte Berechnungen	Anzahl	1268	1106	1476	3850	12732	29052	35340
darunter:								
Bewilligungen	Anzahl	1080	922	1197	3199	12497	24067	31381
davon:								
Mietzuschuß	Anzahl	1040	896	1118	3054	11892	23127	29775
Lastenzuschuß	Anzahl	40	26	79	145	605	940	1606
Von den Bewilligungen insges. sind								
- Bewilligungen für Senioren	Anzahl	172	135	445	752	6144	9605	10984
- Bewilligungen für Arbeitslose	Anzahl	371	313	270	954	1534	4499	5458
Auszahlungen insgesamt	1000 DM	1242,4	1384,9	1456,8	4084,1	5930,1	19501,9	27020,8
Anteil der Bewilligungen an den durchgeführten Berechnungen	Prozent	85,2	83,4	81,1	83,1	98,1	82,8	88,8

8. Gemeldete Baugenehmigungen  
(Quelle: Thüringer Landesamt für Statistik)

	Mengen- einheit	1993	1992	1993	1992	1991
		IV. Quartal	IV. Quartal	Jahr	Jahr	Jahr
Insgesamt (einschl. Baumaßnahmen an bestehenden Gebäuden)						
- Gebäude / Maßnahmen	Anzahl	71	42	188	117	123
- Wohnungen insgesamt	Anzahl	92	31	187	47	158
- Wohnfläche	100 m <sup>2</sup>	70	29	163	43	113
- Veranschlagte Kosten der Bauwerke	1000 DM	47284	43484	144953	182500	89327
Errichtung neuer Wohngebäude						
- Gebäude	Anzahl	20	12	56	25	17
- Wohnungen insgesamt	Anzahl	67	17	132	36	152
- Wohnfläche	100 m <sup>2</sup>	54	17	116	37	102
- Veranschlagte Kosten der Bauwerke	1000 DM	10692	3699	27429	7534	14395
Errichtung neuer Nichtwohngebäude						
- Gebäude	Anzahl	10	9	32	33	36
- Wohnungen	Anzahl	12	2	24	8	15
- Nutzfläche	100 m <sup>2</sup>	71	109	288	540	286
- Veranschlagte Kosten der Bauwerke	1000 DM	15981	14579	76270	103376	48185

9. Fortgeschriebener Bestand an Wohnungen, Wohnräumen und Wohnflächen <sup>1)</sup>

	insgesamt	Wohnungen in Wohn- und Nichtwohngebäuden <sup>2)</sup>								Räume <sup>3)</sup>	Wohnfläche
		Davon mit ... Räumen <sup>3)</sup>						7 oder mehr			
		1	2	3	4	5	6	Wohnungen	Räume <sup>3)</sup>		
		Anzahl									
Bestand am 31.12.1992	46607	2333	3684	9675	19648	8856	1864	547	4087	176869	29148
+ Zugang durch Neubau	57	4	6	6	13	14	7	7	49	247	5427
+ Zugang durch Baumaßnahmen an bestehenden Gebäuden	134	4	14	31	38	26	14	7	53	544	10373
dar.: durch Nutzungsänderung	3	2	-	-	1	-	-	-	-	6	131
+ Sonstiger Zugang	-	-	-	-	-	-	-	-	-	-	-
- Totalabgang	44	-	-	8	13	7	12	4	28	211	3922
dar.: durch Nutzungsänderung	21	-	-	1	6	4	9	1	7	108	921
- Abgang durch Baumaßnahmen an bestehenden Gebäuden	210	-	6	64	68	35	27	10	72	885	15460
- Sonstiger Abgang	-	-	-	-	-	-	-	-	-	-	-
Bestand am 31.12.1993	46544	2341	3698	9640	19618	8854	1846	547	4089	176564	25566

<sup>1)</sup> eigene Fortschreibung; Ausgangsdaten per 31.12.1992 vom Thüringer Landesamt für Statistik übernommen

<sup>2)</sup> Ohne Wohnheime

<sup>3)</sup> Einschließlich Küchen

10. Arbeitsmarkt  
(Quelle: Arbeitsamt Jena <sup>1)</sup>)

10.1. Arbeitssuchende, Arbeitslose, Vermittlungen und offene Stellen

	1993			1992		
	Oktober	November	Dezember	Oktober	November	Dezember
Arbeitssuchende	11023	10528	12043	12219	11742	11951
darunter: Arbeitslose	7627	7337	7561	6383	6185	6388
Männer	2777	2710	2812	2249	2308	2385
Frauen	4850	4627	4749	4134	3877	4003
von den Arbeitslosen sind						
Jugendliche unter 20 Jahren	191	157	138	145	140	148
Jugendliche 20 bis unter 25 Jahre	784	716	764	658	648	681
Ausländer	142	132	139	133	114	127
Schwerbehinderte	132	136	135	186	200	193
Vermittlungen <sup>3)</sup>	863	846	1303	472	563	572
offene Stellen	685	613	574	660	667	657
Arbeitslosenquote in %	12,0	11,6	11,9	8,8	8,5	8,8

<sup>1)</sup> Kennziffern betreffen das Hauptamt (einschließlich Landkreis Jena)

<sup>2)</sup> 1993 wird die Arbeitslosenquote wie folgt ermittelt:  
prozentualer Anteil der Arbeitslosen an den abhängigen zivilen Erwerbspersonen.  
Ein Vergleich mit 1992 ist nicht mehr möglich.

<sup>3)</sup> Zugang im Laufe des Monats

10.2. Leistungsempfänger in der Stadt Jena (Personen)

Leistungsart	Stand 30.09.92	Stand 31.12.92	Stand 31.03.93	Stand 30.06.93	Stand 30.09.93	Stand 31.12.93
Arbeitslosengeld	3709	3187	3206	3150	3369	3733
Arbeitslosenhilfe	402	446	702	758	872	1014
Eingliederungsgeld/ Eingliederungshilfe	48	28	26	45	36	37
Altersübergangsgeld	3165	3236	3941	3854	3801	3716

11. Gewerbean- und -abmeldungen  
(Quelle: Thüringer Landesamt für Statistik)

Zeitraum	Veränderungsart	insgesamt	davon nach Art des Betriebes			
			Industrie	Prod Handw	Handel	Sonstige
Oktober 1993	Anmeldungen	123	3	8	46	66
	Abmeldungen	52	-	5	17	30
	Saldo	+71	+3	+3	+29	+36
November 1993	Anmeldungen	102	4	6	48	44
	Abmeldungen	40	-	1	13	26
	Saldo	+62	+4	+5	+35	+18
Dezember 1993	Anmeldungen	115	-	9	41	65
	Abmeldungen	65	-	5	24	36
	Saldo	+50	-	+4	+17	+29
IV. Quartal 1993	Anmeldungen	340	7	23	135	175
	Abmeldungen	157	-	11	54	92
	Saldo	+183	+7	+12	+81	+83
IV. Quartal 1992	Anmeldungen	257	4	21	94	138
	Abmeldungen	161	1	12	64	84
	Saldo	+96	+3	+9	+30	+54
Jahr 1993	Anmeldungen	1250	34	89	450	677
	Abmeldungen	702	4	41	270	387
	Saldo	+548	+30	+48	+180	+290
Jahr 1992	Anmeldungen	1318	61	101	462	694
	Abmeldungen	774	5	55	313	401
	Saldo	+544	+56	+46	+149	+293

12. Verarbeitendes Gewerbe  
(Quelle: Thüringer Landesamt für Statistik)

12.1. Ergebnisse der abrechnenden Betriebe mit 20 und mehr Beschäftigten

	1993				1992	1993	1992
	Oktober	November	Dezember	IV. Quartal	IV. Quartal	Jahr	Jahr
Betriebe - Anzahl -	28	30	30	29	23	27	21
Beschäftigte insgesamt							
- Personen -	9845	9712	9624	9727	11350	10284	11831
dar. Arbeiter - Personen -	4652	4540	4492	4561	5734	4950	5817
Geleistete Arbeiterstunden							
- 1000 Stunden -	458	464	432	1354	1668	5517	6906
Löhne und Gehälter							
- 1000 DM -	29569	32270	27950	89789	220464 <sup>1)</sup>	320093	756571 <sup>1)</sup>
dar. Löhne - 1000 DM -	9824	10477	9472	29773	84870 <sup>1)</sup>	105997	275954 <sup>1)</sup>
Umsatz insgesamt							
- 1000 DM -	67949	76331	87605	231885	163586	727831	548868
dar. Auslandsumsatz							
- 1000 DM -	12388	15860	12502	40750	26541	123676	82001

<sup>1)</sup> einschließlich Ablösesummen Zeiss

12.2. Ergebnisse der abrechnenden Betriebe nach Hauptgruppen der Wirtschaftszweige für das Jahr 1993

	Grundstoff- und Produktionsgüter-gewerbe	Investitionsgüter-produzierendes Gewerbe	Verbrauchsgüter-produzierendes Gewerbe	Nahrungs- und Genussmittel-Gewerbe	insgesamt
Betriebe - Anzahl - <sup>1)</sup>	6	13	6	5	30
Beschäftigte insgesamt					
- Personen -	1536	6969	1403	376	10284
dar. Arbeiter - Personen -	633	3075	927	315	4950
Löhne und Gehälter					
- 1000 DM -	54152	210852	45459	9630	320093
dar. Löhne - 1000 DM -	14825	57252	26421	7499	105997
Umsatz insgesamt					
- 1000 DM -	203581	387389	74707	62154	727831
dar. Auslandsumsatz					
- 1000 DM -	7384	102426	13866	-	123676

<sup>1)</sup> Stand Jahresende; in Tabelle 12.1. Anzahl der Betriebe Jahr 1993 = Jahresdurchschnitt

12.3. Verarbeitendes Gewerbe - Anteile der Stadt Jena am Land Thüringen in Prozent

	1993				1993	1992	1991
	Oktober	November	Dezember	IV. Quartal	Jahr	Jahr	Jahr
Betriebe - Anzahl -	2,1	2,2	2,2	2,2	2,1	1,6	1,4
Beschäftigte insgesamt							
- Personen -	8,2	8,1	8,0	8,1	8,4	7,7	7,2
dar. Arbeiter - Personen -	5,6	5,4	5,3	5,4	5,8	5,5	5,2
Geldeste Arbeiterstunden							
- 1000 Stunden -	3,9	3,9	4,1	4,0	4,0	4,3	4,5
Löhne und Gehälter							
- 1000 DM -	9,1	8,4	8,3	8,6	8,7	17,9 <sup>1)</sup>	7,6
dar. Löhne - 1000 DM -	5,0	4,5	4,6	4,7	4,8	11,2 <sup>1)</sup>	5,2
Umsatz insgesamt							
- 1000 DM -	4,7	5,1	5,6	5,1	4,7	4,2	4,0
dar. Auslandsumsatz							
- 1000 DM -	7,6	10,3	6,5	8,0	7,1	5,4	4,7

<sup>1)</sup> beinhaltet Ablösesummen Zeiss

12.4. Umsatz je Arbeitstag und Arbeiterstunde - Lohn und Gehalt je Beschäftigtem und zum Umsatz im Verarbeitenden Gewerbe mit 20 und mehr Beschäftigten

		Umsatz je		Lohn und Gehalt	
		Arbeitstag	Arbeiterstunde	je Beschäftigtem	zum Umsatz
1993	Oktober	3236	148	3003	43,5
	November	3635	165	3323	42,3
	Dezember	3982	203	2904	31,9
	IV. Quartal	3623	171	9231	38,7
1992	Oktober	2129	80	3133	76,4
	November	2582	98	2689	59,2
	Dezember	3100	117	13674 <sup>1)</sup>	236,7 <sup>1)</sup>
	IV. Quartal	2597	98	19424 <sup>1)</sup>	134,8 <sup>1)</sup>
1991	Oktober	2372	70	1127	49,6
	November	2245	70	1580	74,5
	Dezember	2911	115	1385	51,1
	IV. Quartal	2459	81	4083	57,6
Jahr	1993	2854	132	31125	44,0
	1992	2169	79	63948 <sup>1)</sup>	137,8 <sup>1)</sup>
	1991	2121	47	15957	71,2

<sup>1)</sup> enthält Ablösesummen Zeiss

13. Bauhauptgewerbe  
(Ergebnisse der abrechnenden Betriebe mit 20 und mehr Beschäftigten)  
(Quelle: Thüringer Landesamt für Statistik)

13.1. Übersichtstabelle

	1993				1992	1993	1992
	Oktober	November	Dezember	IV. Quartal	IV. Quartal	Jahr	Jahr
Beschäftigte insgesamt							
- Personen -	1483	1498	1407	1463	1169	1289	874
Geldeste Arbeitsstunden							
- 1000 Stunden -	194	182	128	504	403	1800	1317
Löhne und Gehälter							
- 1000 DM -	4981	5605	4285	14871	11465	49655	32021
Umsatz insgesamt							
- 1000 DM -	17903	20936	32540	71379	60574	202719	143076
darunter:							
baugewerblicher Umsatz							
- 1000 DM -	17828	20836	32493	71157	58997	201178	138956

13.2. Ausgewählte Merkmale im Bauhauptgewerbe

13.2.1. Beschäftigte, Löhne und Gehälter

	1993				1992	1993	1992
	Oktober	November	Dezember	IV. Quartal	IV. Quartal	Jahr	Jahr
Betriebe - Anzahl -	25	25	24	25	17	20	10
Beschäftigte insgesamt							
- Personen -	1483	1498	1407	1463	1169	1289	874
dav: tätige Inhaber und							
Mitarbeiter	6	6	6	6	3	3	1
kaufm.u.techn. Angest.							
einschl. Auszubild.	218	223	203	215	166	193	118
Facharbeiter, Poliere,							
Meister	899	899	850	883	671	756	547
Fachwerker, Werker	260	272	261	264	259	258	165
gew. Auszubild.	100	98	87	95	70	79	43
Bruttolohnsumme							
- 1000 DM -	3895	4261	3365	11521	9196	39105	26142
Bruttogehaltssumme							
- 1000 DM -	1068	1344	920	3332	2269	10532	5879

13.2.2 Geleistete Arbeitsstunden im Bauhauptgewerbe nach Bauarten (1000 Std.)

	1993				1992	1993	1992
	Oktober	November	Dezember	IV. Quartal	IV. Quartal	Jahr	Jahr
Gel. Arbeitsstunden							
insgesamt	194	182	128	504	403	1800	1317
dar. im Hochbau	100	93	69	262	196	834	638
im Wohnungsbau	24	25	24	73	41	211	121
Gewerbl.u. ind. Bau							
dav: im Hochbau							
(einschl. landw. Bau)	58	50	32	140	131	529	429
im Tiefbau	37	30	32	99	63	306	200
Öffentl. Bau u. Verkehrsbau							
dav: im Hochbau	18	18	13	49	24	94	88
im Tiefbau	57	59	27	143	144	660	479
dar. im Straßenbau	19	24	8	51	77	250	277

13.2.3. Baugewerblicher Umsatz im Bauhauptgewerbe nach Bauarten (1000 DM)

	1993				1992	1993	1992
	Oktober	November	Dezember	IV. Quartal	IV. Quartal	Jahr	Jahr
Baugewerblicher Umsatz							
insgesamt	17828	20836	32493	71157	58997	201178	138956
dar. im Hochbau	8765	9060	14728	32553	29108	93114	70065
im Wohnungsbau	1461	1706	7980	11147	6701	21360	20361
Gewerbl.u. ind. Bau							
dav: im Hochbau							
(einschl. landw. Bau)	6397	6617	6141	19155	19004	65868	42706
im Tiefbau	3267	2635	11498	17400	7397	38225	14616
Öffentl. Bau u. Verkehrsbau							
dav: im Hochbau	907	737	607	2251	3403	5886	6998
im Tiefbau	5796	9141	6267	21204	22492	63492	54275
dar. im Straßenbau	2208	4246	2401	8855	13227	25310	31974

14. Ausbaugewerbe

(Ergebnisse der abrechnenden Betriebe mit 20 und mehr Beschäftigten)

(Quelle: Thüringer Landesamt für Statistik)

	1993				1992	1993	1992
	Oktober	November	Dezember	IV. Quartal	IV. Quartal	Jahr	Jahr
Betriebe							
- Anzahl -	26	26	26	26	16	24	9
Beschäftigte insgesamt							
- Personen -	1399	1398	1387	1395	1012	1321	636
dar. gewerbl. Tätige							
- Personen -	1138	1135	1101	1125	857	1079	539
Geleistete Arbeitsstunden							
- 1000 Stunden -	172	169	135	476	332	1813	844
Löhne und Gehälter							
- 1000 DM -	4473	5228	4491	14192	9172	49027	20214
Umsatz insgesamt							
- 1000 DM -	20805	18550	23225	62580	47926	195153	88837
darunter:							
baugewerblicher Umsatz							
- 1000 DM -	19156	16751	21068	56975	44366	173270	82738

15. Preise

15.1. Preisindex für die Lebenshaltung in Thüringen

(Quelle: Thüringer Landesamt für Statistik)

(Preisindex II. Halbjahr 90 / I. Halbjahr 91 = 100)

	1992			1993		
	Oktober	November	Dezember	Oktober	November	Dezember
4- Personen - Arbeitnehmerhaushalte mit höherem Einkommen	115,8	116,0	116,1	125,2	125,5	125,5
4- Personen - Arbeitnehmerhaushalte mit mittlerem Einkommen	116,1	116,3	116,4	125,5	125,8	125,8
2- Personen - Rentnerhaushalte	117,7	117,8	117,8	128,3	128,5	128,6

15.2. Einzelhandelspreise in DM in Jena (Durchschnittspreise)

(Quelle: Thüringer Landesamt für Statistik)

	Mengen- einheit	1992			1993		
		Oktober	November	Dezember	Oktober	November	Dezember
Rindfleisch z. Braten a.d.Kaulc, o. Knochen	1 kg	13,59	13,59	13,85	12,64	13,06	13,93
Schweinefleisch, Kotelett, ohne Filet	1 kg	9,35	9,35	9,35	8,21	8,20	8,70
Hackfleisch, halb Rind - halb Schwein	1 kg	8,77	8,77	8,13	8,13	8,29	8,63
Schinkenspeck, mager	1 kg	18,45	18,48	18,44	18,06	18,15	17,90
Feine Leberwurst, gute Qualität	1 kg	12,95	12,96	12,96	12,24	11,99	12,24
Brathähnchen, Tiefkühlkost	1 kg	4,19	4,16	4,16	4,05	4,05	4,05
Dt. Markenbutter, in 250g-Packung	250 g	1,88	1,88	1,88	1,80	1,75	1,74
Weizenmehl, Type 405	1 kg	0,90	0,89	0,89	0,70	0,69	0,69
Schnittbrot, Roggen-Vollkornbrot	500 g	2,05	2,05	2,05	2,23	2,23	2,23
Zucker, fein	1 kg	1,79	1,79	1,79	1,70	1,70	1,73
Eiernudeln, Markenware	250 g	0,86	0,86	0,86	0,93	0,93	0,93
Junge Erbsen, sehr fein, in Dosen	850 ml	1,75	1,90	1,93	1,90	1,92	1,90
Apfelsaft	l	1,20	1,18	1,17	1,05	1,05	1,06
Dt. Sekt, Markenware	0,75 l	7,58	7,65	7,53	6,74	6,74	6,74
Speisekartoffeln, Handelsklasse I	2,5 kg	1,35	1,20	1,18	1,17	1,20	1,37
Apfel	1 kg	2,24	1,99	1,99	2,35	2,17	2,17
Bananen	1 kg	1,49	1,24	1,27	2,29	2,15	2,07

16. Verkehrswesen

16.1.1. Bestandsentwicklung Kraftfahrzeuge im IV. Quartal 1993 (einschl. KFZ-Anhänger) <sup>1)</sup>

(Quelle: Zulassungswesen)

	1993				1992	1993	1992
	Oktober	November	Dezember	IV. Quartal	IV. Quartal	Jahr	Jahr
KFZ-Bestände	55494	55155	54622	54622	56375	54622	56375
Saldo der Veränderungen	-49	-339	-533	-921	-884	-1753	-898
Zugänge insgesamt	839	857	854	2550	3186	11310	13122
darunter Neuzulassungen	324	392	433	1149	1508	5064	6252
Abgänge insgesamt	888	1196	1387	3471	4070	13063	14020
darunter durch Löschung	698	816	948	2462	2926	9241	10388

<sup>1)</sup> Die verbleibende Differenz zum Zentralen Fahrzeugregister Flensburg (ca. 6100 KFZ) beinhaltet überwiegend nicht um- bzw. abgemeldete Fahrzeuge, vornehmlich Krafräder. Sie wurden per 1.1.1994 aus dem Register des Städtischen Zulassungswesens entfernt und erscheinen infolgedessen in der Statistik des I. Quartals 1994 nicht mehr.

16.1.2. Fahrzeugbestände lt. zentralem Fahrzeugregister (Flensburg)  
Stand: 1.1.1994 und 1.1.1993

	1.1.1994	1.1.1993 <sup>1)</sup>
Krafträder insgesamt	998	732
darunter: weibliche Halter	75	43
Personenkraftwagen insgesamt	40528	34076
darunter: Kombinationskraftwagen	4605	3863
Kleinbusse	698	572
mit Dieselantrieb	3139	2560
weibliche Halter	8758	6938
Kraftomnibusse	163	135
Lastkraftwagen	2347	1843
darunter: mit Spezialaufbau	129	109
Zugmaschinen	151	141
übrige Kraftfahrzeuge	307	250
darunter: Wohnmobile	71	44
Krankenkraftwagen	36	39
Feuerwehrfahrzeuge	26	27
Kraftfahrzeuge mit amtlichen Kennzeichen insgesamt		
- mit Fahrzeugbrief	44401	37119
- ohne Fahrzeugbrief	83	58
Außerdem Kraftfahrzeuganhänger	4039	3029

<sup>1)</sup> Diese Zahlen kennzeichnen nicht den Fahrzeugbestand, sondern den Stand der Umkennzeichnung

16.2. Erteilung von Fahrerlaubnissen  
(Quelle: Zulassungswesen)

	1993				1992	1993	1992
	Oktober	November	Dezember	IV. Quartal	IV. Quartal	Jahr	Jahr
Erteilte Führerscheine	285	386	222	893	640	2669	2840
Erteilte Fahrgastbeförderungserlaubnisse	41	66	83	190	211	547	449
Erteilte Fahrerführerscheine	-	6	-	6	-	8	7
Erteilte Internationale Führerscheine	32	28	48	108	60	338	241

16.3. Innerstädtischer Nahverkehr  
(Quelle: Jenaer Nahverkehrsgesellschaft mbH)

16.3.1. Fahrzeugbestand im Durchschnitt

	1993	1992	1993	1992	1991
	IV. Quartal	IV. Quartal	Jahr	Jahr	Jahr
	Anzahl				
Straßenbahnen Triebwagen	29	32	30	29	29
Beiwagen	38	44	40	46	52
Omnibusse	74	75	74	77	83

16.3.2. Gefahrene Wagenkilometer und beförderte Personen

	ME	1993	1992	1993	1992	1991
		IV. Quartal	IV. Quartal	Jahr	Jahr	Jahr
Gefahrene Wagenkilometer						
Straßenbahnen Triebwagen	1000	172	167	715	730	803
Beiwagen	Kilometer	309	316	1295	1347	1425
Omnibusse		899	943	3673	3566	3364
Beförderte Personen (Straßenbahn und Omnibus) insgesamt	1000	5280	8124	21299	23072	31399
je Tag	Personen	57391	88308	58353	63019	86025
je Nutzfahrkilometer	Personen	3,8	8,7	3,7	4,8	5,6

16.4. Straßenverkehrsunfälle im IV. Quartal 1993  
(Quelle: Thüringer Landesamt für Statistik)

Unfallkategorie	IV. Quartal 1993	Zu- (+) bzw. Abnahme (-) gegenüber		1.1 - 31.12. 1993	Zu- (+) bzw. Abnahme (-) gegenüber dem 1.1. -31.12. 1992
		III. Quartal 1993	IV. Quartal 1992		
Verunglückte Personen					
	Anzahl				
Unfälle insgesamt	957	+145	+24	3478	+265
davon:					
Unfälle mit Personenschaden insgesamt	92	-19	+19	369	+70
davon:					
Unfälle mit Getöteten	2	+1	+1	7	+1
Unfälle mit Verletzten	90	-20	+18	362	+69
davon:					
Unfälle mit Schwerverletzten	30	+6	+7	93	+10
Unfälle mit Leichtverletzten	60	-26	+11	269	+59
Unfälle mit nur Sachschaden insgesamt	865	+164	+5	3109	+195
davon:					
Sachschaden von DM 4000,- und mehr bei einem der Geschädigten	81	+36	+18	257	+91
Sachschaden von weniger als DM 4000,- bei jedem der Ge- schädigten (Bagatellunfälle)	784	+128	-13	2852	+104
Verunglückte Personen insgesamt	115	-16	+25	440	+78
davon:					
getötete Personen	2	+1	+1	8	+2
verletzte Personen	113	-17	+24	432	+76
davon:					
schwerverletzte Personen	33	+7	+7	102	+2
leichtverletzte Personen	80	-24	+17	330	+74

17. Ver- und Entsorgung

17.1. Stromversorgung

(Quelle: Ostthüringer Energieversorgung AG)

	Gesamtbeschaffung	davon:		Gesamtabsatz
		Fremdbezug	Eigenerzeugung	
	Gigawattstunden			
1993	353635	-	353635	327456
1992	307988	-	307988	292589
1991	391977	139652	252325	362378
1990	523527	339662	183865	487351

17.2. Wärmeversorgung

(Quelle: Ab IV. Quartal 1993 Stadtwerke Jena, vorher Ostthüringer Energieversorgung AG)

	1993				1992	1993	1992
	Oktober	November	Dezember	IV. Quartal	IV. Quartal	Jahr	Jahr
	Megawattstunden						
Eingekaufte Menge <sup>1)</sup>	60786	97491	94670	252947	252687	780265	827419
Verkaufte Menge <sup>2)</sup>	49752	84502	87715	221969	257121	645386	753841

<sup>1)</sup> Ab 1992 bis III. Quartal 1993 = Eigenerzeugung

<sup>2)</sup> Ab 1992 bis III. Quartal 1993 = Gesamtabsatz



17.3. Erdgasverteilung

(Quelle: Stadtwerke Jena GmbH)

	1993				1992	1993
	Oktober	November	Dezember	IV. Quartal	IV. Quartal	Jahr
	Megawattstunden					
Erdgasbezug	31643	54897	50954	137494	97236	335316
Abgabe an: Sondervertragskunden	7620	12210	11650	31480	5969	58306
Sonderabnehmer und Tarifkunden	22440	39940	36760	99140	91267	269780
darunter: private Haushalte	18230	32390	29360	79980	73014	216513

17.4. Müllabfuhr

(Quelle: Stadtwirtschaft Jena)

	1993				1992	1993	1992
	Oktober	November	Dezember	IV. Quartal	IV. Quartal	Jahr	Jahr
	Kubikmeter						
Müllabfuhr	24940	25053	20075	70068	84792	300780	351429
davon: Haushaltsmüll	17887	18193	19617	55697	63590	239688	266572
Spernmüll	7053	6860	458	14371	21202	61092	84857

18. Ausgewählte Leistungen der Deutschen Bundespost im Bereich der Stadt Jena

	1993				1992
	IV. Quartal	III. Quartal	II. Quartal	I. Quartal	Jahr
	Anzahl				
Postämter	6	7	7	7	.
Postbriefkästen	100	100	100	100	.
Postfacheinrichtungen (Schließfächer)	592	592	592	592	592
eingelieferte eingeschriebene Briefsendungen	31794	33167	31950	35690	149866
eingelieferte Briefe mit Wertangabe	370	280	234	241	1244
eingelieferte gewöhnliche Paketsendungen	51202	36686	44341	42180	152429
eingelieferte Pakete mit Wertangabe	263	226	179	173	553
angenommene Zahlkarten und Postanweisungen	25547	24897	6804	8696	122084
zugestellte Telegramme	2082	2437	3301	3639	36932

19. Besucherstatistik

19.1. Besucher ausgewählter Einrichtungen Jenas

(Quelle: jeweilige Einrichtung)

Einrichtung	1993					1992	
	Oktober	November	Dezember	IV. Quartal	Jahr	IV. Quartal	Jahr
Zeiss-Planetarium	8818	7032	13293	29143	95088	23309	74011
Theaterhaus Jena	1158	737	2298	4193	12282	4193	17523
Haus auf der Mauer	954	2092	1649	4695	12294	2552	10060
Jenaer Philharmonie	1687	4473	5204	11364	30764	9795	28255
Volkshaus <sup>2)</sup>	9843	5298	10416	25557	74510	26709	85670
dar. eigene Veranstaltungen	2623	178	3046	6119	16785	5847	16539
Botanischer Garten	4408	1921	985 <sup>3)</sup>	7314	51373 <sup>f)</sup>	5937	41730
Stadtmuseum Alte Gölhre	3604	3068	3704	10376	26486 <sup>f)</sup>	6392	21921
Romantikerhaus	1063	1355	- <sup>1)</sup>	2418	13108	2456	8608
Physikisches Museum	1948	1266	1376	4590	19763	4877	17820
Optisches Museum	1494	1129	900	3523	11738 <sup>f)</sup>	2638	10897
Schiller-Gedenkstätte	444	78	311	833	4259	1045	4330
Goethe-Gedenkstätte	269	-	-	269	3075	132	1981
Ernst-Hackel-Haus	235	394	265	894	3650	720	3134
Pelzer Werkstatt	83	19	69	171	497 <sup>f)</sup>	-	-

Kulturgroßveranstaltungen 1993: Pantomimtage 2101 Besucher  
 1993: Kulturarena 12482 Besucher  
 1992: Kulturarena 8437 Besucher

1) geschlossen

2) ohne Konzerte der Jenaer Philharmonie und Schüler-Konzerte

3) Abrechnung erfolgte bis 15.12.1993

f) Korrektur von Vorquartalsangaben

19.2 Besucher und Veranstaltungen im Planetarium  
(Quelle: Planetarium)

	Veranstaltungen insgesamt		davon:							
			Allgemeinbildende Veranstaltungen		Kinderveranstaltungen		Lasershows		Sonderveranstaltungen	
	Anzahl	darin Besucher	Anzahl	darin Besucher	Anzahl	darin Besucher	Anzahl	darin Besucher	Anzahl	darin Besucher
Oktober 1993	80	8818	61	7071	11	1349	5	274	3	124
November 1993	79	7032	56	5440	12	1204	7	122	4	266
Dezember 1993	105	13293	64	8037	25	3802	9	518	7	936
IV. Quartal 1993	264	29143	181	20548	48	6355	21	914	14	1326
IV. Quartal 1992	249	23309	182	16044	39	5229	11	772	17	1264
Jahr 1993	1038	95088	744	68149	171	17422	67	3675	56	5842
Jahr 1992	967	74011	712	51973	148	12430	55	2719	52	6889

20. Bestand, Benutzer, Entleihungen in Bibliotheken und im Stadtarchiv  
(Quelle: jeweilige Einrichtung)

Zeitraum	Stadtarchiv			Kinderbibliothek		Ernst-Abbe-Bibliothek		
	Benutzer	mündl. Anfragen	schriftl. Anfragen	Benutzer	Entleihungen	Bestand	Benutzer	Entleihungen
Oktober 1993	75	646	44	4863	15073	-	-	-
November 1993	92	409	58	4969	16075	192649	16019	4043 <sup>1)</sup>
Dezember 1993	57	338	26	5056	14361	192997	16325	7403
IV. Quartal 1993	224	1393	128	-	45509	-	-	11446
Ende IV. Quartal 93	-	-	-	5056	-	192997	16325	-
IV. Quartal 1992	125	2055	73	-	62538	-	-	110040
Ende IV. Quartal 92	-	-	-	6475	-	205659	20782	-
Jahr 1993	926	9471	564	-	211179	-	-	262981
Jahr 1992	733	5158	239	-	226819	-	-	396861

<sup>1)</sup> Ab 18.11.1993 eine Zweigstelle (Nord) eröffnet

21. Beherbergungswesen  
(Quelle: Thüringer Landesamt für Statistik)

21.1. Beherbergungsstätten, Gäste, Betten und Kapazitätsauslastung

Zeitraum	Beherbergungsstätten		Betten / Schlafgelegenheiten		Durchschnittliche Auslastung in Prozent	
	insgesamt	darunter: geöffnete	insgesamt	darunter: angebotene	aller	der
					Betten / Schlafgelegenheiten	
Oktober 1993	18	17	1848	1557	39,0	46,3
November 1993	18	17	1848	1559	33,9	40,2
Dezember 1993	18	17	1847	1560	26,2	31,2
Oktober 1992	15	15	1041	973	41,7	44,8
November 1992	15	15	1041	992	43,3	45,5
Dezember 1992	15	14	1266	1126	23,3	32,5

21.2. Ankünfte, Übernachtungen und Aufenthaltsdauer der Gäste

Zeitraum	Ankünfte		Übernachtungen		Durchschnittliche Aufenthaltsdauer in Tagen	
	insgesamt	darunter: Ausländer	insgesamt	darunter: Ausländer	insgesamt	darunter: Ausländer
Oktober 1993	11964	935	22369	2346	1,9	2,5
November 1993	9749	591	18787	2215	1,9	3,7
Dezember 1993	7514	432	15028	1564	2,0	3,6
IV. Quartal 1993	19227	1958	56184	6125	1,9	2,6
IV. Quartal 1992	15546	1098	36158	6825	2,3	6,2
Jahr 1993 gesamt	94142	7535	184130	24738	2,0	3,3
Jahr 1992 gesamt	60082	4020	133340	17851	2,2	4,4

21.3. Ankünfte und Übernachtungen ausländischer Gäste in Jenaer Beherbergungsstätten

	1993		1992	
	Ankünfte	Übernachtungen	Ankünfte	Übernachtungen
EG insgesamt	3356	8057	1451	3159
dar. GB/Nordirland	613	1982	341	1210
Frankreich	460	825	214	316
Niederlande	1239	1910	407	592
Italien	310	1585	194	399
EFTA insgesamt	1741	4438	601	1121
dar. Norwegen	179	1075	77	146
Österreich	637	1291	226	501
Schweiz	703	1670	184	286
übriges Europa	1040	7337	1218	12182
dar. ehem. Jugoslawien	195	2362	164	2513
ehem. SU	238	956	242	1150
Europa insgesamt	6137	19832	3270	16462
Afrika insgesamt	35	60	37	62
Asien insgesamt	316	2621	198	341
Amerika insgesamt	791	1512	483	939
dar. Brasilien	33	165	15	69
USA	608	1079	382	752
Australien insgesamt	90	520	27	40
Ausländer insgesamt <sup>1)</sup>	7535	24738	4020	17851

<sup>1)</sup> Differenz zwischen Ausländer insgesamt und Addition der 5 Erdteile = Ausländer ohne Angabe der Herkunft

22. Bäderwesen

(Quelle: Sport- und Bäderamt)

22.1. Besucher in Hallenbädern (in Personen)

	1993		1992
	IV. Quartal	Jahr	Jahr
<b>Volkshad</b>			
Besucher der Schwimmhalle insgesamt	25500	97554 r	109281
davon: Kinder	7438	30237	30866
Erwachsene	2730	10875	10873
Familienkarte <sup>1)</sup>	2121	8442	10074
Schwimmkurs <sup>2)</sup>	732	2208	2280
Nutzer laut Nutzungsvertrag insgesamt	12479	45792	55188
davon: Gruppenschwimmen	7556	28314	35112
Kinder	4923	17478	20076
Nutzer mit Nutzungsvertrag	12742	45855 r	40068
Besucher der Sauna			
darunter: Familienkarte <sup>1) 5)</sup>	336	474	-
Besucher des Solariums	3290	15721	12548
Benutzer von Wanne und Dusche insgesamt <sup>3)</sup>	1328	4107	3014
davon: Wanne ohne Zusatz	440	1576	-
Wanne mit Zusatz	144	546	-
Dusche	744	1985	-

	1993		1992
	IV. Quartal	Jahr	Jahr
<b>Schwimmhalle Lobeda <sup>6)</sup></b>			
Besucher der Schwimmhalle insgesamt	26426	99914	86177
davon: Kinder	3233	14362	17652
Erwachsene	1643	4761	5004
Familienkarte <sup>1)</sup>	819	2763	2810
Schwimmkurs <sup>2)</sup>	384	972	540
Nutzer laut Nutzungsvertrag insgesamt	20347	77056	60171
davon: Gruppenschwimmen Kinder	11621	39973	33697
Nutzer mit Nutzungsvertrag	8726	37083	26474
Besucher der Sauna <sup>7)</sup>	2649	9666 r	11477
darunter: Familienkarte <sup>1) 5)</sup>	111	141	-
Besucher des Solariums <sup>4)</sup>	599	2197	342

- <sup>1)</sup> pro Familienkarte 3 Personen gezählt  
<sup>2)</sup> pro Person 12 Schwimmstunden gezählt  
<sup>3)</sup> Dusche ab April 1992, es erfolgte keine gesonderte Abrechnung  
<sup>4)</sup> ab November 1992  
<sup>5)</sup> Familienkarte erst September 1993 eingeführt  
<sup>6)</sup> vom 29.7.-12.9.1993 geschlossen  
<sup>7)</sup> vom 1.6.-13.9.1993 geschlossen  
r Korrekturen im II. und III. Quartal

22.2. Besucher in Freibädern (in Personen) <sup>3)</sup>

	1993		1992
	IV. Quartal	Jahr	Jahr
<b>Ost-Bad</b>			
Besucher insgesamt	-	77166	139338
davon: Kinder unter 6 Jahre	-	2550	
Kinder über 6 Jahre und Ermäßigte	-	25132	56549
Erwachsene	-	6799	17693
Familienkarte <sup>1)</sup>	-	16335	24496
Dauerkarte Kinder <sup>3)</sup>	-	24500	36750
Dauerkarte Erwachsene <sup>3)</sup>	-	1850	3850
<b>Süd-Bad</b>			
Besucher insgesamt	-	26249	48416
davon: Kinder und Ermäßigte	-	9984	19765
Erwachsene	-	4939	12111
Familienkarte <sup>1)</sup>	-	5826	12840
Dauerkarte Kinder <sup>3)</sup>	-	3500	1500
Dauerkarte Erwachsene <sup>3)</sup>	-	2000	2200

- <sup>1)</sup> pro Familienkarte 3 Personen gezählt  
<sup>2)</sup> pro Person 12 Schwimmstunden gezählt  
<sup>3)</sup> pro Dauerkarte 50 Personen gezählt, Umrechnung erst seit 1993, Angaben von 1992 wurden angepaßt

23. Sozialstatistik

23.1 Sozialstatistik (aktuelle, vorläufige Werte für 1993)

(Quelle: Sozialamt Jena)

23.1.1. Sozialhilfeempfänger in der Stadt Jena (laufende Hilfe zum Lebensunterhalt außerhalb und innerhalb von Einrichtungen) nach Deutschen und Ausländern

	Oktober	November	Dezember	IV. Quartal	IV. Quartal	Jahr
	1993				1992	1993
Sozialhilfeempfänger in						
- Fällen insgesamt	316	316	317	403	992	659
Deutsche	300	292	282	366	978	615
Ausländer	16	24	35	37	14	44
- Personen insgesamt	636	643	641	804	1339	1269
Deutsche	601	589	555	716	1304	1162
Ausländer	35	54	86	88	35	107

23.1.2. Empfänger von Sozialhilfe (Hilfe zum Lebensunterhalt und Hilfe in besonderen Lebenslagen) nach Personen

	Oktober	November	Dezember	IV. Quartal	IV. Quartal	Jahr
	1993				1992	1993
insgesamt						
- laufende Hilfe zum Lebensunterhalt	636	643	641	804	1339	1269
- Hilfe in besonderen Lebenslagen außerhalb von Einrichtungen	560	560	561	572	775	838
- laufende Hilfe zum Lebensunterhalt innerhalb von Einrichtungen	636	643	641	804	659	1269
- Hilfe in besonderen Lebenslagen innerhalb von Einrichtungen	110	110	111	112	95	118
- laufende Hilfe zum Lebensunterhalt	-	-	-	-	680	643
- Hilfe in besonderen Lebenslagen	450	450	450	460	680	720

23.1.3. Empfänger von Sozialhilfe (Hilfe zum Lebensunterhalt und Hilfe in besonderen Lebenslagen) nach Fällen

	Oktober	November	Dezember	IV. Quartal	IV. Quartal	Jahr
	1993				1992	1993
insgesamt						
- laufende Hilfe zum Lebensunterhalt	316	316	317	403	992	659
- Hilfe in besonderen Lebenslagen außerhalb von Einrichtungen	545	545	546	557	796	823
- laufende Hilfe zum Lebensunterhalt innerhalb von Einrichtungen	316	316	317	403	312	659
- Hilfe in besonderen Lebenslagen innerhalb von Einrichtungen	95	95	96	97	116	103
- laufende Hilfe zum Lebensunterhalt	-	-	-	-	680	643
- Hilfe in besonderen Lebenslagen	450	450	450	460	680	720

23.1.4. Ausgaben und Einnahmen für Sozialhilfe in Jena in 1000 DM

	Oktober	November	Dezember	IV. Quartal	IV. Quartal	Jahr
	1993				1992	1993
Ausgaben insgesamt	1960,7	2204,5	687,3	4852,5	4530,8	23875,5
dar. für Hilfe in Einrichtungen	1673,3	1950,3	388,0	4011,6	3939,9	20996,2
Einnahmen insgesamt	2270,9	1984,9	1593,9	5849,7	7724,6	19262,1
dar. in Einrichtungen	2218,9	764,9	1495,3	4479,0	7502,4	17376,3
reine Ausgaben insgesamt	-310,2	219,6	-906,6	-997,2	-3193,8	4613,4
dar. für Hilfe in Einrichtungen	-545,6	1185,4	-1107,3	-467,4	-3562,5	3619,9

23.1.5. Sozialhilfeempfänger (laufende Hilfe zum Lebensunterhalt) nach Altersgruppen innerhalb und außerhalb von Einrichtungen, nach Fällen (Fall = 1 oder mehrere Personen)

	Oktober	November	Dezember	IV. Quartal	IV. Quartal	Jahr
	1993			1992		1993
insgesamt	316	316	317	403	992	659
0 bis 6 Jahre	8	7	8	9	10	12
7 bis 17 Jahre	2	3	3	3	3	5
18 bis 21 Jahre	45	43	46	55	35	79
22 bis 60 Jahre	242	244	243	314	251	531
über 60 Jahre	19	19	17	22	693	32

23.2 Sozialstatistik (endgültige Werte, Fortschreibung 1990 - 1992)  
(Quelle: Thüringer Landesamt für Statistik)

23.2.1. Sozialhilfeempfänger

	1990*	1991	1992 <sup>3)</sup>
Sozialhilfeempfänger insgesamt	290	1769	1875
davon männlich	141	631	756
weiblich	149	1138	1119
Sozialhilfeempfänger je 1000 der Wohnbevölkerung insgesamt	2,8	17,4	18,7
davon männlich	2,9	13,1	15,9
weiblich	2,7	21,2	21,2

23.2.2. Empfänger von Sozialhilfe insgesamt nach Art der Unterbringung, Hilfearten<sup>2)</sup>

	1990	1991	1992
Empfänger von Sozialhilfe außerhalb von Einrichtungen und in Einrichtungen insgesamt <sup>1)</sup>	290	1769	1525
davon laufende Hilfe zum Lebensunterhalt	290	1713	1137
Hilfe in besonderen Lebenslagen	0	877	583
außerhalb von Einrichtungen zusammen <sup>1)</sup>	290	938	1031
davon laufende Hilfe zum Lebensunterhalt	290	894	946
Hilfe in besonderen Lebenslagen	0	47	88
in Einrichtungen zusammen <sup>1)</sup>	0	832	495
davon laufende Hilfe zum Lebensunterhalt	0	819	191
Hilfe in besonderen Lebenslagen	0	830	495

1) ohne Mehrfachzählungen

2) Personen, die Hilfe verschiedener Art erhalten haben, wurden bei jeder Hilfeart gezählt

3) Sozialhilfeempfänger, für die der überörtliche Träger sachlich zuständig ist, wurden entsprechend dem Bevölkerungsanteil in die Ergebnisse der kreisfreien Städte und Landkreise einbezogen

\*) Zeitraum 1990 umfaßt den Zeitraum 1.7.-31.12.1990, beginnend mit der Einführung des Bundessozialhilfegesetzes (BSHG) in den neuen Bundesländern.

23.2.3. Empfänger laufender Hilfe zum Lebensunterhalt außerhalb von Einrichtungen nach Altersgruppen

	1990*	1991	1992	je 1000 der Wohnbevölkerung				
				1990*	1991	1992		
Empfänger insgesamt	290	894	946	2,8	8,8	9,4		
davon unter 7 Jahre	60	177	223	0,6	20,0	27,8		
7 - unter 11 Jahre	}	100	88	}	17,8	16,3		
11 - unter 15 Jahre		66	66		0,4	10,0	11,6	
15 - unter 18 Jahre		28	39		0,2	8,0	11,0	
18 - unter 21 Jahre		9	44		43	11,2	11,7	
21 - unter 25 Jahre	}	70	92	}	12,2	16,2		
25 - unter 50 Jahre		142	331		335	0,2	8,7	9,0
50 - unter 60 Jahre		54	37		4,0	2,6		
60 oder mehr Jahre		13	34		23	0,1	2,0	1,3

23.2.4. Hilfeempfänger laufender Hilfe zum Lebensunterhalt nach angerechnetem Einkommen

	1990 *	1991	1992
insgesamt	290	1713	1137
davon ohne Einkommen	56	147	118
mit angerechnetem Einkommen	234	1566	1019

23.2.5. Haushalte von Empfängern laufender Hilfe zum Lebensunterhalt nach Hauptursachen der Hilfestellung

	Haushalte oder Haushaltsteile gesamt		
	1990 *	1991	1992
Hilfestellung insgesamt	131	1228	628
davon nach Hauptursachen			50
- Krankheit	1		
- Arbeitslosigkeit	81	294	303
- unzureichende Versicherungs- oder Versorgungsansprüche	8	832	159
- Unzureichendes Erwerbseinkommen	22		17
- übrige Ursachen	19	64	99

\* Zeitraum 1990 umfaßt den Zeitraum 1.7. bis 31.12.1990, beginnend mit der Einführung des Bundessozialhilfegesetzes (BSHG) in den neuen Ländern.

23.2.6. Haushalte von Empfängern laufender Hilfe zum Lebensunterhalt mit angerechnetem Einkommen

	1990	1991	1992
Haushalte von Empfängern laufender Hilfe zum Lebensunterhalt mit angerechnetem Einkommen 1)			
insgesamt	234	1085	519
Einkünfte aus 2)			
- Erwerbstätigkeit	87	37	29
- Arbeitslosengeld oder -hilfe	51	129	71
- Krankenversicherungsbezüge	2	-	3
- Leistungen aus der gesetzlichen Unfall-, Renten- und Handwerkerversicherung	10	831	205
- Private Unterhaltszahlungen	4	225	130
- Kindergeld	212	201	240
- Wohngeld	-	71	295
- übrige Einkünfte	53	91	65
- Renten aus Privatversicherung und betriebl. Alterssicherung	-	225	15

1) Haushalte mit mehreren Einkommensarten wurden nur einmal gezählt

2) Haushalte mit mehreren Einkommensarten wurden bei jeder Einkommensart gezählt.

24. Rettungswesen und Feuerwehr IV. Quartal 1993  
(Quelle: Amt für Feuerwehr und Katastrophenschutz)

Kennziffer		1993				1992	1993	1992
		Oktober	November	Dezember	IV. Quartal	IV. Quartal	Jahr	
Berufsfeuerwehr	Alarmer insgesamt	223	155	192	570	409	2570	1849
	davon:							
	Brandeinsätze insgesamt	20	21	12	53	85	239	311
	darunter:							
	Großbrände	-	1	-	1	2	2	5
	Technische Hilfeleistungen	189	125	167	481	299	2208	1371
	darunter:							
Tiere und Insekten	26	8	9	43	38	183	165	
Fehlalarme	14	9	13	36	25	123	167	
	darunter:							
Blinder Alarm	-	3	3	6	13	32	97	
Böswillige Alarmierung	3	1	1	5	6	21	18	
Einsätze im Rettungsdienst	Notarzteinsetzfahrzeuge	291	234	276	801	1119	3290	3241
	Rettungstransportwagen	530	422	568	1520	1929	5767	6061
	Krankentransportwagen	863	748	1021	2632	3509	9719	13526
	Ärztlicher Notfalldienst	429	370	508	1307	1533	4905	4749
	Rettungshubschrauber	21	2	18	41	46	198	152

25. Erfaßte Straftaten im Bereich der Polizeiinspektion Jena-Mitte

Straftaten	1993			1992		
	Erfaßte Fälle	Aufgekl. Fälle	Aufkl.-Quote	Erfaßte Fälle	Aufgekl. Fälle	Aufkl.-Quote
Straftaten insgesamt	12910	4855	37,6	10851	3564	32,8
dar. Straftaten geg. das Leben	3	4	133,3 <sup>1)</sup>	4	3	75,0
Straftaten geg. d. sex. Selbstbestimmung	83	43	51,8	78	34	43,6
Rohheitsdelikte u. Straftaten geg. d. pers. Freiheit	1102	887	80,5	911	647	71,0
Diebstahl insgesamt	8134	2199	27,0	7398	1754	23,7
dav. ohne erschw. Umstände	2919	1667	57,1	2725	1359	49,9
unter erschw. Umständen	5215	532	10,2	4673	395	8,5
Vermögens- u. Fälschungsdelikte	1539	653	42,4	583	369	63,3

<sup>1)</sup> es wurden Straftaten aus vorhergehenden Zeiträumen geklärt

26. Gesundheitswesen

26.1. Stationäre und ambulante Leistungen des Universitätsklinikums - Berichtszeitraum 01.01.93 bis 31.12.93  
(Quelle: Klinikum der Friedrich-Schiller-Universität)

	Stationärer Bereich						ambulanter Bereich	
	Planbetten		Fallzahl (stationäre Fälle)		durchschn. Verweildauer		Konsultationen	
	Anzahl		Patienten <sup>1)</sup>		Tage		Patienten	
	IV. Quart.	Jahr	IV. Quart.	Jahr	IV. Quart.	Jahr	IV. Quart.	Jahr
Klinik für Innere Medizin	467	467	2547,0	10051,5	12,6	12,6	13033	48910
Kinder- und Jugendmedizin	138	138	1194,5	4532,5	6,7	7,3	7660	34013
Chirurgie	283	283	1595,5	6297,0	10,4	10,5	14591	56019
Urologie	60	60	536,0	2079,0	8,7	9,0	2668	12228
Mund-, Kiefer- und Gesichtschirurgie	43	43	260,5	1108,0	12,6	12,3	4471	17109
Frauenheilkunde und Geburtshilfe	174	174	1364,5	5511,5	6,9	7,4	6456	28154
Hals-, Nasen- und Ohrenkrankheiten	74	74	618,5	2483,0	9,1	9,5	4913	20512
Augenheilkunde	70	70	724,0	2609,0	6,5	7,8	3695	15427
Hautkrankheiten	60	60	380,5	1261,5	9,3	10,1	4503	23251
Radiologie	88	88	357,0	1280,5	14,4	16,3	2292	10552
Psychiatrie	117	117	326,0	1172,0	28,1	31,0	1774	5995
Neurologie	62	62	277,0	1047,0	15,1	15,9	1267	5131
Kinder- und Jugendpsychiatrie	23	23	34,5	142,0	47,5	42,6	97	386
Anästhesiologie und Intensivmedizin	10	10	129,5	533,5	6,7	6,2	0	0
Klinikum gesamt	1669	1669	10345,0	40108,0	10,5	11,0	67420	277687

1) Aufnahmen + Entlassungen



26.2. Ärztestatistik  
(Quelle: Landesärztekammer)

Gebietsbezeichnung	1993				1992			
	insgesamt	darunter:			insgesamt	darunter:		
		Ambulant/ Praxis	Kranken- haus	Behörde/ Körper- schaft		Ambulant/ Praxis	Kranken- haus	Behörde/ Körper- schaft
Ärzte insgesamt	814	170 <sup>1)</sup>	506	116	763	145 <sup>2)</sup>	480	127
davon Allgemeinmedizin	50	42	-	4	47	40	-	6
Augenheilkunde	14	8	5	1	15	6	8	1
Chirurgie	32	7	22	3	35	9	23	3
Frauenheilkunde/Geburtshilfe	30	14	14	-	33	11	22	-
Hals-, Nasen- und Ohrenheilkunde	15	7	8	-	16	5	10	-
Haut- und Geschlechtskrankheiten	12	8	4	-	14	4	9	-
Innere Medizin	82	26	53	3	90	22	64	3
Kinderheilkunde	46	9	35	1	49	10	37	2
Nervenheilkunde/Neurologie	18	7	11	-	18	5	12	1
Orthopädie	4	4	-	-	3	3	-	-
Pathologie	19	4	4	11	19	3	5	10
Radiologische Diagnostik	23	4	19	-	23	2	21	-
Sonstige Gebiete	469	30	331	93	401	25	269	101

<sup>1)</sup> darunter 163 Ärzte in freier Niederlassung

<sup>2)</sup> darunter 112 Ärzte in freier Niederlassung

27. Bildungswesen

27.1. Anzahl der Schulen, Klassen und Schüler  
(Quelle: Thüringer Landesamt für Statistik)

	Schuljahr 1993/94 <sup>1)</sup>				Schuljahr 1992/93 <sup>2)</sup>			
	Anzahl			Schüler je Klasse	Anzahl			Schüler je Klasse
	Schulen	Schüler	Klassen		Schulen	Schüler	Klassen	
Grundschulen	14	4921	220	22,4	14	5062	228	22,2
Regelschulen	8	3211	154	20,9	8	3260	153	21,3
Gymnasien	8	5459	243	22,5	8	5377	228	23,6
Förderschulen	3	607	62	9,8	4	538	59	9,1
Jenaplanschule	1	194	9	21,6	1	160	<sup>3)</sup>	.
Waldorfschule	1	154	6	25,7	1	98	4	24,5
Integrierte Gesamtschule	1	649	28	23,2	1	658	28	23,5
insgesamt	36	15195	722	19,7	37	15153	700	21,6

<sup>1)</sup> Stichtag: 21.09.93

<sup>2)</sup> Stichtag: 01.10.93

<sup>3)</sup> es existieren keine Klassen

27.2. Deutsche und ausländische Studenten nach Fächergruppen an der FSU Jena am 08.11.1993 Wintersemester 1993/94  
(Quelle: FSU Jena)

Fächergruppe		Studenten			davon:					
		ins- gesamt	davon:		Deutsche Studenten			Ausl. Studenten		
			männl.	weibl.	ins- gesamt	davon:		ins- gesamt	davon:	
						männl.	weibl.		männl.	weibl.
Mathematik/Naturwissenschaften	a	1243	855	388	1178	810	368	65	45	20
	b	242	133	109	237	130	107	5	3	2
Ingenieurwissenschaften	a	211	163	48	210	162	48	1	1	-
	b	-	-	-	-	-	-	-	-	-
Medizin	a	1490	776	714	1410	718	692	80	58	22
	b	266	129	137	246	113	133	20	16	4
Agrarwissenschaften	a	214	75	139	214	75	139	-	-	-
	b	59	6	53	59	6	53	-	-	-
Rechts-, Wirtschafts- und Sozialwissenschaften	a	2730	1463	1267	2714	1453	1261	16	10	6
	b	704	320	384	698	316	382	6	4	2
Sprach- und Kulturwissenschaften	a	1059	408	651	919	355	564	140	53	87
	b	227	53	174	202	37	165	25	16	9
Sport	a	10	6	4	9	5	4	1	1	-
	b	6	3	3	6	3	3	-	-	-
Kunst, Kunstwissenschaften	a	55	14	41	54	14	40	1	-	1
	b	17	7	10	17	7	10	-	-	-
Pädagogik	a	1518	588	930	1517	587	930	1	1	-
	b	100	34	66	100	34	66	-	-	-
insgesamt	a	8530	4348	4182	8225	4179	4046	305	169	136
	b	1621	685	936	1565	646	919	56	39	17

a) Studenten insgesamt b) darunter Neuzulassungen

28. Gemeindefinanzen

	IV. Quartal			1.1. - 31.12.		
	1993	1992	1991	1993	1992	1991
Steuereinnahmen (brutto)	4947	2862	3904	16943	9119	7450
dav. Grundsteuer A und B	2064	2274	2907	7855	5971	4875
Gewerbesteuer nach Ertrag u. Kapital	2762	460	988	8653	2776	2495
sonst. Gemeindesteuern	121	128	9	435	372	80
Gemeindeanteil a.d. Einkommensteuer	9702	11175	6349	18095	17019	8360
Steuereinnahmen insgesamt (netto)	14649	14037	10253	35038	26138	15810
Schuldenstand (Quartals bzw. Jahresende)	114919	56002		114919	56002	

29. Einkommensentwicklung

(Quelle: Thüringer Landesamt für Statistik)

Das Thüringer Landesamt für Statistik führt eine Repräsentativstatistik durch, die Aussagen über die Entwicklung der Bruttoverdienste der Arbeiter und Angestellten sowie deren bezahlte Wochenarbeitsstunden ermöglicht. Aufgrund des zu geringen Stichprobenumfangs sind keine gesicherten Angaben für einzelne Städte möglich; diese werden deshalb nicht veröffentlicht. Wir geben in den beiden folgenden Tabellen Angaben für das Land Thüringen wieder, wobei man davon ausgehen kann, daß sie tendenziell auch die Entwicklung in Jena widerspiegeln, wenn auch nicht das genaue Niveau. Bemerkenswert erscheint, daß sich die bezahlten Wochenarbeitsstunden seit 1991 ständig erhöht haben. Tabelle 29.1. vermittelt Aussagen über Bruttostundenverdienste der Arbeiter in Industrie und Bauwesen, Tabelle 29.2. über Bruttomonatsverdienste in der Industrie, im Bauwesen sowie in weiteren ausgewählten Bereichen.

29.1. Durchschnittliche bezahlte Wochenarbeitsstunden und durchschnittliche Bruttostundenverdienste der Industriearbeiter (einschl. Hoch- und Tiefbau) nach Männern und Frauen im Lande Thüringen

Kennziffer	Bereich/Industriearbeiter	Mengen- einheit	1991	1992	1993	
			jeweils im Oktober			
Bezahlte Wochenarbeitsstunden	Industrie und Bau insgesamt	Std.	40,9	41,6	42,0	
	davon: Männer	Std.	41,1	41,9	42,2	
	Frauen	Std.	39,8	40,0	40,8	
Bruttostundenverdienst	Industrie und Bau insgesamt	DM	10,50	13,72	15,57	
	davon: Männer	DM	11,03	14,32	16,27	
	Frauen	DM	8,12	10,61	11,92	
	da- von:	Industrie insgesamt	DM	9,67	12,38	14,19
		davon: Männer	DM	10,12	12,97	14,96
		Frauen	DM	8,11	10,60	11,91
	Hoch- u. Tiefbau insgesamt	DM	13,71	16,18	17,90	
		davon: Männer	DM	13,72	16,19	17,91
		Frauen	DM	1)	1)	1)
	Index des Bruttostundenverdienstes (1990= 100)	Industrie und Bau insgesamt	Prozent	121,2	160,7	179,8
davon: Männer		Prozent	123,0	159,6	181,4	
Frauen		Prozent	111,5	145,7	163,7	

1) Gruppe auch landesweit so schwach besetzt, daß keine auswertbaren Ergebnisse entstanden.

29.2. Durchschnittlicher Bruttomonatsverdienst in Industrie, Bauwesen, Handel und Kreditinstituten im Land Thüringen

Wirtschaftsbereich	Beschäftigten- kategorie	Erfas- sungs- monat	1991			1992			1993		
			ins- gesamt	davon:		ins- gesamt	davon:		ins- gesamt	davon:	
				Männer	Frauen		Männer	Frauen		Männer	Frauen
Erfäßer Bereich insgesamt dav.: Industrie ohne Bau dar. Verarb. Industrie Hoch-,Tiefbau Großhandel Einzelhandel Kreditinstitute	Angestellte	Oktober	2137	2409	1931	2891	3308	2536	3371	3870	2949
	Angestellte	Oktober	2068	2313	1786	2816	3126	2435	3354	3733	2871
	Angestellte	Oktober	.	.	.	2723	3030	2339	3259	3636	2768
	Angestellte	Oktober	3017	3406	2444	3766	4344	2894	4143	4763	3255
	Angestellte	Oktober	1908	2106	1795	2642	2958	2642	3088	3443	2792
	Angestellte	Oktober	1695	1827	1669	2301	2645	2185	2679	2991	2561
	Angestellte	Oktober	2068	2415	2032	2764	3368	2650	3153	3767	3021
	Erfäßer Bereich insgesamt dav.: Industrie ohne Bau Hoch-,Tiefbau	Arb. u. Angest.	Oktober	.	.	.	2612	2755	2165	3012	3168
Arb. u. Angest.		Oktober	.	.	.	2391	2521	2112	2804	2970	2446
Arb. u. Angest.		Oktober	.	.	.	3156	3175	2866	3469	3484	3235
Handwerk insgesamt	Arbeiter insgesamt	Mai	.	.	.	2159	.	.	2477	.	.
	dav. Vollgesellen	Mai	.	.	.	2199	.	.	2555	.	.
	Junggesellen	Mai	.	.	.	2060	.	.	2272	.	.
	Übr. Arbeiter	Mai	.	.	.	2025	.	.	2181	.	.