

Jenaer Statistik



Quartalsbericht III/2015

Informationsdienst
des Teams Statistik
Stadt Jena
25. Jahrgang, Heft 96

Inhaltsverzeichnis

Inhaltsverzeichnis	2
1. Wohnbevölkerung	3
1.1. Bevölkerungsbestand (Hauptwohnung)	3
1.2. Bevölkerungsbestand nach Altersgruppen	3
1.3. Ausländer nach ihrer Herkunft	8
1.4. Natürliche Bevölkerungsbewegung	10
1.5. Räumliche Bevölkerungsbewegung	14
2. Erwerbstätigkeit und Arbeitsmarkt	19
2.1. Sozialversicherungspflichtig Beschäftigte (STADTBEZIRKSSTATISTIK)	19
2.2. Geringfügig entlohnte Beschäftigte	20
2.3. Einkommen privater Haushalte in Jena	23
2.4. Arbeitsmarkt	26
3. Wirtschaft	30
3.1. Gewerbean- und -abmeldungen	30
3.2. Verarbeitendes Gewerbe	31
3.3. Bauwirtschaft	32
3.4. Insolvenzverfahren	35
4. Preise	36
5. Wohnen und Bauen	37
5.1. Wohngeldberechnungen und -bewilligungen	37
5.2. Wohnberechtigungsbescheinigungen	37
5.3. Vermittelte Wohnungen mit Belegungsbindung	38
5.4. Gebäude- und Wohnungsbestand	38
6. Tourismus	39
7. Verkehr	39
7.1. Erteilung von Fahrerlaubnissen	39
7.2. Bestände Kraftfahrzeuge	40
7.3. Stadtlinienverkehr	41
7.4. Straßenverkehrsunfälle	41
8. Umwelt und Energie	41
8.1. Immissionen und Lufttemperatur	41
8.2. Ver- und Entsorgung	42
9. Ordnung und Sicherheit	44
10. Bildung	45
10.1. Allgemein bildende Schulen	45
10.2. Studenten im Wintersemester 2015/16	47
11. Gesundheit	52
12. Soziales	53
12.1. Alleinerziehende und Kinder in Bedarfsgemeinschaften	53
12.2. Kinderbetreuung	54
13. Öffentliche Jugendhilfe	55
14. Kultur	56
14.1. Besucherstatistik	56
14.2. Archive und Ernst-Abbe-Bücherei	58
15. Sport und Freizeit	58
16. Kommunale Finanzen	59
Übersichtsskizze der Statistischen Bezirke (Stadtbezirke), Abkürzungen, Kontakt	61

1. Wohnbevölkerung

1.1. Bevölkerungsbestand (Hauptwohnung)

	Am Stichtag (Personen)				
	30.6.2014	30.9.2014	31.12.2014	31.3.2015	30.6.2015
Bevölkerung insgesamt ¹⁾²⁾	107 422	107 076	108 207	108 006	108 140
davon: männlich	53 120	53 065	53 520	53 487	53 594
weiblich	54 302	54 011	54 687	54 519	54 546
Bevölkerung insgesamt ³⁾	105 000	104 803	105 708	105 564	105 717

¹⁾ Angaben des TLS

²⁾ Datenbasis Zensus 2011

³⁾ Angaben des Melderegisters

1.2. Bevölkerungsbestand nach Altersgruppen

(Quelle: Städtisches Melderegister)

1.2.1. Wohnbevölkerung insgesamt nach Altersgruppen

Altersgruppen von ... bis unter	Wohnbevölkerung insgesamt am				
	31.3.2015	30.6.2015	31.7.2015	31.8.2015	30.9.2015
0 - 3 Jahre	3 230	3 236	3 261	3 278	3 299
3 - 6 Jahre	2 988	3 002	3 002	2 995	2 984
6 - 10 Jahre	3 574	3 625	3 633	3 638	3 680
10 - 16 Jahre	4 511	4 556	4 561	4 594	4 613
16 - 18 Jahre	1 318	1 356	1 371	1 372	1 363
18 - 25 Jahre	10 008	9 702	9 406	9 220	9 512
25 - 27 Jahre	4 650	4 691	4 697	4 679	4 687
27 - 45 Jahre	27 612	27 732	27 650	27 677	27 829
45 - 60 Jahre	19 227	19 230	19 207	19 163	19 164
60 - 65 Jahre	6 206	6 211	6 215	6 215	6 219
65 J. und älter	22 240	22 376	22 389	22 431	22 462
insgesamt	105 564	105 717	105 392	105 262	105 812

Unterschiede zwischen Einwohnerzahlen des Thüringer Landesamtes für Statistik (TLS) und des Melderegisters der Stadt Jena

Die vom TLS veröffentlichten amtlichen Einwohnerzahlen liegen in aller Regel höher als die Werte, die aus dem städtischen Melderegister ermittelt werden. Grund dafür sind bundesweite Verfahrensregelungen der Landesämter für Statistik. Diese führen für Jena dazu, dass Zuzüge von Personen sehr schnell, Wegzüge aber erst mit einer gewissen Verzögerung berücksichtigt werden. Auf die Zahlen des städtischen Melderegisters trifft dies nicht zu.

Für die Zuweisung von Finanzmitteln an die Stadt und viele andere Regelungen sind die amtlichen Einwohnerzahlen des TLS ausschlaggebend. Trotzdem ist die Ermittlung und Veröffentlichung von Ergebnissen des städtischen Melderegisters unverzichtbar, da nur so ortsteilbezogene Auswertungen möglich sind; außerdem liegen sie wesentlich zeitnäher vor.

Beispiel: Die aktuellste vorliegende amtliche Einwohnerzahl Jenas bezieht sich auf den 30.6.2015 und beträgt 108 140. Zum gleichen Stichtag wies das städtische Melderegister 105 717 Einwohner aus.

Altersgruppen von ... bis unter	Wohnbevölkerung männlich am				
	31.3.2015	30.6.2015	31.7.2015	31.8.2015	30.9.2015
0 - 3 Jahre	1 656	1 684	1 702	1 715	1 718
3 - 6 Jahre	1 513	1 513	1 515	1 519	1 506
6 - 10 Jahre	1 798	1 809	1 813	1 819	1 854
10 - 16 Jahre	2 274	2 314	2 321	2 353	2 359
16 - 18 Jahre	691	708	707	707	712
18 - 25 Jahre	4 634	4 507	4 393	4 321	4 442
25 - 27 Jahre	2 313	2 327	2 330	2 322	2 358
27 - 45 Jahre	14 658	14 739	14 670	14 692	14 820
45 - 60 Jahre	9 692	9 730	9 716	9 697	9 701
60 - 65 Jahre	2 884	2 875	2 879	2 873	2 882
65 J. und älter	9 431	9 483	9 484	9 502	9 514
insgesamt	51 544	51 689	51 530	51 520	51 866

Altersgruppen von ... bis unter	Wohnbevölkerung weiblich am				
	31.3.2015	30.6.2015	31.7.2015	31.8.2015	30.9.2015
0 - 3 Jahre	1 574	1 552	1 559	1 563	1 581
3 - 6 Jahre	1 475	1 489	1 487	1 476	1 478
6 - 10 Jahre	1 776	1 816	1 820	1 819	1 826
10 - 16 Jahre	2 237	2 242	2 240	2 241	2 254
16 - 18 Jahre	627	648	664	665	651
18 - 25 Jahre	5 374	5 195	5 013	4 899	5 070
25 - 27 Jahre	2 337	2 364	2 367	2 357	2 329
27 - 45 Jahre	12 954	12 993	12 980	12 985	13 009
45 - 60 Jahre	9 535	9 500	9 491	9 466	9 463
60 - 65 Jahre	3 322	3 336	3 336	3 342	3 337
65 J. und älter	12 809	12 893	12 905	12 929	12 948
insgesamt	54 020	54 028	53 862	53 742	53 946

1.2.2. Deutsche nach Altersgruppen

Altersgruppen von ... bis unter	Deutsche insgesamt am				
	31.3.2015	30.6.2015	31.7.2015	31.8.2015	30.9.2015
0 - 3 Jahre	3 068	3 058	3 074	3 086	3 107
3 - 6 Jahre	2 849	2 842	2 842	2 836	2 817
6 - 10 Jahre	3 399	3 438	3 448	3 448	3 483
10 - 16 Jahre	4 301	4 335	4 339	4 355	4 365
16 - 18 Jahre	1 247	1 280	1 295	1 289	1 270
18 - 25 Jahre	8 546	8 223	8 083	7 920	7 943
25 - 27 Jahre	4 019	4 021	4 026	4 014	3 972
27 - 45 Jahre	24 912	24 948	24 916	24 929	24 942
45 - 60 Jahre	18 520	18 490	18 466	18 412	18 397
60 - 65 Jahre	6 077	6 074	6 082	6 079	6 079
65 J. und älter	22 022	22 153	22 168	22 207	22 238
insgesamt	98 960	98 862	98 739	98 575	98 613

Altersgruppen von ... bis unter	Deutsche männlich am				
	31.3.2015	30.6.2015	31.7.2015	31.8.2015	30.9.2015
0 - 3 Jahre	1 561	1 579	1 595	1 609	1 612
3 - 6 Jahre	1 445	1 434	1 434	1 438	1 424
6 - 10 Jahre	1 716	1 723	1 725	1 724	1 755
10 - 16 Jahre	2 157	2 188	2 197	2 214	2 217
16 - 18 Jahre	648	662	660	653	649
18 - 25 Jahre	3 953	3 810	3 758	3 678	3 661
25 - 27 Jahre	2 034	2 021	2 018	2 010	2 014
27 - 45 Jahre	13 262	13 297	13 260	13 266	13 279
45 - 60 Jahre	9 303	9 318	9 302	9 275	9 266
60 - 65 Jahre	2 813	2 801	2 809	2 802	2 807
65 J. und älter	9 324	9 373	9 375	9 392	9 404
insgesamt	48 216	48 206	48 133	48 061	48 088

Altersgruppen von ... bis unter	Deutsche weiblich am				
	31.3.2015	30.6.2015	31.7.2015	31.8.2015	30.9.2015
0 - 3 Jahre	1 507	1 479	1 479	1 477	1 495
3 - 6 Jahre	1 404	1 408	1 408	1 398	1 393
6 - 10 Jahre	1 683	1 715	1 723	1 724	1 728
10 - 16 Jahre	2 144	2 147	2 142	2 141	2 148
16 - 18 Jahre	599	618	635	636	621
18 - 25 Jahre	4 593	4 413	4 325	4 242	4 282
25 - 27 Jahre	1 985	2 000	2 008	2 004	1 958
27 - 45 Jahre	11 650	11 651	11 656	11 663	11 663
45 - 60 Jahre	9 217	9 172	9 164	9 137	9 131
60 - 65 Jahre	3 264	3 273	3 273	3 277	3 272
65 J. und älter	12 698	12 780	12 793	12 815	12 834
insgesamt	50 744	50 656	50 606	50 514	50 525

1.2.3. Ausländer nach Altersgruppen

Altersgruppen von ... bis unter	Ausländer insgesamt am				
	31.3.2015	30.6.2015	31.7.2015	31.8.2015	30.9.2015
0 - 3 Jahre	162	178	187	192	192
3 - 6 Jahre	139	160	160	159	167
6 - 10 Jahre	175	187	185	190	197
10 - 16 Jahre	210	221	222	239	248
16 - 18 Jahre	71	76	76	83	93
18 - 25 Jahre	1 462	1 479	1 323	1 300	1 569
25 - 27 Jahre	631	670	671	665	715
27 - 45 Jahre	2 700	2 784	2 734	2 748	2 887
45 - 60 Jahre	707	740	741	751	767
60 - 65 Jahre	129	137	133	136	140
65 J. und älter	218	223	221	224	224
insgesamt	6 604	6 855	6 653	6 687	7 199

Altersgruppen von ... bis unter	Ausländer männlich am				
	31.3.2015	30.6.2015	31.7.2015	31.8.2015	30.9.2015
0 - 3 Jahre	95	105	107	106	106
3 - 6 Jahre	68	79	81	81	82
6 - 10 Jahre	82	86	88	95	99
10 - 16 Jahre	117	126	124	139	142
16 - 18 Jahre	43	46	47	54	63
18 - 25 Jahre	681	697	635	643	781
25 - 27 Jahre	279	306	312	312	344
27 - 45 Jahre	1 396	1 442	1 410	1 426	1 541
45 - 60 Jahre	389	412	414	422	435
60 - 65 Jahre	71	74	70	71	75
65 J. und älter	107	110	109	110	110
insgesamt	3 328	3 483	3 397	3 459	3 778

Altersgruppen von ... bis unter	Ausländer weiblich am				
	31.3.2015	30.6.2015	31.7.2015	31.8.2015	30.9.2015
0 - 3 Jahre	67	73	80	86	86
3 - 6 Jahre	71	81	79	78	85
6 - 10 Jahre	93	101	97	95	98
10 - 16 Jahre	93	95	98	100	106
16 - 18 Jahre	28	30	29	29	30
18 - 25 Jahre	781	782	688	657	788
25 - 27 Jahre	352	364	359	353	371
27 - 45 Jahre	1 304	1 342	1 324	1 322	1 346
45 - 60 Jahre	318	328	327	329	332
60 - 65 Jahre	58	63	63	65	65
65 J. und älter	111	113	112	114	114
insgesamt	3 276	3 372	3 256	3 228	3 421

1.2.4. Wohnbevölkerung mit Hauptwohnung nach Altersgruppen 0 bis unter 6 Jahre

Altersgruppen von ... bis unter	Wohnbevölkerung insgesamt am				
	31.3.2015	30.6.2015	31.7.2015	31.8.2015	30.9.2015
0 - 1 Jahre	1 175	1 144	1 147	1 141	1 128
1 - 2 Jahre	1 044	1 088	1 116	1 135	1 159
2 - 3 Jahre	1 011	1 004	998	1 002	1 012
3 - 4 Jahre	1 000	1 014	1 005	996	980
4 - 5 Jahre	1 013	1 019	1 052	1 029	1 025
5 - 6 Jahre	975	969	945	970	979
insgesamt	6 218	6 238	6 263	6 273	6 283

Altersgruppen von ... bis unter	Wohnbevölkerung männlich am				
	31.3.2015	30.6.2015	31.7.2015	31.8.2015	30.9.2015
0 - 1 Jahre	617	609	618	615	598
1 - 2 Jahre	535	554	567	579	588
2 - 3 Jahre	504	521	517	521	532
3 - 4 Jahre	497	495	492	487	482
4 - 5 Jahre	512	507	519	522	516
5 - 6 Jahre	504	511	504	510	508
insgesamt	3 169	3 197	3 217	3 234	3 224

Altersgruppen von ... bis unter	Wohnbevölkerung weiblich am				
	31.3.2015	30.6.2015	31.7.2015	31.8.2015	30.9.2015
0 - 1 Jahre	558	535	529	526	530
1 - 2 Jahre	509	534	549	556	571
2 - 3 Jahre	507	483	481	481	480
3 - 4 Jahre	503	519	513	509	498
4 - 5 Jahre	501	512	533	507	509
5 - 6 Jahre	471	458	441	460	471
insgesamt	3 049	3 041	3 046	3 039	3 059

1.2.5. Deutsche mit Hauptwohnung nach Altersgruppen 0 bis unter 6 Jahre

Altersgruppen von ... bis unter	Deutsche insgesamt am				
	31.3.2015	30.6.2015	31.7.2015	31.8.2015	30.9.2015
0 - 1 Jahre	1 121	1 090	1 089	1 081	1 069
1 - 2 Jahre	984	1 025	1 051	1 070	1 090
2 - 3 Jahre	963	943	934	935	948
3 - 4 Jahre	952	962	953	948	925
4 - 5 Jahre	957	962	995	972	969
5 - 6 Jahre	940	918	894	916	923
insgesamt	5 917	5 900	5 916	5 922	5 924

Altersgruppen von ... bis unter	Deutsche männlich am				
	31.3.2015	30.6.2015	31.7.2015	31.8.2015	30.9.2015
0 - 1 Jahre	583	578	588	587	572
1 - 2 Jahre	494	510	522	535	542
2 - 3 Jahre	484	491	485	487	498
3 - 4 Jahre	473	468	465	463	456
4 - 5 Jahre	488	483	491	491	485
5 - 6 Jahre	484	483	478	484	483
insgesamt	3 006	3 013	3 029	3 047	3 036

Altersgruppen von ... bis unter	Deutsche weiblich am				
	31.3.2015	30.6.2015	31.7.2015	31.8.2015	30.9.2015
0 - 1 Jahre	538	512	501	494	497
1 - 2 Jahre	490	515	529	535	548
2 - 3 Jahre	479	452	449	448	450
3 - 4 Jahre	479	494	488	485	469
4 - 5 Jahre	469	479	504	481	484
5 - 6 Jahre	456	435	416	432	440
insgesamt	2 911	2 887	2 887	2 875	2 888

1.2.6. Ausländer mit Hauptwohnung nach Altersgruppen 0 bis unter 6 Jahre

Altersgruppen von ... bis unter	Ausländer insgesamt am				
	31.3.2015	30.6.2015	31.7.2015	31.8.2015	30.9.2015
0 - 1 Jahre	54	54	58	60	59
1 - 2 Jahre	60	63	65	65	69
2 - 3 Jahre	48	61	64	67	64
3 - 4 Jahre	48	52	52	48	55
4 - 5 Jahre	56	57	57	57	56
5 - 6 Jahre	35	51	51	54	56
insgesamt	301	338	347	351	359

Altersgruppen von ... bis unter	Ausländer männlich am				
	31.3.2015	30.6.2015	31.7.2015	31.8.2015	30.9.2015
0 - 1 Jahre	34	31	30	28	26
1 - 2 Jahre	41	44	45	44	46
2 - 3 Jahre	20	30	32	34	34
3 - 4 Jahre	24	27	27	24	26
4 - 5 Jahre	24	24	28	31	31
5 - 6 Jahre	20	28	26	26	25
insgesamt	163	184	188	187	188

Altersgruppen von ... bis unter	Ausländer weiblich am				
	31.3.2015	30.6.2015	31.7.2015	31.8.2015	30.9.2015
0 - 1 Jahre	20	23	28	32	33
1 - 2 Jahre	19	19	20	21	23
2 - 3 Jahre	28	31	32	33	30
3 - 4 Jahre	24	25	25	24	29
4 - 5 Jahre	32	33	29	26	25
5 - 6 Jahre	15	23	25	28	31
insgesamt	138	154	159	164	171

1.2.7. Einwohner mit Nebenwohnsitz nach Altersgruppen 0 bis unter 6 Jahre

Altersgruppen von ... bis unter	Einwohner mit Nebenwohnsitz insgesamt am				
	31.3.2015	30.6.2015	31.7.2015	31.8.2015	30.9.2015
0 - 1 Jahre	5	1	2	1	2
1 - 2 Jahre	5	5	5	5	3
2 - 3 Jahre	4	7	6	5	6
3 - 4 Jahre	7	6	8	9	8
4 - 5 Jahre	4	5	6	4	4
5 - 6 Jahre	3	3	3	7	7
insgesamt	28	27	30	31	30

1.3. Ausländer nach ihrer Herkunft

(Quelle: Städtisches Melderegister)

Herkunft	am Stichtag 30.9.2015				Anteil an insgesamt			
	insgesamt	davon:		Kinder unter 16 Jahre	insgesamt	davon:		Kinder unter 16 Jahre
		männlich	weiblich			männlich	weiblich	
	Personen				Prozent			
insgesamt	7 199	3 778	3 421	804	100,0	100,0	100,0	100,0
davon:								
Europa	3 461	1 710	1 751	379	48,1	45,3	51,2	47,1
Asien	2 878	1 551	1 327	323	40,0	41,1	38,8	40,2
Amerika	395	214	181	22	5,5	5,7	5,3	2,7
Afrika	385	254	131	62	5,3	6,7	3,8	7,7
Australien + Neuseeland	16	10	6	3	0,2	0,3	0,2	0,4
Staatenlos	11	8	3	--	0,2	0,2	0,1	--
ungeklärte Staatsangehörigkeit	53	31	22	15	0,7	0,8	0,6	1,9

Europa (Auswahl)

Bulgarien	173	69	104	15	2,4	1,8	3,0	1,9
Griechenland	137	82	55	21	1,9	2,2	1,6	2,6
Italien	229	137	92	20	3,2	3,6	2,7	2,5
Kosovo	161	95	66	60	2,2	2,5	1,9	7,5
Polen	184	79	105	14	2,6	2,1	3,1	1,7
Rumänien	152	78	74	10	2,1	2,1	2,2	1,2
Russische Föderation	556	225	331	53	7,7	6,0	9,7	6,6
Spanien	139	79	60	9	1,9	2,1	1,8	1,1
Türkei	141	90	51	7	2,0	2,4	1,5	0,9
Ukraine	451	187	264	42	6,3	4,9	7,7	5,2

Asien (Auswahl)

Afghanistan	108	75	33	33	1,5	2,0	1,0	4,1
China	604	217	387	28	8,4	5,7	11,3	3,5
Georgien	124	53	71	11	1,7	1,4	2,1	1,4
Indien	317	223	94	8	4,4	5,9	2,7	1,0
Syrien	648	446	202	142	9,0	11,8	5,9	17,7
Vietnam	222	90	132	15	3,1	2,4	3,9	1,9

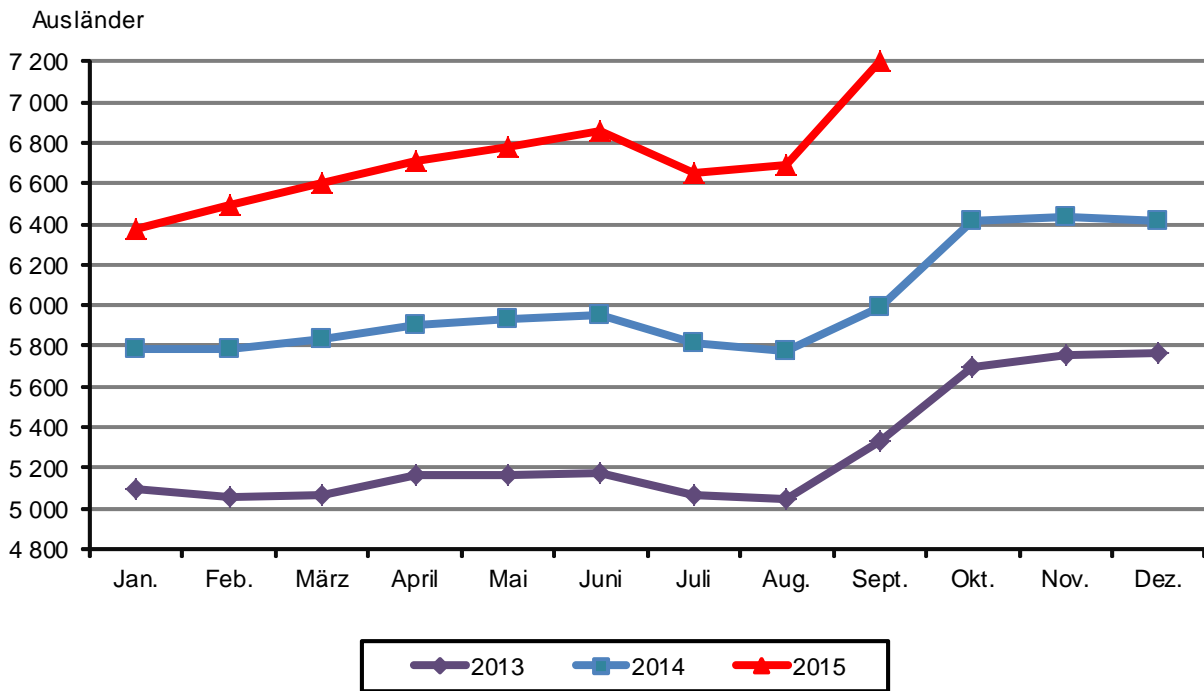
Amerika (Auswahl)

Brasilien	65	40	25	2	0,9	1,1	0,7	0,2
Kolumbien	30	12	18	2	0,4	0,3	0,5	0,2
Kuba	20	6	14	1	0,3	0,2	0,4	0,1
Mexiko	35	23	12	3	0,5	0,6	0,4	0,4
USA	134	83	51	7	1,9	2,2	1,5	0,9

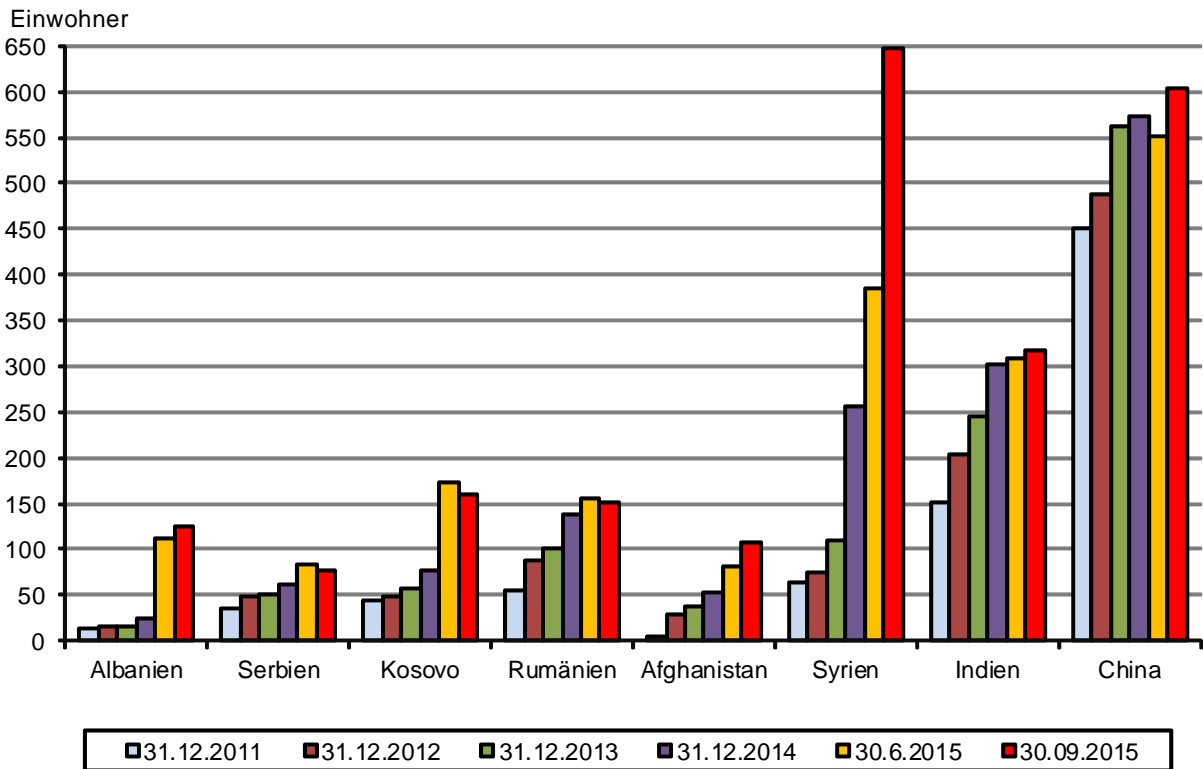
Afrika (Auswahl)

Ägypten	84	55	29	26	1,2	1,5	0,8	3,2
Eritrea	43	34	9	5	0,6	0,9	0,3	0,6
Libyen	34	14	20	16	0,5	0,4	0,6	2,0
Marokko	46	30	16	--	0,6	0,8	0,5	--
Nigeria	33	22	11	5	0,5	0,6	0,3	0,6

Ausländer in Jena 2013 bis 2015



Bevölkerungsentwicklung von ausgewählten Ländern



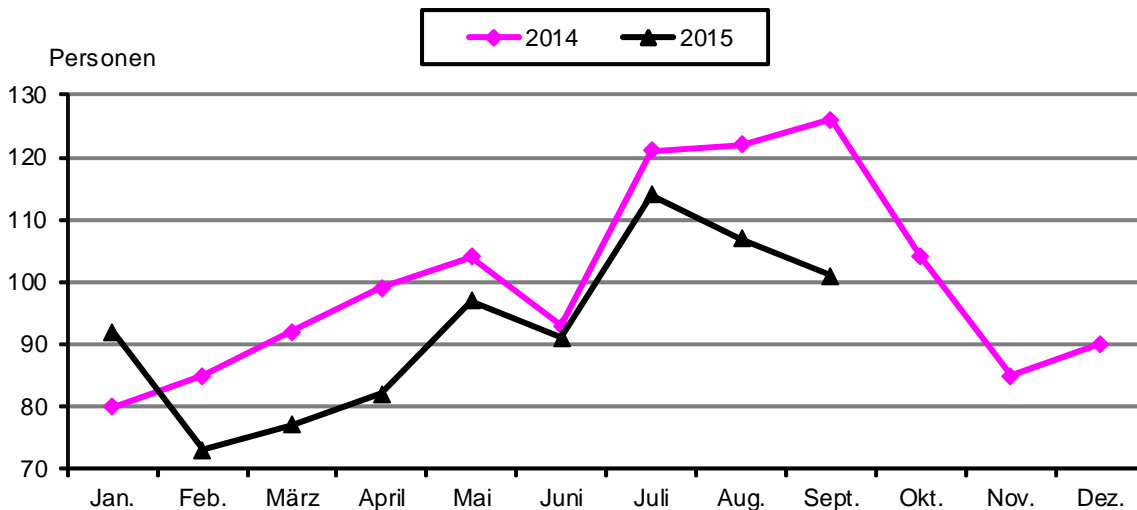
1.4. Natürliche Bevölkerungsbewegung

1.4.1. Eheschließungen, Geburten, Sterbefälle (Übersicht)

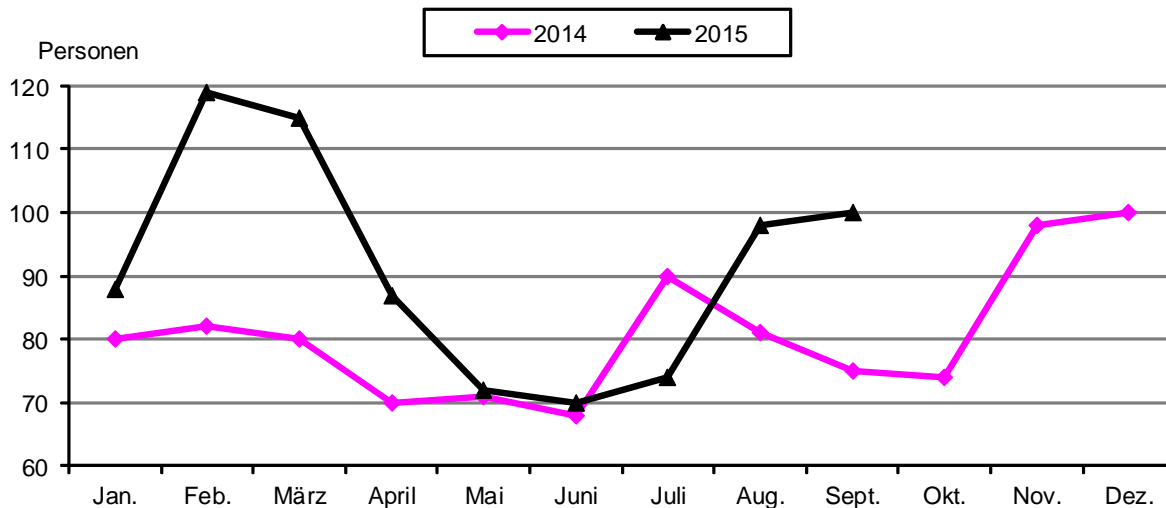
(Quelle: 2015 eigene Ermittlungen, 2014 Thüringer Landesamt für Statistik)

	Mengen- einheit	2015 p			2014		
		Juli	August	September	III. Quartal	Jahr	
Eheschließungen insgesamt	Anzahl	53	54	30	137	170	393
Lebendgeburten insgesamt	Personen	114	107	101	322	358	1 198
davon: männlich	Personen	63	61	45	169	188	608
weiblich	Personen	51	46	56	153	170	590
Sterbefälle insgesamt	Personen	75	92	81	248	251	965
davon: männlich	Personen	34	54	44	132	124	471
weiblich	Personen	41	38	37	116	127	494
Saldo Geburten / Sterbefälle							
Insgesamt	Personen	39	15	20	74	107	233
davon: männlich	Personen	29	7	1	37	64	137
weiblich	Personen	10	8	19	37	43	96

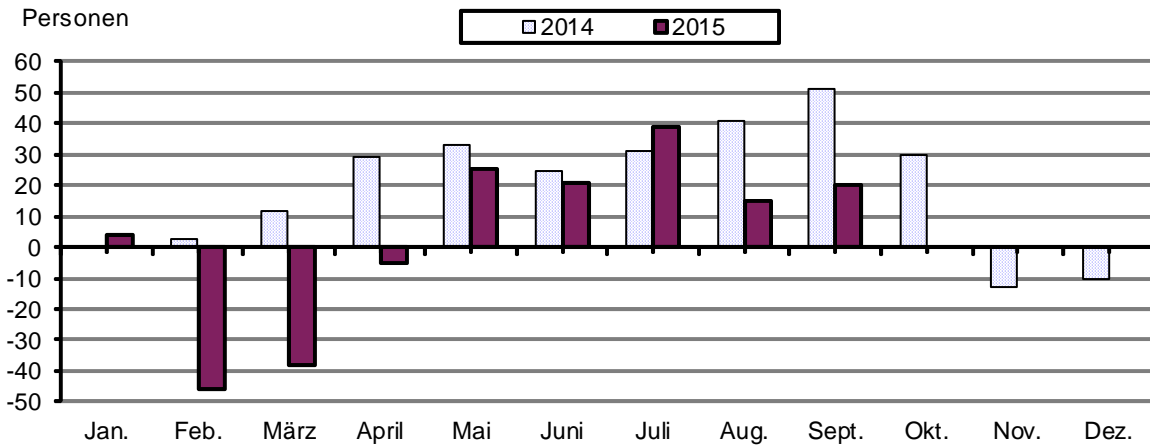
Geburten aus dem Melderegister



Sterbefälle aus dem Melderegister



Überschuss der Geborenen bzw. Gestorbenen (-)



1.4.2. Geburten nach Einzel- und Mehrlingsgeburten

(Quelle: Thüringer Landesamt für Statistik)

	1986 ¹⁾	2004	2005	2006	2007	2008	2009	2010	2011	2012	2013	2014
	Anzahl Kinder											
Geborene insgesamt	1 502	931	877	952	971	1 071	1 089	1 073	1 113	1 002	1 089	1 203
darunter: Totgeborene	7	1	2	5	8	--	3	5	2	2	--	5
auf 1000 Lebend- und Totgeborene entfielen Totgeborene:												
Jena	4,7	1,1	2,3	5,3	8,2	--	2,8	4,7	1,8	2,0	--	4,2
Thüringen	4,8	3,2	3,7	3,8	2,8	3,4	3,7	3,4	2,9	3,1	4,6	3,5
Einzelgeburten	1 464	905	845	922	946	1 051	1 051	1 045	1 075	973	1 056	1 165
darunter: Totgeborene	7	1	2	5	8	--	3	5	2	1	--	5
Zwillinge	38	26	32	30	22	20	38	28	38	26	30	38
darunter: Totgeborene	--	--	--	--	--	--	--	--	--	1	--	--
Drillinge	--	--	--	--	3	--	--	--	--	3	3	--

¹⁾ Gebietsstruktur vom 1.7.1994

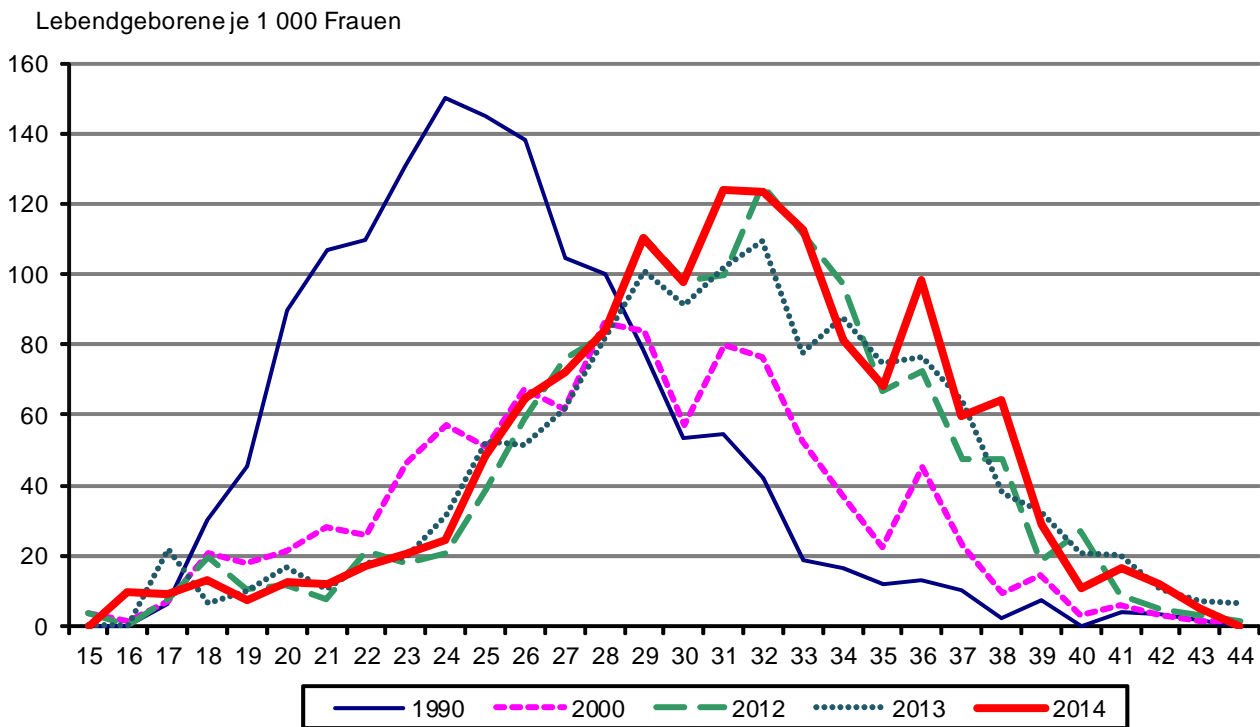
1.4.3. Lebendgeborene nach dem Alter der Mutter

(Quelle: Thüringer Landesamt für Statistik)

Alter der Mutter von ... bis unter ... Jahre	2001		2010		2011		2012		2013		2014	
	ehe-lich	nicht ehelich	ehe-lich	nicht ehelich	ehe-lich	nicht ehelich	ehe-lich	nicht ehelich	ehe-lich	nicht ehelich	ehe-lich	nicht ehelich
	Personen											
unter 18 Jahre	--	10	--	4	--	5	--	3	--	6	--	6
18 - 20	4	19	--	11	--	12	--	11	1	6	--	9
20 - 25	37	120	32	100	29	101	19	72	29	81	24	67
25 - 30	131	128	160	216	156	246	130	217	147	226	169	249
30 - 35	132	131	175	192	188	188	181	207	209	178	232	214
35 - 40	72	32	71	73	93	66	68	66	91	79	108	94
40 - 45	9	6	16	16	16	10	14	12	16	20	12	12
45 und älter	--	--	2	--	--	1	--	--	--	--	--	2
Lebendgeborene insgesamt	385	446	456	612	482	629	412	588	493	596	545	653
	831		1 068		1 111		1 000		1 089		1 198	
Durchschnittsalter der Mütter in Jahren insgesamt	30,30	27,35	30,72	29,04	31,20	28,80	31,10	29,39r	31,16	29,40	31,18	29,66
	28,72		29,76		29,80		30,10		30,20		30,35	
Lebendgeborene je 1 000 Frauen ¹⁾	1 145,3		1 413,6		1 465,2		1 317,1		1 301,4		1 409,5	

¹⁾ Summe der altersspezifischen Geburtenziffern

Altersspezifische Fruchtbarkeitsziffer



1.4.4. Sterbefälle nach dem Alter (Quelle: Städtisches Melderegister, eigene Ermittlungen)

Gestorbene im Alter von ... bis unter ... Jahren	2015 p										2014 ¹⁾			
	Juli		August		September		III. Quartal							
	männ- lich	weib- lich	männ- lich	weib- lich	männ- lich	weib- lich	männ- lich	weib- lich	insge- samt	Anteil in	männ- lich	weib- lich	insge- samt	Anteil in
	Personen										%	Personen		%
insgesamt	34	41	54	38	44	37	132	116	248	100,0	124	122	246	100,0
0 - 3	--	--	--	1	--	--	--	1	1	0,4	1	--	1	0,4
3 - 18	--	--	--	--	--	--	--	--	--	--	--	1	1	0,4
18 - 45	1	--	4	--	4	--	9	--	9	3,6	3	1	4	1,6
45 - 60	1	1	5	4	2	4	8	9	17	6,9	13	7	20	8,1
60 - 65	1	2	5	1	3	2	9	5	14	5,6	7	4	11	4,5
65 - 70	2	1	2	2	4	1	8	4	12	4,8	8	3	11	4,5
70 - 75	6	4	7	2	6	2	19	8	27	10,9	22	10	32	13,0
75 - 80	9	2	7	1	9	5	25	8	33	13,3	21	12	33	13,4
80 - 85	7	3	11	8	6	4	24	15	39	15,7	26	21	47	19,1
85 - 90	7	11	7	4	5	8	19	23	42	16,9	18	30	48	19,5
90 und älter	--	17	6	15	5	11	11	43	54	21,8	5	33	38	15,4

¹⁾ Abweichungen zu den Angaben des Thüringer Landesamtes für Statistik:
Sterbefälle nach Altersgruppen werden vierteljährlich nicht zur Verfügung gestellt

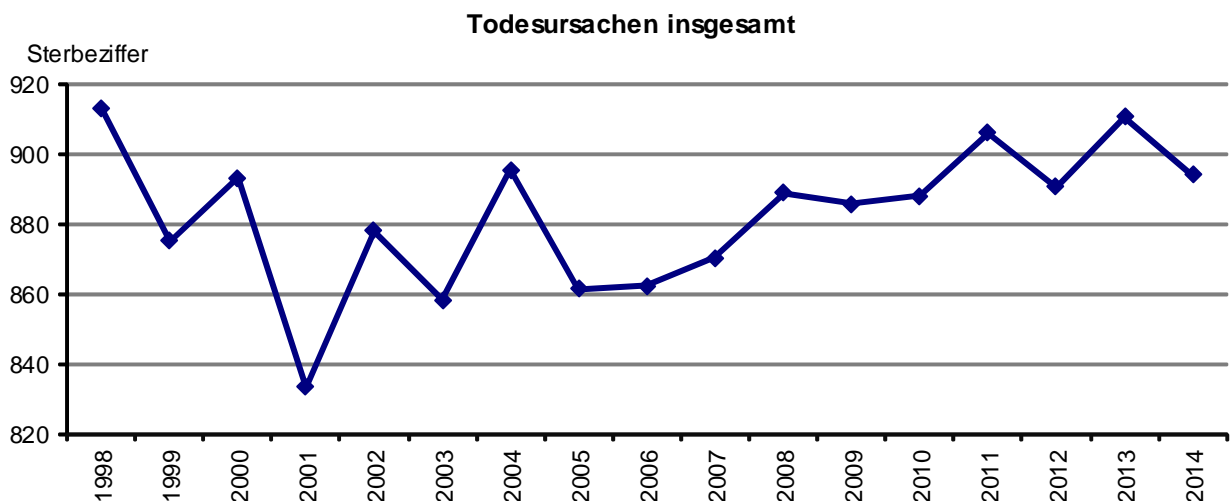
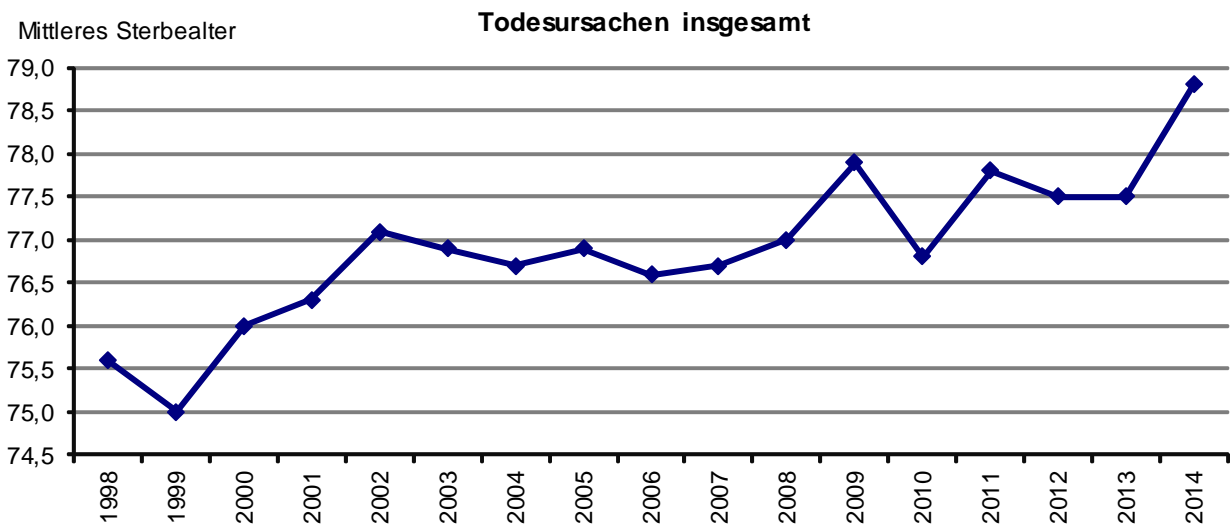
1.4.5. Sterbefälle nach Todesursachen

(Quelle: Thüringer Landesamt für Statistik)

Todesursachen	Sterbefälle			Mittleres Sterbealter		
	2012	2013	2014	2012	2013	2014
	Anzahl			Alter		
Sterbefälle insgesamt	938	977	965	77,5	77,5	78,8
darunter:						
Neubildungen	223	259	265	72,3	72,5	74,6
darunter: bösartige Neubildungen	210	252	258	71,5	72,5	74,3
Endokrine, Ernährungs- und Stoffwechselkrankheiten	29	38	34	82,6	85,1	79,4
Krankheiten des Kreislaufsystems	349	346	361	83,4	81,8	83,3
darunter: Myokardinfarkt	48	59	49	78,7	77,0	80,3
Krankheiten des Atmungssystems	86	86	91	80,9	79,2	78,7
darunter: chronische Krankheiten der unteren Atemwege	38	31	33	78,0	79,5	75,4
Krankheiten des Verdauungssystems	48	58	46	67,3	72,6	74,4
darunter: Krankheiten der Leber	26	20	17	63,0	65,1	64,2
Verletzungen, Vergiftungen und bestimmte andere Folgen äußerer Ursachen	52	48	45	61,0	72,7	71,0

Das Mittlere Sterbealter gibt an, wie hoch das durchschnittliche Alter eines an einer Todesursache Verstorbenen war.

Bei der Sterbeziffer handelt es sich um die Berechnung der Sterbefälle je 100 000 der mittleren Bevölkerung des jeweiligen Jahres.



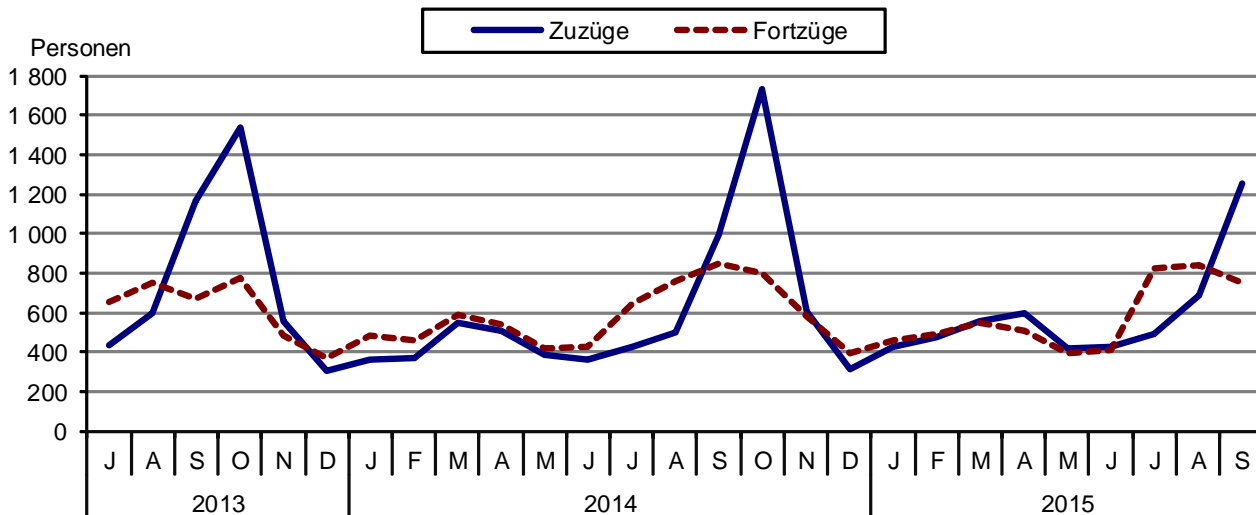
1.5. Räumliche Bevölkerungsbewegung

1.5.1. Wanderungsbewegung der Bevölkerung (Übersicht)

(Quelle: 2015 eigene Ermittlungen, 2014 Thüringer Landesamt für Statistik)

	2015				2014	
	Juli	August	September	III. Quartal	Jahr	
	Personen					
Zuzüge insgesamt	490	688	1 253	2 431	1 804	7 395
davon: männlich	254	384	692	1 330	952	3 649
weiblich	236	304	561	1 101	852	3 746
Fortzüge insgesamt	827	842	750	2 419	2 265	7 123
davon: männlich	421	408	362	1 191	1 076	3 471
weiblich	406	434	388	1 228	1 189	3 652
Wanderungsbilanz insgesamt	- 337	- 154	503	12	- 461	272
davon: männlich	- 167	- 24	330	139	- 124	178
weiblich	- 170	- 130	173	- 127	- 337	94

Zu- und Fortgezogene von Juli 2013 bis September 2015



1.5.2. Wanderungsbewegung der Bevölkerung

(Quelle: 2015 eigene Ermittlungen, 2012 bis 2014 Thüringer Landesamt für Statistik)

	2015				2014	2012	2013	2014
	Juli	August	Sep.	III. Quartal	Jahr			
Zuzüge insgesamt	490	688	1 253	2 431	1 804	7 140	7 195	7 395
davon: Zuzüge aus dem Bundesgebiet	196	263	421	880	747	3 326	3 213	3 230
Zuzüge aus Thüringen	173	291	453	917	676	2 328	2 338	2 391
Zuzüge aus dem Ausland und unbekannt	121	134	379	634	381	1 486	1 644	1 774
Fortzüge insgesamt	827	842	750	2 419	2 265	6 720	6 558	7 123
davon: Fortzüge in das Bundesgebiet	303	423	425	1 151	1 151	3 420	3 477	3 670
Fortzüge nach Thüringen	167	202	194	563	602	2 226	1 923	2 159
Fortzüge in das Ausland und unbekannt	357	217	131	705	512	1 074	1 158	1 294
Wanderungsbilanz insgesamt	- 337	- 154	503	12	- 461	420	637	272
davon: Bundesgebiet	- 107	- 160	- 4	- 271	- 404	- 94	- 264	- 440
Thüringen	6	89	259	354	74	102	415	232
Ausland und unbekannt	- 236	- 83	248	- 71	- 131	412	486	480

1.5.3. Zuzüge nach Quellgebieten

(Quelle: eigene Ermittlungen, Jahr 2014 Thüringer Landesamt für Statistik)

	2015				2014	
	Juli	August	Sept.	III. Quartal ¹⁾	Jahr	
	Zuzüge insgesamt					
Zuzüge insgesamt	490	688	1 253	2 431	1 923	7 395
Schleswig-Holstein	7	8	17	32	14	86
Hamburg	1	7	3	11	9	54
Niedersachsen	14	21	37	72	86	335
Bremen	--	1	2	3	2	17
Nordrhein-Westfalen	14	17	48	79	97	367
Hessen	22	26	29	77	45	211
Rheinland-Pfalz	1	6	14	21	17	93
Baden-Württemberg	18	23	47	88	71	339
Bayern	19	49	53	121	113	430
Saarland	--	2	2	4	--	9
Berlin	12	15	26	53	50	235
Brandenburg	9	10	16	35	28	130
Mecklenburg-Vorpommern	4	5	15	24	14	71
Sachsen	53	48	81	182	155	556
Sachsen-Anhalt	22	25	31	78	103	297
Thüringen	173	291	453	917	668	2 391
Ausland und unbekannt	121	134	379	634	451	1 774

	2015					2014		2015				2014			
	Juli	August	Sept.	III. Quartal ¹⁾	Jahr	Juli	August	Sept.	III. Quartal ¹⁾	Jahr	Juli	August	Sept.	III. Quartal ¹⁾	Jahr
	männlich						weiblich								
Zuzüge insgesamt	254	384	692	1 330	993	3 649	236	304	561	1 101	930	3 746			
Schleswig-Holstein	4	6	8	18	3	39	3	2	9	14	11	47			
Hamburg	--	5	1	6	4	28	1	2	2	5	5	26			
Niedersachsen	7	15	17	39	45	159	7	6	20	33	41	176			
Bremen	--	--	1	1	1	8	--	1	1	2	1	9			
Nordrhein-Westfalen	8	9	24	41	55	196	6	8	24	38	42	171			
Hessen	12	15	10	37	26	100	10	11	19	40	19	111			
Rheinland-Pfalz	1	3	11	15	8	44	--	3	3	6	9	49			
Baden-Württemberg	7	13	20	40	41	177	11	10	27	48	30	162			
Bayern	11	20	24	55	56	204	8	29	29	66	57	226			
Saarland	--	--	1	1	--	3	--	2	1	3	--	6			
Berlin	5	6	11	22	25	105	7	9	15	31	25	130			
Brandenburg	4	3	8	15	15	66	5	7	8	20	13	64			
Mecklenburg-Vorpommern	2	3	8	13	6	29	2	2	7	11	8	42			
Sachsen	22	26	43	91	78	270	31	22	38	91	77	286			
Sachsen-Anhalt	13	14	14	41	40	145	9	11	17	37	63	152			
Thüringen	85	172	317	574	366	1 244	88	119	136	343	302	1 147			
Ausland und unbekannt	73	74	174	321	224	832	48	60	205	313	227	942			

¹⁾ Abweichungen zu Tabelle 1.5.1:

vom Thüringer Landesamt für Statistik werden Zuzüge nach Quellgebieten vierteljährlich nicht zur Verfügung gestellt.

1.5.4. Fortzüge nach Zielgebieten
 (Quelle: eigene Ermittlungen, Jahr 2014 Thüringer Landesamt für Statistik)

	2015				2014	
	Juli	August	Sept.	III. Quartal ¹⁾	Jahr	
	Fortzüge insgesamt					
Fortzüge insgesamt	827	842	750	2 419	2 255	7 123
Schleswig-Holstein	6	9	14	29	32	79
Hamburg	7	7	7	21	32	99
Niedersachsen	27	41	33	101	94	281
Bremen	2	3	5	10	5	30
Nordrhein-Westfalen	25	34	50	109	115	352
Hessen	16	41	32	89	73	267
Rheinland-Pfalz	3	15	12	30	32	95
Baden-Württemberg	29	36	47	112	105	365
Bayern	44	64	59	167	176	529
Saarland	--	--	1	1	2	16
Berlin	28	29	44	101	117	374
Brandenburg	17	17	18	52	39	136
Mecklenburg-Vorpommern	8	5	6	19	28	83
Sachsen	66	87	76	229	230	695
Sachsen-Anhalt	25	35	21	81	81	269
Thüringen	167	202	194	563	600	2 159
Ausland und unbekannt	357	217	131	705	494	1 294

	2015						2014			2015				2014		
	Juli	August	Sept.	III. Quartal ¹⁾	Jahr		Juli	August	Sept.	III. Quartal ¹⁾	Jahr					
	männlich						weiblich									
Fortzüge insgesamt	421	408	362	1 191	1 066	3 471	406	434	388	1 228	1 189	3 652				
Schleswig-Holstein	2	5	10	17	20	40	4	4	4	12	12	39				
Hamburg	4	5	2	11	20	49	3	2	5	10	12	50				
Niedersachsen	9	18	15	42	43	137	18	23	18	59	51	144				
Bremen	--	2	2	4	1	12	2	1	3	6	4	18				
Nordrhein-Westfalen	14	15	25	54	55	172	11	19	25	55	60	180				
Hessen	7	20	18	45	34	127	9	21	14	44	39	140				
Rheinland-Pfalz	2	7	4	13	14	44	1	8	8	17	18	51				
Baden-Württemberg	16	19	27	62	49	184	13	17	20	50	56	181				
Bayern	22	23	22	67	90	255	22	41	37	100	86	274				
Saarland	--	--	1	1	1	8	--	--	--	--	1	8				
Berlin	12	17	20	49	55	176	16	12	24	52	62	198				
Brandenburg	4	8	10	22	18	66	13	9	8	30	21	70				
Mecklenburg-Vorpommern	2	2	1	5	14	43	6	3	5	14	14	40				
Sachsen	29	43	37	109	113	320	37	44	39	120	117	375				
Sachsen-Anhalt	11	20	11	42	36	131	14	15	10	39	45	138				
Thüringen	87	102	86	275	297	1 092	80	100	108	288	303	1 067				
Ausland und unbekannt	200	102	71	373	206	615	157	115	60	332	288	679				

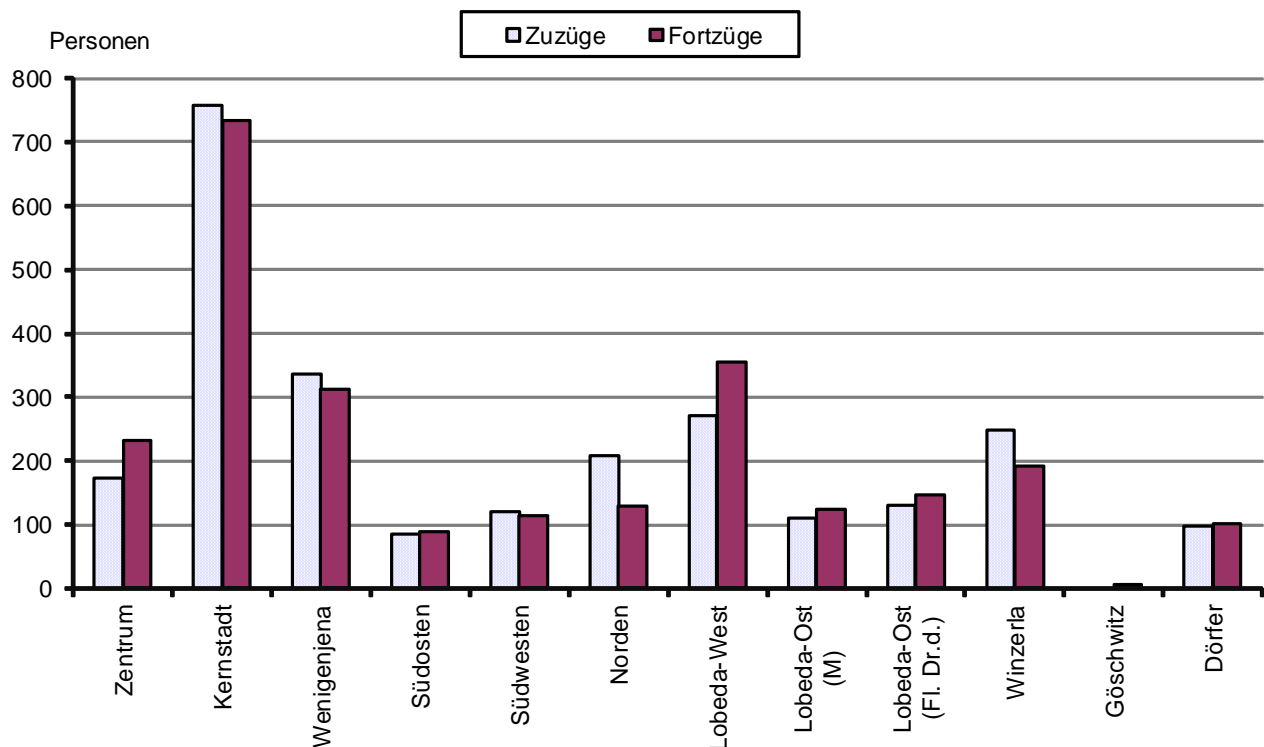
¹⁾ Abweichungen zu Tabelle 1.5.1:
 vom Thüringer Landesamt für Statistik werden Fortzüge nach Zielgebieten vierteljährlich nicht zur Verfügung gestellt.

1.5.5. Innerstädtische Umzüge der wohnberechtigten Bevölkerung (Quelle: eigene Ermittlungen)

1.5.5.1. Übersichtstabelle

Jahr	I.	II.	III.	IV.	Jahr
	Quartal				
	Personen				
1995	1 903	1 661	1 803	2 699	8 066
1996	2 215	2 139	2 170	2 775	9 299
1997	3 014	3 494	3 729	3 900	14 137
1998	4 014	3 578	3 761	4 297	15 650
1999	2 909	2 403	2 645	2 851	10 808
2000	2 408	2 237	2 650	2 426	9 721
2001	2 664	2 440	2 334	2 575	10 013
2002	2 001	2 069	2 532	2 683	9 285
2003	2 583	2 072	2 307	2 170	9 132
2004	1 997	1 945	2 407	2 448	8 797
2005	1 855	1 956	2 185	2 504	8 500
2006	1 780	1 809	2 353	2 426	8 368
2007	1 689	1 902	2 145	2 239	7 975
2008	1 836	2 104	2 307	2 091	8 338
2009	2 001	1 911	2 200	2 139	8 251
2010	1 760	1 905	2 096	2 119	7 880
2011	1 891	1 910	2 076	2 004	7 881
2012	2 007	2 012	2 130	2 277	8 426
2013	2 020	2 169	2 191	2 149	8 529
2014	2 008	2 249	2 358	2 339	8 954
2015	2 040	2 407	2 534	.	.

Innerstädtische Zu- und Fortzüge im III. Quartal 2015



1.5.5.2. Innerstädtische Umzüge im III. Quartal 2015

III. Quartal 2015		von Stadtteil											Gesamt- ergebnis	
		Zentrum	Kernstadt	Wenigenjena	Südosten	Südwesten	Norden	Lobeda-West	Lobeda-Ost (Mitte)	Lobeda-Ost (Flur Dra- ckendorf)	Winzerla	Göschwitz		Dörfer
nach Stadtteil	Zentrum	49	58	22	7	5	4	11	6	3	4	--	4	173
	Kernstadt	70	355	82	19	37	35	74	21	19	35	--	11	758
	Wenigenjena	41	96	95	15	14	12	21	11	6	10	--	14	335
	Südosten	6	16	10	19	4	--	7	4	7	4	--	8	85
	Südwesten	11	36	15	3	16	5	8	10	4	10	--	2	120
	Norden	6	60	26	5	6	50	14	7	3	13	1	16	207
	Lobeda-West	35	35	15	6	6	5	105	11	36	11	--	6	271
	Lobeda-Ost (Mitte)	4	14	7	2	1	--	33	28	18	2	--	1	110
	Lobeda-Ost (Flur Drackendorf)	3	10	9	2	6	5	30	18	36	4	--	8	131
	Winzerla	1	43	12	9	18	5	45	3	7	99	--	5	247
	Göschwitz	--	--	--	--	--	--	--	--	--	--	--	--	--
Dörfer	5	10	20	1	--	9	8	5	8	--	4	27	97	
innerstädtische Fortzüge gesamt		231	733	313	88	113	130	356	124	147	192	5	102	2 534
inner. Fortz. in % (*)		4,4	2,5	2,2	1,4	2,0	1,4	3,4	2,0	2,2	1,8	0,8	1,4	
innerstädtische Zuzüge gesamt		173	758	335	85	120	207	271	110	131	247	--	97	
inn. Zuzüge in % (*)		3,3	2,6	2,4	1,4	2,1	2,3	2,6	1,8	2,0	2,3	--	1,4	
innerstädtischer Saldo gesamt		- 58	25	22	- 3	7	77	- 85	- 14	- 16	55	- 5	- 5	
inner. Saldo in % (*)		- 1,1	0,1	0,2	0,0	0,1	0,8	- 0,8	- 0,2	- 0,2	0,5	- 0,8	- 0,1	
Wohnberechtigte zum 30.6.2015		5 284	29 579	14 212	6 245	5 656	9 184	10 550	6 160	6 602	10 767	599	7 076	

(*) Prozentangaben bezogen auf Wohnberechtigte vor Beginn des dargestellten Zeitraums (letzte Zeile).

Übersicht der Einteilung der statistischen Bezirke in Stadtteile

Stadtteil lt. Tabelle	dazugehörige statistische Bezirke
Zentrum	Jena-Zentrum (41)
Kernstadt	Jena-West (42), Jena-Nord (43), Jena-Süd (44)
Wenigenjena	Wenigenjena-Kernberge (81), Wenigenjena Ort (82), Wenigenjena-Schlegelsberg (83)
Südosten	Burgau Ort (21), Ringwiese Flur Burgau (22), Lobeda-Altstadt (61), Wöllnitz (100), Ziegenhain Ort (111), Ziegenhainer Tal (112)
Südwesten	Ammerbach Ort (11), Beutenberg / Winzerlaer Straße (12), Lichtenhain Ort (51), Mühlenstraße (52)
Norden	Löbstedt Ort (71), Nord II (72), Zwätzen (120)
Lobeda-West	Lobeda-West (62)
Lobeda-Ost (Mitte)	Lobeda-Ost (63)
Lobeda-Ost (Flur Drackendorf)	Drackendorf / Lobeda-Ost (131)
Winzerla	Winzerla (90)
Göschwitz	Göschwitz (30)
Dörfer	Drackendorf (132), Ilmnitz (133), Maua (141), Leutra (142), Münchenroda (151), Remderoda (152), Krippendorf (161), Vierzehnheiligen (162), Isserstedt (170), Cospeda (181), Lützeroda (182), Closewitz (183), Kunitz (191), Laasan (192), Jenaprießnitz (201), Wogau (202)

2. Erwerbstätigkeit und Arbeitsmarkt

2.1. Sozialversicherungspflichtig Beschäftigte

(Quelle: Statistik der Bundesagentur für Arbeit, Stand: Juni 2015)

Schl.Nr. Statisti- scher Bezirk	Stadtbezirk / Statistischer Bezirk	Sozialversicherungspflichtig Beschäftigte am Wohnort						
		insge- samt	von insgesamt sind:					
			Männer	Frauen	Deut- sche	Aus- länder	unter 20 Jahre alt	20 bis 25 Jahre alt
--	Jena insgesamt	38 783	19 793	18 990	37 321	1 462	367	1 773
	<u>davon:</u>							
11	Ammerbach Ort	189	90	99	.	.	.	7
12	Beutenberg/Winzerlaer Str.	1 036	550	486	1 004	32	7	30
21	Burgau Ort	204	103	101	.	.	.	5
22	Ringwiese Flur Burgau	303	158	145	300	3	.	16
30	Göschwitz	250	128	122	246	4	.	7
41	Jena - Zentrum	1 791	995	796	1 659	132	11	119
42	Jena - West	3 220	1 670	1 550	3 068	152	21	133
43	Jena - Nord	3 765	1 905	1 860	3 628	137	22	174
44	Jena - Süd	3 418	1 747	1 671	3 282	136	19	125
51	Lichtenhain Ort	369	205	164	300	69	3	22
52	Mühlenstraße	411	212	199	397	14	.	25
61	Lobeda - Altstadt	633	314	319	625	8	11	17
62	Lobeda - West	2 710	1 418	1 292	2 470	240	47	224
63	Lobeda - Ost ¹⁾	1 895	984	911	1 797	98	33	134
71	Löbstedt Ort	222	125	97	215	7	3	11
72	Nord II	1 644	816	828	1 616	28	9	80
81	Wenigenjena - Kernberge	817	402	415	790	27	5	26
82	Wenigenjena - Ort	2 131	1 058	1 073	2 058	73	18	82
83	Wj. - Schlegelsberg	1 983	993	990	1 957	26	26	41
90	Winzerla	4 115	2 080	2 035	4 001	114	42	224
100	Wöllnitz	221	110	111	217	4	.	6
111	Ziegenhain Ort	136	71	65	.	.	.	3
112	Ziegenhainer Tal	824	380	444	818	6	4	16
120	Zwätzen	1 102	554	548	1 079	23	17	44
131	Drackendorf/Lobeda-Ost ²⁾	2 378	1 185	1 193	2 303	75	18	129
132	Drackendorf	317	164	153	310	7	4	8
133	Ilmnitz	253	130	123	250	3	3	3
141	Maua	127	61	66	123	4	3	3
142	Leutra	55	27	28	55	--	.	3
151	Münchenroda	117	54	63	.	.	.	9
152	Remderoda	15	11	4	15	--	--	--
161	Krippendorf	44	23	21	44	--	.	.
162	Vierzehnheiligen	41	20	21	41	--	.	--
170	Isserstedt	360	188	172	.	.	3	9
181	Cospeda	530	277	253	522	8	7	8
182	Lützeroda	79	36	43	79	--	3	.
183	Closewitz	59	29	30	59	--	.	.
191	Kunitz	381	202	179	376	5	3	10
192	Laasan	17	10	7	17	--	--	--
201	Jenaprießnitz	150	77	73	.	.	3	4
202	Wogau	322	148	174	.	.	.	7
999	nicht zugeordnet	149	83	66	134	15	.	4

¹⁾ ohne Anteil auf Drackendorfer Flur

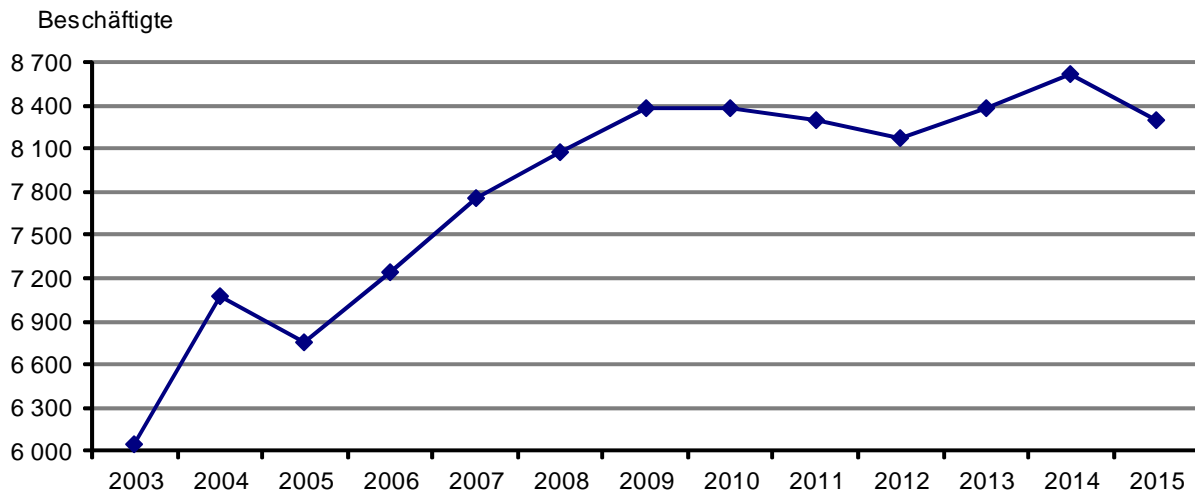
²⁾ Anteil Lobeda - Ost auf Drackendorfer Flur

2.2. Geringfügig entlohnte Beschäftigte

(Quelle: Statistik der Bundesagentur für Arbeit)

30.6.	Geringfügig entlohnte Beschäftigte (GeB) am Arbeitsort			Geringfügig entlohnte Beschäftigte (GeB) am Wohnort		
	insgesamt	ausschließlich GeB	im Nebenjob GeB	insgesamt	ausschließlich GeB	im Nebenjob GeB
2003	6 049	5 463	586	4 965	4 479	486
2004	7 075	6 186	889	6 176	5 389	787
2005	6 753	5 899	854	6 119	5 382	737
2006	7 241	6 281	960	6 684	5 847	837
2007	7 754	6 632	1 122	6 995	6 063	932
2008	8 074	6 837	1 237	7 093	6 055	1 038
2009	8 382	7 043	1 339	7 329	6 216	1 113
2010	8 379	6 949	1 430	7 283	6 155	1 128
2011	8 296	6 795	1 501	7 295	6 093	1 202
2012	8 170	6 630	1 540	7 259	5 965	1 294
2013	8 389	6 700	1 689	7 441	6 044	1 397
2014	8 615	6 826	1 789	7 530	6 052	1 478
2015	8 305	6 458	1 847	7 115	5 590	1 525

Geringfügig entlohnte Beschäftigte am 30.6. am Arbeitsort



2.2.1. Geringfügig entlohnte Beschäftigte am Arbeitsort

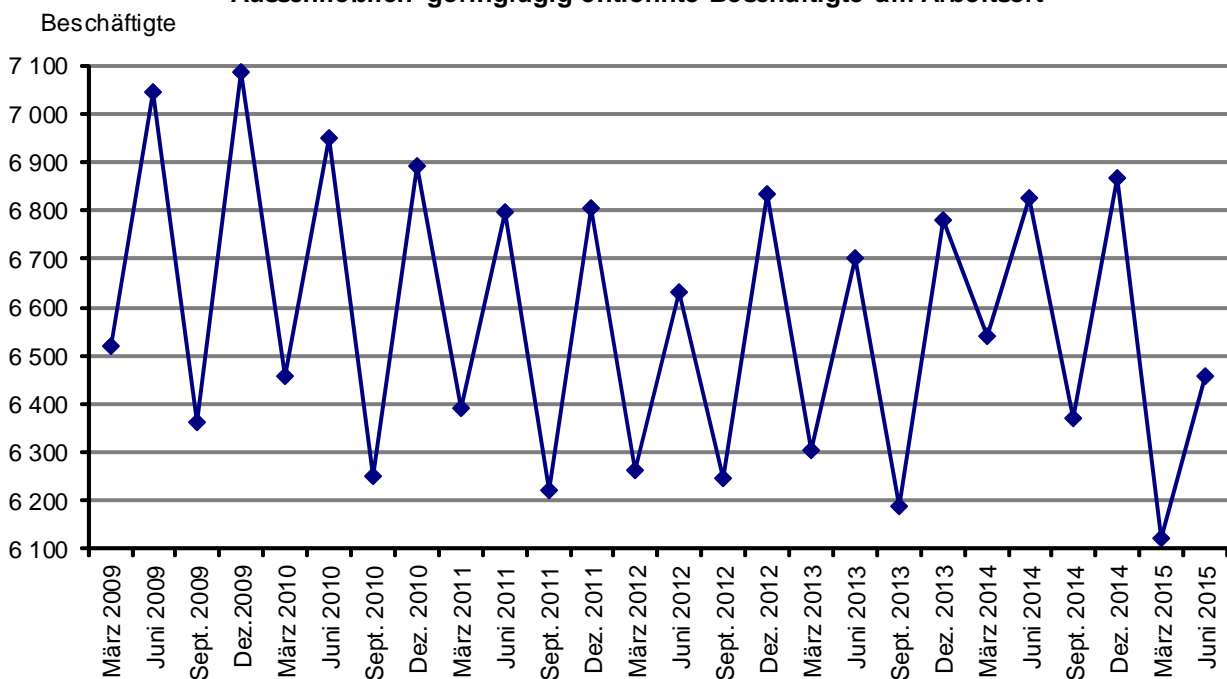
2.2.1.1. Geringfügig entlohnte Beschäftigte insgesamt am Arbeitsort

Arbeitsort Jena	Geringfügig entlohnte Beschäftigte am Stichtag Ende ... p					
	März 2014	Juni 2014	Sept. 2014	Dez. 2014	März 2015	Juni 2015
insgesamt	8 361	8 615	8 220	8 777	7 934	8 305
davon: Männer	3 832	3 963	3 753	4 023	3 630	3 774
Frauen	4 529	4 652	4 467	4 754	4 304	4 531
darunter: unter 25 Jahre	2 460	2 694	2 280	2 600	2 142	2 385
25 bis unter 55 Jahre	4 146	4 165	4 140	4 352	4 012	4 104
55 bis unter 65 Jahre	1 018	1 000	1 021	1 007	1 018	1 032
65 Jahre und älter	737	756	779	818	762	784
darunter: Deutsche	7 874	8 089	7 727	8 277	7 480	7 763
Ausländer	476	515	483	490	445	535

2.2.1.2. Ausschließlich geringfügig entlohnte Beschäftigte am Arbeitsort

Arbeitsort Jena	ausschließlich geringfügig entlohnte Beschäftigte am Stichtag Ende ... p					
	März 2014	Juni 2014	Sept. 2014	Dez. 2014	März 2015	Juni 2015
insgesamt	6 540	6 826	6 371	6 869	6 123	6 458
davon: Männer	3 040	3 187	2 929	3 183	2 807	2 940
Frauen	3 500	3 639	3 442	3 686	3 316	3 518
darunter: unter 25 Jahre	2 289	2 526	2 116	2 415	1 978	2 215
25 bis unter 55 Jahre	2 771	2 817	2 737	2 913	2 648	2 706
55 bis unter 65 Jahre	756	739	755	740	754	767
65 Jahre und älter	724	744	763	801	743	770
darunter: Deutsche	6 106	6 343	5 925	6 419	5 707	5 970
Ausländer	423	472	436	440	407	481

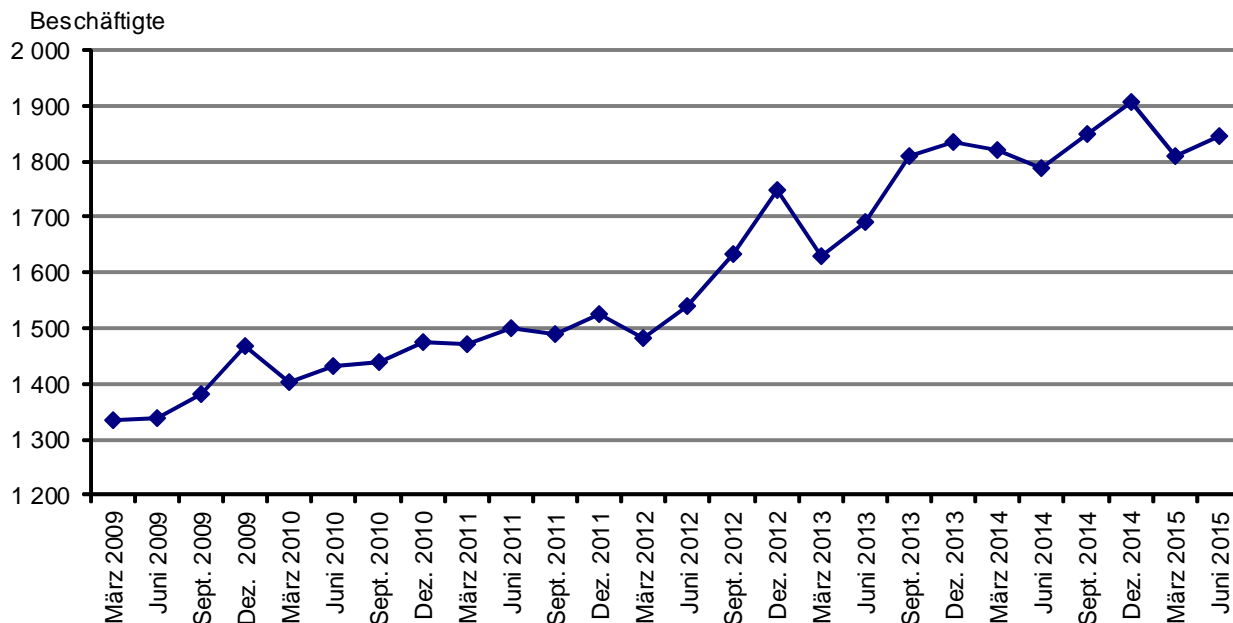
Ausschließlich geringfügig entlohnte Beschäftigte am Arbeitsort



2.2.1.3. Geringfügig entlohnte Beschäftigte im Nebenjob am Arbeitsort

Arbeitsort Jena	Geringfügig entlohnte Beschäftigte am Stichtag Ende ... p					
	März 2014	Juni 2014	Sept. 2014	Dez. 2014	März 2015	Juni 2015
insgesamt	1 821	1 789	1 849	1 908	1 811	1 847
davon: Männer	792	776	824	840	823	834
Frauen	1 029	1 013	1 025	1 068	988	1 013
darunter: unter 25 Jahre	171	168	164	185	164	170
25 bis unter 55 Jahre	1 375	1 348	1 403	1 439	1 364	1 398
55 bis unter 65 Jahre	262	261	266	267	264	265
65 Jahre und älter	13	12	16	17	19	14
darunter: Deutsche	1 768	1 746	1 802	1 858	1 773	1 793
Ausländer	53	43	47	50	38	54

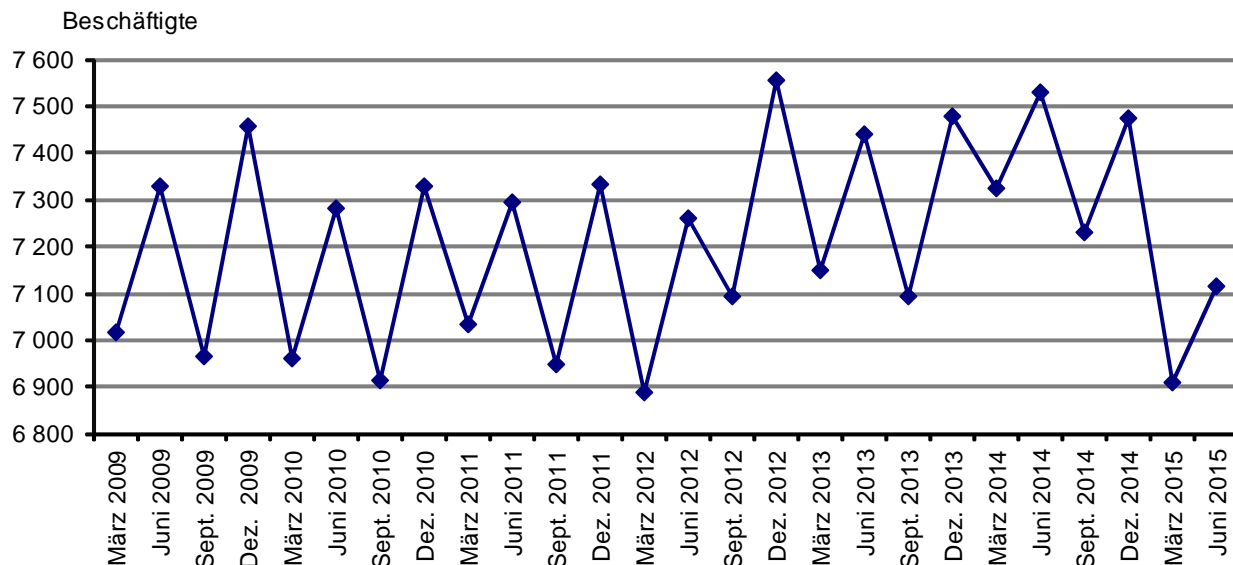
Geringfügig entlohnte Beschäftigte im Nebenjob am Arbeitsort



2.2.1.4. Geringfügig entlohnte Beschäftigte insgesamt am Wohnort

Wohnort Jena	Geringfügig entlohnte Beschäftigte am Stichtag Ende ... p					
	März 2014	Juni 2014	Sept. 2014	Dez. 2014	März 2015	Juni 2015
insgesamt	7 325	7 530	7 231	7 474	6 909	7 115
davon: Männer	3 448	3 541	3 385	3 511	3 247	3 313
Frauen	3 877	3 989	3 846	3 963	3 662	3 802
darunter: unter 25 Jahre	2 078	2 285	2 005	2 142	1 884	2 029
25 bis unter 55 Jahre	3 661	3 653	3 594	3 701	3 456	3 501
55 bis unter 65 Jahre	881	873	895	876	867	857
65 Jahre und älter	705	719	737	755	702	728
darunter: Deutsche	6 809	6 995	6 685	6 914	6 377	6 511
Ausländer	505	525	536	550	522	597

Geringfügig entlohnte Beschäftigte am Wohnort



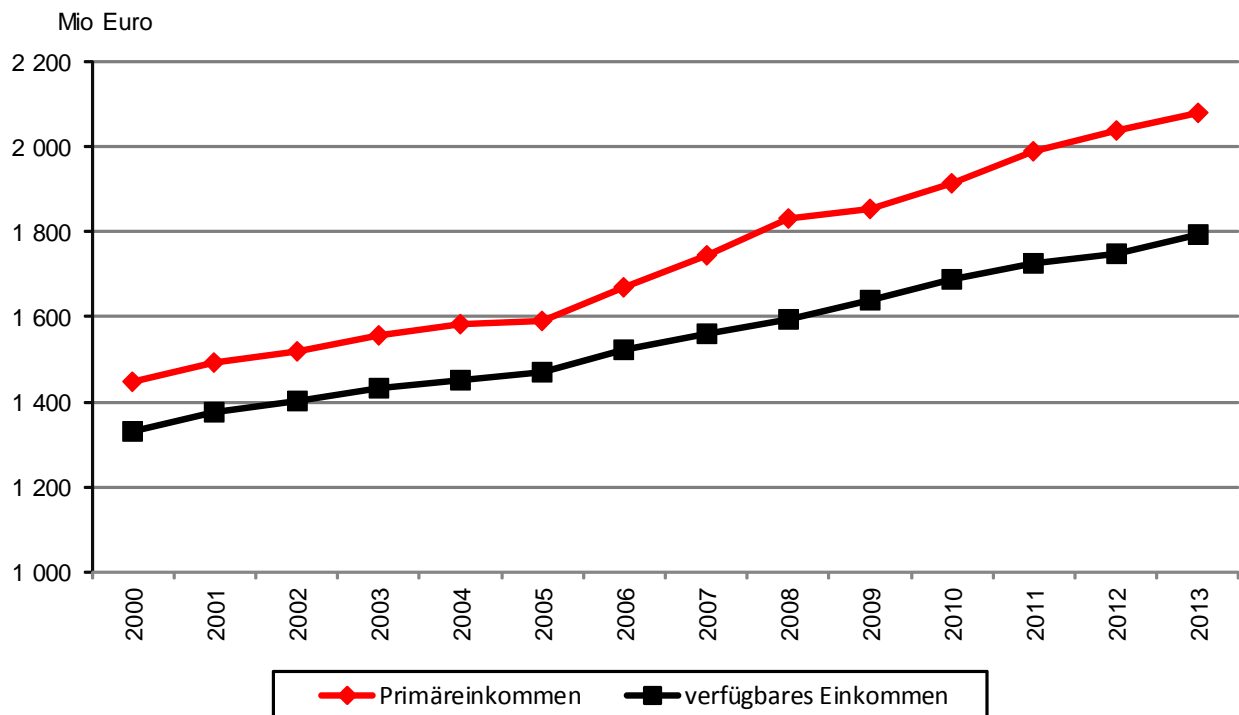
2.3. Einkommen privater Haushalte in Jena

(Quelle: Thüringer Landesamt für Statistik, alle Angaben vorläufig, Berechnungsstand Februar 2015)

2.3.1. Primär- und verfügbares Einkommen der privaten Haushalte

	Primärein- kommen	Veränderung gegenüber dem Vorjahr	Verfügbares Einkommen	Veränderung gegenüber dem Vorjahr
	Mio €	in %	Mio €	in %
2000	1 448	.	1 330	.
2001	1 492	3,1	1 375	3,4
2002	1 519	1,8	1 401	1,9
2003	1 557	2,5	1 431	2,2
2004	1 584	1,7	1 450	1,4
2005	1 591	0,4	1 469	1,3
2006	1 668	4,8	1 524	3,7
2007	1 744	4,5	1 560	2,4
2008	1 832	5,1	1 594	2,2
2009	1 852	1,1	1 638	2,8
2010	1 914	3,4	1 687	3,0
2011	1 991	4,0	1 725	2,2
2012	2 038	2,4	1 749	1,4
2013	2 079	2,0	1 795	2,6

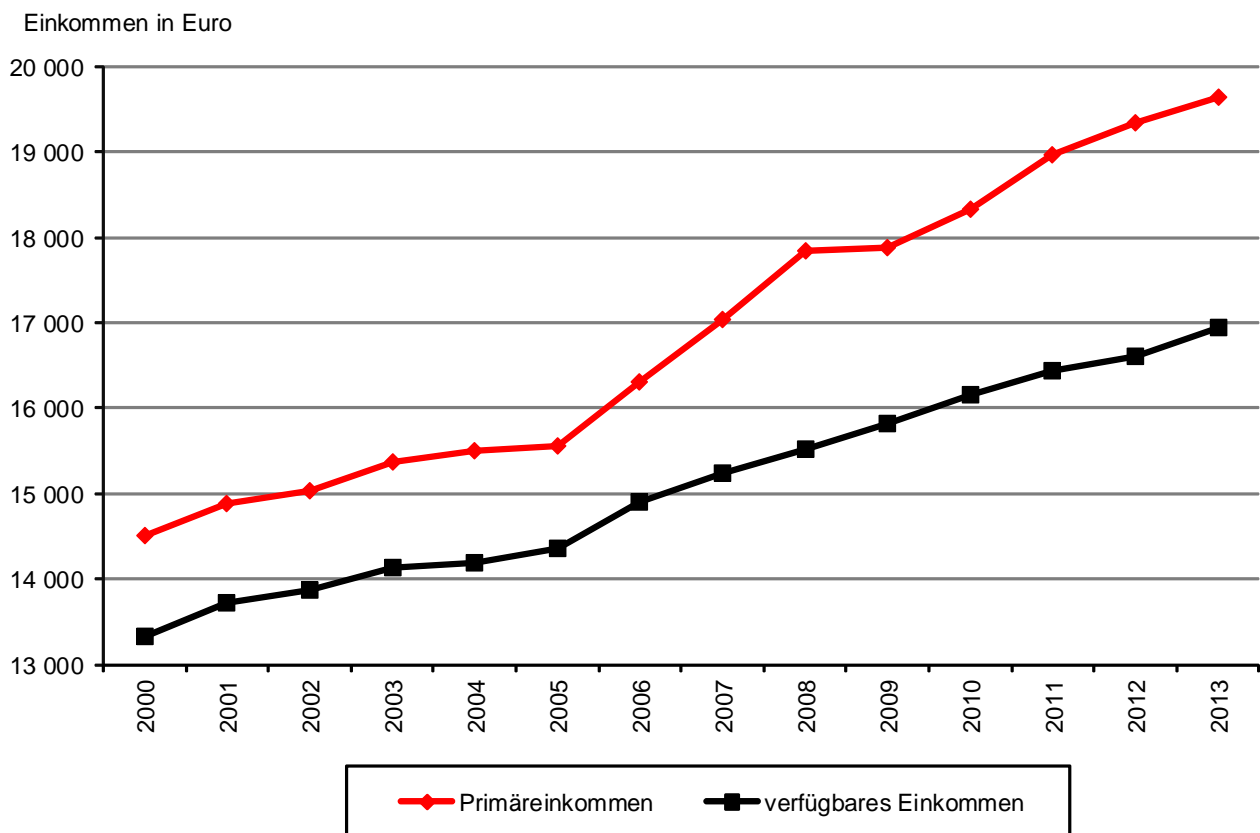
Primär- und verfügbares Einkommen der privaten Haushalte in Jena



2.3.2. Primär- und verfügbares Einkommen der privaten Haushalte je Einwohner

	Primärein- kommen je Einwohner	Veränderung gegenüber dem Vorjahr	Verfügbares Einkommen je Einwohner	Veränderung gegenüber dem Vorjahr
	€	in %	€	in %
2000	14 512	.	13 329	.
2001	14 893	2,6	13 722	2,9
2002	15 031	0,9	13 864	1,0
2003	15 379	2,3	14 136	2,0
2004	15 500	0,8	14 193	0,4
2005	15 560	0,4	14 362	1,2
2006	16 308	4,8	14 896	3,7
2007	17 033	4,4	15 236	2,3
2008	17 852	4,8	15 527	1,9
2009	17 887	0,2	15 817	1,9
2010	18 338	2,5	16 162	2,2
2011	18 967	3,4	16 434	1,7
2012	19 347	2,0	16 604	1,0
2013	19 635	1,5	16 949	2,1

Primär- und verfügbares Einkommen privater Haushalte je Einwohner in Jena



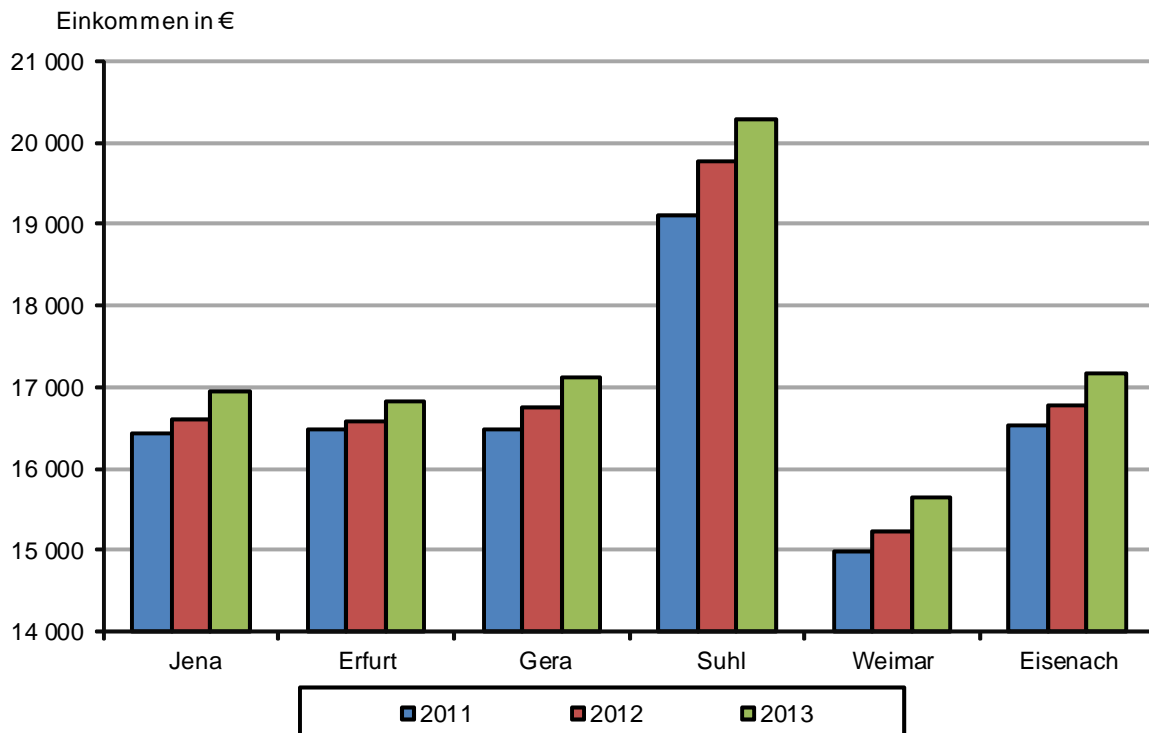
2.3.3. Städtevergleich - Verfügbares Einkommen der privaten Haushalte je Einwohner in kreisfreien Städten

	Stadt Jena	Stadt Erfurt	Stadt Gera	Stadt Suhl	Stadt Weimar	Stadt Eisenach
Verfügbares Einkommen je Einwohner in €						
2000	13 329	13 516	13 024	14 642	12 221	13 393
2001	13 722	13 994	13 668	15 353	12 631	13 843
2002	13 864	14 230	13 982	15 740	12 669	14 304
2003	14 136	14 543	14 359	16 223	12 931	14 731
2004	14 193	14 694	14 662	16 499	13 186	15 110
2005	14 362	14 719	14 795	16 695	13 333	15 130
2006	14 896	15 133	15 258	17 285	13 741	15 439
2007	15 236	15 387	15 562	17 573	14 048	15 602
2008	15 527	15 700	15 695	17 799	14 333	15 805
2009	15 817	15 915	15 886	18 225	14 450	16 026
2010	16 162	16 175	16 094	18 462	14 639	16 157
2011	16 434	16 490	16 473	19 112	14 981	16 535
2012	16 604	16 575	16 748	19 782	15 227	16 788
2013	16 949	16 814	17 132	20 289	15 638	17 159

Verfügbares Einkommen der privaten Haushalte:

Das Verfügbare Einkommen der privaten Haushalte ergibt sich aus den empfangenen Primäreinkommen nach Abzug der geleisteten laufenden Transfers und nach Hinzufügung der empfangenen laufenden Transfers. Das Verfügbare Einkommen ist als der Betrag zu verstehen, der für Konsumzwecke oder zur Ersparnisbildung zur Verfügung steht.

Verfügbares Einkommen je Einwohner



2.4. Arbeitsmarkt

(Quelle: Statistik der Bundesagentur für Arbeit)

Ermittlung der Arbeitslosenzahlen:

Beschreibung der Datenermittlung im Internet unter <http://statistik.arbeitsagentur.de> > detaillierte Übersichten

Ab Berichtsmonat März 2011 wurde die statistische Berichterstattung zur Arbeitslosigkeit von der Bundesagentur für Arbeit auf eine neue integrierte Datenbasis umgestellt.

Weitere Informationen entnehmen Sie bitte dem Methodenbericht "Integrierte Arbeitslosen-Statistik" vom März 2011.

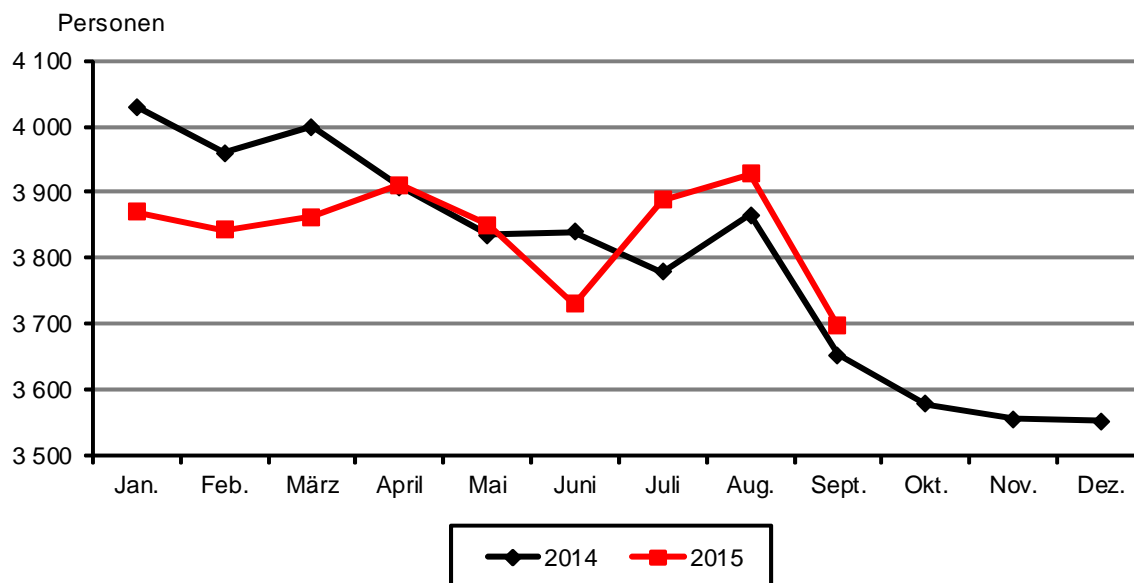
(Datenstand: Januar 2016)

2.4.1. Bestand an Arbeitslosen in der Stadt Jena

Stadt Jena	2015			2014		
	Juli	August	September	Juli	August	September
Arbeitslose insgesamt	3 888	3 928	3 697	3 779	3 866	3 654
davon: Männer	2 166	2 182	2 054	2 102	2 132	2 021
Frauen	1 722	1 746	1 643	1 677	1 734	1 633
davon: Rechtskreis SGB II	2 642	2 655	2 542	2 598	2 577	2 472
davon: Männer	1 495	1 504	1 433	1 472	1 453	1 409
Frauen	1 147	1 151	1 109	1 126	1 124	1 063
Rechtskreis SGB III	1 246	1 273	1 155	1 181	1 289	1 182
davon: Männer	671	678	621	630	679	612
Frauen	575	595	534	551	610	570
<u>von den Arbeitslosen sind:</u>						
Jugendliche unter 20 Jahre	43	68	52	40	48	33
Jugendliche 20 bis unter 25 Jahre	208	230	205	235	234	182
Arbeitslose 55 Jahre und älter	798	762	759	760	751	758
Ausländer	331	342	350	285	282	276
Arbeitslosenquote in % bezogen auf						
- alle zivilen Erwerbspersonen	7,1	7,2	6,9	7,0	7,2	6,8
- abhängige zivile Erwerbspersonen ¹⁾	7,8	7,9	7,4	7,7	7,9	7,5

¹⁾ ab Mai 2015 Berechnungsbasis: abhängige zivile Erwerbspersonen per 30.6.2014

Arbeitslose 2014 und 2015 in Jena



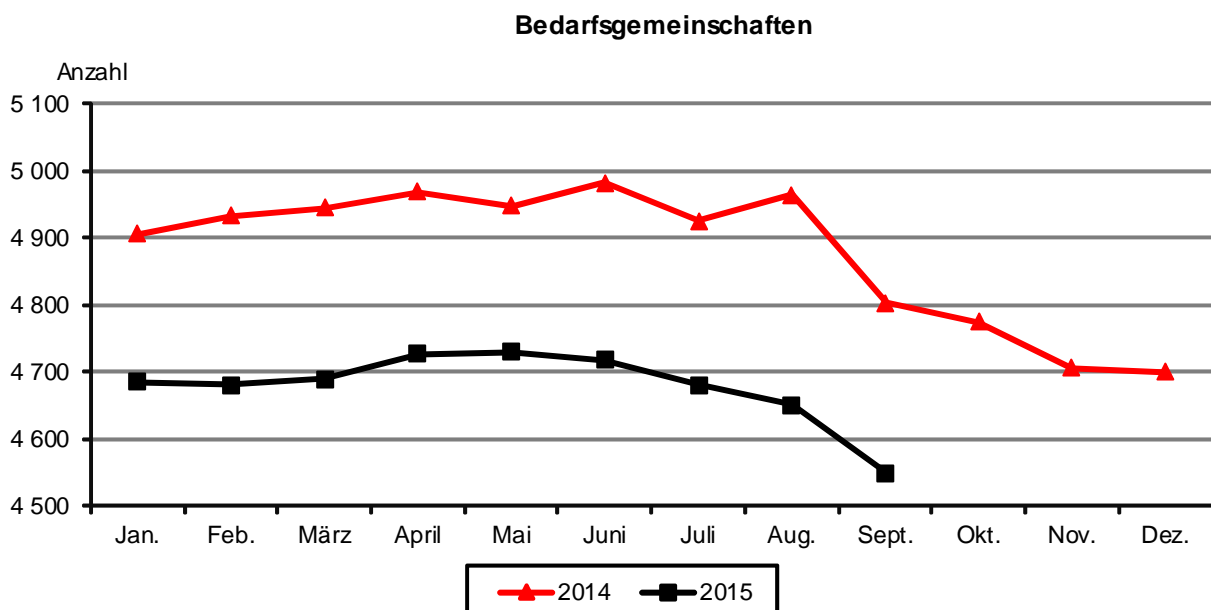
2.4.2. Struktur der Arbeitslosen in Jena

Stadt Jena	2015			2014		
	Juli	August	September	Juli	August	September
Anteilswerte	Prozent					
Arbeitslose	100,0	100,0	100,0	100,0	100,0	100,0
von den Arbeitslosen sind:						
davon: Männer	55,7	55,5	55,6	55,6	55,1	55,3
Frauen	44,3	44,5	44,4	44,4	44,9	44,7
davon: Rechtskreis SGB II	68,0	67,6	68,8	68,7	66,7	67,7
Rechtskreis SGB III	32,0	32,4	31,2	31,3	33,3	32,3
Jugendliche unter 20 Jahre	1,1	1,7	1,4	1,1	1,2	0,9
Jugendliche 20 bis unter 25 Jahre	5,3	5,9	5,5	6,2	6,1	5,0
55 Jahre und älter	20,5	19,4	20,5	20,1	19,4	20,7
Ausländer	8,5	8,7	9,5	7,5	7,3	7,6

2.4.3. Leistungsempfänger

Stadt Jena	2015			2014		
	Juli	August	September	Juli	August	September
Rechtskreis SGB III						
Leistungsempfänger insgesamt	1 221	1 226	1 117	1 087	1 187	1 126
Arbeitslosengeld Alg I	1 143	1 164	1 045	1 015	1 107	1 040
Unterhaltsgeld/Arbeitslosengeld bei Weiterbildung	78	62	72	72	80	86
Rechtskreis SGB II ¹⁾						
Bedarfsgemeinschaften insgesamt	4 680	4 650	4 549	4 925	4 964	4 803
Empfänger Alg II insgesamt	5 698	5 634	5 499	6 015	6 060	5 838
Empfänger Sozialgeld insgesamt	2 058	2 042	2 020	2 042	2 056	2 028

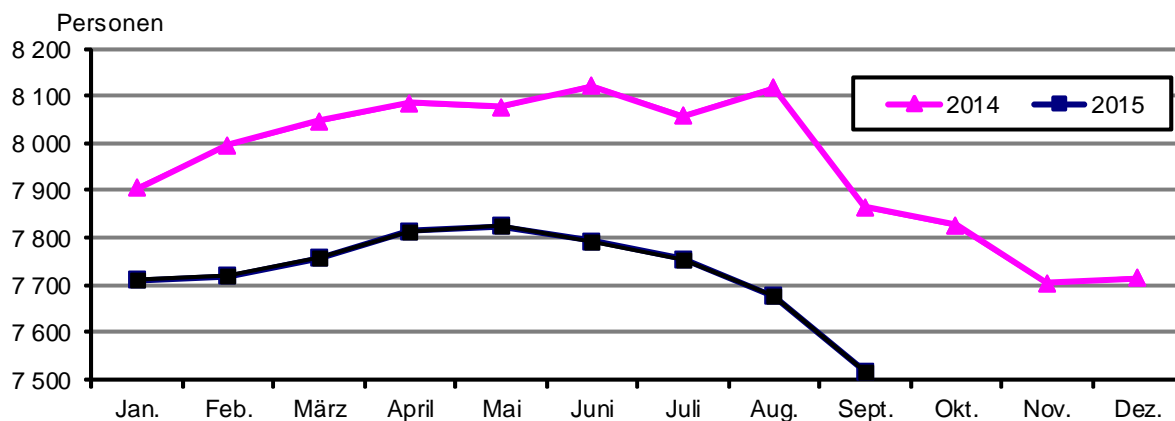
¹⁾ detaillierte Angaben zu Alleinerziehenden und Kindern in Bedarfsgemeinschaften unter 12. Soziales



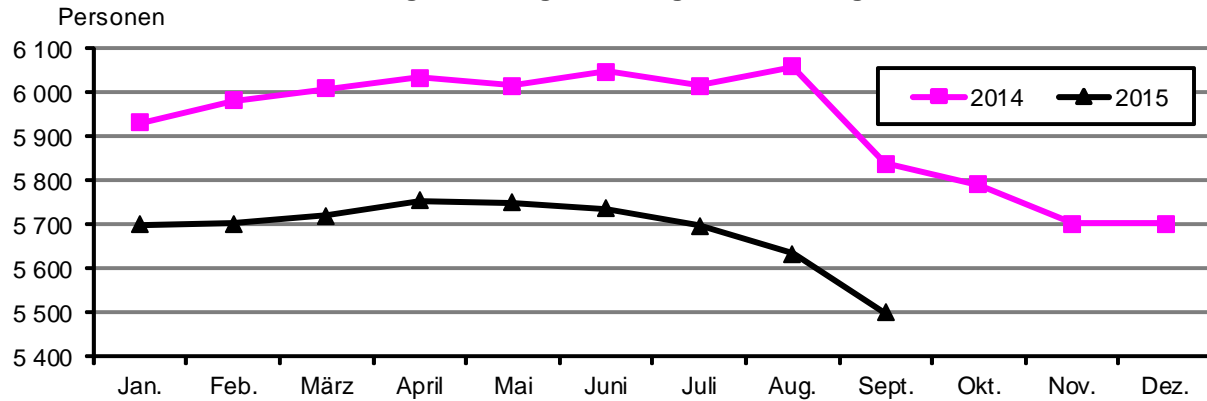
2.4.3.1. Bedarfsgemeinschaften und Leistungsberechtigte

Stadt Jena	2015			2014		
	Juli	August	September	Juli	August	September
Bedarfsgemeinschaften (BG)	4 680	4 650	4 549	4 925	4 964	4 803
davon: mit 1 Person	2 970	2 978	2 919	3 135	3 164	3 058
mit 2 Personen	898	871	836	961	969	927
mit 3 Personen	441	431	432	476	475	477
mit 4 Personen	257	258	248	253	252	244
mit 5 und mehr Personen	114	112	114	100	104	97
BG mit erwerbsfähigen Leistungsberechtigten						
mit 1 erwerbsfähigen Leistungsberechtigten	3 774	3 770	3 683	3 944	3 980	3 856
mit 2 erwerbsfähigen Leistungsberechtigten	770	742	725	829	833	794
mit 3 erwerbsfähigen Leistungsberechtigten	87	87	84	100	103	100
mit 4 u. m. erwerbsfähigen Leistungsber.	28	27	26	27	24	22
Personen in Bedarfsgemeinschaften insgesamt	7 756	7 676	7 519	8 057	8 116	7 866
davon: Erwerbsfähige Leistungsberechtigte insge.	5 698	5 634	5 499	6 015	6 060	5 838
Nicht erwerbsfähige Leistungsberechtigte	2 058	2 042	2 020	2 042	2 056	2 028
davon: Männer	3 884	3 866	3 808	4 016	4 049	3 923
Frauen	3 872	3 810	3 711	4 041	4 067	3 943
Personen pro Bedarfsgemeinschaft	1,7	1,7	1,7	1,6	1,6	1,6
Erwerbsfähige Leistungsberechtigte insgesamt	5 698	5 634	5 499	6 015	6 060	5 838
davon: Männer	2 878	2 865	2 822	3 021	3 040	2 934
Frauen	2 820	2 769	2 677	2 994	3 020	2 904
davon: unter 25 Jahre	711	709	683	783	799	712
davon: Männer	342	346	334	369	367	332
Frauen	369	363	349	414	432	380
25 bis unter 50 Jahre	3 501	3 448	3 364	3 665	3 697	3 580
davon: Männer	1 762	1 740	1 721	1 845	1 866	1 801
Frauen	1 739	1 708	1 643	1 820	1 831	1 779
50 bis unter 55 Jahre	562	559	557	594	600	586
davon: Männer	309	317	309	312	317	313
Frauen	253	242	248	282	283	273
55 Jahre und älter	924	918	895	973	964	960
davon: Männer	465	462	458	495	490	488
Frauen	459	456	437	478	474	472
Nicht erwerbsfähige Leistungsberechtigte	2 058	2 042	2 020	2 042	2 056	2 028
davon: Männer	1 006	1 001	986	995	1 009	989
Frauen	1 052	1 041	1 034	1 047	1 047	1 039
davon: unter 15 Jahre	1 992	1 975	1 951	1 966	1 981	1 955
über 15 Jahre	66	67	69	76	75	73

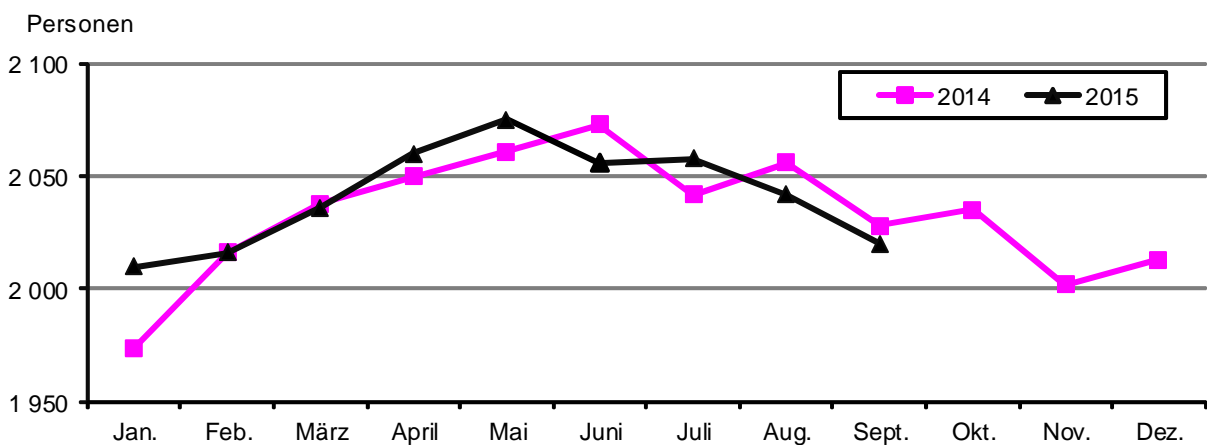
Personen in Bedarfsgemeinschaften



Erwerbsfähige Leistungsberechtigte in Bedarfsgemeinschaften



Nichterwerbsfähige Leistungsberechtigte in Bedarfsgemeinschaften



2.4.3.2. Bewilligte Ansprüche und durchschnittliche Leistungen je Bedarfsgemeinschaft

Stadt Jena	Einheit	2015			2014		
		Juli	August	September	Juli	August	September
Zahl der Bedarfsgemeinschaften	Anzahl	4 680	4 650	4 549	4 925	4 964	4 803
insgesamt							
Gesamtbetrag	1 000 €	3 516	3 601	3 397	3 586	3 753	3 535
je Bedarfsgemeinschaft	€	751	774	747	728	756	736
Arbeitslosengeld II ohne KdU							
insgesamt	1 000 €	1 446	1 430	1 398	1 445	1 466	1 421
je Bedarfsgemeinschaft	€	309	307	307	293	295	296
Sozialgeld ohne KdU							
insgesamt	1 000 €	51	51	49	46	45	45
je Bedarfsgemeinschaft	€	11	11	11	9	9	9
Leistungen für Unterkunft und Heizung							
insgesamt	1 000 €	1 354	1 463	1 306	1 434	1 574	1 420
je Bedarfsgemeinschaft	€	289	315	287	291	317	296
Sozialversicherungsbeiträge							
insgesamt	1 000 €	640	633	623	640	645	627
je Bedarfsgemeinschaft	€	137	136	137	130	130	130
Sonstige Leistungen							
insgesamt	1 000 €	25	24	20	21	23	21
je Bedarfsgemeinschaft	€	5,3	5,2	4,5	4,3	4,6	4,5

KdU - Kosten der Unterkunft, Rundungsdifferenzen wurden nicht ausgeglichen

3. Wirtschaft

3.1. Gewerbean- und -abmeldungen

(Quelle: Thüringer Landesamt für Statistik)

Die Zuordnung der Unternehmen zu den Wirtschaftszweigen erfolgt ab 2008 anhand der "Klassifikation der Wirtschaftszweige, Ausgabe 2008" (WZ 2008) nach ihrer Haupttätigkeit.

Wirtschaftsbereich	Veränderungsart	2015				2014	
		Juli	August	September	III. Quartal	Jahr	
insgesamt	Anmeldungen	63	68	69	200	202	777
	Abmeldungen	96	100	113	309	188	816
	Saldo	- 33	- 32	- 44	- 109	+ 14	- 39
davon: Land- und Forstwirtschaft, Fischerei	Anmeldungen	--	--	1	1	--	--
	Abmeldungen	--	--	--	--	1	1
	Saldo	--	--	1	+ 1	- 1	- 1
Verarbeitendes Gewerbe	Anmeldungen	3	1	2	6	5	19
	Abmeldungen	2	2	2	6	6	19
	Saldo	+ 1	- 1	--	--	- 1	--
Energie- und Wasserver- sorgung, Abwasser- und Abfallentsorgung	Anmeldungen	--	--	--	--	--	4
	Abmeldungen	1	--	--	1	--	2
	Saldo	- 1	--	--	- 1	--	+ 2
Baugewerbe	Anmeldungen	3	11	4	18	8	33
	Abmeldungen	8	5	2	15	10	55
	Saldo	- 5	+ 6	+ 2	+ 3	- 2	- 22
Handel; Instandhaltung und Reparatur von Kfz	Anmeldungen	10	14	18	42	33	176
	Abmeldungen	9	23	28	60	40	177
	Saldo	+ 1	- 9	- 10	- 18	- 7	- 1
Verkehr und Lagerei	Anmeldungen	--	1	--	1	3	9
	Abmeldungen	--	3	3	6	4	17
	Saldo	--	- 2	- 3	- 5	- 1	- 8
Gastgewerbe	Anmeldungen	9	7	5	21	19	54
	Abmeldungen	5	4	6	15	16	67
	Saldo	+ 4	+ 3	- 1	+ 6	+ 3	- 13
Information und Kommunikation	Anmeldungen	1	7	3	11	8	45
	Abmeldungen	8	8	7	23	11	48
	Saldo	- 7	- 1	- 4	- 12	- 3	- 3
Finanz- und Versicherungs- dienstleistungen	Anmeldungen	5	3	5	13	11	47
	Abmeldungen	8	3	11	22	14	49
	Saldo	- 3	--	- 6	- 9	- 3	- 2
Erbringung von freiberuflichen, wissenschaftlichen und technischen Dienstleistungen	Anmeldungen	17	11	16	44	49	158
	Abmeldungen	25	23	24	72	38	141
	Saldo	- 8	- 12	- 8	- 28	+ 11	+ 17
Erbringung von sonstigen wirtschaftlichen Dienstleistungen	Anmeldungen	8	7	9	24	37	118
	Abmeldungen	18	19	16	53	20	127
	Saldo	- 10	- 12	- 7	- 29	+ 17	- 9
Sonstige Wirtschaftsbereiche ¹⁾	Anmeldungen	7	6	6	19	29	114
	Abmeldungen	12	10	14	36	28	113
	Saldo	- 5	- 4	- 8	- 17	+ 1	+ 1

¹⁾ Bergbau und Gewinnung von Steinen und Erden, Grundstücks- und Wohnungswesen, Öffentliche Verwaltung, Verteidigung, Sozialversicherung, Erziehung und Unterricht, Gesundheits- und Sozialwesen, Kunst, Unterhaltung und Erholung, Erbringung von sonstigen Dienstleistungen

3.2. Verarbeitendes Gewerbe

(Quelle: Thüringer Landesamt für Statistik)

Hinweis: Rundungsdifferenzen wurden nicht ausgeglichen

3.2.1. Übersichtstabelle

(Betriebe mit 50 und mehr Beschäftigten)

	Mengen- einheit	2015 p				2014	
		Juli	August	September	III. Quartal ¹⁾	Jahr	
Betriebe	Anzahl	39	39	39	39	40	41
Beschäftigte insgesamt	Personen	7 087	7 160	7 146	7 131	7 309	7 286
Geleistete Arbeitsstunden	1 000 Std.	1 017	944	1 033	2 994	2 971	11 758
Löhne und Gehälter	1 000 €	27 085	27 559	27 503	82 147	81 644	346 122
Umsatz insgesamt	1 000 €	120 399	104 020	146 229	370 648	342 223	1 409 992
darunter: Auslandsumsatz	1 000 €	72 849	63 475	77 212	213 536	202 078	843 897
Exportquote	%	60,5	61,0	52,8	57,6	59,0	59,9

¹⁾ Anzahl der Betriebe und Beschäftigten: Vierteljahresdurchschnitt

3.2.2. Umsatz je Arbeitstag, Arbeitsstunde und Beschäftigten

(Betriebe mit 50 und mehr Beschäftigten)

Jahr	Zeitraum	Umsatz je ...					
		Arbeitstag		Arbeitsstunde		Beschäftigten	
		Jena	Thüringen	Jena	Thüringen	Jena	Thüringen
		1 000 €		€			
2015 p	Juli	5 235	114 387	118	134	16 989	18 733
	August	4 953	104 445	110	120	14 528	15 507
	September	6 647	118 235	142	131	20 463	18 339
2014	Juli	5 128	110 099	115	127	16 185	18 122
	August	4 783	100 149	109	118	13 726	14 997
	September	5 629	116 575	120	130	16 910	18 283

3.2.3. Energieverbrauch im Verarbeitenden Gewerbe

	2008	2009	2010	2011	2012	2013	2014
	1 000 Megajoule						
Energieverbrauch insgesamt ¹⁾	1 551 540	1 113 462	1 236 471	1 457 752	1 266 348	1 199 434	1 241 140
<u>darunter:</u>							
Heizöl	997	.	925
Erdgas	533 853	440 179	437 811	467 581	505 625	488 515	476 396
Strom	825 327	575 177	674 026	862 902	646 083	597 116	659 349
Fernwärme	188 076	94 906	123 237	125 481	112 096	112 320	103 338
sonstige Energieträger ²⁾	1 547	.	.

¹⁾ Enthält Doppelzählungen, soweit Energieträger als Brennstoffe zur Stromerzeugung in eigenen Anlagen eingesetzt werden.

²⁾ sonstige Mineralölerzeugnisse, hergestellte Gase und sonstige Energieträger

3.3. Bauwirtschaft

Rundungsdifferenzen wurden nicht ausgeglichen

3.3.1. Gemeldete Baugenehmigungen ¹⁾ (Quelle: Thüringer Landesamt für Statistik)

	Mengen- einheit	2015 p				2014	
		Juli	August	September	III. Quartal	Jahr	
insgesamt einschließlich Baumaßnahmen an bestehenden Gebäuden							
Gebäude/Baumaßnahmen	Anzahl	18	8	40	66	90	316
Wohnungen insgesamt	Anzahl	21	14	39	74	212	568
Wohnfläche	100 m ²	24	18	40	82	193	559
veranschlagte Kosten der Bauwerke	1 000 €	7 827	3 084	13 015	23 926	54 393	157 520
Errichtung neuer Wohngebäude							
Gebäude	Anzahl	6	7	13	26	55	137
Wohnungen insgesamt	Anzahl	19	14	23	56	186	473
Wohnfläche	100 m ²	20	18	29	68	181	471
veranschlagte Kosten der Bauwerke	1 000 €	.	.	.	10 263	25 451	60 383
Errichtung neuer Nichtwohngebäude							
Gebäude	Anzahl	2	--	4	6	6	22
Wohnungen	Anzahl	--	--	--	--	19	19
Nutzfläche	100 m ²	13	--	13	26	168	618
veranschlagte Kosten der Bauwerke	1 000 €	.	--	.	6 728	24 121	64 929

¹⁾ von der Bauaufsichtsbehörde gemeldete Baugenehmigungen

3.3.2. Gemeldete Baufertigstellungen (Quelle: eigene Ermittlungen)

	Mengen- einheit	2015 p				2014	
		Juli ¹⁾	August	September	III. Quartal	Jahr	
insgesamt einschließlich Baumaßnahmen an bestehenden Gebäuden ²⁾							
- Gebäude/Baumaßnahmen	Anzahl	51	8	8	67	51	283
- Wohnungen insgesamt	Anzahl	78	9	5	92	59	685
- veranschlagte Kosten der Bauwerke	1 000 €	14 927	1 291	1 114	17 332	31 547	170 995
Errichtung neuer Wohngebäude							
- Gebäude	Anzahl	36	7	4	47	28	112
- Wohnungen insgesamt	Anzahl	79	10	4	93	64	348
- Wohnfläche	100 m ²	87	11	5	103	63	324
- veranschlagte Kosten der Bauwerke	1 000 €	11 821	1 278	866	13 965	9 013	45 813
Errichtung neuer Nichtwohngebäude							
- Gebäude	Anzahl	4	--	--	4	3	35
- Wohnungen	Anzahl	--	--	--	--	--	20
- Nutzfläche	100 m ²	23	--	--	23	.	634
- veranschlagte Kosten der Bauwerke	1 000 €	2 276	--	--	2 276	.	81 457

¹⁾ einschließlich Nachmeldungen

²⁾ einschließlich Bereinigung

Bei Fertigstellung von Baumaßnahmen an bestehenden Gebäuden wird der Wohnungssaldo zwischen Zu- und Abgang ausgewiesen.

3.3.3. Bauhauptgewerbe

Ergebnisse der abrechnenden Betriebe mit 20 und mehr Beschäftigten
(Quelle: Thüringer Landesamt für Statistik)

3.3.3.1. Übersichtstabelle

	Mengen- einheit	2015			2014		
		Juli	August	September	III. Quartal	Jahr	
Betriebe	Anzahl	5	5	5	5	5	5
Beschäftigte insgesamt	Personen	712	714	700	709	727	723
Geleistete Arbeitsstunden	1 000 Std.	85	79	84	248	253	832
Löhne und Gehälter	1 000 €	2 515	2 229	2 255	6 999	6 812	24 839
Umsatz insgesamt	1 000 €	13 719	12 763	12 490	38 972	35 424	138 351
darunter: baugewerblicher Umsatz	1 000 €	13 121	12 111	11 858	37 090	33 464	131 556

3.3.3.2. Baugewerblicher Umsatz im Bauhauptgewerbe nach Bauarten

	2015				2014	
	Juli	August	Sept.	III. Quartal	Jahr	
	1 000 €					
Baugewerblicher Umsatz insgesamt	13 121	12 111	11 858	37 090	33 464	131 556
davon im:						
Hochbau	6 898	6 012	6 439	19 349	17 964	64 518
Tiefbau	6 223	6 099	5 419	17 741	15 500	67 038
davon im:						
Wohnungsbau	2 194	2 111	2 094	6 399	4 903	17 480
Gewerblichen Bau ¹⁾	7 983	7 270	7 228	22 481	19 854	72 697
Öffentlichen Bau und Straßenbau	2 945	2 730	2 535	8 210	8 708	41 378
darunter: Straßenbau	1 803	1 521	1 988	5 312	4 965	24 037

	2015	2014	
		III. Quartal	Jahr
	1 000 €		
Baugewerblicher Umsatz insgesamt	37 089	33 464	131 556
davon im:			
Hochbau	19 349	17 964	64 518
davon im:			
Wohnungsbau	6 399	4 903	17 480
Gewerblichen Bau ¹⁾	12 389	11 973	43 431
Öffentlichen Bau und Straßenbau	561	1 088	3 607
Tiefbau	17 740	15 500	67 038
davon im:			
Gewerblichen Bau ¹⁾	10 091	7 881	29 267
Öffentlichen Bau und Straßenbau	7 649	7 619	37 771
darunter: Straßenbau	5 312	4 965	24 037

¹⁾ einschließlich landwirtschaftlicher Bau sowie Bauten für Unternehmen von Bahn und Post

3.3.3.3. Totalerhebung im Bauhauptgewerbe im Juni

	Einheit		2010	2011	2012	2013	2014	2015
Betriebe	Anzahl	30.6.	59	57	54	54	50r	47
Beschäftigte insgesamt	Personen	30.6.	953	941	941	914	944	903
Geleistete Arbeitsstunden	1000 Std.	im Juni	115	99	105	99	102	110
Bruttolohn- und Bruttogehaltssumme	1000 €	im Juni	2 325	2 210	2 185	2 276	1 966	2 570
Gesamtumsatz	1000 €	im Juni	13 282	12 778	14 414	9 999	12 160	12 739
darunter: ausbaugewerblicher Umsatz	1000 €	im Juni	12 584	12 191	13 905	9 593	11 289	12 143

3.3.4. Ausbaugewerbe

(Quelle: Thüringer Landesamt für Statistik)

3.3.4.1. Ausbaugewerbe im Quartal

Ergebnisse der abrechnenden Betriebe mit 20 und mehr Beschäftigten

	Mengen- einheit	2015	2014	
			III. Quartal	Jahr ¹⁾
Betriebe	Anzahl	8	10	10
Beschäftigte insgesamt	Personen	344	454	445
Geleistete Arbeitsstunden	1000 Std.	134	151	585
Löhne und Gehälter	1 000 €	2 504	3 204	12 494
Umsatz insgesamt	1 000 €	8 369	12 856	50 194
darunter: ausbaugewerblicher Umsatz	1 000 €	8 358	12 848	50 149

¹⁾ Anzahl der Betriebe und Beschäftigten: Vierteljahresdurchschnitt**3.3.4.2. Jährliche Erhebung im Ausbaugewerbe im Juni**

Ergebnisse der abrechnenden Betriebe mit 10 und mehr Beschäftigten

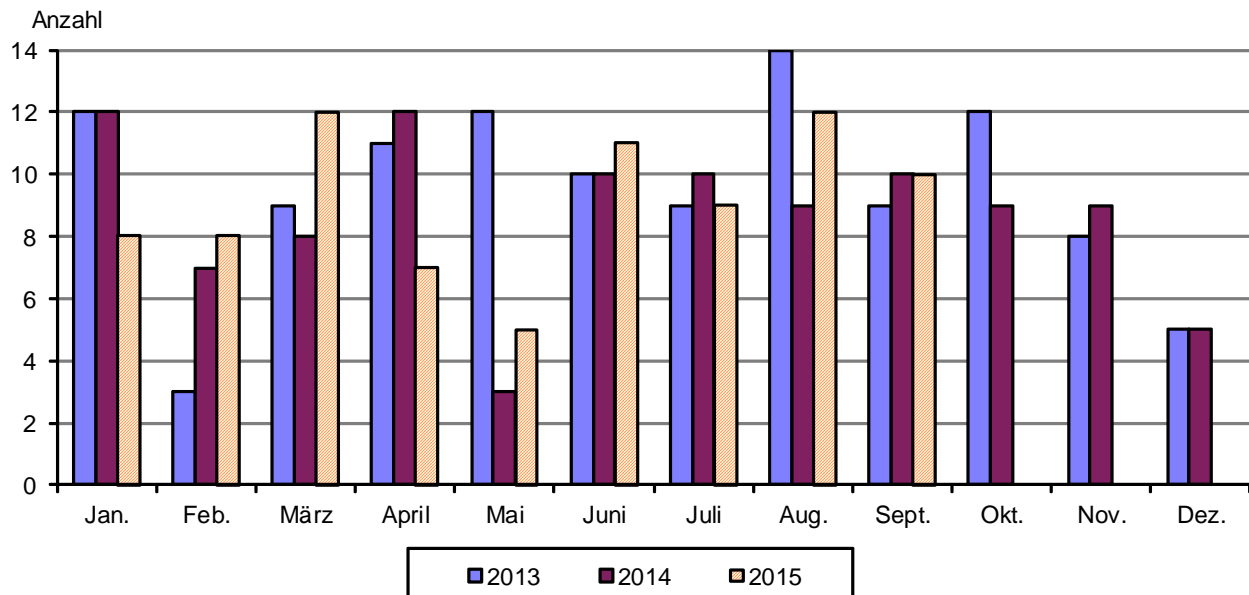
	Einheit		2010	2011	2012	2013	2014	2015
Betriebe	Anzahl	30.6.	16	19	18	20	19	16
Beschäftigte insgesamt	Personen	30.6.	438	506	485	580	576	452
Geleistete Arbeitsstunden	1 000 Std.	II. Quartal	165	167	175	188	190	159
Entgelte	1 000 €	II. Quartal	2 729	2 991	3 299	3 964	3 803	3 004
Gesamtumsatz	1 000 €	II. Quartal	9 099	12 185	13 027	15 160	13 834	12 502
darunter: ausbaugewerblicher Umsatz	1 000 €	II. Quartal	7 522	10 678	11 315	14 995	13 630	12 233

3.4. Insolvenzverfahren (Quelle: Thüringer Landesamt für Statistik)

Zeitraum ¹⁾	Nach der Gesamtvollstreckungsordnung beantragte Verfahren							
	insgesamt		davon:				Voraussichtliche Forderungen	
			eröffnete		mangels Masse abgewiesene			
	Land Thüringen	darunter: Jena	Land Thüringen	darunter: Jena	Land Thüringen	darunter: Jena	Land Thüringen	darunter: Jena
Anzahl						1 000 €		
1994	935	32	269	11	666	21	402 941	.
1995	1 262	50	364	15	898	35	849 413	.
1996	1 626	59	408	18	1 218	41	898 773	.
1997	1 781	73	440	14	1 341	59	1 082 426	.
1998	1 584	73	471	17	1 113	56	988 259	.
2000	1 724	71	809	33	908	38	1 068 228	31 529
2001	1 740	47	894	24	830	23	1 167 479	27 931
2002	2 662	58	1 966	35	678	23	2 052 144	11 361
2003	2 970	90	2 231	68	716	22	1 063 902	17 714
2004	3 180	105	2 410	68	752	37	1 022 052	44 090
2005	3 869	126	3 275	106	581	20	953 867	23 622
2006	4 767	152	4 318	134	441	18	768 113	17 670
2007	4 580	179	4 311	162	253	17	583 048	29 559
2008	4 012	145	3 703	131	292	14	738 012	12 446
2009	4 274	167	3 968	150	271	17	986 211	23 548
2010	4 200	180	3 861	153	309	27	692 226	33 899
2011	3 779	126	3 505	100	261	26	512 680	25 487
2012	3 739	92	3 485	71	230	21	536 386	23 629
2013	3 142	114	2 904	86	216	28	467 073	29 386
2014	3 028	96	2 772	73	237	23	540 266	9 741
1.1.-30.9.2014	2 318	73	2 117	56	187	17	341 385	8 247
1.1.-30.9.2015	2 106	82	1 937	71	161	11	373 731	12 711

¹⁾ für 1999 liegen wegen Umstellung der Erhebung keine Angaben vor

Insolvenzen 2013 - 2015



4. Preise

(Quelle: Thüringer Landesamt für Statistik)

4.1. Verbraucherpreisindex in Thüringen

4.1.1. Verbraucherpreisindex in Thüringen nach Hauptgruppen

(Basis: 2010 = 100)

Verbraucherpreisindex	Wägungsanteil in Promille	2015			2014		
		Juli	August	September	Juli	August	September
Gesamtindex	1 000,00	107,3	107,2	106,9	106,5	106,5	106,6
davon nach Hauptgruppen :							
Nahrungsmittel und alkoholfreie Getränke	102,71	113,3	113,0	114,2	112,8	112,3	112,8
Alkoholische Getränke, Tabakwaren	37,59	115,9	116,1	114,7	110,9	111,0	111,9
Bekleidung und Schuhe	44,93	103,8	105,0	109,9	99,9	100,9	106,2
Wohnung, Wasser, Strom, Gas u.a. Brennstoffe	317,29	105,6	105,5	105,4	106,1	106,2	106,2
Möbel, Leuchten, Geräte u. a. Haushaltszubehör	49,78	103,3	103,2	103,1	102,3	102,0	102,2
Gesundheitspflege	44,44	103,6	103,8	103,7	101,6	101,6	101,6
Verkehr	134,73	107,7	106,6	105,5	108,3	107,9	107,9
Nachrichtenübermittlung	30,10	91,0	90,9	90,8	92,1	91,9	91,9
Freizeit, Unterhaltung und Kultur	114,92	108,8	109,2	106,1	107,8	107,8	105,1
Bildungswesen	8,80	114,7	114,5	114,5	111,0	111,2	112,2
Beherbergungs- und Gaststätdienstleistungen	44,67	112,2	112,0	112,4	108,9	108,7	108,8
Andere Waren und Dienstleistungen	70,04	108,4	108,8	108,7	106,2	106,4	106,5

4.1.2. Detaillierte Verbraucherpreisindizes in Thüringen

(Basis: 2010 = 100)

	Wägungsanteil in Promille	2015			2014		
		Juli	August	September	Juli	August	September
Index Strom, Gas u.a. Brennstoffe	68,19	109,8	108,2	107,8	115,8	116,3	116,4
davon:							
Strom	26,21	119,2	119,2	119,2	119,9	121,0	121,0
Gas	14,46	101,3	101,2	101,0	102,5	102,5	102,4
Heizöl	11,11	95,3	87,0	86,1	118,8	119,9	120,4
feste Brennstoffe	1,05	120,4	120,2	121,0	126,0	126,5	128,0
Zentralheizung, Fernwärme	15,36	111,5	110,6	109,5	118,2	118,1	118,0
Kraftfahrer - Preisindex	116,34	105,6	104,3	103,1	107,0	106,6	106,8
davon:							
Kraftwagen	30,65	102,3	102,3	102,3	101,3	101,5	101,5
Krafträder	1,18	104,4	104,4	104,4	102,1	102,1	102,4
Kraftstoffe	38,37	105,0	100,4	95,9	112,6	110,5	110,2
Ersatzteile, Zubehör	6,95	108,3	107,8	109,5	109,1	109,0	109,9
Reparaturen, Inspektion	21,29	116,3	116,9	118,3	110,8	112,2	113,2
Miete für Garage und Stellplatz	3,02	102,2	102,2	102,2	101,4	101,4	101,4
Fahrschule	2,86	112,8	113,2	113,8	108,7	109,8	109,8
Kfz-Versicherung	6,31	92,7	93,2	93,1	96,5	96,5	96,7
Kfz-Steuer	5,71	98,0	98,0	98,0	98,1	98,1	98,0

4.2. Jahresteuerrate in Thüringen nach Hauptgruppen

(Basis: 2010 = 100)

Jahresteuerrate	Wägungsanteil in Promille	2015			2014		
		Juli	August	Sept.	Juli	August	Sept.
Gesamtindex	1 000,00	0,8	0,7	0,3	0,7	0,8	0,8
davon nach Hauptgruppen :							
Nahrungsmittel und alkoholfreie Getränke	102,71	0,4	0,6	1,2	- 0,3	0,1	1,1
Alkoholische Getränke, Tabakwaren	37,59	4,5	4,6	2,5	0,9	2,5	2,7
Bekleidung und Schuhe	44,93	3,9	4,1	3,5	- 2,3	- 0,7	- 1,2
Wohnung, Wasser, Strom, Gas u.a. Brennstoffe	317,29	- 0,5	- 0,7	- 0,8	0,6	0,7	0,6
Möbel, Leuchten, Geräte u. a. Haushaltszubehör	49,78	1,0	1,2	0,9	0,4	0,0	0,1
Gesundheitspflege	44,44	2,0	2,2	2,1	3,0	2,4	2,3
Verkehr	134,73	- 0,6	- 1,2	- 2,2	1,0	0,6	- 0,3
Nachrichtenübermittlung	30,10	- 1,2	- 1,1	- 1,2	- 1,6	- 1,4	- 1,1
Freizeit, Unterhaltung und Kultur	114,92	0,9	1,3	1,0	1,4	1,3	1,4
Bildungswesen	8,80	3,3	3,0	2,0	1,6	1,3	2,1
Beherbergungs- und Gaststättendienstleistungen	44,67	3,0	3,0	3,3	1,7	1,6	1,7
Andere Waren und Dienstleistungen	70,04	2,1	2,3	2,1	2,7	1,3	1,3

5. Wohnen und Bauen

5.1. Wohngeldberechnungen und -bewilligungen

(Quelle: Fachdienst Soziales, Team Wohnen / Wohngeld)

	Mengen- einheit	2015				2014	
		Juli	August	September	III. Quartal	Jahr	
durchgeführte Berechnungen	Anzahl	250	230	299	779	829	3 622
darunter:							
Bewilligungen	Anzahl	182	177	224	583	634	2 798
davon: Mietzuschuss	Anzahl	181	176	218	575	628	2 770
Lastenzuschuss	Anzahl	1	1	6	8	6	28
Anteil der Bewilligungen an den durchgeführten Berechnungen	Prozent	72,8	77,0	74,9	74,8	76,5	77,3

5.2. Wohnberechtigungsbescheinigungen

(Quelle: Fachdienst Soziales / Team Wohnen)

	2015 p				2014 p	
	Juli	August	September	III. Quartal	Jahr	
	Anzahl					
angenommene Anträge im Berichtszeitraum	23	11	14	48	90	284
ausgestellte Wohnberechtigungsbescheinigungen	23	11	14	48	89	283
davon: Einraumwohnungen	14	9	9	32	35	136
Zweiraumwohnungen	6	2	3	11	23	74
Dreiraumwohnungen	1	--	1	2	23	53
Wohnungen mit 4 und mehr Wohnräumen	2	--	1	3	8	20
Ablehnungsbescheide	--	--	--	--	1	1

5.3. Vermittelte Wohnungen mit Belegungsbindung

(Quelle: Fachdienst Soziales / Team Wohnen)

	2015 p				2014 p	
	Juli	August	September	III. Quartal	Jahr	
	Anzahl					
vermittelte Wohnungen insgesamt	6	10	11	27	38	145
davon: Einraumwohnungen	4	6	4	14	9	41
Zweiraumwohnungen	1	4	6	11	15	46
Dreiraumwohnungen	1	--	--	1	12	49
Wohnungen mit 4 und mehr Wohnräumen	--	--	1	1	2	9

Angaben sind vorläufig, da u.a. Wohnberechtigungsscheine 1 Jahr gelten und die Wohnung nicht sofort bezogen wird

5.4. Gebäude- und Wohnungsbestand

Gebäude, Wohnungen, Wohnräume und Wohnflächen

(Quelle: eigene Fortschreibung, Basis Gebäude- und Wohnungszählung 1995)

III. Quartal 2015	Wohn- ge- bäude	NWG mit Wohn- raum	Wohnungen in Wohn- und Nichtwohngebäuden ¹⁾										Räume gesamt ²⁾	Wohn- fläche
			insge- samt	davon mit ... Räumen ²⁾							7 und mehr			
				1	2	3	4	5	6	WE	Räume ²⁾			
				Anzahl p										
Bestand am 30.6.2015	14 789	-- ⁴⁾	57 774	3 505	5 939	11 722	19 473	10 148	4 371	2 616	19 501	224 908	40 360	
+ Zugang durch Neubau ³⁾	47	--	93	4	11	23	19	16	13	7	51	380	103	
+ Zugang durch Bau- maßnahmen an be- stehenden Gebäuden ³⁾	11	--	64	--	7	12	25	16	4	--	--	254	44	
- Totalabgang ³⁾	3	--	4	--	--	--	3	1	--	--	--	17	3	
- Abgang durch Bau- maßnahmen an be- stehenden Gebäuden ³⁾	11	--	65	--	5	11	29	19	--	1	7	261	40	
Sonstige Veränderungen durch Bereinigungen	- 1	--	--	1	--	--	- 1	- 1	3	- 2	- 20	- 10	- 1	
Bestand am 30.9.2015	14 832	-- ⁴⁾	57 862	3 510	5 952	11 746	19 484	10 159	4 391	2 620	19 525	225 254	40 463	

¹⁾ ohne Wohnheime²⁾ einschließlich Küchen³⁾ einschließlich Nachmeldungen⁴⁾ Nach Umstellung des Erfassungsprogramms sind die Veränderungen bei Nichtwohngebäuden (NWG) mit Wohnraum darstellbar, Bestände liegen nicht vor.

6. Tourismus

Beherbergungsstätten, Gäste, Betten und Kapazitätsauslastung

(Quelle: Thüringer Landesamt für Statistik)

	2015 p			2014		
	Juli	August	September	III. Quartal	Jahr	
geöffnete Beherbergungsstätten	28	28	28	x	x	x
Anteil in % ¹⁾	100,0	100,0	100,0	x	x	x
angebotene Betten/Schlafgelegenheiten	1 921	1 920	1 919	x	x	x
Anteil in % ²⁾	99,5	99,5	99,4	x	x	x
durchschnittliche Auslastung der angebotenen Betten in %	48,9	48,4	57,2	x	x	45,3
Ankünfte insgesamt	16 696	15 398	17 925	50 019	46 692	168 574
darunter: Auslandsgäste	2 667	2 206	2 683	7 556	8 843	24 964
Übernachtungen insgesamt	29 110	28 784	32 918	90 812	91 644	313 100
darunter: Auslandsgäste	5 389	5 270	5 467	16 126	24 538	64 483
durchschnittliche Aufenthaltsdauer in Tagen insgesamt	1,7	1,9	1,8	1,8	2,0	1,9
darunter: Auslandsgäste	2,0	2,4	2,0	2,1	2,8	2,6

¹⁾ Anteil der geöffneten Beherbergungsstätten an den Beherbergungsstätten insgesamt

²⁾ Anteil der aktuell angebotenen Betten/Schlafgelegenheiten am maximalen Angebot an Betten/
Schlafgelegenheiten der letzten 13 Monate

7. Verkehr

7.1. Erteilung von Fahrerlaubnissen

(Quelle: Fachdienst Bürger- und Familienservice / Fahrerlaubnisbehörde)

	2015			2014		
	Juli	August	September	III. Quartal	Jahr	
Anzahl						
Erteilte / Ausgestellte						
Fahrerlaubnisse	74	89	61	224	242	958
davon an: männlich	49	62	31	142	154	633
weiblich	25	27	30	82	88	325
Fahrerlaubnisse zur Fahrgastbeförderung	--	1	5	6	12	48
davon an: männlich	--	1	5	6	12	45
weiblich	--	--	--	--	--	3
Internationale Fahrerlaubnisse	78	83	43	204	162	535
davon an: männlich	49	43	26	118	104	329
weiblich	29	40	17	86	58	206
Erweiterungen	18	32	20	70	77	234
davon an: männlich	15	28	15	58	56	196
weiblich	3	4	5	12	21	38

7.2. Bestände Kraftfahrzeuge
(Quelle: Örtliches Fahrzeugregister, eigene Ermittlungen)

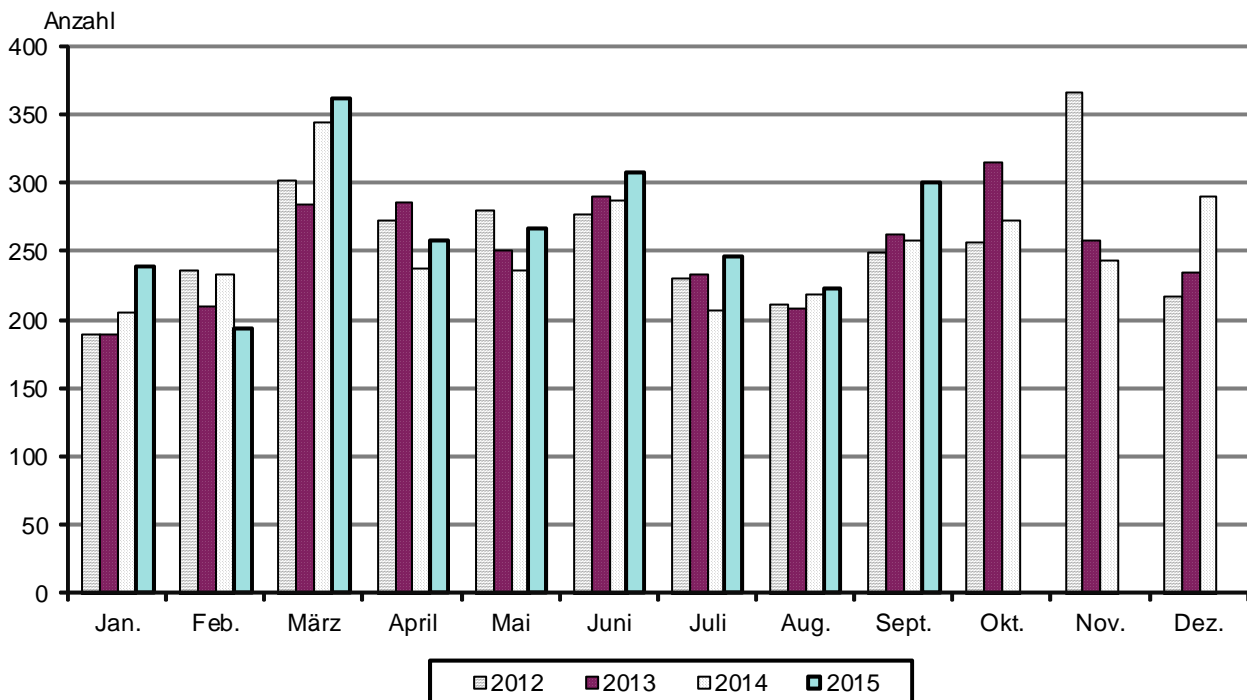
7.2.1. Bestandsentwicklung Kraftfahrzeuge

Aktive Kraftfahrzeuge	2015			2014		
	Juli	August	September	Juli	August	September
	Anzahl					
Kfz - Bestände insgesamt	53 478	53 531	53 613	52 909	53 000	53 055
davon:						
PKW	43 125	43 189	43 268	42 756	42 830	42 873
LKW	2 709	2 703	2 710	2 647	2 654	2 666
Busse	51	54	55	52	53	56
Zugmaschinen	370	371	375	353	357	356
Krafträder	2 899	2 899	2 893	2 854	2 867	2 869
sonstige Fahrzeuge	413	413	410	396	395	394
Anhänger	3 911	3 902	3 902	3 851	3 844	3 841

7.2.2. Neuzulassung fabrikneuer Fahrzeuge

fabrikneue Fahrzeuge	2015			2014		
	Juli	August	September	III. Quartal	Jahr	
	Anzahl					
Neuzulassungen insgesamt	293	274	340	907	878	3 830
darunter:						
PKW	246	223	300	769	682	3 028
LKW	26	26	18	70	112	498
Krafträder	7	17	10	34	32	123

Neu zugelassene PKW 2012 bis 2015



7.3. Stadtlinienerverkehr

(Quelle: Jenaer Nahverkehr GmbH)

Stadtlinienerverkehr	Mengen- einheit	2015		2014	
		III. Quartal		Jahr	
Fahrzeugbestand im Durchschnitt					
Straßenbahnen	Anzahl	38	38	37	
Omnibusse	Anzahl	44	43	43	
Gefahrene Wagenkilometer					
Straßenbahnen	1 000 km	539	472	2 164	
Omnibusse	1 000 km	477	490	1 740	

7.4. Straßenverkehrsunfälle

(Quelle: Thüringer Landesamt für Statistik)

Unfallkategorie ----- Verunglückte Personen	2015 p				Zu- (+) bzw. Abnahme (-) gegenüber II. Qua. 2015	2014	
	Juli	August	Sept.	III. Quartal		III. Quartal	Jahr
	Anzahl						
Unfälle insgesamt	246	244	287	777	29	820	3 072
davon:							
Unfälle mit Personenschaden insgesamt	27	45	38	110	21	100	357
Unfälle mit nur Sachschaden insgesamt	219	199	249	667	8	720	2 715
davon:							
schwerwiegende Unfälle ¹⁾	7	2	6	15	6	15	69
sonst. Unfälle unt. Einfluss berauschender Mittel ²⁾	1	3	2	6	2	3	17
übrige Sachschadensunfälle	211	194	241	646	--	702	2 629
Verunglückte Personen insgesamt	31	52	47	130	25	118	432
davon: getötete Personen	--	--	--	--	- 1	--	2
verletzte Personen	31	52	47	130	26	118	430
davon: schwerverletzte Personen	2	7	6	15	- 4	14	46
leichtverletzte Personen	29	45	41	115	30	104	384

¹⁾ Straftatbestand oder Ordnungswidrigkeit und gleichzeitig mindestens ein Kfz nicht mehr fahrbereit

²⁾ Unfallbeteiligter stand unter Einfluss berauschender Mittel und alle beteiligten Kfz waren fahrbereit

8. Umwelt und Energie

8.1. Immissionen und Lufttemperatur

(Quelle: Thüringer Landesanstalt für Umwelt und Geologie)

8.1.1. Ozon, Staub, Stickstoffdioxid

(Angaben in µg/m³ Luft)

Monatsmittel	2015			2014		
	Juli	August	September	Juli	August	September
Ozon (O ₃)	71	67	34	62	49	36
Staub	15	19	14	18	13	20
Stickstoffdioxid (NO ₂)	13	17	20	13	14	15

Messstelle Dammstr.

Ozon: Informationsschwelle: 180 µg/m³ als 1-h-Mittelwert, Alarmschwelle: 240 µg/m³ als 1-h-Mittelwert

Staub: Grenzwert für menschliche Gesundheit: 50 µg/m³ als Tagesmittelwert (35 Überschreitungen im Jahr sind zulässig)

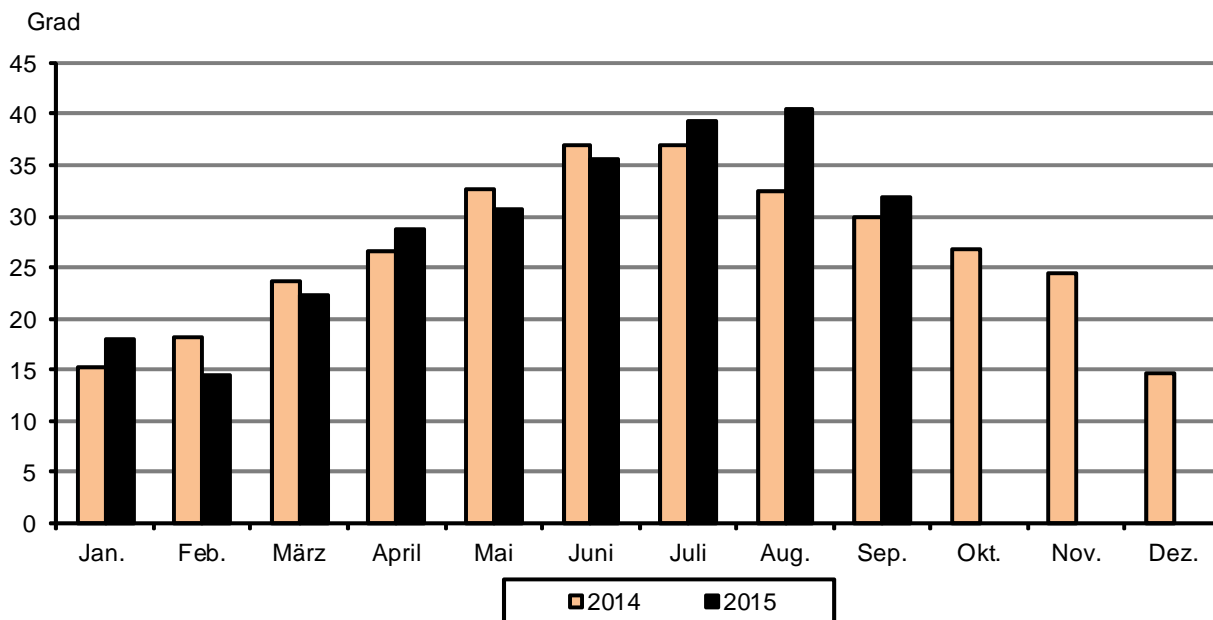
Stickstoffdioxid: Kurzzeit-Grenzwert für Schutz der menschlichen Gesundheit von 200 µg/m³ (einzuhalten ab 2010)

8.1.2. Lufttemperatur und Relative Feuchte
(Angaben in °C und %)

		2015			2014		
		Juli	August	September	Juli	August	September
Temperatur	Monatsminimum der 1-h-Mittel	8,3	9,8	3,3	9,2	7,8	5,8
	Monatsminimum der Tagesmittel	16,3	16,7	9,7	16,3	14,2	11,4
	Monatsmittel	22,3	22,6	14,5	22,0	18,3	16,9
	Monatsmaximum der 1-h-Mittel	39,3	40,4	31,9	36,9	32,5	29,9
	Monatsmaximum der Tagesmittel	29,1	28,3	22,4	27,7	24,4	21,6
Relative Feuchte	Monatsmaximum der 1-h Mittel	99	100	100	100	99	100
	Monatsmaximum der Tagesmittel	80	93	89	93	92	97
	Monatsmittelwert	63	68	80	70	74	84

Messstelle Dammstr.

Monatsmaximum der 1-h-Mittel in der Messstelle Dammstr.



8.2. Ver- und Entsorgung

8.2.1. Elektrizitätsverteilung
(Quelle: Stadtwerke Energie Jena-Pößneck GmbH)

	2015			2014	
	Juli	August	September	III. Quartal	Jahr
	Megawattstunden				
Elektrizitätsnetzbezug	41 792	46 028	38 249	126 069	496 182
Netzabgabe an: Kunden mit Leistungsmessung (Sondervertragskunden)	30 252	29 982	27 727	87 961	334 274
Kunden ohne Leistungsmessung (Privathaushalte und Gewerbe)	10 453	14 849	9 528	34 830	161 908

8.2.2. Erdgasverteilung

(Quelle: Stadtwerke Energie Jena-Pößneck GmbH)

	2015				2014	
	Juli	August	September	III. Quartal	Jahr	
	Megawattstunden					
Netzbezug	45 998	44 815	61 979	152 792	142 412	1 477 138
Netzabgabe an: Heizkraftwerk Jena - Winzerla ¹⁾	25 267	24 166	33 119	82 552	86 475	1 043 741
Kunden mit Leistungsmessung (Sondervertragskunden)	12 968	13 095	13 299	39 362	40 545	168 369
Kunden ohne Leistungsmessung (Privathaushalte und Gewerbe)	8 431	8 125	14 835	31 391	29 702	347 732
darunter: private Haushalte	5 067	4 883	11 663	21 613	23 761	268 763

¹⁾ Das Heizkraftwerk ist seit Ende 2010 Netzkunde der Stadtwerke Energie Jena-Pößneck GmbH.

8.2.3. Fernwärmeversorgung

(Quelle: Stadtwerke Energie Jena-Pößneck GmbH)

	2015				2014	
	Juli	August	September	III. Quartal	Jahr	
	Megawattstunden					
Eingekaufte Menge	16 718	16 589	23 547	56 854	60 809	445 814
Verkaufte Menge	10 805	10 848	17 834	39 487	41 161	365 868r

8.2.4. Wasserversorgung und Abwasserentsorgung

(Quelle: Stadtwerke Energie Jena-Pößneck GmbH / JenaWasser)

	2015 p	2014	
		III. Quartal	Jahr
	1 000 m ³		
Abgabe Wasser Verbandsgebiet	1 346	1 372	5 587
darunter: Versorgungsgebiet Jena	1 188	1 192	4 912
Entsorgung Abwasser Verbandsgebiet	1 613	1 672	6 538
darunter: Versorgungsgebiet Jena	1 284	1 325	5 238

8.2.5. Müllabfuhr

(Quelle: Kommunalservice Jena)

	2015				2014	
	Juli	August	September	III. Quartal	Jahr	
	Tonnen					
Müll / Sperrmüll insgesamt	1 692	1 585	1 664	4 941	4 544	17 894
davon: Hausmüll	1 314	1 197	1 242	3 753	3 976	15 692
Sperrmüll ¹⁾	378	388	423	1 188	568	2 201
Bioabfall	1 014	939	1 207	3 159	3 717	12 407

Rundungsdifferenzen wurden nicht ausgeglichen

¹⁾ bis 2014 reiner Sperrmüll, ab 2015 zusammen mit Sperrmüllsammlung eingesammelte Stoffe wie Holz, Schrott und großvolumige Kunststoffe

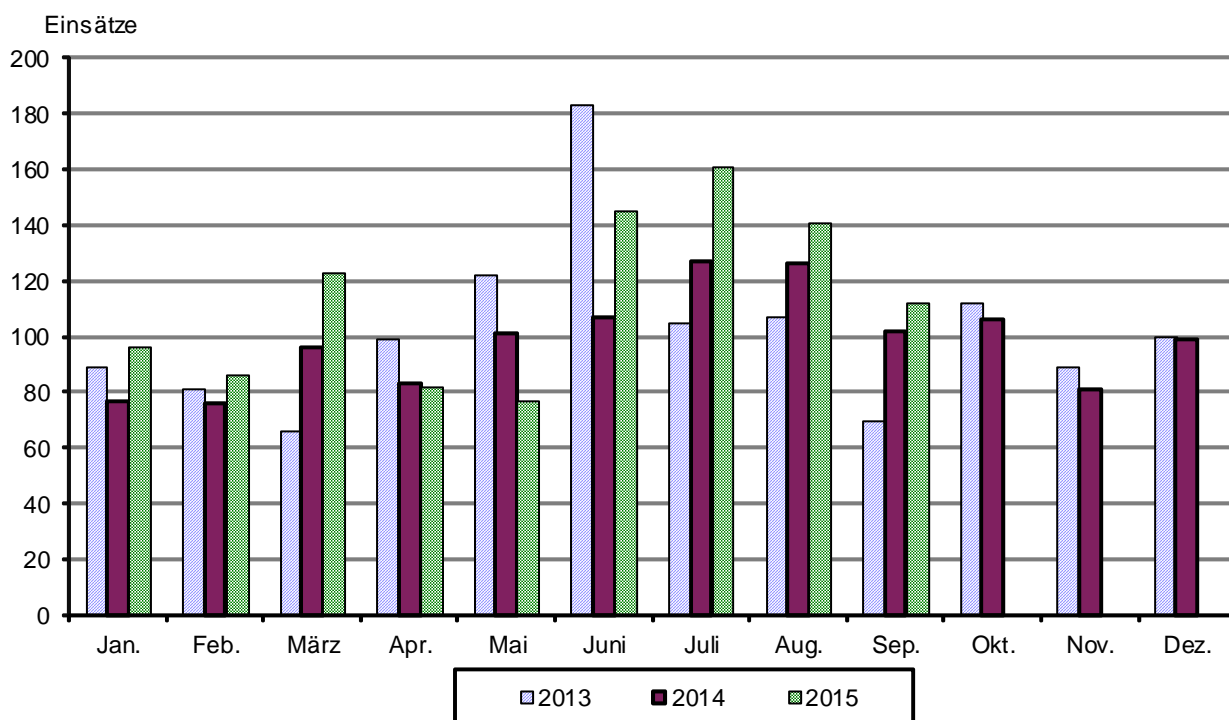
9. Ordnung und Sicherheit

Rettungsdienst und Feuerwehr

(Quelle: Fachdienst Feuerwehr)

		2015 p			2014		Jahr
		Juli	August	September	III. Quartal		
Berufs- feuerwehr und Freiwillige Feuer- wehren	Brandeinsätze insgesamt	64	63	53	180	184	668
	davon: Großbrände	--	--	--	--	--	--
	Mittelbrände	1	3	--	4	2	7
	Kleinbrände	14	9	2	25	25	126
	Fehlalarme	49	51	51	151	157	535
	Personenschäden	1	1	--	2	7	26
	davon: verletzt	1	1	--	2	7	26
	tot	--	--	--	--	--	--
	Katastropheneinsätze	--	--	--	--	--	--
	Technische Hilfeleistungen	190	166	127	483	433	1 427
	darunter: Fehlalarme	29	25	15	69	78	246
	Personenschäden	17	22	19	58	37	153
	davon: verletzt	17	18	18	53	36	135
tot	--	4	1	5	1	18	
Einsätze im Rettungs- dienst	Rettungseinsätze	969	871	845	2 685	2 390	9 701
	Krankentransportwagen	789	705	754	2 248	2 264	8 733
	Notarzteinsetzfahrzeuge	326	296	286	908	836	3 419
	Ärztlicher Notfalldienst	534	506	486	1 526	1 407	6 388
	Einsätze von Rettungshubschraubern	297	251	243	791	729	2 577
	Fehleinsätze Rettungsdienst	90	89	86	265	246	961

Technische Hilfeleistungen der Feuerwehr (ohne Fehlalarme)



10. Bildung

10.1. Allgemein bildende Schulen

(Quelle: Thüringer Landesamt für Statistik)

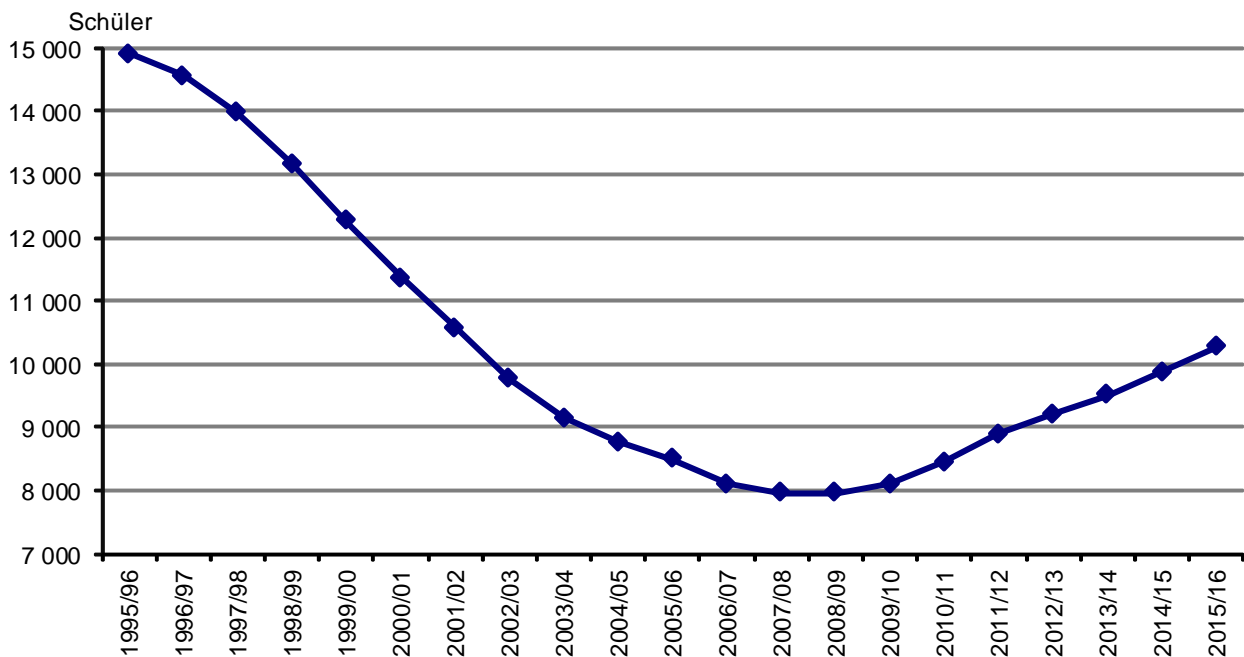
10.1.1. Klassen und Schüler an allgemein bildenden Schulen Jenas

Schulart	Schuljahr	Schulen	Klassen	Schüler	davon:		Schüler je Klasse
					Jungen	Mädchen	
Anzahl							
Grundschulen	2015/16	11	127	2 714	1 355	1 359	21,4
	2014/15	11	127	2 631	1 320	1 311	20,7
Gemeinschaftsschulen	2015/16	8	130	2 771	1 372	1 399	21,3
	2014/15	8	119	2 523	1 248	1 275	21,2
Gymnasien	2015/16	6	143	3 106	1 635	1 471	21,7
	2014/15	6	143	3 077	1 611	1 466	21,5
Förderschulen	2015/16	2	7	72	38	34	10,3
	2014/15	2	8	72	38	34	9,0
Waldorfschule	2015/16	1	13	296	138	158	22,8
	2014/15	1	13	283	139	144	21,8
Integrierte Gesamtschulen	2015/16	2	35	750	386	364	21,4
	2014/15	2	34	720	373	347	21,2
Kooperative Gesamtschule	2015/16	1	26	556	300	256	21,4
	2014/15	1	26	563	301	262	21,7
Schulen insgesamt	2015/16	31	481	10 265	5 224	5 041	21,3
	2014/15	31	470	9 869	5 030	4 839	21,0

Stichtag Schuljahr 2014/15: 17.9.2014

Stichtag Schuljahr 2015/16: 9.9.2015

Schüler an allgemein bildenden Schulen

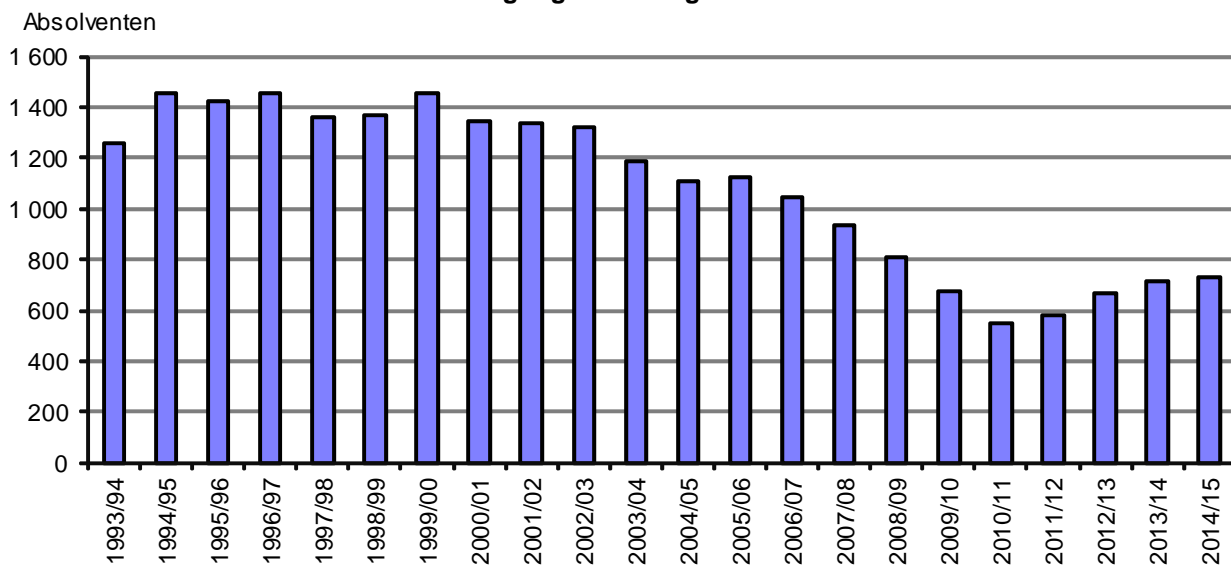


10.1.2. Absolventen / Abgänger aus allgemein bildenden Schulen

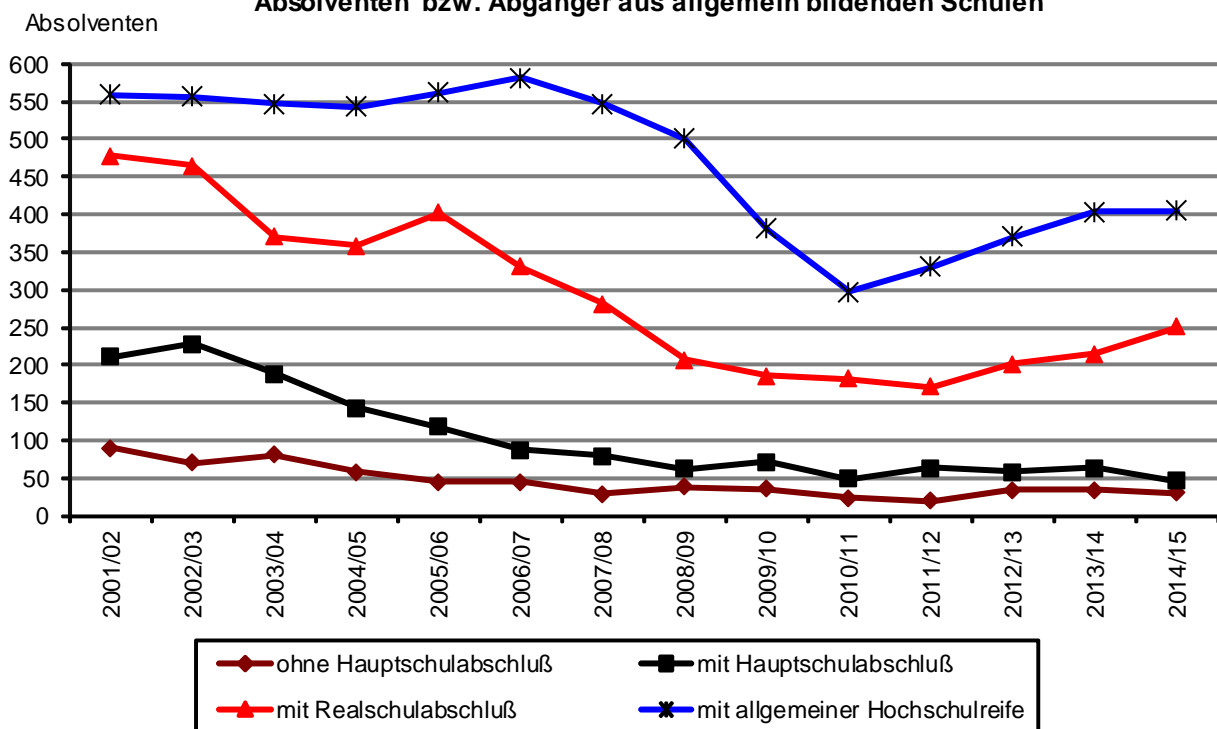
	Schuljahr						
	2008/09	2009/10	2010/11	2011/12	2012/13	2013/14	2014/15
Absolventen insgesamt	809	675	553	584	665	717	732
davon:							
ohne Hauptschulabschluss	39	36	24	20	35	34	30
mit Hauptschulabschluss	62	72	49	63	58	64	46
mit Realschulabschluss	207	186	182	171	202	215	251
mit allgemeiner Hochschulreife	501	381	298	330	370	404	405

Der Ausweis erfolgt ohne Nichtschüler (Externe).

Absolventen bzw. Abgänger aus allgemein bildenden Schulen



Absolventen bzw. Abgänger aus allgemein bildenden Schulen



10.2. Studenten im Wintersemester 2015/16

(Quelle: Friedrich-Schiller-Universität Jena, Ernst-Abbe-Hochschule Jena)

10.2.1. Studenten an der Friedrich-Schiller-Universität Jena

10.2.1.1. Deutsche und ausländische Studenten ¹⁾ nach Fächergruppen im WS am 31.10.2015 an der FSU

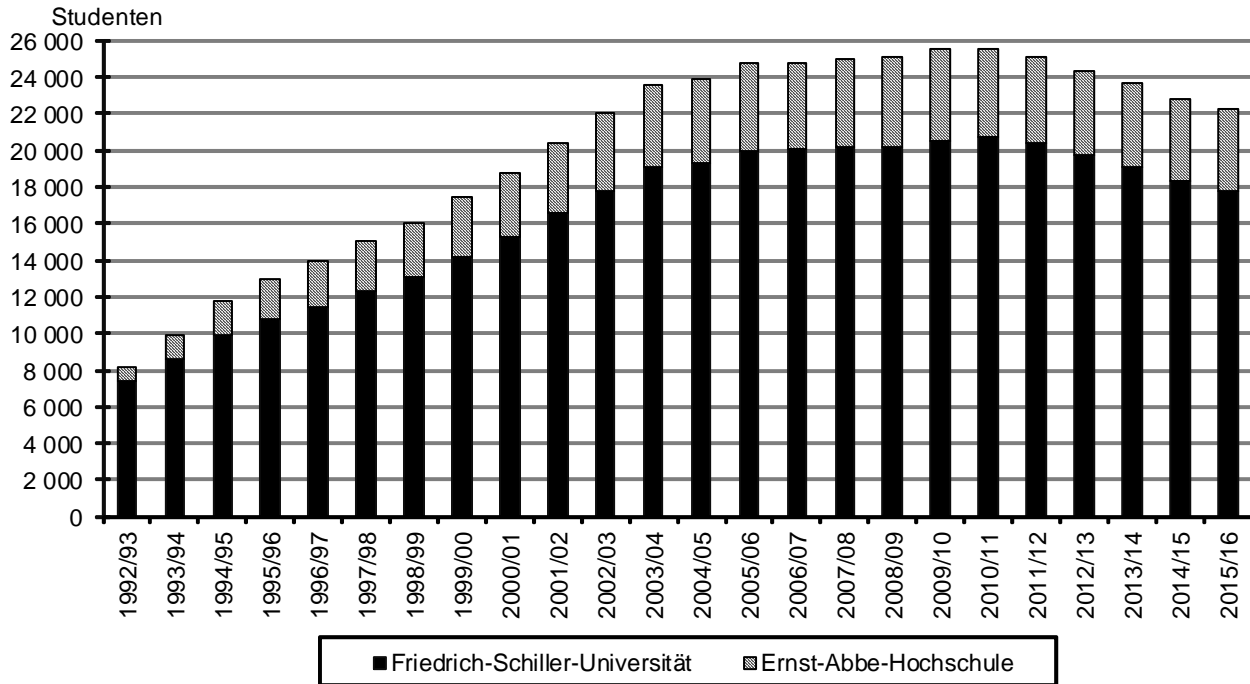
Fächergruppe		Studenten			davon:					
		insgesamt	davon:		insgesamt	Deutsche		insgesamt	Ausländer	
			männlich	weiblich		männlich	weiblich		männlich	weiblich
Mathematik/Naturwissenschaften	a	3 942	2 101	1 841	3 374	1 802	1 572	568	299	269
	b	614	306	308	462	230	232	152	76	76
Ingenieurwissenschaften	a	522	410	112	453	370	83	69	40	29
	b	92	75	17	76	67	9	16	8	8
Medizin	a	2 340	792	1 548	2 146	713	1 433	194	79	115
	b	293	98	195	265	85	180	28	13	15
Agrarwissenschaften	a	319	57	262	298	51	247	21	6	15
	b	81	14	67	76	13	63	5	1	4
Rechts-, Wirtschafts- und Sozialwissenschaften	a	6 109	2 710	3 399	5 401	2 443	2 958	708	267	441
	b	1 071	456	615	838	367	471	233	89	144
Geisteswissenschaften	a	3 616	1 276	2 340	2 951	1 111	1 840	665	165	500
	b	641	200	441	334	119	215	307	81	226
Sport	a	686	527	159	668	515	153	18	12	6
	b	112	85	27	107	83	24	5	2	3
Kunst, Kunstwissenschaften	a	270	81	189	249	76	173	21	5	16
	b	39	14	25	34	12	22	5	2	3
insgesamt	a	17 804	7 954	9 850	15 540	7 081	8 459	2 264	873	1 391
	b	2 943	1 248	1 695	2 192	976	1 216	751	272	479

a) Studenten insgesamt b) darunter: 1. Hochschulsesemester ¹⁾ ohne beurlaubte Studenten: 510

10.2.1.2. Deutsche Studenten nach Bundesländern an der Friedrich-Schiller-Universität

Herkunftsbundesland	Studenten im Wintersemester						Veränderung insgesamt WS 2015/16 gegenüber WS 2014/15
	2015/16			2014/15			
	Stichtag: 31.10.2015			Stichtag: 31.10.2014			
	insgesamt	davon:		insgesamt	davon:		
männlich		weiblich	männlich		weiblich		
Baden-Württemberg	901	412	489	874	385	489	27
Bayern	1 135	453	682	1 089	442	647	46
Berlin	536	239	297	576	240	336	- 40
Brandenburg	635	286	349	696	314	382	- 61
Bremen	73	32	41	59	25	34	14
Hamburg	144	58	86	137	53	84	7
Hessen	764	353	411	726	322	404	38
Mecklenburg-Vorpommern	251	108	143	244	101	143	7
Niedersachsen	1 027	487	540	1 002	472	530	25
Nordrhein-Westfalen	979	496	483	977	502	475	2
Rheinland-Pfalz	252	119	133	214	99	115	38
Saarland	32	18	14	23	13	10	9
Sachsen	1 817	783	1 034	2 002	859	1 143	- 185
Sachsen-Anhalt	862	370	492	974	431	543	- 112
Schleswig-Holstein	281	127	154	285	134	151	- 4
Thüringen	5 749	2 698	3 051	6 099	2 844	3 255	- 350
HZB im Ausland erworben	102	42	60	101	46	55	1
insgesamt	15 540	7 081	8 459	16 078	7 282	8 796	- 538

Entwicklung der Anzahl der Studenten im Wintersemester



10.2.1.3. Thüringer Studenten nach Kreisen / kreisfreien Städten an der Friedrich-Schiller-Universität

Kreis/ Kreisfreie Stadt	Studenten im Wintersemester						Veränderung insgesamt WS 2015/16 gegenüber WS 2014/15
	2015/16			2014/15			
	Stichtag: 31.10.2015			Stichtag: 31.10.2014			
	insgesamt	davon:		insgesamt	davon:		
männlich		weiblich	männlich		weiblich		
Altenburger Land	119	50	69	133	55	78	- 14
Eichsfeld	191	96	95	206	105	101	- 15
Eisenach	89	43	46	95	50	45	- 6
Erfurt	612	288	324	660	295	365	- 48
Gera	323	146	177	345	161	184	- 22
Gotha	287	134	153	305	149	156	- 18
Greiz	184	84	100	203	92	111	- 19
Hildburghausen	108	48	60	122	53	69	- 14
Ilm-Kreis	220	98	122	230	103	127	- 10
Jena	982	518	464	1 042	540	502	- 60
Kyffhäuserkreis	122	65	57	145	73	72	- 23
Nordhausen	69	32	37	80	34	46	- 11
Saale-Holzland-Kreis	301	141	160	314	135	179	- 13
Saale-Orla-Kreis	245	110	135	247	115	132	- 2
Saalfeld-Rudolstadt	352	161	191	374	172	202	- 22
Schmalkalden-Meiningen	219	111	108	234	119	115	- 15
Sömmerda	127	54	73	128	49	79	- 1
Sonneberg	123	54	69	138	61	77	- 15
Suhl	71	30	41	72	29	43	- 1
Unstrut-Hainich-Kreis	286	115	171	284	122	162	2
Wartburgkreis	155	65	90	175	81	94	- 20
Weimar	356	169	187	348	152	196	8
Weimarer Land	208	86	122	219	99	120	- 11
Thüringen insgesamt	5 749	2 698	3 051	6 099	2 844	3 255	- 350

10.2.1.4. Ausländische Studenten nach dem Herkunftsland an der Friedrich-Schiller-Universität

Herkunftsland	Ausländische Studenten im Wintersemester ¹⁾						Veränderung insgesamt WS 2015/16 gegenüber WS 2014/15
	2015/16			2014/15			
	Stichtag: 31.10.2015			Stichtag: 31.10.2014			
	insgesamt	davon:		insgesamt	davon:		
männlich		weiblich	männlich		weiblich		
EUROPA insgesamt	872	295	577	851	270	581	21
darunter: Bulgarien	53	16	37	53	13	40	--
Griechenland	18	8	10	14	8	6	4
Italien	94	39	55	89	27	62	5
Polen	31	6	25	32	10	22	- 1
Rumänien	26	6	20	28	8	20	- 2
Russland	30	13	17	39	19	20	- 9
Spanien	155	34	121	154	31	123	1
Tschechien	31	13	18	36	9	27	- 5
Türkei	69	38	31	58	28	30	11
Ukraine	114	33	81	109	35	74	5
AFRIKA insgesamt	130	85	45	101	70	31	29
darunter: Ägypten	24	16	8	19	13	6	5
Äthiopien	7	6	1	10	8	2	- 3
Ghana	16	11	5	9	8	1	7
Marokko	27	17	10	15	11	4	12
Nigeria	20	15	5	15	12	3	5
ASIEN insgesamt	1 133	422	711	1 113	463	650	20
darunter: China/Hongkong	402	110	292	394	110	284	8
Georgien	89	27	62	84	30	54	5
Indien	105	49	56	99	54	45	6
Iran	34	11	23	29	14	15	5
Indonesien	51	18	33	40	20	20	11
Japan	31	9	22	41	15	26	- 10
Korea	45	17	28	42	17	25	3
Pakistan	41	31	10	46	36	10	- 5
Syrien	31	24	7	30	25	5	1
Vietnam	93	23	70	95	31	64	- 2
AMERIKA insgesamt	127	71	56	109	54	55	18
darunter: Brasilien	21	14	7	24	12	12	- 3
Kolumbien	16	8	8	15	7	8	1
USA	33	23	10	22	13	9	11
Ausland insgesamt	2 264	873	1 391	2 177	858	1 319	87

¹⁾ einschließlich Bildungsinländer, d.h. ausländische Staatsbürger, die ihren Hauptwohnsitz in Deutschland haben und auch hier ihre Hochschulzugangsberechtigung (Abitur) erworben haben

10.2.2. Studenten an der Ernst-Abbe-Hochschule Jena

10.2.2.1. Deutsche und ausländische Studenten ¹⁾ nach Studiengängen im WS am 4.11.2015 an der EAH Jena

Fachbereich		Studenten			davon:					
					Deutsche ²⁾			Ausländer		
		insgesamt	davon:		insgesamt	davon:		insgesamt	davon:	
männlich	weiblich		männlich	weiblich		männlich	weiblich			
Betriebswirtschaft	a	731	418	313	656	369	287	75	49	26
	b	131	86	45	97	61	36	34	25	9
Elektrotechnik	a	316	297	19	281	266	15	35	31	4
	b	52	46	6	44	39	5	8	7	1
Gesundheit und Pflege	a	283	76	207	278	75	203	5	1	4
	b	38	5	33	38	5	33	--	--	--
Maschinenbau	a	396	374	22	363	348	15	33	26	7
	b	68	61	7	54	51	3	14	10	4
Medizintechnik	a	537	295	242	462	252	210	75	43	32
	b	125	73	52	106	63	43	19	10	9
SciTec	a	935	664	271	625	399	226	310	265	45
	b	206	156	50	93	60	33	113	96	17
Sozialwesen	a	593	134	459	570	129	441	23	5	18
	b	99	11	88	94	10	84	5	1	4
Wirtschaftsingenieurwesen	a	690	562	128	643	536	107	47	26	21
	b	152	111	41	135	103	32	17	8	9
insgesamt	a	4 481	2 820	1 661	3 878	2 374	1 504	603	446	157
	b	871	549	322	661	392	269	210	157	53

a) Studenten insgesamt b) darunter: 1. Hochschulsemester ¹⁾ ohne beurlaubte Studenten: 89²⁾ Abweichung zu Tabelle 10.2.2.2, da Studenten mehrere Studiengänge belegen

10.2.2.2. Herkunft der deutschen Studenten nach Bundesländern an der Ernst-Abbe-Hochschule Jena

Herkunftsbundesland	Studenten im Wintersemester						Veränderung insgesamt WS 2015/16 gegenüber WS 2014/15
	2015/16			2014/15			
	Stichtag: 4.11.2015			Stichtag: 5.11.2014			
	insgesamt	davon:		insgesamt	davon:		
männlich		weiblich	männlich		weiblich		
Baden-Württemberg	186	125	61	169	114	55	17
Bayern	282	163	119	257	151	106	25
Berlin	84	54	30	77	45	32	7
Brandenburg	98	63	35	108	67	41	- 10
Bremen	7	3	4	6	4	2	1
Hamburg	19	11	8	18	11	7	1
Hessen	124	85	39	108	66	42	16
Mecklenburg-Vorpommern	46	23	23	48	22	26	- 2
Niedersachsen	169	107	62	165	100	65	4
Nordrhein-Westfalen	166	82	84	160	76	84	6
Rheinland-Pfalz	44	30	14	39	22	17	5
Saarland	8	6	2	8	6	2	--
Sachsen	402	177	225	443	198	245	- 41
Sachsen-Anhalt	246	142	104	255	147	108	- 9
Schleswig-Holstein	47	25	22	36	20	16	11
Thüringen	1 922	1 261	661	2 101	1 374	727	- 179
Ausland ¹⁾	21	12	9	14	9	5	7
insgesamt	3 871	2 369	1 502	4 012	2 432	1 580	- 141

¹⁾ Hochschulzugangsberechtigung im Ausland erworben

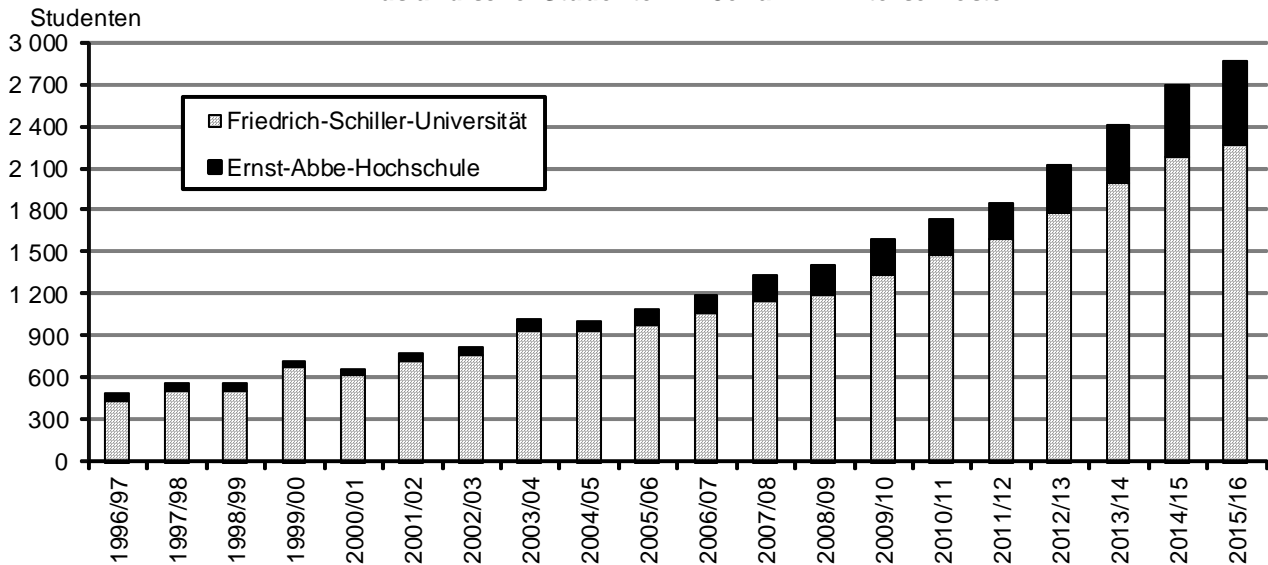
10.2.2.3. Thüringer Studenten nach Kreisen / kreisfreien Städten an der Ernst-Abbe-Hochschule Jena

Kreis / Kreisfreie Stadt	Studenten im Wintersemester						Veränderung insgesamt
	2015/16			2014/15			
	Stichtag: 4.11.2015			Stichtag: 5.11.2014			WS 2015/16 gegenüber WS 2014/15
	insgesamt	davon:		insgesamt	davon:		
männlich		weiblich	männlich		weiblich		
Altenburger Land	20	10	10	22	12	10	- 2
Eichsfeld	32	20	12	41	27	14	- 9
Eisenach	24	13	11	24	11	13	--
Erfurt	180	124	56	195	135	60	- 15
Gera	165	111	54	200	136	64	- 35
Gotha	48	35	13	41	24	17	7
Greiz	36	24	12	45	31	14	- 9
Hildburghausen	14	10	4	15	11	4	- 1
Ilm-Kreis	34	18	16	49	28	21	- 15
Jena	600	404	196	648	438	210	- 48
Kyffhäuserkreis	15	9	6	13	10	3	2
Nordhausen	16	13	3	20	15	5	- 4
Saale-Holzland-Kreis	148	99	49	153	106	47	- 5
Saale-Orla-Kreis	85	46	39	72	36	36	13
Saalfeld-Rudolstadt	143	104	39	161	111	50	- 18
Schmalkalden-Meiningen	48	37	11	57	43	14	- 9
Sömmerda	16	10	6	22	13	9	- 6
Sonneberg	20	15	5	19	14	5	1
Suhl	13	8	5	13	10	3	--
Unstrut-Hainich-Kreis	37	24	13	39	25	14	- 2
Wartburgkreis	31	19	12	30	19	11	1
Weimar	124	65	59	137	68	69	- 13
Weimarer Land	73	43	30	85	51	34	- 12
Thüringen insgesamt	1 922	1 261	661	2 101	1 374	727	- 179

10.2.2.4. Ausländische Studenten nach dem Herkunftsland an der Ernst-Abbe-Hochschule Jena

Herkunftsland	Ausländische Studenten im Wintersemester						Veränderung insgesamt
	2015/16			2014/15			
	Stichtag: 4.11.2015			Stichtag: 5.11.2014			WS 2015/16 gegenüber WS 2014/15
	insgesamt	davon:		insgesamt	davon:		
männlich		weiblich	männlich		weiblich		
EUROPA insgesamt	119	69	50	110	56	54	9
darunter: Russland	14	6	8	18	6	12	- 4
Türkei	24	15	9	20r	11r	9r	4
Ukraine	16	8	8	14r	9r	5r	2
AFRIKA insgesamt	39	30	9	26	22	4	13
ASIEN insgesamt	403	318	85	353	282	71	50
darunter: China	31	25	6	51	38	13	- 20
Indien	228	204	24	171	154	17	57
Vietnam	12	6	6	18	10	8	- 6
AMERIKA insgesamt	42	29	13	25	19	6	17
Ausland insgesamt	603	446	157	514	379	135	89

Ausländische Studenten in Jena im Wintersemester



11. Gesundheit

Belegung nach Kliniken im III. Quartal

(Quelle: Universitätsklinikum Jena)

Fachabteilung	Verweildauer (für entlassene vollstationäre Fälle)		vollstationäre Fallzahl (entlassene Fälle)		vollstationäre Tage (für entlassene Fälle)		teilstationäre Tage (für entlassene Fälle)	
	2015	2014	2015	2014	2015	2014	2015	2014
	Tage		Anzahl		Tage		Tage	
Augenheilkunde	3,5	3,6	766	781	2 683	2 801	--	3
Anästhesiologie und Intensivtherapie	5,4	5,6	859	844	4 667	4 738	514	428
Allgemeine, viszerale und Gefäßchirurgie	7,7	8,3	967	921	7 465	7 632	--	--
Herz- und Thoraxchirurgie	7,8	8,4	588	533	4 562	4 475	--	4
Kinderchirurgie	3,3	3,5	286	283	931	995	--	--
Neurochirurgie	8,0	8,7	489	510	3 933	4 421	--	--
Unfallchirurgie	6,7	6,9	734	669	4 910	4 634	--	--
Hautkrankheiten	5,2	5,1	516	518	2 705	2 616	1 600	1 475
Frauenheilkunde	5,2	5,2	551	542	2 876	2 799	482	522
Geburtshilfe	3,6	3,6	765	761	2 762	2 753	54	48
Hals-, Nasen- und Ohrenklinik	4,0	3,9	851	857	3 367	3 340	438	526
Allgemeine Pädiatrie	4,2	4,8	604	521	2 531	2 486	472	441
Neonatologie	13,6	11,1	157	165	2 138	1 829	19	11
Neuropädiatrie	3,3	5,4	194	143	639	770	21	22
Innere Medizin I (Kardio.,Pneumo.)	6,0	5,6	1 555	1 661	9 269	9 243	--	3
Innere Medizin II (Onko.,Häma.,Gastro.)	9,2	8,5	1 012	992	9 339	8 440	697	549
Innere Medizin III (Nephro.,Rheuma.)	7,6	7,7	841	865	6 422	6 679	328	234
Innere Medizin IV (Hepatol.,Infekt.)	5,4	5,1	821	832	4 463	4 237	6	3
Neurologie	6,1	6,3	890	866	5 395	5 499	1 055	863
Psychiatrie	20,1	21,4	585	564	11 748	12 051	2 833	2 978
Kinder- und Jugendpsychiatrie	25,2	24,5	91	103	2 290	2 526	1 215	1 194
Nuklearmedizin	4,2	5,1	171	177	712	902	--	--
Strahlentherapie	6,9	6,7	205	218	1 409	1 471	29	12
Urologie	5,1	4,9	630	740	3 214	3 620	--	1
Mund-, Kiefer- und Gesichtschirurgie	6,2	7,3	489	474	3 013	3 478	--	--
Klinik für Geriatrie	15,0	14,7	221	227	3 322	3 331	449	422
Klinikum gesamt ohne interne Verlegungen	7,5	7,6	14 297	14 243	106 765	107 766	10 212	9 739

12. Soziales

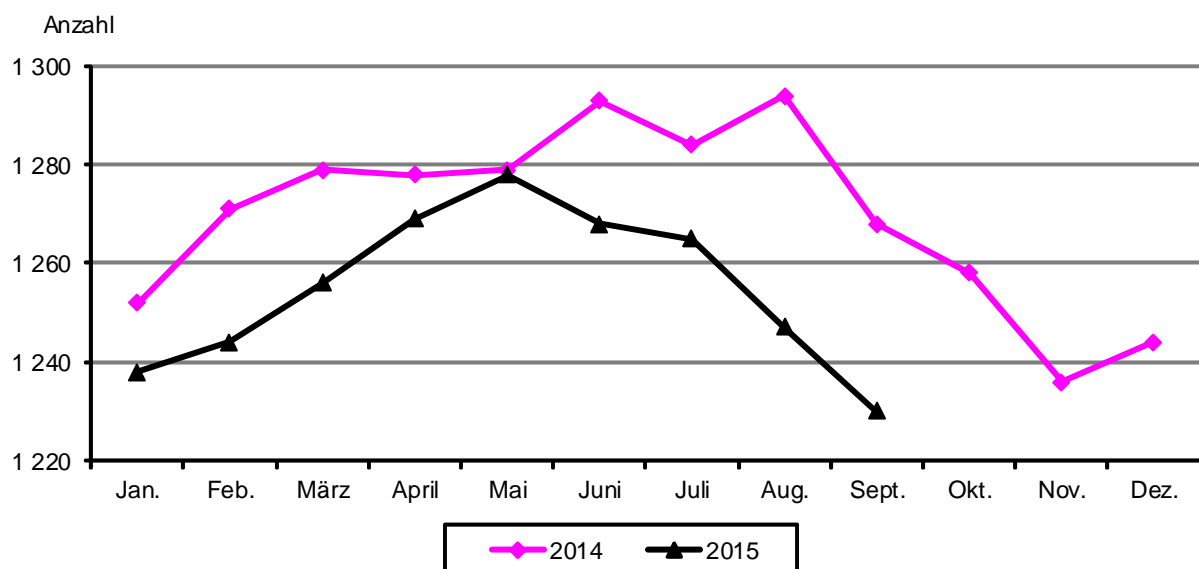
12.1. Alleinerziehende und Kinder in Bedarfsgemeinschaften

(Quelle: Statistik der Bundesagentur für Arbeit)

Stadt Jena	2015 p			2014		
	Juli	August	September	Juli	August	September
Bedarfsgemeinschaften (BG) mit Kindern unter 15 Jahre	1 265	1 247	1 230	1 284	1 294	1 268
davon: mit 1 Kind	719	701	693	763	773	747
mit 2 Kindern	410	412	401	405	402	403
mit 3 Kindern	107	102	104	88	90	89
mit 4 und mehr Kindern	29	32	32	28	29	29
Bedarfsgemeinschaften Alleinerziehende	872	868	853	875	887	867
davon: mit 1 Kind	537	531	523	563	570	546
mit 2 Kindern	255	256	252	240	241	248
mit 3 Kindern	66	66	63	54	57	56
mit 4 Kindern	13	15	15	14	13	11
mit 5 und mehr Kindern	.	--	--	4	6	6
Erwerbsfähige Leistungsberechtigte						
Alleinerziehende insgesamt	846	841	818	843	855	829
davon: Männer	75	76	73	66	74	65
Frauen	771	765	745	777	781	764
darunter: unter 25 Jahre insgesamt	57	53	50	64	65	52
darunter: Frauen	.	.	.	64	65	52
darunter: 25 Jahre und älter insgesamt	789	788	768	779	790	777
darunter: Frauen	.	.	.	713	716	712
Nicht Erwerbsfähige Leistungsberechtigte						
darunter: unter 3 Jahre	444	436	439	461	459	458
3 bis unter 7 Jahre	571	555	544	546	551	539
7 bis unter 15 Jahre	977	984	968	959	971	958
15 bis unter 25 Jahre	11	11	12	6	5	6
Hilfequote ²⁾ für Leistungsberecht. unter 15 Jahre	15,5	15,4	15,2	15,3	15,4	15,2

²⁾ Hilfequote bezogen auf die Bevölkerung im jeweiligen Alter in Prozent, Mitte des Jahres Änderung der Bezugsbasis

Bedarfsgemeinschaften mit Kindern unter 15 Jahre



12.2. Kinderbetreuung

Plätze und angemeldete Kinder in Kindertagesstätten und der Kindertagespflege

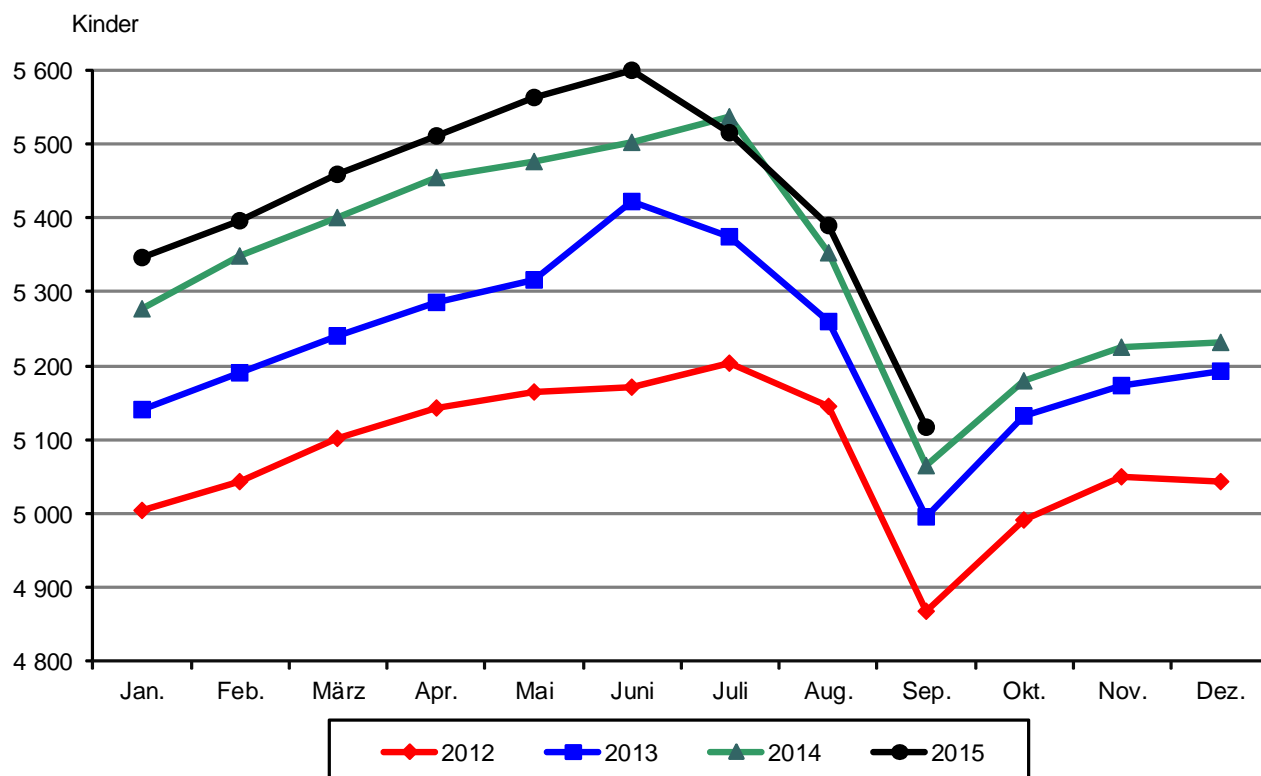
(Quelle: Fachdienst Bürger- und Familienservice, Familienservice)

	2015									2014
	Plätze 1)	insge- samt	Belegte Plätze mit Kindern				Hort- plätze	darunter: Migra. 2)	Aus- lastung in %	insge- samt
			davon:							
			im Alter von ... bis unter ... Jahre							
0 - 1	1 - 2	2 - 3	3 - 6/7							
Juli										
insgesamt	5 813	5 515	27	687	947	3 837	17	513	94,9	5 536
Öffentliche Träger	1 156	1 131	5	110	175	841	--	138	97,8	1 167
Freie Träger	4 391	4 142	12	454	679	2 980	17	375	94,3	4 136
Tagespflege	266	242	10	123	93	16	--	--	91,0	233
August										
insgesamt	5 812	5 389	43	779	963	3 588	16	522	92,7	5 353
Öffentliche Träger	1 156	1 070	7	133	170	760	--	138	92,6	1 116
Freie Träger	4 391	4 091	27	524	706	2 818	16	384	93,2	4 010
Tagespflege	265	228	9	122	87	10	--	--	86,0	227
September										
insgesamt	5 811	5 116	58	898	996	3 151	13	508	88,0	5 064
Öffentliche Träger	1 156	998	11	159	176	652	--	134	86,3	1 024
Freie Träger	4 391	3 890	33	600	748	2 496	13	374	88,6	3 822
Tagespflege	264	228	14	139	72	3	--	--	86,4	218

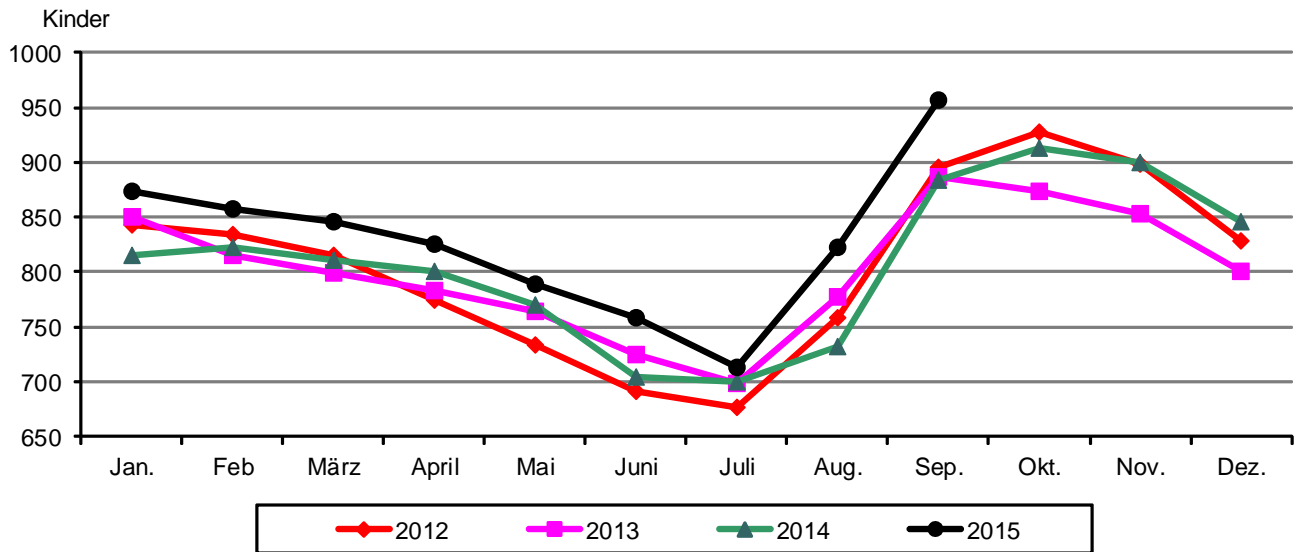
1) Plätze laut Aufnahmekapazität, in einer Kindertagesstätte stehen Plätze für Hortkinder zur Verfügung

2) darunter Kinder mit Migrationshintergrund

Angemeldete Kinder 2012 bis 2015 in der Kinderbetreuung in Jena



Angemeldete Kinder im Alter von 0 bis unter 2 Jahre



13. Öffentliche Jugendhilfe

(Quelle: Thüringer Landesamt für Statistik)

13.1. Auszahlungen und Einzahlungen ¹⁾ der öffentlichen Jugendhilfe

Jahr	Auszahlungen insgesamt	Auszahlungen für Einzel- und Gruppenhilfen			Auszahlungen für Einrichtungen			Auszahlungen für Personal der Jugendhilfeverwaltung ²⁾	Einzahlungen insgesamt	dar.: von Einrichtungen	Reine Auszahlungen	
		zusammen	davon für		zusammen	davon:					insgesamt	je Einwohner am 30.6.
			Hilfen der öffentlichen Träger	Förderung der freien Träger		öffentliche Träger	freier Träger					
1 000 €											€	
2002	29 598	11 823	9 990	1 833	17 358	11 926	5 432	417	4 757	3 469	24 841	245,88
2003	29 809	11 897	9 436	2 461	17 526	9 628	7 898	385	3 801	2 398	26 008	256,91
2004	27 483	10 668	7 688	2 980	16 201	8 063	8 138	614	3 087	2 065	24 396	238,71
2005	27 207	10 792	8 837	1 956	15 698	7 414	8 284	717	3 065	2 311	24 142	236,08
2006	30 522	12 046	10 291	1 755	18 214	8 484	9 730	262	3 177	2 496	27 345	267,33
2007	36 142	11 150	9 267	1 883	24 071	8 759	15 312	921	3 410	2 606	32 732	319,68
2008	37 796	11 911	9 404	2 507	24 973	8 515	16 458	912	2 343	1 724	35 453	345,46
2009	41 665	12 018	9 380	2 638	28 810	9 366	19 445	837	2 163	1 668	39 503	381,53
2010	44 147	13 369	10 761	2 608	30 535	9 501	21 034	243	2 837	1 893	41 309	395,71
2011	47 546	13 533	11 019	2 514	34 013	10 170	23 843	--	3 198	2 229	44 349	422,56
2012	49 285	13 919	11 928	1 990	35 366	9 980	25 386	--	3 180	2 337	46 105	433,72
2013	51 985	14 938	12 959	1 979	37 047	10 286	26 761	--	2 927	1 869	49 058	457,21
2014	56 655	16 522	14 667	1 855	40 133	11 454	28 679	--	2 971	2 016	53 684	497,33

¹⁾ bis 2004 hieß es Ausgaben und Einnahmen

²⁾ nur bei kameraler Haushaltsführung

13.2. Jena im Städtevergleich 2014

Kreisfreie Städte	Auszahlungen				Einzahlungen insgesamt	Reine Auszahlungen	
	insgesamt	davon für				insgesamt	insgesamt
		Einzel- und Gruppenhilfen	Einrichtungen der Jugendhilfe	Personal der Jugendhilfeverwaltung ²⁾	1 000 €		
Erfurt	94 182	27 507	64 274	2 402	10 728	83 454	406,00
Gera	41 286	18 896	22 390	--	814	40 472	427,21
Jena	56 655	16 522	40 133	--	2 971	53 684	497,33
Suhl	13 985	4 589	9 396	--	564	13 421	373,45
Weimar	32 819	8 960	21 560	2 299	1 591	31 228	492,59
Eisenach	19 584	7 413	11 551	620	445	19 139	458,67

²⁾ nur bei kameraler Haushaltsführung

14. Kultur

. Angaben werden nur vierteljährlich zur Verfügung gestellt

14.1. Besucherstatistik

14.1.1. Besucher ausgewählter Einrichtungen Jenas (Quelle: jeweilige Einrichtung oder KMJ Jena)

Einrichtung	2015 p				2014	
	Juli	August	September	III. Quartal	Jahr	
	Personen					
FSU Botanischer Garten	3 194	3 564	2 639	9 397	11 662	35 101
FSU Ernst-Haeckel-Haus	110	125	105	340	405	1 924
FSU Goethe-Gedenkstätte ⁷⁾	--	--	--	--	305	629
FSU Mineralogische Sammlung	284	209	55	548	378	1 813
FSU Phyletisches Museum	990	883	917	2 790	4 535	17 801
FSU Schillers Gartenhaus ⁶⁾	763	553	773	2 089	2 458	7 995
Imaginata	2 813	2 293	2 737	7 843	9 176r	30 336
KMJ Jenaer Philharmonie ^{3) 4)}	.	.	.	4 304	3 605	35 183
KMJ Romantikerhaus ^{2) 5)}	.	.	.	1 672	2 385	9 228
KMJ Stadtmuseum Alte Göhre ²⁾	.	.	.	4 272	5 403	26 531
KMJ Volksbad ¹⁾	.	.	.	2 489	3 320	11 569
KMJ Volkshaus ¹⁾	.	.	.	1 650	2 458	53 282
Museum 1806	297	340	232	869	950	3 375
Optisches Museum	1 989	1 459	1 815	5 263	5 023	17 870
Schott-Glas-Museum	178	134	302	614	762	3 075
Schott-Villa	210	105	196	511	861	3 393
Theaterhaus Jena ^{3) 4)}	3 058	--	170	3 228	2 801r	18 658
Zeiss-Planetarium	11 460	9 901	7 725	29 086	29 124	115 077

¹⁾ ohne Proben und Konzerte der Jenaer Philharmonie

²⁾ kostenfreie Nutzung durch Schüler im III. Quartal 2015: Göhre = 1 394 Schüler, Romantikerhaus = 504 Schüler

³⁾ Besucher werden teilweise bei der Kulturarena noch einmal ausgewiesen (ArenaOuvertüre, Theaterarena)

⁴⁾ August Orchesterferien, August und September Theaterferien

⁵⁾ 180 Besucher beim Brunnenfest am 5.9.2015

⁶⁾ 215 Besucher beim Apfelfest am 19.9.2015

⁷⁾ wegen Renovierungsarbeiten geschlossen

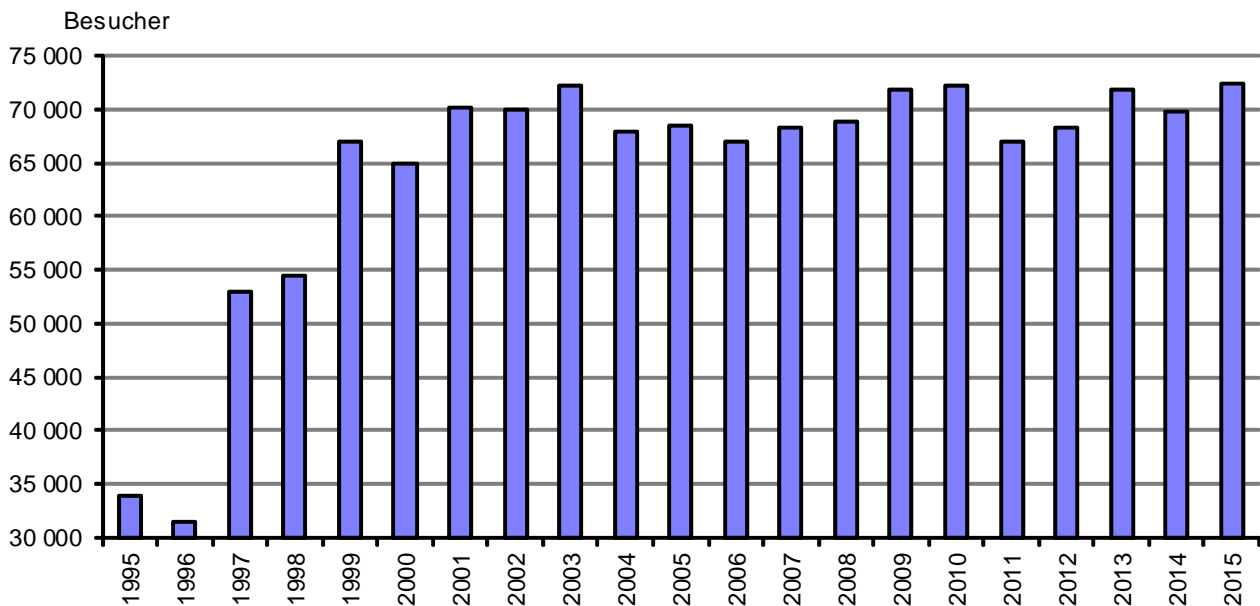
14.1.2. Besucher der Kulturarena (Quelle: KMJ Jena)

	2015		2014	
	Veranstaltungen	Besucher	Veranstaltungen	Besucher
	Anzahl	Personen	Anzahl	Personen
insgesamt	57	72 404	57	69 757
davon: ArenaOuvertüre ¹⁾	2	2 025	2	1 953
Konzertarena	31	52 265	31	50 991
Theaterarena ²⁾	4	2 988	4	2 468
Kinderarena	5	6 254	5	5 822
Filmarena	15	8 872	15	8 523

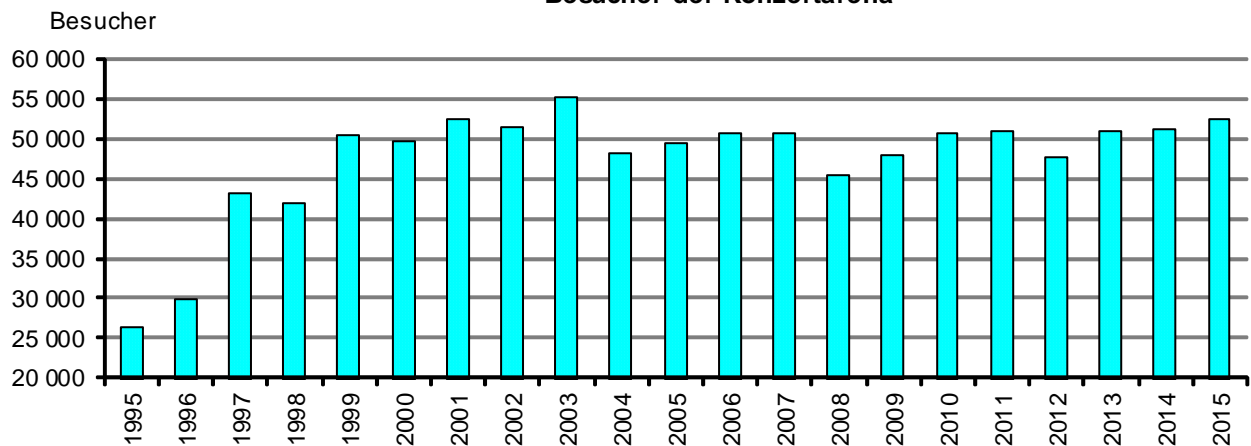
¹⁾ Besucher werden bei der Philharmonie noch einmal ausgewiesen
 2014 ArenaOuvertüre "American Summer Dream" = 1 953 Besucher
 2015 ArenaOuvertüre "Russische Sommernacht" = 2 025 Besucher

²⁾ Besucher werden beim Theaterhaus noch einmal ausgewiesen
 2014 "König Ubu" = 2 468 Besucher
 2015 "Kasimir und Karoline" = 2 988 Besucher

Besucher der Kulturarena insgesamt



Besucher der Konzertarena



14.2. Archive und Ernst-Abbe-Bücherei

(Quelle: jeweilige Einrichtung oder KMJ Jena)

14.2.1. Übersichtstabelle

	2015			2014		
	Juli	August	September	III. Quartal	Jahr	
Stadtarchiv						
Benutzer	64	39	39	142	225	953
Mündliche Anfragen	181	204	173	558	514	1 804
Schriftliche Anfragen	117	146	107	370	147	512
Akteneinsicht	190	109	70	369	503	2 081
Bauaktenarchiv						
Benutzer	65	65	69	199	208	799
Akteneinsicht	122	139	115	376	381	1 358
Ernst-Abbe-Bücherei						
Entleihungen	.	.	.	246 009	251 509	1 033 089
Besucher	.	.	.	72 186	74 746	318 130

14.2.2. Entliehene Materialien in der Ernst-Abbe-Bücherei

	2015	2014	
	III. Quartal	Jahr	
Entleihungen insgesamt	246 009	251 509	1 033 089
davon:			
Printmedien (einschl. Zeitschriften, Kinderliteratur)	121 169	121 343	483 649
Tonträger/Musik/Hörbuch	52 421	53 747	227 754
Film	37 807	41 706	185 612
sonstige Medien (Spiele, Landkarten u.s.w.)	6 597	6 941	27 381
Internetnutzung (einschl. CD-ROM)	18 190	19 192	75 181
Onleihe Thuebibnet ¹⁾	9 825	8 580	33 512

¹⁾ ab Oktober 2008 Thüringer Bibliotheksnetz: Verbund von 10 Bibliotheken in Thüringen mit digitalem Angebot

15. Sport und Freizeit

15.1. Besucher im Freizeitbad GalaxSea

(Quelle: Jenaer Bäder & Freizeit GmbH)

	2015			2014		
	Juli	August	September	III. Quartal	Jahr	
	Personen					
Besucher insgesamt	21 255	22 087	12 267	55 609	64 376	307 831
davon: zahlende	20 782	21 663	11 991	54 436	63 150	302 659
davon: Badbereich	17 352	17 967	8 662	43 981	52 048	243 570
Sauna	3 430	3 696	3 329	10 455	11 102	59 089
nicht zahlende	473	424	276	1 173	1 226	5 172
davon: Badbereich	128	106	76	310	257	1 181
Sauna	345	318	200	863	969	3 991
Durchschnitt pro Tag						
- im Freizeitbad insgesamt	686	736	646	639	740	862
- darunter in der Sauna	122	134	186	130	139	177

15.2. Besucher in Freibädern

(Quelle: Jenaer Bäder & Freizeit GmbH, in Personen, Angaben für die Saison)

	Ostbad		Südbad	
	2015	2014	2015	2014
Besucher insgesamt	84 537	57 962	58 672	31 452
davon: Kinder und Ermäßigte	31 000	21 828	19 824	11 120
Erwachsene	17 616	11 511	12 956	6 484
Familienkarte	5 627	4 168	2 297	1 696
Abendkarte Erwachsene ¹⁾	6 359	2 855	4 266	1 387
Abendkarte Kinder und Ermäßigte ¹⁾	7 040	3 708	4 458	1 532
10er Karte Kinder und Ermäßigte	12 370	9 280	9 865	5 450
10er Karte Erwachsene	2 540	2 170	2 086	1 530
Saisonkarte Ermäßigte ²⁾	1 365	2 030	1 925	1 750
Saisonkarte Erwachsene ²⁾	455	350	630	315
Dauerkarte Freizeitbad GalaxSea	165	62	365	188

¹⁾ Abendkarte gilt ab 18.00 Uhr, halber Eintrittspreis

²⁾ Saisonkartenbenutzung 35 mal, Saisonkarte kann in beiden Bädern benutzt werden

15.3. Zuschauer bei Sportveranstaltungen

(Quelle: Baskets Jena GmbH, FC Carl Zeiss Jena Fußball Spielbetriebs GmbH)

	2015				2014	2013/14	2014/15
	Juli	August	September	III. Quartal	Saison		
Science City Jena ¹⁾							
Anzahl Spiele	--	--	--	--	1	17	17
Anzahl Zuschauer	--	--	--	--	1 658	29 341	35 022
FC Carl Zeiss Jena ²⁾							
Anzahl Spiele	--	2	2	4	4	15	15
Anzahl Zuschauer	--	9 797	5 564	15 361	12 650	51 624	53 858

¹⁾ alle Spielzeiten in der 2. Bundesliga Pro A

²⁾ alle Spielzeiten in der 4. Liga

16. Kommunale Finanzen

16.1. Städtische Steuereinnahmen

(Quelle: Fachdienst Haushalt und Controlling)

	2015	2014	
		III. Quartal	Jahr
	1 000 €		
Steuereinnahmen insgesamt (brutto)	16 605	18 347	64 075
davon:			
Grundsteuer A und B	3 327	3 130	11 114
Gewerbesteuer	13 083	15 072	52 480
Andere Steuern	196	145	481
Gemeindeanteil an der Einkommenssteuer	7 334	6 460	2 929
Gemeindeanteil an der Umsatzsteuer	1 519	1 122	4 743
Gewerbesteuerumlage (Ausgabe)	1 214	1 182	4 714
Steuereinnahmen (netto)	24 244	24 747	67 033
Schuldenstand (Quartalsende, fortgeschrieben)	29 791	33 846	31 078

Rundungsdifferenzen wurden nicht ausgeglichen

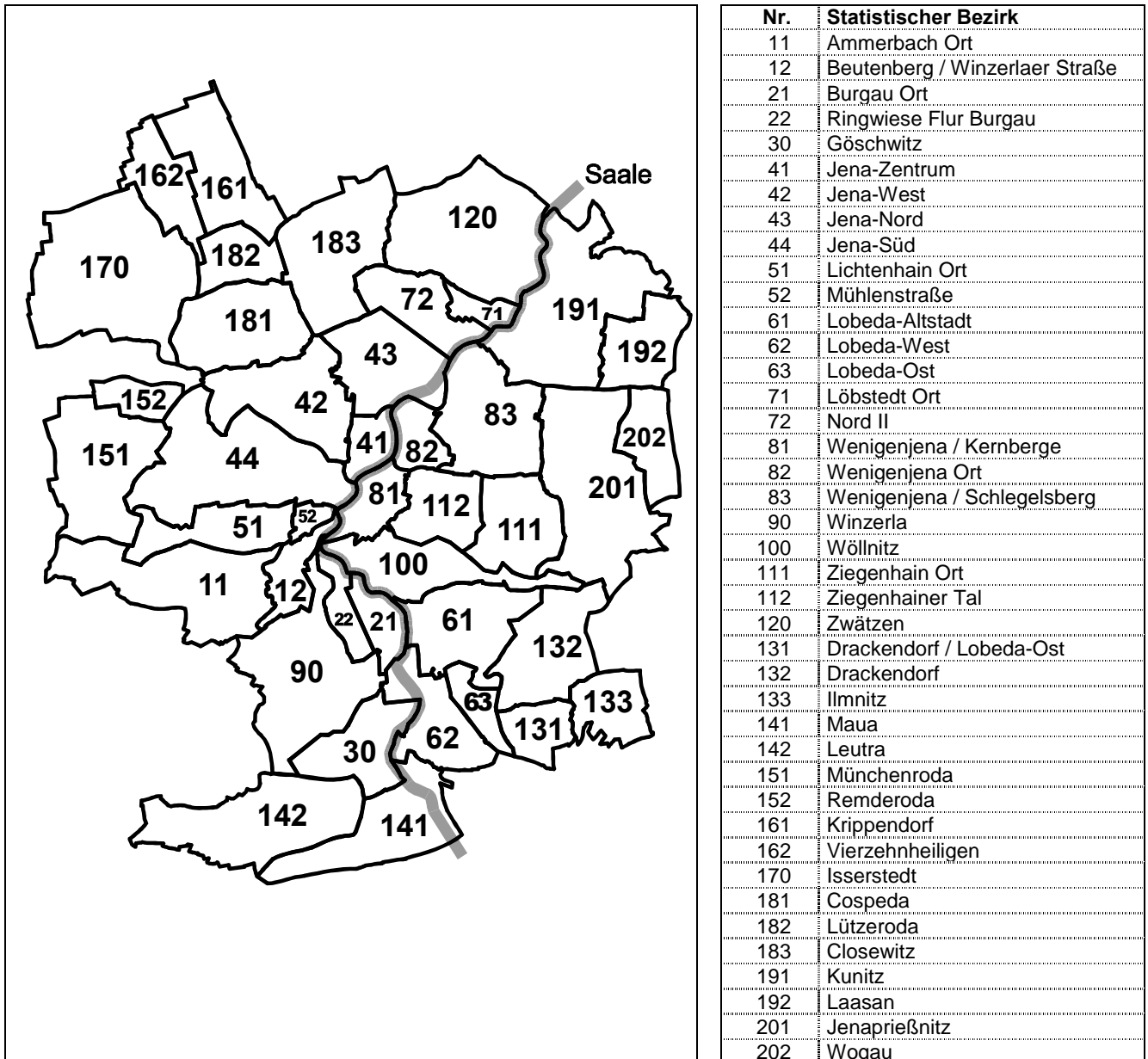
16.2. Ausgewählte kassenmäßige Ausgaben und Einnahmen

(Quelle: Thüringer Landesamt für Statistik)

	2015		2014			
	1.1. - 30.9.		Jahr			
	insgesamt	je Einwohner	insgesamt	je Einwohner	insgesamt	je Einwohner
	1 000 €	€	1 000 €	€	1 000 €	€
Ausgaben						
Personalausgaben	41 869	390	38 012	357	57 135	532
laufender Sachaufwand	45 841	427	41 429	389	57 320	534
Zinsausgaben	443	4	375	4	1 337	12
laufende Zuweisungen und Zuschüsse, Schuldendiensthilfen	100 189	933	97 881	918	133 474	1 243
Bruttoausgaben der laufenden Rechnung	188 342	1 753	177 697	1 667	249 265	2 320
Sachinvestitionen	4 975	46	4 685	44	6 129	57
darunter: Baumaßnahmen	--	--	7	0	7	0
Zuweisungen und Zuschüsse für Investitionen	--	--	425	4	520	5
Bruttoausgaben der Kapitalrechnung	5 051	47	5 129	48	11 675	109
Bruttoausgaben insgesamt ¹⁾	193 393	1 800	182 826	1 715	260 940	2 429
abzüglich Zahlungen von Gemeinden/GV	1 074	10	647	6	1 529	14
Gesamtausgaben ¹⁾	192 319	1 790	182 178	1 709	259 411	2 415
Saldo (Finanzierungsüberschuss)	--	--	--	--	--	--
Einnahmen						
Steuern und steuerähnliche Einnahmen	75 813	706	64 942	609	93 394	869
Einnahmen aus Verwaltung und Betrieb	18 328	171	17 149	161	30 863	287
Zinseinnahmen und Schuldendiensthilfen	244	2
laufende Zuweisungen und Zuschüsse	89 277	831	87 830	824	121 954	1 135
darunter: Schlüsselzuweisungen	42 290	394	43 875	411	58 499	545
Bruttoeinnahmen der laufenden Rechnung	183 662	1 710	170 274	1 597	247 041	2 300
Veräußerung von Vermögen	20	0	7	0	77	1
Zuweisungen und Zuschüsse für Investitionen	4 565	42	2 073	19	2 830	26
Bruttoeinnahmen der Kapitalrechnung	4 761	44	2 121	20	2 969	28
Bruttoeinnahmen insgesamt ¹⁾	188 423	1 754	172 396	1 617	250 010	2 327
abzüglich Zahlungen von Gemeinden/GV	1 074	10	647	6	1 529	14
Gesamteinnahmen ¹⁾	187 349	1 744	171 748	1 611	248 481	2 313
Saldo (Finanzierungsdefizit)	4 970	46	10 430	98	10 930	102

¹⁾ ohne besondere Finanzierungsvorgänge

Übersichtsskizze der Statistischen Bezirke, Abkürzungen, Kontakt



Die genaue Zuordnung aller Anschriften (Straße + Hausnummer) zu den Statistischen Bezirken finden Sie im amtlichen Straßenverzeichnis (im Internet unter <http://statistik.jena.de/statistik>).

Abkürzungen

- p vorläufige Werte
- nichts vorhanden
- 0 Zahlenwert kleiner als die Hälfte der verwendeten Einheit
- ... Angaben fallen später an
- r berichtigte Angaben
- S geschätzte Zahlen
- X blockiertes Feld, Angaben nicht sinnvoll
- / Zahlenwert nicht ausreichend gesichert
- . Zahlenwert unbekannt oder aus Datenschutzgründen geheimzuhalten

Ihre Ansprechpartner beim Team Statistik Jena

Name, Vorname	Bereiche	Telefon, E-Mail
Krenkel, Lutz	Teamleiter Statistik, Programmierung, Internet	49-3010 lutz.krenkel@jena.de
Köber, Petra	Arbeitsmarkt, Bau, Bevölkerung, Bildung, Finanzen, Gesundheit, Kultur, Preise, Soziales, Tourismus, Verkehr, Ver- und Entsorgung, Wirtschaft, Straßenverzeichnis, Kleinräumige Gliederung, Redaktion Quartalsbericht	49-3464 petra.koeber@jena.de
Reinhardt, Ralf	Bürgerhaushalt, Wahlen	49-3017 ralf.reinhardt@jena.de

Besuchen Sie uns auch im Internet:

<http://statistik.jena.de/statistik>

(im städtischen Intranet siehe Startseite)

- Jena in Zahlen - die aktuelle Übersicht
- Stadtbezirksstatistik in Zeitreihen seit 1995
- Quartalsberichte ab I/2000
- Straßenverzeichnis, Postleitzahlen

Impressum

Herausgeber: Stadt Jena, Team Statistik

Am Anger 28, 07743 Jena, Tel. 03641/49-3010, Fax 03641/49-3044

E-Mail: statistik@jena.de, Internet: <http://statistik.jena.de/statistik>

Nachdruck und Vervielfältigung nur mit Quellenangabe gestattet,
Belegexemplar erbeten

Redaktionsschluss: 4. Februar 2016

