

# Jenaer Statistik



## Quartalsbericht III/2013

Informationsdienst  
des Teams Statistik  
Stadtverwaltung Jena  
23. Jahrgang, Heft 88

# Inhaltsverzeichnis

<b>Inhaltsverzeichnis</b>	<b>2</b>
<b>1. Wohnbevölkerung</b>	<b>3</b>
1.1. Bevölkerungsbestand (Hauptwohnung)	3
1.2. Bevölkerungsbestand nach Altersgruppen	3
1.3. Ausländer nach ihrer Herkunft	8
1.4. Natürliche Bevölkerungsbewegung	9
1.5. Räumliche Bevölkerungsbewegung	13
<b>2. Erwerbstätigkeit und Arbeitsmarkt</b>	<b>18</b>
2.1. Arbeitnehmerentgelt sowie Bruttolöhne und -gehälter	18
2.2. Sozialversicherungspflichtig Beschäftigte ( <b>STADTBEZIRKS DATEN</b> )	20
2.3. Geringfügig entlohnte Beschäftigte	21
2.4. Arbeitsmarkt	24
<b>3. Wirtschaft</b>	<b>28</b>
3.1. Gewerbean- und -abmeldungen	28
3.2. Verarbeitendes Gewerbe	29
3.3. Bauwirtschaft	30
3.4. Insolvenzverfahren	33
<b>4. Preise</b>	<b>34</b>
<b>5. Wohnen und Bauen</b>	<b>36</b>
5.1. Wohngeldberechnungen und -bewilligungen	36
5.2. Wohnberechtigungsbescheinigungen	36
5.3. Vermittelte Wohnungen mit Belegungsbindung	36
5.4. Gebäude- und Wohnungsbestand	37
<b>6. Tourismus</b>	<b>37</b>
<b>7. Verkehr</b>	<b>38</b>
7.1. Erteilung von Fahrerlaubnissen	38
7.2. Stadtlinienverkehr	38
7.3. Bestände Kraftfahrzeuge	38
7.4. Straßenverkehrsunfälle	39
<b>8. Umwelt und Energie</b>	<b>40</b>
8.1. Immissionen und Lufttemperatur	40
8.2. Ver- und Entsorgung	41
<b>9. Ordnung und Sicherheit</b>	<b>42</b>
<b>10. Bildung</b>	<b>43</b>
10.1. Allgemein bildende Schulen	43
10.2. Studenten im Wintersemester 2013/14	45
<b>11. Gesundheit</b>	<b>50</b>
<b>12. Soziales</b>	<b>51</b>
12.1. Alleinerziehende und Kinder in Bedarfsgemeinschaften	51
12.2. Kinderbetreuung	52
12.3. Empfänger von Leistungen nach dem 5. bis 9. Kapitel SGB XII	53
<b>13. Öffentliche Jugendhilfe</b>	<b>54</b>
<b>14. Kultur</b>	<b>55</b>
14.1. Besucherstatistik	55
14.2. Archive und Ernst-Abbe-Bücherei	56
<b>15. Sport und Freizeit</b>	<b>57</b>
<b>16. Kommunale Finanzen</b>	<b>58</b>
<b>Übersichtsskizze der Statistischen Bezirke (Stadtbezirke), Abkürzungen, Kontakt</b>	<b>59</b>

# 1. Wohnbevölkerung

## 1.1. Bevölkerungsbestand (Hauptwohnung)

	Am Stichtag (Personen)				
	30.9.2012	31.12.2012	31.3.2013	30.6.2013	30.9.2013
Bevölkerung insgesamt <sup>1)</sup>	104 902	106 915 <sup>3)</sup>	106 699 <sup>3)</sup>	106 625 <sup>3)</sup>	106 600 <sup>3)</sup>
davon: männlich	52 124	52 752	52 728	52 715	52 742
weiblich	52 778	54 163	53 971	53 910	53 858
Bevölkerung insgesamt <sup>2)</sup>	103 848	104 551	104 250	104 234	104 459

<sup>1)</sup> Angaben des TLS

<sup>2)</sup> Angaben des Melderegisters

<sup>3)</sup> Datenbasis Zensus 2011

## 1.2. Bevölkerungsbestand nach Altersgruppen

(Quelle: Städtisches Melderegister)

### 1.2.1. Wohnbevölkerung insgesamt nach Altersgruppen

Altersgruppen von ... bis unter	Wohnbevölkerung insgesamt am				
	31.3.2013	30.6.2013	31.7.2013	31.8.2013	30.9.2013
0 - 3 Jahre	3 133	3 138	3 143	3 119	3 119
3 - 6 Jahre	2 910	2 939	2 934	2 968	2 987
6 - 10 Jahre	3 289	3 306	3 313	3 322	3 337
10 - 16 Jahre	4 133	4 170	4 192	4 211	4 222
16 - 18 Jahre	1 094	1 112	1 109	1 123	1 145
18 - 25 Jahre	11 050	10 738	10 476	10 252	10 581
25 - 27 Jahre	4 735	4 739	4 699	4 678	4 648
27 - 45 Jahre	26 739	26 868	26 908	26 963	27 103
45 - 60 Jahre	19 405	19 366	19 346	19 330	19 340
60 - 65 Jahre	5 998	6 087	6 108	6 107	6 110
65 J. und älter insgesamt	21 764	21 771	21 787	21 831	21 867
	104 250	104 234	104 015	103 904	104 459

### Unterschiede zwischen Einwohnerzahlen des Thüringer Landesamtes für Statistik (TLS) und des Melderegisters der Stadt Jena

Die vom TLS veröffentlichten amtlichen Einwohnerzahlen liegen in aller Regel höher als die Werte, die aus dem städtischen Melderegister ermittelt werden. Grund dafür sind bundesweite Verfahrensregelungen der Landesämter für Statistik. Diese führen für Jena dazu, dass Zuzüge von Personen sehr schnell, Wegzüge aber erst mit einer gewissen Verzögerung berücksichtigt werden. Auf die Zahlen des städtischen Melderegisters trifft dies nicht zu.

Für die Zuweisung von Finanzmitteln an die Stadt und viele andere Regelungen sind die amtlichen Einwohnerzahlen des TLS ausschlaggebend. Trotzdem ist die Ermittlung und Veröffentlichung von Ergebnissen des städtischen Melderegisters unverzichtbar, da nur so ortsteilbezogene Auswertungen möglich sind; außerdem liegen sie wesentlich zeitnäher vor.

**Beispiel:** Die aktuellste vorliegende amtliche Einwohnerzahl Jenas bezieht sich auf den 30.9.2013 und beträgt 106 600. Zum gleichen Stichtag wies das städtische Melderegister 104 459 Einwohner aus.

Altersgruppen von ... bis unter	Wohnbevölkerung männlich am				
	31.3.2013	30.6.2013	31.7.2013	31.8.2013	30.9.2013
0 - 3 Jahre	1 570	1 571	1 567	1 568	1 577
3 - 6 Jahre	1 473	1 501	1 509	1 518	1 522
6 - 10 Jahre	1 674	1 686	1 679	1 689	1 701
10 - 16 Jahre	2 106	2 109	2 119	2 123	2 127
16 - 18 Jahre	542	553	558	562	568
18 - 25 Jahre	5 147	4 974	4 870	4 773	4 919
25 - 27 Jahre	2 372	2 401	2 372	2 382	2 352
27 - 45 Jahre	14 291	14 365	14 380	14 388	14 476
45 - 60 Jahre	9 622	9 617	9 613	9 604	9 612
60 - 65 Jahre	2 804	2 838	2 851	2 854	2 855
65 J. und älter insgesamt	9 238	9 240	9 247	9 263	9 274
	50 839	50 855	50 765	50 724	50 983

Altersgruppen von ... bis unter	Wohnbevölkerung weiblich am				
	31.3.2013	30.6.2013	31.7.2013	31.8.2013	30.9.2013
0 - 3 Jahre	1 563	1 567	1 576	1 551	1 542
3 - 6 Jahre	1 437	1 438	1 425	1 450	1 465
6 - 10 Jahre	1 615	1 620	1 634	1 633	1 636
10 - 16 Jahre	2 027	2 061	2 073	2 088	2 095
16 - 18 Jahre	552	559	551	561	577
18 - 25 Jahre	5 903	5 764	5 606	5 479	5 662
25 - 27 Jahre	2 363	2 338	2 327	2 296	2 296
27 - 45 Jahre	12 448	12 503	12 528	12 575	12 627
45 - 60 Jahre	9 783	9 749	9 733	9 726	9 728
60 - 65 Jahre	3 194	3 249	3 257	3 253	3 255
65 J. und älter insgesamt	12 526	12 531	12 540	12 568	12 593
	53 411	53 379	53 250	53 180	53 476

**1.2.2. Deutsche nach Altersgruppen**

Altersgruppen von ... bis unter	Deutsche insgesamt am				
	31.3.2013	30.6.2013	31.7.2013	31.8.2013	30.9.2013
0 - 3 Jahre	3 037	3 044	3 048	3 022	3 017
3 - 6 Jahre	2 814	2 838	2 829	2 863	2 883
6 - 10 Jahre	3 180	3 192	3 202	3 205	3 216
10 - 16 Jahre	4 008	4 048	4 063	4 074	4 087
16 - 18 Jahre	1 045	1 056	1 057	1 072	1 089
18 - 25 Jahre	10 043	9 709	9 566	9 393	9 528
25 - 27 Jahre	4 240	4 237	4 200	4 191	4 148
27 - 45 Jahre	24 563	24 624	24 656	24 688	24 778
45 - 60 Jahre	18 798	18 759	18 739	18 716	18 712
60 - 65 Jahre	5 884	5 973	5 997	5 997	5 999
65 J. und älter	21 575	21 575	21 589	21 633	21 668
insgesamt	99 187	99 055	98 946	98 854	99 125

Altersgruppen von ... bis unter	Deutsche männlich am				
	31.3.2013	30.6.2013	31.7.2013	31.8.2013	30.9.2013
0 - 3 Jahre	1 527	1 523	1 519	1 517	1 521
3 - 6 Jahre	1 431	1 457	1 463	1 470	1 476
6 - 10 Jahre	1 616	1 630	1 625	1 633	1 642
10 - 16 Jahre	2 039	2 041	2 047	2 048	2 054
16 - 18 Jahre	521	529	533	537	540
18 - 25 Jahre	4 694	4 531	4 475	4 394	4 447
25 - 27 Jahre	2 136	2 162	2 141	2 154	2 116
27 - 45 Jahre	13 192	13 222	13 237	13 237	13 299
45 - 60 Jahre	9 281	9 278	9 273	9 262	9 267
60 - 65 Jahre	2 747	2 779	2 794	2 798	2 799
65 J. und älter	9 140	9 140	9 145	9 160	9 170
insgesamt	48 324	48 292	48 252	48 210	48 331

Altersgruppen von ... bis unter	Deutsche weiblich am				
	31.3.2013	30.6.2013	31.7.2013	31.8.2013	30.9.2013
0 - 3 Jahre	1 510	1 521	1 529	1 505	1 496
3 - 6 Jahre	1 383	1 381	1 366	1 393	1 407
6 - 10 Jahre	1 564	1 562	1 577	1 572	1 574
10 - 16 Jahre	1 969	2 007	2 016	2 026	2 033
16 - 18 Jahre	524	527	524	535	549
18 - 25 Jahre	5 349	5 178	5 091	4 999	5 081
25 - 27 Jahre	2 104	2 075	2 059	2 037	2 032
27 - 45 Jahre	11 371	11 402	11 419	11 451	11 479
45 - 60 Jahre	9 517	9 481	9 466	9 454	9 445
60 - 65 Jahre	3 137	3 194	3 203	3 199	3 200
65 J. und älter	12 435	12 435	12 444	12 473	12 498
insgesamt	50 863	50 763	50 694	50 644	50 794

**1.2.3. Ausländer nach Altersgruppen**

Altersgruppen von ... bis unter	Ausländer insgesamt am				
	31.3.2013	30.6.2013	31.7.2013	31.8.2013	30.9.2013
0 - 3 Jahre	96	94	95	97	102
3 - 6 Jahre	96	101	105	105	104
6 - 10 Jahre	109	114	111	117	121
10 - 16 Jahre	125	122	129	137	135
16 - 18 Jahre	49	56	52	51	56
18 - 25 Jahre	1 007	1 029	910	859	1053
25 - 27 Jahre	495	502	499	487	500
27 - 45 Jahre	2 176	2 244	2 252	2 275	2 325
45 - 60 Jahre	607	607	607	614	628
60 - 65 Jahre	114	114	111	110	111
65 J. und älter	189	196	198	198	199
insgesamt	5 063	5 179	5 069	5 050	5 334

Altersgruppen von ... bis unter	Ausländer männlich am				
	31.3.2013	30.6.2013	31.7.2013	31.8.2013	30.9.2013
0 - 3 Jahre	43	48	48	51	56
3 - 6 Jahre	42	44	46	48	46
6 - 10 Jahre	58	56	54	56	59
10 - 16 Jahre	67	68	72	75	73
16 - 18 Jahre	21	24	25	25	28
18 - 25 Jahre	453	443	395	379	472
25 - 27 Jahre	236	239	231	228	236
27 - 45 Jahre	1 099	1 143	1 143	1 151	1 177
45 - 60 Jahre	341	339	340	342	345
60 - 65 Jahre	57	59	57	56	56
65 J. und älter	98	100	102	103	104
insgesamt	2 515	2 563	2 513	2 514	2 652

Altersgruppen von ... bis unter	Ausländer weiblich am				
	31.3.2013	30.6.2013	31.7.2013	31.8.2013	30.9.2013
0 - 3 Jahre	53	46	47	46	46
3 - 6 Jahre	54	57	59	57	58
6 - 10 Jahre	51	58	57	61	62
10 - 16 Jahre	58	54	57	62	62
16 - 18 Jahre	28	32	27	26	28
18 - 25 Jahre	554	586	515	480	581
25 - 27 Jahre	259	263	268	259	264
27 - 45 Jahre	1 077	1 101	1 109	1 124	1 148
45 - 60 Jahre	266	268	267	272	283
60 - 65 Jahre	57	55	54	54	55
65 J. und älter	91	96	96	95	95
insgesamt	2 548	2 616	2 556	2 536	2 682

**1.2.4. Wohnbevölkerung mit Hauptwohnung nach Altersgruppen 0 bis unter 6 Jahre**

Altersgruppen von ... bis unter	Wohnbevölkerung insgesamt am				
	31.3.2013	30.6.2013	31.7.2013	31.8.2013	30.9.2013
0 - 1 Jahre	1 029	1 037	1 024	1 025	1 047
1 - 2 Jahre	1 043	1 054	1 041	1 041	1 014
2 - 3 Jahre	1 061	1 047	1 078	1 053	1 058
3 - 4 Jahre	998	992	975	1 008	1 000
4 - 5 Jahre	1 038	1 020	1 026	1 017	1 031
5 - 6 Jahre	874	927	933	943	956
insgesamt	6 043	6 077	6 077	6 087	6 106

Altersgruppen von ... bis unter	Wohnbevölkerung männlich am				
	31.3.2013	30.6.2013	31.7.2013	31.8.2013	30.9.2013
0 - 1 Jahre	511	532	529	537	550
1 - 2 Jahre	527	515	511	503	497
2 - 3 Jahre	532	524	527	528	530
3 - 4 Jahre	512	512	510	522	512
4 - 5 Jahre	520	519	519	512	525
5 - 6 Jahre	441	470	480	484	485
insgesamt	3 043	3 072	3 076	3 086	3 099

Altersgruppen von ... bis unter	Wohnbevölkerung weiblich am				
	31.3.2013	30.6.2013	31.7.2013	31.8.2013	30.9.2013
0 - 1 Jahre	518	505	495	488	497
1 - 2 Jahre	516	539	530	538	517
2 - 3 Jahre	529	523	551	525	528
3 - 4 Jahre	486	480	465	486	488
4 - 5 Jahre	518	501	507	505	506
5 - 6 Jahre	433	457	453	459	471
insgesamt	3 000	3 005	3 001	3 001	3 007

**1.2.5. Deutsche mit Hauptwohnung nach Altersgruppen 0 bis unter 6 Jahre**

Altersgruppen von ... bis unter	Deutsche insgesamt am				
	31.3.2013	30.6.2013	31.7.2013	31.8.2013	30.9.2013
0 - 1 Jahre	1 004	1 002	989	991	1 010
1 - 2 Jahre	1 011	1 029	1 016	1 010	982
2 - 3 Jahre	1 022	1 013	1 043	1 021	1 025
3 - 4 Jahre	968	950	932	963	960
4 - 5 Jahre	1 006	994	1 000	990	1 002
5 - 6 Jahre	840	894	897	910	921
insgesamt	5 851	5 882	5 877	5 885	5 900

Altersgruppen von ... bis unter	Deutsche männlich am				
	31.3.2013	30.6.2013	31.7.2013	31.8.2013	30.9.2013
0 - 1 Jahre	499	512	509	517	528
1 - 2 Jahre	513	501	497	486	478
2 - 3 Jahre	515	510	513	514	515
3 - 4 Jahre	498	495	492	503	494
4 - 5 Jahre	506	507	509	501	514
5 - 6 Jahre	427	455	462	466	468
insgesamt	2 958	2 980	2 982	2 987	2 997

Altersgruppen von ... bis unter	Deutsche weiblich am				
	31.3.2013	30.6.2013	31.7.2013	31.8.2013	30.9.2013
0 - 1 Jahre	505	490	480	474	482
1 - 2 Jahre	498	528	519	524	504
2 - 3 Jahre	507	503	530	507	510
3 - 4 Jahre	470	455	440	460	466
4 - 5 Jahre	500	487	491	489	488
5 - 6 Jahre	413	439	435	444	453
insgesamt	2 893	2 902	2 895	2 898	2 903

### 1.2.6. Ausländer mit Hauptwohnung nach Altersgruppen 0 bis unter 6 Jahre

Altersgruppen von ... bis unter	Ausländer insgesamt am				
	31.3.2013	30.6.2013	31.7.2013	31.8.2013	30.9.2013
0 - 1 Jahre	25	35	35	34	37
1 - 2 Jahre	32	25	25	31	32
2 - 3 Jahre	39	34	35	32	33
3 - 4 Jahre	30	42	43	45	40
4 - 5 Jahre	32	26	26	27	29
5 - 6 Jahre	34	33	36	33	35
insgesamt	192	195	200	202	206

Altersgruppen von ... bis unter	Ausländer männlich am				
	31.3.2013	30.6.2013	31.7.2013	31.8.2013	30.9.2013
0 - 1 Jahre	12	20	20	20	22
1 - 2 Jahre	14	14	14	17	19
2 - 3 Jahre	17	14	14	14	15
3 - 4 Jahre	14	17	18	19	18
4 - 5 Jahre	14	12	10	11	11
5 - 6 Jahre	14	15	18	18	17
insgesamt	85	92	94	99	102

Altersgruppen von ... bis unter	Ausländer weiblich am				
	31.3.2013	30.6.2013	31.7.2013	31.8.2013	30.9.2013
0 - 1 Jahre	13	15	15	14	15
1 - 2 Jahre	18	11	11	14	13
2 - 3 Jahre	22	20	21	18	18
3 - 4 Jahre	16	25	25	26	22
4 - 5 Jahre	18	14	16	16	18
5 - 6 Jahre	20	18	18	15	18
insgesamt	107	103	106	103	104

### 1.2.7. Einwohner mit Nebenwohnsitz nach Altersgruppen 0 bis unter 6 Jahre

Altersgruppen von ... bis unter	Einwohner mit Nebenwohnsitz insgesamt am				
	31.3.2013	30.6.2013	31.7.2013	31.8.2013	30.9.2013
0 - 1 Jahre	--	1	1	3	5
1 - 2 Jahre	6	4	4	4	3
2 - 3 Jahre	5	6	5	6	6
3 - 4 Jahre	2	5	4	5	6
4 - 5 Jahre	6	5	4	5	5
5 - 6 Jahre	7	6	7	6	6
insgesamt	26	27	25	29	31

### 1.3. Ausländer nach ihrer Herkunft

(Quelle: Städtisches Melderegister)

Herkunft	am Stichtag 30.9.2013				Anteil an insgesamt			
	insgesamt	davon:		Kinder unter 16 Jahre	insgesamt	davon:		Kinder unter 16 Jahre
		männlich	weiblich			männlich	weiblich	
	Personen				Prozent			
<b>insgesamt</b>	5 334	2 652	2 682	462	100,0	100,0	100,0	100,0
davon:								
Europa	2 840	1 364	1 476	243	53,2	51,4	55,0	52,6
Asien	1 839	928	911	145	34,5	35,0	34,0	31,4
Amerika	383	181	202	30	7,2	6,8	7,5	6,5
Afrika	231	152	79	39	4,3	5,7	2,9	8,4
Australien + Neuseeland	16	8	8	--	0,3	0,3	0,3	--
Staatenlos	9	7	2	1	0,2	0,3	0,1	0,2
ungeklärte Staatsangehörigkeit	16	12	4	4	0,3	0,5	0,1	0,9

#### Europa

Russische Föderation	524	214	310	53	9,8	8,1	11,6	11,5
Ukraine	397	160	237	34	7,4	6,0	8,8	7,4
Italien	178	107	71	10	3,3	4,0	2,6	2,2
Polen	155	69	86	13	2,9	2,6	3,2	2,8
Bulgarien	151	62	89	7	2,8	2,3	3,3	1,5
Türkei	123	75	48	8	2,3	2,8	1,8	1,7
Griechenland	139	81	58	18	2,6	3,1	2,2	3,9
Frankreich	115	65	50	8	2,2	2,5	1,9	1,7
Spanien	91	54	37	3	1,7	2,0	1,4	0,6

#### Asien

China	511	206	305	19	9,6	7,8	11,4	4,1
Indien	245	156	89	7	4,6	5,9	3,3	1,5
Vietnam	199	93	106	16	3,7	3,5	4,0	3,5
Georgien	96	44	52	9	1,8	1,7	1,9	1,9
Syrien	101	69	32	26	1,9	2,6	1,2	5,6

#### Amerika

USA	145	71	74	15	2,7	2,7	2,8	3,2
Brasilien	67	40	27	2	1,3	1,5	1,0	0,4
Kolumbien	29	12	17	1	0,5	0,5	0,6	0,2
Kuba	25	8	17	1	0,5	0,3	0,6	0,2
Kanada	18	13	5	3	0,3	0,5	0,2	0,6

#### Afrika

Ägypten	43	30	13	14	0,8	1,1	0,5	3,0
Libyen	38	17	21	16	0,7	0,6	0,8	3,5
Äthiopien	21	14	7	4	0,4	0,5	0,3	0,9
Marokko	17	15	2	--	0,3	0,6	0,1	--
Tunesien	18	14	4	--	0,3	0,5	0,1	--



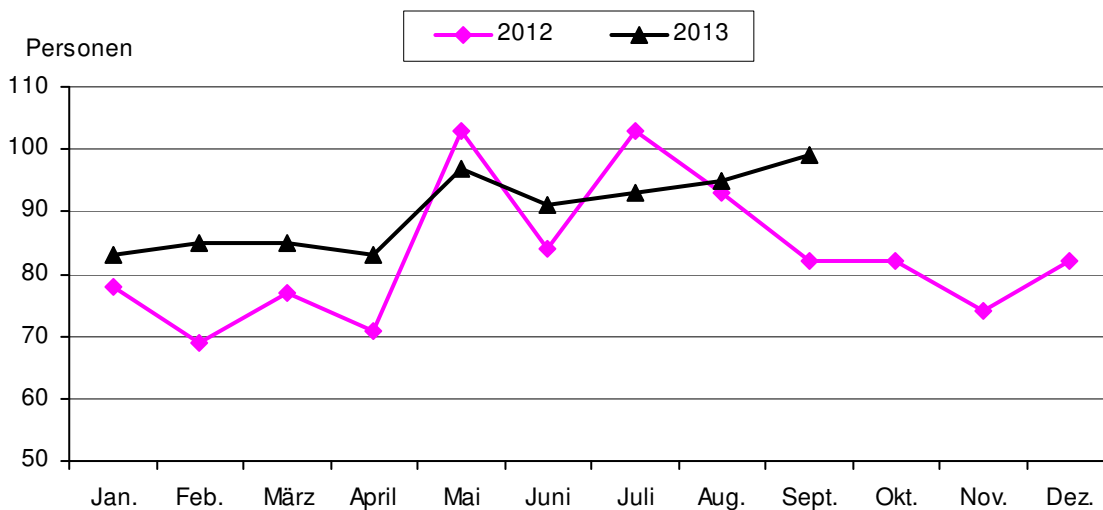
## 1.4. Natürliche Bevölkerungsbewegung

### 1.4.1. Eheschließungen, Geburten, Sterbefälle (Übersicht)

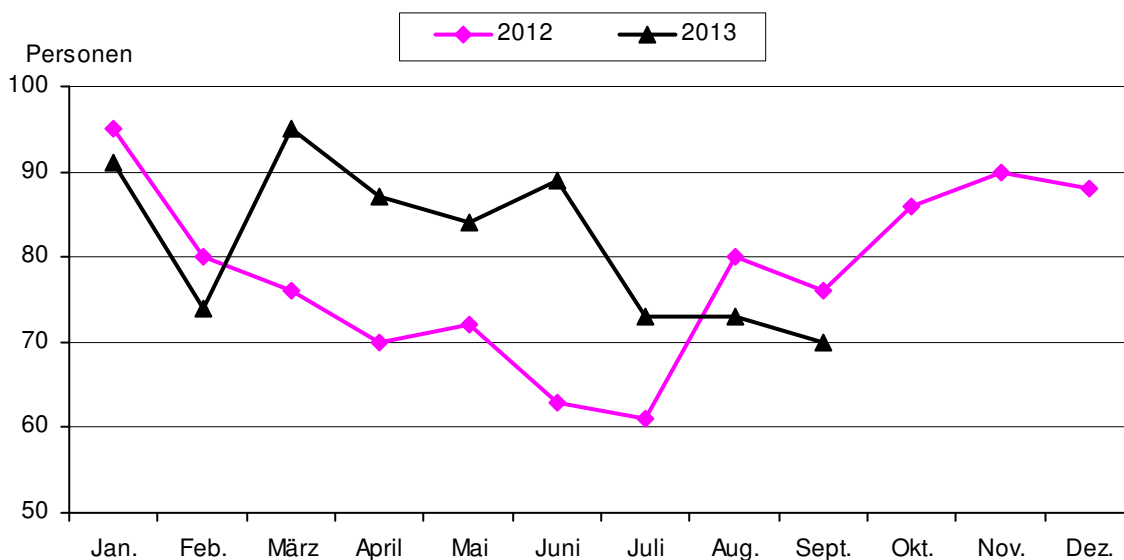
(Quelle: 2013 eigene Ermittlungen, 2012 Thüringer Landesamt für Statistik)

	Mengen- einheit	2013 p			2012		
		Juli	August	September	III. Quartal	Jahr	
Eheschließungen insgesamt	Anzahl	46	59	43	148	141	428
Lebendgeburten insgesamt	Personen	93	95	99	287	262	1 000
davon: männlich	Personen	49	52	52	153	129	495
weiblich	Personen	44	43	47	134	133	505
Sterbefälle insgesamt	Personen	73	73	70	216	215	938
davon: männlich	Personen	39	42	33	114	104	451
weiblich	Personen	34	31	37	102	111	487
Saldo Geburten / Sterbefälle							
Insgesamt	Personen	20	22	29	71	47	62
davon: männlich	Personen	10	10	19	39	25	44
weiblich	Personen	10	12	10	32	22	18

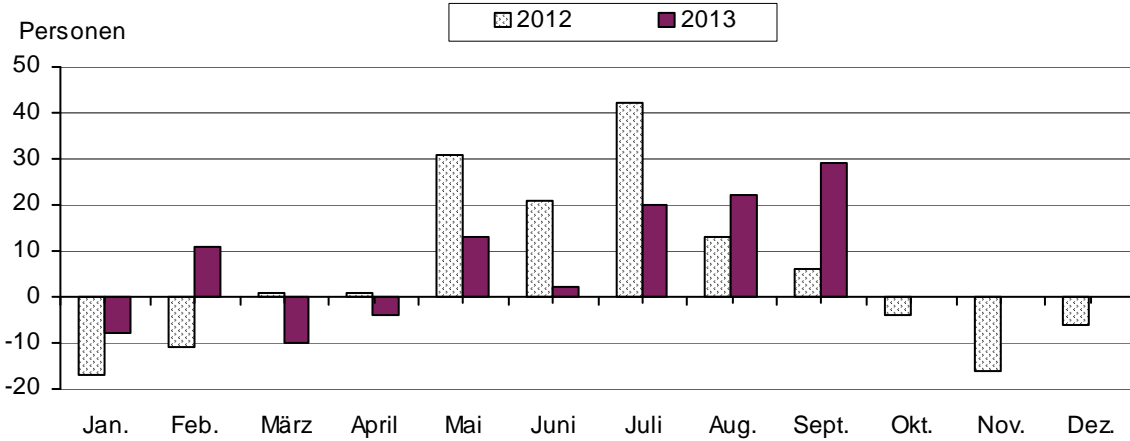
#### Geburten aus dem Melderegister



#### Sterbefälle aus dem Melderegister



**Überschuss der Geborenen bzw. Gestorbenen (-)**



**1.4.2. Geburten nach Einzel- und Mehrlingsgeburten**  
(Quelle: Thüringer Landesamt für Statistik)

	1986 <sup>1)</sup>	2001	2002	2003	2004	2005	2006	2007	2008	2009	2010	2011	2012
	Anzahl der Kinder												
Geborene insgesamt	1 502	832	852	852	931	877	952	971	1 071	1 089	1 073	1 113	1 002
darunter: Totgeborene	7	1	4	4	1	2	5	8	--	3	5	2	2
auf 1000 Lebend- und Totgeborene entfielen Totgeborene:													
Jena	4,7	1,2	4,7	4,7	1,1	2,3	5,3	8,2	--	2,8	4,7	1,8	2,0
Thüringen	4,8	3,6	4,9	3,9	3,2	3,7	3,8	2,8	3,4	3,7	3,4	2,9	3,1
Einzelgeburten	1 464	806	828	840	905	845	922	946	1 051	1 051	1 045	1 075	973
darunter: Totgeborene	7	--	3	4	1	2	5	8	--	3	5	2	1
Zwillinge (Anzahl der Kinder)	38	26	24	12	26	32	30	22	20	38	28	38	26
darunter: Totgeborene	--	1	1	--	--	--	--	--	--	--	--	--	1
Drillinge (Anzahl der Kinder)	--	--	--	--	--	--	--	3	--	--	--	--	3

<sup>1)</sup> Gebietsstruktur vom 1.7.1994

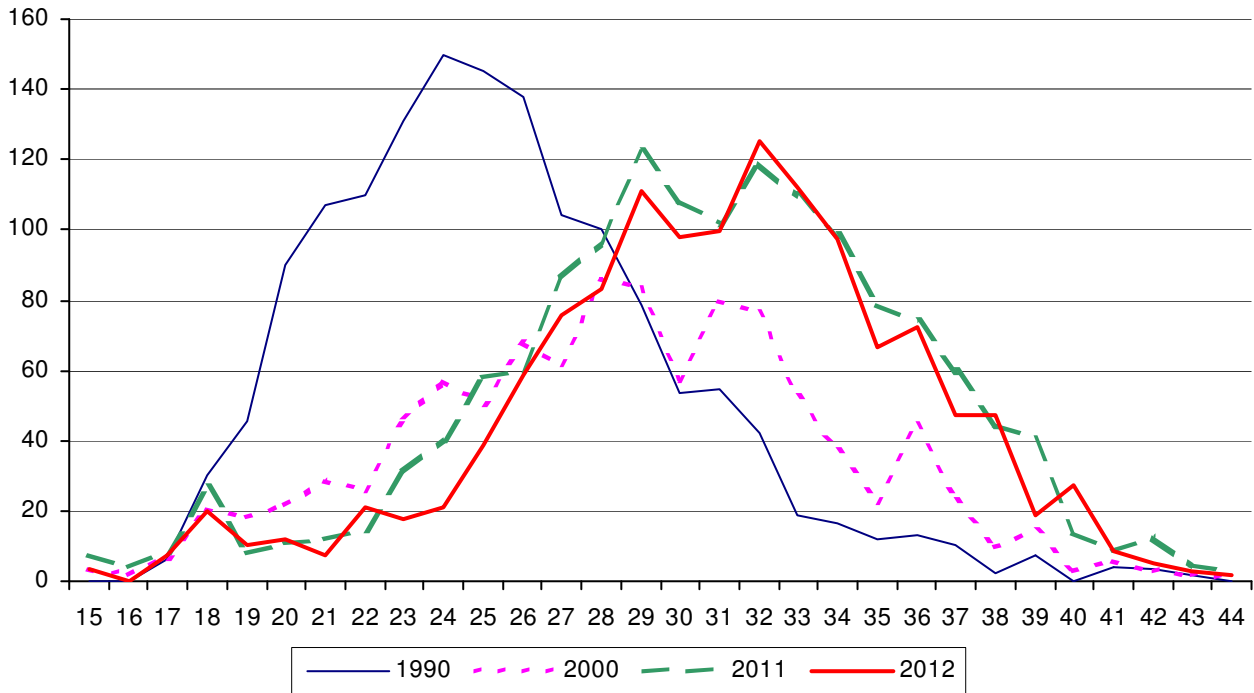
**1.4.3. Lebendgeborene nach dem Alter der Mutter**  
(Quelle: Thüringer Landesamt für Statistik, eigene Ermittlung)

Alter der Mutter von ... bis unter ... Jahre	2001		2008		2009		2010		2011		2012	
	ehe-lich	nicht ehe-lich	ehe-lich	nicht ehe-lich	ehe-lich	nicht ehe-lich	ehe-lich	nicht ehe-lich	ehe-lich	nicht ehe-lich	ehe-lich	nicht ehe-lich
	Personen											
unter 18 Jahre	--	10	--	8	--	3	--	4	--	5	--	3
18 - 20	4	19	3	15	1	12	--	11	--	12	--	11
20 - 25	37	120	33	114	45	129	32	100	29	101	19	72
25 - 30	131	128	162	215	132	234	160	216	156	246	130	217
30 - 35	132	131	178	159	176	163	175	192	188	188	181	207
35 - 40	72	32	89	63	81	74	71	73	93	66	68	66
40 - 45	9	6	20	10	17	18	16	16	16	10	14	12
45 und älter	--	--	2	--	--	1	2	--	--	1	--	--
Lebendgeborene insgesamt	385	446	487	584	452	634	456	612	482	629	412	588
	831		1 071		1 086		1 068		1 111		1 000	
Durchschnittsalter der Mütter in Jahren	30,30	27,35	30,90	28,37	30,88	28,68	30,72	29,04	31,20	28,80	31,10	29,39
insgesamt	28,72		29,52		29,59		29,76		29,80		30,10	
Lebendgeborene je 1 000 Frauen <sup>1)</sup>	1 145,3		1 452,7		1 455,3		1 413,6		1 465,2		1 317,1	

<sup>1)</sup> Summe der altersspezifischen Geburtenziffern

### Altersspezifische Fruchtbarkeitsziffer

Lebendgeborene je 1 000 Frauen



#### 1.4.4. Sterbefälle nach dem Alter (Quelle: eigene Ermittlungen)

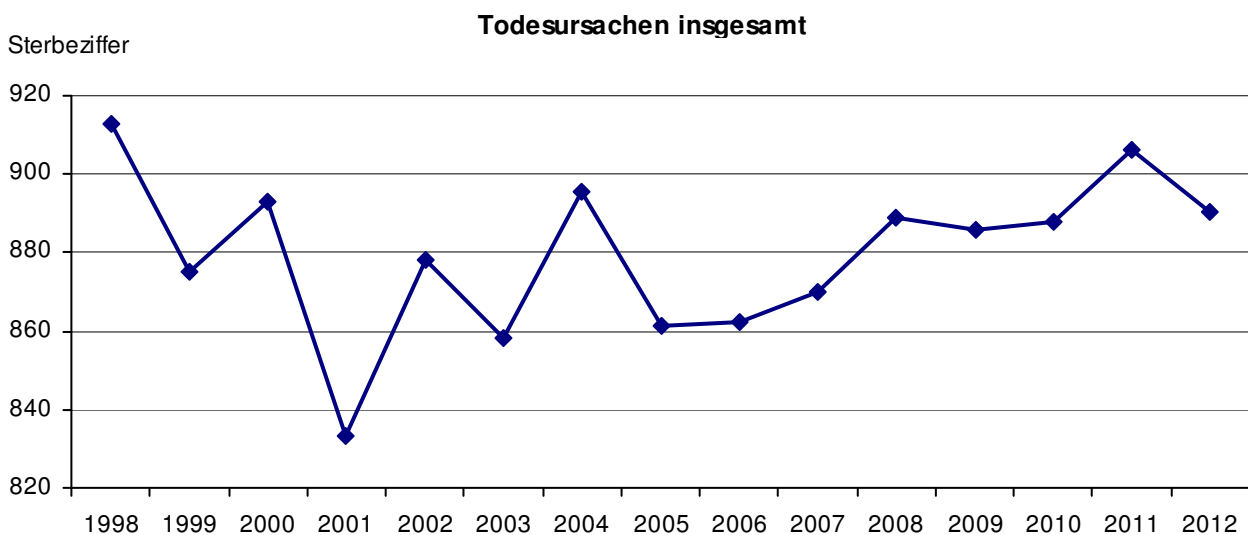
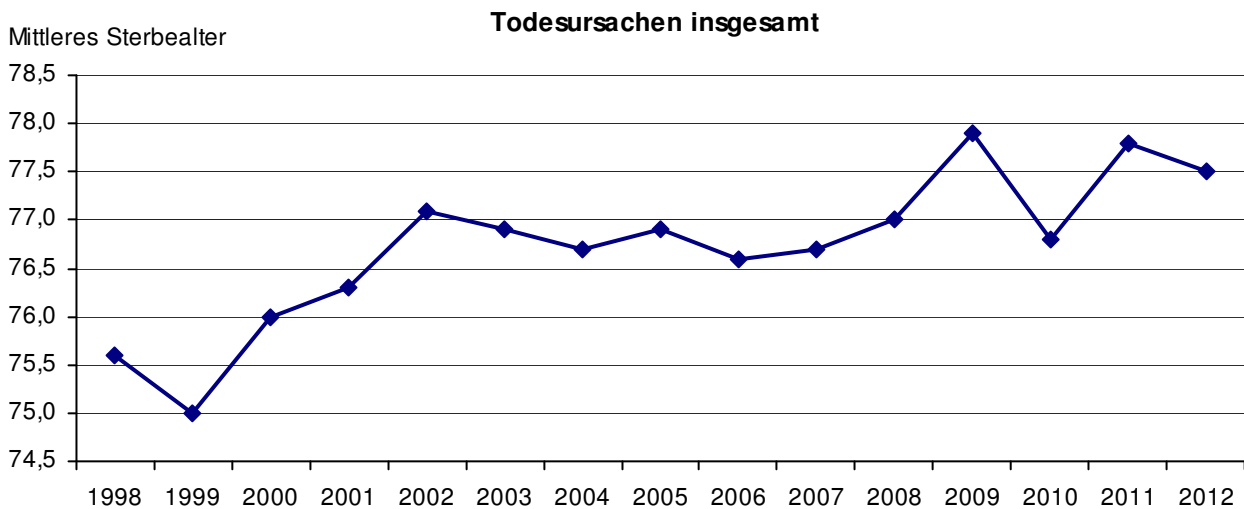
Gestorbene im Alter von ... bis unter ... Jahren	2013 p										2012 <sup>1)</sup>			
	Juli		August		September		III. Quartal							
	männ- lich	weib- lich	männ- lich	weib- lich	männ- lich	weib- lich	männ- lich	weib- lich	insge- samt	Anteil in	männ- lich	weib- lich	insge- samt	Anteil in
	Personen										%	Personen		%
<b>insgesamt</b>	39	34	42	31	33	37	114	102	216	100,0	107	110	217	100,0
0 - 3	--	--	--	--	--	--	--	--	--	--	--	1	1	0,5
3 - 18	--	--	--	--	--	--	--	--	--	--	--	--	--	--
18 - 45	1	1	--	--	1	--	2	1	3	1,4	2	4	6	2,8
45 - 60	4	1	9	2	1	3	14	6	20	9,3	13	3	16	7,4
60 - 65	1	4	3	2	1	--	5	6	11	5,1	9	2	11	5,1
65 - 70	4	5	3	2	2	1	9	8	17	7,9	12	4	16	7,4
70 - 75	8	2	7	3	3	6	18	11	29	13,4	15	9	24	11,1
75 - 80	5	3	7	3	9	3	21	9	30	13,9	23	14	37	17,1
80 - 85	7	5	7	5	7	6	21	16	37	17,1	19	16	35	16,1
85 - 90	6	6	2	7	5	10	13	23	36	16,7	6	19	25	11,5
90 und älter	3	7	4	7	4	8	11	22	33	15,3	8	38	46	21,2

<sup>1)</sup> Abweichungen zu den Angaben des Thüringer Landesamtes für Statistik:  
Sterbefälle nach Altersgruppen werden vierteljährlich nicht zur Verfügung gestellt, Angaben wurden aus dem städtischen Melderegister ermittelt

**1.4.5. Sterbefälle nach Todesursachen**  
(Quelle: Thüringer Landesamt für Statistik)

Todesursachen	Sterbefälle			Mittleres Sterbealter		
	2010	2011	2012	2010	2011	2012
	Anzahl			Alter		
<b>Sterbefälle insgesamt</b>	927	951	938	76,8	77,8	77,5
darunter:						
Neubildungen	247	262	223	73,4	73,1	72,3
darunter: bösartige Neubildungen	240	261	210	73,3	73,1	71,5
Endokrine, Ernährungs- und Stoffwechselkrankheiten	29	42	29	80,9	81,2	82,6
Krankheiten des Kreislaufsystems	326	351	349	82,4	82,1	83,4
darunter: Myokardinfarkt	49	56	48	76,9	76,7	78,7
Krankheiten des Atmungssystems	88	73	86	81,0	80,1	80,9
darunter: chronische Krankheiten der unteren Atemwege	37	34	38	80,1	79,2	78,0
Krankheiten des Verdauungssystems	57	64	48	68,9	72,3	67,3
darunter: Krankheiten der Leber	21	23	26	62,6	61,4	63,0
Verletzungen, Vergiftungen und bestimmte andere Folgen äußerer Ursachen	52	37	52	60,5	68,1	61,0

Das Mittlere Sterbealter gibt an, wie hoch das durchschnittliche Alter eines an einer Todesursache Verstorbenen war.  
Bei der Sterbeziffer handelt es sich um die Berechnung der Sterbefälle je 100 000 der mittleren Bevölkerung des jeweiligen Jahres.



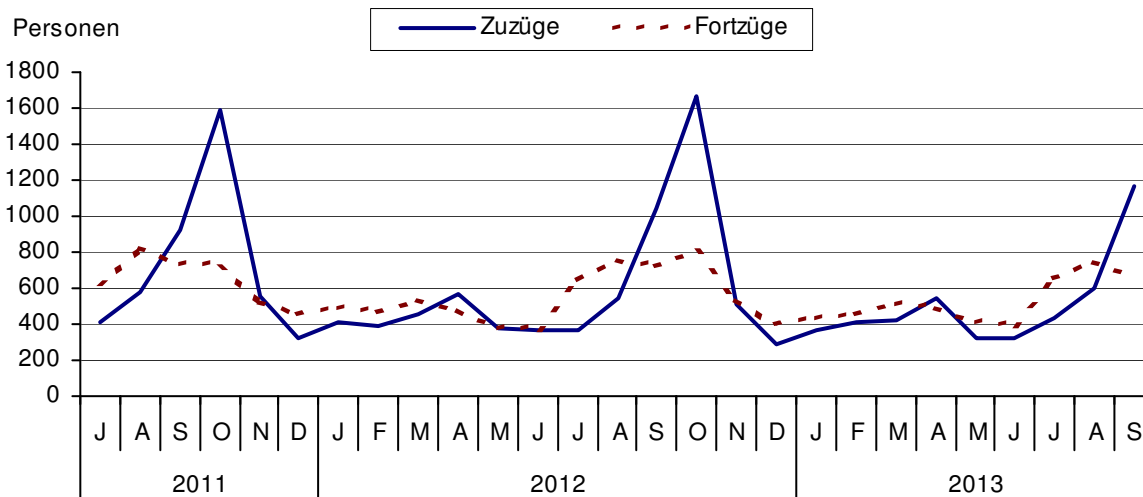
## 1.5. Räumliche Bevölkerungsbewegung

### 1.5.1. Wanderungsbewegung der Bevölkerung (Übersicht)

(Quelle: 2013 eigene Ermittlungen, Jahr 2012 Thüringer Landesamt für Statistik)

	2013				2012	
	Juli	August	September	III. Quartal	Jahr	
	Personen					
Zuzüge insgesamt	437	595	1 162	2 194	1 958	7 140
davon: männlich	212	308	528	1 048	982	3 472
weiblich	225	287	634	1 146	976	3 668
Fortzüge insgesamt	658	748	668	2 074	2 114	6 720
davon: männlich	304	367	306	977	940	3 242
weiblich	354	381	362	1 097	1 174	3 478
Wanderungsbilanz insgesamt	- 221	- 153	494	120	- 156	420
davon: männlich	- 92	- 59	222	71	42	230
weiblich	- 129	- 94	272	49	- 198	190

Zu- und Fortgezogene von Juli 2011 bis September 2013



### 1.5.2. Wanderungsbewegung der Bevölkerung

(Quelle: eigene Ermittlungen, Jahre 2010 bis 2012 Thüringer Landesamt für Statistik)

	2013				2012	2010	2011	2012
	Juli	August	Sept.	III. Quartal	Jahr			
Zuzüge insgesamt	437	595	1 162	2 194	1 958	6 627	6 886	7 140
davon: Zuzüge aus dem Bundesgebiet	171	278	572	1 021	881	3 133	3 302	3 326
Zuzüge aus Thüringen	192	200	256	648	574	2 282	2 299	2 328
Zuzüge aus dem Ausland und unbekannt	74	117	334	525	503	1 212	1 285	1 486
Fortzüge insgesamt	658	748	668	2 074	2 114	6 086	6 710	6 720
davon: Fortzüge in das Bundesgebiet	312	395	386	1 093	1 082	2 959	3 452	3 420
Fortzüge nach Thüringen	188	181	162	531	634	2 045	2 194	2 226
Fortzüge in das Ausland und unbekannt	158	172	120	450	398	1 082	1 064	1 074
Wanderungsbilanz insgesamt	- 221	- 153	494	120	- 156	541	176	420
davon: Bundesgebiet	- 141	- 117	186	- 72	- 201	174	- 150	- 94
Thüringen	4	19	94	117	- 60	237	105	102
Ausland und unbekannt	- 84	- 55	214	75	105	130	221	412

### 1.5.3. Zuzüge nach Quellgebieten

(Quelle: eigene Ermittlungen, Jahr 2012 Thüringer Landesamt für Statistik)

	2013				2012	
	Juli	August	Sept.	III. Quartal	Jahr	
	Zuzüge insgesamt					
<b>Zuzüge insgesamt</b>	437	595	1 162	2 194	1 958	7 140
Schleswig-Holstein	2	3	23	28	27	91
Hamburg	2	2	3	7	16	53
Niedersachsen	8	17	58	83	95	313
Bremen	8	1	7	16	7	35
Nordrhein-Westfalen	14	33	70	117	93	332
Hessen	6	16	49	71	52	221
Rheinland-Pfalz	4	4	10	18	16	78
Baden-Württemberg	15	55	72	142	71	337
Bayern	27	28	67	122	129	457
Saarland	--	--	1	1	3	17
Berlin	17	18	31	66	60	240
Brandenburg	6	19	26	51	39	168
Mecklenburg-Vorpommern	11	5	15	31	17	85
Sachsen	35	43	90	168	161	589
Sachsen-Anhalt	16	34	50	100	95	310
Thüringen	192	200	256	648	574	2 328
Ausland und unbekannt	74	117	334	525	503	1 486

	2013					2012		2013				2012			
	Juli	August	Sept.	III. Quartal	Jahr	Juli	August	Sept.	III. Quartal	Jahr	Juli	August	Sept.	III. Quartal	Jahr
	männlich						weiblich								
<b>Zuzüge insgesamt</b>	212	308	528	1 048	982	3 472	225	287	634	1 146	976	3 668			
Schleswig-Holstein	1	2	10	13	13	46	1	1	13	15	14	45			
Hamburg	--	1	1	2	3	23	2	1	2	5	13	30			
Niedersachsen	5	11	22	38	48	145	3	6	36	45	47	168			
Bremen	4	--	2	6	5	15	4	1	5	10	2	20			
Nordrhein-Westfalen	10	20	32	62	49	167	4	13	38	55	44	165			
Hessen	3	9	20	32	22	90	3	7	29	39	30	131			
Rheinland-Pfalz	3	2	3	8	10	41	1	2	7	10	6	37			
Baden-Württemberg	6	25	36	67	34	154	9	30	36	75	37	183			
Bayern	15	14	31	60	51	203	12	14	36	62	78	254			
Saarland	--	--	--	--	1	8	--	--	1	1	2	9			
Berlin	11	9	17	37	34	126	6	9	14	29	26	114			
Brandenburg	3	9	12	24	18	77	3	10	14	27	21	91			
Mecklenburg-Vorpommern	6	2	5	13	9	44	5	3	10	18	8	41			
Sachsen	15	23	39	77	75	278	20	20	51	91	86	311			
Sachsen-Anhalt	7	17	24	48	47	155	9	17	26	52	48	155			
Thüringen	89	98	121	308	305	1 193	103	102	135	340	269	1 135			
Ausland und unbekannt	34	66	153	253	258	707	40	51	181	272	245	779			

**1.5.4. Fortzüge nach Zielgebieten**

(Quelle: eigene Ermittlungen, Jahr 2012 Thüringer Landesamt für Statistik)

	2013				2012	
	Juli	August	Sept.	III. Quartal	Jahr	
	Fortzüge insgesamt					
<b>Fortzüge insgesamt</b>	658	748	668	2 074	2 114	6 720
Schleswig-Holstein	14	6	9	29	31	61
Hamburg	16	6	7	29	30	84
Niedersachsen	32	29	22	83	77	267
Bremen	1	3	9	13	9	31
Nordrhein-Westfalen	29	41	31	101	91	307
Hessen	19	33	29	81	62	239
Rheinland-Pfalz	15	10	14	39	17	82
Baden-Württemberg	34	61	34	129	90	335
Bayern	31	42	67	140	152	474
Saarland	--	1	3	4	8	17
Berlin	27	31	40	98	116	346
Brandenburg	12	8	12	32	40	129
Mecklenburg-Vorpommern	7	10	5	22	30	85
Sachsen	60	79	75	214	242	714
Sachsen-Anhalt	15	35	29	79	87	249
Thüringen	188	181	162	531	634	2 226
Ausland und unbekannt	158	172	120	450	398	1 074

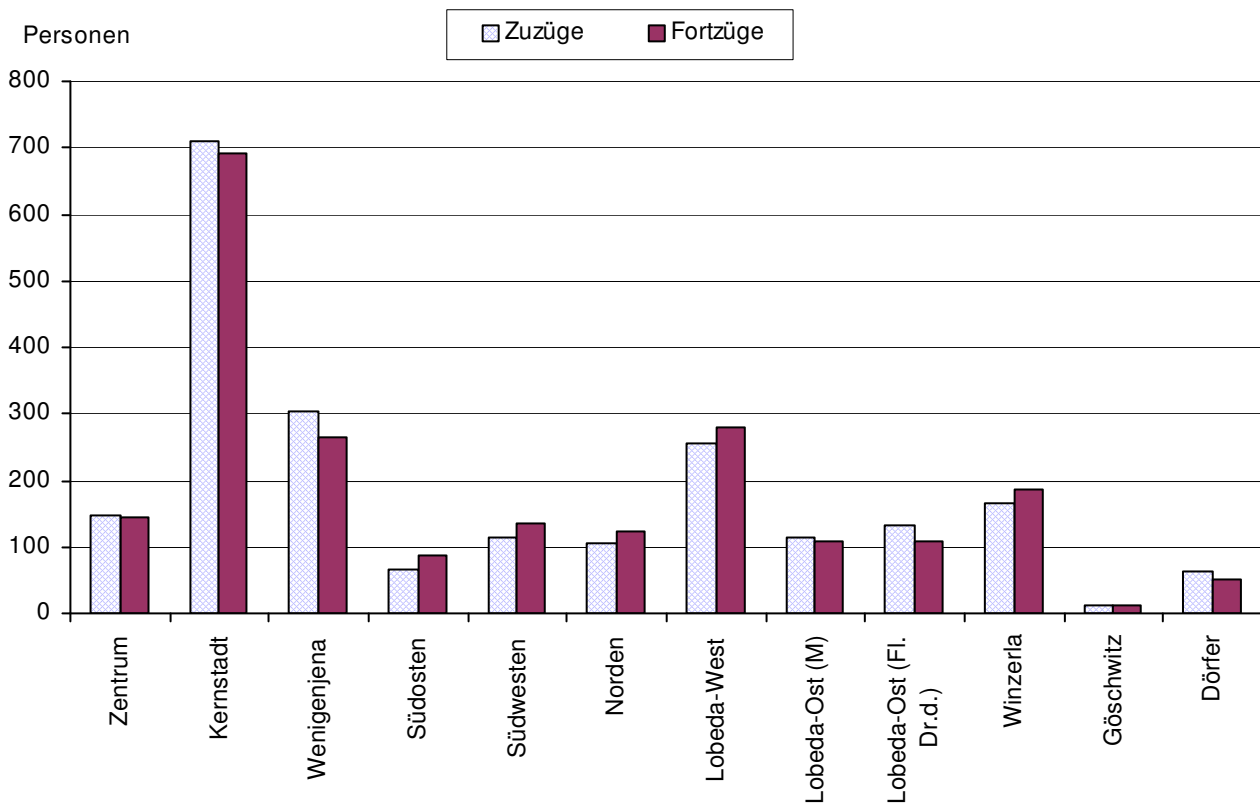
	2013					2012		2013				2012			
	Juli	August	Sept.	III. Quartal	Jahr	Juli	August	Sept.	III. Quartal	Jahr	Juli	August	Sept.	III. Quartal	Jahr
	männlich						weiblich								
<b>Fortzüge insgesamt</b>	304	367	306	977	940	3 242	354	381	362	1 097	1 174	3 478			
Schleswig-Holstein	5	1	5	11	15	31	9	5	4	18	16	30			
Hamburg	8	3	2	13	11	38	8	3	5	16	19	46			
Niedersachsen	20	11	7	38	35	133	12	18	15	45	42	134			
Bremen	--	1	5	6	4	10	1	2	4	7	5	21			
Nordrhein-Westfalen	17	23	18	58	39	150	12	18	13	43	52	157			
Hessen	9	18	12	39	26	117	10	15	17	42	36	122			
Rheinland-Pfalz	8	6	8	22	4	41	7	4	6	17	13	41			
Baden-Württemberg	17	38	11	66	39	171	17	23	23	63	51	164			
Bayern	17	19	35	71	71	230	14	23	32	69	81	244			
Saarland	--	1	2	3	2	7	--	--	1	1	6	10			
Berlin	15	17	13	45	58	168	12	14	27	53	58	178			
Brandenburg	5	3	5	13	16	54	7	5	7	19	24	75			
Mecklenburg-Vorpommern	4	7	2	13	15	43	3	3	3	9	15	42			
Sachsen	25	38	42	105	108	335	35	41	33	109	134	379			
Sachsen-Anhalt	7	20	13	40	40	118	8	15	16	39	47	131			
Thüringen	83	83	76	242	292	1 108	105	98	86	289	342	1 118			
Ausland und unbekannt	64	78	50	192	165	488	94	94	70	258	233	586			

**1.5.5. Innerstädtische Umzüge**  
(Quelle: eigene Ermittlungen)

**1.5.5.1. Übersichtstabelle**

Jahr	I.	II.	III.	IV.	Jahr
	Quartal				
	Personen				
1995	1 903	1 661	1 803	2 699	8 066
1996	2 215	2 139	2 170	2 775	9 299
1997	3 014	3 494	3 729	3 900	14 137
1998	4 014	3 578	3 761	4 297	15 650
1999	2 909	2 403	2 645	2 851	10 808
2000	2 408	2 237	2 650	2 426	9 721
2001	2 664	2 440	2 334	2 575	10 013
2002	2 001	2 069	2 532	2 683	9 285
2003	2 583	2 072	2 307	2 170	9 132
2004	1 997	1 945	2 407	2 448	8 797
2005	1 855	1 956	2 185	2 504	8 500
2006	1 780	1 809	2 353	2 426	8 368
2007	1 689	1 902	2 145	2 239	7 975
2008	1 836	2 104	2 307	2 091	8 338
2009	2 001	1 911	2 200	2 139	8 251
2010	1 760	1 905	2 096	2 119	7 880
2011	1 891	1 910	2 076	2 004	7 881
2012	2 007	2 012	2 130	2 277	8 426
2013	2 020	2 169	2 191	.	.

**Innerörtliche Zu- und Fortzüge im III. Quartal 2013**





## 1.5.5.2. Innerstädtische Umzüge im III. Quartal 2013

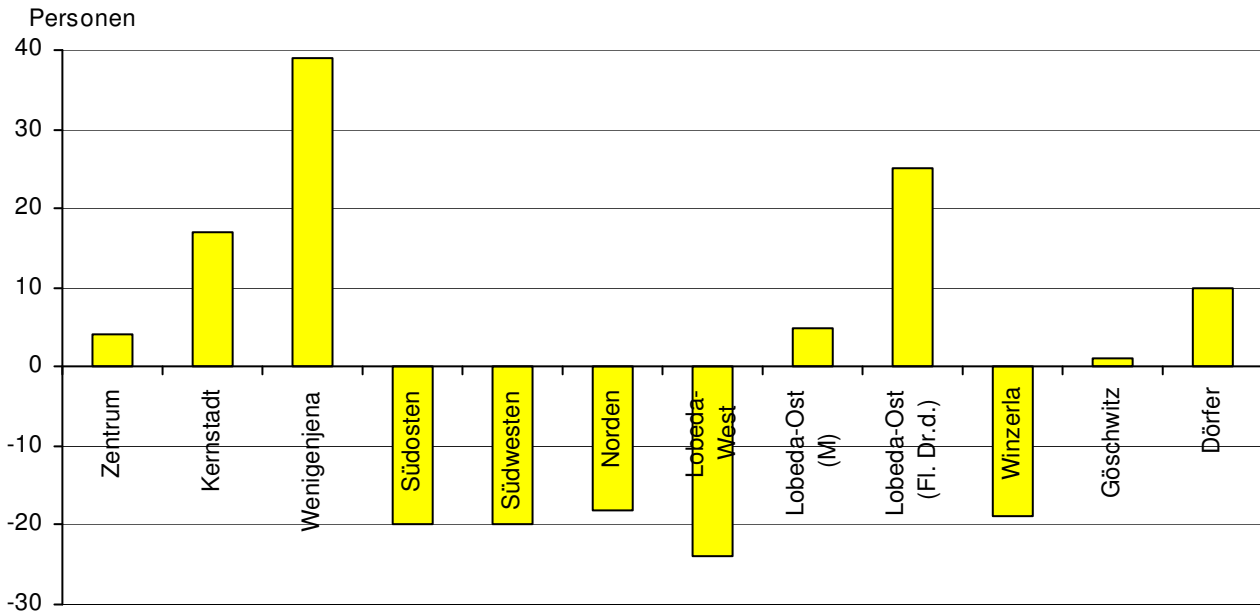
III. Quartal 2013		von Stadtteil											Gesamt- ergebnis	
		Zentrum	Kernstadt	Wenigenjena	Südosten	Südwesten	Norden	Lobeda-West	Lobeda-Ost (Mitte)	Lobeda-Ost (Flur Dra- ckendorf)	Winzerla	Göschwitz		Dörfer
nach Stadtteil	Zentrum	15	63	20	7	9	2	20	3	4	2	1	2	<b>148</b>
	Kernstadt	82	332	83	14	46	43	38	18	13	33	2	6	<b>710</b>
	Wenigenjena	14	90	101	13	18	13	27	4	10	9	--	6	<b>305</b>
	Südosten	1	16	5	24	1	2	5	1	6	6	--	--	<b>67</b>
	Südwesten	1	40	5	5	14	3	17	5	4	16	--	4	<b>114</b>
	Norden	2	38	11	4	3	21	8	2	5	6	--	4	<b>104</b>
	Lobeda-West	3	41	11	10	11	12	113	29	13	10	1	3	<b>257</b>
	Lobeda-Ost (Mitte)	5	12	1	2	12	2	21	18	18	16	3	3	<b>113</b>
	Lobeda-Ost (Flur Drackendorf)	3	13	13	5	6	10	23	16	28	14	--	2	<b>133</b>
	Winzerla	10	30	8	3	11	6	9	6	7	71	2	3	<b>166</b>
	Göschwitz	--	7	1	--	--	1	--	1	--	--	2	--	<b>12</b>
	Dörfer	8	11	7	--	3	7	--	5	--	2	--	19	<b>62</b>
<b>innerstädtische Fortzüge gesamt</b>		<b>144</b>	<b>693</b>	<b>266</b>	<b>87</b>	<b>134</b>	<b>122</b>	<b>281</b>	<b>108</b>	<b>108</b>	<b>185</b>	<b>11</b>	<b>52</b>	<b>2 191</b>
inner. Fortz. in % (*)		2,9	2,4	1,9	1,4	2,4	1,4	2,8	1,8	1,6	1,7	1,8	0,7	
<b>innerstädtische Zuzüge gesamt</b>		<b>148</b>	<b>710</b>	<b>305</b>	<b>67</b>	<b>114</b>	<b>104</b>	<b>257</b>	<b>113</b>	<b>133</b>	<b>166</b>	<b>12</b>	<b>62</b>	
inn. Zuzüge in % (*)		3,0	2,4	2,2	1,1	2,0	1,2	2,6	1,9	2,0	1,5	2,0	0,9	
<b>innerstädtischer Saldo gesamt</b>		<b>4</b>	<b>17</b>	<b>39</b>	<b>- 20</b>	<b>- 20</b>	<b>- 18</b>	<b>- 24</b>	<b>5</b>	<b>25</b>	<b>- 19</b>	<b>1</b>	<b>10</b>	
inner. Saldo in % (*)		0,1	0,1	0,3	- 0,3	- 0,4	- 0,2	- 0,2	0,1	0,4	- 0,2	0,2	0,1	
Wohnberechtigte zum 30.6.2013		4 998	29 280	14 020	6 084	5 665	9 010	10 017	6 096	6 696	10 902	605	7 073	

(\*) Prozentangaben bezogen auf Wohnberechtigte vor Beginn des dargestellten Zeitraums (letzte Zeile).

## Übersicht der Einteilung der statistischen Bezirke in Stadtteile

Stadtteil lt. Tabelle	dazugehörige statistische Bezirke
Zentrum	Jena-Zentrum (41)
Kernstadt	Jena-West (42), Jena-Nord (43), Jena-Süd (44)
Wenigenjena	Wenigenjena-Kernberge (81), Wenigenjena Ort (82), Wenigenjena-Schlegelsberg (83)
Südosten	Burgau Ort (21), Ringwiese Flur Burgau (22), Lobeda-Altstadt (61), Wöllnitz (100), Ziegenhain Ort (111), Ziegenhainer Tal (112)
Südwesten	Ammerbach Ort (11), Beutenberg / Winzerlaer Straße (12), Lichtenhain Ort (51), Mühlenstraße (52)
Norden	Löbstedt Ort (71), Nord II (72), Zwätzen (120)
Lobeda-West	Lobeda-West (62)
Lobeda-Ost (Mitte)	Lobeda-Ost (63)
Lobeda-Ost (Flur Drackendorf)	Drackendorf / Lobeda-Ost (131)
Winzerla	Winzerla (90)
Göschwitz	Göschwitz (30)
Dörfer	Drackendorf (132), Ilmnitz (133), Maua (141), Leutra (142), Münchenroda (151), Remderoda (152), Krippendorf (161), Vierzehnheiligen (162), Isserstedt (170), Cospeda (181), Lützeroda (182), Closewitz (183), Kunitz (191), Laasan (192), Jenaprießnitz (201), Wogau (202)

### Innerörtlicher Wanderungsgewinn bzw. -verlust (-) im III. Quartal 2013



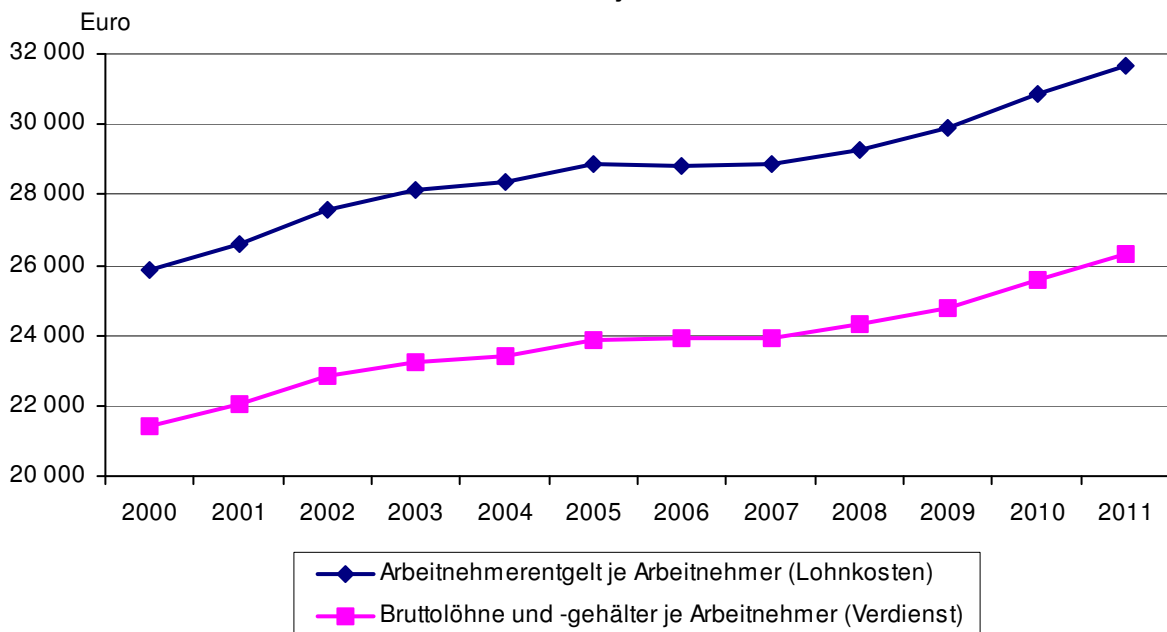
## 2. Erwerbstätigkeit und Arbeitsmarkt

### 2.1. Arbeitnehmerentgelt sowie Bruttolöhne und -gehälter

(Quelle: Thüringer Landesamt für Statistik)

Stadt Jena	Maß- einheit	Jahr p					
		2006	2007	2008	2009	2010	2011
<b>Arbeitnehmerentgelt</b>	Mio €	1 508	1 564	1 641	1 681	1 794	1 905
Arbeitnehmerentgelt je Arbeitnehmer (Lohnkosten)	€	28 843	28 846	29 283	29 898	30 883	31 673
<b>Bruttolöhne und -gehälter</b>	Mio €	1 250	1 297	1 362	1 393	1 485	1 583
Bruttolöhne und -gehälter je Arbeitnehmer (Verdienst)	€	23 900	23 935	24 294	24 783	25 569	26 323

### Lohnkosten und Verdienst je Arbeitnehmer 2000 bis 2011

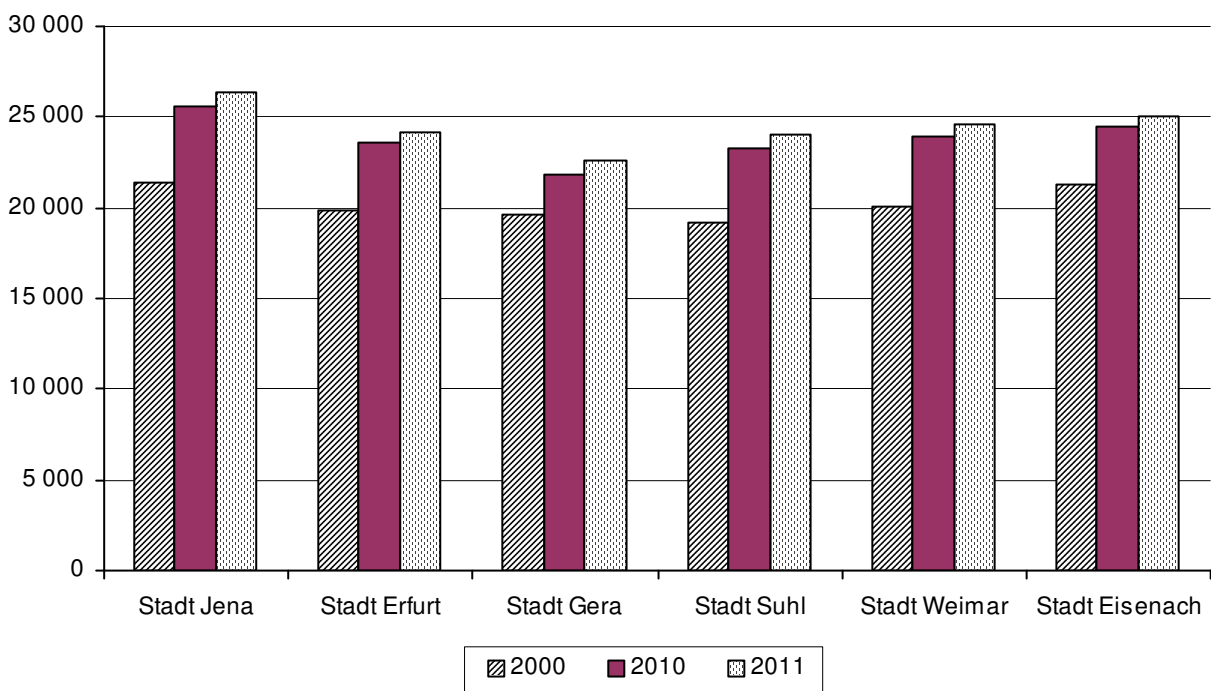


**Bruttolöhne und -gehälter je Arbeitnehmer (Verdienst) im Städtevergleich**

	Stadt Jena	Stadt Erfurt	Stadt Gera	Stadt Suhl	Stadt Weimar	Stadt Eisenach
Bruttolöhne und -gehälter je Arbeitnehmer						
€ p						
2000	21 412	19 833	19 670	19 207	20 074	21 298
2001	22 027	20 473	19 977	19 971	20 755	21 896
2002	22 843	21 008	20 514	20 624	21 104	22 578
2003	23 233	21 462	20 720	20 942	21 312	23 267
2004	23 408	21 540	21 041	20 856	21 711	22 947
2005	23 847	21 597	20 958	21 001	22 019	23 111
2006	23 900	21 741	20 903	20 904	21 884	23 626
2007	23 935	22 012	20 874	21 331	21 831	23 738
2008	24 294	22 565	21 111	22 334	22 564	24 195
2009	24 783	22 846	21 462	22 731	23 103	23 939
2010	25 569	23 568	21 808	23 246	23 957	24 482
2011	26 323	24 101	22 592	24 027	24 594	25 061

**Bruttolöhne und -gehälter je Arbeitnehmer im Städtevergleich**

Entgelte in Euro



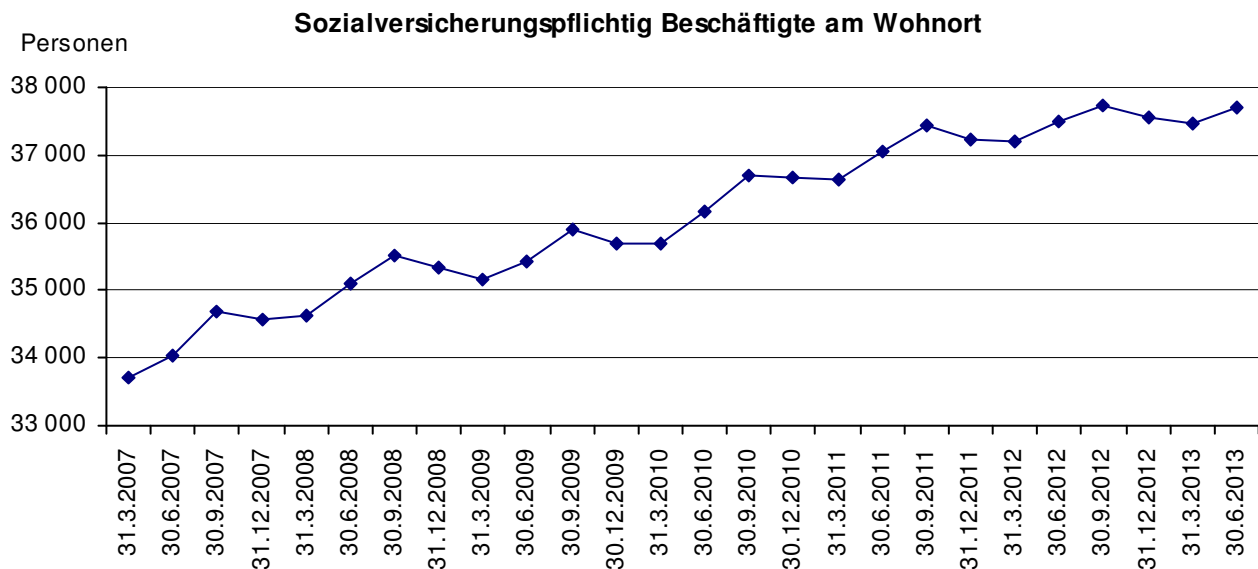
## 2.2. Sozialversicherungspflichtig Beschäftigte

(Quelle: Statistik der Bundesagentur für Arbeit, Stand: 30.6.2013)

Schl.Nr. Statistischer Bezirk	Stadtbezirk / Statistischer Bezirk	Sozialversicherungspflichtig Beschäftigte am Wohnort						
		insgesamt	von insgesamt sind:					
			Männer	Frauen	Deutsche	Ausländer	unter 20 Jahre alt	20 bis 25 Jahre alt
--	<b>Stadt Jena</b>	37 695	19 103	18 592	36 557	1 138	269	2 205
	<u>davon:</u>							
11	Ammerbach Ort	184	85	99	.	.	.	8
12	Beutenberg/Winzerlaer Str.	1 034	534	500	1 010	24	5	45
21	Burgau Ort	186	90	96	.	.	--	8
22	Ringwiese Flur Burgau	296	153	143	.	.	3	13
30	Göschwitz	255	120	135	251	4	.	17
41	Jena - Zentrum	1 657	897	760	1 536	121	9	125
42	Jena - West	3 183	1 611	1 572	3 054	129	17	153
43	Jena - Nord	3 641	1 851	1 790	3 540	101	11	205
44	Jena - Süd	3 216	1 661	1 555	3 094	122	13	165
51	Lichtenhain Ort	349	198	151	292	57	4	23
52	Mühlenstraße	381	196	185	368	13	.	30
61	Lobeda - Altstadt	587	301	286	583	4	5	25
62	Lobeda - West	2 553	1 314	1 239	2 405	148	40	259
63	Lobeda - Ost <sup>1)</sup>	1 803	910	893	1 740	63	22	165
71	Löbstedt Ort	222	112	110	217	5	.	9
72	Nord II	1 584	796	788	1 566	18	11	91
81	Wenigenjena - Kernberge	798	381	417	782	16	3	31
82	Wenigenjena - Ort	2 060	1 023	1 037	1 988	72	10	125
83	Wj. - Schlegelsberg	1 951	979	972	1 921	30	7	68
90	Winzerla	4 097	2 048	2 049	4 007	90	33	310
100	Wöllnitz	215	101	114	211	4	.	5
111	Ziegenhain Ort	132	68	64	129	3	.	6
112	Ziegenhainer Tal	830	388	442	823	7	4	28
120	Zwätzen	1 034	524	510	1 017	17	11	37
131	Drackendorf/Lobeda-Ost <sup>2)</sup>	2 375	1 193	1 182	2 320	55	15	141
132-202	eingemeindete Orte insg.	2 908	1 475	1 433	2 884	24	34	106
999	nicht zugeordnet	164	94	70	159	5	3	7

<sup>1)</sup> ohne Anteil auf Drackendorfer Flur

<sup>2)</sup> Anteil Lobeda - Ost auf Drackendorfer Flur

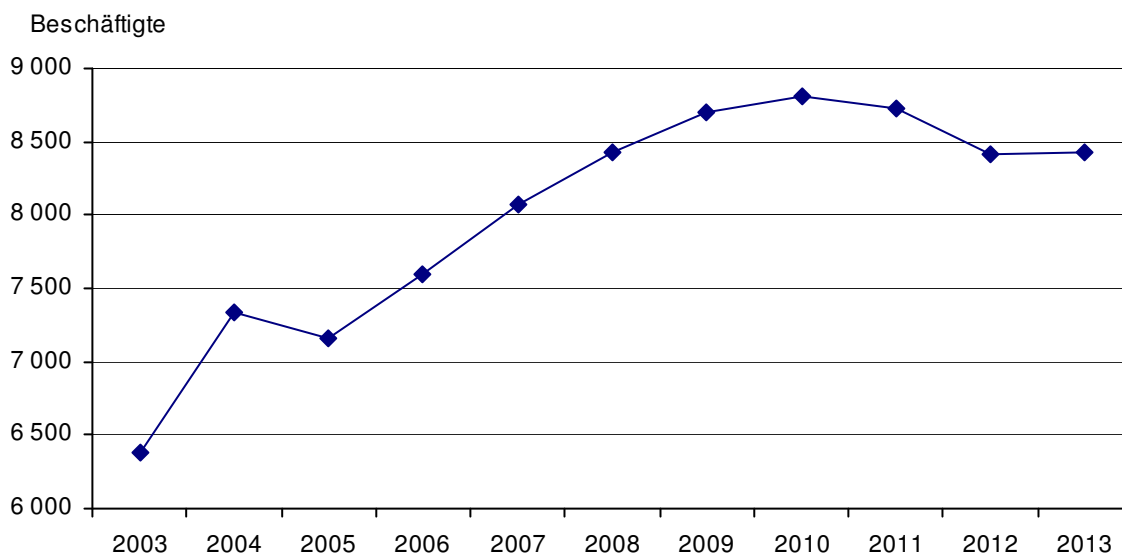


## 2.3. Geringfügig entlohnte Beschäftigte

(Quelle: Statistik der Bundesagentur für Arbeit)

30.6.	Geringfügig entlohnte Beschäftigte (GeB) am Arbeitsort			Geringfügig entlohnte Beschäftigte (GeB) am Wohnort		
	insgesamt	ausschließlich GeB	im Nebenjob GeB	insgesamt	ausschließlich GeB	im Nebenjob GeB
2003	6 383	5 408	975	5 412	4 598	814
2004	7 330	5 994	1 336	6 432	5 296	1 136
2005	7 153	5 799	1 354	6 437	5 272	1 165
2006	7 593	6 112	1 481	6 953	5 667	1 286
2007	8 077	6 448	1 629	7 231	5 875	1 356
2008	8 427	6 602	1 825	7 381	5 849	1 532
2009	8 701	6 735	1 966	7 593	5 955	1 638
2010	8 804	6 728	2 076	7 660	5 965	1 695
2011	8 733	6 472	2 261	7 690	5 843	1 847
2012	8 410	6 166	2 244	7 448	5 578	1 870
2013	8 433	6 144	2 289	7 457	5 543	1 914

**Geringfügig entlohnte Beschäftigte am 30.6. am Arbeitsort**



### 2.3.1. Geringfügig entlohnte Beschäftigte am Arbeitsort

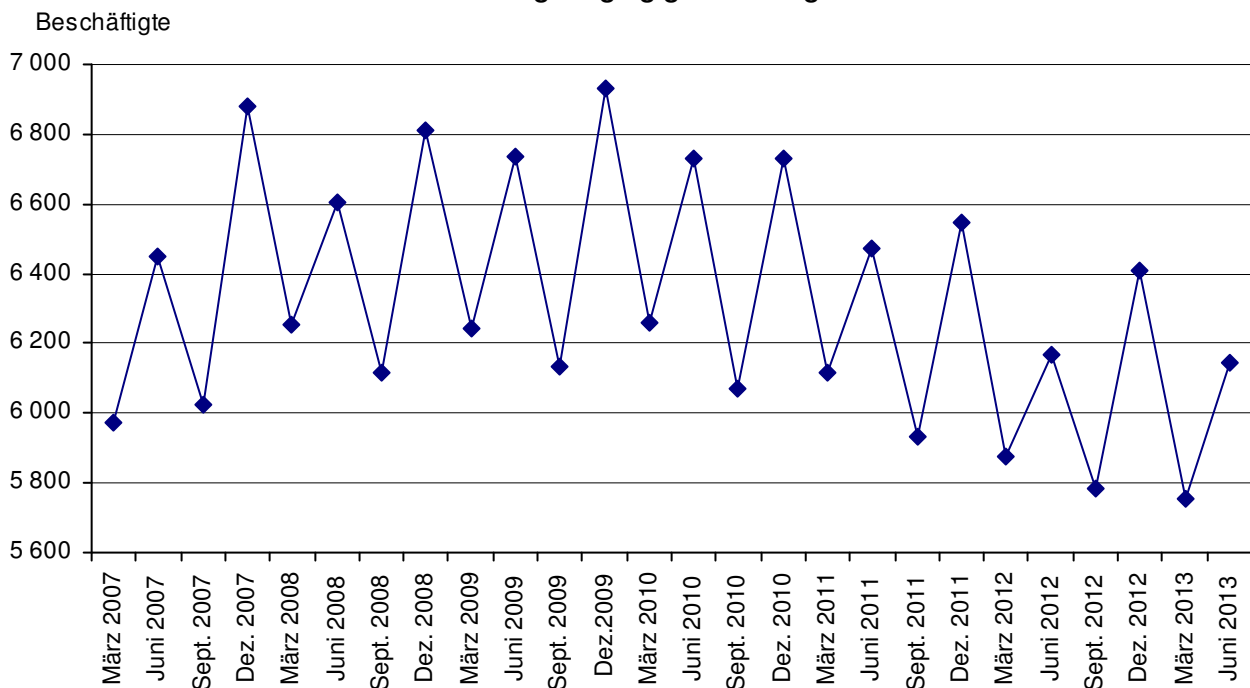
#### 2.3.1.1. Geringfügig entlohnte Beschäftigte insgesamt am Arbeitsort

Arbeitsort Jena	Geringfügig entlohnte Beschäftigte am Stichtag Ende ... p					
	März 2012	Juni 2012	Sept. 2012	Dez. 2012	März 2013	Juni 2013
<b>insgesamt</b>	8 087	8 410	8 029	8 821	8 013	8 433
davon: Männer	3 500	3 650	3 541	3 955	3 552	3 783
Frauen	4 587	4 760	4 488	4 866	4 461	4 650
darunter: 15 bis 24 Jahre	2 373	2 661	2 239	2 680	2 217	2 528
25 bis 49 Jahre	3 671	3 759	3 758	4 011	3 960	3 784
50 bis 64 Jahre	1 437	1 379	1 394	1 447	1 435	1 433
darunter: Deutsche	7 749	8 043	7 622	8 425	7 635	8 039
Ausländer	330	359	397	386	369	387

### 2.3.1.2. Ausschließlich geringfügig entlohnte Beschäftigte am Arbeitsort

Arbeitsort Jena	ausschließlich geringfügig entlohnte Beschäftigte am Stichtag Ende ... p					
	März 2012	Juni 2012	Sept. 2012	Dez. 2012	März 2013	Juni 2013
<b>insgesamt</b>	5 874	6 166	5 784	6 410	5 755	6 144
davon: Männer	2 593	2 699	2 572	2 911	2 566	2 770
Frauen	3 281	3 467	3 212	3 499	3 189	3 374
darunter: 15 bis 24 Jahre	2 080	2 363	1 941	2 361	1 940	2 251
25 bis 49 Jahre	2 231	2 288	2 293	2 425	2 205	2 296
50 bis 64 Jahre	986	930	938	973	973	944
darunter: Deutsche	5 606	5 864	5 453	6 089	5 453	5 831
Ausländer	260	294	321	311	293	306

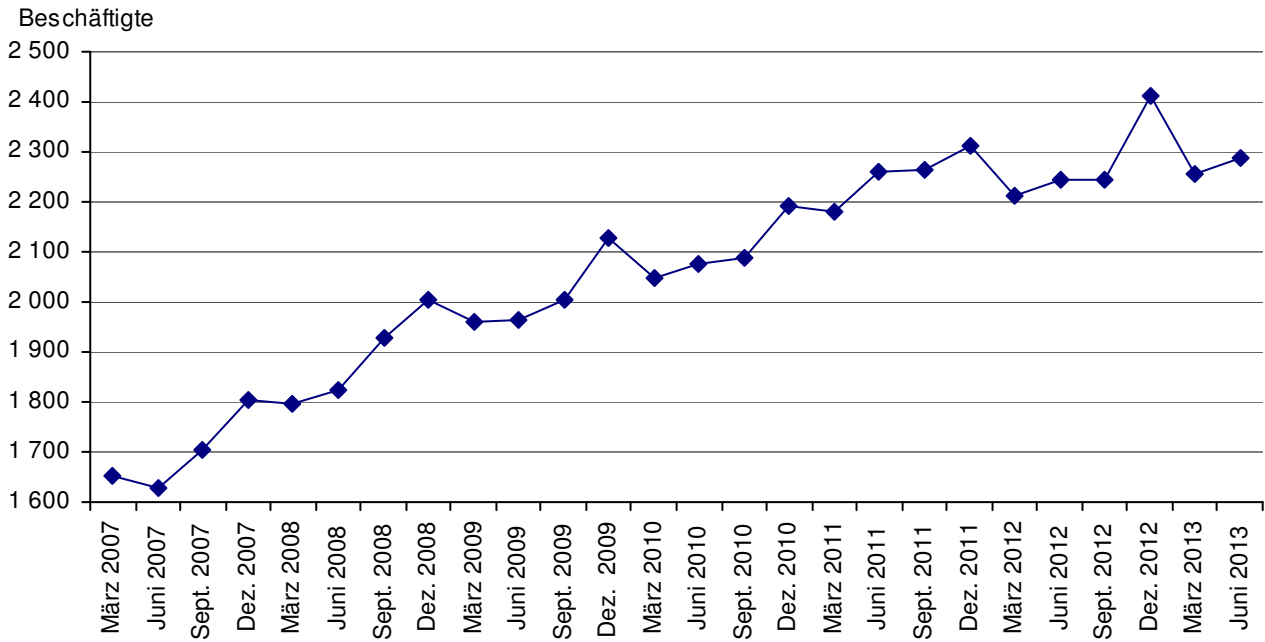
#### Ausschließlich geringfügig Beschäftigte am Arbeitsort



### 2.3.1.3. Geringfügig entlohnte Beschäftigte im Nebenjob am Arbeitsort

Arbeitsort Jena	Geringfügig entlohnte Beschäftigte am Stichtag Ende ... p					
	März 2012	Juni 2012	Sept. 2012	Dez. 2012	März 2013	Juni 2013
<b>insgesamt</b>	2 213	2 244	2 245	2 411	2 258	2 289
davon: Männer	907	951	969	1 044	986	1 013
Frauen	1 306	1 293	1 276	1 367	1 272	1 276
darunter: 15 bis 24 Jahre	293	298	298	319	277	277
25 bis 49 Jahre	1 440	1 471	1 465	1 586	1 485	1 488
50 bis 64 Jahre	451	449	456	474	462	489
darunter: Deutsche	2 143	2 179	2 169	2 336	2 182	2 208
Ausländer	70	65	76	75	76	81

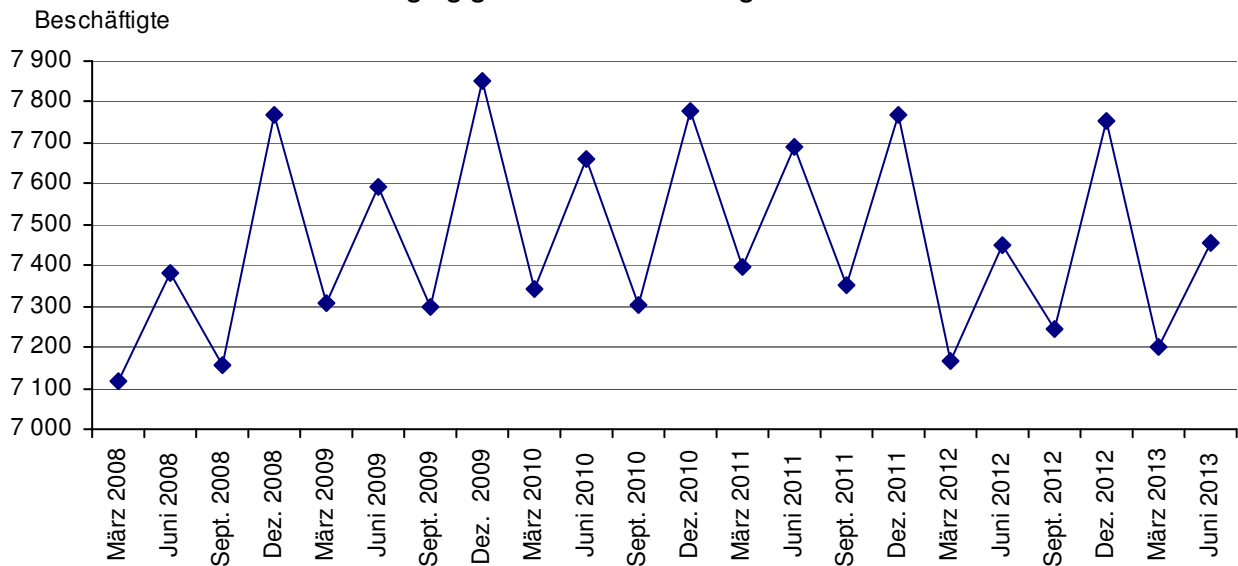
**Geringfügig entlohnte Beschäftigte im Nebenjob am Arbeitsort**



**2.3.1.4. Geringfügig entlohnte Beschäftigte insgesamt am Wohnort**

Wohnort Jena	Geringfügig entlohnte Beschäftigte am Stichtag Ende ... p					
	März 2012	Juni 2012	Sept. 2012	Dez. 2012	März 2013	Juni 2013
<b>insgesamt</b>	7 164	7 448	7 245	7 752	7 202	7 457
davon: Männer	3 168	3 325	3 300	3 542	3 270	3 412
Frauen	3 996	4 123	3 945	4 210	3 932	4 045
darunter: 15 bis 24 Jahre	2 034	2 278	1 973	2 279	1 955	2 152
25 bis 49 Jahre	3 226	3 293	3 336	3 478	3 288	3 373
50 bis 64 Jahre	1 285	1 245	1 280	1 307	1 284	1 260
darunter: Deutsche	6 794	7 042	6 808	7 315	6 778	7 011
Ausländer	362	396	426	426	412	434

**Geringfügig entlohnte Beschäftigte am Wohnort**



## 2.4. Arbeitsmarkt

(Quelle: Statistik der Bundesagentur für Arbeit)

### Ermittlung der Arbeitslosenzahlen:

Ab September 2005 speisten sich die Arbeitslosenzahlen aus dem IT-Fachverfahren des BA, aus als plausibel bewerteten Datenermittlungen der kommunalen Träger und aus Schätzungen der BA, wenn keine plausiblen Zahlen geliefert wurden. Eine genaue Beschreibung der Datenermittlung ist im Internet unter <http://statistik.arbeitsagentur.de> > detaillierte Übersichten nachzulesen.

Ab Monatsbericht März 2011 wurde die statistische Berichterstattung zur Arbeitslosigkeit von der Bundesagentur für Arbeit auf eine neue integrierte Datenbasis umgestellt.

**Weitere Informationen entnehmen Sie bitte dem Methodenbericht "Integrierte Arbeitslosen-Statistik" vom März 2011.**

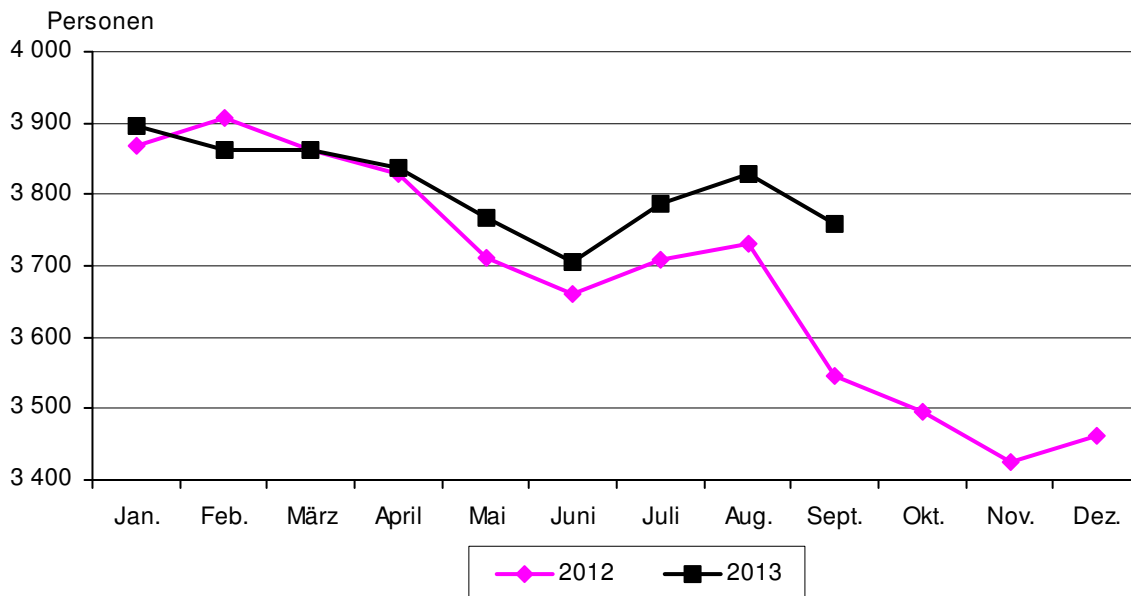
(Datenstand: Januar 2014)

### 2.4.1. Bestand an Arbeitslosen in der Stadt Jena

Stadt Jena	2013 p			2012		
	Juli	August	September	Juli	August	September
Arbeitslose insgesamt	3 787	3 830	3 760	3 708	3 732	3 545
davon: Männer	2 099	2 081	2 062	2 067	2 087	1 973
Frauen	1 688	1 749	1 698	1 641	1 645	1 572
davon: Rechtskreis SGB II	2 465	2 451	2 431	2 503	2 469	2 391
davon: Männer	1 385	1 357	1 357	1 411	1 395	1 342
Frauen	1 080	1 094	1 074	1 092	1 074	1 049
Rechtskreis SGB III	1 322	1 379	1 329	1 205	1 263	1 154
davon: Männer	714	724	705	656	692	631
Frauen	608	655	624	549	571	523
<u>von den Arbeitslosen sind:</u>						
Jugendliche unter 20 Jahre	23	36	31	27	26	23
Jugendliche 20 bis unter 25 Jahre	278	293	255	315	346	286
Arbeitslose 55 Jahre und älter	727	719	730	723	736	707
Ausländer	218	236	241	214	212	221
Arbeitslosenquote in % bezogen auf						
- alle zivilen Erwerbspersonen	7,0	7,0	6,9	6,9	7,0	6,6
- abhängige zivile Erwerbspersonen <sup>1)</sup>	7,7	7,8	7,6	7,6	7,6	7,2

<sup>1)</sup> ab Mai 2013 Berechnungsbasis: abhängige zivile Erwerbspersonen per 30.6.2012

**Arbeitslose 2012 und 2013 in Jena**





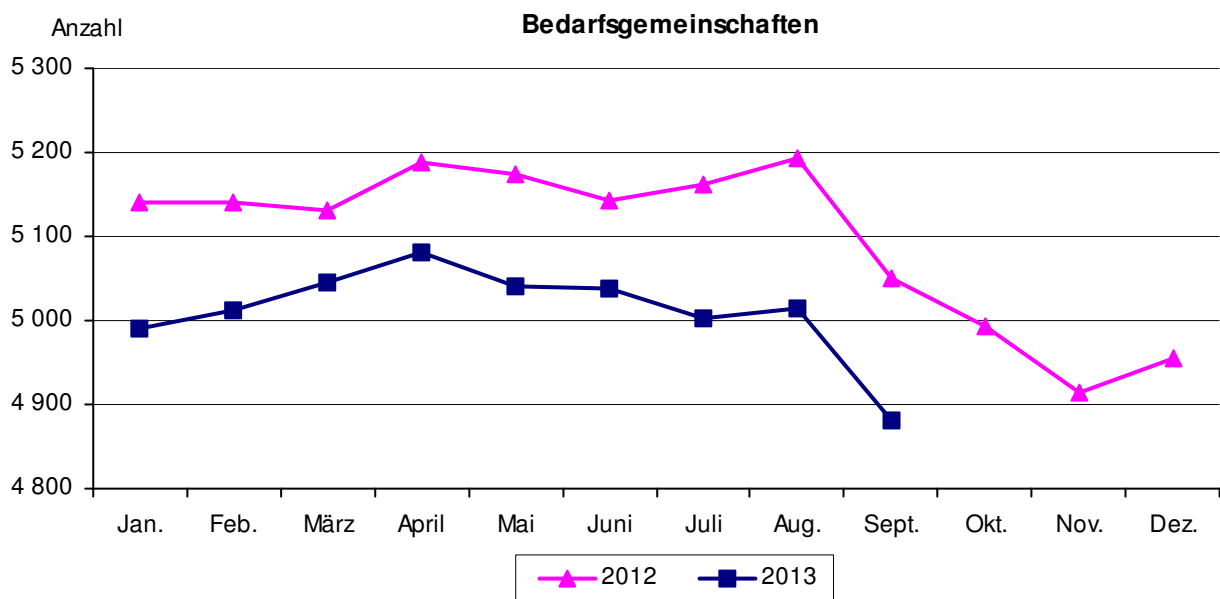
### 2.4.2. Struktur der Arbeitslosen in Jena

Stadt Jena	2013 p			2012		
	Juli	August	September	Juli	August	September
Anteilswerte	Prozent					
Arbeitslose	100,0	100,0	100,0	100,0	100,0	100,0
<u>von den Arbeitslosen sind:</u>						
davon: Männer	55,4	54,3	54,8	55,7	55,9	55,7
Frauen	44,6	45,7	45,2	44,3	44,1	44,3
davon: Rechtskreis SGB II	65,1	64,0	64,7	67,5	66,2	67,4
Rechtskreis SGB III	34,9	36,0	35,3	32,5	33,8	32,6
Jugendliche unter 20 Jahre	0,6	0,9	0,8	0,7	0,7	0,6
Jugendliche 20 bis unter 25 Jahre	7,3	7,7	6,8	8,5	9,3	8,1
55 Jahre und älter	19,2	18,8	19,4	19,5	19,7	19,9
Ausländer	5,8	6,2	6,4	5,8	5,7	6,2

### 2.4.3. Leistungsempfänger

Stadt Jena	2013 p			2012		
	Juli	August	September	Juli	August	September
<b>Rechtskreis SGB III</b>						
Leistungsempfänger insgesamt	1 204	1 274	1 222	1 055	1 078	1 002
Arbeitslosengeld Alg I	1 152	1 219	1 145	1 027	1 049	963
Unterhaltsgeld/Arbeitslosengeld bei Weiterbildung	52	55	77	28	29	39
<b>Rechtskreis SGB II <sup>1)</sup></b>						
Bedarfsgemeinschaften insgesamt	5 002	5 015	4 880	5 161	5 193	5 051
Empfänger Alg II insgesamt	6 059	6 080	5 906	6 317	6 328	6 139
Empfänger Sozialgeld insgesamt	1 994	2 015	1 960	2 042	2 052	2 018

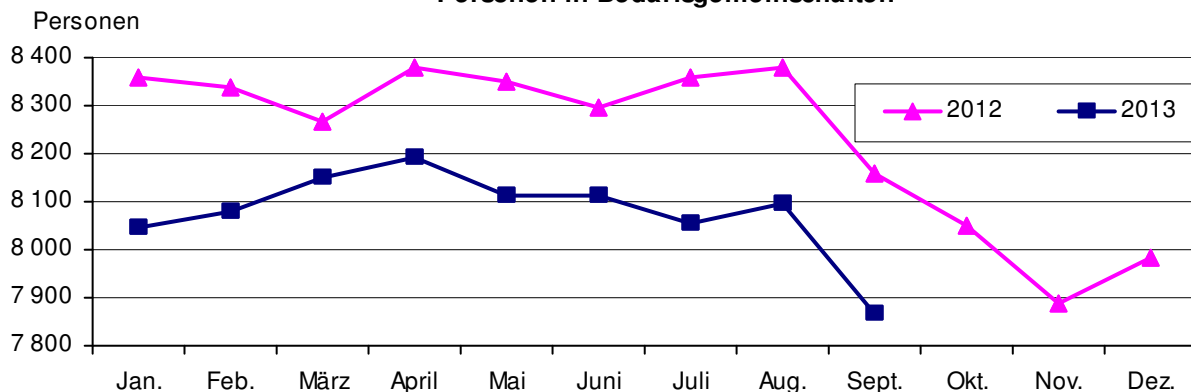
<sup>1)</sup> detaillierte Angaben zu Alleinerziehenden und Kindern in Bedarfsgemeinschaften unter 12. Soziales



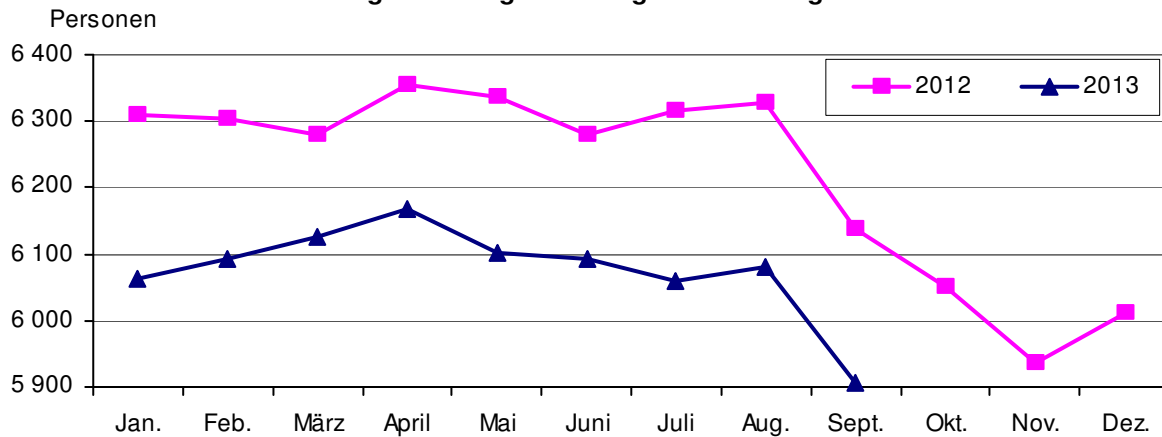
## 2.4.3.1. Bedarfsgemeinschaften und Leistungsberechtigte

Stadt Jena	2013			2012		
	Juli	August	September	Juli	August	September
<b>Bedarfsgemeinschaften (BG)</b>	5 002	5 015	4 880	5 161	5 193	5 051
davon: mit 1 Person	3 236	3 227	3 147	3 284	3 324	3 233
mit 2 Personen	948	962	934	1 039	1 036	1 005
mit 3 Personen	494	504	488	510	501	490
mit 4 Personen	225	223	218	230	235	225
mit 5 und mehr Personen	99	99	93	98	97	98
<b>BG mit erwerbsfähigen Leistungsberechtigten</b>						
mit 1 erwerbsfähigen Leistungsberechtigten	4 007	4 025	3 911	4 078	4 137	4 014
mit 2 erwerbsfähigen Leistungsberechtigten	840	837	817	925	907	879
mit 3 erwerbsfähigen Leistungsberechtigten	103	101	95	108	100	98
mit 4 u. m. erwerbsfähigen Leistungsber.	16	19	18	16	19	18
<b>Personen in Bedarfsgemeinschaften insgesamt</b>	8 053	8 095	7 866	8 359	8 380	8 157
davon: Erwerbsfähige Leistungsberechtigte insge.	6 059	6 080	5 906	6 317	6 328	6 139
Nicht erwerbsfähige Leistungsberechtigte	1 994	2 015	1 960	2 042	2 052	2 018
davon: Männer	4 073	4 072	3 965	4 190	4 184	4 078
Frauen	3 980	4 023	3 901	4 169	4 196	4 079
Personen pro Bedarfsgemeinschaft	1,6	1,6	1,6	1,6	1,6	1,6
<b>Erwerbsfähige Leistungsberechtigte insgesamt</b>	6 059	6 080	5 906	6 317	6 328	6 139
davon: Männer	3 055	3 054	2 983	3 183	3 178	3 088
Frauen	3 004	3 026	2 923	3 134	3 150	3 051
davon: unter 25 Jahre	734	758	707	811	820	739
davon: Männer	336	350	333	367	364	328
Frauen	398	408	374	444	456	411
25 bis unter 50 Jahre	3 699	3 694	3 595	3 845	3 843	3 747
davon: Männer	1 878	1 860	1 818	1 957	1 955	1 904
Frauen	1 821	1 834	1 777	1 888	1 888	1 843
50 bis unter 55 Jahre	647	652	632	638	648	634
davon: Männer	337	346	337	337	342	329
Frauen	310	306	295	301	306	305
55 Jahre und älter	979	976	972	1 023	1 017	1 019
davon: Männer	504	498	495	522	517	527
Frauen	475	478	477	501	500	492
<b>Nicht erwerbsfähige Leistungsberechtigte</b>	1 994	2 015	1 960	2 042	2 052	2 018
davon: Männer	1 018	1 018	982	1 007	1 006	990
Frauen	976	997	978	1 035	1 046	1 028
davon: unter 15 Jahre	1 930	1 947	1 894	1 973	1 983	1 951
über 15 Jahre	64	68	66	69	69	67

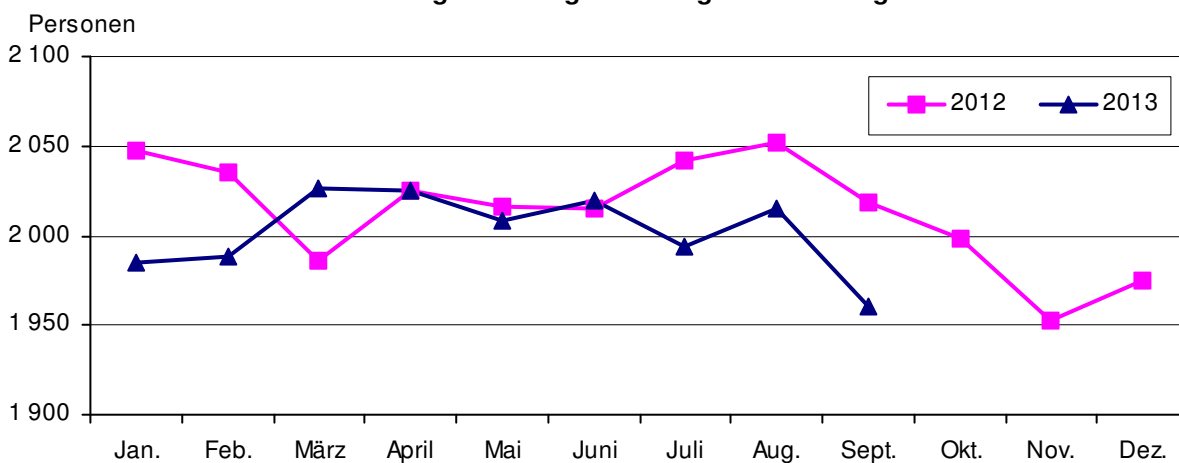
Personen in Bedarfsgemeinschaften



### Erwerbsfähige Leistungsberechtigte in Bedarfsgemeinschaften



### Nichterwerbsfähige Leistungsberechtigte in Bedarfsgemeinschaften



#### 2.4.3.2. Bewilligte Ansprüche und durchschnittliche Leistungen je Bedarfsgemeinschaft

Stadt Jena	Einheit	2013			2012		
		Juli	August	September	Juli	August	September
<b>Zahl der Bedarfsgemeinschaften</b>	Anzahl	5 002	5 015	4 880	5 161	5 193	5 051
<b>insgesamt</b>							
Gesamtbetrag	1 000 €	3 560	3 618	3 475	3 624	3 621	3 489
je Bedarfsgemeinschaft	€	712	721	712	702	697	691
<b>Arbeitslosengeld II ohne KdU</b>							
insgesamt	1 000 €	1 433	1 432	1 391	1 467	1 469	1 409
je Bedarfsgemeinschaft	€	287	286	285	284	283	279
<b>Sozialgeld ohne KdU</b>							
insgesamt	1 000 €	34	35	35	34	34	35
je Bedarfsgemeinschaft	€	7	7	7	7	7	7
<b>Leistungen für Unterkunft und Heizung</b>							
insgesamt	1 000 €	1 444	1 503	1 413	1 483	1 475	1 416
je Bedarfsgemeinschaft	€	289	300	290	287	284	280
<b>Sozialversicherungsbeiträge</b>							
insgesamt	1 000 €	633	633	619	628	633	613
je Bedarfsgemeinschaft	€	126	126	127	122	122	121
<b>Sonstige Leistungen</b>							
insgesamt	1 000 €	17	16	18	12	10	17
je Bedarfsgemeinschaft	€	3,3	3,1	3,6	2,3	2,0	3,4

KdU - Kosten der Unterkunft, Rundungsdifferenzen wurden nicht ausgeglichen

### 3. Wirtschaft

#### 3.1. Gewerbean- und -abmeldungen

(Quelle: Thüringer Landesamt für Statistik)

Die Zuordnung der Unternehmen zu den Wirtschaftszweigen erfolgt ab 2008 anhand der "Klassifikation der Wirtschaftszweige, Ausgabe 2008" (WZ 2008) nach ihrer Haupttätigkeit.

Wirtschaftsbereich	Veränderungsart	2013				2012	
		Juli	August	September	III. Quartal	Jahr	
<b>insgesamt</b>	Anmeldungen	82	60	65	207	205	837
	Abmeldungen	71	62	70	203	184	840
	Saldo	+ 11	- 2	- 5	+ 4	+ 21	- 3
davon:	Anmeldungen	--	--	--	--	--	--
Land- und Forstwirtschaft, Fischerei	Abmeldungen	--	--	1	1	--	1
	Saldo	--	--	- 1	- 1	--	- 1
Verarbeitendes Gewerbe	Anmeldungen	--	2	1	3	6	22
	Abmeldungen	1	2	3	6	5	16
	Saldo	- 1	--	- 2	- 3	+ 1	+ 6
Energie- und Wasserver- sorgung, Abwasser- und Abfallentsorgung	Anmeldungen	--	--	--	--	1	1
	Abmeldungen	--	--	--	--	--	5
	Saldo	--	--	--	--	+ 1	- 4
Baugewerbe	Anmeldungen	3	3	--	6	7	38
	Abmeldungen	2	3	3	8	11	46
	Saldo	+ 1	--	- 3	- 2	- 4	- 8
Handel; Instandhaltung und Reparatur von Kfz	Anmeldungen	22	14	14	50	27	166
	Abmeldungen	21	14	15	50	42	199
	Saldo	+ 1	--	- 1	--	- 15	- 33
Verkehr und Lagerei	Anmeldungen	1	1	3	5	8	20
	Abmeldungen	2	2	2	6	2	10
	Saldo	- 1	- 1	+ 1	- 1	+ 6	+ 10
Gastgewerbe	Anmeldungen	3	5	5	13	17	61
	Abmeldungen	6	1	5	12	12	62
	Saldo	- 3	+ 4	--	+ 1	+ 5	- 1
Information und Kommunikation	Anmeldungen	7	4	4	15	25	81
	Abmeldungen	6	6	4	16	15	54
	Saldo	+ 1	- 2	--	- 1	+ 10	+ 27
Finanz- und Versicherungs- dienstleistungen	Anmeldungen	3	4	8	15	8	32
	Abmeldungen	3	7	4	14	10	49
	Saldo	--	- 3	+ 4	+ 1	- 2	- 17
Erbringung von freiberuflichen, wissenschaftlichen und technischen Dienstleistungen	Anmeldungen	13	7	8	28	39	140
	Abmeldungen	11	7	12	30	31	163
	Saldo	+ 2	--	- 4	- 2	+ 8	- 23
Erbringung von sonstigen wirtschaftlichen Dienstleistungen	Anmeldungen	23	12	13	48	31	150
	Abmeldungen	11	10	10	31	35	141
	Saldo	+ 12	+ 2	+ 3	+ 17	- 4	+ 9
Sonstige Wirtschaftsbereiche <sup>1)</sup>	Anmeldungen	7	8	9	24	36	126
	Abmeldungen	8	10	11	29	21	94
	Saldo	- 1	- 2	- 2	- 5	+ 15	+ 32

<sup>1)</sup> Bergbau und Gewinnung von Steinen und Erden, Grundstücks- und Wohnungswesen, Öffentliche Verwaltung, Verteidigung, Sozialversicherung, Erziehung und Unterricht, Gesundheits- und Sozialwesen, Kunst, Unterhaltung und Erholung, Erbringung von sonstigen Dienstleistungen

### 3.2. Verarbeitendes Gewerbe

(Quelle: Thüringer Landesamt für Statistik)

Hinweis: Rundungsdifferenzen wurden nicht ausgeglichen

#### 3.2.1. Übersichtstabelle

(Betriebe mit 50 und mehr Beschäftigten)

	Mengen- einheit	2013 p				2012	
		Juli	August	September	III. Quartal	Jahr	
Betriebe	Anzahl	43	43	43	43	45	45
Beschäftigte insgesamt	Personen	7 350	7 288	7 298	7 312	7 262	7 328
Geleistete Arbeitsstunden	1 000 Std.	1 008	956	983	2 947	2 866	11 727
Löhne und Gehälter	1 000 €	26 002	26 008	26 315	78 325	74 279	318 977
Umsatz insgesamt	1 000 €	124 660	108 684	133 021	366 365	355 607	1 453 544
darunter: Auslandsumsatz	1 000 €	65 459	58 601	82 561	206 621	202 828	820 084
Exportquote	%	52,5	53,9	62,1	56,4	57,0	56,4

#### 3.2.2. Umsatz je Arbeitstag, Arbeitsstunde und Beschäftigten

(Betriebe mit 50 und mehr Beschäftigten)

Jahr	Zeitraum	Umsatz je ...					
		Arbeitstag		Arbeitsstunde		Beschäftigten	
		Jena	Thüringen	Jena	Thüringen	Jena	Thüringen
		1 000 €		€			
2013 p	Juli	5 420	106 832	124	126	16 961	17 814
	August	4 940	101 094	114	121	14 913	15 991
	September	6 334	120 878	135	133	18 227	18 290
2012	Juli	5 400	108 262	121	125	16 429	17 384
	August	5 544	98 993	135	122	17 585	16 506
	September	5 465	115 619	117	127	14 962	16 750

#### 3.2.3. Energieverbrauch im Verarbeitenden Gewerbe

	2008	2009	2010	2011	2012
	1 000 Megajoule				
<b>Energieverbrauch insgesamt</b>	1 551 540	1 113 462	1 236 471	1 457 752	1 266 348
darunter:					
Heizöl	.	.	.	.	997
Erdgas	533 853	440 179	437 811	467 581	505 625
Strom	825 327	575 177	674 026	862 902	646 083
Fernwärme	188 076	94 906	123 237	125 481	112 096
sonstige Energieträger	.	.	.	.	1 547

### 3.3. Bauwirtschaft

Rundungsdifferenzen wurden nicht ausgeglichen

#### 3.3.1. Gemeldete Baugenehmigungen <sup>1)</sup> (Quelle: Thüringer Landesamt für Statistik)

	Mengen- einheit	2013 p				2012	
		Juli	August	September	III. Quartal	Jahr	
<b>insgesamt einschließlich Baumaßnahmen an bestehenden Gebäuden</b>							
Gebäude/Baumaßnahmen	Anzahl	36	19	30	85	95	329
Wohnungen insgesamt	Anzahl	91	77	53	221	655	1 112
Wohnfläche	100 m <sup>2</sup>	77	61	47	185	312	682
veranschlagte Kosten der Bauwerke	1 000 €	177 770	9 227	10 007	197 004	31 919	123 045
<b>Errichtung neuer Wohngebäude</b>							
Gebäude	Anzahl	20	5	15	40	43	145
Wohnungen insgesamt	Anzahl	94	41	43	178	100	441
Wohnfläche	100 m <sup>2</sup>	74	37	39	150	113	401
veranschlagte Kosten der Bauwerke	1 000 €	11 250	4 262	4 436	19 948	14 271	52 353
<b>Errichtung neuer Nichtwohngebäude</b>							
Gebäude	Anzahl	4	1	1	6	14	32
Wohnungen	Anzahl	--	--	--	--	--	21
Nutzfläche	100 m <sup>2</sup>	417	3	19	439	110	283
veranschlagte Kosten der Bauwerke	1 000 €	.	.	.	166 679	10 067	38 184

<sup>1)</sup> von den Bauaufsichtsbehörden gemeldete Baugenehmigungen

#### 3.3.2. Gemeldete Baufertigstellungen (Quelle: eigene Ermittlungen)

	Mengen- einheit	2013 p				2012	
		Juli <sup>1)</sup>	August	September	III. Quartal	Jahr	
<b>insgesamt einschließlich Baumaßnahmen an bestehenden Gebäuden <sup>2)</sup></b>							
- Gebäude/Baumaßnahmen	Anzahl	19	3	6	28	64	390
- Wohnungen insgesamt	Anzahl	18	4	6	28	71	599
- veranschlagte Kosten der Bauwerke	1 000 €	9 413	849	856	11 118	23 826	140 422
<b>Errichtung neuer Wohngebäude</b>							
- Gebäude	Anzahl	8	2	4	14	31	184
- Wohnungen insgesamt	Anzahl	24	4	4	32	74	489
- Wohnfläche	100 m <sup>2</sup>	28,9	5,6	5,5	40,0	81,2	452
- veranschlagte Kosten der Bauwerke	1 000 €	4 907	818	748	6 473	9 014	56 199
<b>Errichtung neuer Nichtwohngebäude</b>							
- Gebäude	Anzahl	2	--	--	2	9	30
- Wohnungen	Anzahl	--	--	--	--	--	46
- Nutzfläche	100 m <sup>2</sup>	.	--	--	.	113,9	424
- veranschlagte Kosten der Bauwerke	1 000 €	.	--	--	.	8 410	48 167

<sup>1)</sup> einschließlich Nachmeldungen

<sup>2)</sup> einschließlich Bereinigung

Bei Fertigstellung von Baumaßnahmen an bestehenden Gebäuden wird der Wohnungssaldo zwischen Zu- und Abgang ausgewiesen.

### 3.3.3. Bauhauptgewerbe Ergebnisse der abrechnenden Betriebe mit 20 und mehr Beschäftigten (Quelle: Thüringer Landesamt für Statistik)

#### 3.3.3.1. Übersichtstabelle

	Mengen- einheit	2013			2012		
		Juli	August	September	III. Quartal	Jahr	
Betriebe	Anzahl	6	7	7	7	7	7
Beschäftigte insgesamt	Personen	689	738	743	723	703	685
Geleistete Arbeitsstunden	1 000 Std.	88	85	86	259	248	755
Löhne und Gehälter	1 000 €	2 264	2 279	2 220	6 763	6 277	22 856
Umsatz insgesamt	1 000 €	11 025	10 595	11 539	33 159	39 768	119 850
darunter: baugewerblicher Umsatz	1 000 €	10 563	10 129	11 025	31 717	38 187	114 174

#### 3.3.3.2. Baugewerblicher Umsatz im Bauhauptgewerbe nach Bauarten

	2013				2012	
	Juli	August	Sept.	III. Quartal	Jahr	
	1 000 €					
<b>Baugewerblicher Umsatz insgesamt</b>	10 563	10 129	11 025	31 717	38 187	114 174
davon im:						
<b>Hochbau</b>	3 000	3 677	3 580	10 257	16 235	49 758
<b>Tiefbau</b>	7 563	6 452	7 445	21 460	21 952	64 416
davon im:						
Wohnungsbau	2 122	1 687	1 715	5 524	5 103	18 500
Gewerblichen Bau <sup>1)</sup>	3 284	4 581	4 177	12 042	23 136	63 341
Öffentlichen Bau und Straßenbau	5 157	3 861	5 133	14 151	9 947	32 332
darunter: Straßenbau	3 839	2 306	3 539	9 684	6 592	22 516

	2013	2012	
	III. Quartal	Jahr	
	1 000 €		
<b>Baugewerblicher Umsatz insgesamt</b>	31 717	38 187	114 174
davon im:			
<b>Hochbau</b>	10 257	16 235	49 758
davon im:			
Wohnungsbau	5 524	5 103	18 500
Gewerblichen Bau <sup>1)</sup>	4 021	10 211	29 370
Öffentlichen Bau und Straßenbau	712	921	1 888
<b>Tiefbau</b>	21 460	21 952	64 416
davon im:			
Gewerblichen Bau <sup>1)</sup>	8 022	12 926	33 972
Öffentlichen Bau und Straßenbau	13 439	9 026	30 444
darunter: Straßenbau	9 684	6 593	22 516

<sup>1)</sup> einschließlich landwirtschaftlicher Bau sowie Bauten für Unternehmen von Bahn und Post

### 3.3.3.3. Totalerhebung im Bauhauptgewerbe im Juni

	Einheit		2008	2009	2010	2011	2012	2013
Betriebe	Anzahl	30.6.	60	60	59	57	54	54
Beschäftigte insgesamt	Personen	30.6.	961	935	953	941	941	914
Geleistete Arbeitsstunden	1000 Std.	im Juni	106	92	115	99	105	99
Bruttolohn- und Bruttogehaltssumme	1000 €	im Juni	2 118	2 208	2 325	2 210	2 185	2 276
Gesamtumsatz	1000 €	im Juni	11 769	12 604	13 282	12 778	14 414	9 999
darunter: ausbaugewerblicher Umsatz	1000 €	im Juni	11 358	12 146	12 584	12 191	13 905	9 593

### 3.3.4. Ausbaugewerbe

(Quelle: Thüringer Landesamt für Statistik)

#### 3.3.4.1. Ausbaugewerbe im Quartal

(Ergebnisse der abrechnenden Betriebe mit 20 und mehr Beschäftigten)

	Mengen- einheit	2013	2012	
		III. Quartal	Jahr <sup>1)</sup>	
Betriebe	Anzahl	7	9	9
Beschäftigte insgesamt	Personen	369	366	358
Geleistete Arbeitsstunden	1000 Std.	116	130	501
Löhne und Gehälter	1 000 €	2 546	2 399	9 709
Umsatz insgesamt	1 000 €	10 551	9 561	38 238
darunter: ausbaugewerblicher Umsatz	1 000 €	10 551	8 197	32 072

<sup>1)</sup> Anzahl der Betriebe und Beschäftigten: Vierteljahresdurchschnitt

#### 3.3.4.2. Jährliche Erhebung im Ausbaugewerbe im Juni

(Ergebnisse der abrechnenden Betriebe mit 10 und mehr Beschäftigten)

	Einheit		2008	2009	2010	2011	2012	2013
Betriebe	Anzahl	30.6.	16	16	16	19	18	20
Beschäftigte insgesamt	Personen	30.6.	442	450	438	506	485	580
Geleistete Arbeitsstunden	1 000 Std.	II. Quartal	163	167	165	167	175	188
Entgelte	1 000 €	II. Quartal	2 663	2 772	2 729	2 991	3 299	3 964
Gesamtumsatz	1 000 €	II. Quartal	12 721	11 100	9 099	12 185	13 027	15 160
darunter: ausbaugewerblicher Umsatz	1 000 €	II. Quartal	11 976	9 566	7 522	10 678	11 315	14 995



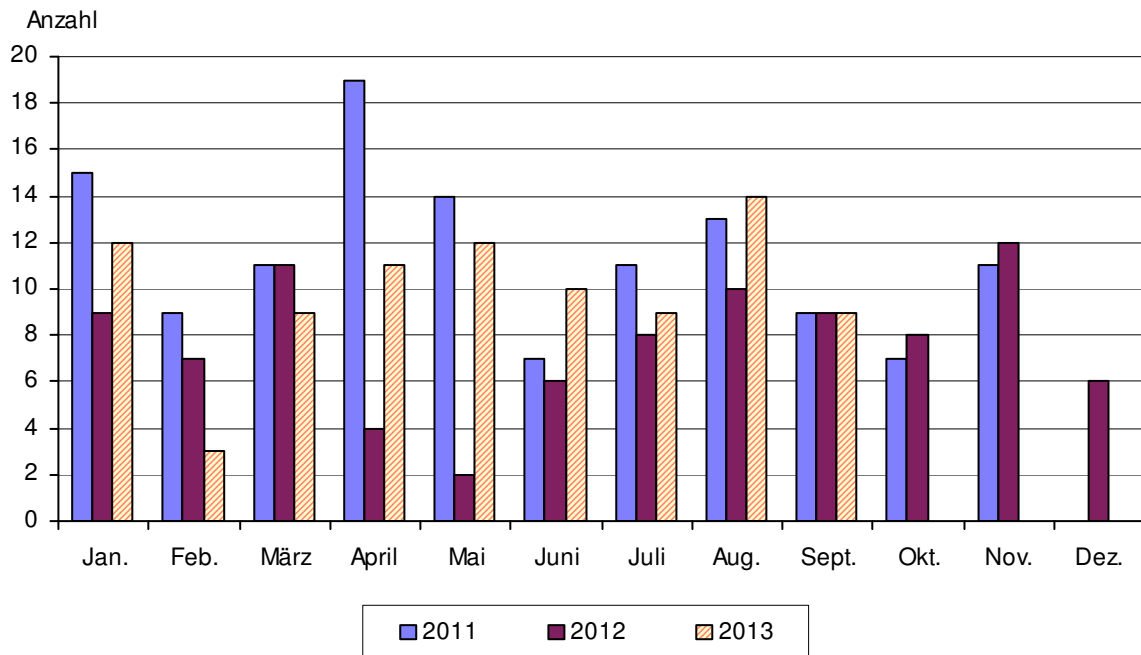
### 3.4. Insolvenzverfahren

(Quelle: Thüringer Landesamt für Statistik)

Zeitraum <sup>1)</sup>	Nach der Gesamtvollstreckungsordnung beantragte Verfahren							
	insgesamt		davon:				Voraussichtliche Forderungen	
			eröffnete		mangels Masse abgewiesene			
	Land Thüringen	darunter: Jena	Land Thüringen	darunter: Jena	Land Thüringen	darunter: Jena	Land Thüringen	darunter: Jena
Anzahl						1 000 €		
1994	935	32	269	11	666	21	402 941	.
1995	1 262	50	364	15	898	35	849 413	.
1996	1 626	59	408	18	1 218	41	898 773	.
1997	1 781	73	440	14	1 341	59	1 082 426	.
1998	1 584	73	471	17	1 113	56	988 259	.
2000	1 724	71	809	33	908	38	1 068 228	31 529
2001	1 740	47	894	24	830	23	1 167 479	27 931
2002	2 662	58	1 966	35	678	23	2 052 144	11 361
2003	2 970	90	2 231	68	716	22	1 063 902	17 714
2004	3 180	105	2 410	68	752	37	1 022 052	44 090
2005	3 869	126	3 275	106	581	20	953 867	23 622
2006	4 767	152	4 318	134	441	18	768 113	17 670
2007	4 580	179	4 311	162	253	17	583 048	29 559
2008	4 012	145	3 703	131	292	14	738 012	12 446
2009	4 274	167	3 968	150	271	17	986 211	23 548
2010	4 200	180	3 861	153	309	27	692 226	33 899
2011	3 779	126	3 505	100	261	26	512 680	25 487
2012	3 739	92	3 485	71	230	21	536 386	23 629
1.1.-30.9.2012	2 830	66	2 651	53	164	13	436 715	22 003
1.1.-30.9.2013	2 383	89	2 212	69	156	20	371 311	23 914

<sup>1)</sup> für 1999 liegen wegen Umstellung der Erhebung keine Angaben vor

Insolvenzen 2011 - 2013



## 4. Preise

(Quelle: Thüringer Landesamt für Statistik, eigene Ermittlungen)

**Achtung:** In den Berichten I/2013 und II/2013 ist uns leider ein bedauerlicher Fehler unterlaufen. Es haben sich nicht nur die Basis des Verbraucherpreisindex (2005 = 100 auf 2010 = 100) sondern auch die Wägungsanteile in Promille verändert. In den genannten Berichten stehen noch die alten Wägungsanteile.

### 4.1. Verbraucherpreisindex in Thüringen

#### 4.1.1. Verbraucherpreisindex in Thüringen nach Hauptgruppen

(Basis: 2010 = 100)

Verbraucherpreisindex	Wägungsanteil in Promille	2013			2012		
		Juli	August	Sept.	Juli	August	Sept.
<b>Gesamtindex</b>	1 000,00	105,8	105,7	105,8	104,1	104,5	104,6
davon nach Hauptgruppen :							
Nahrungsmittel und alkoholfreie Getränke	102,71	113,1	112,2	111,6	107,0	106,9	106,6
Alkoholische Getränke, Tabakwaren	37,59	109,9	108,3	109,0	107,2	106,8	106,5
Bekleidung und Schuhe	44,93	102,2	101,6	107,5	100,7	103,4	107,2
Wohnung, Wasser, Strom, Gas u.a. Brennstoffe	317,29	105,5	105,5	105,6	104,0	104,3	104,5
Möbel, Leuchten, Geräte u. a. Haushaltszubehör	49,78	101,9	102,0	102,1	101,5	101,3	101,1
Gesundheitspflege	44,44	98,6	99,2	99,3	103,0	103,0	103,0
Verkehr	134,73	107,2	107,3	108,2	106,5	107,9	109,0
Nachrichtenübermittlung	30,10	93,6	93,2	92,9	94,7	94,8	94,3
Freizeit, Unterhaltung und Kultur	114,92	106,3	106,4	103,7	103,7	103,4	101,4
Bildungswesen	8,80	109,2	109,8	109,9	105,9	105,9	107,2
Beherbergungs- und Gaststättendienstleistungen	44,67	107,1	107,0	107,0	104,7	104,6	104,6
Andere Waren und Dienstleistungen	70,04	103,4	105,0	105,1	102,9	103,2	103,1

#### 4.1.2. Detaillierte Verbraucherpreisindizes in Thüringen

(Basis: 2010 = 100)

	Wägungsanteil in Promille	2013			2012		
		Juli	August	Sept.	Juli	August	Sept.
<b>Index Strom, Gas u.a. Brennstoffe</b>	68,19	117,0	117,0	117,3	112,4	113,3	114,3
davon:							
Strom	26,21	118,2	118,2	117,3	106,8	106,8	106,8
Gas	14,46	104,3	104,3	104,4	103,4	103,4	104,1
Heizöl	11,11	126,6	126,6	130,7	130,8	135,7	139,8
feste Brennstoffe	1,05	115,9	115,9	118,8	114,0	114,6	114,9
Zentralheizung, Fernwärme	15,36	119,9	119,9	119,7	117,0	117,4	118,1
<b>Kraftfahrer - Preisindex</b>	116,34	106,3	106,5	107,7	105,8	107,5	108,8
davon:							
Kraftwagen	30,65	100,6	100,8	100,9	101,0	101,0	101,0
Krafträder	1,18	101,1	101,0	101,5	101,0	100,6	100,5
Kraftstoffe	38,37	113,5	113,9	115,5	115,1	118,9	122,8
Ersatzteile, Zubehör	6,95	109,7	109,7	109,5	106,6	107,6	108,4
Reparaturen, Inspektion	21,29	106,4	106,3	109,6	103,3	105,5	105,3
Miete für Garage und Stellplatz	3,02	101,3	101,3	101,3	100,8	100,8	100,8
Fahrschule	2,86	105,2	105,3	106,2	102,4	102,7	103,3
Kfz-Versicherung	6,31	97,2	97,2	97,6	92,1	92,1	91,2
Kfz-Steuer	5,71	98,0	98,0	98,0	98,1	98,1	98,1

## 4.2. Jahresteuersatzrate in Thüringen nach Hauptgruppen

(Basis: 2010 = 100)

Jahresteuersatzrate	Wägungsanteil in Promille	2013			2012		
		Juli	August	Sept.	Juli	August	Sept.
<b>Gesamtindex</b>	1 000,00	1,6	1,1	1,1	2,0	2,2	2,1
davon nach Hauptgruppen :							
Nahrungsmittel und alkoholfreie Getränke	102,71	5,7	5,0	4,7	3,6	3,9	3,2
Alkoholische Getränke, Tabakwaren	37,59	2,5	1,4	2,3	3,3	2,3	1,8
Bekleidung und Schuhe	44,93	1,5	- 1,7	0,3	3,4	3,7	2,3
Wohnung, Wasser, Strom, Gas u.a. Brennstoffe	317,29	1,4	1,2	1,1	2,0	2,1	2,2
Möbel, Leuchten, Geräte u. a. Haushaltszubehör	49,78	0,4	0,7	1,0	1,2	0,1	0,0
Gesundheitspflege	44,44	- 4,3	- 3,7	- 3,6	2,6	2,5	2,6
Verkehr	134,73	0,7	- 0,6	- 0,7	2,0	3,3	4,1
Nachrichtenübermittlung	30,10	- 1,2	- 1,7	- 1,5	- 1,5	- 1,3	- 1,5
Freizeit, Unterhaltung und Kultur	114,92	2,5	2,9	2,3	0,8	0,3	1,2
Bildungswesen	8,80	3,1	3,7	2,5	3,6	1,4	2,4
Beherbergungs- und Gaststättendienstleistungen	44,67	2,3	2,3	2,3	2,7	2,6	2,6
Andere Waren und Dienstleistungen	70,04	0,5	1,7	1,9	1,4	1,0	0,8

## 4.3. Einzelhandelspreise in Jena (Durchschnittspreise)

Ware	Mengen- einheit	2013			2012		
		Juli	August	Sept.	Juli	August	Sept.
€							
Rindfleisch zum Schmoren bzw. Braten	1 kg	12,91	12,91	11,31	11,31	11,45	11,02
<u>Schweinekotelett</u> oder -schnittel	1 kg	6,17	7,32	7,32	7,42	6,92	7,04
<u>Schinken-</u> oder Bauchspeck	1 kg	13,31	13,74	13,74	15,07	15,07	15,07
<u>Leber-</u> oder Blutwurst (ohne Konserven)	1 kg	8,81	8,81	8,81	7,40	7,49	7,28
Brathähnchen, tiefgefroren	1 kg	2,76	2,73	2,76	2,60	2,60	2,60
Butter	250 g	1,40	1,39	1,40	1,08	1,08	1,14
Mehl	1 kg	0,56	0,56	0,56	0,56	0,56	0,56
Zucker	1 kg	0,92	0,92	0,92	0,87	0,87	0,87
Nudeln	500 g	1,17	1,17	1,14	1,17	1,17	1,17
Apfelsaft	1 l	0,92	0,91	0,92	0,80	0,80	0,80
<u>Sekt</u> , Prosecco, Champagner	1 Flasche	4,40	4,53	4,53	4,33	4,49	4,49
Speisekartoffeln	2,5 kg	4,30	2,76	2,61	2,18	2,34	1,99
Äpfel	1 kg	2,56	2,63	2,78	2,20	2,32	2,28
Bananen	1 kg	1,39	1,44	1,40	1,35	1,34	1,34
Dieselmotortreibstoff, Cetanzahl < 60	10 l	14,52	14,46	14,85	14,49	14,78	15,42
Superbenzin	10 l	16,30	16,39	16,62	16,40	16,48	17,39
Superbenzin-Plus und höherwertig	10 l	17,16	17,22	17,42	17,17	17,31	18,16
Superbenzin - E10	10 l	15,90	15,99	16,22	16,00	16,08	16,99

Seit Januar 2005 gilt der aktuelle Erhebungskatalog für die Erfassung der Verbraucherpreise.

Die unterstrichenen Erzeugnisse wurden in Jena ausgewählt.

## 5. Wohnen und Bauen

### 5.1. Wohngeldberechnungen und -bewilligungen

(Quelle: Fachdienst Soziales / Team Wohnen / Wohngeld)

	Mengen- einheit	2013				2012	
		Juli	August	September	III. Quartal	Jahr	
durchgeführte Berechnungen	Anzahl	366	284	294	944	1 041	4 454
darunter:							
Bewilligungen	Anzahl	290	228	229	747	847	3 587
davon: Mietzuschuss	Anzahl	285	225	228	738	833	3 543
Lastenzuschuss	Anzahl	5	3	1	9	14	44
Anteil der Bewilligungen an den durchgeführten Berechnungen	Prozent	79,2	80,3	77,9	79,1	81,4	80,5

### 5.2. Wohnberechtigungsbescheinigungen

(Quelle: Fachdienst Soziales / Team Wohnen)

	2013 p				2012 p	
	Juli	August	September	III. Quartal	Jahr	
	Anzahl					
angenommene Anträge im Berichtszeitraum	31	33	27	91	83	340
ausgestellte Wohnberechtigungsbescheinigungen	31	33	27	91	83	338
davon: Einraumwohnungen	16	16	10	42	40	186
Zweiraumwohnungen	6	10	8	24	28	79
Dreiraumwohnungen	6	5	8	19	11	50
Wohnungen mit 4 und mehr Wohnräumen	3	2	1	6	4	23
Ablehnungsbescheide	--	--	--	--	--	2

### 5.3. Vermittelte Wohnungen mit Belegungsbindung

(Quelle: Fachdienst Soziales / Team Wohnen)

	2013 p				2012 p	
	Juli	August	September	III. Quartal	Jahr	
	Anzahl					
vermittelte Wohnungen insgesamt	16	11	19	46	36r	184
davon: Einraumwohnungen	6	3	6	15	11	58
Zweiraumwohnungen	6	3	4	13	6	53
Dreiraumwohnungen	4	3	8	15	13	59
Wohnungen mit 4 und mehr Wohnräumen	--	2	1	3	6r	14

Angaben sind vorläufig, da u.a. Wohnberechtigungsbescheinigungen 1 Jahr gelten und die Wohnung nicht sofort bezogen wird

## 5.4. Gebäude- und Wohnungsbestand

### Gebäude, Wohnungen, Wohnräume und Wohnflächen

(Quelle: eigene Fortschreibung, Basis Gebäude- und Wohnungszählung 1995)

III. Quartal 2013	Wohn- ge- bäude	NWG mit Wohn- raum	Wohnungen in Wohn- und Nichtwohngebäuden <sup>1)</sup>										Wohn- fläche
			insge- samt	davon mit ... Räumen <sup>2)</sup>								Räume gesamt <sup>2)</sup>	
				1	2	3	4	5	6	7 und mehr			
Anzahl p											100 m <sup>2</sup>		
<b>Bestand am 30.6.2013</b>	14 548	. <sup>4)</sup>	56 433	3 131	5 657	11 354	19 321	10 038	4 376	2 556	19 057	221 294	39 369
+ Zugang durch Neubau <sup>3)</sup>	14	--	32	--	3	11	2	4	6	6	45	148	40
+ Zugang durch Bau- maßnahmen an be- stehenden Gebäuden <sup>3)</sup>	8	--	26	--	--	15	2	2	5	2	14	107	21
- Totalabgang <sup>3)</sup>	--	--	--	--	--	--	--	--	--	--	--	--	--
- Abgang durch Bau- maßnahmen an be- stehenden Gebäuden <sup>3)</sup>	7	1	30	--	--	16	12	1	--	1	7	108	18
Sonstige Veränderungen durch Bereinigungen	--	--	- 3	11	- 9	--	- 4	--	--	- 1	- 8	- 31	- 2
<b>Bestand am 30.9.2013</b>	14 563	. <sup>4)</sup>	56 458	3 142	5 651	11 364	19 309	10 043	4 387	2 562	19 101	221 410	39 410

<sup>1)</sup> ohne Wohnheime

<sup>2)</sup> einschließlich Küchen

<sup>3)</sup> einschließlich Nachmeldungen

<sup>4)</sup> Nach Umstellung des Erfassungsprogramms sind die Veränderungen bei Nichtwohngebäuden (NWG) mit Wohnraum darstellbar, Bestände liegen nicht vor.

## 6. Tourismus

### Beherbergungsstätten, Gäste, Betten und Kapazitätsauslastung

(Quelle: Thüringer Landesamt für Statistik)

	2013			2012		
	Juli	August	September	III. Quartal	Jahr	
geöffnete Beherbergungsstätten	28	28	28	x	x	x
Anteil in % <sup>1)</sup>	100,0	100,0	100,0	x	x	x
angebotene Betten/Schlafgelegenheiten	1 906	1 901	1 899	x	x	x
Anteil in % <sup>2)</sup>	98,0	97,7	97,5	x	x	x
durchschnittliche Auslastung der angebotenen Betten in %	50,9	50,5	49,4	.	.	47,3
Ankünfte insgesamt	15 092	14 129	16 490	45 711	40 696	143 830
darunter: Auslandsgäste	2 632	2 906	2 038	7 576	6 742	18 227
Übernachtungen insgesamt	30 069	29 744	28 164	87 977	81 360	278 411
darunter: Auslandsgäste	6 797	8 784	4 644	20 225	17 387	48 578
durchschnittliche Aufenthaltsdauer in Tagen insgesamt	2,0	2,1	1,7	1,9	2,0	1,9
darunter: Auslandsgäste	2,6	3,0	2,3	2,7	2,6	2,7

<sup>1)</sup> Anteil der geöffneten Beherbergungsstätten an den Beherbergungsstätten insgesamt

<sup>2)</sup> Anteil der aktuell angebotenen Betten/Schlafgelegenheiten am maximalen Angebot an Betten/Schlafgelegenheiten der letzten 13 Monate

## 7. Verkehr

### 7.1. Erteilung von Fahrerlaubnissen

(Quelle: Fachdienst Bürger- und Familienservice / Fahrerlaubnisbehörde)

	2013				2012	
	Juli	August	September	III. Quartal	Jahr	
	Anzahl					
erteilte / ausgestellte						
- Führerscheine	94	82	64	240	219	902
- Fahrgastbeförderungserlaubnisse	1	3	1	5	6	28
- Internationale Führerscheine	69	62	50	181	180	516
- Erweiterungen	28	13	27	68	56	176

### 7.2. Stadtlinienerverkehr

(Quelle: Jenaer Nahverkehr GmbH)

Stadtlinienerverkehr	Mengen- einheit	2013	2012	
		III. Quartal	Jahr	
<b>Fahrzeugbestand im Durchschnitt</b>				
Straßenbahnen	Anzahl	33	33	33
Omnibusse	Anzahl	43	41	41
<b>Gefahrene Wagenkilometer</b>				
Straßenbahnen	1 000 km	533	521	2 234
Omnibusse	1 000 km	418	473	1 725

### 7.3. Bestände Kraftfahrzeuge

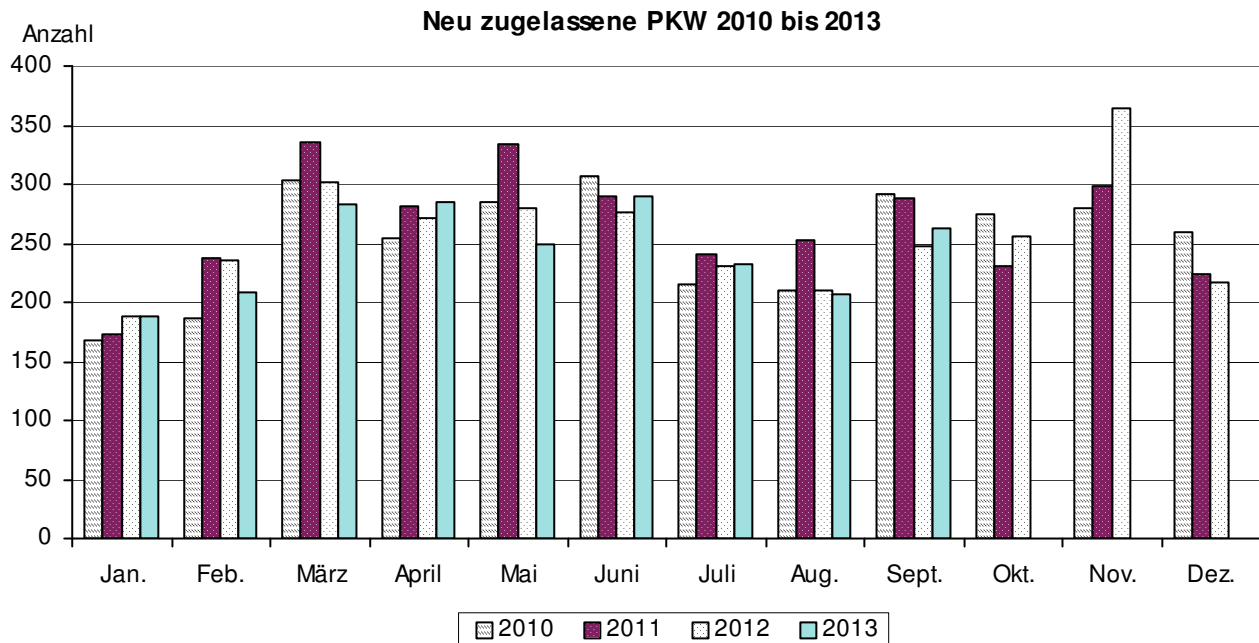
(Quelle: Örtliches Fahrzeugregister, eigene Ermittlungen)

#### 7.3.1. Bestandsentwicklung Kraftfahrzeuge

Aktive Kraftfahrzeuge	2013			2012		
	Juli	August	September	Juli	August	September
	Anzahl					
<b>Kfz - Bestände insgesamt</b>	52 395	52 440	52 517	52 035	52 055	52 126
davon:						
PKW	42 475	42 503	42 579	42 270	42 257	42 312
LKW	2 516	2 512	2 515	2 565	2 577	2 587
Busse	54	57	58	59	56	60
Zugmaschinen	352	352	354	352	353	352
Krafträder	2 789	2 800	2 794	2 723	2 731	2 725
sonstige Fahrzeuge	445	444	447	412	414	412
Anhänger	3 764	3 772	3 770	3 654	3 667	3 678

### 7.3.2. Neuzulassung fabrikneuer Fahrzeuge

fabrikneue Fahrzeuge	2013				2012	
	Juli	August	September	III. Quartal	Jahr	
	Anzahl					
<b>Neuzulassungen insgesamt</b>	301	257	329	887	871	3 849
darunter:						
PKW	232	207	262	701	689	3 079
LKW	32	31	43	106	104	422
Krafträder	16	10	3	29	32	138



### 7.4. Straßenverkehrsunfälle

(Quelle: Thüringer Landesamt für Statistik)

Unfallkategorie ----- Verunglückte Personen	2013 p				Zu- (+) bzw. Abnahme (-) gegenüber II. Qua. 2013	2012	
	Juli	August	Sept.	III. Quartal		III. Quartal	Jahr
	Anzahl						
<b>Unfälle insgesamt</b>	233	231	245	709	- 63	717	2 795
davon:							
Unfälle mit Personenschaden insgesamt	27	32	35	94	+ 4	99	321
Unfälle mit nur Sachschaden insgesamt	206	199	210	615	- 67	618	2 474
davon:							
schwerwiegende Unfälle <sup>1)</sup>	--	4	10	14	- 5	15	70
sonst. Unfälle unt. Einfluss berauschender Mittel <sup>2)</sup>	1	--	1	2	- 4	6	23
übrige Sachschadensunfälle	205	195	199	599	- 58	597	2 381
<b>Verunglückte Personen insgesamt</b>	41	46	38	125	+ 15	122	382
davon: getötete Personen	--	1	--	1	--	--	1
verletzte Personen	41	45	38	124	+ 15	122	381
davon: schwerverletzte Personen	3	6	7	16	--	9	42
leichtverletzte Personen	38	39	31	108	+ 15	113	339

<sup>1)</sup> Straftatbestand oder Ordnungswidrigkeit und gleichzeitig mindestens ein Kfz nicht mehr fahrbereit

<sup>2)</sup> Unfallbeteiligter stand unter Einfluss berauschender Mittel und alle beteiligten Kfz waren fahrbereit

## 8. Umwelt und Energie

### 8.1. Immissionen und Lufttemperatur

(Quelle: Thüringer Landesanstalt für Umwelt und Geologie)

#### 8.1.1. Ozon, Staub, Stickstoffdioxid

(Angaben in  $\mu\text{g}/\text{m}^3$  Luft)

Monatsmittel	2013			2012		
	Juli	August	September	Juli	August	September
Ozon ( $\text{O}_3$ )	62	53	37	54	54	38
Staub	25	20	14	19	19	19
Stickstoffdioxid ( $\text{NO}_2$ )	12	17	16	12	16	17

Messstelle Dammstraße

Ozon: Informationsschwelle:  $180 \mu\text{g}/\text{m}^3$  als 1-h-Mittelwert, Alarmschwelle:  $240 \mu\text{g}/\text{m}^3$  als 1-h-Mittelwert

Staub: Grenzwert für menschliche Gesundheit:  $50 \mu\text{g}/\text{m}^3$  als Tagesmittelwert (35 Überschreitungen im Jahr sind zulässig)

Stickstoffdioxid: Kurzzeit-Grenzwert für Schutz der menschlichen Gesundheit von  $200 \mu\text{g}/\text{m}^3$  (einzuhalten ab 2010)

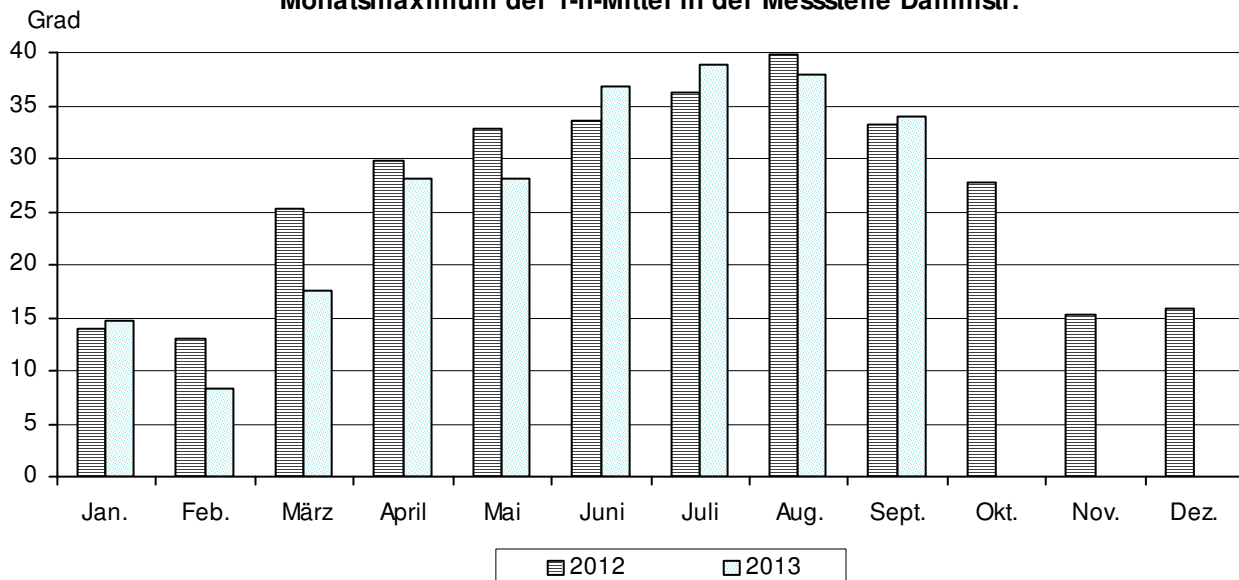
#### 8.1.2. Lufttemperatur und Relative Feuchte

(Angaben in  $^{\circ}\text{C}$  und %)

		2013			2012		
		Juli	August	September	Juli	August	September
<b>Temperatur</b>	Monatsminimum der 1-h-Mittel	10,8	8,7	3,2	8,1	8,4	4,7
	Monatsminimum der Tagesmittel	18,5	16,5	9,4	15,4	17,2	10,8
	Monatsmittel	22,2	20,2	15,3	20,0	21,0	15,7
	Monatsmaximum der 1-h-Mittel	38,8	37,9	34,0	36,2	39,9	33,3
	Monatsmaximum der Tagesmittel	28,2	27,6	22,8	27,1	28,8	23,0
<b>Relative Feuchte</b>	Monatsmaximum der 1-h Mittel	98	99	100	99	98	100
	Monatsmaximum der Tagesmittel	87	83	87	89	84	89
	Monatsmittelwert	65	69	76	71	65	72

Messstelle Dammstr.

Monatsmaximum der 1-h-Mittel in der Messstelle Dammstr.





## 8.2. Ver- und Entsorgung

### 8.2.1. Elektrizitätsverteilung

(Quelle: Stadtwerke Energie Jena-Pöbneck GmbH)

	2013				2012	
	Juli	August	September	III. Quartal	Jahr	
	Megawattstunden					
Elektrizitätsnetzbezug	43 432	42 145	41 528	127 105	118 385	486 936
Netzabgabe an: Kunden mit Leistungsmessung (Sondervertragskunden)	32 072	29 734	28 313	90 119	79 475	313 772
Kunden ohne Leistungsmessung (Privathaushalte und Gewerbe)	10 491	11 568	12 385	34 444	35 359	152 225

### 8.2.2. Erdgasverteilung

(Quelle: Stadtwerke Energie Jena-Pöbneck GmbH)

	2013				2012	
	Juli	August	September	III. Quartal	Jahr	
	Megawattstunden					
Netzbezug	48 378	50 942	77 917	177 237	298 216	2 162 187
Netzabgabe an: Heizkraftwerk Jena - Winzerla <sup>1)</sup>	24 090	26 253	43 754	94 097	239 705	1 659 957
Kunden mit Leistungsmessung (Sondervertragskunden)	12 612	12 661	12 794	38 067	32 954	143 027
Kunden ohne Leistungsmessung (Privathaushalte und Gewerbe)	11 677	12 028	21 369	45 074	25 558	361 999
darunter: private Haushalte	9 341	9 622	17 095	36 058	20 445	289 599

<sup>1)</sup> Das Heizkraftwerk ist seit Ende 2010 Netzkunde der Stadtwerke Energie Jena-Pöbneck GmbH.

### 8.2.3. Fernwärmeversorgung

(Quelle: Stadtwerke Energie Jena-Pöbneck GmbH)

	2013				2012	
	Juli	August	September	III. Quartal	Jahr	
	Megawattstunden					
Eingekaufte Menge	18 195	18 757	24 580	61 532	60 348	491 266
Verkaufte Menge	11 274	11 836	17 658	40 768	41 638	412 243

### 8.2.4. Wasserversorgung und Abwasserentsorgung

(Quelle: Stadtwerke Energie Jena-Pöbneck GmbH / JenaWasser)

	2013 p	2012	
		III. Quartal	Jahr
	1 000 m <sup>3</sup>		
Abgabe Wasser Verbandsgebiet	1 354	1 834	5 540
darunter: Versorgungsgebiet Jena	1 188	1 617	4 866
Entsorgung Abwasser Verbandsgebiet	1 687	2 356	6 658
darunter: Versorgungsgebiet Jena	1 344	1 887	5 253

### 8.2.5. Müllabfuhr

(Quelle: Kommunalservice Jena)

	2013				2012	
	Juli	August	September	III. Quartal	Jahr	
	Tonnen					
Müll / Sperrmüll insgesamt	2 372	1 441	1 451	5 264	4 236	17 912
davon: Hausmüll	2 124	1 223	1 239	4 587	3 480	14 953
Sperrmüll	247	218	211	677	756	2 959
Bioabfall	1 152	1 211	980	3 343	3 116	11 183

Rundungsdifferenzen wurden nicht ausgeglichen

## 9. Ordnung und Sicherheit

### Rettungsdienst und Feuerwehr

(Quelle: Fachdienst Feuerwehr)

		2013 p				2012	
		Juli	August	September	III. Quartal	Jahr	
Berufs- feuerwehr und Freiwillige Feuer- wehren	<b>Brandeinsätze insgesamt</b>	75	60	64	199	171	653
	davon: Großbrände	--	--	--	--	--	1
	Mittelbrände	--	--	--	--	--	5
	Kleinbrände	23	13	11	47	33	130
	Fehlalarme	52	47	53	152	138	517
	Personenschäden	--	--	1	1	2	10
	davon: verletzt	--	--	1	1	2	10
	tot	--	--	--	--	--	--
	<b>Katastropheneinsätze</b>	--	--	--	--	--	--
	<b>Technische Hilfeleistungen</b>	125	119	83	327	349	1 335
darunter: Fehlalarme	20	12	13	45	53	213	
Personenschäden	18	21	12	51	52	165	
davon: verletzt	17	18	10	45	46	143	
tot	1	3	2	6	6	22	
Einsätze im Rettungs- dienst	Rettungseinsätze	830	767	739	2 336	2 246	9 016
	Krankentransportwagen	731	735	650	2 116	2 125	8 736
	Notarzteinsetzfahrzeuge	296	258	249	803	833	3 331
	Ärztlicher Notfalldienst	488	462	489	1 439	1 507	6 483
	Einsätze von Rettungshubschraubern	278	293	260	831	790	2 811
	Fehleinsätze Rettungsdienst	100	93	95	288	216	907

## 10. Bildung

### 10.1. Allgemein bildende Schulen

(Quelle: Thüringer Landesamt für Statistik)

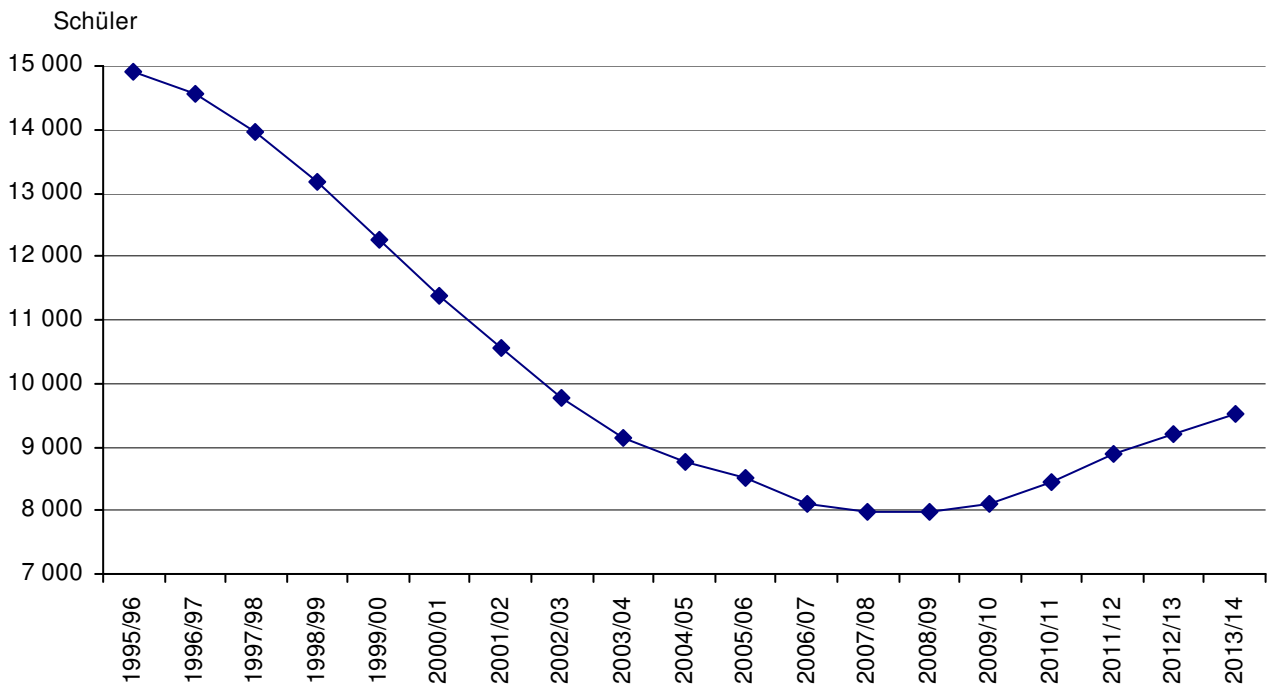
#### 10.1.1. Klassen und Schüler an allgemein bildenden Schulen Jenas

Schulart	Schuljahr	Schulen	Klassen	Schüler	davon:		Schüler je Klasse
					Jungen	Mädchen	
Anzahl							
Grundschulen	2013/14	11	130	2 585	1 320	1 265	19,9
	2012/13	11	131	2 641	1 338	1 303	20,2
Gemeinschaftsschulen	2013/14	7	109	2 330	1 155	1 175	21,4
	2012/13	7	96	2 096	1 032	1 064	21,8
Gymnasien	2013/14	6	143	2 996	1 549	1 447	21,0
	2012/13	6	140	2 943	1 526	1 417	21,0
Förderschulen	2013/14	2	9	80	44	36	8,9
	2012/13	2	11	97	53	44	8,8
Waldorfschule	2013/14	1	13	271	134	137	20,8
	2012/13	1	13	271	132	139	20,8
Integrierte Gesamtschulen	2013/14	2	32	675	334	341	21,1
	2012/13	2	30	593	305	288	19,8
Kooperative Gesamtschule	2013/14	1	26	580	301	279	22,3
	2012/13	1	25	571	288	283	22,8
<b>Schulen insgesamt</b>	2013/14	30	462	9 517	4 837	4 680	20,6
	2012/13	30	446	9 212	4 674	4 538	20,7

Stichtag: Schuljahr 2012/13: 19.9.2012

Stichtag: Schuljahr 2013/14: 11.9.2013

Schüler an allgemein bildenden Schulen

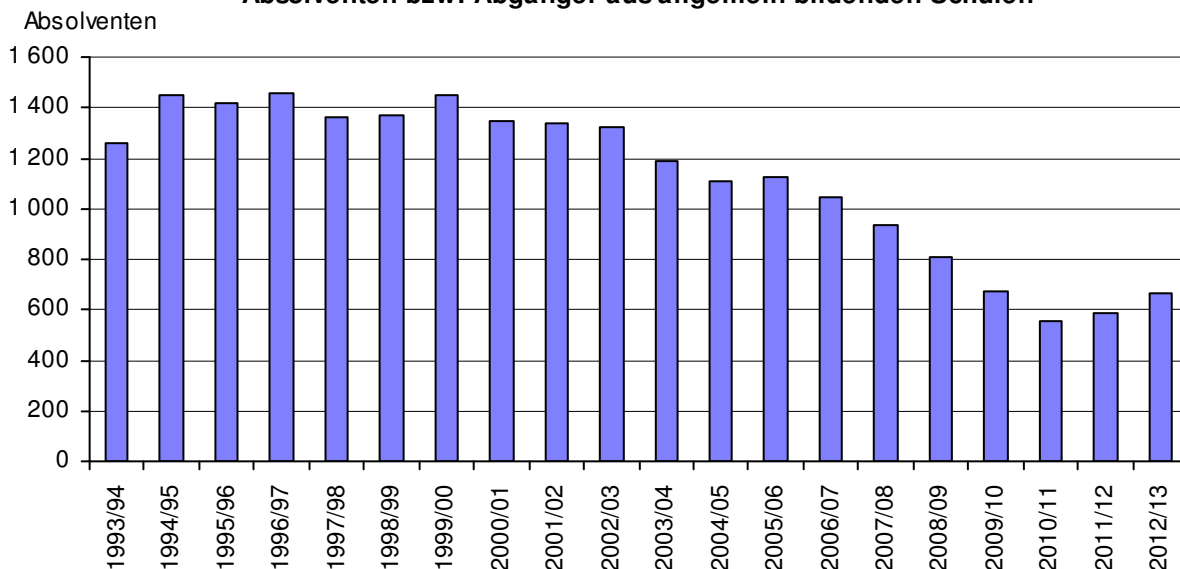


**10.1.2. Absolventen / Abgänger aus allgemein bildenden Schulen**

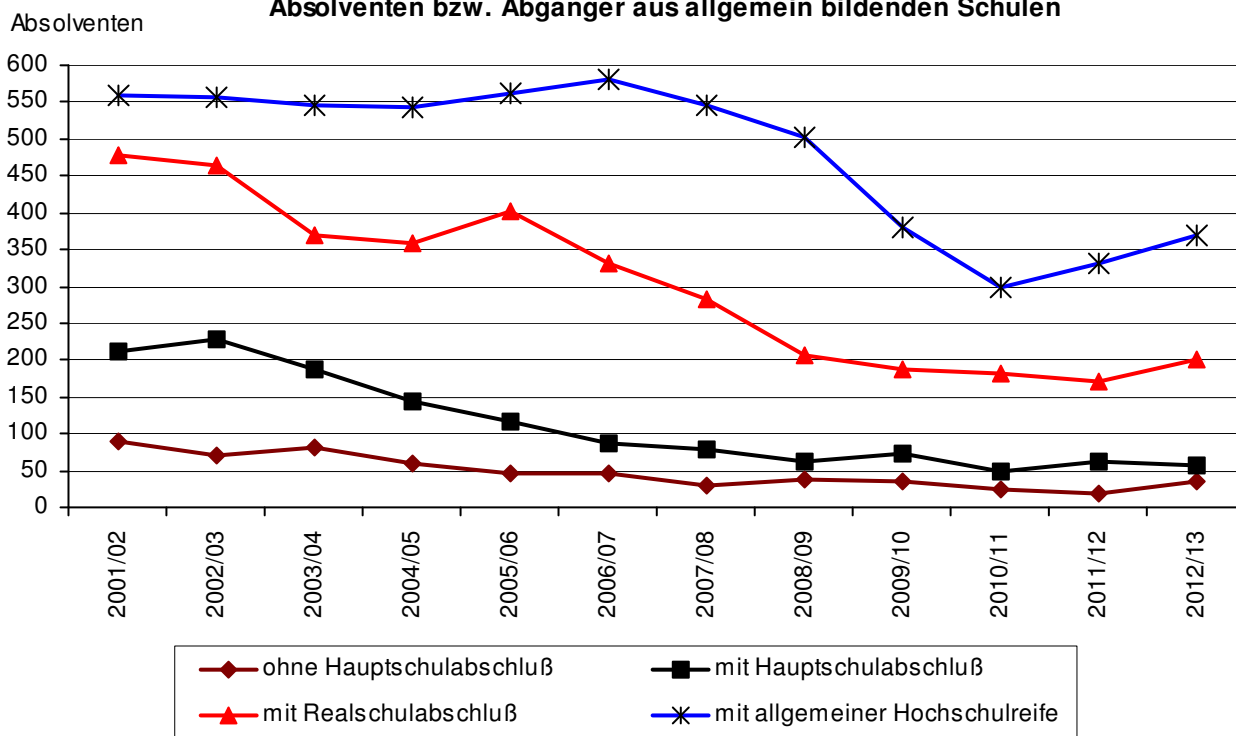
	Schuljahr						
	2006/07	2007/08	2008/09	2009/10	2010/11	2011/12	2012/13
<b>Absolventen insgesamt</b>	1043	937	809	675	553	584	665
davon:							
ohne Hauptschulabschluss	45	29	39	36	24	20	35
mit Hauptschulabschluss	87	80	62	72	49	63	58
mit Realschulabschluss	330	281	207	186	182	171	202
mit allgemeiner Hochschulreife	581	547	501	381	298	330	370

Der Ausweis erfolgt ohne Nichtschüler (Externe).

**Absolventen bzw. Abgänger aus allgemein bildenden Schulen**



**Absolventen bzw. Abgänger aus allgemein bildenden Schulen**



## 10.2. Studenten im Wintersemester 2013/14

(Quelle: Friedrich-Schiller-Universität Jena, Ernst-Abbe-Fachhochschule Jena)

### 10.2.1. Studenten an der Friedrich-Schiller-Universität Jena

#### 10.2.1.1. Deutsche und ausländische Studenten <sup>1)</sup> nach Fächergruppen im WS am 31.10.2013 an der FSU

Fächergruppe		Studenten			davon:					
		insgesamt	davon:		insgesamt	Deutsche		insgesamt	Ausländer	
			männlich	weiblich		männlich	weiblich		männlich	weiblich
Mathematik/Naturwissenschaften	a	4 840	2 742	2 098	4 292	2 446	1 846	548	296	252
	b	745	392	353	591	309	282	154	83	71
Ingenieurwissenschaften	a	169	133	36	165	131	34	4	2	2
	b	19	11	8	17	10	7	2	1	1
Medizin	a	2 292	738	1 554	2 133	676	1 457	159	62	97
	b	279	88	191	250	77	173	29	11	18
Agrarwissenschaften	a	364	49	315	352	48	304	12	1	11
	b	78	12	66	75	12	63	3	--	3
Rechts-, Wirtschafts- und Sozialwissenschaften	a	5 090	2 568	2 522	4 569	2 344	2 225	521	224	297
	b	935	461	474	706	364	342	229	97	132
Sprach- und Kulturwissenschaften	a	5 235	1 630	3 605	4 512	1 444	3 068	723	186	537
	b	892	229	663	578	151	427	314	78	236
Sport	a	766	559	207	752	549	203	14	10	4
	b	127	94	33	123	92	31	4	2	2
Kunst, Kunstwissenschaften	a	280	76	204	267	73	194	13	3	10
	b	42	8	34	39	7	32	3	1	2
<b>insgesamt</b>	a	19 036	8 495	10 541	17 042	7 711	9 331	1 994	784	1 210
	b	3 117	1 295	1 822	2 379	1 022	1 357	738	273	465

a) Studenten insgesamt b) darunter: 1. Hochschulsesemester <sup>1)</sup> ohne beurlaubte Studenten: 541

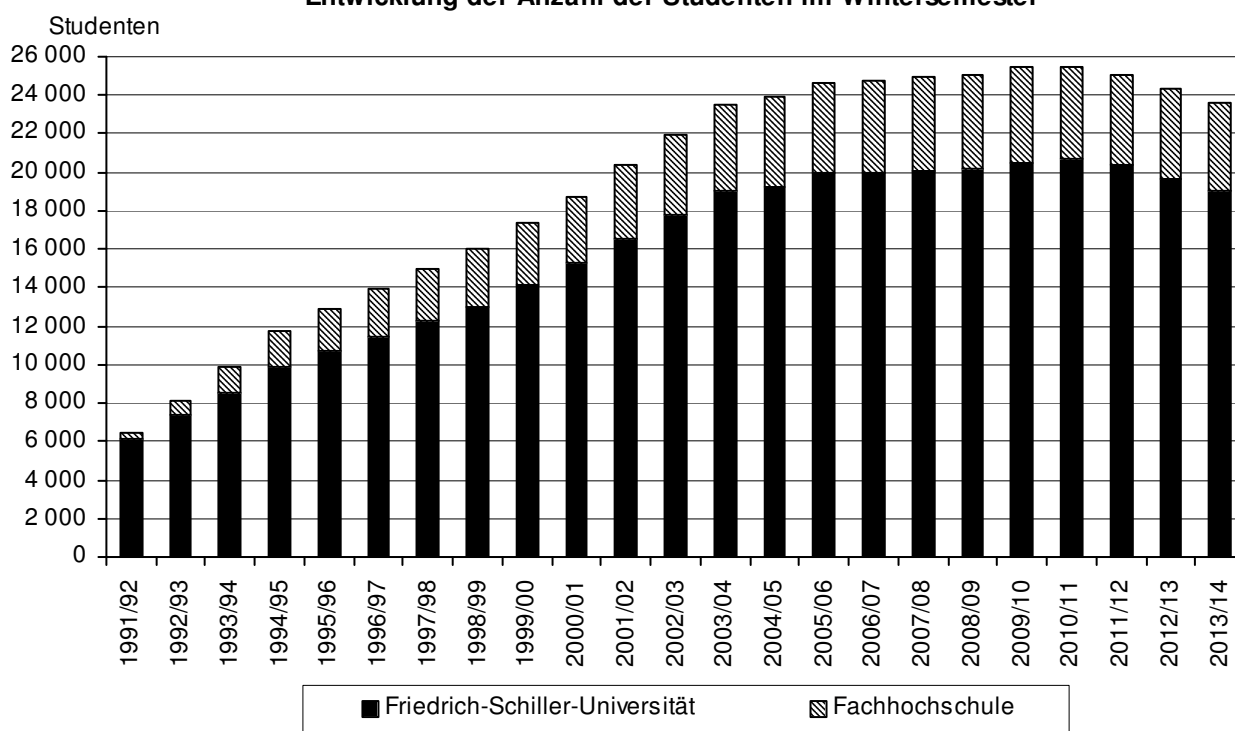
#### 10.2.1.2. Deutsche Studenten nach Bundesländern an der Friedrich-Schiller-Universität

Herkunftsbundesland	Studenten im Wintersemester						Veränderung insgesamt WS 2013/14 zu WS 2012/13
	2013/14			2012/13			
	Stichtag: 31.10.2013			Stichtag: 31.10.2012			
	insgesamt	davon:		insgesamt	davon:		
männlich		weiblich	männlich		weiblich		
Baden-Württemberg	833	359	474	787	352	435	+ 46
Bayern	1 059	434	625	1 026	449	577	+ 33
Berlin	659	288	371	675	297	378	- 16
Brandenburg	782	349	433	863	385	478	- 81
Bremen	59	24	35	56	23	33	+ 3
Hamburg	132	53	79	121	50	71	+ 11
Hessen	663	298	365	597	260	337	+ 66
Mecklenburg-Vorpommern	271	120	151	283	129	154	- 12
Niedersachsen	1 006	490	516	1 009	489	520	- 3
Nordrhein-Westfalen	962	488	474	908	472	436	+ 54
Rheinland-Pfalz	212	98	114	200	96	104	+ 12
Saarland	23	15	8	20	11	9	+ 3
Sachsen	2 206	934	1 272	2 411	1 003	1 408	- 205
Sachsen-Anhalt	1 100	490	610	1 217	564	653	- 117
Schleswig-Holstein	264	125	139	238	118	120	+ 26
Thüringen	6 811	3 146	3 665	7 502	3 430	4 072	- 691
<b>insgesamt</b>	17 042	7 711	9 331	17 913	8 128	9 785	- 871

## 10.2.1.3. Thüringer Studenten nach Kreisen / kreisfreien Städten an der Friedrich-Schiller-Universität

Kreis/ Kreisfreie Stadt	Studenten im Wintersemester						Veränderung insgesamt
	2013/14			2012/13			
	Stichtag: 31.10.2013			Stichtag: 31.10.2012			WS 2013/14 gegenüber WS 2012/13
	insgesamt	davon:		insgesamt	davon:		
männlich		weiblich	männlich		weiblich		
Altenburger Land	155	65	90	173	78	95	- 18
Eichsfeld	209	96	113	219	99	120	- 10
Eisenach	111	55	56	125	54	71	- 14
Erfurt	753	341	412	795	349	446	- 42
Gera	396	189	207	445	204	241	- 49
Gotha	330	150	180	354	157	197	- 24
Greiz	217	92	125	250	109	141	- 33
Hildburghausen	128	58	70	146	63	83	- 18
Ilm-Kreis	281	126	155	336	147	189	- 55
Jena	1 158	585	573	1 251	637	614	- 93
Kyffhäuserkreis	163	85	78	182	91	91	- 19
Nordhausen	132	54	78	138	59	79	- 6
Saale-Holzland-Kreis	337	146	191	384	179	205	- 47
Saale-Orla-Kreis	264	122	142	297	129	168	- 33
Saalfeld-Rudolstadt	419	198	221	456	214	242	- 37
Schmalkalden-Meiningen	263	135	128	290	136	154	- 27
Sömmerda	139	60	79	165	74	91	- 26
Sonneberg	158	68	90	167	74	93	- 9
Suhl	82	35	47	110	41	69	- 28
Unstrut-Hainich-Kreis	298	129	169	344	146	198	- 46
Wartburgkreis	192	87	105	198	89	109	- 6
Weimar	378	159	219	408	175	233	- 30
Weimarer Land	248	111	137	269	126	143	- 21
<b>Thüringen insgesamt</b>	<b>6 811</b>	<b>3 146</b>	<b>3 665</b>	<b>7 502</b>	<b>3 430</b>	<b>4 072</b>	<b>- 691</b>

Entwicklung der Anzahl der Studenten im Wintersemester

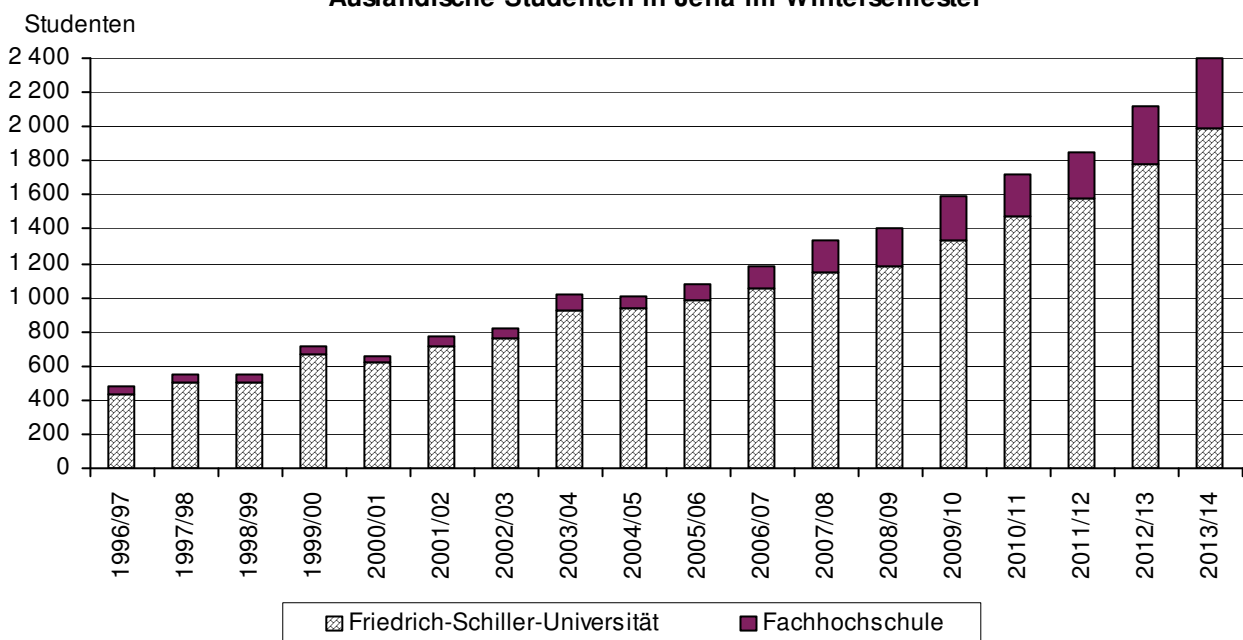


**10.2.1.4. Ausländische Studenten nach dem Herkunftsland an der Friedrich-Schiller-Universität**

Herkunftsland	Ausländische Studenten im Wintersemester <sup>1)</sup>						Veränderung insgesamt WS 2013/14 gegenüber WS 2012/13
	2013/14			2012/13			
	Stichtag: 31.10.2013			Stichtag: 31.10.2012			
	insge- samt	davon:		insge- samt	davon:		
männlich		weiblich	männlich		weiblich		
EUROPA insgesamt	779	249	530	719	240	479	+ 60
darunter: Bulgarien	48	13	35	50	15	35	- 2
Griechenland	22	7	15	20	6	14	+ 2
Italien	70	22	48	65	21	44	+ 5
Polen	30	9	21	28	8	20	+ 2
Rumänien	29	10	19	25	10	15	+ 4
Russland	149	38	111	144	39	105	+ 5
Tschechien	32	7	25	35	10	25	- 3
Türkei	57	25	32	44	22	22	+ 13
Ukraine	91	31	60	66	20	46	+ 25
AFRIKA insgesamt	73	51	22	71	48	23	+ 2
darunter: Äthiopien	14	13	1	15	13	2	- 1
ASIEN insgesamt	1 029	426	603	866	351	515	+ 163
darunter: China	397	110	287	346	106	240	+ 51
Georgien	69	31	38	45	22	23	+ 24
Indien	92	45	47	80	42	38	+ 12
Iran	43	21	22	37	15	22	+ 6
Japan	44	13	31	38	11	27	+ 6
Korea	30	11	19	31	6	25	- 1
Vietnam	73	27	46	58	22	36	+ 15
AMERIKA insgesamt	105	52	53	115	52	63	- 10
darunter: Brasilien	27	15	12	31	18	13	- 4
Kolumbien	16	8	8	15	5	10	+ 1
USA	19	7	12	19	8	11	--
<b>insgesamt</b>	<b>1 994</b>	<b>784</b>	<b>1 210</b>	<b>1 776</b>	<b>694</b>	<b>1 082</b>	<b>+ 218</b>

<sup>1)</sup> einschließlich Bildungsinländer, d.h. ausländische Staatsbürger, die ihren Hauptwohnsitz in Deutschland haben und auch hier ihre Hochschulzugangsberechtigung (Abitur) erworben haben

**Ausländische Studenten in Jena im Wintersemester**



## 10.2.2. Studenten an der Ernst-Abbe-Fachhochschule Jena

### 10.2.2.1. Deutsche und ausländische Studenten <sup>1)</sup> nach Studiengängen im WS am 4.11.2013 an der FHS Jena

Fachbereich		Studenten			davon:					
					Deutsche			Ausländer		
		insgesamt	davon:		insgesamt	davon:		insgesamt	davon:	
männlich	weiblich		männlich	weiblich		männlich	weiblich			
Betriebswirtschaft	a	771	388	383	724	370	354	47	18	29
	b	109	48	61	96	43	53	13	5	8
Elektrotechnik	a	375	357	18	328	318	10	47	39	8
	b	58	49	9	43	39	4	15	10	5
Maschinenbau	a	433	417	16	402	389	13	31	28	3
	b	83	78	5	69	65	4	14	13	1
Medizintechnik	a	597	320	277	555	295	260	42	25	17
	b	101	50	51	90	41	49	11	9	2
SciTec	a	944	708	236	783	567	216	161	141	20
	b	153	118	35	92	64	28	61	54	7
Sozialwesen	a	924	225	699	895	219	676	29	6	23
	b	130	34	96	121	31	90	9	3	6
Sprachen	a	15	7	8	--	--	--	15	7	8
	b	10	5	5	--	--	--	10	5	5
Wirtschaftsingenieurwesen	a	540	462	78	506	434	72	34	28	6
	b	99	85	14	94	80	14	5	5	--
<b>insgesamt</b>	a	4 599	2 884	1 715	4 193	2 592	1 601	406	292	114
	b	743	467	276	605	363	242	138	104	34

a) Studenten insgesamt b) darunter: 1. Hochschulsemester <sup>1)</sup> ohne beurlaubte Studenten (70)

### 10.2.2.2. Herkunft der Deutschen Studenten nach Bundesländern an der Ernst-Abbe-Fachhochschule Jena

Herkunftsbundesland	Studenten im Wintersemester						Veränderung insgesamt WS 2013/14 gegenüber WS 2012/13
	2013/14			2012/13			
	Stichtag: 4.11.2013			Stichtag: 2.11.2012			
	insgesamt	davon:		insgesamt	davon:		
männlich		weiblich	männlich		weiblich		
Baden-Württemberg	146	92	54	129	73	56	+ 17
Bayern	239	151	88	215	128	87	+ 24
Berlin	67	47	20	72	49	23	- 5
Brandenburg	100	60	40	98	59	39	+ 2
Bremen	6	4	2	6	3	3	--
Hamburg	15	9	6	12	6	6	+ 3
Hessen	99	53	46	92	59	33	+ 7
Mecklenburg-Vorpommern	49	23	26	48	22	26	+ 1
Niedersachsen	145	90	55	137	84	53	+ 8
Nordrhein-Westfalen	137	72	65	131	70	61	+ 6
Rheinland-Pfalz	36	21	15	29	18	11	+ 7
Saarland	11	6	5	10	4	6	+ 1
Sachsen	495	229	266	515	247	268	- 20
Sachsen-Anhalt	276	165	111	294	181	113	- 18
Schleswig-Holstein	30	17	13	22	13	9	+ 8
Thüringen	2 333	1 546	787	2 440	1 629	811	- 107
Ausland <sup>1)</sup>	9	7	2	11	9	2	- 2
<b>insgesamt</b>	4 193	2 592	1 601	4 261	2 654	1 607	- 68

<sup>1)</sup> Hochschulzugangsberechtigung im Ausland erworben



### 10.2.2.3. Thüringer Studenten nach Kreisen / kreisfreien Städten an der Ernst-Abbe-Fachhochschule Jena

Kreis / Kreisfreie Stadt	Studenten im Wintersemester						Veränderung insgesamt
	2013/14			2012/13			
	Stichtag: 4.11.2013			Stichtag: 2.11.2012			WS 2013/14 gegenüber WS 2012/13
	insgesamt	davon:		insgesamt	davon:		
männlich		weiblich	männlich		weiblich		
Altenburger Land	34	20	14	37	23	14	- 3
Eichsfeld	46	28	18	47	33	14	- 1
Eisenach	26	14	12	20	11	9	+ 6
Erfurt	205	148	57	193	140	53	+ 12
Gera	260	172	88	270	171	99	- 10
Gotha	48	29	19	55	35	20	- 7
Greiz	56	36	20	48	28	20	+ 8
Hildburghausen	19	12	7	15	8	7	+ 4
Ilm-Kreis	47	27	20	53	35	18	- 6
Jena	703	479	224	766	530	236	- 63
Kyffhäuserkreis	13	11	2	19	16	3	- 6
Nordhausen	28	20	8	36	23	13	- 8
Saale-Holzland-Kreis	153	111	42	151	115	36	+ 2
Saale-Orla-Kreis	73	43	30	84	48	36	- 11
Saalfeld-Rudolstadt	182	120	62	191	128	63	- 9
Schmalkalden-Meiningen	66	48	18	64	48	16	+ 2
Sömmerda	24	13	11	27	17	10	- 3
Sonneberg	23	18	5	28	21	7	- 5
Suhl	21	19	2	22	18	4	- 1
Unstrut-Hainich-Kreis	42	26	16	46	30	16	- 4
Wartburgkreis	36	22	14	37	21	16	- 1
Weimar	145	82	63	155	85	70	- 10
Weimarer Land	83	48	35	76	45	31	+ 7
<b>Thüringen insgesamt</b>	<b>2 333</b>	<b>1 546</b>	<b>787</b>	<b>2 440</b>	<b>1 629</b>	<b>811</b>	<b>- 107</b>

### 10.2.2.4. Ausländische Studenten nach dem Herkunftsland an der Ernst-Abbe-Fachhochschule Jena

Herkunftsland	Ausländische Studenten im Wintersemester						Veränderung insgesamt
	2013/14			2012/13			
	Stichtag: 4.11.2013			Stichtag: 2.11.2012			WS 2013/14 gegenüber WS 2012/13
	insgesamt	davon:		insgesamt	davon:		
männlich		weiblich	männlich		weiblich		
EUROPA insgesamt	112	58	54	112	54	58	--
darunter: Russland	17	6	11	19	7	12	- 2
Türkei	26	16	10	21	12	9	+ 5
Ukraine	13	8	5	11	6	5	+ 2
AFRIKA insgesamt	24	20	4	21	17	4	+ 3
ASIEN insgesamt	239	188	51	198	156	42	+ 41
darunter: China	53	40	13	52	40	12	+ 1
Indien	101	93	8	71	65	6	+ 30
Vietnam	24	10	14	24	13	11	--
AMERIKA insgesamt	30	25	5	11	7	4	+ 19
<b>insgesamt</b>	<b>406</b>	<b>292</b>	<b>114</b>	<b>344</b>	<b>235</b>	<b>109</b>	<b>+ 62</b>

## 11. Gesundheit

### Belegung nach Kliniken gemäß Krankenhausentgeltgesetz im III. Quartal

(Quelle: Universitätsklinikum Jena)

Fachabteilung	Verweildauer (für entlassene vollstationäre Fälle)		vollstationäre Fallzahl (entlassene Fälle)		vollstationäre Tage (für entlassene Fälle)		teilstationäre Tage (für entlassene Fälle)		ambulante Konsultationen	
	2013	2012	2013	2012	2013	2012	2013	2012	2013	2012
Augenheilkunde	3,5	3,5	836	759	2 942	2 672	6	12	3 279	2 956
Anästhesiologie und Intensivtherapie	19,5	18,6	45	48	879	892	467	--	665	634
Allgemeine, viszerale und Gefäßchirurgie	10,3	10,1	826	855	8 489	8 626	--	--	2 440	2 449
Herz- und Thoraxchirurgie	15,0	13,9	440	425	6 597	5 897	--	--	996	1 034
Kinderchirurgie	2,9	3,3	327	356	956	1 166	--	--	2 020	1 812
Neurochirurgie	11,1	10,7	415	374	4 600	4 015	--	--	2 124	2 042
Unfallchirurgie	7,7	7,6	690	673	5 292	5 121	--	--	3 449	3 155
Hautkrankheiten	5,4	6,0	537	476	2 924	2 847	3 690	1 316	3 537	3 959
Frauenheilkunde	5,7	5,4	461	491	2 625	2 646	747	337	4 675	4 549
Geburtshilfe	4,1	4,1	913	903	3 754	3 703	131	--	2 021	1 948
Hals-, Nasen- und Ohrenklinik	4,8	4,7	818	804	3 900	3 768	338	56	3 841	3 392
Allgemeine Pädiatrie	5,0	5,8	480	458	2 378	2 664	836	416	5 747	5 532
Neonatologie	13,6	10,6	124	144	1 683	1 526	11	--	11	--
Neuropädiatrie	3,9	4,2	187	168	722	709	10	--	2 574	2 480
Innere Medizin I (Kardio., Pneumo.)	5,9	5,6	1 438	1 492	8 523	8 423	6	--	2 993	2 783
Innere Medizin II (Onko., Häm., Gastro.)	10,2	12,4	873	778	8 887	9 625	1 025	477	3 331	3 260
Innere Medizin III (Nephro., Rheuma.)	8,9	9,2	722	719	6 443	6 590	366	223	5 936	5 692
Innere Medizin IV	6,2	7,1	698	671	4 348	4 768	2	--	2 450	2 804
Neurologie	6,5	6,7	838	771	5 430	5 132	1 158	313	3 463	3 073
Psychiatrie	31,2	27,7	426	440	13 276	12 203	5 641	2 947	2 970	2 739
Kinder- und Jugendpsychiatrie	34,6	31,7	74	49	2 563	1 554	2 461	1 182	485	607
Nuklearmedizin	5,0	4,3	163	178	813	764	--	--	1 956	1 713
Strahlentherapie	7,1	9,0	225	208	1 597	1 879	30	29	549	573
Urologie	6,6	6,2	518	556	3 433	3 429	4	--	4 178	3 893
Mund-, Kiefer- und Gesichtschirurgie	8,6	8,6	440	383	3 805	3 312	--	--	2 510	2 534
Klinik für Geriatrie	26,0	24,2	175	166	4 551	4 009	788	344	2	--
Zentrale Notaufnahme	--	--	--	--	--	--	--	--	4 190	4 432
<b>Klinikum insgesamt</b>	<b>8,1</b>	<b>8,1</b>	<b>13 689</b>	<b>13 345</b>	<b>111 410</b>	<b>107 940</b>	<b>17 717</b>	<b>7 652</b>	<b>72 392</b>	<b>70 045</b>

<sup>1)</sup> Neue Struktur Innere Medizin 2013

## 12. Soziales

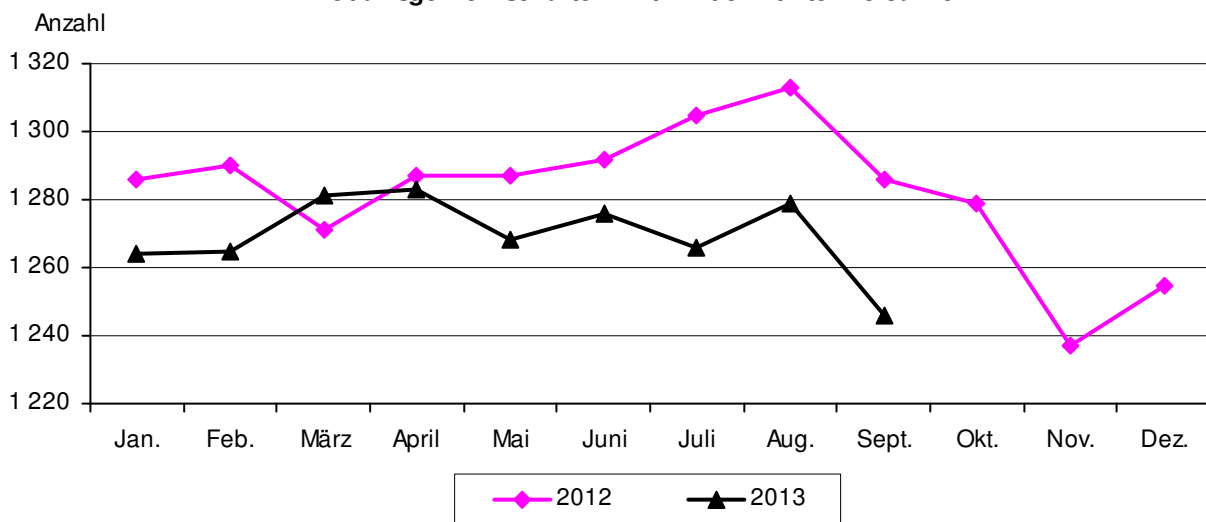
### 12.1. Alleinerziehende und Kinder in Bedarfsgemeinschaften

(Quelle: Bundesagentur für Arbeit)

Stadt Jena	2013 p			2012		
	Juli	August	September	Juli	August	September
<b>Bedarfsgemeinschaften (BG) mit Kindern unter 15 Jahre</b>	1 266	1 279	1 246	1 305	1 313	1 286
davon: mit 1 Kind	762	770	752	804	809	789
mit 2 Kindern	387	393	383	387	391	383
mit 3 Kindern	86	85	81	77	76	76
mit 4 und mehr Kindern	31	31	30	37	37	38
<b>Bedarfsgemeinschaften Alleinerziehende</b>	901	929	894	926	938	911
davon: mit 1 Kind	579	596	571	600	609	593
mit 2 Kindern	247	261	254	251	253	245
mit 3 Kindern	56	54	53	56	57	54
mit 4 Kindern	12	11	10	13	13	12
mit 5 und mehr Kindern	7	7	6	6	6	7
<b>Erwerbsfähige Leistungsberechtigte</b>						
Alleinerziehende insgesamt	897	923	890	922	935	906
davon: Männer	86	94	92	91	91	87
Frauen	811	829	798	831	844	819
darunter: unter 25 Jahre insgesamt	78	83	74	85	91	71
darunter: Frauen	75	78	.	.	.	.
darunter: 25 Jahre und älter insgesamt	819	840	816	837	844	835
darunter: Frauen	736	751	.	.	.	.
<b>Nicht Erwerbsfähige Leistungsberechtigte</b>						
darunter: unter 3 Jahre	454	464	450	491	495	469
3 bis unter 7 Jahre	550	546	537	597	599	599
7 bis unter 15 Jahre	926	937	907	885	889	883
15 bis unter 25 Jahre	7	8	9	15	15	14
Hilfequote <sup>2)</sup> für Leistungsberecht. unter 15 Jahre	15,2	15,4	14,9	16,3	16,4	16,1

<sup>2)</sup> Hilfequote bezogen auf die Bevölkerung im jeweiligen Alter in Prozent, Mitte des Jahres Änderung der Bezugsbasis

**Bedarfsgemeinschaften mit Kindern unter 15 Jahre**



## 12.2. Kinderbetreuung

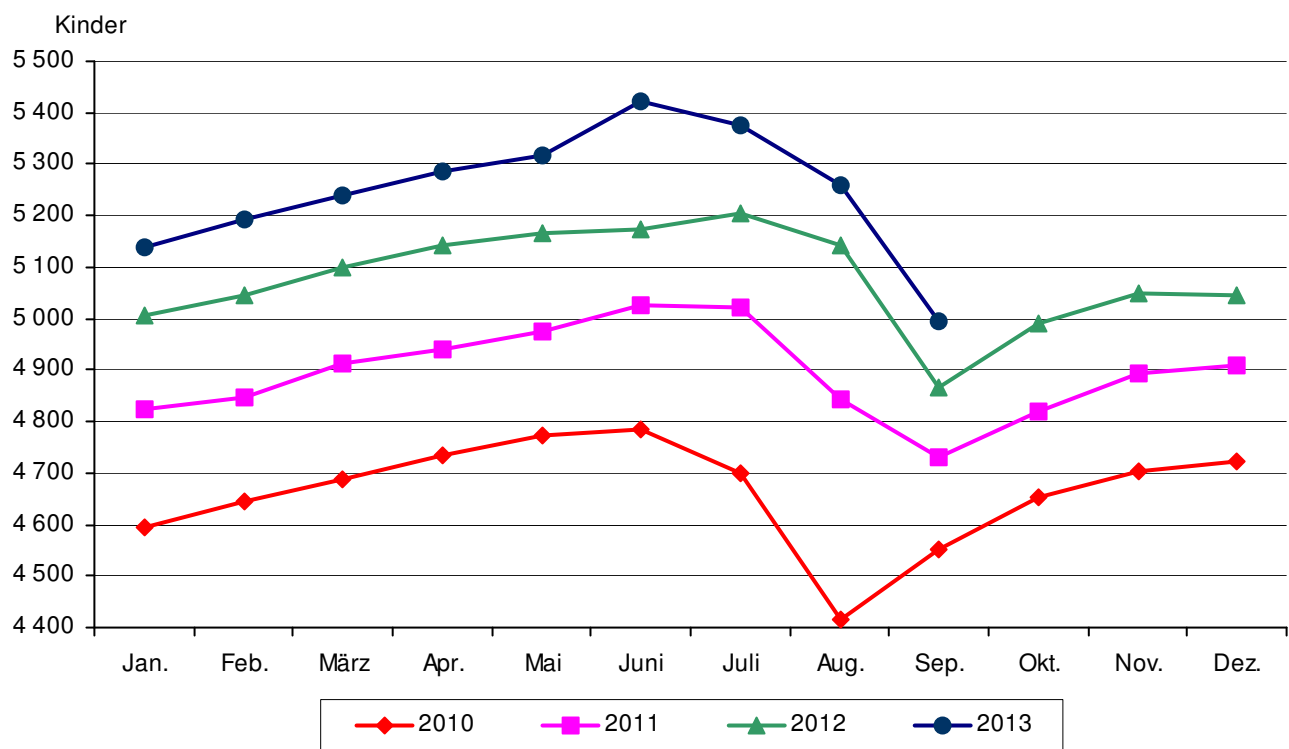
### Plätze und angemeldete Kinder in Kindertagesstätten und der Kindertagespflege

(Quelle: Fachdienst Bürger- und Familienservice, Familienservice)

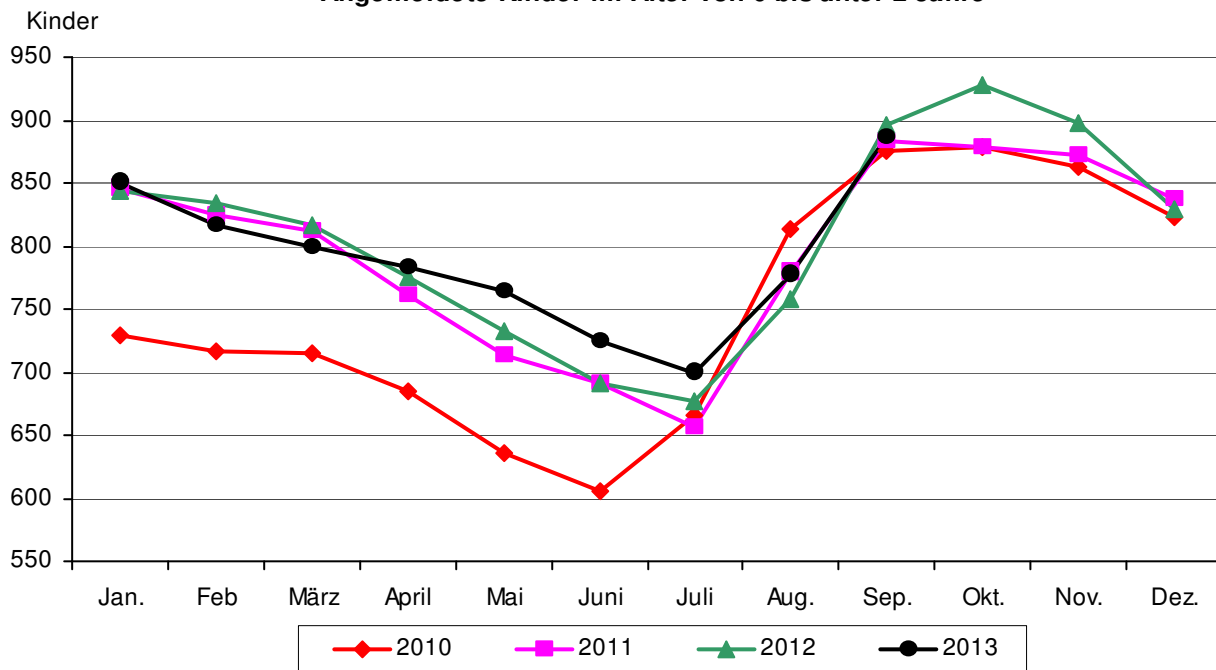
	2013								2012
	Plätze 1)	insge- samt	Belegte Plätze				Aus- lastung in %	insge- samt	
			davon:						
			im Alter von ... bis unter ... Jahre						
0 - 1	1 - 2	2 - 3	3 - 6/7	Hort- plätze					
<b>Juli</b>									
insgesamt	5 570	5 375	23	676	981	3 678	17	96,5	5 204
Öffentliche Träger	1 164	1 165	2	122	201	840	--	100,1	1 137
Freie Träger	4 105	3 942	11	409	674	2 831	17	96,0	3 820
Tagespflege	301	268	10	145	106	7	--	89,0	247
<b>August</b>									
insgesamt	5 715	5 259	40	737	1 026	3 441	15	92,0	5 144
Öffentliche Träger	1 173	1 126	6	128	211	781	--	96,0	1 123
Freie Träger	4 240	3 874	14	474	715	2 656	15	91,4	3 776
Tagespflege	302	259	20	135	100	4	--	85,8	245
<b>September</b>									
insgesamt	5 687	4 995	49	837	1 025	3 061	23	87,8	4 867
Öffentliche Träger	1 164	1 081	12	149	227	693	--	92,9	1 052
Freie Träger	4 231	3 697	25	558	728	2 363	23	87,4	3 577
Tagespflege	292	217	12	130	70	5	--	74,3	238

1) Plätze laut Aufnahmekapazität, in einer Kindertagesstätte stehen Plätze für Hortkinder zur Verfügung

### Angemeldete Kinder 2010 bis 2013



### Angemeldete Kinder im Alter von 0 bis unter 2 Jahre



### 12.3. Empfänger von Leistungen nach dem 5. bis 9. Kapitel SGB XII

(Quelle: Thüringer Landesamt für Statistik)

Wohnkreis Jena	am 31.12.						
	2006	2007	2008	2009	2010	2011	2012
<b>Empfänger<sup>1)</sup> insgesamt</b>	1 174	1 190	1 268	1 218	1 409	1 248	1 699
je 1000 der Wohnbevölkerung	11,5	11,6	12,4	11,8	13,5	11,9	16,0
davon: männlich	642	638	688	686	750	694	895
weiblich	532	552	580	532	659	554	804
in Einrichtungen	733	765	812	664	860	777	970
außerhalb von Einrichtungen	524	489	540	658	661	598	897
Empfänger im Alter von							
unter 18 Jahren	413	393	417	383	406	389	419
18 bis unter 40 Jahren	256	269	274	280	289	296	350
40 bis unter 65 Jahren	256	289	301	338	396	397	503
65 und älter	249	239	276	217	318	166	427
Hilfe zur Pflege	210	234	250	244	399	155	502
Eingliederungshilfe für Behinderte	891	844	854	832	948	975	1 060
Durchschnittsalter in Jahren	36,4	37,4	38,4	37,0	40,6	36,0	43,6

<sup>1)</sup> ohne Mehrfachzählungen

## 13. Öffentliche Jugendhilfe

(Quelle: Thüringer Landesamt für Statistik)

### 13.1. Auszahlungen und Einzahlungen <sup>1)</sup> der öffentlichen Jugendhilfe

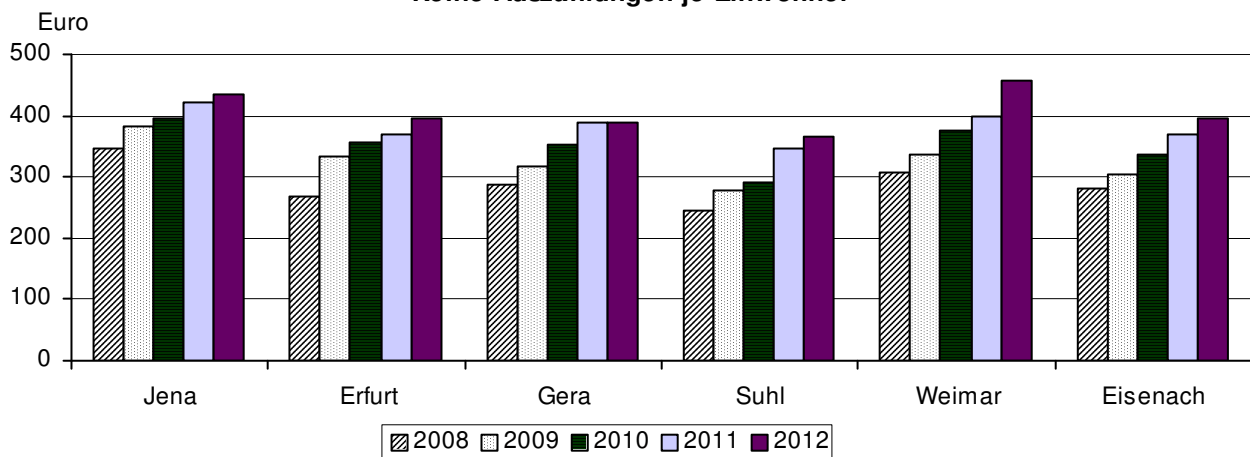
Jahr	Auszahlungen insgesamt	Auszahlungen für Einzel- und Gruppenhilfen			Auszahlungen für Einrichtungen			Auszahlungen für Personal der Jugendhilfeverwaltung <sup>2)</sup>	Einzahlungen insgesamt	dar.: von Einrichtungen	Reine Auszahlungen	
		zusammen	davon für		zusammen	davon:					insgesamt	je Einwohner am 30.6.
			Hilfen der öffentlichen Träger	Förderung der freien Träger		öffentliche Träger	freier Träger					
1 000 €											€	
2002	29 598	11 823	9 990	1 833	17 358	11 926	5 432	417	4 757	3 469	24 841	245,88
2003	29 809	11 897	9 436	2 461	17 526	9 628	7 898	385	3 801	2 398	26 008	256,91
2004	27 483	10 668	7 688	2 980	16 201	8 063	8 138	614	3 087	2 065	24 396	238,71
2005	27 207	10 792	8 837	1 956	15 698	7 414	8 284	717	3 065	2 311	24 142	236,08
2006	30 522	12 046	10 291	1 755	18 214	8 484	9 730	262	3 177	2 496	27 345	267,33
2007	36 142	11 150	9 267	1 883	24 071	8 759	15 312	921	3 410	2 606	32 732	319,68
2008	37 796	11 911	9 404	2 507	24 973	8 515	16 458	912	2 343	1 724	35 453	345,46
2009	41 665	12 018	9 380	2 638	28 810	9 366	19 445	837	2 163	1 668	39 503	381,53
2010	44 147	13 369	10 761	2 608	30 535	9 501	21 034	243	2 837	1 893	41 309	395,71
2011	47 546	13 533	11 019	2 514	34 013	10 170	23 843	--	3 198	2 229	44 349	422,56
2012	49 285	13 919	11 928	1 990	35 366	9 980	25 386	--	3 180	2 337	46 105	433,72

<sup>1)</sup> bis 2004 hieß es Ausgaben und Einnahmen <sup>2)</sup> nur bei kameraler Haushaltsführung

### 13.2. Jena im Städtevergleich 2012

Kreisfreie Städte	Auszahlungen				Einzahlungen insgesamt	Reine Auszahlungen		
	insgesamt	davon für				insgesamt	insgesamt	je Einwohner am 30.6.
		Einzel- und Gruppenhilfen	Einrichtungen der Jugendhilfe	Personal der Jugendhilfeverwaltung <sup>2)</sup>				
1 000 €							€	
<b>Jena</b>	<b>49 285</b>	<b>13 919</b>	<b>35 366</b>	--	<b>3 180</b>	<b>46 105</b>	<b>433,72</b>	
Erfurt	89 118	24 565	61 892	2 661	8 855	80 263	396,26	
Gera	38 042	17 046	20 996	--	874	37 169	389,07	
Suhl	13 902	3 613	8 808	1 481	636	13 266	365,50	
Weimar	29 951	7 964	19 861	2 125	1 148	28 803	457,32	
Eisenach	17 137	6 363	10 072	702	649	16 488	395,13	

Reine Auszahlungen je Einwohner



## 14. Kultur

. Angaben werden nur vierteljährlich zur Verfügung gestellt

### 14.1. Besucherstatistik

#### 14.1.1. Besucher ausgewählter Einrichtungen Jenas

(Quelle: jeweilige Einrichtung oder KMJ Jena)

Einrichtung	2013 p				2012	
	Juli	August	September	III. Quartal	Jahr	
	Personen					
Zeiss-Planetarium	8 435	9 731	8 716	26 882	29 693	126 994
Theaterhaus Jena <sup>3) 4)</sup>	4 224	--	--	4 224	4 113	19 673
Jenaer Philharmonie <sup>4)</sup>	.	.	.	2 431	2 450	33 143
Volkshaus <sup>1)</sup>	.	.	.	7 053	2 567	53 152
Volksbad <sup>1)</sup>	.	.	.	5 952	2 300	20 336
Botanischer Garten	3 947	4 265	3 190	11 402	11 966	34 419
Stadtmuseum Alte Göhre <sup>6)</sup>	.	.	.	6 668	9 881	53 241
Romantikerhaus <sup>5) 6)</sup>	.	.	.	2 257	2 269	9 452
Phyletisches Museum	1 160	804	1 346	3 310	3 554	14 965
Optisches Museum	1 295	1 497	1 624	4 416	5 212	19 572
Goethe-Gedenkstätte	34	63	61	158	157	343
Schillers Gartenhaus <sup>2)</sup>	437	538	933	1 908	1 921	6 130
Ernst-Haeckel-Haus	103	168	190	461	588	1 909
Museum 1806	399	383	265	1 047	1 084	3 467
Schott-Glas-Museum	133	426	535	1 094	890	3 284
Schott-Villa	190	377	424	991	1 085	3 764
Imaginata	2 893	2 350	2 431	7 674	8 691	28 211

<sup>1)</sup> ohne Proben und Konzerte der Jenaer Philharmonie

<sup>2)</sup> 450 Besucher beim Apfelfest am 28.9.2013

<sup>3)</sup> Besucher werden bei der Kulturarena noch einmal ausgewiesen

<sup>4)</sup> August Orchesterferien, August und September Theaterferien

<sup>5)</sup> 425 Besucher beim Brunnenfest am 14.9.2013

<sup>6)</sup> kostenfreie Nutzung durch Schüler: Göhre = 853 Schüler, Romantikerhaus = 315 Schüler

#### 14.1.2. Besucher der Kulturarena

(Quelle: KMJ Jena)

	2013		2012	
	Veranstaltungen	Besucher	Veranstaltungen	Besucher
	Anzahl	Personen	Anzahl	Personen
<b>insgesamt</b>	58	71 852	58	68 390
davon: ArenaOuvertüre <sup>2)</sup>	2	2 138	2	2 227
Konzertarena	31	50 945	31	47 515
Theaterarena <sup>1)</sup>	4	4 224	4	4 113
Kinderarena	5	6 233	5	6 838
Filmarena	15	8 087	15	7 514
Sonderprogramme	1	225	1	183

<sup>1)</sup> Besucher werden beim Theaterhaus noch einmal ausgewiesen

2012 "Frankenstein" = 4 113 Besucher

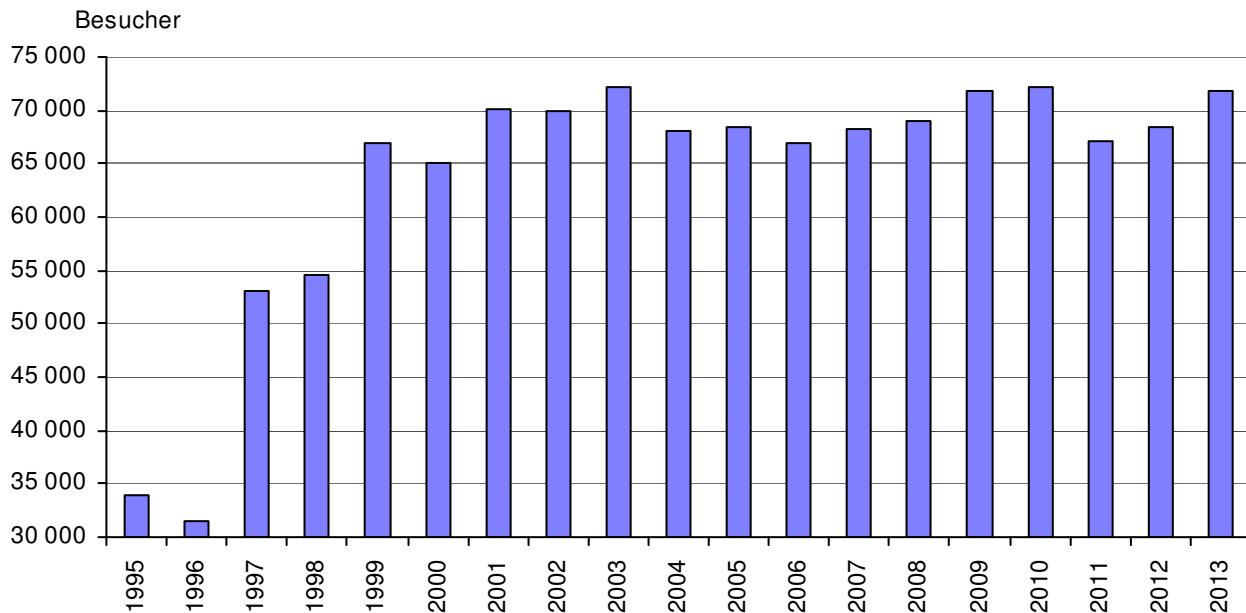
2013 "Bulgakows Meister und Margarita" = 4 224 Besucher

<sup>2)</sup> Besucher werden bei der Philharmonie noch einmal ausgewiesen

2012 ArenaOuvertüre "Feurige Musiknacht" = 2 227 Besucher

2013 ArenaOuvertüre "Spanische Musiknacht" = 2 138 Besucher

### Besucher bei der Kulturarena



## 14.2. Archive und Ernst-Abbe-Bücherei

(Quelle: jeweilige Einrichtung oder KMJ Jena)

### 14.2.1. Übersichtstabelle

	2013			2012		
	Juli	August	September	III. Quartal	Jahr	
<b>Stadtarchiv</b>						
Benutzer	100	97	83	280	278	1 041
Mündliche Anfragen	201	254	181	636	637	2 453
Schriftliche Anfragen	36	40	28	104	101	442
Akteneinsicht	121	111	127	359	558	2 082
<b>Bauaktenarchiv</b>						
Benutzer	89	68	73	230	200	815
Akteneinsicht	151	71	146	368	283	1 096
<b>Ernst-Abbe-Bücherei</b>						
Entleihungen	.	.	.	249 233	242 003	1 020 419
Besucher	.	.	.	74 212	72 030	310 431

### 14.2.2. Entlehene Materialien in der Ernst-Abbe-Bücherei

	2013	2012	
		III. Quartal	Jahr
<b>Entleihungen insgesamt</b>	249 233	242 003	1 020 419
davon:			
Printmedien (einschl. Zeitschriften, Kinderliteratur)	122 313	121 841	494 607
Tonträger/Musik/Hörbuch	52 431	52 972	233 754
Film	41 357	39 098	174 595
sonstige Medien (Spiele, Landkarten u.s.w.)	6 512	7 039	30 221
Internetnutzung (einschl. CD-ROM)	20 395	16 847	70 885
Onleihe Thuebibnet <sup>1)</sup>	6 225	4 206	16 357

<sup>1)</sup> ab Oktober 2008 Thüringer Bibliotheksnetz: Verbund von 10 Bibliotheken in Thüringen mit digitalem Angebot



## 15. Sport und Freizeit

### 15.1. Besucher im Freizeitbad GalaxSea

(Quelle: Jenaer Bäder- und Freizeit GmbH)

	2013				2012	
	Juli	August	September	III. Quartal	Jahr	
	Personen					
<b>Besucher insgesamt</b> <sup>1)</sup>	4 453	3 987	4 824	13 264	10 287	43 385
davon: zahlende	4 307	3 840	4 669	12 816	9 806	41 622
davon: Badbereich	--	--	--	--	--	--
Sauna	4 307	3 840	4 669	12 816	9 806	41 622
nicht zahlende	146	147	155	448	481	1 763
davon: Badbereich	--	--	--	--	--	--
Sauna	146	147	155	448	481	1 763
Durchschnitt pro Tag						
- im Freizeitbad insgesamt	144	129	161	144	132	167
- darunter in der Sauna	144	129	161	144	132	167

<sup>1)</sup> Schwimmbadbereich seit Ende August 2011 wegen Baumängeln geschlossen, nur Saunabereich geöffnet, dieser war von Mitte September 2012 bis Mitte Februar 2013 geschlossen

### 15.2. Besucher in Freibädern (in Personen, Angaben für die Saison)

(Quelle: Jenaer Bäder- und Freizeit GmbH)

	Ostbad		Südbad	
	2013 <sup>5)</sup>	2012	2013 <sup>4)</sup>	2012
<b>Besucher insgesamt</b>	36 205	58 015	19 198	76 154
davon: Kinder und Ermäßigte	12 512	28 785	3 972	25 739
Erwachsene	8 111	10 858	6 229	15 627
Familienkarte <sup>2)</sup>	2 872	3 561	772	8 904
Abendkarte Erwachsene <sup>1)</sup>	2 633	3 349	842	2 833
Abendkarte Kinder und Ermäßigte <sup>1)</sup>	2 667	--	956	--
10 er Karte Kinder und Ermäßigte	4 960	7 740	3 020	11 030
10 er Karte Erwachsene	2 320	2 020	780	9 040
Saisonkarte Ermäßigte <sup>3)</sup>	105	1 120	1 855	1 995
Saisonkarte Erwachsene <sup>3)</sup>	--	385	735	735
Sozialpass	--	--	--	1
Dauerkarte Freizeitbad GalaxSea	25	197	37	250

<sup>1)</sup> Abendkarte gilt ab 18.00 Uhr, halber Eintrittspreis    <sup>2)</sup> 2012 pro Familienkarte 3 Personen gezählt, 2013 4 Personen gezählt

<sup>3)</sup> Saisonkartenbenutzung 35 mal, Saisonkarte kann in beiden Bädern benutzt werden

<sup>4)</sup> vom 29.5.-27.6.2013 wegen Flutschäden geschlossen    <sup>5)</sup> erst ab Juli geöffnet

### 15.3. Zuschauer bei Sportveranstaltungen

(Quelle: Baskets Jena GmbH, FC Carl Zeiss Jena e. V.)

	2013				2012	2011/12	2012/13
	Juli	August	September	III. Quartal	Saison		
<b>Science City Jena</b> <sup>1)</sup>							
Anzahl Spiele	--	--	--	--	--	14	15
Anzahl Zuschauer	--	--	--	--	--	13 255	14 619
<b>FC Carl Zeiss Jena</b> <sup>2)</sup>							
Anzahl Spiele	--	2	2	4	3	19	15
Anzahl Zuschauer	--	6 738	7 763	14 501	11 726	97 494	51 667

<sup>1)</sup> Saison 2012/13 und 2013/14 in der 2. Bundesliga Pro A

<sup>2)</sup> Saison 2012/13 und 2013/14 in der 4. Liga

## 16. Kommunale Finanzen

### 16.1. Städtische Steuereinnahmen

(Quelle: Fachdienst Haushalt und Controlling)

	2013		2012	
	III. Quartal		Jahr	
	1 000 €			
<b>Steuereinnahmen insgesamt (brutto)</b>	15 624	11 843	66 337	
davon:				
Grundsteuer A und B	3 201	2 892	10 074	
Gewerbesteuer	12 232	8 691	55 575	
Andere Steuern	191	259	688	
Gemeindeanteil an der Einkommenssteuer	6 105	6 388	25 562	
Gemeindeanteil an der Umsatzsteuer	1 072	1 113	4 528	
Gewerbesteuerumlage (Ausgabe)	- 832	724	4 268	
Steuereinnahmen (netto)	23 633	18 620	92 159	
Schuldenstand (Quartalsende, fortgeschrieben)	39 998	42 066	40 853	

Rundungsdifferenzen wurden nicht ausgeglichen

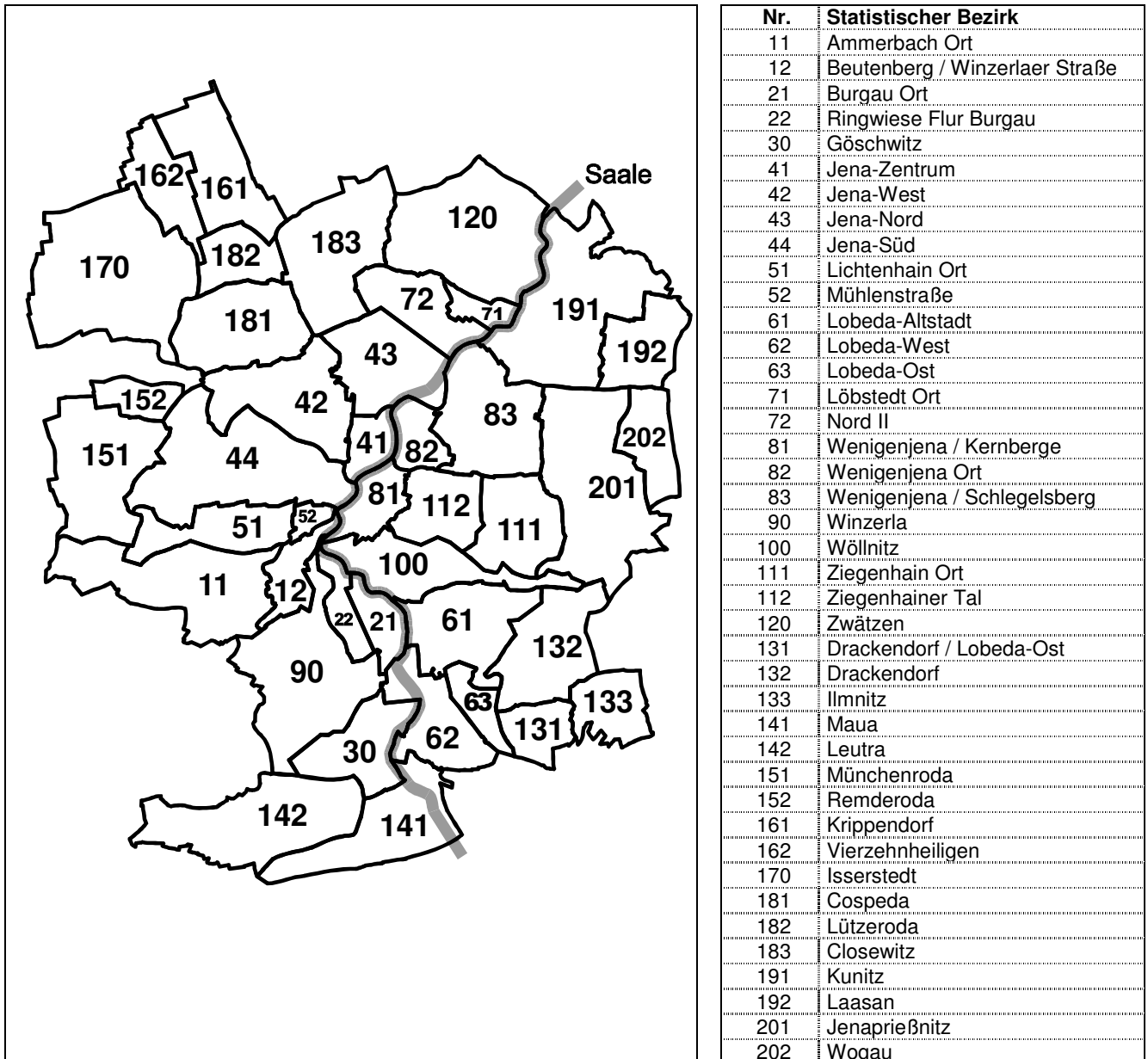
### 16.2. Ausgewählte kassenmäßige Ausgaben und Einnahmen

(Quelle: Thüringer Landesamt für Statistik)

	2013		2012			
	1.1. - 30.9.		Jahr			
	insgesamt	je Einwohner	insgesamt	je Einwohner	insgesamt	je Einwohner
	1 000 €	€	1 000 €	€	1 000 €	€
<b>Ausgaben</b>						
Personalausgaben	34 658	326	32 016	305	43 502	413
laufender Sachaufwand	39 427	371	35 037	334	51 901	493
Zinsausgaben	409	4	1 112	11	1 706	16
laufende Zuweisungen und Zuschüsse, Schuldendiensthilfen	98 550	928	89 018	849	126 577	1 202
Bruttoausgaben der laufenden Rechnung	173 044	1 629	157 184	1 500	223 686	2 125
Sachinvestitionen	4 600	43	4 937	47	7 780	74
darunter: Baumaßnahmen	--	--	15	0	19	0
Zuweisungen und Zuschüsse für Investitionen	500	5	--	--	--	--
Bruttoausgaben der Kapitalrechnung	7 273	68	5 068	48	7 995	76
Bruttoausgaben insgesamt <sup>1)</sup>	180 317	1 697	162 252	1 548	231 682	2 201
abzüglich Zahlungen von Gemeinden/GV	690	6	740	7	1 081	10
Gesamtausgaben <sup>1)</sup>	179 627	1 691	161 512	1 541	230 601	2 190
Saldo (Finanzierungsüberschuss)	--	--	12 236	117	11 466	109
<b>Einnahmen</b>						
Steuern und steuerähnliche Einnahmen	64 757	610	64 161	612	93 192	885
Einnahmen aus Verwaltung und Betrieb	21 131	199	16 504	157	26 575	252
laufende Zuweisungen und Zuschüsse	84 318	794	91 355	872	119 690	1 137
darunter: Schlüsselzuweisungen	42 516	400	24 841	237	33 121	315
Bruttoeinnahmen der laufenden Rechnung	170 534	1 605	172 535	1 646	240 356	2 283
Veräußerung von Vermögen	9	0	31	0	38	0
Zuweisungen und Zuschüsse für Investitionen	2 887	27	1 859	18	2 646	25
Bruttoeinnahmen der Kapitalrechnung	3 029	29	1 953	19	2 791	27
Bruttoeinnahmen insgesamt <sup>1)</sup>	173 562	1 634	174 488	1 665	243 147	2 310
abzüglich Zahlungen von Gemeinden/GV	690	6	740	7	1 081	10
Gesamteinnahmen <sup>1)</sup>	172 872	1 627	173 747	1 658	242 066	2 299
Saldo (Finanzierungsdefizit)	6 755	64	--	--	--	--

<sup>1)</sup> ohne besondere Finanzierungsvorgänge

## Übersichtsskizze der Statistischen Bezirke, Abkürzungen, Kontakt



Die genaue Zuordnung aller Anschriften (Straße + Hausnummer) zu den Statistischen Bezirken finden Sie im amtlichen Straßenverzeichnis (im Internet unter [www.jena.de/statistik](http://www.jena.de/statistik)).

## Abkürzungen

- p vorläufige Werte
- nichts vorhanden
- 0 Zahlenwert kleiner als die Hälfte der verwendeten Einheit
- ... Angaben fallen später an
- r berichtigte Angaben
- S geschätzte Zahlen
- X blockiertes Feld, Angaben nicht sinnvoll
- / Zahlenwert nicht ausreichend gesichert
- . Zahlenwert unbekannt oder aus Datenschutzgründen geheimzuhalten

## Ihre Ansprechpartner beim Team Statistik Jena

Name, Vorname	Bereiche	Telefon, E-Mail
<b>Krenkel, Lutz</b>	Teamleiter Statistik, Programmierung, Internet	49-3010 lutz.krenkel@jena.de
<b>Köber, Petra</b>	Arbeitsmarkt, Bau, Bevölkerung, Bildung, Finanzen, Gesundheit, Kultur, Preise, Soziales, Tourismus, Verkehr, Ver- und Entsorgung, Wirtschaft, Straßenverzeichnis, Kleinräumige Gliederung, Redaktion Quartalsbericht	49-3464 petra.koerber@jena.de
<b>Reinhardt, Ralf</b>	Bürgerhaushalt	49-3017 ralf.reinhardt@jena.de

## Einer für alles

Der Eigenbetrieb "Kommunale Immobilien Jena" hat am 1.1.2003 seinen Geschäftsbetrieb aufgenommen. Seitdem ist er der zentrale Dienstleister für alle privaten, gewerblichen und verwaltungsinternen Nutzer der mehr als 400 städtischen Gebäude. Zu seinen Aufgaben gehören

- \* die Gebäudeverwaltung,
- \* die Gebäudevermietung,
- \* die Gebäudebetreuung und
- \* die Planung und Projektsteuerung von Bauvorhaben.

Damit werden alle Gebäude der Stadt Jena in ihrem gesamten Lebenszyklus von KIJ betreut.

KIJ betreibt allein für die Stadt Jena Gebäude mit mehr als 400.000 qm Bruttogrundfläche und Grundstücke mit einer Fläche von ca. 2.800.000 qm (280 ha).

## Jammern hilft nicht – Wir tun was!

Ein wichtiges Ziel von KIJ ist die Behebung des Sanierungsstaus (mehr als 150 Millionen Euro im Jahr 2003) und damit die dauerhafte Erhaltung der städtischen Gebäude. Wir werden verstärkt Sanierungs- und Modernisierungsmaßnahmen an Jenaer Schulen, Kindertagesstätten, Sportanlagen, Kulturbauten und Verwaltungsgebäuden vornehmen. In den nächsten Jahren wollen wir jährlich ca. 16 Millionen Euro für Baumaßnahmen in städtischen Gebäuden ausgeben. Im Jahr 2003 sind fast 75% der Bauaufträge an Firmen aus der Region vergeben worden. Damit stärkt KIJ die einheimische Wirtschaft in Zeiten der schwachen Baukonjunktur.

Um die zusätzlichen Sanierungsmaßnahmen ohne eine Mehrbelastung des Jenaer Stadthaushalts realisieren zu können, bekommt der KIJ für einen Zeitraum bis zum Jahr 2011 jährlich 4,4 Mio. Euro aus einem Anteilsverkauf der ehemaligen SWVG an die Stadtwerke Jena-Pößneck.



5 von 400 Gebäuden, die KIJ betreut

**Besuchen Sie uns auch im Internet:**

**[www.jena.de/statistik](http://www.jena.de/statistik)**

(im städtischen Intranet siehe Startseite)

- Jena in Zahlen - die aktuelle Übersicht
- Stadtbezirksstatistik in Zeitreihen seit 1995
- Quartalsberichte ab I/2000
- Straßenverzeichnis, Postleitzahlen

## Impressum

Herausgeber: Stadtverwaltung Jena, Team Statistik  
Löbdergraben 12, 07743 Jena, Tel. 03641/49-3010, Fax 03641/49-3044  
E-Mail: [statistik@jena.de](mailto:statistik@jena.de), Internet: [www.jena.de/statistik](http://www.jena.de/statistik)

Nachdruck und Vervielfältigung nur mit Quellenangabe gestattet,  
Belegexemplar erbeten

Redaktionsschluss: 31. Januar 2014

