

Jenaer Statistik



Quartalsbericht III/2012

Informationsdienst
des Teams Statistik
Stadtverwaltung Jena
22. Jahrgang, Heft 84

Inhaltsverzeichnis

Inhaltsverzeichnis	2
1. Wohnbevölkerung	3
1.1. Bevölkerungsbestand (Hauptwohnung)	3
1.2. Bevölkerungsbestand nach Altersgruppen	3
1.3. Ausländer nach ihrer Herkunft	8
1.4. Natürliche Bevölkerungsbewegung	9
1.5. Räumliche Bevölkerungsbewegung	12
2. Arbeitsmarkt und Erwerbstätigkeit	17
2.1. Arbeitsmarkt	17
2.2. Sozialversicherungspflichtig Beschäftigte am Wohnort (STADTBEZIRKSDATEN)	21
2.3. Geringfügig entlohnte Beschäftigte	22
3. Wirtschaft	24
3.1. Gewerbean- und -abmeldungen	24
3.2. Verarbeitendes Gewerbe	25
3.3. Bauwirtschaft	26
3.4. Insolvenzverfahren	29
4. Preise	30
5. Wohnen und Bauen	32
5.1. Wohngeldberechnungen und -bewilligungen	32
5.2. Wohnberechtigungsbescheinigungen	32
5.3. Vermittelte Wohnungen mit Belegungsbindung	32
5.4. Gebäude- und Wohnungsbestand	33
6. Tourismus	33
7. Verkehr	34
7.1. Erteilung von Fahrerlaubnissen	34
7.2. Stadtlinienverkehr	34
7.3. Bestände Kraftfahrzeuge	34
7.4. Straßenverkehrsunfälle	35
8. Umwelt und Energie	36
8.1. Immissionen und Lufttemperatur	36
8.2. Ver- und Entsorgung	37
9. Ordnung und Sicherheit	38
10. Bildung	39
10.1. Allgemein bildende Schulen	39
10.2. Studenten im Wintersemester 2012/13	41
11. Gesundheit	46
12. Soziales	47
12.1. Alleinerziehende und Kinder in Bedarfsgemeinschaften	47
12.2. Kinderbetreuung	48
12.3. Empfänger von Leistungen nach dem 5. bis 9. Kapitel SGB XII	49
12.4. Pflegestatistik	50
13. Öffentliche Jugendhilfe	53
14. Kultur	54
14.1. Besucherstatistik	54
14.2. Archive und Ernst-Abbe-Bücherei	55
15. Sport und Freizeit	56
16. Kommunale Finanzen	57
Übersichtsskizze der Statistischen Bezirke (Stadtbezirke), Abkürzungen, Kontakt	58

1. Wohnbevölkerung

1.1. Bevölkerungsbestand (Hauptwohnung)

	Am Stichtag (Personen)				
	30.9.2011	31.12.2011	31.3.2012	30.6.2012	30.9.2012
Bevölkerung insgesamt ¹⁾	104 506	105 463	105 147	105 275	104 902
davon: männlich	51 850	52 240	52 114	52 175	52 124
weiblich	52 656	53 223	53 033	53 100	52 778
Bevölkerung insgesamt ²⁾	103 277	104 090	103 800	103 891	103 848

¹⁾ Angaben des TLS

²⁾ Angaben des Melderegisters

1.2. Bevölkerungsbestand nach Altersgruppen

(Quelle: Städtisches Melderegister)

1.2.1. Wohnbevölkerung insgesamt nach Altersgruppen

Altersgruppen von ... bis unter	Wohnbevölkerung insgesamt am				
	31.3.2012	30.6.2012	31.7.2012	31.8.2012	30.9.2012
0 - 3 Jahre	3 176	3 169	3 172	3 171	3 134
3 - 6 Jahre	2 859	2 861	2 853	2 833	2 856
6 - 10 Jahre	3 193	3 227	3 240	3 248	3 271
10 - 16 Jahre	3 947	4 012	4 036	4 062	4 045
16 - 18 Jahre	1 036	1 038	1 031	1 051	1 083
18 - 25 Jahre	11 516	11 241	10 999	10 783	10 969
25 - 27 Jahre	4 664	4 712	4 691	4 697	4 740
27 - 45 Jahre	26 523	26 622	26 612	26 577	26 633
45 - 60 Jahre	19 532	19 516	19 505	19 502	19 468
60 - 65 Jahre	5 855	5 900	5 917	5 929	5 945
65 J. und älter	21 499	21 593	21 645	21 660	21 704
insgesamt	103 800	103 891	103 701	103 513	103 848

Unterschiede zwischen Einwohnerzahlen des Thüringer Landesamtes für Statistik (TLS) und des Melderegisters der Stadt Jena

Die vom TLS veröffentlichten amtlichen Einwohnerzahlen liegen in aller Regel höher als die Werte, die aus dem städtischen Melderegister ermittelt werden. Grund dafür sind bundesweite Verfahrensregelungen der Landesämter für Statistik. Diese führen für Jena dazu, dass Zuzüge von Personen sehr schnell, Wegzüge aber erst mit einer gewissen Verzögerung berücksichtigt werden. Auf die Zahlen des städtischen Melderegisters trifft dies nicht zu.

Für die Zuweisung von Finanzmitteln an die Stadt und viele andere Regelungen sind die amtlichen Einwohnerzahlen des TLS ausschlaggebend. Trotzdem ist die Ermittlung und Veröffentlichung von Ergebnissen des städtischen Melderegisters unverzichtbar, da nur so ortsteilbezogene Auswertungen möglich sind; außerdem liegen sie wesentlich zeitnäher vor.

Beispiel: die aktuellste vorliegende amtliche Einwohnerzahl Jenas bezieht sich auf den 30.9.2012 und beträgt 104 902. Zum gleichen Stichtag wies das städtische Melderegister 103 848 Einwohner aus.

Altersgruppen von ... bis unter	Wohnbevölkerung männlich am				
	31.3.2012	30.6.2012	31.7.2012	31.8.2012	30.9.2012
0 - 3 Jahre	1 616	1 599	1 599	1 604	1 586
3 - 6 Jahre	1 442	1 450	1 452	1 441	1 454
6 - 10 Jahre	1 592	1 606	1 615	1 625	1 642
10 - 16 Jahre	2 035	2 069	2 079	2 085	2 074
16 - 18 Jahre	529	529	521	536	553
18 - 25 Jahre	5 298	5 174	5 101	5 004	5 107
25 - 27 Jahre	2 392	2 418	2 395	2 398	2 413
27 - 45 Jahre	14 164	14 192	14 206	14 195	14 228
45 - 60 Jahre	9 640	9 638	9 645	9 643	9 638
60 - 65 Jahre	2 702	2 738	2 745	2 761	2 767
65 J. und älter	9 115	9 163	9 191	9 196	9 211
insgesamt	50 525	50 576	50 549	50 488	50 673

Altersgruppen von ... bis unter	Wohnbevölkerung weiblich am				
	31.3.2012	30.6.2012	31.7.2012	31.8.2012	30.9.2012
0 - 3 Jahre	1 560	1 570	1 573	1 567	1 548
3 - 6 Jahre	1 417	1 411	1 401	1 392	1 402
6 - 10 Jahre	1 601	1 621	1 625	1 623	1 629
10 - 16 Jahre	1 912	1 943	1 957	1 977	1 971
16 - 18 Jahre	507	509	510	515	530
18 - 25 Jahre	6 218	6 067	5 898	5 779	5 862
25 - 27 Jahre	2 272	2 294	2 296	2 299	2 327
27 - 45 Jahre	12 359	12 430	12 406	12 382	12 405
45 - 60 Jahre	9 892	9 878	9 860	9 859	9 830
60 - 65 Jahre	3 153	3 162	3 172	3 168	3 178
65 J. und älter	12 384	12 430	12 454	12 464	12 493
insgesamt	53 275	53 315	53 152	53 025	53 175

1.2.2. Deutsche nach Altersgruppen

Altersgruppen von ... bis unter	Deutsche insgesamt am				
	31.3.2012	30.6.2012	31.7.2012	31.8.2012	30.9.2012
0 - 3 Jahre	3 085	3 068	3 075	3 073	3 039
3 - 6 Jahre	2 773	2 779	2 772	2 759	2 775
6 - 10 Jahre	3 080	3 115	3 130	3 138	3 160
10 - 16 Jahre	3 835	3 895	3 921	3 941	3 923
16 - 18 Jahre	981	982	978	996	1 020
18 - 25 Jahre	10 657	10 351	10 206	10 048	10 064
25 - 27 Jahre	4 243	4 285	4 274	4 270	4 279
27 - 45 Jahre	24 498	24 552	24 546	24 508	24 515
45 - 60 Jahre	18 966	18 934	18 926	18 920	18 879
60 - 65 Jahre	5 750	5 795	5 809	5 821	5 837
65 J. und älter	21 327	21 416	21 469	21 482	21 525
insgesamt	99 195	99 172	99 106	98 956	99 016

Altersgruppen von ... bis unter	Deutsche männlich am				
	31.3.2012	30.6.2012	31.7.2012	31.8.2012	30.9.2012
0 - 3 Jahre	1 577	1 552	1 552	1 556	1 538
3 - 6 Jahre	1 404	1 413	1 416	1 407	1 418
6 - 10 Jahre	1 537	1 553	1 560	1 571	1 586
10 - 16 Jahre	1 969	2 002	2 014	2 016	2 006
16 - 18 Jahre	507	506	497	511	524
18 - 25 Jahre	4 948	4 824	4 776	4 703	4 717
25 - 27 Jahre	2 194	2 224	2 207	2 202	2 202
27 - 45 Jahre	13 131	13 145	13 154	13 139	13 155
45 - 60 Jahre	9 333	9 320	9 328	9 324	9 312
60 - 65 Jahre	2 648	2 686	2 693	2 710	2 716
65 J. und älter	9 029	9 072	9 100	9 103	9 118
insgesamt	48 277	48 297	48 297	48 242	48 292

Altersgruppen von ... bis unter	Deutsche weiblich am				
	31.3.2012	30.6.2012	31.7.2012	31.8.2012	30.9.2012
0 - 3 Jahre	1 508	1 516	1 523	1 517	1 501
3 - 6 Jahre	1 369	1 366	1 356	1 352	1 357
6 - 10 Jahre	1 543	1 562	1 570	1 567	1 574
10 - 16 Jahre	1 866	1 893	1 907	1 925	1 917
16 - 18 Jahre	474	476	481	485	496
18 - 25 Jahre	5 709	5 527	5 430	5 345	5 347
25 - 27 Jahre	2 049	2 061	2 067	2 068	2 077
27 - 45 Jahre	11 367	11 407	11 392	11 369	11 360
45 - 60 Jahre	9 633	9 614	9 598	9 596	9 567
60 - 65 Jahre	3 102	3 109	3 116	3 111	3 121
65 J. und älter	12 298	12 344	12 369	12 379	12 407
insgesamt	50 918	50 875	50 809	50 714	50 724

1.2.3. Ausländer nach Altersgruppen

Altersgruppen von ... bis unter	Ausländer insgesamt am				
	31.3.2012	30.6.2012	31.7.2012	31.8.2012	30.9.2012
0 - 3 Jahre	91	101	97	98	95
3 - 6 Jahre	86	82	81	74	81
6 - 10 Jahre	113	112	110	110	111
10 - 16 Jahre	112	117	115	121	122
16 - 18 Jahre	55	56	53	55	63
18 - 25 Jahre	859	890	793	735	905
25 - 27 Jahre	421	427	417	427	461
27 - 45 Jahre	2 025	2 070	2 066	2 069	2 118
45 - 60 Jahre	566	582	579	582	589
60 - 65 Jahre	105	105	108	108	108
65 J. und älter	172	177	176	178	179
insgesamt	4 605	4 719	4 595	4 557	4 832

Altersgruppen von ... bis unter	Ausländer männlich am				
	31.3.2012	30.6.2012	31.7.2012	31.8.2012	30.9.2012
0 - 3 Jahre	39	47	47	48	48
3 - 6 Jahre	38	37	36	34	36
6 - 10 Jahre	55	53	55	54	56
10 - 16 Jahre	66	67	65	69	68
16 - 18 Jahre	22	23	24	25	29
18 - 25 Jahre	350	350	325	301	390
25 - 27 Jahre	198	194	188	196	211
27 - 45 Jahre	1 033	1 047	1 052	1 056	1 073
45 - 60 Jahre	307	318	317	319	326
60 - 65 Jahre	54	52	52	51	51
65 J. und älter	86	91	91	93	93
insgesamt	2 248	2 279	2 252	2 246	2 381

Altersgruppen von ... bis unter	Ausländer weiblich am				
	31.3.2012	30.6.2012	31.7.2012	31.8.2012	30.9.2012
0 - 3 Jahre	52	54	50	50	47
3 - 6 Jahre	48	45	45	40	45
6 - 10 Jahre	58	59	55	56	55
10 - 16 Jahre	46	50	50	52	54
16 - 18 Jahre	33	33	29	30	34
18 - 25 Jahre	509	540	468	434	515
25 - 27 Jahre	223	233	229	231	250
27 - 45 Jahre	992	1 023	1 014	1 013	1 045
45 - 60 Jahre	259	264	262	263	263
60 - 65 Jahre	51	53	56	57	57
65 J. und älter	86	86	85	85	86
insgesamt	2 357	2 440	2 343	2 311	2 451

1.2.4. Wohnbevölkerung mit Hauptwohnung nach Altersgruppen 0 bis unter 6 Jahre

Altersgruppen von ... bis unter	Wohnbevölkerung insgesamt am				
	31.3.2012	30.6.2012	31.7.2012	31.8.2012	30.9.2012
0 - 1 Jahre	1 070	1 062	1 057	1 051	1 018
1 - 2 Jahre	1 093	1 083	1 116	1 097	1 095
2 - 3 Jahre	1 013	1 024	999	1 023	1 021
3 - 4 Jahre	1 053	1 035	1 040	1 030	1 045
4 - 5 Jahre	892	946	950	961	977
5 - 6 Jahre	914	880	863	842	834
insgesamt	6 035	6 030	6 025	6 004	5 990

Altersgruppen von ... bis unter	Wohnbevölkerung männlich am				
	31.3.2012	30.6.2012	31.7.2012	31.8.2012	30.9.2012
0 - 1 Jahre	544	523	524	519	507
1 - 2 Jahre	549	545	549	552	553
2 - 3 Jahre	523	531	526	533	526
3 - 4 Jahre	533	530	530	522	532
4 - 5 Jahre	449	479	487	494	498
5 - 6 Jahre	460	441	435	425	424
insgesamt	3 058	3 049	3 051	3 045	3 040

Altersgruppen von ... bis unter	Wohnbevölkerung weiblich am				
	31.3.2012	30.6.2012	31.7.2012	31.8.2012	30.9.2012
0 - 1 Jahre	526	539	533	532	511
1 - 2 Jahre	544	538	567	545	542
2 - 3 Jahre	490	493	473	490	495
3 - 4 Jahre	520	505	510	508	513
4 - 5 Jahre	443	467	463	467	479
5 - 6 Jahre	454	439	428	417	410
insgesamt	2 977	2 981	2 974	2 959	2 950

1.2.5. Deutsche mit Hauptwohnung nach Altersgruppen 0 bis unter 6 Jahre

Altersgruppen von ... bis unter	Deutsche insgesamt am				
	31.3.2012	30.6.2012	31.7.2012	31.8.2012	30.9.2012
0 - 1 Jahre	1 041	1 039	1 034	1 026	993
1 - 2 Jahre	1 055	1 046	1 082	1 065	1 061
2 - 3 Jahre	989	983	959	982	985
3 - 4 Jahre	1 024	1 009	1 016	1 009	1 020
4 - 5 Jahre	861	918	918	929	946
5 - 6 Jahre	888	852	838	821	809
insgesamt	5 858	5 847	5 847	5 832	5 814

Altersgruppen von ... bis unter	Deutsche männlich am				
	31.3.2012	30.6.2012	31.7.2012	31.8.2012	30.9.2012
0 - 1 Jahre	530	508	508	502	491
1 - 2 Jahre	535	531	537	541	539
2 - 3 Jahre	512	513	507	513	508
3 - 4 Jahre	518	516	519	512	522
4 - 5 Jahre	438	467	472	478	482
5 - 6 Jahre	448	430	425	417	414
insgesamt	2 981	2 965	2 968	2 963	2 956

Altersgruppen von ... bis unter	Deutsche weiblich am				
	31.3.2012	30.6.2012	31.7.2012	31.8.2012	30.9.2012
0 - 1 Jahre	511	531	526	524	502
1 - 2 Jahre	520	515	545	524	522
2 - 3 Jahre	477	470	452	469	477
3 - 4 Jahre	506	493	497	497	498
4 - 5 Jahre	423	451	446	451	464
5 - 6 Jahre	440	422	413	404	395
insgesamt	2 877	2 882	2 879	2 869	2 858

1.2.6. Ausländer mit Hauptwohnung nach Altersgruppen 0 bis unter 6 Jahre

Altersgruppen von ... bis unter	Ausländer insgesamt am				
	31.3.2011	30.6.2011	31.7.2011	31.8.2011	30.9.2011
0 - 1 Jahre	29	23	23	25	25
1 - 2 Jahre	38	37	34	32	34
2 - 3 Jahre	24	41	40	41	36
3 - 4 Jahre	29	26	24	21	25
4 - 5 Jahre	31	28	32	32	31
5 - 6 Jahre	26	28	25	21	25
insgesamt	177	183	178	172	176

Altersgruppen von ... bis unter	Ausländer männlich am				
	31.3.2012	30.6.2012	31.7.2012	31.8.2012	30.9.2012
0 - 1 Jahre	14	15	16	17	16
1 - 2 Jahre	14	14	12	11	14
2 - 3 Jahre	11	18	19	20	18
3 - 4 Jahre	15	14	11	10	10
4 - 5 Jahre	11	12	15	16	16
5 - 6 Jahre	12	11	10	8	10
insgesamt	77	84	83	82	84

Altersgruppen von ... bis unter	Ausländer weiblich am				
	31.3.2012	30.6.2012	31.7.2012	31.8.2012	30.9.2012
0 - 1 Jahre	15	8	7	8	9
1 - 2 Jahre	24	23	22	21	20
2 - 3 Jahre	13	23	21	21	18
3 - 4 Jahre	14	12	13	11	15
4 - 5 Jahre	20	16	17	16	15
5 - 6 Jahre	14	17	15	13	15
insgesamt	100	99	95	90	92

1.2.7. Einwohner mit Nebenwohnsitz nach Altersgruppen 0 bis unter 6 Jahre

Altersgruppen von ... bis unter	Einwohner mit Nebenwohnsitz insgesamt am				
	31.3.2012	30.6.2012	31.7.2012	31.8.2012	30.9.2012
0 - 1 Jahre	8	5	3	2	2
1 - 2 Jahre	3	5	6	5	5
2 - 3 Jahre	3	4	7	7	5
3 - 4 Jahre	4	4	5	5	4
4 - 5 Jahre	6	5	6	5	6
5 - 6 Jahre	3	4	4	5	5
insgesamt	27	27	31	29	27

1.3. Ausländer nach ihrer Herkunft

(Quelle: Städtisches Melderegister)

Herkunft	am Stichtag 30.9.2012				Anteil an insgesamt			
	insgesamt	davon:		Kinder unter 16 Jahre	insgesamt	davon:		Kinder unter 16 Jahre
		männlich	weiblich			männlich	weiblich	
	Personen				Prozent			
insgesamt	4 832	2 381	2 451	400	100,0	100,0	100,0	100,0
davon:								
Europa	2 633	1 273	1 360	207	54,5	53,5	55,5	51,8
Asien	1 628	810	818	132	33,7	34,0	33,4	33,0
Amerika	348	156	192	25	7,2	6,6	7,8	6,3
Afrika	189	122	67	30	3,9	5,1	2,7	7,5
Australien + Neuseeland	10	5	5	2	0,2	0,2	0,2	0,5
Staatenlos	9	6	3	1	0,2	0,3	0,1	0,3
ungeklärte Staatsangehörigkeit	15	9	6	3	0,3	0,4	0,2	0,8

Europa

Russische Föderation	500	210	290	43	10,3	8,8	11,8	10,8
Ukraine	372	151	221	30	7,7	6,3	9,0	7,5
Polen	147	65	82	12	3,0	2,7	3,3	3,0
Bulgarien	121	48	73	3	2,5	2,0	3,0	0,8
Frankreich	103	56	47	8	2,1	2,4	1,9	2,0
Türkei	104	65	39	6	2,2	2,7	1,6	1,5
Spanien	87	49	38	3	1,8	2,1	1,6	0,8
Griechenland	117	69	48	15	2,4	2,9	2,0	3,8

Asien

China	467	187	280	19	9,7	7,9	11,4	4,8
Vietnam	185	89	96	16	3,8	3,7	3,9	4,0
Indien	192	127	65	6	4,0	5,3	2,7	1,5
Georgien	89	41	48	10	1,8	1,7	2,0	2,5
Iran	69	30	39	8	1,4	1,3	1,6	2,0

Amerika

USA	122	63	59	11	2,5	2,6	2,4	2,8
Brasilien	56	29	27	2	1,2	1,2	1,1	0,5
Kolumbien	28	8	20	1	0,6	0,3	0,8	0,3
Kuba	25	8	17	2	0,5	0,3	0,7	0,5
Kanada	23	15	8	5	0,5	0,6	0,3	1,3

Afrika

Ägypten	33	23	10	11	0,7	1,0	0,4	2,8
Äthiopien	20	12	8	6	0,4	0,5	0,3	1,5
Libyen	25	10	15	11	0,5	0,4	0,6	2,8
Tunesien	16	12	4	--	0,3	0,5	0,2	--
Marokko	15	14	1	--	0,3	0,6	0,0	--

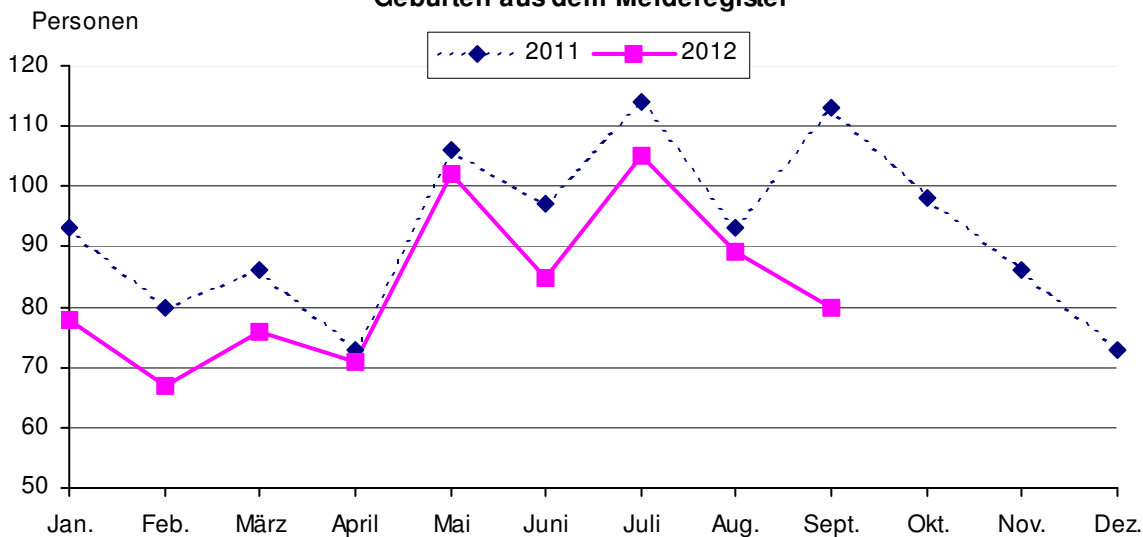
1.4. Natürliche Bevölkerungsbewegung

1.4.1. Eheschließungen, Geburten, Sterbefälle (Übersicht)

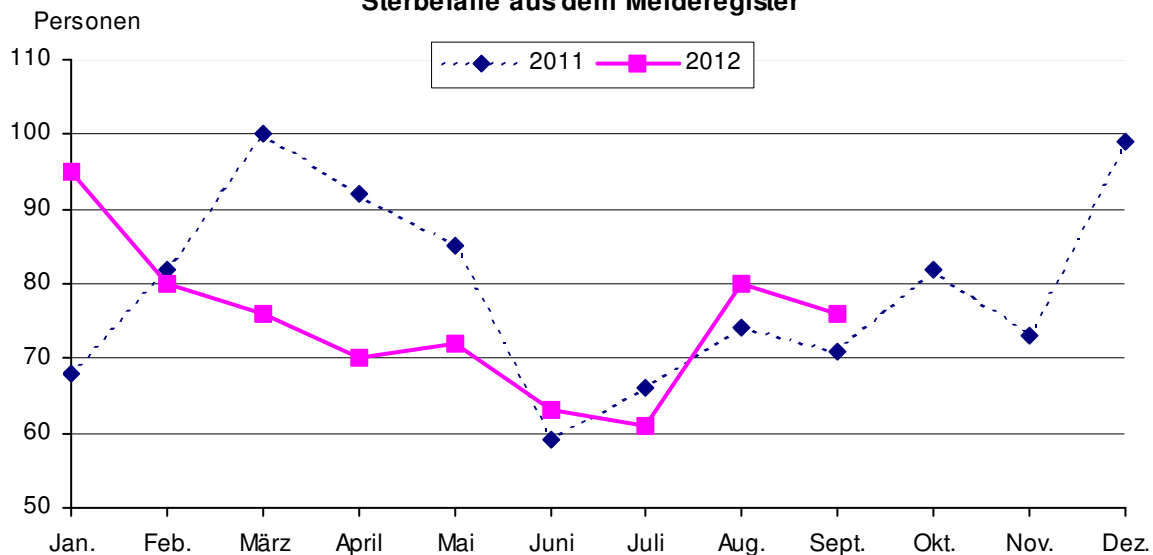
(Quelle: 2012 eigene Ermittlungen, 2011 Thüringer Landesamt für Statistik)

	Mengen- einheit	2012 p			2011		
		Juli	August	September	III. Quartal	Jahr	
Eheschließungen insgesamt	Anzahl	45	56	39	140	167	407
Lebendgeburten insgesamt	Personen	105	89	80	274	324	1 111
davon: männlich	Personen	52	43	44	139	164	561
weiblich	Personen	53	46	36	135	160	550
Sterbefälle insgesamt	Personen	61	80	76	217	212	951
davon: männlich	Personen	26	39	42	107	103	448
weiblich	Personen	35	41	34	110	109	503
Saldo Geburten / Sterbefälle							
Insgesamt	Personen	44	9	4	57	112	160
davon: männlich	Personen	26	4	2	32	61	113
weiblich	Personen	18	5	2	25	51	47

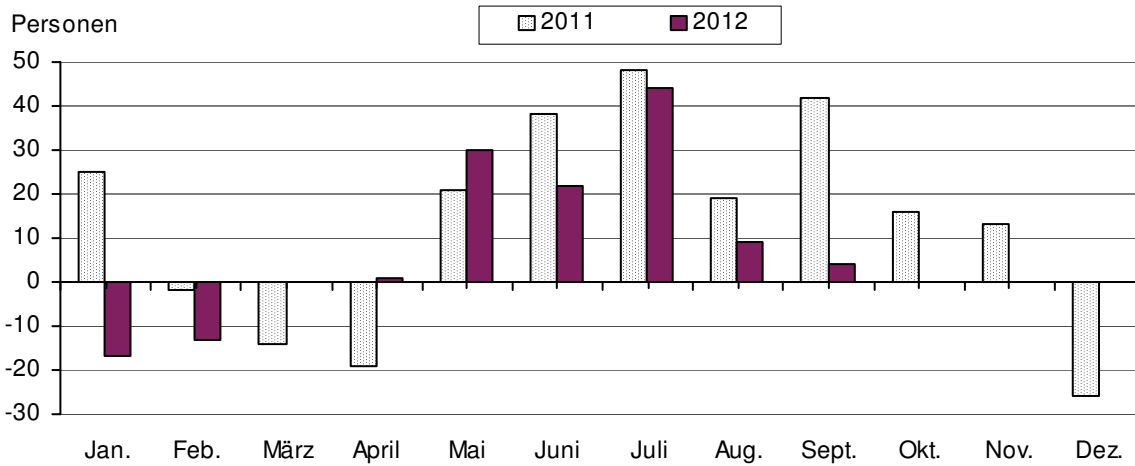
Geburten aus dem Melderegister



Sterbefälle aus dem Melderegister



Überschuss der Geborenen bzw. Gestorbenen (-)



1.4.2. Geburten nach Einzel- und Mehrlingsgeburten (Quelle: Thüringer Landesamt für Statistik)

	1986 ¹⁾	2000	2001	2002	2003	2004	2005	2006	2007	2008	2009	2010	2011
	Anzahl der Kinder												
Geborene insgesamt	1 502	733	832	852	852	931	877	952	971	1 071	1 089	1 073	1 113
darunter: Totgeborene	7	3	1	4	4	1	2	5	8	--	3	5	2
auf 1000 Lebend- und Totgeborene entfielen Totgeborene:													
Jena	4,7	4,1	1,2	4,7	4,7	1,1	2,3	5,3	8,2	--	2,8	4,7	1,8
Thüringen	4,8	4,6	3,6	4,9	3,9	3,2	3,7	3,8	2,8	3,4	3,7	3,4	2,9
Einzelgeburten	1 464	716	806	828	840	905	845	922	946	1 051	1 051	1 045	1 075
darunter: Totgeborene	7	3	--	3	4	1	2	5	8	--	3	5	2
Zwillinge (Anzahl der Kinder)	38	14	26	24	12	26	32	30	22	20	38	28	38
darunter: Totgeborene	--	--	1	1	--	--	--	--	--	--	--	--	--
Drillinge (Anzahl der Kinder)	--	3	--	--	--	--	--	--	3	--	--	--	--
darunter: Totgeborene	--	--	--	--	--	--	--	--	--	--	--	--	--

¹⁾ Gebietsstruktur vom 1.7.1994

1.4.3. Lebendgeborene nach dem Alter der Mutter (Quelle: Thüringer Landesamt für Statistik, eigene Ermittlung)

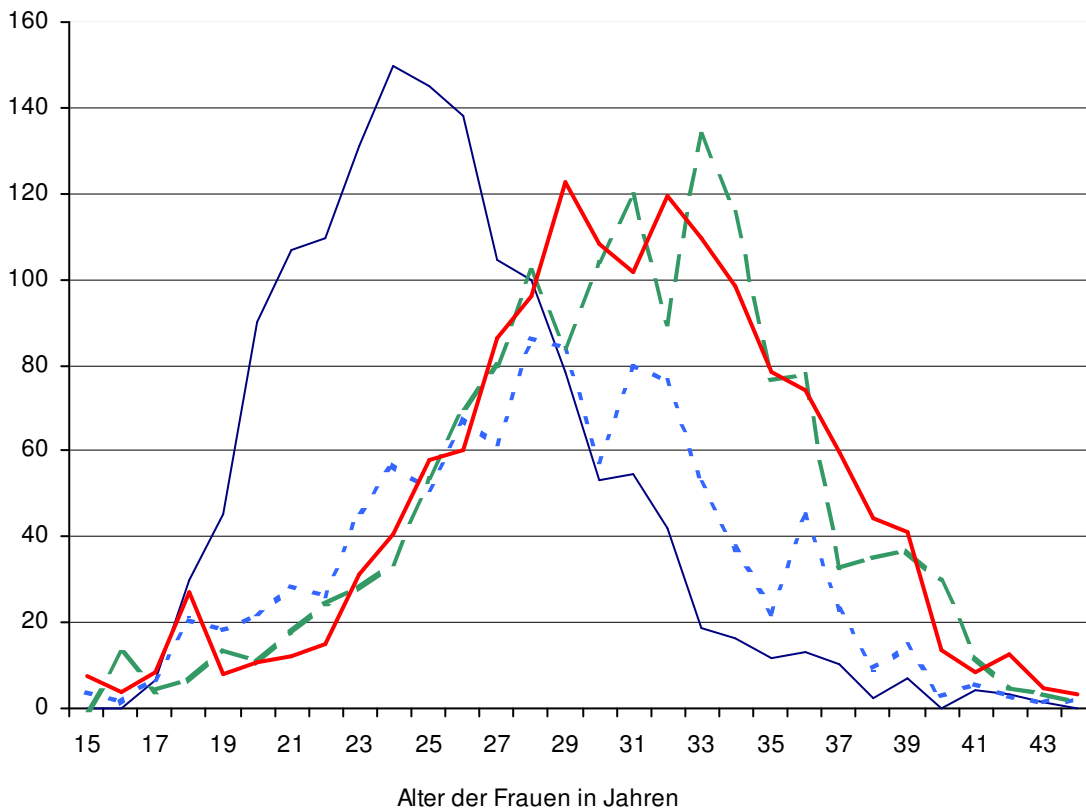
Alter der Mutter von ... bis unter ... Jahre	2001		2007		2008		2009		2010		2011	
	ehe-lich	nicht ehelich	ehe-lich	nicht ehelich	ehe-lich	nicht ehelich	ehe-lich	nicht ehelich	ehe-lich	nicht ehelich	ehe-lich	nicht ehelich
	Personen											
unter 18 Jahre	--	10	--	5	--	8	--	3	--	4	--	5
18 - 20	4	19	--	18	3	15	1	12	--	11	--	12
20 - 25	37	120	33	122	33	114	45	129	32	100	29	101
25 - 30	131	128	138	225	162	215	132	234	160	216	156	246
30 - 35	132	131	148	128	178	159	176	163	175	192	188	188
35 - 40	72	32	71	43	89	63	81	74	71	73	93	66
40 - 45	9	6	25	6	20	10	17	18	16	16	16	10
45 und älter	--	--	--	1	2	--	--	1	2	--	--	1
Lebendgeborene insgesamt	385	446	415	548	487	584	452	634	456	612	482	629
	831		963		1 071		1 086		1 068		1 111	
Durchschnittsalter der Mütter in Jahren insgesamt	30,30	27,35	31,00	27,69	30,90	28,37	30,88	28,68	30,72	29,04	31,20	28,80
	28,72		29,12		29,52		29,59		29,76		29,80	
Lebendgeborene je 1 000 Frauen ¹⁾	1 145,3		1 297,0		1 452,7		1 455,3		1 413,6		1 465,2	

¹⁾ Summe der altersspezifischen Geburtenziffern

Alterspezifische Fruchtbarkeitsziffer

— 1990 - - - 2000 - - - 2010 — 2011

Lebendgeborene je 1000 Frauen



1.4.4. Sterbefälle nach dem Alter (Quelle: eigene Ermittlungen)

Gestorbene im Alter von ... bis unter ... Jahren	2012 p										2011 ¹⁾			
	Juli		August		September		III. Quartal							
	männ- lich	weib- lich	männ- lich	weib- lich	männ- lich	weib- lich	männ- lich	weib- lich	insge- samt	Anteil in	männ- lich	weib- lich	insge- samt	Anteil in
	Personen										%	Personen		%
insgesamt	26	35	39	41	42	34	107	110	217	100,0	104	107	211	100,0
0 - 3	--	--	--	--	--	1	--	1	1	0,5	--	--	--	--
3 - 18	--	--	--	--	--	--	--	--	--	--	--	--	--	--
18 - 45	--	2	1	1	1	1	2	4	6	2,8	2	5	7	3,3
45 - 60	2	--	5	2	6	1	13	3	16	7,4	13	4	17	8,1
60 - 65	5	--	2	1	2	1	9	2	11	5,1	7	3	10	4,7
65 - 70	3	1	6	2	3	1	12	4	16	7,4	10	3	13	6,2
70 - 75	1	2	6	4	8	3	15	9	24	11,1	20	6	26	12,3
75 - 80	7	3	10	6	6	5	23	14	37	17,1	13	18	31	14,7
80 - 85	6	7	4	5	9	4	19	16	35	16,1	22	20	42	19,9
85 - 90	--	7	2	6	4	6	6	19	25	11,5	6	29	35	16,6
90 und älter	2	13	3	14	3	11	8	38	46	21,2	11	19	30	14,2

¹⁾ Abweichungen zu den Angaben des Thüringer Landesamtes für Statistik:

Sterbefälle nach Altersgruppen werden vierteljährlich nicht zur Verfügung gestellt, Angaben wurden aus dem städtischen Melderegister ermittelt

1.5. Räumliche Bevölkerungsbewegung

1.5.1. Wanderungsbewegung der Bevölkerung (Übersicht)

(Quelle: 2012 eigene Ermittlungen, Jahr 2011 Thüringer Landesamt für Statistik)

	2012				2011	
	Juli	August	September	III. Quartal	Jahr	
	Personen					
Zuzüge insgesamt	365	549	1 044	1 958	1 908	6 886
davon: männlich	194	271	517	982	944	3 369
weiblich	171	278	527	976	964	3 517
Fortzüge insgesamt	640	752	722	2 114	2 160	6 710
davon: männlich	265	339	336	940	987	3 210
weiblich	375	413	386	1 174	1 173	3 500
Wanderungsbilanz insgesamt	- 275	- 203	322	- 156	- 252	176
davon: männlich	- 71	- 68	181	42	- 43	159
weiblich	- 204	- 135	141	- 198	- 209	17

1.5.2. Wanderungsbewegung der Bevölkerung

(Quelle: eigene Ermittlungen, Jahre 2009 bis 2011 Thüringer Landesamt für Statistik)

	2012				2011	2009	2010	2011
	Juli	Aug.	Sept.	III. Quartal	Jahr			
Zuzüge insgesamt	365	549	1 044	1 958	1 908	6 830	6 627	6 886
davon: Zuzüge aus dem Bundesgebiet	139	251	491	881	906	3 056	3 133	3 302
Zuzüge aus Thüringen	160	210	204	574	650	2 506	2 282	2 299
Zuzüge aus dem Ausland und unbekannt	66	88	349	503	352	1 268	1 212	1 285
Fortzüge insgesamt	640	752	722	2 114	2 160	5 947	6 086	6 710
davon: Fortzüge in das Bundesgebiet	295	381	406	1 082	1 105	2 927	2 959	3 452
Fortzüge nach Thüringen	187	231	216	634	655	2 007	2 045	2 194
Fortzüge in das Ausland und unbekannt	158	140	100	398	400	1 013	1 082	1 064
Wanderungsbilanz insgesamt	- 275	- 203	322	- 156	- 252	883	541	176
davon: Bundesgebiet	- 156	- 130	85	- 201	- 199	129	174	- 150
Thüringen	- 27	- 21	- 12	- 60	- 5	499	237	105
Ausland und unbekannt	- 92	- 52	249	105	- 48	255	130	221

1.5.3. Zuzüge nach Quellgebieten

(Quelle: eigene Ermittlungen, Jahr 2011 Thüringer Landesamt für Statistik)

	2012				2011	
	Juli	August	Sept.	III. Quartal	Jahr	
	Zuzüge insgesamt					
Zuzüge insgesamt	365	549	1 044	1 958	1 908	6 886
Schleswig-Holstein	1	5	21	27	21	79
Hamburg	4	2	10	16	12	46
Niedersachsen	12	18	65	95	80	321
Bremen	--	2	5	7	8	30
Nordrhein-Westfalen	12	32	49	93	61	237
Hessen	14	10	28	52	77	224
Rheinland-Pfalz	7	2	7	16	18	81
Baden-Württemberg	3	24	44	71	73	328
Bayern	16	48	65	129	155	473
Saarland	--	1	2	3	2	20
Berlin	10	17	33	60	49	225
Brandenburg	4	11	24	39	57	193
Mecklenburg-Vorpommern	1	7	9	17	30	97
Sachsen	30	46	85	161	165	618
Sachsen-Anhalt	25	26	44	95	98	330
Thüringen	160	210	204	574	650	2 299
Ausland und unbekannt	66	88	349	503	352	1 285

	2012					2011		2012				2011			
	Juli	August	Sept.	III. Quartal	Jahr	Juli	August	Sept.	III. Quartal	Jahr	Juli	August	Sept.	III. Quartal	Jahr
	männlich						weiblich								
Zuzüge insgesamt	194	271	517	982	944	3 369	171	278	527	976	964	3 517			
Schleswig-Holstein	1	4	8	13	13	45	--	1	13	14	8	34			
Hamburg	1	--	2	3	4	19	3	2	8	13	8	27			
Niedersachsen	6	7	35	48	45	155	6	11	30	47	35	166			
Bremen	--	2	3	5	5	13	--	--	2	2	3	17			
Nordrhein-Westfalen	8	14	27	49	35	119	4	18	22	44	26	118			
Hessen	6	3	13	22	34	107	8	7	15	30	43	117			
Rheinland-Pfalz	5	--	5	10	7	42	2	2	2	6	11	39			
Baden-Württemberg	2	10	22	34	35	162	1	14	22	37	38	166			
Bayern	4	21	26	51	80	247	12	27	39	78	75	226			
Saarland	--	--	1	1	1	11	--	1	1	2	1	9			
Berlin	5	9	20	34	23	108	5	8	13	26	26	117			
Brandenburg	--	5	13	18	21	85	4	6	11	21	36	108			
Mecklenburg-Vorpommern	--	3	6	9	20	52	1	4	3	8	10	45			
Sachsen	15	22	38	75	77	284	15	24	47	86	88	334			
Sachsen-Anhalt	15	12	20	47	41	140	10	14	24	48	57	190			
Thüringen	88	109	108	305	337	1 204	72	101	96	269	313	1 095			
Ausland und unbekannt	38	50	170	258	166	576	28	38	179	245	186	709			

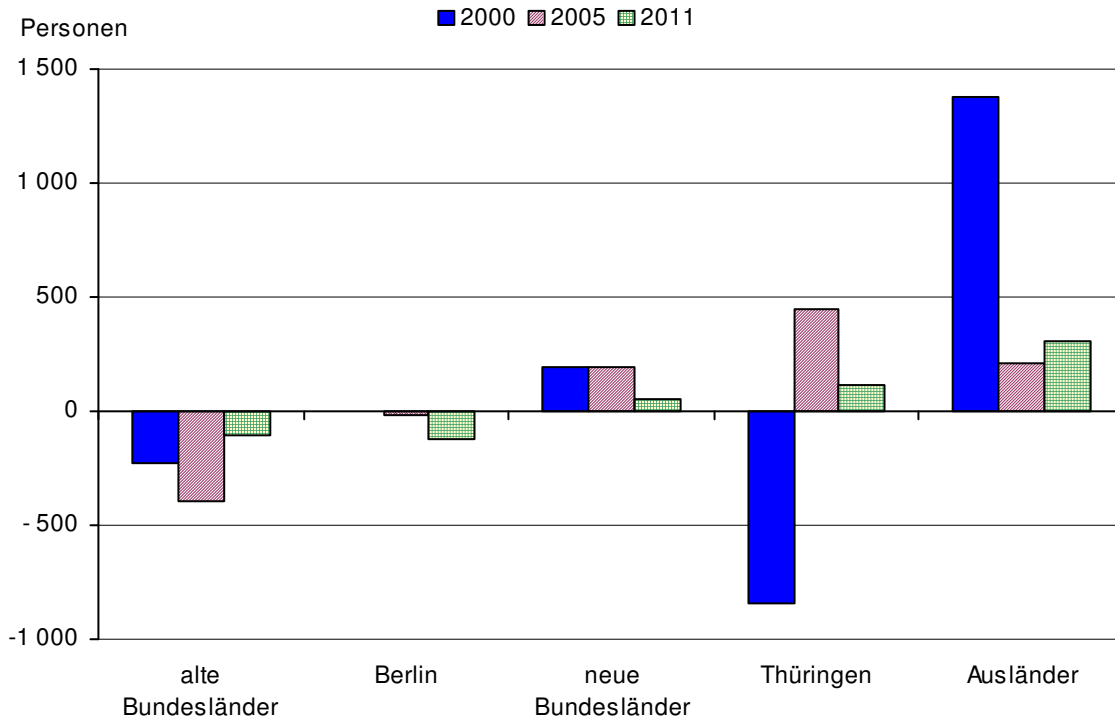
1.5.4. Fortzüge nach Zielgebieten

(Quelle: eigene Ermittlungen, Jahr 2011 Thüringer Landesamt für Statistik)

	2012				2011	
	Juli	August	Sept.	III. Quartal	Jahr	
	Fortzüge insgesamt					
Fortzüge insgesamt	640	752	722	2 114	2 160	6 710
Schleswig-Holstein	11	9	11	31	21	67
Hamburg	12	8	10	30	27	70
Niedersachsen	26	25	26	77	70	257
Bremen	6	1	2	9	10	27
Nordrhein-Westfalen	30	28	33	91	117	348
Hessen	15	27	20	62	79	286
Rheinland-Pfalz	7	9	1	17	26	83
Baden-Württemberg	19	33	38	90	124	335
Bayern	39	41	72	152	141	447
Saarland	1	5	2	8	1	14
Berlin	36	33	47	116	89	352
Brandenburg	13	15	12	40	43	126
Mecklenburg-Vorpommern	6	14	10	30	36	86
Sachsen	50	94	98	242	247	692
Sachsen-Anhalt	24	39	24	87	74	262
Thüringen	187	231	216	634	655	2 194
Ausland und unbekannt	158	140	100	398	400	1 064

	2012					2011		2012				2011			
	Juli	August	Sept.	III. Quartal	Jahr	Juli	August	Sept.	III. Quartal	Jahr	Juli	August	Sept.	III. Quartal	Jahr
	männlich						weiblich								
Fortzüge insgesamt	265	339	336	940	987	3 210	375	413	386	1 174	1 173	3 500			
Schleswig-Holstein	5	5	5	15	13	32	6	4	6	16	8	35			
Hamburg	4	3	4	11	12	35	8	5	6	19	15	35			
Niedersachsen	11	14	10	35	31	127	15	11	16	42	39	130			
Bremen	2	--	2	4	3	12	4	1	--	5	7	15			
Nordrhein-Westfalen	13	10	16	39	60	177	17	18	17	52	57	171			
Hessen	7	12	7	26	33	134	8	15	13	36	46	152			
Rheinland-Pfalz	2	2	--	4	13	50	5	7	1	13	13	33			
Baden-Württemberg	9	10	20	39	66	174	10	23	18	51	58	161			
Bayern	15	22	34	71	65	227	24	19	38	81	76	220			
Saarland	--	1	1	2	--	5	1	4	1	6	1	9			
Berlin	19	15	24	58	41	167	17	18	23	58	48	185			
Brandenburg	6	7	3	16	18	59	7	8	9	24	25	67			
Mecklenburg-Vorpommern	3	8	4	15	17	42	3	6	6	15	19	44			
Sachsen	21	39	48	108	115	311	29	55	50	134	132	381			
Sachsen-Anhalt	12	17	11	40	29	119	12	22	13	47	45	143			
Thüringen	87	104	101	292	331	1 088	100	127	115	342	324	1 106			
Ausland und unbekannt	49	70	46	165	140	451	109	70	54	233	260	613			

Wanderungssaldo (Wanderung über die Stadtgrenze) in den Jahren 2000, 2005 und 2011



1.5.5. Innerstädtische Umzüge (Quelle: eigene Ermittlungen)

1.5.5.1. Übersichtstabelle

Jahr	I.	II.	III.	IV.	Jahr
	Quartal				
	Personen				
1995	1 903	1 661	1 803	2 699	8 066
1996	2 215	2 139	2 170	2 775	9 299
1997	3 014	3 494	3 729	3 900	14 137
1998	4 014	3 578	3 761	4 297	15 650
1999	2 909	2 403	2 645	2 851	10 808
2000	2 408	2 237	2 650	2 426	9 721
2001	2 664	2 440	2 334	2 575	10 013
2002	2 001	2 069	2 532	2 683	9 285
2003	2 583	2 072	2 307	2 170	9 132
2004	1 997	1 945	2 407	2 448	8 797
2005	1 855	1 956	2 185	2 504	8 500
2006	1 780	1 809	2 353	2 426	8 368
2007	1 689	1 902	2 145	2 239	7 975
2008	1 836	2 104	2 307	2 091	8 338
2009	2 001	1 911	2 200	2 139	8 251
2010	1 760	1 905	2 096	2 119	7 880
2011	1 891	1 910	2 076	2 004	7 881
2012	2 007	2 012	2 130	.	.

1.5.5.2. Innerstädtische Umzüge im III. Quartal 2012

III. Quartal 2012		von Stadtteil											Gesamt- ergebnis	
		Zentrum	Kernstadt	Wenigenjena	Südosten	Südwesten	Norden	Lobeda-West	Lobeda-Ost (Mitte)	Lobeda-Ost (Flur Dra- ckendorf)	Winzerla	Göschwitz		Dörfer
nach Stadtteil	Zentrum	18	82	18	1	12	3	8	6	2	2	--	3	155
	Kernstadt	63	332	85	13	47	43	45	22	20	38	1	10	719
	Wenigenjena	12	66	69	12	19	9	10	10	8	10	--	13	238
	Südosten	2	14	11	9	1	3	8	1	7	10	--	2	68
	Südwesten	4	30	9	3	25	4	13	6	8	28	1	4	135
	Norden	5	33	9	5	5	25	4	2	4	18	--	7	117
	Lobeda-West	6	25	8	6	4	11	97	20	21	11	--	--	209
	Lobeda-Ost (Mitte)	1	20	--	15	5	2	23	24	11	10	--	--	111
	Lobeda-Ost (Flur Drackendorf)	4	19	8	2	2	8	14	15	25	6	1	1	105
	Winzerla	3	23	8	8	16	5	7	3	16	89	1	1	180
Göschwitz	--	3	--	--	--	1	1	--	1	--	3	--	9	
Dörfer	1	32	5	2	3	7	--	4	6	8	--	16	84	
innerstädtische Fortzüge gesamt		119	679	230	76	139	121	230	113	129	230	7	57	2 130
inner. Fortz. in % (*)		2,3	2,3	1,6	1,2	2,4	1,3	2,2	1,8	1,9	2,1	1,2	0,8	
innerstädtische Zuzüge gesamt		155	719	238	68	135	117	209	111	105	180	0	84	
inn. Zuzüge in % (*)		3,0	2,4	1,7	1,1	2,3	1,3	2,0	1,8	1,5	1,6	0,0	1,2	
innerstädtischer Saldo gesamt		36	40	8	- 8	- 4	- 4	- 21	- 2	- 24	- 50	- 7	27	
inner. Saldo in % (*)		0,7	0,1	0,1	- 0,1	- 0,1	0,0	- 0,2	0,0	- 0,3	- 0,4	- 1,2	0,4	
Wohnberechtigte zum 30.6.2012		5 178	29 515	14 135	6 087	5 797	9 075	10 278	6 303	6 899	11 205	600	7 029	

(*) Prozentangaben bezogen auf Wohnberechtigte vor Beginn des dargestellten Zeitraums (letzte Zeile).

Übersicht der Einteilung der statistischen Bezirke in Stadtteile

Stadtteil lt. Tabelle	dazugehörige statistische Bezirke
Zentrum	Jena-Zentrum (41)
Kernstadt	Jena-West (42), Jena-Nord (43), Jena-Süd (44)
Wenigenjena	Wenigenjena-Kernberge (81), Wenigenjena Ort (82), Wenigenjena-Schlegelsberg (83)
Südosten	Burgau Ort (21), Ringwiese Flur Burgau (22), Lobeda-Altstadt (61), Wöllnitz (100), Ziegenhain Ort (111), Ziegenhainer Tal (112)
Südwesten	Ammerbach Ort (11), Beutenberg / Winzerlaer Straße (12), Lichtenhain Ort (51), Mühlenstraße (52)
Norden	Löbstedt Ort (71), Nord II (72), Zwätzen (120)
Lobeda-West	Lobeda-West (62)
Lobeda-Ost (Mitte)	Lobeda-Ost (63)
Lobeda-Ost (Flur Drackendorf)	Drackendorf / Lobeda-Ost (131)
Winzerla	Winzerla (90)
Göschwitz	Göschwitz (30)
Dörfer	Drackendorf (132), Ilmnitz (133), Maua (141), Leutra (142), Münchenroda (151), Remderoda (152), Krippendorf (161), Vierzehnheiligen (162), Isserstedt (170), Cospeda (181), Lützeroda (182), Closewitz (183), Kunitz (191), Laasan (192), Jenaprießnitz (201), Wogau (202)

2. Arbeitsmarkt und Erwerbstätigkeit

(Quelle: Statistik der Bundesagentur für Arbeit)

2.1. Arbeitsmarkt

Ermittlung der Arbeitslosenzahlen:

Ab September 2005 speisten sich die Arbeitslosenzahlen aus dem IT-Fachverfahren des BA, aus als plausibel bewerteten Datenlieferungen der kommunalen Träger und aus Schätzungen der BA, wenn keine plausiblen Zahlen geliefert wurden. Eine genaue Beschreibung der Datenermittlung ist im Internet unter <http://statistik.arbeitsagentur.de> > detaillierte Übersichten nachzulesen. Ab Berichtsmonat März 2011 wurde die statistische Berichterstattung zur Arbeitslosigkeit von der Bundesagentur für Arbeit auf eine neue integrierte Datenbasis umgestellt. Zum Berichtsmonat Januar 2012 wurden die Arbeitslosenzahlen dann erneut rückwirkend ab Januar 2007 geringfügig revidiert.

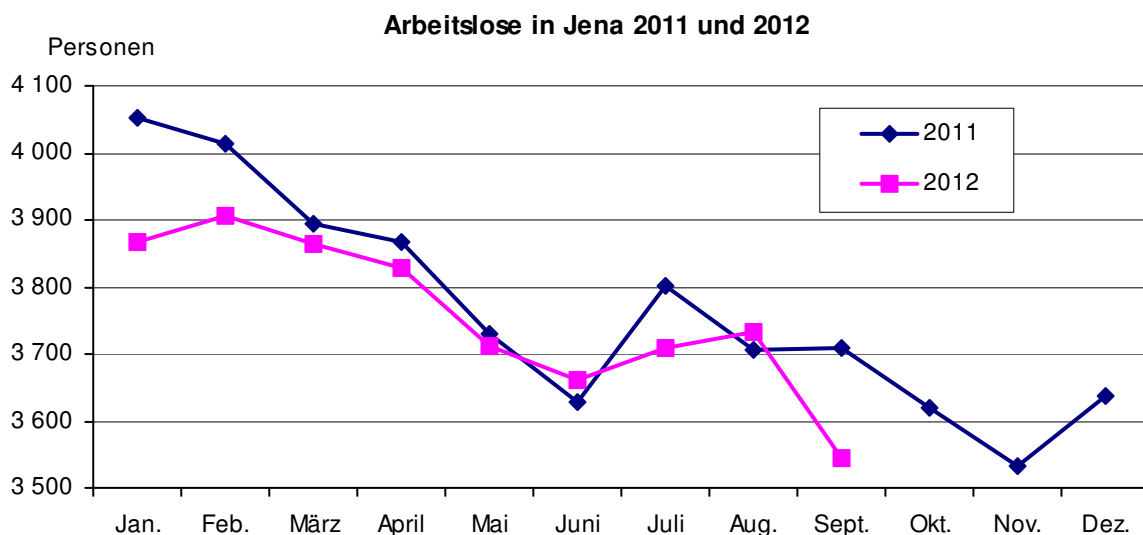
Weitere Informationen entnehmen Sie bitte dem Methodenbericht "Integrierte Arbeitslosen-Statistik" vom März 2011.

(Datenstand: Januar 2013)

2.1.1. Bestand an Arbeitslosen in der Stadt Jena

Stadt Jena	2012 p			2011 r		
	Juli	August	September	Juli	August	September
Arbeitslose insgesamt	3 708	3 732	3 545	3 801	3 705	3 708
davon: Männer	2 067	2 087	1 973	2 074	2 041	1 998
Frauen	1 641	1 645	1 572	1 727	1 664	1 710
davon: Rechtskreis SGB II	2 503	2 469	2 391	2 546	2 480	2 542
davon: Männer	1 411	1 395	1 342	1 412	1 374	1 410
Frauen	1 092	1 074	1 049	1 134	1 106	1 132
Rechtskreis SGB III	1 205	1 263	1 154	1 255	1 225	1 166
davon: Männer	656	692	631	662	667	588
Frauen	549	571	523	593	558	578
<u>von den Arbeitslosen sind:</u>						
Jugendliche unter 20 Jahre	27	26	23	23	26	40
Jugendliche 20 bis unter 25 Jahre	315	346	286	313	311	355
Arbeitslose 55 Jahre und älter	723	736	707	725	709	679
Ausländer	214	212	221	191	185	184
Arbeitslosenquote in % bezogen auf						
- alle zivilen Erwerbspersonen	6,9	7,0	6,6	7,1	6,9	6,9
- abhängige zivile Erwerbspersonen ¹⁾	7,6	7,6	7,2	7,8	7,6	7,6

¹⁾ ab Mai 2012 Berechnungsbasis: abhängige zivile Erwerbspersonen per 30.6.2011



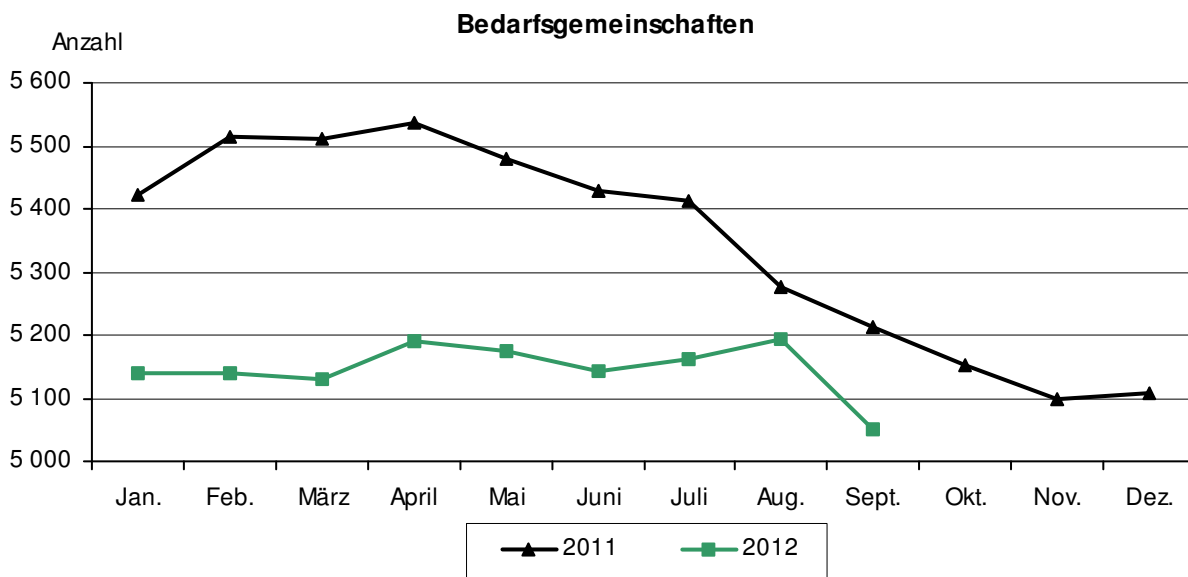
2.1.2. Struktur der Arbeitslosen in Jena

Stadt Jena	2012 p			2011 r		
	Juli	August	September	Juli	August	September
Anteilswerte	Prozent					
Arbeitslose	100,0	100,0	100,0	100,0	100,0	100,0
<u>von den Arbeitslosen sind:</u>						
davon: Männer	55,7	55,9	55,7	54,6	55,1	53,9
Frauen	44,3	44,1	44,3	45,4	44,9	46,1
davon: Rechtskreis SGB II	67,5	66,2	67,4	67,0	66,9	68,6
Rechtskreis SGB III	32,5	33,8	32,6	33,0	33,1	31,4
Jugendliche unter 20 Jahre	0,7	0,7	0,6	0,6	0,7	1,1
Jugendliche 20 bis unter 25 Jahre	8,5	9,3	8,1	8,2	8,4	9,6
55 Jahre und älter	19,5	19,7	19,9	19,1	19,1	18,3
Ausländer	5,8	5,7	6,2	5,0	5,0	5,0

2.1.3. Leistungsempfänger

Stadt Jena	2012 p			2011		
	Juli	August	September	Juli	August	September
Rechtskreis SGB III						
Leistungsempfänger insgesamt	1 055	1 078	1 002	1 073	1 039	1 013
Arbeitslosengeld Alg I	1 027	1 049	963	1 051	1 015	985
Unterhaltsgeld/Arbeitslosengeld bei Weiterbildung	28	29	39	22	24	28
Rechtskreis SGB II ¹⁾						
Bedarfsgemeinschaften insgesamt	5 161	5 193	5 051	5 412	5 275	5 214
Empfänger Alg II insgesamt	6 317	6 328	6 139	6 734	6 560	6 457
Empfänger Sozialgeld insgesamt	2 042	2 052	2 018	2 083	2 067	2 047

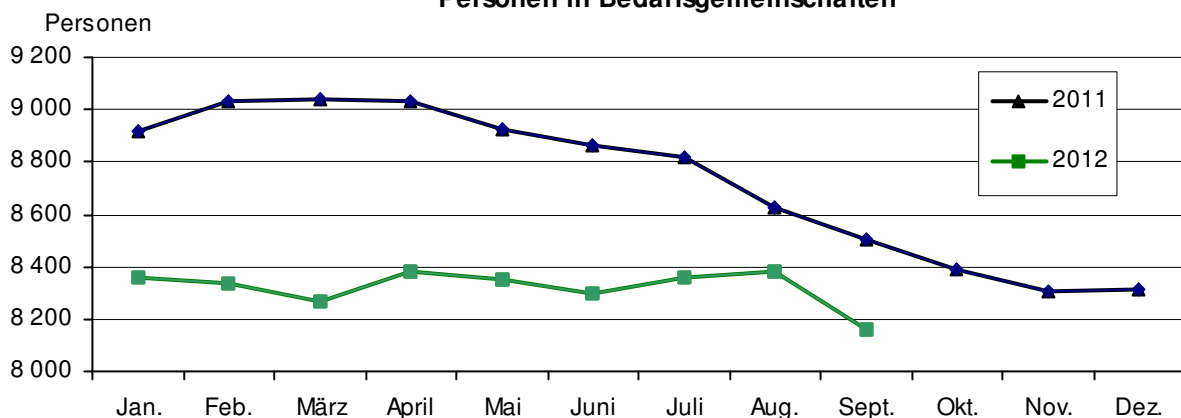
¹⁾ detaillierte Angaben zu Alleinerziehenden und Kindern in Bedarfsgemeinschaften unter 12. Soziales



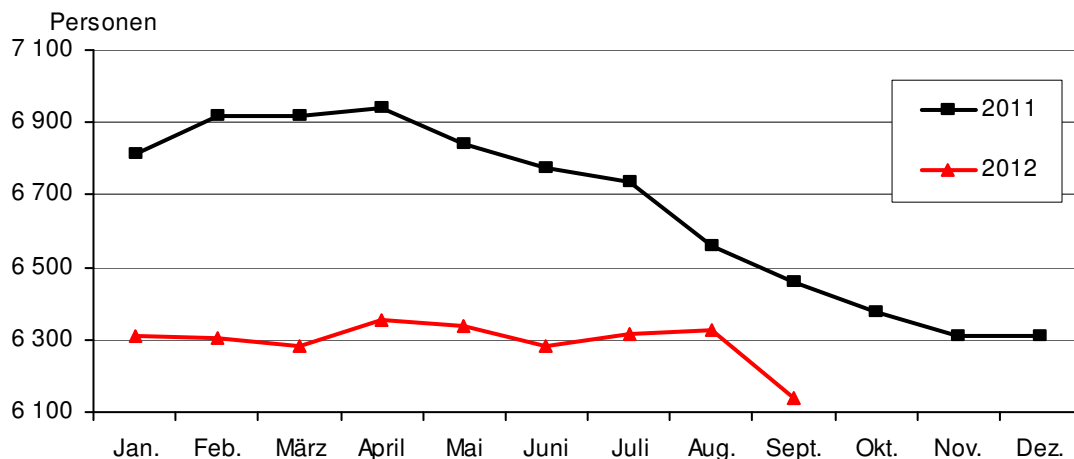
2.1.3.1. Bedarfsgemeinschaften und Leistungsberechtigte

Stadt Jena	2012			2011		
	Juli	August	September	Juli	August	September
Bedarfsgemeinschaften (BG)	5 161	5 193	5 051	5 412	5 275	5 214
davon: mit 1 Person	3 284	3 324	3 233	3 416	3 319	3 280
mit 2 Personen	1 039	1 036	1 005	1 102	1 064	1 076
mit 3 Personen	510	501	490	529	534	506
mit 4 Personen	230	235	225	258	256	250
mit 5 und mehr Personen	98	97	98	107	102	102
BG mit erwerbsfähigen Leistungsberechtigten						
mit 1 erwerbsfähigen Leistungsberechtigten	4 078	4 137	4 014	4 214	4 106	4 068
mit 2 erwerbsfähigen Leistungsberechtigten	925	907	879	1 008	981	962
mit 3 erwerbsfähigen Leistungsberechtigten	108	100	98	145	142	132
mit 4 u. m. erwerbsfähigen Leistungsber.	16	19	18	17	16	17
Personen in Bedarfsgemeinschaften insgesamt	8 359	8 380	8 157	8 817	8 627	8 504
davon: Erwerbsfähige Leistungsberechtigte insge.	6 317	6 328	6 139	6 734	6 560	6 457
Nicht erwerbsfähige Leistungsberechtigte	2 042	2 052	2 018	2 083	2 067	2 047
davon: Männer	4 190	4 184	4 078	4 451	4 376	4 285
Frauen	4 169	4 196	4 079	4 366	4 251	4 219
Personen pro Bedarfsgemeinschaft	1,6	1,6	1,6	1,6	1,6	1,6
Erwerbsfähige Leistungsberechtigte insgesamt	6 317	6 328	6 139	6 734	6 560	6 457
davon: Männer	3 183	3 178	3 088	3 391	3 320	3 252
Frauen	3 134	3 150	3 051	3 343	3 240	3 205
davon: unter 25 Jahre	811	820	739	996	942	886
davon: Männer	367	364	328	450	427	397
Frauen	444	456	411	546	515	489
25 bis unter 50 Jahre	3 845	3 843	3 747	4 082	3 971	3 914
davon: Männer	1 957	1 955	1 904	2 095	2 047	2 010
Frauen	1 888	1 888	1 843	1 987	1 924	1 904
50 bis unter 55 Jahre	638	648	634	606	600	603
davon: Männer	337	342	329	311	312	312
Frauen	301	306	305	295	288	291
55 Jahre und älter	1 023	1 017	1 019	1 050	1 047	1 054
davon: Männer	522	517	527	535	534	533
Frauen	501	500	492	515	513	521
Nicht erwerbsfähige Leistungsberechtigte	2 042	2 052	2 018	2 083	2 067	2 047
davon: Männer	1 007	1 006	990	1 060	1 056	1 033
Frauen	1 035	1 046	1 028	1 023	1 011	1 014
davon: unter 15 Jahre	1 973	1 983	1 951	2 002	1 987	1 973
über 15 Jahre	69	69	67	81	80	74

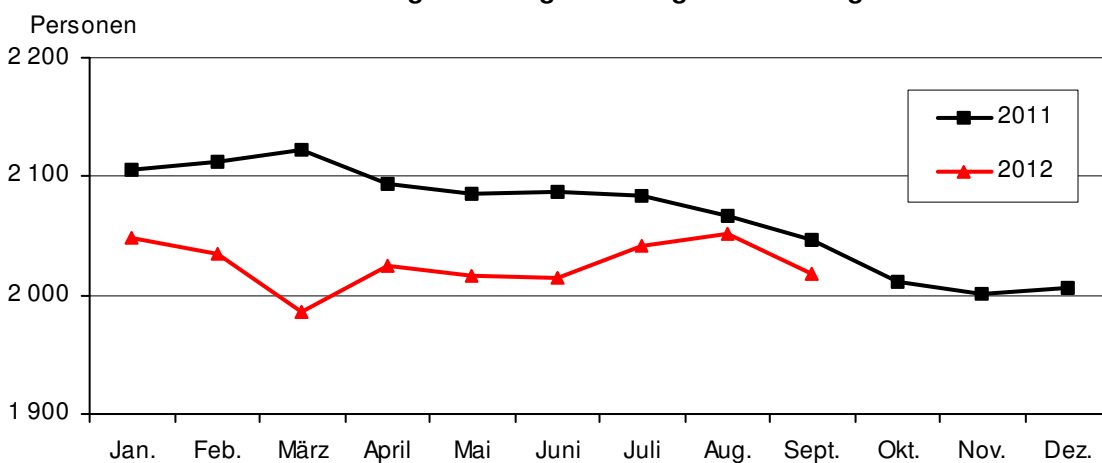
Personen in Bedarfsgemeinschaften



Erwerbsfähige Leistungsberechtigte in Bedarfsgemeinschaften



Nichtererwerbsfähige Leistungsberechtigte in Bedarfsgemeinschaften



2.1.3.2. Bewilligte Ansprüche und durchschnittliche Leistungen je Bedarfsgemeinschaft

Stadt Jena	Einheit	2012			2011		
		Juli	August	September	Juli	August	September
Zahl der Bedarfsgemeinschaften	Anzahl	5 161	5 193	5 051	5 412	5 275	5 214
insgesamt							
Gesamtbetrag	1 000 €	3 624	3 621	3 489	3 841	3 732	3 661
je Bedarfsgemeinschaft	€	702	697	691	710	707	702
Arbeitslosengeld II ohne KdU							
insgesamt	1 000 €	1 467	1 469	1 409	1 570	1 535	1 508
je Bedarfsgemeinschaft	€	284	283	279	290	291	289
Sozialgeld ohne KdU							
insgesamt	1 000 €	34	34	35	38	37	35
je Bedarfsgemeinschaft	€	7	7	7	7	7	7
Leistungen für Unterkunft und Heizung							
insgesamt	1 000 €	1 483	1 475	1 416	1 548	1 488	1 463
je Bedarfsgemeinschaft	€	287	284	280	286	282	281
Sozialversicherungsbeiträge							
insgesamt	1 000 €	628	633	613	666	648	642
je Bedarfsgemeinschaft	€	122	122	121	123	123	123
Sonstige Leistungen							
insgesamt	1 000 €	12	10	17	19	23	13
je Bedarfsgemeinschaft	€	2,3	2,0	3,4	3,6	4,4	2,5

KdU - Kosten der Unterkunft, Rundungsdifferenzen wurden nicht ausgeglichen

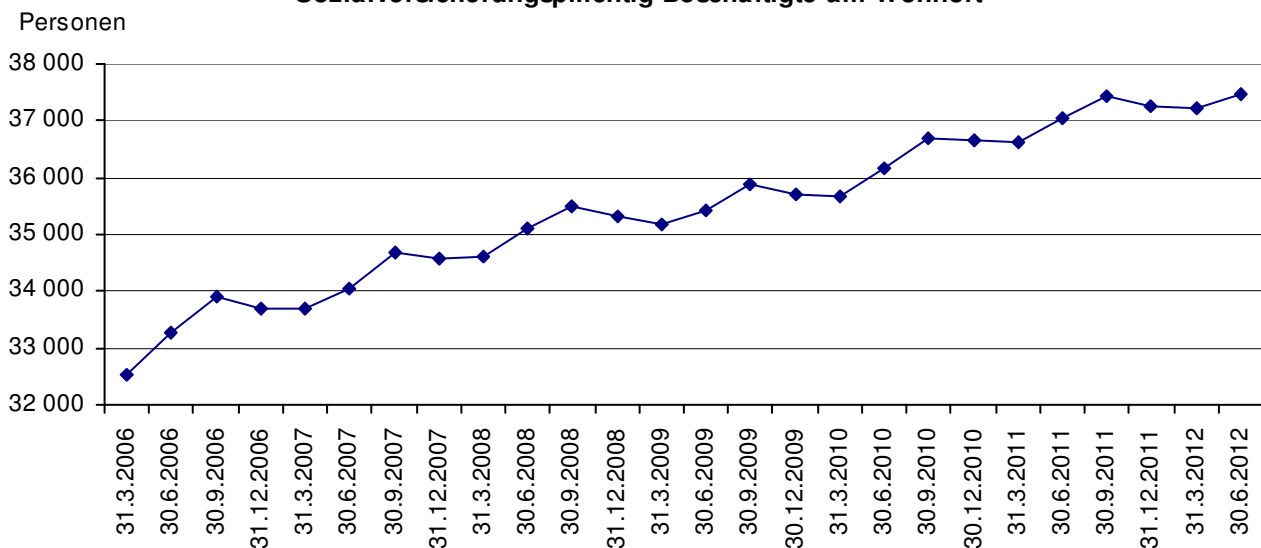
2.2. Sozialversicherungspflichtig Beschäftigte am Wohnort

(Stand: 30.6.2012)

Schl.Nr. Statisti- scher Bezirk	Stadtbezirk / Statistischer Bezirk	Sozialversicherungspflichtig Beschäftigte						
		insge- samt	von insgesamt sind:					
			Männer	Frauen	Deut- sche	Aus- länder	unter 20 Jahre alt	20 bis 25 Jahre alt
--	Stadt Jena	37 483	18 955	18 528	35 811	997	262	2 408
	<u>davon:</u>							
11	Ammerbach Ort	182	82	100	182	--	4	7
12	Beutenberg/Winzerlaer Str.	1 031	520	511	1 010	21	9	50
21	Burgau Ort	184	85	99	.	.	--	7
22	Ringwiese Flur Burgau	288	142	146	.	.	3	12
30	Göschwitz	236	117	119	230	6	.	10
41	Jena - Zentrum	1 644	885	759	1 541	103	8	134
42	Jena - West	3 188	1 605	1 583	3 047	141	9	177
43	Jena - Nord	3 638	1 821	1 817	3 545	93	13	248
44	Jena - Süd	3 142	1 633	1 509	3 033	109	10	182
51	Lichtenhain Ort	345	200	145	297	48	4	19
52	Mühlenstraße	373	191	182	364	9	5	24
61	Lobeda - Altstadt	587	293	294	582	5	6	22
62	Lobeda - West	2 426	1 249	1 177	2 311	115	28	241
63	Lobeda - Ost ¹⁾	1 836	923	913	1 785	51	24	187
71	Löbstedt Ort	211	108	103	208	3	5	12
72	Nord II	1 568	782	786	1 556	12	13	112
81	Wenigenjena - Kernberge	794	382	412	780	14	3	32
82	Wenigenjena - Ort	2 001	997	1 004	1 944	57	11	103
83	Wj. - Schlegelsberg	1 955	1 005	950	1 925	30	12	85
90	Winzerla	4 173	2 094	2 079	4 098	75	37	341
100	Wöllnitz	202	97	105	.	.	--	7
111	Ziegenhain Ort	122	66	56	.	.	.	7
112	Ziegenhainer Tal	845	397	448	838	7	.	28
120	Zwätzen	1 053	535	518	1 038	15	9	50
131	Drackendorf/Lobeda-Ost ²⁾	2 441	1 219	1 222	2 390	51	23	177
132-202	eingemeindete Orte insg.	2 840	1 421	1 419	2 813	27	25	126
999	nicht zugeordnet	178	106	72	173	5	1	8

¹⁾ ohne Anteil auf Drackendorfer Flur²⁾ Anteil Lobeda - Ost auf Drackendorfer Flur

Sozialversicherungspflichtig Beschäftigte am Wohnort



2.3. Geringfügig entlohnte Beschäftigte

2.3.1. Entwicklung geringfügig entlohnter Beschäftigter

30.6.	Geringfügig entlohnte Beschäftigte (GeB) am Arbeitsort			Geringfügig entlohnte Beschäftigte (GeB) am Wohnort		
	insgesamt	ausschließlich GeB	im Nebenjob GeB	insgesamt	ausschließlich GeB	im Nebenjob GeB
2003	6 383	5 408	975	5 412	4 598	814
2004	7 330	5 994	1 336	6 432	5 296	1 136
2005	7 153	5 799	1 354	6 437	5 272	1 165
2006	7 593	6 112	1 481	6 953	5 667	1 286
2007	8 077	6 448	1 629	7 231	5 875	1 356
2008	8 427	6 602	1 825	7 381	5 849	1 532
2009	8 701	6 735	1 966	7 593	5 955	1 638
2010	8 804	6 728	2 076	7 660	5 965	1 695
2011	8 733	6 472	2 261	7 690	5 843	1 847
2012	8 410	6 166	2 244	7 448	5 578	1 870

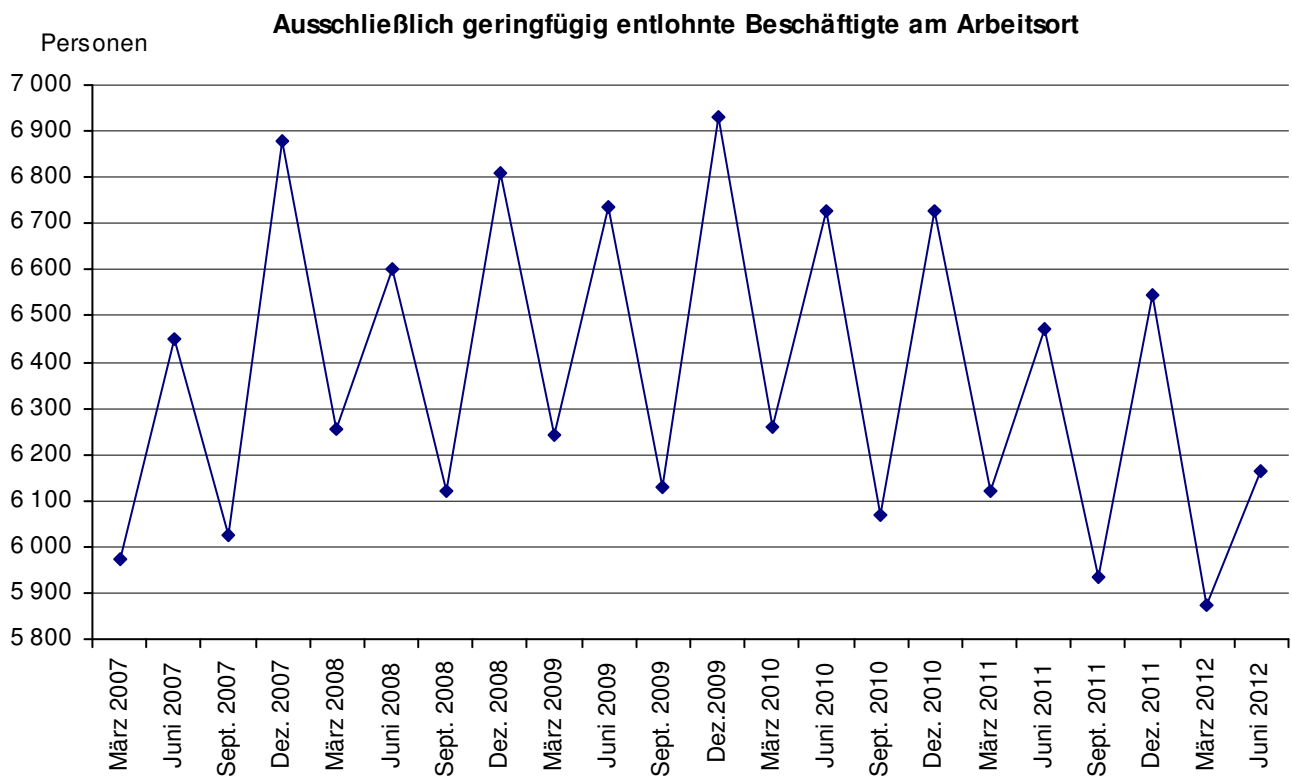
2.3.2. Geringfügig entlohnte Beschäftigte am Arbeitsort

2.3.2.1. Geringfügig entlohnte Beschäftigte insgesamt am Arbeitsort

Arbeitsort Jena	Geringfügig entlohnte Beschäftigte am Stichtag Ende ... p					
	März 2011	Juni 2011	Sept. 2011	Dez. 2011	März 2012	Juni 2012
insgesamt	8 298	8 733	8 200	8 860	8 087	8 410
davon: Männer	3 591	3 844	3 595	3 892	3 500	3 650
Frauen	4 707	4 889	4 605	4 968	4 587	4 760
darunter: 15 bis 24 Jahre	2 445	2 770	2 387	2 770	2 373	2 661
25 bis 49 Jahre	3 814	3 963	3 814	3 981	3 671	3 759
50 bis 64 Jahre	1 415	1 383	1 388	1 455	1 437	1 379
darunter: Deutsche	7 968	8 372	7 840	8 530	7 749	8 043
Ausländer	322	354	350	325	330	359

2.3.2.2. Ausschließlich geringfügig entlohnte Beschäftigte am Arbeitsort

Arbeitsort Jena	ausschließlich geringfügig entlohnte Beschäftigte am Stichtag Ende ... p					
	März 2011	Juni 2011	Sept. 2011	Dez. 2011	März 2012	Juni 2012
insgesamt	6 119	6 472	5 935	6 546	5 874	6 166
davon: Männer	2 665	2 877	2 629	2 916	2 593	2 699
Frauen	3 454	3 595	3 306	3 630	3 281	3 467
darunter: 15 bis 24 Jahre	2 157	2 457	2 083	2 448	2 080	2 363
25 bis 49 Jahre	2 391	2 492	2 338	2 488	2 231	2 288
50 bis 64 Jahre	983	945	944	996	986	930
darunter: Deutsche	5 852	6 175	5 636	6 280	5 606	5 864
Ausländer	259	290	289	261	260	294



2.3.2.3. Geringfügig entlohnte Beschäftigte im Nebenjob am Arbeitsort

Arbeitsort Jena	Geringfügig entlohnte Beschäftigte am Stichtag Ende ... p					
	März 2011	Juni 2011	Sept. 2011	Dez. 2011	März 2012	Juni 2012
insgesamt	2 179	2 261	2 265	2 314	2 213	2 244
davon: Männer	926	967	966	976	907	951
Frauen	1 253	1 294	1 299	1 338	1 306	1 293
darunter: 15 bis 24 Jahre	288	313	304	322	293	298
25 bis 49 Jahre	1 423	1 471	1 476	1 493	1 440	1 471
50 bis 64 Jahre	432	438	444	459	451	449
darunter: Deutsche	2 116	2 197	2 204	2 250	2 143	2 179
Ausländer	63	64	61	64	70	65

2.3.3. Geringfügig entlohnte Beschäftigte am Wohnort

Wohnort Jena	Geringfügig entlohnte Beschäftigte am Stichtag Ende ... p					
	März 2011	Juni 2011	Sept. 2011	Dez. 2011	März 2012	Juni 2012
insgesamt	7 398	7 690	7 351	7 766	7 164	7 448
davon: Männer	3 293	3 457	3 315	3 462	3 168	3 325
Frauen	4 105	4 233	4 036	4 304	3 996	4 123
darunter: 15 bis 24 Jahre	2 066	2 316	2 075	2 323	2 034	2 278
25 bis 49 Jahre	3 432	3 475	3 392	3 493	3 226	3 293
50 bis 64 Jahre	1 274	1 264	1 244	1 283	1 285	1 245
darunter: Deutsche	7 042	7 306	6 952	7 404	6 794	7 042
Ausländer	346	372	382	356	362	396

3. Wirtschaft

3.1. Gewerbean- und -abmeldungen

(Quelle: Thüringer Landesamt für Statistik)

Die Zuordnung der Unternehmen zu den Wirtschaftszweigen erfolgt ab 2008 anhand der "Klassifikation der Wirtschaftszweige, Ausgabe 2008" (WZ 2008) nach ihrer Haupttätigkeit.

Wirtschaftsbereich	Veränderungsart	2012				2011	
		Juli	August	September	III. Quartal	Jahr	
insgesamt	Anmeldungen	65	68	72	205	242	911
	Abmeldungen	58	73	53	184	207	778
	Saldo	+ 7	- 5	+ 19	+ 21	+ 35	+ 133
davon: Land- und Forstwirtschaft, Fischerei	Anmeldungen	--	--	--	--	--	--
	Abmeldungen	--	--	--	--	--	3
	Saldo	--	--	--	--	--	- 3
Verarbeitendes Gewerbe	Anmeldungen	--	3	3	6	6	19
	Abmeldungen	1	2	2	5	11	28
	Saldo	- 1	+ 1	+ 1	+ 1	- 5	- 9
Energie- und Wasserver- sorgung, Abwasser- und Abfallentsorgung	Anmeldungen	--	--	1	1	1	2
	Abmeldungen	--	--	--	--	--	3
	Saldo	--	--	+ 1	+ 1	+ 1	- 1
Baugewerbe	Anmeldungen	2	2	3	7	9	41
	Abmeldungen	5	4	2	11	5	37
	Saldo	- 3	- 2	+ 1	- 4	+ 4	+ 4
Handel; Instandhaltung und Reparatur von Kfz	Anmeldungen	8	7	12	27	46	172
	Abmeldungen	11	17	14	42	52	162
	Saldo	- 3	- 10	- 2	- 15	- 6	+ 10
Verkehr und Lagerei	Anmeldungen	2	5	1	8	1	12
	Abmeldungen	2	--	--	2	4	20
	Saldo	--	+ 5	+ 1	+ 6	- 3	- 8
Gastgewerbe	Anmeldungen	7	3	7	17	22	72
	Abmeldungen	6	4	2	12	13	63
	Saldo	+ 1	- 1	+ 5	+ 5	+ 9	+ 9
Information und Kommunikation	Anmeldungen	4	10	11	25	25	85
	Abmeldungen	3	6	6	15	17	68
	Saldo	+ 1	+ 4	+ 5	+ 10	+ 8	+ 17
Finanz- und Versicherungs- dienstleistungen	Anmeldungen	3	1	4	8	9	41
	Abmeldungen	1	4	5	10	12	60
	Saldo	+ 2	- 3	- 1	- 2	- 3	- 19
Erbringung von freiberuflichen, wissenschaftlichen und technischen Dienstleistungen	Anmeldungen	16	13	10	39	35	157
	Abmeldungen	9	15	7	31	32	111
	Saldo	+ 7	- 2	+ 3	+ 8	+ 3	+ 46
Erbringung von sonstigen wirtschaftlichen Dienstleistungen	Anmeldungen	16	8	7	31	52	178
	Abmeldungen	14	15	6	35	34	128
	Saldo	+ 2	- 7	+ 1	- 4	+ 18	+ 50
Sonstige Wirtschaftsbereiche ¹⁾	Anmeldungen	7	16	13	36	36	132
	Abmeldungen	6	6	9	21	27	95
	Saldo	+ 1	+ 10	+ 4	+ 15	+ 9	+ 37

¹⁾ Bergbau und Gewinnung von Steinen und Erden, Grundstücks- und Wohnungswesen, Öffentliche Verwaltung, Verteidigung, Sozialversicherung, Erziehung und Unterricht, Gesundheits- und Sozialwesen, Kunst, Unterhaltung und Erholung, Erbringung von sonstigen Dienstleistungen

3.2. Verarbeitendes Gewerbe

(Quelle: Thüringer Landesamt für Statistik)

Hinweis: Rundungsdifferenzen wurden nicht ausgeglichen

3.2.1. Übersichtstabelle

(Betriebe mit 50 und mehr Beschäftigten)

	Mengen- einheit	2012 p				2011	
		Juli	August	September	III. Quartal	Jahr	
Betriebe	Anzahl	45	45	45	45	42	42
Beschäftigte insgesamt	Personen	7 227	7 245	7 310	7 261	7 109	7 048
Geleistete Arbeitsstunden	1 000 Std.	982	942	934	2 858	2 931	11 588
Löhne und Gehälter	1 000 €	24 880	24 741	24 590	74 211	68 458	292 722
Umsatz insgesamt	1 000 €	118 984	127 118	109 424	355 526	384 939	1 530 760
darunter: Auslandsumsatz	1 000 €	66 363	72 084	63 836	202 283	181 677	749 859
Exportquote	%	55,8	56,7	58,3	56,9	47,2	49,0

3.2.2. Umsatz je Arbeitstag, Arbeitsstunde und Beschäftigten

(Betriebe mit 50 und mehr Beschäftigten)

Jahr	Zeitraum	Umsatz je ...					
		Arbeitstag		Arbeitsstunde		Beschäftigten	
		Jena	Thüringen	Jena	Thüringen	Jena	Thüringen
		1 000 €		€			
2012 p	Juli	5 408	108 179	121	125	16 464	17 371
	August	5 527	99 561	135	123	17 546	16 605
	September	5 471	115 636	117	127	14 969	16 747
2011	Juli	5 967	109 869	138	130	17 807	17 210
	August	5 613	103 318	129	126	18 103	17 518
	September	5 934	117 147	128	133	18 235	18 959

3.2.3. Investitionen im Verarbeitenden Gewerbe

(Betriebe mit 20 und mehr Beschäftigten)

	Mengen- einheit	2010		2009	
		Jena	Thüringen	Jena	Thüringen
Betriebe insgesamt	Anzahl	74	1 716	77	1 717
darunter: mit Investitionsleistungen	Anzahl	63	1 447	60	1 402
Beschäftigte	Personen	6 842	151 691	7 249	148 289
Umsatz	Mio €	1 421	28 059	1 132	24 221
Bruttoanlageinvestitionen insgesamt	Mio €	61	1 268	44	1 201
je Beschäftigten	€	8 890	8 357	6 041	8 097
im Verhältnis zum Umsatz	%	4,3	4,5	3,9	5,0

3.3. Bauwirtschaft

Hinweis: Rundungsdifferenzen wurden nicht ausgeglichen

3.3.1. Gemeldete Baugenehmigungen

(Quelle: Thüringer Landesamt für Statistik)

	Mengen- einheit	2012 p				2011	
		Juli	August	September	III. Quartal	Jahr	
insgesamt einschließlich Baumaßnahmen an bestehenden Gebäuden							
Gebäude/Baumaßnahmen	Anzahl	34	11	50	95	75	316
Wohnungen insgesamt	Anzahl	72	39	544 ¹⁾	655	122	532
Wohnfläche	100 m ²	54	38	220	312	107	516
veranschlagte Kosten der Bauwerke	1 000 €	14 956	5 819	11 144	31 919	17 884	124 951
Errichtung neuer Wohngebäude							
Gebäude	Anzahl	13	5	25	43	42	179
Wohnungen insgesamt	Anzahl	37	39	24	100	118	493
Wohnfläche	100 m ²	38	37	38	113	97	458
veranschlagte Kosten der Bauwerke	1 000 €	4 799	4 226	5 246	14 271	12 382	57 178
Errichtung neuer Nichtwohngebäude							
Gebäude	Anzahl	7	3	4	14	--	19
Wohnungen	Anzahl	--	--	--	--	--	--
Nutzfläche	100 m ²	37	21	52	110	--	345
veranschlagte Kosten der Bauwerke	1 000 €	5 639	1 328	3 100	10 067	--	33 592

¹⁾ einschließlich Sanierung Fritz-Ritter-Str. 38, 40, 42, 44

3.3.2. Gemeldete Baufertigstellungen

(Quelle: eigene Ermittlungen)

	Mengen- einheit	2012 p				2011	
		Juli ¹⁾	August	September	III. Quartal	Jahr	
insgesamt einschließlich Baumaßnahmen an bestehenden Gebäuden ²⁾							
- Gebäude/Baumaßnahmen	Anzahl	44	11	9	64	37	313
- Wohnungen insgesamt	Anzahl	53	5	13	71	49	333
- veranschlagte Kosten der Bauwerke	1 000 €	18 747	3 376	1 703	23 826	9 994	102 713
Errichtung neuer Wohngebäude							
- Gebäude	Anzahl	20	5	6	31	26	158
- Wohnungen insgesamt	Anzahl	56	5	13	74	46	281
- Wohnfläche	100 m ²	58,5	7,3	15,4	81,2	49,0	322,0
- veranschlagte Kosten der Bauwerke	1 000 €	6 394	1 041	1 579	9 014	5 305	39 389
Errichtung neuer Nichtwohngebäude							
- Gebäude	Anzahl	7	--	.	9	1	26
- Wohnungen	Anzahl	--	--	--	--	--	--
- Nutzfläche	100 m ²	110,1	--	.	113,9	.	186,4
- veranschlagte Kosten der Bauwerke	1 000 €	8 296	--	.	8 410	.	28 831

¹⁾ einschließlich Nachmeldungen

²⁾ einschließlich Bereinigung

Bei Fertigstellung von Baumaßnahmen an bestehenden Gebäuden wird der Wohnungssaldo zwischen Zu- und Abgang ausgewiesen.

3.3.3. Bauhauptgewerbe Ergebnisse der abrechnenden Betriebe mit 20 und mehr Beschäftigten (Quelle: Thüringer Landesamt für Statistik)

3.3.3.1. Übersichtstabelle

	Mengen- einheit	2012				2011	
		Juli	August	September	III. Quartal	Jahr	
Betriebe	Anzahl	7	7	7	7	7	7
Beschäftigte insgesamt	Personen	692	709	709	703	694	689
Geleistete Arbeitsstunden	1 000 Std.	84	87	77	248	251	828
Löhne und Gehälter	1 000 €	2 067	2 184	2 026	6 277	6 085	22 762
Umsatz insgesamt	1 000 €	11 963	16 024	11 781	39 768	41 028	138 391
darunter: baugewerblicher Umsatz	1 000 €	11 484	15 403	11 300	38 187	39 491	132 278

3.3.3.2. Baugewerblicher Umsatz im Bauhauptgewerbe nach Bauarten

Rundungsdifferenzen wurden nicht ausgeglichen

	2012				2011	
	Juli	August	Sept.	III. Quartal	Jahr	
	1 000 €					
Baugewerblicher Umsatz insgesamt	11 484	15 403	11 300	38 187	39 491	132 278
davon im:						
Hochbau	5 606	6 003	4 626	16 235	16 472	62 859
Tiefbau	5 878	9 400	6 674	21 952	23 019	69 420
davon im:						
Wohnungsbau	1 358	1 795	1 950	5 103	3 431	11 065
Gewerblichen Bau ¹⁾	7 166	10 142	5 828	23 136	23 485	83 854
Öffentlichen und Straßenbau	2 960	3 466	3 521	9 947	12 576	37 359
darunter: Straßenbau	1 579	2 175	2 838	6 592	8 372	21 647

	2012	2011	
		III. Quartal	Jahr
	1 000 €		
Baugewerblicher Umsatz insgesamt	38 187	39 491	132 278
davon im:			
Hochbau	16 235	16 473	62 859
davon im:			
Wohnungsbau	5 103	3 431	11 065
Gewerblichen Bau ¹⁾	10 211	10 154	42 696
Öffentlichen Bau und Straßenbau	921	2 888	9 097
Tiefbau	21 952	23 018	69 419
davon im:			
Gewerblichen Bau ¹⁾	12 926	1 332	41 158
Öffentlichen Bau und Straßenbau	9 026	9 687	28 262
darunter: Straßenbau	6 593	8 372	21 647

¹⁾ einschließlich landwirtschaftlicher Bau sowie Bauten für Unternehmen von Bahn und Post

3.3.3.3. Totalerhebung im Bauhauptgewerbe im Juni

	Einheit		2007	2008	2009	2010	2011	2012
Betriebe	Anzahl	30.6.	67	60	60	59	57	54
Beschäftigte insgesamt	Personen	30.6.	975	961	935	953	941	941
Geleistete Arbeitsstunden	1000 Std.	im Juni	103	106	92	115	99	105
Bruttolohn- und Bruttogehaltssumme	1000 €	im Juni	1 861	2 118	2 208	2 325	2 210	2 185
Gesamtumsatz	1000 €	im Juni	9 983	11 769	12 604	13 282	12 778	14 414
darunter: ausbaugewerblicher Umsatz	1000 €	im Juni	9 714	11 358	12 146	12 584	12 191	13 905

3.3.4. Ausbaugewerbe

(Quelle: Thüringer Landesamt für Statistik)

3.3.4.1. Ausbaugewerbe im Quartal

(Ergebnisse der abrechnenden Betriebe mit 20 und mehr Beschäftigten)

	Mengen- einheit	2012	2011	
		III. Quartal	Jahr ¹⁾	
Betriebe	Anzahl	9	7	7
Beschäftigte insgesamt	Personen	366	303	302
Geleistete Arbeitsstunden	1000 Std.	130	107	418
Löhne und Gehälter	1 000 €	2 399	1 903	7 882
Umsatz insgesamt	1 000 €	9 561	12 358	37 378
darunter: ausbaugewerblicher Umsatz	1 000 €	8 197	10 750	31 305

¹⁾ Anzahl der Betriebe und Beschäftigten: Vierteljahresdurchschnitt

3.3.4.2. Jährliche Erhebung im Ausbaugewerbe im Juni

(Ergebnisse der abrechnenden Betriebe mit 10 und mehr Beschäftigten)

	Einheit		2007	2008	2009	2010	2011	2012
Betriebe	Anzahl	30.6.	17	16	16	16	19	18
Beschäftigte insgesamt	Personen	30.6.	508	442	450	438	506	485
Geleistete Arbeitsstunden	1 000 Std.	II. Quartal	179	163	167	165	167	175
Entgelte	1 000 €	II. Quartal	2 836	2 663	2 772	2 729	2 991	3 299
Gesamtumsatz	1 000 €	II. Quartal	11 851	12 721	11 100	9 099	12 185	13 027
darunter: ausbaugewerblicher Umsatz	1 000 €	II. Quartal	10 730	11 976	9 566	7 522	10 678	11 315

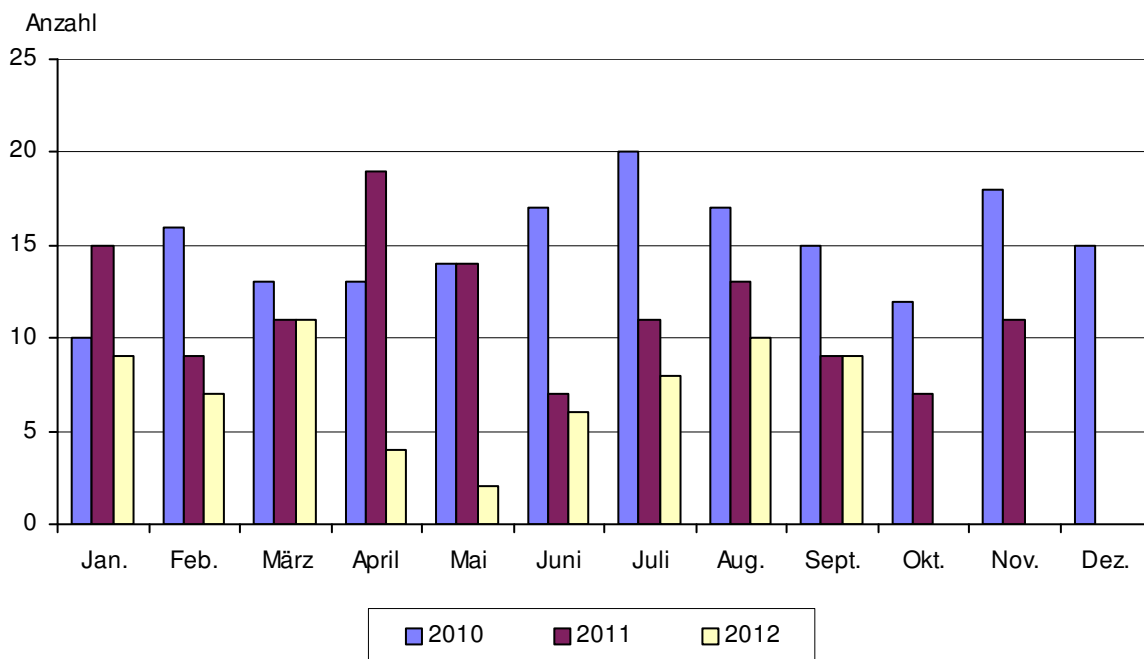
3.4. Insolvenzverfahren

(Quelle: Thüringer Landesamt für Statistik)

Zeitraum ¹⁾	Nach der Gesamtvollstreckungsordnung beantragte Verfahren							
	insgesamt		davon:				Voraussichtliche Forderungen	
			eröffnete		mangels Masse abgewiesene			
	Land Thüringen	darunter: Jena	Land Thüringen	darunter: Jena	Land Thüringen	darunter: Jena	Land Thüringen	darunter: Jena
Anzahl							1 000 €	
1994	935	32	269	11	666	21	402 941	.
1995	1 262	50	364	15	898	35	849 413	.
1996	1 626	59	408	18	1 218	41	898 773	.
1997	1 781	73	440	14	1 341	59	1 082 426	.
1998	1 584	73	471	17	1 113	56	988 259	.
2000	1 724	71	809	33	908	38	1 068 228	31 529
2001	1 740	47	894	24	830	23	1 167 479	27 931
2002	2 662	58	1 966	35	678	23	2 052 144	11 361
2003	2 970	90	2 231	68	716	22	1 063 902	17 714
2004	3 180	105	2 410	68	752	37	1 022 052	44 090
2005	3 869	126	3 275	106	581	20	953 867	23 622
2006	4 767	152	4 318	134	441	18	768 113	17 670
2007	4 580	179	4 311	162	253	17	583 048	29 559
2008	4 012	145	3 703	131	292	14	738 012	12 446
2009	4 274	167	3 968	150	271	17	986 211	23 548
2010	4 200	180	3 861	153	309	27	692 226	33 899
2011	3 779	126	3 505	100	261	26	512 680	25 487
1.1.-30.9.2011	2 956	108	2 739	86	207	22	395 629	24 413
1.1.-30.9.2012	2 830	66	2 651	53	164	13	436 715	22 003

¹⁾ für 1999 liegen wegen Umstellung der Erhebung keine Angaben vor

Insolvenzen 2010 - 2012



4.2. Jahresteuerrate in Thüringen nach Hauptgruppen

(Basis: 2005 = 100)

Jahresteuerrate	Wägungsanteil in Promille	2012			2011		
		Juli	August	Sept.	Juli	August	Sept.
Gesamtindex	1000,00	1,8	1,8	2,1	2,2	2,3	2,3
davon nach Hauptgruppen :							
Nahrungsmittel und alkoholfreie Getränke	103,55	2,9	3,5	2,6	3,7	3,1	3,3
Alkoholische Getränke, Tabakwaren	38,99	3,4	2,6	2,5	2,9	3,5	3,7
Bekleidung und Schuhe	48,88	1,3	- 0,8	1,7	1,2	3,7	3,0
Wohnung, Wasser, Strom, Gas u.a. Brennstoffe	308,00	2,1	2,1	2,2	2,0	2,1	2,1
Möbel, Apparate, Geräte und Ausrüstungen für den Haushalt und deren Instandsetzung	55,87	0,1	- 0,6	- 0,5	0,9	1,6	0,9
Gesundheitspflege	40,27	2,6	2,5	2,7	0,6	0,6	0,2
Verkehr	131,90	2,0	3,2	3,9	3,9	4,1	4,5
Nachrichtenübermittlung	31,00	- 1,2	- 0,9	- 1,1	- 3,0	- 3,2	- 3,1
Freizeit, Unterhaltung und Kultur	115,68	2,3	1,7	2,1	1,7	1,8	1,6
Bildungswesen	7,40	3,5	0,7	1,3	2,1	4,8	4,7
Beherbergungs- und Gaststättendienstleistungen	43,99	3,0	2,9	2,7	2,1	2,0	2,0
Andere Waren und Dienstleistungen	74,47	- 0,9	- 0,5	- 0,7	1,9	1,4	1,2

4.3. Einzelhandelspreise in Jena (Durchschnittspreise)

Ware	Mengeinheit	2012			2011		
		Juli	August	September	Juli	August	September
€							
Rindfleisch zum Schmoren bzw. Braten	1 kg	11,31	11,45	11,02	10,21	10,99	10,21
<u>Schweinekotelett</u> oder -schnitzel	1 kg	7,42	6,92	7,04	7,03	7,21	7,16
<u>Schinken-</u> oder Bauchspeck	1 kg	15,07	15,07	15,07	12,10	12,38	13,13
<u>Leber-</u> oder Blutwurst (ohne Konserven)	1 kg	7,40	7,49	7,28	7,89	7,54	7,30
Brathähnchen, tiefgefroren	1 kg	2,60	2,60	2,60	2,42	2,57	2,57
Butter	250 g	1,08	1,08	1,14	1,40	1,41	1,37
Mehl	1 kg	0,56	0,56	0,56	0,36	0,38	0,38
Zucker	1 kg	0,87	0,87	0,87	0,70	0,70	0,70
Nudeln	500 g	1,17	1,17	1,17	1,14	1,14	1,14
Apfelsaft	1 l	0,80	0,80	0,80	0,80	0,77	0,77
<u>Sekt</u> , Prosecco, Champagner	1 Flasche	4,33	4,49	4,49	4,32	4,30	4,49
Speisekartoffeln	2,5 kg	2,18	2,34	1,99	2,76	2,03	1,87
Äpfel	1 kg	2,20	2,32	2,28	2,08	1,99	1,99
Bananen	1 kg	1,35	1,34	1,34	1,30	1,28	1,33
Dieselmotoren, Cetanzahl < 60	10 l	14,49	14,78	15,42	14,20	13,79	14,16
Superbenzin	10 l	16,40	16,48	17,39	15,69	15,40	15,73
Superbenzin-Plus und höherwertig	10 l	17,17	17,31	18,16	16,36	16,16	16,56
Superbenzin - E10	10 l	16,00	16,08	16,99	15,39	15,10	15,43

Seit Januar 2005 gilt der aktuelle Erhebungskatalog für die Erfassung der Verbraucherpreise.
Die unterstrichenen Erzeugnisse wurden in Jena ausgewählt.

5. Wohnen und Bauen

5.1. Wohngeldberechnungen und -bewilligungen

(Quelle: Fachdienst Soziales / Team Wohnen / Wohngeld)

	Mengen- einheit	2012				2011	
		Juli	August	September	III. Quartal	Jahr	
durchgeführte Berechnungen	Anzahl	362	361	318	1 041	1 175	5 080
darunter:							
Bewilligungen	Anzahl	292	303	252	847	947	4 046
davon: Mietzuschuss	Anzahl	284	298	251	833	934	3 978
Lastenzuschuss	Anzahl	8	5	1	14	13	68
Anteil der Bewilligungen an den durchgeführten Berechnungen	Prozent	80,7	83,9	79,2	81,4	80,6	79,6

5.2. Wohnberechtigungsbescheinigungen

(Quelle: Fachdienst Soziales / Team Wohnen)

	2012 p				2011 p	
	Juli	August	September	III. Quartal	Jahr	
	Anzahl					
angenommene Anträge im Berichtszeitraum	24	29	30	83	151r	478
ausgestellte Wohnberechtigungsbescheinigungen	24	29	30	83	151r	477
davon: Einraumwohnungen	9	13	18	40	65r	228
Zweiraumwohnungen	10	10	8	28	48	137
Dreiraumwohnungen	3	4	4	11	21	61
Wohnungen mit 4 und mehr Wohnräumen	2	2	--	4	17	51
Ablehnungsbescheide	--	--	--	--	--	1

5.3. Vermittelte Wohnungen mit Belegungsbindung

(Quelle: Fachdienst Soziales / Team Wohnen)

	2012 p				2011 p	
	Juli	August	September	III. Quartal	Jahr	
	Anzahl					
vermittelte Wohnungen insgesamt	5	13	17	35	60r	219
davon: Einraumwohnungen	--	5	6	11	18r	57
Zweiraumwohnungen	1	1	4	6	17r	65
Dreiraumwohnungen	3	6	4	13	19	71
Wohnungen mit 4 und mehr Wohnräumen	1	1	3	5	6r	26

Angaben sind vorläufig, da u.a. Wohnberechtigungsbescheinigungen 1 Jahr gelten und die Wohnung nicht sofort bezogen wird

5.4. Gebäude- und Wohnungsbestand

Gebäude, Wohnungen, Wohnräume und Wohnflächen

(Quelle: eigene Fortschreibung, Basis Gebäude- und Wohnungszählung 1995)

III. Quartal 2012	Wohn- ge- bäude	NWG mit Wohn- raum	Wohnungen in Wohn- und Nichtwohngebäuden ¹⁾										Räume ₂₎	Wohn- fläche 100 m ²
			insge- sam	davon mit ... Räumen ²⁾							7 und mehr WE Räume ²⁾			
				1	2	3	4	5	6					
				Anzahl p										
Bestand am 30.6.2012	14 359	. ⁴⁾	55 743	2 980	5 493	11 266	19 235	9 875	4 350	2 544	18 935	219 114	38 793	
+ Zugang durch Neubau ³⁾	31	--	74	4	1	6	27	24	8	4	29	329	81	
+ Zugang durch Bau- maßnahmen an be- stehenden Gebäuden ³⁾	12	4	54	--	1	26	18	4	2	3	21	205	41	
- Totalabgang ³⁾	3	--	3	--	--	--	3	--	--	--	--	12	2	
- Abgang durch Bau- maßnahmen an be- stehenden Gebäuden ³⁾	13	1	57	--	--	29	18	6	1	3	23	218	41	
Sonstige Veränderungen durch Bereinigungen	1	1	4	--	- 2	- 1	2	4	1	--	--	27	4	
Bestand am 30.9.2012	14 387	. ⁴⁾	55 815	2 984	5 493	11 268	19 261	9 901	4 360	2 548	18 962	219 445	38 876	

¹⁾ ohne Wohnheime

²⁾ einschließlich Küchen

³⁾ einschließlich Nachmeldungen

⁴⁾ Nach Umstellung des Erfassungsprogramms sind die Veränderungen bei Nichtwohngebäuden (NWG) mit Wohnraum darstellbar, Bestände liegen nicht vor.

6. Tourismus

Beherbergungsstätten, Gäste, Betten und Kapazitätsauslastung

(Quelle: Thüringer Landesamt für Statistik)

	2012			2011	
	Juli	August	September	III. Quartal	Jahr
geöffnete Beherbergungsstätten	25	25	25	x	x
Anteil in % ¹⁾	96,2	96,2	96,2	x	x
angebotene Betten/Schlafgelegenheiten	1 584	1 589	1 589	x	x
Anteil in % ²⁾	81,3	81,4	81,4	x	x
durchschnittliche Auslastung der angebotenen Betten in %	53,5	53,2	60,5	x	x
Ankünfte insgesamt	13 545	11 660	15 491	40 696	47 926
darunter: Auslandsgäste	2 364	2 015	2 363	6 742	8 823
Übernachtungen insgesamt	26 281	26 229	28 850	81 360	91 224
darunter: Auslandsgäste	5 461	7 101	4 825	17 387	17 380
durchschnittliche Aufenthaltsdauer in Tagen insgesamt	1,9	2,2	1,9	2,0	1,9
darunter: Auslandsgäste	2,3	3,5	2,0	2,6	2,0

¹⁾ Anteil der geöffneten Beherbergungsstätten an den Beherbergungsstätten insgesamt

²⁾ Anteil der aktuell angebotenen Betten/Schlafgelegenheiten am maximalen Angebot an Betten/Schlafgelegenheiten der letzten 13 Monate

7. Verkehr

7.1. Erteilung von Fahrerlaubnissen

(Quelle: Fachdienst Bürger- und Familienservice / Fahrerlaubnisbehörde)

	2012				2011	
	Juli	August	September	III. Quartal	Jahr	
	Anzahl					
erteilte / ausgestellte						
- Führerscheine	89	79	51	219	219	935
- Fahrgastbeförderungserlaubnisse	--	4	2	6	22	81
- Internationale Führerscheine	68	60	52	180	172	513
- Erweiterungen	19	22	15	56	46	138

7.2. Stadtlinienerverkehr

(Quelle: Jenaer Nahverkehr GmbH)

Stadtlinienerverkehr	Mengen- einheit	2012	2011	
		III. Quartal	Jahr	
Fahrzeugbestand im Durchschnitt				
Straßenbahnen	Anzahl	33	33	33
Omnibusse	Anzahl	41	41	40
Gefahrene Wagenkilometer				
Straßenbahnen	1 000 km	521	569	2 280
Omnibusse	1 000 km	473	425	1 657

7.3. Bestände Kraftfahrzeuge

(Quelle: Örtliches Fahrzeugregister, eigene Ermittlungen)

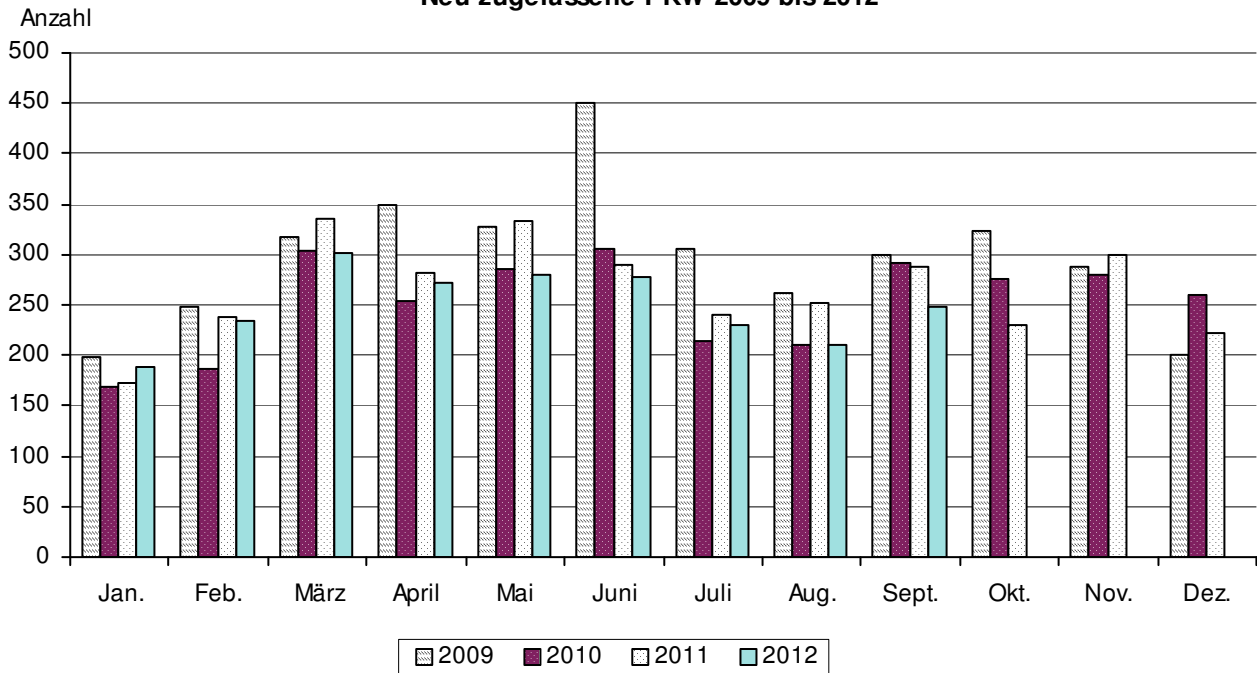
7.3.1. Bestandsentwicklung Kraftfahrzeuge

Aktive Kraftfahrzeuge	2012			2011		
	Juli	August	September	Juli	August	September
	Anzahl					
Kfz - Bestände insgesamt	52 035	52 055	52 126	51 391	51 419	51 510
davon:						
PKW	42 270	42 257	42 312	41 811	41 827	41 905
LKW	2 565	2 577	2 587	2 524	2 537	2 549
Busse	59	56	60	59	64	65
Zugmaschinen	352	353	352	339	339	342
Krafträder	2 723	2 731	2 725	2 674	2 667	2 670
sonstige Fahrzeuge	412	414	412	397	395	391
Anhänger	3 654	3 667	3 678	3 587	3 590	3 588

7.3.2. Neuzulassung fabrikneuer Fahrzeuge

fabrikneue Fahrzeuge	2012				2011	
	Juli	August	September	III. Quartal	Jahr	
	Anzahl					
Neuzulassungen insgesamt	300	273	298	871	962	3 967
darunter:						
PKW	230	211	248	689	780	3 184
LKW	36	35	33	104	108	462
Krafträder	12	14	6	32	20	106

Neu zugelassene PKW 2009 bis 2012



7.4. Straßenverkehrsunfälle

(Quelle: Thüringer Landesamt für Statistik)

Unfallkategorie ----- Verunglückte Personen	2012 p				Zu- (+) bzw. Abnahme (-) gegenüber II. Qua. 2012	2011	
	Juli	August	Sept.	III. Quartal		III.Quartal	Jahr
	Anzahl						
Unfälle insgesamt	277	208	232	717	+ 19	711	2 894
davon:							
Unfälle mit Personenschaden insgesamt	41	35	23	99	--	99	362
Unfälle mit nur Sachschaden insgesamt	236	173	209	618	+ 19	612	2 532
davon:							
schwerwiegende Unfälle ¹⁾	5	7	3	15	+ 5	17	80
sonst. Unfälle unt. Einfluss berauschender Mittel ²⁾	1	4	1	6	- 6	12	29
übrige Sachschadensunfälle	230	162	205	597	+ 20	583	2 423
Verunglückte Personen insgesamt	51	46	25	122	+ 4	124	434
davon: getötete Personen	--	--	--	--	--	--	--
verletzte Personen	51	46	25	122	+ 4	124	434
davon: schwerverletzte Personen	3	3	3	9	- 6	14	43
leichtverletzte Personen	48	43	22	113	+ 10	110	391

¹⁾ Straftatbestand oder Ordnungswidrigkeit und gleichzeitig mindestens ein Kfz nicht mehr fahrbereit

²⁾ Unfallbeteiligter stand unter Einfluss berauschender Mittel und alle beteiligten Kfz waren fahrbereit

8. Umwelt und Energie

8.1. Immissionen und Lufttemperatur

(Quelle: Thüringer Landesanstalt für Umwelt und Geologie)

8.1.1. Ozon, Staub, Stickstoffdioxid und Ruß

(Angaben in µg/m³ Luft)

Monatsmittel	Mess- stelle	2012			2011		
		Juli	August	September	Juli	August	September
Ozon (O ₃)	1	54	54	38	55	45	32
Staub	1	19	19	17	16	19	23
Stickstoffdioxid (NO ₂)	1	12	16	19	7	12	16
Ruß ¹⁾	1	--	--	--	0,3	0,6	0,8

Messstelle: 1 = Dammstraße

¹⁾ Messung wurde am 3.11.2011 eingestellt

Ozon: Informationsschwelle: 180 µg/m³ als 1-h-Mittelwert, Alarmschwelle: 240 µg/m³ als 1-h-Mittelwert

Staub: Grenzwert für menschliche Gesundheit: 50 µg/m³ als Tagesmittelwert (35 Überschreitungen im Jahr sind zulässig)

Stickstoffdioxid: Kurzzeit-Grenzwert für Schutz der menschlichen Gesundheit von 200 µg/m³ (einzuhalten ab 2010)

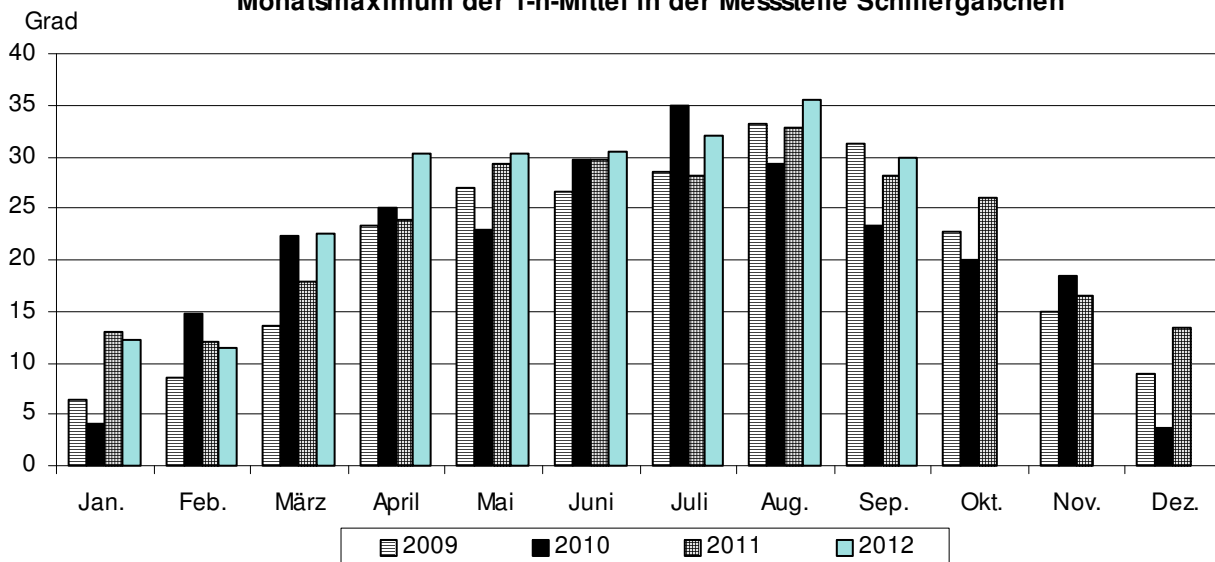
8.1.2. Lufttemperatur und Relative Feuchte

(Angaben in °C und %)

		Mess- stelle	2012			2011		
			Juli	August	Sept.	Juli	August	Sept.
Temperatur	Monatsminimum der 1-h-Mittel		7,1	7,3	3,8	8,4	5,8	5,0
	Monatsminimum der Tagesmittel		13,6	15,2	9,0	11,5	11,8	11,6
	Monatsmittel	1	18,1	18,8	13,9	16,5	17,7	15,1
	Monatsmaximum der 1-h-Mittel		32,1	35,5	29,9	28,1	32,9	28,2
	Monatsmaximum der Tagesmittel		24,5	26,1	20,9	21,1	23,6	20,7
Relative Feuchte	Monatsmaximum der 1-h-Mittel		93	93	93	93	93	93
	Monatsmaximum der Tagesmittel	1	84	79	84	86	82	88
	Monatsmittelwert		67	62	68	67	70	71

Messstelle: 1 = Schillergäßchen

Monatsmaximum der 1-h-Mittel in der Messstelle Schillergäßchen



8.2. Ver- und Entsorgung

8.2.1. Elektrizitätsverteilung

(Quelle: Stadtwerke Energie Jena-Pöbneck GmbH)

	2012				2011	
	Juli	August	September	III. Quartal	Jahr	
	Megawattstunden					
Elektrizitätsnetzbezug	40 567	39 875	37 943	118 385	128 642	513 226
Netzabgabe an: Kunden mit Leistungsmessung (Sondervertragskunden)	27 311	27 119	25 045	79 475	90 191	343 342
Kunden ohne Leistungsmessung (Privathaushalte und Gewerbe)	12 038	11 560	11 761	35 359	34 592	157 229

8.2.2. Erdgasverteilung

(Quelle: Stadtwerke Energie Jena-Pöbneck GmbH)

	2012				2011	
	Juli	August	September	III. Quartal	Jahr	
	Megawattstunden					
Netzbezug	86 201	104 434	107 581	298 216	365 774	2 426 549
Netzabgabe an: Heizkraftwerk Jena - Winzerla ¹⁾	67 693	86 649	85 363	239 705	307 501	1 952 455
Kunden mit Leistungsmessung (Sondervertragskunden)	10 968	11 031	10 955	32 954	33 657	138 082
Kunden ohne Leistungsmessung (Privathaushalte und Gewerbe)	7 541	6 754	11 263	25 558	24 617	311 268
darunter: private Haushalte	6 032	5 403	9 010	20 445	19 694	249 014

¹⁾ Das Heizkraftwerk ist seit Ende 2010 Netzkunde der Stadtwerke Energie Jena-Pöbneck GmbH.

8.2.3. Fernwärmeversorgung

(Quelle: Stadtwerke Energie Jena-Pöbneck GmbH)

	2012				2011	
	Juli	August	September	III. Quartal	Jahr	
	Megawattstunden					
Eingekaufte Menge	18 644	18 358	23 346	60 348	57 715	462 609
Verkaufte Menge	12 741	12 454	16 443	41 638	44 113	398 281

8.2.4. Wasserversorgung und Abwasserentsorgung

(Quelle: Stadtwerke Energie Jena-Pöbneck GmbH / JenaWasser)

	2012 p	2011	
		III. Quartal	Jahr
	1 000 m ³		
Abgabe Wasser Verbandsgebiet	1 834	1 432	5 513
darunter: Versorgungsgebiet Jena	1 617	1 261	4 846
Entsorgung Abwasser Verbandsgebiet	2 356	1 661	6 240
darunter: Versorgungsgebiet Jena	1 887	1 276	4 852

8.2.5. Müllabfuhr

(Quelle: Kommunalservice Jena)

	2012				2011	
	Juli	August	September	III. Quartal	Jahr	
	Tonnen					
Müll / Sperrmüll insgesamt	1 522	1 430	1 284	4 236	4 928	19 507
davon: Hausmüll	1 280	1 149	1 051	3 480	4 120	16 646
Sperrmüll	242	280	233	756	808	2 860
Bioabfall	1 118	1 087	910	3 116	3 721	12 037

Rundungsdifferenzen wurden nicht ausgeglichen

9. Ordnung und Sicherheit**Rettungsdienst und Feuerwehr**

(Quelle: Fachdienst Feuerwehr)

		2012 p				2011	
		Juli	August	September	III. Quartal	Jahr	
Berufs- feuerwehr und Freiwillige Feuer- wehren	Brandeinsätze insgesamt	60	58	53	171	169	691
	davon: Großbrände	--	--	--	--	--	3
	Mittelbrände	--	--	--	--	2	12
	Kleinbrände	10	15	8	33	24	145
	Fehlalarme	50	43	45	138	143	531
	Personenschäden	1	--	1	2	2	15
	davon: verletzt	1	--	1	2	2	15
	tot	--	--	--	--	--	--
	Katastropheneinsätze	--	--	--	--	--	--
	Technische Hilfeleistungen	137	116	96	349	349	1 351
darunter: Fehlalarme	25	15	13	53	47	206	
Personenschäden	25	15	12	52	44	185	
davon: verletzt	23	15	8	46	44	173	
tot	2	--	4	6	--	12	
Einsätze im Rettungs- dienst	Rettungseinsätze	741	778	727	2 246	2 570	9 933
	Krankentransportwagen	693	738	694	2 125	2 073	8 605
	Notarzteinsetzfahrzeuge	269	299	265	833	766	3 151
	Ärztlicher Notfalldienst	490	512	505	1 507	1 394	6 609
	Einsätze von Rettungshubschraubern	293	257	240	790	779	2 711
	Fehleinsätze Rettungsdienst ¹⁾	77	69	70	216	162	603

¹⁾ ab Juli 2010 neue Bewertungsrichtlinie für Fehleinsätze

10. Bildung

10.1. Allgemein bildende Schulen

(Quelle: Thüringer Landesamt für Statistik)

10.1.1. Klassen und Schüler an allgemein bildenden Schulen Jenas

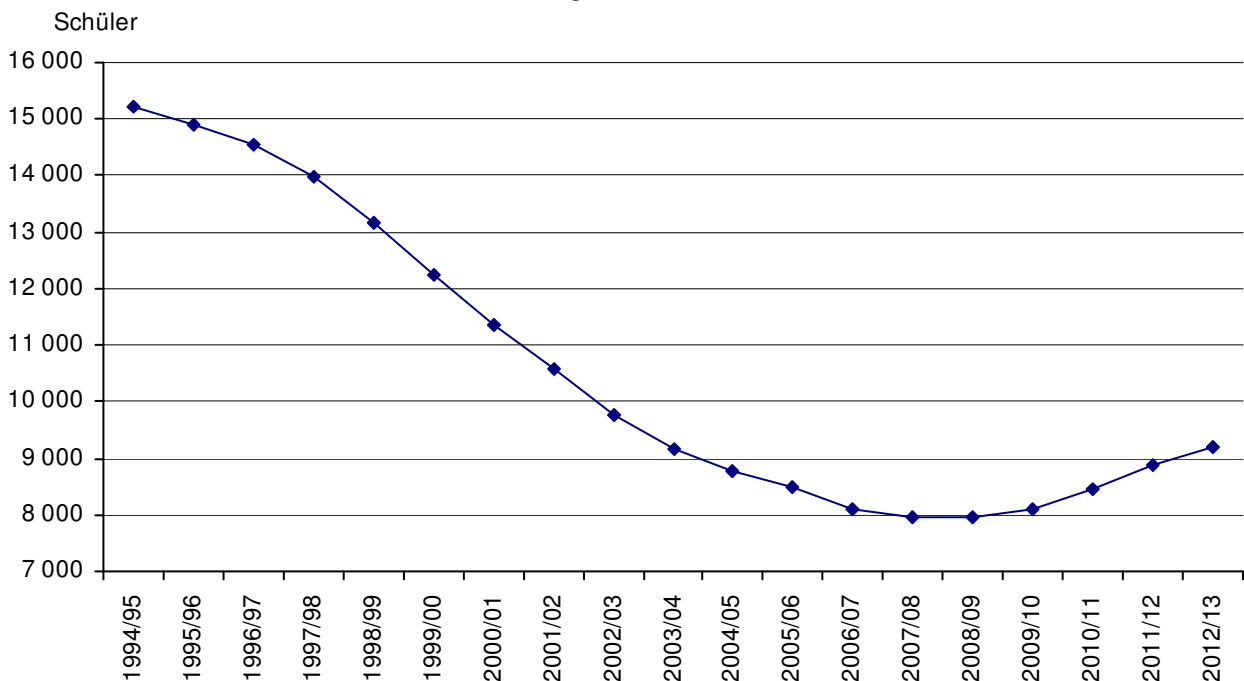
Schulart	Schuljahr	Schulen	Klassen	Schüler	davon:		Schüler je Klasse
					Jungen	Mädchen	
					Anzahl		
Grundschulen	2012/13	11	131	2 641	1 338	1 303	20,2
	2011/12	11	130	2 665	1 346	1 319	20,5
Regelschulen	2012/13	--	--	--	--	--	--
	2011/12	1	14	249	142	107	17,8
Gemeinschaftsschulen	2012/13	7	96	2 096	1 032	1 064	21,8
	2011/12	4	61	1 220	590	630	20,0
Gymnasien	2012/13	6	140	2 943	1 526	1 417	21,0
	2011/12	6	139	2 822	1 481	1 341	20,3
Förderschulen	2012/13	2	11	97	53	44	8,8
	2011/12	2	11	108	61	47	9,8
Jenaplanschule ¹⁾	2012/13	--	--	--	--	--	--
	2011/12	1	17	430	202	228	25,3
Waldorfschule	2012/13	1	13	271	132	139	20,8
	2011/12	1	13	270	125	145	20,8
Gesamtschulen	2012/13	3	55	1 164	593	571	21,2
	2011/12	3	54	1 123	588	535	20,8
Schulen insgesamt	2012/13	30	446	9 212	4 674	4 538	20,7
	2011/12	29	439	8 887	4 535	4 352	20,2

Stichtag: Schuljahr 2011/12: 14.9.2011

Stichtag: Schuljahr 2012/13: 19.9.2012

¹⁾ Jenaplanschule ist im Schuljahr 2012/13 bei Gemeinschaftsschulen enthalten

Schüler an allgemein bildenden Schulen

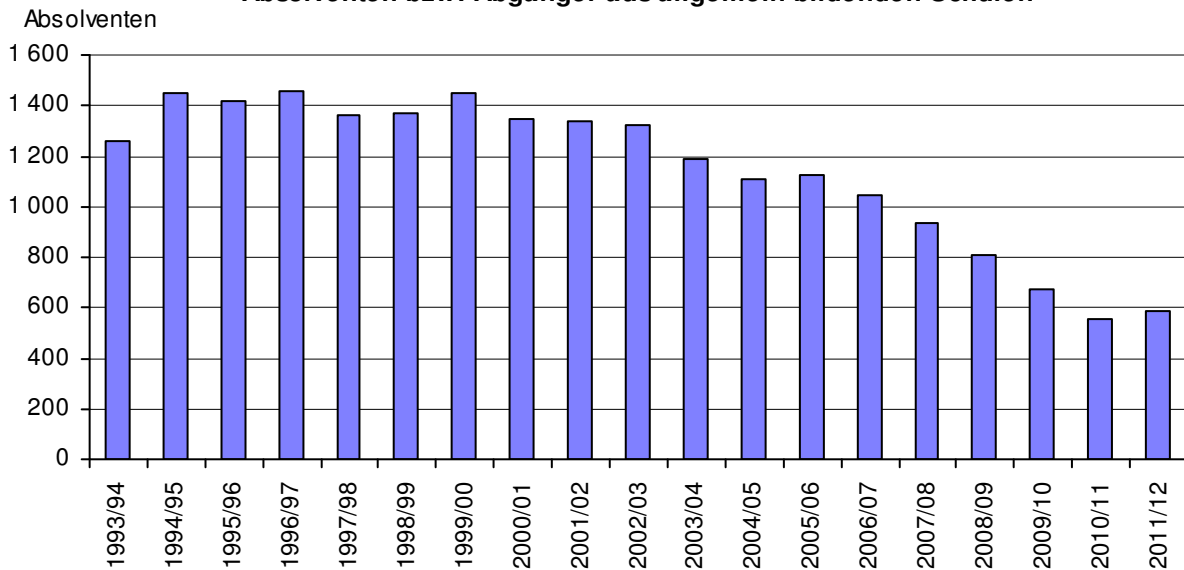


10.1.2. Absolventen / Abgänger aus allgemein bildenden Schulen

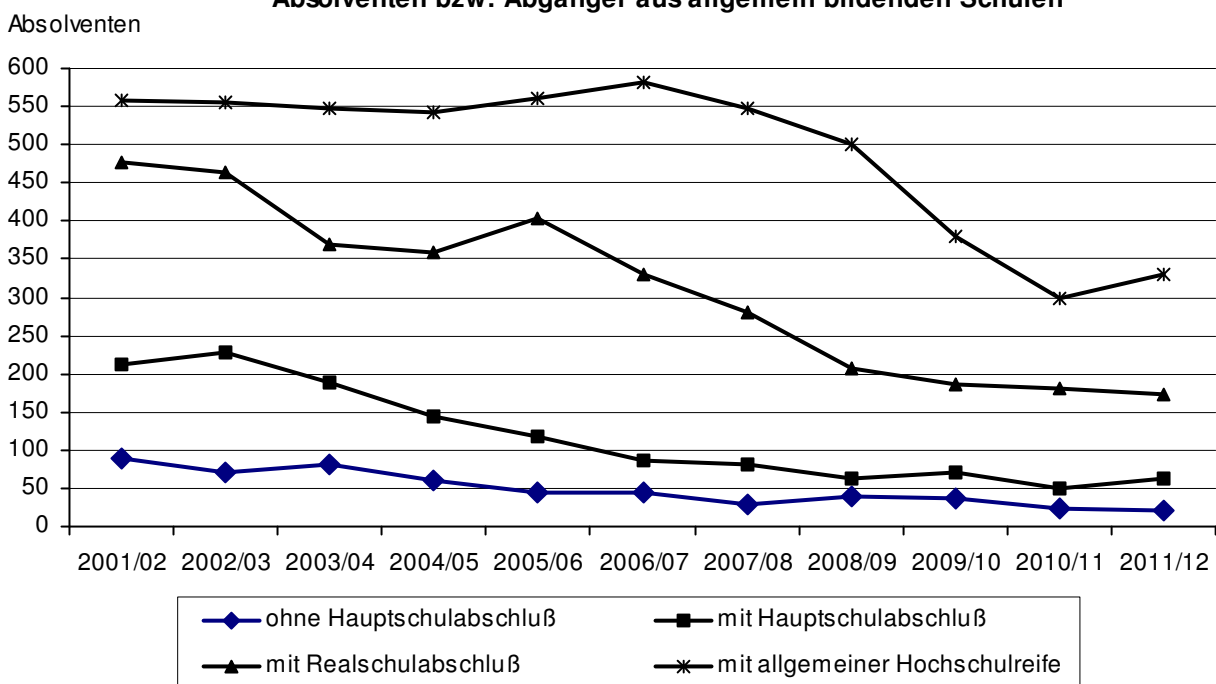
	Schuljahr						
	2005/06	2006/07	2007/08	2008/09	2009/10	2010/11	2011/12
Absolventen insgesamt	1 128	1 043	937	809	675	553	585
davon:							
ohne Hauptschulabschluss	45	45	29	39	36	24	20
mit Hauptschulabschluss	118	87	80	62	72	49	63
mit Realschulabschluss	403	330	281	207	186	182	172
mit allgemeiner Hochschulreife	562	581	547	501	381	298	330

Der Ausweis erfolgt ohne Nichtschüler (Externe).

Absolventen bzw. Abgänger aus allgemein bildenden Schulen



Absolventen bzw. Abgänger aus allgemein bildenden Schulen



10.2. Studenten im Wintersemester 2012/13

(Quelle: Friedrich-Schiller-Universität Jena, Ernst-Abbe-Fachhochschule Jena)

10.2.1. Studenten an der Friedrich-Schiller-Universität Jena

10.2.1.1. Deutsche und ausländische Studenten ¹⁾ nach Fächergruppen im WS am 31.10.2012 an der FSU

Fächergruppe		Studenten			davon:					
		insgesamt	davon:		insgesamt	davon:		insgesamt	davon:	
			männlich	weiblich		männlich	weiblich		männlich	weiblich
Mathematik/Naturwissenschaften	a	4 996	2 863	2 133	4 502	2 594	1 908	494	269	225
	b	792	435	357	645	358	287	147	77	70
Ingenieurwissenschaften	a	195	159	36	191	156	35	4	3	1
	b	16	13	3	15	12	3	1	1	--
Medizin	a	2 266	723	1 543	2 132	669	1 463	134	54	80
	b	302	102	200	282	91	191	20	11	9
Agrarwissenschaften	a	414	53	361	401	51	350	13	2	11
	b	80	7	73	77	7	70	3	--	3
Rechts-, Wirtschafts- und Sozialwissenschaften	a	5 329	2 674	2 655	4 925	2 506	2 419	404	168	236
	b	967	472	495	795	392	403	172	80	92
Sprach- und Kulturwissenschaften	a	5 426	1 681	3 745	4 718	1 490	3 228	708	191	517
	b	903	267	636	589	179	410	314	88	226
Sport	a	797	592	205	788	587	201	9	5	4
	b	134	94	40	130	92	38	4	2	2
Kunst, Kunstwissenschaften	a	266	77	189	256	75	181	10	2	8
	b	24	3	21	23	2	21	1	1	--
insgesamt	a	19 689	8 822	10 867	17 913	8 128	9 785	1 776	694	1 082
	b	3 218	1 393	1 825	2 556	1 133	1 423	662	260	402

a) Studenten insgesamt b) darunter: 1. Hochschulsesemester ¹⁾ ohne beurlaubte Studenten: 587

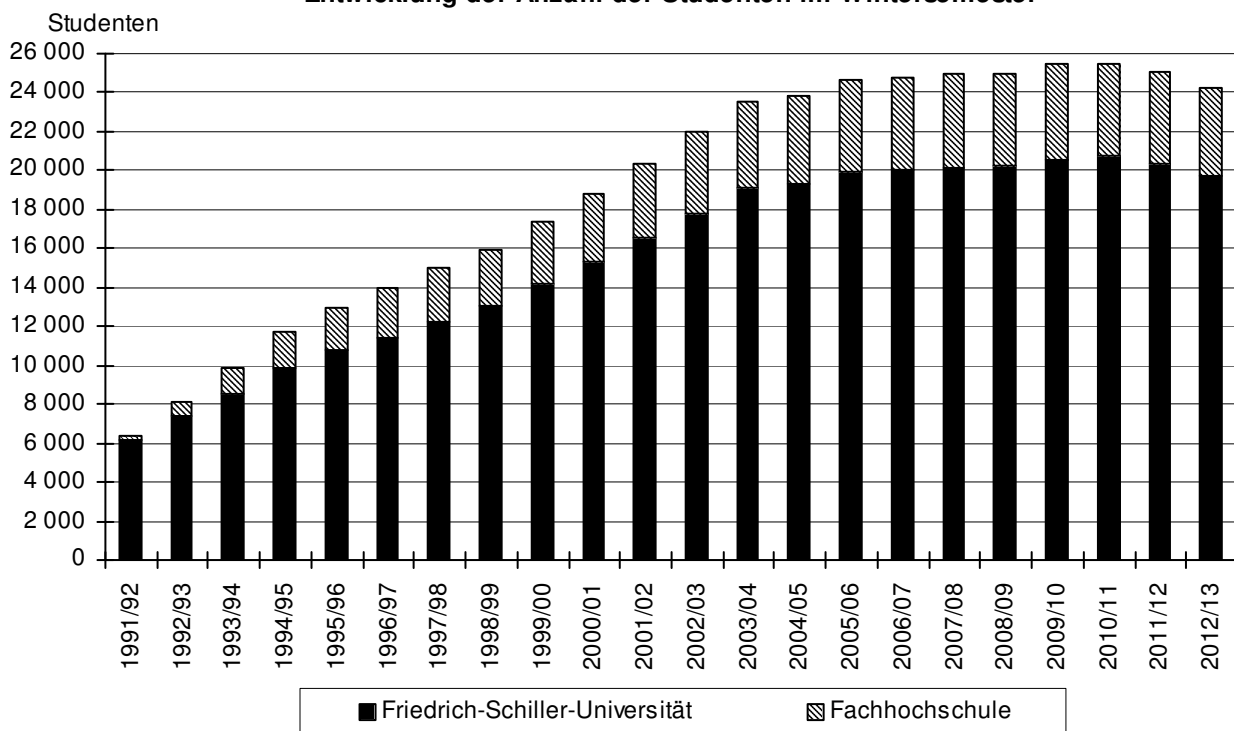
10.2.1.2. Deutsche Studenten nach Bundesländern an der Friedrich-Schiller-Universität

Herkunftsbundesland	Studenten im Wintersemester						Veränderung insgesamt WS 2012/13 zu WS 2011/12
	2012/13			2011/12			
	Stichtag: 31.10.2012			Stichtag: 31.10.2011			
	insgesamt	davon:		insgesamt	davon:		
männlich		weiblich	männlich		weiblich		
Baden-Württemberg	787	352	435	692	307	385	+ 95
Bayern	1 026	449	577	889	407	482	+ 137
Berlin	675	297	378	680	323	357	- 5
Brandenburg	863	385	478	942	420	522	- 79
Bremen	56	23	33	48	19	29	+ 8
Hamburg	121	50	71	132	59	73	- 11
Hessen	597	260	337	541	232	309	+ 56
Mecklenburg-Vorpommern	283	129	154	303	146	157	- 20
Niedersachsen	1 009	489	520	935	457	478	+ 74
Nordrhein-Westfalen	908	472	436	780	408	372	+ 128
Rheinland-Pfalz	200	96	104	166	74	92	+ 34
Saarland	20	11	9	22	12	10	- 2
Sachsen	2 411	1 003	1 408	2 626	1 064	1 562	- 215
Sachsen-Anhalt	1 217	564	653	1 331	603	728	- 114
Schleswig-Holstein	238	118	120	209	108	101	+ 29
Thüringen	7 502	3 430	4 072	8 464	3 792	4 672	- 962
insgesamt	17 913	8 128	9 785	18 760	8 431	10 329	- 847

10.2.1.3. Thüringer Studenten nach Kreisen / kreisfreien Städten an der Friedrich-Schiller-Universität

Kreis/ Kreisfreie Stadt	Studenten im Wintersemester						Veränderung insgesamt
	2012/13			2011/12			
	Stichtag: 31.10.2012			Stichtag: 31.10.2011			WS 2012/13 zu WS 2011/12
	insgesamt	davon:		insgesamt	davon:		
männlich		weiblich	männlich		weiblich		
Altenburger Land	173	78	95	198	89	109	- 25
Eichsfeld	219	99	120	261	112	149	- 42
Eisenach	125	54	71	144	63	81	- 19
Erfurt	795	349	446	879	376	503	- 84
Gera	445	204	241	503	228	275	- 58
Gotha	354	157	197	413	194	219	- 59
Greiz	250	109	141	274	110	164	- 24
Hildburghausen	146	63	83	165	71	94	- 19
Ilm-Kreis	336	147	189	362	151	211	- 26
Jena	1 251	637	614	1 386	682	704	- 135
Kyffhäuserkreis	182	91	91	198	94	104	- 16
Nordhausen	138	59	79	151	62	89	- 13
Saale-Holzland-Kreis	384	179	205	474	223	251	- 90
Saale-Orla-Kreis	297	129	168	321	138	183	- 24
Saalfeld-Rudolstadt	456	214	242	524	239	285	- 68
Schmalkalden-Meiningen	290	136	154	335	155	180	- 45
Sömmerda	165	74	91	195	90	105	- 30
Sonneberg	167	74	93	203	83	120	- 36
Suhl	110	41	69	119	42	77	- 9
Unstrut-Hainich-Kreis	344	146	198	365	150	215	- 21
Wartburgkreis	198	89	109	232	102	130	- 34
Weimar	408	175	233	451	191	260	- 43
Weimarer Land	269	126	143	311	147	164	- 42
Thüringen insgesamt	7 502	3 430	4 072	8 464	3 792	4 672	- 962

Entwicklung der Anzahl der Studenten im Wintersemester

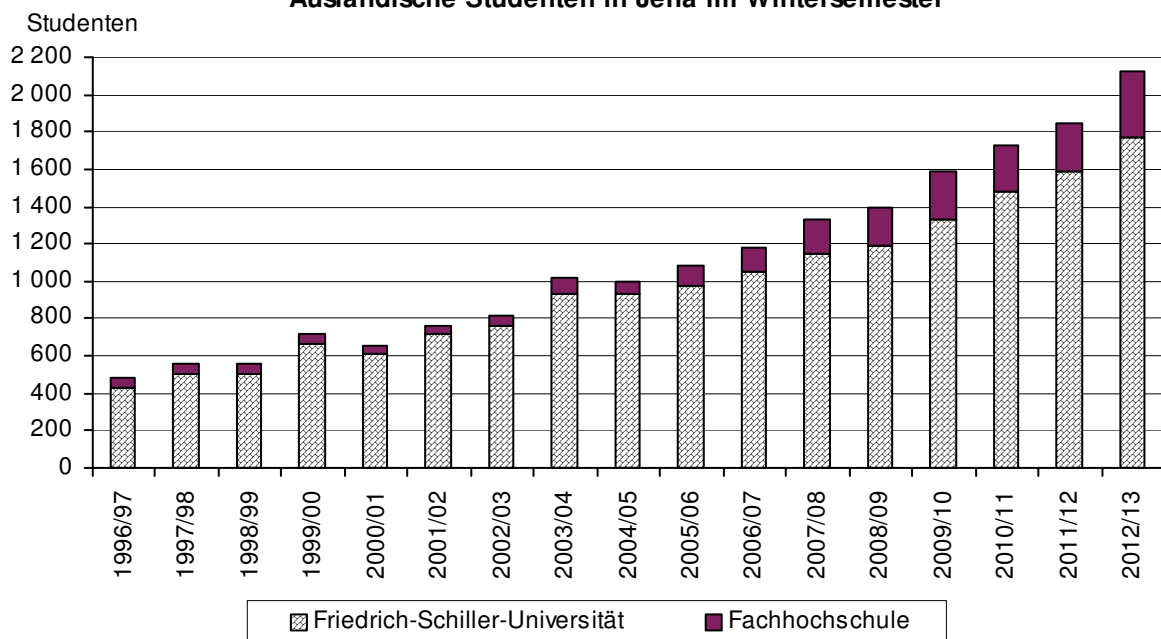


10.2.1.4. Ausländische Studenten nach dem Herkunftsland an der Friedrich-Schiller-Universität

Herkunftsland	Ausländische Studenten im Wintersemester ¹⁾						Veränderung insgesamt WS 2012/13 gegenüber WS 2011/12
	2012/13			2011/12			
	Stichtag: 31.10.2012			Stichtag: 31.10.2011			
	insge- samt	davon:		insge- samt	davon:		
männlich		weiblich	männlich		weiblich		
EUROPA insgesamt	719	240	479	659	196	463	+ 60
darunter: Bulgarien	50	15	35	54	10	44	- 4
Griechenland	20	6	14	15	5	10	+ 5
Italien	65	21	44	54	16	38	+ 11
Polen	28	8	20	31	7	24	- 3
Rumänien	25	10	15	22	9	13	+ 3
Russland	144	39	105	115	35	80	+ 29
Tschechien	35	10	25	35	6	29	--
Türkei	44	22	22	31	13	18	+ 13
Ukraine	66	20	46	64	17	47	+ 2
AFRIKA insgesamt	71	48	23	62	41	21	+ 9
darunter: Äthiopien	15	13	2	12	11	1	+ 3
ASIEN insgesamt	866	351	515	758	309	449	+ 108
darunter: China	346	106	240	313	100	213	+ 33
Georgien	45	22	23	40	21	19	+ 5
Indien	80	42	38	61	31	30	+ 19
Iran	37	15	22	32	16	16	+ 5
Japan	38	11	27	33	5	28	+ 5
Korea	31	6	25	25	5	20	+ 6
Vietnam	58	22	36	50	21	29	+ 8
AMERIKA insgesamt	115	52	63	104	50	54	+ 11
darunter: Brasilien	31	18	13	27	14	13	+ 4
Kolumbien	15	5	10	17	6	11	- 2
USA	19	8	11	16	9	7	+ 3
insgesamt	1 776	694	1 082	1 586	597	989	+ 190

¹⁾ einschließlich Bildungsinländer, d.h. ausländische Staatsbürger, die ihren Hauptwohnsitz in Deutschland haben und auch hier ihre Hochschulzugangsberechtigung (Abitur) erworben haben

Ausländische Studenten in Jena im Wintersemester



10.2.2. Studenten an der Ernst-Abbe-Fachhochschule Jena

10.2.2.1. Deutsche und ausländische Studenten ¹⁾ nach Studiengängen im WS am 2.11.2012 an der FHS Jena

Fachbereich		Studenten			davon:					
					Deutsche			Ausländer		
		insgesamt	davon:		insgesamt	davon:		insgesamt	davon:	
männlich	weiblich		männlich	weiblich		männlich	weiblich			
Betriebswirtschaft	a	799	400	399	743	378	365	56	22	34
	b	118	54	64	108	50	58	10	4	6
Elektrotechnik	a	395	384	11	365	356	9	30	28	2
	b	79	76	3	61	58	3	18	18	--
Maschinenbau	a	426	409	17	391	378	13	35	31	4
	b	92	88	4	71	69	2	21	19	2
Medizintechnik	a	620	345	275	588	328	260	32	17	15
	b	126	79	47	117	75	42	9	4	5
SciTec	a	924	698	226	796	587	209	128	111	17
	b	168	117	51	103	64	39	65	53	12
Sozialwesen	a	917	218	699	892	215	677	25	3	22
	b	164	38	126	158	38	120	6	--	6
Sprachen	a	7	2	5	--	--	--	7	2	5
	b	5	1	4	--	--	--	5	1	4
Wirtschaftsingenieurwesen	a	517	433	84	486	412	74	31	21	10
	b	74	60	14	64	53	11	10	7	3
insgesamt	a	4 605	2 889	1 716	4 261	2 654	1 607	344	235	109
	b	826	513	313	682	407	275	144	106	38

a) Studenten insgesamt b) darunter: 1. Hochschulsemester ¹⁾ ohne beurlaubte Studenten (77)

10.2.2.2. Herkunft der Deutschen Studenten nach Bundesländern an der Ernst-Abbe-Fachhochschule Jena

Herkunftsbundesland	Studenten im Wintersemester						Veränderung insgesamt WS 2012/13 gegenüber WS 2011/12
	2012/13			2011/12			
	Stichtag: 2.11.2012			Stichtag: 4.11.2011			
	insgesamt	davon:		insgesamt	davon:		
männlich		weiblich	männlich		weiblich		
Baden-Württemberg	129	73	56	122	68	54	+ 7
Bayern	215	128	87	207	127	80	+ 8
Berlin	72	49	23	73	48	25	- 1
Brandenburg	98	59	39	109	58	51	- 11
Bremen	6	3	3	6	4	2	--
Hamburg	12	6	6	11	4	7	+ 1
Hessen	92	59	33	77	53	24	+ 15
Mecklenburg-Vorpommern	48	22	26	49	21	28	- 1
Niedersachsen	137	84	53	118	70	48	+ 19
Nordrhein-Westfalen	131	70	61	107	62	45	+ 24
Rheinland-Pfalz	29	18	11	21	18	3	+ 8
Saarland	10	4	6	8	3	5	+ 2
Sachsen	515	247	268	525	256	269	- 10
Sachsen-Anhalt	294	181	113	328	210	118	- 34
Schleswig-Holstein	22	13	9	13	9	4	+ 9
Thüringen	2 440	1 629	811	2 647	1 786	861	- 207
Ausland ¹⁾	11	9	2	15	11	4	- 4
insgesamt	4 261	2 654	1 607	4 436	2 808	1 628	- 175

¹⁾ Hochschulzugangsberechtigung im Ausland erworben

10.2.2.3. Thüringer Studenten nach Kreisen / kreisfreien Städten an der Ernst-Abbe-Fachhochschule Jena

Kreis / Kreisfreie Stadt	Studenten im Wintersemester						Veränderung insgesamt
	2012/13			2011/12			
	Stichtag: 2.11.2012			Stichtag: 4.11.2011			WS 2012/13 gegenüber WS 2011/12
	insgesamt	davon:		insgesamt	davon:		
männlich		weiblich	männlich		weiblich		
Altenburger Land	37	23	14	39	25	14	- 2
Eichsfeld	47	33	14	43	33	10	+ 4
Eisenach	20	11	9	23	14	9	- 3
Erfurt	193	140	53	213	155	58	- 20
Gera	270	171	99	310	195	115	- 40
Gotha	55	35	20	66	43	23	- 11
Greiz	48	28	20	57	33	24	- 9
Hildburghausen	15	8	7	20	11	9	- 5
Ilm-Kreis	53	35	18	59	41	18	- 6
Jena	766	530	236	809	572	237	- 43
Kyffhäuserkreis	19	16	3	24	20	4	- 5
Nordhausen	36	23	13	41	26	15	- 5
Saale-Holzland-Kreis	151	115	36	168	131	37	- 17
Saale-Orla-Kreis	84	48	36	87	48	39	- 3
Saalfeld-Rudolstadt	191	128	63	212	141	71	- 21
Schmalkalden-Meiningen	64	48	16	72	54	18	- 8
Sömmerda	27	17	10	26	17	9	+ 1
Sonneberg	28	21	7	24	18	6	+ 4
Suhl	22	18	4	24	17	7	- 2
Unstrut-Hainich-Kreis	46	30	16	56	37	19	- 10
Wartburgkreis	37	21	16	40	23	17	- 3
Weimar	155	85	70	146	80	66	+ 9
Weimarer Land	76	45	31	88	52	36	- 12
Thüringen insgesamt	2 440	1 629	811	2 647	1 786	861	- 207

10.2.2.4. Ausländische Studenten nach dem Herkunftsland an der Ernst-Abbe-Fachhochschule Jena

Herkunftsland	Ausländische Studenten im Wintersemester						Veränderung insgesamt
	2012/13			2011/12			
	Stichtag: 2.11.2012			Stichtag: 4.11.2011			WS 2012/13 gegenüber WS 2011/12
	insgesamt	davon:		insgesamt	davon:		
männlich		weiblich	männlich		weiblich		
EUROPA insgesamt	112	54	58	91	46	45	+ 21
darunter: Russland	19	7	12	14	7	7	+ 5
Ukraine	11	6	5	8	5	3	+ 3
Türkei	21	12	9	15	6	9	+ 6
AFRIKA insgesamt	21	17	4	13	11	2	+ 8
ASIEN insgesamt	198	156	42	151	110	41	+ 47
darunter: China	52	40	12	43	27	16	+ 9
Indien	71	65	6	30	30	--	+ 41
Vietnam	24	13	11	36	24	12	- 12
AMERIKA insgesamt	11	7	4	5	3	2	+ 6
insgesamt	344	235	109	262	171	91	+ 82

11. Gesundheit

Belegung nach Kliniken gemäß Krankenhausentgeltgesetz im III. Quartal

(Quelle: Universitätsklinikum Jena)

Fachabteilung	Verweildauer (für entlassene vollstationäre Fälle)		vollstationäre Fallzahl (entlassene Fälle)		vollstationäre Tage (für entlassene Fälle)		teilstationäre Tage (für entlassene Fälle)		ambulante Konsultationen	
	2012	2011	2012	2011	2012	2011	2012	2011	2012	2011
Augenheilkunde	3,5	3,8	759	695	2 672	2 638	12	2	2 956	2 948
Anästhesiologie und Intensivtherapie	18,6	13,0	48	58	892	752	--	--	634	649
Allgemeine, viszerale und Gefäßchirurgie	10,1	10,2	855	848	8 626	8 682	--	--	2 449	2 247
Herz- und Thoraxchirurgie	13,9	14,9	425	422	5 897	6 268	--	--	1 034	995
Kinderchirurgie	3,3	3,8	356	273	1 166	1 030	--	--	1 812	1 815
Neurochirurgie	10,7	10,9	374	393	4 015	4 297	--	--	2 042	2 227
Unfallchirurgie	7,6	7,4	673	666	5 121	4 933	--	--	3 155	2 826
Hautkrankheiten	6,0	5,9	476	494	2 847	2 897	1 316	1 406	3 959	4 059
Frauenheilkunde	5,4	6,3	491	501	2 646	3 132	337	295	4 549	4 652
Geburtshilfe	4,1	4,2	903	951	3 703	3 973	--	--	1 948	2 058
Hals-, Nasen- und Ohrenklinik	4,7	4,7	804	705	3 768	3 280	56	62	3 392	3 311
Allgemeine Pädiatrie	5,8	4,7	458	574	2 664	2 706	416	363	5 532	5 212
Neonatalogie	10,6	17,3	144	125	1 526	2 163	--	--	--	--
Neuropädiatrie	4,2	4,6	168	155	709	720	--	--	2 480	2 339
Innere Medizin I (Kardio., Pneumo.)	5,6	5,9	1 492	1 375	8 423	8 085	--	--	2 783	2 865
Innere Medizin II (Onko., Häm., Gastro.)	9,9	9,1	1 449	1 384	14 393	12 624	477	416	6 064	5 763
Innere Medizin III (Nephro., Rheuma.)	9,2	9,9	719	682	6 590	6 768	223	161	5 692	5 740
Neurologie	6,7	7,0	771	715	5 132	4 990	313	386	3 073	2 741
Psychiatrie	27,7	26,2	440	488	12 203	12 801	2 947	2 992	2 739	2 562
Kinder- und Jugendpsychiatrie	31,7	57,0	49	54	1 554	3 079	1 182	823	607	531
Nuklearmedizin	4,3	4,2	178	165	764	700	--	--	1 713	1 662
Strahlentherapie	9,0	10,8	208	163	1 879	1 755	29	7	573	469
Urologie	6,2	6,3	556	645	3 429	4 081	--	--	3 893	3 934
Mund-, Kiefer- und Gesichtschirurgie	8,6	9,1	383	369	3 312	3 349	--	--	2 534	2 704
Klinik für Geriatrie	24,2	16,9	166	268	4 009	4 518	344	337	--	--
Zentrale Notaufnahme ¹⁾	--	--	--	105	--	106	--	--	4 432	4 531
Klinikum insgesamt	8,1	8,3	13 345	13 273	107 940	110 327	7 652	7 250	70 045	68 840

¹⁾ ab 2. Quartal 2012 ist die Zentrale Notaufnahme nicht mehr als eigenständige Fachabteilung geführt. Die Fälle sind den behandelnden Fachabteilungen zugeordnet.

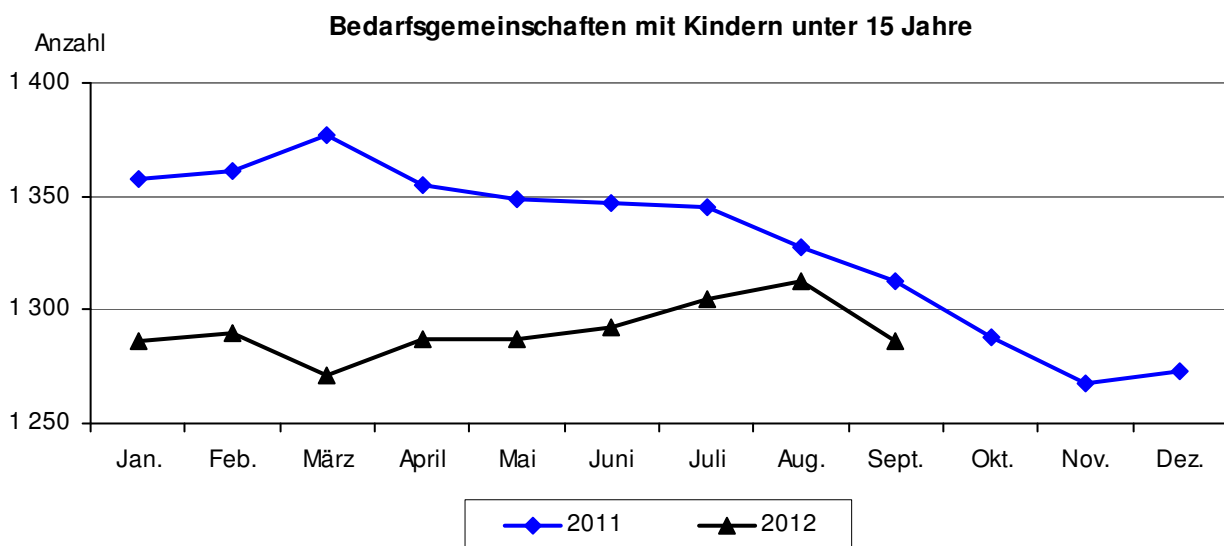
12. Soziales

12.1. Alleinerziehende und Kinder in Bedarfsgemeinschaften

(Quelle: Bundesagentur für Arbeit)

Stadt Jena	2012 p			2011		
	Juli	August	September	Juli	August	September
Bedarfsgemeinschaften (BG) mit Kindern unter 15 Jahre	1 305	1 313	1 286	1 345	1 328	1 313
davon: mit 1 Kind	804	809	789	843	821	804
mit 2 Kindern	387	391	383	390	400	405
mit 3 Kindern	77	76	76	81	75	70
mit 4 und mehr Kindern	37	37	38	31	32	34
Bedarfsgemeinschaften Alleinerziehende	926	938	911	935	920	925
davon: mit 1 Kind	600	609	593	628	612	617
mit 2 Kindern	251	253	245	235	242	239
mit 3 Kindern	56	57	54	53	48	46
mit 4 Kindern	13	13	12	15	14	17
mit 5 und mehr Kindern	6	6	7	4	4	6
Erwerbsfähige Leistungsberechtigte						
Alleinerziehende insgesamt	922	935	906	927	913	921
davon: Männer	91	91	87	80	85	90
Frauen	831	844	819	847	828	831
darunter: unter 25 Jahre insgesamt	85	91	71	104	102	93
darunter: Frauen	.	.	.	103	102	91
darunter: 25 Jahre und älter insgesamt	837	844	835	823	811	828
darunter: Frauen	.	.	.	744	726	740
Nicht Erwerbsfähige Leistungsberechtigte						
darunter: unter 3 Jahre	491	495	469	522	513	498
3 bis unter 7 Jahre	597	599	599	602	600	608
7 bis unter 15 Jahre	885	889	883	878	874	867
15 bis unter 25 Jahre	15	15	14	13	13	16
Hilfequote ²⁾ für Leistungsberecht. unter 15 Jahre	16,3	16,4	16,1	16,5	16,4	16,3

²⁾ Hilfequote bezogen auf die Bevölkerung im jeweiligen Alter in Prozent, Mitte des Jahres Änderung der Bezugsbasis



12.2. Kinderbetreuung

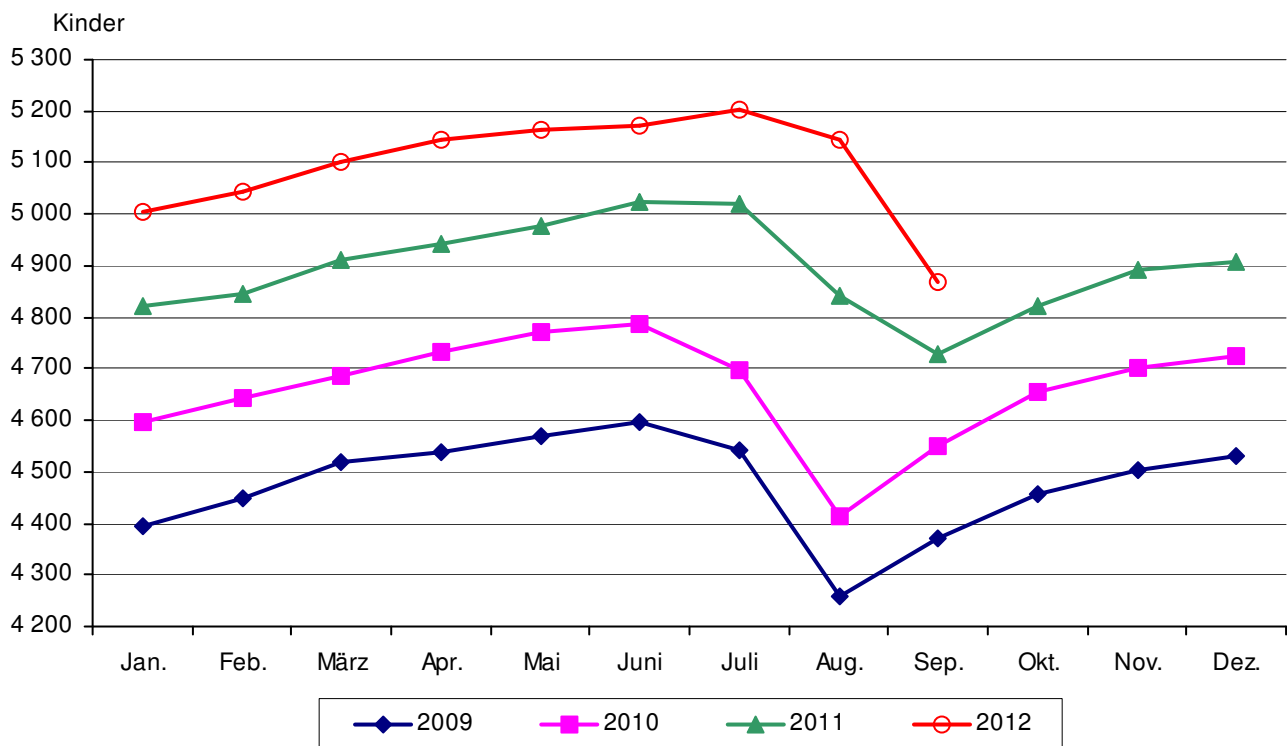
Plätze und angemeldete Kinder in Kindertagesstätten und der Kindertagespflege

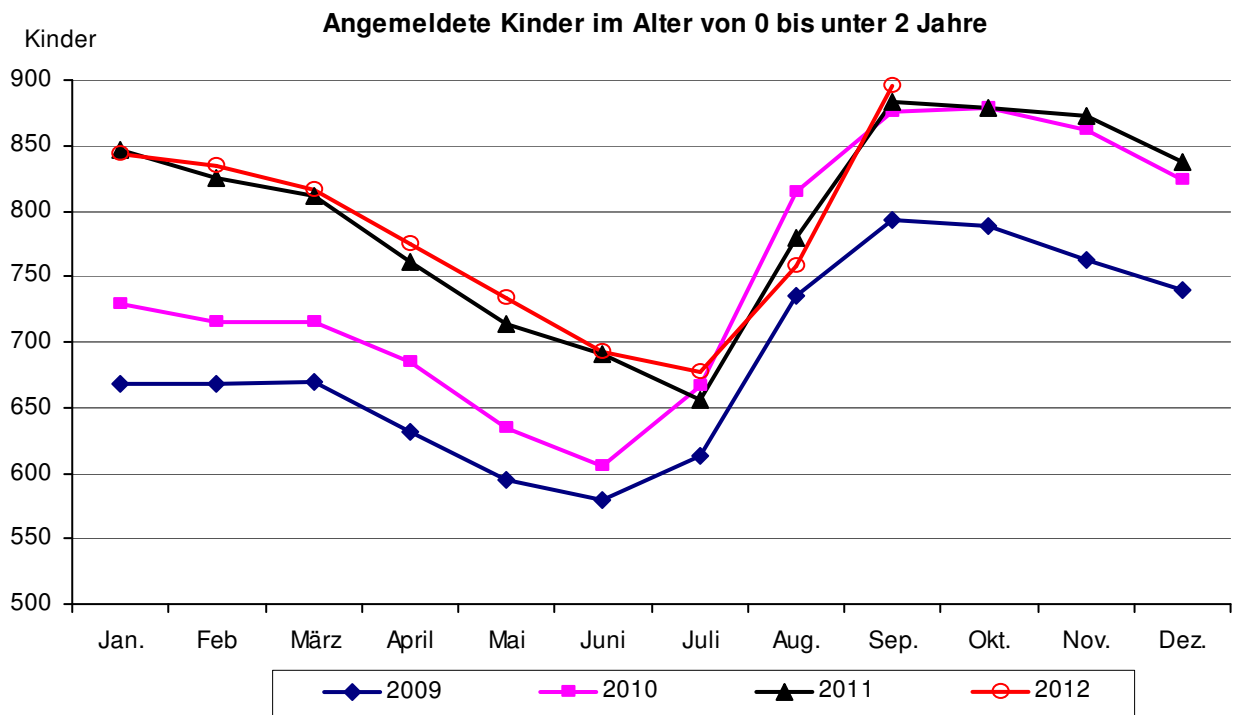
(Quelle: Fachdienst Bürger- und Familienservice, Familienservice)

	2012							2011
	Plätze lt. Aufnahme- kapazität 1)	Belegte Plätze						insgesamt
		insgesamt	davon:				Hortplätze	
			im Alter von ... bis unter ... Jahre					
		0 - 1	1 - 2	2 - 3	3 - 6/7			
Juli								
insgesamt	5 330	5 204	27	650	912	3 589	26	5 021
Öffentliche Träger	1 159	1 137	4	109	181	843	--	1 121
Freie Träger	3 894	3 820	18	400	644	2 732	26	3 646
Tagespflege	277	247	5	141	87	14	--	254
August								
insgesamt	5 302	5 144	43	715	957	3 401	28	4 843
Öffentliche Träger	1 158	1 123	9	120	205	789	--	1 075
Freie Träger	3 864	3 776	25	455	670	2 598	28	3 519
Tagespflege	280	245	9	140	82	14	--	249
September								
insgesamt	5 290	4 867	70	826	987	2 960	24	4 730
Öffentliche Träger	1 158	1 052	10	156	208	678	--	1 046
Freie Träger	3 851	3 577	41	519	715	2 278	24	3 459
Tagespflege	281	238	19	151	64	4	--	225

1) in einer Kindertagesstätte stehen bis zu 30 Plätze für Hortkinder zur Verfügung

Angemeldete Kinder 2009 bis 2012





12.3. Empfänger von Leistungen nach dem 5. bis 9. Kapitel SGB XII

(Quelle: Thüringer Landesamt für Statistik)

Wohnkreis Jena	am 31.12.					
	2006	2007	2008	2009	2010	2011
Empfänger ¹⁾ insgesamt	1 174	1 190	1 268	1 218	1 409	1 248
je 1000 der Wohnbevölkerung	11,5	11,6	12,4	11,8	13,5	11,9
davon: männlich	642	638	688	686	750	694
weiblich	532	552	580	532	659	554
in Einrichtungen	733	765	812	664	860	777
außerhalb von Einrichtungen	524	489	540	658	661	598
Empfänger im Alter von						
unter 18 Jahren	413	393	417	383	406	389
18 bis unter 40 Jahren	256	269	274	280	289	296
40 bis unter 65 Jahren	256	289	301	338	396	397
65 und älter	249	239	276	217	318	166
Hilfe zur Pflege	210	234	250	244	399	155
Eingliederungshilfe für Behinderte	891	844	854	832	948	975
Durchschnittsalter in Jahren	36,4	37,4	38,4	37,0	40,6	36,0

¹⁾ ohne Mehrfachzählungen

12.4. Pflegestatistik

(Quelle: Thüringer Landesamt für Statistik)

12.4.1. Anzahl Pflegedienste und Pflegeeinrichtungen

	Stichtag: 15.12.					
	2001	2003	2005	2007	2009	2011
ambulante Pflegedienste insgesamt	16	15	14	16	16	15
davon: eingliedrige Pflegeeinrichtungen	15	14	12	15	15	14
mehrgliedrige Pflegeeinrichtungen	1	1	2	1	1	1
stationäre Pflegeeinrichtungen insgesamt	10	10	11	12	13	13
verfügbare Plätze in Pflegeheimen insgesamt	1 007	999	1 043	1 088	1 144	1 174
davon für: vollstationäre Pflege	953	945	962	995	1 063	1 102
teilstationäre Pflege	54	54	81	93	81	72

12.4.2. Leistungsempfänger nach dem Pflegeversicherungsgesetz

	Stichtag: 15.12.					
	2001	2003	2005	2007	2009	2011
Leistungsempfänger insgesamt ¹⁾	2 134	2 122	2 132	2 391	2 396	2 759
davon erhalten:						
ambulante Pflege	516	499	465	629	622	863
stationäre Pflege	940	957	979	1 004	1 076	1 119
darunter: vollstationäre Dauerpflege	895	905	914	935	999	1 044
Pflegegeld ²⁾	678	666	688	758	756	845
Leistungsempfänger je 1000 Einwohner ³⁾	21,1	20,7	20,8	23,3	22,9	26,2

¹⁾ Empfänger von teilstationärer Pflege erhalten in der Regel auch Pflegegeld oder ambulante Pflege und sind somit in der Zahl dieser Leistungsempfänger bereits enthalten. Um Mehrfachzählungen bei den Pflegebedürftigen insgesamt zu vermeiden, bleiben die Empfänger von teilstationärer Pflege deshalb ab 2009 hier unberücksichtigt.

²⁾ ohne Empfänger von Kombinationsleistungen, die bereits bei der ambulanten oder stationären Pflege (ab 2009 vollstationäre Pflege) berücksichtigt sind, Stichtag: 31.12. des jeweiligen Jahres

³⁾ bezogen auf die Bevölkerung am 31.12. des jeweiligen Jahres

12.4.3. Betreute Pflegebedürftige

	von Pflegediensten betreut				in stationären Pflegeeinrichtungen betreut			
	am 15.12.				am 15.12.			
	2005	2007	2009	2011	2005	2007	2009	2011
Pflegebedürftige insgesamt	465	629	622	863	979	1 004	1 076	1 119
davon: Männer	109	187	190	329	196	238	277	307
Frauen	356	442	432	534	783	766	799	812
darunter nach Pflegestufen:								
Pflegestufe I	263	344	337	461	368	380	418	418
Pflegestufe II	157	217	217	316	431	434	477	495
Pflegestufe III	45	68	68	86	176	186	175	202
Pflegebedürftige je 1000 Einwohner ¹⁾	4,5	6,1	6,0	8,2	9,5	9,8	10,3	10,6

¹⁾ bezogen auf Einwohner am 31.12. des jeweiligen Jahres

12.4.4. Von Pflegediensten und Pflegeeinrichtungen betreute Pflegebedürftige nach dem Alter

12.4.4.1. Von ambulanten Pflegediensten betreute Pflegebedürftige

Alter von ... bis unter ... Jahren	von ambulanten Pflegediensten betreute Pflegebedürftige insgesamt am 15.12.							
	2011	2009	2011	2009	2011	2009	2011	2009
	insgesamt		Pflegestufe I		Pflegestufe II		Pflegestufe III	
insgesamt	863	622	461	337	316	217	86	68
unter 15 - 60	76	46	23	17	42	15	11	14
60 - 65	31	16	15	5	9	6	7	5
65 - 70	48	29	23	13	18	10	7	6
70 - 75	103	50	44	29	44	18	15	3
75 - 80	116	104	65	61	45	35	6	8
80 - 85	170	161	103	93	55	57	12	11
85 - 90	171	127	108	76	45	34	18	17
90 - 95	109	57	61	26	42	.	6	.
95 und mehr	39	32	19	17	16	.	4	.
davon: männlich	329	190	147	85	138	76	44	29
weiblich	534	432	314	252	178	141	42	39

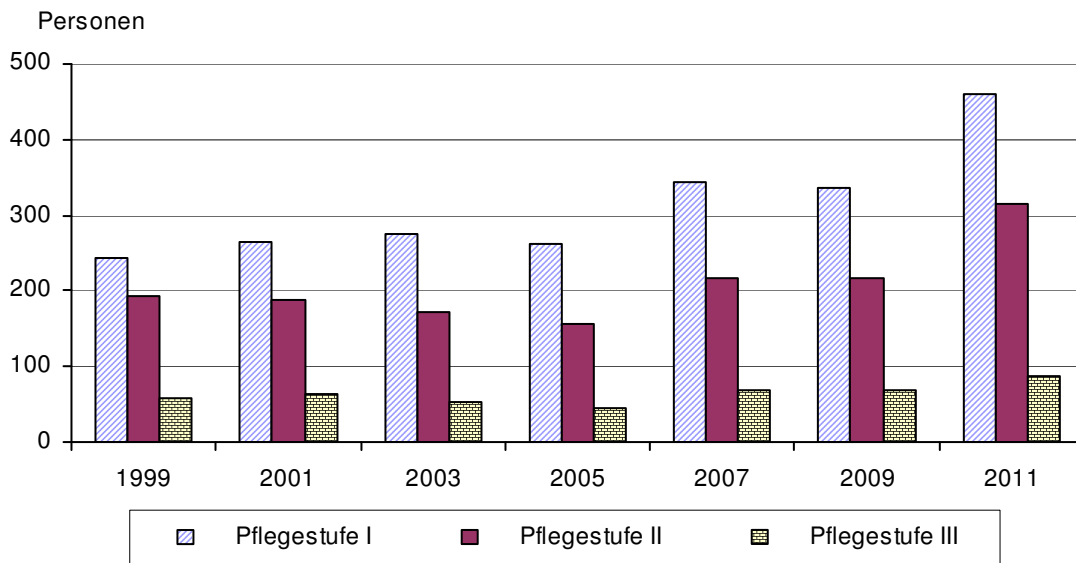
12.4.4.2. In stationären Pflegeeinrichtungen betreute Pflegebedürftige

Alter von ... bis unter ... Jahren	in stationären Pflegeeinrichtungen betreute Pflegebedürftige insgesamt am 15.12.							
	2011	2009	2011	2009	2011	2009	2011	2009
	insgesamt		Pflegestufe I		Pflegestufe II		Pflegestufe III	
insgesamt	1 119	1 076	418	418	495	477	202	175
15 - 65	83	76	31	21	30	38	21	16
65 - 70	36	45	15	19	12	17	9	7
70 - 75	92	85	39	31	41	37	12	16
75 - 80	130	123	46	41	70	61	14	20
80 - 85	218	214	82	92	94	85	40	37
85 - 90	285	288	110	129	125	120	50	39
90 und mehr	275	245	95	85	123	119	56	40
davon: männlich	307	277	116	103	136	123	53	49
weiblich	812	799	302	315	359	354	149	126

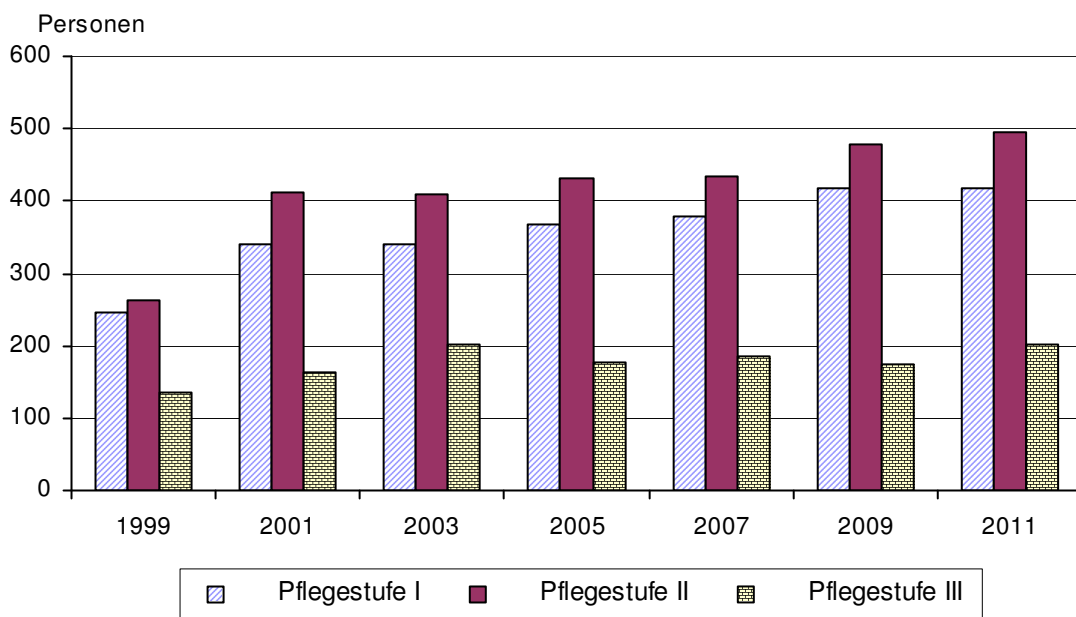
Alter von ... bis unter ... Jahren	darunter: in stationären Pflegeeinrichtungen betreute Pflegebedürftige vollstationär am 15.12.							
	2011	2009	2011	2009	2011	2009	2011	2009
	insgesamt		Pflegestufe I		Pflegestufe II		Pflegestufe III	
insgesamt ¹⁾	1 051	1 018	384	385	469	457	196	171
15 - 65	75	72	28	20	26	36	21	15
65 - 70	33	42	.	17	12	16	.	7
70 - 75	84	80	.	28	38	35	.	16
75 - 80	124	112	43	36	67	57	14	18
80 - 85	201	202	72	86	88	80	40	36
85 - 90	268	276	100	120	121	117	47	39
90 und mehr	266	234	.	78	117	116	.	40
davon: männlich	277	259	105	95	121	114	.	48
weiblich	774	759	279	290	348	343	.	123

¹⁾ Differenz zu Tabelle 12.4.2: dort vollstationäre Dauerpflege, hier vollstationäre Pflege

Von ambulanten Pflegediensten betreute Pflegebedürftige am 15.12.



In stationären Pflegeeinrichtungen betreute Pflegebedürftige am 15.12.



12.4.5. Personal bei ambulanten Pflegediensten und in stationären Pflegeeinrichtungen nach dem Arbeitsanteil

	ambulante Pflegedienste		stationäre Pflegeeinrichtungen	
	am 15.12.		am 15.12.	
	2011	2009	2011	2009
Personal insgesamt	662	349	749	684
davon nach dem Arbeitsanteil für die Pflegeeinrichtung:				
100%	102	49	548	519
75 % bis unter 100 %	96	122	108	95
50 % bis unter 75 %	76	83	46	34
25 % bis unter 50 %	277	32	26	24
unter 25 %	111	63	21	12

13. Öffentliche Jugendhilfe

(Quelle: Thüringer Landesamt für Statistik)

13.1. Auszahlungen und Einzahlungen ¹⁾ der öffentlichen Jugendhilfe

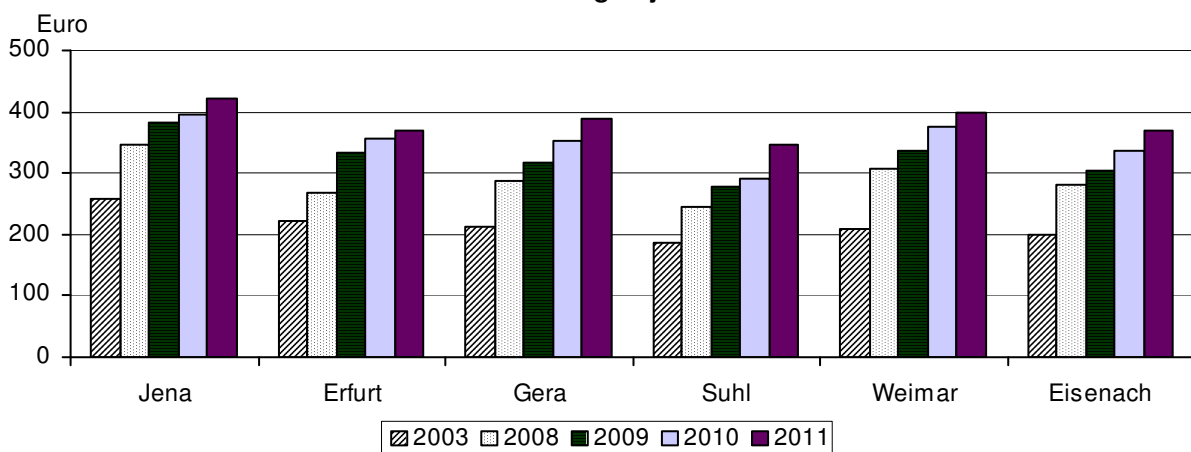
Jahr	Auszahlungen insgesamt	Auszahlungen für Einzel- und Gruppenhilfen			Auszahlungen für Einrichtungen			Auszahlungen für Personal der Jugendhilfeverwaltung ²⁾	Einzahlungen insgesamt	dar.: von Einrichtungen	Reine Auszahlungen	
		zusammen	davon für		zusammen	davon:					insgesamt	je Einwohner am 30.6.
			Hilfen der öffentlichen Träger	Förderung der freien Träger		öffentliche Träger	freier Träger					
1 000 €											€	
2002	29 598	11 823	9 990	1 833	17 358	11 926	5 432	417	4 757	3 469	24 841	245,88
2003	29 809	11 897	9 436	2 461	17 526	9 628	7 898	385	3 801	2 398	26 008	256,91
2004	27 483	10 668	7 688	2 980	16 201	8 063	8 138	614	3 087	2 065	24 396	238,71
2005	27 207	10 792	8 837	1 956	15 698	7 414	8 284	717	3 065	2 311	24 142	236,08
2006	30 522	12 046	10 291	1 755	18 214	8 484	9 730	262	3 177	2 496	27 345	267,33
2007	36 142	11 150	9 267	1 883	24 071	8 759	15 312	921	3 410	2 606	32 732	319,68
2008	37 796	11 911	9 404	2 507	24 973	8 515	16 458	912	2 343	1 724	35 453	345,46
2009	41 665	12 018	9 380	2 638	28 810	9 366	19 445	837	2 163	1 668	39 503	381,53
2010	44 147	13 369	10 761	2 608	30 535	9 501	21 034	243	2 837	1 893	41 309	395,71
2011	47 546	13 533	11 019	2 514	34 013	10 170	23 843	--	3 198	2 229	44 349	422,56

¹⁾ bis 2004 hieß es Ausgaben und Einnahmen ²⁾ nur bei kameraler Haushaltsführung

13.2. Jena im Städtevergleich 2011

Kreisfreie Städte	Auszahlungen				Einzahlungen insgesamt	Reine Auszahlungen	
	insgesamt	davon für				insgesamt	je Einwohner am 30.6.
		Einzel- und Gruppenhilfen	Einrichtungen der Jugendhilfe	Personal der Jugendhilfeverwaltung ²⁾			
1 000 €							€
Jena	47 546	13 533	34 013	--	3 198	44 349	422,56
Erfurt	82 950	22 905	57 506	2 539	7 407	75 543	367,65
Gera	39 092	16 641	21 561	800	609	38 483	388,70
Suhl	13 636	3 587	8 691	1 358	346	13 291	344,98
Weimar	27 322	7 258	18 066	1 997	1 306	26 016	397,80
Eisenach	16 281	5 668	10 014	599	565	15 716	367,94

Reine Auszahlungen je Einwohner



14. Kultur

. Angaben werden nur vierteljährlich zur Verfügung gestellt

14.1. Besucherstatistik

14.1.1. Besucher ausgewählter Einrichtungen Jenas

(Quelle: jeweilige Einrichtung oder KMJ Jena)

Einrichtung	2012 p				2011	
	Juli	August	September	III. Quartal	Jahr	
	Personen					
Zeiss-Planetarium	10 155	11 457	8 081	29 693	31 084	130 909
Theaterhaus Jena ^{3) 4)}	4 113	--	--	4 113	3 816	19 345
Jenaer Philharmonie ^{3) 4)}	.	.	.	2 450	5 848	35 885
Volkshaus ¹⁾	.	.	.	2 567	7 442	72 444
Volksbad	.	.	.	2 300	1 859	13 837
Botanischer Garten	3 485	5 766	2 715	11 966	12 715	36 452
Stadtmuseum Alte Göhre ⁶⁾	.	.	.	9 881	4 603	25 684
Romantikerhaus ^{5) 6)}	.	.	.	2 269	2 011	11 929
Phyletisches Museum	1 508	1 041	1 005	3 554	2 747r	13 924
Optisches Museum	1 922	1 562	1 728	5 212	5 294	20 686
Goethe-Gedenkstätte	48	50	59	157	237	530
Schillers Gartenhaus ²⁾	665	528	728	1 921	1 865	6 637
Ernst-Haeckel-Haus	198	207	183	588	334	1 495
Museum 1806	331	309	444	1 084	1 120	3 814
Schott-Glas-Museum	270	281	339	890	1 269	4 212
Schott-Villa	327	310	448	1 085	1 432	4 828
Imaginata	2 372	2 768	3 551	8 691	9 010	22 434

¹⁾ ohne Proben und Konzerte der Jenaer Philharmonie

²⁾ 240 Besucher beim Apfelfest am 22.9.2012

³⁾ Besucher werden bei der Kulturarena noch einmal ausgewiesen, bei Jenaer Philharmonie nur 2011

⁴⁾ August Orchesterferien, August und September Theaterferien

⁵⁾ 400 Besucher beim Brunnenfest am 8.9.2012

⁶⁾ kostenfreie Nutzung durch Schüler: Göhre = 1 631 Schüler, Romantikerhaus = 510 Schüler

14.1.2. Besucher der Kulturarena

(Quelle: KMJ Jena)

	2012		2011	
	Veranstaltungen	Besucher	Veranstaltungen	Besucher
	Anzahl	Personen	Anzahl	Personen
insgesamt	58	68 390	57	66 902
davon: ArenaOuvertüre ²⁾	2	2 227	2	2 230
Konzertarena	31	47 515	31	50 950
Theaterarena ^{1) 2)}	4	4 113	4	3 464
Kinderarena	5	6 838	5	4 413
Filmarena	15	7 514	13	5 300
Sonderprogramme	1	183	2	545

¹⁾ Besucher werden beim Theaterhaus noch einmal ausgewiesen

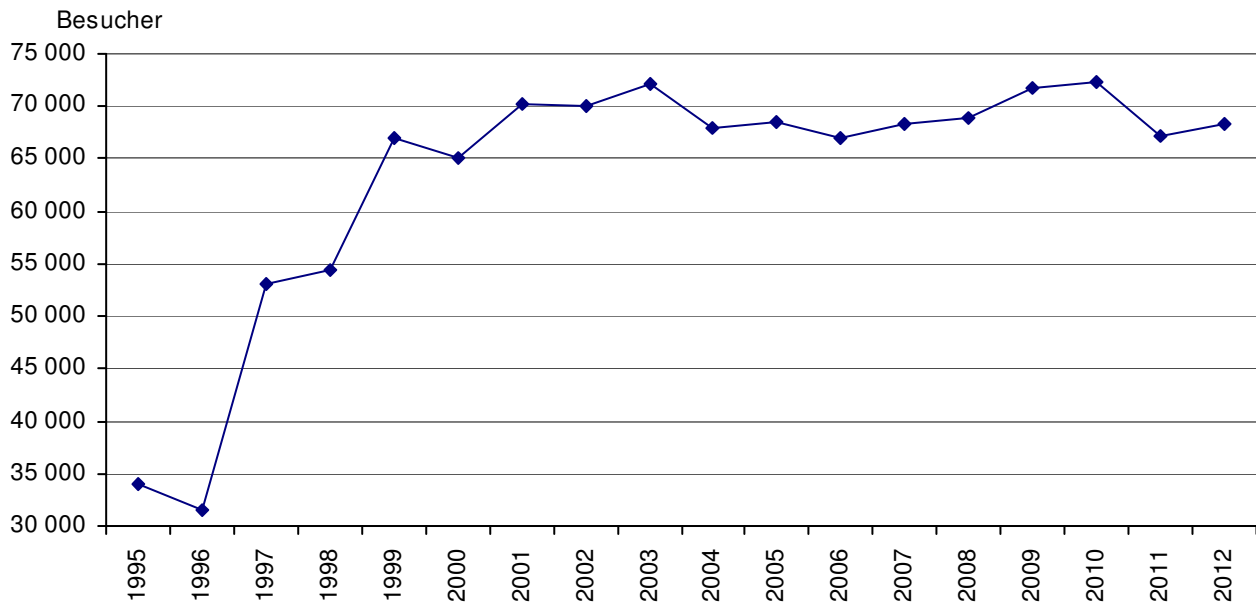
2011 "Gotham City III" = 3 464 Besucher, 2012 "Frankenstein" = 4 113 Besucher

²⁾ Besucher werden bei der Philharmonie noch einmal ausgewiesen

2011 ArenaOuvertüre "Nacht der Opernchöre" = 2 230 Besucher, "Gotham City III" = 3 464 Besucher

2012 ArenaOuvertüre „Feurige Musiknacht“ = 2 227 Besucher

Besucher der Kulturarena 1995 - 2012



14.2. Archive und Ernst-Abbe-Bücherei

(Quelle: jeweilige Einrichtung oder KMJ Jena)

14.2.1. Übersichtstabelle

	2012			2011		Jahr
	Juli	August	September	III. Quartal	Jahr	
Stadtarchiv						
Benutzer	89	102	87	278	249	1 002
Mündliche Anfragen	252	210	175	637	554	2 163
Schriftliche Anfragen	33	37	31	101	77	331
Akteneinsicht	154	243	161	558	444	1 996
Bauaktenarchiv						
Benutzer	71	61	68	200	236	924
Akteneinsicht	89	90	104	283	242	1 366
Ernst-Abbe-Bücherei						
Entleihungen	.	.	.	242 003	247 284	1 016 726
Besucher	.	.	.	72 030	73 786	307 428
Nutzer	.	.	.	5 014	5 157	21 654

14.2.2. Entlehene Materialien in der Ernst-Abbe-Bücherei

	2012	2011	
		III. Quartal	Jahr
Entleihungen insgesamt	242 003	247 284	1 016 726
davon:			
Printmedien (einschl. Zeitschriften, Kinderliteratur)	121 841	122 711	489 120
Tonträger/Musik/Hörbuch	52 972	55 879	240 620
Film	39 098	39 357	168 445
sonstige Medien (Spiele, Landkarten u.s.w.)	7 039	7 177	30 766
Internetnutzung (einschl. CD-ROM)	16 847	19 510	77 392
Onleihe Thuebibnet ¹⁾	4 206	2 650	10 383

¹⁾ ab Oktober 2008 Thüringer Bibliotheksnetz: Verbund von 10 Bibliotheken in Thüringen mit digitalem Angebot

15. Sport und Freizeit

15.1. Besucher im Freizeitbad GalaxSea

(Quelle: Jenaer Bäder- und Freizeit GmbH)

	2012 ¹⁾				2011	
	Juli	August	September	III. Quartal	Jahr	
	Personen					
Besucher insgesamt	4 244	3 849	2 194	10 287	52 803	222 463
davon: zahlende	4 039	3 705	2 062	9 806	51 536	218 470
davon: Badbereich	--	--	--	--	39 687	156 073
Sauna	4 039	3 705	2 062	9 806	11 849	62 397
nicht zahlende	205	144	132	481	1 267	3 993
davon: Badbereich	--	--	--	--	109	338
Sauna	205	144	132	481	1 158	3 655
Durchschnitt pro Tag						
- im Freizeitbad insgesamt	137	124	137	132	613	623
- darunter in der Sauna	137	124	137	132	151	185

¹⁾ Schwimmbadbereich seit Ende August 2011 wegen Baumängeln geschlossen, Saunabereich bis Mitte September 2012 geöffnet

15.2. Besucher in Freibädern (in Personen, Angaben für die Saison)

(Quelle: Jenaer Bäder- und Freizeit GmbH)

	Ostbad		Südbad	
	2012	2011	2012	2011
Besucher insgesamt	58 015	49 580	76 154	49 605
davon: Kinder und Ermäßigte ⁴⁾	28 785	22 462	25 739	20 326
Erwachsene	10 858	9 149	15 627	10 798
Familienkarte ²⁾	3 561	5 418	8 904	6 270
Abendkarte ¹⁾	3 349	2 434	2 833	--
10 er Karte Kinder und Ermäßigte	7 740	6 690	11 030	7 140
10 er Karte Erwachsene	2 020	2 200	9 040	2 970
Saisonkarte Ermäßigte ³⁾	1 120	805	1 995	1 680
Saisonkarte Erwachsene ³⁾	385	420	735	420
Sozialpass	--	2	1	1
Dauerkarte Freizeitbad GalaxSea	197	--	250	--

¹⁾ Abendkarte gilt ab 18.00 Uhr, halber Eintrittspreis ²⁾ pro Familienkarte 3 Personen gezählt

³⁾ Saisonkartenbenutzung 35 mal, Saisonkarte kann in beiden Bädern benutzt werden

⁴⁾ einschließlich Schwimmkurs 2012 im Ostbad

15.3. Zuschauer bei Sportveranstaltungen

(Quelle: Baskets Jena GmbH, FC Carl Zeiss Jena e. V.)

	2012				2011	2010/11	2011/12
	Juli	August	September	III. Quartal	Saison		
	Besucher bei Heimspielen						
Science City Jena ¹⁾							
Anzahl Spiele	--	--	--	--	--	15	14
Anzahl Zuschauer	--	--	--	--	--	15 235	13 255
FC Carl Zeiss Jena ²⁾							
Anzahl Spiele	--	1	2	3	5	19	19
Anzahl Zuschauer	--	6 040	5 686	11 726	27 541	106 936	97 494

¹⁾ Saison 2011/12 und 2012/13 in der 2. Bundesliga Pro A

²⁾ Saison 2011/12 in der 3. Liga und 2012/13 in der 4. Liga

16. Kommunale Finanzen

16.1. Städtische Steuereinnahmen

(Quelle: Fachdienst Haushalt und Controlling)

	2012		2011	
	III. Quartal		Jahr	
	1 000 €			
Steuereinnahmen insgesamt (brutto)	11 843	21 373	61 826	
davon:				
Grundsteuer A und B	2 892	2 703	10 001	
Gewerbesteuer	8 691	18 417	51 163	
Andere Steuern	259	253	663	
Gemeindeanteil an der Einkommenssteuer	6 388	4 989	22 950	
Gemeindeanteil an der Umsatzsteuer	1 113	909	4 000	
Gewerbesteuerumlage (Ausgabe)	724	419	4 731	
Steuereinnahmen (netto)	18 620	26 851	84 044	
Schuldenstand (Quartalsende, fortgeschrieben)	42 066	46 852	43 413	

Rundungsdifferenzen wurden nicht ausgeglichen

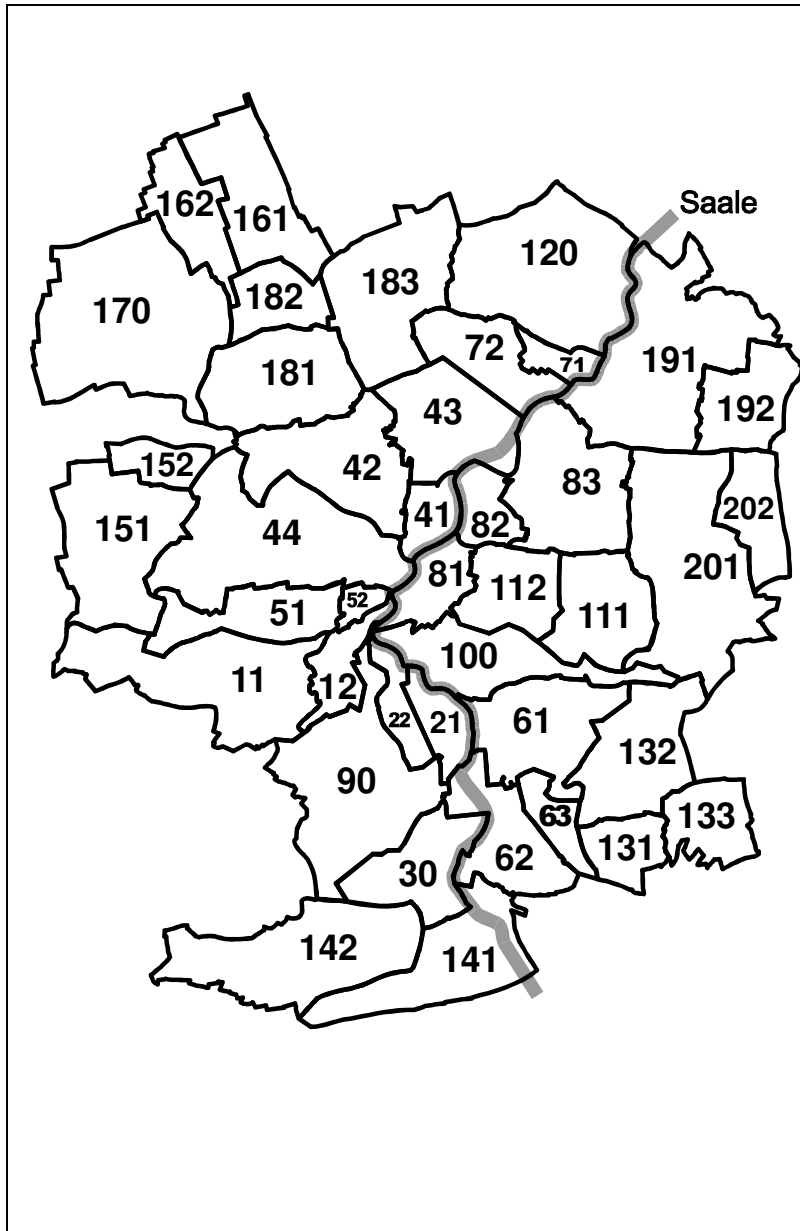
16.2. Ausgewählte kassenmäßige Ausgaben und Einnahmen

(Quelle: Thüringer Landesamt für Statistik)

	2012		2011			
	1.1. - 30.9.		Jahr			
	insgesamt	je Einwohner	insgesamt	je Einwohner	insgesamt	je Einwohner
	1 000 €	€	1 000 €	€	1 000 €	€
Ausgaben						
Personalausgaben	32 016	305	29 056	279	41 226	393
laufender Sachaufwand	35 037	334	37 132	356	46 180	441
Zinsausgaben	1 112	11	1 104	11	1 937	18
laufende Zuweisungen und Zuschüsse, Schuldendiensthilfen	89 018	849	91 197	875	128 213	1 223
Bruttoausgaben der laufenden Rechnung	157 184	1 500	158 488	1 521	217 555	2 076
Sachinvestitionen	4 937	47	7 202	69	1 814	17
darunter: Baumaßnahmen	15	0	343	3	569	5
Zuweisungen und Zuschüsse für Investitionen	--	--	--	--	7 250	69
Bruttoausgaben der Kapitalrechnung	5 068	48	13 353	128	16 024	153
Bruttoausgaben insgesamt ¹⁾	162 252	1 548	171 841	1 649	233 580	2 229
abzüglich Zahlungen von Gemeinden/GV	740	7	844	8	1 192	11
Gesamtausgaben ¹⁾	161 512	1 541	170 998	1 641	232 388	2 217
Saldo (Finanzierungsüberschuss)	12 236	117	23 980	230	11 667	111
Einnahmen						
Steuern und steuerähnliche Einnahmen	64 161	612	65 737	631	84 045	802
Einnahmen aus Verwaltung und Betrieb	16 504	157	27 774	266	27 467	262
laufende Zuweisungen und Zuschüsse	91 355	872	98 135	942	126 853	1 210
darunter: Schlüsselzuweisungen	24 841	237	32 165	309	42 886	409
Bruttoeinnahmen der laufenden Rechnung	172 535	1 646	192 301	1 845	239 792	2 288
Veräußerung von Vermögen	31	0	1 315	13	404	4
Zuweisungen und Zuschüsse für Investitionen	1 859	18	2 177	21	4 971	47
Bruttoeinnahmen der Kapitalrechnung	1 953	19	3 520	34	5 455	52
Bruttoeinnahmen insgesamt ¹⁾	174 488	1 665	195 821	1 879	245 247	2 340
abzüglich Zahlungen von Gemeinden/GV	740	7	844	8	1 192	11
Gesamteinnahmen ¹⁾	173 747	1 658	194 978	1 871	244 055	2 329
Saldo (Finanzierungsdefizit)	--	--	--	--	--	--

¹⁾ ohne besondere Finanzierungsvorgänge

Übersichtsskizze der Statistischen Bezirke, Abkürzungen, Kontakt



Nr.	Statistischer Bezirk
11	Ammerbach Ort
12	Beutenberg / Winzerlaer Straße
21	Burgau Ort
22	Ringwiese Flur Burgau
30	Göschwitz
41	Jena-Zentrum
42	Jena-West
43	Jena-Nord
44	Jena-Süd
51	Lichtenhain Ort
52	Mühlenstraße
61	Lobeda-Altstadt
62	Lobeda-West
63	Lobeda-Ost
71	Löbstedt Ort
72	Nord II
81	Wenigenjena / Kernberge
82	Wenigenjena Ort
83	Wenigenjena / Schlegelsberg
90	Winzlerla
100	Wöllnitz
111	Ziegenhain Ort
112	Ziegenhainer Tal
120	Zwätzen
131	Drackendorf / Lobeda-Ost
132	Drackendorf
133	Ilmnitz
141	Maua
142	Leutra
151	Münchenroda
152	Remderoda
161	Krippendorf
162	Vierzehnhelligen
170	Isserstedt
181	Cospeda
182	Lützeroda
183	Closewitz
191	Kunitz
192	Laasan
201	Jenaprießnitz
202	Wogau

Die genaue Zuordnung aller Anschriften (Straße + Hausnummer) zu den Statistischen Bezirken finden Sie im amtlichen Straßenverzeichnis (im Internet unter www.jena.de/statistik).

Abkürzungen

- p vorläufige Werte
- nichts vorhanden
- 0 Zahlenwert kleiner als die Hälfte der verwendeten Einheit
- ... Angaben fallen später an
- r berichtigte Angaben
- S geschätzte Zahlen
- X blockiertes Feld, Angaben nicht sinnvoll
- / Zahlenwert nicht ausreichend gesichert
- . Zahlenwert unbekannt oder aus Datenschutzgründen geheimzuhalten

Ihre Ansprechpartner beim Team Statistik Jena

Name, Vorname	Bereiche	Telefon, E-Mail
Krenkel, Lutz	Teamleiter Statistik, Programmierung, Internet	49-3010 lutz.krenkel@jena.de
Köber, Petra	Gewerbe, Arbeitsmarkt, Preise, Verkehr, Tourismus, Kultur, Gesundheit, Bildung, Ver- und Entsorgung, Wirtschaft, Finanzen, Umwelt, Redaktion Quartalsbericht	49-3464 petra.koeber@jena.de
Carnarius, Jutta	Kleinräumige Gliederung, Straßenverzeichnis, Bevölkerung, Gebäude / Wohnungen, Landwirtschaft, Soziales	49-3465 jutta.carnarius@jena.de

Einer für alles

Der Eigenbetrieb "Kommunale Immobilien Jena" hat am 1.1.2003 seinen Geschäftsbetrieb aufgenommen. Seitdem ist er der zentrale Dienstleister für alle privaten, gewerblichen und verwaltungsinternen Nutzer der mehr als 400 städtischen Gebäude. Zu seinen Aufgaben gehören

- * die Gebäudeverwaltung,
- * die Gebäudevermietung,
- * die Gebäudebetreuung und
- * die Planung und Projektsteuerung von Bauvorhaben.

Damit werden alle Gebäude der Stadt Jena in ihrem gesamten Lebenszyklus von KIJ betreut.

KIJ betreibt allein für die Stadt Jena Gebäude mit mehr als 400.000 qm Bruttogrundfläche und Grundstücke mit einer Fläche von ca. 2.800.000 qm (280 ha).

Jammern hilft nicht – Wir tun was!

Ein wichtiges Ziel von KIJ ist die Behebung des Sanierungsstaus (mehr als 150 Millionen Euro im Jahr 2003) und damit die dauerhafte Erhaltung der städtischen Gebäude. Wir werden verstärkt Sanierungs- und Modernisierungsmaßnahmen an Jenaer Schulen, Kindertagesstätten, Sportanlagen, Kulturbauten und Verwaltungsgebäuden vornehmen. In den nächsten Jahren wollen wir jährlich ca. 16 Millionen Euro für Baumaßnahmen in städtischen Gebäuden ausgeben. Im Jahr 2003 sind fast 75% der Bauaufträge an Firmen aus der Region vergeben worden. Damit stärkt KIJ die einheimische Wirtschaft in Zeiten der schwachen Baukonjunktur.

Um die zusätzlichen Sanierungsmaßnahmen ohne eine Mehrbelastung des Jenaer Stadthaushalts realisieren zu können, bekommt der KIJ für einen Zeitraum bis zum Jahr 2011 jährlich 4,4 Mio. Euro aus einem Anteilsverkauf der ehemaligen SWVG an die Stadtwerke Jena-Pößneck.



5 von 400 Gebäuden, die KIJ betreut

Besuchen Sie uns auch im Internet:

www.jena.de/statistik

(im städtischen Intranet siehe Startseite)

- Jena in Zahlen - die aktuelle Übersicht
- Stadtbezirksstatistik in Zeitreihen seit 1995
- Quartalsberichte ab I/2000
- Straßenverzeichnis, Postleitzahlen

Impressum

Herausgeber: Stadtverwaltung Jena, Team Statistik
Löbdergraben 12, 07743 Jena, Tel. 03641/49-3010, Fax 03641/49-3044
E-Mail: statistik@jena.de, Internet: www.jena.de/statistik

Nachdruck und Vervielfältigung nur mit Quellenangabe gestattet,
Belegexemplar erbeten

Redaktionsschluss: 28. Januar 2013

