

Jenaer Statistik



Quartalsbericht III / 2007

Informationsdienst
der Statistikstelle
Stadtverwaltung Jena
17. Jahrgang, Heft 64

Inhaltsverzeichnis

Inhaltsverzeichnis	2
1. Wohnbevölkerung	3
1.1. Bevölkerungsbestand	3
1.2. Bevölkerungsbestand nach Altersgruppen	3
1.3. Ausländer	5
1.4. Natürliche Bevölkerungsbewegung	7
1.5. Wanderungsbewegung	10
2. Arbeitsmarkt	14
3. Wirtschaft	16
3.1. Gewerbean- und -abmeldungen	16
3.2. Verarbeitendes Gewerbe	17
3.3. Bauwirtschaft	18
3.4. Insolvenzverfahren	20
4. Preise	21
5. Wohnen und Bauen	22
5.1. Wohngeldberechnungen und -bewilligungen	22
5.2. Wohnberechtigungsbescheinigungen	22
5.3. Vermittelte Wohnungen mit Belegungsbindung	22
5.4. Gebäude- und Wohnungsbestand	23
6. Tourismus	24
7. Verkehr	24
7.1. Erteilung von Fahrerlaubnissen	24
7.2. Stadtlinienverkehr	24
7.3. Bestandsentwicklung Kraftfahrzeuge	25
7.4. Straßenverkehrsunfälle	25
8. Umwelt und Energie	26
8.1. Immissionen und Temperaturen	26
8.2. Ver- und Entsorgung	27
9. Ordnung und Sicherheit	29
10. Bildung	29
10.1. Allgemein bildende Schulen	29
10.2. Studenten im Wintersemester 2007/08	30
11. Gesundheit	35
12. Soziales	36
13. Kultur	41
13.1. Besucherstatistik	41
13.2. Archive und Ernst-Abbe-Bücherei	42
14. Sport und Freizeit	42
15. Kommunale Finanzen	44
Übersichtsskizze der Statistischen Bezirke, Abkürzungen, Kontakt	45

1. Wohnbevölkerung

1.1. Bevölkerungsbestand

(Quelle: Thüringer Landesamt für Statistik, amtliche Angaben / Städtisches Melderegister)

	Am Stichtag (Personen)				
	30.6.2006	30.9.2006	31.12.2006	31.03.2007	30.06.2007
Bevölkerung insgesamt ¹⁾	102280	102005	102494	102303	102403
davon: männlich	50412	50340	50558	50493	50555
weiblich	51868	51665	51936	51810	51848
Bevölkerung insgesamt ²⁾	100754	100539	100953	100898	100964

¹⁾ Angaben des TLS

²⁾ Angaben des
Melderegisters

1.2. Bevölkerungsbestand nach Altersgruppen

(Quelle: Städtisches Melderegister)

1.2.1. Wohnbevölkerung insgesamt nach Altersgruppen

Altersgruppen von ... bis unter	Wohnbevölkerung insgesamt am				
	31.3.2007	30.6.2007	31.7.2007	31.8.2007	30.9.2007
0 - 3 Jahre	2749	2750	2740	2748	2752
3 - 6 Jahre	2408	2448	2448	2447	2454
6 - 10 Jahre	2687	2722	2754	2763	2762
10 - 16 Jahre	3159	3159	3152	3169	3197
16 - 18 Jahre	1900	1806	1770	1720	1666
18 - 25 Jahre	13268	13059	12817	12625	12603
25 - 27 Jahre	4432	4497	4502	4514	4549
27 - 45 Jahre	25905	25977	25988	25973	25951
45 - 60 Jahre	19047	19106	19126	19161	19173
60 - 65 Jahre	5699	5630	5634	5611	5621
65 J. und älter	19644	19810	19862	19906	19951
insgesamt	100898	100964	100793	100637	100679

Unterschiede zwischen Einwohnerzahlen des Thüringer Landesamtes für Statistik (TLS) und des Melderegisters der Stadt Jena

Die vom TLS veröffentlichten amtlichen Einwohnerzahlen liegen in aller Regel höher als die Werte, die aus dem städtischen Melderegister ermittelt werden. Grund dafür sind bundesweite Verfahrensregelungen der Landesämter für Statistik. Diese führen für Jena dazu, dass Zuzüge von Personen sehr schnell, Wegzüge aber erst mit einer gewissen Verzögerung berücksichtigt werden. Auf die Zahlen des städtischen Melderegisters trifft dies nicht zu.

Für die Zuweisung von Finanzmitteln an die Stadt und viele andere Regelungen sind die amtlichen Einwohnerzahlen des TLS ausschlaggebend. Trotzdem ist die Ermittlung und Veröffentlichung von Ergebnissen des städtischen Melderegisters unverzichtbar, da nur so ortsteilbezogene Auswertungen möglich sind; außerdem liegen sie wesentlich zeitnäher vor.

Beispiel: die aktuellste vorliegende amtliche Einwohnerzahl Jenas bezieht sich auf den 30.6.2007 und beträgt 102.403. Zum gleichen Stichtag wies das städtische Melderegister 100.964 Einwohner aus.

Altersgruppen von ... bis unter	Wohnbevölkerung männlich am				
	31.3.2007	30.6.2007	31.7.2007	31.8.2007	30.9.2007
0 - 3 Jahre	1413	1403	1390	1397	1399
3 - 6 Jahre	1182	1205	1201	1197	1199
6 - 10 Jahre	1379	1402	1427	1430	1433
10 - 16 Jahre	1620	1621	1611	1624	1633
16 - 18 Jahre	988	943	937	904	875
18 - 25 Jahre	6281	6164	6066	6005	5992
25 - 27 Jahre	2202	2242	2241	2245	2259
27 - 45 Jahre	13851	13879	13875	13874	13872
45 - 60 Jahre	9174	9214	9221	9238	9248
60 - 65 Jahre	2713	2686	2679	2653	2659
65 J. und älter	8061	8144	8174	8209	8239
insgesamt	48864	48903	48822	48776	48808

Altersgruppen von ... bis unter	Wohnbevölkerung weiblich am				
	31.3.2007	30.6.2007	31.7.2007	31.8.2007	30.9.2007
0 - 3 Jahre	1336	1347	1350	1351	1353
3 - 6 Jahre	1226	1243	1247	1250	1255
6 - 10 Jahre	1308	1320	1327	1333	1329
10 - 16 Jahre	1539	1538	1541	1545	1564
16 - 18 Jahre	912	863	833	816	791
18 - 25 Jahre	6987	6895	6751	6620	6611
25 - 27 Jahre	2230	2255	2261	2269	2290
27 - 45 Jahre	12054	12098	12113	12099	12079
45 - 60 Jahre	9873	9892	9905	9923	9925
60 - 65 Jahre	2986	2944	2955	2958	2962
65 J. und älter	11583	11666	11688	11697	11712
insgesamt	52034	52061	51971	51861	51871

1.2.2. Deutsche nach Altersgruppen

Altersgruppen von ... bis unter	Deutsche insgesamt am				
	31.3.2007	30.6.2007	31.7.2007	31.8.2007	30.9.2007
0 - 3 Jahre	2669	2671	2657	2665	2666
3 - 6 Jahre	2338	2369	2371	2369	2379
6 - 10 Jahre	2617	2652	2680	2690	2688
10 - 16 Jahre	3054	3050	3048	3062	3084
16 - 18 Jahre	1861	1764	1731	1683	1629
18 - 25 Jahre	12640	12403	12244	12106	12068
25 - 27 Jahre	4118	4180	4189	4210	4249
27 - 45 Jahre	24305	24338	24345	24324	24287
45 - 60 Jahre	18662	18707	18725	18750	18754
60 - 65 Jahre	5650	5574	5577	5553	5558
65 J. und älter	19530	19696	19746	19791	19834
insgesamt	97444	97404	97313	97203	97196

Altersgruppen von ... bis unter	Deutsche männlich am				
	31.3.2007	30.6.2007	31.7.2007	31.8.2007	30.9.2007
0 - 3 Jahre	1380	1369	1357	1362	1364
3 - 6 Jahre	1147	1166	1166	1163	1165
6 - 10 Jahre	1337	1361	1381	1386	1391
10 - 16 Jahre	1569	1565	1558	1569	1573
16 - 18 Jahre	968	922	916	885	857
18 - 25 Jahre	6011	5893	5816	5776	5755
25 - 27 Jahre	2073	2099	2107	2108	2124
27 - 45 Jahre	12941	12972	12974	12972	12961
45 - 60 Jahre	8961	8997	9001	9016	9021
60 - 65 Jahre	2687	2653	2644	2618	2623
65 J. und älter	8007	8092	8121	8155	8184
insgesamt	47081	47089	47041	47010	47018

Altersgruppen von ... bis unter	Deutsche weiblich am				
	31.3.2007	30.6.2007	31.7.2007	31.8.2007	30.9.2007
0 - 3 Jahre	1289	1302	1300	1303	1302
3 - 6 Jahre	1191	1203	1205	1206	1214
6 - 10 Jahre	1280	1291	1299	1304	1297
10 - 16 Jahre	1485	1485	1490	1493	1511
16 - 18 Jahre	893	842	815	798	772
18 - 25 Jahre	6629	6510	6428	6330	6313
25 - 27 Jahre	2045	2081	2082	2102	2125
27 - 45 Jahre	11364	11366	11371	11352	11326
45 - 60 Jahre	9701	9710	9724	9734	9733
60 - 65 Jahre	2963	2921	2933	2935	2935
65 J. und älter	11523	11604	11625	11636	11650
insgesamt	50363	50315	50272	50193	50178

1.3. Ausländer

(Quelle: Städtisches Melderegister)

1.3.1. Nach der Herkunft (Erdteile, ausgewählte Länder)

Herkunft	am Stichtag 30.9.2007				Anteil an insgesamt			
	insgesamt	davon:		Kinder unter 16 Jahre	insgesamt	davon:		Kinder unter 16 Jahre
		männlich	weiblich			männlich	weiblich	
Personen				Prozent				
insgesamt	3483	1790	1693	348	100,0	100,0	100,0	100,0
davon:								
Europa	2068	1038	1030	176	59,4	58,0	60,8	50,6
Asien	953	495	458	115	27,4	27,7	27,1	33,0
Afrika	179	120	59	34	5,1	6,7	3,5	9,8
Amerika	260	119	141	22	7,5	6,6	8,3	6,3
Australien + Neuseeland	12	8	4	1	0,3	0,4	0,2	0,3
Staatenlos	5	4	1	--	0,1	0,2	0,1	--
ungeklärte Staatsangehörigkeit	6	6	--	--	0,2	0,3	--	--

Europa

Russische Föderation	386	174	212	40	11,1	9,7	12,5	11,5
Ukraine	306	126	180	31	8,8	7,0	10,6	8,9
Italien	116	74	42	2	3,3	4,1	2,5	0,6
Bulgarien	106	44	62	2	3,0	2,5	3,7	0,6
Serbien / Montenegro	103	60	43	24	3,0	3,4	2,5	6,9
Frankreich	82	41	41	6	2,4	2,3	2,4	1,7
Polen	118	56	62	7	3,4	3,1	3,7	2,0
Türkei	98	62	36	15	2,8	3,5	2,1	4,3

Asien

Volksrepublik China	217	107	110	16	6,2	6,0	6,5	4,6
Vietnam	180	86	94	23	5,2	4,8	5,6	6,6
Georgien	54	25	29	8	1,6	1,4	1,7	2,3
Indien	85	63	22	2	2,4	3,5	1,3	0,6
Aserbaidshjan	50	26	24	14	1,4	1,5	1,4	4,0

Afrika

Libyen	22	10	12	13	0,6	0,6	0,7	3,7
Marokko	13	12	1	--	0,4	0,7	0,1	--
Ägypten	44	22	22	16	1,3	1,2	1,3	4,6
Tunesien	21	18	3	--	0,6	1,0	0,2	--
Algerien	13	11	2	--	0,4	0,6	0,1	--

Amerika

USA	103	59	44	8	3,0	3,3	2,6	2,3
Brasilien	46	18	28	5	1,3	1,0	1,7	1,4
Kuba	23	7	16	2	0,7	0,4	0,9	0,6
Kanada	14	10	4	1	0,4	0,6	0,2	0,3

1.3.2. Ausländer nach Altersgruppen

Altersgruppen von ... bis unter	Ausländer insgesamt am				
	31.3.2007	30.6.2007	31.7.2007	31.8.2007	30.9.2007
0 - 3 Jahre	80	79	83	83	86
3 - 6 Jahre	70	79	77	78	75
6 - 10 Jahre	70	70	74	73	74
10 - 16 Jahre	105	109	104	107	113
16 - 18 Jahre	39	42	39	37	37
18 - 25 Jahre	628	656	573	519	535
25 - 27 Jahre	314	317	313	304	300
27 - 45 Jahre	1600	1639	1643	1649	1664
45 - 60 Jahre	385	399	401	411	419
60 - 65 Jahre	49	56	57	58	63
65 J. und älter	114	114	116	115	117
insgesamt	3454	3560	3480	3434	3483

Altersgruppen von ... bis unter	Ausländer männlich am				
	31.3.2007	30.6.2007	31.7.2007	31.8.2007	30.9.2007
0 - 3 Jahre	33	34	33	35	35
3 - 6 Jahre	35	39	35	34	34
6 - 10 Jahre	42	41	46	44	42
10 - 16 Jahre	51	56	53	55	60
16 - 18 Jahre	20	21	21	19	18
18 - 25 Jahre	270	271	250	229	237
25 - 27 Jahre	129	143	134	137	135
27 - 45 Jahre	910	907	901	902	911
45 - 60 Jahre	213	217	220	222	227
60 - 65 Jahre	26	33	35	35	36
65 J. und älter	54	52	53	54	55
insgesamt	1783	1814	1781	1766	1790

Altersgruppen von ... bis unter	Ausländer weiblich am				
	31.3.2007	30.6.2007	31.7.2007	31.8.2007	30.9.2007
0 - 3 Jahre	47	45	50	48	51
3 - 6 Jahre	35	40	42	44	41
6 - 10 Jahre	28	29	28	29	32
10 - 16 Jahre	54	53	51	52	53
16 - 18 Jahre	19	21	18	18	19
18 - 25 Jahre	358	385	323	290	298
25 - 27 Jahre	185	174	179	167	165
27 - 45 Jahre	690	732	742	747	753
45 - 60 Jahre	172	182	181	189	192
60 - 65 Jahre	23	23	22	23	27
65 J. und älter	60	62	63	61	62
insgesamt	1671	1746	1699	1668	1693

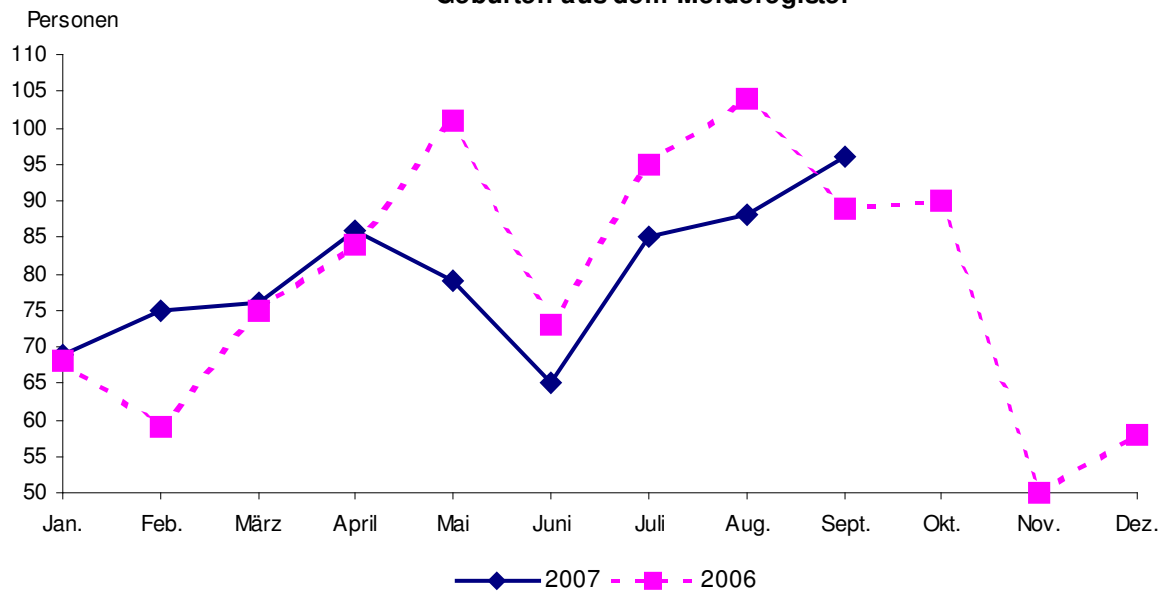
1.4. Natürliche Bevölkerungsbewegung

1.4.1. Eheschließungen, Geburten, Sterbefälle (Übersicht)

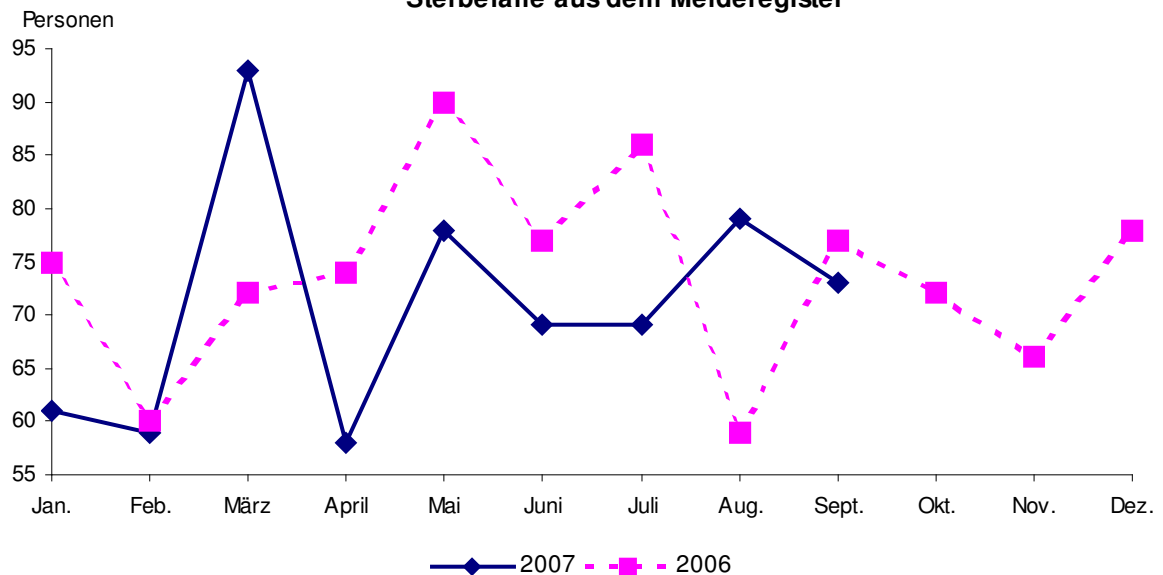
(Quelle: 2007 eigene Ermittlungen, III. Quartal und Jahr 2006 Thüringer Landesamt für Statistik)

	Mengen- einheit	2007 p				2006	
		Juli	August	September	III. Quartal	Jahr	
Eheschließungen insgesamt	Anzahl	60	44	42	146	144	358
Lebendgeburten insgesamt	Personen	85	88	96	269	290	947
davon: männlich	Personen	42	47	49	138	139	499
weiblich	Personen	43	41	47	131	151	448
Sterbefälle insgesamt	Personen	69	79	73	221	218	882
davon: männlich	Personen	37	31	27	95	98	407
weiblich	Personen	32	48	46	126	120	475
Saldo Geburten / Sterbefälle							
Insgesamt	Personen	16	9	23	48	72	65
davon: männlich	Personen	5	16	22	43	41	92
weiblich	Personen	11	- 7	1	5	31	- 27

Geburten aus dem Melderegister



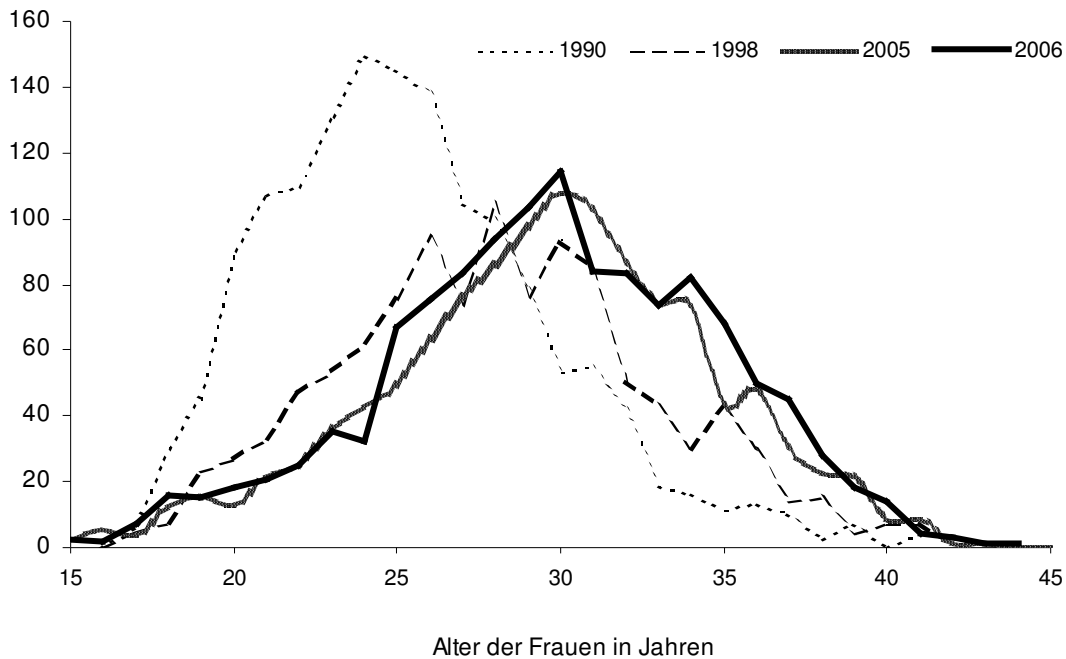
Sterbefälle aus dem Melderegister



1.4.2. Lebendgeborene nach dem Alter der Mutter

(Quelle: Thüringer Landesamt für Statistik, eigene Ermittlungen)

Alter der Mutter von ... bis unter ... Jahre	2001		2002		2003		2004		2005		2006	
	ehe- lich	nicht ehelich	ehe- lich	nicht ehelich	ehe- lich	nicht ehelich	ehe- lich	nicht ehelich	ehe- lich	nicht ehelich	ehe- lich	nicht ehelich
	Personen											
unter 18 Jahre	--	10	--	12	--	11	--	11	1	5	--	7
18 - 20	4	19	3	21	1	18	--	23	--	21	2	20
20 - 25	37	120	34	109	34	118	38	133	38	123	43	108
25 - 30	131	128	109	164	111	179	127	185	113	179	144	216
30 - 35	132	131	167	125	157	106	151	116	167	103	129	127
35 - 40	72	32	58	28	52	46	80	43	59	50	86	47
40 - 45	9	6	14	3	9	6	15	8	7	7	10	7
45 u. älter	--	--	1	--	--	--	--	--	2	--	--	1
Lebendgeborene insgesamt	385	446	386	462	364	484	411	519	387	488	414	533
	831		848		848		930		875		947	
Durchschnittsalter der Mütter in Jahren	30,30	27,35	30,71	27,10	30,52	27,26	30,86	27,29	30,37	27,50	30,47	27,64
insgesamt	28,72		28,75		28,66		28,87		28,77		28,81	
Lebendgeborene je 1000 Frauen ¹⁾	1145,3		1177,8		1162,0		1257,4		1177,8		1268,3	

¹⁾ Summe der altersspezifischen Geburtenziffern**Altersspezifische Fruchtbarkeitsziffern**Lebendgeborene je
1000 Frauen

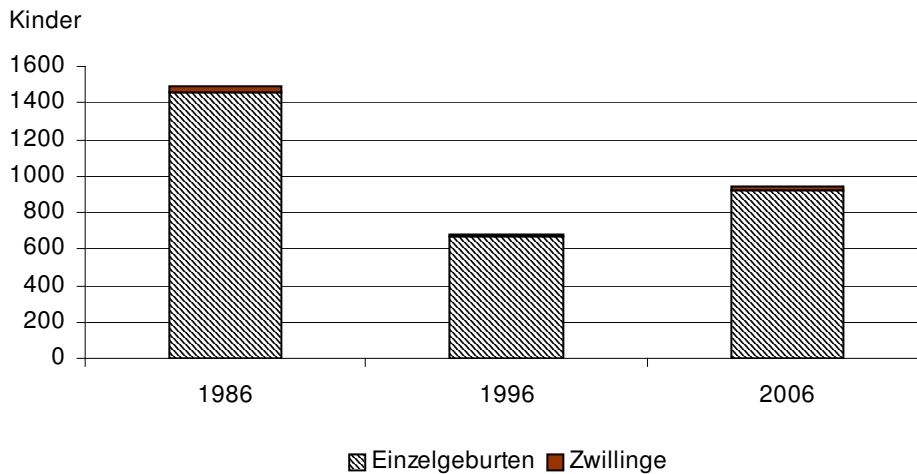
1.4.3. Geburten nach Einzel- und Mehrlingsgeburten

(Quelle: Thüringer Landesamt für Statistik)

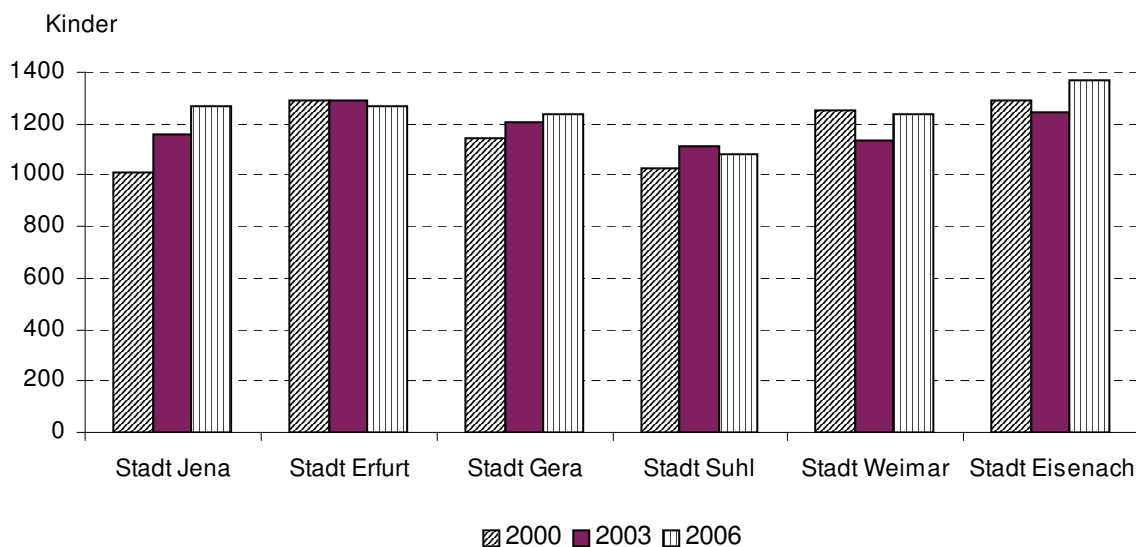
	1986 ¹⁾	1996	2000	2001	2002	2003	2004	2005	2006
	Anzahl Kinder								
Geborene insgesamt	1502	687	733	832	852	852	931	877	952
darunter: Totgeborene	7	3	3	1	4	4	1	2	5
auf 1000 Lebend- und Totgeborene entfielen Totgeborene:									
Jena	4,7	4,4	4,1	1,2	4,7	4,7	1,1	2,3	5,3
Thüringen	4,8	4,2	4,6	3,6	4,9	3,9	3,2	3,7	3,8
Einzelgeburten	1464	667	716	806	828	840	905	845	922
darunter: Totgeborene	7	1	3	--	3	4	1	2	5
Zwillinge (Anzahl der Kinder)	38	20	14	26	24	12	26	32	30
darunter: Totgeborene	--	2	--	1	1	--	--	--	--
Drillinge (Anzahl der Kinder)	--	--	3	--	--	--	--	--	--
darunter: Totgeborene	--	--	--	--	--	--	--	--	--

¹⁾ Gebietsstruktur vom 1.7.1994

Lebendgeborene in Jena



Lebendgeborene je 1000 Frauen im Städtevergleich



1.4.4. Sterbefälle nach dem Alter
(Quelle: eigene Ermittlungen)

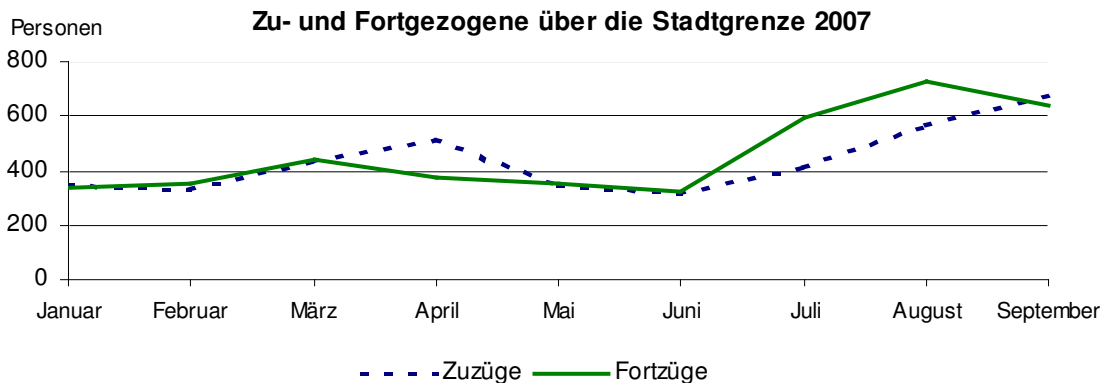
Gestorbene im Alter von ... bis unter ... Jahren	2007 p									2006 ¹⁾				
	Juli		August		September		III. Quartal							
	männlich	weiblich	männlich	weiblich	männlich	weiblich	männlich	weiblich	insgesamt	Anteil in %	männlich	weiblich	insgesamt	Anteil in %
	Personen									%	Personen		%	
insgesamt	37	32	31	48	27	46	95	126	221	100	97	125	222	100
0 - 3	--	1	--	--	--	1	--	2	2	0,9	--	--	--	--
3 - 18	--	--	1	--	--	--	1	--	1	0,5	--	--	--	--
18 - 45	--	1	1	--	--	3	1	4	5	2,3	4	4	8	3,6
45 - 60	6	--	4	3	2	3	12	6	18	8,1	10	9	19	8,6
60 - 65	1	--	2	--	2	--	5	--	5	2,3	7	5	12	5,4
65 - 70	3	--	5	5	3	4	11	9	20	9,0	14	8	22	9,9
70 - 75	6	4	2	4	3	4	11	12	23	10,4	18	10	28	12,6
75 - 80	12	4	4	1	5	5	21	10	31	14,0	16	16	32	14,4
80 - 85	4	5	5	11	7	7	16	23	39	17,6	13	20	33	14,9
85 - 90	3	4	3	13	3	7	9	24	33	14,9	9	25	34	15,3
90 und älter	2	13	4	11	2	12	8	36	44	19,9	6	28	34	15,3

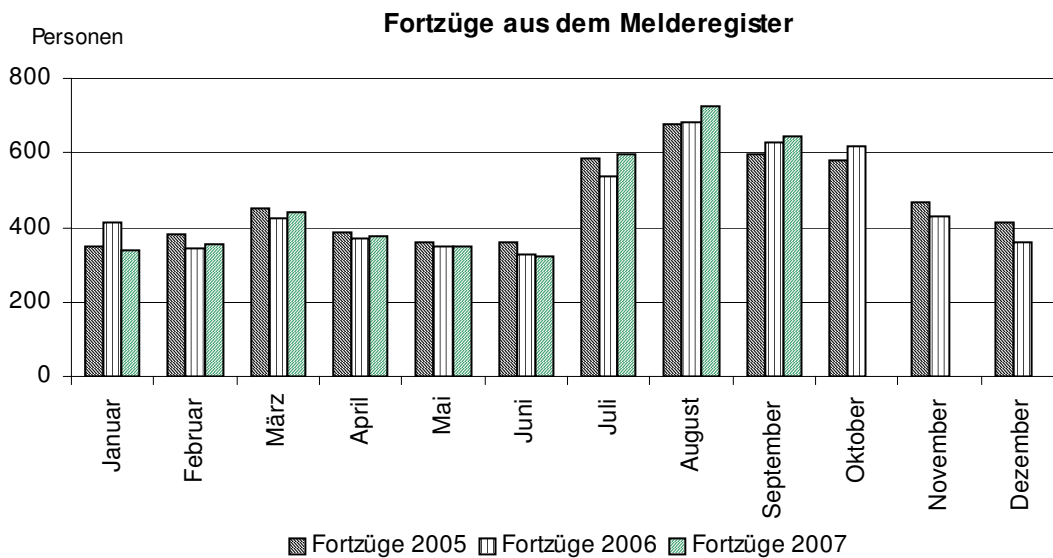
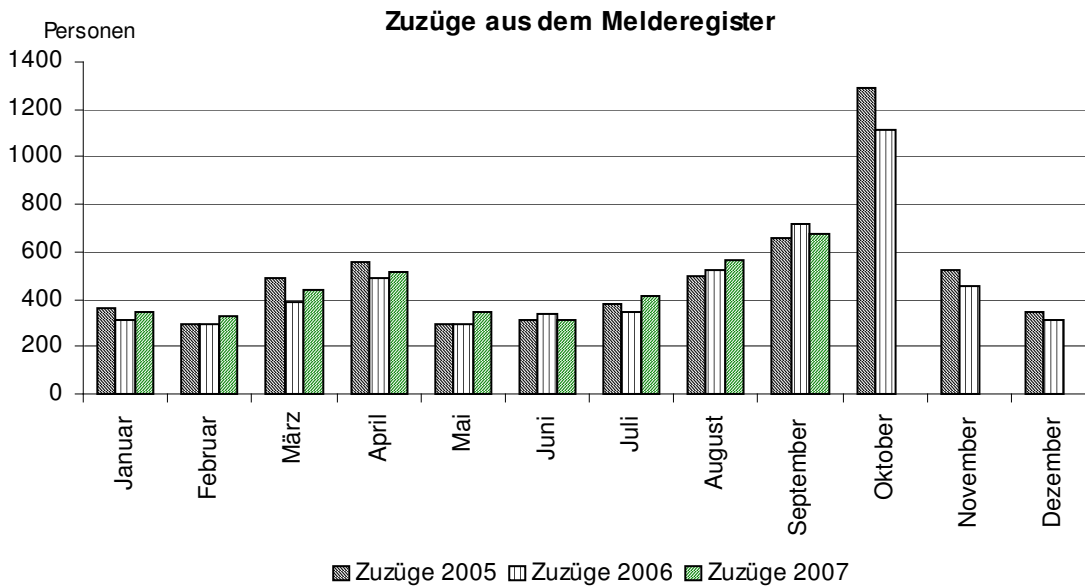
¹⁾ Abweichungen zu den Angaben des Thüringer Landesamtes für Statistik: Todesfälle nach Altersgruppen werden nicht zur Verfügung gestellt, Angaben wurden aus dem städtischen Melderegister ermittelt

1.5. Wanderungsbewegung

1.5.1. Wanderungsbewegung der Bevölkerung (Übersicht)
(Quelle: 2007 eigene Ermittlungen, 2006 Thüringer Landesamt für Statistik)

	2007 p				2006	
	Juli	August	September	III. Quartal		Jahr
	Personen					
Zuzüge insgesamt	410	567	673	1650	1585	5529
davon: männlich	196	271	313	780	771	2709
weiblich	214	296	360	870	814	2820
Fortzüge insgesamt	595	723	642	1960	1849	5627
davon: männlich	269	331	297	897	833	2667
weiblich	326	392	345	1063	1016	2960
Wanderungsbilanz insgesamt	- 185	- 156	31	- 310	- 264	- 98
davon: männlich	- 73	- 60	16	- 117	- 62	42
weiblich	- 112	- 96	15	- 193	- 202	- 140





1.5.2. Wanderungsbewegung der Bevölkerung

(Quelle: Thüringer Landesamt für Statistik)

	2007					2006
	Mai	Juni	Juli	August	1.5.-31.8.	1.5.-31.8.
Zuzüge insgesamt	343	314	363	562	1582	1462
davon: Zuzüge aus dem Bundesgebiet (ohne Thüringen) und dem Ausland	193	149	188	310	840	783
Zuzüge aus Thüringen	150	165	175	252	742	679
Fortzüge insgesamt	369	327	607	726	2029	1975
davon: Fortzüge in das Bundesgebiet (ohne Thüringen) und in das Ausland	230	201	424	486	1341	1333
Fortzüge nach Thüringen	139	126	183	240	688	642
Wanderungsbilanz insgesamt	-26	-13	-244	-164	-447	-513
davon: Bundesgebiet (ohne Thüringen) und Ausland	-37	-52	-236	-176	-501	-550
Thüringen	11	39	-8	12	54	37

1.5.3. Zuzüge nach Quellgebieten (Quelle: eigene Ermittlungen)

	2007 p				2006		2007 p				2006	
	Juli	Aug.	Sep.	III. Quartal	Jahr	Juli	Aug.	Sep.	III. Quartal	Jahr		
	männlich						weiblich					
Zuzüge insgesamt	196	271	313	780	771	2709	214	296	360	870	814	2820
Schleswig-Holstein	--	2	3	5	2	11	1	3	3	7	7	31
Hamburg	--	1	6	7	5	16	2	1	2	5	3	13
Niedersachsen	7	6	10	23	28	88	4	6	9	19	22	70
Bremen	1	--	2	3	3	7	1	--	1	2	2	8
Nordrhein-Westfalen	7	14	18	39	22	111	5	8	17	30	37	106
Hessen	3	7	4	14	14	69	4	9	8	21	18	74
Rheinland-Pfalz	--	--	2	2	11	37	--	1	4	5	11	26
Baden-Württemberg	8	10	9	27	38	123	7	12	15	34	36	119
Bayern	4	13	23	40	39	122	9	14	21	44	46	130
Saarland	--	--	--	--	2	9	1	1	1	3	2	11
Berlin	5	6	11	22	21	76	5	5	10	20	19	72
Brandenburg	4	8	13	25	18	62	5	11	12	28	21	77
Mecklenburg-Vorpommern	2	4	4	10	9	32	3	2	5	10	10	35
Sachsen	12	20	42	74	87	261	13	25	36	74	85	263
Sachsen-Anhalt	15	16	20	51	41	144	12	27	26	65	38	153
Thüringen	91	114	97	302	296	1093	105	124	128	357	325	1108
Ausland und unbekannt	37	50	49	136	135	448	37	47	62	146	132	524

Abweichungen zu Tabelle 1.5.1:

vom Thüringer Landesamt für Statistik werden Zuzüge nach Quellgebieten nicht zur Verfügung gestellt

1.5.4. Fortzüge nach Zielgebieten (Quelle: eigene Ermittlungen)

	2007 p				2006		2007 p				2006	
	Juli	Aug.	Sep.	III. Quartal	Jahr	Juli	Aug.	Sep.	III. Quartal	Jahr		
	männlich						weiblich					
Fortzüge insgesamt	269	331	297	897	833	2667	326	392	345	1063	1016	2960
Schleswig-Holstein	3	5	4	12	5	24	1	4	2	7	13	26
Hamburg	6	7	4	17	14	36	6	4	6	16	17	40
Niedersachsen	9	9	10	28	21	80	6	8	6	20	17	74
Bremen	--	3	1	4	--	9	1	5	2	8	3	10
Nordrhein-Westfalen	5	11	13	29	53	140	9	17	10	36	47	150
Hessen	11	18	13	42	28	100	9	20	19	48	46	133
Rheinland-Pfalz	--	4	4	8	11	39	3	2	2	7	12	42
Baden-Württemberg	13	17	25	55	50	199	13	23	23	59	65	184
Bayern	26	27	37	90	64	244	24	29	35	88	69	233
Saarland	1	--	1	2	4	8	--	--	--	--	3	3
Berlin	10	8	12	30	29	103	9	10	16	35	28	112
Brandenburg	3	4	13	20	15	47	7	6	6	19	18	53
Mecklenburg-Vorpommern	4	6	2	12	10	26	3	6	3	12	11	39
Sachsen	25	25	30	80	81	275	23	31	42	96	80	300
Sachsen-Anhalt	10	13	9	32	29	86	13	15	10	38	28	101
Thüringen	77	111	85	273	267	886	99	132	107	338	314	976
Ausland und unbekannt	66	63	34	163	152	365	100	80	56	236	245	484

Abweichungen zu Tabelle 1.5.1:

vom Thüringer Landesamt für Statistik werden Fortzüge nach Zielgebieten nicht zur Verfügung gestellt

1.5.5. Innerstädtische Umzüge (Quelle: eigene Ermittlungen)

1.5.5.1. Übersichtstabelle

Jahr	I.	II.	III.	IV.	Jahr
	Quartal				
	Personen				
1995	1903	1661	1803	2699	8066
1996	2215	2139	2170	2775	9299
1997	3014	3494	3729	3900	14137
1998	4014	3578	3761	4297	15650
1999	2909	2403	2645	2851	10808
2000	2408	2237	2650	2426	9721
2001	2664	2440	2334	2575	10013
2002	2001	2069	2532	2683	9285
2003	2583	2072	2307	2170	9132
2004	1997	1945	2407	2448	8797
2005	1855	1956	2185	2504	8500
2006	1780	1809	2353	2426	8368
2007	1689	1902	2145	.	.

1.5.5.2. Innerstädtische Umzüge im III. Quartal 2007

		von Stadtteil											Gesamt- ergebnis	
		Zentrum	Kernstadt	Wenigenjena	Südosten	Südwesten	Norden	Lobeda-West	Lobeda-Ost (Mitte)	Lobeda-Ost (Flur Drackendorf)	Winzerla	Göschwitz		Dörfer
nach Stadtteil	Zentrum	29	58	20	8	7	7	5	3	2	6	1	3	149
	Kernstadt	74	333	85	20	30	40	31	16	22	33	1	14	699
	Wenigenjena	21	58	71	20	9	5	19	7	5	8	--	6	229
	Südosten	8	36	13	10	2	1	11	6	5	8	--	4	104
	Südwesten	6	52	9	4	22	1	7	2	2	24	2	1	132
	Norden	5	35	24	7	8	17	8	8	7	5	--	3	127
	Lobeda-West	2	23	8	3	8	10	97	26	18	12	--	2	209
	Lobeda-Ost (Mitte)	1	14	12	2	1	--	18	30	27	9	1	7	122
	Lobeda-Ost (Flur Drackendorf)	7	19	8	5	9	8	20	11	21	10	--	4	122
	Winzerla	12	28	18	2	22	6	23	7	10	62	--	6	196
	Göschwitz	3	1	--	2	--	--	1	--		1	3	--	11
Dörfer	3	18	4	1	--	1	2	2	2	2	--	10	45	
innerstädtische Wegzüge gesamt		171	675	272	84	118	96	242	118	121	180	8	60	2145
<i>inn. Wegz. in % (*)</i>		<i>3,6</i>	<i>2,4</i>	<i>2,0</i>	<i>1,4</i>	<i>2,1</i>	<i>1,1</i>	<i>2,4</i>	<i>1,9</i>	<i>1,7</i>	<i>1,5</i>	<i>1,3</i>	<i>0,9</i>	
innerstädtische Zuzüge gesamt		149	699	229	104	132	127	209	122	122	196	11	45	
<i>inn. Zuzüge in % (*)</i>		<i>3,2</i>	<i>2,5</i>	<i>1,7</i>	<i>1,7</i>	<i>2,4</i>	<i>1,5</i>	<i>2,0</i>	<i>2,0</i>	<i>1,8</i>	<i>1,7</i>	<i>1,8</i>	<i>0,7</i>	
innerstädtischer Saldo gesamt		-22	24	-43	20	14	31	-33	4	1	16	3	-15	
<i>inn. Saldo in % (*)</i>		<i>-0,5</i>	<i>0,1</i>	<i>-0,3</i>	<i>0,3</i>	<i>0,3</i>	<i>0,4</i>	<i>-0,3</i>	<i>0,1</i>	<i>0,0</i>	<i>0,1</i>	<i>0,5</i>	<i>-0,2</i>	
<i>Wohnberechtigte zum 30.6.2007</i>		<i>4705</i>	<i>27573</i>	<i>13749</i>	<i>6096</i>	<i>5494</i>	<i>8633</i>	<i>10225</i>	<i>6210</i>	<i>6969</i>	<i>11751</i>	<i>605</i>	<i>6830</i>	

(*) Prozentangaben bezogen auf Wohnberechtigte vor Beginn des dargestellten Zeitraums (letzte Zeile).

Übersicht der Einteilung der statistischen Bezirke in Stadtteile

Stadtteil lt. Tabelle	dazugehörige statistische Bezirke
Zentrum	Jena-Zentrum (41)
Kernstadt	Jena-West (42), Jena-Nord (43), Jena-Süd (44)
Wenigenjena	Wenigenjena / Kernberge (81), Wenigenjena Ort (82), Wenigenjena / Schlegelsberg (83)
Südosten	Burgau Ort (21), Ringwiese Flur Burgau (22), Lobeda-Altstadt (61), Wöllnitz (100), Ziegenhain Ort (111), Ziegenhainer Tal (112)
Südwesten	Ammerbach Ort (11), Beutenberg / Winzerlaer Straße (12), Lichtenhain Ort (51), Mühlenstraße (52)
Norden	Löbstedt Ort (71), Nord II (72), Zwätzen (120)
Lobeda-West	Lobeda-West (62)
Lobeda-Ost (Mitte)	Lobeda-Ost (63)
Lobeda-Ost (Flur Drackendorf)	Drackendorf / Lobeda-Ost (131)
Winzerla	Winzerla (90)
Göschwitz	Göschwitz (30)
Dörfer	Drackendorf (132), Ilmnitz (133), Maua (141), Leutra (142), Münchenroda (151), Remderoda (152), Krippendorf (161), Vierzehnheiligen (162), Isserstedt (170), Cospeda (181), Lützeroda (182), Closewitz (183), Kunitz (191), Laasan (192), Jenaprießnitz (201), Wogau (202)

2. Arbeitsmarkt

(Quelle: Bundesagentur für Arbeit / jenarbeit)

Ermittlung der Arbeitslosenzahlen

Mit der Zusammenlegung von Arbeitslosen- und Sozialhilfe zum „Arbeitslosengeld II“ ab 1.1.2005 ergaben sich Probleme bei der Ermittlung von genauen Arbeitslosenzahlen. Sowohl Arbeitsagentur als auch optierende Kommunen (wozu auch Jena gehört) erfassen Daten. Von Januar bis August 2005 wurden die Zahlen der Arbeitslosen vollständig aus dem IT-Vermittlungssystem der Bundesagentur für Arbeit gewonnen, da von den optierenden Kommunen keine stabile und dauerhafte Lieferung von Daten erfolgte.

Ab September 2005 speisen sich die Arbeitslosenzahlen aus dem IT-Fachverfahren der BA, aus als plausibel bewerteten Datenermittlungen der kommunalen Träger und aus Schätzungen der BA, wenn keine plausiblen Zahlen geliefert wurden. Eine genaue Beschreibung der Datenermittlung ist im Internet unter <http://statistik.arbeitsagentur.de> > detaillierte Übersichten nachzulesen (Datenstand: Januar 2008)

2.1. Bestand an Arbeitslosen in der Stadt Jena

Stadt Jena	2007 p			2006		
	Juli	August	September	Juli	August	September
Arbeitslose insgesamt	5343	5391	5236	5276	5402	5774
davon: Männer	2766	2749	2640	2751	2758	2958
Frauen	2577	2642	2596	2525	2644	2816
davon: Rechtskreis SGB II	3537	3503	3432	3118	3180	3595
davon: Männer	1943	1914	1850	1730	1744	1978
Frauen	1594	1589	1582	1388	1436	1617
Rechtskreis SGB III	1806	1888	1804	2158	2222	2179
davon: Männer	823	835	790	1021	1014	980
Frauen	983	1053	1014	1137	1208	1199
von den Arbeitslosen sind:						
Jugendliche unter 20 Jahre	53	87	87	98	106	131
Jugendliche 20 bis unter 25 Jahre	510	552	580	524	611	617
Arbeitslose 55 Jahre und älter	673	671	618	665	662	685
Ausländer	209	215	209	201	201	217
Arbeitslosenquote in % bezogen auf						
- alle zivilen Erwerbspersonen	10,6	10,7	10,4	10,4	10,6	11,4
- abhängige zivile Erwerbspersonen ¹⁾	11,5	11,6	11,3	11,2	11,5	12,3

¹⁾ ab Mai 2007 Berechnungsbasis: abhängige zivile Erwerbspersonen per 30.6.2006

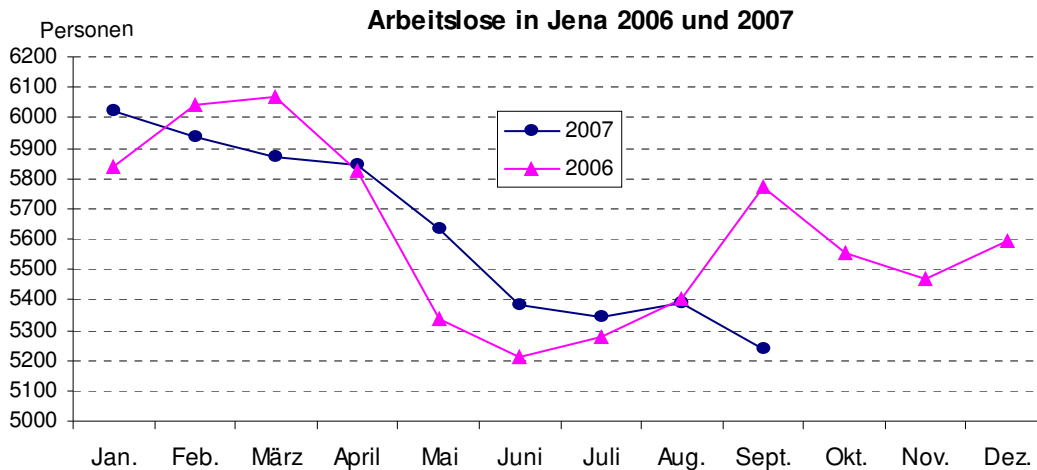
2.2. Struktur der Arbeitslosen in Jena

Stadt Jena	2007 p			2006		
	Juli	August	September	Juli	August	September
<u>Anteilswerte</u>	Prozent					
Arbeitslose	100,0	100,0	100,0	100,0	100,0	100,0
<u>von den Arbeitslosen sind:</u>						
davon: Männer	51,8	51,0	50,4	52,1	51,1	51,2
Frauen	48,2	49,0	49,6	47,9	48,9	48,8
davon: Rechtskreis SGB II	66,2	65,0	65,5	59,1	58,9	62,3
Rechtskreis SGB III	33,8	35,0	34,5	40,9	41,1	37,7
Jugendliche unter 20 Jahre	1,0	1,6	1,7	1,9	2,0	2,3
Jugendliche 20 bis unter 25 Jahre	9,5	10,2	11,1	9,9	11,3	10,7
55 Jahre und älter	12,6	12,4	11,8	12,6	12,3	11,9
Ausländer	3,9	4,0	4,0	3,8	3,7	3,8

2.3. Leistungsempfänger

Stadt Jena	2007 p		
	Juli	August	September
<u>Leistungsempfänger</u>			
<u>Rechtskreis SGB III insgesamt</u>	1556	1578	1485
Arbeitslosengeld	1488	1523	1443
Unterhaltsgeld/Arbeitslosengeld bei Weiterbildung	68	55	42
<u>Rechtskreis SGB II</u>			
Bedarfsgemeinschaften insgesamt	6479	6485	6371
Empfänger Alg II insgesamt	8458	8450	8136
Empfänger Sozialgeld insgesamt	2623	2634	2617

Stadt Jena	2007 p		
	Juli	August	September
Bedarfsgemeinschaften	6479	6485	6371
davon: mit 1 Person	3802	3808	3793
mit 2 Personen	1417	1414	1408
mit 3 Personen	777	784	720
mit 4 Personen	359	359	329
mit 5 und mehr Personen	124	120	121
Personen in Bedarfsgemeinschaften insgesamt	11081	11084	10753
davon: Erwerbsfähige Hilfebedürftige insgesamt	8458	8450	8136
Nicht erwerbsfähige Hilfebedürftige	2623	2634	2617
Personen pro Bedarfsgemeinschaft	1,7	1,7	1,7
Erwerbsfähige Hilfebedürftige insgesamt	8458	8450	8136
davon: Männer	4279	4278	4121
Frauen	4179	4172	4015
davon: unter 25 Jahre	1728	1724	1606
25 bis unter 50 Jahre	5075	5080	4885
50 bis unter 55 Jahre	740	741	721
55 Jahre bis unter 65 Jahre	915	905	924
Ausländer	393	402	396
Nicht erwerbsfähige Hilfebedürftige	2623	2634	2617
davon: unter 15 Jahre	2516	2520	2505
über 15 Jahre	107	114	112
Ausländer	62	61	65



3. Wirtschaft

3.1. Gewerbean- und -abmeldungen

(Quelle: Thüringer Landesamt für Statistik)

Wirtschaftsbereich	Veränderungsart	2007				2006	
		Juli	August	September	III. Quartal	Jahr	
insgesamt	Anmeldungen	83	86	76	245	258	1148
	Abmeldungen	66	77	68	211	177	818
	Saldo	+ 17	+ 9	+ 8	+ 34	+ 81	+ 330
davon: Land- und Forstwirtschaft, Fischerei	Anmeldungen	1	--	--	1	--	4
	Abmeldungen	--	1	--	1	--	2
	Saldo	+ 1	- 1	--	--	--	+ 2
Verarbeitendes Gewerbe	Anmeldungen	4	5	3	12	13	39
	Abmeldungen	2	2	2	6	9	39
	Saldo	+ 2	+ 3	+ 1	+ 6	+ 4	--
Energie- und Wasserver- sorgung	Anmeldungen	--	1	--	1	1	2
	Abmeldungen	--	--	--	--	--	1
	Saldo	--	+ 1	--	+ 1	+ 1	+ 1
Baugewerbe	Anmeldungen	6	4	3	13	16	78
	Abmeldungen	8	8	6	22	8	51
	Saldo	- 2	- 4	- 3	- 9	+ 8	+ 27
Handel	Anmeldungen	14	17	21	52	50	229
	Abmeldungen	17	8	21	46	48	201
	Saldo	- 3	+ 9	--	+ 6	+ 2	+ 28
Gastgewerbe	Anmeldungen	6	7	5	18	18	79
	Abmeldungen	5	3	3	11	13	70
	Saldo	+ 1	+ 4	+ 2	+ 7	+ 5	+ 9
Verkehr und Nachrichten- übermittlung	Anmeldungen	1	--	1	2	5	24
	Abmeldungen	4	1	--	5	3	29
	Saldo	- 3	- 1	+ 1	- 3	+ 2	- 5
Kredit- und Versicherungs- gewerbe	Anmeldungen	4	6	7	17	22	103
	Abmeldungen	5	7	2	14	14	63
	Saldo	- 1	- 1	+ 5	+ 3	+ 8	+ 40
Sonstiges ¹⁾	Anmeldungen	47	46	36	129	133	590
	Abmeldungen	25	47	34	106	82	362
	Saldo	+ 22	- 1	+ 2	+ 23	+ 51	+ 228

¹⁾ Grundstücks- und Wohnungswesen, Vermietung beweglicher Sachen, Erbringung wirtschaftlicher Dienstleistungen, Erziehung und Unterricht, Gesundheits-, Veterinär- und Sozialwesen, Erbringung sonstiger öffentlicher und persönlicher Dienstleistungen

3.2. Verarbeitendes Gewerbe

(Quelle: Thüringer Landesamt für Statistik)

Rundungsdifferenzen wurden nicht ausgeglichen

3.2.1. Ergebnisse der abrechnenden Betriebe mit 50 und mehr Beschäftigten

	Mengen- einheit	2007 p				2006	
		Juli	August	September	III. Quartal	Jahr	
Betriebe	Anzahl	39	39	39	39	36	36
Beschäftigte insgesamt	Personen	6600	6650	6737	6662	6310	6347
Geleistete Arbeitsstunden	1000 Std.	894	874	870	2638	2513	10380
Löhne und Gehälter	1000 €	20220	20189	20722	61131	61538	248644
Umsatz insgesamt	1000 €	101598	101468	101999	305065	300404	1215326
darunter: Auslandsumsatz	1000 €	46369	44432	44803	135604	134177	549943

3.2.2. Umsatz je Arbeitstag, Arbeitsstunde und Beschäftigten

(Betriebe mit 50 und mehr Beschäftigten)

Jahr	Zeitraum	Umsatz je ...					
		Arbeitstag		Arbeitsstunde		Beschäftigten	
		Jena	Thüringen	Jena	Thüringen	Jena	Thüringen
		1000 €		€			
2007 p	Juli	4618	4817	114	121	15394	16232
	August	4412	4425	116	127	15258	16161
	September	5100	4642	117	111	15140	15229
2006	Juli	99951	87673	125	114	17633	15493
	August	90102	78766	119	112	16489	15061
	September	112323	100072	131	124	17730	17363

3.2.3. Investitionen im Verarbeitenden Gewerbe

(Betriebe mit 20 und mehr Beschäftigten)

	Mengen- einheit	2004		2005		2006	
		Jena	Thüringen	Jena	Thüringen	Jena	Thüringen
Betriebe insgesamt	Anzahl	59	1785	65	1748	67	1723
darunter: mit Investitionsleistungen	Anzahl	51	1434	55	1410	59	1408
Beschäftigte	Personen	6778	143602	7346	144195	7196	146069
Umsatz	Mio €	1045,1	22793,6	1165,7	23988,5	1344,2	26156,6
Bruttoanlageinvestitionen insgesamt	Mio €	44,5	1110,5	49,9	1061,9	40,6	1305,8
je Beschäftigten	€	6564	7733	6791	7364	5638	8939
im Verhältnis zum Umsatz	%	4,3	4,9	4,3	4,4	3,0	5,0

3.3. Bauwirtschaft

Hinweis: Rundungsdifferenzen wurden nicht ausgeglichen

3.3.1. Gemeldete Baugenehmigungen

(Quelle: Thüringer Landesamt für Statistik)

	Mengen- einheit	2007 p				2006	
		Juli	August	September	III. Quartal	Jahr	
<u>insgesamt (einschließlich Baumaßnahmen an bestehenden Gebäuden)</u>							
- Gebäude/Baumaßnahmen	Anzahl	33	29	27	89	85	344
- Wohnungen insgesamt	Anzahl	25	- 20	49	54	52	339
- Wohnfläche	100 m ²	31	27	38	96	62	457
- veranschlagte Kosten der Bauwerke	1000 €	13599	5757	4434	23790	19464	108306
<u>Errichtung neuer Wohngebäude</u>							
- Gebäude	Anzahl	17	11	15	43	26	140
- Wohnungen insgesamt	Anzahl	25	14	41	80	37	363
- Wohnfläche	100 m ²	30	19	32	81	44	346
- veranschlagte Kosten der Bauwerke	1000 €	3212	1966	3177	8355	4586	43152
<u>Errichtung neuer Nichtwohngebäude</u>							
- Gebäude	Anzahl	2	--	--	2	7	21
- Wohnungen	Anzahl	--	--	--	--	--	13
- Nutzfläche	100 m ²	.	--	--	.	83	328
- veranschlagte Kosten der Bauwerke	1000 €	.	--	--	.	5961	28722

3.3.2. Gemeldete Baufertigstellungen

(Quelle: eigene Ermittlungen)

	Mengen- einheit	2007 p				2006	
		Juli ¹⁾	August	September	III. Quartal	Jahr	
<u>insgesamt (einschließlich Baumaßnahmen an bestehenden Gebäuden) ²⁾</u>							
- Gebäude/Baumaßnahmen	Anzahl	20	7	2	29	41	398
- Wohnungen insgesamt	Anzahl	13	4	1	18	57	273
- veranschlagte Kosten der Bauwerke	1000 €	2512	2730	457	5699	13982	91833
<u>Errichtung neuer Wohngebäude</u>							
- Gebäude	Anzahl	6	1	1	8	21	174
- Wohnungen insgesamt	Anzahl	6	1	1	8	56	381
- Wohnfläche	100 m ²	8,9	.	.	12,5	47,5	373,3
- veranschlagte Kosten der Bauwerke	1000 €	898	.	.	1487	6771	39985
<u>Errichtung neuer Nichtwohngebäude</u>							
- Gebäude	Anzahl	1	1	--	2	3	20
- Wohnungen	Anzahl	--	--	--	--	--	19
- Nutzfläche	100 m ²	.	.	--	.	36	174,0
- veranschlagte Kosten der Bauwerke	1000 €	.	.	--	.	2784	23523

¹⁾ einschließlich Nachmeldungen

²⁾ einschließlich Bereinigung

Bei Fertigstellung von Baumaßnahmen an bestehenden Gebäuden wird der Wohnungssaldo zwischen Zu- und Abgang ausgewiesen.

3.3.3. Bauhauptgewerbe
(Ergebnisse der abrechnenden Betriebe mit 50 und mehr Beschäftigten)
 (Quelle: Thüringer Landesamt für Statistik)

3.3.3.1. Übersichtstabelle

	Mengen- einheit	2007				2006	
		Juli	August	September	III. Quartal	Jahr	
Betriebe	Anzahl	8	8	8	8	8	8
Beschäftigte insgesamt	Personen	686	704	694	695	674	642
Geleistete Arbeitsstunden	1000 Std.	76	71	62	209	218	686
Löhne und Gehälter	1000 €	1693	1787	1570	5050	4544	16238
Umsatz insgesamt	1000 €	9395	7912	8737	26044	36139	110749
darunter: Baugewerblicher Umsatz	1000 €	9024	7588	8249	24861	34423	105590

3.3.3.2. Baugewerblicher Umsatz im Bauhauptgewerbe nach Bauarten

Rundungsdifferenzen wurden nicht ausgeglichen

	2007				2006	
	Juli	August	Sept.	III. Quartal	Jahr	
	1000 €					
Baugewerblicher Umsatz insgesamt	9024	7588	8249	24861	34423	105590
davon im:						
Hochbau	3184	1987	2574	7745	17391	53424
Tiefbau	5840	5601	5675	17116	17032	52166
davon im:						
Wohnungsbau	629	665	359	1653	1065	3041
Gewerblichen Bau ¹⁾	4877	3614	4000	12491	23113	72860
Öffentlichen und Straßenbau	3518	3309	3890	10717	10246	29689
darunter: Straßenbau	2934	3121	3762	9817	8960	26257

	2007	2006	
		III. Quartal	Jahr
	1000 €		
Baugewerblicher Umsatz insgesamt	24861	34423	105590
davon im:			
Hochbau	7745	17391	53424
davon im:			
Wohnungsbau	1653	1065	3041
Gewerblichen Bau ¹⁾	6015	16326	50382
Öffentlichen Bau und Straßenbau	77	--	--
Tiefbau	17116	17033	52166
davon im:			
Gewerblichen Bau ¹⁾	6475	6787	22477
Öffentlichen Bau und Straßenbau	10641	10246	29689
darunter: Straßenbau	9817	8960	26257

¹⁾ einschließlich landwirtschaftlicher Bau sowie Bauten für Unternehmen von Bahn und Post

3.3.4. Ausbaugewerbe (Ergebnisse der abrechnenden Betriebe mit 20 und mehr Beschäftigten)
(Quelle: Thüringer Landesamt für Statistik)

	Mengen- einheit	2007	2006	
		III. Quartal	Jahr ¹⁾	
Betriebe	Anzahl	9	9	9
Beschäftigte insgesamt	Personen	313	410	401
Geleistete Arbeitsstunden	1000 Std.	116	130	489
Löhne und Gehälter	1000 €	1820	2167	8701
Umsatz insgesamt	1000 €	7822	11510	44113
darunter: Ausbaugewerblicher Umsatz	1000 €	7042	10479	39665

¹⁾ Anzahl der Betriebe und Beschäftigten: Vierteljahresdurchschnitt

3.4. Insolvenzverfahren
(Quelle: Thüringer Landesamt für Statistik)

	Nach der Gesamtvollstreckungsordnung beantragte Verfahren							
	insgesamt		davon:				voraussichtliche Forderungen	
			eröffnete		mangels Masse abgewiesene			
	Land Thüringen	darunter: Jena	Land Thüringen	darunter: Jena	Land Thüringen	darunter: Jena	Land Thüringen	darunter: Jena
Anzahl						1000 €		
1994	935	32	269	11	666	21	402941	.
1995	1261	50	363	15	898	35	849313	.
1996	1626	59	408	18	1218	41	863778	22907
1997	1438	73	394	14	1044	59	1037941	33086
1998	1584	73	471	17	1113	56	988259	103109
1999 ¹⁾
2000	1724	71	809	33	908	38	1068228	31529
2001	1740	47	894	24	830	23	1167485	27931
2002	2662	58	1966	35	678	23	2052143	11361
2003	2970	90	2231	68	716	22	1063902	17714
2004	3180	105	2410	68	752	37	1022055	44090
2005	3869	126	3275	106	581	20	953865	23622
2006	4767	152	4318	134	441	18	768113	17670
1.1.-30.9.2006	3278	115	2928	100	343	15	540659	15645
1.1.-30.9.2007	3537	140	3326	129	197	11	461836	26198

¹⁾ für 1999 liegen wegen Umstellung der Erhebung keine Angaben vor

4. Preise

(Quelle: Thüringer Landesamt für Statistik, eigene Ermittlungen)

4.1. Verbraucherpreisindex in Thüringen nach Hauptgruppen

(Basis: Jahresdurchschnitt 2000 = 100)

Verbraucherpreisindex	2007			2006		
	Juli	August	September	Juli	August	September
Gesamtindex	113,2	113,0	113,1	111,5	111,4	110,9
davon nach Hauptgruppen :						
Nahrungsmittel und alkoholfreie Getränke	112,7	112,9	113,1	110,4	110,0	110,5
Alkoholische Getränke, Tabakwaren	138,2	138,3	138,3	133,0	133,4	133,4
Bekleidung und Schuhe	96,6	96,5	98,0	96,6	97,4	98,8
Wohnung, Wasser, Strom, Gas u.a. Brennstoffe	111,0	111,1	111,4	110,1	110,1	110,1
Möbel, Apparate, Geräte und Ausrüstungen für den Haushalt und deren Instandsetzung	104,1	103,4	104,1	103,2	103,1	103,2
Gesundheitspflege	133,5	133,5	133,5	131,5	131,9	132,3
Verkehr	122,9	122,2	122,7	120,3	120,0	117,3
Nachrichtenübermittlung	91,6	91,6	91,5	91,4	91,0	91,3
Freizeit, Unterhaltung und Kultur	105,9	105,2	104,1	105,3	104,8	103,6
Bildungswesen	134,2	134,2	134,2	134,2	134,2	134,2
Beherbergungs- und Gaststättendienstleistungen	117,8	117,6	114,8	113,1	112,9	110,2
Andere Waren und Dienstleistungen	117,3	117,4	117,3	114,1	114,2	114,3

4.2. Einzelhandelspreise in Jena (Durchschnittspreise)

Ware	Mengen- einheit	2007			2006		
		Juli	August	September	Juli	August	September
		€					
Rindfleisch zum Schmoren bzw. Braten	1 kg	9,82	9,82	9,88	9,31	9,35	9,38
<u>Schweinekotelett</u> oder -schnittel	1 kg	6,70	6,68	6,75	6,41	5,62	6,55
<u>Schinken</u> - oder Bauchspeck	1 kg	11,30	11,67	11,67	11,36	10,79	11,64
<u>Leber</u> - oder Blutwurst (ohne Konserven)	1 kg	7,82	8,10	8,30	7,86	7,94	7,94
Brathähnchen, tiefgefroren	1 kg	2,12	2,05	2,10	1,99	1,92	1,79
Butter	250 g	1,01	1,26	1,39	0,98	0,98	0,96
Mehl	1 kg	0,41	0,41	0,41	0,31	0,31	0,31
Zucker	1 kg	0,93	0,93	0,90	0,96	0,96	0,96
Nudeln	500g	0,98	0,98	0,93	0,99	0,99	0,99
Apfelsaft	1 l	0,66	0,66	0,66	0,66	0,66	0,66
<u>Sekt</u> , Prosecco, Champagner	1 Flasche	4,27	4,34	4,15	4,24	4,24	4,08
Speisekartoffeln	2,5 kg	2,52	1,91	1,91	3,16	2,70	2,15
Äpfel	1 kg	1,99	2,07	1,99	1,99	1,99	1,99
Bananen	1 kg	1,44	1,35	1,43	1,47	1,41	1,44

Seit Januar 2005 gibt es einen neuen Erhebungskatalog für die Erfassung der Verbraucherpreise. Die Beschreibung und Mengeneinheit vieler Produkte hat sich verändert. Bei den in der Tabelle verwendeten Erzeugnissen werden aber die bisher befragten Produkte weiter erfasst. Die unterstrichenen Erzeugnisse wurden in Jena ausgewählt.

5. Wohnen und Bauen

5.1. Wohngeldberechnungen und -bewilligungen

(Quelle: Sozialamt / Wohngeldstelle)

	Mengen- einheit	2007				2006	
		Juli	August	September	III. Quartal	Jahr	
Durchgeführte Berechnungen	Anzahl	351	396	385	1132	1251	5609
<u>darunter:</u>							
Bewilligungen	Anzahl	283	309	303	895	954	4210
davon: Mietzuschuss	Anzahl	278	300	293	871	922	4096
Lastenzuschuss	Anzahl	5	9	10	24	32	114
Anteil der Bewilligungen an den durchgeführten Berechnungen	Prozent	80,6	78,0	78,7	79,1	76,3	75,1

Der Rückgang der Wohngeldberechnungen resultiert aus der Einführung des Arbeitslosengeldes II ab 1.1.2005.

Arbeitslosengeld-II-Empfänger sind vom Wohngeld ausgeschlossen.

5.2. Wohnberechtigungsbescheinigungen

(Quelle: Denkmal- und Sanierungsamt / Wohnungsbauförderung)

	2007 p				2006	
	Juli	August	September	III. Quartal	Jahr	
	Anzahl					
Angenommene Anträge im Berichtszeitraum	60	44	46	150	112	471r
Ausgestellte Wohnberechtigungsbescheinigungen	60	44	45	149	112	470
davon: Einraumwohnungen	15	14	21	50	58	226
Zweiraumwohnungen	20	19	7	46	24	111
Dreiraumwohnungen	16	8	12	36	21	82
Wohnungen mit 4 und mehr Wohnräumen	9	3	5	17	9	51
Ablehnungsbescheide	--	--	1	1	--	1r

5.3. Vermittelte Wohnungen mit Belegungsbindung

(Quelle: Denkmal- und Sanierungsamt / Wohnungsbauförderung)

	2007 p				2006	
	Juli	August	September	III. Quartal	Jahr	
	Anzahl					
Vermittelte Wohnungen insgesamt	28	31	19	78	51	153
<u>davon:</u> Einraumwohnungen	7	7	2	16	16	40
Zweiraumwohnungen	7	8	2	17	10	41
Dreiraumwohnungen	11	12	10	33	16	50
Wohnungen mit 4 und mehr Wohnräumen	3	4	5	12	9	22

5.4. Gebäude- und Wohnungsbestand

5.4.1. Gebäude, Wohnungen, Wohnräume und Wohnflächen

(Quelle: eigene Fortschreibung, Basis Gebäude- und Wohnungszählung 1995)

III. Quartal 2007	Wohn- ge- bäude	NWG mit Wohn- raum	Wohnungen in Wohn- und Nichtwohngebäuden ¹⁾										Räume ₂₎	Wohn- fläche m ²	
			insge- samt	davon mit ... Räumen ²⁾								7 und mehr			
				1	2	3	4	5	6	WE	Räume ²⁾				
												Anzahl p			
Bestand am 30.6.2007	13538	· 4)	53969	2879	5372	10810	18835	9564	4218	2291	16934	211455	3675192		
+ Zugang durch Neubau ³⁾	8	--	8	--	--	--	--	2	3	3	23	51	1254		
+ Zugang durch Bau- maßnahmen an be- stehenden Gebäuden ³⁾	15	2	84	1	5	13	50	12	1	2	22	338	6069		
- Totalabgang ³⁾	--	--	--	--	--	--	--	--	--	--	--	--	--		
- Abgang durch Bau- maßnahmen an be- stehenden Gebäuden ³⁾	12	4	74	--	--	11	42	15	2	4	31	319	4996		
Sonstige Veränderungen durch Bereinigungen	-1	1	-18	--	-4	-8	-6	--	--	--	28	-28	-1084		
Bestand am 30.9.2007	13548	· 4)	53969	2880	5373	10804	18837	9563	4220	2292	16976	211497	3676435		

¹⁾ ohne Wohnheime

²⁾ einschließlich Küchen

³⁾ einschließlich Nachmeldungen

⁴⁾ Nach Umstellung des Erfassungsprogramms sind die Veränderungen bei Nichtwohngebäuden (NWG) mit Wohnraum darstellbar, Bestände liegen nicht vor.

5.4.2. Baumaßnahmen an Gebäuden mit Wohnungen im III. Quartal 2007

(Quelle: eigene Ermittlungen)

Schl.Nr.	Ortsteil / Statistischer Bezirk	Abgang durch Abbruch				Baumaßnahmen an bestehenden Gebäuden						
		Ge- bäude	Woh- nun- gen	Räu- me	Wohn- fläche in m ²	Ge- bäude	Zugang			Abgang		
Statist. Bezirk						Woh- nun- gen	Räu- me	Wohn- fläche in m ²	Woh- nun- gen	Räu- me	Wohn- fläche in m ²	
--	Jena insgesamt	--	--	--	--	17	84	338	6069	74	319	4996
	davon:											
21	Burgau Ort	--	--	--	--	1	6	28	453	6	28	404
41	Jena - Zentrum	--	--	--	--	3	14	47	955	15	54	998
42	Jena - West	--	--	--	--	4	20	83	1720	13	70	980
44	Jena - Süd	--	--	--	--	3	16	62	1068	14	58	923
71	Löbstedt - Ort	--	--	--	--	1	2	.	.	1	.	.
72	Nord II	--	--	--	--	3	24	96	1474	24	96	1444
90	Winzerla	--	--	--	--	1	1	.	.	1	.	.
120	Zwätzen	--	--	--	--	1	1	.	.	--	--	--

6. Tourismus

Beherbergungsstätten, Gäste, Betten und Kapazitätsauslastung

(Quelle: Thüringer Landesamt für Statistik)

	2007				2006	
	Juli	August	September	III. Quartal	Jahr	
geöffnete Beherbergungsstätten	22	22	22	x	x	x
Anteil in % ¹⁾	100,0	100,0	100,0	x	x	x
angebotene Betten/Schlafgelegenheiten	1846	1846	1846	x	x	x
Anteil in % ²⁾	99,8	99,8	99,8	x	x	x
durchschnittliche Auslastung der angebotenen Betten in %	59,3	57,8	60,2	x	x	42,7
Ankünfte insgesamt	15745	14937	16833	47515	43155	148678
darunter: Auslandsgäste	3646	3532	3149	10327	11881	29973
Übernachtungen insgesamt	33911	33094	33346	100351	98707	324222
darunter: Auslandsgäste	9369	10329	7342	27040	38093	99823
durchschnittliche Aufenthaltsdauer in Tagen insgesamt	2,2	2,2	2,0	2,1	2,3	2,2
darunter: Auslandsgäste	2,6	2,9	2,3	2,6	3,2	3,3

¹⁾ Anteil der geöffneten Beherbergungsstätten an den Beherbergungsstätten insgesamt

²⁾ Anteil der angebotenen Betten/Schlafgelegenheiten an den Betten/Schlafgelegenheiten insgesamt

7. Verkehr

7.1. Erteilung von Fahrerlaubnissen

(Quelle: Bürgeramt / Fahrerlaubnisbehörde)

	2007				2006	
	Juli	August	September	III. Quartal	Jahr	
Anzahl						
erteilte						
- Führerscheine	101	109	89	299	319	1346
- Fahrgastbeförderungserlaubnisse	2	3	1	6	26	113
- Internationale Führerscheine	51	57	53	161	119	358

7.2. Stadtlinienverkehr

(Quelle: Jenaer Nahverkehrsgesellschaft mbH)

7.2.1. Fahrzeugbestand im Durchschnitt

	2007	2006	
	III. Quartal	Jahr	
Straßenbahnen:			
Triebwagen	33	35r	35
darunter: Gelenktriebwagen	33	33	33
Beiwagen	--	4r	4
Omnibusse	33	39	39

7.2.2. Gefahrene Wagenkilometer

Gefahrene Wagenkilometer	Mengen- einheit	2007		2006	
		III. Quartal		Jahr	
Straßenbahnen:					
Triebwagen	1000 km	544	553	2215	
darunter: Gelenktriebwagen	1000 km	544	553	2215	
Beiwagen	1000 km	--	--	--	
Omnibusse	1000 km	453	430	1702	

7.3. Bestandsentwicklung Kraftfahrzeuge

(Quelle: Bürgeramt / Zulassungsbehörde)

	2007								
	Juli			August			September		
	Bestand	davon:		Bestand	davon:		Bestand	davon:	
		zugelassen	stillgelegt		zugelassen	stillgelegt		zugelassen	stillgelegt
Anzahl									
Kfz – Bestände insg.	57571	49184	8387	55483	47868	7615	56332	48696	7636
<u>davon:</u>									
PKW	47494	40357	7137	45685	39214	6471	46420	39930	6490
Krafträder	2803	2395	408	2716	2341	375	2756	2381	375
Kraftomnibusse	69	63	6	70	64	6	71	65	6
LKW	2708	2308	400	2598	2240	358	2646	2287	359
Zugmaschinen	295	270	25	288	266	22	289	267	22
sonstige Fahrzeuge	428	366	62	407	349	58	410	352	58
Anhänger	3774	3425	349	3719	3394	325	3740	3414	326

7.4. Straßenverkehrsunfälle

(Quelle: Thüringer Landesamt für Statistik)

Unfallkategorie ----- Verunglückte Personen	2007				Zu- (+) bzw. Abnahme (-) gegenüber II. Qua. 2007	2006	
	Juli	August	Sept.	III. Quartal		III.Quartal	Jahr
	Anzahl						
Unfälle insgesamt	263	235	276	774	+ 47	701	2828
davon:							
Unfälle mit Personenschaden insgesamt	48	31	41	120	- 9	97	384
Unfälle mit nur Sachschaden insgesamt	215	204	235	654	+ 56	604	2444
davon:							
schwerwiegende Unfälle	4	9	12	25	+ 3	22	110
sonstige Unfälle unter Alkoholeinwirkung	2	2	--	4	- 5	7	31
sonstige Unfälle ohne Alkoholeinwirkung	209	193	223	625	+ 58	575	2303
Verunglückte Personen insgesamt	54	38	47	139	- 14	121	479
davon: getötete Personen	--	--	--	--	--	--	1
verletzte Personen	54	38	47	139	- 14	121	478
davon: schwerverletzte Personen	6	5	2	13	- 12	22	70
leichtverletzte Personen	48	33	45	126	- 2	99	408

8. Umwelt und Energie

8.1. Immissionen und Temperaturen

(Quelle: Thüringer Landesanstalt für Umwelt und Geologie)

8.1.1. Ruß, Staub und Ozon (O₃)

(Angaben in µg/m³ Luft)

		Mess- stelle	2007			
			Juli	August	Sept.	
Ruß	Monatsmittel	1	0,6	0,9	1,0	
		2	1,3	1,7	1,5	
		3	1,7	2,0	2,2	
	Maximales Tagesmittel	1	1,1	1,4	2,1	
		2	3,0	3,1	3,4	
		3	2,9	3,1	3,5	
Staub	Monatsmittel	1	17	21	17	Grenzwert für menschliche Gesundheit: 50 µg/m ³ als Tagesmittelwert (35 Über- schreitungen im Jahr sind zulässig)
		2	37	36	33	
		3	16	21	19	
	Maximales Tagesmittel	1	28	59	29	
		2	123	116	220	
		3	27	40	29	
Ozon (O₃)	Monatsmittel	1	58	47	36	Informationsschwelle: 180 µg/m ³ als 1-h-Mittelwert Alarmschwelle: 240 µg/m ³ als 1-h-Mittelwert
	Maximaler 1h-Mittelwert		169	159	103	
	Maximal gleitender 8 h-Mittelwert		86	89	60	
	98% Quantil		130	125	93	

Messstelle: 1 = Dammstraße, 2 = Emil-Wölk-Straße, 3 = Westbahnhofstraße

8.1.2. Stickstoffdioxid (NO₂), Kohlenmonoxid (CO)

(Angaben in µg/m³ Luft)

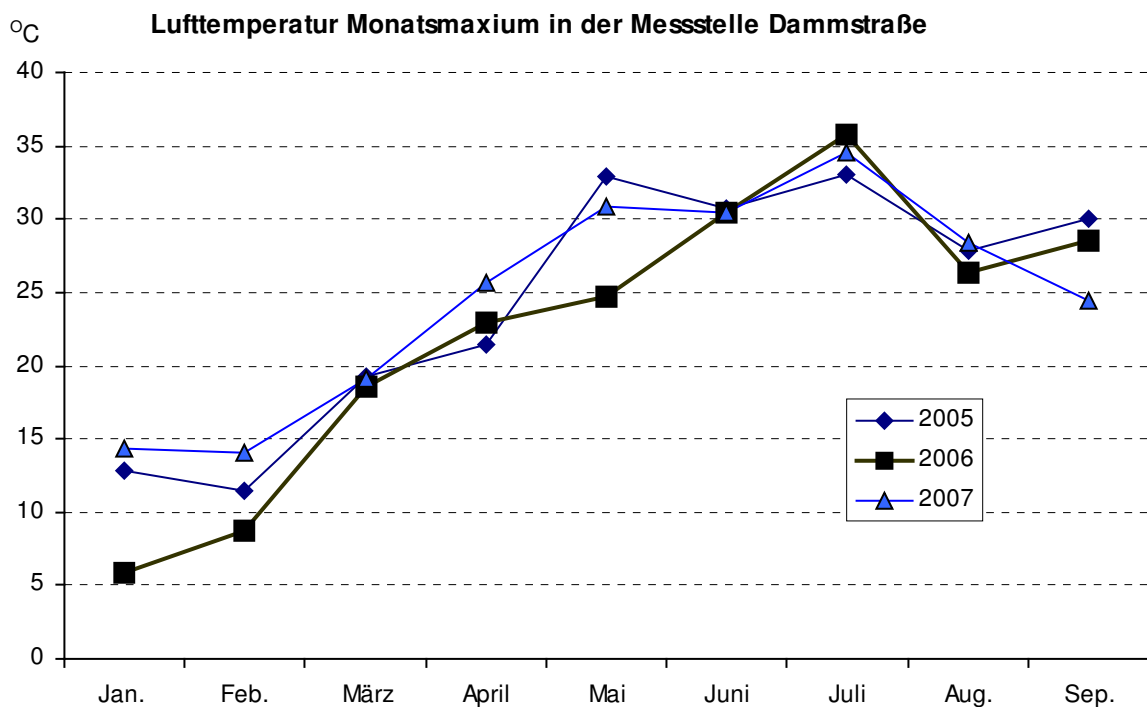
		Mess- stelle	2007			
			Juli	August	September	
Stickstoff (NO₂)	Monatsmittel	1	13	11	16	Kurzzeit-Grenzwert für Schutz der menschlichen Gesundheit von 200 µg/m ³ (einzuhalten ab 2010)
		2	27	25	23	
		3	39	43	47	
	Maximales Tagesmittel	1	26	16	32	
		2	53	42	46	
		3	70	59	69	
	Maximaler 1h-Mittelwert	1	54	48	75	
		2	91	102	90	
		3	126	112	174	
	98% Quantil	1	41	30	49	
		2	75	66	65	
		3	95	94	111	
Kohlenmonoxid (CO)	Monatsmittel	2	0,2	0,2	0,2	Kurzzeit-Grenzwert für Schutz der menschlichen Gesundheit von 10 µg/m ³ (einzuhalten ab 2005)
		3	0,3	0,3	0,4	
	Maximales Tagesmittel	2	0,2	0,2	0,3	
		3	0,4	0,5	0,7	
	Maximal gleitender 8 h-Mittelwert	2	0,3	0,3	0,4	
		3	0,7	0,7	1,0	
	98% Quantil	2	0,3	0,3	0,4	
		3	0,6	0,7	1,0	

Messstelle: 1 = Dammstraße, 2 = Emil-Wölk-Straße, 3 = Westbahnhofstraße

8.1.3. Lufttemperatur
(Angaben in °C)

		Mess- stelle	2007			2006		
			Juli	August	September	Juli	August	September
Temperatur	Monatsminimum	1	9,2	4,2	3,8	9,0	7,4	6,2
		2	10,1	5,0	3,3	9,0	8,9	6,2
		3	10,6	6,3	5,5	10,9	9,1	7,6
	Monatsmittel	1	17,8	16,8	12,6	22,2	15,6	16,5
		2	19,1	18,1	13,5	23,6	16,7	17,7
		3	19,6	18,5	14,0	24,1	17,1	18,2
	Monatsmaximum	1	34,6	28,4	24,5	35,7	26,4	28,5
		2	39,1	30,2	26,4	38,2	28,8	32,0
		3	37,3	30,8	26,8	38,5	29,8	31,0

Messstelle: 1 = Dammstraße, 2 = Emil-Wölk-Straße, 3 = Westbahnhofstraße



8.2. Ver- und Entsorgung

8.2.1. Elektrizitätsverteilung
(Quelle: Stadtwerke Jena-Pößneck GmbH)

	2007			2006	
	Juli	August	September	III. Quartal	Jahr
	Megawattstunden				
Elektrizitätsbezug	43529	39264	38121	120914	565946
Abgabe an Sondervertragskunden	30856	27070	25249	83175	399625
Tariffkunden (Privathaushalte und Gewerbe)	11802	11409	12110	35321	155807

8.2.2. Erdgasverteilung

(Quelle: Stadtwerke Jena-Pößneck GmbH)

	2007				2006	
	Juli	August	September	III. Quartal	Jahr	
	Megawattstunden					
Erdgasbezug	20711	19048	27546	67305	28914	437304
Abgabe an:						
Sondervertragskunden	13210	14182	13691	41083	6861	90569
Sonderabnehmer und Tarifkunden	7708	5056	14130	26894	21831	356510
darunter: private Haushalte	6166	4045	11304	21515	17464	285208

8.2.3. Fernwärmeversorgung

(Quelle: Stadtwerke Jena-Pößneck GmbH)

	2007				2006	
	Juli	August	September	III. Quartal	Jahr	
	Megawattstunden					
Eingekaufte Menge	18014	18502	25505	62021	55228	478942
Verkaufte Menge	12181	12669	19672	44522	36241	409221

8.2.4. Wasserversorgung und Abwasserentsorgung

(Quelle: Stadtwerke Jena-Pößneck GmbH / JenaWasser)

	2007 p	2006	
		III. Quartal	Jahr
	1000 m ³		
Abgabe Wasser Verbandsgebiet	1369	1381	5377
darunter: Versorgungsgebiet Jena	1126	1143	4699
Entsorgung Abwasser Verbandsgebiet	1428	1436	5613
darunter: Versorgungsgebiet Jena	1121	1146	4706

8.2.5. Müllabfuhr

(Quelle: Kommunalservice Jena)

	2007				2006	
	Juli	August	September	III. Quartal	Jahr	
	Tonnen					
Müll / Sperrmüll insgesamt	1695	1670	1536	4901	4624	19022
davon:						
Hausmüll	1472	1455	1274	4201	4047	16857
Sperrmüll	223	215	262	700	578	2165
Bioabfall	872	1065	818	2755	2455	8672

Rundungsdifferenzen wurden nicht ausgeglichen

9. Ordnung und Sicherheit

Rettungsdienst und Feuerwehr

(Quelle: Amt für Feuerwehr, Rettungswesen und Katastrophenschutz)

		2007 p			2006		
		Juli	August	September	III. Quartal	Jahr	
Berufs- feuer- wehr und Frei- willige Feuer- wehren	Brandeinsätze insgesamt	80	61	64	205	242	772
	davon: Großbrände	--	--	--	--	1	1
	Mittelbrände	1	1	--	2	4	9
	Kleinbrände	9	6	14	29	38	131
	Fehlalarme	70	54	50	174	199	631
	Personenschäden	1	--	1	2	1	14
	davon: verletzt	1	--	1	2	1	14
	tot	--	--	--	--	--	--
	Katastropheneinsätze	--	--	--	--	--	--
	Technische Hilfeleistungen	182	166	169	517	517	2126
darunter: Fehlalarme	22	24	18	64	80	290	
Personenschäden	15	16	16	47	51	165	
davon: verletzt	15	13	15	43	43	145	
tot	--	3	1	4	8	20	
Einsätze im Rettungs- dienst	Rettungseinsätze	736	665	700	2101	2354	9357
	Krankentransportwagen	694	648	597	1939	1694	6831
	Notarzteinsatzfahrzeuge	306	286	309	901	917	3752
	Ärztlicher Notfalldienst / Kinder	390	323	326	1039	1050	4595
	Einsätze von Rettungshubschraubern	291	287	222	800	819	2664
	Fehleinsätze Rettungsdienst	6	7	7	20	.	.

10. Bildung

10.1. Allgemein bildende Schulen

(Quelle: Thüringer Landesamt für Statistik)

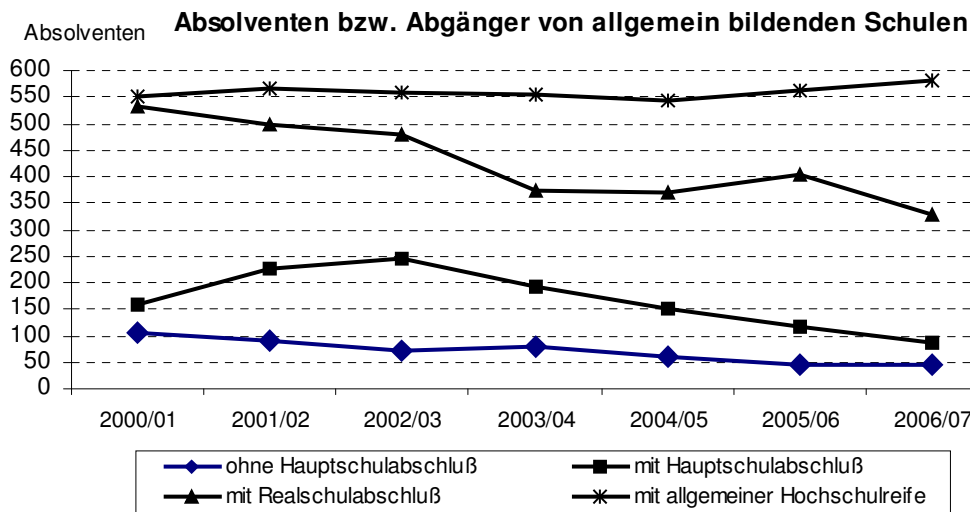
10.1.1. Klassen und Schüler in allgemein bildenden Schulen Jenas

Schulart	Schul- jahr	Schulen	Klassen	Schüler	davon:		Schüler je Klasse
					Jungen	Mädchen	
Anzahl							
Grundschulen	2007/08	12	118	2350	1201	1149	19,9
	2006/07	11	114	2252	1146	1106	19,8
Regelschulen	2007/08	4	32	487	259	228	15,2
	2006/07	3	35	563	310	253	16,1
Grund- und Regelschule	2007/08	1	27	542	265	277	20,1
	2006/07	1	24	496	246	250	20,7
Gymnasien	2007/08	7	149	2800	1464	1336	18,8
	2006/07	7	160	2979	1539	1440	18,6
Förderschulen	2007/08	2	31	238	143	95	7,7
	2006/07	3	35	269	170	99	7,7
Jenaplanschule	2007/08	1	41	411	196	215	10,0
	2006/07	1	42	404	189	215	9,6
Waldorfschule	2007/08	1	13	287	142	145	22,1
	2006/07	1	13	296	150	146	22,8
Integrierte Gesamtschule	2007/08	1	28	596	285	311	21,3
	2006/07	1	28	605	286	319	21,6
Kooperative Gesamtschule	2007/08	1	12	255	120	135	21,3
	2006/07	1	13	244	131	113	18,8
Schulen insgesamt	2007/08	30	451	7966	4075	3891	17,7
	2006/07	29	464	8108	4167	3941	17,5

Stichtag: Schuljahr 2006/07: 20.9.2006, Schuljahr 2007/08: 19.9.2007

10.1.2. Absolventen/Abgänger aus allgemein bildenden Schulen

	Schuljahr						
	2000/01	2001/02	2002/03	2003/04	2004/05	2005/06	2006/07
Absolventen insgesamt	1348	1381	1352	1200	1124	1128	1043
davon:							
ohne Hauptschulabschluss	107	90	70	81	59	45	45
mit Hauptschulabschluss	160	227	247	194	151	118	87
mit Realschulabschluss	531	498	478	372	371	403	330
mit allgemeiner Hochschulreife	550	566	557	553	543	562	581



10.2. Studenten im Wintersemester 2007/08

(Quelle: Friedrich-Schiller-Universität Jena, Fachhochschule Jena)

10.2.1. Studenten an der Friedrich-Schiller-Universität Jena

10.2.1.1. Deutsche und ausländische Studenten ¹⁾ nach Fächergruppen am 9.11.2007 an der FSU

Fächergruppe		Studenten			davon:					
					Deutsche			Ausländer		
		insgesamt	davon:		insgesamt	davon:		insgesamt	davon:	
	männlich	weiblich		männlich	weiblich		männlich	weiblich		
Mathematik/Naturwissenschaften	a	5012	2837	2175	4752	2687	2065	260	150	110
	b	791	459	332	737	429	308	54	30	24
Ingenieurwissenschaften	a	229	173	56	222	169	53	7	4	3
	b	36	25	11	33	23	10	3	2	1
Medizin	a	2164	701	1463	2078	652	1426	86	49	37
	b	289	86	203	280	78	202	9	8	1
Agrarwissenschaften	a	505	61	444	496	60	436	9	1	8
	b	78	10	68	76	10	66	2	--	2
Rechts-, Wirtschafts- und Sozialwissenschaften	a	4755	2262	2493	4541	2173	2368	214	89	125
	b	905	400	505	839	366	473	66	34	32
Sprach- und Kulturwissenschaften	a	6203	1866	4337	5640	1706	3934	563	160	403
	b	969	267	702	737	204	533	232	63	169
Sport	a	1009	679	330	1006	676	330	3	3	--
	b	121	90	31	121	90	31	--	--	--
Kunst, Kunstwissenschaften	a	230	44	186	225	42	183	5	2	3
	b	33	4	29	33	4	29	--	--	--
insgesamt	a	20107	8623	11484	18960	8165	10795	1147	458	689
	b	3222	1341	1881	2856	1204	1652	366	137	229

a) Studenten insgesamt b) darunter: 1. Hochschulsemester

¹⁾ ohne beurlaubte Studenten: 759

10.2.1.2. Deutsche Studenten nach Bundesländern an der Friedrich-Schiller-Universität

Herkunftsbundesland	Studenten im Wintersemester					
	2007/08			2006/07		
	Stichtag: 9.11.2007			Stichtag: 23.10.2006		
	insgesamt	davon:		insgesamt	davon:	
männlich		weiblich	männlich		weiblich	
Baden-Württemberg	403	219	184	390	222	168
Bayern	385	188	197	376	185	191
Berlin	474	229	245	417	186	231
Brandenburg	740	321	419	712	298	414
Bremen	41	22	19	32	18	14
Hamburg	52	23	29	48	23	25
Hessen	321	156	165	289	143	146
Mecklenburg-Vorpommern	222	91	131	197	88	109
Niedersachsen	411	215	196	378	200	178
Nordrhein-Westfalen	451	211	239	454	224	230
Rheinland-Pfalz	119	61	58	117	62	55
Saarland	24	10	14	19	8	11
Sachsen	2651	1018	1631	2516	948	1568
Sachsen-Anhalt	1469	585	886	1306	510	796
Schleswig-Holstein	103	56	48	95	48	47
Thüringen	11094	4760	6334	11614	4936	6678
insgesamt	18960	8165	10795	18960	8099	10861

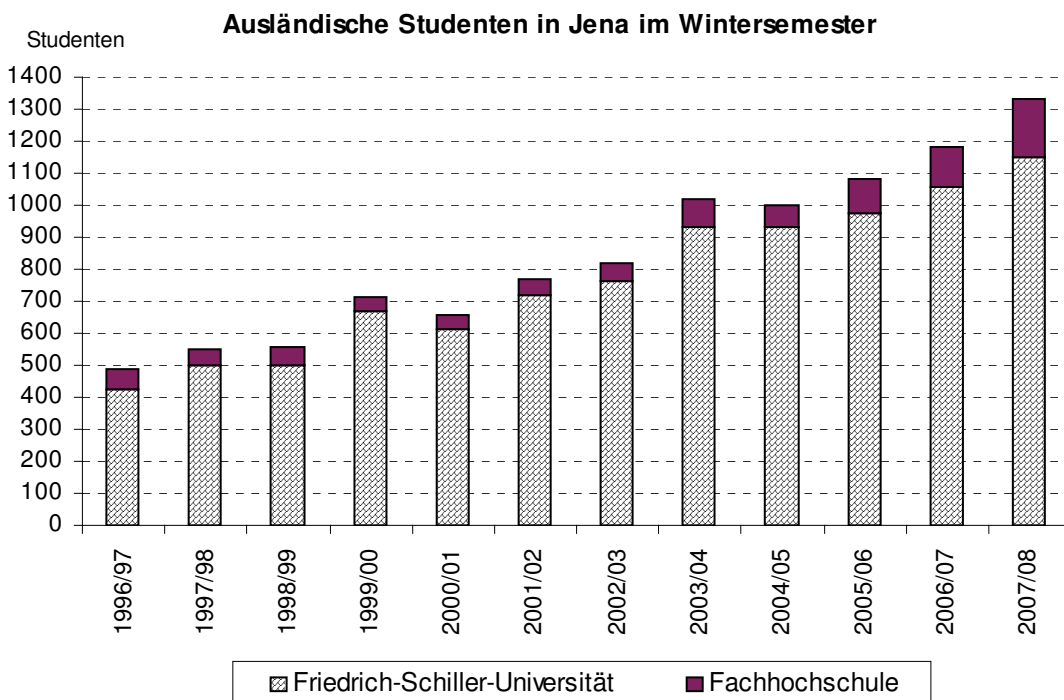
10.2.1.3. Thüringer Studenten nach Kreisen / Kreisfreien Städten an der Friedrich-Schiller-Universität

Kreis/ Kreisfreie Stadt	Studenten im Wintersemester					
	2007/08			2006/07		
	Stichtag: 9.11.2007			Stichtag: 23.10.2006		
	insgesamt	davon:		insgesamt	davon:	
männlich		weiblich	männlich		weiblich	
Altenburger Land	239	112	127	246	110	136
Eichsfeld	217	76	141	230	94	136
Eisenach	138	69	69	126	64	62
Erfurt	1125	523	602	1138	523	615
Gera	686	304	382	746	320	426
Gotha	584	260	324	621	264	357
Greiz	439	151	288	472	165	307
Hildburghausen	193	73	120	189	65	124
Ilm-Kreis	546	228	318	540	216	324
Jena	1704	799	905	1801	849	952
Kyffhäuserkreis	224	82	142	260	97	163
Nordhausen	235	95	140	282	109	173
Saale-Holzland-Kreis	623	261	362	637	282	355
Saale-Orla-Kreis	432	159	273	426	176	250
Saalfeld-Rudolstadt	702	296	406	720	298	422
Schmalkalden-Meiningen	411	196	215	435	197	238
Sömmerda	241	98	143	239	99	140
Sonneberg	287	106	181	289	112	177
Suhl	188	70	118	199	83	116
Unstrut-Hainich-Kreis	396	163	233	428	159	269
Wartburgkreis	432	204	228	443	187	256
Weimar	569	247	322	618	258	360
Weimarer Land	483	188	295	529	209	320
insgesamt	11094	4760	6334	11614	4936	6678

10.2.1.4. Ausländische Studenten nach dem Herkunftsland an der Friedrich-Schiller-Universität

Herkunftsland	Ausländische Studenten im Wintersemester ¹⁾					
	2007/08			2006/07		
	Stichtag: 9.11.2007			Stichtag: 23.10.2006		
	insgesamt	davon:		insgesamt	davon:	
männlich		weiblich	männlich		weiblich	
EUROPA insgesamt	571	182	389	567	187	380
darunter: Bulgarien	51	16	35	56	20	36
Frankreich	33	12	21	26	6	20
Griechenland	15	5	10	27	10	17
Italien	44	15	29	41	12	29
Österreich	15	9	6	15	7	8
Polen	34	8	26	37	7	30
Rumänien	17	5	12	19	4	15
Russland	87	28	59	63	21	42
Spanien	13	3	10	18	5	13
Tschechien	36	6	30	33	8	25
Ukraine	45	15	30	51	18	33
Ungarn	17	3	14	17	3	14
AFRIKA insgesamt	50	35	15	38	25	13
darunter: Ägypten	17	11	6	6	3	3
Marokko	11	11	--	6	6	--
ASIEN insgesamt	443	199	244	374	160	214
darunter: China	153	62	91	124	47	77
Iran	12	7	5	13	6	7
Japan	26	9	17	31	14	17
Südkorea	25	11	14	20	8	12
AMERIKA insgesamt	76	38	38	67	33	34
darunter: Brasilien	21	10	11	22	10	12
USA	26	13	13	29	15	14
insgesamt	1147	458	689	1055	410	645

¹⁾ einschließlich Bildungsinländer, d.h. ausländische Staatsbürger, die ihren Hauptwohnsitz in Deutschland haben und auch hier ihre Hochschulzugangsberechtigung (Abitur) erworben haben



10.2.2. Studenten an der Fachhochschule Jena

10.2.2.1. Deutsche und ausländische Studenten ¹⁾ nach Studiengängen im WS am 23.11.2007 an der FHS Jena

Studiengang		Studenten			davon:					
					Deutsche			Ausländer		
		insge- Samt	davon:		insge- samt	davon:		insge- samt	davon:	
	männlich	weiblich		männlich	weiblich		männlich	weiblich		
Augenoptik	a	68	16	52	64	14	50	4	2	2
	b	37	9	28	35	9	26	2	--	2
Augenoptik / Opt. Bachelor	a	115	25	90	111	23	88	4	2	2
	b	--	--	--	--	--	--	--	--	--
Betriebswirtschaft	a	378	183	195	361	178	183	17	5	12
	b	--	--	--	--	--	--	--	--	--
Biomedizintechnik	a	141	94	47	140	93	47	1	1	--
	b	--	--	--	--	--	--	--	--	--
Biotechnologie/ Biotechnologie Bachelor	a	166	64	102	165	64	101	1	--	1
	b	58	23	35	57	23	34	1	--	1
Business Administration Bachelor	a	333	147	186	289	132	157	44	15	29
	b	100	34	66	83	30	53	17	4	13
Elektrotechnik /Elektrotechn./Auto./ Elektrotechnik / Automat. Bachelor	a	183	178	5	179	174	5	4	4	--
	b	34	34	--	33	33	--	1	1	--
Feinwerktechnik / Feinwerktechnik/Precision Bachelor	a	220	211	9	219	210	9	1	1	--
	b	24	22	2	24	22	2	--	--	--
Fernstudienprojekt Pflege	a	199	42	157	194	41	153	5	1	4
	b	--	--	--	--	--	--	--	--	--
Internet Business - Engineering Bachelor	a	6	5	1	5	4	1	1	1	--
	b	--	--	--	--	--	--	--	--	--
Kommunikation/Medientechnik / Komm./Medientechnik Bachelor	a	128	116	12	127	115	12	1	1	--
	b	34	29	5	34	29	5	--	--	--
Laser- und Optotechnologien Bachelor / Master	a	211	152	59	203	144	59	8	8	--
	b	43	30	13	42	29	13	1	1	--
Maschinenbau / Maschinenbau Bachelor/Master	a	286	273	13	270	259	11	16	14	2
	b	67	62	5	59	55	4	8	7	1
Mechatronik / Mechatronik Bachelor	a	130	125	5	128	123	5	2	2	--
	b	38	37	1	37	36	1	1	1	--
Medizintechnik / Medizintechnik Bachelor	a	147	97	50	146	96	50	1	1	--
	b	65	41	24	64	40	24	1	1	--
Pflege/Pflegeleitung Bachelor / Pflegermanagement Master	a	50	14	36	49	14	35	1	--	1
	b	27	7	20	26	7	19	1	--	1
Pharma-Biotechnologie / Pharma-Biotechnologie Master	a	155	73	82	154	73	81	1	--	1
	b	--	--	--	--	--	--	--	--	--
Physikalische Technik / Physikalische Technik Bachelor	a	106	96	10	106	96	10	--	--	--
	b	14	12	2	14	12	2	--	--	--
Prozessintegrierter US Bachelor	a	100	79	21	97	77	20	3	2	1
	b	25	22	3	25	22	3	--	--	--
Scientific Instruments Master	a	36	32	4	8	6	2	28	26	2
	b	18	17	1	--	--	--	18	17	1
SE Optische Technologien	a	37	27	10	19	15	4	18	12	6
	b	18	15	3	9	9	--	9	6	3
Social Work Master	a	18	3	15	18	3	15	--	--	--
	b	--	--	--	--	--	--	--	--	--
Soziale Arbeit / Soz. Arbeit Master / Soziale Arbeit berufsbegleitend	a	587	120	467	583	120	463	4	--	4
	b	103	21	82	101	21	80	2	--	2
Sozialwesen	a	66	21	45	65	21	44	1	--	1
	b	--	--	--	--	--	--	--	--	--
Systemdesign Master	a	11	11	--	10	10	--	1	1	--
	b	1	1	--	--	--	--	1	1	--
Technische Informatik / Technische Informatik Bachelor	a	137	136	1	132	131	1	5	5	--
	b	26	26	--	26	26	--	--	--	--
Umwelttechnik	a	75	64	11	75	64	11	--	--	--
	b	--	--	--	--	--	--	--	--	--
WB Personalentwicklung	a	7	2	5	7	2	5	--	--	--
	b	--	--	--	--	--	--	--	--	--
Werkstofftechnik / Werkstofftechnik Bachelor	a	208	187	21	207	187	20	1	--	1
	b	33	32	1	33	32	1	--	--	--
Wirtschaftsingenieurwesen WI Bachelor	a	570	491	79	556	481	75	14	10	4
	b	73	64	9	71	62	9	2	2	--
insgesamt	a	4874	3084	1790	4687	2970	1717	187	114	73
	b	838	538	300	773	497	276	65	41	24

a) Studenten insgesamt b) darunter: 1. Hochschulsemester ¹⁾ ohne beurlaubte Studenten (73)

10.2.2.2. Herkunft der Deutschen Studenten nach Bundesländern an der Fachhochschule Jena

Herkunftsland	Studenten im Wintersemester					
	2007/08			2006/07		
	Stichtag: 23.11.2007			Stichtag: 6.11.2006		
	insgesamt	davon:		insgesamt	davon:	
männlich		weiblich	männlich		weiblich	
Baden-Württemberg	52	31	21	53	38	15
Bayern	126	65	61	115	59	56
Berlin	57	36	21	60	35	25
Brandenburg	100	59	41	107	60	47
Bremen	4	3	1	1	1	--
Hamburg	4	2	2	4	2	2
Hessen	54	42	12	44	33	11
Mecklenburg-Vorpommern	44	24	20	40	20	20
Niedersachsen	50	35	15	45	33	12
Nordrhein-Westfalen	57	32	25	59	34	25
Rheinland-Pfalz	14	9	5	12	8	4
Saarland	6	5	1	5	4	1
Sachsen	583	277	306	587	286	301
Sachsen-Anhalt	300	190	110	277	174	103
Schleswig-Holstein	10	7	3	11	6	5
Thüringen	3204	2144	1060	3202	2141	1061
Ausland ¹⁾	22	9	13	--	--	--
insgesamt	4687	2970	1717	4622	2934	1688

¹⁾ Erwerb der Zugangsberechtigung im Ausland

10.2.2.3. Thüringer Studenten nach Kreisen / kreisfreien Städten an der Fachhochschule Jena

Kreis / Kreisfreie Stadt	Studenten im Wintersemester					
	2007/08			2006/07		
	Stichtag: 23.11.2007			Stichtag: 6.11.2006		
	insgesamt	davon:		insgesamt	davon:	
männlich		weiblich	männlich		weiblich	
Altenburger Land	68	37	31	53	28	25
Eichsfeld	36	25	11	36	25	11
Eisenach	18	11	7	16	11	5
Erfurt	238	187	51	255	205	50
Gera	368	246	122	341	211	130
Gotha	78	44	34	73	39	34
Greiz	89	45	44	100	50	50
Hildburghausen	30	20	10	35	21	14
Ilm-Kreis	72	46	26	60	36	24
Jena	960	670	290	953	660	293
Kyffhäuserkreis	37	27	10	31	23	8
Nordhausen	52	42	10	55	46	9
Saale-Holzland-Kreis	237	174	63	245	185	60
Saale-Orla-Kreis	93	65	28	98	67	31
Saalfeld-Rudolstadt	255	154	101	248	154	94
Schmalkalden-Meiningen	70	50	20	75	52	23
Sömmerda	29	20	9	30	20	10
Sonneberg	31	19	12	34	20	14
Suhl	20	10	10	19	12	7
Unstrut-Hainich-Kreis	61	38	23	66	43	23
Wartburgkreis	61	45	16	61	44	17
Weimar	171	84	87	184	99	85
Weimarer Land	130	85	45	134	90	44
Thüringen insgesamt	3204	2144	1060	3202	2141	1061

10.2.2.4. Ausländische Studenten nach dem Herkunftsland an der Fachhochschule Jena

Herkunftsland	Ausländische Studenten im Wintersemester					
	2007/08			2006/07		
	Stichtag: 23.11.2007			Stichtag: 6.11.2006		
	insgesamt	davon:		insgesamt	davon:	
männlich		weiblich	männlich		weiblich	
EUROPA insgesamt	70	34	36	44	22	22
darunter: Russland	20	7	13	14	5	9
Ukraine	11	6	5	6	3	3
Ungarn	4	2	2	3	1	2
AFRIKA insgesamt	5	3	2	5	4	1
ASIEN insgesamt	107	75	32	73	44	29
darunter: China	42	29	13	36	23	13
Syrien	4	4	--	4	4	--
Vietnam	23	8	15	16	4	12
AMERIKA insgesamt	3	1	2	3	2	1
insgesamt	187	114	73	126	72	54

11. Gesundheit

Belegung nach Kliniken gemäß Krankenhausentgeltgesetz im III. Quartal

(Quelle: Friedrich-Schiller-Universität)

Fachabteilung	Verweildauer (für entlassene vollstationäre Fälle)		vollstationäre Fallzahl (entlassene Fälle)		vollstationäre Tage (für entlassene Fälle)		teilstationäre Tage (für entlassene Fälle)		ambulante Konsultationen	
	2007	2006	2007	2006	2007	2006	2007	2006	2007	2006
Augenheilkunde	4,3	4,3	624	676	2660	2931	14	17	3119	2966
Anästhesiologie u. Intensivtherapie	14,8	11,6	72	63	1068	730	--	--	625	683
Allgemeine, viszerale u. Gefäßchirurgie ¹⁾	11,7	10,9	736	805	8591	8799	--	--	1641	1969
Herz- und Thoraxchirurgie ¹⁾	14,1	14,1	394	398	5558	5603	--	--	662	433
Kinderchirurgie	4,1	4,2	227	249	932	1044	--	--	1403	1516
Neurochirurgie	11,8	12,3	318	327	3741	4023	--	--	1763	1810
Unfallchirurgie ¹⁾	8,1	7,7	629	647	5122	4971	--	--	5988	5626
Hautkrankheiten	4,7	5,4	483	556	2263	2990	1408	1195	3630	3640
Frauenheilkunde	5,1	5,3	491	426	2524	2265	554	393	4150	3784
Geburtshilfe	4,5	4,6	807	801	3653	3695	--	--	1659	1188
Hals-, Nasen- und Ohrenklinik	5,4	5,7	784	688	4223	3904	--	--	3134	3481
Allgemeine Pädiatrie	5,4	5,3	498	569	2704	3035	365	279	5335	5384
Neonatologie	15,5	9,6	117	161	1817	1548	--	--	--	--
Neuropädiatrie	3,8	4,9	194	181	731	880	--	--	1433	1416
Innere Medizin I (Kardio., Pneumo.)	6,9	6,5	1279	1304	8808	8457	--	--	2741	2348
Innere Medizin II (Onko., Häma., Gastro.)	8,5	8,4	1501	1388	12786	11649	414	268	5189	5118
Innere Medizin III (Nephro., Rheuma.)	11,6	11,5	682	653	7875	7520	245	192	5435	5184
Neurologie	8,3	7,8	549	581	4540	4512	488	473	1963	2082
Psychiatrie	23,1	22,8	461	459	10652	10461	2155	1325	3338	2431
Kinder- und Jugendpsychiatrie	37,5	43,8	58	52	2177	2278	668	700	567	302
Nuklearmedizin	5,0	5,7	111	69	557	390	--	--	780	697
Strahlentherapie	12,9	11,9	145	178	1876	2123	55	44	603	484
Urologie	6,8	6,9	596	607	4069	4189	--	--	3369	3445
Mund-, Kiefer- und Gesichtschirurgie ²⁾	7,2	7,0	396	428	2868	2989	--	--	2881	1783
Klinikum gesamt	8,4	8,2	12152	12266	101795	100986	6366	4886	61408	57770

¹⁾ 2007 Strukturveränderungen ²⁾ inklusive Zahnmedizinische Konsultationen

12. Soziales

(Quelle: Sozialamt Jena)

12.1. Grundsicherung

Das Gesetz über eine bedarfsorientierte Grundsicherung im Alter und bei Erwerbsminderung ist ein neues Sozialleistungsgesetz seit 2003. Es wurde mit Wirkung vom 1.1.2005 in das neue Sozialleistungsgesetz überführt. Bei dieser Sozialleistung handelt es sich um eine eigenständige, bedürftigkeitsabhängige Leistung, die älteren bzw. dauerhaft voll erwerbsgeminderten Menschen zur Sicherung ihres Lebensunterhaltes dienen soll. In den Bereich des GSiG fallen Personen, die das 65. Lebensjahr vollendet haben und volljährige Personen, die im Sinne des § 43 Abs.2 des 6. Buches SGB dauerhaft voll erwerbsgemindert sind.

12.1.1. Grundsicherung insgesamt nach Fällen und Personen

	2007				2006	
	Juli	August	September	III. Quartal	Jahr	
Fälle insgesamt	512	522	523	529	468	515
- außerhalb von Einrichtungen	345	352	352	357	308	349
- innerhalb von Einrichtungen	167	170	171	172	160	166
Personen insgesamt	572	581	582	588	522	577
- außerhalb von Einrichtungen	405	411	411	416	362	411
davon: männlich	192	196	196	199	163	189
weiblich	213	215	215	217	199	222
- innerhalb von Einrichtungen	167	170	171	172	160	166
davon: männlich	93	95	96	97	86	90
weiblich	74	75	75	75	74	76

12.1.2. Grundsicherung außerhalb von Einrichtungen nach Alter und Geschlecht

	2007			2006			Jahr
	III. Quartal						
	insgesamt	davon:		insgesamt	davon:		
	männlich	weiblich		männlich	weiblich	insgesamt	
Voll erwerbsgeminderte Personen unter 65 Jahre	173	109	64	142	83	59	162
davon: 18 - 21 Jahre	6	4	.	7	4	3	7
22 - 25 Jahre	22	11	11	20	8	12	23
26 - 27 Jahre	14	5	9	18	12	6	20
28 - 39 Jahre	59	42	17	43	27	16	45
40 - 59 Jahre	53	40	13	39	26	13	52
60 - 64 Jahre	19	7	12	15	6	9	15
Personen im Alter von 65 und mehr Jahren	243	90	153	220	80	140	249
65 - 74 Jahre	153	60	93	133	52	81	156
75 Jahre und älter	90	30	60	87	28	59	93

12.1.3. Grundsicherung innerhalb von Einrichtungen nach Alter und Geschlecht

	2007			2006			Jahr
	III. Quartal						
	insgesamt	davon:		insgesamt	davon:		
männlich		weiblich	männlich		weiblich		
Voll erwerbsgeminderte Personen unter 65 Jahre	133	86	47	124	77	47	128
davon: 18 - 21 Jahre	7	6	.	7	5	.	7
22 - 25 Jahre	18	10	8	20	12	8	21
26 - 27 Jahre	10	5	5	11	6	5	10
28 - 39 Jahre	43	28	15	39	25	14	40
40 - 59 Jahre	48	34	14	41	28	13	44
60 - 64 Jahre	7	3	4	6	.	5	6
Personen im Alter von 65 und mehr Jahren	39	11	28	36	9	27	38
65 - 74 Jahre	19	6	13	17	5	12	18
75 Jahre und älter	20	5	15	19	4	15	20

12.2. Eingliederungshilfen

Leistungsberechtigt sind nur solche Menschen, die wesentlich in ihrer Fähigkeit an der Gesellschaft teilzuhaben beeinträchtigt bzw. von einer solchen wesentlichen Beeinträchtigung bedroht sind. Ein Anspruch besteht auch nur dann, wenn und solange die Aussicht besteht, mit den Eingliederungshilfeleistungen die Rehabilitations- bzw. Eingliederungsziele zu erreichen.

Nach der Neustrukturierung der Statistik nach Kapitel 6 SGB XII ist eine Trennung nach Leistungen in Einrichtungen und Leistungen außerhalb von Einrichtungen nicht mehr sinnvoll. Das Problem sind nicht die Einzelhilfen in oder außerhalb von Einrichtungen, sondern die Kombination von Beiden. Eine korrekte Auswertung ist derzeit nicht möglich, deshalb haben wir uns entschlossen, die Leistungen nach Kapitel 6 SGB XII nur noch als Summe darzustellen. Jeder Fall wird unabhängig von der Anzahl der Hilfearten nur einmal gezählt.

12.2.1. Eingliederungshilfen nach Fällen und Personen

	2007			2006		
	Juli	August	September	III. Quartal	Jahr	
Fälle insgesamt	941	945	902	984	1000	1077
Personen insgesamt	941	945	902	984	1000	1077
davon: männlich	586	594	576	620	631	688
weiblich	355	351	326	364	369	389

12.2.2. Eingliederungshilfen (Personen) nach Alter und Geschlecht

Personen im Alter von ... bis ... Jahren	2007			2006			Jahr
	III. Quartal						
	insgesamt	davon:		insgesamt	davon:		
männlich		weiblich	männlich		weiblich		
0 bis 4	130	77	53	143	86	57	142
5 bis 6	167	117	50	152	100	52	157
7 bis 14	72	50	22	77	48	29	97
15 bis 19	25	18	7	14	9	5	17
20 bis 27	114	69	45	129	82	47	145
28 bis 39	171	109	62	160	103	57	168
40 bis 59	252	152	100	273	172	101	292
60 bis 64	22	14	8	24	16	8	25
65 bis 74	29	12	17	24	11	13	30
75 und älter	.	.	--	4	4	--	4

12.3. Hilfe zur Pflege

Hilfe zur Pflege erhalten Personen, die wegen einer körperlichen, geistigen oder seelischen Krankheit oder Behinderung für die gewöhnlichen und regelmäßigen wiederkehrenden Verrichtungen im Ablauf des täglichen Lebens auf Dauer, voraussichtlich für mindestens sechs Monate, in erheblichem oder höherem Maße der Hilfe bedürfen. Hilfe zur Pflege ist auch kranken und behinderten Menschen zu leisten, die voraussichtlich für weniger als sechs Monate der Pflege bedürfen.

Hilfe zur Pflege umfasst häusliche Pflege, Hilfsmittel, teilstationäre Pflege, Kurzzeitpflege und stationäre Pflege.

12.3.1. Hilfe zur Pflege nach Fällen und Personen

	2007			2006		Jahr
	Juli	August	September	III. Quartal		
Fälle insgesamt	171	176	177	181	158	183
- außerhalb von Einrichtungen	4	4	4	4	24	26
- innerhalb von Einrichtungen	167	172	173	177	134	157
Personen insgesamt	171	176	177	181	158	183
- außerhalb von Einrichtungen	4	4	4	4	24	26
davon: männlich	--	--	--	--	9	9
weiblich	4	4	4	4	15	17
- innerhalb von Einrichtungen	167	172	173	177	134	157
davon: männlich	52	53	54	54	36	42
weiblich	115	119	119	123	98	115

12.3.2. Hilfe zur Pflege nach dem Alter und Geschlecht

Personen nach dem Alter außerhalb und innerhalb von Einrichtungen	2007			2006			Jahr
	III. Quartal						
	insgesamt	davon:		insgesamt	davon:		
		männlich	weiblich		männlich	weiblich	
insgesamt	181	54	127	158	45	113	183
0 - 59 Jahre	25	15	10	22	14	8	25
60 - 74 Jahre	42	20	22	33	16	17	38
75 Jahre und älter	114	19	95	103	15	88	120

12.4. Hilfe zum Lebensunterhalt

Laufende Hilfe zum Lebensunterhalt (HLU) erhalten Personen: - die das 65. Lebensjahr vollendet haben und voll erwerbsgeminderte Personen unter 65 Jahren, die im Besitz eines Ausweises mit dem Merkmal "G" sind, - werdende Mütter nach der zwölften Schwangerschaftswoche, - allein Erziehende mit einem Kind unter 7 bzw. zwei oder drei Kindern unter 16 Jahren, allein Erziehende mit Kind(ern), sofern die Voraussetzungen nach § 30 Abs.3 Nr.1 SGB XII nicht vorliegen, behinderte Menschen, die das 15. Lebensjahr vollendet haben und Eingliederungshilfe nach § 30 Abs.4 SGB XII erhalten sowie Personen, die auf Krankenkost angewiesen sind.

12.4.1. Hilfe zum Lebensunterhalt nach Fällen und Personen

	2007			2006		Jahr
	Juli	August	September	III. Quartal		
Fälle insgesamt	87	96	99	103	84	106
- außerhalb von Einrichtungen	82	91	94	98	79	101
- innerhalb von Einrichtungen	5	5	5	5	5	5
Personen insgesamt	91	100	104	108	94	116
- außerhalb von Einrichtungen	86	95	99	103	89	111
davon: männlich	55	61	65	67	57	70
weiblich	31	34	34	36	32	41
- innerhalb von Einrichtungen	5	5	5	5	5	5
davon: männlich
weiblich	3	3	3	3	3	3

Personen im Alter von ... bis ... Jahren außerhalb von Einrichtungen	III. Quartal 2007								
	Hilfen zur Gesundheit			Hilfen zur Überwindung besonderer sozialer Schwierigkeiten			Hilfe in anderen Lebenslagen		
	insgesamt	davon:		insgesamt	davon:		insgesamt	davon:	
		männlich	weiblich		männlich	weiblich		männlich	weiblich
insgesamt	64	31	33	59	38	21	14	7	7
18 bis 27	--	--	--	4	--
28 bis 39	.	.	--	21	11	10	--	--	--
40 bis 59	6	3	3	24	17	7	6	4	.
60 und älter	57	27	30	10	8	.	7	.	5

12.6. Asylbewerberleistungen

Leistungsberechtigte nach dem Asylbewerberleistungsgesetz sind gemäß § 1 des Gesetzes Ausländer, die sich tatsächlich im Bundesgebiet aufhalten und die

- eine Aufenthaltsgestattung nach dem Asylverfahrensgesetz (AsylVfG) besitzen oder
- vollziehbar zur Ausreise verpflichtet sind oder
- Ehegatten oder minderjährige Kinder der zuvor genannten Ausländer sind oder
- eine Duldung nach § 55 des Ausländergesetzes (AuslG) besitzen oder
- über einen Flughafen einreisen wollen und denen die Einreise nicht oder noch nicht gestattet ist oder
- wegen des Krieges in ihrem Heimatland eine Aufenthaltsbefugnis nach § 32 oder § 32 a des AuslG besitzen.

In Tabelle 12.6.1 (Empfänger von Asylbewerberleistungen vom Sozialamt Jena) sind alle Asylbewerber erfasst, die Leistungen erhalten haben, **unabhängig von der Dauer** der gezahlten Leistung.

12.6.1. Empfänger von Asylbewerberleistungen nach Fällen und Personen

	2007				2006	
	Juli	August	September	III. Quartal	Jahr	
Fälle insgesamt	31	30	32	33	39	40
- außerhalb von Einrichtungen	15	15	17	17	14	13
- innerhalb von Einrichtungen	16	15	15	16	25	27
Personen insgesamt	60	59	63	64	76	91
- außerhalb von Einrichtungen	33	33	37	37	35	47
davon: männlich	18	18	19	19	18	25
weiblich	15	15	18	18	17	22
- innerhalb von Einrichtungen	27	26	26	27	41	44
davon: männlich	15	14	14	15	25	27
weiblich	12	12	12	12	16	17

12.6.2. Empfänger von Asylbewerberleistungen nach Alter und Geschlecht

Personen im Alter von ... bis ... Jahren	2007			2006			Jahr
	III. Quartal						
	insgesamt	davon:		insgesamt	davon:		
		männlich	weiblich		männlich	weiblich	
außerhalb von Einrichtungen	37	19	18	35	18	17	47
0 bis 6	5	.	4	6	.	4	6
7 bis 27	17	9	8	15	8	7	23
28 bis 39	10	6	4	6	3	3	7
40 bis 59	5	3	.	8	5	3	11
innerhalb von Einrichtungen	27	15	12	41	23	16	44
0 bis 6	3	.	.	6	.	4	6
7 bis 27	10	5	5	14	10	4	15
28 bis 39	7	4	3	11	8	3	12
40 bis 59	7	5	.	10	5	5	11

13. Kultur

13.1. Besucherstatistik

13.1.1. Besucher ausgewählter Einrichtungen Jenas (Quelle: jeweilige Einrichtung)

Einrichtung	2007 p				2006	
	Juli	August	September	III. Quartal	Jahr	
	Personen					
Zeiss-Planetarium	12858	13862	9460	36180	30145	126993
Theaterhaus Jena ⁷⁾	3611	--	479	4090	4549	16498
Haus auf der Mauer ²⁾	200	40	140	380	828	4047
Jenaer Philharmonie ⁸⁾	1311	--	3119	4430	4722	35536
Volkshaus ¹⁾	1810	235	3019	5064	5771	57116
Botanischer Garten	4104	4365	3331	11800	11018	33255
Stadtmuseum Alte Göhre ³⁾	1655	1928	5663	9246	8227	35276
Romantikerhaus ⁵⁾	502	517	1089	2108	2292	11418
Phyletisches Museum	1195	1994	820	4009	3721	17960
Optisches Museum	2610	2328	2245	7183	6089	20903
Goethe-Gedenkstätte	106	120	135	361	382	733
Schillers Gartenhaus ⁶⁾	814	927	1246	2987	2855	8693
Ernst-Haeckel-Haus ⁴⁾	220	130	205	555	608	2743
Museum 1806	354	374	480	1208	2835	10661
Schott-Glas-Museum	603	474	412	1489	1508	4534
Schott-Villa	358	574	421	1353	1680	6051

¹⁾ ohne Proben und Konzerte der Jenaer Philharmonie

²⁾ ca-Angaben

³⁾ vom 2.9.- 25.11.2007 Ausstellung "August Macke & Cuno Amiet"

⁴⁾ zeitweise wegen Bauarbeiten geschlossen

⁵⁾ Brunnenfest am 1.9.2007 mit 430 Besuchern

⁶⁾ Apfelfest mit 443 Besuchern

⁷⁾ Besucher werden bei der Kulturarena noch einmal ausgewiesen
2007 "Die Orestie" = 3611 Besucher

⁸⁾ Besucher werden bei der Kulturarena noch einmal ausgewiesen
2007 Kinderarena = 1131 Besucher

13.1.2. Besucher der Kulturarena (Quelle: JenaKultur)

	2007		2006	
	Veranstaltungen	Besucher	Veranstaltungen	Besucher
	Anzahl	Personen	Anzahl	Personen
insgesamt	57	68292	54	67000
davon: ArenaOvertüre ²⁾	2	2192	2	2400
Konzertarena	31	50506	30	50660
Theaterarena ¹⁾	4	3611	4	4400
Kinderarena ²⁾	5	5783	5	3800
Filmarena	13	5350	13	5740
Sonderprogramme	2	850	--	--

¹⁾ Besucher werden beim Theaterhaus noch einmal ausgewiesen
2006 "Dreigroschenoper" = 4400 Besucher
2007 "Die Orestie" = 3611 Besucher

²⁾ Besucher werden bei der Philharmonie noch einmal ausgewiesen
2006 ArenaOvertüre "Italienische Opernnacht" = 2400 Besucher
2007 ArenaOvertüre "Zaubernacht" = 2192 Besucher
2007 Kinderarena "Barbar, der kleine Eisbär" = 1131 Besucher

13.2. Archive und Ernst-Abbe-Bücherei

(Quelle: jeweilige Einrichtung)

13.2.1. Übersichtstabelle

	2007			2006		
	Juli	August	September	III. Quartal	Jahr	
<u>Stadtarchiv</u>						
Benutzer	137	98	66	301	398	1528
Mündliche Anfragen	166	112	92	370	380	1522
Schriftliche Anfragen	18	15	15	48	72	276
Akteneinsicht	242	156	102	500	865	3336
<u>Bauaktenarchiv</u>						
Benutzer	60	56	55	171	175	787
Akteneinsicht	99	73	82	254	284	1289
<u>Ernst-Abbe-Bücherei</u>						
Entleihungen	73394	71640	68505	213539	202769	879037

13.2.2. Entlehene Materialien in der Ernst-Abbe-Bücherei

	2007			2006		
	Juli	August	September	III. Quartal	Jahr	
Entleihungen insgesamt	73394	71640	68505	213539	202769	879037
<u>davon:</u> Belletristik Kinder	5769	5310	4545	15624	14858	60946
Belletristik Erwachsene	7787	7500	6955	22242	22180	85780
Sachliteratur Kinder	2076	2011	2369	6456	6191	29398
Sachliteratur Erwachsene	10772	11477	10592	32841	29625	126248
Zeitschriften	5643	5181	4906	15730	16948	74010
CD' s	18125	17578	17238	52941	48371	217849
MC' s	3208	3476	3052	9736	10027	45558
Schallplatten	3	11	2	16	24	245
Videos	2772	2470	2352	7594	10564	53038
DVD' s	8836	8668	8312	25816	19472	78818
CD-ROM	2059	2247	1952	6258	6455	28835
Noten	1602	1013	1649	4264	3417	15252
Musik-Literatur	350	157	228	735	631	3400
Spiele	725	789	623	2137	2176	10049
Bilder	117	86	81	284	273	1124
Internet	3550	3666	3649	10865	11557	48487

14. Sport und Freizeit

14.1. Besucher im Freizeitbad GalaxSea

(Quelle: Jenaer Bäder- und Freizeit GmbH)

	2007			2006		
	Juli	August	September	III. Quartal	Jahr	
	Personen					
Besucher insgesamt	21455	24597	14995	61047	50257	268847
darunter: Sauna	4245	4270	3839	12354	9694	63303
Durchschnitt pro Tag	692	1069	500	727	605	757

14.2. Besucher in Freibädern (in Personen, Angaben für die Saison)

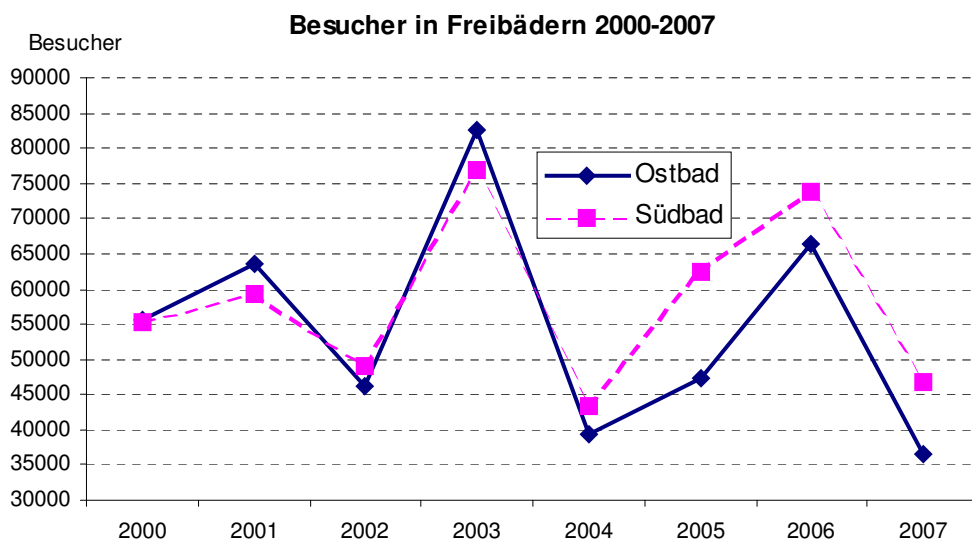
(Quelle: Jenaer Bäder- und Freizeit GmbH)

	Ostbad		Südbad	
	2007	2006	2007	2006
Besucher insgesamt	36600	66289	46761	73855
davon: Kinder und Ermäßigte	15385	25214	16729	26066
Erwachsene	5779	11056	10462	15152
Familienkarte ³⁾	7036	17728	7776	16676
Abendkarte ¹⁾	1974	4188	1872	4022
10 er Karte Kinder und Ermäßigte	3980	5890	5590	7090
10 er Karte Erwachsene	940	1630	2290	2840
Saisonkarte Ermäßigte ²⁾	782	408	1326	1496
Saisonkarte Erwachsene ²⁾	544	170	714	510
Sozialkarte	--	5	2	3
Dauerkarte Freizeitbad	180	--	--	--

¹⁾ Abendkarte gilt ab 18.00 Uhr, halber Eintrittspreis

²⁾ Ostbad = 34 mal, Südbad = 34 mal, Saisonkarte kann in beiden Bädern benutzt werden

³⁾ pro Familienkarte 4 Personen gezählt



14.3. Zuschauer bei Sportveranstaltungen

(Quelle: Baskets Jena GmbH, FC Carl Zeiss Jena e. V.)

	2007			2006	2006/07
	Juli	August	September	III. Quartal	Saison
Personen bei Heimspielen					
POM Baskets ¹⁾					
Anzahl Spiele	--	--	--	1	15
Anzahl Zuschauer	--	--	--	700	13500
FC Carl Zeiss Jena ²⁾					
Anzahl Spiele	--	1	3	3	17
Anzahl Zuschauer	--	12129	25916	38045	147117

¹⁾ POM Baskets = Saison 2006/07 von September 2006 bis April 2007 in der 2. Bundesliga
Science City Jena = Saison 2007/08 von Oktober 2007 bis Mai 2008 in der 1. Bundesliga

²⁾ Saison 2006/2007 von August 2006 bis Mai 2007
Saison 2007/2008 von August 2007 bis Mai 2008

15. Kommunale Finanzen

15.1. Städtische Steuereinnahmen

(Quelle: Stadtkasse)

	2007	2006	
		III. Quartal	Jahr
	1000 €		
Steuereinnahmen insgesamt (brutto)	11640	11627	39454
<u>davon:</u>			
Grundsteuer A und B	2367	2425	8407
Gewerbsteuer	9105	9006	30528
Andere Steuern	168	196	519
Gemeindeanteil an der Einkommenssteuer	3639	3069	12943
Gemeindeanteil an der Umsatzsteuer	796	708	2918
Gewerbesteuerumlage (Ausgabe)	1009	502	3065
Steuereinnahmen (netto)	15067	14902	52250
Schuldenstand (Quartalsende, fortgeschrieben)	88879	95527	92675

Rundungsdifferenzen wurden nicht ausgeglichen

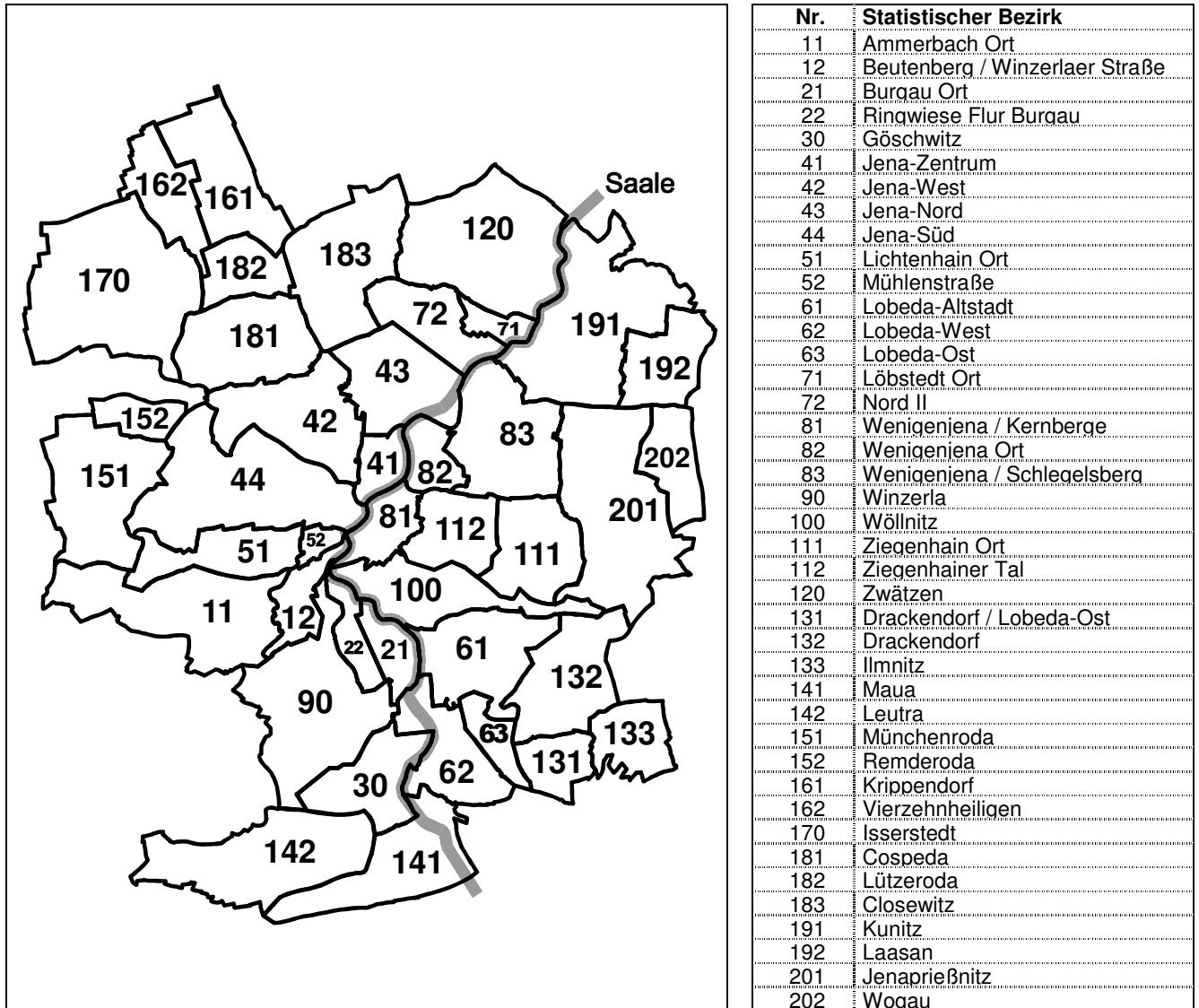
15.2. Ausgewählte kassenmäßige Ausgaben und Einnahmen

(Quelle: Thüringer Landesamt für Statistik)

	2007		2006			
	1.1. - 30.9.		Jahr			
	insgesamt	je Einwohner	insgesamt	je Einwohner	insgesamt	je Einwohner
	1000 €	€	1000 €	€	1000 €	€
Ausgaben						
Personalausgaben	26029	254	26148	256	38543	377
laufender Sachaufwand	27022	264	26046	255	37863	370
Zinsausgaben	2531	25	2575	25	4353	43
laufende Zuweisungen und Zuschüsse, Schuldendiensthilfen	69218	677	60315	590	83231	814
Bruttoausgaben der laufenden Rechnung	124799	1220	115084	1126	163990	1603
Sachinvestitionen	4553	45	5326	52	9477	93
darunter: Baumaßnahmen	3527	34	4511	44	8055	79
Zuweisungen und Zuschüsse für Investitionen	2073	20	2672	26	3530	35
Bruttoausgaben der Kapitalrechnung	6627	65	7998	78	13040	127
Bruttoausgaben insgesamt ¹⁾	131426	1285	123082	1204	177030	1731
abzüglich Zahlungen von Gemeinden/GV	1319	13	1340	13	1652	16
Gesamtausgaben ¹⁾	130107	1272	121742	1191	175378	1715
Saldo (Finanzierungsüberschuss)	20799	203	13988	137	13041	128
Einnahmen						
Steuern und steuerähnliche Einnahmen	41990	411	35961	352	52250	511
Einnahmen aus Verwaltung und Betrieb	12380	121	11860	116	16410	160
laufende Zuweisungen und Zuschüsse	88487	865	78895	772	104661	1023
darunter: Schlüsselzuweisungen	36699	359	33518	328	44690	437
Bruttoeinnahmen der laufenden Rechnung	143990	1408	127339	1246	174709	1708
Veräußerung von Vermögen	1012	10	1994	20	3065	30
Zuweisungen und Zuschüsse für Investitionen	7223	71	7737	76	11631	114
Bruttoeinnahmen der Kapitalrechnung	8235	81	9731	95	15362	150
Bruttoeinnahmen insgesamt ¹⁾	152224	1488	137070	1341	190071	1858
abzüglich Zahlungen von Gemeinden/GV	1319	13	1340	13	1652	16
Gesamteinnahmen ¹⁾	150906	1475	135730	1328	188419	1842
Saldo (Finanzierungsdefizit)	--	--	--	--	--	--

¹⁾ ohne besondere Finanzierungsvorgänge

Übersichtsskizze der Statistischen Bezirke, Abkürzungen, Kontakt



Die genaue Zuordnung aller Anschriften (Straße + Hausnummer) zu den Statistischen Bezirken finden Sie im amtlichen Straßenverzeichnis (im Internet unter www.jena.de/statistik). Bitte beachten Sie die zum 31.12.2002 vorgenommene **Teilung der Statistischen Bezirke 10, 20, 50, 70 und 110.**

Abkürzungen

- p vorläufige Werte
- nichts vorhanden
- 0 Zahlenwert kleiner als die Hälfte der verwendeten Einheit
- ... Angaben fallen später an
- r berichtigte Angaben
- S geschätzte Zahlen
- X blockiertes Feld, Angaben nicht sinnvoll
- / Zahlenwert nicht ausreichend gesichert
- . Zahlenwert unbekannt oder aus Datenschutzgründen geheimzuhalten

Ihre Ansprechpartner in der Statistikstelle Jena

Name, Vorname	Bereiche	Telefon, E-Mail
Carnarius, Jutta	Kleinräumige Gliederung, Bevölkerung, Gebäude/Wohnungen, Landwirtschaft, Soziales	49-3465 jutta.carnarius@jena.de
Köber, Petra	Gewerbe, Arbeitsmarkt, Preise, Verkehr, Tourismus, Kultur, Gesundheit, Bildung, Ver- und Entsorgung, Wirtschaft, Finanzen, Umwelt, Redaktion Quartalsbericht	49-3464 petra.koerber@jena.de
Krenkel, Lutz	Programmierung, Internet	49-3010 lutz.krenkel@jena.de



KOMMUNALE IMMOBILIEN JENA

| EIN UNTERNEHMEN DER STADT JENA |

Einer für alles

Der Eigenbetrieb "Kommunale Immobilien Jena" hat am 1.1.2003 seinen Geschäftsbetrieb aufgenommen. Seitdem ist er der zentrale Dienstleister für alle privaten, gewerblichen und verwaltungsinternen Nutzer der mehr als 400 städtischen Gebäude. Zu seinen Aufgaben gehören

- * die Gebäudeverwaltung,
- * die Gebäudevermietung,
- * die Gebäudebetreuung und
- * die Planung und Projektsteuerung von Bauvorhaben.

Damit werden alle Gebäude der Stadt Jena in ihrem gesamten Lebenszyklus von KIJ betreut.

KIJ betreibt allein für die Stadt Jena Gebäude mit mehr als 400.000 qm Bruttogrundfläche und Grundstücke mit einer Fläche von ca. 2.800.000 qm (280 ha).

Jammern hilft nicht – Wir tun was!

Ein wichtiges Ziel von KIJ ist die Behebung des Sanierungsstaus (mehr als 150 Millionen Euro im Jahr 2003) und damit die dauerhafte Erhaltung der städtischen Gebäude. Wir werden verstärkt Sanierungs- und Modernisierungsmaßnahmen an Jenaer Schulen, Kindertagesstätten, Sportanlagen, Kulturbauten und Verwaltungsgebäuden vornehmen. In den nächsten Jahren wollen wir jährlich ca. 16 Millionen Euro für Baumaßnahmen in städtischen Gebäuden ausgeben. Im Jahr 2003 sind fast 75% der Bauaufträge an Firmen aus der Region vergeben worden. Damit stärkt KIJ die einheimische Wirtschaft in Zeiten der schwachen Baukonjunktur.

Um die zusätzlichen Sanierungsmaßnahmen ohne eine Mehrbelastung des Jenaer Stadthaushalts realisieren zu können, bekommt der KIJ für einen Zeitraum bis zum Jahr 2011 jährlich 4,4 Mio. Euro aus einem Anteilsverkauf der ehemaligen SWVG an die Stadtwerke Jena-Pößneck.



5 von 400 Gebäuden, die KIJ betreut

Besuchen Sie uns auch im Internet:

www.jena.de/statistik

(in städtischen Intranet siehe Startseite)

- Jena in Zahlen - die aktuelle Übersicht
- Ortsteilstatistik in Zeitreihen seit 1995
- Quartalsberichte ab I/2000
- Straßenverzeichnis, Postleitzahlen

Impressum

Herausgeber: Stadtverwaltung Jena, Statistikstelle
Löbdergraben 12, 07743 Jena, Tel. 03641/49-3465, Fax 03641/49-3044
E-Mail statistik@jena.de, Internet www.jena.de/statistik

Nachdruck und Vervielfältigung nur mit Quellenangabe gestattet,
Belegexemplar erbeten

Redaktionsschluss: 22. Januar 2008

