

Jenaer Statistik



Quartalsbericht III / 2004

Informationsdienst
der Statistikstelle
Stadtverwaltung Jena
14. Jahrgang, Heft 52

Inhaltsverzeichnis

1. Wohnbevölkerung	3
1.1. Bevölkerungsbestand	3
1.2. Bevölkerungsbestand nach Altersgruppen	3
1.3. Ausländer	5
1.4. Natürliche Bevölkerungsbewegung	7
1.5. Wanderungsbewegung	10
2. Arbeitsmarkt und Erwerbstätigkeit	13
2.1. Arbeitsmarkt	13
2.2. Arbeitnehmerentgelt sowie Bruttolöhne und -gehälter	16
3. Wirtschaft	16
3.1. Gewerbean- und -abmeldungen	16
3.2. Verarbeitendes Gewerbe	17
3.3. Bauwirtschaft	18
3.4. Landwirtschaft	20
3.5. Insolvenzverfahren	20
4. Preise	21
5. Wohnen und Bauen	22
5.1. Wohngeldberechnungen und -bewilligungen	22
5.2. Vermittelte Wohnungen mit Belegungsbindung	22
5.3. Wohnberechtigungsbescheinigungen	22
5.4. Gebäude- und Wohnungsbestand	23
6. Tourismus	23
7. Verkehr	24
7.1. Erteilung von Fahrerlaubnissen	24
7.2. Bestandsentwicklung Kraftfahrzeuge	24
7.3. Stadtlinienverkehr	24
7.4. Straßenverkehrsunfälle	25
8. Umwelt und Energie	25
8.1. Immissionen und Temperaturen	25
8.2. Ver- und Entsorgung	27
9. Ordnung und Sicherheit	28
10. Bildung	28
10.1. Klassen und Schüler in allgemeinbildenden Schulen Jenas	28
10.2. Studenten im Wintersemester 2004/05	29
11. Gesundheit	33
12. Soziales	34
12.1. Sozialhilfe (Vorläufige Werte für 2004)	34
12.2. Leistungsempfänger, Pflegedienste und Pflegediensteinrichtungen	35
13. Kultur	36
13.1. Besucherstatistik	36
13.2. Archive und Ernst-Abbe-Bücherei	37
14. Sport und Freizeit	38
14.1. Besucher im Freizeitbad GalaxSea	38
14.2. Besucher in Freibädern	38
15. Kommunale Finanzen	38
Übersichtsskizze der Statistischen Bezirke, Abkürzungen, Kontakt	39

1. Wohnbevölkerung

1.1. Bevölkerungsbestand

(Quelle: Thüringer Landesamt für Statistik, amtliche Angaben)

	Am Stichtag (Personen)			
	30.9.2003	31.12.2003	31.3.2004	30.6.2004
Bevölkerung insgesamt	101598	102634	102224	102093
davon: männlich	49874	50303	50097	50115
weiblich	51724	52331	52127	51978

1.2. Bevölkerungsbestand nach Altersgruppen

(Quelle: Städtisches Melderegister)

1.2.1. Wohnbevölkerung insgesamt nach Altersgruppen

Altersgruppen von ... bis unter	Wohnbevölkerung insgesamt am				
	31.3.2004	30.6.2004	31.7.2004	31.8.2004	30.9.2004
0 - 3 Jahre	2529	2529	2528	2536	2548
3 - 6 Jahre	2150	2174	2200	2217	2221
6 - 10 Jahre	2287	2348	2364	2376	2398
10 - 16 Jahre	4537	4421	4378	4333	4281
16 - 18 Jahre	2297	2248	2227	2207	2203
18 - 25 Jahre	14059	13870	13658	13535	13725
25 - 27 Jahre	3995	3981	3972	3951	3976
27 - 45 Jahre	25350	25459	25437	25398	25435
45 - 60 Jahre	18393	18338	18309	18321	18276
60 - 65 Jahre	7591	7562	7524	7479	7458
65 J. und älter	16940	17178	17247	17337	17412
insgesamt	100128	100108	99844	99690	99933

Altersgruppen von ... bis unter	Wohnbevölkerung männlich am				
	31.3.2004	30.6.2004	31.7.2004	31.8.2004	30.9.2004
0 - 3 Jahre	1260	1263	1257	1254	1257
3 - 6 Jahre	1108	1126	1139	1149	1147
6 - 10 Jahre	1152	1187	1190	1202	1222
10 - 16 Jahre	2352	2287	2268	2231	2202
16 - 18 Jahre	1177	1147	1134	1132	1119
18 - 25 Jahre	6574	6524	6433	6387	6473
25 - 27 Jahre	2022	2047	2043	2022	2025
27 - 45 Jahre	13355	13410	13404	13376	13411
45 - 60 Jahre	8852	8816	8784	8780	8755
60 - 65 Jahre	3573	3567	3551	3552	3558
65 J. und älter	6671	6790	6829	6870	6890
insgesamt	48096	48164	48032	47955	48059

Altersgruppen von ... bis unter	Wohnbevölkerung weiblich am				
	31.3.2004	30.6.2004	31.7.2004	31.8.2004	30.9.2004
0 - 3 Jahre	1269	1266	1271	1282	1291
3 - 6 Jahre	1042	1048	1061	1068	1074
6 - 10 Jahre	1135	1161	1174	1174	1176
10 - 16 Jahre	2185	2134	2110	2102	2079
16 - 18 Jahre	1120	1101	1093	1075	1084
18 - 25 Jahre	7485	7346	7225	7148	7252
25 - 27 Jahre	1973	1934	1929	1929	1951
27 - 45 Jahre	11995	12049	12033	12022	12024
45 - 60 Jahre	9541	9522	9525	9541	9521
60 - 65 Jahre	4018	3995	3973	3927	3900
65 J. und älter	10269	10388	10418	10467	10522
insgesamt	52032	51944	51812	51735	51874

Unterschiede zwischen Einwohnerzahlen des Thüringer Landesamtes für Statistik (TLS) und des Melderegisters der Stadt Jena

Die vom TLS veröffentlichten amtlichen Einwohnerzahlen liegen in aller Regel höher als die Werte, die aus dem städtischen Melderegister ermittelt werden. Grund dafür sind bundesweite Verfahrensregelungen der Landesämter für Statistik. Diese führen für Jena dazu, dass Zuzüge von Personen sehr schnell, Wegzüge aber erst mit einer gewissen Verzögerung berücksichtigt werden. Auf die Zahlen des städtischen Melderegisters trifft dies nicht zu.

Für die Zuweisung von Finanzmitteln an die Stadt und viele andere Regelungen sind die amtlichen Einwohnerzahlen des TLS ausschlaggebend. Trotzdem ist die Ermittlung und Veröffentlichung von Ergebnissen des städtischen Melderegisters unverzichtbar, da nur so ortsteilbezogene Auswertungen möglich sind; außerdem liegen sie wesentlich zeitnäher vor.

Beispiel: die aktuellste vorliegende amtliche Einwohnerzahl Jenas bezieht sich auf den 30.6.2004 und beträgt 102.093. Zum gleichen Stichtag wies das städtische Melderegister 100.108 Einwohner aus.

1.2.2. Deutsche nach Altersgruppen

Altersgruppen von ... bis unter	Deutsche insgesamt am				
	31.3.2004	30.6.2004	31.7.2004	31.8.2004	30.9.2004
0 - 3 Jahre	2469	2467	2469	2477	2488
3 - 6 Jahre	2108	2130	2151	2165	2165
6 - 10 Jahre	2228	2281	2296	2308	2328
10 - 16 Jahre	4445	4328	4279	4234	4182
16 - 18 Jahre	2264	2209	2188	2165	2157
18 - 25 Jahre	13462	13272	13138	13060	13172
25 - 27 Jahre	3748	3726	3721	3709	3747
27 - 45 Jahre	24124	24187	24182	24124	24131
45 - 60 Jahre	18089	18026	18003	18001	17954
60 - 65 Jahre	7564	7535	7498	7454	7434
65 J. und älter	16861	17097	17167	17251	17323
insgesamt	97362	97258	97092	96948	97081

Altersgruppen von ... bis unter	Deutsche männlich am				
	31.3.2004	30.6.2004	31.7.2004	31.8.2004	30.9.2004
0 - 3 Jahre	1228	1230	1226	1224	1226
3 - 6 Jahre	1089	1107	1117	1125	1122
6 - 10 Jahre	1129	1160	1163	1174	1191
10 - 16 Jahre	2300	2236	2215	2177	2150
16 - 18 Jahre	1158	1124	1110	1109	1096
18 - 25 Jahre	6314	6266	6205	6175	6243
25 - 27 Jahre	1910	1925	1917	1904	1917
27 - 45 Jahre	12671	12703	12711	12670	12686
45 - 60 Jahre	8677	8636	8607	8600	8575
60 - 65 Jahre	3557	3551	3536	3538	3544
65 J. und älter	6636	6754	6794	6831	6850
insgesamt	46669	46692	46601	46527	46600

Altersgruppen von ... bis unter	Deutsche weiblich am				
	31.3.2004	30.6.2004	31.7.2004	31.8.2004	30.9.2004
0 - 3 Jahre	1241	1237	1243	1253	1262
3 - 6 Jahre	1019	1023	1034	1040	1043
6 - 10 Jahre	1099	1121	1133	1134	1137
10 - 16 Jahre	2145	2092	2064	2057	2032
16 - 18 Jahre	1106	1085	1078	1056	1061
18 - 25 Jahre	7148	7006	6933	6885	6929
25 - 27 Jahre	1838	1801	1804	1805	1830
27 - 45 Jahre	11453	11484	11471	11454	11445
45 - 60 Jahre	9412	9390	9396	9401	9379
60 - 65 Jahre	4007	3984	3962	3916	3890
65 J. und älter	10225	10343	10373	10420	10473
insgesamt	50693	50566	50491	50421	50481

1.3. Ausländer

(Quelle: Städtisches Melderegister)

1.3.1. Nach der Herkunft (Erdteile, ausgewählte Länder)

Herkunft	am Stichtag 30.9.2004				Anteil an insgesamt			
	insgesamt	davon:		Kinder unter 16 Jahre	insgesamt	davon:		Kinder unter 16 Jahre
		männlich	weiblich			männlich	weiblich	
Personen				Prozent				
insgesamt	2852	1459	1393	282	100,0	100,0	100,0	100,0
davon:								
Europa	1767	865	902	164	62,0	59,3	64,8	58,2
Asien	714	380	334	78	25,0	26,0	24,0	27,7
Afrika	131	94	37	19	4,6	6,4	2,7	6,7
Amerika	228	110	118	21	8,0	7,5	8,5	7,4
Australien + Neuseel.	4	2	2	--	0,1	0,1	0,1	--
Staatenlos	5	5	--	--	0,2	0,3	--	--
ungeklärte Staatsangehörigkeit	3	3	--	--	0,1	0,2	--	--

Europa

Russische Föderation	312	143	169	37	10,9	9,8	12,1	13,1
Ukraine	241	100	141	31	8,5	6,9	10,1	11,0
Italien	114	67	47	6	4,0	4,6	3,4	2,1
Bulgarien	103	44	59	7	3,6	3,0	4,2	2,5
Serbien / Montenegro	110	78	32	22	3,9	5,3	2,3	7,8
Frankreich	71	31	40	4	2,5	2,1	2,9	1,4
Polen	89	29	60	8	3,1	2,0	4,3	2,8
Türkei	85	63	22	12	3,0	4,3	1,6	4,3

Asien

Volksrepublik China	170	79	91	9	6,0	5,4	6,5	3,2
Vietnam	117	64	53	16	4,1	4,4	3,8	5,7
Japan	33	16	17	2	1,2	1,1	1,2	0,7
Indien	48	39	9	1	1,7	2,7	0,6	0,4
Kasachstan	41	15	26	1	1,4	1,0	1,9	0,4

Afrika

Libyen	26	14	12	14	0,9	1,0	0,9	5,0
Nigeria	17	12	5	2	0,6	0,8	0,4	0,7
Ägypten	15	9	6	3	0,5	0,6	0,4	1,1
Tunesien	18	14	4	--	0,6	1,0	0,3	--
Kamerun	10	6	4	--	0,4	0,4	0,3	--

Amerika

USA	110	58	52	9	3,9	4,0	3,7	3,2
Brasilien	20	9	11	--	0,7	0,6	0,8	--
Kuba	21	9	12	2	0,7	0,6	0,9	0,7
Kanada	11	7	4	2	0,4	0,5	0,3	0,7

1.3.2. Ausländer nach Altersgruppen

Altersgruppen von ... bis unter	Ausländer insgesamt am				
	31.3.2004	30.6.2004	31.7.2004	31.8.2004	30.9.2004
0 - 3 Jahre	60	62	59	59	60
3 - 6 Jahre	42	44	49	52	56
6 - 10 Jahre	59	67	68	68	70
10 - 16 Jahre	92	93	99	99	99
16 - 18 Jahre	33	39	39	42	46
18 - 25 Jahre	597	598	520	475	553
25 - 27 Jahre	247	255	251	242	229
27 - 45 Jahre	1226	1272	1255	1274	1304
45 - 60 Jahre	304	312	306	320	322
60 - 65 Jahre	27	27	26	25	24
65 J. und älter	79	81	80	86	89
insgesamt	2766	2850	2752	2742	2852

Altersgruppen von ... bis unter	Ausländer männlich am				
	31.3.2004	30.6.2004	31.7.2004	31.8.2004	30.9.2004
0 - 3 Jahre	32	33	31	30	31
3 - 6 Jahre	19	19	22	24	25
6 - 10 Jahre	23	27	27	28	31
10 - 16 Jahre	52	51	53	54	52
16 - 18 Jahre	19	23	24	23	23
18 - 25 Jahre	260	258	228	212	230
25 - 27 Jahre	112	122	126	118	108
27 - 45 Jahre	684	707	693	706	725
45 - 60 Jahre	175	180	177	180	180
60 - 65 Jahre	16	16	15	14	14
65 J. und älter	35	36	35	39	40
insgesamt	1427	1472	1431	1428	1459

Altersgruppen von ... bis unter	Ausländer weiblich am				
	31.3.2004	30.6.2004	31.7.2004	31.8.2004	30.9.2004
0 - 3 Jahre	28	29	28	29	29
3 - 6 Jahre	23	25	27	28	31
6 - 10 Jahre	36	40	41	40	39
10 - 16 Jahre	40	42	46	45	47
16 - 18 Jahre	14	16	15	19	23
18 - 25 Jahre	337	340	292	263	323
25 - 27 Jahre	135	133	125	124	121
27 - 45 Jahre	542	565	562	568	579
45 - 60 Jahre	129	132	129	140	142
60 - 65 Jahre	11	11	11	11	10
65 J. und älter	44	45	45	47	49
insgesamt	1339	1378	1321	1314	1393

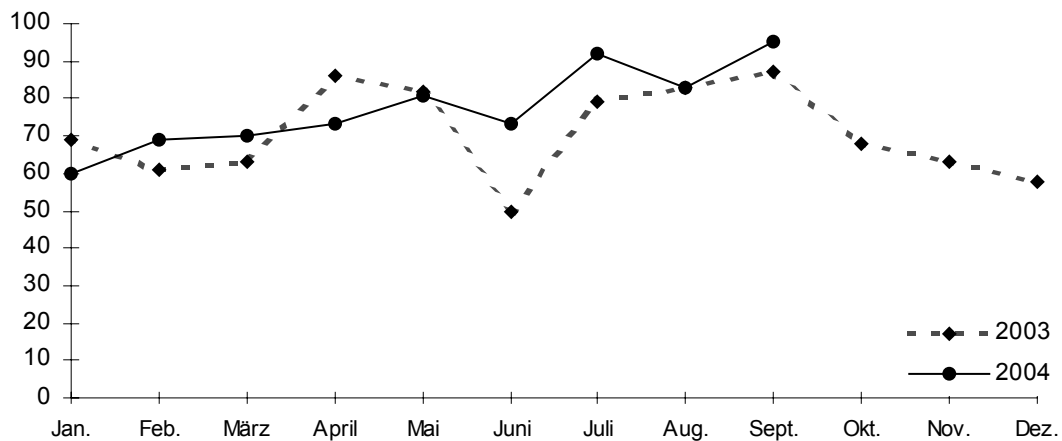
1.4. Natürliche Bevölkerungsbewegung

1.4.1. Eheschließungen, Geburten, Sterbefälle (Übersicht)

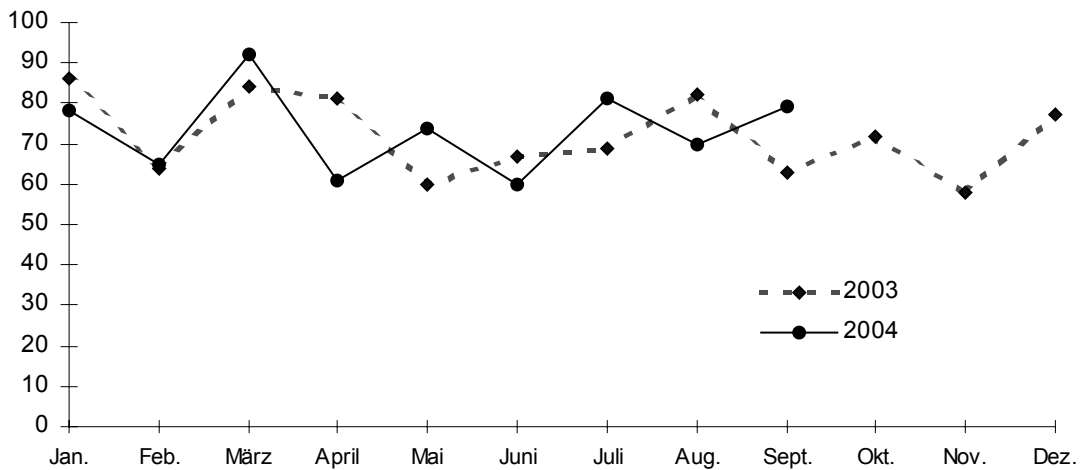
(Quelle: 2004 eigene Ermittlungen, III. Quartal und Jahr 2003 vom TLS)

	Mengen- einheit	2004 p			2003		
		Juli	August	September	III. Quartal	Jahr	
Eheschließungen insgesamt	Anzahl	40	55	36	131	110	329
Lebendgeburten insgesamt	Personen	92	83	95	270	242	848
davon: männlich	Personen	45	43	49	137	110	408
weiblich	Personen	47	40	46	133	132	440
Sterbefälle insgesamt	Personen	81	70	79	230	218	869
davon: männlich	Personen	40	21	35	96	98	379
weiblich	Personen	41	49	44	134	120	490
Saldo Geburten / Sterbefälle insgesamt	Personen	11	13	16	40	24	- 21
davon: männlich	Personen	5	22	14	41	12	29
weiblich	Personen	6	- 9	2	- 1	12	- 50

Geburten



Sterbefälle



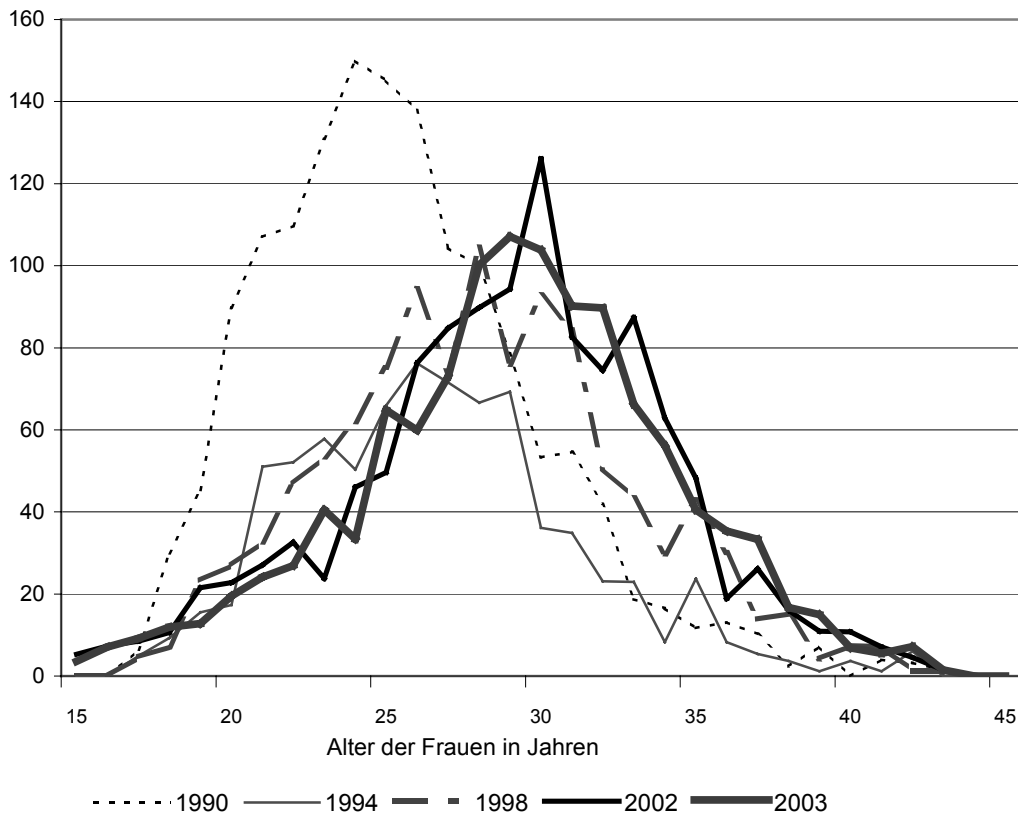
1.4.2. Lebendgeborene nach dem Alter der Mutter

(Quelle: Thüringer Landesamt für Statistik)

Alter der Mutter	1999		2000		2002		2003	
	ehelich	nicht ehelich	ehelich	nicht ehelich	ehelich	nicht ehelich	ehelich	nicht ehelich
	Personen							
unter 18 Jahre	--	2	--	7	--	12	--	11
18 bis unter 20 Jahre	2	14	3	23	3	21	1	18
20 bis unter 25 Jahre	43	95	41	98	34	109	34	118
25 bis unter 30 Jahre	133	178	110	135	109	164	111	179
30 bis unter 35 Jahre	140	88	133	83	167	125	157	106
35 bis unter 40 Jahre	58	21	58	29	58	28	52	46
40 bis unter 45 Jahre	7	4	6	4	14	3	9	6
45 und älter	--	--	--	--	1	--	--	--
Lebendgeborene insgesamt	383	402	351	379	386	462	364	484
Durchschnittsalter der Mütter in Jahren insgesamt	29,91	27,13	30,28	26,96	30,71	27,10	30,52	27,26
	28,54		28,56		28,75		28,66	

Altersspezifische Fruchtbarkeitsziffern

Lebendgeborene je 1000 Frauen

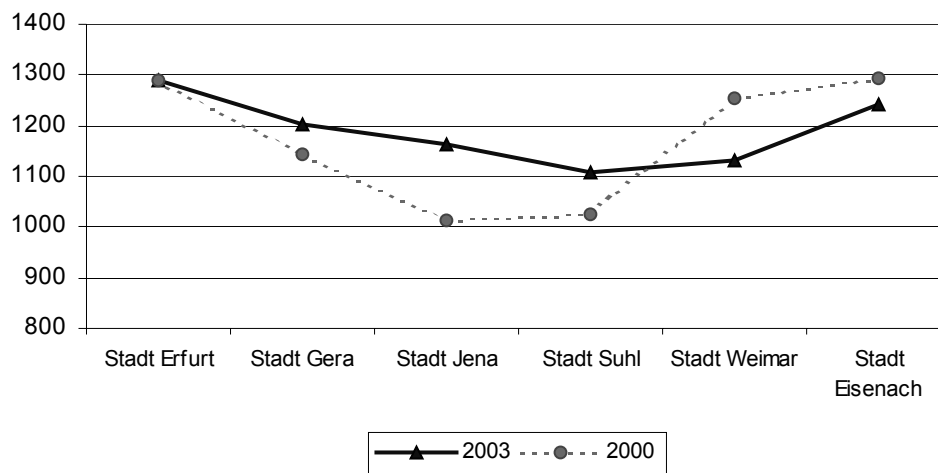


1.4.3. Geburten nach Einzel- und Mehrlingsgeburten

(Quelle: Thüringer Landesamt für Statistik)

	2000	2001	2002	2003
	Anzahl Kinder			
Geborene insgesamt	733	832	852	852
darunter: Totgeborene	3	1	4	4
Einzelgeburten	716	806	828	840
darunter: Totgeborene	3	--	3	4
Zwillinge	14	26	24	12
darunter: Totgeborene	--	1	1	--
Drillinge	3	--	--	--
darunter: Totgeborene	--	--	--	--
Lebendgeborene je 1000 Frauen	1012,5	1145,3	1177,8	1162,0

Lebendgeborene je 1000 Frauen in den Jahren 2000 und 2003



1.4.4. Sterbefälle nach dem Alter

(Quelle: eigene Ermittlungen)

Gestorbene im Alter von ... bis unter ... Jahren	2004 p										2003 ¹⁾			
	Juli		August		September		III. Quartal							
	männ- lich	weib- lich	männ- lich	weib- lich	männ- lich	weib- lich	männ- lich	weib- lich	insge- samt	Anteil in %	männ- lich	weib- lich	insge- samt	Anteil in %
	Personen										Personen			
insgesamt	40	41	21	49	35	44	96	134	230	100	95	119	214	100
0 - 3	--	--	--	--	--	--	--	--	--	--	--	--	--	--
3 - 18	--	--	--	--	--	--	--	--	--	--	--	--	--	--
18 - 45	4	--	1	2	1	1	6	3	9	3,9	6	1	7	3,3
45 - 60	4	--	3	2	4	2	11	4	15	6,5	15	7	22	10,3
60 - 65	4	3	2	3	4	1	10	7	17	7,4	8	3	11	5,1
65 - 70	6	1	6	4	7	2	19	7	26	11,3	13	6	19	8,9
70 - 75	9	1	1	1	5	1	15	3	18	7,8	9	11	20	9,3
75 - 80	3	10	2	6	4	11	9	27	36	15,7	17	12	29	13,6
80 - 85	4	12	3	9	5	3	12	24	36	15,7	10	23	33	15,4
85 - 90	1	6	1	8	2	12	4	26	30	13,0	11	31	42	19,6
90 und älter	5	8	2	14	3	11	10	33	43	18,7	6	25	31	14,5

¹⁾ Abweichungen zu den Angaben des Thüringer Landesamtes für Statistik:

Todesfälle nach Altersgruppen werden nicht zur Verfügung gestellt, Angaben wurden aus dem städtischen Melderegister ermittelt.

1.5. Wanderungsbewegung

1.5.1. Wanderungsbewegung der Bevölkerung (Übersicht)

(Quelle: 2004 eigene Ermittlungen, 2003 Thüringer Landesamt für Statistik)

	2004 p				2003	
	Juli	August	September	III. Quartal	Jahr	
	Personen					
Zuzüge insgesamt	384	490	835	1709	2231	9027
davon: männlich	171	230	390	791	1173	4635
weiblich	213	260	445	918	1058	4392
Fortzüge insgesamt	606	657	607	1870	1982	6888
davon: männlich	275	328	299	902	1033	3861
weiblich	331	329	308	968	949	3027
Wanderungsbilanz insgesamt	- 222	- 167	228	- 161	249	2139
davon: männlich	- 104	- 98	91	- 111	140	774
weiblich	- 118	- 69	137	- 50	109	1365

1.5.2. Zuzüge nach Quellgebieten

(Quelle: eigene Ermittlungen)

	2004 p				2003		2004 p				2003				
	Juli	Aug.	Sep.	III. Quartal	Jahr	Juli	Aug.	Sep.	III. Quartal	Jahr	Juli	Aug.	Sep.	III. Quartal	Jahr
	männlich						weiblich								
Zuzüge insgesamt	171	230	390	791	1366	5197	213	260	445	918	1250	4770			
Schleswig-Holstein	--	1	2	3	9	28	--	3	3	6	3	19			
Hamburg	1	2	1	4	2	12	--	2	--	2	3	11			
Niedersachsen	6	8	12	26	56	178	10	9	14	33	47	145			
Bremen	--	--	1	1	4	8	--	1	2	3	2	9			
Nordrhein-Westfalen	6	3	14	23	34	112	6	4	16	26	30	105			
Hessen	6	2	10	18	31	89	6	7	7	20	30	90			
Rheinland-Pfalz	1	1	1	3	11	47	1	3	4	8	6	35			
Baden-Württemberg	6	13	17	36	39	137	8	14	17	39	38	131			
Bayern	6	17	18	41	48	175	10	13	20	43	43	151			
Saarland	2	--	1	3	1	7	--	--	1	1	1	6			
Berlin	5	12	10	27	19	89	3	9	9	21	14	71			
Brandenburg	4	1	16	21	24	90	5	8	9	22	21	94			
Mecklenburg-Vorpommern	3	1	4	8	18	42	6	1	10	17	13	47			
Sachsen	8	16	28	52	79	275	11	10	48	69	110	441			
Sachsen-Anhalt	5	8	22	35	61	214	8	21	25	54	65	281			
Thüringen	83	109	149	341	472	1729	102	116	147	365	524	2104			
Ausland und unbekannt	29	36	84	149	458	1965	37	39	113	189	300	1030			

Abweichungen zu Tabelle 1.5.1:

vom Thüringer Landesamt für Statistik werden Zuzüge nach Quellgebieten nicht zur Verfügung gestellt

1.5.3. Fortzüge nach Zielgebieten (Quelle: eigene Ermittlungen)

	2004 p				2003		2004 p				2003	
	Juli	Aug.	Sep.	III. Quartal	Jahr	Juli	Aug.	Sep.	III. Quartal	Jahr		
	männlich					weiblich						
Fortzüge insgesamt	275	328	299	902	1083	4112	331	329	308	968	1017	3147
Schleswig-Holstein	--	5	3	8	5	23	1	3	4	8	8	21
Hamburg	1	--	5	6	6	20	2	4	4	10	10	19
Niedersachsen	9	11	11	31	33	91	5	7	10	22	28	86
Bremen	--	1	--	1	2	12	1	2	--	3	1	10
Nordrhein-Westfalen	12	12	8	32	47	126	17	19	13	49	49	146
Hessen	8	17	12	37	35	112	9	16	8	33	24	89
Rheinland-Pfalz	1	5	2	8	12	46	2	6	6	14	8	40
Baden-Württemberg	17	17	16	50	35	139	18	13	15	46	67	155
Bayern	21	28	30	79	56	208	23	16	21	60	65	217
Saarland	--	--	--	--	2	3	--	1	--	1	3	5
Berlin	4	11	14	29	32	86	9	11	9	29	29	79
Brandenburg	5	3	2	10	11	35	5	4	2	11	14	45
Mecklenburg-Vorpommern	4	2	3	9	14	35	10	--	6	16	8	21
Sachsen	19	25	26	70	65	194	28	33	39	100	73	188
Sachsen-Anhalt	13	13	14	40	31	81	5	14	8	27	29	86
Thüringen	78	113	106	297	534	2253	103	116	110	329	390	1410
Ausland und unbekannt	83	65	47	195	163	648	93	64	53	210	211	530

Abweichungen zu Tabelle 1.5.1:

vom Thüringer Landesamt für Statistik werden Fortzüge nach Zielgebieten nicht zur Verfügung gestellt

1.5.4. Innerstädtische Umzüge (Quelle: eigene Ermittlungen)

1.5.4.1. Übersichtstabelle

Jahr	I.	II.	III.	IV.	Jahr
	Quartal				
	Personen				
1994	1510	1224	1439	2086	6259
1995	1903	1661	1803	2699	8066
1996	2215	2139	2170	2775	9299
1997	3014	3494	3729	3900	14137
1998	4014	3578	3761	4297	15650
1999	2909	2403	2645	2851	10808
2000	2408	2237	2650	2426	9721
2001	2664	2440	2334	2575	10013
2002	2001	2069	2532	2683	9285
2003	2583	2072	2307	2170	9132
2004	1997	1964	2407

1.5.4.2. Innerstädtische Umzüge im III. Quartal 2004

		von Stadtteil											Gesamt- ergebnis	
		Zentrum	Kernstadt	Wenigenjena	Südosten	Südwesten	Norden	Lobeda-West	Lobeda-Ost (Mitte)	Lobeda-Ost (Flur Drackendorf)	Winzerla	Göschwitz		Dörfer
nach Stadtteil	Zentrum	47	77	27	5	9	2	10	7	3	11	1	2	201
	Kernstadt	67	388	75	23	39	35	50	22	29	56	--	11	795
	Wenigenjena	35	78	70	13	10	4	18	13	6	18	1	3	269
	Südosten	3	29	19	7	1	3	4	5	10	8	--	1	90
	Südwesten	6	37	9	1	20	3	6	3	14	28	--	1	128
	Norden	7	50	13	--	3	28	5	5	1	21	--	6	139
	Lobeda-West	2	16	20	7	2	7	89	34	24	12	--	--	213
	Lobeda-Ost (Mitte)	2	11	21	2	4	9	26	44	12	5	--	3	139
	Lobeda-Ost (Flur Drackendorf)	4	14	5	6	1	3	14	31	29	7	--	2	116
	Winzerla	7	38	19	10	21	14	20	4	6	92	--	4	235
	Göschwitz	--	4	--	--	--	--	--	--	--	1	3	1	9
	Dörfer	8	23	11	--	5	5	6	1	7	--	--	7	73
innerstädtische Wegzüge gesamt		188	765	289	74	115	113	248	169	141	259	5	41	2407
<i>inn. Wegz. in % (*)</i>		4,2	2,9	2,1	1,3	2,4	1,3	2,4	2,7	2,0	2,1	0,8	0,6	
innerstädtische Zuzüge gesamt		201	795	269	90	128	139	213	139	116	235	9	73	
<i>inn. Zuzüge in % (*)</i>		4,5	3,0	2,0	1,5	2,6	1,6	2,1	2,2	1,6	1,9	1,5	1,1	
innerstädtischer Saldo gesamt		13	30	-20	16	13	26	-35	-30	-25	-24	4	32	
<i>inn. Saldo in % (*)</i>		0,3	0,1	-0,1	0,3	0,3	0,3	-0,3	-0,5	-0,3	-0,2	0,7	0,5	
<i>Wohnberechtigte zum 30.6.2004</i>		4501	26613	13643	5919	4860	8522	10241	6298	7175	12271	612	6549	

(*) Prozentangaben bezogen auf Wohnberechtigte vor Beginn des dargestellten Zeitraums (letzte Zeile).

Übersicht der Einteilung der statistischen Bezirke in Stadtteile

Stadtteil lt. Tabelle	dazugehörige statistische Bezirke
Zentrum	Jena-Zentrum (41)
Kernstadt	Jena-West (42), Jena-Nord (43), Jena-Süd (44)
Wenigenjena	Wenigenjena / Kernberge (81), Wenigenjena Ort (82), Wenigenjena / Schlegelsberg (83)
Südosten	Burgau Ort (21), Ringwiese Flur Burgau (22), Lobeda-Altstadt (61), Wöllnitz (100), Ziegenhain Ort (111), Ziegenhainer Tal (112)
Südwesten	Ammerbach Ort (11), Beutenberg / Winzerlaer Straße (12), Lichtenhain Ort (51), Mühlenstraße (52)
Norden	Löbstedt Ort (71), Nord II (72), Zwätzen (120)
Lobeda-West	Lobeda-West (62)
Lobeda-Ost (Mitte)	Lobeda-Ost (63)
Lobeda-Ost (Flur Drackendorf)	Drackendorf / Lobeda-Ost (131)
Winzerla	Winzerla (90)
Göschwitz	Göschwitz (30)
Dörfer	Drackendorf (132), Ilmnitz (133), Maua (141), Leutra (142), Münchenroda (151), Remderoda (152), Krippendorf (161), Vierzehnheiligen (162), Isserstedt (170), Cospeda (181), Lützeroda (182), Closewitz (183), Kunitz (191), Laasan (192), Jenaprießnitz (201), Wogau (202)

2. Arbeitsmarkt und Erwerbstätigkeit

2.1. Arbeitsmarkt

(Quelle: Agentur für Arbeit Jena)

Mit dem Dritten Gesetz für moderne Dienstleistungen am Arbeitsmarkt (in Kraft seit 1.1.2004) wurde § 16 des Sozialgesetzbuches ergänzt. Teilnehmer in Maßnahmen aktiver Arbeitsmarktpolitik gelten prinzipiell nicht als arbeitslos.

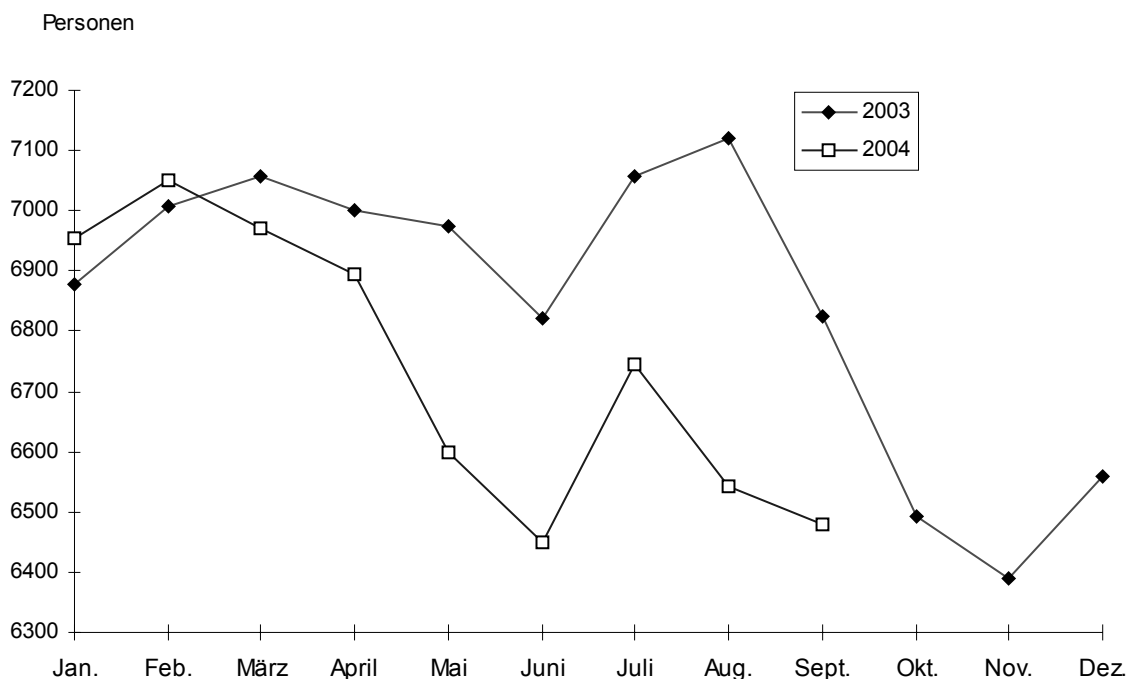
Teilnehmer an Eignungsfeststellungs- und Trainingsmaßnahmen werden ab Januar 2004 nicht mehr als Arbeitslose gezählt. Aus leistungsrechtlichen Gründen erfolgte dies bis Ende 2003.

2.1.1. Bestand an Arbeitslosen in der Stadt Jena

Stadt Jena	2004 p			2003		
	Juli	August	September	Juli	August	September
Arbeitslose insgesamt	6745	6544	6479	7058	7120	6826
davon: Männer	3590	3462	3435	3812	3829	3608
Frauen	3155	3082	3044	3246	3291	3218
<u>von den Arbeitslosen sind:</u>						
Arbeiter	3179	3108	3070	3409	3427	3285
Angestellte	3566	3436	3409	3649	3693	3541
Jugendliche unter 20 Jahre	207	203	190	172	188	171
Jugendliche 20 bis unter 25 Jahre	721	730	745	833	856	770
Ausländer	245	235	264	238	243	247
Schwerbehinderte	187	189	180	168	163	173
Männer 55 Jahre und älter	421	398	403	491	486	439
Frauen 55 Jahre und älter	394	378	379	445	438	420
Langzeitarbeitslose Männer	1214	1203	1252	1216	1244	1238
Langzeitarbeitslose Frauen	1444	1385	1381	1412	1427	1443
Arbeitslosenquote in % bezogen auf						
- alle zivilen Erwerbspersonen	13,3	12,9	12,8	13,8	13,9	13,3
- abhängige zivile Erwerbspersonen ¹⁾	14,3	13,9	13,7	14,8	14,9	14,3

¹⁾ ab Mai 2004 Berechnungsbasis: abhängige zivile Erwerbspersonen per 30.6.2003

Arbeitslose in der Stadt Jena



2.1.2. Struktur der Arbeitslosen in Prozent

Stadt Jena	2004 p			2003		
	Juli	August	September	Juli	August	September
Arbeitslose	Anzahl					
	6745	6544	6479	7058	7120	6826
Anteilswerte	Prozent					
Arbeitslose von den Arbeitslosen sind:	100,0	100,0	100,0	100,0	100,0	100,0
davon: Männer	53,2	52,9	53,0	54,0	53,8	52,9
Frauen	46,8	47,1	47,0	46,0	46,2	47,1
davon: Arbeiter	47,1	47,5	47,4	48,3	48,1	48,1
Angestellte	52,9	52,5	52,6	51,7	51,9	51,9
darunter:						
Teilzeitarbeitsuchende	2,2	2,3	2,2	2,4	2,3	2,4
unter 20 Jahre	3,1	3,1	2,9	2,4	2,6	2,5
20 bis unter 25 Jahre	10,7	11,2	11,5	11,8	12,0	11,3
55 Jahre und älter	12,1	11,9	12,1	13,3	13,0	12,6
Schwerbehinderte	2,8	2,9	2,8	2,4	2,3	2,5
Ausländer	3,6	3,6	4,1	3,4	3,4	3,6
Langzeitarbeitslose	39,4	39,5	40,6	37,2	37,5	39,3
über 25 Jahre alt und langzeitarbeitslos	38,8	39,0	39,9	36,6	36,8	38,4

2.1.3. Zu- und Abgang an Arbeitslosen in der Stadt Jena

Stadt Jena	2004 p			2003		
	Juli	August	September	Juli	August	September
Zugang an Arbeitslosen insgesamt	1391	979	1078	1143	984	1083
darunter: aus Erwerbstätigkeit ohne betriebliche Ausbildung	582	374	463	571	529	606
aus Teilzeitarbeit	23	9	17	24	15	19
unter 25 Jahre alt	428	279	334	402	284	324
55 Jahre und älter	85	68	78	82	97	103
Abgang an Arbeitslosen insgesamt	1096	1185	1146	863	908	1321
darunter: in Erwerbstätigkeit ohne betriebliche Ausbildung	421	465	435	411	436	676
in Teilzeitarbeit	15	13	22	12	16	17
unter 25 Jahre alt	195	267	320	210	234	431
55 Jahre und älter	107	125	90	117	115	136

2.1.4. Bestand an Arbeitslosen nach Berufsgruppen ¹⁾

Hauptagentur Jena	2004 p			2003		
	Juli	August	September	Juli	August	September
Arbeitslose insgesamt	9091	8823	8711	9559	9584	9226
darunter:						
Pflanzenbauer, Tierzüchter, Fischer	273	266	260	304	322	308
Fertigungsberufe	2658	2554	2511	2895	2835	2723
- Keramiker, Glasmacher	126	125	117	142	152	158
- Schlosser, Mechaniker u.ä.	412	386	346	491	453	412
- Ernährungsberufe	304	288	294	300	316	306
- Bauberufe	613	595	592	682	663	630
- Maler, Lackierer, verwandte Berufe	158	155	154	191	187	191
Technische Berufe	697	658	654	738	740	700
Dienstleistungsberufe	5356	5252	5206	5462	5534	5355
- Warenkaufleute	989	972	962	1004	1015	995
- Verkehrsberufe	589	588	580	602	594	578
- Organisations-, Verwaltungs-, Büroberufe	1593	1534	1504	1739	1720	1627
- Gesundheitsdienstberufe	203	191	206	190	225	214

¹⁾ Kennziffern betreffen Hauptagentur Jena (einschließlich ehemaligen Landkreis Jena)

2.1.5. Arbeitslose nach ausgewählten Strukturdaten ¹⁾

Hauptagentur Jena	September 2004			September 2003		
	Arbeits- lose	davon:		Arbeits- lose	davon:	
		Männer	Frauen		Männer	Frauen
<u>Arbeitslose insgesamt</u>	8711	4591	4120	9227	4844	4383
Angestellte	4263	1453	2810	4474	1530	2944
Arbeiter	4448	3138	1310	4753	3314	1439
<u>Berufsausbildung</u>						
ohne abgeschlossene Berufsausbildung	1352	782	570	1346	790	556
mit abgeschlossener Berufsausbildung	7359	3809	3550	7881	4054	3827
- Betriebliche Ausbildung	5858	3061	2797	6341	3262	3079
- Berufsfachschule	90	37	53	87	36	51
- Fachschule	310	109	201	341	130	211
- Fachhochschule	369	204	165	363	214	149
- Universität / Hochschule	732	398	334	749	412	337
<u>arbeitslos seit</u>						
- unter 1 Monat	889	507	382	1036	618	418
- 1 bis unter 3 Monate	1380	799	581	1507	906	601
- 3 bis unter 6 Monate	1127	642	485	1249	690	559
- 6 bis unter 12 Monate	1685	954	731	1789	965	824
- 1 bis unter 2 Jahre	1540	801	739	1888	961	927
- 2 Jahre und länger	2090	888	1202	1758	704	1054
- 1 Jahr und länger (langfristig)	3630	1689	1941	3646	1665	1981
- durchschnittlich ... Tage	478	405	560	418	346	496
<u>Alter</u>						
- unter 20 Jahre	280	162	118	228	137	91
- 20 bis unter 25 Jahre	980	620	360	1068	687	381
- 25 bis unter 30 Jahre	888	526	362	942	562	380
- 30 bis unter 35 Jahre	968	502	466	1027	561	466
- 35 bis unter 40 Jahre	1033	520	513	1172	598	574
- 40 bis unter 45 Jahre	1187	602	585	1247	613	634
- 45 bis unter 50 Jahre	1109	549	560	1220	574	646
- 50 bis unter 55 Jahre	1230	583	647	1217	550	667
- 55 bis unter 60 Jahre	853	385	468	885	398	487
- 60 und älter	183	142	41	221	164	57
<u>Gesundheitliche Einschränkungen</u>	2054	1225	829	2147	1240	907
Schwerbehinderte	238	133	105	236	137	99
Grad der Behinderung 30 bis unter 50 nicht gleichgestellt	161	99	62	158	92	66
<u>keine gesundheitliche Einschränkungen</u>	6657	3366	3291	7080	3604	3476
<u>Familienstand</u>						
- verheiratet	3541	1536	2005	3833	1645	2188
- nicht verheiratet	5170	3055	2115	5394	3199	2195

¹⁾ Kennziffern betreffen Hauptagentur Jena (einschließlich ehemaligen Landkreis Jena)

2.2. Arbeitnehmerentgelt sowie Bruttolöhne und -gehälter

(Quelle: Thüringer Landesamt für Statistik)

Stadt Jena	Maß- einheit	Jahr p					
		1997	1998	1999	2000	2001	2002
Arbeitnehmerentgelt							
Alle Wirtschaftsbereiche	Mio €	1348	1388	1469	1536	1609	1635
davon: Land- und Forstwirtschaft, Fischerei	Mio €	2	3	3	3	3	3
Produzierendes Gewerbe	Mio €	381	393	396	435	468	488
darunter: Verarbeitendes Gewerbe	Mio €	241	263	271	307	347	373
Dienstleistungsbereiche	Mio €	965	992	1070	1098	1138	1145
Arbeitnehmerentgelt je Arbeitnehmer (Lohnkosten)	€	25492	25905	26463	27044	27577	28524
Bruttolöhne und -gehälter							
Alle Wirtschaftsbereiche	Mio €	1085	1118	1188	1241	1303	1321
davon: Land- und Forstwirtschaft, Fischerei	Mio €	2	2	2	2	2	2
Produzierendes Gewerbe	Mio €	307	316	320	347	373	389
darunter: Verarbeitendes Gewerbe	Mio €	195	212	219	244	276	296
Dienstleistungsbereiche	Mio €	776	799	865	892	928	930
Bruttolöhne und -gehälter je Arbeitnehmer (Verdienst)	€	20519	20859	21402	21855	22332	23052

3. Wirtschaft

3.1. Gewerbean- und -abmeldungen

(Quelle: Thüringer Landesamt für Statistik)

Wirtschafts- Bereich	Veränderungs- art	2004				2003	
		Juli	August	September	III. Quartal	Jahr	
		Anzahl					
insgesamt ¹⁾	Anmeldungen	86	70	87	243	296	1015
	Abmeldungen	80	41	81	202	175	761
	Saldo	+ 6	+ 29	+ 6	+ 41	+ 121	+ 254
davon:	Anmeldungen	1	--	--	1	3	9
	Land- und Forstwirtschaft	--	1	--	1	1	6
	Saldo	+ 1	- 1	--	--	+ 2	+ 3
Produzieren- des Gewerbe	Anmeldungen	11	6	10	27	37	120
	Abmeldungen	5	5	6	16	20	92
	Saldo	+ 6	+ 1	+ 4	+ 11	+ 17	+ 28
Handel Gastgewerbe	Anmeldungen	21	12	30	63	103	346
	Abmeldungen	38	11	35	84	53	247
	Saldo	- 17	+ 1	- 5	- 21	+ 50	+ 99
Sonstige ²⁾	Anmeldungen	53	52	47	152	153	540
	Abmeldungen	37	24	40	101	101	416
	Saldo	+ 16	+ 28	+ 7	+ 51	+ 52	+ 124

¹⁾ Ausweis erfolgt ab 1999 ohne Automatenaufsteller und Reisegewerbe

²⁾ hauptsächlich Verkehr, Dienstleistung und Versicherung

3.2. Verarbeitendes Gewerbe

(Quelle: Thüringer Landesamt für Statistik)

Rundungsdifferenzen wurden nicht ausgeglichen

3.2.1. Ergebnisse der abrechnenden Betriebe mit 20 und mehr Beschäftigten

	Mengen- einheit	2004 p				2003	
		Juli	August	Sept.	III. Quartal	Jahr	
Betriebe	Anzahl	65	66	65	65	62	61
Beschäftigte insgesamt	Personen	6918	6891	6882	6897	6962r	6932
darunter: Arbeiter	Personen	2892	2862	2868	2874	2979r	2938
Geleistete Arbeitsstunden ¹⁾	1000 Std.	913	913	978	2804	2753r	10910
Löhne und Gehälter	1000 €	18890	19205	19717	57812	58508r	238905
darunter: Löhne	1000 €	5448	5418	5647	16513	17523r	68004
Umsatz insgesamt	1000 €	86230	85812	104202	276244	235752r	937274
darunter: Auslandsumsatz	1000 €	40411	41097	53836	135344	100708	400390

3.2.2. Umsatz je Arbeitstag, Arbeitsstunde und Beschäftigtem

Jahr	Zeitraum	Umsatz je ...					
		Arbeitstag		Arbeitsstunde ¹⁾		Beschäftigtem	
		Jena	Thüringen	Jena	Thüringen	Jena	Thüringen
		1000 €			€		
2004 p	Juli	3920	85772	94	94	12465	12828
	August	3901	85384	94	95	12453	12667
	September	4736	97753	107	101	15141	14436
2003	Juli	3444r	77939r	84	88	11276r	12381r
	August	3497r	80534r	85	91	10558r	11587r
	September	3777r	91742r	88	96	12033r	13805r
2003	Durchschnitt	3749	86573	86	92	11268	12533
2002	Durchschnitt	3606	81035	91	88	11647	12100
2001	Durchschnitt	3141	78816	82	86	10827	11905

¹⁾ Ab 2003 beziehen sich die Arbeitsstunden auf alle tätigen Personen (in den Vorjahreszeiträumen nur auf die Arbeiter), die Vorberichtszeiträume wurden in den jeweiligen Summen umgerechnet und sind damit nicht originär erhoben.

3.2.3. Strukturdaten im Verarbeitenden Gewerbe

	1.1. - 30.9.2004			1.1. - 30.9.2003		
	Betriebe	Beschäftigte	Umsatz	Betriebe	Beschäftigte	Umsatz
	Anzahl ¹⁾	Personen ¹⁾	1000 €	Anzahl ¹⁾	Personen ¹⁾	1000 €
Ernährungsgewerbe	1	.	.	1	.	.
Verlagsgewerbe, Druckgewerbe, Vervielfältigung von besprochenen Ton-, Bild- und Datenträgern	3	81	8434	3	.	.
Herstellung von chemischen Erzeugnissen	3	870	.	3	908	.
Glasgewerbe, Keramik, Verarbeitung von Steinen und Erden	4	691	.	4	.	.
Metallerzeugung und -bearbeitung	1	.	.	1	.	.
Herstellung von Metallerzeugnissen	12	502	40965	13	516	38770
Maschinenbau	7	387	36717	5	312	28098
Herstellung von Büromaschinen, Datenverarbeitungsgeräten und -einrichtungen	2	.	.	1	.	.
Herstellung von Geräten der Elektrizitätserzeugung, -verteilung und Ähnliches	4	261	20322	5	383	25345
Rundfunk- und Nachrichtentechnik	3	163	16646	3	165	16055
Medizin-, Mess-, Steuer- und Regelungstechnik, Optik, Herstellung von Uhren	22	3351	414572	20	3448	356681
Recycling	1	.	.	1	.	.
insgesamt	64	6823	772443	60	6972	688150

¹⁾ Monatsdurchschnitt

3.2.4. Investitionen im Verarbeitenden Gewerbe

	Mengen- einheit	2001		2002		2003	
		Jena	Thüringen	Jena	Thüringen	Jena	Thüringen
Betriebe insgesamt	Anzahl	47	1676	54	1724	61	1823
darunter: mit Investitionsleistungen	Anzahl	43	1410	45	1409	52	1480
Beschäftigte	Personen	6009	138361	7129	138701	6916	143735
Umsatz	Mio €	780,0	19422,1	866,5	19479,7	934,6	21243,3
Bruttoanlageinvestitionen insgesamt	Mio €	126,6	1943,3	72,0	1192,1	39,4	994,4
je Beschäftigten	€	21062	14045	10101	8595	5699	6918
im Verhältnis zum Umsatz	%	16,2	10,0	8,3	6,1	4,2	4,7

3.3. Bauwirtschaft

Hinweis: Rundungsdifferenzen wurden nicht ausgeglichen

3.3.1. Gemeldete Baugenehmigungen
(Quelle: Thüringer Landesamt für Statistik)

	Mengen- einheit	2004 p				2003	
		Juli	August	September	III. Quartal	Jahr	
<u>insgesamt (einschließlich Baumaßnahmen an bestehenden Gebäuden)</u>							
- Gebäude/Baumaßnahmen	Anzahl	34	41	29	104	167	440
- Wohnungen insgesamt	Anzahl	7	12	35	54	125	475
- Wohnfläche	100 m ²	16	20	35	71	135	494
- veranschlagte Kosten der Bauwerke	1000 €	12659	5027	7298	24984	32976	234324
<u>Errichtung neuer Wohngebäude</u>							
- Gebäude	Anzahl	7	10	12	29	66	184
- Wohnungen insgesamt	Anzahl	7	10	37	54	84	399
- Wohnfläche	100 m ²	10	12	30	52	98	398
- veranschlagte Kosten der Bauwerke	1000 €	1097	1088	4251	6436	10529	42555
<u>Errichtung neuer Nichtwohngebäude</u>							
- Gebäude	Anzahl	4	1	3	8	6	21
- Wohnungen	Anzahl	--	--	--	--	1	4
- Nutzfläche	100 m ²	20	4	8	32	114	609
- veranschlagte Kosten der Bauwerke	1000 €	6446	915	760	8121	12019	162549

3.3.2. Gemeldete Baufertigstellungen
(Quelle: eigene Ermittlungen)

	Mengen- einheit	2004 p				2003	
		Juli ¹⁾	August	September	III. Quartal	Jahr	
<u>insgesamt (einschließlich Baumaßnahmen an bestehenden Gebäuden) ²⁾</u>							
- Gebäude/Baumaßnahmen	Anzahl	108	5	9	122	36	314
- Wohnungen insgesamt	Anzahl	101	8	7	116	38	311
- veranschlagte Kosten der Bauwerke	1000 €	35778	1220	1144	38142	9660	81262
<u>Errichtung neuer Wohngebäude</u>							
- Gebäude	Anzahl	43	4	7	54	26	116
- Wohnungen insgesamt	Anzahl	59	8	8	75	36	237
- Wohnfläche	100 m ²	69,5	8,2	7,7	85,4	38,5	210,4
- veranschlagte Kosten der Bauwerke	1000 €	7756	870	990	9616	4538	22738
<u>Errichtung neuer Nichtwohngebäude</u>							
- Gebäude	Anzahl	7	1	--	8	4	17
- Wohnungen	Anzahl	--	--	--	--	1	3
- Nutzfläche	100 m ²	162,6	6,7	--	169,3	65,1	222,2
- veranschlagte Kosten der Bauwerke	1000 €	8659	350	--	9009	4544	18559

¹⁾ einschließlich Nachmeldungen

²⁾ einschließlich Bereinigung

Bei Fertigstellung von Baumaßnahmen an bestehenden Gebäuden wird der Wohnungssaldo zwischen Zu- und Abgang ausgewiesen.

3.3.3. Bauhauptgewerbe

(Ergebnisse der abrechnenden Betriebe mit 20 und mehr Beschäftigten)
(Quelle: Thüringer Landesamt für Statistik)

3.3.3.1. Übersichtstabelle

	Mengen- einheit	2004				2003	
		Juli	August	September	III. Quartal	Jahr	
Betriebe	Anzahl	9	9	8	9	9	9
Beschäftigte insgesamt	Personen	739	753	685	726	739	732
Geleistete Arbeitsstunden	1000 Std.	79	77	72	228	249	785
Löhne und Gehälter	1000 €	1703	1741	1441	4885	4749	18338
Umsatz insgesamt	1000 €	8033	8288	7075	23396	31188	91930
darunter: Baugewerblicher Umsatz	1000 €	7837	7855	6736	22428	30105	88751

3.3.3.2. Baugewerblicher Umsatz im Bauhauptgewerbe nach Bauarten
(Angaben in 1000 €)

	2004	2003	2003	2002
	III. Quartal		Jahr	
Baugewerblicher Umsatz insgesamt	22428	30106	88752	79624
davon im:				
Hochbau	9991	15481	44484	42136
davon im:				
Wohnungsbau	1212	1121	3473	3963
Gewerblichen und industriellen Bau ¹⁾	7857	13041	36323	35546
Öffentlichen Bau und Verkehrsbau	921	1318	4688	2627
Tiefbau	12437	14624	44268	37488
davon im:				
Gewerblichen und industriellen Bau ¹⁾	6235	7731	25917	21072
Öffentlichen Bau und Verkehrsbau	6202	6893	18350	16416
darunter im: Straßenbau	3891	3746	8616	12755

¹⁾ einschließlich landwirtschaftlicher Bau sowie Bauten für Unternehmen von Bahn und Post

3.3.4. Ausbaugewerbe

(Ergebnisse der abrechnenden Betriebe mit 20 und mehr Beschäftigten)
(Quelle: Thüringer Landesamt für Statistik)

	Mengen- einheit	2004	2003	2003	2002
		III. Quartal		Jahr ¹⁾	
Betriebe	Anzahl	13	15	15	17
Beschäftigte insgesamt	Personen	421	501	523	731
Geleistete Arbeitsstunden	1000 Std.	128	175	657	887
Löhne und Gehälter	1000 €	2402	2894	11782	15367
Umsatz insgesamt	1000 €	9418	17243	69945	94381
darunter: Ausbaugewerblicher Umsatz	1000 €	8817	14981	63531	91621

¹⁾ Anzahl der Betriebe und Beschäftigten: Jahresdurchschnitt

3.4. Landwirtschaft

Schlachtungsstatistik

(Quelle: Thüringer Landesamt für Statistik, Angaben in Stück)

		Anzahl der Schlachtungen von beschauten, als tauglich beurteilten Tieren					
		2004			2003		
		Juli	August	September	III. Quartal	Jahr	
Rinder	G	714	665	794	2173	2554	11066
insgesamt	H	--	--	--	--	--	1
davon:							
Bullen	G	264	240	297	801	793	3437
	H	--	--	--	--	--	1
Kühe	G	387	368	449	1204	1536	6416
	H	--	--	--	--	--	--
Färsen ¹⁾	G	38	43	42	123	194	1068
	H	--	--	--	--	--	--
Ochsen	G	25	14	6	45	31	145
	H	--	--	--	--	--	--
Kälber ²⁾	G	24	39	47	110	92	457
	H	--	--	--	--	--	--
Schweine	G	20112	20763	20958	61833	47647	213728
	H	--	--	--	0	1	24
Lämmer, Schafe, Hammel, Ziegen	G	136	71	95	302	251	1364
	H	--	--	--	--	--	--
Pferde	G	7	3	3	13	6	47
	H	--	--	--	--	--	--

G = Gewerbliche Schlachtung

H = Hausschlachtung

¹⁾ ausgewachsene weibliche Rinder, die noch nicht gekalbt haben

²⁾ Tiere, deren Schlachtkörper als Kälber zugeschnitten sind

3.5. Insolvenzverfahren

(Quelle: Thüringer Landesamt für Statistik)

	Nach der Gesamtvollstreckungsordnung beantragte Verfahren							
	insgesamt		davon:				voraussichtliche Forderungen	
			eröffnete		mangels Masse abgewiesene			
	Land	darunter:	Land	darunter:	Land	darunter:	Land	darunter:
	Thüringen	Jena	Thüringen	Jena	Thüringen	Jena	Thüringen	Jena
Anzahl						1000 €		
1994	935	32	269	11	666	21	402941	.
1995	1261	50	363	15	898	35	849313	.
1996	1626	59	408	18	1218	41	863778	22907
1997	1438	70	394	13	1044	58	1037941	33086
1998	1584	73	471	17	1113	56	988259	103109
1999 ¹⁾
2000	1724	71	809	33	908	38	1068228	31529
2001	1740	47	894	24	830	23	1167485	27931
2002	2662	58	1966	35	678	23	2052143	11361
2003	2970	90	2231	68	716	22	1063902	17714
1.1.-30.9.2003	2206	66	1669	50	520	16	849579	11905
1.1.-30.9.2004	2335	70	1759	49	565	21	737554	28552

¹⁾ für 1999 liegen wegen Umstellung der Erhebung keine Angaben vor

4. Preise

(Quelle: Thüringer Landesamt für Statistik)

4.1. Verbraucherpreisindex in Thüringen nach Hauptgruppen

(Basis: Jahresdurchschnitt 2000 = 100)

Verbraucherpreisindex	2004			2003		
	Juli	August	September	Juli	August	September
Gesamtindex	106,8	107,0	106,6	104,9	104,8	104,8
davon nach Hauptgruppen :						
Nahrungsmittel und alkoholfreie Getränke	107,1	106,2	105,3	106,6	105,7	106,4
Alkoholische Getränke, Tabakwaren	120,2	120,3	120,3	112,2	112,1	112,2
Bekleidung und Schuhe	98,8	99,0	100,7	99,3	99,3	101,2
Wohnung, Wasser, Strom, Gas u.a. Brennstoffe	103,2	103,8	103,9	102,8	102,5	102,5
Möbel, Apparate, Geräte und Ausrüstungen für den Haushalt und deren Instandsetzung	102,2	102,0	102,1	102,1	102,2	102,1
Gesundheitspflege	128,4	128,6	128,6	104,8	104,6	104,9
Verkehr	111,6	111,6	110,9	107,8	108,6	107,8
Nachrichtenübermittlung	95,4	95,3	95,2	96,1	96,0	97,4
Freizeit, Unterhaltung und Kultur	103,3	104,1	102,2	103,6	104,0	103,4
Bildungswesen	121,9	121,9	121,9	121,0	121,0	121,0
Beherbergungs- und Gaststättendienstleistungen	109,9	109,9	106,9	109,6	109,8	106,7
Andere Waren und Dienstleistungen	111,6	111,6	111,6	109,2	109,2	110,0

4.2. Einzelhandelspreise in Jena (Durchschnittspreise)

Ware	Mengen- einheit	2004			2003		
		Juli	August	September	Juli	August	September
€							
Rindfleisch zum Braten aus der Keule, ohne Knochen	1 kg	8,67	8,98	8,95	8,79	8,54	8,71
Schweinefleisch, Kotelett, ohne Filet	1 kg	5,67	6,05	6,05	5,40	5,22	5,00
Hackfleisch, halb Rind, halb Schwein	1 kg	5,88	5,75	5,58	5,60	5,62	5,75
Schinkenspeck, mager	1 kg	10,26	10,57	11,14	10,92	10,63	10,34
Feine Leberwurst, gute Qualität	1 kg	7,19	7,23	7,39	7,18	7,10	7,10
Brathähnchen, Tiefkühlkost	1 kg	2,10	2,10	2,05	1,97	1,97	1,85
Deutsche Markenbutter	250 g	1,00	1,00	1,00	0,99	0,99	0,99
Weizenmehl, Type 405	1 kg	0,37	0,37	0,37	0,34	0,34	0,34
Schnittbrot, Roggenvollkornbrot	500g	1,02	1,00	1,00	1,02	1,02	1,02
Zucker, fein	1 kg	0,99	0,97	0,97	0,94	0,94	0,94
Eiernudeln, Markenware	500g	0,96	0,96	0,96	0,96	0,96	0,96
Apfelsaft	1 l	0,59	0,59	0,59	0,58	0,58	0,58
Deutscher Sekt, Markenware	0,75 l	4,14	4,29	4,30	4,06	4,18	3,97
Speisekartoffeln, Handelsklasse 1	2,5 kg	2,21	1,52	1,32	1,48	1,16	1,30
Äpfel	1 kg	1,99	2,03	1,99	1,93	1,99	1,99
Bananen	1 kg	1,26	1,21	1,15	1,24	1,17	1,23

5. Wohnen und Bauen

5.1. Wohngeldberechnungen und -bewilligungen

(Quelle: Sozialamt / Wohngeldstelle)

	Mengen- einheit	2004				2003	
		Juli	August	September	III. Quartal	Jahr	
durchgeführte Berechnungen	Anzahl	936	936	1157	3029	3530	12369
<u>darunter:</u>							
Bewilligungen	Anzahl	779	772	973	2524	2810	9820
davon: Mietzuschuss	Anzahl	763	760	960	2483	2762	9615
Lastenzuschuss	Anzahl	16	12	13	41	48	205
Anteil der Bewilligungen an den durchgeführten Berechnungen	Prozent	83,2	82,5	84,1	83,3	79,6	79,4

5.2. Vermittelte Wohnungen mit Belegungsbindung

(Quelle: Sozialamt / Wohnungswesen)

	2004				2003	
	Juli	August	Sept.	III. Quartal	Jahr	
	Anzahl					
Vermittelte Wohnungen insgesamt	13	14	8	35	126	320r
<u>davon:</u>						
- Einraumwohnungen	4	5	3	12	71	173r
- Zweiraumwohnungen	5	8	1	14	17	43r
- Dreiraumwohnungen	3	1	2	6	29	70r
- Vierraumwohnungen	1	--	1	2	9	28r
- Wohnungen mit 5 und mehr Wohnräumen	--	--	1	1	--	6r

5.3. Wohnberechtigungsbescheinigungen

5.3.1. Antragstellung auf Erteilung einer Wohnberechtigungsbescheinigung (WBS)

(Quelle: Sozialamt / Wohnungswesen)

	2004			2003		
	Juli	August	Sept.	Juli	August	Sept.
	Anzahl					
angenommene Anträge im Berichtszeitraum	52	60	17	93	95	70
ausgestellte Wohnberechtigungsbescheinigungen	52	60	17	93	95	70
davon: - Einraumwohnungen	30	31	12	59	63	36
- Zweiraumwohnungen	9	14	2	9	16	17
- Dreiraumwohnungen	7	7	1	14	9	8
- Vierraumwohnungen	5	6	2	9	7	8
- Wohnungen mit 5 und mehr Wohnräumen	1	2	--	2	--	1
Ablehnungsbescheide	--	--	--	--	--	--

5.3.2. Bestand an gültigen Wohnberechtigungsbescheinigungen (WBS)

(Quelle: Sozialamt / Wohnungswesen)

	Bestand am	
	30.9.2004	30.9.2003
Gültige Wohnberechtigungsbescheinigungen	504	670
davon: - Einraumwohnungen	280	402
- Zweiraumwohnungen	95	122
- Dreiraumwohnungen	69	86
- Vierraumwohnungen	50	43
- Wohnungen mit 5 und mehr Wohnräumen	10	17

5.4. Gebäude- und Wohnungsbestand

5.4.1. Gebäude, Wohnungen, Wohnräume und Wohnflächen

(Quelle: eigene Fortschreibung, Basis Gebäude- und Wohnungszählung 1995)

III. Quartal 2004	Wohn- ge- bäude	NWG mit Wohn- raum	Wohnungen in Wohn- und Nichtwohngebäuden ¹⁾										Räume ²⁾	Wohn- fläche	
			insge- samt	davon mit ... Räumen ²⁾								7 und mehr			
				1	2	3	4	5	6	WE	Räume ²⁾	Räume ²⁾			
												Anzahl p			Räume ²⁾
Anzahl p												m ²			
Bestand am 30.6.2004 r	12971	. ⁴⁾	52526	2480	5326	10492	18701	9343	4016	2168	16023	206246	3533481		
+ Zugang durch Neubau ³⁾	54	--	75	--	6	5	16	16	12	20	149	392	8544		
+ Zugang durch Bau- maßnahmen an be- stehenden Gebäuden ³⁾	53	2	332	88	16	39	111	56	11	11	84	1111	20781		
- Totalabgang ³⁾	4	--	10	--	--	5	1	3	1	--	--	40	647		
- Abgang durch Bau- maßnahmen an be- stehenden Gebäuden ³⁾	51	3	291	1	93	22	86	35	49	5	44	1110	17493		
sonstige Veränderungen durch Bereinigungen	7	15	47	-6	12	10	12	6	11	2	19	211	4429		
Bestand am 30.9.2004	13030	. ⁴⁾	52679	2561	5267	10519	18753	9383	4000	2196	16231	206810	3549095		

¹⁾ ohne Wohnheime

²⁾ einschließlich Küchen

³⁾ einschließlich Nachmeldungen

⁴⁾ Nach Umstellung des Erfassungsprogramms sind die Veränderungen bei Nichtwohngebäuden mit Wohnraum darstellbar, Bestände liegen nicht vor.

6. Tourismus

Beherbergungsstätten, Gäste, Betten und Kapazitätsauslastung

(Quelle: Thüringer Landesamt für Statistik)

	2004				2003	
	Juli	August	September	III. Quartal	Jahr	
geöffnete Beherbergungsstätten	23	23	23	x	x	x
Anteil in % ¹⁾	100,0	100,0	100,0	x	x	x
angebotene Betten/Schlafgelegenheiten	2162	2162	2162	x	x	x
Anteil in % ²⁾	99,9	99,9	99,9	x	x	x
durchschnittliche Auslastung der angebotenen Betten in %	47,7	45,3	56,7	x	x	37,7
Ankünfte insgesamt	14115	12540	15401	42056	38698	135743
darunter: Auslandsgäste	3971	4631	4334	12936	9810	23651
Übernachtungen insgesamt	31519	30117	36779	98415	93441	296962
darunter: Auslandsgäste	12632	16174	15221	44027	36848	86459
durchschnittliche Aufenthaltsdauer in Tagen insgesamt	2,2	2,4	2,4	2,3	2,4	2,2
darunter: Auslandsgäste	3,2	3,5	3,5	3,4	3,8	3,7

¹⁾ Anteil der geöffneten Beherbergungsstätten an den Beherbergungsstätten insgesamt

²⁾ Anteil der angebotenen Betten/Schlafgelegenheiten an den Betten/Schlafgelegenheiten insgesamt

7. Verkehr

7.1. Erteilung von Fahrerlaubnissen (Quelle: Bürgeramt / Fahrerlaubnisbehörde)

	2004				2003	
	Juli	August	September	III. Quartal	Jahr	
	Anzahl					
Erteilte						
- Führerscheine	136	129	110	375	341	1356
- Fahrgastbeförderungserlaubnisse	6	4	4	14	3	26
- Fahrlehrerscheine	--	--	--	--	3	10
- Internationale Führerscheine	55	46	30	131	132	369

7.2. Bestandsentwicklung Kraftfahrzeuge (Quelle: Bürgeramt / Zulassungsbehörde)

	2004								
	Juli			August			September		
	Bestand	davon:		Bestand	davon:		Bestand	davon:	
		zugelassen	stillgelegt		zugelassen	stillgelegt		zugelassen	stillgelegt
Anzahl									
Kfz – Bestände insg.	56078	48066	8012	56143	48005	8138	56361	48042	8319
<u>davon:</u>									
PKW	46310	39556	6754	46346	39474	6872	46523	39511	7012
Krafträder	2614	2206	408	2634	2222	412	2652	2219	433
Kraftomnibusse	73	55	18	76	66	10	76	71	5
LKW	2717	2306	411	2715	2296	419	2728	2299	429
Zugmaschinen	237	214	23	240	217	23	242	219	23
Arbeitsmaschinen	76	65	11	74	64	10	74	63	11
sonstige Fahrzeuge	300	256	44	304	258	46	302	250	52
Anhänger	3751	3408	343	3754	3408	346	3764	3410	354

7.3. Stadtlinienerverkehr (Quelle: Jenaer Nahverkehrsgesellschaft mbH)

7.3.1. Fahrzeugbestand im Durchschnitt

	2004	2003	
	III. Quartal	Jahr	
Straßenbahnen:			
Triebwagen	42	43	43
darunter: Gelenktriebwagen	33	33	32
Beiwagen	18	19	19
Omnibusse	39	39	39

7.3.2. Gefahrene Wagenkilometer

Gefahrene Wagenkilometer	Mengen- einheit	2004	2003	
		III. Quartal	Jahr	
Straßenbahnen:				
Triebwagen	1000 km	564	621	2281
darunter: Gelenktriebwagen	1000 km	538	618	2224
Beiwagen	1000 km	--	0	33
Omnibusse	1000 km	451	418	1580

7.4. Straßenverkehrsunfälle

(Quelle: Thüringer Landesamt für Statistik)

Unfallkategorie ----- Verunglückte Personen	2004				Zu- (+) bzw. Abnahme (-) gegenüber II. Qua. 2004	2003	
	Juli	August	Sept.	III. Quartal		III.Quartal	Jahr
Anzahl							
Unfälle insgesamt	196	200	214	610	- 81	708	2812
davon:							
Unfälle mit Personenschaden insgesamt	35	37	30	102	- 11	99	372
Unfälle mit nur Sachschaden insgesamt	161	163	184	508	- 70	609	2440
davon:							
schwerwiegende Unfälle	7	6	9	22	- 7	22	125
sonstige Sachschadensunfälle unter Alkohol	2	2	2	6	- 5	6	24
sonstige Sachschadensunfälle ohne Alkohol	152	155	173	480	- 58	581	2291
Verunglückte Personen insgesamt	45	44	39	128	- 9	113	460
davon: getötete Personen	--	--	--	--	--	--	5
verletzte Personen	45	44	39	128	- 9	113	455
davon: schwerverletzte Personen	4	7	11	22	+ 11	17	39
leichtverletzte Personen	41	37	28	106	- 20	96	416

8. Umwelt und Energie

8.1. Immissionen und Temperaturen

(Quelle: Thüringer Landesanstalt für Umwelt und Geologie)

Grenzwert lt. TA-Luft: Immissionswert 1 (IW 1) = zulässige mittlere Belastung

Immissionswert 2 (IW 2) = zulässige kurzfristige Belastung

8.1.1. Ruß, Staub und Ozon (O₃)

(Angaben in µg/m³ Luft)

	Mess- stelle	2004				
		Juli	August	Sept.		
Ruß	Monatsmittel	1	0,8	1,1	1,3	IW 1 = 150 µg/m ³ Luft IW 2 = 300 µg/m ³ Luft
		2	1,5	3,0	2,7	
		3	2,5	2,7	2,8	
	Maximales Tagesmittel	1	1,6	2,3	2,2	
		2	3,0	4,9	4,3	
		3	4,3	4,5	4,8	
Staub	Monatsmittel	1	19	24	22	EG-Richtwerte Ozon: Information an die Bevölkerung bei 180 µg/m ³ Luft, Warnstufe (Presse, Rundfunk, TV) bei 360 µg/m ³ Luft
		2	20	25	19	
		3	25	29	23	
	Maximales Tagesmittel	1	40	55	45	
		2	28	55	34	
		3	46	54	39	
Ozon (O₃)	Monatsmittel		53	55	41	
	Maximaler 1h-Mittelwert	1	146	143	149	
	Maximal gleitender 8 h-Mittelwert		136	135	135	
	98% Quantil		127	135	127	

Messstelle: 1 = Dammstraße, 2 = Lobeda A 4, 3 = Westbahnhofstraße

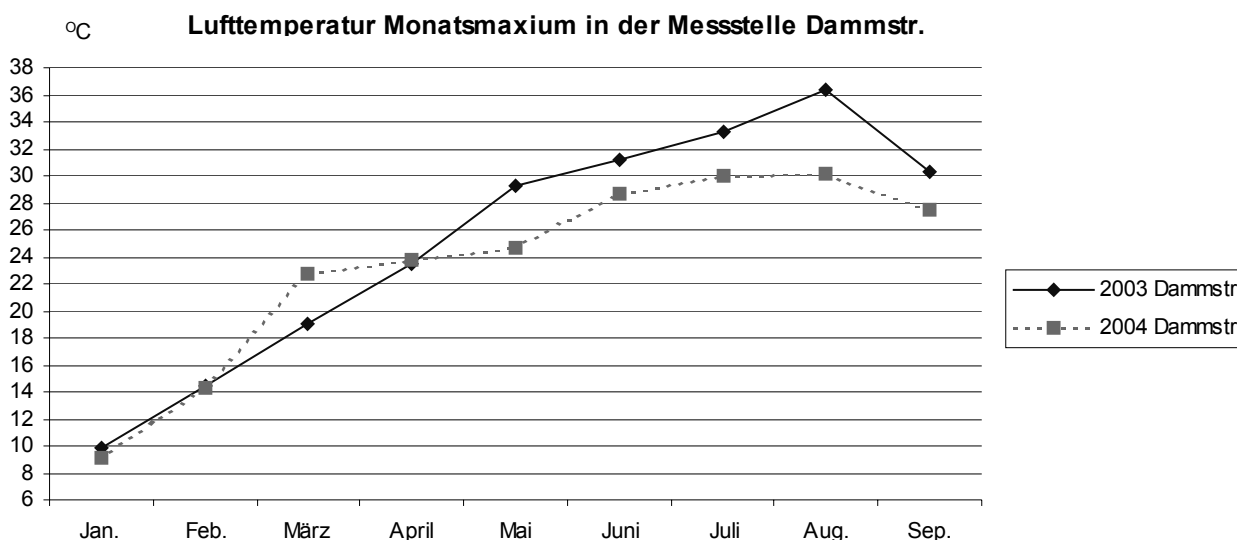
8.1.2. Stickstoffdioxid (NO₂), Kohlenmonoxid (CO)
(Angaben in µg/m³ Luft)

	Mess- stelle	2004				
		Juli	August	September		
Stickstoff (NO₂)	Monatsmittel	1	12	16	20	IW 1 = 80 µg/m ³ Luft IW 2 = 200 µg/m ³ Luft
		2	29	41	37	
		3	34	35	38	
	Maximales Tagesmittel	1	19	32	33	
		2	47	68	60	
		3	51	58	60	
	Maximaler 1h-Mittelwert	1	50	62	68	
		2	95	132	119	
		3	82	91	106	
98% Quantil	1	36	49	52		
	2	74	92	89		
	3	75	79	85		
Kohlenmonoxid (CO)	Monatsmittel	2	0,2	0,3	0,3	IW 1 = 10.000 µg/m ³ Luft IW 2 = 30.000 µg/m ³ Luft
		3	0,4	0,4	0,4	
	Maximales Tagesmittel	2	0,3	0,4	0,4	
		3	0,5	0,5	0,7	
	Maximal gleitender 8 h-Mittelwert	2	0,4	0,5	0,5	
		3	0,7	0,7	0,9	
	98% Quantil	2	0,4	0,5	0,6	
		3	0,8	0,7	1,0	

8.1.3. Lufttemperatur (°C)

	Mess- stelle	2004			2003			
		Juli	August	Sept.	Juli	August	Sept.	
Temperatur °C	Monatsminimum	1	8,3	6,4	3,8	8,5	8,5	2,6
		2	8,4	6,9	3,3	8,0	7,7	1,9
		3	9,4	7,7	4,7	10,3	9,9	3,6
	Monatsmittel	1	17,1	18,6	13,8	19,3	20,8	13,5
		2	18,0	19,7	14,7	20,1	21,8	14,2
		3	18,6	20,3	15,3	20,7	22,3	14,9
	Monatsmaximum	1	30,0	30,1	27,5	33,3	36,3	30,3
		2	31,1	32,2	29,6	37,2	37,6	32,0
		3	32,8	32,3	29,1	35,3	37,3	32,1

Messstelle: 1 = Dammstraße, 2 = Lobeda A 4, 3 = Westbahnhofstraße



8.2. Ver- und Entsorgung

8.2.1. Elektrizitätsverteilung

(Quelle: Stadtwerke Jena-Pößneck GmbH)

	2004				2003	
	Juli	August	September	III. Quartal	Jahr	
	Megawattstunden					
Elektrizitätsbezug	43859	44355	43599	131813	126988	527113
Abgabe an Sondervertragskunden	31104	32316	30740	94160	88841	353574
Tarifkunden (Privathaushalte und Gewerbe)	11552	10822	11662	34036	33608	155938

8.2.2. Erdgasverteilung

(Quelle: Stadtwerke Jena-Pößneck GmbH)

	2004				2003	
	Juli	August	September	III. Quartal	Jahr	
	Megawattstunden					
Erdgasbezug	11524	11138	17542	40204	59425	509433
Abgabe an:						
Sondervertragskunden	3543	4101	4890	12534	34394	141701
Sonderabnehmer und Tarifkunden	7852	6913	12458	27223	24140	364186
darunter: private Haushalte	6282	5530	9966	21778	19311	291349

8.2.3. Fernwärmeversorgung

(Quelle: Stadtwerke Jena-Pößneck GmbH)

	2004				2003	
	Juli	August	September	III. Quartal	Jahr	
	Megawattstunden					
Eingekaufte Menge	20038	16445	24267	60750	58438	518631
Verkaufte Menge	13567	9974	17795	41336	37939	443518

8.2.4. Wasserversorgung und Abwasserentsorgung

(Quelle: Stadtwerke Jena-Pößneck GmbH)

	2004		2003
	III. Quartal		Jahr
	1000 m ³		
Abgabe Wasser	1353	1300	5454
Entsorgung Wasser	1331	1302	5179

8.2.5. Müllabfuhr

(Quelle: Kommunalservice Jena)

	2004				2003	
	Juli	August	September	III. Quartal	Jahr	
	Tonnen					
Müll/ Sperrmüll insgesamt	1489	1538	1540	4567	4639	19111
davon:						
Hausmüll	1391	1365	1358	4114	4072	16772
Sperrmüll	98	173	182	453	567	2339
Bioabfall	683	801	721	2206	1673	6956

Rundungsdifferenzen wurden nicht ausgeglichen

9. Ordnung und Sicherheit

Rettungsdienst und Feuerwehr

(Quelle: Amt für Feuerwehr und Katastrophenschutz)

		2004 p				2003	
		Juli	August	Sept.	III. Quartal	Jahr	
Berufs- feuer- wehr und freiwillige Feuer- wehren	Brandeinsätze insgesamt	81	78	68	227	178	734
	davon: Großbrände	1	--	--	1	1	2
	Mittelbrände	--	1	1	2	3	10
	Kleinbrände	6	8	9	23	28	116
	Fehlalarme	74	69	58	201	146	606
	Personenschäden	--	--	--	--	8	23
	davon: verletzt	--	--	--	--	8	23
	tot	--	--	--	--	--	--
	Katastropheneinsätze	--	--	--	--	--	--
	Technische Hilfeleistungen	141	104	104	349	316r	1151
darunter: Fehlalarme	12	12	24	48	47	162	
Personenschäden	23	17	19	59	37	145	
davon: verletzt	22	17	17	56	37	132	
tot	1	--	2	3	--	13	
Einsätze im Rettungs- dienst	Notarzt/Rettungstransportwagen	1200	1117	1144	3461	2712	11165
	Krankentransportwagen	652	597	598	1847	2268	9126
	Ärztlicher Notfalldienst	373	364	324	1061	1060	5207
	Einsätze von Rettungshubschraubern	268	234	251	753	692	2439

10. Bildung

10.1. Klassen und Schüler in allgemeinbildenden Schulen Jenas

(Quelle: Thüringer Landesamt für Statistik)

Schulart	Schuljahr	Schulen	Klassen	Schüler	davon:		Schüler je Klasse
					Jungen	Mädchen	
					Anzahl		
Grundschulen	2004/05	12	109	2106	1036	1070	19,3
	2003/04	13	103	1944	981	963	18,9
Regelschulen	2004/05	5	85	1584	827	757	18,6
	2003/04	5	95	1831	971	860	19,3
Gymnasien	2004/05	8	180	3433	1756	1677	19,1
	2003/04	8	184	3670	1853	1817	19,9
Förderschulen	2004/05	3	41	377	239	138	9,2
	2003/04	3	47	418	258	160	8,9
Jenaplanschule	2004/05	1	40	375	184	191	9,4
	2003/04	1	42	372	186	186	8,9
Waldorfschule	2004/05	1	13	286	147	139	22,0
	2003/04	1	12	270	140	130	22,5
Integrierte Gesamtschule	2004/05	1	28	607	290	317	21,7
	2003/04	1	30	642	303	339	21,4
Schulen insgesamt	2004/05	31	496	8768	4479	4289	17,7
	2003/04	32	513	9147	4692	4455	17,8

Stichtag Schuljahr 2004/2005 : 8.9.2004

Stichtag Schuljahr 2003/2004 : 11.9.2003

10.2. Studenten im Wintersemester 2004/05

(Quelle: Friedrich-Schiller-Universität Jena, Fachhochschule Jena)

10.2.1. Studenten an der Friedrich-Schiller-Universität Jena

10.2.1.1. Deutsche und ausländische Studenten nach Fächergruppen am 22.10.2004 an der FSU

Fächergruppe		Studenten			davon:					
		insgesamt	davon:		insgesamt	davon:		insgesamt	davon:	
			männlich	weiblich		männlich	weiblich		männlich	weiblich
Mathematik/Naturwissenschaften	a	4768	2557	2211	4556	2443	2113	212	114	98
	b	745	372	373	708	353	355	37	19	18
Ingenieurwissenschaften	a	169	133	36	166	132	34	3	1	2
	b	40	32	8	40	32	8	--	--	--
Medizin	a	2069	699	1370	1988	656	1332	81	43	38
	b	288	79	209	275	71	204	13	8	5
Agrarwissenschaften	a	520	61	459	515	59	456	5	2	3
	b	66	5	61	66	5	61	--	--	--
Rechts-, Wirtschafts- und Sozialwissenschaften	a	4671	2278	2393	4527	2211	2316	144	67	77
	b	946	443	503	900	419	481	46	24	22
Sprach- und Kulturwissenschaften	a	5828	1620	4208	5350	1472	3878	478	148	330
	b	1055	295	760	841	229	612	214	66	148
Sport	a	1037	631	406	1030	625	405	7	6	1
	b	228	135	93	228	135	93	--	--	--
Kunst, Kunstwissenschaften	a	207	40	167	205	40	165	2	--	2
	b	30	4	26	30	4	26	--	--	--
insgesamt	a	19269	8019	11250	18337	7638	10699	932	381	551
	b	3398	1365	2033	3088	1248	1840	310	117	193

a) Studenten insgesamt b) darunter: 1. Hochschulsesemester
ohne beurlaubte Studenten: 616

10.2.1.2. Deutsche Studenten nach Bundesländern an der Friedrich-Schiller-Universität

Herkunftsbundesland	Studenten im Wintersemester					
	2004/05			2003/04		
	Stichtag: 22.10.2004			Stichtag: 27.10.2003		
	insgesamt	davon:		insgesamt	davon:	
	männlich	weiblich		männlich	weiblich	
Baden-Württemberg	432	248	184	482	275	207
Bayern	440	221	219	407	200	207
Berlin	292	125	167	219	86	133
Brandenburg	521	222	299	432	179	253
Bremen	34	17	17	28	14	14
Hamburg	41	18	23	39	17	22
Hessen	298	135	163	280	138	142
Mecklenburg-Vorpommern	188	73	115	164	63	101
Niedersachsen	353	183	170	346	192	154
Nordrhein-Westfalen	389	195	194	407	215	192
Rheinland-Pfalz	121	63	58	127	68	59
Saarland	18	6	12	23	10	13
Sachsen	2169	774	1395	1910	696	1214
Sachsen-Anhalt	1196	439	757	1121	400	721
Schleswig-Holstein	82	46	36	91	46	45
Thüringen	11763	4873	6890	12077	5021	7056
insgesamt	18337	7638	10699	18153	7620	10533

10.2.1.3. Thüringer Studenten nach Kreisen / Kreisfreien Städten an der Friedrich-Schiller-Universität

Kreis/ Kreisfreie Stadt	Studenten im Wintersemester					
	2004/05			2003/04		
	Stichtag: 22.10.2004			Stichtag: 27.10.2003		
	insgesamt	davon:		insgesamt	davon:	
männlich		weiblich	männlich		weiblich	
Altenburger Land	226	93	133	231	89	142
Eichsfeld	249	91	158	241	87	154
Eisenach	126	53	73	125	56	69
Erfurt	1134	514	620	1179	519	660
Gera	763	300	463	819	343	476
Gotha	590	247	343	627	261	366
Greiz	468	182	286	466	181	285
Hildburghausen	191	64	127	190	66	124
Ilmkreis	557	219	338	602	248	354
Jena	1875	866	1009	2001	965	1036
Kyffhäuserkreis	263	100	163	268	101	167
Nordhausen	275	114	161	263	107	156
Saale-Holzland-Kreis	610	262	348	604	259	345
Saale-Orla-Kreis	460	186	274	460	180	280
Saalfeld-Rudolstadt	682	269	413	700	265	435
Schmalkalden-Meiningen	442	189	253	443	190	253
Sömmerda	229	80	149	247	82	165
Sonneberg	293	118	175	287	111	176
Suhl	214	85	129	215	86	129
Unstrut-Hainich-Kreis	427	155	272	422	144	278
Wartburgkreis	480	209	271	481	208	273
Weimar	676	278	398	699	279	420
Weimarer Land	533	199	334	507	194	313
insgesamt	11763	4873	6890	12077	5021	7056

10.2.1.4. Ausländische Studenten nach dem Herkunftsland an der Friedrich-Schiller-Universität ¹⁾

Herkunftsland	Ausländische Studenten im Wintersemester ¹⁾					
	2004/05			2003/04		
	Stichtag: 22.10.2004			Stichtag: 27.10.2003		
	insgesamt	davon:		insgesamt	davon:	
männlich		weiblich	männlich		weiblich	
EUROPA insgesamt	537	179	358	535	180	355
darunter: Bulgarien	61	18	43	67	22	45
Frankreich	34	7	27	34	8	26
Griechenland	24	9	15	22	12	10
Italien	43	11	32	43	12	31
Österreich	13	7	6	9	6	3
Polen	33	6	27	36	7	29
Rumänien	24	7	17	21	6	15
Rußland	57	23	34	53	16	37
Spanien	28	10	18	31	11	20
Tschechien	36	9	27	38	16	22
Ukraine	38	9	29	31	7	24
Ungarn	14	3	11	17	3	14
AFRIKA insgesamt	34	28	6	35	28	7
darunter: Ägypten	6	5	1	7	5	2
ASIEN insgesamt	280	135	145	282	136	146
darunter: China	96	37	59	94	39	55
Iran	10	7	3	10	5	5
Japan	32	9	23	32	10	22
Südkorea	20	6	14	15	5	10
AMERIKA insgesamt	71	34	37	71	36	35
darunter: Brasilien	15	6	9	22	14	8
USA	33	17	16	34	14	20
insgesamt	932	381	551	930	387	543

¹⁾ einschließlich Bildungsinländer, d.h. ausländische Staatsbürger, die ihren Hauptwohnsitz in Deutschland haben und auch hier ihre Hochschulzugangsberechtigung (Abitur) erworben haben

10.2.2. Studenten an der Fachhochschule Jena

10.2.2.1. Deutsche und ausländische Studenten ¹⁾ nach Studiengängen im WS am 11.11.2004 an der FHS Jena

Studiengang		Studenten			davon:					
		insgesamt	davon:		insgesamt	Deutsche		insgesamt	Ausländer	
			männlich	weiblich		männlich	weiblich		männlich	weiblich
Augenoptik	a	194	57	137	191	56	135	3	1	2
	b	41	10	31	40	10	30	1	--	1
Betriebswirtschaft	a	774	374	400	754	362	392	20	12	8
	b	97	35	62	92	32	60	5	3	2
Pharma-Biotechnologie	a	287	105	182	285	104	181	2	1	1
	b	42	15	27	42	15	27	--	--	--
Elektrotechnik	a	70	68	2	70	68	2	--	--	--
	b	--	--	--	--	--	--	--	--	--
Elektrotechnik/Automatisierung	a	122	117	5	120	116	4	2	1	1
	b	42	42	--	42	42	--	--	--	--
Kommunikation/Medientechnik	a	129	122	7	128	121	7	1	1	--
	b	30	27	3	29	26	3	1	1	--
Technische Informatik	a	110	107	3	109	106	3	1	1	--
	b	27	26	1	26	25	1	1	1	--
Feinwerktechnik	a	190	177	13	187	174	13	3	3	--
	b	46	46	--	45	45	--	1	1	--
Laser- und Optotechnologien / Bachelor	a	90	69	21	84	64	20	6	5	1
	b	35	23	12	34	23	11	1	--	1
Laser- und Optotechnologien / Master	a	41	28	13	41	28	13	--	--	--
	b	--	--	--	--	--	--	--	--	--
Maschinenbau	a	279	271	8	274	267	7	5	4	1
	b	48	46	2	46	44	2	2	2	--
Mechatronik	a	87	84	3	86	83	3	1	1	--
	b	32	32	--	31	31	--	1	1	--
Biomedizintechnik	a	250	172	78	249	172	77	1	--	1
	b	53	42	11	52	42	10	1	--	1
Fernstudienprojekt Pflege/Pflegemanagement	a	227	46	181	221	44	177	6	2	4
	b	44	6	38	43	6	37	1	--	1
Physikalische Technik	a	117	101	16	114	98	16	3	3	--
	b	22	21	1	20	19	1	2	2	--
Soziale Arbeit	a	626	153	473	624	152	472	2	1	1
	b	71	19	52	71	19	52	--	--	--
Soziale Arbeit berufsbegleitend	a	36	7	29	36	7	29	--	--	--
	b	35	7	28	35	7	28	--	--	--
Umwelttechnik	a	190	152	38	190	152	38	--	--	--
	b	42	37	5	42	37	5	--	--	--
Werkstofftechnik	a	152	136	16	152	136	16	--	--	--
	b	29	25	4	29	25	4	--	--	--
Wirtschaftsingenieurwesen	a	597	495	102	587	490	97	10	5	5
	b	66	54	12	66	54	12	--	--	--
Internet Business-Engineering/Bachelor	a	35	30	5	34	29	5	1	1	--
	b	--	--	--	--	--	--	--	--	--
Sprachkurs	a	3	3	--	--	--	--	3	3	--
	b	1	1	--	--	--	--	1	1	--
insgesamt	a	4606	2874	1732	4536	2829	1707	70	45	25
	b	803	514	289	785	502	283	18	12	6

a) Studenten insgesamt b) darunter: 1. Hochschulsemester ¹⁾ ohne beurlaubte Studenten (62)

10.2.2.2. Herkunft der Deutschen Studenten nach Bundesländern an der Fachhochschule Jena

Herkunftsbundesland	Studenten im Wintersemester					
	2004/05			2003/04		
	Stichtag: 11.11.2004			Stichtag: 3.11.2003		
	insgesamt	davon:		insgesamt	davon:	
männlich		weiblich	männlich		weiblich	
Baden-Württemberg	40	24	16	38	25	13
Bayern	100	63	37	99	62	37
Berlin	46	33	13	39	26	13
Brandenburg	74	35	39	60	27	33
Bremen	2	2	--	1	1	--
Hamburg	7	3	4	7	4	3
Hessen	59	34	25	60	33	27
Mecklenburg-Vorpommern	35	20	15	33	16	17
Niedersachsen	40	29	11	39	26	13
Nordrhein-Westfalen	57	38	19	61	37	24
Rheinland-Pfalz	8	6	2	10	8	2
Sachsen	499	240	259	454	220	234
Sachsen-Anhalt	241	161	80	241	155	86
Schleswig-Holstein	10	6	4	8	5	3
Thüringen	3318	2135	1183	3213	2002	1211
insgesamt	4536	2829	1707	4363	2647	1716

10.2.2.3. Thüringer Studenten nach Kreisen an der Fachhochschule Jena

Kreis / Kreisfreie Stadt	Studenten im Wintersemester					
	2004/05			2003/04		
	Stichtag: 11.11.2004			Stichtag: 3.11.2003		
	insgesamt	davon:		insgesamt	davon:	
männlich		weiblich	männlich		weiblich	
Altenburger Land	61	31	30	56	30	26
Eichsfeld	38	25	13	41	28	13
Erfurt	233	183	50	206	155	51
Gera	349	222	127	317	192	125
Gotha	70	39	31	65	37	28
Greiz	92	45	47	91	43	48
Hildburghausen	39	24	15	31	18	13
Ilmkreis	55	28	27	51	25	26
Jena	1029	712	317	1021	689	332
Kyffhäuserkreis	42	25	17	35	21	14
Nordhausen	76	60	16	79	59	20
Saale-Holzland-Kreis	229	152	77	224	143	81
Saale-Orla-Kreis	127	77	50	125	77	48
Saalfeld-Rudolstadt	268	157	111	260	148	112
Schmalkalden-Meiningen	56	33	23	59	34	25
Sömmerda	25	20	5	24	19	5
Sonneberg	29	18	11	33	21	12
Suhl	27	13	14	26	11	15
Unstrut-Hainich-Kreis	79	51	28	78	49	29
Wartburgkreis/Eisenach	83	55	28	80	49	31
Weimar	187	90	97	185	86	99
Weimarer Land	124	75	49	126	68	58
Thüringen insgesamt	3318	2135	1183	3213	2002	1211

10.2.2.4. Ausländische Studenten nach dem Herkunftsland an der Fachhochschule Jena

Herkunftsland	Ausländische Studenten im Wintersemester					
	2004/05			2003/04		
	Stichtag: 11.11.2004			Stichtag: 3.11.2003		
	insgesamt	davon:		insgesamt	davon:	
männlich		weiblich	männlich		weiblich	
EUROPA insgesamt	27	15	12	37	20	17
darunter: Frankreich	2	2	--	2	2	--
Türkei	3	3	--	1	--	1
Ungarn	3	2	1	5	3	2
AFRIKA insgesamt	7	4	3	10	9	1
darunter: Kamerun	3	1	2	2	1	1
Libyen	2	2	--	5	5	--
ASIEN insgesamt	33	24	9	37	28	9
darunter: China	21	16	5	25	20	5
Iran	1	1	--	3	3	--
Syrien	3	3	--	2	2	--
AMERIKA insgesamt	1	1	--	2	1	1
insgesamt	70	45	25	89	60	29

11. Gesundheit

Belegung nach Kliniken gemäß Krankenhausentgeltgesetz im III. Quartal

(Quelle: Friedrich-Schiller-Universität)

Fachabteilung	Verweildauer (für entlassene vollstationäre Fälle)		vollstationäre Fallzahl (entlassene Fälle)		vollstationäre Tage (für entlassene Fälle)		teilstationäre Tage		Ambulante Konsultationen	
	2004	2003	2004	2003	2004	2003	2004	2003	2004	2003
Augenheilkunde	5,3	5,4	506	570	2690	3099	18	6	2742	2704
Anästhesiologie und Intensivtherapie	13,8	14,4	66	63	908	906	--	--	641	568
Allgemeine und viszerale Chirurgie	9,8	8,6	538	633	5290	5416	--	--	1706	1556
Herz-, Thorax- und Gefäßchirurgie	14,0	16,4	444	367	6224	6003	--	--	581	656
Kinderchirurgie	3,5	2,9	255	240	896	689	--	--	1492	1485
Neurochirurgie	13,8	13,3	243	260	3352	3465	--	--	1419	1265
Unfallchirurgie	8,5	7,0	515	544	4379	3828	--	--	5513	6007
Hautkrankheiten	6,1	8,1	426	367	2616	2971	1156	1467	4721	4177
Frauenheilkunde	6,2	7,8	309	466	1928	3618	336	276	2542	2984
Geburtshilfe	4,4	5,5	778	677	3437	3706	--	--	941	1033
Hals-, Nasen- und Ohrenklinik	5,2	6,8	757	801	3904	5477	--	--	2737	3241
Allgemeine Pädiatrie	4,6	5,7	647	641	2991	3677	333	332	5943	5745
Neonatologie	9,3	15,4	107	113	995	1738	--	--	--	--
Neuropädiatrie	5,2	4,4	153	210	797	926	--	--	1422	1222
Innere Medizin I (Kardiolo., Pneumologie)	7,2	8,7	1231	1007	8886	8787	--	--	2126	2864
Innere Medizin II (Onko., Hämato., Gastro.)	8,5	7,8	1420	1486	12059	11640	439	273	3314	3551
Innere Medizin III (Nephro., Rheumatologie)	10,2	12,2	635	542	6446	6619	203	199	4797	4358
Neurologie	9,3	10,0	522	422	4852	4220	308	140	1490	1028
Psychiatrie	24,8	29,6	435	358	10794	10600	983	250	1936	2340
Kinder- und Jugendpsychiatrie	64,0	57,2	31	39	1985	2230	279	34	356	335
Nuklearmedizin	5,4	5,9	43	72	233	425	--	--	680	680
Strahlentherapie	14,5	16,7	167	197	2415	3283	29	7	412	293
Urologie	7,3	7,5	558	540	4078	4050	--	--	2980	2945
Mund-, Kiefer- und Gesichtschirurgie	6,6	6,8	299	310	1974	2106	--	--	971	898
Klinikum gesamt	8,5	9,1	11085	10925	94129	99479	4084	2984	51462	51935

12. Soziales

12.1. Sozialhilfe (Vorläufige Werte für 2004)

(Quelle: Thüringer Landesamt für Statistik)

Im Quartalsbericht II/2004 verwiesen wir darauf, dass es auf Grund von Strukturänderungen im Bereich der Sozialhilfe nicht möglich war, unsere Fortschreibung auf diesem Gebiet termingemäß einzuhalten. Wir versprachen, die fehlenden Daten nachzuliefern. Leider ist es uns nicht möglich, unser Versprechen einzuhalten.

Das Sozialamt sieht sich zur Zeit außerstande uns Daten zu liefern.

Um dennoch einen aktuellen Überblick zu vermitteln, haben wir die Daten vom Thüringer Landesamt für Statistik erhalten und mußten die bisher gewohnten Tabellen ändern.

12.1.1. Empfänger laufender Hilfe zum Lebensunterhalt außerhalb von Einrichtungen nach Altersgruppen

Altersgruppe von... bis unter... Jahre	30.9.2004	30.9.2003	Entwicklung zum Vorjahr (auf %)
	Personen		
Empfänger insgesamt	2821	2576	109,5
davon:			
0 - 3	406	392	103,6
3 - 7	213	197	108,1
7 - 11	138	117	117,9
11 - 15	168	138	121,7
15 - 18	142	118	120,3
18 - 21	183	166	110,2
21 - 25	335	318	105,3
25 - 30	304	279	109,0
30 - 60	864	746	115,8
60 - 65	37	47	78,7
65 und älter	31	58	53,4

12.1.2. Bedarfsgemeinschaften von Empfängern laufender Hilfe zum Lebensunterhalt außerhalb von Einrichtungen

Typ der Bedarfsgemeinschaft	am 30.09.2004			am 30.9.2003		
	insgesamt	davon:		insgesamt	davon:	
		männlich	weiblich		männlich	weiblich
Bedarfsgemeinschaften insgesamt	1509	x	x	1379	x	x
darunter:						
Alleinerziehende insgesamt	439	15	424	413	13	400
mit einem Kind ¹⁾	280	12	268	261	11	250
mit 2 Kindern ¹⁾	109	2	107	107	2	105
mit 3 und mehr Kindern ¹⁾	50	1	49	45	--	45

¹⁾ Kinder unter 18 Jahre

12.2. Leistungsempfänger, Pflegedienste und Pflegediensteinrichtungen

(Quelle: Thüringer Landesamt für Statistik)

12.2.1. Leistungsempfänger nach dem Pflegeversicherungsgesetz

	15.12.1999	15.12.2001	15.12.2003
Leistungsempfänger insgesamt	1883	2134	2122
davon erhalten:			
ambulante Pflege	493	516	499
stationäre Pflege	670	940	957
darunter: vollstationäre Dauerpflege	646	895	905
Pflegegeld ¹⁾	720	678	666
Leistungsempfänger je 1000 Einwohner ²⁾	18,9	21,1	20,7

¹⁾ ohne Empfänger von Kombinationsleistungen, die bereits bei der ambulanten oder stationären Pflege berücksichtigt sind, Stichtag: 31.12. des jeweiligen Jahres

²⁾ bezogen auf die Bevölkerung am 31.12. des jeweiligen Jahres

12.2.2. Anzahl Pflegeeinrichtungen

ambulante Pflegeeinrichtungen	15.12.1999	15.12.2001	15.12.2003
Pflegedienste insgesamt	16	16	15
davon: eingliedrige Pflegeeinrichtungen	15	15	14
mehrgliedrige Pflegeeinrichtungen	1	1	1

stationäre Pflegeeinrichtungen	15.12.1999	15.12.2001	15.12.2003
Pflegeheime insgesamt	10	10	10
verfügbare Plätze in Pflegeheimen insgesamt	736	953	999
davon für: vollstationäre Pflege	713	899	945
teilstationäre Pflege	23	54	54

12.2.3. Pflegebedürftige

	von Pflegediensten betreut			in stationären Pflegeeinrichtungen		
	15.12.1999	15.12.2001	15.12.2003	15.12.1999	15.12.2001	15.12.2003
Pflegebedürftige insgesamt	493	516	499	670	940	957
davon: Männer	117	122	128	.	.	.
Frauen	376	394	371	.	.	.
darunter:						
Pflegestufe I	243	264	276	246	339	341
Pflegestufe II	193	189	171	262	412	410
Pflegestufe III	57	63	52	136	164	203

12.2.4. Personal nach dem Beschäftigungsumfang im Pflegedienst bzw. im Pflegeheim

	ambulante Pflegeeinrichtungen			stationäre Pflegeeinrichtungen		
	15.12.1999	15.12.2001	15.12.2003	15.12.1999	15.12.2001	15.12.2003
Personal insgesamt	241	244	263	396	539	595
davon nach dem Beschäftigungsumfang im Pflegedienst:						
100%	22	18	12	262	377	349
über 75 % bis unter 100 %	67	71	109	70	110	114
über 50 % bis 75 %	102	107	97	31	6	34
über 25 % bis 50 %	21	24	26	25	20	33
bis 25 %	29	24	19	8	26	65

13. Kultur

13.1. Besucherstatistik

13.1.1. Besucher ausgewählter Einrichtungen Jenas (Quelle: jeweilige Einrichtung)

Einrichtung	2004 p				2003	
	Juli	August	September	III. Quartal	Jahr	
	Personen					
Zeiss-Planetarium	10906	8648	10256	29810	33201	157432
Theaterhaus Jena ^{5) 6)}	4512	--	--	4512	4088	16275
Haus auf der Mauer ^{2) 7)}	80	120	2740	2940	1273	9395
Jenaer Philharmonie ⁵⁾	6642	--	1638	8280	2966	31362
Volkshaus ¹⁾	366	467	3346	4179	6914	71573
darunter: eigene Veranstaltungen	--	--	1658	1658	535	18243
Botanischer Garten	5396	4349	4168	13913	14022	41646
Stadtmuseum Alte Göhre	2249	2094	2486	6829	7302	31093
Romantikerhaus	817	813	1025	2655	2388	10560
Phyletisches Museum	963	845	1231	3039	3502	19498
Optisches Museum	2161	1804	2459	6424	5916	21215
Goethe-Gedenkstätte	98	101	199	398	253	787
Schillers Gartenhaus	707	632	735	2074	1782	6490
Ernst-Haeckel-Haus ³⁾	--	--	--	--	986	3608
Pelzer Werkstatt	33	9	--	42	118	268
Museum 1806	406	430	645	1481	1524	5494
Schott-Glas-Museum ⁴⁾	907	538	1385	2830	2259	6881
Schott-Villa ⁴⁾	843	649	1213	2705	2022	6873

¹⁾ ohne Proben und Konzerte der Jenaer Philharmonie

²⁾ 2004 ca-Angaben

³⁾ wegen Bauarbeiten geschlossen

⁴⁾ im September Schott-Geburtstag und "Tag der offenen Tür" im Schott-Zeiss-Bildungszentrum

⁵⁾ 4512 Besucher werden bei der Kulturarena noch einmal ausgewiesen: 4 Vorstellungen "Sommernachtstraum"

⁶⁾ im August und September Theaterferien

⁷⁾ im September einschließlich ca 1800 Besucher beim "Tag des offenen Denkmals"

13.1.2. Veranstaltungen und Besucher im Planetarium (Quelle: Zeiss Planetarium Jena GmbH)

		2004 p				2003	
		Juli	August	September	III. Quartal	Jahr	
Veranstaltungen insgesamt	Anzahl	143	126	120	389	438	1601
Besucher insgesamt	Personen	10906	8648	10256	29810	33201	157432
davon:							
Allgemeinbildende Programme	Anzahl	59	56	61	176	150	579
Besucher	Personen	4500	3319	4710	12529	11025	45335
Kinder / Familien-Programme	Anzahl	38	32	17	87	40	189
Besucher	Personen	2592	2036	838	5466	1592	10377
Multimedia-Lasershows	Anzahl	42	38	34	114	86	221
Besucher	Personen	3284	3293	3636	10213	5824	18833
Sonder / Spezialveranstaltungen	Anzahl	4	--	8	12	162	612
Besucher	Personen	530	--	1072	1602	14760	82887

13.1.3. Besucher der Kulturarena (in Personen)

(Quelle: Kulturamt)

	2004		2003	
	Veranstaltungen	Besucher	Veranstaltungen	Besucher
	Anzahl			
insgesamt	52	68035	51	72213
davon: Konzertarena	28	48087	28	55135
Theaterarena ^{1) 2)}	4	4512	4	4088
Kinderarena	5	6323	5	3800
Filmarena	14	9057	14	9190
Lesung	1	56	--	--

1) Besucher werden bei der Philharmonie noch einmal ausgewiesen

2004: "Sommernachtstraum" 4 Vorstellungen = 4512 Besucher

2) Besucher werden beim Theaterhaus noch einmal ausgewiesen

2004: "Sommernachtstraum" 4 Vorstellungen = 4512 Besucher

2003: "Die Weber" 4 Vorstellungen = 4088 Besucher

13.2. Archive und Ernst-Abbe-Bücherei

(Quelle: jeweilige Einrichtung)

13.2.1. Übersichtstabelle

	2004				2003	
	Juli	August	September	III. Quartal	Jahr	
<u>Stadtarchiv</u>						
Benutzer	112	120	95	327	256	1245
Mündliche Anfragen	117	124	144	385	486	1881
Schriftliche Anfragen	48	31	11	90	111	416
Akteneinsicht	227	201	249	677	727	2763
<u>Bauaktenarchiv</u>						
Benutzer	68	80	79	227	142	531
Akteneinsicht	78	77	129	284	266	921
<u>Ernst-Abbe-Bücherei</u>						
Entleihungen	60879	60002	69797	190678	221468	890640

13.2.2. Entlehene Materialien in der Ernst-Abbe-Bücherei

	2004				2003	
	Juli	August	September	III. Quartal	Jahr	
Entleihungen insgesamt	60879	60002	69797	190678	221468	890640
<u>davon:</u> Belletristik Kinder	5009	4526	5257	14792	17928	70132
Belletristik Erwachsene	6873	7120	7737	21730	25198	95872
Sachliteratur Kinder	1859	2040	2724	6623	9230	40893
Sachliteratur Erwachsene	9084	9239	11403	29726	35776	148354
Zeitschriften	5463	5586	5641	16690	23063	95569
CD's	13868	13339	14906	42113	37032	145938
MC's	4289	3620	4706	12615	12727	53324
Schallplatten	24	27	27	78	517	1889
Videos	4777	4484	5534	14795	22631	91900
Bilder	126	124	114	364	404	1755
Noten	1524	1671	1568	4763	6347	25305
CD-Rom	1185	1266	1915	4366	6460	25404
Spiele	1524	1382	1575	4481	6985	29274
Musik-Literatur	320	385	336	1041	1218	6025
Internet	2064	2094	2642	6800	6452	26402
DVD	2890	3099	3712	9701	9500	32604

14. Sport und Freizeit

(Quelle: Jenaer Bäder- und Freizeit GmbH)

14.1. Besucher im Freizeitbad GalaxSea

	2004				2003	
	Juli	August	September	III. Quartal	Jahr	
	Personen					
Besucher insgesamt	22633	14790	18831	56254	47905	243944
darunter: Sauna	3345	2407	3831	9583	7021	47625
Durchschnitt pro Tag	730	616	628	662	551	680

14.2. Besucher in Freibädern

(Angaben für die Saison)

	Ostbad		Südbad	
	2004	2003	2004	2003
	Personen			
Besucher insgesamt	39279	82598	43492	77018
davon: Kinder und Ermäßigte	17513	33784	19040	32140
Erwachsene	8832	14976	12629	19833
Familienkarte ⁴⁾	4624	17384	4680	13424
Abendkarte ¹⁾	3338	8343	938	6717
10 er Karte Kinder und Ermäßigte	3140	5630	2570	--
10 er Karte Erwachsene	880	1670	1420	--
Saisonkarte Ermäßigte ^{2) 3)}	714	--	1632	3600
Saisonkarte Erwachsene ^{2) 3)}	238	800	578	1250
Sozialkarte	--	11	5	54

¹⁾ Abendkarte gilt ab 18.00 Uhr, halber Eintrittspreis

²⁾ 2003 : Ostbad = 40 mal, Südbad = 50 mal

³⁾ 2004 : Ostbad = 34 mal, Südbad = 34 mal, Saisonkarte kann in beiden Bädern benutzt werden

⁴⁾ pro Familienkarte 4 Personen gezählt

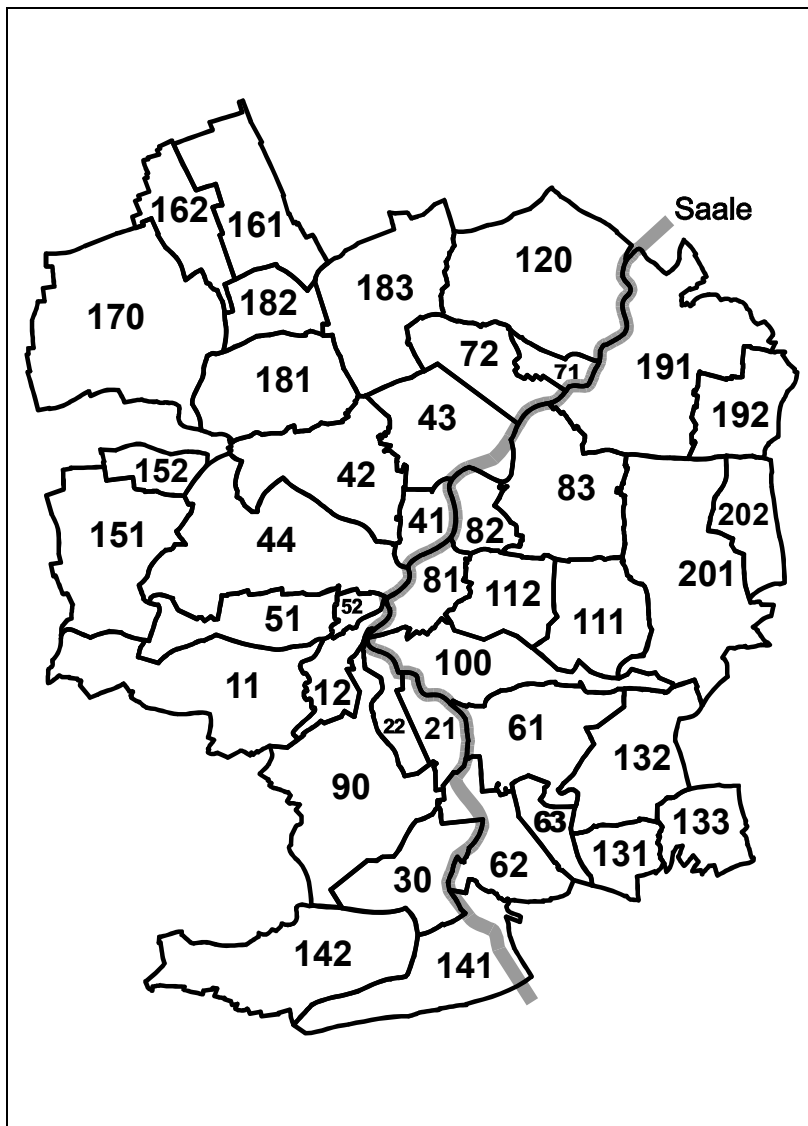
15. Kommunale Finanzen

(Quelle: Stadtkämmerei)

Städtische Steuereinnahmen

	2004	2003	2002	2003
	III. Quartal		Jahr	
	1000 €			
Steuereinnahmen insgesamt (brutto)	4475	10610	19706	29728
<u>davon:</u>				
Grundsteuer A und B	2084	2067	7554	7665
Gewerbsteuer	2265	8407	11796	21597
Andere Steuern	126	136	355	466
Gemeindeanteil an der Einkommenssteuer	2563	2484	10489	11462
Gemeindeanteil an der Umsatzsteuer	677	669	2784	2726
Gewerbsteuerumlage (Ausgabe)	23	904	1722	5279
Steuereinnahmen (netto)	7692	12859	31257	38637
Schuldenstand (Quartalsende)	104161	129285	126279	127912

Übersichtsskizze der Statistischen Bezirke, Abkürzungen, Kontakt



Nr.	Statistischer Bezirk
11	Ammerbach Ort
12	Beutenberg / Winzerlaer Straße
21	Burgau Ort
22	Ringwiese Flur Burgau
30	Göschwitz
41	Jena-Zentrum
42	Jena-West
43	Jena-Nord
44	Jena-Süd
51	Lichtenhain Ort
52	Mühlenstraße
61	Lobeda-Altstadt
62	Lobeda-West
63	Lobeda-Ost
71	Löbstedt Ort
72	Nord II
81	Wenigenjena / Kernberge
82	Wenigenjena Ort
83	Wenigenjena / Schlegelsberg
90	Winzerla
100	Wöllnitz
111	Ziegenhain Ort
112	Ziegenhainer Tal
120	Zwätzen
131	Drackendorf / Lobeda-Ost
132	Drackendorf
133	Ilmitz
141	Maua
142	Leutra
151	Münchenroda
152	Remderoda
161	Krippendorf
162	Vierzehnheiligen
170	Isserstedt
181	Cospeda
182	Lützeroda
183	Closewitz
191	Kunitz
192	Laasan
201	Jenaprießnitz
202	Wogau

Die genaue Zuordnung aller Anschriften (Straße + Hausnummer) zu den Statistischen Bezirken finden Sie im amtlichen Straßenverzeichnis (im Internet unter www.jena.de/statistik). Bitte beachten Sie die zum 31.12.2002 vorgenommene **Teilung der Statistischen Bezirke 10, 20, 50, 70 und 110.**

Abkürzungen

- p vorläufige Werte
- nichts vorhanden
- 0 Zahlenwert kleiner als die Hälfte der verwendeten Einheit
- ... Angaben fallen später an
- r berichtigte Angaben
- S geschätzte Zahlen

- X blockiertes Feld, Angaben nicht sinnvoll
- / Zahlenwert nicht ausreichend gesichert
- . Zahlenwert unbekannt oder aus Datenschutzgründen geheimzuhalten

Ihre Ansprechpartner in der Statistikstelle Jena

Name, Vorname	Bereiche	Telefon, Email
Berger, Martin	Sachgebietsleiter, Sonderauswertungen, Programmierung, Internet	49-3460 bergerm@jena.de
Carnarius, Jutta	Kleinräumige Gliederung, Bevölkerung, Gebäude/Wohnungen, Landwirtschaft, Soziales	49-3465 carnarij@jena.de
Köber, Petra	Gewerbe, Arbeitsmarkt, Preise, Verkehr, Tourismus, Kultur, Gesundheit, Bildung, Ver- und Entsorgung, Wirtschaft, Finanzen, Umwelt, Redaktion Quartalsbericht	49-3464 koeberp@jena.de



KOMMUNALE IMMOBILIEN JENA

| EIN UNTERNEHMEN DER STADT JENA |

Einer für alles

Der Eigenbetrieb "Kommunale Immobilien Jena" hat am 1.1.2003 seinen Geschäftsbetrieb aufgenommen. Seitdem ist er der zentrale Dienstleister für alle privaten, gewerblichen und verwaltungsinternen Nutzer der mehr als 400 städtischen Gebäude. Zu seinen Aufgaben gehören

- * die Gebäudeverwaltung,
- * die Gebäudevermietung,
- * die Gebäudebetreuung und
- * die Planung und Projektsteuerung von Bauvorhaben.

Damit werden alle Gebäude der Stadt Jena in ihrem gesamten Lebenszyklus von KIJ betreut.

KIJ betreibt allein für die Stadt Jena Gebäude mit mehr als 400.000 qm Bruttogrundfläche und Grundstücke mit einer Fläche von ca. 2.800.000 qm (280 ha).

Jammern hilft nicht – Wir tun was!

Ein wichtiges Ziel von KIJ ist die Behebung des Sanierungsstaus (mehr als 150 Millionen Euro im Jahr 2003) und damit die dauerhafte Erhaltung der städtischen Gebäude. Wir werden verstärkt Sanierungs- und Modernisierungsmaßnahmen an Jenaer Schulen, Kindertagesstätten, Sportanlagen, Kulturbauten und Verwaltungsgebäuden vornehmen. In den nächsten Jahren wollen wir jährlich ca. 16 Millionen Euro für Baumaßnahmen in städtischen Gebäuden ausgeben. Im Jahr 2003 sind fast 75% der Bauaufträge an Firmen aus der Region vergeben worden. Damit stärkt KIJ die einheimische Wirtschaft in Zeiten der schwachen Baukonjunktur.

Um die zusätzlichen Sanierungsmaßnahmen ohne eine Mehrbelastung des Jenaer Stadthaushalts realisieren zu können, bekommt der KIJ für einen Zeitraum bis zum Jahr 2011 jährlich 4,4 Mio. Euro aus einem Anteilsverkauf der ehemaligen SWVG an die Stadtwerke Jena-Pößneck.



5 von 400 Gebäuden, die KIJ betreut

Besuchen Sie uns auch im Internet:

www.jena.de/statistik

(in städtischen Intranet siehe Startseite)

- Jena in Zahlen - die aktuelle Übersicht
- Ortsteilstatistik in Zeitreihen seit 1995
- Quartalsberichte ab I/2000
- Straßenverzeichnis, Postleitzahlen

Impressum

Herausgeber: Stadtverwaltung Jena, Statistikstelle
Löbdergraben 12, 07743 Jena, Tel. 03641/49-3465, Fax 03641/49-3463
Mail statistik@jena.de, Internet www.jena.de/statistik

Nachdruck und Vervielfältigung nur mit Quellenangabe gestattet,
Belegexemplar erbeten

Redaktionsschluss: 3. Februar 2005

