

Jenaer Statistik

Quartalsbericht III / 2003

Informationsdienst der Statistikstelle
Stadtverwaltung Jena
13. Jahrgang, Heft 48

Inhaltsverzeichnis

Inhaltsverzeichnis	2
Wahljahr 2004	3
1. Wohnbevölkerung	5
1.1. Bevölkerungsbestand	5
1.2. Bevölkerungsbestand nach Altersgruppen	5
1.3. Ausländer	7
1.4. Natürliche Bevölkerungsbewegung	9
1.5. Wanderungsbewegung	11
1.6. Alleinerziehende (ORTSTEILDATEN)	14
2. Arbeitsmarkt und Erwerbstätigkeit	16
2.1. Arbeitsmarkt	16
2.2. Arbeitnehmerentgelt sowie Bruttolöhne und -gehälter	19
3. Wirtschaft	19
3.1. Gewerbean- und -abmeldungen	19
3.2. Verarbeitendes Gewerbe	20
3.3. Bauwirtschaft	21
3.4. Landwirtschaft	23
3.5. Insolvenzverfahren	24
4. Preise	24
5. Wohnen und Bauen	25
5.1. Wohngeldberechnungen und -bewilligungen	25
5.2. Vermittelte Wohnungen mit Belegungsbindung	25
5.3. Wohnberechtigungsbescheinigungen	26
5.4. Gebäude- und Wohnungsbestand	26
6. Tourismus	27
7. Verkehr	27
7.1. Erteilung von Fahrerlaubnissen	27
7.2. Stadtlinienverkehr	27
7.3. Bestandsentwicklung Kraftfahrzeuge	28
7.4. Straßenverkehrsunfälle	28
8. Umwelt und Energie	29
8.1. Immissionen	29
8.2. Ver- und Entsorgung	30
9. Ordnung und Sicherheit	31
10. Bildung	31
10.1. Klassen und Schüler in allgemeinbildenden Schulen Jena	31
10.2. Studenten im Wintersemester 2003/04	32
11. Gesundheit	36
12. Öffentliche Jugendhilfe	37
13. Soziales	38
14. Kultur	40
14.1. Besucherstatistik	40
14.2. Archive und Ernst-Abbe-Bücherei	41
15. Sport und Freizeit	42
15.1. Besucher im Freizeitbad GalaxSea	42
15.2. Besucher in Freibädern	42
16. Kommunale Finanzen	43
Übersichtsskizze der Statistischen Bezirke, Abkürzungen, Kontakt	44

(ORTSTEILDATEN) -- Dieser Abschnitt enthält ortsteilspezifische Daten.

Wahljahr 2004

Die bevorstehenden Landtags- und Europawahlen am 13.6.2004 sowie die Kommunalwahlen zwei Wochen später sind für uns Anlass eines Rückblicks auf die Ergebnisse vergangener Wahlen. Natürlich ist es nicht möglich, die Fülle an interessanten Detaildaten auch nur annähernd hier wiederzugeben. Wir möchten vor allem einen Einblick in die vorhandenen Möglichkeiten für Auswertungen ermöglichen.

Wenn Sie an weiteren Daten interessiert sind, finden Sie solche zum einen auf unserer Internetseite www.jena.de/statistik unter dem Menüpunkt „Wahlen“. Hier findet sich u.a. eine Exceldatei mit den Ergebnissen aller Wahlen seit 1998 nach Stimmbezirken sowie Vorbericht und Analyse zur Bundestagswahl 2002 als pdf-Datei. Sie können dort bereits Ihr Wahllokal suchen, oder noch einmal in der Internetpräsentation der Ergebnisse von 2002 blättern – in gleicher Form werden wir auch in diesem Jahr wieder in den Wahl Nächten präsent sein. Zum anderen: sollten Sie beispielsweise als Mitarbeiter einer Partei, die ihre Wahlkampagne vorbereitet, als Medienvertreter oder sonst zum Zwecke eigener Analysen an Daten interessiert sein, die es im Internet nicht gibt – sprechen Sie uns an, wir helfen Ihnen gern weiter.

Hingewiesen werden soll noch auf die Veränderungen an der Stimmbezirkseinteilung, die auch in diesem Jahr aufgrund von geänderten Einwohnerzahlen der Stadtteile nötig waren, die aber auch genutzt wurden, um den Weg zum Wahllokal zu verkürzen, soweit dies möglich war. Auch hierzu finden Sie eine Übersicht auf unserer Internetseite.

Übersicht: Ergebnisse der Wahlen seit Mai 1990 in der Stadt Jena

Jahr	1990	1990	1990	1994	1994	1994	1994	1998	1999	1999	1999	2002	
Datum	6.5.	14.10.	2.12.	12.6.	12.6.	16.10.	16.10.	27.9.	13.6.	13.6.	12.9.	22.9.	
Wahl	SR	LT	BT	SR	EU	LT	BT	BT	SR	EU	LT	BT	
Wahlbeteilig. (%)	73,7	67,1	76,4	67,2	67,5	75,9	76,0	82,8	53,0	53,0	59,9	77,5	
Stimmenanteil (%)	CDU	34,9	32,3	32,4	21,4	24,2	30,1	28,8	21,8	24,7	31,3	41,1	21,8
	SPD	21,6	25,3	23,2	25,2	26,3	33,6	31,5	33,6	23,1	26,7	22,4	40,9
	PDS	12,7	12,7	11,7	19,8	21,2	20,2	22,2	24,2	21,4	25,2	24,1	17,7
	GRÜNE	8,8	11,8	11,3	9,9	11,0	8,1	8,5	7,8	7,9	6,6	5,4	9,8
	FDP	6,8	12,3	18,1	13,7	5,4	4,0	6,6	6,0	13,4	3,3	2,0	6,7
	Sonstige	15,2	5,6	3,3	10,0	11,9	4,0	2,4	6,6	9,6	7,0	5,0	3,1

Erläuterungen: SR = Stadtratswahl, LT = Landtagswahl, BT = Bundestagswahl, EU = Europawahl
für LT und BT ist der Zweitstimmenanteil ausgewiesen

Oberbürgermeister- und Ortsbürgermeisterwahlen wurden nicht einbezogen, da hier der Aspekt der Parteizugehörigkeit der Kandidaten nur eine untergeordnete Rolle spielt. Es scheint kaum möglich, aus den vergangenen Ergebnissen Rückschlüsse auf längerfristige Trends oder gar den Ausgang der nun bevorstehenden Wahlen zu ziehen. Einzig über die Stammwählerpotentiale der Parteien lassen sich vorsichtige Aussagen machen (siehe hierzu, bezogen auf die Bundestagswahl, die Analyse im Quartalsbericht II/2002).

Ergebnisse der Stadtratswahl 1999 und der Bundestagswahl 2002 nach Statistischen Bezirken (Daten siehe folgende Seite)

Bei der Untersuchung von Stärken und Schwächen der Parteien nach Ortsteilen sollte man sich auf Statistische Bezirke beziehen. Einerseits wird damit ein Bezug zu der übrigen Ortsteilstatistik möglich (z.B. zur Alterszusammensetzung der Bevölkerung oder zu Arbeitsmarkt- und Sozialdaten). Andererseits ist der Vergleich zwischen den Wahlen verschiedener Jahre leichter möglich, da die Statistischen Bezirke unverändert bleiben. Im Gegensatz dazu ändert sich die (feinere) Unterteilung in Stimmbezirke häufig. Beachtet werden sollte, dass die hier angegebenen Ergebnisse die zum 31.12.2002 vorgenommene Teilung statistischer Bezirke naturgemäß noch nicht berücksichtigen können (es wurden geteilt: der „alte“ Bezirk 10 in 11 und 12, 20 in 21 und 22, 50 in 51 und 52, 70 in 71 und 72 sowie 110 in 111 und 112, vergleiche S. 44).

Wegen des hohen Interesses an Kommunalwahlen einerseits und der Aktualität andererseits geben wir hier die Resultate der Stadtratswahl 1999 und der Bundestagswahl 2002 an; die übrigen Wahlen seit 1998 sind ebenfalls bei uns erhältlich. Die Ergebnisse nach Ortsteilen folgen einem recht stabilen Muster, das über das auf-und-ab jeder einzelnen Partei hinweg erhalten bleibt.

Die **SPD** hat ihre Hochburgen in den Plattenbaugebieten Neulobeda, Winzerla und Nord II (Teil des Statistischen Bezirks Lößstedt). In den älteren Wohngebieten (Stadtzentrum, Jena-Ost, West- und Südviertel) ist die SPD unterdurchschnittlich, während die vergleichsweise ländlich strukturierten (insbesondere die 1994 eingemeindeten) Ortsteile ein uneinheitliches Bild zeigen. Die **CDU** verhält sich nur teilweise umgekehrt wie die SPD. Zwar hat sie ihre Hochburgen meist dort, wo die SPD schwach ist, also in den ländlicher strukturierten Ortsteilen und auch in Jena-Ost. Im Stadtzentrum sowie im Westviertel ist sie jedoch ebenfalls unterdurchschnittlich. Schwächen hat sie auch in den Plattenbaugebieten. Die **PDS** verhält sich nahezu parallel zur SPD. Die **GRÜNEN** besitzen ihre Hochburgen ausschließlich in Altbaugebieten, besonders im Stadtzentrum und im Westviertel. In Plattenbaugebieten wie auch in den ländlicheren Ortsteilen sind sie unterdurchschnittlich. Die **FDP** verhält sich ähnlich wie die CDU. Die **Bürger für Jena** sind in den Altbaugebieten besonders stark.

Ergebnisse früherer Wahlen nach Statistischen Bezirken (Stadtratswahl 1999 und Zweitstimmenergebnisse der Bundestagswahl 2002)

Statistischer Bezirk		Wahlberechtigte - bereinigt (*)		Wahlbeteiligung - bereinigt (*)		SPD		CDU		PDS		GRÜNE		FDP		Bürger für Jena
Nr.	Name	1999 (SR)	2002 (BT)	1999 (SR)	2002 (BT)	1999 (SR)	2002 (BT)	1999 (SR)	2002 (BT)	1999 (SR)	2002 (BT)	1999 (SR)	2002 (BT)	1999 (SR)	2002 (BT)	1999 (SR)
10	Ammerbach	2415	2015	52,7	74,6	23,0	38,8	25,4	27,4	20,9	15,9	5,1	6,9	13,7	7,2	11,9
20	Burgau	966	970	54,7	80,4	18,5	45,2	27,5	21,8	20,5	17,6	6,0	7,2	15,6	5,1	11,9
30	Göschwitz	442	471	53,4	80,5	23,9	39,3	30,4	24,1	15,3	20,1	6,5	7,0	15,9	4,8	8,0
41	Jena-Zentrum	2228	2308	47,9	75,3	18,2	38,2	22,0	17,7	19,1	15,2	16,3	18,8	13,6	7,0	10,8
42	Jena-West	4973	4920	53,2	80,1	20,0	37,9	21,8	21,6	14,8	13,3	14,4	17,5	15,8	7,0	13,2
43	Jena-Nord	6454	6337	48,6	73,2	22,0	40,9	23,8	21,3	20,4	17,7	10,3	10,2	12,4	7,2	11,1
44	Jena-Süd	4866	4409	51,5	77,0	20,3	39,4	26,7	21,9	16,5	14,9	10,8	14,0	15,9	7,0	9,8
50	Lichtenhain	1071	1026	44,8	74,2	17,1	39,8	27,9	23,1	17,2	15,8	9,7	9,7	19,7	8,1	8,4
61	Lobeda-Altstadt	1265	1080	56,5	80,6	23,7	43,9	27,5	21,8	17,6	17,4	6,3	7,0	11,0	7,5	13,9
62	Lobeda-West	7119	6428	43,6	67,3	28,5	45,6	21,9	20,6	27,3	19,4	4,1	5,1	9,5	4,9	8,7
63	Lobeda-Ost	5367	4612	41,9	66,3	29,2	43,9	23,5	19,8	26,0	20,4	4,6	5,6	9,9	5,6	6,8
70	Löbstedt	4495	4178	50,2	74,7	24,9	42,1	22,4	22,6	26,0	20,1	5,1	6,4	13,3	5,7	8,3
81	Wenigenjena / Kernberge	1455	1306	60,9	86,1	25,7	36,7	24,4	22,4	16,0	14,9	11,2	16,2	13,5	7,6	9,2
82	Wenigenjena-Ort	3303	3296	50,7	77,9	21,5	38,4	26,6	23,6	17,6	15,6	9,3	10,7	12,6	8,2	12,4
83	Wenigenjena / Schlegelsberg	4227	3890	54,8	78,4	21,6	39,5	27,2	22,7	21,7	17,2	7,0	10,0	12,3	7,4	10,2
90	Winzerla	8954	8636	44,7	70,6	24,2	43,0	23,8	21,1	24,8	20,4	5,0	5,4	12,7	6,1	9,5
100	Wöllnitz	426	414	49,6	79,2	15,9	37,2	29,6	26,4	24,7	21,9	5,2	4,2	15,1	6,8	9,5
110	Ziegenhain	1765	1680	55,9	81,4	30,0	41,6	23,1	22,0	17,4	17,1	7,5	10,0	12,1	6,8	9,9
120	Zwätzen	1101	1371	45,1	76,9	15,6	41,4	28,9	22,3	26,3	18,0	7,0	8,7	13,0	5,5	9,2
131	Drackendorf / Lobeda-Ost	5588	5263	45,2	68,5	27,3	44,4	22,0	18,3	28,2	21,8	5,4	5,6	10,1	5,5	7,0
132	Drackendorf	341	449	63,9	80,2	22,5	38,7	40,7	31,9	16,7	16,0	2,6	7,3	11,7	4,2	5,8
133	Ilmnitz	71	105	73,2	91,4	10,1	34,0	47,7	40,4	12,1	13,8	0,7	4,3	24,2	5,3	5,2
141	Maua	278	289	64,0	80,3	20,6	31,7	44,6	33,5	13,9	17,4	3,6	4,3	11,0	6,5	6,3
142	Leutra	90	99	86,7	88,9	29,3	44,8	43,6	44,8	4,9	5,7	2,2	1,1	13,3	3,4	6,7
151/152	Münchenroda, Remderoda	235	226	62,6	79,2	14,8	30,9	36,2	30,9	18,1	20,8	3,3	4,5	20,2	10,1	7,4
161	Krippendorf	99	101	86,9	86,1	16,6	58,6	28,9	14,9	20,9	10,3	0,9	1,1	23,2	12,6	9,5
162	Vierzehnheiligen	85	86	78,8	82,6	17,4	38,6	32,6	34,3	3,9	7,1	0,0	1,4	36,5	7,1	9,6
170	Isserstedt	636	631	68,2	79,9	14,4	35,9	33,3	29,9	23,6	18,3	4,3	6,2	18,7	6,6	5,7
181	Cospeda	851	878	65,9	85,0	17,7	35,4	30,1	27,2	18,4	16,1	7,3	10,3	16,2	8,9	10,3
182	Lützeroda	101	115	79,2	79,1	26,5	43,8	27,4	23,6	16,1	14,6	4,9	1,1	17,0	14,6	8,1
183	Closewitz	102	111	70,6	77,5	13,9	44,0	47,4	29,8	18,7	15,5	5,7	4,8	9,1	4,8	5,2
191/192	Kunitz, Laasan	429	529	65,5	82,0	13,6	38,0	39,2	29,3	14,0	17,6	8,4	5,9	18,6	5,9	6,2
201/202	Jenaprießnitz, Wogau	874	905	67,4	85,2	21,2	38,6	31,7	28,8	16,6	14,0	7,2	7,4	14,8	6,9	8,5
999	Briefwahl	5117	11280	X	X	21,9	40,0	22,3	20,3	20,8	17,1	10,2	13,0	15,9	7,5	8,9
Gesamtergebnis		80414	77789	53,0	77,5	23,1	40,9	24,7	21,8	21,4	17,7	7,9	9,8	13,4	6,7	9,6

(*) In den einzelnen Statistischen Bezirken sind die Wahlberechtigten angegeben, die keinen Wahlschein (Briefwahl) beantragt hatten. Letztere sind unter Briefwahl als Wahlberechtigte ausgewiesen. Auf diese bereinigten Angaben der Wahlberechtigten ist die Wahlbeteiligung bezogen, die damit zwischen den einzelnen Statistischen Bezirken vergleichbar wird. SR = Stadtratswahl, BT = Bundestagswahl

1. Wohnbevölkerung

1.1. Bevölkerungsbestand

(Quelle: Thüringer Landesamt für Statistik, amtliche Angaben)

	Am Stichtag (Personen)				
	30.9.2002	31.12.2002	31.3.2003	30.6.2003	30.9.2003
Bevölkerung insgesamt	100806	100542	100303	101325	101598
davon: männlich	49779	49520	49375	49721	49874
weiblich	51027	51022	50928	51604	51724

1.2. Bevölkerungsbestand nach Altersgruppen

(Quelle: Städtisches Melderegister)

1.2.1. Wohnbevölkerung insgesamt nach Altersgruppen

Altersgruppen von ... bis unter	Wohnbevölkerung insgesamt am				
	31.7.2003	31.8.2003	30.9.2003	31.10.2003p	30.11.2003p
0 - 3 Jahre	2512	2515	2521	2519	2527
3 - 6 Jahre	2101	2110	2115	2122	2135
6 - 10 Jahre	2212	2222	2236	2245	2268
10 - 16 Jahre	4926	4881	4843	4784	4754
16 - 18 Jahre	2372	2379	2380	2356	2333
18 - 25 Jahre	13086	12997	13383	14373	14480
25 - 27 Jahre	3758	3800	3843	3886	3930
27 - 45 Jahre	25592	25571	25576	25563	25595
45 - 60 Jahre	18652	18641	18563	18533	18514
60 - 65 Jahre	7551	7549	7624	7590	7582
65 J. und älter insgesamt	16456	16489	16533	16621	16692
	99218	99154	99617	100592	100810

Altersgruppen von ... bis unter	Wohnbevölkerung männlich am				
	31.7.2003	31.8.2003	30.9.2003	31.10.2003p	30.11.2003p
0 - 3 Jahre	1257	1243	1237	1239	1245
3 - 6 Jahre	1081	1082	1091	1085	1099
6 - 10 Jahre	1134	1140	1137	1139	1145
10 - 16 Jahre	2534	2508	2496	2459	2442
16 - 18 Jahre	1250	1249	1241	1231	1228
18 - 25 Jahre	6158	6147	6332	6699	6741
25 - 27 Jahre	1924	1962	1966	1988	2015
27 - 45 Jahre	13484	13470	13488	13473	13491
45 - 60 Jahre	8965	8944	8910	8882	8892
60 - 65 Jahre	3575	3577	3609	3597	3585
65 J. und älter insgesamt	6377	6404	6432	6481	6520
	47739	47726	47939	48273	48403

Altersgruppen von ... bis unter	Wohnbevölkerung weiblich am				
	31.7.2003	31.8.2003	30.9.2003	31.10.2003p	30.11.2003p
0 - 3 Jahre	1255	1272	1284	1280	1282
3 - 6 Jahre	1020	1028	1024	1037	1036
6 - 10 Jahre	1078	1082	1099	1106	1123
10 - 16 Jahre	2392	2373	2347	2325	2312
16 - 18 Jahre	1122	1130	1139	1125	1105
18 - 25 Jahre	6928	6850	7051	7674	7739
25 - 27 Jahre	1834	1838	1877	1898	1915
27 - 45 Jahre	12108	12101	12088	12090	12104
45 - 60 Jahre	9687	9697	9653	9651	9622
60 - 65 Jahre	3976	3972	4015	3993	3997
65 J. und älter insgesamt	10079	10085	10101	10140	10172
	51479	51428	51678	52319	52407

Unterschiede zwischen Einwohnerzahlen des Thüringer Landesamtes für Statistik (TLS) und des Melderegisters der Stadt Jena

Die vom TLS veröffentlichten amtlichen Einwohnerzahlen liegen in aller Regel höher als die Werte, die aus dem städtischen Melderegister ermittelt werden. Grund dafür sind bundesweite Verfahrensregelungen der Landesämter für Statistik. Diese führen für Jena dazu, dass Zuzüge von Personen sehr schnell, Wegzüge aber erst mit einer gewissen Verzögerung berücksichtigt werden. Auf die Zahlen des städtischen Melderegisters trifft dies nicht zu.

Für die Zuweisung von Finanzmitteln an die Stadt und viele andere Regelungen sind die amtlichen Einwohnerzahlen des TLS ausschlaggebend. Trotzdem ist die Ermittlung und Veröffentlichung von Ergebnissen des städtischen Melderegisters unverzichtbar, da nur so ortsteilbezogene Auswertungen möglich sind; außerdem liegen sie wesentlich zeitnäher vor.

Beispiel: die aktuellste vorliegende amtliche Einwohnerzahl Jenas bezieht sich auf den 30.9.2003 und beträgt **101.598**. Zum gleichen Stichtag wies das städtische Melderegister **99.617** Einwohner aus.

1.2.2. Deutsche nach Altersgruppen

Altersgruppen von ... bis unter	Deutsche insgesamt am				
	31.7.2003	31.8.2003	30.9.2003	31.10.2003p	30.11.2003p
0 - 3 Jahre	2460	2459	2463	2462	2473
3 - 6 Jahre	2049	2060	2066	2074	2080
6 - 10 Jahre	2151	2161	2174	2187	2196
10 - 16 Jahre	4831	4786	4747	4687	4656
16 - 18 Jahre	2313	2315	2309	2297	2272
18 - 25 Jahre	12529	12475	12782	13655	13761
25 - 27 Jahre	3511	3537	3577	3622	3667
27 - 45 Jahre	24332	24317	24297	24296	24274
45 - 60 Jahre	18351	18340	18256	18228	18202
60 - 65 Jahre	7523	7523	7598	7564	7555
65 J. und älter	16377	16409	16454	16539	16609
insgesamt	96427	96382	96723	97611	97745

Altersgruppen von ... bis unter	Deutsche männlich am				
	31.7.2003	31.8.2003	30.9.2003	31.10.2003p	30.11.2003p
0 - 3 Jahre	1233	1215	1210	1212	1219
3 - 6 Jahre	1056	1059	1068	1065	1076
6 - 10 Jahre	1108	1116	1112	1118	1116
10 - 16 Jahre	2481	2452	2439	2402	2386
16 - 18 Jahre	1206	1204	1192	1189	1185
18 - 25 Jahre	5884	5879	6037	6374	6412
25 - 27 Jahre	1786	1815	1817	1846	1872
27 - 45 Jahre	12759	12748	12746	12746	12734
45 - 60 Jahre	8793	8776	8742	8716	8720
60 - 65 Jahre	3558	3563	3595	3583	3570
65 J. und älter	6342	6368	6397	6445	6483
insgesamt	46206	46195	46355	46696	46773

Altersgruppen von ... bis unter	Deutsche weiblich am				
	31.7.2003	31.8.2003	30.9.2003	31.10.2003p	30.11.2003p
0 - 3 Jahre	1227	1244	1253	1250	1254
3 - 6 Jahre	993	1001	998	1009	1004
6 - 10 Jahre	1043	1045	1062	1069	1080
10 - 16 Jahre	2350	2334	2308	2285	2270
16 - 18 Jahre	1107	1111	1117	1108	1087
18 - 25 Jahre	6645	6596	6745	7281	7349
25 - 27 Jahre	1725	1722	1760	1776	1795
27 - 45 Jahre	11573	11569	11551	11550	11540
45 - 60 Jahre	9558	9564	9514	9512	9482
60 - 65 Jahre	3965	3960	4003	3981	3985
65 J. und älter	10035	10041	10057	10094	10126
insgesamt	50221	50187	50368	50915	50972

1.3. Ausländer

(Quelle: Städtisches Melderegister)

1.3.1. Nach der Herkunft (Erdteile, ausgewählte Länder)

Herkunft	am Stichtag 30.9.2003				Anteil an insgesamt			
	insgesamt	davon:		Kinder unter 16 Jahre	insgesamt	davon:		Kinder unter 16 Jahre
		männlich	weiblich			männlich	weiblich	
Personen				Prozent				
insgesamt	2894	1584	1310	265	100,0	100,0	100,0	100,0
davon:								
Europa	1780	927	853	145	61,5	58,5	65,1	54,7
Asien	730	422	308	82	25,2	26,6	23,5	30,9
Afrika	145	108	37	17	5,0	6,8	2,8	6,4
Amerika	213	109	104	19	7,4	6,9	7,9	7,2
Australien u. Neuseel.	10	5	5	2	0,3	0,3	0,4	0,8
Staatenlos	7	6	1	--	0,2	0,4	0,1	--
ungeklärte Staatsangehörigkeit	9	7	2	--	0,3	0,4	0,2	--

Europa

Russische Föderation	309	146	163	31	10,7	9,2	12,4	11,7
Ukraine	225	105	120	26	7,8	6,6	9,2	9,8
Serbien / Montenegro	107	84	23	7	3,7	5,3	1,8	2,6
Türkei	87	70	17	8	3,0	4,4	1,3	3,0
Italien	121	67	54	7	4,2	4,2	4,1	2,6
Bulgarien	114	50	64	9	3,9	3,2	4,9	3,4
Frankreich	82	38	44	4	2,8	2,4	3,4	1,5
Polen	82	26	56	6	2,8	1,6	4,3	2,3

Asien

Vietnam	121	69	52	16	4,2	4,4	4,0	6,0
Volksrepublik China	178	90	88	8	6,2	5,7	6,7	3,0
Irak	25	20	5	5	0,9	1,3	0,4	1,9
Indien	47	38	9	1	1,6	2,4	0,7	0,4
Japan	30	15	15	3	1,0	0,9	1,1	1,1

Afrika

Kamerun	8	5	3	--	0,3	0,3	0,2	--
Libyen	25	14	11	12	0,9	0,9	0,8	4,5
Algerien	16	15	1	1	0,6	0,9	0,1	0,4
Ägypten	13	9	4	2	0,4	0,6	0,3	0,8
Tunesien	15	13	2	--	0,5	0,8	0,2	--

Amerika

USA	99	51	48	9	3,4	3,2	3,7	3,4
Kuba	17	10	7	--	0,6	0,6	0,5	--
Brasilien	26	17	9	--	0,9	1,1	0,7	--
Kanada	16	8	8	3	0,6	0,5	0,6	1,1

1.3.2. Ausländer nach Altersgruppen

Altersgruppen von ... bis unter	Ausländer insgesamt am				
	31.7.2003	31.8.2003	30.9.2003	31.10.2003p	30.11.2003p
0 - 3 Jahre	52	56	58	57	54
3 - 6 Jahre	52	50	49	48	55
6 - 10 Jahre	61	61	62	58	72
10 - 16 Jahre	95	95	96	97	98
16 - 18 Jahre	59	64	71	59	61
18 - 25 Jahre	557	522	601	718	719
25 - 27 Jahre	247	263	266	264	263
27 - 45 Jahre	1260	1254	1279	1267	1321
45 - 60 Jahre	301	301	307	305	312
60 - 65 Jahre	28	26	26	26	27
65 J. und älter	79	80	79	82	83
insgesamt	2791	2772	2894	2981	3065

Altersgruppen von ... bis unter	Ausländer männlich am				
	31.7.2003	31.8.2003	30.9.2003	31.10.2003p	30.11.2003p
0 - 3 Jahre	24	28	27	27	26
3 - 6 Jahre	25	23	23	20	23
6 - 10 Jahre	26	24	25	21	29
10 - 16 Jahre	53	56	57	57	56
16 - 18 Jahre	44	45	49	42	43
18 - 25 Jahre	274	268	295	325	329
25 - 27 Jahre	138	147	149	142	143
27 - 45 Jahre	725	722	742	727	757
45 - 60 Jahre	172	168	168	166	172
60 - 65 Jahre	17	14	14	14	15
65 J. und älter	35	36	35	36	37
insgesamt	1533	1531	1584	1577	1630

Altersgruppen von ... bis unter	Ausländer weiblich am				
	31.7.2003	31.8.2003	30.9.2003	31.10.2003p	30.11.2003p
0 - 3 Jahre	28	28	31	30	28
3 - 6 Jahre	27	27	26	28	32
6 - 10 Jahre	35	37	37	37	43
10 - 16 Jahre	42	39	39	40	42
16 - 18 Jahre	15	19	22	17	18
18 - 25 Jahre	283	254	306	393	390
25 - 27 Jahre	109	116	117	122	120
27 - 45 Jahre	535	532	537	540	564
45 - 60 Jahre	129	133	139	139	140
60 - 65 Jahre	11	12	12	12	12
65 J. und älter	44	44	44	46	46
insgesamt	1258	1241	1310	1404	1435

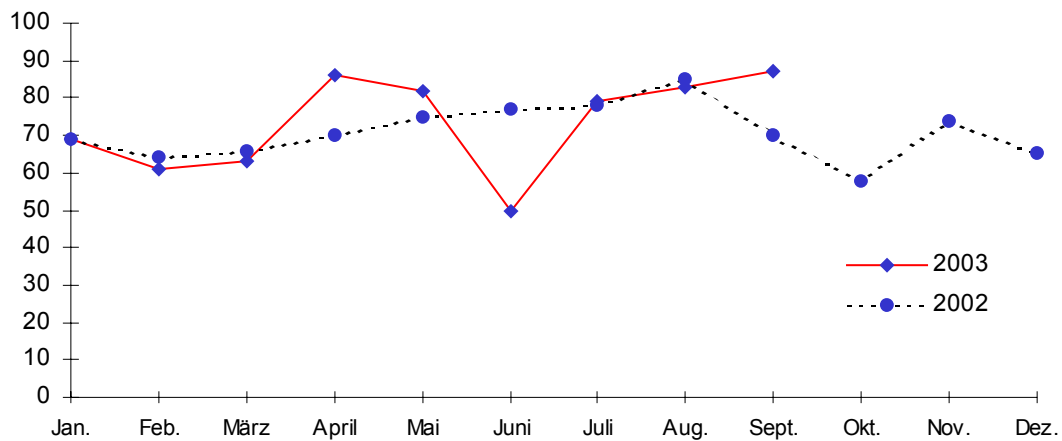
1.4. Natürliche Bevölkerungsbewegung

1.4.1. Eheschließungen, Geburten, Sterbefälle (Übersicht)

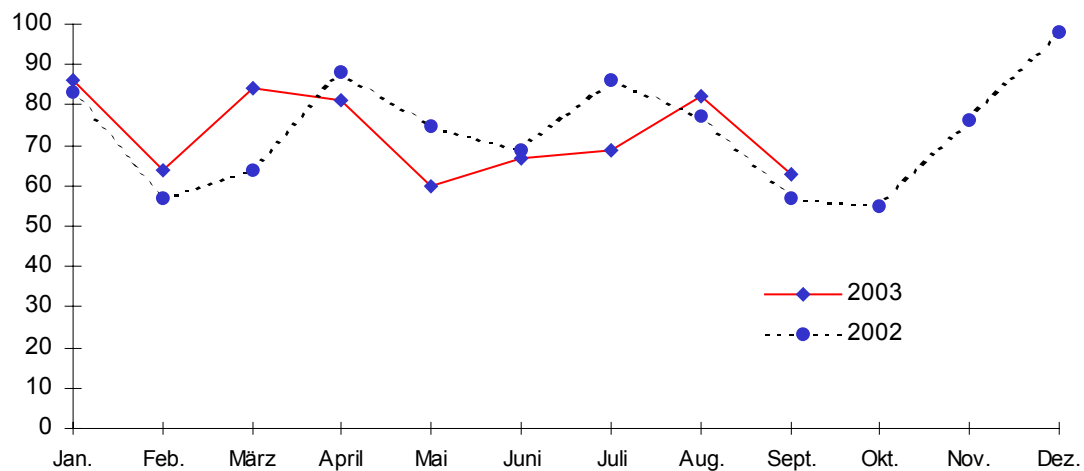
(Quelle: 2003 eigene Ermittlungen, III. Quartal und Jahr 2002 vom TLS)

	Mengen- einheit	2003 p			2002		
		Juli	August	September	III. Quartal	Jahr	
Eheschließungen insgesamt	Anzahl	36	45	33	114	107	330
Lebendgeburten insgesamt	Personen	79	83	87	249	247	848
davon: männlich	Personen	42	35	42	119	113	409
weiblich	Personen	37	48	45	130	134	439
Sterbefälle insgesamt	Personen	69	82	63	214	233	887
davon: männlich	Personen	30	38	27	95	95	379
weiblich	Personen	39	44	36	119	138	508
Saldo Geburten/Sterbefälle insgesamt	Personen	10	1	24	35	14	- 39
davon: männlich	Personen	12	- 3	15	24	18	30
weiblich	Personen	- 2	4	9	11	- 4	- 69

Geburten



Sterbefälle

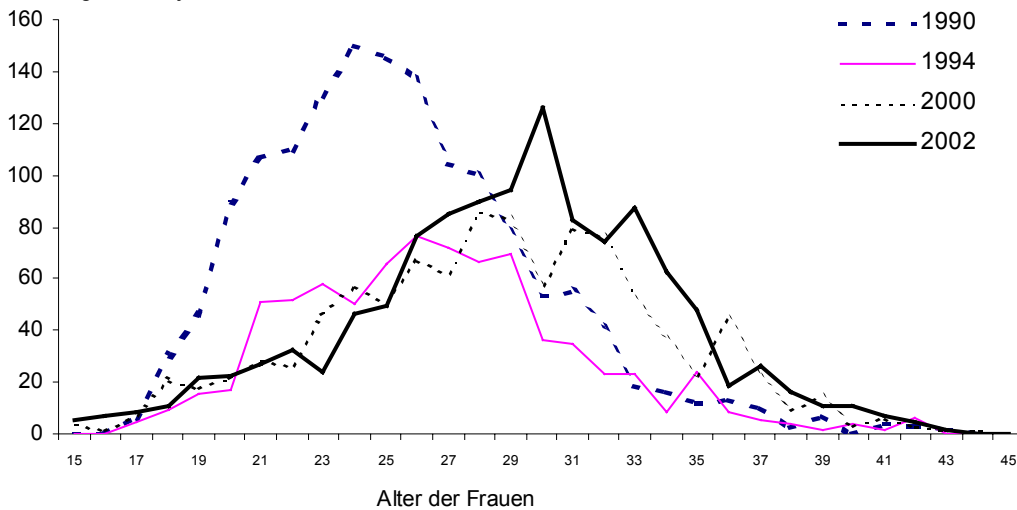


1.4.2. Lebendgeborene nach dem Alter der Mutter (Personen)
(Quelle: Thüringer Landesamt für Statistik)

Alter der Mutter	1999		2000		2001		2002	
	ehelich	nicht ehelich	ehelich	nicht ehelich	ehelich	nicht ehelich	ehelich	nicht ehelich
unter 18 Jahre	--	2	--	7	--	10	--	12
18 bis unter 20 Jahre	2	14	3	23	4	19	3	21
20 bis unter 25 Jahre	43	95	41	98	37	120	34	109
25 bis unter 30 Jahre	133	178	110	135	131	128	109	164
30 bis unter 35 Jahre	140	88	133	83	132	131	167	125
35 bis unter 40 Jahre	58	21	58	29	72	32	58	28
40 bis unter 45 Jahre	7	4	6	4	9	6	14	3
45 und älter	--	--	--	--	--	--	1	--
Lebendgeborene insgesamt	383	402	351	379	385	446	386	462
Durchschnittsalter der Mütter in Jahren insgesamt	29,91	27,13	30,28	26,96	30,30	27,35	30,71	27,10
	28,54		28,56		28,72		28,75	

Altersspezifische Fruchtbarkeitsziffern

Lebendgeborene je 1000 Frauen



1.4.3. Sterbefälle nach dem Alter
(Quelle: eigene Ermittlungen)

Gestorbene im Alter von ... bis unter ... Jahren	2003 p										2002 ¹⁾				
	Juli		August		September		III. Quartal								
	männlich	weiblich	männlich	weiblich	männlich	weiblich	männlich	weiblich	insgesamt	Anteil in %	männlich	weiblich	insgesamt	Anteil in %	
	Personen										%		Personen		%
insgesamt	30	39	38	44	27	36	95	119	214	100,0	90	130	220	100,0	
0 - 3	--	--	--	--	--	--	--	--	--	0,0	1	--	1	0,5	
3 - 18	--	--	--	--	--	--	--	--	--	0,0	--	--	--	0,0	
18 - 45	3	--	2	--	1	1	6	1	7	3,3	3	2	5	2,3	
45 - 60	5	5	6	2	4	--	15	7	22	10,3	12	5	17	7,7	
60 - 65	3	1	3	1	2	1	8	3	11	5,1	12	3	15	6,8	
65 - 70	3	3	4	3	6	--	13	6	19	8,9	7	7	14	6,4	
70 - 75	3	2	4	5	2	4	9	11	20	9,3	13	5	18	8,2	
75 - 80	2	4	7	4	8	4	17	12	29	13,6	8	28	36	16,4	
80 - 85	3	8	5	7	2	8	10	23	33	15,4	11	23	34	15,4	
85 - 90	6	10	4	15	1	6	11	31	42	19,6	10	28	38	17,2	
90 und älter	2	6	3	7	1	12	6	25	31	14,5	13	29	42	19,1	

¹⁾ Abweichungen zu den Angaben des Thüringer Landesamtes für Statistik: Todesfälle nach Altersgruppen werden nicht zur Verfügung gestellt.

1.5. Wanderungsbewegung

1.5.1. Wanderungsbewegung der Bevölkerung (Übersicht)

(Quelle: 2003 eigene Ermittlungen, 2002 Thüringer Landesamt für Statistik)

	2003 p				2002	
	Juli	August	September	III. Quartal	Jahr	
	Personen					
Zuzüge insgesamt	882	592	1142	2616	1890	7177
davon: männlich	467	327	572	1366	1057	4095
weiblich	415	265	570	1250	833	3082
Fortzüge insgesamt	742	655	703	2100	2174	7561
davon: männlich	374	336	373	1083	1199	4349
weiblich	368	319	330	1017	975	3212
Wanderungsbilanz insgesamt	140	- 63	439	516	- 284	- 384
davon: männlich	93	- 9	199	283	- 142	- 254
weiblich	47	- 54	240	233	- 142	- 130

1.5.2. Zuzüge nach Quellgebieten

(Quelle: eigene Ermittlungen)

	2003 p				2002		2003 p				2002				
	Juli	Aug.	Sept.	III. Quartal	Jahr	Juli	Aug.	Sept.	III. Quartal	Jahr	Juli	Aug.	Sept.	III. Quartal	Jahr
	männlich						weiblich								
Zuzüge insgesamt	467	327	572	1366	1106	4771	415	265	570	1250	873	3458			
Schleswig-Holstein	1	2	6	9	4	14	1	--	2	3	9	19			
Hamburg	--	1	1	2	5	23	--	1	2	3	2	12			
Niedersachsen	15	18	23	56	53	180	15	8	24	47	32	126			
Bremen	2	--	2	4	1	9	2	--	--	2	--	7			
Nordrhein-Westfalen	17	6	11	34	30	111	10	11	9	30	27	107			
Hessen	12	7	12	31	18	76	11	7	12	30	14	53			
Rheinland-Pfalz	7	1	3	11	5	38	3	--	3	6	6	39			
Baden-Württemberg	14	10	15	39	21	121	14	8	16	38	25	101			
Bayern	14	15	19	48	27	169	16	11	16	43	29	133			
Saarland	--	--	1	1	--	9	--	--	1	1	2	6			
Berlin	2	7	10	19	7	210	3	3	8	14	9	70			
Brandenburg	10	5	9	24	13	50	4	8	9	21	18	69			
Mecklenburg-Vorpommern	6	2	10	18	9	24	5	1	7	13	7	32			
Sachsen	29	10	40	79	53	214	42	20	48	110	50	250			
Sachsen-Anhalt	25	11	25	61	11	92	19	15	31	65	33	147			
Thüringen	168	115	189	472	287	1106	201	112	211	524	346	1236			
Ausland und unbekannt	145	117	196	458	562	2325	69	60	171	300	264	1051			

Abweichungen zu Tabelle 1.5.1:

vom Thüringer Landesamt für Statistik werden Zuzüge nach Quellgebieten nicht zur Verfügung gestellt

1.5.3. Fortzüge nach Zielgebieten
(Quelle: eigene Ermittlungen)

	2003 p				2002		2003 p				2002	
	Juli	Aug.	Sept.	III. Quartal	Jahr	Juli	Aug.	Sept.	III. Quartal	Jahr		
	männlich					weiblich						
Fortzüge insgesamt	374	336	373	1083	1264	4733	368	319	330	1017	1007	3224
Schleswig-Holstein	1	3	1	5	5	18	3	4	1	8	8	25
Hamburg	--	1	5	6	4	17	2	1	7	10	9	30
Niedersachsen	11	6	16	33	27	98	5	15	8	28	28	79
Bremen	--	1	1	2	3	25	1	--	--	1	2	13
Nordrhein-Westfalen	13	13	21	47	56	143	21	11	17	49	49	137
Hessen	11	11	13	35	43	118	4	9	11	24	36	111
Rheinland-Pfalz	4	4	4	12	26	72	4	--	4	8	18	55
Baden-Württemberg	11	9	15	35	73	212	18	21	28	67	69	198
Bayern	12	25	19	56	61	211	19	20	26	65	64	210
Saarland	2	--	--	2	4	7	2	1	--	3	2	4
Berlin	8	11	13	32	30	95	6	13	10	29	30	79
Brandenburg	5	2	4	11	9	32	6	5	3	14	11	36
Mecklenburg-Vorpommern	4	3	7	14	6	21	4	--	4	8	14	32
Sachsen	14	32	19	65	51	167	21	28	24	73	47	143
Sachsen-Anhalt	13	11	7	31	25	81	11	8	10	29	41	99
Thüringen	204	150	180	534	692	2623	143	119	128	390	403	1488
Ausland und unbekannt	61	54	48	163	149	793	98	64	49	211	176	485

Abweichungen zu Tabelle 1.5.1:
vom Thüringer Landesamt für Statistik werden Fortzüge nach Zielgebieten nicht zur Verfügung gestellt

1.5.4. Innerstädtische Umzüge
(Quelle: eigene Ermittlungen)

1.5.4.1. Übersichtstabelle

Jahr	I.	II.	III.	IV.	Jahr
	Quartal				
	Personen				
1994	1510	1224	1439	2086	6259
1995	1903	1661	1803	2699	8066
1996	2215	2139	2170	2775	9299
1997	3014	3494	3729	3900	14137
1998	4014	3578	3761	4297	15650
1999	2909	2403	2645	2851	10808
2000	2408	2237	2650	2426	9721
2001	2664	2440	2334	2575	10013
2002	2001	2069	2532	2683	9285
2003	2583	2072	2307	.	.

1.5.4.2. Innerstädtische Umzüge im III. Quartal 2003

		von Stadtteil											Gesamt- ergebnis	
		Zentrum	Kernstadt	Wenigenjena	Südosten	Südwesten	Norden	Lobeda-West	Lobeda-Ost (Mitte)	Lobeda-Ost (Flur Drackendorf)	Winzerla	Göschwitz		Dörfer
nach Stadtteil	Zentrum	24	44	14	5	8	8	11	7	6	13	--	1	141
	Kernstadt	53	359	77	17	27	30	48	28	31	41	1	10	722
	Wenigenjena	14	87	74	15	6	2	15	8	15	15	1	9	261
	Südosten	9	23	12	20	--	2	8	1	5	7	--	2	89
	Südwesten	4	22	6	7	21	5	11	6	12	22	2	1	119
	Norden	5	37	8	5	2	19	11	10	3	13	3	9	125
	Lobeda-West	4	22	27	2	2	3	87	88	14	12	3	3	267
	Lobeda-Ost (Mitte)	2	23	26	3	--	--	20	63	11	9	1	2	160
	Lobeda-Ost (Flur Drackendorf)	6	19	4	4	3	2	9	28	29	4	--	4	112
	Winzerla	4	41	11	4	7	7	17	16	11	102	--	3	223
	Göschwitz	--	1	--	--	--	--	--	--	--	--	--	--	1
	Dörfer	1	21	8	1	--	6	6	4	3	7	--	30	87
innerstädtische Wegzüge gesamt		126	699	267	83	76	84	243	259	140	245	11	74	2307
<i>inn. Wegz. in % (*)</i>		2,9	2,6	2,0	1,4	1,7	1,0	2,4	4,1	1,9	2,0	1,8	1,2	
innerstädtische Zuzüge gesamt		141	722	261	89	119	125	267	160	112	223	1	87	
<i>inn. Zuzüge in % (*)</i>		3,2	2,7	1,9	1,5	2,6	1,5	2,7	2,5	1,5	1,8	0,2	1,4	
innerstädtischer Saldo gesamt		15	23	-6	6	43	41	24	-99	-28	-22	-10	13	
<i>inn. Saldo in % (*)</i>		0,3	0,1	0,0	0,1	1,0	0,5	0,2	-1,6	-0,4	-0,2	-1,6	0,2	
<i>Wohnberechtigte zum 30.6.2003</i>		4370	26487	13515	5818	4500	8480	10030	6376	7326	12386	626	6432	

(*) Prozentangaben bezogen auf Wohnberechtigte vor Beginn des dargestellten Zeitraums (letzte Zeile).

Übersicht der Einteilung der statistischen Bezirke in Stadtteile

Stadtteil lt. Tabelle	dazugehörige statistische Bezirke
Zentrum	Jena-Zentrum (41)
Kernstadt	Jena-West (42), Jena-Nord (43), Jena-Süd (44)
Wenigenjena	Wenigenjena / Kernberge (81), Wenigenjena Ort (82), Wenigenjena / Schlegelsberg (83)
Südosten	Burgau Ort (21), Ringwiese Flur Burgau (22), Lobeda-Altstadt (61), Wöllnitz (100), Ziegenhain Ort (111), Ziegenhainer Tal (112)
Südwesten	Ammerbach Ort (11), Beutenberg / Winzerlaer Straße (12), Lichtenhain Ort (51), Mühlenstraße (52)
Norden	Löbstedt Ort (71), Nord II (72), Zwätzen (120)
Lobeda-West	Lobeda-West (62)
Lobeda-Ost (Mitte)	Lobeda-Ost (63)
Lobeda-Ost (Flur Drackendorf)	Drackendorf / Lobeda-Ost (131)
Winzerla	Winzerla (90)
Göschwitz	Göschwitz (30)
Dörfer	Drackendorf (132), Ilmnitz (133), Maua (141), Leutra (142), Münchenroda (151), Remderoda (152), Krippendorf (161), Vierzehnheiligen (162), Isserstedt (170), Cospeda (181), Lützeroda (182), Closewitz (183), Kunitz (191), Laasan (192), Jenaprießnitz (201), Wogau (202)

1.6. Alleinerziehende

(Quelle: eigene Ermittlungen)

1.6.1. Alleinerziehende nach Familienstand

20.9.2003	Allein- erziehende insgesamt	davon:			
		ledig	verheiratet, dauerhaft ge- trennt lebend	geschieden	verwitwet
insgesamt	3849	2169	363	1212	105
davon: Frauen	3518	2005	316	1108	89
Männer	331	164	47	104	16

1.6.2. Alleinerziehende nach Ortsteilen

(Stand: 20.9.2003)

Schl.Nr. Statisti- scher Bezirk	Ortsteil / Statistischer Bezirk	Alleinerziehende								
		insge- samt	davon:							
			Frauen	davon mit			Männer	davon mit		
				1 Kind	2 Kind- ern	3 u. mehr Kindern		1 Kind	2 Kind- ern	3 u. mehr Kindern
--	Jena insgesamt	3849	3518	2465	872	181	331	238	80	13
	<u>davon:</u>									
11	Ammerbach Ort	9	8	6	1	1	1	1	--	--
12	Beutenberg/Winzer. Str.	68	62	45	15	2	6	2	3	1
21	Burgau Ort	20	20	16	4	--	--	--	--	--
22	Ringwiese Flur Burgau	22	17	11	5	1	5	3	2	--
30	Göschwitz	21	18	12	6	--	3	2	1	--
41	Jena - Zentrum	117	104	69	32	3	13	9	3	1
42	Jena - West	316	290	199	70	21	26	17	7	2
43	Jena - Nord	357	316	236	68	12	41	35	6	--
44	Jena - Süd	278	253	184	53	16	25	18	6	1
51	Lichtenhain Ort	15	12	8	4	--	3	3	--	--
52	Mühlenstraße	30	27	20	6	1	3	2	--	1
61	Lobeda - Altstadt	58	55	32	22	1	3	3	--	--
62	Lobeda - West	401	366	232	89	45	35	22	9	4
63	Lobeda - Ost ¹⁾	264	248	168	61	19	16	13	3	--
71	Löbstedt Ort	17	16	10	6	--	1	--	1	--
72	Nord II	213	199	147	45	7	14	13	1	--
81	Wj. - Kernberge	58	50	33	15	2	8	6	2	--
82	Wj. - Ort	195	174	132	35	7	21	12	8	1
83	Wj. - Schlegelsberg	159	140	98	35	7	19	15	3	1
90	Winzerla	579	543	390	134	19	36	28	7	1
100	Wöllnitz	24	23	14	9	--	1	1	--	--
111	Ziegenhain Ort	5	4	2	1	1	1	1	--	--
112	Ziegenhainer Tal	80	75	56	18	1	5	3	2	--
120	Zwätzen	104	99	71	27	1	5	3	2	--
131	Drackendorf ²⁾	256	237	165	64	8	19	13	6	--
	eingemeindete Orte insgesamt	183	162	109	47	6	21	13	8	--
	<u>darunter:</u>									
132	Drackendorf	18	16	11	3	2	2	2	--	--
170	Isserstedt	27	24	19	5	--	3	1	2	--
181	Cospeda	35	30	19	10	1	5	3	2	--
191	Kunitz	16	15	9	5	1	1	1	--	--
201	Jenaprießnitz	16	15	8	6	1	1	--	1	--
202	Wogau	27	22	14	8	--	5	4	1	--

¹⁾ ohne Anteil auf Drackendorfer Flur²⁾ Anteil Lobeda-Ost auf Drackendorfer Flur

1.6.3. Von Alleinerziehenden betreute Kinder nach Altersgruppen

20.9.2003	betreute Kinder insgesamt	davon:				
		0 bis unter 3 Jahre	3 bis unter 6 Jahre	6 bis unter 10 Jahre	10 bis unter 16 Jahre	16 bis unter 18 Jahre
insgesamt	5238	1138	843	797	1705	755
davon:						
von Mutter betreut	4800	997	787	758	1575	683
von Vater betreut	438	141	56	39	130	72

1.6.4. Betreute Kinder nach dem Alter nach Ortsteilen
(Stand: 20.9.2003)

Schl.Nr. Statisti- scher Bezirk	Ortsteil/ Statistischer Bezirk	Von Alleinerziehenden betreute Kinder im Alter von					
		ins- gesamt	davon:				
			0 bis unter 3 Jahre	3 bis unter 6 Jahre	6 bis unter 10 Jahre	10 bis unter 16 Jahre	16 bis unter 18 Jahre
--	Jena insgesamt	5238	1138	843	797	1705	755
	<u>davon:</u>						
11	Ammerbach Ort	12	1	--	--	8	3
12	Beutenberg / Winzerlaer Str.	92	12	7	10	44	19
21	Burgau Ort	24	7	5	5	5	2
22	Ringwiese Flur Burgau	31	8	6	5	8	4
30	Göschwitz	28	6	6	2	8	6
41	Jena - Zentrum	162	48	29	20	44	21
42	Jena - West	443	117	61	73	125	67
43	Jena - Nord	455	126	80	65	130	54
44	Jena - Süd	372	101	63	50	122	36
51	Lichtenhain Ort	19	8	2	3	6	--
52	Mühlenstraße	41	8	9	9	8	7
61	Lobeda - Altstadt	83	21	9	11	35	7
62	Lobeda - West	618	105	103	100	218	92
63	Lobeda - Ost ¹⁾	372	62	72	60	117	61
71	Löbstedt Ort	24	7	5	3	5	4
72	Nord II	280	57	37	49	94	43
81	Wj. - Kernberge	79	23	13	9	26	8
82	Wj. - Ort	254	67	39	46	68	34
83	Wj. - Schlegelsberg	213	44	36	37	72	24
90	Winzerla	763	137	104	113	273	136
100	Wöllnitz	33	5	10	5	6	7
111	Ziegenhain Ort	8	1	1	4	2	--
112	Ziegenhainer Tal	102	28	21	15	28	10
120	Zwätzen	135	23	21	20	48	23
131	Drackendorf ²⁾	344	70	59	46	117	52
	eingemeindete Orte ins- gesamt	251	46	45	37	88	35
	<u>darunter:</u>						
132	Drackendorf	25	12	2	3	7	1
170	Isserstedt	34	1	6	3	13	11
181	Cospeda	49	9	10	7	15	8
191	Kunitz	23	6	6	2	6	3
201	Jenaprießnitz	25	3	4	5	10	3
202	Wogau	36	6	7	2	17	4

¹⁾ ohne Anteil auf Drackendorfer Flur²⁾ Anteil Lobeda-Ost auf Drackendorfer Flur

2. Arbeitsmarkt und Erwerbstätigkeit

2.1. Arbeitsmarkt

(Quelle: Arbeitsamt Jena)

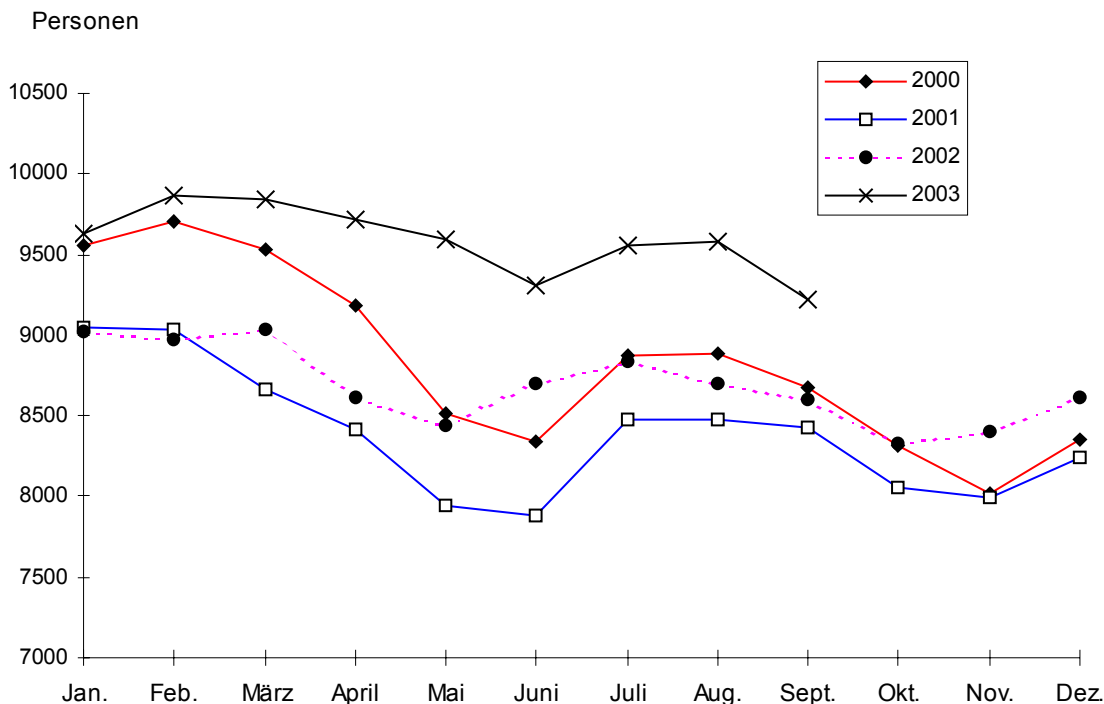
2.1.1. Arbeitssuchende, Arbeitslose, Vermittlungen und offene Stellen ¹⁾

Hauptamt	2003			2002		
	Juli	August	September	Juli	August	September
Arbeitssuchende insgesamt	11705	11875	11610	10728	10547	10335
darunter: Arbeitslose	9557	9585	9227	8833	8697	8598
davon: Männer	5125	5097	4844	4710	4587	4468
Frauen	4432	4488	4383	4123	4110	4130
von den Arbeitslosen sind:						
Jugendliche unter 20 Jahre	245	259	228	412	386	329
Jugendliche 20 bis unter 25 Jahre	1140	1161	1068	1009	998	986
Ausländer	257	261	261	230	239	236
Schwerbehinderte	218	218	236	203	200	158
Männer 55 Jahre und älter	642	626	562	628	625	643
Frauen 55 Jahre und älter	579	569	544	699	704	708
Langzeitarbeitslose Männer	1640	1670	1665	1172	1178	1196
Langzeitarbeitslose Frauen	1948	1964	1981	1637	1624	1651
Alleinerziehende	704	720	688	554	537	555
offene Stellen	924	1121	1020	1098	1000	881
Arbeitslosenquote in % bezogen auf						
- alle zivilen Erwerbspersonen	14,1	14,2	13,6	13,0	12,8	12,7
- abhängige zivile Erwerbspersonen ²⁾	15,2	15,2	14,6	14,0	13,8	13,6

¹⁾ Kennziffern betreffen Hauptamt Jena (einschließlich ehemaligen Landkreis Jena)

²⁾ ab Mai 2003 Berechnungsbasis: abhängige zivile Erwerbspersonen per 30.6.2002

Arbeitslose in Jena (Bereich: Hauptamt)



2.1.2. Struktur der Arbeitslosen in Prozent ¹⁾

Hauptamt	2003			2002		
	Juli	August	Sept.	Juli	August	Sept.
Arbeitslose	Anzahl					
	9557	9585	9227	8833	8697	8598
<u>Anteilswerte</u>	Prozent					
Arbeitslose von den Arbeitslosen sind:	100,0	100,0	100,0	100,0	100,0	100,0
davon: Männer	53,6	53,2	52,5	53,3	52,7	52,0
Frauen	46,4	46,8	47,5	46,7	47,3	48,0
davon: Arbeiter	51,9	51,4	51,5	53,1	52,2	51,7
Angestellte	48,1	48,6	48,5	46,9	47,8	48,3
darunter:						
Teilzeitarbeitsuchende	2,6	2,6	2,8	2,7	2,7	2,6
unter 20 Jahre	2,6	2,7	2,5	4,7	4,4	3,8
20 bis unter 25 Jahre	14,5	12,1	11,6	11,4	11,5	11,5
55 Jahre und älter	12,8	12,5	12,0	15,0	15,3	15,7
Schwerbehinderte	2,3	2,3	2,6	2,3	2,3	1,8
Ausländer	2,7	2,7	2,8	2,6	2,7	2,7
Alleinerziehende	7,4	7,5	7,5	6,3	6,2	6,5
Langzeitarbeitslose	37,5	37,9	39,5	31,8	32,2	33,1

2.1.3. Arbeitslose in Jena

Stadt Jena	2003			2002		
	Juli	August	September	Juli	August	September
insgesamt	7058	7120	6826	6448	6349	6277
davon: Männer	3812	3829	3608	3438	3349	3262
Frauen	3246	3291	3218	3010	3000	3015
Arbeitslosenquote in % bezogen auf						
- alle zivilen Erwerbspersonen	13,8	13,9	13,3	12,5	12,3	12,1
- abhängige zivile Erwerbspersonen	14,8	14,9	14,3	13,4	13,2	13,1

2.1.4. Bestand Arbeitslose und offene Stellen am Quartalsende nach Berufsabschnitten ¹⁾

Hauptamt	III. Quartal 2003				III. Quartal 2002			
	Arbeitslose	davon:		offene Stellen	Arbeitslose	davon:		offene Stellen
		Männer	Frauen			Männer	Frauen	
insgesamt	9227	4844	4383	1020	8598	4468	4130	881
darunter: Keramiker/Glasmacher	159	49	110	1	113	38	75	18
Metallerzeuger, -bearbeiter	106	95	11	49	87	75	12	42
Schlosser, Mechaniker	412	375	37	103	354	327	27	95
Ernährungsberufe	307	136	171	25	250	100	150	30
Bauberufe	630	629	1	56	616	615	1	30
Warenkaufleute	994	257	737	95	961	245	716	73
Verkehrsberufe	277	218	59	50	288	215	73	25
Verwaltungs- und Büroberufe	1628	451	1177	97	1606	398	1208	73
Gesundheitsdienstberufe	214	46	168	61	200	38	162	53

¹⁾ Kennziffern betreffen Hauptamt Jena (einschließlich ehemaligen Landkreis Jena)

2.1.5. Arbeitsförderungsmaßnahmen ¹⁾

Hauptamt	2003			2002		
	Juli	August	Sept.	Juli	August	Sept.
	Anzahl					
<u>Bestand am Ende des Monats:</u>						
Beschäftigte in ABM	235	256	241	317	304	317
Beschäftigte in SAM ohne SAM-OfW	218	212	203	354	353	312
Beschäftigte in SAM-OfW	11	3	--	124	115	113

ABM = Arbeitsbeschaffungsmaßnahmen

SAM-OfW = SAM-Ost für Wirtschaftsunternehmen

SAM = Struktur Anpassungsmaßnahmen

2.1.6. Arbeitslose nach ausgewählten Strukturdaten ¹⁾

Hauptamt	September 2003			September 2002		
	Arbeitslose	davon:		Arbeitslose	davon:	
		Männer	Frauen		Männer	Frauen
<u>Arbeitslose insgesamt</u>	9227	4844	4383	8598	4468	4130
Angestellte	4474	1530	2944	4157	1333	2824
Arbeiter	4753	3314	1439	4441	3135	1306
<u>Berufsausbildung</u>						
ohne abgeschlossene Berufsausbildung	1346	790	556	1381	808	573
mit abgeschlossener Berufsausbildung	7881	4054	3827	7217	3660	3557
- Betriebliche Ausbildung	6341	3262	3079	5885	3006	2879
- Berufsfachschule	87	36	51	57	20	37
- Fachschule	341	130	211	349	115	234
- Fachhochschule	363	214	149	314	178	136
- Universität / Hochschule	749	412	337	612	341	271
<u>arbeitslos seit</u>						
- unter 1 Monat	1036	618	418	1035	606	429
- 1 bis unter 3 Monate	1507	906	601	1456	843	613
- 3 bis unter 6 Monate	1249	690	559	1400	830	570
- 6 bis unter 12 Monate	1789	965	824	1860	993	867
- 1 bis unter 2 Jahre	1888	961	927	1623	786	837
- 2 Jahre und länger	1758	704	1054	1224	410	814
- 1 Jahr und länger (langfristig)	3646	1665	1981	2847	1196	1651
- durchschnittlich ... Tage	418	346	496	365	289	448
<u>Alter</u>						
- unter 20 Jahre	228	137	91	329	216	113
- 20 bis unter 25 Jahre	1068	687	381	986	642	344
- 25 bis unter 30 Jahre	942	562	380	791	478	313
- 30 bis unter 35 Jahre	1027	561	466	927	495	432
- 35 bis unter 40 Jahre	1172	598	574	1070	528	542
- 40 bis unter 45 Jahre	1247	613	634	1030	486	544
- 45 bis unter 50 Jahre	1220	574	646	1031	498	533
- 50 bis unter 55 Jahre	1217	550	667	1083	482	601
- 55 bis unter 60 Jahre	885	398	487	1074	461	613
- 60 und älter	221	164	57	277	182	95
<u>Gesundheitliche Einschränkungen</u>	2147	1240	907	1977	1131	846
Schwerbehinderte	236	137	99	158	80	78
Grad der Behinderung 30 bis unter 50 nicht gleichgestellt	158	92	66	165	89	76
<u>keine gesundheitliche Einschränkungen</u>	7080	3604	3476	6621	3337	3284
<u>Familienstand</u>						
- verheiratet	3833	1645	2188	3818	1658	2160
- nicht verheiratet	5394	3199	2195	4780	2810	1970

¹⁾ Kennziffern betreffen Hauptamt Jena (einschließlich ehemaligen Landkreis Jena)

2.2. Arbeitnehmerentgelt sowie Bruttolöhne und -gehälter

Stadt Jena	Maßeinheit	Jahr p					
		1996	1997	1998	1999	2000	2001
Arbeitnehmerentgelt							
Alle Wirtschaftsbereiche	Mio €	1312	1348	1388	1468	1532	1606
davon: Land- und Forstwirtschaft, Fischerei	Mio €	3	2	3	3	3	3
Produzierendes Gewerbe	Mio €	377	381	393	397	433	466
darunter: Verarbeitendes Gewerbe	Mio €	248	241	263	271	304	343
Dienstleistungsbereiche	Mio €	932	965	992	1068	1096	1138
Arbeitnehmerentgelt je Arbeitnehmer (Lohnkosten)	€	25180	25492	25905	26450	26962	27548
Bruttolöhne und -gehälter							
Alle Wirtschaftsbereiche	Mio €	1063	1085	1118	1187	1240	1303
davon: Land- und Forstwirtschaft, Fischerei	Mio €	3	2	2	2	2	2
Produzierendes Gewerbe	Mio €	305	307	316	321	347	373
darunter: Verarbeitendes Gewerbe	Mio €	202	195	212	219	244	275
Dienstleistungsbereiche	Mio €	755	776	799	864	891	927
Bruttolöhne und -gehälter je Arbeitnehmer (Verdienst)	€	20409	20519	20859	21397	21818	22339

3. Wirtschaft

3.1. Gewerbean- und -abmeldungen (Quelle: Thüringer Landesamt für Statistik)

Wirtschaftsbereich	Veränderungsart	2003				2002	
		Juli	August	September	III. Quartal	Jahr	
		Anzahl					
insgesamt ¹⁾	Anmeldungen	93	93	110	296	193	790
	Abmeldungen	63	49	63	175	177	787
	Saldo	+ 30	+ 44	+ 47	+ 121	+ 16	+ 3
davon:	Anmeldungen	--	1	2	3	--	2
	Land- und Forstwirtschaft	--	--	1	1	1	4
	Saldo	--	+ 1	+ 1	+ 2	- 1	- 2
Produzierendes Gewerbe	Anmeldungen	12	10	15	37	16	87
	Abmeldungen	6	5	9	20	32	118
	Saldo	+ 6	+ 5	+ 6	+ 17	- 16	- 31
Handel Gastgewerbe	Anmeldungen	33	31	39	103	60	246
	Abmeldungen	21	13	19	53	64	264
	Saldo	+ 12	+ 18	+ 20	+ 50	- 4	- 18
Sonstige ²⁾	Anmeldungen	48	51	54	153	117	455
	Abmeldungen	36	31	34	101	80	401
	Saldo	+ 12	+ 20	+ 20	+ 52	+ 37	+ 54

¹⁾ Ausweis erfolgt ab 1999 ohne Automatenaufsteller und Reisegewerbe

²⁾ hauptsächlich Verkehr, Dienstleistung und Versicherung

3.2. Verarbeitendes Gewerbe
(Quelle: Thüringer Landesamt für Statistik)

3.2.1. Ergebnisse der abrechnenden Betriebe mit 20 und mehr Beschäftigten

	Mengen- einheit	2003 p			2002		
		Juli	August	Sept.	III. Quartal	Jahr	
Betriebe	Anzahl	62	62	62	62	54	53
Beschäftigte insgesamt	Personen	6984	6956	6905	6948	6901r	6450
darunter: Arbeiter	Personen	2967	2990	2944	2967	3063r	2963
Geleistete Arbeitsstunden ¹⁾	1000 Std.	942	864	939	2745	2626r	9923
Löhne und Gehälter	1000 €	19046	19541	19841	58428	56214r	218687
darunter: Löhne	1000 €	5343	6387	5714	17444	17166r	68588
Umsatz insgesamt	1000 €	79032	73443	83086	235561	263670r	901441
darunter: Auslandsumsatz	1000 €	29694	36096	34918	100708	115657r	420486

¹⁾ Ab 2003 beziehen sich die Arbeitsstunden auf alle tätigen Personen (in den Vorjahreszeiträumen nur auf die Arbeiter), die Vorberichtszeiträume wurden in den jeweiligen Summen umgerechnet und sind damit nicht originär erhoben.

3.2.2. Umsatz je Arbeitstag, Arbeiterstunde und Beschäftigtem

Jahr	Zeitraum	Umsatz je ...					
		Arbeitstag		Arbeiterstunde ¹⁾		Beschäftigtem	
		Jena	Thüringen	Jena	Thüringen	Jena	Thüringen
		1000 €		€			
2003	Juli	3436	77948	84	88	11316	12394
	August	3497	81109	85	91	10558	11674
	September	3777	91699	88	96	12033	13806
2002	Juli	3474r	69534r	97r	85r	11795r	11496r
	August	3934r	76452r	97r	85r	12468r	11888r
	September	4630r	88025r	107r	91r	13913r	12948r
2002	Durchschnitt	3606	81035	91	88	11647	12100
2001	Durchschnitt	3141	78816	82r	86r	10827	11905
2000	Durchschnitt	2840	75948	82r	85r	11103	11948

¹⁾ Änderung der Methodik, siehe dazu Fußnote 1) unter Tabelle 3.2.1

3.2.3. Strukturdaten im Verarbeitenden Gewerbe

	1.1. - 30.9.2003			1.1. - 30.9.2002		
	Betriebe	Beschäftigte	Umsatz	Betriebe	Beschäftigte	Umsatz
	Anzahl	Personen	1000 €	Anzahl	Personen	1000 €
Ernährungsgewerbe	1	.	.	2	.	.
Verlagsgewerbe, Druckgewerbe, Vervielfältigung von besprochenen Ton-, Bild- und Datenträgern	3	.	.	2	.	.
Herstellung von chemischen Erzeugnissen	3	908	.	2	.	.
Glasgewerbe, Keramik, Verarbeitung von Steinen und Erden	4	.	.	4	802	59644
Metallerzeugung und -bearbeitung	1	.	.	1	.	.
Herstellung von Metallerzeugnissen	13	516	38770	13	510	32096
Maschinenbau	5	312	28098	4	316	22802
Herstellung von Büromaschinen, Datenverarbeitungsgeräten und -einrichtungen	1	.	.	1	.	.
Herstellung von Geräten der Elektrizitätserzeugung, -verteilung und Ähnliches	5	383	25345	4	395	30287
Rundfunk- und Nachrichtentechnik	3	165	16055	4	184	19328
Medizin-, Mess-, Steuer- und Regelungstechnik, Optik, Herstellung von Uhren	20	3448	356681	14	3221	368325
Recycling	1	.	.	1	.	.
insgesamt	60	6972	688150	52	6209	642478

3.3. Bauwirtschaft

3.3.1. Gemeldete Baugenehmigungen

(Quelle: Thüringer Landesamt für Statistik)

	Mengen- einheit	2003 p			2002		
		Juli	August	September	III. Quartal	Jahr	
<u>insgesamt (einschließlich Baumaßnahmen an bestehenden Gebäuden)</u>							
- Gebäude/Baumaßnahmen	Anzahl	43	22	19	84	111	405
- Wohnungen insgesamt	Anzahl	30	31	56	117	77	389
- Wohnfläche	100 m ²	34	30	45	109	83	387
- veranschlagte Kosten der Bauwerke	1000 €	10715	143004	4909	158628	37631	116283
<u>Errichtung neuer Wohngebäude</u>							
- Gebäude	Anzahl	18	7	12	37	31	149
- Wohnungen insgesamt	Anzahl	28	15	50	93	64	297
- Wohnfläche	100 m ²	29	18	41	88	64	283
- veranschlagte Kosten der Bauwerke	1000 €	3249	1934	3673	8856	6919	31958
<u>Errichtung neuer Nichtwohngebäude</u>							
- Gebäude	Anzahl	2	3	1	6	4	20
- Wohnungen	Anzahl	--	1	--	1	--	4
- Nutzfläche	100 m ²	30	378	13	421	60	275
- veranschlagte Kosten der Bauwerke	1000 €	3459	138996	819	143274	14093	37782

3.3.2. Gemeldete Baufertigstellungen

(Quelle: eigene Ermittlungen)

	Mengen- einheit	2003 p			2002		
		Juli ¹⁾	August	September	III. Quartal	Jahr	
<u>insgesamt (einschließlich Baumaßnahmen an bestehenden Gebäuden) ²⁾</u>							
- Gebäude/Baumaßnahmen	Anzahl	20	7	9	36	108	611
- Wohnungen insgesamt	Anzahl	26	6	6	38	133	735
- veranschlagte Kosten der Bauwerke	1000 €	6547	784	2329	9660	21416	196054
<u>Errichtung neuer Wohngebäude</u>							
- Gebäude	Anzahl	16	6	4	26	37	298
- Wohnungen insgesamt	Anzahl	26	6	4	36	99	628
- Wohnfläche	100 m ²	26,2	6,4	5,9	38,5	71,3	569,5
- veranschlagte Kosten der Bauwerke	1000 €	3006	764	768	4538	8686	64928
<u>Errichtung neuer Nichtwohngebäude</u>							
- Gebäude	Anzahl	2	--	2	4	6	36
- Wohnungen	Anzahl	--	--	1	1	--	35
- Nutzfläche	100 m ²	30,8	--	34,3	65,1	30,0	586,7
- veranschlagte Kosten der Bauwerke	1000 €	3483	--	1061	4544	3389	91815

¹⁾ einschließlich Nachmeldungen

²⁾ einschließlich Bereinigung

Bei Fertigstellung von Baumaßnahmen an bestehenden Gebäuden wird der Wohnungssaldo zwischen Zu- und Abgang ausgewiesen.

3.3.3. Bauhauptgewerbe

(Ergebnisse der abrechnenden Betriebe mit 20 und mehr Beschäftigten)
(Quelle: Thüringer Landesamt für Statistik)

Hinweis: Rundungsdifferenzen wurden nicht ausgeglichen

3.3.3.1. Übersichtstabelle

	Mengen- einheit	2003			2002		
		Juli	August	September	III. Quartal	Jahr	
Betriebe	Anzahl	9	9	9	9	10	10
Beschäftigte insgesamt	Personen	726	751	741	739	790	760
Geleistete Arbeitsstunden	1000 Std.	85	80	84	249	257	844
Löhne und Gehälter	1000 €	1583	1560	1606	4749	4987	18541
Umsatz insgesamt	1000 €	11247	9997	9944	31188	25635	82660
darunter: Baugewerblicher Umsatz	1000 €	10797	9669	9639	30105	24870	79624

3.3.3.2. Baugewerblicher Umsatz im Bauhauptgewerbe nach Bauarten

(Angaben in 1000 €)

	2003	2002	2002	2001
	III. Quartal	Jahr	Jahr	Jahr
Baugewerblicher Umsatz insgesamt	30106	24871	79624	81994
davon im:				
Hochbau	15481	12677	42136	37441
davon im:				
Wohnungsbau	1121	1080	3963	4888
Gewerblichen und industriellen Bau ¹⁾	13041	10809	35546	30804
Öffentlichen Bau und Verkehrsbau	1318	788	2627	1749
Tiefbau	14624	12194	37488	44553
davon im:				
Gewerblichen und industriellen Bau ¹⁾	7731	7618	21072	27595
Öffentlichen Bau und Verkehrsbau	6893	4575	16416	16958
darunter im: Straßenbau	3746	3428	12755	13665

¹⁾ einschließlich landwirtschaftlicher Bau sowie Bauten für Unternehmen von Bahn und Post

3.3.4. Ausbaugewerbe

(Ergebnisse der abrechnenden Betriebe mit 20 und mehr Beschäftigten)
(Quelle: Thüringer Landesamt für Statistik)

Hinweis: Rundungsdifferenzen wurden nicht ausgeglichen

	Mengen- einheit	2003	2002	2002	2001
		III. Quartal	Jahr	Jahr	Jahr ¹⁾
Betriebe	Anzahl	15	16	17	20
Beschäftigte insgesamt	Personen	501	746	731	898
Geleistete Arbeitsstunden	1000 Std.	175	236	887	1035
Löhne und Gehälter	1000 €	2894	3897	15367	18163
Umsatz insgesamt	1000 €	17243	27494	94381	90031
darunter: Ausbaugewerblicher Umsatz	1000 €	14981	26846	91621	87722

¹⁾ Anzahl der Betriebe und Beschäftigten: Jahresdurchschnitt

3.4. Landwirtschaft

Schlachtungsstatistik

(Quelle: Thüringer Landesamt für Statistik, Angaben in Stück)

		Anzahl der Schlachtungen von beschauten, als tauglich beurteilten Tieren					
		2003			2002		
		Juli	August	September	III. Quartal	Jahr	
Rinder insgesamt	G	723	898	933	2554	2736	11756
	H	--	--	--	--	--	1
davon: Bullen	G	247	260	286	793	880	3578
	H	--	--	--	--	--	1
Kühe	G	419	569	548	1536	1644	6992
	H	--	--	--	--	--	--
Färsen ¹⁾	G	53	63	78	194	207	1085
	H	--	--	--	--	--	--
Ochsen	G	4	6	21	31	5	101
	H	--	--	--	--	--	--
Kälber ²⁾	G	26	29	37	92	81	431
	H	--	--	--	--	--	--
Schweine	G	16932	15702	15013	47647	59569	232944
	H	1	--	--	1	--	37
Lämmer, Schafe, Hammel, Ziegen	G	67	121	63	251	313	1496
	H	--	--	--	--	1	2
Pferde	G	2	2	2	6	6	41
	H	--	--	--	--	--	--

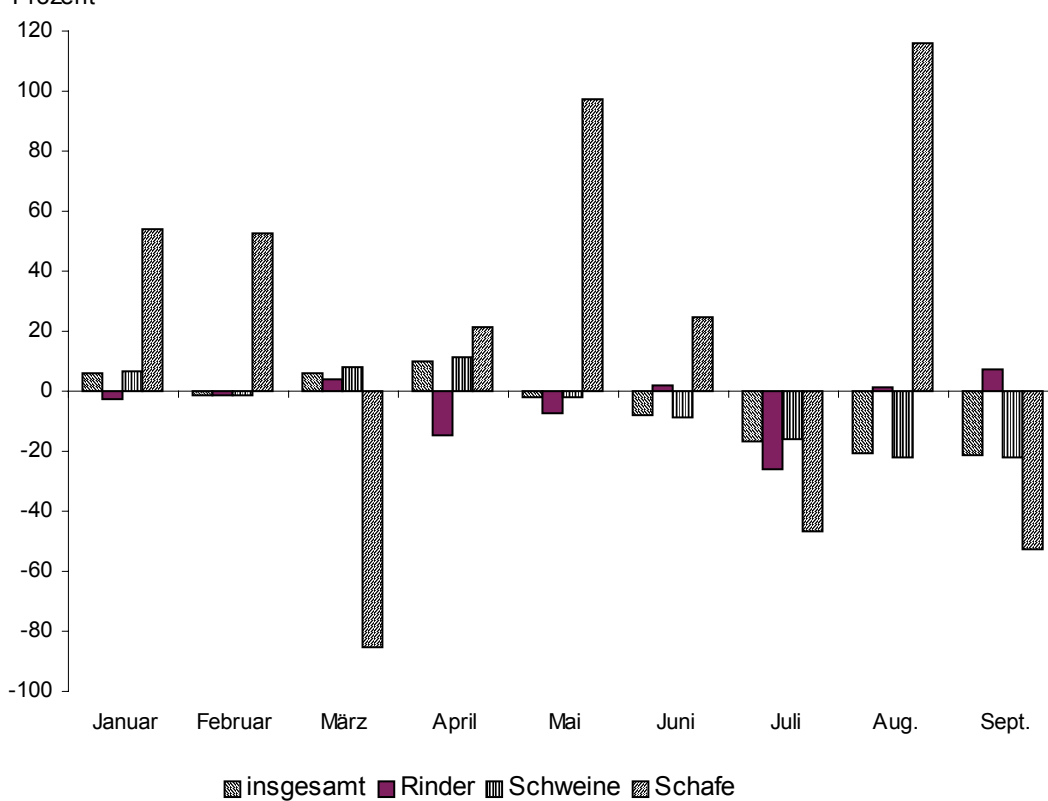
G = Gewerbliche Schlachtung

H = Hausschlachtung

¹⁾ ausgewachsene weibliche Rinder, die noch nicht gekalbt haben

²⁾ Tiere, deren Schlachtkörper als Kälber zugeschnitten sind

Veränderungen der Schlachtungen 2003 gegenüber dem Vorjahresmonat



3.5. Insolvenzverfahren

(Quelle: Thüringer Landesamt für Statistik)

Zeitraum	Nach der Gesamtvollstreckungsordnung beantragte Verfahren							
	insgesamt		davon:				angemeldete Forderungen	
			eröffnete		mangels Masse abgelehnte			
	Land Thüringen	darunter: Jena	Land Thüringen	darunter: Jena	Land Thüringen	darunter: Jena	Land Thüringen	darunter: Jena
Anzahl						1000 €		
1993	460	. ¹⁾	185	. ¹⁾	275	. ¹⁾	. ¹⁾	. ¹⁾
1994	935	32	269	11	666	21	402941	. ¹⁾
1995	1261	50	363	15	898	35	849313	. ¹⁾
1996	1626	59	408	18	1218	41	863778	22907
1997	1438	70	394	13	1044	58	1037941	33086
1998	1584	73	471	17	1113	56	988259	103109
1999 ²⁾
2000	1724	71	809	33	908	38	1068228	31529
2001	1740	47	894	24	830	23	1167485	27931
2002	2662	58	1966	35	678	23	2052143	11361
1.1.- 30.9.2002	2011	45	1458	25	535	20	1725862	9651
1.1.- 30.9.2003	2206	66	1669	50	520	16	849579	11905

¹⁾ Angaben wurden nicht veröffentlicht

²⁾ für 1999 liegen wegen Umstellung der Erhebung keine Angaben vor

4. Preise

(Quelle: Thüringer Landesamt für Statistik)

4.1. Preisindex für die Lebenshaltung in Thüringen nach Hauptgruppen

(Basis: Jahresdurchschnitt 2000 = 100)

Achtung: Im Januar 2003 wurde in Thüringen der Verbraucherpreisindex von der Basis 1995 = 100 auf die neue Basis 2000 = 100 umgestellt.

Preisindex	2003			2002		
	Juli	August	Sept.	Juli	August	Sept.
Gesamindex	104,9	104,8	104,8	103,9	103,7	103,6
davon nach Hauptgruppen :						
Nahrungsmittel und alkoholfreie Getränke	106,6	105,7	106,4	106,1	105,0	104,8
Alkoholische Getränke, Tabakwaren	112,2	112,1	112,2	106,0	106,1	106,2
Bekleidung und Schuhe	99,3	99,3	101,2	100,5	100,0	101,5
Wohnung, Wasser, Strom, Gas u.a. Brennstoffe	102,8	102,5	102,5	101,9	101,9	102,0
Einrichtungsgegenstände (Möbel), Apparate, Geräte und Ausrüstungen für Haushalt und deren Instandsetzung	102,1	102,2	102,1	102,1	101,9	102,0
Gesundheitspflege	104,8	104,6	104,9	105,0	105,0	105,3
Verkehr	107,8	108,6	107,8	105,3	105,4	105,7
Nachrichtenübermittlung	96,1	96,0	97,4	96,4	95,9	95,9
Freizeit, Unterhaltung und Kultur	103,6	104,0	103,4	104,6	104,0	103,1
Bildungswesen	121,0	121,0	121,0	114,8	114,8	114,8
Beherbergungs- und Gaststättendienstleistungen	109,6	109,8	106,7	109,0	108,8	105,7
Andere Waren und Dienstleistungen	109,2	109,2	110,0	107,0	107,1	107,2

4.2. Einzelhandelspreise in Jena (Durchschnittspreise)

Ware	Mengen- einheit	2003			2002		
		Juli	August	Sept.	Juli	August	Sept.
		€					
Rindfleisch zum Braten aus der Keule, ohne Knochen	1 kg	8,79	8,54	8,71	8,31	8,27	7,83
Schweinefleisch, Kotelett, ohne Filet	1 kg	5,40	5,22	5,00	5,20	5,20	5,20
Schinkenspeck, mager	1 kg	10,92	10,63	10,34	10,69	10,69	10,55
Feine Leberwurst, gute Qualität	1 kg	7,18	7,10	7,10	6,99	6,98	6,99
Brathähnchen, Tiefkühlkost	1 kg	1,97	1,97	1,85	2,18	2,18	2,09
Deutsche Markenbutter	250 g	0,99	0,99	0,99	0,98	0,99	0,99
Weizenmehl, Type 405	1 kg	0,34	0,34	0,34	0,34	0,34	0,34
Schnittbrot, Roggenvollkornbrot	500g	1,02	1,02	1,02	0,96	0,96	0,97
Zucker, fein	1 kg	0,94	0,94	0,94	0,95	0,95	0,95
Eiernudeln, Markenware	500g	0,96	0,96	0,96	0,95	0,96	1,05
Apfelsaft	1 l	0,58	0,58	0,58	0,58	0,57	0,57
Deutscher Sekt, Markenware	0,75 l	4,06	4,18	3,97	4,10	4,24	4,24
Speisekartoffeln, Handelsklasse 1	2,5 kg	1,48	1,16	1,30	1,49	1,32	1,23
Äpfel	1 kg	1,93	1,99	1,99	1,94	2,00	1,96
Bananen	1 kg	1,24	1,17	1,23	1,14	1,15	1,13

5. Wohnen und Bauen

5.1. Wohngeldberechnungen und –bewilligungen

(Quelle: Sozialamt / Wohngeldstelle)

	Mengen- einheit	2003			2002		
		Juli	August	September	III. Quartal	Jahr	
durchgeführte Berechnungen	Anzahl	1085	1055	1390	3530	3025	11681
<u>darunter:</u>							
Bewilligungen	Anzahl	846	861	1103	2810	2402	9268
davon: Mietzuschuss	Anzahl	829	841	1092	2762	2357	9079
Lastenzuschuss	Anzahl	17	20	11	48	45	189
Anteil der Bewilligungen an den durchgeführten Berechnungen	Prozent	78,0	81,6	79,3	79,6	79,4	79,3

5.2. Vermittelte Wohnungen mit Belegungsbindung

(Quelle: Sozialamt / Wohnungswesen)

	2003			2002		
	Juli	August	September	III. Quartal	Jahr	
	Anzahl					
Vermittelte Wohnungen insgesamt	42	35	49	126	131	551
<u>davon:</u>						
- Einraumwohnungen	23	21	27	71	64	285
- Zweiraumwohnungen	6	5	6	17	23	82
- Dreiraumwohnungen	11	7	11	29	29	129
- Vierraumwohnungen	2	2	5	9	14	51
- Wohnungen mit 5 und mehr Wohnräumen	--	--	--	--	1	4

5.3. Wohnberechtigungsbescheinigungen

(Quelle: Sozialamt / Wohnungswesen)

5.3.1. Antragstellung auf Erteilung einer Wohnberechtigungsbescheinigung (WBS)

	2003			2002		
	Juli	August	September	Juli	August	September
	Anzahl					
angenommene Anträge im Berichtszeitraum	93	95	70	101	71	84
ausgestellte Wohnberechtigungsbescheinigungen	93	95	70	101	70	84
davon: - Einraumwohnungen	59	63	36	57	44	48
- Zweiraumwohnungen	9	16	17	24	10	13
- Dreiraumwohnungen	14	9	8	13	9	15
- Vierraumwohnungen	9	7	8	5	6	6
- Wohnungen mit 5 und mehr Wohnräumen	2	--	1	2	1	2
Ablehnungsbescheide	--	--	--	--	1	--

5.3.2. Bestand an gültigen Wohnberechtigungsbescheinigungen (WBS)

	Bestand am	
	30.9.2003	30.9.2002
Gültige Wohnberechtigungsbescheinigungen	670	759
davon: - Einraumwohnungen	402	473
- Zweiraumwohnungen	122	129
- Dreiraumwohnungen	86	96
- Vierraumwohnungen	43	46
- Wohnungen mit 5 und mehr Wohnräumen	17	15

5.4. Gebäude- und Wohnungsbestand

Gebäude, Wohnungen, Wohnräume und Wohnflächen

(Quelle: eigene Fortschreibung, Basis Gebäude- und Wohnungszählung 1995)

III. Quartal 2003	Wohn- ge- bäude	NWG mit Wohn- raum	Wohnungen in Wohn- und Nichtwohngebäuden										Wohn- fläche	
			insge- samt	davon mit ... Räumen ¹⁾							Räume ¹⁾			m ²
				1	2	3	4	5	6	7 und mehr				
										WE	Räume ¹⁾			
Anzahl p														
Bestand am 30.6.2003	12830	. ³⁾	52506	2148	5335	10342	18855	9626	4060	2140	15832	207586	3519373	
+ Zugang durch Neubau ²⁾	26	1	37	--	--	7	11	5	11	3	22	178	3951	
+ Zugang durch Bau- maßnahmen an be- stehenden Gebäuden ²⁾	5	--	11	--	--	3	3	1	1	3	22	54	920	
- Totalabgang ²⁾	14	1	123	--	4	21	19	49	29	1	7	573	7519	
- Abgang durch Bau- maßnahmen an be- stehenden Gebäuden ²⁾	5	--	10	--	--	2	4	2	1	1	8	46	723	
sonstige Veränderungen durch Bereinigungen	13	15	202	157	12	12	9	2	9	1	9	326	8346	
Bestand am 30.9.2003	12855	. ³⁾	52623	2305	5343	10341	18855	9583	4051	2145	15870	207525	3524348	

¹⁾ einschließlich Küchen

²⁾ Nachmeldungen wurden eingearbeitet

³⁾ Nach Umstellung des Erfassungsprogramms sind die Veränderungen bei Nichtwohngebäuden mit Wohnraum darstellbar, Bestände liegen nicht vor.

6. Tourismus

Beherbergungsstätten, Gäste, Betten und Kapazitätsauslastung

(Quelle: Thüringer Landesamt für Statistik)

	2003				2002	
	Juli	August	September	III. Quartal	Jahr	
geöffnete Beherbergungsstätten	24	24	24	x	x	x
Anteil in % ¹⁾	100,0	100,0	100,0	x	x	x
angebotene Betten/Schlafgelegenheiten	2168	2168	2168	x	x	x
Anteil in % ²⁾	98,3	98,3	99,0	x	x	x
durchschnittliche Auslastung der angebotenen Betten in %	42,5	45,1	53,6	.	.	35,1
Ankünfte insgesamt	11927	11967	14804	38698	39316	140488
darunter: Ausländer	2829	3513	3468	9810	8646	22135
Übernachtungen insgesamt	28541	30064	34836	93441	81474	276750
darunter: Ausländer	10843	13603	12402	36848	25634	66548
durchschnittliche Aufenthaltsdauer in Tagen insgesamt	2,4	2,5	2,4	2,4	2,1	2,0
darunter: Ausländer	3,8	3,9	3,6	3,8	3,0	3,0

¹⁾ Anteil der geöffneten Beherbergungsstätten an den Beherbergungsstätten insgesamt

²⁾ Anteil der angebotenen Betten/Schlafgelegenheiten an den Betten/Schlafgelegenheiten insgesamt

7. Verkehr

7.1. Erteilung von Fahrerlaubnissen

(Quelle: Bürgeramt / Fahrerlaubnisbehörde)

	2003				2002	
	Juli	August	September	III. Quartal	Jahr	
	Anzahl					
Erteilte						
- Führerscheine	110	112	119	341	320	1308
- Fahrgastbeförderungserlaubnisse	--	--	3	3	20	229
- Fahrlehrerscheine	2	--	1	3	--	6
- Internationale Führerscheine	57	43	32	132	143	360

7.2. Stadtlinienverkehr

(Quelle: Jenaer Nahverkehrsgesellschaft mbH)

7.2.1. Fahrzeugbestand im Durchschnitt

	2003	2002	
	III. Quartal	Jahr	
Straßenbahnen:			
Triebwagen	43	42	41
darunter: Gelenktriebwagen	33	23	22
Beiwagen	19	22	22
Omnibusse	39	39	39

7.2.2. Gefahrene Wagenkilometer

Gefahrene Wagenkilometer	Mengen- einheit	2003	2002	
		III. Quartal	Jahr	
Straßenbahnen:				
Triebwagen	1000 km	621	565	2212
darunter: Gelenktriebwagen	1000 km	618	434	1727
Beiwagen	1000 km	0	181	688
Omnibusse	1000 km	418	388	1492

7.3. Bestandsentwicklung Kraftfahrzeuge

(Quelle: Bürgeramt / Zulassungsbehörde)

	2003								
	Juli			August			September		
	Bestand	davon:		Bestand	davon:		Bestand	davon:	
		zugelassen	stillgelegt		zugelassen	stillgelegt		zugelassen	stillgelegt
Anzahl									
Kfz – Bestände insg.	55106	47876	7230	54558	47875	6683	54658	47928	6730
<u>davon:</u>									
PKW	45516	39386	6130	45030	39374	5656	45171	39503	5668
Krafträder	2473	2146	327	2474	2154	320	2469	2121	348
Kraftomnibusse	78	57	21	78	69	9	76	69	7
LKW	2672	2304	368	2647	2303	344	2633	2294	339
Zugmaschinen	248	223	25	244	222	22	236	214	22
Arbeitsmaschinen	79	67	12	78	67	11	76	66	10
sonstige Fahrzeuge	284	243	41	280	237	43	285	238	47
Anhänger	3756	3450	306	3727	3449	278	3712	3423	289

7.4. Straßenverkehrsunfälle

(Quelle: Thüringer Landesamt für Statistik)

Unfallkategorie ----- Verunglückte Personen	2003				Zu- (+) bzw. Abnahme (-) gegenüber II. Qu. 2003	2002	
	Juli	August	Sept.	III. Quartal		III. Quartal	Jahr
	Anzahl						
Unfälle insgesamt	225	234	249	708	+ 6	764	2999
davon:							
Unfälle mit Personenschaden insgesamt	32	38	29	99	- 25	123	456
Unfälle mit nur Sachschaden insgesamt	193	196	220	609	+ 31	641	2543
davon:							
schwerwiegende Unfälle	7	10	5	22	- 1	21	81
sonstige Sachschadensunfälle unter Alkohol	1	2	3	6	+ 3	7	29
sonstige Sachschadensunfälle ohne Alkohol	185	184	212	581	+ 29	613	2433
Verunglückte Personen insgesamt	41	41	31	113	- 40	153	581
davon: getötete Personen	--	--	--	--	- 3	2	6
verletzte Personen	41	41	31	113	- 37	151	575
davon: schwerverletzte Personen	6	3	8	17	+ 8	15	63
leichtverletzte Personen	35	38	23	96	- 45	136	512

8. Umwelt und Energie

8.1. Immissionen

(Quelle: Umwelt- und Naturschutzamt)

Grenzwert lt.TA-Luft: Immissionswert 1 (IW 1) = zulässige mittlere Belastung

Immissionswert 2 (IW 2) = zulässige kurzfristige Belastung

8.1.1. Ruß, Staub und Ozon (O₃)

(Angaben in µg/m³ Luft)

	Mess- stelle	2003			
		Juli	August	Sept.	
Ruß	Monatsmittel	1	0,9	1,1	0,7
		2	2,5	2,2	2,0
		3	3,1	3,4	3,3
	Maximales Tagesmittel	1	1,4	2,2	2,7
		2	3,9	3,9	5,3
		3	4,4	5,1	4,4
Staub	Monatsmittel	1	23	34	30
		2	24	36	32
		3	30	38	34
	Maximales Tagesmittel	1	37	54	74
		2	32	59	53
		3	45	61	49
Ozon (O₃)	Monatsmittel		61	70	38
	Maximaler 1h-Mittelwert	1	151	209	179
	Maximal gleitender 8 h-Mittelwert		127	188	145
	98% Quantil		128	167	159

IW 1 = 150 µg/m³ Luft
IW 2 = 300 µg/m³ Luft

EG-Richtwerte Ozon: Information
an die Bevölkerung bei 180 µg/m³
Luft, Warnstufe (Presse, Rundfunk,
TV) bei 360 µg/m³ Luft

8.1.2. Stickstoffdioxid (NO₂), Kohlenmonoxid (CO), Schwefeldioxid (SO₂)

(Angaben in µg/m³ Luft)

	Mess- stelle	2003			
		Juli	August	September	
Stickstoff (NO₂)	Monatsmittel	1	15	16	25
		2	43	44	44
		3	45	53	52
	Maximales Tagesmittel	1	22	29	51
		2	69	79	87
	Maximaler 1h-Mittelwert	1	55	63	98
		2	128	156	156
		3	119	143	162
	98% Quantil	1	43	50	71
		2	108	137	127
3		101	120	112	
Kohlenmonoxid (CO)	Monatsmittel	2	0,3	0,3	0,4
		3	0,5	0,6	0,7
	Maximales Tagesmittel	2	0,4	0,4	0,5
		3	0,7	0,8	0,9
	Maximal gleitender 8 h-Mittelwert	2	0,5	0,6	0,7
		3	1,0	1,1	1,2
	98% Quantil	2	0,5	0,7	0,8
		3	1,2	1,3	1,5
Schwefeldioxid (SO₂)	Monatsmittel	2	3	3	3
		3	3	3	3
	Maximales Tagesmittel	2	4	5	5
		3	3	4	4
	Maximaler 1 h-Mittelwert	2	11	10	11
		3	6	13	8
	98% Quantil	2	5	7	7
		3	3	5	5

IW 1 = 80 µg/m³ Luft
IW 2 = 200 µg/m³ Luft

IW 1 = 10.000 µg/m³ Luft
IW 2 = 30.000 µg/m³ Luft

IW 1 = 140 µg/m³ Luft
IW 2 = 400 µg/m³ Luft

Messstelle: 1 = Dammstraße, 2 = Lobeda A 4, 3 = Westbahnhofstraße

8.2. Ver- und Entsorgung

8.2.1. Elektrizitätsverteilung

(Quelle: Stadtwerke Jena-Pößneck GmbH)

	2003				2002	
	Juli	August	September	III. Quartal	Jahr	
	Megawattstunden					
Elektrizitätsbezug	42387	42109	42492	126988	127638	521592
Abgabe an Sondervertragskunden	29954	29494	29393	88841	88792	348190
Tariffkunden (Privathaushalte und Gewerbe)	10918	11110	11580	33608	31337	155626

8.2.2. Fernwärmeversorgung

(Quelle: Stadtwerke Jena-Pößneck GmbH)

	2003				2002	
	Juli	August	September	III. Quartal	Jahr	
	Megawattstunden					
Eingekaufte Menge	17286	16244	24908	58438	61641	513765
Verkaufte Menge	10453	9411	18075	37939	41892	439779

8.2.3. Erdgasverteilung

(Quelle: Stadtwerke Jena-Pößneck GmbH)

	2003				2002	
	Juli	August	September	III. Quartal	Jahr	
	Megawattstunden					
Erdgasbezug	16559	17150	25716	59425	54167	485795
Abgabe an:						
Sondervertragskunden	10108	11274	13012	34394	27155	132127
Sonderabnehmer und Tariffkunden	6203	5619	12318	24140	26558	346320
darunter: private Haushalte	4962	4495	9854	19311	21246	277056

8.2.4. Wasserversorgung und Abwasserentsorgung

(Quelle: Stadtwerke Jena-Pößneck GmbH)

	2003	2002	2002	2001
	III. Quartal		Jahr	
	1000 m ³			
Abgabe Wasser	1300	1450	5378	5229
Entsorgung Wasser	1302	1408	5172	4948

8.2.5. Müllabfuhr

(Quelle: Kommunalservice Jena)

	2003				2002	
	Juli	August	September	II. Quartal	Jahr	
	Tonnen					
Müll/ Sperrmüll insgesamt	1689	1335	1615	4639	4955	19751
davon:						
Hausmüll	1387	1249	1436	4072	4304	17339
Sperrmüll	302	86	179	567	651	2412
Biomüll	507	543	623	1673	1891	6909

Rundungsdifferenzen wurden nicht ausgeglichen

9. Ordnung und Sicherheit

Rettungsdienst und Feuerwehr

(Quelle: Amt für Feuerwehr und Katastrophenschutz)

		2003 p				2002	
		Juli	August	September	III. Quartal	Jahr	
Berufs- feuer- wehr und freiwillige Feuer- wehren	Brandeinsätze insgesamt	68	68	42	178	197	755
	davon: Großbrände	--	1	--	1	--	2
	Mittelbrände	1	2	--	3	1	11
	Kleinbrände	9	10	9	28	26r	127
	Fehlalarme	58	55	33	146	170r	615
	Personenschäden	--	5	3	8	12	27
	davon: verletzt	--	5	3	8	12	27
	tot	--	--	--	--	--	--
	Katastropheneinsätze	--	--	--	--	--	--
	Technische Hilfeleistungen	129	94	89	312	347r	1281
darunter: Fehlalarme	22	12	13	47	45	153	
Personenschäden	9	12	16	37	57	221	
davon: verletzt	9	12	16	37	51	203	
tot	--	--	--	--	6	18	
Einsätze im Rettungs- dienst	Notarzt/Rettungstransportwagen	957	843	912	2712	2765	11394
	Krankentransportwagen	784	682	802	2268	2225	9094
	Ärztlicher Notfalldienst	363	379	318	1060	1092	5294
	Einsätze von Rettungshubschraubern	231	222	239	692	701	2324

10. Bildung

10.1. Klassen und Schüler in allgemeinbildenden Schulen Jena

(Quelle: Thüringer Landesamt für Statistik)

Schulart	Schuljahr	Schulen	Klassen	Schüler	davon:		Schüler je Klasse
					Jungen	Mädchen	
Anzahl							
Grundschulen	2003/04	13	103	1944	981	963	18,9
	2002/03	13	103	1866	950	916	18,1
Regelschulen	2003/04	5	95	1831	971	860	19,3
	2002/03	5	107	2147	1125	1022	20,1
Gymnasien	2003/04	8	184	3670	1853	1817	19,9
	2002/03	8	199	3994	1985	2009	20,1
Förderschulen	2003/04	3	47	418	258	160	8,9
	2002/03	3	52	483	289	184	9,3
Jenaplanschule	2003/04	1	42	372	186	186	8,9
	2002/03	1	40	359	176	183	8,8
Waldorfschule	2003/04	1	12	270	140	130	22,5
	2002/03	1	12	237	126	111	18,9
Integrierte Gesamtschule	2003/04	1	30	642	303	339	21,4
	2002/03	1	30	684	318	366	22,8
Schulen insgesamt	2003/04	32	513	9147	4692	4455	17,8
	2002/03	32	543	9770	4979	4791	18,0

Stichtag Schuljahr 2003/2004 : 11.9.2003

Stichtag Schuljahr 2002/2003 : 28.8.2002

10.2. Studenten im Wintersemester 2003/04

(Quelle: Friedrich-Schiller-Universität Jena, Fachhochschule Jena)

10.2.1. Studenten an der Friedrich-Schiller-Universität Jena

10.2.1.1. Deutsche und ausländische Studenten nach Fächergruppen am 27.10.2003 an der FSU

Fächergruppe		Studenten			davon:					
		insgesamt	davon:		insgesamt	davon:		insgesamt	davon:	
			männlich	weiblich		männlich	weiblich		männlich	weiblich
Mathematik/Naturwissenschaften	a	4699	2569	2130	4508	2460	2048	191	109	82
	b	826	451	375	788	435	353	38	16	22
Ingenieurwissenschaften	a	137	109	28	132	107	25	5	2	3
	b	17	12	5	17	12	5	--	--	--
Medizin	a	2056	736	1320	1971	690	1281	85	46	39
	b	286	87	199	271	81	190	15	6	9
Agrarwissenschaften	a	504	62	442	499	60	439	5	2	3
	b	80	8	72	79	8	71	1	--	1
Rechts-, Wirtschafts- und Sozialwissenschaften	a	4843	2353	2490	4670	2281	2389	173	72	101
	b	973	429	544	902	401	501	71	28	43
Sprach- und Kulturwissenschaften	a	5766	1627	4139	5307	1476	3831	459	151	308
	b	1114	283	831	868	203	665	246	80	166
Sport	a	860	508	352	854	504	350	6	4	2
	b	136	84	52	135	84	51	1	--	1
Kunst, Kunstwissenschaften	a	218	43	175	212	42	170	6	1	5
	b	30	3	27	27	2	25	3	1	2
insgesamt	a	19083	8007	11076	18153	7620	10533	930	387	543
	b	3462	1357	2105	3087	1226	1861	375	131	244

a) Studenten insgesamt b) darunter: Neuzulassungen
ohne beurlaubte Studenten: 619

10.2.1.2. Deutsche Studenten nach Bundesländern an der Friedrich-Schiller-Universität

Herkunftsbundesland	Studenten im Wintersemester					
	2003/04			2002/03		
	Stichtag: 27.10.2003			Stichtag: 16.10.2002		
	insgesamt	davon:		insgesamt	davon:	
männlich		weiblich	männlich		weiblich	
Baden-Württemberg	482	275	207	470	260	210
Bayern	407	200	207	389	190	199
Berlin	219	86	133	194	74	120
Brandenburg	432	179	253	384	152	232
Bremen	28	14	14	23	13	10
Hamburg	39	17	22	47	21	26
Hessen	280	138	142	272	145	127
Mecklenburg-Vorpommern	164	63	101	138	59	79
Niedersachsen	346	192	154	318	176	142
Nordrhein-Westfalen	407	215	192	378	199	179
Rheinland-Pfalz	127	68	59	115	60	55
Saarland	23	10	13	26	10	16
Sachsen	1910	696	1214	1726	623	1103
Sachsen-Anhalt	1121	400	721	973	357	616
Schleswig-Holstein	91	46	45	73	36	37
Thüringen	12077	5021	7056	11506	4800	6706
insgesamt	18153	7620	10533	17032	7175	9857

10.2.1.3. Thüringer Studenten nach Kreisen / Kreisfreien Städten an der Friedrich-Schiller-Universität

Kreis/ Kreisfreie Stadt	Studenten im Wintersemester					
	2003/04			2002/03		
	Stichtag: 27.10.2003			Stichtag: 16.10.2002		
	insge- samt	davon:		insge- samt	davon:	
männlich		weiblich	männlich		weiblich	
Altenburger Land	231	89	142	202	82	120
Eichsfeld	241	87	154	240	81	159
Eisenach	125	56	69	118	50	68
Erfurt	1179	519	660	1166	519	647
Gera	819	343	476	778	332	446
Gotha	627	261	366	584	232	352
Greiz	466	181	285	436	173	263
Hildburghausen	190	66	124	192	70	122
Ilmkreis	602	248	354	570	235	335
Jena	2001	965	1036	1933	947	986
Kyffhäuserkreis	268	101	167	258	92	166
Nordhausen	263	107	156	254	103	151
Saale-Holzland-Kreis	604	259	345	560	238	322
Saale-Orla-Kreis	460	180	280	455	190	265
Saalfeld-Rudolstadt	700	265	435	646	239	407
Schmalkalden-Meiningen	443	190	253	439	178	261
Sömmerda	247	82	165	237	83	154
Sonneberg	287	111	176	279	112	167
Suhl	215	86	129	209	87	122
Unstrut-Hainich-Kreis	422	144	278	409	146	263
Wartburgkreis	481	208	273	453	193	260
Weimar	699	279	420	669	257	412
Weimarer Land	507	194	313	419	161	258
insgesamt	12077	5021	7056	11506	4800	6706

10.2.1.4. Ausländische Studenten nach dem Herkunftsland an der Friedrich-Schiller-Universität ¹⁾

Herkunftsland	Ausländische Studenten im Wintersemester ¹⁾					
	2003/04			2002/03		
	Stichtag: 27.10.2003			Stichtag: 16.10.2002		
	insge- samt	davon:		insge- samt	davon:	
männlich		weiblich	männlich		weiblich	
EUROPA insgesamt	535	180	355	443	140	303
darunter: Bulgarien	67	22	45	49	14	35
Frankreich	34	8	26	35	7	28
Griechenland	22	12	10	14	9	5
Italien	43	12	31	34	6	28
Polen	36	7	29	32	9	23
Rumänien	21	6	15	13	2	11
Rußland	53	16	37	35	6	29
Spanien	31	11	20	30	10	20
Tschechien	38	16	22	24	7	17
Ukraine	31	7	24	27	11	16
Ungarn	17	3	14	24	9	15
AFRIKA insgesamt	35	28	7	29	24	5
darunter: Ägypten	7	5	2	7	6	1
Sudan	6	5	1	8	7	1
ASIEN insgesamt	282	136	146	219	105	114
darunter: China	94	39	55	83	34	49
Iran	10	5	5	11	4	7
Japan	32	10	22	30	8	22
Südkorea	15	5	10	10	6	4
AMERIKA insgesamt	71	36	35	61	32	29
darunter: Brasilien	22	14	8	13	8	5
USA	34	14	20	35	15	20
insgesamt	930	387	543	761	309	452

¹⁾ einschließlich Bildungsinländer, d.h. ausländische Staatsbürger, die ihren Hauptwohnsitz in Deutschland haben und auch hier ihre Hochschulzugangsberechtigung (Abitur) erworben haben

10.2.2. Studenten an der Fachhochschule Jena

10.2.2.1. Deutsche und ausländische Studenten ¹⁾ nach Studiengängen im WS am 3.11.2003 an der FHS Jena

Studiengang		Studenten			davon:					
		insgesamt	davon:		insgesamt	davon:		insgesamt	davon:	
			männlich	weiblich		männlich	weiblich		männlich	weiblich
Augenoptik	a	184	60	124	178	58	120	6	2	4
	b	33	3	30	29	2	27	4	1	3
Betriebswirtschaft	a	833	391	442	810	378	432	23	13	10
	b	157	75	82	148	69	79	9	6	3
Pharma - Biotechnologie	a	268	94	174	266	94	172	2	--	2
	b	65	24	41	64	24	40	1	--	1
Elektrotechnik	a	92	90	2	91	89	2	1	1	--
	b	--	--	--	--	--	--	--	--	--
Elektrotechnik/Automatisierung	a	93	90	3	92	89	3	1	1	--
	b	36	35	1	36	35	1	--	--	--
Kommunikation/Medientechnik	a	120	114	6	116	111	5	4	3	1
	b	29	26	3	27	25	2	2	1	1
Technische Informatik	a	77	75	2	77	75	2	--	--	--
	b	37	36	1	37	36	1	--	--	--
Feinwerktechnik	a	160	141	19	157	138	19	3	3	--
	b	44	38	6	44	38	6	--	--	--
Laser- und Optotechnologien / Bachelor	a	56	49	7	51	44	7	5	5	--
	b	35	29	6	32	26	6	3	3	--
Laser- und Optotechnologien / Master	a	20	13	7	19	12	7	1	1	--
	b	--	--	--	--	--	--	--	--	--
Maschinenbau	a	283	274	9	276	267	9	7	7	--
	b	71	67	4	66	62	4	5	5	--
Mechatronik	a	65	62	3	65	62	3	--	--	--
	b	46	44	2	46	44	2	--	--	--
Biomedizintechnik	a	228	157	71	217	149	68	11	8	3
	b	61	43	18	55	38	17	6	5	1
Fernstudienprojekt Pflege Pflagemanagement	a	198	43	155	194	42	152	4	1	3
	b	49	12	37	48	12	36	1	--	1
Physikalische Technik	a	121	105	16	119	103	16	2	2	--
	b	30	28	2	30	28	2	--	--	--
Soziale Arbeit	a	682	161	521	677	159	518	5	2	3
	b	125	21	104	123	20	103	2	1	1
Umwelttechnik	a	181	136	45	181	136	45	--	--	--
	b	66	52	14	66	52	14	--	--	--
Werkstofftechnik	a	134	120	14	133	119	14	1	1	--
	b	49	45	4	48	44	4	1	1	--
Wirtschaftsingenieurwesen	a	606	489	117	597	483	114	9	6	3
	b	103	83	20	103	83	20	--	--	--
Internet Business-Engineering/Bachelor	a	49	41	8	47	39	8	2	2	--
	b	--	--	--	--	--	--	--	--	--
Sprachkurs	a	2	2	--	--	--	--	2	2	--
	b	2	2	--	--	--	--	2	2	--
insgesamt	a	4452	2707	1745	4363	2647	1716	89	60	29
	b	1038	663	375	1002	638	364	36	25	11

a) Studenten insgesamt b) darunter: Neuzulassungen ¹⁾ ohne beurlaubte Studenten (54)

10.2.2.2. Herkunft der Deutschen Studenten nach Bundesländern an der Fachhochschule Jena

Herkunftsbundesland	Studenten im Wintersemester					
	2003/04			2002/03		
	Stichtag: 3.11.2003			Stichtag: 7.11.2002		
	insgesamt	davon:		insgesamt	davon:	
männlich		weiblich	männlich		weiblich	
Baden-Württemberg	38	25	13	36	22	14
Bayern	99	62	37	93	59	34
Berlin	39	26	13	32	17	15
Brandenburg	60	27	33	68	30	38
Bremen	1	1	--	1	1	--
Hamburg	7	4	3	3	1	2
Hessen	60	33	27	54	30	24
Mecklenburg-Vorpommern	33	16	17	28	13	15
Niedersachsen	39	26	13	33	22	11
Nordrhein-Westfalen	61	37	24	67	39	28
Rheinland-Pfalz	10	8	2	10	8	2
Sachsen	454	220	234	389	179	210
Sachsen-Anhalt	241	155	86	238	142	96
Schleswig-Holstein	8	5	3	7	3	4
Thüringen	3213	2002	1211	3068	1916	1152
insgesamt	4363	2647	1716	4127	2482	1645

10.2.2.3. Thüringer Studenten nach Kreisen an der Fachhochschule Jena

Kreis / Kreisfreie Stadt	Studenten im Wintersemester					
	2003/04			2002/03		
	Stichtag: 3.11.2003			Stichtag: 7.11.2002		
	insgesamt	davon:		insgesamt	davon:	
männlich		weiblich	männlich		weiblich	
Altenburger Land	56	30	26	53	26	27
Eichsfeld	41	28	13	45	29	16
Erfurt	206	155	51	112	77	35
Gera	317	192	125	226	137	89
Gotha	65	37	28	62	37	25
Greiz	91	43	48	136	71	65
Hildburghausen	31	18	13	34	21	13
Ilmkreis	51	25	26	48	25	23
Jena	1021	689	332	1010	639	371
Kyffhäuserkreis	35	21	14	38	20	18
Nordhausen	79	59	20	54	37	17
Saale-Holzland-Kreis	224	143	81	322	226	96
Saale-Orla-Kreis	125	77	48	139	92	47
Saalfeld-Rudolstadt	260	148	112	206	127	79
Schmalkalden-Meiningen	59	34	25	41	22	19
Sömmerda	24	19	5	41	28	13
Sonneberg	33	21	12	29	19	10
Suhl	26	11	15	18	9	9
Unstrut-Hainich-Kreis	78	49	29	61	41	20
Wartburgkreis/Eisenach	80	49	31	87	57	30
Weimar	185	86	99	144	86	58
Weimarer Land	126	68	58	162	90	72
Thüringen insgesamt	3213	2002	1211	3068	1916	1152

10.2.2.4. Ausländische Studenten nach dem Herkunftsland an der Fachhochschule Jena

Herkunftsland	Ausländische Studenten im Wintersemester					
	2003/04			2002/03		
	Stichtag: 3.11.2003			Stichtag: 7.11.2002		
	insgesamt	davon:		insgesamt	davon:	
männlich		weiblich	männlich		weiblich	
EUROPA insgesamt	37	20	17	23	10	13
darunter: Frankreich	2	2	--	3	--	3
Österreich	6	5	1	1	1	--
Türkei	1	--	1	2	1	1
AFRIKA insgesamt	10	9	1	10	9	1
darunter: Marokko	2	2	--	2	2	--
Sudan	1	1	--	1	1	--
Libyen	5	5	--	5	5	--
ASIEN insgesamt	37	28	9	18	12	6
darunter: China	25	20	5	11	6	5
Jordanien	--	--	--	1	1	--
AMERIKA insgesamt	2	1	1	5	2	3
insgesamt	89	60	29	57	34	23

11. Gesundheit

Stationäre und ambulante Kapazitäten Klinikum der FSU Jena im III. Quartal

(Quelle: Friedrich-Schiller-Universität)

Fachabteilung	Planbetten		Pflegetage ¹⁾		Fallzahl ²⁾		Durchschnittliche Verweildauer ³⁾		Ambulante Konsultationen	
	2003	2002	2003	2002	2003	2002	2003	2002	2003	2002
Abt. für Allgemeine und Viszerale Chirurgie	86	86	5737	6071	735,0	789,5	7,8	7,7	1556	1926
Abt. für Kinderchirurgie	30	30	688	788	292,0	323,5	2,4	2,4	1485	1604
Abt. für Thorax- und Gefäßchirurgie	37	37	1630	2360	184,0	216,5	8,9	10,9	465	618
Abt. für Unfallchirurgie	62	62	3756	3838	575,0	479,0	6,5	8,0	6007	6068
Klinik für Neurochirurgie	43	43	3354	3278	295,0	272,5	11,4	12,0	1265	1223
Abt. für Herzchirurgie	32	32	3288	3487	270,0	308,0	12,2	11,3	191	151
Klinik für Anästhesiologie u. Intensivtherapie	32	32	2307	2253	554,0	545,5	4,2	4,1	565	622
Klinik für Urologie	60	60	3946	4202	604,0	588,5	6,5	7,1	2945	2649
Klinik für Psychiatrie	116	116	9066	8766	337,5	316,0	26,9	27,7	1890	1340
Klinik für Neurologie	55	55	4288	4550	464,0	470,0	9,2	9,7	1028	1130r
Klinik für Kinderneuropsychiatrie	26	26	1790	2144	45,0	42,5	39,8	50,5	335	178
Innere Medizin I / Gastroent. Hepathologie	100	100	6427	7022	936,5	948,0	6,9	7,4	2288	2353
Innere Medizin II / Hämatologie / Onkologie	103	103	7831	7502	893,0	826,5	8,8	9,1	3079	3544
Innere Medizin III/Kardiologie	97	97	7322	7170	1041,5	1077,0	7,0	6,7	1550	1557
Innere Medizin IV/Nephrologie/Pneumologie	80	80	5974	5849	560,0	572,0	10,7	10,2	4306	4674
Frauenklinik / Abt. Gynäkologie	63	63	3551	3635	491,5	547,5	7,2	6,6	2984	3269
Frauenklinik / Abt. Geburtshilfe	37	37	2667	2599	424,0	449,5	6,3	5,8	1033	1146
Klinik für Augenheilkunde	36	36	2840	2040	577,5	474,0	4,9	4,3	2704	2858
Klinik für HNO-Krankheiten	64	64	5457	5429	823,0	819,5	6,6	6,6	3241	3144
Klinik für Hautkrankheiten	52	52	3117	3138	384,0	347,0	8,1	9,0	4177	3870
Kinderklinik / Allgemeine Pädiatrie	56	56	3619	3200	702,5	547,0	5,2	5,9	5745	6428
Kinderklinik / Neonatologie	24	24	1984	1719	163,5	175,5	12,1	9,8	.	.
Kinderklinik / Neuropädiatrie	18	18	1001	973	244,5	221,5	4,1	4,4	1222	1260
Abt. für Strahlentherapie	40	40	3008	2644	212,0	215,0	14,2	12,3	293	491
Abt. für Nuklearmedizin	7	7	404	561	72,0	95,0	5,6	5,9	680	1001
Klinik für Mund-, Kiefer-, Gesichtschirurgie	38	38	2112	2170	337,5	323,0	6,3	6,7	2590	2266
Klinikum gesamt ohne interne Verlegungen	1394	1394	97164	97388	10711,5	10509,0	9,1	9,3	53624	55370r

¹⁾ Summe aller an den einzelnen Tagen des Berichtszeitraumes um 24.00 Uhr vollstationär untergebrachten Patienten

²⁾ Aufnahmen + Entlassungen

2

³⁾ Pflegetage / Fallzahl

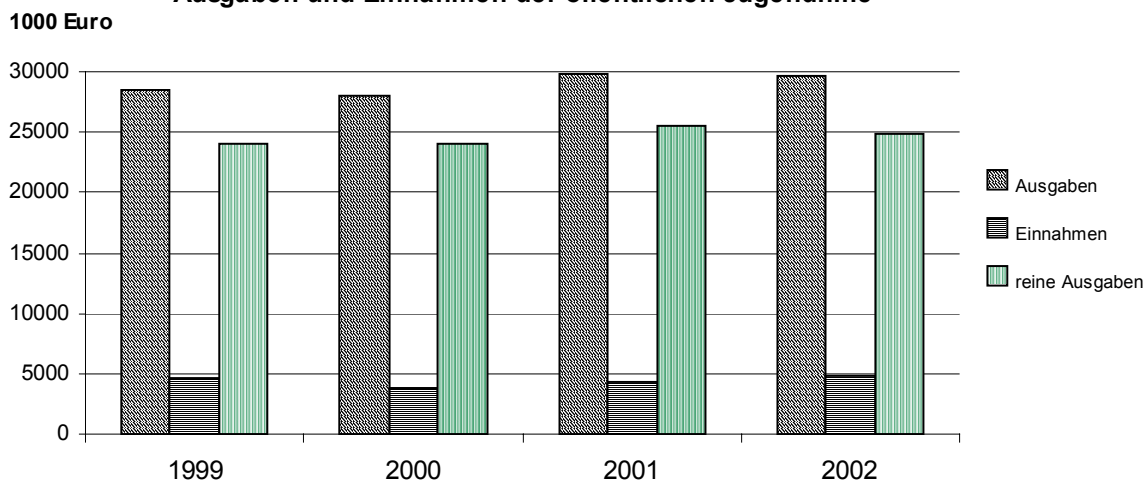
12. Öffentliche Jugendhilfe

(Quelle: Thüringer Landesamt für Statistik)

12.1. Ausgaben und Einnahmen der öffentlichen Jugendhilfe nach Ausgabearten

Jahr	Ausgaben insgesamt	Ausgaben für Einzel- und Gruppenhilfen			Ausgaben für Einrichtungen			Personalausgaben der Jugendhilfeverwaltung	Einnahmen insgesamt	dar.: von Einrichtungen	Reine Ausgaben	
		zusammen	davon für		zusammen	davon:					insgesamt	je Einwohner ¹⁾
			Hilfen der öffentlichen Träger	Förderung der freien Träger		öffentliche Träger	freier Träger					
1000 €												€
1999	28567	9950	8492	1459	17834	13053	4781	784	4587	3634	23981	241,21
2000	27970	10111	8424	1687	17185	11703	5482	674	3858	3091	24111	241,73
2001	29807	11613	10106	1507	17749	11900	5849	445	4298	3528	25509	254,65
2002	29598	11823	9990	1833	17358	11926	5432	417	4757	3469	24841	245,88

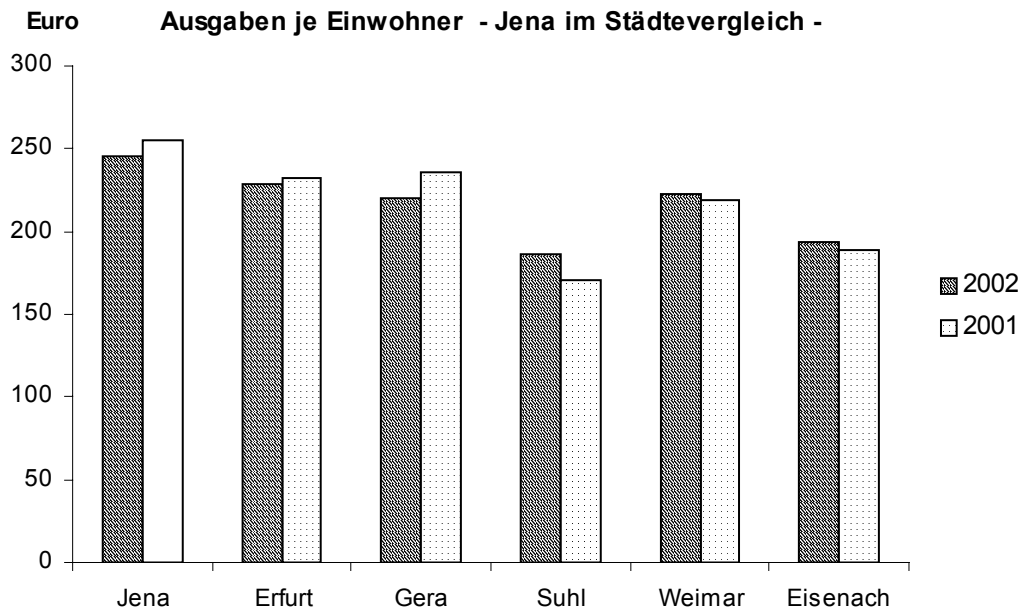
Ausgaben und Einnahmen der öffentlichen Jugendhilfe



12.2. Jena im Städtevergleich 2002

Stadt	Ausgaben			Personalausgaben der Jugendhilfeverwaltung	Einnahmen insgesamt	Reine Ausgaben	
	insgesamt	für				insgesamt	je Einwohner ¹⁾
		Einzel- und Gruppenhilfen	Einrichtungen				
1000 €							€
Jena	29598	11823	17358	417	4757	24841	245,88
Erfurt	53844	19581	31941	2322	8067	45777	228,94
Gera	25574	10299	14033	1243	1579	23995	220,21
Suhl	10208	2770	6444	994	1614	8594	185,78
Weimar	16234	3884	10940	1410	2084	14151	222,18
Eisenach	9319	4476	4384	459	763	8555	193,35

¹⁾ Einwohner am 30.06. des Jahres



13. Soziales

Sozialhilfe (Vorläufige Werte für 2003)

(Quelle: Sozialamt Jena)

13.1. Empfänger von Sozialhilfe nach Personen

13.1.1. Hilfe zum Lebensunterhalt (HLU)

	2003				2002	
	Juli	August	September	III. Quartal	Jahr	
Sozialhilfeempfänger insgesamt	2749	2749	2740	3083	2611	3665
davon: Deutsche	2480	2478	2462	2784	2341	3336
Ausländer	269	271	278	299	270	329
außerhalb von Einrichtungen	2735	2735	2727	3069	2595	3647
davon: Deutsche	2466	2464	2449	2770	2325	3318
Ausländer	269	271	278	299	270	329
innerhalb von Einrichtungen	14	14	13	14	16	18
davon: Deutsche	14	14	13	14	16	18
Ausländer	--	--	--	--	--	--

13.1.2. Hilfe in besonderen Lebenslagen (HbL)

	2003				2002	
	Juli	August	September	III. Quartal	Jahr	
Sozialhilfeempfänger insgesamt	1229	1224	1187	1234	996	1263
davon: Deutsche	1204	1199	1162	1209	974	1233
Ausländer	25	25	25	25	22	30
außerhalb von Einrichtungen	382	383	382	383	324	508
davon: Deutsche	360	361	360	361	304	480
Ausländer	22	22	22	22	20	28
innerhalb von Einrichtungen	847	841	805	851	672	755
davon: Deutsche	844	838	802	848	670	753
Ausländer	3	3	3	3	2	2

13.1.3. Empfänger von Sozialhilfe (laufende Hilfe zum Lebensunterhalt) nach Altersgruppen, innerhalb und außerhalb von Einrichtungen

	2003				2002	
	Juli	August	September	III. Quartal	Jahr	
	Personen					
insgesamt	2749	2749	2740	3083	2611	3665
davon: 0 bis 6 Jahre	671	662	656	716	603	796
7 bis 17 Jahre	386	392	388	431	349	482
18 bis 21 Jahre	228	232	224	267	250	334
22 bis 27 Jahre	432	437	431	500	408	605
28 bis 60 Jahre	897	907	928	1032	829	1249
über 60 Jahre	135	119	113	137	172	199

13.2. Empfänger von Sozialhilfe nach Fällen

13.2.1. Hilfe zum Lebensunterhalt

	2003				2002	
	Juli	August	September	III. Quartal	Jahr	
insgesamt	1429	1436	1434	1641	1424	2048
außerhalb von Einrichtungen	1415	1422	1421	1627	1408	2030
innerhalb von Einrichtungen	14	14	13	14	16	18

13.2.2. Hilfe in besonderen Lebenslagen

	2003				2002	
	Juli	August	September	III. Quartal	Jahr	
insgesamt	1217	1212	1175	1222	971	1242
außerhalb von Einrichtungen	370	371	370	371	299	487
innerhalb von Einrichtungen	847	841	805	851	672	755

13.2.3. Alleinerziehende Empfänger von Sozialhilfe (laufende Hilfe zum Lebensunterhalt, außerhalb von Einrichtungen)

	2003				2002	
	Juli	August	September	III. Quartal	Jahr	
Gesamtfälle Sozialhilfeempfänger	1415	1422	1421	1627	1408	2030
darunter:						
Gesamtfälle Alleinerziehende	449	449	444	480	427	560
davon: mit 1 Kind	286	281	279	302	274	370
mit 2 oder 3 Kindern	151	157	155	167	134	170
mit 4 oder mehr Kindern	12	11	10	11	19	20

13.3. Ausgaben und Einnahmen für Sozialhilfe

	2003				2002	
	Juli	August	September	III. Quartal	Jahr	
	1000 €					
Ausgaben insgesamt	1032	1821	2778	5631	4275	16459
darunter: für Hilfe in Einrichtungen	508	974	1292	2774	1496	5657
Einnahmen insgesamt	967	438	2084	3489	1817	7680
darunter: in Einrichtungen	785	205	1949	2939	1175	5231
reine Ausgaben insgesamt	65	1383	694	2142	2458	8779
darunter: für Hilfe in Einrichtungen	- 277	769	- 657	- 165	321	426

13.4. Ausgaben für HLU und HbL

	2003				2002	
	Juli	August	September	III. Quartal	Jahr	
	1000 €					
Sozialhilfeausgaben insgesamt	1032	1821	2778	5631	4275	16459
dav.: für HLU insgesamt	396	745	1222	2363	2352	9115
davon: außerhalb v. Einrichtungen	388	740	1212	2340	2276	8875
in Einrichtungen	8	5	10	23	76	240
für HbL insgesamt	636	1076	1556	3268	1923	7344
davon: außerhalb v. Einrichtungen	135	107	275	517	502	1927
in Einrichtungen	501	969	1281	2751	1421	5417

14. Kultur**14.1. Besucherstatistik****14.1.1. Besucher ausgewählter Einrichtungen Jenas**
(Quelle: jeweilige Einrichtung)

Einrichtung	2003 p				2002	
	Juli	August	September	III. Quartal	Jahr	
	Personen					
Zeiss-Planetarium	12094	9411	11696	33201	21217	112748
Theaterhaus Jena ^{2) 4)}	4088	--	--	4088	3732	18329r
Haus auf der Mauer	415	50	808	1273	2028	12255
Jenaer Philharmonie ³⁾	1269	--	1697	2966	5369	34899
Volkshaus ¹⁾	2002	614	4298	6914	4745	67674
darunter: eigene Veranstaltungen	--	--	535	535	--	13949
Botanischer Garten	5286	3959	4777	14022	13132	39539
Stadtmuseum Alte Göhre ⁵⁾	1059	992	5251	7302	1900	14746
Romantikerhaus	791	632	965	2388	2350	9866
Phyletisches Museum	1065	1135	1302	3502	3762	18721
Optisches Museum	2160	1504	2252	5916	5507	21008
Goethe-Gedenkstätte	72	129	52	253	284	626
Schiller-Gedenkstätte	666	576	540	1782	1836	5809
Ernst-Haeckel-Haus	275	344	367	986	892	3640
Pelzer Werkstatt	27	--	91	118	181	1025
Museum 1806	612	459	453	1524	1513	5335
Schott-Glas-Museum	793	546	920	2259	2397	7201
Schott-Villa	698	604	720	2022	2172	7060

¹⁾ ohne Proben und Konzerte der Jenaer Philharmonie²⁾ im August und September Theaterferien³⁾ im August Orchesterferien⁴⁾ 4088 Besucher werden bei der Kulturarena noch einmal ausgewiesen: "Die Weber" (4 Vorstellungen)⁵⁾ Beginn der Nolde-Ausstellung (7.9.2003)

14.1.2. Veranstaltungen und Besucher im Planetarium (Quelle: Planetarium)

		2003 p				2002	
		Juli	August	September	III. Quartal	Jahr	
Veranstaltungen insgesamt	Anzahl	147	144	147	438	297	1269
Besucher insgesamt	Personen	12094	9411	11696	33201	21217	112748
davon: Allgemeinbildende							
Veranstaltungen	Anzahl	51	47	52	150	188	727
Besucher	Personen	3328	2574	5123	11025	13115	54945
Kinderveranstaltungen	Anzahl	16	17	7	40	54	254
Besucher	Personen	760	494	338	1592	4067	20594
Lasershows	Anzahl	30	35	21	86	41	139
Besucher	Personen	2438	2281	1105	5824	3160	11672
Sonderveranstaltungen	Anzahl	50	45	67	162	14	149
Besucher	Personen	5568	4062	5130	14760	875	25537

14.1.3. Besucher der Kulturrena (in Personen) (Quelle: Kulturamt)

	2003		2002	
	Veranstaltungen	Besucher	Veranstaltungen	Besucher
	Anzahl			
insgesamt	51	72213	51	70002
davon: Konzertarena	28	55135	28	51256
Theaterarena ¹⁾²⁾	4	4088	4	3732
Kinderarena	5	3800	5	5375
Filmarena	14	9190	14	9639

1) Besucher werden bei der Philharmonie noch einmal ausgewiesen
2002: "Die Räuber" 4 Vorstellungen = 3732 Besucher

2) Besucher werden beim Theaterhaus noch einmal ausgewiesen
2002: "Die Räuber" 4 Vorstellungen = 3732 Besucher
2003 "Die Weber" 4 Vorstellungen = 4088 Besucher

14.2. Archive und Ernst-Abbe-Bücherei (Quelle: jeweilige Einrichtung)

14.2.1. Übersichtstabelle

	2003				2002	
	Juli	August	September	III. Quartal	Jahr	
<u>Stadtarchiv</u>						
Benutzer	84	79	93	256	332	1562
Mündliche Anfragen	175	175	136	486	457	1646
Schriftliche Anfragen	32	39	40	111	113	400
Akteneinsicht	338	199	190	727	648	3148
<u>Bauaktenarchiv</u>						
Benutzer	52	42	48	142	131	506
Akteneinsicht	91	107	68	266	302	841
<u>Ernst-Abbe-Bücherei</u>						
Entleihungen	75132	69219	77117	221468	221541	872656

14.2.2. Entlehene Materialien in der Ernst-Abbe-Bücherei

	2003				2002	
	Juli	August	September	III. Quartal	Jahr	
Entleihungen insgesamt	75132	69219	77117	221468	221541	872656
davon: Belletristik Kinder	6613	5752	5563	17928	18517	71258
Belletristik Erwachsene	9108	8130	7960	25198	24627	91984
Sachliteratur Kinder	2690	2723	3817	9230	10435	43880
Sachliteratur Erwachsene	11786	10863	13127	35776	37524	152901
Zeitschriften	7662	7463	7938	23063	26391	104376
CD's	12515	11806	12711	37032	35533	137737
MC's	4507	3916	4304	12727	13779	56179
Schallplatten	153	156	208	517	240	1424
Videos	7581	6867	8183	22631	23913	92909
Bilder	143	146	115	404	430	1811
Noten	2235	1810	2302	6347	5546	22098
CD-Rom	2006	2107	2347	6460	5515	23739
Spiele	2470	2221	2294	6985	7620	31440
Musik-Literatur	390	356	472	1218	1316	5820
Internet	2168	1801	2483	6452	5261	17925
DVD	3105	3102	3293	9500	4894	17175

15. Sport und Freizeit

(Quelle: Jenaer Bäder- und Freizeit GmbH)

15.1. Besucher im Freizeitbad GalaxSea

	2003				2002	
	Juli	August	September	III. Quartal	Jahr	
	Personen					
Besucher insgesamt	16631	15811	15463	47905	38585	162152
darunter: Sauna	2199	1689	3133	7021	4365	23514
Durchschnitt pro Tag	536	608	515	551	454	544

15.2. Besucher in Freibädern

(in Personen, Angaben für die Saison)

	Ostbad		Südbad	
	2003	2002	2003	2002
Besucher insgesamt	82598	46128	77018	49102
davon: Kinder und Ermäßigte	33784	23588	32140	20890
Erwachsene	14976	8109	19833	13119
Familienkarte ³⁾	17384	4952	13424	5304
Abendkarte ¹⁾	8343	5052	6717	5304
10 er Karte Kinder und Ermäßigte	5630	3350	--	--
10 er Karte Erwachsene	1670	690	--	--
Saisonkarte Ermäßigte ²⁾	--	--	3600	3250
Saisonkarte Erwachsene ²⁾	800	360	1250	1200
Sozialkarte	11	27	54	35

¹⁾ Abendkarte gilt ab 18.00 Uhr, halber Eintrittspreis

²⁾ Ostbad = 40 mal, Südbad = 50 mal

³⁾ pro Familienkarte 4 Personen gezählt

16. Kommunale Finanzen

(Quelle: Stadtkämmerei)

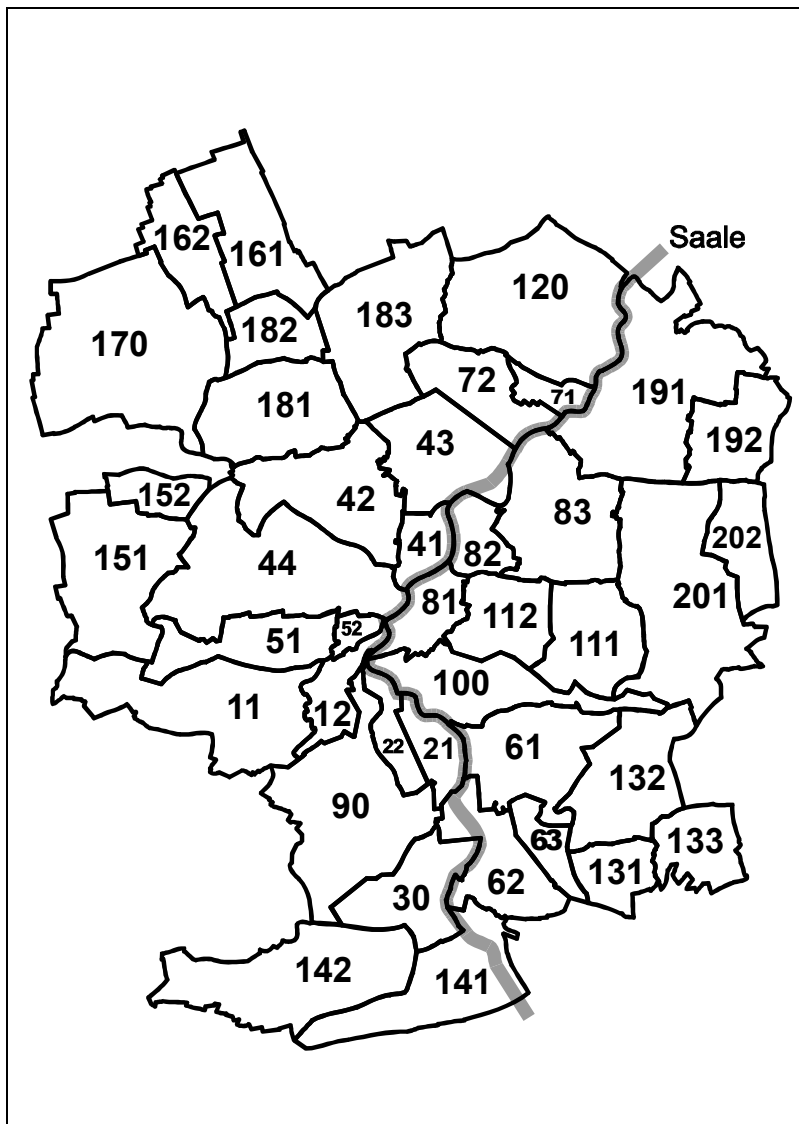
16.1. Städtische Steuereinnahmen

	2003	2002	2001	2002	2001	2000
	III. Quartal			Jahr		
	1000 €					
Steuereinnahmen insgesamt (brutto)	10610	4802	6159	19706	24852	18446
<u>davon:</u>						
Grundsteuer A und B	2067	1786	2036	7554	7882	7494
Gewerbsteuer	8407	2793	4005	11796	16591	10566
Andere Steuern	136	223	118	355	379	386
Gemeindeanteil an der Einkommenssteuer	2484	2457	2031	10489	9430	10004
Gemeindeanteil an der Umsatzsteuer	669	672	677	2784	2783	2848
Gewerbsteuerumlage (Ausgabe)	904	512	919	1722	2566	1127
Steuereinnahmen (netto)	12859	7420	7948	31257	34499	30171
Schuldenstand (Quartalsende)	129285	129284	136983	126279	134201	141035

16.2. Entwicklung der Steuereinnahmen zum Vorjahr (auf %)

	Entwicklung gegenüber dem gleichen Vj.-Zeitraum			
	2003/2002	2002/2001	2002/2001	2001/2000
	III. Quartal		Jahr	
Steuereinnahmen insgesamt (brutto)	220,9	78,0	79,3	134,7
<u>davon:</u>				
Grundsteuer A und B	115,7	87,7	95,8	105,2
Gewerbsteuer	301,0	69,7	71,1	157,0
Andere Steuern	61,1	189,0	93,7	98,1
Gemeindeanteil an der Einkommenssteuer	101,1	121,0	111,2	94,3
Gemeindeanteil an der Umsatzsteuer	99,5	99,3	100,0	97,7
Gewerbsteuerumlage (Ausgabe)	176,7	55,7	67,1	227,7
Steuereinnahmen (netto)	173,3	93,4	90,6	114,3
Schuldenstand (Quartalsende)	100,0	94,4	94,1	95,2

Übersichtsskizze der Statistischen Bezirke, Abkürzungen, Kontakt



Nr.	Statistischer Bezirk
11	Ammerbach Ort
12	Beutenberg / Winzerlaer Straße
21	Burgau Ort
22	Ringwiese Flur Burgau
30	Göschwitz
41	Jena-Zentrum
42	Jena-West
43	Jena-Nord
44	Jena-Süd
51	Lichtenhain Ort
52	Mühlenstraße
61	Lobeda-Altstadt
62	Lobeda-West
63	Lobeda-Ost
71	Löbstedt Ort
72	Nord II
81	Wenigenjena / Kernberge
82	Wenigenjena Ort
83	Wenigenjena / Schlegelsberg
90	Winzerla
100	Wöllnitz
111	Ziegenhain Ort
112	Ziegenhainer Tal
120	Zwätzen
131	Drackendorf / Lobeda-Ost
132	Drackendorf
133	Ilmnitz
141	Maua
142	Leutra
151	Münchenroda
152	Remderoda
161	Krippendorf
162	Vierzehnheiligen
170	Isserstedt
181	Cospeda
182	Lützeroda
183	Closewitz
191	Kunitz
192	Laasan
201	Jenaprießnitz
202	Wogau

Die genaue Zuordnung aller Anschriften (Straße + Hausnummer) zu den Statistischen Bezirken finden Sie im amtlichen Straßenverzeichnis (im Internet unter www.jena.de/statistik). Bitte beachten Sie die zum 31.12.2002 vorgenommene **Teilung der Statistischen Bezirke 10, 20, 50, 70 und 110**

Abkürzungen

- p vorläufige Werte
- nichts vorhanden
- 0 Zahlenwert kleiner als die Hälfte der verwendeten Einheit
- ... Angaben fallen später an
- r berichtigte Angaben
- S geschätzte Zahlen

- X blockiertes Feld, Angaben nicht sinnvoll
- / Zahlenwert nicht ausreichend gesichert
- . Zahlenwert unbekannt oder aus Datenschutzgründen geheimzuhalten

Ihre Ansprechpartner in der Statistikstelle Jena

Name, Vorname	Bereiche	Telefon, Email
Berger, Martin	Sachgebietsleiter, Sonderauswertungen, Programmierung, Internet	49-3460 bergerm@jena.de
Carnarius, Jutta	Kleinräumige Gliederung, Bevölkerung, Gebäude/Wohnungen, Landwirtschaft, Soziales	49-3465 carnarij@jena.de
Köber, Petra	Gewerbe, Arbeitsmarkt, Preise, Verkehr, Tourismus, Kultur, Gesundheit, Bildung, Ver- und Entsorgung, Wirtschaft, Finanzen, Umwelt, Redaktion Quartalsbericht	49-3464 koeberp@jena.de

Besuchen Sie uns auch im Internet:

www.jena.de/statistik

(in städtischen Intranet siehe Startseite)

- Jena in Zahlen - die aktuelle Übersicht
- Ortsteilstatistik in Zeitreihen seit 1995
- Quartalsberichte ab I/2000
- Straßenverzeichnis, Postleitzahlen

Impressum

Herausgeber: Stadtverwaltung Jena, Statistikstelle
Löbdergraben 12, 07743 Jena, Tel. 03641/49-3465, Fax 03641/49-3463
Mail statistik@jena.de, Internet www.jena.de/statistik

Nachdruck und Vervielfältigung nur mit Quellenangabe gestattet,
Belegexemplar erbeten

Redaktionsschluss: 28. Januar 2004

