

Jenaer Statistik

Quartalsbericht III / 2002

Informationsdienst der Statistikstelle
Stadtverwaltung Jena
12. Jahrgang, Heft 44

Inhaltsverzeichnis

Inhaltsverzeichnis	2
Alles neu macht der ... Januar	3
1. Wohnbevölkerung	4
1.1. Bevölkerungsbestand	4
1.2. Bevölkerungsbestand nach Altersgruppen	4
1.3. Ausländer	6
1.4. Natürliche Bevölkerungsbewegung	8
1.5. Wanderungsbewegung (ORTSTEILDATEN)	10
1.6. Alleinerziehende (ORTSTEILDATEN)	13
2. Erwerbstätigkeit und Arbeitsmarkt	15
3. Wirtschaft	18
3.1. Gewerbean- und abmeldungen	18
3.2. Verarbeitendes Gewerbe	18
3.3. Bauwirtschaft	20
3.4. Landwirtschaft	22
3.5. Insolvenzverfahren	22
4. Preise	23
5. Wohnen und Bauen	24
5.1. Wohngeldberechnungen und –bewilligungen	24
5.2. Vermittelte Wohnungen mit Belegungsbindung	24
5.3. Wohnberechtigungsbescheinigungen	24
5.4. Gebäude– und Wohnungsbestand	25
6. Tourismus	25
7. Verkehr	26
7.1. Erteilung von Fahrerlaubnissen	26
7.2. Stadtlinienverkehr	26
7.3. Bestandsentwicklung Kraftfahrzeuge	26
7.4. Straßenverkehrsunfälle	27
8. Umwelt und Energie	27
8.1. Immissionen	27
8.2. Ver- und Entsorgung	28
9. Ordnung und Sicherheit	30
10. Bildung	30
10.1. Klassen und Schüler in allgemeinbildenden Schulen Jena	30
10.2. Studenten im Wintersemester 2002/2003	31
11. Gesundheit	35
12. Öffentliche Jugendhilfe	36
13. Soziales	37
14. Kultur	39
14.1. Besucherstatistik	39
14.2. Archive und Ernst-Abbe-Bücherei	40
15. Sport und Freizeit	41
15.1. Besucher im Freizeitbad GalaxSea	41
15.2. Besucher in Freibädern	41
16. Kommunale Finanzen	41
Übersichtsskizze der Statistischen Bezirke, Abkürzungen, Kontakt	42

(ORTSTEILDATEN) -- Dieser Abschnitt enthält ortsteilspezifische Daten.

Alles neu macht der ... Januar

Statistikstelle ist Teil des Amtes für Liegenschaften und Beteiligungen

Ursprünglich wollten wir an dieser Stelle über die Entwicklung der Verbraucherpreise in den letzten Jahren berichten und damit die Frage nach Preiserhöhungen im Zuge der Euro-Einführung aufgreifen. Dafür fehlte uns jedoch schlicht die Zeit:

Seit 1.1.2003 ist die Statistikstelle dem **Amt für Liegenschaften und Beteiligungen** der Stadtverwaltung zugeordnet und hier Teil des Sachgebiets Beteiligungen, Statistik und Controlling. Dies brachte Anfang Januar einen **Umzug** in das Stadthaus (Löbdergraben 12) mit sich. Die ebenfalls **geänderten Telefonnummern** finden Sie auf Seite 43. Wir freuen uns auf die Arbeit im neuen Umfeld und sehen uns in unserem Weg bestätigt, nutzerfreundlich und entscheidungsorientiert Informationen und Analysen zur Verfügung zu stellen.

Teilung Statistischer Bezirke zum 31.12.2002

Außerdem war der Jahreswechsel Gelegenheit, die Grundlagen für statistische Informationen über die im Stadtgebiet gebildeten Ortschaften zu verbessern. Bisher konnten nämlich die Ortschaften **Ammerbach, Lichtenhain, Löbstedt und Ziegenhain** in der Ortsteilstatistik nicht zutreffend wiedergegeben werden, da sie wesentlich kleiner waren als die gleichnamigen statistischen Bezirke. So entsprachen z.B. Einwohnerzahlen, Flächen oder die Anzahl von Gebäuden und Wohnungen für diese Ortschaften nicht den für die statistischen Bezirke veröffentlichten Werten, was zu Missverständnissen führte.

Um dem vorzubeugen, und um detailliertere Informationen zur Entwicklung dieser Ortschaften verfügbar zu machen, wurden die entsprechenden Statistischen Bezirke mit Wirkung zum 31.12.2002 geteilt. Jeweils ein neuer Statistischer Bezirk fällt mit der Ortschaft zusammen, der andere umfasst den „Rest“ des alten Bezirks. Das Verfahren der Teilung ermöglicht es, die Summe von Werten in den neuen Bezirken weiterhin mit Vergangenheitswerten aus dem ungeteilten Bezirk zu vergleichen.

Im Vorgriff auf eine mögliche Bildung einer Ortschaft **Burgau** wurde dieser Statistische Bezirk ebenfalls geteilt. Das ist auch dann sinnvoll, wenn die Bildung einer Ortschaft dort nicht erfolgt, denn der statistische Bezirk Burgau umfasste neben dem „Ort“ Burgau auch den größeren Teil der Ringwiese. In **Lobeda** hingegen konnte dem Problem nicht abgeholfen werden, dass das Gebiet um die Martin-Niemöller-Straße zwar zur Ortschaft Lobeda-Altstadt gehört, aber nicht zum entsprechenden statistischen Bezirk. Dieses Gebiet ist zu klein, um sinnvoll als eigener statistischer Bezirk geführt zu werden. Andererseits ist die sich daraus ergebende Ungenauigkeit nicht allzu groß. Ähnliche kleinere Abweichungen gibt es in **Winzerla**.

Die geteilten Statistischen Bezirke im einzelnen

Statistischer Bezirk 10 (Ammerbach), identisch mit der Gemarkung Ammerbach

Teilung in zwei Bezirke: 11 (Ammerbach Ort) und 12 (Beutenberg / Winzerlaer Straße).

Zu Bezirk 11 gehören: Flur 1, 4, 5, 6, 9, die oberen Teile der in jeweils zwei getrennte Bereiche zerfallenden Fluren 2, 3 und 7, die oberhalb der Höhe Bushaltestelle Ammerbacher Straße liegenden Teile der Fluren 10 und 11.

Zu Bezirk 12 gehören: Die Fluren 8, 12 sowie die unteren Teile der Fluren 2, 3, 7, 10, 11.

Statistischer Bezirk 20 (Burgau), identisch mit der Gemarkung Burgau

Teilung in zwei Bezirke: 21 (Burgau Ort) und 22 (Ringwiese Flur Burgau)

Zu Bezirk 21 gehören die Fluren 1, 2 und 5; zu Bezirk 22 die Fluren 3 und 4.

Statistischer Bezirk 50 (Lichtenhain), identisch mit der Gemarkung Lichtenhain

Teilung in zwei Bezirke: 51 (Lichtenhain Ort) und 52 (Mühlenstraße)

Zu Bezirk 51 gehören die Fluren 1, 4 und 5; zu Bezirk 52 die Fluren 2 und 3.

Statistischer Bezirk 70 (Löbstedt), identisch mit der Gemarkung Löbstedt

Teilung in zwei Bezirke: 71 (Löbstedt Ort) und 72 (Nord II)

Zu Bezirk 71 gehören: Flur 1, von Flur 2 die Grundstücke an der Naumberger Straße, Am Steinbach 4-6 sowie nördlich der Straße Am Steinbach, von Flur 3 die Areale „Kaufland“ sowie nördlich der Straße „Rautal“. Zu Bezirk 72 gehören die Flur 4 sowie die oben nicht genannten (größeren) Teile der Fluren 2 und 3.

Statistischer Bezirk 110 (Ziegenhain), identisch mit der Gemarkung Ziegenhain

Teilung in zwei Bezirke: 111 (Ziegenhain Ort) und 112 (Ziegenhainer Tal)

Zu Bezirk 111 gehören die Fluren 1, 3 und 5; zu Bezirk 112 die Fluren 2 und 4.

Alle Änderungen gelten ab 31.12.2002, um die für diesen Zeitpunkt zu ermittelnden vielfältigen statistischen Auswertungen bereits auf die neue Gliederung beziehen zu können.

Die exakte Zuordnung aller Adressen zu Statistikbezirken finden Sie unter www.jena.de/statistik im Internet (Rubrik Straßenverzeichnis). Für weitere Rückfragen steht Ihnen die Statistikstelle gern zur Verfügung unter Telefon 03641/49-3460 oder Mail statistik@jena.de.

Die Übersichtsskizze der neuen statistischen Bezirke finden Sie auf Seite 43.

1. Wohnbevölkerung

1.1. Bevölkerungsbestand

(Quelle: Thüringer Landesamt für Statistik, amtliche Angaben)

	Am Stichtag (Personen)			
	30.9.2001	31.12.2001	31.3.2002	30.6.2002
Bevölkerung insgesamt	100037	101127	100971	101076
davon: männlich	49296	49846	49867	49903
weiblich	50741	51311	51104	51173

1.2. Bevölkerungsbestand nach Altersgruppen

(Quelle: Städtisches Melderegister)

1.2.1. Wohnbevölkerung insgesamt nach Altersgruppen

Altersgruppen von ... bis unter	Wohnbevölkerung insgesamt am (p)				
	31.7.2002	31.8.2002	30.9.2002	31.10.2002	30.11.2002
0 - 3 Jahre	2316	2360	2358	2355	2401
3 - 6 Jahre	2086	2093	2110	2120	2122
6 - 10 Jahre	2141	2147	2157	2158	2164
10 - 16 Jahre	5665	5603	5566	5494	5428
16 - 18 Jahre	2359	2357	2381	2381	2382
18 - 25 Jahre	11724	11607	11674	12297	12401
25 - 27 Jahre	3219	3229	3228	3286	3339
27 - 45 Jahre	25653	25615	25599	25600	25620
45 - 60 Jahre	18929	18917	18912	18884	18884
60 - 65 Jahre	7605	7608	7611	7614	7634
65 J. und älter	15804	15817	15877	15942	15972
insgesamt	97501	97353	97473	98131	98347

Unterschiede zwischen Einwohnerzahlen des Thüringer Landesamtes für Statistik (TLS) und des Melderegisters der Stadt Jena

Die vom TLS veröffentlichten amtlichen Einwohnerzahlen liegen in aller Regel höher als die Werte, die aus dem städtischen Melderegister ermittelt werden. Grund dafür sind bundesweite Verfahrensregelungen der Landesämter für Statistik. Diese führen für Jena dazu, dass Zuzüge von Personen sehr schnell, Wegzüge aber erst mit einer gewissen Verzögerung berücksichtigt werden. Auf die Zahlen des städtischen Melderegisters trifft dies nicht zu.

Für die Zuweisung von Finanzmitteln an die Stadt und viele andere Regelungen sind die amtlichen Einwohnerzahlen des TLS ausschlaggebend. Trotzdem ist die Ermittlung und Veröffentlichung von Ergebnissen des städtischen Melderegisters unverzichtbar, da nur so ortsteilbezogene Auswertungen möglich sind; außerdem liegen sie wesentlich zeitnäher vor.

Beispiel: die aktuellste vorliegende amtliche Einwohnerzahl Jenas bezieht sich auf den 30.6.2002 und beträgt **101.076**. Zum gleichen Stichtag wies das städtische Melderegister **97.839** Einwohner aus.

Altersgruppen von ... bis unter	Wohnbevölkerung männlich am (p)				
	31.7.2002	31.8.2002	30.9.2002	31.10.2002	30.11.2002
0 - 3 Jahre	1187	1197	1194	1182	1200
3 - 6 Jahre	1081	1082	1099	1099	1103
6 - 10 Jahre	1103	1103	1104	1108	1108
10 - 16 Jahre	2906	2874	2855	2811	2773
16 - 18 Jahre	1235	1243	1263	1269	1278
18 - 25 Jahre	5733	5679	5722	5940	6009
25 - 27 Jahre	1676	1682	1688	1727	1740
27 - 45 Jahre	13487	13463	13453	13457	13488
45 - 60 Jahre	9093	9083	9072	9058	9065
60 - 65 Jahre	3627	3631	3636	3640	3656
65 J. und älter	5969	5988	6020	6060	6078
insgesamt	47097	47025	47106	47351	47498

Altersgruppen von ... bis unter	Wohnbevölkerung weiblich am (p)				
	31.7.2002	31.8.2002	30.9.2002	31.10.2002	30.11.2002
0 - 3 Jahre	1129	1163	1164	1173	1201
3 - 6 Jahre	1005	1011	1011	1021	1019
6 - 10 Jahre	1038	1044	1053	1050	1056
10 - 16 Jahre	2759	2729	2711	2683	2655
16 - 18 Jahre	1124	1114	1118	1112	1104
18 - 25 Jahre	5991	5928	5952	6357	6392
25 - 27 Jahre	1543	1547	1540	1559	1599
27 - 45 Jahre	12166	12152	12146	12143	12132
45 - 60 Jahre	9836	9834	9840	9826	9819
60 - 65 Jahre	3978	3977	3975	3974	3978
65 J. und älter	9835	9829	9857	9882	9894
insgesamt	50404	50328	50367	50780	50849

1.2.2. Deutsche nach Altersgruppen

Altersgruppen von ... bis unter	Deutsche insgesamt am (p)				
	31.7.2002	31.8.2002	30.9.2002	31.10.2002	30.11.2002
0 - 3 Jahre	2259	2303	2299	2257	2346
3 - 6 Jahre	2017	2025	2034	2046	2051
6 - 10 Jahre	2069	2075	2074	2079	2081
10 - 16 Jahre	5540	5478	5431	5368	5305
16 - 18 Jahre	2284	2284	2288	2288	2273
18 - 25 Jahre	11190	11104	11156	11608	11663
25 - 27 Jahre	2969	2987	2996	3026	3067
27 - 45 Jahre	24395	24366	24316	24287	24236
45 - 60 Jahre	18646	18625	18616	18590	18574
60 - 65 Jahre	7569	7572	7575	7580	7600
65 J. und älter	15728	15743	15800	15863	15892
insgesamt	94666	94562	94585	95031	95088

Altersgruppen von ... bis unter	Deutsche männlich am (p)				
	31.7.2002	31.8.2002	30.9.2002	31.10.2002	30.11.2002
0 - 3 Jahre	1156	1168	1163	1150	1169
3 - 6 Jahre	1047	1048	1059	1064	1072
6 - 10 Jahre	1069	1070	1066	1071	1068
10 - 16 Jahre	2831	2798	2771	2734	2699
16 - 18 Jahre	1176	1183	1187	1191	1185
18 - 25 Jahre	5442	5400	5437	5618	5646
25 - 27 Jahre	1539	1554	1561	1579	1586
27 - 45 Jahre	12713	12696	12673	12665	12639
45 - 60 Jahre	8926	8912	8902	8889	8886
60 - 65 Jahre	3609	3612	3617	3621	3637
65 J. und älter	5939	5960	5990	6030	6047
insgesamt	45447	45401	45426	45612	45634

Altersgruppen von ... bis unter	Deutsche weiblich am (p)				
	31.7.2002	31.8.2002	30.9.2002	31.10.2002	30.11.2002
0 - 3 Jahre	1103	1135	1136	1146	1177
3 - 6 Jahre	970	977	975	982	979
6 - 10 Jahre	1000	1005	1008	1008	1013
10 - 16 Jahre	2709	2680	2660	2634	2606
16 - 18 Jahre	1108	1101	1101	1097	1088
18 - 25 Jahre	5748	5704	5719	5990	6017
25 - 27 Jahre	1430	1433	1435	1447	1481
27 - 45 Jahre	11682	11670	11643	11622	11597
45 - 60 Jahre	9720	9713	9714	9701	9688
60 - 65 Jahre	3960	3960	3958	3959	3963
65 J. und älter	9789	9783	9810	9833	9845
insgesamt	49219	49161	49159	49419	49454

1.3. Ausländer

(Quelle: Städtisches Melderegister)

1.3.1. Nach der Herkunft (Erdeile)

Herkunft	am Stichtag 2.10.2002				Anteil der Kontinente an insgesamt			
	insgesamt	davon:		Kinder unter 16 Jahre	insgesamt	davon:		Kinder unter 16 Jahre
		männlich	weiblich			männlich	weiblich	
	Personen				Prozent			
insgesamt	2906	1693	1213	351	100,0	100,0	100,0	100,0
davon:								
Europa	1549	836	713	164	53,3	49,4	58,8	46,7
Asien	983	625	358	145	33,8	36,9	29,5	41,3
Afrika	160	120	40	20	5,5	7,1	3,3	5,7
Amerika	192	99	93	20	6,6	5,8	7,7	5,7
Australien u. Neuseel.	10	5	5	2	0,3	0,3	0,4	0,6
Staatenlos	6	5	1	--	0,2	0,3	0,1	--
ungeklärte Staatsangehörigkeit	6	3	3	--	0,2	0,2	0,2	--

1.3.2. Ausgliederung ausgewählter Länder

Anteil des Landes an insgesamt

Europa

Russische Föderation	278	137	141	41	9,6	8,1	11,6	11,7
Ukraine	210	97	113	27	7,2	5,7	9,3	7,7
Jugoslawien	101	81	20	9	3,5	4,8	1,6	2,6
Türkei	80	68	12	8	2,8	4,0	1,0	2,3
Italien	102	63	39	10	3,5	3,7	3,2	2,8
Bulgarien	99	45	54	7	3,4	2,7	4,5	2,0
Frankreich	51	28	23	2	1,8	1,7	1,9	0,6
Polen	69	25	44	6	2,4	1,5	3,6	1,7

Asien

Vietnam	121	70	51	16	4,2	4,1	4,2	4,6
Volksrepublik China	172	87	85	14	5,9	5,1	7,0	4,0
Irak	277	212	65	58	9,5	12,5	5,4	16,5
Indien	62	52	10	5	2,1	3,1	0,8	1,4
Pakistan	30	26	4	1	1,0	1,5	0,3	0,3

Afrika

Sierra Leone	11	9	2	--	0,4	0,5	0,2	--
Libyen	24	14	10	11	0,8	0,8	0,8	3,1
Algerien	17	17	--	--	0,6	1,0	--	--
Ägypten	18	10	8	5	0,6	0,6	0,7	1,4
Nigeria	7	6	1	1	0,2	0,4	0,1	0,3

Amerika

USA	99	53	46	10	3,4	3,1	3,8	2,8
Kuba	15	10	5	--	0,5	0,6	0,4	--
Brasilien	14	8	6	--	0,5	0,5	0,5	--
Kanada	16	9	7	4	0,6	0,5	0,6	1,1

1.3.3. Ausländer nach Altersgruppen

Altersgruppen von ... bis unter	Ausländer insgesamt am (p)				
	31.7.2002	31.8.2002	30.9.2002	31.10.2002	30.11.2002
0 - 3 Jahre	57	57	59	59	55
3 - 6 Jahre	69	68	76	74	71
6 - 10 Jahre	72	72	83	79	83
10 - 16 Jahre	125	125	135	126	123
16 - 18 Jahre	75	73	93	93	109
18 - 25 Jahre	534	503	518	689	738
25 - 27 Jahre	250	242	232	260	272
27 - 45 Jahre	1258	1249	1283	1313	1384
45 - 60 Jahre	283	292	296	294	310
60 - 65 Jahre	36	36	36	34	34
65 J. und älter	76	74	77	79	80
insgesamt	2835	2791	2888	3100	3259

Altersgruppen von ... bis unter	Ausländer männlich am (p)				
	31.7.2002	31.8.2002	30.9.2002	31.10.2002	30.11.2002
0 - 3 Jahre	31	29	31	32	31
3 - 6 Jahre	34	34	40	35	31
6 - 10 Jahre	34	33	38	37	40
10 - 16 Jahre	75	76	84	77	74
16 - 18 Jahre	59	60	76	78	93
18 - 25 Jahre	291	279	285	322	363
25 - 27 Jahre	137	128	127	148	154
27 - 45 Jahre	774	767	780	792	849
45 - 60 Jahre	167	171	170	169	179
60 - 65 Jahre	18	19	19	19	19
65 J. und älter	30	28	30	30	31
insgesamt	1650	1624	1680	1739	1864

Altersgruppen von ... bis unter	Ausländer weiblich am (p)				
	31.7.2002	31.8.2002	30.9.2002	31.10.2002	30.11.2002
0 - 3 Jahre	26	28	28	27	24
3 - 6 Jahre	35	34	36	39	40
6 - 10 Jahre	38	39	45	42	43
10 - 16 Jahre	50	49	51	49	49
16 - 18 Jahre	16	13	17	15	16
18 - 25 Jahre	243	224	233	367	375
25 - 27 Jahre	113	114	105	112	118
27 - 45 Jahre	484	482	503	521	535
45 - 60 Jahre	116	121	126	125	131
60 - 65 Jahre	18	17	17	15	15
65 J. und älter	46	46	47	49	49
insgesamt	1185	1167	1208	1361	1395

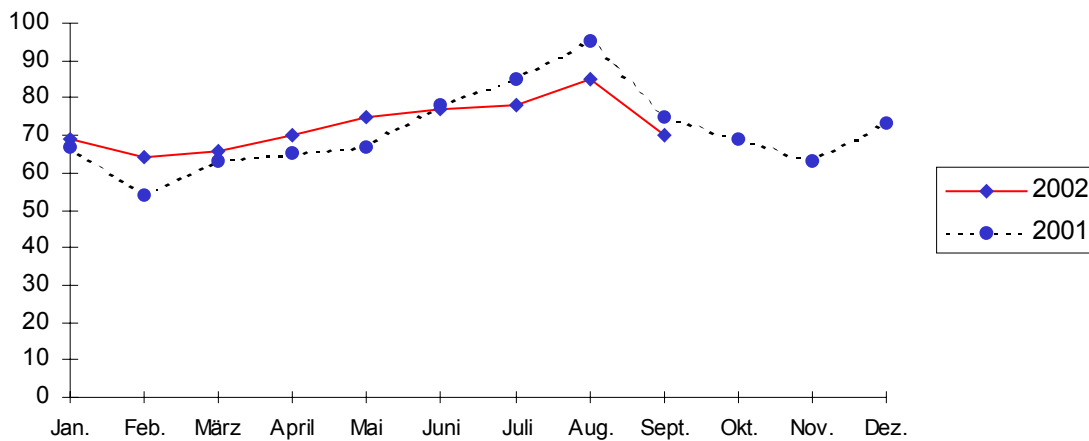
1.4. Natürliche Bevölkerungsbewegung

1.4.1. Eheschließungen, Geburten, Sterbefälle (Übersicht)

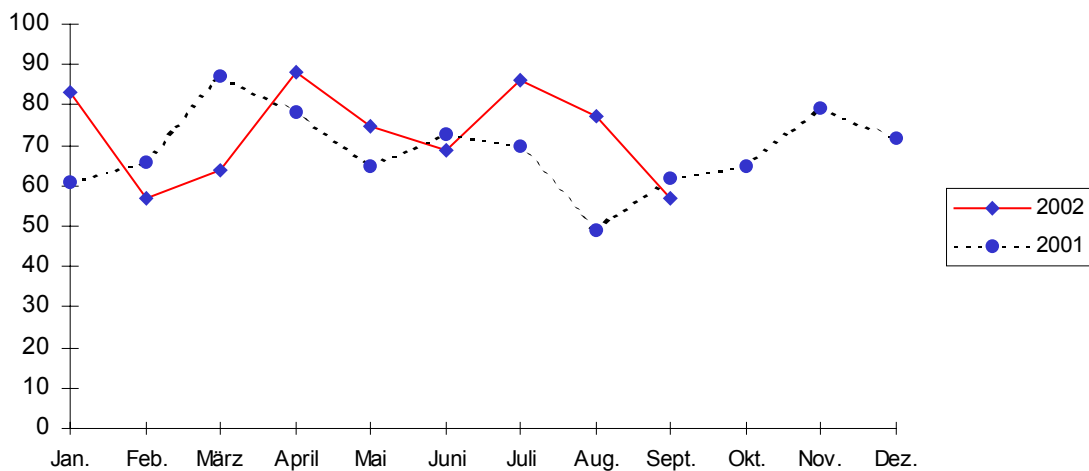
(Quelle: 2002 eigene Ermittlungen, III. Quartal und Jahr 2001 vom TLS)

	Mengen- einheit	2002 p			2001		
		Juli	August	September	III. Quartal	Jahr	
Eheschließungen insgesamt	Anzahl	30	45	32	107	114	343
Lebendgeburten insgesamt	Personen	78	86	70	234	245	831
davon: männlich	Personen	32	42	32	106	134	449
weiblich	Personen	46	44	38	128	111	382
Sterbefälle insgesamt	Personen	86	77	57	220	174	835
davon: männlich	Personen	36	33	21	90	71	364
weiblich	Personen	50	44	36	130	103	471
Saldo Geburten/Sterbefälle insgesamt	Personen	- 8	8	13	13	71	- 4
davon: männlich	Personen	- 4	8	11	15	63	85
weiblich	Personen	- 4	--	2	- 2	8	- 89

Geburten



Sterbefälle



1.4.2. Sterbefälle nach dem Alter

(Quelle: eigene Ermittlungen)

Gestorbene im Alter von ... bis unter ... Jahren	2002 p										2001 ¹⁾			
	Juli		August		September		III. Quartal							
	männ- lich	weib- lich	männ- lich	weib- lich	männ- lich	weib- lich	männ- lich	weib- lich	insge- samt	Anteil in	männ- lich	weib- lich	insge- samt	Anteil in
	Personen										%	Personen		%
insgesamt	36	50	33	44	21	36	90	130	220	100,0	78	112	190	100,0
0 - 3	1	--	--	--	--	--	1	--	1	0,5	2	--	2	1,1
3 - 18	--	--	--	--	--	--	--	--	--	0,0	1	--	1	0,5
18 - 45	--	1	2	--	1	1	3	2	5	2,3	6	2	8	4,2
45 - 60	3	2	6	3	3	--	12	5	17	7,7	11	6	17	8,9
60 - 65	7	1	2	--	3	2	12	3	15	6,8	5	5	10	5,3
65 - 70	2	3	4	3	1	1	7	7	14	6,4	6	5	11	5,8
70 - 75	8	4	2	--	3	1	13	5	18	8,2	6	6	12	6,3
75 - 80	3	11	2	10	3	7	8	28	36	16,4	8	19	27	14,2
80 - 85	4	9	4	8	3	6	11	23	34	15,4	12	17	29	15,3
85 - 90	4	7	4	12	2	9	10	28	38	17,3	13	30	43	22,6
90 und älter	4	12	7	8	2	9	13	29	42	19,1	8	22	30	15,8

Die Altersgruppen der Gestorbenen wurden denen der Lebenden angepaßt.

¹⁾ Abweichungen zu den Angaben des Thüringer Landesamtes für Statistik:
Todesfälle nach Altersgruppen werden nicht zur Verfügung gestellt.

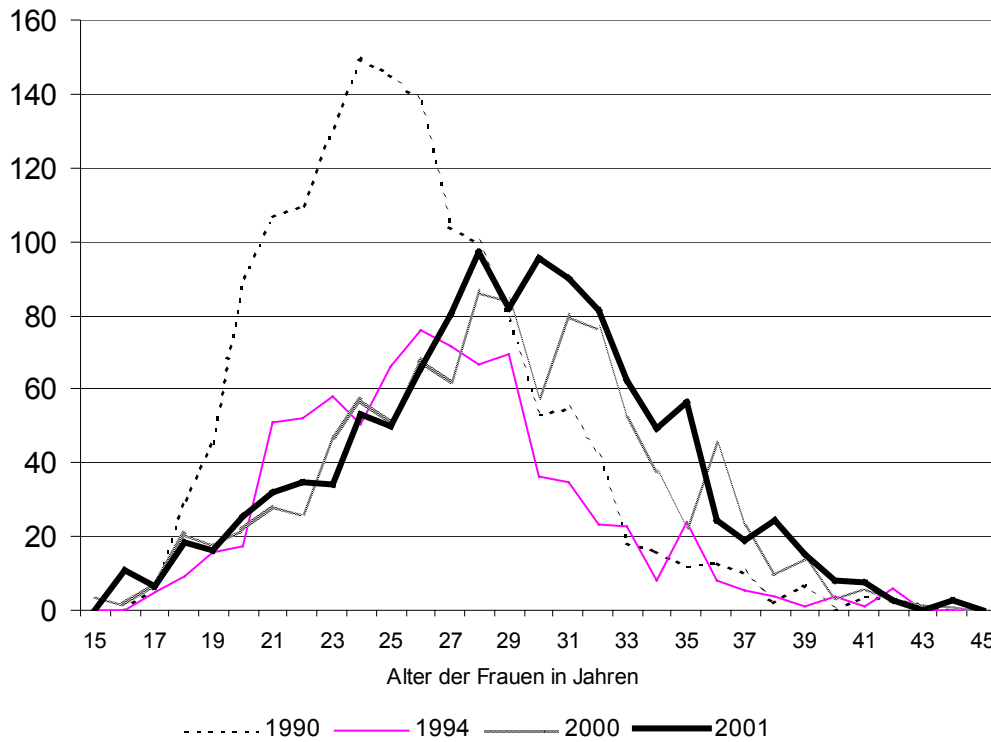
1.4.3. Lebendgeborene nach dem Alter der Mutter (Personen)

(Quelle: Thüringer Landesamt für Statistik)

Alter der Mutter	1998		1999		2000		2001	
	ehelich	nicht ehelich	ehelich	nicht ehelich	ehelich	nicht ehelich	ehelich	nicht ehelich
unter 18 Jahre	--	3	--	2	--	7	--	10
18 bis unter 20 Jahre	5	20	2	14	3	23	4	19
20 bis unter 25 Jahre	45	88	43	95	41	98	37	120
25 bis unter 30 Jahre	147	149	133	178	110	135	131	128
30 bis unter 35 Jahre	152	74	140	88	133	83	132	131
35 bis unter 40 Jahre	55	26	58	21	58	29	72	32
40 bis unter 45 Jahre	10	2	7	4	6	4	9	6
45 und älter	--	--	--	--	--	--	--	--
Lebendgeborene insgesamt	414	362	383	402	351	379	385	446
Durchschnittsalter der Mütter in Jahren	29,71	26,93	29,91	27,13	30,28	26,96	30,3	27,35
insgesamt	28,47		28,54		28,56		28,72	

Altersspezifische Fruchtbarkeitsziffern

Lebendgeborene je 1000 Frauen



1.5. Wanderungsbewegung

1.5.1. Wanderungsbewegung der Bevölkerung (Übersicht)

(Quelle: 2002 eigene Ermittlungen, 2001 Thüringer Landesamt für Statistik)

	2002 p				2001	
	Juli	August	September	III. Quartal	Jahr	
	Personen					
Zuzüge insgesamt	568	599	965	2132	2102	8585
davon: männlich	305	359	522	1186	1275	5003
weiblich	263	240	443	946	827	3582
Fortzüge insgesamt	805	774	784	2363	2203	7315
davon: männlich	465	443	403	1311	1203	4243
weiblich	340	331	381	1052	1000	3072
Wanderungsbilanz insgesamt	- 237	- 175	181	- 231	- 101	1270
davon: männlich	- 160	- 84	119	- 125	72	760
weiblich	- 77	- 91	62	- 106	- 173	510

1.5.2. Innerstädtische Umzüge (Quelle: eigene Ermittlungen)

1.5.2.1. Übersichtstabelle

Jahr	I.	II.	III.	IV.	Jahr
	Quartal				
	Personen				
1994	1510	1224	1439	2086	6259
1995	1903	1661	1803	2699	8066
1996	2215	2139	2170	2775	9299
1997	3014	3494	3729	3900	14137
1998	4014	3578	3761	4297	15650
1999	2909	2403	2645	2851	10808
2000	2408	2237	2650	2426	9721
2001	2664	2440	2334	2575	10013
2002	2001	2069	2532	.	.

1.5.2.2. Innerstädtische Umzüge im III. Quartal 2002

		von Stadtteil												Gesamt- ergebnis
		Zentrum	Kernstadt	Wenigenjena	Südosten	Südwesten	Norden	Lobeda-West	Lobeda-Ost (Mitte)	Lobeda-Ost (Flur Drackendorf)	Winzerla	Göschwitz	Dörfer	
nach Stadtteil	Zentrum	34	65	19	10	5	5	10	17	9	10	--	2	186
	Kernstadt	63	352	72	20	37	44	34	31	38	57	1	15	764
	Wenigenjena	18	75	71	7	10	1	10	19	7	18	--	7	243
	Südosten	1	28	13	19	3	3	11	6	6	9	--	2	101
	Südwesten	6	34	10	2	31	5	10	4	3	10	--	6	121
	Norden	17	39	20	4	11	38	15	21	13	27	--	9	214
	Lobeda-West	3	11	38	3	1	9	71	21	13	15	1	1	187
	Lobeda-Ost (Mitte)	3	11	8	9	2	3	21	36	35	9	--	--	137
	Lobeda-Ost (Flur Drackendorf)	2	20	17	2	1	1	17	23	28	13	1	2	127
	Winzerla	8	44	13	3	14	9	23	26	30	135	2	7	314
	Göschwitz	1	3	--	3	--	--	--	--	--	--	12	--	19
Dörfer	--	16	15	3	8	2	3	18	18	7	1	28	119	
innerstädtische Wegzüge gesamt		156	698	296	85	123	120	225	222	200	310	18	79	2532
<i>inn. Wegz. in % (*)</i>		3,5	2,6	2,2	1,4	2,0	1,4	2,2	3,2	2,7	2,4	2,9	1,2	
innerstädtische Zuzüge gesamt		186	764	243	101	121	214	187	137	127	314	19	119	
<i>inn. Zuzüge in % (*)</i>		4,1	2,8	1,8	1,7	1,9	2,6	1,8	2,0	1,7	2,5	3,0	1,9	
innerstädtischer Saldo gesamt		30	66	-53	16	-2	94	-38	-85	-73	4	1	40	
<i>inn. Saldo in % (*)</i>		0,7	0,2	-0,4	0,3	0,0	1,1	-0,4	-1,2	-1,0	0,0	0,2	0,6	
<i>Wohnberechtigte zum 30.6.2002</i>		4498	27192	13628	5917	6234	8350	10216	6927	7521	12656	630	6421	

(*) Prozentangaben bezogen auf Wohnberechtigte vor Beginn des dargestellten Zeitraums (letzte Zeile).

1.5.3. Zuzüge nach Quellgebieten (Quelle: eigene Ermittlungen)

	2002 p				2001 ¹⁾		2002 p				2001 ¹⁾	
	Juli	Aug.	Sept.	III. Quartal	Jahr	Juli	Aug.	Sept.	III. Quartal	Jahr		
	männlich					weiblich						
Zuzüge insgesamt	305	359	522	1186	1312	5099	263	240	443	946	873	3662
Baden-Württemberg	4	9	10	23	21	121	3	14	9	26	21	109
Bayern	3	12	15	30	45	163	14	6	12	32	32	112
Berlin	3	2	2	7	18	72	2	2	6	10	17	58
Brandenburg	2	4	8	14	10	60	9	1	11	21	19	65
Bremen	--	--	1	1	1	3	--	--	--	--	1	7
Hamburg	3	1	1	5	3	17	1	--	1	2	4	13
Hessen	6	4	8	18	18	94	5	2	8	15	21	84
Mecklenburg-Vorpommern	2	--	10	12	8	26	3	1	4	8	8	31
Niedersachsen	26	5	23	54	35	143	23	3	6	32	35	165
Nordrhein-Westfalen	11	9	12	32	39	123	9	9	10	28	31	111
Rheinland-Pfalz	3	--	2	5	9	47	5	--	1	6	6	30
Saarland	--	--	--	--	2	6	--	1	1	2	3	10
Sachsen	12	15	32	59	49	225	12	15	29	56	64	292
Sachsen-Anhalt	3	4	4	11	37	143	8	12	17	37	47	166
Schleswig-Holstein	1	2	2	5	7	36	1	4	6	11	3	20
Thüringen	60	96	153	309	326	1214	88	108	171	367	311	1294
Ausland	166	196	239	601	684	2606	80	62	151	293	250	1095

¹⁾ Abweichungen zu Tabelle 1.5.1:
vom Thüringer Landesamt für Statistik werden Zuzüge nach Quellgebieten nicht zur Verfügung gestellt

1.5.4. Fortzüge nach Zielgebieten (Quelle: eigene Ermittlungen)

	2002 p				2001 ¹⁾		2002 p				2001 ¹⁾	
	Juli	Aug.	Sept.	III. Quartal	Jahr	Juli	Aug.	Sept.	III. Quartal	Jahr		
	männlich					weiblich						
Fortzüge insgesamt	465	443	403	1311	1190	4477	340	331	381	1052	1027	3178
Baden-Württemberg	29	29	18	76	56	200	20	30	22	72	68	181
Bayern	23	19	22	64	84	252	18	22	28	68	94	276
Berlin	4	13	13	30	32	91	7	12	14	33	31	87
Brandenburg	5	3	1	9	12	27	5	3	3	11	8	25
Bremen	1	1	1	3	2	5	--	--	2	2	1	6
Hamburg	1	1	2	4	6	19	4	3	2	9	5	16
Hessen	17	9	19	45	47	130	12	6	22	40	50	119
Mecklenburg-Vorpommern	1	2	3	6	4	18	5	3	6	14	9	19
Niedersachsen	6	12	11	29	27	83	6	13	11	30	22	68
Nordrhein-Westfalen	16	11	35	62	34	136	21	9	23	53	41	160
Rheinland-Pfalz	11	7	9	27	16	56	10	4	7	21	13	45
Saarland	2	--	2	4	7	8	1	1	--	2	7	9
Sachsen	12	13	29	54	52	152	11	14	26	51	50	145
Sachsen-Anhalt	6	9	11	26	21	66	9	16	17	42	24	64
Schleswig-Holstein	2	3	--	5	7	23	5	1	2	8	4	22
Thüringen	264	263	182	709	635	2810	119	157	141	417	429	1553
Ausland	65	48	45	158	148	401	87	37	55	179	171	383

¹⁾ Abweichungen zu Tabelle 1.5.1:
vom Thüringer Landesamt für Statistik werden Fortzüge nach Zielgebieten nicht zur Verfügung gestellt

1.6. Alleinerziehende

(Quelle: eigene Ermittlungen, Stand: 20.9.2002)

1.6.1. Alleinerziehende nach Familienstand

	Allein- erziehende insgesamt	davon:			
		ledig	verheiratet, dauerhaft ge- trennt lebend	geschieden	verwitwet
insgesamt	3828	2045	476	1202	105
davon: Frauen	3652	2017	443	1106	86
Männer	176	28	33	96	19

1.6.2. Alleinerziehende nach Ortsteilen

Schl.Nr. Statisti- scher Bezirk	Ortsteil / Statistischer Bezirk	Alleinerziehende								
		insge- samt	davon:							
			Frauen	davon mit			Männer	davon mit		
				1 Kind	2 Kind- ern	3 u. mehr Kindern		1 Kind	2 Kind- ern	3 u. mehr Kindern
--	Jena insgesamt	3828	3652	2517	943	192	176	143	30	3
	davon:									
010	Ammerbach	74	70	47	19	4	4	4	--	--
020	Burgau	38	34	21	11	2	4	1	2	1
030	Göschwitz	24	22	16	6	--	2	2	--	--
041	Jena-Zentrum	127	120	81	35	4	7	6	1	--
042	Jena-West	334	324	227	82	15	10	7	3	--
043	Jena-Nord	351	336	247	77	12	15	13	2	--
044	Jena-Süd	269	256	189	54	13	13	11	2	--
050	Lichtenhain	53	51	37	11	3	2	2	--	--
061	Lobeda-Altstadt	49	46	29	16	1	3	3	--	--
062	Lobeda-West	410	384	241	98	45	26	21	5	--
063	Lobeda-Ost ¹⁾	304	287	187	70	30	17	14	2	1
070	Löbstedt	219	211	148	53	10	8	8	--	--
081	Wj.-Kernberge	61	56	39	16	1	5	3	2	--
082	Wj.- Ort	200	191	139	47	5	9	6	3	--
083	Wj.-Schlegelsb.	146	136	94	38	4	10	9	1	--
090	Winzerla	604	583	402	156	25	21	15	5	1
100	Wöllnitz	24	23	16	7	--	1	1	--	--
110	Ziegenhain	84	82	64	16	2	2	2	--	--
120	Zwätzen	83	81	55	25	1	2	2	--	--
131	Drackendorf ²⁾	227	222	153	58	11	5	4	1	--
132-202	eingem. Orte	147	137	85	48	4	10	9	1	--
170	Isserstedt	24	22	14	8	--	2	2	--	--
181	Cospeda	27	25	16	9	--	2	2	--	--

¹⁾ ohne Anteil auf Drackendorfer Flur²⁾ Anteil Lobeda-Ost auf Drackendorfer Flur

1.6.3. Von Alleinerziehenden betreute Kinder nach Altersgruppen

	betreute Kinder insgesamt	davon:				
		0 bis unter 3 Jahre	3 bis unter 6 Jahre	6 bis unter 10 Jahre	10 bis unter 16 Jahre	16 bis unter 18 Jahre
insgesamt	5297	911	883	792	1942	769
davon:						
von Mutter betreut	5087	899	876	771	1827	714
von Vater betreut	210	12	7	21	115	55

1.6.4. Betreute Kinder nach dem Alter nach Ortsteilen

Schl.Nr. Statisti- scher Bezirk	Ortsteil/ Statistischer Bezirk	Von Alleinerziehenden betreute Kinder im Alter von					
		ins- gesamt	davon:				
			0 bis unter 3 Jahre	3 bis unter 6 Jahre	6 bis unter 10 Jahre	10 bis unter 16 Jahre	16 bis unter 18 Jahre
--	Jena insgesamt	5297	911	883	792	1942	769
	davon:						
010	Ammerbach	101	13	11	15	47	15
020	Burgau	57	12	11	8	21	5
030	Göschwitz	101	13	11	15	47	15
041	Jena-Zentrum	57	12	11	8	21	5
042	Jena-West	29	8	2	4	9	6
043	Jena-Nord	174	46	33	20	51	24
044	Jena-Süd	458	90	82	60	156	70
050	Lichtenhain	466	109	90	66	148	53
061	Lobeda-Altstadt	351	77	70	47	130	27
062	Lobeda-West	75	17	12	14	22	10
063	Lobeda-Ost ¹⁾	69	10	7	13	36	3
070	Löbstedt	637	82	90	104	247	114
081	Wj.-Kernberge	458	63	79	79	159	78
082	Wj.- Ort	297	45	48	54	109	41
083	Wj.-Schlegelsb.	82	18	12	12	29	11
090	Winzerla	258	64	48	38	77	31
100	Wöllnitz	192	37	30	26	82	17
110	Ziegenhain	831	103	130	122	321	155
120	Zwätzen	31	7	8	5	8	3
131	Drackendorf ²⁾	105	22	18	16	35	14
132-202	eingemein. Orte	185	20	34	31	76	24
	darunter:						
170	Isserstedt	32	1	6	4	13	8
181	Cospeda	36	4	8	3	13	8

¹⁾ ohne Anteil auf Drackendorfer Flur²⁾ Anteil Lobeda-Ost auf Drackendorfer Flur

2. Erwerbstätigkeit und Arbeitsmarkt

Arbeitsmarkt

(Quelle: Arbeitsamt Jena)

2.1. Arbeitssuchende, Arbeitslose, Vermittlungen und offene Stellen ¹⁾

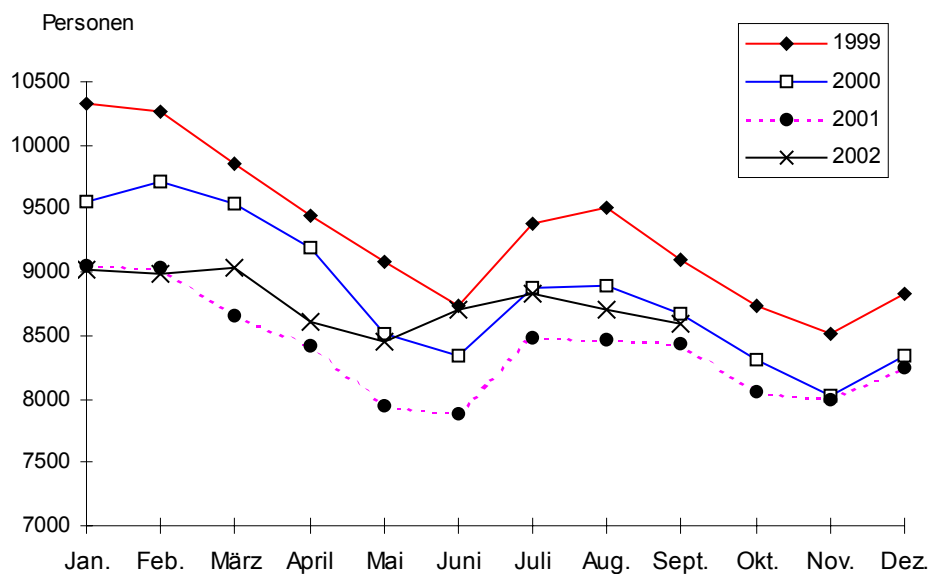
Hauptamt	2002			2001		
	Juli	August	September	Juli	August	September
Arbeitssuchende insgesamt	10728	10547	10335	11815	11768	11569
darunter: Arbeitslose	8833	8697	8598	8477	8474	8427
davon: Männer	4710	4587	4468	4289	4275	4170
Frauen	4123	4110	4130	4188	4199	4257
von den Arbeitslosen sind:						
Jugendliche unter 20 Jahre	412	386	329	455	498	446
Jugendliche 20 bis unter 25 Jahre	1009	998	986	909	908	925
Ausländer	230	239	236	208	210	221
Schwerbehinderte	203	200	158	291	274	283
Männer 55 Jahre und älter	628	625	643	687	695	663
Frauen 55 Jahre und älter	699	704	708	769	774	786
Langzeitarbeitslose Männer	1172	1178	1196	939	924	917
Langzeitarbeitslose Frauen	1637	1624	1651	1608	1567	1551
Alleinerziehende	554	537	555	535	540	547
Vermittlungen ²⁾	586	632	611	858	797	877
offene Stellen	1098	1000	881	923	993	931
Arbeitslosenquote in % bezogen auf						
- alle zivilen Erwerbspersonen	13,0	12,8	12,7	12,6	12,6	12,5
- abhängige zivile Erwerbspersonen ³⁾	14,0	13,8	13,6	13,5	13,5	13,4

¹⁾ Kennziffern betreffen Hauptamt Jena (einschließlich ehemaligen Landkreis Jena)

²⁾ Zugang im Laufe des Monats

³⁾ ab April 2002 Berechnungsbasis: abhängige zivile Erwerbspersonen per 30.6.2001

Arbeitslose in Jena (Bereich: Hauptamt)



2.2. Struktur der Arbeitslosen in Prozent ¹⁾

Hauptamt	2002			2001		
	Juli	August	Sept.	Juli	August	Sept.
Arbeitslose	Anzahl					
	8833	8697	8598	8477	8474	8427
<u>Anteilswerte</u>	Prozent					
Arbeitslose	100,0	100,0	100,0	100,0	100,0	100,0
<u>von den Arbeitslosen sind:</u>						
davon: Männer	53,3	52,7	52	50,6	50,4	49,5
Frauen	46,7	47,3	48	49,4	49,6	50,5
davon: Arbeiter	53,1	52,2	51,7	51,4	51	50,6
Angestellte	46,9	47,8	48,3	48,6	49	49,4
darunter:						
Teilzeitarbeitssuchende	2,7	2,7	2,6	2,3	2,3	2,3
unter 20 Jahre	4,7	4,4	3,8	5,4	5,9	5,3
20 bis unter 25 Jahre	11,4	11,5	11,5	10,7	10,7	11
55 Jahre und älter	15,0	15,3	15,7	17,2	17,3	17,2
Schwerbehinderte	2,3	2,3	1,8	3,4	3,2	3,4
Ausländer	2,6	2,7	2,7	2,5	2,5	2,6
Alleinerziehende	6,3	6,2	6,5	6,3	6,4	6,5
Langzeitarbeitslose	31,8	32,2	33,1	30	29,4	29,3

¹⁾ Kennziffern betreffen Hauptamt Jena (einschließlich ehemaligen Landkreis Jena)

2.3. Arbeitslose in Jena

Stadt Jena	2002			2001		
	Juli	August	September	Juli	August	September
insgesamt	6448	6349	6277	6214	6211	6177
davon: Männer	3438	3349	3262	3144	3133	3057
Frauen	3010	3000	3015	3070	3078	3120
Arbeitslosenquote in % bezogen auf						
- alle zivilen Erwerbspersonen	12,5	12,3	12,1	12,1	12,1	12,0
- abhängige zivile Erwerbspersonen	13,4	13,2	13,1	13,0	13,0	13,0

2.4. Bestand Arbeitslose und offene Stellen am Quartalsende nach Berufsabschnitten ¹⁾

Hauptamt	III. Quartal 2002				III. Quartal 2001			
	Arbeitslose	davon:		offene Stellen	Arbeitslose	davon:		offene Stellen
		Männer	Frauen			Männer	Frauen	
insgesamt	8598	4468	4130	881	8427	4170	4257	931
darunter: Keramiker/Glasmacher	113	38	75	18	115	39	76	7
Metallerzeuger, -bearbeiter	87	75	12	42	87	73	14	35
Schlosser, Mechaniker	354	327	27	95	354	325	29	93
Ernährungsberufe	250	100	150	30	241	90	151	61
Bauberufe	616	615	1	30	577	576	1	27
Warenkaufleute	961	245	716	73	906	202	704	56
Verkehrsberufe	288	215	73	25	272	192	80	20
Verwaltungs- u. Büroberufe	1601	393	1208	73	1676	401	1275	90
Gesundheitsdienstberufe	200	38	162	53	210	50	160	64

¹⁾ Kennziffern betreffen Hauptamt Jena (einschließlich ehemaligen Landkreis Jena)

2.5. Arbeitsförderungsmaßnahmen ¹⁾

Hauptamt	2002			2001		
	Jul	August	Sept.	Jul	August	Sept.
	Anzahl					
<u>Bestand am Ende des Monats:</u>						
Beschäftigte in ABM	317	304	317	362	384	399
Beschäftigte in SAM ohne SAM-OfW	354	353	312	514	517	434
Beschäftigte in SAM-OfW	124	115	113	243	243	224

ABM = Arbeitsbeschaffungsmaßnahmen

SAM = Strukturanpassungsmaßnahmen

SAM-OfW = SAM-Ost für Wirtschaftsunternehmen

¹⁾ Kennziffern betreffen Hauptamt Jena (einschließlich ehemaligen Landkreis Jena)

2.6. Arbeitslose nach ausgewählten Strukturdaten ¹⁾

Hauptamt	September 2002			September 2001		
	Arbeitslose	davon:		Arbeitslose	davon:	
		Männer	Frauen		Männer	Frauen
<u>Arbeitslose insgesamt</u>	8598	4468	4130	8427	4170	4257
Angestellte	4157	1333	2824	4161	1274	2887
Arbeiter	4441	3135	1306	4266	2896	1370
<u>Berufsausbildung</u>						
ohne abgeschlossene Berufsausbildung	1381	808	573	1525	827	698
mit abgeschlossener Berufsausbildung	7217	3660	3557	6902	3343	3559
- Betriebliche Ausbildung	5885	3006	2879	5634	2731	2903
- Berufsfachschule	57	20	37	44	20	24
- Fachschule	349	115	234	350	115	235
- Fachhochschule	314	178	136	285	173	112
- Universität / Hochschule	612	341	271	589	304	285
<u>angestrebte Stellung im Beruf</u>						
- Facharbeiter	4037	2469	1568	3852	2266	1586
- Angestellte/r mit gehobener Tätigkeit	2160	732	1428	2039	635	1404
- Nichtfacharbeiter	1494	894	600	1499	832	667
- Angestellte/r mit einfacher Tätigkeit	907	373	534	1037	437	600
<u>Erwerbstätigkeit vor Arbeitslosigkeit / Arbeitssuche-Meldung</u>						
vorher abhängig beschäftigt	4185	2234	1951	3914	1994	1920
- Nichtfacharbeiter	898	489	409	836	419	417
- Facharbeiter	2359	1304	1055	2257	1203	1054
- Angestellte/r mit einfacher Tätigkeit	584	229	355	608	253	355
- Angestellte/r mit gehobener Tätigkeit	344	212	132	213	119	94
Betriebliches / sonstiges Ausbildungsverhältnis	244	135	109	196	98	98
sonstige Erwerbstätigkeit	287	245	42	275	224	51
Erwerbstätigkeit unterbrochen	3456	1662	1794	3593	1653	1940
ohne bisherige Erwerbstätigkeit	426	192	234	449	201	248
<u>Alter</u>						
- unter 20 Jahre	329	216	113	446	267	179
- 20 bis unter 25 Jahre	986	642	344	925	578	347
- 25 bis unter 30 Jahre	791	478	313	756	416	340
- 30 bis unter 35 Jahre	927	495	432	904	420	484
- 35 bis unter 40 Jahre	1070	528	542	1023	498	525
- 40 bis unter 45 Jahre	1030	486	544	964	428	536
- 45 bis unter 50 Jahre	1031	498	533	1002	452	550
- 50 bis unter 55 Jahre	1083	482	601	958	448	510
- 55 bis unter 60 Jahre	1074	461	613	1216	508	708
- 60 und älter	277	182	95	233	155	78
<u>Familienstand</u>						
- verheiratet	3818	1658	2160	3834	1591	2243
- nicht verheiratet	4780	2810	1970	4593	2579	2014

¹⁾ Kennziffern betreffen Hauptamt Jena (einschließlich ehemaligen Landkreis Jena)

3. Wirtschaft

3.1. Gewerbean- und abmeldungen

(Quelle: Thüringer Landesamt für Statistik)

Wirtschafts- Bereich	Veränderungs- art	2002				2001	
		Juli	August	September	III. Quartal	Jahr	
		Anzahl					
insgesamt ¹⁾	Anmeldungen	40	92	61	193	201	840
	Abmeldungen	47	77	53	177	207	882
	Saldo	- 7	+ 15	+ 8	+ 16	- 6	- 42
davon:	Anmeldungen	--	--	--	--	3	12
Land-und Forstwirtschaft	Abmeldungen	--	1	--	1	1	12
	Saldo	--	- 1	--	- 1	+ 2	--
Produzieren- des Gewerbe	Anmeldungen	4	9	3	16	23	113
	Abmeldungen	7	15	10	32	31	140
	Saldo	- 3	- 6	- 7	-16	- 8	- 27
Handel Gastgewerbe	Anmeldungen	14	24	22	60	67	261
	Abmeldungen	20	28	16	64	57	291
	Saldo	- 6	- 4	+ 6	- 4	+ 10	- 30
Sonstige ²⁾	Anmeldungen	22	59	36	117	108	454
	Abmeldungen	20	33	27	80	118	439
	Saldo	+ 2	+ 26	+ 9	+ 37	- 10	+ 15

¹⁾ Ausweis erfolgt ab 1999 ohne Automatenaufsteller und Reisegewerbe

²⁾ hauptsächlich Verkehr, Dienstleistung und Versicherung

3.2. Verarbeitendes Gewerbe

(Quelle: Thüringer Landesamt für Statistik)

3.2.1. Ergebnisse der abrechnenden Betriebe mit 20 und mehr Beschäftigten

	Mengen- einheit	2002				2001	2001	2000
		Juli	August	Sept.	III. Quartal	Jahr		
Betriebe	Anzahl	52	55	56	54	51	50	48
Beschäftigte insgesamt	Personen	6621	6941	6487	6683	6244	6043	5350
darunter: Arbeiter	Personen	3021	3084	3022	3042	3035	2944	2548
Geleistete Arbeiterstunden	1000 Std.	367	397	393	1157	1186	4685	4149
Löhne und Gehälter	1000 €	18565	18444	17290	54299	48780	199422	172689
darunter: Löhne	1000 €	5753	5625	5656	17034	16267	67493	58023
Umsatz insgesamt	1000 €	74966	84973	89139	249078	194636	785142	712810
darunter: Auslandsumsatz	1000 €	32318	36222	42982	111522	93283	365756	345829

3.2.2. Anteile der Jenaer Betriebe des Verarbeitenden Gewerbes am Land Thüringen

(Angaben in Prozent)

	2002				2001		2000
	Juli	August	September	III. Quartal	Jahr		
Betriebe	2,9	3,0	3,0	2,9	2,9	2,9	2,8
Beschäftigte insgesamt	4,8	4,9	4,6	4,7	4,5	4,4	4,0
darunter: Arbeiter	3,0	3,0	2,9	3,0	3,0	2,9	2,6
Geleistete Arbeiterstunden	2,7	2,8	2,7	2,7	2,8	2,8	2,6
Löhne und Gehälter	6,7	6,8	6,4	6,6	6,2	6,2	5,7
darunter: Löhne	3,3	3,3	3,4	3,3	3,3	3,4	3,1
Umsatz insgesamt	4,7	5,1	4,8	4,9	4,0	4,0	3,8
darunter: Auslandsumsatz	8,7	9,6	9,3	9,2	8,7	8,0	8,0

3.2.3. Umsatz je Arbeitstag, Arbeiterstunde und Beschäftigtem

Jahr	Zeitraum	Umsatz je ...					
		Arbeitstag		Arbeiterstunde		Beschäftigtem	
		Jena	Thüringen	Jena	Thüringen	Jena	Thüringen
		1000 €		€			
2002	Juli	3259	69453	204	118	11322	11486
	August	3862	76366	214	117	12242	11863
	September	4245	87579	227	126	13741	12921
2001	Juli	2819	69629	162	117	10025	11104
	August	2621	72170	150	115	9627	11870
	September	3617	83893	180	120	11514	11944
2001	Monatsdurchschnitt	3141	78816	168	119	10827	11906
2000	Monatsdurchschnitt	2840r	75948r	172	117r	11103r	11948r
1999	Monatsdurchschnitt	1903	64790	129	107	8637	11104

3.2.4. Strukturdaten im Verarbeitenden Gewerbe

	1.1. - 30.9.2002			1.1. - 30.9.2001		
	Betriebe	Beschäft.	Umsatz	Betriebe	Beschäft.	Umsatz
	Anzahl	Personen	1000 €	Anzahl	Personen	1000 €
Ernährungsgewerbe	2	.	.	2	.	.
Verlagsgewerbe, Druckgewerbe, Vervielfältigung von besprochenen Ton-, Bild- und Datenträgern	2	.	.	2	.	.
Chemische Industrie	2	.	.	1	.	.
Glasgewerbe, Keramik, Verarbeitung von Steinen und Erden	4	802	59644	4	832	.
Metallerzeugung und -bearbeitung	1	.	.	1	.	.
Herstellung von Metallerzeugnissen	13	510	32096	12	519	35131
Maschinenbau	4	316	22802	4	313	26592
Herstellung von Büromaschinen, Datenverarbeitungsgeräten und -einrichtungen	1	.	.	--	--	.
Herstellung von Geräten der Elektrizitätserzeugung, -verteilung und ähnliches	4	395	30287	4	286	29242
Rundfunk-, Fernseh- und Nachrichtentechnik	4	184	19328	4	217	31482
Medizin, Mess-, Steuer- und Regelungstechnik, Optik	14	3221	368325	15	3238	373016
Recycling	1	.	.	1	.	.
insgesamt	52	6209	642478	50	6052	596469

3.3. Bauwirtschaft

3.3.1. Gemeldete Baugenehmigungen (Quelle: Thüringer Landesamt für Statistik)

	Mengen- einheit	2002 p				2001	
		Juli	August	Sept.	III. Quartal	Jahr	
<u>insgesamt (einschließlich Baumaßnahmen an bestehenden Gebäuden)</u>							
- Gebäude/Baumaßnahmen	Anzahl	56	42	13	111	125	551
- Wohnungen insgesamt	Anzahl	32	35	10	77	147	581
- Wohnfläche	100 m ²	34	40	9	83	141	606
- Veranschlagte Kosten der Bauwerke	1000 €	14196	22494	941	37631	37822	172329
<u>Errichtung neuer Wohngebäude</u>							
- Gebäude	Anzahl	16	12	3	31	64	256
- Wohnungen insgesamt	Anzahl	19	34	11	64	143	541
- Wohnfläche	100 m ²	24	33	7	64	128	496
- Veranschlagte Kosten der Bauwerke	1000 €	2664	3498	757	6919	14514	54382
<u>Errichtung neuer Nichtwohngebäude</u>							
- Gebäude	Anzahl	1	2	1	4	10	32
- Wohnungen	Anzahl	--	--	--	--	4	15
- Nutzfläche	100 m ²	2	57	1	60	178	645
- Veranschlagte Kosten der Bauwerke	1000 €	30	14048	15	14093	12813	82529

3.3.2. Gemeldete Baufertigstellungen (Quelle: eigene Ermittlungen)

	Mengen- einheit	2002 p				2001	
		Juli	August	September	III. Quartal	Jahr	
<u>insgesamt (einschließlich Baumaßnahmen an bestehenden Gebäuden) ²⁾</u>							
- Gebäude/Baumaßnahmen	Anzahl	59	34	15	108	58	429
- Wohnungen insgesamt	Anzahl	59	70	4	133	75	560
- veranschlagte Kosten der Bauwerke	1000 €	9455	7708	4253	21416	68863	197130
<u>Errichtung neuer Wohngebäude</u>							
- Gebäude	Anzahl	19	17	1	37	19	194
- Wohnungen insgesamt	Anzahl	38	60	1	99	60	512
- Wohnfläche	100 m ²	31,7	38,5	1,1	71,3	44,7	401,4
- veranschlagte Kosten der Bauwerke	1000 €	4461	4083	142	8686	5035	44022
<u>Errichtung neuer Nichtwohngebäude</u>							
- Gebäude	Anzahl	4	1	1	6	10	36
- Wohnungen	Anzahl	--	--	--	--	1	10
- Nutzfläche	100 m ²	13,9	11,3	4,8	30,0	337,8	726,7
- veranschlagte Kosten der Bauwerke	1000 €	1512	1321	556	3389	57360	119745

¹⁾ einschließlich Nachmeldungen

²⁾ einschließlich Bereinigung

Ab 1999 wird bei Fertigstellung von Baumaßnahmen an bestehenden Gebäuden der Wohnungssaldo zwischen Zu- und Abgang ausgewiesen.

3.3.3. Bauhauptgewerbe

(Ergebnisse der abrechnenden Betriebe mit 20 und mehr Beschäftigten)
(Quelle: Thüringer Landesamt für Statistik)

Hinweis: Rundungsdifferenzen wurden nicht ausgeglichen

3.3.3.1. Übersichtstabelle

	Mengen- einheit	2002			2001		
		Juli	August	September	III. Quartal	Jahr	
Betriebe	Anzahl	10	10	10	10	12	12
Beschäftigte insgesamt	Personen	775	805	791	790	843	851
Geleistete Arbeitsstunden	1000 Std.	85	85	87	257	290	996
Löhne und Gehälter	1000 €	1692	1669	1626	4987	5279	19982
Umsatz insgesamt	1000 €	8386	8461	8788	25635	24871	84443
darunter: Baugewerblicher Umsatz	1000 €	8095	8283	8492	24870	24082	81994

3.3.3.2. Baugewerblicher Umsatz im Bauhauptgewerbe nach Bauarten (Angaben in 1000 €)

	2002	2001	2001	2000
	III. Quartal		Jahr	
Baugewerblicher Umsatz insgesamt	24871	24082	81994	87890
davon im:				
Hochbau	12677	10947	37441	46322
davon im:				
Wohnungsbau	1080	1197	4888	11459
Gewerblichen und industriellen Bau ¹⁾	10809	9243	30804	28830
Öffentlichen Bau und Verkehrsbau	788	506	1749	6033
Tiefbau	12194	13136	44553	41568
davon im:				
Gewerblichen und industriellen Bau ¹⁾	7618	8279	27595	25113
Öffentlichen Bau und Verkehrsbau	4575	4856	16958	16455
darunter im: Straßenbau	3428	3511	13665	12985

¹⁾ einschließlich landwirtschaftlicher Bau sowie Bauten für Unternehmen von Bahn und Post

3.3.4. Ausbaugewerbe

(Ergebnisse der abrechnenden Betriebe mit 20 und mehr Beschäftigten)
(Quelle: Thüringer Landesamt für Statistik)

Hinweis: Rundungsdifferenzen wurden nicht ausgeglichen

	Mengen- einheit	2002	2001	2001	2000
		III. Quartal		Jahr ¹⁾	
Betriebe	Anzahl	16	19	20	22
Beschäftigte insgesamt	Personen	746	933	898	959
Geleistete Arbeitsstunden	1000 Std.	236	271	1035	1228
Löhne und Gehälter	1000 €	3897	4557	18163	18704
Umsatz insgesamt	1000 €	27494	24124	90031	101636
darunter: Ausbaugewerblicher Umsatz	1000 €	26846	23628	87722	99704

¹⁾ Anzahl der Betriebe und Beschäftigten: Jahresdurchschnitt

3.4. Landwirtschaft

Schlachtungsstatistik

(Quelle: Thüringer Landesamt für Statistik, Angaben in Stück)

		Anzahl der Schlachtungen von beschauten, als tauglich beurteilten Tieren					
		2002			2001		
		Juli	August	September	III. Quartal	Jahr	
Rinder insgesamt	G	977	889	870	2736	2983	12320
	H	--	--	--	--	--	2
davon:							
Bullen	G	307	262	311	880	852	3888
	H	--	--	--	--	--	--
Kühe	G	606	562	476	1644	1911	7276
	H	--	--	--	--	--	--
Färsen ¹⁾	G	64	65	78	207	214	1121
	H	--	--	--	--	--	2
Ochsen	G	--	--	5	5	6	35
	H	--	--	--	--	--	--
Kälber ²⁾	G	23	32	26	81	70	366
	H	--	--	--	--	--	--
Schweine	G	20143	20108	19318	59569	56295	218965
	H	--	--	--	--	3	77
Lämmer, Schafe, Hammel, Ziegen	G	124	56	133	313	319	1326
	H	1	--	--	--	--	8
Pferde	G	2	3	1	6	6	43
	H	--	--	--	--	--	--

G = Gewerbliche Schlachtung

H = Hausschlachtung

¹⁾ ausgewachsene weibliche Rinder, die noch nicht gekalbt haben

²⁾ Tiere, deren Schlachtkörper als Kälber zugeschnitten sind

3.5. Insolvenzverfahren

(Quelle: Thüringer Landesamt für Statistik)

Zeitraum	Nach der Gesamtvollstreckungsordnung beantragte Verfahren							
	insgesamt		davon:				angemeldete Forderungen	
			eröffnete		mangels Masse abgelehnte			
	Land Thüringen	darunter: Jena	Land Thüringen	darunter: Jena	Land Thüringen	darunter: Jena	Land Thüringen	darunter: Jena
Anzahl						1000 €		
1993	460	. ¹⁾	185	. ¹⁾	275	. ¹⁾	. ¹⁾	. ¹⁾
1994	935	32	269	11	666	21	402941	. ¹⁾
1995	1261	50	363	15	898	35	849313	. ¹⁾
1996	1626	59	408	18	1218	41	863778	22907
1997	1438	70	394	13	1044	58	1037941	33086
1998	1584	73	471	17	1113	56	988259	103109
1999 ²⁾
2000	1724	71	809	33	908	38	1068228	31529
2001	1740	47	894	24	830	23	1167485	27931
30.9.2001	1346	35	678	19	653	16	999763	22647
30.9.2002	2011	45	1458	25	535	20	1725862	9651

¹⁾ Angaben wurden nicht veröffentlicht

²⁾ für 1999 liegen wegen Umstellung der Erhebung keine Angaben vor

4. Preise

(Quelle: Thüringer Landesamt für Statistik)

4.1. Preisindex für die Lebenshaltung in Thüringen nach Haushaltstypen

(Basis: Jahresdurchschnitt 1995 = 100)

Preisindex	2002			2001		
	Juli	August	Sept.	Juli	August	Sept.
Aller privaten Haushalte	112,8	112,6	112,7	111,9	111,7	111,6
4 - Personen-Haushalt von Beamten und Angestellten mit höherem Einkommen	112,3	112,1	112,0	111,2	110,9	110,7
4 - Personen-Haushalt von Arbeitern und Angestellten mit mittlerem Einkommen	112,7	112,5	112,3	111,7	111,5	111,3
2 - Personen-Rentnerhaushalt mit geringem Einkommen	112,7	112,4	112,2	112,1	111,9	111,7

4.2. Preisindex für die Lebenshaltung in Thüringen nach Hauptgruppen

(Basis: Jahresdurchschnitt 1995 = 100)

Preisindex	2002			2001		
	Juli	August	Sept.	Juli	August	Sept.
Gesamtindex	112,8	112,6	112,7	111,9	111,7	111,6
davon nach Hauptgruppen :						
Nahrungsmittel und alkoholfreie Getränke	107,7	107,2	107,4	109,8	108,6	108,8
Alkoholische Getränke, Tabakwaren	111,1	111,3	111,4	108,2	108,0	108,2
Bekleidung und Schuhe	104,1	103,6	105,0	103,9	103,5	104,5
Wohnung, Wasser, Strom, Gas u.a. Brennstoffe	115,5	115,5	115,6	115,1	115,4	115,6
Einrichtungsgegenstände (Möbel), Apparate, Geräte und Ausrüstungen für Haushalt und deren Instandsetzung	105,7	105,5	105,6	104,5	104,5	104,6
Gesundheitspflege	123,9	123,9	124,4	124,1	124,4	124,4
Verkehr	121,9	122,0	122,5	119,8	119,8	119,6
Nachrichtenübermittlung	83,1	83,0	83,2	82,7	82,8	82,8
Freizeit, Unterhaltung und Kultur	113,1	112,6	111,9	111,6	111,0	110,1
Bildungswesen	166,6	166,6	166,6	158,4	158,4	160,1
Beherbergungs- und Gaststätdienstleistungen	112,9	112,8	110,1	108,7	108,4	105,5
Andere Waren und Dienstleistungen	112,8	112,9	112,9	111,2	111,3	111,4

4.3. Einzelhandelspreise in Jena (Durchschnittspreise)

Ware	Mengen- einheit	2002			2001		
		Juli	August	Sept.	Juli	August	Sept.
		€					
Rindfleisch zum Braten aus der Keule, ohne Knochen	1 kg	8,31	8,27	7,83	8,51	8,51	8,07
Schweinefleisch, Kotelett, ohne Filet	1 kg	5,20	5,20	5,20	6,31	5,96	6,11
Hackfleisch, halb Rind, halb Schwein	1 kg	3,69	3,69	3,96	4,93	4,99	5,09
Schinkenspeck, mager	1 kg	10,69	10,69	10,55	11,96	11,89	11,45
Feine Leberwurst, gute Qualität	1 kg	6,99	6,98	6,99	7,77	7,69	7,77
Brathähnchen, Tiefkühlkost	1 kg	2,18	2,18	2,09	2,21	2,19	2,19
Deutsche Markenbutter	250 g	0,98	0,99	0,99	1,03	1,03	1,03
Weizenmehl, Type 405	1 kg	0,34	0,34	0,34	0,35	0,35	0,35
Schnittbrot, Roggenvollkornbrot	500g	0,96	0,96	0,97	1,02	1,04	1,04
Zucker, fein	1 kg	0,95	0,95	0,95	0,99	0,96	0,96
Eiernudeln, Markenware	500g	0,95	0,96	1,05	0,94	0,95	0,95
Apfelsaft	1 l	0,58	0,57	0,57	0,60	0,60	0,60
Deutscher Sekt, Markenware	0,75 l	4,10	4,24	4,24	4,18	4,18	4,18
Speisekartoffeln, Handelsklasse 1	2,5 kg	1,49	1,32	1,23	1,91	1,23	1,10
Äpfel	1 kg	1,94	2,00	1,96	2,04	2,04	2,02
Bananen	1 kg	1,14	1,15	1,13	1,53	1,29	1,45

5. Wohnen und Bauen

5.1. Wohngeldberechnungen und –bewilligungen

(Quelle: Sozialamt / Wohngeldstelle)

	Mengen- einheit	2002				2001	
		Juli	August	September	III. Quartal	Jahr	
durchgeführte Berechnungen	Anzahl	1016	1095	914	3025	2546	12521
<u>darunter:</u>							
Bewilligungen	Anzahl	801	861	740	2402	2099	9978
davon: Mietzuschuss	Anzahl	788	841	728	2357	2052	9725
Lastenzuschuss	Anzahl	13	20	12	45	47	253
Anteil der Bewilligungen an den durchgeführten Berechnungen	Prozent	78,8	78,6	81,0	79,4	82,4	79,7

5.2. Vermittelte Wohnungen mit Belegungsbindung

(Quelle: Sozialamt / Wohnungswesen)

	2002				2001	
	Juli	August	September	III. Quartal	Jahr	
	Anzahl					
Vermittelte Wohnungen insgesamt	78	33	20	131	158	780
<u>davon:</u>						
- Einraumwohnungen	45	9	10	64	78	412
- Zweiraumwohnungen	14	6	3	23	33	169
- Dreiraumwohnungen	12	12	5	29	35	150
- Vierraumwohnungen	7	5	2	14	12	41
- Wohnungen mit 5 und mehr Wohnräumen	--	1	--	1	--	8

5.3. Wohnberechtigungsbescheinigungen

5.3.1. Antragstellung auf Erteilung einer Wohnberechtigungsbescheinigung (WBS)

(Quelle: Sozialamt / Wohnungswesen)

	2002			2001		
	Juli	August	September	Juli	August	September
	Anzahl					
angenommene Anträge im Berichtszeitraum	101	71	84	82	83	124
ausgestellte Wohnberechtigungsbescheinigungen	101	70	84	82	82	124
davon: - Einraumwohnungen	57	44	48	54	55	80
- Zweiraumwohnungen	24	10	13	17	9	18
- Dreiraumwohnungen	13	9	15	5	8	14
- Vierraumwohnungen	5	6	6	4	8	9
- Wohnungen mit 5 und mehr Wohnräumen	2	1	2	2	2	3
Ablehnungsbescheide	--	1	--	--	1	--

5.3.2. Bestand an gültigen Wohnberechtigungsbescheinigungen (WBS)

(Quelle: Sozialamt / Wohnungswesen)

	Bestand am	
	30.9.2002	30.9.2001
Gültige Wohnberechtigungsbescheinigungen	759	809
davon: - Einraumwohnungen	473	497
- Zweiraumwohnungen	129	121
- Dreiraumwohnungen	96	116
- Vierraumwohnungen	46	57
- Wohnungen mit 5 und mehr Wohnräumen	15	18

5.4. Gebäude- und Wohnungsbestand

5.4.1. Gebäude, Wohnungen, Wohnräume und Wohnflächen

(Quelle: eigene Fortschreibung, Basis Gebäude- und Wohnungszählung 1995)

III. Quartal 2002	Wohn- ge- bäude	NWG mit Wohn- raum	Wohnungen in Wohn- und Nichtwohngebäuden ¹⁾										Räume ²⁾	Wohn- fläche m ²	
			insge- samt	davon mit ... Räumen ²⁾								7 und mehr			
				1	2	3	4	5	6	WE	Räume ²⁾				
				Anzahl p											
Bestand am 30.6.2002	12602	. ⁴⁾	52143	2022	5244	10028	18696	9805	4276	2072	15321	207380	3474292		
+ Zugang durch Neubau ³⁾	37	--	99	26	16	13	9	15	3	17	125	351	7127		
+ Zugang durch Bau- maßnahmen an be- stehenden Gebäuden ³⁾	57	3	538	--	55	173	223	77	8	2	19	1973	31964		
- Totalabgang ³⁾	7	1	279	54	39	20	101	53	12	--	--	933	14542		
- Abgang durch Bau- maßnahmen an be- stehenden Gebäuden ³⁾	57	4	504	3	37	137	212	18	93	4	28	2012	29042		
sonstige Veränderungen durch Bereinigungen	2	2	9	--	4	2	2	1	--	--	--	27	717		
Bestand am 30.9.2002	12634	. ⁴⁾	52006	1991	5243	10059	18617	9827	4182	2087	15437	206786	3470516		

¹⁾ ohne Wohnheime

²⁾ einschließlich Küchen

³⁾ Nachmeldungen wurden eingearbeitet

⁴⁾ Nach Umstellung des Erfassungsprogramms sind die Veränderungen bei Nichtwohngebäuden mit Wohnraum darstellbar, Bestände liegen nicht vor.

6. Tourismus

Beherbergungsstätten, Gäste, Betten und Kapazitätsauslastung

(Quelle: Thüringer Landesamt für Statistik)

	2002			2001		
	Juli	August	Sept.	III. Quartal	Jahr	
Geöffnete Beherbergungsstätten	25	25	25	x	x	x
Anteil in % ¹⁾	100,0	100,0	100,0	x	x	x
Angebotene Betten/Schlafgelegenheiten	2174	2177	2159	x	x	x
Anteil in % ²⁾	97,9	98,0	97,1	x	x	x
Durchschnittliche Auslastung der angebotenen Betten in %	38,9	40,7	43,6	.	.	35,9
Ankünfte insgesamt	11752	13362	14202	39316	39706	148958
darunter: Ausländer	2707	3806	2133	8646	7250	19333
Übernachtungen insgesamt	25711	27491	28272	81474	76343	282447
darunter: Ausländer	8975	10482	6177	25634	20454	57369
Durchschnittliche Aufenthaltsdauer in Tagen insgesamt	2,2	2,1	2,0	2,1	1,9	1,9
darunter: Ausländer	3,3	2,8	2,9	3,0	2,8	3,0

¹⁾ Anteil der geöffneten Beherbergungsstätten an den Beherbergungsstätten insgesamt

²⁾ Anteil der angebotenen Betten/Schlafgelegenheiten an den Betten/Schlafgelegenheiten insgesamt

7. Verkehr

7.1. Erteilung von Fahrerlaubnissen

(Quelle: Kfz-Zulassungsstelle)

	2002				2001	
	July	August	September	III. Quartal		Jahr
	Anzahl					
Erteilte						
- Führerscheine	93	108	119	320	306	1323
- Fahrgastbeförderungserlaubnisse	4	7	9	20	65	374
- Fahrlehrerscheine	--	--	--	--	--	4
- Internationale Führerscheine	40	61	42	143	77	313

7.2. Stadtlinienverkehr

(Quelle: Jenaer Nahverkehrsgesellschaft mbH)

7.2.1. Fahrzeugbestand im Durchschnitt

	2002	2001	
		III. Quartal	Jahr
Straßenbahnen:			
Triebwagen	42	42	42
darunter: Gelenktriebwagen	23	19	19
Beiwagen	22	27	27
Omnibusse	39	39	39

7.2.2. Gefahrene Wagenkilometer

Gefahrene Wagenkilometer	Mengen- einheit	2002	2001	
			III. Quartal	Jahr
Straßenbahnen:				
Triebwagen	1000 km	565	562	2256
darunter: Gelenktriebwagen	1000 km	434	422	1678
Beiwagen	1000 km	181	197	773
Omnibusse	1000 km	388	371	1473

7.3. Bestandsentwicklung Kraftfahrzeuge

(Quelle: Kfz-Zulassungsstelle)

	2002								
	Juli			August			September		
	Bestand	davon:		Bestand	davon:		Bestand	davon:	
		zugelassen	stillgelegt		zugelassen	stillgelegt		zugelassen	stillgelegt
Anzahl									
Kfz – Bestände insg.	54214	47623	6591	54269	47667	6602	53864	47675	6189
davon:									
PKW	44696	39124	5572	44730	39165	5565	44399	39222	5177
Krafträder	2340	2067	273	2361	2065	296	2341	2020	321
Kraftomnibusse	101	88	13	101	89	12	98	89	9
LKW	2696	2331	365	2697	2335	362	2674	2340	334
Zugmaschinen	238	219	19	239	222	17	237	220	17
Arbeitsmaschinen	85	67	18	85	65	20	80	63	17
sonstige Fahrzeuge	276	243	33	274	243	31	273	229	44
Anhänger	3782	3484	298	3782	3483	299	3762	3492	270

7.4. Straßenverkehrsunfälle

(Quelle: Thüringer Landesamt für Statistik)

Unfallkategorie ----- Verunglückte Personen	2002				Zu- (+) bzw. Abnahme (-) gegenüber II. Qu. 2002	2001	
	Juli	August	Sept.	III. Quartal		III. Quartal	Jahr
Anzahl							
Unfälle insgesamt	206	264	294	764	+ 45	664	3118
davon:							
Unfälle mit Personenschaden insgesamt	39	47	37	123	- 11	97	449
Unfälle mit nur Sachschaden insgesamt	167	217	257	641	+ 56	567	2669
davon:							
schwerwiegende Unfälle	4	13	4	21	- 2	26	117
sonstige Sachschadensunfälle unter Alkohol	1	1	5	7	- 2	5	43
sonstige Sachschadensunfälle ohne Alkohol	162	203	248	613	+ 60	536	2509
Verunglückte Personen insgesamt	49	65	39	153	- 23	124	571
davon: getötete Personen	1	1	--	2	--	1	3
verletzte Personen	48	64	39	151	- 23	123	568
davon: schwerverletzte Personen	8	2	5	15	+ 1	16	61
leichtverletzte Personen	40	62	34	136	- 24	107	507

8. Umwelt und Energie

8.1. Immissionen

(Quelle: Umwelt- und Naturschutzamt)

Grenzwert lt.TA-Luft: Immissionswert 1 (IW 1) = zulässige mittlere Belastung

Immissionswert 2 (IW 2) = zulässige kurzfristige Belastung

8.1.1. Ozon (O₃), Kohlenmonoxid (CO), Stickstoffdioxid (NO₂) und Ruß Meßstelle Dammstraße (Angaben in µg/m³ Luft)

	2002	2001	2002	2001	2002	2001	
	Juli		August		September		
Ozon (O₃)							EG-Richtwerte Ozon: Information an die Bevölkerung bei 180 µg/m ³ Luft, Warnstufe (Presse, Rundfunk, TV) 360 µg/m ³ Luft
Monatsmittel	55	63	51	55	35	38	
Maximaler 1h-Mittelwert	159	-- ¹⁾	136	-- ¹⁾	144	-- ¹⁾	
Maximal Gleitender 8 h-Mittelwert	140	-- ¹⁾	120	-- ¹⁾	132	-- ¹⁾	
98% Quantum	138	-- ¹⁾	124	-- ¹⁾	114	-- ¹⁾	
Kohlenmonoxid (CO)							IW 1 = 10 mg/m ³ Luft IW 2 = 30 mg/m ³ Luft
Monatsmittel	200	100	200	200	200	200	
Maximales Tagesmittel	300	200	300	300	300	400	
Mittelwert	400	-- ¹⁾	400	-- ¹⁾	500	-- ¹⁾	
98% Quantum	400	-- ¹⁾	500	-- ¹⁾	500	-- ¹⁾	
Stickstoffdioxid (NO₂)							IW 1 = 80 µg/m ³ Luft IW 2 = 200 µg/m ³ Luft
Monatsmittel	15	17	17	17	17	15	
Maximales Tagesmittel	35	29	32	34	28	21	
Maximaler 1h-Mittelwert	62	-- ¹⁾	68	-- ¹⁾	55	-- ¹⁾	
98% Quantum	50	-- ¹⁾	50	-- ¹⁾	44	-- ¹⁾	
Ruß							
Monatsmittel	0,8	-- ¹⁾	1,5	-- ¹⁾	1,3	-- ¹⁾	
Maximales Tagesmittel	2,3	-- ¹⁾	2,6	-- ¹⁾	2,6	-- ¹⁾	

¹⁾ Daten wurden im Vorjahr nicht ermittelt

Bemerkung:

ab Juli 2002 entfällt der maximale 1/2 h-Mittelwert sowie der maximale 3 h-Mittelwert. Hinzugekommen sind der maximale Stunden-Mittelwert und das 98% Quantum, d.h. 98% aller 1/2 h-Mittelwerte liegen unter diesem Wert

8.1.2. Schwefeldioxid (SO₂) - Angaben in µg/m³ Luft

Messstelle Dammstraße

W 1 = 140µg/m³ LuftW 2 = 400µg/m³ Luft

	2002	2001	2002	2001	2002	2001
	Juli		August		September	
Monatsmittel	3	3	3	3	3	3
Maximales Tagesmittel	4	4	4	6	5	5
Maximaler 1 h-Mittelwert	18	-- ¹⁾	12	-- ¹⁾	11	-- ¹⁾
98% Quantum	6	-- ¹⁾	5	-- ¹⁾	7	-- ¹⁾
Maximaler 3 h-Mittelwert	-- ²⁾	6	-- ²⁾	14	-- ²⁾	8
Maximaler 1/2 h-Mittelwert	-- ²⁾	11	-- ²⁾	21	-- ²⁾	8

¹⁾ Daten wurden im Vorjahr nicht gemessen

²⁾ ab Juli 2002 entfällt der maximale 1/2 h-Mittelwert sowie der maximale 3 h-Mittelwert, hinzugekommen sind maximaler Stunden - Mittelwert und das 98% Quantum, d.h. 98% aller 1/2 h - Mittelwerte liegen unter diesem Wert

8.1.3. Staub - Angaben in µg/m³

	Mess- stelle	2002	2001	2002	2001	2002	2001
		Juli		August		September	
Monatsmittel	1	27	28	37	32	26	22
	2	25	29	35	36	25	26
Maximales Tagesmittel	1	60	60	65	54	61	37
	2	27	53	61	74	54	34

IW 1 = 150 µg/m³ LuftIW 2 = 300 µg/m³ Luft

1 = Schillergäßchen

2 = Dammstraße

8.2. Ver- und Entsorgung

8.2.1. Elektrizitätsverteilung

(Quelle: Stadtwerke Jena-Pößneck GmbH)

	2002			2001		
	Juli	August	September	III. Quartal	Jahr	
	Megawattstunden					
Elektrizitätsbezug	41768	43920	41950	127638	117625	491640
Abgabe an Sondervertragskunden	29140	30967	28685	88792	78368	321238
Tariffkunden (Privathaushalte und Gewerbe)	9704	11304	10329	31337	33766	141245

8.2.2. Fernwärmeversorgung

(Quelle: Stadtwerke Jena-Pößneck GmbH)

	2002			2001		
	Juli	August	September	III. Quartal	Jahr	
	Megawattstunden					
Eingekaufte Menge	18530	16395	26716	61641	64572	519639
Verkaufte Menge	11947	9812	20133	41892	44571	441025

8.2.3. Erdgasverteilung

(Quelle: Stadtwerke Jena-Pößneck GmbH)

	2002				2001	
	Juli	August	September	III. Quartal	Jahr	
	Megawattstunden					
Erdgasbezug	15154	15584	23429	54167	54231	485772
Abgabe an:						
Sondervertragskunden	8021	9371	9763	27155	23962	128692
Sonderabnehmer und Tarifkunden	7006	6083	13469	26558	28914	349545
darunter: private Haushalte	5605	4866	10775	21246	23130	279636

8.2.4. Wasserversorgung und Abwasserentsorgung

(Quelle: Stadtwerke Jena-Pößneck GmbH)

	2002	2001	2001	2000
	III. Quartal		Jahr	
	1000 m ³			
Abgabe Wasser	1450	1359	5229	5345
Entsorgung Wasser	1408	1284	4948	5015

8.2.5. Müllabfuhr

(Quelle: Kommunalservice Jena)

	2002				2001	
	Juli	August	September	III. Quartal	Jahr	
	Tonnen					
Müll/ Sperrmüll insgesamt	1608	1690	1657	4955	4703	20231
davon:						
Hausmüll	1446	1459	1399	4304	4242	17991
Sperrmüll	162	231	258	651	461	2240
Biomüll	610	651	630	1891	1843	6682

Rundungsdifferenzen wurden nicht ausgeglichen

9. Ordnung und Sicherheit

Rettungsdienst und Feuerwehr

(Quelle: Amt für Feuerwehr und Katastrophenschutz)

		2002			2001		
		Juli	August	September	III. Quartal	Jahr	
Berufs- feuer- wehr und freiwillige Feuer- wehren	Brandeinsätze insgesamt	60	78	59	197	173	637
	davon: Großbrände	--	--	--	--	--	2
	Mittelbrände	--	1	--	1	2	5
	Kleinbrände	12	7	8	27	24	117
	Fehlalarme	48	70	51	169	147	513
	Personenschäden	1	11	--	12	--	15
	davon: verletzt	1	11	--	12	--	15
	tot	--	--	--	--	--	--
	Katastropheneinsätze	--	--	--	--	--	--
	Technische Hilfeleistungen	107	142	99	348	408	1316
darunter: Fehlalarme	11	24	10	45	55	147	
Personenschäden	19	31	7	57	68	260	
davon: verletzt	17	28	6	51	63	243	
tot	2	3	1	6	5	17	
Einsätze im Rettungs- dienst	Notarzt/Rettungstransportwagen	915	981	869	2765	2784	11056
	Krankentransportwagen	736	773	716	2225	2183	8233
	Ärztlicher Notfalldienst	334	391	367	1092	1103	5019
	Einsätze von Rettungshubschraubern	283	217	201	701	658	2212

10. Bildung

10.1. Klassen und Schüler in allgemeinbildenden Schulen Jena

(Quelle: Thüringer Landesamt für Statistik)

Schulart	Schuljahr	Schulen	Klassen	Schüler	davon:		Schüler je Klasse
					Jungen	Mädchen	
Anzahl							
Grundschulen	2002/2003	13	103	1866	950	916	18,1
	2001/2002	13	103	1941	1001	940	18,8
Regelschulen	2002/2003	5	107	2147	1125	1022	20,1
	2001/2002	7	120	2482	1318	1164	20,7
Gymnasien	2002/2003	8	199	3994	1985	2009	20,1
	2001/2002	8	212	4321	2139	2182	20,4
Förderschulen	2002/2003	3	52	483	289	184	9,3
	2001/2002	3	58	547	343	204	9,4
Jenaplanschule	2002/2003	1	40	359	176	183	8,8
	2001/2002	1	40	350	168	182	8,8
Waldorfschule	2002/2003	1	12	237	126	111	18,9
	2001/2002	1	12	227	121	106	18,9
Integrierte Gesamtschule	2002/2003	1	30	684	318	366	22,8
	2001/2002	1	30	700	332	368	23,3
Schulen insgesamt	2002/2003	32	543	9770	4979	4791	18,0
	2001/2002	34	575	10568	5422	5146	18,4

Stichtag Schuljahr 2002/2003 : 28.8.2002

Stichtag Schuljahr 2001/2002 : 5.9.2001

10.2. Studenten im Wintersemester 2002/2003

(Quelle: Friedrich-Schiller-Universität Jena, Fachhochschule Jena)

10.2.1. Studenten an der Friedrich-Schiller-Universität Jena

10.2.1.1. Deutsche und ausländische Studenten nach Fächergruppen am 16.10.2002 an der FSU

Fächergruppe		Studenten			davon:					
		insgesamt	davon:		insgesamt	davon:		insgesamt	davon:	
			männlich	weiblich		männlich	weiblich		männlich	weiblich
Mathematik/Naturwissenschaften	a	4299	2331	1968	4119	2223	1896	180	108	72
	b	791	408	383	753	387	366	38	21	17
Ingenieurwissenschaften	a	135	110	25	130	107	23	5	3	2
	b	28	21	7	25	19	6	3	2	1
Medizin	a	1985	742	1243	1899	696	1203	86	46	40
	b	277	79	198	271	76	195	6	3	3
Agrarwissenschaften	a	483	61	422	481	60	421	2	1	1
	b	83	8	75	82	8	74	1	--	1
Rechts-, Wirtschafts- und Sozialwissenschaften	a	4765	2314	2451	4620	2253	2367	145	61	84
	b	855	387	468	802	364	438	53	23	30
Sprach- und Kulturwissenschaften	a	5107	1424	3683	4772	1338	3434	335	86	249
	b	966	215	751	803	179	624	163	36	127
Sport	a	793	456	337	789	453	336	4	3	1
	b	94	53	41	94	53	41	--	--	--
Kunst, Kunstwissenschaften	a	226	46	180	222	45	177	4	1	3
	b	30	5	25	30	5	25	--	--	--
insgesamt	a	17793	7484	10309	17032	7175	9857	761	309	452
	b	3124	1176	1948	2860	1091	1769	264	85	179

a) Studenten insgesamt b) darunter: Neuzulassungen ohne beurlaubte Studenten: 572

10.2.1.2. Deutsche Studenten nach Bundesländern an der Friedrich-Schiller-Universität

Herkunftsbundesland	Studenten im Wintersemester					
	2002/03			2001/02		
	Stichtag: 16.10.2002			Stichtag: 24.10.2001		
	insgesamt	davon:		insgesamt	davon:	
männlich		weiblich	männlich		weiblich	
Baden-Württemberg	470	260	210	439	237	202
Bayern	389	190	199	368	194	174
Berlin	194	74	120	142	61	81
Brandenburg	384	152	232	306	122	184
Bremen	23	13	10	20	10	10
Hamburg	47	21	26	36	15	21
Hessen	272	145	127	258	136	122
Mecklenburg-Vorpommern	138	59	79	137	56	81
Niedersachsen	318	176	142	299	165	134
Nordrhein-Westfalen	378	199	179	366	196	170
Rheinland-Pfalz	115	60	55	116	57	59
Saarland	26	10	16	18	6	12
Sachsen	1726	623	1103	1560	598	962
Sachsen-Anhalt	973	357	616	973	397	576
Schleswig-Holstein	73	36	37	67	35	32
Thüringen	11506	4800	6706	10711	4442	6269
insgesamt	17032	7175	9857	15816	6727	9089

10.2.1.3. Thüringer Studenten nach Kreisen / Kreisfreien Städten an der Friedrich-Schiller-Universität

Kreis/ Kreisfreie Stadt	Studenten im Wintersemester					
	2002/03			2001/02		
	Stichtag: 16.10.2002			Stichtag: 24.10.2001		
	insgesamt	davon:		insgesamt	davon:	
männlich		weiblich	männlich		weiblich	
Altenburger Land	202	82	120	189	73	116
Eichsfeld	240	81	159	215	62	153
Eisenach	118	50	68	115	51	64
Erfurt	1166	519	647	1115	494	621
Gera	778	332	446	738	316	422
Gotha	584	232	352	551	232	319
Greiz	436	173	263	392	157	235
Hildburghausen	192	70	122	172	66	106
Ilmkreis	570	235	335	531	214	317
Jena	1933	947	986	1855	913	942
Kyffhäuserkreis	258	92	166	257	86	171
Nordhausen	254	103	151	214	91	123
Saale-Holzland-Kreis	560	238	322	489	202	287
Saale-Orla-Kreis	455	190	265	406	179	227
Saalfeld-Rudolstadt	646	239	407	581	216	365
Schmalkalden-Meiningen	439	178	261	407	157	250
Sömmerda	237	83	154	241	88	153
Sonneberg	279	112	167	247	99	148
Suhl	209	87	122	213	92	121
Unstrut-Hainich-Kreis	409	146	263	352	124	228
Wartburgkreis	453	193	260	423	170	253
Weimar	669	257	412	648	229	419
Weimarer Land	419	161	258	360	131	229
insgesamt	11506	4800	6706	10711	4442	6269

10.2.1.4. Ausländische Studenten nach dem Herkunftsland an der Friedrich-Schiller-Universität ¹⁾

Herkunftsland	Ausländische Studenten im WS		
	2002/2003		
	Stichtag: 16.10.2002		
	insgesamt	davon:	
männlich		weiblich	
EUROPA insgesamt	443	140	303
darunter: Bulgarien	49	14	35
Frankreich	35	7	28
Griechenland	14	9	5
Italien	34	6	28
Österreich	15	8	7
Polen	32	9	23
Rumänien	13	2	11
Rußland	35	6	29
Spanien	30	10	20
Tschechien	24	7	17
Ukraine	27	11	16
Ungarn	24	9	15
AFRIKA insgesamt	29	24	5
darunter: Ägypten	7	6	1
Sudan	8	7	1
ASIEN insgesamt	219	105	114
darunter: China	83	34	49
Iran	11	4	7
Japan	30	8	22
Südkorea	10	6	4
AMERIKA insgesamt	61	32	29
darunter: Brasilien	13	8	5
USA	35	15	20
insgesamt	761	309	452

¹⁾ N E U: einschließlich Bildungsinländer, d.h. ausländische Staatsbürger, die ihren Hauptwohnsitz in Deutschland haben und auch hier ihre Hochschulzugangsberechtigung (Abitur) erworben haben, Vergleich zum Vorjahr nicht möglich

10.2.2. Studenten an der Fachhochschule Jena

10.2.2.1. Deutsche und ausländische Studenten¹⁾ nach Studiengängen am 7.11.2002 an der FHS Jena

Studiengang		Studenten			davon:					
		insgesamt	davon:		insgesamt	Deutsche		insgesamt	Ausländer	
			männlich	weiblich		männlich	weiblich		männlich	weiblich
Augenoptik	a	190	69	121	188	67	121	2	2	--
	b	38	15	23	37	15	22	1	--	1
Betriebswirtschaft	a	797	356	441	781	351	430	16	5	11
	b	157	70	87	150	68	82	7	2	5
Pharma - Biotechnologie	a	233	79	154	230	78	152	3	1	2
	b	58	19	39	57	19	38	1	--	1
Elektrotechnik	a	131	128	3	130	127	3	1	1	--
	b	--	--	--	--	--	--	--	--	--
Elektrotechnik/Automatisierung	a	76	73	3	75	72	3	1	1	--
	b	50	47	3	50	47	3	--	--	--
Kommunikation/Medientechnik	a	132	124	8	131	123	8	1	1	--
	b	78	70	8	77	69	8	1	1	--
Technische Informatik	a	44	43	1	43	42	1	1	1	--
	b	29	28	1	28	27	1	1	1	--
Feinwerktechnik	a	134	121	13	132	119	13	2	2	--
	b	37	31	6	37	31	6	--	--	--
Laser- und Optotechnologien / Bachelor	a	22	22	--	20	20	--	2	2	--
	b	22	22	--	20	20	--	2	2	--
Maschinenbau	a	266	261	5	262	257	5	4	4	--
	b	83	81	2	82	80	2	1	1	--
Mechatronik	a	26	23	3	26	23	3	--	--	--
	b	25	22	3	25	22	3	--	--	--
Biomedizintechnik	a	255	174	81	249	169	80	6	5	1
	b	65	36	29	65	36	29	--	--	--
Fernstudienprojekt Pflege	a	173	35	138	170	34	136	3	1	2
	b	43	12	31	40	11	29	3	1	2
Physikalische Technik	a	120	99	21	119	99	20	1	--	1
	b	36	32	4	34	31	3	2	1	1
Soziale Arbeit	a	678	164	514	674	164	510	4	--	4
	b	122	30	92	120	30	90	2	--	2
Umwelttechnik	a	179	133	46	179	133	46	--	--	--
	b	60	43	17	60	43	17	--	--	--
Werkstofftechnik	a	106	87	19	105	86	19	1	1	--
	b	32	26	6	31	25	6	1	1	--
Wirtschaftsingenieurwesen	a	589	470	119	581	464	117	8	6	2
	b	92	72	20	91	71	20	1	1	--
Internet Business-Engineering/Bachelor	a	33	29	4	32	28	4	1	1	--
	b	--	--	--	--	--	--	--	--	--
insgesamt	a	4184	2490	1694	4127	2456	1671	57	34	23
	b	1027	656	371	1004	645	359	23	11	12

a) Studenten insgesamt b) darunter: Neuzulassungen¹⁾ ohne beurlaubte Studenten (47)

10.2.2.2. Herkunft der Deutschen Studenten nach Bundesländern an der Fachhochschule Jena

Herkunftsland	Studenten im Wintersemester					
	2002/03			2001/02		
	Stichtag: 7.11.2002			Stichtag: 19.10.2001		
	insgesamt	davon:		insgesamt	davon:	
männlich		weiblich	männlich		weiblich	
Baden-Württemberg	36	22	14	44	28	16
Bayern	93	59	34	89	46	43
Berlin	32	17	15	23	12	11
Brandenburg	68	30	38	49	22	27
Bremen	1	1	--	--	--	--
Hamburg	3	1	2	3	1	2
Hessen	54	30	24	38	23	15
Mecklenburg-Vorpommern	28	13	15	22	7	15
Niedersachsen	33	22	11	31	18	13
Nordrhein-Westfalen	67	39	28	62	28	34
Rheinland-Pfalz	10	8	2	9	8	1
Sachsen	389	179	210	336	159	177
Sachsen-Anhalt	238	142	96	220	137	83
Schleswig-Holstein	7	3	4	2	2	--
Thüringen	3068	1916	1152	2871	1762	1109
insgesamt	4127	2482	1645	3799	2253	1546

10.2.2.3. Thüringer Studenten nach Kreisen an der Fachhochschule Jena

Kreis/ Kreisfreie Stadt	Studenten im Wintersemester			
	2002/03			2001/02
	Stichtag: 7.11.2002			19.10.2001
	insgesamt	davon:		insgesamt
männlich		weiblich		
Altenburger Land	53	26	27	53
Eichsfeld	45	29	16	38
Erfurt	112	77	35	102
Gera	226	137	89	210
Gotha	62	37	25	54
Greiz	136	71	65	112
Hildburghausen	34	21	13	27
Ilmkreis	48	25	23	37
Jena	1010	639	371	1043
Kyffhäuserkreis	38	20	18	33
Nordhausen	54	37	17	62
Saale-Holzland-Kreis	322	226	96	270
Saale-Orla-Kreis	139	92	47	118
Saalfeld-Rudolstadt	206	127	79	195
Schmalkalden-Meiningen	41	22	19	38
Sömmerda	41	28	13	41
Sonneberg	29	19	10	22
Suhl	18	9	9	16
Unstrut-Hainich-Kreis	61	41	20	58
Wartburgkreis/Eisenach	87	57	30	79
Weimar	144	86	58	111
Weimarer Land	162	90	72	152
insgesamt	3068	1916	1152	2871

10.2.2.4. Ausländische Studenten nach dem Herkunftsland an der Fachhochschule Jena

Herkunftsland	Ausländische Studenten im Wintersemester					
	2002/03			2001/02		
	Stichtag: 7.11.2002			Stichtag: 19.10.2001		
	insgesamt	davon:		insgesamt	davon:	
männlich		weiblich	männlich		weiblich	
EUROPA insgesamt	23	10	13	18	8	10
darunter: Frankreich	3	--	3	3	2	1
Österreich	1	1	--	1	1	--
Türkei	2	1	1	2	1	1
AFRIKA insgesamt	10	9	1	12	10	2
darunter: Marokko	2	2	--	2	2	--
Sudan	1	1	--	1	1	--
Libyen	5	5	--	6	6	--
ASIEN insgesamt	18	12	6	12	7	5
darunter: China	11	6	5	6	3	3
Jordanien	1	1	--	1	1	--
AMERIKA insgesamt	5	2	3	4	2	2
insgesamt	57	34	23	47	28	19

11. Gesundheit

Stationäre und ambulante Kapazitäten Klinikum der FSU Jena im III. Quartal

(Quelle: Friedrich-Schiller-Universität)

Fachabteilung	Planbetten		Pflegetage ¹⁾		Fallzahl ²⁾		Durchschnittliche Verweildauer ³⁾		Ambulante Konsultationen	
	2002	2001	2002	2001	2002	2001	2002	2001	2002	2001
Abt. für Allgemeine und Viszerale Chirurgie	86	86	6071	6270	789,5	733,5	7,69	8,55	1926	1784
Abt. für Kinderchirurgie	30	30	788	970	323,5	327,5	2,44	2,96	1604	1556
Abt. für Thorax- und Gefäßchirurgie	37	37	2360	2241	216,5	221,0	10,90	10,14	618	862
Abt. für Unfallchirurgie	62	62	3838	3646	479,0	485,5	8,01	7,51	6068	6159
Klinik für Neurochirurgie	43	43	3278	3315	272,5	320,0	12,03	10,36	1223	1475
Abt. für Herzchirurgie	32	32	3487	3288	308,0	293,5	11,32	11,20	151	75
Klinik für Anästhesiologie u. Intensivtherapie	32	32	2253	2312	545,5	492,0	4,13	4,70	622	404
Klinik für Urologie	60	60	4202	4584	588,5	584,0	7,14	7,85	2649	2819
Klinik für Psychiatrie	116	116	8766	9738	316,0	312,5	27,74	31,16	1340	1127
Klinik für Neurologie	55	55	4550	3815	470,0	378,0	9,68	10,09	3974	2795
Klinik für Kinderneuropsychiatrie	26	26	2144	1145	42,5	39,5	50,45	28,99	178	--
Innere Medizin I / Gastroent. Hepathologie	100	100	7022	7054	948,0	807,0	7,41	8,74	2353	2356
Innere Medizin II / Hämatologie / Onkologie	103	103	7502	7071	826,5	752,5	9,08	9,40	3544	3185
Innere Medizin III/Kardiologie	97	97	7170	7026	1077,0	1070,5	6,66	6,56	1557	1039
Innere Medizin IV/Nephrologie/Pneumologie	80	80	5849	5235	572,0	587,5	10,23	8,91	4674	4758
Frauenklinik / Abt. Gynäkologie	63	63	3635	3595	547,5	563,5	6,64	6,38	3269	3466
Frauenklinik / Abt. Geburtshilfe	37	37	2599	2701	449,5	425,5	5,78	6,35	1146	1133
Klinik für Augenheilkunde	36	36	2040	2728	474,0	612,5	4,30	4,45	2858	2892
Klinik für HNO-Krankheiten	64	64	5429	5326	819,5	818,5	6,62	6,51	3144	3116
Klinik für Hautkrankheiten	52	52	3138	3071	347,0	339,5	9,04	9,05	3870	4839
Kinderklinik / Allgemeine Pädiatrie	56	56	3200	3350	547,0	700,0	5,85	4,79	6428	6142
Kinderklinik / Neonatologie	24	24	1719	1531	175,5	152,5	9,79	10,04	--	--
Kinderklinik / Neuropädiatrie	18	18	973	1180	221,5	198,5	4,39	5,94	1260	1073
Abt. für Strahlentherapie	40	40	2644	3131	215,0	213,5	12,30	14,67	491	495
Abt. für Nuklearmedizin	7	7	561	569	95,0	84,5	5,91	6,73	1001	878
Klinik für Mund-, Kiefer-, Gesichtschirurgie	38	38	2170	2660	323,0	365,0	6,72	7,29	2266	5594
Klinikum gesamt ohne interne Verlegungen	1394	1394	97388	97552	10509,0	10583,0	9,27	9,22	58214	60022

¹⁾ Summe aller an den einzelnen Tagen des Berichtszeitraumes um 24.00 Uhr vollstationär untergebrachten Patienten

²⁾ Aufnahmen + Entlassungen

2

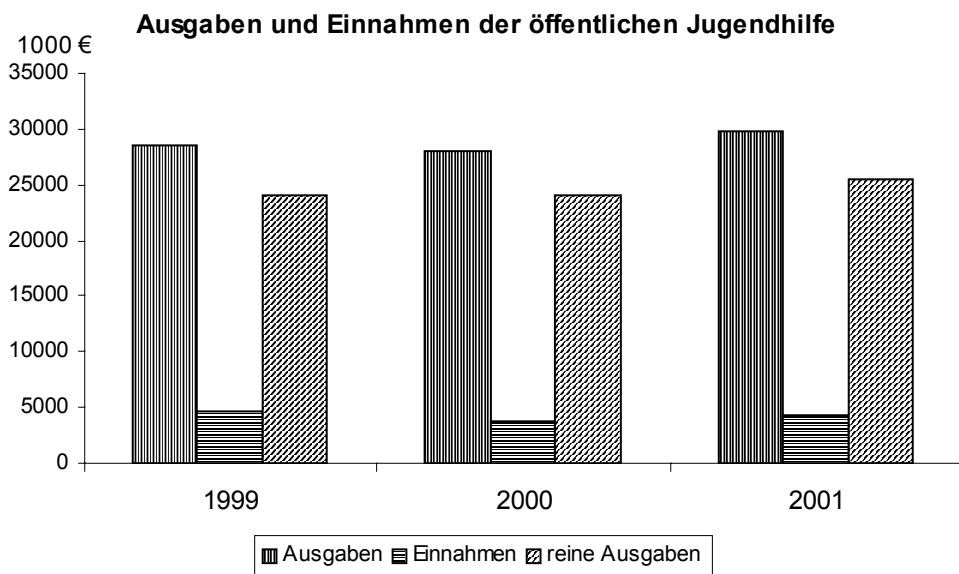
³⁾ Pflegetage / Fallzahl

12. Öffentliche Jugendhilfe

(Quelle: Thüringer Landesamt für Statistik)

12.1. Ausgaben und Einnahmen der öffentlichen Jugendhilfe nach Ausgabearten

Jahr	Ausgaben insgesamt	Ausgaben für Einzel- und Gruppenhilfen			Ausgaben für Einrichtungen			Personalausgaben der Jugendhilfeverwaltung	Einnahmen insgesamt	dar.: von Einrichtungen	Reine Ausgaben	
		zusammen	davon für		zusammen	davon:					insgesamt	je Einwohner ¹⁾
			Hilfen der öffentlichen Träger	Förderung der freien Träger		öffentliche Träger	freier Träger					
1000 €												€
1999	28567	9950	8492	1459	17834	13053	4781	784	4587	3634	23981	241,21
2000	27970	10111	8424	1687	17185	11703	5482	674	3858	3091	24111	241,73
2001	29807	11613	10106	1507	17749	11900	5849	445	4298	3528	25509	254,65



12.2. Jena im Städtevergleich 2001

Stadt	Ausgaben			Personalausgaben der Jugendhilfeverwaltung	Einnahmen insgesamt	Reine Ausgaben		
	insgesamt	für				insgesamt	je Einwohner ¹⁾	
		Einzel- und Gruppenhilfen	Einrichtungen					
1000 €								€
Jena	29807	11613	17749	445	4298	25509	254,65	
Erfurt	55453	19605	33713	2135	8809	46644	232,81	
Gera	28549	9928	17523	1099	2297	26252	235,36	
Suhl	9694	2658	6119	918	1579	8115	170,97	
Weimar	16054	3939	10923	1192	2322	13732	218,61	
Eisenach	9263	4195	4645	422	869	8393	189,23	

¹⁾ Einwohner am 30.06. des Jahres

13. Soziales

Sozialhilfe (Vorläufige Werte für 2002)

(Quelle: Sozialamt Jena)

13.1. Empfänger von Sozialhilfe nach Personen

13.1.1. Hilfe zum Lebensunterhalt

	2002				2001	
	Juli	August	September	III. Quartal	Jahr	
Sozialhilfeempfänger insgesamt	2390	2356	2325	2611	2491	3648
davon: Deutsche	2135	2095	2067	2341	2236	3309
Ausländer	255	261	258	270	255	339
außerhalb von Einrichtungen	2374	2340	2310	2595	2477	3634
davon: Deutsche	2119	2079	2052	2325	2222	3295
Ausländer	255	261	258	270	255	339
innerhalb von Einrichtungen	16	16	15	16	14	14
davon: Deutsche	16	16	15	16	14	14
Ausländer	--	--	--	--	--	--

13.1.2. Hilfe in besonderen Lebenslagen

	2002				2001	
	Juli	August	September	III. Quartal	Jahr	
Sozialhilfeempfänger insgesamt	921	917	932	996	904	1237
davon: Deutsche	899	895	910	974	876	1195
Ausländer	22	22	22	22	28	42
außerhalb von Einrichtungen	300	307	315	324	556	829
davon: Deutsche	280	287	295	304	528	788
Ausländer	20	20	20	20	28	41
innerhalb von Einrichtungen	621	610	617	672	348	408
davon: Deutsche	619	608	615	670	348	407
Ausländer	2	2	2	2	--	1

13.2. Empfänger von Sozialhilfe nach Fällen

13.2.1. Hilfe zum Lebensunterhalt

	2002				2001	
	Juli	August	September	III. Quartal	Jahr	
insgesamt	1265	1250	1247	1424	1338	1978
außerhalb von Einrichtungen	1249	1234	1232	1408	1324	1964
innerhalb von Einrichtungen	16	16	15	16	14	14

13.2.2. Hilfe in besonderen Lebenslagen

	2002				2001	
	Juli	August	September	III. Quartal	Jahr	
insgesamt	896	897	912	971	878	1207
außerhalb von Einrichtungen	275	287	295	299	530	799
innerhalb von Einrichtungen	621	610	617	672	348	408

13.2.3. Alleinerziehende Empfänger von Sozialhilfe (laufende Hilfe zum Lebensunterhalt, außerhalb von Einrichtungen)

	2002				2001	
	Juli	August	September	III. Quartal	Jahr	
	Fälle					
Gesamtfälle Sozialhilfeempfänger	1249	1234	1232	1408	1324	1964
darunter:						
Gesamtfälle Alleinerziehende	394	394	398	427	334	451
davon: mit 1 Kind	249	246	253	274	191	258
mit 2 oder 3 Kindern	124	127	127	134	129	175
mit 4 oder mehr Kindern	21	21	18	19	14	18

13.2.4. Empfänger von Sozialhilfe (laufende Hilfe zum Lebensunterhalt) nach Altersgruppen, innerhalb und außerhalb von Einrichtungen

	2002				2001	
	Juli	August	September	III. Quartal	Jahr	
	Personen					
insgesamt	2390	2356	2325	2611	2491	3648
davon: 0 bis 6 Jahre	568	562	553	603	569	802
7 bis 17 Jahre	327	323	318	349	348	510
18 bis 21 Jahre	227	208	208	250	234	346
22 bis 27 Jahre	366	358	354	408	410	632
28 bis 60 Jahre	737	735	720	829	782	1180
über 60 Jahre	165	170	172	172	148	178

13.3. Ausgaben und Einnahmen für Sozialhilfe

	2002				2001	
	Juli	August	September	III. Quartal	Jahr	
	1000 €					
Ausgaben insgesamt	1714	1667	893	4275	3968	15005
darunter: für Hilfe in Einrichtungen	309	720	467	1496	1497	5002
Einnahmen insgesamt	625	874	318	1817	1712	8169
darunter: in Einrichtungen	366	683	125	1175	1123	5442
reine Ausgaben insgesamt	1089	793	575	2458	2256	6836
darunter: für Hilfe in Einrichtungen	- 57	37	342	321	374	- 440

14. Kultur

14.1. Besucherstatistik

14.1.1. Besucher ausgewählter Einrichtungen Jenas (Quelle: jeweilige Einrichtung)

Einrichtung	2002				2001	
	Juli	August	September	III. Quartal	Jahr	
	Personen					
Zeiss-Planetarium	7668	5420	8129	21217	22991	102469
Theaterhaus Jena ²⁾³⁾	3732	--	--	3732	3886	15266
Haus auf der Mauer	94	151	1783	2028	1225	11370
Jenaer Philharmonie ²⁾⁴⁾	3732	--	1637	5369	3100	29229
Volkshaus ¹⁾	110	1727	2908	4745	5188	78514
darunter: eigene Veranstaltungen	--	--	--	--	83	17747
Botanischer Garten	5128	4362	3642	13132	12535	40048
Stadtmuseum Alte Göhre	470	688	742	1900	11156	27738
Romantikerhaus	629	782	939	2350	2469	9362
Phyletisches Museum	1475	1111	1176	3762	4578	21227
Optisches Museum	1690	1676	2141	5507	4046	18610
Goethe-Gedenkstätte	122	138	24	284	514	1088
Schiller-Gedenkstätte	585	666	585	1836	1662	5836
Ernst-Haeckel-Haus	280	302	310	892	1473	4303
Pelzer Werkstatt	21	77	83	181	98	930
Museum 1806	430	420	663	1513	1886	6601
Schott-Glas-Museum	617	651	1129	2397	2395	7294
Schott-Villa	346	533	1293	2172	--	--

¹⁾ ohne Proben und Konzerte der Jenaer Philharmonie

²⁾ im Juli Teilnahme an 4 Veranstaltungen "Die Räuber" mit 3732 Besuchern bei der Kulturarena, Besucher werden bei Kulturarena noch einmal ausgewiesen

³⁾ im August und September Theaterferien

⁴⁾ im August Orchesterferien

14.1.2. Veranstaltungen und Besucher im Planetarium (Quelle: Planetarium)

		2002				2001	
		Juli	August	September	III. Quartal	Jahr	
Veranstaltungen insgesamt	Anzahl	109	88	100	297	301	1235
Besucher insgesamt	Personen	7668	5420	8129	21217	22991	102469
davon: Allgemeinbildende							
Veranstaltungen	Anzahl	64	62	62	188	195	774
Besucher	Personen	4215	3719	5181	13115	15600	63139
Kinderveranstaltungen	Anzahl	28	10	16	54	60	248
Besucher	Personen	2205	708	1154	4067	3758	18709
Lasershows	Anzahl	17	13	11	41	31	157
Besucher	Personen	1248	894	1018	3160	2103	12710
Sonderveranstaltungen	Anzahl	--	3	11	14	15	56
Besucher	Personen	--	99	776	875	1530	7911

14.1.3. Besucher der Kulturrena (in Personen)

(Quelle: Kulturamt)

	2002	2001
Anzahl der Veranstaltungen	51	50
Besucher der Kulturrena insgesamt	70002	70173
davon: Musikarena ¹⁾	51256	52355
Theaterarena ²⁾	3732	3706
Kinderarena	5375	4100
Filmarena	9639	10012

Kulturrena 2002 vom 11.7.2002 -25.8.2002

Kulturrena 2001 vom 6.7.2001 - 25.8.2001

¹⁾ Besucher werden bei der Philharmonie noch einmal ausgewiesen

2002: 4 Veranstaltungen "Die Räuber" = 3732 Besucher

2001: 1 Konzert = 970 Besucher

²⁾ Besucher werden beim Theaterhaus noch einmal ausgewiesen

2002: "Die Räuber" 4 Vorstellungen = 3732 Besucher

2001: "Brülle China" 4 Vorstellungen = 3706 Besucher

14.2. Archive und Ernst-Abbe-Bücherei

(Quelle: jeweilige Einrichtung)

14.2.1. Übersichtstabelle

	2002				2001	
	Juli	August	September	III. Quartal	Jahr	
<u>Stadtarchiv</u>						
Benutzer	112	110	110	332	282	1310
Mündliche Anfragen	160	145	152	457	450	1982
Schriftliche Anfragen	43	34	36	113	127	404
Akteneinsicht	305	230	113	648	592	2872
<u>Bauaktenarchiv</u>						
Benutzer	42	45	44	131	140	686
Akteneinsicht	228	42	32	302	223	1286
<u>Ernst-Abbe-Bücherei</u>						
Entleihungen	71265	75458	74818	221541	185669	689111

14.2.2. Entlehene Materialien in der Ernst-Abbe-Bücherei

	2002				2001	
	Juli	August	September	III. Quartal	Jahr	
Entleihungen insgesamt	71265	75458	74818	221541	185669	689111
<u>davon: Belletristik Kinder</u>	6088	6257	6172	18517	14279	53010
Belletristik Erwachsene	8700	8447	7480	24627	22084	75110
Sachliteratur Kinder	2646	3713	4076	10435	9302	39288
Sachliteratur Erwachsene	11799	13090	12635	37524	35110	142140
Zeitschriften	8482	9242	8667	26391	27273	89018
CD's	11723	11852	11958	35533	26154	98725
MC's	4619	4541	4619	13779	11628	45207
Schallplatten	86	62	92	240	438	1759
Videos	7345	8019	8549	23913	18617	69653
Bilder	162	133	135	430	464	1514
Noten	1864	1850	1832	5546	3934	13514
CD-Rom	1716	1804	1995	5515	4822	19660
Spiele	2572	2537	2511	7620	6249	26123
Musik-Literatur	344	440	532	1316	1078	4105
Internet	1393	1855	2013	5261	4237	10285
DVD	1726	1616	1552	4894	--	--

15. Sport und Freizeit

(Quelle: Jenaer Bäder- und Freizeit GmbH)

15.1. Besucher im Freizeitbad GalaxSea

	2002			
	Juli	Aug.	Sep.	III. Qu.
	Personen			
Besucher insgesamt	16373	13447	8765	38585
darunter: Sauna	1507	1571	1287	4365
Durchschnitt pro Tag im Monat	528	433	381	454

¹⁾ vom 23.9. - 29.9.2002 wegen Wartungsarbeiten geschlossen

15.2. Besucher in Freibädern

(in Personen, Angaben für die Saison)

	Ostbad		Südbad	
	2002	2001	2002	2001
Besucher insgesamt	46128	63463	49102	59179
davon: Kinder und Ermäßigte	23588	35547	20890	27658
Erwachsene	8109	10618	13119	15677
Familienkarte ³⁾	4952	9332	5304	6248
Abendkarte ¹⁾	5052	2224	5304	5067
10 er Karte Kinder und Ermäßigte	3350	4290	--	--
10 er Karte Erwachsene	690	780	--	--
Saisonkarte Ermäßigte ²⁾	--	--	3250	3350
Saisonkarte Erwachsene ²⁾	360	560	1200	1050
Sozialkarte	27	112	35	129

¹⁾ Abendkarte gilt ab 18.00 Uhr, halber Eintrittspreis

²⁾ Ostbad = 40 mal, Südbad = 50 mal

³⁾ pro Familienkarte 4 Personen gezählt

16. Kommunale Finanzen

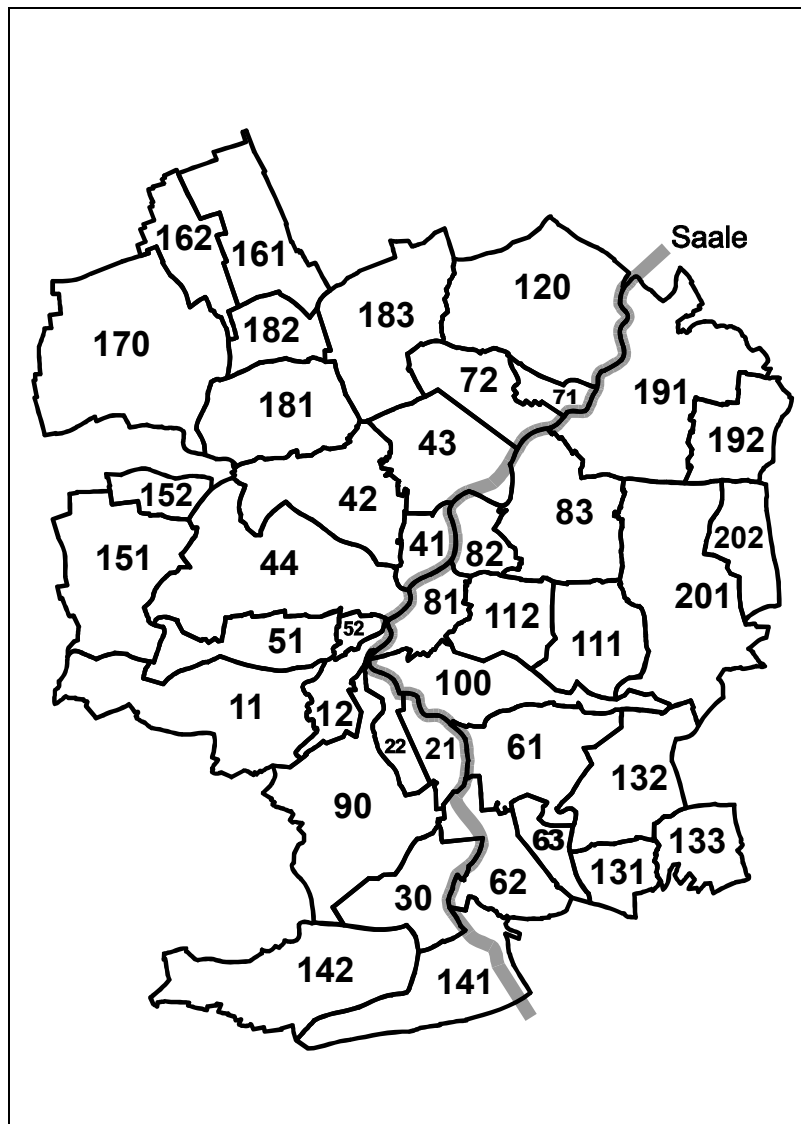
(Quelle: Stadtkämmerei)

Städtische Steuereinnahmen

	2002		2001	2000	2001	2000
	II. Quartal ¹⁾	III. Quartal		Jahr		
	1000 €					
Steuereinnahmen insgesamt (brutto)	4630	4802	6159	3286	24852	18446
<u>davon:</u>						
Grundsteuer A und B	1622	1786	2036	1686	7882	7494
Gewerbesteuer	2947	2793	4005	1483	16591	10566
Andere Steuern	61	223	118	117	379	386
Gemeindeanteil an der Einkommenssteuer	1722	2457	2031	1841	9430	10004
Gemeindeanteil an der Umsatzsteuer	694	672	677	699	2783	2848
Gewerbesteuerumlage (Ausgabe)	213	512	919	410	2566	1127
Steuereinnahmen (netto)	6832	7420	7948	5416	34499	30171
Schuldenstand (Quartalsende)	131024	129284	136983	143572	134201	141035

¹⁾ korrigierte Werte, mit Ausnahme Schuldenstand

Übersichtsskizze der Statistischen Bezirke, Abkürzungen, Kontakt



Nr.	Statistischer Bezirk
11	Ammerbach Ort
12	Beutenberg / Winzerlaer Straße
21	Burgau Ort
22	Ringwiese Flur Burgau
30	Göschwitz
41	Jena-Zentrum
42	Jena-West
43	Jena-Nord
44	Jena-Süd
51	Lichtenhain Ort
52	Mühlenstraße
61	Lobeda-Altstadt
62	Lobeda-West
63	Lobeda-Ost
71	Löbstedt Ort
72	Nord II
81	Wenigenjena / Kernberge
82	Wenigenjena Ort
83	Wenigenjena / Schlegelsberg
90	Winzerla
100	Wöllnitz
111	Ziegenhain Ort
112	Ziegenhainer Tal
120	Zwätzen
131	Drackendorf / Lobeda-Ost
132	Drackendorf
133	Ilmnitz
141	Maua
142	Leutra
151	Münchenroda
152	Remderoda
161	Krippendorf
162	Vierzehnheiligen
170	Issersted
181	Cospeda
182	Lützeroda
183	Closewitz
191	Kunitz
192	Laasan
201	Jenaprießnitz
202	Wogau

Die genaue Zuordnung aller Anschriften (Straße + Hausnummer) zu den Statistischen Bezirken finden Sie im amtlichen Straßenverzeichnis (im Internet unter www.jena.de/statistik). Bitte beachten Sie die zum 31.12.2002 vorgenommene **Teilung der Statistischen Bezirke 10, 20, 50, 70 und 110** (siehe Seite 3).

Abkürzungen

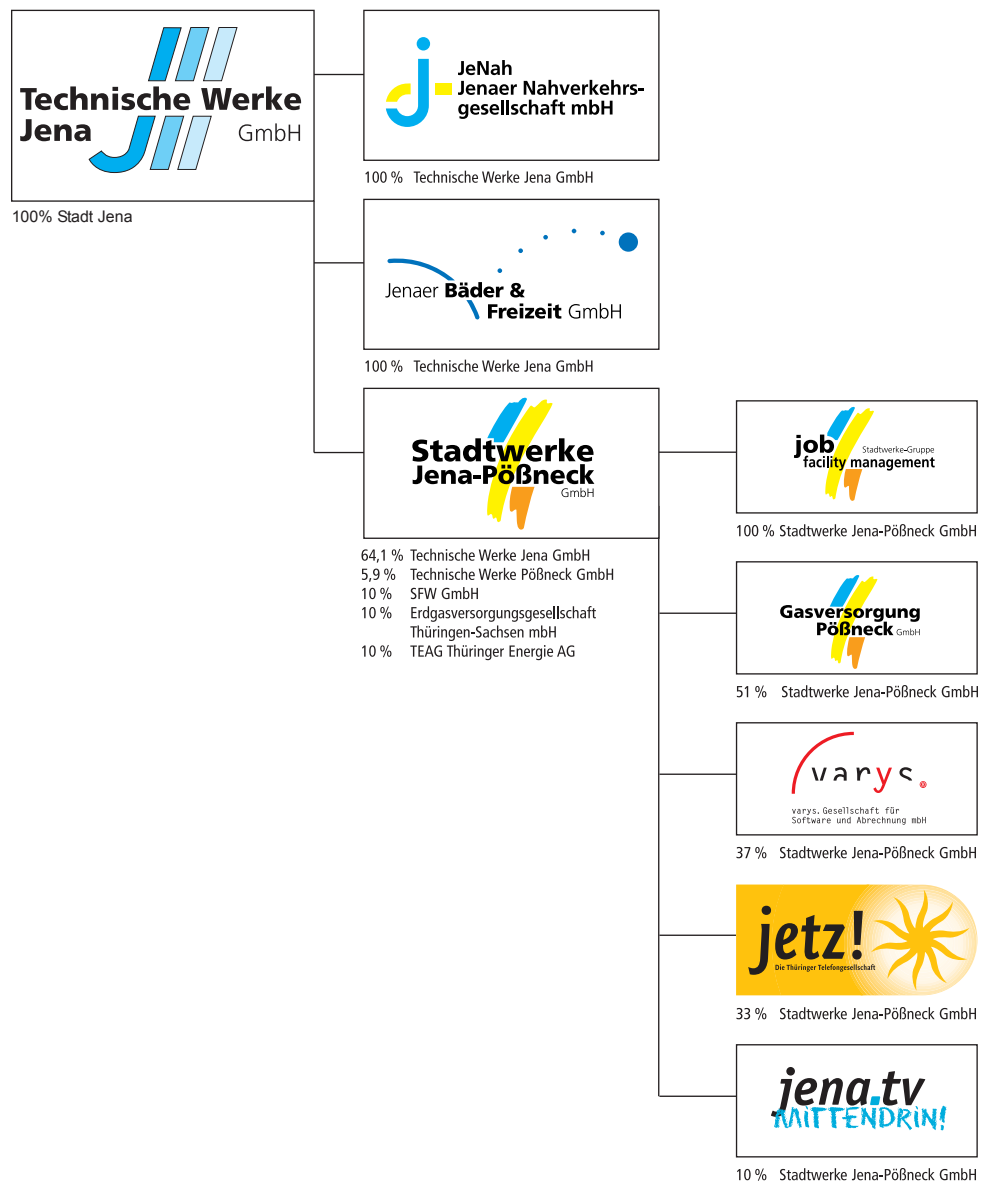
- p vorläufige Werte
- nichts vorhanden
- 0 Zahlenwert kleiner als die Hälfte der verwendeten Einheit
- ... Angaben fallen später an
- r berichtigte Angaben
- S geschätzte Zahlen
- X blockiertes Feld, Angaben nicht sinnvoll
- / Zahlenwert nicht ausreichend gesichert
- . Zahlenwert unbekannt oder aus Datenschutzgründen geheimzuhalten

Ihre Ansprechpartner in der Statistikstelle Jena

Name, Vorname	Bereiche	Telefon, Email
Berger, Martin	Sachgebietsleiter, Sonderauswertungen, Programmierung, Internet	49-3460 bergerm@jena.de
Lange, Inge	Kleinräumige Gliederung, Wirtschaft, Finanzen, Umwelt	49-3459 langei@jena.de
Carnarius, Jutta	Bevölkerung, Gebäude/Wohnungen, Landwirtschaft, Soziales	49-3465 carnarij@jena.de
Köber, Petra	Gewerbe, Arbeitsmarkt, Preise, Verkehr, Tourismus, Kultur, Gesundheit, Bildung, Ver- und Entsorgung, Redaktion Quartalsbericht	49-3464 koeberp@jena.de

Holding Technische Werke Jena

Beteiligungen der Stadtwerke Jena-Pöbneck



Besuchen Sie uns auch im Internet:

www.jena.de/statistik

(in städtischen Intranet siehe Startseite)

- Jena in Zahlen - die aktuelle Übersicht
- Ortsteilstatistik in Zeitreihen seit 1995
- Quartalsberichte ab I/2000
- Straßenverzeichnis, Postleitzahlen

Impressum

Herausgeber: Stadtverwaltung Jena, Statistikstelle
Löbdergraben 12, 07743 Jena, Tel. 03641/49-3465, Fax 03641/49-3463
Mail statistik@jena.de, Internet www.jena.de/statistik

Nachdruck und Vervielfältigung nur mit Quellenangabe gestattet,
Belegexemplar erbeten

Redaktionsschluss: 29. Januar 2003

