

**Stadt Jena**



***Jenaer Statistik***

***Quartalsbericht III/98***

**Ein Informationsdienst der Statistikstelle im Einwohnermeldeamt**

## Inhaltsverzeichnis

Kurz und informativ: Streiflichter aus der Statistik	3	Graphik: Besucher ausgewählter Einrichtungen nach Quartalen 1994 bis 1998	28
Bevölkerungsbestand nach endgültigen Angaben des Thüringer Landesamtes für Statistik	4	Besucher der Kulturarena	29
Wohnbevölkerung nach Altersgruppen nach vorläufigen Angaben des Einwohnermeldeamtes	4	Veranstaltungen und Besucher im Planetarium	29
darunter: Deutsche nach Altersgruppen	5	Stadtarchiv, Bauaktenarchiv und Ernst-Abbe-Bücherei	29
Ausländer in Jena (nach Erdteilen und ausgewählten Ländern)	6	Entlehene Materialien in der Ernst-Abbe-Bücherei	30
Ausländer nach Altersgruppen	7	Graphik: Entlehene Materialien in der Ernst-Abbe-Bücherei	30
Natürliche Bevölkerungsbewegung	8	Benutzer der Ernst-Abbe-Bücherei nach dem Alter	31
Graphiken: Geburten, Sterbefälle	8	Beherbergungsstätten, Gäste, Betten und Kapazitätsauslastung	31
Sterbefälle nach dem Alter	9	Besucher in Hallenbädern	32
Wanderungsstatistik (Übersichten)	9	Besucher in Freibädern	32
Graphik: Zu- und Fortzüge 1986 bis 1997	10	Sozialhilfestatistik: Vorläufige Werte für 1998	33
Zuzüge nach Quellgebieten	11	Rettungswesen und Feuerwehr	34
Fortzüge nach Zielgebieten	11	Klinikum der Friedrich-Schiller-Universität	35
Innerstädtische Umzüge	11	Klassen und Schüler in allgemeinbildenden Schulen Jenas	35
Immissionen	12	Studenten in Jena	36
Wohngeldberechnungen und -bewilligungen	13	Graphik: Entwicklung der Zahl der Studenten in Jena (Hochschulstudium) im Wintersemester	39
Antragstellung auf Erteilung einer Wohnberechtigungsbewilligung	13	Städtische Finanzen	39
Vermittelte Wohnungen mit Belegungsbindung	13		
Geförderte Wohnungen und Förderungsmittel	14		
Fortgeschriebener Bestand an Wohnungen, Wohnräumen und Wohnflächen	14		
Arbeitsmarkt	15		
Graphik: Arbeitslose in Jena	15		
Gewerbean- und -abmeldungen	17		
Graphik: Gewerbean- und -abmeldungen nach Quartalen	17		
Verarbeitendes Gewerbe	18		
Graphik: Entwicklung des Gesamtumsatzes und der Beschäftigten seit 1991 nach Quartalen	18		
Gemeldete Baugenehmigungen	20		
Gemeldete Baufertigstellungen	20		
Graphik: Entwicklung der Baugenehmigungen und Baufertigstellungen nach Quartalen 1995 bis 1998	21		
Bauhauptgewerbe (Hoch- und Tiefbau)	21		
Ausbaugewerbe	22		
Schlachtungsstatistik	22		
Graphik: Veränderung der Schlachtungen 1998 gegenüber dem jeweiligen Vorjahresmonat	23		
Insolvenzverfahren 1993 bis 1998	23		
Preisindex für die Lebenshaltung in Thüringen nach Haushaltstypen	24		
Preisindex für die Lebenshaltung in Thüringen nach Hauptgruppen	24		
Einzelhandelspreise in Jena (Durchschnittspreise)	24		
Erteilung von Fahrerlaubnissen	25		
Innerstädtischer Verkehr	25		
Straßenverkehrsunfälle	26		
Graphik: Verunglückte Personen	26		
Ver- und Entsorgung	27		
Besucherstatistik	28		

## Zeichenerklärungen

p	vorläufige Werte
--	nichts vorhanden
0	Zahlenwert kleiner als die Hälfte der verwendeten Einheit
...	Angaben fallen später an
r	berichtigte Angaben
S	geschätzte Zahlen
X	blockiertes Feld, Angaben nicht sinnvoll
/	Zahlenwert nicht ausreichend gesichert
.	Zahlenwert unbekannt oder aus Datenschutzgründen geheimzuhalten

**Herausgeber: Statistikstelle im Einwohnermeldeamt, Jena, Postfach 10 03 38, 07703 Jena**  
**Telefon: (03641) 49-2640, Fax: (03641) 49-2762.**  
**Nachdruck und Vervielfältigung nur mit Quellenangabe gestattet**  
**Redaktionsschluß: 13. Januar 1999**

## Kurz und informativ

### Streiflichter aus der Statistik

#### **Geburtenzahl auch 1998 im Aufwärtstrend**

Vom 1. Januar bis zum 30. September 1998 wurden von Jenaer Müttern 565 Kinder zur Welt gebracht, 38 oder 7,2 Prozent mehr als im gleichen Zeitraum des Vorjahres. Damit setzte sich in Jena der deutliche Aufwärtstrend der letzten Jahre, wenn auch mit etwas geringerer Intensität, im Jahre 1998 fort. Diese Feststellung steht im Gegensatz zu Verlautbarungen aus dem Thüringer Landesamt für Statistik, das für Thüringen für das Gesamtjahr 1998 ein Verharren auf dem Niveau des Vorjahres voraussagt. Zu einer ähnlichen Einschätzung, nämlich Stagnation der Geburtenzahlen 1998 gegenüber 1997, gelangten auch die Erfurter Kommunalstatistiker. Uns vorliegende (vorläufige) Angaben für Oktober deuten aber auf keinen Tendenzumschwung hin. Bei Fortsetzung der Tendenzen des I. bis III. Quartals im IV. Quartal wären damit für Jena 1998 etwa 50 Kinder mehr als im Vorjahr zu erwarten, ein hoffnungsvoll stimmendes Ergebnis. Da die Zahl der Sterbefälle von Januar bis September um 62 unter der des Vorjahres lag, ist für das Jahr auch ein erheblicher Rückgang des Sterbefallüberschusses zu erwarten.

#### **Wanderungsverluste gesunken**

Auch im Zeitraum Januar bis September 1998 zogen mehr Bürger aus Jena fort als zuzogen. Trotzdem kann von einer positiven Entwicklung gesprochen werden, denn die Wanderungsverluste haben sich gegenüber dem gleichen Vorjahreszeitraum fast halbiert: während im Zeitraum Januar bis September 1997 die Zahl der Fortzüge die der Zuzüge um 470 überstieg, betrug der Wanderungsverlust der Stadt Jena im gleichen Zeitraum dieses Jahres nur 244 Personen. Der eingangs geschilderte verringerte Sterbefallüberschuss und ein sinkender Wanderungsverlust lassen erwarten, dass der Bevölkerungsrückgang 1998 in Jena erheblich geringer ausfällt als im Vorjahr. 1997 hatte die Stadt einen Einwohnerrückgang von 1005 Personen hinzunehmen.

#### **Negativ und positiv zugleich**

Eine kürzlich von der kommunalen Statistikstelle der Landeshauptstadt Dresden durchgeführte Untersuchung über die Bevölkerungsentwicklung in den 20 größten Städten Ostdeutschlands im Zeitraum 1991 bis 30.06.1998 zeigt, dass alle größeren Städte der neuen Bundesländer in diesem Zeitraum erhebliche Bevölkerungsverluste erlitten. Der durchschnittliche Verlust aller 20 Städte betrug in dem 7,5 Jahre umfassenden Zeitraum 13,1 Prozent. Jena - und das ist das positive Element einer negativen Erscheinung - verlor in diesem Zeitraum wie auch die brandenburgische Landeshauptstadt Potsdam - nur 7,8 Prozent seiner Einwohner. An 3. und 4. Stelle folgen Dresden mit 9,0 und Erfurt mit 9,4 Prozent Bevölkerungsverlust. Die größten Bevölkerungsverluste in diesem Zeitraum mussten Görlitz, Schwerin, Leipzig und Chemnitz hinnehmen. Hier lagen die Verluste zwischen 16 und 17 Prozent, betrug also rund ein Sechstel der Wohnbevölkerung. Die im ersten und zweiten Streiflicht gemachten Aussagen zur Jenaer Geburten- und Wanderungsentwicklung lassen erwarten, dass sich unsere Stadt auch zukünftig in der Gruppe der Städte mit dem relativ geringsten Bevölkerungsverlust halten kann. Eine Umkehr der Tendenz ist allerdings auch für Jena nicht in Sicht.

#### **Eheschließungen: Tendenz abnehmend**

Untersuchungen des Thüringer Landesamtes für Statistik ergaben, dass sich der Anteil nichtehelicher Lebensgemeinschaften an den Familienverbänden insgesamt in den letzten Jahren laufend erhöht hat. Umgekehrt ist die Zahl der Eheschließungen rückläufig. Das lässt sich auch für Jena nachweisen. So wurden in unserer Stadt im Zeitraum 01.01. bis 30.09.1998 insgesamt 227 Ehen geschlossen, während es im gleichen Zeitraum 1997 noch 270 waren. Um die Größenordnung dieser Zahl einschätzen zu können, sei ein Vergleich zur Zeit vor der Wende gestattet: 1997 insgesamt 353 Eheschließungen in Jena, 10 Jahre früher, im Jahre 1987, dagegen 963. Die geringste Zahl der jährlichen Eheschließungen vor der Wende wurde für 1983 mit 708 ermittelt.

#### **Gewerbeboom vorbei ?**

Die Zeit massenweiser Existenzgründungen scheint endgültig vorbei zu sein. Im Zeitraum Januar bis September 1998 standen in Jena 767 Gewerbeanmeldungen 787 Abmeldungen gegenüber. Innerhalb der Wirtschaftsbereiche gibt es aber Unterschiede, die einer wünschenswerten wirtschaftlichen Entwicklung durchaus entsprechen. Bei einem Negativsaldo für Bereiche insgesamt von 20 (Anmeldungen minus Abmeldungen) stieg z.B. die Zahl der bestehenden Gewerbe im Bereich des produzierenden Gewerbes um 21, während im Bereich Handel/Gastgewerbe ein Negativsaldo von 51 auftrat. Offensichtlich erzwingen die Mechanismen des Marktes zunehmend eine Korrektur von nach der Wende entstandenen Disproportionen.

Fortsetzung auf Seite 40

## 1. Wohnbevölkerung

### 1.1 Bevölkerungsbestand nach endgültigen Angaben des Thüringer Landesamtes für Statistik

	Am Stichtag (Personen)			
	30.09.1997	31.12.1997	31.03.1998	30.06.1998
Bevölkerung insgesamt	99602	99273	99118	98971
davon: männlich	48613	48473	48461	48400
weiblich	50989	50800	50657	50571

### 1.2 Bevölkerungsbestand nach vorläufigen Angaben des Einwohnermeldeamtes

#### 1.2.1 Wohnbevölkerung insgesamt nach Altersgruppen

Altersgruppen von ... bis unter	Wohnbevölkerung insgesamt am (p)				
	31.07.1998	31.08.1998	30.09.1998	31.10.1998	30.11.1998
0 - 3 Jahre	1981	2020	2044	2075	2059
3 - 6 Jahre	1687	1696	1701	1704	1690
6 - 16 Jahre	11051	10984	10926	10861	10784
16 - 18 Jahre	2632	2628	2638	2620	2593
18 - 25 Jahre	9148	9183	9296	9515	9567
25 - 27 Jahre	2866	2853	2837	2842	2813
27 - 45 Jahre	27325	27293	27335	27313	27291
45 - 60 Jahre	20776	20749	20728	20703	20690
60 - 65 Jahre	6055	6093	6128	6162	6210
65J. und älter	13660	13676	13690	13696	13713
insgesamt	97181	97175	97323	97491	97410

Altersgruppen von ... bis unter	Wohnbevölkerung männlich am (p)				
	31.07.1998	31.08.1998	30.09.1998	31.10.1998	30.11.1998
0 - 3 Jahre	1010	1028	1046	1058	1042
3 - 6 Jahre	864	868	875	879	872
6 - 16 Jahre	5698	5672	5639	5606	5569
16 - 18 Jahre	1330	1331	1336	1330	1321
18 - 25 Jahre	4852	4891	4951	5035	5073
25 - 27 Jahre	1550	1541	1530	1525	1505
27 - 45 Jahre	14107	14095	14154	14141	14151
45 - 60 Jahre	10082	10068	10053	10033	10019
60 - 65 Jahre	2891	2911	2930	2950	2977
65J. und älter	4782	4791	4795	4802	4810
insgesamt	47166	47196	47309	47359	47339

Altersgruppen von ... bis unter	Wohnbevölkerung weiblich am (p)				
	31.07.1998	31.08.1998	30.09.1998	31.10.1998	30.11.1998
0 - 3 Jahre	971	992	998	1017	1017
3 - 6 Jahre	823	828	826	825	818
6 - 16 Jahre	5353	5312	5287	5255	5215
16 - 18 Jahre	1302	1297	1302	1290	1272
18 - 25 Jahre	4296	4292	4345	4480	4494
25 - 27 Jahre	1316	1312	1307	1317	1308
27 - 45 Jahre	13218	13198	13181	13172	13140
45 - 60 Jahre	10694	10681	10675	10670	10671
60 - 65 Jahre	3164	3182	3198	3212	3233
65J. und älter	8878	8885	8895	8894	8903
insgesamt	50015	49979	50014	50132	50071

### 1.2.2 Deutsche (Wohnbevölkerung) nach Altersgruppen

Altersgruppen von ... bis unter	Deutsche insgesamt am (p)				
	31.07.1998	31.08.1998	30.09.1998	31.10.1998	30.11.1998
0 - 3 Jahre	1913	1948	1965	1990	1982
3 - 6 Jahre	1632	1638	1640	1643	1632
6 - 16 Jahre	10844	10759	10697	10632	10547
16 - 18 Jahre	2541	2529	2531	2515	2492
18 - 25 Jahre	8513	8514	8572	8636	8691
25 - 27 Jahre	2569	2555	2529	2518	2489
27 - 45 Jahre	25962	25915	25906	25883	25854
45 - 60 Jahre	20570	20531	20501	20471	20454
60 - 65 Jahre	6022	6060	6094	6129	6176
65J. und älter	13618	13634	13648	13653	13670
insgesamt	94184	94083	94083	94070	93987

Altersgruppen von ... bis unter	Deutsche männlich am (p)				
	31.07.1998	31.08.1998	30.09.1998	31.10.1998	30.11.1998
0 - 3 Jahre	976	993	1005	1010	1001
3 - 6 Jahre	839	841	845	850	845
6 - 16 Jahre	5571	5536	5503	5470	5430
16 - 18 Jahre	1261	1257	1256	1249	1242
18 - 25 Jahre	4403	4404	4424	4456	4495
25 - 27 Jahre	1337	1327	1307	1297	1278
27 - 45 Jahre	13163	13141	13157	13147	13155
45 - 60 Jahre	9941	9919	9898	9873	9859
60 - 65 Jahre	2875	2894	2912	2933	2958
65J. und älter	4765	4774	4778	4785	4793
insgesamt	45131	45086	45085	45070	45056

Altersgruppen von ... bis unter	Deutsche weiblich am (p)				
	31.07.1998	31.08.1998	30.09.1998	31.10.1998	30.11.1998
0 - 3 Jahre	937	955	960	980	981
3 - 6 Jahre	793	797	795	793	787
6 - 16 Jahre	5273	5223	5194	5162	5117
16 - 18 Jahre	1280	1272	1275	1266	1250
18 - 25 Jahre	4110	4110	4148	4180	4196
25 - 27 Jahre	1232	1228	1222	1221	1211
27 - 45 Jahre	12799	12774	12749	12736	12699
45 - 60 Jahre	10629	10612	10603	10598	10595
60 - 65 Jahre	3147	3166	3182	3196	3218
65J. und älter	8853	8860	8870	8868	8877
insgesamt	49053	48997	48998	49000	48931

### 1.3 Ausländer in Jena (Quelle: Städtisches Melderegister)

#### 1.3.1 Nach der Herkunft (Erdteile)

Herkunft	am Stichtag 30.09.1998				Anteil der Kontinente an insgesamt			
	insgesamt	davon:		Kinder unter 16 Jahre	insgesamt	davon:		Kinder unter 16 Jahre
		männlich	weiblich			männlich	weiblich	
Personen				Prozent				
insgesamt	3240	2224	1016	365	100,0	100,0	100,0	100,0
davon:								
Europa	1907	1259	648	233	58,9	56,6	63,8	63,8
Asien	806	573	233	82	24,9	25,8	22,9	22,5
Afrika	374	311	63	32	11,5	14,0	6,2	8,8
Amerika	130	68	62	15	4,0	3,1	6,1	4,1
Australien	11	4	7	2	0,3	0,2	0,7	0,5
Staatenlos	4	3	1	1	0,1	0,1	0,1	0,3
ungeklärte Staatsangehörigkeit	8	6	2	—	0,2	0,3	0,2	—

#### 1.3.2 Ausgliederung ausgewählter Länder

#### Anteil des Landes am eigenen Kontinent

##### Europa

Russische Föderat.	316	180	136	50	16,6	14,3	21,0	21,5
Jugoslawien	238	195	43	49	12,5	15,5	6,6	21,0
Ukraine	237	142	95	34	12,4	11,3	14,7	14,6
Türkei	218	194	24	11	11,4	15,4	3,7	4,7
Italien	104	67	37	13	5,5	5,3	5,7	5,6
Weißrussland	79	50	29	10	4,1	4,0	4,5	4,3
Rumänien	78	56	22	15	4,1	4,4	3,4	6,4
Bulgarien	78	43	35	5	4,1	3,4	5,4	2,1

##### Asien

Vietnam	214	144	70	20	26,6	25,1	30,0	24,4
Indien	131	129	2	—	16,3	22,5	0,9	—
Pakistan	101	96	5	—	12,5	16,8	2,1	—
Armenien	58	42	16	7	7,2	7,3	6,9	8,5
Volksrepublik China	39	19	20	7	4,8	3,3	8,6	8,5

##### Afrika

Sudan	63	56	7	3	16,8	18,0	11,1	9,4
Sierra Leone	59	54	5	3	15,8	17,4	7,9	9,4
Nigeria	50	39	11	5	13,4	12,5	17,5	15,6
Algerien	48	46	2	2	12,8	14,8	3,2	6,3
Libyen	30	22	8	9	8,0	7,1	12,7	28,1

##### Amerika

USA	73	33	40	12	56,2	48,5	64,5	80,0
Kuba	19	15	4	—	14,6	22,1	6,5	—
Brasilien	8	2	6	1	6,2	2,9	9,7	6,7
Chile	7	4	3	1	5,4	5,9	4,8	6,7

### 1.3.3 Ausländer nach Altersgruppen

Altersgruppen von ... bis unter	Ausländer insgesamt am (p)				
	31.07.1998	31.08.1998	30.09.1998	31.10.1998	30.11.1998
0 - 3 Jahre	68	72	79	85	77
3 - 6 Jahre	55	58	61	61	58
6 - 16 Jahre	207	225	229	229	237
16 - 18 Jahre	91	99	107	105	101
18 - 25 Jahre	635	669	724	879	876
25 - 27 Jahre	297	298	308	324	324
27 - 45 Jahre	1363	1378	1429	1430	1437
45 - 60 Jahre	206	218	227	232	236
60 - 65 Jahre	33	33	34	33	34
65J. und älter	42	42	42	43	43
insgesamt	2997	3092	3240	3421	3423

Altersgruppen von ... bis unter	Ausländer männlich am (p)				
	31.07.1998	31.08.1998	30.09.1998	31.10.1998	30.11.1998
0 - 3 Jahre	34	35	41	48	41
3 - 6 Jahre	25	27	30	29	27
6 - 16 Jahre	127	136	136	136	139
16 - 18 Jahre	69	74	80	81	79
18 - 25 Jahre	449	487	527	579	578
25 - 27 Jahre	213	214	223	228	227
27 - 45 Jahre	944	954	997	994	996
45 - 60 Jahre	141	149	155	160	160
60 - 65 Jahre	16	17	18	17	19
65J. und älter	17	17	17	17	17
insgesamt	2035	2110	2224	2289	2283

Altersgruppen von ... bis unter	Ausländer weiblich am (p)				
	31.07.1998	31.08.1998	30.09.1998	31.10.1998	30.11.1998
0 - 3 Jahre	34	37	38	37	36
3 - 6 Jahre	30	31	31	32	31
6 - 16 Jahre	80	89	93	93	98
16 - 18 Jahre	22	25	27	24	22
18 - 25 Jahre	186	182	197	300	298
25 - 27 Jahre	84	84	85	96	97
27 - 45 Jahre	419	424	432	436	441
45 - 60 Jahre	65	69	72	72	76
60 - 65 Jahre	17	16	16	16	15
65J. und älter	25	25	25	26	26
insgesamt	962	982	1016	1132	1140

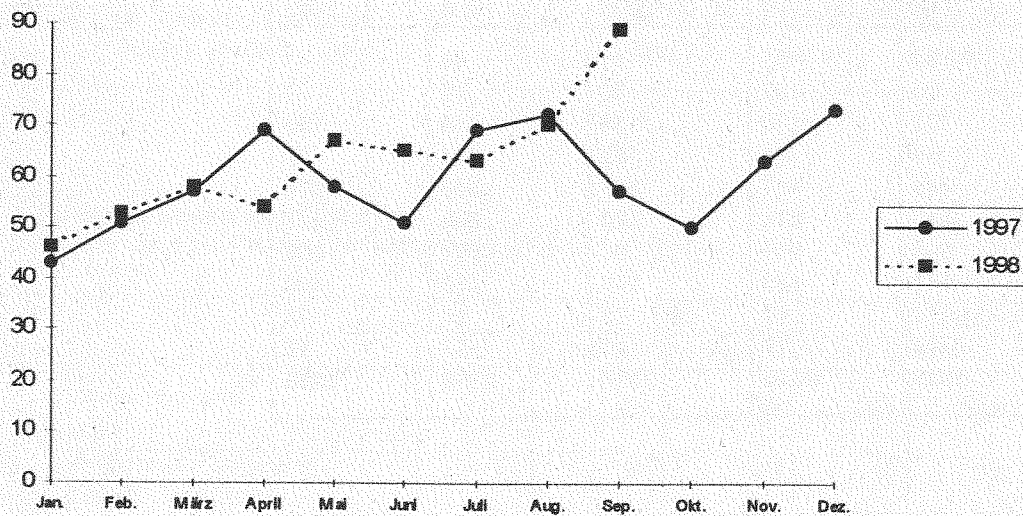
## 1.4 Natürliche Bevölkerungsbewegung

### 1.4.1 Eheschließungen, Geburten, Sterbefälle (Übersicht)

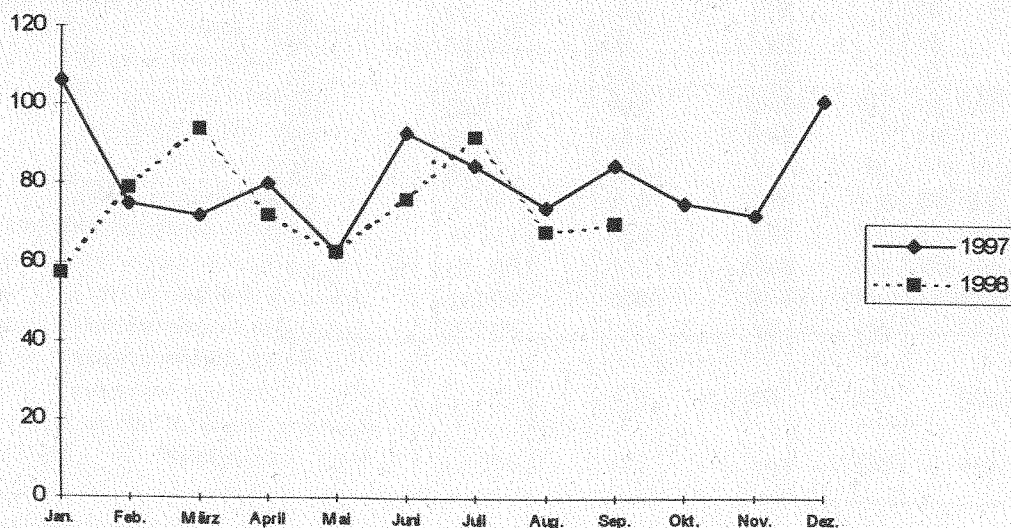
(Quelle: Thüringer Landesamt für Statistik)

	Mengen- einheit	Juli	August	September	III. Quartal	
		1998 p			1997	
Eheschließungen insgesamt	Anzahl	34	35	33	102	127
Lebendgeburten insgesamt	Personen	63	70	89	222	198
davon: männlich	Personen	36	35	52	123	104
weiblich	Personen	27	35	37	99	94
Sterbefälle insgesamt	Personen	92	68	70	230	244
davon: männlich	Personen	37	33	29	99	101
weiblich	Personen	55	35	41	131	143
Saldo Geburten/Sterbefälle insgesamt	Personen	-29	2	19	-8	-46
davon: männlich	Personen	-1	2	23	24	3
weiblich	Personen	-28	0	-4	-32	-49

#### Geburten



#### Sterbefälle





### 1.4.2 Sterbefälle nach dem Alter (Quelle: eigene Ermittlungen, Abweichungen zu den landesamtlichen Zahlen ergeben sich aus unterschiedlicher Erfassungsmethodik)

Gestorbene davon im Alter	Juli			August			September			III. Quartal			1997 insgesamt
	1998												
	männlich	weiblich	insgesamt	männlich	weiblich	insgesamt	männlich	weiblich	insgesamt	männlich	weiblich	insgesamt	
	Personen	Prozent	Personen	Prozent	Personen	Prozent	Personen	Prozent	Personen	Prozent	Prozent		
insgesamt	38	53	100	33	37	100	28	39	100	99	129	100	100
von 0-3Jahre	--	--	--	--	--	--	--	--	--	--	--	--	--
von 4-25Jahre	1	1	2,2	1	--	1,4	--	1	1,5	2	2	1,7	0,8
von 26-35Jahre	--	--	--	1	--	1,4	2	--	3,0	3	--	1,3	1,6
von 36-45Jahre	2	1	3,3	3	1	5,7	1	--	1,5	6	2	3,5	2,8
von 46-55Jahre	--	2	2,2	1	--	1,4	2	2	6,0	3	4	3,1	4,8
von 56-60Jahre	7	2	9,9	1	1	2,9	2	4	9,0	10	7	7,5	6,9
von 61-65Jahre	3	2	5,5	4	2	8,6	4	6	14,9	11	10	9,2	7,2
von 66-70Jahre	4	4	8,8	5	1	8,6	2	2	6,0	11	7	7,9	7,2
von 71-75Jahre	8	6	15,4	2	4	8,6	4	--	6,0	14	10	10,5	10,5
von 76-80Jahre	4	5	9,9	6	5	15,7	1	3	6,0	11	13	10,5	12,6
von 81-85Jahre	5	12	18,7	3	9	17,1	3	4	10,4	11	25	15,8	19,8
86 Jahre u. älter	4	18	24,2	6	14	28,6	7	17	35,8	17	49	29,0	25,8

### 1.5 Wanderungsstatistik

#### 1.5.1 Wanderungsbewegung der Bevölkerung (Übersicht)

(Quelle: eigene Ermittlungen, III. Quartal 1997 Thüringer Landesamt für Statistik)  
(Angaben in Personen)

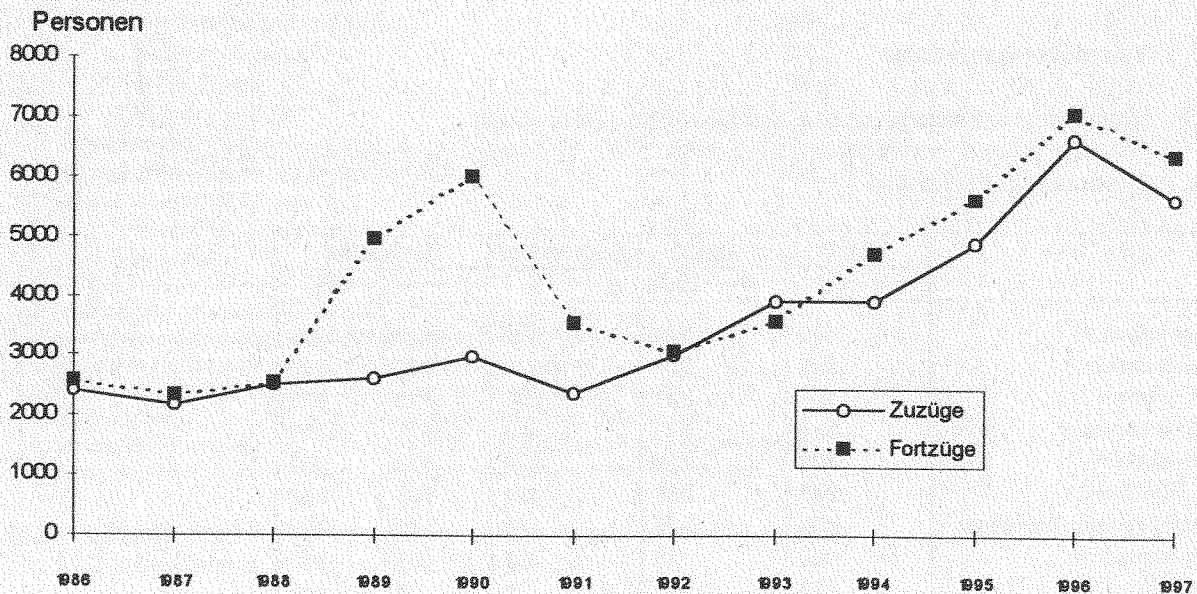
	Juli	August	September	III. Quartal	
	1998			1997	
Zuzüge insgesamt	419	521	539	1479	1393
davon: männlich	253	294	316	863	808
weiblich	166	227	223	616	585
Fortzüge insgesamt	549	547	423	1519	1754
davon: männlich	305	279	229	813	921
weiblich	244	268	194	706	833
Wanderungsbilanz insgesamt	-130	-26	116	-40	-361
davon: männlich	-52	15	87	50	-113
weiblich	-78	-41	29	-90	-248

### 1.5.2 Wanderungsbewegung der Bevölkerung

(Quelle: Thüringer Landesamt für Statistik, Angaben in Personen)

	I. Quartal		II. Quartal	
	1998	1997	1998	1997
Zuzüge insgesamt	1099	1352	1191	1161
davon: Zuzüge aus dem Bundesgebiet (ohne Thüringen) und dem Ausland	746	1049	831	878
Zuzüge aus Thüringen	353	303	360	283
Fortzüge insgesamt	1181	1247	1313	1375
davon: Fortzüge in das Bundesgebiet (ohne Thüringen) und in das Ausland	596	684	560	573
Fortzüge nach Thüringen	585	563	753	802
Wanderungsbilanz insgesamt	-82	105	-122	-214
davon: das Bundesgebiet (ohne Thüringen) und Ausland	150	365	271	305
Thüringen	-232	-260	-393	-519

### Zu- und Fortzüge 1986 bis 1997



### 1.5.3 Zuzüge nach Quellgebieten (Quelle: eigene Ermittlungen)

	Zuzüge männlicher Personen						Zuzüge weiblicher Personen					
	Juli		August		September		Juli		August		September	
	1998											
	Pers.	Proz.	Pers.	Proz.	Pers.	Proz.	Pers.	Proz.	Pers.	Proz.	Pers.	Proz.
Zuzüge insgesamt	253	100	294	100	316	100	166	100	227	100	223	100
Baden-Württemberg	6	2,4	13	4,4	13	4,1	3	1,8	11	4,9	11	4,9
Bayern	11	4,3	16	5,5	16	5,1	6	3,6	11	4,9	11	4,9
Berlin	8	3,2	10	3,4	6	1,9	12	7,2	9	4,0	7	3,1
Brandenburg	3	1,2	4	1,4	2	0,6	1	0,6	3	1,3	4	1,8
Hessen	2	0,8	5	1,7	8	2,5	3	1,8	3	1,3	3	1,4
Mecklenburg-Vorpommern	--	--	3	1,0	3	0,9	--	--	3	1,3	3	1,4
Niedersachsen	7	2,8	19	6,5	10	3,2	7	4,2	20	8,8	10	4,5
Nordrhein-Westfalen	11	4,3	6	2,0	9	2,8	5	3,0	10	4,4	11	4,9
Rheinland-Pfalz	4	1,6	1	0,3	4	1,3	3	1,8	3	1,3	4	1,8
Saarland	--	--	--	--	--	--	--	--	--	--	--	--
Sachsen	12	4,7	11	3,7	13	4,1	7	4,2	19	8,4	17	7,6
Sachsen-Anhalt	7	2,8	6	2,0	4	1,3	3	1,8	15	6,6	8	3,6
Schleswig-Holstein	2	0,8	4	1,4	5	1,6	2	1,2	1	0,4	3	1,4
Thüringen	69	27,3	52	17,7	53	16,8	75	45,2	64	28,2	72	32,3
Ausland	111	43,9	144	49,0	170	53,8	39	23,5	55	24,2	59	26,5

### 1.5.4 Fortzüge nach Zielgebieten (Quelle: eigene Ermittlungen)

	Fortzüge männlicher Personen						Fortzüge weiblicher Personen					
	Juli		August		September		Juli		August		September	
	1998											
	Pers.	Proz.	Pers.	Proz.	Pers.	Proz.	Pers.	Proz.	Pers.	Proz.	Pers.	Proz.
Fortzüge insgesamt	305	100	279	100	229	100	244	100	268	100	194	100
Baden-Württemberg	17	5,6	16	5,7	12	5,2	11	4,5	13	4,9	16	8,2
Bayern	20	6,6	12	4,3	19	8,3	13	5,3	20	7,5	22	11,3
Berlin	4	1,3	13	4,7	4	1,7	4	1,6	12	4,5	7	3,6
Brandenburg	3	1,0	2	0,7	2	0,9	5	2,0	3	1,1	3	1,5
Hessen	10	3,3	13	4,7	11	4,8	5	2,0	12	4,5	5	2,6
Mecklenburg-Vorpommern	3	1,0	4	1,4	--	--	2	0,8	4	1,5	1	0,5
Niedersachsen	8	2,6	1	0,4	7	3,1	7	2,9	8	3,0	4	2,1
Nordrhein-Westfalen	16	5,2	10	3,6	8	3,5	9	3,7	16	6,0	5	2,6
Rheinland-Pfalz	6	2,0	7	2,5	10	4,4	7	2,9	3	1,1	5	2,6
Saarland	--	--	--	--	1	0,4	--	--	--	--	--	--
Sachsen	9	3,0	23	8,2	7	3,1	18	7,4	17	6,3	11	5,7
Sachsen-Anhalt	14	4,6	6	2,2	8	3,5	7	2,9	5	1,9	2	1,0
Schleswig-Holstein	3	1,0	2	0,7	1	0,4	1	0,4	1	0,4	1	0,5
Thüringen	132	43,3	124	44,4	95	41,5	90	36,9	115	42,9	81	41,8
Ausland	60	19,7	46	16,5	44	19,2	65	26,6	39	14,6	31	16,0

### 1.5.5 Innerstädtische Umzüge (Quelle: Eigene Ermittlungen)

Jahr	I.	II.	III.	IV.	Jahr insgesamt
	Quartal				
	Personen				
1994	1510	1224	1439	2086	6259
1995	1903	1661	1803	2699	8066
1996	2215	2139	2170	2775	9299
1997	3014	3494	3729	3900	14137
1998	4014	3578	3761	.	.

## 2. Immissionen

(Quelle: Umwelt- und Naturschutzamt)

Grenzwert lt. TA-Luft: IW 1 = zulässige Belastung

IW 2 = zulässige kurzfristige Belastung

### 2.1 Schwefeldioxyd (SO<sub>2</sub>) - Angaben im mg/m<sup>3</sup> Luft -

	Meß- stelle	Juli		August		September	
		1998	1997	1998	1997	1998	1997
Monatsmittel	1	0,003	0,003	0,003	0,003	0,005	0,003
	2	0,003	0,003	0,004	0,006	0,006	0,004
Maximales Tagesmittel	1	0,004	0,007	0,005	0,004	0,025	0,005
	2	0,008	0,007	0,008	0,023	0,032	0,017
Maximaler 30-Minutenwert	1	0,009	0,014	0,014	0,006	0,100	0,017
	2	0,011	0,063	0,017	0,163	0,134	0,083
Maximaler 3-h Mittelwert	1	0,006	0,014	0,010	0,006	0,068	0,013
	2	0,009	0,030	0,009	0,069	0,100	0,059

IW 1 = 0,14mg/m<sup>3</sup>

IW 2 = 0,40mg/m<sup>3</sup>

1 = Schillergäßchen

2 = Dammstraße

### 2.2 Ozon (O<sub>3</sub>), Staub, Kohlenmonoxid (CO), Meßstelle Dammstraße -Angaben in mg/m<sup>3</sup> Luft-

	Juli		August		September	
	1998	1997	1998	1997	1998	1997
<b>Ozon (O<sub>3</sub>)</b>						
Monatsmittel	0,056	0,050	0,060	0,049	0,033	0,033
Maximales Tagesmittel	<sup>2)</sup> __	0,068	<sup>2)</sup> __	0,080	<sup>2)</sup> __	0,054
Max. 30-Min. Mittelwert	0,176	0,146	0,190	0,210	0,102	0,132
Max. 3h-Mittelwert	0,158	<sup>1)</sup> 0,140	0,171	<sup>1)</sup> 0,208	0,094	<sup>1)</sup> 0,131
<b>Staub</b>						
Monatsmittel	0,031	0,034	0,037	0,048	0,035	0,042
Maximales Tagesmittel	0,031	0,089	0,037	0,068	0,035	0,072
Max. 30-Min. Mittelwert	<sup>1)</sup> 0,214	<sup>1)</sup> 0,538	<sup>1)</sup> 0,273	<sup>1)</sup> 0,313	<sup>1)</sup> 0,201	<sup>1)</sup> 0,158
Max. 3h-Mittelwert	0,115	0,238	0,151	0,168	0,113	0,103
<b>Kohlenmonoxid (CO)</b>						
Monatsmittel	0,2	0,4	0,2	0,3	0,4	0,5
Maximales Tagesmittel	0,4	0,7	<sup>2)</sup> __	0,6	0,8	0,8
Max. 30-Min. Mittelwert	0,7	2,6	0,9	1,4	1,9	1,6
Max. 3h-Mittelwert	0,6	1,2	0,7	1,2	1,3	1,4

EG Richtwerte Ozon

Information an die Bevölkerung

bei 0,18 mg/m<sup>3</sup>, Warnstufe

(Presse, Rundfunk, TV)

bei 0,36 mg/m<sup>3</sup>

IW 1 = 0,15 mg/m<sup>3</sup>

IW 2 = 0,30 mg/m<sup>3</sup>

IW 1 = 10 mg/m<sup>3</sup>

IW 2 = 30 mg/m<sup>3</sup>

<sup>1)</sup> 1-h Mittelwert

<sup>2)</sup> keine Angaben

### 3. Wohnungswesen, Wohnungsbestand

#### 3.1 Wohngeldberechnungen und -bewilligungen (Quelle: Wohnungsförderungsamt)

	Mengen- einheit	1998				1997
		Juli	August	September	III. Quartal	
Durchgeführte Berechnungen	Anzahl	1007	2629	764	4400	2461
darunter:						
Bewilligungen	Anzahl	861	2435	645	3941	2058
davon: Mietzuschuß	Anzahl	837	2364	634	3835	2004
Lastenzuschuß	Anzahl	24	71	11	106	54
Von den Bewilligungen insgesamt sind						
Bewilligungen für Senioren	Anzahl	223	761	88	1072	218
Bewilligungen für Arbeitslose	Anzahl	263	855	264	1382	888
Zahlbetrag	1000 DM	1070	1217	1122	3409	3125
durchschnittl. Betrag/Fall	DM	192	177	218	187	219
Anteil der Bewilligungen an den durchgeführten Berechnungen	Prozent	85,5	92,6	84,4	89,6	82,2

#### 3.2 Antragstellung auf Erteilung einer Wohnberechtigungsbescheinigung (WBS) (Quelle: Wohnungsförderungsamt)

	1998			Bestand an gültigen WBS per 30.09.98
	Juli	August	Sept.	
Angenommene Anträge im Berichtszeitraum				
<b>Insgesamt:</b>	173	92	123	X
davon: ausgestellte Wohnberechtigungsscheine				
<b>insgesamt:</b>	173	92	121	939
davon: - Einraumwohnungen	107	57	70	494
- Zweiraumwohnungen	26	15	16	179
- Dreiraumwohnungen	18	12	22	154
- Vierraumwohnungen	17	5	12	89
- Wohnungen mit 5 und mehr Wohnräumen	5	3	1	23
Ablehnungsbescheide	--	--	2	X

#### 3.3 Vermittelte Wohnungen mit Belegungsbindung (Quelle: Wohnungsförderungsamt)

	1998				1997
	Juli	August	Sept.	III. Quartal	
Vermittelte Wohnungen insgesamt:	81	57	51	189	227
davon:					
- Einraumwohnungen	41	30	25	96	77
- Zweiraumwohnungen	15	9	9	33	62
- Dreiraumwohnungen	20	13	11	44	53
- Vierraumwohnungen	5	4	6	15	30
- Wohnungen mit 5 und mehr Wohnräumen	--	1	--	1	5
darunter (von Zeile 1): Wohnungen mit Be- setzungsrecht insgesamt	24	14	22	60	94

### 3.4 Geförderte Wohnungen und Förderungsmittel (Quelle: Thüringer Landesamt für Statistik)

	Mengeneinheit	1993	1994	1995	1996	1997
Geförderte Wohnungen insgesamt	Anzahl	236	40	123	212	92
darunter:						
- in Wohngebäuden mit 1 und 2 Wohnungen	Anzahl	25	29 <sup>1)</sup>	18 <sup>1)</sup>	25 <sup>1)</sup>	13 <sup>1)</sup>
- in Wohngebäuden mit 3 und mehr Wohnungen	Anzahl	207	--	100 <sup>1)</sup>	179 <sup>1)</sup>	74 <sup>1)</sup>
Durchschnittliche Miete je m <sup>2</sup> Wohnfläche	DM	7,66	--	7,47	7,89	8,20
Bundes-/ Landesmittel insgesamt	1000 DM	19173	2372	9040	13102	4595
davon im:						
1. Förderungsweg	1000 DM	12832	100	8216	6336	1636
Vereinbarte Förderung	1000 DM	6341	2272	824	6766	2959
Objektbezogene Beihilfen <sup>2)</sup>	1000 DM	171	15	145	132	127

<sup>1)</sup> ohne Eigentumswohnungen <sup>2)</sup> erste Jahresrate

### 3.5 Fortgeschriebener Bestand an Wohngebäuden, Wohnungen, Wohnräumen und Wohnflächen <sup>1)</sup>

III. Quartal	Wohngebäude	Wohnungen in Wohn- und Nichtwohngebäuden <sup>2)</sup>										Wohnfläche m <sup>2</sup>	
		insgesamt	davon mit...Räumen <sup>3)</sup>							Räume			Räume <sup>3)</sup>
			1	2	3	4	5	6	7 u. mehr				
			Anzahl p							WE	Räume <sup>3)</sup>		
Bestand am 30.06.1998 <sup>4)</sup>	11864	50222	1816	4855	9463	18380	9569	4265	1874	13847	200717	3295985	
+Zugang durch Neubau	11	22	--	--	2	7	4	6	3	21	111	2363	
+Zugang durch Bau- maßnahmen an be- stehenden Gebäuden	--	51	--	5	10	12	14	7	3	21	221	4124	
-Totalabgang	4	8	--	1	1	5	--	1	--	--	31	657	
-Abgang durch Bau- maßnahmen an be- stehenden Gebäuden	--	40	--	--	7	11	14	4	4	28	187	3017	
Sonstige Veränderungen durch Bereinigungen	-2	-5	--	-1	-2	-2	-2	+1	+1	+8	-12	-244	
Bestand am 30.09.1998	11869	50242	1816	4858	9465	18381	9571	4274	1877	13869	200819	3298554	

<sup>1)</sup> Eigene Fortschreibung, Ausgangsbasis Gebäude- und Wohnungszählung vom 30.09.95

<sup>2)</sup> ohne Wohnheime

<sup>3)</sup> einschließlich Küchen

<sup>4)</sup> Nachmeldungen wurden eingearbeitet

#### 4. Arbeitsmarkt

(Quelle: Arbeitsamt Jena)

##### 4.1 Arbeitssuchende, Arbeitslose, Vermittlungen und offene Stellen <sup>1)</sup>

Hauptamt	1998			1997		
	Juli	August	September	Juli	August	September
Arbeitssuchende insgesamt	14968	14796	14320	14784	14941	14684
darunter: Arbeitslose	10417	10444	9829	11122	11410	10930
davon: Männer	5105	5052	4672	5194	5246	4976
Frauen	5312	5392	5157	5928	6164	5954
von den Arbeitslosen sind						
Jugendliche unter 20 Jahre	343	439	369	465	529	416
Jugendliche 20 bis unter 25 Jahre	816	873	832	818	858	828
Ausländer	164	186	185	164	160	159
Schwerbehinderte	342	345	312	302	320	322
Männer 55 Jahre und älter	1369	1353	1313	1209	1223	1218
Frauen 55 Jahre und älter	1590	1594	1530	1526	1549	1542
Langzeitarbeitslose Männer	1626	1587	1497	1339	1422	1418
Langzeitarbeitslose Frauen	2472	2534	2412	2272	2363	2384
Alleinerziehende	912	889	858	1007	1032	1004
Vermittlungen <sup>2)</sup>	1095	1009	1523	815	744	1142
offene Stellen	1257	1313	1096	766	875	702
Arbeitslosenquote in % <sup>3)</sup>	17,2	17,2	16,2	18,5	18,9	18,1
Arbeitslosenquote in % <sup>4)</sup>	16,1	16,2	15,2	17,3	17,7	17,0

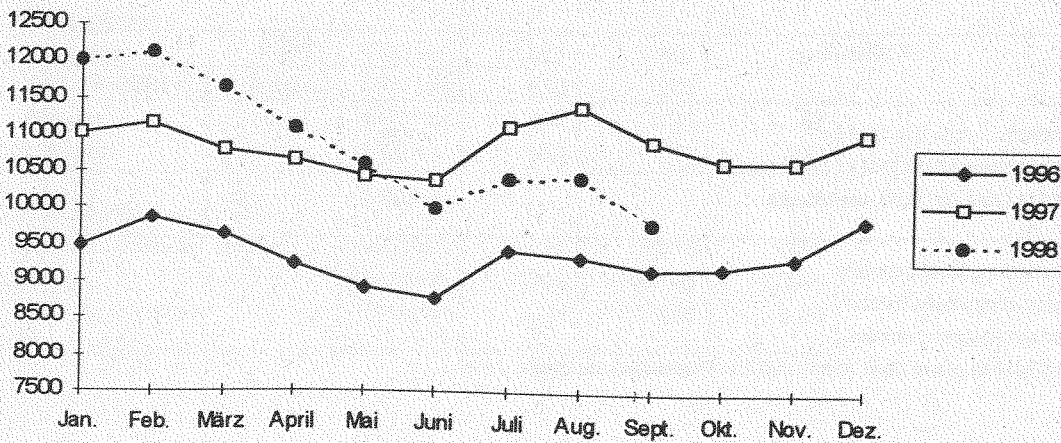
<sup>1)</sup> Kennziffern betreffen Hauptamt Jena (einschließlich ehemaligen Landkreis Jena)

<sup>2)</sup> Zugang im Laufe des Monats

<sup>3)</sup> ab April 1998 Berechnungsbasis: abhängige zivile Erwerbspersonen per 30.6.97

<sup>4)</sup> Arbeitslosenquote bezogen auf alle zivilen Erwerbspersonen

Arbeitslose in Jena (Bereich: Hauptamt)



#### 4.2 Arbeitslose in der kreisfreien Stadt Jena

Arbeitslose	1998			1997		
	Juli	August	September	Juli	August	September
insgesamt	8104	8125	7647	8642	8866	8493
davon: Männer	3971	3930	3635	4036	4076	3867
Frauen	4133	4195	4012	4606	4790	4626
Arbeitslosenquote in % <sup>1)</sup>	17,3	17,4	16,4	18,5	18,9	18,1
Arbeitslosenquote in % <sup>2)</sup>	16,3	16,3	15,4	17,3	17,7	17,0

<sup>1)</sup> Arbeitslosenquote bezogen auf abhängige zivile Erwerbspersonen

<sup>2)</sup> Arbeitslosenquote bezogen auf alle zivilen Erwerbspersonen

#### 4.3 Bestand an Arbeitslosen und offene Stellen am Quartalsende nach Berufsabschnitten <sup>1)</sup>

Hauptamt	III. Quartal 1998				III. Quartal 1997			
	Arbeits- lose	davon:		offene Stellen	Arbeits- lose	davon:		offene Stellen
		Männer	Frauen			Männer	Frauen	
insgesamt	9829	4672	5157	1096	10930	4976	5954	702
dar.:								
Keramiker/Glasmacher	207	81	126	6	244	85	159	3
Metallerzeuger, -bearbeiter	144	114	30	21	183	140	43	12
Schlosser, Mechaniker, zugeordnete Berufe	531	459	72	119	543	468	75	68
Ernährungsberufe	304	92	212	53	332	98	234	38
Bauberufe	626	625	1	67	616	614	2	31
Warenkaufleute	1047	217	830	93	1072	221	851	77
Verkehrsberufe	325	228	97	28	348	243	105	11
Organisations-, Verwal- tungs-, Büroberufe	1804	328	1476	140	2099	370	1729	102
Gesundheitsdienstberufe	317	59	258	47	329	69	260	26

<sup>1)</sup> Kennziffern betreffen Hauptamt Jena (einschließlich ehemaligen Landkreis Jena)

#### 4.4 Arbeitsförderungsmaßnahmen <sup>1)</sup>

Hauptamt	1998		
	Juli	August	September
Vermittlungen in ABM im Laufe des Monats	104	97	135
Vermittlungen in SAM ohne SAM-OfW im Laufe des Monats	12	18	110
Vermittlungen in SAM-OfW im Laufe des Monats	157	96	151

ABM = Arbeitsbeschaffungsmaßnahmen

SAM = Struktur Anpassungsmaßnahmen

OfW = Ost für Wirtschaftsunternehmen

<sup>1)</sup> Kennziffern betreffen Hauptamt Jena (einschließlich ehemaligen Landkreis Jena)

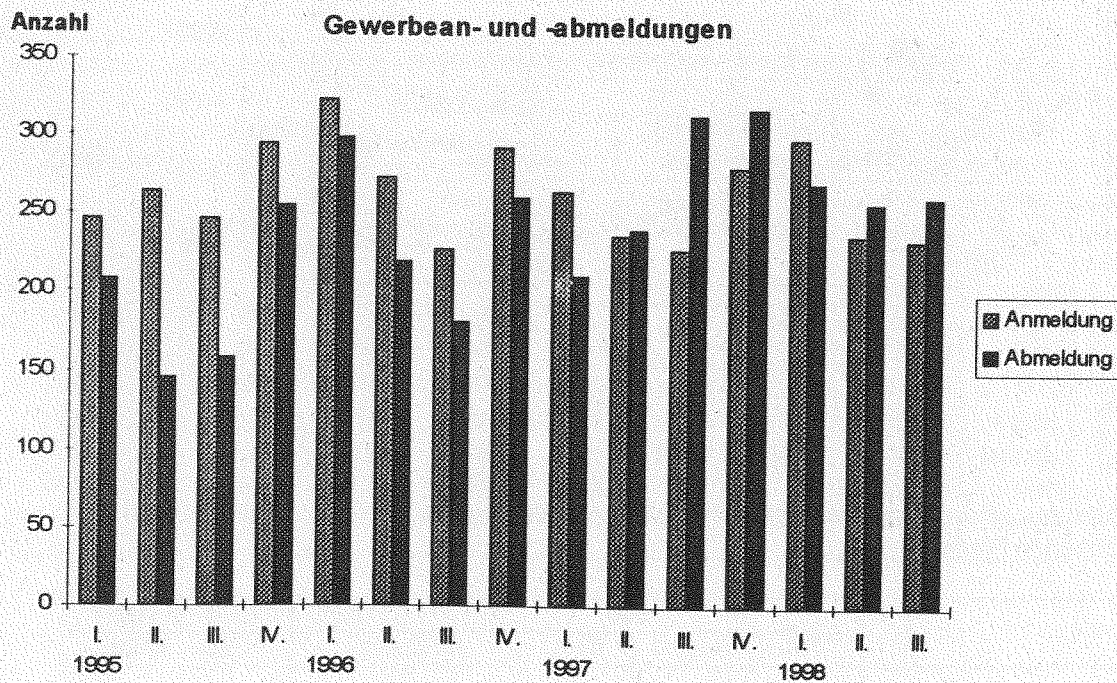


## 5. Wirtschaft

### 5.1 Gewerbean- und -abmeldungen

(Quelle: Thüringer Landesamt für Statistik)

Wirtschaftsbereich	Veränderungsart	1998			1997	
		Juli	August	September	III. Quartal	
insgesamt	Anmeldungen	90	82	62	234	227
	Abmeldungen	129	70	61	260	313
	Saldo	- 39	+ 12	+ 1	- 26	- 86
davon: Land- und Forstwirtschaft	Anmeldungen	—	1	—	1	—
	Abmeldungen	3	—	1	4	1
	Saldo	- 3	+ 1	- 1	- 3	- 1
produzierendes Gewerbe	Anmeldungen	11	17	12	40	32
	Abmeldungen	21	7	8	36	25
	Saldo	- 10	+ 10	+ 4	+ 4	+ 7
Handel Gastgewerbe	Anmeldungen	27	23	21	71	94
	Abmeldungen	49	48	23	120	183
	Saldo	- 22	- 25	- 2	- 49	- 89
Sonstige	Anmeldungen	52	41	29	122	101
	Abmeldungen	56	15	29	100	104
	Saldo	- 4	+ 26	—	+ 22	- 3

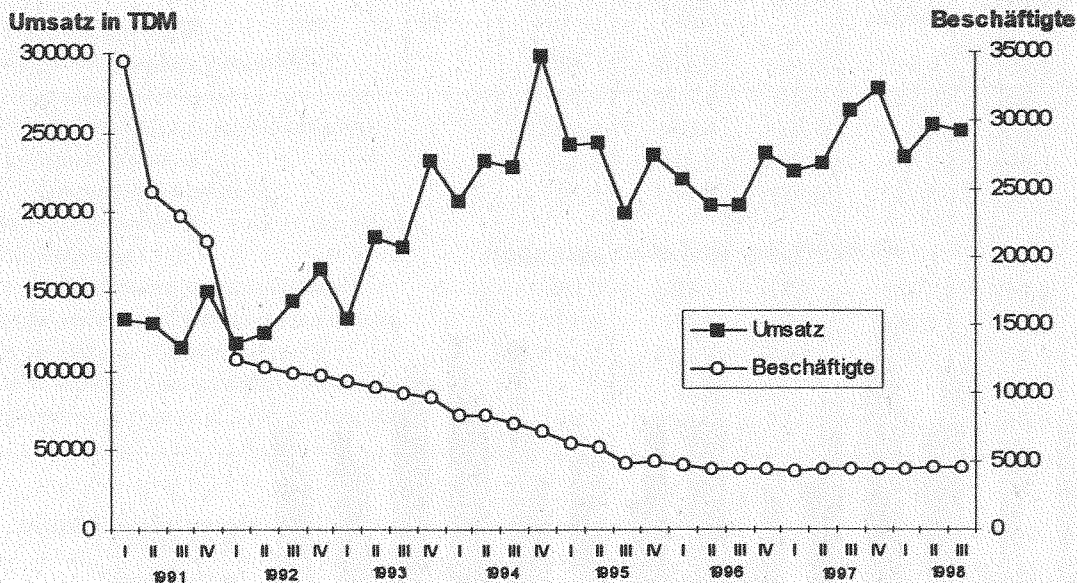


## 5.2 Verarbeitendes Gewerbe (Quelle: Thüringer Landesamt für Statistik)

### 5.2.1 Ergebnisse der abrechnenden Betriebe mit 20 und mehr Beschäftigten

	Mengen- einheit	1998				1997	1998	1997
		Juli	August	Sept.	III. Quartal	01.01. - 30.09..	01.01. - 30.09..	
Betriebe	Anzahl	33	32	32	32	30	31	30
Beschäftigte	Personen	4566	4443	4638	4549	4410	4486	4381
darunter: Arbeiter	Personen	2182	2098	2237	2172	2207	2203	2189
Geleistete Arbeiterstunden	1000 Std.	311	256	329	896	847	2689	2592
Löhne u. Gehälter	TDM	22686	21532	22155	66373	62268	200402	184644
darunter: Löhne	TDM	7374	7424	7429	22227	22806	68305	67437
Umsatz insgesamt	TDM	84087	63579	102697	250363	263873	739999	720232
darunter: Auslandsumsatz	TDM	34901	24785	47500	107186	115131	315517	313135

### Entwicklung des Gesamtumsatzes und der Beschäftigten seit 1991



### 5.2.2 Anteile der Jenaer Betriebe des verarbeitenden Gewerbes am Land Thüringen (Angaben in Prozent)

	1998				1997	1998	1997
	Juli	August	Sept.	III. Quartal	01.01. - 30.09.	01.01. - 30.09.	
Betriebe	2,1	2,1	2,1	2,1	2,1	2,0	2,1
Beschäftigte insgesamt	3,9	3,7	3,9	3,8	4,0	3,9	4,0
darunter: Arbeiter	2,6	2,4	2,6	2,5	2,8	2,6	2,8
Geleistete Arbeiterstunden	2,4	2,3	2,5	2,4	2,5	2,5	2,6
Löhne und Gehälter	5,4	5,3	5,4	5,4	5,5	5,6	5,6
darunter: Löhne	2,8	2,9	2,8	2,8	3,2	3,0	3,3
Umsatz insgesamt	3,2	3,0	3,6	3,3	3,9	3,4	3,8
darunter: Auslandsumsatz	7,4	7,4	9,6	8,2	9,7	7,8	8,9

### 5.2.3 Umsatz je Arbeitstag, Arbeiterstunde und Beschäftigtem

Jahr	Monat	Umsatz je ...					
		Arbeitstag		Arbeiterstunde		Beschäftigtem	
		Jena	Thüringen	Jena	Thüringen	Jena	Thüringen
		1000 DM		DM			
1998	Juli	3656	114084	270	203	18416	22376
	August	3028	100816	248	192	14310	17869
	September	4668	129777	312	218	22143	23792
1997	Juli	3327	97742	274	191	17511	20537
	August	3855	92347	316	192	18247	17465
	September	4836	116580	341	208	24054	22908
1997	Monatsdurchsch.	3976r	103958r	289r	194	18897r	19987r
1996	Monatsdurchsch.	3435r	94739r	243r	180	15975r	18384r
1995	Monatsdurchsch.	3668	87740	228	161	13854	16464
1994	Monatsdurchsch.	3600	77726	189	141	9695	14165

### 5.2.4 Strukturdaten im Verarbeitenden Gewerbe

	01.01. - 30.09.1998			01.01. - 30.09.1997 <sup>1)</sup>		
	Betriebe	Beschäft.	Umsatz	Betriebe	Beschäft.	Umsatz
	Anzahl	Personen	1000 DM	Anzahl	Personen	1000 DM
Ernährungsgewerbe	1	.	.	2	.	.
Bekleidungsgewerbe	--	--	--	1	.	.
Verlagsgew., Druckgew., Vervielf. v. bsp. Ton-, Bild- und Datenträgern	1	.	.	1	.	.
Chemische Industrie	1	.	.	1	.	.
Herst. v. Gummi- u. Kunststoffwaren	1	.	.	--	--	--
Glasgewerbe, Keramik, Verarbei- tung von Steinen und Erden	4	813	101392	3	843	94083
Metallerzeugung und -bearbeitung	1	.	.	1	.	.
Herstellung v. Metallerzeugnissen	7	192	30907	7	171	22949
Maschinenbau	2	.	.	3	420	46557
Herst. v. Geräten d. Elektrizitätser- zeugung, -verteilung u. ä.	1	.	.	1	.	.
Rundfunk-, Fernseh- und Nachrichtentechnik	3	198	20219	3	.	.
Medizin, Mess-, Steuer- und Regelungstechnik, Optik	9	2337	493062	8	2219	467354
insgesamt	31	4486	739999	31	4380	718721

<sup>1)</sup> Originalangaben aus 1997, für Strukturdaten gibt es keine Nacherhebungswerte

### 5.3 Bauwesen

#### 5.3.1 Gemeldete Baugenehmigungen

(Quelle: Thüringer Landesamt für Statistik)

	Mengen- einheit	1998				1997
		Juli	August	Sept.	III.Quartal	
<b>Insgesamt (einschließlich Baumaßnahmen an bestehenden Gebäuden)</b>						
-Gebäude/Baumaßnahmen	Anzahl	5	41	13	59	79
-Wohnungen insgesamt	Anzahl	3	191	12	206	155
-Wohnfläche	100 m <sup>2</sup>	5	94	12	110	99
-Veranschlagte Kosten der Bauwerke	1000 DM	30529	53227	6091	89847	43039
<b>Errichtung neuer Wohngebäude</b>						
-Gebäude	Anzahl	3	17	2	22	21
-Wohnungen insgesamt	Anzahl	3	64	10	77	60
-Wohnfläche	100 m <sup>2</sup>	4	44	8	55	48
-Veranschlagte Kosten der Bauwerke	1000 DM	898	9535	2006	12439	11957
<b>Errichtung neuer Nichtwohngebäude</b>						
-Gebäude	Anzahl	1	3	1	5	13
-Wohnungen	Anzahl	--	110	--	110	7
-Nutzfläche	100 m <sup>2</sup>	91	106	4	201	99
-Veranschlagte Kosten der Bauwerke	1000 DM	29500	36529	1200	67229	11190

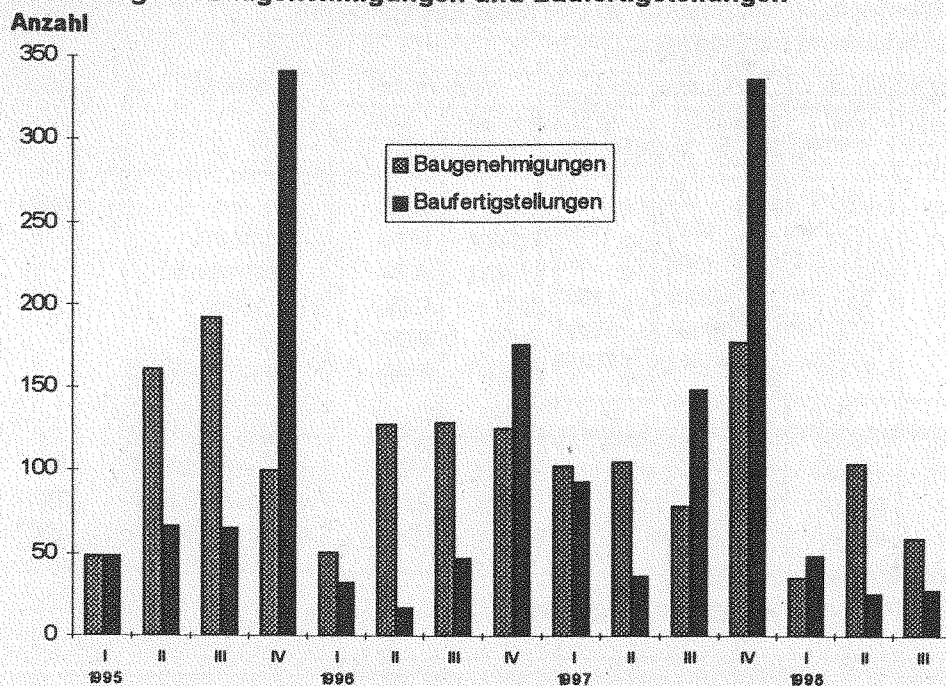
#### 5.3.2 Gemeldete Baufertigstellungen

(Quelle:eigene Ermittlungen)

	Mengen- einheit	1998 p				1997
		Juli <sup>1)</sup>	August	Sept.	III.Quartal	
<b>Insgesamt (einschließlich Baumaßnahmen an bestehenden Gebäuden)</b>						
-Gebäude/Baumaßnahmen	Anzahl	8	11	9	28	149
-Wohnungen insgesamt	Anzahl	15	40	18	73	626
-Veranschlagte Kosten der Bauwerke	1000 DM	4495	6381	2768	13644	72864
<b>Errichtung neuer Wohngebäude</b>						
-Gebäude	Anzahl	4	4	3	11	76
-Wohnungen insgesamt	Anzahl	6	5	3	14	170
-Wohnfläche	100 m <sup>2</sup>	6,5	5,5	3,9	15,9	135,5
-Veranschlagte Kosten der Bauwerke	1000 DM	1509	1369	877	3755	42493
<b>Errichtung neuer Nichtwohngebäude</b>						
-Gebäude	Anzahl	2	1	--	3	12
-Wohnungen	Anzahl	8	--	--	8	49
-Nutzfläche	100 m <sup>2</sup>	19,4	8,5	--	27,9	84,1
-Veranschlagte Kosten der Bauwerke	1000 DM	2867	800	--	3667	18872

<sup>1)</sup> einschließlich Nachmeldungen

## Entwicklung der Baugenehmigungen und Baufertigstellungen



### 5.3.3 Bauhauptgewerbe

(Ergebnisse der abrechnenden Betriebe mit 20 und mehr Beschäftigten)

(Quelle: Thüringer Landesamt für Statistik)

#### 5.3.3.1 Übersichtstabelle

	Mengen- einheit	1998 p			1997	
		Juli	August	Sept.	III. Quartal	
Betriebe	Anzahl	13	13	12	13 <sup>1)</sup>	23 <sup>1)</sup>
Beschäftigte insgesamt	Personen	1014	1027	1014	1018 <sup>1)</sup>	1415 <sup>1)</sup>
Geleistete Arbeitsstunden	1000 Std.	120	110	119	349	484
Löhne und Gehälter	1000 DM	3851	3822	3785	11458	16377
Umsatz insgesamt	1000 DM	19683	17657	21432	58772	91019
dar.: Baugewerblicher Umsatz	1000 DM	18780	16946	20509	56235	87301

<sup>1)</sup> Durchschnittswert

#### 5.3.3.2 Baugewerblicher Umsatz im Bauhauptgewerbe nach Bauarten

(Angaben in 1000 DM)

	1998 p			1997	
	Juli	August	Sept.	III. Quartal	
Baugewerblicher Umsatz insgesamt:	18780	16946	20509	56235	87301
davon im:					
<b>Hochbau</b>	9711	9568	10339	29618	53883
davon im:					
Wohnungsbau	5707	5262	5025	15994	19281
Gewerblichen und industriellen Bau <sup>1)</sup>	2099	2671	3241	8011	30573
Öffentlichen Bau und Verkehrsbau	1905	1634	2074	5613	4028
<b>Tiefbau</b>	9069	7379	10170	26618	33418
davon im:					
Gewerblichen und industriellen Bau <sup>1)</sup>	6110	5089	5405	16604	19450
Öffentlichen Bau und Verkehrsbau	2959	2290	4765	10014	13968
darunter im: Straßenbau	2013	1329	3812	7154	7412

<sup>1)</sup> einschließlich landwirtschaftlicher Bau sowie Bauten für Unternehmen von Bahn und Post

### 5.3.4 Ausbaugewerbe

(Ergebnisse der abrechnenden Betriebe mit 20 und mehr Beschäftigten)

(Quelle: Thüringer Landesamt für Statistik)

	Mengen- einheit	1998 p	1997
		III. Quartal <sup>1)</sup>	
Betriebe	Anzahl	24	23
Beschäftigte insgesamt	Personen	1143	1207
Geleistete Arbeitsstunden	1000 Std.	398	408
Löhne und Gehälter	1000 DM	10621	11662
Umsatz insgesamt	1000 DM	46694	51011
dar.: Ausbaugewerbl. Umsatz	1000 DM	45312	50256

<sup>1)</sup> Anzahl der Betriebe und Beschäftigten: Ergebnis des letzten Monats im Vierteljahr

### 5.4 Landwirtschaft: Schlachtungsstatistik

(Quelle: Thüringer Landesamt für Statistik, Angaben in Stück)

		Anzahl der Schlachtungen von beschauten, als tauglich beurteilten Tieren in Jena					
		Juli	August	September	III. Quartal		
		1998				1997	
Rinder	G	213	249	321	783	459	
	H	2	1	4	7	--	
davon:							
Bullen	G	118	105	127	350	328	
	H	1	1	3	5	--	
Kühe	G	81	125	164	370	96	
	H	1	--	--	1	--	
Färsen <sup>1)</sup>	G	12	17	28	57	34	
	H	--	--	1	1	--	
Ochsen	G	2	2	2	6	1	
	H	--	--	--	--	--	
Kälber <sup>2)</sup>	G	11	25	25	61	104	
	H	--	--	2	2	--	
Schweine	G	6984	6434	7027	20445	13308	
	H	3	1	5	9	7	
Lämmer, Schafe, Hammel, Ziegen	G	44	86	89	219	162	
	H	--	--	3	3	--	
Pferde	G	--	1	1	2	8	
	H	--	--	--	--	--	

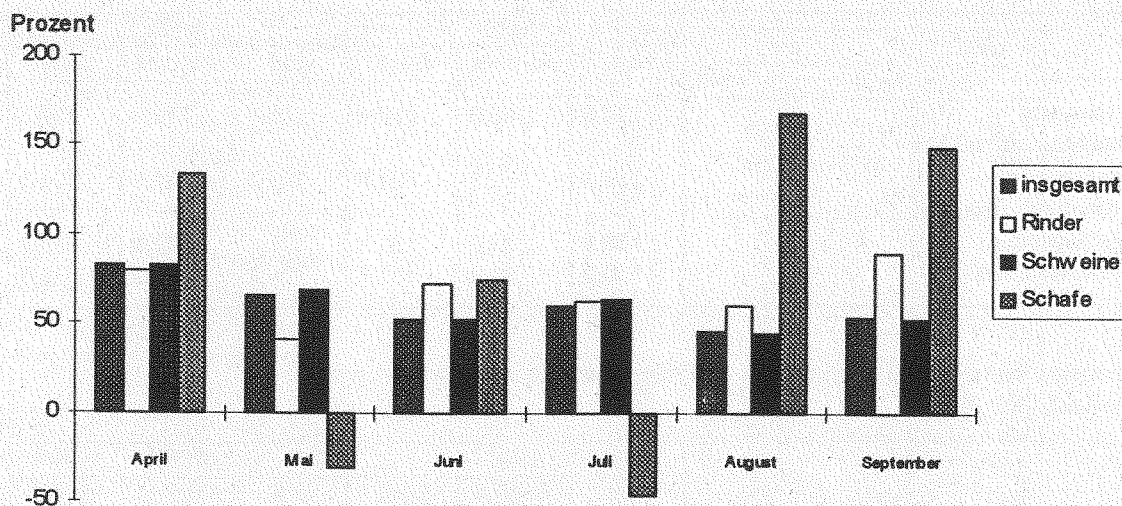
G = Gewerbliche Schlachtung

H = Hausschlachtung

<sup>1)</sup> weibliche Rinder über 220 kg Lebendgewicht oder 150 kg Schlachtgewicht, noch nicht gekalbt

<sup>2)</sup> bis zu 220 kg Lebendgewicht oder 150 kg Schlachtgewicht

### Veränderung der Schlachtungen 1998 gegenüber dem jeweiligen Vorjahresmonat



### 5.5 Insolvenzverfahren 1993 bis 1998 <sup>1)</sup> (Quelle: Thüringer Landesamt für Statistik)

Zeitraum	Nach der Gesamtvollstreckungsordnung beantragte Verfahren							
	insgesamt		davon:				angemeldete Forderungen	
			eröffnete		mangels Masse abgelehnte			
	Land	darunter:	Land	darunter:	Land	darunter:	Land	darunter:
	Thüringen	Jena	Thüringen	Jena	Thüringen	Jena	Thüringen	Jena
Anzahl						1000 DM		
1993	460	<sup>2)</sup>	185	<sup>2)</sup>	275	<sup>2)</sup>	<sup>2)</sup>	<sup>2)</sup>
1994	935	32	269	11	666	21	788084	<sup>2)</sup>
1995	1261	50	363	15	898	35	1661112	<sup>2)</sup>
1996	1626	59	408	18	1218	41	1757847	44834
1997	1438r	70r	394r	13r	1044r	58r	2030036r	64710r
1.1.-30.9.1998	1217	49	352	11	865	38	1309245	55346
1.1.-30.9.1997	1443	55	352	10	1091	45	1754313	34460

<sup>1)</sup> Insolvenz = Zahlungsunfähigkeit

<sup>2)</sup> Angaben wurden nicht veröffentlicht

## 6. Preise

(Quelle: Thüringer Landesamt für Statistik)

### 6.1 Preisindex für die Lebenshaltung in Thüringen nach Haushaltstypen (Preisbasisjahr 1991 = 100)

	1998			1997		
	Juli	August	Sept.	Juli	August	Sept.
Alle privaten Haushalte	136,9	136,6	136,4	135,6	135,8	135,7
4-Personen-Arbeitnehmerhaushalt mit höherem Einkommen	132,3	132,1	131,9	131,3	131,5	131,3
4-Personen-Arbeitnehmerhaushalt mit mittlerem Einkommen	133,2	133,0	132,8	132,1	132,3	132,2
2-Personen-Rentnerhaushalt	140,2	139,9	139,5	138,8	138,9	138,6

### 6.2 Preisindex für die Lebenshaltung in Thüringen nach Hauptgruppen (Preisbasisjahr 1991 = 100)

	1998			1997		
	Juli	August	Sept.	Juli	August	Sept.
Gesamtindex	136,9	136,6	136,4	135,6	135,8	135,7
davon nach Hauptgruppen :						
Nahrungsmittel, Getränke, Tabakwaren	109,6	108,9	108,6	108,1	107,9	107,9
Bekleidung, Schuhe	103,4	103,3	104,1	102,2	102,4	103,1
Wohnungsmieten, Energie (ohne Kraftstoffe)	305,4	305,4	305,5	303,9	304,1	304,4
davon: Wohnungsmieten	432,4	432,5	432,6	429,8	430,1	430,1
Energie (ohne Kraftstoffe)	134,6	134,3	134,6	134,6	134,7	135,4
Möbel, Haushaltswaren und andere Güter für die Haushaltsführung	108,5	108,6	108,6	107,2	107,3	107,2
Güter für Gesundheits- und Körperpflege	160,0	160,1	160,1	158,2	158,2	158,1
Güter für Verkehr und Nachrichtenübermittlung	121,5	121,4	121,5	120,8	121,6	121,7
Güter für Bildung, Unterhaltung, Freizeit	119,8	119,9	120,1	117,9	118,3	118,6
Güter für d.persönliche Ausstattung, Dienstleistung, des Beherbergungswesens, Güter sonstiger Art	142,1	142,5	137,1	142,5	142,6	138,0

### 6.3 Einzelhandelspreise in DM in Jena (Durchschnittspreise)

Ware	Mengen- einheit	1998			1997		
		Juli	August	Sept.	Juli	August	Sept.
Rindfleisch zum Braten aus der Keule, ohne Knochen	1 kg	13,95	13,93	13,93	13,93	14,83	14,46
Schweinefleisch, Kotelett, ohne Filet	1 kg	9,47	8,84	9,35	10,32	10,19	9,77
Hackfleisch, halb Rind, halb Schwein	1 kg	7,39	7,19	7,19	9,13	9,13	8,82
Schinkenspeck, mager	1 kg	21,84	21,34	21,53	22,84	21,96	21,34
Feine Leberwurst, gute Qualität	1 kg	14,38	14,25	13,86	14,20	13,95	14,00
Brathähnchen, Tiefkühlkost	1 kg	3,77	3,77	3,77	3,67	3,88	4,02
Deutsche Markenbutter	250 g	2,02	2,02	2,03	1,87	1,87	1,88
Weizenmehl, Type 405	1 kg	0,66	0,66	0,66	0,67	0,67	0,69
Schnittbrot, Roggenvollkornbrot	500g	2,03	2,00	2,00	2,01	2,00	1,98
Zucker, fein	1 kg	1,79	1,79	1,79	1,76	1,76	1,78
Eiernudeln, Markenware	250g	0,88	0,88	0,88	0,98	1,00	1,00
Apfelsaft	1 l	1,09	1,09	1,09	1,09	1,09	1,09
Deutscher Sekt, Markenware	0,75 l	8,07	7,74	7,74	8,06	8,39	8,39
Speisekartoffeln, Handelsklasse 1	2,5 kg	2,84	2,08	2,17	2,74	2,33	1,89
Äpfel	1 kg	3,24	3,74	3,24	3,24	2,93	3,05
Bananen	1 kg	2,81	2,61	2,54	2,22	2,54	2,33



## 7. Verkehrswesen

### 7.1 Erteilung von Fahrerlaubnissen (Quelle: Kfz-Zulassungsstelle)

	1998			1997	1996	
	Juli	August	Sept.	III. Quartal		
Erteilte						
- Führerscheine	131	162	180	473	622	640
- Fahrgastbeförderungserlaubnisse	26	31	58	115	128	57
- Fahrlehrerscheine	—	—	4	4	12	—
- Internationale Führerscheine	41	36	31	108	136	53

### 7.2 Innerstädtischer Verkehr (Quelle: Jenaer Nahverkehrsgesellschaft mbH)

#### 7.2.1 Fahrzeugbestand im Durchschnitt

	1998	1997	1996
	III. Quartal		
	Anzahl		
Straßenbahnen:			
Triebwagen	43	43	35
darunter: Gelenktriebwagen	19	18	.
Beiwagen	27	32	32
Omnibusse	39	65	71

#### 7.2.2 Gefahrene Wagenkilometer und beförderte Personen

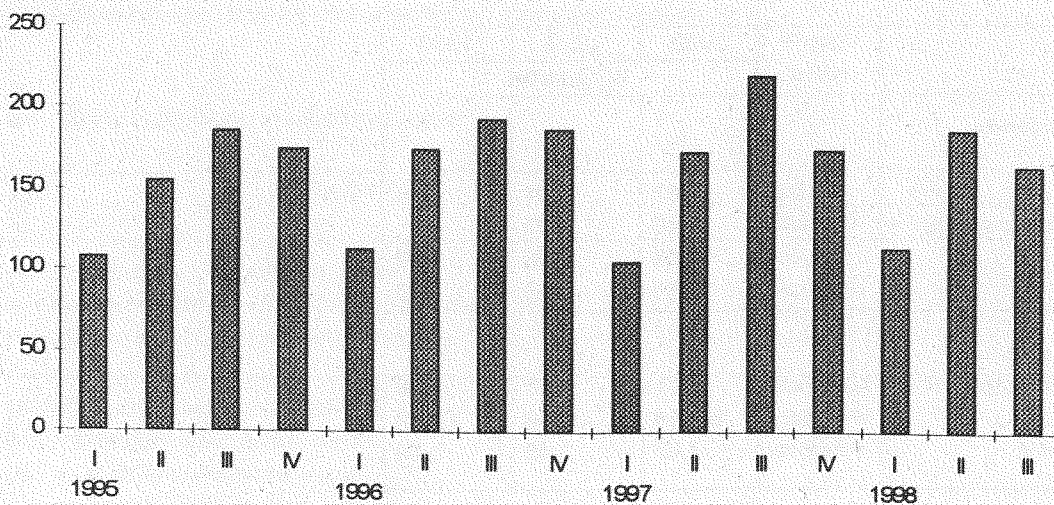
	Mengen- einheit	1998	1997	1996
		III. Quartal		
Gefahrene Wagenkilometer				
Straßenbahnen:				
Triebwagen	1000 km	567	301	194
darunter: Gelenktriebwagen	1000 km	410	203	.
Beiwagen	1000 km	208	132	42
Omnibusse	1000 km	383	789	880
Beförderte Personen (Straßen- bahn und Omnibus) insgesamt	1000 Pers.	5181	4218	4338
je Tag	Personen	56314	45846	47149
je Nutzfahrkilometer	Personen	4,47	3,45	3,89

### 7.3 Straßenverkehrsunfälle (Quelle: Thüringer Landesamt für Statistik)

Unfallkategorie  Verunglückte Personen	1998				Zu- (+) bzw. Abnahme(-) gegenüber II. Quart. 98	1997
	Juli	August	Sept.	III. Quart.		III. Quart.
	Anzahl					
Unfälle insgesamt	303	201	269	773	-73	857
davon:						
Unfälle mit Personenschaden insgesamt	48	35	35	118	-26	137
Unfälle mit nur Sachschaden insgesamt	255	166	234	655	-47	720
davon:						
schwerwiegende Unfälle	7	5	9	21	-10	32
sonstige Sachschadensunfälle unter Alkohol	4	1	7	12	+2	19
sonstige Sachschadensunfälle ohne Alkohol	244	160	218	622	-39	669
Verunglückte Personen insgesamt	66	53	45	164	-23	220
davon:						
getötete Personen	--	--	--	--	-2	3
verletzte Personen	66	53	45	164	-21	217
davon:						
schwerverletzte Personen	15	6	7	28	-2	47
leichtverletzte Personen	51	47	38	136	-19	170

### Verunglückte Personen

Personen



## 8. Ver- und Entsorgung

### 8.1 Elektrizitätsverteilung

(Quelle: Stadtwerke Jena GmbH)

	1998				1997	
	Juli	August	Sept.	III. Quartal		
	Megawattstunden					
Elektrizitätsbezug	30271	29310	32415	91996	87876	
Abgabe an Sondervertragskunden	18251	17781	19835	55867	52554	
Tarifkunden (Privathaushalte und Gewerbe)	10809	10357	11283	32449	31807	

### 8.2 Fernwärmeversorgung

(Quelle: Stadtwerke Jena GmbH)

	1998				1997	1996
	Juli	August	Sept.	III. Quartal		
	Megawattstunden					
Eingekaufte Menge	17964	17609	25043	60616	52317	63326
Verkaufte Menge	12964	12609	20043	45616	37728	51827

### 8.3 Erdgasverteilung

(Quelle: Stadtwerke Jena GmbH)

	1998				1997	1996
	Juli	August	Sept.	III. Quartal		
	Megawattstunden					
Erdgasbezug	11711	14069	21543	47323	49595	59487
Abgabe an:						
Sondervertragskunden	3970	6197	7027	17194	24210	26317
Sonderabnehmer u. Tarifkunden	7273	7309	13654	28236	23402	28411
darunter: private Haushalte	5818	5847	10923	22588	18721	22729

### 8.4 Müllabfuhr

(Quelle: Stadtwirtschaft Jena)

	1998				1997	1996
	Juli	August	Sept.	III. Quartal		
	t					
Müll/ Sperrmüll insgesamt:	1885	1935	1789	5609	5594r	6646
davon:						
Hausmüll	1510	1696	1547	4753	5287	5515
Sperrmüll <sup>1)</sup>	375	239	242	856	306	1131
Biomüll	614	520	604	1738	1893	1673

<sup>1)</sup> Holz im bereitgestellten Sperrmüll wurde ab 01.01.96 aussortiert und einer Verwertung zugeführt

### 8.5 Wasserversorgung und Abwasserentsorgung

(Quelle: Stadtwerke Jena GmbH)

	1998	1997
	III. Quartal	
	Tm <sup>3</sup>	
Abgabe Wasser	1320	1337
Entsorgung Wasser	1205	1218

**9. Besucherstatistik**

**9.1 Besucher ausgewählter Einrichtungen Jenas (in Personen)**  
(Quelle: jeweilige Einrichtung)

Einrichtung	1998			1997	
	Juli	August	September	III. Quartal	
Zeiss-Planetarium	11651	10795	7971	30417	29566
Theaterhaus Jena <sup>4)</sup>	467	--	--	467	173
Haus auf der Mauer	710	81	527	1318	1274
Jenaer Philharmonie	746	1231 <sup>2)</sup>	--	1977	2504
Volkshaus <sup>1)</sup>	1250	200	1402	2852	11149
darunter: eigene Veranstaltungen	--	--	--	--	639
Botanischer Garten	5032	5230	2910	13172	15728
Stadtmuseum Alte Göhre	1752	1905	1427	5084	4459
Romantikerhaus	482	482	518	1482	2397
Phyletisches Museum	2291	1381	1661	5333	4676
Optisches Museum	2235	1532	1745	5512	5082
Goethe-Gedenkstätte	334	307	323	964	3) --
Schiller-Gedenkstätte	575	611	468	1654	1389
Ernst-Haeckel-Haus	690	125	365	1180	1017
Pelzer Werkstatt <sup>3)</sup>	--	--	--	--	472
Gedenkstätte Cospeda	285	875	568	1728	2698

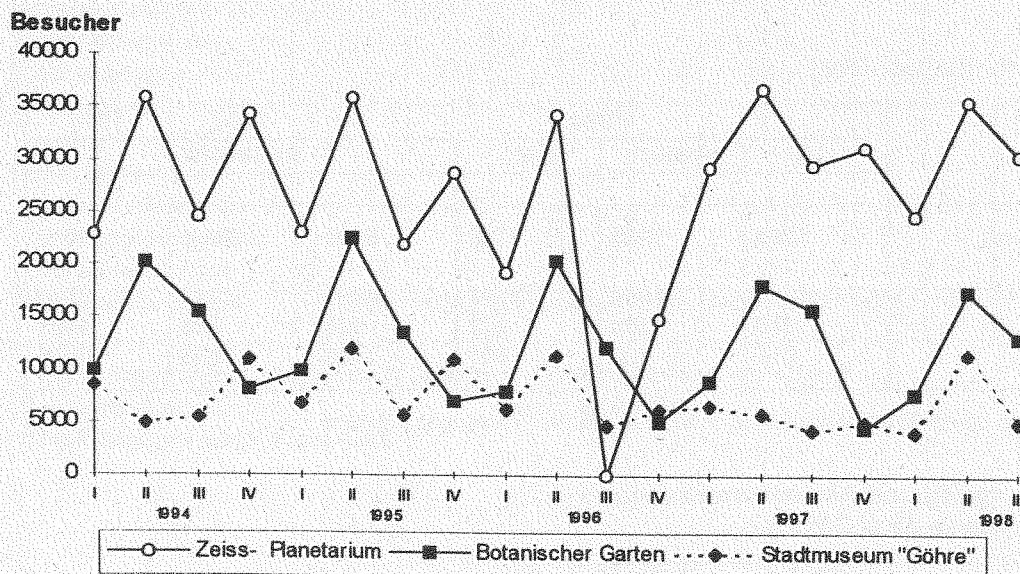
<sup>1)</sup> ohne Proben und Konzerte der Jenaer Philharmonie, ab Juli 1998 ist der Saaltrakt wegen Umbau geschlossen

<sup>2)</sup> 1231 Besucher auf einer Veranstaltung der Kulturarena, dort werden sie noch einmal ausgewiesen, August/September Orchesterferien und Gastspiel

<sup>3)</sup> wegen Personalproblem geschlossen

<sup>4)</sup> im August 98 Theaterferien, im September 98 Rekonstruktion, im Juli/August 97 Theaterferien

**Besucher ausgewählter Einrichtungen nach Quartalen**



## 9.2 Besucher der Kulturarena (in Personen) (Quelle: Kulturamt)

	1998
Kulturarena insgesamt	54477
davon: Musikarena <sup>1)</sup>	41774
Theaterarena	5189
Kinderarena	3026
Filmarena	4048
Kassablanca Special	440

Kulturarena 1998 vom 10.7.1998 - 23.8.1998

<sup>1)</sup> es werden 1231 Besucher ausgewiesen, die bei den Angaben der Philharmonie noch einmal erscheinen

## 9.3 Veranstaltungen und Besucher im Planetarium (Quelle: Planetarium)

		1998				1997
		Juli	August	September	III. Quartal	
Veranstaltungen insgesamt	Anzahl	116	109	82	307	318
Besucher	Personen	11651	10795	7971	30417	29566
davon: Allgemeinbildende						
Veranstaltungen	Anzahl	64	61	53	178	167
Besucher	Personen	6969	6198	5007	18174	16665
Kinderveranstaltungen	Anzahl	32	33	17	82	70
Besucher	Personen	3043	3541	1554	8138	6659
Lasershows	Anzahl	12	13	8	33	32
Besucher	Personen	1001	992	673	2666	2266
Sonderveranstaltungen	Anzahl	8	2	4	14	49
Besucher	Personen	638	64	737	1439	3976

## 10. Stadtarchiv, Bauaktenarchiv und Ernst-Abbe-Bücherei (Quelle: jeweilige Einrichtung)

### 10.1 Übersichtstabelle

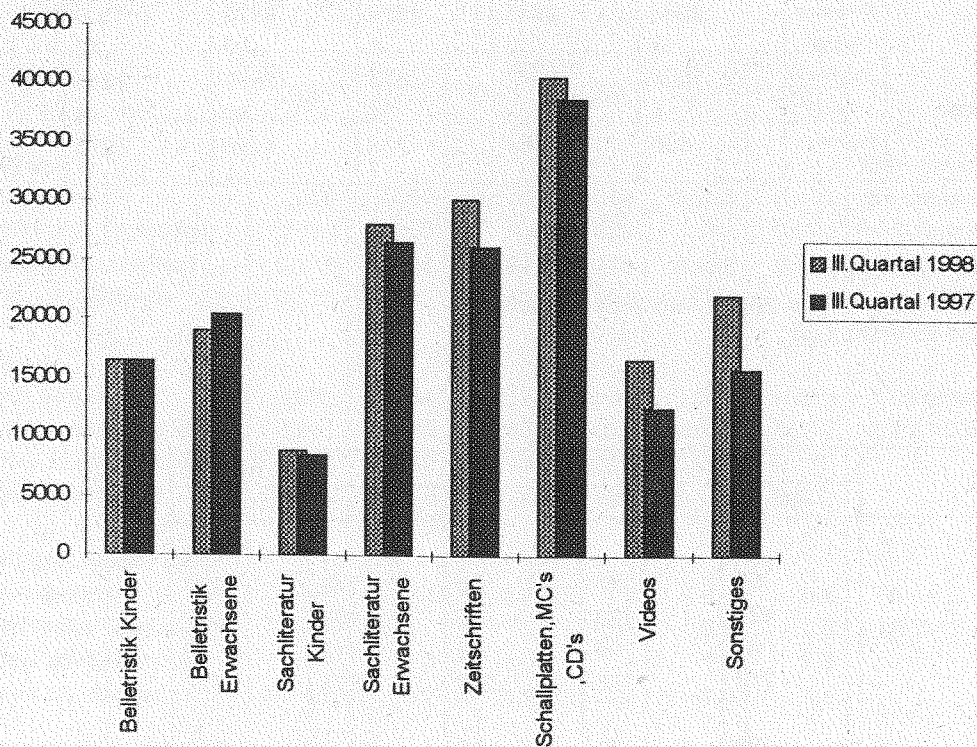
	1998				1997
	Juli	August	September	III. Quartal	
<b>Stadtarchiv</b>					
Benutzer	96	47	99	242	297
Mündliche Anfragen	181	143	173	497	617
Schriftliche Anfragen	47	26	39	112	80
Akteneinsicht	217	166	292	675	722
<b>Bauaktenarchiv</b>					
Benutzer	99	51	86	236	283
Akteneinsicht	208	67	149	424	1241
<b>Ernst-Abbe-Bücherei</b>					
Benutzer Zugang im Monat	692	634	812	2138	1852
Benutzer Bestand	6124	6758	7570	7570 <sup>1)</sup>	6986 <sup>1)</sup>
Entleihungen	62514	55109	64350	181973	164956

<sup>1)</sup> Angaben jeweils am Ende des letzten Quartalsmonats

## 10.2 Entlehene Materialien in der Ernst-Abbe-Bücherei

	1998			1997	
	Juli	August	September	III. Quartal	
Entleihungen insgesamt	62514	55109	64350	181973	164956
davon: Belletristik Kinder	6243	4940	5276	16459	16452
Belletristik Erwachsene	6684	6428	5948	19060	20297
Sachliteratur Kinder	3057	2531	3179	8767	8540
Sachliteratur Erwachsene	10043	8078	9975	28096	26518
Zeitschriften	8529	8755	13004	30288	26192
CD's	8205	6937	7655	22797	20511
MC's	6012	5235	6034	17281	17460
Schallplatten	210	160	195	565	675
Videos	5409	5682	5488	16579	12598
Bilder	78	31	131	240	332
Noten	1690	1330	1455	4475	4790
CD-Rom	452	431	481	1364	566
Spiele	1917	1806	1774	5497	4035
Musik-Literatur	515	435	555	1505	1235
Informationsbestand	3470	2330	3200	9000	4755

## Entlehene Materialien in der Ernst-Abbe-Bücherei



### 10.3 Benutzer - Zugang der Ernst-Abbe-Bücherei nach dem Alter

	1998				1997	
	Juli	August	September	III. Quartal		
insgesamt	692	634	812	2138	1852	
darunter: 6 - 15 Jahre	209	185	289	683	610	
16 - 17 Jahre	51	46	82	179	165	
ab 18 Jahre	432	403	441	1276	1077	
darunter: Neuanmeldungen	193	195	298	686	668	

### 11. Beherbergungsstätten, Gäste, Betten und Kapazitätsauslastung (Quelle: Thüringer Landesamt für Statistik)

	1998				1997			
	Juli	August	Sept.	III.Quart.	Juli	August	Sept.	III.Quart.
Beherbergungsstätten insgesamt	27	27	27	x	26	26	26	x
darunter: geöffnete	24	23	24	x	26	26	26	x
Betten/Schlafgelegenheiten insgesamt	2379	2373	2373	x	2323	2323	2323	x
darunter: angebotene	2098	2081	2094	x	2314	2301	2306	x
durchschnittliche Auslastung in % aller Betten	35,2	29,6	43,0	.	24,3	22,5	41,6	.
dar.: der angebotenen Betten	39,9	34,5	48,8	.	24,4	22,7	41,9	.
Ankünfte insgesamt	10994	8882	12953	32829	8976	7912	14974	31862
darunter: Ausländer	2376	2031	2184	6591	1692	1298	1671	4661
Übernachtungen insgesamt	25953	21787	30621	78361	17500	16206	29010	62716
darunter: Ausländer	7254	6255	6702	20211	3382	3201	3591	10174
durchschnittliche Aufenthaltsdauer in Tagen insgesamt	2,4	2,5	2,4	2,4	1,9	2,0	1,9	2,0
darunter: Ausländer	3,1	3,1	3,1	3,1	2,0	2,5	2,1	2,2

## 12. Bäderwesen

### 12.1 Besucher in Hallenbädern (in Personen)

(Quelle: Jenaer Bäder und Freizeit GmbH)

	Volksbad <sup>5)</sup>		Schwimmhalle Lobeda <sup>6)</sup>	
	1998			
	III.Quartal	I.-III.Quartal	III.Quartal	I.-III.Quartal
Besucher des Objektes insgesamt	11557	56860	638	25330
davon: Besucher in Schwimmhalle insgesamt	5277	27298	638	24617
davon: Kinder und Ermäßigte	2743	10490	173	7505
darunter: Warmbadetag	--	--	19	2420r
10er Karte Kinder und Ermäßigte <sup>3)</sup>	860	7960	60	6290
Erwachsene	878	4064	65	2958
darunter: Warmbadetag	--	--	--	1368
10er Karte Erwachsene <sup>3)</sup>	340	2310	300	3960
Familienkarte <sup>1)</sup>	396	2324	40	3904
darunter: Familienkarte Sozialpaß	24	108	4	88
Familienkarte Warmbadetag	--	--	--	1660
dar.: Fam.Sozialpaß	--	--	--	104
Jahreskarte Schwimmhalle <sup>2)</sup>	60	150	--	--
Besucher der Sauna insgesamt	4780	19053	--	--
davon: Erwachsene	2434	9421	--	--
Familienkarte <sup>1)</sup>	76	372	--	--
Jahreskarte Sauna <sup>2)</sup>	630	2100	--	--
10er Karte Sauna <sup>3)</sup>	1640	7160	--	--
Besucher in Schwimmhalle und Sauna	113	525	--	--
davon: Kombi Kinder und Ermäßigte <sup>4)</sup>	42	259	--	--
Kombi Erwachsene <sup>4)</sup>	37	204	--	--
Kombi Familie <sup>4)1)</sup>	4	32	--	--
Jahreskarte Kombi <sup>2)</sup>	30	30	--	--
Besucher des Solariums	1006	8681	--	713
Besucher von Wanne und Dusche insgesamt	381	1303	--	--
davon: Wanne ohne Zusatz	204	639	--	--
Wanne mit Zusatz	24	43	--	--
Dusche	153	621	--	--

<sup>1)</sup> pro Familienkarte 4 Personen gezählt

<sup>2)</sup> pro Jahreskarte 30 Besuche gezählt, Zahlung erfolgt einmalig bei Kauf der Karte

<sup>3)</sup> pro 10er Karte 10 Besuche gezählt, Zahlung erfolgt einmalig bei Kauf der Karte

<sup>4)</sup> Kombiticket ermöglicht gleichzeitig Besuch von Schwimmhalle und Sauna

<sup>5)</sup> Volksbad war vom 23.7. - 24.8. 98 für öffentliches Schwimmen geschlossen

<sup>6)</sup> Schwimmhalle Lobeda war vom 27.6. - 16.9.98 für öffentliches Schwimmen geschlossen

Aussagen über Nutzung durch Schüler, Studenten und Vereine nicht mehr möglich

### 12.2 Besucher in Freibädern (in Personen, Angaben für die Saison)

(Quelle: Jenaer Bäder und Freizeit GmbH)

	Ostbad		Südbad	
	1998	1997	1998 <sup>4)</sup>	1997
Besucher insgesamt	59609	89794	50931	69316
davon: Kinder und Ermäßigte	23983	30267	45272	28529
Erwachsene	7866	10347	5659	21603
Familienkarte <sup>3)</sup>	12916	35676	--	9268
Abendkarte Kinder und Ermäßigte <sup>1)</sup>	4378	3686	--	866
Abendkarte Erwachsene <sup>1)</sup>	2156	2318	--	--
10er Karte Kinder und Ermäßigte	6270	6220	--	--
10er Karte Erwachsene	1080	730	--	--
Saisonkarte Ermäßigte <sup>2)</sup>	--	--	--	6000
Saisonkarte Erwachsene <sup>2)</sup>	960	550	--	3050

<sup>1)</sup> Abendkarte gilt ab 18.00 Uhr, halber Eintrittspreis

<sup>2)</sup> 1997 Saisonkarte = 50 mal, ab 1998 = 30 mal

<sup>3)</sup> pro Familienkarte 4 Personen gezählt

<sup>4)</sup> durch kassentechnische Abrechnung kein anderer Ausweis möglich



### 13. Sozialhilfestatistik (Vorläufige Werte für 1998) (Quelle: Sozialamt Jena)

#### 13.1 Empfänger von Sozialhilfe innerhalb und außerhalb von Einrichtungen - in Personen - nach Deutschen und Ausländern

	Juli	August	September	Juli	August	September
	1998					
	Hilfe zum Lebensunterhalt			Hilfe in besonderen Lebenslagen		
Sozialhilfeempfänger insgesamt	2668	2686	2675	385	298	308
davon: Deutsche	2384	2398	2397	345	289	296
Ausländer	284	288	278	40	9	12
außerhalb von Einrichtungen	2503	2528	2517	146	59	62
davon: Deutsche	2219	2240	2239	106	50	50
Ausländer	284	288	278	40	9	12
innerhalb von Einrichtungen	165	158	158	239	239	246
davon: Deutsche	165	158	158	239	239	246
Ausländer	-	-	-	-	-	-

#### 13.2 Empfänger von Sozialhilfe (Hilfe zum Lebensunterhalt und Hilfe in besonderen Lebenslagen) nach Fällen

	Juli	August	September	Juli	August	September
	1998					
	Hilfe zum Lebensunterhalt			Hilfe in besonderen Lebenslagen		
insgesamt	1409	1427	1433	385	298	308
außerhalb von Einrichtungen	1244	1269	1275	146	59	62
innerhalb von Einrichtungen	165	158	158	239	239	246

#### 13.3 Alleinerziehende Empfänger von Sozialhilfe (außerhalb von Einrichtungen, laufende Hilfe zum Lebensunterhalt) nach Fällen

	Juli	August	September	Entwicklung gegenüber dem gleichen Vorjahresmonat auf %		
	1998			Juli	August	September
	Hilfe zum Lebensunterhalt					
Gesamtfälle	1244	1269	1275	137,3	135,6	129,6
darunter:						
Gesamtfälle Alleinerziehende	253	258	262	135,3	133,0	128,4
davon: mit 1 Kind	131	135	139	112,9	108,9	109,4
mit 2 oder 3 Kindern	113	114	114	173,8	178,1	160,6
mit 4 oder mehr Kindern	9	9	9	150,0	150,0	150,0

#### 13.4 Empfänger von Sozialhilfe (laufende Hilfe zum Lebensunterhalt) nach Altersgruppen, innerhalb und außerhalb von Einrichtungen nach Personen

	Juli	August	September	Entwicklung gegenüber dem gleichen Vorjahresmonat auf %		
	1998			Juli	August	September
	Hilfe zum Lebensunterhalt					
insgesamt	2668	2686	2675	118,7	118,1	112,1
davon: 0 bis 6 Jahre	510	519	519	124,7	122,7	115,1
7 bis 17 Jahre	447	443	437	128,4	126,2	119,1
18 bis 21 Jahre	200	210	206	120,5	123,5	113,8
22 bis 27 Jahre	347	355	362	118,0	120,3	115,3
28 bis 60 Jahre	907	909	896	125,3	123,5	115,2
über 60 Jahre	257	250	255	84,0	83,6	86,2

### 13.5 Ausgaben und Einnahmen für Sozialhilfe in Jena in 1000 DM

	Juli	August	September	III.Quartal	
	1998			1997	
Ausgaben insgesamt	2374	2059	2318	6751	6213
darunter: für Hilfe in Einrichtungen	630	639	880	2149	2989
Einnahmen insgesamt	889	977	469	2335	3226
darunter: in Einrichtungen	656	666	236	1558	2583
reine Ausgaben insgesamt	1485	1082	1849	4416	2986
darunter: für Hilfe in Einrichtungen	-26	-27	644	591	406

### 13.6 Sozialhilfe in 1000 DM

	Juli	August	September	III.Quartal	
	1998			1997	
Sozialhilfe insgesamt	2373,7	2058,7	2318,3	6750,7	6212,6
dav.: - Hilfe zum Lebensunterhalt insgesamt	1417,1	1196,0	1630,0	4243,1	3646,0
dav.: außerhalb von Einrichtungen	1372,2	1115,9	1230,2	3718,3	2685,9
innerhalb von Einrichtungen	44,9	80,1	399,8	524,8	960,1
- Hilfe in besonderen Lebenslagen	956,6	862,7	688,3	2507,6	2566,6
dav.: außerhalb von Einrichtungen	371,4	304,0	207,9	883,3	537,5
innerhalb von Einrichtungen	585,2	558,7	480,4	1624,3	2029,1

### 14. Rettungswesen und Feuerwehr (Quelle: Amt für Feuerwehr und Katastrophenschutz)

		1998			1997	
		Juli	August	Sept.	III. Quartal	
Berufs- feuer- wehr	Alarmer insgesamt	196	235	155	586	684r
	davon:					
	Brandeinsätze insgesamt	14	23	12	49	31r
	davon: Großbrände	--	1	--	1	--
	Mittelbrände	2	4	--	6	2r
	Kleinbrände	12	18	12	42	29
	Fehlalarme	40	50	37	127	110
	darunter: Blinder Alarm	7	7	5	19	23
	Böswillige Alarmierung	4	--	2	6	1
	Katastropheneinsätze	--	--	--	--	--
Einsätze im Ret- tungs- dienst	Technische Hilfeleistungen	142	162	106	410	543r
	darunter: Tiere und Insekten	14	12	26	52	124
	Verkehrsunfälle	19	28	22	69	109
	Notarzteinsatzfahrzeug	302	276	260	838	843
	Rettungstransportwagen	571	483	566	1620	1817
	Krankentransportwagen	710	633	696	2039	2335r
	Ärztlicher Notfalldienst	409	400	345	1154	1323
	Ärztlicher Notfalldienst / Kinder	55	25	43	123	136
	Einsätze von Rettungshubschraubern insgesamt <sup>1)</sup>	211	174	168	553	550r
	darunter: Rettungshubschrauber Schöngleina	136	103	94	333	319r

<sup>1)</sup> von Leitstelle vermittelt

### 15. Klinikum der Friedrich-Schiller-Universität Jena - Stationäre und ambulante Leistungen im III.Quartal 1998 (Quelle: Friedrich-Schiller-Universität)

	Stationärer Bereich <sup>3)</sup>						Ambulanter Bereich	
	Planbetten		Fallzahl <sup>1)</sup>		durchschnittliche Verweildauer		Konsultationen	
	Anzahl		Patienten		Tage		Patienten	
	1998	1997	1998	1997	1998	1997	1998	1997
Klinik für Kinder- u. Jugendmedizin	110	121	1196	1191	6,3	6,3	5625	6035
Klinik für Innere Medizin	400	431	3097	2751	9,6	10,7	9552	9480
Klinik für Chirurgie	215	227	2013	1890	7,1	7,4	8779	8243
Klinik für Neurochirurgie	45	54	265	343	7,0	6,1	1191	1484
Klinik für Anästhesiologie und Intensivtherapie	26	22	257	257	5,7	5,8	241	261
Klinik für Neurologie	55	55	379	381	11,9	12,0	2471	1889
Klinik für Psychiatrie	116	116	327	305	27,3	31,4	1217	937
Klinik für Kinder- und Jugendpsychiatrie	26	23	43	37	44,8	55,6	241	260
Klinik für Frauenheilkunde und Geburtshilfe	100	112	1087	1035	6,5	6,7	5134	5451
Klinik für Radiologie	52	52	303	255	12,5	15,8	1289	1433
Klinik für Mund-, Kiefer- und Gesichtschirurgie	40	43	386	363	7,9	9,3	1583	1984
Klinik für Urologie	60	60	578	580	7,6	7,3	2308	2112
Klinik für Hals-, Nasen- und Ohrenkrankheiten	64	74	747	683	7,1	6,9	2699	2822
Klinik für Augenheilkunde	45	52	524	473	5,3	5,3	2040	2750
Klinik für Hautkrankheiten	40	44	302	391	10,6	7,9	3694	3433
Klinikum insgesamt	1394	1498 <sup>2)</sup>	11504	10935	8,7	9,1	48064	48574

<sup>1)</sup> Aufnahmen+Entlassungen

<sup>2)</sup> einschließlich 12 Betten für postoperative Betreuung

2

<sup>3)</sup> Fallzahl und Verweildauer einschließlich interner Verlegungen

### 16. Bildungswesen

#### 16.1 Klassen und Schüler in allgemeinbildenden Schulen Jenas (Quelle: Thüringer Landesamt für Statistik)

	Schul-jahr	Schulen	Klassen	Schüler	davon:		Schüler je Klasse
					Jungen	Mädchen	
					Anzahl		
Grundschulen	1998/99	14	157	3404	1735	1669	21,7
	1997/98	14	176	3980	2006	1974	22,6
Regelschulen	1998/99	8	136	2823	1549	1274	20,8
	1997/98	8	141	2935	1593	1342	20,8
Gymnasien	1998/99	8	229	4952	2349	2603	21,6
	1997/98	9	231	5072	2388	2684	22,0
Förderschulen	1998/99	3	71	687	431	256	9,7
	1997/98	3	76	725	455	270	9,5
Jenaplanschule	1998/99	1	14	305	146	159	21,8
	1997/98	1	12	276	137	139	23,0
Waldorfschule	1998/99	1	11	245	139	106	22,3
	1997/98	1	10	235	135	100	23,5
Integrierte Gesamtschule	1998/99	1	33	754	362	392	22,9
	1997/98	1	32	748	363	385	23,4
Schulen insgesamt	1998/99	36	651	13170	6711	6459	20,2
	1997/98	37	678	13971	7077	6894	20,6

Stichtag Schuljahr 1997/98 : 23.9.97

Stichtag Schuljahr 1998/99 : 23.9.98

## 16.2 Studenten in Jena

### 16.2.1 Studenten an der Friedrich-Schiller-Universität Jena (Quelle: Friedrich-Schiller-Universität Jena)

#### 16.2.1.1 Deutsche und ausländische Studenten nach Fächergruppen an der FSU Jena im Wintersemester 1998/99<sup>1)</sup> am 16.10.1998

Fächergruppe		Studenten			davon:					
		insgesamt	davon:		insgesamt	davon:		insgesamt	davon:	
			männlich	weiblich		männlich	weiblich		männlich	weiblich
Mathematik/Naturwissenschaften	a	2616	1501	1115	2506	1428	1078	110	73	37
	b	482	240	242	451	221	230	31	19	12
Ingenieurwissenschaften	a	67	58	9	66	57	9	1	1	--
	b	5	4	1	5	4	1	--	--	--
Medizin	a	1819	841	978	1717	779	938	102	62	40
	b	257	103	154	243	97	146	14	6	8
Agrarwissenschaften	a	345	52	293	342	51	291	3	1	2
	b	83	10	73	81	9	72	2	1	1
Rechts- und Wirtschafts- und Sozialwissenschaften	a	4258	2046	2212	4205	2019	2186	53	27	26
	b	697	284	413	674	273	401	23	11	12
Sprach- und Kulturwissenschaften	a	3273	954	2319	3046	891	2155	227	63	164
	b	671	142	529	530	117	413	141	25	116
Sport	a	440	234	206	437	231	206	3	3	--
	b	95	52	43	95	52	43	--	--	--
Kunst, Kunstwissenschaften	a	204	40	164	200	39	161	4	1	3
	b	31	2	29	30	2	28	1	--	1
insgesamt	a	13022	5726	7296	12519	5495	7024	503	231	272
	b	2321	837	1484	2109	775	1334	212	62	150

a) Studenten insgesamt b) darunter: Neuzulassungen  
<sup>1)</sup> ohne beurlaubte Studenten (468)

#### 16.2.1.2 Deutsche Studenten nach Bundesländern an der FSU im Wintersemester 1998/99 am 16.10.98 und im Wintersemester 1997/98 am 15.10.1997

Herkunftsbundesland	Studenten im Wintersemester					
	1998/99			1997/98		
	insgesamt	davon:		insgesamt	davon:	
		männlich	weiblich		männlich	weiblich
Baden-Württemberg	437	208	229	392	201	191
Bayern	296	155	141	290	155	135
Berlin	91	43	48	82	40	42
Brandenburg	216	115	101	247	114	133
Bremen	23	11	12	21	11	10
Hamburg	35	16	19	25	12	13
Hessen	225	123	102	192	110	82
Mecklenburg-Vorpommern	103	48	55	123	49	74
Niedersachsen	235	122	113	221	117	104
Nordrhein-Westfalen	333	182	151	334	183	151
Rheinland-Pfalz	98	42	56	91	40	51
Saarland	19	11	8	21	14	7
Sachsen	1179	542	637	1192	500	692
Sachsen-Anhalt	855	376	479	836	355	481
Schleswig-Holstein	53	29	24	48	27	21
Thüringen	8321	3472	4849	7658	3389	4269
darunter: Jena	1605	790	815	1496	725	771
insgesamt	12519	5495	7024	11773	5317	6456

**16.2.1.3 Ausländische Studenten an der FSU nach dem Herkunftsland im Wintersemester 1998/99 am 16.10.98 und im Wintersemester 1997/98 am 15.10.97**

Herkunftsland	Ausländische Studenten im Wintersemester					
	1998/99			1997/98		
	insgesamt	davon:		insgesamt	davon:	
männlich		weiblich	männlich		weiblich	
EUROPA insgesamt	306	120	186	295	105	190
dar.: Frankreich	28	11	17	24	6	18
Griechenland	14	5	9	12	4	8
Großbritannien	15	5	10	22	9	13
Italien	22	9	13	18r	15r	3
Österreich	10	6	4	11	6	5
Spanien	20	5	15	29	7	22
Bulgarien	21	7	14	13	4	9
Norwegen	16	5	11	17	7	10
Russland	23	8	15	22	8	14
Türkei	14	8	6	16	7	9
Ungarn	20	8	12	18	7	11
AFRIKA insgesamt	36	28	8	38	27	11
dar.: Ägypten	7	7	—	7	7	—
Marokko	5	3	2	4	2	2
Sudan	8	5	3	10	6	4
ASIEN insgesamt	116	60	56	98	42	56
dar.: China	12	5	7	14	6	8
Iran	14	7	7	15	7	8
Israel	9	7	2	8	5	3
Japan	16	6	10	17	5	12
Jemen	10	6	4	11	6	5
Südkorea	7	4	3	7	3	4
AMERIKA insgesamt	40	21	19	56	30	26
dar.: Brasilien	7	5	2	7	5	2
USA	24	10	14	36	17	19
<b>insgesamt</b>	<b>503</b>	<b>231</b>	<b>272</b>	<b>488</b>	<b>204</b>	<b>284</b>

### 16.2.2 Studenten an der Fachhochschule Jena (Quelle: FHS Jena)

#### 16.2.2.1 Deutsche und ausländische Studenten <sup>1)</sup> nach Studiengängen an der Fachhochschule Jena im Wintersemester 1998/99 am 19.10.1998

Studiengang		Studenten			davon:					
		insgesamt	davon:		insgesamt	davon:		insgesamt	davon:	
			männlich	weiblich		männlich	weiblich		männlich	weiblich
Augenoptik	a	62	15	47	61	14	47	1	1	—
	b	42	9	33	42	9	33	—	—	—
Betriebswirtschaft	a	650	306	344	640	301	339	10	5	5
	b	167	67	100	163	65	98	4	2	2
Elektrotechnik	a	243	237	6	238	232	6	5	5	—
	b	70	69	1	69	68	1	1	1	—
Feinwerktechnik	a	83	75	8	82	74	8	1	1	—
	b	22	19	3	22	19	3	—	—	—
Maschinenbau	a	111	106	5	104	99	5	7	7	—
	b	38	37	1	37	36	1	1	1	—
Medizintechnik	a	343	270	73	329	257	72	14	13	1
	b	49	31	18	48	31	17	1	—	1
Fernstudienprojekt Pflege	a	65	20	45	65	20	45	—	—	—
	b	—	—	—	—	—	—	—	—	—
Physikalische Technik	a	88	81	7	87	81	6	1	—	1
	b	13	9	4	13	9	4	—	—	—
Sozialwesen	a	589	147	442	586	146	440	3	1	2
	b	124	30	94	124	30	94	—	—	—
Umwelttechnik	a	159	121	38	159	121	38	—	—	—
	b	40	30	10	40	30	10	—	—	—
Werkstofftechnik	a	56	44	12	51	41	10	5	3	2
	b	18	13	5	18	13	5	—	—	—
Wirtschaftsingenieurwesen	a	499	423	76	494	420	74	5	3	2
	b	109	88	21	108	87	21	1	1	—
insgesamt	a	2948	1845	1103	2896	1806	1090	52	39	13
	b	692	402	290	684	397	287	8	5	3

a) Studenten insgesamt b) darunter: Neuzulassungen <sup>1)</sup> ohne beurlaubte Studenten (41)

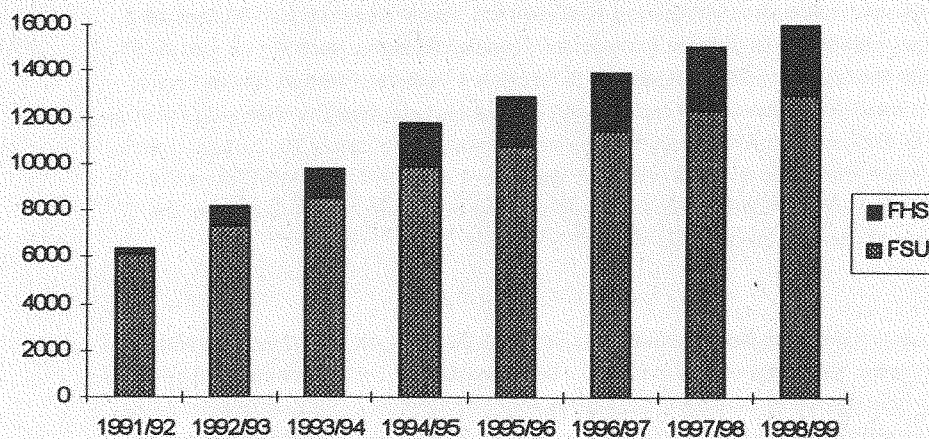
#### 16.2.2.2 Ausländische Studenten nach dem Herkunftsland an der FHS im Wintersemester 1998/99 am 19.10.98 und im Wintersemester 1997/98 am 28.10.97

Herkunftsland	Ausländische Studenten im Wintersemester					
	1998/99			1997/98		
	insgesamt	davon:		insgesamt	davon:	
männlich		weiblich	männlich		weiblich	
EUROPA insgesamt	19	13	6	19	12	7
darunter: Frankreich	2	1	1	3	—	3
Österreich	2	1	1	3	1	2
Türkei	3	3	—	4	4	—
AFRIKA insgesamt	16	16	—	21	21	—
darunter: Marokko	3	3	—	4	4	—
Sudan	2	2	—	4	4	—
Libyen	10	10	—	12	12	—
ASIEN insgesamt	13	8	5	11	8	3
darunter: Jordanien	4	4	—	4	4	—
AMERIKA insgesamt	3	1	2	1	—	1
insgesamt	52	39	13	52	41	11

### 16.2.2.3 Herkunft der Deutschen Studenten nach Bundesländern an der FHS im WS 1998/99 am 19.10.98 und im WS 1997/98 am 28.10.97

Herkunftsbundesland	Wintersemester	
	1998/99	1997/98
Baden-Württemberg	37	36
Bayern	87	96
Berlin	7	5
Brandenburg	30	24
Hamburg	4	4
Hessen	30	36
Mecklenburg-Vorpommern	11	12
Niedersachsen	22	22
Nordrhein-Westfalen	48	49
Rheinland-Pfalz	6	10
Sachsen	180	154
Sachsen-Anhalt	167	135
Schleswig-Holstein	6	6
Thüringen	2261	2122
<b>Insgesamt</b>	<b>2896</b>	<b>2711</b>

### Entwicklung der Zahl der Studenten in Jena (Hochschulstudium) Wintersemester



## 17. Gemeindefinanzen (Quelle: Stadtkämmerei)

### 17.1 Städtische Steuereinnahmen

	III. Quartal			01.01. - 30.09.		
	1998	1997	1996	1998	1997	1996
	1000 DM					
Steuereinnahmen insgesamt (brutto)	14963	6386	7351	29847	18822	18258
davon:						
Grundsteuer A und B	4271	2798	2695	11342	8703	8386
Gewerbesteuer	10508	3419	4543	18030	9691	9502
Andere Steuern	184	169	113	475	428	370
Gemeindeanteil an der Einkommenssteuer	3598	3644	2331	10357	12096	7728
Gemeindeanteil an der Umsatzsteuer	1285	-	-	2515	-	-
Gewerbesteuerumlage (Ausgabe)	66	425	312	138	694	793
Steuereinnahmen (netto)	19780	9605	9370	42581	30224	25193
Schuldenstand (Quartalsende)	221688	218524	210149	221688	218524	210149

## 17.2 Entwicklung der Steuereinnahmen zum Vorjahr (auf %)

	Entwicklung gegenüber dem gleichen Vj.-Zeitraum			
	III. Quartal		01.01. - 30.09.	
	1998/97	1997/96	1998/97	1997/96
Steuereinnahmen insgesamt (brutto)	234,3	86,9	158,6	103,1
davon:				
Grundsteuer A und B	152,6	103,8	130,3	103,8
Gewerbsteuer	307,3	75,3	186,0	102,0
Andere Steuern	108,9	149,6	111,0	115,7
Gemeindeanteil an der Einkommenssteuer	98,7	156,3	85,6	156,5
Gemeindeanteil an der Umsatzsteuer	.	.	.	.
Gewerbsteuerumlage (Ausgabe)	15,5	136,2	19,9	87,5
Steuereinnahmen (netto)	205,9	102,5	140,9	120,0
Schuldenstand (Quartalsende)	101,4	104,0	101,4	104,0

Fortsetzung von Seite 3

### Erstmalig kein weiterer Anstieg der Insolvenzverfahren

In den Jahren 1994 bis 1997 wurde in Jena von einer jährlich anwachsenden Zahl von Betrieben bzw. Unternehmen die Gesamtvollstreckung infolge Zahlungsunfähigkeit (Insolvenz) beantragt. So stieg die Zahl der beantragten Gesamtvollstreckungsverfahren von 32 im Jahre 1994 (erstes veröffentlichtes Jahr) auf 70 im Jahre 1997. Nach den bisher vorliegenden Angaben (I. bis III. Quartal 1998) setzte sich diese Entwicklung 1998 nicht fort. Vom 1. Januar bis zum 30. September 1998 kam es zu 49 Antragstellungen, während es im gleichen Zeitraum des Vorjahres 55 waren. Nach wie vor wird die Eröffnung beantragter Verfahren in der Mehrzahl der Fälle "mangels Masse" abgelehnt. In diesen Fällen ist das Vermögen des Schuldners zu gering, um die Kosten des Verfahrens zu decken. 1998 (Januar bis September) traf dies in 38 Fällen zu, im gleichen Vorjahreszeitraum in 45. Eröffnet wurden demnach 1998 bisher 11 Verfahren, im Vorjahr 10. Die beträchtliche Erhöhung der Summe der angemeldeten Forderungen für die eröffneten Verfahren 1998 : 1997 ( von 34,5 Millionen DM auf 55,3 Millionen DM) zeigt eine gegenüber dem Vorjahr erhöhte durchschnittliche Schuldensumme je eröffnetem Gesamtvollstreckungsverfahren an ( von 3,4 auf 5,0 Millionen DM).

### Umsatz gestiegen

740 Millionen DM wurden von den Jenaer Betrieben des Verarbeitenden Gewerbes (Betriebe mit 20 und mehr Beschäftigten) im Zeitraum Januar bis September 1998 umgesetzt, das sind 19,8 Millionen DM bzw. 2,7 Prozent mehr als im gleichen Zeitraum des Vorjahres. Der Auslandsumsatz stieg auf 315,5 Millionen DM (+ 0,8 Prozent) und erreichte einen Anteil am Gesamtumsatz von 42,6 Prozent. Der Auslandsanteil ging damit gegenüber dem gleichen Vorjahreszeitraum um 0,9 Prozentpunkte zurück. Die durchschnittliche Zahl der Beschäftigten stieg gegenüber dem Vorjahr um rund 100, so dass der langjährige Beschäftigtenabbau als abgeschlossen angesehen werden kann.

### Einbruch

Zu einem beträchtlichen Umsatzeinbruch kam es 1998 im Bauhauptgewerbe. Während 1997 von den Betrieben des Hoch- und Tiefbaus (Betriebe mit 20 und mehr Beschäftigten) im Zeitraum Januar bis September ein baugewerblicher Umsatz von 87,3 Millionen DM erzielt wurde, waren es im gleichen Zeitraum dieses Jahres nur 56,2 Millionen DM (Rückgang auf 64,4 Prozent). Die Zahl der erfassten Betriebe ging im gleichen Zeitraum von 23 auf 13 zurück, so dass anzunehmen ist, dass eine größere Anzahl von Betrieben durch Reduzierung der Beschäftigtenzahl unter die 20er-Grenze gesunken ist und damit aus der monatlichen Abrechnung herausfiel. Weniger dramatisch war die Entwicklung im Ausbaugewerbe, obwohl es auch hier zu einem Umsatzrückgang kam ( Januar bis September 1997 ein ausbaugewerblicher Umsatz in Höhe von 50,3 Millionen DM; im gleichen Zeitraum 1998 nur noch 45,3 Millionen DM). Die Zahl der erfassten Betriebe blieb hier im wesentlichen konstant (Durchschnitt 1998 = 24, Vorjahr = 23).

### Keine nennenswerte Preissteigerung in den letzten 12 Monaten

Nach Veröffentlichungen des Thüringer Landesamtes für Statistik lagen die durchschnittlichen Preissteigerungen in den letzten 12 Monaten auf außerordentlich niedrigem Niveau. So erhöhte sich der Preisindex für die Lebenshaltungskosten in Thüringen für alle privaten Haushalte von September 1997 = 135,7 bis September 1998 nur auf 136,4, das heißt um 0,7 Prozentpunkte oder 0,5 Prozent. Preisbasisjahr ist zur Zeit noch das Jahr 1991 (1991 = 100).