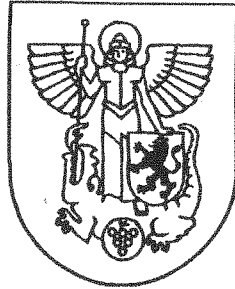


**Stadt Jena**



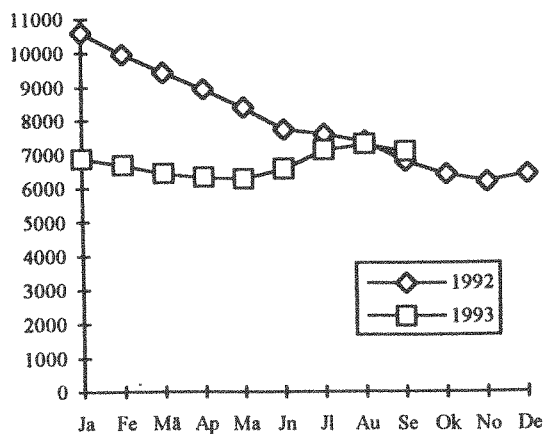
***Jenaer Statistik***

***Quartalsbericht III/93***

**Ein Informationsdienst der Statistikstelle im Einwohnermeldeamt**

<b>Inhalt</b>	
Graphik Arbeitslose	2
Graphik Geburten und Sterbefälle	2
Wohnbevölkerung	3
Wohnbevölkerung nach Ortsteilen	4
Ausländerstatistik	6
Eheschließungen, Geburten und Sterbefälle	7
Wanderungsbewegung	7
Immissionen	8
Klimadaten	8
Wohnungssuchende und Wohnungsvergabe	9
Wohngeldanträge und -bewilligungen	9
Gemeldete Baugenehmigungen	9
Arbeitsmarkt	10
Gewerbe- und -abmeldungen	10
Verarbeitendes Gewerbe	10
Bauhauptgewerbe	11
Ausbaugewerbe	11
Preisindex und Einzelhandelspreise	12
Bestandsentwicklung Kraftfahrzeuge	12
Erteilung von Fahrerlaubnissen	12
Innerstädtischer Nahverkehr	13
Straßenverkehrsunfälle	13
Energieversorgung	14
Müllabfuhr	14
Ausgewählte Leistungen der Deutschen Bundespost	14
Besucher ausgewählter Einrichtungen Jenas	14
Bestand, Benutzer, Entleihungen in Bibliotheken und im Stadtarchiv	15
Beherbergungswesen	15
Besucher in Hallenbädern	16
Besucher in Freibädern	16
Sozialstatistik	17
Rettungswesen und Feuerwehr	18
Straftaten	18
Stationäre und ambulante Leistungen des Universitätsklinikums	18
Gemeindefinanzen	19
Städtevergleich Jena-Erlangen	19

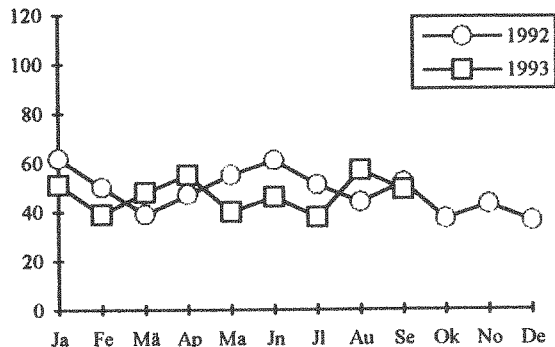
**Arbeitslose in Jena  
(Bereich Hauptamt)  
Quelle: Arbeitsamt Jena**



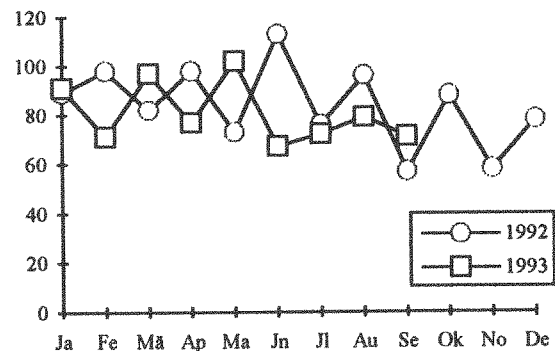
zu Tabelle 9

**Entwicklung der Zahl der Geburten und Sterbefälle 1992 und 1993**

Geburten:



Sterbefälle:



zu Tabelle 2

**Zeichenerklärungen:**

- p vorläufige Werte
- nichts vorhanden
- 0 Zahlenwert kleiner als die Hälfte der verwendeten Einheit
- ... Angaben fallen später an
- . Zahlenwert unbekannt oder geheimzuhalten
- r berichtigte Angaben
- s geschätzte Angaben

1. Wohnbevölkerung (Hauptwohnsitz)  
Angaben in Personen (Deutsche und Ausländer)

1.1. Bevölkerungsbestand nach endgültigen Angaben des Thüringer Landesamtes für Statistik

Stichtag	30.09.92	31.12.92	31.03.93
Bevölkerungsbestand insgesamt	100270	100390	100151
davon:			
männlich	47637	47759	47704
weiblich	52633	52631	52447

1.2. Wohnbevölkerung nach Altersgruppen nach vorläufigen Angaben des Einwohnermeldeamtes

Altersgruppen von ... bis unter	Wohnbevölkerung insgesamt p			
	30.06.93	31.07.93	31.08.93	30.09.93
0 - 3	2126	2078	2016	1983
3 - 6	3710	3703	3687	3667
6 - 16	13705	13722	13696	13679
16 - 18	2374	2393	2399	2407
18 - 25	9305	9266	9193	9138
25 - 45	30895	31005	30957	30992
45 - 60	20838	20857	20872	20879
60 - 65	4442	4442	4440	4433
65 und älter	12854	12854	12864	12866
insgesamt	100249	100320	100124	100044

Altersgruppen von ... bis unter	Wohnbevölkerung männlich p			
	30.06.93	31.07.93	31.08.93	30.09.93
0 - 3	1108	1077	1050	1029
3 - 6	1873	1868	1861	1854
6 - 16	7015	7024	7012	7004
16 - 18	1254	1266	1271	1280
18 - 25	4756	4749	4694	4651
25 - 45	15364	15438	15425	15453
45 - 60	10216	10225	10228	10229
60 - 65	2092	2098	2100	2100
65 und älter	4176	4188	4194	4192
insgesamt	47854	47933	47835	47792

Altersgruppen von ... bis unter	Wohnbevölkerung weiblich p			
	30.06.93	31.07.93	31.08.93	30.09.93
0 - 3	1018	1001	966	954
3 - 6	1837	1835	1826	1813
6 - 16	6690	6698	6684	6675
16 - 18	1120	1127	1128	1127
18 - 25	4549	4517	4499	4487
25 - 45	15531	15567	15532	15539
45 - 60	10622	10632	10644	10650
60 - 65	2350	2344	2340	2333
65 und älter	8678	8666	8670	8674
insgesamt	52395	52387	52289	52252

1.3. Wohnbevölkerung nach Ortsteilen / Statistischen Bezirken und Altersgruppen

Stand: November 1993

Quelle: Städtisches Melderegister

In den nachfolgenden Tabellen (Angaben nach Personen und Anteilgrößen) legt die Statistikstelle erstmals nach Altersgruppen gegliederte Bevölkerungsangaben nach Ortsteilen / Statistischen Bezirken vor. Damit kann zum ersten Mal die unterschiedliche Altersstruktur in den verschiedenen Ortsteilen der Stadt sichtbar gemacht werden. Je neuer große Wohnkomplexe sind, desto höher ist der Anteil der Kinder und Jugendlichen von 0 bis unter 16 Jahren und desto niedriger ist der Anteil der über 65 jährigen, in Ortsteilen mit geringem Anteil von neuen Wohnbauten ist es umgekehrt:

	Anteil der	
	0 bis unter 16 jährigen	über 65 jährigen
	an der Gesamtbevölkerung des Ortsteils in Prozent	
Winzerla	25,8	7,3
Lobeda	18,2	9,1
Wenigenjena	16,1	18,2

Solche erheblichen strukturellen Unterschiede sind von Belang für die stadtplanerische Arbeit; kurz- und mittelfristig sind sie bei der Entwicklung der Infrastruktur zu berücksichtigen, langfristig wird man solchen Erscheinungen im Sinne einer gesunden Entwicklung gegensteuern müssen.

Wiederholungen solcher Ermittlungen, die jährlich vorgesehen sind, werden in Zukunft ermöglichen, die Entwicklung der altersmäßigen Bevölkerungsstruktur differenziert nach Ortsteilen zu untersuchen.

Hinweis: Die gegenwärtige Ermittlung dieser Angaben erfordert technologiebedingt einen Zeitraum von mehreren Tagen. Dadurch ergeben sich Abweichungen zu den Zahlenangaben in Tabelle 1.2., die stichtagsbezogen sind.

1.3.1. Angaben nach Personen (Deutsche und Ausländer)

Ortsteil / Statistischer Bezirk		Wohnbevölkerung									
Schl. Nr.	Bezeichnung	insgesamt	davon nach Altersgruppen								
			0-unter 3 Jahre	3-unter 6 Jahre	6-unter 16 Jahre	16-unter 18 Jahre	18-unter 25 Jahre	25-unter 45 Jahre	45-unter 60 Jahre	60-unter 65 Jahre	65 Jahre u. mehr
Personen											
01	Ammerbach	2321	34	107	328	35	151	714	375	122	455
02	Burgau	1217	13	28	141	27	107	313	301	73	214
03	Göschwitz	591	3	24	76	11	51	179	121	39	87
04	Jena	26216	558	1045	3359	555	2282	8319	4522	1332	4244
041	-Zentrum	3337	94	149	499	72	253	1150	488	137	495
042	-West	7088	157	290	1091	178	641	2296	1209	335	891
043	-Nord	8969	184	323	881	155	797	2684	1715	579	1651
044	-Süd	6822	123	283	888	150	591	2189	1110	281	1207
05	Lichtenhain	1902	45	78	226	42	265	705	261	65	215
06	Lobeda	24518	433	804	3204	622	2686	7151	6488	887	2243
061	-Ort	1136	15	41	110	23	128	290	309	55	165
062	-West	12170	214	404	1572	270	1258	3227	3728	462	1035
063	-Ost (ohne Anteil auf Drackendorfer Flur)	11212	204	359	1522	329	1300	3634	2451	370	1043
07	Löbstedt	5053	48	89	355	59	310	958	1801	525	908
08	Wenigenjena	10631	191	354	1168	215	910	2973	2354	534	1932
081	-Kernberge	1927	27	61	247	44	162	520	401	113	352
082	-Ort	4279	97	163	486	73	353	1294	845	208	760
083	-Schlegelsberg	4425	67	130	435	98	395	1159	1108	213	820
09	Winzerla	14890	286	757	2794	332	1060	5688	2449	430	1094
10	Wöllnitz	420	3	9	43	14	31	108	126	22	64
11	Ziegenhain	2213	24	60	277	69	203	572	487	116	405
12	Zwätzen	1404	24	71	215	33	134	483	264	42	138
131	Drackendorf (Anteil Lobeda-Ost auf Drackendorfer Flur)	8682	97	191	1465	427	924	2932	1405	247	994
Kreisfreie Stadt Jena insgesamt		100058	1759	3617	13651	2441	9114	31095	20954	4434	12993

1.3.2. Anteilgrößen (Deutsche und Ausländer)

Ortsteil / Statistischer Bezirk		Wohnbevölkerung									
Schl Nr.	Bezeichnung	insgesamt	davon nach Altersgruppen								
			0-unter 3 Jahre	3-unter 6 Jahre	6-unter 16 Jahre	16-unter 18 Jahre	18-unter 25 Jahre	25-unter 45 Jahre	45-unter 60 Jahre	60-unter 65 Jahre	65 Jahre u. mehr
Anteile in Prozent <sup>1)</sup>											
01	Ammerbach	100	1,5	4,6	14,1	1,5	6,5	30,8	16,2	5,3	19,6
02	Burgau	100	1,1	2,3	11,6	2,2	8,8	25,7	24,7	6,0	17,6
03	Göschwitz	100	0,5	4,1	12,9	1,9	8,6	30,3	20,5	6,6	14,7
04	Jena	100	2,1	4,0	12,8	2,1	8,7	31,7	17,2	5,1	16,2
041	-Zentrum	100	2,8	4,5	15,0	2,2	7,6	34,5	14,6	4,1	14,8
042	-West	100	2,2	4,1	15,4	2,5	9,0	32,4	17,1	4,7	12,6
043	-Nord	100	2,1	3,6	9,8	1,7	8,9	29,9	19,1	6,5	18,4
044	-Süd	100	1,8	4,1	13,0	2,2	8,7	32,1	16,3	4,1	17,7
05	Lichtenhain	100	2,4	4,1	11,9	2,2	13,9	37,1	13,7	3,4	11,3
06	Lobeda	100	1,8	3,3	13,1	2,5	11,0	29,2	26,5	3,6	9,1
061	-Ort	100	1,3	3,6	9,7	2,0	11,3	25,5	27,2	4,8	14,5
062	-West	100	1,8	3,3	12,9	2,2	10,3	26,5	30,6	3,8	8,5
063	-Ost (ohne Anteil auf Drackendorfer Flur)	100	1,8	3,2	13,6	2,9	11,6	32,4	21,9	3,3	9,3
07	Löbstedt	100	0,9	1,8	7,0	1,2	6,1	19,0	35,6	10,4	18,0
08	Wenigenjena	100	1,8	3,3	11,0	2,0	8,6	28,0	22,1	5,0	18,2
081	-Kernberge	100	1,4	3,2	12,8	2,3	8,4	27,0	20,8	5,9	18,3
082	-Ort	100	2,3	3,8	11,4	1,7	8,2	30,2	19,7	4,9	17,8
083	-Schlegelsberg	100	1,5	2,9	9,8	2,2	8,9	26,2	25,0	4,8	18,5
09	Winzerla	100	1,9	5,1	18,8	2,2	7,1	38,2	16,4	2,9	7,3
10	Wöllnitz	100	0,7	2,1	10,2	3,3	7,4	25,7	30,0	5,2	15,2
11	Ziegenhain	100	1,1	2,7	12,5	3,1	9,2	25,8	22,0	5,2	18,3
12	Zwätzen	100	1,7	5,1	15,3	2,4	9,5	34,4	18,8	3,0	9,8
131	Drackendorf (Anteil Lobeda-Ost auf Drackendorfer Flur)	100	1,1	2,2	16,9	4,9	10,6	33,8	16,2	2,8	11,4
Kreisfreie Stadt Jena insgesamt		100	1,8	3,6	13,6	2,4	9,1	31,1	20,9	4,4	13,0

<sup>1)</sup> Rundungsdifferenzen wurden nicht ausgeglichen

1.3.3. Angaben nach Personen (Deutsche)

Ortsteil / Statistischer Bezirk		Wohnbevölkerung									
Schl Nr.	Bezeichnung	insgesamt	davon nach Altersgruppen								
			0-unter 3 Jahre	3-unter 6 Jahre	6-unter 16 Jahre	16-unter 18 Jahre	18-unter 25 Jahre	25-unter 45 Jahre	45-unter 60 Jahre	60-unter 65 Jahre	65 Jahre u. mehr
Personen											
01	Ammerbach	2307	34	107	327	35	150	704	373	122	455
02	Burgau	1211	13	28	141	27	106	308	301	73	214
03	Göschwitz	586	3	23	76	11	51	175	121	39	87
04	Jena	25963	553	1040	3344	552	2234	8182	4490	1329	4239
041	-Zentrum	3293	91	147	493	71	250	1127	484	136	494
042	-West	7038	157	289	1086	177	635	2269	1201	334	890
043	-Nord	8871	182	323	880	154	773	2630	1703	578	1648
044	-Süd	6761	123	281	885	150	576	2156	1102	281	1207
05	Lichtenhain	1476	34	61	182	34	147	493	247	64	214
06	Lobeda	24208	415	800	3186	621	2627	6981	6453	885	2240
061	-Ort	1129	13	41	110	23	128	286	309	55	164
062	-West	11983	204	401	1560	270	1213	3126	3713	461	1035
063	-Ost (ohne Anteil auf Drackendorfer Flur)	11096	198	358	1516	328	1286	3569	2431	369	1041
07	Löbstedt	5031	47	89	353	58	309	946	1798	525	906
08	Wenigenjena	10546	188	352	1166	212	894	2925	2345	534	1930
081	-Kernberge	1916	26	61	247	44	160	516	397	113	352
082	-Ort	4223	96	161	485	72	343	1257	841	208	760
083	-Schlegelsberg	4407	66	130	434	96	391	1152	1107	213	818
09	Winzerla	14723	277	748	2787	331	1048	5583	2431	428	1090
10	Wöllnitz	420	3	9	43	14	31	108	126	22	64
11	Ziegenhain	2202	24	59	276	69	201	567	485	116	405
12	Zwätzen	1398	24	71	215	33	133	479	263	42	138
131	Drackendorf (Anteil Lobeda-Ost auf Drackendorfer Flur)	8431	95	191	1462	427	773	2846	1396	247	994
Kreisfreie Stadt Jena insgesamt		98502	1710	3578	13558	2424	8704	30297	20829	4426	12976

1.3.4. Angaben nach Personen (Ausländer)

Ortsteil / Statistischer Bezirk		Wohnbevölkerung									
Schl. Nr.	Bezeichnung	insgesamt	davon nach Altersgruppen								
			0 - unter 3 Jahre	3 - unter 6 Jahre	6 - unter 16 Jahre	16 - unter 18 Jahre	18 - unter 25 Jahre	25 - unter 45 Jahre	45 - unter 60 Jahre	60 - unter 65 Jahre	über 64 Jahre
Personen											
01	Ammerbach	14	-	-	1	-	1	10	2	-	-
02	Burgau	6	-	-	-	-	1	5	-	-	-
03	Göschwitz	5	-	1	-	-	-	4	-	-	-
04	Jena	253	5	5	15	3	48	137	32	3	5
041	-Zentrum	44	3	2	6	1	3	23	4	1	1
042	-West	50	-	1	5	1	6	27	8	1	1
043	-Nord	98	2	-	1	1	24	54	12	1	3
044	-Süd	61	-	2	3	-	15	33	8	-	-
05	Lichtenhain	426	11	17	44	8	118	212	14	1	1
06	Lobeda	310	18	4	18	1	59	170	35	2	3
061	-Ort	7	2	-	-	-	-	4	-	-	1
062	-West	187	10	3	12	-	45	101	15	1	-
063	-Ost (ohne Anteil auf Drackendorfer Flur)	116	6	1	6	1	14	65	20	1	2
07	Lößstedt	22	1	-	2	1	1	12	3	-	2
08	Wenigenjena	85	3	2	2	3	16	48	9	-	2
081	-Kernberge	11	1	-	-	-	2	4	4	-	-
082	-Ort	56	1	2	1	1	10	37	4	-	-
083	-Schlegelsberg	18	1	-	1	2	4	7	1	-	2
09	Winzerla	167	9	9	7	1	12	105	18	2	4
10	Wöllnitz	-	-	-	-	-	-	-	-	-	-
11	Ziegenhain	11	-	1	1	-	2	5	2	-	-
12	Zwätzen	6	-	-	-	-	1	4	1	-	-
131	Drackendorf (Anteil Lobeda-Ost auf Drackendorfer Flur)	251	2	-	3	-	151	86	9	-	-
Kreisfreie Stadt Jena insgesamt		1556	49	39	93	17	410	798	125	8	17

1.4. Ausländer in Jena  
(Quelle: städtisches Melderegister)

1.4.1. Nach der Herkunft (Erdteile)

Herkunft	am Stichtag 30.09.93				Anteil d. Kontinente an insgesamt			
	insgesamt	davon:		Kinder u. 16 Jahre	insgesamt	davon:		Kinder u. 16 Jahre
		männlich	weiblich			männlich	weiblich	
Personen					in Prozent			
1	2	3	4	5	6	7	8	9
insgesamt	1511	974	537	211	100,0	100,0	100,0	100,0
davon:								
Europa	817	499	318	99	54,1	51,2	59,2	46,9
Asien	474	303	171	96	31,4	31,1	31,8	45,5
Afrika	135	117	18	10	8,9	12,0	3,4	4,7
Amerika	76	50	26	6	5,0	5,2	4,8	2,9
Australien	2	1	1	-	0,1	0,1	0,2	-
Staatenlose	5	2	3	-	0,4	0,2	0,6	-
ungeklärt	2	2	-	-	0,1	0,2	-	-

1.4.2. Ausgliederung ausgewählter Länder

Anteil des Landes am eigenen Kontinent

Europa

darunter:

GUS, Russ. Föderation	215	97	118	33	26,3	19,4	37,1	33,3
Rumänien	49	40	9	1	6,0	8,0	2,8	1,0
Bulgarien	98	60	38	24	12,0	12,0	12,0	24,2
Ungarn	65	45	20	3	8,0	9,0	6,3	3,0
Polen	48	19	29	6	5,9	3,8	9,1	6,1
Tschechoslowakei	37	16	21	5	4,5	3,2	6,6	5,1

Asien

Anteil des Landes am eigenen Kontinent

darunter:

1	2	3	4	5	6	7	8	9
Vietnam	138	94	44	20	29,1	31,0	25,7	20,8
Armenien	181	98	83	60	38,2	32,3	48,5	62,5
Jemen	28	19	9	3	5,9	6,3	5,3	3,1
China	22	11	11	5	4,6	3,6	6,4	5,2
Japan	12	10	2	-	2,5	3,3	1,2	-
Mongolei	13	6	7	3	2,7	2,0	4,1	3,1
Kamputchea	12	12	-	-	2,5	4,0	-	-

Afrika

darunter:

Libyen	49	46	3	4	36,3	39,3	16,7	40,0
Nigeria	13	10	3	1	9,6	8,5	16,7	10,0
Sudan	15	14	1	-	11,1	12,0	5,6	-
Äthiopien	12	8	4	1	8,9	6,8	22,2	10,0
Algerien	7	6	1	2	5,2	5,1	5,6	20,0

Amerika

darunter:

Kuba	18	16	2	1	23,7	32,0	7,7	16,7
Chile	17	8	9	3	22,4	16,0	34,6	50,0
Vereinigte Staaten von Amerika	18	11	7	1	23,7	22,0	26,9	16,7
Nicaragua	7	5	2	-	9,2	10,0	7,7	-
Kolumbien	4	2	2	1	5,3	4,0	7,7	16,6
Brasilien	4	1	3	-	5,3	2,0	11,5	-

2. Eheschließungen, Geburten und Sterbefälle  
(Quelle: Thüringer Landesamt für Statistik)

	July	August	September	III. Quartal	III. Quartal
	1993 p				1992
Eheschließungen insgesamt (Anzahl)	36	40	32	108	120
Lebendgeburten insgesamt (Personen)	38	57	49	144	147
davon: männlich	17	30	27	74	79
weiblich	21	27	22	70	68
Sterbefälle insgesamt (Personen)	72	79	71	222	229
davon: männlich	22	43	33	98	95
weiblich	50	36	38	124	134
Saldo Geburten / Sterbefälle insgesamt	-34	-22	-22	-78	-82
davon: männlich	-5	-13	-6	-24	-16
weiblich	-29	-9	-16	-54	-66

3. Wanderungsbewegung der Bevölkerung  
(Quelle: Thüringer Landesamt für Statistik)

(Personen)	Januar	Februar	März	I. Quartal	I. Quartal
	1993 p				1992
Zuzüge insgesamt	116	98	199	413	507
davon: männlich	73	53	126	252	291
weiblich	43	45	73	161	216
Fortzüge insgesamt	180	150	201	531	790
davon: männlich	97	73	96	266	375
weiblich	83	77	105	265	415
Wanderungsbilanz insgesamt	-64	-52	-2	-118	-283
davon: männlich	-24	-20	+30	-14	-84
weiblich	-40	-32	-32	-104	-199

4. Immissionen  
(Quelle: Umwelt- und Naturschutzamt)

4.1. Schwefeldioxid (SO<sub>2</sub>) - Meßstelle Fürstengraben

	Juli		August		September	
	1993	1992	1993	1992	1993	1992
	Milligramm / m <sup>3</sup> Luft					
Monatsmittel	0,01	0,016	- 1)	0,028	0,03	0,054
Maximales Tagesmittel	0,03	0,06	- 1)	0,08	0,09	0,07
Maximales 30 - Minutenmittel	0,07	0,17	- 1)	0,13	0,25	0,19

1) keine Meßwerte wegen Stationsausfall

Grenzwerte lt. TA-Luft: IW1 = zulässige Dauerbelastung = 0,14 mg/m<sup>3</sup>

IW2 = zulässige kurzfristige Belastung = 0,40 mg/m<sup>3</sup>

4.2. Ozon (O<sub>3</sub>) - Meßstelle Prüssingstraße

	Juli		August		September	
	1993					
	Milligramm / m <sup>3</sup> Luft					
Monatsmittel	0,05		0,05		0,02	
Maximales Tagesmittel	0,09		0,07		0,05	
Maximales 30 - Minutenmittel	0,19		0,17		0,10	

EG - Richtwerte:

- Information an Bevölkerung bei 0,180 mg/m<sup>3</sup>

- Warnstufe (Presse, Rundfunk, Fernsehen) bei 0,360 mg/m<sup>3</sup>

5. Klimadaten für Jena III. Quartal 1993/1992  
(Quelle: Deutscher Wetterdienst, Wetteramt Weimar)

	Juli		August		September	
	1993	1992	1993	1992	1993	1992
<u>Lufttemperatur (in °C)</u>						
Monatsmittel	17,4	19,7	17,0	20,5	13,0	13,8
Maximum	31,8	35,2	30,7	37,9	26,9	28,4
Minimum	8,4	9,4	5,6	9,6	2,9	4,2
<u>relative Luftfeuchte (in %)</u>						
Monatsmittel	70	68	69	65	78	73
<u>Niederschlag (in mm)</u>						
Monatssumme	125,5	109,8	64,0	53,8	66,6	18,8
<u>Sonnenscheindauer (in Stunden)</u>						
Monatssumme	176,9	220,9	225,6	280,7	105,4	159,5
<u>Sommertage (Anzahl)</u>						
(Max ≥ 25°C)	11	19	12	23	1	2
<u>Heiße Tage (Anzahl)</u>						
(Max ≥ 30°C)	1	6	1	13	-	-
<u>Tage mit Niederschlag (Anzahl)</u>						
(≥ 0,1 mm)	18	17	12	9	15	10

In den Monaten Juli bis September 1993 lagen die Durchschnittstemperaturen unter denen des Vorjahres, so im Juli um 2,3 °C und im August sogar um 3,5 °C.

Im Monat August 1993 wurde als Höchsttemperatur 30,7 °C gemessen, im August 1992 stieg die Quecksilbersäule auf immerhin 37,9 °C.

Sommertage - das sind Tage mit mindestens 25 °C - gab es von Juli bis September nur 24, im Vorjahr waren es 44.

Heiße Tage - Tage mit Temperaturen ab 30 °C - gab es im Juli und August 1993 nur 2, 1992 waren es 19.

Mit 508 Sonnenstunden von Juli bis September 1993 schien die Sonne 153 Stunden weniger als in den 3 gleichen Vorjahresmonaten.

Ein "Mehr" gab es lediglich beim Niederschlag. Von Juli bis September regnete es an 45 Tagen (Vorjahr 36 Tage), dabei fielen auch mit 256 mm Niederschlag 74 mm mehr Regen als im III. Quartal 1992. Besonders der September 1993 lag mit 4,4 mm je Niederschlagstag deutlich höher als der September 1992 (1,9 mm je Niederschlagstag).



6. Wohnungssuchende und Wohnungsvergabe  
(Quelle: Wohnungsförderungsamt)

	1993					1992
	Juli	August	September	III. Quartal	II. Quartal	III. Quartal
	Anzahl der Fälle					
Vorliegende Anträge am Ende des jeweiligen Berichtszeitraumes	5756	5639	5819	5819	5578	4958
Zugänge	280	213	252	745	736	664
Abgänge	102	330	72	504	483	339
dar.: Abgänge im komm. Bereich davon durch:	80	88	71	239	262	339
Versorgung mit Wohnraum	79	73	68	220	237	249
Wohnungstausch	1	15	3	19	25	90
Von den mit Wohnraum versorgten Antragstellern erhielten eine						
Einraumwohnung	30	33	28	91	84	73
Zweiraumwohnung	19	10	16	45	52	49
Dreiraumwohnung	23	23	17	63	60	81
Vierraumwohnung	6	6	6	18	35	40
Wohnung mit 5 und mehr Wohnräumen	1	1	1	3	6	6
Von den Zugängen an Antragstellern bemühen sich um eine						
Einraumwohnung	143	108	121	372	370	303
Zweiraumwohnung	63	52	82	197	194	193
Dreiraumwohnung	50	34	30	114	89	114
Vierraumwohnung	20	18	15	53	74	44
Wohnung mit 5 und mehr Wohnräumen	4	1	4	9	9	10

7. Wohngeldanträge und -bewilligungen  
(Quelle: Wohnungsförderungsamt)

	Mengen- einheit	1993					1992
		Juli	August	September	III. Quartal	II. Quartal	III. Quartal
Bearbeitete Anträge	Anzahl	2600	1888	1009	5497	10442	5859
darunter:							
bewilligte Anträge	Anzahl	2397	1691	875	4963	8816	5115
davon:							
Mietzuschuß	Anzahl	2297	1621	843	4761	8470	4898
Lastenzuschuß	Anzahl	100	70	32	202	346	217
Von den bewilligten Anträgen sind							
- Bewilligungen für Senioren	Anzahl	993	2442	249	3684	3460	1330
- Bewilligungen für Arbeitslose	Anzahl	446	773	253	1472	1487	1425
Auszahlungen insgesamt	1000 DM	1654,7	1724,6	1718,5	5097,8	5894,4	6238,5
Anteil der bewilligten Anträge an den bearbeiteten Anträgen	Prozent	92,2	89,6	86,7	90,3	84,4	87,3

8. Gemeldete Baugenehmigungen  
(Quelle: Thüringer Landesamt für Statistik)

Zeitraum	insgesamt (einschl. Baumaßnahmen an bestehenden Gebäuden)				Errichtung neuer Gebäude							
	Gebäude	Wohnungen		Veranschlagte Kosten d. Bauwerks	Wohngebäude			Nichtwohngebäude				
		insgesamt	Wohnfläche		Gebäude	Wohnungen	Veranschlagte Kosten d. Bauwerks	Gebäude	Wohnungen	Nutzfläche	Veranschlagte Kosten d. Bauwerks	
	Anzahl		100 m <sup>2</sup>	TDM	Anzahl		100 m <sup>2</sup>	TDM	Anzahl		100 m <sup>2</sup>	TDM
Jahr 1991	123	158	113	89327	17	152	102	14395	36	15	286	48185
Jahr 1992	117	47	43	182500	25	36	37	7534	33	8	540	103376
I. Quartal 93	3	2	4	671	2	2	3	521	-	-	-	-
II. Quartal 93	50	46	44	36022	12	29	27	6929	12	9	120	26374
III. Quartal 93	64	47	45	60976	22	34	32	9287	10	3	97	33915

9. Arbeitsmarkt  
(Quelle: Arbeitsamt Jena 1)

Monat	Arbeits-suchende insgesamt	darunter: Arbeitslose			von den Arbeitslosen sind				Vermittlungen	offene Stellen	Arbeitslosen-quote in Prozent 2)
		insgesamt	Männer	Frauen	Jugendliche unter 20 Jahren	Jugendliche 20 bis unter 25 Jahren	Ausländer	Schwerbehinderte			
1993											
Juli	10856	7108	2571	4537	193	874	145	147	668	955	11,2
August	10997	7271	2620	4651	253	936	143	141	622	951	11,5
September	10804	7053	2461	4592	220	836	136	128	713	839	11,1
1992											
Juli	14621	7592	2664	4928	256	925	170	191	920	737	10,4
August	13680	7372	2560	4812	235	879	139	186	613	736	10,1
September	12881	6765	2362	4403	193	779	133	178	682	664	9,3

1) Kennziffern betreffen das Hauptamt (einschließlich Landkreis Jena)

2) 1993 wird die Arbeitslosenquote wie folgt ermittelt:  
prozentualer Anteil der Arbeitslosen an den abhängigen zivilen Erwerbspersonen.  
Ein Vergleich mit 1992 ist nicht mehr möglich.

10. Gewerbe- und -abmeldungen  
(Quelle: Thüringer Landesamt für Statistik)

Zeitraum	Veränderungsart	insgesamt	davon nach Art des Betriebes			
			Industrie	Prod Handw	Handel	Sonstige
Juli 1993	Anmeldungen	124	2	11	41	70
	Abmeldungen	56	1	2	24	29
	Saldo	+68	+1	+9	+17	+41
August 1993	Anmeldungen	107	2	10	40	55
	Abmeldungen	55	-	3	22	30
	Saldo	+52	+2	+7	+18	+25
September 1993	Anmeldungen	106	6	7	38	55
	Abmeldungen	52	1	5	16	30
	Saldo	+54	+5	+2	+22	+25
III. Quartal 1993	Anmeldungen	337	10	28	119	180
	Abmeldungen	163	2	10	62	89
	Saldo	+174	+8	+18	+57	+91
III. Quartal 1992	Anmeldungen	324	20	26	114	164
	Abmeldungen	180	1	11	74	94
	Saldo	+144	+19	+15	+40	+70

11. Verarbeitendes Gewerbe

Im III. Quartal 1993 wurde insgesamt ein Umsatz von 177,1 Mio DM erzielt. Das entspricht einem durchschnittlichen Umsatz je Arbeitstag von 2684 TDM. 41 % des Quartalsumsatzes wurden im September erbracht. Das spiegelt sich auch im höchsten Umsatz von 3334 TDM je Arbeitstag wider.

Der geringste Umsatz - 29 % vom Quartal - wurde im August getätigt, hier wurden je Arbeitstag 2305 TDM erzielt. Im gleichen Vorjahresquartal lag der Gesamtumsatz bei 144,2 Mio DM und damit der durchschnittliche Umsatz je Arbeitstag bei 2185 TDM. Im III. Quartal 1991 wurden nur 114,8 Mio DM erreicht, das sind durchschnittlich je Arbeitstag 1739 TDM. Gegenüber dem III. Quartal 1991 erhöhten sich die Umsätze 1992 auf 125,6 % und 1993 auf 154,3 % (jeweils III. Quartal).

Je Arbeiterstunde stieg der Umsatz von durchschnittlich 55 DM im III. Quartal 1991 auf 91 DM (165,5 %) im III. Quartal 1992 und auf 138 DM (250,9 %) im III. Quartal 1993.

11.1. Ergebnisse der abrechnenden Betriebe mit 20 und mehr Beschäftigten  
(Quelle: Thüringer Landesamt für Statistik)

	Juli	August	September	III. Quartal		
	1993			1993	1992	1991
Betriebe (Anzahl)	27	27	27	27	22	19
Beschäftigte insgesamt (Personen)	10165	10013	9891	10023	11465	23066
darunter Arbeiter (Personen)	4782	4704	4624	4703	5701	11410
Geleistete Arbeiterstunden (Tsd. Std.)	429	398	450	1277	1591	2467
Löhne und Gehälter (TDM)	25625	26405	25209	77239	*) 264125	100312
darunter Löhne (TDM)	8492	8932	8482	25906	*) 102497	40057
Umsatz insgesamt (TDM)	53074	50700	73338	177112	144187	114761
darunter Auslandsumsatz (TDM)	9500	11646	15660	36806	24411	16196

\*) enthält Ablösesummen Zeiss

11.2. Verarbeitendes Gewerbe - Anteile der Stadt Jena am Land Thüringen in Prozent

	July	August	September	III. Quartal		
	1993			1993	1992	1991
Betriebe (Anzahl)	2,1	2,1	2,1	2,1	1,7	1,3
Beschäftigte insgesamt (Personen)	8,4	8,3	8,2	8,3	7,9	7,8
darunter Arbeiter (Personen)	5,7	5,6	5,5	5,6	5,7	5,7
Geleistete Arbeiterstunden (Tsd. Std.)	3,7	4,1	3,8	3,8	4,3	4,4
Löhne und Gehälter (TDM)	8,5	8,5	8,1	8,4	*) 23,9	8,3
darunter Löhne (TDM)	4,7	4,7	4,5	4,6	*) 16,2	5,5
Umsatz insgesamt (TDM)	3,9	4,3	4,9	4,4	4,5	3,5
darunter Auslandsumsatz (TDM)	6,4	9,9	10,0	8,7	6,6	2,9

\*) enthält Ablösesummen Zeiss

11.3. - Umsatz je Arbeitstag und Arbeiterstunde

- Lohn und Gehalt je Beschäftigtem und zum Umsatz im Verarbeitenden Gewerbe mit 20 und mehr Beschäftigten

	Umsatz je		Lohn und Gehalt	
	Arbeitstag	Arbeiterstunde	je Beschäftigtem	zum Umsatz
	TDM	DM	DM	%
1993 Juli	2412	124	2521	48,3
August	2305	127	2637	52,1
September	3334	163	2549	34,4
III. Quartal	2684	138	2569	43,6
1992 Juli	2051	92	2107	50,2
August	1911	84	2105	61,1
September	2586	95	*) 18759	*) 379,6
III. Quartal	2185	91	*) 7679	*) 183,2
1991 Juli	1711	53	1531	92,8
August	1517	47	1449	99,2
September	2000	65	1365	73,0
III. Quartal	1739	55	1450	87,4

\*) enthält Ablösesummen Zeiss

12. Bauhauptgewerbe

(Ergebnisse der abrechnenden Betriebe mit 20 und mehr Beschäftigten)

(Quelle: Thüringer Landesamt für Statistik)

	1993					1992
	July	August	September	III. Quartal	II. Quartal	III. Quartal
Beschäftigte insgesamt						
- Personen -	1298	1308	1313	1306	1225	940
Geleistete Arbeitsstunden						
- 1000 Stunden -	181	163	176	520	466	392
Löhne und Gehälter						
- 1000 DM -	4334	4449	4591	13374	12269	9113
Umsatz insgesamt						
- 1000 DM -	17758	17746	20927	56431	52725	42001
darunter:						
baugewerblicher Umsatz						
- 1000 DM -	17686	17693	20862	56241	51719	41451

13. Ausbaugewerbe

(Ergebnisse der abrechnenden Betriebe mit 20 und mehr Beschäftigten)

(Quelle: Thüringer Landesamt für Statistik)

	1993					1992
	July	August	September	III. Quartal	II. Quartal	III. Quartal
Beschäftigte insgesamt						
- Personen -	1206	1220	1275	1234	1344	540
Geleistete Arbeitsstunden						
- 1000 Stunden -	148	129	151	428	457	176
Löhne und Gehälter						
- 1000 DM -	3852	3917	4212	11981	11871	4220
Umsatz insgesamt						
- 1000 DM -	14300	17558	17853	49711	44564	20816
darunter:						
baugewerblicher Umsatz						
- 1000 DM -	12407	15996	16122	44525	39119	19735

14. Preise

14.1. Preisindex für die Lebenshaltung in Thüringen

(Quelle: Thüringer Landesamt für Statistik)  
(Preisindex II. Halbjahr 90 / I. Halbjahr 91 = 100)

	1992			1993		
	Juli	August	September	Juli	August	September
4- Personen - Arbeitnehmerhaushalte mit höherem Einkommen	115,9	115,8	115,9	124,6	124,5	124,9
4- Personen - Arbeitnehmerhaushalte mit mittlerem Einkommen	116,2	116,0	116,2	124,9	124,8	125,2
2- Personen - Rentnerhaushalte	117,9	117,5	117,8	127,7	127,6	127,9

14.2. Einzelhandelspreise in DM in Jena (Durchschnittspreise)

(Quelle: Thüringer Landesamt für Statistik)

	Mengen- einheit	1992			1993		
		Juli	August	September	Juli	August	September
Rindfleisch z. Braten a.d. Keule, o. Knochen	1 kg	14,56	13,26	13,85	12,64	13,28	13,00
Schweinefleisch, Kotelett, ohne Filet	1 kg	9,27	9,13	9,35	8,10	8,42	8,41
Hackfleisch, halb Rind - halb Schwein	1 kg	9,56	9,13	8,70	7,82	8,31	8,12
Schinkenspeck, mager	1 kg	19,31	19,31	18,47	16,81	18,06	18,06
Feine Leberwurst, gute Qualität	1 kg	12,76	13,04	12,85	11,45	12,11	11,99
Brathähnchen, Tiefkühlkost	1 kg	4,19	4,19	4,19	4,06	4,07	4,07
Dt. Markenbutter, in 250g-Packung	250 g	1,89	1,88	1,88	1,75	1,80	1,80
Weizenmehl, Type 405	1 kg	0,99	0,92	0,92	0,78	0,78	0,78
Schnittbrot, Roggen-Vollkornbrot	500 g	2,13	2,15	2,08	2,20	2,20	2,23
Zucker, fein	1 kg	1,79	1,79	1,79	1,72	1,70	1,70
Eiernudeln, Markenware	250 g	0,86	0,86	0,86	0,84	0,84	0,93
Junge Erbsen, sehr fein, in Dosen	850 ml	1,71	1,73	1,75	1,90	1,90	1,90
Apfelsaft	1 l	1,33	1,33	1,33	1,09	1,08	1,08
Dt. Sekt, Markenware	0,75 l	7,52	7,58	7,58	6,90	6,93	6,74
Speisekartoffeln, Handelsklasse I	2,5 kg	2,49	1,73	1,47	2,08	1,54	1,39
Äpfel	1 kg	3,82	3,82	3,18	2,25	2,42	2,28
Bananen	1 kg	1,21	1,34	1,28	1,78	2,31	2,19

15. Kraftfahrzeugwesen

15.1. Bestandsentwicklung Kraftfahrzeuge im III. Quartal 1993

(Quelle: Zulassungswesen)

	1993					1992
	Juli	August	September	III. Quartal	II. Quartal	III. Quartal
KFZ-Bestände (einschl. Anhänger)	55542	55302	55543	55543	55734	57259
Saldo der Veränderungen	-192	-240	+241	-191	-213	-25
Zugänge insgesamt	894	791	899	2584	3168	2940
darunter Neuzulassungen	387	339	385	1111	1438	1347
Abgänge insgesamt	1086	1031	658	2775	3381	2965
darunter durch Löschung	603	641	658	1902	2235	2153

15.2. Erteilung von Fahrerlaubnissen

(Quelle: Zulassungswesen)

	1993				1992
	Juli	August	September	III. Quartal	III. Quartal
Erteilte Führerscheine	142	185	273	600	645
Erteilte Fahrgastbeförderungserlaubnisse	41	23	38	102	87
Erteilte Fahrlehrerscheine	-	1	-	1	3
Erteilte Internationale Führerscheine	34	31	37	102	63

16. Innerstädtischer Nahverkehr  
(Quelle: Jenaer Nahverkehrsgesellschaft mbH)

16.1. Fahrzeugbestand im Durchschnitt

	1993			1992	1991
	III. Quartal	II. Quartal	I. Quartal	III. Quartal	III. Quartal
	Anzahl				
Straßenbahnen Triebwagen	28	30	31	27	29
Beiwagen	43	39	41	43	52
Omnibusse	74	74	74	77	82

16.2. Gefahrene Wagenkilometer und beförderte Personen

	ME	1993			1992	1991
		III. Quartal	II. Quartal	I. Quartal	III. Quartal	III. Quartal
Gefahrene Wagenkilometer						
Straßenbahnen Triebwagen	1000	185	178	180	140	189
Beiwagen	Kilometer	331	328	326	244	340
Omnibusse		911	920	943	991	871
Beförderte Personen (Straßenbahn und Omnibus) insgesamt	1000	5012	5181	5826	4144	7071
je Tag	Personen	54474	56936	64732	45047	76859
je Nutzfahrkilometer	Personen	3,5	3,6	4,0	3,0	5,1

17. Straßenverkehrsunfälle im III. Quartal 1993  
(Quelle: Thüringer Landesamt für Statistik)

Unfallkategorie	III. Quartal 1993	Zu- (+) bzw. Abnahme (-) gegenüber		1.1 - 30.9. 1993	Zu- (+) bzw. Abnahme (-) gegenüber dem 1.1. - 30.9. 1992
		II. Quartal 1993	III. Quartal 1992		
Verunglückte Personen					
	Anzahl				
Unfälle insgesamt	812	-48	+56	2521	+241
davon:					
Unfälle mit Personenschaden insgesamt	111	+13	+34	277	+51
davon:					
Unfälle mit Getöteten	1	+1	-1	5	-
Unfälle mit Verletzten	110	+12	+35	272	+51
davon:					
Unfälle mit Schwerverletzten	24	+2	+4	63	+3
Unfälle mit Leichtverletzten	86	+10	+31	209	+48
Unfälle mit nur Sachschaden insgesamt	701	-61	+22	2244	+190
davon:					
Sachschaden von DM 4000,- und mehr bei einem der Geschädigten	45	-16	+7	176	+73
Sachschaden von weniger als DM 4000,- bei jedem der Geschädigten (Bagatellunfälle)	656	-45	+15	2068	+117
Verunglückte Personen insgesamt	131	+21	+40	325	+53
davon:					
getötete Personen	1	+1	-1	6	+1
verletzte Personen	130	+20	+41	319	+52
davon:					
schwerverletzte Personen	26	+3	+2	69	-5
leichtverletzte Personen	104	+17	+39	250	+57

18. Energieversorgung

18.1. Wärmeversorgung

(Quelle: Ostthüringer Energieversorgung AG)

	1993				1992
	Juli	August	September	III. Quartal	III. Quartal
	Megawattstunden				
Eigenerzeugung	21895	21059	35483	78437	131862
Gesamtabsatz	14796	14393	29983	59172	102153

18.2. Erdgasverteilung

(Quelle: Stadtwerke Jena GmbH)

	1993				1992
	Juli	August	September	III. Quartal	III. Quartal
	Megawattstunden				
Erdgasbezug	10287	10188	16925	37400	
Abgabe an: Sondervertragskunden	3523	3329	4010	10862	
Sonderabnehmer und Tarifkunden	6744	6839	12890	26473	
darunter: private Haushalte	5395	5471	10333	21199	

19. Müllabfuhr

(Quelle: Stadtwirtschaft Jena)

	1993					1992
	Juli	August	September	III. Quartal	II. Quartal	III. Quartal
	Kubikmeter					
Müllabfuhr insgesamt	31743	29473	25091	86307	73312	84084
davon: Haushaltmüll	19643	22876	20338	62857	60993	64199
Sperrmüll	12100	6597	4753	23450	12319	19885

20. Ausgewählte Leistungen der Deutschen Bundespost im Bereich der Stadt Jena

	1993			Jahr
	III. Quartal	II. Quartal	I. Quartal	1992
	Anzahl			
Postämter	7	7	7	
Postbriefkästen	100	100	100	
Postfacheinrichtungen (Schließfächer)	592	592	592	592
eingelieferte eingeschriebene Briefsendungen	33167	31950	35690	149866
eingelieferte Briefe mit Wertangabe	280	234	241	1244
eingelieferte gewöhnliche Paketsendungen	36686	44341	42180	152429
eingelieferte Pakete mit Wertangabe	226	179	173	553
angenommene Zahlkarten und Postanweisungen	24897	6804	8696	122084
zugestellte Telegramme	2437	3301	3639	36932

21.1. Besucher ausgewählter Einrichtungen Jenas

(Quelle: jeweilige Einrichtung)

Einrichtung	1993				1992
	Juli	August	September	III. Quartal	III. Quartal
Zeiss-Planetarium	12612	7572	4648	24832	16199
Botanischer Garten	8836	5893	4504	19233	13350
Stadtmuseum Alte Göhre	2096	1112	2752	5960	4673
Romantikerhaus	744	490	3941 <sup>1)</sup>	5175	2101
Phyletisches Museum	2668	1921	1216	5805	4132
Optisches Museum	1375	1170	1013	3558	3450
Schiller-Gedenkstätte	610	280	378	1268	1184
Goethe-Gedenkstätte	381	621	556	1558	898
Theaterhaus Jena	218	- <sup>2)</sup>	- <sup>2)</sup>	218	7658
Haus auf der Mauer	927	146	879	1952	1092
Jenaer Philharmonie	600	- <sup>3)</sup>	1947	2547	1011
Ernst-Haeckel-Haus	284	175	280	739	846
Pelzer Werkstatt	62	- <sup>4)</sup>	132	194	-

1) ca. 3000 Besucher durch Brunnen- und Altstadtfest

2) Theaterferien

3) Orchesterferien

4) wegen Urlaub geschlossen

21.2 Besucher und Veranstaltungen im Planetarium  
(Quelle: Planetarium)

	Veranstaltungen insgesamt		davon:							
			Allgemeinbildende Veranstaltungen		Kinderveranstaltungen		Lasershows		Sonderveranstaltungen	
	Anzahl	darin Besucher	Anzahl	darin Besucher	Anzahl	darin Besucher	Anzahl	darin Besucher	Anzahl	darin Besucher
Juli 1993	100	12612	76	10304	14	1589	4	374	6	345
August 1993	95	7572	66	5278	18	1683	9	528	2	83
September 1993	59	4648	39	2632	11	709	4	215	5	1092
III. Quartal 1993	254	24832	181	18214	43	3981	17	1117	13	1520
III. Quartal 1992	243	16199	181	12329	36	2418	18	845	8	607
I.-III. Quart. 93	774	65945	563	47601	123	11067	46	2761	42	4516
I.-III. Quart. 92	718	50702	530	35929	109	7201	44	1947	35	5625

22. Bestand, Benutzer, Entleihungen in Bibliotheken und im Stadtarchiv  
(Quelle: jeweilige Einrichtung)

Zeitraum	Stadtarchiv			Kinderbibliothek		Ernst-Abbe-Bibliothek		
	Benutzer	mündl. Anfragen	schriftl. Anfragen	Benutzer	Entleihungen	Bestand	Benutzer	Entleihungen
Juli 1993	128	1155	36	4550	14531	192189	15545	32216
August 1993	52	591	35	4616 1)	10630	- 2)	-	-
September 1993	85	789	62	4742 1)	12760	- 2)	-	-
III. Quartal 1993	265	2535	133	-	37921	-	-	32216
Ende III. Quartal 93	-	-	-	4742	-	192189	15545	-
III. Quartal 1992	137	1275	41	-	50673	-	-	89832
Ende III. Quartal 92	-	-	-	5391	-	203250	16155	-

1) 3 Bibliotheksteile geschlossen

2) wegen Umbauarbeiten ab 1.8. geschlossen

23. Beherbergungswesen  
(Quelle: Thüringer Landesamt für Statistik)

23.1. Beherbergungsstätten, Gäste, Betten und Kapazitätsauslastung

Zeitraum	Beherbergungsstätten		Betten / Schlafgelegenheiten		Durchschnittliche Auslastung in Prozent	
	insgesamt	darunter: geöffnete	insgesamt	darunter: angebotene	aller	der
					Betten / Schlafgelegenheiten	
Juli 1993	18	17	1612	1321	28,2	34,4
August 1993	19	17	1918	1609	21,0	27,4
September 1993	18	17	1834	1561	36,8	43,2
Juli 1992	13	13	1080	918	33,0	38,8
August 1992	13	13	1005	918	36,4	39,8
September 1992	14	14	1031	917	40,8	43,6

23.2. Ankünfte, Übernachtungen und Aufenthaltsdauer der Gäste

Zeitraum	Ankünfte		Übernachtungen		Durchschnittliche Aufenthaltsdauer in Tagen	
	insgesamt	darunter: Ausländer	insgesamt	darunter: Ausländer	insgesamt	darunter: Ausländer
Juli 1993	6362	518	10632	1498	1,7	2,9
August 1993	5251	694	9610	1814	1,8	2,6
September 1993	9767	700	16478	1686	1,7	2,4
III. Quartal 1993	21380	1912	36720	4998	1,7	2,6
III. Quartal 1992	14504	1266	34982	5220	2,4	4,1
I.-III. Quartal 1993	60619	5106	117819	17362	1,9	3,4
I.-III. Quartal 1992	44536	2922	97182	11026	2,2	3,8

24. Bäderwesen  
(Quelle: Sport- und Bäderamt)

24.1. Besucher in Hallenbädern (in Personen)

	III. Quartal 1993
<b>Volksbad</b>	
Besucher der Schwimmhalle insgesamt	13797
davon: Kinder	4000
Erwachsene	1383
Familienkarte 1)	969
Schwimmkurs 2)	480
Nutzer laut Nutzungsvertrag insgesamt	6962
davon: Gruppenschwimmen Kinder	4529
Nutzer mit Nutzungsvertrag	2433
Besucher der Sauna 5)	5705
Besucher des Solariums	2312
Benutzer von Wanne und Dusche insgesamt	684
davon: Wanne ohne Zusatz	250
Wanne mit Zusatz	104
Dusche	330
<b>Schwimmhalle Lobeda 4)</b>	
Besucher der Schwimmhalle insgesamt	11244
davon: Kinder	351
Erwachsene	126
Familienkarte 1)	81
Schwimmkurs 2)	228
Nutzer laut Nutzungsvertrag insgesamt	10458
davon: Gruppenschwimmen Kinder	6777
Nutzer mit Nutzungsvertrag	3681
Besucher der Sauna 3) 6)	1103
Besucher des Solariums	364

- 1) pro Familienkarte 3 Personen gezählt  
 2) pro Person 12 Schwimmstunden  
 3) vom 1.6. - 13.9. geschlossen  
 4) vom 29.7 - 12.9. geschlossen  
 5) einschließlich 46 Familienkarten = 138 Besucher  
 6) einschließlich 10 Familienkarten = 30 Besucher

24.2. Besucher in Freibädern (in Personen) 3)

	III. Quartal 1993
<b>Ost-Bad</b>	
Besucher insgesamt	33637
davon Kinder unter 6 Jahre	2038
Kinder über 6 Jahre und Ermäßigte	14253
Erwachsene	4756
Familienkarte 1)	11940
Dauerkarte Kinder 2)	600
Dauerkarte Erwachsene 2)	50
<b>Süd-Bad</b>	
Besucher insgesamt	13327
davon Kinder und Ermäßigte	5842
Erwachsene	3228
Familienkarte 1)	4107
Dauerkarte Kinder 2)	50
Dauerkarte Erwachsene 2)	100

- 1) pro Familienkarte 3 Personen gezählt  
 2) pro Dauerkarte 50 Personen gezählt  
 3) bis 15.9. geöffnet



25. Sozialstatistik

(Quelle: Sozialamt Jena, alle Angaben für 1993 sind vorläufig)

25.1. Sozialhilfeempfänger in der Stadt Jena (laufende Hilfe zum Lebensunterhalt außerhalb und innerhalb von Einrichtungen) nach Deutschen und Ausländern

Berichtszeitraum	Sozialhilfeempfänger in Fällen			Sozialhilfeempfänger in Personen		
	insgesamt	Deutsche	Ausländer	insgesamt	Deutsche	Ausländer
Juli 1993	296	286	10	598	577	21
August 1993	302	291	11	600	577	23
September 1993	308	295	13	619	594	25
III. Quartal 1993	356	343	13	704	679	25
III. Quartal 1992	990	975	15	1357	1321	36

25.2. Empfänger von Sozialhilfe (Hilfe zum Lebensunterhalt und Hilfe in besonderen Lebenslagen) nach Personen

Berichtszeitraum	insgesamt		außerhalb von Einrichtungen		innerhalb von Einrichtungen	
	laufende Hilfe zum Lebensunterhalt	Hilfe in besonderen Lebenslagen	laufende Hilfe zum Lebensunterhalt	Hilfe in besonderen Lebenslagen	laufende Hilfe zum Lebensunterhalt	Hilfe in besonderen Lebenslagen
Juli 1993	598	553	598	103	-	450
August 1993	600	556	600	106	-	450
September 1993	619	558	619	108	-	450
III. Quartal 93	704	568	704	108	-	460
III. Quartal 92	1357	807	677	127	680	680

25.3. Empfänger von Sozialhilfe (Hilfe zum Lebensunterhalt und Hilfe in besonderen Lebenslagen) nach Fällen

Berichtszeitraum	insgesamt		außerhalb von Einrichtungen		innerhalb von Einrichtungen	
	laufende Hilfe zum Lebensunterhalt	Hilfe in besonderen Lebenslagen	laufende Hilfe zum Lebensunterhalt	Hilfe in besonderen Lebenslagen	laufende Hilfe zum Lebensunterhalt	Hilfe in besonderen Lebenslagen
Juli 1993	296	540	296	90	-	450
August 1993	302	543	302	93	-	450
September 1993	308	545	308	95	-	450
III. Quartal 93	356	555	356	95	-	460
III. Quartal 92	990	796	310	116	680	680

Hinweis zu Tabellen 25.2. und 25.3.: Die sinkende Zahl der Sozialhilfeempfänger (Hilfe in besonderen Lebenslagen) vom II. zum III. Quartal 1993 ist zurückzuführen auf:

1. Rentenerhöhung bei unteren Pflegestufen
2. Zuständigkeitswechsel nach § 97 Abs. 2 BSHG (neueste Fassung); Wechsel in Kriegsopferfürsorge
3. vorübergehende Kapazitätsregulierungen in den Heimen

25.4. Ausgaben und Einnahmen für Sozialhilfe in Jena in 1000 DM

Berichtszeitraum	Ausgaben		Einnahmen		reine Ausgaben	
	insgesamt	dar. für Hilfe in Einrichtungen	insgesamt	darunter in Einrichtungen	insgesamt	dar. für Hilfe in Einrichtungen
Juli 1993	1239,2	1076,9	1657,8	1612,6	-418,6	-535,7
August 1993	3179,0	2965,6	720,8	676,2	2458,2	2289,4
September 1993	1740,9	1506,8	2472,2	2376,0	-731,3	-869,2
III. Quartal 93	6159,1	5549,3	4850,8	4664,8	1308,3	884,5
III. Quartal 92	5443,5	4925,1	5232,5	5061,2	211,0	-136,1

25.5. Sozialhilfeempfänger (laufende Hilfe zum Lebensunterhalt) nach Altersgruppen innerhalb und außerhalb von Einrichtungen, nach Fällen (Fall = 1 oder mehrere Personen)

Berichtszeitraum	insgesamt	0 bis 6 Jahre	7 bis 17 Jahre	18 bis 21 Jahre	22 bis 60 Jahre	über 60 Jahre
	Anzahl der Fälle					
Juli 1993	296	6	4	53	214	19
August 1993	302	6	4	49	222	21
September 1993	308	6	5	53	224	20
III. Quartal 93	356	6	6	62	261	21
III. Quartal 92	990	8	4	31	252	695

26. Rettungswesen und Feuerwehr III. Quartal 1993  
(Quelle: Amt für Feuerwehr und Katastrophenschutz)

Kennziffer	July	August	September	III. Quartal		Jahr		
	1993			1993	1992	1992	1991	
Berufsfeuerwehr	Alarmer insgesamt	329	222	209	760	520	1849	1246
	davon:							
	Brandesätze insgesamt	10	12	13	35	53	311	238
	darunter:							
	Großbrände	-	-	-	-	1	5	3
	Technische Hilfeleistungen	305	200	183	688	426	1371	749
	darunter:							
	Tiere und Insekten	25	4	23	52	53	165	.
	Fehlalarme	14	10	13	37	41	167	259
	darunter:							
	Blinder Alarm	4	2	3	9	21	97	148
	Böswillige Alarmierung	4	2	1	7	5	18	17
Einsätze im Rettungsdienst	Notarzteeinsatzfahrzeuge	289	275	270	834	686	3241	.
	Rettungstransportwagen	498	430	441	1369	1329	6061	.
	Krankentransportwagen	744	719	788	2251	2803	13526	.
	Ärztlicher Notfalldienst	365	397	351	1113	957	4749	.
	Rettungshubschrauber	24	24	15	63	54	152	.

27. Erfasste Straftaten im Bereich der Polizeidirektion Jena - Mitte  
(Quelle: Landeskriminalamt Thüringen)

Straftaten	I. - III. Quartal 1993		
	Erfasste Fälle	Geklärte Fälle	Aufklärungsquote in %
Straftaten insgesamt	9456	3217	34,0
darunter: Straftaten gegen das Leben	2	2	100,0
Straftaten gegen die sex. Selbstbestimmung	59	29	49,2
Roheitsdelikte u. Straftaten gegen die pers. Freiheit	837	658	78,6
Diebstahl insgesamt	6024	1396	23,2
davon: ohne erschwerende Umstände	2003	1056	52,7
unter erschwerenden Umständen	4021	340	8,5
Vermögens- und Fälschungsdelikte	997	368	36,9

28. Gesundheitswesen  
Stationäre und ambulante Leistungen des Universitätsklinikums - Berichtszeitraum 01.07.93 bis 30.09.93  
(Quelle: Klinikum der Friedrich-Schiller-Universität)

	Stationärer Bereich			ambulanter Bereich
	Planbetten	Fallzahl (stationäre Fälle)	durchschn. Verweildauer	Konsultationen
	Anzahl	Patienten <sup>1)</sup>	Tage	Patienten
Klinik für Innere Medizin	467	2453,5	12,7	12083
Kinder- und Jugendmedizin	138	1107,5	6,8	7230
Chirurgie	283	1605,0	11,2	12970
Urologie	60	498,0	9,8	2498
Mund-, Kiefer- und Gesichtschirurgie	43	279,0	12,1	4087
Frauenheilkunde und Geburtshilfe	174	1339,5	7,0	6432
Hals-, Nasen- und Ohrenkrankheiten	74	598,5	9,7	4213
Augenheilkunde	70	642,5	8,0	3792
Hautkrankheiten	60	314,5	10,2	5474
Radiologie	88	259,5	21,1	2437
Psychiatrie	117	278,0	30,1	1499
Neurologie	62	249,0	16,3	1163
Kinder- und Jugendpsychiatrie	23	32,5	41,0	110
Anästhesiologie und Intensivmedizin	10	125,5	6,7	0
Klinikum gesamt	1669	9782,5	11,1	63988

1) Aufnahmen + Entlassungen

29. Gemeindefinanzen  
(Quelle: Stadtkämmerei)

	III. Quartal			I. I. - 30.9.		
	1993	1992	1991	1993	1992	1991
	1000 DM					
Steuereinnahmen insgesamt (brutto)	5319	2840	2151	11996	6257	3546
davon Grundsteuer A + B	2246	1880	781	5790	3697	1968
Gewerbsteuer nach Ertrag und Kapital	2969	880	1354	5891	2316	1507
sonstige Gemeindesteuern	104	80	16	315	244	71
Gemeindeanteil an der Einkommensteuer	4011	2563	1376	8393	5844	2011
Steuereinnahmen insgesamt (brutto)	9330	5403	3527	20389	12101	5557
Schuldenstand	85002			85002		

30. Städtevergleich Jena - Erlangen  
(Quelle: Vergleichende Großstadtstatistik des Deutschen Städtetages)

Kennziffer	ME	Stichtag / Zeitraum	Jena	Erlangen
<u>Bevölkerung</u>				
Wohnbevölkerung (Hauptwohnsitz)	Personen	30.06.93	100249 p	102852 p
Lebendgeborene	Personen	II. Quartal 93	141 p	270 p
Gestorbene	Personen	II. Quartal 93	246 p	214 p
Geburten- (+) bzw. Sterbefallüberschuß (-)	Personen	II. Quartal 93	-105 p	+56 p
Ausländeranteil	Prozent	30.06.93	1,4	14,1
<u>Arbeitsmarkt</u>				
Arbeitslose	Personen	30.06.93	6552	5213
Arbeitslosenquote	Prozent	30.06.93	10,3	5,7
<u>Verarbeitendes Gewerbe</u>				
Beschäftigte	Personen	30.06.93	10132	38967
Umsatz aus Eigenerzeugung	1000 DM	II. Quartal 93	183586	2635737
darunter Auslandsumsatz	1000 DM	II. Quartal 93	22212	1950777
Exportquote	Prozent	II. Quartal 93	12,1	74,0
Umsatz je Beschäftigten	DM	II. Quartal 93	18119	67640
<u>Verkehrswesen</u>				
KFZ-Bestand	Anzahl	30.06.93	55734	54274 p
KFZ-Neuzulassungen	Anzahl	II. Quartal 93	1438	1240
Verletzte bei Straßenverkehrsunfällen	Personen	II. Quartal 93	110	298
Getötete bei Straßenverkehrsunfällen	Personen	II. Quartal 93	-	2
<u>Fremdenverkehr</u>				
Bestand an Betten in Hotels, Gaststätten, Pensionen und dgl.	Anzahl	30.06.93	1158	2483
Fremdenmeldungen insgesamt	Anzahl	II. Quartal 93	23110	39822
darunter: Auslandsgäste	Anzahl	II. Quartal 93	1932	10810
Übernachtungen insgesamt	Anzahl	II. Quartal 93	44012	85547
darunter: durch Auslandsgäste	Anzahl	II. Quartal 93	6256	28372
<u>Gemeindesteuern</u>				
Steuereinnahmen insgesamt (brutto)	1000 DM	II. Quartal 93	4017	24071
davon: Grundsteuer A + B	1000 DM	II. Quartal 93	2349	6796
Gewerbsteuer nach Ertrag und Kapital	1000 DM	II. Quartal 93	1544	17260
sonstige Gemeindesteuern	1000 DM	II. Quartal 93	124	15
Gemeindeanteil an der Einkommensteuer	1000 DM	II. Quartal 93	3949	21532
Gewerbsteuerumlage (Ausgabe)	1000 DM	II. Quartal 93	-	1214
Steuereinnahmen insgesamt (netto)	1000 DM	II. Quartal 93	7966	44389
Schuldenstand	Mio. DM	30.06.93	85,0	339,2