

Jenaer Statistik



Quartalsbericht II/2012

Informationsdienst
des Teams Statistik
Stadtverwaltung Jena
22. Jahrgang, Heft 83

Inhaltsverzeichnis

Inhaltsverzeichnis	2
Erhebung von Personen mit Migrationshintergrund in Jena	3
Stadtteilübersichten	5
1. Wohnbevölkerung	8
1.1. Bevölkerungsbestand (Hauptwohnung)	8
1.2. Bevölkerungsbestand nach Altersgruppen	8
1.3. Ausländer	13
1.4. Bevölkerung nach Stadtbezirken (STADTBZIRKSDATEN)	15
1.5. Natürliche Bevölkerungsbewegung	22
1.6. Räumliche Bevölkerungsbewegung	25
2. Erwerbstätigkeit und Arbeitsmarkt (STADTBZIRKSDATEN)	30
3. Wirtschaft	36
3.1. Gewerbean- und -abmeldungen	36
3.2. Verarbeitendes Gewerbe	37
3.3. Bauwirtschaft (STADTBZIRKSDATEN)	37
3.4. Insolvenzverfahren	39
4. Preise	40
5. Wohnen und Bauen	42
5.1. Wohnberechtigungsbescheinigungen	42
5.2. Vermittelte Wohnungen mit Belegungsbindung	42
5.3. Wohngeldberechnungen und -bewilligungen	42
5.4. Gebäude- und Wohnungsbestand (STADTBZIRKSDATEN)	43
6. Tourismus	46
7. Verkehr	46
7.1. Erteilung von Fahrerlaubnissen	46
7.2. Stadtlinienverkehr	46
7.3. Bestände Kraftfahrzeuge	47
7.4. Straßenverkehrsunfälle	48
8. Umwelt und Energie	48
8.1. Immissionen und Lufttemperatur	48
8.2. Ver- und Entsorgung	49
9. Ordnung und Sicherheit	50
10. Gesundheit	51
11. Soziales	52
11.1. Sozialhilfe	52
11.2. Kinderbetreuung (STADTBZIRKSDATEN)	54
11.3. Alleinerziehende und Kinder in Bedarfsgemeinschaften	60
11.4. Empfänger von Sozialgeld (STADTBZIRKSDATEN)	61
11.5. Bedarfsgemeinschaften mit KdU – Leistungen (STADTBZIRKSDATEN)	61
12. Kultur	62
12.1. Besucherstatistik	62
12.2. Archive und Ernst-Abbe-Bücherei	62
13. Sport und Freizeit	63
14. Kommunale Finanzen	64
Übersichtsskizze der Statistischen Bezirke (Stadtbezirke), Abkürzungen, Kontakt	65

Erhebung von Personen mit Migrationshintergrund in Jena

Lange Zeit war der Begriff der Migranten in der amtlichen Statistik nicht bekannt. Bis in die 90er Jahre wurde nach Deutschen und Ausländern anhand der Staatsangehörigkeit unterschieden. Mit der Novellierung des Staatsangehörigkeitsrecht 2000 und des Zuwanderungsgesetzes 2002 wurde Zuwanderung nicht mehr als temporäre Episode betrachtet, sondern als grundlegender Bestandteil moderner Gesellschaften.

Erstmals wurden mit dem Mikrozensus 2005 bundesweit Daten zum Migrationshintergrund erhoben. Ergebnisse aus diesen jährlich durchgeführten Befragungen werden bezüglich des Migrationshintergrundes nur summiert für alle neuen Bundesländer gemeinsam veröffentlicht.

Mit dem Programm "MigraPro" vom Kosis-Verbund hat sich in den letzten Jahren in vielen Städten ein Verfahren zur Ableitung des Migrationshintergrundes etabliert, das Melderegisterdaten zur Auswertung des Geburtslandes, der ersten und zweiten Staatsangehörigkeit sowie Merkmale zum Zuzug und zur Einbürgerung verwendet.

Das Team Statistik der Stadtverwaltung Jena nutzt seit diesem Jahr ebenfalls das Programm "MigraPro" zur Ableitung des Migrationshintergrundes. In einem gemeinsamen Workshop mit Vertretern unterschiedlicher Fachdienste der Stadt und der Integrationsbeauftragten wurde das Programm vorgestellt und erste Ergebnisse aus den verschiedenen Blickwinkeln der einzelnen Fachdienste diskutiert. Es wurden folgende Festlegungen getroffen:

- Das Team Statistik verwendet für die Bestimmung der Einwohner mit Migrationshintergrund ab dem Jahr 2012 das Programm "MigraPro".
- Mit diesem Programm werden rückwirkend für die Jahre 2009, 2010 und 2011 jeweils zum Stichtag 31.12. die Daten erhoben.
- Es werden Personen nach folgenden Gruppen unterschieden:
 1. Ausländer,
 2. Aussiedler,
 3. Eingebürgerte Personen und
 4. Personen ohne erkennbaren Migrationshintergrund.
- Es wird für alle Einwohner der familiäre Migrationshintergrund ausgewertet.
- Es wird der familiäre Migrationshintergrund von Kindern ausgewertet, wenn mindestens ein Elternteil einen Migrationshintergrund hat, unabhängig davon, ob das Kind selbst einen persönlichen Migrationshintergrund hat.
- Um die Vertriebenen aus der Gruppe der Aussiedler herauszufiltern, wird das Datum für den „Zuzug in die Basisgemeinde“ auf den 01.01.1990 festgelegt.
- Die Auswertung des Migrationshintergrundes erfolgt nur für Personen, die mit Hauptwohnsitz in Jena gemeldet sind. Nebenwohnsitze werden nicht betrachtet.
- Die Auswertung erfolgt auf Ebene der statistischen Bezirke, nach Altersgruppen und nach Geschlecht.

Damit ist die für Jena festgelegte Definition für Einwohner mit Migrationshintergrund eng an die Definition des Mikrozensus angelehnt. Die nachfolgende Tabelle zeigt die neu gewonnenen Zahlen für die Jahre 2009 bis 2011.

Personen mit Migrationshintergrund zum 31.12. des jeweiligen Jahres in Jena

	Personen am 31.12.		
	2009	2010	2011
Migranten insgesamt	8 101	8 423	8 671
davon: männlich	3 929	4 056	4 156
weiblich	4 172	4 367	4 515
davon: Ausländer insgesamt	4 326	4 486	4 651 ¹⁾
davon: männlich	2 110	2 164	2 242
weiblich	2 216	2 322	2 409
Aussiedler insgesamt	2 421	2 514	2 504
davon: männlich	1 119	1 165	1 145
weiblich	1 302	1 349	1 359
Eingebürgerte insgesamt	1 354	1 423	1 516
davon: männlich	700	727	769
weiblich	654	696	747

¹⁾ Abweichung zu den Tabellen 1.2.3 und 1.3.2 ist auf den abweichenden Erstellungszeitpunkt zurückzuführen.

Für den Stichtag 31.12.2012 werden die Daten erstmals auch kleinräumig auf Ebene der statistischen Bezirke im Quartalsbericht IV/2012 veröffentlicht.

Gez. Team Statistik



	IST						Prognose 2007				
	2003	2009		2010		2011		2015		2020	
HW+NW	107.500	↗ 112.382		→ 112.816		→ 112.988		↘ 102.438		→ 102.521	
0 - 5		5.753 5,1		5.852 5,2		6.049 5,4		5.342 5,2		4.905 4,8	
6 - 17		7.639 6,8		7.972 7,1		8.230 7,3		9.614 9,4		10.359 10,1	
18 - 26		24.085 21,4		23.384 20,7		22.498 19,9		10.357 10,1		11.499 11,2	
27 - 44		28.545 25,4		28.633 25,4		28.856 25,5		28.517 27,8		26.157 25,5	
45 - 59		19.933 17,7		20.036 17,8		19.966 17,7		19.696 19,2		19.191 18,7	
60 - 74		18.213 16,2		18.286 16,2		18.283 16,2		17.433 17,0		16.931 16,5	
75 u. älter		8.214 7,3		8.653 7,7		9.106 8,1		11.479 11,2		13.479 13,1	
HW	97.081	↗ 103.006		→ 103.714		→ 104.090					
0 - 5		5.730 5,6		5.818 5,6		6.022 5,8					
6 - 17		7.528 7,3		7.863 7,6		8.108 7,8					
18 - 26		17.320 16,8		17.029 16,4		16.613 16,0					
27 - 44		26.543 25,8		26.550 25,6		26.550 25,5					
45 - 59		19.596 19,0		19.666 19,0		19.569 18,8					
60 - 74		18.091 17,6		18.152 17,5		18.138 17,4					
75 u. älter		8.198 8,0		8.636 8,3		9.090 8,7					
NW	10.419	9.376		9.102		8.898					
Haushalte		55.816		56.352		56.607					
Einpersonenhaushalte		24.523 43,9		25.280 44,9		25.911 45,8					
Paare mit Kindern		4.639 8,3		4.751 8,4		4.792 8,5					
Alleinerziehende		4.053 7,3 ⊖		4.146 7,4 ⊖		4.271 7,5 ⊖					
Sonstige		22.601 40,5		22.175 39,4		21.633 38,2					
Wohnungen		54.936		55.328		55.708					
Wohnfläche (m²)		3.783.477		3.831.736		3.874.302					
Geburten		1.077		1.078		1.114					
Sterbefälle		915		928		953					
Zuzug											
von außerhalb		6.739 6,5		6.560 6,3		6.836 6,6					
aus Jena		7.530 7,3		7.328 7,1		7.386 7,1					
Wegzug											
nach außerhalb		5.738 5,6		5.875 5,7		6.575 6,3					
nach Jena		7.530 7,3		7.328 7,1		7.386 7,1					
Migranten											
EU		1.253 1,2		1.217 1,2		1.301 1,2					
Nicht-EU		3.040 3,0		3.248 3,1		3.352 3,2					
Aussiedler		508 0,5		516 0,5		487 0,5					
Arbeitslose insgesamt ¹⁾		4.216 6,6 ⊖		3.751 5,9 ⊖		3.682 5,9 ⊖					
Jugendliche unter 25 Jahre		329 2,6 ⊖		239 1,9 ⊖		302 2,5 ⊖					
ALG I (SGB III)		1.355		1.221		1.160					
ALG II (a) (SGB II)		2.861		2.530		2.522					
Andere Transferempfänger											
ALG II (b) (SGB II)		4.428		4.427		3.808					
Sozialgeld und HLU ²⁾		2.123		2.153		2.012					
0 - 15		1.883		2.078		1.944					
16 u. älter		240		75		68					
Hilfe zur Erziehung		639 3,7 ⊖		622 3,7 ⊖		631 3,7 ⊖					
(Fälle - Pers. unter 21 Jahre)											
Jugendkriminalität (Tatverdächtige 7 bis 20 J. nach Wohnort)		441 4,2 ⊖		391 3,8 ⊖		508 5,0 ⊖					

¹⁾ Ab September 2005 speisen sich die Arbeitslosenzahlen aus dem IT-Fachverfahren des BA, aus als plausibel bewerteten Datenlieferungen der kommunalen Träger und aus Schätzungen der BA, wenn keine plausiblen Zahlen geliefert wurden.

Arbeitslosenzahlen nach Statistischen Bezirken für SGB III - Empfänger stammen von der Arbeitsagentur, Angaben für SGB II - Empfänger von jenarbeit.

²⁾ ab 2010 nur Sozialgeld



	IST				Prognose 2007	
	2003	2009	2010	2011	2015	2020
	Infrastrukturdaten					
Wohnbauflächen (ha)		253	253	253		
dar.: verfügbar (ha)		110	103	89		
Gewerbliche Bauflächen (ha)		344	344	346		
dar.: verfügbar (ha)		93	91	90		
Schulen		31	31	33		
Grundschule		12	12	13		
Regelschule		4	4	4		
Gymnasium		6	6	6		
andere Schultypen		9	9	10		
Kindertagesstätten		58	58	61		
Kita-Plätze		4.755	4.910	5.234		
Jugendeinr./-zimmer		18	18	17		
Seniorenheime		11	11	11		
Einr. d. offenen Altenhilfe		10	9	9		
Sportanlagen		75	75	79		
Kulturelle Einrichtungen		41	41	41		

Unter www.Jena.de/Stadtportrait/Jena in Zahlen/Statistische Daten befindet sich die pdf-Datei zum Download.

Mithilfe der Stadtteilübersichten wird ein Überblick über die wichtigsten statistischen Daten auf der Ebene der folgenden Planungsräume gegeben: Alt- und Neulobeda, Winzerla und Umgebung, Ost, Nord, West/Zentrum und Ortsteile (bis Dezember 2008 Ortschaften).

Die Aufbereitung und Bewertung der Daten ermöglicht einen Vergleich der Planungsräume unter einander und mit dem Jenaer Durchschnitt.

Die Stadtteilübersichten bestehen jeweils aus zwei Datenblättern und einem anschließenden Textteil.

Zeichenerklärung

Name Planungsraum
Kartenskizze



41 Jena-Zentrum
42 Jena-West
44 Jena-Süd
51 Lichtenhain Ort
52 Mühlenstraße

Statistische Bezirke, aus denen der Planungsraum besteht

Stadtteilübersicht Jena

Stand: 09.08.2012

Einwohner (Haupt- und Nebenwohnsitze)

	IST				Prognose 2007	
	2003	2006	2007	2008	2010	2020
HW+NW	22.992	23.986	24.620	25.176	24.469	25.277
0 - 5		1.347 5,6	1.362 5,5	1.427 5,7	1.549 6,3	1.535 6,1
6 - 17		1.528 6,4	1.543 6,3	1.559 6,2	1.645 6,7	2.502 9,9
18 - 26		7.031 29,3	7.207 29,3	7.332 29,1	5.651 23,1	3.467 13,7
27 - 44		7.477 31,2	7.805 31,7	8.042 31,9	8.450 34,5	8.921 35,3
45 - 59		3.075 12,8	3.158 12,8	3.285 13,0	3.554 14,5	4.415 17,5
60 - 74		2.248 9,4	2.256 9,2	2.228 8,8	2.293 9,4	2.559 10,1
75 u. älter		1.280 5,3	1.289 5,2	1.303 5,2	1.327 5,4	1.878 7,4
HW	20.763	21.460	21.698	21.980		
0 - 5		1.341 6,2	1.354 6,2	1.417 6,4		
6 - 17		1.508 7,0	1.519 7,0	1.539 7,0		
18 - 26		5.130 23,9	5.056 23,3	5.004 22,8		
27 - 44		7.001 32,6	7.210 33,2	7.378 33,6		
45 - 59		2.992 13,9	3.062 14,1	3.161 14,4		
60 - 74		2.214 10,3	2.215 10,2	2.184 9,9		
75 u. älter		1.274 5,9	1.282 5,9	1.297 5,9		
NW	2.229	2.526	2.922	3.196		
Haushalte		12.504				
Einpersonenhaushalte		6.368 50,9				
Paare mit Kindern		1.079 8,6				
Alleinerziehende		803 6,4				
Sonstige		4.254 34,0				
Wohnungen		11.742				
Wohnfläche (m²)		821.107				
Geburten		277				
Sterbefälle		143				
Zuzug		1.825 8,5				
von außerhalb aus Jena		2.307 10,8				
Wegzug		1.721 8,0				
nach außerhalb nach Jena		2.288 10,7				
Migranten		353 1,6				
EU		589 2,7				
Nicht-EU Aussiedler		12 0,1				
Arbeitslose insgesamt		980 6,5				
Jugendliche unter 25 Jahre		101 2,8				
ALG I - (SGB III)		327				
ALG II (a) (SGB II)		653				
Andere Transferempfänger		743				
ALG II (b) (SGB II)		743				
Sozialgeld und HLU		418				
0 - 15		378				
16 u. älter		40				
Hilfe zur Erziehung		96 2,5				
(Fälle - Pers. unter 21 Jahre)						
Jugendkriminalität (Tatverdächtige 7 bis 20 J. nach Wohnort)		110 4,7				
Wohnbauflächen (ha)		9				
dar. verfügbar (ha)		9				
Gewerbliche Bauflächen (ha)		53				
dar. verfügbar (ha)		2				
Schulen		5				
Grundschule		2				
Regelschule		--				
Gymnasium		--				
andere Schultypen		3				
Kindertagesstätten		16				
Kita-Plätze		1130				
Jugendeinrichtungen		1				
Seniorenheime		2				
Einr. d. offenen Altenhilfe		3				
Sportanlagen		11				
Kulturelle Einrichtungen		27				

Basisdaten

Infrastrukturdaten

Einwohner (Hauptwohnung)

Privathaushalte insgesamt

Prozentualer Anteil an Privathaushalten insgesamt

Prozentualer Anteil an Einwohnern insgesamt

Tendenz:
 ↘ sinkend (>= 1% Abnahme p.a.)
 → konstant (1% Abn. bis 1% Zun. p.a.)
 ↗ steigend (>= 1% Zunahme p.a.)

Einwohner

Die Summe des Stadtergebnisses insgesamt ist um die Anzahl der "Unbekannten" höher, als die Summe der einzelnen Planungsräume.

Problemeinschätzung:
 ☹ problematischer als Durchschnitt der Stadt
 ☺ etwa durchschnittlich
 ☺ unproblematischer als Durchschnitt der Stadt

← Arbeitslose bezogen auf Einwohner von 18 bis unter 60 Jahre
 ← bezogen auf Einwohner 18 bis unter 25 Jahre

- Arbeitslose nach SGB III (Bundesagentur für Arbeit)
 - Arbeitslose nach SGB II (Jenarbeits)
 (grundlegende Sozialleistung für erwerbsfähige Menschen, die den notwendigen Lebensunterhalt nicht aus eigener Kraft sicherstellen können, meist ehemalige Langzeitarbeitslose)

ALG II "b" - Empfänger: erwerbstätig oder Arbeitslosengeldempfänger mit besonders geringem ALG I, z.B. Eltern im Mutterschutz / Erziehungsjahr oder Aufstocker

Sozialhilfe: HLU erhalten Kinder und Erwachsene unter 65 Jahre, die zeitweise voll erwerbsgemindert sind.

Sozialgeld: erhalten Angehörige, die als Partner und/oder Kind in einem Haushalt mit erwerbsfähigen Hilfebedürftigen leben.

§ 27(2) = besondere Leistungen, werden erst ab 2008 nach Planungsräumen erfasst

Download des aktuellen Standes unter www.jena.de/statistik

← Einrichtungen die hauptamtlich betreut werden, in den Ortsteilen Jugendzimmer

← Einrichtungen der offenen Altenhilfe ohne Schulturnhallen

1. Wohnbevölkerung

1.1. Bevölkerungsbestand (Hauptwohnung)

(Quelle: Thüringer Landesamt für Statistik, amtliche Angaben)

	Am Stichtag (Personen)					
	30.6.2011	30.9.2011	31.12.2011	31.3.2012	30.6.2012	
Bevölkerung insgesamt ¹⁾	104 806	104 506	105 463	105 147	105 275	¹⁾ Angaben des TLS
davon: männlich	51 896	51 850	52 240	52 114	52 175	²⁾ Angaben des Melderegisters
weiblich	52 910	52 656	53 223	53 033	53 100	
Bevölkerung insgesamt ²⁾	103 396	103 277	104 090	103 800	103 891	

1.2. Bevölkerungsbestand nach Altersgruppen

(Quelle: Städtisches Melderegister)

1.2.1. Wohnbevölkerung insgesamt nach Altersgruppen

Altersgruppen von ... bis unter	Wohnbevölkerung insgesamt am				
	31.12.2011	31.3.2012	30.4.2012	31.5.2012	30.6.2012
0 - 3 Jahre	3 218	3 176	3 162	3 174	3 169
3 - 6 Jahre	2 804	2 859	2 855	2 850	2 861
6 - 10 Jahre	3 178	3 193	3 200	3 220	3 227
10 - 16 Jahre	3 900	3 947	3 971	3 987	4 012
16 - 18 Jahre	1 030	1 036	1 034	1 049	1 038
18 - 25 Jahre	11 957	11 516	11 482	11 361	11 241
25 - 27 Jahre	4 656	4 664	4 675	4 668	4 712
27 - 45 Jahre	26 550	26 523	26 547	26 608	26 622
45 - 60 Jahre	19 569	19 532	19 518	19 518	19 516
60 - 65 Jahre	5 735	5 855	5 891	5 885	5 900
65 J. und älter	21 493	21 499	21 521	21 559	21 593
insgesamt	104 090	103 800	103 856	103 879	103 891

Unterschiede zwischen Einwohnerzahlen des Thüringer Landesamtes für Statistik (TLS) und des Melderegisters der Stadt Jena

Die vom TLS veröffentlichten amtlichen Einwohnerzahlen liegen in aller Regel höher als die Werte, die aus dem städtischen Melderegister ermittelt werden. Grund dafür sind bundesweite Verfahrensregelungen der Landesämter für Statistik. Diese führen für Jena dazu, dass Zuzüge von Personen sehr schnell, Wegzüge aber erst mit einer gewissen Verzögerung berücksichtigt werden. Auf die Zahlen des städtischen Melderegisters trifft dies nicht zu.

Für die Zuweisung von Finanzmitteln an die Stadt und viele andere Regelungen sind die amtlichen Einwohnerzahlen des TLS ausschlaggebend. Trotzdem ist die Ermittlung und Veröffentlichung von Ergebnissen des städtischen Melderegisters unverzichtbar, da nur so ortsteilbezogene Auswertungen möglich sind; außerdem liegen sie wesentlich zeitnäher vor.

Beispiel: die aktuellste vorliegende amtliche Einwohnerzahl Jenas bezieht sich auf den 31.6.2012 und beträgt 105 275. Zum gleichen Stichtag wies das städtische Melderegister 103 891 Einwohner aus.

Altersgruppen von ... bis unter	Wohnbevölkerung männlich am				
	31.12.2011	31.3.2012	30.4.2012	31.5.2012	30.6.2012
0 - 3 Jahre	1 636	1 616	1 615	1 613	1 599
3 - 6 Jahre	1 410	1 442	1 439	1 445	1 450
6 - 10 Jahre	1 586	1 592	1 595	1 603	1 606
10 - 16 Jahre	2 010	2 035	2 049	2 062	2 069
16 - 18 Jahre	515	529	526	530	529
18 - 25 Jahre	5 509	5 298	5 269	5 221	5 174
25 - 27 Jahre	2 385	2 392	2 379	2 390	2 418
27 - 45 Jahre	14 196	14 164	14 171	14 197	14 192
45 - 60 Jahre	9 632	9 640	9 642	9 647	9 638
60 - 65 Jahre	2 662	2 702	2 714	2 717	2 738
65 J. und älter	9 100	9 115	9 123	9 136	9 163
insgesamt	50 641	50 525	50 522	50 561	50 576

Altersgruppen von ... bis unter	Wohnbevölkerung weiblich am				
	31.12.2011	31.3.2012	30.4.2012	31.5.2012	30.6.2012
0 - 3 Jahre	1 582	1 560	1 547	1 561	1 570
3 - 6 Jahre	1 394	1 417	1 416	1 405	1 411
6 - 10 Jahre	1 592	1 601	1 605	1 617	1 621
10 - 16 Jahre	1 890	1 912	1 922	1 925	1 943
16 - 18 Jahre	515	507	508	519	509
18 - 25 Jahre	6 448	6 218	6 213	6 140	6 067
25 - 27 Jahre	2 271	2 272	2 296	2 278	2 294
27 - 45 Jahre	12 354	12 359	12 376	12 411	12 430
45 - 60 Jahre	9 937	9 892	9 876	9 871	9 878
60 - 65 Jahre	3 073	3 153	3 177	3 168	3 162
65 J. und älter	12 393	12 384	12 398	12 423	12 430
insgesamt	53 449	53 275	53 334	53 318	53 315

1.2.2. Deutsche nach Altersgruppen

Altersgruppen von ... bis unter	Deutsche insgesamt am				
	31.12.2011	31.3.2012	30.4.2012	31.5.2012	30.6.2012
0 - 3 Jahre	3 127	3 085	3 067	3 072	3 068
3 - 6 Jahre	2 718	2 773	2 770	2 766	2 779
6 - 10 Jahre	3 070	3 080	3 087	3 105	3 115
10 - 16 Jahre	3 787	3 835	3 858	3 871	3 895
16 - 18 Jahre	981	981	978	990	982
18 - 25 Jahre	10 973	10 657	10 581	10 477	10 351
25 - 27 Jahre	4 260	4 243	4 256	4 242	4 285
27 - 45 Jahre	24 544	24 498	24 514	24 555	24 552
45 - 60 Jahre	19 017	18 966	18 940	18 936	18 934
60 - 65 Jahre	5 632	5 750	5 786	5 780	5 795
65 J. und älter	21 328	21 327	21 348	21 382	21 416
insgesamt	99 437	99 195	99 185	99 176	99 172

Altersgruppen von ... bis unter	Deutsche männlich am				
	31.12.2011	31.3.2012	30.4.2012	31.5.2012	30.6.2012
0 - 3 Jahre	1 595	1 577	1 573	1 567	1 552
3 - 6 Jahre	1 373	1 404	1 401	1 406	1 413
6 - 10 Jahre	1 533	1 537	1 540	1 549	1 553
10 - 16 Jahre	1 942	1 969	1 983	1 995	2 002
16 - 18 Jahre	496	507	504	506	506
18 - 25 Jahre	5 121	4 948	4 915	4 872	4 824
25 - 27 Jahre	2 212	2 194	2 189	2 199	2 224
27 - 45 Jahre	13 168	13 131	13 139	13 150	13 145
45 - 60 Jahre	9 335	9 333	9 326	9 327	9 320
60 - 65 Jahre	2 609	2 648	2 661	2 665	2 686
65 J. und älter	9 016	9 029	9 036	9 045	9 072
insgesamt	48 400	48 277	48 267	48 281	48 297

Altersgruppen von ... bis unter	Deutsche weiblich am				
	31.12.2011	31.3.2012	30.4.2012	31.5.2012	30.6.2012
0 - 3 Jahre	1 532	1 508	1 494	1 505	1 516
3 - 6 Jahre	1 345	1 369	1 369	1 360	1 366
6 - 10 Jahre	1 537	1 543	1 547	1 556	1 562
10 - 16 Jahre	1 845	1 866	1 875	1 876	1 893
16 - 18 Jahre	485	474	474	484	476
18 - 25 Jahre	5 852	5 709	5 666	5 605	5 527
25 - 27 Jahre	2 048	2 049	2 067	2 043	2 061
27 - 45 Jahre	11 376	11 367	11 375	11 405	11 407
45 - 60 Jahre	9 682	9 633	9 614	9 609	9 614
60 - 65 Jahre	3 023	3 102	3 125	3 115	3 109
65 J. und älter	12 312	12 298	12 312	12 337	12 344
insgesamt	51 037	50 918	50 918	50 895	50 875

1.2.3. Ausländer nach Altersgruppen

Altersgruppen von ... bis unter	Ausländer insgesamt am				
	31.12.2011	31.3.2012	30.4.2012	31.5.2012	30.6.2012
0 - 3 Jahre	91	91	95	102	101
3 - 6 Jahre	86	86	85	84	82
6 - 10 Jahre	108	113	113	115	112
10 - 16 Jahre	113	112	113	116	117
16 - 18 Jahre	49	55	56	59	56
18 - 25 Jahre	984	859	901	884	890
25 - 27 Jahre	396	421	419	426	427
27 - 45 Jahre	2 006	2 025	2 033	2 053	2 070
45 - 60 Jahre	552	566	578	582	582
60 - 65 Jahre	103	105	105	105	105
65 J. und älter	165	172	173	177	177
insgesamt	4 653	4 605	4 671	4 703	4 719

Altersgruppen von ... bis unter	Ausländer männlich am				
	31.12.2011	31.3.2012	30.4.2012	31.5.2012	30.6.2012
0 - 3 Jahre	41	39	42	46	47
3 - 6 Jahre	37	38	38	39	37
6 - 10 Jahre	53	55	55	54	53
10 - 16 Jahre	68	66	66	67	67
16 - 18 Jahre	19	22	22	24	23
18 - 25 Jahre	388	350	354	349	350
25 - 27 Jahre	173	198	190	191	194
27 - 45 Jahre	1 028	1 033	1 032	1 047	1 047
45 - 60 Jahre	297	307	316	320	318
60 - 65 Jahre	53	54	53	52	52
65 J. und älter	84	86	87	91	91
insgesamt	2 241	2 248	2 255	2 280	2 279

Altersgruppen von ... bis unter	Ausländer weiblich am				
	31.12.2011	31.3.2012	30.4.2012	31.5.2012	30.6.2012
0 - 3 Jahre	50	52	53	56	54
3 - 6 Jahre	49	48	47	45	45
6 - 10 Jahre	55	58	58	61	59
10 - 16 Jahre	45	46	47	49	50
16 - 18 Jahre	30	33	34	35	33
18 - 25 Jahre	596	509	547	535	540
25 - 27 Jahre	223	223	229	235	233
27 - 45 Jahre	978	992	1 001	1 006	1 023
45 - 60 Jahre	255	259	262	262	264
60 - 65 Jahre	50	51	52	53	53
65 J. und älter	81	86	86	86	86
insgesamt	2 412	2 357	2 416	2 423	2 440

1.2.4. Wohnbevölkerung mit Hauptwohnung nach Altersgruppen 0 bis unter 6 Jahre

Altersgruppen von ... bis unter	Wohnbevölkerung insgesamt am				
	31.12.2011	31.3.2012	30.4.2012	31.5.2012	30.6.2012
0 - 1 Jahre	1 104	1 070	1 069	1 075	1 062
1 - 2 Jahre	1 073	1 093	1 080	1 088	1 083
2 - 3 Jahre	1 041	1 013	1 013	1 011	1 024
3 - 4 Jahre	1 027	1 053	1 030	1 038	1 035
4 - 5 Jahre	883	892	904	912	946
5 - 6 Jahre	894	914	921	900	880
insgesamt	6 022	6 035	6 017	6 024	6 030

Altersgruppen von ... bis unter	Wohnbevölkerung männlich am				
	31.12.2011	31.3.2012	30.4.2012	31.5.2012	30.6.2012
0 - 1 Jahre	545	544	551	546	523
1 - 2 Jahre	542	549	536	546	545
2 - 3 Jahre	549	523	528	521	531
3 - 4 Jahre	514	533	522	533	530
4 - 5 Jahre	444	449	456	454	479
5 - 6 Jahre	452	460	461	458	441
insgesamt	3 046	3 058	3 054	3 058	3 049

Altersgruppen von ... bis unter	Wohnbevölkerung weiblich am				
	31.12.2011	31.3.2012	30.4.2012	31.5.2012	30.6.2012
0 - 1 Jahre	559	526	518	529	539
1 - 2 Jahre	531	544	544	542	538
2 - 3 Jahre	492	490	485	490	493
3 - 4 Jahre	513	520	508	505	505
4 - 5 Jahre	439	443	448	458	467
5 - 6 Jahre	442	454	460	442	439
insgesamt	2 976	2 977	2 963	2 966	2 981

1.2.5. Deutsche mit Hauptwohnung nach Altersgruppen 0 bis unter 6 Jahre

Altersgruppen von ... bis unter	Deutsche insgesamt am				
	31.12.2011	31.3.2012	30.4.2012	31.5.2012	30.6.2012
0 - 1 Jahre	1 075	1 041	1 043	1 048	1 039
1 - 2 Jahre	1 037	1 055	1 041	1 050	1 046
2 - 3 Jahre	1 015	989	983	974	983
3 - 4 Jahre	999	1 024	1 003	1 010	1 009
4 - 5 Jahre	854	861	872	883	918
5 - 6 Jahre	865	888	895	873	852
insgesamt	5 845	5 858	5 837	5 838	5 847

Altersgruppen von ... bis unter	Deutsche männlich am				
	31.12.2011	31.3.2012	30.4.2012	31.5.2012	30.6.2012
0 - 1 Jahre	534	530	538	530	508
1 - 2 Jahre	525	535	521	530	531
2 - 3 Jahre	536	512	514	507	513
3 - 4 Jahre	502	518	507	517	516
4 - 5 Jahre	432	438	444	443	467
5 - 6 Jahre	439	448	450	446	430
insgesamt	2 968	2 981	2 974	2 973	2 965

Altersgruppen von ... bis unter	Deutsche weiblich am				
	31.12.2011	31.3.2012	30.4.2012	31.5.2012	30.6.2012
0 - 1 Jahre	541	511	505	518	531
1 - 2 Jahre	512	520	520	520	515
2 - 3 Jahre	479	477	469	467	470
3 - 4 Jahre	497	506	496	493	493
4 - 5 Jahre	422	423	428	440	451
5 - 6 Jahre	426	440	445	427	422
insgesamt	2 877	2 877	2 863	2 865	2 882

1.2.6. Ausländer mit Hauptwohnung nach Altersgruppen 0 bis unter 6 Jahre

Altersgruppen von ... bis unter	Ausländer insgesamt am				
	31.12.2011	31.3.2012	30.4.2012	31.5.2012	30.6.2012
0 - 1 Jahre	29	29	26	27	23
1 - 2 Jahre	36	38	39	38	37
2 - 3 Jahre	26	24	30	37	41
3 - 4 Jahre	28	29	27	28	26
4 - 5 Jahre	29	31	32	29	28
5 - 6 Jahre	29	26	26	27	28
insgesamt	177	177	180	186	183

Altersgruppen von ... bis unter	Ausländer männlich am				
	31.12.2011	31.3.2012	30.4.2012	31.5.2012	30.6.2012
0 - 1 Jahre	11	14	13	16	15
1 - 2 Jahre	17	14	15	16	14
2 - 3 Jahre	13	11	14	14	18
3 - 4 Jahre	12	15	15	16	14
4 - 5 Jahre	12	11	12	11	12
5 - 6 Jahre	13	12	11	12	11
insgesamt	78	77	80	85	84

Altersgruppen von ... bis unter	Ausländer weiblich am				
	31.12.2011	31.3.2012	30.4.2012	31.5.2012	30.6.2012
0 - 1 Jahre	18	15	13	11	8
1 - 2 Jahre	19	24	24	22	23
2 - 3 Jahre	13	13	16	23	23
3 - 4 Jahre	16	14	12	12	12
4 - 5 Jahre	17	20	20	18	16
5 - 6 Jahre	16	14	15	15	17
insgesamt	99	100	100	101	99

1.2.7. Einwohner mit Nebenwohnsitz nach Altersgruppen 0 bis unter 6 Jahre

Altersgruppen von ... bis unter	Einwohner mit Nebenwohnsitz insgesamt am				
	31.12.2011	31.3.2012	30.4.2012	31.5.2012	30.6.2012
0 - 1 Jahre	4	8	7	5	5
1 - 2 Jahre	5	3	5	7	5
2 - 3 Jahre	3	3	3	3	4
3 - 4 Jahre	4	4	5	5	4
4 - 5 Jahre	5	6	8	8	5
5 - 6 Jahre	6	3	4	3	4
insgesamt	27	27	32	31	27

1.3. Ausländer

(Quelle: Städtisches Melderegister)

1.3.1. Ausländer nach ihrer Herkunft

Herkunft	am Stichtag 30.6.2012				Anteil an insgesamt			
	insgesamt	davon:		Kinder unter 16 Jahre	insgesamt	davon:		Kinder unter 16 Jahre
		männlich	weiblich			männlich	weiblich	
Personen				Prozent				
insgesamt	4 719	2 279	2 440	412	100,0	100,0	100,0	100,0
davon:								
Europa	2 602	1 252	1 350	202	55,1	54,9	55,3	49,0
Asien	1 545	725	820	143	32,7	31,8	33,6	34,7
Amerika	348	158	190	31	7,4	6,9	7,8	7,5
Afrika	193	126	67	30	4,1	5,5	2,7	7,3
Australien u. Neuseeland	8	4	4	2	0,2	0,2	0,2	0,5
Staatenlos	9	6	3	1	0,2	0,3	0,1	0,2
ungeklärte Staats- angehörigkeit	14	8	6	3	0,3	0,4	0,2	0,7

Europa

Russische Föderation	479	203	276	41	10,2	8,9	11,3	10,0
Ukraine	369	151	218	31	7,8	6,6	8,9	7,5
Polen	137	59	78	10	2,9	2,6	3,2	2,4
Bulgarien	128	49	79	3	2,7	2,2	3,2	0,7
Frankreich	104	58	46	8	2,2	2,5	1,9	1,9
Türkei	115	69	46	7	2,4	3,0	1,9	1,7
Spanien	97	53	44	2	2,1	2,3	1,8	0,5
Griechenland	103	57	46	12	2,2	2,5	1,9	2,9

Asien

China	437	159	278	21	9,3	7,0	11,4	5,1
Vietnam	187	91	96	18	4,0	4,0	3,9	4,4
Indien	148	93	55	6	3,1	4,1	2,3	1,5
Georgien	91	43	48	11	1,9	1,9	2,0	2,7
Iran	71	29	42	11	1,5	1,3	1,7	2,7

Amerika

USA	141	75	66	14	3,0	3,3	2,7	3,4
Brasilien	43	20	23	2	0,9	0,9	0,9	0,5
Kolumbien	31	9	22	3	0,7	0,4	0,9	0,7
Kuba	25	8	17	2	0,5	0,4	0,7	0,5
Kanada	23	14	9	6	0,5	0,6	0,4	1,5

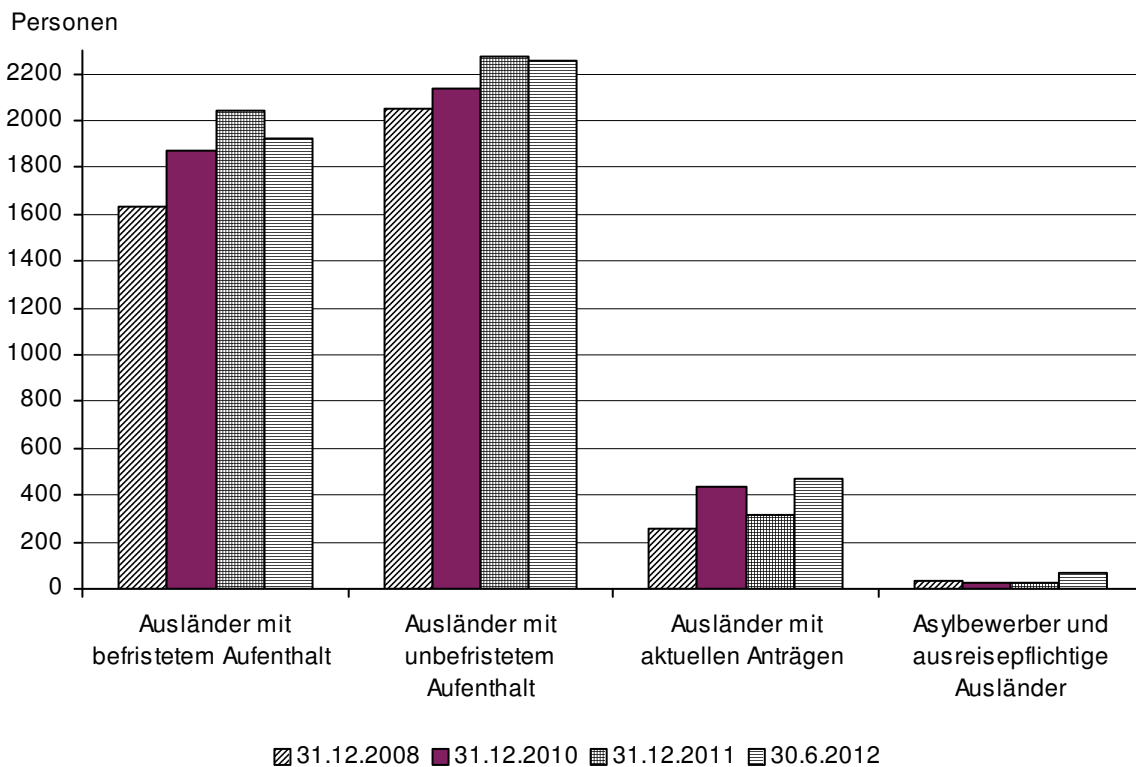
Afrika

Ägypten	41	29	12	12	0,9	1,3	0,5	2,9
Äthiopien	25	16	9	6	0,5	0,7	0,4	1,5
Libyen	20	7	13	10	0,4	0,3	0,5	2,4
Tunesien	18	13	5	--	0,4	0,6	0,2	--
Marokko	18	17	1	--	0,4	0,7	0,0	--

1.3.2. Ausländer nach ihrem Aufenthaltstitel
(Quelle: Ausländerbehörde, eigene Ermittlung)

	31.12.						30.06.
	2006	2007	2008	2009	2010	2011	2012
	Personen						
Ausländer insgesamt	3 398	3 818	3 974	4 293	4 465	4 653	4 719
Ausländer mit befristetem Aufenthalt (ohne EU-Bürger)	1 417	1 559	1 634	1 882	1 873	2 040	1 921
- Studium oder Ausbildung	593	616	673	846	861	998	895
- Erwerbstätigkeit	148	192	177	204	222	236	223
- familiäre Gründe	590	618	621	668	627	647	639
- humanitäre, politische Gründe	86	133	163	164	163	159	164
Ausländer mit unbefristetem Aufenthalt	1 741	1 943	2 053	2 146	2 134	2 275	2 256
- EU-Bürger, Schweizer, Familienangehörige	848	1 001	1 075	1 136	1 117	1 226	1 210
- Niederlassungserlaubnisse (allgemein)	553	565	591	598	600	630	630
- humanitäre, politische Gründe	340	377	387	412	417	419	416
Ausländer mit aktuellen Anträgen (in Bearbeitung)	170	267	255	238	435	314	471
Asylbewerber und ausreisepflichtige Ausländer	70	49	32	27	23	24	71

Ausländer nach Aufenthaltstitel



1.4. Bevölkerung nach Stadtbezirken

(Quelle: Städtisches Melderegister)

1.4.1. Einwohner insgesamt (Hauptwohnsitz) nach Geschlecht, Deutschen / Ausländern

(Stand: 30.6.2012)

Schl.Nr. Statistischer Bezirk	Stadtbezirk / Statistischer Bezirk	Einwohner insgesamt			Verändg. insgesamt zum 31.12. 2011	Deutsche			Ausländer		
		insgesamt	davon:			insgesamt	davon:		insgesamt	davon:	
			männlich	weiblich			männlich	weiblich		männlich	weiblich
--	Jena insgesamt	103 891	50 576	53 315	- 199	99 172	48 297	50 875	4 719	2 279	2 440
	<u>davon:</u>										
11	Ammerbach Ort	474	237	237	--	473	237	236	1	--	1
12	Beutenberg/Win.Str.	2 737	1 337	1 400	55	2 659	1 295	1 364	78	42	36
21	Burgau Ort	428	203	225	- 2	426	203	223	2	--	2
22	Ringwiese Fl.Burgau	747	380	367	- 16	742	376	366	5	4	1
30	Göschwitz	585	294	291	- 6	579	291	288	6	3	3
41	Jena - Zentrum	4 428	2 252	2 176	- 9	4 148	2 115	2 033	280	137	143
42	Jena - West	8 693	4 300	4 393	- 8	8 351	4 141	4 210	342	159	183
43	Jena - Nord	9 935	4 771	5 164	- 64	9 507	4 581	4 926	428	190	238
44	Jena - Süd	8 023	3 904	4 119	- 4	7 663	3 731	3 932	360	173	187
51	Lichtenhain Ort	1 042	608	434	- 7	784	463	321	258	145	113
52	Mühlenstraße	1 058	542	516	13	1 016	520	496	42	22	20
61	Lobeda - Altstadt	1 562	783	779	- 7	1 546	778	768	16	5	11
62	Lobeda - West	9 242	4 327	4 915	- 21	8 195	3 863	4 332	1 047	464	583
63	Lobeda - Ost ¹⁾	5 759	2 758	3 001	- 16	5 430	2 588	2 842	329	170	159
71	Löbstedt Ort	712	344	368	1	700	336	364	12	8	4
72	Nord II	5 371	2 478	2 893	- 41	5 283	2 446	2 837	88	32	56
81	Wj. - Kernberge	2 401	1 181	1 220	8	2 325	1 146	1 179	76	35	41
82	Wenigenjena - Ort	5 404	2 582	2 822	71	5 097	2 431	2 666	307	151	156
83	Wj. - Schlegelsberg	5 400	2 619	2 781	- 15	5 324	2 582	2 742	76	37	39
90	Winzerla	10 611	5 126	5 485	- 70	10 290	4 966	5 324	321	160	161
100	Wöllnitz	552	277	275	8	546	277	269	6	--	6
111	Ziegenhain Ort	387	198	189	1	381	194	187	6	4	2
112	Ziegenhainer Tal	2 214	1 047	1 167	- 3	2 192	1 039	1 153	22	8	14
120	Zwätzen	2 657	1 332	1 325	- 71	2 538	1 265	1 273	119	67	52
131	Dracken./Lob.-Ost ²⁾	6 397	3 042	3 355	- 33	6 071	2 889	3 182	326	153	173
132	Drackendorf	818	417	401	- 8	808	410	398	10	7	3
133	Ilmnitz	455	223	232	12	450	220	230	5	3	2
141	Maua	351	179	172	- 1	346	176	170	5	3	2
142	Leutra	125	62	63	1	125	62	63	--	--	--
151	Münchenroda	263	136	127	- 3	257	134	123	6	2	4
152	Remderoda	35	20	15	- 4	35	20	15	--	--	--
161	Krippendorf	113	56	57	- 5	113	56	57	--	--	--
162	Vierzehnheiligen	106	51	55	2	105	50	55	1	1	--
170	Isserstedt	837	421	416	8	829	416	413	8	5	3
181	Cospeda	1 333	686	647	7	1 305	673	632	28	13	15
182	Lützeroda	167	79	88	12	166	78	88	1	1	--
183	Closewitz	144	65	79	- 1	144	65	79	--	--	--
191	Kunitz	860	453	407	17	854	451	403	6	2	4
192	Laasan	53	28	25	--	51	27	24	2	1	1
201	Jenaprießnitz	401	208	193	- 3	401	208	193	--	--	--
202	Wogau	783	389	394	2	778	386	392	5	3	2
999	nicht sesshaft ³⁾	228	181	47	1	139	112	27	89	69	20

¹⁾ ohne Anteil auf Drackendorfer Flur

²⁾ Anteil Lobeda-Ost auf Drackendorfer Flur

³⁾ ohne festen Wohnsitz, nicht sesshaft, obdachlos, Aufenthalt unbekannt

1.4.2. Einwohner (Hauptwohnsitz) nach dem Familienstand und nach dem religiösen Bekenntnis (Stand: 30.6.2012)

Schl.Nr. Statistischer Bezirk	Stadtbezirk / Statistischer Bezirk	Einwohner insgesamt	davon:				darunter:	
			nach Familienstand				nach religiösem Bekenntnis	
			ledig	verheiratet	verwitwet	geschieden	evangelisch	katholisch
--	Jena insgesamt	103 891	50 066	39 575	6 239	8 011	15 872	5 732
	<u>davon:</u>							
11	Ammerbach Ort	474	153	260	25	36	75	15
12	Beutenberg / Winzerlaer Str.	2 737	1 086	1 204	247	200	405	125
21	Burgau Ort	428	196	187	17	28	58	20
22	Ringwiese Flur Burgau	747	219	424	51	53	96	21
30	Göschwitz	585	228	288	31	38	98	12
41	Jena - Zentrum	4 428	3 074	932	161	261	895	417
42	Jena - West	8 693	5 054	2 831	314	494	1 746	852
43	Jena - Nord	9 935	5 511	3 068	655	701	1 657	707
44	Jena - Süd	8 023	4 633	2 514	424	452	1 516	539
51	Lichtenhain Ort	1 042	635	329	28	50	137	79
52	Mühlenstraße	1 058	679	290	32	57	172	56
61	Lobeda - Altstadt	1 562	616	752	105	89	279	47
62	Lobeda - West	9 242	4 413	3 429	623	777	1 035	440
63	Lobeda - Ost ¹⁾	5 759	2 737	1 951	408	663	707	241
71	Löbstedt Ort	712	320	244	89	59	133	37
72	Nord II	5 371	1 901	2 444	537	489	643	185
81	Wenigenjena - Kernberge	2 401	1 123	1 044	105	129	611	209
82	Wenigenjena - Ort	5 404	2 792	1 927	303	382	892	309
83	Wj. - Schlegelsberg	5 400	2 001	2 644	384	371	826	243
90	Winzerla	10 611	4 710	3 969	697	1 235	1 075	344
100	Wöllnitz	552	197	284	31	40	64	12
111	Ziegenhain Ort	387	161	191	23	12	93	26
112	Ziegenhainer Tal	2 214	931	1 003	128	152	359	97
120	Zwätzen	2 657	1 189	1 184	108	176	335	141
131	Drackendorf / Lobeda-Ost ²⁾	6 397	2 713	2 579	443	662	645	209
132	Drackendorf	818	313	426	29	50	122	39
133	Ilmnitz	455	173	244	11	27	38	25
141	Maua	351	112	196	16	27	112	13
142	Leutra	125	50	57	10	8	46	3
151	Münchenroda	263	97	138	10	18	44	8
152	Remderoda	35	12	19	2	2	8	--
161	Krippendorf	113	40	62	8	3	39	6
162	Vierzehnheiligen	106	46	46	5	9	35	4
170	Isserstedt	837	307	435	38	57	155	23
181	Cospeda	1 333	543	683	36	71	274	98
182	Lützeroda	167	64	86	8	9	40	--
183	Closewitz	144	52	79	7	6	48	3
191	Kunitz	860	369	429	29	33	147	47
192	Laasan	53	22	27	3	1	8	3
201	Jenaprießnitz	401	154	211	19	17	64	11
202	Wogau	783	263	439	38	43	126	40
999	nicht sesshaft ³⁾	228	177	26	1	24	14	26

¹⁾ ohne Anteil auf Drackendorfer Flur

²⁾ Anteil Lobeda-Ost auf Drackendorfer Flur

³⁾ ohne festen Wohnsitz, nicht sesshaft, obdachlos, Aufenthalt unbekannt

1.4.3. Einwohner (Hauptwohnsitz) nach Altersgruppen

1.4.3.1. Einwohner insgesamt (Hauptwohnsitz)
(Stand: 30.6.2012)

Schl.Nr. Statistischer Bezirk	Stadtbezirk / Statistischer Bezirk	Einwohner insgesamt											
		insgesamt	davon nach Altersgruppen von ... bis unter ... Jahre										
			0 - 3	3 - 6	6 - 10	10 - 16	16 - 18	18 - 25	25 - 27	27 - 45	45 - 60	60 - 65	65u.ält.
Personen													
--	Jena insgesamt	103 891	3 169	2 861	3 227	4 012	1 038	11 241	4 712	26 622	19 516	5 900	21 593
	<u>davon:</u>												
11	Ammerbach Ort	474	14	13	20	17	7	33	6	99	125	35	105
12	Beutenb./Winz.Str.	2 737	66	53	75	114	36	215	78	608	621	178	693
21	Burgau Ort	428	12	12	20	33	4	21	16	124	93	28	65
22	Ringwiese Flur Bur.	747	9	18	21	24	8	43	10	121	200	65	228
30	Göschwitz	585	20	15	17	26	6	35	19	128	162	39	118
41	Jena - Zentrum	4 428	146	97	99	98	23	876	394	1 626	529	102	438
42	Jena - West	8 693	346	296	326	401	91	1 146	497	2 733	1 445	331	1 081
43	Jena - Nord	9 935	330	296	300	346	67	1 225	578	2 966	1 500	388	1 939
44	Jena - Süd	8 023	356	266	261	288	73	977	467	2 696	1 128	299	1 212
51	Lichtenhain Ort	1 042	16	27	27	28	9	205	79	334	170	41	106
52	Mühlenstraße	1 058	35	27	35	31	13	192	109	312	145	40	119
61	Lobeda - Altstadt	1 562	45	35	54	84	26	104	33	388	320	112	361
62	Lobeda - West	9 242	264	227	280	335	119	1 296	515	1 818	1 383	523	2 482
63	Lobeda - Ost ¹⁾	5 759	177	151	130	190	50	692	288	1 232	1 048	470	1 331
71	Löbstedt Ort	712	18	14	22	34	8	75	10	146	145	23	217
72	Nord II	5 371	133	125	133	166	48	373	148	970	892	247	2 136
81	Wj. - Kernberge	2 401	84	91	95	143	30	270	68	599	441	134	446
82	Wenigenjena - Ort	5 404	196	175	189	231	37	580	244	1 595	889	248	1 020
83	Wj. - Schlegelsberg	5 400	125	155	203	196	58	337	106	1 186	1 161	344	1 529
90	Winzerla	10 611	263	212	265	310	97	1 009	489	2 404	2 454	717	2 391
100	Wöllnitz	552	10	11	21	26	6	29	10	110	145	30	154
111	Ziegenhain Ort	387	9	14	12	22	6	32	13	78	92	24	85
112	Ziegenhainer Tal	2 214	84	91	82	100	19	122	59	586	410	159	502
120	Zwätzen	2 657	79	80	125	184	45	222	71	654	669	143	385
131	Dracke./Lob.-Ost ²⁾	6 397	144	126	127	175	45	702	246	1 384	1 469	636	1 343
132	Drackendorf	818	14	34	46	53	9	51	9	186	210	76	130
133	Ilmnitz	455	20	23	21	29	4	18	9	145	114	24	48
141	Maua	351	7	9	10	16	7	17	5	75	96	31	78
142	Leutra	125	4	3	3	5	4	6	4	32	31	10	23
151	Münchenroda	263	4	9	14	12	4	21	4	58	76	18	43
152	Remderoda	35	1	--	--	--	--	1	2	10	10	5	6
161	Krippendorf	113	4	2	2	8	2	4	4	22	30	15	20
162	Vierzehnheiligen	106	2	6	4	1	2	8	--	23	26	12	22
170	Isserstedt	837	22	23	34	55	14	40	17	187	234	66	145
181	Cospeda	1 333	45	47	50	68	16	111	38	295	361	118	184
182	Lützeroda	167	7	6	2	10	4	11	3	42	39	6	37
183	Closewitz	144	3	5	7	5	2	8	2	28	44	12	28
191	Kunitz	860	24	31	52	72	17	51	25	200	228	51	109
192	Laasan	53	1	4	2	4	1	--	--	15	8	10	8
201	Jenaprießnitz	401	10	11	21	29	12	26	4	85	101	19	83
202	Wogau	783	19	21	20	42	9	42	16	174	234	68	138
999	nicht sesshaft ³⁾	228	1	--	--	1	--	15	17	148	38	3	5

¹⁾ ohne Anteil auf Drackendorfer Flur²⁾ Anteil Lobeda-Ost auf Drackendorfer Flur³⁾ ohne festen Wohnsitz, nicht sesshaft, obdachlos, Aufenthalt unbekannt

1.4.4. Männliche Einwohner (Hauptwohnsitz) (Stand: 30.6.2012)

Schl.Nr. Statisti- scher Bezirk	Stadtbezirk / Statistischer Bezirk	Einwohner männlich											
		insge- samt	davon nach Altersgruppen von ... bis unter ... Jahre										
			0 - 3	3 - 6	6 - 10	10 - 16	16 - 18	18 - 25	25 - 27	27 - 45	45 - 60	60 - 65	65 u.ält.
Personen													
--	Jena insgesamt	50 576	1 599	1 450	1 606	2 069	529	5 174	2 418	14 192	9 638	2 738	9 163
	<u>davon:</u>												
11	Ammerbach Ort	237	7	2	7	11	4	22	3	47	63	19	52
12	Beutenb./Winz. Str.	1 337	32	25	34	65	17	110	38	320	319	80	297
21	Burgau Ort	203	6	6	8	12	2	11	8	60	46	15	29
22	Ringw. Flur Burgau	380	4	13	14	16	5	24	4	61	97	35	107
30	Göschwitz	294	10	6	5	14	4	17	8	74	82	18	56
41	Jena - Zentrum	2 252	69	51	41	44	13	389	216	908	293	61	167
42	Jena - West	4 300	180	156	164	209	42	509	255	1 431	746	155	453
43	Jena - Nord	4 771	177	167	139	176	30	518	256	1 585	767	178	778
44	Jena - Süd	3 904	171	142	128	136	38	415	252	1 451	560	131	480
51	Lichtenhain Ort	608	10	15	16	14	6	122	42	209	94	23	57
52	Mühlenstraße	542	15	15	21	14	8	103	51	173	68	24	50
61	Lobeda - Altstadt	783	26	17	30	39	13	62	16	198	164	47	171
62	Lobeda - West	4 327	135	103	143	171	65	583	271	951	635	200	1 070
63	Lobeda - Ost ¹⁾	2 758	84	67	67	107	27	302	150	688	497	219	550
71	Löbstedt Ort	344	15	4	12	18	6	37	4	83	82	15	68
72	Nord II	2 478	65	69	71	92	25	165	79	491	442	105	874
81	Wj. - Kernberge	1 181	45	55	43	72	16	132	40	294	217	63	204
82	Wenigenjena - Ort	2 582	97	75	90	119	15	263	121	828	452	107	415
83	Wj.- Schlegelsberg	2 619	58	73	91	108	25	173	46	609	590	160	686
90	Winzerla	5 126	142	111	140	159	47	457	265	1 320	1 171	307	1 007
100	Wöllnitz	277	3	6	12	15	3	15	8	55	71	14	75
111	Ziegenhain Ort	198	6	5	7	11	3	16	7	50	42	15	36
112	Ziegenhainer Tal	1 047	40	39	49	50	11	61	23	280	191	86	217
120	Zwätzen	1 332	39	49	59	102	31	113	43	328	320	83	165
131	Dracken./Lob.-O. ²⁾	3 042	68	64	62	86	17	320	133	770	669	297	556
132	Drackendorf	417	7	16	24	30	8	26	4	91	108	33	70
133	Ilmnitz	223	12	9	10	12	2	8	4	69	62	10	25
141	Maua	179	2	4	7	11	3	13	5	35	47	15	37
142	Leutra	62	1	2	1	3	4	2	3	16	15	5	10
151	Münchenroda	136	1	6	9	6	1	11	2	30	39	10	21
152	Remderoda	20	--	--	--	--	--	--	2	8	5	1	4
161	Krippendorf	56	3	2	--	3	--	3	3	12	12	9	9
162	Vierzehnheiligen	51	--	4	1	--	1	4	--	14	10	8	9
170	Isserstedt	421	13	9	18	25	7	25	3	102	115	42	62
181	Cospeda	686	22	24	26	28	9	54	23	155	183	66	96
182	Lützeroda	79	3	5	1	3	1	7	--	21	18	3	17
183	Closewitz	65	--	2	2	2	1	4	--	13	24	5	12
191	Kunitz	453	12	14	32	44	8	35	10	105	112	28	53
192	Laasan	28	1	2	--	4	--	--	--	8	4	6	3
201	Jenaprießnitz	208	9	7	10	21	6	11	2	39	57	6	40
202	Wogau	389	9	9	12	16	5	21	8	91	117	31	70
999	nicht sesshaft ³⁾	181	--	--	--	1	--	11	10	119	32	3	5

¹⁾ ohne Anteil auf Drackendorfer Flur

²⁾ Anteil Lobeda-Ost auf Drackendorfer Flur

³⁾ ohne festen Wohnsitz, nicht sesshaft, obdachlos, Aufenthalt unbekannt

1.4.5. Weibliche Einwohner (Hauptwohnsitz)
 (Stand: 30.6.2012)

Schl.Nr. Statistischer Bezirk	Stadtbezirk / Statistischer Bezirk	Einwohner weiblich											
		insgesamt	davon nach Altersgruppen von ... bis unter ... Jahre										
			0 - 3	3 - 6	6 - 10	10 - 16	16 - 18	18 - 25	25 - 27	27 - 45	45 - 60	60 - 65	65 u.ält.
Personen													
--	Jena insgesamt	53 315	1 570	1 411	1 621	1 943	509	6 067	2 294	12 430	9 878	3 162	12 430
	<u>davon:</u>												
11	Ammerbach Ort	237	7	11	13	6	3	11	3	52	62	16	53
12	Beutenb./Winz.Str.	1 400	34	28	41	49	19	105	40	288	302	98	396
21	Burgau Ort	225	6	6	12	21	2	10	8	64	47	13	36
22	Ringwi. Flur Burgau	367	5	5	7	8	3	19	6	60	103	30	121
30	Göschwitz	291	10	9	12	12	2	18	11	54	80	21	62
41	Jena - Zentrum	2 176	77	46	58	54	10	487	178	718	236	41	271
42	Jena - West	4 393	166	140	162	192	49	637	242	1 302	699	176	628
43	Jena - Nord	5 164	153	129	161	170	37	707	322	1 381	733	210	1 161
44	Jena - Süd	4 119	185	124	133	152	35	562	215	1 245	568	168	732
51	Lichtenhain Ort	434	6	12	11	14	3	83	37	125	76	18	49
52	Mühlenstraße	516	20	12	14	17	5	89	58	139	77	16	69
61	Lobeda - Altstadt	779	19	18	24	45	13	42	17	190	156	65	190
62	Lobeda - West	4 915	129	124	137	164	54	713	244	867	748	323	1 412
63	Lobeda - Ost ¹⁾	3 001	93	84	63	83	23	390	138	544	551	251	781
71	Löbstedt Ort	368	3	10	10	16	2	38	6	63	63	8	149
72	Nord II	2 893	68	56	62	74	23	208	69	479	450	142	1 262
81	Wj. - Kernberge	1 220	39	36	52	71	14	138	28	305	224	71	242
82	Wenigenjena - Ort	2 822	99	100	99	112	22	317	123	767	437	141	605
83	Wj. - Schlegelsberg	2 781	67	82	112	88	33	164	60	577	571	184	843
90	Winzerla	5 485	121	101	125	151	50	552	224	1 084	1 283	410	1 384
100	Wöllnitz	275	7	5	9	11	3	14	2	55	74	16	79
111	Ziegenhain Ort	189	3	9	5	11	3	16	6	28	50	9	49
112	Ziegenhainer Tal	1 167	44	52	33	50	8	61	36	306	219	73	285
120	Zwätzen	1 325	40	31	66	82	14	109	28	326	349	60	220
131	Drackend./Lob.-O. ²⁾	3 355	76	62	65	89	28	382	113	614	800	339	787
132	Drackendorf	401	7	18	22	23	1	25	5	95	102	43	60
133	Ilmnitz	232	8	14	11	17	2	10	5	76	52	14	23
141	Maua	172	5	5	3	5	4	4	--	40	49	16	41
142	Leutra	63	3	1	2	2	--	4	1	16	16	5	13
151	Münchenroda	127	3	3	5	6	3	10	2	28	37	8	22
152	Remderoda	15	1	--	--	--	--	1	--	2	5	4	2
161	Krippendorf	57	1	--	2	5	2	1	1	10	18	6	11
162	Vierzehnheiligen	55	2	2	3	1	1	4	--	9	16	4	13
170	Isserstedt	416	9	14	16	30	7	15	14	85	119	24	83
181	Cospeda	647	23	23	24	40	7	57	15	140	178	52	88
182	Lützeroda	88	4	1	1	7	3	4	3	21	21	3	20
183	Closewitz	79	3	3	5	3	1	4	2	15	20	7	16
191	Kunitz	407	12	17	20	28	9	16	15	95	116	23	56
192	Laasan	25	--	2	2	--	1	--	--	7	4	4	5
201	Jenaprießnitz	193	1	4	11	8	6	15	2	46	44	13	43
202	Wogau	394	10	12	8	26	4	21	8	83	117	37	68
999	nicht sesshaft ³⁾	47	1	--	--	--	--	4	7	29	6	--	--

¹⁾ ohne Anteil auf Drackendorfer Flur

²⁾ Anteil Lobeda-Ost auf Drackendorfer Flur

³⁾ ohne festen Wohnsitz, nicht sesshaft, obdachlos, Aufenthalt unbekannt

1.4.6. Wohnberechtigte Bevölkerung (Haupt- und Nebenwohnsitz) (Stand: 30.6.2012)

Schl.Nr. Statisti- scher Bezirk	Stadtbezirk / Statistischer Bezirk	Wohnberechtigte Bevölkerung (Personen)									
		insge- samt	nach Geschlecht		nach Nationalität		nach Altersgruppen (Jahre)				
			männlich	weiblich	Deutsche	Ausländer	0 bis unter 18	18 bis unter 35	35 bis unter 50	50 bis unter 65	65 und älter
--	Jena insgesamt	112 329	54 745	57 584	107 484	4 845	14 450	37 552	19 823	18 824	21 680
	<u>davon:</u>										
11	Ammerbach Ort	479	241	238	478	1	71	82	110	111	105
12	Beutenb./Winzer.Str.	2 857	1 400	1 457	2 775	82	345	681	553	584	694
21	Burgau Ort	446	212	234	444	2	81	106	105	89	65
22	Ringwiese Fl.Burgau	765	390	375	760	5	80	113	148	195	229
30	Göschwitz	600	302	298	593	7	84	124	120	154	118
41	Jena - Zentrum	5 178	2 602	2 576	4 887	291	467	2 994	819	446	452
42	Jena - West	9 742	4 823	4 919	9 378	364	1 470	4 066	1 901	1 214	1 091
43	Jena - Nord	10 959	5 250	5 709	10 518	441	1 352	4 442	1 876	1 343	1 946
44	Jena - Süd	8 814	4 331	4 483	8 450	364	1 250	3 763	1 552	1 029	1 220
51	Lichtenhain Ort	1 250	732	518	987	263	108	675	208	151	108
52	Mühlenstraße	1 211	623	588	1 168	43	142	625	185	138	121
61	Lobeda - Altstadt	1 621	816	805	1 605	16	248	333	360	318	362
62	Lobeda - West	10 278	4 808	5 470	9 210	1 068	1 237	3 875	1 173	1 505	2 488
63	Lobeda - Ost ¹⁾	6 303	3 011	3 292	5 969	334	707	2 164	860	1 235	1 337
71	Löbstedt Ort	776	389	387	763	13	133	154	157	115	217
72	Nord II	5 552	2 573	2 979	5 460	92	610	1 135	876	795	2 136
81	Wj. - Kernberge	2 686	1 327	1 359	2 608	78	447	841	547	405	446
82	Wenigenjena - Ort	5 847	2 787	3 060	5 535	312	829	2 072	1 143	777	1 026
83	Wj. - Schlegelsberg	5 602	2 726	2 876	5 526	76	740	1 095	1 143	1 091	1 533
90	Winzerla	11 205	5 414	5 791	10 877	328	1 157	3 407	1 827	2 418	2 396
100	Wöllnitz	569	288	281	562	7	74	88	123	129	155
111	Ziegenhain Ort	397	205	192	391	6	63	83	82	84	85
112	Ziegenhainer Tal	2 289	1 085	1 204	2 267	22	380	476	491	438	504
120	Zwätzen	2 747	1 382	1 365	2 623	124	519	616	702	525	385
131	Drackend./Lob.-Ost ²⁾	6 899	3 270	3 629	6 560	339	623	2 161	994	1 773	1 348
132	Drackendorf	849	433	416	839	10	156	132	227	203	131
133	Ilmnitz	460	225	235	455	5	97	71	147	97	48
141	Maua	353	180	173	348	5	49	63	66	97	78
142	Leutra	126	63	63	126	--	19	24	28	32	23
151	Münchenroda	268	139	129	262	6	43	43	70	69	43
152	Remderoda	35	20	15	35	--	1	7	10	11	6
161	Krippendorf	116	58	58	116	--	18	18	21	39	20
162	Vierzehnheiligen	108	53	55	107	1	15	19	21	30	23
170	Isserstedt	847	429	418	839	8	149	138	188	225	147
181	Cospeda	1 418	729	689	1 389	29	230	340	284	379	185
182	Lützeroda	167	79	88	166	1	29	32	38	31	37
183	Closewitz	147	66	81	147	--	22	18	40	39	28
191	Kunitz	875	462	413	869	6	196	154	245	171	109
192	Laasan	54	29	25	52	2	12	5	15	14	8
201	Jenaprießnitz	409	213	196	409	--	83	53	119	70	84
202	Wogau	797	399	398	792	5	112	148	163	236	138
999	nicht sesshaft ³⁾	228	181	47	139	89	2	116	86	19	5

¹⁾ ohne Anteil auf Drackendorfer Flur

²⁾ Anteil Lobeda-Ost auf Drackendorfer Flur

³⁾ ohne festen Wohnsitz, nicht sesshaft, obdachlos, Aufenthalt unbekannt

1.4.7. Bevölkerung mit Nebenwohnsitz
 (Stichtag: 30.6.2012)

Schl.Nr. Statistischer Bezirk	Stadtbezirk / Statistischer Bezirk	Bevölkerung mit Nebenwohnsitz (Personen)									
		insgesamt	nach Geschlecht		nach Nationalität		nach Altersgruppen (Jahre)				
			männlich	weiblich	Deutsche	Ausländer	0 bis unter 18	18 bis unter 35	35 bis unter 50	50 bis unter 65	65 und älter
--	Jena insgesamt	8 438	4 169	4 269	8 312	126	143	7 214	674	320	87
	<u>davon:</u>										
11	Ammerbach Ort	5	4	1	5	--	--	2	3	--	--
12	Beutenberg/Win.Str.	120	63	57	116	4	1	88	20	10	1
21	Burgau Ort	18	9	9	18	--	--	12	4	2	--
22	Ringwiese Fl.Burgau	18	10	8	18	--	--	14	2	1	1
30	Göschwitz	15	8	7	14	1	--	15	--	--	--
41	Jena - Zentrum	750	350	400	739	11	4	629	71	32	14
42	Jena - West	1 049	523	526	1 027	22	10	894	88	47	10
43	Jena - Nord	1 024	479	545	1 011	13	13	910	65	29	7
44	Jena - Süd	791	427	364	787	4	6	696	57	24	8
51	Lichtenhain Ort	208	124	84	203	5	1	182	15	8	2
52	Mühlenstraße	153	81	72	152	1	1	138	9	3	2
61	Lobeda - Altstadt	59	33	26	59	--	4	45	8	1	1
62	Lobeda - West	1 036	481	555	1 015	21	12	951	46	21	6
63	Lobeda - Ost ¹⁾	544	253	291	539	5	9	484	31	14	6
71	Löbstedt Ort	64	45	19	63	1	37	22	1	4	--
72	Nord II	181	95	86	177	4	5	146	20	10	--
81	Wj. - Kernberge	285	146	139	283	2	4	251	17	13	--
82	Wenigenjena - Ort	443	205	238	438	5	1	381	37	18	6
83	Wj. - Schlegelsberg	202	107	95	202	--	3	151	36	8	4
90	Winzerla	594	288	306	587	7	10	501	54	24	5
100	Wöllnitz	17	11	6	16	1	--	13	3	--	1
111	Ziegenhain Ort	10	7	3	10	--	--	8	1	1	--
112	Ziegenhainer Tal	75	38	37	75	--	4	51	10	8	2
120	Zwätzen	90	50	40	85	5	6	65	11	8	--
131	Drackend./Lob.-Ost ²⁾	502	228	274	489	13	6	436	36	19	5
132	Drackendorf	31	16	15	31	--	--	24	3	3	1
133	Ilmnitz	5	2	3	5	--	--	5	--	--	--
141	Maua	2	1	1	2	--	--	1	1	--	--
142	Leutra	1	1	--	1	--	--	--	--	1	--
151	Münchenroda	5	3	2	5	--	--	2	1	2	--
152	Remderoda	--	--	--	--	--	--	--	--	--	--
161	Krippendorf	3	2	1	3	--	--	2	--	1	--
162	Vierzehnheiligen	2	2	--	2	--	--	--	1	--	1
170	Isserstedt	10	8	2	10	--	1	3	4	--	2
181	Cospeda	85	43	42	84	1	4	66	8	6	1
182	Lützeroda	--	--	--	--	--	--	--	--	--	--
183	Closewitz	3	1	2	3	--	--	2	1	--	--
191	Kunitz	15	9	6	15	--	--	12	2	1	--
192	Laasan	1	1	--	1	--	--	--	1	--	--
201	Jenaprießnitz	8	5	3	8	--	--	2	4	1	1
202	Wogau	14	10	4	14	--	1	10	3	--	--

¹⁾ ohne Anteil auf Drackendorfer Flur

²⁾ Anteil Lobeda-Ost auf Drackendorfer Flur

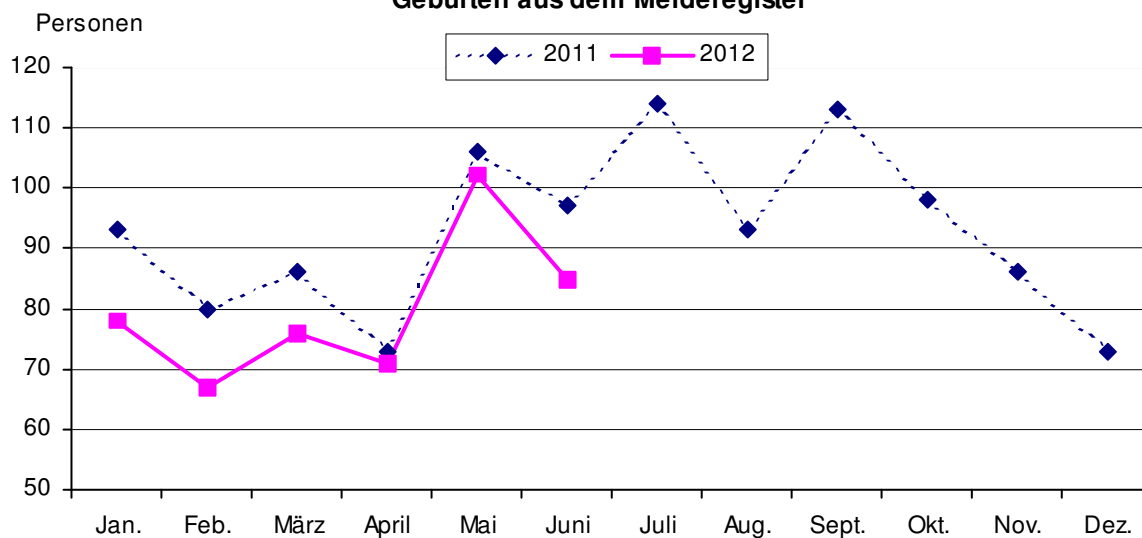
1.5. Natürliche Bevölkerungsbewegung

1.5.1. Eheschließungen, Geburten, Sterbefälle (Übersicht)

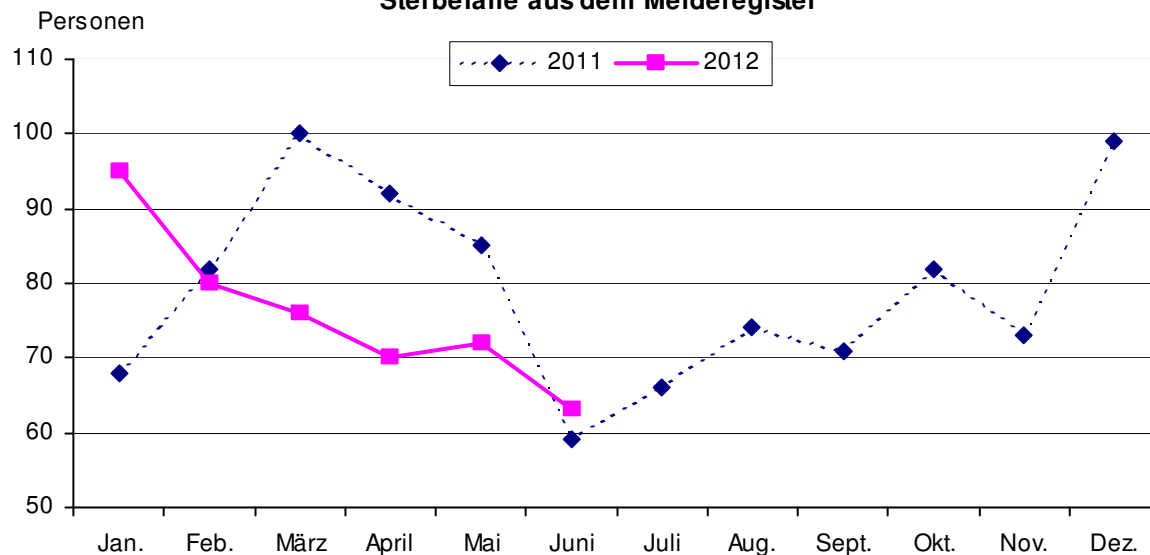
(Quelle: 2012 eigene Ermittlungen, 2011 Thüringer Landesamt für Statistik)

	Mengen- einheit	2012 p				2011	
		April	Mai	Juni	II. Quartal	Jahr	
Eheschließungen insgesamt	Anzahl	32	47	62	141	108	407
Lebendgeburten insgesamt	Personen	71	102	85	258	268	1 111
davon: männlich	Personen	36	50	30	116	143	561
weiblich	Personen	35	52	55	142	125	550
Sterbefälle insgesamt	Personen	70	72	63	205	235	951
davon: männlich	Personen	30	36	26	92	103	448
weiblich	Personen	40	36	37	113	132	503
Saldo Geburten / Sterbefälle							
Insgesamt	Personen	1	30	22	53	33	160
davon: männlich	Personen	6	14	4	24	40	113
weiblich	Personen	- 5	16	18	29	- 7	47

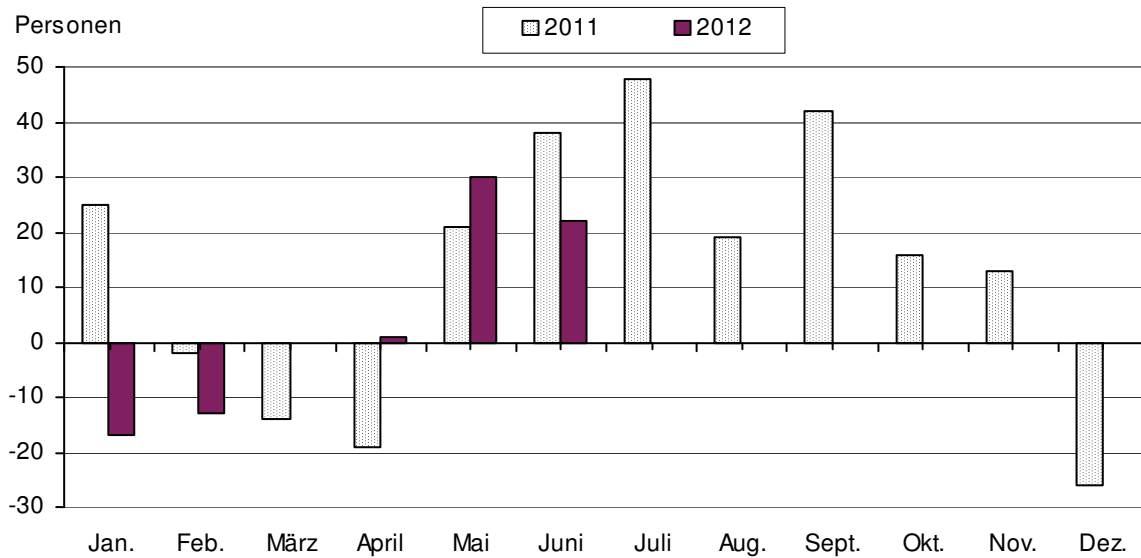
Geburten aus dem Melderegister



Sterbefälle aus dem Melderegister



Überschuss der Geborenen bzw. Gestorbenen (-)



1.5.2. Sterbefälle nach dem Alter (Quelle: eigene Ermittlungen)

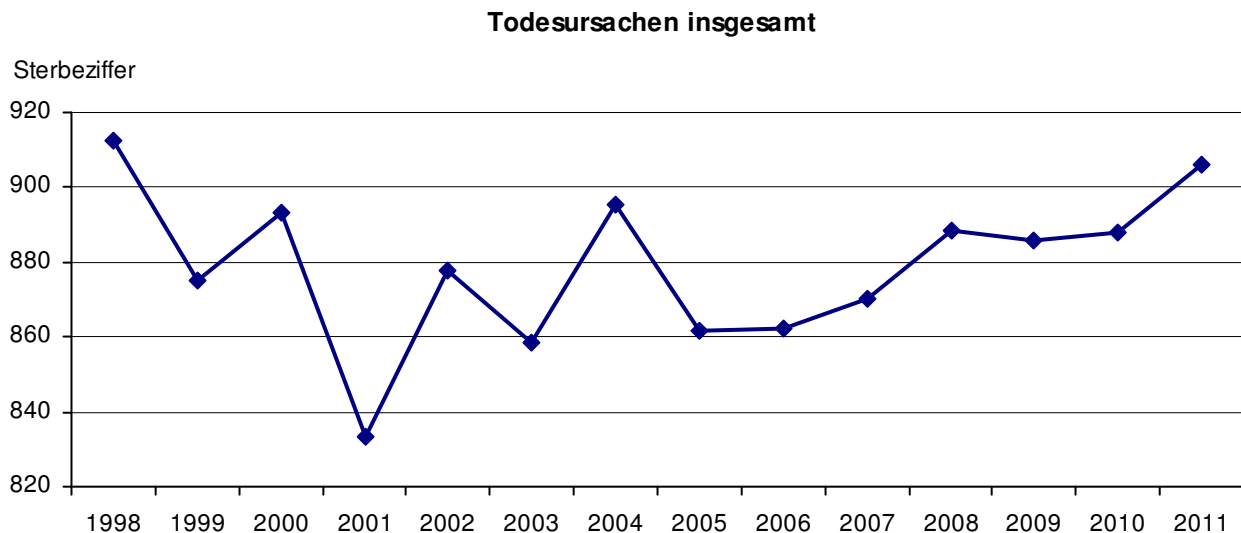
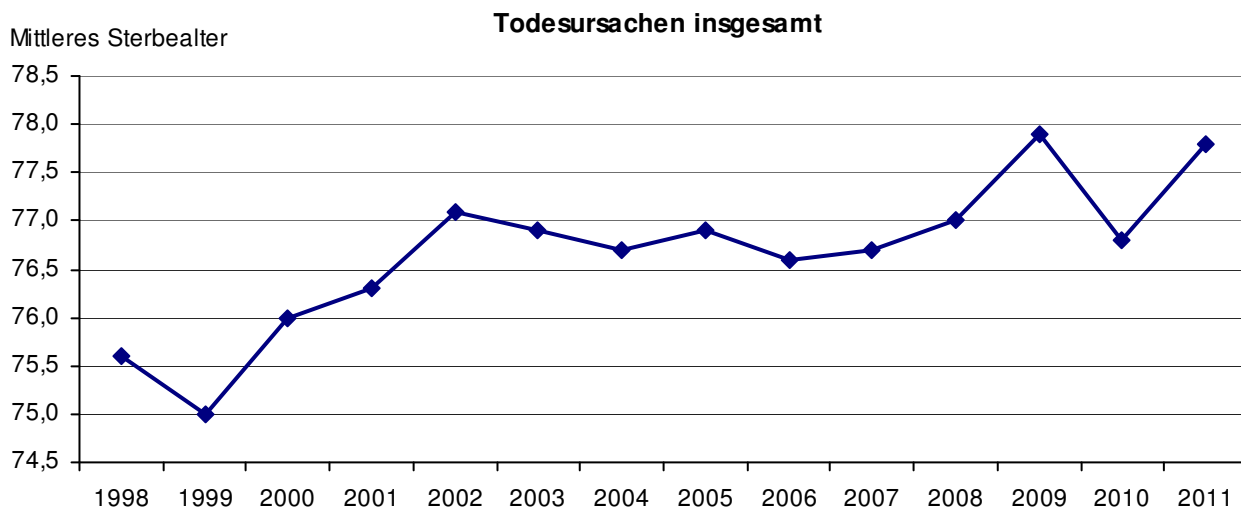
Gestorbene im Alter von ... bis unter ... Jahren	2012 p										2011 ¹⁾			
	April		Mai		Juni		II. Quartal							
	männ- lich	weib- lich	männ- lich	weib- lich	männ- lich	weib- lich	männ- lich	weib- lich	insge- samt	Anteil in	männ- lich	weib- lich	insge- samt	Anteil in
	Personen										%	Personen		%
insgesamt	30	40	36	36	26	37	92	113	205	100,0	101	135	236	100,0
0 - 3	--	--	--	--	--	--	--	--	--	--	--	--	--	--
3 - 18	--	--	--	--	--	--	--	--	--	--	--	--	--	--
18 - 45	1	1	1	3	1	1	3	5	8	3,9	3	1	4	1,7
45 - 60	4	1	2	3	4	--	10	4	14	6,8	16	2	18	7,6
60 - 65	3	--	5	2	--	1	8	3	11	5,4	5	4	9	3,8
65 - 70	2	2	4	2	2	2	8	6	14	6,8	12	7	19	8,1
70 - 75	7	5	5	2	2	3	14	10	24	11,7	20	16	36	15,3
75 - 80	5	7	7	4	6	5	18	16	34	16,6	13	14	27	11,4
80 - 85	3	6	6	6	4	8	13	20	33	16,1	17	22	39	16,5
85 - 90	1	7	4	8	5	9	10	24	34	16,6	8	36	44	18,6
90 und älter	4	11	2	6	2	8	8	25	33	16,1	7	33	40	16,9

¹⁾ Abweichungen zu den Angaben des Thüringer Landesamtes für Statistik: Sterbefälle nach Altersgruppen werden vierteljährlich nicht zur Verfügung gestellt, Angaben wurden aus dem städtischen Melderegister ermittelt.

1.5.3. Sterbefälle nach Todesursachen
(Quelle: Thüringer Landesamt für Statistik)

Todesursachen	Sterbefälle			Mittleres Sterbealter		
	2009	2010	2011	2009	2010	2011
	Anzahl			Alter		
Sterbefälle insgesamt	917	927	951	77,9	76,8	77,8
darunter:						
Neubildungen	220	247	262	74,0	73,4	73,1
darunter: bösartige Neubildungen	216	240	261	73,8	73,3	73,1
Endokrine, Ernährungs- und Stoffwechselkrankheiten	45	29	42	83,5	80,9	81,2
Krankheiten des Kreislaufsystems	355	326	351	81,3	82,4	82,1
darunter: Myokardinfarkt	63	49	56	76,3	76,9	76,7
Krankheiten des Atmungssystems	74	88	73	80,6	81,0	80,1
darunter: chronische Krankheiten der unteren Atemwege	20	37	34	78,4	80,1	79,2
Krankheiten des Verdauungssystems	63	57	64	72,6	68,9	72,3
darunter: Krankheiten der Leber	21	21	23	64,9	62,6	61,4
Verletzungen, Vergiftungen und bestimmte andere Folgen äußerer Ursachen	45	52	37	68,7	60,5	68,1

Das Mittlere Sterbealter gibt an, wie hoch das durchschnittliche Alter eines an einer Todesursache Verstorbenen war. Bei der Sterbeziffer handelt es sich um die Berechnung der Sterbefälle je 100 000 der mittleren Bevölkerung des jeweiligen Jahres.



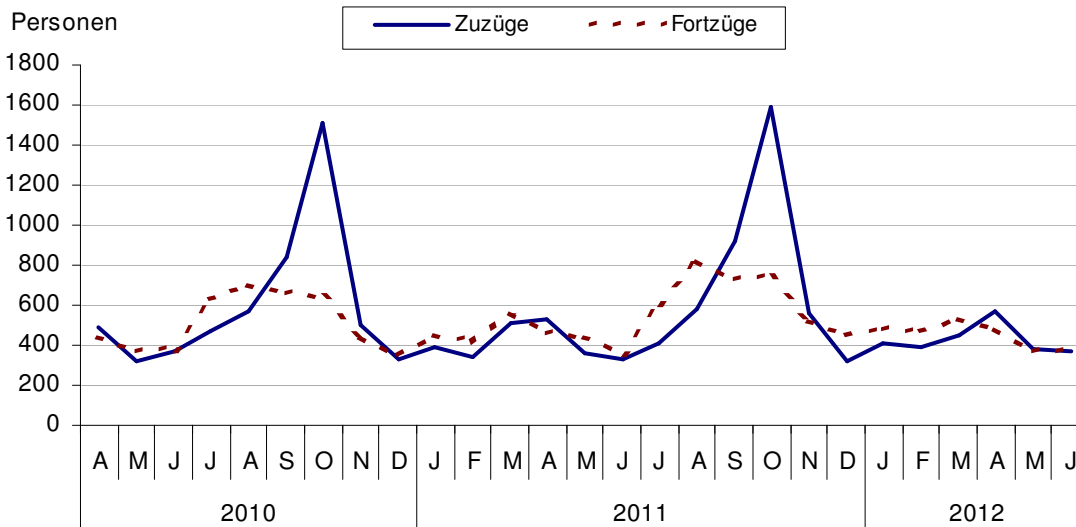
1.6. Räumliche Bevölkerungsbewegung

1.6.1. Wanderungsbewegung der Bevölkerung nach Geschlecht

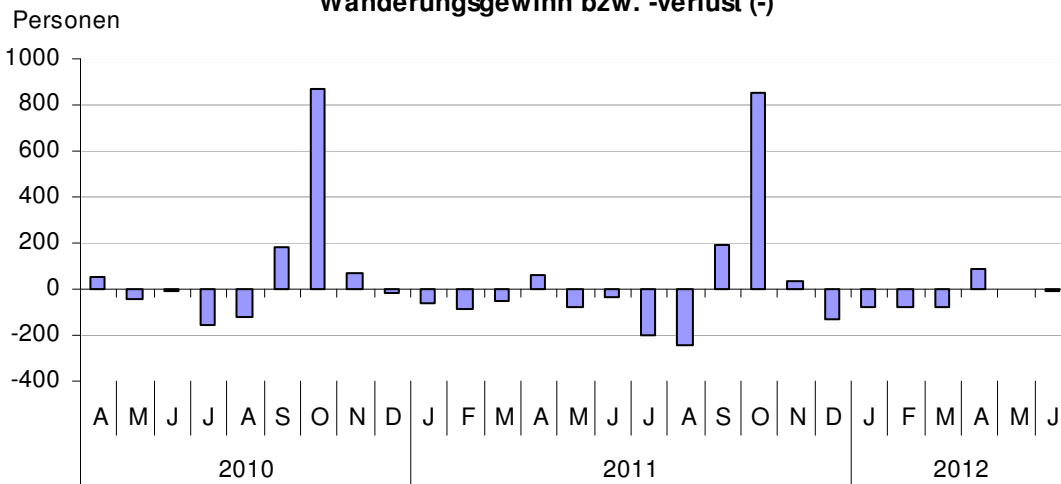
(Quelle: 2012 eigene Ermittlungen, 2011 Thüringer Landesamt für Statistik)

	2012				2011	
	April	Mai	Juni	II. Quartal		Jahr
	Personen					
Zuzüge insgesamt	570	378	366	1 314	1 276	6 886
davon: männlich	261	212	182	655	644	3 369
weiblich	309	166	184	659	632	3 517
Fortzüge insgesamt	481	375	374	1 230	1 358	6 710
davon: männlich	246	181	167	594	679	3 210
weiblich	235	194	207	636	679	3 500
Wanderungsbilanz insgesamt	89	3	- 8	84	- 82	176
davon: männlich	15	31	15	61	- 35	159
weiblich	74	- 28	- 23	23	- 47	17

Zu- und Fortgezogene von April 2010 bis Juni 2012



Wanderungsgewinn bzw. -verlust (-)



1.6.2. Wanderungsbewegung der Bevölkerung nach der Richtung

(Quelle: eigene Ermittlungen, Jahre 2009 bis 2011 Thüringer Landesamt für Statistik)

	2012				2011 ¹⁾	2009	2010	2011
	April	Mai	Juni	II. Quartal	Jahr			
Zuzüge insgesamt	570	378	366	1 314	1 242	6 830	6 627	6 886
davon: Zuzüge aus dem Bundesgebiet	231	155	136	522	499	3 056	3 133	3 302
Zuzüge aus Thüringen	203	178	163	544	523	2 506	2 282	2 299
Zuzüge aus dem Ausland und unbekannt	136	45	67	248	220	1 268	1 212	1 285
Fortzüge insgesamt	481	375	374	1 230	1 438	5 947	6 086	6 710
davon: Fortzüge in das Bundesgebiet	247	179	183	609	693	2 927	2 959	3 452
Fortzüge nach Thüringen	194	153	139	486	468	2 007	2 045	2 194
Fortzüge in das Ausland und unbekannt	40	43	52	135	277	1 013	1 082	1 064
Wanderungsbilanz insgesamt	89	3	- 8	84	- 196	883	541	176
davon: Bundesgebiet	- 16	- 24	- 47	- 87	- 194	129	174	- 150
Thüringen	9	25	24	58	55	499	237	105
Ausland und unbekannt	96	2	15	113	- 57	255	130	221

¹⁾ Abweichungen zur Tabelle 1.6.1: Angaben sind aus dem Melderegister, da Wanderungsdaten nach Bundesländern vierteljährlich vom TLS nicht veröffentlicht werden.

1.6.3. Zuzüge nach Quellgebieten

(Quelle: eigene Ermittlungen, Jahr 2011 Thüringer Landesamt für Statistik)

	2012				2011	
	April	Mai	Juni	II. Quartal ¹⁾	Jahr	
Zuzüge insgesamt						
Zuzüge insgesamt	570	378	366	1 314	1 216	6 886
Schleswig-Holstein	9	2	--	11	12	79
Hamburg	5	2	4	11	1	46
Niedersachsen	20	11	12	43	38	321
Bremen	5	1	3	9	4	30
Nordrhein-Westfalen	26	16	10	52	37	237
Hessen	11	10	12	33	36	224
Rheinland-Pfalz	5	4	4	13	9	81
Baden-Württemberg	31	16	6	53	39	328
Bayern	18	16	20	54	75	473
Saarland	1	4	1	6	10	20
Berlin	25	7	10	42	37	225
Brandenburg	10	4	4	18	23	193
Mecklenburg-Vorpommern	5	6	5	16	14	97
Sachsen	41	34	27	102	106	618
Sachsen-Anhalt	19	22	18	59	45	330
Thüringen	203	178	163	544	480	2 299
Ausland und unbekannt	136	45	67	248	250	1 285

¹⁾ Abweichungen zu Tabelle 1.6.1: vom Thüringer Landesamt für Statistik werden Zuzüge nach Quellgebieten **vierteljährlich** nicht zur Verfügung gestellt

	2012				2011		2012				2011	
	April	Mai	Juni	II. Quartal ¹⁾	Jahr	April	Mai	Juni	II. Quartal ¹⁾	Jahr		
	männlich					weiblich						
Zuzüge insgesamt	261	212	182	655	622	3 369	309	166	184	659	594	3 517
Schleswig-Holstein	6	1	--	7	10	45	3	1	--	4	2	34
Hamburg	1	1	4	6	1	19	4	1	--	5	--	27
Niedersachsen	12	6	7	25	20	155	8	5	5	18	18	166
Bremen	2	--	2	4	1	13	3	1	1	5	3	17
Nordrhein-Westfalen	12	11	8	31	20	119	14	5	2	21	17	118
Hessen	4	2	4	10	18	107	7	8	8	23	18	117
Rheinland-Pfalz	3	3	3	9	4	42	2	1	1	4	5	39
Baden-Württemberg	15	10	3	28	20	162	16	6	3	25	19	166
Bayern	7	13	11	31	40	247	11	3	9	23	35	226
Saarland	1	3	--	4	7	11	--	1	1	2	3	9
Berlin	14	2	7	23	20	108	11	5	3	19	17	117
Brandenburg	5	3	3	11	10	85	5	1	1	7	13	108
Mecklenburg-Vorpommern	3	5	1	9	8	52	2	1	4	7	6	45
Sachsen	19	15	15	49	48	284	22	19	12	53	58	334
Sachsen-Anhalt	6	16	9	31	20	140	13	6	9	28	25	190
Thüringen	98	93	79	270	268	1 204	105	85	84	274	212	1 095
Ausland und unbekannt	53	28	26	107	107	576	83	17	41	141	143	709

¹⁾ Abweichungen zu Tabelle 1.6.1:

vom Thüringer Landesamt für Statistik werden Zuzüge nach Quellgebieten **vierteljährlich** nicht zur Verfügung gestellt

1.6.4. Fortzüge nach Zielgebieten

(Quelle: eigene Ermittlungen, Jahr 2011 Thüringer Landesamt für Statistik)

	2012				2011	
	April	Mai	Juni	II. Quartal ¹⁾	Jahr	
	Fortzüge insgesamt					
Fortzüge insgesamt	481	375	374	1 230	1 266	6 710
Schleswig-Holstein	4	3	2	9	22	67
Hamburg	7	2	8	17	16	70
Niedersachsen	26	13	9	48	56	257
Bremen	1	--	--	1	3	27
Nordrhein-Westfalen	23	24	8	55	61	348
Hessen	18	8	19	45	51	286
Rheinland-Pfalz	7	3	10	20	7	83
Baden-Württemberg	22	6	19	47	59	335
Bayern	32	34	32	98	91	447
Saarland	--	--	--	--	2	14
Berlin	27	16	11	54	73	352
Brandenburg	9	12	6	27	28	126
Mecklenburg-Vorpommern	6	4	4	14	13	86
Sachsen	48	44	38	130	139	692
Sachsen-Anhalt	17	10	17	44	47	262
Thüringen	194	153	139	486	467	2 194
Ausland und unbekannt	40	43	52	135	131	1 064

¹⁾ Abweichungen zu Tabelle 1.6.1:

vom Thüringer Landesamt für Statistik werden Fortzüge nach Zielgebieten **vierteljährlich** nicht zur Verfügung gestellt

	2012				2011		2012				2011	
	April	Mai	Juni	II. Quartal ¹⁾	Jahr	April	Mai	Juni	II. Quartal ¹⁾	Jahr		
	männlich						weiblich					
Fortzüge insgesamt	246	181	167	594	623	3 210	235	194	207	636	643	3 500
Schleswig-Holstein	1	3	1	5	12	32	3	--	1	4	10	35
Hamburg	4	2	3	9	8	35	3	--	5	8	8	35
Niedersachsen	8	8	4	20	28	127	18	5	5	28	28	130
Bremen	--	--	--	--	3	12	1	--	--	1	--	15
Nordrhein-Westfalen	15	7	3	25	37	177	8	17	5	30	24	171
Hessen	8	4	7	19	28	134	10	4	12	26	23	152
Rheinland-Pfalz	2	2	7	11	5	50	5	1	3	9	2	33
Baden-Württemberg	14	3	7	24	33	174	8	3	12	23	26	161
Bayern	17	20	16	53	49	227	15	14	16	45	42	220
Saarland	--	--	--	--	2	5	--	--	--	--	--	9
Berlin	15	6	4	25	35	167	12	10	7	29	38	185
Brandenburg	6	4	1	11	15	59	3	8	5	16	13	67
Mecklenburg-Vorpommern	5	3	1	9	4	42	1	1	3	5	9	44
Sachsen	23	22	16	61	62	311	25	22	22	69	77	381
Sachsen-Anhalt	9	5	7	21	25	119	8	5	10	23	22	143
Thüringen	95	75	64	234	214	1 088	99	78	75	252	253	1 106
Ausland und unbekannt	24	17	26	67	63	451	16	26	26	68	68	613

¹⁾ Abweichungen zu Tabelle 1.6.1:

vom Thüringer Landesamt für Statistik werden Fortzüge nach Zielgebieten **vierteljährlich** nicht zur Verfügung gestellt

1.6.5. Innerstädtische Umzüge (Quelle: eigene Ermittlungen)

1.6.5.1. Übersichtstabelle

Jahr	I.	II.	III.	IV.	Jahr
	Quartal				
	Personen				
1995	1 903	1 661	1 803	2 699	8 066
1996	2 215	2 139	2 170	2 775	9 299
1997	3 014	3 494	3 729	3 900	14 137
1998	4 014	3 578	3 761	4 297	15 650
1999	2 909	2 403	2 645	2 851	10 808
2000	2 408	2 237	2 650	2 426	9 721
2001	2 664	2 440	2 334	2 575	10 013
2002	2 001	2 069	2 532	2 683	9 285
2003	2 583	2 072	2 307	2 170	9 132
2004	1 997	1 945	2 407	2 448	8 797
2005	1 855	1 956	2 185	2 504	8 500
2006	1 780	1 809	2 353	2 426	8 368
2007	1 689	1 902	2 145	2 239	7 975
2008	1 836	2 104	2 307	2 091	8 338
2009	2 001	1 911	2 200	2 139	8 251
2010	1 760	1 905	2 096	2 119	7 880
2011	1 891	1 910	2 076	2 004	7 881
2012	2 007	2 012	.	.	.

1.6.5.2. Innerstädtische Umzüge im II. Quartal 2012

II. Quartal 2012		von Stadtteil											Gesamtergebnis	
		Zentrum	Kernstadt	Wenigenjena	Südosten	Südwesten	Norden	Lobeda-West	Lobeda-Ost (Mitte)	Lobeda-Ost (Flur Drackendorf)	Winzerla	Göschwitz		Dörfer
nach Stadtteil	Zentrum	22	65	11	6	7	2	9	5	8	7	--	4	146
	Kernstadt	60	323	70	17	33	32	30	21	11	28	1	17	643
	Wenigenjena	22	64	56	11	15	10	12	5	8	6	--	4	213
	Südosten	8	11	6	15	7	--	2	--	3	3	--	1	56
	Südwesten	9	31	10	6	19	3	9	5	8	17	--	2	119
	Norden	3	40	16	3	5	24	10	1	3	8	--	5	118
	Lobeda-West	7	18	7	6	7	23	72	17	24	15	--	2	198
	Lobeda-Ost (Mitte)	4	11	9	8	8	6	9	23	12	6	--	3	99
	Lobeda-Ost (Flur Drackendorf)	5	16	11	1	4	9	22	24	36	7	2	1	138
	Winzerla	8	30	6	4	19	17	12	6	8	95	2	2	209
	Göschwitz	--	--	--	--	--	--	--	--	--	5	1	--	6
Dörfer	--	21	11	--	2	2	3	--	2	4	--	22	67	
innerstädtische Fortzüge gesamt		148	630	213	77	126	128	190	107	123	201	6	63	2 012
inn. Fortz. in % (*)		2,9	2,1	1,5	1,3	2,2	1,4	1,9	1,7	1,8	1,8	1,0	0,9	
innerstädtische Zuzüge gesamt		146	643	213	56	119	118	198	99	138	209	6	67	
inn. Zuzüge in % (*)		2,8	2,2	1,5	0,9	2,1	1,3	1,9	1,6	2,0	1,9	1,0	1,0	
innerstädtischer Saldo gesamt		- 2	13	--	- 21	- 7	- 10	8	- 8	15	8	--	4	
inn. Saldo in % (*)		0,0	0,0	0,0	- 0,3	- 0,1	- 0,1	0,1	- 0,1	0,2	0,1	0,0	0,1	
Wohnberechtigte zum 31.3.2012		5 181	29 541	14 120	6 111	5 771	9 126	10 269	6 346	6 911	11 266	602	7 019	

(*) Prozentangaben bezogen auf Wohnberechtigte vor Beginn des dargestellten Zeitraums (letzte Zeile).

Übersicht der Einteilung der statistischen Bezirke in Stadtteile

Stadtteil lt. Tabelle	dazugehörige statistische Bezirke
Zentrum	Jena-Zentrum (41)
Kernstadt	Jena-West (42), Jena-Nord (43), Jena-Süd (44)
Wenigenjena	Wenigenjena-Kernberge (81), Wenigenjena Ort (82), Wenigenjena-Schlegelsberg (83)
Südosten	Burgau Ort (21), Ringwiese Flur Burgau (22), Lobeda-Altstadt (61), Wöllnitz (100), Ziegenhain Ort (111), Ziegenhainer Tal (112)
Südwesten	Ammerbach Ort (11), Beutenberg / Winzerlaer Straße (12), Lichtenhain Ort (51), Mühlenstraße (52)
Norden	Löbstedt Ort (71), Nord II (72), Zwätzen (120)
Lobeda-West	Lobeda-West (62)
Lobeda-Ost (Mitte)	Lobeda-Ost (63)
Lobeda-Ost (Flur Drackendorf)	Drackendorf / Lobeda-Ost (131)
Winzerla	Winzerla (90)
Göschwitz	Göschwitz (30)
Dörfer	Drackendorf (132), Ilmnitz (133), Maua (141), Leutra (142), Münchenroda (151), Remderoda (152), Krippendorf (161), Vierzehnheiligen (162), Isserstedt (170), Cospeda (181), Lützeroda (182), Closewitz (183), Kunitz (191), Laasan (192), Jenaprießnitz (201), Wogau (202)

2. Erwerbstätigkeit und Arbeitsmarkt

2.1. Arbeitsmarkt

(Quelle: Statistik der Bundesagentur für Arbeit)

Ermittlung der Arbeitslosenzahlen:

Ab September 2005 speisten sich die Arbeitslosenzahlen aus dem IT-Fachverfahren des BA, aus als plausibel bewerteten Datenermittlungen der kommunalen Träger und aus Schätzungen der BA, wenn keine plausiblen Zahlen geliefert wurden. Eine genaue Beschreibung der Datenermittlung ist im Internet unter <http://statistik.arbeitsagentur.de> > detaillierte Übersichten nachzulesen.

Ab Monatsbericht März 2011 wurde die statistische Berichterstattung zur Arbeitslosigkeit von der Bundesagentur für Arbeit auf eine neue integrierte Datenbasis umgestellt. Zum Monatsbericht Januar 2012 wurden die Arbeitslosenzahlen dann erneut rückwirkend ab Januar 2007 geringfügig revidiert.

Weitere Informationen entnehmen Sie bitte dem Methodenbericht "Integrierte Arbeitslosen-Statistik" vom März 2011.

(Datenstand: Oktober 2012)

2.1.1. Bestand an Arbeitslosen in der Stadt Jena

(Quelle: Statistik der Bundesagentur für Arbeit)

Stadt Jena	2012 p			2011 r		
	April	Mai	Juni	April	Mai	Juni
Arbeitslose insgesamt	3 829	3 712	3 660	3 868	3 730	3 627
davon: Männer	2 145	2 077	2 034	2 121	2 037	1 978
Frauen	1 684	1 635	1 626	1 747	1 693	1 649
davon: Rechtskreis SGB II	2 542	2 484	2 511	2 576	2 533	2 506
davon: Männer	1 432	1 399	1 413	1 441	1 423	1 400
Frauen	1 110	1 085	1 098	1 135	1 110	1 106
Rechtskreis SGB III	1 287	1 228	1 149	1 292	1 197	1 121
davon: Männer	713	678	621	680	614	578
Frauen	574	550	528	612	583	543
<u>von den Arbeitslosen sind:</u>						
Jugendliche unter 20 Jahre	25	23	22	16	18	12
Jugendliche 20 bis unter 25 Jahre	277	282	284	286	265	260
Arbeitslose 55 Jahre und älter	754	725	732	782	758	723
Ausländer	222	218	217	194	191	180
Arbeitslosenquote in % bezogen auf						
- alle zivilen Erwerbspersonen	7,2	6,9	6,8	7,3	7,0	6,8
- abhängige zivile Erwerbspersonen ¹⁾	7,9	7,6	7,5	8,0	7,7	7,4

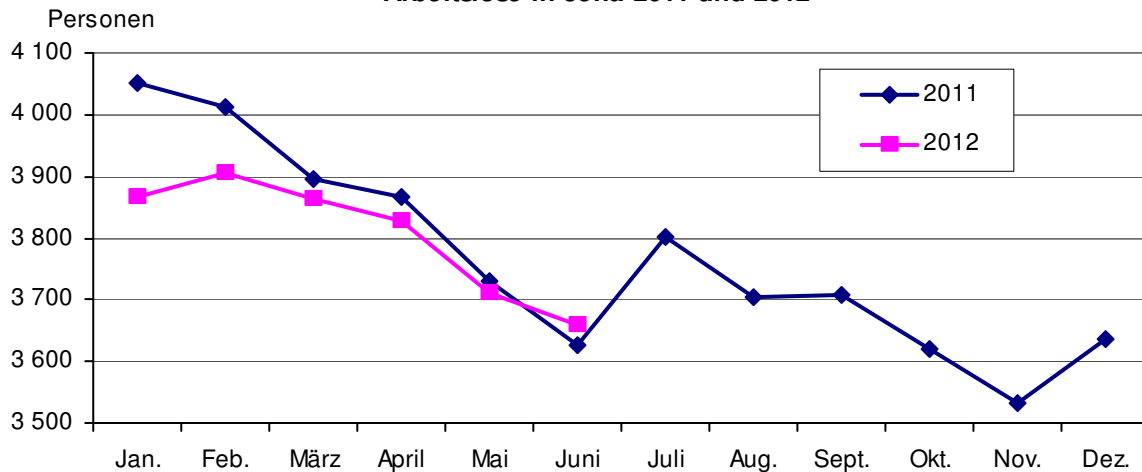
¹⁾ ab Mai 2012 Berechnungsbasis: abhängige zivile Erwerbspersonen per 30.6.2011

2.1.2. Struktur der Arbeitslosen

(Quelle: Statistik der Bundesagentur für Arbeit)

Stadt Jena	2012 p			2011 r		
	April	Mai	Juni	April	Mai	Juni
<u>Anteilswerte</u>	Prozent					
Arbeitslose	100,0	100,0	100,0	100,0	100,0	100,0
<u>von den Arbeitslosen sind:</u>						
davon: Männer	56,0	56,0	55,6	54,8	54,6	54,5
Frauen	44,0	44,0	44,4	45,2	45,4	45,5
davon: Rechtskreis SGB II	66,4	66,9	68,6	66,6	67,9	69,1
Rechtskreis SGB III	33,6	33,1	31,4	33,4	32,1	30,9
Jugendliche unter 20 Jahre	0,7	0,6	0,6	0,4	0,5	0,3
Jugendliche 20 bis unter 25 Jahre	7,2	7,6	7,8	7,4	7,1	7,2
55 Jahre und älter	19,7	19,5	20,0	20,2	20,3	19,9
Ausländer	5,8	5,9	5,9	5,0	5,1	5,0

Arbeitslose in Jena 2011 und 2012



2.1.3. Arbeitslose (nach Rechtskreis SGB III) nach Stadtbezirken

(Quelle: Statistik der Bundesagentur für Arbeit, Stand: Juni 2012)

Schl.Nr. Statistischer Bezirk	Stadtbezirk / Statistischer Bezirk	Arbeitslose (SGB III)										
		insgesamt	von insgesamt sind									
			Männer	Frauen	Deutsche	Ausländer	unter 20 Jahre alt	20 bis 25 Jahre alt	55 Jahre und älter	Schwerbehinderte	Vollbeschäftigung Suchende	Teilzeitbeschäftigung Suchende
--	Jena insgesamt	1 149	621	528	1 105	44	8	136	348	54	972	99
	<u>darunter:</u>											
11	Ammerbach Ort	7	4	3	7	--	--	.	.	--	6	.
12	Beutenb. / Winz. Str.	34	20	14	.	.	--	4	17	3	29	3
22	Ringwiese Fl.Burgau	11	5	6	11	--	--	--	8	.	10	.
41	Jena - Zentrum	37	22	15	.	.	--	8	3	--	31	4
42	Jena - West	70	37	33	66	4	--	4	16	.	60	5
43	Jena - Nord	96	53	43	.	.	.	10	16	5	82	5
44	Jena - Süd	97	55	42	93	4	.	13	12	4	85	5
51	Lichtenhain Ort	7	4	3	.	.	--	--	1	--	6	.
52	Mühlenstraße	14	6	8	--	11	.
61	Lobeda - Altstadt	22	8	14	.	.	--	3	8	--	18	4
62	Lobeda - West	106	55	51	96	10	--	21	27	7	82	11
63	Lobeda - Ost ¹⁾	67	36	31	.	.	--	11	22	3	55	5
71	Löbstedt Ort	6	.	.	6	--	--	.	.	--	6	--
72	Nord II	54	28	26	54	--	.	8	14	.	45	3
81	Wj. - Kernberge	18	13	5	.	.	--	.	8	.	16	--
82	Wenigenjena - Ort	53	26	27	50	3	--	4	15	.	45	5
83	Wj. - Schlegelsberg	53	25	28	.	.	.	5	22	3	45	7
90	Winzerla	121	81	40	.	.	.	12	43	9	104	9
111	Ziegenhain Ort	9	4	5	9	--	--	.	6	--	8	.
112	Ziegenhainer Tal	18	8	10	.	.	--	.	5	.	14	.
120	Zwätzen	32	16	16	32	--	--	5	9	--	28	3
131	Dracken./Lob.-Ost ²⁾	104	43	61	.	.	--	10	38	6	87	12
132-202	Eingemeindungen	94	56	38	90	4	.	8	44	4	82	9
170	darunter: Isserstedt	14	9	5	14	--	--	.	6	.	12	.
181	Cospeda	20	11	9	.	.	--	.	8	.	15	3
999	nicht zugeordnet	3	3	--	3	--	--	.	.	--	3	--

¹⁾ ohne Anteil auf Drackendorfer Flur²⁾ Anteil Lobeda - Ost auf Drackendorfer Flur

2.1.4. Arbeitslose (nach Rechtskreis SGB II) nach Stadtbezirken
(Quelle: Statistik der Bundesagentur für Arbeit, Stand: Juni 2012)

Schl.Nr. Statis- tischer Bezirk	Stadtbezirk / Statistischer Bezirk	Arbeitslose							
		insge- sam	von insgesamt sind						
			Män- ner	Frau- en	Deut- sche	Aus- län- der	unter 20 Jahre alt	20 bis 25 Jahre alt	55 Jahre und älter
--	Stadt insgesamt	2 511	1 413	1 098	2 338	173	14	148	384
	<u>davon:</u>								
11	Ammerbach Ort	3	3	--	3	--	--	--	--
12	Beutenberg / Winzerlaer Str.	37	22	15	34	3	--	.	9
21	Burgau Ort	9	6	3	9	--	--	--	.
22	Ringwiese Flur Burgau	5	.	.	5	--	--	.	.
30	Göschwitz	5	.	.	5	--	--	.	--
41	Jena - Zentrum	104	66	38	96	8	--	6	11
42	Jena - West	150	94	56	146	4	--	8	7
43	Jena - Nord	189	107	82	182	7	--	10	23
44	Jena - Süd	128	73	55	124	4	.	8	9
51	Lichtenhain Ort	36	26	10	34	.	.	.	5
52	Mühlenstraße	25	14	11	25	--	--	--	.
61	Lobeda - Altstadt	14	7	7	13	.	.	.	3
62	Lobeda - West	415	193	222	353	62	.	34	62
63	Lobeda - Ost ¹⁾	331	181	150	295	36	.	23	69
71	Löbstedt Ort	18	.	.	17	.	--	--	.
72	Nord II	122	69	53	119	3	.	5	24
81	Wenigenjena - Kernberge	13	.	.	13	--	--	.	.
82	Wenigenjena - Ort	86	48	38	83	3	--	6	14
83	Wj. - Schlegelsberg	48	27	21	47	.	--	.	9
90	Winzerla	448	255	193	417	31	4	26	67
100	Wöllnitz	3	.	.	3	--	--	--	.
111	Ziegenhain Ort	3	3	--	3	--	--	--	--
112	Ziegenhainer Tal	18	10	8	18	--	--	--	.
120	Zwätzen	25	17	8	25	--	.	4	9
131	Drackendorf / Lobeda-Ost ²⁾	222	120	102	215	7	.	8	45
132-202	Eingemeindungen insgesamt	46	31	15	46	--	--	--	4
181	darunter: Cospeda	15	10	5	15	--	--	--	.
999	nicht zugeordnet	8	.	.	8	--	--	.	--

¹⁾ ohne Anteil auf Drackendorfer Flur

²⁾ Anteil Lobeda - Ost auf Drackendorfer Flur

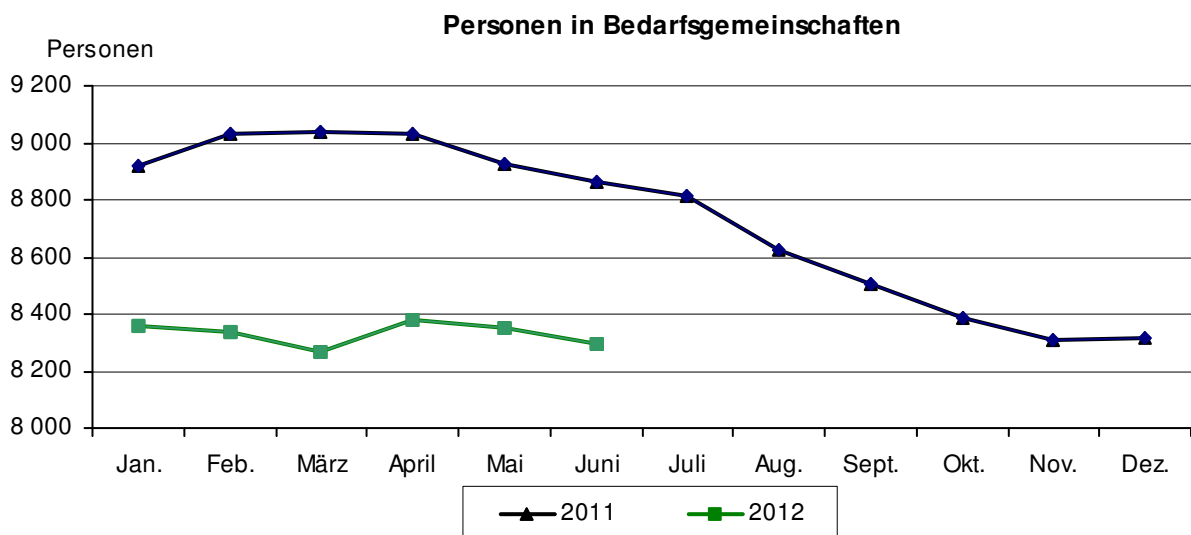
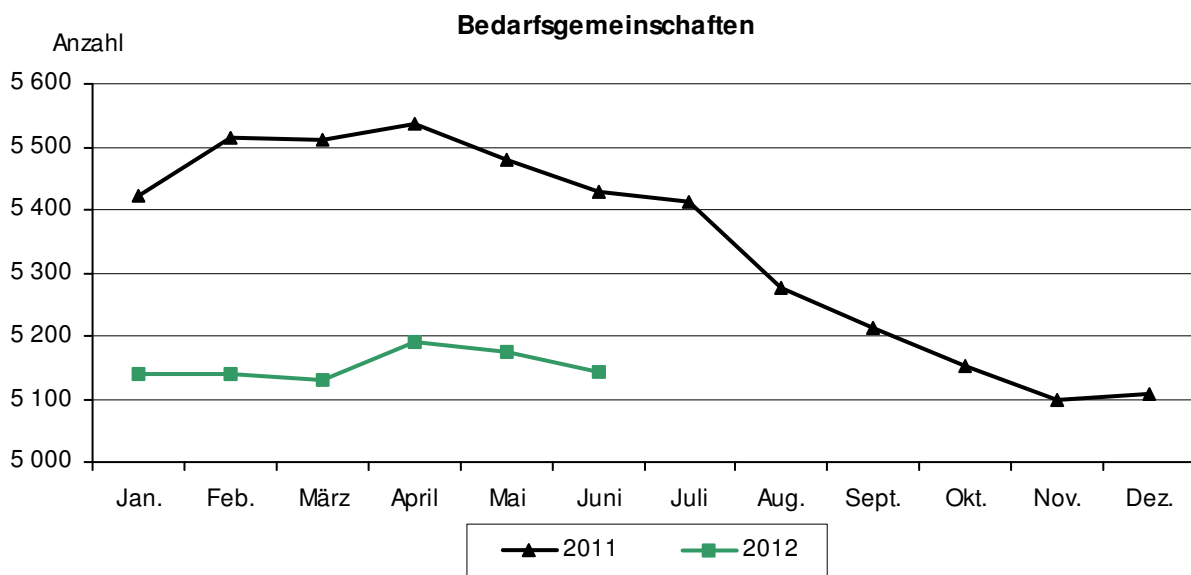
2.1.5. Leistungsempfänger und Bedarfsgemeinschaften

(Quelle: Statistik der Bundesagentur für Arbeit)

2.1.5.1. Leistungsempfänger nach SGB II und SGB III

Leistungsempfänger	2012 p			2011		
	April	Mai	Juni	April	Mai	Juni
Rechtskreis SGB III						
Leistungsempfänger insgesamt	1 110	1 052	1 021	1 123	1 092	1 010
Arbeitslosengeld Alg I	1 081	1 020	983	1 096	1 065	985
Unterhaltsgeld/Arbeitslosengeld bei Weiterbildung	29	32	38	27	27	25
Rechtskreis SGB II						
Bedarfsgemeinschaften insgesamt	5 189	5 175	5 143	5 537	5 479	5 429
Empfänger Alg II	6 356	6 336	6 280	6 941	6 843	6 776
Empfänger Sozialgeld	2 025	2 016	2 015	2 094	2 085	2 087

¹⁾ detaillierte Angaben zu Alleinerziehenden und Kindern in Bedarfsgemeinschaften und Sozialgeld unter 11. Soziales

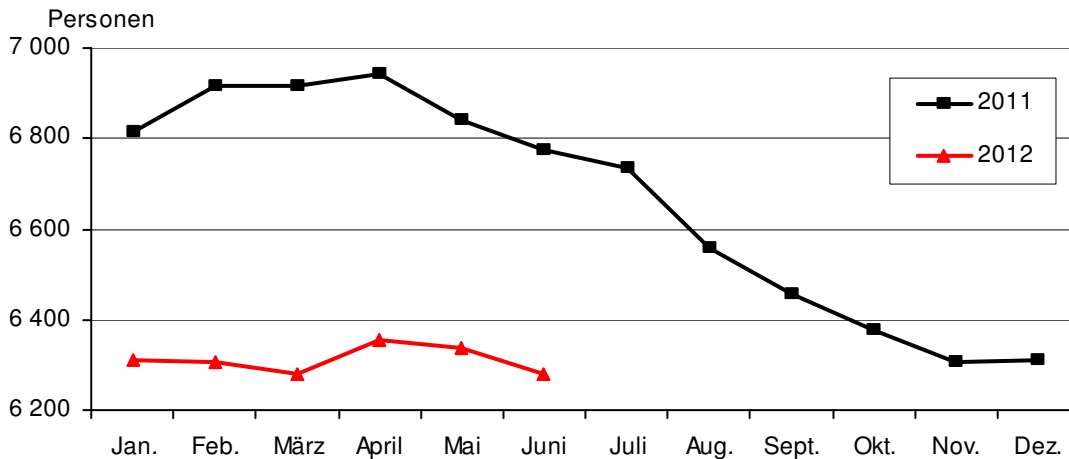


2.1.5.2. Bedarfsgemeinschaften

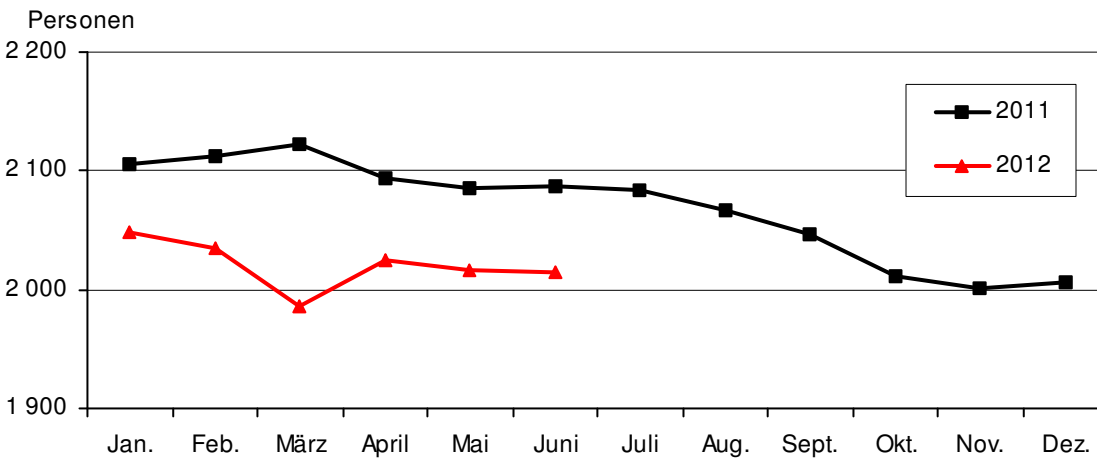
(Quelle: Statistik der Bundesagentur für Arbeit)

Stadt Jena	2012 p			2011		
	April	Mai	Juni	April	Mai	Juni
Bedarfsgemeinschaften (BG)	5 189	5 175	5 143	5 537	5 479	5 429
davon: mit 1 Person	3 312	3 305	3 287	3 485	3 454	3 418
mit 2 Personen	1 047	1 043	1 033	1 129	1 121	1 115
mit 3 Personen	500	499	498	555	540	528
mit 4 Personen	228	228	230	263	255	256
mit 5 und mehr Personen	102	100	95	105	109	112
BG mit erwerbsfähigen Leistungsberechtigten						
mit 1 erwerbsfähigen Leistungsberechtigten	4 078	4 079	4 067	4 271	4 245	4 205
mit 2 erwerbsfähigen Leistungsberechtigten	947	937	920	1 065	1 031	1 033
mit 3 erwerbsfähigen Leistungsberechtigten	108	105	103	152	151	142
mit 4 u. m. erwerbsfähigen Leistungsber.	15	17	16	20	20	19
Personen in Bedarfsgemeinschaften insgesamt	8 381	8 352	8 295	9 035	8 928	8 863
davon: Erwerbsfähige Leistungsberechtigte insge.	6 356	6 336	6 280	6 941	6 843	6 776
Nicht erwerbsfähige Leistungsberechtigte	2 025	2 016	2 015	2 094	2 085	2 087
davon: Männer	4 218	4 202	4 170	4 591	4 536	4 502
Frauen	4 163	4 150	4 125	4 444	4 392	4 361
Personen pro Bedarfsgemeinschaft	1,6	1,6	1,6	1,6	1,6	1,6
Erwerbsfähige Leistungsberechtigte insgesamt	6 356	6 336	6 280	6 941	6 843	6 776
davon: Männer	3 218	3 209	3 175	3 530	3 480	3 435
Frauen	3 138	3 127	3 105	3 411	3 363	3 341
davon: unter 25 Jahre	810	804	781	1 043	1 025	997
davon: Männer	348	351	348	478	471	455
Frauen	462	453	433	565	554	542
25 bis unter 50 Jahre	3 875	3 853	3 825	4 172	4 114	4 093
davon: Männer	2 002	1 986	1 965	2 178	2 143	2 113
Frauen	1 873	1 867	1 860	1 994	1 971	1 980
50 bis unter 55 Jahre	620	632	636	643	636	627
davon: Männer	327	334	334	333	328	329
Frauen	293	298	302	310	308	298
55 Jahre und älter	1 051	1 047	1 038	1 083	1 068	1 059
davon: Männer	541	538	528	541	538	538
Frauen	510	509	510	542	530	521
Nicht erwerbsfähige Leistungsberechtigte	2 025	2 016	2 015	2 094	2 085	2 087
davon: Männer	1 000	993	995	1 061	1 056	1 067
Frauen	1 025	1 023	1 020	1 033	1 029	1 020
davon: unter 15 Jahre	1 946	1 939	1 943	2 007	2 000	2 008
über 15 Jahre	79	77	72	87	85	79

Erwerbsfähige Leistungsberechtigte in Bedarfsgemeinschaften



Nichterwerbsfähige Leistungsberechtigte in Bedarfsgemeinschaften



2.1.5.3. Bewilligte Ansprüche und durchschnittliche Leistungen je Bedarfsgemeinschaft

(Quelle: Statistik der Bundesagentur für Arbeit)

Stadt Jena	Einheit	2012 p			2011		
		April	Mai	Juni	April	Mai	Juni
Zahl der Bedarfsgemeinschaften insgesamt	Anzahl	5 189	5 175	5 143	5 537	5 479	5 429
Gesamtbetrag	1 000 €	3 662	3 666	3 593	3 898	3 889	3 834
je Bedarfsgemeinschaft	€	706	708	699	704	710	706
Arbeitslosengeld II ohne KdU insgesamt	1 000 €	1 505	1 497	1 475	1 616	1 602	1 586
je Bedarfsgemeinschaft	€	290	289	287	292	292	292
Sozialgeld ohne KdU insgesamt	1 000 €	38	37	35	36	38	37
je Bedarfsgemeinschaft	€	7	7	7	7	7	7
Leistungen für Unterkunft + Heizung insgesamt	1 000 €	1 460	1 474	1 438	1 534	1 547	1 517
je Bedarfsgemeinschaft	€	281	285	280	277	282	279
Sozialversicherungsbeiträge insgesamt	1 000 €	648	642	634	688	678	674
je Bedarfsgemeinschaft	€	125	124	123	124	124	124
Sonstige Leistungen insgesamt	1 000 €	11	15	10	24	24	20
je Bedarfsgemeinschaft	€	2,1	2,9	2,0	4,3	4,4	3,8

KdU Kosten der Unterkunft, Rundungsdifferenzen wurden nicht ausgeglichen

3. Wirtschaft

3.1. Gewerbean- und -abmeldungen

(Quelle: Thüringer Landesamt für Statistik)

Die Zuordnung der Unternehmen zu den Wirtschaftszweigen erfolgt ab 2008 anhand der "Klassifikation der Wirtschaftszweige, Ausgabe 2008" (WZ 2008) nach ihrer Haupttätigkeit.

Wirtschaftsbereich	Veränderungsart	2012				2011	
		April	Mai	Juni	II. Quartal	Jahr	
insgesamt	Anmeldungen	79	75	68	222	234	911
	Abmeldungen	80	77	47	204	150	778
	Saldo	- 1	- 2	+ 21	+ 18	+ 84	+ 133
davon: Land- und Forstwirtschaft, Fischerei	Anmeldungen	--	--	--	--	--	--
	Abmeldungen	--	--	--	--	--	3
	Saldo	--	--	--	--	--	- 3
Verarbeitendes Gewerbe	Anmeldungen	1	--	1	2	4	19
	Abmeldungen	--	1	--	1	6	28
	Saldo	+ 1	- 1	+ 1	+ 1	- 2	- 9
Energie- und Wasserversorgung; Abwasser- und Abfallentsorgung, Beseitigung Umweltverschmutzung	Anmeldungen	--	--	--	--	--	2
	Abmeldungen	--	--	--	--	1	3
	Saldo	--	--	--	--	- 1	- 1
Baugewerbe	Anmeldungen	2	3	3	8	16	41
	Abmeldungen	5	5	--	10	10	37
	Saldo	- 3	- 2	+ 3	- 2	+ 6	+ 4
Handel; Instandhaltung und Reparatur von Kfz	Anmeldungen	24	11	8	43	38	172
	Abmeldungen	24	17	11	52	31	162
	Saldo	--	- 6	- 3	- 9	+ 7	+ 10
Verkehr und Lagerei	Anmeldungen	1	3	3	7	2	12
	Abmeldungen	--	--	3	3	1	20
	Saldo	+ 1	+ 3	--	+ 4	+ 1	- 8
Gastgewerbe	Anmeldungen	4	7	4	15	16	72
	Abmeldungen	6	4	6	16	16	63
	Saldo	- 2	+ 3	- 2	- 1	--	+ 9
Information und Kommunikation	Anmeldungen	9	7	5	21	18	85
	Abmeldungen	4	2	6	12	17	68
	Saldo	+ 5	+ 5	- 1	+ 9	+ 1	+ 17
Finanz- und Versicherungsdienstleistungen	Anmeldungen	4	4	4	12	13	41
	Abmeldungen	3	5	1	9	15	60
	Saldo	+ 1	- 1	+ 3	+ 3	- 2	- 19
Erbringung von freiberuflichen, wissenschaftlichen und technischen Dienstleistungen	Anmeldungen	9	16	14	39	38	157
	Abmeldungen	21	23	7	51	15	111
	Saldo	- 12	- 7	+ 7	- 12	+ 23	+ 46
Erbringung von sonstigen wirtschaftlichen Dienstleistungen	Anmeldungen	17	15	14	46	49	178
	Abmeldungen	11	11	8	30	23	128
	Saldo	+ 6	+ 4	+ 6	+ 16	+ 26	+ 50
Sonstige Wirtschaftsbereiche ¹⁾	Anmeldungen	8	9	12	29	40	132
	Abmeldungen	6	9	5	20	15	95
	Saldo	+ 2	--	+ 7	+ 9	+ 25	+ 37

¹⁾ Bergbau und Gewinnung von Steinen und Erden, Grundstücks- und Wohnungswesen, Öffentliche Verwaltung, Verteidigung, Sozialversicherung, Erziehung und Unterricht, Gesundheits- und Sozialwesen, Kunst, Unterhaltung und Erholung, Erbringung von sonstigen Dienstleistungen

3.2. Verarbeitendes Gewerbe

Ergebnisse der abrechnenden Betriebe mit 50 und mehr Beschäftigten
(Quelle: Thüringer Landesamt für Statistik)

Rundungsdifferenzen wurden nicht ausgeglichen

3.2.1. Übersichtstabelle

	Mengen- einheit	2012 p				2011	
		April	Mai	Juni	II. Quartal	Jahr	
Betriebe	Anzahl	45	45	45	45	42	42
Beschäftigte insgesamt	Personen	7 208	7 236	7 186	7 210	6 989	7 048
Geleistete Arbeitsstunden	1 000 Std.	903	938	997	2 838	2 851	11 588
Löhne und Gehälter	1 000 €	24 442	26 950	26 172	77 564	71 220	292 722
Umsatz insgesamt	1 000 €	105 954	106 640	134 010	346 604	392 478	1 530 760
darunter: Auslandsumsatz	1 000 €	52 176	61 299	76 600	190 075	187 336	749 859
Exportquote	%	49,2	57,5	57,2	54,8	47,7	49,0

3.2.2. Umsatz je Arbeitstag, Arbeitsstunde und Beschäftigtem

Jahr	Zeitraum	Umsatz je ...					
		Arbeitstag		Arbeitsstunde		Beschäftigtem	
		Jena	Thüringen	Jena	Thüringen	Jena	Thüringen
		1 000 €		€			
2012 p	April	5 577	117 784	117	126	14 699	16 390
	Mai	5 332	117 680	114	128	14 737	17 234
	Juni	6 381	115 661	134	128	18 649	17 773
2011	April	6 545	117 622	140	127	17 876	16 922
	Mai	6 290	115 370	133	130	19 714	19 139
	Juni	6 488	117 316	140	133	18 556	17 628

3.3. Bauwirtschaft

Rundungsdifferenzen wurden nicht ausgeglichen

3.3.1. Gemeldete Baugenehmigungen

(Quelle: Thüringer Landesamt für Statistik)

	Mengen- einheit	2012 p				2011	
		April	Mai	Juni	II. Quartal	Jahr	
insgesamt einschließlich Baumaßnahmen an bestehenden Gebäuden							
Gebäude/Baumaßnahmen	Anzahl	33	.	69	103	100	316
Wohnungen insgesamt	Anzahl	57	.	48	106	183	532
Wohnfläche	100 m ²	62	.	69	133	185	516
veranschlagte Kosten der Bauwerke	1 000 €	6 811	.	18 468	25 679	59 144	124 951
Errichtung neuer Wohngebäude							
Gebäude	Anzahl	22	.	32	55	58	179
Wohnungen insgesamt	Anzahl	40	.	41	82	159	493
Wohnfläche	100 m ²	46	.	57	105	158	458
veranschlagte Kosten der Bauwerke	1 000 €	5 725	.	7 628	13 753	19 686	57 178
Errichtung neuer Nichtwohngebäude							
Gebäude	Anzahl	--	--	4	4	7	19
Wohnungen	Anzahl	--	--	--	--	--	--
Nutzfläche	100 m ²	--	--	24	24	198	345
veranschlagte Kosten der Bauwerke	1 000 €	--	--	4 515	4 515	20 725	33 592

3.3.2. Gemeldete Baufertigstellungen (Quelle: eigene Ermittlungen)

	Mengen- einheit	2012 p				2011	
		April ¹⁾	Mai	Juni	II. Quartal	Jahr	
insgesamt einschließlich Baumaßnahmen an bestehenden Gebäuden ²⁾							
Gebäude/Baumaßnahmen	Anzahl	8	--	--	8	13	313
Wohnungen insgesamt	Anzahl	4	--	--	4	11	333
veranschlagte Kosten der Bauwerke	1 000 €	5 871	--	--	5 871	1 678	102 713
Errichtung neuer Wohngebäude							
Gebäude	Anzahl	4	--	--	4	9	158
Wohnungen insgesamt	Anzahl	4	--	--	4	10	281
Wohnfläche	100 m ²	5,6	--	--	5,6	13,3	322,0
veranschlagte Kosten der Bauwerke	1 000 €	760	--	--	760	1 645	39 389
Errichtung neuer Nichtwohngebäude							
Gebäude	Anzahl	.	--	--	.	--	26
Wohnungen	Anzahl	--	--	--	--	--	--
Nutzfläche	100 m ²	.	--	--	.	--	186,4
veranschlagte Kosten der Bauwerke	1 000 €	.	--	--	.	--	28 831

¹⁾ einschließlich Nachmeldungen ²⁾ einschließlich Bereinigung

Bei Fertigstellung von Baumaßnahmen an bestehenden Gebäuden wird der Wohnungssaldo zwischen Zu- und Abgang ausgewiesen.

3.3.3. Bauhauptgewerbe

Ergebnisse der abrechnenden Betriebe mit 20 und mehr Beschäftigten
(Quelle: Thüringer Landesamt für Statistik)

3.3.3.1. Übersichtstabelle

	Mengen- einheit	2012				2011	
		April	Mai	Juni	II. Quartal	Jahr	
Betriebe	Anzahl	7	7	7	7	7	7
Beschäftigte insgesamt	Personen	674	677	688	680	685	689
Geleistete Arbeitsstunden	1 000 Std.	67	66	77	210	231	828
Löhne und Gehälter	1 000 €	1 563	2 125	1 933	5 621	5 509	22 762
Umsatz insgesamt	1 000 €	6 289	10 731	12 925	29 945	33 203	138 391
darunter: Baugewerblicher Umsatz	1 000 €	5 846	10 318	12 440	28 604	31 359	132 278

3.3.3.2. Baugewerblicher Umsatz im Bauhauptgewerbe nach Bauarten

	2012	2011	
	II. Quartal	Jahr	
	1 000 €		
Baugewerblicher Umsatz insgesamt	28 604	31 358	132 278
davon im:			
Hochbau	14 415	16 978	62 859
davon im:			
Wohnungsbau	5 593	2 409	11 065
Gewerblichen Bau ¹⁾	8 710	11 559	42 696
Öffentlichen Bau und Straßenbau	112	3 010	9 097
Tiefbau	14 189	14 380	69 419
davon im:			
Gewerblichen Bau ¹⁾	8 828	9 886	41 158
Öffentlichen Bau und Straßenbau	5 361	4 493	28 262
darunter: Straßenbau	4 161	2 294	21 647

¹⁾ einschließlich landwirtschaftlicher Bau sowie Bauten für Unternehmen von Bahn und Post

	2012				2011	
	April	Mai	Juni	II. Quartal		Jahr
	1 000 €					
Baugewerblicher Umsatz insgesamt	5 846	10 318	12 440	28 604	31 359	132 278
davon im:						
Hochbau	3 272	5 701	5 443	14 416	16 979	62 859
Tiefbau	2 574	4 617	6 998	14 189	14 380	69 420
davon im:						
Wohnungsbau	1 602	2 051	1 940	5 593	2 409	11 065
Gewerblichen Bau ¹⁾	3 748	6 835	6 957	17 540	21 446	83 854
Öffentlichen Bau und Straßenbau	498	1 431	3 544	5 473	7 503	37 359
darunter: Straßenbau	109	1 072	2 980	4 161	2 294	21 647

¹⁾ einschließlich landwirtschaftlicher Bau sowie Bauten für Unternehmen von Bahn und Post

3.3.4. Ausbaugewerbe

Ergebnisse der abrechnenden Betriebe mit 20 und mehr Beschäftigten
(Quelle: Thüringer Landesamt für Statistik)

	Mengen- einheit	2012	2011	
		II. Quartal		Jahr ¹⁾
Betriebe	Anzahl	9	7	7
Beschäftigte insgesamt	Personen	356	306	302
Geleistete Arbeitsstunden	1 000 Std.	123	101	418
Löhne und Gehälter	1 000 €	2 513	1 967	7 882
Umsatz insgesamt	1 000 €	9 805	7 471	37 378
darunter: Ausbaugewerblicher Umsatz	1 000 €	8 371	6 025	31 305

¹⁾ Anzahl der Betriebe und Beschäftigten: Vierteljahresdurchschnitt

3.4. Insolvenzverfahren

(Quelle: Thüringer Landesamt für Statistik)

Zeitraum ¹⁾	Nach der Gesamtvollstreckungsordnung beantragte Verfahren							
	insgesamt		davon:				Voraussichtliche Forderungen	
			eröffnete		mangels Masse abgewiesene			
	Land Thüringen	darunter: Jena	Land Thüringen	darunter: Jena	Land Thüringen	darunter: Jena	Land Thüringen	darunter: Jena
Anzahl						1 000 €		
1994	935	32	269	11	666	21	402 941	.
1995	1 262	50	364	15	898	35	849 413	.
1996	1 626	59	408	18	1 218	41	898 773	.
1997	1 781	73	440	14	1 341	59	1 082 426	.
1998	1 584	73	471	17	1 113	56	988 259	.
2000	1 724	71	809	33	908	38	1 068 228	31 529
2001	1 740	47	894	24	830	23	1 167 479	27 931
2002	2 662	58	1 966	35	678	23	2 052 144	11 361
2003	2 970	90	2 231	68	716	22	1 063 902	17 714
2004	3 180	105	2 410	68	752	37	1 022 052	44 090
2005	3 869	126	3 275	106	581	20	953 867	23 622
2006	4 767	152	4 318	134	441	18	768 113	17 670
2007	4 580	179	4 311	162	253	17	583 048	29 559
2008	4 012	145	3 703	131	292	14	738 012	12 446
2009	4 274	167	3 968	150	271	17	986 211	23 548
2010	4 200	180	3 861	153	309	27	692 226	33 899
2011	3 779	126	3 505	100	261	26	512 680	25 487
1.1.-30.6.2011	2 033	75	1 872	61	153	14	254 225	14 336
1.1.-30.6.2012	1 847	39	1 736	29	104	10	274 126	17 784

¹⁾ für 1999 liegen wegen Umstellung der Erhebung keine Angaben vor

4. Preise

(Quelle: Thüringer Landesamt für Statistik, eigene Ermittlungen)

4.1. Verbraucherpreisindex in Thüringen

4.1.1. Verbraucherpreisindex in Thüringen nach Hauptgruppen

(Basis: 2005 = 100)

Verbraucherpreisindex	Wägungsanteil in Promille	2012			2011		
		April	Mai	Juni	April	Mai	Juni
Gesamtindex	1 000,00	111,8	111,5	111,5	109,7	109,6	109,6
davon nach Hauptgruppen :							
Nahrungsmittel und alkoholfreie Getränke	103,55	118,3	118,1	119,7	115,7	116,4	116,2
Alkoholische Getränke, Tabakwaren	38,99	119,7	119,8	120,0	114,7	115,5	115,8
Bekleidung und Schuhe	48,88	107,3	106,0	104,7	104,5	104,5	103,3
Wohnung, Wasser, Strom, Gas u.a. Brennstoffe	308,00	113,2	113,2	112,9	111,0	110,8	110,8
Möbel, Apparate, Geräte und Ausrüstungen für den Haushalt und deren Instandsetzung	55,87	104,1	104,2	104,2	103,9	104,0	104,0
Gesundheitspflege	40,27	107,8	108,0	108,1	105,5	105,6	105,5
Verkehr	131,90	121,2	120,1	119,4	117,6	117,8	116,9
Nachrichtenübermittlung	31,00	84,8	84,6	84,6	86,0	85,8	85,7
Freizeit, Unterhaltung und Kultur	115,68	103,6	103,4	103,3	102,5	100,8	102,3
Bildungswesen	7,40	112,7	112,7	113,3	109,4	109,5	109,5
Beherbergungs- und Gaststätdienstleistungen	43,99	112,4	113,2	114,7	109,6	109,4	110,7
Andere Waren und Dienstleistungen	74,47	110,4	110,0	110,0	110,2	110,7	110,7

4.1.2. Detaillierte Verbraucherpreisindizes in Thüringen

(Basis: 2005 = 100)

	Wägungsanteil in Promille	2012			2011		
		April	Mai	Juni	April	Mai	Juni
Index Strom, Gas u.a. Brennstoffe	59,82	140,6	140,3	139,0	133,6	132,9	132,8
davon:							
Strom	24,61	138,0	138,0	138,0	135,8	135,8	135,8
Gas	12,85	125,3	126,0	126,0	118,8	118,8	118,8
Heizöl	9,21	165,7	161,8	152,7	155,3	149,1	147,3
feste Brennstoffe	0,79	127,6	127,1	125,9	114,8	113,4	113,8
Zentralheizung, Fernwärme	12,36	143,8	144,5	145,2	129,9	131,1	131,9
Kraftfahrer - Preisindex	122,39	120,0	118,9	118,0	117,1	117,5	116,5
davon:							
Kraftwagen	36,28	107,2	107,1	107,1	106,7	106,8	106,9
Motorräder	1,23	115,7	115,7	115,7	114,3	114,3	114,3
Kraftstoffe	35,37	140,5	136,5	133,5	132,9	133,7	129,0
Ersatzteile, Zubehör, Pflegemittel	7,06	120,9	120,8	120,8	117,6	117,8	117,9
Reparaturen, Inspektion, Wagenwäsche	22,42	122,8	122,9	122,6	118,3	118,2	119,9
Garagenmieten	2,50	103,3	103,5	103,5	103,0	103,2	103,2
Fahrschule, Führerscheinegebühr	1,50	109,4	109,6	109,6	108,5	108,7	108,7
Kfz-Versicherung	9,53	104,1	104,9	105,0	110,9	112,3	112,3
Kfz-Steuer	6,50	102,0	102,0	102,0	102,1	102,1	102,1

4.2. Jahresteuerrate in Thüringen

(Basis: 2005 = 100)

Jahresteuerrate	Wägungsanteil in Promille	2012			2011		
		April	Mai	Juni	April	Mai	Juni
Gesamtindex	1 000,00	1,9	1,7	1,7	2,4	2,2	2,2
davon nach Hauptgruppen:							
Nahrungsmittel und alkoholfreie Getränke	103,55	2,2	1,5	3,0	2,7	4,8	3,8
Alkoholische Getränke, Tabakwaren	38,99	4,4	3,7	3,6	1,6	2,5	2,5
Bekleidung und Schuhe	48,88	2,7	1,4	1,4	2,6	3,1	2,6
Wohnung, Wasser, Strom, Gas u.a. Brennstoffe	308,00	2,0	2,2	1,9	2,3	1,9	2,0
Möbel, Apparate, Geräte und Ausrüstungen für den Haushalt und deren Instandsetzung	55,87	0,2	0,2	0,2	0,8	0,7	0,9
Gesundheitspflege	40,27	2,2	2,3	2,5	0,8	0,8	0,7
Verkehr	131,90	3,1	2,0	2,1	4,0	3,8	3,4
Nachrichtenübermittlung	31,00	- 1,4	- 1,4	- 1,3	- 2,8	- 2,8	- 2,6
Freizeit, Unterhaltung und Kultur	115,68	1,1	2,6	1,0	3,6	0,9	2,3
Bildungswesen	7,40	3,0	2,9	3,5	2,0	2,1	2,1
Beherbergungs- und Gaststätdienstleistungen	43,99	2,6	3,5	3,6	2,6	1,3	1,6
Andere Waren und Dienstleistungen	74,47	0,2	- 0,6	- 0,6	1,9	2,1	2,0

4.3. Einzelhandelspreise in Jena (Durchschnittspreise)

Ware	Mengeinheit	2012			2011		
		April	Mai	Juni	April	Mai	Juni
		€					
Rindfleisch zum Schmoren bzw. Braten	1 kg	11,14	11,17	11,31	11,57	10,92	10,64
<u>Schweinekotelett</u> oder -schnittzel	1 kg	7,13	6,93	7,39	7,20	6,81	6,97
<u>Schinken-</u> oder <u>Bauchspeck</u>	1 kg	14,68	13,97	13,97	11,96	11,40	12,10
<u>Leber-</u> oder <u>Blutwurst</u> (ohne Konserven)	1 kg	7,26	7,46	7,46	7,63r	7,61r	7,89r
Brathähnchen, tiefgefroren	1 kg	2,61	2,48	2,61	2,36	2,38	2,39
Butter	250 g	1,23	1,09	1,10	1,37	1,37	1,40
Mehl	1 kg	0,56	0,56	0,56	0,36	0,36	0,36
Zucker	1 kg	0,87	0,87	0,87	0,70	0,70	0,70
Nudeln	500 g	1,17	1,17	1,17	1,14	1,14	1,14
Apfelsaft	1 l	0,80	0,80	0,80	0,80	0,80	0,80
<u>Sekt</u> , Prosecco, Champagner	1 Flasche	4,49	4,49	4,49	4,50	4,16	4,30
Speisekartoffeln	2,5 kg	1,80	1,96	2,20	2,20	2,43	2,90
Äpfel	1 kg	1,99	1,99	1,99	1,99	1,99	2,08
Bananen	1 kg	1,50	1,52	1,37	1,41	1,47	1,32
Dieselmotorenstoff, Cetanzahl < 60	10 l	15,20	14,83	14,53	14,53	14,36	14,46
Superbenzin	10 l	17,15	16,68	16,33	16,30	16,48	15,70
Superbenzin-Plus und höherwertig	10 l	17,91	17,46	17,09	16,72	17,11	15,99
Superbenzin - E10	10 l	16,80	16,28	15,93	15,53	16,00	15,40

Seit Januar 2005 gilt der aktuelle Erhebungskatalog für die Erfassung der Verbraucherpreise.

Die unterstrichenen Erzeugnisse wurden in Jena ausgewählt.

5. Wohnen und Bauen

5.1. Wohnberechtigungsbescheinigungen

(Quelle: Fachdienst Soziales, Team Wohnen)

	2012				2011	
	April	Mai	Juni	II. Quartal	Jahr	
	Anzahl					
angenommene Anträge im Berichtszeitraum	24	32	18	74	106	478r
ausgestellte Wohnberechtigungsbescheinigungen	24	31	18	73	105	477r
davon: Einraumwohnungen	18	12	8	38	51	228r
Zweiraumwohnungen	2	6	5	13	27	137
Dreiraumwohnungen	3	8	2	13	12	61
Wohnungen mit 4 und mehr Wohnräumen	1	5	3	9	15	51
Ablehnungsbescheide	--	1	--	1	1	1

5.2. Vermittelte Wohnungen mit Belegungsbindung

(Quelle: Fachdienst Soziales, Team Wohnen)

	2012 p				2011	
	April	Mai	Juni	II. Quartal	Jahr	
	Anzahl					
vermittelte Wohnungen insgesamt	22	13	10	45	50r	219r
davon: Einraumwohnungen	8	4	5	17	16	57r
Zweiraumwohnungen	8	4	3	15	13	65r
Dreiraumwohnungen	4	4	2	10	13r	71r
Wohnungen mit 4 und mehr Wohnräumen	2	1	--	3	8	26r

Angaben sind vorläufig, da u.a. Wohnberechtigungsbescheinigung 1 Jahr gelten und die Wohnung nicht sofort bezogen wird

5.3. Wohngeldberechnungen und -bewilligungen

(Quelle: Fachdienst Soziales, Team Wohnen / Wohngeld)

	Mengen- einheit	2012				2011	
		April	Mai	Juni	II. Quartal	Jahr	
durchgeführte Berechnungen	Anzahl	302	378	344	1 024	1 151	5 080
darunter:							
Bewilligungen	Anzahl	238	303	273	814	922	4 046
davon: Mietzuschuss	Anzahl	236	300	273	809	909	3 978
Lastenzuschuss	Anzahl	2	3	--	5	13	68
Anteil der Bewilligungen an den durchgeführten Berechnungen	%	78,8	80,2	79,4	79,5	80,1	79,6

5.4. Gebäude- und Wohnungsbestand

Gebäude, Wohnungen, Wohnräume und Wohnflächen

(Quelle: eigene Fortschreibung, Basis Gebäude- und Wohnungszählung 1995)

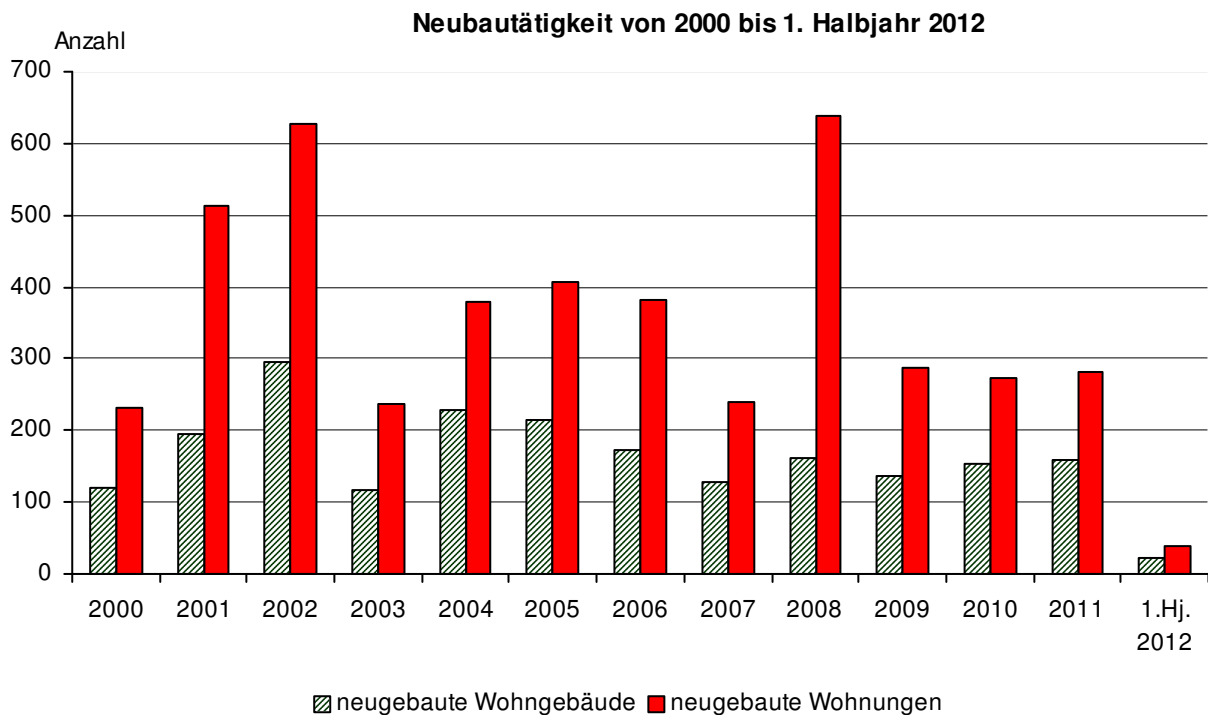
II. Quartal 2012	Wohn- ge- bäude	NWG mit Wohn- raum	Wohnungen in Wohn- und Nichtwohngebäuden ¹⁾										Wohn- fläche
			insge- samt	davon mit ... Räumen ²⁾								Räume ²⁾	
				1	2	3	4	5	6	7 und mehr			
										WE	Räume ²⁾		
Anzahl p												100 m ²	
Bestand am 31.3.2012	14 363	. ⁴⁾	55 749	2 980	5 494	11 270	19 238	9 876	4 347	2 544	18 935	219 127	38 792
+ Zugang durch Neubau ³⁾	4	4	4	--	--	--	--	2	2	--	--	22	5
+ Zugang durch Bau- maßnahmen an be- stehenden Gebäuden ³⁾	2	--	50	5	4	22	19	--	--	--	--	155	31
- Totalabgang ³⁾	8	1	11	--	--	5	4	2	--	--	--	41	6
- Abgang durch Bau- maßnahmen an be- stehenden Gebäuden ³⁾	2	--	50	5	4	22	19	--	--	--	--	155	31
sonstige Veränderungen durch Bereinigungen	--	- 2	1	--	- 1	1	1	- 1	1	--	--	6	1
Bestand am 30.6.2012	14 359	. ⁴⁾	55 743	2 980	5 493	11 266	19 235	9 875	4 350	2 544	18 935	219 114	38 793

¹⁾ ohne Wohnheime

²⁾ einschließlich Küchen

³⁾ einschließlich Nachmeldungen

⁴⁾ Nach Umstellung des Erfassungsprogramms sind die Veränderungen bei Nichtwohngebäuden mit Wohnraum darstellbar, Bestände liegen nicht vor.



5.4.1. Bestand an Wohngebäuden nach der Anzahl der Wohnungen

(Quelle: eigene Ermittlungen, Stichtag: 30.6.2012)

Schl.Nr. Statistischer Bezirk	Stadtbezirk / Statistischer Bezirk	Wohngebäude ¹⁾ insgesamt p	davon mit:						
			1	2	3 und mehr	davon:			
						3 - 5	6 - 10	11 - 20	> 20
Wohnungen									
--	Jena insgesamt	14 359	7 573	1 735	5 051	2 173	2 085	537	256
	<u>davon:</u>								
11	Ammerbach Ort	164	133	27	4	4	--	--	--
12	Beutenberg / Winzerlaer Str.	502	384	42	76	26	9	37	4
21	Burgau Ort	100	44	31	25	23	2	--	--
22	Ringwiese Flur Burgau	328	294	23	11	9	2	--	--
30	Göschwitz	151	93	30	28	23	5	--	--
41	Jena - Zentrum	355	26	27	302	155	111	22	14
42	Jena - West	1 150	274	186	690	499	165	22	4
43	Jena - Nord	1 182	405	117	660	273	319	53	15
44	Jena - Süd	1 001	261	107	633	363	238	29	3
51	Lichtenhain Ort	165	93	44	28	21	4	--	3
52	Mühlenstraße	183	75	13	95	68	27	--	--
61	Lobeda - Altstadt	402	270	66	66	41	22	3	--
62	Lobeda - West	261	14	11	236	3	149	--	84
63	Lobeda - Ost ²⁾	180	47	15	118	10	22	15	71
71	Löbstedt Ort	138	84	36	18	12	5	--	1
72	Nord II	442	148	16	278	22	218	20	18
81	Wenigenjena - Kernberge	486	208	119	159	137	18	4	--
82	Wenigenjena - Ort	830	324	118	388	222	122	37	7
83	Wj. - Schlegelsberg	1 661	1 305	153	203	109	84	10	--
90	Winzerla	888	350	48	490	26	232	217	15
100	Wöllnitz	196	150	37	9	8	1	--	--
111	Ziegenhain Ort	126	97	22	7	6	1	--	--
112	Ziegenhainer Tal	563	399	59	105	49	55	--	1
120	Zwätzen	542	407	55	80	24	56	--	--
131	Drackendorf / Lobeda-Ost ³⁾	267	5	2	260	--	183	67	10
132	Drackendorf	217	166	38	13	5	7	1	--
133	Ilmnitz	146	126	20	--	--	--	--	--
141	Maua	109	80	27	2	2	--	--	--
142	Leutra	43	34	7	2	2	--	--	--
151	Münchenroda	94	68	20	6	5	1	--	--
152	Remderoda	19	15	2	2	1	1	--	--
161	Krippendorf	40	29	11	--	--	--	--	--
162	Vierzehnheiligen	33	26	7	--	--	--	--	--
170	Isserstedt	271	225	34	12	8	4	--	--
181	Cospeda	371	307	45	19	1	12	--	6
182	Lützeroda	56	50	5	1	--	1	--	--
183	Closewitz	48	42	5	1	1	--	--	--
191	Kunitz	256	200	49	7	6	1	--	--
192	Laasan	20	19	1	--	--	--	--	--
201	Jenaprießnitz	132	110	19	3	1	2	--	--
202	Wogau	241	186	41	14	8	6	--	--

¹⁾ ohne Wohnheime

²⁾ ohne Anteil auf Drackendorfer Flur

³⁾ Anteil Lobeda-Ost auf Drackendorfer Flur

5.4.2. Bestand an Wohnungen in Wohn- und Nichtwohngebäuden nach Anzahl der Räume

(Quelle: eigene Ermittlungen, Stichtag: 30.6.2012)

Schl.Nr. Statistischer Bezirk	Stadtbezirk / Statistischer Bezirk	Wohnungen insgesamt p	davon mit:						
			1	2	3	4	5	6	7 u.m.
			Räume						
--	Jena insgesamt	55 743	2 980	5 493	11 266	19 235	9 875	4 350	2 544
	<u>davon:</u>								
11	Ammerbach Ort	203	4	5	35	38	46	51	24
12	Beutenberg / Winzerlaer Str.	1 330	106	186	203	376	207	156	96
21	Burgau Ort	200	2	8	48	69	35	24	14
22	Ringwiese Flur Burgau	392	--	9	34	126	130	57	36
30	Göschwitz	282	3	3	43	97	63	38	35
41	Jena - Zentrum	2 790	492	351	710	669	368	144	56
42	Jena - West	4 317	178	382	815	1 403	933	353	253
43	Jena - Nord	5 563	385	440	1 809	1 866	674	220	169
44	Jena - Süd	4 243	65	230	1 172	1 787	630	232	127
51	Lichtenhain Ort	558	282	6	47	101	53	42	27
52	Mühlenstraße	569	19	26	159	245	79	32	9
61	Lobeda - Altstadt	744	27	22	149	213	139	110	84
62	Lobeda - West	4 969	77	433	620	2 504	1 162	159	14
63	Lobeda - Ost ¹⁾	3 746	255	906	605	1 215	486	243	36
71	Löbstedt Ort	347	113	7	35	76	51	39	26
72	Nord II	3 063	101	227	1 030	1 097	508	73	27
81	Wenigenjena - Kernberge	1 086	29	62	158	282	308	135	112
82	Wenigenjena - Ort	3 030	178	221	779	1 042	517	178	115
83	Wj. - Schlegelsberg	2 777	20	119	612	837	691	313	185
90	Winzerla	6 327	117	867	1 082	2 633	1 014	449	165
100	Wöllnitz	267	16	12	39	62	61	43	34
111	Ziegenhain Ort	169	2	8	41	34	40	33	11
112	Ziegenhainer Tal	1 095	10	119	242	489	108	82	45
120	Zwätzen	1 095	7	46	165	333	309	132	103
131	Drackendorf / Lobeda-Ost ²⁾	3 571	238	706	271	1 047	583	421	305
132	Drackendorf	348	19	17	46	76	71	61	58
133	Ilmnitz	168	--	3	8	38	61	47	11
141	Maua	147	1	1	17	36	40	30	22
142	Leutra	59	--	--	10	10	13	19	7
151	Münchenroda	134	4	8	28	20	22	30	22
152	Remderoda	30	--	--	7	9	7	7	--
161	Krippendorf	51	1	--	8	9	15	5	13
162	Vierzehnheiligen	40	--	1	6	6	8	7	12
170	Isserstedt	351	1	9	41	77	82	86	55
181	Cospeda	704	213	23	56	76	116	125	95
182	Lützeroda	67	--	--	5	16	18	17	11
183	Closewitz	55	--	--	6	10	9	10	20
191	Kunitz	333	10	10	36	75	83	68	51
192	Laasan	21	--	--	--	1	8	5	7
201	Jenaprießnitz	170	1	10	23	45	48	21	22
202	Wogau	332	4	10	66	90	79	53	30

¹⁾ ohne Anteil auf Drackendorfer Flur

²⁾ Anteil Lobeda-Ost auf Drackendorfer Flur

6. Tourismus

Beherbergungsstätten, Gäste, Betten und Kapazitätsauslastung

(Quelle: Thüringer Landesamt für Statistik)

	2012			2011		
	April	Mai	Juni	II. Quartal	Jahr	
Geöffnete Beherbergungsstätten	23	24	24	x	x	x
Anteil in % ¹⁾	92,0	96,0	96,0	x	x	x
angebotene Betten / Schlafgelegenheiten	1 531	1 553	1 550	x	x	x
Anteil in % ²⁾	79,8	80,9	80,8	x	x	x
durchschnittliche Auslastung der angebotenen Betten in %	42,9	54,9	57,9	x	x	44,3
Ankünfte insgesamt	10 222	14 283	14 149	38 654	46 861	164 049
darunter: Auslandsgäste	1 021	1 843	2 215	5 079	6 842	22 916
Übernachtungen insgesamt	19 699	26 416	26 902	73 017	84 115	305 122
darunter: Auslandsgäste	2 627	4 010	4 716	11 353	13 706	49 737
durchschnittliche Aufenthaltsdauer in Tagen insgesamt	1,9	1,8	1,9	1,9	1,8	1,9
darunter: Auslandsgäste	2,6	2,2	2,1	2,2	2,0	2,2

¹⁾ Anteil der geöffneten Beherbergungsstätten an den Beherbergungsstätten insgesamt

²⁾ Anteil der aktuell angebotenen Betten/Schlafgelegenheiten am maximalen Angebot an Betten/Schlafgelegenheiten der letzten 13 Monate

7. Verkehr

7.1. Erteilung von Fahrerlaubnissen

(Quelle: Fachdienst Bürger- und Familienservice / Fahrerlaubnisbehörde)

	2012			2011		
	April	Mai	Juni	II. Quartal	Jahr	
Anzahl						
Erteilte						
- Führerscheine	69	63	76	208	215	935
- Führerscheine zur Fahrgastbeförderung	2	1	4	7	23	81
- Internationale Führerscheine	33	35	26	94	113	513
- Erweiterungen	11	22	21	54	38	138

7.2. Stadtlinienverkehr

(Quelle: Jenaer Nahverkehr GmbH)

Stadtlinienverkehr	Mengen- einheit	2012	2011	
			II. Quartal	Jahr
Fahrzeugbestand im Durchschnitt				
Straßenbahnen: Gelenktriebwagen	Anzahl	33	33	33
Omnibusse	Anzahl	41	39	40
Gefahrene Wagenkilometer				
Straßenbahnen: Gelenktriebwagen	1 000 km	559	560	2 280
Omnibusse	1 000 km	419	406	1 657

7.3. Bestände Kraftfahrzeuge

(Quelle: Örtliches Fahrzeugregister, eigene Ermittlungen)

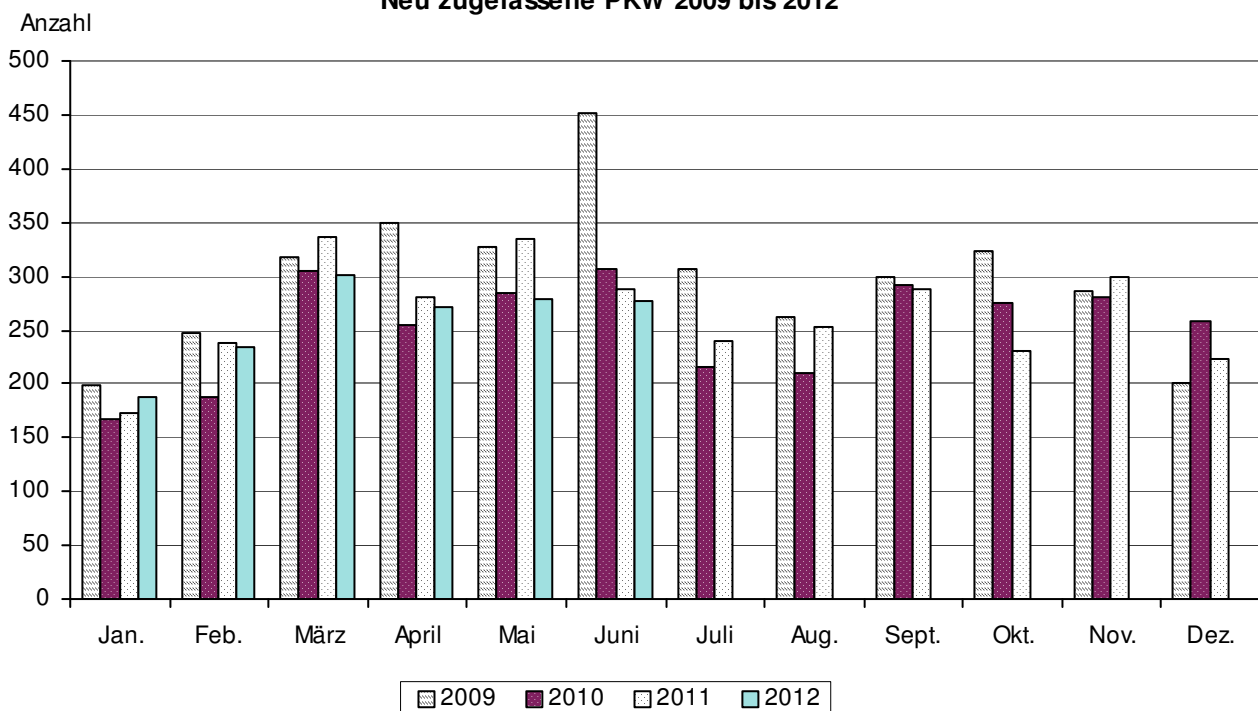
7.3.1. Bestandsentwicklung Kraftfahrzeuge

aktive Kraftfahrzeuge	2012			2011		
	April	Mai	Juni	April	Mai	Juni
	Anzahl					
Kfz - Bestände insgesamt	51 889	52 037	52 081	51 139	51 221	51 339
davon:						
PKW	42 222	42 298	42 316	41 716	41 736	41 800
LKW	2 552	2 569	2 570	2 499	2 499	2 517
Busse	61	62	61	58	62	59
Zugmaschinen	350	352	354	332	332	336
Krafträder	2 697	2 713	2 730	2 612	2 651	2 667
sonstige Fahrzeuge	399	405	408	388	390	392
Anhänger	3 608	3 638	3 642	3 534	3 551	3 568

7.3.2. Neuzulassung fabrikneuer Fahrzeuge

fabrikneue Fahrzeuge	2012			2011		
	April	Mai	Juni	II. Quartal	Jahr	
	Anzahl					
Neuzulassungen insgesamt	356	366	344	1 066	1 100	3 967
darunter:						
PKW	272	279	277	828	904	3 184
LKW	36	43	33	112	95	462
Krafträder	20	14	14	48	38	106

Neu zugelassene PKW 2009 bis 2012



7.4. Straßenverkehrsunfälle
(Quelle: Thüringer Landesamt für Statistik)

Unfallkategorie ----- Verunglückte Personen	2012 p				Zu- (+) bzw. Abnahme (-) gegenüber I. Qu. 2012	2011	
	April	Mai	Juni	II. Quartal		II. Quartal	Jahr
	Anzahl						
Unfälle insgesamt	197	262	239	698	+ 70	747	2 894
davon:							
Unfälle mit Personenschaden insgesamt	17	45	37	99	+ 38	105	362
Unfälle mit nur Sachschaden insgesamt	180	217	202	599	+ 32	642	2 532
davon:							
schwerwiegende Unfälle ¹⁾	3	3	4	10	- 12	13	80
sonst. Unfälle unter Einfluss berauschender Mittel ²⁾	4	4	4	12	+ 10	4	29
übrige Sachschadensunfälle	173	210	194	577	+ 34	625	2 423
Verunglückte Personen insgesamt	19	56	43	118	+ 50	119	434
davon: getötete Personen	--	--	--	--	- 1	--	--
verletzte Personen	19	56	43	118	+ 51	119	434
davon: schwerverletzte Personen	4	3	8	15	+ 5	13	43
leichtverletzte Personen	15	53	35	103	+ 46	106	391

¹⁾ Straftatbestand oder Ordnungswidrigkeit und gleichzeitig mindestens ein Kfz nicht mehr fahrbereit
²⁾ Unfallbeteiligter stand unter Einfluss berauschender Mittel und alle beteiligten Kfz waren fahrbereit

8. Umwelt und Energie

8.1. Immissionen und Lufttemperatur
(Quelle: Thüringer Landesanstalt für Umwelt und Geologie)

8.1.1. Ozon, Staub, Stickstoffdioxid und Ruß
(Angaben in µg/m³ Luft)

Monatsmittel	Mess- stelle	2012			2011		
		April	Mai	Juni	April	Mai	Juni
Ozon (O ₃)	1	55	64	53	57	63	58
Staub	1	20	23	17	32	23	17
Stickstoffdioxid (NO ₂)	1	20	14	12	16	14	10
Ruß ¹⁾	1	--	--	--	1,1	0,6	0,4

Messstelle 1 = Dammstraße,

¹⁾ Messungen wurden im November 2011 eingestellt

Ozon: Informationsschwelle: 180 µg/m³ als 1-h-Mittelwert, Alarmschwelle: 240 µg/m³ als 1-h-Mittelwert

Staub: Grenzwert für menschliche Gesundheit: 50 µg/m³ als Tagesmittelwert (35 Überschreitungen im Jahr sind zulässig)

Stickstoffdioxid: Kurzzeit-Grenzwert für Schutz der menschlichen Gesundheit von 200 µg/m³ (einzuhalten ab 2010)

8.1.2. Lufttemperatur und Relative Feuchte (Angaben in °C und %)

		Mess- stelle	2012			2011		
			April	Mai	Juni	April	Mai	Juni
Temperatur	Monatsminimum der 1-h-Mittel	1	- 3,0	1,4	3,4	1,3	- 0,2	8,2
	Monatsminimum der Tagesmittel		1,8	6,8	9,2	6,5	5,6	11,9
	Monatsmittel		8,8	14,9	16,0	11,6	14,1	17,0
	Monatsmaximum der 1-h-Mittel		30,2	30,2	30,5	23,9	29,4	29,8
	Monatsmaximum der Tagesmittel		20,2	22,3	23,9	15,2	21,0	22,1
Relative Feuchte	Monatsmaximum der 1-h-Mittel	1	94	94	93	95	94	93
	Monatsmaximum der Tagesmittel		86	87	88	83	79	78
	Monatsmittelwert		64	63	68	64	61	65

1 = Messstelle Schillergäßchen

8.2. Ver- und Entsorgung

8.2.1. Elektrizitätsverteilung (Quelle: Stadtwerke Energie Jena-Pöbneck GmbH)

	2012				2011	
	April	Mai	Juni	II. Quartal		Jahr
	Megawattstunden					
Elektrizitätsnetzbezug	38 059	39 273	39 025	116 357	125 806	513 226
Netzabgabe an: Kunden mit Leistungsmessung (Sondervertragskunden)	24 720	26 365	26 513	77 598	86 997	343 342
Kunden ohne Leistungsmessung (Privathaushalte und Gewerbe)	12 196	11 730	11 341	35 267	35 035	157 229

8.2.2. Erdgasverteilung (Quelle: Stadtwerke Energie Jena-Pöbneck GmbH)

	2012				2011	
	April	Mai	Juni	II. Quartal		Jahr
	Megawattstunden					
Netzbezug	159 429	124 214	98 358	382 001	405 545	2 426 549
Netzabgabe an: Heizkraftwerk Jena - Winzerla ¹⁾	119 571	101 216	78 005	298 792	333 778	1 952 455
Kunden mit Leistungsmessung (Sondervertragskunden)	10 893	10 752	10 322	31 967	33 122	138 082
Kunden ohne Leistungsmessung (Privathaushalte und Gewerbe)	28 966	12 245	10 031	51 242	38 644	311 268
darunter: private Haushalte	23 173	9 796	8 025	40 994	30 916	249 014

¹⁾ Das Heizkraftwerk ist seit Ende 2010 Netzkunde der Stadtwerke Energie Jena-Pöbneck GmbH.

8.2.3. Fernwärmeversorgung (Quelle: Stadtwerke Energie Jena-Pöbneck GmbH)

	2012				2011	
	April	Mai	Juni	II. Quartal		Jahr
	Megawattstunden					
Eingekaufte Menge	38 725	24 102	21 481	84 308	71 093	462 609
Verkaufte Menge	32 225	17 602	14 982	64 809	57 116	398 281

8.2.4. Wasserversorgung und Abwasserentsorgung

(Quelle: Stadtwerke Energie Jena-Pößneck GmbH / JenaWasser)

	2012 p	2011	
		II. Quartal	Jahr
	1 000 m ³		
Abgabe Wasser Verbandsgebiet	1 225	1 365	5 513
darunter: Versorgungsgebiet Jena	1 059	1 190	4 846
Entsorgung Abwasser Verbandsgebiet	1 445	1 538	6 240
darunter: Versorgungsgebiet Jena	1 099	1 209	4 852

8.2.5. Müllabfuhr

(Quelle: Kommunalservice Jena)

	2012			2011		
	April	Mai	Juni	II. Quartal	Jahr	
	Tonnen					
Müll / Sperrmüll insgesamt	1 484	1 538	1 596	4 618	5 094	19 507
davon: Hausmüll	1 232	1 311	1 290	3 833	4 273	16 646
Sperrmüll	252	227	306	785	821	2 860
Biomüll	795	1 144	1 097	3 036	3 116	12 037

Rundungsdifferenzen wurden nicht ausgeglichen

9. Ordnung und Sicherheit**Rettungsdienst und Feuerwehr**

(Quelle: Fachdienst Feuerwehr)

		2012 p				2011	
		April	Mai	Juni	II. Quartal	Jahr	
Berufs- feuerwehr und Freiwillige Feuer- wehren	Brandeinsätze insgesamt	48	49	49	146	205	691
	davon: Großbrände	--	--	--	--	2	3
	Mittelbrände	--	--	--	--	5	12
	Kleinbrände	11	11	10	32	58	145
	Fehlalarme	37	38	39	114	140	531
	Personenschäden	--	2	--	2	6	15
	davon: verletzt	--	2	--	2	6	15
	tot	--	--	--	--	--	--
	Katastropheneinsätze	--	--	--	--	--	--
	Technische Hilfeleistungen	87	122	121	330	386	1 351
darunter: Fehlalarme	15	17	22	54	61	206	
Personenschäden	6	20	11	37	45	185	
davon: verletzt	4	20	9	33	42	173	
tot	2	--	2	4	3	12	
Einsätze im Rettungs- dienst	Rettungseinsätze	771	866	723	2 360	2 595	9 933
	Krankentransportwagen	732	762	700	2 194	2 067	8 605
	Notarzteinsetzfahrzeuge	266	273	273	812	810	3 151
	Ärztlicher Notfalldienst	582	562	442	1 586	1 722	6 609
	Einsätze von Rettungshubschraubern	272	292	262	826	786	2 711
	Fehleinsätze Rettungsdienst	74	94	71	239	148	603

10. Gesundheit

Belegung nach Kliniken gemäß Krankenhausentgeltgesetz im II. Quartal

(Quelle: Universitätsklinikum Jena)

Fachabteilung	Verweildauer (für entlassene vollstationäre Fälle)		vollstationäre Fallzahl (entlassene Fälle)		vollstationäre Tage (für entlassene Fälle)		teilstationäre Tage		Ambulante Konsultationen	
	2012	2011	2012	2011	2012	2011	2012	2011	2012	2011
Augenheilkunde	3,6	3,8	820	751	2 955	2 867	11	1	3 272	3 083
Anästhesiologie und Intensivtherapie	15,7	16,5	51	53	799	874	--	--	585	619
Allgemeine, viszerale und Gefäßchirurgie	10,1	9,5	849	904	8 546	8 614	--	--	2 361	2 238
Herz- und Thoraxchirurgie	13,7	13,1	436	428	5 961	5 617	--	--	1 011	909
Kinderchirurgie	3,5	4,0	337	349	1 190	1 386	--	--	1 973	2 060
Neurochirurgie	11,7	10,4	327	391	3 818	4 084	--	--	2 010	1 986
Unfallchirurgie	7,3	7,2	651	678	4 778	4 886	--	--	2 851	2 636
Hautkrankheiten	6,1	5,9	460	457	2 812	2 716	1 597	1 783	4 127	4 208
Frauenheilkunde	5,6	5,9	527	505	2 930	2 966	370	257	4 658	4 011
Geburtshilfe	4,6	4,4	860	843	3 922	3 714	--	--	1 953	1 843
Hals-, Nasen- und Ohrenklinik	4,4	4,8	801	866	3 550	4 141	24	11	3 294	3 273
Allgemeine Pädiatrie	4,6	4,1	520	542	2 417	2 245	410	433	5 719	5 319
Neonatalogie	14,1	13,4	135	133	1 901	1 784	--	--	--	--
Neuropädiatrie	4,5	4,8	167	175	752	835	--	--	2 482	2 610
Innere Medizin I (Kardio., Pneumo.)	5,4	5,7	1 661	1 396	8 901	8 017	--	--	2 898	2 927
Innere Medizin II (Onko., Häm., Gastro.) ¹⁾	9,5	8,9	1 398	1 382	13 284	12 281	457	452	5 872	5 715
Innere Medizin III (Nephro., Rheuma.)	9,4	9,6	732	726	6 881	6 953	129	139	5 811	5 772
Neurologie	7,0	7,1	764	665	5 321	4 746	392	416	2 867	2 460
Psychiatrie	31,8	27,4	405	454	12 875	12 447	2 666	2 528	2 982	2 436
Kinder- und Jugendpsychiatrie	41,6	56,6	54	38	2 249	2 149	1 151	791	572	668
Nuklearmedizin	4,1	4,4	184	183	757	810	--	--	1 231	1 603
Strahlentherapie	9,8	9,8	189	185	1 856	1 822	33	33	348	398
Urologie	6,1	5,9	568	645	3 450	3 817	--	--	3 341	3 754
Mund-, Kiefer- und Gesichtschirurgie	8,5	9,6	368	330	3 119	3 163	--	--	2 588	2 746
Klinik für Geriatrie	25,3	27,3	169	152	4 280	4 143	451	119	--	--
Zentrale Notaufnahme ²⁾	--	--	--	107	--	108	--	--	4 724	4 864
Klinikum gesamt	8,2	8,0	13 433	13 338	109 304	107 185	7 691	6 963	69 530	68 138

Rundungsdifferenzen wurden nicht ausgeglichen

¹⁾ einschließlich Palliativmedizin ab 2009

²⁾ ab 2. Quartal 2012 ist die Zentrale Notaufnahme nicht mehr als eigenständige Fachabteilung geführt. Die Fälle sind den behandelnden Fachabteilungen zugeordnet.

11. Soziales

11.1. Sozialhilfe

(Quelle: Thüringer Landesamt für Statistik)

11.1.1. Empfänger laufender Hilfe zum Lebensunterhalt insgesamt nach dem Wohnkreis der Hilfeempfänger

Im Zuge der so genannten "Hartz IV" - Gesetzgebung gibt es ab 1.1.2005 einen erheblich verminderten Kreis an Empfängern von Hilfe zum Lebensunterhalt.

31.12.	Empfänger insgesamt	davon:		davon im Alter von ... bis unter ... Jahren					
		männlich	weiblich	unter 7	7 - 18	18 - 25	25 - 50	50 - 65	65 u. ä.
2003	2 560	1 193	1 367	611	403	419	909	181	37
2004	2 986	1 429	1 557	669	437	509	1 105	225	41
2005	252	123	129	4	12	25	79	52	80
2006	226	108	118	6	10	26	85	48	51
2007	277	139	138	6	9	31	109	65	57
2008	306	158	148	4	10	34	133	71	54
2009	294	162	132	.	13	27	122	82	48
2010	349	195	154	5	14	34	142	101	53
2011	323	177	146	2	17	27	121	98	58

11.1.2. Bedarfsgemeinschaften von Empfängern laufender Hilfe zum Lebensunterhalt nach dem Wohnkreis der Bedarfsgemeinschaft

31.12.	Bedarfs- gemein- schaften	davon:	
		in	außerhalb von
		Einrichtungen	
2003	1 322	9	1 313
2005	247	195	52
2006	219	147	72
2007	272	171	101
2008	302	181	121
2009	286	158	128
2010	337	171	166
2011	316	175	141

11.1.3. Empfänger von Grundsicherung im Alter und bei Erwerbsminderung

31.12.	Empfänger insgesamt	davon:				durchschnittlicher monatlicher Nettobedarf Euro
		voll erwerbsgeminderte Personen unter 65 Jahre		Personen im Alter von 65 und mehr Jahren		
		Anzahl	je 1 000 der Bevölkerung ¹⁾	Anzahl	je 1 000 der Bevölkerung ²⁾	
2003	227	102	1,4	125	7,5	230
2004	369	203	2,9	166	9,4	247
2005	477	246	3,5	231	12,4	330
2006	508	266	3,8	242	12,4	336
2007	556	291	4,2	265	13,2	337
2008	573	295	4,2	278	13,4	348
2009	589	311	4,5	278	13,0	352
2010	655	345	4,9	310	14,3	354
2011	715	382	5,5	333	15,4	368

¹⁾ im Alter von 18 bis unter 65 Jahren ²⁾ im Alter von 65 und mehr Jahren

11.1.4. Einnahmen und Ausgaben der Sozialhilfe

Jahr	Ausgaben				Einnahmen	Reine Ausgaben	
	insgesamt	davon für				insgesamt	je Einwohner
		Hilfe zum Lebensunterhalt	Grundsicherung im Alter und bei Erwerbsminderung ^{1) 2)}	Leistungen nach dem 5. bis 9. Kapitel SGB XII ³⁾			
1 000 Euro							Euro
2003	21 076	9 543	407	11 125	2 304	18 771	185,43
2004	28 954	9 376	1 116	18 463	5 357	23 597	230,90
2005	21 072	3 034	1 908	16 130	2 430	18 641	182,29
2006	22 132	1 156	2 039	18 938	2 911	19 221	187,91
2007	23 893	1 261	2 229	20 404	3 032	20 861	203,74
2008	25 904	1 710	2 554	21 640	4 300	21 604	210,51
2009	27 423	1 752	2 526	23 145	4 401	23 022	222,36
2010	31 321	2 180	2 871	26 270	4 625	26 696	255,73
2011	30 446	1 954	3 095	25 395	3 841	26 604	253,49

Summendifferenz rundungsbedingt

¹⁾ ohne Kosten der abgeschlossenen Gutachten

²⁾ neue Sozialleistung ab 2003

³⁾ bis 2004: Hilfe in besonderen Lebenslagen

11.1.5. Kennziffern der Sozialhilfe im Städtevergleich Thüringens

Sozialhilfe 31.12.2011	Maßeinheit	Thüringen insgesamt	Stadt					
			Jena	Erfurt	Gera	Suhl	Weimar	Eisenach
Grundsicherung Empfänger	Anzahl	14 153	715	2 118	797	291	489	331
Grundsicherung Empfänger	je 1 000 der Bevölkerung ¹⁾	7,3	7,8	11,9	9,1	8,5	8,7	8,9
Grundsicherung für voll erwerbsgeminderte Personen unter 65 Jahre	je 1 000 der Bevölkerung ²⁾	6,7	5,5	9,1	8,5	9,0	7,0	7,3
Grundsicherung für Personen im Alter von 65 und mehr Jahren	je 1 000 der Bevölkerung ³⁾	9,1	15,4	20,6	10,7	7,4	14,0	12,9
Durchschnittlicher monatlicher Nettobedarf ⁴⁾	EURO	342	368	401	333	356	333	340
Reine Ausgaben	€ je Einwohner	197,70	253,49	249,39	223,86	240,46	219,83	276,26

¹⁾ im Alter von 18 und mehr Jahren

²⁾ im Alter von 18 bis unter 65 Jahren

³⁾ im Alter von 65 und mehr Jahren

⁴⁾ bis 2006 Nettoanspruch

11.1.6. Empfänger von Leistungen nach dem 5. bis 9. Kapitel SGB XII

Jahr	Empfänger insgesamt ¹⁾	je 1000 der Wohnbevölkerung	hiervon			
			Hilfen zur Gesundheit	Eingliederungshilfen für behinderte Menschen	Hilfe zur Pflege	Hilfe zur Überwind.besond. sozialer Schwierigk. u. Hilfe in anderen Lebenslagen
Personen						
2005	1 117	10,9	78	869	174	1
2006	1 345	13,1	78	1 073	199	2
2007	1 421	13,9	20	1 060	214	137
2008	1 485	14,5	17	1 071	225	180
2009	1 262	12,2	100	917	200	46
2010	1 624	15,6	2	1 159	377	89
2011	1 452	13,8	4	1 197	124	134

¹⁾ ohne Mehrfachzählungen

11.2. Kinderbetreuung

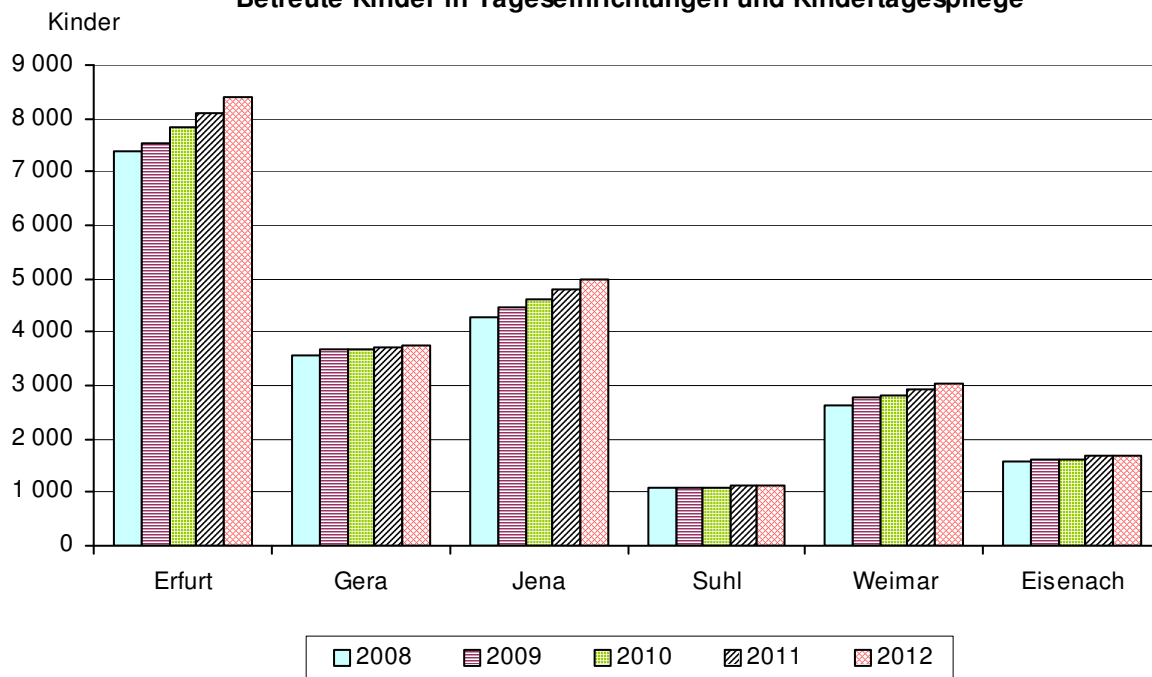
11.2.1. Tageseinrichtungen für Kinder und öffentlich geförderte Kindertagespflege

(Quelle: Thüringer Landesamt für Statistik, 2007, 2008 Stichtag 15.3., ab 2009 Stichtag 1.3.)

Betreute Kinder in Tageseinrichtungen für Kinder und in öffentlich geförderter Kindertagespflege

Kreisfreie Städte	2007	2008	2009	2010	2011	2012
	betreute Kinder insgesamt					
Erfurt	7 407	7 406	7 544	7 820	8 090	8 417
Gera	3 513	3 565	3 690	3 681	3 699	3 751
Jena	4 140	4 284	4 479	4 622	4 806	4 990
Suhl	1 094	1 079	1 075	1 077	1 122	1 132
Weimar	2 635	2 639	2 767	2 823	2 917	3 039
Eisenach	1 530	1 571	1 629	1 621	1 683	1 704

Betreute Kinder in Tageseinrichtungen und Kindertagespflege



11.2.1.1. Tageseinrichtungen für Kinder

(Quelle: Thüringer Landesamt für Statistik, Stichtag 1.3.)

11.2.1.1.1 Anzahl von Tageseinrichtungen

Kreisfreie Städte	2012			2011		
	Tageseinrichtungen	genehmigte Plätze	Plätze pro Einrichtung	Tageseinrichtungen	genehmigte Plätze	Plätze pro Einrichtung
Erfurt	98	8 584	88	99	8 377	85
Gera	39	4 226	108	39	4 286	110
Jena	59¹⁾	4 926	83	57¹⁾	4 702	82
Suhl	15	1 194	80	15	1 204	80
Weimar	34	3 015	89	33	2 945	89
Eisenach	19	1 894	100	18	1 808	100

11.2.1.1.2 Tageseinrichtungen für Kinder nach Anzahl der Gruppen 2012

Kreisfreie Städte	insgesamt	davon: nach Anzahl der Gruppen						
		1	2	3	4	5	6 und mehr	ohne Gruppen
Erfurt	98	2	14	15	13	10	43	1
Gera	39	--	1	10	6	4	18	--
Jena	59¹⁾	1	5	2	12	12	21	6
Suhl	15	--	1	4	1	4	5	--
Weimar	34	2	1	2	4	4	12	9
Eisenach	19	--	1	5	2	3	7	1

¹⁾ Abweichung zu anderen Veröffentlichungen, Außenstelle einer Tageseinrichtung wird dort als eigenständige Einrichtung gezählt bzw. Mitberücksichtigung der Kita Schlöben, da dort einige Plätze von Jenaer Kindern genutzt werden

11.2.1.1.3 In Tageseinrichtungen für Kinder betreute Kinder 2012

Kreisfreie Städte	Betreute Kinder insgesamt	davon: im Alter von ... bis unter ... Jahren						
		unter 1	1 - 2	2 - 3	3 - 4	4 - 5	5 - 6	6 - 14
Erfurt	8 177	37	650	1 493	1 680	1 755	1 594	968
Gera	3 727	23	515	645	716	661	648	519
Jena	4 746	23	596	853	981	896	899	498
Suhl	1 118	14	140	166	232	222	207	137
Weimar	2 919	20	323	488	616	573	540	359
Eisenach	1 678	5	131	317	314	334	345	232

11.2.1.1.4 Besuchsquote der Kinder im Alter unter 6 Jahre in Tageseinrichtungen für Kinder 2012

Kreisfreie Städte	Betreute Kinder unter 6 Jahren	davon: im Alter von ... bis unter ... Jahren					
		unter 1	1 - 2	2 - 3	3 - 4	4 - 5	5 - 6
Erfurt	66,0	2,0	32,3	83,3	91,8	95,9	97,0
Gera	76,4	3,2	70,1	91,2	101,7	95,7	101,1
Jena	70,9	2,1	55,9	81,9	96,4	102,1	101,1
Suhl	74,7	6,2	58,3	90,7	98,3	97,4	103,5
Weimar	71,3	3,2	52,9	78,3	103,4	98,5	98,4
Eisenach	71,2	4,6	38,1	89,8	101,0	91,3	99,4

Besuchsquote - Anzahl der betreuten Kinder in Tageseinrichtungen bezogen auf alle Kinder entsprechenden Alters am 31.12.2011

11.2.1.1.5 In Tageseinrichtungen für Kinder betreute Kinder

Kreisfreie Städte	Betreute Kinder insgesamt		davon: im Alter von ... bis unter ... Jahren							
			unter 2		2 - 3		3 - 6		6 - 14	
	2012	2011	2012	2011	2012	2011	2012	2011	2012	2011
Erfurt	8 177	7 861	687	609	1 493	1 412	5 029	4 869	968	971
Gera	3 727	3 673	538	515	645	665	2 025	1 945	519	548
Jena	4 746	4 550	619	587	853	824	2 776	2 592	498	547
Suhl	1 118	1 110	154	124	166	209	661	650	137	127
Weimar	2 919	2 807	343	297	488	513	1 729	1 659	359	338
Eisenach	1 688	1 665	146	147	317	267	993	994	232	257

11.2.1.1.6 Besuchsquote der Kinder in Tageseinrichtungen

Kreisfreie Städte	Besuchsquote der Kinder in % im Alter von ... bis unter ... Jahren					
	unter 2		2 - 3		3 - 6	
	2012	2011	2012	2011	2012	2011
Erfurt	18,0	15,9	83,3	76,4	94,8	95,0
Gera	37,0	35,8	91,2	93,8	99,5	97,5
Jena	28,6	27,2	81,9	79,4	99,7	99,7
Suhl	33,0	28,7	90,7	89,7	99,5	96,6
Weimar	27,7	23,4	78,3	83,6	100,1	97,4
Eisenach	21,8	20,6	89,8	82,2	97,0	94,7

Besuchsquote - Anzahl der betreuten Kinder bezogen auf alle Kinder entsprechenden Alters am 31.12.2010 bzw. 31.12.2011

11.2.1.1.7 Betreuungszeiten in Tageseinrichtungen

Kreisfreie Städte	Betreute Kinder insgesamt		darunter: mit Ganztagsbetreuung ¹⁾		Kinder mit Mittagsverpflegung	
	2012	2011	2012	2011	2012	2011
Erfurt	8 177	7 861	7 544	7 377	8 152	7 832
Gera	3 727	3 673	3 288	3 241	3 676	3 645
Jena	4 746	4 550	4 551	4 455	4 731	4 542
Suhl	1 118	1 110	1 019	1 050	1 114	1 104
Weimar	2 919	2 807	2 714	2 544	2 911	2 791
Eisenach	1 688	1 665	1 504	1 340	1 628	1 641

¹⁾ mit einer durchgehenden Betreuungszeit von mehr als 7 Stunden pro Betreuungstag

11.2.1.1.8 In Tageseinrichtungen tätige Personen

Kreisfreie Städte	Tätige Personen insgesamt		darunter: pädagogisches Personal		davon: im Alter von ... bis unter ... Jahren									
					unter 35		35 - 45		45 - 55		55 - 60		60 und mehr	
	2012	2011	2012	2011	2012	2011	2012	2011	2012	2011	2012	2011	2012	2011
Erfurt	1 460	1 353	1 192	1 105	427	351	214	222	378	373	130	122	43	37
Gera	652	638	581	566	185	157	101	124	178	180	93	86	24	19
Jena	894	847	778	739	310	274	148	164	214	202	86	83	20	16
Suhl	244	238	192	182	48	41	37	39	67	59	31	31	9	12
Weimar	467	440	388	368	134	106	66	74	116	117	59	59	13	12
Eisenach	293	267	254	231	89	74	53	54	65	62	41	37	6	4

11.2.1.2. Öffentlich geförderte Kindertagespflege
(Quelle: Thüringer Landesamt für Statistik, Stichtag: 1.3.)

11.2.1.2.1 Betreute Kinder in der öffentlich geförderten Kindertagespflege

Kreisfreie Städte	Betreute Kinder insgesamt		davon: im Alter von ... bis unter ... Jahren									
			unter 1		1 - 2		2 - 3		3 - 6		6 - 14	
	2012	2011	2012	2011	2012	2011	2012	2011	2012	2011	2012	2011
Erfurt	240	229	15	33	210	179	15	17	--	--	--	--
Gera	24	26	1	1	--	1	3	2	7	9	13	13
Jena	244	256	29	31	151	157	63	68	1	--	--	--
Suhl	14	12	1	3	10	6	3	2	--	1	--	--
Weimar	120	110	7	8	80	71	29	30	3	1	1	--
Eisenach	16	18	2	2	8	12	1	--	2	2	3	2

11.2.1.2.2 Besuchsquote der Kinder im Alter unter 6 Jahre in der öffentlich geförderten Kindertagespflege

Kreisfreie Städte	Besuchsquote der Kinder in %									
	Betreute Kinder unter 6 Jahren		im Alter von ... bis unter ... Jahren							
			unter 1		1 - 2		2 - 3		3 - 6	
2012	2011	2012	2011	2012	2011	2012	2011	2012	2011	
Erfurt	2,2	2,1	0,8	1,6	10,4	10,0	0,8	0,9	--	--
Gera	0,3	0,3	0,1	0,1	--	0,1	0,4	0,3	0,3	1,5
Jena	4,1	4,4	2,6	2,9	14,2	14,7	6,0	6,6	0,0	--
Suhl	1,1	0,9	0,4	1,3	4,2	3,1	1,6	0,9	--	0,1
Weimar	3,3	3,1	1,1	1,3	13,1	11,1	4,7	4,9	0,2	0,1
Eisenach	0,6	0,8	0,6	0,6	2,3	3,2	0,3	--	0,2	0,2

Besuchsquote - Anzahl der betreuten Kinder bezogen auf alle Kinder entsprechenden Alters am 31.12.2010 bzw. 31.12.2011

11.2.1.2.3 Betreuungszeiten in der öffentlich geförderten Kindertagespflege

Kreisfreie Städte	Betreute Kinder insgesamt		darunter: mit Ganztagsbetreuung ¹⁾		Kinder mit Mittagsverpflegung	
	2012	2011	2012	2011	2012	2011
Erfurt	240	229	229	220	239	229
Gera	24	26	2	2	3	2
Jena	244	256	226	234	244	256
Suhl	14	12	9	11	12	12
Weimar	120	110	108	91	120	110
Eisenach	16	18	7	12	2	14

¹⁾ mit einer durchgehenden Betreuungszeit von mehr als 7 Stunden pro Betreuungstag

11.2.1.3. Tagespflegepersonen in der öffentlich geförderten Kindertagespflege

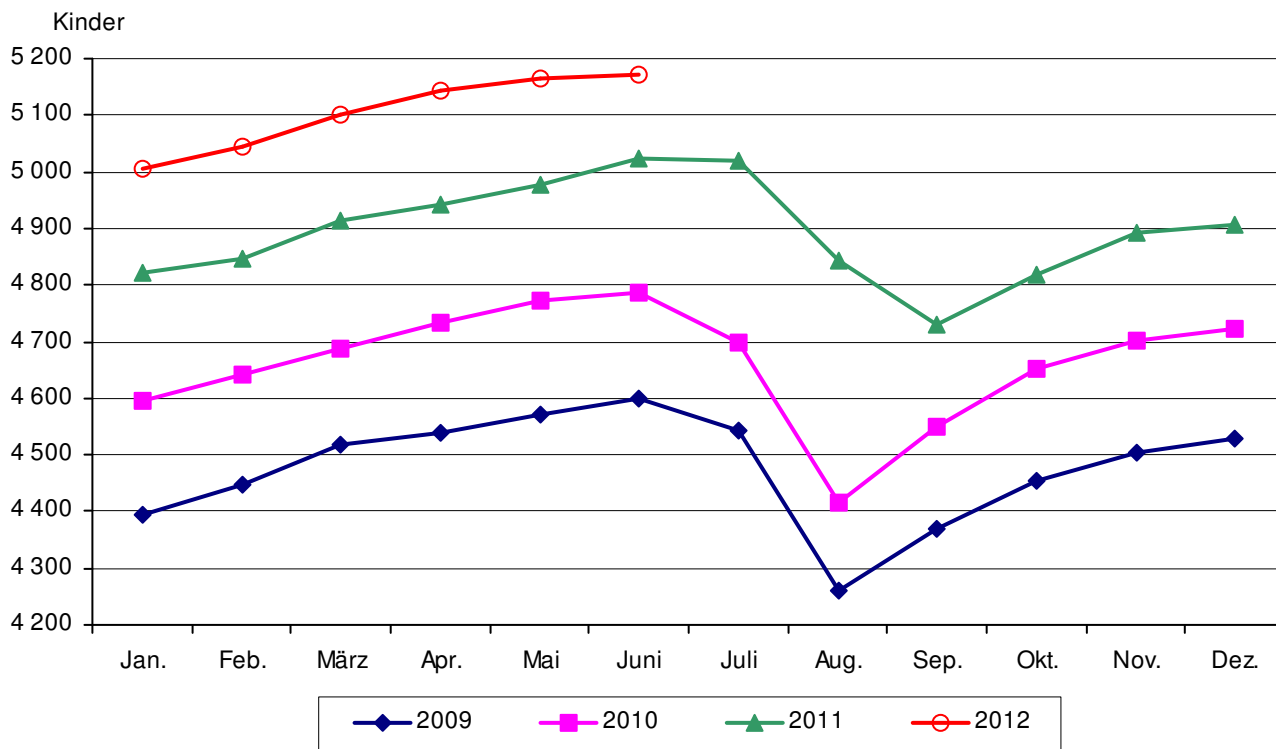
Kreisfreie Städte	Tätige Personen insgesamt		davon: im Alter von ... bis unter ... Jahren									
			unter 35		35 - 45		45 - 55		55 - 60		60 und mehr	
	2012	2011	2012	2011	2012	2011	2012	2011	2012	2011	2012	2011
Erfurt	65	59	11	11	19	17	22	21	12	7	1	3
Gera	16	18	--	--	--	--	4	9	11	7	1	2
Jena	56	59	5	10	23	21	19	21	7	5	2	2
Suhl	4	4	--	--	--	--	1	3	3	1	--	--
Weimar	30	27	5	4	12	12	12	9	1	2	--	--
Eisenach	7	7	1	1	2	2	3	3	1	1	--	--

11.2.2. Plätze und angemeldete Kinder in der Kindertagespflege
(Quelle: Fachdienst Bürger- und Familienservice, Familienservice)

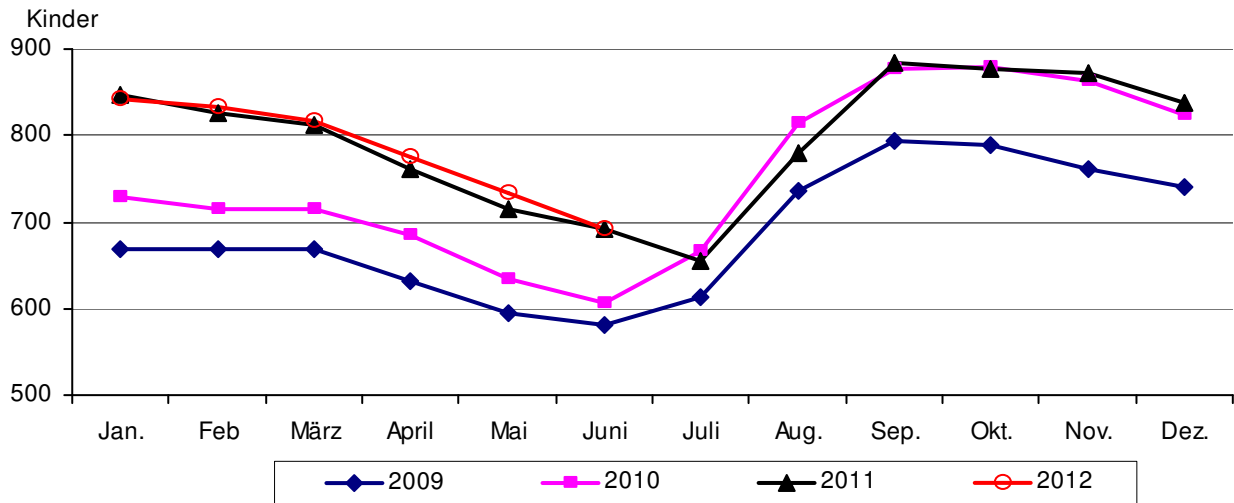
	2012							2011
	Plätze lt. Aufnahme-kapazität ¹⁾	insgesamt	Belegte Plätze				insgesamt	
			davon:					
			im Alter von ... bis unter ... Jahre					Hortplätze
0 - 1	1 - 2	2 - 3	3 - 6/7					
April								
insgesamt	5 347	5 143	46	729	971	3 371	26	4 941
Öffentliche Träger	1 158	1 132	5	126	206	795	--	1 109
Freie Träger	3 912	3 765	20	458	689	2 572	26	3 572
Tagespflege	277	246	21	145	76	4	--	260
Mai								
insgesamt	5 300	5 165	36	697	960	3 446	26	4 977
Öffentliche Träger	1 158	1 132	4	119	200	809	--	1 111
Freie Träger	3 874	3 782	18	435	670	2 633	26	3 605
Tagespflege	268	251	14	143	90	4	--	261
Juni								
insgesamt	5 311	5 172	30	662	936	3 518	26	5 025
Öffentliche Träger	1 159	1 136	2	113	191	830	--	1 117
Freie Träger	3 875	3 787	18	407	656	2 680	26	3 647
Tagespflege	277	249	10	142	89	8	--	261

¹⁾ in zwei Jenaer Kindertagesstätten stehen insgesamt 28 Plätze für Hortkinder zur Verfügung

Angemeldete Kinder 2009 bis 2012



Angemeldete Kinder im Alter von 0 bis unter 2 Jahre



11.2.3. Plätze und angemeldete Kinder nach Statistischen Bezirken
(Quelle: Fachdienst Bürger- und Familienservice, Familienservice)

Schl.Nr. Statisti- scher Bezirk	Stadtbezirk / Statistischer Bezirk	Stand: Juni 2012							
		Anzahl Kitas	Anzahl Plätze 3)	angemel- dete Kinder	davon:				Hort- kinder
					im Alter von ... bis unter ... Jahren				
					0 - 1	1 - 2	2 - 3	3 - 6/7	
--	Stadt Jena	61 ⁴⁾	5 311	5 172	30	662	936	3 518	26
	<u>davon:</u>								
11	Ammerbach Ort	1	35	32	--	--	5	27	--
12	Beutenberg / Winzerlaer Str.	2	113	105	1	22	29	53	--
22	Ringwiese Flur Burgau	1	67	67	--	4	2	61	--
30	Göschwitz	1	70	68	--	3	7	58	--
41	Jena – Zentrum	2	265	247	--	38	60	149	--
42	Jena – West	6	453	446	--	30	73	343	--
43	Jena – Nord	5	436	421	--	32	71	318	--
44	Jena – Süd	8	494	485	3	44	77	361	--
62	Lobeda – West	5	524	529	6	66	102	330	25
63	Lobeda – Ost ¹⁾	3	344	339	3	46	67	223	--
71	Löbstedt Ort	1	52	52	--	5	9	38	--
72	Nord II	2	142	140	--	6	22	112	--
81	Wenigenjena – Kernberge	3	217	216	2	23	32	159	--
82	Wenigenjena – Ort	5	436	431	--	37	58	336	--
83	Wj. – Schlegelsberg	2	184	180	--	17	25	138	--
90	Winzerla	4	534	516	3	67	86	360	--
120	Zwätzen	3	188	177	--	22	30	125	--
131	Drackendorf / Lobeda-Ost ²⁾	2	273	275	2	28	53	192	--
141	Maua	1	38	32	--	5	6	20	1
170	Isserstedt	1	60	60	--	10	10	40	--
191	Kunitz	1	58	57	--	8	16	33	--
202	Wogau	1	41	41	--	5	5	31	--
999	Schlöben	1	10	7	--	2	2	3	--
--	Tagespflege	--	277	249	10	142	89	8	--

1) ohne Anteil auf Drackendorfer Flur

2) Anteil Lobeda – Ost auf Drackendorfer Flur

3) laut Aufnahmekapazität

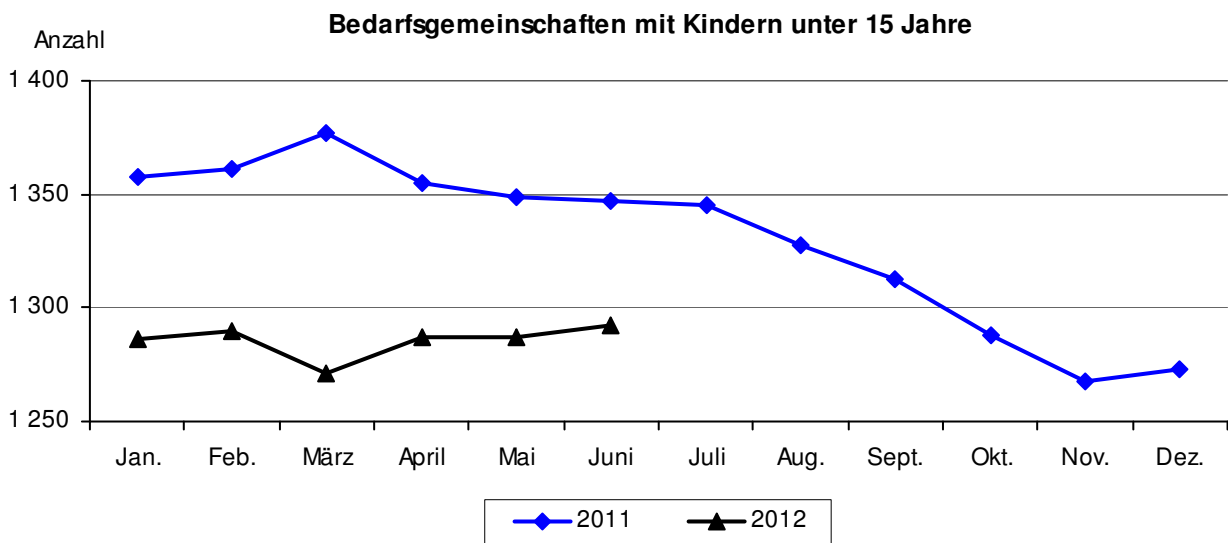
4) einschließlich der Kita in Schlöben, da dort 7 Kinder aus Jena betreut wurden

11.3. Alleinerziehende und Kinder in Bedarfsgemeinschaften

(Quelle: Statistik der Bundesagentur für Arbeit)

Stadt Jena	2012 p			2011		
	April	Mai	Juni	April	Mai	Juni
Bedarfsgemeinschaften (BG) mit Kindern unter 15 Jahre	1 287	1 287	1 292	1 355	1 349	1 347
davon: mit 1 Kind	788	796	804	857	855	846
mit 2 Kindern	391	382	378	389	382	387
mit 3 Kindern	71	72	72	77	80	80
mit 4 und mehr Kindern	37	37	38	32	32	34
Bedarfsgemeinschaften Alleinerziehende	899	902	909	918	929	928
davon: mit 1 Kind	588	589	597	610	622	622
mit 2 Kindern	243	244	242	234	234	234
mit 3 Kindern	50	51	52	55	54	52
mit 4 Kindern	12	12	12	15	15	16
mit 5 und mehr Kindern	6	6	6	4	4	4
Erwerbsfähige Leistungsberechtigte						
Alleinerziehende insgesamt	896	898	904	912	922	920
davon: Männer	94	91	90	78	83	83
Frauen	802	807	814	834	839	837
darunter: unter 25 Jahre insgesamt	78	79	81	113	111	108
darunter: Frauen	.	.	.	111	109	106
darunter: 25 Jahre und älter insgesamt	818	819	823	799	811	812
darunter: Frauen	.	.	.	723	730	731
Nicht Erwerbsfähige Leistungsberechtigte						
darunter: unter 3 Jahre	486	490	483	542	524	523
3 bis unter 7 Jahre	593	584	587	609	609	613
7 bis unter 15 Jahre	867	865	873	856	867	872
15 bis unter 25 Jahre	22	20	18	15	13	13
Hilfequote ¹⁾ für Leistungsberech. unter 15 Jahre	16,1	16,0	16,1	17,1	17,1	17,2

¹⁾ Hilfequote bezogen auf die Bevölkerung im jeweiligen Alter in Prozent



11.4. Empfänger von Sozialgeld

(Quelle: Jobcenter jenarbeit, Stand: Juni 2012)

Es handelt sich um die Geldleistung zur Sicherung des Lebensunterhalts für nicht erwerbsfähige leistungsberechtigte Angehörige und Partner, die mit dem Alg II - Bezieher in einer Bedarfsgemeinschaft leben und keinen Anspruch auf Grundsicherung für Ältere oder wegen Erwerbsminderung haben. Abweichungen zu Tabelle 2.1.5.1 resultieren u.a. aus Plausibilitätskontrollen der Arbeitsagentur

Schl.Nr. Statistischer Bezirk	Stadtbezirk / Statistischer Bezirk	Sozialgeldempfänger				
		insge- sam	davon:		davon:	
			männlich	weiblich	0 bis 15 Jahre	über 15 Jahre
--	Jena insgesamt	1 993	989	1 004	1 908	85
	<u>darunter:</u>					
12	Beutenberg/Winzerlaer Str.	23	14	9	.	.
41	Jena - Zentrum	42	12	30	.	.
42	Jena - West	95	50	45	.	.
43	Jena - Nord	142	67	75	136	6
44	Jena - Süd	71	41	30	66	5
52	Mühlenstr.	27	7	20	.	.
62	Lobeda - West	546	272	274	523	23
63	Lobeda - Ost ¹⁾	288	144	144	276	12
72	Nord II	96	53	43	.	.
82	Wenigenjena - Ort	48	22	26	.	.
83	Wj. - Schlegelsberg	41	20	21	37	4
90	Winzerla	306	158	148	294	12
120	Zwätzen	27	12	15	.	.
131	Drackendorf/Lobeda - Ost ²⁾	136	62	74	130	6
132 - 202	Eingemeindete Orte insge.	32	17	15	29	3

11.5. Bedarfsgemeinschaften mit KdU - Leistungen

(Quelle: Jobcenter jenarbeit, Stand: Juni 2012)

Schl.Nr. Statistischer Bezirk	Stadtbezirk / Statistischer Bezirk	Bedarfs- gemein- schaften	davon mit ...		
			1	2	3 und mehr
			Personen		
--	Jena insgesamt	4 936	2 844	1 113	979
	<u>darunter:</u>				
12	Beutenberg / Winzerlaer Str.	59	35	13	11
41	Jena-Zentrum	212	175	19	18
42	Jena-West	289	203	44	42
43	Jena-Nord	447	286	95	66
44	Jena-Süd	282	192	49	41
51	Lichtenhain Ort	60	51	4	5
52	Mühlenstraße	42	23	9	10
62	Lobeda-West	844	341	223	280
63	Lobeda-Ost ¹⁾	655	341	166	148
72	Nord II	227	122	62	43
81	Wenigenjena-Kernberge	30	22	3	5
82	Wenigenjena-Ort	168	101	35	32
83	Wj.-Schlegelsberg	108	64	28	16
90	Winzerla	806	444	220	142
112	Ziegenhainer Tal	33	16	10	7
120	Zwätzen	50	30	13	7
131	Drackendorf/Lobeda-Ost ²⁾	435	274	86	75
132 - 202	Eingemeindete Orte insge.	148	81	53	14

KdU = Kosten der Unterkunft

¹⁾ ohne Anteil auf Drackendorfer Flur

²⁾ Anteil Lobeda-Ost auf Drackendorfer Flur

12. Kultur

. Angaben werden nur noch vierteljährlich zur Verfügung gestellt

12.1. Besucherstatistik

(Quelle: jeweilige Einrichtung oder KMJ Jena)

Einrichtung	2012 p				2011	
	April	Mai	Juni ²⁾	II. Quartal	Jahr	
	Personen					
Zeiss-Planetarium	11 844	9 084	9 221	30 149	34 525	130 909
Theaterhaus Jena	1 591	1 871	1 437	4 899	5 336	19 345
Jenaer Philharmonie	.	.	.	8 401	7 792	35 885
Volkshaus ¹⁾	.	.	.	11 737	13 987	72 444
Volksbad ¹⁾	.	.	.	3 650	1 557	13 837
Botanischer Garten	4 188	4 157	5 325	13 670	14 396	36 452
Stadtmuseum Alte Göhre ⁵⁾	.	.	.	5 613	5 484	25 684
Romantikerhaus ⁵⁾	.	.	.	2 366	4 379	11 929
Phyletisches Museum	1 177	1 052	2 439	4 668	4 179 r	13 924
Optisches Museum	1 760	1 375	1 952	5 087	6 242	20 686
Goethe-Gedenkstätte	45	72	39	156	218	530
Schillers Gartenhaus ⁴⁾	495	518	1 268	2 281	3 016	6 637
Ernst-Haeckel-Haus	173	202	210	585	501	1 495
Museum 1806 ³⁾	376	298	780	1 454	1 419	3 814
Schott-Glas-Museum	173	182	819	1 174	1 029	4 212
Schott-Villa	153	287	613	1 053	1 349	4 828
Imaginata	3 017	2 215	3 238	8 470	6 011	22 434

¹⁾ ohne Proben und Konzerte der Jenaer Philharmonie

²⁾ Besucher in der Museumsnacht am 1.6.2012: Schillers Gartenhaus = 400, Phyletisches Museum = 815, Alte Göhre = ca. 1 590, Romantikerhaus = 1 000, Optisches Museum = 536, Schott-Villa = 289, Glasmuseum = 428

³⁾ Museumstag am 2.6.2012 = 421 Besucher

⁴⁾ "Tag der offenen Gärten" am 9.6.2012 = 300 Besucher

⁵⁾ kostenfreie Nutzung durch Schüler: Göhre = 1 266 Schüler, Romantikerhaus = 345 Schüler

12.2. Archive und Ernst-Abbe-Bücherei

(Quelle: jeweilige Einrichtung oder KMJ Jena)

12.2.1. Übersichtstabelle

	2012				2011	
	April	Mai	Juni	II. Quartal	Jahr	
Stadtarchiv						
Benutzer	68	78	76	222	214	1 002
Mündliche Anfragen	156	258	191	605	489	2 163
Schriftliche Anfragen	28	38	38	104	80	331
Akteneinsicht	114	173	105	392	493	1 996
Bauaktenarchiv						
Benutzer	67	61	62	190	266	924
Akteneinsicht	80	65	105	250	408	1 366
Ernst-Abbe-Bücherei						
Entleihungen	.	.	.	245 169	244 595	1 016 726
Besucher	.	.	.	72 934	74 230	307 428
Nutzer (Ausweisinhaber)	.	.	.	6 140	6 205	21 654

12.2.2. Entlehene Materialien in der Ernst-Abbe-Bücherei

	2012	2011	
		II. Quartal	Jahr
Entleihungen insgesamt	245 169	244 595	1 016 726
davon:			
Printmedien (einschl. Zeitschriften, Kinderliteratur)	119 031	118 854	489 120
Tonträger/Musik/Hörbuch	57 563	58 459	240 620
Film	40 611	37 850	168 445
sonstige Medien (Spiele, Landkarten u.s.w.)	6 936	7 658	30 766
Internetnutzung (einschl. CD-ROM)	17 229	19 459	77 392
Onleihe Thuebibnet ¹⁾	3 799	2 315	10 383

¹⁾ ab Oktober 2008 Thüringer Bibliotheksnetz: Verbund von 10 Bibliotheken in Thüringen mit digitalem Angebot

13. Sport und Freizeit

13.1. Besucher im Freizeitbad GalaxSea

(Quelle: Jenaer Bäder- und Freizeit GmbH)

	2012				2011	
	April	Mai	Juni	II. Quartal	Jahr	
	Personen					
Besucher insgesamt	5 064	4 260	4 004	13 328	62 330	222 463
davon: zahlende Besucher	4 821	4 098	3 847	12 766	61 263	218 470
davon: Badbereich	--	--	--	--	49 444	156 073
Sauna	4 821	4 098	3 847	12 766	11 819	62 397
nicht zahlende Besucher	243	162	157	562	1 067	3 993
davon: Badbereich	--	--	--	--	121	338
Sauna	243	162	157	562	946	3 655
Durchschnitt pro Tag						
- im Bad insgesamt	169	137	133	146	685	623
- in der Sauna	169	137	133	146	140	185

seit Mitte August 2011 ist der Schwimmbadbereich wegen Baumängeln geschlossen, nur Saunabereich ist geöffnet

13.2. Zuschauer bei Sportveranstaltungen

(Quelle: Baskets Jena GmbH, FC Carl Zeiss Jena e. V.)

	2012				2011	2010/11	2011/12
	April	Mai	Juni	II. Quartal	Saison		
	Besucher bei Heimspielen						
Science City Jena ¹⁾							
Anzahl Spiele	--	--	--	--	2	15	14
Anzahl Zuschauer	--	--	--	--	2 234	15 235	13 255
FC Carl Zeiss Jena ²⁾							
Anzahl Spiele	3	--	--	3	4	19	19
Anzahl Zuschauer	13 541	--	--	13 541	22 364	106 936	97 494

¹⁾ Saison 2010/11 und 2011/12 in der 2. Bundesliga Pro A

²⁾ Saison 2010/11 und 2011/12 in der 3. Liga

14. Kommunale Finanzen

14.1. Städtische Steuereinnahmen

(Quelle: Fachdienst Haushalt und Controlling)

	2012	2011	
		II. Quartal	Jahr
	1 000 €		
Steuereinnahmen insgesamt (brutto)	27 572	14 332	61 826
davon:			
Grundsteuer A und B	2 263	2 374	10 001
Gewerbsteuer	25 151	11 814	51 163
Andere Steuern	158	144	663
Gemeindeanteil an der Einkommenssteuer	6 001	6 318	22 950
Gemeindeanteil an der Umsatzsteuer	1 085	1 056	4 000
Gewerbsteuerumlage (Ausgabe)	2 096	1 242	4 731
Steuereinnahmen (netto)	32 562	20 463	84 044
Schuldenstand (Quartalsende, fortgeschrieben)	43 121	49 972	43 413

Rundungsdifferenzen wurden nicht ausgeglichen

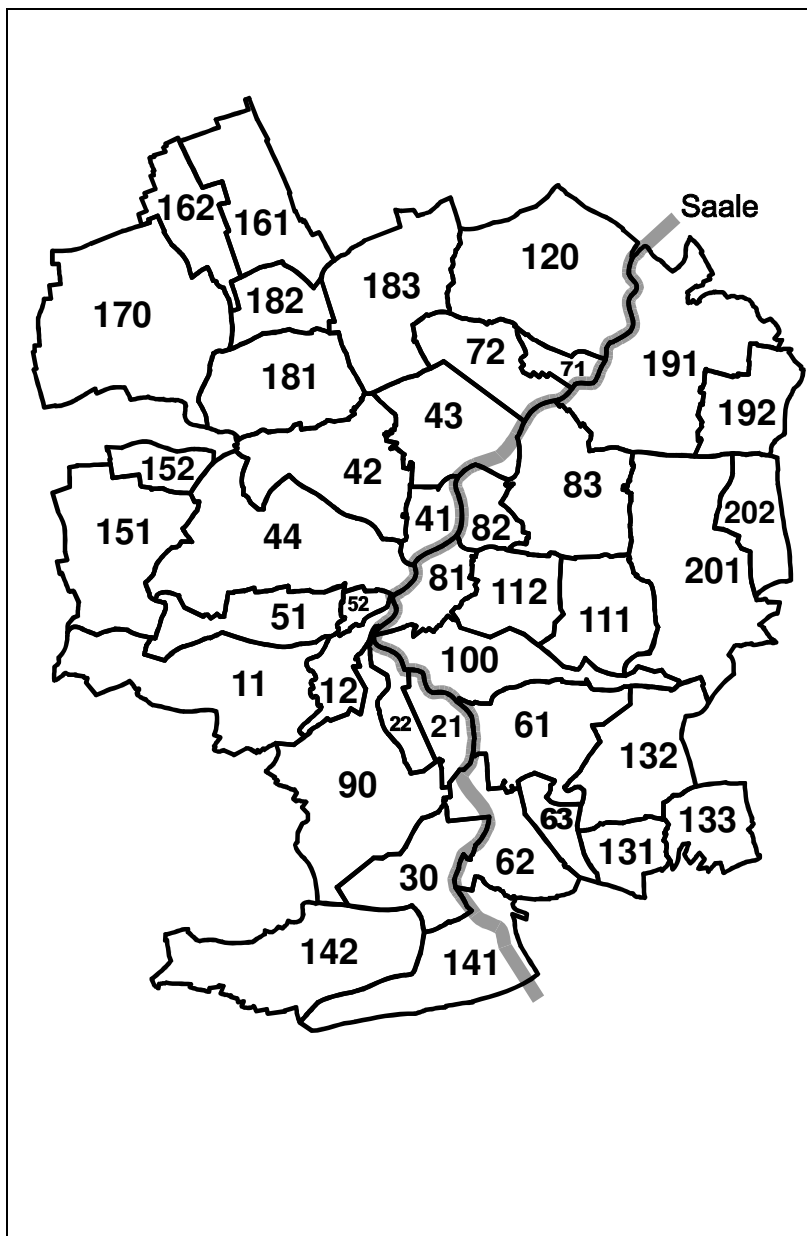
14.2. Ausgewählte kassenmäßige Ausgaben und Einnahmen

(Quelle: Thüringer Landesamt für Statistik)

	2012		2011			
			1.1. - 30.6.		Jahr	
	insgesamt	je Einwohner	insgesamt	je Einwohner	insgesamt	je Einwohner
	1 000 €	€	1 000 €	€	1 000 €	€
Ausgaben						
Personalausgaben	21 591	206	21 199	203	41 226	393
laufender Sachaufwand	22 848	218	20 467	196	46 180	441
Zinsausgaben	174	2	513	5	1 937	18
laufende Zuweisungen und Zuschüsse, Schuldendiensthilfen	60 260	575	60 507	580	128 213	1 223
Bruttoausgaben der laufenden Rechnung	104 873	1 001	102 686	985	217 555	2 076
Sachinvestitionen	1 979	19	1 832	18	1 814	17
darunter: Baumaßnahmen	15	0	1 256	12	569	5
Zuweisungen und Zuschüsse für Investitionen	--	--	1 602	15	7 250	69
Bruttoausgaben der Kapitalrechnung	2 069	20	3 434	33	16 024	153
Bruttoausgaben insgesamt ¹⁾	106 941	1 020	106 121	1 018	233 580	2 229
abzüglich Zahlungen von Gemeinden/GV	443	4	444	4	1 192	11
Gesamtausgaben ¹⁾	106 498	1 016	105 677	1 014	232 388	2 217
Saldo (Finanzierungsüberschuss)	8 311	79	7 065	68	11 667	111
Einnahmen						
Steuern und steuerähnliche Einnahmen	47 867	457	39 451	378	84 045	802
Einnahmen aus Verwaltung und Betrieb	10 460	100	8 813	85	27 467	262
laufende Zuweisungen und Zuschüsse	56 457	539	61 696	592	126 853	1 210
darunter: Schlüsselzuweisungen	16 561	158	21 443	206	42 886	409
Bruttoeinnahmen der laufenden Rechnung	115 109	1 098	110 724	1 062	239 792	2 288
Veräußerung von Vermögen	5	0	9	0	404	4
Zuweisungen und Zuschüsse für Investitionen	95	1	2 453	24	4 971	47
Bruttoeinnahmen der Kapitalrechnung	144	1	2 462	24	5 455	52
Bruttoeinnahmen insgesamt ¹⁾	115 252	1 100	113 186	1 086	245 247	2 340
abzüglich Zahlungen von Gemeinden/GV	443	4	444	4	1 192	11
Gesamteinnahmen ¹⁾	114 809	1 095	112 742	1 082	244 055	2 329
Saldo (Finanzierungsdefizit)	--	--	--	--	--	--

¹⁾ ohne besondere Finanzierungsvorgänge

Übersichtsskizze der Statistischen Bezirke (Stadtbezirke), Abkürzungen, Kontakt



Nr.	Statistischer Bezirk
11	Ammerbach Ort
12	Beutenberg / Winzerlaer Straße
21	Burgau Ort
22	Ringwiese Flur Burgau
30	Göschwitz
41	Jena-Zentrum
42	Jena-West
43	Jena-Nord
44	Jena-Süd
51	Lichtenhain Ort
52	Mühlenstraße
61	Lobeda-Altstadt
62	Lobeda-West
63	Lobeda-Ost
71	Lößstedt Ort
72	Nord II
81	Wenigenjena / Kernberge
82	Wenigenjena Ort
83	Wenigenjena / Schlegelsberg
90	Winzerla
100	Wöllnitz
111	Ziegenhain Ort
112	Ziegenhainer Tal
120	Zwätzen
131	Drackendorf / Lobeda-Ost
132	Drackendorf
133	Ilmnitz
141	Maua
142	Leutra
151	Münchenroda
152	Remderoda
161	Krippendorf
162	Vierzehnheiligen
170	Isserstedt
181	Cospeda
182	Lützeroda
183	Closewitz
191	Kunitz
192	Laasan
201	Jenaprießnitz
202	Wogau

Die genaue Zuordnung aller Anschriften (Straße + Hausnummer) zu den Statistischen Bezirken finden Sie im amtlichen Straßenverzeichnis (im Internet unter www.jena.de/statistik).

Abkürzungen

- p vorläufige Werte
- nichts vorhanden
- 0 Zahlenwert kleiner als die Hälfte der verwendeten Einheit
- ... Angaben fallen später an
- r berichtigte Angaben
- S geschätzte Zahlen
- X blockiertes Feld, Angaben nicht sinnvoll
- / Zahlenwert nicht ausreichend gesichert
- . Zahlenwert unbekannt oder aus Datenschutzgründen geheim zuhalten

Ihre Ansprechpartner beim Team Statistik Jena

Name, Vorname	Bereiche	Telefon, E-Mail
Krenkel, Lutz	Teamleiter Statistik, Programmierung, Internet	49-3010 lutz.krenkel@jena.de
Köber, Petra	Gewerbe, Arbeitsmarkt, Preise, Verkehr, Tourismus, Kultur, Gesundheit, Bildung, Ver- und Entsorgung, Wirtschaft, Finanzen, Umwelt, Redaktion Quartalsbericht	49-3464 petra.koerber@jena.de
Carnarius, Jutta	Kleinräumige Gliederung, Straßenverzeichnis, Bevölkerung, Gebäude / Wohnungen, Landwirtschaft, Soziales	49-3465 jutta.carnarius@jena.de

Einer für alles

Der Eigenbetrieb "Kommunale Immobilien Jena" hat am 1.1.2003 seinen Geschäftsbetrieb aufgenommen. Seitdem ist er der zentrale Dienstleister für alle privaten, gewerblichen und verwaltungsinternen Nutzer der mehr als 400 städtischen Gebäude. Zu seinen Aufgaben gehören

- * die Gebäudeverwaltung,
- * die Gebäudevermietung,
- * die Gebäudebetreuung und
- * die Planung und Projektsteuerung von Bauvorhaben.

Damit werden alle Gebäude der Stadt Jena in ihrem gesamten Lebenszyklus von KIJ betreut.

KIJ betreibt allein für die Stadt Jena Gebäude mit mehr als 400.000 qm Bruttogrundfläche und Grundstücke mit einer Fläche von ca. 2.800.000 qm (280 ha).

Jammern hilft nicht – Wir tun was!

Ein wichtiges Ziel von KIJ ist die Behebung des Sanierungsstaus (mehr als 150 Millionen Euro im Jahr 2003) und damit die dauerhafte Erhaltung der städtischen Gebäude. Wir werden verstärkt Sanierungs- und Modernisierungsmaßnahmen an Jenaer Schulen, Kindertagesstätten, Sportanlagen, Kulturbauten und Verwaltungsgebäuden vornehmen. In den nächsten Jahren wollen wir jährlich ca. 16 Millionen Euro für Baumaßnahmen in städtischen Gebäuden ausgeben. Im Jahr 2003 sind fast 75% der Bauaufträge an Firmen aus der Region vergeben worden. Damit stärkt KIJ die einheimische Wirtschaft in Zeiten der schwachen Baukonjunktur.

Um die zusätzlichen Sanierungsmaßnahmen ohne eine Mehrbelastung des Jenaer Stadthaushalts realisieren zu können, bekommt der KIJ für einen Zeitraum bis zum Jahr 2011 jährlich 4,4 Mio. Euro aus einem Anteilsverkauf der ehemaligen SWVG an die Stadtwerke Jena-Pößneck.



5 von 400 Gebäuden, die KIJ betreut

Besuchen Sie uns auch im Internet:

www.jena.de/statistik

(im städtischen Intranet siehe Startseite)

- Jena in Zahlen - die aktuelle Übersicht
- Stadtbezirksstatistik in Zeitreihen seit 1995
- Quartalsberichte ab I/2000
- Straßenverzeichnis, Postleitzahlen

Impressum

Herausgeber: Stadtverwaltung Jena, Team Statistik
Löbdergraben 12, 07743 Jena, Tel. 03641/49-3010, Fax 03641/49-3044
E-Mail statistik@jena.de, Internet www.jena.de/statistik

Nachdruck und Vervielfältigung nur mit Quellenangabe gestattet,
Belegexemplar erbeten

Redaktionsschluss: 2. November 2012

