

Jenaer Statistik



Quartalsbericht II / 2007

Informationsdienst
der Statistikstelle
Stadtverwaltung Jena
17. Jahrgang, Heft 63

Inhaltsverzeichnis

Inhaltsverzeichnis	2
Pflegestatistik	3
1. Wohnbevölkerung	4
1.1. Bevölkerungsbestand	4
1.2. Bevölkerungsbestand nach Altersgruppen	4
1.3. Ausländer	6
1.5. Bevölkerung nach Ortsteilen (ORTSTEILDATEN)	9
1.6. Natürliche Bevölkerungsbewegung	15
1.7. Wanderungsbewegung	17
2. Erwerbstätigkeit und Arbeitsmarkt	21
2.1. Erwerbstätige nach Wirtschaftsbereichen in Jena - Jahresdurchschnittsberechnung	21
2.2. Durchschnittliche Bruttojahresverdienste nach Wirtschaftszweigen in Thüringen	21
2.3. Arbeitnehmerentgelt sowie Bruttolöhne und -gehälter	22
2.4. Einkommen privater Haushalte in Jena	23
2.5. Sozialversicherungspflichtig Beschäftigte nach Ortsteilen (Wohnortprinzip) (ORTSTEILDATEN)	24
2.6. Arbeitsmarkt (ORTSTEILDATEN)	25
3. Wirtschaft	29
3.1. Gewerbean- und -abmeldungen	29
3.2. Verarbeitendes Gewerbe	29
3.3. Bauwirtschaft	30
3.4. Insolvenzverfahren	33
3.5. Bruttoinlandsprodukt	33
3.6. Bruttowertschöpfung	34
4. Preise	35
5. Wohnen und Bauen	36
5.1. Wohnberechtigungsbescheinigungen (WBS)	36
5.2. Vermittelte Wohnungen mit Belegungsbindung	36
5.3. Wohngeld	37
5.4. Gebäude- und Wohnungsbestand (ORTSTEILDATEN)	39
6. Tourismus	42
7. Verkehr	42
7.1. Erteilung von Fahrerlaubnissen	42
7.2. Stadtlinienverkehr	42
7.3. Straßenverkehrsunfälle	43
7.4. Bestandsentwicklung Kraftfahrzeuge	43
8. Umwelt und Energie	44
8.1. Immissionen	44
8.2. Ver- und Entsorgung	45
9. Ordnung und Sicherheit	46
10. Gesundheit	47
11. Soziales	47
11.1. Sozialstatistik nach SGB XII	47
11.2. Asylbewerberleistungen	51
11.3. Empfänger von Sozialgeld (ORTSTEILDATEN)	53
11.4. Bedarfsgemeinschaften mit KdU-Leistungen nach Ortsteilen (ORTSTEILDATEN)	53
12. Öffentliche Jugendhilfe	54
12.1. Beratung und Betreuung junger Menschen	54
12.2. Auszahlungen und Einzahlungen der öffentlichen Jugendhilfe	55
13. Kultur	56
13.1. Besucherstatistik	56
13.2. Archive und Ernst-Abbe-Bücherei	56
14. Sport und Freizeit	57
15. Kommunale Finanzen	58
Übersichtsskizze der Statistischen Bezirke, Abkürzungen, Kontakt	59

Pfleigestatistik

Nachdem im Jahr 1994 das Pflegeversicherungsgesetz (SGB XI) durch den Bundestag beschlossen wurde, gab es 1995 erstmals Leistungen aus der Pflegeversicherung. Seit dem 1.4.1995 gibt es Leistungen für ambulant versorgte Pflegebedürftige und seit dem 1.7.1996 auch für stationär versorgte Pflegebedürftige.

Im Dezember 1999 führten die Statistischen Ämter erstmalig eine Pfleigestatistik durch, um Daten zu Angebot und Nachfrage nach pflegerischer Versorgung zu gewinnen.

Im Abstand von 2 Jahren werden **ambulante und stationäre Pflegeeinrichtungen** mit dem Stichtag 15.12. direkt befragt. Informationen über die Empfänger von **Pflegegeldleistungen** werden von den Spitzenverbänden der Pflegekassen und dem Verband der privaten Krankenversicherung mit dem Stichtag 31.12. an die Statistik geliefert.

Bei der ersten Erfassung 1999 wurden 1883 **Leistungsempfänger** gezählt. 2005 gab es in Jena insgesamt 2132 Leistungsempfänger nach dem Pflegeversicherungsgesetz, das waren 10 Leistungsempfänger mehr als 2003 und 249 mehr als 1999. Während die Anzahl der Leistungsempfänger insgesamt also gestiegen ist, sank die Zahl der Empfänger von **Pflegegeld** (ohne Empfänger von Kombinationsleistungen, die bereits bei der ambulanten oder stationären Pflege berücksichtigt sind) von 720 Empfänger 1999 auf 688 Empfänger 2005. Pflegegeldempfänger machten 38,2 % aller Leistungsempfänger 1999 aus, während es 2005 nur noch 32,2 % waren.

Rund 1/5 aller Leistungsempfänger erhielten 2005 **ambulante Pflege**. Der Anteil dieser Leistungsempfänger ist seit 1999 von 26,2 % auf 23,5 % im Jahr 2003 und auf 21,8 % im Jahr 2005 gesunken.

2003 wurden 499 Pflegebedürftige von Pflegediensten betreut, wobei 25,7 % Männer und 74,3 % Frauen waren. Ähnlich sah das Verhältnis von Männern (23,4 %) zu Frauen (76,6 %) im Jahr 2005 aus, als 465 Personen ambulante Pflege erhielten. Mehr als die Hälfte der betreuten Personen hatte die Pflegestufe I (2003: 55,3 % und 2005: 56,6 %).

Ca. 5 % der Bevölkerung in der Altersgruppe "75 Jahre und älter" nahm in den Jahren 2003 und 2005 die Hilfe von Pflegediensten in Anspruch.

Den größten Teil aller Leistungsempfänger machte mit einem Anteil von 45,1 % im Jahr 2003 und 45,9 % im Jahr 2005 die **stationäre Pflege** aus. Auch dort war der Anteil der Frauen größer als der der Männer.

2003 befanden sich 957 Pflegebedürftige in stationären Einrichtungen, 188 (19,6 %) Männer und 769 (80,4 %) Frauen, 2005 waren es 20,0 % Männer und 80,0 % Frauen bei 979 Pflegebedürftigen insgesamt.

2003 hatten 42,8 % der Pflegebedürftigen die Pflegestufe II erhalten. Die Zuteilung zur Pflegestufe I betraf 35,6 % der Personen und die Pflegestufe III erhielten 21,2 % der Pflegebedürftigen. Keine Pflegestufe, wie auch 2005, hatten 0,4 %. Der größte Anteil der stationär betreuten Pflegebedürftigen bekam 2005 auch die Pflegestufe II (44,0 %), gefolgt von Pflegestufe I (37,6 %) und schließlich Pflegestufe III (18,0 %).

82,3 % der Pflegebedürftigen in stationären Pflegeeinrichtungen, die 2005 **vollstationäre Pflege** bekamen, waren 75 Jahre und älter. 10,3 % der Bevölkerung in dieser Altersgruppe wurden 2005 vollstationär gepflegt. Die Pflegebedürftigkeit nahm mit dem Alter zu, so dass in der Altersgruppe "85 Jahre und älter" 24,5 % betroffen waren, die vollstationär betreut wurden.

In der Altersgruppe "95 Jahre und älter" bedurften sogar 45,8 % der vollstationären Pflege. 2003 waren es nur 40,0 %.

Eine teilstationäre Pflegeleistung erhielten 50 Personen, was 5,2 % der Pflegebedürftigen im Jahr 2003 ausmachte. 2005 waren es 6,1 %, dies entsprach 60 Personen, die teilstationär untergebracht waren.

im Alter von ... bis unter ... Jahren	2005			2003		
	Bevölkerung insgesamt	vollstationäre Pflege	Anteil an Altersgruppe	Bevölkerung insgesamt	vollstationäre Pflege	Anteil an Altersgruppe
	MR ¹⁾ 31.12.	15.12.	%	MR ¹⁾ 31.12.	15.12.	%
insgesamt	100871	919	0,9	100509	907	0,9
<u>darunter:</u>						
15 - 60	65525	39	0,1	65629	45	0,1
60 - 65	6670	19	0,3	7626	25	0,3
65 - 70	6930	42	0,6	5938	41	0,7
70 - 75	4247	63	1,5	3842	53	1,4
75 - 80	3267	107	3,3	2984	91	3,0
80 - 85	2203	191	8,7	2200	213	9,7
85 - 90	1098	176	16,0	1002	209	20,9
90 - 95	631	217	34,4	604	174	28,8
95 und älter	142	65	45,8	140	56	40,0
<u>davon:</u>						
männlich	48646	180	0,4	48285	177	0,4
weiblich	52225	739	1,4	52224	730	1,4

¹⁾ MR = Melderegister

1. Wohnbevölkerung

1.1. Bevölkerungsbestand

(Quelle: Thüringer Landesamt für Statistik, amtliche Angaben)

	Am Stichtag (Personen)				
	31.3.2006	30.6.2006	30.9.2006	31.12.2006	31.3.2007
Bevölkerung insgesamt ¹⁾	102255	102280	102005	102494	102303
davon: männlich	50374	50412	50340	50558	50493
weiblich	51881	51868	51665	51936	51810
Bevölkerung insgesamt ²⁾	100690	100754	100539	100953	100898

¹⁾ Angaben des TLS

²⁾ Angaben des Melderegisters

1.2. Bevölkerungsbestand nach Altersgruppen

(Quelle: Städtisches Melderegister)

1.2.1. Wohnbevölkerung insgesamt nach Altersgruppen

Altersgruppen von ... bis unter	Wohnbevölkerung insgesamt am				
	31.12.2006	31.3.2007	30.4.2007	31.5.2007	30.6.2007
0 - 3 Jahre	2722	2749	2762	2765	2750
3 - 6 Jahre	2392	2408	2426	2445	2448
6 - 10 Jahre	2652	2687	2705	2714	2722
10 - 16 Jahre	3201	3159	3163	3167	3159
16 - 18 Jahre	2007	1900	1875	1842	1806
18 - 25 Jahre	13535	13268	13249	13169	13059
25 - 27 Jahre	4456	4432	4473	4472	4497
27 - 45 Jahre	25753	25905	25939	25967	25977
45 - 60 Jahre	18955	19047	19075	19072	19106
60 - 65 Jahre	5826	5699	5669	5645	5630
65 J. und älter	19454	19644	19707	19768	19810
insgesamt	100953	100898	101043	101026	100964

Unterschiede zwischen Einwohnerzahlen des Thüringer Landesamtes für Statistik (TLS) und des Melderegisters der Stadt Jena

Die vom TLS veröffentlichten amtlichen Einwohnerzahlen liegen in aller Regel höher als die Werte, die aus dem städtischen Melderegister ermittelt werden. Grund dafür sind bundesweite Verfahrensregelungen der Landesämter für Statistik. Diese führen für Jena dazu, dass Zuzüge von Personen sehr schnell, Wegzüge aber erst mit einer gewissen Verzögerung berücksichtigt werden. Auf die Zahlen des städtischen Melderegisters trifft dies nicht zu.

Für die Zuweisung von Finanzmitteln an die Stadt und viele andere Regelungen sind die amtlichen Einwohnerzahlen des TLS ausschlaggebend. Trotzdem ist die Ermittlung und Veröffentlichung von Ergebnissen des städtischen Melderegisters unverzichtbar, da nur so ortsteilbezogene Auswertungen möglich sind; außerdem liegen sie wesentlich zeitnäher vor.

Beispiel: die aktuellste vorliegende amtliche Einwohnerzahl Jenas bezieht sich auf den 31.3.2007 und beträgt 102.303. Zum gleichen Stichtag wie das städtische Melderegister 100.898 Einwohner aus.

Altersgruppen von ... bis unter	Wohnbevölkerung männlich am				
	31.12.2006	31.3.2007	30.4.2007	31.5.2007	30.6.2007
0 - 3 Jahre	1403	1413	1416	1421	1403
3 - 6 Jahre	1182	1182	1197	1199	1205
6 - 10 Jahre	1365	1379	1383	1396	1402
10 - 16 Jahre	1644	1620	1619	1627	1621
16 - 18 Jahre	1038	988	980	956	943
18 - 25 Jahre	6390	6281	6257	6226	6164
25 - 27 Jahre	2230	2202	2224	2216	2242
27 - 45 Jahre	13727	13851	13871	13882	13879
45 - 60 Jahre	9131	9174	9195	9197	9214
60 - 65 Jahre	2773	2713	2699	2687	2686
65 J. und älter	7968	8061	8092	8125	8144
insgesamt	48851	48864	48933	48932	48903

Altersgruppen von ... bis unter	Wohnbevölkerung weiblich am				
	31.12.2006	31.3.2007	30.4.2007	31.5.2007	30.6.2007
0 - 3 Jahre	1319	1336	1346	1344	1347
3 - 6 Jahre	1210	1226	1229	1246	1243
6 - 10 Jahre	1287	1308	1322	1318	1320
10 - 16 Jahre	1557	1539	1544	1540	1538
16 - 18 Jahre	969	912	895	886	863
18 - 25 Jahre	7145	6987	6992	6943	6895
25 - 27 Jahre	2226	2230	2249	2256	2255
27 - 45 Jahre	12026	12054	12068	12085	12098
45 - 60 Jahre	9824	9873	9880	9875	9892
60 - 65 Jahre	3053	2986	2970	2958	2944
65 J. und älter	11486	11583	11615	11643	11666
insgesamt	52102	52034	52110	52094	52061

1.2.2. Deutsche nach Altersgruppen

Altersgruppen von ... bis unter	Deutsche insgesamt am				
	31.12.2006	31.3.2007	30.4.2007	31.5.2007	30.6.2007
0 - 3 Jahre	2652	2669	2682	2686	2671
3 - 6 Jahre	2329	2338	2352	2369	2369
6 - 10 Jahre	2580	2617	2637	2645	2652
10 - 16 Jahre	3100	3054	3054	3058	3050
16 - 18 Jahre	1969	1861	1839	1802	1764
18 - 25 Jahre	12860	12640	12568	12496	12403
25 - 27 Jahre	4152	4118	4148	4154	4180
27 - 45 Jahre	24225	24305	24314	24336	24338
45 - 60 Jahre	18568	18662	18687	18684	18707
60 - 65 Jahre	5779	5650	5617	5590	5574
65 J. und älter	19341	19530	19594	19655	19696
insgesamt	97555	97444	97492	97475	97404

Altersgruppen von ... bis unter	Deutsche männlich am				
	31.12.2006	31.3.2007	30.4.2007	31.5.2007	30.6.2007
0 - 3 Jahre	1372	1380	1381	1385	1369
3 - 6 Jahre	1151	1147	1158	1161	1166
6 - 10 Jahre	1325	1337	1344	1356	1361
10 - 16 Jahre	1596	1569	1565	1572	1565
16 - 18 Jahre	1017	968	961	936	922
18 - 25 Jahre	6111	6011	5972	5948	5893
25 - 27 Jahre	2106	2073	2088	2078	2099
27 - 45 Jahre	12862	12941	12955	12964	12972
45 - 60 Jahre	8914	8961	8981	8984	8997
60 - 65 Jahre	2749	2687	2670	2655	2653
65 J. und älter	7915	8007	8039	8073	8092
insgesamt	47118	47081	47114	47112	47089

Altersgruppen von ... bis unter	Deutsche weiblich am				
	31.12.2006	31.3.2007	30.4.2007	31.5.2007	30.6.2007
0 - 3 Jahre	1280	1289	1301	1301	1302
3 - 6 Jahre	1178	1191	1194	1208	1203
6 - 10 Jahre	1255	1280	1293	1289	1291
10 - 16 Jahre	1504	1485	1489	1486	1485
16 - 18 Jahre	952	893	878	866	842
18 - 25 Jahre	6749	6629	6596	6548	6510
25 - 27 Jahre	2046	2045	2060	2076	2081
27 - 45 Jahre	11363	11364	11359	11372	11366
45 - 60 Jahre	9654	9701	9706	9700	9710
60 - 65 Jahre	3030	2963	2947	2935	2921
65 J. und älter	11426	11523	11555	11582	11604
Insgesamt	50437	50363	50378	50363	50315

1.3. Ausländer

(Quelle: Städtisches Melderegister)

1.3.1. Nach der Herkunft (Erzteile, ausgewählte Länder)

Herkunft	am Stichtag 30.6.2007				Anteil an insgesamt			
	insgesamt	davon:		Kinder unter 16 Jahre	insgesamt	davon:		Kinder unter 16 Jahre
		männlich	weiblich			männlich	weiblich	
Personen				Prozent				
insgesamt	3560	1814	1746	333	100,0	100,0	100,0	100,0
davon:								
Europa	2124	1050	1074	170	59,7	57,9	61,5	51,1
Asien	983	504	479	114	27,6	27,8	27,4	34,2
Afrika	170	120	50	27	4,8	6,6	2,9	8,1
Amerika	264	125	139	22	7,4	6,9	8,0	6,6
Australien u. Neuseeland	10	7	3	--	0,3	0,4	0,2	--
Staatenlos	4	3	1	--	0,1	0,2	0,1	--
ungeklärte Staatsangehörigkeit	5	5	--	--	0,1	0,3	--	--

Europa

Russische Föderation	379	170	209	41	10,6	9,4	12,0	12,3
Ukraine	290	121	169	28	8,1	6,7	9,7	8,4
Italien	133	82	51	2	3,7	4,5	2,9	0,6
Bulgarien	109	42	67	3	3,1	2,3	3,8	0,9
Serbien / Montenegro	104	65	39	23	2,9	3,6	2,2	6,9
Frankreich	89	41	48	6	2,5	2,3	2,7	1,8
Polen	126	62	64	7	3,5	3,4	3,7	2,1
Türkei	92	62	30	14	2,6	3,4	1,7	4,2

Asien

Volksrepublik China	226	103	123	17	6,3	5,7	7,0	5,1
Vietnam	179	85	94	21	5,0	4,7	5,4	6,3
Georgien	52	23	29	7	1,5	1,3	1,7	2,1
Indien	81	62	19	2	2,3	3,4	1,1	0,6
Aserbaidschan	47	25	22	13	1,3	1,4	1,3	3,9

Afrika

Libyen	14	6	8	8	0,4	0,3	0,5	2,4
Marokko	13	12	1	--	0,4	0,7	0,1	--
Ägypten	43	24	19	14	1,2	1,3	1,1	4,2
Tunesien	23	20	3	--	0,6	1,1	0,2	--
Algerien	14	12	2	--	0,4	0,7	0,1	--

Amerika

USA	108	62	46	6	3,0	3,4	2,6	1,8
Brasilien	47	19	28	5	1,3	1,0	1,6	1,5
Kuba	23	7	16	2	0,6	0,4	0,9	0,6
Kanada	14	11	3	1	0,4	0,6	0,2	0,3

1.3.2. Ausländer nach Altersgruppen

Altersgruppen von ... bis unter	Ausländer insgesamt am				
	31.12.2006	31.3.2007	30.4.2007	31.5.2007	30.6.2007
0 - 3 Jahre	70	80	80	79	79
3 - 6 Jahre	63	70	74	76	79
6 - 10 Jahre	72	70	68	69	70
10 - 16 Jahre	101	105	109	109	109
16 - 18 Jahre	38	39	36	40	42
18 - 25 Jahre	675	628	681	673	656
25 - 27 Jahre	304	314	325	318	317
27 - 45 Jahre	1528	1600	1625	1631	1639
45 - 60 Jahre	387	385	388	388	399
60 - 65 Jahre	47	49	52	55	56
65 J. und älter	113	114	113	113	114
insgesamt	3398	3454	3551	3551	3560

Altersgruppen von ... bis unter	Ausländer männlich am				
	31.12.2006	31.3.2007	30.4.2007	31.5.2007	30.6.2007
0 - 3 Jahre	31	33	35	36	34
3 - 6 Jahre	31	35	39	38	39
6 - 10 Jahre	40	42	39	40	41
10 - 16 Jahre	48	51	54	55	56
16 - 18 Jahre	21	20	19	20	21
18 - 25 Jahre	279	270	285	278	271
25 - 27 Jahre	124	129	136	138	143
27 - 45 Jahre	865	910	916	918	907
45 - 60 Jahre	217	213	214	213	217
60 - 65 Jahre	24	26	29	32	33
65 J. und älter	53	54	53	52	52
insgesamt	1733	1783	1819	1820	1814

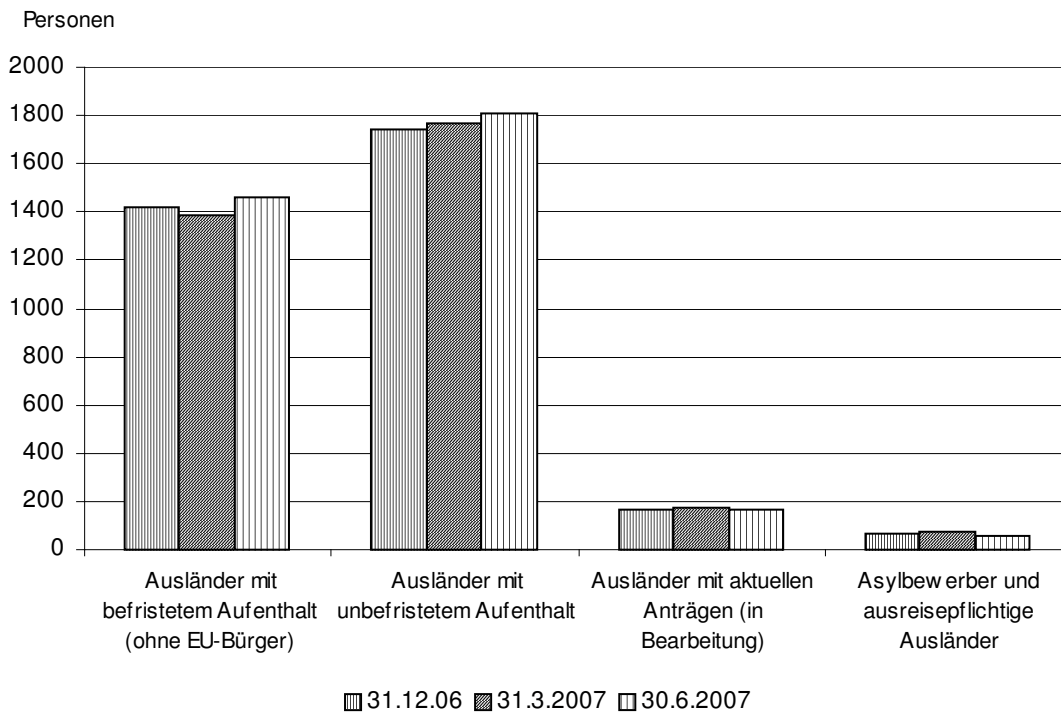
Altersgruppen von ... bis unter	Ausländer weiblich am				
	31.12.2006	31.3.2007	30.4.2007	31.5.2007	30.6.2007
0 - 3 Jahre	39	47	45	43	45
3 - 6 Jahre	32	35	35	38	40
6 - 10 Jahre	32	28	29	29	29
10 - 16 Jahre	53	54	55	54	53
16 - 18 Jahre	17	19	17	20	21
18 - 25 Jahre	396	358	396	395	385
25 - 27 Jahre	180	185	189	180	174
27 - 45 Jahre	663	690	709	713	732
45 - 60 Jahre	170	172	174	175	182
60 - 65 Jahre	23	23	23	23	23
65 J. und älter	60	60	60	61	62
insgesamt	1665	1671	1732	1731	1746

1.4. Ausländer in Jena nach ihrem Aufenthaltstitel

(Quelle: Ausländerbehörde, eigene Ermittlungen)

	zum Stand:		
	31.12.2006	31.3.2007	30.6.2007
	Personen		
Ausländer mit befristetem Aufenthalt (ohne EU-Bürger)	1417	1384	1462
- Studium oder Ausbildung	593	534	582
- Erwerbstätigkeit	148	157	164
- familiäre Gründe	590	596	597
- humanitäre, politische Gründe	86	97	119
Ausländer mit unbefristetem Aufenthalt	1741	1766	1807
- EU-Bürger, Schweizer, Familienangehörige	848	870	905
- Niederlassungserlaubnisse (allgemein)	553	555	553
- humanitäre, politische Gründe	340	341	349
Ausländer mit aktuellen Anträgen (in Bearbeitung)	170	172	165
Asylbewerber und ausreisepflichtige Ausländer	70	71	56
- Asylbewerber im Verfahren	13	12	5
- abgelehnte Asylbewerber / ausreisepflichtige Ausländer	57	59	51

Ausländer nach Aufenthaltstitel



1.5. Bevölkerung nach Ortsteilen

(Quelle: Städtisches Melderegister)

1.5.1. Einwohner insgesamt (Hauptwohnsitz) nach Geschlecht, Deutschen / Ausländern

(Stand: 30.6.2007)

Schl.Nr.	Ortsteil / Statistischer Bezirk	Einwohner insgesamt			Verändg. insgesamt zum 31.12. 2006	Deutsche			Ausländer		
		insge- samt	davon:			insge- samt	davon:		insge- samt	davon:	
			männ- lich	weib- lich			männ- lich	weib- lich		männ- lich	weib- lich
--	Jena insgesamt	100964	48903	52061	11	97404	47089	50315	3560	1814	1746
	<u>davon:</u>										
11	Ammerbach Ort	462	240	222	8	461	240	221	1	--	1
12	Beutenberg / Winz.Str.	2593	1272	1321	61	2549	1246	1303	44	26	18
21	Burgau Ort	417	207	210	- 5	415	205	210	2	2	--
22	Ringwiese Fl. Burgau	806	402	404	- 7	804	401	403	2	1	1
30	Göschwitz	591	299	292	2	580	295	285	11	4	7
41	Jena - Zentrum	4085	2067	2018	5	3834	1940	1894	251	127	124
42	Jena - West	8403	4136	4267	- 18	8117	3983	4134	286	153	133
43	Jena - Nord	9474	4513	4961	- 23	9152	4342	4810	322	171	151
44	Jena - Süd	7103	3457	3646	59	6859	3326	3533	244	131	113
51	Lichtenhain Ort	1008	571	437	29	827	473	354	181	98	83
52	Mühlenstraße	937	486	451	1	912	473	439	25	13	12
61	Lobeda - Altstadt	1570	797	773	13	1561	793	768	9	4	5
62	Lobeda - West	9208	4285	4923	- 30	8438	3936	4502	770	349	421
63	Lobeda - Ost ¹⁾	5698	2688	3010	- 30	5458	2559	2899	240	129	111
71	Löbstedt Ort	671	327	344	- 35	662	320	342	9	7	2
72	Nord II	5089	2344	2745	- 33	5032	2315	2717	57	29	28
81	Wj. - Kernberge	2282	1103	1179	- 14	2239	1085	1154	43	18	25
82	Wenigenjena - Ort	5160	2480	2680	21	4933	2355	2578	227	125	102
83	Wj. - Schlegelsberg	5353	2597	2756	- 18	5294	2572	2722	59	25	34
90	Winzerla	11092	5293	5799	- 75	10860	5184	5676	232	109	123
100	Wöllnitz	556	274	282	- 1	551	272	279	5	2	3
111	Ziegenhain Ort	376	196	180	--	372	195	177	4	1	3
112	Ziegenhainer Tal	2166	1048	1118	31	2151	1038	1113	15	10	5
120	Zwätzen	2573	1294	1279	- 11	2438	1230	1208	135	64	71
131	Dracken./Lobeda-O. ²⁾	6467	3017	3450	52	6212	2887	3325	255	130	125
132	Drackendorf	745	377	368	14	738	372	366	7	5	2
133	Ilmnitz	329	155	174	12	329	155	174	--	--	--
141	Maua	364	188	176	- 5	362	187	175	2	1	1
142	Leutra	122	63	59	1	122	63	59	--	--	--
151	Münchenroda	273	146	127	6	273	146	127	--	--	--
152	Remderoda	50	27	23	1	50	27	23	--	--	--
161	Krippendorf	126	65	61	1	126	65	61	--	--	--
162	Vierzehnheiligen	95	46	49	--	95	46	49	--	--	--
170	Isserstedt	854	439	415	2	844	433	411	10	6	4
181	Cospeda	1280	654	626	- 17	1255	643	612	25	11	14
182	Lützeroda	160	74	86	- 2	160	74	86	--	--	--
183	Closewitz	142	67	75	- 2	142	67	75	--	--	--
191	Kunitz	802	423	379	17	799	423	376	3	--	3
192	Laasan	55	27	28	--	53	26	27	2	1	1
201	Jenaprießnitz	420	211	209	5	420	211	209	--	--	--
202	Wogau	828	412	416	- 7	822	407	415	6	5	1
999	nicht sesshaft ³⁾	179	136	43	3	103	79	24	76	57	19

¹⁾ ohne Anteil auf Drackendorfer Flur²⁾ Anteil Lobeda-Ost auf Drackendorfer Flur³⁾ ohne festen Wohnsitz, nicht sesshaft, obdachlos, Aufenthalt unbekannt

1.5.2. Einwohner (Hauptwohnsitz) nach dem Familienstand und nach dem religiösem Bekenntnis
 (Stand: 30.6.2007)

Schl.Nr. Statistischer Bezirk	Ortsteil / Statistischer Bezirk	Einwohner insgesamt	davon:				davon:			
			nach dem Familienstand				nach dem religiösem Bekenntnis			
			ledig	verheiratet	verwitwet	geschieden	evangelisch	katholisch	andere Religion	ohne Bekenntnis ⁴⁾
--	Jena insgesamt	100964	46480	40230	6297	7957	15396	5155	20	80393
	<u>davon:</u>									
11	Ammerbach Ort	462	155	259	21	27	64	16	--	382
12	Beutenberg/Winzerlaer Str.	2593	1025	1146	254	168	396	109	--	2088
21	Burgau Ort	417	193	180	20	24	56	16	--	345
22	Ringwiese Flur Burgau	806	243	451	53	59	103	26	--	677
30	Göschwitz	591	216	312	30	33	86	17	--	488
41	Jena - Zentrum	4085	2702	905	197	281	879	384	--	2822
42	Jena - West	8403	4815	2783	317	488	1768	769	--	5866
43	Jena - Nord	9474	4832	3241	664	737	1606	621	1	7246
44	Jena - Süd	7103	3942	2301	411	449	1352	440	--	5311
51	Lichtenhain Ort	1008	594	332	26	56	143	60	--	805
52	Mühlenstraße	937	549	282	38	68	146	36	--	755
61	Lobeda - Altstadt	1570	617	760	104	89	269	53	--	1248
62	Lobeda - West	9208	4045	3763	615	785	1060	435	11	7702
63	Lobeda-Ost ¹⁾	5698	2570	2033	412	683	663	213	6	4816
71	Löbstedt Ort	671	270	243	89	69	129	31	--	511
72	Nord II	5089	1683	2469	486	451	621	156	--	4312
81	Wenigenjena - Kernberge	2282	1063	993	100	126	555	199	--	1528
82	Wenigenjena - Ort	5160	2498	1990	315	357	857	256	--	4047
83	Wj. - Schlegelsberg	5353	1922	2656	417	358	860	231	--	4262
90	Winzerla	11092	4806	4352	701	1233	1086	364	--	9642
100	Wöllnitz	556	207	277	26	46	65	12	--	479
111	Ziegenhain Ort	376	150	179	30	17	76	19	--	281
112	Ziegenhainer Tal	2166	891	1007	131	137	364	79	--	1723
120	Zwätzen	2573	1161	1165	93	154	296	112	--	2165
131	Drackendorf/Lobeda-Ost ²⁾	6467	2612	2707	488	660	602	195	2	5668
132	Drackendorf	745	296	390	22	37	117	30	--	598
133	Ilmnitz	329	137	162	8	22	30	8	--	291
141	Maua	364	120	209	15	20	117	6	--	241
142	Leutra	122	46	54	10	12	40	2	--	80
151	Münchenroda	273	107	137	10	19	50	10	--	213
152	Remderoda	50	17	22	7	4	11	1	--	38
161	Krippendorf	126	50	64	9	3	42	--	--	84
162	Vierzehnheiligen	95	33	52	4	6	39	1	--	55
170	Isserstedt	854	324	438	35	57	166	21	--	667
181	Cospeda	1280	513	658	35	74	260	90	--	930
182	Lützeroda	160	57	77	11	15	41	1	--	118
183	Closewitz	142	59	66	9	8	52	3	--	87
191	Kunitz	802	332	393	32	45	125	45	--	632
192	Laasan	55	19	32	2	2	8	2	--	45
201	Jenaprießnitz	420	163	218	20	19	58	17	--	345
202	Wogau	828	301	459	30	38	122	40	--	666
999	nicht sesshaft ³⁾	179	145	13	--	21	16	29	--	134

¹⁾ ohne Anteil auf Drackendorfer Flur

²⁾ Anteil Lobeda-Ost auf Drackendorfer Flur

³⁾ ohne festen Wohnsitz, nicht sesshaft, obdachlos, Aufenthalt unbekannt

⁴⁾ ohne Bekenntnis bzw. ohne Angabe

1.5.3. Einwohner (Hauptwohnsitz) nach Altersgruppen

1.5.3.1. Einwohner insgesamt (Hauptwohnsitz)
(Stand: 30.6.2007)

Schl.Nr. Statisti- scher Bezirk	Ortsteil / Statistischer Bezirk	Einwohner insgesamt											
		insge- samt	davon nach Altersgruppen von ... bis unter ... Jahre										
			0 - 3	3 - 6	6 - 10	10 - 16	16 - 18	18 - 25	25 - 27	27 - 45	45 - 60	60 - 65	65u.ält.
Personen													
--	Jena insgesamt	100964	2750	2448	2722	3159	1806	13059	4497	25977	19106	5630	19810
	davon:												
11	Ammerbach Ort	462	14	11	8	17	14	44	14	112	106	32	90
12	Beutenb./Winz.Str.	2593	63	51	46	90	56	288	82	626	527	145	619
21	Burgau Ort	417	12	15	23	8	10	39	11	127	88	23	61
22	Ringwiese Flur Bur.	806	8	10	17	27	25	69	13	151	201	68	217
30	Göschwitz	591	15	17	18	17	12	56	14	138	154	31	119
41	Jena - Zentrum	4085	104	96	80	67	46	857	347	1438	457	111	482
42	Jena - West	8403	344	268	296	275	125	1266	497	2808	1249	270	1005
43	Jena - Nord	9474	284	235	231	226	134	1295	548	2728	1378	351	2064
44	Jena - Süd	7103	268	196	195	201	104	989	460	2281	1047	305	1057
51	Lichtenhain Ort	1008	27	23	19	21	11	217	75	329	160	45	81
52	Mühlenstraße	937	37	23	20	28	19	184	59	280	145	34	108
61	Lobeda - Altstadt	1570	33	49	52	60	31	122	40	421	327	137	298
62	Lobeda - West	9208	233	203	219	316	176	1541	407	1587	1575	776	2175
63	Lobeda - Ost ¹⁾	5698	126	120	123	169	96	830	262	1131	1265	391	1185
71	Löbstedt Ort	671	9	21	25	25	14	43	12	154	123	46	199
72	Nord II	5089	97	103	101	139	80	391	129	980	713	230	2126
81	Wj. - Kernberge	2282	84	63	85	107	48	290	86	605	396	123	395
82	Wenigenjena - Ort	5160	167	143	140	150	82	599	232	1616	782	240	1009
83	Wj. - Schlegelsberg	5353	124	124	136	186	88	448	126	1245	1092	449	1335
90	Winzerla	11092	239	197	266	338	212	1481	490	2500	2515	722	2132
100	Wöllnitz	556	13	9	16	20	8	51	12	141	126	36	124
111	Ziegenhain Ort	376	11	6	15	16	6	30	12	94	90	23	73
112	Ziegenhainer Tal	2166	72	67	75	55	39	170	63	603	439	145	438
120	Zwätzen	2573	78	85	117	129	95	283	78	759	528	104	317
131	Dracke./Lob.-Ost ²⁾	6467	125	111	131	159	115	823	248	1315	1842	411	1187
132	Drackendorf	745	24	30	38	27	18	56	13	205	192	51	91
133	Ilmnitz	329	15	13	17	9	10	30	4	112	75	19	25
141	Maua	364	5	7	11	19	6	33	5	81	99	21	77
142	Leutra	122	2	4	1	3	2	22	3	26	33	9	17
151	Münchenroda	273	6	10	10	19	9	24	5	77	64	13	36
152	Remderoda	50	1	--	--	1	--	4	1	13	17	4	9
161	Krippendorf	126	3	2	3	5	5	14	4	25	38	5	22
162	Vierzehnheiligen	95	1	2	1	1	4	3	6	22	28	8	19
170	Isserstedt	854	27	23	34	41	18	73	17	216	232	36	137
181	Cospeda	1280	30	29	41	64	23	143	49	293	395	64	149
182	Lützeroda	160	--	1	6	13	7	13	5	35	37	13	30
183	Closewitz	142	3	4	4	5	4	12	2	38	39	6	25
191	Kunitz	802	22	42	47	38	19	75	22	236	170	32	99
192	Laasan	55	3	3	1	2	--	3	1	16	13	3	10
201	Jenaprießnitz	420	9	11	24	29	14	27	4	127	71	34	70
202	Wogau	828	12	19	28	35	20	89	20	192	255	63	95
999	nicht sesshaft ³⁾	179	--	2	2	2	1	32	19	94	23	1	3

¹⁾ ohne Anteil auf Drackendorfer Flur²⁾ Anteil Lobeda-Ost auf Drackendorfer Flur³⁾ ohne festen Wohnsitz, nicht sesshaft, obdachlos, Aufenthalt unbekannt

1.5.3.2. Männliche Einwohner (Hauptwohnsitz)
(Stand: 30.6.2007)

Schl.Nr. Statisti- scher Bezirk	Ortsteil / Statistischer Bezirk	Einwohner männlich											
		insge- samt	davon nach Altersgruppen von ... bis unter ... Jahre										
			0 - 3	3 - 6	6 - 10	10 - 16	16 - 18	18 - 25	25 - 27	27 - 45	45 - 60	60 - 65	65 u.ält.
Personen													
--	Jena insgesamt	48903	1403	1205	1402	1621	943	6164	2242	13879	9214	2686	8144
	davon:												
011	Ammerbach Ort	240	3	5	6	8	11	24	9	59	56	16	43
012	Beuten./Winzer. Str.	1272	33	32	26	49	24	159	41	323	263	75	247
021	Burgau Ort	207	8	5	9	2	5	21	7	67	46	12	25
022	Ringw. Flur Burgau	402	5	5	11	16	15	38	9	74	96	29	104
030	Göschwitz	299	10	6	7	12	6	20	7	79	81	19	52
041	Jena - Zentrum	2067	50	41	43	34	21	382	177	841	252	61	165
042	Jena - West	4136	178	133	154	139	56	572	244	1500	621	133	406
043	Jena - Nord	4513	145	107	120	112	63	573	245	1493	680	169	806
044	Jena - Süd	3457	149	98	87	104	45	451	218	1263	513	150	379
051	Lichtenhain Ort	571	16	10	8	14	8	108	48	208	89	24	38
052	Mühlenstraße	486	23	10	10	18	12	87	36	155	73	18	44
061	Lobeda - Altstadt	797	19	24	23	36	23	61	19	231	156	66	139
062	Lobeda - West	4285	109	102	114	162	105	693	200	831	694	335	940
063	Lobeda - Ost ¹⁾	2688	64	54	66	90	52	376	130	614	582	185	475
071	Löbstedt Ort	327	3	8	15	17	6	27	5	90	72	22	62
072	Nord II	2344	43	55	54	78	42	186	59	499	337	93	898
081	Wj. - Kernberge	1103	41	35	40	52	20	124	46	314	189	61	181
082	Wenigenjena - Ort	2480	84	56	78	63	54	295	106	862	374	102	406
083	Wj. - Schlegelsberg	2597	60	62	72	88	43	241	53	653	545	215	565
090	Winzerla	5293	124	102	135	165	106	728	261	1283	1178	347	864
100	Wöllnitz	274	6	4	10	9	5	25	5	74	59	18	59
111	Ziegenhain Ort	196	7	3	7	7	5	17	7	58	46	12	27
112	Ziegenhainer Tal	1048	42	44	35	31	20	80	33	300	209	62	192
120	Zwätzen	1294	41	43	64	80	54	152	38	364	268	46	144
131	Dracken./Lob.-Ost ²⁾	3017	63	55	68	73	59	367	136	698	842	218	438
132	Drackendorf	377	13	15	19	14	11	27	9	102	89	30	48
133	Ilmnitz	155	6	4	8	3	4	12	3	56	36	13	10
141	Maua	188	4	3	7	10	5	22	1	41	46	12	37
142	Leutra	63	1	2	1	3	--	14	3	11	16	3	9
151	Münchenroda	146	5	6	7	11	7	14	3	37	32	8	16
152	Remderoda	27	--	--	--	1	--	2	--	11	6	3	4
161	Krippendorf	65	1	--	3	2	2	9	3	13	18	1	13
162	Vierzehnheiligen	46	1	--	--	--	2	--	3	14	14	3	9
170	Isserstedt	439	11	16	15	21	12	39	8	117	121	15	64
181	Cospeda	654	17	12	17	30	14	78	26	144	202	33	81
182	Lützeroda	74	--	--	1	5	4	8	4	16	17	5	14
183	Closewitz	67	--	2	2	2	1	7	1	20	20	3	9
191	Kunitz	423	10	29	28	22	11	40	15	119	90	18	41
192	Laasan	27	--	2	1	1	--	1	--	10	6	1	5
201	Jenaprießnitz	211	3	6	18	16	2	14	1	67	33	19	32
202	Wogau	412	5	8	12	20	8	47	12	92	128	30	50
999	nicht sesshaft ³⁾	136	--	1	1	1	--	23	11	76	19	1	3

¹⁾ ohne Anteil auf Drackendorfer Flur

²⁾ Anteil Lobeda-Ost auf Drackendorfer Flur

³⁾ ohne festen Wohnsitz, nicht sesshaft, obdachlos, Aufenthalt unbekannt

1.5.3.3. Weibliche Einwohner (Hauptwohnsitz)
 (Stand: 30.6.2007)

Schl.Nr. Statisti- scher Bezirk	Ortsteil / Statistischer Bezirk	Einwohner weiblich											
		insge- samt	davon nach Altersgruppen von ... bis unter ... Jahre										
			0 - 3	3 - 6	6 - 10	10 - 16	16 - 18	18 - 25	25 - 27	27 - 45	45 - 60	60 - 65	65 u.ält.
			Personen										
--	Jena insgesamt	52061	1347	1243	1320	1538	863	6895	2255	12098	9892	2944	11666
	davon:												
011	Ammerbach Ort	222	11	6	2	9	3	20	5	53	50	16	47
012	Beuten./Winzer.Str.	1321	30	19	20	41	32	129	41	303	264	70	372
021	Burgau Ort	210	4	10	14	6	5	18	4	60	42	11	36
022	Ringw. Flur Burgau	404	3	5	6	11	10	31	4	77	105	39	113
030	Göschwitz	292	5	11	11	5	6	36	7	59	73	12	67
041	Jena - Zentrum	2018	54	55	37	33	25	475	170	597	205	50	317
042	Jena - West	4267	166	135	142	136	69	694	253	1308	628	137	599
043	Jena - Nord	4961	139	128	111	114	71	722	303	1235	698	182	1258
044	Jena - Süd	3646	119	98	108	97	59	538	242	1018	534	155	678
051	Lichtenhain Ort	437	11	13	11	7	3	109	27	121	71	21	43
052	Mühlenstraße	451	14	13	10	10	7	97	23	125	72	16	64
061	Lobeda - Altstadt	773	14	25	29	24	8	61	21	190	171	71	159
062	Lobeda - West	4923	124	101	105	154	71	848	207	756	881	441	1235
063	Lobeda - Ost ¹⁾	3010	62	66	57	79	44	454	132	517	683	206	710
071	Löbstedt Ort	344	6	13	10	8	8	16	7	64	51	24	137
072	Nord II	2745	54	48	47	61	38	205	70	481	376	137	1228
081	Wj. - Kernberge	1179	43	28	45	55	28	166	40	291	207	62	214
082	Wenigenjena - Ort	2680	83	87	62	87	28	304	126	754	408	138	603
083	Wj. - Schlegelsberg	2756	64	62	64	98	45	207	73	592	547	234	770
090	Winzerla	5799	115	95	131	173	106	753	229	1217	1337	375	1268
100	Wöllnitz	282	7	5	6	11	3	26	7	67	67	18	65
111	Ziegenhain Ort	180	4	3	8	9	1	13	5	36	44	11	46
112	Ziegenhainer Tal	1118	30	23	40	24	19	90	30	303	230	83	246
120	Zwätzen	1279	37	42	53	49	41	131	40	395	260	58	173
131	Dracken./Lob.-Ost ²⁾	3450	62	56	63	86	56	456	112	617	1000	193	749
132	Drackendorf	368	11	15	19	13	7	29	4	103	103	21	43
133	Ilmnitz	174	9	9	9	6	6	18	1	56	39	6	15
141	Maua	176	1	4	4	9	1	11	4	40	53	9	40
142	Leutra	59	1	2	--	--	2	8	--	15	17	6	8
151	Münchenroda	127	1	4	3	8	2	10	2	40	32	5	20
152	Remderoda	23	1	--	--	--	--	2	1	2	11	1	5
161	Krippendorf	61	2	2	--	3	3	5	1	12	20	4	9
162	Vierzehnheiligen	49	--	2	1	1	2	3	3	8	14	5	10
170	Isserstedt	415	16	7	19	20	6	34	9	99	111	21	73
181	Cospeda	626	13	17	24	34	9	65	23	149	193	31	68
182	Lützeroda	86	--	1	5	8	3	5	1	19	20	8	16
183	Closewitz	75	3	2	2	3	3	5	1	18	19	3	16
191	Kunitz	379	12	13	19	16	8	35	7	117	80	14	58
192	Laasan	28	3	1	--	1	--	2	1	6	7	2	5
201	Jenaprießnitz	209	6	5	6	13	12	13	3	60	38	15	38
202	Wogau	416	7	11	16	15	12	42	8	100	127	33	45
999	nicht sesshaft ³⁾	43	--	1	1	1	1	9	8	18	4	--	--

¹⁾ ohne Anteil auf Drackendorfer Flur

²⁾ Anteil Lobeda-Ost auf Drackendorfer Flur

³⁾ ohne festen Wohnsitz, nicht sesshaft, obdachlos, Aufenthalt unbekannt

1.5.4. Wohnberechtigte Bevölkerung (Haupt- und Nebenwohnsitz) (Stand: 30.6.2007)

Schl.Nr. Statisti- scher Bezirk	Ortsteil / Statistischer Bezirk	Wohnberechtigte Bevölkerung (Personen)									
		insge- samt	nach dem Geschlecht		nach der Nationalität		nach Altersgruppen (Jahre)				
			männlich	weiblich	Deutsche	Ausländer	0 bis unter 18	18 bis unter 35	35 bis unter 50	50 bis unter 65	65 und darüber
--	Jena insgesamt	109019	52679	56340	105391	3628	13024	36870	20849	18410	19866
	davon:										
011	Ammerbach Ort	473	248	225	472	1	65	104	112	102	90
012	Beutenberg/Winz.Str.	2718	1341	1377	2673	45	306	706	603	483	620
021	Burgau Ort	437	214	223	435	2	71	115	100	90	61
022	Ringwiese Fl. Burgau	828	414	414	826	2	87	141	173	210	217
030	Göschwitz	605	304	301	594	11	80	138	137	131	119
041	Jena - Zentrum	4705	2350	2355	4440	265	401	2632	795	385	492
042	Jena - West	9375	4612	4763	9080	295	1316	4081	1897	1070	1011
043	Jena - Nord	10416	4967	5449	10090	326	1122	4155	1836	1231	2072
044	Jena - Süd	7782	3804	3978	7531	251	968	3320	1456	974	1064
051	Lichtenhain Ort	1191	669	522	1007	184	101	656	204	148	82
052	Mühlenstraße	1112	569	543	1087	25	130	560	179	133	110
061	Lobeda - Altstadt	1609	815	794	1599	10	225	359	365	362	298
062	Lobeda - West	10225	4690	5535	9444	781	1150	3646	1370	1882	2177
063	Lobeda - Ost ¹⁾	6210	2929	3281	5966	244	637	2132	942	1311	1188
071	Löbstedt Ort	719	357	362	710	9	131	107	169	113	199
072	Nord II	5270	2412	2858	5211	59	521	1034	905	684	2126
081	Wj. - Kernberge	2615	1276	1339	2572	43	411	920	510	379	395
082	Wenigenjena - Ort	5593	2678	2915	5361	232	683	2004	1139	753	1014
083	Wj. - Schlegelsberg	5541	2691	2850	5480	61	661	1214	1149	1180	1337
090	Winzerla	11751	5610	6141	11518	233	1262	3617	2416	2322	2134
100	Wöllnitz	575	287	288	570	5	66	122	141	122	124
111	Ziegenhain Ort	404	211	193	400	4	54	100	89	87	74
112	Ziegenhainer Tal	2243	1079	1164	2228	15	309	609	422	465	438
120	Zwätzen	2644	1325	1319	2509	135	505	657	763	402	317
131	Dracken./Lob.-Ost ²⁾	6969	3224	3745	6710	259	647	2150	1123	1861	1188
132	Drackendorf	767	385	382	760	7	137	153	205	181	91
133	Ilmnitz	330	156	174	330	--	64	74	104	63	25
141	Maua	366	189	177	364	2	48	65	87	89	77
142	Leutra	126	64	62	126	--	12	34	35	28	17
151	Münchenroda	279	150	129	279	--	54	53	88	46	38
152	Remderoda	51	28	23	51	--	2	10	13	17	9
161	Krippendorf	129	66	63	129	--	18	29	27	33	22
162	Vierzehnheiligen	100	48	52	100	--	9	26	17	28	20
170	Isserstedt	873	448	425	863	10	147	179	218	191	138
181	Cospeda	1353	689	664	1328	25	188	359	328	328	150
182	Lützeroda	161	74	87	161	--	27	23	47	34	30
183	Closewitz	145	68	77	145	--	20	29	41	30	25
191	Kunitz	815	432	383	812	3	168	167	247	134	99
192	Laasan	58	29	29	56	2	9	11	16	12	10
201	Jenaprießnitz	424	214	210	424	--	87	63	122	82	70
202	Wogau	853	427	426	847	6	118	211	210	219	95
999	nicht sesshaft ³⁾	179	136	43	103	76	7	105	49	15	3

¹⁾ ohne Anteil auf Drackendorfer Flur

²⁾ Anteil Lobeda-Ost auf Drackendorfer Flur

³⁾ ohne festen Wohnsitz, nicht sesshaft, obdachlos, Aufenthalt unbekannt

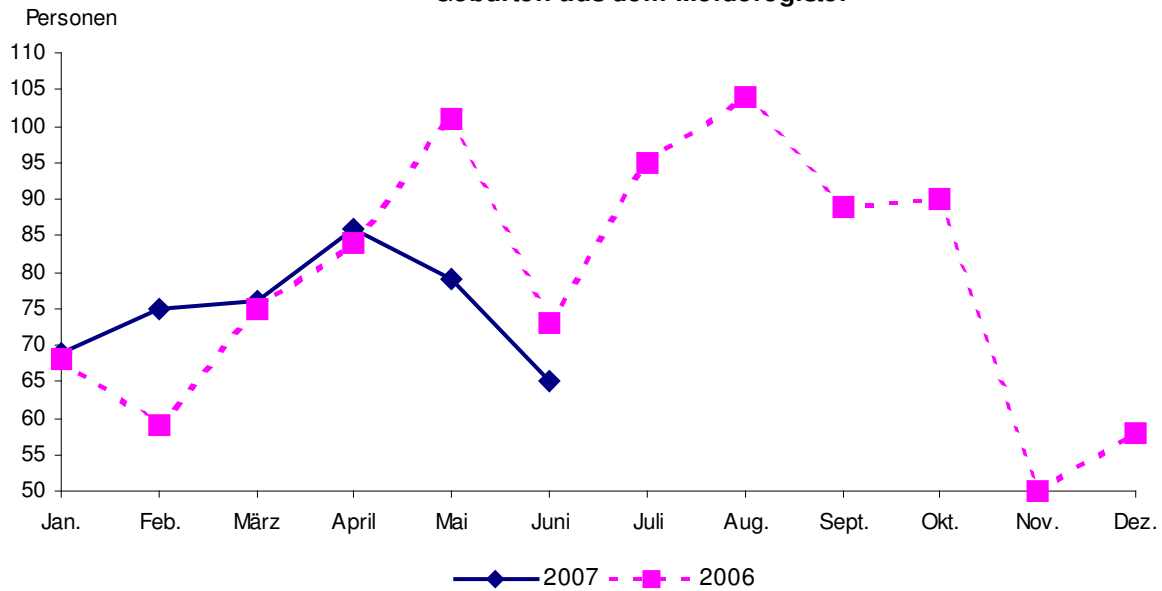
1.6. Natürliche Bevölkerungsbewegung

1.6.1. Eheschließungen, Geburten, Sterbefälle (Übersicht)

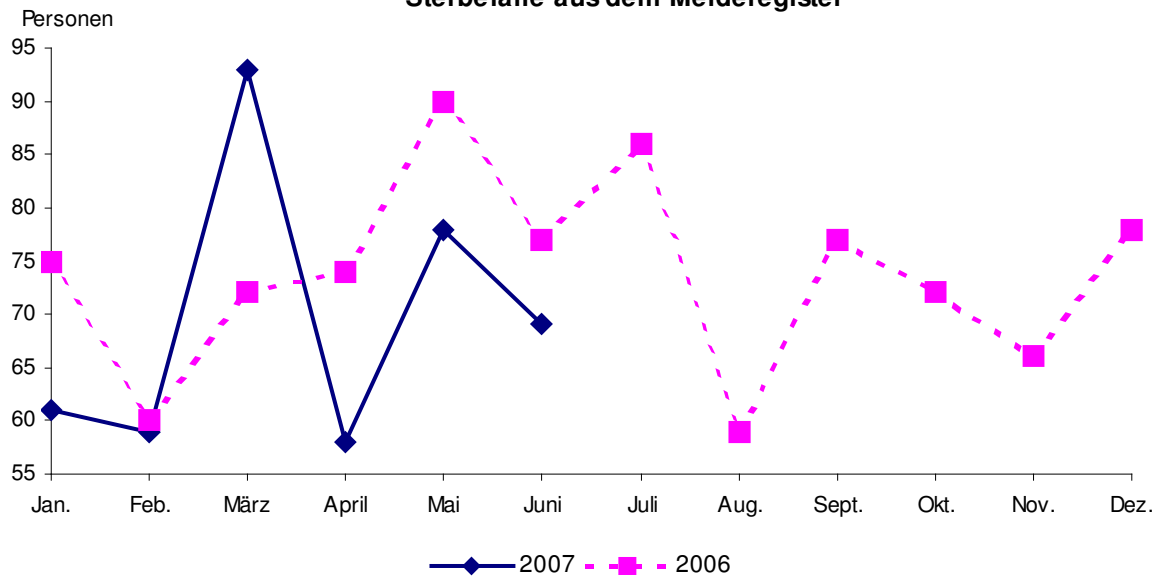
(Quelle: 2007 eigene Ermittlungen, II. Quartal und Jahr 2006 Thüringer Landesamt für Statistik)

	Mengen- einheit	2007 p				2006	
		April	Mai	Juni	II. Quartal	Jahr	
Eheschließungen insgesamt	Anzahl	20	31	53	104	107	358
Lebendgeburten insgesamt	Personen	86	79	65	230	256	947
davon: männlich	Personen	40	46	30	116	137	499
weiblich	Personen	46	33	35	114	119	448
Sterbefälle insgesamt	Personen	58	78	69	205	241	882
davon: männlich	Personen	21	36	32	89	110	407
weiblich	Personen	37	42	37	116	131	475
Saldo Geburten / Sterbefälle insgesamt	Personen	28	1	- 4	25	15	65
davon: männlich	Personen	19	10	- 2	27	27	92
weiblich	Personen	9	- 9	- 2	- 2	- 12	- 27

Geburten aus dem Melderegister



Sterbefälle aus dem Melderegister



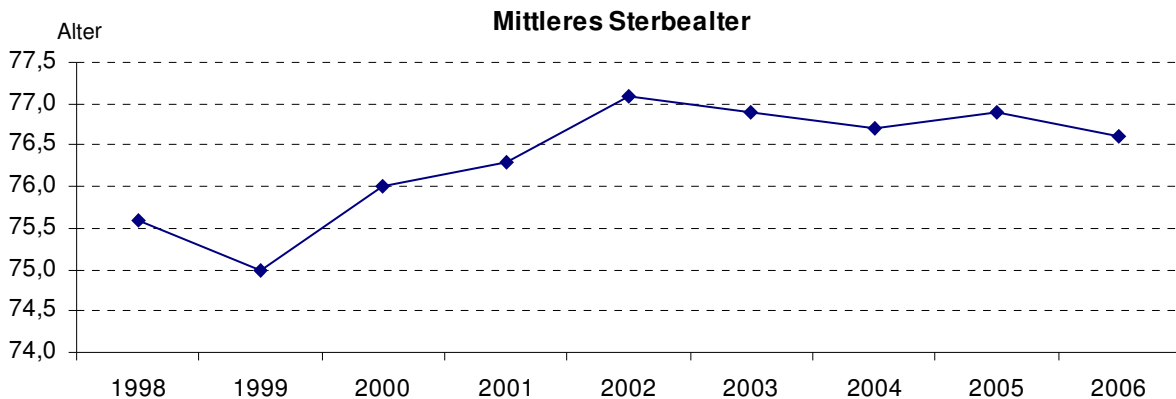
1.6.2. Sterbefälle nach dem Alter
(Quelle: eigene Ermittlungen)

Gestorbene im Alter von ... bis unter ... Jahren	2007 p									2006 ¹⁾				
	April		Mai		Juni		II. Quartal							
	männ- lich	weib- lich	männ- lich	weib- lich	männ- lich	weib- lich	männ- lich	weib- lich	insge- sammt	Anteil in	männ- lich	weib- lich	insge- sammt	Anteil in
	Personen									%	Personen		%	
insgesamt	21	37	36	42	32	37	89	116	205	100	112	129	241	100
0 - 3	--	--	--	--	--	--	--	--	--	--	2	--	2	0,8
3 - 18	--	--	--	--	--	--	--	--	--	--	--	--	--	--
18 - 45	--	1	2	2	3	1	5	4	9	4,4	6	1	7	2,9
45 - 60	1	2	6	1	5	--	12	3	15	7,3	15	9	24	10,0
60 - 65	3	1	2	3	1	--	6	4	10	4,9	4	1	5	2,1
65 - 70	6	1	5	1	5	3	16	5	21	10,2	16	10	26	10,8
70 - 75	4	3	8	3	7	4	19	10	29	14,1	19	8	27	11,2
75 - 80	2	2	2	2	6	6	10	10	20	9,8	16	13	29	12,0
80 - 85	1	5	3	10	1	8	5	23	28	13,7	15	20	35	14,5
85 - 90	3	9	3	10	3	9	9	28	37	18,0	9	31	40	16,6
90 und älter	1	13	5	10	1	6	7	29	36	17,6	10	36	46	19,1

¹⁾ Abweichungen zu den Angaben des Thüringer Landesamtes für Statistik:
Todesfälle nach Altersgruppen werden nicht zur Verfügung gestellt, Angaben wurden aus dem städtischen Melderegister ermittelt.

1.6.3. Sterbefälle nach Todesursachen
(Quelle: Thüringer Landesamt für Statistik)

Todesursachen	Sterbefälle			Mittleres Sterbealter		
	2004	2005	2006	2004	2005	2006
	Anzahl			Alter		
Sterbefälle insgesamt	915	881	882	76,7	76,9	76,6
darunter:						
Neubildungen	238	202	236	72,9	70,6	71,5
darunter: bösartige Neubildungen	233	198	233	72,9	70,6	71,5
Endokrine, Ernährungs- und Stoffwechselkrankheiten	44	56	48	79,4	84,3	82,4
Krankheiten des Kreislaufsystems	397	379	341	82,1	81,6	81,6
darunter: Myokardinfarkt	58	73	53	76,9	77,4	76,6
Krankheiten des Atmungssystems	45	66	61	78,3	81,3	81,8
darunter: chronische Krankheiten der unteren Atemwege	25	34	29	78,0	82,9	79,8
Krankheiten des Verdauungssystems	66	47	70	69,9	69,5	72,6
darunter: Krankheiten der Leber	23	15	20	60,3	62,7	64,4
Verletzungen, Vergiftungen und bestimmte andere Folgen äußerer Ursachen	42	41	51	64,2	64,5	64,6

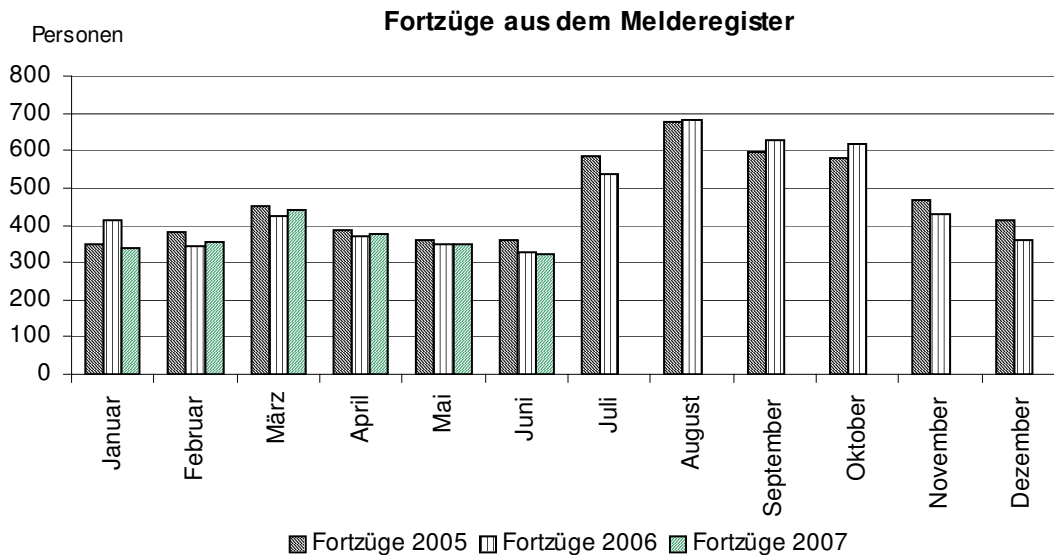
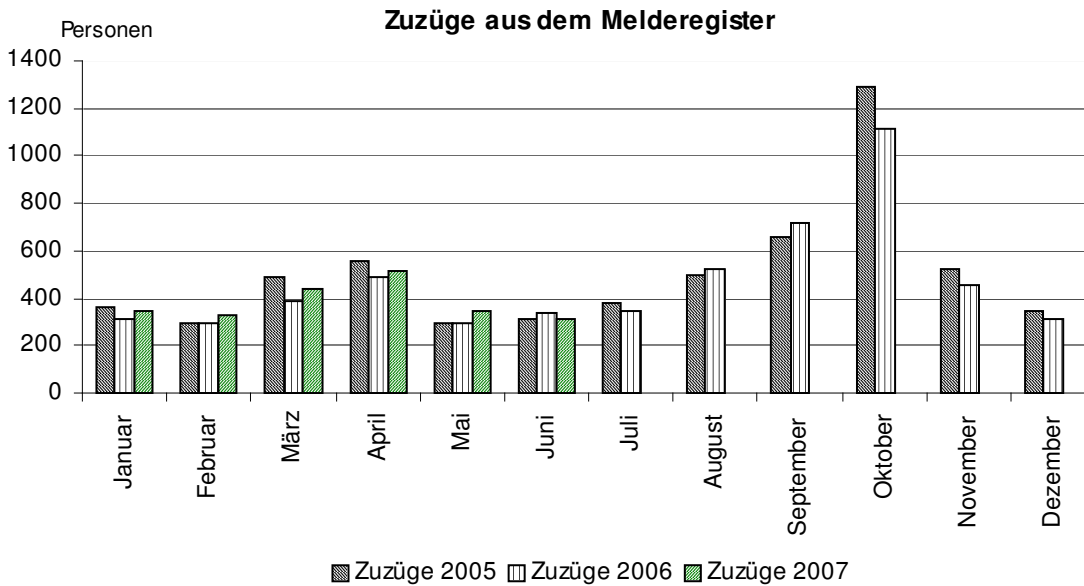


1.7. Wanderungsbewegung

1.7.1. Wanderungsbewegung der Bevölkerung (Übersicht)

(Quelle: 2007 eigene Ermittlungen, 2006 Thüringer Landesamt für Statistik)

	2007 p				2006	
	April	Mai	Juni	II. Quartal		Jahr
	Personen					
Zuzüge insgesamt	515	343	312	1170	1125	5529
davon: männlich	236	177	150	563	560	2709
weiblich	279	166	162	607	565	2820
Fortzüge insgesamt	375	349	322	1046	1115	5627
davon: männlich	177	181	153	511	549	2667
weiblich	198	168	169	535	566	2960
Wanderungsbilanz insgesamt	140	- 6	- 10	124	10	- 98
davon: männlich	59	- 4	- 3	52	11	42
weiblich	81	- 2	- 7	72	- 1	- 140



1.7.2. Zuzüge nach Quellgebieten

(Quelle: eigene Ermittlungen, Jahr 2006 Thüringer Landesamt für Statistik)

	2007 p				2006		2007 p				2006	
	April	Mai	Juni	II. Quartal ¹⁾	Jahr	April	Mai	Juni	II. Quartal ¹⁾	Jahr		
	männlich						weiblich					
Zuzüge insgesamt	236	177	150	563	561	2709	279	166	162	607	561	2820
Schleswig-Holstein	1	2	1	4	1	11	1	2	--	3	3	31
Hamburg	4	1	--	5	2	16	4	--	1	5	3	13
Niedersachsen	11	4	7	22	19	88	7	4	4	15	21	70
Bremen	1	--	1	--	3	7	1	2	--	3	1	8
Nordrhein-Westfalen	10	4	5	19	24	111	11	6	5	22	16	106
Hessen	2	1	3	6	21	69	9	5	1	15	20	74
Rheinland-Pfalz	4	3	3	10	8	37	2	2	2	6	5	26
Baden-Württemberg	12	2	2	16	25	123	10	5	5	20	20	119
Bayern	12	4	9	25	27	122	5	12	11	28	20	130
Saarland	--	--	1	1	3	9	--	--	--	--	4	11
Berlin	4	5	5	14	19	76	7	1	5	13	22	72
Brandenburg	9	3	2	14	5	62	8	4	4	16	10	77
Mecklenburg-Vorpommern	3	4	--	7	4	32	--	2	2	4	4	35
Sachsen	23	17	15	55	41	261	23	11	4	38	47	263
Sachsen-Anhalt	8	10	11	29	32	144	12	6	11	29	24	153
Thüringen	78	86	69	233	236	1093	87	83	82	252	218	1108
Ausland und unbekannt	54	31	16	101	91	448	92	21	25	138	123	524

¹⁾ Abweichungen zu Tabelle 1.7.1:

vom Thüringer Landesamt für Statistik werden Zuzüge nach Quellgebieten vierteljährlich nicht zur Verfügung gestellt

1.7.3. Fortzüge nach Zielgebieten

(Quelle: eigene Ermittlungen, Jahr 2006 Thüringer Landesamt für Statistik)

	2007 p				2006		2007 p				2006	
	April	Mai	Juni	II. Quartal ¹⁾	Jahr	April	Mai	Juni	II. Quartal ¹⁾	Jahr		
	männlich						weiblich					
Fortzüge insgesamt	177	181	153	511	509	2667	198	168	169	535	539	2960
Schleswig-Holstein	4	--	1	5	6	24	1	2	3	6	3	26
Hamburg	5	1	2	8	4	36	4	1	2	7	4	40
Niedersachsen	3	5	2	10	8	80	3	2	2	7	17	74
Bremen	1	--	1	2	4	9	--	--	3	3	5	10
Nordrhein-Westfalen	8	17	7	32	26	140	15	11	4	30	34	150
Hessen	13	11	7	31	16	100	16	8	5	29	20	133
Rheinland-Pfalz	4	6	--	10	6	39	5	--	1	6	7	42
Baden-Württemberg	13	9	7	29	43	199	8	4	11	23	37	184
Bayern	11	12	7	30	50	244	9	16	7	32	52	233
Saarland	--	--	1	1	1	8	--	1	--	1	--	3
Berlin	9	7	9	25	22	103	11	9	7	27	30	112
Brandenburg	1	4	1	6	10	47	4	3	3	10	6	53
Mecklenburg-Vorpommern	5	2	2	9	3	26	2	2	2	6	6	39
Sachsen	15	17	15	47	39	275	31	23	17	71	48	300
Sachsen-Anhalt	2	5	4	11	21	86	1	6	10	17	14	101
Thüringen	65	61	63	189	191	886	71	67	66	204	189	976
Ausland und unbekannt	18	24	24	66	59	365	17	13	26	56	67	484

¹⁾ Abweichungen zu Tabelle 1.7.1:

vom Thüringer Landesamt für Statistik werden Fortzüge nach Zielgebieten vierteljährlich nicht zur Verfügung gestellt

1.7.4. Wanderungsbewegung der Bevölkerung

(Quelle: Thüringer Landesamt für Statistik)

	2007					2006
	Januar	Februar	März	April	1.1.-30.4.	1.1.-30.4.
Zuzüge insgesamt	359	291	412	506	1568	1474
davon: Zuzüge aus dem Bundesgebiet (ohne Thüringen) und dem Ausland	204	154	246	358	962	877
Zuzüge aus Thüringen	155	137	166	148	606	597
Fortzüge insgesamt	392	379	473	400	1644	1619
davon: Fortzüge in das Bundesgebiet (ohne Thüringen) und in das Ausland	239	228	315	268	1050	1087
Fortzüge nach Thüringen	153	151	158	132	594	532
Wanderungsbilanz insgesamt	- 33	- 88	- 61	106	- 76	- 145
davon: Bundesgebiet (ohne Thüringen) und Ausland	- 35	- 74	- 69	90	- 88	- 210
Thüringen	2	- 14	8	16	12	65

1.7.5. Innerstädtische Umzüge

(Quelle: eigene Ermittlungen)

1.7.5.1. Übersichtstabelle

Jahr	I.	II.	III.	IV.	Jahr
	Quartal				
	Personen				
1995	1903	1661	1803	2699	8066
1996	2215	2139	2170	2775	9299
1997	3014	3494	3729	3900	14137
1998	4014	3578	3761	4297	15650
1999	2909	2403	2645	2851	10808
2000	2408	2237	2650	2426	9721
2001	2664	2440	2334	2575	10013
2002	2001	2069	2532	2683	9285
2003	2583	2072	2307	2170	9132
2004	1997	1945	2407	2448	8797
2005	1855	1956	2185	2504	8500
2006	1780	1809	2353	2426	8368
2007	1689	1902	.	.	.

1.7.5.2. Innerstädtische Umzüge im II. Quartal 2007

		von Stadtteil											Gesamtergebnis	
		Zentrum	Kernstadt	Wenigenjena	Südosten	Südwesten	Norden	Lobeda-West	Lobeda-Ost (Mitte)	Lobeda-Ost (Flur Drackendorf)	Winzerla	Göschwitz		Dörfer
nach Stadtteil	Zentrum	24	58	12	1	6	7	8	5	4	1	--	8	134
	Kernstadt	64	306	61	12	32	34	21	20	13	42	1	16	622
	Wenigenjena	15	73	55	22	7	12	3	11	7	8	--	5	218
	Südosten	4	22	9	24	2	3	5	3	5	6	--	2	85
	Südwesten	3	24	5	1	24	7	7	4	--	13	1	3	92
	Norden	3	31	8	--	10	24	10	5	3	9	--	3	106
	Lobeda-West	5	13	11	1	3	8	72	10	18	13	--	2	156
	Lobeda-Ost (Mitte)	8	20	12	3	2	3	18	26	12	11	--	--	115
	Lobeda-Ost (Flur Drackendorf)	2	21	11	1	9	32	14	12	19	9	--	2	132
	Winzerla	6	24	6	7	20	9	10	5	4	82	5	3	181
Göschwitz	--	--	--	--	--	1	--	--	--	--	--	--	1	
Dörfer	1	17	6	--	4	13	7	2	2	--	--	8	60	
innerstädtische Wegzüge gesamt		135	609	196	72	119	153	175	103	87	194	7	52	1902
<i>inner. Wegz. in % (*)</i>		<i>2,9</i>	<i>2,2</i>	<i>1,4</i>	<i>1,2</i>	<i>2,2</i>	<i>1,8</i>	<i>1,7</i>	<i>1,7</i>	<i>1,3</i>	<i>1,6</i>	<i>1,2</i>	<i>0,8</i>	
innerstädtische Zuzüge gesamt		134	622	218	85	92	106	156	115	132	181	1	60	
<i>inn. Zuzüge in % (*)</i>		<i>2,9</i>	<i>2,3</i>	<i>1,6</i>	<i>1,4</i>	<i>1,7</i>	<i>1,2</i>	<i>1,5</i>	<i>1,9</i>	<i>1,9</i>	<i>1,5</i>	<i>0,2</i>	<i>0,9</i>	
innerstädtischer Saldo gesamt		- 1	13	22	13	- 27	- 47	- 19	12	45	- 13	- 6	8	
<i>inner. Saldo in % (*)</i>		<i>0,0</i>	<i>0,0</i>	<i>0,2</i>	<i>0,2</i>	<i>- 0,5</i>	<i>- 0,5</i>	<i>- 0,2</i>	<i>0,2</i>	<i>0,7</i>	<i>- 0,1</i>	<i>- 1,0</i>	<i>0,1</i>	
<i>Wohnberechtigte zum 31.3.2007</i>		<i>4669</i>	<i>27544</i>	<i>13745</i>	<i>6066</i>	<i>5463</i>	<i>8724</i>	<i>10222</i>	<i>6210</i>	<i>6898</i>	<i>11767</i>	<i>604</i>	<i>6822</i>	

(*) Prozentangaben bezogen auf Wohnberechtigte vor Beginn des dargestellten Zeitraums (letzte Zeile).

Übersicht der Einteilung der statistischen Bezirke in Stadtteile

Stadtteil lt. Tabelle	dazugehörige statistische Bezirke
Zentrum	Jena-Zentrum (41)
Kernstadt	Jena-West (42), Jena-Nord (43), Jena-Süd (44)
Wenigenjena	Wenigenjena / Kernberge (81), Wenigenjena Ort (82), Wenigenjena / Schlegelsberg (83)
Südosten	Burgau Ort (21), Ringwiese Flur Burgau (22), Lobeda-Altstadt (61), Wöllnitz (100), Ziegenhain Ort (111), Ziegenhainer Tal (112)
Südwesten	Ammerbach Ort (11), Beutenberg / Winzerlaer Straße (12), Lichtenhain Ort (51), Mühlenstraße (52)
Norden	Löbstedt Ort (71), Nord II (72), Zwätzen (120)
Lobeda-West	Lobeda-West (62)
Lobeda-Ost (Mitte)	Lobeda-Ost (63)
Lobeda-Ost (Flur Drackendorf)	Drackendorf / Lobeda-Ost (131)
Winzerla	Winzerla (90)
Göschwitz	Göschwitz (30)
Dörfer	Drackendorf (132), Ilmnitz (133), Maua (141), Leutra (142), Münchenroda (151), Remderoda (152), Krippendorf (161),ierzehneiligen (162), Isserstedt (170), Cospeda (181), Lützeroda (182), Closewitz (183), Kunitz (191), Laasan (192), Jenaprießnitz (201), Wogau (202)

2. Erwerbstätigkeit und Arbeitsmarkt

2.1. Erwerbstätige nach Wirtschaftsbereichen in Jena - Jahresdurchschnittsberechnung (Quelle: Thüringer Landesamt für Statistik)

Rundungsdifferenzen wurden nicht ausgeglichen

Wirtschaftsbereich	Mengen- einheit	J a h r p					
		2000	2001	2002	2003	2004	2005
Erwerbstätige insgesamt	Tsd. Pers.	58,8	60,3	59,3	58,0	58,0	57,3
davon: Land- und Forstwirtschaft, Fischerei	Tsd. Pers.	0,2	0,2	0,2	0,1	0,2	0,2
Produzierendes Gewerbe	Tsd. Pers.	12,7	13,1	12,8	12,2	11,9	11,7
Dienstleistungsbereiche	Tsd. Pers.	45,9	47,0	46,3	45,7	45,9	45,5
Anteil an Thüringen	in %	5,5	5,8	5,8	5,7	5,7	5,7
davon: Arbeitnehmer	Tsd. Pers.	55,3	56,6	55,6	54,2	54,0	53,2
davon: Land- und Forstwirtschaft, Fischerei	Tsd. Pers.	0,1	0,1	0,1	0,1	0,1	0,1
Produzierendes Gewerbe	Tsd. Pers.	12,1	12,5	12,3	11,6	11,3	11,1
Dienstleistungsbereiche	Tsd. Pers.	43,0	44,0	43,2	42,5	42,5	42,0
Anteil an Thüringen	in %	5,7	6,0	6,0	6,0	6,0	6,0
Selbstständige und mithelfende Familienangehörige	Tsd. Pers.	3,6	3,7	3,7	3,8	4,0	4,1
davon: Land- und Forstwirtschaft, Fischerei	Tsd. Pers.	0,0	0,0	0,0	0,0	0,0	0,0
Produzierendes Gewerbe	Tsd. Pers.	0,6	0,6	0,6	0,6	0,6	0,6
Dienstleistungsbereiche	Tsd. Pers.	2,9	3,1	3,1	3,2	3,4	3,5
Anteil an Thüringen	in %	2,1	2,1	2,1	2,1	2,0	2,0

2.2. Durchschnittliche Bruttojahresverdienste nach Wirtschaftszweigen in Thüringen (Quelle: Thüringer Landesamt für Statistik)

Wirtschaftszweig	Jahr	Durchschnittliche Bruttojahresverdienste								
		der vollzeitbeschäftigten Arbeitnehmer			davon:					
					der Angestellten			der Arbeiter		
		insgesamt	davon:		insgesamt	davon:		insgesamt	davon:	
	Männer	Frauen		Männer	Frauen		Männer	Frauen		
Euro										
Erfasste Bereiche insgesamt	2006	28238	29597	25200	33758	37668	28789	.	.	.
	2005	27761	29172	24683	33367	37499	28224	.	.	.
davon:	2006	28077	29374	24404	37446	41331	30781	24472	25649	20293
Produzierendes Gewerbe	2005	27528	28855	23813	37087	41074	30221	23877	25053	19785
darunter:	2006	27717	29234	23768	37063	40773	30404	24315	25646	20287
Verarbeitendes Gewerbe	2005	27138	28668	23204	36874	40735	29933	23633	24935	19771
Baugewerbe	2006	26573	26723	24946	35524	41800	24946	23954	23954	--
	2005	26905	27088	24930	35604	41425	24971	24310	24312	.
Handel; Instandhaltung und Reparatur von KFZ und Gebrauchsgütern; Kredit- und Versicherungsgewerbe	2006	.	.	.	28986	31247	27011	.	.	.
	2005	.	.	.	28797	31440	26560	.	.	.
darunter:	2006	.	.	.	25156	27838	22434	.	.	.
Handel, Reparatur von KFZ und Gebrauchsgütern	2005	.	.	.	24897	27928	21904	.	.	.
Kreditgewerbe	2006	.	.	.	38413	43025	35966	.	.	.
	2005	.	.	.	38072	43319	35430	.	.	.
Versicherungsgewerbe	2006	.	.	.	45523	47112	43702	.	.	.
	2005	.	.	.	44816	46735	42427	.	.	.

Veränderung 2006 gegenüber 2005 in Prozent

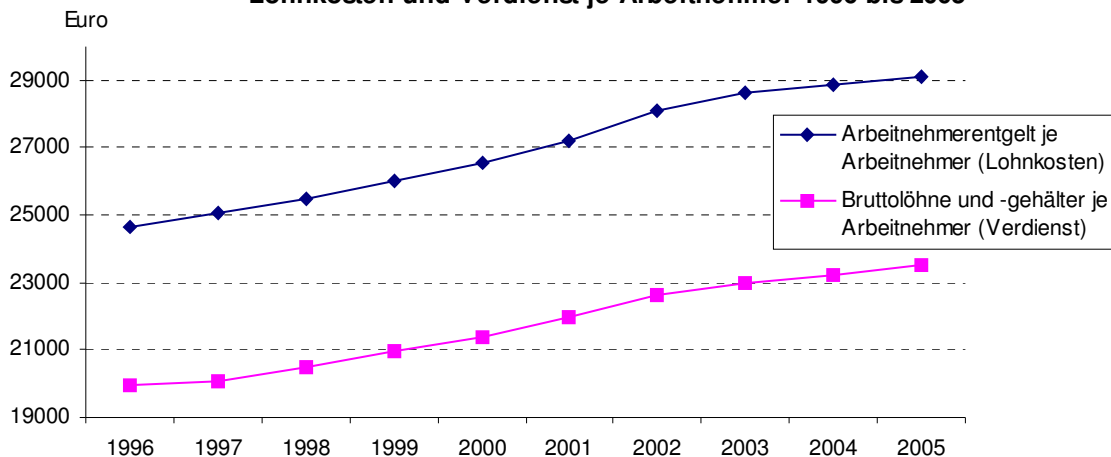
Wirtschaftszweig	Durchschnittliche Bruttojahresverdienste								
	der vollzeitbeschäftigten Arbeitnehmer			davon:					
	insgesamt	davon:		insgesamt	davon:		insgesamt	davon:	
		Männer	Frauen		Männer	Frauen		Männer	Frauen
	%								
Erfasste Bereiche insgesamt	1,7	1,5	2,1	1,2	0,5	2,0	.	.	.
davon: Produzierendes Gewerbe	2,0	1,8	2,5	1,0	0,6	1,9	2,5	2,4	2,6
darunter: Verarbeitendes Gewerbe	2,1	2,0	2,4	0,5	0,1	1,6	2,9	2,8	2,6
Baugewerbe	- 1,2	- 1,3	0,1	- 0,2	0,9	- 0,1	- 1,5	- 1,5	--
Handel; Instandhaltung und Reparatur von KFZ und Gebrauchsgütern, Kredit- und Versicherungsgewerbe	.	.	.	0,7	- 0,6	1,7	.	.	.
darunter: Handel, Reparatur von KFZ und Gebrauchsgütern	.	.	.	1,0	- 0,3	2,4	.	.	.
Kreditgewerbe	.	.	.	0,9	- 0,7	1,5	.	.	.
Versicherungsgewerbe	.	.	.	1,6	0,8	3,0	.	.	.

2.3. Arbeitnehmerentgelt sowie Bruttolöhne und -gehälter

(Quelle: Thüringer Landesamt für Statistik)

Stadt Jena	Maßeinheit	Jahr p					
		2000	2001	2002	2003	2004	2005
Arbeitnehmerentgelt							
Alle Wirtschaftsbereiche	Mio €	1467	1541	1561	1554	1559	1550
davon: Land- und Forstwirtschaft, Fischerei	Mio €	3	3	2	2	2	2
Produzierendes Gewerbe	Mio €	412	441	455	446	448	449
darunter: Verarbeitendes Gewerbe	Mio €	307	346	370	370	375	381
Dienstleistungsbereiche	Mio €	1052	1097	1104	1106	1109	1099
Arbeitnehmerentgelt je Arbeitnehmer (Lohnkosten)	€	26538	27209	28071	28656	28889	29134
Bruttolöhne und -gehälter							
Alle Wirtschaftsbereiche	Mio €	1181	1243	1258	1247	1254	1252
davon: Land- und Forstwirtschaft, Fischerei	Mio €	2	2	2	2	2	2
Produzierendes Gewerbe	Mio €	328	353	364	357	359	363
darunter: Verarbeitendes Gewerbe	Mio €	244	276	295	296	301	308
Dienstleistungsbereiche	Mio €	851	889	893	888	893	887
Bruttolöhne und -gehälter je Arbeitnehmer (Verdienst)	€	21373	21954	22623	22994	23239	23159

Lohnkosten und Verdienst je Arbeitnehmer 1996 bis 2005



2.4. Einkommen privater Haushalte in Jena

(Quelle: Thüringer Landesamt für Statistik)

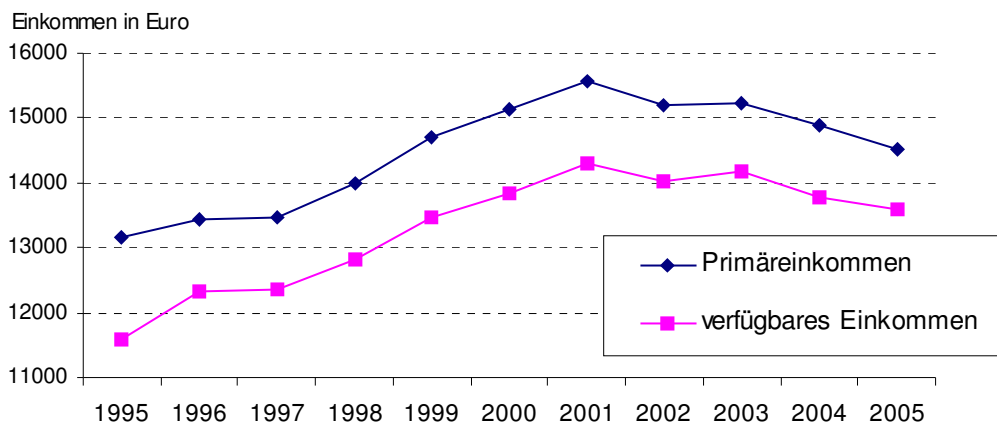
2.4.1. Primär- und verfügbares Einkommen der privaten Haushalte

	Primärein- kommen	Veränderung gegenüber Vorjahr	Verfügbares Einkommen	Veränderung gegenüber Vorjahr
	Mio €	in %	Mio €	in %
p				
1995	1338	.	1180	.
1996	1355	1,3	1242	5,3
1997	1347	- 0,6	1237	- 0,5
1998	1385	2,8	1269	2,6
1999	1461	5,5	1341	5,6
2000	1510	3,4	1380	2,9
2001	1559	3,2	1432	3,8
2002	1536	- 1,5	1416	- 1,1
2003	1541	0,4	1434	1,3
2004	1522	- 1,2	1409	- 1,7
2005	1486	- 2,4	1390	- 1,4

2.4.2. Primär- und verfügbares Einkommen der privaten Haushalte je Einwohner in Jena

	Primärein- kommen je Einwohner	Veränderung gegenüber Vorjahr	Verfügbares Einkommen je Einwohner	Veränderung gegenüber Vorjahr
	€	in %	€	in %
p				
1995	13148	.	11597	.
1996	13447	2,3	12328	6,3
1997	13472	0,2	12372	0,4
1998	13981	3,8	12811	3,6
1999	14693	5,1	13484	5,3
2000	15139	3,0	13829	2,6
2001	15563	2,8	14294	3,4
2002	15200	- 2,3	14013	- 2,0
2003	15224	0,2	14164	1,1
2004	14896	- 2,1	13792	- 2,6
2005	14532	- 2,4	13597	- 1,4

Primär- und verfügbares Einkommen privater Haushalte je Einwohner



2.5. Sozialversicherungspflichtig Beschäftigte nach Ortsteilen (Wohnortprinzip)

(Quelle: Bundesagentur für Arbeit, Stand: 31.12.2006)

Schl.Nr. Statisti- scher Bezirk	Ortsteil / Statistischer Bezirk	Sozialversicherungspflichtig Beschäftigte						
		insge- samt	von insgesamt:					
			Männer	Frauen	Deutsche	Aus- länder	unter 20 Jahre alt	20 bis 25 Jahre alt
--	Stadt Jena	33681	16924	16757	33126	555	866	2425
	<u>davon:</u>							
11	Ammerbach Ort	171	88	83	171	--	3	14
12	Beutenberg / Winzerlaer Str.	893	442	451	887	6	25	64
21	Burgau Ort	153	71	82	153	--	2	7
22	Ringwiese Flur Burgau	298	150	148	298	--	6	22
30	Göschwitz	240	123	117	238	2	6	12
41	Jena - Zentrum	1283	666	617	1220	63	15	89
42	Jena - West	2832	1461	1371	2757	75	56	171
43	Jena - Nord	2969	1490	1479	2912	57	56	209
44	Jena - Süd	2492	1284	1208	2433	59	51	179
51	Lichtenhain Ort	305	169	136	257	48	5	23
52	Mühlenstraße	335	180	155	331	4	10	31
61	Lobeda - Altstadt	574	301	273	572	2	11	21
62	Lobeda - West	2251	1123	1128	2207	44	89	215
63	Lobeda - Ost ¹⁾	1691	832	859	1655	36	49	161
71	Löbstedt Ort	189	96	93	188	1	4	14
72	Nord II	1326	663	663	1317	9	39	88
81	Wenigenjena - Kernberge	726	366	360	722	4	15	27
82	Wenigenjena - Ort	1737	842	895	1700	37	23	101
83	Wenigenjena - Schlegelsberg	1849	936	913	1831	18	45	104
90	Winzerla	4044	2014	2030	4002	42	136	420
100	Wöllnitz	197	96	101	194	3	9	9
111	Ziegenhain Ort	136	69	67	136	--	5	9
112	Ziegenhainer Tal	808	374	434	802	6	16	48
120	Zwätzen	942	460	482	937	5	29	50
131	Drackendorf / Lobeda-Ost ²⁾	2452	1207	1245	2438	14	59	172
132-202	Eingemeindungen insgesamt	2598	1319	1279	2584	14	100	153
170	darunter: Isserstedt	346	173	173	343	3	19	24
181	Cospeda	485	246	239	481	4	14	24
999	nicht zugeordnet	190	102	88	184	6	2	12

¹⁾ ohne Anteil auf Drackendorfer Flur

²⁾ Anteil Lobeda - Ost auf Drackendorfer Flur

2.6. Arbeitsmarkt

(Quelle: Bundesagentur für Arbeit / jenarbeit)

Ermittlung der Arbeitslosenzahlen

Mit der Zusammenlegung von Arbeitslosen- und Sozialhilfe zum „Arbeitslosengeld II“ ab 1.1.2005 ergaben sich Probleme bei der Ermittlung von genauen Arbeitslosenzahlen. Sowohl Arbeitsagentur als auch optierende Kommunen (wozu auch Jena gehört) erfassen Daten. Von Januar bis August 2005 wurden die Zahlen der Arbeitslosen vollständig aus dem IT-Vermittlungssystem der Bundesagentur für Arbeit gewonnen, da von den optierenden Kommunen keine stabile und dauerhafte Lieferung von Daten erfolgte.

Ab September 2005 speisen sich die Arbeitslosenzahlen aus dem IT-Fachverfahren der BA, aus als plausibel bewerteten Datenlieferungen der kommunalen Träger und aus Schätzungen der BA, wenn keine plausiblen Zahlen geliefert wurden.

Eine genaue Beschreibung der Datenermittlung ist im Internet unter <http://statistik.arbeitsagentur.de> > detaillierte Übersichten nachzulesen.

(Datenstand: September 2007)

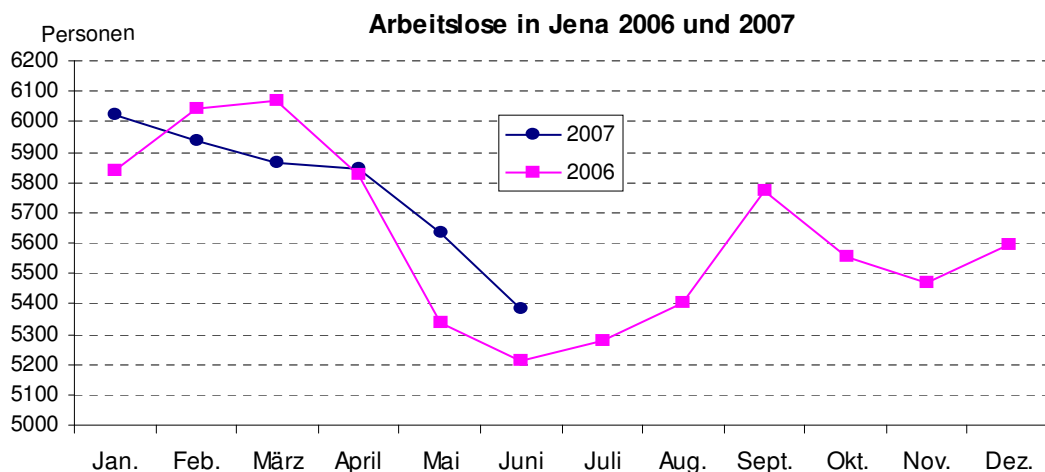
2.6.1. Bestand an Arbeitslosen in der Stadt Jena

Stadt Jena	2007 p		
	April	Mai	Juni
Arbeitslose insgesamt	5847	5632	5381
davon: Männer	3050	2955	2808
Frauen	2797	2677	2573
davon: Rechtskreis SGB II	3773	3679	3583
davon: Männer	2098	2042	1979
Frauen	1675	1637	1604
Rechtskreis SGB III	2074	1953	1798
davon: Männer	952	913	829
Frauen	1122	1040	969
<u>von den Arbeitslosen sind:</u>			
Jugendliche unter 20 Jahre	59	56	49
Jugendliche 20 bis unter 25 Jahre	516	500	464
Arbeitslose 55 Jahre und älter	768	730	689
Ausländer	210	196	194
Arbeitslosenquote in % bezogen auf			
- alle zivilen Erwerbspersonen	11,5	11,2	10,7
- abhängige zivile Erwerbspersonen ¹⁾	12,5	12,2	11,6

¹⁾ ab Mai 2007 Berechnungsbasis: abhängige zivile Erwerbspersonen per 30.6.2006

2.6.2. Struktur der Arbeitslosen in Jena

Stadt Jena	2007 p		
	April	Mai	Juni
	Anzahl		
Arbeitslose	5847	5632	5381
<u>Anteilswerte</u>	Prozent		
Arbeitslose	100,0	100,0	100,0
<u>von den Arbeitslosen sind:</u>			
davon: Männer	52,2	52,5	52,2
Frauen	47,8	47,5	47,8
davon: Rechtskreis SGB II	64,5	65,3	66,6
Rechtskreis SGB III	35,5	34,7	33,4
Jugendliche unter 20 Jahre	1,0	1,0	0,9
Jugendliche 20 bis unter 25 Jahre	8,8	8,9	8,6
55 Jahre und älter	13,1	13,0	12,8
Ausländer	3,6	3,5	3,6



2.6.3. Arbeitslose (nach Rechtskreis SGB III) nach Ortsteilen

(Quelle: Bundesagentur für Arbeit, Stand: Juni 2007)

Schl.Nr. Statistischer Bezirk	Ortsteil / Statistischer Bezirk	Arbeitslose (SGB III)										
		insgesamt	von insgesamt sind									
			Männer	Frauen	Deutsche	Ausländer	unter 20 Jahre alt	20 bis 25 Jahre alt	55 Jahre und älter	Schwerbehinderte	Vollbeschäftigung Suchende	Teilzeitbeschäftigung Suchende
--	Stadt insgesamt	1798	829	969	1751	47	39	197	383	73	1493	122
	davon:											
11	Ammerbach Ort	13	9	4	13	--	--	1	5	--	10	1
12	Beutenb./Winzer. Str.	54	27	27	53	1	--	4	14	2	46	7
21	Burgau Ort	4	2	2	4	--	--	--	1	--	3	1
22	Ringwiese Fl. Burgau	13	6	7	13	--	1	1	4	--	12	--
30	Göschwitz	8	4	4	8	--	--	--	1	1	8	--
41	Jena - Zentrum	58	32	26	51	7	1	8	4	2	46	1
42	Jena - West	114	46	68	113	1	3	11	10	1	81	15
43	Jena - Nord	143	60	83	138	5	1	13	20	5	115	10
44	Jena - Süd	110	54	56	106	4	--	9	14	4	91	9
51	Lichtenhain Ort	11	5	6	11	--	1	3	1	--	8	--
52	Mühlenstraße	17	9	8	17	--	--	--	4	--	15	--
61	Lobeda - Altstadt	33	17	16	32	1	1	4	5	4	29	1
62	Lobeda - West	152	64	88	147	5	4	18	37	6	130	6
63	Lobeda - Ost ¹⁾	91	33	58	88	3	1	3	32	4	78	5
71	Löbstedt Ort	6	3	3	6	--	--	1	1	--	6	--
72	Nord II	65	30	35	65	--	3	8	14	3	50	8
81	Wj. - Kernberge	35	14	21	34	1	4	1	17	4	31	2
82	Wenigenjena - Ort	76	35	41	70	6	3	6	15	1	66	5
83	Wj. - Schlegelsberg	81	38	43	80	1	--	8	21	1	68	3
90	Winzerla	249	120	129	243	6	8	40	58	16	215	15
100	Wöllnitz	8	2	6	8	--	--	--	2	--	4	4
111	Ziegenhain Ort	10	3	7	10	--	1	--	2	--	7	1
112	Ziegenhainer Tal	42	20	22	41	1	--	4	7	3	38	3
120	Zwätzen	44	15	29	43	1	1	2	7	4	31	5
131	Dracken. / Lob.-Ost ²⁾	154	72	82	154	--	1	19	39	8	134	8
132-202	Eingemeindungen	150	78	72	146	4	3	16	45	3	134	11
170	dar.: Isserstedt	23	13	10	23	--	--	2	6	1	20	2
181	Cospeda	30	17	13	28	2	1	5	2	--	27	2
999	nicht zugeordnet	57	31	26	57	--	2	17	3	1	37	1

¹⁾ ohne Anteil auf Drackendorfer Flur

²⁾ Anteil Lobeda - Ost auf Drackendorfer Flur

2.6.4. Arbeitslose (nach Rechtskreis SGB II) nach Ortsteilen

(Quelle: jenarbeit, Stand: Juni 2007)

Abweichungen zu Tabelle 2.6.1 resultieren u. a. aus Plausibilitätskontrollen der Arbeitsagentur

Schl.Nr. Statis- tischer Bezirk	Ortsteil / Statistischer Bezirk	Arbeitslose (SGB II)							
		insge- samt	von insgesamt sind						
			Män- ner	Frau- en	Deut- sche	Aus- länder	unter 20 Jahre alt	20 bis 25 Jahre alt	55 Jahre und älter
--	Stadt insgesamt	3585	1967	1618	3425	160	13	249	315
	<u>davon:</u>								
11	Ammerbach Ort	6	4	2	6	--	--	--	--
12	Beutenberg / Winzerlaer Str.	53	29	24	52	1	--	5	3
21	Burgau Ort	17	12	5	17	--	--	1	1
22	Ringwiese Flur Burgau	8	4	4	7	1	--	--	2
30	Göschwitz	18	12	6	18	--	--	1	1
41	Jena - Zentrum	145	103	42	140	5	--	9	8
42	Jena - West	199	124	75	190	9	1	9	6
43	Jena - Nord	296	157	139	293	3	--	19	23
44	Jena - Süd	192	109	83	189	3	--	12	11
51	Lichtenhain Ort	52	44	8	49	3	1	5	5
52	Mühlenstraße	30	16	14	29	1	--	2	1
61	Lobeda - Altstadt	23	12	11	23	--	--	--	2
62	Lobeda - West	564	291	273	511	53	2	45	45
63	Lobeda - Ost ¹⁾	441	224	217	406	35	2	34	58
71	Löbstedt Ort	30	25	5	26	4	--	2	4
72	Nord II	176	89	87	174	2	--	11	16
81	Wenigenjena - Kernberge	14	7	7	13	1	--	--	1
82	Wenigenjena - Ort	131	75	56	124	7	1	10	5
83	Wj. - Schlegelsberg	74	43	31	74	--	--	2	6
90	Winzerla	630	323	307	612	18	4	54	55
100	Wöllnitz	8	5	3	8	--	--	--	--
111	Ziegenhain Ort	6	5	1	6	--	--	--	--
112	Ziegenhainer Tal	26	14	12	25	1	--	3	1
120	Zwätzen	39	21	18	38	1	--	4	5
131	Drackendorf / Lobeda-Ost ²⁾	299	148	151	288	11	1	17	43
132-202	Eingemeindungen insgesamt	104	67	37	103	1	1	4	12
170	darunter: Isserstedt	22	15	7	21	1	--	--	2
181	Cospeda	22	15	7	22	--	--	2	1
999	nicht zugeordnet	4	4	--	4	--	--	--	1

¹⁾ ohne Anteil auf Drackendorfer Flur²⁾ Anteil Lobeda - Ost auf Drackendorfer Flur

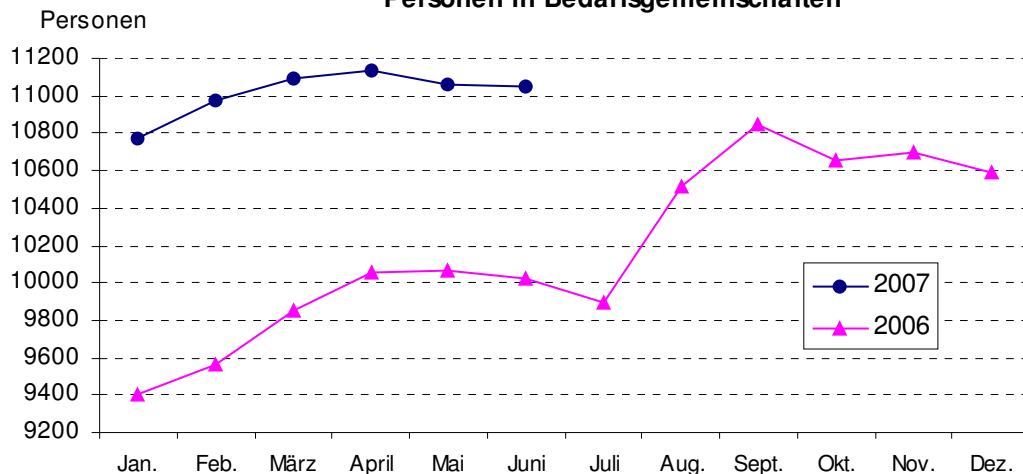
2.6.5. Leistungsempfänger

Stadt Jena	2007 p		
	April	Mai	Juni
Leistungsempfänger			
<u>Rechtskreis SGB III insgesamt</u>	1690	1585	1528
Arbeitslosengeld	1633	1524	1461
Unterhaltsgeld / Arbeitslosengeld bei Weiterbildung	57	61	67
<u>Rechtskreis SGB II</u>			
Bedarfsgemeinschaften insgesamt	6505	6465	6447
Empfänger Alg II insgesamt	8541	8477	8457
Empfänger Sozialgeld insgesamt	2595	2589	2594

Angaben zu Bedarfsgemeinschaften

Stadt Jena	2007 p		
	April	Mai	Juni
Bedarfsgemeinschaften	6505	6465	6447
davon: mit 1 Person	3823	3790	3769
mit 2 Personen	1414	1412	1414
mit 3 Personen	774	780	782
mit 4 Personen	366	360	359
mit 5 und mehr Personen	128	123	123
Personen in Bedarfsgemeinschaften insgesamt	11136	11066	11051
davon: Erwerbsfähige Hilfebedürftige insgesamt	8541	8477	8457
Nicht erwerbsfähige Hilfebedürftige	2595	2589	2594
Personen pro Bedarfsgemeinschaft	1,7	1,7	1,7
Erwerbsfähige Hilfebedürftige insgesamt	8541	8477	8457
davon: Männer	4365	4314	4308
Frauen	4176	4163	4149
davon: unter 25 Jahre	1760	1744	1728
25 bis unter 50 Jahre	5134	5077	5064
50 bis unter 55 Jahre	758	761	750
55 Jahre bis unter 65 Jahre	889	895	915
Ausländer	372	376	379
Nicht erwerbsfähige Hilfebedürftige	2595	2589	2594
davon: unter 15 Jahre	2493	2486	2492
über 15 Jahre	102	103	102
Ausländer	57	60	60

Personen in Bedarfsgemeinschaften



3. Wirtschaft

3.1. Gewerbean- und -abmeldungen

(Quelle: Thüringer Landesamt für Statistik)

Wirtschaftsbereich	Veränderungsart	2007				2006	
		April	Mai	Juni	II. Quartal	Jahr	
insgesamt	Anmeldungen	64	86	88	238	314	1148
	Abmeldungen	57	55	53	165	186	818
	Saldo	+ 7	+ 31	+ 35	+ 73	+ 128	+ 330
davon: Land- und Forstwirtschaft, Fischerei	Anmeldungen	2	--	--	2	2	4
	Abmeldungen	--	--	1	1	--	2
	Saldo	+ 2	--	- 1	+ 1	+ 2	+ 2
Verarbeitendes Gewerbe	Anmeldungen	2	3	3	8	10	39
	Abmeldungen	--	1	1	2	10	39
	Saldo	+ 2	+ 2	+ 2	+ 6	--	--
Energie- und Wasserversorgung	Anmeldungen	--	--	--	--	--	2
	Abmeldungen	--	--	--	--	1	1
	Saldo	--	--	--	--	- 1	+ 1
Baugewerbe	Anmeldungen	6	14	4	24	29	78
	Abmeldungen	3	4	5	12	11	51
	Saldo	+ 3	+ 10	- 1	+ 12	+ 18	+ 27
Handel	Anmeldungen	15	12	20	47	55	229
	Abmeldungen	15	9	13	37	45	201
	Saldo	--	+ 3	+ 7	+ 10	+ 10	+ 28
Gastgewerbe	Anmeldungen	6	2	5	13	22	79
	Abmeldungen	5	3	3	11	15	70
	Saldo	+ 1	- 1	+ 2	+ 2	+ 7	+ 9
Verkehr- und Nachrichten- übermittlung	Anmeldungen	2	5	1	8	6	24
	Abmeldungen	1	1	3	5	9	29
	Saldo	+ 1	+ 4	- 2	+ 3	- 3	- 5
Kredit- und Versicherungs- gewerbe	Anmeldungen	4	3	14	21	26	103
	Abmeldungen	6	11	4	21	19	63
	Saldo	- 2	- 8	+ 10	--	+ 7	+ 40
Sonstiges ¹⁾	Anmeldungen	27	47	41	115	164	590
	Abmeldungen	27	26	23	76	76	362
	Saldo	--	+ 21	+ 18	+ 39	+ 88	+ 228

¹⁾ Grundstücks- und Wohnungswesen, Vermietung beweglicher Sachen, Erbringung wirtschaftlicher Dienstleistungen, Erziehung und Unterricht, Gesundheits-, Veterinär- und Sozialwesen, Erbringung sonstiger öffentlicher und persönlicher Dienstleistungen

3.2. Verarbeitendes Gewerbe

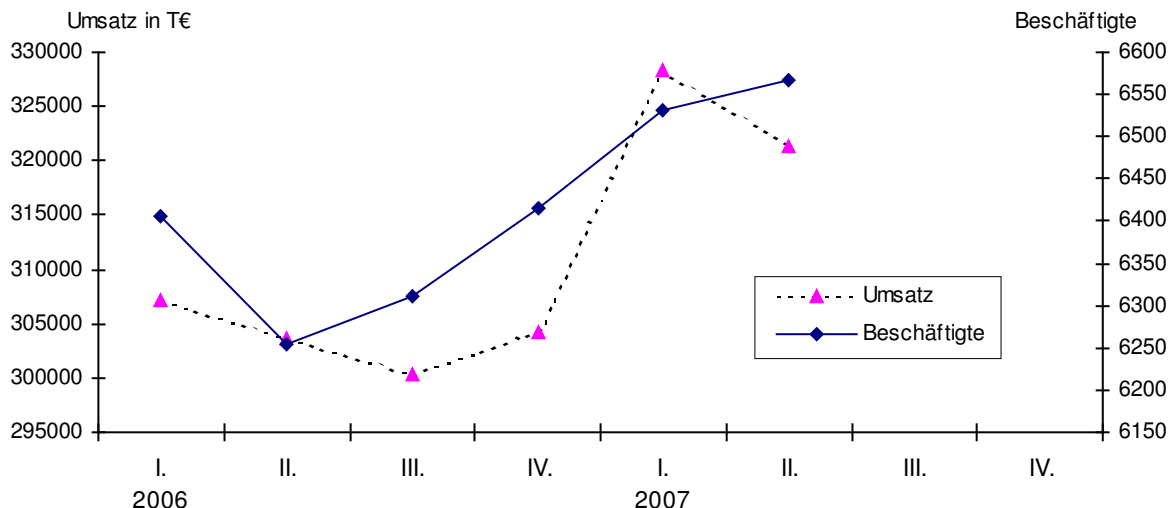
(Quelle: Thüringer Landesamt für Statistik)

Rundungsdifferenzen wurden nicht ausgeglichen

3.2.1. Ergebnisse der abrechnenden Betriebe mit 50 und mehr Beschäftigten

	Mengen- einheit	2007 p				2006	
		April	Mai	Juni	II. Quartal	Jahr	
Betriebe	Anzahl	39	39	39	39	36	36
Beschäftigte insgesamt	Personen	6557	6571	6569	6566	6255	6347
Geleistete Arbeitsstunden	1000 Std.	820	859	893	2572	2534	10380
Löhne und Gehälter	1000 €	19922	20719	24278	64919	61156	248644
Umsatz insgesamt	1000 €	101436	104138	115720	321294	303678	1215326
darunter: Auslandsumsatz	1000 €	46599	45449	59057	151105	138429	549943

Entwicklung des Gesamtumsatzes und der Beschäftigten



3.2.2. Umsatz je Arbeitstag, Arbeitsstunde und Beschäftigtem

Jahr	Zeitraum	Umsatz je ... p					
		Arbeitstag		Arbeitsstunde		Beschäftigtem	
		Jena	Thüringen	Jena	Thüringen	Jena	Thüringen
		1000 €		€			
2007 p	April	5339	104877	124	122	15470	16125
	Mai	5207	105384	121	124	15848	17076
	Juni	5510	107240	130	129	17616	18167
2006	April	5267	96243	121	114	15028	14767
	Mai	5087	94983	122	119	17147	16965
	Juni	4859	99040	117	125	16390	17627

3.3. Bauwirtschaft

Hinweis: Rundungsdifferenzen wurden nicht ausgeglichen

3.3.1. Gemeldete Baugenehmigungen (Quelle: Thüringer Landesamt für Statistik)

	Mengen- einheit	2007 p			2006	
		April	Mai	Juni	II. Quartal	Jahr
<u>insgesamt (einschließlich Baumaßnahmen an bestehenden Gebäuden)</u>						
Gebäude/Baumaßnahmen	Anzahl	--	44	47	91	344
Wohnungen insgesamt	Anzahl	--	194	51	245	339
Wohnfläche	100 m ²	--	89	52	141	457
veranschlagte Kosten der Bauwerke	1000 €	--	4494	9370	13864	108306
<u>Errichtung neuer Wohngebäude</u>						
Gebäude	Anzahl	--	11	25	36	140
Wohnungen insgesamt	Anzahl	--	13	46	59	363
Wohnfläche	100 m ²	--	16	46	62	346
veranschlagte Kosten der Bauwerke	1000 €	--	2099	4837	6936	43152
<u>Errichtung neuer Nichtwohngebäude</u>						
Gebäude	Anzahl	--	3	4	7	21
Wohnungen	Anzahl	--	--	--	--	13
Nutzfläche	100 m ²	--	5	23	28	328
veranschlagte Kosten der Bauwerke	1000 €	--	356	2949	3305	28722

3.3.2. Gemeldete Baufertigstellungen

(Quelle: eigene Ermittlungen)

	Mengen- einheit	2007 p				2006	
		April ¹⁾	Mai	Juni	II. Quartal	Jahr	
Insgesamt (einschließlich Baumaßnahmen							
An bestehenden Gebäuden) ²⁾							
Gebäude/Baumaßnahmen	Anzahl	22	4	5	31	55	398
Wohnungen insgesamt	Anzahl	8	1	2	11	50	273
veranschlagte Kosten der Bauwerke	1000 €	6395	8698	611	15704	10541	91833
Errichtung neuer Wohngebäude							
Gebäude	Anzahl	6	1	3	10	21	174
Wohnungen insgesamt	Anzahl	18	1	3	22	44	381
Wohnfläche	100 m ²	17,0	11,2	4,7	22,9	48,5	373,3
veranschlagte Kosten der Bauwerke	1000 €	1904	135	584	2623	4949	39985
Errichtung neuer Nichtwohngebäude							
Gebäude	Anzahl	2	--	--	2	1	20
Wohnungen	Anzahl	--	--	--	--	--	19
Nutzfläche	100 m ²	23,3	--	--	23,3	.	174,0
veranschlagte Kosten der Bauwerke	1000 €	1992	--	--	1992	.	23523

¹⁾ einschließlich Nachmeldungen

²⁾ einschließlich Bereinigung

Bei Fertigstellung von Baumaßnahmen an bestehenden Gebäuden wird der Wohnungssaldo zwischen Zu- und Abgang ausgewiesen.

3.3.3. Bauhauptgewerbe

(Quelle: Thüringer Landesamt für Statistik)

3.3.3.1. Übersichtstabelle

(Ergebnisse der abrechnenden Betriebe mit 20 und mehr Beschäftigten)

	Mengen- einheit	2007				2006	
		April	Mai	Juni	II. Quartal	Jahr	
Betriebe	Anzahl	8	8	8	8	8	8
Beschäftigte insgesamt	Personen	669	663	685	672	633	642
Geleistete Arbeitsstunden	1000 Std.	51	59	69	179	185	686
Löhne und Gehälter	1000 €	1421	1448	1448	4317	4094	16238
Umsatz insgesamt	1000 €	5120	7847	8330	21297	20317	110749
darunter: Baugewerblicher Umsatz	1000 €	4702	7610	8069	20381	19416	105590

3.3.3.2. Baugewerblicher Umsatz im Bauhauptgewerbe nach Bauarten

(Ergebnisse der abrechnenden Betriebe mit 20 und mehr Beschäftigten)

	2007				2006	
	April	Mai	Juni	II. Quartal	Jahr	
	1000 €					
Baugewerblicher Umsatz insgesamt	4702	7610	8069	20380	19416	105590
davon im:						
Hochbau	3034	4561	2545	10140	11912	53424
Tiefbau	1668	3048	5524	10240	7504	52166
davon im:						
Wohnungsbau	168	206	312	686	864	3041
Gewerblichen Bau ¹⁾	4173	5753	4313	14239	15604	72860
Öffentlichen Bau und Straßenbau	361	1650	3443	5454	2949	29689
darunter: Straßenbau	263	1648	3202	5113	2835	26257

	2007	2006	
	II. Quartal		Jahr
	1000 €		
Baugewerblicher Umsatz insgesamt	20380	19416	105590
davon im:			
Hochbau	10140	11912	53424
davon im:			
Wohnungsbau	686	864	3041
Gewerblichen Bau ¹⁾	9432	11047	50382
Öffentlichen Bau und Straßenbau	22	--	--
Tiefbau	10240	7504	52166
davon im:			
Gewerblichen Bau ¹⁾	4808	4556	22477
Öffentlichen Bau und Straßenbau	5432	2949	29689
darunter: Straßenbau	5114	2836	26257

¹⁾ einschließlich landwirtschaftlicher Bau sowie Bauten für Unternehmen von Bahn und Post

3.3.3.3. Totalerhebung im Bauhauptgewerbe im Juni

	Einheit		2002	2003	2004	2005	2006
Betriebe	Anzahl	30.6.	67	77	74	74	73
Beschäftigte insgesamt	Personen	30.6.	1055	1101	1052	961	952
darunter: ausländische Arbeitnehmer	Personen	30.6.	15	23	10	26	35
Geleistete Arbeitsstunden	1000 Std.	im Juni	120	103	118	106	106
Bruttolohn- und Bruttogehaltssumme	1000 €	im Juni	1998	2092	2057	1761	1774
Gesamtumsatz	1000 €	im Juni Jahr	8444 108347	9483 116053	10428 105170	9344 104805	9132 .

3.3.4. Ausbaugewerbe

(Quelle: Thüringer Landesamt für Statistik)

3.3.4.1. Ausbaugewerbe

(Ergebnisse der abrechnenden Betriebe mit 20 und mehr Beschäftigten)

	Mengen- einheit	2007	2006	
			II. Quartal	Jahr ¹⁾
Betriebe	Anzahl	9	9	9
Beschäftigte insgesamt	Personen	388	400	401
Geleistete Arbeitsstunden	1000 Std.	135	121	489
Löhne und Gehälter	1000 €	2232	2160	8701
Umsatz insgesamt	1000 €	9606	8052	44113
darunter: ausbaugewerblicher Umsatz	1000 €	8487	7035	39665

¹⁾ Anzahl der Betriebe und Beschäftigten: Vierteljahresdurchschnitt

3.3.4.2. Jährliche Erhebung im Ausbaugewerbe im Juni

(Ergebnisse der abrechnenden Betriebe mit 10 und mehr Beschäftigten)

	Einheit		2002	2003	2004	2005	2006
Betriebe	Anzahl	30.6.	30	28	22	20	18
Beschäftigte insgesamt	Personen	30.6.	868	715	526	476	510
Geleistete Arbeitsstunden	1000 Std.	II. Quartal	276	231	160	144	156
Bruttolohn- und Bruttogehaltssumme	1000 €	II. Quartal	4446	3889	2879	2468	2711
Gesamtumsatz	1000 €	II. Quartal Jahr	22707 75418	21999 69243	14551 56097	12937 51721	11522 .

3.4. Insolvenzverfahren

(Quelle: Thüringer Landesamt für Statistik)

	Nach der Gesamtvollstreckungsordnung beantragte Verfahren							
	insgesamt		davon:				voraussichtliche Forderungen	
			eröffnete		mangels Masse abgewiesene			
	Land Thüringen	darunter: Jena	Land Thüringen	darunter: Jena	Land Thüringen	darunter: Jena	Land Thüringen	darunter: Jena
Anzahl						1000 €		
1994	935	32	269	11	666	21	402941	.
1995	1261	50	363	15	898	35	849313	.
1996	1626	59	408	18	1218	41	863778	22907
1997	1438	73	394	14	1044	59	1037941	33086
1998	1584	73	471	17	1113	56	988259	103109
1999 ¹⁾
2000	1724	71	809	33	908	38	1068228	31529
2001	1740	47	894	24	830	23	1167485	27931
2002	2662	58	1966	35	678	23	2052143	11361
2003	2970	90	2231	68	716	22	1063902	17714
2004	3180	105	2410	68	752	37	1022055	44090
2005	3869	126	3275	106	581	20	953865	23622
2006	4767	152	4318	134	441	18	768113	17670
1.1.-30.6.2006	2165	66	1916	54	243	12	376286	7722
1.1.-30.6.2007	2295	87	2152	81	135	6	289931	20434

¹⁾ für 1999 liegen wegen Umstellung der Erhebung keine Angaben vor

3.5. Bruttoinlandsprodukt

(Quelle: Thüringer Landesamt für Statistik)

Definition: Das Inlandsprodukt ergibt sich aus der Wertschöpfung durch Addition des Saldos von Gütersteuern abzüglich Gütersubventionen. Das Inlandsprodukt kann brutto oder netto (vor oder nach Abzug der Abschreibungen) berechnet werden. Das Inlandsprodukt (Inlandskonzept) unterscheidet sich vom Nationaleinkommen (Inländerkonzept) durch den Saldo der Primäreinkommen zwischen Inländern und der übrigen Welt (Ausland und übriges Inland).

3.5.1. Bruttoinlandsprodukt der Stadt Jena (p)

Jahr	Bruttoinlandsprodukt	Veränderung zum Vorjahr	Anteil an Thüringen
	Mio €	in %	in %
1991	1002	.	5,8
1992	1272	26,9	5,5
1993	1629	28,0	5,7
1994	1677	3,0	5,0
1995	1822	8,6	5,2
1996	2010	10,3	5,5
1997	2146	6,7	5,7
1998	2174	1,3	5,6
1999	2292	5,5	5,8
2000	2526	10,2	6,2
2001	2684	6,3	6,4
2002	2646	- 1,4	6,2
2003	2800	5,8	6,5
2004	2804	0,1	6,3
2005	2841	1,3	6,4

3.5.2. Bruttoinlandsprodukt Stadt Jena je Erwerbstätigen und je Einwohner (p)

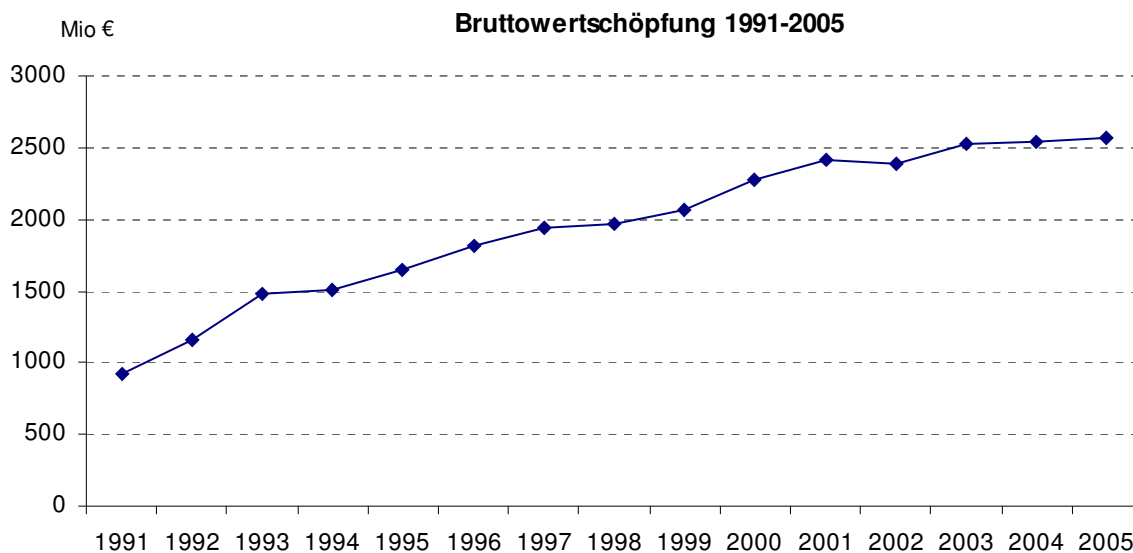
Jahr	je Erwerbstätigen		je Einwohner	
	Bruttoinlandsprodukt	Veränderung zum Vorjahr	Bruttoinlandsprodukt	Veränderung zum Vorjahr
	in €	in %	in €	in %
1991	14589	.	9512	.
1992	21242	45,6	12283	29,1
1993	26922	26,7	15732	28,1
1994	28950	7,5	16301	3,6
1995	33215	14,7	17912	9,9
1996	37066	11,6	19950	11,4
1997	39306	6,0	21469	7,6
1998	38951	- 0,9	21944	2,2
1999	40026	2,8	23056	5,1
2000	42940	7,3	25321	9,8
2001	44481	3,6	26797	5,8
2002	44637	0,4	26188	- 2,3
2003	48260	8,1	27662	5,6
2004	48378	0,2	27435	- 0,8
2005	49577	2,5	27784	1,3

3.6. Bruttowertschöpfung

(Quelle: Thüringer Landesamt für Statistik)

Rundungsdifferenzen wurden nicht ausgeglichen

Jahr	Bruttowertschöpfung aller Wirtschaftsbereiche in Jena	davon:							
		Land- und Forstwirtschaft	Produzierendes Gewerbe	darunter:		Dienstleistungsbereiche	davon:		
				Verarbeitendes Gewerbe	Baugewerbe		Handel, Gastgewerbe und Verkehr	Finanzierung, Vermietung u. Unternehmensdienstleister	Öffentliche und private Dienstleister
in Millionen €									
1991	918	1	330	102	81	587	95	.	.
1992	1153	1	388	85	140	764	158	.	.
1993	1474	2	556	110	160	916	190	.	.
1994	1511	2	508	162	188	1002	212	.	.
1995	1648	2	495	198	172	1151	229	.	.
1996	1819	2	535	212	148	1282	240	367	676
1997	1944	2	540	246	149	1401	247	430	725
1998	1966	2	470	246	142	1494	253	518	723
1999	2062	2	509	284	103	1551	240	557	754
2000	2273	2	617	388	82	1655	238	660	756
2001	2419	3	582	392	84	1835	251	791	792
2002	2387	2	602	396	82	1782	255	724	803
2003	2523	2	674	468	79	1846	261	794	791
2004	2533	3	754	547	70	1777	284	704	789
2005	2564	3	806	.	.	1755	.	.	.



4. Preise

(Quelle: Thüringer Landesamt für Statistik, eigene Ermittlungen)

4.1. Preisindex für die Lebenshaltung in Thüringen nach Hauptgruppen

(Basis: Jahresdurchschnitt 2000 = 100)

Preisindex	2007			2006		
	April	Mai	Juni	April	Mai	Juni
Gesamtindex	112,3	112,6	112,6	110,5	110,7	110,9
davon nach Hauptgruppen:						
Nahrungsmittel und alkoholfreie Getränke	112,0	112,4	112,6	109,0	109,4	110,6
Alkoholische Getränke, Tabakwaren	137,7	137,8	138,2	132,7	132,8	132,9
Bekleidung und Schuhe	99,2	98,6	97,7	98,7	98,2	97,8
Wohnung, Wasser, Strom, Gas u.a. Brennstoffe	110,7	110,7	110,7	109,8	109,9	110,0
Einrichtungsgegenstände (Möbel), Apparate, Geräte und Ausrüstungen für Haushalt und deren Instandsetzung	104,1	104,1	104,1	103,1	103,0	103,0
Gesundheitspflege	132,9	133,0	133,0	131,2	131,2	131,2
Verkehr	121,4	122,3	122,5	118,7	118,7	118,9
Nachrichtenübermittlung	91,8	91,9	91,8	92,1	91,6	91,6
Freizeit, Unterhaltung und Kultur	101,7	102,9	102,7	101,7	102,0	102,7
Bildungswesen	134,2	134,2	134,2	133,9	133,9	133,9
Beherbergungs- und Gaststätdienstleistungen	113,5	115,0	115,2	109,5	109,9	110,5
Andere Waren und Dienstleistungen	117,3	117,3	117,3	113,6	114,0	114,0

4.2. Einzelhandelspreise in Jena (Durchschnittspreise)

Ware	Mengen- einheit	2007			2006		
		April	Mai	Juni	April	Mai	Juni
		€					
Rindfleisch zum Schmoren bzw. Braten	1 kg	9,54	9,17	9,82	9,15	9,58	9,71
<u>Schweinekotelett</u> oder -schnittel	1 kg	6,49	6,70	6,18	6,03	6,03	5,75
<u>Schinken-</u> oder Bauchspeck	1 kg	10,96	11,53	11,53	11,21	11,21	11,21
<u>Leber-</u> oder Blutwurst (ohne Konserven)	1 kg	7,82	7,82	7,82	7,76	7,77	7,77
Brathähnchen, tiefgefroren	1 kg	2,01	2,06	2,09	2,05	2,05	2,00
Butter	250 g	1,00	0,96	1,01	0,98	0,98	0,98
Mehl	1 kg	0,41	0,41	0,41	0,29	0,31	0,31
Zucker	1 kg	0,96	0,96	0,96	0,96	0,96	0,96
Nudeln	500g	0,99	0,98	0,98	0,99	0,99	0,99
Apfelsaft	1 l	0,66	0,66	0,66	0,63	0,72	0,77
<u>Sekt</u> , Prosecco, Champagner	1 Flasche	4,19	4,10	4,12	4,19	4,19	4,19
Speisekartoffeln	2,5 kg	2,33	3,13	2,63	1,90	1,81	3,26
Äpfel	1 kg	1,99	1,99	2,02	1,91	1,91	1,91
Bananen	1 kg	1,49	1,53	1,43	1,53	1,45	1,42

Seit Januar 2005 gibt es einen neuen Erhebungskatalog für die Erfassung der Verbraucherpreise. Die Beschreibung und Mengeneinheit vieler Produkte hat sich verändert. Bei den in der Tabelle verwendeten Erzeugnissen werden aber die bisher befragten Produkte weiter erfasst. Die unterstrichenen Erzeugnisse wurden in Jena ausgewählt.

5. Wohnen und Bauen

5.1. Wohnberechtigungsbescheinigungen (WBS)

(Quelle: Denkmal- und Sanierungsamt / Wohnungsbauförderung)

	2007			2006		
	April	Mai	Juni	II. Quartal		Jahr
	Anzahl					
Angenommene Anträge	37	48	38	123	118	471r
Ausgestellte Wohnberechtigungsbescheinigungen	37	48	38	123	118	470
davon: Einraumwohnungen	20	12	14	46	51	226
Zweiraumwohnungen	10	19	10	39	29	111
Dreiraumwohnungen	5	12	10	27	16	82
Wohnungen mit 4 und mehr Wohnräumen	2	5	4	11	22	51
Ablehnungsbescheide	--	--	--	--	--	1r

5.2. Vermittelte Wohnungen mit Belegungsbindung

(Quelle: Denkmal- und Sanierungsamt / Wohnungsbauförderung)

	2007 p			2006		
	April	Mai	Juni	II. Quartal		Jahr
	Anzahl					
Vermittelte Wohnungen insgesamt	13	19	12	44	34r	153
davon: Einraumwohnungen	1	2	1	4	12	40
Zweiraumwohnungen	3	3	7	13	7r	41
Dreiraumwohnungen	4	12	4	20	10	50
Wohnungen mit 4 und mehr Wohnräumen	5	2	--	7	5	22

5.3. Wohngeld

5.3.1. Wohngeldberechnungen und -bewilligungen

(Quelle: Sozialamt / Wohngeldstelle)

	Mengen- einheit	2007				2006	
		April	Mai	Juni	II. Quartal	Jahr	
durchgeführte Berechnungen	Anzahl	364	326	379	1069	1450	5609
<u>darunter:</u>							
Bewilligungen	Anzahl	272	254	307	833	1029	4210
davon: Mietzuschuss	Anzahl	267	246	296	809	996	4096
Lastenzuschuss	Anzahl	5	8	11	24	33	114
Anteil der Bewilligungen an den durchgeführten Berechnungen	Prozent	74,7	77,9	81,0	77,9	71,0	75,1

Der Rückgang der Wohngeldberechnungen resultiert aus der Einführung des Arbeitslosengeldes II ab 1.1.2005. Arbeitslosengeld-II-Empfänger sind vom Wohngeld ausgeschlossen.

5.3.2. Wohngeld am 31.12.2006

(Quelle: Thüringer Landesamt für Statistik)

Neben den reinen Wohngeldempfängerhaushalten gab es Ende 2006 wohngeldrechtliche Teilhaushalte in so genannten Mischhaushalten. Dabei handelt es sich entweder um Haushalte, in denen der Antragsteller Empfänger von Transferleistungen, und somit nicht selbst wohngeldberechtigt ist, aber mindestens einer der übrigen Mitbewohner oder um Haushalte, in denen der Antragsteller selbst wohngeldberechtigt ist, in dessen Gesamthaushalt aber auch Transferleistungsempfänger leben. In Jena waren es 129 Haushalte, die bei der folgenden Darstellung nicht berücksichtigt wurden.

5.3.2.1. Haushalte mit Wohngeld ¹⁾ nach Haushaltsgröße

		31.12.2006					
		Jena	Erfurt	Gera	Suhl	Weimar	Eisenach
		Haushalte					
Haushalte mit Wohngeld insgesamt	Anzahl	2 173	2 980	1 396	627	1 015	813
<u>davon:</u>							
. in Einpersonenhaushalten	Anzahl	1 411	2 227	987	388	687	619
. in Haushalten mit 2 Personen	Anzahl	440	409	216	136	164	106
. in Haushalten mit 3 Personen	Anzahl	165	168	91	48	80	37
. in Haushalten mit 4 Personen	Anzahl	118	122	70	39	46	32
. in Haushalten mit 5 Personen	Anzahl	24	37	25	8	21	8
. in Haushalten mit 6 und mehr Personen	Anzahl	15	17	7	8	17	11
. in Einpersonenhaushalten	%	64,9	74,7	70,7	61,9	67,7	76,1
. in Haushalten mit 2 Personen	%	20,2	13,7	15,5	21,7	16,2	13,0
. in Haushalten mit 3 Personen	%	7,6	5,6	6,5	7,7	7,9	4,6
. in Haushalten mit 4 Personen	%	5,4	4,1	5,0	6,2	4,5	3,9
. in Haushalten mit 5 Personen	%	1,1	1,2	1,8	1,3	2,1	1,0
. in Haushalten mit 6 und mehr Personen	%	0,7	0,6	0,5	1,3	1,7	1,4

¹⁾ ohne wohngeldrechtliche Teilhaushalte

Rundungsdifferenzen wurden nicht ausgeglichen

5.3.2.2. Haushalte mit Wohngeld ¹⁾ nach sozialer Stellung

	Mengen- einheit	31.12.2006					
		Jena	Erfurt	Gera	Suhl	Weimar	Eisenach
		Haushalte					
Haushalte mit Wohngeld insgesamt	Anzahl	2 173	2 980	1 396	627	1 015	813
<u>davon:</u>							
. Selbständige	Anzahl	87	81	45	37	48	23
. Beamte, Angestellte	Anzahl	393	515	161	113	122	67
. Arbeiter	Anzahl	96	179	139	83	106	85
. Arbeitslose	Anzahl	174	237	113	72	76	67
. Rentner und Pensionäre	Anzahl	820	1 659	840	276	535	531
. Übrige	Anzahl	603	309	98	46	128	40
. Selbständige	%	4,0	2,7	3,2	5,9	4,7	2,8
. Beamte, Angestellte	%	18,1	17,3	11,5	18,0	12,0	8,2
. Arbeiter	%	4,4	6,0	10,0	13,2	10,4	10,5
. Arbeitslose	%	8,0	8,0	8,1	11,5	7,5	8,2
. Rentner und Pensionäre	%	37,7	55,7	60,2	44,0	52,7	65,3
. Übrige	%	27,7	10,4	7,0	7,3	12,6	4,9

Rundungsdifferenzen wurden nicht ausgeglichen

5.3.2.3. Haushalte mit Wohngeld ¹⁾ nach Höhe des monatlichen Wohngeldes

Monatliches Wohngeld von ... bis unter ... €	31.12.2006						
	Jena	Erfurt	Gera	Suhl	Weimar	Eisenach	Land Thüringen
	Haushalte						
insgesamt	2 173	2 980	1 396	627	1 015	813	28 382
<u>davon:</u>							
unter 25 €	212	311	236	84	127	99	3 611
25 - 50 €	428	748	427	160	247	223	7 053
50 - 75 €	367	692	274	111	210	197	5 659
75 - 100 €	331	441	176	89	143	119	3 971
100 - 125 €	237	294	111	62	88	68	2 649
125 - 150 €	185	180	53	33	63	46	1 694
150 - 200 €	228	164	63	50	77	34	2 034
200 - 250 €	105	91	32	18	36	14	944
250 - 300 €	57	36	15	16	16	5	466
300 und mehr €	23	23	9	4	8	8	301

5.3.2.4. Haushalte mit Wohngeld ¹⁾ nach Leistungsart

	Mengen- einheit	31.12.2006						
		Jena	Erfurt	Gera	Suhl	Weimar	Eise- nach	Land Thüringen
		Haushalte						
Haushalte mit Wohngeld insgesamt	Anzahl	2 173	2 980	1 396	627	1 015	813	28 382
<u>davon:</u>								
Haushalte mit Mietzuschuss	Anzahl	2 118	2 904	1 340	589	966	782	24 072
Haushalte mit Lastenzuschuss	Anzahl	55	76	56	38	49	31	4 310
durchschnittliche Wohnkostenbelastung								
. vor Wohngeld	%	44,4	41,8	37,7	38,3	41,4	41,1	39,5
. nach Wohngeld	%	29,7	30,6	28,2	26,8	30,2	31,1	28,8
Durchschnittliche monatliche Miete/Belastung	€	289	297	273	277	300	303	302
Durchschnittliches monatliches Wohngeld	€	96	80	69	83	82	73	82

¹⁾ ohne wohngeldrechtliche Teilhaushalte

5.4. Gebäude- und Wohnungsbestand

5.4.1. Gebäude, Wohnungen, Wohnräume und Wohnflächen

(Quelle: eigene Fortschreibung, Basis Gebäude- und Wohnungszählung 1995)

II. Quartal 2007	Wohn- ge- bäude	NWG mit Wohn- raum	Wohnungen in Wohn- und Nichtwohngebäuden ¹⁾										Wohn- fläche m ²	
			insge- samt	davon mit ... Räumen ²⁾										Räume ²⁾
				1	2	3	4	5	6	7 und mehr				
										WE	Räume ²⁾			
Anzahl p														
Bestand am 31.3.2007	13524	· ⁴⁾	53953	2802	5446	10812	18831	9559	4215	2288	16906	211445	3672517	
+ Zugang durch Neubau ³⁾	10	--	22	--	--	5	11	2	3	1	7	94	2285	
+ Zugang durch Bau- maßnahmen an be- stehenden Gebäuden ³⁾	12	3	207	164	12	5	14	5	4	3	30	338	9535	
- Totalabgang ³⁾	1	1	3	--	--	--	3	--	--	--	--	12	234	
- Abgang durch Bau- maßnahmen an be- stehenden Gebäuden ³⁾	11	5	218	87	86	14	24	2	4	1	9	440	9434	
sonstige Veränderungen durch Bereinigungen	4	1	8	--	--	2	6	--	--	--	--	30	523	
Bestand am 30.6.2007	13538	· ⁴⁾	53969	2879	5372	10810	18835	9564	4218	2291	16934	211455	3675192	

¹⁾ ohne Wohnheime

³⁾ Nachmeldungen wurden eingearbeitet

²⁾ einschließlich Küchen

⁴⁾ Nach Umstellung des Erfassungsprogramms sind die Veränderungen bei Nichtwohngebäuden mit Wohnraum darstellbar, Bestände liegen nicht vor.

5.4.2. Baumaßnahmen an Gebäuden mit Wohnungen im II. Quartal 2007

(Quelle: eigene Ermittlungen)

Schl.Nr. Statist. Bezirk	Ortsteil / Statistischer Bezirk	Abgang durch Abbruch				Baumaßnahmen an bestehenden Gebäuden						
		Ge- bäude	Woh- nun- gen	Räu- me	Wohn- fläche in m ²	Ge- bäude	Zugang			Abgang		
							Woh- nun- gen	Räu- me	Wohn- fläche in m ²	Woh- nun- gen	Räu- me	Wohn- fläche in m ²
--	Jena insgesamt	2	3	12	234	15	207	338	9535	218	440	9434
	<u>davon:</u>											
11	Ammerbach Ort	--	--	--	--	1	1	9	164	2	11	179
21	Burgau Ort	1	1	4	94	--	--	--	--	--	--	--
41	Jena - Zentrum	--	--	--	--	2	90	97	3361	91	99	3363
42	Jena - West	--	--	--	--	5	12	49	905	12	49	767
43	Jena - Nord	--	--	--	--	1	4	16	255	10	40	579
44	Jena - Süd	--	--	--	--	1	4	20	486	9	27	436
63	Lobeda - Ost ¹⁾	--	--	--	--	1	88	101	3466	87	181	3372
82	Wj. - Ort	1	2	8	140	--	--	--	--	--	--	--
83	Wj. - Schlegelsberg	--	--	--	--	1	2	12	208	2	8	172
90	Winzerla	--	--	--	--	1	2	18	248	2	13	225
151	Münchenroda	--	--	--	--	1	2	8	207	1	6	160
191	Kunitz	--	--	--	--	1	2	8	235	2	6	181

¹⁾ ohne Anteil auf Drackendorfer Flur

5.4.3. Bestand an Wohngebäuden nach der Anzahl der Wohnungen

(Quelle: eigene Ermittlungen, Stichtag: 30.6.2007)

Schl.Nr. Statisti- scher Bezirk	Ortsteil / Statistischer Bezirk	Wohnge- bäude ¹⁾ insgesamt p	davon mit:						
			1	2	3 und mehr	davon:			
						3 - 5	6 - 10	11 - 20	> 20
Wohnungen p									
--	Stadt Jena	13538	6953	1664	4921	2122	2024	524	251
	<u>davon:</u>								
11	Ammerbach Ort	151	122	25	4	4	--	--	--
12	Beutenberg / Winzerlaer Str.	461	343	42	76	25	10	36	5
21	Burgau Ort	98	44	29	25	23	2	--	--
22	Ringwiese Flur Burgau	321	287	23	11	9	2	--	--
30	Göschwitz	147	89	30	28	23	5	--	--
41	Jena - Zentrum	332	28	29	275	146	101	16	12
42	Jena - West	1094	245	182	667	482	160	21	4
43	Jena - Nord	1150	390	112	648	265	314	55	14
44	Jena - Süd	911	209	99	603	350	226	25	2
51	Lichtenhain Ort	153	81	44	28	21	4	--	3
52	Mühlenstraße	177	71	13	93	66	27	--	--
61	Lobeda - Altstadt	391	261	64	66	42	21	3	--
62	Lobeda - West	259	13	10	236	3	149	--	84
63	Lobeda - Ost ²⁾	165	32	15	118	10	22	15	71
71	Löbstedt Ort	119	69	31	19	13	5	--	1
72	Nord II	395	118	15	262	21	205	20	16
81	Wenigenjena - Kernberge	464	193	118	153	132	16	5	--
82	Wenigenjena - Ort	798	309	114	375	220	115	33	7
83	Wj. - Schlegelsberg	1582	1237	141	204	112	82	10	--
90	Winzerla	874	337	46	491	27	232	217	15
100	Wöllnitz	189	141	37	11	10	1	--	--
111	Ziegenhain Ort	124	96	21	7	6	1	--	--
112	Ziegenhainer Tal	544	378	60	106	51	54	--	1
120	Zwätzen	478	356	47	75	21	54	--	--
131	Drackendorf / Lobeda-Ost ³⁾	265	3	2	260	--	183	67	10
132	Drackendorf	177	132	32	13	5	7	1	--
133	Ilmnitz	93	76	17	--	--	--	--	--
141	Maua	106	75	29	2	2	--	--	--
142	Leutra	40	32	6	2	2	--	--	--
151	Münchenroda	85	61	18	6	5	1	--	--
152	Remderoda	18	14	2	2	1	1	--	--
161	Krippendorf	39	28	11	--	--	--	--	--
162	Vierzehnheiligen	31	24	7	--	--	--	--	--
170	Isserstedt	266	220	34	12	8	4	--	--
181	Cospeda	353	295	40	18	1	11	--	6
182	Lützeroda	53	47	5	1	--	1	--	--
183	Closewitz	46	41	4	1	1	--	--	--
191	Kunitz	219	164	49	6	6	--	--	--
192	Laasan	16	15	1	--	--	--	--	--
201	Jenaprießnitz	123	101	19	3	1	2	--	--
202	Wogau	231	176	41	14	8	6	--	--

¹⁾ ohne Wohnheime

²⁾ ohne Anteil auf Drackendorfer Flur

³⁾ Anteil Lobeda-Ost auf Drackendorfer Flur

5.4.4. Bestand an Wohnungen in Wohn- und Nichtwohngebäuden nach Anzahl der Räume

(Quelle: eigene Ermittlungen, Stichtag: 30.6.2007)

Schl.Nr. Statistischer Bezirk	Ortsteil / Statistischer Bezirk	Wohnungen insgesamt p	davon mit:						
			1	2	3	4	5	6	7 u.m.
			Räume						
--	Stadt Jena	53969	2879	5372	10810	18835	9564	4218	2291
	<u>davon:</u>								
11	Ammerbach Ort	188	2	5	33	36	43	46	23
12	Beutenberg / Winzerlaer Str.	1331	152	194	205	371	183	143	83
21	Burgau Ort	196	1	9	50	67	36	20	13
22	Ringwiese Flur Burgau	384	--	9	33	126	131	52	33
30	Göschwitz	278	3	3	41	99	64	36	32
41	Jena - Zentrum	2587	453	323	643	637	345	137	49
42	Jena - West	4157	175	361	765	1375	911	339	231
43	Jena - Nord	5479	468	366	1766	1880	641	215	143
44	Jena - Süd	3910	54	176	1119	1642	610	204	105
51	Lichtenhain Ort	545	280	6	48	101	52	34	24
52	Mühlenstraße	556	19	26	155	247	76	26	7
61	Lobeda - Altstadt	729	27	24	147	209	135	108	79
62	Lobeda - West	4989	119	421	570	2446	1178	242	13
63	Lobeda - Ost ¹⁾	3760	299	901	582	1204	477	252	45
71	Löbstedt Ort	324	111	8	35	71	51	32	16
72	Nord II	2845	86	177	949	1058	501	53	21
81	Wenigenjena - Kernberge	1055	30	61	161	290	294	125	94
82	Wenigenjena - Ort	2900	177	199	744	1010	510	163	97
83	Wj. - Schlegelsberg	2685	17	112	620	836	664	285	151
90	Winzerla	6311	115	863	1086	2634	1012	443	158
100	Wöllnitz	264	16	11	44	63	59	40	31
111	Ziegenhain Ort	166	2	8	39	35	39	33	10
112	Ziegenhainer Tal	1072	12	119	242	483	103	72	41
120	Zwätzen	1000	7	44	151	321	272	113	92
131	Drackendorf / Lobeda-Ost ²⁾	3486	--	862	240	1044	549	486	305
132	Drackendorf	301	19	14	44	75	55	47	47
133	Ilmnitz	112	--	3	8	23	42	29	7
141	Maua	145	1	1	16	34	43	28	22
142	Leutra	55	--	--	10	10	13	15	7
151	Münchenroda	121	4	7	26	16	20	26	22
152	Remderoda	29	--	--	6	8	7	7	1
161	Krippendorf	50	1	--	8	9	14	5	13
162	Vierzehnheiligen	38	--	1	6	6	8	6	11
170	Isserstedt	345	1	9	40	75	83	83	54
181	Cospeda	674	213	19	52	70	114	115	91
182	Lützeroda	63	--	--	3	16	16	17	11
183	Closewitz	52	--	--	6	8	10	11	17
191	Kunitz	287	10	10	31	67	75	56	38
192	Laasan	17	--	--	--	1	5	5	6
201	Jenaprießnitz	161	1	10	21	43	47	19	20
202	Wogau	322	4	10	65	89	76	50	28

¹⁾ ohne Anteil auf Drackendorfer Flur

²⁾ Anteil Lobeda-Ost auf Drackendorfer Flur

6. Tourismus

Beherbergungsstätten, Gäste, Betten und Kapazitätsauslastung

(Quelle: Thüringer Landesamt für Statistik)

	2007				2006	
	April	Mai	Juni	II. Quartal	Jahr	
Geöffnete Beherbergungsstätten	22	22	22	x	x	x
Anteil in % ¹⁾	95,7	100,0	100,0	x	x	x
angebotene Betten / Schlafgelegenheiten	1849	1846	1849	x	x	x
Anteil in % ²⁾	83,5	99,8	100,0	x	x	x
durchschnittliche Auslastung der angebotenen Betten in %	42,9	51,9	57,7	x	x	42,7
Ankünfte insgesamt	11529	14864	16116	42509	40359	148678
darunter: Auslandsgäste	1638	2569	2991	7198	8495	29973
Übernachtungen insgesamt	23785	29683	31986	85454	91962	324222
darunter: Auslandsgäste	4243	6142	6972	17357	31297	99823
durchschnittliche Aufenthaltsdauer in Tagen insgesamt	2,1	2,0	2,0	2,0	2,3	2,2
darunter: Auslandsgäste	2,6	2,4	2,3	2,4	3,7	3,3

¹⁾ Anteil der geöffneten Beherbergungsstätten an den Beherbergungsstätten insgesamt

²⁾ Anteil der angebotenen Betten/Schlafgelegenheiten an den Betten/Schlafgelegenheiten insgesamt

7. Verkehr

7.1. Erteilung von Fahrerlaubnissen

(Quelle: Bürgeramt / Fahrerlaubnisbehörde)

	2007				2006	
	April	Mai	Juni	II. Quartal	Jahr	
Anzahl						
Erteilte						
- Führerscheine	109	125	145	379	322	1346
- Fahrgastbeförderungserlaubnisse	2	3	4	9	21	113
- Internationale Führerscheine	19	31	39	89	77	358

7.2. Stadtlinienvverkehr

(Quelle: Jenaer Nahverkehrsgesellschaft mbH)

7.2.1. Fahrzeugbestand im Durchschnitt

	2007	2006	
		II. Quartal	Jahr
Straßenbahnen:			
Triebwagen	33	35r	35
darunter: Gelenktriebwagen	33	33	33
Beiwagen	--	4r	4
Omnibusse	33	39	39

7.2.2. Gefahrene Wagenkilometer

Gefahrene Wagenkilometer	Mengen- einheit	2007	2006	
			II. Quartal	Jahr
Straßenbahnen:				
Triebwagen	1000 km	550	533	2215
darunter: Gelenktriebwagen	1000 km	550	533	2215
Beiwagen	1000 km	--	--	--
Omnibusse	1000 km	407	431	1702

7.3. Straßenverkehrsunfälle

(Quelle: Thüringer Landesamt für Statistik)

Unfallkategorie ----- Verunglückte Personen	2007				Zu- (+) bzw. Abnahme (-) gegenüber I. Qu. 2007	2006	
	April	Mai	Juni	II. Quartal		II. Quartal	Jahr
	Anzahl						
Unfälle insgesamt	232	278	217	727	- 21	710	2828
davon:							
Unfälle mit Personenschaden insgesamt	43	37	49	129	+ 40	122	384
Unfälle mit nur Sachschaden insgesamt	189	241	168	598	- 61	588	2444
davon:							
schwerwiegende Unfälle	8	8	6	22	- 6	29	110
sonstige Sachschadensunfälle unter Alkohol	3	3	3	9	+ 2	7	31
sonstige Sachschadensunfälle ohne Alkohol	178	230	159	567	- 57	552	2303
Verunglückte Personen insgesamt	52	47	54	153	+ 46	153	479
davon: getötete Personen	--	--	--	--	- 1	1	1
verletzte Personen	52	47	54	153	+ 47	152	478
davon: schwerverletzte Personen	9	9	7	25	+ 11	23	70
leichtverletzte Personen	43	38	47	128	+ 36	129	408

7.4. Bestandsentwicklung Kraftfahrzeuge

(Quelle: Bürgeramt / Zulassungsbehörde)

	2007								
	April			Mai			Juni		
	Bestand	davon:		Bestand	davon:		Bestand	davon:	
		zugelassen	stillgelegt		zugelassen	stillgelegt		zugelassen	stillgelegt
Anzahl									
Kfz - Bestände insg.	58546	48958	9588	58447	49053	9394	57809	49136	8673
davon:									
PKW	48410	40258	8152	48298	40302	7996	47697	40335	7362
Krafträder	2782	2319	463	2801	2349	452	2788	2364	424
Busse	70	61	9	74	68	6	70	64	6
LKW	2758	2286	472	2751	2297	454	2736	2315	421
Zugmaschinen	291	263	28	293	266	27	296	270	26
sonstige Fahrzeuge	449	379	70	437	369	68	429	367	62
Anhänger	3786	3392	394	3793	3402	391	3793	3421	372

8. Umwelt und Energie

8.1. Immissionen

(Quelle: Thüringer Landesanstalt für Umwelt und Geologie)

8.1.1. Ruß, Staub und Ozon (O₃)

(Angaben in µg/m³ Luft)

		Mess- stelle	2007			
			April	Mai	Juni	
Ruß	Monatsmittel	1	1,3	0,7	0,7	
		2	2,3	1,5	1,6	
		3	2,2	1,8	1,8	
	Maximales Tagesmittel	1	2,7	1,2	1,4	
		2	3,9	2,6	3,0	
		3	3,9	3,2	3,0	
Staub	Monatsmittel	1	31	21	22	Grenzwert für menschliche Gesundheit: 50 µg/m ³ als Tagesmittelwert (35 Über- schreitungen im Jahr sind zulässig)
		2	30	23	28	
		3	30	23	24	
	Maximales Tagesmittel	1	57	44	44	
		2	50	47	54	
		3	52	44	46	
Ozon (O₃)	Monatsmittel		57	64	61	Informationsschwelle: 180 µg/m ³ als 1-h-Mittelwert Alarmschwelle: 240 µg/m ³ als 1-h-Mittelwert
	Maximaler 1h-Mittelwert	1	158	146	157	
	Maximal gleitender 8 h-Mittelwert		97	98	94	
	98% Quantil		136	138	139	

8.1.2. Stickstoffdioxid (NO₂), Kohlenmonoxid (CO), Schwefeldioxid (SO₂)

(Angaben in µg/m³ Luft)

		Mess- stelle	2007			
			April	Mai	Juni	
Stickstoff (NO₂)	Monatsmittel	1	19	15	14	Kurzzeit-Grenzwert für Schutz der menschlichen Gesundheit von 200 µg/m ³ (einzuhalten ab 2010)
		2	42	30	26	
		3	52	43	42	
	Maximales Tagesmittel	1	29	25	26	
		2	69	55	49	
		3	78	67	61	
	Maximaler 1h-Mittelwert	1	52	69	47	
		2	142	110	110	
		3	137	118	109	
	98% Quantil	1	47	45	40	
		2	117	93	72	
		3	113	101	98	
Kohlenmonoxid (CO)	Monatsmittel	2	0,3	0,2	0,2	Kurzzeit-Grenzwert für Schutz der menschlichen Gesundheit von 10 µg/m ³ (einzuhalten ab 2005)
		3	0,4	0,3	0,3	
	Maximales Tagesmittel	2	0,4	0,3	0,2	
		3	0,6	0,4	0,5	
	Maximal gleitender 8 h-Mittelwert	2	0,6	0,5	0,3	
		3	0,8	0,6	0,6	
	98% Quantil	2	0,6	0,4	0,3	
		3	0,8	0,7	0,7	

Messstelle: 1 = Dammstraße, 2 = Emil-Wölk-Straße, 3 = Westbahnhofstraße

8.1.3. Lufttemperatur (Angaben in °C)

	Mess- stelle	2007			2006			
		April	Mai	Juni	April	Mai	Juni	
Temperatur	Monatsminimum	1	- 1,8	0,3	7,1	- 1,2	1,1	3,9
		2	- 2,3	0,6	7,7	- 1,6	1,9	3,8
		3	- 0,5	2,2	8,7	0,0	2,7	5,4
	Monatsmittel	1	11,2	14,9	18,0	8,6	13,2	16,9
		2	12,0	15,9	19,3	9,5	14,2	18,3
		3	12,5	16,4	19,7	9,8	14,8	18,5
	Monatsmaximum	1	25,7	30,9	30,5	23,0	24,7	30,4
		2	27,1	32,8	32,7	25,4	27,0	32,9
		3	27,4	33,1	32,9	25,0	27,2	33,2

Messstelle: 1 = Dammstraße, 2 = Emil-Wölk-Straße, 3 = Westbahnhofstraße

8.2. Ver- und Entsorgung

8.2.1. Elektrizitätsverteilung (Quelle: Stadtwerke Jena-Pößneck GmbH)

	2007				2006	
	April	Mai	Juni	II. Quartal	Jahr	
	Megawattstunden					
Elektrizitätsbezug	46698	48570	46978	142246	133860	565946
Abgabe an Sondervertragskunden	34147	35794	34736	104677	95491	399625
Tarifikunden (Privathaushalte und Gewerbe)	11617	11805	11302	34724	34548	155807

8.2.2. Erdgasverteilung (Quelle: Stadtwerke Jena-Pößneck GmbH)

	2007				2006	
	April	Mai	Juni	II. Quartal	Jahr	
	Megawattstunden					
Erdgasbezug	34584	25691	21952	82227	60313	437304
Abgabe an:						
Sondervertragskunden	15538	14288	14609	44435	10765	90569
Sonderabnehmer und Tarifikunden	19323	11609	7519	38451	48642	356510
darunter: private Haushalte	15458	9287	6015	30760	38914	285208

8.2.3. Fernwärmeversorgung (Quelle: Stadtwerke Jena-Pößneck GmbH)

	2007				2006	
	April	Mai	Juni	II. Quartal	Jahr	
	Megawattstunden					
Eingekaufte Menge	30136	23334	17903	71373	83001	478942
Verkaufte Menge	24303	17501	12070	53874	62988	409221

8.2.4. Wasserversorgung und Abwasserentsorgung (Quelle: Stadtwerke Jena-Pößneck GmbH / JenaWasser)

	2007 p	2006	
		II. Quartal	Jahr
	1000 m ³		
Abgabe Wasser Verbandsgebiet	1361	1331	5377
darunter: Versorgungsgebiet Jena	1130	1102	4699
Entsorgung Wasser Verbandsgebiet	1440	1410	5613
darunter: Versorgungsgebiet Jena	1118	1111	4706

8.2.5. Müllabfuhr (Quelle: Kommunalservice Jena)

	2007				2006	
	April	Mai	Juni	II. Quartal	Jahr	
	Tonnen					
Müll / Sperrmüll insgesamt	1537	1645	1508	4690	4879	19022
davon:						
Hausmüll	1411	1456	1400	4267	4329	16857
Sperrmüll	126	189	108	423	550	2165
Biomüll	720	862	883	2465	2495	8672

Rundungsdifferenzen wurden nicht ausgeglichen

9. Ordnung und Sicherheit

Rettungsdienst und Feuerwehr (Quelle: Amt für Feuerwehr, Rettungswesen und Katastrophenschutz)

		2007 p				2006	
		April	Mai	Juni	II. Quartal	Jahr	
Berufs- feuer- wehr und Freiwillige Feuer- wehren	Brandereinsätze insgesamt	61	74	70	205	160	772
	davon: Großbrände	--	1	--	1	--	1
	Mittelbrände	1	--	--	1	--	9
	Kleinbrände	16	8	11	35	29	131
	Fehlalarme	44	65	59	168	131	631
	Personenschäden	--	--	2	2	5	14
	davon: verletzt	--	--	2	2	5	14
	tot	--	--	--	--	--	--
	Katastrophereinsätze	--	--	--	--	--	--
	Technische Hilfeleistungen	139	147	195	481	635	2126
darunter: Fehlalarme	22	29	22	73	97	290	
Personenschäden	10	23	18	51	56	165	
davon: verletzt	9	21	14	44	49	145	
tot	1	2	4	7	7	20	
Einsätze im Rettungs- dienst	Rettungseinsätze	731	714	729	2174	2379	9357
	Krankentransportwagen	632	652	658	1942	1651	6831
	Notarztereinsatzfahrzeuge	325	332	325	982	942	3752
	Ärztlicher Notfalldienst / Kinder	415	423	363	1201	1197	4595
	Einsätze von Rettungshubschraubern	261	302	230	793	751	2664
	Fehleinsätze Rettungsdienst	11	9	8	28	.	.

10. Gesundheit

Belegung nach Kliniken gemäß Krankenhausentgeltgesetz im II. Quartal

(Quelle: Friedrich-Schiller-Universität)

Fachabteilung	Verweildauer (für entlassene vollstationäre Fälle)		vollstationäre Fallzahl (entlassene Fälle)		vollstationäre Tage (für entlassene Fälle)		teilstationäre Tage		Ambulante Konsultationen	
	2007	2006	2007	2006	2007	2006	2007	2006	2007	2006
Augenheilkunde	4,6	4,1	718	682	3310	2776	30	12	3443	3248
Anästhesiologie und Intensivtherapie	13,5	14,6	72	67	970	977	--	--	561	622
Allgemeine, viszerale und Gefäßchirurgie	10,4	10,9	796	789	8307	8565	--	--	1823	1727
Herz- und Thoraxchirurgie ¹⁾	13,4	15,8	430	412	5776	6510	--	--	753	315
Kinderchirurgie	2,6	3,1	277	218	718	682	--	--	1479	1467
Neurochirurgie	11,8	14,7	304	285	3573	4179	--	--	1693	1540
Unfallchirurgie ¹⁾	7,5	7,5	701	695	5241	5182	--	--	5892	5482
Hautkrankheiten	4,4	4,8	450	503	1982	2410	1327	1201	3761	3724
Frauenheilkunde	5,3	5,3	449	381	2391	2014	376	338	4177	3819
Geburtshilfe	4,4	4,8	760	704	3309	3388	--	--	1594	1122
Hals-, Nasen- und Ohrenklinik	5,3	5,6	802	760	4251	4261	--	--	3387	3489
Allgemeine Pädiatrie	5,2	5,4	575	587	3002	3173	330	306	6150	5622
Neonatologie	11,7	16,3	152	107	1784	1746	--	--	--	--
Neuropädiatrie	4,7	5,2	194	183	917	943	--	--	1606	1541
Innere Medizin I (Kardiologie, Pneumo.)	6,7	7,5	1333	1185	8931	8864	--	--	2719	2578
Innere Medizin II (Onkolo., Häma., Gastro.)	8,0	9,2	1410	1296	11306	11887	372	610	5421	4944
Innere Medizin III (Nephro., Rheuma.)	11,2	12,7	657	577	7356	7325	234	150	5335	4730
Neurologie	8,4	8,1	546	536	4584	4329	507	510	2129	1885
Psychiatrie	23,3	26,9	438	399	10182	10713	2223	1464	3058	3080
Kinder- und Jugendpsychiatrie	50,6	49,6	54	38	2733	1884	628	547	627	496
Nuklearmedizin	5,6	5,2	75	68	416	352	--	--	732	747
Strahlentherapie	15,0	10,9	148	174	2220	1903	41	45	646	489
Urologie	6,9	7,2	603	617	4139	4445	--	--	3459	3294
Mund-, Kiefer- und Gesichtschirurgie ²⁾	7,0	6,5	401	390	2803	2541	--	--	3008	1633
Klinikum gesamt	8,1	8,7	12345	11653	100201	101049	6068	5183	63453	57594

¹⁾ 2007 Strukturänderungen, ²⁾ inklusive zahnmedizinische Konsultationen

11. Soziales

11.1. Sozialstatistik nach SGB XII

(Quelle: Sozialamt Jena)

11.1.1. Hilfe zum Lebensunterhalt

Laufende Hilfe zum Lebensunterhalt (HLU) erhalten Personen: - die das 65. Lebensjahr vollendet haben und voll erwerbsgeminderte Personen unter 65 Jahren, die im Besitz eines Ausweises mit dem Merkmal "G" sind, - werdende Mütter nach der zwölften Schwangerschaftswoche, - allein Erziehende mit einem Kind unter 7 bzw. zwei oder drei Kindern unter 16 Jahren, allein Erziehende mit Kind(ern), sofern die Voraussetzungen nach § 30 Abs.3 Nr.1 SGB XII nicht vorliegen, behinderte Menschen, die das 15. Lebensjahr vollendet haben und Eingliederungshilfe nach § 30 Abs.4 SGB XII erhalten sowie Personen, die auf Krankenkost angewiesen sind.

11.1.1.1. Hilfe zum Lebensunterhalt nach Fällen und Personen

	2007				2006		
	April	Mai	Juni	II. Quartal	Jahr		
Fälle insgesamt	76	80	84	87	81	106	
- außerhalb von Einrichtungen	71	75	79	82	76	101	
- innerhalb von Einrichtungen	5	5	5	5	5	5	
Personen insgesamt	80	84	88	91	90	116	
- außerhalb von Einrichtungen	75	79	83	86	85	111	
davon: männlich	51	52	55	57	54	70	
weiblich	24	27	28	29	31	41	
- innerhalb von Einrichtungen	5	5	5	5	5	5	
davon: männlich	
weiblich	3	3	3	3	3	3	

11.1.1.2. Hilfe zum Lebensunterhalt nach Alter und Geschlecht außerhalb von Einrichtungen

Personen im Alter von ... bis ... Jahren	2007			2006			Jahr insgesamt
	II. Quartal						
	insgesamt	davon:		insgesamt	davon:		
männlich		weiblich	männlich		weiblich		
insgesamt	86	57	29	85	54	31	111
0 bis 14	14	5	9	19	8	11	21
15 bis 27	9	8	.	10	9	.	13
28 bis 39	18	14	4	18	13	5	26
40 bis 59	36	29	7	28	22	6	41
60 und älter	9	.	8	10	.	8	10

11.1.2. Grundsicherung

Das Gesetz über eine bedarfsorientierte Grundsicherung im Alter und bei Erwerbsminderung ist ein neues Sozialleistungsgesetz seit 2003. Es wurde mit Wirkung vom 1.1.2005 in das neue Sozialleistungsgesetz überführt. Bei dieser Sozialleistung handelt es sich um eine eigenständige, bedürftigkeitsabhängige Leistung, die älteren bzw. dauerhaft voll erwerbsgeminderten Menschen zur Sicherung ihres Lebensunterhaltes dienen soll. In den Bereich des GSiG fallen Personen, die das 65. Lebensjahr vollendet haben und volljährige Personen, die im Sinne des § 43 Abs.2 des 6. Buches SGB dauerhaft voll erwerbsgemindert sind.

11.1.2.1. Grundsicherung insgesamt nach Fällen und Personen

	2007			2006		Jahr
	April	Mai	Juni	II. Quartal		
Fälle insgesamt	497	503	509	513	462	515
- außerhalb von Einrichtungen	331	336	343	346	305	349
- innerhalb von Einrichtungen	166	167	166	167	157	166
Personen insgesamt	555	561	569	573	513	577
- außerhalb von Einrichtungen	389	394	403	406	356	411
davon: männlich	187	187	190	191	159	189
weiblich	202	207	213	215	197	222
- innerhalb von Einrichtungen	166	167	166	167	157	166
davon: männlich	92	93	93	93	84	90
weiblich	74	74	73	74	73	76

11.1.2.2. Grundsicherung außerhalb von Einrichtungen nach Alter und Geschlecht

	2007			2006			Jahr insgesamt
	II. Quartal						
	insgesamt	davon:		insgesamt	davon:		
männlich		weiblich	männlich		weiblich		
Voll erwerbsgeminderte Personen unter 65 Jahre	165	101	64	135	79	56	162
davon: 18 - 21 Jahre	5	3	2	9	4	5	7
22 - 25 Jahre	23	11	12	21	9	12	23
26 - 27 Jahre	14	6	8	15	10	5	20
28 - 39 Jahre	55	37	18	39	25	14	45
40 - 59 Jahre	52	39	13	38	26	12	52
60 - 64 Jahre	16	5	11	13	5	8	15
Personen im Alter von 65 und mehr Jahren	241	90	151	221	80	141	249
65 - 74 Jahre	149	62	87	141	56	85	156
75 Jahre und älter	92	28	64	80	24	56	93

11.1.2.3. Grundsicherung innerhalb von Einrichtungen nach Alter und Geschlecht

	2007			2006			Jahr insgesamt
	II. Quartal						
	insgesamt	davon:		insgesamt	davon:		
männlich		weiblich	männlich		weiblich		
Voll erwerbsgeminderte Personen unter 65 Jahre	129	83	46	123	77	46	128
davon: 18 - 21 Jahre	7	6	1	7	5	2	7
22 - 25 Jahre	19	11	8	20	12	8	21
26 - 27 Jahre	10	5	5	11	6	5	10
28 - 39 Jahre	42	27	15	39	25	14	40
40 - 59 Jahre	44	31	13	40	28	12	44
60 - 64 Jahre	7	3	4	6	1	5	6
Personen im Alter von 65 und mehr Jahren	38	10	28	34	7	27	38
65 - 74 Jahre	19	6	13	15	3	12	18
75 Jahre und älter	19	4	15	19	4	15	20

11.1.3. Eingliederungshilfen

Leistungsberechtigt sind nur solche Menschen, die wesentlich in ihrer Fähigkeit an der Gesellschaft teilzuhaben beeinträchtigt bzw. von einer solchen wesentlichen Beeinträchtigung bedroht sind. Ein Anspruch besteht auch nur dann, wenn und solange die Aussicht besteht, mit den Eingliederungshilfeleistungen die Rehabilitations- bzw. Eingliederungsziele zu erreichen.

11.1.3.1. Eingliederungshilfen nach Fällen und Personen

	2007			2006		
	April	Mai	Juni	II. Quartal	Jahr	
Fälle insgesamt	506	506	507	513	926	1077
- außerhalb von Einrichtungen	506	506	507	513	642	761
- innerhalb von Einrichtungen	392	395	393	398	284	310
Personen insgesamt	898	901	900	911	926	1077
- außerhalb von Einrichtungen	506	506	507	513	642	761
davon: männlich	310	311	313	314	389	478
weiblich	196	195	194	199	253	283
- innerhalb von Einrichtungen	392	395	393	398	284	316
davon: männlich	241	239	237	242	185	210
weiblich	151	156	156	156	99	106

11.1.3.2. Eingliederungshilfen (Personen) nach Alter und Geschlecht

Personen im Alter von ... bis ... Jahren	2007			2006			Jahr insge- samt
	II. Quartal						
	insge- samt	davon:		insge- samt	davon:		
männlich		weiblich	männlich		weiblich		
außerhalb von Einrichtungen	513	314	199	642	389	253	761
0 bis 4	70	43	27	126	72	54	142
5 bis 6	83	56	27	143	92	51	155
7 bis 14	16	12	4	35	17	18	80
15 bis 19	.	.	--	.	.	--	.
20 bis 27	47	27	20	60	39	21	73
28 bis 39	108	65	43	103	64	39	107
40 bis 59	157	94	63	151	92	59	174
60 bis 64	13	5	8	11	5	6	12
65 bis 74	15	8	7	10	5	5	14
75 und älter	.	.	--	.	.	--	.
innerhalb von Einrichtungen	398	242	156	284	185	99	316
0 bis 4	29	10	19	--	--	--	--
5 bis 6	66	42	24	.	.	--	.
7 bis 14	14	6	8	8	6	.	17
15 bis 19	22	14	8	15	8	7	15
20 bis 27	68	40	28	62	40	22	72
28 bis 39	59	41	18	57	39	18	61
40 bis 59	109	69	40	112	73	39	118
60 bis 64	14	12	.	13	11	.	13
65 bis 74	15	6	9	14	5	9	16
75 und älter	.	.	--	.	.	--	.

11.1.4. Hilfe zur Pflege

Hilfe zur Pflege erhalten Personen, die wegen einer körperlichen, geistigen oder seelischen Krankheit oder Behinderung für die gewöhnlichen und regelmäßigen wiederkehrenden Verrichtungen im Ablauf des täglichen Lebens auf Dauer, voraussichtlich für mindestens sechs Monate, in erheblichem oder höherem Maße der Hilfe bedürfen. Hilfe zur Pflege ist auch kranken und behinderten Menschen zu leisten, die voraussichtlich für weniger als sechs Monate der Pflege bedürfen.

Hilfe zur Pflege umfasst häusliche Pflege, Hilfsmittel, teilstationäre Pflege, Kurzzeitpflege und stationäre Pflege.

11.1.4.1. Hilfe zur Pflege nach Fällen und Personen

	2007			2006		
	April	Mai	Juni	II. Quartal	Jahr	
Fälle insgesamt	170	172	172	175	154	183
- außerhalb von Einrichtungen	5	5	4	4	28	26
- innerhalb von Einrichtungen	165	167	168	171	126	157
Personen insgesamt	170	172	172	175	154	183
- außerhalb von Einrichtungen	5	5	4	4	28	26
davon: männlich	--	--	--	--	10	9
weiblich	5	5	4	4	18	17
- innerhalb von Einrichtungen	165	167	168	171	126	157
davon: männlich	52	52	53	54	37	42
weiblich	113	115	115	117	89	115

11.1.4.2. Hilfe zur Pflege nach dem Alter und Geschlecht

Personen nach dem Alter außerhalb von Einrichtungen	2007			2006			Jahr
	II. Quartal						
	insgesamt	davon:		insgesamt	davon:		
männlich		weiblich	männlich		weiblich		
insgesamt	4	--	4	28	10	18	26
0 - 59 Jahre	--	--	--	8	5	3	7
60 - 74 Jahre	.	--	.	5	2	3	5
75 Jahre und älter	3	--	3	15	3	12	14

Personen nach dem Alter innerhalb von Einrichtungen	2007			2006			Jahr
	II. Quartal						
	insgesamt	davon:		insgesamt	davon:		
männlich		weiblich	männlich		weiblich		
insgesamt	171	54	117	126	37	89	157
0 - 59 Jahre	27	17	10	16	11	5	18
60 - 74 Jahre	39	19	20	28	14	14	33
75 Jahre und älter	105	18	87	82	12	70	106

11.2. Asylbewerberleistungen

11.2.1. Asylbewerberleistungen

(Quelle: Sozialamt)

Leistungsberechtigte nach dem Asylbewerberleistungsgesetz sind gemäß § 1 des Gesetzes Ausländer, die sich tatsächlich im Bundesgebiet aufhalten und die

- eine Aufenthaltsgestattung nach dem Asylverfahrensgesetz (AsylVfG) besitzen oder
- vollziehbar zur Ausreise verpflichtet sind oder
- Ehegatten oder minderjährige Kinder der zuvor genannten Ausländer sind oder
- eine Duldung nach § 55 des Ausländergesetzes (AuslG) besitzen oder
- über einen Flughafen einreisen wollen und denen die Einreise nicht oder noch nicht gestattet ist oder
- wegen des Krieges in ihrem Heimatland eine Aufenthaltsbefugnis nach § 32 oder § 32 a des AuslG besitzen.

In Tabelle 11.2.1.1 (Empfänger von Asylbewerberleistungen vom Sozialamt Jena) sind alle Asylbewerber erfasst, die Leistungen erhalten haben, **unabhängig von der Dauer** der gezahlten Leistung.

11.2.1.1. Empfänger von Asylbewerberleistungen nach Fällen und Personen

	2007			2006		
	April	Mai	Juni	II. Quartal	Jahr	
Fälle insgesamt	33	32	31	33	40	40
- außerhalb von Einrichtungen	13	13	12	13	15	13
- innerhalb von Einrichtungen	20	19	19	20	25	27
Personen insgesamt	67	65	60	67	83	91
- außerhalb von Einrichtungen	35	35	30	35	42	47
davon: männlich	18	18	15	18	21	25
weiblich	17	17	15	17	21	22
- innerhalb von Einrichtungen	32	30	30	32	41	44
davon: männlich	19	18	18	19	25	27
weiblich	13	12	12	13	16	17

11.2.1.2. Empfänger von Asylbewerberleistungen nach Alter und Geschlecht

Personen im Alter von ... bis ... Jahren	2007			2006			Jahr insge- samt
	II. Quartal						
	insge- samt	davon:		insge- samt	davon:		
männlich		weiblich	männlich		weiblich		
außerhalb von Einrichtungen	35	18	17	42	21	21	47
0 bis 6	4	1	3	7	2	5	6
7 bis 27	18	10	8	20	11	9	23
28 bis 39	6	3	3	5	2	3	7
40 bis 59	7	4	3	10	6	4	11
innerhalb von Einrichtungen	32	19	13	41	25	16	44
0 bis 6	3	1	2	6	2	4	6
7 bis 27	12	7	5	14	10	4	15
28 bis 39	9	6	3	12	8	4	12
40 bis 59	8	5	3	9	5	4	11

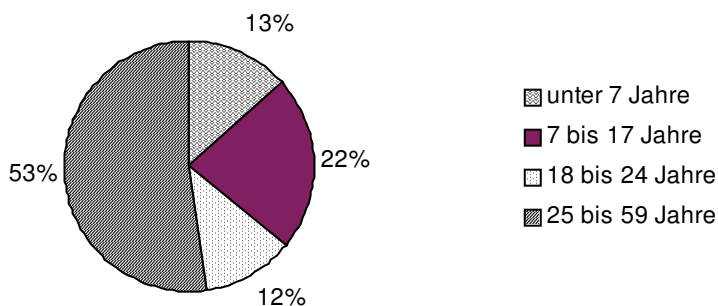
11.2.2. Asylbewerberleistungen

(Quelle: Thüringer Landesamt für Statistik)

Methodischer Hinweis: Der regionale Nachweis der Empfänger von Regelleistungen bezieht sich auf den Wohnort zum jeweiligen Stichtag. Erfasst wurden hier alle Personen, die von der Auskunft gebenden Stelle (Zentrale Aufnahmestelle, Landesgemeinschaftsunterkünfte, Erstaufnahmeeinrichtungen, kreisfreie Städte, Landratsämter) **mindestens zwei Wochen** Leistungen nach dem AsylbLG erhielten. Personen, die mehrere Leistungen erhielten, wurden bei jeder Leistungsart gezählt, in der Summe wurden sie jedoch nur einmal erfasst.

Stichtag: 31.12.	Empfänger von Regelleistungen				davon:	
	ins- gesamt	davon:		darunter: in Ein- richtungen	Grund- leistungen	laufende Hilfe zum Lebens- unterhalt
		männlich	weiblich			
	Personen					
1994	198	139	59	.	198	--
1995	393	311	82	.	393	--
1996	557	449	108	548	548	9
1997	619	514	105	606	619	--
1998	592	469	123	586	592	--
1999	405	316	89	398	405	--
2000	626	513	113	617	626	--
2001	508	403	105	500	508	--
2002	421	346	75	411	421	--
2003	113	89	24	99	113	--
2004	79	42	37	36	44	35
2005	85	49	36	41	39	46
2006	67	38	29	35	28	39

Regelleistungsempfänger am 31.12.2006 nach dem Alter



11.3. Empfänger von Sozialgeld

(Quelle: jenarbeit, Stand: Juni 2007)

Es handelt sich um die Geldleistung zur Sicherung des Lebensunterhalts für nicht erwerbsfähige hilfebedürftige Angehörige und Partner, die mit dem Alg II - Bezieher in einer Bedarfsgemeinschaft leben und keinen Anspruch auf Grundsicherung für Ältere oder wegen Erwerbsminderung haben.

Abweichungen zu Tabelle 2.6.5 resultieren u.a. aus Plausibilitätskontrollen der Arbeitsagentur

Schl.Nr. Statistischer Bezirk	Ortsteil/ Statistischer Bezirk	Sozialgeld				
		insge- sam	davon:		davon:	
			männlich	weiblich	0 bis 15 Jahre	über 15 Jahre
--	Jena insgesamt	2597	1348	1249	2500	97
	<u>darunter:</u>					
12	Beutenberg / Winzerlaer Str.	29	20	9	27	2
41	Jena - Zentrum	60	26	34	59	1
42	Jena - West	155	84	71	150	5
43	Jena - Nord	199	108	91	192	7
44	Jena - Süd	116	55	61	111	5
61	Lobeda - Altstadt	14	8	6	12	2
62	Lobeda - West	606	328	278	584	22
63	Lobeda - Ost ¹⁾	323	158	165	308	15
72	Nord II	131	62	69	127	4
81	Wenigenjena - Kernberge	18	9	9	17	1
82	Wenigenjena - Ort	83	44	39	81	2
83	Wenigenjena - Schlegelsberg	56	30	26	55	1
90	Winzerla	376	204	172	361	15
112	Ziegenhainer Tal	25	15	10	22	3
120	Zwätzen	37	17	20	35	2
131	Drackendorf / Lobeda-Ost ²⁾	190	95	95	184	6
132 - 202	Eingemeindungen insgesamt	62	27	35	60	2

11.4. Bedarfsgemeinschaften mit KdU-Leistungen nach Ortsteilen

(Quelle: jenarbeit, Fachbereich Finanzen, Stichtag: 26.6.2007)

Schl.Nr. Statist. Bezirk	Ortsteil / Statistischer Bezirk	Bedarfs- gemein- schaften	davon mit ...		
			1	2	3 und mehr
			Personen		
--	Jena insgesamt	5941	3401	1350	1190
	<u>darunter:</u>				
12	Beutenberg / Winzerlaer Str.	90	55	15	20
41	Jena - Zentrum	260	204	33	23
42	Jena - West	354	225	70	59
43	Jena - Nord	524	337	118	69
44	Jena - Süd	336	228	54	54
61	Lobeda - Altstadt	30	19	8	.
62	Lobeda - West	907	351	244	312
63	Lobeda - Ost ¹⁾	723	390	183	150
72	Nord II	288	152	74	62
81	Wenigenjena - Kernberge	37	20	5	12
82	Wenigenjena - Ort	222	142	45	35
83	Wj. - Schlegelsberg	140	83	34	23
90	Winzerla	949	526	252	171
112	Ziegenhainer Tal	48	28	12	8
120	Zwätzen	70	29	21	20
131	Drackendorf/Lobeda - Ost ²⁾	499	296	105	98
132 - 202	Eingemeindungen insgesamt	151	89	35	27
181	darunter: Cospeda	39	31	4	4

¹⁾ ohne Anteil auf Drackendorfer Flur
KdU = Kosten der Unterkunft

²⁾ Anteil Lobeda-Ost auf Drackendorfer Flur

12. Öffentliche Jugendhilfe

(Quelle: Thüringer Landesamt für Statistik)

12.1. Beratung und Betreuung junger Menschen

Institutionelle Beratung junger Menschen	2001	2002	2003	2004	2005	2006
	Personen					
insgesamt	482	517	299	456	359	367
je 1000 junger Menschen	15,7	16,7	9,5	14,2	11,3	11,8
davon: männlich	246	269	164	219	185	191
weiblich	236	248	135	237	174	176
Schwerpunkt der Beratung :						
Erziehungs-/ Familienberatung	330	386	211	347	260	293
Jugendberatung	152	128	86	103	98	74
Suchtberatung	--	3	2	6	1	--
Beratung durch: öffentliche Träger	323	355	193	255	177	199
freie Träger	159	162	106	201	182	168

Betreuung einzelner junger Menschen	2001	2002	2003	2004	2005	2006
	Personen					
insgesamt am 31.12.	105	84	95	68	72	52
darunter: unter 18 Jahre	68	51	64	42	35	26
junge Menschen mit beendeter Hilfe	88	97	94	128	97	93
Unterstützung durch Erziehungsbeistand						
junge Menschen am 31.12.	50	43	50	42	32	21
darunter: unter 18 Jahre	44	37	48	38	27	20
junge Menschen mit beendeter Hilfe	46	33	31	38	33	36
Unterstützung durch Betreuungshelfer						
junge Menschen am 31.12.	21	21	15	17	23	26
darunter: unter 18 Jahre	6	4	2	3	2	5
junge Menschen mit beendeter Hilfe	12	20	20	12	12	15
Soziale Gruppenarbeit						
junge Menschen am 31.12.	34	20	30	9	17	5
darunter: unter 18 Jahre	18	10	14	1	6	1
junge Menschen mit beendeter Hilfe	30	44	43	78	52	42

Hilfe für junge Menschen zur Erziehung außerhalb des Elternhauses	2001	2002	2003	2004	2005	2006
	Personen					
insgesamt	285	260	174	187	178	215
darunter: unter 18 Jahre	242	206	149	157	151	168
Erziehung in einer Tagesgruppe, in einer Einrichtung						
insgesamt	24	22	14	18	17	23
darunter: unter 18 Jahre	24	22
Vollzeitpflege in einer anderen Familie insgesamt	75	61	51	59	59	74
darunter: unter 18 Jahre	72	58	50	57	55	66
Heimerziehung, sonstige betreute Wohnform insgesamt	181	172	103	99	96	112
darunter: unter 18 Jahre	142	121	79	72	74	75
Intensive sozialpädagogische Einzelbetreuung	5	5	6	11	6	6
darunter: unter 18 Jahre	4	5	6	10	5	4

Vorläufige Schutzmaßnahmen für Kinder und Jugendliche	2001	2002	2003	2004	2005	2006
	Personen					
Inobhutnahme insgesamt	110	61	57	58	58	46
davon: männlich	54	28	30	20	25	24
weiblich	56	33	27	38	33	22

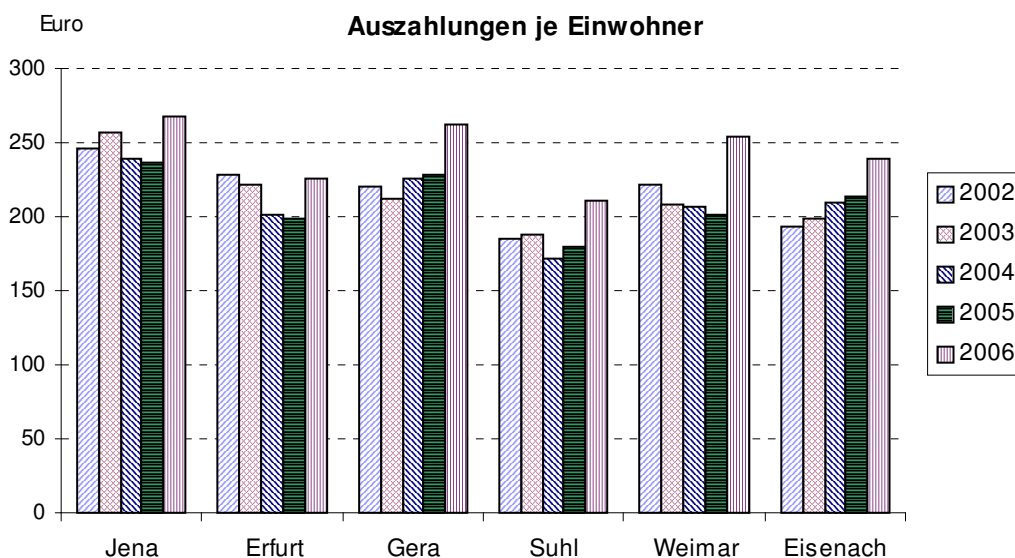
12.2. Auszahlungen und Einzahlungen ¹⁾ der öffentlichen Jugendhilfe

Jahr	Auszahlungen insgesamt	Auszahlungen für Einzel- und Gruppenhilfen			Auszahlungen für Einrichtungen			Auszahlungen für Personal der Jugendhilfeverwaltung	Einzahlungen insgesamt	dar.: von Einrichtungen	Reine Auszahlungen	
		zusammen	davon für		zusammen	davon:					insgesamt	je Einwohner am 30.6.
			Hilfen der öffentlichen Träger	Förderung der freien Träger		öffentliche Träger	freier Träger					
1000 €											€	
2001	29807	11613	10106	1507	17749	11900	5849	445	4298	3528	25509	254,65
2002	29598	11823	9990	1833	17358	11926	5432	417	4757	3469	24841	245,88
2003	29809	11897	9436	2461	17526	9628	7898	385	3801	2398	26008	256,91
2004	27483	10668	7688	2980	16201	8063	8138	614	3087	2065	24396	238,71
2005	27207	10792	8837	1956	15698	7414	8284	717	3065	2311	24142	236,08
2006	30522	12046	10291	1755	18214	8484	9730	262	3177	2496	27345	267,33

¹⁾ bis 2004 hieß es Ausgaben und Einnahmen

Jena im Städtevergleich 2006

Stadt	Auszahlungen			Auszahlungen für Personal der Jugendhilfeverwaltung	Einzahlungen insgesamt	Reine Auszahlungen	
	insgesamt	für				insgesamt	je Einwohner am 30.6.
		Einzel- und Gruppenhilfen	Einrichtungen				
1000 €							€
Jena	30522	12046	18214	262	3177	27345	267,33
Erfurt	50072	17470	30556	2046	4357	45715	225,51
Gera	27973	12731	14604	638	836	27137	262,33
Suhl	9174	2923	5103	1148	273	8901	210,51
Weimar	17598	4905	11116	1577	1161	16437	254,68
Eisenach	10914	4258	6033	623	463	10450	239,12



13. Kultur

13.1. Besucherstatistik

(Quelle: jeweilige Einrichtung)

Einrichtung	2007p				2006	
	April	Mai	Juni ³⁾	II. Quartal	Jahr	
	Personen					
Zeiss-Planetarium	14265	12829	10170	37264	30014	126993
Theaterhaus Jena	1006	1021	1084	3111	2854	16498
Haus auf der Mauer ²⁾	280	382	399	1061	753	4047
Jenaer Philharmonie	2243	2102	4156	8501	8828	35536
Volkshaus ¹⁾	3901	3682	2401	9984	13659	57116
Botanischer Garten	5038	4026	4433	13497	12533	33255
Stadtmuseum Alte Göhre	1665	2023	2203	5891	7196	35276
Romantikerhaus	741	713	1437	2891	3139	11418
Phyletisches Museum	1463	1094	1700	4257	6379	17960
Optisches Museum	1728	2020	2251	5999	5900	20903
Goethe-Gedenkstätte	90	67	140	297	250	733
Schillers Gartenhaus	878	1015	1623	3516	3277	8693
Ernst-Haeckel-Haus ⁴⁾	215	210	412	837	763	2743
Museum 1806	374	651	827	1852	4296	10661
Schott-Glas-Museum	241	382	871	1494	1335	4534
Schott-Villa	370	451	734	1555	1406	6051

¹⁾ ohne Proben und Konzerte der Jenaer Philharmonie

²⁾ ca - Angaben

³⁾ Besucher in der Museumsnacht am 1.6.2007: Alte Göhre = 587, Romantikerhaus = 909, Phyletisches Museum = 360, Schott-Villa = 309, Schott-Glas-Museum = 426, Schillers Gartenhaus = 428

⁴⁾ zeitweise wegen Bauarbeiten geschlossen

13.2. Archive und Ernst-Abbe-Bücherei

(Quelle: jeweilige Einrichtung)

13.2.1. Übersichtstabelle

	2007				2006	
	April	Mai	Juni	II. Quartal	Jahr	
<u>Stadtarchiv</u>						
Benutzer	96	110	114	320	360	1528
Mündliche Anfragen	101	100	126	327	351	1522
Schriftliche Anfragen	21	32	23	76	68	276
Akteneinsicht	201	212	226	639	1062	3336
<u>Bauaktenarchiv</u>						
Benutzer	60	56	55	171	199	787
Akteneinsicht	73	90	70	233	347	1289
<u>Ernst-Abbe-Bücherei</u>						
Entleihungen	65964	43675	65735	175374	212195	879037

Hauptstelle Ernst-Abbe-Bücherei im Volkshaus vom 14.5.2007 bis 16.7.2007 wegen Umbau geschlossen

13.3. Entlehene Materialien in der Ernst-Abbe-Bücherei

	2007				2006	
	April	Mai	Juni	II. Quartal	Jahr	
Entlehnungen insgesamt	65964	43675	65735	175374	212195	879037
davon: Belletristik Kinder	4688	3113	4476	12277	14212	60946
Belletristik Erwachsene	6527	4494	6361	17382	20959	85780
Sachliteratur Kinder	2751	1582	2258	6591	6838	29398
Sachliteratur Erwachsene	10001	6754	9686	26441	30137	126248
Zeitschriften	5462	4320	5197	14979	18438	74010
CD' s	15543	9231	18313	43087	52903	217849
MC' s	3088	2035	2794	7917	11244	45558
Schallplatten	11	--	8	19	79	245
Videos	2766	1722	2216	6704	12386	53038
DVD' s	6866	4272	6259	17397	19268	78818
CD-ROM	2285	1801	2145	6231	7017	28835
Noten	1520	604	1666	3790	3629	15252
Musik-Literatur	238	134	196	568	662	3400
Spiele	618	422	857	1897	1970	10049
Bilder	118	52	84	254	319	1124
Internet	3482	3139	3219	9840	12134	48487

14. Sport und Freizeit

14.1. Besucher im Freizeitbad GalaxSea

(Quelle: Jenaer Bäder- und Freizeit GmbH)

	2007				2006	
	April	Mai	Juni	II. Quartal	Jahr	
	Personen					
Besucher insgesamt	21407	21560	17853	60820	63391	268847
darunter: Sauna	4992	4340	3730	13062	13583	63303
Durchschnitt pro Tag	714	695	595	668	697	757

14.2. Zuschauer bei Sportveranstaltungen

(Quelle: Baskets Jena GmbH, FC Carl Zeiss Jena e. V.)

	2007				2006	2005/06	2006/07
	April	Mai	Juni	II. Quartal	Saison		
	Personen						
POM Baskets ¹⁾							
Anzahl Spiele	2	--	--	2	2	15	15
Anzahl Zuschauer	2350	--	--	2350	1800	12500	13500
FC Carl Zeiss Jena ²⁾							
Anzahl Spiele	2	1	--	3	5	18r	17
Anzahl Zuschauer	21326	12500	--	33826	42267	103441	147117

¹⁾ Saison 2005/06 von Oktober 2005 bis April 2006, Saison 2006/07 von September 2006 bis April 2007

²⁾ Saison 2005/2006 von August 2005 bis Mai 2006, Verein war noch Regionalliga
Saison 2006/2007 von August 2006 bis Mai 2007, Verein spielte in der 2. Bundesliga

15. Kommunale Finanzen

15.1. Städtische Steuereinnahmen

(Quelle: Stadtkasse)

	2007	2006	
		II. Quartal	Jahr
	1000 €		
Steuereinnahmen insgesamt (brutto)	12892	7649	39454
<u>davon:</u>			
Grundsteuer A und B	1795	2060	8407
Gewerbsteuer	11014	5480	30528
Andere Steuern	83	109	519
Gemeindeanteil an der Einkommenssteuer	3697	2766	12943
Gemeindeanteil an der Umsatzsteuer	816	721	2918
Gewerbsteuerumlage (Ausgabe)	697	809	3065
Steuereinnahmen (netto)	16708	10327	52250
Schuldenstand (Quartalsende, fortgeschrieben)	90508	97149	92675

Rundungsdifferenzen wurden nicht ausgeglichen

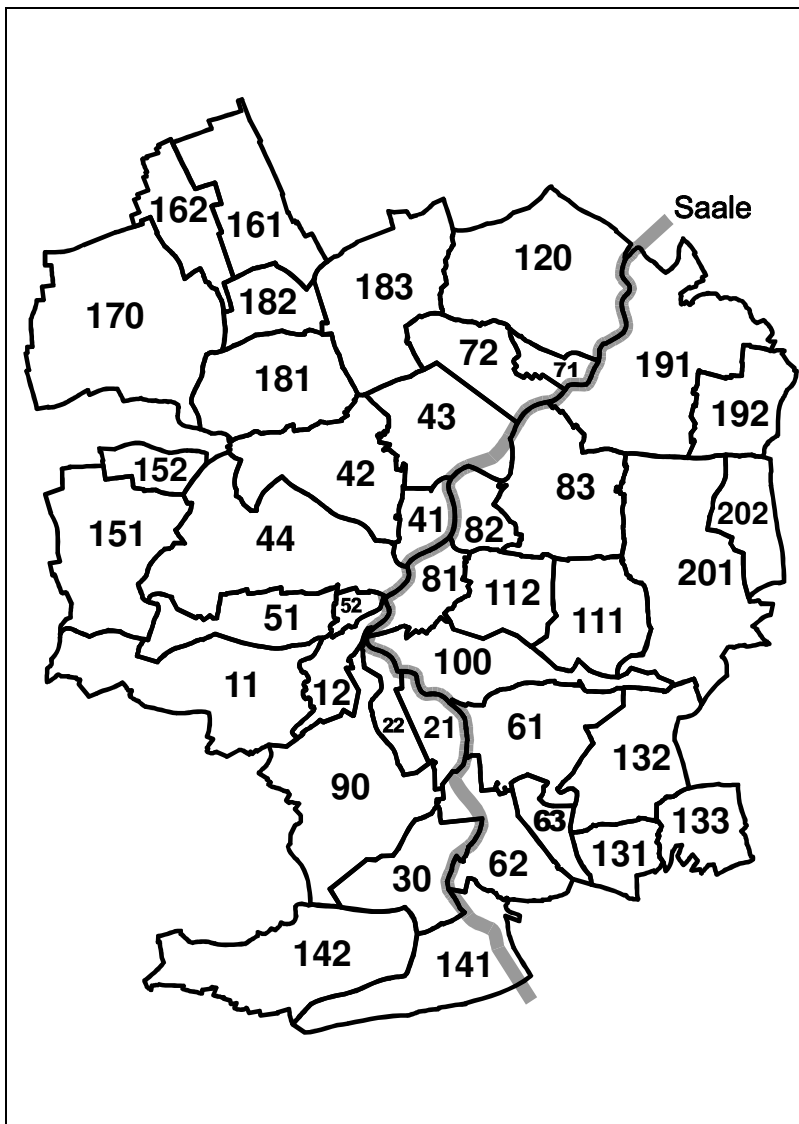
15.2. Ausgewählte kassenmäßige Ausgaben und Einnahmen

(Quelle: Thüringer Landesamt für Statistik)

	2007		2006			
	1.1. - 30.6.		Jahr			
	insge- samt	je Ein- wohner	insge- samt	je Ein- wohner	insge- samt	je Ein- wohner
	1000 €	€	1000 €	€	1000 €	€
Ausgaben						
Personalausgaben	16808	164	17135	168	38543	377
laufender Sachaufwand	17820	174	17838	175	37863	370
Zinsausgaben	1510	15	1537	15	4353	43
laufende Zuweisungen und Zuschüsse, Schuldendiensthilfen	44769	438	36930	361	83231	814
Bruttoausgaben der laufenden Rechnung	80907	791	73441	719	163990	1603
Sachinvestitionen	2957	29	3007	29	9477	93
darunter: Baumaßnahmen	2559	25	2642	26	8055	79
Zuweisungen und Zuschüsse für Investitionen	424	4	810	8	3530	35
Bruttoausgaben der Kapitalrechnung	3381	33	3817	37	13040	127
Bruttoausgaben insgesamt ¹⁾	84287	824	77257	756	177030	1731
abzüglich Zahlungen von Gemeinden/GV	804	8	716	7	1652	16
Gesamtausgaben ¹⁾	83483	816	76541	749	175378	1715
Saldo (Finanzierungsüberschuss)	11863	116	5756	56	13041	128
Einnahmen						
Steuern und steuerähnliche Einnahmen	26923	263	21060	206	52250	511
Einnahmen aus Verwaltung und Betrieb	7560	74	7868	77	16410	160
laufende Zuweisungen und Zuschüsse	56785	555	47369	463	104661	1023
darunter: Schlüsselzuweisungen	24466	239	22345	219	44690	437
Bruttoeinnahmen der laufenden Rechnung	92068	900	76828	752	174709	1708
Veräußerung von Vermögen	458	4	1322	13	3065	30
Zuweisungen und Zuschüsse für Investitionen	3624	35	4863	48	11631	114
Bruttoeinnahmen der Kapitalrechnung	4082	40	6186	61	15362	150
Bruttoeinnahmen insgesamt ¹⁾	96150	940	83014	812	190071	1858
abzüglich Zahlungen von Gemeinden/GV	804	8	716	7	1652	16
Gesamteinnahmen ¹⁾	95346	932	82298	805	188419	1842
Saldo (Finanzierungsdefizit)	--	--	--	--	--	--

¹⁾ ohne besondere Finanzierungsvorgänge

Übersichtsskizze der Statistischen Bezirke, Abkürzungen, Kontakt



Nr.	Statistischer Bezirk
11	Ammerbach Ort
12	Beutenberg / Winzerlaer Straße
21	Burgau Ort
22	Ringwiese Flur Burgau
30	Göschwitz
41	Jena-Zentrum
42	Jena-West
43	Jena-Nord
44	Jena-Süd
51	Lichtenhain Ort
52	Mühlenstraße
61	Lobeda-Altstadt
62	Lobeda-West
63	Lobeda-Ost
71	Löbstedt Ort
72	Nord II
81	Wenigenjena / Kernberge
82	Wenigenjena Ort
83	Wenigenjena / Schlegelsberg
90	Winzerla
100	Wöllnitz
111	Ziegenhain Ort
112	Ziegenhainer Tal
120	Zwätzen
131	Drackendorf / Lobeda-Ost
132	Drackendorf
133	Ilmnitz
141	Maua
142	Leutra
151	Münchenroda
152	Remderoda
161	Krippendorf
162	Vierzehnheiligen
170	Isserstedt
181	Cospeda
182	Lützeroda
183	Closewitz
191	Kunitz
192	Laasan
201	Jenaprießnitz
202	Wogau

Die genaue Zuordnung aller Anschriften (Straße + Hausnummer) zu den Statistischen Bezirken finden Sie im amtlichen Straßenverzeichnis (im Internet unter www.jena.de/statistik). Bitte beachten Sie die zum 31.12.2002 vorgenommene **Teilung der Statistischen Bezirke 10, 20, 50, 70 und 110**.

Abkürzungen

- p vorläufige Werte
- nichts vorhanden
- 0 Zahlenwert kleiner als die Hälfte der verwendeten Einheit
- ... Angaben fallen später an
- r berichtigte Angaben
- S geschätzte Zahlen
- X blockiertes Feld, Angaben nicht sinnvoll
- / Zahlenwert nicht ausreichend gesichert
- . Zahlenwert unbekannt oder aus Datenschutzgründen geheimzuhalten

Ihre Ansprechpartner in der Statistikstelle Jena

Name, Vorname	Bereiche	Telefon, E-Mail
Carnarius, Jutta	Kleinräumige Gliederung, Bevölkerung, Gebäude/Wohnungen, Landwirtschaft, Soziales	49-3465 jutta.carnarius@jena.de
Köber, Petra	Gewerbe, Arbeitsmarkt, Preise, Verkehr, Tourismus, Kultur, Gesundheit, Bildung, Ver- und Entsorgung, Wirtschaft, Finanzen, Umwelt, Redaktion Quartalsbericht	49-3464 petra.koeber@jena.de
Krenkel, Lutz	Programmierung, Internet	49-3010 lutz.krenkel@jena.de



KOMMUNALE IMMOBILIEN JENA

| EIN UNTERNEHMEN DER STADT JENA |

Einer für alles

Der Eigenbetrieb "Kommunale Immobilien Jena" hat am 1.1.2003 seinen Geschäftsbetrieb aufgenommen. Seitdem ist er der zentrale Dienstleister für alle privaten, gewerblichen und verwaltungsinternen Nutzer der mehr als 400 städtischen Gebäude. Zu seinen Aufgaben gehören

- * die Gebäudeverwaltung,
- * die Gebäudevermietung,
- * die Gebäudebetreuung und
- * die Planung und Projektsteuerung von Bauvorhaben.

Damit werden alle Gebäude der Stadt Jena in ihrem gesamten Lebenszyklus von KIJ betreut.

KIJ betreibt allein für die Stadt Jena Gebäude mit mehr als 400.000 qm Bruttogrundfläche und Grundstücke mit einer Fläche von ca. 2.800.000 qm (280 ha).

Jammern hilft nicht – Wir tun was!

Ein wichtiges Ziel von KIJ ist die Behebung des Sanierungsstaus (mehr als 150 Millionen Euro im Jahr 2003) und damit die dauerhafte Erhaltung der städtischen Gebäude. Wir werden verstärkt Sanierungs- und Modernisierungsmaßnahmen an Jenaer Schulen, Kindertagesstätten, Sportanlagen, Kulturbauten und Verwaltungsgebäuden vornehmen. In den nächsten Jahren wollen wir jährlich ca. 16 Millionen Euro für Baumaßnahmen in städtischen Gebäuden ausgeben. Im Jahr 2003 sind fast 75% der Bauaufträge an Firmen aus der Region vergeben worden. Damit stärkt KIJ die einheimische Wirtschaft in Zeiten der schwachen Baukonjunktur.

Um die zusätzlichen Sanierungsmaßnahmen ohne eine Mehrbelastung des Jenaer Stadthaushalts realisieren zu können, bekommt der KIJ für einen Zeitraum bis zum Jahr 2011 jährlich 4,4 Mio. Euro aus einem Anteilsverkauf der ehemaligen SWVG an die Stadtwerke Jena-Pöbneck.



5 von 400 Gebäuden, die KIJ betreut

Besuchen Sie uns auch im Internet:

www.jena.de/statistik

(in städtischen Intranet siehe Startseite)

- Jena in Zahlen - die aktuelle Übersicht
- Ortsteilstatistik in Zeitreihen seit 1995
- Quartalsberichte ab I/2000
- Straßenverzeichnis, Postleitzahlen

Impressum

Herausgeber: Stadtverwaltung Jena, Statistikstelle
Löbdergraben 12, 07743 Jena, Tel. 03641/49-3465, Fax 03641/49-3044
E-Mail statistik@jena.de, Internet www.jena.de/statistik

Nachdruck und Vervielfältigung nur mit Quellenangabe gestattet,
Belegexemplar erbeten

Redaktionsschluss: 18. Oktober 2007

