

Jenaer Statistik

Quartalsbericht II/2004

Informationsdienst der Statistikstelle
Stadtverwaltung Jena
14. Jahrgang, Heft 51

Inhaltsverzeichnis

Stadtteilübersichten stehen bereit	3
1. Wohnbevölkerung	5
1.1. Bevölkerungsbestand	5
1.2. Bevölkerungsbestand nach Altersgruppen	5
1.3. Ausländer	7
1.4. Bevölkerung nach Ortsteilen (ORTSTEILDATEN)	9
1.5. Natürliche Bevölkerungsbewegung	15
1.6. Wanderungsbewegung	17
2. Erwerbstätigkeit und Arbeitsmarkt	20
2.1. Erwerbstätige nach Wirtschaftsbereichen - Jahresdurchschnittsberechnung -	20
2.2. Durchschnittliche Bruttojahresverdienste nach ausgewählten Wirtschaftszweigen in Thüringen	20
2.3. Sozialversicherungspflichtig Beschäftigte nach Ortsteilen (Wohnortprinzip) (ORTSTEILDATEN)	21
2.4. Arbeitsmarkt (ORTSTEILDATEN)	22
3. Wirtschaft	25
3.1. Gewerbean- und -abmeldungen	25
3.2. Verarbeitendes Gewerbe	25
3.3. Bauwirtschaft	27
3.4. Landwirtschaft	29
3.5. Insolvenzverfahren	29
3.6. Bruttoinlandsprodukt	30
3.7. Bruttowertschöpfung	31
4. Preise	31
5. Wohnen und Bauen	32
5.1. Wohngeldberechnungen und -bewilligungen	32
5.2. Vermittelte Wohnungen mit Belegungsbindung	32
5.3. Wohnberechtigungsbescheinigungen	33
5.4. Gebäude- und Wohnungsbestand (ORTSTEILDATEN)	33
6. Tourismus	36
7. Verkehr	36
7.1. Erteilung von Fahrerlaubnissen	36
7.2. Bestandsentwicklung Kraftfahrzeuge	36
7.3. Stadtlinienverkehr	37
7.4. Straßenverkehrsunfälle	37
8. Umwelt und Energie	38
8.1. Immissionen und Temperaturen	38
8.2. Ver- und Entsorgung	39
9. Ordnung und Sicherheit	40
10. Gesundheit	41
11. Öffentliche Jugendhilfe	41
11.1. Ausgaben und Einnahmen der öffentlichen Jugendhilfe nach Ausgabearten	41
11.2. Jena im Städtevergleich 2003	42
11.3. Beratung und Betreuung junger Menschen	43
11.4. Vaterschaftsfeststellungen	44
11.5. Amtspflegschaft, Vormundschaft und Beistandschaft	44
12. Soziales	44
12.1. Sozialhilfe (Vorläufige Werte für 2004)	44
12.2. Sozialhilfeempfänger (HLU außerhalb von Einrichtungen) nach Ortsteilen (ORTSTEILDATEN)	46
12.3. Sozialhilfe (Endgültige Werte für 2003)	47
13. Empfänger von Asylbewerberleistungen	48
14. Kultur	49
14.1. Besucherstatistik	49
14.2. Archive und Ernst-Abbe-Bücherei	50
15. Sport und Freizeit	51
16. Kommunale Finanzen	51
Übersichtsskizze der Statistischen Bezirke, Abkürzungen, Kontakt	52

(ORTSTEILDATEN) -- Dieser Abschnitt enthält ortsteilspezifische Daten.

Stadtteilübersichten stehen bereit

Demographische Entwicklung ist enorme planerische Herausforderung

Die Bevölkerungsprognose für die Stadt Jena bis zum Jahr 2020 liegt seit einiger Zeit vor. Entgegen dem Trend in anderen ostdeutschen Städten kann Jena ein Wachstum seiner Bevölkerung und den Zuzug junger Menschen registrieren. Die Stadt wird für den Zeitraum bis 2020 einen höheren Bevölkerungsanteil im aktiven Erwerbsalter (20 bis unter 60 Jahren) haben als der deutsche Durchschnitt (s. Jenaer Statistik, Quartalsbericht II/2003, S. 5). Dies beruht jedoch auf dem Zuzug von Studenten, die den geburtenstarken Jahrgängen Anfang/Mitte der 80er Jahre angehören. Mittelfristig werden die Auswirkungen der demografischen Entwicklung auch in Jena gravierend sein. Für die Bereitstellung öffentlicher Infrastruktur müssen diese Trends bereits heute berücksichtigt werden.

Differenzierte, den Stadtteilen angemessene Reaktionen müssen gefunden werden

Bei einer kleinräumigen Betrachtung der Gesamtstadt können sich für die Stadtteile durchaus gegenläufige Tendenzen ergeben. Für die Steuerung von Stadtentwicklung und Stadtbau ist es daher sinnvoll, die zukünftigen demografischen Entwicklungen auf Stadtebene abzuschätzen. Es wird zukünftig darum gehen, die Bemühungen um die Standortvorteile und die Lebensqualität der Stadt zu bewerten und zu verbessern. Davon berührt sind alle Fragen der kommunalen Entwicklung: Stadtplanung, Wirtschaftsförderung, Kultur, Sozialplanung. Die Kommune ist dabei dem Auftrag verpflichtet, attraktive Lebensverhältnisse zu schaffen.

Stadtteilübersichten als Diskussionsgrundlage für Politik und Verwaltung

Um für anstehende und zukünftige Entscheidungsprozesse eine praktikable Arbeitsgrundlage zu bieten, entstand im Bereich der Stadtplanung die Idee der Erarbeitung von Stadtteilübersichten. Sie stellen den Versuch dar, Politik und Verwaltung einen überschaubaren Einblick in die Vielschichtigkeit der Stadtteile zu geben und eine handhabbare Entscheidungsgrundlage zu liefern. Die Stadtteilübersichten bieten zum einen Basisdaten wie die Einwohnerzahl, die Zahl der Haushalte, Arbeitslosen und Migranten als auch ausgewählte Infrastrukturdaten wie das Angebot an Wohnbauflächen, Kindertagesstätten oder Sport- und Kultureinrichtungen.

Dabei wurde die Auswahl der Indikatoren bewusst sparsam gewählt, wobei weitere Daten aufgenommen werden können. Alle Maßnahmen und Planungen in der Stadt sollen von der gleichen Datenbasis ausgehen, um so ein abgestimmtes Vorgehen zu ermöglichen. Ausgangspunkt hierfür bildet die Bevölkerungsprognose auf Stadtteilbasis von 2003. Es geht darum, die quantitativen Angaben qualitativ zu bewerten, durch die fortlaufende Aktualisierung Trends zu beobachten und abzuschätzen und somit auf Entwicklungen vorbereitet zu sein.

Die Übersichten sind unterteilt in die Darstellung des Ist-Standes und den Versuch einer Prognose für den Zeitraum bis 2020. Angeboten werden die Übersichten für Jena als Stadt insgesamt und für die einzelnen Sozialräume, die bereits die Grundlage z.B. für die Schulnetz- und Jugendhilfeplanung bilden. Durch symbolische Veranschaulichung von Indikatoren und Trends in den Sozialräumen sollen die wesentlichen Zusammenhänge herausgestellt werden.

Ziel der Stadtteilübersichten ist es, Ressourcen und Potentiale in den einzelnen Stadtteilen zu ermitteln, aber auch Defizite aufzuzeigen. Dies ist die Basis, um Lösungs- und Handlungsansätze zu formulieren. Die Übersichten sind also mehr als ein "Schwachstellenkatalog". Sie verstehen sich als Grundlage zur Diskussion strategischer Entwicklungsprozesse in der Stadt und zur Abwägung verschiedener Entscheidungsalternativen.

Die Stadtteilübersichten legen keine neuen statistischen Daten für die Stadt vor, vielmehr stellen sie faktisch den Stadtteil und seine perspektivische Entwicklung datenmäßig in komprimierter Form dar. Durch das Stadtplanungsamt wird nun eine qualitative Bewertung als Basis für die weitere Diskussion erfolgen. Danken möchten wir weiterhin der Jugendhilfeplanerin und der Sozialplanerin für die fruchtbare Diskussion über Konzept und auch Details der Übersichten.

Die Statistik wird die Arbeit der Planungsbereiche weiterhin durch aktuelle Daten und benutzergerechte Auswertungen unterstützen. Die Stadtteilübersichten können in der jeweils aktuellen Fassung unter www.jena.de/statistik abgerufen werden. Wir verzichten hier auf einen Abdruck der Übersichten selbst; jedoch finden Sie auf der Folgeseite die Erklärung der Struktur und der benutzten Symbole.

Stadtteilübersichten - Zeichenerklärung

Zeichenerklärung

Name Planungsraum

Kartenskizze

41 Jena-Zentrum
42 Jena-West
44 Jena-Süd
51 Lichtenhain Ort
52 Mühlenstraße

Statistische Bezirke, aus denen der Planungsraum besteht

Stadtteilübersicht Jena

Stand: 27.10.2004

	IST		Prognose			
	2000	2003	2004	2005	2010	2020
Einwohner	18.864	20.763	21.405	21.659	22.085	21.556
0 - 5		1.194 5,8	1.361 6,4	1.445 6,7	1.481 6,7	830 3,9
6 - 17		1.731 8,3	1.831 8,6	1.792 8,3	2.006 9,1	2.371 11,0
18 - 26		5.167 24,9	4.153 19,4	3.838 17,7	2.742 12,4	2.284 10,6
27 - 44		6.492 31,3	7.618 35,6	7.861 36,3	7.848 35,5	5.574 25,9
45 - 59		2.741 13,2	2.966 13,9	3.165 14,6	4.048 18,3	5.215 24,2
60 - 74		2.219 10,7	2.355 11,0	2.414 11,1	2.735 12,4	3.326 15,4
75 u. älter		1.219 5,9	1.121 5,2	1.144 5,3	1.225 5,5	1.956 9,1
+ Nebenwohnsitz		2.229				
Haushalte		11.800				
Einpersonenhaushalte		5.685 48,2				
Paare mit Kindern		1.169 9,9				
Alleinerziehende		810 6,9				
Sonstige		4.136 35,1				
Wohnungen		11.264				
Wohnfläche (m ²)		783.390				
Geburten		250				
Sterbefälle		135				
Zuzug von außerhalb aus Jena		4.746 22,9				
Wegzug nach außerhalb nach Jena		2.171 10,5				
		3.577 17,2				
		2.356 11,3				
Migranten EU		316 1,5				
Nicht-EU		568 2,7				
Aussiedler		7 0,0				
Sozialhilfeempfänger (HLU)		656 3,2				
0 - 5		138 11,6				
6 - 17		84 4,9				
18 - 26		151 2,9				
27 u. älter		283 2,2				
Arbeitslose insgesamt		1.009 7,0				
Langzeitarbeitslose		347 2,4				
Jugendliche unter 25 Jahre		123 3,2				
Hilfe zur Erziehung (Fälle - Pers. unter 21 Jahre)		73 1,8				
Jugendkriminalität (Tatverdächtige 7 bis 20 J. nach Wohnort)		203 7,5				
Wohnbauflächen (ha)		9				
davon verfügbar (ha)		9				
Gewerbliche Bauflächen (ha)		53				
davon verfügbar (ha)		2				
Schulen		6				
Grundschule		2				
Regelschule						
Gymnasium		1				
andere Schultypen		3				
Kindertagesstätten		16				
Kita-Plätze						
Offene Kinder- und Jugendeinrichtungen		6				
Seniorenheime		2				
Seniorenbegegnungsstätten		1				
Sport- und Kultureinrichtungen		19				

Tendenz:

- ↘ sinkend (>= 1% Abnahme p.a.)
- konstant (1% Abn. bis 1% Zun. p.a.)
- ↗ steigend (>= 1% Zunahme p.a.)

Problemeinschätzung:

- ⊗ problematischer als Durchschnitt der Stadt
- ⊕ etwa durchschnittlich
- ⊙ unproblematischer als Durchschnitt der Stadt

Download des aktuellen Standes unter www.jena.de/statistik

1. Wohnbevölkerung

1.1. Bevölkerungsbestand

(Quelle: Thüringer Landesamt für Statistik, amtliche Angaben)

	Am Stichtag (Personen)			
	30.6.2003	30.9.2003	31.12.2003	31.3.2004
Bevölkerung insgesamt	101325	101598	102634	102224
davon: männlich	49721	49874	50303	50097
weiblich	51604	51724	52331	52127

1.2. Bevölkerungsbestand nach Altersgruppen

(Quelle: Städtisches Melderegister)

1.2.1. Wohnbevölkerung insgesamt nach Altersgruppen

Altersgruppen von ... bis unter	Wohnbevölkerung insgesamt am				
	31.12.2003	31.3.2004	30.4.2004	31.5.2004	30.6.2004
0 - 3 Jahre	2525	2529	2529	2534	2529
3 - 6 Jahre	2115	2150	2155	2158	2174
6 - 10 Jahre	2270	2287	2310	2325	2348
10 - 16 Jahre	4682	4537	4491	4452	4421
16 - 18 Jahre	2347	2297	2274	2260	2248
18 - 25 Jahre	14371	14059	14065	13971	13870
25 - 27 Jahre	3931	3995	3953	3981	3981
27 - 45 Jahre	25457	25350	25376	25377	25459
45 - 60 Jahre	18475	18393	18381	18364	18338
60 - 65 Jahre	7626	7591	7589	7564	7562
65 J. und älter	16710	16940	17015	17099	17178
insgesamt	100509	100128	100138	100085	100108

Altersgruppen von ... bis unter	Wohnbevölkerung männlich am				
	31.12.2003	31.3.2004	30.4.2004	31.5.2004	30.6.2004
0 - 3 Jahre	1260	1260	1256	1256	1263
3 - 6 Jahre	1086	1108	1105	1121	1126
6 - 10 Jahre	1142	1152	1163	1171	1187
10 - 16 Jahre	2415	2352	2330	2304	2287
16 - 18 Jahre	1238	1177	1163	1154	1147
18 - 25 Jahre	6684	6574	6606	6570	6524
25 - 27 Jahre	2018	2022	2016	2036	2047
27 - 45 Jahre	13431	13355	13347	13337	13410
45 - 60 Jahre	8877	8852	8844	8833	8816
60 - 65 Jahre	3601	3573	3578	3579	3567
65 J. und älter	6533	6671	6710	6743	6790
insgesamt	48285	48096	48118	48104	48164

Altersgruppen von ... bis unter	Wohnbevölkerung weiblich am				
	31.12.2003	31.3.2004	30.4.2004	31.5.2004	30.6.2004
0 - 3 Jahre	1265	1269	1273	1278	1266
3 - 6 Jahre	1029	1042	1050	1037	1048
6 - 10 Jahre	1128	1135	1147	1154	1161
10 - 16 Jahre	2267	2185	2161	2148	2134
16 - 18 Jahre	1109	1120	1111	1106	1101
18 - 25 Jahre	7687	7485	7459	7401	7346
25 - 27 Jahre	1913	1973	1937	1945	1934
27 - 45 Jahre	12026	11995	12029	12040	12049
45 - 60 Jahre	9598	9541	9537	9531	9522
60 - 65 Jahre	4025	4018	4011	3985	3995
65 J. und älter	10177	10269	10305	10356	10388
insgesamt	52224	52032	52020	51981	51944

Unterschiede zwischen Einwohnerzahlen des Thüringer Landesamtes für Statistik (TLS) und des Melderegisters der Stadt Jena

Die vom TLS veröffentlichten amtlichen Einwohnerzahlen liegen in aller Regel höher als die Werte, die aus dem städtischen Melderegister ermittelt werden. Grund dafür sind bundesweite Verfahrensregelungen der Landesämter für Statistik. Diese führen für Jena dazu, dass Zuzüge von Personen sehr schnell, Wegzüge aber erst mit einer gewissen Verzögerung berücksichtigt werden. Auf die Zahlen des städtischen Melderegisters trifft dies nicht zu.

Für die Zuweisung von Finanzmitteln an die Stadt und viele andere Regelungen sind die amtlichen Einwohnerzahlen des TLS ausschlaggebend. Trotzdem ist die Ermittlung und Veröffentlichung von Ergebnissen des städtischen Melderegisters unverzichtbar, da nur so ortsteilbezogene Auswertungen möglich sind; außerdem liegen sie wesentlich zeitnäher vor.

Beispiel: die aktuellste vorliegende amtliche Einwohnerzahl Jenas bezieht sich auf den 31.3.2004 und beträgt 102.224. Zum gleichen Stichtag wies das städtische Melderegister 100.128 Einwohner aus.

1.2.2. Deutsche nach Altersgruppen

Altersgruppen von ... bis unter	Deutsche insgesamt am				
	31.12.2003	31.3.2004	30.4.2004	31.5.2004	30.6.2004
0 - 3 Jahre	2467	2469	2469	2476	2467
3 - 6 Jahre	2069	2108	2114	2117	2130
6 - 10 Jahre	2209	2228	2248	2265	2281
10 - 16 Jahre	4593	4445	4398	4364	4328
16 - 18 Jahre	2295	2264	2243	2226	2209
18 - 25 Jahre	13691	13462	13450	13369	13272
25 - 27 Jahre	3674	3748	3704	3727	3726
27 - 45 Jahre	24191	24124	24151	24147	24187
45 - 60 Jahre	18158	18089	18074	18055	18026
60 - 65 Jahre	7597	7564	7563	7538	7535
65 J. und älter	16630	16861	16935	17020	17097
insgesamt	97574	97362	97349	97304	97258

Altersgruppen von ... bis unter	Deutsche männlich am				
	31.12.2003	31.3.2004	30.4.2004	31.5.2004	30.6.2004
0 - 3 Jahre	1232	1228	1226	1227	1230
3 - 6 Jahre	1064	1089	1086	1102	1107
6 - 10 Jahre	1118	1129	1141	1151	1160
10 - 16 Jahre	2363	2300	2277	2253	2236
16 - 18 Jahre	1200	1158	1144	1134	1124
18 - 25 Jahre	6378	6314	6342	6310	6266
25 - 27 Jahre	1888	1910	1898	1918	1925
27 - 45 Jahre	12705	12671	12669	12656	12703
45 - 60 Jahre	8699	8677	8669	8657	8636
60 - 65 Jahre	3584	3557	3563	3564	3551
65 J. und älter	6497	6636	6674	6707	6754
insgesamt	46728	46669	46689	46679	46692

Altersgruppen von ... bis unter	Deutsche weiblich am				
	31.12.2003	31.3.2004	30.4.2004	31.5.2004	30.6.2004
0 - 3 Jahre	1235	1241	1243	1249	1237
3 - 6 Jahre	1005	1019	1028	1015	1023
6 - 10 Jahre	1091	1099	1107	1114	1121
10 - 16 Jahre	2230	2145	2121	2111	2092
16 - 18 Jahre	1095	1106	1099	1092	1085
18 - 25 Jahre	7313	7148	7108	7059	7006
25 - 27 Jahre	1786	1838	1806	1809	1801
27 - 45 Jahre	11486	11453	11482	11491	11484
45 - 60 Jahre	9459	9412	9405	9398	9390
60 - 65 Jahre	4013	4007	4000	3974	3984
65 J. und älter	10133	10225	10261	10313	10343
insgesamt	50846	50693	50660	50625	50566

1.3. Ausländer

(Quelle: Städtisches Melderegister)

1.3.1. Nach der Herkunft (Erdteile, ausgewählte Länder)

Herkunft	am Stichtag 30.6.2004				Anteil an insgesamt			
	insgesamt	davon:		Kinder unter 16 Jahre	insgesamt	davon:		Kinder unter 16 Jahre
		männlich	weiblich			männlich	weiblich	
Personen				Prozent				
insgesamt	2850	1472	1378	268	100,0	100,0	100,0	100,0
davon:								
Europa	1769	883	886	157	62,1	60,0	64,3	58,6
Asien	714	373	341	71	25,1	25,3	24,7	26,5
Afrika	133	96	37	19	4,7	6,5	2,7	7,1
Amerika	216	108	108	19	7,6	7,3	7,8	7,1
Australien + Neuseel.	8	4	4	2	0,3	0,3	0,3	0,7
Staatenlos	5	4	1	--	0,2	0,3	0,1	--
ungeklärte Staatsangehörigkeit	5	4	1	--	0,2	0,3	0,1	--

Europa

Russische Föderation	299	136	163	34	10,5	9,2	11,8	12,7
Ukraine	227	102	125	29	8,0	6,9	9,1	10,8
Italien	133	81	52	6	4,7	5,5	3,8	2,2
Bulgarien	115	49	66	7	4,0	3,3	4,8	2,6
Serbien / Montenegro	104	74	30	16	3,6	5,0	2,2	6,0
Frankreich	79	36	43	5	2,8	2,4	3,1	1,9
Polen	82	25	57	7	2,9	1,7	4,1	2,6
Türkei	84	61	23	12	2,9	4,1	1,7	4,5

Asien

Volksrepublik China	172	81	91	9	6,0	5,5	6,6	3,4
Vietnam	114	63	51	14	4,0	4,3	3,7	5,2
Japan	54	23	31	2	1,9	1,6	2,2	0,7
Indien	39	32	7	1	1,4	2,2	0,5	0,4
Kasachstan	41	15	26	1	1,4	1,0	1,9	0,4

Afrika

Libyen	26	14	12	13	0,9	1,0	0,9	4,9
Nigeria	18	14	4	2	0,6	1,0	0,3	0,7
Ägypten	16	10	6	3	0,6	0,7	0,4	1,1
Tunesien	15	13	2	--	0,5	0,9	0,1	--
Kamerun	11	7	4	--	0,4	0,5	0,3	--

Amerika

USA	104	60	44	7	3,6	4,1	3,2	2,6
Brasilien	17	7	10	--	0,6	0,5	0,7	--
Kuba	20	9	11	2	0,7	0,6	0,8	0,7
Kanada	14	9	5	2	0,5	0,6	0,4	0,7

1.3.2. Ausländer nach Altersgruppen

Altersgruppen von ... bis unter	Ausländer insgesamt am				
	31.12.2003	31.3.2004	30.4.2004	31.5.2004	30.6.2004
0 - 3 Jahre	58	60	60	58	62
3 - 6 Jahre	46	42	41	41	44
6 - 10 Jahre	61	59	62	60	67
10 - 16 Jahre	89	92	93	88	93
16 - 18 Jahre	52	33	31	34	39
18 - 25 Jahre	680	597	615	602	598
25 - 27 Jahre	257	247	249	254	255
27 - 45 Jahre	1266	1226	1225	1230	1272
45 - 60 Jahre	317	304	307	309	312
60 - 65 Jahre	29	27	26	26	27
65 J. und älter	80	79	80	79	81
insgesamt	2935	2766	2789	2781	2850

Altersgruppen von ... bis unter	Ausländer männlich am				
	31.12.2003	31.3.2004	30.4.2004	31.5.2004	30.6.2004
0 - 3 Jahre	28	32	30	29	33
3 - 6 Jahre	22	19	19	19	19
6 - 10 Jahre	24	23	22	20	27
10 - 16 Jahre	52	52	53	51	51
16 - 18 Jahre	38	19	19	20	23
18 - 25 Jahre	306	260	264	260	258
25 - 27 Jahre	130	112	118	118	122
27 - 45 Jahre	726	684	678	681	707
45 - 60 Jahre	178	175	175	176	180
60 - 65 Jahre	17	16	15	15	16
65 J. und älter	36	35	36	36	36
insgesamt	1557	1427	1429	1425	1472

Altersgruppen von ... bis unter	Ausländer weiblich am				
	31.12.2003	31.3.2004	30.4.2004	31.5.2004	30.6.2004
0 - 3 Jahre	30	28	30	29	29
3 - 6 Jahre	24	23	22	22	25
6 - 10 Jahre	37	36	40	40	40
10 - 16 Jahre	37	40	40	37	42
16 - 18 Jahre	14	14	12	14	16
18 - 25 Jahre	374	337	351	342	340
25 - 27 Jahre	127	135	131	136	133
27 - 45 Jahre	540	542	547	549	565
45 - 60 Jahre	139	129	132	133	132
60 - 65 Jahre	12	11	11	11	11
65 J. und älter	44	44	44	43	45
insgesamt	1378	1339	1360	1356	1378

1.4. Bevölkerung nach Ortsteilen

(Quelle: Städtisches Melderegister)

1.4.1. Einwohner insgesamt (Hauptwohnsitz) nach Geschlecht, Deutschen / Ausländern

(Stand: 30.6.2004)

Schl.Nr. Statistischer Bezirk	Ortsteil / Statistischer Bezirk	Einwohner insgesamt			Verändg. insgesamt zum 31.12. 2003	Deutsche			Ausländer		
		insgesamt	davon:			insgesamt	davon:		insgesamt	davon:	
			männlich	weiblich			männlich	weiblich		männlich	weiblich
--	Jena insgesamt	100108	48164	51944	- 401	97258	46692	50566	2850	1472	1378
	davon:										
11	Ammerbach Ort	445	237	208	1	443	237	206	2	--	2
12	Beutenberg / Winz.Str.	2336	1108	1228	- 7	2302	1090	1212	34	18	16
21	Burgau Ort	414	198	216	3	412	197	215	2	1	1
22	Ringwiese Fl. Burgau	869	435	434	- 10	866	432	434	3	3	--
30	Göschwitz	588	295	293	- 5	582	293	289	6	2	4
41	Jena-Zentrum	4007	1971	2036	- 27	3782	1845	1937	225	126	99
42	Jena-West	8109	3987	4122	- 12	7857	3850	4007	252	137	115
43	Jena-Nord	9280	4372	4908	- 46	9051	4247	4804	229	125	104
44	Jena-Süd	6877	3332	3545	- 35	6682	3235	3447	195	97	98
51	Lichtenhain Ort	810	426	384	- 12	694	367	327	116	59	57
52	Mühlenstraße	879	448	431	5	859	438	421	20	10	10
61	Lobeda-Altstadt	1510	757	753	0	1498	751	747	12	6	6
62	Lobeda-West	9410	4399	5011	- 43	8755	4091	4664	655	308	347
63	Lobeda-Ost ¹⁾	5854	2778	3076	- 9	5659	2663	2996	195	115	80
71	Löbstedt Ort	655	325	330	- 14	646	319	327	9	6	3
72	Nord II	5140	2376	2764	- 28	5077	2346	2731	63	30	33
81	Wj.-Kernberge	2204	1049	1155	10	2160	1028	1132	44	21	23
82	Wenigenjena-Ort	5100	2400	2700	38	4911	2307	2604	189	93	96
83	Wj.-Schlegelsberg	5395	2609	2786	- 42	5356	2589	2767	39	20	19
90	Winzerla	11662	5592	6070	- 72	11465	5485	5980	197	107	90
100	Wöllnitz	570	276	294	2	566	274	292	4	2	2
111	Ziegenhain Ort	372	194	178	2	368	193	175	4	1	3
112	Ziegenhainer Tal	2008	976	1032	23	2000	970	1030	8	6	2
120	Zwätzen	2392	1187	1205	8	2300	1140	1160	92	47	45
131	Dracken./Lobeda-O. ²⁾	6751	3130	3621	- 62	6584	3050	3534	167	80	87
132	Drackendorf	647	323	324	2	639	317	322	8	6	2
133	Ilmnitz	194	93	101	- 1	193	92	101	1	1	--
141	Maua	381	192	189	1	379	190	189	2	2	--
142	Leutra	127	68	59	- 4	127	68	59	--	--	--
151	Münchenroda	264	141	123	- 2	262	140	122	2	1	1
152	Remderoda	47	25	22	- 3	47	25	22	--	--	--
161	Krippendorf	129	65	64	1	128	64	64	1	1	--
162	Vierzehnheiligen	105	48	57	3	105	48	57	--	--	--
170	Isserstedt	858	442	416	7	842	431	411	16	11	5
181	Cospeda	1309	678	631	- 32	1290	671	619	19	7	12
182	Lützeroda	161	73	88	0	161	73	88	--	--	--
183	Closewitz	134	66	68	3	134	66	68	--	--	--
191	Kunitz	744	400	344	18	741	400	341	3	--	3
192	Laasan	48	27	21	- 2	48	27	21	--	--	--
201	Jenaprießnitz	411	199	212	13	411	199	212	--	--	--
202	Wogau	841	415	426	- 1	838	413	425	3	2	1
999	nicht sesshaft ³⁾	71	52	19	- 72	38	31	7	33	21	12

¹⁾ ohne Anteil auf Drackendorfer Flur²⁾ Anteil Lobeda-Ost auf Drackendorfer Flur³⁾ nicht sesshaft, ohne festen Wohnsitz bzw. obdachlos

1.4.2. Einwohner nach Altersgruppen

1.4.2.1. Einwohner insgesamt (Hauptwohnsitz)
(Stand: 30.6.2004)

Schl.Nr. Statisti- scher Bezirk	Ortsteil / Statistischer Bezirk	Einwohner insgesamt											
		insge- sammt	davon nach Altersgruppen von ... bis unter ... Jahre										
			0 - 3	3 - 6	6 - 10	10 - 16	16 - 18	18 - 25	25 - 27	27 - 45	45 - 60	60 - 65	65u.ält.
Personen													
--	Jena insgesamt	100108	2529	2174	2348	4421	2248	13870	3981	25459	18338	7562	17178
	<u>davon:</u>												
11	Ammerbach Ort	445	14	2	12	32	9	43	8	115	97	41	72
12	Beutenb./Win.Str.	2336	38	29	50	130	72	281	73	581	427	162	493
21	Burgau Ort	414	14	16	10	17	7	40	9	121	101	19	60
22	Ringwiese Fl. Bur.	869	15	23	14	51	15	77	10	200	191	82	191
30	Göschwitz	588	15	16	7	35	18	49	15	150	135	47	101
41	Jena-Zentrum	4007	128	100	64	112	60	876	351	1308	407	124	477
42	Jena-West	8109	288	259	246	335	171	1322	465	2680	1103	385	855
43	Jena-Nord	9280	282	205	179	305	156	1293	466	2602	1273	588	1931
44	Jena-Süd	6877	217	152	192	266	129	1098	407	2084	952	408	972
51	Lichtenhain Ort	810	20	16	16	22	15	221	34	211	148	39	68
52	Mühlenstraße	879	27	10	16	35	14	183	48	261	133	43	109
61	Lobeda-Altstadt	1510	42	25	44	78	41	114	35	397	339	154	241
62	Lobeda-West	9410	209	173	221	463	229	1503	311	1661	1798	1052	1790
63	Lobeda-Ost ¹⁾	5854	132	106	113	230	118	956	207	1176	1280	504	1032
71	Löbstedt Ort	655	19	16	15	24	12	53	12	157	104	49	194
72	Nord II	5140	107	90	107	185	98	390	106	1041	606	529	1881
81	Wj.-Kernberge	2204	58	55	64	137	64	294	78	566	373	145	370
82	Wenigenjena-Ort	5100	157	124	130	207	89	666	251	1511	732	341	892
83	Wj.-Schlegelsberg	5395	114	119	133	252	116	462	139	1285	1087	578	1110
90	Winzerla	11662	229	228	223	557	309	1731	378	2818	2455	944	1790
100	Wöllnitz	570	8	14	14	26	16	46	21	139	123	55	108
111	Ziegenhain Ort	372	5	11	12	13	9	42	12	81	93	26	68
112	Ziegenhainer Tal	2008	67	50	49	79	39	189	69	507	428	195	336
120	Zwätzen	2392	67	74	82	180	79	275	80	750	428	140	237
131	Drack./Lob.-Ost ²⁾	6751	114	113	112	261	153	963	224	1338	1951	454	1068
132	Drackendorf	647	25	17	20	34	14	56	21	157	178	56	69
133	Ilmnitz	194	6	8	4	15	4	17	4	65	42	13	16
141	Maua	381	10	8	14	17	14	32	11	91	87	28	69
142	Leutra	127	3	1	3	6	5	20	4	31	29	9	16
151	Münchenroda	264	8	3	10	22	13	27	4	84	51	15	27
152	Remderoda	47	--	--	1	2	--	5	1	9	18	3	8
161	Krippendorf	129	3	2	5	7	1	18	5	32	31	5	20
162	Vierzehnheiligen	105	2	1	1	7	--	10	4	22	32	4	22
170	Isserstedt	858	13	18	30	47	31	83	20	226	208	64	118
181	Cospeda	1309	24	28	46	80	41	180	37	324	357	84	108
182	Lützeroda	161	1	5	8	13	5	13	1	46	29	12	28
183	Closewitz	134	2	2	4	8	5	13	1	39	32	8	20
191	Kunitz	744	25	25	32	48	28	80	22	216	150	40	78
192	Laasan	48	2	--	2	--	1	4	2	14	10	7	6
201	Jenaprießnitz	411	8	9	23	36	11	25	9	122	76	34	58
202	Wogau	841	11	21	20	47	36	99	22	203	239	76	67
999	nicht sesshaft ³⁾	71	--	--	--	--	1	21	4	38	5	--	2

¹⁾ ohne Anteil auf Drackendorfer Flur

²⁾ Anteil Lobeda-Ost auf Drackendorfer Flur

³⁾ nicht sesshaft, ohne festen Wohnsitz bzw. obdachlos

1.4.2.2. Männliche Einwohner (Hauptwohnsitz)
 (Stand: 30.6.2004)

Schl.Nr. Statisti- scher Bezirk	Ortsteil / Statistischer Bezirk	Einwohner männlich											
		insge- samt	davon nach Altersgruppen von ... bis unter ... Jahre										
			0 - 3	3 - 6	6 - 10	10 - 16	16 - 18	18 - 25	25 - 27	27 - 45	45 - 60	60 - 65	65 u.ält.
Personen													
--	Jena insgesamt	48164	1263	1126	1187	2287	1147	6524	2047	13410	8816	3567	6790
	davon:												
011	Ammerbach Ort	237	9	1	6	20	4	25	2	64	53	22	31
012	Beuten./Winz.Str.	1108	22	15	26	67	40	129	38	306	205	83	177
021	Burgau Ort	198	4	8	4	7	6	18	3	62	54	10	22
022	Ringw. Fl.Burgau	435	7	10	11	27	8	47	3	106	88	37	91
030	Göschwitz	295	6	5	5	18	7	21	13	78	73	21	48
041	Jena-Zentrum	1971	60	55	36	55	30	367	192	734	234	66	142
042	Jena-West	3987	152	136	118	172	92	589	236	1425	541	193	333
043	Jena-Nord	4372	125	111	78	145	78	563	224	1433	623	261	731
044	Jena-Süd	3332	109	81	103	125	73	520	190	1138	457	194	342
051	Lichtenhain Ort	426	9	7	9	16	7	107	17	121	79	24	30
052	Mühlenstraße	448	13	6	9	23	8	92	24	139	74	17	43
061	Lobeda-Altstadt	757	19	13	25	46	21	53	18	208	168	72	114
062	Lobeda-West	4399	105	98	109	247	107	688	168	870	766	473	768
063	Lobeda-Ost ¹⁾	2778	59	58	65	119	48	451	118	634	598	255	373
071	Löbstedt Ort	325	7	8	12	16	4	38	10	91	56	29	54
072	Nord II	2376	56	48	54	97	51	184	44	530	285	201	826
081	Wj.-Kernberge	1049	35	26	27	63	34	123	39	281	190	67	164
082	Wenigenjena-Ort	2400	70	61	56	109	49	296	123	796	351	149	340
083	Wj.-Schlegelsb.	2609	57	53	74	123	68	232	74	672	512	300	444
090	Winzerla	5592	120	109	110	288	156	901	215	1383	1183	447	680
100	Wöllnitz	276	3	7	6	12	6	27	12	68	60	28	47
111	Ziegenhain Ort	194	2	4	6	10	5	23	8	48	48	14	26
112	Ziegenhainer Tal	976	39	28	26	47	21	88	31	249	204	89	154
120	Zwätzen	1187	38	45	41	97	41	134	36	379	209	64	103
131	Drack./Lob.-Ost ²⁾	3130	61	58	54	126	77	446	119	701	905	228	355
132	Drackendorf	323	10	10	13	16	7	25	10	85	84	29	34
133	Ilmnitz	93	1	4	2	5	1	7	1	35	24	4	9
141	Maua	192	6	5	8	10	8	18	3	45	44	13	32
142	Leutra	68	1	1	3	3	3	13	2	15	15	5	7
151	Münchenroda	141	6	3	3	17	6	13	3	42	29	9	10
152	Remderoda	25	0	0	1	1	0	2	0	8	8	2	3
161	Krippendorf	65	0	2	2	4	1	10	1	17	14	3	11
162	Vierzehnheiligen	48	0	0	0	2	0	5	2	13	15	3	8
170	Isserstedt	442	11	7	14	30	14	48	13	119	101	32	53
181	Cospeda	678	10	16	18	46	23	90	18	168	189	44	56
182	Lützeroda	73	0	1	2	7	3	6	1	21	15	6	11
183	Closewitz	66	2	1	1	4	1	8	1	20	18	3	7
191	Kunitz	400	19	10	24	32	15	45	13	111	78	13	40
192	Laasan	27	2	0	1	0	1	2	2	8	5	2	4
201	Jenaprießnitz	199	4	6	16	11	4	10	4	61	37	16	30
202	Wogau	415	4	9	9	24	18	50	13	93	121	39	35
999	nicht sesshaft ³⁾	52	--	--	--	--	1	10	3	33	3	--	2

¹⁾ ohne Anteil auf Drackendorfer Flur

²⁾ Anteil Lobeda-Ost auf Drackendorfer Flur

³⁾ nicht sesshaft, ohne festen Wohnsitz bzw. obdachlos

1.4.2.3. Weibliche Einwohner (Hauptwohnsitz)
(Stand: 30.6.2004)

Schl.Nr. Statisti- scher Bezirk	Ortsteil / Statistischer Bezirk	Einwohner weiblich											
		insge- samt	davon nach Altersgruppen von ... bis unter ... Jahre										
			0 - 3	3 - 6	6 - 10	10 - 16	16 - 18	18 - 25	25 - 27	27 - 45	45 - 60	60 - 65	65 u.ält.
Personen													
--	Jena insgesamt	51944	1266	1048	1161	2134	1101	7346	1934	12049	9522	3995	10388
	<u>davon:</u>												
011	Ammerbach Ort	208	5	1	6	12	5	18	6	51	44	19	41
012	Beuten./Winz.Str.	1228	16	14	24	63	32	152	35	275	222	79	316
021	Burgau Ort	216	10	8	6	10	1	22	6	59	47	9	38
022	Ringw. Fl. Burgau	434	8	13	3	24	7	30	7	94	103	45	100
030	Göschwitz	293	9	11	2	17	11	28	2	72	62	26	53
041	Jena-Zentrum	2036	68	45	28	57	30	509	159	574	173	58	335
042	Jena-West	4122	136	123	128	163	79	733	229	1255	562	192	522
043	Jena-Nord	4908	157	94	101	160	78	730	242	1169	650	327	1200
044	Jena-Süd	3545	108	71	89	141	56	578	217	946	495	214	630
051	Lichtenhain Ort	384	11	9	7	6	8	114	17	90	69	15	38
052	Mühlenstraße	431	14	4	7	12	6	91	24	122	59	26	66
061	Lobeda-Altstadt	753	23	12	19	32	20	61	17	189	171	82	127
062	Lobeda-West	5011	104	75	112	216	122	815	143	791	1032	579	1022
063	Lobeda-Ost ¹⁾	3076	73	48	48	111	70	505	89	542	682	249	659
071	Löbstedt Ort	330	12	8	3	8	8	15	2	66	48	20	140
072	Nord II	2764	51	42	53	88	47	206	62	511	321	328	1055
081	Wj.-Kernberge	1155	23	29	37	74	30	171	39	285	183	78	206
082	Wj.-Ort	2700	87	63	74	98	40	370	128	715	381	192	552
083	Wj.-Schlegelsb.	2786	57	66	59	129	48	230	65	613	575	278	666
090	Winzeria	6070	109	119	113	269	153	830	163	1435	1272	497	1110
100	Wöllnitz	294	5	7	8	14	10	19	9	71	63	27	61
111	Ziegenhain Ort	178	3	7	6	3	4	19	4	33	45	12	42
112	Ziegenhainer Tal	1032	28	22	23	32	18	101	38	258	224	106	182
120	Zwätzen	1205	29	29	41	83	38	141	44	371	219	76	134
131	Drack./Lob.-Ost ²⁾	3621	53	55	58	135	76	517	105	637	1046	226	713
132	Drackendorf	324	15	7	7	18	7	31	11	72	94	27	35
133	Ilmnitz	101	5	4	2	10	3	10	3	30	18	9	7
141	Maua	189	4	3	6	7	6	14	8	46	43	15	37
142	Leutra	59	2	0	0	3	2	7	2	16	14	4	9
151	Münchenroda	123	2	0	7	5	7	14	1	42	22	6	17
152	Remderoda	22	0	0	0	1	0	3	1	1	10	1	5
161	Krippendorf	64	3	0	3	3	0	8	4	15	17	2	9
162	Vierzehnheiligen	57	2	1	1	5	0	5	2	9	17	1	14
170	Isserstedt	416	2	11	16	17	17	35	7	107	107	32	65
181	Cospeda	631	14	12	28	34	18	90	19	156	168	40	52
182	Lützeroda	88	1	4	6	6	2	7	0	25	14	6	17
183	Closewitz	68	0	1	3	4	4	5	0	19	14	5	13
191	Kunitz	344	6	15	8	16	13	35	9	105	72	27	38
192	Laasan	21	0	0	1	0	0	2	0	6	5	5	2
201	Jenaprießnitz	212	4	3	7	25	7	15	5	61	39	18	28
202	Wogau	426	7	12	11	23	18	49	9	110	118	37	32
999	nicht sesshaft ³⁾	19	--	--	--	--	--	11	1	5	2	--	--

¹⁾ ohne Anteil auf Drackendorfer Flur

²⁾ Anteil Lobeda-Ost auf Drackendorfer Flur

³⁾ nicht sesshaft, ohne festen Wohnsitz bzw. obdachlos

1.4.3. Einwohner (Hauptwohnsitz) nach dem Familienstand und nach religiösem Bekenntnis
 (Stand: 30.6.2004)

Schl.Nr. Statisti- scher Bezirk	Ortsteil / Statistischer Bezirk	Einwoh- ner ins- gesamt	davon:				davon:			
			nach dem Familienstand				nach dem religiösem Bekenntnis			
			ledig	verhei- ratet	verwit- wet	geschie- den	evange- lisch	katho- lisch	andere Religion	ohne Be- kenntnis ⁴⁾
--	Jena insgesamt	100108	45098	40894	6378	7738	15042	5063	11	79992
	davon:									
11	Ammerbach Ort	445	155	246	22	22	60	14	--	371
12	Beutenb. / Winzerlaer Str.	2336	973	976	241	146	354	95	--	1884
21	Burgau Ort	414	193	177	22	22	57	11	--	346
22	Ringwiese Flur Burgau	869	286	471	54	58	107	34	--	728
30	Göschwitz	588	212	318	32	26	71	16	--	501
41	Jena-Zentrum	4007	2526	987	221	273	859	339	--	2806
42	Jena-West	8109	4554	2752	325	478	1782	782	--	5538
43	Jena-Nord	9280	4514	3294	716	756	1591	558	--	7126
44	Jena-Süd	6877	3692	2333	414	438	1272	404	--	5200
51	Lichtenhain Ort	810	451	301	23	35	128	46	--	634
52	Mühlenstraße	879	487	289	43	60	146	38	--	695
61	Lobeda-Altstadt	1510	569	759	98	84	257	53	--	1200
62	Lobeda-West	9410	3961	4035	615	799	1053	443	11	7884
63	Lobeda-Ost ¹⁾	5854	2619	2117	433	685	648	229	--	4967
71	Löbstedt Ort	655	261	235	97	62	130	29	--	496
72	Nord II	5140	1698	2545	459	438	627	176	--	4335
81	Wj.-Kernberge	2204	1012	990	102	100	556	182	--	1466
82	Wj.-Ort	5100	2393	2039	316	352	825	307	--	3947
83	Wj.-Schlegelsberg	5395	1952	2672	413	358	835	239	--	4320
90	Winzerla	11662	5040	4706	720	1196	1152	417	--	10090
100	Wöllnitz	570	214	283	30	43	59	19	--	492
111	Ziegenhain Ort	372	144	184	29	15	72	18	--	282
112	Ziegenhainer Tal	2008	802	977	113	116	339	69	--	1600
120	Zwätzen	2392	1086	1064	88	154	267	101	--	2019
131	Drackendorf/ Lobeda-O. ²⁾	6751	2732	2841	505	673	601	191	--	5949
132	Drackendorf	647	251	341	21	34	97	27	--	523
133	Ilmnitz	194	77	105	5	7	27	1	--	166
141	Maua	381	133	211	17	20	105	6	--	270
142	Leutra	127	50	59	13	5	32	0	--	95
151	Münchenroda	264	108	134	11	11	46	13	--	205
152	Remderoda	47	14	21	8	4	10	1	--	36
161	Krippendorf	129	56	64	8	1	34	0	--	95
162	Vierzehnheiligen	105	42	51	6	6	40	0	--	65
170	Isserstedt	858	316	453	35	54	153	24	--	680
181	Cospeda	1309	552	655	29	73	278	89	--	942
182	Lützeroda	161	60	76	12	13	37	1	--	123
183	Closewitz	134	57	62	9	6	46	3	--	85
191	Kunitz	744	316	373	26	29	103	32	--	609
192	Laasan	48	18	26	2	2	8	0	--	40
201	Jenaprießnitz	411	158	205	19	29	52	12	--	347
202	Wogau	841	311	458	25	47	123	33	--	685
999	nicht sesshaft ³⁾	71	53	9	1	8	3	11	--	57

¹⁾ ohne Anteil auf Drackendorfer Flur

²⁾ Anteil Lobeda-Ost auf Drackendorfer Flur

³⁾ nicht sesshaft, ohne festen Wohnsitz bzw. obdachlos

⁴⁾ ohne Bekenntnis bzw. ohne Angabe

1.4.4. Wohnberechtigte Bevölkerung (Haupt- und Nebenwohnsitz) (Stand: 30.6.2004)

Schl.Nr. Statisti- scher Bezirk	Ortsteil / Statistischer Bezirk	Wohnberechtigte Bevölkerung (Personen)									
		insge- samt	nach dem Geschlecht		nach der Nationalität		nach Altersgruppen (Jahre)				
			männlich	weiblich	Deutsche	Ausländer	0 bis	18 bis	35 bis	50 bis	65 und
							unter 18	unter 35	unter 50	unter 65	darüber
--	Jena insgesamt	107275	51595	55680	104371	2904	14000	35321	21143	19575	17236
	<u>davon:</u>										
011	Ammerbach Ort	453	242	211	451	2	70	92	116	103	72
012	Beuten./Winz.Str.	2426	1153	1273	2391	35	319	623	548	442	494
021	Burgau Ort	425	204	221	423	2	65	125	90	85	60
022	Ringw. Fl. Burgau	888	446	442	885	3	120	165	195	217	191
030	Göschwitz	612	310	302	606	6	92	140	152	127	101
041	Jena-Zentrum	4501	2211	2290	4267	234	471	2391	778	374	487
042	Jena-West	8970	4407	4563	8712	258	1312	3895	1840	1056	867
043	Jena-Nord	10125	4765	5360	9887	238	1144	3839	1823	1385	1934
044	Jena-Süd	7518	3652	3866	7318	200	960	3201	1370	1011	976
051	Lichtenhain Ort	976	510	466	859	117	91	536	146	135	68
052	Mühlenstraße	1005	504	501	985	20	103	496	166	129	111
061	Lobeda-Altstadt	1558	776	782	1546	12	231	352	348	386	241
062	Lobeda-West	10241	4775	5466	9579	662	1302	3308	1514	2325	1792
063	Lobeda-Ost ¹⁾	6298	2984	3314	6101	197	706	2094	1051	1412	1035
071	Löbstedt Ort	724	367	357	713	11	124	153	130	122	195
072	Nord II	5305	2447	2858	5240	65	591	1033	875	924	1882
081	Wj.-Kernberge	2629	1289	1340	2584	45	511	885	467	396	370
082	Wj.- Ort	5442	2559	2883	5252	190	711	1963	1052	823	893
083	Wj.-Schlegelsb.	5572	2692	2880	5533	39	739	1200	1203	1317	1113
090	Winzerla	12271	5888	6383	12069	202	1565	3672	2762	2479	1793
100	Wöllnitz	581	283	298	577	4	78	125	138	131	109
111	Ziegenhain Ort	396	205	191	392	4	50	97	92	89	68
112	Ziegenhainer Tal	2071	1008	1063	2063	8	285	556	401	490	339
120	Zwätzen	2493	1239	1254	2401	92	484	688	684	399	238
131	Drack./Lob.-Ost ²⁾	7175	3297	3878	7005	170	757	2189	1391	1767	1071
132	Drackendorf	660	329	331	652	8	110	138	173	170	69
133	Ilmnitz	196	95	101	195	1	37	50	53	40	16
141	Maua	389	195	194	387	2	64	72	104	80	69
142	Leutra	131	70	61	131	--	18	34	33	30	16
151	Münchenroda	267	143	124	265	2	56	60	80	44	27
152	Remderoda	48	26	22	48	--	3	8	14	15	8
161	Krippendorf	130	66	64	129	1	18	36	25	31	20
162	Vierzehnheiligen	109	50	59	109	--	11	30	19	26	23
170	Isserstedt	874	450	424	858	16	142	164	257	193	118
181	Cospeda	1374	707	667	1355	19	220	379	364	301	110
182	Lützeroda	161	73	88	161	--	32	27	47	27	28
183	Closewitz	135	67	68	135	--	21	21	45	28	20
191	Kunitz	753	406	347	750	3	158	167	214	135	79
192	Laasan	51	30	21	51	--	5	13	11	16	6
201	Jenaprießnitz	416	202	214	416	--	87	72	114	85	58
202	Wogau	855	421	434	852	3	136	189	237	226	67
999	nicht sesshaft ³⁾	71	52	19	38	33	1	43	21	4	2

¹⁾ ohne Anteil auf Drackendorfer Flur

²⁾ Anteil Lobeda-Ost auf Drackendorfer Flur

³⁾ nicht sesshaft, ohne festen Wohnsitz bzw. obdachlos

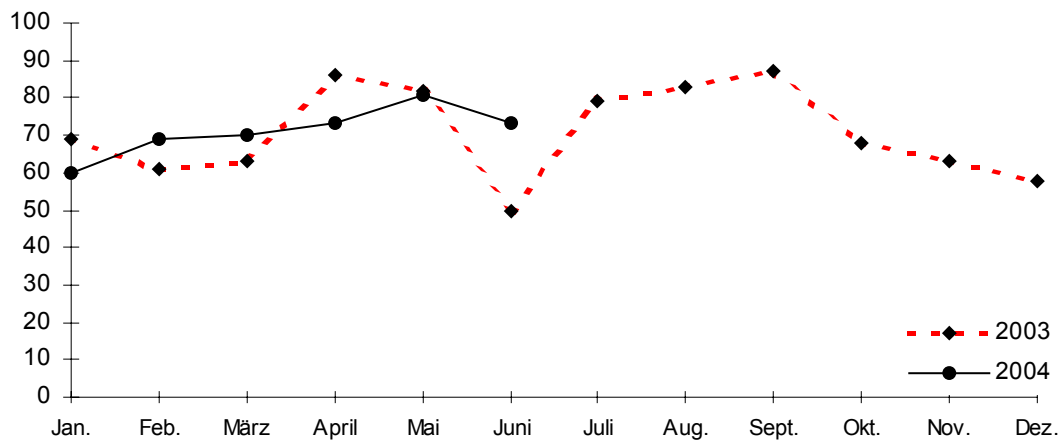
1.5. Natürliche Bevölkerungsbewegung

1.5.1. Eheschließungen, Geburten, Sterbefälle (Übersicht)

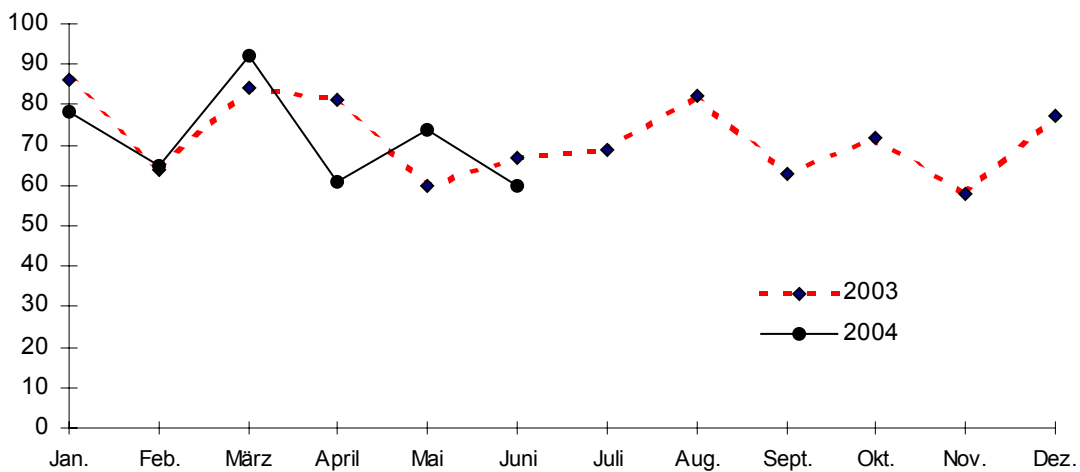
(Quelle: 2004 eigene Ermittlungen, II. Quartal und Jahr 2003 vom TLS)

	Mengen- einheit	2004 p				2003	
		April	Mai	Juni	II. Quartal	Jahr	
Eheschließungen insgesamt	Anzahl	45	45	42	132	97	333
Lebendgeburten insgesamt	Personen	73	81	73	227	222	848
davon: männlich	Personen	35	51	42	128	111	408
weiblich	Personen	38	30	31	99	111	440
Sterbefälle insgesamt	Personen	61	74	60	195	210	869
davon: männlich	Personen	25	37	23	85	88	379
weiblich	Personen	36	37	37	110	122	490
Saldo Geburten / Sterbefälle insgesamt	Personen	12	7	13	32	12	- 21
davon: männlich	Personen	10	14	19	43	23	29
weiblich	Personen	2	- 7	- 6	- 11	- 11	- 50

Geburten



Sterbefälle



1.5.2. Sterbefälle nach dem Alter
(Quelle: eigene Ermittlungen)

Gestorbene im Alter von ... bis unter ... Jahren	2004 p										2003 ¹⁾			
	April		Mai		Juni		II. Quartal							
	männ- lich	weib- lich	männ- lich	weib- lich	männ- lich	weib- lich	männ- lich	weib- lich	insge- samt	Anteil in	männ- lich	weib- lich	insge- samt	Anteil in
	Personen										%	Personen		%
insgesamt	25	36	37	37	23	37	85	110	195	100	87	123	210	100
0 - 3	--	--	--	--	1	--	1	--	1	--	--	--	--	--
3 - 18	--	--	--	--	--	--	--	--	--	--	--	1	1	0,5
18 - 45	1	1	1	--	1	--	3	1	4	2,1	12	--	12	5,7
45 - 60	5	--	3	5	3	1	11	6	17	8,7	21	7	28	13,3
60 - 65	1	2	5	3	4	1	10	6	16	8,2	8	5	13	6,2
65 - 70	2	1	3	3	3	4	8	8	16	8,2	6	6	12	5,7
70 - 75	2	2	5	3	3	1	10	6	16	8,2	7	9	16	7,6
75 - 80	3	5	5	2	1	4	9	11	20	10,3	6	13	19	9,0
80 - 85	3	8	9	3	3	10	15	21	36	18,5	11	24	35	16,7
85 - 90	2	6	2	11	2	8	6	25	31	15,9	8	30	38	18,1
90 und älter	6	11	4	7	2	8	12	26	38	19,5	8	28	36	17,1

Gestorbene im Alter von ... bis ... Jahren	1990 ¹⁾			2000 ¹⁾			2003 ¹⁾		
	männ- lich	weib- lich	insge- samt	männ- lich	weib- lich	insge- samt	männ- lich	weib- lich	insge- samt
	Personen		%	Personen		%	Personen		%
insgesamt	468	620	100	408	491	100	378	489	100
0 - 3	6	3	0,8	2	--	0,2	--	--	--
3 - 18	5	3	0,7	--	1	0,1	--	2	0,2
18 - 45	36	20	5,2	31	9	4,4	26	7	3,8
45 - 60	79	36	10,6	65	25	10,0	63	20	9,6
60 - 65	41	22	5,8	38	20	6,5	39	18	6,6
65 - 70	34	44	7,2	37	21	6,5	45	26	8,2
70 - 75	36	51	8,0	57	42	11,0	42	31	8,4
75 - 80	76	130	18,9	50	74	13,8	55	55	12,7
80 - 85	84	141	20,7	38	83	13,5	43	79	14,1
85 - 90	53	118	15,7	57	123	20,0	32	117	17,2
90 und älter	18	52	6,4	33	93	14,0	33	134	19,3

¹⁾ Abweichungen zu den Angaben des Thüringer Landesamtes für Statistik:
Todesfälle nach Altersgruppen werden nicht zur Verfügung gestellt, Angaben wurden aus dem städtischen Melderegister ermittelt.

1.5.3. Sterbefälle nach Todesursachen
(Quelle: Thüringer Landesamt für Statistik)

Todesursachen	Sterbefälle			Mittleres Sterbealter		
	2001	2002	2003	2001	2002	2003
	Anzahl			Alter		
<u>Sterbefälle insgesamt</u>	835	887	869	76,3	77,1	76,9
Neubildungen	182	199	197	72,2	72,8	72,1
darunter: bösartige Neubildungen	177	195	190	72,1	72,6	71,6
Endokrine, Ernährungs- und Stoffwechselkrankheiten	42	34	46	82,9	84,2	82,8
Krankheiten des Kreislaufsystems	396	425	374	82,1	82,2	81,9
darunter: Myokardinfarkt	52	75	55	79,5	76,1	74,4
Krankheiten des Atmungssystems	58	49	63	81,4	80,5	80,5
darunter: chronische Krankheiten der unteren Atemwege	31	19	19	79,9	78,4	75,8
Krankheiten des Verdauungssystems	50	56	59	70,1	71,0	75,0
darunter: Krankheiten der Leber	23	12	24	63,0	59,2	63,9
Verletzungen, Vergiftungen und bestimmte andere Folgen äußerer Ursachen	38	47	57	53,5	58,5	61,1

1.6. Wanderungsbewegung

1.6.1. Wanderungsbewegung der Bevölkerung (Übersicht)

(Quelle: 2004 eigene Ermittlungen, 2003 Thüringer Landesamt für Statistik)

	2004 p				2003	
	April	Mai	Juni	II. Quartal		Jahr
	Personen					
Zuzüge insgesamt	436	255	380	1071	2492	9027
davon: männlich	245	124	217	586	1237	4635
weiblich	191	131	163	485	1255	4392
Fortzüge insgesamt	385	315	370	1070	1482	6888
davon: männlich	193	152	176	521	914	3861
weiblich	192	163	194	549	568	3027
Wanderungsbilanz insgesamt	51	- 60	10	1	1010	2139
davon: männlich	52	- 28	41	65	323	774
weiblich	- 1	- 32	- 31	- 64	687	1365

1.6.2. Zuzüge nach Quellgebieten

(Quelle: eigene Ermittlungen)

	2004 p				2003		2004 p				2003	
	April	Mai	Juni	II. Quartal		Jahr	April	Mai	Juni	II. Quartal		Jahr
	männlich						weiblich					
Zuzüge insgesamt	245	124	217	586	1288	5197	191	131	163	485	1325	4770
Schleswig-Holstein	6	1	1	8	6	28	1	1	1	3	7	19
Hamburg	1	1	--	2	2	12	2	--	--	2	1	11
Niedersachsen	22	7	9	38	35	178	16	13	13	42	27	145
Bremen	1	--	--	1	2	8	1	--	--	1	3	9
Nordrhein-Westfalen	11	3	4	18	40	112	6	3	1	10	25	105
Hessen	2	--	3	5	21	89	3	2	2	7	22	90
Rheinland-Pfalz	5	1	2	8	18	47	2	1	2	5	14	35
Baden-Württemberg	20	6	8	34	37	137	7	3	8	18	40	131
Bayern	13	6	8	27	39	175	5	7	7	19	32	151
Saarland	1	--	1	2	2	7	1	1	--	2	1	6
Berlin	9	3	4	16	26	89	11	--	3	14	20	71
Brandenburg	5	1	7	13	11	90	5	2	6	13	27	94
Mecklenburg-Vorpommern	1	--	3	4	6	42	4	--	2	6	11	47
Sachsen	11	5	8	24	66	275	8	5	10	23	140	441
Sachsen-Anhalt	8	5	5	18	64	214	3	8	10	21	90	281
Thüringen	85	60	117	262	495	1729	76	71	83	230	681	2104
Ausland und unbekannt	44	25	37	106	418	1965	40	14	15	69	184	1030

Abweichungen zu Tabelle 1.6.1:

vom Thüringer Landesamt für Statistik werden Zuzüge nach Quellgebieten nicht zur Verfügung gestellt

1.6.3. Fortzüge nach Zielgebieten
(Quelle: eigene Ermittlungen)

	2004 p				2003		2004 p				2003	
	April	Mai	Juni	II. Quartal	Jahr	April	Mai	Juni	II. Quartal	Jahr		
	männlich					weiblich						
Fortzüge insgesamt	193	152	176	521	878	4112	192	163	194	549	550	3147
Schleswig-Holstein	3	--	--	3	6	23	3	--	1	4	4	21
Hamburg	1	1	--	2	6	20	1	1	3	5	1	19
Niedersachsen	5	3	6	14	15	91	4	3	9	16	20	86
Bremen	--	--	--	0	4	12	1	2	--	3	3	10
Nordrhein-Westfalen	10	6	10	26	26	126	7	4	5	16	24	146
Hessen	--	6	9	15	20	112	3	8	9	20	13	89
Rheinland-Pfalz	1	--	--	1	15	46	1	--	5	6	7	40
Baden-Württemberg	10	10	10	30	38	139	7	7	11	25	26	155
Bayern	13	10	10	33	46	208	13	10	17	40	49	217
Saarland	--	1	--	1	1	3	--	--	--	--	--	5
Berlin	2	3	7	12	18	86	6	6	5	17	10	79
Brandenburg	3	--	2	5	9	35	5	1	--	6	14	45
Mecklenburg-Vorpommern	2	1	1	4	8	35	1	--	--	1	4	21
Sachsen	15	10	12	37	33	194	10	15	11	36	26	188
Sachsen-Anhalt	9	7	5	21	15	81	7	4	8	19	12	86
Thüringen	79	52	56	187	516	2253	93	72	80	245	261	1410
Ausland und unbekannt	40	42	48	130	102	648	30	30	30	90	76	530

Abweichungen zu Tabelle 1.6.1:
vom Thüringer Landesamt für Statistik werden Fortzüge nach Zielgebieten nicht zur Verfügung gestellt

1.6.4. Innerstädtische Umzüge
(Quelle: eigene Ermittlungen)

1.6.4.1. Übersichtstabelle

Jahr	I.	II.	III.	IV.	Jahr
	Quartal				
	Personen				
1994	1510	1224	1439	2086	6259
1995	1903	1661	1803	2699	8066
1996	2215	2139	2170	2775	9299
1997	3014	3494	3729	3900	14137
1998	4014	3578	3761	4297	15650
1999	2909	2403	2645	2851	10808
2000	2408	2237	2650	2426	9721
2001	2664	2440	2334	2575	10013
2002	2001	2069	2532	2683	9285
2003	2583	2072	2307	2170	9132
2004	1997	1945

1.6.4.2. Innerstädtische Umzüge im II. Quartal 2004

		von Stadtteil											Gesamt- ergebnis	
		Zentrum	Kernstadt	Wenigenjena	Südosten	Südwesten	Norden	Lobeda-West	Lobeda-Ost (Mitte)	Lobeda-Ost (Flur Drackendorf)	Winzerla	Göschwitz		Dörfer
nach Stadtteil	Zentrum	32	64	10	2	8	4	4	6	5	6	1	4	146
	Kernstadt	50	333	70	16	30	29	21	17	9	40	6	14	635
	Wenigenjena	25	52	49	11	18	8	11	8	8	8	--	2	200
	Südosten	2	27	18	21	4	--	10	5	7	4	--	1	99
	Südwesten	2	18	5	5	16	3	8	7	6	20	--	--	90
	Norden	3	35	6	1	6	23	21	6	6	5	--	2	114
	Lobeda-West	4	17	28	5	5	4	81	18	20	9	1	1	193
	Lobeda-Ost (Mitte)	1	8	22	2	3	3	17	49	17	9	--	--	131
	Lobeda-Ost (Flur Drackendorf)	1	11	1	--	4	8	21	9	30	10	--	5	100
	Winzerla	3	25	11	6	12	9	10	7	4	73	--	3	163
	Göschwitz		--	1	1	--	--	2	--	--	5	1	--	10
Dörfer		12	11	5	2	8	9	1	--	2	--	14	64	
innerstädtische Wegzüge gesamt		123	602	232	75	108	99	215	133	112	191	9	46	1945
<i>inn. Wegz. in % (*)</i>		2,7	2,3	1,7	1,3	2,2	1,2	2,1	2,1	1,6	1,5	1,5	0,7	
innerstädtische Zuzüge gesamt		146	635	200	99	90	114	193	131	100	163	10	64	
<i>inn. Zuzüge in % (*)</i>		3,2	2,4	1,5	1,7	1,9	1,3	1,9	2,1	1,4	1,3	1,7	1,0	
innerstädtischer Saldo gesamt		23	33	-32	24	-18	15	-22	-2	-12	-28	1	18	
<i>inn. Saldo in % (*)</i>		0,5	0,1	-0,2	0,4	-0,4	0,2	-0,2	0,0	-0,2	-0,2	0,2	0,3	
<i>Wohnberechtigte zum 31.3.2004</i>		4509	26525	13621	5912	4864	8488	10188	6292	7174	12327	606	6516	

(*) Prozentangaben bezogen auf Wohnberechtigte vor Beginn des dargestellten Zeitraums (letzte Zeile).

Übersicht der Einteilung der statistischen Bezirke in Stadtteile

Stadtteil lt. Tabelle	dazugehörige statistische Bezirke
Zentrum	Jena-Zentrum (41)
Kernstadt	Jena-West (42), Jena-Nord (43), Jena-Süd (44)
Wenigenjena	Wenigenjena / Kernberge (81), Wenigenjena Ort (82), Wenigenjena / Schlegelsberg (83)
Südosten	Burgau Ort (21), Ringwiese Flur Burgau (22), Lobeda-Altstadt (61), Wöllnitz (100), Ziegenhain Ort (111), Ziegenhainer Tal (112)
Südwesten	Ammerbach Ort (11), Beutenberg / Winzerlaer Straße (12), Lichtenhain Ort (51), Mühlenstraße (52)
Norden	Löbstedt Ort (71), Nord II (72), Zwätzen (120)
Lobeda-West	Lobeda-West (62)
Lobeda-Ost (Mitte)	Lobeda-Ost (63)
Lobeda-Ost (Flur Drackendorf)	Drackendorf / Lobeda-Ost (131)
Winzerla	Winzerla (90)
Göschwitz	Göschwitz (30)
Dörfer	Drackendorf (132), Ilmnitz (133), Maua (141), Leutra (142), Münchenroda (151), Remderoda (152), Krippendorf (161), Vierzehnheiligen (162), Isserstedt (170), Cospeda (181), Lützeroda (182), Closewitz (183), Kunitz (191), Laasan (192), Jenaprießnitz (201), Wogau (202)

2. Erwerbstätigkeit und Arbeitsmarkt

2.1. Erwerbstätige nach Wirtschaftsbereichen - Jahresdurchschnittsberechnung - (Quelle: Thüringer Landesamt für Statistik)

Die Darstellung der Erwerbstätigen erfolgt als jahresdurchschnittliche Größe nach dem Inlandskonzept (Arbeitsortkonzept) nach dem Europäischen System Volkswirtschaftlicher Gesamtrechnungen (ESVG) 1995

Wirtschaftsbereich	Mengen- einheit	J a h r p				
		1998	1999	2000	2001	2002
Erwerbstätige insgesamt	Tsd. Pers.	56,8	58,8	60,4	62,1	61,0
davon: Land- und Forstwirtschaft, Fischerei	Tsd. Pers.	0,2	0,2	0,2	0,2	0,2
Produzierendes Gewerbe	Tsd. Pers.	12,9	12,8	13,2	13,8	13,7
Dienstleistungsbereiche	Tsd. Pers.	43,8	45,9	47,0	48,1	47,1
Anteil an Thüringen	in %	5,3	5,4	5,6	5,8	5,8
davon: Arbeitnehmer	Tsd. Pers.	53,6	55,5	56,8	58,4	57,3
davon: Land- und Forstwirtschaft, Fischerei	Tsd. Pers.	0,2	0,2	0,2	0,1	0,1
Produzierendes Gewerbe	Tsd. Pers.	12,3	12,2	12,6	13,2	13,1
Dienstleistungsbereiche	Tsd. Pers.	41,1	43,1	44,0	45,0	44,1
Anteil an Thüringen	in %	5,5	5,6	5,8	6,0	6,1
Selbstständige und mithelfende Familienangehörige	Tsd. Pers.	3,2	3,3	3,6	3,7	3,6
davon: Land- und Forstwirtschaft, Fischerei	Tsd. Pers.	0,0	0,0	0,0	0,0	0,0
Produzierendes Gewerbe	Tsd. Pers.	0,5	0,6	0,6	0,6	0,6
Dienstleistungsbereiche	Tsd. Pers.	2,7	2,8	3,0	3,1	3,0
Anteil an Thüringen	in %	3,4	3,5	3,6	3,6	3,5

2.2. Durchschnittliche Bruttojahresverdienste nach ausgewählten Wirtschaftszweigen in Thüringen (Quelle: Thüringer Landesamt für Statistik)

Wirtschaftszweig	Jahr	Durchschnittliche Bruttojahresverdienste								
		der vollzeitbeschäftigten Arbeitnehmer			davon:					
					der Angestellten			der Arbeiter		
		insgesamt	davon:		insgesamt	davon:		insgesamt	davon:	
	Männer	Frauen		Männer	Frauen		Männer	Frauen		
Euro										
Erfasste Bereiche insgesamt	2003	26722	28179	23772	31671	35768	26964	.	.	.
	2002	26104	27540	23190	30741	34841	26170	.	.	.
davon: Produzierendes Gewerbe	2003	26481	27900	22812	35051	39389	28329	23243	24446	19345
	2002	25903	27305	22217	34129	38562	27392	22886	24067	18956
darunter: Verarbeitendes Gewerbe	2003	26206	27843	22371	35210	39169	28574	22994	24364	19335
	2002	25742	27418	21894	34435	38478	27847	22629	24029	18954
Baugewerbe	2003	25447	25927	21830	31163	39882	21790	23660	23660	.
	2002	24752	25195	20833	30198	38873	20902	23338	23353	.
Handel; Instandhaltung und Reparatur von KFZ und Gebrauchsgütern; Kredit- und Versicherungsgewerbe	2003	.	.	.	27742	30078	25834	.	.	.
	2002	.	.	.	26944	29150	25197	.	.	.
darunter: Handel, Reparatur von KFZ und Gebrauchsgütern	2003	.	.	.	24499	27149	21871	.	.	.
	2002	.	.	.	23777	26549	21114	.	.	.
Kreditgewerbe	2003	.	.	.	35052	40067	32745	.	.	.
	2002	.	.	.	34772	39149	32835	.	.	.
Versicherungsgewerbe	2003	.	.	.	44892	49061	40768	.	.	.
	2002	.	.	.	41689	44987	38972	.	.	.

2.3. Sozialversicherungspflichtig Beschäftigte nach Ortsteilen (Wohnortprinzip)

(Quelle: Bundesagentur für Arbeit Nürnberg, Stand: 31.12.2003)

Schl.Nr. Statisti- scher Bezirk	Ortsteil / Statistischer Bezirk	Sozialversicherungspflichtig Beschäftigte								
		insge- samt	von insgesamt sind							
			Männer	Frauen	Deut- sche	Aus- länder	Arbeiter	Ange- stellte	unter 20 Jahre alt	20 bis 25 Jahre alt
--	Stadt Jena	33851	16876	16975	33372	479	10126	23725	1037	2578
	<u>davon:</u>									
11	Ammerbach Ort	191	98	93	190	1	51	140	8	10
12	Beutenberg / Winzerlaer Str.	795	391	404	790	5	187	608	33	50
21	Burgau Ort	159	80	79	159	--	50	109	5	10
22	Ringwiese Flur Burgau	325	164	161	323	2	103	222	9	16
30	Göschwitz	259	137	122	258	1	92	167	3	23
41	Jena - Zentrum	1198	642	556	1137	61	226	972	28	111
42	Jena - West	2673	1346	1327	2614	59	503	2170	44	148
43	Jena - Nord	2923	1486	1437	2860	63	727	2196	57	226
44	Jena - Süd	2327	1180	1147	2293	34	573	1754	47	173
51	Lichtenhain Ort	289	154	135	251	38	79	210	8	23
52	Mühlenstraße	304	151	153	300	4	99	205	11	18
61	Lobeda - Altstadt	574	291	283	572	2	151	423	4	40
62	Lobeda - West	2632	1293	1339	2587	45	1131	1501	106	256
63	Lobeda - Ost ¹⁾	1878	946	932	1846	32	791	1087	64	197
71	Löbstedt Ort	194	104	90	193	1	68	126	6	11
72	Nord II	1374	662	712	1360	14	397	977	39	86
81	Wenigenjena - Kernberge	709	347	362	705	4	101	608	18	32
82	Wenigenjena - Ort	1724	854	870	1688	36	451	1273	45	126
83	Wj. - Schlegelsberg	1948	992	956	1941	7	517	1431	56	128
90	Winzerla	4386	2160	2226	4354	32	1663	2723	217	414
100	Wöllnitz	210	106	104	210	--	68	142	5	10
111	Ziegenhain Ort	129	68	61	128	1	47	82	3	9
112	Ziegenhainer Tal	738	351	387	736	2	170	568	18	41
120	Zwätzen	853	408	445	850	3	268	585	26	50
131	Drackendorf / Lobeda-Ost ²⁾	2692	1298	1394	2680	12	967	1725	93	206
132-202	Eingemeindungen	2120	1054	1066	2110	10	585	1535	76	151
999	nicht zugeordnet	247	113	134	237	10	61	186	8	13

¹⁾ ohne Anteil auf Drackendorfer Flur

²⁾ Anteil Lobeda - Ost auf Drackendorfer Flur

2.4. Arbeitsmarkt

(Quelle: Agentur für Arbeit Jena)

2.4.1. Bestand an Arbeitslosen in der Stadt Jena

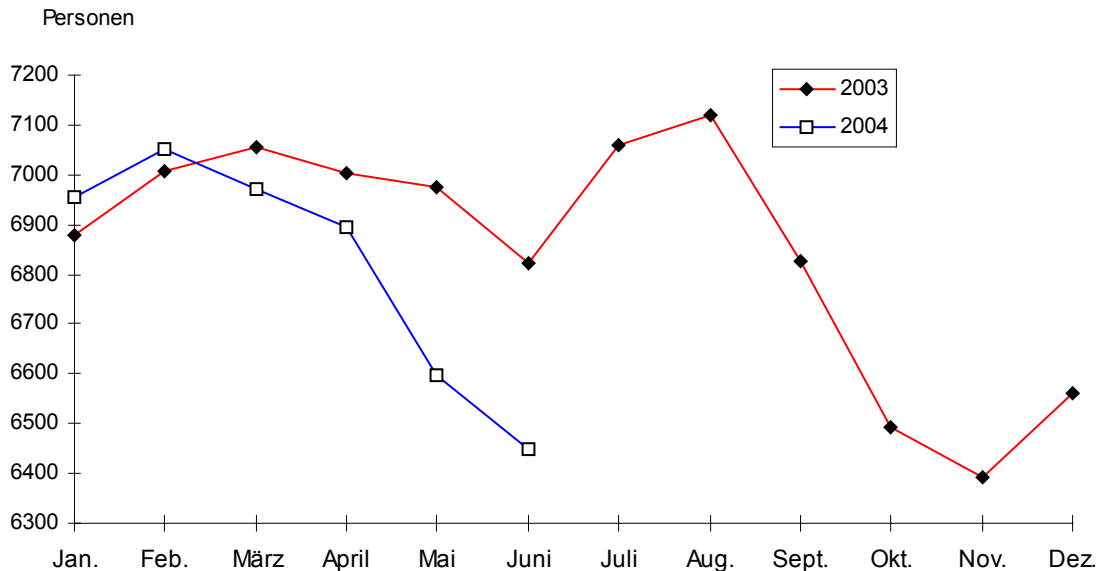
Stadt Jena	2004 p			2003		
	April	Mai	Juni	April	Mai	Juni
Arbeitslose insgesamt	6893	6598	6449	7002	6975	6822
davon: Männer	3742	3577	3453	3809	3764	3673
Frauen	3151	3021	2996	3193	3211	3149
<u>von den Arbeitslosen sind:</u>						
Arbeiter	3385	3234	3096	3493	3457	3351
Angestellte	3508	3364	3353	3509	3518	3471
Jugendliche unter 20 Jahre	114	112	119	100	100	88
Jugendliche 20 bis unter 25 Jahre	662	589	578	738	741	734
Ausländer	282	261	260	240	235	234
Schwerbehinderte	200	193	194	184	185	167
Männer 55 Jahre und älter	451	441	431	519	513	498
Frauen 55 Jahre und älter	415	392	391	534	533	487
Langzeitarbeitslose Männer	1232	1210	1217	1149	1173	1194
Langzeitarbeitslose Frauen	1413	1387	1428	1405	1419	1412
Arbeitslosenquote in % bezogen auf						
- alle zivilen Erwerbspersonen	13,5	13,0	12,7	13,6	13,6	13,3
- abhängige zivile Erwerbspersonen ¹⁾	14,4	14,0	13,7	14,6	14,6	14,3

¹⁾ ab Mai 2004 Berechnungsbasis: abhängige zivile Erwerbspersonen per 30.6.2003

2.4.2. Struktur der Arbeitslosen in Prozent

Stadt Jena	2004 p			2003		
	April	Mai	Juni	April	Mai	Juni
Arbeitslose	Anzahl					
	6893	6598	6449	7002	6975	6822
<u>Anteilswerte</u>	Prozent					
Arbeitslose	100,0	100,0	100,0	100,0	100,0	100,0
<u>von den Arbeitslosen sind:</u>						
davon: Männer	54,3	54,2	53,5	54,4	54,0	53,8
Frauen	45,7	45,8	46,5	45,6	46,0	46,2
davon: Arbeiter	49,1	49,0	48,0	49,9	49,6	49,1
Angestellte	50,9	51,0	52,0	50,1	50,4	50,9
darunter:						
Teilzeitarbeitsuchende	2,1	2,3	2,2	2,3	2,4	2,4
unter 20 Jahre	1,7	1,7	1,8	1,4	1,4	1,3
20 bis unter 25 Jahre	9,6	8,9	9,0	10,5	10,6	10,8
55 Jahre und älter	12,6	12,6	12,7	15,0	15,0	14,4
Schwerbehinderte	2,9	2,9	3,0	2,6	2,7	2,4
Ausländer	4,1	4,0	4,0	3,4	3,4	3,4
Langzeitarbeitslose	38,4	39,4	41,0	36,5	37,2	38,2
über 25 Jahre alt und langzeitarbeitslos	38,0	39,0	40,6	35,9	36,6	37,6

Arbeitslose in der Stadt Jena



2.4.3. Zu- und Abgang an Arbeitslosen in der Stadt Jena

Stadt Jena	2004 p			2003		
	April	Mai	Juni	April	Mai	Juni
Zugang an Arbeitslosen insgesamt	1058	945	883	963	720	887
darunter: aus Erwerbstätigkeit ohne						
betriebliche Ausbildung	639	485	419	473	438	509
aus Teilzeitarbeit	19	21	14	22	15	14
unter 25 Jahre alt	231	182	206	191	159	228
55 Jahre und älter	91	79	79	108	89	82
Abgang an Arbeitslosen insgesamt	1140	1235	1036	1017	747	986
darunter: in Erwerbstätigkeit ohne						
betriebliche Ausbildung	601	475	462	489	366	441
in Teilzeitarbeit	16	19	16	18	7	20
unter 25 Jahre alt	240	248	198	195	134	203
55 Jahre und älter	106	121	102	120	113	142

2.4.4. Bestand an Arbeitslosen nach Berufsgruppen ¹⁾

Hauptagentur Jena	2004 p			2003		
	April	Mai	Juni	April	Mai	Juni
Arbeitslose insgesamt	9438	8977	8723	9716	9590	9313
darunter:						
Pflanzenbauer, Tierzüchter, Fischer	297	290	280	305	304	299
Fertigungsberufe	2988	2767	2597	3153	3044	2892
- Keramiker, Glasmacher	126	118	115	144	145	145
- Schlosser, Mechaniker u.ä.	429	414	394	533	517	473
- Ernährungsberufe	326	288	279	300	307	291
- Bauberufe	796	717	651	862	782	703
- Maler, Lackierer, verwandte Berufe	201	180	156	197	201	204
Technische Berufe	740	703	686	728	710	695
Dienstleistungsberufe	5355	5150	5073	5409	5398	5293
- Warenkaufleute	979	951	971	1006	1002	968
- Verkehrsberufe	649	631	592	638	617	618
- Organisations-, Verwaltungs-, Büroberufe	1575	1500	1497	1647	1661	1663
- Gesundheitsdienstberufe	195	182	181	187	182	176

¹⁾ Kennziffern betreffen Hauptagentur Jena (einschließlich ehemaligen Landkreis Jena)

2.4.5. Arbeitslose nach Ortsteilen

(Quelle: Bundesagentur für Arbeit Nürnberg, Stand 30.6.2004)

Schl.Nr. Statis- tischer Bezirk	Ortsteil / Statistischer Bezirk	Arbeitslose														
		insge- samt	von insgesamt sind											Schwer- behin- derte	Vollbe- schäfti- gung Su- chende	Teilzeit- beschäf- tigung Suchende
			Män- ner	Frau- en	Deut- sche	Aus- län- der	Ar- bei- ter	Ange- stellte	unter 20 Jahre alt	20 bis 25 Jahre alt	55 Jahre und älter	Lang- zeitar- beits- lose				
--	Stadt insgesamt	6408	3427	2981	6151	257	3076	3332	118	580	815	2670	193	6263	145	
	<u>davon:</u>															
11	Ammerbach Ort	14	7	7	14	--	4	10	--	1	2	4	1	14	--	
12	Beuten./ Winzer.Str.	110	60	50	109	1	44	66	2	9	16	50	4	108	2	
21	Burgau Ort	22	10	12	22	--	10	12	--	1	6	13	--	22	--	
22	Ringwiese Fl. Burgau	39	21	18	38	1	18	21	1	4	5	15	4	39	--	
30	Göschwitz	24	15	9	24	--	16	8	--	1	6	11	--	24	--	
41	Jena-Zentrum	198	113	85	184	14	82	116	5	23	11	68	4	194	4	
42	Jena-West	320	178	142	313	7	111	209	5	19	26	99	4	313	7	
43	Jena-Nord	503	297	206	486	17	242	261	7	44	35	205	10	493	10	
44	Jena-Süd	346	192	154	333	13	150	196	3	38	43	131	11	340	6	
51	Lichtenhain Ort	48	32	16	48	--	29	19	2	9	8	17	3	47	1	
52	Mühlenstraße	54	30	24	54	--	20	34	1	4	4	23	1	52	2	
61	Lobeda-Altstadt	77	48	29	76	1	41	36	--	7	21	26	2	74	3	
62	Lobeda-West	880	447	433	793	87	487	393	14	66	136	427	32	855	25	
63	Lobeda-Ost ¹⁾	632	331	301	599	33	381	251	10	67	87	293	17	616	16	
71	Löbstedt Ort	42	34	8	42	--	28	14	2	3	7	10	1	42	--	
72	Nord II	274	145	129	270	4	135	139	6	23	22	119	10	268	6	
81	Wj.-Kernberge	76	36	40	75	1	26	50	3	4	16	24	2	71	5	
82	Wj.-Ort	274	148	126	252	22	127	147	4	23	25	81	6	268	6	
83	Wj.-Schlegelsberg	295	160	135	292	3	121	174	4	27	58	114	9	287	8	
90	Winzerla	1025	529	496	989	36	505	520	30	97	115	471	38	1006	19	
100	Wöllnitz	29	15	14	28	1	11	18	--	7	3	9	--	27	2	
111	Ziegenhain Ort	24	15	9	24	--	12	12	1	3	5	10	--	24	--	
112	Ziegenhainer Tal	86	48	38	84	2	37	49	3	3	15	24	1	86	--	
120	Zwätzen	112	50	62	111	1	49	63	--	8	13	48	2	107	5	
131	Dracken./Lob.-Ost ²⁾	568	284	284	560	8	253	315	9	52	75	262	21	563	5	
132/202	Eingemeindungen	307	164	143	302	5	122	185	6	31	51	108	10	296	11	
170	dar.: Isserstedt	48	26	22	47	1	23	25	--	6	4	19	2	47	1	
181	Cospeda	56	34	22	54	2	14	42	--	3	6	18	3	53	3	
999	nicht zugeordnete	29	18	11	29	--	15	14	--	6	4	8	--	27	2	

¹⁾ ohne Anteil auf Drackendorfer Flur²⁾ Anteil Lobeda - Ost auf Drackendorfer Flur

3. Wirtschaft

3.1. Gewerbean- und -abmeldungen

(Quelle: Thüringer Landesamt für Statistik)

Wirtschafts- Bereich	Veränderungs- art	2004				2003	
		April	Mai	Juni	II. Quartal		Jahr
		Anzahl					
insgesamt ¹⁾	Anmeldungen	102	82	80	264	219	1015
	Abmeldungen	55	51	65	171	181	761
	Saldo	+ 47	+ 31	+ 15	+ 93	+ 38	+ 254
davon:	Anmeldungen	2	--	--	2	1	9
Land-und Forstwirtschaft	Abmeldungen	--	--	1	1	2	6
	Saldo	+2	--	- 1	+ 1	- 1	+ 3
Produzieren- des Gewerbe	Anmeldungen	14	10	19	43	31	120
	Abmeldungen	7	5	9	21	25	92
	Saldo	+ 7	+ 5	+ 10	+ 22	+ 6	+ 28
Handel Gastgewerbe	Anmeldungen	33	29	23	85	60	346
	Abmeldungen	21	26	20	67	51	247
	Saldo	+ 12	+ 3	+ 3	+ 18	+ 9	+ 99
Sonstige ²⁾	Anmeldungen	53	43	38	134	127	540
	Abmeldungen	27	20	35	82	103	416
	Saldo	+ 26	+ 23	+ 3	+ 52	+ 24	+ 124

¹⁾ Ausweis erfolgt ab 1999 ohne Automatenaufsteller und Reisegewerbe

²⁾ hauptsächlich Verkehr, Dienstleistung und Versicherung

3.2. Verarbeitendes Gewerbe

(Quelle: Thüringer Landesamt für Statistik)

Rundungsdifferenzen wurden nicht ausgeglichen

3.2.1. Ergebnisse der abrechnenden Betriebe mit 20 und mehr Beschäftigten

	Mengen- einheit	2004 p				2003	
		April	Mai	Juni	II. Quartal		Jahr
Betriebe	Anzahl	63	64	65	64	60	61
Beschäftigte insgesamt	Personen	6735	6822	6879	6812	6981r	6932
darunter: Arbeiter	Personen	2805	2836	2848	2830	2954r	2938
Geleistete Arbeitsstunden ¹⁾	1000 Std.	923	882	1045	2850	2668r	10910
Löhne und Gehälter	1000 €	19184	18866	22112	60162	60202r	238905
darunter: Löhne	1000 €	5301	5607	6134	17042	17077r	68004
Umsatz insgesamt	1000 €	84702	77711	98204	260617	213580r	937274
darunter: Auslandsumsatz	1000 €	39609	36247	45484	121340	95509r	400390

¹⁾ Ab 2003 beziehen sich die Arbeitsstunden auf alle tätigen Personen (in den Vorjahreszeiträumen nur auf die Arbeiter), die Vorberichtszeiträume wurden in den jeweiligen Summen umgerechnet und sind damit nicht originär erhoben.

3.2.2. Umsatz je Arbeitstag, Arbeitsstunde und Beschäftigtem

Jahr	Zeitraum	Umsatz je ...					
		Arbeitstag		Arbeitsstunde ¹⁾		Beschäftigtem	
		Jena	Thüringen	Jena	Thüringen	Jena	Thüringen
		1000 €		€			
2004 p	April	4235	95246	92	95	12576	13080
	Mai	4090	95249	88	94	11391	12417
	Juni	4464	95117	94	99	14276	14357
2003	April	3632r	87499r	79	90	10333r	12281r
	Mai	3383r	84643r	78	88	9733r	11845r
	Juni	3664r	90540r	83	93	10528r	12599r
2003	Durchschnitt	3749	86573	86	92	11268	12533
2002	Durchschnitt	3606	81035	91	88	11647	12100
2001	Durchschnitt	3141	78816	82	86	10827	11905

¹⁾ Ab 2003 beziehen sich die Arbeitsstunden auf alle tätigen Personen (in den Vorjahreszeiträumen nur auf die Arbeiter), die Vorberichtszeiträume wurden in den jeweiligen Summen umgerechnet und sind damit nicht originär erhoben.

3.2.3. Strukturdaten im Verarbeitenden Gewerbe

	1.1. - 30.6.2004			1.1. - 30.6.2003		
	Betriebe	Beschäftigte	Umsatz	Betriebe	Beschäftigte	Umsatz
	Anzahl ¹⁾	Personen ¹⁾	1000 €	Anzahl ¹⁾	Personen ¹⁾	1000 €
Ernährungsgewerbe	1	.	.	1	.	.
Verlagsgewerbe, Druckgewerbe, Vervielfältigung von besprochenen Ton-, Bild- und Datenträgern	3	81	6474	3	.	.
Herstellung von chemischen Erzeugnissen	3	871	.	3	906	.
Glasgewerbe, Keramik, Verarbeitung von Steinen und Erden	4	688	.	4	732	.
Metallerzeugung und -bearbeitung	1	.	.	1	.	.
Herstellung von Metallerzeugnissen	12	523	28256	13	496	25229
Maschinenbau	7	385	24090	5	305	17653
Herstellung von Büromaschinen, Datenverarbeitungsgeräten und -einrichtungen	2	.	.	1	.	.
Herstellung von Geräten der Elektrizitätserzeugung, -verteilung und Ähnliches	4	266	14169	5	388	17156
Rundfunk- und Nachrichtentechnik	3	165	10748	3	164	11150
Medizin-, Mess-, Steuer- und Regelungstechnik, Optik, Herstellung von Uhren	22	3308	258432	20	3478	235099
Recycling	1	.	.	1	.	.
insgesamt	64	6785	496200	60	6984	452589

¹⁾ Monatsdurchschnitt

3.3. Bauwirtschaft

Hinweis: Rundungsdifferenzen wurden nicht ausgeglichen

3.3.1. Gemeldete Baugenehmigungen (Quelle: Thüringer Landesamt für Statistik)

	Mengen- einheit	2004 p				2003	
		April	Mai	Juni	II. Quartal	Jahr	
<u>insgesamt (einschließlich Baumaßnahmen an bestehenden Gebäuden)</u>							
- Gebäude/Baumaßnahmen	Anzahl	32	47	44	123	167	440
- Wohnungen insgesamt	Anzahl	72	57	49	178	125	475
- Wohnfläche	100 m ²	64	57	56	177	135	494
- veranschlagte Kosten der Bauwerke	1000 €	9671	10224	7142	27037	32976	234324
<u>Errichtung neuer Wohngebäude</u>							
- Gebäude	Anzahl	20	17	17	54	66	184
- Wohnungen insgesamt	Anzahl	62	38	33	133	84	399
- Wohnfläche	100 m ²	50	41	42	133	98	398
- veranschlagte Kosten der Bauwerke	1000 €	6842	4651	3771	15264	10529	42555
<u>Errichtung neuer Nichtwohngebäude</u>							
- Gebäude	Anzahl	2	5	1	8	6	21
- Wohnungen	Anzahl	--	--	--	--	1	4
- Nutzfläche	100 m ²	17	32	7	56	114	609
- veranschlagte Kosten der Bauwerke	1000 €	1481	2741	180	4402	12019	162549

3.3.2. Gemeldete Baufertigstellungen (Quelle: eigene Ermittlungen)

	Mengen- einheit	2004 p				2003	
		April ¹⁾	Mai	Juni	II. Quartal	Jahr	
<u>insgesamt (einschließlich Baumaßnahmen an bestehenden Gebäuden) ²⁾</u>							
- Gebäude/Baumaßnahmen	Anzahl	161	8	4	173	34	314
- Wohnungen insgesamt	Anzahl	95	30	2	127	24	311
- veranschlagte Kosten der Bauwerke	1000 €	158476	14973	476	173925	20336	81262
<u>Errichtung neuer Wohngebäude</u>							
- Gebäude	Anzahl	59	4	2	65	17	116
- Wohnungen insgesamt	Anzahl	65	30	3	98	25	237
- Wohnfläche	100 m ²	75,5	24,6	2,9	103,0	26,5	210,4
- veranschlagte Kosten der Bauwerke	1000 €	7832	3084	316	11232	2810	22738
<u>Errichtung neuer Nichtwohngebäude</u>							
- Gebäude	Anzahl	5	3	--	8	2	17
- Wohnungen	Anzahl	--	--	--	--	--	3
- Nutzfläche	100 m ²	373,2	52,4	--	425,6	92,0	222,1
- veranschlagte Kosten der Bauwerke	1000 €	138681	11837	--	150518	10690	18559

¹⁾ einschließlich Nachmeldungen

²⁾ einschließlich Bereinigung

Bei Fertigstellung von Baumaßnahmen an bestehenden Gebäuden wird der Wohnungssaldo zwischen Zu- und Abgang ausgewiesen.

3.3.3. Bauhauptgewerbe

(Ergebnisse der abrechnenden Betriebe mit 20 und mehr Beschäftigten)

(Quelle: Thüringer Landesamt für Statistik)

3.3.3.1. Übersichtstabelle

	Mengen- einheit	2004				2003	
		April	Mai	Juni	II. Quartal	Jahr	
Betriebe	Anzahl	9	9	9	9	9	9
Beschäftigte insgesamt	Personen	725	770	745	747	725	731r
Geleistete Arbeitsstunden	1000 Std.	64	66	83	213	203	785
Löhne und Gehälter	1000 €	1592	1599	1629	4820	4430	18338
Umsatz insgesamt	1000 €	5628	6105	8501	20234	18295	91930
darunter: Baugewerblicher Umsatz	1000 €	5422	5894	8270	19586	17588	88751

3.3.3.2. Baugewerblicher Umsatz im Bauhauptgewerbe nach Bauarten

(Angaben in 1000 €)

	2004	2003	2003	2002
	II. Quartal		Jahr	
Baugewerblicher Umsatz insgesamt	19585	17588	88752	79624
davon im:				
Hochbau	9875	10535	44484	42136
davon im:				
Wohnungsbau	895	970	3473	3963
Gewerblichen und industriellen Bau ¹⁾	7529	8903	36323	35546
Öffentlichen Bau und Verkehrsbau	1453	663	4688	2627
Tiefbau	9710	7053	44268	37488
davon im:				
Gewerblichen und industriellen Bau ¹⁾	5206	4142	25917	21072
Öffentlichen Bau und Verkehrsbau	4504	2911	18350	16416
darunter im: Straßenbau	1579	1403	8616	12755

¹⁾ einschließlich landwirtschaftlicher Bau sowie Bauten für Unternehmen von Bahn und Post**3.3.4. Ausbaugewerbe**

(Ergebnisse der abrechnenden Betriebe mit 20 und mehr Beschäftigten)

(Quelle: Thüringer Landesamt für Statistik)

	Mengen- einheit	2004	2003	2003	2002
		II. Quartal		Jahr ¹⁾	
Betriebe	Anzahl	13	16	15	17
Beschäftigte insgesamt	Personen	401	561	523	731
Geleistete Arbeitsstunden	1000 Std.	122	185	657	887
Löhne und Gehälter	1000 €	2394	3238	11782	15367
Umsatz insgesamt	1000 €	12642	19441	69945	94381
darunter: Ausbaugewerblicher Umsatz	1000 €	10979	18965	63531	91621

¹⁾ Anzahl der Betriebe und Beschäftigten: Jahresdurchschnitt

3.4. Landwirtschaft

Schlachtungsstatistik

(Quelle: Thüringer Landesamt für Statistik, Angaben in Stück)

		Anzahl der Schlachtungen von beschauten, als tauglich beurteilten Tieren					
		2004			2003		
		April	Mai	Juni	II. Quartal		Jahr
Rinder insgesamt	G	766	669	711	2146	2566	11066
	H	--	--	--	--	--	1
davon:							
Bullen	G	307	273	272	852	861	3437
	H	--	--	--	--	--	1
Kühe	G	372	321	371	1064	1431	6416
	H	--	--	--	--	--	--
Färsen ¹⁾	G	73	66	43	182	239	1068
	H	--	--	--	--	--	--
Ochsen	G	14	9	25	48	35	145
	H	--	--	--	--	--	--
Kälber ²⁾	G	57	37	25	119	109	457
	H	--	--	--	--	--	--
Schweine	G	20742	19599	22181	62522	56947	213728
	H	--	--	--	--	3	24
Lämmer, Schafe, Hammel, Ziegen	G	171	107	44	322	409	1364
	H	--	--	--	--	--	--
Pferde	G	4	1	3	8	11	47
	H	--	--	--	--	--	--

G = Gewerbliche Schlachtung

H = Hausschlachtung

¹⁾ ausgewachsene weibliche Rinder, die noch nicht gekalbt haben

²⁾ Tiere, deren Schlachtkörper als Kälber zugeschnitten sind

3.5. Insolvenzverfahren

(Quelle: Thüringer Landesamt für Statistik)

	Nach der Gesamtvollstreckungsordnung beantragte Verfahren							
	insgesamt		davon:				voraussichtliche Forderungen	
			eröffnete		mangels Masse abgewiesene			
	Land Thüringen	darunter: Jena	Land Thüringen	darunter: Jena	Land Thüringen	darunter: Jena	Land Thüringen	darunter: Jena
Anzahl						1000 €		
1994	935	32	269	11	666	21	402941	.
1995	1261	50	363	15	898	35	849313	.
1996	1626	59	408	18	1218	41	863778	22907
1997	1438	70	394	13	1044	58	1037941	33086
1998	1584	73	471	17	1113	56	988259	103109
1999 ¹⁾
2000	1724	71	809	33	908	38	1068228	31529
2001	1740	47	894	24	830	23	1167485	27931
2002	2662	58	1966	35	678	23	2052143	11361
2003	2970	90	2231	68	716	22	1063902	17714
1.1.-30.6.2003	1492	46	1113	33	369	13	554344	8826
1.1.-30.6.2004	1542	47	1164	36	373	11	501565	22579

¹⁾ für 1999 liegen wegen Umstellung der Erhebung keine Angaben vor

3.6. Bruttoinlandsprodukt

(Quelle: Thüringer Landesamt für Statistik)

Definition: Das Inlandsprodukt ergibt sich aus der bereinigten Wertschöpfung durch Addition des Saldos von Gütersteuern abzüglich Gütersubventionen. Um von der unbereinigten zur bereinigten Bruttowertschöpfung zu gelangen, muss die unterstellte Bankgebühr abgezogen werden. Das Inlandsprodukt kann brutto oder netto (vor oder nach Abzug der Abschreibungen) berechnet werden. Das Inlandsprodukt (Inlandskonzept) unterscheidet sich vom Nationaleinkommen (Inländerkonzept) durch den Saldo der Primäreinkommen zwischen Inländern und der übrigen Welt (Ausland und übriges Inland).

3.6.1. Bruttoinlandsprodukt Stadt Jena (p)

Jahr	Bruttoinlandsprodukt	Veränderung zum Vorjahr	Anteil an Thüringen
	Mio €	in %	in %
1991	953	.	5,7
1992	1243	30,5	5,5
1993	1603	28,9	5,7
1994	1634	2,0	5,0
1995	1760	7,7	5,2
1996	1957	11,2	5,5
1997	2086	6,6	5,7
1998	2118	1,5	5,6
1999	2264	6,9	5,8
2000	2503	10,6	6,3
2001	2637	5,3	6,5
2002	2631	- 0,2	6,4

3.6.2. Bruttoinlandsprodukt Stadt Jena je Erwerbstätigen und je Einwohner (p)

Jahr	je Erwerbstätigen		je Einwohner	
	Bruttoinlandsprodukt	Veränderung zum Vorjahr	Bruttoinlandsprodukt	Veränderung zum Vorjahr
	in €	in %	in €	in %
1991	13773	.	9082	.
1992	20269	47,2	12008	32,2
1993	25895	27,8	15481	28,9
1994	27706	7,0	15881	2,6
1995	31656	14,3	17306	9,0
1996	35416	11,9	19423	12,2
1997	37215	5,1	20869	7,4
1998	37308	0,2	21385	2,5
1999	38482	3,1	22772	6,5
2000	41461	7,7	25092	10,2
2001	42488	2,5	26324	4,9
2002	43150	1,6	26038	-1,1

3.7. Bruttowertschöpfung

(Quelle: Thüringer Landesamt für Statistik)

Definition: Die Wertschöpfung umfasst die innerhalb eines abgegrenzten Wirtschaftsgebietes erbrachte wirtschaftliche Leistung (Produktionswert abzüglich Vorleistungen) der einzelnen Wirtschaftsbereiche oder der Volkswirtschaft insgesamt. Die Wertschöpfung kann brutto oder netto (vor oder nach Abzug der Abschreibungen) berechnet werden. Die Bruttowertschöpfung ist bewertet zu Herstellungspreisen, d.h. ohne die auf die Güter zu zahlenden Steuern (Gütersteuern), aber abzüglich der empfangenen Gütersubventionen.

Jahr	Bruttowertschöpfung aller Wirtschaftsbereiche	davon:						
		Land- und Forstwirtschaft	Produzierendes Gewerbe	darunter: Verarbeitendes Gewerbe	Dienstleistungsbereiche	darunter:		
						Handel, Gastgewerbe und Verkehr	Finanzierung, Vermietung u. Unternehmensdienstleister	Öffentliche und private Dienstleister
in Millionen € (p)								
1991	897	1	320	97	577	91	.	.
1992	1171	1	387	86	783	138	.	.
1993	1507	1	558	111	948	169	.	.
1994	1531	1	510	163	1020	187	.	.
1995	1652	1	495	199	1156	199	.	.
1996	1838	1	543	215	1294	208	419	667
1997	1962	1	545	248	1415	215	489	711
1998	1987	1	476	249	1510	224	579	708
1999	2109	1	512	284	1596	223	620	752
2000	2325	1	615	381	1709	221	737	751
2001	2448	2	619	385	1827	234	825	768
2002	2442	1	636	.	1805	.	.	.

4. Preise

(Quelle: Thüringer Landesamt für Statistik)

4.1. Preisindex für die Lebenshaltung in Thüringen nach Hauptgruppen

(Basis: Jahresdurchschnitt 2000 = 100)

Preisindex	2004			2003		
	April	Mai	Juni	April	Mai	Juni
Gesamtindex	106,2	106,4	106,4	104,7	104,4	104,7
davon nach Hauptgruppen :						
Nahrungsmittel und alkoholfreie Getränke	107,2	107,8	107,7	107,2	107,2	107,7
Alkoholische Getränke, Tabakwaren	120,0	120,0	119,6	111,6	111,6	112,1
Bekleidung und Schuhe	100,2	99,8	99,6	101,5	101,0	100,6
Wohnung, Wasser, Strom, Gas u.a. Brennstoffe	103,0	103,1	103,1	102,9	102,7	102,7
Einrichtungsgegenstände (Möbel), Apparate, Geräte und Ausrüstungen für Haushalt und deren Instandsetzung	102,4	102,4	102,4	102,3	102,2	102,2
Gesundheitspflege	127,5	127,5	127,0	105,2	104,8	104,8
Verkehr	109,5	111,0	110,5	107,6	106,5	107,5
Nachrichtenübermittlung	95,9	95,6	95,4	96,2	96,2	96,2
Freizeit, Unterhaltung und Kultur	101,6	101,2	101,8	102,1	101,3	102,0
Bildungswesen	121,9	121,9	121,9	121,0	121,0	121,0
Beherbergungs- und Gaststätdienstleistungen	106,7	106,6	107,7	106,6	106,4	107,4
Andere Waren und Dienstleistungen	110,7	110,8	111,6	108,6	109,2	109,2

4.2. Einzelhandelspreise in Jena (Durchschnittspreise)

Ware	Mengen- einheit	2004			2003		
		April	Mai	Juni	April	Mai	Juni
€							
Rindfleisch zum Braten aus der Keule, ohne Knochen	1 kg	8,88	8,88	8,88	8,79	8,32	8,79
Schweinefleisch, Kotelett, ohne Filet	1 kg	5,31	5,74	5,32	5,31	5,48	5,45
Hackfleisch, halb Rind, halb Schwein	1 kg	5,80	5,84	5,64	5,50	5,74	5,74
Schinkenspeck, mager	1 kg	10,63	10,77	10,83	10,92	10,92	11,09
Feine Leberwurst, gute Qualität	1 kg	7,19	7,19	7,08	6,83	7,07	7,00
Brathähnchen, Tiefkühlkost	1 kg	2,11	2,11	2,11	1,96	1,94	1,94
Deutsche Markenbutter	250 g	1,00	1,00	1,00	0,99	0,99	0,99
Weizenmehl, Type 405	1 kg	0,37	0,37	0,37	0,33	0,34	0,34
Schnittbrot, Roggenvollkornbrot	500g	1,02	1,02	1,02	1,00	1,00	1,00
Zucker, fein	1 kg	0,97	0,99	0,99	0,94	0,94	0,94
Eiernudeln, Markenware	500g	0,97	0,97	0,97	0,96	0,96	0,96
Apfelsaft	1 l	0,59	0,59	0,59	0,57	0,58	0,58
Deutscher Sekt, Markenware	0,75 l	4,29	4,29	4,29	4,19	4,19	4,19
Speisekartoffeln, Handelsklasse 1	2,5 kg	1,40	2,06	2,44	1,17	1,48	1,99
Äpfel	1 kg	1,99	1,99	1,99	2,00	1,99	1,99
Bananen	1 kg	1,24	1,35	1,29	1,39	1,34	1,37

5. Wohnen und Bauen

5.1. Wohngeldberechnungen und -bewilligungen

(Quelle: Sozialamt / Wohngeldstelle)

	Mengen- einheit	2004			2003		
		April	Mai	Juni	II. Quartal	Jahr	
durchgeführte Berechnungen	Anzahl	1049	913	1078	3040	2951	12369
<u>darunter:</u>							
Bewilligungen	Anzahl	877	728	873	2478	2295	9820
davon: Mietzuschuss	Anzahl	863	715	854	2432	2243	9615
Lastenzuschuss	Anzahl	14	13	19	46	52	205
Anteil der Bewilligungen an den durchgeführten Berechnungen	Prozent	83,6	79,7	81,0	81,5	77,8	79,4

5.2. Vermittelte Wohnungen mit Belegungsbindung

(Quelle: Sozialamt / Wohnungswesen)

	2004			2003		
	April	Mai	Juni	II. Quartal	Jahr	
Anzahl						
Vermittelte Wohnungen insgesamt	58	18	7	83	53	320
<u>davon:</u>						
- Einraumwohnungen	34	8	3	45	26	173
- Zweiraumwohnungen	7	4	--	11	10	43
- Dreiraumwohnungen	14	5	3	22	8	70
- Vierraumwohnungen	3	1	1	5	5	28
- Wohnungen mit 5 und mehr Wohnräumen	--	--	--	--	4	6

5.3. Wohnberechtigungsbescheinigungen

5.3.1. Antragstellung auf Erteilung einer Wohnberechtigungsbescheinigung (WBS)

(Quelle: Sozialamt / Wohnungswesen)

	2004			2003		
	April	Mai	Juni	April	Mai	Juni
	Anzahl					
angenommene Anträge im Berichtszeitraum	65	44	108	59	79	60
ausgestellte Wohnberechtigungsbescheinigungen	64	44	108	59	79	59
davon: - Einraumwohnungen	30	24	57	34	42	35
- Zweiraumwohnungen	14	8	20	14	23	8
- Dreiraumwohnungen	11	6	17	5	11	12
- Vierraumwohnungen	8	5	14	5	2	1
- Wohnungen mit 5 und mehr Wohnräumen	1	1	--	1	1	3
Ablehnungsbescheide	1	--	--	--	--	1

5.3.2. Bestand an gültigen Wohnberechtigungsbescheinigungen (WBS)

(Quelle: Sozialamt / Wohnungswesen)

	Bestand am	
	30.6.2004	30.6.2003
Gültige Wohnberechtigungsbescheinigungen	584	662
davon: - Einraumwohnungen	323	402
- Zweiraumwohnungen	109	125
- Dreiraumwohnungen	88	90
- Vierraumwohnungen	55	29
- Wohnungen mit 5 und mehr Wohnräumen	9	16

5.4. Gebäude- und Wohnungsbestand

5.4.1. Gebäude, Wohnungen, Wohnräume und Wohnflächen

(Quelle: eigene Fortschreibung, Basis Gebäude- und Wohnungszählung 1995)

II. Quartal 2004	Wohn- ge- bäude	NWG mit Wohn- raum	Wohnungen in Wohn- und Nichtwohngebäuden ¹⁾										Wohn- fläche m ²
			insge- samt	davon mit ... Räumen ²⁾								Räume ²⁾	
				1	2	3	4	5	6	7 und mehr			
				WE		Räume ²⁾							
Anzahl p													
Bestand am 31.3.2004	12925	. ⁴⁾	52872	2318	5441	10498	18802	9610	4057	2146	15867	208161	3548708
+ Zugang durch Neubau ³⁾	65	--	98	1	5	13	21	15	22	21	150	491	10300
+ Zugang durch Bau- maßnahmen an be- stehenden Gebäuden ³⁾	90	4	891	14	316	145	355	46	10	5	36	2827	50780
- Totalabgang ³⁾	17	1	444	--	39	38	198	166	2	1	9	1835	27204
- Abgang durch Bau- maßnahmen an be- stehenden Gebäuden ³⁾	91	3	862	--	234	121	274	160	70	3	21	3168	48491
sonstige Veränderungen durch Bereinigungen	--	--	--	155	-155	--	--	--	--	--	--	-155	128
Bestand am 30.6.2004	12972	. ⁴⁾	52555	2488	5334	10497	18706	9345	4017	2168	16023	206321	3534221

¹⁾ ohne Wohnheime

²⁾ einschließlich Küchen

³⁾ Nachmeldungen wurden eingearbeitet

⁴⁾ Nach Umstellung des Erfassungsprogramms sind die Veränderungen bei Nichtwohngebäuden mit Wohnraum darstellbar, Bestände liegen nicht vor.

5.4.2. Bestand an Wohngebäuden nach der Zahl der Wohnungen

(Quelle: eigene Ermittlungen, Stichtag 30.6.2004)

Schl.-Nr. Statisti- scher Bezirk	Ortsteil / Statistischer Bezirk	Wohnge- bäude ¹⁾ insgesamt p	davon mit:						
			1	2	3 und mehr	davon:			
						3 - 5	6 - 10	11 - 20	> 20
Wohnungen									
--	Stadt Jena	12972	6513	1614	4845	2109	1975	513	248
	<u>davon:</u>								
11	Ammerbach Ort	140	110	25	5	5	--	--	--
12	Beutenberg / Winzerlaer Str.	373	269	38	66	24	5	33	4
21	Burgau Ort	94	41	28	25	23	2	--	--
22	Ringwiese Flur Burgau	316	283	23	10	8	2	--	--
30	Göschwitz	144	82	32	30	23	6	1	--
41	Jena - Zentrum	326	27	29	270	147	97	13	13
42	Jena - West	1056	229	174	653	474	156	18	5
43	Jena - Nord	1131	379	111	641	261	311	55	14
44	Jena - Süd	885	195	95	595	352	217	25	1
51	Lichtenhain Ort	149	78	43	28	21	5	--	2
52	Mühlenstraße	171	67	12	92	64	28	--	--
61	Lobeda - Altstadt	376	252	60	64	40	21	3	--
62	Lobeda - West	255	10	9	236	3	149	--	84
63	Lobeda - Ost ²⁾	164	31	14	119	11	22	15	71
71	Löbstedt Ort	116	68	28	20	14	5	--	1
72	Nord II	366	92	14	260	19	204	21	16
81	Wenigenjena - Kernberge	429	172	116	141	128	11	2	--
82	Wenigenjena - Ort	776	297	120	359	215	109	29	6
83	Wj. - Schlegelsberg	1571	1231	135	205	113	82	10	--
90	Winzerla	868	327	47	494	27	232	220	15
100	Wöllnitz	186	141	34	11	10	1	--	--
111	Ziegenhain Ort	117	93	18	6	5	1	--	--
112	Ziegenhainer Tal	535	374	62	99	58	41	--	--
120	Zwätzen	403	289	39	75	21	54	--	--
131	Drackendorf / Lobeda-Ost ³⁾	265	3	2	260	--	183	67	10
132	Drackendorf	147	104	30	13	7	5	1	--
133	Ilmnitz	57	43	14	--	--	--	--	--
141	Maua	105	75	28	2	2	--	--	--
142	Leutra	40	32	6	2	2	--	--	--
151	Münchenroda	82	59	16	7	6	1	--	--
152	Remderoda	18	14	2	2	1	1	--	--
161	Krippendorf	39	28	11	--	--	--	--	--
162	Vierzehnheiligen	30	24	6	--	--	--	--	--
170	Isserstedt	249	203	34	12	8	4	--	--
181	Cospeda	344	287	39	18	1	11	--	6
182	Lützeroda	50	44	5	1	--	1	--	--
183	Closewitz	43	38	4	1	1	--	--	--
191	Kunitz	200	145	49	6	6	--	--	--
192	Laasan	15	14	1	--	--	--	--	--
201	Jenaprießnitz	118	96	19	3	1	2	--	--
202	Wogau	223	167	42	14	8	6	--	--

¹⁾ ohne Wohnheime

²⁾ ohne Anteil auf Drackendorfer Flur

³⁾ Anteil Lobeda-Ost auf Drackendorfer Flur

5.4.3. Bestand an Wohnungen in Wohn- und Nichtwohngebäuden nach Anzahl der Räume

(Quelle: eigene Ermittlungen, Stichtag 30.6.2004)

Schl.-Nr. Statistischer Bezirk	Ortsteil / Statistischer Bezirk	Wohnungen insgesamt p ³⁾	davon mit:						
			1	2	3	4	5	6	7 u.m.
--	Stadt Jena	52555	2488	5334	10497	18706	9345	4017	2168
	<u>davon:</u>								
11	Ammerbach Ort	178	2	5	29	36	43	43	20
12	Beutenberg / Winzerlaer Str.	1118	106	176	197	331	163	76	69
21	Burgau Ort	192	1	9	50	67	33	19	13
22	Ringwiese Flur Burgau	376	--	8	32	127	131	51	27
30	Göschwitz	297	4	8	49	108	63	38	27
41	Jena - Zentrum	2502	434	300	616	636	336	132	48
42	Jena - West	4024	175	354	715	1342	903	312	223
43	Jena - Nord	5418	465	333	1647	1971	624	213	165
44	Jena - Süd	3801	61	160	1074	1627	591	194	94
51	Lichtenhain Ort	409	147	7	50	104	48	31	22
52	Mühlenstraße	545	18	27	149	244	81	22	4
61	Lobeda - Altstadt	705	27	24	147	208	127	97	75
62	Lobeda - West	4984	119	421	569	2444	1178	242	11
63	Lobeda - Ost ¹⁾	3758	202	991	568	1205	495	252	45
71	Löbstedt Ort	320	111	7	35	74	49	29	15
72	Nord II	2809	83	174	972	1023	491	50	16
81	Wenigenjena - Kernberge	941	30	43	130	260	281	118	79
82	Wenigenjena - Ort	2743	172	186	686	965	492	150	92
83	Wj. - Schlegelsberg	2684	14	110	651	835	658	274	142
90	Winzerla	6342	27	939	1106	2650	972	487	161
100	Wöllnitz	258	16	9	46	62	57	39	29
111	Ziegenhain Ort	156	2	7	36	35	38	29	9
112	Ziegenhainer Tal	987	12	56	221	477	111	70	40
120	Zwätzen	917	7	43	153	306	251	84	73
131	Drackendorf / Lobeda-Ost ²⁾	3479	--	858	239	1042	549	486	305
132	Drackendorf	255	17	11	40	70	42	39	36
133	Ilmnitz	73	--	4	6	14	24	20	5
141	Maua	143	1	1	15	34	41	30	21
142	Leutra	55	--	--	10	10	13	15	7
151	Münchenroda	118	5	7	25	15	20	24	22
152	Remderoda	29	--	--	6	8	7	7	1
161	Krippendorf	50	1	--	8	9	14	5	13
162	Vierzehnheiligen	36	--	--	5	6	7	7	11
170	Isserstedt	327	1	8	40	76	82	69	51
181	Cospeda	663	213	18	49	68	114	115	86
182	Lützeroda	60	--	--	3	16	14	17	10
183	Closewitz	49	--	--	6	7	10	10	16
191	Kunitz	267	10	10	31	62	68	52	34
192	Laasan	16	--	--	--	1	4	5	6
201	Jenaprießnitz	156	1	10	21	43	44	18	19
202	Wogau	315	4	10	65	88	76	46	26

1) ohne Anteil auf Drackendorfer Flur

2) Anteil Lobeda-Ost auf Drackendorfer Flur

3) ohne Wohnheime

6. Tourismus

Beherbergungsstätten, Gäste, Betten und Kapazitätsauslastung

(Quelle: Thüringer Landesamt für Statistik)

	2004				2003	
	April	Mai	Juni	II. Quartal	Jahr	
Geöffnete Beherbergungsstätten	23	23	23	x	x	x
Anteil in % ¹⁾	100,0	100,0	100,0	x	x	x
Angebote Betten/Schlafgelegenheiten	2153	2155	2162	x	x	x
Anteil in % ²⁾	99,1	99,9	99,9	x	x	x
Durchschnittliche Auslastung der angebotenen Betten in %	34,6	45,7	45,1	x	x	37,7
Ankünfte insgesamt	10543	14484	14120	39147	38327	135743
darunter: Auslandsgäste	1853	2959	3138	7950	5729	23651
Übernachtungen insgesamt	22347	30533	29220	82100	81253	296962
darunter: Auslandsgäste	6371	9867	9731	25969	19108	86459
Durchschnittliche Aufenthaltsdauer in Tagen insgesamt	2,1	2,1	2,1	2,1	2,1	2,2
darunter: Auslandsgäste	3,4	3,3	3,1	3,3	3,3	3,7

¹⁾ Anteil der geöffneten Beherbergungsstätten an den Beherbergungsstätten insgesamt

²⁾ Anteil der angebotenen Betten/Schlafgelegenheiten an den Betten/Schlafgelegenheiten insgesamt

7. Verkehr

7.1. Erteilung von Fahrerlaubnissen

(Quelle: Bürgeramt / Fahrerlaubnisbehörde)

	2004				2003	
	April	Mai	Juni	II. Quartal	Jahr	
	Anzahl					
Erteilte						
- Führerscheine	93	100	92	285	323	1356
- Fahrgastbeförderungserlaubnisse	3	9	7	19	9	26
- Fahrlehrerscheine	--	--	3	3	1	10
- Internationale Führerscheine	34	26	44	104	86	369

7.2. Bestandsentwicklung Kraftfahrzeuge

(Quelle: Bürgeramt / Zulassungsbehörde)

	2004								
	April			Mai			Juni		
	Bestand	davon:		Bestand	davon:		Bestand	davon:	
		zugelassen	stillgelegt		zugelassen	stillgelegt		zugelassen	stillgelegt
Anzahl									
Kfz – Bestände insg.	55346	47867	7479	55586	47982	7604	55948	48085	7863
<u>davon:</u>									
PKW	45698	39448	6250	45893	39500	6393	46211	39582	6629
Krafträder	2554	2151	403	2568	2175	393	2603	2200	403
Kraftomnibusse	77	68	9	78	68	10	74	64	10
LKW	2689	2274	415	2706	2297	409	2705	2297	408
Zugmaschinen	234	212	22	236	213	23	238	214	24
Arbeitsmaschinen	75	65	10	75	65	10	75	65	10
sonstige Fahrzeuge	296	246	50	297	249	48	296	251	45
Anhänger	3723	3403	320	3733	3415	318	3746	3412	334

7.3. Stadtlinienerverkehr

(Quelle: Jenaer Nahverkehrsgesellschaft mbH)

7.3.1. Fahrzeugbestand im Durchschnitt

	2004	2003	
		II. Quartal	Jahr
Straßenbahnen:			
Triebwagen	42	44	43
darunter: Gelenktriebwagen	33	33	32
Beiwagen	19	19	19
Omnibusse	41	39	39

7.3.2. Gefahrene Wagenkilometer

Gefahrene Wagenkilometer	Mengen- einheit	2004	2003	
			II. Quartal	Jahr
Straßenbahnen:				
Triebwagen	1000 km	537	561	2281
darunter: Gelenktriebwagen	1000 km	517	543	2224
Beiwagen	1000 km	--	0	33
Omnibusse	1000 km	440	388	1580

7.4. Straßenverkehrsunfälle

(Quelle: Thüringer Landesamt für Statistik)

Unfallkategorie ----- Verunglückte Personen	2004				Zu- (+) bzw. Abnahme (-) gegenüber I. Quar. 2004	2003	
	April	Mai	Juni	II. Quartal		II. Quartal	Jahr
Anzahl							
Unfälle insgesamt	226	231	234	691	+ 101	702	2812
davon:							
Unfälle mit Personenschaden insgesamt	35	35	43	113	+ 54	124	372
Unfälle mit nur Sachschaden insgesamt	191	196	191	578	+ 47	578	2440
davon:							
schwerwiegende Unfälle	7	12	10	29	+ 2	23	125
sonstige Sachschadensunfälle unter Alkohol	3	4	4	11	- 3	3	24
sonstige Sachschadensunfälle ohne Alkohol	181	180	177	538	+ 48	552	2291
Verunglückte Personen insgesamt	39	42	56	137	+ 61	153	460
davon: getötete Personen	--	--	--	--	--	3	5
verletzte Personen	39	42	56	137	+ 61	150	455
davon: schwerverletzte Personen	5	5	1	11	+ 1	9	39
leichtverletzte Personen	34	37	55	126	+ 60	141	416

8. Umwelt und Energie

8.1. Immissionen und Temperaturen

(Quelle: Thüringer Landesanstalt für Umwelt und Geologie)

Grenzwert lt. TA-Luft: Immissionswert 1 (IW 1) = zulässige mittlere Belastung

Immissionswert 2 (IW 2) = zulässige kurzfristige Belastung

8.1.1. Ruß, Staub und Ozon (O₃)

(Angaben in µg/m³ Luft)

		Mess- stelle	2004			
			April	Mai	Juni	
Ruß	Monatsmittel	1	1,2	0,7	0,8	
		2	1,2	1,7	1,9	
		3	2,5	2,7	2,8	
	Maximales Tagesmittel	1	2,9	2,4	1,8	
		2	2,5	3,4	3,2	
		3	5,4	4,3	4,4	
Staub	Monatsmittel	1	26	17	21	IW 1 = 150 µg/m ³ Luft IW 2 = 300 µg/m ³ Luft
		2	26	20	22	
		3	32	23	26	
	Maximales Tagesmittel	1	63	42	43	
		2	60	39	45	
		3	71	44	46	
Ozon (O₃)	Monatsmittel		52	52	52	EG-Richtwerte Ozon: Information an die Bevölkerung bei 180 µg/m ³ Luft, Warnstufe (Presse, Rundfunk, TV) bei 360 µg/m ³ Luft
	Maximaler 1h-Mittelwert	1	132	126	136	
	Maximal gleitender 8 h-Mittelwert		128	122	130	
	98% Quantil		124	115	117	

8.1.2. Stickstoffdioxid (NO₂), Kohlenmonoxid (CO)

(Angaben in µg/m³ Luft)

		Mess- stelle	2004			
			April	Mai	Juni	
Stickstoff (NO₂)	Monatsmittel	1	15	10	13	IW 1 = 80 µg/m ³ Luft IW 2 = 200 µg/m ³ Luft
		2	41	33	33	
		3	45	40	39	
	Maximales Tagesmittel	1	29	16	27	
		2	65	66	52	
		3	67	56	62	
	Maximaler 1h-Mittelwert	1	71	51	44	
		2	117	107	103	
		3	103	102	118	
	98% Quantil	1	45	33	37	
		2	97	84	78	
		3	91	84	92	
Kohlenmonoxid (CO)	Monatsmittel	2	0,3	0,3	0,2	IW 1 = 10.000 µg/m ³ Luft IW 2 = 30.000 µg/m ³ Luft
		3	0,6	0,5	0,4	
	Maximales Tagesmittel	2	0,6	0,4	0,3	
		3	0,9	0,8	0,6	
	Maximal gleitender 8 h-Mittelwert	2	0,6	0,6	0,4	
		3	1,3	1,1	0,9	
	98% Quantil	2	0,7	0,5	0,4	
		3	1,2	1,1	0,9	

Messstelle: 1 = Dammstraße, 2 = Lobeda A 4, 3 = Westbahnhofstraße

8.1.3. Lufttemperatur (°C)

	Mess- stelle	2004			2003			
		April	Mai	Juni	April	Mai	Juni	
Temperatur °C	Monatsminimum	1	- 0,7	1,8	5,5	- 6,4	2,7	8,0
		2	- 0,9	1,9	5,8	- 6,9	1,6	6,8
		3	0,7	3,1	6,4	- 5,4	4,2	9,5
	Monatsmittel	1	9,7	11,7	15,6	8,6	14,6	19,3
		2	10,1	12,4	16,6	8,9	15,6	20,4
		3	10,9	12,9	16,9	9,6	16,0	21,0
	Monatsmaximum	1	23,8	24,7	28,6	23,5	29,2	31,2
		2	25,1	25,4	30,7	25,6	34,1	35,8
		3	25,2	26,1	29,9	24,7	33,4	33,8

Messstelle: 1 = Dammstraße, 2 = Lobeda A 4, 3 = Westbahnhofstraße

8.2. Ver- und Entsorgung

8.2.1. Elektrizitätsverteilung

(Quelle: Stadtwerke Jena-Pößneck GmbH)

	2004				2003	
	April	Mai	Juni	II. Quartal	Jahr	
	Megawattstunden					
Elektrizitätsbezug	42643	43077	43223	128943	123554	527113
Abgabe an Sondervertragskunden	28503	29441	30432	88376	83973	353574
Tarifikunden (Privathaushalte und Gewerbe)	12732	12213	11364	36309	35553	155938

8.2.2. Erdgasverteilung

(Quelle: Stadtwerke Jena-Pößneck GmbH)

	2004				2003	
	April	Mai	Juni	II. Quartal	Jahr	
	Megawattstunden					
Erdgasbezug	39993	33188	14372	87553	67988	509433
Abgabe an:						
Sondervertragskunden	16023	13561	4389	33973	20978	141701
Sonderabnehmer und Tarifikunden	23370	19129	9767	52266	45725	364186
darunter: private Haushalte	18696	15303	7813	41812	36579	291349

8.2.3. Fernwärmeversorgung

(Quelle: Stadtwerke Jena-Pößneck GmbH)

	2004				2003	
	April	Mai	Juni	II. Quartal	Jahr	
	Megawattstunden					
Eingekaufte Menge	37305	31828	20942	90075	81784	518631
Verkaufte Menge	30867	25390	14505	70762	62089	443518

8.2.4. Wasserversorgung und Abwasserentsorgung
(Quelle: Stadtwerke Jena-Pößneck GmbH)

Verbandsgebiet	2004	2003	2003	2002
	II. Quartal		Jahr	
	1000 m ³			
Abgabe Wasser	1317	1388	5454	5378
Entsorgung Wasser	1294	1332	5179	5172

8.2.5. Müllabfuhr
(Quelle: Kommunalservice Jena)

	2004				2003	
	April	Mai	Juni	II. Quartal	Jahr	
	Tonnen					
Müll/ Sperrmüll insgesamt	1580	1451	1689	4720	4961	19111
davon:						
Hausmüll	1437	1315	1473	4225	4244	16772
Sperrmüll	143	136	216	495	717	2339
Bioabfall	710	811	812	2333	1957	6956

Rundungsdifferenzen wurden nicht ausgeglichen

9. Ordnung und Sicherheit

Rettungsdienst und Feuerwehr
(Quelle: Amt für Feuerwehr und Katastrophenschutz)

		2004 p				2003	
		April	Mai	Juni	II. Quartal	Jahr	
Berufs- feuer- wehr und freiwillige Feuer- wehren	Brandeinsätze insgesamt	58	60	56	174	224	734
	davon: Großbrände	1	--	--	1	--	2
	Mittelbrände	--	1	--	1	5	10
	Kleinbrände	8	5	7	20	42	116
	Fehlalarme	49	54	49	152	177	606
	Personenschäden	--	1	--	1	14	23
	davon: verletzt	--	1	--	1	14	23
	tot	--	--	--	--	--	--
	Katastropheneinsätze	--	--	--	--	--	--
	Technische Hilfeleistungen	90	119	116	325	313r	1151
darunter: Fehlalarme	6	20	11	37	38	162	
Personenschäden	22	17	21	60	42	145	
davon: verletzt	22	15	21	58	36	132	
tot	--	2	--	2	6	13	
Einsätze im Rettungs- dienst	Notarzt/Rettungstransportwagen	1088	1093	1057	3238	2883	11165
	Krankentransportwagen	630	580	647	1857	2294	9126
	Ärztlicher Notfalldienst	390	396	340	1126	1276	5207
	Einsätze von Rettungshubschraubern	213	298	230	741	751	2439

10. Gesundheit

Belegung nach Kliniken gemäß Krankenhausentgeltgesetz im II. Quartal

(Quelle: Friedrich-Schiller-Universität)

Fachabteilung	Verweildauer (für entlassene vollstationäre Fälle)		vollstationäre Fallzahl (entlassene Fälle)		vollstationäre Tage (für entlassene Fälle)		teilstationäre Tage		Ambulante Konsultationen	
	2004	2003	2004	2003	2004	2003	2004	2003	2004	2003
Augenheilkunde	4,2	4,4	698	704	2909	3084	16	14	3101	3159
Anästhesiologie u. Intensivtherapie	16,5	12,1	67	51	1105	616	--	--	596	562
Allgemeine und viszerale Chirurgie	8,7	7,1	476	721	4125	5093	--	--	1623	1752
Herz-, Thorax- und Gefäßchirurgie	14,3	15,5	480	420	6863	6515	--	--	566	658
Kinderchirurgie	2,9	2,9	239	316	703	908	--	--	1604	1977
Neurochirurgie	13,6	12,0	222	263	3007	3153	--	--	1265	1303
Unfallchirurgie	7,2	7,2	555	562	3979	4039	--	--	4912	6086
Hautkrankheiten	7,0	8,4	332	331	2331	2779	999	1644	4543	4268
Frauenheilkunde	6,3	6,8	361	523	2276	3540	407	253	2735	2937
Geburtshilfe	4,7	5,2	690	673	3262	3514	--	--	943	1046
Hals-, Nasen- und Ohrenklinik	5,1	6,2	785	878	3996	5480	--	--	2914	3490
Allgemeine Pädiatrie	5,3	5,6	599	658	3181	3705	402	248	5911	6085
Neonatologie	15,5	10,9	120	134	1861	1465	--	--	--	--
Neuropädiatrie	3,9	5,4	170	223	667	1211	--	--	1515	1192
Innere Medizin I (Kardiolo., Pneumologie)	7,9	7,9	1151	1066	9055	8440	--	--	2279	2967
Innere Medizin II (Onko., Hämato., Gastro.)	7,9	8,3	1448	1447	11471	12029	484	220	3105	3220
Innere Medizin III (Nephro., Rheumatologie)	10,7	11,7	597	611	6364	7143	248	177	4504	4941
Neurologie	10,6	11,0	415	412	4494	4540	500	126	1449	1124
Psychiatrie	25,9	29,1	398	348	10310	10115	968	246	2192	2365
Kinder- und Jugendpsychiatrie	40,4	52,2	39	41	1574	2140	6	98	383	271
Nuklearmedizin	5,8	5,7	72	73	417	415	--	--	753	760
Strahlentherapie	9,4	13,8	147	244	1380	3366	63	--	728	435
Urologie	7,2	6,7	570	645	4108	4308	--	--	3138	3265
Mund-, Kiefer- und Gesichtschirurgie	6,7	7,0	270	329	1810	2286	--	--	877	952
Klinikum gesamt	8,4	8,6	10901	11673	91248	99884	4093	3026	51636	54815

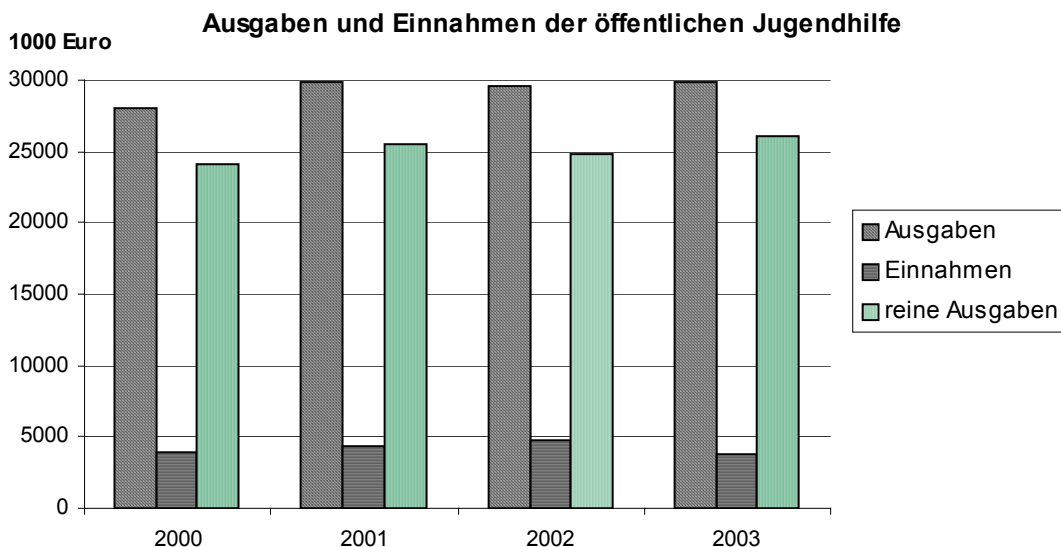
11. Öffentliche Jugendhilfe

(Quelle: Thüringer Landesamt für Statistik)

11.1. Ausgaben und Einnahmen der öffentlichen Jugendhilfe nach Ausgabearten

Jahr	Ausgaben insgesamt	Ausgaben für Einzel- und Gruppenhilfen			Ausgaben für Einrichtungen			Personal- ausgaben der Jugend- hilfe- verwaltung	Einnah- men insgesamt	dar.: von Ein- rich- tungen	Reine Ausgaben	
		zusam- men	davon für		zusam- men	davon:					insge- samt	je Einwohner ¹⁾
			Hilfen der öffentlichen Träger	Förde- rung der freien Träger		öffent- liche Träger	freier Träger					
1000 €												€
1999	28567	9950	8492	1459	17834	13053	4781	784	4587	3634	23981	241,21
2000	27970	10111	8424	1687	17185	11703	5482	674	3858	3091	24111	241,73
2001	29807	11613	10106	1507	17749	11900	5849	445	4298	3528	25509	254,65
2002	29598	11823	9990	1833	17358	11926	5432	417	4757	3469	24841	245,88
2003	29809	11897	9436	2461	17526	9628	7898	385	3801	2398	26008	256,91

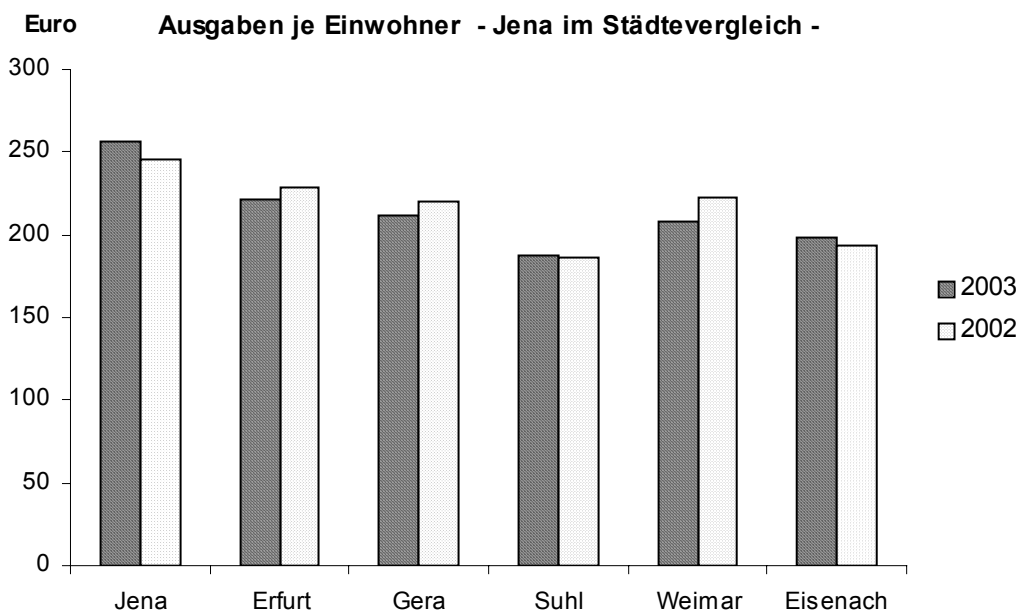
¹⁾ Einwohner am 30.6. des Jahres



11.2. Jena im Städtevergleich 2003

Stadt	Ausgaben			Personal- ausgaben der Jugend- hilfe- verwaltung	Einnahmen insgesamt	Reine Ausgaben	
	insge- samt	für				insge- samt	je Einwohner 1)
		Einzel- und Gruppen- hilfen	Einrich- tungen				
1000 €							€
Jena	29809	11897	17526	385	3801	26008	256,91
Erfurt	51156	18955	30041	2159	6681	44475	221,76
Gera	23840	10981	11555	1303	1136	22703	211,53
Suhl	9777	2567	6144	1067	1326	8452	187,20
Weimar	14667	4416	8801	1450	1308	13359	208,24
Eisenach	9302	4278	4563	461	522	8780	198,59

1) Einwohner am 30.6. des Jahres



11.3. Beratung und Betreuung junger Menschen

(Quelle: Thüringer Landesamt für Statistik)

Institutionelle Beratung junger Menschen	1999	2000	2001	2002	2003
	Personen				
insgesamt	395	533	482	517	299
je 1000 junger Menschen	13,0	17,6	15,7	16,7	9,5
davon: männlich	231	270	246	269	164
weiblich	164	263	236	248	135
Schwerpunkt der Beratung :					
Erziehungs-/ Familienberatung	295	346	330	386	211
Jugendberatung	94	186	152	128	86
Suchtberatung	6	1	--	3	2
Beratung durch: öffentliche Träger	350	372	323	355	193
freie Träger	45	161	159	162	106

Betreuung einzelner junger Menschen	1999	2000	2001	2002	2003
	Personen				
insgesamt am 31.12.	--	78	105	84	95
darunter: unter 18 Jahre	--	55	68	51	64
junge Menschen mit beendeter Hilfe	46	84	88	97	94
Unterstützung durch Erziehungsbeistand					
junge Menschen am 31.12.	--	50	50	43	50
darunter: unter 18 Jahre	--	44	44	37	48
junge Menschen mit beendeter Hilfe	38	36	46	33	31
Unterstützung durch Betreuungshelfer					
junge Menschen am 31.12.	--	19	21	21	15
darunter: unter 18 Jahre	--	3	6	4	2
junge Menschen mit beendeter Hilfe	2	19	12	20	20
Soziale Gruppenarbeit					
junge Menschen am 31.12.	--	9	34	20	30
darunter: unter 18 Jahre	--	8	18	10	14
junge Menschen mit beendeter Hilfe	6	29	30	44	43

Hilfe für junge Menschen zur Erziehung außerhalb des Elternhauses	1999	2000	2001	2002	2003
	Personen				
insgesamt	346	257	285	260	174
darunter: unter 18 Jahre	272	231	242	206	149
Erziehung in einer Tagesgruppe, in einer Einrichtung					
insgesamt	27	20	24	22	14
darunter: unter 18 Jahre	27	20	24	22	.
Vollzeitpflege in einer anderen Familie insgesamt	87	66	75	61	51
darunter: unter 18 Jahre	80	65	72	58	50
Heimerziehung, sonstige betreute Wohnform insgesamt	227	168	181	172	103
darunter: unter 18 Jahre	163	143	142	121	79
Intensive sozialpädagogische Einzelbetreuung	5	3	5	5	6
darunter: unter 18 Jahre	2	3	4	5	6

Vorläufige Schutzmaßnahmen für Kinder und Jugendliche	1999	2000	2001	2002	2003
	Personen				
Inobhutnahme insgesamt	49	93	110	61	57
davon: männlich	18	45	54	28	30
weiblich	31	48	56	33	27

11.4. Vaterschaftsfeststellungen
(Quelle: Thüringer Landesamt für Statistik)

	1999	2000	2001	2002	2003
Vaterschaftsfeststellung insgesamt	328	311	331	327	342
Vaterschaft festgestellt	327	307	331	323	339
- durch freiwillige Anerkennung	311	291	323	307	316
- durch gerichtliche Entscheidung	16	16	8	16	23
Vaterschaft nicht festgestellt	1	4	--	4	3

11.5. Amtspflegschaft, Vormundschaft und Beistandschaft
(Quelle: Thüringer Landesamt für Statistik)

	1999	2000	2001	2002	2003
Kinder und Jugendliche am Jahresende					
<u>unter Amtspflegschaft und Amtsvormundschaft</u>	95	109	168	91	89
- gesetzliche Amtsvormundschaft	13	17	28	16	36
- bestellte Amtspflegschaft insgesamt	44	57	78	60	44
darunter: Unterhaltspflegschaft	1	5	2	--	--
- bestellte Amtsvormundschaft	38	35	62	15	9
<u>mit Beistandschaft</u>	274	316	311	355	371
<u>für die eine Pflegeerlaubnis erteilt wurde</u>	9	--	--	--	--

12. Soziales

12.1. Sozialhilfe (Vorläufige Werte für 2004)
(Quelle: Sozialamt Jena)

12.1.1. Empfänger von Sozialhilfe nach Personen

Auf Grund von Strukturänderungen im Bereich der Sozialhilfe - Kommunalisierung der Sozialhilfe - (Hilfe in Einrichtungen) ist es aus technischen Gründen nicht möglich, alle Daten für diesen Bereich termingemäß zu erhalten. Die fehlenden Daten werden nachgeliefert.

12.1.1.1. Hilfe zum Lebensunterhalt (HLU)

	2004 p				2003	
	April	Mai	Juni	II. Quartal	Jahr	
Sozialhilfeempfänger insgesamt	2776	4123
davon: Deutsche	2479	3750
Ausländer	297	373
außerhalb von Einrichtungen	2967	2944	2941	3223	2762	4108
davon: Deutsche	2708	2676	2663	2942	2465	3735
Ausländer	259	268	278	281	297	373
innerhalb von Einrichtungen	14	15
davon: Deutsche	14	15
Ausländer	--	--

12.1.1.2. Hilfe in besonderen Lebenslagen (HbL)

	2004 p				2003	
	April	Mai	Juni	II. Quartal	Jahr	
Sozialhilfeempfänger insgesamt	925	1635
davon: Deutsche	907	1602
Ausländer	18	33
außerhalb von Einrichtungen ¹⁾	121	123	120	129	295	550
davon: Deutsche	117	119	116	125	279	520
Ausländer	4	4	4	4	16	30
innerhalb von Einrichtungen	630	1085
davon: Deutsche	628	1082
Ausländer	2	3

¹⁾ siehe Seite 45

12.1.2. Empfänger von Sozialhilfe nach Fällen

12.1.2.1. Hilfe zum Lebensunterhalt (HLU)

	2004 p				2003	
	April	Mai	Juni	II. Quartal	Jahr	
insgesamt	1475	2253
außerhalb von Einrichtungen	1519	1499	1510	1674	1461	2238
innerhalb von Einrichtungen	14	15

12.1.2.2. Hilfe in besonderen Lebenslagen (HbL)

	2004 p				2003	
	April	Mai	Juni	II. Quartal	Jahr	
insgesamt	907	1614
außerhalb von Einrichtungen ¹⁾	100	104	105	108	277	529
innerhalb von Einrichtungen	630	1085

¹⁾ seit Durchführung der Gesundheitsreform ab Februar 2004 ist eine personengebundene Erfassung und Kontrolle im Bereich Krankenhilfe nicht mehr möglich, daher nur scheinbar starker Rückgang bei Empfängern von Hilfeleistungen in besonderen Lebenslagen außerhalb von Einrichtungen.

12.1.3. Alleinerziehende Empfänger von Sozialhilfe (laufende Hilfe zum Lebensunterhalt außerhalb von Einrichtungen)

	2004 p				2003	
	April	Mai	Juni	II. Quartal	Jahr	
	Fälle					
Gesamtfälle Sozialhilfeempfänger	1519	1499	1510	1674	1461	2238
darunter:						
Gesamtfälle Alleinerziehende	478	465	455	497	451	607
davon: mit 1 Kind	303	295	293	320	293	388
mit 2 oder 3 Kindern	165	160	152	167	147	206
mit 4 oder mehr Kindern	10	10	10	10	11	13

12.1.4. Empfänger von Sozialhilfe (laufende Hilfe zum Lebensunterhalt) nach Altersgruppen, innerhalb und außerhalb von Einrichtungen

	2004 p				2003	
	April	Mai	Juni	II. Quartal	Jahr	
	Personen					
insgesamt	2776	4123
davon: 0 bis 6 Jahre	695	693	683	743	652	879
7 bis 17 Jahre	444	443	438	471	379	586
18 bis 21 Jahre	253	249	258	279	221	350
22 bis 27 Jahre	480	473	474	535	438	703
28 bis 60 Jahre	1024	1020	1022	1123	906	1405
über 60 Jahre	71 ¹⁾	66 ¹⁾	66 ¹⁾	72 ¹⁾	180	200

¹⁾ es fehlen die Empfänger von Sozialhilfe innerhalb von Einrichtungen

12.1.5. Ausgaben und Einnahmen der Sozialhilfe

	2004 p				2003	
	April	Mai	Juni	II. Quartal	Jahr	
	1000 €					
Ausgaben insgesamt	1748	2154	2178	6080	4818	20721
darunter: für Hilfe in Einrichtungen	616	880	727	2223	1699	8685
Einnahmen insgesamt	408	528	441	1377	1966	11280
darunter: in Einrichtungen	101	95	90	286	1512	9169
reine Ausgaben insgesamt	1340	1626	1737	4703	2852	9441
darunter: für Hilfe in Einrichtungen	515	785	637	1937	187	- 484

12.1.6. Ausgaben für HLU und HbL

	2004 p				2003	
	April	Mai	Juni	II. Quartal	Jahr	
	1000 €					
Sozialhilfeausgaben insgesamt	1748	2154	2178	6080	4818	20721
davon: für HLU insgesamt	511	800	774	2085	2537	9715
davon: außerhalb von Einrichtungen	510	798	773	2081	2485	9509
in Einrichtungen	1	2	1	4	52	206
für HbL insgesamt	1237	1354	1404	3995	2281	11006
davon: außerhalb von Einrichtungen	622	476	678	1776	634	2527
in Einrichtungen	615	878	726	2219	1647	8479

12.2. Sozialhilfeempfänger (HLU außerhalb von Einrichtungen) nach Ortsteilen

(Quelle: Sozialamt Jena, Stand: Juni 2004)

Schl.-Nr. Statisti- scher Bezirk	Ortsteil / Statistischer Bezirk	Einwohner mit Haupt- wohnsitz am 30.6.2004	Sozialhilfeempfänger			
			Hilfe zum Lebensunterhalt			
			Fälle	Personen insgesamt	davon:	
männlich	weiblich					
--	Jena insgesamt	100108	1510	2941	1406	1535
	darunter:					
012	Beutenberg / Winzerlaer Str.	2336	9	15	8	7
041	Jena - Zentrum	4007	81	164	79	85
042	Jena - West	8109	80	128	58	70
043	Jena - Nord	9280	173	284	126	158
044	Jena - Süd	6877	76	122	57	65
061	Lobeda - Altstadt	1510	6	8	4	4
062	Lobeda - West	9410	284	679	327	352
063+131	Lobeda-Ost insgesamt	12605	332	664	323	341
072	Nord II	5140	33	55	26	29
081	Wenigenjena - Kernberge	2204	7	15	5	10
082	Wenigenjena - Ort	5100	79	153	80	73
083	Wenigenjena - Schlegelsberg	5395	31	55	25	30
090	Winzerla	11662	227	437	205	232
112	Ziegenhainer Tal	2008	12	29	13	16
120	Zwätzen	2392	10	21	8	13
	Eingemeindete Orte insges.	6400	22	35	16	19
181	darunter: Cospeda	1309	10	14	7	7

12.3. Sozialhilfe (Endgültige Werte für 2003)

(Quelle: Thüringer Landesamt für Statistik)

12.3.1. Empfänger laufender Hilfe zum Lebensunterhalt nach ausgewählten Merkmalen

	31.12.					
	1998	1999	2000	2001	2002	2003
	Personen					
Empfänger laufender Hilfe zum Lebensunterhalt insgesamt	2685	2171	2110	2165	2227	2560
je 1000 Einwohner	27,1	21,8	21,2	21,4	22,1	24,9
davon: - in Einrichtungen	153	45	1	15	16	9
- außerhalb von Einrichtungen	2532	2126	2109	2150	2211	2551
davon: - Vorleistungsempfänger	145	140	86	49	55	59
- andere Hilfeempfänger	2387	1986	2023	2101	2155	2492

12.3.2. Empfänger laufender Hilfe zum Lebensunterhalt nach Alter und Anteil an der Wohnbevölkerung

	31.12.							
	2003	2002	2003	2002	2003		2002	
	Sozialhilfeempfänger (HLU)				Einwohner mit Hauptwohnsitz insgesamt		Sozialhilfeempfänger je 100 Einwohner	
	Personen		Prozent		Personen	Prozent	100 Einwohner	
insgesamt	2560	2227	100,0	100,0	102634	100,0	2,5	2,2
davon im Alter:								
unter 7 Jahre	611	526	23,9	23,6	5284	5,2	11,6	10,2
7 bis unter 18 Jahre	403	320	15,7	14,4	8843	8,6	4,6	3,4
18 bis unter 25 Jahre	419	367	16,4	16,5	14469	14,1	2,9	2,9
25 bis unter 50 Jahre	909	722	35,5	32,4	37508	36,5	2,4	1,9
50 bis unter 65 Jahre	181	171	7,1	7,7	19793	19,3	0,9	0,9
65 und älter	37	121	1,4	5,4	16737	16,3	0,2	0,8

12.3.3. Bedarfsgemeinschaften von Empfängern laufender Hilfe zum Lebensunterhalt nach Unterbringungsform und Typ der Bedarfsgemeinschaft

	31.12.				
	1999	2000	2001	2002	2003
Bedarfsgemeinschaften insgesamt	1139	1111	1143	1183	1322
davon: in Einrichtungen	45	1	15	16	9
außerhalb von Einrichtungen	1094	1110	1128	1167	1313
davon: Bedarfsgemeinschaften mit Haushaltsvorstand	945	957	978	1011	1151
- Ehepaare ohne Kinder unter 18 Jahren	53	50	52	53	36
- Ehepaare mit Kindern unter 18 Jahren	80	64	70	60	70
- nichteheliche Lebensgemeinschaften	78	90	97	99	117
- ohne Kinder unter 18 Jahren	19	28	25	36	39
- mit Kindern unter 18 Jahren	59	62	72	63	78
- einzeln nachgewiesene Haushaltsvorstände	411	419	435	440	504
- Haushaltsvorstände mit Kindern unter 18 Jahren	323	334	324	359	424
Bedarfsgemeinschaften ohne Haushaltsvorstand	115	127	118	123	113
anderweitig nicht erfasste Bedarfsgemeinschaften	34	26	32	33	49

12.3.4. Empfänger von Hilfe in besonderen Lebenslagen nach ausgewählten Merkmalen

	31.12.				
	1999	2000	2001	2002	2003
Empfänger ¹⁾ insgesamt	434	873	905	1038	1197
je 1000 der Wohnbevölkerung	4,3	8,8	8,9	10,3	11,7
davon: männlich	229	479	509	601	699
weiblich	205	394	396	437	498
in Einrichtungen	406	459	496	509	589
außerhalb von Einrichtungen	28	458	454	571	662
Empfänger im Alter von					
unter 18 Jahren	104	181	202	251	298
18 bis unter 65 Jahren	241	543	564	616	716
65 und älter	89	149	139	171	183
Empfänger nach ausgewählten Hilfearten ²⁾					
- Krankenhilfe, Hilfe bei Sterilisation, Hilfe zur Familienplanung, Hilfe bei Schwangerschaft	--	202	230	268	331
- Hilfe zur Pflege	136	149	138	154	170
- Eingliederungshilfe für Behinderte	299	523	537	617	696
Durchschnittsalter in Jahren	39,7	39,7	38,5	38,3	37,9

¹⁾ ohne Mehrfachzählungen

²⁾ Empfänger mehrerer verschiedener Hilfen werden bei jeder Hilfeart gezählt

12.3.5. Sozialhilfe in Thüringen im Städtevergleich

	2003		2002		2003		2002	
	Empfänger (HLU)				Empfänger (HbL)			
	Anzahl	je 1000 der Wohnbevölkerung	Anzahl	je 1000 der Wohnbevölkerung	Anzahl	je 1000 der Wohnbevölkerung	Anzahl	je 1000 der Wohnbevölkerung
Thüringen insgesamt	55671	23,5	53177	22,2	23734	10,0	22042	9,2
Stadt Jena	2560	24,9	2227	22,1	1197	11,7	1038	10,3
Stadt Suhl	1107	24,9	1033	22,7	416	9,3	371	8,1
Stadt Gera	2846	26,8	2365	21,9	1043	9,8	920	8,5
Stadt Eisenach	1552	35,2	1447	32,7	732	16,6	574	13,0
Stadt Weimar	2560	39,7	2452	38,3	800	12,4	718	11,2
Stadt Erfurt	8476	42,0	7953	39,8	2887	14,3	3210	16,1

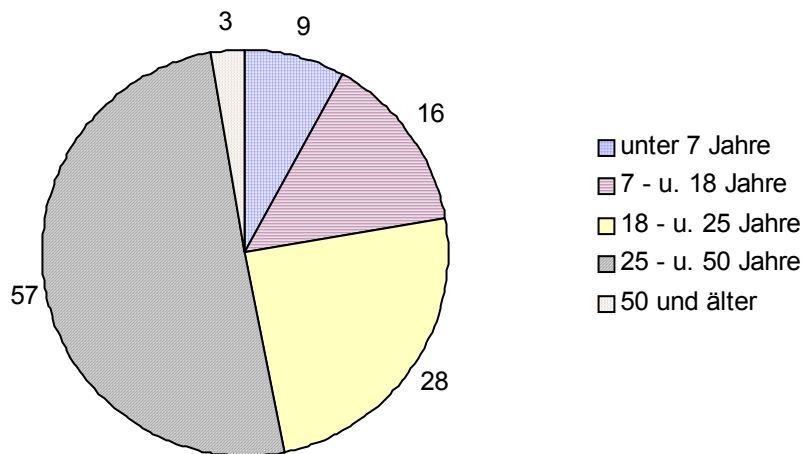
13. Empfänger von Asylbewerberleistungen

(Quelle: Thüringer Landesamt für Statistik, Angaben in Personen)

Stichtag: 31.12.	Empfänger von Regelleistungen				davon:	
	insgesamt	davon:		darunter: in Einrichtungen	Grundleistungen	laufende Hilfe zum Lebensunterhalt
		männlich	weiblich			
1996	557	449	108	548	548	9
1997	619	514	105	606	619	--
1998	592	469	123	586	592	--
1999	405	316	89	398	405	--
2000	626	513	113	617	626	--
2001	508	403	105	500	508	--
2002	421	346	75	411	421	--
2003	113	89	24	99	113	--

Im Quartalsbericht II / 2001 ist der Begriff Asylbewerberleistungen definiert.

Regelleistungsempfänger (Personen) am 31.12.2003 nach dem Alter in Jena



14. Kultur

14.1. Besucherstatistik

14.1.1. Besucher ausgewählter Einrichtungen Jenas (Quelle: jeweilige Einrichtung)

Einrichtung	2004 p				2003	
	April	Mai ³⁾	Juni	II. Quartal		Jahr
	Personen					
Zeiss-Planetarium	14971	12206	8636	35813	43364r	157432
Theaterhaus Jena	1616	1270	1666	4552	3354	16275
Haus auf der Mauer ²⁾	629	553	442	1624	2745	9395
Jenaer Philharmonie	1414	3238	2064	6716	9425	31362
Volkshaus ¹⁾	5097	6114	3045	14256	13185	71573
darunter: eigene Veranstaltungen	716	416	--	1132	2547	18243
Botanischer Garten	4907	5553	4649	15109	15345r	41646
Stadtmuseum Alte Göhre	1632	2821	2425	6878	3767	31093
Romantikerhaus	1070	2717	995	4782	2723	10560
Phyletisches Museum	1953	2478	1342	5773	5552r	19498
Optisches Museum	1930	2627	1947	6504	6522	21215
Goethe-Gedenkstätte	83	71	119	273	451	787
Schiller-Gedenkstätte	570	1035	826	2431	2840	6490
Ernst-Haeckel-Haus	496	387	409	1292	1310	3608
Pelzer Werkstatt	--	21	27	48	14	268
Museum 1806	485	1011	381	1877	2009	5494
Schott-Glas-Museum	463	1013	916	2392	1958	6881
Schott-Villa	817	1229	965	3011	1939	6873

¹⁾ ohne Proben und Konzerte der Jenaer Philharmonie

²⁾ 2004 ca - Angaben

³⁾ einschließlich Besucher in der Museumsnacht am 14.5.2004: Romantikerhaus = 1315, Schiller-Gedenkstätte = 300
Göhre = 1049, Optisches Museum = 340, Schott-Villa = 221, Schott-Glas-Museum = 77

14.1.2. Veranstaltungen und Besucher im Planetarium (Quelle: Planetarium)

		2004 p				2003	
		April	Mai	Juni	II. Quartal	Jahr	
Veranstaltungen insgesamt	Anzahl	149	139	118	406	415r	1601
Besucher insgesamt	Personen	14971	12206	8636	35813	43364r	157432
davon:							
Allgemeinbildende Programme	Anzahl	62	59	47	168	165	579
Besucher	Personen	4993	4337	3382	12712	13473r	45335
Kinder / Familien-Programme	Anzahl	28	25	28	81	60	189
Besucher	Personen	2055	1797	1984	5836	3106	10377
Lasershows	Anzahl	42	43	39	124	37	221
Besucher	Personen	4518	3971	2615	11104	2460	18833
Sonder / Spezialveranstaltungen	Anzahl	17	12	4	33	153r	612
Besucher	Personen	3405	2101	655	6161	24325r	82887

14.2. Archive und Ernst-Abbe-Bücherei (Quelle: jeweilige Einrichtung)

14.2.1. Übersichtstabelle

	2004				2003	
	April	Mai	Juni	II. Quartal	Jahr	
<u>Stadtarchiv</u>						
Benutzer	86	104	115	305	337	1245
Mündliche Anfragen	160	179	169	508	485	1881
Schriftliche Anfragen	21	37	37	95	102	416
Akteneinsicht	252	312	287	851	626	2763
<u>Bauaktenarchiv</u>						
Benutzer	81	64	68	213	122	531
Akteneinsicht	83	44	76	203	256	921
<u>Ernst-Abbe-Bücherei</u>						
Entleihungen	68867	52526	60075	181468	206072	890640

14.2.2. Entlehene Materialien in der Ernst-Abbe-Bücherei

	2004				2003	
	April	Mai	Juni	II. Quartal	Jahr	
Entleihungen insgesamt	68867	52526	60075	181468	206072	890640
<u>davon:</u> Belletristik Kinder						
Belletristik Erwachsene	6460	4483	4410	15353	16635	70132
Sachliteratur Kinder	7690	5657	6698	20045	22679	95872
Sachliteratur Erwachsene	3077	2164	2138	7379	9515	40893
Zeitschriften	11557	9031	9657	30245	35730	148354
CD's	6335	4739	5226	16300	22087	95569
MC's	12239	9411	13177	34827	33640	145938
MC's	4018	3258	3955	11231	12743	53324
Schallplatten	106	76	67	249	336	1889
Videos	106	76	67	249	336	1889
Videos	6390	4504	4761	15655	20273	91900
Bilder	188	109	129	426	453	1755
Noten	1779	1576	1845	5200	5863	25305
CD-Rom	1852	1317	1421	4590	5354	25404
Spiele	2082	1187	1222	4491	6416	29274
Musik-Literatur	452	357	374	1183	1239	6025
Internet	2477	2415	2234	7126	5996	26402
DVD	2165	2242	2761	7168	7113	32604

15. Sport und Freizeit

(Quelle: Jenaer Bäder- und Freizeit GmbH)

Besucher im Freizeitbad GalaxSea

	2004				2003	
	April	Mai	Juni	II. Quartal	Jahr	
	Personen					
Besucher insgesamt	22860	21760	19206	63826	55953	243944
darunter: Sauna	4447	4111	3394	11952	9185	47625
Durchschnitt pro Tag	762	702	640	701	615	680

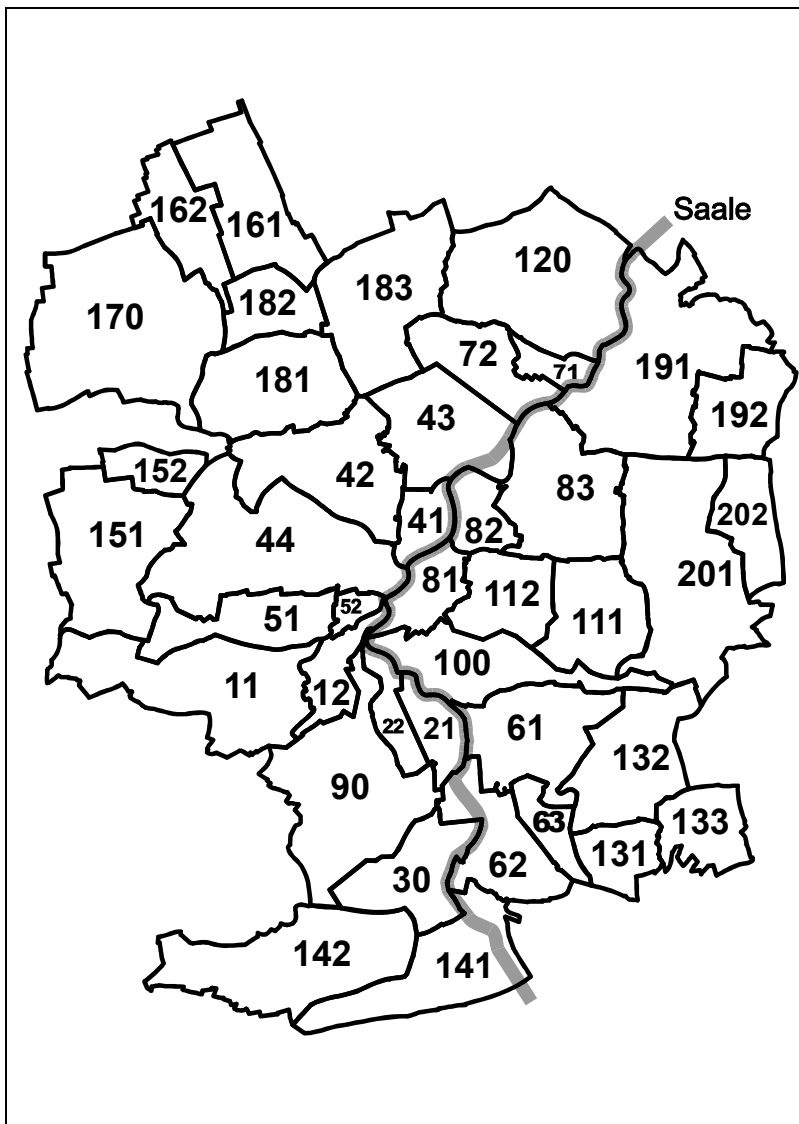
16. Kommunale Finanzen

(Quelle: Stadtkämmerei)

Städtische Steuereinnahmen

	2004	2003	2002	2003
	II. Quartal		Jahr	
	1000 €			
Steuereinnahmen insgesamt (brutto)	6455	6133	19706	29728
<u>davon:</u>				
Grundsteuer A und B	1905	1947	7554	7665
Gewerbesteuer	4447	4073	11796	21597
Andere Steuern	103	113	355	466
Gemeindeanteil an der Einkommenssteuer	1362	1432	10489	11462
Gemeindeanteil an der Umsatzsteuer	688	677	2784	2726
Gewerbesteuerumlage (Ausgabe)	348	701	1722	5279
Steuereinnahmen (netto)	8157	7541	31257	38637
Schuldenstand (Quartalsende)	105671r	126896	126279	127912

Übersichtsskizze der Statistischen Bezirke, Abkürzungen, Kontakt



Nr.	Statistischer Bezirk
11	Ammerbach Ort
12	Beutenberg / Winzerlaer Straße
21	Burgau Ort
22	Ringwiese Flur Burgau
30	Göschwitz
41	Jena-Zentrum
42	Jena-West
43	Jena-Nord
44	Jena-Süd
51	Lichtenhain Ort
52	Mühlenstraße
61	Lobeda-Altstadt
62	Lobeda-West
63	Lobeda-Ost
71	Löbstedt Ort
72	Nord II
81	Wenigenjena / Kernberge
82	Wenigenjena Ort
83	Wenigenjena / Schlegelsberg
90	Winzerla
100	Wöllnitz
111	Ziegenhain Ort
112	Ziegenhainer Tal
120	Zwätzen
131	Drackendorf / Lobeda-Ost
132	Drackendorf
133	Ilmnitz
141	Maua
142	Leutra
151	Münchenroda
152	Remderoda
161	Krippendorf
162	Vierzehnheiligen
170	Isserstedt
181	Cospeda
182	Lützeroda
183	Closewitz
191	Kunitz
192	Laasan
201	Jenaprießnitz
202	Wogau

Die genaue Zuordnung aller Anschriften (Straße + Hausnummer) zu den Statistischen Bezirken finden Sie im amtlichen Straßenverzeichnis (im Internet unter www.jena.de/statistik). Bitte beachten Sie die zum 31.12.2002 vorgenommene **Teilung der Statistischen Bezirke 10, 20, 50, 70 und 110**.

Abkürzungen

- p vorläufige Werte
- nichts vorhanden
- 0 Zahlenwert kleiner als die Hälfte der verwendeten Einheit
- ... Angaben fallen später an
- r berichtigte Angaben
- S geschätzte Zahlen

- X blockiertes Feld, Angaben nicht sinnvoll
- / Zahlenwert nicht ausreichend gesichert
- . Zahlenwert unbekannt oder aus Datenschutzgründen geheimzuhalten

Ihre Ansprechpartner in der Statistikstelle Jena

Name, Vorname	Bereiche	Telefon, Email
Berger, Martin	Sachgebietsleiter, Sonderauswertungen, Programmierung, Internet	49-3460 bergerm@jena.de
Carnarius, Jutta	Kleinräumige Gliederung, Bevölkerung, Gebäude/Wohnungen, Landwirtschaft, Soziales	49-3465 carnarij@jena.de
Köber, Petra	Gewerbe, Arbeitsmarkt, Preise, Verkehr, Tourismus, Kultur, Gesundheit, Bildung, Ver- und Entsorgung, Wirtschaft, Finanzen, Umwelt, Redaktion Quartalsbericht	49-3464 koeberp@jena.de

Besuchen Sie uns auch im Internet:

www.jena.de/statistik

(in städtischen Intranet siehe Startseite)

- Jena in Zahlen - die aktuelle Übersicht
- Ortsteilstatistik in Zeitreihen seit 1995
- Quartalsberichte ab I/2000
- Straßenverzeichnis, Postleitzahlen

Impressum

Herausgeber: Stadtverwaltung Jena, Statistikstelle
Löbdergraben 12, 07743 Jena, Tel. 03641/49-3465, Fax 03641/49-3463
Mail statistik@jena.de, Internet www.jena.de/statistik

Nachdruck und Vervielfältigung nur mit Quellenangabe gestattet,
Belegexemplar erbeten

Redaktionsschluss: 27. Oktober 2004

