

Jenaer Statistik

Quartalsbericht II/2003

Informationsdienst der Statistikstelle
Stadtverwaltung Jena
13. Jahrgang, Heft 47

Inhaltsverzeichnis

Inhaltsverzeichnis	2
Bevölkerungsprognose für Ortsteile liegt vor	3
1. Wohnbevölkerung	7
1.1. Bevölkerungsbestand	7
1.2. Bevölkerungsbestand nach Altersgruppen	7
1.3. Ausländer	9
1.4. Bevölkerung nach Ortsteilen (ORTSTEILDATEN)	11
1.5. Natürliche Bevölkerungsbewegung	17
1.6. Wanderungsbewegung	18
2. Erwerbstätigkeit und Arbeitsmarkt	21
2.1. Erwerbstätige nach Wirtschaftszweigen - Jahresdurchschnittsberechnung -	21
2.2. Durchschnittliche Bruttojahresverdienste nach ausgewählten Wirtschaftszweigen in Thüringen	22
2.3. Arbeitsmarkt (ORTSTEILDATEN)	23
2.4. Leistungsempfänger des Arbeitsamtes nach Ortsteilen (ORTSTEILDATEN)	26
3. Wirtschaft	27
3.1. Gewerbean- und -abmeldungen	27
3.2. Verarbeitendes Gewerbe	27
3.3. Bauwirtschaft	29
3.4. Landwirtschaft	31
3.5. Insolvenzverfahren	32
4. Preise	32
5. Wohnen und Bauen	33
5.1. Wohngeldberechnungen und -bewilligungen	33
5.2. Vermittelte Wohnungen mit Belegungsbindung	33
5.3. Wohnberechtigungsbescheinigungen	34
5.4. Gebäude- und Wohnungsbestand (ORTSTEILDATEN)	34
6. Tourismus	37
7. Verkehr	37
7.1. Erteilung von Fahrerlaubnissen	37
7.2. Bestandsentwicklung Kraftfahrzeuge	37
7.3. Stadtlinienverkehr	38
7.4. Straßenverkehrsunfälle	38
8. Umwelt und Energie	39
8.1. Immissionen	39
8.2. Ver- und Entsorgung	40
9. Ordnung und Sicherheit	41
10. Gesundheit	42
11. Soziales	43
11.1. Sozialhilfe (Vorläufige Werte für 2003)	43
11.2. Sozialhilfe (Endgültige Werte für 2002)	45
11.3. Sozialhilfeempfänger (HLU außerhalb von Einrichtungen) nach Ortsteilen (ORTSTEILDATEN)	46
11.4. Beratung und Betreuung junger Menschen	47
12. Empfänger von Asylbewerberleistungen	48
13. Kultur	48
13.1. Besucherstatistik	48
13.2. Archive und Ernst-Abbe-Bücherei	49
14. Sport und Freizeit	50
15. Kommunale Finanzen	50
Übersichtsskizze der Statistischen Bezirke, Abkürzungen, Kontakt	51

(ORTSTEILDATEN) -- Dieser Abschnitt enthält ortsteilspezifische Daten.

Bevölkerungsprognose für Ortsteile liegt vor

Vor einigen Wochen hat die Statistikstelle eine Bevölkerungsprognose für die Jenaer Ortsteile fertiggestellt. Damit wird die 2002 veröffentlichte Prognose (Quartalsbericht IV/2001) nach Sozialplanungsräumen untersetzt, um die notwendige Grundlage für eine Vielzahl von Planungsarbeiten zu bieten. Darüber hinaus wird der verstärkte Zuzug – und der in einigen Jahren daraus folgende Wegzug – von Studenten detailliert untersucht und so die Prognose der Altersverteilung der Bevölkerung verbessert.

Die jetzt vorgenommenen Untersuchungen gehen von der Prognose von 2002 aus, die damals in Zusammenarbeit von Thüringer Landesamt für Statistik (TLS) und Statistikstelle Jena erstellt wurde. Deren Prämissen sind im Quartalsbericht IV/2001 detailliert beschrieben. Die dort auf der Datengrundlage 2001 prognostizierten Gesamteinwohnerzahlen bis 2020 passen gut zur bisher beobachteten Entwicklung und wurden beibehalten.

Bevor Annahmen und wichtigste Ergebnisse der neuen Prognose vorgestellt werden, muss auf den Charakter jeder Prognose als „Wenn-dann-Aussage“ verwiesen werden: wenn bestimmte Entwicklungen sich qualitativ so vollziehen wie angenommen, dann werden die berechneten Größen den prognostizierten Verlauf nehmen. Nachhaltige Änderungen der gesellschaftlichen und/oder wirtschaftlichen Rahmenbedingungen bleiben außerhalb der Betrachtung und werden auch durch die angegebenen Fehlergrenzen nicht mit beschrieben. Prognosen sind keine Naturgesetze, sondern konsistente zahlenmäßige Darstellungen von Entwicklungen, die aus der Sicht der heute gegebenen Rahmenbedingungen plausibel erscheinen.

Vorgehensweise bei der Prognose

- Die Entwicklung nach Altersjahren wurde mit Hilfe der durch das neue Einwohnermeldeprogramm verfügbaren Daten neu gerechnet; hierdurch kann die Jenaer Spezifik - hohe Studentenzahlen - besser abgebildet werden. Dazu wurden die altersspezifischen Wanderungskoeffizienten der Jahre 1995 bis 2002 neu bestimmt und unter Bezugnahme auf die gesamtdeutsche Altersentwicklung (9. koordinierte Bevölkerungsvorausberechnung) in die Zukunft fortgeschrieben.
- Die Ortsteilgliederung wurde anhand der u.a. bei Schulnetzplanung und Jugendhilfeplanung verwendeten sog. "Sozialräume" vorgenommen. Die Sozialräume sind Zusammenfassungen der Statistischen Bezirke (Karte siehe Seite 51):
Lobeda-Ost: Lobeda-Altstadt (61), Lobeda-Ost (63), Drackendorf / Lobeda-Ost (131)
Lobeda-West: Lobeda-West (62)
Nord: Jena-Nord (43), Löbstedt Ort (71), Nord II (72), Zwätzen (120)
Ost: Wenigenjena / Kernberge (81), Wenigenjena-Ort (82), Wenigenjena / Schlegelsberg (83), Ziegenhainer Tal (112)
West/Zentrum: Jena-Zentrum (41), Jena-West (42), Jena-Süd (44), Lichtenhain Ort (51), Mühlenstraße (52)
Winzerla: Beutenberg / Winzerlaer Straße (12), Burgau Ort (21), Ringwiese Flur Burgau (22), Winzerla (90)
Ortschaften: Ammerbach Ort (11), Göschwitz (30), Wöllnitz (100), Ziegenhain Ort (111), Drackendorf (132), Ilmnitz (133), Maua (141), Leutra (142), Münchenroda (151), Remderoda (152), Krippendorf (161), Vierzehnheiligen (162), Isserstedt (170), Cospeda (181), Lützeroda (182), Closewitz (183), Kunitz (191), Laasan (192), Jenaprießnitz (201), Wogau (202)
- Die relativen Anteile der Ortsteile an der Jenaer Gesamtbevölkerung wurden durch Fortschreibung der Entwicklung seit 1995 prognostiziert. Die zukünftige Veränderung wurde exponentiell fallend mit einer Dämpfungsrate von 10 Jahren angesetzt. Die Altersanteile der Bevölkerung der einzelnen Ortsteile wurden unter Bezugnahme auf die Altersverteilung der Jenaer Gesamtbevölkerung fortgeschrieben. Die Abweichung beider Größen lässt sich empirisch gut durch eine sinusartige Funktion des Alters beschreiben, die - wiederum exponentiell fallend - in die Zukunft fortgeschrieben wurde.
- Eine Prognose nach Ortsteilen muss sich auf die Daten des Einwohnermelderegisters stützen, da das TLS (amtliche Einwohnerzahl) nur die Stadt als Ganzes erfasst. Bisher existierte zwischen beiden Quellen eine Differenz von ca. 3.000 Einwohnern. Aufgrund der gerade in diesem Jahr verstärkten Anmeldung mit Hauptwohnung in Jena einerseits und Datenbereinigungen im Datenbestand des Bürgeramtes wie auch des TLS andererseits wird damit gerechnet, dass sich die Differenz stark verringert. In der Prognose (ab 2003) werden beide Größen gleichgesetzt. Möglicherweise liegt dennoch die amtliche Einwohnerzahl in den kommenden Jahren etwas höher als die hier angegebenen Werte, aber - s.o. - eine dementsprechende Datengrundlage nach Ortsteilen ist nicht verfügbar. Zudem ist für städtische Planungen das Einwohnermelderegister ausschlaggebend und nicht die Daten des TLS.
- Anders als bei Bevölkerungsprognosen meist üblich wurde nicht nach Geschlechtern unterschieden. Grund ist, dass statistische Zufälligkeiten im Datenbestand sich dann aufgrund nur halb so großer zu betrachtender Gesamtheiten noch stärker ausgewirkt hätten als ohnehin schon. Zudem wurden die Geburtenzahlen aus der gesamtstädtischen Prognose 2002 übernommen; so dass auch hierfür eine getrennte Betrachtung der Frauen nicht erforderlich war.
- Eine Abschätzung ergibt folgende Fehlerschranken für die prognostizierten Größen:

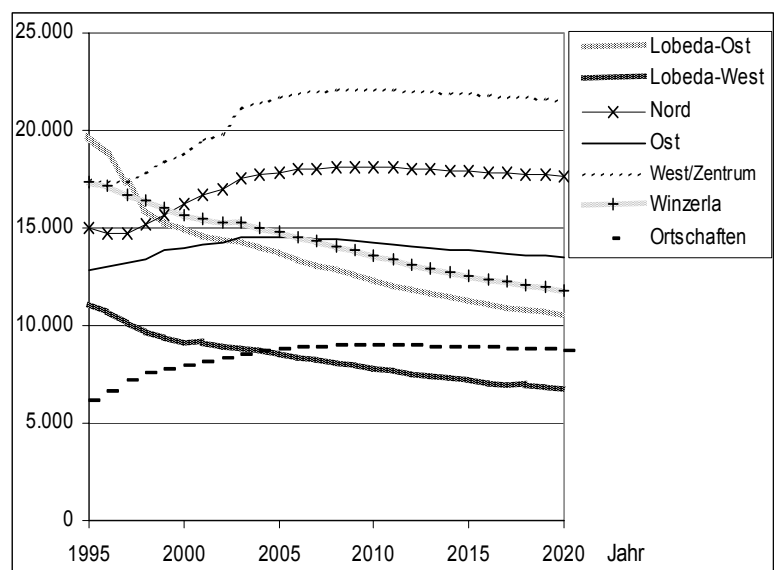
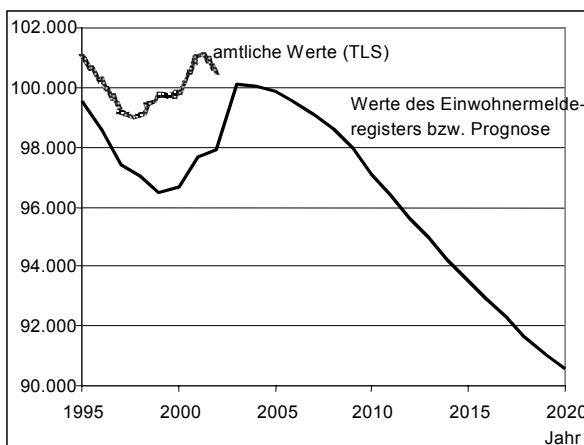
Größe	Jahre	2003 - 2005	2006 - 2010	2011 - 2020
Gesamteinwohnerzahl der Stadt		1%	2%	5%
Einwohnerzahl eines Ortsteils		2%	4%	8%
Altersjahrgang der Stadt		3%	5%	10%
Altersjahrgang eines Ortsteils		5%	10%	15%

Prognoseergebnisse: Entwicklung der Einwohnerzahlen nach Ortsteilen bis 2020

Zunächst wird das Ergebnis für die Gesamteinwohnerzahlen nach Ortsteilen vorgestellt. Auf das Runden der Ergebnisse wird verzichtet; man beachte jedoch die o.g. Fehlerschranken!

Jahr (jeweils 31.12.)	Ortsteil									GESAMT
	Lobeda-Ost	Lobeda-West	Nord	Ost	West / Zentrum	Winzerla	Ortschaften	Sonstige (*)		
IST	1995	19.675	11.140	14.988	12.816	17.469	17.325	6.166	45	99.624
	1996	18.780	10.760	14.703	13.057	17.376	17.140	6.574	140	98.530
	1997	17.404	10.154	14.753	13.244	17.372	16.668	7.166	646	97.407
	1998	15.913	9.764	15.158	13.436	17.870	16.444	7.540	885	97.010
	1999	15.284	9.447	15.647	13.844	18.358	16.069	7.749	63	96.461
	2000	14.957	9.183	16.211	13.935	18.767	15.652	7.926	54	96.685
	2001	14.652	9.110	16.674	14.138	19.508	15.457	8.137	32	97.708
	2002	14.399	8.969	16.982	14.232	19.786	15.265	8.267	36	97.936
	Prognose	2003	14.345	8.906	17.501	14.527	21.093	15.240	8.532	
2004		14.033	8.747	17.693	14.533	21.405	14.996	8.648		100.055
2005		13.733	8.596	17.855	14.526	21.659	14.767	8.747		99.882
2006		13.442	8.443	17.976	14.503	21.852	14.541	8.830		99.587
2007		13.159	8.290	18.060	14.464	21.990	14.313	8.893		99.170
2008		12.883	8.138	18.109	14.407	22.075	14.082	8.937		98.631
2009		12.614	7.986	18.124	14.334	22.105	13.846	8.959		97.967
2010		12.347	7.833	18.104	14.242	22.085	13.602	8.957		97.169
2011		12.104	7.693	18.079	14.155	22.053	13.372	8.949		96.404
2012		11.879	7.562	18.047	14.073	22.012	13.155	8.934		95.662
2013		11.671	7.440	18.010	13.993	21.963	12.950	8.915		94.941
2014		11.479	7.326	17.967	13.915	21.907	12.756	8.890		94.240
2015	11.301	7.219	17.916	13.839	21.848	12.574	8.863		93.560	
2016	11.135	7.119	17.860	13.766	21.787	12.401	8.834		92.902	
2017	10.983	7.026	17.805	13.696	21.724	12.241	8.804		92.280	
2018	10.842	6.939	17.749	13.630	21.664	12.093	8.773		91.691	
2019	10.714	6.858	17.695	13.567	21.607	11.956	8.739		91.136	
2020	10.596	6.784	17.643	13.506	21.556	11.830	8.703		90.618	

(*) Sonstige: in der Datenbank nicht zuordenbare Datensätze sowie Personen ohne festen Wohnsitz



Prognostizierte Entwicklung der Einwohnerzahlen für die Gesamtstadt (oben) bzw. nach Ortsteilen (links)

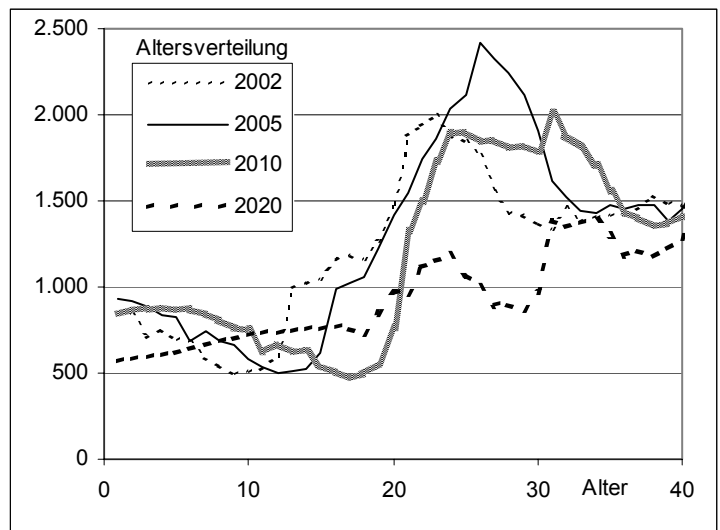
Es wird deutlich, wie stark sich die Entwicklung in den Ortsteilen unterscheidet: für Nord, West/Zentrum und die Ortschaften sind 2020 mehr Einwohner zu erwarten, als heute dort leben, obwohl die Gesamteinwohnerzahl um 10% sinkt. Jena-Ost verändert sich nur wenig; Lobeda und Winzerla verlieren kräftig. Dies ist - wie oben dargestellt - das Ergebnis einer Trendfortschreibung. Geänderte Rahmenbedingungen können andere Entwicklungen auslösen; so würden die Ortschaften bei der politisch diskutierten Streichung der Eigenheimzulage sich mit Sicherheit schlechter stellen.

Entwicklung der Alterszusammensetzung

Jahr (jew. 31.12.)	Altersgruppen (Anteile an der Gesamtbevölkerung in Prozent)										
	0-9	10-19	20-29	30-39	40-49	50-59	60-69	70-79	89-89	90 u. älter	
IST	1995	9,3	13,2	14,1	15,8	13,9	15,2	9,2	5,5	3,5	0,4
	1996	8,6	13,3	14,0	15,8	14,3	14,7	9,7	5,7	3,4	0,4
	1997	7,9	13,3	14,3	15,9	14,4	14,4	10,2	6,0	3,2	0,5
	1998	7,4	13,1	14,6	15,9	14,4	14,0	10,7	6,3	3,0	0,5
	1999	7,0	12,7	15,0	15,7	14,4	13,6	11,5	6,6	3,0	0,6
	2000	6,6	12,3	15,8	15,5	14,1	13,1	12,2	6,7	3,2	0,6
	2001	6,6	11,6	16,7	15,1	13,9	12,5	12,9	6,7	3,2	0,7
	2002	6,8	10,7	17,5	14,7	13,8	12,4	13,3	6,8	3,3	0,7
	Prognose	2003	7,1	9,8	20,4	14,9	13,7	11,7	12,7	6,2	2,8
2004		7,4	9,0	20,4	14,8	13,8	11,7	12,9	6,5	2,8	0,7
2005		7,8	8,4	20,3	14,7	14,0	12,0	12,6	6,7	2,8	0,7
2006		8,0	7,8	20,1	15,0	14,0	12,4	12,1	7,1	2,9	0,6
2007		8,2	7,3	19,7	15,4	14,0	12,5	11,9	7,4	3,0	0,5
2008		8,4	6,8	19,3	15,8	14,2	12,7	11,6	7,8	3,1	0,5
2009		8,5	6,5	18,7	16,1	14,3	12,8	11,2	8,3	3,1	0,5
2010		8,7	6,1	18,0	16,5	14,4	12,8	11,0	8,8	3,2	0,5
2011		8,7	6,2	17,2	16,5	14,5	12,9	10,8	9,5	3,2	0,5
2012		8,6	6,4	16,3	16,5	14,5	13,1	10,9	9,9	3,3	0,5
2013		8,6	6,7	15,4	16,4	14,5	13,3	10,9	10,3	3,3	0,5
2014		8,4	7,1	14,4	16,3	14,6	13,5	11,0	10,5	3,6	0,6
2015	8,2	7,5	13,5	16,1	14,6	13,9	11,4	10,4	3,8	0,6	
2016	8,0	7,8	12,8	15,9	14,7	14,0	12,0	10,1	4,0	0,6	
2017	7,8	8,1	12,1	15,7	15,0	14,2	12,2	10,0	4,3	0,6	
2018	7,5	8,3	11,7	15,3	15,3	14,5	12,5	9,8	4,6	0,6	
2019	7,3	8,4	11,4	14,8	15,5	14,8	12,6	9,6	5,0	0,7	
2020	7,1	8,6	11,2	14,2	15,8	14,9	12,7	9,5	5,4	0,7	

Anteile der Altersgruppen (10-Jahres-Schritte) an der Gesamtbevölkerung (Tabelle oben) und Bevölkerung bis 40 Jahre nach Altersjahren (Diagramm unten).

Die Einwohnerentwicklung einer Universitätsstadt wird naturgemäß vom Verhalten der Studenten und jungen Akademiker als besonders mobiler Bevölkerungsgruppen sehr stark beeinflusst, was sich bei den 20- bis 40jährigen deutlich niederschlägt. Insbesondere ist zu beachten, dass hier nur die Zahlen derjenigen als Datengrundlage herangezogen werden können, die mit Hauptwohnsitz gemeldet sind. Dies sind in letzter Zeit erfreulich viele, doch ein grenzenloser Zuwachs ist unmöglich - mehr als "alle" Studenten können ihren Wohnsitz nicht in Jena anmelden. Mit der gebotenen Vorsicht wurde eine Trendfortschreibung in die Zukunft entwickelt, deren Ergebnisse nicht "weglaufen", und die den Wende-Geburtenknick und den Geburtenanstieg seit 1995 auch für 2020 plausibel wiedergibt. Wir sind daher optimistisch die Grundtendenzen getroffen zu haben, nicht aber zu Einzelheiten etwa in nebenstehendem Diagramm (das die extremen Schwankungen der 20- bis 40jährigen verdeutlicht).



Für alle Planungen, die eventuell unsere Prognose benutzen werden, sei auf einen für Jena sehr positiven Umstand hingewiesen. Jena hat den Zuzug junger aktiver Menschen, den viele andere Städte nicht erreichen können. Zur Zeit sind die 23jährigen die häufigste Altersgruppe in Jena. Viele, die jetzt als Studenten kommen, werden freilich nach einiger Zeit Jena wieder verlassen - aber nicht alle. Und es ist leichter, 30jährige hier zu halten, als sie zum Zuzug zu veranlassen.

Daher wird Jena für den Zeitraum bis 2020 einen höheren Bevölkerungsanteil im aktiven Erwerbsalter (hier angesetzt als 20 bis unter 60 Jahre) haben als der deutsche Durchschnitt. Für 2020 gibt die aktuelle Prognose des Statistischen Bundesamtes mit "mittleren" Annahmen (10. koordinierte Bevölkerungsvorausberechnung, Variante 5) einen Anteil der 20- bis unter 60jährigen von 53,3% an. Für Jena ergeben sich aus der obigen Tabelle hingegen 56,1%. Auf 100 Personen im erwerbsfähigen Alter kommen dann in Jena 28 Kinder und Jugendliche (unter 20 Jahre) und 50 Ältere (ab 60 Jahre). Im Bundesdurchschnitt werden 33 Kinder und Jugendliche sowie 55 Ältere auf 100 Personen im Erwerbsalter erwartet.

Schwierige Aufgaben für Schulnetz- und Jugendhilfeplanung

Insbesondere die Kapazitätsplanung für Schulen und Kindertagesstätten setzt sich bereits detailliert mit den Ergebnissen der hier vorgestellten Prognose auseinander. Über das fachspezifische Wissen für solche Planungen verfügt eine Statistikstelle natürlich nicht; daher können hier keinesfalls Lösungen diskutiert werden.

Dargestellt werden die Altersgruppen 2 - 6 Jahre, 7 - 10 Jahre und 11 - 17 Jahre als Maß für die Nachfrage nach Plätzen in Kindertagesstätten, Grundschulen bzw. Regelschulen und Gymnasien. Allerdings entsprechen diese Zahlen nicht direkt der Zahl der benötigten Plätze, da beispielsweise nicht alle Kinder eine Kindertagesstätte besuchen und die Einschulung nicht nach Kalenderjahren stattfindet .

Trotzdem zeigen sich die Probleme, vor die diese Planungen gestellt sind: bis 2020 schwankt jede Nachfragegröße um 40% oder stärker, bezogen auf einzelne Ortsteile um bis zu 100% (Grundschüler in West/Zentrum). Diese Veränderungen finden mit entsprechendem Zeitversatz statt: die Nachfrage nach Kindertagesstätten wird um 2008 ihr Maximum erreichen, die nach Grundschulen um 2012, nach weiterführenden Schulen gegen Ende des Betrachtungszeitraumes 2018. Es ist in der Tat sehr schwierig, vor diesem Hintergrund mit den gegebenen baulichen und finanziellen Ressourcen das jeweilige Angebot inhaltlich vielfältig und ausgewogen über das Stadtgebiet verteilt zu konzipieren.

Ortsteil	Altersgruppe	2002		2005		2010		2020	
		absolut	relativ, 2002=100	absolut	relativ, 2002=100	absolut	relativ, 2002=100	absolut	relativ, 2002=100
Gesamt	2-6	3.428	100%	3.982	116%	4.354	127%	3.133	91%
	7-10	2.085	100%	2.466	118%	2.974	143%	2.835	136%
	11-17	7.194	100%	5.234	73%	3.951	55%	5.244	73%
Lobeda-Ost	2-6	406	100%	455	112%	489	120%	357	88%
	7-10	253	100%	289	114%	327	129%	319	126%
	11-17	1.033	100%	681	66%	445	43%	570	55%
Lobeda-West	2-6	290	100%	304	105%	301	104%	230	79%
	7-10	203	100%	210	103%	219	108%	197	97%
	11-17	680	100%	482	71%	318	47%	349	51%
Nord	2-6	575	100%	746	130%	854	148%	612	106%
	7-10	360	100%	431	120%	573	159%	566	157%
	11-17	1.050	100%	861	82%	736	70%	1.053	100%
Ost	2-6	536	100%	590	110%	601	112%	482	90%
	7-10	323	100%	379	117%	440	136%	410	127%
	11-17	993	100%	779	78%	613	62%	739	74%
West/Zentrum	2-6	838	100%	1.083	129%	1.259	150%	731	87%
	7-10	417	100%	584	140%	825	198%	733	176%
	11-17	1.310	100%	1.032	79%	933	71%	1.477	113%
Winzerla	2-6	451	100%	496	110%	533	118%	396	88%
	7-10	317	100%	322	101%	360	114%	354	112%
	11-17	1.337	100%	833	62%	508	38%	632	47%
Ortschaften	2-6	332	100%	307	92%	317	96%	324	98%
	7-10	212	100%	252	119%	230	108%	255	120%
	11-17	791	100%	564	71%	399	50%	423	53%

Weitere Informationen

Das komplette Prognoseergebnis liegt als Exceldatei vor; dort sind alle Ortsteile nach einzelnen Altersjahren enthalten. Eine Unterscheidung nach Geschlechtern wurde wie oben erläutert nicht vorgenommen. Die Exceldatei können Sie bei uns per Mail beziehen, bitte senden Sie dazu eine Mail an statistik@jena.de. Die Datei steht unter www.jena.de/statistik auch zum Download bereit.

Auch für weitere Diskussionen, beispielsweise zur Anwendung der Prognose auf konkrete Planungsaufgaben oder zu Weiterentwicklungsmöglichkeiten sind wir gern bereit.

Martin Berger

1. Wohnbevölkerung

1.1. Bevölkerungsbestand

(Quelle: Thüringer Landesamt für Statistik, amtliche Angaben)

	Am Stichtag (Personen)			
	30.6.2002	30.9.2002	31.12.2002	31.3.2003
Bevölkerung insgesamt	101076	100806	100542	100303
davon: männlich	49903	49779	49520	49375
weiblich	51173	51027	51022	50928

1.2. Bevölkerungsbestand nach Altersgruppen

(Quelle: Städtisches Melderegister)

1.2.1. Wohnbevölkerung insgesamt nach Altersgruppen

Altersgruppen von ... bis unter	Wohnbevölkerung insgesamt am				
	30.4.2003	31.5.2003	30.6.2003	31.7.2003 p	31.8.2003 p
0 - 3 Jahre	2470	2499	2486	2510	2513
3 - 6 Jahre	2133	2119	2132	2102	2111
6 - 10 Jahre	2167	2193	2189	2214	2225
10 - 16 Jahre	5132	5083	4999	4929	4884
16 - 18 Jahre	2319	2336	2369	2376	2383
18 - 25 Jahre	12527	12660	13073	13104	13017
25 - 27 Jahre	3499	3599	3718	3759	3799
27 - 45 Jahre	25435	25478	25549	25628	25620
45 - 60 Jahre	18739	18729	18703	18653	18646
60 - 65 Jahre	7578	7571	7571	7553	7552
65 J. und älter insgesamt	16247	16311	16367	16459	16493
	98246	98578	99156	99287	99243

Altersgruppen von ... bis unter	Wohnbevölkerung männlich am				
	30.4.2003	31.5.2003	30.6.2003	31.7.2003 p	31.8.2003 p
0 - 3 Jahre	1233	1250	1243	1257	1242
3 - 6 Jahre	1105	1091	1094	1082	1083
6 - 10 Jahre	1113	1127	1123	1136	1143
10 - 16 Jahre	2621	2587	2558	2536	2510
16 - 18 Jahre	1247	1255	1267	1254	1252
18 - 25 Jahre	6000	6016	6162	6172	6161
25 - 27 Jahre	1841	1880	1907	1927	1964
27 - 45 Jahre	13388	13407	13455	13514	13509
45 - 60 Jahre	9007	9005	8987	8965	8948
60 - 65 Jahre	3597	3591	3591	3576	3579
65 J. und älter insgesamt	6253	6294	6324	6377	6405
	47405	47503	47711	47796	47796

Altersgruppen von ... bis unter	Wohnbevölkerung weiblich am				
	30.4.2003	31.5.2003	30.6.2003	31.7.2003 p	31.8.2003 p
0 - 3 Jahre	1237	1249	1243	1253	1271
3 - 6 Jahre	1028	1028	1038	1020	1028
6 - 10 Jahre	1054	1066	1066	1078	1082
10 - 16 Jahre	2511	2496	2441	2393	2374
16 - 18 Jahre	1072	1081	1102	1122	1131
18 - 25 Jahre	6527	6644	6911	6932	6856
25 - 27 Jahre	1658	1719	1811	1832	1835
27 - 45 Jahre	12047	12071	12094	12114	12111
45 - 60 Jahre	9732	9724	9716	9688	9698
60 - 65 Jahre	3981	3980	3980	3977	3973
65 J. und älter insgesamt	9994	10017	10043	10082	10088
	50841	51075	51445	51491	51447

Unterschiede zwischen Einwohnerzahlen des Thüringer Landesamtes für Statistik (TLS) und des Melderegisters der Stadt Jena

Die vom TLS veröffentlichten amtlichen Einwohnerzahlen liegen in aller Regel höher als die Werte, die aus dem städtischen Melderegister ermittelt werden. Grund dafür sind bundesweite Verfahrensregelungen der Landesämter für Statistik. Diese führen für Jena dazu, dass Zuzüge von Personen sehr schnell, Wegzüge aber erst mit einer gewissen Verzögerung berücksichtigt werden. Auf die Zahlen des städtischen Melderegisters trifft dies nicht zu.

Für die Zuweisung von Finanzmitteln an die Stadt und viele andere Regelungen sind die amtlichen Einwohnerzahlen des TLS ausschlaggebend. Trotzdem ist die Ermittlung und Veröffentlichung von Ergebnissen des städtischen Melderegisters unverzichtbar, da nur so ortsteilbezogene Auswertungen möglich sind; außerdem liegen sie wesentlich zeitnäher vor.

Beispiel: die aktuellste vorliegende amtliche Einwohnerzahl Jenas bezieht sich auf den 31.3.2003 und beträgt **100.303**. Zum gleichen Stichtag wies das städtische Melderegister **97.969** Einwohner aus.

1.2.2. Deutsche nach Altersgruppen

Altersgruppen von ... bis unter	Deutsche insgesamt am				
	30.4.2003	31.5.2003	30.6.2003	31.7.2003 p	31.8.2003 p
0 - 3 Jahre	2420	2449	2439	2458	2457
3 - 6 Jahre	2072	2061	2077	2049	2061
6 - 10 Jahre	2103	2125	2127	2150	2160
10 - 16 Jahre	5032	4984	4903	4829	4784
16 - 18 Jahre	2258	2267	2297	2313	2315
18 - 25 Jahre	11854	11984	12407	12527	12471
25 - 27 Jahre	3245	3341	3459	3511	3536
27 - 45 Jahre	24141	24170	24253	24337	24328
45 - 60 Jahre	18445	18433	18403	18349	18339
60 - 65 Jahre	7550	7541	7543	7525	7525
65 J. und älter	16168	16231	16287	16379	16411
insgesamt	95288	95586	96195	96427	96387

Altersgruppen von ... bis unter	Deutsche männlich am				
	30.4.2003	31.5.2003	30.6.2003	31.7.2003 p	31.8.2003 p
0 - 3 Jahre	1207	1225	1220	1233	1214
3 - 6 Jahre	1076	1063	1066	1056	1060
6 - 10 Jahre	1084	1098	1096	1108	1116
10 - 16 Jahre	2559	2529	2502	2479	2450
16 - 18 Jahre	1200	1204	1214	1207	1204
18 - 25 Jahre	5684	5695	5834	5880	5873
25 - 27 Jahre	1700	1733	1763	1787	1816
27 - 45 Jahre	12622	12639	12704	12765	12757
45 - 60 Jahre	8834	8832	8815	8790	8774
60 - 65 Jahre	3580	3572	3574	3559	3564
65 J. und älter	6219	6258	6288	6342	6368
insgesamt	45765	45848	46076	46206	46196

Altersgruppen von ... bis unter	Deutsche weiblich am				
	30.4.2003	31.5.2003	30.6.2003	31.7.2003 p	31.8.2003 p
0 - 3 Jahre	1213	1224	1219	1225	1243
3 - 6 Jahre	996	998	1011	993	1001
6 - 10 Jahre	1019	1027	1031	1042	1044
10 - 16 Jahre	2473	2455	2401	2350	2334
16 - 18 Jahre	1058	1063	1083	1106	1111
18 - 25 Jahre	6170	6289	6573	6647	6598
25 - 27 Jahre	1545	1608	1696	1724	1720
27 - 45 Jahre	11519	11531	11549	11572	11571
45 - 60 Jahre	9611	9601	9588	9559	9565
60 - 65 Jahre	3970	3969	3969	3966	3961
65 J. und älter	9949	9973	9999	10037	10043
insgesamt	49523	49738	50119	50221	50191

1.3. Ausländer

(Quelle: Städtisches Melderegister)

1.3.1. Nach der Herkunft (Erdteile)

Herkunft	am Stichtag 30.6.2003				Anteil der Kontinente an insgesamt			
	insgesamt	davon:		Kinder unter 16 Jahre	insgesamt	davon:		Kinder unter 16 Jahre
		männlich	weiblich			männlich	weiblich	
Personen				Prozent				
insgesamt	2961	1635	1326	260	100,0	100,0	100,0	100,0
davon:								
Europa	1823	961	862	154	61,6	58,8	65,0	59,2
Asien	736	423	313	70	24,9	25,9	23,6	26,9
Afrika	159	117	42	18	5,4	7,2	3,2	6,9
Amerika	217	117	100	16	7,3	7,2	7,5	6,2
Australien u. Neuseel.	10	5	5	2	0,3	0,3	0,4	0,8
Staatenlos	6	4	2	--	0,2	0,2	0,2	--
ungeklärte Staatsangehörigkeit	10	8	2	--	0,3	0,5	0,2	--

1.3.2. Ausgliederung ausgewählter Länder

Anteil des Landes an insgesamt

Europa

Russische Föderation	316	156	160	39	10,7	9,5	12,1	15,0
Ukraine	228	106	122	26	7,7	6,5	9,2	10,0
Serbien / Montenegro	105	83	22	9	3,5	5,1	1,7	3,5
Türkei	106	88	18	9	3,6	5,4	1,4	3,5
Italien	123	66	57	9	4,2	4,0	4,3	3,5
Bulgarien	110	50	60	7	3,7	3,1	4,5	2,7
Frankreich	83	35	48	4	2,8	2,1	3,6	1,5
Polen	76	24	52	6	2,6	1,5	3,9	2,3

Asien

Vietnam	125	66	59	16	4,2	4,0	4,4	6,2
Volksrepublik China	166	83	83	7	5,6	5,1	6,3	2,7
Irak	41	33	8	7	1,4	2,0	0,6	2,7
Indien	61	52	9	1	2,1	3,2	0,7	0,4
Japan	41	13	28	--	1,4	0,8	2,1	--

Afrika

Kamerun	13	8	5	--	0,4	0,5	0,4	--
Libyen	24	13	11	12	0,8	0,8	0,8	4,6
Algerien	20	20	--	--	0,7	1,2	--	--
Ägypten	15	11	4	2	0,5	0,7	0,3	0,8
Tunesien	15	14	1	--	0,5	0,9	0,1	--

Amerika

USA	110	57	53	8	3,7	3,5	4,0	3,1
Kuba	23	17	6	--	0,8	1,0	0,5	--
Brasilien	22	13	9	--	0,7	0,8	0,7	--
Kanada	13	8	5	3	0,4	0,5	0,4	1,2

1.3.3. Ausländer nach Altersgruppen

Altersgruppen von ... bis unter	Ausländer insgesamt am				
	30.4.2003	31.5.2003	30.6.2003	31.7.2003 p	31.8.2003 p
0 - 3 Jahre	50	50	47	52	56
3 - 6 Jahre	61	58	55	53	50
6 - 10 Jahre	64	68	62	64	65
10 - 16 Jahre	100	99	96	100	100
16 - 18 Jahre	61	69	72	63	68
18 - 25 Jahre	673	676	666	577	546
25 - 27 Jahre	254	258	259	248	263
27 - 45 Jahre	1294	1308	1296	1291	1292
45 - 60 Jahre	294	296	300	304	307
60 - 65 Jahre	28	30	28	28	27
65 J. und älter	79	80	80	80	82
insgesamt	2958	2992	2961	2860	2856

Altersgruppen von ... bis unter	Ausländer männlich am				
	30.4.2003	31.5.2003	30.6.2003	31.7.2003 p	31.8.2003 p
0 - 3 Jahre	26	25	23	24	28
3 - 6 Jahre	29	28	28	26	23
6 - 10 Jahre	29	29	27	28	27
10 - 16 Jahre	62	58	56	57	60
16 - 18 Jahre	47	51	53	47	48
18 - 25 Jahre	316	321	328	292	288
25 - 27 Jahre	141	147	144	140	148
27 - 45 Jahre	766	768	751	749	752
45 - 60 Jahre	173	173	172	175	174
60 - 65 Jahre	17	19	17	17	15
65 J. und älter	34	36	36	35	37
insgesamt	1640	1655	1635	1590	1600

Altersgruppen von ... bis unter	Ausländer weiblich am				
	30.4.2003	31.5.2003	30.6.2003	31.7.2003 p	31.8.2003 p
0 - 3 Jahre	24	25	24	28	28
3 - 6 Jahre	32	30	27	27	27
6 - 10 Jahre	35	39	35	36	38
10 - 16 Jahre	38	41	40	43	40
16 - 18 Jahre	14	18	19	16	20
18 - 25 Jahre	357	355	338	285	258
25 - 27 Jahre	113	111	115	108	115
27 - 45 Jahre	528	540	545	542	540
45 - 60 Jahre	121	123	128	129	133
60 - 65 Jahre	11	11	11	11	12
65 J. und älter	45	44	44	45	45
insgesamt	1318	1337	1326	1270	1256

1.4. Bevölkerung nach Ortsteilen

(Quelle: Städtisches Melderegister)

1.4.1. Einwohner insgesamt (Hauptwohnsitz) nach Geschlecht, Deutschen/ Ausländern nach Ortsteilen

(Stand: 30.6.2003)

Schl.Nr. Statisti- scher Bezirk	Ortsteil / Statistischer Bezirk	Einwohner insgesamt			Verändg. insgesamt zum 31.12. 2002	Deutsche			Ausländer		
		insge- samt	davon:			insge- samt	davon:		insge- samt	davon:	
			männ- lich	weib- lich			männ- lich	weib- lich		männ- lich	weib- lich
--	Jena insgesamt	99156	47711	51445	1213	96195	46076	50119	2961	1635	1326
	<u>davon:</u>										
11	Ammerbach Ort	438	235	203	-4	437	235	202	1	--	1
12	Beutenberg / Winz.Str.	2229	1056	1173	-23	2202	1041	1161	27	15	12
21	Burgau Ort	407	199	208	-2	405	198	207	2	1	1
22	Ringwiese Fl. Burgau	875	442	433	-2	872	441	431	3	1	2
30	Göschwitz	603	303	300	-3	596	300	296	7	3	4
41	Jena-Zentrum	3863	1914	1949	156	3654	1795	1859	209	119	90
42	Jena-West	7892	3870	4022	208	7666	3754	3912	226	116	110
43	Jena-Nord	9212	4360	4852	220	8962	4224	4738	250	136	114
44	Jena-Süd	6913	3415	3498	35	6482	3123	3359	431	292	139
51	Lichtenhain Ort	681	365	316	-1	565	300	265	116	65	51
52	Mühlenstraße	865	436	429	32	842	425	417	23	11	12
61	Lobeda-Altstadt	1477	737	740	9	1467	732	735	10	5	5
62	Lobeda-West	9179	4283	4896	204	8649	4027	4622	530	256	274
63	Lobeda-Ost ¹⁾	5936	2815	3121	-204	5709	2681	3028	227	134	93
71	Löbstedt Ort	645	322	323	1	634	316	318	11	6	5
72	Nord II	5176	2381	2795	85	5103	2345	2758	73	36	37
81	Wj.-Kernberge	2150	1025	1125	59	2109	1001	1108	41	24	17
82	Wj.-Ort	4969	2344	2625	141	4794	2255	2539	175	89	86
83	Wj.-Schlegelsberg	5409	2628	2781	67	5373	2607	2766	36	21	15
90	Winzerla	11756	5593	6163	26	11557	5488	6069	199	105	94
100	Wöllnitz	564	275	289	-8	559	272	287	5	3	2
111	Ziegenhain Ort	354	182	172	-17	350	181	169	4	1	3
112	Ziegenhainer Tal	1958	944	1014	-13	1947	937	1010	11	7	4
120	Zwätzen	2322	1147	1175	65	2258	1112	1146	64	35	29
131	Drackendorf ²⁾	6883	3154	3729	87	6738	3093	3645	145	61	84
132	Drackendorf	611	311	300	10	604	306	298	7	5	2
133	Ilmnitz	189	89	100	3	188	88	100	1	1	--
141	Maua	364	179	185	-6	363	178	185	1	1	--
142	Leutra	131	69	62	-1	131	69	62	--	--	--
151	Münchenroda	256	135	121	-12	255	134	121	1	1	--
152	Remderoda	51	28	23	6	51	28	23	--	--	--
161	Krippendorf	132	66	66	-1	131	65	66	1	1	--
162	Vierzehnheiligen	102	48	54	--	102	48	54	--	--	--
170	Isserstedt	848	433	415	-4	837	426	411	11	7	4
181	Cospeda	1295	667	628	38	1275	660	615	20	7	13
182	Lützeroda	156	70	86	-5	156	70	86	--	--	--
183	Closewitz	134	66	68	-5	134	66	68	--	--	--
191	Kunitz	714	388	326	5	712	388	324	2	--	2
192	Laasan	51	29	22	-2	51	29	22	--	--	--
201	Jenaprießnitz	399	192	207	-5	397	191	206	2	1	1
202	Wogau	854	423	431	-7	851	421	430	3	2	1
999	nicht sesshaft ³⁾	113	93	20	81	27	26	1	86	67	19

¹⁾ ohne Anteil auf Drackendorfer Flur²⁾ Anteil Lobeda-Ost auf Drackendorfer Flur³⁾ nicht sesshaft, ohne festen Wohnsitz bzw. obdachlos

1.4.2. Einwohner (Hauptwohnsitz) nach Altersgruppen

1.4.2.1. Einwohner insgesamt (Hauptwohnsitz)

(Stand: 30.6.2003)

Schl.Nr. Statisti- scher Bezirk	Ortsteil / Statistischer Bezirk	Einwohner insgesamt											
		insge- samt	davon nach Altersgruppen von ... bis unter ... Jahre										
			0 - 3	3 - 6	6 - 10	10 - 16	16 - 18	18 - 25	25 - 27	27 - 45	45 - 60	60 - 65	65 u.ält.
Personen													
--	Jena insgesamt	99156	2486	2132	2189	4999	2369	13073	3718	25549	18703	7571	16367
	<u>davon:</u>												
11	Ammerbach Ort	438	7	7	8	37	10	37	11	122	95	36	68
12	Beutenb / Winz.Str.	2229	32	29	46	141	56	256	49	554	420	162	484
21	Burgau Ort	407	11	13	5	17	12	37	12	121	102	19	58
22	Ringwiese Fl. Burg.	875	18	15	19	50	17	78	16	200	198	90	174
30	Göschwitz	603	18	13	7	41	18	56	11	157	135	51	96
41	Jena-Zentrum	3863	139	76	58	125	64	799	335	1256	410	131	470
42	Jena-West	7892	311	243	232	382	188	1195	430	2606	1086	377	842
43	Jena-Nord	9212	273	206	168	340	151	1270	459	2550	1322	610	1863
44	Jena-Süd	6913	197	173	165	308	156	1072	381	2145	977	377	962
51	Lichtenhain Ort	681	18	12	18	27	12	85	39	217	152	26	75
52	Mühlenstraße	865	21	12	15	39	19	149	47	275	140	41	107
61	Lobeda-Altstadt	1477	29	25	37	95	28	121	26	385	351	150	230
62	Lobeda-West	9179	209	178	197	507	234	1295	261	1692	1901	1055	1650
63	Lobeda-Ost ¹⁾	5936	138	109	113	274	131	919	179	1237	1367	494	975
71	Löbstedt Ort	645	20	11	13	25	8	55	10	153	113	49	188
72	Nord II	5176	108	86	108	201	108	386	107	1050	622	655	1745
81	Wj.-Kernberge	2150	65	49	63	137	58	286	73	538	377	140	364
82	Wj.-Ort	4969	155	114	118	229	108	603	238	1485	740	348	831
83	Wj.-Schlegelsberg	5409	107	110	134	282	106	471	127	1321	1145	553	1053
90	Winzerla	11756	238	214	239	656	353	1658	354	2948	2467	919	1710
100	Wöllnitz	564	10	14	13	30	13	49	14	139	123	66	93
111	Ziegenhain Ort	354	7	9	11	15	9	31	11	78	90	33	60
112	Ziegenhainer Tal	1958	55	52	35	91	47	194	66	472	437	186	323
120	Zwätzen	2322	64	71	75	203	83	265	60	738	403	137	223
131	Drackendorf ²⁾	6883	122	119	103	317	160	996	250	1349	1991	430	1046
132	Drackendorf	611	15	16	12	38	14	64	17	150	179	48	58
133	Ilmnitz	189	7	7	4	13	11	12	3	66	41	9	16
141	Maua	364	5	9	13	21	8	34	8	86	88	27	65
142	Leutra	131	2	1	3	10	10	14	3	34	29	8	17
151	Münchenroda	256	7	5	14	20	11	19	4	84	53	14	25
152	Remderoda	51	--	1	1	2	2	5	--	12	19	1	8
161	Krippendorf	132	3	3	4	7	3	18	7	33	29	6	19
162	Vierzehnheiligen	102	--	2	1	6	1	10	2	21	32	3	24
170	Isserstedt	848	13	22	27	50	33	83	16	236	194	63	111
181	Cospeda	1295	25	32	37	85	49	179	33	332	345	80	98
182	Lützeroda	156	2	5	9	13	5	11	1	50	27	8	25
183	Closewitz	134	1	2	2	12	4	14	--	36	33	10	20
191	Kunitz	714	19	32	22	55	28	72	18	213	140	45	70
192	Laasan	51	2	--	2	1	--	6	1	15	12	5	7
201	Jenaprießnitz	399	5	14	20	37	7	30	4	118	77	33	54
202	Wogau	854	8	21	18	60	30	108	19	222	234	74	60
999	nicht sesshaft ³⁾	113	--	--	--	--	4	31	16	53	7	2	--

¹⁾ ohne Anteil auf Drackendorfer Flur

²⁾ Anteil Lobeda-Ost auf Drackendorfer Flur

³⁾ nicht sesshaft, ohne festen Wohnsitz bzw. obdachlos

1.4.2.2. Männliche Einwohner (Hauptwohnsitz)
 (Stand: 30.6.2003)

Schl.Nr. Statisti- scher Bezirk	Ortsteil / Statistischer Bezirk	Einwohner männlich											
		insge- samt	davon nach Altersgruppen von ... bis unter ... Jahre										
			0 - 3	3 - 6	6 - 10	10 - 16	16 - 18	18 - 25	25 - 27	27 - 45	45 - 60	60 - 65	65 u.ält.
Personen													
--	Jena insgesamt	47711	1243	1094	1123	2558	1267	6162	1907	13455	8987	3591	6324
	davon:												
11	Ammerbach Ort	235	4	4	4	21	5	23	5	68	52	21	28
12	Beutenberg/Winz.Str.	1056	18	17	25	73	27	125	27	287	203	84	170
21	Burgau Ort	199	2	8	2	9	9	15	4	62	53	9	26
22	Ringwiese Fl.Burgau	442	7	7	11	29	10	50	9	103	90	46	80
30	Göschwitz	303	7	6	5	19	6	28	11	79	73	24	45
41	Jena-Zentrum	1914	65	46	34	64	30	355	164	722	223	71	140
42	Jena-West	3870	172	119	118	199	97	522	197	1405	537	184	320
43	Jena-Nord	4360	130	112	77	167	76	553	217	1396	657	279	696
44	Jena-Süd	3415	98	84	90	145	100	530	199	1184	474	184	327
51	Lichtenhain Ort	365	7	5	11	19	6	41	22	120	86	17	31
52	Mühlenstraße	436	10	9	8	23	12	65	28	150	74	16	41
61	Lobeda-Altstadt	737	14	13	22	57	10	57	17	200	172	71	104
62	Lobeda-West	4283	107	93	102	256	129	602	135	862	820	489	688
63	Lobeda-Ost ¹⁾	2815	67	54	61	143	61	431	98	671	639	248	342
71	Löbstedt Ort	322	8	8	10	14	3	39	8	87	63	29	53
72	Nord II	2381	52	44	56	103	63	169	41	548	284	247	774
81	Wj.-Kernberge	1025	40	26	33	59	30	110	38	272	192	65	160
82	Wj.-Ort	2344	80	59	48	128	52	264	124	768	360	154	307
83	Wj.-Schlegelsberg	2628	52	57	68	148	59	236	69	692	545	275	427
90	Winzerla	5593	117	105	113	328	208	847	187	1448	1177	438	625
100	Wöllnitz	275	5	7	4	14	8	25	7	71	61	31	42
111	Ziegenhain Ort	182	2	2	6	10	5	19	8	46	46	16	22
112	Ziegenhainer Tal	944	27	25	22	51	23	92	32	235	204	89	144
120	Zwätzen	1147	37	35	47	101	46	127	27	378	192	63	94
131	Drackendorf ²⁾	3154	60	58	46	152	81	455	142	691	925	217	327
132	Drackendorf	311	6	10	10	17	5	34	10	77	90	23	29
133	Ilmnitz	89	2	3	2	4	4	4	--	36	22	3	9
141	Maua	179	2	5	7	11	6	16	3	42	44	14	29
142	Leutra	69	1	1	3	6	5	9	3	15	14	6	6
151	Münchenroda	135	4	3	7	14	7	11	2	41	30	9	7
152	Remderoda	28	--	1	1	1	1	1	--	10	9	1	3
161	Krippendorf	66	--	3	1	4	3	8	2	18	13	4	10
162	Vierzehnheiligen	48	--	--	--	2	--	7	--	13	16	2	8
170	Isserstedt	433	8	11	14	25	15	48	13	124	95	32	48
181	Cospeda	667	10	15	16	50	23	91	19	167	183	43	50
182	Lützeroda	70	1	--	2	9	2	5	1	24	12	4	10
183	Closewitz	66	--	2	--	5	2	8	--	18	19	5	7
191	Kunitz	388	15	18	15	38	15	39	12	113	70	18	35
192	Laasan	29	2	--	1	1	--	4	1	9	6	1	4
201	Jenaprießnitz	192	1	10	11	10	4	16	1	59	37	17	26
202	Wogau	423	3	9	10	29	15	57	9	101	120	40	30
999	nicht sesshaft ³⁾	93	--	--	--	--	4	24	15	43	5	2	--

¹⁾ ohne Anteil auf Drackendorfer Flur

²⁾ Anteil Lobeda-Ost auf Drackendorfer Flur

³⁾ nicht sesshaft, ohne festen Wohnsitz bzw. obdachlos

1.4.2.3. Weibliche Einwohner (Hauptwohnsitz)
(Stand: 30.6.2003)

Schl.Nr. Statisti- scher Bezirk	Ortsteil / Statistischer Bezirk	Einwohner weiblich											
		insge- samt	davon nach Altersgruppen von ... bis unter ... Jahre										
			0 - 3	3 - 6	6 - 10	10 - 16	16 - 18	18 - 25	25 - 27	27 - 45	45 - 60	60 - 65	65 u.ält.
			Personen										
--	Jena insgesamt	51445	1243	1038	1066	2441	1102	6911	1811	12094	9716	3980	10043
	davon:												
11	Ammerbach Ort	203	3	3	4	16	5	14	6	54	43	15	40
12	Beutenb. / Winz.Str.	1173	14	12	21	68	29	131	22	267	217	78	314
21	Burgau Ort	208	9	5	3	8	3	22	8	59	49	10	32
22	Ringwiese Fl.Burg.	433	11	8	8	21	7	28	7	97	108	44	94
30	Göschwitz	300	11	7	2	22	12	28	--	78	62	27	51
41	Jena-Zentrum	1949	74	30	24	61	34	444	171	534	187	60	330
42	Jena-West	4022	139	124	114	183	91	673	233	1201	549	193	522
43	Jena-Nord	4852	143	94	91	173	75	717	242	1154	665	331	1167
44	Jena-Süd	3498	99	89	75	163	56	542	182	961	503	193	635
51	Lichtenhain Ort	316	11	7	7	8	6	44	17	97	66	9	44
52	Mühlenstraße	429	11	3	7	16	7	84	19	125	66	25	66
61	Lobeda-Altstadt	740	15	12	15	38	18	64	9	185	179	79	126
62	Lobeda-West	4896	102	85	95	251	105	693	126	830	1081	566	962
63	Lobeda-Ost ¹⁾	3121	71	55	52	131	70	488	81	566	728	246	633
71	Löbstedt Ort	323	12	3	3	11	5	16	2	66	50	20	135
72	Nord II	2795	56	42	52	98	45	217	66	502	338	408	971
81	Wj.-Kernberge	1125	25	23	30	78	28	176	35	266	185	75	204
82	Wj.-Ort	2625	75	55	70	101	56	339	114	717	380	194	524
83	Wj.-Schlegelsberg	2781	55	53	66	134	47	235	58	629	600	278	626
90	Winzerla	6163	121	109	126	328	145	811	167	1500	1290	481	1085
100	Wöllnitz	289	5	7	9	16	5	24	7	68	62	35	51
111	Ziegenhain Ort	172	5	7	5	5	4	12	3	32	44	17	38
112	Ziegenhainer Tal	1014	28	27	13	40	24	102	34	237	233	97	179
120	Zwätzen	1175	27	36	28	102	37	138	33	360	211	74	129
131	Drackendorf ²⁾	3729	62	61	57	165	79	541	108	658	1066	213	719
132	Drackendorf	300	9	6	2	21	9	30	7	73	89	25	29
133	Ilmnitz	100	5	4	2	9	7	8	3	30	19	6	7
141	Maua	185	3	4	6	10	2	18	5	44	44	13	36
142	Leutra	62	1	--	--	4	5	5	--	19	15	2	11
151	Münchenroda	121	3	2	7	6	4	8	2	43	23	5	18
152	Remderoda	23	--	--	--	1	1	4	--	2	10	--	5
161	Krippendorf	66	3	--	3	3	--	10	5	15	16	2	9
162	Vierzehnheiligen	54	--	2	1	4	1	3	2	8	16	1	16
170	Isserstedt	415	5	11	13	25	18	35	3	112	99	31	63
181	Cospeda	628	15	17	21	35	26	88	14	165	162	37	48
182	Lützeroda	86	1	5	7	4	3	6	--	26	15	4	15
183	Closewitz	68	1	--	2	7	2	6	--	18	14	5	13
191	Kunitz	326	4	14	7	17	13	33	6	100	70	27	35
192	Laasan	22	--	--	1	--	--	2	--	6	6	4	3
201	Jenaprießnitz	207	4	4	9	27	3	14	3	59	40	16	28
202	Wogau	431	5	12	8	31	15	51	10	121	114	34	30
999	nicht sesshaft ³⁾	20	--	--	--	--	--	7	1	10	2	--	--

¹⁾ ohne Anteil auf Drackendorfer Flur

²⁾ Anteil Lobeda-Ost auf Drackendorfer Flur

³⁾ nicht sesshaft, ohne festen Wohnsitz bzw. obdachlos

1.4.3. Einwohner (Hauptwohnsitz) nach dem Familienstand und nach religiösem Bekenntnis
 (Stand: 30.6.2003)

Schl.Nr. Statisti- scher Bezirk	Ortsteil / Statistischer Bezirk	Einwoh- ner ins- gesamt	davon:				davon:			
			nach dem Familienstand				nach dem religiösem Bekenntnis			
			ledig	verhei- ratet	verwit- wet	geschie- den	evange- lisch	katho- lisch	andere Religion	ohne Be- kenntnis ⁴⁾
--	Jena insgesamt	99156	43955	41216	6443	7542	14620	4899	4	79633
	davon:									
11	Ammerbach Ort	438	149	240	21	28	62	17	--	359
12	Beutenberg / Winz.Str.	2229	890	969	236	134	340	95	--	1794
21	Burgau Ort	407	182	179	25	21	55	13	--	339
22	Ringwiese Fl. Burgau	875	293	468	56	58	110	36	--	729
30	Göschwitz	603	226	316	32	29	74	18	--	511
41	Jena-Zentrum	3863	2369	1003	222	269	841	338	--	2684
42	Jena-West	7892	4367	2711	334	480	1760	737	1	5394
43	Jena-Nord	9212	4410	3331	724	747	1524	544	2	7142
44	Jena-Süd	6913	3687	2377	421	428	1244	396	--	5273
51	Lichtenhain Ort	681	307	318	27	29	93	22	--	566
52	Mühlenstraße	865	466	295	44	60	141	41	--	683
61	Lobeda-Altstadt	1477	548	753	96	80	236	42	--	1199
62	Lobeda-West	9179	3680	4095	600	804	1039	418	1	7721
63	Lobeda-Ost ¹⁾	5936	2636	2168	437	695	615	225	--	5096
71	Löbstedt Ort	645	247	240	98	60	119	28	--	498
72	Nord II	5176	1694	2628	458	396	615	187	--	4374
81	Wj.-Kernberge	2150	955	992	111	92	539	187	--	1424
82	Wj.-Ort	4969	2319	2006	317	327	810	275	--	3884
83	Wj.-Schlegelsberg	5409	1943	2697	417	352	823	251	--	4335
90	Winzerla	11756	5038	4837	739	1142	1139	401	--	10216
100	Wöllnitz	564	214	284	26	40	58	15	--	491
111	Ziegenhain Ort	354	129	176	34	15	70	14	--	270
112	Ziegenhainer Tal	1958	775	959	117	107	334	71	--	1553
120	Zwätzen	2322	1054	1030	85	153	274	96	--	1952
131	Drackendorf ²⁾	6883	2804	2895	519	665	578	196	--	6109
132	Drackendorf	611	233	329	19	30	91	26	--	494
133	Ilmnitz	189	75	101	6	7	24	1	--	164
141	Maua	364	123	208	16	17	106	5	--	253
142	Leutra	131	50	62	13	6	31	--	--	100
151	Münchenroda	256	100	137	11	8	42	8	--	206
152	Remderoda	51	19	22	6	4	9	1	--	41
161	Krippendorf	132	59	64	8	1	35	--	--	97
162	Vierzehnheiligen	102	38	50	7	7	30	--	--	72
170	Isserstedt	848	316	442	37	53	159	26	--	663
181	Cospeda	1295	552	651	29	63	242	85	--	968
182	Lützeroda	156	60	71	12	13	37	1	--	118
183	Closewitz	134	55	60	11	8	45	3	--	86
191	Kunitz	714	301	360	24	29	96	26	--	592
192	Laasan	51	20	26	3	2	8	--	--	43
201	Jenaprießnitz	399	157	196	17	29	49	13	--	337
202	Wogau	854	320	461	28	45	122	33	--	699
999	nicht sesshaft ³⁾	113	95	9	--	9	1	8	--	104

¹⁾ ohne Anteil auf Drackendorfer Flur

²⁾ Anteil Lobeda-Ost auf Drackendorfer Flur

³⁾ nicht sesshaft, ohne festen Wohnsitz bzw. obdachlos

⁴⁾ ohne Bekenntnis bzw. ohne Angabe

1.4.4. Wohnberechtigte Bevölkerung (Haupt- und Nebenwohnsitz)
(Stand: 30.6.2003)

Schl.Nr. Statisti- scher Bezirk	Ortsteil / Statistischer Bezirk	Wohnberechtigte Bevölkerung (Personen)									
		insge- samt	nach dem Geschlecht		nach der Nationalität		nach Altersgruppen (Jahre)				
			männlich	weiblich	Deutsche	Ausländer	0 bis unter 18	18 bis unter 35	35 bis unter 50	50 bis unter 65	65 und darüber
--	Jena insgesamt	106459	51124	55335	103449	3010	14490	34381	21343	19821	16424
	davon:										
11	Ammerbach Ort	442	237	205	441	1	70	92	115	97	68
12	Beutenb. / Winz.Str.	2335	1105	1230	2308	27	305	585	520	440	485
21	Burgau Ort	415	205	210	413	2	58	124	92	83	58
22	Ringwiese Fl.Burg.	886	448	438	883	3	119	171	194	228	174
30	Göschwitz	626	318	308	619	7	98	147	161	124	96
41	Jena-Zentrum	4370	2163	2207	4149	221	467	2282	769	375	477
42	Jena-West	8762	4272	4490	8530	232	1368	3702	1789	1049	854
43	Jena-Nord	10126	4780	5346	9868	258	1152	3866	1793	1447	1868
44	Jena-Süd	7599	3735	3864	7168	431	1006	3221	1396	1010	966
51	Lichtenhain Ort	725	386	339	607	118	88	272	161	129	75
52	Mühlenstraße	998	495	503	974	24	106	470	187	124	111
61	Lobeda-Altstadt	1536	763	773	1526	10	216	360	336	394	230
62	Lobeda-West	10030	4650	5380	9492	538	1340	3041	1592	2405	1652
63	Lobeda-Ost ¹⁾	6376	3012	3364	6148	228	773	2050	1129	1445	979
71	Löbstedt Ort	712	360	352	700	12	111	162	126	125	188
72	Nord II	5334	2455	2879	5259	75	615	1047	851	1076	1745
81	Wj.-Kernberge	2587	1266	1321	2545	42	539	840	439	405	364
82	Wj.-Ort	5326	2512	2814	5150	176	729	1901	1021	842	833
83	Wj.-Schlegelsberg	5602	2718	2884	5565	37	752	1229	1212	1351	1058
90	Winzerla	12386	5892	6494	12185	201	1718	3624	2843	2490	1711
100	Wöllnitz	578	284	294	573	5	82	125	150	128	93
111	Ziegenhain Ort	378	192	186	374	4	51	86	92	89	60
112	Ziegenhainer Tal	2025	977	1048	2014	11	281	549	384	487	324
120	Zwätzen	2434	1199	1235	2370	64	496	664	667	383	224
131	Drackendorf ²⁾	7326	3340	3986	7179	147	823	2250	1525	1679	1049
132	Drackendorf	627	318	309	620	7	95	138	173	163	58
133	Ilmnitz	191	91	100	190	1	42	48	45	40	16
141	Maua	369	181	188	368	1	57	67	98	82	65
142	Leutra	137	72	65	137	--	26	30	33	31	17
151	Münchenroda	264	138	126	263	1	57	56	77	49	25
152	Remderoda	52	29	23	52	--	6	13	10	15	8
161	Krippendorf	134	68	66	133	1	20	40	23	32	19
162	Vierzehnheiligen	106	50	56	106	--	10	27	20	24	25
170	Isserstedt	857	438	419	846	11	145	167	246	187	112
181	Cospeda	1361	700	661	1341	20	228	368	377	288	100
182	Lützeroda	156	70	86	156	--	34	30	43	24	25
183	Closewitz	136	68	68	136	--	21	21	43	31	20
191	Kunitz	719	390	329	717	2	156	157	205	130	71
192	Laasan	53	31	22	53	--	5	15	10	16	7
201	Jenaprießnitz	403	195	208	401	2	83	73	111	82	54
202	Wogau	867	428	439	863	4	138	189	263	217	60
999	nicht sesshaft ³⁾	113	93	20	27	86	4	82	22	5	--

¹⁾ ohne Anteil auf Drackendorfer Flur

²⁾ Anteil Lobeda-Ost auf Drackendorfer Flur

³⁾ nicht sesshaft, ohne festen Wohnsitz bzw. obdachlos

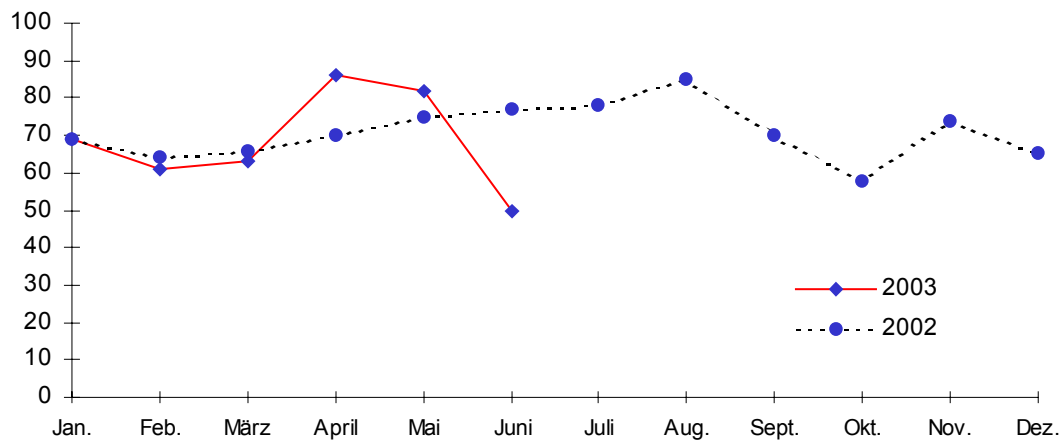
1.5. Natürliche Bevölkerungsbewegung

1.5.1. Eheschließungen, Geburten, Sterbefälle (Übersicht)

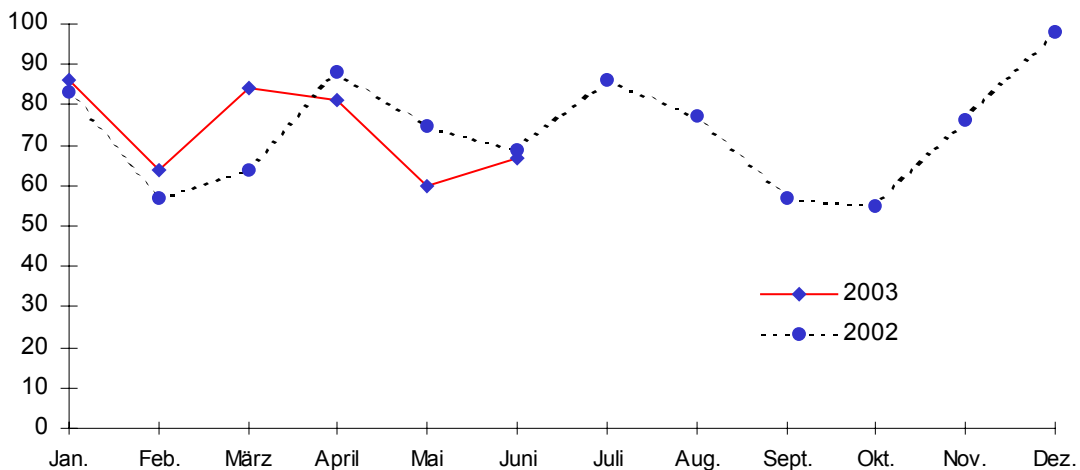
(Quelle: 2003 eigene Ermittlungen, II. Quartal und Jahr 2002 vom TLS)

	Mengen- einheit	2003 p				2002	
		April	Mai	Juni	II. Quartal	Jahr	
Eheschließungen insgesamt	Anzahl	15	39	43	97	96	330
Lebendgeburten insgesamt	Personen	86	82	50	218	218	848
davon: männlich	Personen	42	40	26	108	109	409
weiblich	Personen	44	42	24	110	109	439
Sterbefälle insgesamt	Personen	81	60	67	208	218	887
davon: männlich	Personen	30	25	31	86	99	379
weiblich	Personen	51	35	36	122	119	508
Saldo Geburten/Sterbefälle insgesamt	Personen	5	22	- 17	10	--	- 39
davon: männlich	Personen	12	15	- 5	22	10	30
weiblich	Personen	- 7	7	- 12	- 12	- 10	- 69

Geburten



Sterbefälle



1.5.2. Sterbefälle nach dem Alter
(Quelle: eigene Ermittlungen)

Gestorbene im Alter von ... bis unter ... Jahren	2003 p										2002 ¹⁾			
	April		Mai		Juni		II. Quartal							
	männ- lich	weib- lich	männ- lich	weib- lich	männ- lich	weib- lich	männ- lich	weib- lich	insge- sam	Anteil in	männ- lich	weib- lich	insge- sam	Anteil in
	Personen										%	Personen		%
insgesamt	30	51	25	35	31	36	86	122	208	100,0	105	129	234	100,0
0 - 3	--	--	--	--	--	--	--	--	--	--	--	--	--	--
3 - 18	--	1	--	--	--	--	--	1	1	0,5	--	--	--	--
18 - 45	3	--	4	--	4	--	11	--	11	5,3	4	3	7	3,0
45 - 60	9	2	5	3	7	2	21	7	28	13,5	12	6	18	7,7
60 - 65	5	2	3	2	--	1	8	5	13	6,3	7	3	10	4,3
65 - 70	2	1	--	2	4	3	6	6	12	5,8	17	5	22	9,4
70 - 75	1	5	1	3	5	1	7	9	16	7,7	18	13	31	13,2
75 - 80	1	5	1	4	4	4	6	13	19	9,1	9	16	25	10,7
80 - 85	5	13	4	5	2	5	11	23	34	16,3	15	19	34	14,5
85 - 90	4	12	2	7	2	11	8	30	38	18,3	15	22	37	15,8
90 und älter	--	10	5	9	3	9	8	28	36	17,3	8	42	50	21,4

Die Altersgruppen der Gestorbenen wurden denen der Lebenden angepasst.

¹⁾ Abweichungen zu den Angaben des Thüringer Landesamtes für Statistik:
Todesfälle nach Altersgruppen werden nicht zur Verfügung gestellt.

1.5.3. Sterbefälle nach Todesursachen
(Quelle: Thüringer Landesamt für Statistik)

Todesursachen	Sterbefälle			Mittleres Sterbealter		
	2000	2001	2002	2000	2001	2002
	Anzahl			Alter		
Sterbefälle insgesamt	891	835	887	76,0	76,3	77,1
Neubildungen	207	182	199	71,2	72,2	72,8
darunter: bösartige Neubildungen	205	177	195	71,0	72,1	72,6
Endokrine, Ernährungs- und Stoffwechselerkrankungen	29	42	34	82,5	82,9	84,2
Krankheiten des Kreislaufsystems	431	396	425	81,7	82,1	82,2
darunter: Myokardinfarkt	57	52	75	75,0	79,5	76,1
Krankheiten des Atmungssystems	50	58	49	80,5	81,4	80,5
darunter: chronische Krankheiten der unteren Atemwege	22	31	19	79,2	79,9	78,4
Krankheiten des Verdauungssystems	58	50	56	70,2	70,1	71,0
darunter: Krankheiten der Leber	22	23	12	59,8	63,0	59,2
Verletzungen, Vergiftungen und bestimmte andere Folgen äußerer Ursachen	60	38	47	55,8	53,5	58,5

1.6. Wanderungsbewegung

1.6.1. Wanderungsbewegung der Bevölkerung (Übersicht)
(Quelle: 2003 eigene Ermittlungen, 2002 Thüringer Landesamt für Statistik)

	2003 p				2002	
	April	Mai	Juni	II. Quartal		Jahr
	Personen					
Zuzüge insgesamt	823	730	1060	2613	1787	7177
davon: männlich	467	339	482	1288	1043	4095
weiblich	356	391	578	1325	744	3082
Fortzüge insgesamt	540	418	470	1428	1643	7561
davon: männlich	350	254	274	878	1003	4349
weiblich	190	164	196	550	640	3212
Wanderungsbilanz insgesamt	283	312	590	1185	144	- 384
davon: männlich	117	85	208	410	40	- 254
weiblich	166	227	382	775	104	- 130

1.6.2. Zuzüge nach Quellgebieten (Quelle: eigene Ermittlungen)

	2003 p					2002 ¹⁾		2003 p				2002 ¹⁾	
	April	Mai	Juni	II. Quartal	Jahr	April	Jahr	April	Mai	Juni	II. Quartal	Jahr	
	männlich					weiblich							
Zuzüge insgesamt	467	339	482	1288	1074	4771	356	391	578	1325	775	3458	
Schleswig-Holstein	2	2	2	6	3	14	5	--	2	7	2	19	
Hamburg	--	--	2	2	5	23	--	1	--	1	6	12	
Niedersachsen	13	9	13	35	41	180	8	9	10	27	29	126	
Bremen	1	--	1	2	2	9	2	--	1	3	3	7	
Nordrhein-Westfalen	19	6	15	40	29	111	12	9	4	25	28	107	
Hessen	4	7	10	21	16	76	6	6	10	22	16	53	
Rheinland-Pfalz	11	3	4	18	3	38	7	3	4	14	6	39	
Baden-Württemberg	14	5	18	37	28	121	14	6	20	40	23	101	
Bayern	16	10	13	39	35	169	5	11	16	32	26	133	
Saarland	1	--	1	2	3	9	--	1	--	1	1	6	
Berlin	15	5	6	26	16	210	9	2	9	20	13	70	
Brandenburg	6	2	3	11	15	50	6	6	15	27	14	69	
Mecklenburg-Vorpommern	4	--	2	6	6	24	1	4	6	11	10	32	
Sachsen	16	16	34	66	50	214	31	39	70	140	47	250	
Sachsen-Anhalt	22	14	28	64	26	92	22	24	44	90	32	147	
Thüringen	159	126	210	495	259	1106	161	206	314	681	276	1236	
Ausland und unbekannt	164	134	120	418	537	2325	67	64	53	184	243	1051	

¹⁾ Abweichungen zu Tabelle 1.6.1:
vom Thüringer Landesamt für Statistik werden Zuzüge nach Quellgebieten nicht zur Verfügung gestellt

1.6.3. Fortzüge nach Zielgebieten (Quelle: eigene Ermittlungen)

	2003 p					2002 ¹⁾		2003 p				2002 ¹⁾	
	April	Mai	Juni	II. Quartal	Jahr	April	Jahr	April	Mai	Juni	II. Quartal	Jahr	
	männlich					weiblich							
Fortzüge insgesamt	350	254	274	878	1002	4733	190	164	196	550	654	3224	
Schleswig-Holstein	--	3	3	6	7	212	2	1	1	4	8	198	
Hamburg	2	2	2	6	5	211	1	--	--	1	9	210	
Niedersachsen	4	5	6	15	22	95	10	5	5	20	11	79	
Bremen	--	2	2	4	9	32	--	1	2	3	4	36	
Nordrhein-Westfalen	8	8	10	26	32	25	2	15	7	24	24	13	
Hessen	4	7	9	20	28	17	5	2	6	13	27	30	
Rheinland-Pfalz	7	3	5	15	9	118	5	1	1	7	7	111	
Baden-Württemberg	15	7	16	38	48	21	12	7	7	26	30	32	
Bayern	22	10	14	46	42	98	21	14	14	49	36	79	
Saarland	--	1	--	1	1	143	--	--	--	--	--	137	
Berlin	8	5	5	18	24	72	4	2	4	10	14	55	
Brandenburg	2	4	3	9	10	7	4	5	5	14	13	4	
Mecklenburg-Vorpommern	7	--	1	8	3	167	1	2	1	4	6	143	
Sachsen	10	7	16	33	25	81	10	5	11	26	31	99	
Sachsen-Anhalt	5	7	3	15	10	18	3	5	4	12	8	25	
Thüringen	223	157	136	516	661	2623	86	82	93	261	366	1488	
Ausland und unbekannt	33	26	43	102	66	793	24	17	35	76	60	485	

¹⁾ Abweichungen zu Tabelle 1.6.1:
vom Thüringer Landesamt für Statistik werden Fortzüge nach Zielgebieten nicht zur Verfügung gestellt

1.6.4. Innerstädtische Umzüge
(Quelle: eigene Ermittlungen)

1.6.4.1. Übersichtstabelle

Jahr	I.	II.	III.	IV.	Jahr
	Quartal				
	Personen				
1994	1510	1224	1439	2086	6259
1995	1903	1661	1803	2699	8066
1996	2215	2139	2170	2775	9299
1997	3014	3494	3729	3900	14137
1998	4014	3578	3761	4297	15650
1999	2909	2403	2645	2851	10808
2000	2408	2237	2650	2426	9721
2001	2664	2440	2334	2575	10013
2002	2001	2069	2532	2683	9285
2003	2583	2072	.	.	.

1.6.4.2. Innerstädtische Umzüge im II. Quartal 2003

		von Stadtteil											Gesamt- ergebnis		
		Zentrum	Kernstadt	Wenigenjena	Südosten	Südwesten	Norden	Lobeda-West	Lobeda-Ost (Mitte)	Lobeda-Ost (Flur Drackendorf)	Winzerla	Göschwitz		Dörfer	
nach Stadtteil	Zentrum	22	69	15	5	2	1	3	3	11	8	--	2	141	
	Kernstadt	63	332	57	22	33	21	31	21	13	41	--	8	642	
	Wenigenjena	21	64	62	10	6	10	22	9	9	14	1	16	244	
	Südosten	5	13	7	19	6	--	7	2	2	13	--	--	74	
	Südwesten	2	22	4	6	9	1	--	5	--	4	--	4	57	
	Norden	--	48	13	5	2	33	3	4	6	11	--	3	128	
	Lobeda-West	1	10	39	--	6	3	87	76	9	9	--	8	248	
	Lobeda-Ost (Mitte)	3	12	10	--	6	7	13	87	9	8	--	2	157	
	Lobeda-Ost (Flur Drackendorf)	3	10	8	2	3	3	12	53	33	12	3	1	143	
	Winzerla	4	19	10	5	14	14	17	16	12	53	1	3	168	
	Göschwitz	--	3	--	--	--	--	--	--	--	--	1	--	4	
	Dörfer	--	19	4	1	5	2	4	7	--	6	--	18	66	
	innerstädtische Wegzüge gesamt		124	621	229	75	92	95	199	283	104	179	6	65	2072
	<i>inn. Wegz. in % (*)</i>		<i>2,7</i>	<i>2,2</i>	<i>1,7</i>	<i>1,3</i>	<i>1,7</i>	<i>1,1</i>	<i>2,0</i>	<i>4,2</i>	<i>1,4</i>	<i>1,4</i>	<i>1,0</i>	<i>1,0</i>	
innerstädtische Zuzüge gesamt		141	642	244	74	57	128	248	157	143	168	4	66		
<i>inn. Zuzüge in % (*)</i>		<i>3,1</i>	<i>2,3</i>	<i>1,8</i>	<i>1,3</i>	<i>1,1</i>	<i>1,5</i>	<i>2,5</i>	<i>2,4</i>	<i>1,9</i>	<i>1,3</i>	<i>0,6</i>	<i>1,0</i>		
innerstädtischer Saldo gesamt		17	21	15	- 1	-35	33	49	- 126	39	- 11	- 2	1		
<i>inn. Saldo in % (*)</i>		<i>0,4</i>	<i>0,1</i>	<i>0,1</i>	<i>0,0</i>	<i>-0,6</i>	<i>0,4</i>	<i>0,5</i>	<i>-1,9</i>	<i>0,5</i>	<i>-0,1</i>	<i>-0,3</i>	<i>0,0</i>		
<i>Wohnberechtigte zum 31.3.2003</i>		<i>4579</i>	<i>27632</i>	<i>13620</i>	<i>5904</i>	<i>5418</i>	<i>8584</i>	<i>10122</i>	<i>6673</i>	<i>7358</i>	<i>12737</i>	<i>630</i>	<i>6492</i>		

(*) Prozentangaben bezogen auf Wohnberechtigte vor Beginn des dargestellten Zeitraums (letzte Zeile).

Übersicht der Einteilung der statistischen Bezirke in Stadtteile

Stadtteil lt. Tabelle	dazugehörige statistische Bezirke
Zentrum	Jena-Zentrum (41)
Kernstadt	Jena-West (42), Jena-Nord (43), Jena-Süd (44)
Wenigenjena	Wenigenjena / Kernberge (81), Wenigenjena Ort (82), Wenigenjena / Schlegelsberg (83)
Südosten	Burgau Ort (21), Ringwiese Flur Burgau (22), Lobeda-Altstadt (61), Wöllnitz (100), Ziegenhain Ort (111), Ziegenhainer Tal (112)
Südwesten	Ammerbach Ort (11), Beutenberg / Winzerlaer Straße (12), Lichtenhain Ort (51), Mühlenstraße (52)
Norden	Löbstedt Ort (71), Nord II (72), Zwätzen (120)
Lobeda-West	Lobeda-West (62)
Lobeda-Ost (Mitte)	Lobeda-Ost (63)
Lobeda-Ost (Flur Drackendorf)	Drackendorf / Lobeda-Ost (131)
Winzerla	Winzerla (90)
Göschwitz	Göschwitz (30)
Dörfer	Drackendorf (132), Ilmnitz (133), Maua (141), Leutra (142), Münchenroda (151), Remderoda (152), Krippendorf (161), Vierzehnhelligen (162), Isserstedt (170), Cospeda (181), Lützeroda (182), Closewitz (183), Kunitz (191), Laasan (192), Jenaprießnitz (201), Wogau (202)

2. Erwerbstätigkeit und Arbeitsmarkt

2.1. Erwerbstätige nach Wirtschaftszweigen - Jahresdurchschnittsberechnung - (Quelle: Thüringer Landesamt für Statistik)

Die Darstellung der Erwerbstätigen erfolgt als jahresdurchschnittliche Größe nach dem Inlandskonzept (Arbeitsortkonzept) nach dem Europäischen System Volkswirtschaftlicher Gesamtrechnungen (ESVG) 1995

Wirtschaftsbereich	Mengen- einheit	Jahr				
		1997	1998	1999	2000	2001
Erwerbstätige insgesamt	Tsd. Pers.	56,1	56,8	58,8	60,4	62,1
davon: Land- und Forstwirtschaft, Fischerei	Tsd. Pers.	0,2	0,2	0,2	0,2	0,2
Produzierendes Gewerbe	Tsd. Pers.	13,0	12,9	12,8	13,3	13,9
Dienstleistungsbereiche	Tsd. Pers.	42,9	43,8	45,9	46,9	48,0
Anteil an Thüringen	in %	5,4	5,3	5,4	5,6	5,8
davon: Arbeitnehmer	Tsd. Pers.	52,9	53,6	55,5	56,8	58,3
davon: Land- und Forstwirtschaft, Fischerei	Tsd. Pers.	0,1	0,2	0,2	0,2	0,1
Produzierendes Gewerbe	Tsd. Pers.	12,5	12,3	12,2	12,6	13,2
Dienstleistungsbereiche	Tsd. Pers.	40,3	41,1	42,8	43,6	45,0
Anteil an Thüringen	in %	5,5	5,5	5,6	5,8	6,0
Selbstständige und mithelfende Familienangehörige	Tsd. Pers.	3,2	3,2	3,3	3,5	3,7
davon: Land- und Forstwirtschaft, Fischerei	Tsd. Pers.	0,0	0,0	0,0	0,0	0,0
Produzierendes Gewerbe	Tsd. Pers.	0,5	0,5	0,6	0,6	0,7
Dienstleistungsbereiche	Tsd. Pers.	2,6	2,7	2,8	2,9	3,1
Anteil an Thüringen	in %	3,5	3,4	3,5	3,5	3,6

Wirtschaftsbereich	Veränderungen gegenüber dem Vorjahr in %				
	1997/96	1998/97	1999/98	2000/99	2001/00
Erwerbstätige insgesamt	1,4	1,3	3,6	2,6	2,8
davon: Land- und Forstwirtschaft, Fischerei	- 21,9	7,0	8,9	- 7,1	- 3,5
Produzierendes Gewerbe	- 0,5	- 1,3	- 0,6	3,8	4,6
Dienstleistungsbereiche	2,1	2,1	4,8	2,3	2,3
davon: Arbeitnehmer	1,6	1,3	3,6	2,4	2,6
davon: Land- und Forstwirtschaft, Fischerei	- 22,5	8,5	5,9	- 6,2	- 5,9
Produzierendes Gewerbe	- 0,4	- 1,3	- 0,9	3,4	4,5
Dienstleistungsbereiche	2,3	2,1	4,9	2,1	2,1
Selbstständige und mithelfende Familienangehörige	- 0,7	1,2	4,2	6,1	6,1
davon: Land- und Forstwirtschaft, Fischerei	- 15,8	- 6,3	40,0	- 14,3	16,7
Produzierendes Gewerbe	- 1,9	- 1,7	7,0	11,6	6,7
Dienstleistungsbereiche	- 0,4	1,8	3,4	5,2	5,9

2.2. Durchschnittliche Bruttojahresverdienste nach ausgewählten Wirtschaftszweigen in Thüringen

(Quelle: Thüringer Landesamt für Statistik)

Wirtschaftszweig	Jahr	Durchschnittliche Bruttojahresverdienste								
		der Arbeitnehmer			davon:					
					der Angestellten			der Arbeiter		
		insgesamt	davon:		insgesamt	davon:		insgesamt	davon:	
			Männer	Frauen		Männer	Frauen		Männer	Frauen
Euro										
Erfasste Bereiche insgesamt	2002	26104	27540	23190	30741	34841	26170	.	.	.
	2001	25661	26966	22681
davon:	2002	25903	27305	22217	34129	38562	29392	22886	24067	18956
Produzierendes Gewerbe	2001	25449	26833	21684	33682	37826	27205	22553	23786	18331
darunter:	2002	25742	27418	21894	34435	38478	27847	22629	24029	18954
Verarbeitendes Gewerbe	2001	25164	26890	21259	33838	37772	27445	22131	23616	18321
Baugewerbe	2002	24752	25195	20833	30198	38873	20902	23338	23353	/ ¹⁾
	2001	25510	25706	23237	32282	38089	23272	23846	23851	/ ¹⁾
Handel; Instandhaltung und Reparatur von KFZ und Gebrauchsgütern; Kredit- und Versicherungsgewerbe	2002	.	.	.	26944	29150	25197	.	.	.
	2001 ²⁾
darunter:	2002	.	.	.	23777	26549	21114	.	.	.
Handel, Reparatur von KFZ und Gebrauchsgütern	2001 ²⁾
Kreditgewerbe	2002	.	.	.	34772	39149	32835	.	.	.
	2001 ²⁾
Versicherungsgewerbe	2002	.	.	.	41689	44987	38972	.	.	.
	2001 ²⁾

¹⁾ Gruppe ist auch landesweit so schwach besetzt, dass ein realer Ausweis nicht möglich ist

²⁾ Im Oktober 2001 wurde der Auskunftspflichtigenkreis für den Bereich "Handel, Kredit- und Versicherungsgewerbe" neu festgelegt. Ein Vorjahresvergleich ist deshalb für den genannten Bereich nicht möglich.

2.3. Arbeitsmarkt

(Quelle: Arbeitsamt Jena)

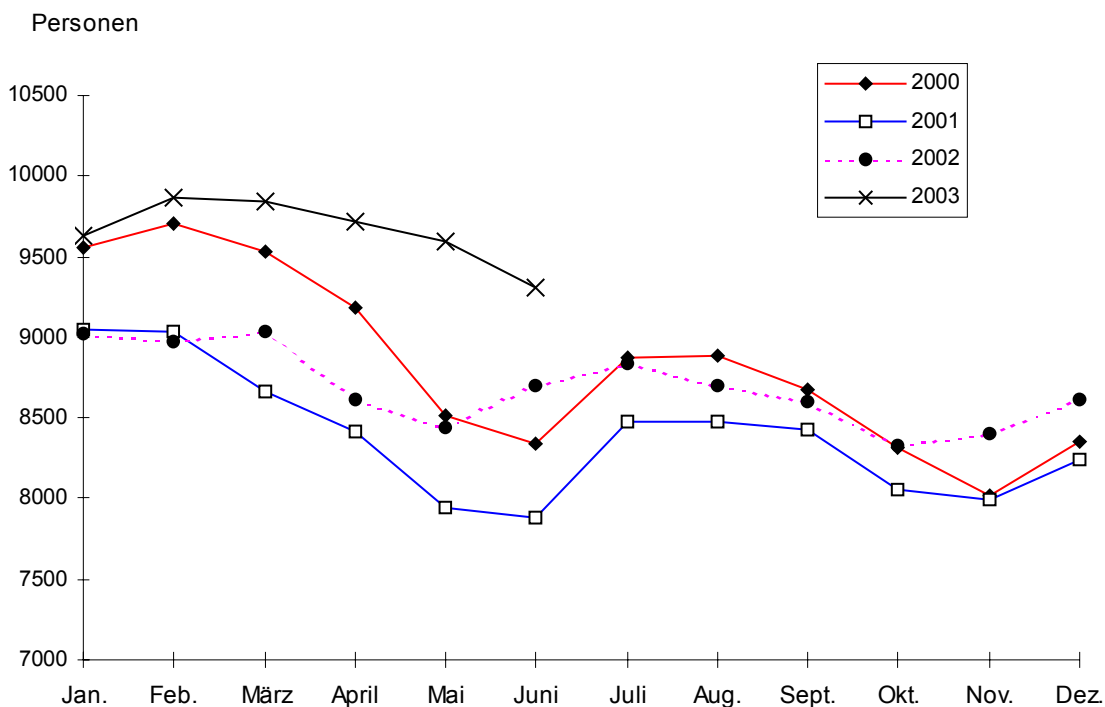
2.3.1. Arbeitssuchende, Arbeitslose, Vermittlungen und offene Stellen ¹⁾

Hauptamt	2003			2002		
	April	Mai	Juni	April	Mai	Juni
Arbeitssuchende insgesamt	11299	11212	11276	10584	10385	10702
darunter: Arbeitslose	9714	9590	9312	8611	8444	8695
davon: Männer	5300	5172	4986	4602	4502	4629
Frauen	4414	4418	4326	4009	3942	4066
<u>von den Arbeitslosen sind:</u>						
Jugendliche unter 20 Jahre	155	148	133	168	153	351
Jugendliche 20 bis unter 25 Jahre	1053	1043	1019	865	814	947
Ausländer	264	261	258	240	234	226
Schwerbehinderte	236	235	211	206	210	219
Männer 55 Jahre und älter	676	669	649	654	668	626
Frauen 55 Jahre und älter	691	687	626	703	695	708
Langzeitarbeitslose Männer	1538	1573	1602	1068	1091	1128
Langzeitarbeitslose Frauen	1937	1956	1937	1565	1559	1578
Alleinerziehende	642	660	677	571	565	562
offene Stellen	843	777	802	942	1032	1016
Arbeitslosenquote in % bezogen auf						
- alle zivilen Erwerbspersonen	14,3	14,2	13,8	12,8	12,5	12,8
- abhängige zivile Erwerbspersonen ²⁾	15,4	15,2	14,8	13,7	13,4	13,8

¹⁾ Kennziffern betreffen Hauptamt Jena (einschließlich ehemaligen Landkreis Jena)

²⁾ ab Mai 2003 Berechnungsbasis: abhängige zivile Erwerbspersonen per 30.6.2002

Arbeitslose in Jena (Bereich: Hauptamt)



2.3.2. Struktur der Arbeitslosigkeit in Prozent ¹⁾

Hauptamt	2003			2002		
	April	Mai	Juni	April	Mai	Juni
Arbeitslose	Anzahl					
	9714	9590	9312	8611	8444	8695
<u>Anteilswerte</u>	Prozent					
Arbeitslose von den Arbeitslosen sind:	100,0	100,0	100,0	100,0	100,0	100,0
davon: Männer	54,6	53,9	53,5	53,4	53,3	53,2
Frauen	45,4	46,1	46,5	46,6	46,7	46,8
davon: Arbeiter	53,8	53,3	52,9	55,0	54,6	53,5
Angestellte	46,2	46,7	47,1	45,0	45,4	46,5
darunter:						
Teilzeitarbeitssuchende	2,6	2,7	2,7	2,9	2,8	2,7
unter 20 Jahre	1,6	1,5	1,4	2,0	1,8	4,0
20 bis unter 25 Jahre	10,8	10,9	10,9	10,0	9,6	10,9
55 Jahre und älter	14,1	14,1	13,7	15,8	16,1	15,3
Schwerbehinderte	2,4	2,5	2,3	2,4	2,4	2,5
Ausländer	2,7	2,7	2,8	2,8	2,8	2,6
Alleinerziehende	6,6	6,9	7,3	6,6	6,7	6,5
Langzeitarbeitslose	35,8	36,8	38,0	30,6	31,4	31,1

¹⁾ Kennziffern betreffen Hauptamt Jena (einschließlich ehemaligen Landkreis Jena)

2.3.3. Arbeitslose in Jena

Stadt Jena	2003			2002		
	April	Mai	Juni	April	Mai	Juni
insgesamt	7002	6975	6822	6217	6097	6278
davon: Männer	3809	3764	3673	3323	3251	3342
Frauen	3193	3211	3149	2894	2846	2936
Arbeitslosenquote in % bezogen auf						
- alle zivilen Erwerbspersonen	13,6	13,6	13,3	12,1	11,8	12,2
- abhängige zivile Erwerbspersonen	14,6	14,6	14,3	13,0	12,7	13,1

2.3.4. Arbeitslose und offene Stellen am Quartalsende nach Berufsabschnitten ¹⁾

Hauptamt	II. Quartal 2003				II. Quartal 2002			
	Arbeitslose	davon:		offene Stellen	Arbeitslose	davon:		offene Stellen
		Männer	Frauen			Männer	Frauen	
insgesamt	9312	4986	4326	802	8695	4629	4066	1016
darunter: Keramiker/Glasmacher	146	45	101	5	105	39	66	11
Metallerzeuger, -bearbeiter	107	96	11	36	91	80	11	52
Schlosser, Mechaniker	472	434	38	78	419	385	34	109
Ernährungsberufe	290	134	156	32	241	85	156	47
Bauberufe	701	699	2	37	659	657	2	64
Warenkaufleute	971	243	728	72	899	231	668	79
Verkehrsberufe	303	244	59	40	319	249	70	37
Verwaltungs- und Büroberufe	1683	440	1243	106	1567	367	1200	122
Gesundheitsdienstberufe	176	30	146	57	191	41	150	65

¹⁾ Kennziffern betreffen Hauptamt Jena (einschließlich ehemaligen Landkreis Jena)

2.3.5. Arbeitslose nach Ortsteilen

(Quelle: Bundesanstalt für Arbeit Nürnberg, Stand: 30.6.2003)

Schl.Nr. Statis- tischer Bezirk	Stadt Jena Name des Ortsteils/ des Statistischen Bezirks	Arbeitslose													
		insge- samt	von Spalte 2:												
			Männer	Frauen	Deut- sche	Aus- länder	Arbeiter	Ange- stellte	unter 20 Jahre alt	20 bis 25 Jahre alt	55 Jahre und älter	Langzeit- arbeits- lose	Schwer- behin- derte	Vollbe- schäfti- gung Su- chende	Teilzeit- beschäf- tigung Suchende
0	1	2	3	4	5	6	7	8	9	10	11	12	13	14	15
--	Stadt insgesamt	6820	3671	3149	6586	234	3350	3470	88	734	985	2605	167	6657	163
	davon:														
11	Ammerbach Ort	14	6	8	14	--	5	9	--	--	7	7	1	12	2
12	Beutenberg / Winz.Str.	120	66	54	116	4	52	68	2	10	16	45	2	118	2
21	Burgau Ort	35	17	18	35	--	13	22	--	7	4	11	--	34	1
22	Ringwiese Fl. Burgau	50	28	22	50	--	20	30	4	6	8	16	1	49	1
30	Göschwitz	36	20	16	34	2	21	15	--	3	4	15	--	36	--
41	Jena-Zentrum	198	122	76	188	10	89	109	1	22	14	64	2	195	3
42	Jena-West	346	202	144	340	6	154	192	1	45	41	118	7	335	11
43	Jena-Nord	532	306	226	517	15	270	262	4	62	58	203	10	520	12
44	Jena-Süd	358	195	163	351	7	151	207	5	37	53	122	10	350	8
51	Lichtenhain Ort	44	28	16	44	--	30	14	1	2	7	17	2	43	1
52	Mühlenstraße	63	37	26	62	1	31	32	1	8	4	26	2	63	--
61	Lobeda-Altstadt	87	45	42	86	1	34	53	1	9	27	40	1	84	3
62	Lobeda-West	940	473	467	875	65	507	433	11	87	152	390	34	918	22
63	Lobeda-Ost ¹⁾	711	378	333	674	37	423	288	9	92	97	288	15	697	14
71	Löbstedt Ort	47	36	11	46	1	33	14	1	8	9	17	1	47	--
72	Nord II	282	151	131	277	5	136	146	3	25	41	124	9	274	8
81	Wj.-Kernberge	67	32	35	65	2	16	51	1	--	11	16	2	61	6
82	Wj.-Ort	271	155	116	267	4	130	141	4	30	24	74	3	266	5
83	Wj.-Schlegelsberg	305	170	135	302	3	132	173	5	25	78	112	7	300	5
90	Winzerla	1101	575	526	1048	53	569	532	19	122	147	464	24	1077	24
100	Wöllnitz	30	15	15	29	1	10	20	1	2	4	9	1	28	2
111	Ziegenhain Ort	23	11	12	23	--	7	16	--	2	6	11	--	22	1
112	Ziegenhainer Tal	105	58	47	102	3	42	63	2	15	20	33	2	103	2
120	Zwätzen	126	55	71	125	1	49	77	--	12	19	47	3	119	7
131	Drackendorf ²⁾	616	322	294	605	11	288	328	7	75	81	236	24	606	10
132/202	Eingemeindungen	281	145	136	279	2	119	162	5	26	51	89	4	268	13
170	darunter: Issersted	42	24	18	41	1	26	16	--	2	8	14	1	40	2
181	Cospeda	45	25	20	45	--	12	33	--	7	4	13	--	43	2
999	nicht zugeordnete	32	23	9	32	--	19	13	--	2	2	11	--	32	--

¹⁾ ohne Anteil auf Drackendorfer Flur²⁾ Anteil Lobeda - Ost auf Drackendorfer Flur

2.3.6. Arbeitsförderungsmaßnahmen ¹⁾

Hauptamt	2003			2002		
	April	Mai	Juni	April	Mai	Juni
	Anzahl					
Bestand am Ende des Monats:						
Beschäftigte in ABM	241	234	250	330	297	334
Beschäftigte in SAM ohne SAM-OfW	230	224	216	361	339	355
Beschäftigte in SAM-OfW	35	27	22	160	154	134

ABM = Arbeitsbeschaffungsmaßnahmen SAM = Strukturanpassungsmaßnahmen

SAM-OfW = SAM-Ost für Wirtschaftsunternehmen

¹⁾ Kennziffern betreffen Hauptamt Jena (einschließlich ehemaligen Landkreis Jena)

2.4. Leistungsempfänger des Arbeitsamtes nach Ortsteilen

(Quelle: Bundesanstalt für Arbeit Nürnberg, Stand: 31.3.2003)

Schl.Nr.	Stadt Jena Name des Ortsteils/ des Statistischen Bezirks	Leistungsempfänger des Arbeitsamtes, die.....erhalten										
		Alg, Alhi, Eghi insge- samt	davon:			von Spalte 2:		Uhg-Em- pfänger berufl. Weiter- bildung	dar.: Frau- en	Uhg Be- hinderte berufl. Rehabi- litation	dar.: Frau- en	Eghi - S insgesamt Deutsch- sprach- lehrgang
			Alg ins- ge- samt	Alhi ins- ge- samt	Eghi ins- ge- samt	Alg,Alhi, Eghi nur Frauen	Alg,Alhi, Eghi ins- ges. bis 300 €					
0	1	2	3	4	5	6	7	8	9	10	11	12
--	Jena insgesamt	6870	3128	3713	29	2956	566	344	168	14	1	4
	davon:											
11	Ammerbach Ort	22	17	5	--	10	1	--	--	--	--	--
12	Beutenb./Winzer. Str.	118	54	64	--	44	9	8	4	--	--	--
21	Burgau Ort	34	18	16	--	16	2	--	--	--	--	--
22	Ringwiese Fl. Burgau	54	34	20	--	22	3	4	1	--	--	--
30	Göschwitz	47	27	20	--	17	3	--	--	--	--	--
41	Jena-Zentrum	196	96	100	--	70	10	5	5	1	--	--
42	Jena-West	329	173	156	--	118	26	12	5	--	--	--
43	Jena-Nord	542	231	311	--	226	38	43	22	1	--	--
44	Jena-Süd	329	159	170	--	146	27	16	10	1	--	--
51	Lichtenhain Ort	49	16	33	--	15	4	1	--	--	--	--
52	Mühlenstraße	62	26	36	--	24	2	1	--	--	--	--
61	Lobeda-Altstadt	84	48	36	--	35	4	3	1	--	--	--
62	Lobeda-West	919	358	560	1	441	92	38	18	--	--	3
63	Lobeda-Ost ¹⁾	691	246	445	--	306	66	36	16	--	--	--
71	Löbstedt Ort	43	16	27	--	10	2	3	1	--	--	--
72	Nord II	296	114	182	--	126	20	15	6	1	--	--
81	Wj.-Kernberge	62	43	19	--	30	8	5	3	--	--	--
82	Wj.-Ort	294	139	127	28	123	15	16	8	--	--	--
83	Wj.-Schlegelsberg	323	188	135	--	117	22	10	3	1	--	--
90	Winzerla	1109	464	645	--	509	103	57	32	7	1	1
100	Wöllnitz	29	18	11	--	11	4	1	1	--	--	--
111	Ziegenhain Ort	29	15	14	--	13	2	--	--	--	--	--
112	Ziegenhainer Tal	113	67	46	--	48	13	7	3	--	--	--
120	Zwätzen	127	63	64	--	63	10	8	5	--	--	--
131	Drackendorf ²⁾	604	281	323	--	269	50	28	11	1	--	--
132/202	Eingemeindungen	298	192	106	--	126	24	27	13	--	--	--
170	dar.: Isserstedt	52	24	28	--	20	7	2	2	--	--	--
181	Cospeda	40	25	15	--	19	1	6	4	--	--	--
999	nicht zugeordnete	67	25	42	--	21	6	--	--	1	--	--

¹⁾ ohne Anteil auf Drackendorfer Flur ²⁾ Anteil Lobeda - Ost auf Drackendorfer Flur

Bedeutung der verwendeten Abkürzungen : Alg = Arbeitslosengeld, Alhi = Arbeitslosenhilfe, Eghi = Eingliederungshilfe,

Uhg = Unterhaltsgeld, Eghi - S = Eingliederungshilfe Sprachlehrgänge

3. Wirtschaft

3.1. Gewerbean- und -abmeldungen

(Quelle: Thüringer Landesamt für Statistik)

Wirtschafts- Bereich	Veränderungs- art	2003				2002	
		April	Mai	Juni	II. Quartal		Jahr
		Anzahl					
insgesamt ¹⁾	Anmeldungen	80	71	68	219	204	790
	Abmeldungen	77	59	45	181	167	787
	Saldo	+ 3	+ 12	+ 23	+ 38	+ 37	+ 3
davon:	Anmeldungen	1	--	--	1	--	2
Land-und Forstwirtschaft	Abmeldungen	--	1	1	2	1	4
	Saldo	+ 1	- 1	- 1	- 1	- 1	- 2
Produzieren- des Gewerbe	Anmeldungen	9	10	12	31	28	87
	Abmeldungen	10	9	6	25	23	118
	Saldo	- 1	+ 1	+ 6	+ 6	+ 5	- 31
Handel Gastgewerbe	Anmeldungen	25	18	17	60	58	246
	Abmeldungen	25	16	10	51	62	264
	Saldo	--	+ 2	+ 7	+ 9	- 4	- 18
Sonstige ²⁾	Anmeldungen	45	43	39	127	118	455
	Abmeldungen	42	33	28	103	81	401
	Saldo	+ 3	+ 10	+ 11	+ 24	+ 37	+ 54

¹⁾ Ausweis erfolgt ab 1999 ohne Automatenaufsteller und Reisegewerbe

²⁾ hauptsächlich Verkehr, Dienstleistung und Versicherung

3.2. Verarbeitendes Gewerbe

(Quelle: Thüringer Landesamt für Statistik)

3.2.1. Ergebnisse der abrechnenden Betriebe mit 20 und mehr Beschäftigten

	Mengen- einheit	2003				2002	
		April	Mai	Juni	II. Quartal		Jahr
Betriebe	Anzahl	59	61	61	60	51	53
Beschäftigte insgesamt	Personen	6989	6952	6964	6968	5974	6450
darunter: Arbeiter	Personen	2928	2958	2987	2958	2853	2963r
Geleistete Arbeitsstunden ¹⁾	1000 Std.	920	869	882	2671	2325	9923r
Löhne und Gehälter	1000 €	19022	18520	22712	60254	50712	218687r
darunter: Löhne	1000 €	5215	5284	6571	17070	16870	68588r
Umsatz insgesamt	1000 €	72263	67474	73185	212922	191497	901441r
darunter: Auslandsumsatz	1000 €	31776	29367	34003	95146	100191	420486r

¹⁾ Ab 2003 beziehen sich die Arbeitsstunden auf alle tätigen Personen (in den Vorjahreszeiträumen nur auf die Arbeiter), die Vorberichtszeiträume wurden in den jeweiligen Summen umgerechnet und sind damit nicht originär erhoben.

3.2.2. Anteile der Jenaer Betriebe des Verarbeitenden Gewerbes am Land Thüringen

(Angaben in Prozent)

	2003				2002	
	April	Mai	Juni	II. Quartal		Jahr
Betriebe	3,1	3,2	3,2	3,2	2,8	2,9
Beschäftigte insgesamt	4,9	4,8	4,8	4,9	4,3	4,6
darunter: Arbeiter	2,9	2,9	2,9	2,9	2,9	2,9
Geleistete Arbeitsstunden ¹⁾	4,7	4,5	4,5	4,6	4,1 ¹⁾	4,3 ¹⁾
Löhne und Gehälter	6,8	6,5	7,5	7,0	6,2	6,6r
darunter: Löhne	3,0	3,0	3,6	3,2	3,3	3,4
Umsatz insgesamt	4,1	4,0	4,0	4,0	3,8	4,4
darunter: Auslandsumsatz	7,5	7,4	7,9	7,6	7,5	8,2

¹⁾ Änderung der Methodik, siehe dazu Fußnote ¹⁾ unter Tabelle 3.2.1

3.2.3. Umsatz je Arbeitstag, Arbeitsstunde und Beschäftigtem

Jahr	Zeitraum	Umsatz je ...					
		Arbeitstag		Arbeitsstunde ¹⁾		Beschäftigtem	
		Jena	Thüringen	Jena	Thüringen	Jena	Thüringen
		1000 €		€			
2003	April	3613	87983	79	90	10340	12360
	Mai	3374	84722	78	88	9706	11778
	Juni	3659	90421	83	93	10509	12586
2002	April	3149r	83064r	81	88	11122r	12633r
	Mai	3103	79622r	82	85	10345	11548r
	Juni	3165	82986r	85	89	10589	12013r
2002	Monatsdurchschnitt	3606	81035	91	88	11647	12100
2001	Monatsdurchschnitt	3141	78816	82	86	10827	11905
2000	Monatsdurchschnitt	2840r	75948r	82	85	11103r	11948r

¹⁾ Änderung der Methodik, siehe dazu Fußnote ¹⁾ unter Tabelle 3.2.1

3.2.4. Strukturdaten im Verarbeitenden Gewerbe

	1.1. - 30.6.2003			1.1. - 30.6.2002		
	Betriebe	Beschäft.	Umsatz	Betriebe	Beschäft.	Umsatz
	Anzahl	Personen	1000 €	Anzahl	Personen	1000 €
Ernährungsgewerbe	1	.	.	2	.	.
Verlagsgewerbe, Druckgewerbe, Vervielfältigung von besprochenen Ton-, Bild- und Datenträgern	3	.	.	2	.	.
Chemische Industrie	3	906	.	1	.	.
Glasgewerbe, Keramik, Verarbeitung von Steinen und Erden	4	732	.	4	800	.
Metallerzeugung und -bearbeitung	1	.	.	1	.	.
Herstellung von Metallerzeugnissen	13	496	25229	13	506	21087
Maschinenbau	5	305	17653	4	317	15976
Herstellung von Büromaschinen, Datenverarbeitungsgeräten und -einrichtungen	1	.	.	1	.	.
Herstellung von Geräten der Elektrizitätserzeugung, -verteilung und ähnliches	5	388	17156	4	388	19622
Rundfunk-, Fernseh- und Nachrichtentechnik	3	164	11150	4	183	12468
Medizin, Mess-, Steuer- und Regelungstechnik, Optik	20	3478	235099	14	3195	235319
Recycling	1	.	.	1	.	.
insgesamt	60	6984	452589	51	5973	393400

3.3. Bauwirtschaft

3.3.1. Gemeldete Baugenehmigungen (Quelle: Thüringer Landesamt für Statistik)

	Mengen- einheit	2003 p				2002	
		April	Mai	Juni	II. Quartal	Jahr	
<u>insgesamt (einschließlich Baumaßnahmen an bestehenden Gebäuden)</u>							
- Gebäude/Baumaßnahmen	Anzahl	64	24	79	167	89	405
- Wohnungen insgesamt	Anzahl	45	15	65	125	59	389
- Wohnfläche	100 m ²	47	19	69	135	71	387
- veranschlagte Kosten der Bauwerke	1000 €	7292	3252	22432	32976	25918	116283
<u>Errichtung neuer Wohngebäude</u>							
- Gebäude	Anzahl	21	14	31	66	27	149
- Wohnungen insgesamt	Anzahl	23	14	47	84	44	297
- Wohnfläche	100 m ²	30	16	52	98	48	283
- veranschlagte Kosten der Bauwerke	1000 €	2835	2032	5662	10529	5464	31958
<u>Errichtung neuer Nichtwohngebäude</u>							
- Gebäude	Anzahl	1	1	4	6	4	20
- Wohnungen	Anzahl	1	--	--	1	--	4
- Nutzfläche	100 m ²	8	11	95	114	149	275
- veranschlagte Kosten der Bauwerke	1000 €	615	766	10638	12019	12800	37782

3.3.2. Gemeldete Baufertigstellungen (Quelle: eigene Ermittlungen)

	Mengen- einheit	2003 p				2002	
		April ¹⁾	Mai	Juni	II. Quartal	Jahr	
<u>insgesamt (einschließlich Baumaßnahmen an bestehenden Gebäuden) ²⁾</u>							
- Gebäude/Baumaßnahmen	Anzahl	23	7	4	34	119	611
- Wohnungen insgesamt	Anzahl	12	9	3	24	150	735
- veranschlagte Kosten der Bauwerke	1000 €	12811	6963	562	20336	36953	196054
<u>Errichtung neuer Wohngebäude</u>							
- Gebäude	Anzahl	9	5	3	17	68	298
- Wohnungen insgesamt	Anzahl	14	8	3	25	133	628
- Wohnfläche	100 m ²	13,2	9,9	3,4	26,5	131,6	569,5
- veranschlagte Kosten der Bauwerke	1000 €	1419	956	435	2810	14537	64928
<u>Errichtung neuer Nichtwohngebäude</u>							
- Gebäude	Anzahl	2	--	--	2	7	36
- Wohnungen	Anzahl	--	--	--	--	16	35
- Nutzfläche	100 m ²	92,0	--	--	92,0	160,7	586,7
- veranschlagte Kosten der Bauwerke	1000 €	10690	--	--	10690	13361	91815

¹⁾ einschließlich Nachmeldungen

²⁾ einschließlich Bereinigung

Bei Fertigstellung von Baumaßnahmen an bestehenden Gebäuden wird der Wohnungssaldo zwischen Zu- und Abgang ausgewiesen.

3.3.3. Bauhauptgewerbe

(Ergebnisse der abrechnenden Betriebe mit 20 und mehr Beschäftigten)
(Quelle: Thüringer Landesamt für Statistik)

Hinweis: Rundungsdifferenzen wurden nicht ausgeglichen

3.3.3.1. Übersichtstabelle

	Mengen- einheit	2003			2002		
		April	Mai	Juni	II. Quartal	Jahr	
Betriebe	Anzahl	9	9	9	9	10	10
Beschäftigte insgesamt	Personen	720	727	728	725	769	760
Geleistete Arbeitsstunden	1000 Std.	68	68	67	203	231	844
Löhne und Gehälter	1000 €	1462	1460	1508	4430	4816	18541
Umsatz insgesamt	1000 €	5282	6326	6687	18295	18053	82660
darunter: Baugewerblicher Umsatz	1000 €	5060	6140	6388	17588	17131	79624

3.3.3.2. Baugewerblicher Umsatz im Bauhauptgewerbe nach Bauarten

(Angaben in 1000 €)

	2003	2002	2002	2001
	II. Quartal		Jahr	
Baugewerblicher Umsatz insgesamt	17588	17132	79624	81994
davon im:				
Hochbau	10535	9726	42136	37441
davon im:				
Wohnungsbau	970	812	3963	4888
Gewerblichen und industriellen Bau ¹⁾	8903	8214	35546	30804
Öffentlichen Bau und Verkehrsbau	663	700	2627	1749
Tiefbau	7053	7406	37488	44553
davon im:				
Gewerblichen und industriellen Bau ¹⁾	4142	4248	21072	27595
Öffentlichen Bau und Verkehrsbau	2911	3158	16416	16958
darunter im: Straßenbau	1403	2303	12755	13665

¹⁾ einschließlich landwirtschaftlicher Bau sowie Bauten für Unternehmen von Bahn und Post

3.3.4. Ausbaugewerbe

(Ergebnisse der abrechnenden Betriebe mit 20 und mehr Beschäftigten)
(Quelle: Thüringer Landesamt für Statistik)

Hinweis: Rundungsdifferenzen wurden nicht ausgeglichen

	Mengen- einheit	2003	2002	2002	2001
		II. Quartal		Jahr ¹⁾	
Betriebe	Anzahl	16	16	17	20
Beschäftigte insgesamt	Personen	561	696	731	898
Geleistete Arbeitsstunden	1000 Std.	185	221	887	1035
Löhne und Gehälter	1000 €	3238	3634	15367	18163
Umsatz insgesamt	1000 €	19441	18302	94381	90031
darunter: Ausbaugewerblicher Umsatz	1000 €	18965	17818	91621	87722

¹⁾ Anzahl der Betriebe und Beschäftigten: Jahresdurchschnitt

3.4. Landwirtschaft

Schlachtungsstatistik

(Quelle: Thüringer Landesamt für Statistik, Angaben in Stück)

		Anzahl der Schlachtungen von beschauten, als tauglich beurteilten Tieren					
		2003			2002		
		April	Mai	Juni	II. Quartal		Jahr
Rinder insgesamt	G	913	897	756	2566	2776	11756
	H	1	--	--	--	1	1
davon:							
Bullen	G	330	286	245	861	817	3578
	H	1	--	--	--	1	1
Kühe	G	469	507	455	1431	1743	6992
	H	--	--	--	--	--	--
Färsen ¹⁾	G	105	93	41	239	211	1085
	H	--	--	--	--	--	--
Ochsen	G	9	11	15	35	5	101
	H	--	--	--	--	--	--
Kälber ²⁾	G	63	28	18	109	92	431
	H	--	--	--	--	--	--
Schweine	G	20966	19568	16413	56947	56720	232944
	H	2	1	--	3	8	37
Lämmer, Schafe, Hammel, Ziegen	G	244	79	86	409	309	1496
	H	--	--	--	--	1	2
Pferde	G	5	2	4	11	11	41
	H	--	--	--	--	--	--

G = Gewerbliche Schlachtung

H = Hausschlachtung

¹⁾ ausgewachsene weibliche Rinder, die noch nicht gekalbt haben

²⁾ Tiere, deren Schlachtkörper als Kälber zugeschnitten sind

Veränderungen der Schlachtungen 2003 gegenüber dem Vorjahresmonat



3.5. Insolvenzverfahren

(Quelle: Thüringer Landesamt für Statistik)

Zeitraum	Nach der Gesamtvollstreckungsordnung beantragte Verfahren							
	insgesamt		davon:				angemeldete Forderungen	
			eröffnete		mangels Masse abgelehnte			
	Land Thüringen	darunter: Jena	Land Thüringen	darunter: Jena	Land Thüringen	darunter: Jena	Land Thüringen	darunter: Jena
Anzahl						1000 €		
1993	460	. ¹⁾	185	. ¹⁾	275	. ¹⁾	. ¹⁾	. ¹⁾
1994	935	32	269	11	666	21	402941	. ¹⁾
1995	1261	50	363	15	898	35	849313	. ¹⁾
1996	1626	59	408	18	1218	41	863778	22907
1997	1438	70	394	13	1044	58	1037941	33086
1998	1584	73	471	17	1113	56	988259	103109
1999 ²⁾
2000	1724	71	809	33	908	38	1068228	31529
2001	1740	47	894	24	830	23	1167485	27931
2002	2662r	58r	1966r	35r	678r	23r	2052143r	11361r
30.6.2002	1239	35	886	20	340	15	855784	8207
30.6.2003	1492	46	1113	33	369	13	554344	8826

¹⁾ Angaben wurden nicht veröffentlicht

²⁾ für 1999 liegen wegen Umstellung der Erhebung keine Angaben vor

4. Preise

(Quelle: Thüringer Landesamt für Statistik)

4.1. Preisindex für die Lebenshaltung in Thüringen nach Hauptgruppen

(Basis: Jahresdurchschnitt 2000 = 100)

Achtung: Im Januar 2003 wurde in Thüringen der Verbraucherpreisindex von der Basis 1995 = 100 auf die neue Basis 2000 = 100 umgestellt.

Preisindex	2003			2002		
	April	Mai	Juni	April	Mai	Juni
Gesamtindex	104,7	104,4	104,7	103,5	103,6	103,5
davon nach Hauptgruppen :						
Nahrungsmittel und alkoholfreie Getränke	107,2	107,2	107,7	107,7	107,7	106,6
Alkoholische Getränke, Tabakwaren	111,6	111,6	112,1	105,9	105,9	106,0
Bekleidung und Schuhe	101,5	101,0	100,6	101,4	101,2	100,9
Wohnung, Wasser, Strom, Gas u.a. Brennstoffe	102,9	102,7	102,7	101,8	101,8	101,7
Einrichtungsgegenstände (Möbel), Apparate, Geräte und Ausrüstungen für Haushalt und deren Instandsetzung	102,3	102,2	102,2	102,1	102,0	102,0
Gesundheitspflege	105,2	104,8	104,8	104,4	104,9	105,1
Verkehr	107,6	106,5	107,5	105,8	104,8	104,8
Nachrichtenübermittlung	96,2	96,2	96,2	95,6	96,1	96,2
Freizeit, Unterhaltung und Kultur	102,1	101,3	102,0	101,1	102,2	102,3
Bildungswesen	121,0	121,0	121,0	114,8	114,8	114,8
Beherbergungs- und Gaststättendienstleistungen	106,6	106,4	107,4	104,1	105,4	106,5
Andere Waren und Dienstleistungen	108,6	109,2	109,2	106,6	106,7	106,8

4.2. Einzelhandelspreise in Jena (Durchschnittspreise)

Ware	Mengen- einheit	2003			2002		
		April	Mai	Juni	April	Mai	Juni
		€					
Rindfleisch zum Braten aus der Keule, ohne Knochen	1 kg	8,79	8,32	8,79	8,57	8,71	7,90
Schweinefleisch, Kotelett, ohne Filet	1 kg	5,31	5,48	5,45	4,97	5,25	5,21
Schinkenspeck, mager	1 kg	10,92	10,92	11,09	10,73	10,73	10,69
Feine Leberwurst, gute Qualität	1 kg	6,83	7,07	7,00	6,95	6,96	6,40
Brathähnchen, Tiefkühlkost	1 kg	1,96	1,94	1,94	2,22	2,22	2,22
Deutsche Markenbutter	250 g	0,99	0,99	0,99	0,98	0,98	0,98
Weizenmehl, Type 405	1 kg	0,33	0,34	0,34	0,34	0,34	0,34
Schnittbrot, Roggenvollkornbrot	500g	1,00	1,00	1,00	1,00	0,97	0,97
Zucker, fein	1 kg	0,94	0,94	0,94	0,96	0,95	0,95
Eiernudeln, Markenware	500g	0,96	0,96	0,96	0,96	0,97	0,97
Apfelsaft	1 l	0,57	0,58	0,58	0,58	0,58	0,58
Deutscher Sekt, Markenware	0,75 l	4,19	4,19	4,19	4,17	4,24	4,24
Speisekartoffeln, Handelsklasse 1	2,5 kg	1,17	1,48	1,99	1,35	1,40	1,35
Äpfel	1 kg	2,00	1,99	1,99	1,97	1,97	2,00
Bananen	1 kg	1,39	1,34	1,37	1,54	1,33	1,31

5. Wohnen und Bauen

5.1. Wohngeldberechnungen und -bewilligungen

(Quelle: Sozialamt / Wohngeldstelle)

	Mengen- einheit	2003			2002		
		April	Mai	Juni	II. Quartal	Jahr	
durchgeführte Berechnungen	Anzahl	1321	780	850	2951	2670	11681
<u>darunter:</u>							
Bewilligungen	Anzahl	1013	617	665	2295	2107	9268
davon: Mietzuschuss	Anzahl	987	604	652	2243	2060	9079
Lastenzuschuss	Anzahl	26	13	13	52	47	189
Anteil der Bewilligungen an den durchgeführten Berechnungen	Prozent	76,7	79,1	78,2	77,8	78,9	79,3

5.2. Vermittelte Wohnungen mit Belegungsbindung

(Quelle: Sozialamt / Wohnungswesen)

	2003			2002		
	April	Mai	Juni	II. Quartal	Jahr	
	Anzahl					
Vermittelte Wohnungen insgesamt	21	21	11	53	184	551
<u>davon:</u>						
- Einraumwohnungen	9	12	5	26	92	285
- Zweiraumwohnungen	3	6	1	10	30	82
- Dreiraumwohnungen	5	2	1	8	47	129
- Vierraumwohnungen	3	--	2	5	15	51
- Wohnungen mit 5 und mehr Wohnräumen	1	1	2	4	--	4

5.3. Wohnberechtigungsbescheinigungen

5.3.1. Antragstellung auf Erteilung einer Wohnberechtigungsbescheinigung (WBS) (Quelle: Sozialamt / Wohnungswesen)

	2003			2002		
	April	Mai	Juni	April	Mai	Juni
	Anzahl					
angenommene Anträge im Berichtszeitraum	59	79	60	103	114	91
ausgestellte Wohnberechtigungsbescheinigungen	59	79	59	102	114	91
davon: - Einraumwohnungen	34	42	35	58	63	54
- Zweiraumwohnungen	14	23	8	15	23	16
- Dreiraumwohnungen	5	11	12	18	16	13
- Vierraumwohnungen	5	2	1	8	10	5
- Wohnungen mit 5 und mehr Wohnräumen	1	1	3	3	2	3
Ablehnungsbescheide	--	--	1	1	--	--

5.3.2. Bestand an gültigen Wohnberechtigungsbescheinigungen (WBS) (Quelle: Sozialamt / Wohnungswesen)

	Bestand am	
	30.6.2003	30.6.2002
Gültige Wohnberechtigungsbescheinigungen	662	744
davon: - Einraumwohnungen	402	473
- Zweiraumwohnungen	125	121
- Dreiraumwohnungen	90	85
- Vierraumwohnungen	29	45
- Wohnungen mit 5 und mehr Wohnräumen	16	20

5.4. Gebäude- und Wohnungsbestand

Gebäude, Wohnungen, Wohnräume und Wohnflächen

(Quelle: eigene Fortschreibung, Basis Gebäude- und Wohnungszählung 1995)

II. Quartal 2003	Wohn- ge- bäude	NWG mit Wohn- raum	Wohnungen in Wohn- und Nichtwohngebäuden										Wohn- fläche m ²	
			insge- samt	davon mit ... Räumen ¹⁾								Räume ¹⁾		
				1	2	3	4	5	6	7 und mehr				
										WE	Räume ¹⁾			
Anzahl p														
Bestand am 31.3.2003	12810	. ³⁾	52481	2140	5343	10334	18853	9618	4054	2139	15825	207479	3515991	
+ Zugang durch Neubau ²⁾	17	--	25	--	--	1	10	8	6	--	--	119	2650	
+ Zugang durch Bau- maßnahmen an be- stehenden Gebäuden ²⁾	8	3	42	3	13	13	10	2	1	--	--	124	2548	
- Totalabgang ²⁾	2	1	22	--	20	--	1	1	--	--	--	49	648	
- Abgang durch Bau- maßnahmen an be- stehenden Gebäuden ²⁾	10	1	43	--	3	13	24	3	--	--	--	156	2853	
sonstige Veränderungen durch Bereinigungen	7	2	23	5	2	7	7	2	-1	1	7	69	1685	
Bestand am 30.6.2003	12830	. ³⁾	52506	2148	5335	10342	18855	9626	4060	2140	15832	207586	3519373	

¹⁾ einschließlich Küchen

²⁾ Nachmeldungen wurden eingearbeitet

³⁾ Nach Umstellung des Erfassungsprogramms sind die Veränderungen bei Nichtwohngebäuden mit Wohnraum darstellbar, Bestände liegen nicht vor.

5.4.1. Bestand an Wohngebäuden nach der Zahl der Wohnungen

(Quelle: eigene Ermittlungen, Stichtag 30.6.2003)

Schl.-Nr. Statisti- scher Bezirk	Ortsteil / Statistischer Bezirk	Wohnge- bäude insgesamt p	davon mit:						
			1	2	3 und mehr	davon:			
						3 - 5	6 - 10	11 - 20	> 20
Wohnungen p									
--	Stadt Jena	12830	6386	1601	4843	2133	1951	505	254
	<u>davon:</u>								
11	Ammerbach Ort	137	108	25	4	4	--	--	--
12	Beutenberg/Winzerlaer Str.	369	264	39	66	24	5	33	4
21	Burgau Ort	91	38	28	25	23	2	--	--
22	Ringwiese Flur Burgau	315	282	23	10	8	2	--	--
30	Göschwitz	144	81	31	32	26	5	1	--
41	Jena - Zentrum	323	27	30	266	147	95	12	12
42	Jena - West	1053	225	177	651	475	156	17	3
43	Jena - Nord	1125	377	110	638	263	308	54	13
44	Jena - Süd	882	192	94	596	353	217	25	1
51	Lichtenhain Ort	143	77	43	23	20	3	--	--
52	Mühlenstraße	172	67	12	93	64	29	--	--
61	Lobeda - Altstadt	371	249	58	64	40	21	3	--
62	Lobeda - West	252	9	7	236	3	149	--	84
63	Lobeda - Ost ¹⁾	176	31	14	131	11	22	15	83
71	Löbstedt Ort	117	68	28	21	15	5	--	1
72	Nord II	361	88	13	260	19	204	21	16
81	Wj. - Kernberge	424	167	117	140	128	10	2	--
82	Wj. - Ort	765	286	122	357	218	106	27	6
83	Wj. - Schlegelsberg	1565	1227	133	205	113	82	10	--
90	Winzerla	859	325	45	489	26	231	217	15
100	Wöllnitz	180	137	32	11	10	1	--	--
111	Ziegenhain Ort	116	92	18	6	5	1	--	--
112	Ziegenhainer Tal	534	372	61	101	71	30	--	--
120	Zwätzen	361	250	36	75	22	53	--	--
131	Drackendorf ²⁾	265	3	2	260	--	183	67	10
132	Drackendorf	139	98	28	13	7	5	1	--
133	Ilmnitz	53	38	14	1	1	--	--	--
141	Maua	105	76	27	2	2	--	--	--
142	Leutra	37	30	6	1	1	--	--	--
151	Münchenroda	82	59	16	7	6	1	--	--
152	Remderoda	18	14	2	2	1	1	--	--
161	Krippendorf	39	28	11	--	--	--	--	--
162	Vierzehnheiligen	30	24	6	--	--	--	--	--
170	Isserstedt	249	201	34	14	10	4	--	--
181	Cospeda	339	282	39	18	1	11	--	6
182	Lützeroda	47	41	5	1	--	1	--	--
183	Closewitz	46	41	4	1	1	--	--	--
191	Kunitz	191	137	48	6	6	--	--	--
192	Laasan	15	14	1	--	--	--	--	--
201	Jenaprießnitz	117	94	20	3	1	2	--	--
202	Wogau	223	167	42	14	8	6	--	--

¹⁾ ohne Anteil auf Drackendorfer Flur²⁾ Anteil Lobeda-Ost auf Drackendorfer Flur

5.4.2. Bestand an Wohnungen in Wohn- und Nichtwohngebäuden nach Anzahl der Räume
(Quelle: eigene Ermittlungen, Stichtag 30.6.2003)

Schl.-Nr. Statistischer Bezirk	Ortsteil / Statistischer Bezirk	Wohnungen insgesamt p	davon mit:						
			1	2	3	4	5	6	7 u.m.
			Räume						
--	Stadt Jena	52506	2148	5335	10342	18855	9626	4060	2140
	<u>davon:</u>								
11	Ammerbach Ort	173	2	5	28	34	41	42	21
12	Beutenberg/Winzerlaer Str.	1116	106	176	198	333	161	76	66
21	Burgau Ort	188	1	9	50	69	32	14	13
22	Ringwiese Flur Burgau	375	--	8	34	128	131	49	25
30	Göschwitz	302	4	8	49	115	63	39	24
41	Jena - Zentrum	2471	428	287	605	628	344	130	49
42	Jena - West	3963	160	310	701	1354	909	307	222
43	Jena - Nord	5361	304	474	1611	1907	685	216	164
44	Jena - Süd	3809	61	155	1048	1676	589	188	92
51	Lichtenhain Ort	255	3	7	50	95	48	31	21
52	Mühlenstraße	551	18	27	148	252	80	22	4
61	Lobeda - Altstadt	696	26	23	146	208	126	94	73
62	Lobeda - West	4979	119	421	567	2444	1175	242	11
63	Lobeda - Ost ¹⁾	4262	194	988	558	1379	747	329	67
71	Löbstedt Ort	324	111	9	36	75	50	28	15
72	Nord II	2802	83	174	976	1000	494	59	16
81	Wj. - Kernberge	930	30	44	129	258	282	112	75
82	Wj. - Ort	2699	170	171	672	960	488	145	93
83	Wj. - Schlegelsberg	2672	11	110	648	838	654	271	140
90	Winzerla	6271	27	938	1045	2641	954	507	159
100	Wöllnitz	250	16	9	44	62	56	35	28
111	Ziegenhain Ort	153	2	7	35	34	38	28	9
112	Ziegenhainer Tal	976	13	36	210	493	121	65	38
120	Zwätzen	871	7	42	153	296	241	78	54
131	Drackendorf ²⁾	3475	--	817	268	1050	549	486	305
132	Drackendorf	245	16	11	39	70	40	36	33
133	Ilmnitz	68	--	4	6	14	26	14	4
141	Maua	142	1	1	16	34	40	30	20
142	Leutra	50	--	--	8	8	13	14	7
151	Münchenroda	117	5	7	24	15	20	24	22
152	Remderoda	29	--	--	6	8	7	7	1
161	Krippendorf	50	1	--	8	9	14	5	13
162	Vierzehnheiligen	36	--	--	5	6	7	7	11
170	Isserstedt	332	1	8	45	80	81	69	48
181	Cospeda	658	213	18	49	68	110	115	85
182	Lützeroda	57	--	--	3	15	13	16	10
183	Closewitz	52	--	--	6	7	11	12	16
191	Kunitz	258	10	11	31	59	63	49	35
192	Laasan	16	--	--	--	1	4	5	6
201	Jenaprießnitz	156	1	10	22	44	42	18	19
202	Wogau	315	4	10	65	88	76	46	26

¹⁾ ohne Anteil auf Drackendorfer Flur

²⁾ Anteil Lobeda-Ost auf Drackendorfer Flur

6. Tourismus

Beherbergungsstätten, Gäste, Betten und Kapazitätsauslastung

(Quelle: Thüringer Landesamt für Statistik)

	2003				2002	
	April	Mai	Juni	II. Quartal	Jahr	
Geöffnete Beherbergungsstätten	24	24	24	x	x	x
Anteil in % ¹⁾	100,0	100,0	100,0	x	x	x
Angebotene Betten/Schlafgelegenheiten	2171	2156	2156	x	x	x
Anteil in % ²⁾	97,6	96,9	98,3	x	x	x
Durchschnittliche Auslastung der angebotenen Betten in %	32,8	45,0	46,0	x	x	35,1
Ankünfte insgesamt	10247	14381	13699	38327	39599	140488
darunter: Ausländer	1252	2019	2458	5729	5845	22135
Übernachtungen insgesamt	21393	30083	29777	81253	76409	276750
darunter: Ausländer	3970	6484	8654	19108	17284	66548
Durchschnittliche Aufenthaltsdauer in Tagen insgesamt	2,1	2,1	2,2	2,1	1,9	2,0
darunter: Ausländer	3,2	3,2	3,5	3,3	3,0	3,0

¹⁾ Anteil der geöffneten Beherbergungsstätten an den Beherbergungsstätten insgesamt

²⁾ Anteil der angebotenen Betten/Schlafgelegenheiten an den Betten/Schlafgelegenheiten insgesamt

7. Verkehr

7.1. Erteilung von Fahrerlaubnissen

(Quelle: Kfz-Zulassungsstelle)

	2003				2002	
	April	Mai	Juni	II. Quartal	Jahr	
Anzahl						
Erteilte						
- Führerscheine	104	115	104	323	355	1308
- Fahrgastbeförderungserlaubnisse	3	3	3	9	49	229
- Fahrlehrerscheine	1	--	--	1	--	6
- Internationale Führerscheine	27	22	37	86	73	360

7.2. Bestandsentwicklung Kraftfahrzeuge

(Quelle: Kfz-Zulassungsstelle)

	2003								
	April			Mai			Juni		
	Bestand	davon:		Bestand	davon:		Bestand	davon:	
		zugelassen	stillgelegt		zugelassen	stillgelegt		zugelassen	stillgelegt
Anzahl									
Kfz – Bestände insg.	54527	47685	6842	54872	47802	7070	55044	47902	7142
<u>davon:</u>									
PKW	45020	39241	5779	45316	39329	5987	45474	39420	6054
Krafträder	2408	2086	322	2456	2129	327	2461	2130	331
Kraftomnibusse	98	89	9	79	72	7	78	69	9
LKW	2652	2283	369	2671	2295	376	2678	2304	374
Zugmaschinen	244	217	27	244	217	27	246	220	26
Arbeitsmaschinen	77	66	11	77	65	12	77	65	12
sonstige Fahrzeuge	275	237	38	279	240	39	280	239	41
Anhänger	3753	3466	287	3750	3455	295	3750	3455	295

7.3. Stadtlinienerverkehr

(Quelle: Jenaer Nahverkehrsgesellschaft mbH)

7.3.1. Fahrzeugbestand im Durchschnitt

	2003	2002	
		II. Quartal	Jahr
Straßenbahnen:			
Triebwagen	44	39	41
darunter: Gelenktriebwagen	33	20	22
Beiwagen	19	22	22
Omnibusse	39	39	39

7.3.2. Gefahrene Wagenkilometer

Gefahrene Wagenkilometer	Mengen- einheit	2003	2002	
			II. Quartal	Jahr
Straßenbahnen:				
Triebwagen	1000 km	561	546	2212
darunter: Gelenktriebwagen	1000 km	543	411	1727
Beiwagen	1000 km	0	187	688
Omnibusse	1000 km	388	365	1492

7.4. Straßenverkehrsunfälle

(Quelle: Thüringer Landesamt für Statistik)

Unfallkategorie ----- Verunglückte Personen	2003				Zu- (+) bzw. Abnahme (-) gegenüber I. Qu. 2003	2002	
	April	Mai	Juni	II. Quartal		II. Quartal	Jahr
	Anzahl						
Unfälle insgesamt	218	240	244	702	+ 80	719	2999
davon:							
Unfälle mit Personenschaden insgesamt	34	36	54	124	+ 59	134	456
Unfälle mit nur Sachschaden insgesamt	184	204	190	578	+ 21	585	2543
davon:							
schwerwiegende Unfälle	6	5	12	23	- 21	23	81
sonstige Sachschadensunfälle unter Alkohol	1	2	--	3	- 1	9	29
sonstige Sachschadensunfälle ohne Alkohol	177	197	178	552	+ 43	553	2433
Verunglückte Personen insgesamt	39	46	68	153	+ 70	176	581
davon:							
getötete Personen	--	--	3	3	+ 3	2	6
verletzte Personen	39	46	65	150	+ 67	174	575
davon: schwerverletzte Personen	3	4	2	9	+ 5	14	63
leichtverletzte Personen	36	42	63	141	+ 62	160	512

8. Umwelt und Energie

8.1. Immissionen

(Quelle: Umwelt- und Naturschutzamt)

Grenzwert lt.TA-Luft: Immissionswert 1 (IW 1) = zulässige mittlere Belastung

Immissionswert 2 (IW 2) = zulässige kurzfristige Belastung

8.1.1. Stickstoffdioxid (NO₂), Kohlenmonoxid (CO), Schwefeldioxid (SO₂)

(Angaben in µg/m³ Luft)

	Mess- stelle	2003			
		April	Mai	Juni	
Stickstoff (NO₂)					
Monatsmittel	1	20	15	13	IW 1 = 80 µg/m ³ Luft IW 2 = 200 µg/m ³ Luft
	2	50	47	42	
	3	37	44	46	
Maximales Tagesmittel	1	34	35	25	
	2	83	89	88	
	3	62	70	68	
Maximaler 1h-Mittelwert	1	71	75	60	
	2	154	126	138	
	3	113	122	134	
98% Quantil	1	56	46	46	
	2	120	107	120	
	3	88	107	98	
Kohlenmonoxid (CO)					
Monatsmittel	2	0,4	0,3	0,3	IW 1 = 10.000 µg/m ³ Luft IW 2 = 30.000 µg/m ³ Luft
	3	0,6	0,5	0,5	
Maximales Tagesmittel	2	0,5	0,4	0,4	
	3	1,0	0,8	0,8	
Maximal gleitender 8 h-Mittelwert	2	0,6	0,6	0,5	
	3	1,4	1,1	1,1	
98% Quantil	2	0,7	0,6	0,6	
	3	1,5	1,2	1,1	
Schwefeldioxid (SO₂)					
Monatsmittel	2	4	3	3	IW 1 = 140 µg/m ³ Luft IW 2 = 400 µg/m ³ Luft
	3	3	3	3	
Maximales Tagesmittel	2	8	5	8	
	3	4	3	4	
Maximaler 1 h-Mittelwert	2	17	15	61	
	3	15	10	24	
98% Quantil	2	11	5	8	
	3	6	3	4	

Messstelle: 1 = Dammstraße

2 = Lobeda A 4

3 = Westbahnhofstraße

8.1.2. Ruß, Staub und Ozon (O₃)

(Angaben in µg/m³ Luft)

	Mess- stelle	2003			
		April	Mai	Juni	
Ruß					
Monatsmittel	1	1,3	0,8	0,8	
	2	2,7	2,4	2,1	
	3	2,8	2,7	3,1	
Maximales Tagesmittel	1	2,6	2,0	1,6	
	2	4,9	4,6	4,0	
	3	4,2	5,1	4,8	
Staub					
Monatsmittel	1	32	23	28	IW 1 = 150 µg/m ³ Luft IW 2 = 300 µg/m ³ Luft
	2	36	25	28	
	3	40	30	34	
Maximales Tagesmittel	1	70	48	44	
	2	64	40	46	
	3	70	53	49	
Ozon (O₃)					
Monatsmittel	1	61	59	72	EG-Richtwerte Ozon: Information an die Bevölke- rung bei 180 µg/m ³ Luft, Warnstufe (Presse, Rund- funk, TV) bei 360 µg/m ³ Luft
	2	- ¹⁾	- ¹⁾	- ¹⁾	
Maximaler 1h-Mittelwert	1	145	137	156	
	2	- ¹⁾	- ¹⁾	- ¹⁾	
Maximal gleitender 8 h-Mittelwert	1	139	130	143	
	2	- ¹⁾	- ¹⁾	- ¹⁾	
98% Quantil	1	133	123	144	
	2	- ¹⁾	- ¹⁾	- ¹⁾	

Messstelle: 1 = Dammstraße

2 = Lobeda A 4

3 = Westbahnhofstraße

¹⁾ es liegen keine Messwerte vor

8.2. Ver- und Entsorgung

8.2.1. Elektrizitätsverteilung

(Quelle: Stadtwerke Jena-Pößneck GmbH)

	2003				2002	
	April	Mai	Juni	II. Quartal	Jahr	
	Megawattstunden					
Elektrizitätsbezug	41167	41581	40806	123554	124718	521592
Abgabe an Sondervertragskunden	27614	28200	28159	83973	84945	348190
Tariffkunden (Privathaushalte und Gewerbe)	12211	12025	11317	35553	32290	155626

8.2.2. Fernwärmeversorgung

(Quelle: Stadtwerke Jena-Pößneck GmbH)

	2003				2002	
	April	Mai	Juni	II. Quartal	Jahr	
	Megawattstunden					
Eingekaufte Menge	42498	25129	14157	81784	89146	513765
Verkaufte Menge	34933	17564	9592	62089	70397	439779

8.2.3. Erdgasverteilung

(Quelle: Stadtwerke Jena-Pößneck GmbH)

	2003				2002	
	April	Mai	Juni	II. Quartal		Jahr
	Megawattstunden					
Erdgasbezug	35456	19142	13390	67988	81954	485795
Abgabe an:						
Sondervertragskunden	7513	7001	6464	20978	29802	132127
Sonderabnehmer und Tarifkunden	27273	11779	6673	45725	51742	346320
darunter: private Haushalte	21818	9423	5338	36579	41394	277056

8.2.4. Wasserversorgung und Abwasserentsorgung

(Quelle: Stadtwerke Jena-Pößneck GmbH)

	2003	2002	2002	2001
	II. Quartal		Jahr	
	1000 m ³			
Abgabe Wasser	1388	1370	5378	5229
Entsorgung Wasser	1332	1294	5172	4948

8.2.5. Müllabfuhr

(Quelle: Kommunalservice Jena)

	2003				2002	
	April	Mai	Juni	II. Quartal		Jahr
	Tonnen					
Müll/ Sperrmüll insgesamt	1593	1701	1667	4961	5104	19751
davon:						
Hausmüll	1448	1423	1373	4244	4371	17339
Sperrmüll	145	278	294	717	733	2412
Biomüll	603	706	648	1957	1984	6909

Rundungsdifferenzen wurden nicht ausgeglichen

9. Ordnung und Sicherheit**Rettungsdienst und Feuerwehr**

(Quelle: Amt für Feuerwehr und Katastrophenschutz)

		2003 p			2002		
		April	Mai	Juni	II. Quartal		Jahr
Berufs- feuer- wehr und freiwillige Feuer- wehren	Brandeinsätze insgesamt	79	66	79	224	183r	755
	davon: Großbrände	--	--	--	--	2	2
	Mittelbrände	3	1	1	5	1	11
	Kleinbrände	17	18	7	42	31r	127
	Fehlalarme	59	47	71	177	149r	615
	Personenschäden	13	--	1	14	6r	27
	davon: verletzt	13	--	1	14	6r	27
	tot	--	--	--	--	--	--
	Katastropheneinsätze	--	--	--	--	--	--
	Technische Hilfeleistungen	97	92	123	312	304r	1281
darunter: Fehlalarme	12	10	16	38	40	153	
Personenschäden	10	11	21	42	64	221	
davon: verletzt	9	11	16	36	60	203	
tot	1	--	5	6	4	18	
Einsätze im Rettungs- dienst	Notarzt/Rettungstransportwagen	945	1009	929	2883	2964	11394
	Krankentransportwagen	797	779	718	2294	2315	9094
	Ärztlicher Notfalldienst	403	435	438	1276	1353	5294
	Einsätze von Rettungshubschraubern	234	256	261	751	661	2324

10. Gesundheit

Stationäre und ambulante Kapazitäten Klinikum der FSU Jena im II. Quartal

(Quelle: Friedrich-Schiller-Universität)

Fachabteilung	Planbetten		Pflegetage ¹⁾		Fallzahl ²⁾		Durchschnittliche Verweildauer ³⁾		Ambulante Konsultationen	
	2003	2002	2003	2002	2003	2002	2003	2002	2003	2002
Abt. für Allgemeine und Viszerale Chirurgie	86	86	5941	5982	863,0	773,5	6,9	7,7	1752	2006
Abt. für Kinderchirurgie	30	30	897	917	359,5	326,5	2,5	2,8	1977	1582
Abt. für Thorax- und Gefäßchirurgie	37	37	1604	1962	180,0	181,0	8,9	10,8	489	714
Abt. für Unfallchirurgie	62	62	3857	3618	595,5	506,5	6,5	7,1	6086	6061
Klinik für Neurochirurgie	43	43	3431	3569	312,0	286,0	11,0	12,5	1303	1348
Abt. für Herzchirurgie	32	32	3349	3933	281,0	297,0	11,9	13,2	169	121
Klinik für Anästhesiologie u. Intensivtherapie	32	32	2383	2344	505,5	527,5	4,7	4,4	565	466
Klinik für Urologie	60	60	4524	4369	710,5	599,0	6,4	7,3	3265	2686
Klinik für Psychiatrie	116	116	9218	9100	342,0	313,5	27,0	29,0	1740	1304
Klinik für Neurologie	55	55	4437	4594	454,5	399,0	9,8	11,5	1124	3152
Klinik für Kinderneuropsychiatrie	26	26	1982	2045	42,5	38,0	46,6	53,8	271	127
Innere Medizin I / Gastroent. Hepathologie	100	100	6735	6882	928,0	907,5	7,3	7,6	2627	2443
Innere Medizin II / Hämatologie / Onkologie	103	103	7868	7085	896,5	870,0	8,8	8,1	3078	3236
Innere Medizin III / Kardiologie	97	97	7160	7623	1101,5	1113,5	6,5	6,9	1631	1930
Innere Medizin IV/Nephrologie/Pneumologie	80	80	5805	5610	612,0	592,0	9,5	9,5	4417	4800
Frauenklinik / Abt. Gynäkologie	63	63	3640	3932	537,0	555,5	6,8	7,1	2937	3239
Frauenklinik / Abt. Geburtshilfe	37	37	2410	2712	401,0	427,5	6,0	6,3	1046	1125
Klinik für Augenheilkunde	36	36	3158	2284	725,0	592,5	4,4	3,9	3159	2945
Klinik für HNO-Krankheiten	64	64	5374	5207	891,0	872,0	6,0	6,0	3490	3186
Klinik für Hautkrankheiten	52	52	2866	2976	347,0	340,0	8,3	8,8	4268	4722
Kinderklinik / Allgemeine Pädiatrie	56	56	3597	3222	722,0	564,5	5,0	5,7	6085	7624
Kinderklinik / Neonatologie	24	24	1827	1474	173,5	198,5	10,5	7,4	.	.
Kinderklinik / Neuropädiatrie	18	18	941	1022	238,5	220,5	4,0	4,6	1192	1328
Abt. für Strahlentherapie	40	40	2925	2715	254,0	232,0	11,5	11,7	435	588
Abt. für Nuklearmedizin	7	7	414	512	73,5	77,0	5,6	6,7	760	809
Klinik für Mund-, Kiefer-, Gesichtschirurgie	38	38	2255	2357	363,0	336,5	6,2	7,0	2810	2565
Klinikum gesamt ohne interne Verlegungen	1394	1394	98598	98046	11378,0	10872,5	8,7	9,1	56676	60107

¹⁾ Summe aller an den einzelnen Tagen des Berichtszeitraumes um 24.00 Uhr vollstationär untergebrachten Patienten

²⁾ Aufnahmen + Entlassungen

2

³⁾ Pflegetage / Fallzahl

11. Soziales

11.1. Sozialhilfe (Vorläufige Werte für 2003)

(Quelle: Sozialamt Jena)

11.1.1. Empfänger von Sozialhilfe nach Personen

11.1.1.1. Hilfe zum Lebensunterhalt (HLU)

	2003				2002	
	April	Mai	Juni	II. Quartal	Jahr	
Sozialhilfeempfänger insgesamt	2539	2589	2584	2776	2248	3665
davon: Deutsche	2276	2325	2314	2479	1980	3336
Ausländer	263	264	270	297	268	329
außerhalb von Einrichtungen	2525	2575	2570	2762	2232	3647
davon: Deutsche	2262	2311	2300	2465	1964	3318
Ausländer	263	264	270	297	268	329
innerhalb von Einrichtungen	14	14	14	14	16	18
davon: Deutsche	14	14	14	14	16	18
Ausländer	--	--	--	--	--	--

11.1.1.2. Hilfe in besonderen Lebenslagen (HbL)

	2003				2002	
	April	Mai	Juni	II. Quartal	Jahr	
Sozialhilfeempfänger insgesamt	914	916	915	925	929	1263
davon: Deutsche	896	898	897	907	904	1233
Ausländer	18	18	18	18	25	30
außerhalb von Einrichtungen	295	294	294	295	310	508
davon: Deutsche	279	278	278	279	287	480
Ausländer	16	16	16	16	23	28
innerhalb von Einrichtungen	619	622	621	630	619	755
davon: Deutsche	617	620	619	628	617	753
Ausländer	2	2	2	2	2	2

11.1.2. Empfänger von Sozialhilfe nach Fällen

11.1.2.1. Hilfe zum Lebensunterhalt

	2003				2002	
	April	Mai	Juni	II. Quartal	Jahr	
insgesamt	1341	1362	1359	1475	1204	2048
außerhalb von Einrichtungen	1327	1348	1345	1461	1188	2030
innerhalb von Einrichtungen	14	14	14	14	16	18

11.1.2.2. Hilfe in besonderen Lebenslagen

	2003				2002	
	April	Mai	Juni	II. Quartal	Jahr	
insgesamt	896	898	897	907	903	1242
außerhalb von Einrichtungen	277	276	276	277	284	487
innerhalb von Einrichtungen	619	622	621	630	619	755

11.1.2.3. Alleinerziehende Empfänger von Sozialhilfe (laufende Hilfe zum Lebensunterhalt, außerhalb von Einrichtungen)

	2003				2002	
	April	Mai	Juni	II. Quartal	Jahr	
	Fälle					
Gesamtfälle Sozialhilfeempfänger	1327	1348	1345	1461	1188	2030
darunter:						
Gesamtfälle Alleinerziehende	414	424	436	451	340	560
davon: mit 1 Kind	263	275	286	293	209	370
mit 2 oder 3 Kindern	140	139	140	147	113	170
mit 4 oder mehr Kindern	11	10	10	11	18	20

11.1.2.4. Empfänger von Sozialhilfe (laufende Hilfe zum Lebensunterhalt) nach Altersgruppen, innerhalb und außerhalb von Einrichtungen

	2003				2002	
	April	Mai	Juni	II. Quartal	Jahr	
	Personen					
insgesamt	2539	2589	2584	2776	2248	3665
davon: 0 bis 6 Jahre	618	628	626	652	516	796
7 bis 17 Jahre	340	350	356	379	302	482
18 bis 21 Jahre	208	203	206	221	220	334
22 bis 27 Jahre	393	406	404	438	344	605
28 bis 60 Jahre	808	833	846	906	708	1249
über 60 Jahre	172	169	146	180	158	199

11.1.3. Ausgaben und Einnahmen der Sozialhilfe

	2003				2002	
	April	Mai	Juni	II. Quartal	Jahr	
	1000 €					
Ausgaben insgesamt	1377	1331	2109	4818	4310	16459
darunter: für Hilfe in Einrichtungen	811	365	523	1699	1363	5657
Einnahmen insgesamt	443	852	671	1966	2029	7680
darunter: in Einrichtungen	276	689	547	1512	1486	5231
reine Ausgaben insgesamt	934	479	1438	2852	2281	8779
darunter: für Hilfe in Einrichtungen	535	- 324	- 24	187	- 123	426

11.1.4. Ausgaben für HLU und HbL

	2003				2002	
	April	Mai	Juni	II. Quartal	Jahr	
	1000 €					
Sozialhilfeausgaben insgesamt	1377	1331	2109	4818	4310	16459
davon: für HLU insgesamt	444	786	1307	2537	2436	9115
davon: außerhalb von Einrichtungen	419	776	1290	2485	2397	8875
in Einrichtungen	25	11	17	53	39	240
für HbL insgesamt	933	545	802	2281	1874	7344
davon: außerhalb von Einrichtungen	147	191	296	634	549	1927
in Einrichtungen	786	354	506	1647	1325	5417

11.2. Sozialhilfe (Endgültige Werte für 2002)

(Quelle: Thüringer Landesamt für Statistik)

11.2.1. Empfänger laufender Hilfe zum Lebensunterhalt nach ausgewählten Merkmalen

	31.12.					
	1997	1998	1999	2000	2001	2002
	Personen					
Empfänger laufender Hilfe zum Lebensunterhalt insgesamt	2303	2685	2171	2110	2165	2227
je 100 Einwohner	2,3	2,7	2,2	2,1	2,1	2,2
davon: - in Einrichtungen	223	153	45	1	15	16
- außerhalb von Einrichtungen	2080	2532	2126	2109	2150	2211
davon: - Vorleistungsempfänger	135	145	140	86	49	55
- andere Hilfeempfänger	1945	2387	1986	2023	2101	2155

11.2.2. Empfänger laufender Hilfe zum Lebensunterhalt nach Alter und Anteil an der Wohnbevölkerung

	31.12.							
	2002	2001	2002	2001	2002		2001	
	Sozialhilfeempfänger (HLU)				Einwohner mit Hauptwohnsitz insgesamt		Sozialhilfeempfänger je 100 Einwohner	
	Personen		Prozent		Personen	Prozent	100 Einwohner	
insgesamt	2227	2165	100,0	100,0	100542	100,0	2,2	2,1
davon im Alter:								
unter 7 Jahre	526	505	23,6	23,3	5161	5,1	10,2	10,2
7 bis unter 18 Jahre	320	299	14,4	13,8	9491	9,4	3,4	2,9
18 bis unter 25 Jahre	367	372	16,5	17,2	12617	12,5	2,9	3,0
25 bis unter 50 Jahre	722	733	32,4	33,9	37206	37,0	1,9	1,9
50 bis unter 65 Jahre	171	169	7,7	7,8	20035	19,9	0,9	0,8
65 und älter	121	87	5,4	4,0	16032	15,9	0,8	0,6

11.2.3. Bedarfsgemeinschaften von Empfängern laufender Hilfe zum Lebensunterhalt nach Unterbringungsform und Typ der Bedarfsgemeinschaft

	31.12.				
	1998	1999	2000	2001	2002
Bedarfsgemeinschaften insgesamt	1442	1139	1111	1143	1183
davon: in Einrichtungen	153	45	1	15	16
außerhalb von Einrichtungen	1289	1094	1110	1128	1167
davon: Bedarfsgemeinschaften mit Haushaltsvorstand	1114	945	957	978	1011
- Ehepaare ohne Kinder unter 18 Jahren	67	53	50	52	53
- Ehepaare mit Kindern unter 18 Jahren	122	80	64	70	60
- nichteheliche Lebensgemeinschaften	81	78	90	97	99
- ohne Kinder unter 18 Jahren	22	19	28	25	36
- mit Kindern unter 18 Jahren	59	59	62	72	63
- einzeln nachgewiesene Haushaltsvorstände	478	411	419	435	440
- Haushaltsvorstände mit Kindern unter 18 Jahren	366	323	334	324	359
Bedarfsgemeinschaften ohne Haushaltsvorstand	139	115	127	118	123
anderweitig nicht erfasste Bedarfsgemeinschaften	36	34	26	32	33

11.2.4. Empfänger von Hilfe in besonderen Lebenslagen nach ausgewählten Merkmalen

	31.12.				
	1998	1999	2000	2001	2002
Empfänger ¹⁾ insgesamt	372	434	873	905	1038
je 1000 der Wohnbevölkerung	3,8	4,3	8,8	8,9	10,3
davon: männlich	212	229	479	509	601
weiblich	160	205	394	396	437
in Einrichtungen	341	406	459	496	509
außerhalb von Einrichtungen	31	28	458	454	571
Empfänger im Alter von					
unter 18 Jahren	85	104	181	202	251
18 bis unter 65 Jahren	243	241	543	564	616
65 und älter	44	89	149	139	171
Empfänger nach ausgewählten Hilfearten ²⁾					
- Krankenhilfe, Hilfe bei Sterilisation, Hilfe zur Familienplanung, Hilfe bei Schwangerschaft	5	--	202	230	268
- Hilfe zur Pflege	101	136	149	138	154
- Eingliederungshilfe für Behinderte	266	299	523	537	617
Durchschnittsalter in Jahren	36,0	39,7	39,7	38,5	38,3

¹⁾ ohne Mehrfachzählungen

²⁾ Empfänger mehrerer verschiedener Hilfen werden bei jeder Hilfeart gezählt

11.3. Sozialhilfeempfänger (HLU außerhalb von Einrichtungen) nach Ortsteilen

(Quelle: Sozialamt Jena, Stand 30.6.2003)

Schl.Nr. Statistischer Bezirk	Ortsteil / Statistischer Bezirk	Einwohner mit Haupt- wohnsitz am 30.6.2003	Sozialhilfeempfänger Hilfe zum Lebensunterhalt		Anteil Sozialhilfeem- pfänger (HLU/Pers.) an Einwohnern des Ortsteils in Prozent
			Fälle	Personen	
--	Jena insgesamt	99156	1345	2570	2,6
	<u>darunter:</u>				
11	Ammerbach Ort	438	--	--	--
12	Beutenberg / Winzerlaer Str.	2229	6	12	0,5
21	Burgau Ort	407	.	.	.
22	Ringwiese Flur Burgau	875	.	.	.
30	Göschwitz	603	.	.	.
41	Jena-Zentrum	3863	92	177	4,6
42	Jena-West	7892	54	93	1,2
43	Jena-Nord	9212	172	294	3,2
44	Jena-Süd	6913	61	109	1,6
51	Lichtenhain Ort	681	.	.	.
52	Mühlenstraße	865	.	.	.
61	Lobeda-Altstadt	1477	7	10	0,7
62	Lobeda-West	9179	244	532	5,8
63+131	Lobeda-Ost insgesamt	12819	315	625	4,9
71	Löbstedt Ort	645	.	.	.
72	Nord II	5176	26	38	0,7
81	Wj.-Kernberge	2150	6	11	0,5
82	Wj.- Ort	4969	76	150	3,0
83	Wj.-Schlegelsberg	5409	24	41	0,8
90	Winzerla	11756	195	374	3,2
100	Wöllnitz	564	.	.	.
111	Ziegenhain Ort	354	.	.	.
112	Ziegenhainer Tal	1958	7	15	0,8
120	Zwätzen	2322	8	13	0,6
	Eingemeindete Orte insges.	5676	13	17	0,3
181	darunter: Cospeda	1295	5	6	0,5

11.4. Beratung und Betreuung junger Menschen

(Quelle: Thüringer Landesamt für Statistik)

Institutionelle Beratung junger Menschen	1999	2000	2001	2002
	Personen			
insgesamt	395	533	482	517
je 1000 junger Menschen	13,0	17,6	15,7	16,7
davon: männlich	231	270	246	269
weiblich	164	263	236	248
Schwerpunkt der Beratung :				
Erziehungs-/ Familienberatung	295	346	330	386
Jugendberatung	94	186	152	128
Suchtberatung	6	1	--	3
Beratung durch: öffentliche Träger	350	372	323	355
freie Träger	45	161	159	162

Betreuung junger Menschen	1999	2000	2001	2002
	Personen			
insgesamt am 31.12.	--	78	105	84
darunter: unter 18 Jahre	--	55	68	51
junge Menschen mit beendeter Hilfe	46	84	88	97
Unterstützung durch Erziehungsbeistand				
junge Menschen am 31.12.	--	50	50	43
darunter: unter 18 Jahre	--	44	44	37
junge Menschen mit beendeter Hilfe	38	36	46	33
Unterstützung durch Betreuungshelfer				
junge Menschen am 31.12.	--	19	21	21
darunter: unter 18 Jahre	--	3	6	4
junge Menschen mit beendeter Hilfe	2	19	12	20
Soziale Gruppenarbeit				
junge Menschen am 31.12.	--	9	34	20
darunter: unter 18 Jahre	--	8	18	10
junge Menschen mit beendeter Hilfe	6	29	30	44

Hilfe für junge Menschen zur Erziehung außerhalb des Elternhauses	1999	2000	2001	2002
	Personen			
insgesamt	346	257	285	260
darunter: unter 18 Jahre	272	231	242	206
Erziehung in einer Tagesgruppe, in einer Einrichtung				
insgesamt	27	20	24	22
darunter: unter 18 Jahre	27	20	24	22
Vollzeitpflege in einer anderen Familie insgesamt	87	66	75	61
darunter: unter 18 Jahre	80	65	72	58
Heimerziehung, sonstige betreute Wohnform insgesamt	227	168	181	172
darunter: unter 18 Jahre	163	143	142	121
Intensive sozialpädagogische Einzelbetreuung	5	3	5	5
darunter: unter 18 Jahre	2	3	4	5

Vorläufige Schutzmaßnahmen für Kinder und Jugendliche nach der Art der Maßnahme	1999	2000	2001	2002
	Personen			
Inobhutnahme insgesamt	49	93	110	61
davon: männlich	18	45	54	28
weiblich	31	48	56	33

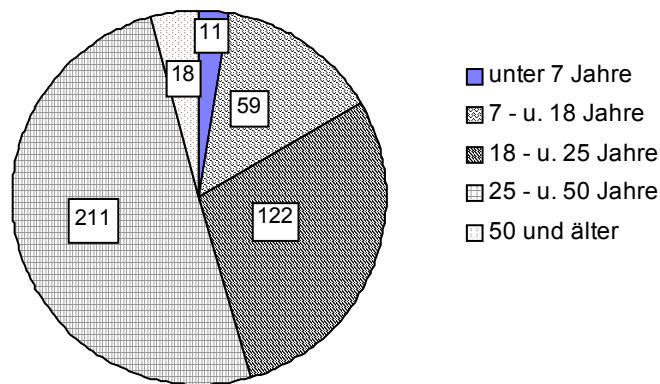
12. Empfänger von Asylbewerberleistungen

(Quelle: Thüringer Landesamt für Statistik, Angaben in Personen)

Stichtag: 31.12.	Empfänger von Regelleistungen				davon:	
	insgesamt	davon:		darunter: in Ein- richtungen	Grundlei- stungen	laufende Hilfe zum Lebens- unterhalt
		männlich	weiblich			
1996	557	449	108	548	548	9
1997	619	514	105	606	619	--
1998	592	469	123	586	592	--
1999	405	316	89	398	405	--
2000	626	513	113	617	626	--
2001	508	403	105	500	508	--
2002	421	346	75	411	421	--

Im Quartalsbericht II / 2001 ist der Begriff Asylbewerberleistungen definiert.

Regelleistungsempfänger (Personen) am 31.12.2002 in Jena nach dem Alter



13. Kultur

13.1. Besucherstatistik

13.1.1. Besucher ausgewählter Einrichtungen Jenas

(Quelle: jeweilige Einrichtung)

Einrichtung	2003 p			2002		Personen
	April	Mai ²⁾	Juni	II. Quartal	Jahr	
	Zeiss-Planetarium	16169	17299	9746	43214	
Theaterhaus Jena	1393	1526	435	3354	5369r	18329r
Haus auf der Mauer	1105	688	952	2745	2738	12255
Jenaer Philharmonie	3147	4062	2216	9425	5346	34899
Volkshaus ¹⁾	3420	6841	2924	13185	13949	67674
darunter: eigene Veranstaltungen	681	1866	--	2547	1448	13949
Botanischer Garten	5857	6932	5876	18665	14065	39539
Stadtmuseum Alte Göhre	377	2380	1010	3767	6213	14746
Romantikerhaus	594	1267	862	2723	4213	9866
Phyletisches Museum	2129	2419	984	5532	4700r	18721
Optisches Museum	1630	1799	3093	6522	5616	21008
Goethe-Gedenkstätte	130	125	196	451	224	626
Schiller-Gedenkstätte	751	1289	800	2840	2126	5809
Ernst-Haeckel-Haus	405	395	510	1310	1212r	3640
Pelzer Werkstatt	--	--	14	14	548	1025
Museum 1806	592	1008	409	2009	2235	5335
Schott-Glas-Museum	476	855	627	1958	2116	7201
Schott-Villa	402	995	542	1939	1848r	7060

¹⁾ ohne Proben und Konzerte der Jenaer Philharmonie

²⁾ Museumstag am 16.5.2003: Göhre = 974 Besucher, Romantikerhaus = 788 Besucher, Schiller-Gedenkstätte = 500 Besucher

13.1.2. Veranstaltungen und Besucher im Planetarium (Quelle: Planetarium)

		2003				2002	
		April	Mai	Juni	II. Quartal	Jahr	
Veranstaltungen insgesamt	Anzahl	140	156	118	414	345	1269
Besucher insgesamt	Personen	16169	17299	9746	43214	29677	112748
davon: Allgemeinbildende							
Veranstaltungen	Anzahl	56	62	47	165	200	727
Besucher	Personen	4360	5501	3572	13433	15780	54945
Kinderveranstaltungen	Anzahl	23	21	16	60	79	254
Besucher	Personen	1166	1169	771	3106	5252	20594
Lasershows	Anzahl	14	12	11	37	39	139
Besucher	Personen	1381	539	540	2460	2683	11672
Sonderveranstaltungen	Anzahl	47	61	44	152	27	149
Besucher	Personen	9262	10090	4863	24215	5962	25537

13.2. Archive und Ernst-Abbe-Bücherei (Quelle: jeweilige Einrichtung)

13.2.1. Übersichtstabelle

		2003				2002	
		April	Mai	Juni	II. Quartal	Jahr	
<u>Stadtarchiv</u>							
Benutzer		128	100	109	337	407	1562
Mündliche Anfragen		159	147	179	485	367	1646
Schriftliche Anfragen		35	29	38	102	94	400
Akteneinsicht		237	192	197	626	794	3148
<u>Bauaktenarchiv</u>							
Benutzer		37	42	43	122	123	506
Akteneinsicht		79	78	99	256	168	841
<u>Ernst-Abbe-Bücherei</u>							
Entleihungen		70772	69536	65764	206072	210813	872656

13.2.2. Entlehene Materialien in der Ernst-Abbe-Bücherei

		2003				2002	
		April	Mai	Juni	II. Quartal	Jahr	
Entleihungen insgesamt		70772	69536	65764	206072	210813	872656
<u>davon:</u> Belletristik Kinder							
		5961	5449	5225	16635	17639	71258
Belletristik Erwachsene		7880	7524	7275	22679	22098	91984
Sachliteratur Kinder		3388	3241	2886	9515	10253	43880
Sachliteratur Erwachsene		12507	12241	10982	35730	37433	152901
Zeitschriften		7869	7356	6862	22087	25687	104376
CD's		10951	11423	11266	33640	33281	137737
MC's		4522	4214	4007	12743	13395	56179
Schallplatten		84	101	151	336	433	1424
Videos		6629	6875	6769	20273	22030	92909
Bilder		174	198	81	453	433	1811
Noten		1924	2045	1894	5863	5476	22098
CD-Rom		1884	1755	1715	5354	5490	23739
Spiele		2226	2111	2079	6416	7254	31440
Musik-Literatur		388	433	418	1239	1627	5820
Internet		2145	2127	1724	5996	4029	17925
DVD		2240	2443	2430	7113	4255	17175

14. Sport und Freizeit

(Quelle: Jenaer Bäder- und Freizeit GmbH)

Besucher im Freizeitbad GalaxSea

	2003				2002	
	April	Mai	Juni	II. Quartal		Jahr
	Personen					
Besucher insgesamt	22149	19580	14224	55953	44419	162152
darunter: Sauna	3957	3341	1887	9185	5501	23514
Durchschnitt pro Tag	738	632	474	615	488	544

15. Kommunale Finanzen

(Quelle: Stadtkämmerei)

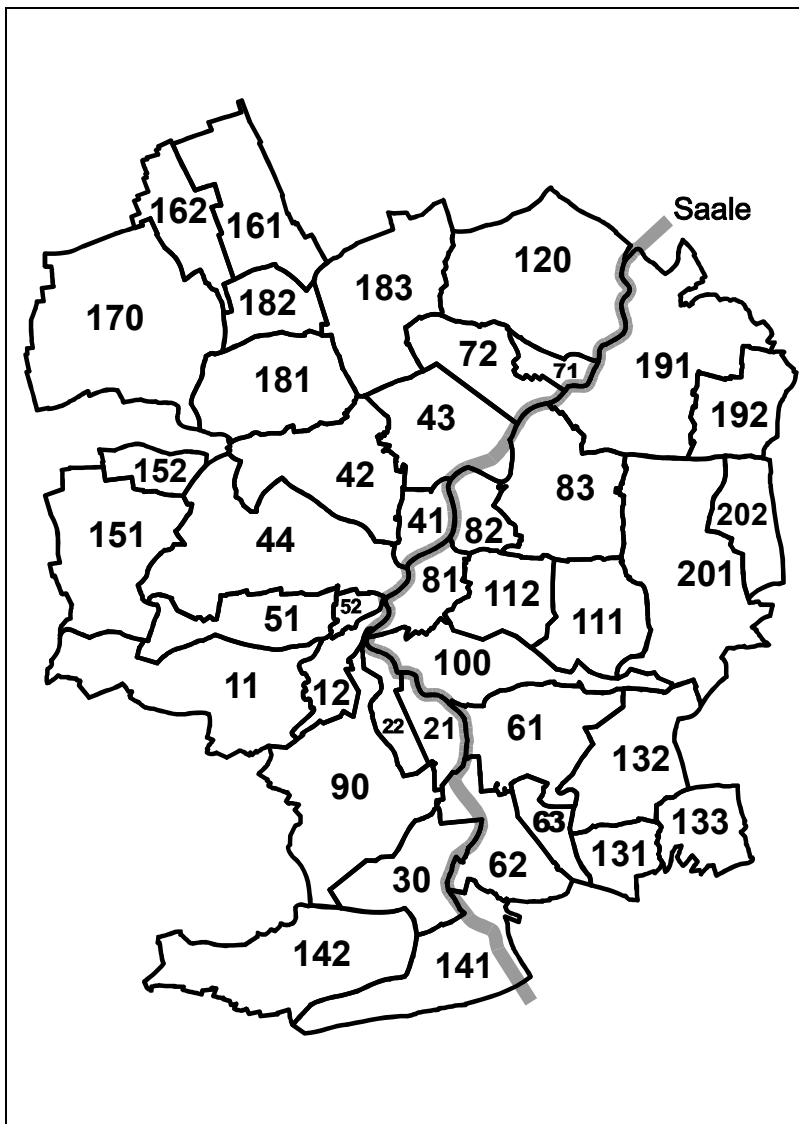
15.1. Städtische Steuereinnahmen

	2003	2002	2001	2002	2001	2000
	II. Quartal			Jahr		
	1000 €					
Steuereinnahmen insgesamt (brutto)	6133	4630	8402	19706	24852	18446
<u>davon:</u>						
Grundsteuer A und B	1947	1622	1895	7554	7882	7494
Gewerbsteuer	4073	2947	6422	11796	16591	10566
Andere Steuern	113	61	85	355	379	386
Gemeindeanteil an der Einkommenssteuer	1432	1722	1535	10489	9430	10004
Gemeindeanteil an der Umsatzsteuer	677	694	705	2784	2783	2848
Gewerbesteuerumlage (Ausgabe)	701	213	286	1722	2566	1127
Steuereinnahmen (netto)	7541	6832	10356	31257	34499	30171
Schuldenstand (Quartalsende)	126896	131024	138652	126279	134201	141035

15.2. Entwicklung der Steuereinnahmen zum Vorjahr (auf %)

	Entwicklung gegenüber dem gleichen Vj.-Zeitraum			
	2003/2002	2002/2001	2002/2001	2001/2000
	II. Quartal		Jahr	
Steuereinnahmen insgesamt (brutto)	132,5	55,1	79,3	134,7
<u>davon:</u>				
Grundsteuer A und B	120,0	85,6	95,8	105,2
Gewerbsteuer	138,2	45,9	71,1	157,0
Andere Steuern	185,2	71,8	93,7	98,1
Gemeindeanteil an der Einkommenssteuer	83,2	112,2	111,2	94,3
Gemeindeanteil an der Umsatzsteuer	97,6	98,4	100,0	97,7
Gewerbesteuerumlage (Ausgabe)	329,1	74,5	67,1	227,7
Steuereinnahmen (netto)	110,4	66,0	90,6	114,3
Schuldenstand (Quartalsende)	96,8	94,5	94,1	95,2

Übersichtsskizze der Statistischen Bezirke, Abkürzungen, Kontakt



Nr.	Statistischer Bezirk
11	Ammerbach Ort
12	Beutenberg / Winzerlaer Straße
21	Burgau Ort
22	Ringwiese Flur Burgau
30	Göschwitz
41	Jena-Zentrum
42	Jena-West
43	Jena-Nord
44	Jena-Süd
51	Lichtenhain Ort
52	Mühlenstraße
61	Lobeda-Altstadt
62	Lobeda-West
63	Lobeda-Ost
71	Löbstedt Ort
72	Nord II
81	Wenigenjena / Kernberge
82	Wenigenjena Ort
83	Wenigenjena / Schlegelsberg
90	Winzerla
100	Wöllnitz
111	Ziegenhain Ort
112	Ziegenhainer Tal
120	Zwätzen
131	Drackendorf / Lobeda-Ost
132	Drackendorf
133	Ilmritz
141	Maua
142	Leutra
151	Münchenroda
152	Remderoda
161	Krippendorf
162	Vierzehnheiligen
170	Isserstedt
181	Cospeda
182	Lützeroda
183	Closewitz
191	Kunitz
192	Laasan
201	Jenaprießnitz
202	Wogau

Die genaue Zuordnung aller Anschriften (Straße + Hausnummer) zu den Statistischen Bezirken finden Sie im amtlichen Straßenverzeichnis (im Internet unter www.jena.de/statistik). Bitte beachten Sie die zum 31.12.2002 vorgenommene **Teilung der Statistischen Bezirke 10, 20, 50, 70 und 110**

Abkürzungen

p	vorläufige Werte
--	nichts vorhanden
0	Zahlenwert kleiner als die Hälfte der verwendeten Einheit
...	Angaben fallen später an
r	berichtigte Angaben
S	geschätzte Zahlen
X	blockiertes Feld, Angaben nicht sinnvoll
/	Zahlenwert nicht ausreichend gesichert
.	Zahlenwert unbekannt oder aus Datenschutzgründen geheim zu halten

Ihre Ansprechpartner in der Statistikstelle Jena

Name, Vorname	Bereiche	Telefon, Email
Berger, Martin	Sachgebietsleiter, Sonderauswertungen, Programmierung, Internet	49-3460 bergerm@jena.de
Lange, Inge	Kleinräumige Gliederung, Wirtschaft, Finanzen, Umwelt	49-3459 langei@jena.de
Carnarius, Jutta	Bevölkerung, Gebäude/Wohnungen, Landwirtschaft, Soziales	49-3465 carnarij@jena.de
Köber, Petra	Gewerbe, Arbeitsmarkt, Preise, Verkehr, Tourismus, Kultur, Gesundheit, Bildung, Ver- und Entsorgung, Redaktion Quartalsbericht	49-3464 koeberp@jena.de

Besuchen Sie uns auch im Internet:

www.jena.de/statistik

(in städtischen Intranet siehe Startseite)

- Jena in Zahlen - die aktuelle Übersicht
- Ortsteilstatistik in Zeitreihen seit 1995
- Quartalsberichte ab I/2000
- Straßenverzeichnis, Postleitzahlen

Impressum

Herausgeber: Stadtverwaltung Jena, Statistikstelle
Löbdergraben 12, 07743 Jena, Tel. 03641/49-3465, Fax 03641/49-3463
Mail statistik@jena.de, Internet www.jena.de/statistik

Nachdruck und Vervielfältigung nur mit Quellenangabe gestattet,
Belegexemplar erbeten

Redaktionsschluss: 29. Oktober 2003

