

Stadt Jena



Jenaer Statistik
Quartalsbericht II/95

Ein Informationsdienst der Statistikstelle im Einwohnermeldeamt

Inhaltsverzeichnis

Kommentar: Jena und seine Bevölkerung	3	Besucherstatistik	26
Wohnbevölkerung	4	Stadtarchiv und Ernst-Abbe-Bücherei	27
Graphik: Entwicklung der Wohnbevölkerung	4	Beherbergungswesen	27
Ausländer in Jena	6	Besucher in Hallenbädern	28
Einbürgerungen	7	Sozialstatistik	28
Eheschließungen, Geburten, Sterbefälle	7	Rettungswesen und Feuerwehr	30
Graphik: Geburten und Sterbefälle	8	Klinikum der FSU	30
Wanderungsbewegung	8	Ausgabe von Dokumenten durch das	
Immissionen	9	Einwohnermeldeamt	31
Wohnungswesen	10	Städtische Steuereinnahmen	31
Städtevergleich: Wohngeldempfänger	12	Graphik:	
Graphik: Wohngeldempfänger	12	Entwicklung der Steuereinnahmen	31
Baugenehmigungen, Baufertigstellungen, Wohnungsbestand	13		
Arbeitsmarkt, Erwerbstätige, sozialversicherungspflichtig beschäftigte Arbeitnehmer	14	<u>Anhang</u>	
Graphik: Arbeitslose in Jena	15	Einwohner nach Ortsteilen in	
Gewerbean- und -abmeldungen	18	verschiedenen Gliederungen	32
Verarbeitendes Gewerbe	19		
Bauhauptgewerbe	20	<u>Zeichenerklärungen</u>	
Graphik: Umsatzentwicklung im Bauhauptgewerbe	20	p	vorläufige Werte
Ausbaugewerbe	21	--	nichts vorhanden
Preise	22	0	Zahlenwert kleiner als die Hälfte der verwendeten Einheit
Verkehrswesen	23	...	Angaben fallen später an
Ver- und Entsorgung	24	r	berichtigte Angaben
Leistungen der Deutschen Post AG	25	S	geschätzte Zahlen
		X	blockiertes Feld, Angaben nicht sinnvoll
		.	Zahlenwert unbekannt oder aus Datenschutzgründen geheimzuhalten

Herausgeber: Statistikstelle im Einwohnermeldeamt, Jena, Postfach 10 03 38, 07703 Jena, Telefon (03641) 49-2640, Fax (03641) 49-2752.

Nachdruck, Vervielfältigung, auch auszugsweise, nur mit Genehmigung der Statistikstelle.

Redaktionsschluß: 6. Oktober 1995

Jena und seine Bevölkerung Rückblick und Ausblick

Reichlich 20 Jahre ist es her: im August 1975 begrüßte die Stadt Jena ihren 100000sten Bewohner. Wie war der Weg der Stadt zu diesem Ereignis, wie wird es jetzt, 20 Jahre später, in der Bevölkerungsentwicklung weitergehen?

Über Jahrhunderte war Jena gemütlich verträumte Kleinstadt, noch zur Goethezeit wurden wenig mehr als 4000 Einwohner gezählt. Die rasche industrielle Entwicklung am Ausgang des 19. Jahrhunderts, insbesondere durch Zeiss und Schott, führte auch in Jena zur raschen Bevölkerungserhöhung. 1900 waren es schon 20686 Einwohner. Dann ging es fast sprunghaft weiter:

1910	38000 Einwohner
1920	49847 Einwohner
1930	59003 Einwohner
1940	72135 Einwohner.

Nach Beendigung des 2. Weltkrieges wurden in Jena 76266 Einwohner gezählt. Die beginnende Aussiedlung aus dem Osten ließ die kriegsbedingte Bevölkerungsreduzierung in den Städten nicht sichtbar werden. Die bis 1947 weitergehenden Aussiedlungen führten zu einem vorläufigen Höhepunkt in der Bevölkerungsentwicklung Jenas: 83454 Einwohner waren es zum Jahresende 1947. In den folgenden 15 Jahren tat sich wenig. Erst die umfangreichen Baumaßnahmen im Norden Jenas sowie der Aufbau von Lobeda-West und -Ost, später auch Winzerla, führten zu neuem raschen Bevölkerungswachstum, das Jena 1975 in die Phalanx der 100000er Städte eintreten ließ. Die Bevölkerungsentwicklung Jenas seit 1960 läßt sich auch an Hand der Graphik auf Seite 4 dieses Berichtes verfolgen.

Das Bevölkerungswachstum Ende der 60er, der 70er und in begrenztem Umfang auch noch am Anfang der 80er Jahre entstand durch Neuansiedlung vieler junger Familien. Das führte zu einer kräftigen Verjüngung der Stadtbevölkerung und damit zu kräftigen Geburtenüberschüssen, so daß sich der Lebensbaum der Stadt von den Folgen des Weltkrieges immer mehr erholte.

Das Jahresende 1988 brachte mit 108010 Einwohnern einen vorläufigen Höhepunkt in der Jenaer Bevölkerungsentwicklung. Mit der politischen Wende kam es von 1989 bis 1991 zu massiven Abwanderungen, gleichzeitig - insbesondere seit 1990 -, zu einer Verminderung der Geburtenzahlen auf weniger als die Hälfte und damit zur Entstehung eines Sterbefallüberschusses. Diese Erscheinung trat erstmalig in der Jenaer Nachkriegsgeschichte auf. Ende 1993 hatte Jena noch 100093 Einwohner und im I. Quartal 1994 sank die Bevölkerung zeitweise unter 100000.

Die Eingemeindungen zum 1. April und 1. Juli 1994 brachten einen Gewinn, und Ende 1994 hatte die Stadt lt. offizieller Fortschreibung wieder 102204 Bewohner.

Der Bevölkerungsgewinn 1994 kann nicht darüber hinwegtäuschen, daß der Trend zur Bevölkerungsverminderung weiter anhält. Auch heute ziehen noch mehr Menschen aus der Stadt weg als neue Bürger durch Zuzug hinzukommen. Wenn es auch nicht mehr vorrangig in die alten Bundesländer geht, sondern ins neue Eigenheim im Umland, insbesondere in Gemeinden des Saale-Holzland-Kreises: die Wirkung auf die Einwohnerzahl bleibt die gleiche. Von Vorteil ist dagegen beim Verzug ins Umland, daß das Wirtschaftspotential der Stadt erhalten bleibt.

Zur voraussichtlichen Geburtenentwicklung in den nächsten Jahren hatten wir im Quartalsbericht I/95 Stellung genommen, es ist mittelfristig mit keiner wesentlichen Verbesserung zu rechnen. Allerdings kann eingeschätzt werden, daß auch die Zahl der Sterbefälle in den nächsten Jahren abnimmt: einmal weil sich die durchschnittliche Lebenserwartung langsam aber stetig erhöht, zum anderen, weil in den nächsten 10 Jahren zunehmend schwach besetzte Altersjahrgänge von Sterbefällen betroffen sein werden. Hier erhalten insbesondere die Geburtenausfälle im und nach dem 1. Weltkrieg eine zunehmende Bedeutung. Damit wird sich der Sterbefallüberschuß in den nächsten Jahren langsam aber spürbar vermindern.

Der Bevölkerungsrückgang wird sich damit schrittweise reduzieren, ohne in den nächsten Jahren ganz zum Stillstand zu kommen. Daraus ergibt sich: Jena wird in den nächsten Jahren die 100000er Grenze wieder unterschreiten, und es werden etliche Jahre vergehen, bis die vorhandene Bevölkerungsstruktur eine erneute Trendumkehr ermöglicht. Aber es bleibt auch gewiß: auch ohne Großstadtstatus bleibt Jena kreisfreie Stadt, bleibt es Oberzentrum, das sich ökonomisch rasch entwickelt. Hier liegen in der Zukunft noch zahlreiche Möglichkeiten, auch die Bevölkerungsentwicklung wieder positiv zu beeinflussen.

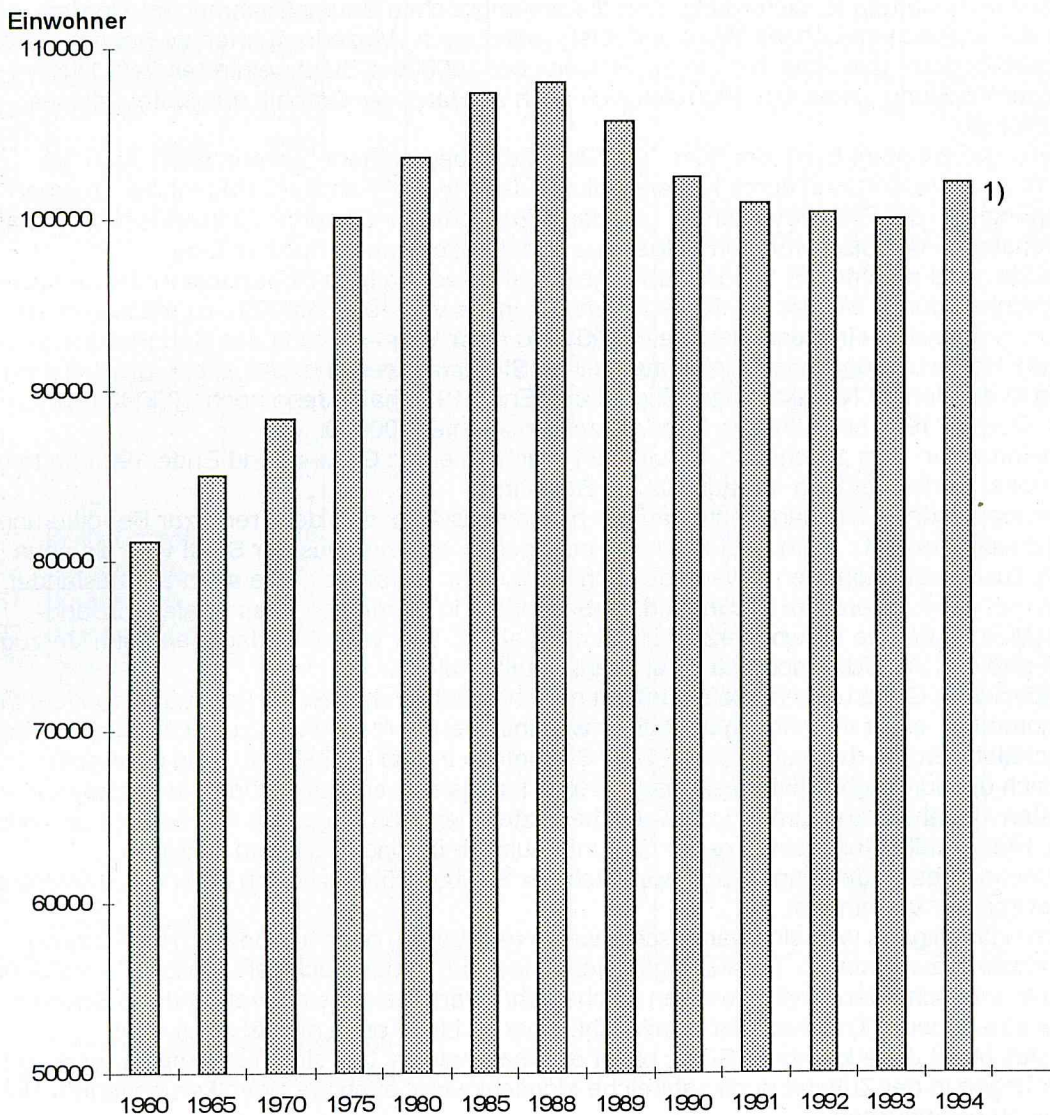
1. Wohnbevölkerung

1.1 Bevölkerungsstand nach endgültigen Angaben des Thüringer Landesamtes für Statistik

	Am Stichtag ¹⁾			
	31.03.1994	30.06.1994	30.09.1994	31.12.1994
Bevölkerung insgesamt	99745	100247	102584	102204
davon: männlich	47780	48077	49255	49149
weiblich	51965	52170	53329	53055

¹⁾ Angaben in der am jeweiligen Stichtag gültigen Gebietsstruktur

Entwicklung der Wohnbevölkerung in der Stadt Jena



¹⁾ einschließlich Eingemeindungen per 01.04. und 01.07.1994

1.2 Wohnbevölkerung nach Altersgruppen nach vorläufigen Angaben des Einwohnermeldeamtes

Altersgruppen von ... bis unter	Wohnbevölkerung insgesamt am (p)					
	31.03.1995	30.04.1995	31.05.1995	30.06.1995	31.07.1995	31.08.1995
0 - 3 Jahre	1749	1753	1728	1728	1793	1742
3 - 6 Jahre	2952	2896	2835	2783	2777	2667
6 - 16 Jahre	13640	13607	13566	13502	13455	13371
16 - 18 Jahre	2719	2727	2735	2744	2735	2744
18 - 25 Jahre	8911	8895	8870	8807	8803	8710
25 - 27 Jahre	3173	3174	3157	3150	3150	3112
27 - 45 Jahre	28733	28728	28702	28656	28583	28536
45 - 60 Jahre	21517	21535	21520	21511	21479	21490
60 - 65 Jahre	4854	4869	4889	4903	4896	4932
65J. und älter	13441	13462	13475	13482	13416	13513
insgesamt	101689	101646	101477	101266	101087	100817

Altersgruppen von ... bis unter	Wohnbevölkerung männlich am (p)					
	31.03.1995	30.04.1995	31.05.1995	30.06.1995	31.07.1995	31.08.1995
0 - 3 Jahre	901	898	885	892	920	899
3 - 6 Jahre	1532	1506	1475	1448	1443	1391
6 - 16 Jahre	6957	6942	6920	6895	6870	6831
16 - 18 Jahre	1441	1443	1442	1443	1441	1440
18 - 25 Jahre	4621	4618	4609	4587	4596	4563
25 - 27 Jahre	1605	1610	1601	1602	1607	1584
27 - 45 Jahre	14453	14451	14434	14423	14394	14369
45 - 60 Jahre	10517	10524	10513	10509	10494	10494
60 - 65 Jahre	2310	2317	2329	2336	2334	2348
65J. und älter	4499	4518	4525	4536	4514	4563
insgesamt	48836	48827	48733	48671	48613	48482

Altersgruppen von ... bis unter	Wohnbevölkerung weiblich am (p)					
	31.03.1995	30.04.1995	31.05.1995	30.06.1995	31.07.1995	31.08.1995
0 - 3 Jahre	848	855	843	836	873	843
3 - 6 Jahre	1420	1390	1360	1335	1334	1276
6 - 16 Jahre	6683	6665	6646	6607	6585	6540
16 - 18 Jahre	1278	1284	1293	1301	1294	1304
18 - 25 Jahre	4290	4277	4261	4220	4207	4147
25 - 27 Jahre	1568	1564	1556	1548	1543	1528
27 - 45 Jahre	14280	14277	14268	14233	14189	14167
45 - 60 Jahre	11000	11011	11007	11002	10985	10996
60 - 65 Jahre	2544	2552	2560	2567	2562	2584
65J. und älter	8942	8944	8950	8946	8902	8950
insgesamt	52853	52819	52744	52595	52474	52335

1.3 Ausländer in Jena

(Quelle: Städtisches Melderegister)

1.3.1 Nach der Herkunft (Erdteile)

Herkunft	am Stichtag 30.06.1995				Anteil der Kontinente an insgesamt			
	insgesamt	davon:		Kinder un- ter 16 Jahre	insgesamt	davon:		Kinder un- ter 16 Jahre
		männlich	weiblich			männlich	weiblich	
	Personen				in Prozent			
Erde insgesamt	1804	1158	646	232	100,0	100,0	100,0	100,0
davon:								
Europa	1021	624	397	114	56,6	53,8	61,4	49,1
Asien	497	307	190	100	27,5	26,5	29,4	43,1
Afrika	164	139	25	15	9,1	12,0	3,9	6,5
Amerika	107	79	28	3	5,9	6,8	4,3	1,3
Australien	1	1	--	--	0,1	0,1	--	--
Staatenlos	7	4	3	--	0,4	0,4	0,5	--
ungeklärte Staatsangehö- rigkeit	7	4	3	--	0,4	0,4	0,5	--

1.3.2 Ausgliederung ausgewählter Länder

Anteil des Landes am eigenen Kontinent

Europa

GUS,Russ.Föd.	156	76	80	25	15,3	12,2	20,2	21,9
Bosnien-Herz.	65	39	26	23	6,4	6,3	6,5	20,2
Ukraine	90	46	44	14	8,8	7,4	11,1	12,3
Rumänien	49	36	13	3	4,8	5,8	3,3	2,6
Italien	70	41	29	9	6,9	6,6	7,3	7,9
Portugal	55	54	1	--	5,4	8,7	0,3	--
Ungarn	61	43	18	--	6,0	6,9	4,5	--

Asien

Armenien	144	93	51	47	29,0	30,3	26,8	47,0
Vietnam	122	81	41	25	24,5	26,4	21,6	25,0
China	34	18	16	6	6,8	5,9	8,4	6,0
Jemen	31	19	12	4	6,2	6,2	6,3	4,0
Japan	32	11	21	1	6,4	3,6	11,1	1,0

Afrika

Libyen	34	31	3	4	20,7	22,3	12,0	26,7
Sudan	20	17	3	--	12,2	12,2	12,0	--
Nigeria	12	11	1	--	7,3	7,9	4,0	--
Sierra Leone	11	11	--	--	6,7	7,9	--	--
Zaire	33	25	8	7	20,1	18,0	32,0	46,7

Amerika

USA	42	29	13	--	39,3	36,7	46,4	--
Kuba	17	15	2	--	15,9	19,0	7,1	--
Chile	11	6	5	3	10,3	7,6	17,9	100,0
Kolumbien	16	15	1	--	15,0	19,0	3,6	--

1.4 Eingebürgerte Personen nach der Einbürgerungsart

(Quelle: Thüringer Landesamt für Statistik)

Jahr	insgesamt	Anspruchseinbürgerungen			Ermessenseinbürgerungen		
		insgesamt	männlich	weiblich	insgesamt	männlich	weiblich
1992	164	121	57	64	43	11	32
1993	61	47	21	26	14	7	7
1994	144	124	59	65	20	6	14

Bei **Anspruchseinbürgerungen** handelt es sich überwiegend um

- volksdeutsche Aussiedler und ihre Familienangehörigen, die in Deutschland Aufnahme gefunden haben und bereits einen den deutschen Staatsangehörigen vergleichbaren staatsangehörigkeitsrechtlichen Status besitzen (Statusdeutsche)
- wiedergutmachungsberechtigte frühere deutsche Staatsangehörige (einschließlich ihrer Abkömmlinge), die ihre Staatsangehörigkeit durch bzw. im Zusammenhang mit Verfolgungsmaßnahmen zwischen dem 30.1.33 und dem 8.5.45 verloren haben

Ermessenseinbürgerungen können erfolgen

- nach mindestens 10 jährigem rechtmäßigen Inlandaufenthalt sowie dem Verlust der bisherigen Staatsangehörigkeit
- für ausländische Ehegatten Deutscher, für die regelmäßig entweder ein mindestens 5-jähriger rechtmäßiger Inlandaufenthalt und eine mindestens 2-jährige Ehedauer oder ein mindestens 3-jähriger rechtmäßiger Inlandaufenthalt nach der Eheschließung vorliegt. In allen Fällen gehört der Verlust der bisherigen Staatsangehörigkeit dazu
- für ehemalige deutsche Staatsangehörige, die im Ausland leben

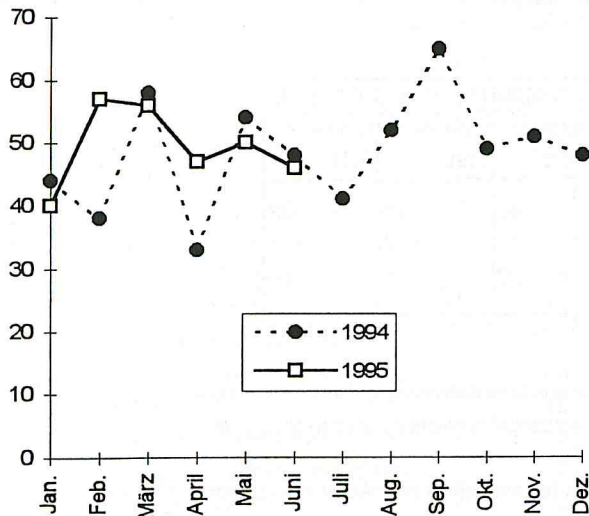
1.5 Eheschließungen, Geburten und Sterbefälle

(Quelle: Thüringer Landesamt für Statistik)

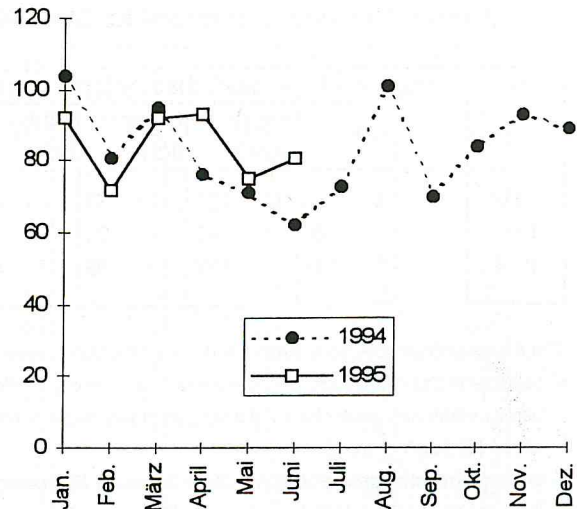
	Mengen- einheit	April	Mai	Juni	II. Quartal	
		1995 p			1994 ¹⁾	
Eheschließungen insgesamt	Anzahl	25	63	51	139	143
Lebendgeburten insgesamt	Personen	47	50	46	143	141
davon: männlich	Personen	24	28	25	77	71
weiblich	Personen	23	22	21	66	70
Sterbefälle insgesamt	Personen	93	75	81	249	220
davon: männlich	Personen	43	33	38	114	102
weiblich	Personen	50	42	43	135	118
Saldo Geburten/Sterbefälle						
insgesamt	Personen	-46	-25	-35	-106	-79
davon: männlich	Personen	-19	-5	-13	-37	-31
weiblich	Personen	-27	-20	-22	-69	-48

¹⁾ Kreisstruktur: 1.7.94

Geburten



Sterbefälle



1.6 Gestorbene nach dem Alter (eigene Ermittlungen, Abweichungen zu den landesamtlichen Zahlen ergeben sich aus unterschiedlicher Erfassungsmethodik)

Gestorbene davon im Alter	April			Mai			Juni		
	1995								
	männlich	weiblich	insges. Anteil %	männlich	weiblich	insges. Anteil %	männlich	weiblich	insges. Anteil %
insgesamt	45	52	100,0	33	44	100,0	41	44	100,0
von 0 bis 3 Jahre	—	—	—	—	1	1,3	—	—	—
von 4 bis 25 Jahre	—	—	—	1	1	2,6	2	—	2,4
von 26 bis 35 Jahre	4	—	4,1	2	—	2,6	1	—	1,2
von 36 bis 45 Jahre	8	1	9,3	1	3	5,2	2	—	2,4
von 46 bis 55 Jahre	3	2	5,2	1	1	2,6	4	2	7,0
von 56 bis 60 Jahre	3	1	4,1	2	1	3,9	4	2	7,0
von 61 bis 65 Jahre	5	3	8,2	1	2	3,9	1	1	2,4
von 66 bis 70 Jahre	1	6	7,2	4	3	9,1	3	1	4,7
von 71 bis 75 Jahre	4	4	8,3	3	8	14,3	9	3	14,1
von 76 bis 80 Jahre	3	10	13,4	6	5	14,3	2	5	8,2
über 80 Jahre	14	25	40,2	12	19	40,2	13	30	50,6

1.7 Wanderungsbewegung der Bevölkerung (Quelle: Thüringer Landesamt für Statistik)

Personen	Oktober	November	Dezember	IV.Quartal	
	1994 p			1993 ¹⁾	
Zuzüge insgesamt	562	362	367	1291	1230
davon: männlich	344	228	240	812	724
weiblich	218	134	127	479	506
Fortzüge insgesamt	470	336	747	1553	1406
davon: männlich	271	193	417	881	813
weiblich	199	143	330	672	593
Wanderungsbilanz insg.	92	26	-380	-262	-176
davon: männlich	73	35	-177	-69	-89
weiblich	19	-9	-203	-193	-87

¹⁾ Kreisstruktur 30..06.94

1.8 Zu- und fortgezogene Erwerbstätige nach Wanderungsarten in Personen (Quelle: Thüringer Landesamt für Statistik)

	Oktober	November	Dezember	II. ²⁾	III.	IV.	IV.
	Quartal						1993 ¹⁾
	1994						
<u>Wanderung insgesamt</u>							
Zuzüge insgesamt	140	101	125	225	304	366	287
Fortzüge insgesamt	139	119	328	345	365	586	465
Wanderungsbilanz	1	-18	-203	-120	-61	-220	-178
davon:							
<u>Wanderung über die Landesgrenze</u>							
Zuzüge insgesamt	113	66	87	149	213	266	197
Fortzüge insgesamt	73	42	67	198	224	182	189
Wanderungsbilanz	40	24	20	-49	-11	84	8
<u>Wanderung über die Kreisgrenzen</u>							
Zuzüge insgesamt	27	35	38	76	91	100	90
Fortzüge insgesamt	66	77	261	147	141	404	276
Wanderungsbilanz	-39	-42	-223	-71	-50	-304	-186

¹⁾ Kreisstruktur 30.06.94

²⁾ Kreisstruktur 01.07.94

2. Immissionen

(Quelle: Umwelt- und Naturschutzamt)

2.1 Schwefeldioxid (SO₂) - Angaben in mg/m³ Luft -

	Meß- stelle	April		Mai		Juni	
		1995	1994	1995	1994	1995	1994
Monatsmittel	1	0,023	0,030	0,017	0,021	0,013	0,021
	2	0,015	0,020	0,010	0,028	0,007	0,013
Maximales Tagesmittel	1	0,079	0,090	0,039	0,059	0,038	0,087
	2	0,069	0,060	0,132	0,078	0,021	0,066
Maximaler 30-Minutenwert	1	0,237	.	0,194	0,172	0,300	0,572
	2	0,206	.	0,132	0,312	0,197	0,572
Maximaler 3-h Mittelwert	1	.	.	0,119	.	0,112	.
	2	.	.	0,097	.	0,065	.

Meßstellen 1 = Fürstengraben

2 = Dammstraße

2.2 Ozon (O₃), Staub, Kohlenmonoxid (CO), Meßstelle Dammstraße -Angaben in mg/m³ Luft-

	April		Mai		Juni	
	1995	1994	1995	1994	1995	1994
Ozon (O₃)						
Monatsmittel	0,055	0,060	0,060	0,067	0,054	0,068
Maximales Tagesmittel	0,080	0,080	0,212	0,096	0,073	0,115
Max.30-Min.Mittelwert	0,133	.	0,212	0,151	0,154	0,187
Max. 3h-Mittelwert	.	.	¹⁾ 0,208	.	¹⁾ 0,151	.
Staub						
Monatsmittel	0,047	0,050	0,051	0,039	0,036	0,048
Maximales Tagesmittel	0,099	0,090	0,477	0,070	0,059	0,115
Max. 30-Min. Mittelwert	0,195	.	0,477	0,271 ¹⁾	0,276	0,187
Max. 3h-Mittelwert	.	.	0,235	.	0,175	.
Kohlenmonoxid (CO)						
Monatsmittel	0,7	0,8	0,6	0,6	0,6	0,5
Maximales Tagesmittel	0,9	1,1	2,0	0,8	0,8	0,9
Max. 30-Min.Mittelwert	1,9	.	2,0	2,0	1,9	1,5
Max. 3h-Mittelwert	.	.	1,6	.	1,2	.

¹⁾ 1-h Mittelwert

Grenzwerte lt. TA-Luft: IW 1 = zulässige Dauerbelastung

IW 2 = zulässige kurzfristige Belastung

Schwefeldioxid:	Kohlenmonoxid:	Staub:
IW 1 = 0,14 mg/m ³	IW 1 = 10 mg/m ³	IW 1 = 0,15 mg/m ³
IW 2 = 0,40 mg/m ³	IW 2 = 30 mg/m ³	IW 2 = 0,30 mg/m ³

EG-Richtwerte

Ozon: Information an die Bevölkerung bei 0,18 mg/m³

Warnstufe (Presse, Rundfunk, TV) bei 0,36 mg/m³

3. Wohnungswesen

3.1 Wohngeldberechnungen und -bewilligungen (Quelle: Wohnungsförderungsamt)

	Mengen- einheit	1995			1994	1993
		April	Mai	Juni	II. Quartal	
Durchgeführte Berechnungen	Anzahl	1358	1194	1435	3987	10442
darunter:						
Bewilligungen	Anzahl	1119	1015	1211	3345	8816
davon: Mietzuschuß	Anzahl	1083	980	1168	3231	8470
Lastenzuschuß	Anzahl	36	35	43	114	346
Von den Bewilligungen insgesamt sind						
Bewilligungen für Senioren	Anzahl	193	154	211	558	3460
Bewilligungen für Arbeitslose	Anzahl	425	363	483	1271	1487
Auszahlungen insgesamt	1000 DM	917	950	969	2836	5894
Anteil der Bewilligungen an den durchgeführten Berechnungen	Prozent	82,4	85,0	84,4	83,9	84,4

3.2 Antragstellung auf Erteilung eines Wohnberechtigungsscheines

(Quelle: Wohnungsförderungsamt)

	1995				1994
	April	Mai	Juni	II.Quartal	
Angenommene Anträge im Berichtszeitraum	234	191	200	625	676
davon angenommene Anträge auf					
-Einraumwohnungen	140	105	99	344	339
-Zweiraumwohnungen	37	30	35	102	143
-Dreiraumwohnungen	39	33	41	113	117
-Vierraumwohnungen	14	16	21	51	65
-Fünfraumwohnungen	2	5	4	11	11
-Sechsräumwohnungen	--	1	--	1	1
-Wohnungen mit 7 und mehr Wohnräumen	2	1	--	3	--
Vorhandene gültige Anträge insgesamt am Ende des jeweiligen Berichtszeitraumes	4848	4165	4194	4194	4885

3.3 Vermittelte Wohnungen auf Grundlage des Belegungsrechtgesetzes

(Quelle: Wohnungsförderungsamt)

	1995				1994
	April	Mai	Juni	II.Quartal	
Vermittelte Wohnungen insgesamt	102	92	78	272	242r
davon:					
-Einraumwohnungen	28	30	13	71	72
-Zweiraumwohnungen	23	22	23	68	89r
-Dreiraumwohnungen	32	27	32	91	53
-Vierraumwohnungen	19	12	10	41	21
-Fünfraumwohnungen	--	1	--	1	7
-Wohnungen mit 6 und mehr Wohnräumen	--	--	--	--	--

3.4 Empfänger von Wohngeld in Jena 1991 bis 1994

(Quelle: Thüringer Landesamt für Statistik)

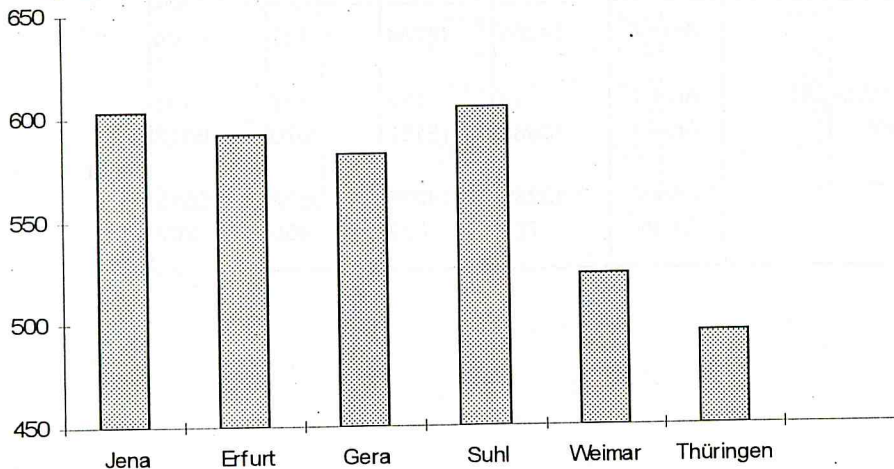
	Mengen- einheit	Stand: 31.12.			
		1991	1992	1993	1994
Empfänger insgesamt	Anzahl	14005	15284	10117	6164
davon:					
Empfänger von pauschalitem Wohngeld	Anzahl	19	132	147	138
Empfänger von Tabellenwohngeld	Anzahl	13986	15152	9970	6026
davon:					
Mietzuschußempfänger	Anzahl	13283	14275	9512	5819
Lastenzuschußempfänger	Anzahl	703	877	458	207

3.5 Städtevergleich: Wohngeldempfänger (Haushalte) und Mietbelastungen in den kreisfreien Städten Thüringens 1994 sowie im Land Thüringen im Vergleich
(Quelle: Thüringer Landesamt für Statistik)

	Mengen- einheit	Jena	Erfurt	Gera	Suhl	Weimar	Land Thüringen
Wohngeldempfänger am 31.12.1994	Anzahl	6124	12641	7342	3292	3256	124657
darunter: Empfänger von Tabellenwohngeld	Anzahl	6026	11864	7090	3085	3013	119896
Von den Empfängern von Tabellenwohngeld sind nach ihrer sozialen Stellung							
. Erwerbstätige	Anteil in %	32,9	25,5	28,8	32,1	28,7	31,5
. Arbeitslose	Anteil in %	27,1	31,1	40,8	38,4	32,5	32,3
. Rentner und Pensionäre	Anteil in %	33,1	34,5	23,2	26,6	36,2	29,7
. Übrige	Anteil in %	6,9	8,9	7,2	2,9	2,6	6,5
Von den Empfängern von Tabellenwohngeld leben							
. in Einpersonenhaushalten	Anteil in %	53,9	56,4	47,2	48,9	54,4	46,9
. in Haushalten mit 2 Personen	Anteil in %	19,4	19,5	21,1	22,4	19,6	19,3
. in Haushalten mit 3 Personen	Anteil in %	11,9	10,0	13,3	12,7	10,5	12,2
. in Haushalten mit 4 Personen	Anteil in %	10,4	9,4	13,9	11,8	9,7	15,0
. in Haushalten mit 5 Personen	Anteil in %	3,2	3,2	3,3	3,1	4,0	4,7
. in Haushalten mit 6 u. mehr Personen	Anteil in %	1,3	1,5	1,3	1,2	1,8	1,9
Durchschnittliche monatliche Miete der Wohn- geldempfänger	DM / m ² Wohnfläche	6,76	6,73	6,48	6,21	6,05	5,79
Berücksichtigungsfähige Wohnkosten (Miete/Belastung vor Wohngeldgewährung + Zuschlag für Heiz- und Warmwasserkosten)	DM	439	426	429	407	412	450
Durchschnittliches monatliches Wohngeld	DM	148	140	135	128	136	139
Durchschnittliche monatliche Wohnkosten der Wohngeldempfänger nach Wohngeld- gewährung	DM	291	286	294	279	276	311

Wohngeldempfänger in den kreisfreien Städten Thüringens sowie im Land Thüringen je 10000 Einwohner im Jahre 1994

Wohngeldempfänger je 10000 Einwohner



4. Baugenehmigungen, Baufertigstellungen, Wohnungsbestand

4.1 Gemeldete Baugenehmigungen

(Quelle: Thüringer Landesamt für Statistik)
(1993 alte Gebietsstruktur)

	Mengen- einheit	1995	1994	1993
		II. Quartal		
<u>Insgesamt (einschließlich Bau-</u> <u>maßnahmen an bestehenden</u> <u>Gebäuden)</u>				
-Gebäude/Baumaßnahmen	Anzahl	161	286	50
-Wohnungen insgesamt	Anzahl	343	733	46
-Wohnfläche	100 m ²	256	485	44
- Veranschlagte Kosten der Bauwerke	1000 DM	128529	286414	36022
<u>Errichtung neuer Wohngebäude</u>				
-Gebäude	Anzahl	100	182	12
-Wohnungen insgesamt	Anzahl	263	633	29
-Wohnfläche	100 m ²	214	428	27
-Veranschlagte Kosten der Bauwerke	1000 DM	59533	101945	6929
<u>Errichtung neuer Nichtwohn-</u> <u>gebäude</u>				
-Gebäude	Anzahl	18	29	12
-Wohnungen	Anzahl	21	55	9
-Nutzfläche	100 m ²	214	879	120
-Veranschlagte Kosten der Bauwerke	1000 DM	43453	156034	26374

4.2 Gemeldete Baufertigstellungen

(Quelle: Thüringer Landesamt für Statistik/eigene Ermittlungen)

	1995 p		1994
	I. Quartal	II. Quart.	Jahr
	Anzahl		
Insgesamt (einschließlich Baumaßnahmen an be- stehenden Gebäuden)	47	66	317
darunter: Errichtung neuer Wohngebäude	21	53	131
darin enthaltene Wohnungen	90	139	254

4.3 Fortgeschriebener Bestand an Wohnungen, Wohnräumen und Wohnflächen ¹⁾ (Gebietsstruktur 1. Juli 1994)

	Wohnungen in Wohn- und Nichtwohngebäuden ²⁾										Wohn- fläche 100 m ²	
	insge- samt	davon mit...Räumen ³⁾							Räume			3)
		1	2	3	4	5	6	7 u. mehr				
		Anzahl							WE	Räume 3)		
p												
Bestand am 31.03.1995	48144	2377	3792	9974	19938	9179	2169	715	5338	183882	30484	
+Zugang durch Neubau	149	2	16	45	39	27	--	2	16	588	127	
+Zugang durch Bau- maßnahmen an be- stehenden Gebäuden	110	2	80	10	11	3	16	6	44	279	56	
-Totalabgang ⁴⁾	53	4	11	30	3	3	2	--	--	157	25	
-Abgang durch Bau- maßnahmen an be- stehenden Gebäuden ⁴⁾	229	1	86	52	66	12	6	6	50	739	134	
Bestand am 30.06.1995	48121	2376	3791	9947	19919	9194	2177	717	5348	183853	30508	

¹⁾ Eigene Fortschreibung, Ausgangsdaten per 31.12.1994 vom Thüringer Landesamt für Statistik

²⁾ ohne Wohnheime ³⁾ einschließlich Küchen

⁴⁾ einschließlich Nachmeldungen aus früheren Zeiträumen

5. Arbeitsmarkt, Erwerbstätige, sozialversicherungspflichtig beschäftigte Arbeitnehmer

5.1 Arbeitsmarkt

5.1.1 Arbeitssuchende, Arbeitslose, Vermittlungen und offene Stellen (Quelle: Arbeitsamt Jena ^{1) 4)})

	1995			1994		
	April	Mai	Juni	April	Mai	Juni
Arbeitssuchende insgesamt	12309	12002	12402	12850	12730	12930
darunter: Arbeitslose	7771	7272	7284	8157	7880	7469
davon: Männer	3142	2838	2866	3201	3027	2813
Frauen	4629	4434	4418	4956	4853	4656
von den Arbeitslosen sind						
Jugendliche unter 20 Jahre	125	104	192	126	118	104
Jugendliche 20 bis unter 25 Jahre	687	638	679	911	847	756
Ausländer	150	131	128	139	141	137
Schwerbehinderte	187	179	194	153	147	142
Männer 55 Jahre und älter	392	377	384	273	264	260
Frauen 55 Jahre und älter	663	656	668	441	461	462
Alleinerziehende	943	896	843	965	956	926
Vermittlungen ³⁾	577	846	943	1149	798	803
offene Stellen	985	1134	921	656	671	579
Arbeitslosenquote in % ²⁾	12,8	12,0	12,0	13,1	12,7	12,0

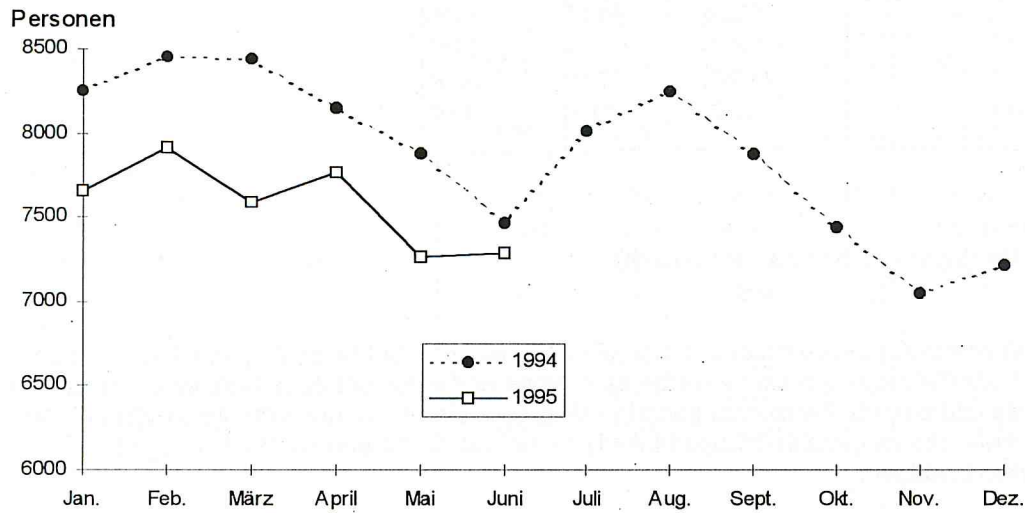
¹⁾ Kennziffern betreffen Hauptamt Jena (einschließlich ehemaligen Landkreis Jena)

²⁾ ab Januar 1995 neue Berechnungsbasis (Basis: abhängige zivile Erwerbspersonen per 30.06.94)

³⁾ Zugang im Laufe des Monats

⁴⁾ ab 01.01.95 ist die Gemeinde Drößnitz aus dem Hauptamt Jena herausgefallen

Arbeitslose in Jena
(Bereich: Hauptamt)
(Quelle: Arbeitsamt Jena)



5.1.2 Leistungsempfänger in der Stadt Jena
(Quelle: Arbeitsamt Jena)

Leistungsart	Stichtag:	
	30.6.1995	30.6.1994
Arbeitslosengeld	3144	3499
Arbeitslosenhilfe	1511	1328
Eingliederungsgeld/ Eingliederungshilfe	10	15
Altersübergangsgeld	2198	3409

5.1.3 Bestand an Arbeitslosen und offene Stellen am Quartalsende nach Berufsabschnitten Jena-Stadt/Land
(Quelle: Arbeitsamt Jena)

	II. Quartal 1995				II. Quartal 1994			
	Arbeitslose	davon:		offene Stellen	Arbeitslose	davon:		offene Stellen
		Männer	Frauen			Männer	Frauen	
insgesamt	7284	2866	4418	921	7469	2813	4656	579
dar.: Keramiker/Glasmacher	238	63	175	--	331	110	221	2
Metallerzeuger, -bearbeiter	185	126	59	12	235	168	67	7
Schlosser, Mechaniker, zugeordnete Berufe	398	324	74	71	413	360	53	32
Ernährungsberufe	302	69	233	49	311	57	254	11
Bauberufe	261	260	1	68	239	239	--	29
Warenkaufleute	712	84	628	145	753	66	687	25
Verkehrsberufe	223	157	66	23	267	194	73	20
Organisations-, Verwal- tungs-, Büroberufe	1347	214	1133	77	1450	203	1247	55
Gesundheitsdienstberufe	150	19	131	43	145	27	118	34

5.1.4 Arbeitslose in der kreisfreien Stadt Jena (Quelle: Arbeitsamt Jena)

	April	Mai	Juni
insgesamt	5820	5447	5456
davon:Männer	2353	2126	2147
Frauen	3467	3321	3309
Arbeitslosenquote in %	12,2	11,4	11,5

5.2 Erwerbstätige (Quelle: Thüringer Landesamt für Statistik)

Definition

Personen, die in einem Arbeitsverhältnis stehen (Beamte einschl. Soldaten, Angestellte, Arbeiter und Auszubildende), als Selbständige ein Gewerbe bzw. eine Landwirtschaft betreiben, einen freien Beruf ausüben oder als mithelfende Familienangehörige tätig sind. Bei Ausübung von gleichzeitig mehreren Tätigkeiten wird nur einmal gezählt (Haupttätigkeit). Hausfrauen und ehrenamtlich Tätige gehören nicht zu den Erwerbstätigen.

5.2.1 Erwerbstätige nach Wirtschaftsbereichen in der Stadt Jena - Vorläufige Jahresdurchschnittsberechnungen - Stand 07.07.1995

	1991		1992		1993	
	Erwerbst. in Personen	Anteil an Thür. in %	Erwerbst. in Personen	Anteil an Thür. in %	Erwerbst. in Personen	Anteil an Thür. in %
Insgesamt	65999	5,5	57045	5,6	56735	5,8
davon:						
Land-u. Forstwirtschaft, Fischerei	306	0,4	295	0,6	237	0,6
Produzierendes Gewerbe ¹⁾	33286	5,9	24047	6,1	23250	6,3
Handel, Verkehr und Nachrichtenübermittlung	5787	3,3	6317	3,9	6833	4,2
Sonstige unternehmerische Dienstleistungen	8355	6,3	7101	4,7	8035	4,8
Staat, private Haushalte, priv. Organisationen ohne Erwerbszweck	18265	7,1	19285	7,5	18380	7,5

¹⁾ einschl. der Personen "ohne Angaben der Wirtschaftsabteilung"

5.2.2 Veränderung gegenüber dem Vorjahr um %

	1992		1993	
	Jena	Thüringen	Jena	Thüringen
Insgesamt	-13,6	-15,7	-0,5	-3,0
davon:				
Land-u. Forstwirtschaft, Fischerei	-3,6	-34,2	-19,7	-19,3
Produzierendes Gewerbe ¹⁾	-27,8	-30,0	-3,3	-6,3
Handel, Verkehr und Nachrichtenübermittlung	+9,2	-7,3	+8,2	+0,5
Sonstige unternehmerische Dienstleistungen	-15,0	+15,1	+13,2	+8,9
Staat, priv. Haushalte, priv. Organisationen ohne Erwerbszweck	+5,6	-0,6	-4,7	-4,0

¹⁾ Fußnote siehe unter 5.2.1

5.3 Sozialversicherungspflichtig beschäftigte Arbeitnehmer (Arbeitsortprinzip)

(Quelle: Thüringer Landesamt für Statistik)

Definition

Alle Arbeitnehmer - einschl. Auszubildende - die krankenversicherungspflichtig, rentenversicherungspflichtig und /oder beitragspflichtig sind zur Bundesanstalt für Arbeit oder für die von den Arbeitgebern Beitragsteile zu den gesetzlichen Rentenversicherungen zu entrichten sind.

Nicht zu diesem Personenkreis zählen Beamte, Selbständige und mithelfende Familienangehörige und alle geringfügig beschäftigten bzw. geringfügig entlohnten Arbeitnehmer, d.h. die eine vertraglich vereinbarte Tätigkeit von höchstens zwei Monaten oder 50 Arbeitstagen im Laufe eines Jahres ausüben bzw. die Wochenarbeitszeit unter 15 Stunden liegt und das Arbeitsentgelt regelmäßig im Monat 440,00 DM (1994) nicht übersteigt.

5.3.1 Aufgliederungen nach dem Geschlecht und Arbeitern/Angestellten

5.3.1.1 Absolute Zahlen (Anteile in %)

	30.6.92		30.6.93		30.6.94	
	Jena	Ant.d.Stadt am Land	Jena	Ant.d.Stadt am Land	Jena	Ant.d.Stadt am Land
insgesamt	49268	5,4	48095	5,4	47632	5,4
davon:						
Männer	25318	5,2	24788	5,2	24179	5,1
Frauen	23950	5,7	23307	5,7	23453	5,7
von insgesamt:						
Arbeiter	.	.	18367	4,1	17271	3,8
Angestellte	.	.	29728	6,9	30361	7,1
Arb. männlich	12726	3,8
Arb. weiblich	4545	3,6
Ang. männl.	11453	8,2
Ang. weiblich	18908	6,6

5.3.1.2 Veränderungen gegenüber dem Vorjahr (auf Prozent)

	30.6.94 z.30.6.93		30.6.93 z. 30.6.92	
	Jena	Thüringen	Jena	Thüringen
Insgesamt	99,0	100,2	97,6	97,5
davon:				
Männer	97,5	99,9	97,9	97,9
Frauen	100,6	100,5	97,3	96,9
von insgesamt:				
Arbeiter	94,0	101,4	.	.
Angestellte	102,1	98,8	.	.

5.3.2 Aufgliederung nach Wirtschaftsbereichen

5.3.2.1 Absolute Zahlen (Anteile in %)

Wirtschaftsbereich	Sozialversicherungspflichtig beschäftigte Arbeitnehmer am:					
	30.06.1993			30.06.1994		
	Jena	Thüringen	Anteil Jena am Land	Jena	Thüringen	Anteil Jena am Land
Insgesamt	48095	882896	5,4	47632	884264	5,4
davon:						
Land-u. Forstwirtschaft, Tierhaltung, Fischerei	198	33557	0,6	223	31962	0,7
Produzierendes Gewerbe ¹⁾	18225	341911	5,3	15414	337574	4,6
Handel, Verkehr, Nachrichtenübermittlung	5643	144481	3,9	5986	145398	4,1
Sonstige Wirtschaftsbereiche	24029	362947	6,6	26009	369330	7,0

¹⁾ Fußnote siehe unter 5.2.1

5.3.2.2 Veränderungen gegenüber dem Vorjahr (Entwicklung auf %) und Anteile der Wirtschaftsbereiche

	Entw.d.SV-pflichtig		30.6. 1993		30.6.1994	
	Besch. 30.6.94/93		Anteile der Wirtschaftsbereiche an insges. (in%)			
	Jena	Thüringen	Jena	Thüringen	Jena	Thüringen
Insgesamt	99,0	100,2	100,0	100,0	100,0	100,0
Land-u. Forstwirtschaft, Tierhaltung, Fischerei	112,6	95,2	0,4	3,8	0,5	3,6
Produzierendes Gewerbe ¹⁾	84,6	98,7	37,9	38,7	32,3	38,2
Handel, Verkehr, Nachrichtenübermittlung	106,1	100,6	11,7	16,4	12,6	16,4
Sonstige Wirtschaftsbereiche	108,2	101,8	50,0	41,1	54,6	41,8

¹⁾ Fußnote siehe unter 5.2.1

6. Gewerbean- und -abmeldungen

(Quelle: Thüringer Landesamt für Statistik)

	Veränderungsart	1995				1994 ¹⁾	
		April	Mai	Juni	II.Quartal		
Insgesamt	Anmeldungen	79	82	103	264	272	
	Abmeldungen	38	42	65	145	172	
	Saldo	+41	+40	+38	+119	+100	
davon:	Anmeldungen	3	2	5	10	7	
	Abmeldungen	--	--	--	--	2	
	Saldo	+3	+2	+5	+10	+5	
produzierendes Gewerbe	Anmeldungen	6	12	16	34	22	
	Abmeldungen	4	3	8	15	10	
	Saldo	+2	+9	+8	+19	+12	
Handel	Anmeldungen	36	21	34	91	87	
	Abmeldungen	18	20	28	66	64	
	Saldo	+18	+1	+6	+25	+23	
Sonstige	Anmeldungen	34	47	48	129	156	
	Abmeldungen	16	19	29	64	96	
	Saldo	+18	+28	+19	+65	+60	

¹⁾ Gebietsstruktur 01.07.1994

7. Verarbeitendes Gewerbe

(Quelle: Thüringer Landesamt für Statistik)

7.1 Ergebnisse der abrechnenden Betriebe mit 20 und mehr Beschäftigten

	Mengen- einheit	1995 ¹⁾				1994 ²⁾	1995 ¹⁾	1994 ²⁾
		April	Mai	Juni	II. Quartal		1. Halbjahr	
Betriebe	Anzahl	26	27	27	27	35	26	34
Beschäftigte	Personen	6202	6237	5616	6018	8397	6149	8418
darunter: Arbeiter	Personen	2848	2831	2619	2766	3627	2820	3682
Geleistete Arbeiterstunden	1000 Std.	339	386	358	1083	1248	2226	2624
Löhne u. Gehälter	TDM	21810	23497	23344	68651	84870	132612	176296
darunter: Löhne	TDM	7028	8361	7840	23229	26721	44181	54550
Umsatz insgesamt	TDM	77862	79464	86553	243879	232172	485776	439250
darunter: Auslandsumsatz	TDM	22744	19362	26744	68850	41613	142328	85463

¹⁾ Angaben für 1995 auf der Basis der neuen Klassifikation der Wirtschaftszweige (Ausgabe 1993). Die Umrechnung der Angaben für die Vorjahre kann erst zu einem späteren Zeitpunkt erfolgen.

²⁾ Angaben sind umgerechnet auf neue Gebietsstruktur vom 1.7.1994

7.2 Umsatz je Arbeitstag, Arbeiterstunde und Beschäftigtem

Jahr	Monat	Umsatz je ...					
		Arbeitstag		Arbeiterstunde		Beschäftigtem	
		Jena	Thüringen	Jena	Thüringen	Jena	Thüringen
		1000 DM		DM			
1995 ¹⁾	April	4326	93242	230	154	12554	15156
	Mai	3784	91828	206	162	12741	17319
	Juni	4122	94634	242	170	15412	17815
1994 ²⁾	April	3896	85088	181	140	8543	13473
	Mai	3749	83727	180	141	8988	13840
	Juni	3781	84362	198	142	10162	15275
1993	April	2358	60159	96	105	4375	9721
	Mai	2280	61571	97	108	4114	9469
	Juni	4339	64063	201	117	9329	11399

¹⁾ siehe Fußnote zu Tabelle 7.1

²⁾ Umsatz umgerechnet auf neue Gebietsstruktur vom 1.7.1994

7.3 Anteile der Jenaer Betriebe des verarbeitenden Gewerbes am Land Thüringen

(Angaben in Prozent)

	1995 ¹⁾				1994	1995 ¹⁾	1994
	April	Mai	Juni	II. Quartal		1. Halbjahr	
Betriebe	1,9	1,9	1,9	1,9	2,3	1,9	2,3
Beschäftigte insgesamt	5,6	5,6	5,0	5,4	6,9	5,5	7,0
darunter: Arbeiter	3,6	3,5	3,3	3,5	4,3	3,5	4,4
Geleistete Arbeiterstunden	3,1	3,2	3,1	3,1	3,4	3,2	3,6
Löhne und Gehälter	6,7	6,6	6,4	6,6	8,3	6,6	8,9
darunter: Löhne	4,3	.	4,9
Umsatz insgesamt	4,6	4,1	4,4	4,4	4,5	4,5	4,5
darunter: Auslandsumsatz	8,6	6,7	7,8	7,7	7,0	8,3	8,2

¹⁾ siehe Fußnote zu Tabelle 7.1

8. Bauhauptgewerbe

(Ergebnisse der abrechnenden Betriebe mit 20 und mehr Beschäftigten)

(Quelle: Thüringer Landesamt für Statistik)

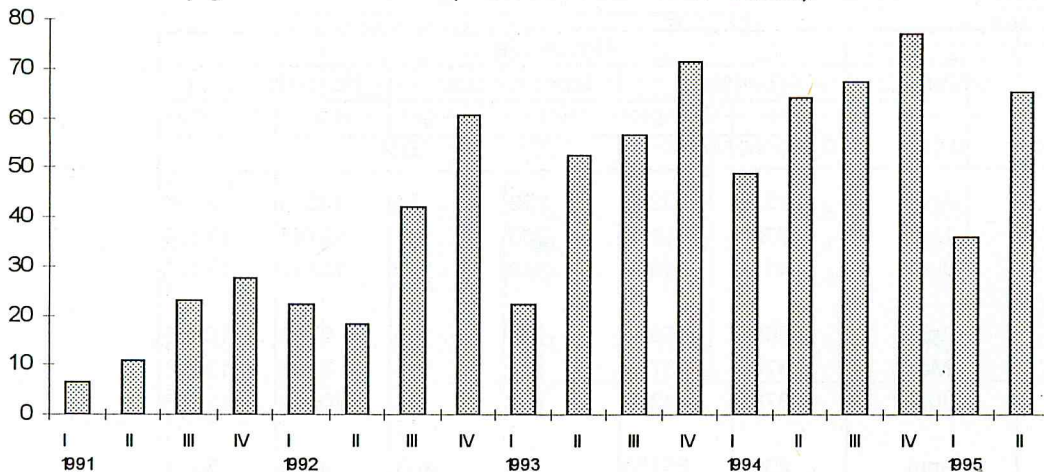
(1993 alte Gebietsstruktur)

8.1 Übersichtstabelle

	Mengen- einheit	1995			1994	1993	
		April	Mai	Juni	II. Quartal		
Beschäftigte insgesamt	Personen	1604	1505	1476	1528	1631	1225
Geleistete Arbeitsstunden	1000 Std.	185	179	171	535	563	466
Löhne und Gehälter	1000 DM	5473	5664	5314	16451	16191	12269
Umsatz insgesamt	1000 DM	14630	19036	31706	65372	64276	52725
dar.: Baugewerblicher Umsatz	1000 DM	13923	18033	31019	62975	63333	51719

Umsatzentwicklung im Bauhauptgewerbe nach Quartalen (Betriebe mit 20 und mehr Beschäftigten)

Umsatz Bauhauptgewerbe in Mio DM (ab 1994 neue Gebietsstruktur)



8.2 Geleistete Arbeitsstunden im Bauhauptgewerbe nach Bauarten

(Angaben in 1000 Std.)

	1995			1994	1993	
	April	Mai	Juni	II. Quartal		
Geleistete Arbeitsstunden insgesamt:	185	179	171	535	563	466
davon im:						
Hochbau	98	89	89	276	236	209
davon im:						
Wohnungsbau	50	34	35	119	47	59
Gewerblichen und industriellen Bau	44	43	42	129	167	137
Öffentlichen Bau und Verkehrsbau	4	12	12	28	22	13
Tiefbau	87	90	82	259	327	257
davon im:						
Gewerblichen und industriellen Bau	33	47	19	99	128	77
Öffentlichen Bau und Verkehrsbau	54	43	63	160	199	180
darunter im: Straßenbau	18	11	39	68	50	74

8.3 Baugewerblicher Umsatz im Bauhauptgewerbe nach Bauarten

(Angaben in 1000 DM)

	1995				1994	1993
	April	Mai	Juni	II. Quartal		
Baugewerblicher Umsatz insgesamt:	13923	18033	31019	62975	63333	51719
davon im:						
Hochbau	6447	9247	20195	35889	36802	25405
davon im:						
Wohnungsbau	2844	3752	3517	10113	6540	5862
Gewerblichen und industriellen Bau	3130	3998	15192	22320	25011	18609
Öffentlichen Bau und Verkehrsbau	472	1497	1486	3455	5251	934
Tiefbau	7477	8786	10824	27087	26531	26314
davon im:						
Gewerblichen und industriellen Bau	1896	4444	1432	7772	8926	10225
Öffentlichen Bau und Verkehrsbau	5581	4342	9392	19315	17605	16089
darunter im: Straßenbau	2609	1194	2551	6354	3206	6825

8.4 Beschäftigte, Löhne und Gehälter im Bauhauptgewerbe

	Mengen- einheit	1995				1994	1993
		April	Mai	Juni	II. Quartal		
Betriebe	Anzahl	27	25	27	26	28	18
Beschäftigte insgesamt	Personen	1604	1505	1476	1528	1631	1225
davon:							
tätige Inhaber und Mitinhaber kaufmännische und technische Angestellte einschließlich Aus- zubildende	Personen	6	4	4	5	5	2
Facharbeiter, Poliere, Meister	Personen	236	228	221	228	264	184
Fachwerker und Werker	Personen	962	895	897	918	909	693
gewerblich Auszubildende	Personen	244	234	219	232	342	272
Bruttolohnsumme	1000 DM	156	144	135	145	111	74
Bruttogehaltssumme	1000 DM	4218	4476	4123	12817	12634	9859
		1255	1188	1191	3634	3557	2410

9. Ausbaugewerbe

(Ergebnisse der abrechnenden Betriebe mit 20 und mehr Beschäftigten)

(Quelle: Thüringer Landesamt für Statistik)

(1993 alte Gebietsstruktur)

	Mengen- einheit	1995				1994	1993
		April	Mai	Juni	II. Quartal		
Betriebe	Anzahl	25	26	27	26	25	24
Beschäftigte insgesamt	Personen	1595	1575	1645	1605	1536	1344
Geleistete Arbeitsstunden	1000 Std.	157	182	183	522	544	457
Löhne und Gehälter	1000 DM	4682	5242	5460	15384	14221	11871
Umsatz insgesamt	1000 DM	21121	24784	19703	65608	47823	44564
dar.: Ausbaugewerbl. Umsatz	1000 DM	20600	24282	19106	63988	44001	39119

10. Preise

(Quelle: Thüringer Landesamt für Statistik)

10.1 Preisindex für die Lebenshaltung in Thüringen

(Preisindex II. Halbjahr 90 / I. Halbjahr 91= 100)

	1995			1994		
	April	Mai	Juni	April	Mai	Juni
4-Personen-Arbeitnehmerhaushalt mit höherem Einkommen	130,6	130,8	131,0	128,6	128,8	128,9
4-Personen-Arbeitnehmerhaushalt mit mittlerem Einkommen	131,3	131,5	131,7	129,1	129,3	129,5
2-Personen-Rentnerhaushalt	134,3	134,5	134,9	131,9	132,2	132,5

10.2 Einzelhandelspreise in DM in Jena (Durchschnittspreise)

Ware	Mengen- einheit	1995			1994		
		April	Mai	Juni	April	Mai	Juni
Rindfleisch zum Braten aus der Keule, ohne Knochen	1 kg	14,02	14,39	14,33	13,18	13,43	13,81
Schweinefleisch, Kotelett, ohne Filet	1 kg	8,73	8,59	9,16	8,32	8,51	8,82
Hackfleisch, halb Rind, halb Schwein	1 kg	9,58	9,58	10,00	8,84	8,84	8,82
Schinkenspeck, mager	1 kg	19,14	19,14	19,14	17,66	18,66	18,91
Feine Leberwurst, gute Qualität	1 kg	12,74	12,49	12,74	12,36	12,36	12,36
Brathähnchen, Tiefkühlkost	1 kg	3,92	3,89	3,66	3,95	3,95	3,82
Deutsche Markenbutter,	250 g	1,80	1,80	1,80	1,74	1,74	1,74
Weizenmehl, Type 405	1 kg	0,65	0,65	0,65	0,69	0,69	0,69
Schnittbrot, Roggenvollkornbrot	500g	2,19	2,14	2,15	2,19	2,19	2,19
Zucker, fein	1 kg	1,76	1,76	1,76	1,73	1,73	1,73
Eiernudeln, Markenware	250g	0,98	0,95	0,95	0,93	0,93	0,93
Junge Erbsen, sehr fein, in Dosen	850 ml	1,66	1,63	1,64	1,92	1,98	1,98
Apfelsaft	1 l	1,39	1,43	1,39	1,06	1,06	1,09
Deutscher Sekt, Markenware	0,75 l	7,32	7,39	7,39	6,74	6,89	6,93
Speisekartoffeln, Handelsklasse 1	2,5 kg	3,82	3,77	4,32	1,39	1,59	4,08
Äpfel	1 kg	2,71	2,77	2,88	2,37	2,49	2,80
Bananen	1 kg	2,86	2,81	2,37	2,69	2,79	2,57

11. Verkehrswesen

11.1 Bestandsentwicklung Kraftfahrzeuge

(Quelle: Zulassungsstelle)

	1995			1994	1993 ¹⁾	
	April	Mai	Juni	II. Quartal		
KFZ - Bestände	49140	49259	49415	49415	46592	55734
darunter: ohne Anhänger	45143	45255	45404	45404	42847	.
Saldo der Veränderungen	+248	+119	+156	+523	+939	-213
Zugänge insgesamt	1013	1120	1192	3325	3503	3168
darunter: Neuzulassungen	534	607	644	1785	1903	1438
Abgänge insgesamt	765	1001	1036	2802	2564	3381
darunter: durch Löschung	704	877	935	2516	2263	2235

¹⁾ Bis Jahresende 1993 einschließlich DDR- Altbestand

11.2 Erteilung von Fahrerlaubnissen

(Quelle: Zulassungswesen)

	1995			1994	1993	
	April	Mai	Juni	II. Quartal		
Erteilte						
- Führerscheine	181	201	216	598	739	553
- Fahrgastbeförderungserlaubnisse	28	16	18	62	79	110
- Fahrlehrerscheine	1	--	--	1	--	1
- Internationale Führerscheine	28	33	29	90	93	88

11.3 Innerstädtischer Nahverkehr

(Quelle: Jenaer Nahverkehrsgesellschaft mbH)

11.3.1 Fahrzeugbestand im Durchschnitt

	1995	1994	1993
	II. Quartal		
	Anzahl		
Straßenbahnen: Triebwagen	26	27	30
Beiwagen	34	38	39
Omnibusse	76	74	74

11.3.2 Gefahrene Wagenkilometer und beförderte Personen

	Mengen- einheit	1995	1994	1993
		II. Quartal		
Gefahrene Wagenkilometer				
Straßenbahnen Triebwagen	1000 km	201	106	178
Beiwagen	1000 km	295	144	328
Omnibusse	1000 km	827	932	920
Beförderte Personen (Straßen- bahn und Omnibus) insgesamt	1000 Pers.	6072	6184	5181
je Tag	Personen	66728	67962	56936
je Nutzfahrkilometer	Personen	4,6	5,2	3,6

11.4 Straßenverkehrsunfälle

(Quelle: Thüringer Landesamt für Statistik)

Unfallkategorie ----- Verunglückte Personen	1995				Zu- (+) bzw. Abnahme(-) gegenüber I. Quart. 95
	April	Mai	Juni	II. Quart.	
	Anzahl				
Unfälle insgesamt	315	374	362	1051	+167
davon:					
Unfälle mit Personenschaden insgesamt	33	46	44	123	+38
davon:					
Unfälle mit Getöteten	--	--	--	--	-1
Unfälle mit Verletzten	33	46	44	123	+39
davon:					
Unfälle mit Schwerverletzten	7	6	8	21	+8
Unfälle mit Leichtverletzten	26	40	36	102	+31
Unfälle mit nur Sachschaden insgesamt	282	328	318	928	+128
davon:					
schwerwiegende Unfälle ¹⁾	25	24	31	80	-9
sonstige Sachschadensunfälle unter Alkohol ²⁾	4	10	10	24	+13
sonstige Sachschadensunfälle ohne Alkohol ³⁾	253	294	277	824	+124
Verunglückte Personen insgesamt	45	54	56	155	+47
davon:					
getötete Personen	--	--	--	--	-1
verletzte Personen	45	54	56	155	+48
davon:					
schwerverletzte Personen	9	8	8	25	+10
leichtverletzte Personen	36	46	48	130	+38

Anmerkung:

Mit Beginn des Jahres 1995 wurden die Sachschadensunfälle neu systematisiert. Eine Vergleichbarkeit mit dem Vorjahr ist damit nicht mehr gegeben.

Definitionen der neuen Kennziffern:

- 1) Straftatbestand oder Ordnungswidrigkeit (Bußgeld). Gleichzeitig muß mindestens ein Kfz aufgrund eines Unfallschadens von der Unfallstelle abgeschleppt werden (nicht fahrbereit). Dies betrifft auch Fälle mit Alkoholeinwirkung.
- 2) Unfallbeteiligter stand unter Alkoholeinwirkung. Alle beteiligten Kfz sind fahrbereit.
- 3) Alle sonstigen Sachschadensunfälle. Dazu zählen alle Sachschadensunfälle
 1. ohne Straftatbestand oder Ordnungswidrigkeit (Bußgeld), unabhängig davon, ob ein beteiligtes Kfz fahrbereit war oder nicht,
 2. mit Straftatbestand oder Ordnungswidrigkeit (Bußgeld), aber ohne Alkoholeinwirkung. Alle Kfz sind fahrbereit.

12. Ver- und Entsorgung

12.1 Elektrizitätsverteilung

(Quelle: Stadtwerke Jena GmbH)

	1995				1994
	April	Mai	Juni	II. Quartal	
	Megawattstunden				
Elektrizitätsbezug	28297	28336	27266	83899	85964
Abgabe an Sondervertragskunden	17467	18807	17984	54258	51871
Tarifikunden (Privathaushalte und Gewerbe)	9218	7916	7727	24861	28591

12.2 Fernwärmeversorgung

(Quelle: Stadtwerke Jena GmbH)

	1995				1994
	April	Mai	Juni	II.Quartal	
	Megawattstunden				
Eingekaufte Menge	55874	38436	30022	124332	127302
Verkaufte Menge	46048	31188	20836	98072	96792

12.3 Erdgasverteilung

(Quelle: Stadtwerke Jena GmbH)

	1995				1994	1993
	April	Mai	Juni	II.Quartal		
	Megawattstunden					
Erdgasbezug	35346	26544	20744	82634	72045	40849
Abgabe an :						
Sondervertragskunden	10758	10533	10491	31782	27022	6114
Sonderabnehmer u. Tarifikunden	21760	13887	8594	44241	37829	34654
darunter: private Haushalte	17408	11110	6875	35393	30658	27723

12.4 Müllabfuhr

(Quelle: Stadtwirtschaft Jena GmbH)

	1995				1994	1993
	April	Mai	Juni	II.Quartal		
	Kubikmeter					
Müllabfuhr insgesamt:	20020	21173	22218	63411	73447	73312
davon:						
Hausmüll	18234	18267	18765	55266	59639	60993
Sperrmüll	1786	2906	3453	8145	13808	12319

13. Ausgewählte Leistungen der Deutschen Post AG im Bereich der Stadt Jena

(Quelle: Deutsche Post, Niederlassung Jena)

	1995	1994	1993
	II. Quartal		
	Anzahl		
Niederlassungen	6	6	7
Postbriefkästen	82	100	100
Postfacheinrichtungen (Schließfach))	575	592	592
eingelieferte gewöhnliche Briefsendungen	789936	760797	.
eingelieferte eingeschriebene Briefsendg.	27526	32867	31950
eingelieferte Briefe mit Wertangabe	317	218	234
eingelieferte Päckchen ¹⁾	16020	26494	5626
eingelieferte gewöhnliche Paketsendungen	46098	43910	44341
eingelieferte Pakete mit Wertangabe	457	432	179
angenommene Zahlkarten u. Postanweisg.	16494	16551	6804

¹⁾ durch Hochrechnung ermittelt

14. Besucherstatistik

14.1 Besucher ausgewählter Einrichtungen in Jena (Quelle: jeweilige Einrichtung)

Einrichtung	1995				1994
	April	Mai	Juni	I. Quartal	
Zeiss-Planetarium	11772	12347	11713	35832	35717
Theaterhaus Jena	1449	1084	1605	4138	4994
Haus auf der Mauer	1303	992	963	3258	3375
Jenaer Philharmonie	914	1112	1129	3155	7392
Volkshaus ¹⁾	10975	11144	11394	33513	25274
dar.: eigene Veranstaltungen	1304	1243	8016	10563	8649
Botanischer Garten	6512	8493	7500	22505	20177
Stadtmuseum Alte Göhre	2050	2399	2507	6956	4894
Romantikerhaus	595	609	581	1785	1769
Phyletisches Museum	1900	2363	2224	6487	6078
Optisches Museum	1244	1483	934	3661	5182
Schiller-Gedenkstätte	283	489	279	1051	1219
Goethe-Gedenkstätte ²⁾	232	266	280	778	766
Ernst-Haeckel-Haus	311	212	239	762	1253
Pelzer Werkstatt	25	14	33	72	90
Gedenkstätte Cospeda	1263	1454	994	3711	3777

¹⁾ ohne Proben und Konzerte der Jenaer Philharmonie

²⁾ ab 15.4.95 geöffnet

14.2 Veranstaltungen und Besucher im Planetarium (Quelle: Planetarium)

	1995				1994
	April	Mai	Juni	II. Quartal	
Veranstaltungen insgesamt	107	111	107	325	318
Besucher	11772	12347	11713	35832	35717
davon: Allgemeinbildende					
Veranstaltungen	71	70	68	209	196
Besucher	7279	7411	7213	21903	22135
Kinderveranstaltungen	22	23	28	73	63
Besucher	2859	2595	3306	8760	8504
Lasershows	8	9	8	25	25
Besucher	541	605	499	1645	1332
Sonderveranstaltungen	6	9	3	18	34
Besucher	1093	1736	695	3524	3746

15. Stadtarchiv und Ernst-Abbe-Bücherei (Quelle: jeweilige Einrichtung)

15.1 Übersichtstabelle

	1995				1994
	April	Mai	Juni	I. I. Quartal	
Stadtarchiv					
Benutzer	70	86	81	237	376
Mündliche Anfragen	220	245	263	728	1034
Schriftliche Anfragen	31	54	25	110	98
Ernst-Abbe-Bücherei					
Benutzer	3979	4633	5149	5149 ¹⁾	3241 ¹⁾
Entleihungen	42334	46300	44149	132783	64802

¹⁾ Angaben jeweils zum Ende des letzten Quartalsmonats

15.2 Entlehene Materialien in der Ernst-Abbe-Bücherei

	1995				1994
	April	Mai	Juni	I. I. Quartal	
Entleihungen insgesamt	42334	46300	44149	132783	64802
davon: Belletristik Kinder	5418	5006	5173	15597	10552
Belletristik Erwachsene	4711	5205	5401	15317	9035
Sachliteratur Kinder	2377	2462	2195	7034	4736
Sachliteratur Erwachsene	6765	7420	6562	20747	7942
Zeitschriften	5457	7454	6309	19220	7133
Schallplatten, MC, CD	9921	10823	10490	31234	16261
Videos	3485	3222	3150	9857	6285
Spiele	752	845	932	2529	1895
Informationsbestand	2146	2258	2348	6752	963
Bilder	46	85	139	270	--
Noten	1250	1520	1450	4220	--
Dia-Reihen	6	--	--	6	--

16. Beherbergungsstätten, Gäste, Betten und Kapazitätsauslastung

	1995				1994 ¹⁾			
	April	Mai	Juni	II. Quart	April	Mai	Juni	II. Quart
Beherbergungsstätten insgesamt	22	24	24	x	17	17	18	x
darunter: geöffnete	22	24	24	x	17	17	18	x
Betten/Schlafgelegenheiten insgesamt	1733	1839	1869	x	1581	1581	1593	x
darunter: angebotene	1724	1860	1862	x	1537	1526	1549	x
durchschnittliche Auslastung in %								
aller Betten	34,1	46,3	40,1	.	32,4	39,1	41,6	.
dar.: der angebotenen Betten	34,3	46,7	40,2	.	33,3	40,4	42,8	.
Ankünfte insgesamt	8432	13117	10596	32145	8783	10517	10849	30149
darunter: Ausländer	700	1250	1303	3253	580	838	879	2297
Übernachtungen insgesamt	17704	26851	22457	67012	15344	19178	19986	54408
darunter: Ausländer	2342	3412	3695	9449	1370	1899	1953	5222
durchschnittliche Aufenthaltsdauer								
in Tagen insgesamt	2,1	2,0	2,1	2,1	1,7	1,8	1,8	1,8
darunter: Ausländer	3,3	2,7	2,8	2,9	2,4	2,3	2,2	2,3

¹⁾ Angaben für 1994 ohne Eingemeindung

17. Besucher in Hallenbädern (in Personen) (Quelle: Sport- und Bäderamt)

	Volksbad		Schwimmhalle Lobeda ³⁾	
	I. Quartal		I. Quartal	
	1995	1994	1995	1994
Besucher insgesamt	22623	26474	21513	24701
davon: Kinder und Ermäßigte	7327	8189	3711	3630
Erwachsene	2378	2794	992	985
Familienkarte ¹⁾	1341	1911	531	582
Schwimmkurs ²⁾	--	24	--	--
Schwimmhalle gemietet	--	--	--	--
Nutzer lt. Nutzungsvertrag insgesamt	11577	13556	16279	19504
davon: Gruppenschwimmen Kinder	6062	7897	8036	9536
Nutzer mit Nutzungsvertrag	5515	5659	8243	9968
Sauna	8098	10149	1536	1698
darunter: Familienkarte ¹⁾	147	123	36	66
Solarium	5876	5444	776	749
Wanne und Dusche insgesamt	1426	1473	--	--
davon: Wanne ohne Zusatz	320	324	--	--
Wanne mit Zusatz	122	151	--	--
Dusche	984	998	--	--

¹⁾ pro Familienkarte 3 Personen gezählt ²⁾ pro Person 12 Schwimmstunden gezählt

³⁾ ab 28.5.95 ist die Schwimmhalle geschlossen

18. Sozialstatistik (Quelle: Sozialamt Jena, für 1995 vorläufige Werte)

18.1 Sozialhilfeempfänger in der Stadt Jena (laufende Hilfe zum Lebensunterhalt außerhalb und innerhalb von Einrichtungen) nach Deutschen und Ausländern

	April	Mai	Juni	II. Quartal	
	1995			1994	
Sozialhilfeempfänger in Fällen insgesamt	871	874	878	969	649
davon: Deutsche	713	731	746	793	576
Ausländer	158	143	132	176	73
Sozialhilfeempfänger in Personen insgesamt	1684	1696	1710	1884	1259
davon: Deutsche	1335	1376	1412	1502	1072
Ausländer	349	320	298	382	187

18.2 Empfänger von Sozialhilfe (Hilfe zum Lebensunterhalt und Hilfe in besonderen Lebenslagen) nach Personen

	April	Mai	Juni	II. Quartal	
	1995			1994	
<u>insgesamt</u>					
laufende Hilfe zum Lebensunterhalt	1684	1696	1710	1884	1259
Hilfe in besonderen Lebenslagen	549	469	476	586	485
<u>außerhalb von Einrichtungen</u>					
laufende Hilfe zum Lebensunterhalt	1499	1511	1525	1699	1074
Hilfe in besonderen Lebenslagen	204	124	131	241	116
<u>innerhalb von Einrichtungen</u>					
laufende Hilfe zum Lebensunterhalt	185	185	185	185	185
Hilfe in besonderen Lebenslagen	345	345	345	345	369

18.3 Empfänger von Sozialhilfe (Hilfe zum Lebensunterhalt und Hilfe in besonderen Lebenslagen) nach Fällen

	April	Mai	Juni	II. Quartal	
	1995			1994	
<u>insgesamt</u>					
laufende Hilfe zum Lebensunterhalt	871	874	878	969	649
Hilfe in besonderen Lebenslagen	508	428	435	545	444
<u>außerhalb von Einrichtungen</u>					
laufende Hilfe zum Lebensunterhalt	704	707	711	802	482
Hilfe in besonderen Lebenslagen	191	111	118	228	101
<u>innerhalb von Einrichtungen</u>					
laufende Hilfe zum Lebensunterhalt	167	167	167	167	167
Hilfe in besonderen Lebenslagen	317	317	317	317	343

18.4 Unterteilung der Fälle nach Bedarfsgemeinschaften (außerhalb von Einrichtungen, laufende Hilfe zum Lebensunterhalt)

	April	Mai	Juni	II. Quartal	
	1995			1994	
Gesamtfälle	704	707	711	802	482
darunter:					
Familie oder eheähnliche Gemeinschaft mit Kind	148	149	151	170	87
Familie oder eheähnliche Gemeinschaft ohne Kind	38	41	42	43	29
Alleinstehende mit Kind	207	204	205	222	168
darunter:					
alleinstehende Frauen mit Kind	200	197	199	215	166

18.5 Sozialhilfeempfänger (laufende Hilfe zum Lebensunterhalt) nach Altersgruppen, innerhalb und außerhalb von Einrichtungen, nach Fällen (Fall = 1 oder mehrere Personen)

	April	Mai	Juni	II. Quartal	
	1995			1994	
insgesamt	871	874	878	969	649
davon: 0 bis 6 Jahre	10	10	10	10	8
7 bis 17 Jahre	10	8	8	10	6
18 bis 21 Jahre	74	79	82	92	53
22 bis 60 Jahre	582	580	582	659	396
über 60 Jahre	195	197	196	198	186

18.6 Ausgaben und Einnahmen für Sozialhilfe in Jena in 1000 DM

	April	Mai	Juni	II. Quartal	
	1995			1994	
Ausgaben insgesamt	2568,4	1537,7	3872,5	7978,6	7549,6
darunter: für Hilfe in Einrichtungen	1975,1	889,2	3325,3	6189,6	6106,7
Einnahmen insgesamt	1606,8	2963,3	1102,6	5672,7	6703,2
darunter: in Einrichtungen	1501,8	1169,7	1019,1	3690,6	4903,0
reine Ausgaben insgesamt	961,6	-1425,6	2769,9	2305,9	846,4
darunter: für Hilfe in Einrichtungen	473,3	-280,5	2306,2	2499,0	1203,7

19. Rettungswesen und Feuerwehr

(Quelle: Amt für Feuerwehr und Katastrophenschutz)

		1995			1994	1993	
		April	Mai	Juni	II. Quartal		
Berufs- feuer- wehr	Alarmer insgesamt	215	226	273	714	853	633
	davon:						
	Brandeinsätze insgesamt	20	16	19	55	49	58
	davon: Großbrände	--	1	--	1	1	1
	Mittelbrände	4	1	--	5	5	4
	Kleinbrände	16	14	19	49	43	53
	Technische Hilfeleistungen	177	191	224	592	709	562
	darunter: Tiere und Insekten	26	38	41	105	71	53
	Fehlalarme	18	19	30	67	95	13
	darunter: Blinder Alarm	2	4	4	10	28	6
Böswillige Alarmierung	2	--	4	6	4	2	
Einsätze im Ret- tungs- dienst	Notarztwagen	3	1	2	6	48	34
	Notarzteinsatzfahrzeug 1	273 ¹⁾	249 ¹⁾	239	761 ¹⁾	826 ¹⁾	802 ¹⁾
	Notarzteinsatzfahrzeug 2	.	.	5	.	.	.
	Rettungstransportwagen	746	784	712	2242	2061	1430
	Krankentransportwagen	1136	1414	1305	3855	3692	2310
	Ärztlicher Notfalldienst	704	525	482	1711	1429	1193
	Rettungshubschrauber	66	93	92	251	--	--
	Absicherung anderer Hub- schrauber	20	18	23	61	47	48

¹⁾ einschließlich Notarzteinsatzfahrzeug 2

20. Klinikum der Friedrich-Schiller-Universität Jena Stationäre und ambulante Leistungen im 2. Quartal

(Quelle: Friedrich-Schiller-Universität)

	Stationärer Bereich						Ambulanter Bereich	
	Planbetten		Fallzahl ¹⁾		durchschnittliche Verweildauer		Konsultationen	
	Anzahl		Patienten		Tage		Patienten	
	1995	1994	1995	1994	1995	1994	1995	1994
Klinik für Kinder- u. Jugendmedizin	138	138	1122,5	1265,5	6,9	6,9	6812	7189
Klinik für Innere Medizin	419	432	2621,5	2543,0	11,9	13,0	9962	9239
Klinik für Chirurgie ²⁾	217	283	1621,0	1855,5	8,8	9,2	15757	15337
Klinik für Neurochirurgie	54	.	210,5	.	9,9	.	627	.
Klinik für Anästhesiologie und Intensivtherapie	22	10	285,0	149,5	3,2	5,6	--	--
Klinik für Neurologie	62	62	279,5	275,5	14,5	15,8	1851	2049
Klinik für Psychiatrie	117	117	270,5	258,5	32,1	35,2	2073	2467
Klinik für Kinder- und Jugendpsychiatrie	23	23	33,0	44,0	47,2	38,5	210	166
Klinik für Frauenheilkunde und Geburtshilfe	138	156	1129,5	1227,5	6,4	7,7	5869	6490
Klinik für Radiologie	65	88	297,0	370,0	13,0	14,1	2037	1776
Klinik für Mund-, Kiefer- und Gesichtschirurgie	43	43	311,5	288,0	9,7	11,7	2808	3841
Klinik für Urologie	60	60	565,0	527,0	8,1	8,1	2334	2943
Klinik für Hals-, Nasen- und Ohrenkrankheiten	74	74	731,0	631,5	7,9	8,5	4839	4627
Klinik für Augenheilkunde	62	62	553,5	672,5	5,4	6,7	3288	4182
Klinik für Hautkrankheiten	50	50	282,0	325,5	7,6	12,1	4320	4152

¹⁾ Aufnahmen+Entlassungen

²⁾ die Angaben für 1994 sind einschließlich der Klinik für Neurochirurgie

21. Ausgabe von Dokumenten durch das Einwohnermeldeamt (Quelle: Einwohnermeldeamt, eigene Ermittlungen)

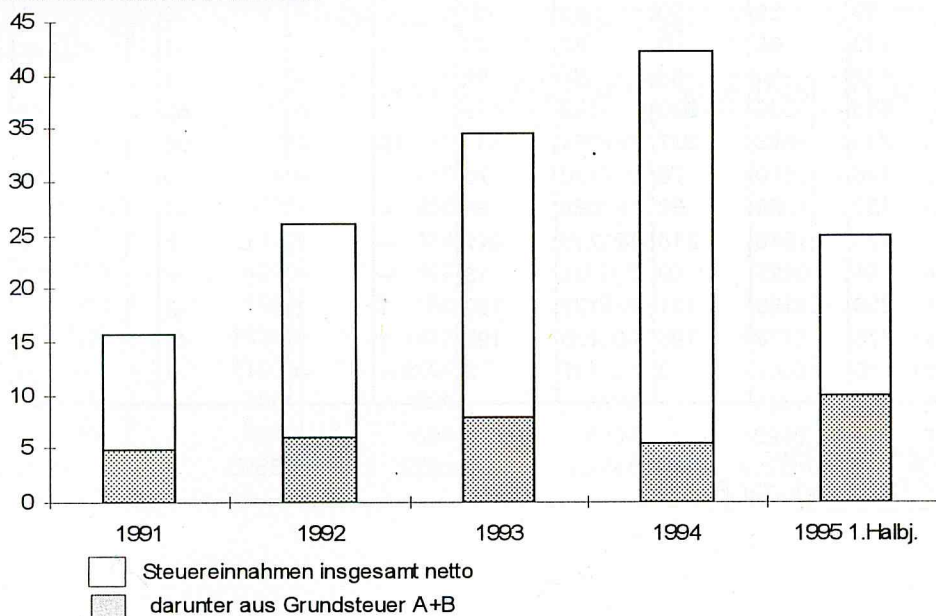
Art des Dokumentes	II. Quartal		
	1995	1994	1993
Vorläufige Reisepässe	380	336	338
Vorläufige Personalausweise	195	142	134
Kinderausweise	1106	858	564
Reisepässe	3338	1826	2625
Personalausweise	7809	3583	4069

22. Städtische Steuereinnahmen (Quelle: Stadtkämmerei)

	II. Quartal			1. Halbjahr		
	1995	1994	1993	1995	1994	1993
	1000 DM					
Steuereinnahmen insgesamt (brutto)	5240	4106	4017	17669	13557	6677
davon:						
Grundsteuer A und B	2502	1460	2349	9846	5508	3544
Gewerbsteuer nach Ertrag und Kapital	2552	2546	1544	7531	7852	2922
Andere Steuern	186	100	124	292	197	211
Gemeindeanteil an der Ein- kommenssteuer	6015	4764	3949	7338	6040	4382
Gewerbsteuerumlage (Ausgabe)	101	538	--	101	618	--
Steuereinnahmen (netto)	11154	8332	7966	24906	18979	11059
Schuldenstand (Quartalsende)	169683	114814	85002	169683	114814	85002

Entwicklung der Steuereinnahmen (netto) der Stadt Jena nach Jahren (Mio DM)

Steuereinnahmen in Mio DM



Anhang

1. Einwohner insgesamt, nach Geschlecht und nach Deutschen/ Ausländern
nach Ortsteilen (Stand: 30.06.1995)
(Quelle: Städtisches Melderegister)

Schl.Nr. Statisti- scher Bezirk	Stadt Jena Ortsteil/Stati- stischer Bezirk	Einwohner insgesamt			Deutsche		Ausländer		Veränderung der Ein- wohner insgesamt	
		insge- samt	davon		männ- lich	weib- lich	männ- lich	weib- lich	im 1. Halb- jahr 1995	zum Januar 1993
			männlich	weiblich						
-	Jena insges. davon:	101246	48669	52577	47507	51932	1162	645	-767	-2174
010	Ammerbach	2339	1113	1226	1102	1218	11	8	-5	83
020	Burgau	1217	616	601	606	597	10	4	-4	15
030	Göschwitz	596	286	310	282	307	4	3	2	5
041	Jena-Zentrum	3001	1434	1567	1403	1545	31	22	-152	-463
042	Jena-West	6653	3249	3404	3202	3374	47	30	-148	-591
043	Jena-Nord	8604	4081	4523	3976	4467	105	56	-184	-498
044	Jena-Süd	6645	3158	3487	3118	3458	40	29	-44	-250
050	Lichtenhain	1846	978	868	692	749	286	119	-54	374
061	Lobeda-Ort	1149	576	573	567	569	9	4	17	-37
062	Lobeda-West	11599	5606	5993	5445	5892	161	101	-197	-653
063	Lobeda-Ost ¹⁾	10835	5178	5657	5103	5600	75	57	-63	-444
070	Löbstedt	5208	2442	2766	2436	2750	6	16	-52	165
081	Wj.-Kernberge	1869	904	965	897	957	7	8	-50	-76
082	Wj.- Ort	4162	2003	2159	1914	2141	89	18	-29	-106
083	Wj.-Schlegelsb.	4654	2224	2430	2208	2420	16	10	217	214
090	Winzerla	14459	6965	7494	6878	7431	87	63	-90	-481
100	Wöllnitz	478	236	242	236	242	--	--	17	78
110	Ziegenhain	2219	1068	1151	1062	1147	6	4	-2	-8
120	Zwätzen	1405	703	702	696	700	7	2	7	19
131	Drackendorf ²⁾	8286	3830	4456	3696	4372	134	84	-127	-362
132	Drackendorf	254	125	129	120	129	5	--	-37	}
133	Ilmnitz	79	40	39	40	39	--	--	1	
141	Maua	355	175	180	172	178	3	2	1	}
142	Leutra	111	59	52	59	52	--	--	8	
151	Münchenroda	146	69	77	69	76	--	1	36	}
152	Remderoda	59	29	30	29	30	--	--	-6	
161	Krippendorf	138	68	70	68	70	--	--	-1	}
162	Vierzehnheilig.	112	54	58	54	58	--	--	1	
170	Isserstedt	655	335	320	333	319	2	1	68	146
181	Cospeda	710	373	337	354	337	19	--	58	}
182	Lützeroda	146	70	76	70	76	--	--	3	
183	Closewitz	136	68	68	68	68	--	--	-1	}
191	Kunitz	433	215	218	215	217	--	1	5	
192	Laasan	44	25	19	25	19	--	--	--	19
201	Jenaprießnitz	259	128	131	127	130	1	1	-2	}
202	Wogau	375	179	196	178	195	1	1	41	
0	nicht seßhaft	10	7	3	7	3	--	--	-1	10

¹⁾ ohne Anteil auf Drackendorfer Flur

²⁾ Anteil Lobeda-Ost auf Drackendorfer Flur

2. Einwohner nach dem Familienstand und nach religiösem Bekenntnis nach Ortsteilen
(Stand: 30.06.1995)
 (Quelle: Städtisches Melderegister)

Schl.Nr. Statisti- scher Bezirk	Stadt Jena Ortsteil/Stati- stischer Bezirk	Einwoh- ner ins- gesamt	davon:				davon:			
			nach dem Familienstand				nach religiösem Bekenntnis			
			ledig	verhei- ratet	verwit- wet	geschie- den	evange- lisch	katho- lisch	andere Religion	oh. Be- kenntnis ³⁾
-	Jena insges.	101246	39656	47103	6810	7677	9921	2804	58	88463
	davon:									
010	Ammerbach	2339	871	1105	231	132	216	57	3	2063
020	Burgau	1217	400	663	92	62	129	22	1	1065
030	Göschwitz	596	220	299	45	32	66	18	--	512
041	Jena-Zentrum	3001	1354	1132	253	262	384	135	--	2482
042	Jena-West	6653	2939	2856	391	467	930	282	7	5434
043	Jena-Nord	8604	3335	3687	800	782	906	272	5	7421
044	Jena-Süd	6645	2679	2918	537	511	775	218	7	5645
050	Lichtenhain	1846	869	751	115	111	179	36	2	1629
061	Lobeda-Ort	1149	409	622	69	49	158	35	--	956
062	Lobeda-West	11599	4395	5704	574	926	847	274	18	10460
063	Lobeda-Ost ¹⁾	10835	4522	4677	597	1039	779	292	3	9761
070	Löbstedt	5208	1372	3010	445	381	455	133	2	4618
081	Wj.-Kernberge	1869	690	958	131	90	308	70	--	1491
082	Wj.-Ort	4162	1573	1925	351	313	506	165	1	3490
083	Wj.-Schlegelsb.	4654	1589	2380	381	304	495	105	1	4053
090	Winzerla	14459	5987	6686	651	1135	946	285	1	13227
100	Wöllnitz	478	155	260	37	26	52	10	--	416
110	Ziegenhain	2219	759	1141	195	124	254	42	2	1921
120	Zwätzen	1405	590	637	68	110	148	22	1	1234
131	Drackendorf ²⁾	8286	3414	3593	604	675	624	217	4	7441
132	Drackendorf	254	90	132	19	13	37	7	--	210
133	Ilmnitz	79	26	47	4	2	14	1	--	64
141	Maua	355	119	204	15	17	92	4	--	259
142	Leutra	111	46	52	11	2	29	--	--	82
151	Münchenroda	146	56	76	10	4	29	5	--	112
152	Remderoda	59	21	33	2	3	15	1	--	43
161	Krippendorf	138	56	72	10	--	41	--	--	97
162	Vierzehnheil.	112	47	52	8	5	31	1	--	80
170	Isserstedt	655	242	345	37	31	115	13	--	527
181	Cospeda	710	297	365	29	19	144	64	--	502
182	Lützeroda	146	61	68	12	5	35	--	--	111
183	Closewitz	136	57	60	13	6	43	3	--	90
191	Kunitz	433	154	236	28	15	50	4	--	379
192	Laasan	44	15	23	4	2	3	--	--	41
201	Jenaprießnitz	259	92	139	21	7	27	5	--	227
202	Wogau	375	151	192	20	12	59	5	--	311
0	nicht seßhaft	10	4	3	--	3	--	1	--	9

¹⁾ ohne Anteil auf Drackendorfer Flur

²⁾ Anteil Lobeda-Ost auf Drackendorfer Flur

³⁾ ohne Bekenntnis bzw. ohne Angabe

3. Einwohner nach Altersgruppen und Ortsteilen

(Stand: 30.06.95)

(Quelle: Städtisches Melderegister)

3.1 Einwohner insgesamt

Schl.Nr. Statisti- scher Bezirk	Stadt Jena Ortsteil/Stati- stischer Bezirk	Einwohner insgesamt										
		insge- samt	davon nach Altersgruppen von bis unter Jahre									
			0 - 3	3 - 6	6 - 16	16 - 18	18 - 25	25 - 27	27 - 45	45 - 60	60 - 65	65u.ält.
		Personen										
--	Jena insges. davon:	101246	1693	2803	13486	2749	8833	3092	28684	21549	4892	13465
010	Ammerbach	2339	31	76	345	52	144	51	690	395	117	438
020	Burgau	1217	10	24	139	35	88	30	313	288	71	219
030	Göschwitz	596	7	10	80	15	49	16	170	124	32	93
041	Jena-Zentrum	3001	69	120	415	69	238	120	936	443	126	465
042	Jena-West	6653	132	196	1020	179	590	221	1996	1154	326	839
043	Jena-Nord	8604	174	240	830	154	698	360	2357	1573	607	1611
044	Jena-Süd	6645	143	201	830	156	569	232	1993	1099	269	1153
050	Lichtenhain	1846	45	66	222	52	223	83	611	245	76	223
061	Lobeda-Ost	1149	14	31	108	35	129	39	250	318	61	164
062	Lobeda-West	11599	206	335	1465	325	1072	373	2760	3481	527	1055
063	Lobeda-Ost ¹⁾	10835	171	292	1430	339	1246	313	3069	2539	380	1056
070	Löbstedt	5208	68	95	372	60	260	146	940	1618	666	983
081	Wj.-Kernberge	1869	31	44	232	53	161	33	470	395	85	365
082	Wj.-Ort	4162	85	110	468	93	307	164	1159	817	221	738
083	Wj.-Schlegelsb.	4654	67	105	472	97	382	148	1126	1189	251	817
090	Winzerla	14459	245	498	2732	380	984	397	4989	2578	466	1190
100	Wöllnitz	478	4	5	46	14	42	10	112	156	19	70
110	Ziegenhain	2219	20	41	277	67	191	60	517	534	108	404
120	Zwätzen	1405	32	52	217	28	141	44	449	244	59	139
131	Drackendorf ²⁾	8286	75	152	1157	432	987	168	2525	1536	250	1004
132	Drackendorf	254	3	7	29	9	16	10	72	59	15	34
133	Ilmnitz	79	1	2	8	--	9	3	20	19	6	11
141	Maua	355	8	6	48	10	30	3	106	78	17	49
142	Leutra	111	2	1	20	2	11	1	30	16	5	23
151	Münchenroda	146	6	8	17	4	14	3	44	34	6	10
152	Remderoda	59	--	--	8	2	4	2	15	19	1	8
161	Krippendorf	138	1	6	20	4	12	7	36	28	9	15
162	Vierzehnheilig.	112	2	6	14	3	12	3	27	18	4	23
170	Isserstedt	655	13	11	116	17	45	14	222	115	30	72
181	Cospeda	710	10	20	128	25	64	11	261	126	22	43
182	Lützeroda	146	1	5	27	2	13	4	44	25	6	19
183	Closewitz	136	--	6	23	--	8	3	47	31	5	13
191	Kunitz	433	7	11	61	15	40	8	125	95	19	52
192	Laasan	44	--	--	3	3	6	--	10	13	1	8
201	Jenaprießnitz	259	4	8	29	4	24	5	64	70	17	34
202	Wogau	375	6	13	78	14	22	7	125	74	11	25
0	nicht seßhaft	10	--	--	--	--	2	--	4	3	1	--

¹⁾ ohne Anteil auf Drackendorfer Flur

²⁾ Anteil Lobeda-Ost auf Drackendorfer Flur

3.2 Männliche Einwohner

Schl.Nr. Statisti- scher Bezirk	Stadt Jena Ortsteil/Stati- stischer Bezirk	Einwohner männlich										
		insge- samt	davon nach Altersgruppen von ... bis unter ... Jahre									
			0 - 3	3 - 6	6 - 16	16 -18	18- 25	25 -27	27 -45	45 -60	60 -65	65u.ält.
Personen												
-	Jena insges. davon:	48669	872	1460	6891	1458	4574	1575	14451	10524	2341	4523
010	Ammerbach	1113	18	41	172	25	80	23	356	201	60	137
020	Burgau	616	5	15	76	20	55	14	162	150	36	83
030	Göschwitz	286	3	4	37	10	17	9	90	64	14	38
041	Jena-Zentrum	1434	38	65	210	37	125	53	506	229	52	119
042	Jena-West	3249	65	98	542	88	295	108	1057	570	145	281
043	Jena-Nord	4081	90	127	447	78	334	171	1273	735	306	520
044	Jena-Süd	3158	82	85	431	78	294	108	1043	526	125	386
050	Lichtenhain	978	25	38	117	35	127	46	347	128	36	79
061	Lobeda-Ort	576	8	18	53	22	62	20	133	160	37	63
062	Lobeda-West	5606	100	177	768	179	565	203	1323	1643	259	389
063	Lobeda-Ost ¹⁾	5178	92	156	691	174	648	169	1469	1305	171	303
070	Löbstedt	2442	41	51	203	29	128	79	503	679	353	376
081	Wj.-Kernberge	904	12	22	104	27	95	22	242	190	41	149
082	Wj.-Ort	2003	45	72	233	47	158	84	630	385	97	252
083	Wj.-Schlegelsb.	2224	25	56	234	49	192	74	585	602	112	295
090	Winzerla	6965	119	251	1415	217	480	191	2399	1282	216	395
100	Wöllnitz	236	--	4	17	7	28	7	57	77	10	29
110	Ziegenhain	1068	8	17	140	38	108	39	255	258	55	150
120	Zwätzen	703	20	28	116	13	76	27	226	117	29	51
131	Drackendorf ²⁾	3830	43	76	574	227	513	84	1154	791	104	264
132	Drackendorf	125	2	3	13	4	12	3	38	30	7	13
133	Ilmnitz	40	1	1	3	--	4	2	12	10	3	4
141	Maua	175	6	4	23	4	13	--	51	42	10	22
142	Leutra	59	2	--	12	1	7	--	17	8	2	10
151	Münchenroda	69	1	6	9	2	5	1	19	19	3	4
152	Remderoda	29	--	--	1	2	4	2	8	9	--	3
161	Krippendorf	68	1	2	12	--	6	5	18	14	5	5
162	Vierzehnheilig.	54	1	3	7	1	8	3	13	9	2	7
170	Isserstedt	335	4	6	61	11	30	11	113	60	12	27
181	Cospeda	373	5	14	61	10	40	6	137	74	8	18
182	Lützeroda	70	--	4	13	1	9	1	21	13	2	6
183	Closewitz	68	--	2	12	--	6	1	27	17	2	1
191	Kunitz	215	3	7	34	9	19	4	64	46	10	19
192	Laasan	25	--	--	2	2	5	--	3	9	1	3
201	Jenaprießnitz	128	3	2	12	3	14	1	35	31	10	17
202	Wogau	179	4	5	36	8	11	4	63	38	5	5
0	nicht seßhaft	7	--	--	--	--	4	--	2	3	1	--

¹⁾ ohne Anteil auf Drackendorfer Flur

²⁾ Anteil Lobeda-Ost auf Drackendorfer Flur

3.3 Weibliche Einwohner

Schl.Nr. Statisti- scher Bezirk	Stadt Jena Ortsteil/Stati- stischer Bezirk	Einwohner weiblich										
		insge- samt	davon nach Altersgruppen von ... bis unter ... Jahre									
			0 - 3	3 - 6	6 - 16	16 - 18	18 - 25	25 - 27	27 - 45	45 - 60	60 - 65	65u.ält.
Personen												
-	Jena insges. davon:	52577	821	1343	6595	1291	4259	1517	14233	11025	2551	8942
010	Ammerbach	1226	13	35	173	27	64	28	334	194	57	301
020	Burgau	601	5	9	63	15	33	16	151	138	35	136
030	Göschwitz	310	4	6	43	5	32	7	80	60	18	55
041	Jena-Zentrum	1567	31	55	205	32	113	67	430	214	74	346
042	Jena-West	3404	67	98	478	91	295	113	939	584	181	558
043	Jena-Nord	4523	84	113	383	76	364	189	1084	838	301	1091
044	Jena-Süd	3487	61	116	399	78	275	124	950	573	144	767
050	Lichtenhain	868	20	28	105	17	96	37	264	117	40	144
061	Lobeda-Ort	573	6	13	55	13	67	19	117	158	24	101
062	Lobeda-West	5993	106	158	697	146	507	170	1437	1838	268	666
063	Lobeda-Ost ¹⁾	5657	79	136	739	165	598	144	1600	1234	209	753
070	Löbstedt	2766	27	44	169	31	132	67	437	939	313	607
081	Wj.-Kernberge	965	19	22	128	26	66	11	228	205	44	216
082	Wj.-Ort	2159	40	38	235	46	149	80	529	432	124	486
083	Wj.-Schlegelsb.	2430	42	49	238	48	190	74	541	587	139	522
090	Winzerla	7494	126	247	1317	163	504	206	2590	1296	250	795
100	Wöllnitz	242	4	1	29	7	14	3	55	79	9	41
110	Ziegenhain	1151	12	24	137	29	83	21	262	276	53	254
120	Zwätzen	702	12	24	101	15	65	17	223	127	30	88
131	Drackendorf ²⁾	4456	32	76	583	205	474	84	1371	745	146	740
132	Drackendorf	129	1	4	16	5	4	7	34	29	8	21
133	Ilmnitz	39	--	1	5	--	5	1	8	9	3	7
141	Maua	180	2	2	25	6	17	3	55	36	7	27
142	Leutra	52	--	1	8	1	4	1	13	8	3	13
151	Münchenroda	77	5	2	8	2	9	2	25	15	3	6
152	Remderoda	30	--	--	7	--	--	--	7	10	1	5
161	Krippendorf	70	--	4	8	4	6	2	18	14	4	10
162	Vierzehnheilig.	58	1	3	7	2	4	--	14	9	2	16
170	Isserstedt	320	9	5	55	6	15	3	109	55	18	45
181	Cospeda	337	5	6	67	15	24	5	124	52	14	25
182	Lützeroda	76	1	1	14	1	4	3	23	12	4	13
183	Closewitz	68	--	4	11	--	2	2	20	14	3	12
191	Kunitz	218	4	4	27	6	21	4	61	49	9	33
192	Laasan	19	--	--	1	1	1	--	7	4	--	5
201	Jenaprießnitz	131	1	6	17	1	10	4	29	39	7	17
202	Wogau	196	2	8	42	6	11	3	62	36	6	20
0	nicht seßhaft	3	--	--	--	--	1	--	2	--	--	--

¹⁾ ohne Anteil auf Drackendorfer Flur

²⁾ Anteil Lobeda-Ost auf Drackendorfer Flur