

**Stadt Jena**



# *Jenaer Statistik*

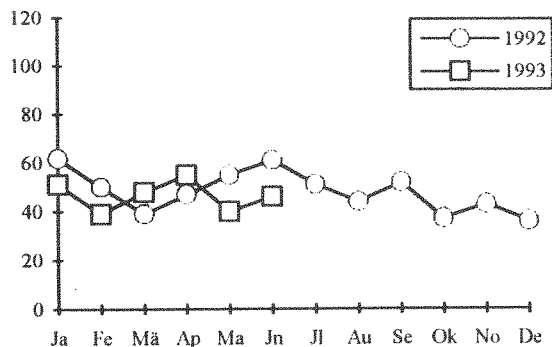
## *Quartalsbericht II/93*

**Ein Informationsdienst der Statistikstelle im Einwohnermeldeamt**

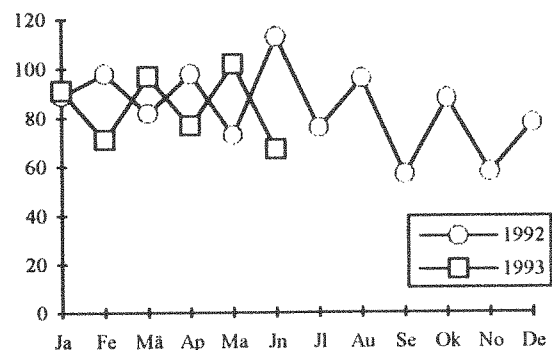
<b>Inhalt</b>	
Graphik Arbeitslose	2
Graphik Geburten und Sterbefälle	2
Wohnbevölkerung	3
Wohnbevölkerung nach Ortsteilen	4
Wohnbevölkerung nach Konfessionen	4
Ausländerstatistik	5
Eheschließungen, Geburten und Sterbefälle	6
Wanderungsbewegung	6
Immissionen	6
Klimadaten	7
Bestand an Wohnungen und Wohnräumen	7
Wohnungssuchende und Wohnungsvergabe	8
Wohngeldanträge und -bewilligungen	8
Gemeldete Baugenehmigungen	9
Arbeitsmarkt	9
Gewerbean- und -abmeldungen	10
Verarbeitendes Gewerbe	10
Bauhauptgewerbe	11
Ausbaugewerbe	11
Preisindex und Einzelhandelspreise	11
Bestandsentwicklung Kraftfahrzeuge	12
Erteilung von Fahrerlaubnissen	12
Innerstädtischer Nahverkehr	12
Straßenverkehrsunfälle	13
Energieversorgung	13
Müllabfuhr	14
Gewünschte Studienorte Thüringer Abiturienten	14
Besucher ausgewählter Einrichtungen Jenas	14
Bestand, Benutzer, Entleihungen in Bibliotheken und im Stadtarchiv	15
Ausgewählte Leistungen Postamt Jena	15
Besucher in Hallenbädern	16
Besucher in Freibädern	16
Beherbergungswesen	17
Sozialstatistik	17
Rettungswesen und Feuerwehr	18
Straftaten	19
Stationäre und ambulante Leistungen des Universitätsklinikums	19
Städtische Steuereinnahmen	19

### Entwicklung der Zahl der Geburten und Sterbefälle 1992 und 1993

**Geburten:**

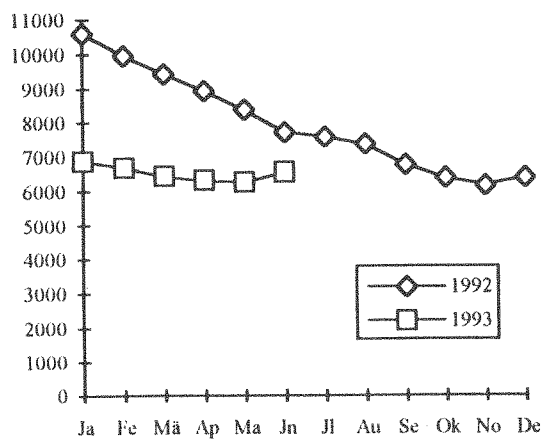


**Sterbefälle:**



zu den Tabellen 2 und 3

### Arbeitslose in Jena (Bereich Hauptamt) Quelle: Arbeitsamt Jena



zu Tabelle 11

### Zeichenerklärungen:

- p vorläufige Werte
- nichts vorhanden
- 0 Zahlenwert kleiner als die Hälfte der verwendeten Einheit
- ... Angaben fallen später an
- . Zahlenwert unbekannt oder geheimzuhalten
- r berichtigte Angaben
- s geschätzte Angaben

1. Wohnbevölkerung (Hauptwohnsitz)  
Angaben in Personen (Deutsche und Ausländer)

1.1. Bevölkerungsbestand nach endgültigen Angaben des Thüringer Landesamtes für Statistik

Stichtag	30.06.92	30.09.92	31.12.92
Bevölkerungsbestand insgesamt	100216	100270	100390
davon:			
männlich	47496	47637	47759
weiblich	52720	52633	52631

1.2. Wohnbevölkerung nach Altersgruppen nach vorläufigen Angaben des Einwohnermeldeamtes

Altersgruppen von ... bis unter	Wohnbevölkerung insgesamt p			
	31.03.93	30.04.93	31.05.93	30.06.93
0 - 3	2271	2220	2163	2126
3 - 6	3757	3739	3729	3710
6 - 16	13727	13718	13727	13705
16 - 18	2317	2331	2353	2374
18 - 25	9301	9273	9286	9305
25 - 45	30682	30716	30811	30895
45 - 60	20794	20800	20822	20838
60 - 65	4451	4447	4444	4442
65 und älter	12827	12851	12874	12854
insgesamt	100127	100095	100209	100249

Altersgruppen von ... bis unter	Wohnbevölkerung männlich p			
	31.03.93	30.04.93	31.05.93	30.06.93
0 - 3	1178	1155	1126	1108
3 - 6	1903	1893	1887	1873
6 - 16	7030	7029	7034	7015
16 - 18	1208	1220	1238	1254
18 - 25	4699	4700	4711	4756
25 - 45	15208	15229	15289	15364
45 - 60	10186	10191	10202	10216
60 - 65	2083	2084	2088	2092
65 und älter	4153	4172	4186	4176
insgesamt	47648	47673	47761	47854

Altersgruppen von ... bis unter	Wohnbevölkerung weiblich p			
	31.03.93	30.04.93	31.05.93	30.06.93
0 - 3	1093	1065	1037	1018
3 - 6	1854	1846	1842	1837
6 - 16	6697	6689	6693	6690
16 - 18	1109	1111	1115	1120
18 - 25	4602	4573	4575	4549
25 - 45	15474	15487	15522	15531
45 - 60	10608	10609	10620	10622
60 - 65	2368	2363	2356	2350
65 und älter	8674	8679	8688	8678
insgesamt	52479	52422	52448	52395

1.3. Einwohner mit Hauptwohnsitz in Jena nach Ortsteilen und statistischen Bezirken  
 Stand: 2. Julihälfte 1993 / Einwohner je Quadratkilometer (Einwohnerdichte)  
 Quelle: Städtisches Melderegister

Nr. des Ortsteiles/ Statist. Bezirkes	Name des Ortsteiles/ Statistischen Bezirkes	Einwohner mit Hauptwohnsitz			Einwohner je km <sup>2</sup> (Einwohnerdichte)	Anteil des Ortsteiles / Statistischen Bezirkes	
		insgesamt	davon			an den Einwohnern	an der Fläche
			Deutsche	Ausländer			
Anzahl					in Prozent		
01	Ammerbach	2288	2279	9	381,6	2,3	10,2
02	Burgau	1204	1198	6	632,6	1,2	3,2
03	Göschwitz	592	588	4	261,9	0,6	3,9
04	Jena	26416	26178	238	1996,3	26,3	22,6
041	-Zentrum	3393	3345	48	3718,6	3,4	1,6
042	-West	7126	7092	34	2022,4	7,1	6,0
043	-Nord	9047	8957	90	3015,2	9,0	5,1
044	-Süd	6850	6784	66	1181,9	6,8	9,9
05	Lichtenhain	1981	1462	519	808,8	2,0	4,2
06	Lobeda	24647	24342	305	3761,6	24,5	11,2
061	-Ort	1134	1127	7	353,8	1,1	5,5
062	-West	12282	12098	184	5033,7	12,2	4,2
063	-Ost (ohne Drackendorf)	11231	11117	114	12375,1	11,2	1,5
07	Löbstedt	5011	4990	21	1909,4	5,0	4,5
08	Wenigenjena	10634	10560	74	1762,5	10,6	10,3
081	-Kernberge	1936	1926	10	1512,1	1,9	2,2
082	-Ort	4251	4208	43	4020,6	4,2	1,8
083	-Schlegelsberg	4447	4426	21	1203,3	4,4	6,3
09	Winzerla	14974	14813	161	2991,8	14,9	8,5
10	Wöllnitz	403	403	-	153,6	0,4	4,5
11	Ziegenhain	2226	2217	9	495,9	2,2	7,7
12	Zwätzen	1393	1387	6	255,1	1,4	9,3
131	Drackendorf (Teil von Lobeda-Ost auf Drackendorfer Flur)	8632	8433	199	.	8,6	-
Stadt insgesamt		100401	98850	1551	1712,5	100	100

1.4. Wohnbevölkerung der Stadt Jena nach Konfessionen  
 Quelle: Städtisches Melderegister Stand: August 1993

Konfession	insgesamt	davon:		davon:					
		davon:		Deutsche			Ausländer		
		männlich	weiblich	insgesamt	davon:		insgesamt	davon:	
				männlich	weiblich		männlich	weiblich	
evangelische Christen (Lutheraner, Protestanten, Reformierte)	8962	3904	5058	8937	3891	5046	25	13	12
römisch-katholische Christen	2269	1080	1189	2194	1038	1156	75	42	33
Bekenner anderer christlicher und nichtchristlicher Religionen	40	25	15	16	5	11	24	20	4
Konfessionslose und Einwohner ohne Angaben	88970	42881	46089	87607	41984	45623	1363	897	466
Erfasste Einwohner insgesamt	100241	47890	52351	98754	46918	51836	1487	972	515

1.5. Ausländer in Jena <sup>1)</sup> (Quelle: Einwohnermeldeamt - Ausländerbehörde)

1.5.1. nach der Herkunft (Erdteile)

Herkunft	am Stichtag 30.06.93				Anteil d. Kontinente an insgesamt			
	insgesamt	davon:		Kinder u. 16 Jahre	insgesamt	davon:		Kinder u. 16 Jahre
		männlich	weiblich			männlich	weiblich	
	Personen				in Prozent			
insgesamt	1371	903	468	135	100,0	100,0	100,0	100,0
davon:								
Europa	795	486	309	75	58,0	53,8	66,0	55,6
Asien	360	244	116	47	26,3	27,1	24,8	34,8
Afrika	139	121	18	8	10,1	13,4	3,9	5,9
Amerika	70	49	21	5	5,1	5,4	4,5	3,7
Australien	2	1	1	-	0,1	0,1	0,2	-
Staatenlose	4	1	3	-	0,3	0,1	0,6	-
ungeklärt	1	1	-	-	0,1	0,1	-	-

1.5.2. Ausgliederung ausgewählter Länder

Anteil des Landes am eigenen Kontinent

Europa

darunter:

GUS, Russ. Föderation	206	97	109	24	25,9	20,0	35,3	32,0
Rumänien	121	89	32	5	15,2	18,3	10,4	6,7
Bulgarien	76	48	28	14	9,6	9,9	9,1	18,7
Ungarn	66	46	20	4	8,3	9,5	6,5	5,3
Polen	45	17	28	5	5,7	3,5	9,1	6,7
Tschechoslowakei	41	18	23	5	5,2	3,7	7,4	6,7

Asien

darunter:

Vietnam	143	102	41	16	39,7	41,8	35,3	34,0
Armenien	64	39	25	16	17,8	16,0	21,6	34,0
Jemen	29	19	10	3	8,1	7,8	8,6	6,4
China	21	10	11	5	5,8	4,1	9,5	10,6
Japan	17	11	6	-	4,7	4,5	5,2	-
Mongolei	13	5	8	2	3,6	2,0	6,9	4,3
Kamputchea	12	12	-	-	3,3	4,9	-	-

Afrika

darunter:

Libyen	68	65	3	4	48,9	53,7	16,7	50,0
Nigeria	13	12	1	1	9,4	9,9	5,6	12,5
Sudan	13	12	1	-	9,4	9,9	5,6	-
Äthiopien	12	8	4	-	8,6	6,6	22,2	-
Algerien	6	5	1	1	4,3	4,1	5,6	12,5

Amerika

darunter:

Kuba	20	19	1	1	28,6	38,8	4,8	20,0
Chile	17	8	9	3	24,3	16,3	42,8	60,0
Vereinigte Staaten von Amerika	12	7	5	-	17,1	14,3	23,8	-
Nicaragua	8	5	3	1	11,4	10,2	14,3	20,0
Kolumbien	4	3	1	-	5,7	6,1	4,8	-
Brasilien	3	1	2	-	4,3	2,0	9,5	-

<sup>1)</sup> einschließlich Asylbewerber

2. Eheschließungen und Geburten  
(Quelle: Thüringer Landesamt für Statistik)

Zeitraum		Eheschließungen insgesamt	Lebendgeburten		
			insgesamt	davon:	
				männlich	weiblich
April 1993	p	34	55	36	19
Mai 1993	p	48	40	21	19
Juni 1993	p	49	46	27	19
II. Quartal 1993	p	131	141	84	57
II. Quartal 1992		112	163	95	68

3. Sterbefälle und Saldo Geburten/Sterbefälle (+ Lebendgeborenenüberschuß, - Sterbefallüberschuß)  
(Quelle: Thüringer Landesamt für Statistik)

Zeitraum		Sterbefälle			Saldo Geburten/Sterbefälle		
		insgesamt	davon:		insgesamt	davon:	
			männlich	weiblich		männlich	weiblich
April 1993	p	77	26	51	-22	+10	-32
Mai 1993	p	102	48	54	-62	-27	-35
Juni 1993	p	67	32	35	-21	-5	-16
II. Quartal 1993	p	246	106	140	-105	-22	-83
II. Quartal 1992		284	124	160	-121	-29	-92

4. Wanderungsbewegung der Bevölkerung  
(Quelle: Thüringer Landesamt für Statistik)

Berichts- zeitraum	Zuzüge (Pers.)			Fortzüge (Pers.)			Wanderungsbilanz (Pers.)		
	insg.	davon:		insg.	davon:		insg.	davon:	
		männl.	weibl.		männl.	weibl.		männl.	weibl.
Oktober 1992	328	178	150	270	140	130	+58	+38	+20
November 1992	327	197	130	243	127	116	+84	+70	+14
Dezember 1992	437	260	177	349	197	152	+88	+63	+25
IV. Quartal 1992	1092	635	457	862	464	398	+230	+171	+59
IV. Quartal 1991	850	467	383	981	461	520	-131	+6	-137

5. Immissionen  
(Quelle: Umwelt- und Naturschutzamt)

5.1. Schwefeldioxid (SO<sub>2</sub>) - Meßstelle Fürstengraben

	April		Mai		Juni	
	1993	1992	1993	1992	1993	1992
	Milligramm / m <sup>3</sup> Luft					
Monatsmittel	0,05	0,04	0,02	1) -	0,02	0,03
Maximales Tagesmittel	0,09	0,20	0,08	1) -	0,07	0,06
Maximales 30 - Minutenmittel	0,33	0,43	0,27	1) -	0,21	0,16

1) keine Meßwerte wegen Stationsausfall

Grenzwerte lt. TA-Luft: IW1 = zulässige Dauerbelastung = 0,14 mg/m<sup>3</sup>

IW2 = zulässige kurzfristige Belastung = 0,40 mg/m<sup>3</sup>

5.2. Ozon (O<sub>3</sub>) - Meßstelle Prüssingstraße

	Mai 1993	Juni 1993
	Milligramm / m <sup>3</sup> Luft	
Monatsmittel	0,07	0,06
Maximales Tagesmittel	0,11	0,09
Maximales 30 - Minutenmittel	0,16	0,13

EG - Richtwerte: - Information an Bevölkerung bei 0,180 mg/m<sup>3</sup>  
- Warnstufe (Presse, Rundfunk, Fernsehen) bei 0,360 mg/m<sup>3</sup>

6. Klimadaten für Jena II. Quartal 1993/1992  
(Quelle: Deutscher Wetterdienst, Wetteramt Weimar)

	April		Mai		Juni	
	1993	1992	1993	1992	1993	1992
<u>Lufttemperatur (in °C)</u>						
Monatsmittel	11,7	9,2	15,6	15,4	16,3	18,4
Maximum	27,3	25,0	29,8	29,3	30,4	32,1
Minimum	-0,5	-2,2	4,5	1,3	6,3	8,6
<u>relative Luftfeuchte (in %)</u>						
Monatsmittel	62	61	64	59	74	65
<u>Niederschlag (in mm)</u>						
Monatssumme	17,4	28,2	78,8	24,7	86,6	39,1
<u>Sonnenscheindauer (in Stunden)</u>						
Monatssumme	173,3	146,0	210,0	267,1	169,0	149,9
<u>Sommertage (Anzahl)</u>						
(Max ≥ 25°C)	8	1	13	10	9	11
<u>Heiße Tage (Anzahl)</u>						
(Max ≥ 30°C)	.	.	.	.	1	2
<u>Frosttage (Anzahl)</u>						
(Min ≤ 0°C)	3	2	.	.	.	.
<u>Tage mit Niederschlag (Anzahl)</u>						
(≥ 0,1 mm)	10	15	15	7	15	13

7. Fortgeschriebener Bestand an Wohnungen, Wohnräumen und Wohnflächen

	Wohnungen in Wohn- und Nichtwohngebäuden <sup>1)</sup>									Räume <sup>2)</sup>	Wohnfläche	
	insgesamt	davon mit ... Räumen <sup>2)</sup>							7 oder mehr			
		1	2	3	4	5	6	Wohnungen	Räume			
Anzahl											100 m <sup>2</sup>	
Bestand am 31.12.91	46294	2280	3631	9541	19583	8837	1874	548	4095	176021	28956	
+Zugang d. Neubau	163	6	27	25	75	27	1	2	15	591	112	
+Zugang durch Baumaßn.an bestehenden Geb.	82	1	4	10	15	27	13	12	94	406	79	
dar.d.Nutzungsänd.	9	1	1	1	-	2	4	-	-	40	7	
+sonst. Zugang	204	48	24	120	12	-	-	-	-	504	123	
-Totalabgang	58	1	2	10	8	15	15	7	51	283	53	
dar.d.Nutzungsänd.	37	-	-	3	6	12	12	4	30	195	38	
-Abgang durch Baumaßn.an bestehenden Geb.	78	1	-	11	29	20	9	8	66	370	68	
-sonst. Abgang	-	-	-	-	-	-	-	-	-	-	-	
Bestand am 31.12.92	46607	2333	3684	9675	19648	8856	1864	547	4087	176869	29148	

<sup>1)</sup> ohne Wohnheime, gegenüber bisher veröffentlichten Werten Veränderungen durch Umstellung auf die Methodik der Bundesrepublik Deutschland

<sup>2)</sup> einschließlich Küchen

8. Wohnungssuchende und Wohnungsvergabe  
(Quelle: Wohnungsförderungsamt)

	1993				Jahr 1992	Jahr 1991 s
	April	Mai	Juni	II. Quartal		
	Anzahl der Fälle					
Vorliegende Anträge am Ende des jeweiligen Berichtszeitraumes	5491	5615	5578	5578	5349	3700
Zugänge	260	205	271	736	3067	.
Abgänge	94	81	308	483	1418	.
davon durch:						
Versorgung mit Wohnraum	86	75	76	237	1123	1570
Wohnungstausch	8	6	11	25	295	.
Von den mit Wohnraum versorgten Antragstellern erhielten eine						
Einraumwohnung	30	25	29	84	372	530
Zweiraumwohnung	17	16	19	52	266	360
Dreiraumwohnung	19	22	19	60	330	480
Vierraumwohnung	17	10	8	35	143	} 200
Wohnung mit 5 und mehr Wohnräumen	3	2	1	6	12	
Von den Zugängen an Antragstellern bemühen sich um eine						
Einraumwohnung	135	104	131	370	1423	.
Zweiraumwohnung	61	59	74	194	827	.
Dreiraumwohnung	38	18	33	89	556	.
Vierraumwohnung	23	22	29	74	225	.
Wohnung mit 5 und mehr Wohnräumen	3	2	4	9	36	.

9. Wohngeldanträge und -bewilligungen  
(Quelle: Wohnungsförderungsamt)

	Mengen- einheit	1993				Jahr 1992	Jahr 1991
		April	Mai	Juni	II. Quartal		
Bearbeitete Anträge	Anzahl	3315	2666	4461	10442	35340	6381
darunter:							
bewilligte Anträge	Anzahl	2455	2275	4086	8816	31381	5439
davon:							
Mietzuschuß	Anzahl	2376	2178	3916	8470	29775	5181
Lastenzuschuß	Anzahl	79	97	170	346	1606	258
Von den bewilligten Anträgen sind							
* Bewilligungen für Senioren	Anzahl	1984	998	478	3460	10984	3426
* Bewilligungen für Arbeitslose	Anzahl	807	439	241	1487	5458	338
Auszahlungen insgesamt	1000 DM	2270,8	1991,5	1632,1	5894,4	27020,8	2300,3
Anteil der bewilligten Anträge an den bearbeiteten Anträgen	Prozent	74,1	85,3	91,6	84,4	88,8	85,2



10. Gemeldete Baugenehmigungen  
(Quelle: Thüringer Landesamt für Statistik)

Zeitraum	insgesamt (einschl. Baumaßnahmen an bestehenden Gebäuden)				Errichtung neuer Gebäude							
	Gebäude	Wohnungen		Veranschlagte Kosten d. Bauwerks	Wohngebäude			Nichtwohngebäude				
		insgesamt	Wohnfläche		Gebäude	Wohnungen	Veranschlagte Kosten d. Bauwerks	Gebäude	Wohnungen	Nutzfläche	Veranschlagte Kosten d. Bauwerks	
	Anzahl		100 m²	TDM	Anzahl		100 m²	TDM	Anzahl		100 m²	TDM
Jahr 1991	123	158	113	89327	17	152	102	14395	36	15	286	48185
Jahr 1992	117	47	43	182500	25	36	37	7534	33	8	540 r	103376
I. Quartal 93	3	2	4	671	2	2	3	521	-	-	-	-
II. Quartal 93	50	46	44	36022	12	29	27	6929	12	9	120	26374

11. Arbeitsmarkt  
(Quelle: Arbeitsamt Jena <sup>1)</sup>)

Monat	Arbeits-suchende insgesamt	darunter: Arbeitslose			von den Arbeitslosen in Spalte 3 sind				Vermittlungen	offene Stellen	Arbeitslosenquote in Prozent 2)
		insgesamt	Männer	Frauen	Jugendliche unter 20 Jahren	Jugendliche 20 bis unter 25 Jahren	Ausländer	Schwerbehinderte			
1	2	3	4	5	6	7	8	9	10	11	12
1993											
April	10668	6307	2343	3964	119	691	130	152	541	1098	9,9
Mai	10532	6260	2272	3988	101	715	122	143	513	1136	9,9
Juni	10703	6552	2356	4196	113	738	145	142	614	1070	10,3
1992											
April	17138	8929	3336	5593	242	1152	213	210	482	993	12,3
Mai	16652	8372	3051	5321	213	1048	242	215	786	831	11,5
Juni	15681	7723	2780	4943	184	954	191	209	558	955	10,6

1) Kennziffern betreffen das Hauptamt (einschließlich Landkreis Jena)

2) 1993 wird die Arbeitslosenquote wie folgt ermittelt:  
prozentualer Anteil der Arbeitslosen an den abhängigen zivilen Erwerbspersonen.  
Ein Vergleich mit 1992 ist nicht mehr möglich.

12. Sozialversicherungspflichtig beschäftigte Arbeitnehmer in Jena am 30.06.1992  
(Quelle: Thüringer Landesamt für Statistik)

	Sozialversicherungspflichtig beschäftigte Arbeitnehmer		
	insgesamt	davon:	
		Männer	Frauen
Arbeitsortprinzip	49268	25318	23950
Wohnortprinzip	41741	21596	20145

Bemerkungen:

Es handelt sich um die Beschäftigtenstatistik der Bundesanstalt für Arbeit. Erfasst wurden Arbeiter und Angestellte einschließlich Personen in beruflicher Ausbildung. Unberücksichtigt bleiben Beamte, Selbständige und Mithelfende Familienangehörige sowie geringfügig beschäftigte Arbeitnehmer.

Arbeitsortprinzip: Sozialversicherungspflichtig beschäftigte Arbeitnehmer in Betrieben, die in Jena ansässig sind (einschließlich Einpendler)

Wohnortprinzip: Sozialversicherungspflichtig beschäftigte Arbeitnehmer mit Hauptwohnung in Jena, unabhängig vom Arbeitsort (einschließlich Auspendler).

Die Differenz zwischen beiden Beschäftigtenangaben ist somit der Pendlersaldo.

13. Gewerbean- und -abmeldungen  
(Quelle: Thüringer Landesamt für Statistik)

Zeitraum	Veränderungsart	insgesamt	davon nach Art des Betriebes			
			Industrie	Prod Handwerk	Handel	Sonstige
April 1993	Anmeldungen	87	1	2	37	47
	Abmeldungen	82	-	2	33	47
	Saldo	+5	+1	-	+4	-
Mai 1993	Anmeldungen	88	2	7	27	52
	Abmeldungen	56	-	5	22	29
	Saldo	+32	+2	+2	+5	+23
Juni 1993	Anmeldungen	98	3	10	28	57
	Abmeldungen	30	2	2	13	13
	Saldo	+68	+1	+8	+15	+44
II. Quartal 1993	Anmeldungen	273	6	19	92	156
	Abmeldungen	168	2	9	68	89
	Saldo	+105	+4	+10	+24	+67
II. Quartal 1992	Anmeldungen	349	13	30	123	183
	Abmeldungen	179	3	17	69	90
	Saldo	+170	+10	+13	+54	+93

14. Verarbeitendes Gewerbe

14.1 Ergebnisse der abrechnenden Betriebe mit 20 und mehr Beschäftigten  
(Quelle: Thüringer Landesamt für Statistik)

Zeitraum	Beschäftigte insgesamt	darunter: Arbeiter	Geleistete Arbeiterstunden	Löhne und Gehälter	Umsatz insgesamt	darunter: Auslandsumsatz
	Personen		1000 Std.	1000 DM		
April 1993	10664	5224	479	25062	46298	7615
Mai 1993	10430	5009	435	24982	42756	6452
Juni 1993	10132	4791	457	27741	94532	8145
II. Quartal 1993	10409	5008	1371	77785	183586	22212
II. Quartal 1992	11981	6002	1777	81532	124058	14051
II. Quartal 1991	24877	12565	3227	100820	130375	22051
I. Halbjahr 1993	10620	5208	2841	151996	315590	46120
I. Halbjahr 1992	12254	5916	3651	271981*	241096	31048
I. Halbjahr 1991	29651	15487	8400	214836	262733	56517

\* enthält Ablösesummen Zeiss

14.2 Entwicklung des verarbeitenden Gewerbes (1991 = 100%)  
(Grundlage sind die Ergebnisse der abrechnenden Betriebe mit 20 und mehr Beschäftigten)

Zeitraum	Beschäftigte insgesamt	darunter: Arbeiter	Geleistete Arbeiterstunden	Löhne und Gehälter	Umsatz insgesamt	darunter: Auslandsumsatz
	Veränderung auf Prozent					
II. Quartal 1991	100,0	100,0	100,0	100,0	100,0	100,0
II. Quartal 1992	48,2	47,8	55,1	80,9	95,2	63,7
II. Quartal 1993	41,8	39,9	42,5	77,2	140,8	100,7
I. Halbjahr 1991	100,0	100,0	100,0	100,0	100,0	100,0
I. Halbjahr 1992	41,3	38,2	43,5	126,6*	91,8	54,9
I. Halbjahr 1993	35,8	33,6	33,8	70,7	120,1	81,6

\* enthält Ablösesummen Zeiss

15. Bauhauptgewerbe

(Ergebnisse der abrechnenden Betriebe mit 20 und mehr Beschäftigten)

(Quelle: Thüringer Landesamt für Statistik)

	1993				II. Quartal 1992	Jahr 1992	Jahr 1991
	April	Mai	Juni	II. Quartal			
Beschäftigte insgesamt							
- Personen -	1170	1217	1289	1225	660	873	614
Geleistete Arbeitsstunden							
- 1000 Stunden -	144	142	180	466	263	1318	897
Löhne und Gehälter							
- 1000 DM -	3930	4016	4323	12269	6102	32029	17913
Umsatz insgesamt							
- 1000 DM -	18392	17233	17100	52725	18191	143076	67576
darunter:							
baugewerblicher Umsatz							
- 1000 DM -	17895	16809	17015	51719	16620	138965	66583

16. Ausbaugewerbe

(Ergebnisse der abrechnenden Betriebe mit 20 und mehr Beschäftigten)

(Quelle: Thüringer Landesamt für Statistik)

	1993				II. Quartal 1992	Jahr 1992	Jahr 1991
	April	Mai	Juni	II. Quartal			
Beschäftigte insgesamt							
- Personen -	1333	1360	1340	1344	492	636	450
Geleistete Arbeitsstunden							
- 1000 Stunden -	148	148	161	457	162	844	635
Löhne und Gehälter							
- 1000 DM -	3850	3931	4090	11871	3431	20214	11646
Umsatz insgesamt							
- 1000 DM -	14438	13364	16762	44564	9399	88837	34058
darunter:							
baugewerblicher Umsatz							
- 1000 DM -	12642	11563	14914	39119	8677	82738	32138

17. Preise

17.1. Preisindex für die Lebenshaltung in Thüringen

(Quelle: Thüringer Landesamt für Statistik)

(Preisindex II. Halbjahr 90 / I. Halbjahr 91 = 100)

	1992			1993		
	April	Mai	Juni	April	Mai	Juni
4- Personen - Arbeitnehmerhaushalte mit höherem Einkommen	115,4	115,8	116,1	124,1	124,2	124,7
4- Personen - Arbeitnehmerhaushalte mit mittlerem Einkommen	115,7	116,1	116,4	124,5	124,6	125,0
2- Personen - Rentnerhaushalte	117,3	117,8	118,1	127,1	127,2	127,8

17.2. Einzelhandelspreise in DM in Jena (Durchschnittspreise)

(Quelle: Thüringer Landesamt für Statistik)

	Mengen- einheit	1992			1993		
		April	Mai	Juni	April	Mai	Juni
Rindfleisch z. Braten a.d.Keule, o. Knochen	1 kg	14,41	14,56	14,56	12,53	12,53	12,53
Schweinefleisch, Kotelett, ohne Filet	1 kg	8,84	8,98	9,13	7,85	8,09	8,10
Hackfleisch, halb Rind - halb Schwein	1 kg	9,27	9,41	9,56	7,49	7,65	7,65
Schinkenspeck, mager	1 kg	19,01	19,46	19,33	16,81	16,56	16,69
Feine Leberwurst, gute Qualität	1 kg	12,47	13,04	13,04	11,45	11,20	11,20
Brathähnchen, Tiefkühlkost	1 kg	4,19	4,31	4,19	4,12	4,12	4,07
Dt. Markenbutter, in 250g-Packung	250 g	1,90	1,90	1,90	1,85	1,85	1,79
Weizenmehl, Type 405	1 kg	0,83	0,92	0,92	0,79	0,79	0,78
Schnittbrot, Roggen-Vollkornbrot	500 g	2,08	2,08	2,13	2,18	2,18	2,20
Zucker, fein	1 kg	1,78	1,79	1,79	1,72	1,72	1,72
Eiernudeln, Markenware	250 g	0,84	0,82	0,82	0,84	0,84	0,84
Junge Erbsen, sehr fein, in Dosen	850 ml	1,87	1,71	1,71	1,90	1,90	1,90
Apfelsaft	1 l	1,27	1,28	1,33	1,13	1,11	1,11
Dt. Sekt, Markenware	0,75 l	7,46	7,36	7,50	7,67	7,67	7,67
Speisekartoffeln, Handelsklasse I	2,5 kg	1,68	1,51	3,09	1,32	1,35	3,59
Äpfel	1 kg	4,12	3,88	3,78	2,18	2,18	2,37
Bananen	1 kg	1,95	1,58	1,58	1,70	1,32	1,67

18. Kraftfahrzeugwesen

18.1. Bestandsentwicklung Kraftfahrzeuge im II. Quartal 1993

(Quelle: Zulassungswesen)

	April 1993	Mai 1993	Juni 1993	II. 1993	II. 1992	Jahr 1992
KFZ-Bestände	55897	55764	55734	55734	57284	56375
Saldo der Veränderungen	-50	-133	-30	-213	+374	-898
Zugänge insgesamt	1353	875	940	3168	3692	13122
darunter Neuzulassungen	606	394	438	1438	1821	6252
Abgänge insgesamt	1403	1008	970	3381	3318	14020
darunter durch Löschung	962	603	670	2235	2388	10388

18.2. Erteilung von Fahrerlaubnissen

(Quelle: Zulassungswesen)

	II. Quartal 1993	I. Quartal 1993	II. Quartal 1992	Jahr 1992	Jahr 1991
Erteilte Führerscheine	553	623	683	2840	6325
Erteilte Fahrgastbeförderungserlaubnisse	110	145	80	449	62
Erteilte Fahrlehrerscheine	1	-	3	7	33
Erteilte Internationale Führerscheine	88	40	48	241	191

19. Innerstädtischer Nahverkehr

(Quelle: Jenaer Nahverkehrsgesellschaft mbH)

19.1. Fahrzeugbestand im Durchschnitt

Zeitraum	Straßenbahnen		Omnibusse
	Triebwagen	Beiwagen	
Anzahl			
1990	29	53	88
1991	29	52	83
1992	29	46	77
II. Quartal 1993	30	39	74
I. Quartal 1993	31	41	74
II. Quartal 1992	28	47	76

19.2. Gefahrene Wagenkilometer und beförderte Personen

Zeitraum	Gefahrene Wagenkilometer			Beförderte Personen (Straßenbahn und Omnibus)		
	Straßenbahnen		Omnibusse	insgesamt	je Tag	je Nutzfahrkilometer
	Triebwagen	Beiwagen				
	1000 Kilometer			1000 Pers.	Personen	
1990	917	1728	3214	39742	108883	6,8
1991	803	1425	3364	31399	86025	5,6
1992	730	1347	3566	23072	63019	4,8
II. Quartal 1993	178	328	920	5181	56936	3,6
I. Quartal 1993	180	326	943	5826	64732	4,0
II. Quartal 1992	195	360	845	4574	50265	3,3

20. Straßenverkehrsunfälle im II. Quartal 1993

(Quelle: Thüringer Landesamt für Statistik)

Unfallkategorie	II. Quartal 1993	Zu- (+) bzw. Abnahme (-) gegenüber		I. Halbjahr 1993	Zu- (+) bzw. Abnahme (-) gegenüber dem I. Halbjahr 1992
		I. Quartal 1993	II. Quartal 1992		
Anzahl					
Unfälle insgesamt	860	+11	+62	1709	+185
davon:					
Unfälle mit Personenschaden insgesamt	98	+30	+9	166	+17
davon:					
Unfälle mit Getöteten	-	-4	-1	4	+1
Unfälle mit Verletzten	98	+34	+10	162	+16
davon:					
Unfälle mit Schwerverletzten	22	+5	+3	39	-1
Unfälle mit Leichtverletzten	76	+29	+7	123	+17
Unfälle mit nur Sachschaden insgesamt	762	-19	+53	1543	+168
davon:					
Sachschaden von DM 4000,- und mehr bei einem Geschädigten	61	-9	+37	131	+66
Sachschaden von weniger als DM 4000,- bei jedem der Geschädigten (Bagatellunfälle)	701	-10	+16	1412	+102
Verunglückte Personen insgesamt	110	+26	+3	194	+13
davon:					
getötete Personen	-	-5	-1	5	+2
verletzte Personen	110	+31	+4	189	+11
davon:					
schwerverletzte Personen	23	+3	+4	43	-7
leichtverletzte Personen	87	+28	-	146	+18

21. Energieversorgung

21.1. Wärmeversorgung

(Quelle: Ostthüringer Energieversorgung AG)

	1993				Jahr 1992	Jahr 1991
	April	Mai	Juni	II. Quartal		
	Gigawattstunden					
Eigenerzeugung	57,8	32,6	24,6	115,0	827,4	1037,4
Gesamtabsatz	50,8	28,2	16,8	95,8	753,8	915,0

21.2. Erdgasverteilung

(Quelle: Stadtwerke Jena GmbH)

	1993				
	April	Mai	Juni	II. Quartal	I. Quartal
	Megawattstunden				
Erdgasbezug	20267	11501	9081	40849	119573
Abgabe an: Sondervertragskunden	2364	1823	1927	6114	9850
Sonderabnehmer und Tarifikunden	17864	9650	7140	34654	109513
darunter: private Haushalte	14291	7720	5712	27723	87611

22. Müllabfuhr

(Quelle: Stadtwirtschaft Jena)

	1993				II. Quartal
	April	Mai	Juni	II. Quartal	1992
	Kubikmeter				
Müllabfuhr insgesamt	21997	21046	30269	73312	90549
davon: Haushaltmüll	19872	18458	22663	60993	67157
Sperrmüll	2125	2588	7606	12319	23392

23. Gewünschte Studienorte Thüringer Abiturienten 1993

(Quelle: Thüringer Landesamt für Statistik)

	Abiturienten insgesamt	
	Anzahl	Anteil in Prozent
Studienwillige Abiturienten Jahrgang 1993 im Lande Thüringen	3699	100,0
davon wollen studieren		
im Land Thüringen	1783	48,2
darunter: in Jena	929	25,1
in anderen Bundesländern	1208	32,7
im Ausland	18	0,5
ohne Angabe des Studienortes	690	18,6
Thüringer Abiturienten ohne Studienwunsch	935	
Abiturienten insgesamt	4634	

24.1. Besucher ausgewählter Einrichtungen Jenas

(Quelle: jeweilige Einrichtung)

Einrichtung	1993				1992
	April	Mai	Juni	II. Quartal	II. Quartal
Zeiss-Planetarium	8226	8496	8340	25062	22353
Botanischer Garten	5284	6125	5858	17267	15707
Stadtmuseum Alte Göhre	1493	2292	2345	6130	6282
Romantikerhaus	739	1029	571	2339	2378
Phyletisches Museum	2072	1307	1959	5338	4946
Optisches Museum	852	878	1195	2925	3119
Schiller-Gedenkstätte	413	571	620	1604	1559
Goethe-Gedenkstätte <sup>1)</sup>	172	571	505	1248	951
Galerie Lobeda-West <sup>2)</sup>	255	111	-	366	1222
Theaterhaus Jena	1509	1558	1230	4297	2578
Haus auf der Mauer	796	1062	490	2348	1885
Jenaer Philharmonie	1899	3533	1388	6820	7183
Ernst-Haeckel-Haus	380	345	320	1045	1163
Pelzer Werkstatt	-	-	130	130	-

<sup>1)</sup> erst ab 15.04. geöffnet

<sup>2)</sup> ab 01.06. geschlossen

**24.2 Veranstaltungen und Besucher im Planetarium**  
(Quelle: Planetarium)

	Veranstaltungen insgesamt		davon:							
			Allgemeinbildende Veranstaltungen		Kinder-Veranstaltungen		Lasershows		Sonder-Veranstaltungen	
	Anzahl	darin Besucher	Anzahl	darin Besucher	Anzahl	darin Besucher	Anzahl	darin Besucher	Anzahl	darin Besucher
April 1993	94	8226	64	4469	21	2832	6	383	3	542
Mai 1993	100	8496	71	6194	15	668	3	113	11	1521
Juni 1993	97	8340	69	6110	15	1304	6	229	7	697
II. Quartal 1993	291	25062	204	16773	51	4804	15	725	21	2760
II. Quartal 1992	263	22353	188	14770	42	2912	14	692	19	3979
1. Halbjahr 1993	520	41113	382	29387	80	7086	29	1644	29	2996
1. Halbjahr 1992	475	34503	349	23600	73	4783	26	1102	27	5018

**25. Bestand, Benutzer, Entleihungen in Bibliotheken und im Stadtarchiv**  
(Quelle: jeweilige Einrichtung)

Zeitraum	Stadtarchiv			Kinderbibliothek		Ernst-Abbe-Bibliothek		
	Benutzer	mündl. Anfragen	schriftl. Anfragen	Benutzer	Entleihungen	Bestand	Benutzer	Entleihungen
April 1993	84	1116	49	4228	19491	202852	12164	36601
Mai 1993	72	921	23	4346	16451	202454	13258	28628
Juni 1993	76	964	45	4466	19377	191821	14460	32595
II. Quartal 1993	232	3001	117	-	55319	-	-	97824 <sup>3)</sup>
Ende II. Quartal 93	-	-	-	4466	-	191821	14460 <sup>1)</sup>	-
II. Quartal 1992	255	1243	59	-	55344	-	-	96706
Ende II. Quartal 92	-	-	-	4764	-	204499	12911 <sup>2)</sup>	-

1) einschließlich Lesesaal

2) ohne Lesesaal

3) Zweigstelle ab 19.04. geschlossen

**26. Ausgewählte Leistungen der Deutschen Bundespost im Bereich der Stadt Jena**  
(Quelle: Deutsche Bundespost)

	1993		Jahr 1992
	II. Quartal	I. Quartal	
	Anzahl		
Postämter	7	7	
Postbriefkästen	100	100	
Postfacheinrichtungen (Schließfächer)	592	592	592
eingelieferte eingeschriebene Briefsendungen	31950	35690	149866
eingelieferte Briefe mit Wertangabe	234	241	1244
eingelieferte gewöhnliche Paketsendungen	44341	42180	152429
eingelieferte Pakete mit Wertangabe	179	173	553
angenommene Zahlkarten und Postanweisungen	6804	8696	122084
zugestellte Telegramme	3301	3639	36932

27.1. Besucher in Hallenbädern (in Personen)  
(Quelle: Sport- und Bäderamt)

	II. Quartal 1993
<b>Volksbad</b>	
Besucher der Schwimmhalle insgesamt	25534
davon: Kinder	8161
Erwachsene	2545
Familienkarte 1)	1941
Schwimmkurs 2)	300
Nutzer laut Nutzungsvertrag insgesamt	12587
davon: Gruppenschwimmen Kinder	7413
Nutzer mit Nutzungsvertrag	5174
Besucher der Sauna	6873
Besucher des Solariums	5318
Benutzer von Wanne und Dusche insgesamt	1097
davon: Wanne ohne Zusatz	445
Wanne mit Zusatz	141
Dusche	511
<b>Schwimmhalle Lobeda</b>	
Besucher der Schwimmhalle insgesamt	28720
davon: Kinder	4085
Erwachsene	974
Familienkarte 1)	543
Schwimmkurs 2)	-
Nutzer laut Nutzungsvertrag insgesamt	23118
davon: Gruppenschwimmen Kinder	10322
Nutzer mit Nutzungsvertrag	12796
Besucher der Sauna 3)	2339
Besucher des Solariums	524

- 1) pro Familienkarte 3 Personen gezählt  
 2) pro Person 12 Schwimmstunden  
 3) vom 1.6. - 13.9. geschlossen

27.2. Besucher in Freibädern (in Personen) 4)

	II. Quartal 1993
<b>Ost-Bad</b>	
Kinder unter 6 Jahre	512
Kinder über 6 Jahre und Ermäßigte	10879
Erwachsene	2043
Familienkarte 1)	4395
Dauerkarte Kinder 3)	23900
Dauerkarte Erwachsene 3)	1800
<b>Süd-Bad</b>	
Kinder und Ermäßigte	4142
Erwachsene	1711
Familienkarte 1)	1719
Dauerkarte Kinder 3)	3450
Dauerkarte Erwachsene 3)	1900

- 1) pro Familienkarte 3 Personen gezählt  
 2) pro Person 12 Schwimmstunden  
 3) pro Dauerkarte 50 Personen gezählt  
 4) ab 15.5. geöffnet



28. Beherbergungswesen

(Quelle: Thüringer Landesamt für Statistik)

28.1. Beherbergungsstätten, Gäste, Betten und Kapazitätsauslastung

Zeitraum	Betriebe		Betten / Schlafgelegenheiten		Durchschnittliche Auslastung in Prozent	
	insgesamt	darunter: geöffnete	insgesamt	darunter: angebotene	aller	der angebotenen
					Betten / Schlafgelegenheiten	
April 1993	17	17	1600	1511	32,6	34,6
Mai 1993	17	16	1596	1300	27,7	34,0
Juni 1993	18	17	1616	1321	30,2	37,0
April 1992	12	10	1072	855	31,9	40,0
Mai 1992	12	11	1072	922	37,2	43,7
Juni 1992	13	12	1087	932	38,8	45,5

28.2. Ankünfte, Übernachtungen und Aufenthaltsdauer der Gäste

Zeitraum	Ankünfte		Übernachtungen		Durchschnittliche Aufenthaltsdauer in Tagen	
	insgesamt	darunter: Ausländer	insgesamt	darunter: Ausländer	insgesamt	darunter: Ausländer
April 1993	6850	587	15670	2926	2,3	5,0
Mai 1993	7771	671	13694	1611	1,8	2,4
Juni 1993	8489	674	14648	1719	1,7	2,6
II. Quartal 1993	23110	1932	44012	6256	1,9	3,2
II. Quartal 1992	16239	1125	35277	4765	2,2	4,2
1. Halbjahr 1993	39239	3194	81099	12364	2,1	3,9
1. Halbjahr 1992	30032	1656	62200	5806	2,1	3,5

29. Sozialstatistik

(Quelle: Sozialamt Jena, alle Angaben für 1993 sind vorläufig)

Lt. Statistischem Landesamt Thüringen hat sich die Erfassungsgrundlage geändert; danach werden Taschengelder nur noch als Teil der Hilfe in besonderen Lebenslagen betrachtet. Somit gelten ab 04/93 Heimbewohner nicht mehr als HLU-Empfänger, sondern nur noch als HbL-Empfänger (HLU=Hilfe zum Lebensunterhalt, HbL=Hilfe in besonderen Lebenslagen).

29.1. Sozialhilfeempfänger in der Stadt Jena (laufende Hilfe zum Lebensunterhalt außerhalb und innerhalb von Einrichtungen) nach Deutschen und Ausländern

Berichtszeitraum	Sozialhilfeempfänger in Fällen			Sozialhilfeempfänger in Personen		
	insgesamt	Deutsche	Ausländer	insgesamt	Deutsche	Ausländer
April 1993	293	281	12	581	555	26
Mai 1993	304	292	12	612	586	26
Juni 1993	317	305	12	654	628	26
II. Quartal 1993	356	344	12	714	688	26
II. Quartal 1992	934	922	12	1268	1242	26

29.2. Empfänger von Sozialhilfe (Hilfe zum Lebensunterhalt und Hilfe in besonderen Lebenslagen) nach Personen

Berichtszeitraum	insgesamt		außerhalb von Einrichtungen		innerhalb von Einrichtungen	
	laufende Hilfe zum Lebensunterhalt	Hilfe in besonderen Lebenslagen	laufende Hilfe zum Lebensunterhalt	Hilfe in besonderen Lebenslagen	laufende Hilfe zum Lebensunterhalt	Hilfe in besonderen Lebenslagen
April 1993	581	738	581	98	-	640
Mai 1993	612	740	612	100	-	640
Juni 1993	654	740	654	100	-	640
II. Quartal 1993	714	740	714	100	-	640
II. Quartal 1992	1268	774	615	121	653	653

29.3. Empfänger von Sozialhilfe (Hilfe zum Lebensunterhalt und Hilfe in besonderen Lebenslagen) nach Fällen

Berichtszeitraum	insgesamt		außerhalb von Einrichtungen		innerhalb von Einrichtungen	
	laufende Hilfe zum Lebensunterhalt	Hilfe in besonderen Lebenslagen	laufende Hilfe zum Lebensunterhalt	Hilfe in besonderen Lebenslagen	laufende Hilfe zum Lebensunterhalt	Hilfe in besonderen Lebenslagen
April 1993	293	725	293	85	-	640
Mai 1993	304	727	304	87	-	640
Juni 1993	317	727	317	87	-	640
II. Quartal 1993	356	727	356	87	-	640
II. Quartal 1992	934	766	281	113	653	653

29.4. Ausgaben und Einnahmen für Sozialhilfe in Jena in 1000 DM

Berichtszeitraum	Ausgaben		Einnahmen		reine Ausgaben	
	insgesamt	dar. für Hilfe in Einrichtungen	insgesamt	darunter in Einrichtungen	insgesamt	dar. für Hilfe in Einrichtungen
April 1993	1459,0	1170,3	1682,7	1638,4	-223,7	-468,1
Mai 1993	2764,0	2504,9	1700,7	1610,4	1063,3	894,5
Juni 1993	1918,4	1702,4	1808,6	1753,0	109,8	-50,6
II. Quartal 1993	6141,4	5377,6	5192,0	5001,8	949,4	375,8
II. Quartal 1992	.	.	.	.	.	.

29.5. Sozialhilfeempfänger (laufende Hilfe zum Lebensunterhalt) nach Altersgruppen innerhalb und außerhalb von Einrichtungen, nach Fällen (Fall = 1 oder mehrere Personen)

Berichtszeitraum	insgesamt	0 bis 6 Jahre	7 bis 17 Jahre	18 bis 21 Jahre	22 bis 60 Jahre	über 60 Jahre
	Anzahl der Fälle					
April 1993	293	8	4	37	221	23
Mai 1993	304	9	4	41	226	24
Juni 1993	317	9	4	43	238	23
II. Quartal 1993	356	9	4	47	272	24
II. Quartal 1992	934	6	3	24	235	666

30. Rettungswesen und Feuerwehr  
(Quelle: Amt für Feuerwehr und Katastrophenschutz)

Kennziffer	1993							
	April	Mai	Juni	II. Quartal		Jahr		
				1993	1992	1992	1991	
Berufsfeuerwehr	213	196	224	633	481	1849	1246	
Alarmer insgesamt								
davon:								
Brandeingsätze insgesamt	32	15	11	58	84	311	238	
darunter:								
Großbrände	1	-	-	1	2	5	3	
Technische Hilfeleistungen	176	176	210	562	352	1371	749	
darunter:								
Tiere und Insekten	15	15	23	53	47	165	.	
Fehlalarme	5	5	3	13	45	167	259	
darunter:								
Blinder Alarm	2	2	2	6	29	97	148	
Böswillige Alarmierung	1	1	-	2	4	18	17	
Einsätze im Rettungsdienst	271	255	276	802	779	3241	.	
Notarzteeinsatzfahrzeuge	443	467	520	1430	1573	6061	.	
Rettungswagen	739	740	831	2310	3642	13526	.	
Krankentransportwagen	450	359	384	1193	1191	4749	.	
Ärztlicher Notfalldienst	11	13	24	48	35	152	.	
Rettungshubschrauber								

31. Erfasste Straftaten im Bereich der Polizeidirektion Jena - Mitte  
(Quelle: Landeskriminalamt Thüringen)

Straftaten	II. Quartal 1993		
	Erfasste Fälle	Aufgeklärte Fälle	Aufklärungsquote in %
Straftaten insgesamt	3227	1067	33,1
darunter: Straftaten gegen das Leben	-	-	-
Straftaten gegen die sex. Selbstbestimmung	18	8	44,4
Rohheitsdelikte u. Straftaten gegen die pers. Freiheit	276	222	80,4
Diebstahl insgesamt	1919	448	23,3
davon: ohne erschwerende Umstände	641	312	48,7
unter erschwerenden Umständen	1278	136	10,6
Vermögens- und Fälschungsdelikte	516	132	25,6

32. Gesundheitswesen

Stationäre und ambulante Leistungen des Universitätsklinikums - Berichtszeitraum 01.04.93 bis 30.06.93  
(Quelle: Klinikum der Friedrich-Schiller-Universität)

	Stationärer Bereich			ambulanter Bereich
	Planbetten	Fallzahl (stationäre Fälle)	durchschn. Verweildauer	Konsultationen
	Anzahl	Patienten <sup>1)</sup>	Tage	Patienten
Klinik für Innere Medizin	467	2574,5	12,3	11034
Klinik für Kinder- und Jugendmedizin	138	1102,0	7,3	8275
Klinik für Chirurgie	283	1599,5	10,1	14342
Klinik für Urologie	60	567,0	8,5	3244
Klinik für Mund-, Kiefer- und Gesichtschirurgie	43	273,5	13,0	4153
Klinik für Frauenheilkunde und Geburtshilfe	174	1373,5	7,9	7534
Klinik für Hals-, Nasen- und Ohrenkrankheiten	74	664,5	9,3	5032
Klinik für Augenheilkunde	70	626,0	8,3	4042
Klinik für Hautkrankheiten	60	293,5	10,5	6819
Klinik für Radiologie	88	379,5	11,9	3152
Klinik für Psychiatrie	117	284,0	32,4	1392
Klinik für Neurologie	62	261,0	15,9	1424
Klinik für Kinder- und Jugendpsychiatrie	23	49,0	31,3	91
Klinik für Anästhesiologie und Intensivmedizin	10	161,0	5,2	-
Klinikum gesamt	1669	10208,5	10,7	70534

1) Aufnahmen + Entlassungen

2

33. Städtische Steuereinnahmen  
(Quelle: Stadtkämmerei)

Zeitraum	Steuereinnahmen insgesamt (brutto)	davon:			Gemeindeanteil an der Einkommenssteuer	Steuereinnahmen insgesamt (netto)
		Grundsteuer A und B	Gewerbesteuer nach Ertrag und Kapital	sonstige Gemeindesteuern		
1000 DM						
II. Quartal 1991	1370	1185	153	32	635	2005
II. Quartal 1992	1980	923	959	98	3281	5261
II. Quartal 1993	4017	2349	1544	124	3949	7966
1. Halbjahr 91	1395	1187	153	55	635	2030
1. Halbjahr 92	3417	1817	1436	164	3281	6698
1. Halbjahr 93	6677	3544	2922	211	4382	11059
Entwicklung	auf Prozent ( 1991 = 100 )					
II. Quartal 1992	144,5	77,9	626,8	306,3	516,7	262,4
II. Quartal 1993	293,2	198,2	1009,2	387,5	621,9	397,3
1. Halbjahr 92	244,9	153,1	938,6	298,2	516,7	330,0
1. Halbjahr 93	478,6	195,0	1909,8	383,6	690,1	544,8