

# Jenaer Statistik



## Quartalsbericht I/2012

Informationsdienst  
des Teams Statistik  
Stadtverwaltung Jena  
22. Jahrgang, Heft 82

# Inhaltsverzeichnis

<b>Inhaltsverzeichnis</b>	<b>2</b>
<b>1. Oberbürgermeisterwahl 2012</b>	<b>3</b>
<b>2. Wohnbevölkerung</b>	<b>4</b>
2.1. Bevölkerungsbestand (Hauptwohnung)	4
2.2. Bevölkerungsbestand nach Altersgruppen	4
2.3. Ausländer	9
2.4. Natürliche Bevölkerungsbewegung	10
2.5. Räumliche Bevölkerungsbewegung	12
<b>3. Erwerbstätigkeit und Arbeitsmarkt</b>	<b>19</b>
3.1. Sozialversicherungspflichtig Beschäftigte <b>(STADTBZIRKSDATEN)</b>	19
3.2. Geringfügig entlohnte Beschäftigte	23
3.3. Arbeitsmarkt	25
<b>4. Wirtschaft</b>	<b>29</b>
4.1. Gewerbean- und -abmeldungen	29
4.2. Verarbeitendes Gewerbe	30
4.3. Bauwirtschaft	31
4.4. Insolvenzverfahren	33
<b>5. Preise</b>	<b>34</b>
<b>6. Wohnen und Bauen</b>	<b>36</b>
6.1. Wohnberechtigungsbescheinigungen	36
6.2. Vermittelte Wohnungen mit Belegungsbindung	36
6.3. Wohngeld	36
6.4. Gebäude- und Wohnungsbestand	39
<b>7. Tourismus</b>	<b>39</b>
<b>8. Verkehr</b>	<b>40</b>
8.1. Erteilung von Fahrerlaubnissen	40
8.2. Stadtlinienverkehr	40
8.3. Straßenverkehrsunfälle	40
8.4. Bestände Kraftfahrzeuge	41
<b>9. Umwelt und Energie</b>	<b>42</b>
9.1. Immissionen und Lufttemperatur	42
9.2. Ver- und Entsorgung	43
<b>10. Ordnung und Sicherheit</b>	<b>44</b>
<b>11. Bildung</b>	<b>45</b>
11.1. Studenten im Sommersemester 2012 an der Friedrich-Schiller-Universität Jena	45
11.2. Studenten im Sommersemester 2012 an der Ernst-Abbe-Fachhochschule Jena	47
<b>12. Gesundheit</b>	<b>49</b>
<b>13. Soziales</b>	<b>50</b>
13.1. Schwerbehindertenstatistik	50
13.2. Kinderbetreuung	51
13.3. Alleinerziehende und Kinder in Bedarfsgemeinschaften	52
<b>14. Kultur</b>	<b>53</b>
14.1. Besucherstatistik	53
14.2. Archive und Ernst-Abbe-Bücherei	54
<b>15. Sport und Freizeit</b>	<b>54</b>
<b>16. Kommunale Finanzen</b>	<b>55</b>
<b>Übersichtsskizze der Statistischen Bezirke, Abkürzungen, Kontakt</b>	<b>57</b>

# 1. Oberbürgermeisterwahl 2012

## 1.1. Endgültiges Ergebnis der Oberbürgermeisterwahl am 22.4.2012

### 1.1.1. Wahlberechtigte, Wähler, Wahlbeteiligung

Kennziffer	Einheit	Stadt insgesamt
Wahlberechtigte insgesamt	Personen	85 549
Wähler	Personen	39 385
davon:		
ungültige Stimmen	Anzahl	314
gültige Stimmen	Anzahl	39 071
Wahlbeteiligung	Prozent	46,0

### 1.1.2. Stimmverteilung

Name der Bewerberin / des Bewerbers	Stimmen Anzahl	Anteil Prozent
<u>Von den gültigen Stimmen entfielen auf:</u>		
Dr. Schuchardt, Dietmar (CDU)	6 998	17,9
Dr. Lukin, Gudrun (Die Linke)	5 560	14,2
Dr. Schröter, Albrecht (SPD)	19 083	48,8
Dr. Nitzsche, Thomas (FDP)	945	2,4
Peisker, Denis (GRÜNE)	1 775	4,5
Seise, Heike (Allianz für Bürger)	1 188	3,0
Mehlich, Andreas (parteilos)	3 522	9,0

Da keine(r) der Kandidatinnen/Kandidaten die absolute Mehrheit erreichte, ergab sich die Notwendigkeit einer Stichwahl zwischen Herrn Dr. Dietmar Schuchardt, CDU und Herrn Dr. Albrecht Schröter, SPD.

## 1.2. Endgültiges Ergebnis der Stichwahl zum Oberbürgermeister am 6.5.2012

### 1.2.1. Wahlberechtigte, Wähler, Wahlbeteiligung

Kennziffer	Einheit	Stadt insgesamt
Wahlberechtigte insgesamt	Personen	85 528
Wähler	Personen	28 689
davon:		
ungültige Stimmen	Anzahl	479
gültige Stimmen	Anzahl	28 210
Wahlbeteiligung	Prozent	33,5

### 1.2.2. Stimmverteilung

Name der Bewerbers	Stimmen Anzahl	Anteil Prozent
<u>Von den gültigen Stimmen entfielen auf:</u>		
Dr. Schuchardt, Dietmar(CDU)	7 647	27,1
Dr. Schröter, Albrecht (SPD)	20 563	72,9

Damit wurde **Herr Dr. Albrecht Schröter** als **Oberbürgermeister** der Stadt Jena wiedergewählt.

## 2. Wohnbevölkerung

### 2.1. Bevölkerungsbestand (Hauptwohnung)

	Am Stichtag (Personen)					
	31.12.2010	31.3.2011	30.6.2011	30.9.2011	31.12.2011	
Bevölkerung insgesamt <sup>1)</sup>	105 129	104 856	104 806	104 506	105 463	<sup>1)</sup> Angaben des TLS
davon: männlich	51 964	51 890	51 896	51 850	52 240	
weiblich	53 165	52 966	52 910	52 656	53 223	<sup>2)</sup> Angaben des
Bevölkerung insgesamt <sup>2)</sup>	103 714	103 496	103 396	103 277	104 090	Melderegisters

### 2.2. Bevölkerungsbestand nach Altersgruppen

(Quelle: Städtisches Melderegister)

#### 2.2.1. Wohnbevölkerung insgesamt nach Altersgruppen

Altersgruppen von ... bis unter	Wohnbevölkerung insgesamt am				
	30.9.2011	31.12.2011	31.1.2012	29.2.2012	31.3.2012
0 - 3 Jahre	3 230	3 218	3 213	3 196	3 176
3 - 6 Jahre	2 759	2 804	2 807	2 837	2 859
6 - 10 Jahre	3 195	3 178	3 181	3 187	3 193
10 - 16 Jahre	3 842	3 900	3 918	3 935	3 947
16 - 18 Jahre	1 024	1 030	1 041	1 039	1 036
18 - 25 Jahre	11 314	11 957	11 849	11 685	11 516
25 - 27 Jahre	4 589	4 656	4 635	4 642	4 664
27 - 45 Jahre	26 550	26 550	26 507	26 519	26 523
45 - 60 Jahre	19 634	19 569	19 575	19 537	19 532
60 - 65 Jahre	5 645	5 735	5 770	5 823	5 855
65 J. und älter	21 495	21 493	21 479	21 479	21 499
insgesamt	103 277	104 090	103 975	103 879	103 800

#### Unterschiede zwischen Einwohnerzahlen des Thüringer Landesamtes für Statistik (TLS) und des Melderegisters der Stadt Jena

Die vom TLS veröffentlichten amtlichen Einwohnerzahlen liegen in aller Regel höher als die Werte, die aus dem städtischen Melderegister ermittelt werden. Grund dafür sind bundesweite Verfahrensregelungen der Landesämter für Statistik. Diese führen für Jena dazu, dass Zuzüge von Personen sehr schnell, Wegzüge aber erst mit einer gewissen Verzögerung berücksichtigt werden. Auf die Zahlen des städtischen Melderegisters trifft dies nicht zu.

Für die Zuweisung von Finanzmitteln an die Stadt und viele andere Regelungen sind die amtlichen Einwohnerzahlen des TLS ausschlaggebend. Trotzdem ist die Ermittlung und Veröffentlichung von Ergebnissen des städtischen Melderegisters unverzichtbar, da nur so ortsteilbezogene Auswertungen möglich sind; außerdem liegen sie wesentlich zeitnäher vor.

**Beispiel:** die aktuellste vorliegende amtliche Einwohnerzahl Jenas bezieht sich auf den 31.12.2011 und beträgt 105 463. Zum gleichen Stichtag wies das städtische Melderegister 104 090 Einwohner aus.

Altersgruppen von ... bis unter	Wohnbevölkerung männlich am				
	30.9.2011	31.12.2011	31.1.2012	29.2.2012	31.3.2012
0 - 3 Jahre	1 652	1 636	1 635	1 619	1 616
3 - 6 Jahre	1 395	1 410	1 409	1 432	1 442
6 - 10 Jahre	1 583	1 586	1 593	1 592	1 592
10 - 16 Jahre	1 980	2 010	2 021	2 026	2 035
16 - 18 Jahre	520	515	520	523	529
18 - 25 Jahre	5 302	5 509	5 461	5 396	5 298
25 - 27 Jahre	2 336	2 385	2 367	2 376	2 392
27 - 45 Jahre	14 161	14 196	14 159	14 165	14 164
45 - 60 Jahre	9 654	9 632	9 654	9 633	9 640
60 - 65 Jahre	2 639	2 662	2 667	2 698	2 702
65 J. und älter	9 100	9 100	9 101	9 097	9 115
insgesamt	50 322	50 641	50 587	50 557	50 525

Altersgruppen von ... bis unter	Wohnbevölkerung weiblich am				
	30.9.2011	31.12.2011	31.1.2012	29.2.2012	31.3.2012
0 - 3 Jahre	1 578	1 582	1 578	1 577	1 560
3 - 6 Jahre	1 364	1 394	1 398	1 405	1 417
6 - 10 Jahre	1 612	1 592	1 588	1 595	1 601
10 - 16 Jahre	1 862	1 890	1 897	1 909	1 912
16 - 18 Jahre	504	515	521	516	507
18 - 25 Jahre	6 012	6 448	6 388	6 289	6 218
25 - 27 Jahre	2 253	2 271	2 268	2 266	2 272
27 - 45 Jahre	12 389	12 354	12 348	12 354	12 359
45 - 60 Jahre	9 980	9 937	9 921	9 904	9 892
60 - 65 Jahre	3 006	3 073	3 103	3 125	3 153
65 J. und älter	12 395	12 393	12 378	12 382	12 384
insgesamt	52 955	53 449	53 388	53 322	53 275

**2.2.2. Deutsche nach Altersgruppen**

Altersgruppen von ... bis unter	Deutsche insgesamt am				
	30.9.2011	31.12.2011	31.1.2012	29.2.2012	31.3.2012
0 - 3 Jahre	3 137	3 127	3 123	3 104	3 085
3 - 6 Jahre	2 672	2 718	2 722	2 750	2 773
6 - 10 Jahre	3 097	3 070	3 069	3 075	3 080
10 - 16 Jahre	3 725	3 787	3 803	3 818	3 835
16 - 18 Jahre	974	981	990	988	981
18 - 25 Jahre	10 578	10 973	10 893	10 807	10 657
25 - 27 Jahre	4 214	4 260	4 233	4 226	4 243
27 - 45 Jahre	24 574	24 544	24 497	24 497	24 498
45 - 60 Jahre	19 090	19 017	19 012	18 975	18 966
60 - 65 Jahre	5 542	5 632	5 667	5 719	5 750
65 J. und älter	21 333	21 328	21 313	21 313	21 327
insgesamt	98 936	99 437	99 322	99 272	99 195

Altersgruppen von ... bis unter	Deutsche männlich am				
	30.9.2011	31.12.2011	31.1.2012	29.2.2012	31.3.2012
0 - 3 Jahre	1 614	1 595	1 596	1 578	1 577
3 - 6 Jahre	1 352	1 373	1 371	1 394	1 404
6 - 10 Jahre	1 540	1 533	1 539	1 537	1 537
10 - 16 Jahre	1 911	1 942	1 952	1 956	1 969
16 - 18 Jahre	496	496	500	504	507
18 - 25 Jahre	4 997	5 121	5 087	5 039	4 948
25 - 27 Jahre	2 172	2 212	2 187	2 185	2 194
27 - 45 Jahre	13 143	13 168	13 130	13 130	13 131
45 - 60 Jahre	9 360	9 335	9 351	9 330	9 333
60 - 65 Jahre	2 587	2 609	2 613	2 644	2 648
65 J. und älter	9 019	9 016	9 019	9 015	9 029
insgesamt	48 191	48 400	48 345	48 312	48 277

Altersgruppen von ... bis unter	Deutsche weiblich am				
	30.9.2011	31.12.2011	31.1.2012	29.2.2012	31.3.2012
0 - 3 Jahre	1 523	1 532	1 527	1 526	1 508
3 - 6 Jahre	1 320	1 345	1 351	1 356	1 369
6 - 10 Jahre	1 557	1 537	1 530	1 538	1 543
10 - 16 Jahre	1 814	1 845	1 851	1 862	1 866
16 - 18 Jahre	478	485	490	484	474
18 - 25 Jahre	5 581	5 852	5 806	5 768	5 709
25 - 27 Jahre	2 042	2 048	2 046	2 041	2 049
27 - 45 Jahre	11 431	11 376	11 367	11 367	11 367
45 - 60 Jahre	9 730	9 682	9 661	9 645	9 633
60 - 65 Jahre	2 955	3 023	3 054	3 075	3 102
65 J. und älter	12 314	12 312	12 294	12 298	12 298
insgesamt	50 745	51 037	50 977	50 960	50 918

**2.2.3. Ausländer nach Altersgruppen**

Altersgruppen von ... bis unter	Ausländer insgesamt am				
	30.9.2011	31.12.2011	31.1.2012	29.2.2012	31.3.2012
0 - 3 Jahre	93	91	90	92	91
3 - 6 Jahre	87	86	85	87	86
6 - 10 Jahre	98	108	112	112	113
10 - 16 Jahre	117	113	115	117	112
16 - 18 Jahre	50	49	51	51	55
18 - 25 Jahre	736	984	956	878	859
25 - 27 Jahre	375	396	402	416	421
27 - 45 Jahre	1 976	2 006	2 010	2 022	2 025
45 - 60 Jahre	544	552	563	562	566
60 - 65 Jahre	103	103	103	104	105
65 J. und älter	162	165	166	166	172
insgesamt	4 341	4 653	4 653	4 607	4 605

Altersgruppen von ... bis unter	Ausländer männlich am				
	30.9.2011	31.12.2011	31.1.2012	29.2.2012	31.3.2012
0 - 3 Jahre	38	41	39	41	39
3 - 6 Jahre	43	37	38	38	38
6 - 10 Jahre	43	53	54	55	55
10 - 16 Jahre	69	68	69	70	66
16 - 18 Jahre	24	19	20	19	22
18 - 25 Jahre	305	388	374	357	350
25 - 27 Jahre	164	173	180	191	198
27 - 45 Jahre	1 018	1 028	1029	1 035	1 033
45 - 60 Jahre	294	297	303	303	307
60 - 65 Jahre	52	53	54	54	54
65 J. und älter	81	84	82	82	86
insgesamt	2 131	2 241	2 242	2 245	2 248

Altersgruppen von ... bis unter	Ausländer weiblich am				
	30.9.2011	31.12.2011	31.1.2012	29.2.2012	31.3.2012
0 - 3 Jahre	55	50	51	51	52
3 - 6 Jahre	44	49	47	49	48
6 - 10 Jahre	55	55	58	57	58
10 - 16 Jahre	48	45	46	47	46
16 - 18 Jahre	26	30	31	32	33
18 - 25 Jahre	431	596	582	521	509
25 - 27 Jahre	211	223	222	225	223
27 - 45 Jahre	958	978	981	987	992
45 - 60 Jahre	250	255	260	259	259
60 - 65 Jahre	51	50	49	50	51
65 J. und älter	81	81	84	84	86
insgesamt	2 210	2 412	2 411	2 362	2 357

**2.2.4. Wohnbevölkerung mit Hauptwohnung nach Altersgruppen 0 bis unter 6 Jahre**

Altersgruppen von ... bis unter	Wohnbevölkerung insgesamt am				
	30.9.2011	31.12.2011	31.1.2012	29.2.2012	31.3.2012
0 - 1 Jahre	1 125	1 104	1 084	1 074	1 070
1 - 2 Jahre	1 053	1 073	1 103	1 103	1 093
2 - 3 Jahre	1 052	1 041	1 026	1 019	1 013
3 - 4 Jahre	1 003	1 027	1 014	1 028	1 053
4 - 5 Jahre	852	883	904	899	892
5 - 6 Jahre	904	894	889	910	914
insgesamt	5 989	6 022	6 020	6 033	6 035

Altersgruppen von ... bis unter	Wohnbevölkerung männlich am				
	30.9.2011	31.12.2011	31.1.2012	29.2.2012	31.3.2012
0 - 1 Jahre	573	545	544	541	544
1 - 2 Jahre	540	542	558	554	549
2 - 3 Jahre	539	549	533	524	523
3 - 4 Jahre	511	514	507	520	533
4 - 5 Jahre	432	444	462	459	449
5 - 6 Jahre	452	452	440	453	460
insgesamt	3 047	3 046	3 044	3 051	3 058

Altersgruppen von ... bis unter	Wohnbevölkerung weiblich am				
	30.9.2011	31.12.2011	31.1.2012	29.2.2012	31.3.2012
0 - 1 Jahre	552	559	540	533	526
1 - 2 Jahre	513	531	545	549	544
2 - 3 Jahre	513	492	493	495	490
3 - 4 Jahre	492	513	507	508	520
4 - 5 Jahre	420	439	442	440	443
5 - 6 Jahre	452	442	449	457	454
insgesamt	2 942	2 976	2 976	2 982	2 977

**2.2.5. Deutsche mit Hauptwohnung nach Altersgruppen 0 bis unter 6 Jahre**

Altersgruppen von ... bis unter	Deutsche insgesamt am				
	30.9.2011	31.12.2011	31.1.2012	29.2.2012	31.3.2012
0 - 1 Jahre	1 092	1 075	1 056	1 046	1 041
1 - 2 Jahre	1 019	1 037	1 067	1 065	1 055
2 - 3 Jahre	1 026	1 015	1 000	993	989
3 - 4 Jahre	970	999	987	999	1 024
4 - 5 Jahre	831	854	874	868	861
5 - 6 Jahre	871	865	861	883	888
insgesamt	5 809	5 845	5 845	5 854	5 858

Altersgruppen von ... bis unter	Deutsche männlich am				
	30.9.2011	31.12.2011	31.1.2012	29.2.2012	31.3.2012
0 - 1 Jahre	561	534	531	526	530
1 - 2 Jahre	522	525	543	540	535
2 - 3 Jahre	531	536	522	512	512
3 - 4 Jahre	496	502	492	505	518
4 - 5 Jahre	424	432	452	448	438
5 - 6 Jahre	432	439	427	441	448
insgesamt	2 966	2 968	2 967	2 972	2 981

Altersgruppen von ... bis unter	Deutsche weiblich am				
	30.9.2011	31.12.2011	31.1.2012	29.2.2012	31.3.2012
0 - 1 Jahre	531	541	525	520	511
1 - 2 Jahre	497	512	524	525	520
2 - 3 Jahre	495	479	478	481	477
3 - 4 Jahre	474	497	495	494	506
4 - 5 Jahre	407	422	422	420	423
5 - 6 Jahre	439	426	434	442	440
insgesamt	2 843	2 877	2 878	2 882	2 877

### 2.2.6. Ausländer mit Hauptwohnung nach Altersgruppen 0 bis unter 6 Jahre

Altersgruppen von ... bis unter	Ausländer insgesamt am				
	30.9.2011	31.12.2011	31.1.2012	29.2.2012	31.3.2012
0 - 1 Jahre	33	29	28	28	29
1 - 2 Jahre	34	36	36	38	38
2 - 3 Jahre	26	26	26	26	24
3 - 4 Jahre	33	28	27	29	29
4 - 5 Jahre	21	29	30	31	31
5 - 6 Jahre	33	29	28	27	26
insgesamt	180	177	175	179	177

Altersgruppen von ... bis unter	Ausländer männlich am				
	30.9.2011	31.12.2011	31.1.2012	29.2.2012	31.3.2012
0 - 1 Jahre	12	11	13	15	14
1 - 2 Jahre	18	17	15	14	14
2 - 3 Jahre	8	13	11	12	11
3 - 4 Jahre	15	12	15	15	15
4 - 5 Jahre	8	12	10	11	11
5 - 6 Jahre	20	13	13	12	12
insgesamt	81	78	77	79	77

Altersgruppen von ... bis unter	Ausländer weiblich am				
	30.9.2011	31.12.2011	31.1.2012	29.2.2012	31.3.2012
0 - 1 Jahre	21	18	15	13	15
1 - 2 Jahre	16	19	21	24	24
2 - 3 Jahre	18	13	15	14	13
3 - 4 Jahre	18	16	12	14	14
4 - 5 Jahre	13	17	20	20	20
5 - 6 Jahre	13	16	15	15	14
insgesamt	99	99	98	100	100

### 2.2.7. Einwohner mit Nebenwohnsitz nach Altersgruppen 0 bis unter 6 Jahre

Altersgruppen von ... bis unter	Einwohner mit Nebenwohnsitz insgesamt am				
	30.9.2011	31.12.2011	31.1.2012	29.2.2012	31.3.2012
0 - 1 Jahre	2	4	4	6	8
1 - 2 Jahre	4	5	5	4	3
2 - 3 Jahre	3	3	3	3	3
3 - 4 Jahre	4	4	4	5	4
4 - 5 Jahre	6	5	5	4	6
5 - 6 Jahre	6	6	3	3	3
insgesamt	25	27	24	25	27



**2.3. Ausländer**

(Quelle: Städtisches Melderegister)

Nach der Herkunft (Erdteile, ausgewählte Länder)

Herkunft	am Stichtag 31.3.2012				Anteil an insgesamt			
	insgesamt	davon:		Kinder unter 16 Jahre	insgesamt	davon:		Kinder unter 16 Jahre
		männlich	weiblich			männlich	weiblich	
Personen				Prozent				
insgesamt	4 605	2 248	2 357	402	100,0	100,0	100,0	100,0
davon:								
Europa	2 510	1 218	1 292	197	54,5	54,2	54,8	49,0
Asien	1 537	736	801	138	33,4	32,7	34,0	34,3
Amerika	332	149	183	29	7,2	6,6	7,8	7,2
Afrika	196	128	68	32	4,3	5,7	2,9	8,0
Australien u. Neuseeland	8	4	4	2	0,2	0,2	0,2	0,5
Staatenlos	8	5	3	1	0,2	0,2	0,1	0,2
ungeklärte Staats- angehörigkeit	14	8	6	3	0,3	0,4	0,3	0,7

**Europa**

Russische Föderation	478	202	276	41	10,4	9,0	11,7	10,2
Ukraine	360	145	215	30	7,8	6,5	9,1	7,5
Polen	135	60	75	10	2,9	2,7	3,2	2,5
Bulgarien	121	46	75	3	2,6	2,0	3,2	0,7
Frankreich	104	59	45	8	2,3	2,6	1,9	2,0
Türkei	103	64	39	7	2,2	2,8	1,7	1,7
Spanien	96	52	44	2	2,1	2,3	1,9	0,5
Griechenland	93	52	41	11	2,0	2,3	1,7	2,7

**Asien**

China	449	170	279	20	9,8	7,6	11,8	5,0
Vietnam	194	94	100	19	4,2	4,2	4,2	4,7
Indien	156	100	56	6	3,4	4,4	2,4	1,5
Georgien	84	41	43	10	1,8	1,8	1,8	2,5
Iran	71	32	39	13	1,5	1,4	1,7	3,2

**Amerika**

USA	130	69	61	14	2,8	3,1	2,6	3,5
Brasilien	37	15	22	--	0,8	0,7	0,9	--
Kolumbien	29	9	20	3	0,6	0,4	0,8	0,7
Kuba	24	8	16	1	0,5	0,4	0,7	0,2
Kanada	24	14	10	6	0,5	0,6	0,4	1,5

**Afrika**

Ägypten	44	31	13	14	1,0	1,4	0,6	3,5
Äthiopien	25	16	9	6	0,5	0,7	0,4	1,5
Libyen	20	7	13	10	0,4	0,3	0,6	2,5
Tunesien	20	15	5	--	0,4	0,7	0,2	--
Marokko	18	17	1	--	0,4	0,8	0,0	--

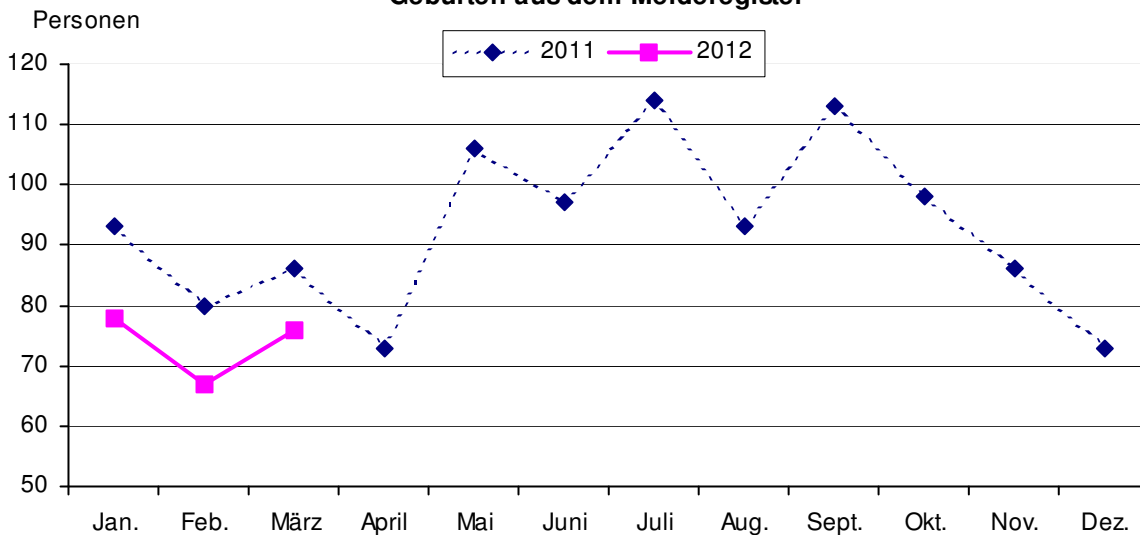
## 2.4. Natürliche Bevölkerungsbewegung

### 2.4.1. Eheschließungen, Geburten, Sterbefälle (Übersicht)

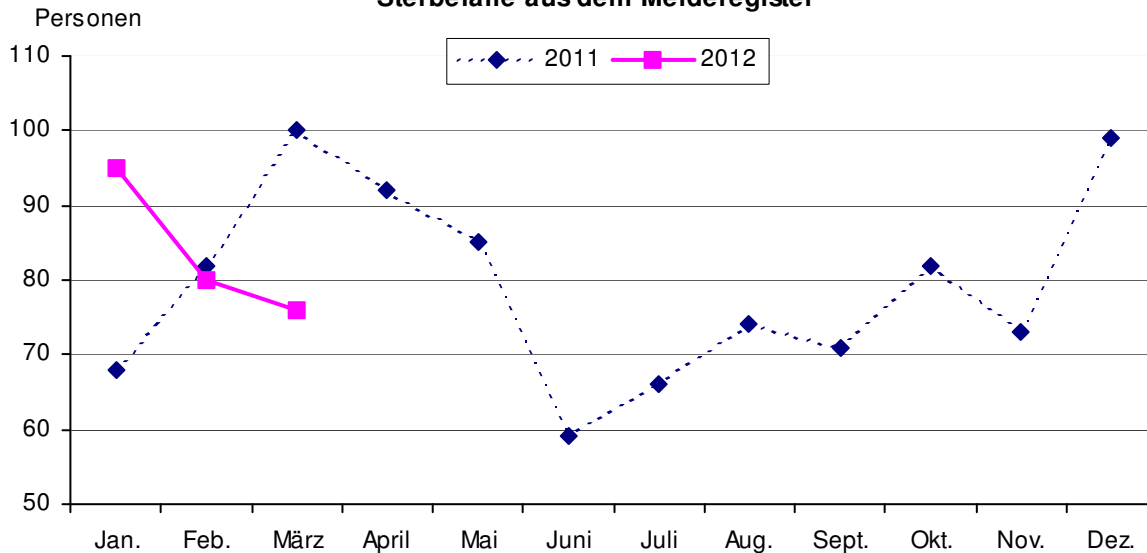
(Quelle: 2012 eigene Ermittlungen, 2011 Thüringer Landesamt für Statistik)

	Mengen- einheit	2012 p			2011		
		Januar	Februar	März	I. Quartal	Jahr	
Eheschließungen insgesamt	Anzahl	9	8	28	45	33	407
Lebendgeburten insgesamt	Personen	78	67	76	221	244	1 111
davon: männlich	Personen	50	31	44	125	129	561
weiblich	Personen	28	36	32	96	115	550
Sterbefälle insgesamt	Personen	95	80	76	251	252	951
davon: männlich	Personen	41	39	38	118	110	448
weiblich	Personen	54	41	38	133	142	503
Saldo Geburten / Sterbefälle insgesamt	Personen	- 17	- 13	--	- 30	- 8	160
davon: männlich	Personen	9	- 8	6	7	19	113
weiblich	Personen	- 26	- 5	- 6	- 37	- 27	47

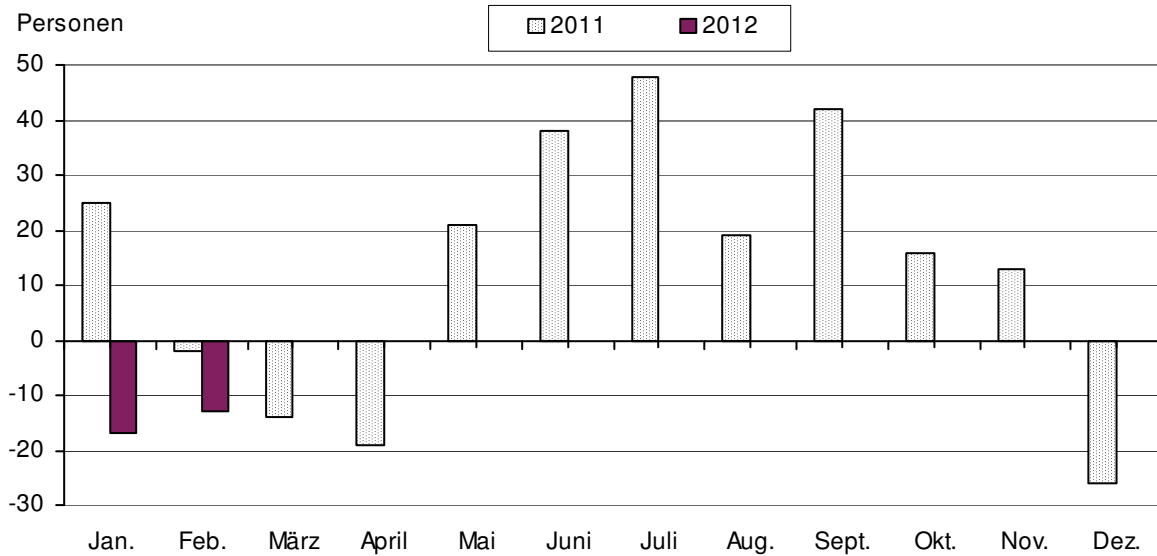
Geburten aus dem Melderegister



Sterbefälle aus dem Melderegister



### Überschuss der Geborenen bzw. Gestorbenen (-)



#### 2.4.2. Sterbefälle nach dem Alter (Quelle: eigene Ermittlungen)

Gestorbene im Alter von ... bis unter ... Jahren	2012 p										2011 <sup>1)</sup>			
	Januar		Februar		März		I. Quartal							
	männ- lich	weib- lich	männ- lich	weib- lich	männ- lich	weib- lich	männ- lich	weib- lich	insge- samt	Anteil in %	männ- lich	weib- lich	insge- samt	Anteil in %
	Personen										%	Personen		%
insgesamt	41	54	39	41	38	38	118	133	251	100,0	109	141	250	100,0
0 - 3	--	1	--	--	--	--	--	1	1	0,4	--	--	--	--
3 - 18	--	--	--	--	--	--	--	--	--	--	--	--	--	--
18 - 45	2	--	1	1	2	--	5	1	6	2,4	3	2	5	2,0
45 - 60	3	1	3	2	2	3	8	6	14	5,6	14	10	24	9,6
60 - 65	3	--	1	2	3	1	7	3	10	4,0	4	6	10	4,0
65 - 70	3	2	4	--	1	1	8	3	11	4,4	6	7	13	5,2
70 - 75	10	7	5	3	8	2	23	12	35	13,9	13	7	20	8,0
75 - 80	9	5	5	4	6	4	20	13	33	13,1	15	13	28	11,2
80 - 85	3	11	8	3	6	4	17	18	35	13,9	26	30	56	22,4
85 - 90	4	11	5	13	7	14	16	38	54	21,5	19	31	50	20,0
90 und älter	4	16	7	13	3	9	14	38	52	20,7	9	35	44	17,6

<sup>1)</sup> Abweichungen zu den Angaben des Thüringer Landesamtes für Statistik: Sterbefälle nach Altersgruppen werden vierteljährlich nicht zur Verfügung gestellt, Angaben wurden aus dem städtischen Melderegister ermittelt

## 2.5. Räumliche Bevölkerungsbewegung

### 2.5.1. Wanderungsbewegung der Bevölkerung nach Geschlecht

(Quelle: eigene Ermittlungen, 2011 Thüringer Landesamt für Statistik)

	2012				2011	
	Januar	Februar	März	I. Quartal	Jahr	
	Personen					
Zuzüge insgesamt	410	390	452	1 252	1 239	6 886
davon: männlich	204	200	231	635	619	3 369
weiblich	206	190	221	617	620	3 517
Fortzüge insgesamt	485	471	529	1 485	1 511	6 710
davon: männlich	248	222	268	738	714	3 210
weiblich	237	249	261	747	797	3 500
Wanderungsbilanz insgesamt	- 75	- 81	- 77	- 233	- 272	176
davon: männlich	- 44	- 22	- 37	- 103	- 95	159
weiblich	- 31	- 59	- 40	- 130	- 177	17

### 2.5.2. Wanderungsbewegung der Bevölkerung nach der Richtung

(Quelle: eigene Ermittlungen, Jahre 2009 bis 2011 Thüringer Landesamt für Statistik)

	2012				2011 <sup>1)</sup>	2009	2010	2011
	Januar	Februar	März	I. Quartal	Jahr			
Zuzüge insgesamt	410	390	452	1 252	1 242	6 830	6 627	6 886
davon: Zuzüge aus dem Bundesgebiet	150	144	174	468	499	3 056	3 133	3 302
Zuzüge aus Thüringen	177	183	166	526	523	2 506	2 282	2 299
Zuzüge aus dem Ausland und unbekannt	83	63	112	258	220	1 268	1 212	1 285
Fortzüge insgesamt	485	471	529	1 485	1 438	5 947	6 086	6 710
davon: Fortzüge in das Bundesgebiet	258	208	275	741	693	2 927	2 959	3 452
Fortzüge nach Thüringen	182	152	155	489	468	2 007	2 045	2 194
Fortzüge in das Ausland und unbekannt	45	111	99	255	277	1 013	1 082	1 064
Wanderungsbilanz insgesamt	- 75	- 81	- 77	- 233	- 196	883	541	176
davon: Bundesgebiet	- 108	- 64	- 101	- 273	- 194	129	174	- 150
Thüringen	- 5	31	11	37	55	499	237	105
Ausland und unbekannt	38	- 48	13	3	- 57	255	130	221

<sup>1)</sup> Abweichungen zur Tabelle 2.5.1: Angaben sind aus dem Melderegister, da Wanderungsdaten nach Bundesländern vierteljährlich vom TLS nicht veröffentlicht werden.

**2.5.3. Zuzüge nach Quellgebieten**

(Quelle: eigene Ermittlungen, Jahr 2011 Thüringer Landesamt für Statistik)

	2012				2011	
	Jan.	Feb.	März	I. Quartal <sup>1)</sup>	Jahr	
	Zuzüge insgesamt					
Zuzüge insgesamt	410	390	452	1252	1 242	6 886
Schleswig-Holstein	2	5	6	13	12	79
Hamburg	6	1	2	9	11	46
Niedersachsen	17	6	5	28	24	321
Bremen	4	2	1	7	6	30
Nordrhein-Westfalen	10	13	9	32	34	237
Hessen	7	8	15	30	21	224
Rheinland-Pfalz	3	2	6	11	15	81
Baden-Württemberg	17	16	20	53	63	328
Bayern	22	17	12	51	64	473
Saarland	1	1	1	3	2	20
Berlin	7	13	18	38	36	225
Brandenburg	7	9	11	27	24	193
Mecklenburg-Vorpommern	4	7	5	16	18	97
Sachsen	25	26	48	99	107	618
Sachsen-Anhalt	18	18	15	51	62	330
Thüringen	177	183	166	526	523	2 299
Ausland und unbekannt	83	63	112	258	220	1 285

	2012				2011		2012				2011				
	Jan.	Feb.	März	I. Quartal <sup>1)</sup>	Jahr	Jan.	Feb.	März	I. Quartal <sup>1)</sup>	Jahr	Jan.	Feb.	März	I. Quartal <sup>1)</sup>	Jahr
	männlich						weiblich								
Zuzüge insgesamt	204	200	231	635	626	3 369	206	190	221	617	616	3 517			
Schleswig-Holstein	1	3	4	8	7	45	1	2	2	5	5	34			
Hamburg	1	1	1	3	5	19	5	--	1	6	6	27			
Niedersachsen	8	1	1	10	14	155	9	5	4	18	10	166			
Bremen	1	1	--	2	2	13	3	1	1	5	4	17			
Nordrhein-Westfalen	6	7	6	19	17	119	4	6	3	13	17	118			
Hessen	5	3	8	16	10	107	2	5	7	14	11	117			
Rheinland-Pfalz	2	1	3	6	8	42	1	1	3	5	7	39			
Baden-Württemberg	8	6	10	24	35	162	9	10	10	29	28	166			
Bayern	12	6	6	24	35	247	10	11	6	27	29	226			
Saarland	1	1	--	2	1	11	--	--	1	1	1	9			
Berlin	3	5	11	19	21	108	4	8	7	19	15	117			
Brandenburg	6	3	6	15	13	85	1	6	5	12	11	108			
Mecklenburg-Vorpommern	3	3	3	9	7	52	1	4	2	7	11	45			
Sachsen	11	14	24	49	56	284	14	12	24	50	51	334			
Sachsen-Anhalt	13	11	6	30	26	140	5	7	9	21	36	190			
Thüringen	76	99	87	262	257	1 204	101	84	79	264	266	1 095			
Ausland und unbekannt	47	35	55	137	112	576	36	28	57	121	108	709			

<sup>1)</sup> Abweichungen zu Tabelle 2.5.1:vom Thüringer Landesamt für Statistik werden Zuzüge nach Quellgebieten **vierteljährlich** nicht zur Verfügung gestellt

### 2.5.4. Fortzüge nach Zielgebieten

(Quelle: eigene Ermittlungen, Jahr 2011 Thüringer Landesamt für Statistik)

	2012				2011	
	Jan.	Feb.	März	I. Quartal <sup>1)</sup>	Jahr	
	Fortzüge insgesamt					
Fortzüge insgesamt	485	471	529	1 485	1 438	6 710
Schleswig-Holstein	4	3	1	8	7	67
Hamburg	2	8	9	19	20	70
Niedersachsen	15	28	28	71	55	257
Bremen	4	6	2	12	2	27
Nordrhein-Westfalen	34	19	22	75	77	348
Hessen	21	15	25	61	47	286
Rheinland-Pfalz	5	14	9	28	28	83
Baden-Württemberg	34	22	22	78	66	335
Bayern	35	24	45	104	91	447
Saarland	--	--	3	3	5	14
Berlin	21	17	30	68	83	352
Brandenburg	14	8	8	30	25	126
Mecklenburg-Vorpommern	9	4	2	15	12	86
Sachsen	48	33	47	128	97	692
Sachsen-Anhalt	12	7	22	41	78	262
Thüringen	182	152	155	489	468	2 194
Ausland und unbekannt	45	111	99	255	277	1 064

	2012				2011r	2011	2012				2011	
	Jan.	Feb.	März	I. Quartal <sup>1)</sup>	Jahr	Jahr	Jan.	Feb.	März	I. Quartal <sup>1)</sup>	Jahr	Jahr
	männlich						weiblich					
Fortzüge insgesamt	248	222	268	738	665	3 210	237	249	261	747	773	3 500
Schleswig-Holstein	1	2	--	3	2	32	3	1	1	5	5	35
Hamburg	1	7	4	12	11	35	1	1	5	7	9	35
Niedersachsen	8	16	16	40	26	127	7	12	12	31	29	130
Bremen	2	3	1	6	1	12	2	3	1	6	1	15
Nordrhein-Westfalen	18	10	9	37	36	177	16	9	13	38	41	171
Hessen	10	11	15	36	17	134	11	4	10	25	30	152
Rheinland-Pfalz	2	10	6	18	15	50	3	4	3	10	13	33
Baden-Württemberg	20	12	14	46	32	174	14	10	8	32	34	161
Bayern	20	12	15	47	47	227	15	12	30	57	44	220
Saarland	--	--	2	2	2	5	--	--	1	1	3	9
Berlin	14	11	13	38	49	167	7	6	17	30	34	185
Brandenburg	5	5	5	15	13	59	9	3	3	15	12	67
Mecklenburg-Vorpommern	5	2	1	8	9	42	4	2	1	7	3	44
Sachsen	24	14	26	64	46	311	24	19	21	64	51	381
Sachsen-Anhalt	4	1	11	16	35	119	8	6	11	25	43	143
Thüringen	93	71	86	250	222	1 088	89	81	69	239	246	1 106
Ausland und unbekannt	21	35	44	100	102	451	24	76	55	155	175	613

<sup>1)</sup> Abweichungen zu Tabelle 2.5.1:

vom Thüringer Landesamt für Statistik werden Fortzüge nach Zielgebieten **vierteljährlich** nicht zur Verfügung gestellt

### 2.5.5. Wanderung im Städtevergleich

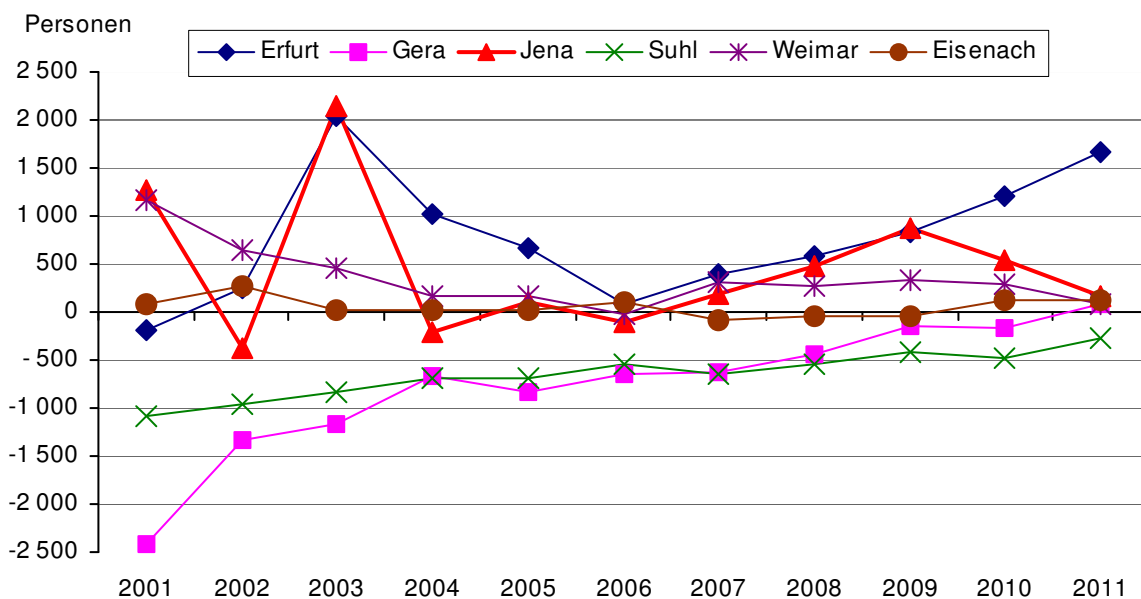
(Quelle: Thüringer Landesamt für Statistik)

Land / kreisfreie Stadt	Zuzüge insgesamt (Personen) über die Grenzen der Gemeinde										
	2001	2002	2003	2004	2005	2006	2007	2008	2009	2010	2011
Thüringen	97 591	96 876	97 251	93 570	88 843	84 889	85 891	90 139	90 638	91 915	69 868
Erfurt	7 309	7 518	9 270	8 689	8 372	8 128	8 493	8 894	9 160	9 229	10 352
Gera	2 663	2 741	2 909	3 063	2 741	2 768	2 751	3 194	3 182	3 131	3 367
<b>Jena</b>	<b>8 585</b>	<b>7 177</b>	<b>9 027</b>	<b>5 755</b>	<b>5 765</b>	<b>5 529</b>	<b>5 940</b>	<b>6 606</b>	<b>6 830</b>	<b>6 627</b>	<b>6 886</b>
Suhl	1 357	1 482	1 330	1 321	1 136	1 216	1 152	1 265	1 239	1 206	1 363
Weimar	4 440	3 929	3 644	3 540	3 597	3 551	3 733	4 187	4 132	3 951	3 997
Eisenach	1 946	2 029	1 868	1 837	1 801	1 894	1 750	1 870	1 747	1 869	1 970

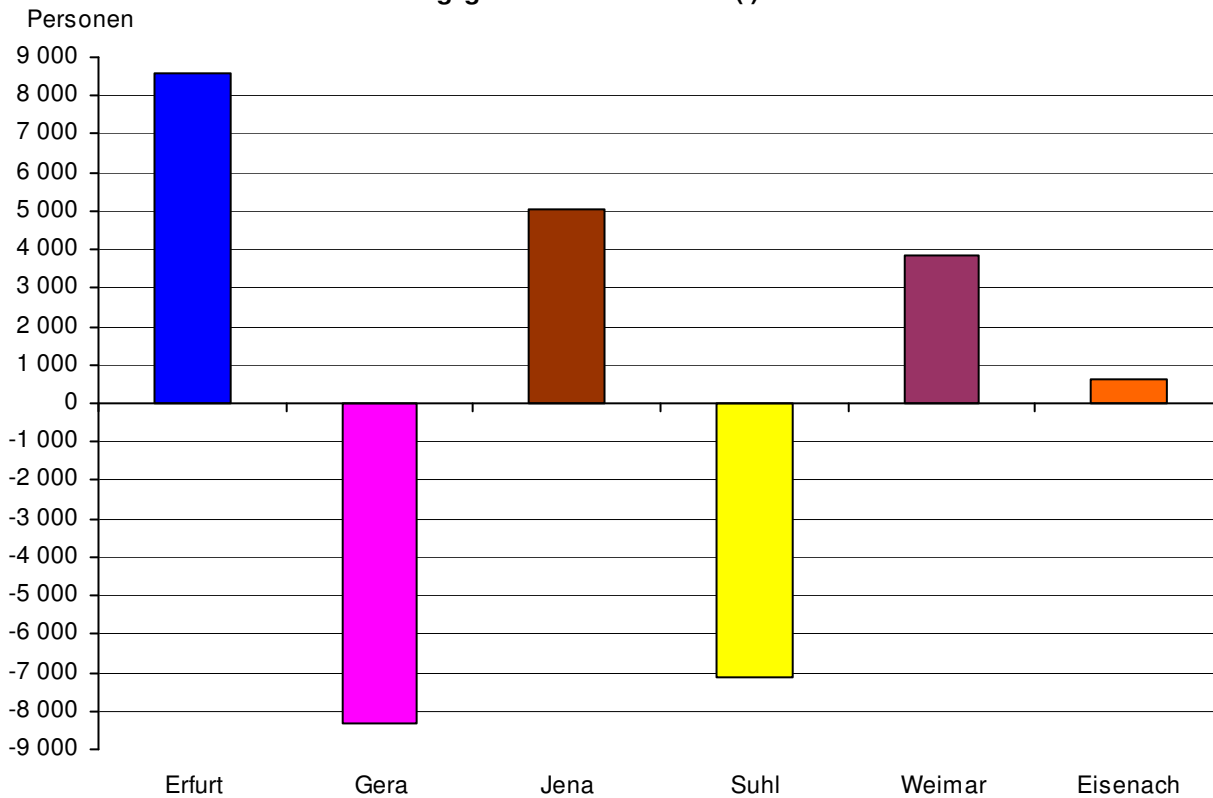
Land / kreisfreie Stadt	Fortzüge insgesamt (Personen) über die Grenzen der Gemeinde										
	2001	2002	2003	2004	2005	2006	2007	2008	2009	2010	2011
Thüringen	109 310	107 155	106 732	103 469	100 663	99 159	99 201	102 832	98 664	97 656	74 077
Erfurt	7 499	7 259	7 220	7 666	7 708	8 037	8 096	8 304	8 320	8 028	8 675
Gera	5 081	4 068	4 085	3 732	3 566	3 410	3 377	3 639	3 320	3 293	3 275
<b>Jena</b>	<b>7 315</b>	<b>7 561</b>	<b>6 888</b>	<b>5 971</b>	<b>5 670</b>	<b>5 627</b>	<b>5 757</b>	<b>6 127</b>	<b>5 947</b>	<b>6 086</b>	<b>6 710</b>
Suhl	2 446	2 441	2 158	1 999	1 815	1 759	1 798	1 811	1 651	1 680	1 630
Weimar	3 276	3 286	3 187	3 380	3 422	3 580	3 416	3 921	3 795	3 660	3 924
Eisenach	1 868	1 749	1 840	1 816	1 776	1 781	1 843	1 916	1 780	1 744	1 848

Land / kreisfreie Stadt	Wanderungsgewinn bzw. -verlust (-) (Personen)										
	2001	2002	2003	2004	2005	2006	2007	2008	2009	2010	2011
Thüringen	- 11 719	- 10 279	- 9 481	- 9 899	- 11 820	- 14 270	- 13 310	- 12 693	- 8 026	- 5 741	- 4 209
Erfurt	- 190	259	2 050	1 023	664	91	397	590	840	1 201	1 677
Gera	- 2 418	- 1 327	- 1 176	- 669	- 825	- 642	- 626	- 445	- 138	- 162	92
<b>Jena</b>	<b>1 270</b>	<b>- 384</b>	<b>2 139</b>	<b>- 216</b>	<b>95</b>	<b>- 98</b>	<b>183</b>	<b>479</b>	<b>883</b>	<b>541</b>	<b>176</b>
Suhl	- 1 089	- 959	- 828	- 678	- 679	- 543	- 646	- 546	- 412	- 474	- 267
Weimar	1 164	643	457	160	175	- 29	317	266	337	291	73
Eisenach	78	280	28	21	25	113	- 93	- 46	- 33	125	122

#### Wanderungsgewinn bzw. -verlust (-) von 2001 bis 2011



### Saldo Wanderungsgewinn bzw. -verlust (-) im Zeitraum 2001 bis 2011



#### 2.5.6. Innerstädtische Umzüge (Quelle: eigene Ermittlungen)

##### 2.5.6.1. Übersichtstabelle

Jahr	I.	II.	III.	IV.	Jahr
	Quartal				
	Personen				
1995	1 903	1 661	1 803	2 699	8 066
1996	2 215	2 139	2 170	2 775	9 299
1997	3 014	3 494	3 729	3 900	14 137
1998	4 014	3 578	3 761	4 297	15 650
1999	2 909	2 403	2 645	2 851	10 808
2000	2 408	2 237	2 650	2 426	9 721
2001	2 664	2 440	2 334	2 575	10 013
2002	2 001	2 069	2 532	2 683	9 285
2003	2 583	2 072	2 307	2 170	9 132
2004	1 997	1 945	2 407	2 448	8 797
2005	1 855	1 956	2 185	2 504	8 500
2006	1 780	1 809	2 353	2 426	8 368
2007	1 689	1 902	2 145	2 239	7 975
2008	1 836	2 104	2 307	2 091	8 338
2009	2 001	1 911	2 200	2 139	8 251
2010	1 760	1 905	2 096	2 119	7 880
2011	1 891	1 910	2 076	2 004	7 881
2012	2 007	.	.	.	.



## 2.5.6.2. Innerstädtische Umzüge im I. Quartal 2012

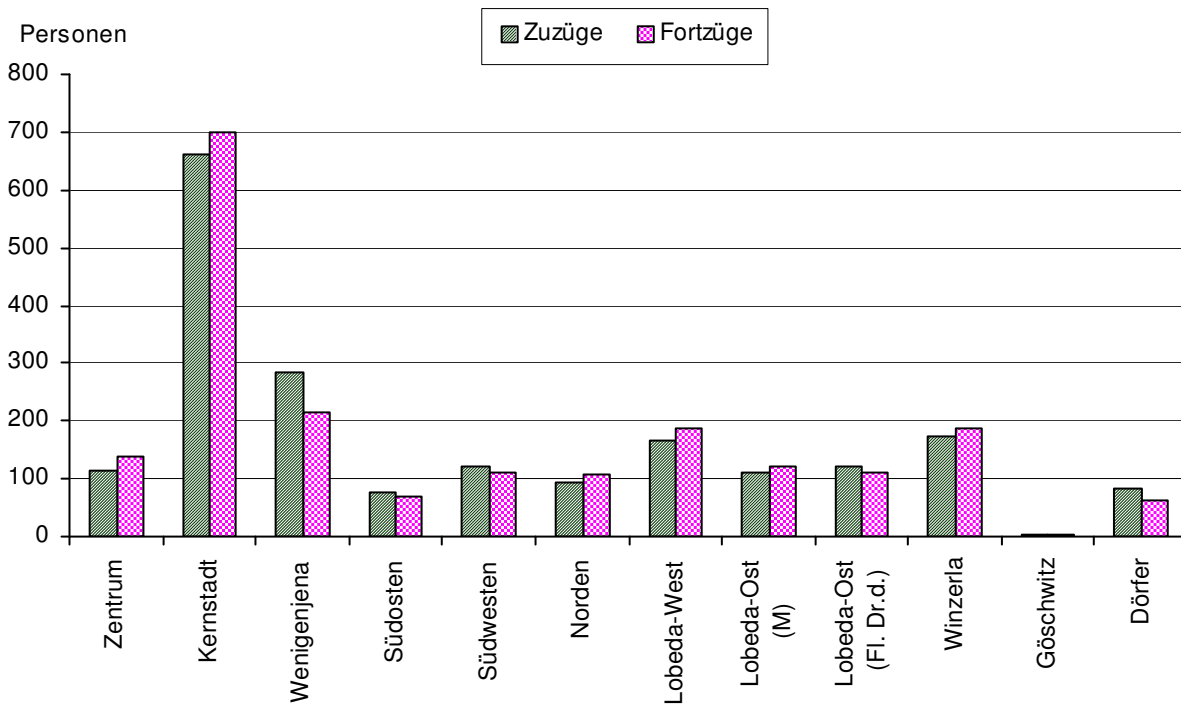
I. Quartal 2012		von Stadtteil											Gesamtergebnis	
		Zentrum	Kernstadt	Wenigenjena	Südosten	Südwesten	Norden	Lobeda-West	Lobeda-Ost (Mitte)	Lobeda-Ost (Flur Drackendorf)	Winzerla	Göschwitz		Dörfer
nach Stadtteil	Zentrum	19	47	13	2	5	5	4	1	8	7	--	2	<b>113</b>
	Kernstadt	59	341	62	9	52	26	27	19	20	34	1	13	<b>663</b>
	Wenigenjena	23	102	88	10	9	14	8	8	10	5	--	8	<b>285</b>
	Südosten	4	14	10	17	6	3	3	7	7	5	--	1	<b>77</b>
	Südwesten	7	33	15	3	15	4	11	6	3	25	--	--	<b>122</b>
	Norden	7	34	5	2	3	26	6	2	3	2	--	3	<b>93</b>
	Lobeda-West	4	30	1	2	3	6	62	26	14	16	1	2	<b>167</b>
	Lobeda-Ost (Mitte)	1	17	4	5	1	8	24	25	14	6	--	5	<b>110</b>
	Lobeda-Ost (Flur Drackendorf)	--	21	10	8	2	4	19	20	24	10	--	2	<b>120</b>
	Winzerla	6	31	5	8	10	2	19	4	7	70	--	10	<b>172</b>
	Göschwitz	1	--	--	--	--	--	--	--	--	2	--	--	<b>3</b>
Dörfer	6	31	3	3	4	9	4	2	--	4	--	16	<b>82</b>	
<b>innerstädtische Fortzüge gesamt</b>		<b>137</b>	<b>701</b>	<b>216</b>	<b>69</b>	<b>110</b>	<b>107</b>	<b>187</b>	<b>120</b>	<b>110</b>	<b>186</b>	<b>2</b>	<b>62</b>	<b>2 007</b>
inner. Fortz. in % (*)		2,6	2,4	1,5	1,1	1,9	1,2	1,8	1,9	1,6	1,6	0,3	0,9	
<b>innerstädtische Zuzüge gesamt</b>		<b>113</b>	<b>663</b>	<b>285</b>	<b>77</b>	<b>122</b>	<b>93</b>	<b>167</b>	<b>110</b>	<b>120</b>	<b>172</b>	<b>3</b>	<b>82</b>	
inn. Zuzüge in % (*)		2,2	2,2	2,0	1,3	2,1	1,0	1,6	1,7	1,7	1,5	0,5	1,2	
<b>innerstädtischer Saldo gesamt</b>		<b>- 24</b>	<b>- 38</b>	<b>69</b>	<b>8</b>	<b>12</b>	<b>- 14</b>	<b>- 20</b>	<b>- 10</b>	<b>10</b>	<b>- 14</b>	<b>1</b>	<b>20</b>	
inner. Saldo in % (*)		- 0,5	- 0,1	0,5	0,1	0,2	- 0,2	- 0,2	- 0,2	0,1	- 0,1	0,2	0,3	
Wohnberechtigte zum 31.12.2011		5 231	29 724	14 109	6 110	5 767	9 208	10 366	6 343	6 963	11 332	606	7 002	

(\*) Prozentangaben bezogen auf Wohnberechtigte vor Beginn des dargestellten Zeitraums (letzte Zeile).

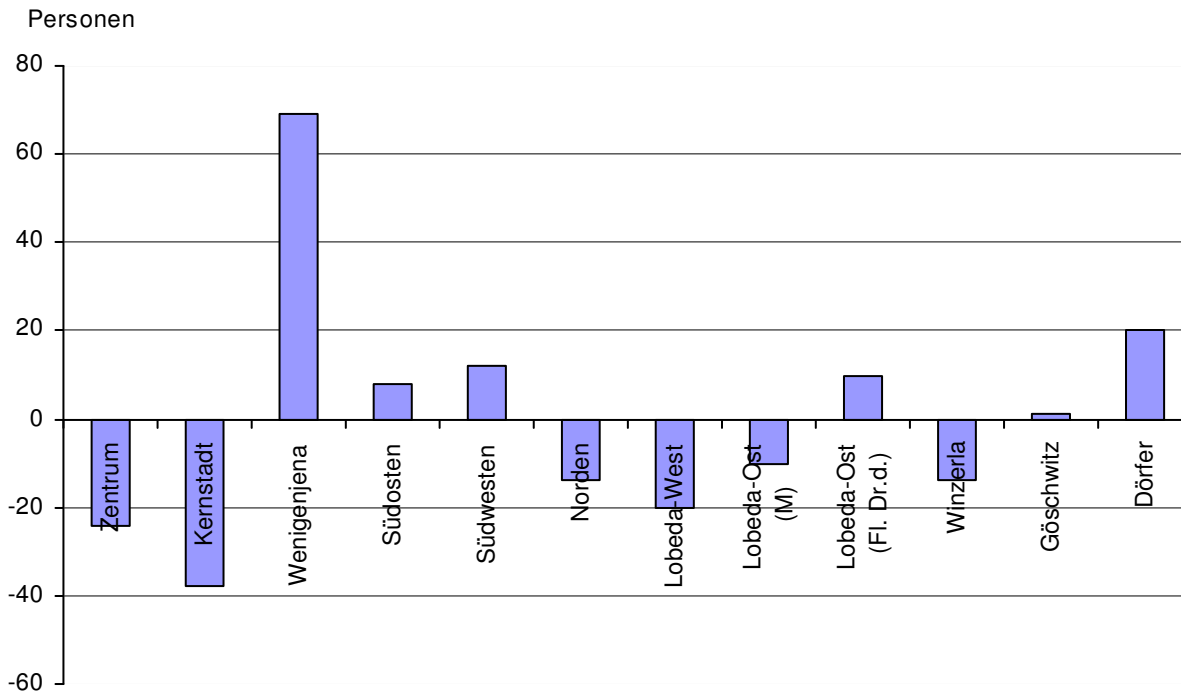
## Übersicht der Einteilung der statistischen Bezirke in Stadtteile

Stadtteil lt. Tabelle	dazugehörige statistische Bezirke
Zentrum	Jena-Zentrum (41)
Kernstadt	Jena-West (42), Jena-Nord (43), Jena-Süd (44)
Wenigenjena	Wenigenjena-Kernberge (81), Wenigenjena Ort (82), Wenigenjena-Schlegelsberg (83)
Südosten	Burgau Ort (21), Ringwiese Flur Burgau (22), Lobeda-Altstadt (61), Wöllnitz (100), Ziegenhain Ort (111), Ziegenhainer Tal (112)
Südwesten	Ammerbach Ort (11), Beutenberg / Winzerlaer Straße (12), Lichtenhain Ort (51), Mühlenstraße (52)
Norden	Löbstedt Ort (71), Nord II (72), Zwätzen (120)
Lobeda-West	Lobeda-West (62)
Lobeda-Ost (Mitte)	Lobeda-Ost (63)
Lobeda-Ost (Flur Drackendorf)	Drackendorf / Lobeda-Ost (131)
Winzerla	Winzerla (90)
Göschwitz	Göschwitz (30)
Dörfer	Drackendorf (132), Ilmnitz (133), Maua (141), Leutra (142), Münchenroda (151), Remderoda (152), Krippendorf (161), Vierzehneiligen (162), Isserstedt (170), Cospeda (181), Lützeroda (182), Closewitz (183), Kunitz (191), Laasan (192), Jenaprießnitz (201), Wogau (202)

### Innerörtliche Zu- und Fortzüge im I.Quartal 2012



### Innerörtlicher Wanderungsgewinn bzw. -verlust (-) im I.Quartal 2012



### 3. Erwerbstätigkeit und Arbeitsmarkt

#### 3.1. Sozialversicherungspflichtig Beschäftigte

(Quelle: Thüringer Landesamt für Statistik, Statistik der Bundesagentur für Arbeit)

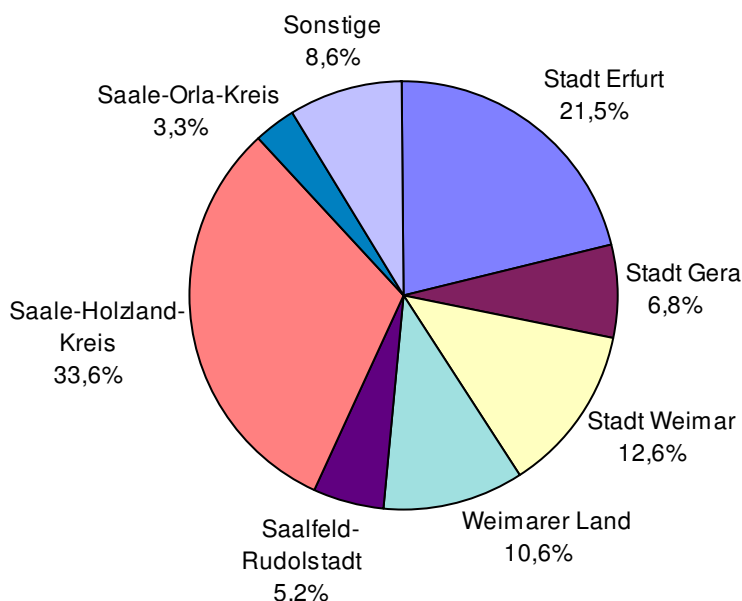
##### 3.1.1. Sozialversicherungspflichtig Beschäftigte am Wohnort

##### 3.1.1.1. Sozialversicherungspflichtig Beschäftigte am Wohnort nach Arbeitsortkreis

(Quelle: Thüringer Landesamt für Statistik)

Stand: 30.6.2011	Beschäftigte insgesamt	davon:		davon im Alter von ... Jahren					
		männ- lich	weib- lich	unter 30		30 bis unter 40		40 und mehr	
				männ- lich	weib- lich	männ- lich	weib- lich	männ- lich	weib- lich
<b>Stadt Jena</b>	37 060	18 752	18 308	4 219	4 025	4 902	4 306	9 631	9 977
<u>mit Arbeitsort in / im</u>									
Schleswig-Holstein	30	18	12	.	.	.	.	.	.
Hamburg	46	28	18	6	5	10	8	12	5
Niedersachsen	122	85	37	25	17	25	8	35	12
Bremen	18	13	5	.	.	.	.	.	.
Nordrhein-Westfalen	243	164	79	23	25	40	24	101	30
Hessen	347	205	142	42	38	64	40	99	64
Rheinland-Pfalz	51	30	21	7	6	5	7	18	8
Baden-Württemberg	260	206	54	43	21	69	18	94	15
Bayern	572	431	141	88	60	111	34	232	47
Saarland	10	7	3	.	.	.	.	.	.
Berlin	199	118	81	28	29	32	17	58	35
Brandenburg	75	49	26	7	7	15	8	27	11
Mecklenburg-Vorpommern	36	22	14	8	.	6	.	8	.
Sachsen	603	377	226	59	62	102	63	216	101
Sachsen-Anhalt	280	167	113	38	47	44	33	85	33
Thüringen	34 168	16 832	17 336	3 841	3 693	4 369	4 038	8 622	9 605
Stadt Erfurt	1 536	853	683	176	156	200	170	477	357
Stadt Gera	488	257	231	48	63	61	53	148	115
Stadt Jena	27 010	12 714	14 296	2 944	2 957	3 301	3 196	6 469	8 143
Stadt Weimar	901	382	519	86	111	125	158	171	250
Unstrut-Hainich-Kreis	64	32	32	5	5	5	8	22	19
Gotha	61	38	23	8	5	13	11	17	7
Sömmerda	57	34	23	5	6	6	7	23	10
Ilm-Kreis	114	96	18	27	.	23	9	46	.
Weimarer Land	760	442	318	101	105	124	92	217	121
Saalfeld-Rudolstadt	375	206	169	50	42	56	62	100	65
Saale-Holzland-Kreis	2 247	1 397	850	296	181	341	216	760	453
Saale-Orla-Kreis	234	161	73	39	17	47	31	75	25
Greiz	126	91	35	24	13	32	8	35	14

### Sozialversicherungspflichtig Beschäftigte mit Wohnort Jena und mit Arbeitsort in Thüringen außerhalb Jenas am 30.6.2011



#### 3.1.1.2. Sozialversicherungspflichtig Beschäftigte am Wohnort nach Wirtschaftsabschnitten (Quelle: Thüringer Landesamt für Statistik)

Wirtschaftsabschnitt	Sozialversicherungspflichtig Beschäftigte am					
	30.6.2011 p			30.6.2010 p		
	insgesamt	davon:		insgesamt	davon:	
	männlich	weiblich		männlich	weiblich	
<b>insgesamt</b> <sup>1)</sup>	37 060	18 752	18 308	36 161	18 152	18 009
darunter nach zusammengefassten Wirtschaftsabschnitten <sup>2)</sup>						
Land- und Forstwirtschaft, Fischerei	96	64	32	105	72	33
Produzierendes Gewerbe	8 795	6 449	2 346	8 643	6 324	2 319
Produzierendes Gewerbe ohne Baugewerbe	7 324	5 148	2 176	7 182	5 033	2 149
Verarbeitendes Gewerbe	6 680	4 704	1 976	6 542	4 587	1 955
Baugewerbe	1 471	1 301	170	1 461	1 291	170
Dienstleistungsbereiche	28 164	12 234	15 930	27 403	11 748	15 655
Handel, Verkehr und Gastgewerbe	5 660	3 012	2 648	5 734	3 021	2 713
Information und Kommunikation	1 065	779	286	841	625	216
Finanz- und Versicherungsdienstleistungen	581	238	343	593	237	356
Grundstücks- und Wohnungswesen	351	197	154	341	194	147
Freiberufliche, wissenschaftliche, technische Dienstleistungen, sonstige wirtschaftliche Dienstleistungen	5 860	3 226	2 634	5 547	3 026	2 521
Öffentliche Verwaltung, Verteidigung, Sozialversicherung, Erziehung und Unterricht, Gesundheits- und Sozialwesen	12 966	4 122	8 844	12 544	3 939	8 605
Kunst, Unterhaltung und Erholung, sonstige Dienstleistungen, Private Haushalte, Exterritoriale Organisationen	1 681	660	1 021	1 803	706	1 097

<sup>1)</sup> einschließlich der Fälle ohne Angabe zur wirtschaftlichen Gliederung

<sup>2)</sup> Klassifikation der Wirtschaftszweige 2008 (WZ 2008), ohne die Fälle ohne Angabe zur wirtschaftlichen Gliederung

**3.1.1.3. Sozialversicherungspflichtig Beschäftigte (nach dem Wohnortprinzip)**

(Quelle: Statistik der Bundesagentur für Arbeit, Stand: Dezember 2011)

Schl.Nr. Statisti- scher Bezirk	Stadtbezirk / Statistischer Bezirk	Sozialversicherungspflichtig Beschäftigte						
		insge- sammt	von insgesamt sind:					
			Männer	Frauen	Deutsche	Ausländer	unter 20 Jahre alt	20 bis 25 Jahre alt
--	<b>Stadt Jena</b>	37 242	18 790	18 452	36 321	921	428	2 586
	<u>davon:</u>							
11	Ammerbach Ort	186	86	100	186	--	4	5
12	Beutenberg/Winzerlaer Str.	1 030	530	500	1 009	21	10	68
21	Burgau Ort	179	83	96	.	.	3	7
22	Ringwiese Flur Burgau	295	146	149	.	.	4	18
30	Göschwitz	255	128	127	249	6	3	19
41	Jena - Zentrum	1 594	851	743	1 494	100	15	119
42	Jena - West	3 095	1 576	1 519	2 979	116	26	173
43	Jena - Nord	3 620	1 814	1 806	3 521	99	19	299
44	Jena - Süd	3 140	1 606	1 534	3 047	93	20	195
51	Lichtenhain Ort	345	200	145	293	52	4	22
52	Mühlenstraße	372	194	178	366	6	7	26
61	Lobeda - Altstadt	588	291	297	585	3	7	26
62	Lobeda - West	2 404	1 233	1 171	2 300	104	51	255
63	Lobeda - Ost <sup>1)</sup>	1 812	911	901	1 770	42	29	201
71	Löbstedt Ort	223	113	110	.	.	6	15
72	Nord II	1 558	783	775	1 541	17	23	106
81	Wenigenjena - Kernberge	787	385	402	770	17	7	35
82	Wenigenjena - Ort	1 998	976	1 022	1 946	52	15	106
83	Wj. - Schlegelsberg	1 922	985	937	1 899	23	18	96
90	Winzerla	4 150	2 063	2 087	4 084	66	62	345
100	Wöllnitz	198	93	105	.	.	.	8
111	Ziegenhain Ort	131	68	63	131	--	.	9
112	Ziegenhainer Tal	839	395	444	831	8	5	26
120	Zwätzen	1 058	543	515	1 045	13	15	49
131	Drackendorf/Lobeda-Ost <sup>2)</sup>	2 489	1 230	1 259	2 445	44	33	205
132	Drackendorf	316	150	166	312	4	.	16
133	Ilmnitz	225	105	120	222	3	3	11
141	Maua	141	68	73	.	.	.	7
142	Leutra	41	18	23	41	--	.	2
151	Münchenroda	105	53	52	.	.	3	5
152	Remderoda	21	14	7	21	--	--	--
161	Krippendorf	49	24	25	49	--	--	2
162	Vierzehnheiligen	38	19	19	38	--	--	3
170	Isserstedt	352	188	164	.	.	4	15
181	Cospeda	521	266	255	513	8	6	26
182	Lützeroda	72	34	38	72	--	3	6
183	Closewitz	62	31	31	62	--	.	5
191	Kunitz	362	190	172	359	3	4	17
192	Laasan	20	11	9	20	--	--	--
201	Jenaprießnitz	161	77	84	161	--	3	16
202	Wogau	329	168	161	326	3	4	10
999	nicht zugeordnet	159	91	68	153	6	2	12

<sup>1)</sup> ohne Anteil auf Drackendorfer Flur<sup>2)</sup> Anteil Lobeda - Ost auf Drackendorfer Flur



## 3.2. Geringfügig entlohnte Beschäftigte

(Quelle: Statistik der Bundesagentur für Arbeit)

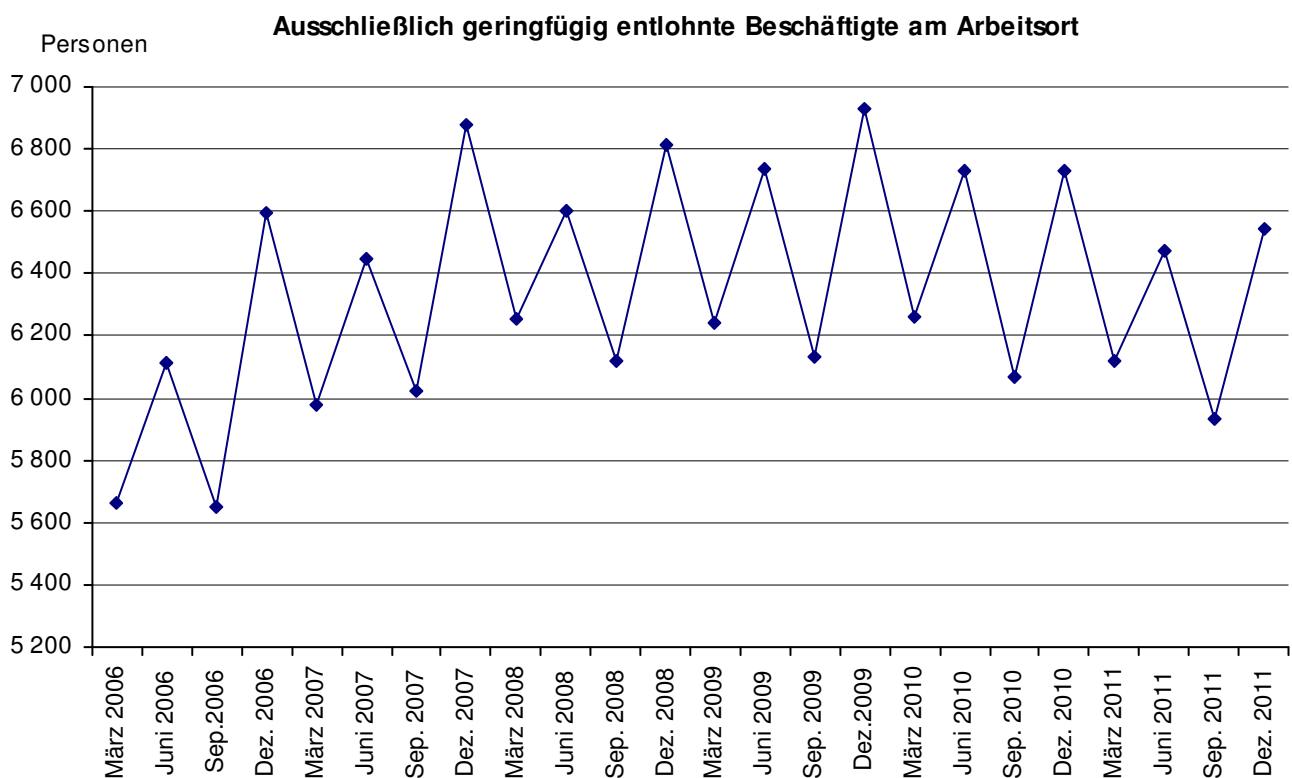
### 3.2.1. Geringfügig entlohnte Beschäftigte am Arbeitsort

#### 3.2.1.1. Geringfügig entlohnte Beschäftigte nach ausgewählten Merkmalen am Arbeitsort

Arbeitsort Jena	Geringfügig entlohnte Beschäftigte am Stichtag Ende ... p					
	Sep. 2010	Dez. 2010	März 2011	Juni 2011	Sep. 2011	Dez. 2011
<b>insgesamt</b>	8 160	8 919	8 298	8 733	8 200	8 860
davon: Männer	3 563	3 885	3 591	3 844	3 595	3 892
Frauen	4 597	5 034	4 707	4 889	4 605	4 968
darunter: 15 bis 24 Jahre	2 392	2 824	2 445	2 770	2 387	2 770
25 bis 49 Jahre	3 817	4 049	3 814	3 963	3 814	3 981
50 bis 64 Jahre	1 329	1 401	1 415	1 383	1 388	1 455
darunter: Deutsche	7 832	8 560	7 968	8 372	7 840	8 530
Ausländer	318	349	322	354	350	325

#### 3.2.1.2. Ausschließlich geringfügig entlohnte Beschäftigte am Arbeitsort

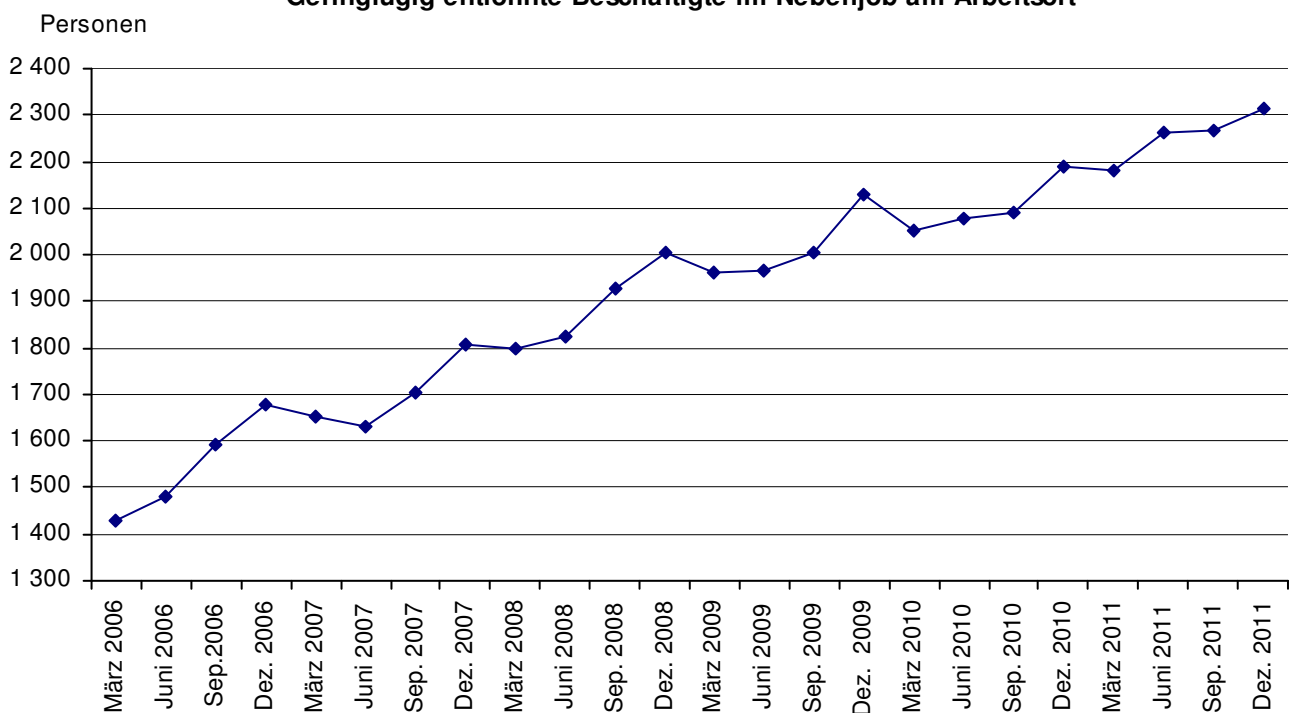
Arbeitsort Jena	ausschließlich geringfügig entlohnte Beschäftigte am Stichtag Ende ... p					
	Sep. 2010	Dez. 2010	März 2011	Juni 2011	Sep. 2011	Dez. 2011
<b>insgesamt</b>	6 070	6 728	6 119	6 472	5 935	6 546
davon: Männer	2 671	2 946	2 665	2 877	2 629	2 916
Frauen	3 399	3 782	3 454	3 595	3 306	3 630
darunter: 15 bis 24 Jahre	2 086	2 524	2 157	2 457	2 083	2 448
25 bis 49 Jahre	2 462	2 621	2 391	2 492	2 338	2 488
50 bis 64 Jahre	931	972	983	945	944	996
darunter: Deutsche	5 796	6 424	5 852	6 175	5 636	6 280
Ausländer	264	294	259	290	289	261



### 3.2.1.3. Geringfügig entlohnte Beschäftigte im Nebenjob am Arbeitsort

Arbeitsort Jena	Geringfügig entlohnte Beschäftigte am Stichtag Ende ... p					
	Sep. 2010	Dez. 2010	März 2011	Juni 2011	Sep. 2011	Dez. 2011
<b>insgesamt</b>	2 090	2 191	2 179	2 261	2 265	2 314
davon: Männer	892	939	926	967	966	976
Frauen	1 198	1 252	1 253	1 294	1 299	1 338
darunter: 15 bis 24 Jahre	306	300	288	313	304	322
25 bis 49 Jahre	1 355	1 428	1 423	1 471	1 476	1 493
50 bis 64 Jahre	398	429	432	438	444	459
darunter: Deutsche	2 036	2 136	2 116	2 197	2 204	2 250
Ausländer	54	55	63	64	61	64

### Geringfügig entlohnte Beschäftigte im Nebenjob am Arbeitsort



### 3.2.2. Geringfügig entlohnte Beschäftigte nach ausgewählten Merkmalen am Wohnort

Wohnort Jena	Geringfügig entlohnte Beschäftigte am Stichtag Ende ... p					
	Sep. 2010	Dez. 2010	März 2011	Juni 2011	Sep. 2011	Dez. 2011
<b>insgesamt</b>	7 303	7 780	7 398	7 690	7 351	7 766
davon: Männer	3 230	3 476	3 293	3 457	3 315	3 462
Frauen	4 073	4 304	4 105	4 233	4 036	4 304
darunter: 15 bis 24 Jahre	2 028	2 305	2 066	2 316	2 075	2 323
25 bis 49 Jahre	3 424	3 564	3 432	3 475	3 392	3 493
50 bis 64 Jahre	1 218	1 261	1 274	1 264	1 244	1 283
darunter: Deutsche	6 965	7 402	7 042	7 306	6 952	7 404
Ausländer	326	369	346	372	382	356



### 3.3. Arbeitsmarkt

(Quelle: Statistik der Bundesagentur für Arbeit)

#### Ermittlung der Arbeitslosenzahlen:

Ab September 2005 speisten sich die Arbeitslosenzahlen aus dem IT-Fachverfahren des BA, aus als plausibel bewerteten Datenermittlungen der kommunalen Träger und aus Schätzungen der BA, wenn keine plausiblen Zahlen geliefert wurden. Eine genaue Beschreibung der Datenermittlung ist im Internet unter <http://statistik.arbeitsagentur.de> > detaillierte Übersichten nachzulesen. Ab Berichtsmonat März 2011 wurde die statistische Berichterstattung zur Arbeitslosigkeit von der Bundesagentur für Arbeit auf eine neue integrierte Datenbasis umgestellt. Zum Berichtsmonat Januar 2012 wurden die Arbeitslosenzahlen dann erneut rückwirkend ab Januar 2007 geringfügig revidiert.

**Weitere Informationen entnehmen Sie bitte dem Methodenbericht "Integrierte Arbeitslosen-Statistik" vom März 2011.**

Bis zum 31.3.2011 wurden Leistungsberechtigte als Hilfebedürftige bezeichnet.

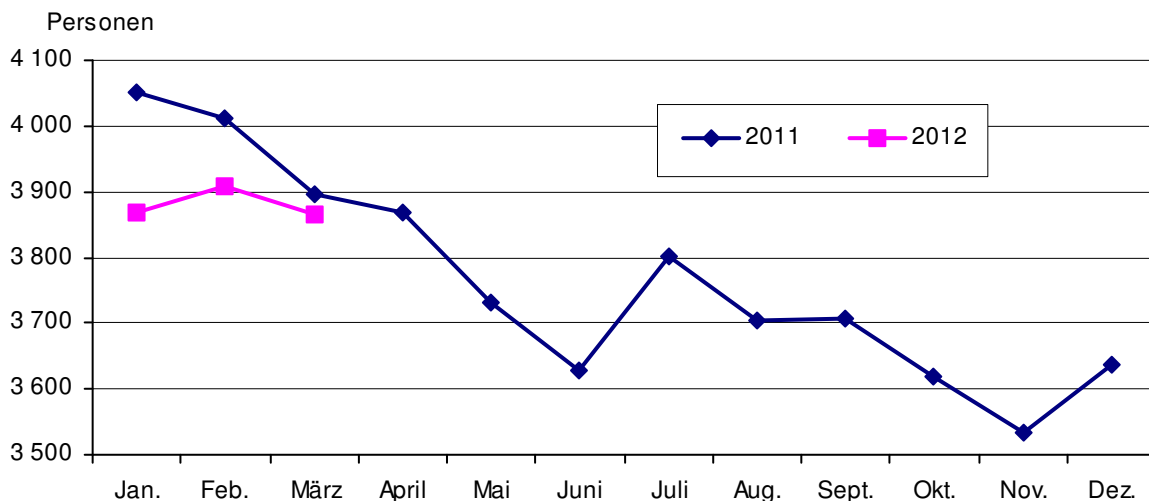
(Datenstand: Juli 2012)

#### 3.3.1. Bestand an Arbeitslosen in der Stadt Jena

Stadt Jena	2012			2011 r		
	Januar	Februar	März	Januar	Februar	März
Arbeitslose insgesamt	3 868	3 907	3 864	4 052	4 012	3 895
davon: Männer	2 184	2 232	2 182	2 237	2 226	2 136
Frauen	1 684	1 675	1 682	1 815	1 786	1 759
davon: Rechtskreis SGB II	2 526	2 529	2 554	2 581	2 611	2 596
davon: Männer	1 420	1 422	1 432	1 428	1 441	1 433
Frauen	1 106	1 107	1 122	1 153	1 170	1 163
Rechtskreis SGB III	1 342	1 378	1 310	1 471	1 401	1 299
davon: Männer	764	810	750	809	785	703
Frauen	578	568	560	662	616	596
<u>von den Arbeitslosen sind:</u>						
Jugendliche unter 20 Jahre	24	20	22	12	17	19
Jugendliche 20 bis unter 25 Jahre	268	287	272	294	289	286
Arbeitslose 55 Jahre und älter	769	764	759	847	815	779
Ausländer	206	212	217	210	211	201
Arbeitslosenquote in % bezogen auf						
- alle zivilen Erwerbspersonen	7,2	7,3	7,2	7,6	7,6	7,3
- abhängige zivile Erwerbspersonen <sup>1)</sup>	7,9	8,0	7,9	8,4	8,3	8,1

<sup>1)</sup> ab Mai 2011 Berechnungsbasis: abhängige zivile Erwerbspersonen per 30.6.2010

#### Arbeitslose in Jena 2011 und 2012



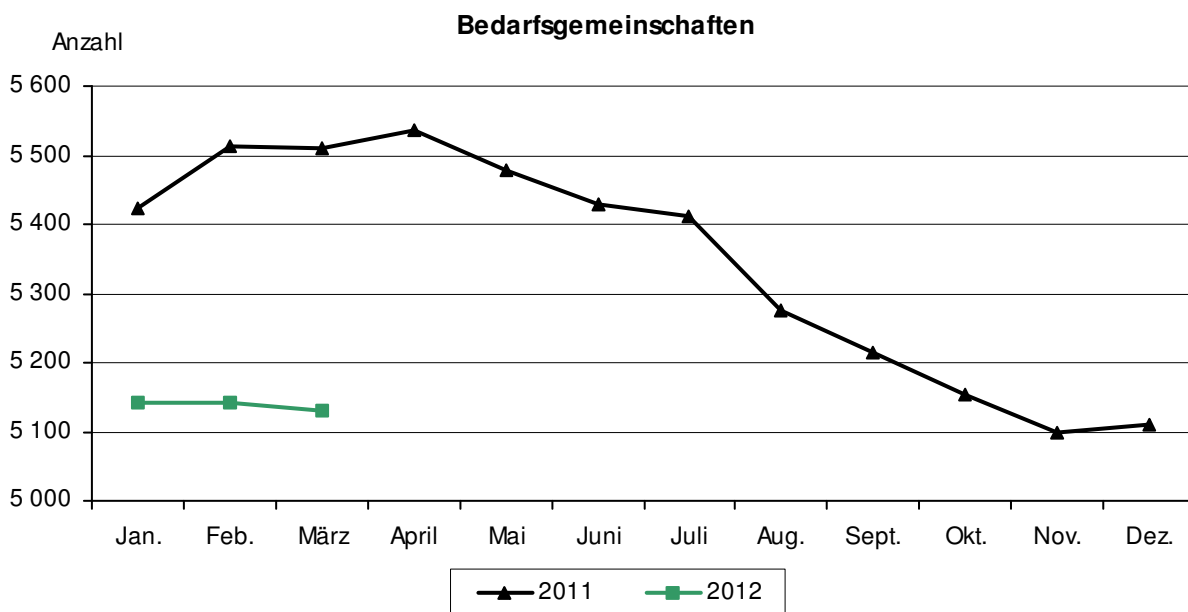
**3.3.2. Struktur der Arbeitslosen in Jena**

Stadt Jena	2012 p			2011 r		
	Januar	Februar	März	Januar	Februar	März
<i>Anteilswerte</i>	Prozent					
Arbeitslose	100,0	100,0	100,0	100,0	100,0	100,0
<i>von den Arbeitslosen sind:</i>						
davon: Männer	56,5	57,1	56,5	55,2	55,5	54,8
Frauen	43,5	42,9	43,5	44,8	44,5	45,2
davon: Rechtskreis SGB II	65,3	64,7	66,1	63,7	65,1	66,6
Rechtskreis SGB III	34,7	35,3	33,9	36,3	34,9	33,4
Jugendliche unter 20 Jahre	0,6	0,5	0,6	0,3	0,4	0,5
Jugendliche 20 bis unter 25 Jahre	6,9	7,3	7,0	7,3	7,2	7,3
55 Jahre und älter	19,9	19,6	19,6	20,9	20,3	20,0
Ausländer	5,3	5,4	5,6	5,2	5,3	5,2

**3.3.3. Leistungsempfänger**

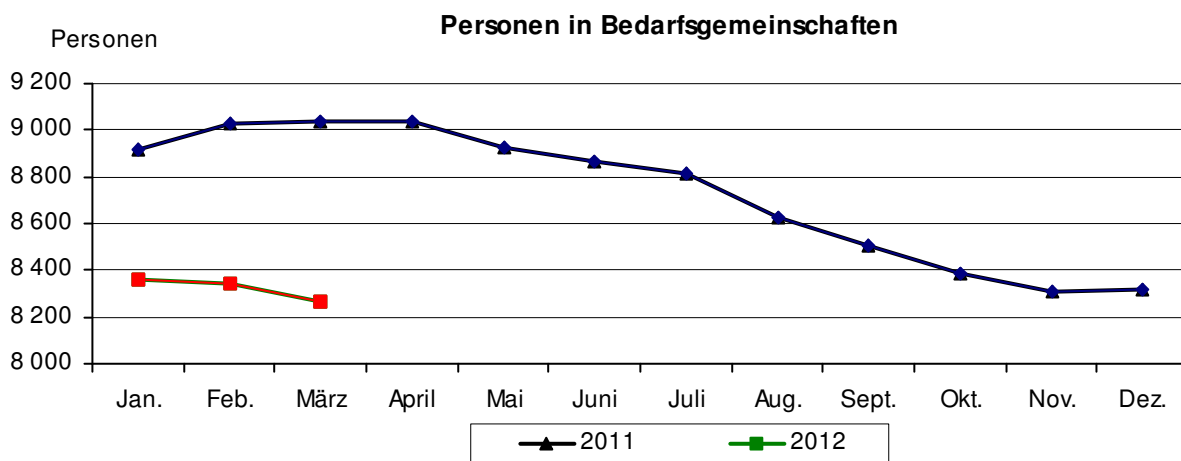
Leistungsempfänger	2012			2011 r		
	Januar	Februar	März	Februar	Januar	März
<b>Rechtskreis SGB III</b>						
Leistungsempfänger insgesamt	1 149	1 222	1 166	1 260	1 258	1 155
Arbeitslosengeld Alg I	1 114	1 189	1 135	1 228	1 223	1 123
Unterhaltsgeld/Arbeitslosengeld bei Weiterbild.	35	33	31	32	35	32
<b>Rechtskreis SGB II <sup>1)</sup></b>						
Bedarfsgemeinschaften insgesamt	5 141	5 141	5 131	5 423	5 513	5 510
Empfänger Alg II	6 309	6 304	6 281	6 815	6 917	6 916
Empfänger Sozialgeld	2 048	2 035	1 986	2 105	2 112	2 122

<sup>1)</sup> detaillierte Angaben zu Alleinerziehenden und Kindern in Bedarfsgemeinschaften unter 13. Soziales

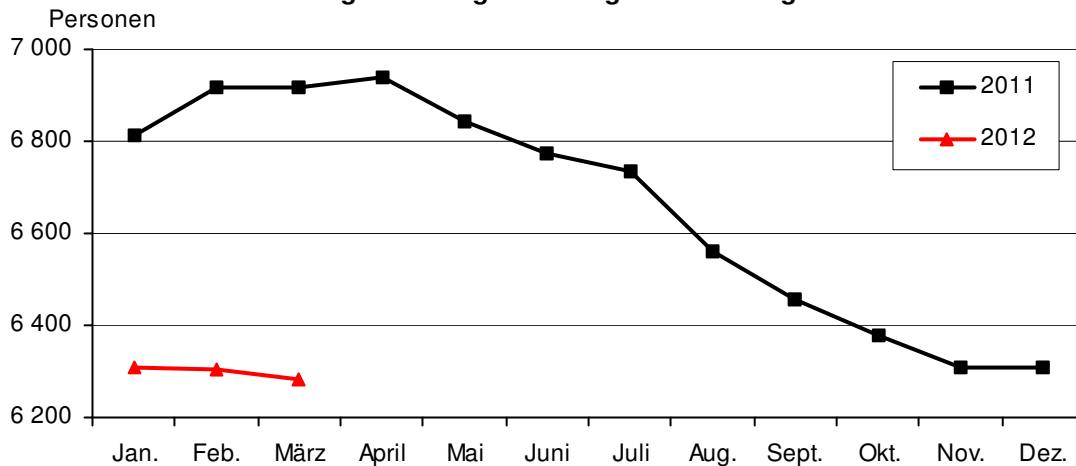


## 3.3.3.1. Bedarfsgemeinschaften und deren Mitglieder

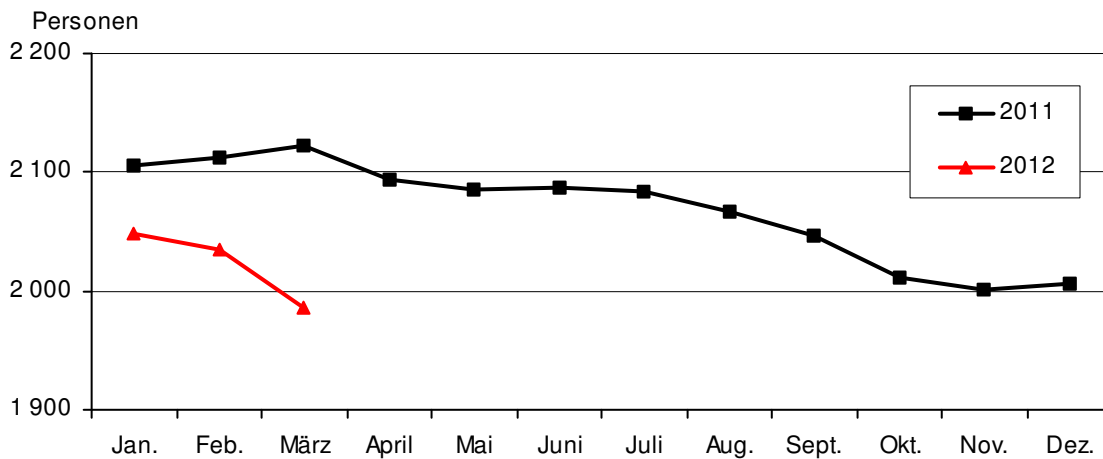
Stadt Jena	2012			2011		
	Januar	Februar	März	Januar	Februar	März
<b>Bedarfsgemeinschaften (BG)</b>	5 141	5 141	5 131	5 423	5 513	5 510
davon: mit 1 Person	3 281	3 272	3 286	3 383	3 466	3 439
mit 2 Personen	1 007	1 027	1 029	1 113	1 118	1 144
mit 3 Personen	510	511	491	551	545	552
mit 4 Personen	234	227	223	270	278	271
mit 5 und mehr Personen	109	104	102	106	106	104
<b>BG mit erwerbsfähigen Leistungsberechtigten</b>						
mit 1 erwerbsfähigen Leistungsberechtigten	4 039	4 044	4 045	4 172	4 253	4 241
mit 2 erwerbsfähigen Leistungsberechtigten	930	921	914	1 044	1 057	1 066
mit 3 erwerbsfähigen Leistungsberechtigten	115	115	113	153	150	149
mit 4 u.m. erwerbsfähigen Leistungsberechtigten	16	18	17	23	24	23
<b>Personen in Bedarfsgemeinschaften insgesamt</b>	8 357	8 339	8 267	8 920	9 029	9 038
davon: Erwerbsfähige Leistungsberechtigten insgesamt	6 309	6 304	6 281	6 815	6 917	6 916
Nicht erwerbsfähige Leistungsberechtigten	2 048	2 035	1 986	2 105	2 112	2 122
davon: Männer	4 204	4 207	4 181	4 533	4 616	4 626
Frauen	4 153	4 132	4 086	4 387	4 413	4 412
Personen pro Bedarfsgemeinschaft	1,6	1,6	1,6	1,6	1,6	1,6
<b>Erwerbsfähige Leistungsberechtigte insgesamt</b>	6 309	6 304	6 281	6 815	6 917	6 916
davon: Männer	3 191	3 201	3 195	3 453	3 526	3 540
Frauen	3 118	3 103	3 086	3 362	3 391	3 376
davon: unter 25 Jahre	794	795	790	1 032	1 046	1 048
davon: Männer	353	355	348	471	481	486
Frauen	441	440	442	561	565	562
25 bis unter 50 Jahre	3 861	3 852	3 816	4 089	4 139	4 137
davon: Männer	1 973	1 986	1 983	2 119	2 169	2 176
Frauen	1 888	1 866	1 833	1 970	1 970	1 961
50 bis unter 55 Jahre	601	605	618	637	653	651
davon: Männer	326	319	323	337	340	336
Frauen	275	286	295	300	313	315
55 Jahre bis unter 65 Jahre	1 053	1 052	1 057	1 057	1 079	1 080
davon: Männer	539	541	541	526	536	542
Frauen	514	511	516	531	543	538
<b>Nicht erwerbsfähige Leistungsberechtigte</b>	2 048	2 035	1 986	2 105	2 112	2 122
davon: Männer	1 013	1 006	986	1 080	1 090	1 086
Frauen	1 035	1 029	1 000	1 025	1 022	1 036
davon: unter 15 Jahre	1 961	1 948	1 907	2 025	2 031	2 035
über 15 Jahre	87	87	79	80	81	87



### Erwerbsfähige Leistungsberechtigte in Bedarfsgemeinschaften



### Nichtererwerbsfähige Leistungsberechtigte in Bedarfsgemeinschaften



#### 3.3.3.2. Bewilligte Ansprüche und durchschnittliche Leistungen je Bedarfsgemeinschaft

Stadt Jena	Einheit	2012			2011		
		Januar	Februar	März	Januar	Februar	März
<b>Zahl der Bedarfsgemeinschaften</b>	Anzahl	5 141	5 141	5 131	5 423	5 513	5 510
<b>insgesamt</b>							
Gesamtbetrag	1 000 €	3 654	3 670	3 643	3 838	3 903	3 918
je Bedarfsgemeinschaft	€	711	714	710	706	708	711
<b>Arbeitslosengeld II ohne KdU</b>							
insgesamt	1 000 €	1 508	1 509	1 510	1 604	1 627	1 630
je Bedarfsgemeinschaft	€	293	294	294	296	295	296
<b>Sozialgeld ohne KdU</b>							
insgesamt	1 000 €	39	41	38	35	38	38
je Bedarfsgemeinschaft	€	8	8	7	7	7	7
<b>Leistungen für Unterkunft + Heizung</b>							
insgesamt	1 000 €	1 443	1 456	1 444	1 501	1 537	1 535
je Bedarfsgemeinschaft	€	281	283	281	277	279	279
<b>Sozialversicherungsbeiträge</b>							
insgesamt	1 000 €	649	648	642	671	683	684
je Bedarfsgemeinschaft	€	126	126	125	124	124	124
<b>Sonstige Leistungen</b>							
insgesamt	1 000 €	16	16	10	16	19	31
je Bedarfsgemeinschaft	€	3,1	3,1	2,0	3,0	3,4	5,5

KdU Kosten der Unterkunft, Rundungsdifferenzen wurden nicht ausgeglichen

## 4. Wirtschaft

### 4.1. Gewerbean- und -abmeldungen

(Quelle: Thüringer Landesamt für Statistik)

Die Zuordnung der Unternehmen zu den Wirtschaftszweigen erfolgt ab 2008 anhand der "Klassifikation der Wirtschaftszweige, Ausgabe 2008" (WZ 2008) nach ihrer Haupttätigkeit.

Wirtschaftsbereich	Veränderungsart	2012				2011	
		Januar	Februar	März	I. Quartal	Jahr	
insgesamt	Anmeldungen	70	55	94	219	218	911
	Abmeldungen	92	68	80	240	214	778
	Saldo	- 22	- 13	+ 14	- 21	+ 4	+ 133
davon: Land- und Forstwirtschaft, Fischerei	Anmeldungen	--	--	--	--	--	--
	Abmeldungen	1	--	--	1	2	3
	Saldo	- 1	--	--	- 1	- 2	- 3
Verarbeitendes Gewerbe	Anmeldungen	--	2	4	6	5	19
	Abmeldungen	2	3	--	5	4	28
	Saldo	- 2	- 1	+ 4	+ 1	+ 1	- 9
Energie- und Wasserversorgung; Abwasser- und Abfallentsorgung, Beseitigung Umweltverschmutzung	Anmeldungen	--	--	--	--	1	2
	Abmeldungen	1	2	2	5	--	3
	Saldo	- 1	- 2	- 2	- 5	+ 1	- 1
Baugewerbe	Anmeldungen	4	1	4	9	11	41
	Abmeldungen	6	5	1	12	10	37
	Saldo	- 2	- 4	+ 3	- 3	+ 1	+ 4
Handel; Instandhaltung und Reparatur von Kfz	Anmeldungen	13	9	22	44	43	172
	Abmeldungen	23	13	20	56	43	162
	Saldo	- 10	- 4	+ 2	- 12	--	+ 10
Verkehr und Lagerei	Anmeldungen	1	--	2	3	5	12
	Abmeldungen	1	--	3	4	8	20
	Saldo	--	--	- 1	- 1	- 3	- 8
Gastgewerbe	Anmeldungen	6	2	8	16	20	72
	Abmeldungen	9	4	7	20	16	63
	Saldo	- 3	- 2	+ 1	- 4	+ 4	+ 9
Information und Kommunikation	Anmeldungen	5	3	16	24	23	85
	Abmeldungen	6	4	4	14	14	68
	Saldo	- 1	- 1	+ 12	- 10	+ 9	+ 17
Finanz- und Versicherungsdienstleistungen	Anmeldungen	3	1	1	5	10	41
	Abmeldungen	5	4	10	19	15	60
	Saldo	- 2	- 3	- 9	- 14	- 5	- 19
Erbringung von freiberuflichen, wissenschaftlichen und technischen Dienstleistungen	Anmeldungen	11	9	7	27	39	157
	Abmeldungen	15	13	13	41	37	111
	Saldo	- 4	- 4	- 6	- 14	+ 2	+ 46
Erbringung von sonstigen wirtschaftlichen Dienstleistungen	Anmeldungen	17	17	16	50	34	178
	Abmeldungen	15	13	12	40	37	128
	Saldo	+ 2	+ 4	+ 4	+ 10	- 3	+ 50
Sonstige Wirtschaftsbereiche <sup>1)</sup>	Anmeldungen	10	11	14	35	27	132
	Abmeldungen	8	7	8	23	28	95
	Saldo	+ 2	+ 4	+ 6	+ 12	- 1	+ 37

<sup>1)</sup> Bergbau und Gewinnung von Steinen und Erden, Grundstücks- und Wohnungswesen, Öffentliche Verwaltung, Verteidigung, Sozialversicherung, Erziehung und Unterricht, Gesundheits- und Sozialwesen, Kunst, Unterhaltung und Erholung, Erbringung von sonstigen Dienstleistungen

## 4.2. Verarbeitendes Gewerbe

(Quelle: Thüringer Landesamt für Statistik, Rundungsdifferenzen wurden nicht ausgeglichen)

### 4.2.1. Ergebnisse der abrechnenden Betriebe mit 50 und mehr Beschäftigten

	Mengen- einheit	2012 p			2011		
		Januar	Februar	März	I. Quartal	Jahr	
Betriebe	Anzahl	46	46	46	46	40	42
Beschäftigte insgesamt	Personen	7 524	7 525	7 522	7 524	6 770	7 048r
Geleistete Arbeitsstunden	1 000 Std.	1 059	1 050	1 104	3 213	2 944	11 588r
Entgelte	1 000 €	25 713	24 512	25 741	75 966	68 207	292 722r
Umsatz insgesamt	1 000 €	125 784	124 855	140 913	391 552	361 997	1 530 760r
darunter: Auslandsumsatz	1 000 €	68 792	66 421	81 878	217 091	177 742	749 859r
Exportquote	%	54,7	53,2	58,1	55,4	49,1	49,0

### 4.2.2. Umsatz je Arbeitstag, Arbeitsstunde und Beschäftigtem

Jahr	Zeitraum	Umsatz je ...					
		Arbeitstag		Arbeitsstunde		Beschäftigtem	
		Jena	Thüringen	Jena	Thüringen	Jena	Thüringen
		1 000 €		€			
2012 p	Januar	5 717	100 552	119	114	16 718	16 262
	Februar	5 945	111 269	119	122	16 592	17 050
	März	6 405	117 647	128	129	18 733	18 817
2011 r	Januar	5 211	95 303	118	111	16 507	15 585
	Februar	5 865	110 582	126	124	17 358	16 948
	März	5 881	109 761	124	127	19 536	19 186

### 4.2.3. Strukturdaten im Verarbeitenden Gewerbe 2011

Betriebe mit 20 und mehr Beschäftigten (WZ 2008)

Betriebe mit 20 und mehr Beschäftigten	2011			
	Betriebe	Beschäftigte	Umsatz	
			insgesamt	Ausland
	Anzahl <sup>1)</sup>	Personen <sup>1)</sup>	1 000 €	
<b>insgesamt</b>	<b>78</b>	<b>8 231</b>	<b>1 644 970</b>	<b>779 816</b>
Herstellung von Nahrungs- und Futtermitteln	3	392	.	.
Herstellung von Druckerzeugnissen; Vervielfältigung von bespielten Ton-, Bild- und Datenträgern	2	.	.	.
Herstellung von chemischen Erzeugnissen	2	.	.	.
Herstellung von pharmazeutischen Erzeugnissen	2	.	.	.
Herstellung von Glas und Glaswaren, Keramik, Verarbeitung von Steinen und Erden	2	.	.	.
Metallerzeugung und -bearbeitung	1	.	.	.
Herstellung von Metallerzeugnissen	14	680	85 521	.
Herstellung von Datenverarbeitungsgeräten, elektronischen und optischen Erzeugnissen	30	4 152	841 033	467 865
Herstellung von elektrischen Ausrüstungen	4	260	47 784	.
Maschinenbau	8	605	93 996	32 879
Herstellung von Möbeln	1	.	.	.
Herstellung von sonstigen Waren	5	564	.	.
Reparatur und Installation von Maschinen und Ausrüstungen	4	425	40 423	.

<sup>1)</sup> Stand Ende September

### 4.3. Bauwirtschaft

Rundungsdifferenzen wurden nicht ausgeglichen

#### 4.3.1. Gemeldete Baugenehmigungen

(Quelle: Thüringer Landesamt für Statistik)

	Mengen- einheit	2012 p				2011	
		Januar	Februar	März	I. Quartal	Jahr	
<b>insgesamt einschließlich Baumaßnahmen an bestehenden Gebäuden</b>							
Gebäude/Baumaßnahmen	Anzahl	28	23	8	59	62	316
Wohnungen insgesamt	Anzahl	18	64	68	150	139	532
Wohnfläche	100 m <sup>2</sup>	22	35	37	94	113	516
veranschlagte Kosten der Bauwerke	1 000 €	15 232	6 434	4 678	26 344	23 170	124 951
<b>Errichtung neuer Wohngebäude</b>							
Gebäude	Anzahl	7	8	5	20	40	179
Wohnungen insgesamt	Anzahl	8	34	65	107	140	493
Wohnfläche	100 m <sup>2</sup>	12	27	35	74	111	458
veranschlagte Kosten der Bauwerke	1 000 €	1 503	3 239	4 500	9 242	12 633	57 178
<b>Errichtung neuer Nichtwohngebäude</b>							
Gebäude	Anzahl	2	2	--	4	4	19
Wohnungen	Anzahl	--	--	--	--	--	--
Nutzfläche	100 m <sup>2</sup>	.	.	--	51	107	345
veranschlagte Kosten der Bauwerke	1 000 €	.	.	--	10 124	8 942	33 592

#### 4.3.2. Gemeldete Baufertigstellungen

(Quelle: eigene Ermittlungen)

	Mengen- einheit	2012 p				2011	
		Januar <sup>1)</sup>	Februar	März	I. Quartal	Jahr	
<b>insgesamt einschließlich Baumaßnahmen an bestehenden Gebäuden <sup>2)</sup></b>							
Gebäude/Baumaßnahmen	Anzahl	24	2	1	27	32	313
Wohnungen insgesamt	Anzahl	34	2	1	37	38	333
veranschlagte Kosten der Bauwerke	1 000 €	8 222	301	240	8 763	7 384	102 713
<b>Errichtung neuer Wohngebäude</b>							
Gebäude	Anzahl	16	2	1	19	17	158
Wohnungen insgesamt	Anzahl	31	2	1	34	43	281
Wohnfläche	100 m <sup>2</sup>	36,7	2,9	1,8	41,4	44,0	322,0
veranschlagte Kosten der Bauwerke	1 000 €	5 030	301	240	5 571	5 352	39 389
<b>Errichtung neuer Nichtwohngebäude</b>							
Gebäude	Anzahl	--	--	--	--	1	26
Wohnungen	Anzahl	--	--	--	--	--	--
Nutzfläche	100 m <sup>2</sup>	--	--	--	--	.	186,4
veranschlagte Kosten der Bauwerke	1 000 €	--	--	--	--	.	28 831

<sup>1)</sup> einschließlich Nachmeldungen

<sup>2)</sup> einschließlich Bereinigung

Bei Fertigstellung von Baumaßnahmen an bestehenden Gebäuden wird der Wohnungssaldo zwischen Zu- und Abgang ausgewiesen.

### 4.3.3. Bauhauptgewerbe

Ergebnisse der abrechnenden Betriebe mit 20 und mehr Beschäftigten  
(Quelle: Thüringer Landesamt für Statistik)

#### 4.3.3.1. Übersichtstabelle

	Mengen- einheit	2012			2011		
		Januar	Februar	März	I. Quartal	Jahr	
Betriebe	Anzahl	7	7	7	7	7	7
Beschäftigte insgesamt	Personen	669	662	665	665	688	689
Geleistete Arbeitsstunden	1 000 Std.	26	30	56	112	140	828
Entgelte	1 000 €	1 470	1 440	1 730	4 640	4 933	22 762
Umsatz insgesamt	1 000 €	3 880	3 660	6 210	13 750	22 799	138 391
darunter: Baugewerblicher Umsatz	1 000 €	3 535	3 296	5 757	12 588	21 572	132 278

#### 4.3.3.2. Baugewerblicher Umsatz im Bauhauptgewerbe nach Bauarten

	2012				2011	
	Januar	Februar	März	I. Quartal	Jahr	
	1 000 €					
Baugewerblicher Umsatz insgesamt	3 535	3 296	5 757	12 588	21 572	132 278
davon im:						
<b>Hochbau</b>	2 818	2 370	3 123	8 311	17 230	62 859
<b>Tiefbau</b>	717	926	2 634	4 277	4 343	69 420
davon im:						
Wohnungsbau	1 067	1 029	1 365	3 461	1 376	11 065
Gewerblichen Bau <sup>1)</sup>	2 113	2 147	3 174	7 434	17 267	83 854
Öffentlichen Bau und Straßenbau	356	120	1 216	1 692	2 931	37 359
darunter: Straßenbau	--	89	1 123	1 212	747	21 647

<sup>1)</sup> einschließlich landwirtschaftlicher Bau sowie Bauten für Unternehmen von Bahn und Post

	2012	2011	
	I. Quartal	Jahr	
	1 000 €		
Baugewerblicher Umsatz insgesamt	12 587	21 573	132 278
davon im:			
<b>Hochbau</b>	8 310	17 230	62 859
davon im:			
Wohnungsbau	3 460	1 376	11 065
Gewerblichen Bau <sup>1)</sup>	4 809	13 672	42 696
Öffentlichen Bau und Straßenbau	41	2 182	9 097
<b>Tiefbau</b>	4 277	4 343	69 419
davon im:			
Gewerblichen Bau <sup>1)</sup>	2 625	3 595	41 158
Öffentlichen Bau und Straßenbau	1 652	748	28 262
darunter: Straßenbau	1 211	746	21 647

<sup>1)</sup> einschließlich landwirtschaftlicher Bau sowie Bauten für Unternehmen von Bahn und Post



**4.3.4. Ausbaugewerbe**

Ergebnisse der abrechnenden Betriebe mit 20 und mehr Beschäftigten  
(Quelle: Thüringer Landesamt für Statistik)

	Mengen- einheit	2012	2011	
			I. Quartal	Jahr <sup>1)</sup>
Betriebe	Anzahl	9	7	7
Beschäftigte insgesamt	Personen	353	300	302
Geleistete Arbeitsstunden	1 000 Std.	126	114	418
Entgelte	1 000 €	2 189	1 911	7 882
Umsatz insgesamt	1 000 €	5 985	6 252	37 378
darunter: ausbaugewerblicher Umsatz	1 000 €	4 405	4 731	31 305

<sup>1)</sup> Anzahl der Betriebe und Beschäftigten: Vierteljahresdurchschnitt

**4.4. Insolvenzverfahren**

(Quelle: Thüringer Landesamt für Statistik)

Zeitraum <sup>1)</sup>	Nach der Gesamtvollstreckungsordnung beantragte Verfahren							
	insgesamt		davon:				Voraussichtliche Forderungen	
			eröffnete		mangels Masse abgewiesene			
	Land Thüringen	darunter: Jena	Land Thüringen	darunter: Jena	Land Thüringen	darunter: Jena	Land Thüringen	darunter: Jena
Anzahl						1 000 €		
1994	935	32	269	11	666	21	402 941	.
1995	1 262	50	364	15	898	35	849 413	.
1996	1 626	59	408	18	1 218	41	898 773	.
1997	1 781	73	440	14	1 341	59	1 082 426	.
1998	1 584	73	471	17	1 113	56	988 259	.
2000	1 724	71	809	33	908	38	1 068 228	31 529
2001	1 740	47	894	24	830	23	1 167 479	27 931
2002	2 662	58	1 966	35	678	23	2 052 144	11 361
2003	2 970	90	2 231	68	716	22	1 063 902	17 714
2004	3 180	105	2 410	68	752	37	1 022 052	44 090
2005	3 869	126	3 275	106	581	20	953 867	23 622
2006	4 767	152	4 318	134	441	18	768 113	17 670
2007	4 580	179	4 311	162	253	17	583 048	29 559
2008	4 012	145	3 703	131	292	14	738 012	12 446
2009	4 274	167	3 968	150	271	17	986 211	23 548
2010	4 200	180	3 861	153	309	27	692 226	33 899
2011	3 779	126	3 505	100	261	26	512 680	25 487
I. Quartal 2011	1 040	35	967	29	68	6	145 374	9 005
I. Quartal 2012	952	27	886	19	61	8	151 041	16 705

<sup>1)</sup> für 1999 liegen wegen Umstellung der Erhebung keine Angaben vor

## 5. Preise

(Quelle: Thüringer Landesamt für Statistik, eigene Ermittlungen)

### 5.1. Verbraucherpreisindex in Thüringen

#### 5.1.1. Verbraucherpreisindex in Thüringen nach Hauptgruppen

(Basis: 2005 = 100)

Verbraucherpreisindex	2012			2011		
	Januar	Februar	März	Januar	Februar	März
<b>Gesamtindex</b>	110,8	111,3	111,6	108,3	108,8	109,3
davon nach Hauptgruppen:						
Nahrungsmittel und alkoholfreie Getränke	117,8	118,4	118,2	114,2	114,9	115,5
Alkoholische Getränke, Tabakwaren	117,6	117,6	119,2	114,2	114,1	114,4
Bekleidung und Schuhe	104,3	104,8	106,6	101,7	103,0	104,8
Wohnung, Wasser, Strom, Gas u. a. Brennstoffe	112,8	112,9	113,0	110,0	110,2	110,6
Einrichtungsgegenstände (Möbel), Apparate, Geräte und Ausrüstungen für Haushalt und deren Instandhaltung	104,2	104,2	103,9	103,4	103,3	103,8
Gesundheitspflege	107,0	107,4	107,7	105,3	105,2	105,4
Verkehr	118,4	118,7	120,7	114,6	114,8r	116,6
Nachrichtenübermittlung	84,9	84,9	84,8	86,6	86,3	86,1
Freizeit, Unterhaltung und Kultur	101,9	104,2	103,3	100,7	102,5	102,0
Bildungswesen	112,7	112,7	112,7	108,4	109,1	109,4
Beherbergungs- und Gaststätdienstleistungen	112,0	113,1	112,1	109,0	109,5	108,9
Andere Waren und Dienstleistungen	110,7	110,9	110,6	108,7	109,7	110,0

#### 5.1.2. Detaillierte Verbraucherpreisindizes in Thüringen

(Basis: 2005 = 100)

	Wägungsanteil in Promille	2012			2011		
		Januar	Februar	März	Januar	Februar	März
<b>Index Strom, Gas u.a. Brennstoffe</b>	59,82	139,2	139,9	140,2	129,6	130,5	132,5
davon:							
Strom	24,61	137,5	137,6	137,6	134,8	134,8	135,0
Gas	12,85	125,3	125,3	125,3	118,8	118,8	118,8
Heizöl	9,21	162,4	165,3	165,3	136,2	141,2	152,1
feste Brennstoffe	0,79	122,1	123,5	127,8	114,7	114,7	114,2
Zentralheizung, Fernwärme	12,36	140,9	141,9	143,0	126,3	127,3	128,4
<b>Kraftfahrer - Preisindex</b>	122,39	117,1	117,5	119,6	113,9	114,2	116,0
davon:							
Kraftwagen	36,28	107,3	107,2	107,3	106,4	106,5	106,7
Motorräder	1,23	115,7	115,7	115,7	114,4	114,2	114,2
Kraftstoffe	35,37	131,1	132,1	138,9	122,6	122,7	129,5
Ersatzteile, Zubehör, Pflegemittel	7,06	120,6	120,7	121,1	118,3	118,7	117,7
Reparaturen, Inspektion, Wagenwäsche	22,42	121,8	122,3	122,7	117,9	118,1	117,6
Garagenmieten	2,50	103,3	103,3	103,3	102,9	102,9	102,9
Fahrschule, Führerscheinegebühr	1,50	108,7	109,0	109,2	108,2	108,2	108,2
Kfz-Versicherung	9,53	104,4	104,9	104,9	108,0	109,5	109,5
Kfz-Steuer	6,50	102,2	102,1	102,0	104,5	104,5	104,5

## 5.2. Jahresteuerrate in Thüringen

(Basis: 2005 = 100)

Jahresteuerrate	Wägungsanteil in Promille	2012			2011		
		Januar	Februar	März	Januar	Februar	März
<b>Gesamtindex</b>	1 000,00	2,3	2,3	2,1	1,7	1,9	2,1
davon nach Hauptgruppen:							
Nahrungsmittel und alkoholfreie Getränke	103,55	3,2	3,0	2,3	3,2	4,0	3,8
Alkoholische Getränke, Tabakwaren	38,99	3,0	3,1	4,2	1,4	1,2	1,3
Bekleidung und Schuhe	48,88	2,6	1,7	1,7	2,0	1,7	2,4
Wohnung, Wasser, Strom, Gas u.a. Brennstoffe	308,00	2,5	2,5	2,2	1,7	1,9	2,1
Möbel, Apparate, Geräte und Ausrüstungen für den Haushalt und deren Instandhaltung	55,87	0,8	0,9	0,1	0,3	0,0	0,3
Gesundheitspflege	40,27	1,6	2,1	2,2	0,3	0,5	0,6
Verkehr	131,90	3,3	3,4	3,5	3,5	3,4	4,2
Nachrichtenübermittlung	31,00	- 2,0	- 1,6	- 1,5	- 2,5	- 2,6	- 2,7
Freizeit, Unterhaltung und Kultur	115,68	1,2	1,7	1,3	1,4	0,8	0,2
Bildungswesen	7,40	4,0	3,3	3,0	1,5	2,2	2,0
Beherbergungs- und Gaststättendienstleistungen	43,99	2,8	3,3	2,9	0,8	1,3	0,6
Andere Waren und Dienstleistungen	74,47	1,8	1,1	0,5	0,6	1,8	2,0

## 5.3. Einzelhandelspreise in Jena (Durchschnittspreise)

(Quelle: eigene Ermittlungen)

Ware	Mengeinheit	2012			2011		
		Januar	Februar	März	Januar	Februar	März
		€					
Rindfleisch zum Schmoren bzw. Braten	1 kg	10,99	10,99	10,42	10,42	9,64	10,99
<u>Schweinekotelett</u> oder -schnittel	1 kg	6,91	7,28	7,28	6,83	6,80	7,36
<u>Schinken-</u> oder <u>Bauchspeck</u>	1 kg	14,04	14,18	13,90	11,53	11,96	11,69
<u>Leber-</u> oder <u>Blutwurst</u> (ohne Konserven)	1 kg	7,08	7,53	7,26	7,89r	7,89r	7,61r
Brathähnchen, tiefgefroren	1 kg	2,61	2,61	2,61	2,32	2,36	2,36
Butter	250 g	1,30	1,26	1,30	1,19	1,19	1,28
Mehl	1 kg	0,56	0,56	0,56	0,33	0,33	0,36
Zucker	1 kg	0,87	0,87	0,87	0,70	0,70	0,70
Nudeln	500 g	1,16	1,16	1,16	1,14	1,14	1,14
Apfelsaft	1 l	0,80	0,77	0,78	0,80	0,80	0,80
<u>Sekt</u> , Prosecco, Champagner	1 Flasche	4,49	4,49	4,50	4,46	4,23	4,46
Speisekartoffeln	2,5 kg	1,56	1,52	1,80	2,16r	1,89	2,28
Äpfel	1 kg	1,99	1,99	1,99	1,99	1,99	1,99
Bananen	1 kg	1,29	1,41	1,44	1,39	1,49	1,40
Dieselmotoren, Cetanzahl < 60	10 l	14,85	14,52	15,32	13,40	13,75	14,39
Superbenzin	10 l	16,05	15,93	16,85	14,90	14,82	15,85
Superbenzin-Plus und höherwertig	10 l	16,81	16,71	17,44	15,86	15,62	16,21
Superbenzin - E10	10 l	15,75	15,63	16,55	--	--	15,49

Seit Januar 2005 gilt der aktuelle Erhebungskatalog für die Erfassung der Verbraucherpreise.

Die unterstrichenen Erzeugnisse wurden in Jena ausgewählt.

## 6. Wohnen und Bauen

### 6.1. Wohnberechtigungsbescheinigungen

(Quelle: Fachdienst Soziales / Team Wohnen / Wohnberechtigungsbescheinigungen)

	2012 p				2011 p	
	Januar	Februar	März	I. Quartal	Jahr	
	Anzahl					
angenommene Anträge im Berichtszeitraum	35	47	31	113	136	479
ausgestellte Wohnberechtigungsbescheinigungen	35	47	31	113	136	478
davon: Einraumwohnungen	20	32	14	66	61	229
Zweiraumwohnungen	5	8	11	24	42	137
Dreiraumwohnungen	8	5	3	16	20	61
Wohnungen mit 4 und mehr Wohnräumen	2	2	3	7	13	51
Ablehnungsbescheide	--	--	--	--	--	1

### 6.2. Vermittelte Wohnungen mit Belegungsbindung

(Quelle: Fachdienst Soziales / Team Wohnen / Wohnberechtigungsbescheinigungen)

	2012 p				2011 p	
	Januar	Februar	März	I. Quartal	Jahr	
	Anzahl					
vermittelte Wohnungen insgesamt	13	20	18	51	41	205
davon: Einraumwohnungen	4	5	3	12	5	53
Zweiraumwohnungen	1	6	8	15	14	63
Dreiraumwohnungen	5	9	6	20	15	64
Wohnungen mit 4 und mehr Wohnräumen	3	--	1	4	7	25

Angaben sind vorläufig, da u.a. Wohnberechtigungsbescheinigungen 1 Jahr gelten und die Wohnung nicht sofort bezogen wird

### 6.3. Wohngeld

#### 6.3.1. Wohngeldberechnungen und -bewilligungen

(Quelle: Fachdienst Soziales / Team Wohnen / Wohngeld)

	Mengen- einheit	2012				2011	
		Januar	Februar	März	I. Quartal	Jahr	
durchgeführte Berechnungen	Anzahl	438	334	385	1 157	1 522	5 080
darunter:							
Bewilligungen	Anzahl	355	261	312	928	1 195	4 046
davon: Mietzuschuss	Anzahl	352	258	304	914	1 170	3 978
Lastenzuschuss	Anzahl	3	3	8	14	25	68
Anteil der Bewilligungen an den durchgeführten Berechnungen	%	81,1	78,1	81,0	80,2	78,5	79,6

**6.3.2. Wohngeld am 31.12.2011**

(Quelle: Thüringer Landesamt für Statistik)

Neben den reinen Wohngeldempfängerhaushalten gab es Ende 2011 wohngeldrechtliche Teilhaushalte in so genannten Mischhaushalten. Dabei handelt es sich entweder um Haushalte, in denen der Antragsteller Empfänger von Transferleistungen und somit nicht selbst wohngeldberechtigt ist, aber mindestens einer der übrigen Mitbewohner oder um Haushalte, in denen der Antragsteller selbst wohngeldberechtigt ist, in dessen Gesamthaushalt aber auch Transferleistungsempfänger leben. In Jena waren es 525 Haushalte, die bei der folgenden Darstellung nicht berücksichtigt wurden.

**6.3.2.1. Haushalte mit Wohngeld <sup>1)</sup> nach Haushaltsgröße**

	Mengen- einheit	am 31.12.2011 in Stadt ...					
		Jena	Erfurt	Gera	Suhl	Weimar	Eisenach
Haushalte mit Wohngeld insgesamt	Anzahl	2 163	4 002	1 822	855	1 386	866
davon:							
- Einpersonenhaushalte	Anzahl	1 444	2 669	1 244	559	900	649
- Haushalte mit 2 Personen	Anzahl	310	633	285	136	218	106
- Haushalte mit 3 Personen	Anzahl	201	296	134	67	115	37
- Haushalte mit 4 Personen	Anzahl	133	278	100	62	82	46
- Haushalte mit 5 Personen	Anzahl	46	92	40	24	41	16
- Haushalte mit 6 und mehr Personen	Anzahl	29	34	19	7	30	12
- Einpersonenhaushalte	%	66,8	66,7	68,3	65,4	64,9	74,9
- Haushalte mit 2 Personen	%	14,3	15,8	15,6	15,9	15,7	12,2
- Haushalte mit 3 Personen	%	9,3	7,4	7,4	7,8	8,3	4,3
- Haushalte mit 4 Personen	%	6,1	6,9	5,5	7,3	5,9	5,3
- Haushalte mit 5 Personen	%	2,1	2,3	2,2	2,8	3,0	1,8
- Haushalte mit 6 und mehr Personen	%	1,3	0,8	1,0	0,8	2,2	1,4

**6.3.2.2. Haushalte mit Wohngeld <sup>1)</sup> nach sozialer Stellung**

	Mengen- einheit	am 31.12.2011 in Stadt ...					
		Jena	Erfurt	Gera	Suhl	Weimar	Eisenach
Haushalte mit Wohngeld insgesamt	Anzahl	2 163	4 002	1 822	855	1 386	866
davon:							
- Selbstständige	Anzahl	33	86	23	28	51	6
- Beamte, Angestellte	Anzahl	420	684	293	187	218	56
- Arbeiter	Anzahl	76	300	156	122	119	104
- Arbeitslose	Anzahl	107	289	123	45	70	46
- Rentner und Pensionäre	Anzahl	931	1 995	1 036	406	699	584
- Übrige	Anzahl	596	648	191	67	229	70
- Selbstständige	%	1,5	2,1	1,3	3,3	3,7	0,7
- Beamte, Angestellte	%	19,4	17,1	16,1	21,9	15,7	6,5
- Arbeiter	%	3,5	7,5	8,6	14,3	8,6	12,0
- Arbeitslose	%	4,9	7,2	6,8	5,3	5,1	5,3
- Rentner und Pensionäre	%	43,0	49,9	56,9	47,5	50,4	67,4
- Übrige	%	27,6	16,2	10,5	7,8	16,5	8,1

Rundungsdifferenzen wurden nicht ausgeglichen

<sup>1)</sup> ohne wohngeldrechtliche Teilhaushalte

**6.3.2.3. Haushalte mit Wohngeld<sup>1)</sup> nach Höhe des monatlichen Miete / Belastung**

Monatliche Miete / Belastung von ... bis unter ... €	am 31.12.2011 in Stadt ...						
	Jena	Erfurt	Gera	Suhl	Weimar	Eisenach	Land Thüringen
	€						
insgesamt	2 163	4 002	1 822	855	1 386	866	34 532
davon:							
unter 150	63	45	16	12	12	3	581
150 - 200	191	170	175	65	71	21	2 220
200 - 250	291	455	280	136	135	88	4 338
250 - 300	262	844	389	184	281	200	7 642
300 - 350	520	1051	534	231	410	320	9 364
350 - 400	281	546	189	103	166	104	3 766
400 - 450	226	308	111	48	99	43	2 287
450 - 500	147	224	53	30	73	31	1 463
500 und mehr	182	359	75	46	139	56	2 871

**6.3.2.4. Haushalte mit Wohngeld<sup>1)</sup> nach Höhe des monatlichen Wohngeldes**

Monatliches Wohngeld von ... bis unter ... €	am 31.12.2011 in Stadt ...						
	Jena	Erfurt	Gera	Suhl	Weimar	Eisenach	Land Thüringen
	€						
insgesamt	2 163	4 002	1 822	855	1 386	866	34 532
davon:							
unter 25	222	396	241	87	118	75	3 616
25 - 50	369	701	403	176	204	142	6 497
50 - 75	381	718	394	134	251	164	6 233
75 - 100	347	610	253	123	201	151	5 269
100 - 125	229	481	179	96	160	120	3 874
125 - 150	174	288	110	80	127	82	2 774
150 - 200	190	348	132	72	144	70	3 051
200 - 250	122	192	57	50	75	34	1 652
250 - 300	64	127	23	14	58	16	841
300 und mehr	65	141	30	23	48	12	725

**6.3.2.5. Haushalte mit Wohngeld<sup>1)</sup> nach Leistungsart**

	Mengen- einheit	am 31.12.2011 in Stadt ...						
		Jena	Erfurt	Gera	Suhl	Weimar	Eise- nach	Land Thüringen
Haushalte mit Wohngeld insgesamt	Anzahl	2 163	4 002	1 822	855	1 386	866	34 532
davon:								
Haushalte mit Mietzuschuss	Anzahl	2 127	3 920	1 768	803	1 347	844	30 718
Haushalte mit Lastenzuschuss	Anzahl	36	82	54	52	39	22	3 814
durchschnittliche Wohnkostenbelastung								
- vor Wohngeld	%	41,7	41,7	37,4	38,8	40,9	40,8	38,7
- nach Wohngeld	%	29,1	29,2	27,2	26,7	28,0	29,1	27,4
durchschnittliche monatliche Miete/Belastung	€	337	342	307	315	347	332	331
durchschnittliches monatliches Wohngeld	€	102	103	83	98	110	96	97

1) ohne wohngeldrechtliche Teilhaushalte

## 6.4. Gebäude- und Wohnungsbestand

### Gebäude, Wohnungen, Wohnräume und Wohnflächen

(Quelle: eigene Fortschreibung, Basis Gebäude- und Wohnungszählung 1995)

I. Quartal 2012	Wohn- ge- bäude	NWG mit Wohn- raum	Wohnungen in Wohn- und Nichtwohngebäuden <sup>1)</sup>										Räume gesamt <sup>2)</sup>	Wohn- fläche	
			insge- samt	davon mit ... Räumen <sup>2)</sup>								WE			Räume <sup>2)</sup>
				1	2	3	4	5	6	7 und mehr					
				Anzahl p											
Bestand am <b>31.12.2011</b>	14 340	. <sup>4)</sup>	55 708	2 979	5 492	11 264	19 226	9 869	4 338	2 540	18 907	218 939	38 743		
+ Zugang durch Neubau <sup>3)</sup>	19	--	34	1	1	7	10	2	8	5	36	158	4 146		
+ Zugang durch Bau- maßnahmen an be- stehenden Gebäuden <sup>3)</sup>	5	--	23	--	3	4	9	6	1	--	--	90	1 746		
- Totalabgang <sup>3)</sup>	3	--	4	--	--	2	--	1	1	--	--	17	293		
- Abgang durch Bau- maßnahmen an be- stehenden Gebäuden <sup>3)</sup>	3	--	20	--	3	5	10	2	--	--	--	71	1 390		
sonstige Veränderungen durch Bereinigungen	5	2	8	--	1	2	3	2	1	- 1	- 8	28	722		
Bestand am <b>31.3.2012</b>	14 363	. <sup>4)</sup>	55 749	2 980	5 494	11 270	19 238	9 876	4 347	2 544	18 935	219 127	38 792		

<sup>1)</sup> ohne Wohnheime

<sup>2)</sup> einschließlich Küchen

<sup>3)</sup> einschließlich Nachmeldungen

<sup>4)</sup> Nach Umstellung des Erfassungsprogramms sind die Veränderungen bei Nichtwohngebäuden (NWG) mit Wohnraum darstellbar, Bestände liegen nicht vor.

## 7. Tourismus

### Beherbergungsstätten, Gäste, Betten und Kapazitätsauslastung

(Quelle: Thüringer Landesamt für Statistik)

	2012			2011		
	Januar	Februar	März	I. Quartal		Jahr
Geöffnete Beherbergungsstätten	23	23	23	x	x	x
Anteil in % <sup>1)</sup>	92,0	92,0	92,0	x	x	x
angebotene Betten / Schlafgelegenheiten	1 531	1 530	1 529	x	x	x
Anteil in % <sup>2)</sup>	79,8	79,7	79,7	x	x	x
durchschnittliche Auslastung der angebotenen Betten in %	33,7	35,5	44,1	37,8	33,3	44,3
Ankünfte insgesamt	8 310	8 263	11 254	27 827	32 142	164 049
darunter: Auslandsgäste	864	698	905	2 467	4 104	22 916
Übernachtungen insgesamt	15 938	15 740	20 860	52 538	58 817	305 122
darunter: Auslandsgäste	2 404	2 264	2 886	7 554	9 265	49 737
durchschnittliche Aufenthaltsdauer in Tagen insgesamt	1,9	1,9	1,9	1,9	1,8	1,9
darunter: Auslandsgäste	2,8	3,2	3,2	3,1	2,3	2,2

<sup>1)</sup> Anteil der geöffneten Beherbergungsstätten an den Beherbergungsstätten insgesamt

<sup>2)</sup> Anteil der aktuell angebotenen Betten/Schlafgelegenheiten am maximalen Angebot an Betten/  
Schlafgelegenheiten der letzten 13 Monate

## 8. Verkehr

### 8.1. Erteilung von Fahrerlaubnissen

(Quelle: Fachdienst Bürger- und Familienservice / Fahrerlaubnisbehörde)

	2012				2011	
	Januar	Februar	März	I. Quartal	Jahr	
	Anzahl					
Erteilte / Ausgestellte						
- Führerscheine	70	86	76	232	231	935
- Führerscheine zur Fahrgastbeförderung	--	3	5	8	15	81
- Internationale Führerscheine	36	53	52	141	140	513
- Erweiterungen	1	8	12	21	22	138

### 8.2. Stadtlinienverkehr

(Quelle: Jenaer Nahverkehr GmbH)

Stadtlinienverkehr	Mengen- einheit	2012	2011	
		I. Quartal		Jahr
<b>Fahrzeugbestand im Durchschnitt</b>				
Straßenbahnen: Gelenktriebwagen	Anzahl	33	33	33
Omnibusse	Anzahl	41	39	40
<b>Gefahrene Wagenkilometer</b>				
Straßenbahnen: Gelenktriebwagen	1 000 km	585	574	2 280
Omnibusse	1 000 km	421	413	1 657

### 8.3. Straßenverkehrsunfälle

(Quelle: Thüringer Landesamt für Statistik)

#### 8.3.1. Straßenverkehrsunfälle im I. Quartal

Unfallkategorie ----- Verunglückte Personen	2012 p				Zu- (+) bzw. Abnahme (-) gegenüber IV. Qu. 2011	2011	
	Januar	Februar	März	I. Quartal		I. Quartal	Jahr
	Anzahl						
<b>Unfälle insgesamt</b>	205	200	223	628	+ 132	654	2 894
davon:							
Unfälle mit Personenschaden insgesamt	28	11	22	61	+ 22	72	362
Unfälle mit nur Sachschaden insgesamt	177	189	201	567	+ 110	582	2 532
davon:							
schwerwiegende Unfälle <sup>1)</sup>	7	9	6	22	+ 11	18	80
sonst. Unfälle unter Einfluss berauschender Mittel <sup>2)</sup>	2	--	--	2	+ 7	4	29
übrige Sachschadensunfälle	168	180	195	543	+ 92	560	2 423
<b>Verunglückte Personen insgesamt</b>	29	14	25	68	+ 32	88	434
davon: getötete Personen	1	--	--	1	- 1	--	--
verletzte Personen	28	14	25	67	+ 33	88	434
davon: schwerverletzte Personen	4	1	5	10	- 3	7	43
leichtverletzte Personen	24	13	20	57	+ 36	81	391

<sup>1)</sup> Straftatbestand oder Ordnungswidrigkeit und gleichzeitig mindestens ein Kfz nicht mehr fahrbereit

<sup>2)</sup> Unfallbeteiligter stand unter Einfluss berauschender Mittel und alle beteiligten Kfz waren fahrbereit



### 8.3.2. Straßenverkehrsunfälle innerhalb und außerhalb von Ortschaften

	2004	2005	2006	2007	2008	2009	2010	2011
<u>Unfälle</u>								
mit Getöteten	2	1	1	2	5	2	2	--
mit Verletzten	374	364	383	423	431	360	328	362
Schwerwiegende Unfälle mit Sachschaden	113	119	110	119	101	107	98	80
<u>Unfälle mit Personenschaden auf</u>	376	365	384	425	436	362	330	362
- Autobahnen	9	24	17	21	12	13	18	8
- Bundesstraßen	95	91	107	125	117	105	103	113
- Landesstraßen	25	36	34	38	45	29	21	13
- Kreisstraßen	6	4	5	4	4	4	11	8
- anderen Straßen	241	210	221	237	258	211	177	220
<u>an Unfällen mit Personenschaden beteiligte</u>								
<u>Verkehrsteilnehmer</u>								
Kraftfahrzeuge zusammen	554	507	535	587	568	455	464	468
- Mofas, Kleinkrafträder	10	7	19	20	21	14	8	20
- Motorzweiräder mit amtlichen Kennzeichen	32	24	31	26	28	17	21	28
- Personenkraftwagen	464	406	438	492	462	378	391	374
- Kraftomnibusse, Obusse	12	11	6	3	10	6	7	8
- Landwirtschaftliche Zugmaschinen	--	1	2	--	--	1	--	--
- Güterkraftfahrzeuge	35	53	36	41	45	34	33	34
- übrige Fahrzeuge	1	5	3	5	2	5	4	4
Fahrräder	136	154	134	166	192	161	106	155
Fußgänger	67	50	66	64	58	63	57	41
sonstige	6	6	12	17	14	19	12	14
<u>Verkehrsteilnehmer insgesamt</u>	763	717	747	834	832	698	639	678
darunter: von 18 bis unter 21 Jahren	62	51	71	62	60	48	24	39
von 21 bis unter 25 Jahren	93	81	90	101	87	77	66	64
von 65 und mehr Jahren	48	50	48	55	79	78	60	71

## 8.4. Bestände Kraftfahrzeuge

(Quelle: Örtliches Fahrzeugregister, eigene Ermittlungen)

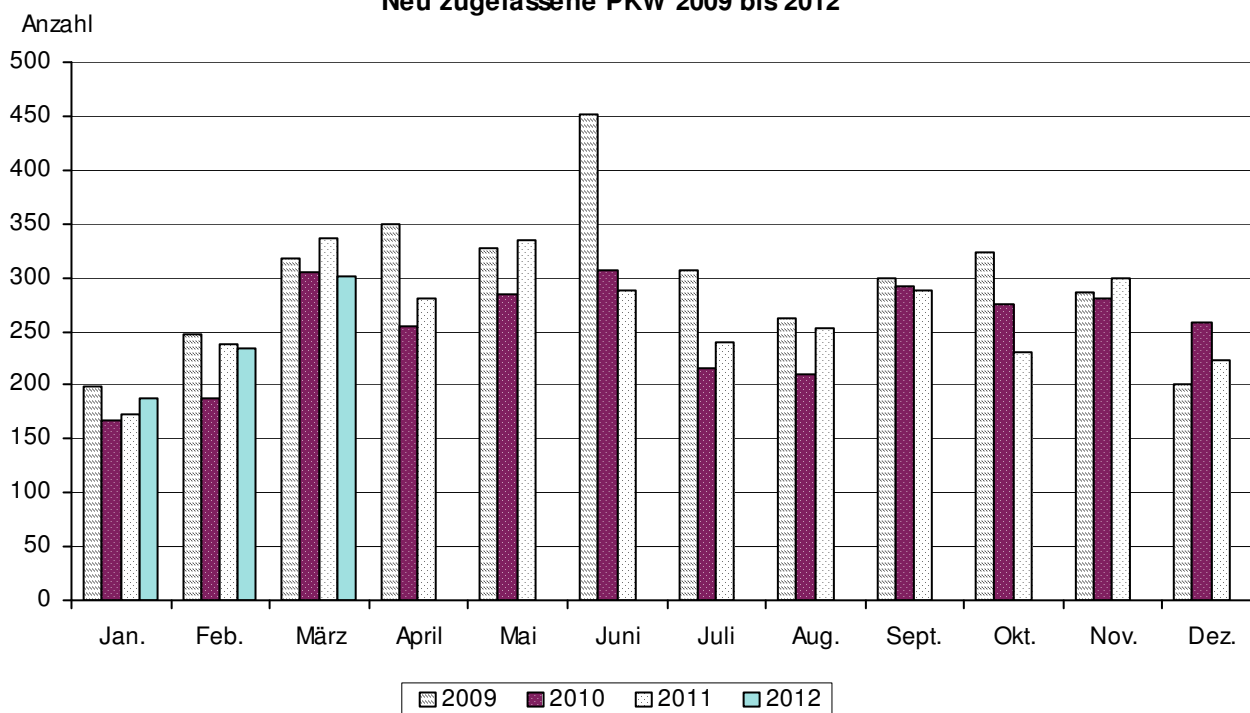
### 8.4.1. Bestandsentwicklung Kraftfahrzeuge

aktive Kraftfahrzeuge	2012			2011		
	Januar	Februar	März	Januar	Februar	März
	Anzahl					
<b>Kfz - Bestände insgesamt</b>	51 419	51 470	51 696	50 734	50 813	51 014
davon:						
PKW	41 930	41 970	42 098	41 527	41 568	41 671
LKW	2 514	2 528	2 538	2 425	2 449	2 484
Busse	58	59	61	57	57	58
Zugmaschinen	345	347	350	318	325	331
Krafträder	2 602	2 605	2 659	2 534	2 532	2 573
sonstige Fahrzeuge	382	382	391	373	375	381
Anhänger	3 588	3 579	3 599	3 500	3 507	3 516

### 8.4.2. Neuzulassung fabrikneuer Fahrzeuge

fabrikneue Fahrzeuge	2012				2011		
	Januar	Februar	März	I. Quartal		Jahr	
	Anzahl						
<b>Neuzulassungen insgesamt</b>	226	292	397	915		932	3 967
darunter:							
PKW	188	235	301	724		747	3 184
LKW	28	36	32	96		99	462
Krafträder	2	12	36	50		42	106

Neu zugelassene PKW 2009 bis 2012



## 9. Umwelt und Energie

### 9.1. Immissionen und Lufttemperatur

(Quelle: Thüringer Landesanstalt für Umwelt und Geologie)

#### 9.1.1. Ozon, Staub, Stickstoffdioxid und Ruß

(Angaben in  $\mu\text{g}/\text{m}^3$  Luft)

Monatsmittel	Mess- stelle	2012			2011		
		Januar	Februar	März	Januar	Februar	März
<b>Ozon (O<sub>3</sub>)</b>	1	38	31	40	35	37	36
<b>Staub</b>	1	22	35	28	16	31	43
<b>Stickstoffdioxid (NO<sub>2</sub>)</b>	1	17	31	22	21	24	25
<b>Ruß<sup>1)</sup></b>	1	--	--	--	1,2	2,1	1,8

Messstelle: 1 = Dammstraße

<sup>1)</sup> Messung wurde am 3.11.2011 eingestellt

Ozon: Informationsschwelle: 180  $\mu\text{g}/\text{m}^3$  als 1-h-Mittelwert, Alarmschwelle: 240  $\mu\text{g}/\text{m}^3$  als 1-h-Mittelwert

Staub: Grenzwert für menschliche Gesundheit: 50  $\mu\text{g}/\text{m}^3$  als Tagesmittelwert (35 Überschreitungen im Jahr sind zulässig)

Stickstoffdioxid: Kurzzeit-Grenzwert für Schutz der menschlichen Gesundheit von 200  $\mu\text{g}/\text{m}^3$  (einzuhalten ab 2010)

### 9.1.2. Lufttemperatur und Relative Feuchte (Angaben in °C und %)

	Mess- stelle	2012			2011		
		Januar	Februar	März	Januar	Februar	März
<b>Temperatur</b>	Monatsminimum der 1-h-Mittel	- 12,5	- 20,4	- 3,6	- 10,7	- 13,2	- 7,6
	Monatsminimum der Tagesmittel	- 8,7	- 16,1	3,2	- 7,0	- 8,2	- 1,1
	Monatsmittel	2,4	- 2,8	7,6	1,3	0,7	5,3
	Monatsmaximum der 1-h-Mittel	12,3	11,5	22,5	13,1	12,0	17,9
	Monatsmaximum der Tagesmittel	9,2	9,8	12,5	10,4	9,1	10,8
<b>Relative Feuchte</b>	Monatsmaximum der 1-h-Mittel	93	92	95	96	96	96
	Monatsmaximum der Tagesmittel	91	85	83	94	88	91
	Monatsmittelwert	75	73	68	80	72	67

1 = Messstelle Schillergäßchen

## 9.2. Ver- und Entsorgung

### 9.2.1. Elektrizitätsverteilung

(Quelle: Stadtwerke Energie Jena-Pöbneck GmbH)

	2012				2011	
	Januar	Februar	März	I. Quartal		Jahr
	Megawattstunden					
Elektrizitätsnetzbezug	44 653	43 299	41 623	129 575	130 206	513 226
Netzabgabe an: Kunden mit Leistungsmessung (Sondervertragskunden)	28 216	27 283	27 002	82 501	84 518	343 342
Kunden ohne Leistungsmessung (Privathaushalte und Gewerbe)	15 097	14 717	13 372	43 186	41 782	157 229

### 9.2.2. Erdgasverteilung

(Quelle: Stadtwerke Energie Jena-Pöbneck GmbH)

	2012				2011	
	Januar	Februar	März	I. Quartal		Jahr
	Megawattstunden					
Netzbezug	257 711	329 507	206 849	794 067	928 047	2 426 549
Netzabgabe an: Heizkraftwerk Jena - Winzerla <sup>1)</sup>	189 386	247 045	161 122	597 553	740 021	1 952 455
Kunden mit Leistungsmessung (Sondervertragskunden)	12 787	13 068	11 922	37 777	33 438	138 082
Kunden ohne Leistungsmessung (Privathaushalte und Gewerbe)	55 538	69 394	33 805	158 737	154 588	311 268
darunter: private Haushalte	44 430	55 516	27 044	126 990	123 670	249 014

<sup>1)</sup> Das Heizkraftwerk ist seit Ende 2010 Netzkunde der Stadtwerke Energie Jena-Pöbneck GmbH.

### 9.2.3. Fernwärmeversorgung

(Quelle: Stadtwerke Energie Jena-Pöbneck GmbH)

	2012				2011	
	Januar	Februar	März	I. Quartal		Jahr
	Megawattstunden					
Eingekaufte Menge	63 828	78 056	43 612	185 496	187 564	462 609
Verkaufte Menge	59 365	73 278	38 670	171 313	169 186	398 281

### 9.2.4. Wasserversorgung und Abwasserentsorgung

(Quelle: Stadtwerke Energie Jena-Pößneck GmbH / JenaWasser)

	2012 p		2011	
	I. Quartal		Jahr	
	1 000 m <sup>3</sup>			
Abgabe Wasser Verbandsgebiet	1 540	1 400	5 513	
darunter: Versorgungsgebiet Jena	1 369	1 229	4 846	
Entsorgung Abwasser Verbandsgebiet	1 823	1 603	6 240	
darunter: Versorgungsgebiet Jena	1 476	1 242	4 852	

### 9.2.5. Müllabfuhr

(Quelle: Kommunalservice Jena)

	2012				2011	
	Januar	Februar	März	I. Quartal	Jahr	
	Tonnen					
Müll / Sperrmüll insgesamt	1 591	1 470	1 656	4 717	4 736	19 507
davon: Hausmüll	1 370	1 243	1 388	4 001	4 117	16 646
Sperrmüll	221	227	268	716	619	2 860
Biomüll	560	507	1 041	2 108	2 131	12 037

Rundungsdifferenzen wurden nicht ausgeglichen

## 10. Ordnung und Sicherheit

### Rettungsdienst und Feuerwehr

(Quelle: Fachdienst Feuerwehr)

		2012 p				2011	
		Januar	Februar	März	I. Quartal	Jahr	
Berufs- feuerwehr und Freiwillige Feuer- wehren	<b>Brandeinsätze insgesamt</b>	57	65	69	191	156	691
	davon: Großbrände	--	--	1	1	1	3
	Mittelbrände	2	--	1	3	3	12
	Kleinbrände	11	9	12	32	33	145
	Fehlalarme	44	56	55	155	119	531
	Personenschäden	--	1	1	2	3	15
	davon: verletzt	--	1	1	2	3	15
	tot	--	--	--	--	--	--
	<b>Katastropheneinsätze</b>	--	--	--	--	--	--
	<b>Technische Hilfeleistungen</b>	97	98	105	300	312	1 351
davon: Fehlalarme	17	18	18	53	60	206	
Personenschäden	14	8	13	35	42	185	
davon: verletzt	12	7	12	31	34	173	
tot	2	1	1	4	8	12	
Einsätze im Rettungs- dienst	Rettungseinsätze	746	740	777	2 263	2 528	9 933
	Krankentransportwagen	797	801	751	2 349	2 282	8 605
	Notarzteeinsatzfahrzeuge	289	292	265	846	804	3 151
	Ärztlicher Notfalldienst	547	545	564	1 656	1 852	6 609
	Einsätze von Rettungshubschraubern	165	176	240	581	558	2 711
	Fehleinsätze Rettungsdienst	82	83	77	242	142	603

## 11. Bildung

### 11.1. Studenten im Sommersemester 2012 an der Friedrich-Schiller-Universität Jena (Quelle: Friedrich-Schiller-Universität Jena)

#### 11.1.1. Deutsche und ausländische Studenten <sup>1)</sup> nach Fächerguppen an der FSU Jena am 30.4.2012

Fächergruppe		Studenten			davon:					
		insgesamt	davon:		insgesamt	davon:		insgesamt	davon:	
			männlich	weiblich		männlich	weiblich		männlich	weiblich
Mathematik/Naturwissenschaften	a	4 709	2 696	2 013	4 304	2 466	1 838	405	230	175
	b	37	19	18	16	11	5	21	8	13
Ingenieurwissenschaften	a	196	160	36	191	156	35	5	4	1
	b	1	1	--	--	--	--	1	1	--
Medizin	a	2 087	657	1 430	1 958	600	1 358	129	57	72
	b	11	5	6	--	--	--	11	5	6
Agrarwissenschaften	a	402	51	351	390	51	339	12	--	12
	b	2	--	2	--	--	--	2	--	2
Rechts-, Wirtschafts- und Sozialwissenschaften	a	5 073	2 524	2 549	4 777	2 406	2 371	296	118	178
	b	79	35	44	32	16	16	47	19	28
Sprach- und Kulturwissenschaften	a	5 209	1 586	3 623	4 579	1 431	3 148	630	155	475
	b	123	28	95	1	1	--	122	27	95
Sport	a	771	575	196	764	570	194	7	5	2
	b	--	--	--	--	--	--	--	--	--
Kunst, Kunstwissenschaften	a	258	68	190	250	67	183	8	1	7
	b	1	1	--	--	--	--	1	1	--
<b>insgesamt</b>	a	18 705	8 317	10 388	17 213	7 747	9 466	1 492	570	922
	b	254	89	165	49	28	21	205	61	144

<sup>1)</sup> ohne beurlaubte Studenten (483)

a) Studenten insgesamt b) darunter: 1. Hochschulsesemester

#### 11.1.2. Herkunft der deutschen Studenten nach Bundesländern an der Friedrich-Schiller-Universität

Herkunftsbundesland	Studenten im Sommersemester					
	2012			2011		
	Stichtag: 30.4.2012			Stichtag: 30.4.2011		
	insgesamt	davon:		insgesamt	davon:	
männlich		weiblich	männlich		weiblich	
Baden-Württemberg	654	285	369	539	250	289
Bayern	840	390	450	593	274	319
Berlin	650	299	351	600	274	326
Brandenburg	881	390	491	860	372	488
Bremen	43	17	26	39	17	22
Hamburg	120	56	64	98	46	52
Hessen	502	218	284	433	184	249
Mecklenburg-Vorpommern	278	133	145	310	132	178
Niedersachsen	864	419	445	754	361	393
Nordrhein-Westfalen	745	387	358	689	348	341
Rheinland-Pfalz	161	75	86	139	66	73
Saarland	18	11	7	23	12	11
Sachsen	2 418	978	1 440	2 602	1 009	1 593
Sachsen-Anhalt	1 219	550	669	1 371	615	756
Schleswig-Holstein	198	101	97	159	82	77
Thüringen	7 622	3 438	4 184	8 566	3 800	4 766
<b>insgesamt</b>	17 213	7 747	9 466	17 775	7 842	9 933

### 11.1.3. Thüringer Studenten nach Kreisen an der Friedrich-Schiller-Universität

Kreis / Kreisfreie Stadt	Studenten im Sommersemester					
	2012			2011		
	Stichtag: 30.4.2012			Stichtag: 30.4.2011		
	insgesamt	davon:		insgesamt	davon:	
männlich		weiblich	männlich		weiblich	
Altenburger Land	181	80	101	189	83	106
Eichsfeld	225	98	127	251	104	147
Eisenach	128	54	74	133	60	73
Erfurt	786	350	436	891	394	497
Gera	453	203	250	507	225	282
Gotha	359	167	192	424	194	230
Greiz	252	103	149	297	110	187
Hildburghausen	149	68	81	165	74	91
Ilm-Kreis	336	144	192	393	167	226
Jena	1 240	608	632	1 369	668	701
Kyffhäuserkreis	172	81	91	191	87	104
Nordhausen	139	55	84	178	72	106
Saale-Holzland-Kreis	434	208	226	481	221	260
Saale-Orla-Kreis	297	130	167	320	133	187
Saalfeld-Rudolstadt	475	213	262	538	237	301
Schmalkalden-Meiningen	311	142	169	335	156	179
Sömmerda	172	78	94	199	97	102
Sonneberg	182	78	104	204	79	125
Suhl	108	40	68	133	51	82
Unstrut-Hainich-Kreis	340	144	196	360	142	218
Wartburgkreis	200	89	111	233	95	138
Weimar	396	172	224	452	204	248
Weimarer Land	287	133	154	323	147	176
<b>Thüringen insgesamt</b>	<b>7 622</b>	<b>3 438</b>	<b>4 184</b>	<b>8 566</b>	<b>3 800</b>	<b>4 766</b>

### 11.1.4. Ausländische Studenten nach dem Herkunftsland an der Friedrich-Schiller-Universität

Herkunftsland	Ausländische Studenten im Sommersemester <sup>1)</sup>					
	2012			2011		
	Stichtag: 30.4.2012			Stichtag: 30.4.2011		
	insgesamt	davon:		insgesamt	davon:	
männlich		weiblich	männlich		weiblich	
EUROPA insgesamt	576	181	395	560	172	388
darunter: Bulgarien	49	9	40	51	14	37
Italien	43	15	28	41	14	27
Polen	27	7	20	28	5	23
Russland	112	35	77	87	27	60
Tschechien	27	7	20	27	2	25
Ukraine	49	13	36	55	17	38
AFRIKA insgesamt	54	35	19	58	36	22
ASIEN insgesamt	766	308	458	698	283	415
darunter: China	315	99	216	301	91	210
Japan	37	4	33	29	5	24
Vietnam	46	21	25	43	17	26
AMERIKA insgesamt	93	45	48	110	53	57
darunter: Brasilien	21	10	11	22	13	9
USA	21	13	8	38	17	21
<b>insgesamt</b>	<b>1 492</b>	<b>570</b>	<b>922</b>	<b>1 428</b>	<b>544</b>	<b>884</b>

<sup>1)</sup> einschließlich Bildungsinländer, d. h. ausländische Staatsbürger, die ihren Hauptwohnsitz in Deutschland haben und auch hier ihre Hochschulzugangsberechtigung (Abitur) erworben haben

## 11.2. Studenten im Sommersemester 2012 an der Ernst-Abbe-Fachhochschule Jena

(Quelle: Ernst-Abbe-Fachhochschule Jena)

### 11.2.1. Deutsche und ausländische Studenten<sup>1)</sup> im Sommersemester am 4.5.2012 an der Ernst-Abbe-FHS

Fachbereich		Studenten			davon:					
		insgesamt	davon:		insgesamt	Deutsche		insgesamt	Ausländer	
			männlich	weiblich		männlich	weiblich		männlich	weiblich
Betriebswirtschaft	a	735	368	367	675	345	330	60	23	37
	b	11	5	6	6	3	3	5	2	3
Elektrotechnik	a	352	340	12	341	331	10	11	9	2
	b	2	2	--	2	2	--	--	0	--
Maschinenbau	a	395	379	16	365	352	13	30	27	3
	b	--	--	--	--	--	--	--	--	--
Medizintechnik	a	526	291	235	505	279	226	21	12	9
	b	1	1	--	--	--	--	1	1	--
SciTec	a	881	679	202	807	612	195	74	67	7
	b	26	15	11	9	2	7	17	13	4
Sozialwesen	a	832	195	637	810	192	618	22	3	19
	b	16	--	16	15	--	15	1	--	1
Sprachen	a	6	2	4	--	--	--	6	2	4
	b	3	1	2	--	--	--	3	1	2
Wirtschaftsingenieurwesen	a	507	424	83	478	404	74	29	20	9
	b	21	15	6	17	12	5	4	3	1
<b>insgesamt</b>	a	4 234	2 678	1 556	3 981	2 515	1 466	253	163	90
	b	80	39	41	49	19	30	31	20	11

a) Studenten insgesamt b) darunter: 1. Hochschulsemester<sup>1)</sup> ohne beurlaubte Studenten (100)

<sup>2)</sup> 8 deutsche Studenten belegen 2 Studiengänge, deshalb Abweichung zu Tabelle 11.2.2

### 11.2.2. Herkunft der deutschen Studenten nach Bundesländern an der Ernst-Abbe-Fachhochschule

Herkunftsbundesland	Studenten im Sommersemester					
	2012			2011		
	Stichtag: 4.5.2012			Stichtag: 11.5.2011		
	insgesamt	davon:		insgesamt	davon:	
	männlich	weiblich		männlich	weiblich	
Baden-Württemberg	103	57	46	90	49	41
Bayern	179	109	70	147	88	59
Berlin	66	42	24	62	40	22
Brandenburg	94	52	42	96	54	42
Bremen	6	4	2	4	2	2
Hamburg	13	7	6	10	4	6
Hessen	72	47	25	67	51	16
Mecklenburg-Vorpommern	44	19	25	40	17	23
Niedersachsen	110	68	42	93	59	34
Nordrhein-Westfalen	104	59	45	85	47	38
Rheinland-Pfalz	24	18	6	20	16	4
Saarland	9	3	6	11	3	8
Sachsen	479	234	245	479	237	242
Sachsen-Anhalt	293	184	109	306	197	109
Schleswig-Holstein	13	9	4	6	4	2
Thüringen	2 360	1 593	767	2 576	1 699	877
HZB im Ausland <sup>1)</sup>	4	3	1	--	--	--
<b>insgesamt</b>	3 973	2 508	1 465	4 092	2 567	1 525

<sup>1)</sup> 4 Deutsche haben 2012 ihre Hochschulzugangsberechtigung im Ausland erworben

### 11.2.3. Thüringer Studenten nach Kreisen an der Ernst-Abbe-Fachhochschule

Kreis / Kreisfreie Stadt	Studenten im Sommersemester					
	2012			2011		
	Stichtag: 4.5.2012			Stichtag: 11.5.2011		
	insgesamt	davon:		insgesamt	davon:	
männlich		weiblich	männlich		weiblich	
Altenburger Land	36	24	12	42	24	18
Eichsfeld	35	26	9	44	32	12
Eisenach	22	14	8	23	14	9
Erfurt	194	140	54	193	141	52
Gera	259	166	93	300	185	115
Gotha	62	41	21	70	42	28
Greiz	50	29	21	56	28	28
Hildburghausen	18	9	9	21	12	9
Ilm-Kreis	55	40	15	52	39	13
Jena	738	524	214	755	524	231
Kyffhäuserkreis	17	14	3	21	19	2
Nordhausen	34	23	11	43	26	17
Saale-Holzland-Kreis	147	112	35	181	137	44
Saale-Orla-Kreis	74	38	36	78	43	35
Saalfeld-Rudolstadt	191	129	62	215	138	77
Schmalkalden-Meinungen	64	48	16	73	49	24
Sömmerda	23	15	8	27	18	9
Sonneberg	26	19	7	26	18	8
Suhl	23	15	8	25	19	6
Unstrut-Hainich-Kreis	47	31	16	60	40	20
Wartburgkreis	35	20	15	47	27	20
Weimar	129	69	60	137	69	68
Weimarer Land	81	47	34	87	55	32
<b>Thüringen insgesamt</b>	<b>2 360</b>	<b>1 593</b>	<b>767</b>	<b>2 576</b>	<b>1 699</b>	<b>877</b>

### 11.2.4. Ausländische Studenten nach dem Herkunftsland an der Ernst-Abbe-Fachhochschule

Herkunftsland	Ausländische Studenten im Sommersemester					
	2012			2011		
	Stichtag: 4.5.2012			Stichtag: 11.5.2011		
	insgesamt	davon:		insgesamt	davon:	
männlich		weiblich	männlich		weiblich	
EUROPA insgesamt	102	53	49	81	45	36
darunter: Russland	15	7	8	13	6	7
Türkei	15	7	8	14	4	10
Ukraine	8	5	3	9	6	3
AFRIKA insgesamt	15	13	2	14	12	2
ASIEN insgesamt	127	93	34	129	92	37
darunter: China	28	18	10	43	28	15
Indien	29	29	--	17	17	--
Vietnam	30	18	12	29	17	12
AMERIKA insgesamt	7	3	4	4	1	3
<b>insgesamt</b>	<b>253</b>	<b>163</b>	<b>90</b>	<b>230</b>	<b>151</b>	<b>79</b>



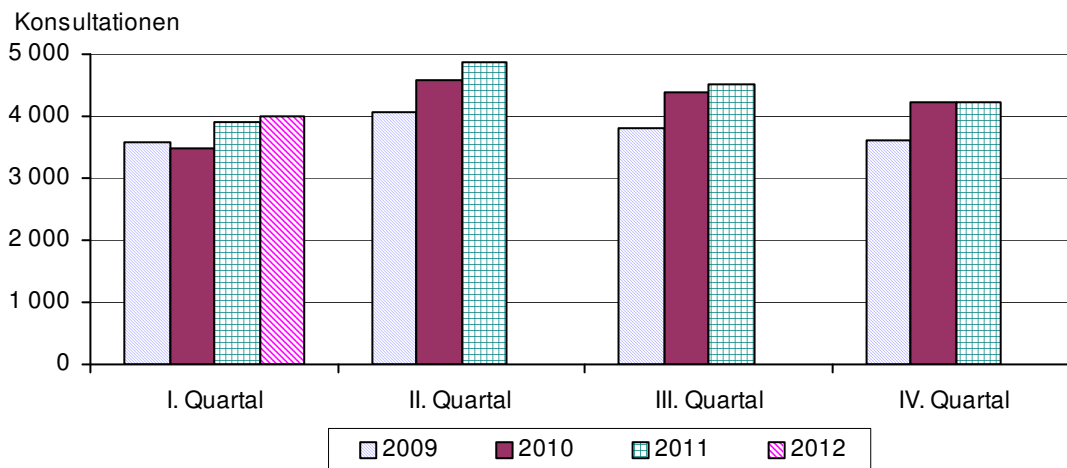
## 12. Gesundheit

### Belegung nach Kliniken gemäß Krankenhausentgeltgesetz im I. Quartal

(Quelle: Universitätsklinikum Jena)

Fachabteilung	Verweildauer (für entlassene vollstationäre Fälle)		vollstationäre Fallzahl (entlassene Fälle)		vollstationäre Tage (für entlassene Fälle)		teilstationäre Tage		Ambulante Konsultationen	
	2012	2011	2012	2011	2012	2011	2012	2011	2012	2011
Augenheilkunde	3,8	3,9	748	770	2 874	2 986	6	2	3 450	3 015
Anästhesiologie und Intensivtherapie	16,7	14,4	41	49	686	705	--	--	634	583
Allgemeine und viszerale Chirurgie	9,4	9,7	891	854	8 400	8 304	--	--	2 535	2 303
Herz-, Thorax- und Gefäßchirurgie	14,6	13,7	457	433	6 693	5 933	--	--	1 074	870
Kinderchirurgie	3,4	3,7	283	286	963	1 056	--	--	1 734	1 472
Neurochirurgie	10,7	10,3	373	366	3 991	3 753	--	--	2 121	2 000
Unfallchirurgie	7,5	8,0	678	652	5 108	5 208	--	--	3 131	2 590
Hautkrankheiten	6,2	5,9	462	438	2 874	2 581	1 712	1 690	4 430	4 038
Frauenheilkunde	5,5	6,3	549	499	3 023	3 143	381	251	4 591	4 182
Geburtshilfe	4,1	4,3	765	793	3 156	3 395	--	--	1 845	1 771
Hals-, Nasen- und Ohrenklinik	4,5	4,6	886	792	3 963	3 669	22	--	3 739	3 480
Allgemeine Pädiatrie	4,2	4,6	605	555	2 528	2 533	376	348	5 997	5 678
Neonatologie	10,2	13,7	173	131	1 763	1 801	--	--	--	--
Neuropädiatrie	4,9	4,4	170	176	826	779	--	--	2 871	2 639
Innere Medizin I (Kardio., Pneumo.)	6,1	6,0	1 469	1 486	9 001	8 873	--	--	3 117	3 108
Innere Medizin II (Onko., Häm., Gastr.)	8,3	8,8	1 580	1 383	13 100	12 173	374	459	6 151	5 887
Innere Medizin III (Nephro., Rheuma.)	8,9	10,0	828	689	7 365	6 899	150	255	5 905	5 824
Neurologie	6,8	7,4	738	667	4 985	4 920	386	332	2 909	2 704
Psychiatrie	29,0	27,5	439	428	12 748	11 788	2 819	2 445	3 204	2 529
Kinder- und Jugendpsychiatrie	44,5	53,9	60	34	2 669	1 834	1 292	862	644	842
Nuklearmedizin	4,0	4,3	190	177	768	757	--	--	1 308	1 730
Strahlentherapie	9,8	11,9	197	160	1 924	1 903	31	24	488	422
Urologie	6,0	5,7	578	592	3 485	3 359	--	--	3 945	3 969
Mund-, Kiefer- und Gesichtschirurgie	8,0	9,8	376	312	3 005	3 057	--	--	2 481	2 758
Klinik für Geriatrie	28,1	25,0	159	164	4 468	4 102	340	153	--	--
Zentrale Notaufnahme	--	--	118	128	144	128	--	--	3 994	3 902
<b>Klinikum gesamt</b>	<b>8,0</b>	<b>8,1</b>	<b>13 813</b>	<b>13 014</b>	<b>110 510</b>	<b>105 639</b>	<b>7 889</b>	<b>6 821</b>	<b>72 298</b>	<b>68 296</b>

Ambulante Konsultationen in der Zentralen Notaufnahme



## 13. Soziales

### 13.1. Schwerbehindertenstatistik

(Quelle: Thüringer Landesamt für Statistik)

#### 13.1.1. Schwerbehinderte nach Altersgruppen

	31.12.99	31.12.01	31.12.03	31.12.05	31.12.07	31.12.09	31.12.11
<b>Schwerbehinderte insgesamt</b>	<b>7 515</b>	<b>7 837</b>	<b>8 026</b>	<b>7 508</b>	<b>7 400</b>	<b>7 304</b>	<b>7 540</b>
davon im Alter von ... bis unter ... Jahren							
unter 6	26	25	34	22	19	24	30
6 - 15	102	98	72	74	70	80	76
15 - 18	50	52	46	40	33	22	28
18 - 25	127	151	143	162	146	125	110
25 - 35	311	285	286	266	274	295	307
35 - 45	537	542	568	531	501	459	395
45 - 55	704	811	861	847	894	883	863
55 - 60	825	655	597	572	653	649	704
60 - 62	409	490	402	324	250	292	331
62 - 65	490	610	735	648	555	396	478
65 und mehr	3 934	4 118	4 282	4 022	4 005	4 079	4 218

#### 13.1.2. Schwerbehinderte nach dem Grad der Behinderung

	31.12.99	31.12.01	31.12.03	31.12.05	31.12.07	31.12.09	31.12.11
<b>Schwerbehinderte insgesamt</b>	<b>7 515</b>	<b>7 837</b>	<b>8 026</b>	<b>7 508</b>	<b>7 400</b>	<b>7 304</b>	<b>7 540</b>
Grad der Behinderung in %							
50	2 329	2 504	2 590	2 365	2 309	2 226	2 375
60	1 294	1 341	1 346	1 264	1 190	1 196	1 230
70	1 043	1 055	1 053	1 014	978	955	951
80	817	874	904	819	869	879	860
90	466	464	454	438	441	455	452
100	1 566	1 599	1 679	1 608	1 613	1 593	1 672

#### 13.1.3. Schwerbehinderte nach Art der schwersten Behinderung

	31.12.01	31.12.03	31.12.05	31.12.07	31.12.09	31.12.11
<b>Schwerbehinderte insgesamt</b>	<b>7 837</b>	<b>8 026</b>	<b>7 508</b>	<b>7 400</b>	<b>7 304</b>	<b>7 540</b>
davon:						
Verlust oder Teilverlust von Gliedmaßen	113	112	106	83	68	63
Funktionseinschränkung von Gliedmaßen	1 515	1 484	1 359	1 155	1 062	1 056
Funktionseinschränkung der Wirbelsäule und des Rumpfes,						
Deformierung des Brustkorbes	1 120	1 111	991	924	905	925
Blindheit und Sehbehinderung	593	568	515	469	460	458
Sprach- oder Sprechstörungen, Taubheit, Schwerhörigkeit,						
Gleichgewichtsstörungen	325	344	324	332	334	340
Verlust einer Brust oder beider Brüste, Entstellungen u. a.	322	326	288	375	384	323
Beeinträchtigung der Funktion von inneren Organen bzw.						
Organsystemen	2 293	2 299	1 981	1 915	1 796	1 927
Querschnittslähmung, zerebrale Störungen, geistig-						
seelische Behinderungen, Suchtkrankheiten	1 330	1 443	1 528	1 599	1 664	1 740
sonstige und ungenügend bezeichnete Behinderungen	226	339	416	548	631	708

### 13.2. Kinderbetreuung

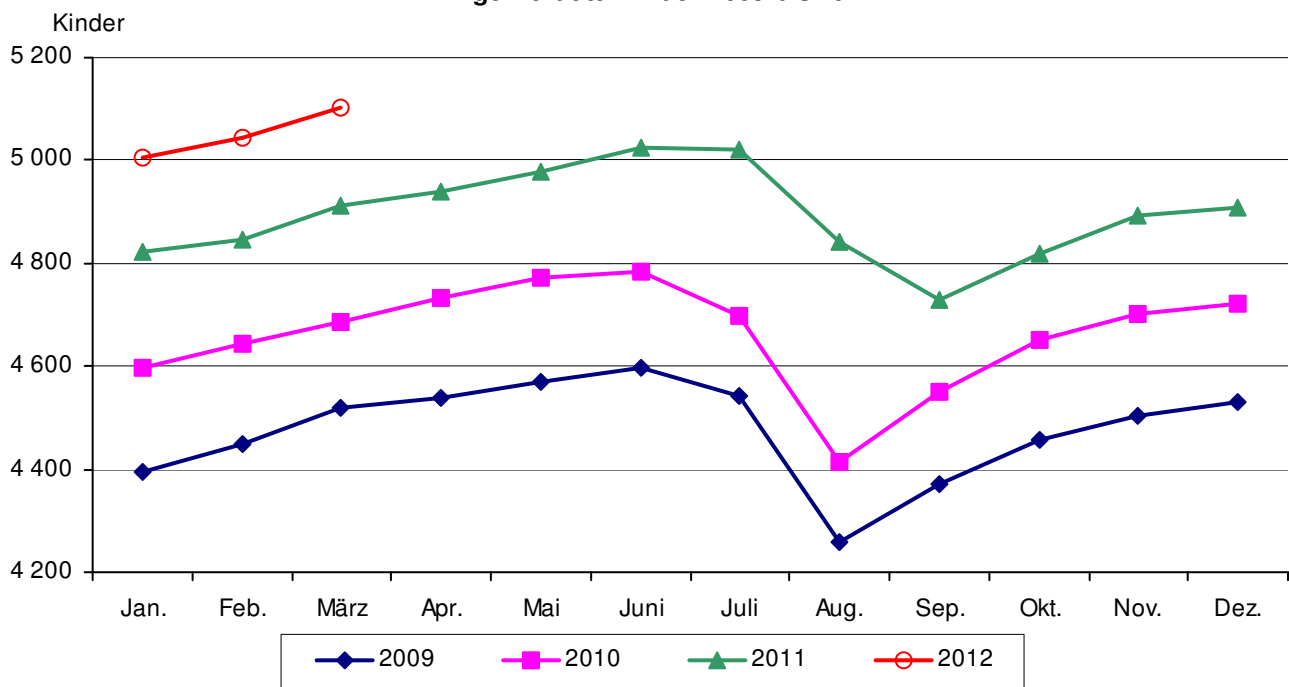
#### Plätze und angemeldete Kinder in Kindertagesstätten und der Kindertagespflege

(Quelle: Jugendamt, Fachdienst Jugend und Bildung / Bildungsservice)

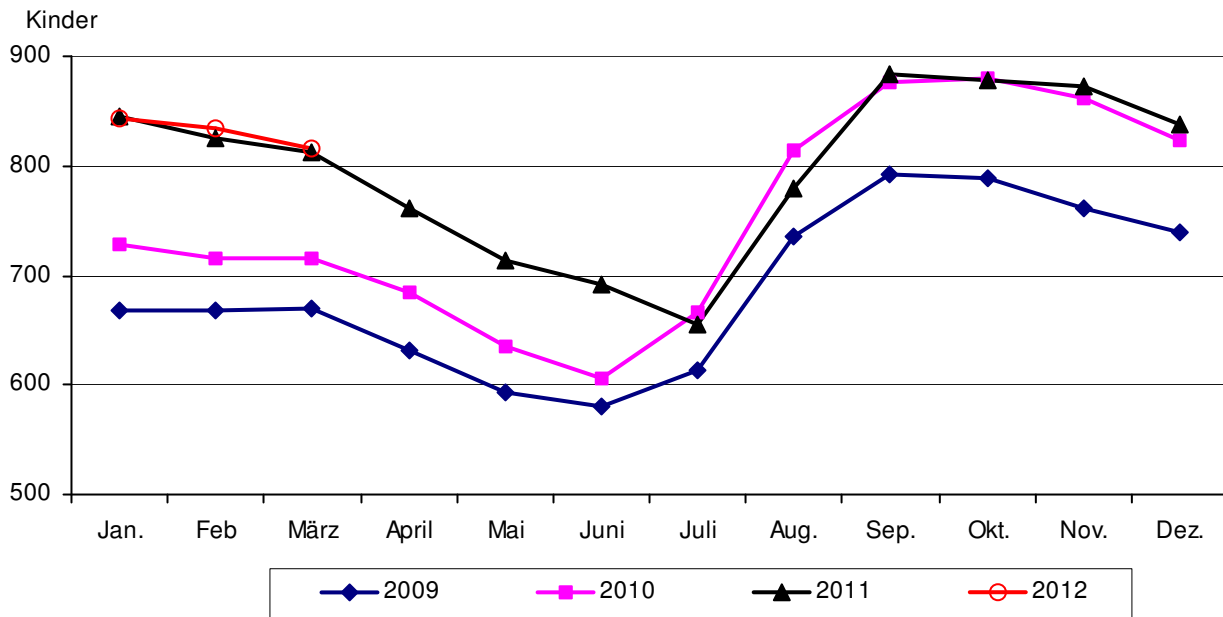
	2012							2011
	Plätze lt. Aufnahme- kapazität 1)	insgesamt	Belegte Plätze				insgesamt	
			davon:					
			im Alter von ... bis unter ... Jahre					Hortplätze
0 - 1	1 - 2	2 - 3	3 - 6/7					
<b>Januar</b>								
insgesamt	5 281	5 005	55	788	987	3 147	28	4 822
Öffentliche Träger	1 133	1 113	4	147	212	750	--	1 096
Freie Träger	3 878	3 659	25	498	712	2 396	28	3 485
Tagespflege	270	233	26	143	63	1	--	241
<b>Februar</b>								
insgesamt	5 313	5 044	44	790	972	3 212	26	4 847
Öffentliche Träger	1 158	1 126	5	140	220	761	--	1 099
Freie Träger	3 878	3 685	18	507	684	2 450	26	3 501
Tagespflege	277	233	21	143	68	1	--	247
<b>März</b>								
insgesamt	5 326	5 101	45	771	972	3 287	26	4 913
Öffentliche Träger	1 158	1 126	5	139	206	776	--	1 103
Freie Träger	3 891	3 731	18	480	699	2 508	26	3 554
Tagespflege	277	244	22	152	67	3	--	256

1) in einer Kindertagesstätte stehen insgesamt 28 Plätze für Hortkinder zur Verfügung

Angemeldete Kinder 2009 bis 2012



### Angemeldete Kinder im Alter von 0 bis unter 2 Jahre

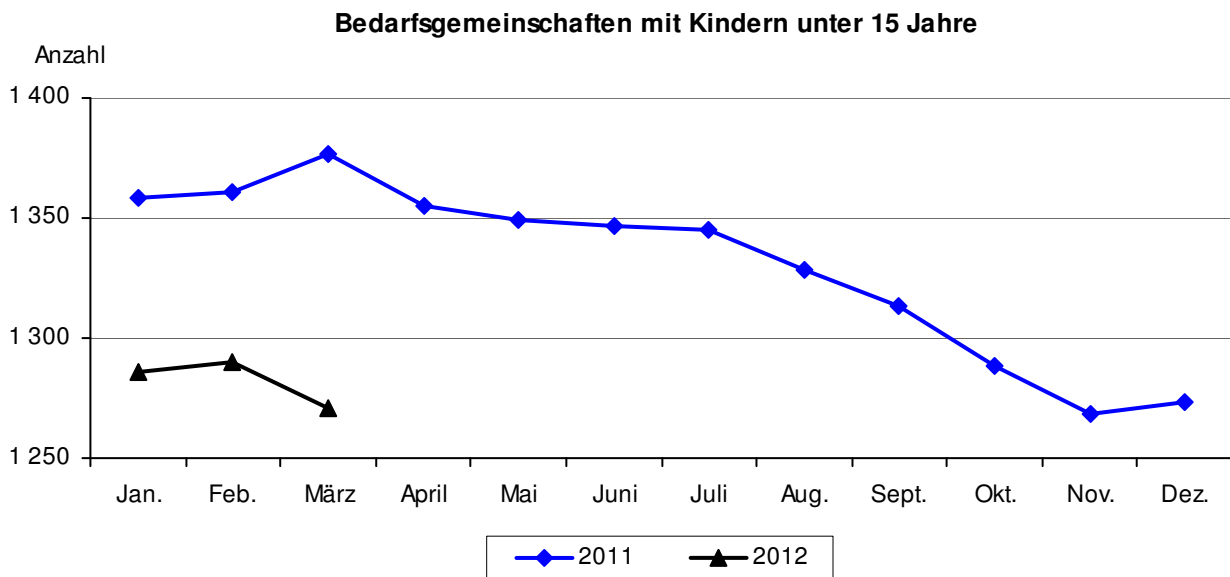


### 13.3. Alleinerziehende und Kinder in Bedarfsgemeinschaften

(Quelle: Statistik der Bundesagentur für Arbeit)

Stadt Jena	2012 p			2011		
	Januar	Februar	März	Januar	Februar	März
<b>Bedarfsgemeinschaften (BG) mit Kindern unter 15 Jahre</b>	1 286	1 290	1 271	1 358	1 361	1 377
davon: mit 1 Kind	774	788	781	847	848	872
mit 2 Kindern	403	398	389	397	400	397
mit 3 Kindern	71	67	69	85	82	76
mit 4 und mehr Kindern	38	37	32	29	31	32
<b>Bedarfsgemeinschaften Alleinerziehende</b>	898	917	894	929	925	936
davon: mit 1 Kind	579	598	587	607	607	626
mit 2 Kindern	250	251	243	244	239	236
mit 3 Kindern	46	47	46	59	59	56
mit 4 Kindern	16	15	12	15	16	15
mit 5 und mehr Kindern	7	6	6	4	4	3
<b>Erwerbsfähige Hilfebedürftige</b>						
Alleinerziehende insgesamt	893	913	891	921	918	930
davon: Männer	86	96	98	77	80	82
Frauen	807	817	793	844	838	848
darunter: unter 25 Jahre insgesamt	84	90	83	117	115	116
darunter: Frauen	83	87	.	116	114	115
darunter: 25 Jahre und älter insgesamt	809	823	808	804	803	814
darunter: Frauen	724	730	.	728	724	733
<b>Nicht Erwerbsfähige Hilfebedürftige</b>						
darunter: unter 3 Jahre	501	495	480	547	536	546
3 bis unter 7 Jahre	580	585	574	614	619	615
7 bis unter 15 Jahre	880	868	853	864	876	874
15 bis unter 25 Jahre	21	20	20	11	12	13
Hilfequote <sup>1)</sup> für Hilfebedürftige unter 15 Jahre	16,2	16,1	15,8	17,3	17,4	17,4

<sup>1)</sup> Hilfequote bezogen auf die Bevölkerung im jeweiligen Alter in Prozent



## 14. Kultur

. Angaben werden nur vierteljährlich zur Verfügung gestellt

### 14.1. Besucherstatistik

(Quelle: jeweilige Einrichtung oder KMJ Jena)

Einrichtung	2012 p				2011	
	Januar	Februar	März	I. Quartal	Jahr	
	Personen					
Zeiss-Planetarium	8 243	9 387	9 441	27 071	28 191	130 909
Theaterhaus Jena	2 101	1 616	2 031	5 748	5 000	19 345
Jenaer Philharmonie	.	.	.	9 315	8 399	35 885
Volkshaus <sup>1)</sup>	.	.	.	19 347	20 447	72 444
Volksbad	.	.	.	7 976	5 174	13 837
Botanischer Garten	1 209	1 344	1 716	4 269	4 509	36 452
Stadtmuseum Alte Göhre <sup>3) 4)</sup>	.	.	.	21 946	4 728	25 684
Romantikerhaus <sup>3) 5)</sup>	.	.	.	2 570	3 087	11 929
Phyletisches Museum	1 338	1 252	839	3 429	3 570r	13 924
Optisches Museum	922	1 078	1 329	3 329	3 928	20 686
Goethe-Gedenkstätte <sup>2)</sup>	--	--	--	--	--	530
Schillers Gartenhaus	177	200	346	723	754	6 637
Ernst-Haeckel-Haus	115	148	172	435	433	1 495
Museum 1806	46	133	147	326	455	3 814
Schott-Glas-Museum	253	98	192	543	676	4 212
Schott-Villa	275	229	307	811	851	4 828
Imaginata	707	1 469	1 021	3 197	2 328	22 434

<sup>1)</sup> ohne Proben und Konzerte der Jenaer Philharmonie

<sup>2)</sup> bis zum 1.4. Winterpause

<sup>3)</sup> kostenfreie Nutzung durch Schüler: Göhre = 3 728 Schüler, Romantikerhaus = 897 Schüler

<sup>4)</sup> Göhre 4.12.11 - 4.3.12 "Von Renoir bis Picasso" = 24 321 Besucher

<sup>5)</sup> Romantikerhaus 19.11.11 - 10.3.12 "Der gestiefelte Kater" = 3 654 Besucher

## 14.2. Archive und Ernst-Abbe-Bücherei

(Quelle: jeweilige Einrichtung oder KMJ Jena)

### 14.2.1. Übersichtstabelle

	2012			2011		
	Januar	Februar	März	I. Quartal	Jahr	
<b>Stadtarchiv</b>						
Benutzer	92	92	112	296	315	1 002
Mündliche Anfragen	192	177	194	563	656	2 163
Schriftliche Anfragen	54	46	40	140	95	331
Akteneinsicht	164	167	214	545	647	1 996
<b>Bauaktenarchiv</b>						
Benutzer	81	62	87	230	240	924
Akteneinsicht	121	93	91	305	393	1 366
<b>Ernst-Abbe-Bücherei</b>						
Entleihungen	.	.	.	270 686	271 033	1 016 726
Besucher	.	.	.	85 592	81 725	307 428
Nutzer (Ausweisinhaber)	.	.	.	5 366	5 357	21 654

### 14.2.2. Entleihungen in der Ernst-Abbe-Bücherei

	2012	2011	
		I. Quartal	Jahr
Entleihungen insgesamt	270 686	271 033	1 016 726
davon:			
Printmedien (einschl. Zeitschriften, Kinderliteratur)	126 929	126 907	489 120
Tonträger / Musik / Hörbuch	63 277	66 198	240 620
Film	49 473	46 383	168 445
sonstige Medien (Spiele, Landkarten u.s.w.)	8 813	8 411	30 766
Internetnutzung (einschl. CD-ROM)	18 172	20 456	77 392
Onleihe Thuebibnet <sup>1)</sup>	4 022	2 678	10 383

<sup>1)</sup> ab Oktober 2008 Thüringer Bibliotheksnetz: Verbund von 10 Bibliotheken in Thüringen mit digitalem Angebot

## 15. Sport und Freizeit

### 15.1. Besucher im Freizeitbad GalaxSea

(Quelle: Jenaer Bäder- und Freizeit GmbH)

	2012			2011		
	Januar	Februar	März	I. Quartal	Jahr	
	Personen					
Besucher insgesamt	7 391	6 317	6 062	19 770	89 805	222 463
davon: zahlende	7 164	6 097	5 789	19 050	88 644	218 470
davon: Badbereich	--	--	--	--	66 942	156 073
Sauna	7 164	6 097	5 789	19 050	21 702	62 397
nicht zahlende	227	220	273	720	1 161	3 993
davon: Badbereich	--	--	--	--	108	338
Sauna	227	220	273	720	1 053	3 655
Durchschnitt pro Tag						
- im Freizeitbad insgesamt	238	217	196	217	997	623
- darunter in der Sauna	238	217	196	217	253	185

seit Mitte August 2011 ist der Schwimmbadbereich wegen Baumängeln geschlossen, nur die Sauna ist geöffnet

## 15.2. Zuschauer bei Sportveranstaltungen

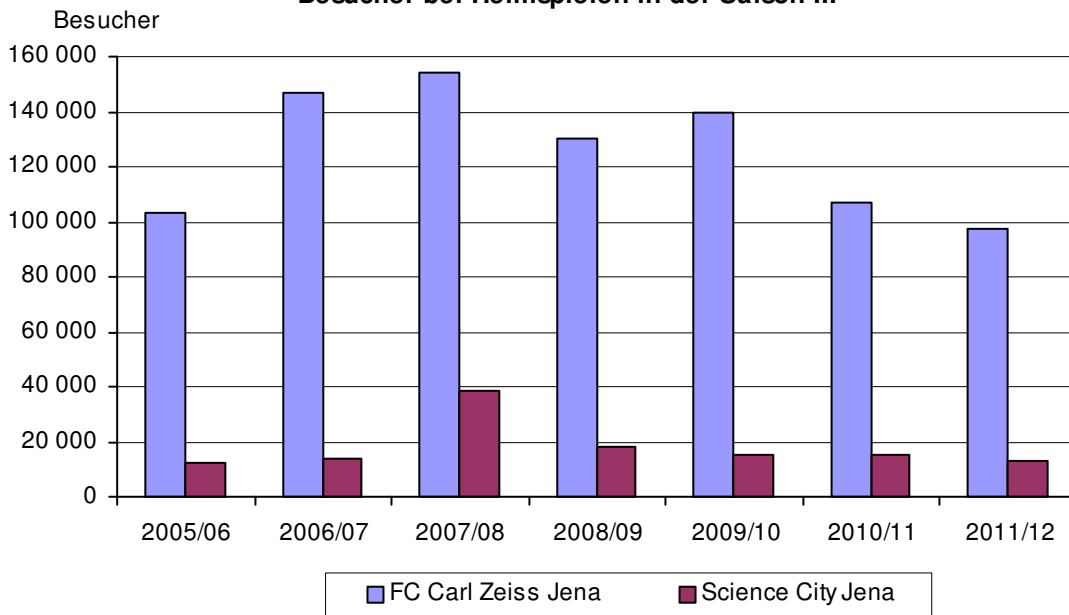
(Quelle: Baskets Jena GmbH, FC Carl Zeiss Jena e. V.)

	2012				2011	2010/11	2011/12
	Januar	Februar	März	I. Quartal	Saison		
	Besucher bei Heimspielen						
<b>Science City Jena <sup>1)</sup></b>							
Anzahl Spiele	2	2	3	7	5	15	14
Anzahl Zuschauer	1 735	1 705	3 355	6 795	4 887	15 235	13 255
<b>FC Carl Zeiss Jena <sup>2)</sup></b>							
Anzahl Spiele	1	2	2	5	5	19	19
Anzahl Zuschauer	4 580	9 728	10 502	24 810	29 503	106 936	97 494

<sup>1)</sup> Saison 2010/11 und 2011/12 in der 2. Bundesliga Pro A

<sup>2)</sup> Saison 2010/11 und 2011/12 in der 3. Liga

### Besucher bei Heimspielen in der Saison ...



## 16. Kommunale Finanzen

### 16.1. Städtische Steuereinnahmen

(Quelle: Fachdienst Haushalt und Controlling)

	2012	2011	
		I. Quartal	Jahr
	1 000 €		
Steuereinnahmen insgesamt (brutto)	11 425	17 602	61 826
davon:			
Grundsteuer A und B	2 573	2 590	10 001
Gewerbesteuer	8 678	14 910	51 163
Andere Steuern	175	102	663
Gemeindeanteil an der Einkommenssteuer	6 785	774	22 950
Gemeindeanteil an der Umsatzsteuer	1 236	46	4 000
Gewerbesteuerumlage (Ausgabe)	723	- 565	4 731
Steuereinnahmen (netto)	18 723	18 988	84 044
Schuldenstand (Quartalsende, fortgeschrieben)	43 413	50 319	43 413

Rundungsdifferenzen wurden nicht ausgeglichen

## 16.2. Ausgewählte kassenmäßige Ausgaben und Einnahmen

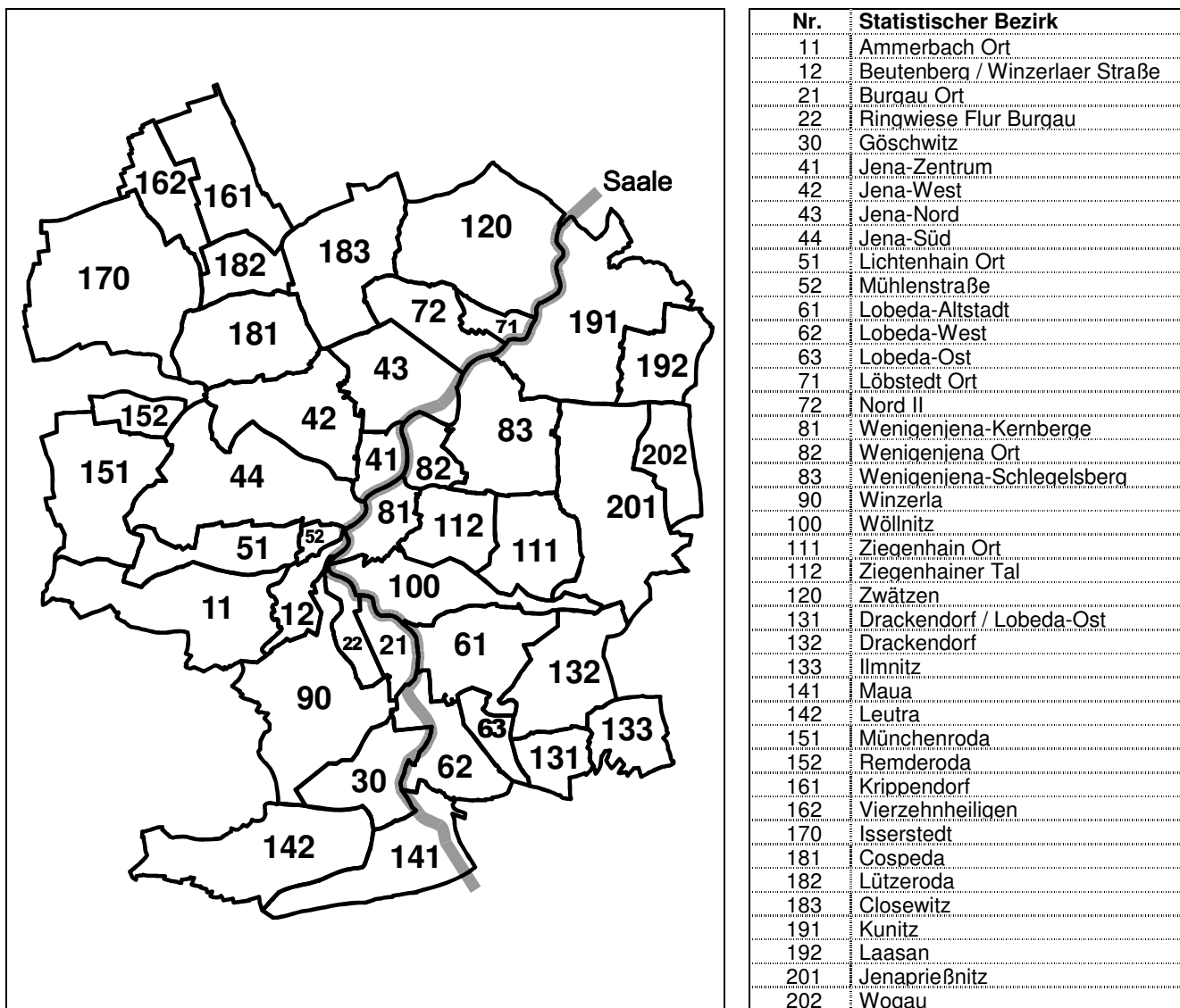
(Quelle: Thüringer Landesamt für Statistik)

	2012		2011			
	I. Quartal		Jahr			
	insgesamt	je Einwohner	insgesamt	je Einwohner	insgesamt	je Einwohner
	1 000 €	€	1 000 €	€	1 000 €	€
<b>Ausgaben</b>						
Personalausgaben	11 448	109	12 160	117	41 226	393
laufender Sachaufwand	6 760	65	9 678	93	46 180	441
Zinsausgaben	--	--	--	--	1 937	18
laufende Zuweisungen und Zuschüsse, Schuldendiensthilfen	27 229	260	28 041	269	128 213	1 223
Bruttoausgaben der laufenden Rechnung	45 437	434	49 879	479	217 555	2 076
Sachinvestitionen	560	5	890	9	1 814	17
darunter: Baumaßnahmen	- 0	- 0	426	4	569	5
Zuweisungen und Zuschüsse für Investitionen	--	--	1 475	14	7 250	69
Bruttoausgaben der Kapitalrechnung	592	6	2 365	23	16 024	153
Bruttoausgaben insgesamt <sup>1)</sup>	46 029	439	52 244	501	233 580	2 229
abzüglich Zahlungen von Gemeinden/GV	144	1	196	2	1 192	11
Gesamtausgaben <sup>1)</sup>	45 885	438	52 048	499	232 388	2 217
Saldo (Finanzierungsüberschuss)	5 453	52	6 789	65	11 667	111
<b>Einnahmen</b>						
Steuern und steuerähnliche Einnahmen	12 997	124	18 988	182	84 045	802
Einnahmen aus Verwaltung und Betrieb	4 152	40	3 783	36	27 467	262
laufende Zuweisungen und Zuschüsse	34 091	325	34 949	335	126 853	1 210
darunter: Schlüsselzuweisungen	8 280	79	10 722	103	42 886	409
Bruttoeinnahmen der laufenden Rechnung	51 459	491	57 950	556	239 792	2 288
Veräußerung von Vermögen	5	0	9	--	404	4
Zuweisungen und Zuschüsse für Investitionen	--	--	1 074	10	4 971	47
Bruttoeinnahmen der Kapitalrechnung	22	0	1 083	10	5 455	52
Bruttoeinnahmen insgesamt <sup>1)</sup>	51 482	491	59 033	566	245 247	2 340
abzüglich Zahlungen von Gemeinden/GV	144	1	196	2	1 192	11
Gesamteinnahmen <sup>1)</sup>	51 338	490	58 837	564	244 055	2 329
Saldo (Finanzierungsdefizit)	--	--	--	--	--	--

<sup>1)</sup> ohne besondere Finanzierungsvorgänge



## Übersichtsskizze der Statistischen Bezirke (Stadtbezirke), Abkürzungen, Kontakt



Die genaue Zuordnung aller Anschriften (Straße + Hausnummer) zu den Statistischen Bezirken finden Sie im amtlichen Straßenverzeichnis (im Internet unter [www.jena.de/statistik](http://www.jena.de/statistik)).

## Abkürzungen

- p vorläufige Werte  
 -- nichts vorhanden  
 0 Zahlenwert kleiner als die Hälfte der verwendeten Einheit  
 ... Angaben fallen später an  
 r berichtigte Angaben  
 S geschätzte Zahlen  
 X blockiertes Feld, Angaben nicht sinnvoll  
 / Zahlenwert nicht ausreichend gesichert  
 . Zahlenwert unbekannt oder aus Datenschutzgründen geheimzuhalten

## Ihre Ansprechpartner beim Team Statistik Jena

Name, Vorname	Bereiche	Telefon, E-Mail
<b>Krenkel, Lutz</b>	Teamleiter Statistik, Programmierung, Internet	49-3010 lutz.krenkel@jena.de
<b>Köber, Petra</b>	Gewerbe, Arbeitsmarkt, Preise, Verkehr, Tourismus, Kultur, Gesundheit, Bildung, Ver- und Entsorgung, Wirtschaft, Finanzen, Umwelt, Redaktion Quartalsbericht	49-3464 petra.koeber@jena.de
<b>Carnarius, Jutta</b>	Kleinräumige Gliederung, Straßenverzeichnis, Bevölkerung, Gebäude / Wohnungen, Landwirtschaft, Soziales	49-3465 jutta.carnarius@jena.de



## Einer für alles

Der Eigenbetrieb "Kommunale Immobilien Jena" hat am 1.1.2003 seinen Geschäftsbetrieb aufgenommen. Seitdem ist er der zentrale Dienstleister für alle privaten, gewerblichen und verwaltungsinternen Nutzer der mehr als 400 städtischen Gebäude. Zu seinen Aufgaben gehören

- \* die Gebäudeverwaltung,
- \* die Gebäudevermietung,
- \* die Gebäudebetreuung und
- \* die Planung und Projektsteuerung von Bauvorhaben.

Damit werden alle Gebäude der Stadt Jena in ihrem gesamten Lebenszyklus von KIJ betreut.

KIJ betreibt allein für die Stadt Jena Gebäude mit mehr als 400.000 qm Bruttogrundfläche und Grundstücke mit einer Fläche von ca. 2.800.000 qm (280 ha).

## Jammern hilft nicht – Wir tun was!

Ein wichtiges Ziel von KIJ ist die Behebung des Sanierungsstaus (mehr als 150 Millionen Euro im Jahr 2003) und damit die dauerhafte Erhaltung der städtischen Gebäude. Wir werden verstärkt Sanierungs- und Modernisierungsmaßnahmen an Jenaer Schulen, Kindertagesstätten, Sportanlagen, Kulturbauten und Verwaltungsgebäuden vornehmen. In den nächsten Jahren wollen wir jährlich ca. 16 Millionen Euro für Baumaßnahmen in städtischen Gebäuden ausgeben. Im Jahr 2003 sind fast 75% der Bauaufträge an Firmen aus der Region vergeben worden. Damit stärkt KIJ die einheimische Wirtschaft in Zeiten der schwachen Baukonjunktur.

Um die zusätzlichen Sanierungsmaßnahmen ohne eine Mehrbelastung des Jenaer Stadthaushalts realisieren zu können, bekommt der KIJ für einen Zeitraum bis zum Jahr 2011 jährlich 4,4 Mio. Euro aus einem Anteilsverkauf der ehemaligen SWVG an die Stadtwerke Jena-Pößneck.



5 von 400 Gebäuden, die KIJ betreut

**Besuchen Sie uns auch im Internet:**

**[www.jena.de/statistik](http://www.jena.de/statistik)**

(im städtischen Intranet siehe Startseite)

- Jena in Zahlen - die aktuelle Übersicht
- Stadtbezirksstatistik in Zeitreihen seit 1995
- Quartalsberichte ab I/2000
- Straßenverzeichnis, Postleitzahlen

## Impressum

Herausgeber: Stadtverwaltung Jena, Team Statistik  
Löbdergraben 12, 07743 Jena, Tel. 03641/49-3010, Fax 03641/49-3044  
E-Mail [statistik@jena.de](mailto:statistik@jena.de), Internet [www.jena.de/statistik](http://www.jena.de/statistik)

Nachdruck und Vervielfältigung nur mit Quellenangabe gestattet,  
Belegexemplar erbeten

Redaktionsschluss: 26. Juli 2012

