

Jenaer Statistik



Quartalsbericht I / 2007

Informationsdienst
der Statistikstelle
Stadtverwaltung Jena
17. Jahrgang, Heft 62

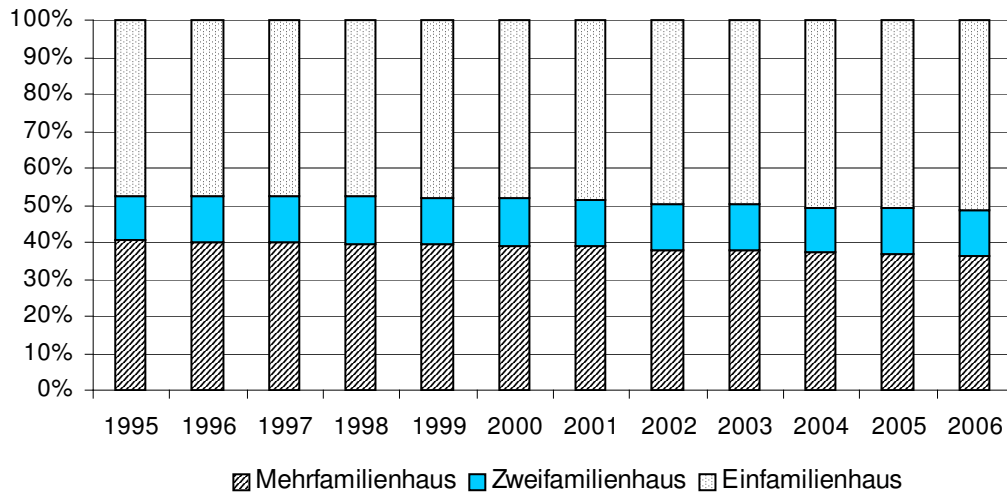
Inhaltsverzeichnis

Inhaltsverzeichnis	2
Der Gebäudebestand und das Wohnungsbaugeschehen in der Stadt Jena von 1995 bis 2006	3
Stadtteilübersichten 2006	4
1. Wohnbevölkerung	7
1.1. Bevölkerungsbestand	7
1.2. Bevölkerungsbestand nach Altersgruppen	7
1.3. Ausländer	9
1.4. Natürliche Bevölkerungsbewegung	11
1.5. Wanderungsbewegung	12
2. Erwerbstätigkeit und Arbeitsmarkt	17
2.1. Arbeitsmarkt	17
2.2. Sozialversicherungspflichtig Beschäftigte	19
3. Wirtschaft	23
3.1. Gewerbean- und -abmeldungen	23
3.2. Verarbeitendes Gewerbe	24
3.3. Bauwirtschaft	24
3.4. Insolvenzverfahren	26
4. Preise	27
5. Wohnen und Bauen	28
5.1. Wohnberechtigungsbescheinigungen	28
5.2. Vermittelte Wohnungen mit Belegungsbindung	28
5.3. Wohngeldberechnungen und -bewilligungen	28
5.4. Gebäude- und Wohnungsbestand	29
6. Tourismus	29
7. Verkehr	30
7.1. Erteilung von Fahrerlaubnissen	30
7.2. Stadtlinienverkehr	30
7.3. Straßenverkehrsunfälle	30
7.4. Bestandsentwicklung Kraftfahrzeuge	31
8. Umwelt und Energie	32
8.1. Immissionen	32
8.2. Ver- und Entsorgung	33
9. Ordnung und Sicherheit	34
10. Bildung	35
10.1. Studenten im Sommersemester 2007 an der Fachhochschule Jena	35
10.2. Studenten im Sommersemester 2007 an der Friedrich-Schiller-Universität Jena	37
11. Gesundheit	39
12. Soziales (ORTSTEILDATEN)	39
13. Kultur	46
13.1. Besucherstatistik	46
13.2. Archive und Ernst-Abbe-Bücherei	46
14. Sport und Freizeit	47
15. Kommunale Finanzen	48
Übersichtsskizze der Statistischen Bezirke, Abkürzungen, Kontakt	50

Der Gebäudebestand und das Wohnungsbaugeschehen in der Stadt Jena im Zeitraum von 1995 bis 2006

Am 31.12.2006 hatte Jena einen Bestand von 13 514 Wohngebäuden, das sind 2 058 Gebäude mehr als 1995. Der Wohnungsgebäudebestand setzt sich zusammen aus 51,3 Prozent Einfamilienhäusern, 12,3 Prozent Zweifamilienhäusern und 36,4 Prozent haben 3 oder mehr Wohnungen. Das Baugeschehen hat sich seit 1995 zu Gunsten der Eigenheime entwickelt. Im Jahr 1995 betrug der Anteil der Einfamilienhäuser am Wohngebäudebestand 47,5 Prozent und der Anteil der Mehrfamilienhäuser 40,4 Prozent. Der Anteil der Zweifamilienhäuser hat sich gering (0,2 Prozent) erhöht.

Wohngebäudebestand von 1995 bis 2006



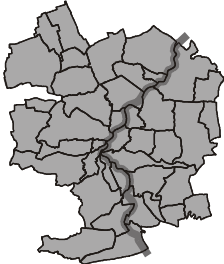
Die Anzahl der Wohngebäude mit 3 bis 5 Wohneinheiten erhöhte sich bis 2001 auf 2 149 Gebäude. Durch den planmäßigen Rückbau wurde der Bestand in den Jahren 2002 bis 2004 um insgesamt 46 Gebäude reduziert. Am 31.12.2006 waren 2 114 Wohngebäude mit 3 und mehr Wohnungen vorhanden. Auch bei Wohngebäuden mit mehr als 20 Wohnungen erfolgte in den Jahren 1999, 2002 und 2004 ein geplanter Abriss. Der Bestand am Ende des Jahres 2006 betrug 251 Gebäude. 1995 waren es 234.

Die Stadt Jena verfügt derzeit über 2 022 Gebäude mit 6 bis 10 Wohnungen. Seit 1995 wurden im Durchschnitt jährlich 18 Gebäude in dieser Größe neu gebaut, die meisten entstanden 2004. Gegenwärtig sind 524 Gebäude mit 11 bis 20 Wohnungen im Bestand vorhanden. Seit 1995 kamen hier insgesamt 73 Gebäude dazu.

Für die Bevölkerung standen Ende 2006 in Wohn- und Nichtwohngebäuden mit Wohnraum insgesamt 53 918 Wohnungen zur Verfügung. Gegenüber 1995 erhöhte sich der Wohnungsbestand um 5 553 Wohnungen bzw. 11,5 Prozent, bei gleichzeitig insgesamt leicht steigender Bevölkerung. Gegenwärtig sind in unserem Gebäudebestand 369 Nichtwohngebäude mit Wohnraum und 611 Gebäude ohne Wohnraum einbezogen. Ein exakter Bestand an Nichtwohngebäuden liegt noch nicht vor. Grundlage der Gebäudedatei war die Wohnraum- und Gebäudezählung im Jahr 1995. Hier wurden alle Wohngebäude und alle Nichtwohngebäude mit Wohnraum in die Befragung einbezogen. Reine Nichtwohngebäude wie gewerbliche Betriebs-, Büro-, Handels- und Lagergebäude sowie Gebäude der öffentlichen Hand waren nicht Gegenstand der Befragung.

Im Jahr 2006 betrug die durchschnittliche Wohnfläche pro Wohnung 68,1 m², gegenüber 1995 stieg sie um 3 m² an. Betrug die durchschnittliche Wohnfläche pro neugebauter Wohnung 1995 82,1m², so wurden die im Jahr 2006 neugebauten Wohnungen um 15 m² größer.

Der Gebäudebestand unterliegt ständigen Veränderungen durch Neubau, Abriss und Baumaßnahmen, die an bestehenden Gebäuden vorgenommen werden. Nach den uns vorliegenden Baugenehmigungen wurden im Zeitraum von 1995 bis 2006 insgesamt 2 102 Wohngebäude und 54 Nichtwohngebäude mit Wohnraum mit insgesamt 5 665 Wohnungen neu geschaffen. Außerdem wurden 289 Nichtwohngebäude neu errichtet. Zum Abriss waren 157 Wohngebäude und 6 Nichtwohngebäude mit Wohnraum mit insgesamt 1 519 Wohnungen sowie 12 Nichtwohngebäude bestimmt. Baumaßnahmen wurden an 1978 bestehenden Wohngebäuden, an 81 Nichtwohngebäuden mit Wohnraum und an 209 Nichtwohngebäuden durchgeführt. Davon betroffen waren insgesamt 12 903 Wohnungen. Nach Beendigung der Baumaßnahmen standen 823 sanierte Wohnungen mehr zur Verfügung.

JENA gesamt				Stadtteilübersicht Jena		Stand: 13.08.2007	
	IST				Prognose 2003		
	2000	2004	2005	2006	2010	2020	
Einwohner	97.081	100.623	100.871	100.953	97.169	90.618	
0 - 5		4.817 4,8	4.917 4,9	5.114 5,1	5.217 5,4	3.622 4,0	
6 - 17		8.802 8,7	8.303 8,2	7.860 7,8	7.778 8,0	8.745 9,7	
18 - 26		18.299 18,2	18.417 18,3	17.991 17,8	13.384 13,8	9.198 10,2	
27 - 44		25.467 25,3	25.544 25,3	25.753 25,5	28.355 29,2	23.133 25,5	
45 - 59		18.284 18,2	18.502 18,3	18.955 18,8	19.546 20,1	20.306 22,4	
60 - 74		17.841 17,7	17.847 17,7	17.781 17,6	16.156 16,6	15.752 17,4	
75 u. älter		7.113 7,1	7.341 7,3	7.499 7,4	6.733 6,9	9.862 10,9	
+ Nebenwohnsitz		8.328	9.178	7.950			
Haushalte		52.172	53.256	53.189			
Einpersonenhaushalte		21.003 40,3	22.044 41,4	22.271 41,9			
Paare mit Kindern		5.270 10,1	5.042 9,5	4.827 9,1			
Alleinerziehende		4.014 7,7	3.967 7,4	3.929 7,4			
Sonstige		21.885 41,9	22.203 41,7	22.162 41,7			
Wohnungen		52.991	53.403	53.918			
Wohnfläche (m²)		3.574.256	3.623.708	3.669.016			
Geburten		932	868	946			
Sterbefälle		905	884	886			
Zuzug	von außerhalb	5.914 5,9	5.995 5,9	5.591 5,5			
	aus Jena	8.327 8,3	8.159 8,1	7.722 7,6			
Wegzug	nach außerhalb	5.690 5,7	5.606 5,6	5.485 5,4			
	nach Jena	8.327 8,3	8.159 8,1	7.722 7,6			
Migranten	EU	756 0,8	859 0,9	910 0,9			
	Nicht-EU	2.234 2,2	2.391 2,4	2.488 2,5			
	Aussiedler	454 0,5	501 0,5	517 0,5			
Sozialhilfeempfänger (HLU)		3.030 3,0	1)	1)			
	0 - 5	624 13,0	1)	1)			
	6 - 17	491 5,6	1)	1)			
	18 - 26	736 4,0	1)	1)			
	27 u. älter	1.179 1,7	1)	1)			
Arbeitslose insgesamt		6.408 10,3	7055 ³⁾ 11,3	5.592 8,9			
Langzeitarbeitslose		2.670 4,3	1)	1)			
Jugendliche unter 25 Jahre		698 4,9	828 5,9	583 4,3			
ALG I - (SGB III)		2)	2927 ³⁾	1.984			
ALG II (a) (SGB II)		2)	4.128	3.608			
Andere Transferempfänger							
ALG II (b) (SGB II)		2)	2.588	4501 ⁴⁾			
Sozialgeld und HLU		2)	2.221	2.717			
0 - 15		2)	2.112	2.453			
16 u. älter		2)	109	264			
Hilfe zur Erziehung		630 3,4	620 3,5	613 3,5			
(Fälle - Pers. unter 21 Jahre)							
Jugendkriminalität (Tatverdächtige 7 bis 20 J. nach Wohnort)		694 5,3	704 5,7	607 5,2			

Durch Gesetzesänderung zum 01.01.2005 sind Werte:

- 1) - ab diesem Zeitraum nicht mehr verfügbar
 2) - bis zu diesem Zeitraum noch nicht verfügbar

3) Mit der Zusammenlegung von Arbeitslosen- und Sozialhilfe zum „Arbeitslosengeld II“ ab 1.1.2005 ergaben sich Probleme bei der Ermittlung von Arbeitslosenzahlen. Sowohl Arbeitsagentur als auch optierende Kommunen (wozu auch Jena gehört) erfassen Daten. Von Januar bis August 2005 wurden die Zahlen der Arbeitslosen vollständig aus dem IT-Vermittlungssystem der Bundesagentur für Arbeit gewonnen, da von den optierenden Kommunen keine stabile und dauerhafte Lieferung von Daten erfolgte. Zum 30.6.2005 wurden auf diese Art 6272 Arbeitslose nach Ortsteilen ermittelt. Nachträglich wurden die Monatsdaten für die Arbeitslosen insgesamt von der Bundesagentur für Arbeit für das Jahr 2005 korrigiert. Für Juni 2005 wurden jetzt insgesamt 7055 Arbeitslose ermittelt. Eine neue Auswertung nach Ortsteilen wurde nicht erstellt. Die 7055 Arbeitslosen unterteilen sich in 2927 Arbeitslose nach SGB III und 4128 Arbeitslose nach SGB II. Von jenaarbeit wurden für Juni 2005 4110 ALG II-Empfänger nach Ortsteilen zur Verfügung gestellt. Eine Herausrechnung der ALG II-Arbeitslosen von jenaarbeit aus der Arbeitslosenzahl insgesamt ist nicht möglich, um die reinen ALG I-Arbeitslosen zu erhalten.

		IST				Prognose 2003	
		2000	2004	2005	2006	2010	2020
Infrastrukturdaten	Wohnbauflächen (ha)		215	223	223		
	dar. verfügbar (ha)		117	116	105		
	Gewerbliche Bauflächen (ha)		305	307	307		
	dar. verfügbar (ha)		136	132	122		
	Schulen		34	33	33		
	Grundschule		12	11	11		
	Regelschule		5	4	3		
	Gymnasium		8	7	7		
	andere Schultypen		9	11	12		
	Kindertagesstätten		54	54	56		
	Kita-Plätze		3950	3981	4499		
	Jugendeinr./-zimmer		20	19	21		
	Seniorenheime		9	9	10		
	Einr. d. offenen Altenhilfe		10	10	10		
Sportanlagen		64	64	66			
Kulturelle Einrichtungen		39	39	40			

Ab 13. August 2007 stehen die neuen Stadtteilübersichten mit den aktuellen Werten für 2006 im Internet zur Verfügung. Unter www.Jena.de/Stadtportrait/Jena in Zahlen/Statistische Daten befindet sich die pdf-Datei zum Download.

Mithilfe der Stadtteilübersichten wird ein Überblick über die wichtigsten statistischen Daten auf der Ebene der folgenden Planungsräume gegeben: Alt- und Neulobeda, Winzerla und Umgebung, Ost, Nord, West/Zentrum und Ortschaften. Die Aufbereitung und Bewertung der Daten ermöglicht einen Vergleich der Planungsräume unter einander und mit dem Jenaer Durchschnitt.

Die Stadtteilübersichten bestehen jeweils aus zwei Datenblättern und einem anschließenden Textteil.

		IST				Prognose 2003			
		2000	2003	2004	2005	2010	2020		
Zeichenerklärung				41 Jena-Zentrum 42 Jena-West 44 Jena-Süd 51 Lichtenhain Ort 52 Mühlenstraße		Statistische Bezirke, aus denen der Planungsraum besteht			
Stadtteilübersicht Jena		Stand: 13.08.2007							
Basisdaten		18.864	20.763	20.989	21.659	22.085	21.556		
Einwohner									
0 - 5			1.194 5,8	1.256 6,0	1.445 6,7	1.481 6,7	830 3,9		
6 - 17			1.731 8,3	1.698 8,1	1.792 8,3	2.006 9,1	2.371 11,0		
18 - 26			5.167 24,9	5.153 24,6	3.838 17,7	2.742 12,4	2.284 10,6		
27 - 44			6.492 31,3	6.621 31,5	7.861 36,3	7.848 35,5	5.574 25,9		
45 - 59			2.741 13,2	2.745 13,1	3.165 14,6	4.048 18,3	5.215 24,2		
60 - 74			2.219 10,7	2.277 10,8	2.414 11,1	2.735 12,4	3.326 15,4		
75 u. älter			1.219 5,9	1.239 5,9	1.144 5,3	1.225 5,5	1.956 9,1		
+ Nebenwohnsitz			2.229	2.660					
Haushalte			11.800						
Einpersonenhaushalte			5.685 48,2						
Paare mit Kindern			1.169 9,9						
Alleinerziehende			810 6,9						
Sonstige			4.136 35,1						
Wohnungen			11.264						
Wohnfläche (m²)			783.390						
Geburten			250						
Sterbefälle			135						
Zuzug			4.746 22,9						
von außerhalb aus Jena			2.171 10,5						
Wegzug			3.577 17,2						
nach außerhalb			2.356 11,3						
nach Jena									
Migranten			316 1,5						
EU			568 2,7						
Nicht-EU			7 0,0						
Aussiedler									
Sozialhilfeempfänger (HLU)			434 2,1						
0 - 5			91 7,6						
6 - 17			55 3,2						
18 - 26			101 2,0						
27 u. älter			187 1,5						
Arbeitslose insgesamt			1.009 7,0						
Langzeitarbeitslose			347 2,4						
Jugendliche unter 25 Jahre			123 0,9						
ALG I - (SGB III)									
ALG II (a) (SGB II)									
Andere Transferempfänger									
ALG II (b) (SGB II)									
Sozialgeld und HLU									
0 - 15									
16 u. älter									
Hilfe zur Erziehung			73 1,8						
(Fälle - Pers. unter 21 Jahre)									
Jugendkriminalität (Tatverdächtige 7 bis 20 J. nach Wohnort)			203 7,5						
Infrastrukturdaten									
Wohnbauflächen (ha)			9						
dar. verfügbar (ha)			9						
Gewerbliche Bauflächen (ha)			53						
dar. verfügbar (ha)			2						
Schulen			6						
Grundschule			2						
Regelschule			--						
Gymnasium			1						
andere Schultypen			3						
Kindertagesstätten			15						
Kita-Plätze			990						
Jugendeinrichtungen			1						
Seniorenheime			2						
Einr. d. offenen Altenhilfe			3						
Sportanlagen			8						
Kulturelle Einrichtungen			24						

Einwohner (Hauptwohnung)

Privathaushalte insgesamt

Prozentualer Anteil an Privathaushalten insgesamt

Prozentualer Anteil an Einwohnern insgesamt

Prozentualer Anteil an Einwohnern der betreffenden Altersgruppe

Problemeinschätzung:

- ⊕ problematischer als Durchschnitt der Stadt
- ⊙ etwa durchschnittlich
- ☺ unproblematischer als Durchschnitt der Stadt

Arbeitslose und Langzeitarbeitslose bezogen auf Einwohner von 18 bis unter 60 Jahre

Einwohner 18 - unter 25 Jahre

- Arbeitslose nach SGB III (2005: ALG I-Empfänger 03/2005, 2006: Arbeitslose 12/2006)

- Arbeitslose nach SGB II (grundlegende Sozialleistung für erwerbsfähige Menschen, die den notwendigen Lebensunterhalt nicht aus eigener Kraft sicherstellen können, meist ehemalige Langzeitarbeitslose) (2005: Juni 2005, 2006: Dez. 2006)

ALG II "b" -Empfänger: erwerbstätig oder Arbeitslosengeldempfänger mit besonders geringem ALG I, z.B. Eltern im Mutterschutz/Erziehungsjahr oder Aufstocker (2005: Juni 2005, 2006: Dez. 2006)

Sozialhilfe alt: Hilfe zum Lebensunterhalt (HLU) erhaltenen Personen, die ihren Bedarf vor allem an Nahrung, Kleidung, Unterkunft, Hausrat usw. nicht ausreichend decken konnten.

Sozialhilfe neu: HLU erhalten Kinder und Erwachsene unter 65 Jahre, die zeitweise voll erwerbsgemindert sind.

Sozialgeld neu: erhalten Angehörige, die als Partner und/oder Kind in einem Haushalt mit erwerbsfähigen Hilfebedürftigen leben.

Download des aktuellen Standes unter www.jena.de/statistik

Einrichtungen die hauptamtlich betreut werden, in den Ortschaften Jugendzimmer

Einrichtungen der offenen Altenhilfe ohne Schulturnhallen

1. Wohnbevölkerung

1.1. Bevölkerungsbestand

(Quelle: Thüringer Landesamt für Statistik, amtliche Angaben)

	Am Stichtag (Personen)				
	31.12.2005	31.3.2006	30.6.2006	30.9.2006	31.12.2006
Bevölkerung insgesamt ¹⁾	102532	102255	102280	102005	102494
davon: männlich	50427	50374	50412	50340	50558
weiblich	52105	51881	51868	51665	51936
Bevölkerung insgesamt ²⁾	100871	100690	100754	100539	100953

¹⁾ Angaben des TLS

²⁾ Angaben des Melderegisters

1.2. Bevölkerungsbestand nach Altersgruppen

(Quelle: Städtisches Melderegister)

1.2.1. Wohnbevölkerung insgesamt nach Altersgruppen

Altersgruppen von ... bis unter	Wohnbevölkerung insgesamt am				
	30.9.2006	31.12.2006	31.1.2007	28.2.2007	31.3.2007
0 - 3 Jahre	2719	2722	2734	2743	2749
3 - 6 Jahre	2386	2392	2390	2396	2408
6 - 10 Jahre	2633	2652	2665	2685	2687
10 - 16 Jahre	3290	3201	3189	3172	3159
16 - 18 Jahre	2037	2007	1973	1939	1900
18 - 25 Jahre	13254	13535	13442	13344	13268
25 - 27 Jahre	4377	4456	4464	4462	4432
27 - 45 Jahre	25703	25753	25789	25832	25905
45 - 60 Jahre	18909	18955	18990	19019	19047
60 - 65 Jahre	6011	5826	5773	5736	5699
65 J. und älter	19220	19454	19532	19601	19644
insgesamt	100539	100953	100941	100929	100898

Unterschiede zwischen Einwohnerzahlen des Thüringer Landesamtes für Statistik (TLS) und des Melderegisters der Stadt Jena

Die vom TLS veröffentlichten amtlichen Einwohnerzahlen liegen in aller Regel höher als die Werte, die aus dem städtischen Melderegister ermittelt werden. Grund dafür sind bundesweite Verfahrensregelungen der Landesämter für Statistik. Diese führen für Jena dazu, dass Zuzüge von Personen sehr schnell, Wegzüge aber erst mit einer gewissen Verzögerung berücksichtigt werden. Auf die Zahlen des städtischen Melderegisters trifft dies nicht zu.

Für die Zuweisung von Finanzmitteln an die Stadt und viele andere Regelungen sind die amtlichen Einwohnerzahlen des TLS ausschlaggebend. Trotzdem ist die Ermittlung und Veröffentlichung von Ergebnissen des städtischen Melderegisters unverzichtbar, da nur so ortsteilbezogene Auswertungen möglich sind; außerdem liegen sie wesentlich zeitnäher vor.

Beispiel: die aktuellste vorliegende amtliche Einwohnerzahl Jenas bezieht sich auf den 31.12.2006 und beträgt 102.494. Zum gleichen Stichtag wies das städtische Melderegister 100.953 Einwohner aus.

Altersgruppen von ... bis unter	Wohnbevölkerung männlich am				
	30.9.2006	31.12.2006	31.1.2007	28.2.2007	31.3.2007
0 - 3 Jahre	1390	1403	1401	1407	1413
3 - 6 Jahre	1168	1182	1183	1184	1182
6 - 10 Jahre	1365	1365	1364	1371	1379
10 - 16 Jahre	1688	1644	1645	1634	1620
16 - 18 Jahre	1059	1038	1018	1001	988
18 - 25 Jahre	6258	6390	6339	6309	6281
25 - 27 Jahre	2215	2230	2242	2227	2202
27 - 45 Jahre	13703	13727	13756	13802	13851
45 - 60 Jahre	9106	9131	9147	9162	9174
60 - 65 Jahre	2858	2773	2748	2728	2713
65 J. und älter	7862	7968	8010	8037	8061
insgesamt	48672	48851	48853	48862	48864

Altersgruppen von ... bis unter	Wohnbevölkerung weiblich am				
	30.9.2006	31.12.2006	31.1.2007	28.2.2007	31.3.2007
0 - 3 Jahre	1329	1319	1333	1336	1336
3 - 6 Jahre	1218	1210	1207	1212	1226
6 - 10 Jahre	1268	1287	1301	1314	1308
10 - 16 Jahre	1602	1557	1544	1538	1539
16 - 18 Jahre	978	969	955	938	912
18 - 25 Jahre	6996	7145	7103	7035	6987
25 - 27 Jahre	2162	2226	2222	2235	2230
27 - 45 Jahre	12000	12026	12033	12030	12054
45 - 60 Jahre	9803	9824	9843	9857	9873
60 - 65 Jahre	3153	3053	3025	3008	2986
65 J. und älter	11358	11486	11522	11564	11583
insgesamt	51867	52102	52088	52067	52034

1.2.2. Deutsche nach Altersgruppen

Altersgruppen von ... bis unter	Deutsche insgesamt am				
	30.9.2006	31.12.2006	31.1.2007	28.2.2007	31.3.2007
0 - 3 Jahre	2655	2652	2658	2667	2669
3 - 6 Jahre	2329	2329	2325	2328	2338
6 - 10 Jahre	2558	2580	2597	2618	2617
10 - 16 Jahre	3179	3100	3081	3065	3054
16 - 18 Jahre	1999	1969	1936	1902	1861
18 - 25 Jahre	12692	12860	12773	12715	12640
25 - 27 Jahre	4103	4152	4161	4153	4118
27 - 45 Jahre	24212	24225	24228	24265	24305
45 - 60 Jahre	18524	18568	18607	18635	18662
60 - 65 Jahre	5965	5779	5727	5689	5650
65 J. und älter	19114	19341	19419	19488	19530
insgesamt	97330	97555	97512	97525	97444

Altersgruppen von ... bis unter	Deutsche männlich am				
	30.9.2006	31.12.2006	31.1.2007	28.2.2007	31.3.2007
0 - 3 Jahre	1366	1372	1369	1375	1380
3 - 6 Jahre	1139	1151	1149	1148	1147
6 - 10 Jahre	1326	1325	1325	1332	1337
10 - 16 Jahre	1632	1596	1592	1581	1569
16 - 18 Jahre	1040	1017	999	982	968
18 - 25 Jahre	6009	6111	6057	6042	6011
25 - 27 Jahre	2102	2106	2119	2099	2073
27 - 45 Jahre	12852	12862	12866	12911	12941
45 - 60 Jahre	8891	8914	8932	8947	8961
60 - 65 Jahre	2833	2749	2725	2704	2687
65 J. und älter	7814	7915	7957	7984	8007
insgesamt	47004	47118	47090	47105	47081

Altersgruppen von ... bis unter	Deutsche weiblich am				
	30.9.2006	31.12.2006	31.1.2007	28.2.2007	31.3.2007
0 - 3 Jahre	1289	1280	1289	1292	1289
3 - 6 Jahre	1190	1178	1176	1180	1191
6 - 10 Jahre	1232	1255	1272	1286	1280
10 - 16 Jahre	1547	1504	1489	1484	1485
16 - 18 Jahre	959	952	937	920	893
18 - 25 Jahre	6683	6749	6716	6673	6629
25 - 27 Jahre	2001	2046	2042	2054	2045
27 - 45 Jahre	11360	11363	11362	11354	11364
45 - 60 Jahre	9633	9654	9675	9688	9701
60 - 65 Jahre	3132	3030	3002	2985	2963
65 J. und älter	11300	11426	11462	11504	11523
insgesamt	50326	50437	50422	50420	50363

1.3. Ausländer

(Quelle: Städtisches Melderegister)

1.3.1. Nach der Herkunft (Erdteile, ausgewählte Länder)

Herkunft	am Stichtag 31.3.2007				Anteil an insgesamt			
	insgesamt	davon:		Kinder unter 16 Jahre	insgesamt	davon:		Kinder unter 16 Jahre
		männlich	weiblich			männlich	weiblich	
	Personen				Prozent			
insgesamt	3454	1783	1671	325	100,0	100,0	100,0	100,0
davon:								
Europa	2085	1048	1037	176	60,4	58,8	62,1	54,2
Asien	953	484	469	111	27,6	27,1	28,1	34,2
Afrika	160	120	40	20	4,6	6,7	2,4	6,2
Amerika	238	117	121	18	6,9	6,6	7,2	5,5
Australien u. Neuseeland	10	6	4	--	0,3	0,3	0,2	--
Staatenlos	4	4	--	--	0,1	0,2	--	--
ungeklärte Staatsangehörigkeit	4	4	--	--	0,1	0,2	--	--

Europa

Russische Föderation	380	174	206	40	11,0	9,8	12,3	12,3
Ukraine	280	118	162	27	8,1	6,6	9,7	8,3
Italien	125	77	48	2	3,6	4,3	2,9	0,6
Bulgarien	103	40	63	3	3,0	2,2	3,8	0,9
Serbien / Montenegro	108	67	41	23	3,1	3,8	2,5	7,1
Frankreich	87	42	45	5	2,5	2,4	2,7	1,5
Polen	124	64	60	7	3,6	3,6	3,6	2,2
Türkei	98	67	31	15	2,8	3,8	1,9	4,6

Asien

Volksrepublik China	219	99	120	15	6,3	5,6	7,2	4,6
Vietnam	172	80	92	23	5,0	4,5	5,5	7,1
Georgien	52	22	30	7	1,5	1,2	1,8	2,2
Indien	83	64	19	3	2,4	3,6	1,1	0,9
Aserbaidshjan	46	24	22	13	1,3	1,3	1,3	4,0

Afrika

Libyen	14	6	8	8	0,4	0,3	0,5	2,5
Marokko	13	12	1	--	0,4	0,7	0,1	--
Ägypten	31	21	10	7	0,9	1,2	0,6	2,2
Tunesien	23	20	30	--	0,7	1,1	1,8	--
Algerien	14	12	2	--	0,4	0,7	0,1	--

Amerika

USA	97	58	39	5	2,8	3,3	2,3	1,5
Brasilien	45	21	24	5	1,3	1,2	1,4	1,5
Kuba	21	6	15	1	0,6	0,3	0,9	0,3
Kanada	11	8	3	1	0,3	0,4	0,2	0,3

1.3.2. Ausländer nach Altersgruppen

Altersgruppen von ... bis unter	Ausländer insgesamt am				
	30.9.2006	31.12.2006	31.1.2007	28.2.2007	31.3.2007
0 - 3 Jahre	64	70	76	76	80
3 - 6 Jahre	57	63	65	68	70
6 - 10 Jahre	75	72	68	67	70
10 - 16 Jahre	111	101	108	107	105
16 - 18 Jahre	38	38	37	37	39
18 - 25 Jahre	562	675	669	629	628
25 - 27 Jahre	274	304	303	309	314
27 - 45 Jahre	1491	1528	1561	1567	1600
45 - 60 Jahre	385	387	383	384	385
60 - 65 Jahre	46	47	46	47	49
65 J. und älter	106	113	113	113	114
insgesamt	3209	3398	3429	3404	3454

Altersgruppen von ... bis unter	Ausländer männlich am				
	30.9.2006	31.12.2006	31.1.2007	28.2.2007	31.3.2007
0 - 3 Jahre	24	31	32	32	33
3 - 6 Jahre	29	31	34	36	35
6 - 10 Jahre	39	40	39	39	42
10 - 16 Jahre	56	48	53	53	51
16 - 18 Jahre	19	21	19	19	20
18 - 25 Jahre	249	279	282	267	270
25 - 27 Jahre	113	124	123	128	129
27 - 45 Jahre	851	865	890	891	910
45 - 60 Jahre	215	217	215	215	213
60 - 65 Jahre	25	24	23	24	26
65 J. und älter	48	53	53	53	54
insgesamt	1668	1733	1763	1757	1783

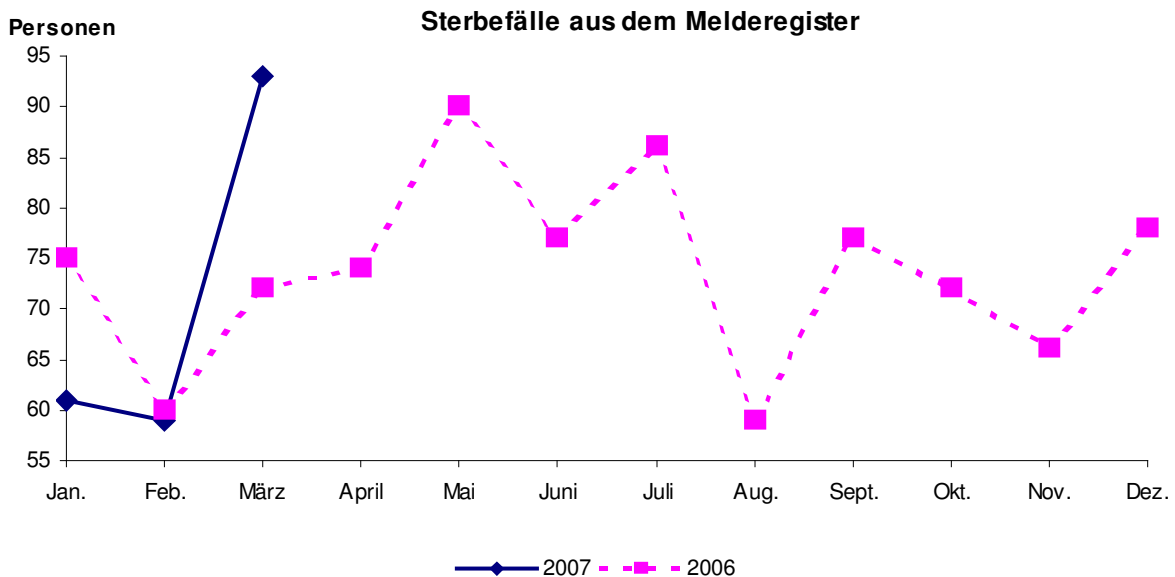
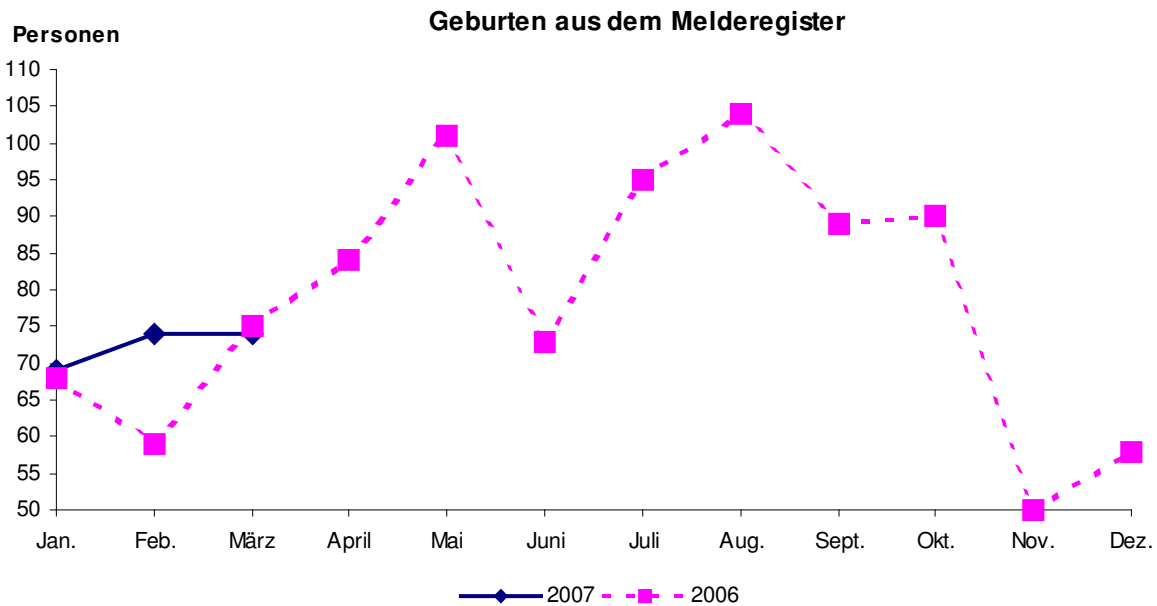
Altersgruppen von ... bis unter	Ausländer weiblich am				
	30.9.2006	31.12.2006	31.1.2007	28.2.2007	31.3.2007
0 - 3 Jahre	40	39	44	44	47
3 - 6 Jahre	28	32	31	32	35
6 - 10 Jahre	36	32	29	28	28
10 - 16 Jahre	55	53	55	54	54
16 - 18 Jahre	19	17	18	18	19
18 - 25 Jahre	313	396	387	362	358
25 - 27 Jahre	161	180	180	181	185
27 - 45 Jahre	640	663	671	676	690
45 - 60 Jahre	170	170	168	169	172
60 - 65 Jahre	21	23	23	23	23
65 J. und älter	58	60	60	60	60
insgesamt	1541	1665	1666	1647	1671

1.4. Natürliche Bevölkerungsbewegung

1.4.1. Eheschließungen, Geburten, Sterbefälle (Übersicht)

(Quelle: 2007 eigene Ermittlungen, I. Quartal und Jahr 2006 Thüringer Landesamt für Statistik)

	Mengen- einheit	2007 p				2006	
		Januar	Februar	März	I. Quartal	Jahr	
Eheschließungen insgesamt	Anzahl	13	14	16	43	39	358
Lebendgeburten insgesamt	Personen	69	74	74	217	202	946
davon: männlich	Personen	27	36	39	102	120	501
weiblich	Personen	42	38	35	115	82	445
Sterbefälle insgesamt	Personen	61	59	93	213	207	886
davon: männlich	Personen	27	35	47	109	92	410
weiblich	Personen	34	24	46	104	115	476
Saldo Geburten / Sterbefälle							
Insgesamt	Personen	8	15	- 19	4	- 5	60
davon: männlich	Personen	--	1	- 8	- 7	28	91
weiblich	Personen	8	14	- 11	11	- 33	- 31



1.4.2. Sterbefälle nach dem Alter (Quelle: eigene Ermittlungen)

Gestorbene im Alter von ... bis unter ... Jahren	2007 p										2006 ¹⁾			
	Januar		Februar		März		I. Quartal							
	männ- lich	weib- lich	männ- lich	weib- lich	männ- lich	weib- lich	männ- lich	weib- lich	insge- samt	Anteil in	männ- lich	weib- lich	insge- samt	Anteil in
	Personen										%	Personen		%
insgesamt	27	34	35	24	47	46	109	104	213	100	92	115	207	100
0 - 3	--	1	--	--	--	--	--	1	1	0,5	--	--	--	--
3 - 18	--	--	--	--	--	--	--	--	0	0,0	--	--	--	--
18 - 45	2	--	2	--	2	2	6	2	8	3,8	4	--	4	1,9
45 - 60	5	--	4	1	6	2	15	3	18	8,5	16	3	19	9,2
60 - 65	2	--	3	1	4	2	9	3	12	5,6	11	4	15	7,2
65 - 70	3	5	4	2	5	3	12	10	22	10,3	6	5	11	5,3
70 - 75	4	--	6	2	7	4	17	6	23	10,8	10	3	13	6,3
75 - 80	3	5	6	2	5	8	14	15	29	13,6	8	14	22	10,6
80 - 85	4	7	4	7	5	6	13	20	33	15,5	17	28	45	21,7
85 - 90	2	3	1	1	4	7	7	11	18	8,5	10	21	31	15,0
90 und älter	2	13	5	8	9	12	16	33	49	23,0	10	37	47	22,7

¹⁾ Abweichungen zu den Angaben des Thüringer Landesamtes für Statistik:
Todesfälle nach Altersgruppen werden nicht zur Verfügung gestellt, Angaben wurden aus dem städtischen Melderegister ermittelt.

1.5. Wanderungsbewegung

1.5.1. Wanderungsbewegung der Bevölkerung (Übersicht) (Quelle: 2007 eigene Ermittlungen, 2006 Thüringer Landesamt für Statistik)

	2007 p				2006	
	Januar	Februar	März	I. Quartal		Jahr
	Personen					
Zuzüge insgesamt	344	328	436	1108	999	5529
davon: männlich	201	174	216	591	518	2709
weiblich	143	154	220	517	481	2820
Fortzüge insgesamt	339	352	439	1130	1259	5627
davon: männlich	178	165	203	546	588	2667
weiblich	161	187	236	584	671	2960
Wanderungsbilanz insgesamt	5	- 24	- 3	- 22	- 260	- 98
davon: männlich	23	9	13	45	- 70	42
weiblich	- 18	- 33	- 16	- 67	- 190	- 140

1.5.2. Wanderungsbewegung der Bevölkerung (Quelle: Thüringer Landesamt für Statistik)

	Quartal 2006				2006	2005
	I.	II.	III.	IV.	Jahr	
	Personen					
Zuzüge insgesamt	999	1125	1472	1933	5529	5765
davon: Zuzüge aus dem Bundesgebiet (ohne Thüringen) und dem Ausland	548	653	895	1232	3328	3337
Zuzüge aus Thüringen	451	472	577	701	2201	2428
Fortzüge insgesamt	1259	1115	1819	1434	5627	5670
davon: Fortzüge in das Bundesgebiet (ohne Thüringen) und in das Ausland	850	715	1243	957	3765	3585
Fortzüge nach Thüringen	409	400	576	477	1862	2085
Wanderungsbilanz insgesamt	- 260	10	- 347	499	- 98	95
davon: Bundesgebiet (ohne Thüringen) und Ausland	- 302	- 62	- 348	275	- 437	- 248
Thüringen	42	72	1	224	339	343

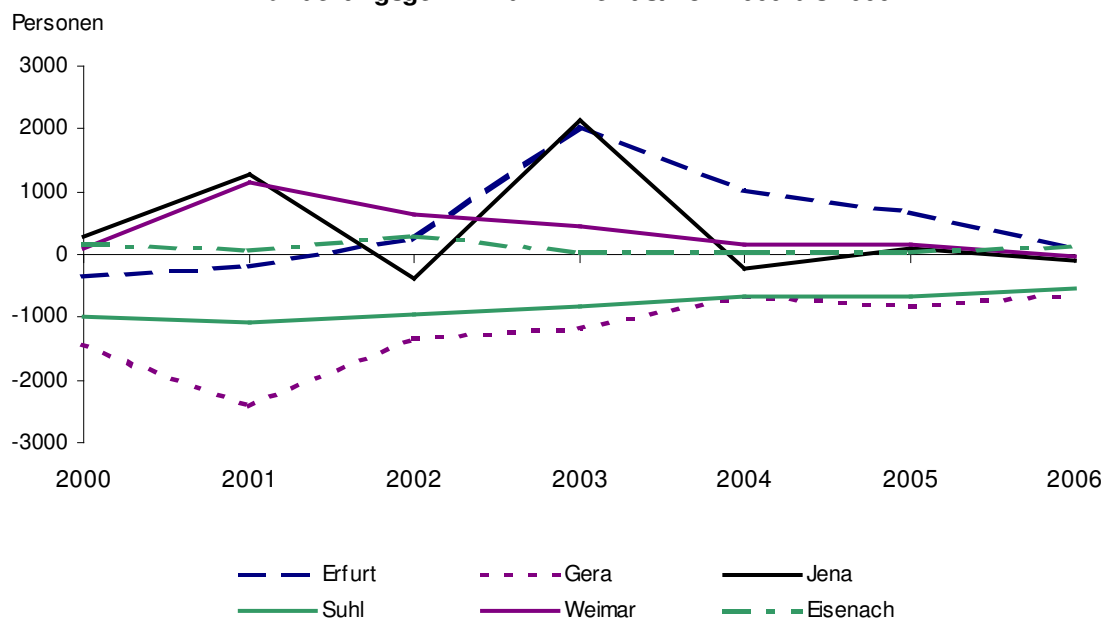
1.5.3. Wanderung im Überblick

(Quelle: Thüringer Landesamt für Statistik)

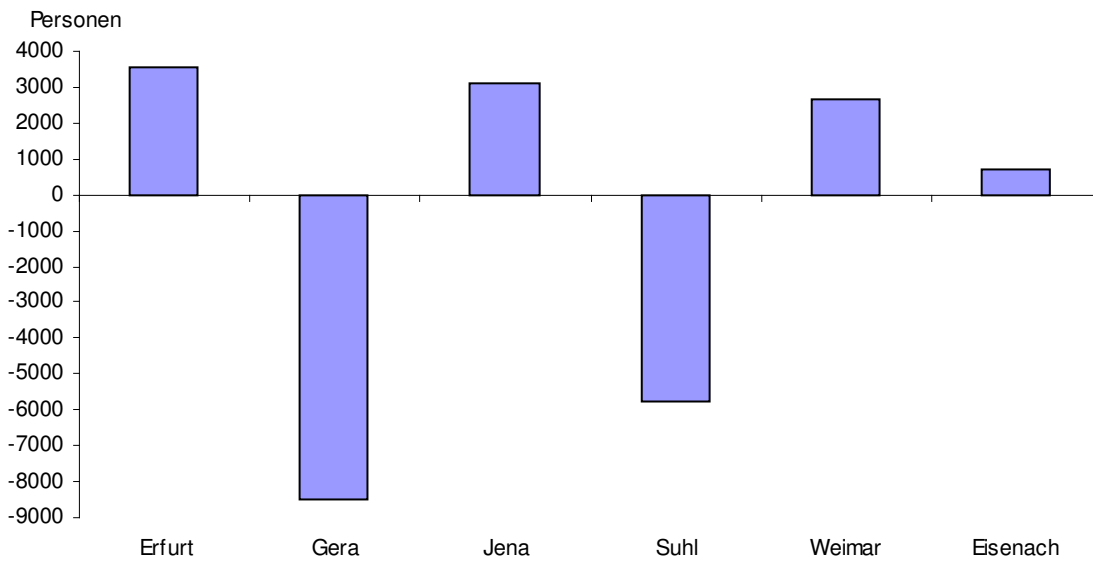
Land / kreisfreie Stadt	Zuzüge insgesamt (Personen)						
	2000	2001	2002	2003	2004	2005	2006
Thüringen	97377	97591	96876	97251	93570	88843	84889
Erfurt	7105	7309	7518	9270	8689	8372	8128
Gera	3068	2663	2741	2909	3063	2741	2768
Jena	6365	8585	7177	9027	5755	5765	5529
Suhl	1503	1357	1482	1330	1321	1136	1216
Weimar	3252	4440	3929	3644	3540	3597	3551
Eisenach	1974	1946	2029	1868	1837	1801	1894

Land / kreisfreie Stadt	Wegzüge insgesamt (Personen)						
	2000	2001	2002	2003	2004	2005	2006
Thüringen	107350	109310	107155	106732	103469	100663	99159
Erfurt	7465	7499	7259	7220	7666	7708	8037
Gera	4499	5081	4068	4085	3732	3566	3410
Jena	6089	7315	7561	6888	5971	5670	5627
Suhl	2500	2446	2441	2158	1999	1815	1759
Weimar	3168	3276	3286	3187	3380	3422	3580
Eisenach	1827	1868	1749	1840	1816	1776	1781

Land / kreisfreie Stadt	Wanderungsgewinn bzw. -verlust (-) (Personen)						
	2000	2001	2002	2003	2004	2005	2006
Thüringen	- 9973	- 11719	- 10279	- 9481	- 9899	- 11820	- 14270
Erfurt	- 360	- 190	259	2050	1023	664	91
Gera	- 1431	- 2418	- 1327	- 1176	- 669	- 825	- 642
Jena	276	1270	- 384	2139	- 216	95	- 98
Suhl	- 997	- 1089	- 959	- 828	- 678	- 679	- 543
Weimar	84	1164	643	457	160	175	- 29
Eisenach	147	78	280	28	21	25	113

Wanderungsgewinn bzw. -verlust von 2000 bis 2006

Wanderungsgewinn bzw. -verlust im Zeitraum 2000 bis 2006



1.5.4. Zuzüge nach Quellgebieten

(Quelle: eigene Ermittlungen, Jahr 2006 Thüringer Landesamt für Statistik)

	2007 p				2006		2007 p				2006				
	Jan.	Feb.	März	I. Quartal ¹⁾	Jahr	Jan.	Feb.	März	I. Quartal ¹⁾	Jahr	Jan.	Feb.	März	I. Quartal ¹⁾	Jahr
	männlich						weiblich								
Zuzüge insgesamt	201	174	216	591	522	2709	143	154	220	517	480	2820			
Schleswig-Holstein	1	2	1	4	1	11	--	1	4	5	2	31			
Hamburg	1	1	--	2	2	16	--	1	1	2	--	13			
Niedersachsen	4	--	7	11	9	88	2	3	5	10	3	70			
Bremen	--	--	--	--	1	7	--	--	--	--	3	8			
Nordrhein-Westfalen	4	5	5	14	26	111	5	6	3	14	19	106			
Hessen	2	3	3	8	9	69	5	1	3	9	13	74			
Rheinland-Pfalz	--	2	1	3	5	37	1	1	1	3	3	26			
Baden-Württemberg	9	7	5	21	30	123	4	4	13	21	17	119			
Bayern	10	14	13	37	27	122	9	9	16	34	24	130			
Saarland	--	1	--	1	3	9	--	2	--	2	2	11			
Berlin	9	5	8	22	8	76	3	2	6	11	11	72			
Brandenburg	4	4	3	11	12	62	3	--	7	10	14	77			
Mecklenburg-Vorpommern	2	1	--	3	2	32	1	--	2	3	4	35			
Sachsen	16	16	14	46	34	261	13	12	18	43	44	263			
Sachsen-Anhalt	16	6	11	33	17	144	8	8	11	27	24	153			
Thüringen	75	77	89	241	238	1093	69	78	73	220	209	1108			
Ausland und unbekannt	48	30	56	134	98	448	20	26	57	103	88	524			

¹⁾ Abweichungen zu Tabelle 1.5.1:

vom Thüringer Landesamt für Statistik werden Zuzüge nach Quellgebieten vierteljährlich nicht zur Verfügung gestellt

1.5.5. Fortzüge nach Zielgebieten

(Quelle: eigene Ermittlungen, Jahr 2006 Thüringer Landesamt für Statistik)

	2007 p					2006		2007 p				2006			
	Jan.	Feb.	März	I. Quartal ¹⁾	Jahr	Jan.	Feb.	März	I. Quartal ¹⁾	Jahr	Jan.	Feb.	März	I. Quartal ¹⁾	Jahr
	männlich						weiblich								
Fortzüge insgesamt	178	165	203	546	549	2667	161	187	236	584	634	2960			
Schleswig-Holstein	1	2	4	7	9	24	1	3	2	6	2	26			
Hamburg	2	--	1	3	9	36	1	2	3	6	7	40			
Niedersachsen	8	6	7	21	27	80	5	2	3	10	19	74			
Bremen	--	--	--	--	5	9	2	--	1	3	1	10			
Nordrhein-Westfalen	11	12	11	34	23	140	8	7	11	26	31	150			
Hessen	8	5	7	20	19	100	6	11	9	26	26	133			
Rheinland-Pfalz	6	2	1	9	8	39	3	6	--	9	7	42			
Baden-Württemberg	13	6	20	39	48	199	17	2	16	35	32	184			
Bayern	16	13	10	39	43	244	16	7	10	33	39	233			
Saarland	--	--	1	1	--	8	1	1	2	4	--	3			
Berlin	8	2	8	18	17	103	7	7	12	26	31	112			
Brandenburg	1	--	6	7	9	47	--	2	2	4	15	53			
Mecklenburg-Vorpommern	2	2	3	7	3	26	1	2	3	6	7	39			
Sachsen	12	14	17	43	62	275	15	19	23	57	79	300			
Sachsen-Anhalt	1	5	4	10	18	86	4	4	9	17	26	101			
Thüringen	74	68	69	211	180	886	55	67	78	200	210	976			
Ausland und unbekannt	15	28	34	77	69	365	19	45	52	116	102	484			

¹⁾ Abweichungen zu Tabelle 1.5.1:

vom Thüringer Landesamt für Statistik werden Fortzüge nach Zielgebieten vierteljährlich nicht zur Verfügung gestellt

1.5.6. Innerstädtische Umzüge

(Quelle: eigene Ermittlungen)

1.5.6.1. Übersichtstabelle

Jahr	I.	II.	III.	IV.	Jahr
	Quartal				
	Personen				
1995	1903	1661	1803	2699	8066
1996	2215	2139	2170	2775	9299
1997	3014	3494	3729	3900	14137
1998	4014	3578	3761	4297	15650
1999	2909	2403	2645	2851	10808
2000	2408	2237	2650	2426	9721
2001	2664	2440	2334	2575	10013
2002	2001	2069	2532	2683	9285
2003	2583	2072	2307	2170	9132
2004	1997	1945	2407	2448	8797
2005	1855	1956	2185	2504	8500
2006	1780	1809	2353	2426	8368
2007	1689

1.5.6.2. Innerstädtische Umzüge im I. Quartal 2007

I. Quartal 2007		von Stadtteil											Gesamt- ergebnis	
		Zentrum	Kernstadt	Wenigenjena	Südosten	Südwesten	Norden	Lobeda-West	Lobeda-Ost (Mitte)	Lobeda-Ost (Flur Drackendorf)	Winzerla	Göschwitz		Dörfer
nach Stadtteil	Zentrum	19	46	15	2	8	3	8	1	4	9	1	1	117
	Kernstadt	60	247	67	8	43	34	20	8	7	38	4	10	546
	Wenigenjena	4	67	51	7	11	8	6	5	2	8	--	11	180
	Südosten	8	22	4	14	4	3	--	3	1	3	--	3	65
	Südwesten	11	23	6	3	11	5	9	10	6	24	--	5	113
	Norden	3	28	6	3	1	21	4	2	9	12	1	1	91
	Lobeda-West	3	8	14	3	6	7	72	29	14	9	--	2	167
	Lobeda-Ost (Mitte)	1	10	5	5	3	10	10	18	8	11	--	--	81
	Lobeda-Ost (Flur Drackendorf)	3	13	4	7	3	5	12	12	23	11	--	7	100
	Winzerla	7	27	13	5	18	5	10	7	2	60	3	3	160
	Göschwitz	--	--	--	1	--	--	--	1	1	9	2	--	14
Dörfer	1	8	8	5	--	7	2	8	6	1	--	9	55	
innerstädtische Wegzüge gesamt		120	499	193	63	108	108	153	104	83	195	11	52	1689
<i>inner. Wegz. in % (*)</i>		<i>2,6</i>	<i>1,8</i>	<i>1,4</i>	<i>1,0</i>	<i>2,0</i>	<i>1,2</i>	<i>1,5</i>	<i>1,7</i>	<i>1,2</i>	<i>1,7</i>	<i>1,8</i>	<i>0,8</i>	
innerstädtische Zuzüge gesamt		117	546	180	65	113	91	167	81	100	160	14	55	
<i>inn. Zuzüge in % (*)</i>		<i>2,5</i>	<i>2,0</i>	<i>1,3</i>	<i>1,1</i>	<i>2,1</i>	<i>1,0</i>	<i>1,6</i>	<i>1,3</i>	<i>1,4</i>	<i>1,4</i>	<i>2,3</i>	<i>0,8</i>	
innerstädtischer Saldo gesamt		-3	47	-13	2	5	-17	14	-23	17	-35	3	3	
<i>inner. Saldo in % (*)</i>		<i>-0,1</i>	<i>0,2</i>	<i>-0,1</i>	<i>0,0</i>	<i>0,1</i>	<i>-0,2</i>	<i>0,1</i>	<i>-0,4</i>	<i>0,2</i>	<i>-0,3</i>	<i>0,5</i>	<i>0,0</i>	
<i>Wohnberechtigte zum 31.12.2006</i>		<i>4669</i>	<i>27544</i>	<i>13745</i>	<i>6066</i>	<i>5463</i>	<i>8724</i>	<i>10222</i>	<i>6210</i>	<i>6898</i>	<i>11767</i>	<i>604</i>	<i>6822</i>	

(*) Prozentangaben bezogen auf Wohnberechtigte vor Beginn des dargestellten Zeitraums (letzte Zeile).

Übersicht der Einteilung der statistischen Bezirke in Stadtteile

Stadtteil lt. Tabelle	dazugehörige statistische Bezirke
Zentrum	Jena-Zentrum (41)
Kernstadt	Jena-West (42), Jena-Nord (43), Jena-Süd (44)
Wenigenjena	Wenigenjena / Kernberge (81), Wenigenjena Ort (82), Wenigenjena / Schlegelsberg (83)
Südosten	Burgau Ort (21), Ringwiese Flur Burgau (22), Lobeda-Altstadt (61), Wöllnitz (100), Ziegenhain Ort (111), Ziegenhainer Tal (112)
Südwesten	Ammerbach Ort (11), Beutenberg / Winzerlaer Straße (12), Lichtenhain Ort (51), Mühlenstraße (52)
Norden	Löbstedt Ort (71), Nord II (72), Zwätzen (120)
Lobeda-West	Lobeda-West (62)
Lobeda-Ost (Mitte)	Lobeda-Ost (63)
Lobeda-Ost (Flur Drackendorf)	Drackendorf / Lobeda-Ost (131)
Winzerla	Winzerla (90)
Göschwitz	Göschwitz (30)
Dörfer	Drackendorf (132), Ilmnitz (133), Maua (141), Leutra (142), Münchenroda (151), Remderoda (152), Krippendorf (161), Vierzehnheiligen (162), Isserstedt (170), Cospeda (181), Lützeroda (182), Closewitz (183), Kunitz (191), Laasan (192), Jenaprießnitz (201), Wogau (202)

2. Erwerbstätigkeit und Arbeitsmarkt

2.1. Arbeitsmarkt

(Quelle: Agentur für Arbeit / Jenaarbeit)

Ermittlung der Arbeitslosenzahlen

Mit der Zusammenlegung von Arbeitslosen- und Sozialhilfe zum „Arbeitslosengeld II“ ab 1.1.2005 ergaben sich Probleme bei der Ermittlung von genauen Arbeitslosenzahlen. Sowohl Arbeitsagentur als auch optierende Kommunen (wozu auch Jena gehört) erfassen Daten. Von Januar bis August 2005 wurden die Zahlen der Arbeitslosen vollständig aus dem IT-Vermittlungssystem der Bundesagentur für Arbeit gewonnen, da von den optierenden Kommunen keine stabile und dauerhafte Lieferung von Daten erfolgte.

Ab September 2005 speisen sich die Arbeitslosenzahlen aus dem IT-Fachverfahren des BA, aus als plausibel bewerteten Datenermittlungen der kommunalen Träger und aus Schätzungen der BA, wenn keine plausiblen Zahlen geliefert wurden. Eine genaue Beschreibung der Datenermittlung ist im Internet unter <http://statistik.arbeitsagentur.de> > detaillierte Übersichten nachzulesen. (Datenstand: Juli 2007)

2.1.1. Bestand an Arbeitslosen in der Stadt Jena

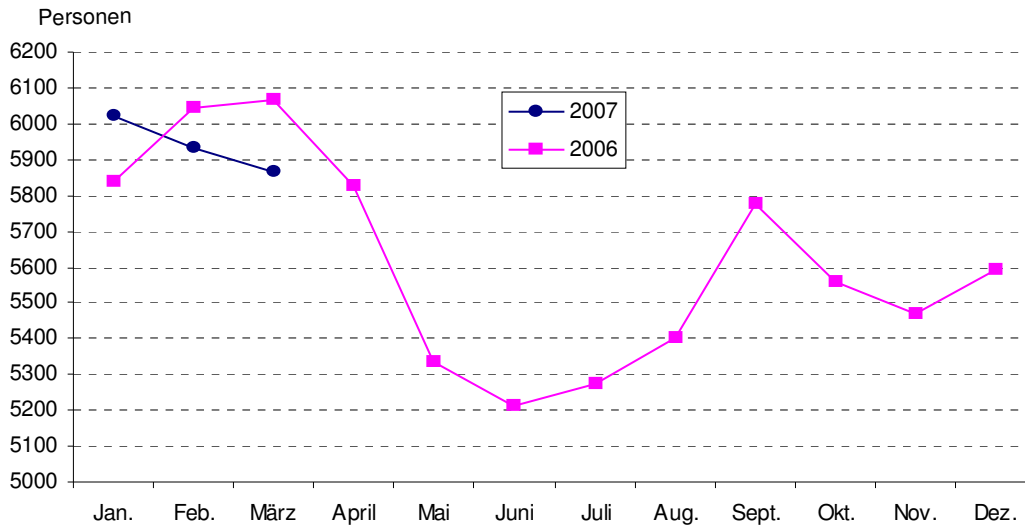
Stadt Jena	2007 p		
	Januar	Februar	März
Arbeitslose insgesamt	6019	5933	5867
davon: Männer	3144	3139	3140
Frauen	2875	2794	2727
davon: Rechtskreis SGB II	3770	3740	3730
davon: Männer	2072	2069	2090
Frauen	1698	1671	1640
Rechtskreis SGB III	2249	2193	2137
davon: Männer	1072	1070	1050
Frauen	1177	1123	1087
<u>von den Arbeitslosen sind:</u>			
Jugendliche unter 20 Jahre	71	62	59
Jugendliche 20 bis unter 25 Jahre	529	516	549
Arbeitslose 55 Jahre und älter	741	753	749
Ausländer	220	202	209
Arbeitslosenquote in % bezogen auf			
- alle zivilen Erwerbspersonen	11,9	11,7	11,6
- abhängige zivile Erwerbspersonen ¹⁾	12,8	12,6	12,5

¹⁾ ab Mai 2006 Berechnungsbasis: abhängige zivile Erwerbspersonen per 30.6.2005

2.1.2. Struktur der Arbeitslosen in Jena

Stadt Jena	2007 p		
	Januar	Februar	März
	Anzahl		
Arbeitslose	6019	5933	5867
<u>Anteilswerte</u>	Prozent		
Arbeitslose	100,0	100,0	100,0
<u>von den Arbeitslosen sind:</u>			
davon: Männer	52,2	52,9	53,5
Frauen	47,8	47,1	46,5
davon: Rechtskreis SGB II	62,6	63,0	63,6
Rechtskreis SGB III	37,4	37,0	36,4
Jugendliche unter 20 Jahre	1,2	1,0	1,0
Jugendliche 20 bis unter 25 Jahre	8,8	8,7	9,4
55 Jahre und älter	12,3	12,7	12,8
Ausländer	3,7	3,4	3,6

Arbeitslose in Jena 2006 und 2007



2.1.3. Leistungsempfänger

Stadt Jena	2007 p		
	Januar	Februar	März
Leistungsempfänger			
<u>Rechtskreis SGB III insgesamt</u>	1995	1937	1837
Arbeitslosengeld	1951	1893	1785
Unterhaltsgeld/Arbeitslosengeld bei Weiterbildung	44	44	52
<u>Rechtskreis SGB II</u>			
Bedarfsgemeinschaften insgesamt	6195	6381	6448
Empfänger Alg II insgesamt	8270	8427	8501
Empfänger Sozialgeld insgesamt	2504	2547	2587

Angaben zu Bedarfsgemeinschaften

Stadt Jena	2007 p		
	Januar	Februar	März
Bedarfsgemeinschaften	6195	6381	6448
davon: mit 1 Person	3575	3712	3754
mit 2 Personen	1372	1404	1414
mit 3 Personen	751	785	791
mit 4 Personen	361	357	366
mit 5 und mehr Personen	136	123	123
Personen in Bedarfsgemeinschaften insgesamt	10774	10974	11088
davon: Erwerbsfähige Hilfebedürftige insgesamt	8270	8427	8501
Nicht erwerbsfähige Hilfebedürftige	2504	2547	2587
Personen pro Bedarfsgemeinschaft	1,7	1,7	1,7
Erwerbsfähige Hilfebedürftige insgesamt	8270	8427	8501
davon: Männer	4215	4316	4360
Frauen	4055	4111	4141
davon: unter 25 Jahre	1704	1728	1757
25 bis unter 50 Jahre	4987	5061	5094
50 bis unter 55 Jahre	759	781	765
55 Jahre bis unter 65 Jahre	820	857	885
Nicht erwerbsfähige Hilfebedürftige	2504	2547	2587
davon: unter 15 Jahre	2411	2454	2487
über 15 Jahre	93	93	100

2.2. Sozialversicherungspflichtig Beschäftigte

(Quelle: Thüringer Landesamt für Statistik)

2.2.1. Sozialversicherungspflichtig Beschäftigte am Wohnort

2.2.1.1. Sozialversicherungspflichtig Beschäftigte am Wohnort nach Arbeitsort, Altersgruppen und Geschlecht

(Stand: 30.6.2006 p)

	Beschäftigte insgesamt	davon:		davon im Alter von ... bis unter ... Jahren					
		männlich	weiblich	unter 30		30 bis 45		45 und mehr	
				männlich	weiblich	männlich	weiblich	männlich	weiblich
Stadt Jena	33271	16691	16580	3612	3586	6614	6093	6465	6901
<u>mit Arbeitsort in/im</u>									
Schleswig-Holstein	20	16	4
Hamburg	47	29	18	14	11	9	4	6	3
Niedersachsen	107	82	25	23	12	37	8	22	5
Bremen	10
Nordrhein-Westfalen	259	179	80	39	36	79	24	61	20
Hessen	325	221	104	58	50	92	35	71	19
Rheinland-Pfalz	67	47	20	13	13	19	3	15	4
Baden-Württemberg	273	208	65	68	35	73	17	67	13
Bayern	511	379	132	95	73	152	41	132	18
Saarland	11
Berlin	207	114	93	29	36	47	28	38	29
Brandenburg	91	69	22	25	7	23	9	21	6
Mecklenburg-Vorpommern	35	18	17	.	5	.	7	.	5
Sachsen	580	400	180	62	65	209	61	129	54
Sachsen-Anhalt	265	154	111	34	32	70	45	50	34
Thüringen	30463	14759	15704	3139	3204	5782	5811	5838	6689
Stadt Erfurt	1323	744	579	160	160	328	220	256	199
Stadt Gera	492	275	217	50	67	111	76	114	74
Stadt Jena	24082	10985	13097	2272	2465	4168	4804	4545	5828
Stadt Weimar	565	270	295	63	82	113	123	94	90
Kyffhäuserkreis	52	10	42	.	8	.	7	.	27
Gotha	80	48	32	15	16	21	10	12	6
Ilm-Kreis	89	66	23	17	13	33	7	16	3
Weimarer Land	645	392	253	95	76	186	102	111	75
Saalfeld-Rudolstadt	295	174	121	27	23	73	61	74	37
Saale-Holzland-Kreis	2208	1382	826	341	211	574	328	467	287
Saale-Orla-Kreis	230	156	74	43	31	52	20	61	23
Greiz	120	80	40	13	11	44	21	23	8

2.2.1.2. Sozialversicherungspflichtig Beschäftigte am Wohnort nach Geschlecht (p)

	30.6.2005	30.9.2005	31.12.2005	31.3.2006	30.6.2006
insgesamt	32716	33174	32940	32527	33271
davon: Männer	16347	16649	16333	16129	16691
Frauen	16369	16525	16607	16398	16580
von insgesamt:					
Ausländer	501	512	495	550	566
davon: Männer	332	333	310	344	361
Frauen	169	179	185	206	205
Vollzeitbeschäftigte	27371	27680	27417	27084	27568
davon: Männer	15236	15465	15156	14959	15413
Frauen	12135	12215	12261	12125	12155
Teilzeitbeschäftigte	5333	5482	5516	5431	5692
davon: Männer	1105	1178	1175	1162	1270
Frauen	4228	4304	4341	4269	4422

2.2.1.3. Sozialversicherungspflichtig Beschäftigte und Auszubildende am Wohnort nach Ausbildung und Alter

Sozialversicherungspflichtig Beschäftigte	30.6.2006 p			30.6.2005 p		
	insgesamt	davon:		insgesamt	davon:	
		männlich	weiblich		männlich	weiblich
insgesamt ¹⁾	33271	16691	16580	32716	16347	16369
davon: mit abgeschlossener Berufsausbildung	27323	13480	13843	27077	13353	13724
- Berufsfach-/Fachschule ²⁾	18535	8415	10120	18540	8370	10170
- Fachhochschule ³⁾	1835	988	847	1771	964	807
- Wissenschaftliche Hochschule, Universität ⁴⁾	6953	4077	2876	6766	4019	2747
ohne abgeschlossene Berufsausbildung	2564	1333	1231	2543	1310	1233
darunter: Auszubildende ⁵⁾	1644	863	781	1603	845	758
davon: im Alter von ... bis unter ... Jahren						
unter 20	694	386	308	749	430	319
20 bis 25	2424	1210	1214	2311	1110	1201
25 bis 30	4080	2016	2064	3724	1833	1891
30 bis 40	8148	4305	3843	8288	4344	3944
40 bis 50	8711	4320	4391	8595	4243	4352
50 bis 55	4207	1955	2252	4178	1909	2269
55 bis 60	3313	1513	1800	3049	1410	1639
60 und mehr	1694	986	708	1822	1068	754

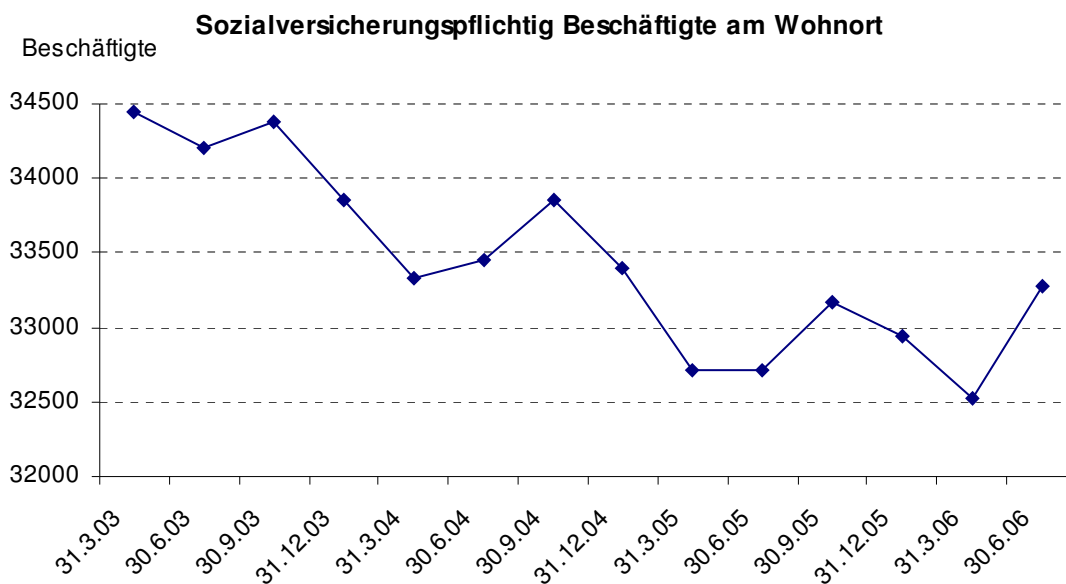
¹⁾ einschließlich Fälle "unbekannt", "Angabe nicht möglich" oder "ohne Angabe"

²⁾ einschließlich abgeschlossene Lehr- oder Anlernausbildung

³⁾ einschließlich Ingenieurschulen

⁴⁾ einschließlich Lehrerausbildung

⁵⁾ einschließlich Anlernlinge, Praktikanten, Volontäre



2.2.2. Sozialversicherungspflichtig Beschäftigte am Arbeitsort**2.2.2.1. Sozialversicherungspflichtig Beschäftigte am Arbeitsort nach Wohnsitzkreis**

(Stichtag: 30.6.2006 p)

	Beschäftigte insgesamt	davon:		davon im Alter von ... bis unter ... Jahren					
		männlich	weiblich	unter 30		30 bis 45		45 und mehr	
				männlich	weiblich	männlich	weiblich	männlich	weiblich
Stadt Jena	42560	20108	22452	4687	5160	7540	8447	7881	8845
<u>mit Wohnort in/im</u>									
Schleswig-Holstein	19	12	7
Hamburg	20	11	9
Niedersachsen	170	68	102	14	11	37	44	17	47
Bremen	8	4	4
Nordrhein-Westfalen	141	61	80	11	15	30	36	20	29
Hessen	108	71	37	9	13	39	18	23	6
Rheinland-Pfalz	39	23	16	4	.	13	11	6	.
Baden-Württemberg	102	68	34	11	10	36	18	21	6
Bayern	177	124	53	17	13	65	28	42	12
Saarland	10	5	5
Berlin	138	85	53	14	12	52	27	19	14
Brandenburg	177	116	61	21	12	31	30	64	19
Mecklenburg-Vorpommern	62	43	19	10	--	13	6	20	13
Sachsen	645	445	200	128	79	189	80	128	41
Sachsen-Anhalt	719	419	300	115	129	164	115	140	56
Thüringen	40008	18543	21465	4328	4859	6844	8016	7371	8590
Stadt Erfurt	620	301	319	70	94	145	114	86	111
Stadt Gera	708	393	315	96	108	161	102	136	105
Stadt Jena	24082	10985	13097	2272	2465	4168	4804	4545	5828
Stadt Weimar	777	401	376	85	97	199	178	117	101
Wartburgkreis	63	33	30	12	9	6	10	15	11
Unstrut-Hainich-Kreis	53	27	26	11	10	6	5	10	11
Kyffhäuserkreis	57	30	27	8	18	13	.	9	.
Schmalkalden-Meiningen	153	58	95	29	18	12	25	17	52
Gotha	137	59	78	17	32	26	23	16	23
Sömmerda	147	84	63	16	18	40	31	28	14
Hildburghausen	147	82	65	25	9	19	20	38	36
Ilm-Kreis	173	95	78	32	41	41	25	22	12
Weimarer Land	2235	1007	1228	225	258	395	541	387	429
Sonneberg	59	36	23	20	7	4	6	12	10
Saalfeld-Rudolstadt	865	423	442	167	231	142	125	114	86
Saale-Holzland-Kreis	8321	3775	4546	980	1165	1221	1757	1574	1624
Saale-Orla-Kreis	643	315	328	102	141	99	132	114	55
Greiz	509	277	232	80	90	105	89	92	53
Altenburger Land	162	104	58	60	28	25	14	19	16
Ausland	9

2.2.2.2. Sozialversicherungspflichtig Beschäftigte am Arbeitsort nach Geschlecht (p)

	30.6.2005	30.9.2005	31.12.2005	31.3.2006	30.6.2006
insgesamt	41577	42235	42129	41649	42560
davon: Männer	19516	19970	19745	19393	20108
Frauen	22061	22265	22384	22256	22452
von insgesamt:					
Ausländer	532	552	538	583	604
davon: Männer	317	335	315	342	367
Frauen	215	217	223	241	237
Vollzeitbeschäftigte	34357	34908	34801	34342	34874
davon: Männer	18209	18631	18418	18079	18642
Frauen	16148	16277	16383	16263	16232
Teilzeitbeschäftigte	7210	7318	7319	7297	7678
davon: Männer	1302	1335	1323	1308	1461
Frauen	5908	5983	5996	5989	6217

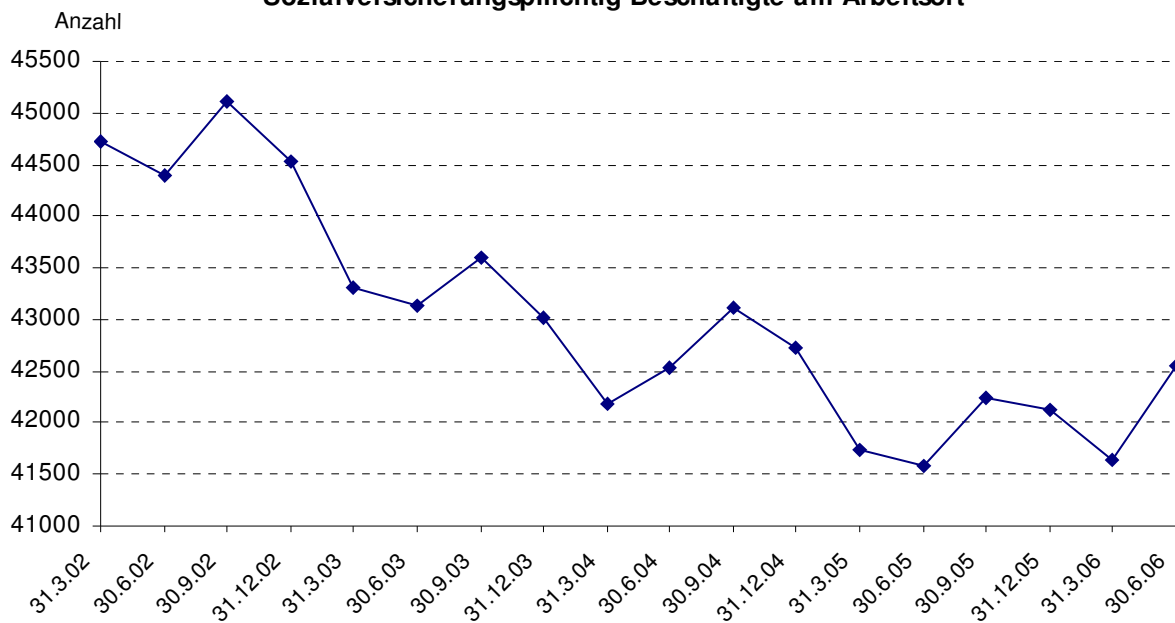
2.2.2.3. Sozialversicherungspflichtig Beschäftigte am Arbeitsort nach Wirtschaftsabschnitten

Wirtschaftsabschnitt	Sozialversicherungspflichtig Beschäftigte am					
	30.6.2006 p			30.6.2005 p		
	insgesamt	davon:		insgesamt	davon:	
männlich		weiblich	männlich		weiblich	
insgesamt ¹⁾	42560	20108	22452	41577	19516	22061
darunter im Wirtschaftsabschnitt ²⁾ :						
Land- und Forstwirtschaft, Fischerei	142	110	32	108	79	29
Produzierendes Gewerbe	10153	7388	2765	10327	7445	2882
davon: Verarbeitendes Gewerbe	7931	5447	2484	8153	5561	2592
Energie- und Wasserversorgung	399	281	118	401	282	119
Baugewerbe	1823	1660	163	1773	1602	171
Handel, Gastgewerbe und Verkehr	7083	3236	3847	7113	3226	3887
davon: Handel	4980	2049	2931	5164	2147	3017
Gastgewerbe	986	425	561	960	406	554
Verkehr und Nachrichtenübermittlung	1117	762	355	989	673	316
Sonstige Dienstleistungen	25129	9346	15783	23974	8738	15236
davon: Kredit- und Versicherungsgewerbe	763	261	502	761	266	495
Grundstückswesen, Vermietung, Dienstleistungen für Unternehmen	7909	4089	3820	7285	3647	3638
Öffentliche Verwaltung und Ähnliches	2084	552	1532	2124	580	1544
Öffentliche und private Dienstleistungen (ohne öffentliche Verwaltung)	14373	4444	9929	13804	4245	9559

¹⁾ einschließlich der Fälle ohne Angabe zur wirtschaftlichen Gliederung

²⁾ Klassifikation der Wirtschaftszweige 2003 (WZ 2003)

Sozialversicherungspflichtig Beschäftigte am Arbeitsort



3. Wirtschaft

3.1. Gewerbean- und -abmeldungen

(Quelle: Thüringer Landesamt für Statistik)

Wirtschaftsbereich	Veränderungsart	2007				2006	
		Januar	Februar	März	I. Quartal	Jahr r	
insgesamt	Anmeldungen	78	88	91	257	323	1148
	Abmeldungen	103	82	88	273	250	818
	Saldo	- 25	+ 6	+ 3	- 16	+ 73	+ 330
davon: Land- und Forstwirtschaft, Fischerei	Anmeldungen	--	1	5	6	1	4
	Abmeldungen	--	1	--	1	--	2
	Saldo	--	--	+ 5	+ 5	+ 1	+ 2
Verarbeitendes Gewerbe	Anmeldungen	3	7	3	13	7	39
	Abmeldungen	4	6	6	16	10	39
	Saldo	- 1	+ 1	- 3	- 3	- 3	--
Energie- und Wasserversorgung	Anmeldungen	--	--	1	1	1	2
	Abmeldungen	--	--	--	--	--	1
	Saldo	--	--	+ 1	+ 1	+ 1	+ 1
Baugewerbe	Anmeldungen	9	6	6	21	17	78
	Abmeldungen	4	6	6	16	18	51
	Saldo	+ 5	--	--	+ 5	- 1	+ 27
Handel	Anmeldungen	20	19	16	55	74	229
	Abmeldungen	36	15	20	71	64	201
	Saldo	- 16	+ 4	- 4	- 16	+ 10	+ 28
Gastgewerbe	Anmeldungen	5	7	6	18	24	79
	Abmeldungen	6	10	7	23	25	70
	Saldo	- 1	- 3	- 1	- 5	- 1	+ 9
Verkehr und Nachrichtenüber- mittlung	Anmeldungen	3	--	1	4	5	24
	Abmeldungen	3	3	1	7	10	29
	Saldo	--	- 3	--	- 3	- 5	- 5
Kredit- und Versicherungsgewerbe	Anmeldungen	5	3	3	11	21	103
	Abmeldungen	9	8	10	27	14	63
	Saldo	- 4	- 5	- 7	- 16	+ 7	+ 40
Sonstiges ¹⁾	Anmeldungen	33	45	50	128	173	590
	Abmeldungen	41	33	38	112	109	362
	Saldo	- 8	+ 12	+ 12	+ 16	+ 64	+ 228

¹⁾ Grundstücks- und Wohnungswesen, Vermietung beweglicher Sachen, Erbringung wirtschaftlicher Dienstleistungen, Erziehung und Unterricht, Gesundheits-, Veterinär- und Sozialwesen, Erbringung sonstiger öffentlicher und persönlicher Dienstleistungen

Korrektur: Leider ist uns im Bericht IV/2006 ein Fehler unterlaufen. Bei den Angaben für das Jahr wurden die Jahreszahlen verwechselt, d.h. unter 2006 stehen die Angaben für 2005 und umgekehrt. Richtig: 2006 = 1148 Anmeldungen und 818 Abmeldungen und 2005 = 1070 Anmeldungen und 859 Abmeldungen. Bitte beachten Sie diese Verwechslung. Wir bitten vielmals um Entschuldigung.

3.2. Verarbeitendes Gewerbe

(Quelle: Thüringer Landesamt für Statistik)

Rundungsdifferenzen wurden nicht ausgeglichen

Achtung: Seit Januar 2007 gilt ein verringerter Berichtskreis, es werden die Betriebe mit 50 und mehr Beschäftigten erfasst. Bis 2006 bestand der Berichtskreis aus Betrieben mit 20 und mehr Beschäftigten.

3.2.1. Ergebnisse der abrechnenden Betriebe mit 50 und mehr Beschäftigten

	Mengen- einheit	2007 p				2006	
		Januar	Februar	März	I. Quartal	Jahr	
Betriebe	Anzahl	38	38	39	38	35	36
Beschäftigte insgesamt	Personen	6510	6519	6565	6531	6406	6347
Geleistete Arbeitsstunden	1000 Std.	944	907	948	2799	2782	10380
Löhne und Gehälter	1000 €	19296	20177	21326	60799	58941	248644
Umsatz insgesamt	1000 €	99263	113613	115397	328273	307100	1215326
darunter: Auslandsumsatz	1000 €	45001	59424	52679	157104	140252	549943

3.2.2. Umsatz je Arbeitstag, Arbeitsstunde und Beschäftigtem

Jahr	Zeitraum	Umsatz je ... p					
		Arbeitstag		Arbeitsstunde		Beschäftigtem	
		Jena	Thüringen	Jena	Thüringen	Jena	Thüringen
		1000 €		€			
2007p	Januar	4512	91188	105	112	15248	16375
	Februar	5681	103328	125	123	17428	16867
	März	5245	106003	122	129	17578	18921
2006 p	Januar	4025	78745	96	103	13769	14864
	Februar	4808	88760	109	111	14930	15195
	März	5321	92465	126	119	19290	18116

3.3. Bauwirtschaft

Hinweis: Rundungsdifferenzen wurden nicht ausgeglichen

3.3.1. Gemeldete Baugenehmigungen

(Quelle: Thüringer Landesamt für Statistik)

	Mengen- einheit	2007 p				2006	
		Januar	Februar	März	I. Quartal	Jahr	
<u>insgesamt (einschließlich Baumaßnahmen an bestehenden Gebäuden)</u>							
Gebäude/Baumaßnahmen	Anzahl	7	--	55	62	77	344
Wohnungen insgesamt	Anzahl	8	--	28	36	23	339
Wohnfläche	100 m ²	11	--	38	49	137	457
veranschlagte Kosten der Bauwerke	1000 €	1214	--	14260	15474	25560	108306
<u>Errichtung neuer Wohngebäude</u>							
Gebäude	Anzahl	6	--	23	29	45	140
Wohnungen insgesamt	Anzahl	8	--	27	35	105	363
Wohnfläche	100 m ²	11	--	33	44	98	346
veranschlagte Kosten der Bauwerke	1000 €	1206	--	3502	4708	12455	43152
<u>Errichtung neuer Nichtwohngebäude</u>							
Gebäude	Anzahl	--	--	1	1	2	21
Wohnungen	Anzahl	--	--	.	.	.	13
Nutzfläche	100 m ²	--	--	.	.	.	328
veranschlagte Kosten der Bauwerke	1000 €	--	--	.	.	.	28722

3.3.2. Gemeldete Baufertigstellungen

(Quelle: eigene Ermittlungen)

	Mengen- einheit	2007 p			2006		
		Januar ¹⁾	Februar	März	I. Quartal	Jahr	
<u>insgesamt (einschließlich Baumaßnahmen</u>							
<u>an bestehenden Gebäuden) ²⁾</u>							
Gebäude/Baumaßnahmen	Anzahl	13	6	2	21	28	398
Wohnungen insgesamt	Anzahl	16	15	7	38	- 8	273
veranschlagte Kosten der Bauwerke	1000 €	2919	1216	892	5027	3610	91833
<u>Errichtung neuer Wohngebäude</u>							
Gebäude	Anzahl	6	3	1	10	12	174
Wohnungen insgesamt	Anzahl	15	13	7	35	13	381
Wohnfläche	100 m ²	15,0	11,7	5,0	31,7	13,2	373,3
veranschlagte Kosten der Bauwerke	1000 €	1588	1024	650	3262	1312	39985
<u>Errichtung neuer Nichtwohngebäude</u>							
Gebäude	Anzahl	2	--	--	2	--	20
Wohnungen	Anzahl	--	--	--	--	--	19
Nutzfläche	100 m ²	6,8	--	--	6,8	--	174,0
veranschlagte Kosten der Bauwerke	1000 €	335	--	--	335	--	23523

¹⁾ einschließlich Nachmeldungen

²⁾ einschließlich Bereinigung

Bei Fertigstellung von Baumaßnahmen an bestehenden Gebäuden wird der Wohnungssaldo zwischen Zu- und Abgang ausgewiesen.

3.3.3. Bauhauptgewerbe

(Ergebnisse der abrechnenden Betriebe mit 20 und mehr Beschäftigten)
(Quelle: Thüringer Landesamt für Statistik)

3.3.3.1. Übersichtstabelle

	Mengen- einheit	2007			2006		
		Januar	Februar	März	I. Quartal	Jahr	
Betriebe	Anzahl	8	8	8	8	8	
Beschäftigte insgesamt	Personen	677	671	672	673	562	642
Geleistete Arbeitsstunden	1000 Std.	32	30	41	103	86	686
Löhne und Gehälter	1000 €	1216	1045	1169	3430	3179	16238
Umsatz insgesamt	1000 €	6002	5527	6275	17804	15571	110749
darunter: Baugewerblicher Umsatz	1000 €	5828	5338	6087	17253	14254	105590

3.3.3.2. Baugewerblicher Umsatz im Bauhauptgewerbe nach Bauarten

	2007			2006		
	Januar	Februar	März	I. Quartal	Jahr	
	1000 €					
Baugewerblicher Umsatz insgesamt	5828	5338	6087	17253	14254	105590
davon im:						
Hochbau	4547	4631	5072	14250	9313	53424
Tiefbau	1281	707	1015	3003	4941	52166
davon im:						
Wohnungsbau	233	153	166	552	369	3041
Gewerblichen Bau ¹⁾	5179	5180	5809	16168	12304	72860
Öffentlichen Bau und Straßenbau	416	4	112	532	1581	29689
darunter: Straßenbau	387	--	73	460	1358	26257

	2007	2006	
		I. Quartal	Jahr
	1000 €		
Baugewerblicher Umsatz insgesamt	17252	14254	105590
davon im:			
Hochbau	14250	9313	53424
davon im:			
Wohnungsbau	552	369	3041
Gewerblichen Bau ¹⁾	13698	8944	50382
Öffentlichen Bau und Straßenbau	--	--	--
Tiefbau	3002	4941	52166
davon im:			
Gewerblichen Bau ¹⁾	2470	3360	22477
Öffentlichen Bau und Straßenbau	533	1581	29689
darunter: Straßenbau	460	1358	26257

¹⁾ einschließlich landwirtschaftlicher Bau sowie Bauten für Unternehmen von Bahn und Post

3.3.4. Ausbaugewerbe

(Ergebnisse der abrechnenden Betriebe mit 20 und mehr Beschäftigten)

(Quelle: Thüringer Landesamt für Statistik)

	Mengen- einheit	2007	2006	
			I. Quartal	Jahr ¹⁾
Betriebe	Anzahl	9	9	9
Beschäftigte insgesamt	Personen	386	394	401
Geleistete Arbeitsstunden	1000 Std.	123	120	489
Löhne und Gehälter	1000 €	2130	2065	8701
Umsatz insgesamt	1000 €	5312	8046	44113
darunter: Ausbaugewerblicher Umsatz	1000 €	4668	7317	39665

¹⁾ Anzahl der Betriebe und Beschäftigten: Vierteljahresdurchschnitt

3.4. Insolvenzverfahren

(Quelle: Thüringer Landesamt für Statistik)

	Nach der Gesamtvollstreckungsordnung beantragte Verfahren							
	insgesamt		davon:				voraussichtliche Forderungen	
			eröffnete		mangels Masse abgewiesene			
	Land Thüringen	darunter: Jena	Land Thüringen	darunter: Jena	Land Thüringen	darunter: Jena	Land Thüringen	darunter: Jena
Anzahl						1000 €		
1995	1261	50	363	15	898	35	849313	.
1996	1626	59	408	18	1218	41	863778	22907
1997	1438	73	394	14	1044	59	1037941	33086
1998	1584	73	471	17	1113	56	988259	103109
1999 ¹⁾
2000	1724	71	809	33	908	38	1068228	31529
2001	1740	47	894	24	830	23	1167485	27931
2002	2662	58	1966	35	678	23	2052143	11361
2003	2970	90	2231	68	716	22	1063902	17714
2004	3180	105	2410	68	752	37	1022055	44090
2005	3869	126	3275	106	581	20	953865	23622
2006	4767	152	4318	134	441	18	768113	17670
I. Quartal 2006	1063	35	929	30	130	5	197000	4002
I. Quartal 2007	1220	47	1137	42	79	5	146921	12734

¹⁾ für 1999 liegen wegen Umstellung der Erhebung keine Angaben vor

4. Preise

(Quelle: Thüringer Landesamt für Statistik, eigene Ermittlungen)

4.1. Preisindex für die Lebenshaltung in Thüringen nach Hauptgruppen

(Basis: Jahresdurchschnitt 2000 = 100)

Preisindex	2007			2006		
	Januar	Februar	März	Januar	Februar	März
Gesamtindex	111,7	112,1	112,1	109,8	110,3	110,2
davon nach Hauptgruppen :						
Nahrungsmittel und alkoholfreie Getränke	111,2	111,6	110,9	108,4	108,9	109,0
Alkoholische Getränke, Tabakwaren	138,0	138,0	138,0	132,7	132,6	132,7
Bekleidung und Schuhe	98,5	98,8	99,2	97,2	98,1	98,6
Wohnung, Wasser, Strom, Gas u.a. Brennstoffe	110,4	110,5	110,6	108,8	109,3	109,4
Einrichtungsgegenstände (Möbel), Apparate, Geräte und Ausrüstungen für Haushalt und deren Instandsetzung	104,1	103,9	104,0	102,5	103,1	102,5
Gesundheitspflege	133,6	132,7	132,8	131,9	130,9	131,0
Verkehr	118,3	118,7	119,9	117,1	116,9	116,9
Nachrichtenübermittlung	91,9	91,8	91,6	92,3	92,2	92,1
Freizeit, Unterhaltung und Kultur	102,6	104,4	103,5	101,7	103,4	102,5
Bildungswesen	134,2	134,2	134,2	131,5	131,5	133,9
Beherbergungs- und Gaststättendienstleistungen	112,7	113,5	113,2	108,3	110,3	109,0
Andere Waren und Dienstleistungen	116,5	117,3	117,3	113,0	113,2	113,4

4.2. Einzelhandelspreise in Jena (Durchschnittspreise)

Ware	Mengen- einheit	2007			2006		
		Januar	Februar	März	Januar	Februar	März
€							
Rindfleisch zum Schmoren bzw. Braten	1 kg	9,95	9,32	9,66	9,27	9,27	9,27
<u>Schweinekotelett</u> oder -schnittel	1 kg	6,62	6,19	6,47	6,16	6,16	5,33
<u>Schinken-</u> oder Bauchspeck	1 kg	11,53	11,53	10,16	11,21	11,21	11,21
<u>Leber-</u> oder Blutwurst (ohne Konserven)	1 kg	7,64	7,82	7,82	7,27	7,84	7,76
Brathähnchen, tiefgefroren	1 kg	2,01	2,01	2,01	2,15	2,05	2,05
Butter	250 g	1,00	1,00	0,96	0,94	0,98	0,98
Mehl	1 kg	0,39	0,39	0,41	0,31	0,31	0,31
Zucker	1 kg	0,96	0,96	0,96	0,97	0,97	0,97
Nudeln	500g	0,99	0,99	0,99	0,95	0,95	0,99
Apfelsaft	1 l	0,66	0,66	0,66	0,62	0,63	0,63
<u>Sekt</u> , Prosecco, Champagner	1 Flasche	4,27	4,27	4,27	4,24	4,19	4,19
Speisekartoffeln	2,5 kg	1,92	2,06	2,09	1,64	1,69	1,79
Äpfel	1 kg	1,99	1,99	1,99	1,87	1,91	1,91
Bananen	1 kg	1,51	1,43	1,52	1,46	1,53	1,54

Seit Januar 2005 gibt es einen neuen Erhebungskatalog für die Erfassung der Verbraucherpreise. Die Beschreibung und Mengeneinheit vieler Produkte hat sich verändert. Bei den in der Tabelle verwendeten Erzeugnissen werden aber die bisher befragten Produkte weiter erfasst. Die unterstrichenen Erzeugnisse wurden in Jena ausgewählt.

5. Wohnen und Bauen

5.1. Wohnberechtigungsbescheinigungen

(Quelle: Denkmal- und Sanierungsamt / Wohnungsbauförderung)

	2007				2006	
	Januar	Februar	März	I. Quartal	Jahr	
	Anzahl					
angenommene Anträge im Berichtszeitraum	28	36	40	104	136	471r
ausgestellte Wohnberechtigungsbescheinigungen	28	36	37	101	135r	470
davon: Einraumwohnungen	10	10	13	33	69r	226
Zweiraumwohnungen	11	16	8	35	28r	111
Dreiraumwohnungen	2	7	16	25	25r	82
Wohnungen mit 4 und mehr Wohnräumen	5	3	--	8	13	51
Ablehnungsbescheide	--	--	3	3	1	1r

5.2. Vermittelte Wohnungen mit Belegungsbindung

(Quelle: Denkmal- und Sanierungsamt / Wohnungsbauförderung)

	2007				2006	
	Januar	Februar	März	I. Quartal	Jahr	
	Anzahl					
Vermittelte Wohnungen insgesamt	16	13	16	45	24	153
davon: Einraumwohnungen	1	5	1	7	7	40
Zweiraumwohnungen	5	2	7	14	7	41
Dreiraumwohnungen	8	5	6	19	6	50
Wohnungen mit 4 und mehr Wohnräumen	2	1	2	5	4	22

5.3. Wohngeldberechnungen und -bewilligungen

(Quelle: Sozialamt / Wohngeldstelle)

	Mengen- einheit	2007				2006	
		Januar	Februar	März	I. Quartal	Jahr	
durchgeführte Berechnungen	Anzahl	375	394	393	1162	1506	5609
<u>darunter:</u>							
Bewilligungen	Anzahl	294	288	289	871	1145	4210
davon: Mietzuschuss	Anzahl	289	277	282	848	1114	4096
Lastenzuschuss	Anzahl	5	11	7	23	31	114
Anteil der Bewilligungen an den durchgeführten Berechnungen	Prozent	78,4	73,1	73,5	75,0	76,0	75,1

Der Rückgang der Wohngeldberechnungen resultiert aus der Einführung des Arbeitslosengeldes II ab 1.1.2005. Arbeitslosengeld-II-Empfänger sind vom Wohngeld ausgeschlossen.

5.4. Gebäude- und Wohnungsbestand

Gebäude, Wohnungen, Wohnräume und Wohnflächen

(Quelle: eigene Fortschreibung, Basis Gebäude- und Wohnungszählung 1995)

I. Quartal 2007	Wohn- ge- bäude	NWG mit Wohn- raum	Wohnungen in Wohn- und Nichtwohngebäuden ¹⁾										Räume ²⁾	Wohn- fläche	
			insge- samt	davon mit ... Räumen ²⁾								7 und mehr			
				1	2	3	4	5	6	WE	Räume ²⁾				
				Anzahl p											
Bestand am 31.12.2006	13514	· ⁴⁾	53918	2803	5441	10806	18813	9556	4213	2286	16891	211304	3669016		
+ Zugang durch Neubau ³⁾	10	--	35	--	3	7	18	5	1	1	7	137	3171		
+ Zugang durch Bau- maßnahmen an be- stehenden Gebäuden ³⁾	7	--	110	1	89	9	7	1	1	2	15	260	4768		
- Totalabgang ³⁾	1	--	2	--	--	1	--	1	--	--	--	8	119		
- Abgang durch Bau- maßnahmen an be- stehenden Gebäuden ³⁾	6	1	107	1	87	9	7	2	--	1	7	247	4308		
sonstige Veränderungen durch Bereinigungen	--	-1	-1	-1	--	--	--	--	--	--	--	-1	-11		
Bestand am 31.3.2007	13524	· ⁴⁾	53953	2802	5446	10812	18831	9559	4215	2288	16906	211445	3672517		

¹⁾ ohne Wohnheime

³⁾ Nachmeldungen wurden eingearbeitet

²⁾ einschließlich Küchen

⁴⁾ Nach Umstellung des Erfassungsprogramms sind die Veränderungen bei Nichtwohngebäuden mit Wohnraum darstellbar, Bestände liegen nicht vor.

6. Tourismus

Beherbergungsstätten, Gäste, Betten und Kapazitätsauslastung

(Quelle: Thüringer Landesamt für Statistik)

	2007			2006		
	Januar	Februar	März	I. Quartal	Jahr	
Geöffnete Beherbergungsstätten	21	21	21	x	x	x
Anteil in % ¹⁾	95,5	95,5	95,5	x	x	x
angebotene Betten / Schlafgelegenheiten	1837	1837	1834	x	x	x
Anteil in % ²⁾	83,4	83,4	83,3	x	x	x
durchschnittliche Auslastung der angebotenen Betten in %	28,5	33,2	39,4	33,7	27,8	42,7
Ankünfte insgesamt	8167	8834	11590	28591	27562	148678
darunter: Auslandsgäste	860	1190	1536	3586	4241	29973
Übernachtungen insgesamt	16252	17102	22402	55756	53898	324222
darunter: Auslandsgäste	2465	3364	4438	10267	11380	99823
durchschnittliche Aufenthaltsdauer in Tagen insgesamt	2,0	1,9	1,9	2,0	2,0	2,2
darunter: Auslandsgäste	2,9	2,8	2,9	2,9	2,7	3,3

¹⁾ Anteil der geöffneten Beherbergungsstätten an den Beherbergungsstätten insgesamt

²⁾ Anteil der angebotenen Betten/Schlafgelegenheiten an den Betten/Schlafgelegenheiten insgesamt

7. Verkehr

7.1. Erteilung von Fahrerlaubnissen

(Quelle: Bürgeramt / Fahrerlaubnisbehörde)

	2007				2006	
	Januar	Februar	März	I. Quartal	Jahr	
	Anzahl					
Erteilte						
- Führerscheine	104	105	113	322	346	1346
- Fahrgastbeförderungserlaubnisse	--	3	3	6	23	113
- Internationale Führerscheine	34	41	38	113	76	358

7.2. Stadtlinienverkehr

(Quelle: Jenaer Nahverkehrsgesellschaft mbH)

7.2.1. Fahrzeugbestand im Durchschnitt

	2007	2006	
		I. Quartal	Jahr
Straßenbahnen:			
Triebwagen	33	35	35
darunter: Gelenktriebwagen	33	33	33
Beiwagen	--	4	4
Omnibusse	38	40	39

7.2.2. Gefahrene Wagenkilometer

Gefahrene Wagenkilometer	Mengen- einheit	2007	2006	
			I. Quartal	Jahr
Straßenbahnen:				
Triebwagen	1000 km	563	568	2215
darunter: Gelenktriebwagen	1000 km	563	568	2215
Beiwagen	1000 km	--	--	--
Omnibusse	1000 km	415	428	1702

7.3. Straßenverkehrsunfälle

(Quelle: Thüringer Landesamt für Statistik)

7.3.1. Monatsangaben

Unfallkategorie ----- Verunglückte Personen	2007 p				Zu- (+) bzw. Abnahme (-) gegenüber IV. Qu. 2006	2006	
	Januar	Februar	März	I. Quartal		I. Quartal	Jahr
	Anzahl						
Unfälle insgesamt	235	248	265	748	+ 9	626	2828
davon:							
Unfälle mit Personenschaden insgesamt	28	31	30	89	- 9	57	384
Unfälle mit nur Sachschaden insgesamt	207	217	235	659	+ 18	569	2444
davon:							
schwerwiegende Unfälle	7	13	8	28	- 1	30	110
sonstige Sachschadensunfälle unter Alkohol	1	3	3	7	- 3	7	31
sonstige Sachschadensunfälle ohne Alkohol	199	201	224	624	+ 22	532	2303
Verunglückte Personen insgesamt	32	37	38	107	- 15	72	479
davon: getötete Personen	--	--	1	1	+ 1	--	1
verletzte Personen	32	37	37	106	- 16	72	478
davon: schwerverletzte Personen	4	6	4	14	- 4	4	70
leichtverletzte Personen	28	31	33	92	- 12	68	408

7.3.2. Straßenverkehrsunfälle innerhalb und außerhalb von Ortschaften 2001 bis 2006

	2001	2002	2003	2004	2005	2006
<u>Unfälle</u>						
mit Getöteten	3	6	3	2	1	1
mit Verletzten	452	457	373	374	364	383
Schwerwiegende Unfälle mit Sachschaden	117	84	126	113	119	110
<u>Unfälle mit Personenschaden auf</u>	455	463	376	376	365	384
- Autobahnen	44	37	18	9	24	17
- Bundesstraßen	137	138	116	95	91	107
- Landesstraßen	32	33	17	25	36	34
- Kreisstraßen	7	10	9	6	4	5
- anderen Straßen	235	245	216	241	210	221
<u>an Unfällen mit Personenschaden beteiligte</u>						
<u>Verkehrsteilnehmer</u>						
Kraftfahrzeuge zusammen	654	725	540	554	507	535
- Mofas, Kleinkrafträder	8	10	5	10	7	19
- Motorzweiräder mit amtlichen Kennzeichen	26	41	33	32	24	31
- Personenkraftwagen	554	607	455	464	406	438
- Kraftomnibusse, Obusse	6	9	11	12	11	6
- Landwirtschaftliche Zugmaschinen	1	--	1	--	1	2
- Güterkraftfahrzeuge	55	57	30	35	53	36
- übrige Fahrzeuge	4	1	5	1	5	3
Fahrräder	156	133	141	136	154	134
Fußgänger	62	83	53	67	50	66
sonstige	16	9	10	6	6	12
<u>Verkehrsteilnehmer insgesamt</u>	888	950	744	763	717	747
darunter: von 18 bis unter 21 Jahre	72	95	63	62	51	71
von 21 bis unter 25 Jahre	125	139	107	93	81	90
65 Jahre und älter	58	44	42	48	50	48

7.4. Bestandsentwicklung Kraftfahrzeuge

(Quelle: Bürgeramt / Zulassungsbehörde)

	2007								
	Januar			Februar			März		
	Bestand	davon:		Bestand	davon:		Bestand	davon:	
		zugelassen	stillgelegt		zugelassen	stillgelegt		zugelassen	stillgelegt
Anzahl									
Kfz - Bestände insg.	59494	48594	10900	59406	48598	10808	58861	48859	10002
<u>davon:</u>									
PKW	49297	40088	9209	49200	40088	9112	48721	40253	8468
Krafträder	2786	2223	563	2779	2226	553	2774	2264	510
Busse	75	62	13	79	66	13	78	67	11
LKW	2797	2251	546	2810	2243	567	2768	2268	500
Zugmaschinen	287	253	34	288	256	32	290	262	28
sonstige Fahrzeuge	453	356	97	452	355	97	452	373	79
Anhänger	3799	3361	438	3798	3364	434	3778	3372	406

8. Umwelt und Energie

8.1. Immissionen

(Quelle: Thüringer Landesanstalt für Umwelt und Geologie)

8.1.1. Ruß, Staub und Ozon (O₃)

(Angaben in µg/m³ Luft)

		Mess- stelle	2007			
			Januar	Februar	März	
Ruß	Monatsmittel	1	0,7	1,4	1,5	
		2	1,2	2,4	2,5	
		3	1,4	2,5	2,5	
	Maximales Tagesmittel	1	1,7	3,2	3,1	
		2	3,4	4,8	4,1	
		3	2,8	4,7	4,3	
Staub	Monatsmittel	1	12	20	29	Grenzwert für menschliche Gesundheit: 50 µg/m ³ als Tagesmittelwert (35 Über- schreitungen im Jahr sind zulässig)
		2	13	21	30	
		3	16	27	33	
	Maximales Tagesmittel	1	22	40	96	
		2	27	41	96	
		3	28	52	95	
Ozon (O₃)	Monatsmittel	1	45	33	44	Informationsschwelle: 180 µg/m ³ als 1-h-Mittelwert Alarmschwelle: 240 µg/m ³ als 1-h-Mittelwert
	Maximaler 1h-Mittelwert		80	81	122	
	Maximal gleitender 8 h-Mittelwert		65	66	75	
	98% Quantil		71	70	109	

8.1.2. Stickstoffdioxid (NO₂), Kohlenmonoxid (CO), Schwefeldioxid (SO₂)

(Angaben in µg/m³ Luft)

		Mess- stelle	2007			
			Januar	Februar	März	
Stickstoff (NO₂)	Monatsmittel	1	10	21	22	Kurzzeit-Grenzwert für Schutz der menschlichen Gesundheit von 200 µg/m ³ (einzuhalten ab 2010)
		2	30	42	50	
		3	33	45	50	
	Maximales Tagesmittel	1	25	36	35	
		2	65	64	104	
		3	61	65	75	
	Maximaler 1h-Mittelwert	1	46	72	67	
		2	96	105	259	
		3	117	118	142	
	98% Quantil	1	34	49	54	
		2	75	92	125	
		3	88	98	115	
Kohlenmonoxid (CO)	Monatsmittel	2	0,2	0,3	0,3	Kurzzeit-Grenzwert für Schutz der menschlichen Gesundheit von 10 µg/m ³ (einzuhalten ab 2005)
		3	0,4	0,5	0,5	
	Maximales Tagesmittel	2	0,4	0,5	0,4	
		3	0,7	1,0	0,7	
	Maximal gleitender 8 h-Mittelwert	2	0,6	0,7	0,6	
		3	1,2	1,4	1,0	
	98% Quantil	2	0,5	0,7	0,6	
		3	1,1	1,3	1,1	

Messstelle: 1 = Dammstraße, 2 = Emil-Wölk-Straße, 3 = Westbahnhofstraße

8.1.3. Lufttemperatur (Angaben in °C)

	Mess- stelle	2007			2006			
		Januar	Februar	März	Januar	Februar	März	
Temperatur	Monatsminimum	1	- 11,0	- 3,5	- 2,2	- 13,9	- 9,7	- 9,3
		2	- 12,4	- 3,3	- 1,5	- 14,0	- 10,4	- 9,7
		3	- 10,1	- 2,2	- 1,2	- 13,1	- 8,7	- 8,0
	Monatsmittel	1	5,4	4,6	6,5	- 3,0	- 0,4	2,0
		2	5,9	5,1	6,9	- 2,6	0,0	2,6
		3	6,3	5,6	7,5	- 2,1	0,5	3,0
	Monatsmaximum	1	14,4	14,1	19,1	5,9	8,7	18,6
		2	15,4	14,8	20,2	6,6	10,7	20,3
		3	15,4	15,0	20,9	6,9	9,9	20,0

Messstelle: 1 = Dammstraße, 2 = Emil-Wölk-Straße, 3 = Westbahnhofstraße

8.2. Ver- und Entsorgung

8.2.1. Elektrizitätsverteilung (Quelle: Stadtwerke Jena-Pöbneck GmbH)

	2007				2006	
	Januar	Februar	März	i. Quartal		Jahr
	Megawattstunden					
Elektrizitätsbezug	54459	49647	53479	157585	144393	565946
Abgabe an Sondervertragskunden	38652	35790	39068	113510	96876	399625
Tarifikunden (Privathaushalte und Gewerbe)	14718	12864	13341	40923	42122	155807

8.2.2. Erdgasverteilung (Quelle: Stadtwerke Jena-Pöbneck GmbH)

	2007				2006	
	Januar	Februar	März	i. Quartal		Jahr
	Megawattstunden					
Erdgasbezug	66078	59110	57280	182468	201610	437304
Abgabe an:						
Sondervertragskunden	21849	19424	21799	63072	20886	90569
Sonderabnehmer und Tarifikunden	44758	40159	35939	120856	177701	356510
darunter: private Haushalte	35806	32127	28751	96684	142160	285208

8.2.3. Fernwärmeversorgung (Quelle: Stadtwerke Jena-Pöbneck GmbH)

	2007				2006	
	Januar	Februar	März	i. Quartal		Jahr
	Megawattstunden					
Eingekaufte Menge	55822	49599	46413	151834	213245	478942
Verkaufte Menge	49989	43766	40580	134335	193245	409221

8.2.4. Wasserversorgung und Abwasserentsorgung (Quelle: Stadtwerke Jena-Pößneck GmbH / JenaWasser)

	2007 p		2006	
	I. Quartal		Jahr	
	1000 m ³			
Abgabe Wasser Verbandsgebiet	1331	1315	5377	
darunter: Versorgungsgebiet Jena	1101	1091	4699	
Entsorgung Abwasser Verbandsgebiet	1402	1384	5613	
darunter: Versorgungsgebiet Jena	1102	1101	4706	

8.2.5. Müllabfuhr (Quelle: Kommunalservice Jena)

	2007				2006	
	Januar	Februar	März	I. Quartal	Jahr	
	Tonnen					
Müll/ Sperrmüll insgesamt	1724	1524	1725	4973	4670	19022
davon:						
Hausmüll	1486	1268	1444	4198	4146	16857
Sperrmüll	239	256	281	775	524	2165
Biomüll	549	428	641	1618	1231	8672

Rundungsdifferenzen wurden nicht ausgeglichen

9. Ordnung und Sicherheit

Rettungsdienst und Feuerwehr (Quelle: Amt für Feuerwehr, Rettungswesen und Katastrophenschutz)

		2007 p				2006	
		Januar	Februar	März	I. Quartal	Jahr	
Berufs- feuerwehr und freiwillige Feuer- wehren	Brandeinsätze insgesamt	97	42	61	200	165	772
	davon: Großbrände	--	--	1	1	--	1
	Mittelbrände	1	--	2	3	4	9
	Kleinbrände	24	6	11	41	32	131
	Fehlalarme	72	36	47	155	129	631
	Personenschäden	1	1	2	4	4	14
	davon: verletzt	--	1	2	3	4	14
	tot	1	--	--	1	--	--
	Katastropheneinsätze	--	--	--	--	--	--
	Technische Hilfeleistungen	215	100	131	446	579	2126
darunter: Fehlalarme	33	18	18	69	56	290	
Personenschäden	8	10	16	34	23	165	
davon: verletzt	6	9	15	30	20	145	
tot	2	1	1	4	3	20	
Einsätze im Rettungs- dienst	Rettungseinsätze	692	657	797	2146	2401	9357
	Krankentransportwagen	646	577	661	1884	1841	6831
	Notarzt Einsatzfahrzeuge	311	292	343	946	1057	3752
	Ärztlicher Notfalldienst / Kinder	387	354	463	1204	1221	4595
	Einsätze von Rettungshubschraubern	185	183	243	611	497	2664
	Fehleinsätze Rettungsdienst	5	4	6	15	.	.

10. Bildung

10.1. Studenten im Sommersemester 2007 an der Fachhochschule Jena

(Quelle: Fachhochschule Jena)

10.1.1. Deutsche und ausländische Studenten ¹⁾ nach Studiengängen an der FHS am 27.7.007

Studiengang	Studenten insgesamt			davon:					
	insgesamt	davon:		insgesamt	Deutsche		insgesamt	Ausländer	
		männlich	weiblich		männlich	weiblich		männlich	weiblich
Augenoptik	82	18	64	78	16	62	4	2	2
Augenoptik / Opt. Bachelor	78	17	61	76	15	61	2	2	--
Betriebswirtschaft	460	220	240	431	212	219	29	8	21
Biomedizintechnik	173	115	58	170	112	58	3	3	--
Biotechnologie	4	3	1	4	3	1	--	--	--
Biotechnologie Bachelor	131	49	82	131	49	82	--	--	--
Business Administration Bachelor	167	81	86	154	77	77	13	4	9
Elektrotechnik/Automatisierung	121	117	4	117	113	4	4	4	--
Elektrotechnik/Automatisierung Bachelor	46	45	1	46	45	1	--	--	--
Feinwerktechnik	91	86	5	89	85	4	2	1	1
Feinwerktechnik/Precision Bachelor	125	118	7	123	116	7	2	2	--
Fernstudiengang Pflege	224	49	175	218	48	170	6	1	5
Internet Business Engineering Bachelor	9	7	2	8	6	2	1	1	--
Kommunikation und Medientechnik	79	74	5	78	73	5	1	1	--
Kommunikation / Medientechnik Bachelor	34	32	2	34	32	2	--	--	--
Laser- und Optotechnologien Bachelor	114	85	29	112	83	29	2	2	--
Laser- und Optotechnologien Master	50	38	12	48	36	12	2	2	--
Maschinenbau	133	129	4	126	124	2	7	5	2
Maschinenbau Bachelor / Master	125	122	3	123	120	3	2	2	--
Mechatronik	73	71	2	72	70	2	1	1	--
Mechatronik Bachelor	23	21	2	22	20	2	1	1	--
Medizintechnik	8	8	--	8	8	--	--	--	--
Medizintechnik Bachelor	88	56	32	85	54	31	3	2	1
Pharmabiotechnologie	177	83	94	176	83	93	1	--	1
Physikalische Technik	54	50	4	54	50	4	--	--	--
Physikalische Technik Bachelor	52	49	3	51	48	3	1	1	--
Prozessintegrierter US Bachelor	71	54	17	69	53	16	2	1	1
Scientific Instruments Master	12	11	1	5	5	--	7	6	1
SE Optische Technologien	20	13	7	11	7	4	9	6	3
Social Work Master	18	3	15	18	3	15	--	--	--
Soziale Arbeit	433	86	347	431	86	345	2	--	2
Soziale Arbeit berufsbegleitend	67	11	56	67	11	56	--	--	--
Sozialwesen	82	27	55	81	27	54	1	--	1
Technische Informatik	97	96	1	93	92	1	4	4	--
Technische Informatik Bachelor	34	34	--	34	34	--	--	--	--
Umwelttechnik	86	72	14	86	72	14	--	--	--
WB Personalentwicklung	7	2	5	7	2	5	--	--	--
Werkstofftechnik	116	106	10	116	106	10	--	--	--
Werkstofftechnik Bachelor	59	53	6	59	53	6	--	--	--
Wirtschaftsingenieurwesen-Ind. Bachelor	88	80	8	83	75	8	5	5	--
WI-Informationstechnik Bachelor	25	24	1	25	24	1	--	--	--
Wirtschaftsingenieurwesen	399	347	52	390	340	50	9	7	2
insgesamt	4335	2762	1573	4209	2688	1521	126	74	52

¹⁾ ohne beurlaubte Studenten (72)

Abweichung zu Tabelle 10.1.2: es gibt Deutsche, die ihre Hochschulzugangsberechtigung im Ausland erworben haben und so nicht in Tabelle 10.1.2. erscheinen, in Tabelle 10.1.1 gibt es auch Studenten die mehrere Studiengänge belegen und so mehr als einmal gezählt werden. Ein anderer Ausweis ist aus datentechnischen Gründen momentan nicht möglich.

10.1.2. Herkunft der deutschen Studenten nach Bundesländern an der Fachhochschule

Herkunftsbundesland	Studenten im Sommersemester					
	2007			2006		
	Stichtag: 27.7.2007			Stichtag: 4.5.2006		
	insgesamt	davon:		insgesamt	davon:	
männlich		weiblich	männlich		weiblich	
Baden-Württemberg	44	31	13	38	24	14
Bayern	102	52	50	105	60	45
Berlin	58	35	23	44	31	13
Brandenburg	97	54	43	88	49	39
Bremen	2	2	--	1	1	--
Hamburg	4	2	2	4	2	2
Hessen	39	31	8	48	34	14
Mecklenburg-Vorpommern	41	21	20	33	19	14
Niedersachsen	45	35	10	40	30	10
Nordrhein-Westfalen	51	28	23	44	29	15
Rheinland-Pfalz	11	7	4	7	5	2
Saarland	5	4	1	4	4	--
Sachsen	528	258	270	500	257	243
Sachsen-Anhalt	260	168	92	226	154	72
Schleswig-Holstein	9	6	3	7	5	2
Thüringen	2949	1984	965	2922	1963	959
insgesamt	4245	2718	1527	4111	2667	1444

10.1.3. Thüringer Studenten nach Kreisen an der Fachhochschule

Kreis / Kreisfreie Stadt	Studenten im Sommersemester					
	2007			2006		
	Stichtag: 27.7.2007			Stichtag: 4.5.2006		
	insgesamt	davon:		insgesamt	davon:	
männlich		weiblich	männlich		weiblich	
Altenburger Land	45	24	21	48	26	22
Eichsfeld	32	22	10	36	24	12
Eisenach	12	8	4	15	10	5
Erfurt	232	188	44	225	178	47
Gera	317	199	118	324	203	121
Gotha	66	34	32	55	33	22
Greiz	89	46	43	82	44	38
Hildburghausen	33	19	14	33	16	17
Ilm-Kreis	58	35	23	47	26	21
Jena	887	615	272	889	621	268
Kyffhäuserkreis	32	25	7	26	17	9
Nordhausen	52	42	10	49	41	8
Saale-Holzland-Kreis	224	170	54	214	158	56
Saale-Orla-Kreis	88	62	26	108	75	33
Saalfeld-Rudolstadt	226	144	82	233	147	86
Schmalkalden-Meiningen	69	49	20	52	35	17
Sömmerda	26	19	7	27	20	7
Sonneberg	31	19	12	31	17	14
Suhl	19	12	7	18	11	7
Unstrut-Hainich-Kreis	62	39	23	68	47	21
Wartburgkreis	59	44	15	66	48	18
Weimar	166	88	78	162	90	72
Weimarer Land	124	81	43	114	76	38
Thüringen insgesamt	2949	1984	965	2922	1963	959

10.2. Studenten im Sommersemester 2007 an der Friedrich-Schiller-Universität Jena

(Quelle: Friedrich-Schiller-Universität Jena)

10.2.1. Deutsche und ausländische Studenten ¹⁾ nach Fächergruppen an der FSU Jena am 27.4.2007

Fächergruppe		Studenten			davon:					
		insgesamt	davon:		insgesamt	davon:		insgesamt	davon:	
			männlich	weiblich		männlich	weiblich		männlich	weiblich
Mathematik/Naturwissenschaften	a	4681	2607	2074	4450	2473	1977	231	134	97
	b	214	145	69	186	126	60	28	19	9
Ingenieurwissenschaften	a	173	132	41	170	130	40	3	2	1
	b	2	2	--	1	1	--	1	1	--
Medizin	a	2009	659	1350	1921	613	1308	88	46	42
	b	--	--	--	--	--	--	--	--	--
Agrarwissenschaften	a	479	58	421	470	57	413	9	1	8
	b	5	1	4	4	1	3	1	--	1
Rechts-, Wirtschafts- und Sozialwissenschaften	a	4568	2259	2309	4347	2165	2182	221	94	127
	b	315	171	144	261	150	111	54	21	33
Sprach- und Kulturwissenschaften	a	5988	1789	4199	5436	1620	3816	552	169	383
	b	426	154	272	283	99	184	143	55	88
Sport	a	989	646	343	986	643	343	3	3	--
	b	--	--	--	--	--	--	--	--	--
Kunst, Kunstwissenschaften	a	216	38	178	208	37	171	8	1	7
	b	14	6	8	12	5	7	2	1	1
insgesamt	a	19103	8188	10915	17988	7738	10250	1115	450	665
	b	976	479	497	747	382	365	229	97	132

a) Studenten insgesamt b) darunter: 1. Hochschulsemester ¹⁾ ohne beurlaubte Studenten (635)

10.2.2. Herkunft der deutschen Studenten nach Bundesländern an der Friedrich-Schiller-Universität

Herkunftsbundesland	Studenten im Sommersemester					
	2007			2006		
	Stichtag: 27.4.2007			Stichtag: 28.4.2006		
	insgesamt	davon:		insgesamt	davon:	
männlich		weiblich	männlich		weiblich	
Baden-Württemberg	382	219	163	397	236	161
Bayern	354	176	178	376	193	183
Berlin	396	187	209	358	163	195
Brandenburg	689	295	394	620	272	348
Bremen	29	17	12	35	17	18
Hamburg	50	22	28	41	19	22
Hessen	282	140	142	285	138	147
Mecklenburg-Vorpommern	197	86	111	183	74	109
Niedersachsen	368	197	171	354	189	165
Nordrhein-Westfalen	445	211	234	401	203	198
Rheinland-Pfalz	113	60	53	129	68	61
Saarland	23	10	13	15	9	6
Sachsen	2406	915	1491	2321	861	1460
Sachsen-Anhalt	1234	486	748	1175	439	736
Schleswig-Holstein	87	47	40	84	44	40
Thüringen	10933	4670	6263	11196	4722	6474
insgesamt	17988	7738	10250	17970	7647	10323

10.2.3. Thüringer Studenten nach Kreisen an der Friedrich-Schiller-Universität

Kreis/ Kreisfreie Stadt	Studenten im Sommersemester					
	2007			2006		
	Stichtag: 27.4.2007			Stichtag: 28.4.2006		
	insgesamt	davon:		insgesamt	davon:	
männlich		weiblich	männlich		weiblich	
Altenburger Land	237	102	135	217	98	119
Eichsfeld	229	92	137	226	95	131
Eisenach	126	62	64	112	60	52
Erfurt	1064	485	579	1080	491	589
Gera	687	290	397	721	299	422
Gotha	594	260	334	578	242	336
Greiz	497	218	279	457	163	294
Hildburghausen	185	66	119	179	61	118
Ilm-Kreis	517	210	307	533	216	317
Jena	1700	805	895	1750	811	939
Kyffhäuserkreis	240	95	145	255	98	157
Nordhausen	252	103	149	268	108	160
Saale-Holzland-Kreis	589	254	335	607	262	345
Saale-Orla-Kreis	397	158	239	427	178	249
Saalfeld-Rudolstadt	668	278	390	672	275	397
Schmalkalden-Meiningen	418	194	224	421	186	235
Sömmerda	225	93	132	235	92	143
Sonneberg	277	105	172	280	112	168
Suhl	184	72	112	199	85	114
Unstrut-Hainich-Kreis	407	156	251	413	146	267
Wartburgkreis	411	172	239	464	200	264
Weimar	553	225	328	568	235	333
Weimarer Land	476	175	301	534	209	325
Thüringen insgesamt	10933	4670	6263	11196	4722	6474

10.2.4. Ausländische Studenten nach dem Herkunftsland an der Friedrich-Schiller-Universität

Herkunftsland	Ausländische Studenten im Sommersemester ¹⁾					
	2007			2006		
	Stichtag: 27.4.2007			Stichtag: 28.4.2006		
	insgesamt	davon:		insgesamt	davon:	
männlich		weiblich	männlich		weiblich	
EUROPA insgesamt	562	182	380	562	185	377
darunter: Bulgarien	59	19	40	60	19	41
Italien	39	11	28	41	13	28
Polen	32	7	25	29	3	26
Russland	66	22	44	58	18	40
Tschechien	36	10	26	44	14	30
Ukraine	49	15	34	38	9	29
AFRIKA insgesamt	55	39	16	36	26	10
darunter: Ägypten	13	8	5	5	3	2
ASIEN insgesamt	405	180	225	363	158	205
darunter: China	132	55	77	123	51	72
Japan	39	13	26	43	11	32
Vietnam	41	17	24	39	14	25
AMERIKA insgesamt	84	43	41	75	32	43
darunter: Brasilien	23	13	10	19	8	11
USA	42	21	21	39	16	23
insgesamt	1115	450	665	1044	406	638

¹⁾ einschließlich Bildungsinländer, d.h. ausländische Staatsbürger, die ihren Hauptwohnsitz in Deutschland haben und auch hier ihre Hochschulzugangsberechtigung (Abitur) erworben haben

11. Gesundheit

Belegung nach Kliniken gemäß Krankenhausentgeltgesetz im I. Quartal

(Quelle: Friedrich-Schiller-Universität)

Fachabteilung	Verweildauer (für entlassene vollstationäre Fälle)		vollstationäre Fallzahl (entlassene Fälle)		vollstationäre Tage (für entlassene Fälle)		teilstationäre Tage		Ambulante Konsultationen	
	2007	2006	2007	2006	2007	2006	2007	2006	2007	2006
Augenheilkunde	4,0	4,2	710	730	2811	3051	9	22	3262	3481
Anästhesiologie und Intensivtherapie	8,3	11,5	69	49	570	562	--	--	622	655
Allgemeine und viszerale Chirurgie	9,5	9,5	861	881	8201	8388	--	--	1947	1930
Herz-, Thorax- und Gefäßchirurgie	12,7	14,1	440	379	5586	5353	--	--	797	312
Kinderchirurgie	3,2	2,8	247	207	787	571	--	--	1227	1274
Neurochirurgie	12,0	13,0	318	269	3825	3486	--	--	1788	1509
Unfallchirurgie	7,1	7,3	699	711	4941	5164	--	--	5148	4961
Hautkrankheiten	5,0	5,7	536	500	2700	2869	1435	1474	3690	3918
Frauenheilkunde	4,9	5,3	515	389	2514	2064	355	304	4063	3701
Geburtshilfe	4,9	4,9	657	646	3192	3171	--	--	1376	624
Hals-, Nasen- und Ohrenklinik	5,4	5,6	821	797	4416	4473	--	--	3741	3543
Allgemeine Pädiatrie	5,4	5,2	626	628	3370	3271	323	284	6212	5844
Neonatologie	14,2	11,2	152	132	2159	1484	--	--	--	--
Neuropädiatrie	6,4	4,6	194	198	1236	913	--	--	1768	1552
Innere Medizin I (Kardiologie, Pneumo.)	6,6	6,4	1382	1479	9160	9502	--	--	3026	3143
Innere Medizin II (Onkolo., Häma., Gastro.)	7,6	8,2	1529	1411	11581	11597	346	789	5317	5738
Innere Medizin III (Nephro., Rheuma.)	10,4	10,4	712	711	7418	7410	300	335	5423	5076
Neurologie	7,7	7,5	587	578	4510	4307	482	446	2200	2005
Psychiatrie	22,6	22,1	439	425	9910	9385	2327	1368	3464	3201
Kinder- und Jugendpsychiatrie	37,2	41,4	39	44	1449	1821	610	665	655	376
Nuklearmedizin	6,7	5,2	72	75	484	387	--	--	721	807
Strahlentherapie	16,5	13,6	144	168	2378	2281	43	50	605	480
Urologie	6,7	6,9	654	618	4383	4242	--	--	3685	3684
Mund-, Kiefer- und Gesichtschirurgie	6,7	6,8	412	397	2741	2678	--	--	3053	1535
Klinikum gesamt	7,8	7,9	12815	12422	100322	98430	6230	5737	63790	59349

12. Soziales

(Quelle: Sozialamt Jena)

12.1. Hilfe zum Lebensunterhalt

Laufende Hilfe zum Lebensunterhalt (HLU) erhalten Personen: - die das 65. Lebensjahr vollendet haben und voll erwerbsgeminderte Personen unter 65 Jahren, die im Besitz eines Ausweises mit dem Merkmal "G" sind, - werdende Mütter nach der zwölften Schwangerschaftswoche, - allein Erziehende mit einem Kind unter 7 bzw. zwei oder drei Kindern unter 16 Jahren, allein Erziehende mit Kind(ern), sofern die Voraussetzungen nach § 30 Abs.3 Nr.1 SGB XII nicht vorliegen, behinderte Menschen, die das 15. Lebensjahr vollendet haben und Eingliederungshilfe nach § 30 Abs.4 SGB XII erhalten sowie Personen, die auf Krankenkost angewiesen sind.

12.1.1. Hilfe zum Lebensunterhalt nach Fällen und Personen

	2007			2006		
	Januar	Februar	März	i. Quartal		Jahr
Fälle insgesamt	78	78	74	82	75	106
- außerhalb von Einrichtungen	73	73	69	77	70	101
- innerhalb von Einrichtungen	5	5	5	5	5	5
Personen insgesamt	85	84	78	87	84	116
- außerhalb von Einrichtungen	80	79	73	82	79	111
davon: männlich	51	52	49	55	48	70
weiblich	29	27	24	27	31	41
- innerhalb von Einrichtungen	5	5	5	5	5	5
davon: männlich
weiblich	3	3	3	3	3	3

12.1.2. Hilfe zum Lebensunterhalt nach Alter und Geschlecht außerhalb von Einrichtungen

Personen im Alter von ... bis ... Jahren	2007			2006			Jahr insgesamt
	I. Quartal						
	insgesamt	davon:		insgesamt	davon:		
männlich		weiblich	männlich		weiblich		
insgesamt	82	55	27	79	48	31	111
0 bis 14	12	5	7	21	9	12	21
15 bis 27	10	8	.	7	7	--	13
28 bis 39	20	15	5	17	12	5	26
40 bis 59	32	24	8	24	19	5	41
60 und älter	8	3	5	10	.	9	10

12.2. Grundsicherung

Das Gesetz über eine bedarfsorientierte Grundsicherung im Alter und bei Erwerbsminderung ist ein neues Sozialleistungsgesetz seit 2003. Es wurde mit Wirkung vom 1.1.2005 in das neue Sozialleistungsgesetz überführt. Bei dieser Sozialleistung handelt es sich um eine eigenständige, bedürftigkeitsabhängige Leistung, die älteren bzw. dauerhaft voll erwerbsgeminderten Menschen zur Sicherung ihres Lebensunterhaltes dienen soll. In den Bereich des GSIG fallen Personen, die das 65. Lebensjahr vollendet haben und volljährige Personen, die im Sinne des § 43 Abs.2 des 6. Buches SGB dauerhaft voll erwerbsgemindert sind.

12.2.1. Grundsicherung insgesamt nach Fällen und Personen

	2007			2006		Jahr
	Januar	Februar	März	I. Quartal		
Fälle insgesamt	476	481	489	492	461	515
- außerhalb von Einrichtungen	315	319	325	328	303	349
- innerhalb von Einrichtungen	161	162	164	164	158	166
Personen insgesamt	533	539	546	549	512	577
- außerhalb von Einrichtungen	372	377	382	385	353	411
davon: männlich	172	175	180	182	158	189
weiblich	200	202	202	203	195	222
- innerhalb von Einrichtungen	161	162	164	164	159	166
davon: männlich	88	89	90	90	85	90
weiblich	73	73	74	74	74	76

12.2.2. Grundsicherung außerhalb von Einrichtungen nach Alter und Geschlecht

	2007			2006			Jahr insgesamt
	I. Quartal						
	insgesamt	davon:		insgesamt	davon:		
männlich		weiblich	männlich		weiblich		
Voll erwerbsgeminderte Personen unter 65 Jahre	157	95	62	137	81	56	162
davon: 18 - 21 Jahre	8	6	2	7	3	4	7
22 - 25 Jahre	21	8	13	24	9	15	23
26 - 27 Jahre	19	11	8	12	9	3	20
28 - 39 Jahre	46	30	16	40	26	14	45
40 - 59 Jahre	48	35	13	42	29	13	52
60 - 64 Jahre	15	5	10	12	5	7	15
Personen im Alter von 65 und mehr Jahren	228	87	141	216	77	139	249
65 - 74 Jahre	140	58	82	136	54	82	156
75 Jahre und älter	88	29	59	80	23	57	93

12.2.3. Grundsicherung innerhalb von Einrichtungen nach Alter und Geschlecht

	2007			2006			Jahr insgesamt
	I. Quartal						
	insgesamt	davon:		insgesamt	davon:		
männlich		weiblich	männlich		weiblich		
Voll erwerbsgeminderte Personen unter 65 Jahre	127	81	46	124	78	46	128
davon: 18 - 21 Jahre	8	6	.	8	6	.	7
22 - 25 Jahre	18	11	7	21	12	9	21
26 - 27 Jahre	9	4	5	10	6	4	10
28 - 39 Jahre	41	26	15	38	25	13	40
40 - 59 Jahre	45	32	13	41	28	13	44
60 - 64 Jahre	6	.	4	6	.	5	6
Personen im Alter von 65 und mehr Jahren	37	9	28	35	7	28	38
65 - 74 Jahre	18	5	13	15	3	12	18
75 Jahre und älter	19	4	15	20	4	16	20

12.3. Eingliederungshilfen

Leistungsberechtigt sind nur solche Menschen, die wesentlich in ihrer Fähigkeit an der Gesellschaft teilzuhaben beeinträchtigt bzw. von einer solchen wesentlichen Beeinträchtigung bedroht sind. Ein Anspruch besteht auch nur dann, wenn und solange die Aussicht besteht, mit den Eingliederungshilfeleistungen die Rehabilitations- bzw. Eingliederungsziele zu erreichen.

12.3.1. Eingliederungshilfen nach Fällen und Personen

	2007			2006		
	Januar	Februar	März	I. Quartal	Jahr	
Fälle insgesamt	851	855	855	864	892	1077
- außerhalb von Einrichtungen	559	561	555	564	613	761
- innerhalb von Einrichtungen	292	294	300	300	579	310
Personen insgesamt	851	855	855	864	892	1077
- außerhalb von Einrichtungen	559	561	555	564	613	761
davon: männlich	343	342	336	344	375	478
weiblich	216	219	219	220	238	283
- innerhalb von Einrichtungen	292	294	300	300	279	316
davon: männlich	190	191	194	194	180	210
weiblich	102	103	106	106	99	106

12.3.2. Eingliederungshilfen (Personen) nach Alter und Geschlecht

Personen im Alter von ... bis ... Jahren	2007			2006			Jahr insge- samt
	I. Quartal						
	insge- samt	davon:		insge- samt	davon:		
		männlich	weiblich		männlich	weiblich	
außerhalb von Einrichtungen	564	344	220	613	375	238	761
0 bis 4	95	56	39	128	71	57	142
5 bis 6	120	77	43	135	88	47	155
7 bis 14	13	9	4	22	12	10	80
15 bis 19	.	.	--	.	.	--	.
20 bis 27	55	34	21	57	36	21	73
28 bis 39	102	61	41	100	63	37	107
40 bis 59	151	90	61	147	90	57	174
60 bis 64	11	5	6	12	8	4	12
65 bis 74	13	8	5	9	4	5	14
75 und älter	.	.	--	.	.	--	.
innerhalb von Einrichtungen	300	194	106	279	180	99	316
0 bis 4	--	--	--	--	--	--	--
5 bis 6	.	.	--	.	.	--	.
7 bis 14	17	13	4	7	5	.	17
15 bis 19	17	10	7	18	11	7	15
20 bis 27	68	41	27	62	38	24	72
28 bis 39	58	41	17	54	37	17	61
40 bis 59	109	69	40	108	70	38	118
60 bis 64	13	11	2	13	11	2	13
65 bis 74	15	6	9	14	5	9	16
75 und älter	.	.	--	.	.	--	.

12.4. Hilfe zur Pflege

Hilfe zur Pflege erhalten Personen, die wegen einer körperlichen, geistigen oder seelischen Krankheit oder Behinderung für die gewöhnlichen und regelmäßigen wiederkehrenden Verrichtungen im Ablauf des täglichen Lebens auf Dauer, voraussichtlich für mindestens sechs Monate, in erheblichem oder höherem Maße der Hilfe bedürfen. Hilfe zur Pflege ist auch kranken und behinderten Menschen zu leisten, die voraussichtlich für weniger als sechs Monate der Pflege bedürfen.

Hilfe zur Pflege umfasst häusliche Pflege, Hilfsmittel, teilstationäre Pflege, Kurzzeitpflege und stationäre Pflege.

12.4.1. Hilfe zur Pflege nach Fällen und Personen

	2007			2006		
	Januar	Februar	März	I. Quartal	Jahr	
Fälle insgesamt	157	160	163	167	147	183
- außerhalb von Einrichtungen	22	22	21	22	28	26
- innerhalb von Einrichtungen	135	138	142	145	119	157
Personen insgesamt	157	160	163	167	147	183
- außerhalb von Einrichtungen	22	22	21	22	28	26
davon: männlich	7	7	7	7	10	9
weiblich	15	15	14	15	18	17
- innerhalb von Einrichtungen	135	138	142	145	119	157
davon: männlich	37	38	41	41	33	42
weiblich	98	100	101	104	86	115

12.4.2. Hilfe zur Pflege nach dem Alter und Geschlecht

Personen nach dem Alter außerhalb von Einrichtungen	2007			2006			Jahr
	I. Quartal						
	insgesamt	davon:		insgesamt	davon:		
		männlich	weiblich		männlich	weiblich	
insgesamt	22	7	15	28	10	18	26
0 - 59 Jahre	6	3	3	8	5	3	7
60 - 74 Jahre	4	.	3	5	.	3	5
75 Jahre und älter	12	3	9	15	3	12	14

Personen nach dem Alter innerhalb von Einrichtungen	2007			2006			Jahr
	I. Quartal						
	insgesamt	davon:		insgesamt	davon:		
		männlich	weiblich		männlich	weiblich	
insgesamt	145	41	104	119	33	86	157
0 - 59 Jahre	16	11	5	14	11	5	18
60 - 74 Jahre	32	16	16	26	13	13	33
75 Jahre und älter	97	14	83	79	11	68	106

12.5. Hilfen zur Gesundheit, zur Überwindung besonderer sozialer Schwierigkeiten und in anderen Lebenslagen

Hilfen zur Gesundheit sind seit dem 1. Januar 2005 im Zwölften Buch Sozialgesetzbuch (SGB XII, 5. Kapitel) definiert: Vorbeugende Gesundheitshilfe, Hilfe bei Krankheit, Hilfen bei Schwangerschaftsabbruch, Hilfen zur Familienplanung, Hilfe bei Schwangerschaft und Mutterschaft und Hilfe bei Sterilisation.

Hilfe zur Überwindung besonderer sozialer Schwierigkeiten ist seit dem 1. Januar 2005 im Zwölften Buch Sozialgesetzbuch (SGB XII, 8. Kapitel) definiert:

Personen, bei denen besondere Lebensverhältnisse mit sozialen Schwierigkeiten verbunden sind, sind Leistungen zur Überwindung dieser Schwierigkeiten zu erbringen, wenn sie aus eigener Kraft hierzu nicht fähig sind.

Hilfe in anderen Lebenslagen ist seit dem 1. Januar 2005 im Zwölften Buch Sozialgesetzbuch (SGB XII, 9. Kapitel) definiert:

Personen mit eigenem Haushalt sollen Leistungen zur Weiterführung des Haushalts erhalten, wenn keiner der Haushaltsangehörigen den Haushalt führen kann und die Weiterführung des Haushalts geboten ist. Die Leistungen sollen in der Regel nur vorübergehend erbracht werden.

Altenhilfe:

Die Altenhilfe soll dazu beitragen, Schwierigkeiten, die durch das Alter entstehen, zu verhüten, zu überwinden oder zu mildern und alten Menschen die Möglichkeit zu erhalten, am Leben in der Gemeinschaft teilzunehmen.

Blindenhilfe:

Blinden Menschen wird zum Ausgleich der durch die Blindheit bedingten Mehraufwendungen Blindenhilfe gewährt, soweit sie keine gleichartigen Leistungen nach anderen Rechtsvorschriften erhalten.

Bestattungskosten:

Die erforderlichen Kosten einer Bestattung werden übernommen, soweit den hierzu Verpflichteten nicht zugemutet werden kann, die Kosten zu tragen. Ziel der Regelung ist, eine der Würde eines Verstorbenen entsprechende Bestattung sicherzustellen.

Hilfe in sonstigen Lebenslagen:

Die Regelung ermöglicht als Auffanggeneralklausel in unbenannten, sonstigen Lebenslagen den Einsatz von Sozialhilfemitteln. Sie soll eine flexible Reaktion auf anderweitig nicht erfasste Bedarfslagen ermöglichen und unterstreicht systematisch die Funktion der Sozialhilfe als letztem Glied im ausdifferenzierten Sozialsystem.

	2007											
	Jan.	Feb.	März	I.Quar.	Jan.	Feb.	März	I.Quar.	Jan.	Feb.	März	I.Quar.
	Hilfen zur Gesundheit				Hilfen zur Überwindung besonder. soz. Schwierigkeiten				Hilfen in anderen Lebenslagen			
Fälle insgesamt	59	58	58	59	34	34	40	42	4	3	6	13
- außerhalb von Einrichtungen	53	52	52	53	32	31	36	38	4	.	6	11
- innerhalb von Einrichtungen	6	6	6	6	.	3	4	4	--	.	--	.
Personen insgesamt	73	72	72	73	34	34	40	42	4	3	6	13
- außerhalb von Einrichtungen	67	66	66	67	32	31	36	38	4	.	6	11
davon: männlich	33	32	32	33	16	15	16	18	3	.	4	8
weiblich	34	34	34	34	16	16	20	20	.	--	.	3
- innerhalb von Einrichtungen	6	6	6	6	.	3	4	4	--	.	--	.
davon: männlich	4	4	4	4	.	3	4	4	--	--	--	--
weiblich	--	--	--	--	--	.	--	.

Personen im Alter von ... bis ... Jahren außerhalb von Einrichtungen	I. Quartal 2007								
	Hilfen zur Gesundheit			Hilfen zur Überwindung besonderer sozialer Schwierigkeiten			Hilfe in anderen Lebenslagen		
	insgesamt	davon:		insgesamt	davon:		insgesamt	davon:	
		männlich	weiblich		männlich	weiblich		männlich	weiblich
insgesamt	67	33	34	38	18	20	11	8	3
18 bis 27	--	--	--	7	3	4	.	.	--
28 bis 39	.	.	--	17	7	10	3	.	.
40 bis 59	8	5	3	10	6	4	.	.	--
60 und älter	58	27	31	4	.	.	4	3	.

12.6. Asylbewerberleistungen

Leistungsberechtigte nach dem Asylbewerberleistungsgesetz sind gemäß § 1 des Gesetzes Ausländer, die sich tatsächlich im Bundesgebiet aufhalten und die

- eine Aufenthaltsgestattung nach dem Asylverfahrensgesetz (AsylVfG) besitzen oder
- vollziehbar zur Ausreise verpflichtet sind oder
- Ehegatten oder minderjährige Kinder der zuvor genannten Ausländer sind oder
- eine Duldung nach § 55 des Ausländergesetzes (AuslG) besitzen oder
- über einen Flughafen einreisen wollen und denen die Einreise nicht oder noch nicht gestattet ist oder
- wegen des Krieges in ihrem Heimatland eine Aufenthaltsbefugnis nach § 32 oder § 32 a des AuslG besitzen.

In Tabelle 12.6.1 (Empfänger von Asylbewerberleistungen vom Sozialamt Jena) sind alle Asylbewerber erfasst, die Leistungen erhalten haben, **unabhängig von der Dauer** der gezahlten Leistung.

12.6.1. Empfänger von Asylbewerberleistungen nach Fällen und Personen

	2007				2006	
	Januar	Februar	März	I. Quartal		Jahr
Fälle insgesamt	34	32	32	35	41	40
- außerhalb von Einrichtungen	13	12	12	13	17	13
- innerhalb von Einrichtungen	21	20	20	22	24	27
Personen insgesamt	68	66	66	69	87	91
- außerhalb von Einrichtungen	35	34	34	35	46	47
davon: männlich	18	17	17	18	24	25
weiblich	17	17	17	17	22	22
- innerhalb von Einrichtungen	33	32	32	34	41	44
davon: männlich	20	19	19	21	26	27
weiblich	13	13	13	13	15	17

12.6.2. Empfänger von Asylbewerberleistungen nach Alter und Geschlecht

Personen im Alter von ... bis ... Jahren	2007			2006			Jahr insge- samt
	I. Quartal						
	insge- samt	davon:		insge- samt	davon:		
männlich		weiblich	männlich		weiblich		
außerhalb von Einrichtungen	35	18	17	46	24	22	47
0 bis 6	5	.	3	7	2	5	6
7 bis 27	16	8	8	22	13	9	23
28 bis 39	7	4	3	6	.	4	7
40 bis 59	7	4	3	11	7	4	11
innerhalb von Einrichtungen	34	21	13	41	26	15	44
0 bis 6	3	.	.	6	.	4	6
7 bis 27	14	9	5	15	11	4	15
28 bis 39	9	6	3	11	7	4	12
40 bis 59	8	5	3	9	6	3	11

12.7. Sozialhilfeempfänger nach ausgewählten Leistungsarten und Ortsteilen

Aus Datenschutzgründen wurden Ortsteile mit weniger als 1000 Einwohner mit Hauptwohnung nicht in die Veröffentlichung einbezogen. Im Ergebnis der Stadt sind deren Daten enthalten.

Schl.Nr. Statisti- scher Bezirk	Ortsteil / Statistischer Bezirk	Hilfe zum Le- bensunterhalt		Hilfe zur Pflege		Grund- sicherung ³⁾		Eingliederungs- hilfen	
		außerhalb und innerhalb von Einrichtungen							
		Personen							
		2005	2006	2005	2006	2005	2006	2005	2006
--	<u>Stadt insgesamt</u>	74	116	147	183	531	577	991	1077
	darunter:								
12	Beutenberg / Winzerlaer Str.	--	--	--	19	6	6	7	7
41	Jena - Zentrum	15	17	21	22
42	Jena - West	4	9	13	18	22	22	63	75
43	Jena - Nord	3	15	3	11	56	64	143	129
44	Jena - Süd	5	6	8	7	19	18	27	33
61	Lobeda - Altstadt	--	--	--	--	.	3	4	7
62	Lobeda - West	13	20	10	6	104	112	72	76
63	Lobeda - Ost ¹⁾	9	18	13	9	84	88	73	82
72	Nord II	5	3	.	.	5	8	23	28
81	Wenigenjena - Kernberge	--	--	9	9
82	Wenigenjena - Ort	.	4	9	7	14	24	23	29
83	Wenigenjena - Schlegelsberg	6	7	6	11	6	10	35	43
90	Winzerla	9	12	28	20	77	80	160	163
112	Ziegenhainer Tal	--	--	--	--	.	.	5	8
120	Zwätzen	--	--	--	.	4	5	17	16
131	Drackendorf ²⁾	3	6	30	52	12	15	44	52
132-202	eingemeindete Orte insgesamt	3	.	22	27
999	nicht zugeordnete ⁴⁾	.	.	16	9	85	85	217	237

¹⁾ ohne Anteil auf Drackendorfer Flur

²⁾ Anteil Lobeda-Ost auf Drackendorfer Flur

³⁾ Grundsicherung im Alter und bei Erwerbsminderung

⁴⁾ hier sind enthalten: Obdachlose; Unbekannte; Unterbringung in Einrichtungen außerhalb von Jena, wobei Hilfeempfänger in die Zugehörigkeit der Stadt Jena fallen

13. Kultur

13.1. Besucherstatistik

(Quelle: jeweilige Einrichtung)

Einrichtung	2007 p				2006	
	Januar	Februar	März	I. Quartal	Jahr	
	Personen					
Zeiss-Planetarium	8848	12154	11893	32895	22501	126993
Theaterhaus Jena	1066	1395	1483	3944	4720	16498
Haus auf der Mauer ⁴⁾	260	305	188	753	1267	4047
Jenaer Philharmonie	3350	2208	4223	9781	8322	35536
Volkshaus ¹⁾	5345	5201	11459	22005	15929	57116
Botanischer Garten ²⁾	1918	1707	2211	5836	4554	33255
Stadtmuseum Alte Göhre	1183	1050	2237	4470	5720	35276
Romantikerhaus	781	861	766	2408	2319	11418
Phyletisches Museum	1073	983	1058	3114	4801	17960
Optisches Museum	1102	1424	1772	4298	3483	20903
Goethe-Gedenkstätte ³⁾	--	--	--	--	--	733
Schillers Gartenhaus	122	246	386	754	928	8693
Ernst-Haeckel-Haus	190	211	170	571	793	2743
Museum 1806	130	149	187	466	401	10661
Schott-Glas-Museum	314	360	448	1122	877	4534
Schott-Villa	442	465	556	1463	1311	6051

¹⁾ ohne Proben und Konzerte der Jenaer Philharmonie und seit August 2004 ohne Proben der Musik- und Kunstschule

²⁾ im Januar einschließlich restliche Besucher vom Dezember

³⁾ bis zum 1.4. Winterpause

⁴⁾ ca-Angaben

13.2. Archive und Ernst-Abbe-Bücherei

(Quelle: jeweilige Einrichtung)

13.2.1. Übersichtstabelle

	2007			2006		
	Januar	Februar	März	I. Quartal	Jahr	
<u>Stadtarchiv</u>						
Benutzer	149	136	120	405	421	1528
Mündliche Anfragen	121	103	117	341	414	1522
Schriftliche Anfragen	29	19	24	72	91	276
Akteneinsicht	242	275	214	731	827	3336
<u>Bauaktenarchiv</u>						
Benutzer	85	69	71	225	205	787
Akteneinsicht	94	98	96	288	318	1289
<u>Ernst-Abbe-Bücherei</u>						
Entleihungen	83343	77444	79924	240711	242909	879037

13.2.2. Entlehene Materialien in der Ernst-Abbe-Bücherei

	2007				2006	
	Januar	Februar	März	I. Quartal	Jahr	
Entleihungen insgesamt	83343	77444	79924	240711	242909	879037
<u>davon:</u> Belletristik Kinder	5456	5683	6008	17147	16187	60946
Belletristik Erwachsene	7728	7755	7128	22611	21365	85780
Sachliteratur Kinder	2879	2981	3225	9085	8388	29398
Sachliteratur Erwachsene	14100	10870	12223	37193	34671	126248
Zeitschriften	6198	6454	6523	19175	21143	74010
CD' s	20522	18833	19220	58575	61614	217849
MC' s	3834	3685	3691	11210	13397	45558
Schallplatten	23	9	5	37	100	245
Videos	4487	4441	3875	12803	17915	53038
DVD' s	8109	7605	8219	23933	18746	78818
CD-ROM	2989	2681	2556	8226	7619	28835
Noten	1810	1405	1814	5029	4252	15252
Musik-Literatur	420	589	451	1460	1139	3400
Spiele	877	896	853	2626	3261	10049
Bilder	123	85	70	278	279	1124
Internet	3788	3472	4063	11323	12833	48487

14. Sport und Freizeit

14.1. Besucher im Freizeitbad GalaxSea

(Quelle: Jenaer Bäder- und Freizeit GmbH)

	2007				2006	
	Januar	Februar	März	I. Quartal	Jahr	
	Personen					
Besucher insgesamt	28735	26235	22326	77296	84210	268847
darunter: Sauna	7062	6292	6630	19984	22813	63303
Durchschnitt pro Tag	927	937	720	859	935	757

14.2. Zuschauer bei Sportveranstaltungen

(Quelle: Baskets Jena GmbH, FC Carl Zeiss Jena e. V.)

	2007				2006	2005/2006
	Januar	Februar	März	I. Quartal	Jahr	Saison
	Personen					
POM Baskets ¹⁾						
Anzahl Spiele	2	2	3	7	14	15
Anzahl Zuschauer	1900	1950	2500	6350	11100r	12500
FC Carl Zeiß Jena ²⁾						
Anzahl Spiele	1	2	2	5	18	17
Anzahl Zuschauer	6611	18041	22894	47546	133260	103441

¹⁾ Saison 2005/2006 von Oktober 2005 bis April 2006, Saison 2006/2007 von September 2006 bis April 2007

²⁾ Saison 2005/2006 von August 2005 bis Mai 2006, Verein war noch Regionalliga, Saison 2006/2007 von August 2006 bis Mai 2007

15. Kommunale Finanzen

15.1. Städtische Steuereinnahmen

(Quelle: Stadtkasse)

	2007	2006	
	I. Quartal		Jahr
	1000 €		
Steuereinnahmen insgesamt (brutto)	9794	10817	39454
<u>davon:</u>			
Grundsteuer A und B	2060	1947	8407
Gewerbsteuer	7564	8773	30528
Andere Steuern	171	97	519
Gemeindeanteil an der Einkommenssteuer	208	--	12943
Gemeindeanteil an der Umsatzsteuer	50	20	2918
Gewerbsteuerumlage (Ausgabe)	- 163	105	3065
Steuereinnahmen (netto)	10215	10733	52250
Schuldenstand (Quartalsende, fortgeschrieben)	91335	97954	92675

Rundungsdifferenzen wurden nicht ausgeglichen

15.2. Ausgewählte kassenmäßige Ausgaben und Einnahmen in 1000 Euro

(Quelle: Thüringer Landesamt für Statistik)

	2007		2006			
	I. Quartal				Jahr	
	insgesamt	je Einwohner	insgesamt	je Einwohner	insgesamt	je Einwohner
	1000 €	€	1000 €	€	1000 €	€
<u>Ausgaben</u>						
Personalausgaben	7594	74	7774	76	38543	377
laufender Sachaufwand	8627	84	8453	83	37863	370
Zinsausgaben	861	8	867	8	4353	43
laufende Zuweisungen und Zuschüsse, Schuldendiensthilfen	20061	196	15387	151	83231	814
Bruttoausgaben der laufenden Rechnung	37143	363	32481	318	163990	1603
Sachinvestitionen	1332	13	932	9	9477	93
darunter: Baumaßnahmen	1195	12	802	8	8055	79
Zuweisungen und Zuschüsse für Investitionen	61	1	571	6	3530	35
Bruttoausgaben der Kapitalrechnung	1392	14	1503	15	13040	127
Bruttoausgaben insgesamt ¹⁾	38536	377	33984	333	177030	1731
abzüglich Zahlungen von Gemeinden/GV	309	3	311	3	1652	16
Gesamtausgaben ¹⁾	38227	374	33673	329	175378	1715
Saldo (Finanzierungsüberschuss)	7596	74	10603	104	13041	128
<u>Einnahmen</u>						
Steuern und steuerähnliche Einnahmen	10215	100	10733	105	52250	511
Einnahmen aus Verwaltung und Betrieb	3699	36	3931	38	16410	160
laufende Zuweisungen und Zuschüsse	30770	301	26909	263	104661	1023
darunter: Schlüsselzuweisungen	11890	116	11173	109	44690	437
Bruttoeinnahmen der laufenden Rechnung	44821	438	41623	407	174709	1708
Veräußerung von Vermögen	270	3	1377	13	3065	30
Zuweisungen und Zuschüsse für Investitionen	1041	10	1587	16	11631	114
Bruttoeinnahmen der Kapitalrechnung	1311	13	2964	29	15362	150
Bruttoeinnahmen insgesamt ¹⁾	46132	451	44587	436	190071	1858
abzüglich Zahlungen von Gemeinden/GV	309	3	311	3	1652	16
Gesamteinnahmen ¹⁾	45823	448	44277	433	188419	1842
Saldo (Finanzierungsdefizit)	--	--	--	--	--	--

¹⁾ ohne besondere Finanzierungsvorgänge

15.3. Schuldenstand des kommunalen Haushalts und seiner kommunaler Unternehmen

(Quelle: Thüringer Landesamt für Statistik)

	Einheit ²⁾	Schuldenstand am 31.12.					
		2001	2002	2003	2004	2005	2006
Gebietskörperschaft	1000 €	134201	128751	106036	103220	99281	92675
	€ je Einwohner	1341	1274	1046	1011	971	906
Eigenbetriebe	1000 €	7054	6740	29024	29043	27738	24622
	€ je Einwohner	70	67	286	284	271	241
Eigengesellschaften ¹⁾	1000 €	203458	15051	1096	1025	950	150
	€ je Einwohner	2033	149	11	10	9	1

¹⁾ unmittelbare Beteiligung am Nennkapital oder Stimmrecht zu 100 %

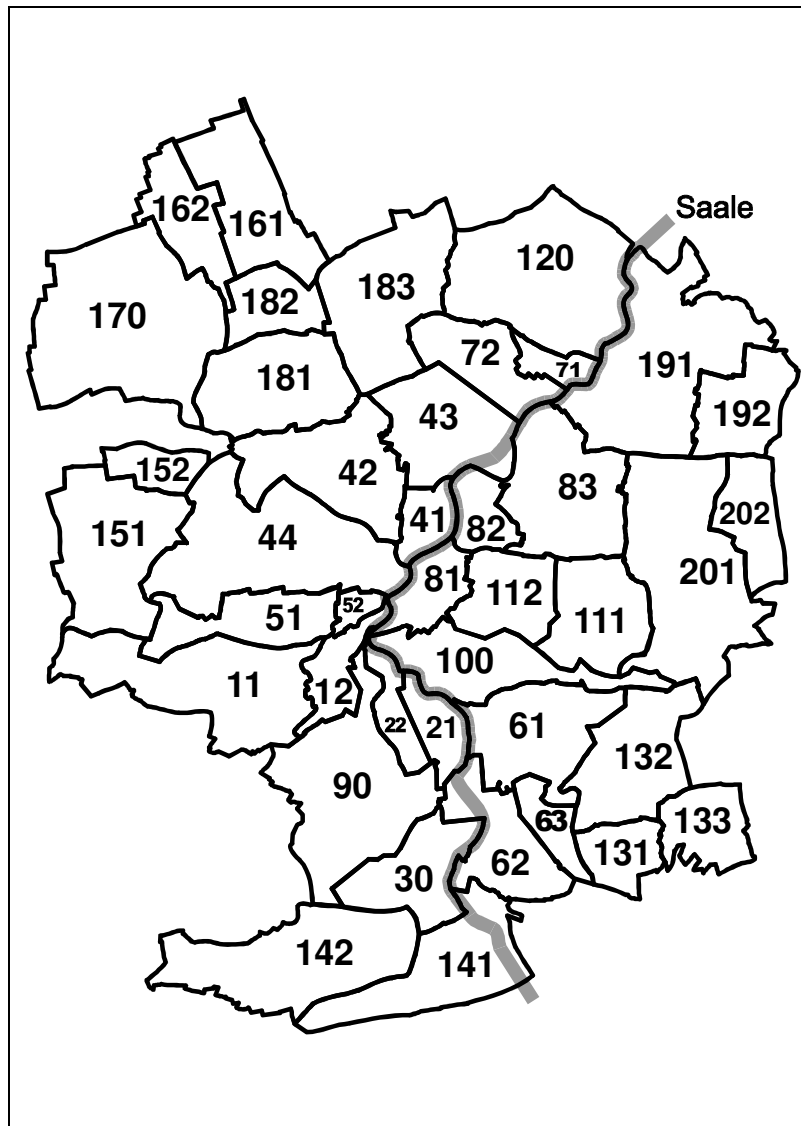
²⁾ je Einwohner am 30.6.

15.4. Entwicklung der Schulden

(Quelle: Thüringer Landesamt für Statistik)

		Einheit	2002	2003	2004	2005	2006
Schuldenstand	1.1.	1000 €	134201	128751	106036	103220	99281
Schuldenaufnahmen und sonstige Zugänge	1.1.- 31.12.	1000 €	4779	53003	2643	3110	8501
Schuldentilgungen und sonstige Abgänge	1.1.- 31.12.	1000 €	10229	75718	5459	7049	15107
Schuldenstand	31.12.	1000 €	128751	106036	103220	99281	92675

Übersichtsskizze der Statistischen Bezirke, Abkürzungen, Kontakt



Nr.	Statistischer Bezirk
11	Ammerbach Ort
12	Beutenberg / Winzerlaer Straße
21	Burgau Ort
22	Ringwiese Flur Burgau
30	Göschwitz
41	Jena-Zentrum
42	Jena-West
43	Jena-Nord
44	Jena-Süd
51	Lichtenhain Ort
52	Mühlenstraße
61	Lobeda-Altstadt
62	Lobeda-West
63	Lobeda-Ost
71	Löbstedt Ort
72	Nord II
81	Wenigenjena / Kernberge
82	Wenigenjena Ort
83	Wenigenjena / Schlegelsberg
90	Winzlerla
100	Wöllnitz
111	Ziegenhain Ort
112	Ziegenhainer Tal
120	Zwätzen
131	Drackendorf / Lobeda-Ost
132	Drackendorf
133	Ilmnitz
141	Maua
142	Leutra
151	Münchenroda
152	Remderoda
161	Krippendorf
162	Vierzehnheiligen
170	Isserstedt
181	Cospeda
182	Lützeroda
183	Closewitz
191	Kunitz
192	Laasan
201	Jenaprießnitz
202	Wodau

Die genaue Zuordnung aller Anschriften (Straße + Hausnummer) zu den Statistischen Bezirken finden Sie im amtlichen Straßenverzeichnis (im Internet unter www.jena.de/statistik). Bitte beachten Sie die zum 31.12.2002 vorgenommene **Teilung der Statistischen Bezirke 10, 20, 50, 70 und 110**.

Abkürzungen

- p vorläufige Werte
 -- nichts vorhanden
 0 Zahlenwert kleiner als die Hälfte der verwendeten Einheit
 ... Angaben fallen später an
 r berichtigte Angaben
 S geschätzte Zahlen
 X blockiertes Feld, Angaben nicht sinnvoll
 / Zahlenwert nicht ausreichend gesichert
 . Zahlenwert unbekannt oder aus Datenschutzgründen geheimzuhalten

Ihre Ansprechpartner in der Statistikstelle Jena

Name, Vorname	Bereiche	Telefon, E-Mail
Carnarius, Jutta	Kleinräumige Gliederung, Bevölkerung, Gebäude/Wohnungen, Landwirtschaft, Soziales	49-3465 carnarij@jena.de
Köber, Petra	Gewerbe, Arbeitsmarkt, Preise, Verkehr, Tourismus, Kultur, Gesundheit, Bildung, Ver- und Entsorgung, Wirtschaft, Finanzen, Umwelt, Redaktion Quartalsbericht	49-3464 koeberp@jena.de
Krenkel, Lutz	Programmierung, Internet	49-3010 krenkell@jena.de



KOMMUNALE IMMOBILIEN JENA

| EIN UNTERNEHMEN DER STADT JENA |

Einer für alles

Der Eigenbetrieb "Kommunale Immobilien Jena" hat am 1.1.2003 seinen Geschäftsbetrieb aufgenommen. Seitdem ist er der zentrale Dienstleister für alle privaten, gewerblichen und verwaltungsinternen Nutzer der mehr als 400 städtischen Gebäude. Zu seinen Aufgaben gehören

- * die Gebäudeverwaltung,
- * die Gebäudevermietung,
- * die Gebäudebetreuung und
- * die Planung und Projektsteuerung von Bauvorhaben.

Damit werden alle Gebäude der Stadt Jena in ihrem gesamten Lebenszyklus von KIJ betreut.

KIJ betreibt allein für die Stadt Jena Gebäude mit mehr als 400.000 qm Bruttogrundfläche und Grundstücke mit einer Fläche von ca. 2.800.000 qm (280 ha).

Jammern hilft nicht – Wir tun was!

Ein wichtiges Ziel von KIJ ist die Behebung des Sanierungsstaus (mehr als 150 Millionen Euro im Jahr 2003) und damit die dauerhafte Erhaltung der städtischen Gebäude. Wir werden verstärkt Sanierungs- und Modernisierungsmaßnahmen an Jenaer Schulen, Kindertagesstätten, Sportanlagen, Kulturbauten und Verwaltungsgebäuden vornehmen. In den nächsten Jahren wollen wir jährlich ca. 16 Millionen Euro für Baumaßnahmen in städtischen Gebäuden ausgeben. Im Jahr 2003 sind fast 75% der Bauaufträge an Firmen aus der Region vergeben worden. Damit stärkt KIJ die einheimische Wirtschaft in Zeiten der schwachen Baukonjunktur.

Um die zusätzlichen Sanierungsmaßnahmen ohne eine Mehrbelastung des Jenaer Stadthaushalts realisieren zu können, bekommt der KIJ für einen Zeitraum bis zum Jahr 2011 jährlich 4,4 Mio. Euro aus einem Anteilsverkauf der ehemaligen SWVG an die Stadtwerke Jena-Pöbneck.



5 von 400 Gebäuden, die KIJ betreut

Besuchen Sie uns auch im Internet:

www.jena.de/statistik

(in städtischen Intranet siehe Startseite)

- Jena in Zahlen - die aktuelle Übersicht
- Ortsteilstatistik in Zeitreihen seit 1995
- Quartalsberichte ab I/2000
- Straßenverzeichnis, Postleitzahlen

Impressum

Herausgeber: Stadtverwaltung Jena, Statistikstelle
Löbdergraben 12, 07743 Jena, Tel. 03641/49-3465, Fax 03641/49-3044
E-Mail: statistik@jena.de, Internet: www.jena.de/statistik

Nachdruck und Vervielfältigung nur mit Quellenangabe gestattet,
Belegexemplar erbeten

Redaktionsschluss: 31. Juli 2007

