

# Jenaer Statistik



## Quartalsbericht I / 2005

Informationsdienst  
der Statistikstelle  
Stadtverwaltung Jena  
15. Jahrgang, Heft 54

# Inhaltsverzeichnis

<b>Inhaltsverzeichnis</b>	<b>2</b>
<b>Strukturelle und personelle Veränderungen in der Statistikstelle</b>	<b>3</b>
<b>1. Stadtteilübersichten</b>	<b>4</b>
<b>2. Wohnbevölkerung</b>	<b>12</b>
2.1. Bevölkerungsbestand	12
2.2. Bevölkerungsbestand nach Altersgruppen	12
2.3. Ausländer	14
2.4. Natürliche Bevölkerungsbewegung	16
2.5. Wanderungsbewegung	17
<b>3. Erwerbstätigkeit und Arbeitsmarkt</b>	<b>21</b>
3.1. Arbeitsmarkt	21
3.2. Sozialversicherungspflichtig Beschäftigte	23
<b>4. Wirtschaft</b>	<b>26</b>
4.1. Gewerbean- und -abmeldungen	26
4.2. Verarbeitendes Gewerbe	27
4.3. Bauwirtschaft	28
4.4. Landwirtschaft	30
4.5. Insolvenzverfahren	31
<b>5. Preise</b>	<b>31</b>
<b>6. Wohnen und Bauen</b>	<b>32</b>
6.1. Wohnberechtigungsbescheinigungen	32
6.2. Wohngeld	33
6.3. Vermittelte Wohnungen mit Belegungsbindung	35
6.4. Gebäude- und Wohnungsbestand	35
<b>7. Tourismus</b>	<b>36</b>
<b>8. Verkehr</b>	<b>36</b>
8.1. Erteilung von Fahrerlaubnissen	36
8.2. Stadtlinienverkehr	36
8.3. Straßenverkehrsunfälle	37
8.4. Bestandsentwicklung Kraftfahrzeuge	37
<b>9. Umwelt und Energie</b>	<b>38</b>
9.1. Immissionen	38
9.2. Ver- und Entsorgung	39
<b>10. Ordnung und Sicherheit</b>	<b>40</b>
<b>11. Bildung</b>	<b>41</b>
11.1. Studenten im Sommersemester 2005 an der Fachhochschule Jena	41
11.2. Studenten im Sommersemester 2005 an der Friedrich-Schiller-Universität Jena	43
<b>12. Gesundheit</b>	<b>44</b>
<b>13. Soziales (ORTSTEILDATEN)</b>	<b>45</b>
<b>14. Kultur</b>	<b>51</b>
14.1. Besucherstatistik	51
14.2. Archive und Ernst-Abbe-Bücherei	52
<b>15. Sport und Freizeit</b>	<b>53</b>
<b>16. Kommunale Finanzen</b>	<b>53</b>
<b>Übersichtsskizze der Statistischen Bezirke, Abkürzungen, Kontakt</b>	<b>54</b>

**(ORTSTEILDATEN)** -- Dieser Abschnitt enthält ortsteilspezifische Daten.

## Strukturelle und personelle Veränderungen in der Statistikstelle

Im Zeitraum vom 1.1.2003 bis 31.12.2004 war die Statistikstelle der Stadtverwaltung dem Amt für Liegenschaften und Beteiligungen angegliedert.

Wir bedanken uns an dieser Stelle beim Amtsleiter, Herrn Wälte und allen Kolleginnen und Kollegen für die sehr gute Zusammenarbeit.

Ebenso möchten wir uns für die herzliche Aufnahme im Fachbereich Finanzen, dem wir seit dem 1.1.2005 angehören, bedanken. Auf die Fortsetzung der konstruktiven Zusammenarbeit, wie im ersten Halbjahr, freuen wir uns.

Seit April 2005 steht uns Herr Martin Berger als Sachgebietsleiter nicht mehr zur Verfügung. Er trat die Stelle des Kaufmännischen Leiters im Städtischen Eigenbetrieb "Kommunale Immobilien Jena" an.

Bei seinem Amtsantritt im April 2001 hatte er drei Ziele für unsere zukünftige Arbeit gesteckt:

1. Weitere Informationsgewinnung aus vorhandenen Datenquellen und Erschließung neuer Informationsquellen für statistische Auswertungen
2. Nutzung neuer Medien, online Abrufe für: Jena in Zahlen, Ortsteilstatistik, Quartalsberichte, Amtliches Straßenverzeichnis, Wahlen
3. Ein Informationszentrum darzustellen und Dienstleister für die Bereitstellung statistischer Daten zu sein

Er hat in der nur kurzen Zeit, die er bei uns Sachgebietsleiter war, unsere Ergebnismessung und Bereitstellung auf ein hohes technisches Niveau entwickelt. Wir arbeiten heute mit modernen Datenbank-Anwendungen und können die Ergebnisse unserer Arbeit schnell bereitstellen.

Unser Quartalsbericht hat ein neues Outfit bekommen und ist für jedermann im Internet oder über das Amtsblatt erhältlich.

Der Umfang der Datenlieferungen hat um ein vielfaches zugenommen. Tiefgründigere Auswertungen wie z.B. die Haushaltsgenerierung, detaillierte Bevölkerungs- und Wohnungsangaben, viele davon nach Ortsteilen, sind jetzt möglich. Die Ergebnisdaten selbst sind Grundlage vieler Entscheidungen, wobei die Bevölkerungsprognose besonders hervorgehoben werden muss.

Mit der Veröffentlichung der Quartalsberichte im Internet öffnet sich oftmals für viele Bürger die Möglichkeit über ihre eigentliche Frage hinaus noch mehr Fakten zu erfahren.

Wir haben Herrn Berger sehr viel zu verdanken. Wir wünschen ihm für seine neuen Aufgaben Gesundheit, alles Gute und viel Erfolg und freuen uns über seine Zusage, uns, wenn nötig, zu unterstützen.

Um die entwickelten Anwendungen weiterhin zu betreuen und die erforderlichen Ergebnisse aus den vorhandenen Daten zu erzielen, verstärkt Herr Krenkel, ein gelernter Informatikkaufmann, seit dem 1.4.2005 unser Team.

Die Statistikstelle der Stadt Jena freut sich auf Anregungen, Hinweise aber auch Kritik, um das bestehende hohe Niveau zu halten und noch zu verbessern.

### Nun noch ein Hinweis zu diesem Bericht:

Um für anstehende und zukünftige Entscheidungsprozesse eine praktikable Arbeitsgrundlage zu bieten, entstand im Bereich der Stadtplanung die Idee der Erarbeitung von Stadtteilübersichten.

Im Quartalsbericht II / 2004 (Heft 51) vom Oktober 2004 stellten wir erstmalig die Erklärungen der Struktur und der benutzten Symbole für die Stadtteilübersichten vor. Die Stadtteilübersichten selbst konnten in der aktuellen Fassung im Internet abgerufen werden.


Ausführliche Hinweise sind dem Bericht II / 2004 zu entnehmen.

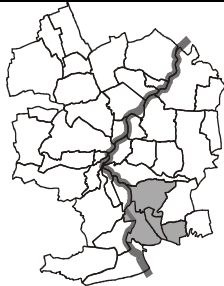
Da mit den Ergebnissen des Jahres 2004 bereits zwei Jahre zu Verfügung stehen, möchten wir auf den folgenden Seiten dieses Berichtes die einzelnen Stadtteilübersichten darstellen.


Im Rahmen der inhaltlichen Diskussion zu den Indikatoren der Stadtteilübersichten wurden alle Angaben nochmals überarbeitet. Daraus ergeben sich teilweise Veränderungen für die Infrastrukturdaten für 2003.

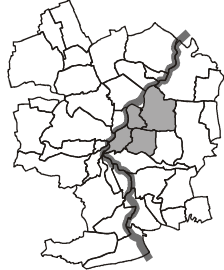
Ihre Statistikstelle


## 1. Stadtteilübersichten

JENA gesamt		Stadtteilübersicht										
		Stand: 09.08.2005										
		2000		IST 2003		2004		2005		Prognose 2010		2020
<b>Einwohner</b>		97.081	↗ 100.509	↗ 100.623	↗ 99.882	↗ 97.169	↘ 90.618					
0 - 5			4.640 4,6	4.817 4,8	5.081 5,1	5.217 5,4	3.622 4,0					
6 - 17			9.299 9,3	8.802 8,7	8.442 8,5	7.778 8,0	8.745 9,7					
18 - 26			18.302 18,2	18.299 18,2	16.688 16,7	13.384 13,8	9.198 10,2					
27 - 44			25.457 25,3	25.467 25,3	28.418 28,5	28.355 29,2	23.133 25,5					
45 - 59			18.475 18,4	18.284 18,2	18.455 18,5	19.546 20,1	20.306 22,4					
60 - 74			17.404 17,3	17.841 17,7	16.440 16,5	16.156 16,6	15.752 17,4					
75 u. älter			6.932 6,9	7.113 7,1	6.358 6,4	6.733 6,9	9.862 10,9					
<b>+ Nebenwohnsitz</b>			6.991	8.328								
<b>Haushalte</b>			50.659	52.172								
Einpersonenhaushalte			19.904 39,3	21.003 40,3								
Paare mit Kindern			5.519 10,9	5.270 10,1								
Alleinerziehende			4.082 8,1 ⊖	4.014 7,7 ⊖								
Sonstige			21.154 41,8	21.885 41,9								
<b>Wohnungen</b>			52.797	52991								
<b>Wohnfläche (m²)</b>			3.540.269	3.574.256								
<b>Geburten</b>			849	932								
<b>Sterbefälle</b>			867	905								
<b>Zuzug</b>												
von außerhalb			9.967 9,9	5.914 5,9								
aus Jena			9.132 9,1	8.327 8,3								
<b>Wegzug</b>												
nach außerhalb			7.259 7,2	5.690 5,7								
nach Jena			9.132 9,1	8.327 8,3								
<b>Migranten</b>												
EU			776 0,8	756 0,8								
Nicht-EU			2.159 2,1	2.234 2,2								
Aussiedler			376 0,4	454 0,5								
<b>Sozialhilfeempfänger (HLU)</b>			2.718 2,7 ⊖	3.030 3,0 ⊖								
0 - 5			539 11,6 ⊖	624 13,0 ⊖								
6 - 17			431 4,6 ⊖	491 5,6 ⊖								
18 - 26			636 3,5 ⊖	736 4,0 ⊖								
27 u. älter			1.112 1,6 ⊖	1.179 1,7 ⊖								
<b>Arbeitslose insgesamt</b>			6.820 11,0 ⊖	6.408 10,3 ⊖								
Langzeitarbeitslose			2.605 4,2 ⊖	2.670 4,3 ⊖								
Jugendliche unter 25 Jahre			822 5,7 ⊖	698 4,9 ⊖								
<b>Hilfe zur Erziehung</b>												
(Fälle - Pers. unter 21 Jahre)			640 3,4 ⊖	630 3,4 ⊖								
<b>Jugendkriminalität</b> (Tatverdächtige 7 bis 20 J. nach Wohnort)			960 7,0 ⊖	694 5,3 ⊖								
<b>Wohnbauflächen (ha)</b>			215	215								
davon verfügbar (ha)			117	117								
<b>Gewerbliche Bauflächen (ha)</b>			305	305								
davon verfügbar (ha)			136	136								
<b>Schulen</b>			36	34								
Grundschule			13	12								
Regelschule			5	5								
Gymnasium			8	8								
andere Schultypen			10	9								
<b>Kindertagesstätten</b>			52	54								
Kita-Plätze			3835	3950								
<b>Jugendlehn-/zimmer</b>			22	20								
<b>Seniorenheime</b>			9	9								
<b>Einr. d. offenen Altenhilfe</b>			10	10								
<b>Sportanlagen</b>			53	54								
<b>Kulturelle Einrichtungen</b>			36	36								

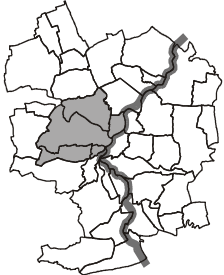
Alt- und Neulobeda				61 Lobeda-Altstadt 62 Lobeda-West 63 Lobeda-Ost 131 Drackendorf / Lobeda Ost		Stadtteilübersicht Jena		
						Stand: 10.08.2005		
	IST				Prognose			
	2000	2003	2004	2005	2010	2020		
<b>Einwohner</b>	24.256	→ 23.639	→ 23.578	↘ 22.329	↘ 20.180	↘ 17.380		
0 - 5		916 3,9	951 4,0	963 4,3	957 4,7	679 3,9		
6 - 17		2.113 8,9	2.002 8,5	1.805 8,1	1.462 7,2	1.560 9,0		
18 - 26		4.408 18,6	4.478 19,0	4.042 18,1	2.810 13,9	1.680 9,7		
27 - 44		4.582 19,4	4.515 19,1	5.110 22,9	5.485 27,2	4.545 26,2		
45 - 59		5.462 23,1	5.275 22,4	4.832 21,6	4.117 20,4	3.532 20,3		
60 - 74		4.515 19,1	4.650 19,7	4.149 18,6	3.950 19,6	3.322 19,1		
75 u.älter		1.643 7,0	1.707 7,2	1.428 6,4	1.399 6,9	2.062 11,9		
<b>+ Nebenwohnsitz</b>		<b>1.667</b>	<b>2.133</b>					
<b>Haushalte</b>		<b>11.613</b>	<b>12.015</b>					
Einpersonenhaushalte		4.259 36,7	4.522 37,6					
Paare mit Kindern		1.094 9,4	993 8,3					
Alleinerziehende		982 8,5 ⊕	968 8,1 ⊕					
Sonstige		5.278 45,4	5.532 46,0					
<b>Wohnungen</b>		13.344	12941					
<b>Wohnfläche (m²)</b>		806.776	783.198					
<b>Geburten</b>		164	197					
<b>Sterbefälle</b>		234	236					
<b>Zuzug</b>	von außerhalb	1.857 7,9	1.506 6,4					
	aus Jena	2.064 8,7	1.835 7,8					
<b>Wegzug</b>	nach außerhalb	1.297 5,5	1.367 5,8					
	nach Jena	2.253 9,5	1.980 8,4					
<b>Migranten</b>	EU	166 0,7	149 0,6					
	Nicht-EU	782 3,3	926 3,9					
	Aussiedler	289 1,2	369 1,6					
<b>Sozialhilfeempfänger (HLU)</b>		<b>1.252 5,3 ⊕</b>	<b>1.395 5,9 ⊕</b>					
0 - 5		247 27,0 ⊕	278 29,2 ⊕					
6 - 17		238 11,3 ⊕	277 13,8 ⊕					
18 - 26		280 6,4 ⊕	337 7,5 ⊕					
27 u.älter		487 3,0 ⊕	503 3,1 ⊕					
<b>Arbeitslose insgesamt</b>		<b>2.354 16,3 ⊕</b>	<b>2.157 15,1 ⊕</b>					
Langzeitarbeitslose		954 6,6 ⊕	1.008 7,1 ⊕					
Jugendliche unter 25 Jahre		291 8,0 ⊕	225 6,2 ⊕					
<b>Hilfe zur Erziehung</b>		<b>226 5,1 ⊕</b>	<b>217 5,1 ⊕</b>					
(Fälle - Pers. unter 21 Jahre)								
<b>Jugendkriminalität</b> (Tatverdächtige 7 bis 20 J. nach Wohnort)		<b>316 9,3 ⊕</b>	<b>241 7,5 ⊕</b>					
<b>Infrastrukturdaten</b>	<b>Wohnbauflächen (ha)</b>	<b>4</b>	<b>4</b>					
	davon verfügbar (ha)	4	4					
	<b>Gewerbliche Bauflächen (ha)</b>	<b>36</b>	<b>36</b>					
	davon verfügbar (ha)	26	26					
	<b>Schulen</b>	<b>11</b>	<b>11</b>					
	Grundschule	4	4					
	Regelschule	2	2					
	Gymnasium	2	2					
	andere Schultypen	3	3					
	<b>Kindertagesstätten</b>	<b>8</b>	<b>8</b>					
	Kita-Plätze	858	818					
	<b>Jugendeinrichtungen</b>	<b>5</b>	<b>4</b>					
	<b>Seniorenheime</b>	<b>1</b>	<b>1</b>					
<b>Einr. d. offenen Altenhilfe</b>	<b>2</b>	<b>2</b>						
<b>Sportanlagen</b>	<b>7</b>	<b>8</b>						
<b>Kulturelle Einrichtungen</b>	<b>3</b>	<b>3</b>						


Winzerla und Umgebung				12 Beutenberg / Winzerlaer Straße 21 Burgau Ort 22 Ringwiese Flur Burgau 90 Winzerla		Stadtteilübersicht Jena		
						Stand: 09.08.2005		
		IST		Prognose				
		2000	2003	2004	2005	2010	2020	
Basisdaten	<b>Einwohner</b>	15.750	→ 15.367	↘ 15.201	↘ 14.767	↘ 13.602	↘ 11.830	
	0 - 5		577 3,8	584 3,8	630 4,3	646 4,7	457 3,9	
	6 - 17		1.549 10,1	1.376 9,1	1.250 8,5	970 7,1	1.070 9,0	
	18 - 26		2.610 17,0	2.635 17,3	2.679 18,1	2.134 15,7	1.129 9,5	
	27 - 44		3.767 24,5	3.630 23,9	3.819 25,9	3.630 26,7	3.095 26,2	
	45 - 59		3.181 20,7	3.178 20,9	3.049 20,6	2.987 22,0	2.576 21,8	
	60 - 74		2.632 17,1	2.723 17,9	2.422 16,4	2.320 17,1	2.198 18,6	
	75 u. älter		1.051 6,8	1.075 7,1	918 6,2	915 6,7	1.305 11,0	
	<b>+ Nebenwohnsitz</b>		698	824				
	<b>Haushalte</b>		7.696	7.966				
	Einpersonenhaushalte		2.872 37,3	3.120 39,2				
	Paare mit Kindern		815 10,6	742 9,3				
	Alleinerziehende		739 9,6 ☹	707 8,9 ☹				
	Sonstige		3.270 42,5	3.397 42,6				
	<b>Wohnungen</b>		8.020	8080				
	<b>Wohnfläche (m²)</b>		514.244	521.805				
	<b>Geburten</b>		96	93				
	<b>Sterbefälle</b>		159	150				
	<b>Zuzug</b>	von außerhalb	809 5,3	543 3,6				
		aus Jena	1.020 6,6	1.011 6,7				
<b>Wegzug</b>	nach außerhalb	640 4,2	629 4,1					
	nach Jena	1.015 6,6	1.010 6,6					
<b>Migranten</b>	EU	46 0,3	54 0,4					
	Nicht-EU	195 1,3	195 1,3					
	Aussiedler	10 0,1	22 0,1					
<b>Sozialhilfeempfänger (HLU)</b>		388 2,5 ☹	418 2,7 ☹					
0 - 5		77 13,3 ☹	99 17,0 ☹					
6 - 17		54 3,5 ☹	63 4,6 ☹					
18 - 26		105 4,0 ☹	114 4,3 ☹					
27 u. älter		152 1,4 ☹	142 1,3 ☹					
<b>Arbeitslose insgesamt</b>		1.306 13,7 ☹	1.196 12,7 ☹					
Langzeitarbeitslose		536 5,6 ☹	549 5,8 ☹					
Jugendliche unter 25 Jahre		170 7,8 ☹	144 6,7 ☹					
<b>Hilfe zur Erziehung</b>		135 4,5 ☹	127 4,6 ☹					
(Fälle - Pers. unter 21 Jahre)								
<b>Jugendkriminalität</b> (Tatverdächtige 7 bis 20 J. nach Wohnort)		140 5,9 ☹	148 7,0 ☹					
Infrastrukturdaten	<b>Wohnbauflächen (ha)</b>		22	22				
	davon verfügbar (ha)		8	8				
	<b>Gewerbliche Bauflächen (ha)</b>		20	20				
	davon verfügbar (ha)		0	0				
	<b>Schulen</b>		7	5				
	Grundschule		3	2				
	Regelschule		1	1				
	Gymnasium		1	1				
	andere Schultypen		2	1				
	<b>Kindertagesstätten</b>		7	6				
	Kita-Plätze		590	534				
	<b>Jugendeinrichtungen</b>		5	4				
	<b>Seniorenheime</b>		1	1				
<b>Einr. d. offenen Altenhilfe</b>		2	2					
<b>Sportanlagen</b>		13	13					
<b>Kulturelle Einrichtungen</b>		1	1					

		IST					Prognose	
		2000	2003	2004	2005	2010	2020	
<b>Ost</b>							81 Wenigenjena / Kernberge 82 Wenigenjena Ort 83 Wenigenjena / Schlegelsberg 112 Ziegenhainer Tal	
		Stand: 09.08.2005						
<b>Basisdaten</b>	<b>Einwohner</b>	14.000	↗ 14.678	↗ 14.724	↘ 14.526	↗ 14.242	↘ 13.506	
	0 - 5		722 4,9	756 5,1	733 5,0	720 5,1	566 4,2	
	6 - 17		1.387 9,4	1.319 9,0	1.269 8,7	1.172 8,2	1.249 9,2	
	18 - 26		2.216 15,1	2.167 14,7	2.121 14,6	1.936 13,6	1.405 10,4	
	27 - 44		3.818 26,0	3.874 26,3	4.177 28,8	4.015 28,2	3.351 24,8	
	45 - 59		2.655 18,1	2.603 17,7	2.637 18,2	2.819 19,8	3.059 22,6	
	60 - 74		2.711 18,5	2.811 19,1	2.541 17,5	2.535 17,8	2.345 17,4	
	75 u. älter		1.169 8,0	1.194 8,1	1.048 7,2	1.045 7,3	1.531 11,3	
	<b>+ Nebenwohnsitz</b>		<b>1.081</b>	<b>1.123</b>				
	<b>Haushalte</b>		<b>7.232</b>	<b>7.482</b>				
	Einpersonenhaushalte		2.751 38,0	2.878 38,5				
	Paare mit Kindern		875 12,1	890 11,9				
	Alleinerziehende		556 7,7 ☹	544 7,3 ☹				
	Sonstige		3.050 42,2	3.170 42,4				
	<b>Wohnungen</b>		7.296	7432				
	<b>Wohnfläche (m²)</b>		525.637	540.173				
	<b>Geburten</b>		131	140				
	<b>Sterbefälle</b>		108	107				
	<b>Zuzug</b>	von außerhalb	1.020 6,9	727 4,9				
		aus Jena	1.058 7,2	1.115 7,6				
<b>Wegzug</b>	nach außerhalb	590 4,0	654 4,4					
	nach Jena	1.060 7,2	1.155 7,8					
<b>Migranten</b>	EU	76 0,5	80 0,5					
	Nicht-EU	205 1,4	203 1,4					
	Aussiedler	62 0,4	42 0,3					
<b>Sozialhilfeempfänger (HLU)</b>		<b>219 1,5 ☹</b>	<b>258 1,8 ☹</b>					
0 - 5		38 5,3 ☹	51 6,7 ☹					
6 - 17		39 2,8 ☹	39 3,0 ☹					
18 - 26		47 2,1 ☹	48 2,2 ☹					
27 u. älter		95 0,9 ☹	120 1,1 ☹					
<b>Arbeitslose insgesamt</b>		<b>748 8,6 ☹</b>	<b>731 8,5 ☹</b>					
Langzeitarbeitslose		235 2,7 ☹	243 2,8 ☹					
Jugendliche unter 25 Jahre		82 4,9 ☹	71 4,4 ☹					
<b>Hilfe zur Erziehung</b>	(Fälle - Pers. unter 21 Jahre)	<b>46 1,7 ☹</b>	<b>44 1,7 ☹</b>					
<b>Jugendkriminalität</b> (Tatverdächtige 7 bis 20 J. nach Wohnort)		<b>121 6,5 ☹</b>	<b>95 5,3 ☹</b>					
<b>Infrastrukturdaten</b>	<b>Wohnbauflächen (ha)</b>		<b>46</b>	<b>46</b>				
	davon verfügbar (ha)		45	45				
	<b>Gewerbliche Bauflächen (ha)</b>		<b>0</b>	<b>0</b>				
	davon verfügbar (ha)		0	0				
	<b>Schulen</b>		<b>5</b>	<b>5</b>				
	Grundschule		2	2				
	Regelschule		1	1				
	Gymnasium		2	2				
	andere Schultypen		--	--				
	<b>Kindertagesstätten</b>		<b>8</b>	<b>7</b>				
	Kita-Plätze		<b>581</b>	<b>590</b>				
	<b>Jugendeinrichtungen</b>		<b>1</b>	<b>1</b>				
	<b>Seniorenheime</b>		<b>2</b>	<b>2</b>				
<b>Einr. d. offenen Altenhilfe</b>		<b>1</b>	<b>1</b>					
<b>Sportanlagen</b>		<b>10</b>	<b>10</b>					
<b>Kulturelle Einrichtungen</b>		<b>3</b>	<b>3</b>					

		IST			Prognose		
		2000	2003	2004	2005	2010	2020
<b>Nord</b>							
		43 Jena-Nord 71 Lößstedt Ort 72 Nord II 120 Zwätzen					
		Stand: 09.08.2005					
<b>Basisdaten</b>	<b>Einwohner</b>	16.247	↗ 17.547	↘ 17.570	↗ 17.855	↘ 18.104	↘ 17.643
	0 - 5		855 4,9	861 4,9	953 5,3	1.022 5,6	702 4,0
	6 - 17		1.466 8,4	1.407 8,0	1.436 8,0	1.476 8,2	1.751 9,9
	18 - 26		2.760 15,7	2.749 15,6	2.559 14,3	2.288 12,6	1.811 10,3
	27 - 44		4.520 25,8	4.561 26,0	5.201 29,1	5.184 28,6	4.366 24,7
	45 - 59		2.440 13,9	2.450 13,9	2.698 15,1	3.411 18,8	4.044 22,9
	60 - 74		3.990 22,7	4.009 22,8	3.579 20,0	3.067 16,9	2.865 16,2
	75 u. älter		1.516 8,6	1.533 8,7	1.429 8,0	1.656 9,1	2.104 11,9
	<b>+ Nebenwohnsitz</b>		<b>1.150</b>	<b>1.339</b>			
	<b>Haushalte</b>		<b>8.987</b>	<b>9.357</b>			
	Einpersonenhaushalte		3.719 41,4	3.977 42,5			
	Paare mit Kindern		891 9,9	855 9,1			
	Alleinerziehende		717 8,0 ☹	708 7,6 ☹			
	Sonstige		3.660 40,7	3.817 40,8			
	<b>Wohnungen</b>		9.378	9.503			
	<b>Wohnfläche (m²)</b>		588.297	602.340			
	<b>Geburten</b>		158	169			
	<b>Sterbefälle</b>		193	215			
	<b>Zuzug</b>	von außerhalb	1.273 7,3	909 5,2			
		aus Jena	1.387 7,9	1.462 8,3			
	<b>Wegzug</b>	nach außerhalb	869 5,0	844 4,8			
		nach Jena	1.196 6,8	1.430 8,1			
	<b>Migranten</b>	EU	123 0,7	118 0,7			
	Nicht-EU	289 1,6	317 1,8				
	Aussiedler	7 0,0	9 0,1				
<b>Sozialhilfeempfänger (HLU)</b>		<b>379 2,2 ☹</b>	<b>433 2,5 ☹</b>				
0 - 5		81 9,5 ☹	90 10,5 ☹				
6 - 17		41 2,8 ☹	51 3,6 ☹				
18 - 26		92 3,3 ☹	113 4,1 ☹				
27 u. älter		165 1,3 ☹	179 1,4 ☹				
<b>Arbeitslose insgesamt</b>		<b>987 10,2 ☹</b>	<b>931 9,5 ☹</b>				
Langzeitarbeitslose		391 4,0 ☹	382 3,9 ☹				
Jugendliche unter 25 Jahre		115 5,5 ☹	93 4,5 ☹				
<b>Hilfe zur Erziehung</b> (Fälle - Pers. unter 21 Jahre)		<b>124 4,2 ☹</b>	<b>125 4,2 ☹</b>				
<b>Jugendkriminalität</b> (Tatverdächtige 7 bis 20 J. nach Wohnort)		<b>121 5,9 ☹</b>	<b>44 2,2 ☹</b>				
<b>Infrastrukturdaten</b>	<b>Wohnbauflächen (ha)</b>	<b>63</b>	<b>63</b>				
	davon verfügbar (ha)	36	36				
	<b>Gewerbliche Bauflächen (ha)</b>	<b>87</b>	<b>87</b>				
	davon verfügbar (ha)	34	34				
	<b>Schulen</b>	<b>5</b>	<b>5</b>				
	Grundschule	2	2				
	Regelschule	1	1				
	Gymnasium	2	2				
	andere Schultypen	--	--				
	<b>Kindertagesstätten</b>	<b>9</b>	<b>12</b>				
	Kita-Plätze	<b>617</b>	<b>713</b>				
	<b>Jugendeinrichtungen</b>	<b>1</b>	<b>1</b>				
	<b>Seniorenheime</b>	<b>3</b>	<b>3</b>				
<b>Einr. d. offenen Altenhilfe</b>	<b>2</b>	<b>2</b>					
<b>Sportanlagen</b>	<b>9</b>	<b>9</b>					
<b>Kulturelle Einrichtungen</b>	<b>3</b>	<b>3</b>					



		IST				Prognose	
		2000	2003	2004	2005	2010	2020
<b>West / Zentrum</b>				41 Jena-Zentrum 42 Jena-West 44 Jena-Süd 51 Lichtenhain Ort 52 Mühlenstraße		<b>Stadtteilübersicht Jena</b> Stand: 09.08.2005	
<b>Basisdaten</b>	<b>Einwohner</b>	18.864	↗ 20.763	↗ 20.989	↗ 21.659	→ 22.085	→ 21.556
	0 - 5		1.194 5,8	1.256 6,0	1.445 6,7	1.481 6,7	830 3,9
	6 - 17		1.731 8,3	1.698 8,1	1.792 8,3	2.006 9,1	2.371 11,0
	18 - 26		5.167 24,9	5.153 24,6	3.838 17,7	2.742 12,4	2.284 10,6
	27 - 44		6.492 31,3	6.621 31,5	7.861 36,3	7.848 35,5	5.574 25,9
	45 - 59		2.741 13,2	2.745 13,1	3.165 14,6	4.048 18,3	5.215 24,2
	60 - 74		2.219 10,7	2.277 10,8	2.414 11,1	2.735 12,4	3.326 15,4
	75 u. älter		1.219 5,9	1.239 5,9	1.144 5,3	1.225 5,5	1.956 9,1
	<b>+ Nebenwohnsitz</b>		<b>2.229</b>	<b>2.660</b>			
	<b>Haushalte</b>		<b>11.800</b>	<b>12.018</b>			
	Einpersonenhaushalte		5.685 48,2	5.868 48,8			
	Paare mit Kindern		1.169 9,9	1.142 9,5			
	Alleinerziehende		810 6,9 ☺	824 6,9 ☺			
	Sonstige		4.136 35,1	4.184 34,8			
	<b>Wohnungen</b>		11.264	11507			
	<b>Wohnfläche (m²)</b>		783.390	798.966			
	<b>Geburten</b>		250	262			
	<b>Sterbefälle</b>		135	149			
	<b>Zuzug</b> von außerhalb		4.746 22,9	1.979 9,4			
	aus Jena		2.171 10,5	2.419 11,5			
	<b>Wegzug</b> nach außerhalb		3.577 17,2	1.852 8,8			
	nach Jena		2.356 11,3	2.386 11,4			
	<b>Migranten</b> EU		316 1,5	304 1,4			
Nicht-EU		568 2,7	523 2,5				
Aussiedler		7 0,0	8 0,0				
<b>Sozialhilfeempfänger (HLU)</b>		<b>434 2,1 ☺</b>	<b>468 2,2 ☺</b>				
0 - 5		91 7,6 ☺	95 7,6 ☺				
6 - 17		55 3,2 ☺	55 3,2 ☺				
18 - 26		101 2,0 ☺	113 2,2 ☺				
27 u. älter		187 1,5 ☺	205 1,6 ☺				
<b>Arbeitslose insgesamt</b>		<b>1.009 7,0 ☺</b>	<b>966 6,7 ☺</b>				
Langzeitarbeitslose		347 2,4 ☺	338 2,3 ☺				
Jugendliche unter 25 Jahre		123 3,2 ☺	109 2,8 ☺				
<b>Hilfe zur Erziehung</b> (Fälle - Pers. unter 21 Jahre)		<b>73 1,8 ☺</b>	<b>90 2,2 ☺</b>				
<b>Jugendkriminalität</b> (Tatverdächtige 7 bis 20 J. nach Wohnort)		<b>203 7,5 ☺</b>	<b>126 4,8 ☺</b>				
<b>Infrastrukturdaten</b>	<b>Wohnbauflächen (ha)</b>		<b>9</b>	<b>9</b>			
	davon verfügbar (ha)		9	9			
	<b>Gewerbliche Bauflächen (ha)</b>		<b>53</b>	<b>53</b>			
	davon verfügbar (ha)		2	2			
	<b>Schulen</b>		<b>6</b>	<b>6</b>			
	Grundschule		2	2			
	Regelschule		--	--			
	Gymnasium		1	1			
	andere Schultypen		3	3			
	<b>Kindertagesstätten</b>		<b>15</b>	<b>16</b>			
	Kita-Plätze		<b>990</b>	<b>1092</b>			
	<b>Jugendeinrichtungen</b>		<b>1</b>	<b>1</b>			
	<b>Seniorenheime</b>		<b>2</b>	<b>2</b>			
<b>Einr. d. offenen Altenhilfe</b>		<b>3</b>	<b>3</b>				
<b>Sportanlagen</b>		<b>8</b>	<b>8</b>				
<b>Kulturelle Einrichtungen</b>		<b>24</b>	<b>24</b>				

Ortschaften		IST		2004		Prognose	
						2005	2010
		11 Ammerbach Ort 30 Göschwitz 100 Wöllnitz 111 Ziegenhain Ort 132 Drackendorf 133 Ilmnitz 141 Maua 142 Leutra 151 Münchenroda 152 Remderoda		161 Krippendorf 162 Vierzehnheiligen 170 Isserstedt 181 Cospeda 182 Lützeroda 183 Closewitz 191 Kunitz 192 Laasan 201 Jenapießnitz 202 Wogau		<b>Stadtteilübersicht Jena</b> Stand: 09.08.2005	
		2000	2003	2004	2005	2010	2020
<b>Einwohner</b>		7.951	8.372	8.443	8.747	8.957	8.703
0 - 5			376 4,5	407 4,8	357 4,1	390 4,4	387 4,4
6 - 17			1.050 12,5	999 11,8	890 10,2	691 7,7	743 8,5
18 - 26			1.080 12,9	1.080 12,8	1.448 16,6	1.474 16,5	889 10,2
27 - 44			2.211 26,4	2.199 26,0	2.248 25,7	2.193 24,5	2.202 25,3
45 - 59			1.985 23,7	2.024 24,0	2.074 23,7	2.164 24,2	1.879 21,6
60 - 74			1.336 16,0	1.369 16,2	1.335 15,3	1.548 17,3	1.697 19,5
75 u. älter			334 4,0	365 4,3	395 4,5	497 5,5	906 10,4
<b>+ Nebenwohnsitz</b>			150	249			
<b>Haushalte</b>			3.331	3.334			
Einpersonenhaushalte			618 18,6	638 19,1			
Paare mit Kindern			675 20,3	648 19,4			
Alleinerziehende			278 8,3	263 7,9			
Sonstige			1.760 52,8	1.785 53,5			
<b>Wohnungen</b>			3.495	3528			
<b>Wohnfläche (m²)</b>			321.925	327.774			
<b>Geburten</b>			50	71			
<b>Sterbefälle</b>			37	47			
<b>Zuzug</b>			249 3,0	232 2,7			
von außerhalb							
aus Jena			1.218 14,5	384 4,5			
<b>Wegzug</b>			227 2,7	258 3,1			
nach außerhalb							
nach Jena			1.152 13,8	306 3,6			
<b>Migranten</b>			28 0,3	30 0,4			
EU							
Nicht-EU			38 0,5	44 0,5			
Aussiedler			1 0,0	4 0,0			
<b>Sozialhilfeempfänger (HLU)</b>			43 0,5	58 0,7			
0 - 5			5 1,3	11 2,7			
6 - 17			3 0,3	6 0,6			
18 - 26			11 1,0	11 1,0			
27 u. älter			24 0,4	30 0,5			
<b>Arbeitslose insgesamt</b>			384 7,3	398 7,5			
Langzeitarbeitslose			131 2,5	142 2,7			
Jugendliche unter 25 Jahre			39 4,5	50 5,8			
<b>Hilfe zur Erziehung</b> (Fälle - Pers. unter 21 Jahre)			21 1,2	26 1,4			
<b>Jugendkriminalität</b> (Tatverdächtige 7 bis 20 J. nach Wohnort)			k.A.	k.A.			
<b>Wohnbauflächen (ha)</b>			71	71			
davon verfügbar (ha)			15	15			
<b>Gewerbliche Bauflächen (ha)</b>			111	111			
davon verfügbar (ha)			74	74			
<b>Schulen</b>			2	2			
Grundschule			--	--			
Regelschule			--	--			
Gymnasium			--	--			
andere Schultypen			2	2			
<b>Kindertagesstätten</b>			5	5			
Kita-Plätze			199	195			
<b>Jugendzimmer</b>			9	9			
<b>Seniorenheime</b>			--	--			
<b>Einr. d. offenen Altenhilfe</b>			--	--			
<b>Sportanlagen</b>			6	6			
<b>Kulturelle Einrichtungen</b>			2	2			

		IST		Prognose				
		2000	2003	2004	2005	2010	2020	
<b>Zeichenerklärung</b>				41 Jena-Zentrum 42 Jena-West 44 Jena-Süd 51 Lichtenhain Ort 52 Mühlenstraße		<b>Stadtteilübersicht Jena</b> Stand: 09.08.2005		
				Statistische Bezirke, aus denen der Planungsraum besteht				
<b>Basisdaten</b>	<b>Einwohner</b>	18.864	20.763	20.989	21.659	22.085	21.556	
	0 - 5		1.194 5,8	1.256 6,0	1.445 6,7	1.481 6,7	830 3,9	
	6 - 17		1.731 8,3	1.698 8,1	1.792 8,3	2.006 9,1	2.371 11,0	
	18 - 26		5.167 24,9	5.153 24,6	3.838 17,7	2.742 12,4	2.284 10,6	
	27 - 44		6.492 31,3	6.621 31,5	7.861 36,3	7.848 35,5	5.574 25,9	
	45 - 59		2.741 13,2	2.745 13,1	3.165 14,6	4.048 18,3	5.215 24,2	
	60 - 74		2.219 10,7	2.277 10,8	2.414 11,1	2.735 12,4	3.326 15,4	
	75 u. älter		1.219 5,9	1.239 5,9	1.144 5,3	1.225 5,5	1.956 9,1	
	<b>+ Nebenwohnsitz</b>		2.229	2.660				
	<b>Haushalte</b>		11.800					
	Einpersonenhaushalte		5.685 48,2					
	Paare mit Kindern		1.169 9,9					
	Alleinerziehende		810 6,9					
	Sonstige		4.136 35,1					
	<b>Wohnungen</b>		11.264					
	<b>Wohnfläche (m²)</b>		783.390					
	<b>Geburten</b>		250					
	<b>Sterbefälle</b>		135					
	<b>Zuzug</b>	von außerhalb	4.746 22,9					
		aus Jena	2.171 10,5					
<b>Wegzug</b>	nach außerhalb	3.577 17,2						
	nach Jena	2.356 11,3						
<b>Migranten</b>	EU	316 1,5						
	Nicht-EU	568 2,7						
	Aussiedler	7 0,0						
<b>Sozialhilfeempfänger (HLU)</b>		434 2,1						
0 - 5		91 7,6						
6 - 17		55 3,2						
18 - 26		101 2,0						
27 u. älter		187 1,5						
<b>Arbeitslose insgesamt</b>		1.009 7,0						
Langzeitarbeitslose		347 2,4						
Jugendliche unter 25 Jahre		123 3,2						
<b>Hilfe zur Erziehung</b>	(Fälle - Pers. unter 21 Jahre)	73 1,8						
<b>Jugendkriminalität</b>	(Tatverdächtige 7 bis 20 J. nach Wohnort)	203 7,5						
<b>Infrastrukturdaten</b>	<b>Wohnbauflächen (ha)</b>		9					
	davon verfügbar (ha)		9					
	<b>Gewerbliche Bauflächen (ha)</b>		53					
	davon verfügbar (ha)		2					
	<b>Schulen</b>		6					
	Grundschule		2					
	Regelschule		--					
	Gymnasium		1					
	andere Schultypen		3					
	<b>Kindertagesstätten</b>		15					
	Kita-Plätze		990					
	<b>Jugendeinrichtungen</b>		1					
<b>Seniorenheime</b>		2						
<b>Einr. d. offenen Altenhilfe</b>		3						
<b>Sportanlagen</b>		8						
<b>Kulturelle Einrichtungen</b>		24						

**Einwohner (Hauptwohnung)**

**Privathaushalte ges.**

Prozentualer Anteil an Privathaush. ges.

Prozentualer Anteil an Einwohnern ges.

Prozentualer Anteil an Einwohnern der betr. Altersgruppe

**Problemeinschätzung:**

- ⊗ problematischer als Durchschnitt der Stadt
- ☺ etwa durchschnittlich
- ☺ unproblematischer als Durchschnitt der Stadt

Arbeitslose und Langzeitarbeitslose bezogen auf Einwohner von 18 bis unter 60 Jahre

**Tendenz:**

- ↘ sinkend (≥ 1% Abnahme p.a.)
- konstant (1% Abn. bis 1% Zun. p.a.)
- ↗ steigend (≥ 1% Zunahme p.a.)

Download des aktuellen Standes unter [www.jena.de/statistik](http://www.jena.de/statistik)

Einrichtungen die hauptamtlich betreut werden, in den Ortschaften Jugendzimmer

Einrichtungen der offenen Altenhilfe ohne Schulturnhallen

## 2. Wohnbevölkerung

### 2.1. Bevölkerungsbestand

(Quelle: Thüringer Landesamt für Statistik, amtliche Angaben)

	Am Stichtag (Personen)				
	31.12.2003	31.3.2004	30.6.2004	30.9.2004	31.12.2004
Bevölkerung insgesamt	102634	102224	102093	101835	102442
davon: männlich	50303	50097	50115	49973	50217
weiblich	52331	52127	51978	51862	52225

### 2.2. Bevölkerungsbestand nach Altersgruppen

(Quelle: Städtisches Melderegister)

#### 2.2.1. Wohnbevölkerung insgesamt nach Altersgruppen

Altersgruppen von ... bis unter	Wohnbevölkerung insgesamt am				
	30.9.2004	31.12.2004	31.1.2005	28.2.2005	31.3.2005
0 - 3 Jahre	2548	2590	2584	2577	2598
3 - 6 Jahre	2221	2227	2230	2235	2242
6 - 10 Jahre	2398	2442	2460	2458	2460
10 - 16 Jahre	4281	4144	4089	4048	3992
16 - 18 Jahre	2203	2216	2203	2203	2209
18 - 25 Jahre	13725	14272	14217	14088	14021
25 - 27 Jahre	3976	4028	4072	4103	4127
27 - 45 Jahre	25435	25466	25450	25462	25498
45 - 60 Jahre	18276	18284	18277	18253	18253
60 - 65 Jahre	7458	7364	7318	7277	7211
65 J. und älter	17412	17590	17685	17763	17868
insgesamt	99933	100623	100585	100467	100479

#### Unterschiede zwischen Einwohnerzahlen des Thüringer Landesamtes für Statistik (TLS) und des Melderegisters der Stadt Jena

Die vom TLS veröffentlichten amtlichen Einwohnerzahlen liegen in aller Regel höher als die Werte, die aus dem städtischen Melderegister ermittelt werden. Grund dafür sind bundesweite Verfahrensregelungen der Landesämter für Statistik. Diese führen für Jena dazu, dass Zuzüge von Personen sehr schnell, Wegzüge aber erst mit einer gewissen Verzögerung berücksichtigt werden. Auf die Zahlen des städtischen Melderegisters trifft dies nicht zu.

Für die Zuweisung von Finanzmitteln an die Stadt und viele andere Regelungen sind die amtlichen Einwohnerzahlen des TLS ausschlaggebend. Trotzdem ist die Ermittlung und Veröffentlichung von Ergebnissen des städtischen Melderegisters unverzichtbar, da nur so ortsteilbezogene Auswertungen möglich sind; außerdem liegen sie wesentlich zeitnäher vor.

**Beispiel:** die aktuellste vorliegende amtliche Einwohnerzahl Jenas bezieht sich auf den 31.12.2004 und beträgt 102.442. Zum gleichen Stichtag wies das städtische Melderegister 100.623 Einwohner aus.

Altersgruppen von ... bis unter	Wohnbevölkerung männlich am				
	30.9.2004	31.12.2004	31.1.2005	28.2.2005	31.3.2005
0 - 3 Jahre	1257	1284	1276	1268	1282
3 - 6 Jahre	1147	1139	1138	1144	1147
6 - 10 Jahre	1222	1252	1263	1256	1271
10 - 16 Jahre	2202	2139	2117	2098	2067
16 - 18 Jahre	1119	1108	1101	1104	1103
18 - 25 Jahre	6473	6675	6650	6591	6538
25 - 27 Jahre	2025	2044	2065	2091	2097
27 - 45 Jahre	13411	13453	13450	13463	13498
45 - 60 Jahre	8755	8759	8761	8754	8757
60 - 65 Jahre	3558	3496	3475	3455	3402
65 J. und älter	6890	7000	7050	7094	7171
insgesamt	48059	48349	48346	48318	48333

Altersgruppen von ... bis unter	Wohnbevölkerung weiblich am				
	30.9.2004	31.12.2004	31.1.2005	28.2.2005	31.3.2005
0 - 3 Jahre	1291	1306	1308	1309	1316
3 - 6 Jahre	1074	1088	1092	1091	1095
6 - 10 Jahre	1176	1190	1197	1202	1189
10 - 16 Jahre	2079	2005	1972	1950	1925
16 - 18 Jahre	1084	1108	1102	1099	1106
18 - 25 Jahre	7252	7597	7567	7497	7483
25 - 27 Jahre	1951	1984	2007	2012	2030
27 - 45 Jahre	12024	12013	12000	11999	12000
45 - 60 Jahre	9521	9525	9516	9499	9496
60 - 65 Jahre	3900	3868	3843	3822	3809
65 J. und älter	10522	10590	10635	10669	10697
insgesamt	51874	52274	52239	52149	52146

**2.2.2. Deutsche nach Altersgruppen**

Altersgruppen von ... bis unter	Deutsche insgesamt am				
	30.9.2004	31.12.2004	31.1.2005	28.2.2005	31.3.2005
0 - 3 Jahre	2488	2525	2520	2516	2536
3 - 6 Jahre	2165	2175	2181	2185	2192
6 - 10 Jahre	2328	2370	2385	2383	2387
10 - 16 Jahre	4182	4048	3990	3947	3889
16 - 18 Jahre	2157	2168	2161	2162	2164
18 - 25 Jahre	13172	13647	13601	13517	13403
25 - 27 Jahre	3747	3790	3818	3855	3871
27 - 45 Jahre	24131	24129	24095	24103	24135
45 - 60 Jahre	17954	17951	17938	17919	17914
60 - 65 Jahre	7434	7333	7288	7243	7177
65 J. und älter	17323	17497	17591	17665	17770
insgesamt	97081	97633	97568	97495	97438

Altersgruppen von ... bis unter	Deutsche männlich am				
	30.9.2004	31.12.2004	31.1.2005	28.2.2005	31.3.2005
0 - 3 Jahre	1226	1251	1246	1238	1252
3 - 6 Jahre	1122	1117	1114	1119	1123
6 - 10 Jahre	1191	1218	1228	1222	1237
10 - 16 Jahre	2150	2090	2065	2045	2014
16 - 18 Jahre	1096	1084	1080	1083	1079
18 - 25 Jahre	6243	6421	6405	6352	6281
25 - 27 Jahre	1917	1933	1949	1979	1979
27 - 45 Jahre	12686	12709	12690	12699	12731
45 - 60 Jahre	8575	8573	8572	8569	8571
60 - 65 Jahre	3544	3477	3457	3436	3383
65 J. und älter	6850	6959	7008	7049	7126
insgesamt	46600	46832	46814	46791	46776

Altersgruppen von ... bis unter	Deutsche weiblich am				
	30.9.2004	31.12.2004	31.1.2005	28.2.2005	31.3.2005
0 - 3 Jahre	1262	1274	1274	1278	1284
3 - 6 Jahre	1043	1058	1067	1066	1069
6 - 10 Jahre	1137	1152	1157	1161	1150
10 - 16 Jahre	2032	1958	1925	1902	1875
16 - 18 Jahre	1061	1084	1081	1079	1085
18 - 25 Jahre	6929	7226	7196	7165	7122
25 - 27 Jahre	1830	1857	1869	1876	1892
27 - 45 Jahre	11445	11420	11405	11404	11404
45 - 60 Jahre	9379	9378	9366	9350	9343
60 - 65 Jahre	3890	3856	3831	3807	3794
65 J. und älter	10473	10538	10583	10616	10644
insgesamt	50481	50801	50754	50704	50662

## 2.3. Ausländer

(Quelle: Städtisches Melderegister)

### 2.3.1. Nach der Herkunft (Erdeile, ausgewählte Länder)

Herkunft	am Stichtag 31.3.2005				Anteil an insgesamt			
	insgesamt	davon:		Kinder unter 16 Jahre	insgesamt	davon:		Kinder unter 16 Jahre
		männlich	weiblich			männlich	weiblich	
Personen				Prozent				
insgesamt	3041	1557	1484	286	100,0	100,0	100,0	100,0
davon:								
Europa	1862	916	946	165	61,2	58,8	63,7	57,7
Asien	791	421	370	82	26,0	27,0	24,9	28,7
Afrika	135	96	39	17	4,4	6,2	2,6	5,9
Amerika	239	114	125	22	7,9	7,3	8,4	7,7
Australien u. Neuseeland	5	1	4	--	0,2	0,1	0,3	--
Staatenlos	4	4	--	--	0,1	0,3	--	--
ungeklärte Staatsangehörigkeit	5	5	--	--	0,2	0,3	--	--

#### Europa

Russische Föderation	347	163	184	37	11,4	10,5	12,4	12,9
Ukraine	263	108	155	29	8,6	6,9	10,4	10,1
Italien	114	67	47	6	3,7	4,3	3,2	2,1
Bulgarien	99	38	61	7	3,3	2,4	4,1	2,4
Serbien / Montenegro	113	78	35	24	3,7	5,0	2,4	8,4
Frankreich	87	38	49	7	2,9	2,4	3,3	2,4
Polen	94	31	63	8	3,1	2,0	4,2	2,8
Türkei	84	64	20	10	2,8	4,1	1,3	3,5

#### Asien

Volksrepublik China	158	74	84	9	5,2	4,8	5,7	3,1
Vietnam	130	73	57	18	4,3	4,7	3,8	6,3
Japan	63	21	42	3	2,1	1,3	2,8	1,0
Indien	61	48	13	3	2,0	3,1	0,9	1,0
Kasachstan	39	14	25	--	1,3	0,9	1,7	--

#### Afrika

Libyen	26	14	12	14	0,9	0,9	0,8	4,9
Nigeria + Benin	16	11	5	2	0,5	0,7	0,3	0,7
Ägypten	10	7	3	1	0,3	0,4	0,2	0,3
Tunesien	19	16	3	--	0,6	1,0	0,2	--
Algerien	12	12	--	--	0,4	0,8	--	--

#### Amerika

USA	117	63	54	8	3,8	4,0	3,6	2,8
Brasilien	23	11	12	2	0,8	0,7	0,8	0,7
Kuba	19	7	12	2	0,6	0,4	0,8	0,7
Kanada	14	8	6	2	0,5	0,5	0,4	0,7

**2.3.2. Ausländer nach Altersgruppen**

Altersgruppen von ... bis unter	Ausländer insgesamt am				
	30.9.2004	31.12.2004	31.1.2005	28.2.2005	31.3.2005
0 - 3 Jahre	60	65	64	61	62
3 - 6 Jahre	56	52	49	50	50
6 - 10 Jahre	70	72	75	75	73
10 - 16 Jahre	99	96	99	101	103
16 - 18 Jahre	46	48	42	41	45
18 - 25 Jahre	553	625	616	571	618
25 - 27 Jahre	229	238	254	248	256
27 - 45 Jahre	1304	1337	1355	1359	1363
45 - 60 Jahre	322	333	339	334	339
60 - 65 Jahre	24	31	30	34	34
65 J. und älter	89	93	94	98	98
insgesamt	2852	2990	3017	2972	3041

Altersgruppen von ... bis unter	Ausländer männlich am				
	30.9.2004	31.12.2004	31.1.2005	28.2.2005	31.3.2005
0 - 3 Jahre	31	33	30	30	30
3 - 6 Jahre	25	22	24	25	24
6 - 10 Jahre	31	34	35	34	34
10 - 16 Jahre	52	49	52	53	53
16 - 18 Jahre	23	24	21	21	24
18 - 25 Jahre	230	254	245	239	257
25 - 27 Jahre	108	111	116	112	118
27 - 45 Jahre	725	744	760	764	767
45 - 60 Jahre	180	186	189	185	186
60 - 65 Jahre	14	19	18	19	19
65 J. und älter	40	41	42	45	45
insgesamt	1459	1517	1532	1527	1557

Altersgruppen von ... bis unter	Ausländer weiblich am				
	30.9.2004	31.12.2004	31.1.2005	28.2.2005	31.3.2005
0 - 3 Jahre	29	32	34	31	32
3 - 6 Jahre	31	30	25	25	26
6 - 10 Jahre	39	38	40	41	39
10 - 16 Jahre	47	47	47	48	50
16 - 18 Jahre	23	24	21	20	21
18 - 25 Jahre	323	371	371	332	361
25 - 27 Jahre	121	127	138	136	138
27 - 45 Jahre	579	593	595	595	596
45 - 60 Jahre	142	147	150	149	153
60 - 65 Jahre	10	12	12	15	15
65 J. und älter	49	52	52	53	53
insgesamt	1393	1473	1485	1445	1484

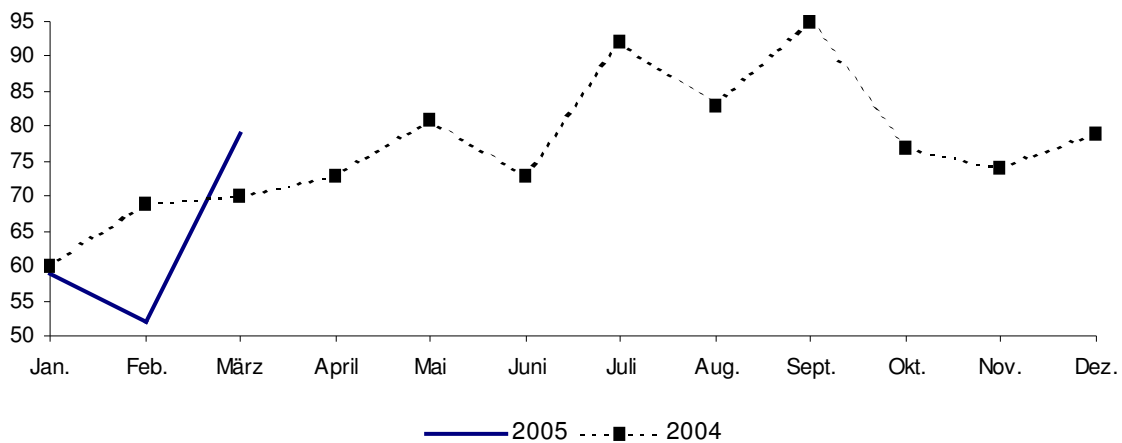
## 2.4. Natürliche Bevölkerungsbewegung

### 2.4.1. Eheschließungen, Geburten, Sterbefälle (Übersicht)

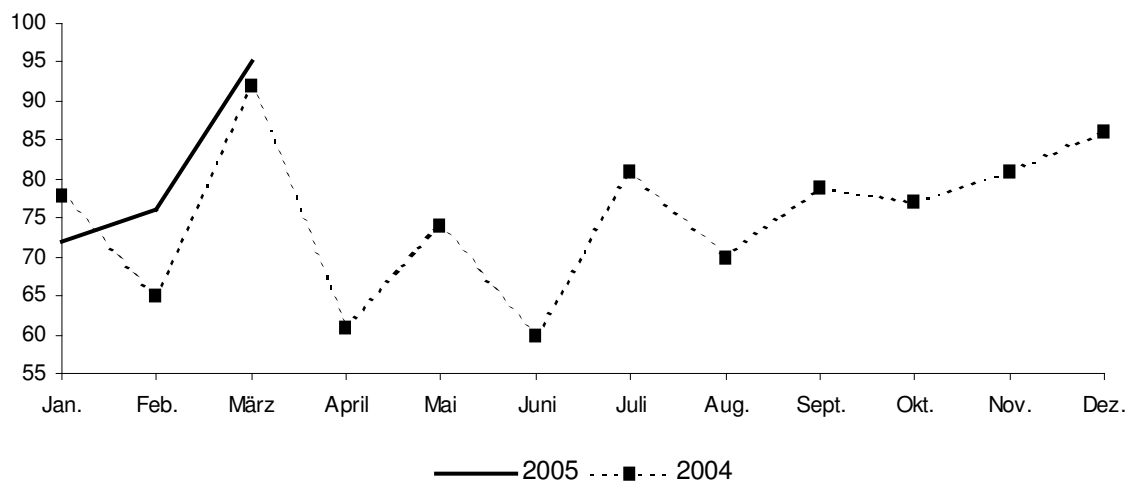
(Quelle: 2005 eigene Ermittlungen, I. Quartal und Jahr 2004 vom TLS)

	Mengen- einheit	2005 p			2004		
		Januar	Februar	März	I. Quartal	Jahr	
Eheschließungen insgesamt	Anzahl	15	17	23	55	48	414
Lebendgeburten insgesamt	Personen	59	52	79	190	179	930
davon: männlich	Personen	30	24	42	96	83	475
weiblich	Personen	29	28	37	94	96	455
Sterbefälle insgesamt	Personen	72	76	95	243	228	915
davon: männlich	Personen	29	35	42	106	90	396
weiblich	Personen	43	41	53	137	138	519
Saldo Geburten / Sterbefälle							
Insgesamt	Personen	- 13	- 24	- 16	- 53	- 49	15
davon: männlich	Personen	1	- 11	--	- 10	- 7	79
weiblich	Personen	- 14	- 13	- 16	- 43	- 42	- 64

Geburten



Sterbefälle





## 2.4.2. Sterbefälle nach dem Alter

(Quelle: eigene Ermittlungen)

Gestorbene im Alter von ... bis unter ... Jahren	2005 p										2004 <sup>1)</sup>			
	Januar		Februar		März		I. Quartal							
	männ- lich	weib- lich	männ- lich	weib- lich	männ- lich	weib- lich	männ- lich	weib- lich	insge- samt	Anteil in	männ- lich	weib- lich	insge- samt	Anteil in
	Personen										%	Personen		
insgesamt	29	43	35	41	42	53	106	137	243	100	94	141	235	100
0 - 3	--	--	--	--	--	--	--	--	--	--	--	--	--	--
3 - 18	1	--	--	--	--	--	1	--	1	0,4	--	--	--	--
18 - 45	--	--	2	1	--	--	2	1	3	1,2	9	5	14	6,0
45 - 60	6	3	7	5	8	3	21	11	32	13,2	11	6	17	7,2
60 - 65	2	1	1	--	4	--	7	1	8	3,3	11	6	17	7,2
65 - 70	4	--	3	1	5	2	12	3	15	6,2	14	9	23	9,8
70 - 75	3	4	7	4	4	5	14	13	27	11,1	12	11	23	9,8
75 - 80	6	4	7	2	7	7	20	13	33	13,6	8	16	24	10,2
80 - 85	2	11	1	7	5	12	8	30	38	15,6	13	22	35	14,9
85 - 90	1	4	2	8	6	5	9	17	26	10,7	8	31	39	16,6
90 und älter	4	16	5	13	3	19	12	48	60	24,7	8	35	43	18,3

<sup>1)</sup> Abweichungen zu den Angaben des Thüringer Landesamtes für Statistik:  
Todesfälle nach Altersgruppen werden nicht zur Verfügung gestellt, Angaben wurden aus dem städtischen Melderegister ermittelt.

## 2.5. Wanderungsbewegung

### 2.5.1. Wanderungsbewegung der Bevölkerung (Übersicht)

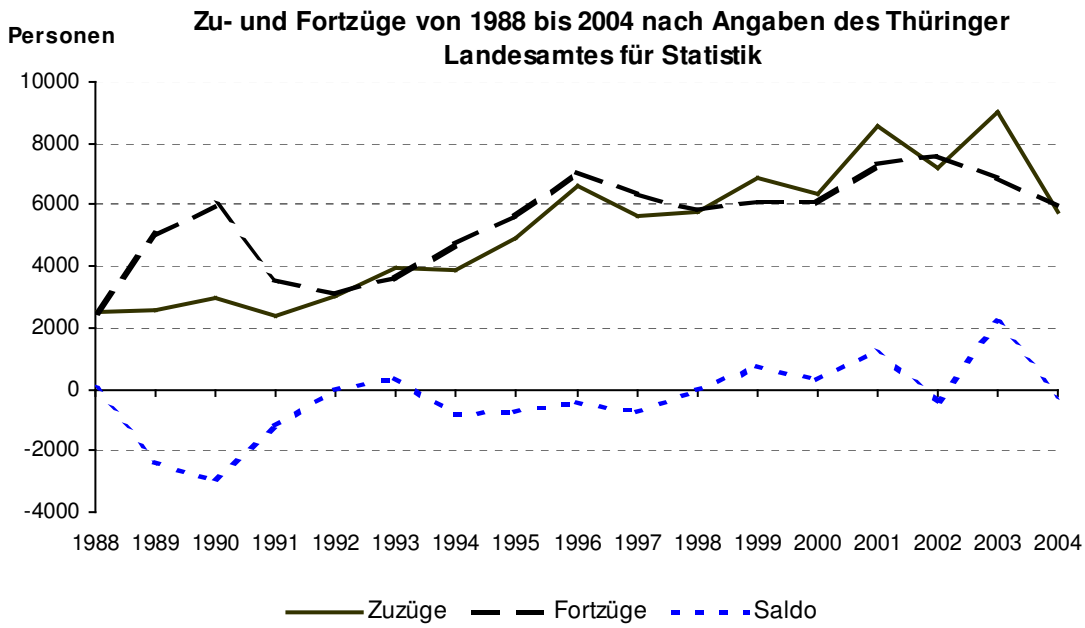
(Quelle: 2005 eigene Ermittlungen, 2004 Thüringer Landesamt für Statistik)

	2005 p				2004	
	Januar	Februar	März	I. Quartal		Jahr
	Personen					
Zuzüge insgesamt	364	294	488	1146	1118	5755
davon: männlich	200	156	231	587	600	2840
weiblich	164	138	257	559	518	2915
Fortzüge insgesamt	351	380	451	1182	1475	5971
davon: männlich	182	170	214	566	797	3015
weiblich	169	210	237	616	678	2956
Wanderungsbilanz insgesamt	13	- 86	37	- 36	- 357	- 216
davon: männlich	18	- 14	17	21	- 197	- 175
weiblich	- 5	- 72	20	- 57	- 160	- 41

### 2.5.2. Wanderungsbewegung der Bevölkerung

(Quelle: Thüringer Landesamt für Statistik)

	Quartal 2004				2004	2003
	I.	II.	III.	IV.	Jahr	
	Personen					
Zuzüge insgesamt	1118	998	1573	2066	5755	9027
davon: Zuzüge aus dem Bundesgebiet (ohne Thüringen) und dem Ausland	609	562	889	1243	3303	5405
Zuzüge aus Thüringen	509	436	684	823	2452	3622
Fortzüge insgesamt	1475	1163	1871	1462	5971	6888
davon: Fortzüge in das Bundesgebiet (ohne Thüringen) und in das Ausland	848	675	1193	864	3580	3245
Fortzüge nach Thüringen	627	488	678	598	2391	3643
Wanderungsbilanz insgesamt	- 357	- 165	- 298	604	- 216	2139
davon: Bundesgebiet (ohne Thüringen) und Ausland	- 239	- 113	- 304	379	- 277	2160
Thüringen	- 118	- 52	6	225	61	- 21



**2.5.3. Zuzüge nach Quellgebieten**  
(Quelle: eigene Ermittlungen)

	2005 p				2004 <sup>1)</sup>		2005 p				2004 <sup>1)</sup>				
	Jan.	Feb.	März	I. Quartal	Jahr	Jan.	Feb.	März	I. Quartal	Jahr	Jan.	Feb.	März	I. Quartal	Jahr
	männlich						weiblich								
Zuzüge insgesamt	200	156	231	587	544	2898	164	138	257	559	490	3016			
Schleswig-Holstein	2	2	1	5	2	21	1	1	--	2	2	15			
Hamburg	2	--	2	4	2	11	2	1	1	4	4	14			
Niedersachsen	8	6	11	25	15	115	2	2	11	15	11	120			
Bremen	1	--	--	1	1	10	--	--	--	--	--	7			
Nordrhein-Westfalen	6	1	9	16	14	86	3	3	8	14	14	81			
Hessen	3	5	8	16	6	57	3	3	4	10	9	70			
Rheinland-Pfalz	--	1	2	3	5	25	--	--	6	6	5	33			
Baden-Württemberg	5	5	6	16	13	129	3	1	4	8	12	119			
Bayern	11	10	12	33	23	147	7	9	12	28	20	132			
Saarland	--	--	1	1	--	11	--	--	--	--	--	3			
Berlin	5	2	8	15	17	93	3	3	12	18	13	82			
Brandenburg	4	2	5	11	12	71	3	2	7	12	10	78			
Mecklenburg-Vorpommern	1	3	1	5	5	33	1	--	2	3	2	39			
Sachsen	14	8	19	41	22	191	13	10	13	36	23	260			
Sachsen-Anhalt	13	5	4	22	26	136	18	10	13	41	21	172			
Thüringen	83	74	93	250	245	1245	76	75	85	236	230	1275			
Ausland und unbekannt	42	32	49	123	136	517	29	18	79	126	114	516			

<sup>1)</sup> Abweichungen zu Tabelle 2.5.1:  
vom Thüringer Landesamt für Statistik werden Zuzüge nach Quellgebieten nicht zur Verfügung gestellt

### 2.5.4. Fortzüge nach Zielgebieten

(Quelle: eigene Ermittlungen)

	2005 p				2004 <sup>1)</sup>		2005 p				2004 <sup>1)</sup>				
	Jan.	Feb.	März	I. Quartal	Jahr	Jan.	Feb.	März	I. Quartal	Jahr	Jan.	Feb.	März	I. Quartal	Jahr
	männlich						weiblich								
Fortzüge insgesamt	182	170	214	566	706	2831	169	210	237	616	634	2859			
Schleswig-Holstein	--	2	2	4	8	22	2	3	--	5	5	18			
Hamburg	1	3	5	9	6	18	1	1	1	3	3	23			
Niedersachsen	5	6	8	19	23	89	2	5	6	13	15	70			
Bremen	--	--	--	--	3	7	2	2	--	4	2	11			
Nordrhein-Westfalen	12	7	8	27	27	114	6	7	10	23	29	133			
Hessen	8	6	14	28	16	97	8	8	17	33	20	98			
Rheinland-Pfalz	2	2	5	9	7	25	3	1	3	7	9	38			
Baden-Württemberg	14	9	14	37	36	155	11	7	13	31	46	153			
Bayern	16	12	15	43	37	204	20	9	15	44	36	186			
Saarland	--	--	--	--	2	4	--	--	--	--	3	4			
Berlin	8	4	10	22	17	87	5	5	9	19	14	93			
Brandenburg	--	--	5	5	5	30	2	2	7	11	6	39			
Mecklenburg-Vorpommern	1	--	3	4	9	28	--	4	3	7	6	29			
Sachsen	13	17	18	48	32	196	21	25	19	65	44	241			
Sachsen-Anhalt	12	6	6	24	10	94	5	3	9	17	11	83			
Thüringen	67	56	71	194	282	1045	61	61	92	214	222	1094			
Ausland und unbekannt	23	40	30	93	186	616	20	67	33	120	163	546			

<sup>1)</sup> Abweichungen zu Tabelle 2.5.1:

vom Thüringer Landesamt für Statistik werden Fortzüge nach Zielgebieten nicht zur Verfügung gestellt

### 2.5.5. Innerstädtische Umzüge

(Quelle: eigene Ermittlungen)

#### 2.5.5.1. Übersichtstabelle

Jahr	I.	II.	III.	IV.	Jahr
	Quartal				
	Personen				
1995	1903	1661	1803	2699	8066
1996	2215	2139	2170	2775	9299
1997	3014	3494	3729	3900	14137
1998	4014	3578	3761	4297	15650
1999	2909	2403	2645	2851	10808
2000	2408	2237	2650	2426	9721
2001	2664	2440	2334	2575	10013
2002	2001	2069	2532	2683	9285
2003	2583	2072	2307	2170	9132
2004	1997	1945	2407	2448	8797
2005	1855	.	.	.	.

## 2.5.5.2. Innerstädtische Umzüge im I. Quartal 2005

		von Stadtteil												Gesamtergebnis
		Zentrum	Kernstadt	Wenigenjena	Südosten	Südwesten	Norden	Lobeda-West	Lobeda-Ost (Mitte)	Lobeda-Ost (Flur Drackendorf)	Winzerla	Göschwitz	Dörfer	
nach Stadtteil	Zentrum	22	56	10	2	12	7	3	3	3	12	--	2	<b>132</b>
	Kernstadt	53	359	43	18	26	46	43	14	19	36	1	16	<b>674</b>
	Wenigenjena	21	65	54	3	6	8	13	4	3	10	--	7	<b>194</b>
	Südosten	3	21	11	6	4	4	4	2	5	10	1	2	<b>73</b>
	Südwesten	5	15	7	4	9	1	7	6	4	9	--	2	<b>69</b>
	Norden	5	43	6	--	4	31	9	2	3	7	--	6	<b>116</b>
	Lobeda-West	6	15	21	1	6	23	76	7	10	8	1	1	<b>175</b>
	Lobeda-Ost (Mitte)	2	13	5	2	5	--	21	17	25	4	--	2	<b>96</b>
	Lobeda-Ost (Flur Drackendorf)	6	13	1	6	2	1	11	12	30	2	4	--	<b>88</b>
	Winzerla	3	31	4	4	13	7	15	9	3	84	--	5	<b>178</b>
Göschwitz	--	3	2	1	--	--	--	--	--	1	--	--	<b>7</b>	
Dörfer	1	16	12	3	1	4	1	--	2	4	--	9	<b>53</b>	
<b>innerstädtische Wegzüge gesamt</b>		<b>127</b>	<b>650</b>	<b>176</b>	<b>50</b>	<b>88</b>	<b>132</b>	<b>203</b>	<b>76</b>	<b>107</b>	<b>187</b>	<b>7</b>	<b>52</b>	<b>1855</b>
<i>inner. Wegz. in % (*)</i>		<i>2,7</i>	<i>2,4</i>	<i>1,3</i>	<i>0,8</i>	<i>1,7</i>	<i>1,5</i>	<i>1,9</i>	<i>1,2</i>	<i>1,5</i>	<i>1,5</i>	<i>1,1</i>	<i>0,8</i>	
<b>innerstädtische Zuzüge gesamt</b>		<b>132</b>	<b>674</b>	<b>194</b>	<b>73</b>	<b>69</b>	<b>116</b>	<b>175</b>	<b>96</b>	<b>88</b>	<b>178</b>	<b>7</b>	<b>53</b>	
<i>inn. Zuzüge in % (*)</i>		<i>2,8</i>	<i>2,5</i>	<i>1,4</i>	<i>1,2</i>	<i>1,4</i>	<i>1,3</i>	<i>1,7</i>	<i>1,5</i>	<i>1,2</i>	<i>1,5</i>	<i>1,1</i>	<i>0,8</i>	
<b>innerstädtischer Saldo gesamt</b>		<b>5</b>	<b>24</b>	<b>18</b>	<b>23</b>	<b>-19</b>	<b>-16</b>	<b>-28</b>	<b>20</b>	<b>-19</b>	<b>-9</b>	<b>--</b>	<b>1</b>	
<i>inner. Saldo in % (*)</i>		<i>0,1</i>	<i>0,1</i>	<i>0,1</i>	<i>0,4</i>	<i>-0,4</i>	<i>-0,2</i>	<i>-0,3</i>	<i>0,3</i>	<i>-0,3</i>	<i>-0,1</i>	<i>0,0</i>	<i>0,0</i>	
<i>Wohnberechtigte zum 31.12.2004</i>		<i>4697</i>	<i>27108</i>	<i>13732</i>	<i>5981</i>	<i>5084</i>	<i>8616</i>	<i>10494</i>	<i>6421</i>	<i>7223</i>	<i>12229</i>	<i>613</i>	<i>6635</i>	

(\*) Prozentangaben bezogen auf Wohnberechtigte vor Beginn des dargestellten Zeitraums (letzte Zeile).

## Übersicht der Einteilung der statistischen Bezirke in Stadtteile

Stadtteil lt. Tabelle	dazugehörige statistische Bezirke
Zentrum	Jena-Zentrum (41)
Kernstadt	Jena-West (42), Jena-Nord (43), Jena-Süd (44)
Wenigenjena	Wenigenjena / Kernberge (81), Wenigenjena Ort (82), Wenigenjena / Schlegelsberg (83)
Südosten	Burgau Ort (21), Ringwiese Flur Burgau (22), Lobeda-Altstadt (61), Wöllnitz (100), Ziegenhain Ort (111), Ziegenhainer Tal (112)
Südwesten	Ammerbach Ort (11), Beutenberg / Winzerlaer Straße (12), Lichtenhain Ort (51), Mühlenstraße (52)
Norden	Löbstedt Ort (71), Nord II (72), Zwätzen (120)
Lobeda-West	Lobeda-West (62)
Lobeda-Ost (Mitte)	Lobeda-Ost (63)
Lobeda-Ost (Flur Drackendorf)	Drackendorf / Lobeda-Ost (131)
Winzerla	Winzerla (90)
Göschwitz	Göschwitz (30)
Dörfer	Drackendorf (132), Ilmnitz (133), Maua (141), Leutra (142), Münchenroda (151), Remderoda (152), Krippendorf (161), Vierzehnheiligen (162), Isserstedt (170), Cospeda (181), Lützeroda (182), Closewitz (183), Kunitz (191), Laasan (192), Jenaprießnitz (201), Wogau (202)

### 3. Erwerbstätigkeit und Arbeitsmarkt

#### 3.1. Arbeitsmarkt

(Quelle: Agentur für Arbeit Jena)

##### 3.1.1. Bestand an Arbeitslosen in der Stadt Jena

###### Fehlende Daten zu Arbeitslosen in optierenden Kommunen

Mit der Zusammenlegung von Arbeitslosen- und Sozialhilfe zum „Arbeitslosengeld II“ ab 1.1.2005 ergaben sich Probleme bei der Ermittlung von genauen Arbeitslosenzahlen. Sowohl Arbeitsagentur als auch optierende Kommunen erfassen Daten.

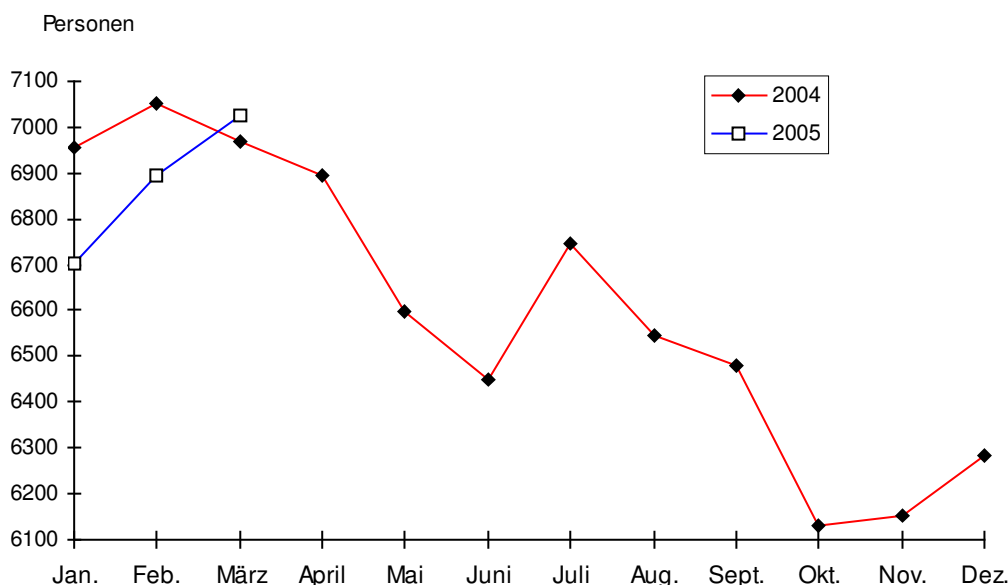
In den vergangenen Monaten wurden die Zahlen der Arbeitslosen vollständig aus dem IT-Vermittlungssystem der Bundesagentur für Arbeit gewonnen. Von den optierenden Kommunen (wozu auch Jena gehört) erfolgte keine stabile und dauerhafte Lieferung von Daten. Die fehlenden Daten zur Arbeitslosigkeit sind nur ein Übergangsproblem.

Eine genaue Beschreibung der Datenermittlung ist im Internet unter <http://statistik.arbeitsagentur.de> → detaillierte Übersichten nachzulesen.

Stadt Jena	2005 p			2004		
	Januar	Februar	März	Januar	Februar	März
Arbeitslose insgesamt	6702	6894	7024	6955	7051	6970
davon: Männer	3673	3822	3922	3849	3911	3864
Frauen	3029	3072	3102	3106	3140	3106
<u>von den Arbeitslosen sind:</u>						
Arbeiter	3390	3514	3548	3557	3579	3536
Angestellte	3312	3380	3476	3398	3472	3434
Jugendliche unter 20 Jahre	106	132	120	96	111	106
Jugendliche 20 bis unter 25 Jahre	679	732	737	609	656	689
Ausländer	255	243	250	268	266	269
Schwerbehinderte	220	225	231	198	202	198
Männer 55 Jahre und älter	412	411	430	461	466	474
Frauen 55 Jahre und älter	406	413	414	388	387	395
Langzeitarbeitslose Männer	1206	1265	1320	1252	1267	1263
Langzeitarbeitslose Frauen	1340	1371	1401	1395	1410	1418
Arbeitslosenquote in % bezogen auf						
- alle zivilen Erwerbspersonen	13,2	13,6	13,8	13,6	13,8	13,6
- abhängige zivile Erwerbspersonen <sup>1)</sup>	14,2	14,6	14,9	14,6	14,8	14,6

<sup>1)</sup> ab Mai 2004 Berechnungsbasis: abhängige zivile Erwerbspersonen per 30.6.2003

#### Arbeitslose in der Stadt Jena



## 3.1.2. Struktur der Arbeitslosen in Prozent

Stadt Jena	2005 p			2004		
	Januar	Februar	März	Januar	Februar	März
<b>Arbeitslose</b>	Anzahl					
	6702	6894	7024	6955	7051	6970
<i>Anteilswerte</i>	Prozent					
Arbeitslose	100,0	100,0	100,0	100,0	100,0	100,0
<u>von den Arbeitslosen sind:</u>						
davon: Männer	54,8	55,4	55,8	55,3	55,5	55,4
Frauen	45,2	44,6	44,2	44,7	44,5	44,6
davon: Arbeiter	50,6	51,0	50,5	51,1	50,8	50,7
Angestellte	49,4	49,0	49,5	48,9	49,2	49,3
darunter:						
Teilzeitarbeitsuchende	2,1	2,0	2,0	2,1	2,0	2,1
unter 20 Jahre	1,6	1,9	1,7	1,4	1,6	1,5
20 bis unter 25 Jahre	10,1	10,6	10,5	8,8	9,3	9,9
55 Jahre und älter	12,2	12,0	12,0	12,2	12,1	12,5
Schwerbehinderte	3,3	3,3	3,3	2,8	2,9	2,8
Ausländer	3,8	3,5	3,6	3,9	3,8	3,9
Langzeitarbeitslose	38,0	38,2	38,7	38,1	38,0	38,5
über 25 Jahre alt und langzeitarbeitslos	37,4	37,5	37,8	37,5	37,4	38,0

## 3.1.3. Zu- und Abgang an Arbeitslosen in der Stadt Jena

Stadt Jena	2005 p			2004		
	Januar	Februar	März	Januar	Februar	März
<b>Zugang an Arbeitslosen insgesamt</b>	1110	707	688	1318	1049	1003
darunter: aus Erwerbstätigkeit ohne betriebliche Ausbildung	781	393	387	939	599	566
aus Teilzeitarbeit	12	7	14	14	17	19
unter 25 Jahre alt	187	182	131	214	263	283
55 Jahre und älter	113	64	70	131	83	97
<b>Abgang an Arbeitslosen insgesamt</b>	691	524	550	982	962	1091
darunter: in Erwerbstätigkeit ohne betriebliche Ausbildung	385	193	223	466	335	471
in Teilzeitarbeit	7	14	13	16	16	13
unter 25 Jahre alt	123	96	123	235	204	241
55 Jahre und älter	87	76	66	100	91	98

**3.1.4. Bestand an Arbeitslosen nach Berufsgruppen <sup>1)</sup>**

Hauptagentur Jena	2005 p			2004		
	Januar	Februar	März	Januar	Februar	März
<b>Arbeitslose insgesamt</b>	9427	9751	9895	9645	9767	9619
darunter:						
Pflanzenbauer, Tierzüchter, Fischer	319	317	320	351	339	322
Fertigungsberufe	3167	3352	3425	3220	3283	3202
- Keramiker, Glasmacher	142	160	149	148	145	134
- Schlosser, Mechaniker u.ä.	443	490	497	478	485	478
- Ernährungsberufe	302	299	297	310	316	314
- Bauberufe	940	986	1027	922	954	901
- Maler, Lackierer, verwandte Berufe	203	232	240	233	240	229
Technische Berufe	660	662	692	720	736	733
Dienstleistungsberufe	5236	5379	5423	5255	5332	5302
- Warenkaufleute	941	967	940	933	965	949
- Verkehrsberufe	659	692	694	673	678	677
- Organisations-, Verwaltungs-, Büroberufe	1479	1544	1555	1555	1598	1578
- Gesundheitsdienstberufe	201	202	203	197	186	178

<sup>1)</sup> Kennziffern betreffen Hauptagentur Jena (einschließlich ehemaligen Landkreis Jena)

**3.2. Sozialversicherungspflichtig Beschäftigte**

(Quelle: Thüringer Landesamt für Statistik)

**3.2.1. Sozialversicherungspflichtig Beschäftigte am Wohnort****3.2.1.1. Sozialversicherungspflichtig Beschäftigte am Wohnort nach Arbeitsort, Altersgruppen und Geschlecht**

(Stand: 30.6.2004 p)

	Beschäftigte insgesamt	davon:		davon im Alter von ... bis unter ... Jahren					
		männlich	weiblich	unter 30		30 bis 45		45 und mehr	
				männlich	weiblich	männlich	weiblich	männlich	weiblich
<b>Stadt Jena</b>	33449	16721	16728	3432	3493	6800	6341	6489	6894
<u>mit Arbeitsort in/im</u>									
Schleswig-Holstein	25	16	9	5	6	8	.	3	.
Hamburg	39	25	14	5	5	13	.	7	.
Niedersachsen	117	91	26	24	13	40	8	27	5
Bremen	11	7	4	.	.	.	.	.	.
Nordrhein-Westfalen	269	181	88	35	35	80	30	66	23
Hessen	313	224	89	68	40	99	33	57	16
Rheinland-Pfalz	64	39	25	9	12	15	10	15	3
Baden-Württemberg	262	203	59	58	27	89	19	56	13
Bayern	486	355	131	74	71	164	44	117	16
Saarland	8	5	3	.	.	.	.	.	--
Berlin	155	99	56	17	23	47	18	35	15
Brandenburg	71	52	19	9	6	22	5	21	8
Mecklenburg-Vorpommern	44	22	22	6	6	8	7	8	9
Sachsen	548	358	190	61	57	186	79	111	54
Sachsen-Anhalt	315	174	141	36	44	80	48	58	49
Thüringen	30722	14870	15852	3022	3144	5945	6031	5903	6677
Stadt Erfurt	1380	778	602	149	109	325	239	304	254
Stadt Gera	523	303	220	73	85	107	70	123	65
Stadt Jena	24514	11147	13367	2208	2473	4339	5087	4600	5807
Stadt Weimar	507	245	262	54	65	104	115	87	82
Kyffhäuserkreis	55	12	43	3	8	5	8	4	27
Gotha	74	47	27	15	12	22	6	10	9
Ilm-Kreis	79	64	15	14	7	36	.	14	.
Weimarer Land	563	358	205	70	65	179	81	109	59
Saalfeld-Rudolstadt	294	178	116	37	37	68	45	73	34
Saale-Holzland-Kreis	2156	1361	795	311	211	605	307	445	277
Saale-Orla-Kreis	202	135	67	35	21	52	20	48	26
Greiz	116	70	46	12	13	36	21	22	12

### 3.2.1.2. Sozialversicherungspflichtig Beschäftigte und Auszubildende am Wohnort nach Ausbildung und Alter

Sozialversicherungspflichtig Beschäftigte	30.9.2004 p			30.9.2003 p		
	insgesamt	davon:		insgesamt	davon:	
		männlich	weiblich		männlich	weiblich
<b>Insgesamt</b> <sup>1)</sup>	33858	17009	16849	34379	17267	17112
<b>davon:</b> mit abgeschlossener Berufsausbildung	27885	13831	14054	28224	14000	14224
- Berufsfach-/Fachschule <sup>2)</sup>	19463	8867	10596	19830	9004	10826
- Fachhochschule <sup>3)</sup>	1727	941	786	1740	961	779
- Wissenschaftliche Hochschule, Universität <sup>4)</sup>	6695	4023	2672	6654	4035	2619
ohne abgeschlossene Berufsausbildung	2860	1485	1375	2967	1578	1389
<b>darunter:</b> Auszubildende	1794	958	836	1850	1013	837
<b>davon:</b> im Alter von ... bis unter ... Jahren						
unter 20	1005	555	450	1106	618	488
20 bis 25	2506	1205	1301	2606	1243	1363
25 bis 30	3656	1841	1815	3636	1836	1800
30 bis 40	8689	4607	4082	9049	4763	4286
40 bis 50	8838	4295	4543	8877	4294	4583
50 bis 55	4343	2022	2321	4356	2020	2336
55 bis 60	3066	1436	1630	3229	1560	1669
60 und mehr	1755	1048	707	1520	933	587

<sup>1)</sup> einschließlich Fälle "unbekannt", "Angabe nicht möglich" oder "ohne Angabe"

<sup>2)</sup> einschließlich abgeschlossene Lehr- oder Anlerausbildung

<sup>3)</sup> einschließlich Ingenieurschulen

<sup>4)</sup> einschließlich Lehrerausbildung

### 3.2.2. Sozialversicherungspflichtig Beschäftigte am Arbeitsort

#### 3.2.2.1. Sozialversicherungspflichtig Beschäftigte am Arbeitsort nach Wirtschaftsabschnitten

Wirtschaftsabschnitt	Sozialversicherungspflichtig Beschäftigte am					
	30.9.2004 p			30.9.2003 p		
	insgesamt	davon:		insgesamt	davon:	
männlich		weiblich	männlich		weiblich	
<b>insgesamt</b> <sup>1)</sup>	43111	20438	22673	43594	20977	22617
darunter im Wirtschaftsabschnitt <sup>2)</sup> :						
<b>Land- und Forstwirtschaft, Fischerei</b>	111	82	29	94	70	24
<b>Produzierendes Gewerbe</b>	10728	7726	3002	11160	8132	3028
<b>davon:</b> Verarbeitendes Gewerbe	8377	5686	2691	8465	5770	2695
Energie- und Wasserversorgung	410	289	121	423	291	132
Baugewerbe	1941	1751	190	2272	2071	201
<b>Handel, Gastgewerbe und Verkehr</b>	7191	3269	3922	7018	3087	3931
<b>davon:</b> Handel	5195	2162	3033	5022	1991	3031
Gastgewerbe	989	410	579	944	378	566
Verkehr und Nachrichtenübermittlung	1007	697	310	1052	718	334
<b>Sonstige Dienstleistungen</b>	25022	9325	15697	25322	9688	15634
<b>davon:</b> Kredit- und Versicherungsgewerbe	801	285	516	853	316	537
Grundstückswesen, Vermietung,						
Dienstleistungen für Unternehmen	7723	3923	3800	7511	3895	3616
Öffentliche Verwaltung und Ähnliches	2110	586	1524	2224	646	1578
Öffentliche und private Dienstleistungen (ohne öffentliche Verwaltung)	14388	4531	9857	14734	4831	9903

<sup>1)</sup> einschließlich der Fälle ohne Angabe zur wirtschaftlichen Gliederung

<sup>2)</sup> Klassifikation der Wirtschaftszweige 2003 (WZ 2003)





**3.2.2.3. Sozialversicherungspflichtig Beschäftigte am Arbeitsort nach Geschlecht und Arbeitern/Angestellten (p)**

	30.9.2003	31.12.2003	31.3.2004	30.6.2004	30.9.2004
insgesamt	43594	43016	42192	42527	43111
davon: Männer	20977	20422	19708	20124	20438
Frauen	22617	22594	22484	22403	22673
von insgesamt:					
Arbeiter	13360	13056	12503	13025	13573
davon: Männer	9268	8965	8426	8915	9281
Frauen	4092	4091	4077	4110	4292
Angestellte	30234	29960	29689	29502	29538
davon: Männer	11709	11457	11282	11209	11157
Frauen	18525	18503	18407	18293	18381
Ausländer	512	521	531	528	530
davon: Männer	317	311	313	313	316
Frauen	195	210	218	215	214
Vollzeitbeschäftigte	36112	35597	34832	35014	35595
davon: Männer	19427	18931	18285	18580	18909
Frauen	16685	16666	16547	16434	16686
Teilzeitbeschäftigte	7471	7407	7351	7505	7507
davon: Männer	1542	1483	1419	1540	1524
Frauen	5929	5924	5932	5965	5983

**4. Wirtschaft****4.1. Gewerbean- und -abmeldungen**

(Quelle: Thüringer Landesamt für Statistik)

Wirtschafts- Bereich	Veränderungs- art	2005				2004		
		Januar	Februar	März	I. Quartal		Jahr	
		Anzahl						
insgesamt <sup>1)</sup>	Anmeldungen	96	79	98	273	270	1112	
	Abmeldungen	91	69	78	238	268	880	
	Saldo	+ 5	+ 10	+ 20	+ 35	+ 2	+ 232	
davon:	Anmeldungen	--	1	1	2	4	11	
	Land- und Forstwirtschaft	Abmeldungen	--	--	1	1	2	7
	Saldo	--	+ 1	--	+ 1	+ 2	+ 4	
Produzieren- des Gewerbe	Anmeldungen	12	16	12	40	34	153	
	Abmeldungen	10	11	15	36	24	87	
	Saldo	+ 2	+ 5	- 3	+ 4	+ 10	+ 66	
Handel Gastgewerbe	Anmeldungen	37	24	25	86	88	334	
	Abmeldungen	33	20	22	75	84	315	
	Saldo	+ 4	+ 4	+ 3	+ 11	+ 4	+ 19	
Sonstige <sup>2)</sup>	Anmeldungen	47	38	60	145	144	614	
	Abmeldungen	48	38	40	126	158	471	
	Saldo	- 1	--	+ 20	+ 19	- 14	+ 143	

<sup>1)</sup> Ausweis erfolgt ab 1999 ohne Automatenaufsteller und Reisegewerbe<sup>2)</sup> hauptsächlich Verkehr, Dienstleistung und Versicherung

## 4.2. Verarbeitendes Gewerbe

(Quelle: Thüringer Landesamt für Statistik)

Rundungsdifferenzen wurden nicht ausgeglichen

### 4.2.1. Ergebnisse der abrechnenden Betriebe mit 20 und mehr Beschäftigten

	Mengen- einheit	2005 p				2004	
		Januar	Februar	März	I. Quartal	Jahr	
Betriebe	Anzahl	65	67	67	66	64	64
Beschäftigte insgesamt	Personen	6983	7223	7208	7138	6756r	6821
darunter: Arbeiter	Personen	3018	3006	3005	3010	2818r	2850
Geleistete Arbeitsstunden	1000 Std.	1018	991	1013	3022	2897r	11308
Löhne und Gehälter	1000 €	19652	20054	21517	61222	56457r	242603
darunter: Löhne	1000 €	5469	5640	5923	17032	15843r	68572
Umsatz insgesamt	1000 €	84659	87680	101560	273898	233858r	1053846
darunter: Auslandsumsatz	1000 €	35883	39164	47123	122170	98130r	487076

### 4.2.2. Umsatz je Arbeitstag, Arbeitsstunde und Beschäftigtem

Jahr	Zeitraum	Umsatz je ... p					
		Arbeitstag		Arbeitsstunde		Beschäftigtem	
		Jena	Thüringen	Jena	Thüringen	Jena	Thüringen
		1000 €		€			
2005	Januar	4031	87395	83	92	12124	12671
	Februar	4384	94878	88	97	12139	13032
	März	4836	97605	100	100	14090	14033
2004	Januar	3340r	78735r	76r	83	10358r	11454r
	Februar	3665r	86342r	81r	89	10849r	12015r
	März	3931r	89727r	84	94	13414r	14318r

### 4.2.3. Strukturdaten im Verarbeitenden Gewerbe

	1.1. - 31.3.2005			1.1. - 31.3.2004		
	Betriebe	Beschäftigte	Umsatz	Betriebe	Beschäftigte	Umsatz
	Anzahl	Personen	1000 €	Anzahl	Personen	1000 €
Ernährungsgewerbe	3	333	15997	1	.	.
Verlagsgewerbe, Druckgewerbe, Vervielfältigung von besprochenen Ton-, Bild- und Datenträgern	3	79	4192	3	82	3452
Herstellung von chemischen Erzeugnissen	3	758	37683	3	882	.
Glasgewerbe, Keramik, Verarbeitung von Steinen und Erden	5	700	.	4	680	.
Metallerzeugung und -bearbeitung	1	.	.	1	.	.
Herstellung von Metallerzeugnissen	10	411	12072	13	534	14094
Maschinenbau	7	392	15056	7	386	10893
Herstellung von Büromaschinen, Datenverarbeitungsgeräten und -einrichtungen	2	.	.	2	.	.
Herstellung von Geräten der Elektrizitätserzeugung, -verteilung und Ähnliches	6	373	8549	5	287	7590
Rundfunk- und Nachrichtentechnik	3	208	8255	3	165	5661
Medizin-, Mess-, Steuer- und Regelungstechnik, Optik, Herstellung von Uhren	24	3545	139984	22	3254	120747
Recycling	--	--	--	1	.	.
<b>insgesamt</b>	<b>66</b>	<b>7138</b>	<b>273898</b>	<b>64</b>	<b>6759</b>	<b>235582</b>

### 4.3. Bauwirtschaft

Hinweis: Rundungsdifferenzen wurden nicht ausgeglichen

#### 4.3.1. Gemeldete Baugenehmigungen

(Quelle: Thüringer Landesamt für Statistik)

	Mengen- einheit	2005 p			2004		
		Januar	Februar	März	I. Quartal	Jahr	
<u>insgesamt (einschließlich Baumaßnahmen an bestehenden Gebäuden)</u>							
- Gebäude/Baumaßnahmen	Anzahl	16	21	17	54	73	408
- Wohnungen insgesamt	Anzahl	15	17	20	52	90	596
- Wohnfläche	100 m <sup>2</sup>	18	25	25	68	96	520
- veranschlagte Kosten der Bauwerke	1000 €	2574	4509	2702	9785	15959	96343
<u>Errichtung neuer Wohngebäude</u>							
- Gebäude	Anzahl	12	12	11	35	36	171
- Wohnungen insgesamt	Anzahl	13	19	18	50	82	393
- Wohnfläche	100 m <sup>2</sup>	17	23	22	62	74	380
- veranschlagte Kosten der Bauwerke	1000 €	1741	2223	1899	5863	10195	42930
<u>Errichtung neuer Nichtwohngebäude</u>							
- Gebäude	Anzahl	--	2	2	4	4	27
- Wohnungen	Anzahl	--	.	.	1	--	6
- Nutzfläche	100 m <sup>2</sup>	--	.	.	16	26	285
- veranschlagte Kosten der Bauwerke	1000 €	--	.	.	2170	1682	24685

#### 4.3.2. Gemeldete Baufertigstellungen

(Quelle: eigene Ermittlungen)

	Mengen- einheit	2005 p			2004		
		Januar <sup>1)</sup>	Februar	März	I. Quartal	Jahr	
<u>insgesamt (einschließlich Baumaßnahmen an bestehenden Gebäuden) <sup>2)</sup></u>							
- Gebäude/Baumaßnahmen	Anzahl	52	11	12	75	65	572
- Wohnungen insgesamt	Anzahl	12	21	-3	30	74	776
- veranschlagte Kosten der Bauwerke	1000 €	10996	3631	2657	17284	17575	268167
<u>Errichtung neuer Wohngebäude</u>							
- Gebäude	Anzahl	12	3	1	16	20	229
- Wohnungen insgesamt	Anzahl	33	19	1	53	71	378
- Wohnfläche	100 m <sup>2</sup>	24,7	21,2	1,2	47,1	60,5	402,4
- veranschlagte Kosten der Bauwerke	1000 €	2045	2901	190	5136	8675	44517
<u>Errichtung neuer Nichtwohngebäude</u>							
- Gebäude	Anzahl	4	--	1	5	--	27
- Wohnungen	Anzahl	--	--	--	--	--	1
- Nutzfläche	100 m <sup>2</sup>	30,9	--	10,1	41,0	--	656,2
- veranschlagte Kosten der Bauwerke	1000 €	1293	--	430	1723	--	167373

<sup>1)</sup> einschließlich Nachmeldungen

<sup>2)</sup> einschließlich Bereinigung

Bei Fertigstellung von Baumaßnahmen an bestehenden Gebäuden wird der Wohnungssaldo zwischen Zu- und Abgang ausgewiesen.

**4.3.3. Bauhauptgewerbe**

(Ergebnisse der abrechnenden Betriebe mit 20 und mehr Beschäftigten)

(Quelle: Thüringer Landesamt für Statistik)

**4.3.3.1. Übersichtstabelle**

	Mengen- einheit	2005				2004	
		Januar	Februar	März	I. Quartal	Jahr	
Betriebe	Anzahl	7	7	7	7	9	8
Beschäftigte insgesamt	Personen	622	582	583	596	700	708
Geleistete Arbeitsstunden	1000 Std.	32	26	38	96	134	747
Löhne und Gehälter	1000 €	1210	1124	1135	3469	4348	18265
Umsatz insgesamt	1000 €	4016	3366	4733	12115	11709	82084
darunter: Baugewerblicher Umsatz	1000 €	3834	3116	4484	11434	11202	78997

**4.3.3.2. Baugewerblicher Umsatz im Bauhauptgewerbe nach Bauarten**

	2005				2004	
	Januar	Februar	März	I. Quartal	Jahr	
	1000 €					
Baugewerblicher Umsatz insgesamt	3834	3116	4483	11433	11203	78995
davon im:						
<b>Hochbau</b>	3053	2593	3278	8924	5464	34571
<b>Tiefbau</b>	781	523	1205	2509	5739	44424
davon im:						
Wohnungsbau	63	6	37	105	383	2807
Gewerblichen Bau	2839	2776	4158	9773	8009	49112
Öffentlichen und Straßenbau	932	334	289	1555	2811	27076
darunter: Straßenbau	45	37	51	134	--	11517

	2005	2004	
	I. Quartal	Jahr	
1000 €			
Baugewerblicher Umsatz insgesamt	11433	11203	78995
davon im:			
<b>Hochbau</b>	8924	5464	34571
davon im:			
Wohnungsbau	105	383	2807
Gewerblichen Bau <sup>1)</sup>	7933	4124	26747
Öffentlichen Bau und Straßenbau	886	956	5017
<b>Tiefbau</b>	2509	5739	44424
davon im:			
Gewerblichen Bau <sup>1)</sup>	1841	3884	22365
Öffentlichen Bau und Straßenbau	668	1855	22059
darunter: Straßenbau	134	--	11517

<sup>1)</sup> einschließlich landwirtschaftlicher Bau sowie Bauten für Unternehmen von Bahn und Post

**4.3.4. Ausbaugewerbe**  
**(Ergebnisse der abrechnenden Betriebe mit 20 und mehr Beschäftigten)**  
 (Quelle: Thüringer Landesamt für Statistik)

	Mengen- einheit	2005	2004	2004	2003
		I. Quartal		Jahr <sup>1)</sup>	
Betriebe	Anzahl	11	13	13	15
Beschäftigte insgesamt	Personen	337	418	401	523
Geleistete Arbeitsstunden	1000 Std.	89	115	478	657
Löhne und Gehälter	1000 €	1776	2128	9155	11782
Umsatz insgesamt	1000 €	9673	10103	50419	69945
darunter: Ausbaugewerblicher Umsatz	1000 €	8976	9411	46703	63531

<sup>1)</sup> Anzahl der Betriebe und Beschäftigten: Jahresdurchschnitt

**4.4. Landwirtschaft**

**Schlachtungsstatistik**

(Quelle: Thüringer Landesamt für Statistik, Angaben in Stück)

		Anzahl der Schlachtungen von beschauten, als tauglich beurteilten Tieren					
		2005			2004		
		Januar	Februar	März	I. Quartal		Jahr
Rinder	G	781	958	879	2618	2948	10587
	H	--	--	--	--	--	--
insgesamt							
davon:							
Bullen	G	284	371	321	976	841	3698
	H	--	--	--	--	--	--
Kühe	G	364	415	436	1215	1731	5688
	H	--	--	--	--	--	--
Färsen <sup>1)</sup>	G	126	95	113	334	332	1005
	H	--	--	--	--	--	--
Ochsen	G	7	77	9	93	44	196
	H	--	--	--	--	--	--
Kälber <sup>2)</sup>	G	38	40	113	191	138	671
	H	--	--	1	1	--	--
Schweine	G	22574	21366	24204	68144	59227	251503
	H	2	2	5	9	9	15
Lämmer, Schafe, Hammel, Ziegen	G	105	88	312	505	261	1316
	H	--	--	--	--	--	--
Pferde	G	12	7	6	25	12	53
	H	--	--	--	--	--	--

G = Gewerbliche Schlachtung

H = Hausschlachtung

<sup>1)</sup> ausgewachsene weibliche Rinder, die noch nicht gekalbt haben

<sup>2)</sup> Tiere, deren Schlachtkörper als Kälber zugeschnitten sind

## 4.5. Insolvenzverfahren

(Quelle: Thüringer Landesamt für Statistik)

	Nach der Gesamtvollstreckungsordnung beantragte Verfahren							
	insgesamt		davon:				voraussichtliche Forderungen	
			eröffnete		mangels Masse abgewiesene			
	Land Thüringen	darunter: Jena	Land Thüringen	darunter: Jena	Land Thüringen	darunter: Jena	Land Thüringen	darunter: Jena
Anzahl						1000 €		
1994	935	32	269	11	666	21	402941	.
1995	1261	50	363	15	898	35	849313	.
1996	1626	59	408	18	1218	41	863778	22907
1997	1438	70	394	13	1044	58	1037941	33086
1998	1584	73	471	17	1113	56	988259	103109
1999 <sup>1)</sup>	.	.	.	.	.	.	.	.
2000	1724	71	809	33	908	38	1068228	31529
2001	1740	47	894	24	830	23	1167485	27931
2002	2662	58	1966	35	678	23	2052143	11361
2003	2970	90	2231	68	716	22	1063902	17714
2004	3180	105	2410	68	752	37	1022055	44090
I. Quartal 2004	730	27	545	20	183	7	253825	2973
I. Quartal 2005	866	26	726	21	136	5	244846	5745

<sup>1)</sup> für 1999 liegen wegen Umstellung der Erhebung keine Angaben vor

## 5. Preise

(Quelle: Thüringer Landesamt für Statistik)

### 5.1. Preisindex für die Lebenshaltung in Thüringen nach Hauptgruppen

(Basis: Jahresdurchschnitt 2000 = 100)

Preisindex	2005			2004		
	Januar	Februar	März	Januar	Februar	März
<b>Gesamtindex</b>	107,3	107,7	108,0	105,4	105,6	105,9
davon nach Hauptgruppen :						
Nahrungsmittel und alkoholfreie Getränke	106,5	107,6	108,0	107,6	107,1	106,8
Alkoholische Getränke, Tabakwaren	128,5	128,5	128,4	111,8	111,7	119,5
Bekleidung und Schuhe	99,4	98,2	99,7	100,2	99,8	100,6
Wohnung, Wasser, Strom, Gas u.a. Brennstoffe	104,8	105,0	105,5	102,8	102,8	102,9
Einrichtungsgegenstände (Möbel), Apparate, Geräte und Ausrüstungen für Haushalt und deren Instandsetzung	102,3	102,0	102,1	102,1	102,4	102,5
Gesundheitspflege	130,7	131,3	131,3	125,1	125,2	125,0
Verkehr	111,4	111,9	112,9	107,8	107,9	108,2
Nachrichtenübermittlung	95,2	95,2	95,2	96,4	96,2	96,3
Freizeit, Unterhaltung und Kultur	101,2	103,0	102,4	100,8	102,7	102,1
Bildungswesen	121,9	121,9	121,9	121,9	121,9	121,9
Beherbergungs- und Gaststätdienstleistungen	107,9	108,6	107,7	106,4	107,2	106,5
Andere Waren und Dienstleistungen	112,2	112,0	112,0	110,5	110,6	110,6

## 5.2. Einzelhandelspreise in Jena (Durchschnittspreise)

Ware	Mengen- einheit	2005			2004		
		Januar	Februar	März	Januar	Februar	März
€							
Rindfleisch zum Schmoren bzw. Braten	1 kg	9,09	9,09	9,12	8,38	8,75	8,34
<u>Schweinekotelett</u> oder -schnittel	1 kg	5,35	6,04	5,73	5,67	5,14	5,42
<u>Schinken-</u> oder Bauchspeck	1 kg	10,50	10,36	10,70	10,63	10,77	10,63
<u>Leber-</u> oder Blutwurst (ohne Konserven)	1 kg	7,54	7,63	7,70	7,19	7,19	7,19
Brathähnchen, tiefgefroren	1 kg	2,10	2,10	2,09	2,11	2,11	2,11
Butter	250 g	1,02	1,02	1,00	1,00	1,00	1,00
Mehl	1 kg	0,33	0,33	0,33	0,34	0,37	0,37
Zucker	1 kg	0,97	0,97	0,97	0,94	0,97	0,97
Nudeln	500g	0,96	0,96	0,96	0,97	0,97	0,97
Apfelsaft	1 l	0,60	0,60	0,60	0,59	0,59	0,59
<u>Sekt</u> , Prosecco, Champagner	1 Flasche	4,30	4,13	4,12	4,21	4,29	4,19
Speisekartoffeln	2,5 kg	1,10	1,15	1,23	1,33	1,40	1,40
Äpfel	1 kg	1,85	1,78	1,85	1,99	1,93	1,99
Bananen	1 kg	1,36	1,31	1,38	1,33	1,37	1,12

Seit Januar 2005 gibt es einen neuen Erhebungskatalog für die Erfassung der Einzelhandelspreise. Die Beschreibung und Mengeneinheit vieler Produkte hat sich verändert. Bei den in der Tabelle verwendeten Erzeugnissen werden aber die bisher befragten Produkte weiter erfasst. Die unterstrichenen Erzeugnisse wurden in Jena ausgewählt.

## 6. Wohnen und Bauen

### 6.1. Wohnberechtigungsbescheinigungen

(Quelle: Sozialamt / Wohnungswesen)

#### 6.1.1. Antragstellung auf Erteilung einer Wohnberechtigungsbescheinigung (WBS)

	2005			2004		
	Januar	Februar	März	Januar	Februar	März
Anzahl						
angenommene Anträge im Berichtszeitraum	41	35	33	73	61	58
ausgestellte Wohnberechtigungsbescheinigungen	40	35	33	73	61	58
davon: Einraumwohnungen	25	24	18	35	33	30
Zweiraumwohnungen	6	3	5	16	11	11
Dreiraumwohnungen	7	6	4	14	12	9
Vierraumwohnungen	1	1	5	7	5	5
Wohnungen mit 5 und mehr Wohnräumen	1	1	1	1	--	3
Ablehnungsbescheide	1	--	--	--	--	--

#### 6.1.2. Bestand an gültigen Wohnberechtigungsbescheinigungen (WBS)

	Bestand am	
	31.3.2005	31.3.2004
Gültige Wohnberechtigungsbescheinigungen	436	624
davon: Einraumwohnungen	250	339
Zweiraumwohnungen	78	136
Dreiraumwohnungen	58	88
Vierraumwohnungen	42	46
Wohnungen mit 5 und mehr Wohnräumen	8	15



## 6.2. Wohngeld

### 6.2.1. Wohngeldberechnungen und -bewilligungen

(Quelle: Sozialamt / Wohngeldstelle)

	Mengen- einheit	2005			2004		
		Januar	Februar	März	I. Quartal	Jahr	
durchgeführte Berechnungen	Anzahl	701	669	547	1917	2905	11803
<u>darunter:</u>							
Bewilligungen	Anzahl	572	549	443	1564	2332	9713
davon: Mietzuschuss	Anzahl	557	527	431	1515	2290	9530
Lastenzuschuss	Anzahl	15	22	12	49	42	183
Anteil der Bewilligungen an den durchgeführten Berechnungen	Prozent	81,2	82,0	81,0	81,2	80,3	82,3

Der Rückgang der Wohngeldberechnungen resultiert aus der Einführung des Arbeitslosengeldes II ab 1.1.2005. Arbeitslosengeld-II-Empfänger sind vom Wohngeld ausgeschlossen.

### 6.2.2. Wohngeld am 31.12.2004

(Quelle: Thüringer Landesamt für Statistik)

#### 6.2.2.1. Haushalte mit Wohngeld insgesamt

Jahr	Haushalte insgesamt	davon:			
		Haushalte mit		davon:	
		besonderem Mietzuschuss	allgemeinem Wohngeld	Mietzuschuss	Lastenzuschuss
2002	5492	618	4874	4763	111
2003	5979	646	5333	5210	123
2004	6109	737	5372	5249	123

#### 6.2.2.2. Haushalte mit Wohngeld insgesamt nach Höhe des monatlichen Wohngeldes

Monatliches Wohngeld von ... bis unter ... €	31.12.		
	2002	2003	2004
	Haushalte		
insgesamt	5492	5979	6109
<u>davon:</u>			
unter 50 €	1188	1191	1198
50 - 75 €	936	1035	963
75 - 100 €	866	943	946
100 - 125 €	647	745	765
125 - 150 €	525	583	639
150 - 200 €	798	886	913
200 - 250 €	301	338	401
250 - 300 €	160	160	185
300 und mehr €	71	98	99
durchschnittliches monatliches Wohngeld	107	109	112

**6.2.2.3. Haushalte mit Wohngeld insgesamt nach Haushaltsgröße**

Jahr	insgesamt	davon mit ... Personen:					
		1	2	3	4	5	6 u. mehr
Haushalte							
2002	5492	2967	1283	693	381	113	55
2003	5979	3271	1472	694	385	102	55
2004	6109	3349	1474	740	385	102	59

**6.2.2.4. Haushalte mit allgemeinem Wohngeld nach sozialer Stellung**

Jahr	insgesamt	davon:					
		Erwerbstätige			Arbeitslose	Nichterwerbspersonen	
		Selbstständige	Beamte, Angestellte	Arbeiter		Rentner, Pensionäre	übrige
Haushalte							
2002	4874	97	662	310	1843	997	965
2003	5333	102	674	287	2139	1089	1042
2004	5372	130	740	261	2166	1052	1023

**6.2.2.5. Städtevergleich: Wohngeldempfänger (Haushalte) und Mietbelastungen in Thüringen 2004 <sup>1)</sup>**

	Mengeinheit	Jena	Erfurt	Gera	Suhl	Weimar	Eisenach	Land Thüringen
Wohngeldempfänger am 31.12.2004	Anzahl	6109	15411	6564	2368	4312	2980	112731
darunter:								
Empfänger von allgemeinem Wohngeld	Anzahl	5372	13130	5878	2016	3498	2605	99008
Anteil Wohngeldempfänger an Bevölkerung	%	6,0	7,6	6,2	5,4	6,7	6,8	4,8
<u>Von den Empfängern von allgemeinem Wohngeld sind nach ihrer sozialen Stellung</u>								
. Erwerbstätige	Anteil in %	21,1	17,3	13,7	20,7	17,4	17,5	18,8
. Arbeitslose	Anteil in %	40,3	51,1	56,7	52,8	51,0	47,6	50,7
. Rentner und Pensionäre	Anteil in %	19,6	18,5	20,3	21,0	20,4	25,2	19,9
. Übrige	Anteil in %	19,0	13,1	9,2	5,5	11,2	9,8	10,6
<u>Von den Empfängern von Wohngeld insges. leben</u>								
. in Einpersonenhaushalten	Anteil in %	54,8	54,5	56,1	53,5	52,4	56,2	50,6
. in Haushalten mit 2 Personen	Anteil in %	24,1	24,2	23,7	25,3	23,8	22,9	23,9
. in Haushalten mit 3 Personen	Anteil in %	12,1	12,2	11,5	12,2	13,9	11,4	13,2
. in Haushalten mit 4 Personen	Anteil in %	6,3	6,0	6,2	6,2	6,3	6,0	8,0
. in Haushalten mit 5 Personen	Anteil in %	1,7	2,0	1,8	1,7	1,9	2,1	2,7
. in Haushalten mit 6 und mehr Personen	Anteil in %	1,0	1,2	0,7	1,1	1,7	1,2	1,5
Durchschnittliches monatliches Wohngeld	€	112	117	95	94	109	112	105
<u>Haushalte mit besonderem Mietzuschuss</u>								
Anzahl der Haushalte	Anzahl	737	2281	686	352	814	375	13723
Durchschnittliche monatliche Miete/Belastung vor Wohngeldgewährung	€	272	270	286	251	277	257	270
Durchschnittliches monatliches Wohngeld	€	140	143	124	124	139	135	135
Durchschnittliche monatliche Miete/Belastung nach Wohngeldgewährung	€	132	127	162	127	138	122	135

1) Rundungsdifferenzen wurden nicht ausgeglichen

### 6.3. Vermittelte Wohnungen mit Belegungsbindung

(Quelle: Sozialamt / Wohnungswesen)

	2005				2004	
	Januar	Februar	März	I. Quartal		Jahr
	Anzahl					
Vermittelte Wohnungen insgesamt	15	13	9	37	48	197
davon: Einraumwohnungen	6	9	4	19	20	93
Zweiraumwohnungen	1	1	2	4	13	46
Dreiraumwohnungen	7	2	2	11	12	45
Vierraumwohnungen	1	1	1	3	3	11
Wohnungen mit 5 und mehr Wohnräumen	--	--	--	--	--	2

### 6.4. Gebäude- und Wohnungsbestand

#### Gebäude, Wohnungen, Wohnräume und Wohnflächen

(Quelle: eigene Fortschreibung, Basis Gebäude- und Wohnungszählung 1995)

I. Quartal 2005	Wohn- ge- bäude	NWG mit Wohn- raum	Wohnungen in Wohn- und Nichtwohngebäuden <sup>1)</sup>										Räume <sub>2)</sub>	Wohn- fläche  m <sup>2</sup>
			insge- samt	davon mit ... Räumen <sup>2)</sup>							7 und mehr			
				1	2	3	4	5	6	WE	Räume <sup>2)</sup>			
				Anzahl p										
Bestand am <b>31.12.2004</b>	13125	· 4)	52991	2727	5322	10552	18752	9358	4049	2231	16498	207617	3574256	
+ Zugang durch Neubau <sup>3)</sup>	16	--	53	11	8	7	7	11	7	2	14	187	4715	
+ Zugang durch Bau- maßnahmen an be- stehenden Gebäuden <sup>3)</sup>	47	5	235	2	11	77	108	34	1	2	15	878	15084	
- Totalabgang <sup>3)</sup>	--	--	--	--	--	--	--	--	--	--	--	--	--	
- Abgang durch Bau- Maßnahmen an be- stehenden Gebäuden <sup>3)</sup>	49	3	238	1	7	83	113	30	2	2	15	893	13878	
sonstige Veränderungen durch Bereinigungen	2	1	10	--	1	6	2	2	-1	--	--	32	484	
Bestand am <b>31.3.2005</b>	13141	· 4)	53051	2739	5335	10559	18756	9375	4054	2233	16512	207821	3580661	

<sup>1)</sup> ohne Wohnheime

<sup>3)</sup> Nachmeldungen wurden eingearbeitet

<sup>2)</sup> einschließlich Küchen

<sup>4)</sup> Nach Umstellung des Erfassungsprogramms sind die Veränderungen bei Nichtwohngebäuden mit Wohnraum darstellbar, Bestände liegen nicht vor.

## 7. Tourismus

### Beherbergungsstätten, Gäste, Betten und Kapazitätsauslastung

(Quelle: Thüringer Landesamt für Statistik)

	2005			2004		
	Januar	Februar	März	I. Quartal		Jahr
Geöffnete Beherbergungsstätten	22	22	22	x	x	x
Anteil in % <sup>1)</sup>	100,0	100,0	100,0	x	x	x
angebotene Betten / Schlafgelegenheiten	2135	2135	2135	x	x	x
Anteil in % <sup>2)</sup>	99,9	99,9	99,9	x	x	x
durchschnittliche Auslastung der angebotenen Betten in %	24,0	25,1	34,3	27,9	28,5	39,5
Ankünfte insgesamt	8424	7613	10691	26728	26867	143421
darunter: Ausländer	912	1142	1900	3954	4561	30842
Übernachtungen insgesamt	15853	14975	22699	53527	56234	311522
darunter: Ausländer	2164	3352	6109	11625	16039	106954
durchschnittliche Aufenthaltsdauer in Tagen insgesamt	1,9	2,0	2,1	2,0	2,1	2,2
darunter: Ausländer	2,4	2,9	3,2	2,9	3,5	3,5

<sup>1)</sup> Anteil der geöffneten Beherbergungsstätten an den Beherbergungsstätten insgesamt

<sup>2)</sup> Anteil der angebotenen Betten/Schlafgelegenheiten an den Betten/Schlafgelegenheiten insgesamt

## 8. Verkehr

### 8.1. Erteilung von Fahrerlaubnissen

(Quelle: Bürgeramt / Fahrerlaubnisbehörde)

	2005			2004		
	Januar	Februar	März	I. Quartal		Jahr
Anzahl						
Erteilte						
- Führerscheine	71	95	79	245	323	1392
- Fahrgastbeförderungserlaubnisse	5	4	6	15	14	59
- Fahrlehrerscheine	--	--	1	1	2	5
- Internationale Führerscheine	41	34	32	107	112	406

### 8.2. Stadtlinienverkehr

(Quelle: Jenaer Nahverkehrsgesellschaft mbH)

#### 8.2.1. Fahrzeugbestand im Durchschnitt

	2005	2004	
		I. Quartal	Jahr
Straßenbahnen:			
Triebwagen	41	42	42
darunter: Gelenktriebwagen	33	33	33
Beiwagen	18	19	18
Omnibusse	39	42	41

#### 8.2.2. Gefahrene Wagenkilometer

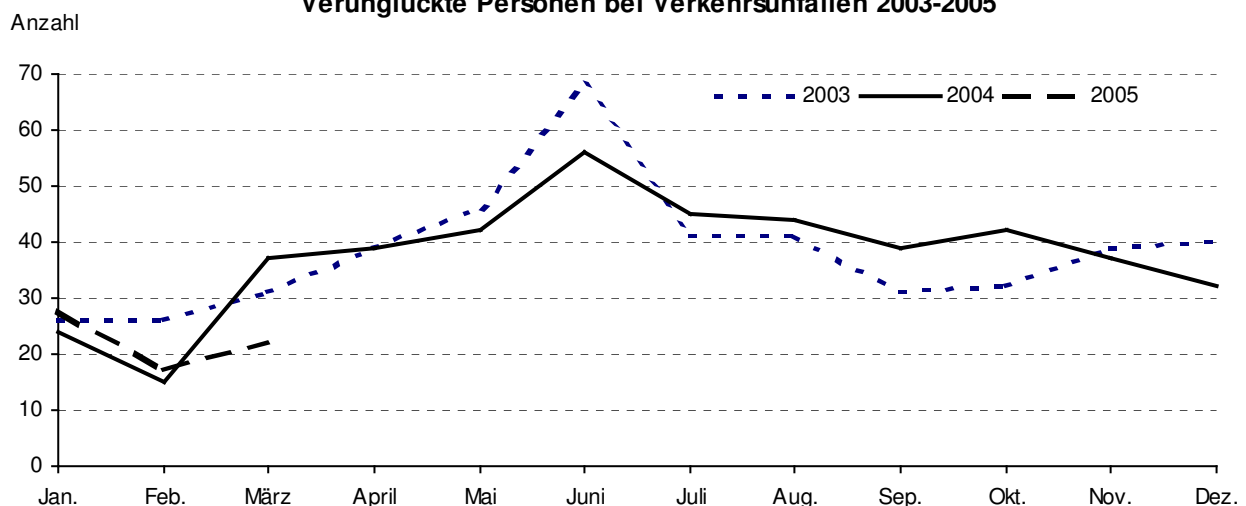
Gefahrene Wagenkilometer	Mengen- einheit	2005	2004	
			I. Quartal	Jahr
Straßenbahnen:				
Triebwagen	1000 km	514	528	2173
darunter: Gelenktriebwagen	1000 km	514	528	2117
Beiwagen	1000 km	--	--	--
Omnibusse	1000 km	455	459	1815

### 8.3. Straßenverkehrsunfälle

(Quelle: Thüringer Landesamt für Statistik)

Unfallkategorie ----- Verunglückte Personen	2005				Zu- (+) bzw. Abnahme (-) gegenüber IV. Qu. 2004	2004	
	Januar	Februar	März	I. Quartal		I. Quartal	Jahr
	Anzahl						
<b>Unfälle insgesamt</b>	216	199	218	633	- 126	590	2673
davon:							
Unfälle mit Personenschaden insgesamt	23	12	15	50	- 44	59	376
Unfälle mit nur Sachschaden insgesamt	193	187	203	583	- 82	531	2297
davon:							
schwerwiegende Unfälle	10	17	10	37	+ 2	27	113
sonstige Sachschadensunfälle unter Alkohol	1	5	4	10	+ 4	14	38
sonstige Sachschadensunfälle ohne Alkohol	182	165	189	536	- 88	490	2146
<b>Verunglückte Personen insgesamt</b>	28	17	22	67	- 44	76	461
davon: getötete Personen	--	--	--	--	- 1	--	2
verletzte Personen	28	17	22	67	- 43	76	459
davon: schwerverletzte Personen	--	4	5	9	- 5	10	58
leichtverletzte Personen	28	13	17	58	- 38	66	401

Verunglückte Personen bei Verkehrsunfällen 2003-2005



### 8.4. Bestandsentwicklung Kraftfahrzeuge

(Quelle: Bürgeramt / Zulassungsbehörde)

	2005								
	Januar			Februar			März		
	Bestand	davon:		Bestand	davon:		Bestand	davon:	
		zugelassen	stillgelegt		zugelassen	stillgelegt		zugelassen	stillgelegt
Anzahl									
<b>Kfz - Bestände insg.</b>	57183	47764	9419	57296	47739	9557	57630	47995	9635
davon:									
PKW	47270	39480	7790	47381	39481	7900	47663	39624	8039
Krafträder	2649	2121	528	2649	2112	537	2688	2170	518
Kraftomnibusse	81	69	12	79	65	14	80	64	16
LKW	2795	2225	570	2789	2205	584	2786	2244	542
Zugmaschinen	244	214	30	246	215	31	250	222	28
Arbeitsmaschinen	74	64	10	74	64	10	74	64	10
sonstige Fahrzeuge	310	245	65	313	248	65	311	249	62
Anhänger	3760	3346	414	3765	3349	416	3778	3358	420

## 9. Umwelt und Energie

### 9.1. Immissionen

(Quelle: Thüringer Landesanstalt für Umwelt und Geologie)

Grenzwert lt. TA-Luft: Immissionswert 1 (IW 1) = zulässige mittlere Belastung

Immissionswert 2 (IW 2) = zulässige kurzfristige Belastung

#### 9.1.1. Ruß, Staub und Ozon (O<sub>3</sub>) (Angaben in µg/m<sup>3</sup> Luft)

		Mess- stelle	2005			
			Januar	Februar	März	
<b>Ruß</b>	Monatsmittel	1	0,7	1,8	1,4	
		2	1,6	2,6	2,5	
		3	1,9	2,9	2,8	
	Maximales Tagesmittel	1	2,1	3,7	2,9	
		2	4,2	5,1	5,5	
		3	3,9	4,4	5,1	
<b>Staub</b>	Monatsmittel	1	14	29	27	IW 1 = 150 µg/m <sup>3</sup> Luft IW 2 = 300 µg/m <sup>3</sup> Luft
		2	14	26	27	
		3	19	31	39	
	Maximales Tagesmittel	1	27	56	59	
		2	31	59	61	
		3	35	62	91	
<b>Ozon (O<sub>3</sub>)</b>	Monatsmittel	1	42	43	50	EG-Richtwerte Ozon: Information an die Bevölkerung bei 180 µg/m <sup>3</sup> Luft, Warnstufe (Presse, Rundfunk, TV) bei 360 µg/m <sup>3</sup> Luft
	Maximaler 1h-Mittelwert		77	89	113	
	Maximal gleitender 8 h-Mittelwert		73	85	109	
	98% Quantil		69	81	101	

#### 9.1.2. Stickstoffdioxid (NO<sub>2</sub>), Kohlenmonoxid (CO), Schwefeldioxid (SO<sub>2</sub>) (Angaben in µg/m<sup>3</sup> Luft)

		Mess- stelle	2005			
			Januar	Februar	März	
<b>Stickstoff (NO<sub>2</sub>)</b>	Monatsmittel	1	16	22	21	IW 1 = 80 µg/m <sup>3</sup> Luft IW 2 = 200 µg/m <sup>3</sup> Luft
		2	30	41	39	
		3	36	47	46	
	Maximales Tagesmittel	1	32	45	46	
		2	58	82	84	
		3	58	73	74	
	Maximaler 1h-Mittelwert	1	49	68	68	
		2	97	123	141	
		3	114	120	118	
	98% Quantil	1	41	57	55	
		2	74	102	109	
		3	79	94	96	
<b>Kohlenmonoxid (CO)</b>	Monatsmittel	2	0,4	0,5	0,4	IW 1 = 10.000 µg/m <sup>3</sup> Luft IW 2 = 30.000 µg/m <sup>3</sup> Luft
		3	0,5	0,7	0,6	
	Maximales Tagesmittel	2	0,7	0,8	0,7	
		3	1,1	1,2	1,1	
	Maximal gleitender 8 h-Mittelwert	2	0,9	0,9	0,9	
		3	1,5	1,7	1,7	
	98% Quantil	2	0,8	0,9	0,8	
		3	1,5	1,9	1,5	

Messstelle: 1 = Dammstraße, 2 = Lobeda A 4, 3 = Westbahnhofstraße

**9.1.3. Lufttemperatur (°C)**

	Mess- stelle	2005			2004			
		Januar	Februar	März	Januar	Februar	März	
<b>Temperatur °C</b>	Monatsminimum	1	- 7,5	- 11,5	- 10,8	- 9,8	- 6,9	- 6,7
		2	- 7,8	- 13,0	- 12,2	- 10,6	- 7,0	- 6,1
		3	- 6,5	- 10,5	- 10,0	- 8,6	- 5,7	- 5,6
	Monatsmittel	1	2,7	- 1,0	4,0	0,2	3,3	4,8
		2	3,2	- 0,7	4,4	0,3	3,6	5,0
		3	3,6	- 0,2	4,9	1,0	4,1	5,6
	Monatsmaximum	1	12,9	11,4	19,2	9,1	14,3	22,8
		2	13,9	12,1	20,2	9,5	15,4	23,1
		3	13,7	12,4	20,3	10,4	15,5	23,5

Messstelle: 1 = Dammstraße, 2 = Lobeda A 4, 3 = Westbahnhofstraße

**9.2. Ver- und Entsorgung****9.2.1. Elektrizitätsverteilung**

(Quelle: Stadtwerke Jena-Pöbneck GmbH)

	2005			2004		
	Januar	Februar	März	I. Quartal		Jahr
	Megawattstunden					
Elektrizitätsbezug	47511	44961	48368	140840	139974	532620
Abgabe an Sondervertragskunden	30824	30007	33403	94234	92434	370167
Tarifikunden (Privathaushalte und Gewerbe)	15605	13930	13864	43399	42970	158985

**9.2.2. Erdgasverteilung**

(Quelle: Stadtwerke Jena-Pöbneck GmbH)

	2005			2004		
	Januar	Februar	März	I. Quartal		Jahr
	Megawattstunden					
Erdgasbezug	58699	64984	52378	176061	206592	476812
Abgabe an:						
Sondervertragskunden	6564	7216	6305	20085	51427	116070
Sonderabnehmer und Tarifikunden	51233	56769	45267	153269	153101	361142
darunter: private Haushalte	40986	45415	36214	122615	122481	288914

**9.2.3. Fernwärmeversorgung**

(Quelle: Stadtwerke Jena-Pöbneck GmbH)

	2005			2004		
	Januar	Februar	März	I. Quartal		Jahr
	Megawattstunden					
Eingekaufte Menge	66096	70187	59723	196006	197430	509728
Verkaufte Menge	61254	65345	54881	181480	182193	432643

### 9.2.4. Wasserversorgung und Abwasserentsorgung

(Quelle: Stadtwerke Jena-Pößneck GmbH)

Verbandsgebiet	2005	2004	
	I. Quartal		Jahr
	1000 m <sup>3</sup>		
Abgabe Wasser	1298	1342	5313
Entsorgung Wasser	1260	1209	5132

### 9.2.5. Müllabfuhr

(Quelle: Kommunalservice Jena)

	2005				2004	
	Januar	Februar	März	I. Quartal	Jahr	
	Tonnen					
Müll/ Sperrmüll insgesamt	1549	1346	1617	4512	4915	19125
davon:						
Hausmüll	1399	1224	1466	4088	4172	16798
Sperrmüll	150	122	151	424	743	2327
Biomüll	480	277	550	1306	1326	7853

Rundungsdifferenzen wurden nicht ausgeglichen

## 10. Ordnung und Sicherheit

### Rettungsdienst und Feuerwehr

(Quelle: Amt für Feuerwehr und Katastrophenschutz)

		2005 p				2004	
		Januar	Februar	März	I. Quartal	Jahr	
Berufs- feuer- wehr und freiwillige Feuer- wehren	<b>Brandeinsätze insgesamt</b>	61	45	53	159	167	739
	davon: Großbrände	--	--	--	--	--	3
	Mittelbrände	2	--	--	2	1	4
	Kleinbrände	9	8	11	28	24	96
	Fehlalarme	50	37	42	129	142	636
	Personenschäden	1	1	3	5	5	8
	davon: verletzt	1	--	3	4	5	5
	tot	--	1	--	1	--	3
	<b>Katastropheneinsätze</b>	--	--	--	--	--	--
	<b>Technische Hilfeleistungen</b>	87	112	107	306	265	1228
darunter: Fehlalarme	11	14	13	38	26	144	
Personenschäden	17	9	21	47	56	227	
davon: verletzt	14	8	16	38	45	207	
tot	3	1	5	9	11	20	
Einsätze im Rettungs- dienst	Notarzt / Rettungstransportwagen	984	892	1117	2993	3103	11173
	Krankentransportwagen	641	589	632	1862	1820	6997
	Ärztlicher Notfalldienst	403	449	512	1364	1092	4602
	Einsätze von Rettungshubschraubern	179	136	211	526	554	2592



## 11. Bildung

### 11.1. Studenten im Sommersemester 2005 an der Fachhochschule Jena

(Quelle: Fachhochschule)

#### 11.1.1. Deutsche und ausländische Studenten <sup>1)</sup> nach Studiengängen an der FHS am 13.5.2005

Studiengang		Studenten			davon:					
		insgesamt	davon:		insgesamt	davon:		insgesamt	davon:	
			männlich	weiblich		männlich	weiblich		männlich	weiblich
Augenoptik	a	161	46	115	158	45	113	3	1	2
	b	--	--	--	--	--	--	--	--	--
Betriebswirtschaft	a	708	349	359	679	334	345	29	15	14
	b	7	2	5	--	--	--	7	2	5
Biomedizintechnik	a	180	125	55	180	125	55	--	--	--
	b	--	--	--	--	--	--	--	--	--
Biotechnologie	a	104	34	70	104	34	70	--	--	--
	b	--	--	--	--	--	--	--	--	--
Elektrotechnik / Automatisierung	a	122	119	3	118	116	2	4	3	1
	b	2	2	--	--	--	--	2	2	--
Elektrotechnik	a	50	49	1	50	49	1	--	--	--
	b	--	--	--	--	--	--	--	--	--
Feinwerktechnik	a	174	164	10	171	161	10	3	3	--
	b	1	1	--	--	--	--	1	1	--
Fernstudiengang Pflege	a	204	39	165	199	38	161	5	1	4
	b	--	--	--	--	--	--	--	--	--
Internet Business-Engineering / Bachelor	a	30	25	5	29	24	5	1	1	--
	b	--	--	--	--	--	--	--	--	--
Kommunikations- und Medientechnik	a	108	101	7	107	100	7	1	1	--
	b	1	1	--	--	--	--	1	1	--
Laser- und Optotechnologien / Bachelor/Master	a	141	102	39	134	96	38	7	6	1
	b	--	--	--	--	--	--	--	--	--
Maschinenbau	a	253	247	6	246	241	5	7	6	1
	b	1	1	--	--	--	--	1	1	--
Mechatronik	a	85	82	3	84	81	3	1	1	--
	b	--	--	--	--	--	--	--	--	--
Medizintechnik	a	53	34	19	52	33	19	1	1	--
	b	--	--	--	--	--	--	--	--	--
Pharmabiotechnologie	a	152	62	90	150	61	89	2	1	1
	b	--	--	--	--	--	--	--	--	--
Physikalische Technik	a	108	96	12	105	93	12	3	3	--
	b	--	--	--	--	--	--	--	--	--
Soziale Arbeit	a	302	67	235	301	67	234	1	--	1
	b	1	--	1	--	--	--	1	--	1
Soziale Arbeit berufsbegleitend	a	29	5	24	29	5	24	--	--	--
	b	--	--	--	--	--	--	--	--	--
Sozialwesen	a	240	66	174	239	66	173	1	--	1
	b	--	--	--	--	--	--	--	--	--
Technische Informatik	a	112	108	4	109	107	2	3	1	2
	b	2	--	2	--	--	--	2	--	2
Umwelttechnik	a	171	138	33	169	137	32	2	1	1
	b	2	1	1	--	--	--	2	1	1
Werkstofftechnik	a	130	118	12	130	118	12	--	--	--
	b	--	--	--	--	--	--	--	--	--
Wirtschaftsingenieurwesen	a	582	488	94	571	483	88	11	5	6
	b	23	21	2	18	18	--	5	3	2
<b>insgesamt</b>	a	4199	2664	1535	4114	2614	1500	85	50	35
	b	40	29	11	18	18	--	22	11	11

a) Studenten insgesamt b) darunter: 1. Hochschulsemester <sup>1)</sup> ohne beurlaubte Studenten (83)

## 11.1.2. Herkunft der deutschen Studenten nach Bundesländern an der Fachhochschule

Herkunftsbundesland	Sommersemester					
	2005			2004		
	Stichtag: 13.5.2005			Stichtag: 30.4.2004		
	insgesamt	davon:		insgesamt	davon:	
männlich		weiblich	männlich		weiblich	
Baden-Württemberg	38	25	13	38	24	14
Bayern	95	49	46	88	56	32
Berlin	30	19	11	40	27	13
Brandenburg	56	29	27	59	28	31
Bremen	2	1	1	1	1	--
Hamburg	3	2	1	6	4	2
Hessen	41	22	19	59	31	28
Mecklenburg-Vorpommern	25	18	7	29	14	15
Niedersachsen	29	13	16	39	23	16
Nordrhein-Westfalen	47	32	15	55	33	22
Rheinland-Pfalz	8	6	2	9	7	2
Saarland	3	2	1	--	--	--
Sachsen	404	202	202	420	206	214
Sachsen-Anhalt	195	134	61	222	147	75
Schleswig-Holstein	6	3	3	6	3	3
Thüringen	3132	2057	1075	2967	1863	1104
<b>insgesamt</b>	<b>4114</b>	<b>2614</b>	<b>1500</b>	<b>4038</b>	<b>2467</b>	<b>1571</b>

## 11.1.3. Thüringer Studenten nach Kreisen an der Fachhochschule

Kreis / Kreisfreie Stadt	Studenten im Sommersemester					
	2005			2004		
	Stichtag: 13.5.2005			Stichtag: 30.4.2004		
	insgesamt	davon:		insgesamt	davon:	
männlich		weiblich	männlich		weiblich	
Altenburger Land	42	17	25	53	30	23
Eichsfeld	45	33	12	38	26	12
Erfurt	127	97	30	189	142	47
Gera	211	140	71	287	175	112
Gotha	62	41	21	64	37	27
Greiz	145	86	59	82	41	41
Hildburghausen	41	27	14	31	19	12
Ilmkreis	58	33	25	46	24	22
Jena	1082	689	393	942	643	299
Kyffhäuserkreis	36	21	15	34	18	16
Nordhausen	50	39	11	70	51	19
Saale-Holzland-Kreis	327	225	102	202	128	74
Saale-Orla-Kreis	144	98	46	122	76	46
Saalfeld-Rudolstadt	218	140	78	253	145	108
Schmalkalden-Meiningen	34	22	12	54	30	24
Sömmerda	34	28	6	17	13	4
Sonneberg	25	17	8	31	19	12
Suhl	19	12	7	23	9	14
Unstrut-Hainich-Kreis	49	38	11	70	43	27
Wartburgkreis / Eisenach	85	65	20	78	50	28
Weimar	117	75	42	167	80	87
Weimarer Land	181	114	67	114	64	50
<b>Thüringen insgesamt</b>	<b>3132</b>	<b>2057</b>	<b>1075</b>	<b>2967</b>	<b>1863</b>	<b>1104</b>

### 11.2. Studenten im Sommersemester 2005 an der Friedrich-Schiller-Universität Jena

(Quelle: Friedrich-Schiller-Universität Jena)

#### 11.2.1. Deutsche und ausländische Studenten <sup>1)</sup> nach Fächergruppen an der FSU Jena im SS am 22.4.2005

Fächergruppe		Studenten			davon:					
		insgesamt	davon:		insgesamt	davon:		insgesamt	davon:	
			männlich	weiblich		männlich	weiblich		männlich	weiblich
Mathematik/Naturwissenschaften	a	4550	2482	2068	4335	2369	1966	215	113	102
	b	97	71	26	78	64	14	19	7	12
Ingenieurwissenschaften	a	166	130	36	165	130	35	1	--	1
	b	--	--	--	--	--	--	--	--	--
Medizin	a	1931	659	1272	1863	622	1241	68	37	31
	b	--	--	--	--	--	--	--	--	--
Agrarwissenschaften	a	490	59	431	485	57	428	5	2	3
	b	--	--	--	--	--	--	--	--	--
Rechts-, Wirtschafts- und Sozialwissenschaften	a	4461	2198	2263	4305	2124	2181	156	74	82
	b	122	69	53	93	53	40	29	16	13
Sprach- und Kulturwissenschaften	a	5719	1587	4132	5213	1440	3773	506	147	359
	b	207	64	143	79	28	51	128	36	92
Sport	a	970	591	379	966	587	379	4	4	--
	b	--	--	--	--	--	--	--	--	--
Kunst, Kunstwissenschaften	a	197	38	159	195	38	157	2	--	2
	b	8	1	7	8	1	7	--	--	--
<b>insgesamt</b>	a	18484	7744	10740	17527	7367	10160	957	377	580
	b	434	205	229	258	146	112	176	59	117

a) Studenten insgesamt b) darunter: 1. Hochschulsesemester

<sup>1)</sup> ohne beurlaubte Studenten (516)

#### 11.2.2. Herkunft der deutschen Studenten nach Bundesländern an der Friedrich-Schiller-Universität

Herkunftsbundesland	Studenten im Sommersemester					
	2005			2004		
	Stichtag: 22.4.2005			Stichtag: 23.4.2004		
	insgesamt	davon:		insgesamt	davon:	
männlich		weiblich	männlich		weiblich	
Baden-Württemberg	416	244	172	444	259	185
Bayern	406	211	195	414	209	205
Berlin	300	128	172	236	97	139
Brandenburg	501	213	288	432	187	245
Bremen	36	18	18	31	17	14
Hamburg	44	18	26	42	15	27
Hessen	294	139	155	282	138	144
Mecklenburg-Vorpommern	185	76	109	168	62	106
Niedersachsen	347	178	169	338	188	150
Nordrhein-Westfalen	393	204	189	386	203	183
Rheinland-Pfalz	131	69	62	126	68	58
Saarland	18	8	10	20	9	11
Sachsen	2004	699	1305	1799	650	1149
Sachsen-Anhalt	1060	391	669	1033	355	678
Schleswig-Holstein	88	49	39	83	47	36
Thüringen	11304	4722	6582	11561	4847	6714
<b>insgesamt</b>	17527	7367	10160	17395	7351	10044

### 11.2.3. Thüringer Studenten nach Kreisen an der Friedrich-Schiller-Universität

Kreis/ Kreisfreie Stadt	Studenten im Sommersemester					
	2005			2004		
	Stichtag: 22.4.2005			Stichtag: 23.4.2004		
	insgesamt	davon:		insgesamt	davon:	
männlich		weiblich	männlich		weiblich	
Altenburger Land	225	96	129	221	82	139
Eichsfeld	239	96	143	235	81	154
Eisenach	116	46	70	119	50	69
Erfurt	1095	504	591	1139	505	634
Gera	743	291	452	776	315	461
Gotha	566	233	333	590	246	344
Greiz	450	170	280	448	179	269
Hildburghausen	182	61	121	179	63	116
Ilmkreis	529	212	317	574	232	342
Jena	1791	823	968	1938	946	992
Kyffhäuserkreis	244	97	147	251	96	155
Nordhausen	269	110	159	249	104	145
Saale-Holzland-Kreis	597	260	337	575	251	324
Saale-Orla-Kreis	429	179	250	422	171	251
Saalfeld-Rudolstadt	668	267	401	681	267	414
Schmalkalden-Meiningen	418	182	236	434	184	250
Sömmerda	219	79	140	232	83	149
Sonneberg	279	113	166	284	113	171
Suhl	208	80	128	196	77	119
Unstrut-Hainich-Kreis	407	149	258	408	144	264
Wartburgkreis	466	211	255	459	199	260
Weimar	652	271	381	656	271	385
Weimarer Land	512	192	320	495	188	307
<b>Thüringen insgesamt</b>	<b>11304</b>	<b>4722</b>	<b>6582</b>	<b>11561</b>	<b>4847</b>	<b>6714</b>

## 12. Gesundheit

### Belegung nach Kliniken gemäß Krankenhausentgeltgesetz im I. Quartal

(Quelle: Friedrich-Schiller-Universität)

Fachabteilung	Verweildauer (für entlassene vollstationäre Fälle)		vollstationäre Fallzahl (entlassene Fälle)		vollstationäre Tage (für entlassene Fälle)		teilstationäre Tage		Ambulante Konsultationen	
	2005	2004	2005	2004	2005	2004	2005	2004	2005	2004
	Augenheilkunde	4,9	4,3	635	622	3136	2656	12	16	2940
Anästhesiologie und Intensivtherapie	12,2	13,6	40	57	486	773	--	--	510	525
Allgemeine und viszerale Chirurgie	8,5	8,2	660	579	5607	4741	--	--	1363	1669
Herz-, Thorax- und Gefäßchirurgie	13,4	16,2	436	398	5840	6465	--	--	592	497
Kinderchirurgie	3,2	3,4	221	215	712	720	--	--	1355	1320
Neurochirurgie	12,7	13,1	253	227	3212	2964	--	--	1470	1192
Unfallchirurgie	6,7	6,2	606	565	4040	3499	--	--	4789	4513
Hautkrankheiten	6,3	7,5	404	339	2561	2530	1436	1145	4077	4417
Frauenheilkunde	5,7	6,2	373	477	2135	2943	278	431	2902	2925
Geburtshilfe	4,7	5,7	599	626	2821	3542	--	--	897	975
Hals-, Nasen- und Ohrenklinik	5,1	5,9	754	816	3869	4844	--	--	3112	3078
Allgemeine Pädiatrie	5,0	6,0	702	665	3524	3960	316	386	6381	6159
Neonatalogie	9,7	15,0	111	101	1079	1519	--	--	--	--
Neuropädiatrie	5,7	4,2	210	226	1203	947	--	--	1514	1604
Innere Medizin I (Kardiologie, Pneumo.)	6,6	6,9	1343	1234	8896	8550	--	--	2553	3067
Innere Medizin II (Onkolo., Häma., Gastro.)	8,0	7,7	1334	1480	10603	11445	531	443	4311	3300
Innere Medizin III (Nephro., Rheuma.)	9,9	11,1	679	594	6703	6594	339	221	4821	4362
Neurologie	9,6	9,9	442	379	4222	3738	311	159	1782	1282
Psychiatrie	22,9	27,2	431	389	9871	10567	1063	883	2083	2204
Kinder- und Jugendpsychiatrie	36,0	43,9	42	41	1511	1800	618	47	261	388
Nuklearmedizin	5,8	5,6	59	77	341	431	--	--	666	792
Strahlentherapie	11,7	13,7	185	144	2165	1971	57	26	428	597
Urologie	6,9	6,8	584	528	4013	3568	--	--	3210	2967
Mund-, Kiefer- und Gesichtschirurgie	6,9	6,5	248	252	1705	1625	--	--	956	860
<b>Klinikum gesamt</b>	<b>8,0</b>	<b>8,4</b>	<b>11351</b>	<b>11031</b>	<b>90255</b>	<b>92392</b>	<b>4961</b>	<b>3757</b>	<b>52973</b>	<b>51873</b>



	2004									2003
	Juli	August	Sep.	III.Quar.	Oktober	Nov.	Dez.	IV.Quar.	Jahr	
Sozialhilfeempfänger insgesamt	1538	1585	1566	1648	1600	1623	1644	1682	1908	1635
davon: Deutsche	1491	1535	1510	1592	1541	1556	1577	1614	1828	1602
Ausländer	47	50	56	56	59	67	67	68	80	33
außerhalb von Einrichtungen	839	862	885	894	894	902	916	947	1047 <sup>1)</sup>	550
davon: Deutsche	792	812	829	838	835	835	849	879	967	520
Ausländer	47	50	56	56	59	67	67	68	80	30
innerhalb von Einrichtungen	699	723	681	754	706	721	728	735	861 <sup>1)</sup>	1085
davon: Deutsche	699	723	681	754	706	721	728	735	861	1082
Ausländer	--	--	--	--	--	--	--	--	--	3

<sup>1)</sup> die starke Veränderung zum Vorjahr resultiert aus Verschiebungen bei der Abrechnung von Hilfeleistungen

### 13.1.2. Empfänger von Sozialhilfe nach Fällen

#### 13.1.2.1. Hilfe zum Lebensunterhalt

	2004							
	Januar	Februar	März	I. Quar.	April	Mai	Juni	II. Quar.
insgesamt	1457	1472	1513	1666	1528	1508	1519	1683
außerhalb von Einrichtungen	1444	1462	1504	1653	1519	1499	1510	1674
innerhalb von Einrichtungen	13	10	9	13	9	9	9	9

	2004									2003
	Juli	August	Sep.	III. Quar.	Oktober	Nov.	Dez.	IV.Quar.	Jahr	
insgesamt	1448	1482	1501	1662	1524	1530	1561	1691	2030	2253
außerhalb von Einrichtungen	1439	1475	1494	1653	1517	1523	1555	1684	2017	2238
innerhalb von Einrichtungen	9	7	7	9	7	7	6	7	13	15

#### 13.1.2.2. Hilfe in besonderen Lebenslagen

	2004							
	Januar	Februar	März	I. Quar.	April	Mai	Juni	II. Quar.
insgesamt	1362	1373	1410	1485	1421	1435	1461	1485
außerhalb von Einrichtungen	674	679	708	775	720	735	760	765
innerhalb von Einrichtungen	688	694	702	710	701	700	701	720

	2004									2003
	Juli	August	Sep.	III. Quar.	Oktober	Nov.	Dez.	IV.Quar.	Jahr	
insgesamt	1538	1585	1566	1648	1600	1623	1644	1682	1901	1614
außerhalb von Einrichtungen	839	862	885	894	894	902	916	947	1040	529
innerhalb von Einrichtungen	699	723	681	754	706	721	728	735	861	1085

**13.1.3. Alleinerziehende Empfänger von Sozialhilfe** (laufende Hilfe zum Lebensunterhalt, außerhalb von Einrichtungen)

	2004							
	Januar	Februar	März	I. Quar.	April	Mai	Juni	II. Quar.
	Fälle							
Gesamtfälle Sozialhilfeempfänger	1444	1462	1504	1653	1519	1499	1510	1674
darunter:								
Gesamtfälle Alleinerziehende	463	461	464	500	478	465	455	497
davon: mit 1 Kind	298	295	295	322	303	295	293	320
mit 2 oder 3 Kindern	156	157	161	170	165	160	152	167
mit 4 oder mehr Kindern	9	9	8	8	10	10	10	10

	2004									2003
	Juli	August	Sep.	III. Quar.	Oktober	Nov.	Dez.	IV. Quar.	Jahr	
	Fälle									
Gesamtfälle Sozialhilfeempfänger	1439	1475	1494	1653	1517	1523	1555	1684	2017	2238
darunter:										
Gesamtfälle Alleinerziehende	458	455	462	505	467	453	457	495	573	607
davon: mit 1 Kind	295	300	304	334	303	297	299	326	379	388
mit 2 oder 3 Kindern	150	143	144	156	149	140	142	153	177	206
mit 4 oder mehr Kindern	13	12	14	15	15	16	16	16	17	13

**13.1.4. Empfänger von Sozialhilfe** (laufende Hilfe zum Lebensunterhalt) **nach Altersgruppen innerhalb und außerhalb von Einrichtungen**

	2004							
	Januar	Februar	März	I. Quar.	April	Mai	Juni	II. Quar.
	Personen							
insgesamt	2828	2830	2895	3159	2976	2953	2950	3232
davon: 0 bis 6 Jahre	670	666	667	716	695	693	683	743
7 bis 17 Jahre	430	425	436	475	444	443	438	471
18 bis 21 Jahre	227	234	246	265	253	249	258	279
22 bis 27 Jahre	450	455	471	517	480	473	474	535
28 bis 60 Jahre	972	971	997	1102	1024	1020	1022	1123
über 60 Jahre	79	79	78	84	80	75	75	81

	2004									2003
	Juli	August	Sep.	III. Quar.	Oktober	Nov.	Dez.	IV. Quar.	Jahr	
	Personen									
insgesamt	2941	2967	2985	3251	3020	2994	3036	3271	3832	4123
davon: 0 bis 6 Jahre	713	708	704	761	709	684	688	739	854	879
7 bis 17 Jahre	449	449	462	486	467	458	460	494	550	586
18 bis 21 Jahre	253	273	257	292	242	231	241	261	332	350
22 bis 27 Jahre	457	467	471	537	485	496	522	564	697	703
28 bis 60 Jahre	1025	1026	1049	1129	1074	1079	1083	1166	1344	1405
über 60 Jahre	44	44	42	46	43	46	42	47	55	200

**13.1.5. Ausgaben und Einnahmen der Sozialhilfe**

	2004							
	Januar	Februar	März	I. Quar.	April	Mai	Juni	II. Quar.
	1000 €							
Ausgaben insgesamt	4529	1202	2476	8207	1748	2154	2178	6080
darunter: für Hilfe in Einrichtungen	1760	397	790	2947	617	880	727	2224
Einnahmen insgesamt	1149	85	457	1691	408	528	441	1377
darunter: in Einrichtungen	711	8	106	826	102	95	90	287
reine Ausgaben insgesamt	3380	1117	2019	6516	1341	1626	1737	4704
darunter: für Hilfe in Einrichtungen	1049	389	684	2121	515	785	637	1937

	2004									2003
	Juli	August	Sep.	III.Quar.	Oktober	Nov.	Dez.	IV.Quar.	Jahr	
	1000 €									
Ausgaben insgesamt	2496	1735	2907	7138	2292	2230	2092	6614	28040	20721
darunter: für Hilfe in Einrichtungen	841	554	1016	2411	826	846	886	2558	10140	8685
Einnahmen insgesamt	117	430	587	1134	432	487	372	1291	5493	11280
darunter: in Einrichtungen	- 410	85	88	- 237	79	92	86	257	1133	9169
reine Ausgaben insgesamt	2379	1305	2320	6004	1860	1743	1720	5323	22547	9441
darunter: für Hilfe in Einrichtungen	1251	469	928	2648	747	754	800	2301	9007	-484

Rundungsdifferenzen wurden nicht ausgeglichen

**13.1.6. Ausgaben für HLU und HbL**

	2004							
	Januar	Februar	März	I. Quar.	April	Mai	Juni	II. Quar.
	1000 €							
Sozialhilfeausgaben insgesamt	4529	1202	2476	8206	1749	2154	2178	6080
davon:								
für <b>HLU</b> insgesamt	1616	154	1024	2794	511	800	774	2085
davon: außerhalb v. Einrichtungen	1606	156	1022	2784	510	798	773	2081
in Einrichtungen	10	-2	2	10	1	2	1	4
für <b>HbL</b> insgesamt	2913	1048	1452	5412	1238	1354	1404	3995
davon: außerhalb v. Einrichtungen	1163	649	664	2476	622	475	678	1775
in Einrichtungen	1750	399	788	2937	616	878	726	2220

	2004									2003
	Juli	August	Sep.	III.Quar.	Oktober	Nov.	Dez.	IV.Quar.	Jahr	
	1000 €									
Sozialhilfeausgaben insgesamt	2496	1735	2907	7139	2292	2231	2092	6615	28040	20721
davon:										
für <b>HLU</b> insgesamt	997	605	1035	2637	642	801	622	2065	9580	9715
davon: außerhalb v. Einrichtungen	995	594	1033	2622	639	791	619	2049	9536	9509
in Einrichtungen	2	11	2	15	3	10	3	15	44	206
für <b>HbL</b> insgesamt	1500	1131	1871	4502	1650	1430	1470	4550	18460	11006
davon: außerhalb v. Einrichtungen	661	588	857	2106	827	593	587	2007	8364	2527
in Einrichtungen	839	543	1014	2396	823	837	883	2543	10096	8479

Rundungsdifferenzen wurden nicht ausgeglichen



**13.1.7. Sozialhilfeempfänger nach Ortsteilen**  
(Quelle: Sozialamt Jena, Stand: Dezember 2004)

**13.1.7.1. Sozialhilfeempfänger (HLU außerhalb von Einrichtungen)**

Schl.Nr. Statisti- scher Bezirk	Ortsteil / Statistischer Bezirk	Einwohner mit Haupt- wohnsitz am 31.12.2004	Sozialhilfeempfänger im Dezember 2004			
			Hilfe zum Lebensunterhalt			
			Fälle	Personen insgesamt	davon:	
männlich	weiblich					
--	Jena insgesamt	100623	1555	3030	1455	1575
	<u>darunter:</u>					
012	Beutenberg / Winzerlaer Str.	2387	9	15	8	7
041	Jena - Zentrum	4105	98	187	92	95
042	Jena - West	8186	79	131	65	66
043	Jena - Nord	9324	185	307	133	174
044	Jena - Süd	6917	78	129	63	66
061	Lobeda - Altstadt	1528	4	5	4	1
062	Lobeda - West	9483	318	753	360	393
063+131	Lobeda - Ost insgesamt	12567	317	637	308	329
072	Nord II	5083	32	61	28	33
081	Wenigenjena - Kernberge	2251	12	21	10	11
082	Wenigenjena - Ort	5059	80	165	85	80
083	Wenigenjena - Schlegelsberg	5373	33	49	23	26
090	Winzerla	11542	205	389	190	199
112	Ziegenhainer Tal	2041	11	23	9	14
120	Zwätzen	2466	12	22	9	13
	Eingemeindete Orte insgesamt	6455	25	41	21	20
181	darunter: Cospeda	1308	9	12	6	6

**13.1.7.2. Sozialhilfeempfänger (HLU außerhalb von Einrichtungen) nach dem Alter**

Schl.Nr. Statisti- scher Bezirk	Ortsteil / Statistischer Bezirk	Sozialhilfeempfänger (Personen) im Dezember 2004 nach dem Alter					
		insgesamt	davon:				
			unter 6	6 bis 10	11 bis 17	18 bis 26	über 26
Jahre							
--	Jena insgesamt	3030	624	188	303	736	1179
	<u>darunter:</u>						
012	Beutenberg / Winzerlaer Str.	15	3	--	2	4	6
041	Jena - Zentrum	187	38	12	15	43	79
042	Jena - West	131	24	5	11	29	62
043	Jena - Nord	307	70	14	18	75	130
044	Jena - Süd	129	30	6	5	33	55
061	Lobeda - Altstadt	5	.	--	--	--	4
062	Lobeda - West	753	157	63	100	160	273
063+131	Lobeda - Ost insgesamt	637	120	40	74	177	226
072	Nord II	61	13	4	6	21	17
081	Wenigenjena - Kernberge	21	6	--	3	2	10
082	Wenigenjena - Ort	165	26	10	18	25	86
083	Wenigenjena - Schlegelsberg	49	10	3	3	17	16
090	Winzerla	389	89	24	36	109	131
112	Ziegenhainer Tal	23	9	2	--	4	8
120	Zwätzen	22	5	--	2	8	7
	Eingemeindete Orte insgesamt	41	7	.	3	10	20
181	darunter: Cospeda	12	2	--	.	3	6

### 13.2. Sozialhilfe (Endgültige Werte für 2004)

(Quelle: Thüringer Landesamt für Statistik)

Als Hilfeempfänger zählen alle Personen, denen grundsätzlich Leistungen für mindestens einen Monat in Form von monatlichen Regelsätzen gewährt werden.

#### 13.2.1. Empfänger laufender Hilfe zum Lebensunterhalt nach ausgewählten Merkmalen

	31.12.					
	1999	2000	2001	2002	2003	2004
	Personen					
Empfänger laufender Hilfe zum Lebensunterhalt insgesamt	2171	2110	2165	2227	2560	2986
je 1000 Einwohner	21,8	21,2	21,4	22,1	24,9	29,1
davon: in Einrichtungen	45	1	15	16	9	10
außerhalb von Einrichtungen	2126	2109	2150	2211	2551	2976
davon: Vorleistungsempfänger	140	86	49	55	59	78
andere Hilfeempfänger	1986	2023	2101	2155	2492	2898

#### 13.2.2. Empfänger laufender Hilfe zum Lebensunterhalt nach dem Alter und Anteil an der Wohnbevölkerung

	am 31.12.							
	2003	2004	2003	2004	2004		2003	
	Sozialhilfeempfänger (HLU)				Einwohner mit Hauptwohnsitz insgesamt		Sozialhilfeempfänger je 100 Einwohner	
	Personen		Prozent		Personen	Prozent		
insgesamt	2560	2986	100,0	100,0	102442	100,0	2,9	2,5
davon im Alter:								
unter 7 Jahre	611	669	23,9	22,4	5464	5,3	12,2	11,6
7 bis unter 18 Jahre	403	437	15,7	14,6	8289	8,1	5,3	4,6
18 bis unter 25 Jahre	419	509	16,4	17,0	14237	13,9	3,6	2,9
25 bis unter 50 Jahre	909	1105	35,5	37,0	37368	36,5	3,0	2,4
50 bis unter 65 Jahre	181	225	7,1	7,5	19454	19,0	1,2	0,9
65 und älter	37	41	1,4	1,4	17630	17,2	0,2	0,2

#### 13.2.3. Bedarfsgemeinschaften von Empfängern laufender Hilfe zum Lebensunterhalt nach Unterbringungsform und Typ der Bedarfsgemeinschaft

	31.12.				
	2000	2001	2002	2003	2004
Bedarfsgemeinschaften insgesamt	1111	1143	1183	1322	1575
davon: in Einrichtungen	1	15	16	9	10
außerhalb von Einrichtungen	1110	1128	1167	1313	1565
davon: Bedarfsgemeinschaften mit Haushaltsvorstand	957	978	1011	1151	1339
- Ehepaare ohne Kinder unter 18 Jahren	50	52	53	36	61
- Ehepaare mit Kindern unter 18 Jahren	64	70	60	70	96
- nichteheliche Lebensgemeinschaften	90	97	99	117	150
- ohne Kinder unter 18 Jahren	28	25	36	39	48
- mit Kindern unter 18 Jahren	62	72	63	78	102
- einzeln nachgewiesene Haushaltsvorstände	419	435	440	504	611
- Haushaltsvorstände mit Kindern unter 18 Jahren	334	324	359	424	421
Bedarfsgemeinschaften ohne Haushaltsvorstand	127	118	123	113	156
anderweitig nicht erfasste Bedarfsgemeinschaften	26	32	33	49	70

### 13.2.4. Empfänger von Hilfe in besonderen Lebenslagen nach ausgewählten Merkmalen

	31.12.				
	2000	2001	2002	2003	2004
Empfänger <sup>1)</sup> insgesamt	873	905	1038	1197	795
je 1000 der Wohnbevölkerung	8,8	8,9	10,3	11,7	7,8
davon: männlich	479	509	601	699	456
weiblich	394	396	437	498	339
in Einrichtungen	459	496	509	589	603
außerhalb von Einrichtungen	458	454	571	662	238
Empfänger im Alter von					
unter 18 Jahren	181	202	251	298	228
18 bis unter 65 Jahren	543	564	616	716	439
65 und älter	149	139	171	183	128
Empfänger nach ausgewählten Hilfearten <sup>2)</sup>					
- Krankenhilfe, Hilfe bei Sterilisation, Hilfe zur Familienplanung, Hilfe bei Schwangerschaft	202	230	268	331	. <sup>3)</sup>
- Hilfe zur Pflege	149	138	154	170	151
- Eingliederungshilfe für Behinderte	523	537	617	696	645
Durchschnittsalter in Jahren	39,7	38,5	38,3	37,9	36,9

<sup>1)</sup> ohne Mehrfachzählungen

<sup>2)</sup> Empfänger mehrerer verschiedener Hilfen werden bei jeder Hilfeart gezählt

<sup>3)</sup> Ab 2004 wurde Hilfe bei Krankheit, Hilfe bei Sterilisation, Hilfe zur Familienplanung nur im Laufe des Berichtsjahres erfasst.

## 14. Kultur

### 14.1. Besucherstatistik

(Quelle: jeweilige Einrichtung)

Einrichtung	2005 p				2004	
	Januar	Februar	März	I. Quartal	Jahr	
	Personen					
Zeiss-Planetarium	8803	9020	13076	30899	30315	139396
Theaterhaus Jena	1191	870	1541	3602	4345	16534
Haus auf der Mauer <sup>4)</sup>	340	320	394	1054	3349	9611
Jenaer Philharmonie <sup>5)</sup>	5037	3196	2340	10573	9644	36497
Volkshaus <sup>1)</sup>	5634	4511	10033	20178	23454	59006
darunter: eigene Veranstaltungen	1751	1806	2188	5745	4786	13237
Botanischer Garten <sup>2)</sup>	2012	1408	3383	6803	7686	41268
Stadtmuseum Alte Göhre	1477	2087	2068	5632	4710	25676
Romantikerhaus	690	385	522	1597	2527	12739
Phyletisches Museum	1149	1251	1300	3700	6384	19338
Optisches Museum	1084	1452	1942	4478	4979	23270
Goethe-Gedenkstätte <sup>3)</sup>	--	--	--	--	--	766
Schillers Gartenhaus	431	600	1099	2130	1121	7248
Ernst-Haeckel-Haus	207	290	280	777	840	2651
Museum 1806	153	177	245	575	508	4812
Schott-Glas-Museum	320	287	449	1056	1138	7924
Schott-Villa	462	332	520	1314	1547	8963

<sup>1)</sup> ohne Proben und Konzerte der Jenaer Philharmonie und seit August 2004 ohne Proben der Musik- und Kunstschule

<sup>2)</sup> im Januar einschließlich restliche Besucher vom Dezember

<sup>3)</sup> bis zum 1.4. Winterpause

<sup>4)</sup> ca-Angaben

<sup>5)</sup> neu ab 2005: Musik in der Schule

## 14.2. Archive und Ernst-Abbe-Bücherei

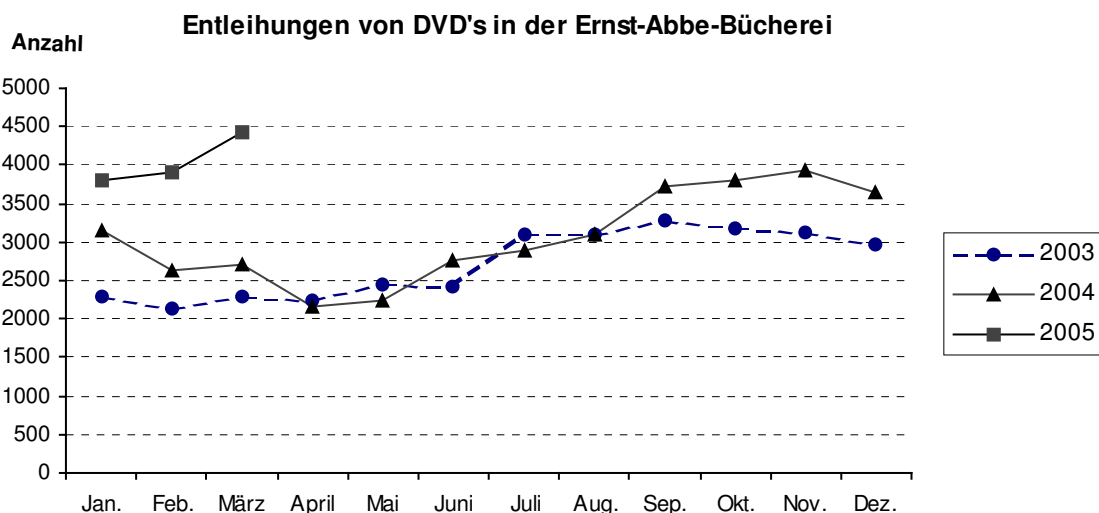
(Quelle: jeweilige Einrichtung)

### 14.2.1. Übersichtstabelle

	2005			2004		
	Januar	Februar	März	I. Quartal	Jahr	
<u>Stadtarchiv</u>						
Benutzer	126	145	143	414	379	1353
Mündliche Anfragen	148	176	161	485	511	1782
Schriftliche Anfragen	41	36	40	117	107	354
Akteneinsicht	312	367	386	1065	1008	3179
<u>Bauaktenarchiv</u>						
Benutzer	52	62	60	174	201	807
Akteneinsicht	84	70	64	218	325	1026
<u>Ernst-Abbe-Bücherei</u>						
Entleihungen	72053	81164	81796	235013	242004	831243

### 14.2.2. Entlehene Materialien in der Ernst-Abbe-Bücherei

	2005			2004		
	Januar	Februar	März	I. Quartal	Jahr	
Entleihungen insgesamt	72053	81164	81796	235013	242004	831243
davon: Belletristik Kinder	4796	5496	5879	16171	19137	64807
Belletristik Erwachsene	7123	7414	7724	22261	24886	89499
Sachliteratur Kinder	2848	2999	2958	8805	11334	33764
Sachliteratur Erwachsene	11275	11634	12065	34974	38934	131848
Zeitschriften	6832	8794	8242	23868	25233	75839
CD's	16814	18756	19200	54770	44179	170671
MC's	4311	4915	4934	14160	13459	51075
Schallplatten	34	38	39	111	457	970
Videos	5606	7671	7316	20593	24142	72323
Bilder	147	121	82	350	427	1591
Noten	1613	1715	2011	5339	6091	22157
CD-Rom	1908	2412	2185	6505	6833	21313
Spiele	1595	2121	1874	5590	7919	22549
Musik-Literatur	399	329	365	1093	1750	5044
Internet	2945	2855	2489	8289	8720	31035
DVD	3807	3894	4433	12134	8503	36758



## 15. Sport und Freizeit

(Quelle: Jenaer Bäder- und Freizeit GmbH)

### Besucher im Freizeitbad GalaxSea

	2005			2004		
	Januar	Februar	März	I. Quartal		Jahr
	Personen					
Besucher insgesamt	27372	25023	25719	78114	84583	277402
darunter: Sauna	7417	6164	6391	19972	19360	59513
Durchschnitt pro Tag	883	894	830	868	933	931

## 16. Kommunale Finanzen

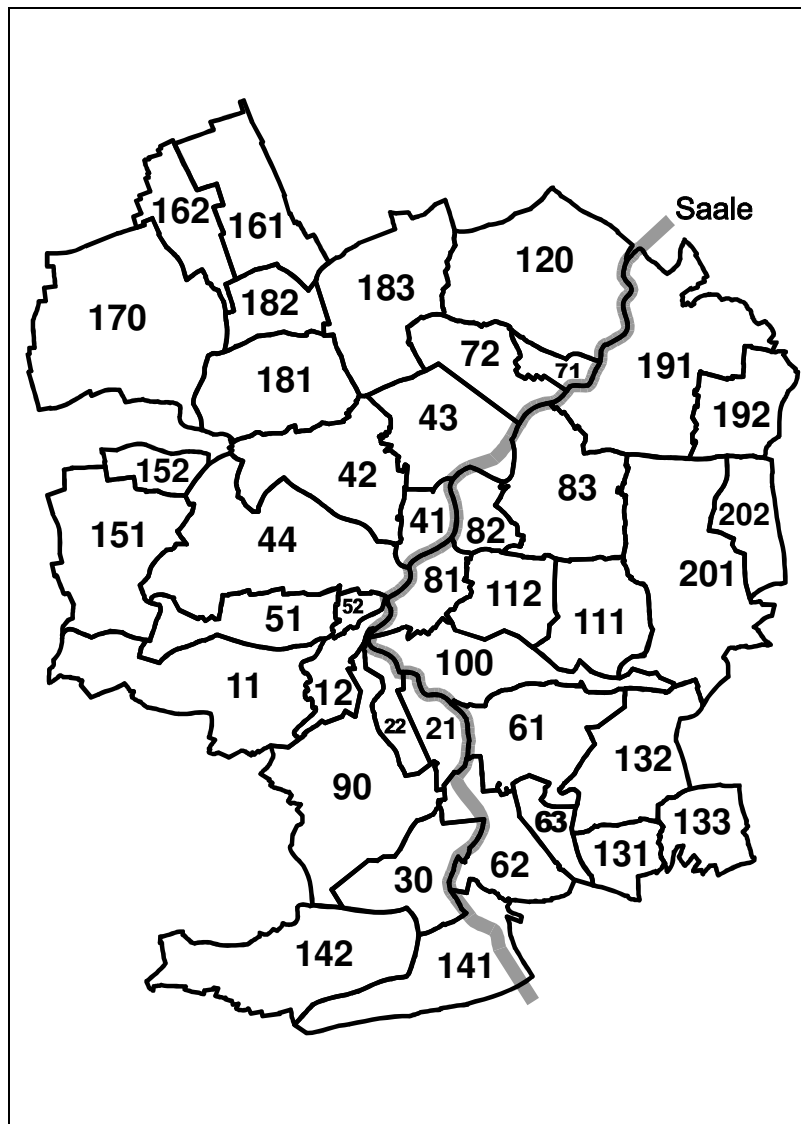
(Quelle: Stadtkämmerei)

### Städtische Steuereinnahmen

	2005	2004	
		I. Quartal	Jahr
	1000 €		
Steuereinnahmen insgesamt (brutto)	6188	5029	24011
<u>davon:</u>			
Grundsteuer A und B	2112	2135	7959
Gewerbsteuer	3956	2760	15609
Andere Steuern	119	134	443
Gemeindeanteil an der Einkommenssteuer	1522	1310	10810
Gemeindeanteil an der Umsatzsteuer	50	50	2759
Gewerbsteuerumlage (Ausgabe)	465	--	919
Steuereinnahmen (netto)	7295	6389	36661
Schuldenstand (Quartalsende, fortgeschrieben)	102093	104793	103220

Rundungsdifferenzen wurden nicht ausgeglichen

## Übersichtsskizze der Statistischen Bezirke, Abkürzungen, Kontakt



Nr.	Statistischer Bezirk
11	Ammerbach Ort
12	Beutenberg / Winzerlaer Straße
21	Burgau Ort
22	Ringwiese Flur Burgau
30	Göschwitz
41	Jena-Zentrum
42	Jena-West
43	Jena-Nord
44	Jena-Süd
51	Lichtenhain Ort
52	Mühlenstraße
61	Lobeda-Altstadt
62	Lobeda-West
63	Lobeda-Ost
71	Löbstedt Ort
72	Nord II
81	Wenigenjena / Kernberge
82	Wenigenjena Ort
83	Wenigenjena / Schlegelsberg
90	Winzerla
100	Wöllnitz
111	Ziegenhain Ort
112	Ziegenhainer Tal
120	Zwätzen
131	Drackendorf / Lobeda-Ost
132	Drackendorf
133	Ilmnitz
141	Maua
142	Leutra
151	Münchenroda
152	Remderoda
161	Krippendorf
162	Vierzehnheiligen
170	Isserstedt
181	Cospeda
182	Lützeroda
183	Closewitz
191	Kunitz
192	Laasan
201	Jenaprießnitz
202	Wogau

Die genaue Zuordnung aller Anschriften (Straße + Hausnummer) zu den Statistischen Bezirken finden Sie im amtlichen Straßenverzeichnis (im Internet unter [www.jena.de/statistik](http://www.jena.de/statistik)). Bitte beachten Sie die zum 31.12.2002 vorgenommene **Teilung der Statistischen Bezirke 10, 20, 50, 70 und 110**.

### Abkürzungen

- p vorläufige Werte
- nichts vorhanden
- 0 Zahlenwert kleiner als die Hälfte der verwendeten Einheit
- ... Angaben fallen später an
- r berichtigte Angaben
- S geschätzte Zahlen
- X blockiertes Feld, Angaben nicht sinnvoll
- / Zahlenwert nicht ausreichend gesichert
- . Zahlenwert unbekannt oder aus Datenschutzgründen geheimzuhalten

### Ihre Ansprechpartner in der Statistikstelle Jena

Name, Vorname	Bereiche	Telefon, E-Mail
<b>Carnarius, Jutta</b>	Kleinräumige Gliederung, Bevölkerung, Gebäude/Wohnungen, Landwirtschaft, Soziales	49-3465 carnarij@jena.de
<b>Köber, Petra</b>	Gewerbe, Arbeitsmarkt, Preise, Verkehr, Tourismus, Kultur, Gesundheit, Bildung, Ver- und Entsorgung, Wirtschaft, Finanzen, Umwelt, Redaktion Quartalsbericht	49-3464 koeberp@jena.de
<b>Krenkel, Lutz</b>	Programmierung, Internet	49-3010 krenkell@jena.de



## KOMMUNALE IMMOBILIEN JENA

| EIN UNTERNEHMEN DER STADT JENA |

### Einer für alles

Der Eigenbetrieb "Kommunale Immobilien Jena" hat am 1.1.2003 seinen Geschäftsbetrieb aufgenommen. Seitdem ist er der zentrale Dienstleister für alle privaten, gewerblichen und verwaltungsinternen Nutzer der mehr als 400 städtischen Gebäude. Zu seinen Aufgaben gehören

- \* die Gebäudeverwaltung,
- \* die Gebäudevermietung,
- \* die Gebäudebetreuung und
- \* die Planung und Projektsteuerung von Bauvorhaben.

Damit werden alle Gebäude der Stadt Jena in ihrem gesamten Lebenszyklus von KIJ betreut.

KIJ betreibt allein für die Stadt Jena Gebäude mit mehr als 400.000 qm Bruttogrundfläche und Grundstücke mit einer Fläche von ca. 2.800.000 qm (280 ha).

### Jammern hilft nicht – Wir tun was!

Ein wichtiges Ziel von KIJ ist die Behebung des Sanierungsstaus (mehr als 150 Millionen Euro im Jahr 2003) und damit die dauerhafte Erhaltung der städtischen Gebäude. Wir werden verstärkt Sanierungs- und Modernisierungsmaßnahmen an Jenaer Schulen, Kindertagesstätten, Sportanlagen, Kulturbauten und Verwaltungsgebäuden vornehmen. In den nächsten Jahren wollen wir jährlich ca. 16 Millionen Euro für Baumaßnahmen in städtischen Gebäuden ausgeben. Im Jahr 2003 sind fast 75% der Bauaufträge an Firmen aus der Region vergeben worden. Damit stärkt KIJ die einheimische Wirtschaft in Zeiten der schwachen Baukonjunktur.

Um die zusätzlichen Sanierungsmaßnahmen ohne eine Mehrbelastung des Jenaer Stadthaushalts realisieren zu können, bekommt der KIJ für einen Zeitraum bis zum Jahr 2011 jährlich 4,4 Mio. Euro aus einem Anteilsverkauf der ehemaligen SWVG an die Stadtwerke Jena-Pöbneck.



5 von 400 Gebäuden, die KIJ betreut

**Besuchen Sie uns auch im Internet:**

**[www.jena.de/statistik](http://www.jena.de/statistik)**

(in städtischen Intranet siehe Startseite)

- Jena in Zahlen - die aktuelle Übersicht
- Ortsteilstatistik in Zeitreihen seit 1995
- Quartalsberichte ab I/2000
- Straßenverzeichnis, Postleitzahlen

## Impressum

Herausgeber: Stadtverwaltung Jena, Statistikstelle  
Löbdergraben 12, 07743 Jena, Tel. 03641/49-3465, Fax 03641/49-3044  
E-Mail: [statistik@jena.de](mailto:statistik@jena.de), Internet: [www.jena.de/statistik](http://www.jena.de/statistik)

Nachdruck und Vervielfältigung nur mit Quellenangabe gestattet,  
Belegexemplar erbeten

Redaktionsschluss: 11. August 2005

