

Jenaer Statistik

Quartalsbericht I/2004

Informationsdienst der Statistikstelle
Stadtverwaltung Jena
14. Jahrgang, Heft 50

Inhaltsverzeichnis

Inhaltsverzeichnis	2
Zur Analyse der Wahlen 2004 in Jena	3
1. Ergebnisse der Wahlen am 13.6. und 27.6.2004	6
1.1. Europawahl am 13.6.2004	6
1.2. Landtagswahl am 13.6.2004	7
1.3. Kommunalwahl am 27.6.2004	9
2. Wohnbevölkerung	11
2.1. Bevölkerungsbestand	11
2.2. Bevölkerungsbestand nach Altersgruppen	11
2.3. Ausländer	13
2.4. Natürliche Bevölkerungsbewegung	15
2.5. Wanderungsbewegung	16
2.6. Einbürgerungen	19
3. Erwerbstätigkeit und Arbeitsmarkt	20
3.1. Arbeitsmarkt	20
3.2. Sozialversicherungspflichtig Beschäftigte (ORTSTEILDATEN)	22
4. Wirtschaft	26
4.1. Gewerbean- und -abmeldungen	26
4.2. Verarbeitendes Gewerbe	26
4.3. Bauwirtschaft	28
4.4. Landwirtschaft	30
4.5. Insolvenzverfahren	30
5. Preise	31
6. Wohnen und Bauen	32
6.1. Wohngeld	32
6.2. Vermittelte Wohnungen mit Belegungsbindung	33
6.3. Wohnberechtigungsbescheinigungen	33
6.4. Gebäude- und Wohnungsbestand	34
7. Tourismus	34
8. Verkehr	35
8.1. Erteilung von Fahrerlaubnissen	35
8.2. Stadtlinienverkehr	35
8.3. Straßenverkehrsunfälle	35
9. Umwelt und Energie	36
9.1. Immissionen	36
9.2. Ver- und Entsorgung	37
10. Ordnung und Sicherheit	38
11. Bildung	38
11.1. Studenten im Sommersemester 2004 an der Friedrich-Schiller-Universität Jena	38
11.2. Studenten im Sommersemester 2004 an der Fachhochschule Jena	40
12. Gesundheit	42
12.1. Belegung nach Kliniken gemäß Krankenhausentgeltgesetz im I. Quartal	42
12.2. Schwerbehindertenstatistik	42
13. Soziales	43
14. Kultur	46
14.1. Besucherstatistik	46
14.2. Archive und Ernst-Abbe-Bücherei	47
15. Sport und Freizeit	47
16. Kommunale Finanzen	48
Übersichtsskizze der Statistischen Bezirke, Abkürzungen, Kontakt	49

(ORTSTEILDATEN) -- Dieser Abschnitt enthält ortsteilspezifische Daten.

Zur Analyse der Wahlen 2004 in Jena

Die Landtags- und Europawahlen am 13.6. sowie die Kommunalwahlen am 27.6.2004 sind Geschichte. Sie haben teilweise Überraschungen ergeben. Es ist unmöglich, die Fülle an interessanten Details hier umfassend auszuwerten oder auch nur darzustellen. Daher beschränken wir uns auf zwei Schwerpunkte: den Blick zurück über 10 Jahre und damit auf mittelfristige Tendenzen sowie die Analyse der Stadtratswahl nach Stadtteilen. Hier treten die auch bei anderen Wahlen zu beobachtenden Unterschiede besonders deutlich hervor.

Wenn Sie an weiteren Daten interessiert sind, finden Sie solche auf unserer Internetseite www.jena.de/statistik unter dem Menüpunkt „Wahlen“. Dort erhalten Sie u.a. die Wahlergebnisse seit 1998 nach Stimmbezirken (Wahllokalen). Sollten Sie an Daten interessiert sein, die es im Internet nicht gibt – sprechen Sie uns an, wir helfen Ihnen gern weiter.

Ergebnisse der Wahlen seit 1994 in der Stadt Jena

Jahr	1994	1994	1994	1994	1998	1999	1999	1999	2002	2004	2004	2004		
Datum	12.6.	12.6.	16.10.	16.10.	27.9.	13.6.	13.6.	12.9.	22.9.	13.6.	13.6.	27.6.		
Wahl	SR	EU	LT	BT	BT	SR	EU	LT	BT	LT	EU	SR		
Wahlberechtigte	79402	77427	79197	79318	77048	77789	77699	77659	80414	83625	83848	84153		
Wähler	53391	52274	60092	60313	63782	41259	41182	46513	62286	48400	48473	36880		
Wahlbeteiligung	67,2%	67,5%	75,9%	76,0%	82,8%	53,0%	53,0%	59,9%	77,5%	57,9%	57,8%	43,8%		
Wählerstimmen / Stimmenanteil (%)	CDU	10923 21,4%	12391 24,2%	17637 30,1%	17038 28,8%	13771 21,8%	9816 24,7%	12706 31,3%	18938 41,1%	13443 21,8%	14831 31,7%	12397 26,2%	8129 22,9%	
	SPD	12870 25,2%	13484 26,3%	19730 33,6%	18651 31,5%	21210 33,6%	9176 23,1%	10836 26,7%	10332 22,4%	25241 40,9%	9000 19,2%	9036 19,1%	6737 19,0%	
	PDS	10077 19,8%	10883 21,2%	11875 20,2%	13155 22,2%	15239 24,2%	8517 21,4%	10234 25,2%	11131 24,1%	10892 17,7%	12072 25,8%	11565 24,4%	8583 24,2%	
	GRÜNE	5028 9,9%	5616 11,0%	4725 8,1%	5024 8,5%	4908 7,8%	3143 7,9%	2665 6,6%	2482 5,4%	6020 9,8%	5579 11,9%	7069 14,9%	4308 12,2%	
	FDP	7006 13,7%	2748 5,4%	2368 4,0%	3902 6,6%	3758 6,0%	5333 13,4%	1340 3,3%	917 2,0%	4133 6,7%	2037 4,4%	2577 5,4%	3230 9,1%	
	BFJ	2739 5,4%					3822 9,6%							4444 12,5%
	Sonstige	2379 4,6%	6109 11,9%	2331 4,0%	1415 2,4%	4200 6,6%		2803 7,0%	2315 5,0%	1982 3,1%	3302 7,0%	4719 10,0%		

Erläuterungen: BFJ = Bürger für Jena, SR = Stadtratswahl, LT = Landtagswahl, BT = Bundestagswahl, EU = Europawahl; für SR ist aus Gründen der Vergleichbarkeit ein Drittel der Stimmen ausgewiesen, da jeder Wähler drei Stimmen hat; für LT und BT sind die Zweitstimmen ausgewiesen; ungültige Stimmen sind hier nicht angegeben (die Summe der Parteistimmen ist ungleich der Anzahl der Wähler)

Durchschnitt der Wählerstimmenanzahl (*)
der Parteien bei Stadtrats-, Landtags- und Europawahlen des jeweiligen Jahres (Diagramm siehe Folgeseite)

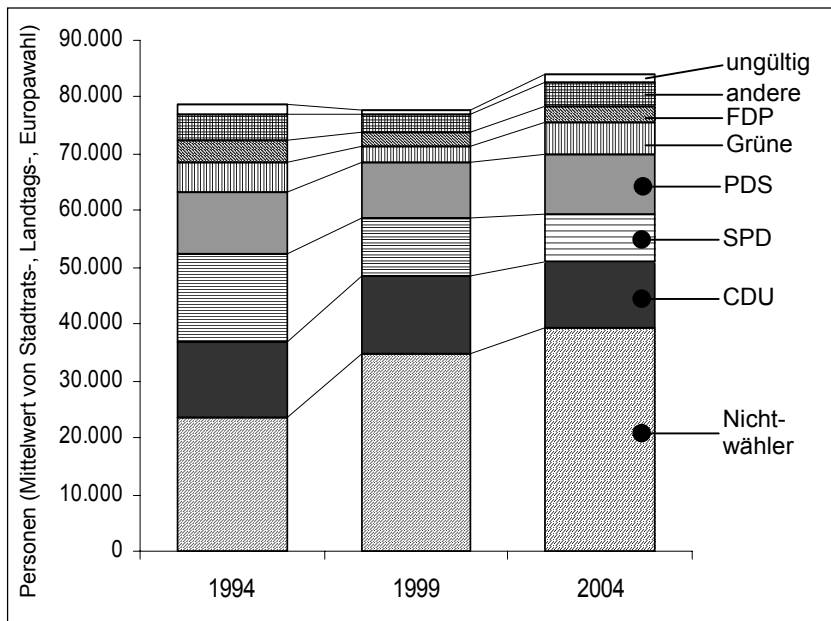
(*) bei Stadtratswahlen wurde ein Drittel der erreichten Stimmen einbezogen, da jeder Wähler drei Stimmen hat

(**) „andere“ = Bürger für Jena bei Stadtratswahlen sowie „Sonstige“

	1994	1999	2004
Wähler gesamt	55.252	42.985	44.584
CDU	13.650	13.820	11.786
SPD	15.361	10.115	8.258
PDS	10.945	9.961	10.740
GRÜNE	5.123	2.763	5.652
FDP	4.041	2.530	2.615
andere (**)	4.519	2.980	4.155

Eine Analyse der mittelfristigen Änderungen des Wählerverhaltens ist bezogen auf den fünfjährigen gemeinsamen Turnus von Stadtrats-, Landtags- und Europawahlen besonders gut möglich. Die Bundestagswahlen zeigen deutliche Abweichungen vom Trend der anderen Wahlen, was auf deren Spezifik (höchstes Wähler- und Medieninteresse und damit deutlich höhere Wahlbeteiligung) zurückgeht. Die Stadtrats-, Landtags- und Europawahlen zeigen hingegen ein recht konsistentes Bild, das bei der Betrachtung der absoluten Wählerstimmen am plastischsten wird.

Die **CDU** hat 2004 verglichen mit 1999 an Zustimmung verloren, die **SPD** musste 1999 drastische und 2004 nochmals deutliche Verluste hinnehmen. Der Rückgang bei diesen Parteien erklärt den größten Teil der gesunkenen Wahlbeteiligung (1999 trug zusätzlich das schlechte Ergebnis der Grünen bei). Bezogen auf Prozentergebnisse hatte sich die CDU 1999 verbessert und hat diese Zugewinne 2004 wieder eingebüßt, während die SPD zweimal deutlich eingebüßt hat.



Die **PDS** hat, entgegen dem von den Medien vermittelten Eindruck, im Vergleich zu 1994 keine Wähler hinzugewonnen und profitiert nahezu ausschließlich von der schlechten Mobilisierung der Wähler von SPD und CDU. Auch die **Grünen** haben gegenüber 1994 nur wenige Stimmen hinzugewonnen. Im prozentualen Ergebnis schlägt sich natürlich auch die sinkende Wahlbeteiligung und der Vergleich zum schlechten Ergebnis von 1999 nieder.

Die **FDP** hat 1994 ihre besten Ergebnisse erzielt. 1999 hat sie sich bei Europa- und Landtagswahlen stark verschlechtert. Dies konnte sie 2004 wieder wettmachen, hat jedoch bei der Stadtratswahl deutlich verloren. Die **Bürger für Jena**, die nur bei den Stadtratswahlen antreten, haben ihre Ergebnisse zweimal steigern können – wie man vermuten darf, sind vor allem Wähler von CDU und SPD zu ihnen gewechselt.

Zum Ergebnis der Stadtratswahl nach Ortsteilen (Daten siehe folgende Seite)

Bei der Untersuchung von Stärken und Schwächen der Parteien nach Ortsteilen sollte man sich auf Statistische Bezirke beziehen. Einerseits wird damit ein Bezug zu der übrigen Ortsteilstatistik möglich (z.B. zur Alterszusammensetzung der Bevölkerung oder zu Arbeitsmarkt- und Sozialdaten). Andererseits ist der Vergleich zwischen den Wahlen verschiedener Jahre leichter möglich, da die Statistischen Bezirke unverändert bleiben.

Bemerkenswert ist, dass sich die Unterschiede zwischen den Stadtteilen 2004 vergrößert haben, d.h. die Parteien haben vorwiegend in ihren Hochburgen hinzugewonnen und dort verloren, wo sie schon schwach waren. Aufgrund der geringen Wahlbeteiligung kann man hieraus schließen, dass die innerstädtischen Unterschiede vorwiegend durch die politisch stärker interessierten Wähler/innen zustande kommen, die sich „ihren“ Parteien stärker verbunden fühlen und nahezu immer an Wahlen teilnehmen. In der Gruppe der Nichtwähler scheinen hingegen die Unterschiede zwischen den Stadtteilen weniger stark ausgeprägt.

Die **CDU** hat ihre Hochburgen in den ländlicher strukturierten Ortsteilen, wobei hier größere neue Wohnsiedlungen eher zu ihren Ungunsten wirken (Cospeda, Drackendorf, Zwätzen). Die Schwächen der CDU liegen in den Plattenbaugebieten (hier bildet Winzerla eine Ausnahme) und im Stadtzentrum, wo sie ihre Rolle als stärkste Partei an die Grünen verloren hat. Im Stadtzentrum scheint das Potential der CDU nachzulassen, während es in den anderen Bereichen vorhanden ist und besser ausgeschöpft werden könnte.

Die **PDS** ist bezogen auf prozentuale Ergebnisse mit Ausnahme des Stadtzentrums überall deutlich erstarkt und ist jetzt in Winzerla, Lobeda-Ost Flur Drackendorf, in Jena-Ost sowie im Bereich Ringwiese die stärkste Partei. Das Stadtzentrum muss als Schwachpunkt der PDS betrachtet werden, ebenso die ländlichen Ortsteile. 2004 hat sie offenbar ihr Potential überall gut genutzt.

Die **SPD** ist in zwei der drei statistischen Bezirke von Neulobeda nach wie vor stärkste Partei und hat dort sogar hinzugewonnen. Stark ist sie auch im Ziegenhainer Tal, obwohl sie dort, wie sonst überall, verloren hat. Im Stadtzentrum ist sie leicht und in den ländlichen Ortsteilen deutlich unterdurchschnittlich. Die SPD hat nur in Neulobeda ihr Wählerpotential zufriedenstellend erreicht und sonst überall deutliche Verbesserungsmöglichkeiten.

Die **FDP** zeigt verhältnismäßig geringe Unterschiede zwischen den Stadtteilen. Neben ihrer kleinen Hochburg Lichtenhain ist sie im Stadtzentrum und im ländlichen Bereich leicht überdurchschnittlich. In Neulobeda ist sie schwach. Vermutet werden kann, dass sich auch das Potential der FDP nicht stark zwischen den Ortsteilen unterscheidet, und längerfristig ausreichen sollte, die kommunale 5%-Hürde zu bewältigen.

Die **Bürger für Jena** (BFJ) weisen ebenfalls eher geringe innerstädtische Unterschiede auf. Sie haben ihre Zugewinne fast flächendeckend erzielt, sind aber nirgendwo stärkste Partei geworden. In Neulobeda sind sie deutlich unterdurchschnittlich. Eine Betrachtung des Potentials fällt hier schwer, da es keine Vergleichsmöglichkeit zwischen verschiedenen Wahlen im gleichen Jahr gibt.

Die **GRÜNEN** unterscheiden sich deutlich von FDP und BFJ; sie weisen sehr starke Unterschiede zwischen den Stadtteilen auf. Sie haben ihre Hochburgen Stadtzentrum und Westviertel ausgebaut und sind nun dort stärkste Partei. In ihren Schwachpunkten, den Plattenbaugebieten und den ländlichen Ortsteilen, konnten sie sich dagegen nur wenig verbessern. Ähnliches gilt für das Potential der Grünen, das sie 2004 gut ausschöpfen konnten.

Ergebnis der Stadtratswahl 2004 und Veränderungen zu 1999 nach Statistischen Bezirken

Statistischer Bezirk		Wahlberechtigte - bereinigt (*)		Wahlbeteiligung - bereinigt (*)		CDU		PDS		SPD		FDP		Bürger für Jena		GRÜNE		stärk- ste Partei
Nr.	Name	2004	1999	2004	Veränd.	2004	Veränd.	2004	Veränd.	2004	Veränd.	2004	Veränd.	2004	Veränd.	2004	Veränd.	
11	Ammerbach Ort	343	306	59,7	-8,1	32,0	-2,2	18,7	-1,9	14,4	-6,3	10,3	-2,1	15,9	+8,3	8,7	+4,3	CDU
12	Beutenberg / Winzerlaer Str.	1841	1909	40,6	-10,2	23,3	-0,5	26,1	+5,5	15,4	-8,0	9,2	-4,4	17,0	+3,6	9,0	+3,8	PDS
21	Burgau Ort	335	311	34,7	-10,3	20,3	-4,0	23,7	+9,4	13,8	-4,0	7,9	-8,9	16,4	-3,2	17,8	+10,5	PDS
22	Ringwiese Flur Burgau	710	655	47,9	-10,2	21,9	-6,7	27,2	+4,5	13,6	-5,1	12,2	-3,0	14,8	+5,5	10,4	+4,8	PDS
30	Göschwitz	470	442	54,9	+1,5	34,2	+3,8	27,0	+11,7	17,1	-6,8	9,0	-7,0	6,6	-1,4	6,2	-0,3	CDU
41	Jena-Zentrum	3036	2228	36,5	-11,4	16,4	-5,6	19,9	+0,8	17,5	-0,7	10,6	-3,0	15,0	+4,3	20,6	+4,2	Grüne
42	Jena-West	6034	4973	41,8	-11,3	19,0	-2,8	15,5	+0,6	15,3	-4,8	10,8	-5,0	14,0	+0,9	25,4	+11,0	Grüne
43	Jena-Nord	7298	6454	38,4	-10,2	21,9	-1,9	24,0	+3,5	16,6	-5,4	10,1	-2,4	13,0	+2,0	14,5	+4,2	PDS
44	Jena-Süd	5205	4866	41,8	-9,8	18,3	-8,4	17,9	+1,5	15,2	-5,1	9,1	-6,8	17,0	+7,3	22,4	+11,5	Grüne
51	Lichtenhain Ort	585	544	34,0	-14,9	20,8	-5,7	15,9	+0,1	12,0	-4,0	23,3	-0,4	12,0	+4,0	16,0	+6,1	FDP
52	Mühlenstraße	699	527	32,4	-12,0	19,4	-11,3	23,6	+5,4	15,7	-1,7	7,7	-7,2	14,6	+5,9	19,0	+9,0	PDS
61	Lobeda-Altstadt	1174	1265	53,2	+7,2	23,5	-3,3	23,0	+4,7	17,1	-6,9	10,3	-0,4	18,1	+4,2	7,9	+1,6	CDU
62	Lobeda-West	7139	7119	32,6	-13,6	18,7	-3,1	30,1	+2,7	30,8	+2,3	6,8	-2,5	8,5	-0,1	5,0	+0,7	SPD
63	Lobeda-Ost	4763	5367	32,5	-8,6	19,8	-4,5	29,8	+4,8	31,0	+2,4	5,4	-5,0	8,8	+1,5	5,3	+0,8	SPD
71	Löbstedt Ort	530	504	27,5	-14,0	27,5	+1,2	24,7	+4,3	15,4	-2,9	7,5	-8,2	20,3	+9,2	4,7	-3,5	CDU
72	Nord II	4077	3991	43,0	-8,3	20,6	-1,4	31,1	+4,5	18,6	-7,0	9,6	-3,5	13,5	+5,5	6,7	+1,9	PDS
81	Wenigenjena / Kernberge	1593	1455	52,2	-8,6	24,4	+0,0	19,1	+3,0	18,5	-7,1	7,6	-6,0	13,4	+4,3	17,0	+5,8	CDU
82	Wenigenjena Ort	3875	3303	42,8	-8,1	21,5	-5,1	22,7	+5,1	18,9	-2,6	8,8	-3,8	16,3	+4,0	11,7	+2,4	PDS
83	Wenigenjena / Schlegelsberg	4231	4227	44,0	-10,7	23,1	-4,0	26,3	+4,7	17,0	-4,6	9,3	-3,0	15,7	+5,4	8,5	+1,6	PDS
90	Winzerla	9387	9154	30,3	-14,3	24,9	+1,2	31,5	+6,7	17,2	-7,0	8,2	-4,7	10,7	+1,2	7,5	+2,5	PDS
100	Wöllnitz	447	426	53,2	+3,9	34,5	+4,9	20,9	-3,8	12,8	-3,1	7,2	-7,9	15,0	+5,6	9,5	+4,3	CDU
111	Ziegenhain Ort	309	280	47,9	-11,0	23,0	-1,7	20,1	+6,1	17,2	-15,3	7,2	-4,3	23,0	+13,0	9,6	+2,3	CDU
112	Ziegenhainer Tal	1529	1485	51,4	-3,9	21,4	-1,4	22,4	+4,3	24,1	-5,4	8,5	-3,7	13,7	+4,0	9,9	+2,3	SPD
120	Zwätzen	1707	1101	40,7	-4,5	25,2	-3,7	27,4	+1,0	13,4	-2,2	8,4	-4,6	12,4	+3,3	13,2	+6,2	PDS
131	Drackendorf / Lobeda-Ost	5493	5588	33,1	-12,0	17,0	-5,0	34,4	+6,2	26,8	-0,6	6,7	-3,4	10,0	+2,9	5,2	-0,2	PDS
132	Drackendorf	484	341	61,4	-1,9	34,7	-6,1	18,4	+1,6	20,9	-1,6	9,8	-1,9	9,9	+4,2	6,4	+3,7	CDU
133	Ilmnitz	130	71	83,8	+10,6	55,8	+8,1	16,5	+4,4	9,9	-0,2	5,9	-18,2	10,9	+5,5	1,0	+0,3	CDU
141	Maua	303	278	55,8	-8,3	45,1	+0,5	20,1	+6,2	14,5	-6,0	6,8	-4,3	7,8	+1,5	5,7	+2,1	CDU
142	Leutra	104	90	92,3	+5,6	52,4	+8,9	6,6	+1,7	14,6	-14,8	7,3	-6,0	15,3	+8,6	3,8	+1,6	CDU
151/152	Münchenroda, Remderoda	234	235	58,1	-4,4	36,5	+0,4	27,5	+9,4	7,3	-7,5	11,7	-8,5	10,9	+3,4	6,2	+2,9	CDU
161	Krippendorf	111	99	78,4	-8,5	45,5	+16,5	21,5	+0,6	9,5	-7,1	10,3	-12,9	10,3	+0,9	2,9	+1,9	CDU
162	Vierzehnheiligen	92	85	75,0	-3,8	68,3	+35,7	5,3	+1,4	5,3	-12,1	9,0	-27,5	11,6	+2,1	0,5	+0,5	CDU
170	Isserstedt	679	636	52,6	-15,7	48,4	+15,1	16,5	-7,1	10,9	-3,5	10,0	-8,8	9,9	+4,2	4,4	+0,1	CDU
181	Cospeda	1028	851	52,6	-13,3	32,2	+2,1	20,8	+2,4	12,8	-4,9	11,1	-5,1	12,3	+2,0	10,9	+3,5	CDU
182	Lützeroda	124	101	79,0	-0,2	37,4	+10,1	23,3	+7,1	16,0	-10,4	6,5	-10,6	13,7	+5,7	3,1	-1,9	CDU
183	Closewitz	113	102	51,3	-19,3	56,0	+8,7	18,1	-0,6	13,3	-0,6	6,6	-2,5	3,6	-1,6	2,4	-3,3	CDU
191/192	Kunitz, Laasan	593	429	60,4	-5,1	49,0	+9,8	15,5	+1,5	8,2	-5,4	10,2	-8,3	8,7	+2,6	8,3	-0,1	CDU
201/202	Jenaprießnitz, Wogau	960	874	54,5	-12,9	33,6	+1,9	17,8	+1,2	16,6	-4,5	12,4	-2,4	11,2	+2,6	8,4	+1,2	CDU
999	Briefwahl	6388	5117	X	X	22,3	-0,1	22,7	+1,9	20,2	-1,8	9,9	-6,0	10,3	+1,4	14,7	+4,5	PDS
Gesamtergebnis		84153	77789	43,8	-9,2	22,9	-1,7	24,2	+2,8	19,0	-4,0	9,1	-4,3	12,5	+2,9	12,2	+4,3	PDS

(*) In den einzelnen Statistischen Bezirken sind die Wahlberechtigten angegeben, die keinen Wahlschein (Briefwahl) beantragt hatten. Letztere sind unter Briefwahl als Wahlberechtigte ausgewiesen. Auf diese bereinigten Angaben der Wahlberechtigten ist die Wahlbeteiligung bezogen, die damit zwischen den einzelnen Statistischen Bezirken vergleichbar wird.

1. Ergebnisse der Wahlen am 13.6. und 27.6.2004

(Quelle: Kreiswahlleiter, eigene Ermittlungen)

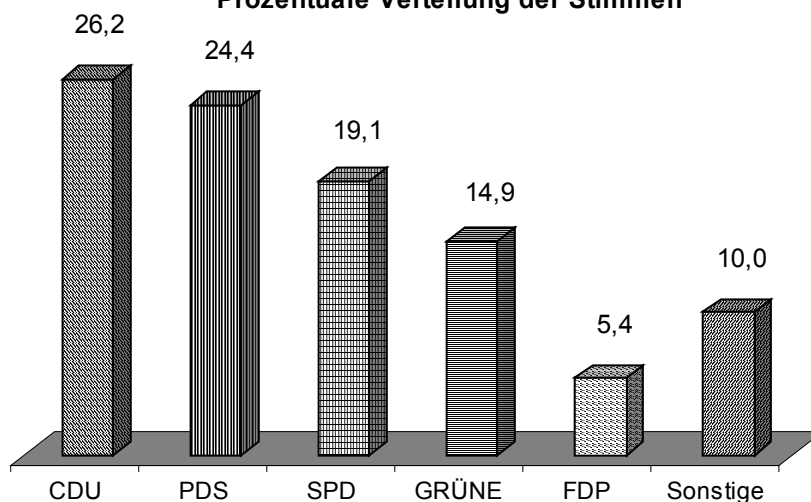
1.1. Europawahl am 13.6.2004

	2004	1999
Wahlbezirke	113	122
Wahlberechtigte insgesamt	83848	77699
Wähler	48473	41182
Wahlbeteiligung	57,8%	53,0 %
ungültige Stimmen	1110	598
gültige Stimmen	47363	40584

von den gültigen Stimmen entfielen auf:

Partei	2004		1999	Gewinn / Verlust
	Stimmen	%		Prozentpunkte
CDU	12397	26,2	31,3	-5,1
SPD	9036	19,1	26,7	-7,6
PDS	11565	24,4	25,2	-0,8
GRÜNE	7069	14,9	6,6	+8,3
FDP	2577	5,4	3,3	+2,1
REP	786	1,7	1,8	-0,1
Die Tierschutzpartei	628	1,3	0,9	+0,4
DIE FRAUEN	402	0,8	0,6	+0,2
NPD	647	1,4	0,8	+0,6
GRAUE	468	1,0	0,5	+0,5
PBC	103	0,2	0,3	-0,1
ödp	131	0,3	0,2	+0,1
Büso	80	0,2	0,1	+0,1
CM	38	0,1	0,1	--
ZENTRUM	43	0,1	0,0	+0,1
Deutschland	259	0,5	--	+0,5
Unabhängige Kandidaten	195	0,4	--	+0,4
AUFBRUCH	110	0,2	--	+0,2
DKP	115	0,2	--	+0,2
DP	76	0,2	--	+0,2
FAMILIE	577	1,2	--	+1,2
PSG	61	0,1	--	+0,1
Sonstige	--	--	1,7	-1,7

Prozentuale Verteilung der Stimmen



1.2. Landtagswahl am 13.6.2004

1.2.1. Übersicht

	Stadt insgesamt		davon:			
			Wahlkreis 37		Wahlkreis 38	
	Anzahl	%	Anzahl	%	Anzahl	%
Wahlbezirke	113	100,0	66	58,4	47	41,6
Wahlberechtigte insgesamt	83625	100,0	48520	100,0	35105	100,0
Wähler insgesamt	48400	x	28432	x	19968	x
darunter Wähler mit Wahrschein	6973	14,4	4154	14,6	2819	14,1
Wahlbeteiligung	x	57,9	x	58,6	x	56,9
Wahlkreisstimmen						
ungültige	2088	4,3	1096	3,9	992	5,0
gültige	46312	95,7	27336	96,1	18976	95,0
Landesstimmen						
ungültige	1578	3,3	776	2,7	802	4,0
gültige	46822	96,7	27656	97,3	19166	96,0

1.2.2. Ergebnis der Wahlkreisstimmen (Erststimmen)

Wahlkreis 37 (Jena I, Stadt Jena westlich der Saale)

Listennummer	Name des Bewerbers / Parteizugehörigkeit	Anzahl der Stimmen	Anteil in %
1	Seela, Reyk (CDU)	8209	30,0
2	Dr. Kaschuba, Karin (PDS)	7362	26,9
3	Dr. Klaus, Christine (SPD)	5813	21,3
4	Dr. Mieth, Matias (GRÜNE)	3980	14,6
8	Barth, Uwe (FDP)	1972	7,2

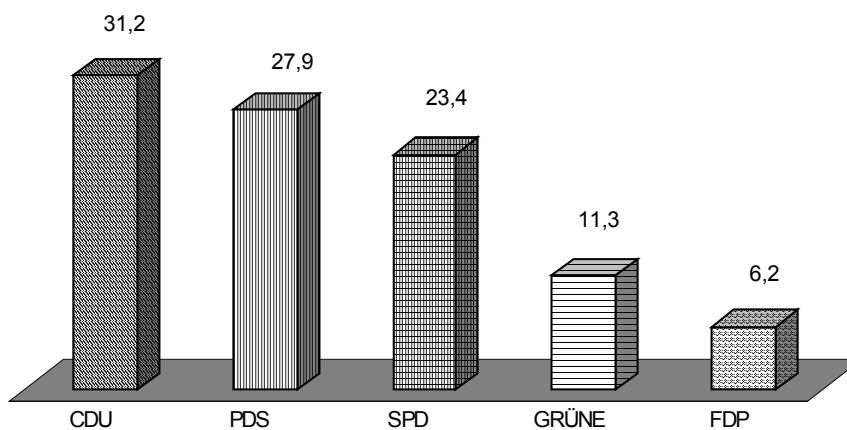
gewählt wurde: Seela, Reyk (CDU)

Wahlkreis 38 (Jena II, Stadt Jena östlich der Saale)

Listennummer	Name des Bewerbers / Parteizugehörigkeit	Anzahl der Stimmen	Anteil in %
1	Trautvetter, Andreas (CDU)	6229	32,8
2	Dr. Lukin, Gudrun (PDS)	5540	29,2
3	Matschie, Christoph (SPD)	5031	26,5
4	Möller, Olaf (GRÜNE)	1257	6,6
8	Poßögel, Gernot (FDP)	919	4,8

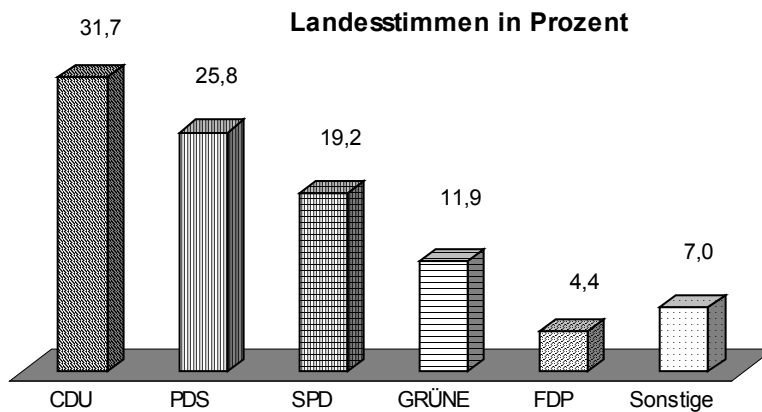
gewählt wurde: Trautvetter, Andreas (CDU)

Wahlkreisstimmen in Prozent



1.2.3. Ergebnis der Landesstimmen (Zweitstimmen)

Listennummer	Partei	Stadt insgesamt		davon:			
				Wahlkreis 37		Wahlkreis 38	
		Stimmen	Anteil in (%)	Stimmen	Anteil in (%)	Stimmen	Anteil in (%)
1	CDU	14831	31,7	8748	31,6	6083	31,7
2	PDS	12072	25,8	6775	24,5	5297	27,6
3	SPD	9000	19,2	5381	19,5	3619	18,9
4	GRÜNE	5579	11,9	3666	13,3	1913	10,0
5	BSU	108	0,2	89	0,3	19	0,1
6	GRAUE	395	0,8	229	0,8	166	0,9
7	REP	721	1,5	363	1,3	358	1,9
8	FDP	2037	4,4	1237	4,5	800	4,2
9	Freie Wähler	745	1,6	444	1,6	301	1,6
10	KPD	118	0,3	80	0,3	38	0,2
11	NPD	596	1,3	329	1,2	267	1,4
12	ödp	117	0,2	69	0,2	48	0,3
13	ODAD	411	0,9	207	0,7	204	1,1
14	VIBT	92	0,2	39	0,1	53	0,3



1.2.4. Vergleich Landesstimmen 2004 gegenüber 1999

Partei	Wahlkreis 37			Wahlkreis 38		
	2004	1999	Gewinn / Verlust	2004	1999	Gewinn / Verlust
	%		Prozentpunkte	%		Prozentpunkte
Wahlbeteiligung	58,6	60,5	x	56,9	59,2	x
Gültige Landesstimme	97,3	99,2	x	96,0	99,1	x
davon entfielen auf:						
CDU	31,6	41,7	- 10,1	31,7	40,2	- 8,5
PDS	24,5	22,9	+ 1,6	27,6	25,7	+ 1,9
SPD	19,5	22,1	- 2,6	18,9	22,8	- 3,9
GRÜNE	13,3	6,1	+ 7,2	10,0	4,4	+ 5,6
BSU	0,3	--	+ 0,3	0,1	--	+ 0,1
GRAUE	0,8	--	+ 0,8	0,9	--	+ 0,9
REP	1,3	0,9	+ 0,4	1,9	1,0	+ 0,9
FDP	4,5	2,1	+ 2,4	4,2	1,8	+ 2,4
Freie Wähler	1,6	--	+ 1,6	1,6	--	+ 1,6
KPD	0,3	--	+ 0,3	0,2	--	+ 0,2
NPD	1,2	0,3	+ 0,9	1,4	0,4	+ 1,0
ödp	0,2	--	+ 0,2	0,3	--	+ 0,3
ODAD	0,7	--	+ 0,7	1,1	--	+ 1,1
VIBT	0,1	0,5	- 0,4	0,3	0,4	- 0,1
Sonstige ¹⁾	--	3,3	- 3,3	--	3,3	- 3,3

¹⁾ Sonstige 1999: DSU, DVU, DIE FRAUEN, FORUM, PBC

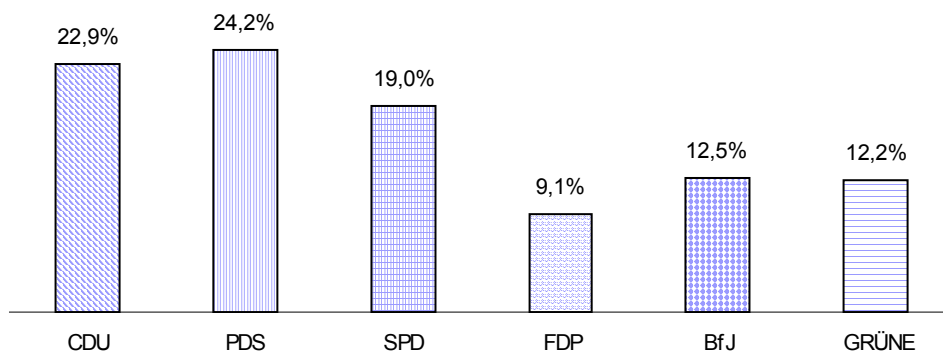
1.3. Kommunalwahl am 27.6.2004

1.3.1. Ergebnisse der Stadtratswahl

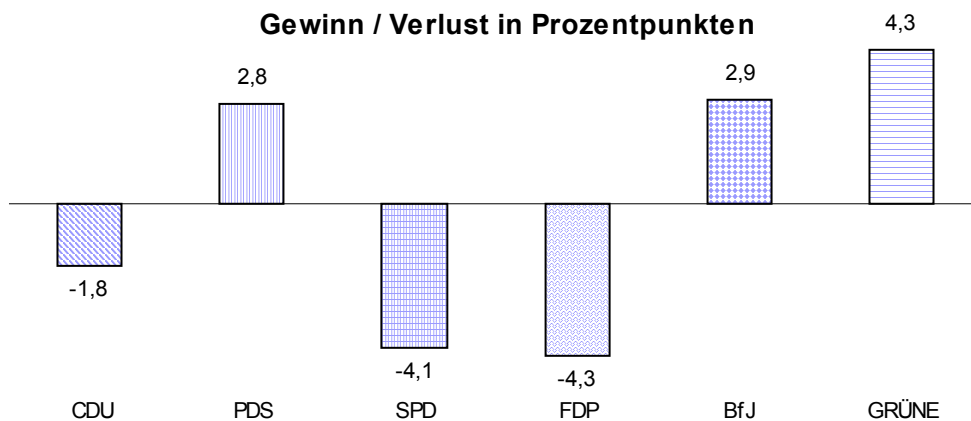
	2004	1999
Stimmbezirke	113	124
Wahlberechtigte	84153	77789
Wahlberechtigte ohne Wahlschein	77766	72211
Wahlberechtigte mit Wahlschein	6387	5578
Wähler	36880	41259
Wahlbeteiligung (%)	43,8	53,0
ungültige Stimmabgaben	1085	980
gültige Stimmabgaben	35795	40279
gültige Stimmen	106294	119421

von den gültigen Stimmen entfielen auf	2004		1999	Gewinn / Verlust	2004	1999
	Stimmen	%		%-Punkte	Sitze	
CDU	24388	22,9	24,7	- 1,8	10	10
PDS	25749	24,2	21,4	+ 2,8	11	9
SPD	20210	19,0	23,1	- 4,1	9	10
FDP	9691	9,1	13,4	- 4,3	4	6
BfJ	13332	12,5	9,6	+ 2,9	6	4
GRÜNE	12924	12,2	7,9	+ 4,2	6	3

Prozentuale Verteilung der Stimmen



Gewinn / Verlust in Prozentpunkten



1.3.2. Gewählte Stadtratskandidaten

Partei	Name	Stimmen
CDU	1 Schenker, Frank	3906
	2 Seela, Reyk	2864
	3 Schwind, Christoph	2464
	4 Daniel, Dirk	1729
	5 Wackernagel, Elisabeth	1645
	6 Egge, Brünnhild	1610
	7 Prof. Dr. Hübscher, Johanna	1085
	8 Prof. Dr. Biewald, Gustav-Adolf	955
	9 Dr. Haroske, Dietmar	818
	10 Schmauder, Mario	675

SPD	1 Dr. Schröter, Albrecht	5994
	2 Blumentritt, Volker	4740
	3 Dr. Klaus, Christine	2780
	4 Jauch, Frank	2594
	5 Ullmann, Thomas	457
	6 Dr. Vogel, Jörg	370
	7 Plandor, Norbert	365
	8 Boock, Arne-Veronika	278
	9 Dr. Stadermann, Dietmar	252

Grüne	1 Schrul, Marco	3124
	2 Dr. Mann, Matthias	2223
	3 Reddig, Jennifer	1614
	4 Prof. Dr. Behlert, Wolfgang	921
	5 König, Lothar	900
	6 Schieck, Tilo	290

Partei	Name	Stimmen
PDS	1 Dr. Lukin, Gudrun	8623
	2 Dr. Kaschuba, Karin	5084
	3 Thomas, Jens	2957
	4 König, Katharina	2705
	5 Prof. Dr. Riebel, Werner	1609
	6 Wöckel, Reinhard	1046
	7 Kupfer, Sven	1026
	8 Bansemer, Jörg	344
	9 Niebel, Stephanie	337
	10 Dr. Jonscher, Beate	320
	11 Rösener, Roman	264

FDP	1 Dr. Röhlinger, Peter	4113
	2 Dr. Gutmacher, Karlheinz	927
	3 Wiese, Andreas	762
	4 Dr. Bartsch, Reinhard	759

BfJ	1 Haschke, Jürgen	2975
	2 Dr. Birckner, Eckhard	2179
	3 Häkanson-Hall, Jürgen	1557
	4 Dr. Jütte, Matthias	1131
	5 Baumgarten, Michael	683
	6 Preuß, Kerstin	370

1.3.3. Gewählte Ortsbürgermeister

Ortsteil	gewählt wurden:	Wahltag	
		27.6.2004	11.7.2004 (Stichwahl)
		Stimmen in %	
Ammerbach	Kalus, Eberhard	42,4	91,9
Closewitz	Frink, Karin	80,0	
Cospeda	Arnold, Lutz (CDU)	92,6	
Drackendorf	Günzler, Gerd	78,5	
Göschwitz	Symanowski, Christfried	97,1	
Ilmnitz	Meyer, Elisabeth- Maria (CDU)	67,1	
Isserstedt	Körber, Detlef (CDU)	93,1	
Jenaprießnitz / Wogau	Dossin, Fridtjof	98,7	
Krippendorf	Westermann, Armin	70,6	
Kunitz / Laasan	Mau, Michael	96,3	
Leutra	Rosenberger, Jörg	41,4	67,0
Lichtenhain	Müller, Michael	94,1	
Lobeda-Altstadt	Liebold, Klaus	98,6	
Löbstedt	Seifarth, Karsten	87,5	
Lützeroda	Franke, Reinhard	55,9	
Maua	Oschmann, Werner	92,6	
Münchenroda / Remderoda	Schwartz, Harald	89,6	
Neulobeda	Blumentritt, Volker (SPD)	78,0	
Vierzehnheiligen	Kahlmeyer, Heidrun	62,7	
Wenigenjena	Haschke, Rosa Maria	23,4	53,1
Winzerla	Schmauder, Mario (CDU)	93,4	
Wöllnitz	Scholz, Marianne	94,0	
Ziegenhain	Schreier, Gabriele	57,8	
Zwätzen	Peisker, Hans	96,2	

2. Wohnbevölkerung

2.1. Bevölkerungsbestand

(Quelle: Thüringer Landesamt für Statistik, amtliche Angaben)

	Am Stichtag (Personen)			
	31.3.2003	30.6.2003	30.9.2003	31.12.2003
Bevölkerung insgesamt	100303	101325	101598	102634
davon: männlich	49375	49721	49874	50303
weiblich	50928	51604	51724	52331

2.2. Bevölkerungsbestand nach Altersgruppen

(Quelle: Städtisches Melderegister)

2.2.1. Wohnbevölkerung insgesamt nach Altersgruppen

Altersgruppen von ... bis unter	Wohnbevölkerung insgesamt am				
	30.9.2003	31.12.2003	31.1.2004	29.2.2004	31.3.2004
0 - 3 Jahre	2521	2525	2511	2518	2529
3 - 6 Jahre	2115	2115	2129	2144	2150
6 - 10 Jahre	2236	2270	2279	2291	2287
10 - 16 Jahre	4843	4682	4639	4576	4537
16 - 18 Jahre	2380	2347	2312	2307	2297
18 - 25 Jahre	13383	14371	14243	14134	14059
25 - 27 Jahre	3843	3931	3939	3958	3995
27 - 45 Jahre	25576	25457	25377	25349	25350
45 - 60 Jahre	18563	18475	18424	18415	18393
60 - 65 Jahre	7624	7626	7628	7601	7591
65 J. und älter	16533	16710	16779	16869	16940
insgesamt	99617	100509	100260	100162	100128

Altersgruppen von ... bis unter	Wohnbevölkerung männlich am				
	30.9.2003	31.12.2003	31.1.2004	29.2.2004	31.3.2004
0 - 3 Jahre	1237	1260	1254	1262	1260
3 - 6 Jahre	1091	1086	1092	1100	1108
6 - 10 Jahre	1137	1142	1147	1149	1152
10 - 16 Jahre	2496	2415	2405	2376	2352
16 - 18 Jahre	1241	1238	1202	1190	1177
18 - 25 Jahre	6332	6684	6614	6595	6574
25 - 27 Jahre	1966	2018	2007	2007	2022
27 - 45 Jahre	13488	13431	13373	13361	13355
45 - 60 Jahre	8910	8877	8847	8846	8852
60 - 65 Jahre	3609	3601	3588	3573	3573
65 J. und älter	6432	6533	6580	6635	6671
insgesamt	47939	48285	48109	48094	48096

Altersgruppen von ... bis unter	Wohnbevölkerung weiblich am				
	30.9.2003	31.12.2003	31.1.2004	29.2.2004	31.3.2004
0 - 3 Jahre	1284	1265	1257	1256	1269
3 - 6 Jahre	1024	1029	1037	1044	1042
6 - 10 Jahre	1099	1128	1132	1142	1135
10 - 16 Jahre	2347	2267	2234	2200	2185
16 - 18 Jahre	1139	1109	1110	1117	1120
18 - 25 Jahre	7051	7687	7629	7539	7485
25 - 27 Jahre	1877	1913	1932	1951	1973
27 - 45 Jahre	12088	12026	12004	11988	11995
45 - 60 Jahre	9653	9598	9577	9569	9541
60 - 65 Jahre	4015	4025	4040	4028	4018
65 J. und älter	10101	10177	10199	10234	10269
insgesamt	51678	52224	52151	52068	52032

Unterschiede zwischen Einwohnerzahlen des Thüringer Landesamtes für Statistik (TLS) und des Melderegisters der Stadt Jena

Die vom TLS veröffentlichten amtlichen Einwohnerzahlen liegen in aller Regel höher als die Werte, die aus dem städtischen Melderegister ermittelt werden. Grund dafür sind bundesweite Verfahrensregelungen der Landesämter für Statistik. Diese führen für Jena dazu, dass Zuzüge von Personen sehr schnell, Wegzüge aber erst mit einer gewissen Verzögerung berücksichtigt werden. Auf die Zahlen des städtischen Melderegisters trifft dies nicht zu.

Für die Zuweisung von Finanzmitteln an die Stadt und viele andere Regelungen sind die amtlichen Einwohnerzahlen des TLS ausschlaggebend. Trotzdem ist die Ermittlung und Veröffentlichung von Ergebnissen des städtischen Melderegisters unverzichtbar, da nur so ortsteilbezogene Auswertungen möglich sind; außerdem liegen sie wesentlich zeitnäher vor.

Beispiel: die aktuellste vorliegende amtliche Einwohnerzahl Jenas bezieht sich auf den 31.12.2003 und beträgt 102.634. Zum gleichen Stichtag wies das städtische Melderegister 100.509 Einwohner aus.

2.2.2. Deutsche nach Altersgruppen

Altersgruppen von ... bis unter	Deutsche insgesamt am				
	30.9.2003	31.12.2003	31.1.2004	29.2.2004	31.3.2004
0 - 3 Jahre	2463	2467	2457	2462	2469
3 - 6 Jahre	2066	2069	2081	2098	2108
6 - 10 Jahre	2174	2209	2221	2233	2228
10 - 16 Jahre	4747	4593	4551	4487	4445
16 - 18 Jahre	2309	2295	2273	2270	2264
18 - 25 Jahre	12782	13691	13622	13572	13462
25 - 27 Jahre	3577	3674	3699	3714	3748
27 - 45 Jahre	24297	24191	24166	24139	24124
45 - 60 Jahre	18256	18158	18119	18109	18089
60 - 65 Jahre	7598	7597	7599	7573	7564
65 J. und älter	16454	16630	16703	16792	16861
insgesamt	96723	97574	97491	97449	97362

Altersgruppen von ... bis unter	Deutsche männlich am				
	30.9.2003	31.12.2003	31.1.2004	29.2.2004	31.3.2004
0 - 3 Jahre	1210	1232	1225	1231	1228
3 - 6 Jahre	1068	1064	1070	1079	1089
6 - 10 Jahre	1112	1118	1124	1125	1129
10 - 16 Jahre	2439	2363	2354	2326	2300
16 - 18 Jahre	1192	1200	1177	1167	1158
18 - 25 Jahre	6037	6378	6348	6349	6314
25 - 27 Jahre	1817	1888	1895	1891	1910
27 - 45 Jahre	12746	12705	12700	12688	12671
45 - 60 Jahre	8742	8699	8675	8672	8677
60 - 65 Jahre	3595	3584	3571	3557	3557
65 J. und älter	6397	6497	6546	6600	6636
insgesamt	46355	46728	46685	46685	46669

Altersgruppen von ... bis unter	Deutsche weiblich am				
	30.9.2003	31.12.2003	31.1.2004	29.2.2004	31.3.2004
0 - 3 Jahre	1253	1235	1232	1231	1241
3 - 6 Jahre	998	1005	1011	1019	1019
6 - 10 Jahre	1062	1091	1097	1108	1099
10 - 16 Jahre	2308	2230	2197	2161	2145
16 - 18 Jahre	1117	1095	1096	1103	1106
18 - 25 Jahre	6745	7313	7274	7223	7148
25 - 27 Jahre	1760	1786	1804	1823	1838
27 - 45 Jahre	11551	11486	11466	11451	11453
45 - 60 Jahre	9514	9459	9444	9437	9412
60 - 65 Jahre	4003	4013	4028	4016	4007
65 J. und älter	10057	10133	10157	10192	10225
insgesamt	50368	50846	50806	50764	50693

2.3. Ausländer

(Quelle: Städtisches Melderegister)

2.3.1. Nach der Herkunft (Erdteile, ausgewählte Länder)

Herkunft	am Stichtag 31.3.2004				Anteil an insgesamt			
	insgesamt	davon:		Kinder unter 16 Jahre	insgesamt	davon:		Kinder unter 16 Jahre
		männlich	weiblich			männlich	weiblich	
Personen				Prozent				
insgesamt	2766	1427	1339	253	100,0	100,0	100,0	100,0
davon:								
Europa	1702	844	858	136	61,5	59,1	64,1	53,8
Asien	675	351	324	75	24,4	24,6	24,2	29,6
Afrika	137	100	37	19	5,0	7,0	2,8	7,5
Amerika	232	118	114	21	8,4	8,3	8,5	8,3
Australien u. Neuseel.	10	5	5	2	0,4	0,4	0,4	0,8
Staatenlos	5	5	--	--	0,2	0,4	--	--
ungeklärte Staatsangehörigkeit	5	4	1	--	0,2	0,3	0,1	--

Europa

Russische Föderation	287	133	154	30	10,4	9,3	11,5	11,9
Ukraine	213	96	117	26	7,7	6,7	8,7	10,3
Italien	133	74	59	7	4,8	5,2	4,4	2,8
Bulgarien	117	50	67	7	4,2	3,5	5,0	2,8
Serbien / Montenegro	91	67	24	11	3,3	4,7	1,8	4,3
Frankreich	80	38	42	5	2,9	2,7	3,1	2,0
Polen	79	25	54	6	2,9	1,8	4,0	2,4
Türkei	68	52	16	9	2,5	3,6	1,2	3,6

Asien

Volksrepublik China	164	77	87	9	5,9	5,4	6,5	3,6
Vietnam	115	63	52	18	4,2	4,4	3,9	7,1
Japan	60	25	35	5	2,2	1,8	2,6	2,0
Indien	38	31	7	1	1,4	2,2	0,5	0,4
Kasachstan	38	15	23	1	1,4	1,1	1,7	0,4

Afrika

Libyen	26	14	12	13	0,9	1,0	0,9	5,1
Nigeria	18	15	3	2	0,7	1,1	0,2	0,8
Ägypten	17	11	6	3	0,6	0,8	0,4	1,2
Tunesien	15	13	2	--	0,5	0,9	0,1	--
Kamerun	12	8	4	--	0,4	0,6	0,3	--

Amerika

USA	111	64	47	10	4,0	4,5	3,5	4,0
Brasilien	23	12	11	--	0,8	0,8	0,8	--
Kuba	18	9	9	--	0,7	0,6	0,7	--
Kanada	18	11	7	3	0,7	0,8	0,5	1,2

2.3.2. Ausländer nach Altersgruppen

Altersgruppen von ... bis unter	Ausländer insgesamt am				
	30.9.2003	31.12.2003	31.1.2004	29.2.2004	31.3.2004
0 - 3 Jahre	58	58	54	56	60
3 - 6 Jahre	49	46	48	46	42
6 - 10 Jahre	62	61	58	58	59
10 - 16 Jahre	96	89	88	89	92
16 - 18 Jahre	71	52	39	37	33
18 - 25 Jahre	601	680	621	562	597
25 - 27 Jahre	266	257	240	244	247
27 - 45 Jahre	1279	1266	1211	1210	1226
45 - 60 Jahre	307	317	305	306	304
60 - 65 Jahre	26	29	29	28	27
65 J. und älter	79	80	76	77	79
insgesamt	2894	2935	2769	2713	2766

Altersgruppen von ... bis unter	Ausländer männlich am				
	30.9.2003	31.12.2003	31.1.2004	29.2.2004	31.3.2004
0 - 3 Jahre	27	28	29	31	32
3 - 6 Jahre	23	22	22	21	19
6 - 10 Jahre	25	24	23	24	23
10 - 16 Jahre	57	52	51	50	52
16 - 18 Jahre	49	38	25	23	19
18 - 25 Jahre	295	306	266	246	260
25 - 27 Jahre	149	130	112	116	112
27 - 45 Jahre	742	726	673	673	684
45 - 60 Jahre	168	178	172	174	175
60 - 65 Jahre	14	17	17	16	16
65 J. und älter	35	36	34	35	35
insgesamt	1584	1557	1424	1409	1427

Altersgruppen von ... bis unter	Ausländer weiblich am				
	30.9.2003	31.12.2003	31.1.2004	29.2.2004	31.3.2004
0 - 3 Jahre	31	30	25	25	28
3 - 6 Jahre	26	24	26	25	23
6 - 10 Jahre	37	37	35	34	36
10 - 16 Jahre	39	37	37	39	40
16 - 18 Jahre	22	14	14	14	14
18 - 25 Jahre	306	374	355	316	337
25 - 27 Jahre	117	127	128	128	135
27 - 45 Jahre	537	540	538	537	542
45 - 60 Jahre	139	139	133	132	129
60 - 65 Jahre	12	12	12	12	11
65 J. und älter	44	44	42	42	44
insgesamt	1310	1378	1345	1304	1339

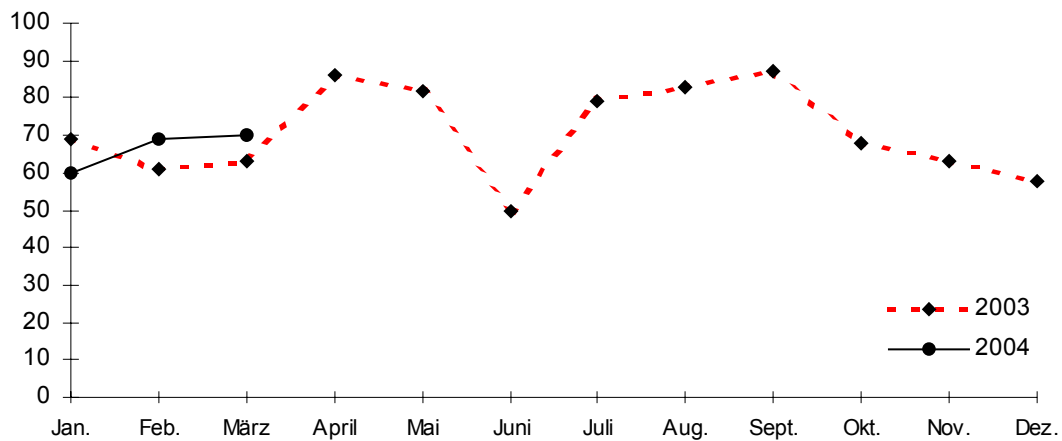
2.4. Natürliche Bevölkerungsbewegung

2.4.1. Eheschließungen, Geburten, Sterbefälle (Übersicht)

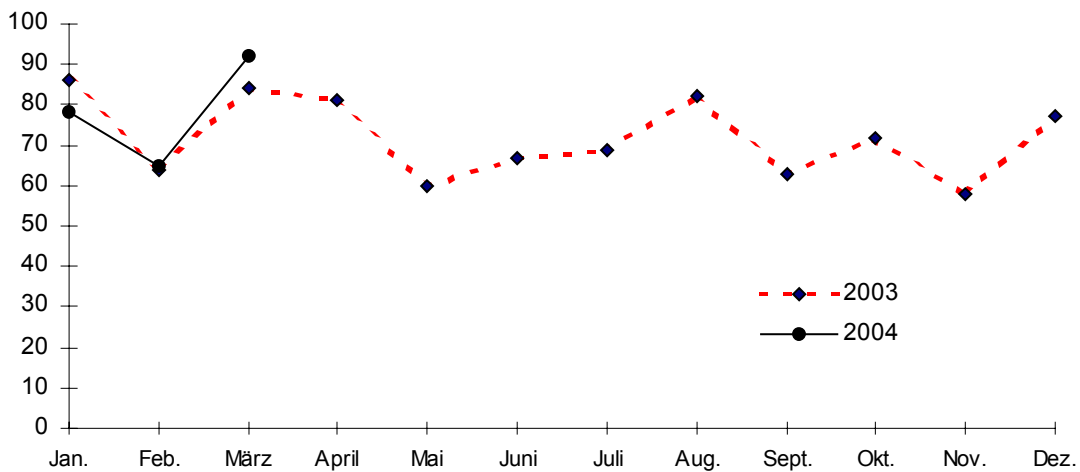
(Quelle: 2004 eigene Ermittlungen, I. Quartal und Jahr 2003 vom TLS)

	Mengen- einheit	2004 p				2003	
		Januar	Februar	März	I. Quartal	Jahr	
Eheschließungen insgesamt	Anzahl	13	16	19	48	43	333
Lebendgeburten insgesamt	Personen	60	69	70	199	176	848
davon: männlich	Personen	25	36	30	91	78	408
weiblich	Personen	35	33	40	108	98	440
Sterbefälle insgesamt	Personen	78	65	92	235	230	869
davon: männlich	Personen	32	24	38	94	97	379
weiblich	Personen	46	41	54	141	133	490
Saldo Geburten / Sterbefälle insgesamt	Personen	- 18	4	- 22	- 36	- 54	-21
davon: männlich	Personen	- 7	12	- 8	- 3	- 19	29
weiblich	Personen	- 11	- 8	- 14	- 33	- 35	-50

Geburten



Sterbefälle



2.4.2. Sterbefälle nach dem Alter
(Quelle: eigene Ermittlungen)

Gestorbene im Alter von ... bis unter ... Jahren	2004 p										2003 ¹⁾			
	Januar		Februar		März		I. Quartal							
	männ- lich	weib- lich	männ- lich	weib- lich	männ- lich	weib- lich	männ- lich	weib- lich	insge- samt	Anteil in	männ- lich	weib- lich	insge- samt	Anteil in
	Personen										%	Personen		%
insgesamt	32	46	24	41	38	54	94	141	235	100,0	99	137	236	100,0
0 - 3	--	--	--	--	--	--	--	--	--	--	--	--	--	--
3 - 18	--	--	--	--	--	--	--	--	--	--	--	--	--	--
18 - 45	4	3	3	--	2	2	9	5	14	6,0	3	3	6	2,5
45 - 60	3	--	2	3	6	3	11	6	17	7,2	15	4	19	8,1
60 - 65	4	1	3	1	4	4	11	6	17	7,2	12	8	20	8,5
65 - 70	5	2	6	3	3	4	14	9	23	9,8	12	6	18	7,6
70 - 75	4	5	2	3	6	3	12	11	23	9,8	13	6	19	8,1
75 - 80	4	7	1	5	3	4	8	16	24	10,2	18	13	31	13,1
80 - 85	5	8	5	7	3	7	13	22	35	14,9	16	20	36	15,3
85 - 90	1	12	2	9	5	10	8	31	39	16,6	5	26	31	13,1
90 und älter	2	8	--	10	6	17	8	35	43	18,3	5	51	56	23,7

¹⁾ Abweichungen zu den Angaben des Thüringer Landesamtes für Statistik:
Todesfälle nach Altersgruppen werden nicht zur Verfügung gestellt, Angaben wurden aus dem städtischen Melderegister ermittelt.

2.5. Wanderungsbewegung

2.5.1. Wanderungsbewegung der Bevölkerung (Übersicht)
(Quelle: 2004 eigene Ermittlungen, 2003 Thüringer Landesamt für Statistik)

	2004 p				2003	
	Januar	Februar	März	I. Quartal		Jahr
	Personen					
Zuzüge insgesamt	308	297	429	1034	1289	9027
davon: männlich	164	167	213	544	739	4635
weiblich	144	130	216	490	550	4392
Fortzüge insgesamt	500	399	441	1340	1474	6888
davon: männlich	309	194	203	706	865	3861
weiblich	191	205	238	634	609	3027
Wanderungsbilanz insgesamt	- 192	- 102	- 12	- 306	- 185	2139
davon: männlich	- 145	- 27	10	- 162	- 126	774
weiblich	- 47	- 75	- 22	- 144	- 59	1365

2.5.2. Innerstädtische Umzüge
(Quelle: eigene Ermittlungen)

2.5.2.1. Übersichtstabelle

Jahr	I.	II.	III.	IV.	Jahr
	Quartal				
	Personen				
1994	1510	1224	1439	2086	6259
1995	1903	1661	1803	2699	8066
1996	2215	2139	2170	2775	9299
1997	3014	3494	3729	3900	14137
1998	4014	3578	3761	4297	15650
1999	2909	2403	2645	2851	10808
2000	2408	2237	2650	2426	9721
2001	2664	2440	2334	2575	10013
2002	2001	2069	2532	2683	9285
2003	2583	2072	2307	2170	9132
2004	1997

2.5.2.2. Innerstädtische Umzüge im I. Quartal 2004

		von Stadtteil											Gesamt- ergebnis	
		Zentrum	Kernstadt	Wenigenjena	Südosten	Südwesten	Norden	Lobeda-West	Lobeda-Ost (Mitte)	Lobeda-Ost (Flur Drackendorf)	Winzerla	Göschwitz		Dörfer
nach Stadtteil	Zentrum	27	59	21	4	6	4	5	4	7	6	--	4	147
	Kernstadt	44	342	77	15	30	26	50	20	21	25	2	11	663
	Wenigenjena	34	68	61	11	9	20	7	2	11	16	--	9	248
	Südosten	12	26	7	10	4	--	7	7	1	4	1	1	80
	Südwesten	5	30	4	2	13	3	3	2	10	15	--	2	89
	Norden	6	23	18	7	1	29	8	7	4	5	1		109
	Lobeda-West	7	19	28	4	4	1	65	26	27	12	--	1	194
	Lobeda-Ost (Mitte)	--	8	3	3	2	3	33	50	16	3	--	1	122
	Lobeda-Ost (Flur Drackendorf)	3	18	7	3	6	4	15	15	27	6	2	4	110
	Winzerla	3	38	17	2	12	11	14	1	7	67	2	3	175
	Göschwitz	--	--	--	1	--	--	--	--	--	1	--	2	6
Dörfer	1	7	2	--	--	9	2	8	4	2	--	19	54	
innerstädtische Wegzüge gesamt		142	638	245	62	87	110	209	142	135	162	8	57	1997
<i>inn. Wegz. in % (*)</i>		3,1	2,4	1,8	1,0	1,8	1,3	2,0	2,3	1,9	1,3	1,3	0,9	
innerstädtische Zuzüge gesamt		147	663	248	80	89	109	194	122	110	175	6	54	
<i>inn. Zuzüge in % (*)</i>		3,3	2,5	1,8	1,4	1,8	1,3	1,9	1,9	1,5	1,4	1,0	0,8	
innerstädtischer Saldo gesamt		5	25	3	18	2	-1	-15	-20	-25	13	-2	-3	
<i>inn. Saldo in % (*)</i>		0,1	0,1	0,0	0,3	0,0	0,0	-0,1	-0,3	-0,3	0,1	-0,3	0,0	
<i>Wohnberechtigte zum 31.12.2003</i>		4512	26641	13597	5907	4860	8556	10272	6299	7235	12316	615	6547	

(*) Prozentangaben bezogen auf Wohnberechtigte vor Beginn des dargestellten Zeitraums (letzte Zeile).

Übersicht der Einteilung der statistischen Bezirke in Stadtteile

Stadtteil lt. Tabelle	dazugehörige statistische Bezirke
Zentrum	Jena-Zentrum (41)
Kernstadt	Jena-West (42), Jena-Nord (43), Jena-Süd (44)
Wenigenjena	Wenigenjena / Kernberge (81), Wenigenjena Ort (82), Wenigenjena / Schlegelsberg (83)
Südosten	Burgau Ort (21), Ringwiese Flur Burgau (22), Lobeda-Altstadt (61), Wöllnitz (100), Ziegenhain Ort (111), Ziegenhainer Tal (112)
Südwesten	Ammerbach Ort (11), Beutenberg / Winzerlaer Straße (12), Lichtenhain Ort (51), Mühlenstraße (52)
Norden	Löbstedt Ort (71), Nord II (72), Zwätzen (120)
Lobeda-West	Lobeda-West (62)
Lobeda-Ost (Mitte)	Lobeda-Ost (63)
Lobeda-Ost (Flur Drackendorf)	Drackendorf / Lobeda-Ost (131)
Winzerla	Winzerla (90)
Göschwitz	Göschwitz (30)
Dörfer	Drackendorf (132), Ilmnitz (133), Maua (141), Leutra (142), Münchenroda (151), Remderoda (152), Krippendorf (161), Vierzehnheiligen (162), Isserstedt (170), Cospeda (181), Lützeroda (182), Closewitz (183), Kunitz (191), Laasan (192), Jenaprießnitz (201), Wogau (202)

2.5.3. Zuzüge nach Quellgebieten
(Quelle: eigene Ermittlungen)

	2004 p				2003 ¹⁾		2004 p				2003 ¹⁾	
	Jan.	Feb.	März	I. Quartal	Jahr	Jan.	Feb.	März	I. Quartal	Jahr		
	männlich					weiblich						
Zuzüge insgesamt	164	167	213	544	1114	5197	144	130	216	490	698	4770
Schleswig-Holstein	1	--	1	2	3	28	--	--	2	2	1	19
Hamburg	1	1	--	2	4	12	3	1	--	4	2	11
Niedersachsen	6	6	3	15	33	178	1	7	3	11	29	145
Bremen	--	1	--	1	1	8	--	--	--	--	--	9
Nordrhein-Westfalen	5	3	6	14	16	112	3	8	3	14	11	105
Hessen	--	2	4	6	14	89	1	4	4	9	5	90
Rheinland-Pfalz	1	2	2	5	13	47	3	2	--	5	3	35
Baden-Württemberg	4	5	4	13	23	137	3	3	6	12	14	131
Bayern	7	4	12	23	30	175	11	6	3	20	22	151
Saarland	--	--	--	--	3	7	--	--	--	--	2	6
Berlin	4	6	7	17	14	89	4	5	4	13	7	71
Brandenburg	3	3	6	12	14	90	2	2	6	10	8	94
Mecklenburg-Vorpommern	1	1	3	5	5	42	1	1	--	2	6	47
Sachsen	6	7	9	22	25	275	6	6	11	23	37	441
Sachsen-Anhalt	9	7	10	26	26	214	6	6	9	21	33	281
Thüringen	67	91	87	245	258	1729	77	69	84	230	292	2104
Ausland und unbekannt	49	28	59	136	632	1965	23	10	81	114	226	1030

¹⁾ Abweichungen zu Tabelle 2.5.1:
vom Thüringer Landesamt für Statistik werden Zuzüge nach Quellgebieten nicht zur Verfügung gestellt

2.5.4. Fortzüge nach Zielgebieten
(Quelle: eigene Ermittlungen)

	2004 p				2003 ¹⁾		2004 p				2003 ¹⁾	
	Jan.	Feb.	März	I. Quartal	Jahr	Jan.	Feb.	März	I. Quartal	Jahr		
	männlich					weiblich						
Fortzüge insgesamt	309	194	203	706	1063	4112	191	205	238	634	676	3147
Schleswig-Holstein	1	2	5	8	8	23	1	1	3	5	5	21
Hamburg	3	1	2	6	5	20	1	--	2	3	4	19
Niedersachsen	5	14	4	23	17	91	4	11	--	15	18	86
Bremen	2	1	--	3	2	12	2	--	--	2	1	10
Nordrhein-Westfalen	6	15	6	27	33	126	3	12	14	29	36	146
Hessen	5	6	5	16	31	112	6	7	7	20	24	89
Rheinland-Pfalz	2	3	2	7	7	46	2	1	6	9	12	40
Baden-Württemberg	12	6	18	36	30	139	12	14	20	46	26	155
Bayern	10	12	15	37	64	208	15	8	13	36	47	217
Saarland	2	--	--	2	--	3	2	1	--	3	2	5
Berlin	4	5	8	17	15	86	5	2	7	14	17	79
Brandenburg	2	3	--	5	7	35	4	1	1	6	6	45
Mecklenburg-Vorpommern	5	2	2	9	5	35	--	1	5	6	3	21
Sachsen	7	7	18	32	43	194	14	10	20	44	41	188
Sachsen-Anhalt	2	1	7	10	19	81	4	1	6	11	16	86
Thüringen	156	63	63	282	579	2253	80	66	76	222	295	1410
Ausland und unbekannt	85	53	48	186	198	648	36	69	58	163	123	530

¹⁾ Abweichungen zu Tabelle 2.5.1:
vom Thüringer Landesamt für Statistik werden Fortzüge nach Zielgebieten nicht zur Verfügung gestellt

2.6. Einbürgerungen

(Quelle: Thüringer Landesamt für Statistik, Standesamt Jena)

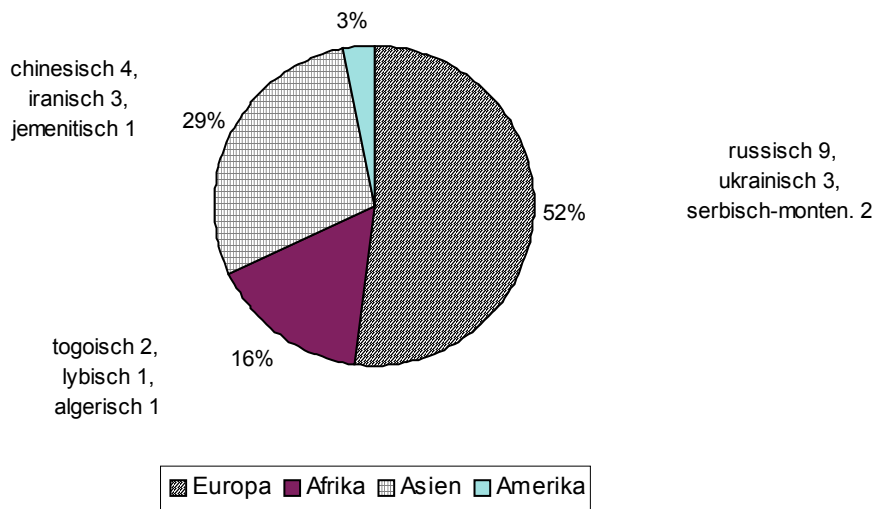
2.6.1. Eingebürgerte Personen nach dem Geschlecht

Jahr	Eingebürgerte Personen		
	insgesamt	davon:	
		männlich	weiblich
1994	144	65	79
1995	150	76	74
1996	135	70	65
1997	167	77	90
1998	202	93	109
1999	143	69	74
2000	29	14	15
2001	39	21	18
2002	44	26	18
2003	38	21	17

2.6.2. Eingebürgerte Personen nach dem Alter

im Alter von ... Jahren	2003			2002		
	insgesamt	davon:		insgesamt	davon:	
		männlich	weiblich		männlich	weiblich
unter 6	2	1	1	--	--	--
6 bis 15	5	4	1	5	3	2
16 bis 17	1	--	1	1	1	--
18 bis 22	3	--	3	3	2	1
23 bis 34	11	6	5	12	9	3
35 bis 44	13	9	4	17	9	8
45 bis 59	2	1	1	5	2	3
60 und älter	1	--	1	1	--	1

Eingebürgerte Personen nach bisheriger Staatsangehörigkeit 2003



3. Erwerbstätigkeit und Arbeitsmarkt

3.1. Arbeitsmarkt

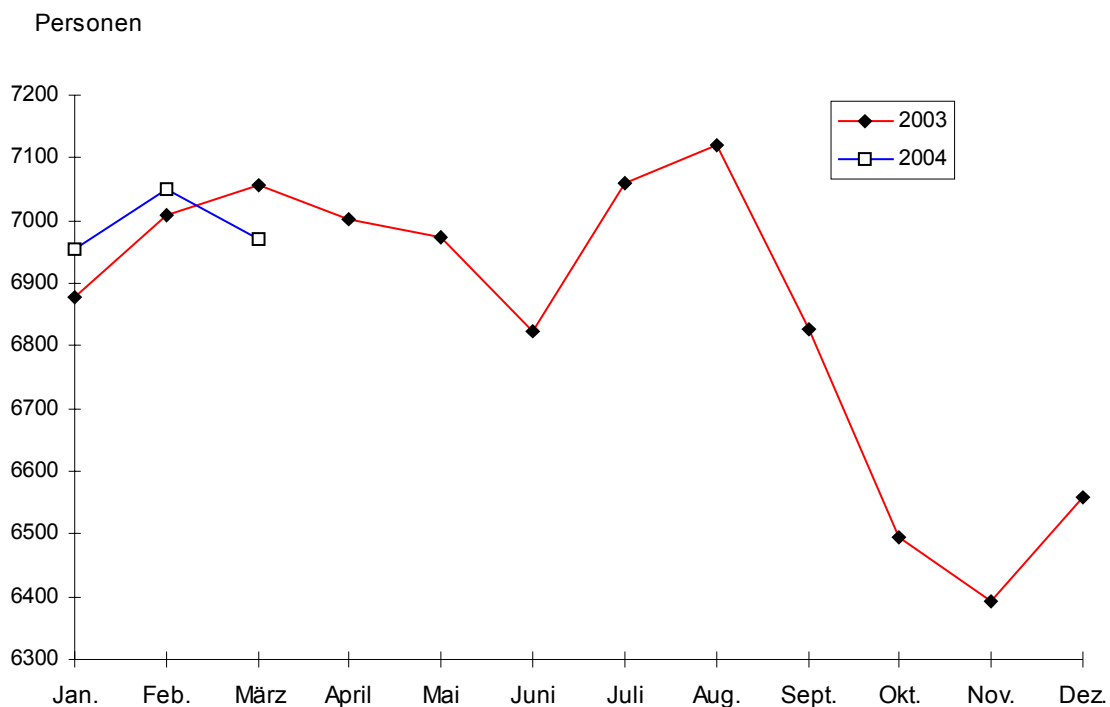
(Quelle: Agentur für Arbeit Jena)

3.1.1. Bestand an Arbeitslosen in der Stadt Jena

Stadt Jena	2004 p			2003		
	Januar	Februar	März	Januar	Februar	März
Arbeitslose insgesamt	6955	7051	6970	6878	7008	7057
davon: Männer	3849	3911	3864	3717	3833	3872
Frauen	3106	3140	3106	3161	3175	3185
<u>von den Arbeitslosen sind:</u>						
Arbeiter	3557	3579	3536	3477	3575	3572
Angestellte	3398	3472	3434	3401	3433	3485
Jugendliche unter 20 Jahre	96	111	106	107	110	112
Jugendliche 20 bis unter 25 Jahre	609	656	689	667	726	742
Ausländer	268	266	269	240	251	243
Schwerbehinderte	198	202	198	156	155	154
Männer 55 Jahre und älter	461	466	474	521	524	523
Frauen 55 Jahre und älter	388	387	395	579	561	537
Langzeitarbeitslose Männer	1252	1267	1263	1050	1092	1116
Langzeitarbeitslose Frauen	1395	1410	1418	1358	1362	1407
Arbeitslosenquote in % bezogen auf						
- alle zivilen Erwerbspersonen	13,6	13,8	13,6	13,3	13,6	13,7
- abhängige zivile Erwerbspersonen ¹⁾	14,6	14,8	14,6	14,3	14,6	14,7

¹⁾ ab Mai 2003 Berechnungsbasis: abhängige zivile Erwerbspersonen per 30.6.2002

Arbeitslose in der Stadt Jena



3.1.2. Struktur der Arbeitslosen in Prozent

Stadt Jena	2004 p			2003		
	Januar	Februar	März	Januar	Februar	März
Arbeitslose	Anzahl					
	6955	7051	6970	6878	7008	7057
<u>Anteilswerte</u>	Prozent					
Arbeitslose	100,0	100,0	100,0	100,0	100,0	100,0
<u>von den Arbeitslosen sind:</u>						
davon: Männer	55,3	55,5	55,4	54,0	54,7	54,9
Frauen	44,7	44,5	44,6	46,0	45,3	45,1
davon: Arbeiter	51,1	50,8	50,7	50,6	51,0	50,6
Angestellte	48,9	49,2	49,3	49,4	49,0	49,4
darunter:						
Teilzeitarbeitsuchende	2,1	2,0	2,1	2,2	2,2	2,2
unter 20 Jahre	1,4	1,6	1,5	1,6	1,6	1,6
20 bis unter 25 Jahre	8,8	9,3	9,9	9,7	10,4	10,5
55 Jahre und älter	12,2	12,1	12,5	16,0	15,5	15,0
Schwerbehinderte	2,8	2,9	2,8	2,3	2,2	2,2
Ausländer	3,9	3,8	3,9	3,5	3,6	3,4
Langzeitarbeitslose	38,1	38,0	38,5	35,0	35,0	35,8
über 25 Jahre alt und langzeitarbeitslos	37,5	37,4	38,0	34,5	34,5	35,3

3.1.3. Zu- und Abgang an Arbeitslosen in der Stadt Jena

Stadt Jena	2004 p			2003		
	Januar	Februar	März	Januar	Februar	März
Zugang an Arbeitslosen insgesamt	1318	1049	1003	1367	865	966
darunter: aus Erwerbstätigkeit ohne						
betriebliche Ausbildung	939	599	566	969	427	411
aus Teilzeitarbeit	14	17	19	22	18	13
unter 25 Jahre alt	214	263	283	225	202	188
55 Jahre und älter	131	83	97	207	82	83
Abgang an Arbeitslosen insgesamt	982	962	1091	737	723	1011
darunter: in Erwerbstätigkeit ohne						
betriebliche Ausbildung	466	335	471	347	289	413
in Teilzeitarbeit	16	16	13	15	8	11
unter 25 Jahre alt	235	204	241	151	135	160
55 Jahre und älter	100	91	98	119	110	163

3.1.4. Bestand an Arbeitslosen nach Berufsgruppen ¹⁾

Hauptagentur Jena	2004 p			2003		
	Januar	Februar	März	Januar	Februar	März
Arbeitslose insgesamt	9645	9767	9619	9628	9869	9846
darunter:						
Pflanzenbauer, Tierzüchter, Fischer	351	339	322	336	331	325
Fertigungsberufe	3220	3283	3202	3173	3363	3302
- Keramiker, Glasmacher	148	145	134	138	137	143
- Schlosser, Mechaniker u.ä.	478	485	478	501	541	559
- Ernährungsberufe	310	316	314	267	298	303
- Bauberufe	922	954	901	963	1016	947
- Maler, Lackierer, verwandte Berufe	233	240	229	197	215	207
Technische Berufe	720	736	733	664	677	713
Dienstleistungsberufe	5255	5332	5302	5318	5384	5392
- Warenkaufleute	933	965	949	1005	1021	1008
- Verkehrsberufe	673	678	677	664	675	665
- Organisations-, Verwaltungs-, Büroberufe	1555	1598	1578	1609	1611	1628
- Gesundheitsdienstberufe	197	186	178	194	203	205

¹⁾ Kennziffern betreffen Hauptagentur Jena (einschließlich ehemaligen Landkreis Jena)

3.2. Sozialversicherungspflichtig Beschäftigte

3.2.1. Sozialversicherungspflichtig Beschäftigte am Wohnort

(Quelle: Thüringer Landesamt für Statistik)

3.2.1.1. Sozialversicherungspflichtig Beschäftigte am Wohnort nach Arbeitsort, Altersgruppen und Geschlecht

(Stand: 30.6.2003)

	Beschäftigte insgesamt	davon:		davon im Alter von ... bis unter ... Jahren					
		männlich	weiblich	unter 30		30 bis 45		45 und mehr	
				männlich	weiblich	männlich	weiblich	männlich	weiblich
Stadt Jena	34206	17099	17107	3558	3583	7013	6579	6528	6945
<u>mit Arbeitsort in</u>									
Schleswig-Holstein	23	13	10	7	6	3	.	3	.
Hamburg	39	22	17	5	5	9	7	8	5
Niedersachsen	101	84	17	23	6	40	5	21	6
Bremen	14	.	.	.	3	.	.	4	.
Nordrhein-Westfalen	264	161	103	29	36	73	38	59	29
Hessen	322	224	98	70	47	95	33	59	18
Rheinland-Pfalz	49	34	15	11	7	13	5	10	3
Baden-Württemberg	303	225	78	64	45	104	25	57	8
Bayern	525	378	147	93	91	169	40	116	16
Saarland	8	.	.	.	--	.	.	3	.
Berlin	183	106	77	22	28	47	26	37	23
Brandenburg	78	53	25	5	11	29	7	19	7
Mecklenburg-Vorpommern	57	33	24	10	7	12	7	11	10
Sachsen	624	384	240	84	74	179	102	121	64
Sachsen-Anhalt	219	149	70	26	24	76	30	47	16
Thüringen	31397	15219	16178	3105	3193	6161	6249	5953	6736
Stadt Erfurt	1412	781	631	167	129	316	248	298	254
Stadt Gera	502	296	206	69	63	113	81	114	62
Stadt Jena	25117	11451	13666	2252	2549	4532	5255	4667	5862
Stadt Weimar	533	265	268	63	70	106	116	96	82
Gotha	66	50	16	11	4	27	4	12	8
Ilm-Kreis	71	56	15	11	7	39	8	6	--
Weimarer Land	568	354	214	75	64	165	85	114	65
Saalfeld-Rudolstadt	305	168	137	32	41	65	58	71	38
Saale-Holzland-Kreis	2261	1447	814	352	212	650	314	445	288
Saale-Orla-Kreis	191	132	59	29	12	56	22	47	25
Greiz	96	61	35	9	10	27	17	25	8

3.2.1.2. Sozialversicherungspflichtig Beschäftigte und Auszubildende am Wohnort nach Ausbildung und Alter

Sozialversicherungspflichtig Beschäftigte	30.9.2003 p		
	insgesamt	davon:	
		männlich	weiblich
Insgesamt ¹⁾	34379	17267	17112
davon: mit abgeschlossener Berufsausbildung	28224	14000	14224
- Berufsfach-/Fachschule ²⁾	19830	9004	10826
- Fachhochschule ³⁾	1740	961	779
- Wissenschaftliche Hochschule, Universität ⁴⁾	6654	4035	2619
ohne abgeschlossene Berufsausbildung	2967	1578	1389
darunter: Auszubildende	1850	1013	837
davon: im Alter von ... bis unter ... Jahren			
unter 20	1106	618	488
20 bis 25	2606	1243	1363
25 bis 30	3636	1836	1800
30 bis 40	9049	4763	4286
40 bis 50	8877	4294	4583
50 bis 55	4356	2020	2336
55 bis 60	3229	1560	1669
60 und mehr	1520	933	587

¹⁾ einschließlich Fälle "unbekannt", "Angabe nicht möglich" oder "ohne Angabe"

²⁾ einschließlich abgeschlossene Lehr- oder Anlernausbildung

³⁾ einschließlich Ingenieurschulen

⁴⁾ einschließlich Lehrerausbildung

3.2.2. Sozialversicherungspflichtig Beschäftigte am Arbeitsort

(Quelle: Thüringer Landesamt für Statistik)

3.2.2.1. Sozialversicherungspflichtig Beschäftigte am Arbeitsort nach Wirtschaftsabschnitten

Wirtschaftsabschnitt	Sozialversicherungspflichtig Beschäftigte am					
	30.9.2003 p ²⁾			30.9.2002 p ³⁾		
	insgesamt	davon:		insgesamt	davon:	
	männlich	weiblich	männlich	weiblich		
insgesamt ¹⁾	43594	20977	22617	45118	21654	23464
davon im Wirtschaftsabschnitt						
Land-und Forstwirtschaft, Fischerei	94	70	24	111	76	35
Produzierendes Gewerbe	11160	8132	3028	11667	8450	3217
davon: Verarbeitendes Gewerbe	8465	5770	2695	8769	5997	2772
Energie- und Wasserversorgung	423	291	132	424	295	129
Baugewerbe	2272	2071	201	2474	2248	226
Handel, Gastgewerbe und Verkehr	7018	3087	3931	7160	3155	4005
davon: Handel	5022	1991	3031	5109	2053	3056
Gastgewerbe	944	378	566	1006	402	604
Verkehr und Nachrichtenübermittlung	1052	718	334	1045	700	345
Sonstige Dienstleistungen	25322	9688	15634	26179	9883	16296
davon: Kredit- und Versicherungsgewerbe	853	316	537	960	344	616
Grundstückswesen, Vermietung,						
Dienstleistungen für Unternehmen	7511	3895	3616	7645	3899	3746
Öffentliche Verwaltung u. Ä.	2224	646	1578	2575	783	1792
Öffentliche und private Dienstleistungen (ohne öffentliche Verwaltung)	14734	4831	9903	14999	4857	10142

¹⁾ einschließlich der Fälle ohne Angabe zur wirtschaftlichen Gliederung

²⁾ Klassifikation der Wirtschaftszweige 2003 (WZ 2003)

³⁾ Klassifikation der Wirtschaftszweige 1993 (WZ 1993)

3.2.2.2. Sozialversicherungspflichtig Beschäftigte am Arbeitsort nach Wohnsitzkreis, Altersgruppen und Geschlecht

(Stichtag: 30.6.2003)

	Beschäftigte insgesamt	davon:		davon im Alter von ... bis unter ... Jahren					
		männlich	weiblich	unter 30		30 bis 45		45 und mehr	
				männlich	weiblich	männlich	weiblich	männlich	weiblich
Stadt Jena	43141	20545	22596	4604	5316	8147	8860	7794	8420
<u>mit Wohnort in/im</u>									
Schleswig-Holstein	19	11	8	.	.	6	.	.	--
Hamburg	33	21	12	.	.	15	7	.	.
Niedersachsen	141	56	85	9	10	31	42	16	33
Bremen	5	.	.	.	--	.	.	.	--
Nordrhein-Westfalen	163	77	86	12	18	49	39	16	29
Hessen	88	67	21	13	5	38	13	16	3
Rheinland-Pfalz	35	22	13	5	.	12	9	5	.
Baden-Württemberg	115	77	38	12	10	41	20	24	8
Bayern	194	115	79	18	24	69	36	28	19
Saarland	8	5	3	0	0
Berlin	159	105	54	19	6	58	31	28	17
Brandenburg	122	85	37	10	9	38	17	37	11
Mecklenburg-Vorpommern	65	44	21	6	3	17	9	21	9
Sachsen	618	401	217	121	96	176	83	104	38
Sachsen-Anhalt	626	375	251	119	121	148	87	108	43
Thüringen	40732	19069	21663	4252	5006	7439	8453	7378	8204
Stadt Erfurt	547	297	250	71	78	146	87	80	85
Stadt Gera	681	413	268	116	89	173	98	124	81
Stadt Jena	25117	11451	13666	2252	2549	4532	5255	4667	5862
Stadt Weimar	740	390	350	90	109	198	168	102	73
Wartburgkreis	70	38	32	16	11	9	11	13	10
Kyffhäuserkreis	56	31	25	11	16	12	4	8	5
Schmalkalden-Meiningen	148	41	107	9	20	16	35	16	52
Gotha	145	76	69	31	28	20	23	25	18
Sömmerda	139	71	68	20	34	34	21	17	13
Hildburghausen	138	71	67	19	5	10	32	42	30
Ilm-Kreis	177	106	71	29	26	55	33	22	12
Weimarer Land	2075	948	1127	203	265	394	521	351	341
Sonneberg	107	56	51	15	15	13	14	28	22
Saalfeld-Rudolstadt	906	463	443	162	244	155	121	146	78
Saale-Holzland-Kreis	8335	3905	4430	976	1208	1422	1810	1507	1412
Saale-Orla-Kreis	613	290	323	101	158	92	119	97	46
Greiz	488	282	206	81	94	119	76	82	36
Altenburger Land	99	53	46	11	28	20	8	22	10
Ausland	6	.	.	--	.	3	.	.	--

3.2.2.3. Sozialversicherungspflichtig Beschäftigte am Arbeitsort nach Geschlecht und Arbeitern/Angestellten (p)

	30.9.2002	31.12.2002	31.3.2003	30.6.2003	30.9.2003
insgesamt	45118	44531	43312	43141	43594
davon: Männer	21654	21178	20501	20545	20977
Frauen	23464	23353	22811	22596	22617
von insgesamt:					
Arbeiter	13934	13420	12711	12937	13360
davon: Männer	9627	9168	8660	8869	9268
Frauen	4307	4252	4051	4068	4092
Angestellte	31184	31111	30601	30204	30234
davon: Männer	12027	12010	11841	11676	11709
Frauen	19157	19101	18760	18528	18525
Ausländer	518	521	515	503	512
davon: Männer	320	319	312	313	317
Frauen	198	202	203	190	195
Vollzeitbeschäftigte	.	.	35805	35687	36112
davon: Männer	.	.	18981	19054	19427
Frauen	.	.	16824	16633	16685
Teilzeitbeschäftigte	.	.	7497	7443	7471
davon: Männer	.	.	1514	1484	1542
Frauen	.	.	5983	5959	5929

3.2.3. Sozialversicherungspflichtig Beschäftigte nach Ortsteilen (nach dem Wohnortprinzip)
(Quelle: Bundesagentur für Arbeit Nürnberg, Stand: 31.12.2002)

Schl.Nr. Statisti- scher Bezirk	Ortsteil / Statistischer Bezirk	Sozialversicherungspflichtig Beschäftigte								
		insge- samt	von insgesamt:							
			Männer	Frauen	Deut- sche	Aus- länder	Arbeiter	Ange- stellte	unter 20 Jahre alt	20 bis 25 Jahre alt
--	Stadt Jena	35308	17686	17622	34789	519	10602	24706	1152	2763
	<u>davon:</u>									
11	Ammerbach Ort	197	97	100	197	--	51	146	12	10
12	Beutenberg / Winzerlaer Str.	783	384	399	779	4	184	599	27	50
21	Burgau Ort	161	75	86	161	--	48	113	3	15
22	Ringwiese Flur Burgau	330	166	164	330	--	107	223	16	19
30	Göschwitz	265	136	129	263	2	88	177	9	23
41	Jena - Zentrum	1233	667	566	1177	56	234	999	32	116
42	Jena - West	2817	1438	1379	2748	69	518	2299	57	186
43	Jena - Nord	2993	1507	1486	2931	62	763	2230	62	232
44	Jena - Süd	2408	1231	1177	2376	32	610	1798	49	181
51	Lichtenhain Ort	288	158	130	243	45	85	203	7	23
52	Mühlenstraße	353	184	169	348	5	117	236	13	28
61	Lobeda - Altstadt	579	289	290	576	3	153	426	10	35
62	Lobeda - West	2829	1418	1411	2779	50	1165	1664	117	239
63	Lobeda - Ost ¹⁾	2175	1115	1060	2134	41	940	1235	95	227
71	Löbstedt Ort	192	100	92	191	1	63	129	10	10
72	Nord II	1408	678	730	1396	12	404	1004	41	98
81	Wenigenjena - Kernberge	692	341	351	684	8	113	579	9	38
82	Wenigenjena - Ort	1762	868	894	1731	31	475	1287	39	115
83	Wj. - Schlegelsberg	2021	1040	981	2010	11	521	1500	60	131
90	Winzerla	4575	2268	2307	4536	39	1707	2868	234	411
100	Wöllnitz	197	95	102	196	1	63	134	3	12
111	Ziegenhain Ort	133	69	64	132	1	47	86	4	15
112	Ziegenhainer Tal	760	356	404	757	3	182	578	17	46
120	Zwätzen	807	382	425	805	2	258	549	26	49
131	Drackendorf / Lobeda-Ost ²⁾	2859	1386	1473	2844	15	1011	1848	105	265
132-202	Eingemeindungen	2173	1087	1086	2161	12	612	1561	91	164
999	nicht zugeordnet	318	151	167	304	14	83	235	4	25

¹⁾ ohne Anteil auf Drackendorfer Flur²⁾ Anteil Lobeda - Ost auf Drackendorfer Flur

4. Wirtschaft

4.1. Gewerbean- und -abmeldungen

(Quelle: Thüringer Landesamt für Statistik)

Wirtschafts- Bereich	Veränderungs- art	2004				2003	
		Januar	Februar	März	I. Quartal	Jahr	
		Anzahl					
insgesamt ¹⁾	Anmeldungen	91	81	98	270	202	1015
	Abmeldungen	88	72	108	268	218	761
	Saldo	+ 3	+ 9	- 10	+ 2	- 16	+ 254
davon:	Anmeldungen	2	1	1	4	3	9
Land-und Forstwirtschaft	Abmeldungen	--	--	2	2	2	6
	Saldo	+ 2	+ 1	- 1	+ 2	+ 1	+ 3
Produzieren- des Gewerbe	Anmeldungen	11	10	13	34	26	120
	Abmeldungen	11	4	9	24	23	92
	Saldo	--	+ 6	+ 4	+ 10	+ 3	+ 28
Handel Gastgewerbe	Anmeldungen	25	27	36	88	62	346
	Abmeldungen	33	25	26	84	68	247
	Saldo	- 8	+ 2	+ 10	+ 4	- 6	+ 99
Sonstige ²⁾	Anmeldungen	53	43	48	144	111	540
	Abmeldungen	44	43	71	158	125	416
	Saldo	+ 9	--	- 23	- 14	- 14	+ 124

¹⁾ Ausweis erfolgt ab 1999 ohne Automatenaufsteller und Reisegewerbe

²⁾ hauptsächlich Verkehr, Dienstleistung und Versicherung

4.2. Verarbeitendes Gewerbe

(Quelle: Thüringer Landesamt für Statistik)

Rundungsdifferenzen wurden nicht ausgeglichen

4.2.1. Ergebnisse der abrechnenden Betriebe mit 20 und mehr Beschäftigten

	Mengen- einheit	2004 p				2003	
		Januar	Februar	März	I. Quartal	Jahr	
Betriebe	Anzahl	63	65	63	64	58	61
Beschäftigte insgesamt	Personen	6775	6759	6742	6759	6991r	6932r
darunter: Arbeiter	Personen	2831	2825	2806	2821	2967r	2938r
Geleistete Arbeitsstunden ¹⁾	1000 Std.	911	900	1077	2888	2853r	10910r
Löhne und Gehälter	1000 €	19187	18247	19060	56494	57733r	238905r
darunter: Löhne	1000 €	5112	5361	5394	15867	16276r	68004r
Umsatz insgesamt	1000 €	71824	73365	90393	235582	239931r	937274r
darunter: Auslandsumsatz	1000 €	28548	30953	38610	98111	103610r	400390r

¹⁾ Ab 2003 beziehen sich die Arbeitsstunden auf alle tätigen Personen (in den Vorjahreszeiträumen nur auf die Arbeiter), die Vorberichtszeiträume wurden in den jeweiligen Summen umgerechnet und sind damit nicht originär erhoben.

4.2.2. Umsatz je Arbeitstag, Arbeitsstunde und Beschäftigtem

Jahr	Zeitraum	Umsatz je ... p					
		Arbeitstag		Arbeitsstunde ¹⁾		Beschäftigtem	
		Jena	Thüringen	Jena	Thüringen	Jena	Thüringen
		1000 €		€			
2004	Januar	3420	78906	79	83	10601	11480
	Februar	3668	86203	82	89	10854	12001
	März	3930	89435	84	94	13407	14277
2003	Januar	3479r	73489r	79r	82r	10998r	11584r
	Februar	3957r	81544r	86r	87r	11341r	11655r
	März	4012r	88408r	87r	93r	11977r	13077r
2003	Monatsdurchschnitt	3749r	86573r	86	92	11268r	12533r
2002	Monatsdurchschnitt	3606	81035	91	88	11647	12100
2001	Monatsdurchschnitt	3141	78816	82	86	10827	11905

¹⁾ Ab 2003 beziehen sich die Arbeitsstunden auf alle tätigen Personen (in den Vorjahreszeiträumen nur auf die Arbeiter), die Vorberichtszeiträume wurden in den jeweiligen Summen umgerechnet und sind damit nicht originär erhoben.

4.2.3. Strukturdaten im Verarbeitenden Gewerbe

	1.1. - 31.3.2004			1.1. - 31.3.2003		
	Betriebe	Beschäftigte	Umsatz	Betriebe	Beschäftigte	Umsatz
	Anzahl	Personen	1000 €	Anzahl	Personen	1000 €
Ernährungsgewerbe	1	.	.	1	.	.
Verlagsgewerbe, Druckgewerbe, Vervielfältigung von besprochenen Ton-, Bild- und Datenträgern	3	82	3452	3	.	.
Herstellung von chemischen Erzeugnissen	3	882	.	3	904	.
Glasgewerbe, Keramik, Verarbeitung von Steinen und Erden	4	680	.	4	753	.
Metallerzeugung und -bearbeitung	1	.	.	1	.	.
Herstellung von Metallerzeugnissen	13	534	14094	12	483	12440
Maschinenbau	7	386	10893	4	301	8822
Herstellung von Büromaschinen, Datenverarbeitungsgeräten und -einrichtungen	2	.	.	1	.	.
Herstellung von Geräten der Elektrizitätserzeugung, -verteilung und Ähnliches	5	287	7590	5	395	8408
Rundfunk- und Nachrichtentechnik	3	165	5661	3	161	6184
Medizin-, Mess-, Steuer- und Regelungstechnik, Optik, Herstellung von Uhren	22	3254	120747	20	3492	127486
Recycling	1	.	.	1	.	.
insgesamt	64	6759	235582	58	6999	239667

4.3. Bauwirtschaft

Hinweis: Rundungsdifferenzen wurden nicht ausgeglichen

4.3.1. Gemeldete Baugenehmigungen (Quelle: Thüringer Landesamt für Statistik)

	Mengen- einheit	2004 p			2003		
		Januar	Februar	März	I. Quartal	Jahr	
<u>insgesamt (einschließlich Baumaßnahmen an bestehenden Gebäuden)</u>							
- Gebäude/Baumaßnahmen	Anzahl	33	17	23	73	71	440
- Wohnungen insgesamt	Anzahl	58	17	15	90	61	475
- Wohnfläche	100 m ²	56	18	22	96	77	494
- veranschlagte Kosten der Bauwerke	1000 €	8568	3995	3396	15959	16740	234324
<u>Errichtung neuer Wohngebäude</u>							
- Gebäude	Anzahl	20	6	10	36	33	184
- Wohnungen insgesamt	Anzahl	56	9	17	82	53	399
- Wohnfläche	100 m ²	43	11	20	74	64	398
- veranschlagte Kosten der Bauwerke	1000 €	6495	1147	2553	10195	6938	42555
<u>Errichtung neuer Nichtwohngebäude</u>							
- Gebäude	Anzahl	2	2	--	4	5	21
- Wohnungen	Anzahl	--	--	--	--	.	4
- Nutzfläche	100 m ²	.	.	.	26	65	609
- veranschlagte Kosten der Bauwerke	1000 €	.	.	.	1682	5862	162549

4.3.2. Gemeldete Baufertigstellungen (Quelle: eigene Ermittlungen)

	Mengen- einheit	2004 p			2003		
		Januar ¹⁾	Februar	März	I. Quartal	Jahr	
<u>insgesamt (einschließlich Baumaßnahmen an bestehenden Gebäuden) ²⁾</u>							
- Gebäude/Baumaßnahmen	Anzahl	50	9	6	65	61	314
- Wohnungen insgesamt	Anzahl	63	2	9	74	43	311
- veranschlagte Kosten der Bauwerke	1000 €	13114	3175	1286	17575	7571	81262
<u>Errichtung neuer Wohngebäude</u>							
- Gebäude	Anzahl	14	2	4	20	22	116
- Wohnungen insgesamt	Anzahl	61	2	8	71	32	237
- Wohnfläche	100 m ²	50,0	2,2	8,3	60,5	34,7	210,4
- veranschlagte Kosten der Bauwerke	1000 €	7157	293	1225	8675	3871	22738
<u>Errichtung neuer Nichtwohngebäude</u>							
- Gebäude	Anzahl	--	--	--	--	--	17
- Wohnungen	Anzahl	--	--	--	--	--	3
- Nutzfläche	100 m ²	--	--	--	--	--	222,1
- veranschlagte Kosten der Bauwerke	1000 €	--	--	--	--	--	18559

¹⁾ einschließlich Nachmeldungen

²⁾ einschließlich Bereinigung

Bei Fertigstellung von Baumaßnahmen an bestehenden Gebäuden wird der Wohnungssaldo zwischen Zu- und Abgang ausgewiesen.

4.3.3. Bauhauptgewerbe
(Ergebnisse der abrechnenden Betriebe mit 20 und mehr Beschäftigten)
(Quelle: Thüringer Landesamt für Statistik)

4.3.3.1. Übersichtstabelle

	Mengen- einheit	2004			2003		
		Januar	Februar	März	I. Quartal		Jahr
Betriebe	Anzahl	9	9	9	9	9	9
Beschäftigte insgesamt	Personen	772	676	651	700	675	731r
Geleistete Arbeitsstunden	1000 Std.	37	41	56	134	122	785
Löhne und Gehälter	1000 €	1527	1309	1512	4348	3722	18338
Umsatz insgesamt	1000 €	3462	2771	5476	11709	13096	91930
darunter: Baugewerblicher Umsatz	1000 €	3322	2603	5277	11202	12624	88751

4.3.3.2. Baugewerblicher Umsatz im Bauhauptgewerbe nach Bauarten
(Angaben in 1000 €)

	2004	2003	2003	2002
	I. Quartal		Jahr	
Baugewerblicher Umsatz insgesamt	11203	12624	88752	79624
davon im:				
Hochbau	5464	8330	44484	42136
davon im:				
Wohnungsbau	383	545	3473	3963
Gewerblichen und industriellen Bau ¹⁾	4124	6808	36323	35546
Öffentlichen Bau und Verkehrsbau	956	977	4688	2627
Tiefbau	5739	4294	44268	37488
davon im:				
Gewerblichen und industriellen Bau ¹⁾	3884	2661	25917	21072
Öffentlichen Bau und Verkehrsbau	1855	1633	18350	16416
darunter im: Straßenbau	--	757	8616	12755

¹⁾ einschließlich landwirtschaftlicher Bau sowie Bauten für Unternehmen von Bahn und Post

4.3.4. Ausbaugewerbe
(Ergebnisse der abrechnenden Betriebe mit 20 und mehr Beschäftigten)
(Quelle: Thüringer Landesamt für Statistik)

	Mengen- einheit	2004	2003	2003	2002
		I. Quartal		Jahr ¹⁾	
Betriebe	Anzahl	13	16	15	17
Beschäftigte insgesamt	Personen	418	589	523	731
Geleistete Arbeitsstunden	1000 Std.	115	159	657	887
Löhne und Gehälter	1000 €	2128	3019	11782	15367
Umsatz insgesamt	1000 €	10103	15146	69945	94381
darunter: Ausbaugewerblicher Umsatz	1000 €	9411	14652	63531	91621

¹⁾ Anzahl der Betriebe und Beschäftigten: Jahresdurchschnitt

4.4. Landwirtschaft

Schlachtungsstatistik

(Quelle: Thüringer Landesamt für Statistik, Angaben in Stück)

		Anzahl der Schlachtungen von beschauten, als tauglich beurteilten Tieren					
		2004			2003		
		Januar	Februar	März	I. Quartal		Jahr
Rinder insgesamt	G	1017	901	1030	2948	2900	11066
	H	--	--	--	--	--	1
davon:							
Bullen	G	243	270	328	841	824	3437
	H	--	--	--	--	--	1
Kühe	G	659	514	558	1731	1731	6416
	H	--	--	--	--	--	--
Färsen ¹⁾	G	107	107	118	332	320	1068
	H	--	--	--	--	--	--
Ochsen	G	8	10	26	44	25	145
	H	--	--	--	--	--	--
Kälber ²⁾	G	39	38	61	138	94	457
	H	--	--	--	--	--	--
Schweine	G	18918	18154	22155	59227	58844	213728
	H	--	4	5	9	9	24
Lämmer, Schafe, Hammel, Ziegen	G	55	100	106	261	284	1364
	H	--	--	--	--	--	--
Pferde	G	4	5	3	12	13	47
	H	--	--	--	--	--	--

G = Gewerbliche Schlachtung

H = Hausschlachtung

¹⁾ ausgewachsene weibliche Rinder, die noch nicht gekalbt haben

²⁾ Tiere, deren Schlachtkörper als Kälber zugeschnitten sind

4.5. Insolvenzverfahren

(Quelle: Thüringer Landesamt für Statistik)

	Nach der Gesamtvollstreckungsordnung beantragte Verfahren							
	insgesamt		davon:				voraussichtliche Forderungen	
			eröffnete		mangels Masse abgewiesene			
	Land Thüringen	darunter: Jena	Land Thüringen	darunter: Jena	Land Thüringen	darunter: Jena	Land Thüringen	darunter: Jena
Anzahl						1000 €		
1994	935	32	269	11	666	21	402941	.
1995	1261	50	363	15	898	35	849313	.
1996	1626	59	408	18	1218	41	863778	22907
1997	1438	70	394	13	1044	58	1037941	33086
1998	1584	73	471	17	1113	56	988259	103109
1999 ¹⁾
2000	1724	71	809	33	908	38	1068228	31529
2001	1740	47	894	24	830	23	1167485	27931
2002	2662	58	1966	35	678	23	2052143	11361
2003	2970	90	2231	68	716	22	1063902	17714
I. Quartal 2003	755r	31r	572r	21r	176r	10r	320427r	5280r
I. Quartal 2004	730	27	545	20	183	7	253825	2973

¹⁾ für 1999 liegen wegen Umstellung der Erhebung keine Angaben vor

5. Preise

(Quelle: Thüringer Landesamt für Statistik)

5.1. Preisindex für die Lebenshaltung in Thüringen nach Hauptgruppen

(Basis: Jahresdurchschnitt 2000 = 100)

Preisindex	2004			2003		
	Januar	Februar	März	Januar	Februar	März
Gesamtindex	105,4	105,6	105,9	104,2	105,0	105,0
davon nach Hauptgruppen :						
Nahrungsmittel und alkoholfreie Getränke	107,6	107,1	106,8	105,7	106,6	106,9
Alkoholische Getränke, Tabakwaren	111,8	111,7	119,5	110,4	111,6	111,6
Bekleidung und Schuhe	100,2	99,8	100,6	100,5	101,0	101,5
Wohnung, Wasser, Strom, Gas u.a. Brennstoffe	102,8	102,8	102,9	102,7	103,2	103,3
Einrichtungsgegenstände (Möbel), Apparate, Geräte und Ausrüstungen für Haushalt und deren Instandsetzung	102,1	102,4	102,5	102,2	102,3	102,4
Gesundheitspflege	125,1	125,2	125,0	105,2	105,2	105,2
Verkehr	107,8	107,9	108,2	106,9	108,4	108,3
Nachrichtenübermittlung	96,4	96,2	96,3	95,5	95,9	95,9
Freizeit, Unterhaltung und Kultur	100,8	102,7	102,1	101,8	103,7	102,7
Bildungswesen	121,9	121,9	121,9	114,8	116,2	121,0
Beherbergungs- und Gaststättendienstleistungen	106,4	107,2	106,5	106,3	106,9	106,3
Andere Waren und Dienstleistungen	110,5	110,6	110,6	108,0	108,7	108,7

5.2. Einzelhandelspreise in Jena (Durchschnittspreise)

Ware	Mengen- einheit	2004			2003		
		Januar	Februar	März	Januar	Februar	März
€							
Rindfleisch zum Braten aus der Keule, ohne Knochen	1 kg	8,38	8,75	8,34	8,25	8,67	8,74
Schweinefleisch, Kotelett, ohne Filet	1 kg	5,67	5,14	5,42	5,24	5,24	5,31
Hackfleisch, halb Rind, halb Schwein	1 kg	5,62	5,65	5,33	5,65	5,73	5,50
Schinkenspeck, mager	1 kg	10,63	10,77	10,63	10,77	10,92	10,92
Feine Leberwurst, gute Qualität	1 kg	7,19	7,19	7,19	6,50	6,70	7,07
Brathähnchen, Tiefkühlkost	1 kg	2,11	2,11	2,11	1,96	1,96	1,96
Deutsche Markenbutter	250 g	1,00	1,00	1,00	0,99	0,99	0,99
Weizenmehl, Type 405	1 kg	0,34	0,37	0,37	0,34	0,34	0,34
Schnittbrot, Roggenvollkornbrot	500g	1,02	1,02	1,02	0,99	0,99	0,99
Zucker, fein	1 kg	0,94	0,97	0,97	0,94	0,96	0,96
Eiernudeln, Markenware	500g	0,97	0,97	0,97	0,96	0,96	0,96
Apfelsaft	1 l	0,59	0,59	0,59	0,57	0,57	0,57
Deutscher Sekt, Markenware	0,75 l	4,21	4,29	4,19	4,18	4,04	4,19
Speisekartoffeln, Handelsklasse 1	2,5 kg	1,33	1,40	1,40	1,19	1,20	1,21
Äpfel	1 kg	1,99	1,93	1,99	1,91	1,99	2,00
Bananen	1 kg	1,33	1,37	1,12	1,20	1,19	1,35

6. Wohnen und Bauen

6.1. Wohngeld

6.1.1. Wohngeldberechnungen und -bewilligungen (Quelle: Sozialamt / Wohngeldstelle)

	Mengen- einheit	2004			2003		
		Januar	Februar	März	I. Quartal	Jahr	
durchgeführte Berechnungen	Anzahl	1069	825	1011	2905	2785	12369
<u>darunter:</u>							
Bewilligungen	Anzahl	867	651	814	2332	2170	9820
davon: Mietzuschuss	Anzahl	849	640	801	2290	2113	9615
Lastenzuschuss	Anzahl	18	11	13	42	57	205
Anteil der Bewilligungen an den durchgeführten Berechnungen	Prozent	81,1	78,9	80,5	80,3	77,9	79,4

6.1.2. Städtevergleich: Wohngeldempfänger (Haushalte) und Mietbelastungen in Thüringen 2003 ¹⁾ (Quelle: Thüringer Landesamt für Statistik)

	Mengen- einheit	Jena	Erfurt	Gera	Suhl	Weimar	Eise- nach	Land Thüringen
Wohngeldempfänger am 31.12.2003	Anzahl	5979	15041	6512	2355	4188	2861	111160
<u>darunter:</u>								
Empfänger von allgemeinem Wohngeld	Anzahl	5333	12858	5850	2023	3538	2520	98715
Anteil Wohngeldempfänger an Bevölkerung	%	5,8	7,5	6,1	5,3	6,5	6,4	4,7
Von den Empfängern von allgemeinem Wohn- geld sind nach ihrer sozialen Stellung								
. Erwerbstätige	Anteil in %	19,9	18,4	14,3	20,4	19,9	17,8	20,2
. Arbeitslose	Anteil in %	40,1	48,9	54,8	53,3	46,2	44,8	47,1
. Rentner und Pensionäre	Anteil in %	20,4	19,4	21,1	20,7	20,7	29,0	21,1
. Übrige	Anteil in %	19,5	13,3	9,8	5,5	13,2	8,3	11,5
Von den Empfängern von Wohngeld leben								
. in Einpersonenhaushalten	Anteil in %	54,7	54,2	55,1	52,3	51,6	57,7	50,2
. in Haushalten mit 2 Personen	Anteil in %	24,6	24,3	23,1	25,6	23,9	22,2	23,7
. in Haushalten mit 3 Personen	Anteil in %	11,6	12,0	12,5	12,3	14,0	11,4	13,2
. in Haushalten mit 4 Personen	Anteil in %	6,4	6,3	6,4	6,5	6,9	5,7	8,5
. in Haushalten mit 5 Personen	Anteil in %	1,7	2,0	2,0	2,3	2,0	2,0	2,9
. in Haushalten mit 6 und mehr Personen	Anteil in %	0,9	1,2	0,9	1,0	1,6	1,0	1,5
Durchschnittliches monatliches Wohngeld	€	109	114	93	92	107	108	103
Haushalte mit besonderem Mietzuschuss								
Anzahl der Haushalte	Anzahl	646	2183	662	332	650	341	12445
Durchschnittliche monatliche Miete/Belastung vor Wohngeldgewährung	€	257	263	286	250	285	253	267
Durchschnittliches monatliches Wohngeld	€	134	139	124	124	141	132	133
Durchschnittliche monatliche Miete/Belastung nach Wohngeldgewährung	€	124	124	162	126	144	121	134

¹⁾ Rundungsdifferenzen wurden nicht ausgeglichen

6.2. Vermittelte Wohnungen mit Belegungsbindung

(Quelle: Sozialamt / Wohnungswesen)

	2004				2003	
	Januar	Februar	März	I. Quartal	Jahr	
	Anzahl					
Vermittelte Wohnungen insgesamt	33	15	--	48	91	320
<u>davon:</u>						
- Einraumwohnungen	15	5	--	20	51	173
- Zweiraumwohnungen	7	6	--	13	11	43
- Dreiraumwohnungen	8	4	--	12	18	70
- Vierraumwohnungen	3	--	--	3	9	28
- Wohnungen mit 5 und mehr Wohnräumen	--	--	--	--	2	6

6.3. Wohnberechtigungsbescheinigungen

6.3.1. Antragstellung auf Erteilung einer Wohnberechtigungsbescheinigung (WBS)

(Quelle: Sozialamt / Wohnungswesen)

	2004			2003		
	Januar	Februar	März	Januar	Februar	März
	Anzahl					
angenommene Anträge im Berichtszeitraum	73	61	58	86	87	78
ausgestellte Wohnberechtigungsbescheinigungen	73	61	58	86	87	78
davon: - Einraumwohnungen	35	33	30	49	50	52
- Zweiraumwohnungen	16	11	11	17	21	11
- Dreiraumwohnungen	14	12	9	9	10	10
- Vierraumwohnungen	7	5	5	8	4	5
- Wohnungen mit 5 und mehr Wohnräumen	1	--	3	3	2	--
Ablehnungsbescheide	--	--	--	--	--	--

6.3.2. Bestand an gültigen Wohnberechtigungsbescheinigungen (WBS)

(Quelle: Sozialamt / Wohnungswesen)

	Bestand am	
	31.3.2004	31.3.2003
Gültige Wohnberechtigungsbescheinigungen	624	707
davon: - Einraumwohnungen	339	428
- Zweiraumwohnungen	136	121
- Dreiraumwohnungen	88	103
- Vierraumwohnungen	46	41
- Wohnungen mit 5 und mehr Wohnräumen	15	14

6.4. Gebäude- und Wohnungsbestand

Gebäude, Wohnungen, Wohnräume und Wohnflächen

(Quelle: eigene Fortschreibung, Basis Gebäude- und Wohnungszählung 1995)

I. Quartal 2004	Wohn- ge- bäude	NWG mit Wohn- raum	Wohnungen in Wohn- und Nichtwohngebäuden ¹⁾										Wohn- fläche m ²
			insge- samt	davon mit ... Räumen ²⁾								Räume ²⁾	
				1	2	3	4	5	6	7 und mehr			
										WE	Räume ²⁾		
Anzahl p													
Bestand am 31.12.2003	12906	. ⁴⁾	52797	2317	5418	10465	18822	9591	4042	2142	15830	207873	3540269
+ Zugang durch Neubau ³⁾	20	--	71	--	9	17	14	24	4	3	22	291	6045
+ Zugang durch Bau- maßnahmen an be- stehenden Gebäuden ³⁾	43	1	271	1	35	109	101	5	16	4	36	959	17565
- Totalabgang ³⁾	2	--	2	--	--	--	1	--	1	--	--	10	170
- Abgang durch Bau- maßnahmen an be- stehenden Gebäuden ³⁾	44	1	268	--	21	93	134	13	4	3	21	967	15291
sonstige Veränderungen durch Bereinigungen	2	--	3	--	--	--	--	3	--	--	--	15	290
Bestand am 31.3.2004	12925	. ⁴⁾	52872	2318	5441	10498	18802	9610	4057	2146	15867	208161	3548708

¹⁾ ohne Wohnheime

²⁾ einschließlich Küchen

³⁾ Nachmeldungen wurden eingearbeitet

⁴⁾ Nach Umstellung des Erfassungsprogramms sind die Veränderungen bei Nichtwohngebäuden mit Wohnraum darstellbar, Bestände liegen nicht vor.

7. Tourismus

Beherbergungsstätten, Gäste, Betten und Kapazitätsauslastung

(Quelle: Thüringer Landesamt für Statistik)

	2004			2003		
	Januar	Februar	März	I. Quartal	Jahr	
Geöffnete Beherbergungsstätten	24	24	24	x	x	x
Anteil in % ¹⁾	100,0	100,0	100,0	x	x	x
Angebote Betten/Schlafgelegenheiten	2170	2170	2170	x	x	x
Anteil in % ²⁾	98,8	98,8	98,8	x	x	x
Durchschnittliche Auslastung der angebotenen Betten in %	21,8	27,6	36,0	28,5	25,2	37,7
Ankünfte insgesamt	7273	8619	10975	26867	24808	135743
darunter: Ausländer	984	1367	2210	4561	2667	23651
Übernachtungen insgesamt	14614	17379	24241	56234	48903	296962
darunter: Ausländer	2902	4828	8309	16039	7731	86459
Durchschnittliche Aufenthaltsdauer in Tagen insgesamt	2,0	2,0	2,2	2,1	2,0	2,2
darunter: Ausländer	2,9	3,5	3,8	3,5	2,9	3,7

¹⁾ Anteil der geöffneten Beherbergungsstätten an den Beherbergungsstätten insgesamt

²⁾ Anteil der angebotenen Betten/Schlafgelegenheiten an den Betten/Schlafgelegenheiten insgesamt

8. Verkehr

8.1. Erteilung von Fahrerlaubnissen

(Quelle: Bürgeramt / Fahrerlaubnisbehörde)

	2004				2003	
	Januar	Februar	März	I. Quartal	Jahr	
	Anzahl					
Erteilte						
- Führerscheine	90	102	131	323	351	1356
- Fahrgastbeförderungserlaubnisse	4	3	7	14	7	26
- Fahrlehrerscheine	2	--	--	2	3	10
- Internationale Führerscheine	43	35	34	112	88	369

8.2. Stadtlinienvverkehr

(Quelle: Jenaer Nahverkehrsgesellschaft mbH)

8.2.1. Fahrzeugbestand im Durchschnitt

	2004	2003	
		I. Quartal	Jahr
Straßenbahnen:			
Triebwagen	42	45	43
darunter: Gelenktriebwagen	33	29	32
Beiwagen	19	20	19
Omnibusse	42	39	39

8.2.2. Gefahrene Wagenkilometer

Gefahrene Wagenkilometer	Mengen- einheit	2004	2003	
			I. Quartal	Jahr
Straßenbahnen:				
Triebwagen	1000 km	528	558	2281
darunter: Gelenktriebwagen	1000 km	528	522	2224
Beiwagen	1000 km	--	33	33
Omnibusse	1000 km	459	373	1580

8.3. Straßenverkehrsunfälle

(Quelle: Thüringer Landesamt für Statistik)

Unfallkategorie ----- Verunglückte Personen	2004				Zu- (+) bzw. Abnahme (-) gegenüber IV. Qu. 2003	2003	
	Januar	Februar	März	I. Quartal		I. Quartal	Jahr
	Anzahl						
Unfälle insgesamt	196	191	203	590	- 190	622	2812
davon:							
Unfälle mit Personenschaden insgesamt	16	11	32	59	- 25	65	372
Unfälle mit nur Sachschaden insgesamt	180	180	171	531	- 165	557	2440
davon:							
schwerwiegende Unfälle	13	8	6	27	- 9	44	125
sonstige Sachschadensunfälle unter Alkohol	2	7	5	14	+ 3	4	24
sonstige Sachschadensunfälle ohne Alkohol	165	165	160	490	- 159	509	2291
Verunglückte Personen insgesamt	24	15	37	76	- 35	83	460
davon: getötete Personen	--	--	--	--	- 2	--	5
verletzte Personen	24	15	37	76	- 33	83	455
davon: schwerverletzte Personen	2	5	3	10	+ 1	4	39
leichtverletzte Personen	22	10	34	66	- 34	79	416

9. Umwelt und Energie

9.1. Immissionen

(Quelle: Thüringer Landesanstalt für Umwelt und Geologie)

Grenzwert lt.TA-Luft: Immissionswert 1 (IW 1) = zulässige mittlere Belastung

Immissionswert 2 (IW 2) = zulässige kurzfristige Belastung

9.1.1. Ruß, Staub und Ozon (O₃) (Angaben in µg/m³ Luft)

		Mess- stelle	2004			
			Januar	Februar	März	
Ruß	Monatsmittel	1	1,1	1,1	1,4	
		2	2,5	1,8	1,6	
		3	2,4	-- ¹⁾	-- ¹⁾	
	Maximales Tagesmittel	1	2,3	2,9	3,3	
		2	5,9	3,4	3,1	
		3	5,3	-- ¹⁾	-- ¹⁾	
Staub	Monatsmittel	1	19	22	28	IW 1 = 150 µg/m ³ Luft IW 2 = 300 µg/m ³ Luft
		2	24	25	31	
		3	24	31	38	
	Maximales Tagesmittel	1	46	50	61	
		2	55	57	59	
		3	64	62	71	
Ozon (O₃)	Monatsmittel		32	41	51	EG-Richtwerte Ozon: Information an die Bevölkerung bei 180 µg/m ³ Luft, Warnstufe (Presse, Rundfunk, TV) bei 360 µg/m ³ Luft
	Maximaler 1h-Mittelwert	1	73	83	108	
	Maximal gleitender 8 h-Mittelwert		70	79	99	
	98% Quantil		67	78	100	

9.1.2. Stickstoffdioxid (NO₂), Kohlenmonoxid (CO), Schwefeldioxid (SO₂) (Angaben in µg/m³ Luft)

		Mess- stelle	2004			
			Januar	Februar	März	
Stickstoff (NO₂)	Monatsmittel	1	20	19	20	IW 1 = 80 µg/m ³ Luft IW 2 = 200 µg/m ³ Luft
		2	41	35	39	
		3	37	42	47	
	Maximales Tagesmittel	1	40	37	42	
		2	81	59	77	
		3	62	60	68	
	Maximaler 1h-Mittelwert	1	61	63	75	
		2	122	173	121	
		3	92	102	119	
	98% Quantil	1	50	53	62	
		2	95	83	96	
		3	79	83	101	
Kohlenmonoxid (CO)	Monatsmittel	2	0,4	0,3	0,4	IW 1 = 10.000 µg/m ³ Luft IW 2 = 30.000 µg/m ³ Luft
		3	0,7	0,6	0,7	
	Maximales Tagesmittel	2	0,8	0,6	0,6	
		3	1,4	1,0	1,1	
	Maximal gleitender 8 h-Mittelwert	2	1,0	0,9	0,8	
		3	2,0	1,5	1,6	
98% Quantil	2	1,0	0,8	0,8		
	3	1,9	1,5	1,7		
Schwefeldioxid (SO₂)	Monatsmittel	2	3	-- ¹⁾	-- ¹⁾	IW 1 = 140 µg/m ³ Luft IW 2 = 400 µg/m ³ Luft
		3	3	-- ¹⁾	-- ¹⁾	
	Maximales Tagesmittel	2	8	-- ¹⁾	-- ¹⁾	
		3	6	-- ¹⁾	-- ¹⁾	
	Maximaler 1 h-Mittelwert	2	15	-- ¹⁾	-- ¹⁾	
		3	11	-- ¹⁾	-- ¹⁾	
	98% Quantil	2	9	6	-- ¹⁾	
		3	6	5	-- ¹⁾	

Messstelle: 1 = Dammstraße, 2 = Lobeda A 4, 3 = Westbahnhofstraße

¹⁾ es liegen keine Messwerte vor

9.2. Ver- und Entsorgung

9.2.1. Elektrizitätsverteilung

(Quelle: Stadtwerke Jena-Pößneck GmbH)

	2004				2003	
	Januar	Februar	März	I. Quartal	Jahr	
	Megawattstunden					
Elektrizitätsbezug	48421	44463	47090	139974	137972	527113
Abgabe an Sondervertragskunden	31469	29156	31809	92434	89989	353574
Tarifikunden (Privathaushalte und Gewerbe)	15371	13856	13743	42970	43198	155938

9.2.2. Erdgasverteilung

(Quelle: Stadtwerke Jena-Pößneck GmbH)

	2004				2003	
	Januar	Februar	März	I. Quartal	Jahr	
	Megawattstunden					
Erdgasbezug	79827	64840	61925	206592	202499	509433
Abgabe an:						
Sondervertragskunden	17523	16128	17776	51427	38221	141701
Sonderabnehmer und Tarifikunden	61506	48064	43531	153101	161241	364186
darunter: private Haushalte	49205	38451	34825	122481	128993	291349

9.2.3. Fernwärmeversorgung

(Quelle: Stadtwerke Jena-Pößneck GmbH)

	2004				2003	
	Januar	Februar	März	I. Quartal	Jahr	
	Megawattstunden					
Eingekaufte Menge	76382	65175	55873	197430	209397	518631
Verkaufte Menge	71303	60096	50794	182193	190146	443518

9.2.4. Wasserversorgung und Abwasserentsorgung

(Quelle: Stadtwerke Jena-Pößneck GmbH)

Verbandsgebiet	2004	2003	2003	2002
	I. Quartal		Jahr	
	1000 m ³			
Abgabe Wasser	1342	1348	5454	5378
Entsorgung Wasser	1209	1287	5179	5172

9.2.5. Müllabfuhr

(Quelle: Kommunalservice Jena)

	2004				2003	
	Januar	Februar	März	I. Quartal	Jahr	
	Tonnen					
Müll/ Sperrmüll insgesamt	1594	1555	1766	4915	4700	19111
davon:						
Hausmüll	1386	1296	1490	4172	4173	16772
Sperrmüll	208	259	276	743	527	2339
Biomüll	402	381	543	1326	1304	6956

Rundungsdifferenzen wurden nicht ausgeglichen

10. Ordnung und Sicherheit

Rettungsdienst und Feuerwehr (Quelle: Amt für Feuerwehr und Katastrophenschutz)

		2004 p				2003	
		Januar	Februar	März	I. Quartal	Jahr	
Berufs- feuer- wehr und freiwillige Feuer- wehren	Brandeinsätze insgesamt	57	47	63	167	176	734
	davon: Großbrände	--	--	--	--	1	2
	Mittelbrände	1	--	--	1	2	10
	Kleinbrände	8	6	10	24	21	116
	Fehlalarme	48	41	53	142	152	606
	Personenschäden	1	--	4	5	--	23
	davon: verletzt	1	--	4	5	--	23
	tot	--	--	--	--	--	--
	Katastropheneinsätze	--	--	--	--	--	--
	Technische Hilfeleistungen	87	78	100	265	230	1151
darunter: Fehlalarme	7	6	13	26	32	162	
Personenschäden	17	17	22	56	29	145	
davon: verletzt	15	15	15	45	25	132	
tot	2	2	7	11	4	13	
Einsätze im Rettungs- dienst	Notarzt/Rettungstransportwagen	1020	937	1146	3103	2822	11165
	Krankentransportwagen	587	571	662	1820	2402	9126
	Ärztlicher Notfalldienst	366	352	374	1092	1575	5207
	Einsätze von Rettungshubschraubern	177	151	226	554	520	2439

11. Bildung

11.1. Studenten im Sommersemester 2004 an der Friedrich-Schiller-Universität Jena

(Quelle: Friedrich-Schiller-Universität Jena)

11.1.1. Deutsche und ausländische Studenten ¹⁾ nach Fächergruppen an der FSU Jena am 23.4.2004

Fächergruppe		Studenten			davon:					
		insge- samt	davon:		insge- samt	Deutsche		insge- samt	Ausländer	
			männlich	weiblich		männlich	weiblich		männlich	weiblich
Mathematik/Naturwissen- schaften	a	4487	2461	2026	4298	2355	1943	189	106	83
	b	76	59	17	53	45	8	23	14	9
Ingenieurwissenschaften	a	124	99	25	120	97	23	4	2	2
	b	--	--	--	--	--	--	--	--	--
Medizin	a	1913	681	1232	1833	637	1196	80	44	36
	b	--	--	--	--	--	--	--	--	--
Agrarwissenschaften	a	469	54	415	464	52	412	5	2	3
	b	--	--	--	--	--	--	--	--	--
Rechts-, Wirtschafts- und Sozialwissenschaften	a	4617	2274	2343	4464	2217	2247	153	57	96
	b	138	80	58	118	74	44	20	6	14
Sprach- und Kulturwissen- schaften	a	5650	1630	4020	5180	1465	3715	470	165	305
	b	195	79	116	70	28	42	125	51	74
Sport	a	842	494	348	835	488	347	7	6	1
	b	14	8	6	13	7	6	1	1	--
Kunst, Kunstwissenschaften	a	208	41	167	201	40	161	7	1	6
	b	3	1	2	2	--	2	1	1	--
insgesamt	a	18310	7734	10576	17395	7351	10044	915	383	532
	b	426	227	199	256	154	102	170	73	97

a) Studenten insgesamt b) darunter: Studienanfänger

¹⁾ ohne beurlaubte Studenten (512)

11.1.2. Herkunft der deutschen Studenten nach Bundesländern an der Friedrich-Schiller-Universität

Herkunftsbundesland	Studenten im Sommersemester					
	2004			2003		
	Stichtag: 23.4.2004			Stichtag: 11.4.2003		
	insgesamt	davon:		insgesamt	davon:	
männlich		weiblich	männlich		weiblich	
Baden-Württemberg	444	259	185	444	244	200
Bayern	414	209	205	376	180	196
Berlin	236	97	139	189	79	110
Brandenburg	432	187	245	377	152	225
Bremen	31	17	14	21	12	9
Hamburg	42	15	27	40	19	21
Hessen	282	138	144	265	138	127
Mecklenburg-Vorpommern	168	62	106	129	52	77
Niedersachsen	338	188	150	295	165	130
Nordrhein-Westfalen	386	203	183	371	199	172
Rheinland-Pfalz	126	68	58	105	58	47
Saarland	20	9	11	23	11	12
Sachsen	1799	650	1149	1758	624	1134
Sachsen-Anhalt	1033	355	678	959	352	607
Schleswig-Holstein	83	47	36	72	34	38
Thüringen	11561	4847	6714	11062	4618	6444
insgesamt	17395	7351	10044	16486	6937	9549

11.1.3. Thüringer Studenten nach Kreisen an der Friedrich-Schiller-Universität

Kreis/ Kreisfreie Stadt	Studenten im Sommersemester					
	2004			2003		
	Stichtag: 23.4.2004			Stichtag: 11.4.2003		
	insgesamt	davon:		insgesamt	davon:	
männlich		weiblich	männlich		weiblich	
Altenburger Land	221	82	139	196	75	121
Eichsfeld	235	81	154	229	84	145
Eisenach	119	50	69	112	49	63
Erfurt	1139	505	634	1091	484	607
Gera	776	315	461	735	318	417
Gotha	590	246	344	571	231	340
Greiz	448	179	269	417	163	254
Hildburghausen	179	63	116	182	62	120
Ilmkreis	574	232	342	541	219	322
Jena	1938	946	992	1883	926	957
Kyffhäuserkreis	251	96	155	256	93	163
Nordhausen	249	104	145	246	101	145
Saale-Holzland-Kreis	575	251	324	539	234	305
Saale-Orla-Kreis	422	171	251	431	175	256
Saalfeld-Rudolstadt	681	267	414	628	230	398
Schmalkalden-Meiningen	434	184	250	429	182	247
Sömmerda	232	83	149	226	73	153
Sonneberg	284	113	171	272	112	160
Suhl	196	77	119	197	79	118
Unstrut-Hainich-Kreis	408	144	264	390	139	251
Wartburgkreis	459	199	260	431	183	248
Weimar	656	271	385	647	247	400
Weimarer Land	495	188	307	413	159	254
Thüringen insgesamt	11561	4847	6714	11062	4618	6444

11.2. Studenten im Sommersemester 2004 an der Fachhochschule Jena

(Quelle: Fachhochschule)

11.2.1. Deutsche und ausländische Studenten¹⁾ nach Studiengängen an der FHS am 30.4.2004

Studiengang		Studenten			davon:					
		insgesamt	davon:		insgesamt	davon:		insgesamt	davon:	
			männlich	weiblich		männlich	weiblich		männlich	weiblich
Augenoptik	a	159	50	109	156	48	108	3	2	1
	b	--	--	--	--	--	--	--	--	--
Betriebswirtschaft	a	729	353	376	711	342	369	18	11	7
	b	--	--	--	--	--	--	--	--	--
Pharma-Biotechnologie	a	255	90	165	254	90	164	1	--	1
	b	--	--	--	--	--	--	--	--	--
Elektrotechnik	a	84	82	2	83	81	2	1	1	--
	b	--	--	--	--	--	--	--	--	--
Elektrotechnik/Automatisierung	a	91	88	3	86	83	3	5	5	--
	b	--	--	--	--	--	--	--	--	--
Kommunikation/Medientechnik	a	114	109	5	114	109	5	--	--	--
	b	--	--	--	--	--	--	--	--	--
Technische Informatik	a	84	82	2	84	82	2	--	--	--
	b	--	--	--	--	--	--	--	--	--
Feinwerktechnik	a	147	130	17	144	127	17	3	3	--
	b	--	--	--	--	--	--	--	--	--
Laser- und Optotechnologien / Bachelor	a	58	49	9	52	43	9	6	6	--
	b	--	--	--	--	--	--	--	--	--
Laser- und Optotechnologien / Master	a	41	25	16	40	24	16	1	1	--
	b	--	--	--	--	--	--	--	--	--
Maschinenbau	a	248	242	6	239	234	5	9	8	1
	b	--	--	--	--	--	--	--	--	--
Mechatronik	a	64	61	3	64	61	3	--	--	--
	b	--	--	--	--	--	--	--	--	--
Biomedizintechnik	a	205	139	66	203	138	65	2	1	1
	b	--	--	--	--	--	--	--	--	--
Fernstudienprojekt Pflege / Pflegemanagement	a	184	40	144	182	40	142	2	--	2
	b	--	--	--	--	--	--	--	--	--
Physikalische Technik	a	102	86	16	101	85	16	1	1	--
	b	--	--	--	--	--	--	--	--	--
Soziale Arbeit	a	630	147	483	625	145	480	5	2	3
	b	--	--	--	--	--	--	--	--	--
Umwelttechnik	a	162	121	41	161	120	41	1	1	--
	b	--	--	--	--	--	--	--	--	--
Werkstofftechnik	a	125	112	13	124	111	13	1	1	--
	b	--	--	--	--	--	--	--	--	--
Wirtschaftsingenieurwesen	a	584	473	111	572	467	105	12	6	6
	b	37	33	4	33	32	1	4	1	3
Internet Business-Engineering/Bachelor	a	47	39	8	43	37	6	4	2	2
	b	--	--	--	--	--	--	--	--	--
Sprachkurs an der FSU	a	4	3	1	--	--	--	4	3	1
	b	2	1	1	--	--	--	2	1	1
insgesamt	a	4117	2521	1596	4038	2467	1571	79	54	25
	b	39	34	5	33	32	1	6	2	4

a) Studenten insgesamt b) darunter: Neuzulassungen ¹⁾ ohne beurlaubte Studenten (64)

11.2.2. Herkunft der deutschen Studenten nach Bundesländern an der Fachhochschule

Herkunftsbundesland	Sommersemester					
	2004			2003		
	Stichtag: 30.4.2004			Stichtag: 25.4.2003		
	insgesamt	davon:		insgesamt	davon:	
männlich		weiblich	männlich		weiblich	
Baden-Württemberg	38	24	14	33	21	12
Bayern	88	56	32	86	61	25
Berlin	40	27	13	35	22	13
Brandenburg	59	28	31	58	25	33
Bremen	1	1	--	1	1	--
Hamburg	6	4	2	3	2	1
Hessen	59	31	28	53	28	25
Mecklenburg-Vorpommern	29	14	15	28	13	15
Niedersachsen	39	23	16	35	25	10
Nordrhein-Westfalen	55	33	22	64	38	26
Rheinland-Pfalz	9	7	2	10	8	2
Sachsen	420	206	214	371	165	206
Sachsen-Anhalt	222	147	75	210	128	82
Schleswig-Holstein	6	3	3	6	2	4
Thüringen	2967	1863	1104	2824	1765	1059
insgesamt	4038	2467	1571	3817	2304	1513

11.2.3. Thüringer Studenten nach Kreisen an der Fachhochschule

Kreis / Kreisfreie Stadt	Studenten im Sommersemester					
	2004			2003		
	Stichtag: 30.4.2004			Stichtag: 25.4.2003		
	insgesamt	davon:		insgesamt	davon:	
männlich		weiblich	männlich		weiblich	
Altenburger Land	53	30	23	54	29	25
Eichsfeld	38	26	12	34	19	15
Erfurt	189	142	47	170	127	43
Gera	287	175	112	285	169	116
Gotha	64	37	27	59	37	22
Greiz	82	41	41	75	35	40
Hildburghausen	31	19	12	22	14	8
Ilmkreis	46	24	22	36	15	21
Jena	942	643	299	930	640	290
Kyffhäuserkreis	34	18	16	36	21	15
Nordhausen	70	51	19	71	52	19
Saale-Holzland-Kreis	202	128	74	195	125	70
Saale-Orla-Kreis	122	76	46	109	61	48
Saalfeld-Rudolstadt	253	145	108	213	122	91
Schmalkalden-Meiningen	54	30	24	54	30	24
Sömmerda	17	13	4	23	16	7
Sonneberg	31	19	12	30	20	10
Suhl	23	9	14	21	9	12
Unstrut-Hainich-Kreis	70	43	27	71	46	25
Wartburgkreis/Eisenach	78	50	28	72	43	29
Weimar	167	80	87	163	81	82
Weimarer Land	114	64	50	101	54	47
Thüringen insgesamt	2967	1863	1104	2824	1765	1059

12. Gesundheit

12.1. Belegung nach Kliniken gemäß Krankenhausentgeltgesetz im I. Quartal

(Quelle: Friedrich-Schiller-Universität)

Fachabteilung	Verweildauer (für entlassene vollstationäre Fälle)		vollstationäre Fallzahl (entlassene Fälle)		vollstationäre Tage (für entlassene Fälle)		teilstationäre Tage		Ambulante Konsultationen	
	2004	2003	2004	2003	2004	2003	2004	2003	2004	2003
Augenheilkunde	4,3	4,3	622	674	2656	2917	16	15	3180	3172
Anästhesiologie und Intensivtherapie	13,6	12,0	57	46	773	551	--	--	525	668
Allgemeine und viszerale Chirurgie	8,2	6,6	579	782	4741	5128	--	--	1669	2071
Herz-, Thorax- und Gefäßchirurgie	16,2	15,6	398	386	6465	6033	--	--	497	720
Kinderchirurgie	3,4	3,5	215	261	720	921	--	--	1320	1511
Neurochirurgie	13,1	13,3	227	245	2964	3258	--	--	1192	1335
Unfallchirurgie	6,2	6,7	565	540	3499	3600	--	--	4513	5418
Hautkrankheiten	7,5	8,2	339	332	2530	2727	1145	1538	4417	4532
Frauenheilkunde	6,2	6,0	477	581	2943	3480	431	335	2925	3591
Geburtshilfe	5,7	5,5	626	581	3542	3196	--	--	975	800
Hals-, Nasen- und Ohrenklinik	5,9	6,3	816	852	4844	5372	--	--	3078	3726
Allgemeine Pädiatrie	6,0	5,4	665	727	3960	3912	386	198	6159	6715
Neonatalogie	15,0	11,5	101	139	1519	1598	--	--	--	--
Neuropädiatrie	4,2	5,0	226	220	947	1107	--	--	1604	1310
Innere Medizin I (Kardio., Pneumo.)	6,9	8,0	1234	1101	8550	8809	--	--	3067	3275
Innere Medizin II (Onko., Häma., Gastro.)	7,7	8,3	1480	1468	11445	12240	443	135	3300	4335
Innere Medizin III (Nephro., Rheuma.)	11,1	11,3	594	545	6594	6146	221	205	4362	3839
Neurologie	9,9	10,9	379	392	3738	4270	159	60	1282	1145
Psychiatrie	27,2	29,3	389	342	10567	10013	883	180	2204	2114
Kinder- und Jugendpsychiatrie	43,9	52,6	41	30	1800	1577	47	52	388	289
Nuklearmedizin	5,6	5,6	77	86	431	481	--	--	792	896
Strahlentherapie	13,7	18,8	144	153	1971	2882	26	22	597	420
Urologie	6,8	6,7	528	611	3568	4091	--	--	2967	2802
Mund-, Kiefer- und Gesichtschirurgie	6,5	6,8	252	347	1625	2347	--	--	860	850
Klinikum gesamt	8,4	8,5	11031	11441	92392	96656	3757	2740	51873	55534

12.2. Schwerbehindertenstatistik

(Quelle: Thüringer Landesamt für Statistik)

12.2.1. Schwerbehinderte nach Altersgruppen

	31.12.93	31.12.95	31.12.97	31.12.99	31.12.01	31.12.03
Schwerbehinderte insgesamt	5710	7107	7363	7515	7837	8026
davon im Alter von ... bis unter ... Jahren						
unter 6	26	44	23	26	25	34
6 - 15	122	136	124	102	98	72
15 - 18	34	50	48	50	52	46
18 - 25	117	138	125	127	151	143
25 - 35	278	346	336	311	285	286
35 - 45	407	530	519	537	542	568
45 - 55	742	945	733	704	811	861
55 - 60	569	758	890	825	655	597
60 - 62	198	270	342	409	490	402
62 - 65	398	420	402	490	610	735
65 und mehr	2819	3470	3821	3934	4118	4282

12.2.2. Schwerbehinderte nach dem Grad der Behinderung

	31.12.93	31.12.95	31.12.97	31.12.99	31.12.01	31.12.03
Schwerbehinderte insgesamt	5710	7107	7363	7515	7837	8026
Grad der Behinderung in %						
50	1730	2168	2293	2329	2504	2590
60	1062	1274	1290	1294	1341	1346
70	893	1025	1013	1043	1055	1053
80	677	815	846	817	874	904
90	281	385	422	466	464	454
100	1067	1440	1499	1566	1599	1679

12.2.3. Schwerbehinderte nach Art der schwersten Behinderung

	31.12.95	31.12.97	31.12.99	31.12.01	31.12.03
insgesamt	7107	7363	7515	7837	8026
Verlust oder Teilverlust von Gliedmaßen	163	147	130	113	112
Funktionseinschränkung von Gliedmaßen	1470	1473	1512	1515	1484
Funktionseinschränkung der Wirbelsäule und des Rumpfes, Deformierung des Brustkorbes	1024	1069	1069	1120	1111
Blindheit und Sehbehinderung	569	595	585	593	568
Sprach- oder Sprechstörungen ,Taubheit, Schwerhörigkeit, Gleichgewichtsstörungen	297	311	324	325	344
Verlust einer Brust oder beider Brüste, Entstellungen u.a.	267	272	294	322	326
Beeinträchtigung der Funktion von inneren Organen bzw. Organsystemen	2176	2214	2220	2293	2299
Querschnittslähmung, zerebrale Störungen, geistig-seelische Behinderungen, Suchtkrankheiten	1010	1135	1216	1330	1443
sonstige und ungenügend bezeichnete Behinderungen	131	147	165	226	339

13. Soziales
Sozialhilfe (Vorläufige Werte für 2004)

(Quelle: Sozialamt Jena)

13.1. Empfänger von Sozialhilfe nach Personen

Auf Grund von Strukturänderungen im Bereich der Sozialhilfe (Kommunalisierung der Sozialhilfe - Hilfe in Einrichtungen) ist es aus technischen Gründen nicht möglich, alle Daten für diesen Bereich termingemäß zu erhalten. Die fehlenden Daten werden im II. Quartalsbericht 2004 nachgeliefert.

13.1.1. Hilfe zum Lebensunterhalt (HLU)

	2004 p				2003	
	Januar	Februar	März	I. Quartal	Jahr	
Sozialhilfeempfänger insgesamt	2676	4123
davon: Deutsche	2402	3750
Ausländer	274	373
außerhalb von Einrichtungen	2815	2820	2886	3146	2661	4108
davon: Deutsche	2558	2561	2628	2867	2387	3735
Ausländer	257	259	258	279	274	373
innerhalb von Einrichtungen	15	15
davon: Deutsche	15	15
Ausländer	--	--

13.1.2. Hilfe in besonderen Lebenslagen (HbL)

	2004 p				2003	
	Januar	Februar ¹⁾	März	I. Quartal	Jahr	
Sozialhilfeempfänger insgesamt	992	1635
davon: Deutsche	965	1602
Ausländer	27	33
außerhalb von Einrichtungen	260	38	38	265	340	550
davon: Deutsche	241	36	36	246	315	520
Ausländer	19	2	2	19	25	30
innerhalb von Einrichtungen	652	1085
davon: Deutsche	650	1082
Ausländer	2	3

¹⁾ seit Durchführung der Gesundheitsreform ab Februar 2004 ist eine personengebundene Erfassung und Kontrolle im Bereich Krankenhilfe nicht mehr möglich, daher nur scheinbar starker Rückgang bei Empfängern von Hilfeleistungen in besonderen Lebenslagen außerhalb von Einrichtungen.

13.2. Empfänger von Sozialhilfe nach Fällen

13.2.1. Hilfe zum Lebensunterhalt (HLU)

	2004 p				2003	
	Januar	Februar	März	I. Quartal	Jahr	
insgesamt	1435	2253
außerhalb von Einrichtungen	1444	1462	1504	1653	1420	2238
innerhalb von Einrichtungen	15	15

13.2.2. Hilfe in besonderen Lebenslagen (HbL)

	2004 p				2003	
	Januar	Februar	März	I. Quartal	Jahr	
insgesamt	975	1614
außerhalb von Einrichtungen	243	20	20	245	323	529
innerhalb von Einrichtungen	652	1085

13.2.3. Alleinerziehende Empfänger von Sozialhilfe (laufende Hilfe zum Lebensunterhalt außerhalb von Einrichtungen)

	2004 p				2003	
	Januar	Februar	März	I. Quartal	Jahr	
	Fälle					
Gesamtfälle Sozialhilfeempfänger	1444	1462	1504	1653	1420	2238
darunter:						
Gesamtfälle Alleinerziehende	463	461	464	500	431	607
davon: mit 1 Kind	298	295	295	322	273	388
mit 2 oder 3 Kindern	156	157	161	170	143	206
mit 4 oder mehr Kindern	9	9	8	8	15	13

13.3. Empfänger von Sozialhilfe (laufende Hilfe zum Lebensunterhalt) nach Altersgruppen, innerhalb und außerhalb von Einrichtungen

	2004 p				2003	
	Januar	Februar	März	I. Quartal	Jahr	
	Personen					
insgesamt	2676	4123
davon: 0 bis 6 Jahre	670	666	667	716	635	879
7 bis 17 Jahre	430	425	436	475	358	586
18 bis 21 Jahre	227	234	246	265	228	350
22 bis 27 Jahre	450	455	471	517	425	703
28 bis 60 Jahre	972	971	997	1102	851	1405
über 60 Jahre	179	200

13.4. Ausgaben und Einnahmen der Sozialhilfe

	2004 p				2003	
	Januar	Februar	März	I. Quartal	Jahr	
	1000 €					
Ausgaben insgesamt	4529	1202	2476	8207	4968	20721
darunter: für Hilfe in Einrichtungen	1760	397	790	2947	1630	8685
Einnahmen insgesamt	1149	85	457	1691	2441	11280
darunter: in Einrichtungen	711	8	106	825	1899	9169
reine Ausgaben insgesamt	3380	1117	2019	6516	2527	9441
darunter: für Hilfe in Einrichtungen	1049	389	684	2122	- 269	- 484

13.5. Ausgaben für HLU und HbL

	2004 p				2003	
	Januar	Februar	März	I. Quartal	Jahr	
	1000 €					
Sozialhilfeausgaben insgesamt	4529	1202	2476	8207	4968	20721
davon: für HLU insgesamt	1616	154	1024	2794	2740	9715
davon: außerhalb von Einrichtungen	1606	156	1022	2784	2675	9509
in Einrichtungen	10	-2	2	10	65	206
für HbL insgesamt	2913	1048	1452	5413	2228	11006
davon: außerhalb von Einrichtungen	1163	649	664	2476	663	2527
in Einrichtungen	1750	399	788	2937	1565	8479

14. Kultur

14.1. Besucherstatistik

14.1.1. Besucher ausgewählter Einrichtungen Jenas

(Quelle: jeweilige Einrichtung)

Einrichtung	2004 p				2003	
	Januar	Februar	März	I. Quartal	Jahr	
	Personen					
Zeiss-Planetarium	8281	12464	9570	30315	39100r	157432
Theaterhaus Jena	1228	1585	1532	4345	4403	16275
Haus auf der Mauer ⁴⁾	1163	919	1267	3349	2322	9395
Jenaer Philharmonie	4255	2355	3034	9644	7683	31362
Volkshaus ¹⁾	6452	5213	11789	23454	26986	71573
darunter: eigene Veranstaltungen	385	1532	2869	4786	5019	18243
Botanischer Garten ²⁾	2559	2202	2925	7686	6901r	41646
Stadtmuseum Alte Göhre	1447	1716	1547	4710	2395	31093
Romantikerhaus	839	494	1194	2527	2042	10560
Phyletisches Museum	1539	2638	2207	6384	6800	19498
Optisches Museum	975	2112	1892	4979	3514	21215
Goethe-Gedenkstätte ³⁾	--	--	--	--	--	787
Schiller-Gedenkstätte	211	554	356	1121	718	6490
Ernst-Haeckel-Haus	209	312	319	840	890	3608
Pelzer Werkstatt	--	--	--	--	--	268
Museum 1806	75	196	237	508	818	5494
Schott-Glas-Museum	215	451	472	1138	1028	6881
Schott-Villa	309	341	897	1547	1248	6873

¹⁾ ohne Proben und Konzerte der Jenaer Philharmonie

²⁾ im Januar einschließlich restliche Besucher vom Dezember

³⁾ bis zum 1.4. Winterpause

⁴⁾ ca-Angaben

14.1.2. Veranstaltungen und Besucher im Planetarium

(Quelle: Planetarium)

		2004 p				2003	
		Januar	Februar	März	I. Quartal	Jahr	
Veranstaltungen insgesamt	Anzahl	98	129	115	342	329r	1601
Besucher insgesamt	Personen	8281	12464	9570	30315	39100r	157432
davon:							
Allgemeinbildende Programme	Anzahl	36	54	56	146	128	579
Besucher	Personen	1602	3553	3293	8448	8771	45335
Kinder / Familien-Programme	Anzahl	28	30	19	77	44	189
Besucher	Personen	1845	3756	1720	7321	2653	10377
Lasershows	Anzahl	26	41	38	105	28	221
Besucher	Personen	3618	4745	4217	12580	3726	18833
Sonder / Spezialveranstaltungen	Anzahl	8	4	2	14	129r	612
Besucher	Personen	1216	410	340	1966	23950r	82887

14.2. Archive und Ernst-Abbe-Bücherei

(Quelle: jeweilige Einrichtung)

14.2.1. Übersichtstabelle

	2004			2003		
	Januar	Februar	März	I. Quartal		Jahr
<u>Stadtarchiv</u>						
Benutzer	118	147	114	379	364	1245
Mündliche Anfragen	167	195	149	511	492	1881
Schriftliche Anfragen	31	41	35	107	130	416
Akteneinsicht	272	394	342	1008	840	2763
<u>Bauaktenarchiv</u>						
Benutzer	57	69	75	201	144	531
Akteneinsicht	126	103	96	325	233	921
<u>Ernst-Abbe-Bücherei</u>						
Entleihungen	80044	77377	84583	242004	239036	890640

14.2.2. Entlehene Materialien in der Ernst-Abbe-Bücherei

	2004			2003		
	Januar	Februar	März	I. Quartal		Jahr
Entleihungen insgesamt	80044	77377	84583	242004	239036	890640
<u>davon:</u> Belletristik Kinder	5752	6216	7169	19137	18393	70132
Belletristik Erwachsene	8044	7775	9067	24886	24508	95872
Sachliteratur Kinder	3685	3530	4119	11334	11236	40893
Sachliteratur Erwachsene	12932	12267	13735	38934	41967	148354
Zeitschriften	8177	8422	8634	25233	28224	95569
CD's	14687	14085	15407	44179	36707	145938
MC's	4333	4412	4714	13459	14478	53324
Schallplatten	182	137	138	457	397	1889
Videos	8460	7884	7798	24142	25581	91900
Bilder	221	84	122	427	413	1755
Noten	1950	1948	2193	6091	6357	25305
CD-Rom	2265	2205	2363	6833	6962	25404
Spiele	2535	2590	2794	7919	8427	29274
Musik-Literatur	760	550	440	1750	1526	6025
Internet	2897	2634	3189	8720	7154	26402
DVD	3164	2638	2701	8503	6706	32604

15. Sport und Freizeit

(Quelle: Jenaer Bäder- und Freizeit GmbH)

Besucher im Freizeitbad GalaxSea

	2004			2003		
	Januar	Februar	März	I. Quartal		Jahr
Personen						
Besucher insgesamt	29548	31205	23830	84583	72386	243944
darunter: Sauna	6995	6417	5948	19360	15259	47625
Durchschnitt pro Tag	953	1076	769	933	813	680

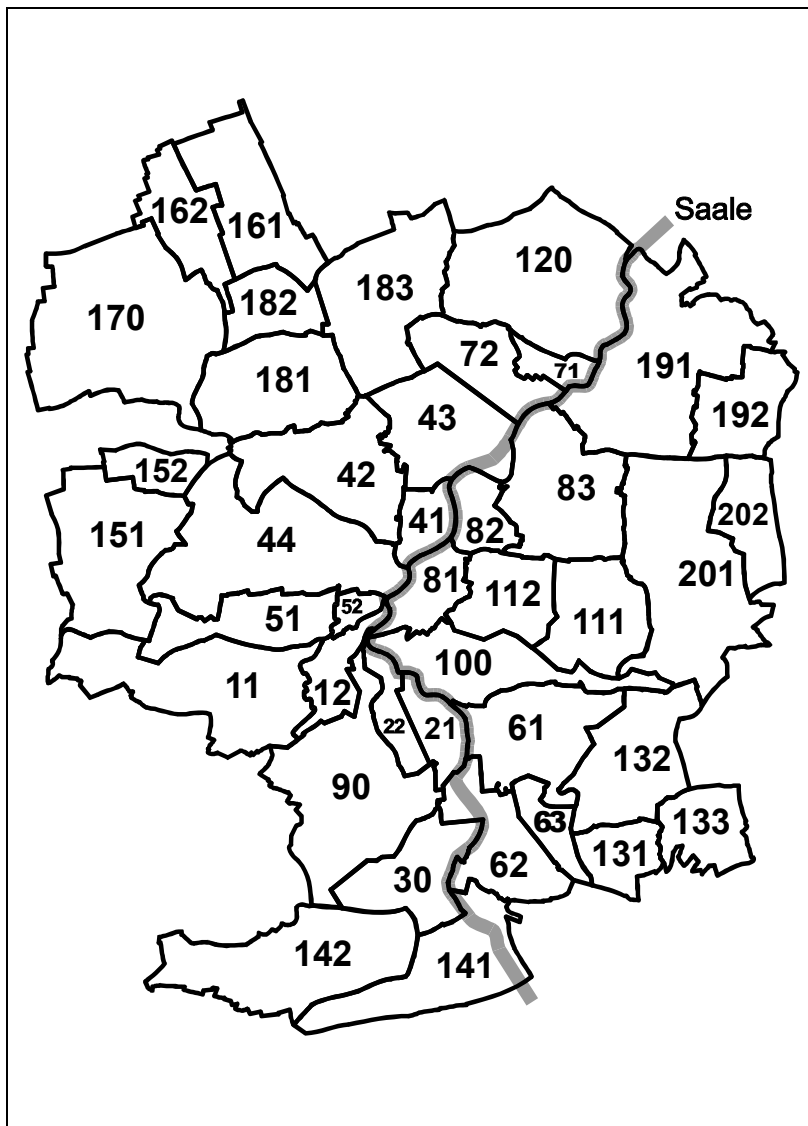
16. Kommunale Finanzen

(Quelle: Stadtkämmerei)

Städtische Steuereinnahmen

	2002	2003	2004	2001	2002	2003
	I. Quartal			Jahr		
	1000 €					
Steuereinnahmen insgesamt (brutto)	3311	5415	5029	24852	19706	29728
<u>davon:</u>						
Grundsteuer A und B	1990	1870	2135	7882	7554	7665
Gewerbsteuer	1227	3418	2760	16591	11796	21597
Andere Steuern	94	127	134	379	355	466
Gemeindeanteil an der Einkommenssteuer	2021	1547	1310	9430	10489	11462
Gemeindeanteil an der Umsatzsteuer	30	23	50	2783	2784	2726
Gewerbsteuerumlage (Ausgabe)	27	354	--	2566	1722	5279
Steuereinnahmen (netto)	5335	6631	6389	34499	31257	38637
Schuldenstand (Quartalsende)	133138	127614	104793	134201	126279	127912

Übersichtsskizze der Statistischen Bezirke, Abkürzungen, Kontakt



Nr.	Statistischer Bezirk
11	Ammerbach Ort
12	Beutenberg / Winzerlaer Straße
21	Burgau Ort
22	Ringwiese Flur Burgau
30	Göschwitz
41	Jena-Zentrum
42	Jena-West
43	Jena-Nord
44	Jena-Süd
51	Lichtenhain Ort
52	Mühlenstraße
61	Lobeda-Altstadt
62	Lobeda-West
63	Lobeda-Ost
71	Löbstedt Ort
72	Nord II
81	Wenigenjena / Kernberge
82	Wenigenjena Ort
83	Wenigenjena / Schlegelsberg
90	Winzerla
100	Wöllnitz
111	Ziegenhain Ort
112	Ziegenhainer Tal
120	Zwätzen
131	Drackendorf / Lobeda-Ost
132	Drackendorf
133	Ilmütz
141	Maua
142	Leutra
151	Münchenroda
152	Remderoda
161	Krippendorf
162	Vierzehnheiligen
170	Isserstedt
181	Cospeda
182	Lützeroda
183	Closewitz
191	Kunitz
192	Laasan
201	Jenaprießnitz
202	Wogau

Die genaue Zuordnung aller Anschriften (Straße + Hausnummer) zu den Statistischen Bezirken finden Sie im amtlichen Straßenverzeichnis (im Internet unter www.jena.de/statistik). Bitte beachten Sie die zum 31.12.2002 vorgenommene **Teilung der Statistischen Bezirke 10, 20, 50, 70 und 110.**

Abkürzungen

- p vorläufige Werte
- nichts vorhanden
- 0 Zahlenwert kleiner als die Hälfte der verwendeten Einheit
- ... Angaben fallen später an
- r berichtigte Angaben
- S geschätzte Zahlen

- X blockiertes Feld, Angaben nicht sinnvoll
- / Zahlenwert nicht ausreichend gesichert
- . Zahlenwert unbekannt oder aus Datenschutzgründen geheimzuhalten

Ihre Ansprechpartner in der Statistikstelle Jena

Name, Vorname	Bereiche	Telefon, Email
Berger, Martin	Sachgebietsleiter, Sonderauswertungen, Programmierung, Internet	49-3460 bergerm@jena.de
Carnarius, Jutta	Kleinräumige Gliederung, Bevölkerung, Gebäude/Wohnungen, Landwirtschaft, Soziales	49-3465 carnarij@jena.de
Köber, Petra	Gewerbe, Arbeitsmarkt, Preise, Verkehr, Tourismus, Kultur, Gesundheit, Bildung, Ver- und Entsorgung, Wirtschaft, Finanzen, Umwelt, Redaktion Quartalsbericht	49-3464 koeberp@jena.de

Besuchen Sie uns auch im Internet:

www.jena.de/statistik

(in städtischen Intranet siehe Startseite)

- Jena in Zahlen - die aktuelle Übersicht
- Ortsteilstatistik in Zeitreihen seit 1995
- Quartalsberichte ab I/2000
- Straßenverzeichnis, Postleitzahlen

Impressum

Herausgeber: Stadtverwaltung Jena, Statistikstelle
Löbdergraben 12, 07743 Jena, Tel. 03641/49-3465, Fax 03641/49-3463
Mail statistik@jena.de, Internet www.jena.de/statistik

Nachdruck und Vervielfältigung nur mit Quellenangabe gestattet,
Belegexemplar erbeten

Redaktionsschluss: 11. August 2004

