

Jenaer Statistik

Quartalsbericht I/2003

Informationsdienst der Statistikstelle
Stadtverwaltung Jena
13. Jahrgang, Heft 46

Inhaltsverzeichnis

Inhaltsverzeichnis	2
1. Wohnbevölkerung	3
1.1. Bevölkerungsbestand	3
1.2. Bevölkerungsbestand nach Altersgruppen	3
1.3. Ausländer	5
1.4. Natürliche Bevölkerungsbewegung	7
1.5. Wanderungsbewegung	8
1.6. Eingebürgerte Personen	11
2. Erwerbstätigkeit und Arbeitsmarkt	12
2.1. Arbeitsmarkt	12
2.2. Sozialversicherungspflichtig Beschäftigte	14
3. Wirtschaft	18
3.1. Gewerbean- und -abmeldungen	18
3.2. Verarbeitendes Gewerbe	18
3.3. Bauwirtschaft	20
3.4. Landwirtschaft	22
3.5. Insolvenzverfahren	23
4. Preise	23
5. Wohnen und Bauen	24
5.1. Wohngeldberechnungen und -bewilligungen	24
5.2. Vermittelte Wohnungen mit Belegungsbindung	24
5.3. Wohnberechtigungsbescheinigungen	25
5.4. Gebäude- und Wohnungsbestand	25
6. Tourismus	26
7. Verkehr	26
7.1. Erteilung von Fahrerlaubnissen	26
7.2. Bestandsentwicklung Kraftfahrzeuge	26
7.3. Stadtlinienverkehr	27
7.4. Straßenverkehrsunfälle	27
8. Umwelt und Energie	28
8.1. Immissionen	28
8.2. Ver- und Entsorgung	29
9. Ordnung und Sicherheit	31
10. Bildung	31
10.1. Studenten im Sommersemester 2003 an der Friedrich-Schiller-Universität Jena	31
10.2. Studenten im Sommersemester 2003 an der Fachhochschule Jena	33
11. Gesundheit	35
12. Soziales	36
13. Kultur	38
13.1. Besucherstatistik	38
13.2. Archive und Ernst-Abbe-Bücherei	39
14. Sport und Freizeit	39
15. Kommunale Finanzen	40
Übersichtsskizze der Statistischen Bezirke, Abkürzungen, Kontakt	41

(ORTSTEILDATEN) -- Dieser Abschnitt enthält ortsteilspezifische Daten.

1. Wohnbevölkerung

1.1. Bevölkerungsbestand

(Quelle: Thüringer Landesamt für Statistik, amtliche Angaben)

	Am Stichtag (Personen)			
	31.3.2002	30.6.2002	30.9.2002	31.12.2002
Bevölkerung insgesamt	100971	101076	100806	100542
davon: männlich	49867	49903	49779	49520
weiblich	51104	51173	51027	51022

1.2. Bevölkerungsbestand nach Altersgruppen

(Quelle: Städtisches Melderegister)

1.2.1. Wohnbevölkerung insgesamt nach Altersgruppen

Altersgruppen von ... bis unter	Wohnbevölkerung insgesamt am (p)				
	31.1.2003	28.2.2003	31.3.2003	30.4.2003	31.5.2003
0 - 3 Jahre	2427	2438	2446	2468	2449
3 - 6 Jahre	2139	2137	2121	2130	2119
6 - 10 Jahre	2160	2173	2170	2167	2192
10 - 16 Jahre	5301	5235	5176	5134	5085
16 - 18 Jahre	2358	2352	2339	2326	2341
18 - 25 Jahre	12344	12299	12320	12483	12626
25 - 27 Jahre	3327	3346	3425	3493	3600
27 - 45 Jahre	25444	25460	25408	25443	25520
45 - 60 Jahre	18815	18793	18782	18743	18741
60 - 65 Jahre	7611	7596	7580	7577	7570
65 J. und älter	16059	16136	16202	16248	16319
insgesamt	97985	97965	97969	98212	98562

Altersgruppen von ... bis unter	Wohnbevölkerung männlich am (p)				
	31.1.2003	28.2.2003	31.3.2003	30.4.2003	31.5.2003
0 - 3 Jahre	1207	1216	1217	1232	1227
3 - 6 Jahre	1105	1100	1098	1103	1091
6 - 10 Jahre	1109	1120	1123	1113	1127
10 - 16 Jahre	2710	2674	2640	2623	2591
16 - 18 Jahre	1272	1260	1250	1251	1259
18 - 25 Jahre	5966	5956	5923	5979	6003
25 - 27 Jahre	1755	1758	1813	1837	1879
27 - 45 Jahre	13359	13385	13364	13396	13441
45 - 60 Jahre	9049	9036	9032	9008	9008
60 - 65 Jahre	3629	3625	3604	3597	3590
65 J. und älter	6128	6175	6220	6254	6297
insgesamt	47289	47305	47284	47393	47513

Altersgruppen von ... bis unter	Wohnbevölkerung weiblich am (p)				
	31.1.2003	28.2.2003	31.3.2003	30.4.2003	31.5.2003
0 - 3 Jahre	1220	1222	1229	1236	1222
3 - 6 Jahre	1034	1037	1023	1027	1028
6 - 10 Jahre	1051	1053	1047	1054	1065
10 - 16 Jahre	2591	2561	2536	2511	2494
16 - 18 Jahre	1086	1092	1089	1075	1082
18 - 25 Jahre	6378	6343	6397	6504	6623
25 - 27 Jahre	1572	1588	1612	1656	1721
27 - 45 Jahre	12085	12075	12044	12047	12079
45 - 60 Jahre	9766	9757	9750	9735	9733
60 - 65 Jahre	3982	3971	3976	3980	3980
65 J. und älter	9931	9961	9982	9994	10022
insgesamt	50696	50660	50685	50819	51049

Unterschiede zwischen Einwohnerzahlen des Thüringer Landesamtes für Statistik (TLS) und des Melderegisters der Stadt Jena

Die vom TLS veröffentlichten amtlichen Einwohnerzahlen liegen in aller Regel höher als die Werte, die aus dem städtischen Melderegister ermittelt werden. Grund dafür sind bundesweite Verfahrensregelungen der Landesämter für Statistik. Diese führen für Jena dazu, dass Zuzüge von Personen sehr schnell, Wegzüge aber erst mit einer gewissen Verzögerung berücksichtigt werden. Auf die Zahlen des städtischen Melderegisters trifft dies nicht zu.

Für die Zuweisung von Finanzmitteln an die Stadt und viele andere Regelungen sind die amtlichen Einwohnerzahlen des TLS ausschlaggebend. Trotzdem ist die Ermittlung und Veröffentlichung von Ergebnissen des städtischen Melderegisters unverzichtbar, da nur so ortsteilbezogene Auswertungen möglich sind; außerdem liegen sie wesentlich zeitnäher vor.

Beispiel: die aktuellste vorliegende amtliche Einwohnerzahl Jenas bezieht sich auf den 31.12.2002 und beträgt **100.542**. Zum gleichen Stichtag wies das städtische Melderegister **97.943** Einwohner aus.

1.2.2. Deutsche nach Altersgruppen

Altersgruppen von ... bis unter	Deutsche insgesamt am (p)				
	31.1.2003	28.2.2003	31.3.2003	30.4.2003	31.5.2003
0 - 3 Jahre	2377	2390	2393	2419	2401
3 - 6 Jahre	2075	2072	2058	2068	2060
6 - 10 Jahre	2093	2107	2108	2102	2126
10 - 16 Jahre	5190	5130	5075	5034	4989
16 - 18 Jahre	2276	2278	2269	2261	2269
18 - 25 Jahre	11658	11655	11630	11811	11948
25 - 27 Jahre	3073	3095	3171	3241	3344
27 - 45 Jahre	24168	24171	24120	24147	24205
45 - 60 Jahre	18509	18485	18484	18450	18449
60 - 65 Jahre	7579	7566	7550	7549	7543
65 J. und älter	15981	16058	16122	16168	16239
insgesamt	94979	95007	94980	95250	95573

Altersgruppen von ... bis unter	Deutsche männlich am (p)				
	31.1.2003	28.2.2003	31.3.2003	30.4.2003	31.5.2003
0 - 3 Jahre	1180	1190	1189	1207	1202
3 - 6 Jahre	1076	1071	1069	1073	1062
6 - 10 Jahre	1079	1090	1097	1084	1099
10 - 16 Jahre	2642	2609	2577	2560	2532
16 - 18 Jahre	1205	1201	1195	1202	1207
18 - 25 Jahre	5621	5619	5589	5663	5679
25 - 27 Jahre	1611	1616	1670	1697	1734
27 - 45 Jahre	12597	12605	12584	12628	12662
45 - 60 Jahre	8864	8850	8854	8837	8840
60 - 65 Jahre	3610	3609	3588	3580	3574
65 J. und älter	6096	6142	6186	6220	6262
insgesamt	45581	45602	45598	45751	45853

Altersgruppen von ... bis unter	Deutsche weiblich am (p)				
	31.1.2003	28.2.2003	31.3.2003	30.4.2003	31.5.2003
0 - 3 Jahre	1197	1200	1204	1212	1199
3 - 6 Jahre	999	1001	989	995	998
6 - 10 Jahre	1014	1017	1011	1018	1027
10 - 16 Jahre	2548	2521	2498	2474	2457
16 - 18 Jahre	1071	1077	1074	1059	1062
18 - 25 Jahre	6037	6036	6041	6148	6269
25 - 27 Jahre	1462	1479	1501	1544	1610
27 - 45 Jahre	11571	11566	11536	11519	11543
45 - 60 Jahre	9645	9635	9630	9613	9609
60 - 65 Jahre	3969	3957	3962	3969	3969
65 J. und älter	9885	9916	9936	9948	9977
insgesamt	49398	49405	49382	49499	49720

1.3. Ausländer

(Quelle: Städtisches Melderegister)

1.3.1. Nach der Herkunft (Erdteile)

Herkunft	am Stichtag 31.3.2003				Anteil der Kontinente an insgesamt			
	insgesamt	davon:		Kinder unter 16 Jahre	insgesamt	davon:		Kinder unter 16 Jahre
		männlich	weiblich			männlich	weiblich	
Personen				Prozent				
insgesamt	2989	1686	1303	278	100,0	100,0	100,0	100,0
davon:								
Europa	1789	956	833	161	59,9	56,7	63,9	57,9
Asien	790	479	311	78	26,4	28,4	23,9	28,1
Afrika	167	121	46	21	5,6	7,2	3,5	7,6
Amerika	213	110	103	16	7,1	6,5	7,9	5,8
Australien u. Neuseel.	10	5	5	2	0,3	0,3	0,4	0,7
Staatenlos	8	5	3	--	0,3	0,3	0,2	--
ungeklärte Staatsangehörigkeit	12	10	2	--	0,4	0,6	0,2	--

1.3.2. Ausgliederung ausgewählter Länder

Anteil des Landes an insgesamt

Europa

Russische Föderation	294	149	145	34	9,8	8,8	11,1	12,2
Ukraine	223	107	116	27	7,5	6,3	8,9	9,7
Jugoslawien	113	91	22	13	3,8	5,4	1,7	4,7
Türkei	96	82	14	8	3,2	4,9	1,1	2,9
Italien	118	63	55	11	3,9	3,7	4,2	4,0
Bulgarien	110	50	60	7	3,7	3,0	4,6	2,5
Frankreich	86	35	51	4	2,9	2,1	3,9	1,4
Polen	72	25	47	7	2,4	1,5	3,6	2,5

Asien

Vietnam	123	70	53	17	4,1	4,2	4,1	6,1
Volksrepublik China	165	82	83	10	5,5	4,9	6,4	3,6
Irak	50	43	7	7	1,7	2,6	0,5	2,5
Indien	61	52	9	2	2,0	3,1	0,7	0,7
Japan	36	9	27	--	1,2	0,5	2,1	--

Afrika

Sudan	12	10	2	2	0,4	0,6	0,2	0,7
Libyen	24	13	11	12	0,8	0,8	0,8	4,3
Algerien	20	19	1	--	0,7	1,1	--	--
Ägypten	19	11	8	5	0,6	0,7	0,6	1,8
Tunesien	15	14	1	--	0,5	0,8	0,1	--

Amerika

USA	108	54	54	6	3,6	3,2	4,1	2,2
Kuba	15	10	5	--	0,5	0,6	0,4	--
Brasilien	25	17	8	--	0,8	1,0	0,6	--
Kanada	17	9	8	5	0,6	0,5	0,6	1,8

1.3.3. Ausländer nach Altersgruppen

Altersgruppen von ... bis unter	Ausländer insgesamt am (p)				
	31.1.2003	28.2.2003	31.3.2003	30.4.2003	31.5.2003
0 - 3 Jahre	50	48	53	49	48
3 - 6 Jahre	64	65	63	62	59
6 - 10 Jahre	67	66	62	65	66
10 - 16 Jahre	111	105	101	100	96
16 - 18 Jahre	82	74	70	65	72
18 - 25 Jahre	686	644	690	672	678
25 - 27 Jahre	254	251	254	252	256
27 - 45 Jahre	1276	1289	1288	1296	1315
45 - 60 Jahre	306	308	298	293	292
60 - 65 Jahre	32	30	30	28	27
65 J. und älter	78	78	80	80	80
insgesamt	3006	2958	2989	2962	2989

Altersgruppen von ... bis unter	Ausländer männlich am (p)				
	31.1.2003	28.2.2003	31.3.2003	30.4.2003	31.5.2003
0 - 3 Jahre	27	26	28	25	25
3 - 6 Jahre	29	29	29	30	29
6 - 10 Jahre	30	30	26	29	28
10 - 16 Jahre	68	65	63	63	59
16 - 18 Jahre	67	59	55	49	52
18 - 25 Jahre	345	337	334	316	324
25 - 27 Jahre	144	142	143	140	145
27 - 45 Jahre	762	780	780	768	779
45 - 60 Jahre	185	186	178	171	168
60 - 65 Jahre	19	16	16	17	16
65 J. und älter	32	33	34	34	35
insgesamt	1708	1703	1686	1642	1660

Altersgruppen von ... bis unter	Ausländer weiblich am (p)				
	31.1.2003	28.2.2003	31.3.2003	30.4.2003	31.5.2003
0 - 3 Jahre	23	22	25	24	23
3 - 6 Jahre	35	36	34	32	30
6 - 10 Jahre	37	36	36	36	38
10 - 16 Jahre	43	40	38	37	37
16 - 18 Jahre	15	15	15	16	20
18 - 25 Jahre	341	307	356	356	354
25 - 27 Jahre	110	109	111	112	111
27 - 45 Jahre	514	509	508	528	536
45 - 60 Jahre	121	122	120	122	124
60 - 65 Jahre	13	14	14	11	11
65 J. und älter	46	45	46	46	45
insgesamt	1298	1255	1303	1320	1329

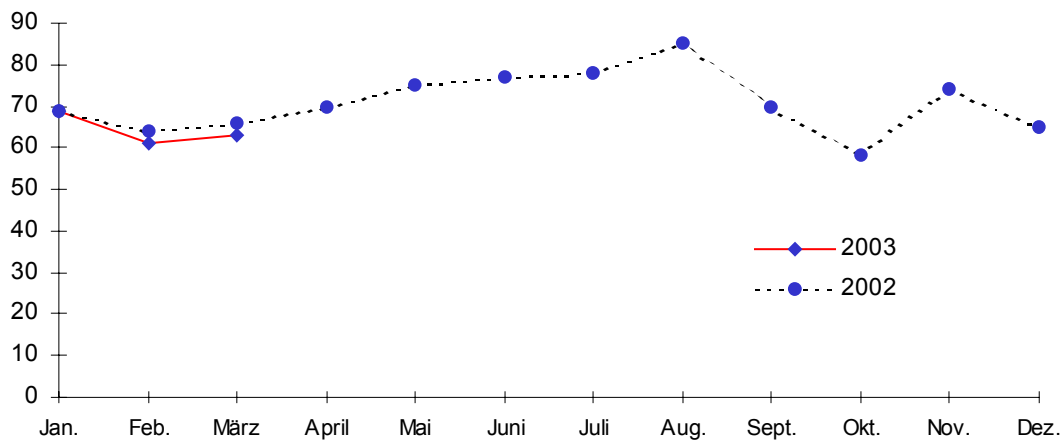
1.4. Natürliche Bevölkerungsbewegung

1.4.1. Eheschließungen, Geburten, Sterbefälle (Übersicht)

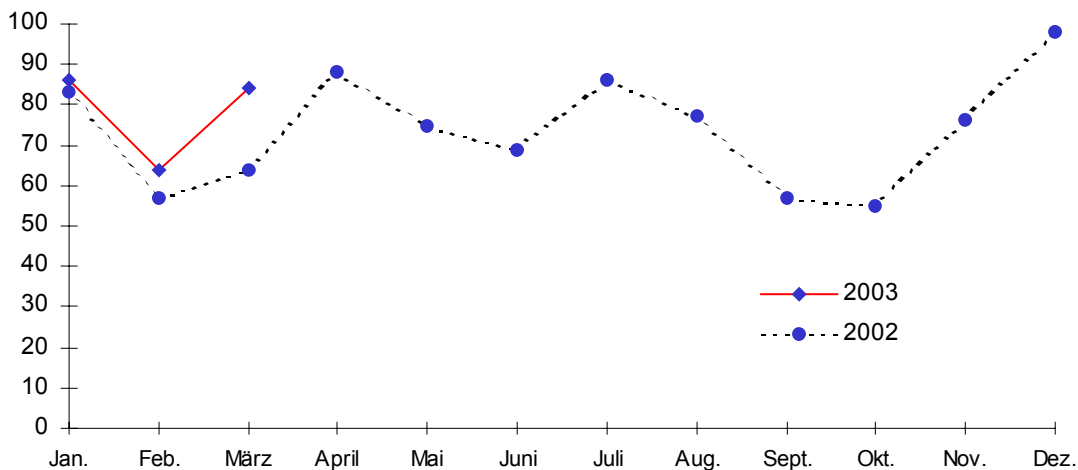
(Quelle: 2003 eigene Ermittlungen, I. Quartal und Jahr 2002 vom TLS)

	Mengen- einheit	2003 p			2002		
		Januar	Februar	März	I. Quartal	Jahr	
Eheschließungen insgesamt	Anzahl	7	13	23	43	57	330
Lebendgeburten insgesamt	Personen	69	61	63	193	171	848
davon: männlich	Personen	28	28	30	86	90	409
weiblich	Personen	41	33	33	107	81	439
Sterbefälle insgesamt	Personen	86	64	84	234	201	887
davon: männlich	Personen	41	21	37	99	83	379
weiblich	Personen	45	43	47	135	118	508
Saldo Geburten/Sterbefälle insgesamt	Personen	- 17	- 3	- 21	- 41	- 30	- 39
davon: männlich	Personen	- 13	7	- 7	- 13	7	30
weiblich	Personen	- 4	- 10	- 14	- 28	- 37	- 69

Geburten



Sterbefälle



1.4.2. Sterbefälle nach dem Alter (Quelle: eigene Ermittlungen)

Gestorbene im Alter von ... bis unter ... Jahren	2003 p										2002 ¹⁾			
	Januar		Februar		März		I. Quartal							
	männ- lich	weib- lich	männ- lich	weib- lich	männ- lich	weib- lich	männ- lich	weib- lich	insge- samt	Anteil in	männ- lich	weib- lich	insge- samt	Anteil in
	Personen									%	Personen			%
insgesamt	41	45	21	43	37	47	99	135	234	100,0	86	121	207	100,0
0 - 3	--	--	--	--	--	--	--	--	--	--	--	1	1	0,5
3 - 18	--	--	--	--	--	--	--	--	--	--	--	1	1	0,5
18 - 45	--	1	2	2	1	--	3	3	6	2,6	6	1	7	3,4
45 - 60	5	1	2	2	8	1	15	4	19	8,1	19	7	26	12,6
60 - 65	2	1	4	2	6	5	12	8	20	8,5	9	5	14	6,8
65 - 70	7	2	3	--	2	4	12	6	18	7,7	5	4	9	4,3
70 - 75	3	1	4	3	6	2	13	6	19	8,1	12	8	20	9,7
75 - 80	15	3	1	5	2	3	18	11	29	12,4	10	20	30	14,5
80 - 85	6	9	1	6	9	5	16	20	36	15,4	8	13	21	10,1
85 - 90	2	8	1	10	2	8	5	26	31	13,2	3	33	36	17,4
90 und älter	1	19	3	13	1	19	5	51	56	23,9	14	28	42	20,3

Die Altersgruppen der Gestorbenen wurden denen der Lebenden angepaßt.

¹⁾ Abweichungen zu den Angaben des Thüringer Landesamtes für Statistik:
Todesfälle nach Altersgruppen werden nicht zur Verfügung gestellt.

1.5. Wanderungsbewegung

1.5.1. Wanderungsbewegung der Bevölkerung (Übersicht)

(Quelle: 2003 eigene Ermittlungen, 2002 Thüringer Landesamt für Statistik)

	2003 p				2002	
	Januar	Februar	März	I. Quartal		Jahr
	Personen					
Zuzüge insgesamt	583	572	657	1812	1500	7177
davon: männlich	384	355	375	1114	971	4095
weiblich	199	217	282	698	529	3082
Fortzüge insgesamt	517	590	632	1739	1656	7561
davon: männlich	326	347	390	1063	953	4349
weiblich	191	243	242	676	703	3212
Wanderungsbilanz insgesamt	66	-18	25	73	-156	-384
davon: männlich	58	8	-15	51	18	-254
weiblich	8	-26	40	22	-174	-130

1.5.2. Wanderungsbewegung der Bevölkerung

(Quelle: Thüringer Landesamt für Statistik)

	Quartal 2002 p				2002 p	2001
	I.	II.	III.	IV.	Jahr	
	Personen					
Zuzüge insgesamt	1500	1787	1890	2000	7177	8585
davon: Zuzüge aus dem Bundesgebiet (ohne Thüringen) und dem Ausland	1087	1285	1311	1410	5093	6162
Zuzüge aus Thüringen	413	502	579	590	2084	2423
Fortzüge insgesamt	1656	1643	2174	2088	7561	7315
davon: Fortzüge in das Bundesgebiet (ohne Thüringen) und in das Ausland	763	621	1127	852	3363	3212
Fortzüge nach Thüringen	893	1022	1047	1236	4198	4103
Wanderungsbilanz insgesamt	- 156	144	- 284	- 88	- 384	1270
davon: Bundesgebiet (ohne Thüringen) und Ausland	324	664	184	558	1730	2950
Thüringen	- 480	-520	- 468	- 646	- 2114	- 1680

1.5.3. Innerstädtische Umzüge (Quelle: eigene Ermittlungen)

1.5.3.1. Übersichtstabelle

Jahr	I.	II.	III.	IV.	Jahr
	Quartal				
	Personen				
1994	1510	1224	1439	2086	6259
1995	1903	1661	1803	2699	8066
1996	2215	2139	2170	2775	9299
1997	3014	3494	3729	3900	14137
1998	4014	3578	3761	4297	15650
1999	2909	2403	2645	2851	10808
2000	2408	2237	2650	2426	9721
2001	2664	2440	2334	2575	10013
2002	2001	2069	2532	2683	9285
2003	2583

1.5.3.2. Innerstädtische Umzüge im I. Quartal 2003

		von Stadtteil												Gesamt- ergebnis
		Zentrum	Kernstadt	Wenigenjena	Südosten	Südwesten	Norden	Lobeda-West	Lobeda-Ost (Mitte)	Lobeda-Ost (Flur Drackendorf)	Winzerla	Göschwitz	Dörfer	
nach Stadtteil	Zentrum	20	45	23	2	6	1	2	11	5	4	--	2	121
	Kernstadt	38	376	52	22	45	29	60	26	31	32	1	9	721
	Wenigenjena	13	66	86	8	8	5	14	4	9	17	--	--	230
	Südosten	1	16	7	8	3	2	7	6	1	6	--	--	57
	Südwesten	1	19	8	2	18	2	5	3	3	18	1	1	81
	Norden	4	52	4	8	3	100	3	12	4	9	5	9	213
	Lobeda-West	2	32	37	3	4	1	110	51	18	16	--	3	277
	Lobeda-Ost (Mitte)	2	12	2	2	1	1	17	65	13	9	--	5	129
	Lobeda-Ost (Flur Drackendorf)	2	14	6	7	2	5	12	57	48	5	--	--	158
	Winzerla	9	33	16	4	13	7	18	14	12	94	3	1	224
	Göschwitz	--	1	--	--	--	--	--	--	--	1	--	--	2
Dörfer	--	19	15	--	1	1	5	4	8	1	1	315	370	
innerstädtische Wegzüge gesamt		92	685	256	66	104	154	253	253	152	212	11	345	2583
<i>inn. Wegz. in % (*)</i>		<i>2,0</i>	<i>2,5</i>	<i>1,9</i>	<i>1,1</i>	<i>1,8</i>	<i>1,8</i>	<i>2,5</i>	<i>3,7</i>	<i>2,0</i>	<i>1,7</i>	<i>1,7</i>	<i>5,3</i>	
innerstädtische Zuzüge gesamt		121	721	230	57	81	213	277	129	158	224	2	370	
<i>inn. Zuzüge in % (*)</i>		<i>2,6</i>	<i>2,6</i>	<i>1,7</i>	<i>1,0</i>	<i>1,4</i>	<i>2,5</i>	<i>2,7</i>	<i>1,9</i>	<i>2,1</i>	<i>1,7</i>	<i>0,3</i>	<i>5,7</i>	
innerstädtischer Saldo gesamt		29	36	- 26	- 9	- 23	59	24	- 124	6	12	- 9	25	
<i>inn. Saldo in % (*)</i>		<i>0,6</i>	<i>0,1</i>	<i>- 0,2</i>	<i>- 0,2</i>	<i>- 0,4</i>	<i>0,7</i>	<i>0,2</i>	<i>- 1,8</i>	<i>0,1</i>	<i>0,1</i>	<i>- 1,4</i>	<i>0,4</i>	
<i>Wohnberechtigte zum 31.12.2002</i>		4583	27902	13738	5962	5720	8545	10257	6927	7487	12804	646	6507	

(*) Prozentangaben bezogen auf Wohnberechtigte vor Beginn des dargestellten Zeitraums (letzte Zeile).

Einteilung der Stadtteile siehe Seite 42 in diesem Bericht

1.5.4. Zuzüge nach Quellgebieten
(Quelle: eigene Ermittlungen)

	2003 p				2002 ¹⁾		2003 p				2002 ¹⁾	
	Jan.	Feb.	März	I. Quartal	Jahr	Jan.	Feb.	März	I. Quartal	Jahr		
	männlich					weiblich						
Zuzüge insgesamt	384	355	375	1114	1085	4771	199	217	282	698	597	3458
Baden-Württemberg	5	8	10	23	17	121	2	2	10	14	13	101
Bayern	9	11	10	30	31	169	6	7	9	22	21	133
Berlin	5	4	5	14	14	210	2	1	4	7	6	70
Brandenburg	8	1	5	14	5	50	4	--	4	8	8	69
Bremen	1	--	--	1	2	9	--	--	--	--	2	7
Hamburg	1	--	3	4	2	23	--	--	2	2	--	12
Hessen	7	3	4	14	17	76	1	--	4	5	6	53
Mecklenburg-Vorpommern	5	--	--	5	5	24	2	3	1	6	5	32
Niedersachsen	10	14	9	33	28	180	9	12	8	29	13	126
Nordrhein-Westfalen	4	9	3	16	9	111	--	6	5	11	14	107
Rheinland-Pfalz	3	3	7	13	11	38	1	--	2	3	8	39
Saarland	1	2	--	3	1	9	--	2	--	2	1	6
Sachsen	6	6	13	25	28	214	14	10	13	37	36	250
Sachsen-Anhalt	9	4	13	26	22	92	9	12	12	33	29	147
Schleswig-Holstein	--	2	1	3	2	14	--	--	1	1	3	19
Thüringen	89	76	93	258	253	1106	94	104	94	292	217	1236
Ausland und unbekannt	221	212	199	632	638	2325	55	58	113	226	215	1051

¹⁾ Abweichungen zu Tabelle 1.5.1:
vom Thüringer Landesamt für Statistik werden Zuzüge nach Quellgebieten nicht zur Verfügung gestellt

1.5.5. Fortzüge nach Zielgebieten
(Quelle: eigene Ermittlungen)

	2003 p				2002 ¹⁾		2003 p				2002 ¹⁾	
	Jan.	Feb.	März	I. Quartal	Jahr	Jan.	Feb.	März	I. Quartal	Jahr		
	männlich					weiblich						
Fortzüge insgesamt	326	347	390	1063	1026	4733	191	243	242	676	714	3224
Baden-Württemberg	11	2	17	30	6	21	12	4	10	26	7	32
Bayern	18	19	27	64	32	98	13	17	17	47	24	79
Berlin	6	2	7	15	7	72	7	4	6	17	9	55
Brandenburg	3	1	3	7	--	7	--	2	4	6	--	4
Bremen	1	--	1	2	7	32	--	--	1	1	4	36
Hamburg	1	--	4	5	40	211	1	--	3	4	43	210
Hessen	11	7	13	31	3	17	7	7	10	24	7	30
Mecklenburg-Vorpommern	1	2	2	5	35	167	2	--	1	3	33	143
Niedersachsen	4	8	5	17	14	95	2	3	13	18	19	79
Nordrhein-Westfalen	6	9	18	33	10	25	7	16	13	36	6	13
Rheinland-Pfalz	1	4	2	7	26	118	4	1	7	12	19	111
Saarland	--	--	--	--	29	143	--	1	1	2	29	137
Sachsen	15	14	14	43	20	81	17	11	13	41	17	99
Sachsen-Anhalt	7	7	5	19	4	18	7	5	4	16	8	25
Schleswig-Holstein	--	1	7	8	54	212	1	1	3	5	46	198
Thüringen	166	181	232	579	631	2623	86	104	105	295	332	1488
Ausland und unbekannt	75	90	33	198	108	793	25	67	31	123	111	485

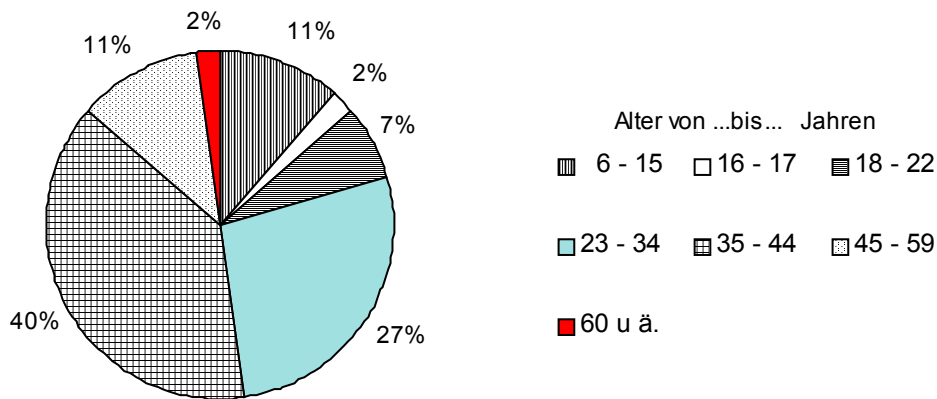
¹⁾ Abweichungen zu Tabelle 1.5.1:
vom Thüringer Landesamt für Statistik werden Fortzüge nach Zielgebieten nicht zur Verfügung gestellt

1.6. Eingebürgerte Personen

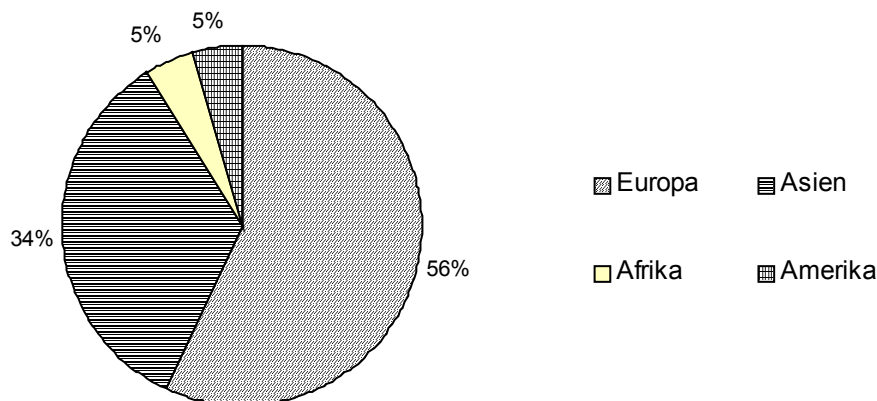
(Quelle: Thüringer Landesamt für Statistik, Standesamt Jena)

Jahr	Eingebürgerte Personen		
	insgesamt	davon:	
		männlich	weiblich
1993	61	28	33
1994	144	65	79
1995	150	76	74
1996	135	70	65
1997	167	77	90
1998	202	93	109
1999	143	69	74
2000	29	14	15
2001	39	21	18
2002	44	26	18

Eingebürgerte Personen nach Altersgruppen im Jahr 2002



Eingebürgerte Personen nach bisheriger Staatsangehörigkeit im Jahr 2002



2.1.2. Struktur der Arbeitslosen in Prozent ¹⁾

Hauptamt	2003			2002		
	Januar	Februar	März	Januar	Februar	März
Arbeitslose	Anzahl					
	9628	9865	9839	9020	8979	9032
<u>Anteilswerte</u>	Prozent					
Arbeitslose von den Arbeitslosen sind:	100,0	100,0	100,0	100,0	100,0	100,0
davon: Männer	54,8	55,5	55,3	53,4	53,8	54,2
Frauen	45,2	44,5	44,7	46,6	46,2	45,8
davon: Arbeiter	55,0	55,6	54,9	56,1	56,5	56,3
Angestellte	45,0	44,4	45,1	43,9	43,5	43,7
darunter:						
Teilzeitarbeitssuchende	2,5	2,5	2,5	2,6	2,7	2,7
unter 20 Jahre	1,7	1,7	1,7	2,1	2,2	2,1
20 bis unter 25 Jahre	9,8	10,5	10,7	9,7	10,4	10,5
55 Jahre und älter	14,9	14,4	14,1	16,4	15,8	15,7
Schwerbehinderte	2,1	2,0	2,0	2,8	2,6	2,3
Ausländer	2,7	2,8	2,7	2,8	2,8	2,9
Alleinerziehende	6,3	6,3	6,5	6,1	6,2	6,3
Langzeitarbeitslose	34,1	34,0	35,1	29,2	28,7	28,8

¹⁾ Kennziffern betreffen Hauptamt Jena (einschließlich ehemaligen Landkreis Jena)

2.1.3. Arbeitslose in Jena

Stadt Jena	2003			2002		
	Januar	Februar	März	Januar	Februar	März
insgesamt	6878	7008	7057	6512	6483	6521
davon: Männer	3717	3833	3572	3478	3490	3537
Frauen	3161	3175	3485	3034	2993	2984
Arbeitslosenquote in % bezogen auf						
- alle zivilen Erwerbspersonen	13,3	13,6	13,7	12,7	12,6	12,7
- abhängige zivile Erwerbspersonen	14,3	14,6	14,7	13,7	13,6	13,7

2.1.4. Bestand Arbeitslose und offene Stellen am Quartalsende nach Berufsabschnitten ¹⁾

Hauptamt	I. Quartal 2003				I. Quartal 2002			
	Arbeitslose	davon:		offene Stellen	Arbeitslose	davon:		offene Stellen
		Männer	Frauen			Männer	Frauen	
insgesamt	9839	5443	4396	890	9032	4899	4133	969
darunter: Keramiker/Glasmacher	144	40	104	4	114	46	68	8
Metallerzeuger, -bearbeiter	109	98	11	28	93	82	11	42
Schlosser, Mechaniker	558	523	35	85	455	421	34	88
Ernährungsberufe	302	131	171	34	261	96	165	49
Bauberufe	941	939	2	46	956	954	2	59
Warenkaufleute	1010	263	747	80	921	220	701	51
Verkehrsberufe	348	286	62	45	354	275	79	27
Verwaltungs- und Büroberufe	1644	375	1269	100	1512	316	1196	142
Gesundheitsdienstberufe	204	41	163	62	178	32	146	53

¹⁾ Kennziffern betreffen Hauptamt Jena (einschließlich ehemaligen Landkreis Jena)

2.1.5. Arbeitsförderungsmaßnahmen ¹⁾

Hauptamt	2003			2002		
	Januar	Februar	März	Januar	Februar	März
	Anzahl					
Bestand am Ende des Monats:						
Beschäftigte in ABM	230	233	227	360	354	295
Beschäftigte in SAM ohne SAM-OfW	232	228	231	384	397	387
Beschäftigte in SAM-OfW	63	50	42	179	180	176

ABM = Arbeitsbeschaffungsmaßnahmen SAM = Strukturanpassungsmaßnahmen
 SAM-OfW = SAM-Ost für Wirtschaftsunternehmen

¹⁾ Kennziffern betreffen Hauptamt Jena (einschließlich ehemaligen Landkreis Jena)

2.2. Sozialversicherungspflichtig Beschäftigte

2.2.1. Sozialversicherungspflichtig Beschäftigte am Wohnort nach Arbeitsort, Altersgruppen und Geschlecht
 (Quelle: Thüringer Landesamt für Statistik)
 (Stichtag: 30.6.2002)

	Beschäftigte insgesamt	davon:		davon im Alter von ... bis unter ... Jahren					
		männlich	weiblich	unter 30		30 bis 45		45 und mehr	
				männlich	weiblich	männlich	weiblich	männlich	weiblich
Stadt Jena	35614	17895	17719	3768	3682	7350	6995	6777	7042
<u>mit Arbeitsort in</u>									
Schleswig-Holstein	21	14	7	3
Hamburg	44	25	19	6	9	13	4	6	6
Niedersachsen	79	61	18	11	8	31	3	19	7
Bremen	14	4	.	.	.
Nordrhein-Westfalen	293	191	102	51	35	81	37	59	30
Hessen	320	232	88	72	45	96	29	64	14
Rheinland-Pfalz	54	35	19	14	10	12	.	9	.
Baden-Württemberg	326	254	72	87	41	105	22	62	9
Bayern	561	398	163	107	91	170	47	121	25
Saarland	12	.	.	.	--	.	--	7	.
Berlin	184	104	80	25	31	45	27	34	22
Brandenburg	75	53	22	10	7	23	10	20	5
Mecklenburg-Vorpommern	50	25	25	8	10	8	4	9	11
Sachsen	594	374	220	76	76	176	85	122	59
Sachsen-Anhalt	249	173	76	34	31	84	31	55	14
Thüringen	32738	15936	16802	3259	3280	6495	6687	6182	6835
Stadt Erfurt	1423	817	606	180	133	336	238	301	235
Stadt Gera	523	304	219	49	55	127	98	128	66
Stadt Jena	26402	12107	14295	2417	2640	4820	5651	4870	6004
Stadt Weimar	559	269	290	56	81	113	126	100	83
Gotha	80	59	21	14	8	30	6	15	7
Ilm-Kreis	74	53	21	12	7	31	10	10	4
Weimarer Land	564	346	218	80	62	172	81	94	75
Saalfeld-Rudolstadt	289	163	126	24	40	71	51	68	35
Saale-Holzland-Kreis	2301	1471	830	358	210	648	349	465	271
Saale-Orla-Kreis	202	150	52	32	9	63	21	55	22
Greiz	86	55	31	11	7	25	16	19	8

2.2.2. Sozialversicherungspflichtig Beschäftigte am Arbeitsort

(Quelle: Thüringer Landesamt für Statistik)

2.2.2.1. Sozialversicherungspflichtig Beschäftigte am Arbeitsort nach Wohnsitzkreis, Altersgruppen und Geschlecht

(Quelle: Thüringer Landesamt für Statistik)

(Stichtag: 30.6.2002)

	Beschäftigte insgesamt	davon:		davon im Alter von ... bis unter ... Jahren					
		männlich	weiblich	unter 30		30 bis 45		45 und mehr	
				männlich	weiblich	männlich	weiblich	männlich	weiblich
Stadt Jena	44388	21098	23290	4809	5443	8452	9343	7837	8504
<u>mit Wohnort in/im</u>									
Schleswig-Holstein	22	14	8	.	.	8	.	.	.
Hamburg	20	16	4	6	--
Niedersachsen	135	58	77	10	11	36	36	12	30
Bremen	3	.	.	.	--	--	.	.	--
Nordrhein-Westfalen	231	76	155	9	30	53	75	14	50
Hessen	101	74	27	14	.	40	14	20	.
Rheinland-Pfalz	32	21	11	3	3	12	5	6	3
Baden-Württemberg	132	83	49	16	17	41	26	26	6
Bayern	201	116	85	20	25	76	43	20	17
Saarland	13	10	3	.	.	6	.	.	.
Berlin	167	111	56	19	10	61	29	31	17
Brandenburg	131	84	47	15	13	38	16	31	18
Mecklenburg-Vorpommern	64	40	24	7	5	15	9	18	10
Sachsen	567	359	208	104	101	157	73	98	34
Sachsen-Anhalt	645	400	245	121	115	173	92	106	38
Thüringen	41913	19625	22288	4464	5100	7723	8912	7438	8276
Stadt Erfurt	484	265	219	64	56	129	84	72	79
Stadt Gera	694	415	279	117	93	178	103	120	83
Stadt Jena	26402	12107	14295	2417	2640	4820	5651	4870	6004
Stadt Weimar	703	352	351	72	103	177	170	103	78
Wartburgkreis	63	34	29	13	15	10	7	11	7
Unstrut-Hainich-Kreis	61	32	29	10	8	15	6	7	15
Kyffhäuserkreis	56	30	26	13	13	9	4	8	9
Schmalkalden-Meiningen	150	39	111	13	26	13	36	13	49
Gotha	146	71	75	27	34	22	23	22	18
Sömmerda	125	62	63	24	36	22	15	16	12
Hildburghausen	116	70	46	17	8	14	20	39	18
Ilm-Kreis	176	108	68	30	33	55	29	23	6
Weimarer Land	2027	934	1093	225	254	390	513	319	326
Sonneberg	90	42	48	9	9	6	18	27	21
Saalfeld-Rudolstadt	937	477	460	163	226	160	137	154	97
Saale-Holzland-Kreis	8409	3903	4506	1028	1262	1451	1896	1424	1348
Saale-Orla-Kreis	596	290	306	100	148	103	108	87	50
Greiz	460	267	193	78	85	115	75	74	33
Altenburger Land	98	54	44	12	26	16	5	26	13
Ausland	11	.	.	.	--	6	.	.	--

2.2.2.2. Sozialversicherungspflichtig Beschäftigte nach Geschlecht und Arbeitern/Angestellten

	30.9.2000		30.9.2001		30.9.2002	
	Jena	Anteil an Thür. in %	Jena	Anteil an Thür. in %	Jena	Anteil an Thür. in %
insgesamt	45716	5,5	46218	5,7	45118	5,8
davon: Männer	22123	5,1	22486	5,4	21654	5,8
Frauen	23593	5,9	23732	6,1	23464	6,2
von insgesamt:						
Arbeiter	14783	3,6	14975	3,8	13934	3,6
davon: Männer	10295	3,5	10414	3,6	9627	3,5
Frauen	4488	3,9	4561	4,1	4307	4,0
Angestellte	30933	7,4	31243	7,6	31184	7,8
davon: Männer	11828	8,8	12072	9,1	12027	9,3
Frauen	19105	6,8	19171	6,9	19157	7,1

2.2.2.3. Sozialversicherungspflichtig Beschäftigte nach Wirtschaftsbereichen

Wirtschaftsbereich	Sozialversicherungspflichtig Beschäftigte am					
	30.9.2002			30.9.2001		
	Jena	Thüringen	Anteil an Thür. in %	Jena	Thüringen	Anteil an Thür. in %
insgesamt ¹⁾	45118	782820	5,8	46218	807492	5,7
darunter: weiblich	23464	379707	6,2	23732	388439	6,1
davon im Wirtschaftsabschnitt ²⁾						
Land- und Forstwirtschaft, Fischerei	111	23895	0,5	121	25169	0,5
darunter: weiblich	35	7742	0,5	36	8370	0,4
Produzierendes Gewerbe	11667	267265	4,4	11970	281572	4,3
darunter: weiblich	3127	72856	4,3	3247	75053	4,3
<u>davon:</u> Bergbau	--	3025	--	--	3666	--
darunter: weiblich	--	408	--	--	457	--
Verarbeitendes Gewerbe	8769	176563	5,0	8439	178089	4,7
darunter: weiblich	2772	61258	4,5	2581	61888	4,2
Energie- und Wasserversorgung	424	7653	5,5	418	7595	5,5
darunter: weiblich	129	2352	5,5	124	2336	5,3
Baugewerbe	2474	80024	3,1	3113	92222	3,4
darunter: weiblich	226	8838	2,6	542	10372	5,2
Handel, Gastgewerbe und Verkehr	7160	162911	4,4	7759	167566	4,6
darunter: weiblich	4005	82652	4,8	4480	85114	5,3
<u>davon:</u> Handel	5109	99878	5,1	5243	103147	5,1
darunter: weiblich	3056	55814	5,5	3143	57450	5,5
Gastgewerbe	1006	20020	5,0	1372	20344	6,7
darunter: weiblich	604	13887	4,3	953	14171	6,7
Verkehr und Nachrichtenübermittlung	1045	43013	2,4	1144	44075	2,6
darunter: weiblich	345	12951	2,7	384	13493	2,8
Sonstige Dienstleistungen	26179	328711	8,0	26365	333067	7,9
darunter: weiblich	16296	216439	7,5	15968	219850	7,3
<u>davon:</u> Kredit- und Versicherungsgewerbe	960	15613	6,1	981	15977	6,1
darunter: weiblich	616	10782	5,7	639	11023	5,8
Grundstückswesen, Vermietung, Dienstleistungen für Unternehmen	7645	73765	10,4	7153	72358	9,9
darunter: weiblich	3746	36711	10,2	3351	35983	9,3
Öffentliche Verwaltung und Ä.	2575	62802	4,1	2509	64575	3,9
darunter: weiblich	1792	41869	4,3	1742	43286	4,0
Öffentliche und private Dienstleistungen (ohne öffentliche Verwaltung)	14999	176531	8,5	15722	180157	8,7
darunter: weiblich	10142	127077	8,0	10236	129558	7,9

¹⁾ einschließlich der Fälle ohne Angabe zur wirtschaftlichen Gliederung

²⁾ Klassifikation der Wirtschaftszweige 1993 (WZ 93)

2.2.3. Sozialversicherungspflichtig Beschäftigte nach Ortsteilen (nach dem Wohnortprinzip)

(Quelle: Bundesanstalt für Arbeit Nürnberg)

(Stand: 30.9.2001)

Schl.Nr. Statisti- scher Bezirk	Ortsteil / Statistischer Bezirk	Sozialversicherungspflichtig Beschäftigte								
		insge- samt	von Spalte 2:							
			Männer	Frauen	Deut- sche	Aus- länder	Arbeiter	Ange- stellte	unter 20 Jahre alt	20 bis 25 Jahre alt
0	1	2	3	4	5	6	7	8	9	10
--	Stadt Jena	37037	18690	18347	36463	574	11736	25301	1375	3036
	<u>davon:</u>									
11	Ammerbach Ort	} 1015	} 501	} 514	} 1014	} 1	} 259	} 756	} 43	} 70
12	Beutenberg / Winzer. Str.									
21	Burgau Ort	} 501	} 250	} 251	} 500	} 1	} 158	} 343	} 26	} 45
22	Ringwiese Flur Burgau									
30	Göschwitz	232	128	104	229	3	84	148	9	18
41	Jena - Zentrum	1231	676	555	1175	56	260	971	27	99
42	Jena - West	2776	1429	1347	2712	64	557	2219	70	208
43	Jena - Nord	3080	1541	1539	3011	69	833	2247	98	283
44	Jena - Süd	2551	1293	1258	2501	50	697	1854	67	198
51	Lichtenhain Ort	} 643	} 336	} 307	} 597	} 46	} 216	} 427	} 24	} 58
52	Mühlenstraße									
61	Lobeda - Altstadt	585	295	290	579	6	164	421	12	33
62	Lobeda - West	3179	1600	1579	3118	61	1348	1831	139	272
63	Lobeda - Ost ¹⁾	2476	1278	1198	2429	47	1084	1392	113	248
71	Löbstedt Ort	} 1551	} 794	} 757	} 1539	} 12	} 486	} 1065	} 47	} 102
72	Nord II									
81	Wj. - Kernberge	695	349	346	688	7	120	575	11	35
82	Wj. - Ort	1802	887	915	1769	33	528	1274	45	148
83	Wj. - Schlegelsberg	2065	1063	1002	2050	15	545	1520	65	123
90	Winzerla	4886	2412	2474	4845	41	1855	3031	249	427
100	Wöllnitz	200	103	97	199	1	66	134	4	14
111	Ziegenhain Ort	} 924	} 450	} 474	} 916	} 8	} 241	} 683	} 36	} 68
112	Ziegenhainer Tal									
120	Zwätzen	774	367	407	772	2	260	514	28	57
131	Drackendorf ²⁾	3070	1511	1559	3041	29	1103	1967	120	330
132-202	Eingemeindungen	2324	2324	2324	2324	2324	2324	2324	2324	2324
170	dar.: Isserstedt	420	216	204	417	3	157	263	26	29
181	Cospeda	501	256	245	496	5	91	410	25	32
999	nicht zugeordnet	477	261	216	469	8	196	281	15	38

¹⁾ ohne Anteil auf Drackendorfer Flur²⁾ Anteil Lobeda - Ost auf Drackendorfer Flur

3. Wirtschaft

3.1. Gewerbean- und -abmeldungen

(Quelle: Thüringer Landesamt für Statistik)

Wirtschafts- Bereich	Veränderungs- art	2003				2002	
		Januar	Februar	März	I. Quartal	Jahr	
		Anzahl					
insgesamt ¹⁾	Anmeldungen	62	66	74	202	218	790
	Abmeldungen	83	65	70	218	260	787
	Saldo	- 21	+ 1	+ 4	- 16	- 42	+ 3
davon:	Anmeldungen	1	1	1	3	1	2
	Land-und Forstwirtschaft	1	1	--	2	1	4
	Saldo	--	--	+ 1	+ 1	--	- 2
Produzieren- des Gewerbe	Anmeldungen	5	12	9	26	27	87
	Abmeldungen	7	8	8	23	30	118
	Saldo	- 2	+ 4	+ 1	+ 3	- 3	- 31
Handel Gastgewerbe	Anmeldungen	20	16	26	62	68	246
	Abmeldungen	29	16	23	68	74	264
	Saldo	- 9	--	+ 3	- 6	- 6	- 18
Sonstige ²⁾	Anmeldungen	36	37	38	111	122	455
	Abmeldungen	46	40	39	125	155	401
	Saldo	- 10	- 3	- 1	- 14	- 33	+ 54

¹⁾ Ausweis erfolgt ab 1999 ohne Automatenaufsteller und Reisegewerbe

²⁾ hauptsächlich Verkehr, Dienstleistung und Versicherung

3.2. Verarbeitendes Gewerbe

(Quelle: Thüringer Landesamt für Statistik)

3.2.1. Ergebnisse der abrechnenden Betriebe mit 20 und mehr Beschäftigten

	Mengen- einheit	2003				2002	
		Januar	Februar	März	I. Quartal	Jahr	
Betriebe	Anzahl	56	59	59	58	51	53
Beschäftigte insgesamt	Personen	6974	6988	7035	6999	5971	6450
darunter: Arbeiter	Personen	2970	2975	2961	2969	2873	2963r
Geleistete Arbeitsstunden	1000 Std.	962	918	974	2854 ¹⁾	2419 ¹⁾	9923r
Löhne und Gehälter	1000 €	19573	19004	19042	57619	45854r	218687r
darunter: Löhne	1000 €	5404	5291	5448	16143	14976r	68588r
Umsatz insgesamt	1000 €	76655	79294	83717	239666	202270r	901441r
darunter: Auslandsumsatz	1000 €	30341	35799	36568	102708	106533r	420486r

¹⁾ Ab 2003 beziehen sich die Arbeitsstunden auf alle tätigen Personen (in den Vorjahreszeiträumen nur auf die Arbeiter), die Vorberichtszeiträume wurden in den jeweiligen Summen umgerechnet und sind damit nicht originär erhoben.

3.2.2. Anteile der Jenaer Betriebe des Verarbeitenden Gewerbes am Land Thüringen

(Angaben in Prozent)

	2003				2002	
	Januar	Februar	März	I. Quartal	Jahr	
Betriebe	3,1	3,2	3,1	3,1	2,9	2,9
Beschäftigte insgesamt	5,0	5,0	5,0	5,0	4,4	4,6
darunter: Arbeiter	3,0	3,0	2,9	3,0	2,9	2,9
Geleistete Arbeitsstunden	4,9	4,9	4,9	4,9	4,3 ¹⁾	4,3 ¹⁾
Löhne und Gehälter	7,1	7,2	7,0	7,1	6,0r	6,6r
darunter: Löhne	3,2	3,3	3,3	3,3	3,2r	3,4
Umsatz insgesamt	4,8	4,9	4,5	4,7	4,2	4,4
darunter: Auslandsumsatz	7,2	8,1	7,5	7,6	8,7	8,2

¹⁾ Änderung der Methodik, siehe dazu Fußnote 1) unter Tabelle 3.2.1

3.2.3. Umsatz je Arbeitstag, Arbeitsstunde und Beschäftigtem

Jahr	Zeitraum	Umsatz je ...					
		Arbeitstag		Arbeitsstunde ¹⁾		Beschäftigtem	
		Jena	Thüringen	Jena	Thüringen	Jena	Thüringen
		1000 €		€			
2003	Januar	3484	73241	80	83	10992	11548
	Februar	3965	81409	86	87	11347	11641
	März	3987	88724	86	94	11900	13135
2002	Januar	2831	68690r	76	77	10398	10997r
	Februar	3047	78288r	76	85	10172	11444r
	März	3953	87490r	99	93	13325	12754r
2002	Monatsdurchschnitt	3606	81035	91	88	11647	12100
2001	Monatsdurchschnitt	3141	78816	82	86	10827	11905
2000	Monatsdurchschnitt	2840r	75948r	82	85	11103r	11948r

¹⁾ Änderung der Methodik, siehe dazu Fußnote 1) unter Tabelle 3.2.1

3.2.4. Strukturdaten im Verarbeitenden Gewerbe

	1.1. - 31.3.2003			1.1. - 31.3.2002		
	Betriebe	Beschäft.	Umsatz	Betriebe	Beschäft.	Umsatz
	Anzahl	Personen	1000 €	Anzahl	Personen	1000 €
Ernährungsgewerbe	1	.	.	2	.	.
Verlagsgewerbe, Druckgewerbe, Vervielfältigung von besprochenen Ton-, Bild- und Datenträgern	3	.	.	2	.	.
Chemische Industrie	3	904	.	1	.	.
Glasgewerbe, Keramik, Verarbeitung von Steinen und Erden	4	753	.	4	805	.
Metallerzeugung und -bearbeitung	1	.	.	1	.	.
Herstellung von Metallerzeugnissen	12	483	12440	13	511	11435
Maschinenbau	4	301	8822	4	318	7879
Herstellung von Büromaschinen, Datenverarbeitungsgeräten und -einrichtungen	1	.	.	1	.	.
Herstellung von Geräten der Elektrizitätserzeugung, -verteilung und ähnliches	5	395	8408	4	380	10135
Rundfunk-, Fernseh- und Nachrichtentechnik	3	161	6184	4	185	6111
Medizin, Mess-, Steuer- und Regelungstechnik, Optik	20	3492	127486	14	3205	121968
Recycling	1	.	.	1	.	.
insgesamt	58	6999	239667	51	5971	202270

3.2.5. Industrielle Kleinbetriebe

3.2.5.1. Beschäftigte und Umsatz in Kleinbetrieben der Stadt Jena jeweils im Monat September

	Mengen- einheit	Jahr						
		1996	1997	1998	1999	2000	2001	2002
Betriebe	Anzahl	35	40	56	71	69	77	87
Beschäftigte	Personen	266	327	464	545	469	544	637
Umsatz	T€	2215	3233	4382	3896	3120	3714	4158
Umsatz je Beschäftigtem	€	8327	9887	9444	7149	6652	6827	6527

3.2.5.2. Veränderungen gegenüber dem Vorjahr (auf %)

	2002/ 2001	2001/ 2000	2000/ 1999	1999/ 1998	1998/ 1997	1997/ 1996
Betriebe	113,0	111,6	97,2	126,8	140,0	114,3
Beschäftigte	117,1	116,0	86,1	117,5	141,9	122,9
Umsatz	112,0	119,0	80,1	88,9	135,5	146,0
Umsatz je Beschäftigtem	95,6	102,6	93,1	75,7	95,5	118,7

3.3. Bauwirtschaft

3.3.1. Gemeldete Baugenehmigungen
(Quelle: Thüringer Landesamt für Statistik)

	Mengen- einheit	2003 p			2002		
		Januar	Februar	März	I. Quartal	Jahr	
<u>insgesamt (einschließlich Baumaßnahmen an bestehenden Gebäuden)</u>							
- Gebäude/Baumaßnahmen	Anzahl	31	22	18	71	62	551
- Wohnungen insgesamt	Anzahl	36	12	13	61	76	581
- Wohnfläche	100 m ²	39	25	13	77	78	606
- Veranschlagte Kosten der Bauwerke	1000 €	7225	4318	5197	16740	18427	172329
<u>Errichtung neuer Wohngebäude</u>							
- Gebäude	Anzahl	21	8	4	33	41	256
- Wohnungen insgesamt	Anzahl	28	19	6	53	62	541
- Wohnfläche	100 m ²	34	22	8	64	61	496
- Veranschlagte Kosten der Bauwerke	1000 €	3628	2473	837	6938	7092	54382
<u>Errichtung neuer Nichtwohngebäude</u>							
- Gebäude	Anzahl	3	1	1	5	4	32
- Wohnungen	Anzahl	--	--	--	--	9	15
- Nutzfläche	100 m ²	.	.	.	65	122	645
- Veranschlagte Kosten der Bauwerke	1000 €	.	.	.	5862	9053	82529

3.3.2. Gemeldete Baufertigstellungen
(Quelle: eigene Ermittlungen)

	Mengen- einheit	2003 p			2002		
		Januar	Februar	März	I. Quartal	Jahr	
<u>insgesamt (einschließlich Baumaßnahmen an bestehenden Gebäuden) ²⁾</u>							
- Gebäude/Baumaßnahmen	Anzahl	37	6	18	61	66	611
- Wohnungen insgesamt	Anzahl	21	5	17	43	69	735
- veranschlagte Kosten der Bauwerke	1000 €	4968	722	1881	7571	22368	196054
<u>Errichtung neuer Wohngebäude</u>							
- Gebäude	Anzahl	14	3	5	22	39	298
- Wohnungen insgesamt	Anzahl	21	5	6	32	53	628
- Wohnfläche	100 m ²	21,4	4,9	8,4	34,7	60,8	569,5
- veranschlagte Kosten der Bauwerke	1000 €	2202	563	1106	3871	6315	64928
<u>Errichtung neuer Nichtwohngebäude</u>							
- Gebäude	Anzahl	--	--	--	--	8	36
- Wohnungen	Anzahl	--	--	--	--	--	35
- Nutzfläche	100 m ²	--	--	--	--	13804,0	586,7
- veranschlagte Kosten der Bauwerke	1000 €	--	--	--	--	13343	91815

¹⁾ einschließlich Nachmeldungen ²⁾ einschließlich Bereinigung
Ab 1999 wird bei Fertigstellung von Baumaßnahmen an bestehenden Gebäuden der Wohnungssaldo zwischen Zu- und Abgang ausgewiesen.

3.3.3. Bauhauptgewerbe

(Ergebnisse der abrechnenden Betriebe mit 20 und mehr Beschäftigten)
(Quelle: Thüringer Landesamt für Statistik)

Hinweis: Rundungsdifferenzen wurden nicht ausgeglichen

3.3.3.1. Übersichtstabelle

	Mengen- einheit	2003			2002		
		Januar	Februar	März	I. Quartal	Jahr	
Betriebe	Anzahl	9	9	9	9	10	10
Beschäftigte insgesamt	Personen	708	644	674	675	725	760
Geleistete Arbeitsstunden	1000 Std.	33	35	54	122	133	844
Löhne und Gehälter	1000 €	1351	1145	1226	3722	3909	18541
Umsatz insgesamt	1000 €	5044	3704	4348	13096	10260	82660
darunter: Baugewerblicher Umsatz	1000 €	4860	3555	4209	12624	9692	79624

3.3.3.2. Baugewerblicher Umsatz im Bauhauptgewerbe nach Bauarten

(Angaben in 1000 €)

	2003	2002	2002	2001
	I. Quartal		Jahr	
Baugewerblicher Umsatz insgesamt	12624	9692	79624	81994
davon im:				
Hochbau	8330	6333	42136	37441
davon im:				
Wohnungsbau	545	374	3963	4888
Gewerblichen und industriellen Bau ¹⁾	6808	5558	35546	30804
Öffentlichen Bau und Verkehrsbau	977	401	2627	1749
Tiefbau	4294	3359	37488	44553
davon im:				
Gewerblichen und industriellen Bau ¹⁾	2661	2345	21072	27595
Öffentlichen Bau und Verkehrsbau	1633	1014	16416	16958
darunter im: Straßenbau	757	1011	12755	13665

¹⁾ einschließlich landwirtschaftlicher Bau sowie Bauten für Unternehmen von Bahn und Post

3.3.4. Ausbaugewerbe

(Ergebnisse der abrechnenden Betriebe mit 20 und mehr Beschäftigten)
(Quelle: Thüringer Landesamt für Statistik)

Hinweis: Rundungsdifferenzen wurden nicht ausgeglichen

	Mengen- einheit	2003	2002	2002	2001
		I. Quartal		Jahr ¹⁾	
Betriebe	Anzahl	16	18	17	20
Beschäftigte insgesamt	Personen	589	827	731	898
Geleistete Arbeitsstunden	1000 Std.	159	235	887	1035
Löhne und Gehälter	1000 €	3019	4143	15367	18163
Umsatz insgesamt	1000 €	15146	16487	94381	90031
darunter: Ausbaugewerblicher Umsatz	1000 €	14652	15403	91621	87722

¹⁾ Anzahl der Betriebe und Beschäftigten: Jahresdurchschnitt

3.4. Landwirtschaft

Schlachtungsstatistik

(Quelle: Thüringer Landesamt für Statistik, Angaben in Stück)

		Anzahl der Schlachtungen von beschauten, als tauglich beurteilten Tieren					
		2003			2002		
		Januar	Februar	März	I. Quartal	Jahr	
Rinder	G	1094	881	925	2900	3005	11756
insgesamt	H	--	--	--	--	--	1
davon:							
Bullen	G	265	252	307	824	977	3578
	H	--	--	--	--	--	1
Kühe	G	669	513	549	1731	1705	6992
	H	--	--	--	--	--	--
Färsen ¹⁾	G	154	106	60	320	312	1085
	H	--	--	--	--	--	--
Ochsen	G	6	10	9	25	11	101
	H	--	--	--	--	--	--
Kälber ²⁾	G	33	33	28	94	113	431
	H	--	--	--	--	--	--
Schweine	G	21118	18016	19710	58844	56394	232944
	H	4	4	1	9	13	37
Lämmer, Schafe, Hammel, Ziegen	G	91	153	40	284	436	1496
	H	--	--	--	--	--	2
Pferde	G	8	1	4	13	17	41
	H	--	--	--	--	--	--

G = Gewerbliche Schlachtung

H = Hausschlachtung

¹⁾ ausgewachsene weibliche Rinder, die noch nicht gekalbt haben

²⁾ Tiere, deren Schlachtkörper als Kälber zugeschnitten sind

Veränderungen der Schlachtungen 2003 gegenüber dem jeweiligen Vorjahresmonat



3.5. Insolvenzverfahren

(Quelle: Thüringer Landesamt für Statistik)

Zeitraum	Nach der Gesamtvollstreckungsordnung beantragte Verfahren							
	insgesamt		davon:				angemeldete Forderungen	
			eröffnete		mangels Masse abgelehnte			
	Land Thüringen	darunter: Jena	Land Thüringen	darunter: Jena	Land Thüringen	darunter: Jena	Land Thüringen	darunter: Jena
Anzahl						1000 €		
1993	460	. ¹⁾	185	. ¹⁾	275	. ¹⁾	. ¹⁾	. ¹⁾
1994	935	32	269	11	666	21	402941	. ¹⁾
1995	1261	50	363	15	898	35	849313	. ¹⁾
1996	1626	59	408	18	1218	41	863778	22907
1997	1438	70	394	13	1044	58	1037941	33086
1998	1584	73	471	17	1113	56	988259	103109
1999 ²⁾
2000	1724	71	809	33	908	38	1068228	31529
2001	1740	47	894	24	830	23	1167485	27931
2002	1369	39	839	19	530	20	1683566	8702
31.3.2002	642	19	452	10	183	9	465673	3153
31.3.2003	284	12	164	5	120	7	216632	3075

¹⁾ Angaben wurden nicht veröffentlicht

²⁾ für 1999 liegen wegen Umstellung der Erhebung keine Angaben vor

4. Preise

(Quelle: Thüringer Landesamt für Statistik)

4.1. Preisindex für die Lebenshaltung in Thüringen nach Hauptgruppen

(Basis: Jahresdurchschnitt 2000 = 100)

Achtung: Im Januar 2003 wurde in Thüringen der Verbraucherpreisindex von der Basis 1995 = 100 auf die neue Basis 2000 = 100 umgestellt.

Preisindex	2003			2002		
	Januar	Februar	März	Januar	Februar	März
Gesamtindex	104,2	105,0	105,0	103,5	103,6	103,7
davon nach Hauptgruppen :						
Nahrungsmittel und alkoholfreie Getränke	105,7	106,6	106,9	109,2	108,7	107,9
Alkoholische Getränke, Tabakwaren	110,4	111,6	111,6	106,4	105,9	105,9
Bekleidung und Schuhe	100,5	101,0	101,5	101,5	100,9	101,4
Wohnung, Wasser, Strom, Gas u.a. Brennstoffe	102,7	103,2	103,3	102,1	101,7	101,8
Einrichtungsgegenstände (Möbel), Apparate, Geräte und Ausrüstungen für Haushalt und deren Instandsetzung	102,2	102,3	102,4	102,1	102,2	102,3
Gesundheitspflege	105,2	105,2	105,2	104,4	104,4	104,4
Verkehr	106,9	108,4	108,3	103,1	103,4	104,7
Nachrichtenübermittlung	95,5	95,9	95,9	94,0	95,7	95,5
Freizeit, Unterhaltung und Kultur	101,8	103,7	102,7	102,2	103,8	103,3
Bildungswesen	114,8	116,2	121,0	114,8	114,8	114,8
Beherbergungs- und Gaststätdienstleistungen	106,3	106,9	106,3	104,6	105,2	105,1
Andere Waren und Dienstleistungen	108,0	108,7	108,7	106,5	106,5	106,5

4.2. Einzelhandelspreise in Jena (Durchschnittspreise)

Ware	Mengen- einheit	2003			2002		
		Januar	Februar	März	Januar	Februar	März
		€					
Rindfleisch zum Braten aus der Keule, ohne Knochen	1 kg	8,25	8,67	8,74	8,45	8,63	8,58
Schweinefleisch, Kotelett, ohne Filet	1 kg	5,24	5,24	5,31	5,68	5,43	5,43
Schinkenspeck, mager	1 kg	10,77	10,92	10,92	10,90	11,09	10,88
Feine Leberwurst, gute Qualität	1 kg	6,50	6,70	7,07	7,53	7,47	7,48
Brathähnchen, Tiefkühlkost	1 kg	1,96	1,96	1,96	2,27	2,22	2,19
Deutsche Markenbutter	250 g	0,99	0,99	0,99	1,01	1,01	0,98
Weizenmehl, Type 405	1 kg	0,34	0,34	0,34	0,35	0,35	0,34
Schnittbrot, Roggenvollkornbrot	500g	0,99	0,99	0,99	1,02	1,01	1,00
Zucker, fein	1 kg	0,94	0,96	0,96	0,95	0,95	0,96
Eiernudeln, Markenware	500g	0,96	0,96	0,96	0,95	0,94	0,94
Apfelsaft	1 l	0,57	0,57	0,57	0,60	0,63	0,59
Deutscher Sekt, Markenware	0,75 l	4,18	4,04	4,19	4,10	3,99	4,18
Speisekartoffeln, Handelsklasse 1	2,5 kg	1,19	1,20	1,21	1,28	1,34	1,33
Äpfel	1 kg	1,91	1,99	2,00	1,81	1,85	1,85
Bananen	1 kg	1,20	1,19	1,35	1,38	1,42	1,52

5. Wohnen und Bauen

5.1. Wohngeldberechnungen und -bewilligungen

(Quelle: Sozialamt / Wohngeldstelle)

	Mengen- einheit	2003			2002		
		Januar	Februar	März	I. Quartal	Jahr	
durchgeführte Berechnungen	Anzahl	986	810	989	2785	2924	11681
<u>darunter:</u>							
Bewilligungen	Anzahl	775	638	757	2170	2417	9268
davon: Mietzuschuss	Anzahl	761	619	733	2113	2349	9079
Lastenzuschuss	Anzahl	14	19	24	57	68	189
Anteil der Bewilligungen an den durchgeführten Berechnungen	Prozent	78,6	78,8	76,5	77,9	82,7	79,3

5.2. Vermittelte Wohnungen mit Belegungsbindung

(Quelle: Sozialamt / Wohnungswesen)

	2003			2002		
	Januar	Februar	März	I. Quartal	Jahr	
	Anzahl					
Vermittelte Wohnungen insgesamt	19	41	31	91	112	551
<u>davon:</u>						
- Einraumwohnungen	9	24	18	51	68	285
- Zweiraumwohnungen	3	5	3	11	16	82
- Dreiraumwohnungen	4	7	7	18	14	129
- Vierraumwohnungen	2	4	3	9	12	51
- Wohnungen mit 5 und mehr Wohnräumen	1	1	--	2	2	4

5.3. Wohnberechtigungsbescheinigungen

5.3.1. Antragstellung auf Erteilung einer Wohnberechtigungsbescheinigung (WBS)

(Quelle: Sozialamt / Wohnungswesen)

	2003			2002		
	Januar	Februar	März	Januar	Februar	März
	Anzahl					
angenommene Anträge im Berichtszeitraum	86	87	78	120	117	67
ausgestellte Wohnberechtigungsbescheinigungen	86	87	78	120	117	67
davon: - Einraumwohnungen	49	50	52	70	79	44
- Zweiraumwohnungen	17	21	11	27	20	12
- Dreiraumwohnungen	9	10	10	13	10	7
- Vierraumwohnungen	8	4	5	8	7	1
- Wohnungen mit 5 und mehr Wohnräumen	3	2	--	2	1	3
Ablehnungsbescheide	--	--	--	--	--	--

5.3.2. Bestand an gültigen Wohnberechtigungsbescheinigungen (WBS)

(Quelle: Sozialamt / Wohnungswesen)

	Bestand am	
	31.3.2003	31.3.2002
Gültige Wohnberechtigungsbescheinigungen	707	788
davon: - Einraumwohnungen	428	503
- Zweiraumwohnungen	121	123
- Dreiraumwohnungen	103	95
- Vierraumwohnungen	41	48
- Wohnungen mit 5 und mehr Wohnräumen	14	19

5.4. Gebäude- und Wohnungsbestand

Gebäude, Wohnungen, Wohnräume und Wohnflächen

(Quelle: eigene Fortschreibung, Basis Gebäude- und Wohnungszählung 1995)

I. Quartal 2003	Wohn- ge- bäude	NWG mit Wohn- raum	Wohnungen in Wohn- und Nichtwohngebäuden ¹⁾										Wohn- fläche m ²
			insge- samt	davon mit ... Räumen ²⁾							Räume ²⁾		
				1	2	3	4	5	6	7 und mehr			
										WE	Räume ²⁾		
Anzahl p													
Bestand am 31.12.2002	12787	. ⁴⁾	52446	2138	5345	10332	18818	9625	4059	2129	15739	207314	3511669
+ Zugang durch Neubau ³⁾	22	--	32	2	1	2	6	9	7	5	36	157	3468
+ Zugang durch Bau- maßnahmen an be- stehenden Gebäuden ³⁾	34	1	186	--	--	11	127	34	9	5	38	803	12965
- Totalabgang ³⁾	2	--	13	--	--	--	7	--	6	--	--	64	832
- Abgang durch Bau- maßnahmen an be- stehenden Gebäuden ³⁾	32	2	175	--	3	15	91	51	13	2	16	764	11572
sonstige Veränderungen durch Bereinigungen	1	--	4	--	--	4	--	--	-2	2	28	28	293
Bestand am 31.3.2003	12810	. ⁴⁾	52480	2140	5343	10334	18853	9617	4054	2139	15825	207474	3515991

¹⁾ ohne Wohnheime

²⁾ einschließlich Küchen

³⁾ Nachmeldungen wurden eingearbeitet

⁴⁾ Nach Umstellung des Erfassungsprogramms sind die Veränderungen bei Nichtwohngebäuden mit Wohnraum darstellbar, Bestände liegen nicht vor.

6. Tourismus

Beherbergungsstätten, Gäste, Betten und Kapazitätsauslastung

(Quelle: Thüringer Landesamt für Statistik)

	2003				2002	
	Januar	Februar	März	i. Quartal		Jahr
Geöffnete Beherbergungsstätten	24	24	24	x	x	x
Anteil in % ¹⁾	100,0	100,0	100,0	x	x	x
Angebote Betten/Schlafgelegenheiten	2153	2153	2177	x	x	x
Anteil in % ²⁾	97,6	97,6	97,9	x	x	x
Durchschnittliche Auslastung der angebotenen Betten in %	21,6	25,4	28,5	25,2	26,9	35,1
Ankünfte insgesamt	7658	7877	9273	24808	28044	140488
darunter: Ausländer	799	869	999	2667	3320	22135
Übernachtungen insgesamt	14383	15310	19210	48903	52060	276750
darunter: Ausländer	1948	2535	3248	7731	9258	66548
Durchschnittliche Aufenthaltsdauer in Tagen insgesamt	1,9	1,9	2,1	2,0	1,9	2,0
darunter: Ausländer	2,4	2,9	3,3	2,9	2,8	3,0

¹⁾ Anteil der geöffneten Beherbergungsstätten an den Beherbergungsstätten insgesamt

²⁾ Anteil der angebotenen Betten/Schlafgelegenheiten an den Betten/Schlafgelegenheiten insgesamt

7. Verkehr

7.1. Erteilung von Fahrerlaubnissen

(Quelle: Kfz-Zulassungsstelle)

	2003				2002	
	Januar	Februar	März	i. Quartal		Jahr
Anzahl						
Erteilte						
- Führerscheine	114	119	118	351	335	1308
- Fahrgastbeförderungserlaubnisse	1	4	2	7	151	229
- Fahrlehrerscheine	1	--	2	3	3	6
- Internationale Führerscheine	26	40	22	88	85	360

7.2. Bestandsentwicklung Kraftfahrzeuge

(Quelle: Kfz-Zulassungsstelle)

	2003								Anzahl	
	Januar			Februar			März			
	Bestand	davon:		Bestand	davon:		Bestand	davon:		
		zugelassen	stillgelegt		zugelassen	stillgelegt		zugelassen		stillgelegt
Kfz – Bestände insg.	53807	47275	6532	53977	47352	6625	54254	47494	6760	
<u>davon:</u>										
PKW	44390	39034	5356	44553	39088	5465	44775	39141	5634	
Krafträder	2321	1959	362	2345	1983	362	2382	2031	351	
Kraftomnibusse	100	81	19	98	83	15	97	85	12	
LKW	2674	2254	420	2654	2249	405	2663	2270	393	
Zugmaschinen	242	216	26	243	213	30	244	217	27	
Arbeitsmaschinen	76	65	11	77	66	11	77	66	11	
sonstige Fahrzeuge	270	219	51	273	226	47	275	230	45	
Anhänger	3734	3447	287	3734	3444	290	3741	3454	287	

7.3. Stadtlinienerverkehr

(Quelle: Jenaer Nahverkehrsgesellschaft mbH)

7.3.1. Fahrzeugbestand im Durchschnitt

	2003	2002	
		I. Quartal	Jahr
Straßenbahnen:			
Triebwagen	45	40r	41
darunter: Gelenktriebwagen	29	19	22
Beiwagen	20	23r	22
Omnibusse	39	39	39

7.3.2. Gefahrene Wagenkilometer

Gefahrene Wagenkilometer	Mengen- einheit	2003	2002	
			I. Quartal	Jahr
Straßenbahnen:				
Triebwagen	1000 km	558	550	2212
darunter: Gelenktriebwagen	1000 km	522	409	1727
Beiwagen	1000 km	33	196	688
Omnibusse	1000 km	373	363	1492

7.4. Straßenverkehrsunfälle

(Quelle: Thüringer Landesamt für Statistik)

Unfallkategorie ----- Verunglückte Personen	2003				Zu- (+) bzw. Abnahme (-) gegenüber IV. Qu. 2002	2002	
	Januar	Februar	März	I. Quartal		I. Quartal	Jahr
	Anzahl						
Unfälle insgesamt	240	187	195	622	- 217	677	2999
davon:							
Unfälle mit Personenschaden insgesamt	26	19	20	65	- 41	93	456
Unfälle mit nur Sachschaden insgesamt	214	168	175	557	- 176	584	2543
davon:							
schwerwiegende Unfälle	15	18	11	44	+ 26	19	81
sonstige Sachschadensunfälle unter Alkohol	--	--	4	4	- 4	5	29
sonstige Sachschadensunfälle ohne Alkohol	199	150	160	509	- 198	560	2433
Verunglückte Personen insgesamt	26	26	31	83	- 48	121	581
davon: getötete Personen	--	--	--	--	- 1	1	6
verletzte Personen	26	26	31	83	- 47	120	575
davon: schwerverletzte Personen	1	--	3	4	- 18	12	63
leichtverletzte Personen	25	26	28	79	- 29	108	512

8. Umwelt und Energie

8.1. Immissionen

(Quelle: Umwelt- und Naturschutzamt)

Grenzwert lt.TA-Luft: Immissionswert 1 (IW 1) = zulässige mittlere Belastung

Immissionswert 2 (IW 2) = zulässige kurzfristige Belastung

8.1.1. Stickstoffdioxid (NO₂), Kohlenmonoxid (CO), Schwefeldioxid (SO₂)

(Angaben in µg/m³ Luft)

	Mess- stelle	2003			
		Januar	Februar	März	
Stickstoff (NO₂)					
Monatsmittel	1	22	31	26	IW 1 = 80 µg/m ³ Luft IW 2 = 200 µg/m ³ Luft
	2	50	59	48	
	3	39	47	39	
Maximales Tagesmittel	1	46	57	41	
	2	69	88	73	
	3	64	70	59	
Maximaler 1h-Mittelwert	1	59	86	93	
	2	104	147	132	
	3	90	134	124	
98% Quantil	1	52	72	63	
	2	87	117	99	
	3	78	96	95	
Kohlenmonoxid (CO)					
Monatsmittel	2	-- ¹⁾	800	500	IW 1 = 10.000 µg/m ³ Luft IW 2 = 30.000 µg/m ³ Luft
	3	800	1000	900	
Maximales Tagesmittel	2	-- ¹⁾	900	800	
	3	1100	1400	1300	
Maximal gleitender 8 h-Mittelwert	2	-- ¹⁾	1100	1100	
	3	1800	2100	2200	
98% Quantil	2	-- ¹⁾	1300	900	
	3	2000	2500	2000	
Schwefeldioxid (SO₂)					
Monatsmittel	2	4	4	3	IW 1 = 140µg/m ³ Luft IW 2 = 400µg/m ³ Luft
	3	4	4	3	
Maximales Tagesmittel	2	15	9	6	
	3	20	11	3	
Maximaler 1 h-Mittelwert	2	45	21	9	
	3	39	26	9	
98% Quantil	2	26	13	7	
	3	23	15	4	

Messstelle: 1 = Dammstraße

2 = Lobeda A 4

3 = Westbahnhofstraße

¹⁾ es liegen keine Messwerte vor

8.1.2. Ruß, Staub und Ozon (O₃)

(Angaben in µg/m³ Luft)

	Mess- stelle	2003			
		Januar	Februar	März	
Ruß					
Monatsmittel	1	1,5	2,0	1,9	
	2	2,9	3,6	3,3	
	3	2,8	3,6	3,8	
Maximales Tagesmittel	1	5,6	4,4	4,5	
	2	6,0	6,8	5,9	
	3	6,7	6,1	6,0	
Staub					
Monatsmittel	1	27	46	41	IW 1 = 150 µg/m ³ Luft IW 2 = 300 µg/m ³ Luft
	2	35	56	45	
	3	36	60	56	
Maximales Tagesmittel	1	109	83	78	
	2	116	94	85	
	3	128	104	108	
Ozon (O₃)					
Monatsmittel	1	30	28	39	EG-Richtwerte Ozon: Information an die Bevölkerung bei 180 µg/m ³ Luft, Warnstufe (Presse, Rundfunk, TV) bei 360 µg/m ³ Luft
	2	13	18	31	
Maximaler 1h-Mittelwert	1	74	92	119	
	2	69	83	122	
Maximal Gleitender 8 h-Mittelwert	1	66	83	113	
	2	59	72	112	
98% Quantil	1	65	78	110	
	2	56	71	108	

Messstelle: 1 = Dammstraße

2 = Lobeda A 4

3 = Westbahnhofstraße

8.2. Ver- und Entsorgung

8.2.1. Elektrizitätsverteilung

(Quelle: Stadtwerke Jena-Pößneck GmbH)

	2003				2002	
	Januar	Februar	März	I. Quartal		Jahr
	Megawattstunden					
Elektrizitätsbezug	48214	44334	45424	137972	131786	521592
Abgabe an Sondervertragskunden	30901	29008	30080	89989	85336	348190
Tarifkunden (Privathaushalte und Gewerbe)	15641	13788	13769	43198	37670	155626

8.2.2. Erdgasverteilung

(Quelle: Stadtwerke Jena-Pößneck GmbH)

	2003				2002	
	Januar	Februar	März	I. Quartal	Jahr	
	Megawattstunden					
Erdgasbezug	75157	74617	52725	202499	178343	485795
Abgabe an:						
Sondervertragskunden	13239	14896	10086	38221	36807	132127
Sonderabnehmer und Tarifikunden	60791	58602	41848	161241	137969	346320
darunter: private Haushalte	48633	46882	33478	128993	110376	277056

8.2.3. Fernwärmeversorgung

(Quelle: Stadtwerke Jena-Pößneck GmbH)

	2003				2002	
	Januar	Februar	März	I. Quartal	Jahr	
	Megawattstunden					
Eingekaufte Menge	79236	75203	54958	209397	190615	513765
Verkaufte Menge	72819	68786	48541	190146	170866	439779

8.2.4. Wasserversorgung und Abwasserentsorgung

(Quelle: Stadtwerke Jena-Pößneck GmbH)

	2003	2002	2002	2001
	I. Quartal		Jahr	
	1000 m ³			
Abgabe Wasser	1348	1215	5378	5229
Entsorgung Wasser	1287	1148	5172	4948

8.2.5. Müllabfuhr

(Quelle: Kommunalservice Jena)

	2003				2002	
	Januar	Februar	März	I. Quartal	Jahr	
	Tonnen					
Müll/ Sperrmüll insgesamt	1738	1360	1602	4700	4803	19751
davon:						
Hausmüll	1505	1241	1428	4173	4231	17339
Sperrmüll	234	119	175	527	572	2412
Biomüll	499	244	562	1304	1300	6909

Rundungsdifferenzen wurden nicht ausgeglichen

9. Ordnung und Sicherheit

Rettungsdienst und Feuerwehr

(Quelle: Amt für Feuerwehr und Katastrophenschutz)

		2003 p				2002	
		Januar	Februar	März	I. Quartal	Jahr	
Berufs- feuer- wehr und freiwillige Feuer- wehren	Brandeinsätze insgesamt	68	43	65	176	171r	755
	davon: Großbrände	--	--	1	1	--	2
	Mittelbrände	2	--	--	2	3r	11
	Kleinbrände	11	3	7	21	39r	127
	Fehlalarme	55	40	57	152	129r	615
	Personenschäden	--	--	--	--	2	27
	davon: verletzt	--	--	--	--	2	27
	tot	--	--	--	--	--	--
	Katastropheneinsätze	--	--	--	--	--	--
	Technische Hilfeleistungen	77	82	71	230	313r	1281
darunter: Fehlalarme	15	5	12	32	28r	153	
Personenschäden	8	12	9	29	43r	221	
davon: verletzt	7	10	8	25	38r	203	
tot	1	2	1	4	5	18	
Einsätze im Rettungs- dienst	Notarzt/Rettungstransportwagen	1011	892	919	2822	2777r	11394
	Krankentransportwagen	829	786	787	2402	2268r	9094
	Ärztlicher Notfalldienst	481	551	543	1575	1363	5294
	Einsätze von Rettungshubschraubern	166	141	213	520	504	2324

10. Bildung

10.1. Studenten im Sommersemester 2003 an der Friedrich-Schiller-Universität Jena

(Quelle: Friedrich-Schiller-Universität Jena)

10.1.1. Deutsche und ausländische Studenten ¹⁾ nach Fächergruppen an der FSU Jena am 11.4.2003

Fächergruppe		Studenten			davon:					
		insgesamt	davon:		insgesamt	davon:		insgesamt	davon:	
			männlich	weiblich		männlich	weiblich		männlich	weiblich
Mathematik/Naturwissenschaften	a	4199	2297	1902	4010	2185	1825	189	112	77
	b	85	68	17	73	62	11	12	6	6
Ingenieurwissenschaften	a	129	103	26	121	99	22	8	4	4
	b	--	--	--	--	--	--	--	--	--
Medizin	a	1871	690	1181	1790	647	1143	81	43	38
	b	6	3	3	--	--	--	6	3	3
Agrarwissenschaften	a	459	59	400	458	58	400	1	1	--
	b	--	--	--	--	--	--	--	--	--
Rechts-, Wirtschafts- und Sozialwissenschaften	a	4545	2208	2337	4377	2137	2240	168	71	97
	b	132	86	46	120	80	40	12	6	6
Sprach- und Kulturwissenschaften	a	5139	1449	3690	4753	1328	3425	386	121	265
	b	179	69	110	74	32	42	105	37	68
Sport	a	767	443	324	762	439	323	5	4	1
	b	12	8	4	12	8	4	--	--	--
Kunst, Kunstwissenschaften	a	221	45	176	215	44	171	6	1	5
	b	4	--	4	3	--	3	1	--	1
insgesamt	a	17330	7294	10036	16486	6937	9549	844	357	487
	b	418	234	184	282	182	100	136	52	84

a) Studenten insgesamt b) darunter: Neuzulassungen

¹⁾ ohne beurlaubte Studenten (467)

10.1.2. Deutsche Studenten nach Bundesländern an der Friedrich-Schiller-Universität

Herkunftsbundesland	Studenten im Sommersemester					
	2003			2002		
	Stichtag: 11.4.2003			Stichtag: 12.4.2002		
	insgesamt	davon:		insgesamt	davon:	
männlich		weiblich	männlich		weiblich	
Baden-Württemberg	444	244	200	416	238	178
Bayern	376	180	196	342	167	175
Berlin	189	79	110	149	61	88
Brandenburg	377	152	225	296	122	174
Bremen	21	12	9	19	11	8
Hamburg	40	19	21	39	15	24
Hessen	265	138	127	252	136	116
Mecklenburg-Vorpommern	129	52	77	131	52	79
Niedersachsen	295	165	130	298	170	128
Nordrhein-Westfalen	371	199	172	347	185	162
Rheinland-Pfalz	105	58	47	108	57	51
Saarland	23	11	12	20	7	13
Sachsen	1758	624	1134	1484	555	929
Sachsen-Anhalt	959	352	607	930	365	565
Schleswig-Holstein	72	34	38	65	33	32
Thüringen	11062	4618	6444	10372	4312	6060
insgesamt	16486	6937	9549	15268	6486	8782

10.1.3. Thüringer Studenten nach Kreisen an der Friedrich-Schiller-Universität

Kreis/ Kreisfreie Stadt	Studenten im Sommersemester					
	2003			2002		
	Stichtag: 11.4.2003			Stichtag: 12.4.2002		
	insgesamt	davon:		insgesamt	davon:	
männlich		weiblich	männlich		weiblich	
Altenburger Land	196	75	121	185	72	113
Eichsfeld	229	84	145	219	71	148
Eisenach	112	49	63	107	43	64
Erfurt	1091	484	607	1070	468	602
Gera	735	318	417	711	301	410
Gotha	571	231	340	533	221	312
Greiz	417	163	254	386	156	230
Hildburghausen	182	62	120	167	62	105
Ilmkreis	541	219	322	512	205	307
Jena	1883	926	957	1795	893	902
Kyffhäuserkreis	256	93	163	247	81	166
Nordhausen	246	101	145	212	92	120
Saale-Holzland-Kreis	539	234	305	487	205	282
Saale-Orla-Kreis	431	175	256	397	176	221
Saalfeld-Rudolstadt	628	230	398	566	207	359
Schmalkalden-Meiningen	429	182	247	383	152	231
Sömmerda	226	73	153	229	82	147
Sonneberg	272	112	160	235	90	145
Suhl	197	79	118	200	87	113
Unstrut-Hainich-Kreis	390	139	251	336	122	214
Wartburgkreis	431	183	248	403	158	245
Weimar	647	247	400	635	233	402
Weimarer Land	413	159	254	357	135	222
Thüringen insgesamt	11062	4618	6444	10372	4312	6060

10.2. Studenten im Sommersemester 2003 an der Fachhochschule Jena

(Quelle: Fachhochschule)

10.2.1. Deutsche und ausländische Studenten¹⁾ nach Studiengängen an der FHS am 25.4.2003

Studiengang		Studenten			davon:					
		insgesamt	davon:		insgesamt	davon:		insgesamt	davon:	
			männlich	weiblich		männlich	weiblich		männlich	weiblich
Augenoptik	a	161	63	98	159	62	97	2	1	1
	b	--	--	--	--	--	--	--	--	--
Betriebswirtschaft	a	762	353	409	745	345	400	17	8	9
	b	--	--	--	--	--	--	--	--	--
Pharma-Biotechnologie	a	212	76	136	211	76	135	1	--	1
	b	--	--	--	--	--	--	--	--	--
Elektrotechnik	a	105	102	3	104	101	3	1	1	--
	b	--	--	--	--	--	--	--	--	--
Elektrotechnik/Automatisierung	a	67	65	2	66	64	2	1	1	--
	b	--	--	--	--	--	--	--	--	--
Kommunikation/Medientechnik	a	114	110	4	112	108	4	2	2	--
	b	--	--	--	--	--	--	--	--	--
Technische Informatik	a	46	45	1	45	44	1	1	1	--
	b	--	--	--	--	--	--	--	--	--
Feinwerktechnik	a	128	116	12	125	113	12	3	3	--
	b	--	--	--	--	--	--	--	--	--
Laser- und Optotechnologien / Bachelor	a	20	19	1	17	16	1	3	3	--
	b	--	--	--	--	--	--	--	--	--
Laser- und Optotechnologien / Master	a	24	16	8	23	16	7	1	--	1
	b	--	--	--	--	--	--	--	--	--
Maschinenbau	a	241	236	5	237	232	5	4	4	--
	b	--	--	--	--	--	--	--	--	--
Mechatronik	a	25	23	2	25	23	2	--	--	--
	b	--	--	--	--	--	--	--	--	--
Biomedizintechnik	a	215	142	73	208	139	69	7	3	4
	b	--	--	--	--	--	--	--	--	--
Fernstudienprojekt Pflege	a	160	35	125	157	34	123	3	1	2
	b	--	--	--	--	--	--	--	--	--
Physikalische Technik	a	110	92	18	107	90	17	3	2	1
	b	--	--	--	--	--	--	--	--	--
Soziale Arbeit	a	621	156	465	618	155	463	3	1	2
	b	--	--	--	--	--	--	--	--	--
Umwelttechnik	a	151	113	38	151	113	38	--	--	--
	b	--	--	--	--	--	--	--	--	--
Werkstofftechnik	a	95	78	17	94	77	17	1	1	--
	b	--	--	--	--	--	--	--	--	--
Wirtschaftsingenieurwesen	a	573	462	111	562	454	108	11	8	3
	b	33	31	2	30	29	1	3	2	1
Internet Business-Engineering/Bachelor	a	53	44	9	51	42	9	2	2	--
	b	22	17	5	21	17	4	1	--	1
insgesamt	a	3883	2346	1537	3817	2304	1513	66	42	24
	b	55	48	7	51	46	5	4	2	2

a) Studenten insgesamt b) darunter: Neuzulassungen ¹⁾ ohne beurlaubte Studenten (46)

10.2.2. Herkunft der Deutschen Studenten nach Bundesländern an der Fachhochschule

Herkunftsbundesland	Sommersemester					
	2003			2002		
	Stichtag: 25.4.2003			Stichtag: 22.4.2002		
	insgesamt	davon:		insgesamt	davon:	
männlich		weiblich	männlich		weiblich	
Baden-Württemberg	33	21	12	34	22	12
Bayern	86	61	25	78	51	27
Berlin	35	22	13	26	13	13
Brandenburg	58	25	33	63	27	36
Bremen	1	1	0	2	1	1
Hamburg	3	2	1	3	1	2
Hessen	53	28	25	50	28	22
Mecklenburg-Vorpommern	28	13	15	27	9	18
Niedersachsen	35	25	10	27	18	9
Nordrhein-Westfalen	64	38	26	68	38	30
Rheinland-Pfalz	10	8	2	8	7	1
Sachsen	371	165	206	325	146	179
Sachsen-Anhalt	210	128	82	215	130	85
Schleswig-Holstein	6	2	4	6	2	4
Thüringen	2824	1765	1059	2616	1597	1019
insgesamt	3817	2304	1513	3548	2090	1458

10.2.3. Thüringer Studenten nach Kreisen an der Fachhochschule

Kreis / Kreisfreie Stadt	Studenten im Sommersemester			
	2003			2002
	Stichtag: 25.4.2003			22.4.2002
	insgesamt	davon:		insgesamt
männlich		weiblich		
Altenburger Land	54	29	25	50
Eichsfeld	34	19	15	28
Erfurt	170	127	43	144
Gera	285	169	116	278
Gotha	59	37	22	57
Greiz	75	35	40	75
Hildburghausen	22	14	8	17
Ilmkreis	36	15	21	36
Jena	930	640	290	822
Kyffhäuserkreis	36	21	15	37
Nordhausen	71	52	19	67
Saale-Holzland-Kreis	195	125	70	183
Saale-Orla-Kreis	109	61	48	101
Saalfeld-Rudolstadt	213	122	91	209
Schmalkalden-Meiningen	54	30	24	52
Sömmerda	23	16	7	26
Sonneberg	30	20	10	26
Suhl	21	9	12	17
Unstrut-Hainich-Kreis	71	46	25	72
Wartburgkreis/Eisenach	72	43	29	72
Weimar	163	81	82	149
Weimarer Land	101	54	47	98
Thüringen insgesamt	2824	1765	1059	2616

11. Gesundheit

Stationäre und ambulante Kapazitäten Klinikum der FSU Jena im I. Quartal

(Quelle: Friedrich-Schiller-Universität)

Fachabteilung	Planbetten		Pflegetage ¹⁾		Fallzahl ²⁾		Durchschnittliche Verweildauer ³⁾		Ambulante Konsultationen	
	2003	2002	2003	2002	2003	2002	2003	2002	2003	2002
Abt. für Allgemeine und Viszerale Chirurgie	86	86	5316	6061	873,5	778,0	6,1	7,8	2071	1721
Abt. für Kinderchirurgie	30	30	883	815	291,5	295,5	3,0	2,8	1511	1354
Abt. für Thorax- und Gefäßchirurgie	37	37	1462	1952	187,0	212,5	7,8	9,2	545	631
Abt. für Unfallchirurgie	62	62	3664	3568	569,5	510,5	6,4	7,0	5418	5452
Klinik für Neurochirurgie	43	43	3235	3359	297,5	293,0	10,9	11,5	1335	1326
Abt. für Herzchirurgie	32	32	3512	3059	302,5	251,0	11,6	12,2	175	115
Klinik für Anästhesiologie u. Intensivtherapie	32	32	2388	2206	538,0	475,5	4,4	4,6	668	438
Klinik für Urologie	60	60	4538	4691	682,5	608,5	6,7	7,7	2802	2746
Klinik für Psychiatrie	116	116	9281	9004	361,5	311,5	25,7	28,9	1547	1332
Klinik für Neurologie	55	55	4473	4392	438,5	415,5	10,2	10,6	1145	1188r
Klinik für Kinderneuropsychiatrie	26	26	2157	1550	37,0	48,0	58,3	32,3	289	109
Innere Medizin I / Gastroent. Hepathologie	100	100	7196	7406	970,5	945,0	7,4	7,8	2685	2866
Innere Medizin II / Hämatologie / Onkologie	103	103	7919	7344	837,0	864,5	9,5	8,5	3067	3266
Innere Medizin III / Kardiologie	97	97	7901	7589	1147,0	1095,5	6,9	6,9	1614	1794
Innere Medizin IV/Nephrologie/Pneumologie	80	80	6173	6388	615,0	643,0	10,0	9,9	4650	4782
Frauenklinik / Abt. Gynäkologie	63	63	3659	3610	622,0	589,0	5,9	6,1	3591	3617
Frauenklinik / Abt. Geburtshilfe	37	37	2270	2468	368,5	382,5	6,2	6,4	800	862
Klinik für Augenheilkunde	36	36	3051	2616	695,5	707,5	4,4	3,7	3172	2868
Klinik für HNO-Krankheiten	64	64	5519	5089	890,5	850,5	6,2	6,0	3726	3187
Klinik für Hautkrankheiten	52	52	3069	2812	353,0	343,5	8,7	8,2	4532	4556
Kinderklinik / Allgemeine Pädiatrie	56	56	4008	3258	782,0	612,0	5,1	5,3	6715	5792
Kinderklinik / Neonatologie	24	24	1704	1519	175,5	131,5	9,7	11,6	.	.
Kinderklinik / Neuropädiatrie	18	18	1219	1170	233,5	225,5	5,2	5,2	1310	1286
Abt. für Strahlentherapie	40	40	2930	2924	180,0	232,5	16,3	12,6	420	403
Abt. für Nuklearmedizin	7	7	495	537	88,0	84,5	5,6	6,4	896	868
Klinik für Mund-, Kiefer-, Gesichtschirurgie	38	38	2361	2460	386,0	327,5	6,1	7,5	2400	2923
Klinikum gesamt ohne interne Verlegungen	1394	1394	100383	97847	11513,5	10937,0	8,7	9,0	57084	55482

¹⁾ Summe aller an den einzelnen Tagen des Berichtszeitraumes um 24.00 Uhr vollstationär untergebrachten Patienten

²⁾ Aufnahmen + Entlassungen

2

³⁾ Pflegetage / Fallzahl

12. Soziales

Sozialhilfe (Vorläufige Werte für 2003)

(Quelle: Sozialamt Jena)

12.1. Empfänger von Sozialhilfe nach Personen

12.1.1. Hilfe zum Lebensunterhalt (HLU)

	2003			2002		
	Januar	Februar	März	I. Quartal	Jahr	
Sozialhilfeempfänger insgesamt	2431	2452	2486	2676	2529	3665
davon: Deutsche	2175	2191	2219	2402	2248	3336
Ausländer	256	261	267	274	281	329
außerhalb von Einrichtungen	2416	2438	2472	2661	2512	3647
davon: Deutsche	2160	2177	2205	2387	2231	3318
Ausländer	256	261	267	274	281	329
innerhalb von Einrichtungen	15	14	14	15	17	18
davon: Deutsche	15	14	14	15	17	18
Ausländer	--	--	--	--	--	--

12.1.2. Hilfe in besonderen Lebenslagen (HbL)

	2003			2002		
	Januar	Februar	März	I. Quartal	Jahr	
Sozialhilfeempfänger insgesamt	950	968	975	992	906	1263
davon: Deutsche	924	944	950	965	880	1233
Ausländer	26	24	25	27	26	30
außerhalb von Einrichtungen	316	320	332	340	308	508
davon: Deutsche	292	298	309	315	283	480
Ausländer	24	22	23	25	25	28
innerhalb von Einrichtungen	634	648	643	652	598	755
davon: Deutsche	632	646	641	650	597	753
Ausländer	2	2	2	2	1	2

12.2. Empfänger von Sozialhilfe nach Fällen

12.2.1. Hilfe zum Lebensunterhalt

	2003			2002		
	Januar	Februar	März	I. Quartal	Jahr	
insgesamt	1279	1296	1323	1435	1362	2048
außerhalb von Einrichtungen	1264	1282	1309	1420	1345	2030
innerhalb von Einrichtungen	15	14	14	15	17	18

12.2.2. Hilfe in besonderen Lebenslagen

	2003			2002		
	Januar	Februar	März	I. Quartal	Jahr	
insgesamt	933	954	961	975	883	1242
außerhalb von Einrichtungen	299	306	318	323	285	487
innerhalb von Einrichtungen	634	648	643	652	598	755

12.3. Empfänger von Sozialhilfe (laufende Hilfe zum Lebensunterhalt) nach Altersgruppen, innerhalb und außerhalb von Einrichtungen

	2003				2002	
	Januar	Februar	März	I. Quartal	Jahr	
	Personen					
insgesamt	2431	2452	2486	2676	2529	3665
davon: 0 bis 6 Jahre	596	602	603	635	590	796
7 bis 17 Jahre	339	332	333	358	327	482
18 bis 21 Jahre	221	216	207	228	225	334
22 bis 27 Jahre	350	373	392	425	429	605
28 bis 60 Jahre	750	756	777	851	795	1249
über 60 Jahre	175	173	174	179	163	199

12.4. Ausgaben und Einnahmen der Sozialhilfe

	2003				2002	
	Januar	Februar	März	I. Quartal	Jahr	
	1000 €					
Ausgaben insgesamt	1826	1983	1159	4968	3923	16459
darunter: für Hilfe in Einrichtungen	802	522	306	1630	1582	5657
Einnahmen insgesamt	691	1037	713	2441	1674	7680
darunter: in Einrichtungen	510	852	537	1899	1200	5231
reine Ausgaben insgesamt	1135	946	446	2527	2249	8779
darunter: für Hilfe in Einrichtungen	292	-330	-231	-269	382	426

12.5. Ausgaben für HLU und HbL

	2003				2002	
	Januar	Februar	März	I. Quartal	Jahr	
	1000 €					
Sozialhilfeausgaben insgesamt	1826	1983	1159	4968	3923	16459
davon: für HLU insgesamt	830	1242	668	2740	1984	9115
davon: außerhalb von Einrichtungen	814	1218	643	2675	1933	8875
in Einrichtungen	16	24	25	65	51	240
für HbL insgesamt	996	741	491	2228	1939	7344
davon: außerhalb von Einrichtungen	210	243	210	663	407	1927
in Einrichtungen	786	498	281	1565	1532	5417

13. Kultur

13.1. Besucherstatistik

13.1.1. Besucher ausgewählter Einrichtungen Jenas (Quelle: jeweilige Einrichtung)

Einrichtung	2003				2002	
	Januar	Februar	März	I. Quartal	Jahr	
	Personen					
Zeiss-Planetarium	11829	12797	14426	39052	17965	112748
Theaterhaus Jena	1355	1672	1376	4403	4779r	18329r
Haus auf der Mauer	472	887	963	2322	3274	12255
Jenaer Philharmonie	3454	2219	2010	7683	12138	34899
Volkshaus ¹⁾	7043	7430	12513	26986	28099	67674
darunter: eigene Veranstaltungen	268	2461	2290	5019	4779	13949
Botanischer Garten ²⁾	3724	1721	2996	8441	6701	39539
Stadtmuseum Alte Göhre	862	943	590	2395	3586r	14746
Romantikerhaus	831	679	532	2042	1366	9866
Phyletisches Museum	2550	2773	1477	6800	4076	18721
Optisches Museum	1081	989	1444	3514	3066	21008
Goethe-Gedenkstätte ³⁾	--	--	--	--	--	626
Schiller-Gedenkstätte	182	141	395	718	573	5809
Ernst-Haeckel-Haus	280	315	295	890	869	3640
Pelzer Werkstatt	--	--	--	--	72	1025
Museum 1806	169	217	432	818	821	5335
Schott-Glas-Museum	343	265	420	1028	1202	7201
Schott-Villa	441	388	419	1248	1399	7060

¹⁾ ohne Proben und Konzerte der Jenaer Philharmonie

²⁾ im Januar einschließlich restliche Besucher vom Dezember

³⁾ bis zum 1.4. Winterpause

13.1.2. Veranstaltungen und Besucher im Planetarium (Quelle: Planetarium)

		2003				2002	
		Januar	Februar	März	I. Quartal	Jahr	
Veranstaltungen insgesamt	Anzahl	102	110	115	327	262	1269
Besucher insgesamt	Personen	11829	12797	14426	39052	17965	112748
davon: Allgemeinbildende							
Veranstaltungen	Anzahl	44	41	43	128	168	727
Besucher	Personen	2393	2371	4007	8771	11015	54945
Kinderveranstaltungen	Anzahl	13	17	14	44	55	254
Besucher	Personen	800	975	878	2653	4109	20594
Lasershows	Anzahl	5	12	11	28	34	139
Besucher	Personen	1115	1500	1111	3726	1948	11672
Sonderveranstaltungen	Anzahl	40	40	47	127	5	149
Besucher	Personen	7521	7951	8430	23902	893	25537

13.2. Archive und Ernst-Abbe-Bücherei

(Quelle: jeweilige Einrichtung)

13.2.1. Übersichtstabelle

	2003			2002		
	Januar	Februar	März	I. Quartal	Jahr	
<u>Stadtarchiv</u>						
Benutzer	111	145	108	364	536	1562
Mündliche Anfragen	165	175	152	492	411	1646
Schriftliche Anfragen	44	34	52	130	97	400
Akteneinsicht	293	249	298	840	1130	3148
<u>Bauaktenarchiv</u>						
Benutzer	47	44	53	144	143	506
Akteneinsicht	75	77	81	233	243	841
<u>Ernst-Abbe-Bücherei</u>						
Entleihungen	83466	74402	81168	239036	213201	872656

13.2.2. Entlehene Materialien in der Ernst-Abbe-Bücherei

	2003			2002		
	Januar	Februar	März	I. Quartal	Jahr	
Entleihungen insgesamt	83466	74402	81168	239036	213201	872656
<u>davon:</u> Belletristik Kinder	6242	5988	6163	18393	16999	71258
Belletristik Erwachsene	8430	8021	8057	24508	21652	91984
Sachliteratur Kinder	3777	3566	3893	11236	11813	43880
Sachliteratur Erwachsene	14469	12693	14805	41967	40430	152901
Zeitschriften	9976	7970	10278	28224	25991	104376
CD's	13363	11597	11747	36707	32574	137737
MC's	5178	4522	4778	14478	15028	56179
Schallplatten	107	135	155	397	383	1424
Videos	8776	8222	8583	25581	21252	92909
Bilder	141	168	104	413	498	1811
Noten	2479	1744	2134	6357	5103	22098
CD-Rom	2356	2153	2453	6962	6501	23739
Spiele	2911	2927	2589	8427	8189	31440
Musik-Literatur	599	514	413	1526	1360	5820
Internet	2381	2044	2729	7154	2990	17925
DVD	2281	2138	2287	6706	2438	17175

14. Sport und Freizeit

(Quelle: Jenaer Bäder- und Freizeit GmbH)

Besucher im Freizeitbad GalaxSea

	2003			2002 ¹⁾		
	Januar	Februar	März	I. Quartal	Jahr	
	Personen					
Besucher insgesamt	25411	24730	22245	72386	19571	162152
darunter: Sauna	5459	4836	4964	15259	2200	23514
Durchschnitt pro Tag	847	883	718	813	631	544

¹⁾ Bad wurde im März 2002 neu eröffnet

15. Kommunale Finanzen

(Quelle: Stadtkämmerei)

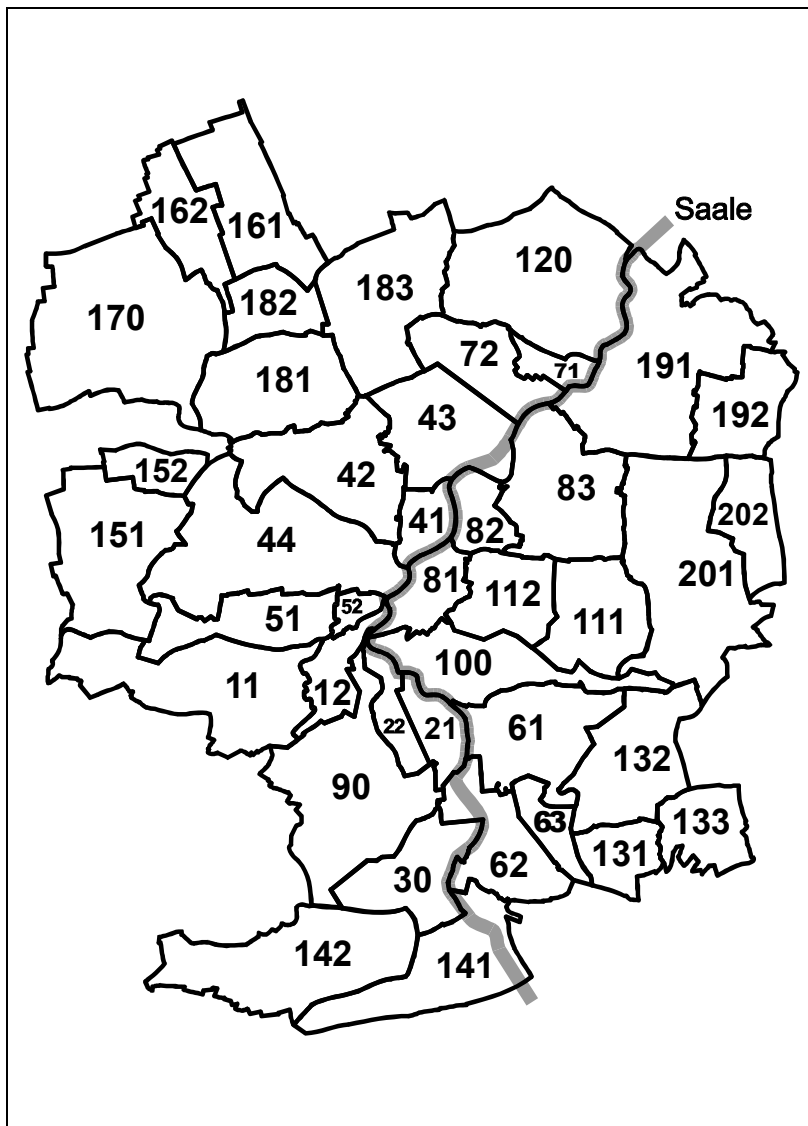
15.1. Städtische Steuereinnahmen

	2003	2002	2001	2002	2001	2000
	I. Quartal			Jahr		
	1000 €					
Steuereinnahmen insgesamt (brutto)	5415	3311	3968	19706	24852	18446
<u>davon:</u>						
Grundsteuer A und B	1870	1990	1854	7554	7882	7494
Gewerbsteuer	3418	1227	2015	11796	16591	10566
Andere Steuern	127	94	98	355	379	386
Gemeindeanteil an der Einkommenssteuer	1547	2021	1468	10489	9430	10004
Gemeindeanteil an der Umsatzsteuer	23	30	22	2784	2783	2848
Gewerbsteuerumlage (Ausgabe)	354	27	235	1722	2566	1127
Steuereinnahmen (netto)	6631	5335	5222	31257	34499	30171
Schuldenstand (Quartalsende)	127614	133138	140205	126279	134201	141035

15.2. Entwicklung der Steuereinnahmen zum Vorjahr (auf %)

	Entwicklung gegenüber dem gleichen Vj.-Zeitraum			
	2003/2002	2002/2001	2002/2001	2001/2000
	I. Quartal		Jahr	
Steuereinnahmen insgesamt (brutto)	163,5	83,4	79,3	134,7
<u>davon:</u>				
Grundsteuer A und B	94,0	107,3	95,8	105,2
Gewerbsteuer	278,6	60,9	71,1	157,0
Andere Steuern	135,1	95,9	93,7	98,1
Gemeindeanteil an der Einkommenssteuer	76,5	137,7	111,2	94,3
Gemeindeanteil an der Umsatzsteuer	76,7	136,4	100,0	97,7
Gewerbsteuerumlage (Ausgabe)	1311,1	11,5	67,1	227,7
Steuereinnahmen (netto)	124,3	102,2	90,6	114,3
Schuldenstand (Quartalsende)	95,9	95,0	94,1	95,2

Übersichtsskizze der Statistischen Bezirke, Abkürzungen, Kontakt



Nr.	Statistischer Bezirk
11	Ammerbach Ort
12	Beutenberg / Winzerlaer Straße
21	Burgau Ort
22	Ringwiese Flur Burgau
30	Göschwitz
41	Jena-Zentrum
42	Jena-West
43	Jena-Nord
44	Jena-Süd
51	Lichtenhain Ort
52	Mühlenstraße
61	Lobeda-Altstadt
62	Lobeda-West
63	Lobeda-Ost
71	Löbstedt Ort
72	Nord II
81	Wenigenjena / Kernberge
82	Wenigenjena Ort
83	Wenigenjena / Schlegelsberg
90	Winzerla
100	Wöllnitz
111	Ziegenhain Ort
112	Ziegenhainer Tal
120	Zwätzen
131	Drackendorf / Lobeda-Ost
132	Drackendorf
133	Ilmütz
141	Maua
142	Leutra
151	Münchenroda
152	Remderoda
161	Krippendorf
162	Vierzehnheiligen
170	Isserstedt
181	Cospeda
182	Lützeroda
183	Closewitz
191	Kunitz
192	Laasan
201	Jenaprießnitz
202	Wogau

Die genaue Zuordnung aller Anschriften (Straße + Hausnummer) zu den Statistischen Bezirken finden Sie im amtlichen Straßenverzeichnis (im Internet unter www.jena.de/statistik). Bitte beachten Sie die zum 31.12.2002 vorgenommene **Teilung der Statistischen Bezirke 10, 20, 50, 70 und 110** (siehe Seite 3).

Abkürzungen

- p vorläufige Werte
- nichts vorhanden
- 0 Zahlenwert kleiner als die Hälfte der verwendeten Einheit
- ... Angaben fallen später an
- r berichtigte Angaben
- S geschätzte Zahlen
- X blockiertes Feld, Angaben nicht sinnvoll
- / Zahlenwert nicht ausreichend gesichert
- . Zahlenwert unbekannt oder aus Datenschutzgründen geheim zu halten

Ihre Ansprechpartner in der Statistikstelle Jena

Name, Vorname	Bereiche	Telefon, Email
Berger, Martin	Sachgebietsleiter, Sonderauswertungen, Programmierung, Internet	49-3460 bergerm@jena.de
Lange, Inge	Kleinräumige Gliederung, Wirtschaft, Finanzen, Umwelt	49-3459 langei@jena.de
Carnarius, Jutta	Bevölkerung, Gebäude/Wohnungen, Landwirtschaft, Soziales	49-3465 carnarij@jena.de
Köber, Petra	Gewerbe, Arbeitsmarkt, Preise, Verkehr, Tourismus, Kultur, Gesundheit, Bildung, Ver- und Entsorgung, Redaktion Quartalsbericht	49-3464 koeberp@jena.de

Übersicht der Einteilung der statistischen Bezirke in Stadtteile

Stadtteil lt. Tabelle	dazugehörige statistische Bezirke
Zentrum	Jena-Zentrum (41)
Kernstadt	Jena-West (42), Jena-Nord (43), Jena-Süd (44)
Wenigenjena	Wenigenjena / Kernberge (81), Wenigenjena Ort (82), Wenigenjena / Schlegelsberg (83)
Südosten	Burgau Ort (21), Ringwiese Flur Burgau (22), Lobeda-Altstadt (61), Wöllnitz (100), Ziegenhain Ort (111), Ziegenhainer Tal (112)
Südwesten	Ammerbach Ort (11), Beutenberg / Winzerlaer Straße (12), Lichtenhain Ort (51), Mühlenstraße (52)
Norden	Löbstedt Ort (71), Nord II (72), Zwätzen (120)
Lobeda-West	Lobeda-West (62)
Lobeda-Ost (Mitte)	Lobeda-Ost (63)
Lobeda-Ost (Flur Drackendorf)	Drackendorf / Lobeda-Ost (131)
Winzerla	Winzerla (90)
Göschwitz	Göschwitz (30)
Dörfer	Drackendorf (132), Ilmnitz (133), Maua (141), Leutra (142), Münchenroda (151), Remderoda (152), Krippendorf (161), Vierzehnheiligen (162), Isserstedt (170), Cospeda (181), Lützeroda (182), Closewitz (183), Kunitz (191), Laasan (192), Jenaprießnitz (201), Wogau (202)

Besuchen Sie uns auch im Internet:

www.jena.de/statistik

(in städtischen Intranet siehe Startseite)

- Jena in Zahlen - die aktuelle Übersicht
- Ortsteilstatistik in Zeitreihen seit 1995
- Quartalsberichte ab I/2000
- Straßenverzeichnis, Postleitzahlen

Impressum

Herausgeber: Stadtverwaltung Jena, Statistikstelle
Löbdergraben 12, 07743 Jena, Tel. 03641/49-3465, Fax 03641/49-3463
Mail statistik@jena.de, Internet www.jena.de/statistik

Nachdruck und Vervielfältigung nur mit Quellenangabe gestattet,
Belegexemplar erbeten

Redaktionsschluss: 11. Juli 2003

