

Stadt Jena



JENAER STATISTIK

Quartalsbericht IV / 2000

mit umfangreichen Angaben zur Ortsteilstatistik

10. Jahrgang, Heft 37

Ein Informationsdienst der Statistikstelle im Einwohnermeldeamt

Inhaltsverzeichnis

Bevölkerungsbestand nach endgültigen Angaben des Thüringer Landesamtes für Statistik	3	Rettungswesen und Feuerwehr	37
Wohnbevölkerung nach Altersgruppen nach vorläufigen Angaben des Einwohnermeldeamtes	3	Ärztestatistik	38
Grafik: Bevölkerungspyramide am 31.12.2000	4	Klinikum der Friedrich-Schiller-Universität	38
Deutsche (Wohnbevölkerung) nach Altersgruppen	5	Musik- und Kunstschule	39
Ausländer nach Erdteilen und ausgewählten Ländern	6	Volkshochschule	40
Ausländer nach Altergruppen	7	Gemeindefinanzen	41
Eheschließungen, Geburten, Sterbefälle	8	<u>Anhang Ortsteilstatistik</u>	
Grafiken: Geburten und Sterbefälle	8	Einwohner insgesamt nach Geschlecht und nach Deutschen/Ausländern (Hauptwohnsitz)	42
Sterbefälle nach dem Alter	9	Einwohner nach dem Familienstand und nach religiösem Bekenntnis (Hauptwohnsitz)	43
Wanderungsbewegung (Übersicht)	10	Einwohner nach Altersgruppen (Hauptwohnsitz)	46
Innerstädtische Umzüge	10	Wohnberechtigte Bevölkerung (Haupt- und Nebenwohnsitz)	47
Zuzüge nach Quellgebieten	11	Sozialhilfeempfänger	48
Wegzüge nach Zielgebieten	11	Privathaushalte	49
Namensstatistik	12	Fläche Jenas nach Nutzungsarten und Ortsteilen	50
Immissionen	14	Betriebe, Einrichtungen, sonstige Selbständige nach Wirtschaftszweigen	51
Wohngeldberechnungen und -bewilligungen	15		
Antragstellung auf Erteilung eines Wohnberechtigungsscheines	15		
Vermittelte Wohnungen mit Belegungsbindung	16		
Wohngebäude nach Größenklassen	16		
Grafik: Entwicklung des Bestandes an Wohngebäuden und Wohnungen in Wohn- und Nichtwohngebäuden 1990/2000	16		
Wohngebäude, Wohnungen, Wohnräume und Wohnflächen in Wohngebäuden und Nichtwohngebäuden	17		
Arbeitssuchende, Arbeitslose, Vermittlungen, offene Stellen	18	<u>Zeichenerklärungen</u>	
Grafik: Arbeitslose	18	p	vorläufige Werte
Arbeitslose in der kreisfreien Stadt Jena	19	--	nichts vorhanden
Bestand an Arbeitslosen und offene Stellen nach Berufsabschnitten	19	0	Zahlenwert kleiner als die Hälfte der verwendeten Einheit
Arbeitsförderungsmaßnahmen	19	...	Angaben fallen später an
Arbeitseinkommen und Arbeitszeiten in Thüringen	20	r	berichtigte Angaben
Gewerbean- und -abmeldungen	21	S	geschätzte Zahlen
Grafik: Gewerbean- und -abmeldungen	21	X	blockiertes Feld, Angaben nicht sinnvoll
Verarbeitendes Gewerbe	22	/	Zahlenwert nicht ausreichend gesichert
Gemeldete Baugenehmigungen	24	.	Zahlenwert unbekannt oder aus Datenschutzgründen geheimzuhalten
Gemeldete Baufertigstellungen	24		
Bauhauptgewerbe	25		
Ausbaugewerbe	25		
Landwirtschaft: Schlachtungsstatistik	26		
Grafik: Veränderung der Schlachtungen zum Vorjahresmonat	26		
Insolvenzen	27		
Preisstatistik	27		
Erteilung von Fahrerlaubnissen	28		
Stadtlinienverkehr	28		
Bestandsentwicklung Kraftfahrzeuge	29		
Straßenverkehrsunfälle	29		
Ver- und Entsorgung	30		
Besucherstatistik	31		
Stadtarchiv, Bauaktenarchiv und Ernst-Abbe-Bücherei	32		
Beherbergungswesen	33		
Besucher in Hallenbädern	35		
Sozialstatistik (vorläufige Werte für 2000)	36		

WICHTIGER HINWEIS

Diesen Bericht finden Sie auch im Internet

Internetadresse:

w w w . j e n a . d e

(Stadtrat und Verwaltung, Amtsblatt Nr. 17/01)

Herausgeber: Statistikstelle im Einwohnermeldeamt, Jena, Postfach 10 03 38, 07703 Jena

Telefon: (03641) 49-2640, Fax: (03641) 49-2762.

Nachdruck und Vervielfältigung nur mit Quellenangabe gestattet

Redaktionsschluß: 24.4.2001

1. Wohnbevölkerung

1.1 Bevölkerungsbestand nach endgültigen Angaben des Thüringer Landesamtes für Statistik

	Am Stichtag (Personen)			
	30.09.1999	31.12.1999	31.03.2000	30.06.2000
Bevölkerung insgesamt	99433	99779	99704	99742
davon: männlich	48735	48915	48888	48939
weiblich	50698	50864	50816	50803

1.2 Bevölkerungsbestand nach vorläufigen Angaben des Einwohnermeldeamtes

1.2.1 Wohnbevölkerung insgesamt nach Altersgruppen

Altersgruppen von ... bis unter	Wohnbevölkerung insgesamt am (p)				
	31.10.2000	30.11.2000	31.12.2000	31.01.2001	28.02.2001
0 - 3 Jahre	2206	2220	2183	2189	2191
3 - 6 Jahre	1899	1908	1912	1911	1921
6 - 16 Jahre	9104	9051	8971	8876	8816
16 - 18 Jahre	2497	2496	2479	2477	2470
18 - 25 Jahre	10681	10819	10845	10855	10839
25 - 27 Jahre	2871	2888	2888	2880	2885
27 - 45 Jahre	26292	26291	26211	26071	26068
45 - 60 Jahre	19695	19655	19611	19555	19527
60 - 65 Jahre	7114	7158	7198	7220	7260
65 J. und älter	14661	14726	14783	14819	14889
insgesamt	97020	97212	97081	96853	96866

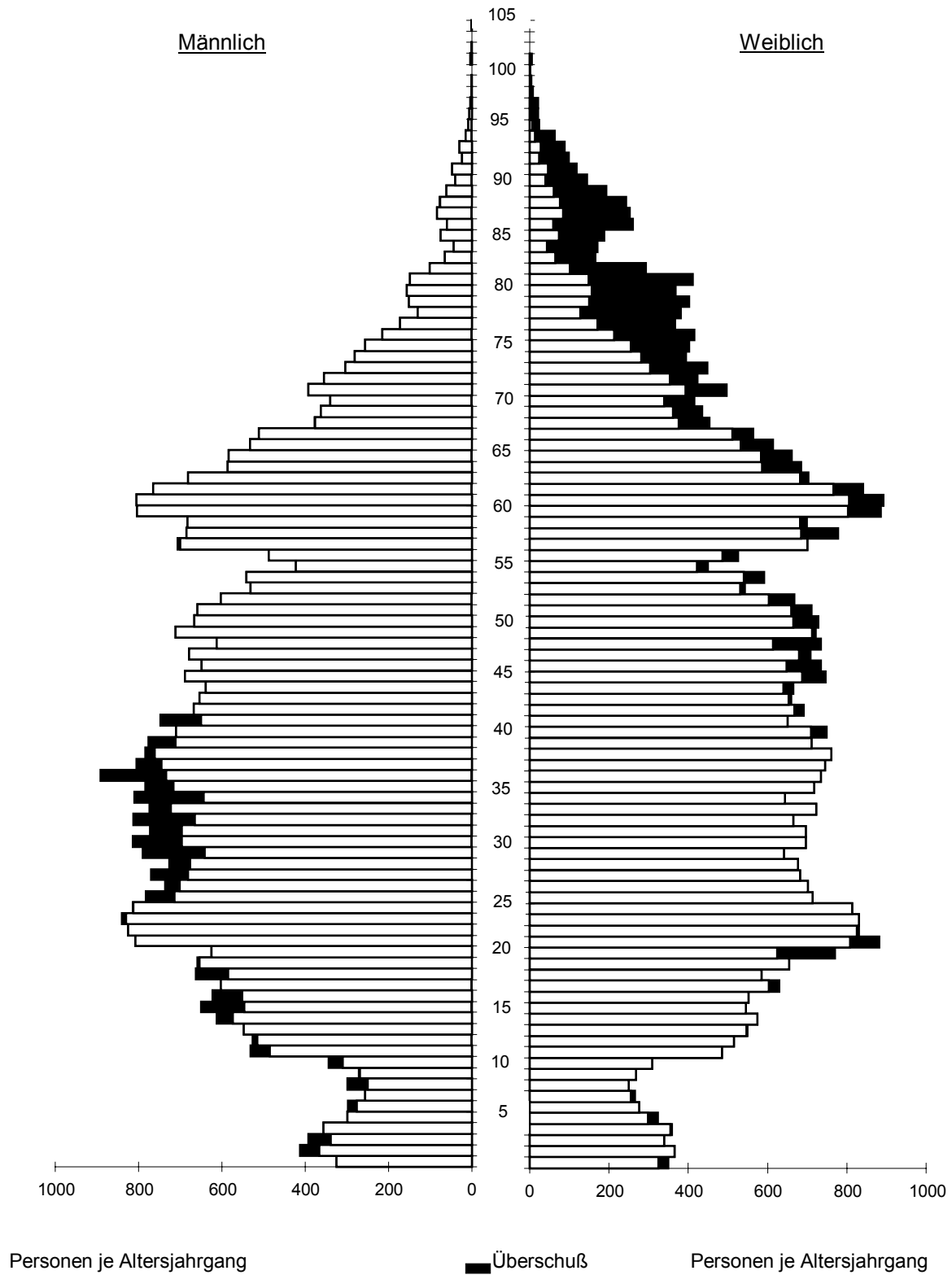
Altersgruppen von ... bis unter	Wohnbevölkerung männlich am (p)				
	31.10.2000	30.11.2000	31.12.2000	31.01.2001	28.02.2001
0 - 3 Jahre	1146	1148	1129	1121	1120
3 - 6 Jahre	943	946	952	956	961
6 - 16 Jahre	4720	4698	4659	4599	4566
16 - 18 Jahre	1274	1275	1264	1260	1258
18 - 25 Jahre	5283	5354	5352	5352	5353
25 - 27 Jahre	1497	1505	1506	1498	1501
27 - 45 Jahre	13683	13686	13641	13566	13573
45 - 60 Jahre	9483	9459	9436	9412	9402
60 - 65 Jahre	3383	3401	3420	3431	3451
65 J. und älter	5362	5392	5422	5439	5473
insgesamt	46774	46864	46781	46634	46658

Altersgruppen von ... bis unter	Wohnbevölkerung weiblich am (p)				
	31.10.2000	30.11.2000	31.12.2000	31.01.2001	28.02.2001
0 - 3 Jahre	1060	1072	1054	1068	1071
3 - 6 Jahre	956	962	960	955	960
6 - 16 Jahre	4384	4353	4312	4277	4250
16 - 18 Jahre	1223	1221	1215	1217	1212
18 - 25 Jahre	5398	5465	5493	5503	5486
25 - 27 Jahre	1374	1383	1382	1382	1384
27 - 45 Jahre	12609	12605	12570	12505	12495
45 - 60 Jahre	10212	10196	10175	10143	10125
60 - 65 Jahre	3731	3757	3778	3789	3809
65 J. und älter	9299	9334	9361	9380	9416
insgesamt	50246	50348	50300	50219	50208

Bevölkerungsstand am 31.12.2000

Altersaufbau der Bevölkerung (Hauptwohnsitz) lt. Melderegister der Stadt

Lebensalter nach Jahren



1.2.2 Deutsche (Wohnbevölkerung) nach Altersgruppen

Altersgruppen von ... bis unter	Deutsche insgesamt am (p)				
	31.10.2000	30.11.2000	31.12.2000	31.01.2001	28.02.2001
0 - 3 Jahre	2146	2157	2127	2138	2137
3 - 6 Jahre	1821	1829	1835	1835	1842
6 - 16 Jahre	8903	8843	8769	8674	8624
16 - 18 Jahre	2427	2419	2409	2407	2400
18 - 25 Jahre	10034	10135	10191	10189	10209
25 - 27 Jahre	2648	2658	2664	2674	2677
27 - 45 Jahre	25073	25032	24983	24908	24869
45 - 60 Jahre	19472	19430	19387	19326	19291
60 - 65 Jahre	7068	7111	7151	7174	7214
65 J.und älter	14604	14667	14725	14762	14831
insgesamt	94196	94281	94241	94087	94094

Altersgruppen von ... bis unter	Deutsche männlich am (p)				
	31.10.2000	30.11.2000	31.12.2000	31.01.2001	28.02.2001
0 - 3 Jahre	1118	1117	1102	1098	1098
3 - 6 Jahre	913	915	923	924	928
6 - 16 Jahre	4600	4572	4538	4478	4453
16 - 18 Jahre	1220	1215	1209	1205	1200
18 - 25 Jahre	4941	4983	5013	5011	5009
25 - 27 Jahre	1359	1361	1366	1374	1376
27 - 45 Jahre	12910	12889	12869	12843	12817
45 - 60 Jahre	9349	9326	9308	9277	9261
60 - 65 Jahre	3360	3377	3396	3408	3428
65 J.und älter	5339	5369	5400	5418	5452
insgesamt	45109	45124	45124	45036	45022

Altersgruppen von ... bis unter	Deutsche weiblich am (p)				
	31.10.2000	30.11.2000	31.12.2000	31.01.2001	28.02.2001
0 - 3 Jahre	1028	1040	1025	1040	1039
3 - 6 Jahre	908	914	912	911	914
6 - 16 Jahre	4303	4271	4231	4196	4171
16 - 18 Jahre	1207	1204	1200	1202	1200
18 - 25 Jahre	5093	5152	5178	5178	5200
25 - 27 Jahre	1289	1297	1298	1300	1301
27 - 45 Jahre	12163	12143	12114	12065	12052
45 - 60 Jahre	10123	10104	10079	10049	10030
60 - 65 Jahre	3708	3734	3755	3766	3786
65 J.und älter	9265	9298	9325	9344	9379
insgesamt	49087	49157	49117	49051	49072

1.3 Ausländer in Jena

(Quelle: Städtisches Melderegister)

1.3.1 Nach der Herkunft (Erdteile)

Herkunft	am Stichtag 31.12.2000				Anteil der Kontinente an insgesamt			
	insgesamt	davon:		Kinder unter 16 Jahre	insgesamt	davon:		Kinder unter 16 Jahre
		männlich	weiblich			männlich	weiblich	
Personen				Prozent				
insgesamt	2840	1657	1183	335	100,0	100,0	100,0	100,0
davon:								
Europa	1759	971	788	210	61,9	58,6	66,6	62,7
Asien	685	419	266	88	24,1	25,3	22,5	26,3
Afrika	206	166	40	20	7,3	10,0	3,4	6,0
Amerika	171	89	82	14	6,0	5,4	6,9	4,2
Australien	9	6	3	2	0,3	0,4	0,3	0,6
Staatenlos	4	3	1	1	0,1	0,2	0,1	0,3
ungeklärte Staatsangehörigkeit	6	3	3	--	0,2	0,2	0,3	--

1.3.2 Ausgliederung ausgewählter Länder

Anteil des Landes am eigenen Kontinent

Europa

Russische Föderation	322	168	154	71	18,3	17,3	19,5	33,8
Ukraine	219	104	115	32	12,5	10,7	14,6	15,2
Jugoslawien	115	81	34	27	6,5	8,3	4,3	12,9
Türkei	142	127	15	6	8,1	13,1	1,9	2,9
Italien	126	70	56	12	7,2	7,2	7,1	5,7
Bulgarien	76	39	37	6	4,3	4,0	4,7	2,9
Weißrussland	60	32	28	7	3,4	3,3	3,6	3,3
Großbritannien	64	36	28	7	3,6	3,7	3,6	3,3

Asien

Vietnam	168	89	79	22	24,5	21,2	29,7	25,0
Volksrepublik China	94	48	46	10	13,7	11,5	17,3	11,4
Indien	92	88	4	4	13,4	21,0	1,5	4,5
Pakistan	55	49	6	2	8,0	11,7	2,3	2,3
Armenien	23	13	10	7	3,4	3,1	3,8	8,0

Afrika

Sierra Leone	26	25	1	--	12,6	15,1	2,5	--
Libyen	29	20	9	11	14,1	12,0	22,5	55,0
Kamerun	22	19	3	--	10,7	11,4	7,5	--
Ägypten	19	9	10	6	9,2	5,4	25,0	30,0
Sudan	19	17	2	2	9,2	10,2	5,0	10,0

Amerika

USA	100	51	49	11	58,5	57,3	59,8	78,6
Kuba	16	11	5	--	9,4	12,4	6,1	--
Brasilien	12	5	7	--	7,0	5,6	8,5	--
Nicaragua	8	4	4	1	4,7	4,5	4,9	7,1

1.3.3 Ausländer nach Altersgruppen

Altersgruppen von ... bis unter	Ausländer insgesamt am (p)				
	31.10.2000	30.11.2000	31.12.2000	31.01.2001	28.02.2001
0 - 3 Jahre	60	63	56	51	54
3 - 6 Jahre	78	79	77	76	79
6 - 16 Jahre	201	208	202	202	192
16 - 18 Jahre	70	77	70	70	70
18 - 25 Jahre	647	684	654	666	630
25 - 27 Jahre	223	230	224	206	208
27 - 45 Jahre	1219	1259	1228	1163	1199
45 - 60 Jahre	223	225	224	229	236
60 - 65 Jahre	46	47	47	46	46
65 J.und älter	57	59	58	57	58
insgesamt	2824	2931	2840	2766	2772

Altersgruppen von ... bis unter	Ausländer männlich am (p)				
	31.10.2000	30.11.2000	31.12.2000	31.01.2001	28.02.2001
0 - 3 Jahre	28	31	27	23	22
3 - 6 Jahre	30	31	29	32	33
6 - 16 Jahre	120	126	121	121	113
16 - 18 Jahre	54	60	55	55	58
18 - 25 Jahre	342	371	339	341	344
25 - 27 Jahre	138	144	140	124	125
27 - 45 Jahre	773	797	772	723	756
45 - 60 Jahre	134	133	128	135	141
60 - 65 Jahre	23	24	24	23	23
65 J.und älter	23	23	22	21	21
insgesamt	1665	1740	1657	1598	1636

Altersgruppen von ... bis unter	Ausländer weiblich am (p)				
	31.10.2000	30.11.2000	31.12.2000	31.01.2001	28.02.2001
0 - 3 Jahre	32	32	29	28	32
3 - 6 Jahre	48	48	48	44	46
6 - 16 Jahre	81	82	81	81	79
16 - 18 Jahre	16	17	15	15	12
18 - 25 Jahre	305	313	315	325	286
25 - 27 Jahre	85	86	84	82	83
27 - 45 Jahre	446	462	456	440	443
45 - 60 Jahre	89	92	96	94	95
60 - 65 Jahre	23	23	23	23	23
65 J.und älter	34	36	36	36	37
insgesamt	1159	1191	1183	1168	1136

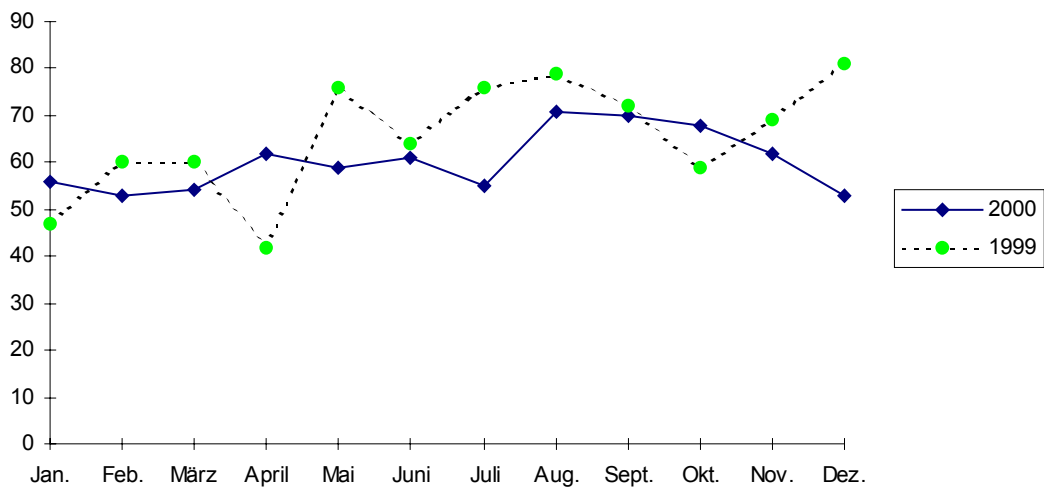
1.4 Natürliche Bevölkerungsbewegung

1.4.1 Eheschließungen, Geburten, Sterbefälle (Übersicht)

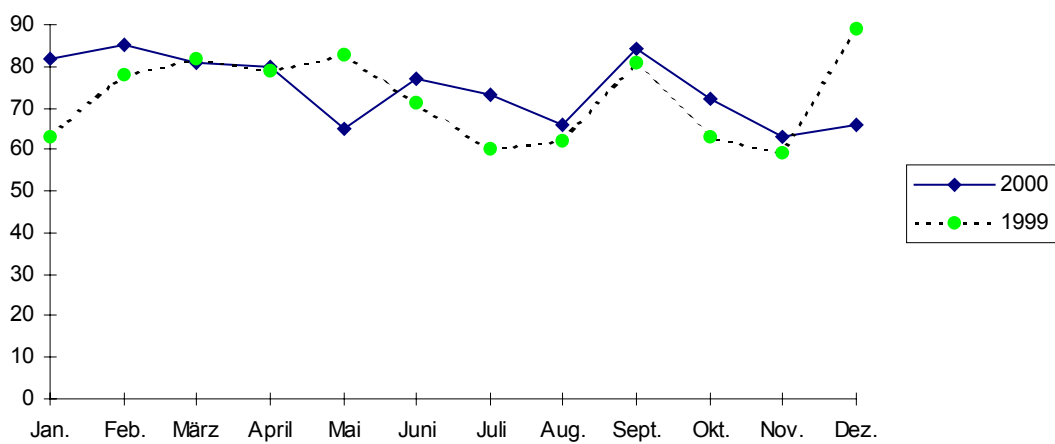
(Quelle: eigene Ermittlungen, 1999 Thüringer Landesamt für Statistik)

	Mengen- einheit	Oktober	November	Dezember	IV.Quartal	Jahr		
		2000 p				1999	1999	2000 p
Eheschließungen insgesamt	Anzahl	22	19	32	73	76	333	372
Lebendgeburten insgesamt	Personen	68	62	53	183	209	785	727
davon: männlich	Personen	34	34	19	87	112	416	358
weiblich	Personen	34	28	34	96	97	369	369
Sterbefälle insgesamt	Personen	72	63	66	201	211	870	895
davon: männlich	Personen	46	26	23	95	95	375	406
weiblich	Personen	26	37	43	106	116	495	489
Saldo Geburten/Sterbefälle insgesamt	Personen	-4	-1	-13	-18	-2	-85	-168
davon: männlich	Personen	-12	8	-4	-8	17	41	-48
weiblich	Personen	8	-9	-9	-10	-19	-126	-120

Geburten



Sterbefälle



1.4.2 Sterbefälle nach dem Alter

(Quelle: eigene Ermittlungen)

Gestorbene davon im Alter	Oktober			November			Dezember			IV.Quartal			1999
	2000												
	männ- lich	weib- lich	insge- samt	männ- lich	weib- lich	insge- samt	männ- lich	weib- lich	insge- samt	männ- lich	weib- lich	insge- samt	insge- samt
	Personen	Personen	Prozent	Personen	Personen	Prozent	Personen	Personen	Prozent	Personen	Personen	Prozent	Prozent
insgesamt	46	26	100	26	37	100	23	43	100	95	106	100	100
von 0- 3 Jahre	--	--	--	--	--	--	--	--	--	--	--	--	0,5
von 4-25 Jahre	1	--	1,4	--	1	1,6	--	--	--	1	1	1,0	0,5
von 26-35 Jahre	--	--	--	--	--	--	1	--	1,5	1	--	0,5	2,9
von 36-45 Jahre	6	--	8,3	2	1	4,8	3	--	4,5	11	1	6,0	1,4
von 46-55 Jahre	7	1	11,1	2	--	3,2	1	3	6,1	10	4	7,0	5,3
von 56-60 Jahre	4	1	6,9	4	1	7,9	1	3	6,1	9	5	7,0	6,3
von 61-65 Jahre	2	--	2,8	3	4	11,1	2	4	9,1	7	8	7,5	6,3
von 66-70 Jahre	1	--	1,4	2	2	6,3	5	--	7,6	8	2	5,0	7,8
von 71-75 Jahre	10	2	16,7	4	6	15,9	3	5	12,1	17	13	14,9	10,2
von 76-80 Jahre	5	3	11,1	4	5	14,3	2	6	12,1	11	14	12,4	14,1
von 81-85 Jahre	6	9	20,8	1	6	11,1	3	8	16,7	10	23	16,4	18,0
86 Jahre u. älter	4	10	19,4	4	11	23,8	2	14	24,2	10	35	22,4	26,7

Gestorbene davon im Alter	1997			1998			1999			2000		
	männ- lich	weib- lich	insge- samt	männ- lich	weib- lich	insge- samt	männ- lich	weib- lich	insge- samt	männ- lich	weib- lich	insge- samt
	Personen	Personen	Prozent	Personen	Personen	Prozent	Personen	Personen	Prozent	Personen	Personen	Prozent
insgesamt	429	564	100	402	506	100	379	495	100	406	489	100
von 0- 3 Jahre	2	1	0,3	1	2	0,3	2	--	0,2	--	--	--
von 4-25 Jahre	7	2	0,9	4	7	1,2	12	4	1,8	3	3	0,7
von 26-35 Jahre	7	5	1,2	6	--	0,7	14	3	1,9	8	1	1,0
von 36-45 Jahre	11	12	2,3	18	5	2,5	19	6	2,9	21	5	2,9
von 46-55 Jahre	41	17	5,8	24	14	4,2	28	9	4,2	37	17	6,0
von 56-60 Jahre	42	16	5,8	40	18	6,4	26	15	4,7	32	14	5,1
von 61-65 Jahre	52	16	6,8	46	24	7,7	40	20	6,9	41	21	6,9
von 66-70 Jahre	53	39	9,3	42	33	8,3	43	32	8,6	39	23	6,9
von 71-75 Jahre	42	57	10,0	56	53	12,0	46	44	10,3	55	46	11,3
von 76-80 Jahre	42	80	12,3	47	68	12,6	40	82	14,0	49	85	15,0
von 81-85 Jahre	54	125	18,0	47	105	16,7	41	87	14,6	42	92	15,0
86 Jahre u. älter	76	194	27,2	71	177	27,4	68	193	29,9	79	182	29,2

1.5 Wanderungsstatistik

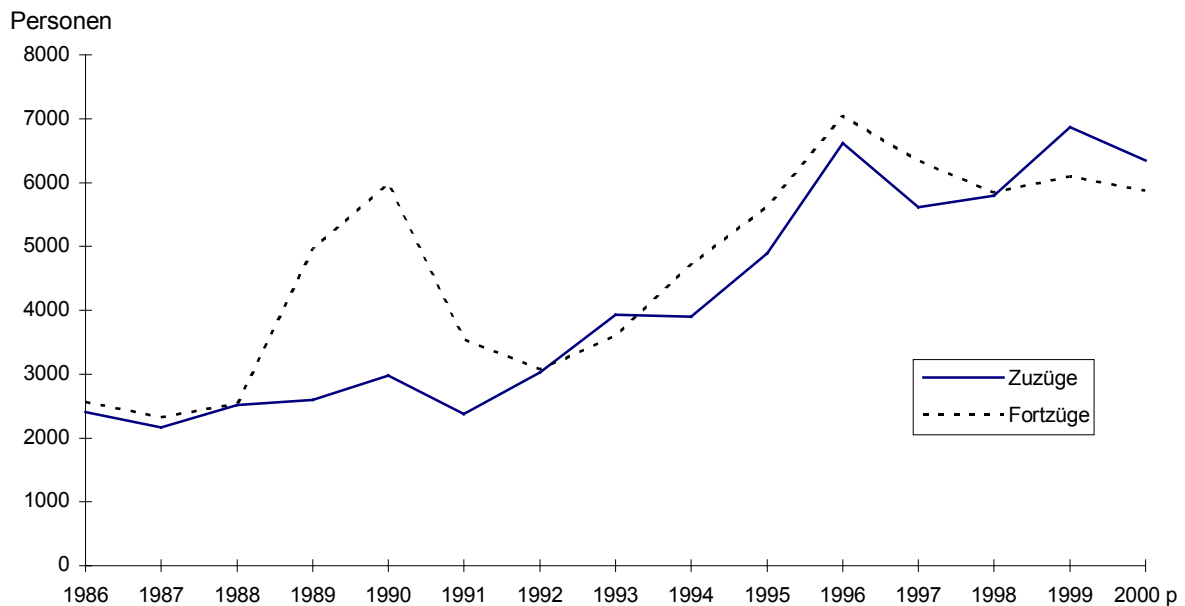
1.5.1 Wanderungsbewegung der Bevölkerung (Übersicht)

(Quelle: eigene Ermittlungen, 1999 Thüringer Landesamt für Statistik)
(Angaben in Personen)

	Oktober	November	Dezember	IV.Quartal	Jahr		
	2000 p				1999	2000 p ¹⁾	1999
Zuzüge insgesamt	975	603	411	1989	2127	6348	6867
davon: männlich	509	327	224	1060	1141	3494	3711
weiblich	466	276	187	929	986	2854	3156
Fortzüge insgesamt	655	481	500	1636	1779	5877	6098
davon: männlich	383	270	283	936	978	3279	3344
weiblich	272	211	217	700	801	2598	2754
Wanderungsbilanz insgesamt	320	122	-89	353	348	471	769
davon: männlich	126	57	-59	124	163	215	367
weiblich	194	65	-30	229	185	256	402

¹⁾ In den vorläufigen Angaben für das Jahr 2000 sind für die Monate Januar bis einschließlich Mai die Angaben vom Thüringer Landesamt für Statistik enthalten.

Zu- und Fortzüge 1986 bis 2000



1.5.2 Innerstädtische Umzüge

(Quelle: eigene Ermittlungen)

Jahr	I.	II.	III.	IV.	Jahr insgesamt
	Quartal				
	Personen				
1994	1510	1224	1439	2086	6259
1995	1903	1661	1803	2699	8066
1996	2215	2139	2170	2775	9299
1997	3014	3494	3729	3900	14137
1998	4014	3578	3761	4297	15650
1999	2909	2403	2645	2851	10808
2000	2408	2237	2650	2426	9721

1.5.3 Zuzüge nach Quellgebieten (Quelle: eigene Ermittlungen)

	Zuzüge männlicher Personen						Zuzüge weiblicher Personen					
	Oktober		November		Dezember		Oktober		November		Dezember	
	2000											
	Pers.	Proz.	Pers.	Proz.	Pers.	Proz.	Pers.	Proz.	Pers.	Proz.	Pers.	Proz.
Zuzüge insgesamt	509	100	327	100	224	100	466	100	276	100	187	100
Baden-Württemberg	15	2,9	16	4,9	6	2,7	14	3,0	12	4,3	4	2,1
Bayern	20	3,9	11	3,4	5	2,2	15	3,2	6	2,2	9	4,8
Berlin	3	0,6	3	0,9	2	0,9	3	0,6	10	3,6	4	2,1
Brandenburg	12	2,4	8	2,4	--	--	8	1,7	5	1,8	3	1,6
Hessen	18	3,5	14	4,3	3	1,3	11	2,4	8	2,9	7	3,7
Mecklenburg-Vorpommern	4	0,8	3	0,9	1	0,4	8	1,7	3	1,1	1	0,5
Niedersachsen	19	3,7	14	4,3	16	7,1	12	2,6	13	4,7	15	8,0
Nordrhein-Westfalen	24	4,7	10	3,1	8	3,6	14	3,0	10	3,6	8	4,3
Rheinland-Pfalz	2	0,4	2	0,6	6	2,7	8	1,7	3	1,1	3	1,6
Saarland	1	0,2	1	0,3	--	--	--	--	--	--	--	--
Sachsen	23	4,5	15	4,6	18	8,0	41	8,8	25	9,1	19	10,2
Sachsen-Anhalt	18	3,5	12	3,7	12	5,4	19	4,1	24	8,7	7	3,7
Schleswig-Holstein	5	1,0	2	0,6	1	0,4	6	1,3	1	0,4	--	--
Thüringen	108	21,2	108	33,0	85	37,9	122	26,2	115	41,7	75	40,1
Ausland	237	46,6	108	33,0	61	27,2	185	39,7	41	14,9	32	17,1

1.5.4 Fortzüge nach Zielgebieten (Quelle: eigene Ermittlungen)

	Fortzüge männlicher Personen						Fortzüge weiblicher Personen					
	Oktober		November		Dezember		Oktober		November		Dezember	
	2000											
	Pers.	Proz.	Pers.	Proz.	Pers.	Proz.	Pers.	Proz.	Pers.	Proz.	Pers.	Proz.
Fortzüge insgesamt	383	100	270	100	283	100	272	100	211	100	217	100
Baden-Württemberg	19	5,0	16	5,9	8	2,8	16	5,9	17	8,1	5	2,3
Bayern	23	6,0	31	11,5	28	9,9	23	8,5	16	7,6	19	8,8
Berlin	5	1,3	5	1,9	8	2,8	7	2,6	7	3,3	12	5,5
Brandenburg	3	0,8	2	0,7	3	1,1	5	1,8	8	3,8	2	0,9
Hessen	17	4,4	7	2,6	4	1,4	16	5,9	8	3,8	7	3,2
Mecklenburg-Vorpommern	3	0,8	3	1,1	6	2,1	3	1,1	3	1,4	--	--
Niedersachsen	8	2,1	6	2,2	5	1,8	11	4,0	6	2,8	6	2,8
Nordrhein-Westfalen	13	3,4	11	4,1	7	2,5	15	5,5	11	5,2	9	4,1
Rheinland-Pfalz	6	1,6	3	1,1	1	0,4	3	1,1	6	2,8	1	0,5
Saarland	--	--	--	--	--	--	--	--	--	--	--	--
Sachsen	17	4,4	33	12,2	4	1,4	15	5,5	15	7,1	9	4,1
Sachsen-Anhalt	7	1,8	4	1,5	4	1,4	6	2,2	--	--	8	3,7
Schleswig-Holstein	5	1,3	3	1,1	3	1,1	3	1,1	1	0,5	3	1,4
Thüringen	211	55,1	109	40,4	182	64,3	123	45,2	98	46,4	120	55,3
Ausland	46	12,0	37	13,7	20	7,1	26	9,6	15	7,1	16	7,4

1.6 Namensstatistik 2000

(Quelle: Melderegister der Stadt)

Die Anzahl der Geburten ist 2000 gegenüber 1999 leider wieder rückläufig.

Insgesamt wurden nach vorläufigen Angaben 727 Kinder geboren, 58 weniger als 1999.

An 369 Mädchen und 358 Jungen vergaben die Eltern 346 verschiedene Namen, 178 Mädchen- und 168 Jungennamen. 111 Mädchen- und 103 Jungennamen wurden dabei nur einmal ausgewählt.

Häufigster Mädchenname (16 mal vertreten) war 2000 Anna/Anna- (1999 auch Platz 1 mit 19 Vergaben und 1998 auf Platz 3 mit 9 Vergaben).

Den 2. Platz belegt Sara/Sarah/Sarah- mit 14 Vergaben. Dieser Name lag bereits 1999 auf dem 2. Platz, mußte ihn sich allerdings mit 3 weiteren Namen teilen. Laura ist auf den 4. Platz zurückgefallen (8 mal vergeben), Michelle auf den 5. Platz mit 7 Vergaben und Lena steht jetzt an 8. Stelle mit nur noch 4 Vergaben. Die große „Gewinnerin“ bei den Mädchen ist Hanna/Hannah auf Platz 3 mit 9 Vergaben. 1999 wurde der Name nur zweimal von Jenaer Eltern gewählt.

Florian lag bei den Jungen 1999 mit 10 Vergaben auf dem 5. Platz. In diesem Jahr sind es nur 9 Eltern, die ihrem Sohn diesen Namen gaben, aber es reichte für den 1. Platz. Den 2. Platz müssen sich 4 Jungennamen mit je 8 Vergaben teilen. Maximilian, der 2. Platz von 1998 mit 13 Vergaben stieg in der Gunst der Eltern wieder. 1999 sollten nur 3 Jungen so heißen und 2000 waren es wieder 8.

Philip/Philipp war bereits 1999 auf Platz 2 (14 mal), erreichte auch 2000 diesen Platz, allerdings nur mit etwas mehr als der Hälfte der "Stimmen" von 1999. Jonas wurde 1999 und 2000 gleich oft vergeben (8 mal).

(Doppelnamen wurden beim ersten Namensbestandteil, unterschiedliche Schreibweisen eines Namens als ein Name gezählt.)

1.6.1 Vergebene Vornamen 2000

Platz	Mädchen		Jungen	
	Vorname	wie oft vergeben	Vorname	wie oft vergeben
1	Anna/Anna-	16 mal	Florian	9 mal
2	Sara/Sarah/Sarah-	14 mal	Jonas Kevin Maximilian Philip/Philipp	je 8 mal
3	Hanna/Hannah	9 mal	Eric/Erik Fabian Franz Nils Sebastian	je 7 mal
4	Lisa/Lisa- Laura Lea	je 8 mal	Jacob/Jakob Julian Lucas/Lukas Niclas/Niklas Paul Tom	je 6 mal
5	Jasmin Marie/Marie- Michelle Sofi/Sofie/Sophie	je 7 mal	Justin Moritz Till Tim Vincent	je 5 mal
6	Louisa/Luisa	6 mal	Anton	je 4mal
7	Alina Antonia Clara/Klara Johanna Leoni/Leonie Neele/Nele Sofia/Sophia Vanessa	je 5 mal	Daniel Dominic/Dominik Felix Hannes Julius Leon Oliver	

1.6.2 Entwicklung der Vornamenvergabe von 1993 - 2000 (ausgewählte Namen)

	1993	1994	1995	1996	1997	1998	1999	2000	Summe
	je.... mal vergeben								
Lisa/Lisa-	11	16	12	12	9	16	2	8	86
Anna/Anna-	8	8	7	4	10	9	19	16	81
Sara/Sarah/Sarah-	5	9	11	15	5	6	9	14	74
Laura/Laura-	7	7	10	9	8	7	9	8	65
Julia/Julia-	14	4	4	10	12	2	6	3	55
Maria/Maria-	7	8	6	10	5	5	3	3	47
Sofi/Sofie/Sophie/Sophie-	1	--	9	7	9	9	3	7	45
Anne/Anne-	6	10	10	6	4	1	3	2	42
Jessica	2	5	3	2	8	6	8	4	38
Marie/Marie-	7	2	4	6	4	4	4	7	38
Johanna	1	4	5	3	4	10	3	5	35
Michele/Michelle	1	1	3	3	4	7	9	7	35
Franziska	4	5	8	4	5	2	4	2	34
Jasmin	2	1	3	4	6	6	5	7	34
Jennifer	4	4	5	5	3	5	3	2	31
Melanie	8	5	5	5	2	3	--	1	29
Hanna/Hannah	1	1	1	7	2	5	2	9	28
Lea	1	1	2	1	4	2	5	8	24
Teresa/Theresa	2	1	4	7	3	3	1	2	23
Elisabeth	4	2	5	5	1	2	1	2	22

	1993	1994	1995	1996	1997	1998	1999	2000	Summe
	je.... mal vergeben								
Florian	15	10	11	9	9	14	10	9	87
Maximilian	14	10	11	11	17	13	3	8	87
Lucas/Lukas/Lukas-	7	8	12	14	7	12	17	6	83
Philip/Philipp	6	10	7	10	10	11	14	8	76
Paul/Paul-	4	9	12	8	10	11	11	6	71
Felix/Feliks	9	8	8	11	11	7	7	4	65
Sebastian	10	9	4	5	7	6	5	7	53
Johannes	7	5	6	8	5	8	9	3	51
Eric/Erik	1	5	5	3	9	7	12	7	49
Kevin	10	7	4	5	5	6	4	8	49
Tim/Tim-	1	4	5	7	5	11	11	5	49
Max	3	6	10	8	6	8	3	3	47
Jonas	3	3	1	5	8	6	8	8	42
Tom	3	3	7	3	8	4	7	6	41
Tobias	3	9	4	1	8	8	3	2	38
Alexander	4	4	4	5	5	5	6	3	36
Fabian	--	2	2	6	7	4	3	7	31
Richard	3	7	5	5	2	6	2	1	31
Martin	9	3	4	4	4	2	3	--	29
Dominic/Dominik	1	2	7	3	3	1	7	4	28

2. Immissionen

(Quelle: Umwelt- und Naturschutzamt)

Grenzwert lt. TA-Luft: IW 1 = zulässige Belastung

IW 2 = zulässige kurzfristige Belastung

2.1 Ozon (O₃), Kohlenmonoxid (CO), Stickstoffdioxid (NO₂), Messstelle Dammstraße

	Oktober		November		Dezember		
	2000	1999	2000	1999	2000	1999	
Ozon (O₃) (Angaben in µg/m ³ Luft)							EG-Richtwerte Ozon: Information an die Bevölkerung bei 180 µg/m ³ Luft, Warnstufe (Presse, Rundfunk, TV) 360 µg/m ³ Luft
Monatsmittel	28	26	20	17	18	37	
Maximales Tagesmittel	-- ¹⁾	-- ¹⁾	-- ¹⁾	-- ¹⁾	-- ¹⁾	-- ¹⁾	
Max. 3h-Mittelwert	-- ¹⁾	80	66	60	72	78	
Max. ¹ / ₂ h-Mittelwert	80 ²⁾	82	72	68	68	82	
Kohlenmonoxid (CO) (Angaben in mg/m ³ Luft)							IW 1 = 10 mg/m ³ Luft IW 2 = 30 mg/m ³ Luft
Monatsmittel	0,2	0,3	0,3	0,4	0,3	0,3	
Maximales Tagesmittel	0,3	0,7	0,2	0,9	0,8	0,6	
Max. 3h-Mittelwert	0,8	1,4	1,8	1,3	2,1	1,2	
Max. ¹ / ₂ h-Mittelwert	1,2	2,0	2,1	1,9	2,7	1,9	
Stickstoffdioxid (NO₂) (Angaben in µg/m ³ Luft)							IW 1 = 80 µg/m ³ Luft IW 2 = 200 µg/m ³ Luft
Monatsmittel	23	28	31	31	28	27	
Maximales Tagesmittel	32	50	40	49	39	44	
Max. 3h-Mittelwert	56	68	60	61	54	72	
Max. ¹ / ₂ h-Mittelwert	60	78	66	72	57	78	

¹⁾ keine Angaben

²⁾ 1h-Mittelwert

2.2 Schwefeldioxid (SO₂) - Angaben in µg/m³ Luft -

	Mess- stelle	Oktober		November		Dezember		
		2000	1999	2000	1999	2000	1999	
Monatsmittel	1	3	4	3	4	4	3	IW 1 = 140µg/m ³ Luft IW 2 = 400µg/m ³ Luft
	2	3	4	3	5	4	4	
Maximales Tagesmittel	1	5	10	6	12	8	6	
	2	4	11	5	15	7	7	
Maximaler 3h-Mittelwert	1	10	19	7	26	16	7	
	2	5	25	8	33	13	22	
Maximaler ¹ / ₂ h-Mittelwert	1	11	26	14	43	19	9	
	2	9	31	9	60	24	66	

1 = Schillergässchen

2 = Dammstraße

2.3 Staub - Angaben in $\mu\text{g}/\text{m}^3$

	Mess- stelle	Oktober		November		Dezember		
		2000	1999	2000	1999	2000	1999	
Monatsmittel	1	29	31	28	33	38	19	IW 1 = 150 $\mu\text{g}/\text{m}^3$ Luft IW 2 = 300 $\mu\text{g}/\text{m}^3$ Luft
	2	27	30	26	29	35	18	
Maximales Tagesmittel	1	79	31	28	33	38	35	
	2	54	30	26	29	35	32	
Maximaler 3h-Mittelwert	1	--	131	95	88	135	64	
	2	--	164	111	102	128	107	
Maximaler 1h-Mittelwert	1	225	200	164	115	300	87	
	2	265	212	173	116	182	297	

1 = Schillergässchen
2 = Dammstraße

3. Wohnungswesen, Wohnungsbestand

3.1 Wohngeldberechnungen und -bewilligungen

(Quelle: Sozialamt/Wohngeldstelle)

	Mengen- einheit	2000				1999	2000	1999
		Oktober	November	Dezember	IV.Quartal	Jahr		
Durchgeführte Berechnungen	Anzahl	615	369	3256	4240	3246	12181	11730
darunter:								
Bewilligungen	Anzahl	509	301	2817	3627	2711	10319	9985
davon: Mietzuschuss	Anzahl	499	289	2777	3565	2644	10104	9662
Lastenzuschuss	Anzahl	10	12	40	62	67	215	223
Zahlbetrag	1000 DM	1037	899	1432	3368	3562	14049	14097
durchschnittlicher Betrag/Fall	DM	205	206	201	204	197	201	197
Anteil der Bewilligungen an den durchgeführten Berechnungen	Prozent	82,8	81,6	86,5	85,5	83,5	84,7	84,3

Ab 1.1.2001 gilt ein neues Wohngeldgesetz. Bereits 2 Monate vor Inkrafttreten des Gesetzes konnten die neuen Anträge gestellt werden, deshalb kam es im Dezember zu einer erhöhten Antragstellung sowie Auszahlung.

3.2 Antragstellung auf Erteilung eines Wohnberechtigungsscheines (WBS)

(Quelle: Sozialamt/Wohnungswesen)

	2000			Bestand an gültigen
	Oktober	November	Dezember	WBS per 31.12.2000
Angenommene Anträge im Berichtszeitraum				
insgesamt:	103	123	77	X
davon: ausgestellte Wohnberechtigungsscheine				
insgesamt:	103	123	77	747
davon: - Einraumwohnungen	61	73	48	467
- Zweiraumwohnungen	19	18	15	130
- Dreiraumwohnungen	8	20	8	86
- Vierraumwohnungen	12	9	4	51
- Wohnungen mit 5 und mehr Wohnräumen	3	3	2	13
Ablehnungsbescheide	--	--	--	X

3.3 Vermittelte Wohnungen mit Belegungsbindung

(Quelle: Sozialamt/Wohnungswesen)

	2000				
	Oktober	November	Dezember	IV.Quartal	Jahr
Vermittelte Wohnungen insgesamt	58	94	40	192	698
davon:					
- Einraumwohnungen	25	44	19	88	333
- Zweiraumwohnungen	10	16	12	38	138
- Dreiraumwohnungen	15	21	6	42	168
- Vierraumwohnungen	8	13	1	22	53
- Wohnungen mit 5 und mehr Wohnräumen	--	--	2	2	6

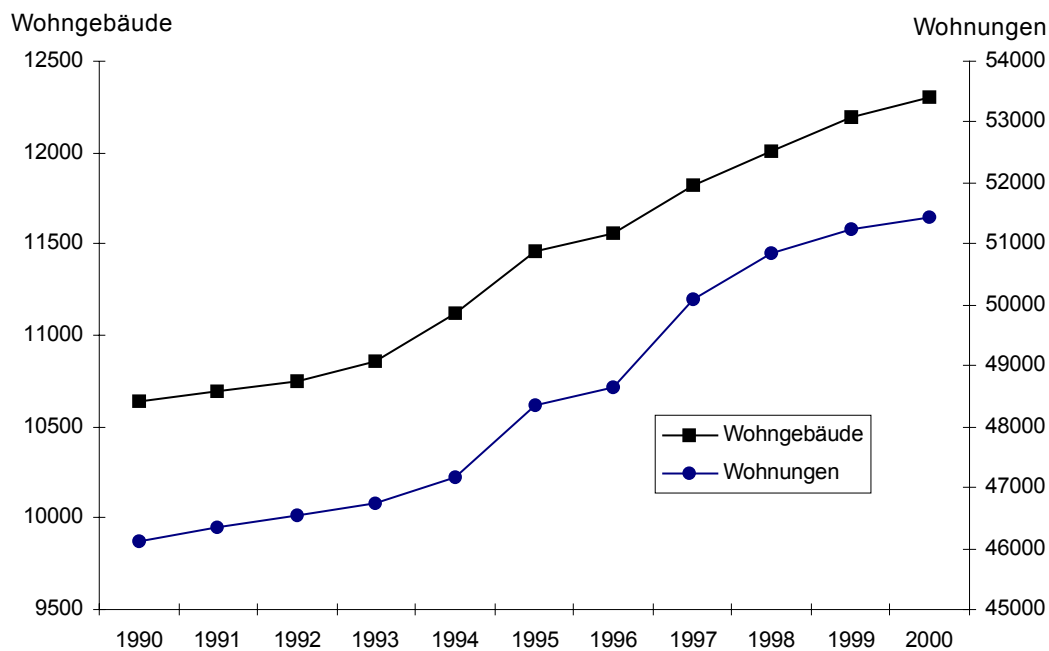
3.4 Fortgeschriebener Bestand an Wohngebäuden, Wohnungen und Wohnräumen

3.4.1 Wohngebäude nach Größenklassen

(Quelle: eigene Ermittlungen)

Jahr	Wohngebäude	davon mit:		
		1 Wohneinheit	2 Wohneinheiten	3 und mehr Wohneinheiten
Anzahl				
1990	10636	4885	1268	4483
1991	10691	4919	1272	4500
1992	10752	4956	1282	4514
1993	10862	5037	1301	4524
1994	11117	5221	1352	4544
1995	11456	5440	1388	4628
1996	11555	5497	1412	4646
1997	11825	5645	1445	4735
1998	12004	5738	1497	4769
1999	12191	5868	1529	4794
2000	12305	5951	1544	4810

Entwicklung des Bestandes an Wohngebäuden und Wohnungen in Wohn- und Nichtwohngebäuden



3.4.2 Wohngebäude, Wohnungen, Wohnräume und Wohnflächen in Wohngebäuden und Nichtwohngebäuden mit Wohnraum

(Quelle: eigene Fortschreibung, Basis Gebäude- und Wohnungszählung 1995)

3.4.2.1 Quartalsangaben

IV.Quartal	Wohn- gebäude	Wohnungen in Wohn- und Nichtwohngebäuden ¹⁾										Wohn- fläche m ²
		insge- samt	davon mit....Räumen ²⁾								Räume 2)	
			1	2	3	4	5	6	7 und mehr			
									WE	Räume 2)		
Anzahl p												
Bestand am 30.09.2000 r	12266	51298	1952	5121	9875	18451	9566	4352	1981	14642	204207	3396214
+Zugang durch Neubau ³⁾	41	108	36	12	13	3	27	9	8	59	359	7697
+Zugang durch Bau- maßnahmen an be- stehenden Gebäuden ³⁾	.	624	8	49	99	324	118	18	8	59	2456	38323
-Totalabgang ³⁾	3	4	--	--	1	1	1	--	1	7	19	361
-Abgang durch Bau- maßnahmen an be- stehenden Gebäuden ³⁾	.	604	1	22	142	175	101	159	4	28	2658	35724
Sonstige Veränderungen durch Bereinigungen	1	1	--	--	--	1	--	--	--	--	4	94
Bestand am 31.12.2000	12305	51423	1995	5160	9844	18603	9609	4220	1992	14725	204349	3406243

¹⁾ ohne Wohnheime

²⁾ einschließlich Küchen

³⁾ Nachmeldungen wurden eingearbeitet

3.4.2.2 Jahresangaben

Jahr 2000	Wohn- gebäude	Wohnungen in Wohn- und Nichtwohngebäuden ¹⁾										Wohn- fläche m ²
		insge- samt	davon mit....Räumen ²⁾								Räume 2)	
			1	2	3	4	5	6	7 und mehr			
									WE	Räume 2)		
Anzahl p												
Bestand am 31.12.1999⁴⁾	12191	51251	2064	5076	9817	18434	9556	4334	1970	14559	203746	3382535
+Zugang durch Neubau ³⁾	120	233	37	17	38	25	68	27	21	160	947	20433
+Zugang durch Bau- maßnahmen an be- stehenden Gebäuden ³⁾	.	929	58	144	165	377	139	31	15	110	3340	58143
-Totalabgang ³⁾	6	9	--	--	1	2	2	3	1	7	46	772
-Abgang durch Bau- maßnahmen an be- stehenden Gebäuden ³⁾	.	985	164	78	177	233	152	168	13	97	3648	54263
Sonstige Veränderungen durch Bereinigungen	--	4	--	1	2	2	--	-1	--	--	10	167
Bestand am 31.12.2000	12305	51423	1995	5160	9844	18603	9609	4220	1992	14725	204349	3406243

¹⁾ ohne Wohnheime

²⁾ einschließlich Küchen

³⁾ Nachmeldungen wurden eingearbeitet

⁴⁾ endgültige Werte

4. Arbeitsmarkt, Arbeitseinkommen, Arbeitszeiten

4.1 Arbeitsmarkt

(Quelle: Arbeitsamt Jena)

4.1.1 Arbeitssuchende, Arbeitslose, Vermittlungen und offene Stellen ¹⁾

Hauptamt	2000			1999		
	Oktober	November	Dezember	Oktober	November	Dezember
Arbeitssuchende insgesamt	11597	11387	11821	12595	12333	12655
darunter: Arbeitslose	8316	8023	8347	8730	8507	8836
davon: Männer	3962	3770	4049	4072	3954	4264
Frauen	4354	4253	4298	4658	4553	4572
von den Arbeitslosen sind:						
Jugendliche unter 20 Jahre	296	221	203	295	196	180
Jugendliche 20 bis unter 25 Jahre	761	686	730	638	597	650
Ausländer	186	182	201	180	176	187
Schwerbehinderte	313	296	299	333	344	342
Männer 55 Jahre und älter	823	816	810	1086	1092	1086
Frauen 55 Jahre und älter	896	878	880	1267	1245	1236
Langzeitarbeitslose Männer	941	933	935	1048	1002	1047
Langzeitarbeitslose Frauen	1589	1602	1654	1714	1698	1724
Alleinerziehende	540	525	552	460	473	508
Vermittlungen ²⁾	1032	882	950	1077	1199	946
offene Stellen	883	904	811	1068	863	817
Arbeitslosenquote in % ³⁾	12,5	12,0	12,5	13,4	13,0	13,5
Arbeitslosenquote in % ⁴⁾	13,3	12,9	13,4	14,3	13,9	14,5

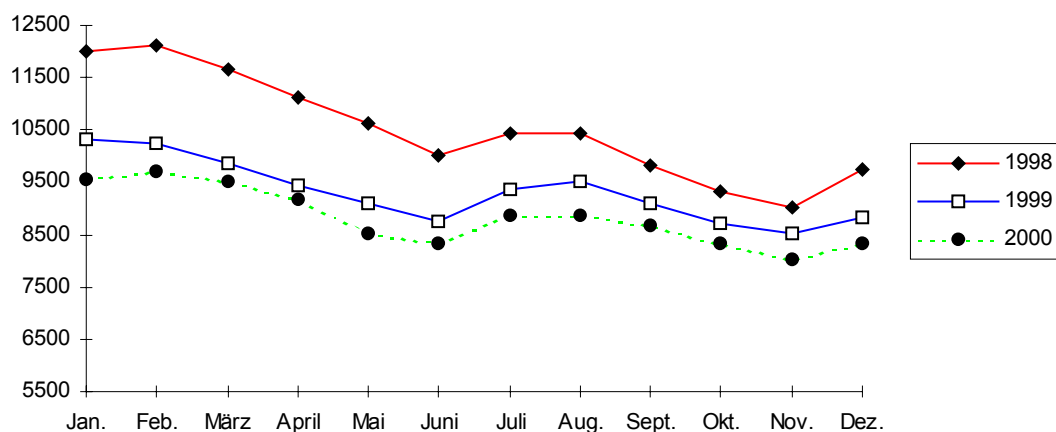
¹⁾ Kennziffern betreffen Hauptamt Jena (einschließlich ehemaligen Landkreis Jena)

²⁾ Zugang im Laufe des Monats

³⁾ Arbeitslosenquote bezogen auf alle zivilen Erwerbspersonen

⁴⁾ ab April 2000 Berechnungsbasis: abhängige zivile Erwerbspersonen per 30.6.99

Arbeitslose in Jena (Bereich: Hauptamt)



4.1.2 Arbeitslose in Jena

Arbeitslose	2000			1999		
	Oktober	November	Dezember	Oktober	November	Dezember
insgesamt	6304	6081	6327	6513	6346	6592
davon: Männer	3004	2857	3069	3038	2949	3181
Frauen	3300	3224	3258	3475	3397	3411
Arbeitslosenquote in % ¹⁾	12,4	11,9	12,4	13,0	12,7	13,2
Arbeitslosenquote in % ²⁾	13,2	12,8	13,3	13,9	13,6	14,1

¹⁾ Arbeitslosenquote bezogen auf alle zivilen Erwerbspersonen

²⁾ Arbeitslosenquote bezogen auf abhängige zivile Erwerbspersonen

4.1.3 Bestand an Arbeitslosen und offene Stellen am Quartalsende nach Berufsabschnitten ¹⁾

Hauptamt	IV. Quartal 2000				IV. Quartal 1999			
	Arbeitslose	davon:		offene Stellen	Arbeitslose	davon:		offene Stellen
		Männer	Frauen			Männer	Frauen	
insgesamt	8347	4049	4298	811	8836	4264	4572	817
darunter: Keramiker/Glasmacher	120	35	85	11	162	53	109	6
Metallerzeuger, -bearbeiter	89	69	20	40	97	78	19	19
Schlosser, Mechaniker	340	302	38	105	421	363	58	70
Ernährungsberufe	222	76	146	31	237	66	171	34
Bauberufe	649	647	2	18	653	652	1	29
Warenkaufleute	932	195	737	60	910	210	700	55
Verkehrsberufe	259	181	78	28	276	195	81	21
Verwaltungs- u. Büroberufe	1545	273	1272	92	1630	322	1308	93
Gesundheitsdienstberufe	188	39	149	23	233	48	185	36

¹⁾ Kennziffern betreffen Hauptamt Jena (einschließlich ehemaligen Landkreis Jena)

4.1.4 Arbeitsförderungsmaßnahmen ¹⁾

Hauptamt	2000			1999		
	Oktober	November	Dezember	Oktober	November	Dezember
Vermittlungen in ABM im Laufe des Monats	120	70	40	40	128	87
Vermittlungen in SAM ohne SAM-OfW im Laufe des Monats	26	73	111	16	35	25
Vermittlungen in SAM-OfW im Laufe des Monats	38	27	33	117	98	74

ABM = Arbeitsbeschaffungsmaßnahmen

SAM = Strukturanpassungsmaßnahmen

OfW = Ost für Wirtschaftsunternehmen

¹⁾ Kennziffern betreffen Hauptamt Jena (einschließlich ehemaligen Landkreis Jena)

4.2 Arbeitseinkommen und Arbeitszeiten in Thüringen

(Quelle: Thüringer Landesamt für Statistik)

4.2.1 Durchschnittliche bezahlte Wochenarbeitsstunden und durchschnittliche Bruttostundenlöhne der Arbeiter im produzierenden Gewerbe nach Männern und Frauen im Lande Thüringen

Kennziffer	Arbeiter im Bereich.....	Mengen- einheit	2000	1999 ¹⁾
			jeweils im Oktober	
Bezahlte Wochenarbeits- stunden	Produzierendes Gewerbe insgesamt	Stunden	40,4	40,7r
	davon: Männer	Stunden	40,6	40,9r
	Frauen	Stunden	39,7	39,9r
Bruttostundenlohn	Produzierendes Gewerbe insgesamt	DM	19,33	18,77r
	davon: Männer	DM	20,23	19,57r
	Frauen	DM	15,83	15,26r
	davon: Verarbeitendes Gewerbe insges.	DM	18,83	18,27r
	davon: Männer	DM	20,05	19,47r
	Frauen	DM	15,82	15,24r
	Baugewerbe insgesamt	DM	20,28	19,45r
	davon: Männer	DM	20,28	19,45r
Frauen	DM	/ ²⁾	/ ²⁾	
Index des Bruttostundenloh- nes (Jahresdurchschnitt 1995 = 100)	Produzierendes Gewerbe insgesamt	Prozent	112,5	112,2
	davon: Männer	Prozent	112,3	111,7
	Frauen	Prozent	117,3	119,8

¹⁾ Werte von 1999 wurden gegenüber Quartalsbericht IV/1999 korrigiert (gekennzeichnet mit "r"), weil der Kreis der Auskunftspflichtigen für das Produzierende Gewerbe umgestellt wurde, mit den korrigierten Werten ist ein Vorjahresvergleich wieder möglich

²⁾ Gruppe auch landesweit so schwach besetzt, dass keine auswertbaren Ergebnisse entstanden

4.2.2 Durchschnittlicher Bruttomonatsverdienst der Arbeitnehmer (Arbeiter und Angestellte) im Land Thüringen

Wirtschaftsbereich	2000			1999 ¹⁾		
	insge- samt	davon:		insge- samt	davon:	
		Männer	Frauen		Männer	Frauen
jeweils im Oktober						
Produzierendes Gewerbe, Handel, Instandhaltung und Reparatur von KFZ und Gebrauchsgütern, Kredit- und Versicherungsgewerbe	3760	3953	3284	3666r	3837r	3222r
davon:						
Produzierendes Gewerbe	3747	3941	3179	3654r	3822r	3119r
davon:						
Verarbeitendes Gewerbe	3699	3971	3116	3606r	3866r	3038r
Baugewerbe	3776	3801	3406	3653r	3668r	3424r
Handel, Instandhaltung und Reparatur von KFZ und Gebrauchsgütern	3496	3863	3017	3416	3812	2952
darunter:						
Einzelhandel	3214	3656	2929	3070	3384	2891
Kredit- und Versicherungsgewerbe	4416	4868	4240	4274	4692	4118

¹⁾ siehe oben

5. Wirtschaft

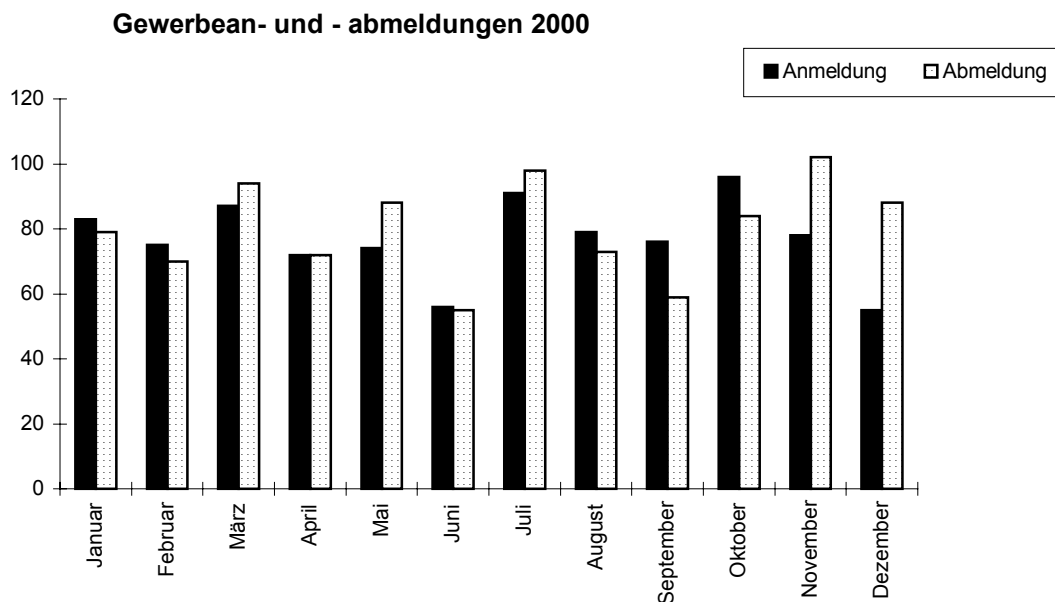
5.1 Gewerbean- und -abmeldungen

(Quelle: Thüringer Landesamt für Statistik)

Wirtschaftsbereich	Veränderungsart	2000				1999	2000	1999
		Oktober	November	Dezember	IV. Quartal	Jahr		
insgesamt ¹⁾	Anmeldungen	96	78	55	229	239	922	917
	Abmeldungen	84	102	88	274	237	962	951
	Saldo	+ 12	- 24	- 33	- 45	+ 2	- 40	- 34
davon:	Anmeldungen	--	1	--	1	3	12	11
	Land-und Forstwirtschaft	--	1	1	2	3	10	7
	Saldo	--	--	- 1	- 1	--	+ 2	+ 4
Produzierendes Gewerbe	Anmeldungen	6	4	9	19	30	105	111
	Abmeldungen	11	15	11	37	34	130	161
	Saldo	- 5	- 11	- 2	- 18	- 4	- 25	- 50
Handel Gastgewerbe	Anmeldungen	39	21	16	76	83	302	329
	Abmeldungen	39	29	33	101	84	364	358
	Saldo	--	- 8	- 17	- 25	- 1	- 62	- 29
Sonstige ²⁾	Anmeldungen	51	52	30	133	123	503	466
	Abmeldungen	34	57	43	134	116	458	425
	Saldo	+ 17	- 5	- 13	- 1	+ 7	+ 45	+ 41

¹⁾ Ausweis erfolgt ab 1999 ohne Automatenaufsteller und Reisegewerbe

²⁾ hauptsächlich Verkehr, Dienstleistung und Versicherung



5.2 Verarbeitendes Gewerbe

(Quelle: Thüringer Landesamt für Statistik)

5.2.1 Ergebnisse der abrechnenden Betriebe mit 20 und mehr Beschäftigten

	Mengen- einheit	2000				1999	2000 ¹⁾	1999
		Oktober	November	Dezember	IV. Quartal	Jahr		
Betriebe	Anzahl	50	50	50	50	41	48	38
Beschäftigte	Personen	5700	5731	5770	5734	4828	5350	4682
darunter: Arbeiter	Personen	2704	2767	2806	2759	2280	2548	2295
Geleistete Arbeiterstunden	1000 Std.	368	407	341	1116	932	4149	3753
Löhne und Gehälter	TDM	29880	42666	31091	103637	77392	337751	280055
darunter: Löhne	TDM	10740	13962	9916	34618	25092	113483	96453
Umsatz insgesamt	TDM	121464	129828	117491	368783	274943	1394135r	949193
darunter: Auslandsumsatz	TDM	59275	64445	58764	182484	106177	676382r	382506

¹⁾ die Umsatzwerte wurden mit "r" = Korrektur gekennzeichnet, weil die einzelnen Quartale nicht die Summe für das Jahr 2000 ergeben. Eine Bereinigung nach Monaten/Quartalen erfolgt vom Thüringer Landesamt voraussichtlich im "Statistischen Bericht" März, der etwa im Juni 2001 herausgegeben wird

5.2.2 Anteile der Jenaer Betriebe des Verarbeitenden Gewerbes am Land Thüringen (Angaben in Prozent)

	2000				1999	2000	1999
	Oktober	November	Dezember	IV. Quartal	Jahr		
Betriebe	2,9	2,9	2,9	2,9	2,5	2,8	2,3
Beschäftigte insgesamt	4,2	4,1	4,2	4,2	3,8	4,0	3,8
darunter: Arbeiter	2,7	2,8	2,8	2,8	2,5	2,6	2,6
Geleistete Arbeiterstunden	2,7	2,7	2,8	2,7	2,3	2,6	2,4
Löhne und Gehälter	5,9	6,9	6,0	6,3	5,2	5,7	5,2
darunter: Löhne	3,4	3,6	3,2	3,4	2,7	3,1	2,9
Umsatz insgesamt	3,6	3,5	3,9	3,7	3,1	3,8	2,9
darunter: Auslandsumsatz	7,6	6,9	7,9	7,5	5,9	8,0	6,4

5.2.3 Umsatz je Arbeitstag, Arbeiterstunde und Beschäftigtem

Jahr	Monat	Umsatz je ...					
		Arbeitstag		Arbeiterstunde		Beschäftigtem	
		Jena	Thüringen	Jena	Thüringen	Jena	Thüringen
		1000 DM		DM			
2000	Oktober	6073	168728	330	245	21309	24669
	November	5901	170726	319	248	22654	27095
	Dezember	6184	159534	345	249	20362	21979
1999	Oktober	3969	140511	265	217	17148	23046
	November	4337	148639	281	229	19793	25463
	Dezember	4371	124343	345	227	20022	21434
2000	Monatsdurchschnitt	5562	145837	336	225	21750	22903
1999	Monatsdurchschnitt	3722	126719r	253	210	16893	21718
1998	Monatsdurchschnitt	3921	118596	275	204	18199	21341

5.2.4 Strukturdaten im Verarbeitenden Gewerbe

	2000			1999		
	Betriebe	Beschäftigte	Umsatz	Betriebe	Beschäftigte	Umsatz
	Anzahl	Personen	1.000 DM	Anzahl	Personen	1.000 DM
Ernährungsgewerbe	2	.	.	2	.	.
Verlagsgewerbe, Druckgewerbe, Vervielfältigung von besprochenen Ton-, Bild- und Datenträgern	2	.	.	1	.	.
Chemische Industrie	1	.	.	1	.	.
Glasgewerbe, Keramik, Verarbeitung von Steinen und Erden	5	856	176560	6	826	154566
Metallerzeugung und -bearbeitung	1	.	.	1	.	.
Herstellung von Metallerzeugnissen	9	319	57890	8	255	49798
Maschinenbau	6	369	95562	4	449	60555
Herstellung von Geräten der Elektrizitätserzeugung, -verteilung und Ähnliches	3	189	47067	1	.	.
Rundfunk-, Fernseh- und Nachrichtentechnik	4	181	54724	4	190	40176
Medizin, Mess-, Steuer- und Regelungstechnik, Optik	14	2821	890901	10	2353	586759
Recycling	1	.	.	--	--	--
insgesamt	48	5350	1394135	38	4682	949193r

5.2.5 Investitionen im Verarbeitenden Gewerbe

5.2.5.1 Übersicht

	Mengen- einheit	1997		1998		1999	
		Jena	Thüringen	Jena	Thüringen	Jena	Thüringen
Betriebe insgesamt	Anzahl	29	1295	27	1379	39	1553
darunter: mit Investitionsleistungen	Anzahl	29	1204	26	1266	36	1369
Beschäftigte	Personen	4345	105575	4375	113797	4808	125742
Umsatz	MioDM	1031,8	25533,7	970,0	28771,1	1046,3	32592,9
Bruttoanlageinvestitionen insgesamt	MioDM	76,8	1724,8	82,4	2168,8	77,5	2651,8
je Beschäftigten	DM	17669	16337	18828	19058	16126	21089
im Verhältnis zum Umsatz	%	7,4	6,8	8,5	7,5	7,4	8,1

5.2.5.2 Entwicklung der Investitionen gegenüber dem Vorjahr (auf %)

	1997		1998		1999	
	Jena	Thüringen	Jena	Thüringen	Jena	Thüringen
Betriebe insgesamt	116,0	107,9	93,1	106,5	144,4	112,6
darunter: mit Investitionsleistungen	120,8	106,5	89,7	105,1	138,5	108,1
Beschäftigte	100,2	105,2	100,7	107,8	109,9	110,5
Umsatz	121,8	111,7	94,0	112,7	107,9	113,3
Bruttoanlageinvestitionen insgesamt	109,1	97,1	107,3	125,7	94,1	122,3
je Beschäftigten	108,9	92,3	106,6	116,7	85,6	110,7
im Verhältnis zum Umsatz	89,2	87,2	114,9	110,3	87,1	108,0

5.3 Bauwesen

5.3.1 Gemeldete Baugenehmigungen

(Quelle: Thüringer Landesamt für Statistik)

	Mengen- einheit	2000 p				1999	
		Oktober	November	Dezember	IV.Quartal	Jahr	
<u>insgesamt (einschließlich Baumaßnahmen an bestehenden Gebäuden)</u>							
-Gebäude/Baumaßnahmen	Anzahl	33	16	41	90	320	483
-Wohnungen insgesamt	Anzahl	28	12	91	131	436	633
-Wohnfläche	100 m ²	34	13	60	107	407	566
-Veranschlagte Kosten der Bauwerke	1000 DM	14827	4001	36465	55293	284255	274870
<u>Errichtung neuer Wohngebäude</u>							
-Gebäude	Anzahl	24	4	13	41	179	243
-Wohnungen insgesamt	Anzahl	24	7	44	75	305	575
-Wohnfläche	100 m ²	30	7	40	77	322	468
-Veranschlagte Kosten der Bauwerke	1000 DM	6420	1730	6503	14653	68664	106540
<u>Errichtung neuer Nichtwohngebäude</u>							
-Gebäude	Anzahl	2	--	7	9	23	34
-Wohnungen	Anzahl	--	--	4	4	29	33
-Nutzfläche	100 m ²	39	--	125	164	429	383
-Veranschlagte Kosten der Bauwerke	1000 DM	6950	--	19783	26733	175203	89572

5.3.2 Gemeldete Baufertigstellungen

(Quelle: eigene Ermittlungen)

	Mengen- einheit	2000 p				1999	
		Oktober	November	Dezember	IV.Quartal	Jahr	
<u>insgesamt (einschließlich Baumaßnahmen an bestehenden Gebäuden)</u>							
-Gebäude/Baumaßnahmen	Anzahl	53	13	54	120	258	423
-Wohnungen insgesamt	Anzahl	49	23	90	162	205	679
-Veranschlagte Kosten der Bauwerke	1000 DM	24951	6824	21796	53571	194995	331319
<u>Errichtung neuer Wohngebäude</u>							
-Gebäude	Anzahl	12	6	23	41	120	195
-Wohnungen insgesamt	Anzahl	14	23	70	107	231	419
-Wohnfläche	100 m ²	17,4	13,0	45,2	75,6	201,9	360,0
-Veranschlagte Kosten der Bauwerke	1000 DM	4144	4126	8974	17244	47344	97267
<u>Errichtung neuer Nichtwohngebäude</u>							
-Gebäude	Anzahl	3	3	2	8	16	45
-Wohnungen	Anzahl	34	--	--	34	35	240
-Nutzfläche	100 m ²	7,5	17,0	13,4	37,9	241,8	743,6
-Veranschlagte Kosten der Bauwerke	1000 DM	5307	2054	1404	8765	85594	156293

¹⁾ einschließlich Nachmeldungen

Ab 1999 wird bei Fertigstellung von Baumaßnahmen an bestehenden Gebäuden der Wohnungssaldo zwischen Zu- und Abgang ausgewiesen.

5.3.3 Bauhauptgewerbe

(Ergebnisse der abrechnenden Betriebe mit 20 und mehr Beschäftigten)

(Quelle: Thüringer Landesamt für Statistik)

Hinweis: Rundungsdifferenzen wurden nicht ausgeglichen.

5.3.3.1 Übersichtstabelle

	Mengen- einheit	2000				1999	2000	1999
		Oktober	November	Dezember	IV. Quartal	Jahr		
Betriebe	Anzahl	11	12	12	12	8	9	9
Beschäftigte insgesamt	Personen	963	981	970	975	900	886	876
Geleistete Arbeitsstunden	1000 Std.	113	118	82	313	303	1119	1152
Löhne und Gehälter	1000 DM	3929	4160	3844	11933	11174	41838	42888
Umsatz insgesamt	1000 DM	18175	16555	14984	49714	74317	177836	229632
darunter: Baugewerblicher Umsatz	1000 DM	17477	15967	14370	47814	72617	171896	221947

5.3.3.2 Baugewerblicher Umsatz im Bauhauptgewerbe nach Bauarten

(Angaben in 1000 DM)

	2000				1999	2000 p	1999
	Oktober	November	Dezember	IV. Quartal	Jahr		
Baugewerblicher Umsatz insgesamt:	17478	15967	14370	47815	72617	171897	221947
davon im:							
Hochbau	7108	6712	3405	17225	36551	90598	130107
davon im:							
Wohnungsbau	1073	1386	1583	4042	12912	22412	54272
Gewerblichen und industriellen Bau ¹⁾	5487	4827	1494	11808	19888	56387	63545
Öffentlichen Bau und Verkehrsbau	548	499	328	1375	3751	11799	12291
Tiefbau	10370	9255	10965	30590	36067	81299	91841
davon im:							
Gewerblichen und industriellen Bau ¹⁾	5234	5269	4562	15065	15634	49116	50568
Öffentlichen Bau und Verkehrsbau	5136	3986	6403	15525	20433	32183	41273
darunter im: Straßenbau	3500	3368	4682	11550	16841	25396	30479

¹⁾ einschließlich landwirtschaftlicher Bau sowie Bauten für Unternehmen von Bahn und Post

5.3.4 Ausbaugewerbe

(Ergebnisse der abrechnenden Betriebe mit 20 und mehr Beschäftigten)

(Quelle: Thüringer Landesamt für Statistik)

Hinweis: Rundungsdifferenzen wurden nicht ausgeglichen.

	Mengen- einheit	2000	1999	2000	1999
		IV. Quartal		Jahr ¹⁾	
Betriebe	Anzahl	20	23	22	23
Beschäftigte insgesamt	Personen	930	1061	959	1046
Geleistete Arbeitsstunden	1000 Std.	288	342	1228	1318r
Löhne und Gehälter	1000 DM	9069	10591	36576	40158r
Umsatz insgesamt	1000 DM	64660	61758	198784	181678r
darunter: Ausbaugewerblicher Umsatz	1000 DM	63405	60417	195008	177394r

¹⁾ Anzahl der Betriebe und Beschäftigten: Jahresdurchschnitt

5.4 Landwirtschaft: Schlachtungsstatistik

(Quelle: Thüringer Landesamt für Statistik, Angaben in Stück)

		Anzahl der Schlachtungen von beschauten, als tauglich beurteilten Tieren in Jena						
		Oktober	November	Dezember	IV. Quartal		Jahr	
		2000			1999		2000	1999
Rinder	G	836	789	478	2103	1537	8360	5308
insgesamt	H	9	1	5	15	18	32	67
davon:								
Bullen	G	281	275	144	700	610	2849	2004
	H	1	--	4	5	7	9	27
Kühe	G	494	440	275	1209	795	4864	2808
	H	--	--	--	--	4	4	11
Färsen ¹⁾	G	61	71	57	189	129	630	476
	H	8	1	1	10	6	19	26
Ochsen	G	--	3	2	5	3	17	20
	H	--	--	--	--	1	--	3
Kälber ²⁾	G	49	53	40	142	142	490	403
	H	--	--	--	--	2	1	13
Schweine	G	14484	15837	16120	46441	35700	171013	126607
	H	8	31	22	61	94	160	227
Lämmer, Schafe, Hammel, Ziegen	G	149	126	143	418	254	1222	795
	H	5	4	3	12	18	46	22
Pferde	G	--	2	2	4	21	43	66
	H	--	--	--	--	--	--	--

G = Gewerbliche Schlachtung

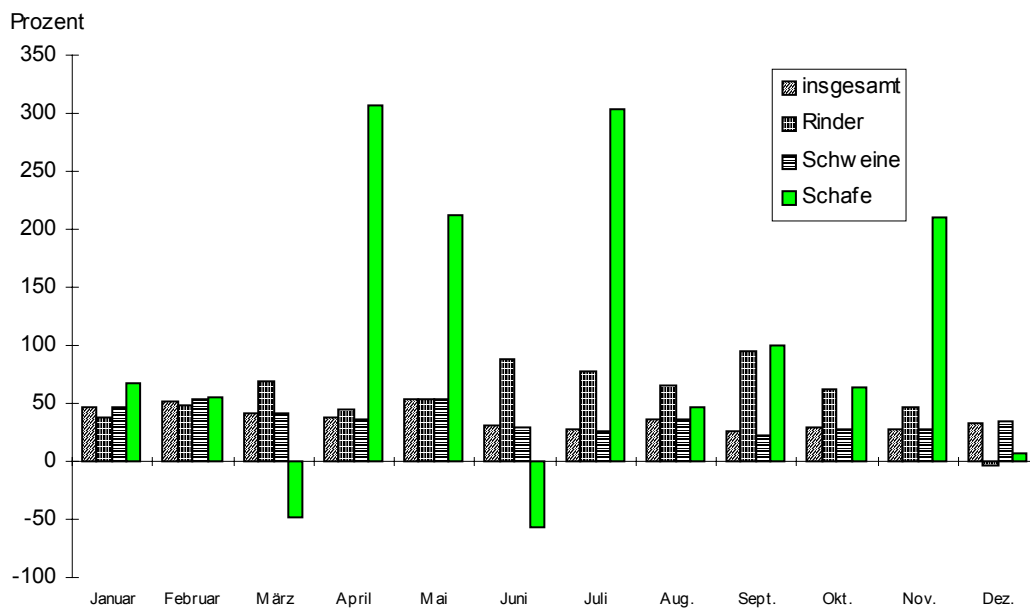
H =

Hausschlachtung

¹⁾ ausgewachsene weibliche Rinder, die noch nicht gekalbt haben

²⁾ Tiere, deren Schlachtkörper als Kälber zugeschnitten sind

Veränderung der Schlachtungen 2000 gegenüber dem jeweiligen Vorjahresmonat



5.5 Insolvenzverfahren 1993 bis 2000 ¹⁾

(Quelle: Thüringer Landesamt für Statistik)

Zeitraum	Nach der Gesamtvollstreckungsordnung beantragte Verfahren							
	insgesamt		davon:				angemeldete Forderungen	
			eröffnete		mangels Masse abgelehnte			
	Land Thüringen	darunter: Jena	Land Thüringen	darunter: Jena	Land Thüringen	darunter: Jena	Land Thüringen	darunter: Jena
Anzahl						1000 DM		
1993	460	. ²⁾	185	. ²⁾	275	. ²⁾	. ²⁾	. ²⁾
1994	935	32	269	11	666	21	788084	. ²⁾
1995	1261	50	363	15	898	35	1661112	. ²⁾
1996	1626	59	408	18	1218	41	1757847	44834
1997	1438	70	394	13	1044	58	2030036	64710
1998	1584	73	471	17	1113	56	1932866	201664
1999 ³⁾
2000	1724	71	809	33	908	38	2089273	61665

¹⁾ Insolvenz = Zahlungsunfähigkeit

²⁾ Angaben wurden nicht veröffentlicht

³⁾ für 1999 liegen wegen Umstellung der Erhebung keine Angaben vor

6. Preise

(Quelle: Thüringer Landesamt für Statistik)

6.1 Preisindex für die Lebenshaltung in Thüringen nach Haushaltstypen

(Basis: Jahresdurchschnitt 1995 = 100) ¹⁾

Preisindex	2000			1999		
	Oktober	November	Dezember	Oktober	November	Dezember
Aller privaten Haushalte	107,9	108,3	108,5	105,7	106,0	106,2
4-Personen-Haushalt von Beamten und Angestellten mit höherem Einkommen	107,3	107,4	107,7	105,2	105,3	105,5
4-Personen-Haushalt von Arbeitern und Angestellten mit mittlerem Einkommen	107,6	107,8	108,0	105,5	105,5	105,8
2-Personen-Rentnerhaushalt mit geringem Einkommen	107,7	108,1	108,4	105,8	106,0	106,2

6.2 Preisindex für die Lebenshaltung in Thüringen nach Hauptgruppen

(Basis: Jahresdurchschnitt 1995 = 100)

Preisindex	2000			1999		
	Oktober	November	Dezember	Oktober	November	Dezember
Gesamtindex	107,9	108,3	108,5	105,7	106,0	106,2
davon nach Hauptgruppen :						
Nahrungsmittel und alkoholfreie Getränke	101,2	101,5	102,4	99,9	100,3	100,0
Alkoholische Getränke, Tabakwaren	106,1	106,6	106,5	106,3	106,4	106,4
Bekleidung und Schuhe	104,4	104,6	104,6	104,1	104,3	104,0
Wohnung, Wasser, Strom, Gas u.a. Brennstoffe	112,4	112,8	113,0	108,6	108,9	109,1
Einrichtungsgegenstände (Möbel), Apparate, Geräte und Ausrüstungen für Haushalt und deren Instandsetzung	102,9	103,0	103,3	102,9	102,9	102,8
Gesundheitspflege	117,8	117,3	117,3	116,6	116,6	116,6
Verkehr	115,5	116,2	116,1	110,8	110,8	114,4
Nachrichtenübermittlung	84,3	84,3	84,3	87,8	87,7	87,7
Freizeit, Unterhaltung und Kultur	105,0	106,1	106,7	103,3	104,4	105,1
Bildungswesen	140,2	140,2	140,2	137,7	137,7	137,7
Beherbergungs- und Gaststättendienstleistungen	104,2	102,8	103,2	103,2	102,2	103,2
Andere Waren und Dienstleistungen	108,8	109,3	109,3	106,3	106,6	106,7

6.3 Einzelhandelspreise in DM in Jena (Durchschnittspreise)

Ware	Mengen- einheit	2000			1999		
		Oktober	November	Dezember	Oktober	November	Dezember
Rindfleisch zum Braten aus der Keule, ohne Knochen	1 kg	14,51	15,94	15,94	13,90	13,93	14,04
Schweinefleisch, Kotelett, ohne Filet	1 kg	9,88	9,82	10,01	8,80	8,61	8,84
Hackfleisch, halb Rind, halb Schwein	1 kg	7,87	8,07	7,47	7,19	7,17	6,97
Schinkenspeck, mager	1 kg	19,26	19,69	19,97	19,26	18,83	18,83
Feine Leberwurst, gute Qualität	1 kg	13,13	12,41	13,41	12,70	13,01	13,59
Brathähnchen, Tiefkühlkost	1 kg	3,62	3,37	3,41	3,42	3,42	3,42
Deutsche Markenbutter	250 g	2,06	1,99	1,99	1,87	1,86	1,91
Weizenmehl, Type 405	1 kg	0,61	0,63	0,64	0,56	0,56	0,56
Schnittbrot, Roggenvollkornbrot	500g	1,95	1,95	1,95	1,95	1,95	1,95
Zucker, fein	1 kg	1,82	1,79	1,79	1,79	1,79	1,79
Eiernudeln, Markenware	500g ¹⁾	2,16	2,16	2,16	1,09	1,09	1,09
Apfelsaft	1 l	1,17	1,16	1,17	0,99	1,01	1,06
Deutscher Sekt, Markenware	0,75 l	7,66	7,58	7,81	7,17	7,06	7,21
Speisekartoffeln, Handelsklasse 1	2,5 kg	2,08	1,76	1,73	1,93	2,13	2,17
Äpfel	1 kg	3,06	2,96	2,99	2,92	2,99	2,92
Bananen	1 kg	2,02	1,93	2,17	2,25	2,10	1,95

¹⁾ ab Februar 2000 erfolgt die Preisermittlung für 500 g, bis 1999 waren es 250 g

7. Verkehrswesen

7.1 Erteilung von Fahrerlaubnissen

(Quelle: Kfz-Zulassungsstelle)

	2000				1999	2000	1999
	Oktober	November	Dezember	IV. Quartal		Jahr	
Erteilte							
- Führerscheine	121	115	126	362	410	1593	1739
- Fahrgastbeförderungserlaubnisse	81	86	92	259	144	507	562
- Fahrlehrerscheine	--	2	--	2	2	12	11
- Internationale Führerscheine	36	28	21	85	133	497	555

7.2 Stadtlinienverkehr

(Quelle: Jenaer Nahverkehrsgesellschaft mbH)

7.2.1 Fahrzeugbestand im Durchschnitt

	2000	1999	2000	1999
	IV.Quartal		Jahr	
	Anzahl			
Straßenbahnen:				
Triebwagen	42	42	42	42
darunter: Gelenktriebwagen	19	19	19	19
Beiwagen	27	27	27	27
Omnibusse	39	39	39	39

7.2 Gefahrene Wagenkilometer

	Mengen- einheit	2000	1999	2000	1999
		IV.Quartal		Jahr	
Gefahrene Wagenkilometer					
Straßenbahnen:					
Triebwagen	1000 km	565	584	2275	2223
darunter: Gelenktriebwagen	1000 km	418	433	1680	1685
Beiwagen	1000 km	186	207	770	741
Omnibusse	1000 km	367	390	1485	1585
Beförderte Personen (Straßen- bahn und Omnibus) insgesamt	1000 Pers.	/	/	21478	21266
je Tag	Personen	/	/	58844	58264
je Nutzfahrkilometer	Personen	/	/	4,72	4,68

7.3 Bestandsentwicklung Kraftfahrzeuge (Quelle: Kfz-Zulassungsstelle)

	zum.....2000								
	31.10.			30.11.			31.12.		
	Bestand	zugelassen	stillgelegt	Bestand	zugelassen	stillgelegt	Bestand	zugelassen	stillgelegt
	Anzahl								
KFZ- Bestände insgesamt	52495	47385	5110	52654	47243	5411	52814	47049	5765
davon:									
PKW	43303	39028	4275	43441	38946	4495	43565	38862	4703
Krafträder	2003	1784	219	1994	1727	267	2007	1706	301
Kraftomnibusse	114	105	9	115	106	9	103	88	15
LKW	2677	2382	295	2698	2389	309	2754	2367	387
Zugmaschine	216	200	16	217	203	14	220	202	18
Arbeitsmaschine	244	208	36	242	203	39	247	201	46
sonstige Fahrzeuge	110	102	8	110	96	14	79	70	9
Anhänger	3828	3576	252	3837	3573	264	3839	3553	286

7.4 Straßenverkehrsunfälle

(Quelle: Thüringer Landesamt für Statistik)

Unfallkategorie	2000				Zu- (+)bzw. Abnahme(-) gegenüber III. Quart.2000	2000	1999
	Oktober	November	Dezember	IV.Quartal		Jahr	
	Anzahl						
Verunglückte Personen							
Unfälle insgesamt	291	342	292	925	+ 131	3436	3372
davon:							
Unfälle mit Personenschaden insgesamt	39	48	39	126	- 1	492	508
Unfälle mit nur Sachschaden insgesamt	252	294	253	799	+ 132	2944	2864
davon:							
schwerwiegende Unfälle	10	17	12	39	+ 4	137	118
sonstige Sachschadensunfälle unter Alkohol	4	4	3	11	+ 7	39	37
sonstige Sachschadensunfälle ohne Alkohol	238	273	238	749	+ 121	2768	2709
Verunglückte Personen insgesamt	51	61	44	156	- 12	628	664
davon: getötete Personen	--	--	1	1	- 2	5	4
verletzte Personen	51	61	43	155	- 10	623	660
davon: schwerverletzte Personen	6	4	3	13	- 11	79	88
leichtverletzte Personen	45	57	40	142	+ 1	544	572

8. Ver- und Entsorgung

8.1 Elektrizitätsverteilung

(Quelle: Stadtwerke Jena GmbH)

	2000				1999	2000	1999
	Oktober	November	Dezember	IV. Quartal	Jahr		
	Megawattstunden						
Elektrizitätsbezug	37587	39981	40455	118023	111082	440615	412169
Abgabe an Sondervertragskunden	23544	24589	23569	71702	64205	268801	249379
Tarifikunden (Privathaushalte und Gewerbe)	11901	13113	14580	39594	42990	146738	143270

8.2 Fernwärmeversorgung

(Quelle: Stadtwerke Jena GmbH)

	2000				1999	2000	1999
	Oktober	November	Dezember	IV. Quartal	Jahr		
	Megawattstunden						
Eingekaufte Menge	35892	51996	67238	155126	170112	482823	499533
Verkaufte Menge	29567	45671	60913	136151	151862	407316	417038

8.3 Erdgasverteilung

(Quelle: Stadtwerke Jena GmbH)

	2000				1999	2000	1999
	Oktober	November	Dezember	IV. Quartal	Jahr		
	Megawattstunden						
Erdgasbezug	32091	48971	62045	143107	156110	437621	443155
Abgabe an :							
Sondervertragskunden	9580	11835	12963	34378	31429	115062	105971
Sonderabnehmer u. Tarifikunden	21548	35667	47221	104436	119217	317649	325808
darunter: private Haushalte	17239	28533	37777	83549	95374	254119	260646

8.4 Müllabfuhr

(Quelle: Stadtwirtschaft Jena)

	2000				1999	2000	1999
	Oktober	November	Dezember	IV. Quartal	Jahr		
	Tonnen						
Müll/ Sperrmüll insgesamt:	1773	1990	1719	5482	6092r	21203	22864r
davon:							
Hausmüll	1591	1586	1545	4722	4809r	18766	19468r
Sperrmüll	182	404	174	760	1283	2437	3396
Biomüll	758	601	620	1979	1641	6689	6574

8.5 Wasserversorgung und Abwasserentsorgung

(Quelle: Stadtwerke Jena GmbH)

	2000	1999	2000	1999
	IV. Quartal		Jahr	
	1000 m ³			
Abgabe Wasser	1529	1375	5345	5234
Entsorgung Wasser	1406	1292	5015	4869

9. Besucherstatistik

9.1 Besucher ausgewählter Einrichtungen Jenas

(Quelle: jeweilige Einrichtung)

Einrichtung	2000			1999	2000	1999	
	Oktober	November	Dezember	IV.Quartal	Jahr		
Zeiss-Planetarium	9930	6382	12084	28396	25624	100362	109398
Theaterhaus Jena ⁵⁾	817	1023	1518	3358	2659	13238	12074r
Haus auf der Mauer	695	1825	697	3217	2815	10302	8237
Jenaer Philharmonie	2980	2360	5422	10762	7504	32926	37089
Volkshaus ¹⁾	7185	8904	5987	22076	17004	80826	61743
dar.: eigene Veranstaltungen	1314	4624	2997	8935	6548	21854	13265
Botanischer Garten ²⁾	3146	1703	480	5329	5173	44812	47089
Stadtmuseum Alte Göhre	677	754	1871	3302	4201	20488	41998
Romantikerhaus	652	1111	523	2286	2458	7998	3730
Phyletisches Museum	1668	1501	1638	4807	4721	19071	18030
Optisches Museum	2146	1471	2282	5899	5468	20734	21961
Goethe-Gedenkstätte ³⁾	139	--	--	139	184	1121	1665
Schiller-Gedenkstätte	598	222	143	963	854	4599	5164
Ernst-Haeckel-Haus	412	207	283	902	507	4436	4308
Pelzer Werkstatt	192	141	8	341	196	1171	1099
Museum 1806	755	478	260	1493	1412	8010	7833
Schott-Museum ⁴⁾	818	669	540	2027	--	3100	--

¹⁾ ohne Proben und Konzerte der Jenaer Philharmonie

²⁾ Kassenschluß am 7.12.99 bzw. am 8.12.2000, restliche Besucher werden im Januar 2000 bzw. Januar 2001 mitgezählt

³⁾ am 1.11.2000 Beginn der Winterpause

⁴⁾ Museum erst im September 2000 eröffnet

⁵⁾ die 9230 Besucher der Theaterarena 1999 wurden nachträglich mit einbezogen

9.2 Veranstaltungen und Besucher im Planetarium

(Quelle: Planetarium)

	2000			1999	2000	1999	
	Oktober	November	Dezember	IV. Quartal	Jahr		
Veranstaltungen insgesamt	104	98	117	319	291	1215	1188
Besucher	9930	6382	12084	28396	25624	100362	109398
davon: Allgemeinbildende							
Veranstaltungen	59	62	68	189	184	731	698
Besucher	6191	4123	6954	17268	16545	61090	63360
Kinderveranstaltungen	23	17	26	66	69	272	301
Besucher	2064	911	2315	5290	6026	21016	27233
Lasershows	17	18	14	49	18	158	108
Besucher	1455	1298	1665	4418	1492	10843	7528
Sonderveranstaltungen	5	1	9	15	19	54	80
Besucher	220	50	1150	1420	1561	7413	11277

10. Stadtarchiv, Bauaktenarchiv und Ernst-Abbe-Bücherei (Quelle: jeweilige Einrichtung)

10.1 Übersichtstabelle

	2000				1999	2000	1999
	Oktober	November	Dezember	IV. Quartal	Jahr		
<u>Stadtarchiv</u>							
Benutzer	100	93	60	253	227	1101	1005
Mündliche Anfragen	152	177	124	453	446	2005	2062
Schriftliche Anfragen	18	27	47	92	90	416	440
Akteneinsicht	335	221	225	781	701	3512	2560
<u>Bauaktenarchiv</u>							
Benutzer	45	85	53	183	163	773	744
Akteneinsicht	83	196	98	377	264	1507	1261
<u>Ernst-Abbe-Bücherei</u>							
Benutzer	8825	9991	10812	10812 ¹⁾	11051 ¹⁾	10812 ¹⁾	11051 ¹⁾
Entleihungen	65841	71002	61960	198803	221065	782259	758149

¹⁾ Angaben jeweils am Ende des letzten Quartalsmonats bzw. Jahresende

10.2 Entlehene Materialien in der Ernst-Abbe-Bücherei

	2000				1999	2000	1999
	Oktober	November	Dezember	IV. Quartal	Jahr		
Entleihungen insgesamt	65841	71002	61960	198803	221065	782259	758149
davon: Belletristik Kinder	5041	5453	4452	14946	16836	61558	62338
Belletristik Erwachsene	6621	6883	6613	20117	19681	79876	73147
Sachliteratur Kinder	3416	3926	3177	10519	10276	39852	35731
Sachliteratur Erwachsene	14736	17109	12742	44587	46944	177525	157456
Zeitschriften	8584	8187	7089	23860	34084	100894	98984
CD's	9077	9933	9742	28752	29412	107135	106815
MC's	4523	4894	4738	14155	16778	55869	67561
Schallplatten	202	172	158	532	551	2527	2438
Videos	6352	6808	6278	19438	19184	72085	66714
Bilder	99	174	124	397	450	1602	1353
Noten	1794	2034	1907	5735	4864	18799	17173
CD-Rom	1800	2019	1715	5534	4391	17577	13067
Spiele	2368	2418	2379	7165	5749	24609	18063
Musik-Literatur	600	470	456	1526	1378	5908	5503
Informationsbestand ¹⁾	--	--	--	--	9231	10733	30550
Internet	628	522	390	1540	1256	5710	1256

¹⁾ ab Mai 2000 ist der Informationsbestand in den einzelnen Gruppen integriert

10.3 Bestand an Materialien in der Ernst-Abbe-Bücherei

	1997	1998	1999	2000
	Anzahl			
Bestand insgesamt	175866	179960	153125	159185
davon: Sachliteratur Erwachsene	72311	73334	54162	56272
Romane Erwachsene	27836	28515	28255	28689
Kinder- und Jugendliteratur	31539	32557	26261	26294
Fremdsprachige Literatur	.	.	1177	1236
Schallplatten, MC's, CD's ¹⁾	22560	23411	22092	13406
CD's	.	.	.	10544
Videos	3136	3319	3082	3594
Medienkombination	.	.	244	260
Bilder	819	758	746	789
Noten	16062	16287	15054	15081
CD-ROM	175	319	454	1297
Spiele	1428	1460	1598	1723
Zugang an Medien	10265	8579	10061	14289
Abgang an Medien	6876	4485	36895	8229

¹⁾ ab 2000 ohne CD's, da gesonderter Ausweis

11. Beherbergungswesen

(Quelle: Thüringer Landesamt für Statistik)

11.1 Beherbergungsstätten, Gäste, Betten und Kapazitätsauslastung

	2000					1999				
	Okt.	Nov.	Dez.	IV.Qu.	Jahr	Okt.	Nov.	Dez.	IV.Qu.	Jahr
geöffnete Beherbergungsstätten	25	25	24	X	X	25	25	26	X	X
Anteil in % ¹⁾	100,0	100,0	96,0	X	X	100,0	100,0	100,0	X	X
angebotene Betten/Schlafgelegenheiten	2174	2174	2157	X	X	2202	2201	2214	X	X
Anteil in % ²⁾	97,9	98,0	97,2	X	X	93,5	93,4	93,5	X	X
durchschnittliche Auslastung der angebotenen Betten in %	38,1	30,5	28,1	.	35,7	48,4	38,0	30,6	.	40,1
Ankünfte insgesamt	13371	11564	9632	34567	149415	17021	12440	10375	39836	148056
darunter: Ausländer	1748	1151	1098	3997	21696	1668	1515	947	4130	21380
Übernachtungen insgesamt	25450	19883	18549	63882	287496	33056	25116	20484	78656	299613
darunter: Ausländer	5959	3127	3457	12543	67573	5955	5288	4257	15500	72523
durchschnittliche Aufenthaltsdauer in Tagen insgesamt	1,9	1,7	1,9	1,8	1,9	1,9	2,0	2,0	2,0	2,0
darunter: Ausländer	3,4	2,7	3,1	3,1	3,1	3,6	3,5	4,5	3,8	3,4

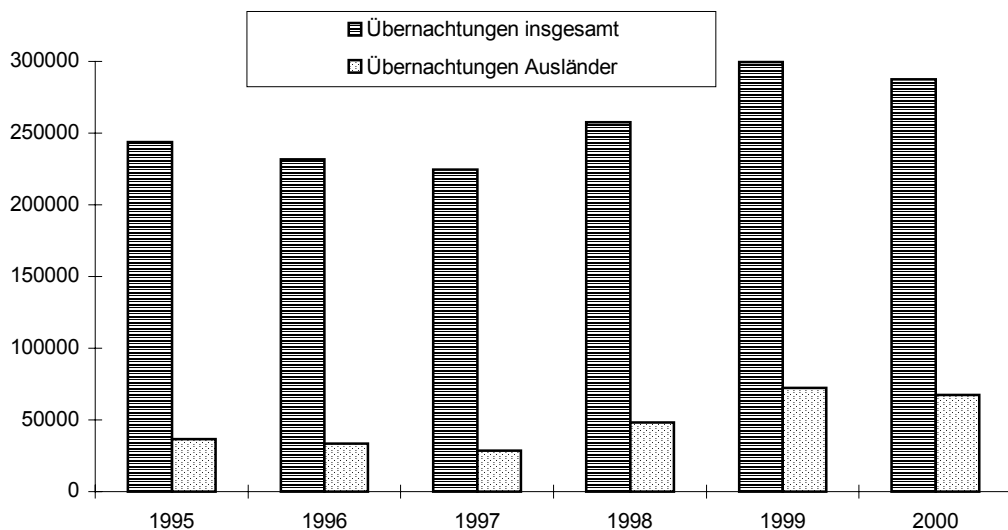
¹⁾ Anteil der geöffneten Beherbergungsstätten an den Beherbergungsstätten insgesamt

²⁾ Anteil der angebotenen Betten/Schlafgelegenheiten an den Betten/Schlafgelegenheiten insgesamt

11.2 Ankünfte und Übernachtungen von ausländischen Gästen in Jenaer Beherbergungseinrichtungen

Wohnsitz der Gäste	1996		1997		1998		1999		2000	
	An-künfte	Über-nach-tungen	An-künfte	Über-nach-tungen	An-künfte	Über-nach-tungen	An-künfte	Über-nach-tungen	An-künfte	Über-nach-tungen
Ausländer insgesamt	11572	33347	11826	28761	16070	48401	21380	72523	21696	67573
davon: Europa	9005	27469	9338	21104	13617	40602	16719	60272	16819	53760
darunter: Belgien	483	715	264	444	323	807	588	1176	285	555
Dänemark	146	234	923	1158	1144	1287	1208	1597	1113	1588
Frankreich	814	3785	551	1367	682	1750	731	2095	910	2190
Großbritannien/ Nordirland	1124	4628	1385	2392	2248	4744	1724	5152	1638	3563
Italien	492	1247	491	1075	454	1171	592	1294	947	1742
Niederlande	1367	2349	1735	3435	4373	18032	6481	32545	5748	28554
Norwegen	173	364	108	154	135	484	200	611	123	383
Österreich	765	1989	803	1901	699	1660	1090	2638	874	2052
Polen	287	1083	300	913	386	1102	356	623	338	713
Schweden	313	646	432	800	659	917	640	1146	901	1299
Schweiz	1010	2506	736	1551	1035	1828	1071	1886	1389	2754
Spanien	119	487	199	415	184	547	201	320	249	460
Türkei	52	206	77	513	47	240	52	173	107	313
Ungarn	150	574	133	440	199	1002	154	1480	114	487
Afrika	112	250	77	286	90	265	100	298	309	709
Asien	595	1760	785	2627	818	2639	1657	3822	1785	4218
Amerika	1171	2945	1403	4332	1396	4398	2598	7295	2592	8195
darunter: Kanada	74	184	69	158	60	141	121	280	136	416
USA	1011	2507	1248	3975	1183	3836	2288	6519	2244	6882
Brasilien	49	135	39	89	78	169	53	198	64	142
Australien	72	121	33	53	71	347	112	420	110	379
Unbekanntes Herkunftsland	617	802	190	359	78	150	194	416	81	312

Übernachtungen in Jenaer Beherbergungseinrichtungen nach Jahren



12. Besucher in Hallenbädern (in Personen)

(Quelle: Jenaer Bäder und Freizeit GmbH)

	Volksbad ⁶⁾				Schwimmhalle Lobeda			
	2000		1999		2000		1999	
	IV.Qu.	Jahr	IV.Qu.	Jahr	IV.Qu.	Jahr	IV.Qu.	Jahr
Besucher des Objektes insgesamt	29183	71028	31634r	79136r	7082	21379	8313	25446
davon: Besucher in Schwimmhalle insgesamt	13004	33790	13814r	32186r	6949	20660	7910	24182
davon: Kinder und Ermäßigte	4000	13848	4408r	14615r	3082	9016	3184	10928
darunter: Warmbadetag	586	2185	706r	3820r	664	1805	665	1961
10er Karte Kinder und Ermäßigte ³⁾	2240	6950	2190r	4790r	1690	4040	1470	3220
Erwachsene	1664	4624	1738r	4969	1085	3448	1136	4070
darunter: Warmbadetag	296	927	335r	1043r	287	1061	300	1065
10er Karte Erwachsene ³⁾	4510	5360	4230r	5100r	460	1220	740	2120
Familienkarte ¹⁾	500	2084	672	2016	596	1808	912	2828
darunter: Familienkarte Sozialpass	12	32	4	48	16	84	24	52
Familienkarte Warmbadetag	372	1236	404r	724r	456	1076	568	1720
darunter: Fam.Sozialpass	--	12	8	12	12	104	56	128
Schwimmkurs Kinder ⁵⁾	60	804	456	456	24	960	384	720
Schwimmkurs Erwachsene ⁵⁾	--	--	--	--	12	168	84	216
Jahreskarte Schwimmhalle ²⁾	30	120	120	240	--	--	--	--
Besucher der Sauna insgesamt	13821	27041	13093r	30737r	--	--	--	--
davon: Erwachsene	3917	11123	4479r	13053r	--	--	--	--
Familienkarte ¹⁾	484	708	744r	1004r	--	--	--	--
Jahreskarte Sauna ²⁾	6180	8220	2490	5790	--	--	--	--
10er Karte Sauna ³⁾	3240	6990	5380r	10890r	--	--	--	--
Besucher in Schwimmhalle und Sauna	220	712	309r	811r	--	--	--	--
davon: Kombi Kinder und Ermäßigte ⁴⁾	101	355	92	266	--	--	--	--
Kombi Erwachsene ⁴⁾	99	275	107r	311r	--	--	--	--
Kombi Familie ⁴⁾¹⁾	20	52	20	144	--	--	--	--
Jahreskarte Kombi ²⁾	--	30	90	90	--	--	--	--
Besucher des Solariums	1818	8274	4065	13923	133	719	403	1264
Besucher von Wanne und Dusche insgesamt	320	1211	353r	1479r	--	--	--	--
davon: Wanne ohne Zusatz	235	917	240r	912r	--	--	--	--
Wanne mit Zusatz	8	39	27r	59r	--	--	--	--
Dusche	77	255	86	508	--	--	--	--

¹⁾ pro Familienkarte 4 Personen gezählt

²⁾ pro Jahreskarte 30 Besuche gezählt, Zählung erfolgt einmalig bei Kauf der Karte

³⁾ pro 10er Karte 10 Besuche gezählt, Zählung erfolgt einmalig bei Kauf der Karte

⁴⁾ Kombiticket ermöglicht gleichzeitig Besuch von Schwimmhalle und Sauna

⁵⁾ pro Person 12 Schwimmstunden gezählt

⁶⁾ IV. Quartal beinhaltet die Abrechnung des Kassensystems für das gesamte Jahr, da keine Einzelabrechnung nach Quartalen möglich ist, die Angaben für 1999 wurden nachgereicht

13. Sozialhilfestatistik (Vorläufige Werte für 2000)

(Quelle: Sozialamt Jena)

**13.1 Empfänger von Sozialhilfe innerhalb und außerhalb von Einrichtungen,
- in Personen, nach Deutschen und Ausländern**

	Okt.	Nov.	Dez.	IV.Qu.	Jahr	Okt.	Nov.	Dez.	IV.Qu.	Jahr
	2000					2000				
	Hilfe zum Lebensunterhalt					Hilfe in besonderen Lebenslagen				
Sozialhilfeempfänger insgesamt	2243	2228	2250	2472	3747	797	821	832	842	1165
davon: Deutsche	2017	1998	2021	2228	3420	783	807	815	825	1119
Ausländer	226	230	229	244	327	14	14	17	17	46
außerhalb von Einrichtungen	2236	2221	2243	2465	3740	468	491	502	510	776
davon: Deutsche	2010	1991	2014	2221	3413	454	477	485	493	730
Ausländer	226	230	229	244	327	14	14	17	17	46
innerhalb von Einrichtungen	7	7	7	7	7	329	330	330	332	389
davon: Deutsche	7	7	7	7	7	329	330	330	332	389
Ausländer	--	--	--	--	--	--	--	--	--	--

13.2 Empfänger von Sozialhilfe (Hilfe zum Lebensunterhalt und Hilfe in besonderen Lebenslagen) nach Fällen

	Okt.	Nov.	Dez.	IV.Qu.	Jahr	Okt.	Nov.	Dez.	IV.Qu.	Jahr
	2000					2000				
	Hilfe zum Lebensunterhalt					Hilfe in besonderen Lebenslagen				
insgesamt:	1164	1164	1182	1307	2006	782	806	815	823	1135
außerhalb von Einrichtungen	1157	1157	1175	1300	1999	453	476	485	491	746
innerhalb von Einrichtungen	7	7	7	7	7	329	330	330	332	389

13.3 Alleinerziehende Empfänger von Sozialhilfe (außerhalb von Einrichtungen, laufende Hilfe zum Lebensunterhalt) nach Fällen

	Okt.	Nov.	Dez.	IV.Qu.	Jahr	Entwicklung gegenüber dem gleichen Vorjahreszeitraum auf %			
	2000					Okt.	Nov.	Dez.	Jahr
	Hilfe zum Lebensunterhalt					Okt.	Nov.	Dez.	Jahr
Gesamtfälle Sozialhilfeempfänger	1157	1157	1175	1300	1999	94,8	97,9	98,7	95,6
darunter:									
Gesamtfälle Alleinerziehende	311	304	305	333	459	99,7	98,4	99,3	105,5
davon: mit 1 Kind	179	177	176	192	280	97,8	98,9	97,8	105,7
mit 2 oder 3 Kindern	124	118	121	132	167	101,6	96,7	100,8	105,0
mit 4 oder mehr Kindern	8	9	8	9	12	114,3	112,5	114,3	109,1

13.4 Empfänger von Sozialhilfe (laufende Hilfe zum Lebensunterhalt) nach Altersgruppen, innerhalb und außerhalb von Einrichtungen nach Personen

	Okt.	Nov.	Dez.	IV.Qu.	Jahr	Entwicklung gegenüber dem gleichen Vorjahreszeitraum auf %			
	2000					Okt.	Nov.	Dez.	Jahr
	Hilfe zum Lebensunterhalt					Okt.	Nov.	Dez.	Jahr
insgesamt	2243	2228	2250	2472	3747	91,3	95,2	95,9	91,7
davon: 0 bis 6 Jahre	550	536	526	579	809	99,8	102,3	102,9	101,0
7 bis 17 Jahre	324	331	337	366	579	86,2	87,8	88,0	91,8
18 bis 21 Jahre	186	189	198	214	318	100,0	107,4	108,8	90,9
22 bis 27 Jahre	349	342	344	392	619	99,4	101,5	104,9	103,3
28 bis 60 Jahre	699	691	706	780	1268	87,4	90,8	91,0	89,5
über 60 Jahre	135	139	139	141	154	69,6	83,7	84,2	53,3

13.5 Ausgaben und Einnahmen für Sozialhilfe in Jena in 1000 DM

	Okt.	Nov.	Dez.	IV.Qu.	Jahr	Jahr
	2000					1999
Ausgaben insgesamt	2934	2527	3124	8585	31071	26903
darunter: für Hilfe in Einrichtungen	1075	905	1011	2991	12078	7920
Einnahmen insgesamt	4661	580	623	5864	19655	16796
darunter: in Einrichtungen	1184	144	409	1737	9290	7282
reine Ausgaben insgesamt	-1727	1947	2501	2721	11416	10107
darunter: für Hilfe in Einrichtungen	-109	761	602	1254	2788	638

13.6 Sozialhilfe in 1000 DM

	Oktober	November	Dezember	IV.Quartal	Jahr	Jahr
	2000					1999
Sozialhilfe insgesamt	2933,6	2527,1	3124,1	8584,8	31071,2	26903,1
davon: - Hilfe zum Lebensunterhalt insgesamt	1794,5	1581,6	2096,6	5472,7	18405,3	17747,2
davon: außerhalb von Einrichtungen	1718,0	1469,4	1987,0	5174,4	17490,7	16361,9
innerhalb von Einrichtungen	76,5	112,2	109,6	298,3	914,6	1385,3
- Hilfe in besonderen Lebenslagen	1139,1	945,5	1027,5	3112,1	12665,9	9155,9
davon: außerhalb von Einrichtungen	140,3	152,3	126,4	419,0	1502,6	2620,7
innerhalb von Einrichtungen	998,8	793,2	901,1	2693,1	11163,3	6535,2

14. Rettungswesen und Feuerwehr (Quelle: Amt für Feuerwehr und Katastrophenschutz)

		2000				1999	2000	1999
		Oktober	November	Dezember	IV. Quartal	Jahr		
Berufsfeuerwehr	Alarmer insgesamt	165	133	181	479	433	1926	1948
	davon:							
	Brandereinsätze insgesamt	13	7	9	29	42	119	144
	davon: Großbrände	1	--	--	1	--	1	3
	Mittelbrände	--	2	1	3	5	6	16
	Kleinbrände	12	5	8	25	37	112	125
	Fehlalarme	45	41	62	148	110	463	478
darunter: Blinder Alarm	7	5	9	21	7	67	58	
Böswillige Alarmierung	3	2	1	6	--	13	3	
	Katastropheneinsätze	--	--	--	--	--	--	--
	Technische Hilfeleistungen	107	85	110	302	281	1344	1326
	darunter: Tiere/Insekten	22	16	20	58	68	302	327
	Verkehrsunfälle	15	19	19	53	68	247	295
Einsätze im Rettungsdienst	Notarzteeinsatzfahrzeug	315	279	319	913	902	3557	3596
	Rettungstransportwagen	634	604	664	1902	1893	7619	7455
	Krankentransportwagen	711	716	699	2126	2370	9434	9596
	Ärztlicher Notfalldienst	377	343	465	1185	1157	4749	4736
	Ärztlicher Notfalldienst / Kinder	64	46	56	166	200	619	545
	Einsätze von Rettungshubschraubern insgesamt ¹⁾	159	151	136	446	470	2188	2139
	darunter: Rettungshubschrauber Schöngleina	96	71	67	234	233	1214	1152

¹⁾ von Leitstelle vermittelt

15. Gesundheitswesen

15.1 Ärztestatistik (Quelle: Landesärztekammer Thüringen)

Gebietsbezeichnung	2000				1999			
	ins-ge-samt	darunter:			ins-ge-samt	darunter:		
		ambulant e Praxis	Krankenhaus	Behörde/ Körperschaft		ambulant e Praxis	Krankenhaus	Behörde/ Körperschaft
Ärzte insgesamt	980	197 ¹⁾	563	114	943	196 ³⁾	608	121
darunter:								
ohne Gebiet	404	8	373 ²⁾	19	388r	9	352 ⁴⁾	22
Allgemeinmedizin	53	42	1	6	48	40	1	5
Anästhesiologie	41	4	36	--	33	4	28	--
Augenheilkunde	22	11	10	1	19	11	7	1
Chirurgie	44	6	36	2	41	6	32	2
Frauenheilkunde/Geburtshilfe	35	16	18	1	36	16	18	1
Hals-, Nasen- und Ohrenheilkunde	18	7	11	--	17	7	9	1
Haut- und Geschlechtskrankheiten	17	9	8	--	16	9	7	--
Innere Medizin	81	27	52	1	80	26	52	1
Kinderheilkunde	34	9	23	2	32	8	23	1
Orthopädie	6	6	--	--	6	6	--	--
Pathologie	12	5	2	5	12	5	2	5
Radiologie	22	6	14	2	22	5	15	2
Rechtsmedizin	4	--	--	4	5	--	--	5
Urologie	15	5	10	--	12	5	7	--

¹⁾ darunter 188 Ärzte in freier Niederlassung

²⁾ darunter 84 Ärzte im Praktikum

³⁾ darunter 185 Ärzte in freier Niederlassung

⁴⁾ darunter 65 Ärzte im Praktikum

15.2 Klinikum der Friedrich-Schiller-Universität Jena - Stationäre und ambulante Leistungen im Jahr (Quelle: Friedrich-Schiller-Universität)

	Stationärer Bereich ²⁾						Ambulanter Bereich	
	Planbetten		Fallzahl ¹⁾		durchschnittliche Verweildauer		Konsultationen	
	Anzahl		Patienten		Tage		Patienten	
	2000	1999	2000	1999	2000	1999	2000	1999
Klinik für Kinder- und Jugendmedizin	98	110	5097	4553	5,5	6,1	27617	26764
Klinik für Innere Medizin	380	380	13294	12267	9,0	9,5	48036	42692
Klinik für Chirurgie	215	235	8607	8681	6,7	6,4	39560	37510
Klinik für Neurochirurgie	43	45	1239	1149	10,8	10,0	5261	5110
Klinik für Anästhesiologie und Intensivtherapie	32	26	1968	1515	4,4	4,5	2353	2195
Klinik für Neurologie	55	55	1671	1669	10,1	10,3	13542	12028
Klinik für Psychiatrie	116	116	1289	1320	28,4	28,1	4622	4510
Klinik für Kinder- und Jugendpsychiatrie	26	26	165	179	49,0	41,2	543	513
Klinik für Frauenheilkunde und Geburtshilfe	100	100	4376	4538	6,1	6,0	21705	21347
Klinik für Radiologie	47	52	1370	1360	10,1	10,6	5839	6039
Klinik für Mund-, Kiefer- und Gesichtschirurgie	38	40	1449	1496	7,7	8,0	11116	11119
Klinik für Urologie	60	60	2673	2630	7,1	7,5	10632	9957
Klinik für Hals-, Nasen- und Ohrenkrankheiten	64	64	3403	3423	6,6	6,7	12889	12781
Klinik für Augenheilkunde	40	45	2832	2640	4,4	4,5	13181	10716
Klinik für Hautkrankheiten	52	40	1385	1345	8,8	9,1	21027	17617
Klinik für Herzchirurgie	28	--	836	--	8,6	--	218	--
Klinikum insgesamt	1394	1394	51654	48765	8,0	8,2	238141	220898

¹⁾ Aufnahmen+Entlassungen

²⁾ Fallzahl und Verweildauer einschließlich interner Verlegungen

16. Bildungswesen

16.1 Leistungen der Musik- und Kunstschule

(Quelle: Musik- und Kunstschule)

16.1.1 Veranstaltungen der Musik- und Kunstschule und Mitwirkung bei Fremdveranstaltungen

	2000			1999		
	Anzahl der Veranstaltungen	Teilnehmer (Schüler/Lehrer)	Besucher ca.	Anzahl der Veranstaltungen	Teilnehmer (Schüler/Lehrer)	Besucher ca.
insgesamt	392	6293	40230	176	2786	13165
davon: Schülervorspiele	205	1684	23930	70	1818	4295
Orchesterkonzerte	5	198	350	4	175	550
Spielkreise und Instrumentalgruppen	6	62	270	2	100	200
Kammermusik und Lehrerkonzerte	9	36	440	5	173	420
Tanz- und Musiktheater	4	252	1900	1	80	600
Mitwirkung bei anderen Veranstaltungen	163	4061	13340	94	440	7500

16.1.2 Schüler an der Musik- und Kunstschule

	Stichtag	
	1.1.2001	1.1.2000
Schüler insgesamt	2150	2038
davon: weiblich	1327	1253
männlich	823	785
Altersstufe: bis unter 5 Jahre	412	286
5 bis unter 9 Jahre	310	392
9 bis unter 14 Jahre	759	726
14 bis unter 18 Jahre	398	400
18 bis unter 25 Jahre	120	106
25 und älter	151	128

16.1.3 Angaben zu Schüler-Belegungen bei ausgewählten Fächern

Fach	2000		1999	
	Anzahl der Schüler-Belegungen	Anzahl der Unterrichtseinheiten (Kurse)	Anzahl der Schüler-Belegungen	Anzahl der Unterrichtseinheiten (Kurse)
Musikalische Früherziehung	222	18	206	26
Musikalische Angebote für Kinder unter 4 Jahren	144	14	50	5
Musikalische Grundausbildung	8	1	8	1
Musiklehre/Hörerziehung	30	2	48	5
Tanz	160	15	156	15
Darstellende Kunst	30	4	41	5
Bildende Kunst	365	48	378	48
Ensemblefächer	308	33 ¹⁾	231	23 ¹⁾

¹⁾ hier Anzahl der Ensembles

16.1.4 Unterrichtete Instrumental- und Vokalfächer

Fach	2000		1999	
	Anzahl der Schüler-Belegungen	darunter: im Einzelunterricht	Anzahl der Schüler-Belegungen	darunter: im Einzelunterricht
insgesamt	1221	974	1199	872
davon:				
Streichinstrumente	222	208	221	193
darunter: Violine	160	148	158	134
Violoncello	50	48	48	44
Gitarre	172	110	178	126
Blechblasinstrumente	63	59	66	64
Holzblasinstrumente	282	187	250	158
darunter: Blockflöte	133	54	118	51
Klarinette	49	43	45	31
Schlaginstrumente	34	22	29	19
Tastenteinstrumente	398	342	411	280
darunter: Klavier	307	275	303	253
Keyboard	68	46	82	5
sonstige Instrumente	--	--	1	1
Vokalfächer	50	46	43	31

16.2 Volkshochschule Jena

(Quelle: Volkshochschule Jena)

16.2.1 Kursveranstaltungen nach Stoffgebieten an der Volkshochschule Jena

Stoffgebiet	2000			1999		
	Kursveranstaltungen	Unterrichtsstunden	Belegungen	Kursveranstaltungen	Unterrichtsstunden	Belegungen
	Anzahl		Personen	Anzahl		Personen
insgesamt	732	19023	7759	675	17979	6969
darunter:						
Politik, Gesellschaft, Umwelt	31	387	274	29	263	134
Kultur, Gestalten	71	1202	734	68	1126	576
Arbeit, Beruf	86	2433	979	76	2337	823
Sprachen	363	10794	3997	346	10411	3875
darunter: Chinesisch	--	--	--	1	26	5
Deutsch als Fremdsprache	27	517	281	19	362	189
Englisch	209	6491	2333	197	6188	2288
Französisch	41	1246	443	45	1378	475
Italienisch	20	564	218	21	556	222
Russisch	6	180	64	5	150	45
Schwedisch	7	282	56	8	305	72
Spanisch	27	912	351	28	928	372
Gesundheit	140	2484	1506	100	1686	1095
darunter:	57	1046	705	41	750	555
Gymnastik/Bewegung/Körpererfahrung						
Autogenes	59	1084	578	38	720	377
Training/Yoga/Entspannung						
Grundbildung, Schulabschlüsse	41	1723	269	56	2156	466

16.2.2 Kursteilnehmer an der Volkshochschule nach dem Alter

	2000	1999
Schüler insgesamt	7627	6851
Altersstufe: unter 18 Jahre	51	20
18 bis unter 25 Jahre	1411	1581
25 bis unter 35 Jahre	2209	1945
35 bis unter 50 Jahre	2412	1982
50 bis unter 65 Jahre	1283	1133
65 und älter	261	190

17. Gemeindefinanzen (Quelle: Stadtkämmerei)

17.1 Städtische Steuereinnahmen

	IV. Quartal			Jahr		
	1998	1999	2000	1998	1999	2000
	1000 DM					
Steuereinnahmen insgesamt (brutto)	8835	8621	10455	38683	32613	36077
davon:						
Grundsteuer A und B	2629	2475	3505	13971	13463	14657
Gewerbsteuer	6069	6011	6817	24100	18404	20665
Andere Steuern	137	135	133	612	746	755
Gemeindeanteil an der Einkommenssteuer	10013	9988	9159	20370	23443	19566
Gemeindeanteil an der Umsatzsteuer	2594	2709	2730	5109	5407	5570
Gewerbsteuerumlage (Ausgabe)	387	983	687	526	1878	2204
Steuereinnahmen (netto)	21055	20335	21657	63635	59585	59009
Schuldenstand (Quartalsende)	299110	287785	275841	299110	287785	275841

17.2 Entwicklung der Steuereinnahmen zum Vorjahr (auf %)

	Entwicklung gegenüber dem gleichen Vorjahres-Zeitraum			
	IV. Quartal		Jahr	
	2000/1999	1999/1998	2000/1999	1999/1998
Steuereinnahmen insgesamt (brutto)	121,3	97,6	110,6	84,3
davon:				
Grundsteuer A und B	141,6	94,1	108,9	96,4
Gewerbsteuer	113,4	99,0	112,3	76,4
Andere Steuern	98,5	98,5	101,2	121,9
Gemeindeanteil an der Einkommenssteuer	91,7	99,8	83,5	115,1
Gemeindeanteil an der Umsatzsteuer	100,8	104,4	103,0	105,8
Gewerbsteuerumlage (Ausgabe)	69,9	254,0	117,4	357,0
Steuereinnahmen (netto)	106,5	96,6	99,0	93,6
Schuldenstand (Quartalsende)	95,8	96,2	95,8	96,2

Anhang Ortsteilstatistik

1. Einwohner insgesamt (Hauptwohnsitz) nach Geschlecht und nach Deutschen/ Ausländern nach Ortsteilen (Stand: 31.12.2000) (Quelle: Städtisches Melderegister)

Schl.Nr. Statisti- scher Bezirk	Stadt Jena Ortsteil/Stati- stischer Bezirk	Einwohner insgesamt			Deutsche		Ausländer		Veränderung der Ein- wohner insgesamt	
		insge- samt	davon:		männ- lich	weib- lich	männ- lich	weib- lich	im 2. Halb- jahr 2000	zum 31.12.1999
			männ- lich	weib- lich						
-	Jena insgesamt	97081	46781	50300	45124	49117	1657	1183	371	197
	<u>davon:</u>									
010	Ammerbach	2744	1327	1417	1317	1409	10	8	6	-1
020	Burgau	1250	632	618	630	615	2	3	3	-1
030	Göschwitz	599	304	295	301	291	3	4	16	17
041	Jena-Zentrum	3297	1631	1666	1531	1596	100	70	69	156
042	Jena-West	7262	3581	3681	3466	3591	115	90	183	246
043	Jena-Nord	8770	4152	4618	4023	4535	129	83	86	267
044	Jena-Süd	6350	3033	3317	2970	3245	63	72	56	11
050	Lichtenhain	1955	1144	811	684	682	460	129	70	-3
061	Lobeda-Altstadt	1431	690	741	687	734	3	7	15	45
062	Lobeda-West	9240	4309	4931	4089	4707	220	224	-141	-289
063	Lobeda-Ost ¹⁾	6592	3200	3392	3058	3289	142	103	-166	-618
070	Löbstedt	5584	2608	2976	2583	2951	25	25	-30	-5
081	Wj.-Kernberge	2010	971	1039	952	1028	19	11	-18	-9
082	Wj.- Ort	4681	2214	2467	2137	2387	77	80	67	114
083	Wj.-Schlegelsb.	5384	2628	2756	2608	2730	20	26	-2	7
090	Winzerla	12197	5803	6394	5661	6283	142	111	-140	-374
100	Wöllnitz	554	269	285	267	283	2	2	7	24
110	Ziegenhain	2304	1114	1190	1098	1181	16	9	21	7
120	Zwätzen	1893	926	967	911	946	15	21	208	282
131	Drackendorf ²⁾	6993	3208	3785	3133	3698	75	87	-30	195
132	Drackendorf	510	249	261	246	259	3	2	11	35
133	Ilmnitz	97	51	46	51	46	0	0	--	4
141	Maua	382	192	190	191	188	1	2	5	7
142	Leutra	133	68	65	68	65	0	0	7	8
151	Münchenroda	275	146	129	145	129	1	0	1	-4
152	Remderoda	55	27	28	27	28	0	0	--	-2
161	Krippendorf	132	68	64	67	64	1	0	-2	-3
162	Vierzehnheiligen	102	47	55	47	55	0	0	-2	-3
170	Isserstedt	868	436	432	434	429	2	3	15	4
181	Cospeda	1212	615	597	606	589	9	8	11	12
182	Lützeroda	152	75	77	75	77	0	0	5	5
183	Closewitz	143	71	72	71	72	0	0	2	2
191	Kunitz	606	326	280	326	279	0	1	33	47
192	Laasan	51	30	21	30	21	0	0	1	4
201	Jenaprießnitz	373	181	192	181	191	0	1	15	15
202	Wogau	887	443	444	441	443	2	1	-9	-8
000	nicht sesshaft ³⁾	13	12	1	12	1	0	0	-2	3

¹⁾ ohne Anteil auf Drackendorfer Flur

²⁾ Anteil Lobeda-Ost auf Drackendorfer Flur

³⁾ nicht sesshaft, ohne festen Wohnsitz bzw. obdachlos

2. Einwohner (Hauptwohnsitz) nach dem Familienstand und nach religiösem Bekenntnis nach Ortsteilen (Stand: 31.12.2000)
(Quelle: Städtisches Melderegister)

Schl.Nr. Statisti- scher Bezirk	Stadt Jena Ortsteil/Stati- stischer Bezirk	Einwoh- ner ins- gesamt	davon:				davon:			
			nach dem Familienstand				nach dem religiösem Bekenntnis			
			ledig	verhei- ratet	verwit- wet	geschie- den	evange- lisch	katho- lisch	andere Religion	ohne Be- kenntnis ³⁾
-	Jena insgesamt	97081	40669	42532	6539	7341	13637	4490	323	78631
	<u>davon:</u>									
010	Ammerbach	2744	1083	1241	270	150	402	121	3	2218
020	Burgau	1250	445	658	84	63	181	40	2	1027
030	Göschwitz	599	225	315	35	24	68	19	0	512
041	Jena-Zentrum	3297	1814	987	235	261	684	284	13	2316
042	Jena-West	7262	3727	2734	329	472	1549	647	18	5048
043	Jena-Nord	8770	3814	3429	793	734	1446	491	11	6822
044	Jena-Süd	6350	3004	2470	435	441	1132	342	8	4868
050	Lichtenhain	1955	1081	687	84	103	222	52	29	1652
061	Lobeda-Altstadt	1431	527	737	98	69	211	48	2	1170
062	Lobeda-West	9240	3451	4414	579	796	944	392	82	7822
063	Lobeda-Ost ¹⁾	6592	2793	2573	484	742	632	223	39	5698
070	Löbstedt	5584	1748	2890	486	460	682	215	4	4683
081	Wj.-Kernberge	2010	845	957	115	93	475	162	3	1370
082	Wj.-Ort	4681	2074	1951	341	315	761	258	18	3644
083	Wj.-Schlegelsb.	5384	1939	2739	376	330	808	248	9	4319
090	Winzerla	12197	5047	5352	702	1096	1094	382	36	10685
100	Wöllnitz	554	201	283	33	37	57	17	--	480
110	Ziegenhain	2304	879	1142	168	115	406	68	4	1826
120	Zwätzen	1893	816	857	89	131	246	46	6	1595
131	Drackendorf ²⁾	6993	2764	3041	546	642	568	214	29	6182
132	Drackendorf	510	197	265	23	25	83	21	1	405
133	Ilmnitz	97	34	53	5	5	16	--	--	81
141	Maua	382	133	215	15	19	110	4	--	268
142	Leutra	133	55	62	10	6	31	--	--	102
151	Münchenroda	275	108	139	13	15	41	15	--	219
152	Remderoda	55	21	25	5	4	11	1	--	43
161	Krippendorf	132	57	65	9	1	39	--	--	93
162	Vierzehnheiligen	102	39	49	8	6	32	--	--	70
170	Isserstedt	868	337	449	34	48	153	26	--	689
181	Cospeda	1212	519	624	30	39	222	80	--	910
182	Lützeroda	152	64	68	12	8	34	--	--	118
183	Closewitz	143	62	60	11	10	47	3	--	93
191	Kunitz	606	238	316	31	21	72	16	2	516
192	Laasan	51	20	25	4	2	8	1	--	42
201	Jenaprießnitz	373	154	181	17	21	47	10	--	316
202	Wogau	887	344	476	30	37	121	42	4	720
000	nicht sesshaft ⁴⁾	13	10	3	--	--	2	2	--	9

¹⁾ ohne Anteil auf Drackendorfer Flur

²⁾ Anteil Lobeda-Ost auf Drackendorfer Flur

³⁾ ohne Bekenntnis bzw. ohne Angabe

⁴⁾ nicht sesshaft, ohne festen Wohnsitz bzw. obdachlos

3. Einwohner (Hauptwohnsitz) nach Altersgruppen und Ortsteilen (Stand: 31.12.2000) (Quelle: Städtisches Melderegister)

3.1 Einwohner insgesamt

Schl.Nr. Statistischer Bezirk	Stadt Jena Ortsteil/Statischer Bezirk	Einwohner insgesamt										
		insgesamt	davon nach Altersgruppen von ... bis unter ... Jahre									
			0 - 3	3 - 6	6 - 16	16 - 18	18 - 25	25 - 27	27 - 45	45 - 60	60 - 65	65 u.ält.
Personen												
-	Jena insgesamt	97081	2183	1912	8971	2479	10845	2888	26211	19611	7198	14783
	davon:											
010	Ammerbach	2744	36	47	277	79	250	68	739	552	162	534
020	Burgau	1250	26	14	116	38	104	29	308	286	113	216
030	Göschwitz	599	15	4	61	15	58	9	162	146	39	90
041	Jena-Zentrum	3297	90	71	249	54	525	190	1129	411	119	459
042	Jena-West	7262	249	211	726	173	905	358	2420	1108	325	787
043	Jena-Nord	8770	234	150	588	164	1014	303	2478	1334	683	1822
044	Jena-Süd	6350	176	138	546	132	773	258	1977	1053	349	948
050	Lichtenhain	1955	39	28	138	72	347	129	651	294	57	200
061	Lobeda-Altstadt	1431	20	25	134	32	113	40	380	349	134	204
062	Lobeda-West	9240	180	186	918	212	1020	202	1901	2276	977	1368
063	Lobeda-Ost ¹⁾	6592	136	123	572	175	816	185	1544	1627	469	945
070	Löbstedt	5584	111	90	397	93	341	96	1196	844	921	1495
081	Wj.-Kernberge	2010	46	49	236	65	202	57	496	390	121	348
082	Wj.-Ort	4681	120	104	392	94	519	176	1414	769	332	761
083	Wj.-Schlegelsb.	5384	125	101	450	132	444	131	1375	1249	493	884
090	Winzerla	12197	239	234	1412	425	1257	259	3504	2554	813	1500
100	Wöllnitz	554	13	4	39	16	58	15	125	130	78	76
110	Ziegenhain	2304	47	43	194	72	242	67	532	560	166	381
120	Zwätzen	1893	50	54	269	62	174	28	625	338	99	194
131	Drackendorf ²⁾	6993	108	85	563	176	1066	169	1530	1937	356	1003
132	Drackendorf	510	8	8	43	11	62	9	132	147	40	50
133	Ilmnitz	97	3	2	10	--	6	5	29	22	6	14
141	Maua	382	6	12	36	15	31	3	105	88	30	56
142	Leutra	133	1	2	24	4	11	--	40	27	6	18
151	Münchenroda	275	4	10	40	10	18	10	97	46	20	20
152	Remderoda	55	1	2	3	1	6	1	14	19	--	8
161	Krippendorf	132	1	4	15	6	14	1	33	32	12	14
162	Vierzehnheiligen	102	2	--	9	--	13	1	22	29	3	23
170	Isserstedt	868	19	23	99	21	85	18	251	191	62	99
181	Cospeda	1212	25	35	138	45	154	30	336	309	61	79
182	Lützeroda	152	4	7	22	4	10	2	47	25	11	20
183	Closewitz	143	4	1	18	5	11	--	46	31	13	14
191	Kunitz	606	14	10	82	23	61	9	181	127	37	62
192	Laasan	51	--	2	2	3	6	2	12	13	6	5
201	Jenaprießnitz	373	9	15	49	7	27	11	112	69	33	41
202	Wogau	887	22	18	104	43	101	16	259	227	52	45
000	nicht sesshaft ³⁾	13	--	--	--	--	1	1	9	2	--	--

¹⁾ ohne Anteil auf Drackendorfer Flur

²⁾ Anteil Lobeda-Ost auf Drackendorfer Flur

³⁾ nicht sesshaft, ohne festen Wohnsitz bzw. obdachlos

3.2 Männliche Einwohner (Hauptwohnsitz) (Stand: 31.12.2000)

Schl.Nr. Statisti- scher Bezirk	Stadt Jena Ortsteil/Stati- stischer Bezirk	Einwohner männlich										
		insge- samt	davon nach Altersgruppen von ... bis unter ... Jahre									
			0 - 3	3 - 6	6 - 16	16 - 18	18 - 25	25 - 27	27 - 45	45 - 60	60 - 65	65u.ält.
-	Jena insgesamt	46781	1129	952	4659	1264	5352	1506	13641	9436	3420	5422
	<u>davon:</u>											
010	Ammerbach	1327	21	24	157	34	124	40	392	275	81	179
020	Burgau	632	12	10	66	21	62	15	161	132	66	87
030	Göschwitz	304	8	3	28	4	38	5	86	72	19	41
041	Jena-Zentrum	1631	50	38	134	23	228	102	663	216	55	122
042	Jena-West	3581	124	103	376	80	414	195	1287	563	150	289
043	Jena-Nord	4152	130	67	295	95	471	142	1346	649	293	664
044	Jena-Süd	3033	91	65	278	70	366	118	1047	512	164	322
050	Lichtenhain	1144	24	11	83	48	221	80	413	163	27	74
061	Lobeda-Altstadt	690	10	12	72	10	53	18	190	169	70	86
062	Lobeda-West	4309	94	92	480	91	491	104	947	986	470	554
063	Lobeda-Ost ¹⁾	3200	71	63	299	101	418	107	820	788	238	295
070	Löbstedt	2608	58	49	208	54	147	50	641	371	389	641
081	Wj.-Kernberge	971	26	20	119	27	95	31	261	192	54	146
082	Wj.-Ort	2214	66	44	204	51	250	86	732	356	168	257
083	Wj.-Schlegelsb.	2628	58	54	236	69	229	66	723	606	244	343
090	Winzerla	5803	116	120	730	235	653	124	1688	1216	383	538
100	Wöllnitz	269	7	2	17	7	28	11	61	67	37	32
110	Ziegenhain	1114	21	22	96	37	125	40	261	276	79	157
120	Zwätzen	926	26	36	136	36	80	16	312	165	45	74
131	Drackendorf ²⁾	3208	53	39	282	77	531	87	740	944	176	279
132	Drackendorf	249	3	7	20	7	28	5	63	74	21	21
133	Ilmnitz	51	2	1	5	--	3	2	17	11	4	6
141	Maua	192	4	7	21	5	13	2	51	46	16	27
142	Leutra	68	1	2	15	2	7	--	18	13	5	5
151	Münchenroda	146	2	5	26	7	8	7	47	28	8	8
152	Remderoda	27	1	1	1	--	1	--	10	10	--	3
161	Krippendorf	68	1	2	9	3	6	--	17	16	6	8
162	Vierzehnheiligen	47	--	--	2	--	9	--	12	15	1	8
170	Isserstedt	436	8	10	46	11	47	13	132	96	30	43
181	Cospeda	615	13	14	70	22	78	17	164	166	39	32
182	Lützeroda	75	1	2	13	1	6	1	26	11	7	7
183	Closewitz	71	2	--	9	3	5	--	25	16	6	5
191	Kunitz	326	10	8	52	11	38	8	90	62	18	29
192	Laasan	30	--	1	2	1	6	1	7	6	4	2
201	Jenaprießnitz	181	6	10	16	3	14	4	60	34	16	18
202	Wogau	443	9	8	56	18	58	8	123	112	31	20
000	nicht sesshaft ³⁾	12	--	--	--	--	1	1	8	2	--	--

¹⁾ ohne Anteil auf Drackendorfer Flur

²⁾ Anteil Lobeda-Ost auf Drackendorfer Flur

³⁾ nicht sesshaft, ohne festen Wohnsitz bzw. obdachlos

3.3 Weibliche Einwohner (Hauptwohnsitz) (Stand: 31.12.2000)

Schl.Nr. Statisti- scher Bezirk	Stadt Jena Ortsteil/Stati- stischer Bezirk	Einwohner weiblich										
		insge- samt	davon nach Altersgruppen von ... bis unter ... Jahre									
			0 - 3	3 - 6	6 - 16	16 - 18	18 - 25	25 - 27	27 - 45	45 - 60	60 - 65	65u.ält.
-	Jena insgesamt	50300	1054	960	4312	1215	5493	1382	12570	10175	3778	9361
	<u>davon:</u>											
010	Ammerbach	1417	15	23	120	45	126	28	347	277	81	355
020	Burgau	618	14	4	50	17	42	14	147	154	47	129
030	Göschwitz	295	7	1	33	11	20	4	76	74	20	49
041	Jena-Zentrum	1666	40	33	115	31	297	88	466	195	64	337
042	Jena-West	3681	125	108	350	93	491	163	1133	545	175	498
043	Jena-Nord	4618	104	83	293	69	543	161	1132	685	390	1158
044	Jena-Süd	3317	85	73	268	62	407	140	930	541	185	626
050	Lichtenhain	811	15	17	55	24	126	49	238	131	30	126
061	Lobeda-Altstadt	741	10	13	62	22	60	22	190	180	64	118
062	Lobeda-West	4931	86	94	438	121	529	98	954	1290	507	814
063	Lobeda-Ost ¹⁾	3392	65	60	273	74	398	78	724	839	231	650
070	Löbstedt	2976	53	41	189	39	194	46	555	473	532	854
081	Wj.-Kernberge	1039	20	29	117	38	107	26	235	198	67	202
082	Wj.-Ort	2467	54	60	188	43	269	90	682	413	164	504
083	Wj.-Schlegelsb.	2756	67	47	214	63	215	65	652	643	249	541
090	Winzerla	6394	123	114	682	190	604	135	1816	1338	430	962
100	Wöllnitz	285	6	2	22	9	30	4	64	63	41	44
110	Ziegenhain	1190	26	21	98	35	117	27	271	284	87	224
120	Zwätzen	967	24	18	133	26	94	12	313	173	54	120
131	Drackendorf ²⁾	3785	55	46	281	99	535	82	790	993	180	724
132	Drackendorf	261	5	1	23	4	34	4	69	73	19	29
133	Ilmnitz	46	1	1	5	--	3	3	12	11	2	8
141	Maua	190	2	5	15	10	18	1	54	42	14	29
142	Leutra	65	--	--	9	2	4	--	22	14	1	13
151	Münchenroda	129	2	5	14	3	10	3	50	18	12	12
152	Remderoda	28	--	1	2	1	5	1	4	9	--	5
161	Krippendorf	64	--	2	6	3	8	1	16	16	6	6
162	Vierzehnheiligen	55	2	--	7	--	4	1	10	14	2	15
170	Isserstedt	432	11	13	53	10	38	5	119	95	32	56
181	Cospeda	597	12	21	68	23	76	13	172	143	22	47
182	Lützeroda	77	3	5	9	3	4	1	21	14	4	13
183	Closewitz	72	2	1	9	2	6	--	21	15	7	9
191	Kunitz	280	4	2	30	12	23	1	91	65	19	33
192	Laasan	21	--	1	--	2	--	1	5	7	2	3
201	Jenaprießnitz	192	3	5	33	4	13	7	52	35	17	23
202	Wogau	444	13	10	48	25	43	8	136	115	21	25
000	nicht sesshaft ³⁾	1	--	--	--	--	--	--	1	--	--	--

¹⁾ ohne Anteil auf Drackendorfer Flur

²⁾ Anteil Lobeda-Ost auf Drackendorfer Flur

³⁾ nicht sesshaft, ohne festen Wohnsitz bzw. obdachlos

4. Wohnberechtigte Bevölkerung (Haupt- und Nebenwohnsitz) nach Ortsteilen

(Stand: 31.12.2000)

(Quelle: Städtisches Melderegister)

Schl.Nr Statistischer Bezirk	Stadt Jena Ortsteil/Statischer Bezirk	Wohnberechtigte Bevölkerung (Personen)									
		insgesamt	nach dem Geschlecht		nach der Nationalität		nach Altersgruppen (Jahre)				
			männlich	weiblich	Deutsche	Ausländer	0 bis unter 18	18 bis unter 35	35 bis unter 50	50 bis unter 65	65 und darüber
-	Jena insgesamt	109550	52455	57095	106593	2957	16015	35861	22500	20279	14895
	davon:										
010	Ammerbach	2906	1407	1499	2888	18	446	730	667	526	537
020	Burgau	1289	652	637	1284	5	195	302	293	282	217
030	Göschwitz	632	322	310	625	7	96	147	169	129	91
041	Jena-Zentrum	4244	2103	2141	4062	182	475	2164	744	395	466
042	Jena-West	8872	4291	4581	8637	235	1390	3864	1757	1058	803
043	Jena-Nord	10237	4792	5445	10001	236	1169	3824	1825	1578	1841
044	Jena-Süd	7469	3551	3918	7324	145	1015	3013	1423	1062	956
050	Lichtenhain	3352	1821	1531	2756	596	305	2115	480	248	204
061	Lobeda-Altstadt	1507	721	786	1496	11	213	401	305	383	205
062	Lobeda-West	10455	4818	5637	10005	450	1508	3127	1748	2699	1373
063	Lobeda-Ost ¹⁾	7209	3463	3746	6959	250	1024	2170	1516	1550	949
070	Löbstedt	5896	2748	3148	5846	50	718	1220	901	1556	1501
081	Wj.-Kernberge	2564	1273	1291	2530	34	584	817	431	383	349
082	Wj.- Ort	5245	2484	2761	5081	164	720	1933	980	846	766
083	Wj.-Schlegelsb.	5662	2747	2915	5613	49	820	1370	1197	1386	889
090	Winzerla	12941	6139	6802	12684	257	2350	3336	3248	2498	1509
100	Wöllnitz	575	281	294	571	4	74	127	137	160	77
110	Ziegenhain	2437	1176	1261	2412	25	366	642	503	543	383
120	Zwätzen	2084	1011	1073	2047	37	438	611	532	308	195
131	Drackendorf ²⁾	7793	3517	4276	7629	164	938	2491	1917	1435	1012
132	Drackendorf	538	267	271	533	5	70	141	137	140	50
133	Ilmnitz	100	53	47	100	--	15	26	21	24	14
141	Maua	387	193	194	384	3	69	73	104	85	56
142	Leutra	138	70	68	138	--	31	30	37	22	18
151	Münchenroda	281	147	134	280	1	64	73	72	52	20
152	Remderoda	59	29	30	59	--	8	15	13	15	8
161	Krippendorf	133	69	64	132	1	26	29	35	29	14
162	Vierzehnheiligen	105	49	56	105	--	11	24	24	23	23
170	Isserstedt	884	442	442	879	5	164	199	250	171	100
181	Cospeda	1286	660	626	1268	18	245	347	382	231	81
182	Lützeroda	154	76	78	154	--	37	30	41	26	20
183	Closewitz	144	72	72	144	--	28	29	46	27	14
191	Kunitz	622	334	288	621	1	129	134	184	113	62
192	Laasan	53	32	21	53	--	7	14	13	14	5
201	Jenaprießnitz	380	183	197	379	1	80	98	77	83	42
202	Wogau	904	450	454	901	3	187	191	283	198	45
000	nicht sesshaft ³⁾	13	12	1	13	--	--	4	8	1	--

¹⁾ ohne Anteil auf Drackendorfer Flur

²⁾ Anteil Lobeda-Ost auf Drackendorfer Flur

³⁾ nicht sesshaft, ohne festen Wohnsitz bzw. obdachlos

5. Sozialhilfeempfänger (Hilfe zum Lebensunterhalt -HLU- außerhalb von Einrichtungen) nach ausgewählten Ortsteilen (Stand: 31.12.2000)
(Quelle: Sozialamt Jena)

Schl.Nr. Statistischer Bezirk	Stadt Jena Ortsteil Statistischer Bezirk	Einwohner mit Haupt- wohnsitz am 31.12.2000	Sozialhilfeempfänger Hilfe zum Lebensunterhalt		Anteil Sozialhilfeem- pfänger (HLU/Pers.) an Einwohnern des Ortsteils in Prozent
			nach Fällen	in Personen	
-	Jena insgesamt	97081	1175	2243	2,3
	<u>darunter:</u>				
010	Ammerbach	2744	3	3	0,1
020	Burgau	1250	6	10	0,8
041	Jena-Zentrum	3297	60	115	3,5
042	Jena-West	7262	52	89	1,2
043	Jena-Nord	8770	159	257	2,9
044	Jena-Süd	6350	50	84	1,3
050	Lichtenhain	1955	6	10	0,5
061	Lobeda-Altstadt	1431	7	10	0,7
062	Lobeda-West	9240	218	489	5,3
063/131	Lobeda-Ost insges.	13585	277	561	4,1
070	Löbstedt	5584	39	60	1,1
081	Wj.-Kernberge	2010	5	10	0,5
082	Wj.- Ort	4681	59	117	2,5
083	Wj.-Schlegelsberg	5384	20	38	0,7
090	Winzerla	12197	172	329	2,7
110	Ziegenhain	2304	8	13	0,6
120	Zwätzen	1893	5	7	0,4
	Eingemeindete Orte insgesamt	5978	16	24	0,4
181	darunter:Cospeda	1212	4	4	0,3

6. Privathaushalte nach Ortsteilen (S)

(Quelle: eigene Berechnungen)

Bitte beachten: Ausführliche Darstellung der Schätzmethodik siehe unseren Quartalsbericht IV/98 !

Schl.-Nr. Statisti- scher Bezirk	Stadt Jena Ortsteil / Statistischer Bezirk	Anzahl der Privathaushalte			
		31.12.1997	31.12.1998	31.12.1999	31.12.2000
	Stadt insgesamt	45000	44680	44705	44885
	<u>davon:</u>				
10	Ammerbach	1180	1205	1230	1235
20	Burgau	535	555	560	560
30	Göschwitz	265	265	265	275
41	Jena - Zentrum	1445	1510	1685	1785
42	Jena - West	3095	3255	3460	3620
43	Jena - Nord	4050	4120	4215	4375
44	Jena - Süd	2720	2760	2760	2785
50	Lichtenhain	1440 ³⁾	1440 ³⁾	1190 r	1225
61	Lobeda - Altstadt	575	590	625	650
62	Lobeda - West	4710	4485	4370	4150
63	Lobeda - Ost ¹⁾	4155	3550	3375	3120
70	Löbstedt	2330	2460	2480	2485
81	Wenigenjena - Kernberge	945	980	965	955
82	Wenigenjena - Ort	1800	1880	1970	2030
83	Wenigenjena - Schlegelsberg	2405	2385	2410	2410
90	Winzerla	6035	5870	5730	5625
100	Wöllnitz	220	220	230	240
110	Ziegenhain	1010	1010	1040	1050
120	Zwätzen	730	720	735	835
131	Drackendorf ²⁾	3250	3160	3080	3090
132	Drackendorf	155	190	210	230
133	Ilmnitz	30	35	40	40
141	Maua	155	155	155	155
142	Leutra	40	40	40	45
151	Münchenroda	100	115	115	115
152	Remderoda	30	25	25	25
161	Krippendorf	50	50	50	50
162	Vierzehnheiligen	35	40	40	40
170	Isserstedt	360	355	360	360
181	Cospeda	455	475	485	495
182	Lützeroda	50	55	55	60
183	Closewitz	50	50	50	50
191	Kunitz	180	200	210	225
192	Laasan	15	20	20	20
201	Jenaprießnitz	135	145	155	155
202	Wogau	265	310	320	320

¹⁾ ohne Anteil auf Drackendorfer Flur

²⁾ Anteil Lobeda-Ost auf Drackendorfer Flur

³⁾ beinhaltet die Bewohner des Asylbewerberwohnheimes

7. Fläche Jenas nach Nutzungsarten und Ortsteilen 2000 (Stand: Januar 2001)
(Quelle: Katasteramt Jena)

Stadt insgesamt/ Ortsteil	Katas- ter fläche insge- samt	darunter:														
		Gebäu- de und Frei- fläche	Land- wirt- schafts- fläche	darunter:			Be- triebs- fläche	Erho- lungs- fläche	Ver- kehrs- fläche	dar.: Straße, Weg ²⁾	Heide, Hutun- gen, Weing.	Wald- flä- che	Was- ser- fläche	son- stige Flä- che ³⁾	darunter:	
				Acker- land	Grün- land ¹⁾	Gar- ten- land									Fried- hof	Un- land
Hektar																
Stadt insge.	11422,9	1490,0	4438,1	2265,5	1624,3	546,6	13,2	194,9	835,7	735,0	136,2	3557,5	117,2	640,1	32,3	318,0
Ammerbach	600,7	63,0	140,1	40,6	71,5	28,0	--	2,3	33,0	30,9	--	348,0	3,6	10,7	0,4	3,0
Burgau	190,3	92,1	50,1	28,6	12,7	8,8	1,2	1,7	29,8	17,2	--	0,4	8,5	6,5	0,4	4,5
Göschwitz	226,1	44,9	61,7	14,7	43,0	3,9	--	3,4	30,7	18,9	--	71,9	4,6	8,9	0,2	8,3
Jena	1321,7	324,8	196,5	4,2	42,9	148,4	0,1	45,1	151,0	119,7	--	475,5	14,7	114,0	24,2	31,6
Lichtenhain	245,0	49,0	43,1	0,4	25,5	17,2	0,2	4,8	14,9	11,6	--	104,7	0,1	28,2	0,5	3,9
Lobeda	655,3	153,9	188,7	28,8	121,6	38,3	0,3	20,4	99,9	85,0	0,9	143,8	9,5	37,9	0,7	24,7
Löbstedt	264,2	90,7	76,5	19,0	23,6	33,9	0,6	3,8	30,8	28,1	--	44,3	4,7	12,8	0,1	0,6
Wenigenjena	603,4	144,7	208,7	18,1	93,7	96,8	--	58,4	62,1	60,3	--	69,0	17,5	43,0	2,0	21,8
Winzerla	499,5	101,5	193,3	111,8	50,2	31,3	0,0	6,6	39,0	33,5	0,2	136,1	1,5	21,3	0,3	17,7
Wöllnitz	262,4	13,9	101,4	2,9	76,2	22,3	1,9	18,7	13,9	13,2	--	52,0	6,9	53,7	0,3	52,3
Ziegenhain	448,8	26,1	223,6	46,5	146,6	30,5	0,1	1,1	16,4	16,4	--	152,4	0,1	29,0	0,8	21,1
Zwätzen	546,2	107,9	235,8	152,7	75,6	7,5	6,1	3,8	37,7	33,5	--	90,5	2,2	62,2	0,2	29,9
Drackendorf	447,2	73,3	118,2	62,4	42,4	13,4	0,3	14,4	24,8	20,2	--	196,8	0,6	18,8	0,3	16,0
Ilmnitz	163,7	10,6	81,6	34,1	42,6	4,8	1,0	0,2	5,4	5,3	--	54,1	0,2	10,6	0,0	9,0
Maua	334,3	48,4	131,1	97,3	29,6	4,2	1,2	3,2	28,5	25,6	--	16,3	9,0	96,6	0,2	7,1
Leutra	467,5	4,3	135,9	38,3	95,3	2,3	--	--	39,4	39,4	--	238,9	10,7	38,3	0,1	36,0
Münchenro- da	411,7	11,2	200,9	138,3	51,6	11,0	0,0	0,6	20,6	20,6	--	167,4	2,2	8,8	0,2	8,0
Remderoda	94,9	6,5	65,2	37,7	26,8	0,7	--	1,2	2,9	2,9	--	16,0	0,3	2,8	0,0	0,6
Krippendorf	315,0	5,6	279,8	264,6	14,4	0,8	--	0,0	9,8	9,8	--	17,8	0,8	1,2	0,2	0,0
Vierzehnheili.	197,8	4,8	178,6	164,8	13,0	0,8	--	0,1	6,1	6,1	--	6,8	0,6	0,8	0,1	0,5
Isserstedt	685,4	37,4	325,2	297,6	14,9	12,7	--	1,6	39,8	37,6	--	274,5	2,8	4,1	0,3	1,6
Cospeda	335,5	22,2	171,1	87,1	79,1	4,5	0,1	0,4	19,4	19,4	42,8	74,1	0,5	4,9	0,2	4,4
Lützeroda	143,7	5,4	126,1	97,8	27,6	0,7	--	0,1	6,7	6,7	--	4,5	0,3	0,6	0,0	0,5
Closewitz	410,2	4,7	167,5	139,8	26,1	1,6	0,0	--	14,9	14,9	92,3	129,9	0,7	0,2	0,1	0,0
Kunitz	593,0	18,7	301,3	154,7	138,7	7,8	--	1,0	19,7	19,7	--	227,8	12,4	12,1	0,2	8,1
Laasan	207,6	1,6	101,2	18,7	81,7	0,8	--	0,1	2,9	2,9	--	100,8	--	1,0	0,0	0,9
Jenaprießnitz	583,1	10,6	236,2	108,6	117,0	10,6	0,1	1,1	25,2	25,2	--	300,6	1,2	8,1	0,2	5,1
Wogau	168,7	12,1	98,9	55,5	40,4	2,9	0,1	0,7	10,4	10,4	--	42,6	0,9	3,0	0,1	0,8

Rundungsdifferenzen wurden nicht ausgeglichen

¹⁾ Grünland, Wiese, Obstbäume und Sträucher

²⁾ Straße und Zugehörungen, Weg und Zugehörungen

³⁾ ohne Weingärten und Heide

8. Betriebe, Einrichtungen, sonstige Selbständige nach Wirtschaftszweigen und Ortsteilen

(Grundlage : Klassifikation der Wirtschaftszweige - Ausgabe 1993)

(Quelle: eigene Ermittlungen, Stichtag: 31.12.2000)

Ortsteil bzw. Statistischer Bezirk	Betriebe, Einrichtungen und sonstige Selbständige nach Wirtschaftszweigen											
	insge- samt	davon:										
		0	1	2	3	4	5	6	7	8	9	10
Anzahl												
Stadt insgesamt	6907	45	350	6	447	1740	227	455	1409	95	696	1437
davon:												
Ammerbach	243	2	20	--	16	47	3	13	72	--	25	45
Burgau	221	3	13	3	19	93	7	7	33	3	9	31
Göschwitz	132	--	18	--	11	29	7	4	31	3	9	20
Jena-Zentrum	986	1	39	1	13	328	36	79	203	36	84	166
Jena-West	893	4	27	--	44	232	19	62	192	11	121	181
Jena-Nord	617	2	32	--	48	132	21	46	140	3	69	124
Jena-Süd	541	3	38	--	31	105	10	29	127	18	91	89
Lichtenhain	157	4	21	--	12	25	10	11	29	1	8	36
Lobeda-Altstadt	104	1	6	--	12	30	2	6	17	--	7	23
Lobeda-West	391	3	38	--	18	106	12	19	66	3	49	77
Lobeda-Ost ¹⁾	231	2	3	--	14	55	5	21	46	--	38	47
Löbstedt	252	--	16	1	22	66	4	14	41	1	27	60
Wj.-Kernberge	159	--	5	--	8	27	3	12	37	1	14	52
Wj.-Ort	316	1	6	1	39	74	12	16	76	1	30	60
Wj.-Schlegelsberg	229	3	11	--	20	43	14	19	42	--	18	59
Winzerla	415	3	11	--	29	93	26	33	82	1	42	95
Wöllnitz	43	1	4	--	2	14	--	--	14	1	1	6
Ziegenhain	96	2	6	--	7	17	1	7	18	1	8	29
Zwätzen	120	4	7	--	13	27	6	14	18	--	8	23
Drackendorf ²⁾	177	1	2	--	9	29	9	13	42	1	15	56
Drackendorf	79	--	4	--	4	38	3	3	11	--	5	11
Ilmnitz	7	--	--	--	2	1	--	--	2	--	--	2
Maua	70	--	9	--	14	22	6	1	9	1	1	7
Leutra	10	1	1	--	3	3	--	--	--	1	--	1
Münchenroda	31	--	2	--	1	10	1	3	8	1	1	4
Remderoda	1	--	--	--	--	1	--	--	--	--	--	--
Krippendorf	11	--	--	--	2	6	--	--	--	1	--	2
Vierzehnheiligen	8	1	--	--	2	2	--	--	1	--	--	2
Isserstedt	68	--	2	--	5	34	3	4	9	1	1	9
Cospeda	73	1	2	--	6	13	--	7	19	1	8	16
Lützeroda	6	1	--	--	--	1	--	--	1	1	--	2
Closewitz	12	--	--	--	2	6	--	1	1	1	--	1
Kunitz	36	1	4	--	7	9	3	2	2	--	2	6
Laasan	2	--	1	--	--	--	--	--	--	--	--	1
Jenaprießnitz	21	--	1	--	5	5	2	2	2	1	1	2
Wogau	44	--	--	--	7	11	1	4	10	--	1	10
außerhalb	105	--	1	--	--	6	1	3	8	1	3	82

¹⁾ ohne Anteil auf Drackendorfer Flur ²⁾ Anteil Lobeda-Ost

Erläuterungen :

Spalte 0: Land- und Forstwirtschaft, Fischerei und Fischzucht

Spalte 1: Bergbau und Gewinnung von Steinen, Erden, Verarbeitendes Gewerbe

Spalte 2: Energie- und Wasserversorgung

Spalte 3: Baugewerbe

Spalte 4: Handel, Instandhaltung und Reparatur von Kraftfahrzeugen und Gebrauchsgütern, Gastgewerbe

Spalte 5: Verkehr- und Nachrichtenübermittlung

Spalte 6: Kredit- und Versicherungsgewerbe

Spalte 7: Grundstücks- und Wohnungswesen, Vermietung beweglicher Sachen, Erbringung von Dienstleistungen überwiegend für Unternehmen

Spalte 8: Öffentliche Verwaltung, Verteidigung, Sozialversicherung

Spalte 9: Erziehung und Unterricht, Gesundheits-, Veterinär- und Sozialwesen

Spalte 10: Erbringung von sonstigen öffentlichen und persönlichen Dienstleistungen, Private Haushalte, extraterritoriale Organisationen und Körperschaften