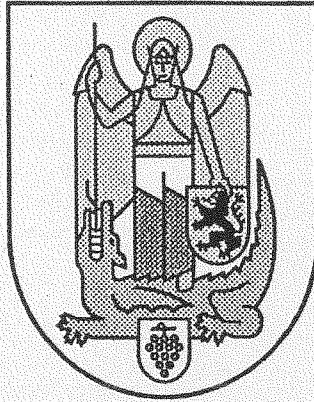


Stadt Jena



JENAER STATISTIK

Quartalsbericht IV / 99

mit zusätzlichen Jahresangaben und -vergleichen

9. Jahrgang, Heft 33

Ein Informationsdienst der Statistikstelle im Einwohnermeldeamt

Inhaltsverzeichnis

Bevölkerungsprognosen im Vergleich	3	Ver- und Entsorgung	31
Bevölkerungsbestand nach endgültigen Angaben des Thüringer Landesamtes für Statistik	4	Besucherstatistik	33
Bevölkerungsbestand nach vorläufigen Angaben des Einwohnermeldeamtes nach Altersgruppen	4	Stadtarchiv, Bauaktenarchiv und Ernst-Abbe-Bücherei	34
Grafik: Bevölkerungspyramide am 31.12.1999	5	Grafik: Vergleich Entleihungen Ernst-Abbe-Bücherei 1995 und 1999	35
Deutsche (Wohnbevölkerung) nach Altersgruppen	6	Beherbergungswesen	36
Ausländer nach Erdteilen und ausgewählten Ländern	7	Besucher in Hallenbädern	37
Ausländer nach Altersgruppen	8	Sozialhilfestatistik	38
Eheschließungen, Geburten, Sterbefälle (Übersicht)	9	Rettungswesen und Feuerwehr	39
Grafik: Geburten	9	Klinikum der Friedrich-Schiller-Universität	40
Grafik: Sterbefälle	9	Ärztestatistik	40
Sterbefälle nach dem Alter	10	Musik- und Kunstschule	41
Wanderungsbewegung der Bevölkerung	10	Volkshochschule	42
Innerstädtische Umzüge	11	Gemeindefinanzen	43
Grafik: Zu- und Fortzüge 1986 bis 1999	11		
Zuzüge nach Quellgebieten	12	Anhang Ortsteilstatistik	
Fortzüge nach Zielgebieten	12	Einwohner insgesamt nach Geschlecht und nach Deutschen/Ausländern (Hauptwohnung)	44
Namensstatistik 1999	13	Einwohner nach dem Familienstand und nach religiösem Bekenntnis (Hauptwohnung)	45
Immissionen	14	Einwohner nach Altersgruppen (Hauptwohnung)	46
Wohngeldberechnungen und -bewilligungen	15	Wohnberechtigte Bevölkerung (Haupt- und Nebenwohnung)	49
Antragstellung auf Erteilung einer Wohnberechtigungsscheinigung	15	Sozialhilfeempfänger	50
Vermittelte Wohnungen mit Belegungsbindung	16	Privathaushalte	51
Wohngebäude nach Größenklassen	16	Fläche Jena und seiner Ortsteile nach Nutzungsarten	52
Grafik: Entwicklung des Bestandes an Wohngebäuden und Wohnungen in Wohn- und Nichtwohngebäuden 1990/99	16	Betriebe, Einrichtungen, sonstige Selbstständige nach Wirtschaftszweigen	53
Wohngebäude, Wohnungen, Wohnräume und Wohnflächen in Wohngebäuden und Nichtwohngebäuden	17		
Arbeitssuchende, Arbeitslose, Vermittlungen und offene Stellen	18		
Grafik: Arbeitslose im Bereich Hauptamt Jena (1997/99)	18	Zeichenerklärungen	
Arbeitslose in der kreisfreien Stadt Jena	19	p vorläufige Werte	
Bestand an Arbeitslosen und offene Stellen am Quartalsende nach Berufsabschnitten	19	-- nichts vorhanden	
Arbeitsförderungsmaßnahmen	19	0 Zahlenwert kleiner als die Hälfte der verwendeten Einheit	
Arbeitseinkommen und Arbeitszeiten in Thüringen	20	... Angaben fallen später an	
Gewerbean- und -abmeldungen	21	r berichtigte Angaben	
Grafik: Gewerbean- und -abmeldungen 1999	21	S geschätzte Zahlen	
Verarbeitendes Gewerbe	22	X blockiertes Feld, Angaben nicht sinnvoll	
Gemeldete Baugenehmigungen	23	/ Zahlenwert nicht ausreichend gesichert	
Gemeldete Baufertigstellungen	24	. Zahlenwert unbekannt oder aus Datenschutzgründen geheimzuhalten	
Bauhauptgewerbe	24		
Ausbaugewerbe	25		
Grafik: Baugewerblicher Umsatz im Bauhaupt- und Ausbaugewerbe nach Quartalen und Jahren	25		
Landwirtschaft: Methodische Hinweise	26		
Betriebsfläche nach Hauptnutzungs- und Kulturarten	27		
Viehbestände	27		
Schlachtungsstatistik	28		
Grafik: Veränderung der Schlachtungen gegenüber Vormon.	28		
Preisstatistik	29		
Erteilung von Fahrerlaubnissen	30		
Bestandsentwicklung Kraftfahrzeuge	30		
Innerstädtischer Verkehr	30		
Straßenverkehrsunfälle	31		

Hinweis zur Ortsteilstatistik

Da sich die Fertigstellung der Statistik über die sozialversicherungspflichtig Beschäftigten länger als erwartet verzögert hat, ist die Veröffentlichung erst im Quartalsbericht I/2000 möglich. Das Gleiche gilt für die KFZ-Statistik nach Ortsteilen. Wir bitten um Verständnis.

Bevölkerungsprognosen im Vergleich

Wohin geht die Reise ?

Vor wenigen Wochen (März 2000) veröffentlichte das Thüringer Landesamt für Statistik eine Prognose zur Bevölkerungsentwicklung in den Landkreisen und kreisfreien Städten Thüringens bis zum Jahre 2020. Grundlage der Berechnungen ist die fortgeschriebene amtliche Einwohnerzahl zum Stichtag 31.12.1997. Ein Jahr früher, mit Ausgangsdatum 31.12.1996, wurde in Zusammenarbeit von Stadtplanungsamt und Statistikstelle Jena mit Hilfe von Software des Verbandes Deutscher Städtestatistiker eine Prognose für unsere Stadt erarbeitet, deren Zeithorizont bis zum Jahre 2015 reicht. Über die Ergebnisse dieser Prognose hatten wir in unserem Quartalsbericht III/97 (Beilage im Amtsblatt 3/98) berichtet. Beide Prognoserechnungen kommen zu durchaus unterschiedlichen Ergebnissen. Deshalb stellt sich als erstes die Frage, was **ist** und was **kann** eine solche Prognose.

Jede Bevölkerungsprognose - und in weiterem Sinne jede Prognose überhaupt - ist eine "Was-wäre-wenn-Rechnung". Das bedeutet, dass neben Realangaben über die Entwicklung der letzten Jahre Einschätzungen über voraussichtliche (mögliche) Entwicklungstendenzen eingehen. Bei einer Bevölkerungsprognose sind das solche Fragen wie

- wie wird sich in den Folgejahren die Geburtenfreudigkeit entwickeln;
- in welchem Tempo steigt die Lebenserwartung und -daraus abgeleitet- wie hoch wird die jährliche Zahl der Sterbefälle sein und das geburtsjahrgangsspezifisch;
- wie wird sich das Wanderungsverhalten der Bevölkerung gestalten, setzt sich z.B. die Abwanderung aus den Städten in das Umland fort (und in welchem Tempo) oder nicht;
- wie groß wird die Zuwanderung aus dem Ausland sein. Diese Entwicklung ist von der internationalen Situation und von politischen Entscheidungen abhängig.

Jede Frage für sich stellt ein Problem dar und ist nicht mit Sicherheit oder gar eindeutig zu beantworten. Die Wahrscheinlichkeit des Eintreffens vorausgesehener Tendenzen oder Tendenzänderungen, vielleicht sogar von Tendenzumbrüchen nimmt dabei ab, je weiter gefasst der Prognosezeitraum ist, je weiter sich Einschätzungsbasis und Endjahr einer Prognoserechnung voneinander entfernen. Jeder, der eine Prognose für seine Arbeit verwendet, muss sich also stets darüber klar sein, dass die Aussage einer Prognosezahl nicht sein kann

"in 20 Jahren wird es so sein", sondern immer nur

"bei Eintreten der zum Zeitpunkt der Erarbeitung der Prognose getroffenen Tendenzeinschätzungen wird sich die Entwicklung wie voraus berechnet ergeben".

Aus diesen Darlegungen wird sichtbar, dass man sich zunächst mit unterschiedlichen Tendenzeinschätzungen auseinander setzen muss, wenn man zu Wertungen unterschiedlicher Prognoserechnungen gelangen will. Deshalb werden in der folgenden Übersicht die den beiden Prognoserechnungen zu Grunde liegenden Annahmen zur zukünftigen Entwicklung kurz gegenüber gestellt.

Kennziffer der Bevölkerungsentwicklung	Prognose des Thüringer Landesamtes für Statistik für Jena	Prognose der Stadt Jena
Geburtenentwicklung	bis 2005 Erreichen des Durchschnitts der alten Bundesländer, ab 2006 konstant Durchschnitt alte Bundesländer, spezifisch für Jena 95 % dieses Durchschnittswertes	Lineare Annäherung an den Durchschnitt Deutschlands bis zum Jahre 2009; ab 2010 gesamtdeutscher Durchschnitt
Sterbefallentwicklung	Erhöhung der Lebenserwartung für Männer bis 2020 um 3,44 Jahre und für Frauen um 2,81 Jahre	Für gesamten Prognosezeitraum die Sterberaten von Bayern
Wanderung innerhalb Deutschlands	Lineare Verminderung des Wanderungsverlustes bis 2015; ab 2016 ausgeglichener Wanderungssaldo (Land Thüringen); für Jena bis 2020 Rückgang des Verlustes von ca. 800 auf ca. 200 Personen pro Jahr.	Rückgang des Wanderungsverlustes bis 2003 auf 0, von 2004 bis 2010 durchschnittlicher jährlicher Wanderungsgewinn von ca. 100, danach von ca. 200 Personen pro Jahr.

Fortsetzung auf Seite 54

1. Wohnbevölkerung

1.1 Bevölkerungsbestand nach endgültigen Angaben des Thüringer Landesamtes für Statistik

	Am Stichtag (Personen)			
	31.12.1998	31.03.1999	30.06.1999	30.09.1999
Bevölkerung insgesamt	99095	99142	99434	99433
davon: männlich	48507	48566	48717	48735
weiblich	50588	50576	50717	50698

1.2 Bevölkerungsbestand nach vorläufigen Angaben des Einwohnermeldeamtes

1.2.1 Wohnbevölkerung insgesamt nach Altersgruppen

Altersgruppen von ... bis unter	Wohnbevölkerung insgesamt am (p)				
	31.10.1999	30.11.1999	31.12.1999	31.01.2000	29.02.2000
0 - 3 Jahre	2226	2231	2240	2207	2206
3 - 6 Jahre	1753	1754	1757	1773	1783
6 - 16 Jahre	9992	9887	9813	9738	9687
16 - 18 Jahre	2552	2546	2550	2548	2545
18 - 25 Jahre	10016	10058	10116	10120	10069
25 - 27 Jahre	2788	2796	2804	2816	2819
27 - 45 Jahre	26603	26527	26500	26449	26455
45 - 60 Jahre	20253	20214	20163	20099	20052
60 - 65 Jahre	6638	6674	6713	6756	6791
65J und älter	14148	14191	14228	14275	14303
insgesamt	96969	96878	96884	96781	96710

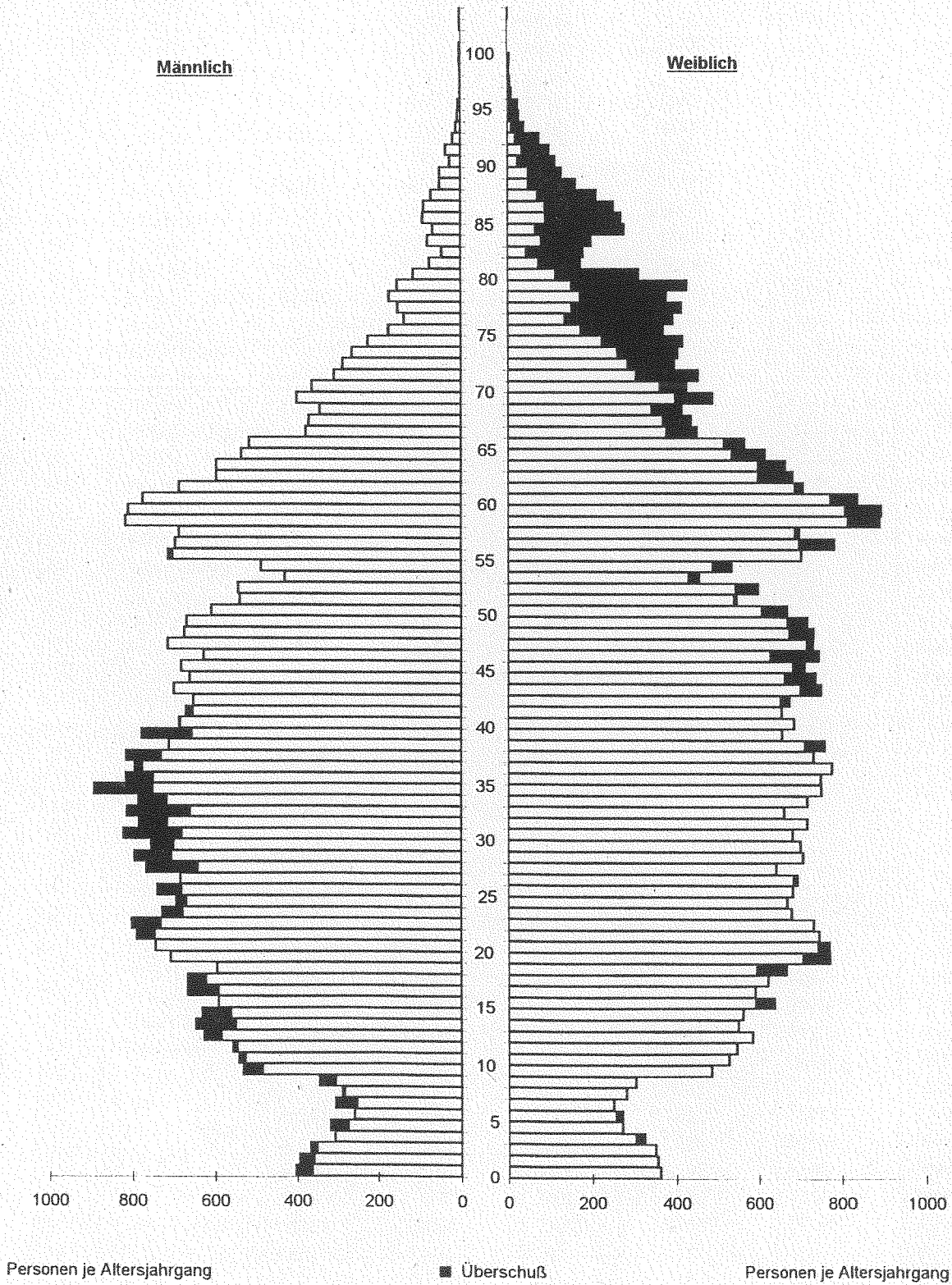
Altersgruppen von ... bis unter	Wohnbevölkerung männlich am (p)				
	31.10.1999	30.11.1999	31.12.1999	31.01.2000	29.02.2000
0 - 3 Jahre	1140	1154	1166	1144	1144
3 - 6 Jahre	887	888	883	890	895
6 - 16 Jahre	5158	5102	5072	5033	5008
16 - 18 Jahre	1322	1321	1334	1335	1332
18 - 25 Jahre	5031	5040	5069	5062	5043
25 - 27 Jahre	1428	1423	1427	1438	1449
27 - 45 Jahre	13773	13726	13720	13686	13702
45 - 60 Jahre	9769	9753	9732	9698	9675
60 - 65 Jahre	3167	3183	3201	3220	3232
65J und älter	5092	5119	5143	5170	5187
insgesamt	46767	46709	46747	46676	46667

Altersgruppen von ... bis unter	Wohnbevölkerung weiblich am (p)				
	31.10.1999	30.11.1999	31.12.1999	31.01.2000	29.02.2000
0 - 3 Jahre	1086	1077	1074	1063	1062
3 - 6 Jahre	866	866	874	883	888
6 - 16 Jahre	4834	4785	4741	4705	4679
16 - 18 Jahre	1230	1225	1216	1213	1213
18 - 25 Jahre	4985	5018	5047	5058	5026
25 - 27 Jahre	1360	1373	1377	1378	1370
27 - 45 Jahre	12830	12801	12780	12763	12753
45 - 60 Jahre	10484	10461	10431	10401	10377
60 - 65 Jahre	3471	3491	3512	3536	3559
65J und älter	9056	9072	9085	9105	9116
insgesamt	50202	50169	50137	50105	50043

Bevölkerungsstand am 31.12.1999

Altersaufbau der Bevölkerung (Hauptwohnsitz) lt. Melderegister der Stadt Jena

Lebensalter nach Jahren



1.2.2 Deutsche (Wohnbevölkerung) nach Altersgruppen

Altersgruppen von ... bis unter	Deutsche insgesamt am (p)				
	31.10.1999	30.11.1999	31.12.1999	31.01.2000	29.02.2000
0 - 3 Jahre	2137	2147	2158	2125	2128
3 - 6 Jahre	1683	1692	1691	1702	1714
6 - 16 Jahre	9751	9677	9607	9533	9478
16 - 18 Jahre	2497	2496	2495	2485	2484
18 - 25 Jahre	9428	9480	9523	9552	9552
25 - 27 Jahre	2582	2586	2589	2597	2600
27 - 45 Jahre	25456	25427	25382	25319	25309
45 - 60 Jahre	20039	20002	19952	19887	19841
60 - 65 Jahre	6594	6632	6670	6711	6748
65J und älter	14093	14136	14173	14219	14247
insgesamt	94260	94275	94240	94130	94101

Altersgruppen von ... bis unter	Deutsche männlich am (p)				
	31.10.1999	30.11.1999	31.12.1999	31.01.2000	29.02.2000
0 - 3 Jahre	1098	1114	1126	1106	1107
3 - 6 Jahre	855	859	853	859	865
6 - 16 Jahre	5008	4971	4943	4908	4881
16 - 18 Jahre	1280	1285	1292	1286	1284
18 - 25 Jahre	4724	4745	4756	4763	4758
25 - 27 Jahre	1317	1310	1309	1317	1321
27 - 45 Jahre	13051	13040	13019	12985	12986
45 - 60 Jahre	9638	9622	9600	9567	9544
60 - 65 Jahre	3146	3162	3180	3198	3212
65J und älter	5068	5094	5118	5144	5162
insgesamt	45185	45202	45196	45133	45120

Altersgruppen von ... bis unter	Deutsche weiblich am (p)				
	31.10.1999	30.11.1999	31.12.1999	31.01.2000	29.02.2000
0 - 3 Jahre	1039	1033	1032	1019	1021
3 - 6 Jahre	828	833	838	843	849
6 - 16 Jahre	4743	4706	4664	4625	4597
16 - 18 Jahre	1217	1211	1203	1199	1200
18 - 25 Jahre	4704	4735	4767	4789	4794
25 - 27 Jahre	1265	1276	1280	1280	1279
27 - 45 Jahre	12405	12387	12363	12334	12323
45 - 60 Jahre	10401	10380	10352	10320	10297
60 - 65 Jahre	3448	3470	3490	3513	3536
65J und älter	9025	9042	9055	9075	9085
insgesamt	49075	49073	49044	48997	48981

1.3 Ausländer in Jena (Quelle: Städtisches Melderegister)

1.3.1 Nach der Herkunft (Erdteile)

Herkunft	am Stichtag 31.12.1999				Anteil der Kontinente an insgesamt			
	insgesamt	davon:		Kinder unter 16 Jahre	insgesamt	davon:		Kinder unter 16 Jahre
		männlich	weiblich			männlich	weiblich	
Personen				Prozent				
insgesamt	2644	1551	1093	354	100,0	100,0	100,0	100,0
davon:								
Europa	1665	931	734	226	63,0	60,0	67,2	63,8
Asien	603	372	231	87	22,8	24,0	21,1	24,6
Afrika	200	161	39	23	7,6	10,4	3,6	6,5
Amerika	160	76	84	15	6,1	4,9	7,7	4,2
Australien	7	5	2	2	0,3	0,3	0,2	0,6
Staatenlos	4	3	1	1	0,1	0,2	0,1	0,3
ungeklärte Staatsangehörigkeit	5	3	2	—	0,2	0,2	0,2	—

1.3.2 Ausgliederung ausgewählter Länder

Anteil des Landes am eigenen Kontinent

Europa

Russische Föderation	310	155	155	67	18,6	16,6	21,1	29,6
Ukraine	186	90	96	37	11,2	9,7	13,1	16,4
Jugoslawien	150	108	42	32	9,0	11,6	5,7	14,2
Italien	108	57	51	13	6,5	6,1	6,9	5,8
Türkei	113	94	19	14	6,8	10,1	2,6	6,2
Bulgarien	70	32	38	5	4,2	3,4	5,2	2,2
Weißrussland	71	44	27	9	4,3	4,7	3,7	4,0
Frankreich	61	27	34	4	3,7	2,9	4,6	1,8

Asien

Vietnam	151	95	56	22	25,0	25,5	24,2	25,3
Volksrepublik China	77	38	39	11	12,8	10,2	16,9	12,6
Indien	52	46	6	—	8,6	12,4	2,6	—
Armenien	33	19	14	10	5,5	5,1	6,1	11,5
Pakistan	40	39	1	—	6,6	10,5	0,5	—

Afrika

Sierra Leone	26	24	2	1	13,0	14,9	5,1	4,3
Libyen	29	21	8	10	14,5	13,0	20,5	43,5
Sudan	20	18	2	1	10,0	11,2	5,1	4,3
Nigeria	20	15	5	1	10,0	9,3	12,8	4,3
Kamerun	27	22	5	—	13,5	13,7	12,8	—

Amerika

USA	93	39	54	12	58,1	51,3	64,3	80,0
Kuba	17	13	4	—	10,6	17,1	4,8	—
Brasilien	12	4	8	—	7,5	5,3	9,5	—
Chile	7	4	3	1	4,4	5,3	3,6	6,7

1.3.3 Ausländer nach Altersgruppen

Altersgruppen von ... bis unter	Ausländer insgesamt am (p)				
	31.10.1999	30.11.1999	31.12.1999	31.01.2000	29.02.2000
0 - 3 Jahre	89	84	82	82	78
3 - 6 Jahre	70	62	66	71	69
6 - 16 Jahre	241	210	206	205	209
16 - 18 Jahre	55	50	55	63	61
18 - 25 Jahre	588	578	593	568	517
25 - 27 Jahre	206	210	215	219	219
27 - 45 Jahre	1147	1100	1118	1130	1146
45 - 60 Jahre	214	212	211	212	211
60 - 65 Jahre	44	42	43	45	43
65J.und älter	55	55	55	56	56
insgesamt	2709	2603	2644	2651	2609

Altersgruppen von ... bis unter	Ausländer männlich am (p)				
	31.10.1999	30.11.1999	31.12.1999	31.01.2000	29.02.2000
0 - 3 Jahre	42	40	40	38	37
3 - 6 Jahre	32	29	30	31	30
6 - 16 Jahre	150	131	129	125	127
16 - 18 Jahre	42	36	42	49	48
18 - 25 Jahre	307	295	313	299	285
25 - 27 Jahre	111	113	118	121	128
27 - 45 Jahre	722	686	701	701	716
45 - 60 Jahre	131	131	132	131	131
60 - 65 Jahre	21	21	21	22	20
65J.und älter	24	25	25	26	25
insgesamt	1582	1507	1551	1543	1547

Altersgruppen von ... bis unter	Ausländer weiblich am (p)				
	31.10.1999	30.11.1999	31.12.1999	31.01.2000	29.02.2000
0 - 3 Jahre	47	44	42	44	41
3 - 6 Jahre	38	33	36	40	39
6 - 16 Jahre	91	79	77	80	82
16 - 18 Jahre	13	14	13	14	13
18 - 25 Jahre	281	283	280	269	232
25 - 27 Jahre	95	97	97	98	91
27 - 45 Jahre	425	414	417	429	430
45 - 60 Jahre	83	81	79	81	80
60 - 65 Jahre	23	21	22	23	23
65J.und älter	31	30	30	30	31
insgesamt	1127	1096	1093	1108	1062

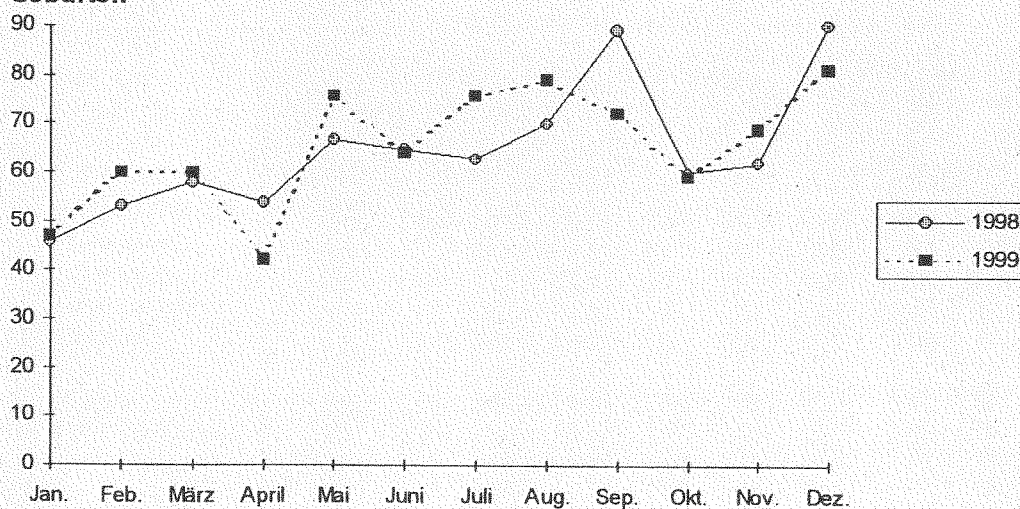
1.4 Natürliche Bevölkerungsbewegung

1.4.1 Eheschließungen, Geburten, Sterbefälle (Übersicht)

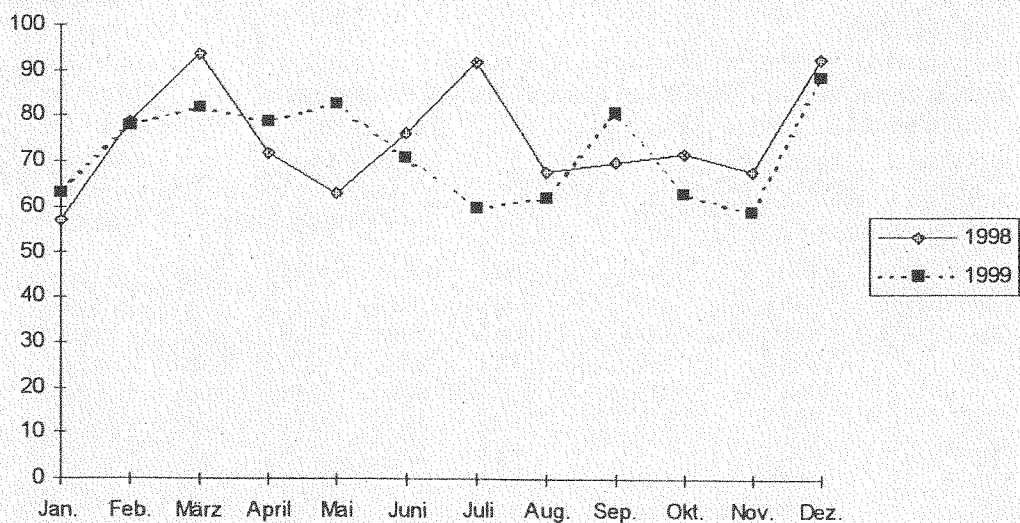
(Quelle: Thüringer Landesamt für Statistik)

	Mengen- einheit	Oktober	November	Dezember	IV.Quartal	Jahr		
		1999 p				1998	1999 p	1998
Eheschließungen insgesamt	Anzahl	26	24	26	76	72	333	299
Lebendgeburten insgesamt	Personen	59	69	81	209	212	785	776
davon: männlich	Personen	22	43	47	112	107	416	405
weiblich	Personen	37	26	34	97	105	369	371
Sterbefälle insgesamt	Personen	63	59	89	211	233	870	904
davon: männlich	Personen	32	22	41	95	96	375	399
weiblich	Personen	31	37	48	116	137	495	505
Saldo Geburten/Sterbefälle insgesamt	Personen	-4	10	-8	-2	-21	-85	-128
davon: männlich	Personen	-10	21	6	17	11	41	6
weiblich	Personen	6	-11	-14	-19	-32	-126	-134

Geburten



Sterbefälle



1.4.2 Sterbefälle nach dem Alter (Quelle: eigene Ermittlungen, Abweichungen zu den landesamtlichen Zahlen ergeben sich aus unterschiedlicher Erfassungsmethodik)

Gestorbene davon im Alter	Oktober			November			Dezember			IV. Quartal			1998
	1999												
	männ- lich	weib- lich	insge- samt	männ- lich	weib- lich	insge- samt	männ- lich	weib- lich	insge- samt	männ- lich	weib- lich	insge- samt	
	Personen		Prozent	Personen		Prozent	Personen		Prozent	Personen		Prozent	
insgesamt	35	30	100	21	35	100	39	46	100	95	111	100	100
von 0- 3 Jahre	1	--	1,5	--	--	--	--	--	--	1	--	0,5	--
von 4-25 Jahre	1	--	1,5	--	--	--	--	--	--	1	--	0,5	1,8
von 26-35 Jahre	3	--	4,6	2	--	3,6	1	--	1,2	6	--	2,9	--
von 36-45 Jahre	--	1	1,5	1	--	1,8	1	--	1,2	2	1	1,4	1,8
von 46-55 Jahre	4	--	6,2	2	--	3,6	3	2	5,9	9	2	5,3	5,3
von 56-60 Jahre	2	3	7,7	2	1	5,4	3	2	5,9	7	6	6,3	5,8
von 61-65 Jahre	3	1	6,2	1	--	1,8	6	2	9,4	10	3	6,3	7,1
von 66-70 Jahre	6	2	12,3	2	3	8,9	1	2	3,5	9	7	7,8	8,4
von 71-75 Jahre	1	1	3,1	5	6	19,6	5	3	9,4	11	10	10,2	12,9
von 76-80 Jahre	2	5	10,8	3	4	12,5	7	8	17,6	12	17	14,1	12,4
von 81-85 Jahre	7	3	15,4	1	8	16,1	4	14	21,2	12	25	18,0	13,8
86 Jahre u. älter	5	14	29,2	2	13	26,8	8	13	24,7	15	40	26,7	30,7

Gestorbene davon im Alter	Jahr 1997			Jahr 1998			Jahr 1999		
	männ- lich	weib- lich	insge- samt	männ- lich	weib- lich	insge- samt	männ- lich	weib- lich	insge- samt
	Personen		Prozent	Personen		Prozent	Personen		Prozent
insgesamt	429	564	100	402	506	100	379	495	100
von 0- 3 Jahre	2	1	0,3	1	2	0,3	2	--	0,2
von 4-25 Jahre	7	2	0,9	4	7	1,2	12	4	1,8
von 26-35 Jahre	7	5	1,2	6	--	0,7	14	3	1,9
von 36-45 Jahre	11	12	2,3	18	5	2,5	19	6	2,9
von 46-55 Jahre	41	17	5,8	24	14	4,2	28	9	4,2
von 56-60 Jahre	42	16	5,8	40	18	6,4	26	15	4,7
von 61-65 Jahre	52	16	6,8	46	24	7,7	40	20	6,9
von 66-70 Jahre	53	39	9,3	42	33	8,3	43	32	8,6
von 71-75 Jahre	42	57	10,0	56	53	12,0	46	44	10,3
von 76-80 Jahre	42	80	12,3	47	68	12,6	40	82	14,0
von 81-85 Jahre	54	125	18,0	47	105	16,7	41	87	14,6
86 Jahre u. älter	76	194	27,2	71	177	27,4	68	193	29,9

1.5 Wanderungsstatistik

1.5.1 Wanderungsbewegung der Bevölkerung (Übersicht)

(Quelle: eigene Ermittlungen, 1998 Thüringer Landesamt für Statistik)
(Angaben in Personen)

	Oktober	November	Dezember	IV. Quartal		Jahr	
	1999 p				1998	1999 p	1998
Zuzüge insgesamt	909	548	530	1987	2045	6956	5798
davon: männlich	438	307	322	1067	1137	3743	3386
weiblich	471	241	208	920	908	3213	2412
Fortzüge insgesamt	619	552	578	1749	1829	6324	5848
davon: männlich	357	313	326	996	1085	3544	3358
weiblich	262	239	252	753	744	2780	2490
Wanderungsbilanz insgesamt	290	-4	-48	238	216	632	-50
davon: männlich	81	-6	-4	71	52	199	28
weiblich	209	2	-44	167	164	433	-78

1.5.2 Wanderungsbewegung der Bevölkerung

(Quelle: Thüringer Landesamt für Statistik, Angaben in Personen)

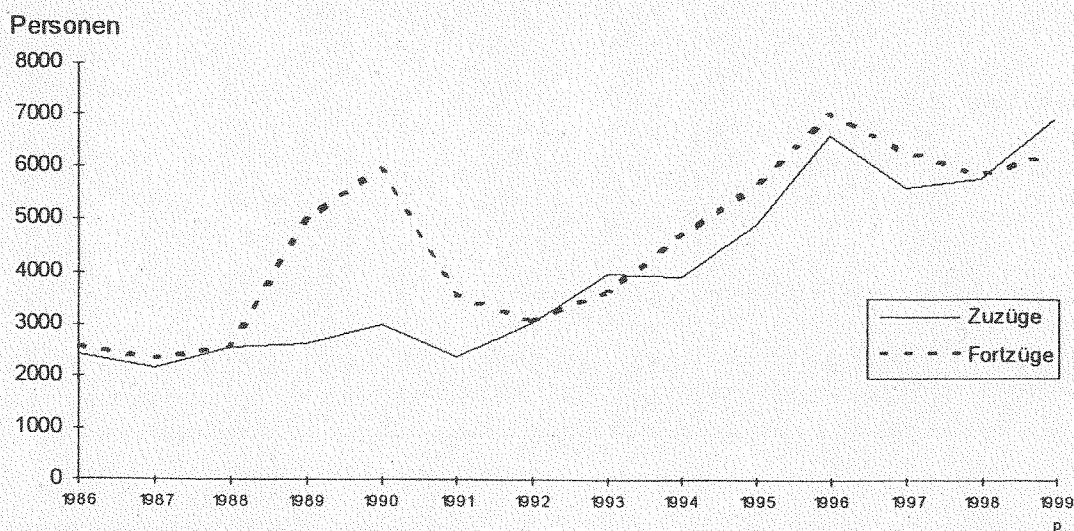
	II. Quartal		III. Quartal	
	1999	1998	1999	1998
Zuzüge insgesamt	1607	1191	1823	1463
davon: Zuzüge aus dem Bundesgebiet (ohne Thüringen) und dem Ausland	1091	831	1305	1074
Zuzüge aus Thüringen	516	360	518	389
Fortzüge insgesamt	1264	1313	1848	1525
davon: Fortzüge in das Bundesgebiet (ohne Thüringen) und in das Ausland	565	560	954	847
Fortzüge nach Thüringen	699	753	894	678
Wanderungsbilanz insgesamt	343	-122	-25	-62
davon: das Bundesgebiet (ohne Thüringen) und Ausland	526	271	351	227
Thüringen	-183	-393	-376	-289

1.5.3 Innerstädtische Umzüge

(Quelle: eigene Ermittlungen)

Jahr	I.	II.	III.	IV.	Jahr insgesamt
	Quartal				
	Personen				
1994	1510	1224	1439	2086	6259
1995	1903	1661	1803	2699	8066
1996	2215	2139	2170	2775	9299
1997	3014	3494	3729	3900	14137
1998	4014	3578	3761	4297	15650
1999	2909	2403	2645	2851	10808

Zu- und Fortzüge 1986 bis 1999



1.5.4 Zuzüge nach Quellgebieten (Quelle: eigene Ermittlungen)

	Zuzüge männlicher Personen						Zuzüge weiblicher Personen					
	Oktober		November		Dezember		Oktober		November		Dezember	
	1999											
	Pers.	Proz.	Pers.	Proz.	Pers.	Proz.	Pers.	Proz.	Pers.	Proz.	Pers.	Proz.
Zuzüge insgesamt	438	100,0	307	100,0	322	100,0	471	100,0	241	100,0	208	100,0
Baden-Württemberg	20	4,6	5	1,6	9	2,8	12	2,6	6	2,5	5	2,4
Bayern	24	5,5	20	6,5	10	3,1	16	3,4	12	5,0	6	2,9
Berlin	5	1,1	--	--	4	1,2	10	2,1	1	0,4	4	1,9
Brandenburg	7	1,6	2	0,6	5	1,6	10	2,1	4	1,7	6	2,9
Hessen	12	2,7	3	1,0	2	0,6	15	3,2	7	2,9	3	1,4
Mecklenburg-Vorpommern	5	1,1	2	0,6	1	0,3	4	0,9	1	0,4	2	1,0
Niedersachsen	5	1,1	15	4,9	26	8,1	9	1,9	9	3,7	21	10,1
Nordrhein-Westfalen	12	2,7	3	1,0	12	3,7	8	1,7	10	4,2	5	2,4
Rheinland-Pfalz	2	0,5	3	1,0	4	1,2	--	--	3	1,2	2	1,0
Saarland	--	--	--	--	1	0,3	1	0,2	--	--	1	0,5
Sachsen	27	6,2	15	4,9	10	3,1	34	7,2	19	7,9	8	3,8
Sachsen-Anhalt	16	3,7	10	3,3	10	3,1	27	5,7	17	7,1	3	1,4
Schleswig-Holstein	6	1,4	4	1,3	3	0,9	2	0,4	2	0,8	2	1,0
Thüringen	94	21,5	91	29,6	88	27,3	149	31,6	89	36,9	90	43,3
Ausland	203	46,3	134	43,7	137	42,5	174	37,0	61	25,3	50	24,0

1.5.5 Fortzüge nach Zielgebieten (Quelle: eigene Ermittlungen)

	Fortzüge männlicher Personen						Fortzüge weiblicher Personen					
	Oktober		November		Dezember		Oktober		November		Dezember	
	1999											
	Pers.	Proz.	Pers.	Proz.	Pers.	Proz.	Pers.	Proz.	Pers.	Proz.	Pers.	Proz.
Fortzüge insgesamt	357	100,0	313	100,0	326	100,0	262	100,0	239	100,0	252	100,0
Baden-Württemberg	12	3,4	12	3,8	22	6,7	14	5,3	5	2,1	5	2,0
Bayern	14	3,9	8	2,6	14	4,3	20	7,6	12	5,0	8	3,1
Berlin	4	1,1	8	2,6	2	0,6	4	1,5	3	1,3	3	1,2
Brandenburg	5	1,4	4	1,3	6	1,8	1	0,4	3	1,3	7	2,8
Hessen	11	3,1	4	1,3	8	2,5	13	5,0	7	2,9	6	2,4
Mecklenburg-Vorpommern	10	2,8	2	0,6	3	0,9	2	0,8	2	0,8	4	1,6
Niedersachsen	12	3,4	8	2,6	4	1,2	9	3,4	8	3,3	5	2,0
Nordrhein-Westfalen	9	2,5	9	2,9	11	3,4	6	2,3	5	2,1	10	4,0
Rheinland-Pfalz	2	0,6	3	0,9	2	0,6	2	0,8	5	2,1	4	1,6
Saarland	--	--	--	--	--	--	--	--	1	0,4	--	--
Sachsen	19	5,3	8	2,6	17	5,2	11	4,2	8	3,3	8	3,1
Sachsen-Anhalt	6	1,7	5	1,6	8	2,5	4	1,5	4	1,7	9	3,6
Schleswig-Holstein	4	1,1	2	0,6	1	0,3	5	1,9	4	1,7	1	0,4
Thüringen	205	57,4	201	64,2	190	58,3	138	52,7	147	61,5	157	62,3
Ausland	44	12,3	39	12,4	38	11,7	33	12,6	25	10,5	25	9,9

1.6 Namensstatistik 1999

Die Geburtenzahl hat sich in Jena 1999 weiter erhöht, wenn auch gegenüber 1998 nur geringfügig. Insgesamt wurden nach vorläufigen Angaben 785 Kinder geboren, 9 mehr (1,2 Prozent) als 1998. An 369 Mädchen und 416 Jungen vergaben die Eltern 353 verschiedene Namen, 187 Mädchen- und 166 Jungennamen. 119 Mädchen- und 87 Jungennamen wurden dabei nur einmal vergeben. Häufigster Mädchenname (19 mal vertreten) war 1999 Anna/Anna- (1998 Platz 3) . Die Spitzenreiterin des Vorjahres (Lisa/Lisa-) taucht in der Hitliste 1999 nicht mehr auf: nur noch 2 Eltern gaben ihrer Tochter diesen Namen. Auch die Vorjahreszweite (Johanna) ist aus der Liste der am häufigsten vergebenen Vornamen verschwunden (3 Vergaben). Den neuen Platz 2 teilen sich gleich 4 Mädchennamen; alle sind "Aufsteiger". 1998 belegten Laura und Michele/Michelle Platz 4, Sara/Sarah Platz 5 und Lena sogar nur Platz 7. Auch bei den Jungennamen gibt es hinsichtlich der Beliebtheitskala beträchtliche Veränderungen gegenüber 1998. Der neue Spitzenreiter Lucas/Lukas/Lukas- nahm im Vorjahr Platz 3 ein, der neue zweitplatzierte Philipp/Phillip Platz 4 und der neue Inhaber des 3. Platzes (Eric/Erik) Platz 6. Der Spitzenreiter des Vorjahres (Florian) fiel auf Platz 5 zurück und der Vorjahreszweite Maximilian verschwand aus der Liste der beliebtesten Jungennamen (nur noch 3 Vergaben). Man sieht: Vornamen sind Modeerscheinungen und die Mode ändert sich schnell. (Doppelnamen wurden beim ersten Namensbestandteil, unterschiedliche Schreibweisen eines Namens als ein Name gezählt.)

Platz	Jungen		Mädchen	
	Vorname	wie oft vergeben	Vorname	wie oft vergeben
1	Lucas/Lukas/Lukas-	17 mal	Anna/Anna-	19 mal
2	Philipp/Phillip	14 mal	Laura Lena Michele/Michelle Sara/Sarah	je 9 mal
3	Eric/Erik	12 mal	Jessica Luise	je 8 mal
4	Paul/Paul- Tim	je 11 mal	Clara Julia	je 6 mal
5	Florian	10 mal	Charlotte Isabell Jasmin Jenny Lea	je 5 mal
6	Johannes	9 mal	Alina	je 4 mal
7	Nicklas/Niklas Jonas Leon	je 8 mal	Franziska Marie Miriam, Mirjam	
8	Dominic/Dominik Felix/Feliks Tom	je 7 mal	Nele Paula Vanessa	
9	Alexander Moritz	je 6 mal	Vivien	

2. Immissionen

(Quelle: Umwelt- und Naturschutzamt)

Grenzwert lt. TA-Luft: IW 1 = zulässige Belastung

IW 2 = zulässige kurzfristige Belastung

2.1 Ozon (O₃), Kohlenmonoxid (CO), Stickstoffdioxid (NO₂), Meßstelle Dammstraße

	Oktober		November		Dezember		
	1999	1998	1999	1998	1999	1998	
Ozon (O₃) (Angaben in µg/m ³ Luft)							EG-Richtwerte Ozon: Information an die Bevölkerung bei 180 µg/m ³ Luft, Warnstufe (Presse, Rundfunk, TV) 360 µg/m ³ Luft
Monatsmittel	26	34	17	19	37	27	
Maximales Tagesmittel	-- ¹⁾	-- ¹⁾	-- ¹⁾	-- ¹⁾	-- ¹⁾	-- ¹⁾	
Max. 3h-Mittelwert	80	84	60	71	78	69	
Max. 1/2h-Mittelwert	82	86	68	76	82	72	
Kohlenmonoxid (CO) (Angaben in mg/m ³ Luft)							IW 1 = 10 mg/m ³ Luft IW 2 = 30 mg/m ³ Luft
Monatsmittel	0,3	0,3	0,4	0,6	0,3	0,5	
Maximales Tagesmittel	0,7	-- ¹⁾	0,9	1,1	0,6	1,5	
Max. 3h-Mittelwert	1,4	1,0	1,3	1,7	1,2	2,9	
Max. 1/2h-Mittelwert	2,0	1,4	1,9	2,6	1,9	3,5	
Stickstoffdioxid (NO₂) (Angaben in µg/m ³ Luft)							IW 1 = 80 µg/m ³ Luft IW 2 = 200 µg/m ³ Luft
Monatsmittel	28	19	31	27	27	26	
Maximales Tagesmittel	50	35	49	47	44	56	
Max. 3h-Mittelwert	68	55	61	58	72	73	
Max. 1/2h-Mittelwert	78	68	72	64	78	74	

¹⁾ keine Angaben

2.2 Schwefeldioxid (SO₂) - Angaben in µg/m³ Luft -

	Meß- stelle	Oktober		November		Dezember		
		1999	1998	1999	1998	1999	1998	
Monatsmittel	1	4	5	4	7	3	9	IW 1 = 140 µg/m ³ Luft IW 2 = 400 µg/m ³ Luft
	2	4	7	5	9	4	9	
Maximales Tagesmittel	1	10	25	12	45	6	45	
	2	11	32	15	49	7	45	
Maximaler 3h-Mittelwert	1	19	54	26	137	7	90	
	2	25	61	33	148	22	101	
Maximaler 1/2h-Mittelwert	1	26	91	43	166	9	200	
	2	31	114	60	183	66	203	

1 = Schillergässchen

2 = Dammstraße

2.3 Staub - Angaben in $\mu\text{g}/\text{m}^3$ Luft-

	Meß- stelle	Oktober		November		Dezember		
		1999	1998	1999	1998	1999	1998	
Monatsmittel	1	31	27	33	40	19	39	IW 1 = 150 $\mu\text{g}/\text{m}^3$ Luft IW 2 = 300 $\mu\text{g}/\text{m}^3$ Luft
	2	30	26	29	39	18	34	
Maximales Tagesmittel	1	31	27	33	40	35	39	
	2	30	26	29	39	32	34	
Maximaler 3h-Mittelwert	1	131	72	88	140	64	167	
	2	164	71	102	185	107	138	
Maximaler 1h-Mittelwert	1	200	156	115	183	87	381	
	2	212	113	116	381	297	179	

1 = Schillergässchen

2 = Dammstraße

3. Wohnungswesen, Wohnungsbestand

3.1 Wohngeldberechnungen und -bewilligungen

(Quelle: Wohnungsförderungsamt)

	Mengen- einheit	1999				1998	1999
		Oktober	November	Dezember	IV. Quartal	Jahr	
Durchgeführte Berechnungen	Anzahl	1067	1029	1150	3246	2265	11730
darunter:							
Bewilligungen	Anzahl	897	831	983	2711	1915	9885
davon: Mietzuschuss	Anzahl	870	811	963	2644	1872	9662
Lastenzuschuss	Anzahl	27	20	20	67	43	223
Zahlbetrag	1000 DM	1108	1197	1257	3562	3306	14097
durchschnittlicher Betrag/Fall	DM	195	197	198	197	220	197
Anteil der Bewilligungen an den durchgeführten Berechnungen	Prozent	84,1	80,8	85,5	83,5	84,5	84,3

3.2 Antragstellung auf Erteilung einer Wohnberechtigungsbescheinigung (WBS)

(Quelle: Wohnungsförderungsamt)

	1999			Bestand an gültigen WBS per 31.12.99
	Oktober	November	Dezember	
Angenommene Anträge im Berichtszeitraum				
insgesamt:	108	111	68	X
davon: ausgestellte Wohnberechtigungsbescheinigung				
insgesamt:	108	110	68	786
davon: - Einraumwohnungen	55	61	41	471
- Zweiraumwohnungen	17	15	5	119
- Dreiraumwohnungen	25	21	16	118
- Vierraumwohnungen	8	8	3	56
- Wohnungen mit 5 und mehr Wohnräumen	3	5	3	22
Ablehnungsbescheide	—	1	—	X

3.3 Vermittelte Wohnungen mit Belegungsbindung (Quelle: Wohnungsförderungsamt)

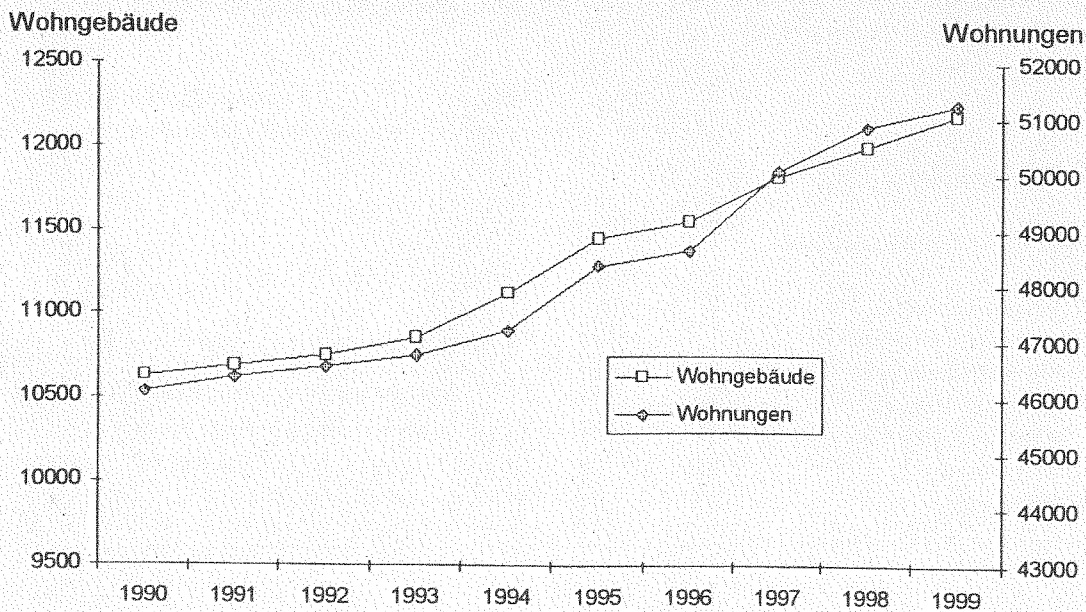
	1999				
	Oktober	November	Dezember	IV. Quartal	Jahr
Vermittelte Wohnungen insgesamt:	76	83	69	228	842
davon:					
- Einraumwohnungen	22	32	27	81	376
- Zweiraumwohnungen	19	22	13	54	171
- Dreiraumwohnungen	28	14	19	61	206
- Vierraumwohnungen	7	14	9	30	80
- Wohnungen mit 5 und mehr Wohnräumen	—	1	1	2	9

3.4 Fortgeschriebener Bestand an Wohngebäuden, Wohnungen und Wohnräumen

3.4.1 Wohngebäude nach Größenklassen (Quelle: eigene Ermittlungen)

Jahr	Wohngebäude	davon mit:		
		1 Wohneinheit	2 Wohneinheiten	3 und mehr Wohneinheiten
Anzahl				
1990	10636	4885	1268	4483
1991	10691	4919	1272	4500
1992	10752	4956	1282	4514
1993	10862	5037	1301	4524
1994	11117	5221	1352	4544
1995	11456	5440	1388	4628
1996	11555	5497	1412	4646
1997	11825	5645	1445	4735
1998	12004	5738	1497	4769
1999	12191	5868	1529	4794

Entwicklung des Bestandes an Wohngebäuden und Wohnungen in Wohn- und Nichtwohngebäuden



3.4.2 Wohngebäude, Wohnungen, Wohnräume und Wohnflächen in Wohngebäuden und Nichtwohngebäuden mit Wohnraum

(Quelle: eigene Fortschreibung, Basis Gebäude- und Wohnungszählung 1995)

3.4.2.1 Quartalsangaben

IV.Quartal	Wohngebäude	Wohnungen in Wohn- und Nichtwohngebäuden ¹⁾										Wohnfläche m ²
		insgesamt	davon mit...Räumen ²⁾								Räume ²⁾	
			1	2	3	4	5	6	7 u. mehr			
									WE	Räume ²⁾		
Anzahl p												
Bestand am 30.09.1999	12082	50820	2000	5038	9640	18378	9518	4307	1939	14319	202259	3348213
+Zugang durch Neubau ³⁾	109	397	129	11	105	55	49	29	19	146	1251	27488
+Zugang durch Bau- maßnahmen an be- stehenden Gebäuden ³⁾	.	939	40	128	180	333	216	21	21	161	3535	59990
-Totalabgang ³⁾	4	9	1	1	2	4	1	--	--	--	30	475
-Abgang durch Bau- maßnahmen an be- stehenden Gebäuden ³⁾	.	916	104	103	111	339	227	24	8	56	3334	53779
Sonstige Veränderungen durch Bereinigungen	4	20	--	3	5	11	1	1	-1	-11	65	1098
Bestand am 31.12.1999	12191	51251	2064	5076	9817	18434	9556	4334	1970	14559	203746	3382535

¹⁾ ohne Wohnheime

²⁾ einschließlich Küchen

³⁾ Nachmeldungen wurden eingearbeitet

3.4.2.2 Jahresangaben

Jahr 1999	Wohngebäude	Wohnungen in Wohn- und Nichtwohngebäuden ¹⁾										Wohnfläche m ²
		insgesamt	davon mit...Räumen ²⁾								Räume ²⁾	
			1	2	3	4	5	6	7 u. mehr			
									WE	Räume ²⁾		
Anzahl p												
Bestand am 31.12.1998 ⁴⁾	12004	50849	1950	5005	9567	18477	9648	4300	1902	14057	202666	3340716
+Zugang durch Neubau ³⁾	195	620	160	62	137	82	83	46	50	367	2081	44689
+Zugang durch Bau- maßnahmen an be- stehenden Gebäuden ³⁾	.	1263	44	185	291	432	246	35	30	226	4681	83427
-Totalabgang ³⁾	16	333	1	37	36	156	92	11	--	--	1333	19796
-Abgang durch Bau- maßnahmen an be- stehenden Gebäuden ³⁾	.	1246	126	155	170	414	330	38	13	92	4572	71554
Sonstige Veränderungen durch Bereinigungen	8	98	37	16	28	13	1	2	1	1	223	5053
Bestand am 31.12.1999	12191	51251	2064	5076	9817	18434	9556	4334	1970	14559	203746	3382535

¹⁾ ohne Wohnheime

²⁾ einschließlich Küchen

³⁾ Nachmeldungen wurden eingearbeitet

⁴⁾ endgültige Werte

4. Arbeitsmarkt, Arbeitseinkommen, Arbeitszeiten

4.1 Arbeitsmarkt

(Quelle: Arbeitsamt Jena)

4.1.1 Arbeitssuchende, Arbeitslose, Vermittlungen und offene Stellen ¹⁾

Hauptamt	1999			1998		
	Oktober	November	Dezember	Oktober	November	Dezember
Arbeitssuchende insgesamt	12595	12333	12655	14041	13853	14383
darunter: Arbeitslose	8730	8507	8836	9318	9037	9755
davon: Männer	4072	3954	4264	4317	4205	4777
Frauen	4658	4553	4572	5001	4832	4978
<u>von den Arbeitslosen sind:</u>						
Jugendliche unter 20 Jahre	295	196	180	271	198	192
Jugendliche 20 bis unter 25 Jahre	638	597	650	640	658	718
Ausländer	180	176	187	169	168	171
Schwerbehinderte	333	344	342	315	324	334
Männer 55 Jahre und älter	1086	1092	1086	1278	1256	1299
Frauen 55 Jahre und älter	1267	1245	1236	1534	1516	1505
Langzeitarbeitslose Männer	1048	1002	1047	1375	1312	1336
Langzeitarbeitslose Frauen	1714	1698	1724	2332	2261	2244
Alleinerziehende	460	473	508	843	823	893
Vermittlungen ²⁾	1077	1199	946	1358	1262	997
offene Stellen	1068	863	817	1137	989	931
Arbeitslosenquote in % ³⁾	14,3	13,9	14,5	15,4	14,9	16,1
Arbeitslosenquote in % ⁴⁾	13,4	13,0	13,5	14,4	14,0	15,1

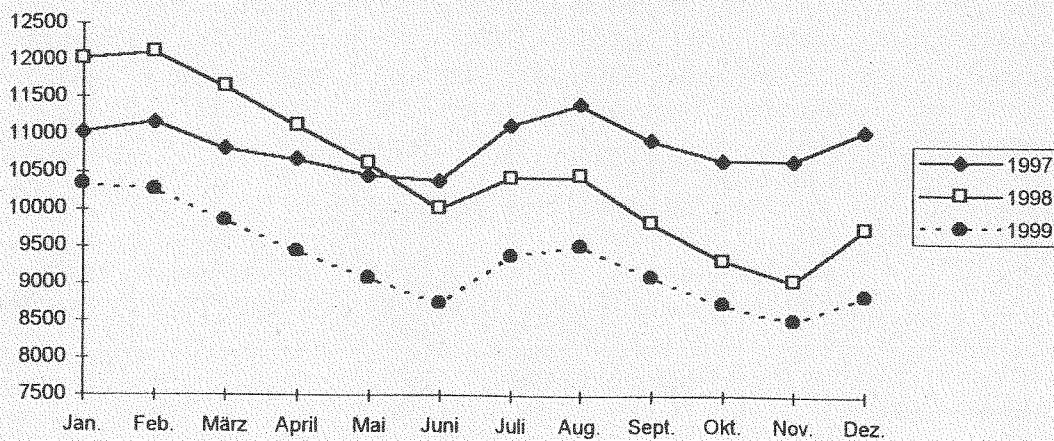
¹⁾ Kennziffern betreffen Hauptamt Jena (einschließlich ehemaligen Landkreis Jena)

²⁾ Zugang im Laufe des Monats

³⁾ ab April 1999 Berechnungsbasis: abhängige zivile Erwerbspersonen per 30.6.98

⁴⁾ Arbeitslosenquote bezogen auf alle zivilen Erwerbspersonen

Arbeitslose in Jena (Bereich: Hauptamt)



4.1.2 Arbeitslose in Jena

Arbeitslose	1999			1998		
	Oktober	November	Dezember	Oktober	November	Dezember
insgesamt	6513	6346	6592	7249	7031	7589
davon: Männer	3038	2949	3181	3358	3272	3716
Frauen	3475	3397	3411	3891	3759	3873
Arbeitslosenquote in % ¹⁾	13,9	13,6	14,1	15,5	15,0	16,2
Arbeitslosenquote in % ²⁾	13,0	12,7	13,2	14,6	14,1	15,2

¹⁾ Arbeitslosenquote bezogen auf abhängige zivile Erwerbspersonen

²⁾ Arbeitslosenquote bezogen auf alle zivilen Erwerbspersonen

4.1.3 Bestand an Arbeitslosen und offene Stellen am Quartalsende nach Berufsabschnitten ¹⁾

Hauptamt	IV. Quartal 1999				IV. Quartal 1998			
	Arbeits- lose	davon:		offene Stellen	Arbeits- lose	davon:		offene Stellen
		Männer	Frauen			Männer	Frauen	
insgesamt	8836	4264	4572	817	9755	4777	4978	931
darunter: Keramiker/Glasmacher	162	53	109	6	211	78	133	6
Metallerzeuger, -bearbeiter	97	78	19	19	142	120	22	15
Schlosser, Mechaniker	421	363	58	70	562	489	73	79
Ernährungsberufe	237	66	171	34	316	92	224	54
Bauberufe	653	652	1	29	847	846	1	36
Warenkaufleute	910	210	700	55	967	191	776	94
Verkehrsberufe	276	195	81	21	342	251	91	32
Verwaltungs- u. Büroberufe	1630	322	1308	93	1758	288	1470	161
Gesundheitsdienstberufe	233	48	185	36	288	55	233	47

¹⁾ Kennziffern betreffen Hauptamt Jena (einschließlich ehemaligen Landkreis Jena)

4.1.4 Arbeitsförderungsmaßnahmen ¹⁾

Hauptamt	1999			1998		
	Oktober	November	Dezember	Oktober	November	Dezember
Vermittlungen in ABM im Laufe des Monats	40	128	87	104	141	158
Vermittlungen in SAM ohne SAM-OFW im Laufe des Monats	16	35	25	34	20	24
Vermittlungen in SAM-OFW im Laufe des Monats	117	98	74	143	157	126

ABM = Arbeitsbeschaffungsmaßnahmen

SAM = Strukturanpassungsmaßnahmen

OFW = Ost für Wirtschaftsunternehmen

¹⁾ Kennziffern betreffen Hauptamt Jena (einschließlich ehemaligen Landkreis Jena)

4.2 Arbeitseinkommen und Arbeitszeiten in Thüringen (Quelle: Thüringer Landesamt für Statistik)

4.2.1 Durchschnittliche bezahlte Wochenarbeitsstunden und durchschnittliche Bruttostundenlöhne der Arbeiter im produzierenden Gewerbe nach Männern und Frauen im Lande Thüringen

Kennziffer	Arbeiter im Bereich.....	Mengen- einheit	1999	1998
			jeweils im Oktober	
Bezahlte Wochenarbeits- stunden	Produzierendes Gewerbe insgesamt	Stunden	40,5	40,4
	davon: Männer	Stunden	40,7	40,6
	Frauen	Stunden	39,7	39,6
Bruttostundenlohn	Produzierendes Gewerbe insgesamt	DM	19,28	18,74
	davon: Männer	DM	20,11	19,58
	Frauen	DM	16,16	15,66
	davon: Verarbeitendes Gewerbe insgesamt	DM	18,77	18,10
	davon: Männer	DM	19,87	19,16
	Frauen	DM	16,14	15,64
	Baugewerbe insgesamt	DM	19,76	19,76
	davon: Männer	DM	19,88	19,77
	Frauen	DM	/ ¹⁾	/ ¹⁾
Index des Bruttostundenloh- nes (Jahresdurchschnitt 1995 = 100)	Produzierendes Gewerbe insgesamt	Prozent	112,2	111,4
	davon: Männer	Prozent	111,7	110,9
	Frauen	Prozent	119,8	115,0

¹⁾ Gruppe auch landesweit so schwach besetzt, dass keine auswertbaren Ergebnisse entstanden

4.2.2 Durchschnittlicher Bruttomonatsverdienst der Arbeitnehmer (Arbeiter und Angestellte) im Land Thüringen

Wirtschaftsbereich	1999			1998		
	insge- samt	davon:		insge- samt	davon:	
		Männer	Frauen		Männer	Frauen
jeweils im Oktober						
Produzierendes Gewerbe, Handel, Instandhaltung und Reparatur von KFZ und Gebrauchsgütern, Kredit- und Versicherungsgewerbe	3780	3977	3391	3663	3858	3282
davon:						
Produzierendes Gewerbe	3789	3968	3299	3667	3845	3185
davon:						
Verarbeitendes Gewerbe	3703	3946	3211	3561	3803	3086
Baugewerbe	3856	3860	3797	3789	3791	3749
Handel, Instandhaltung und Reparatur von KFZ und Gebrauchsgütern	3416	3812	2952	3324	3721	2875
darunter:						
Einzelhandel	3070	3384	2891	3019	3417	2788
Kredit- und Versicherungsgewerbe	4274	4692	4118	4158	4605	4002

5. Wirtschaft

5.1 Gewerbean- und -abmeldungen

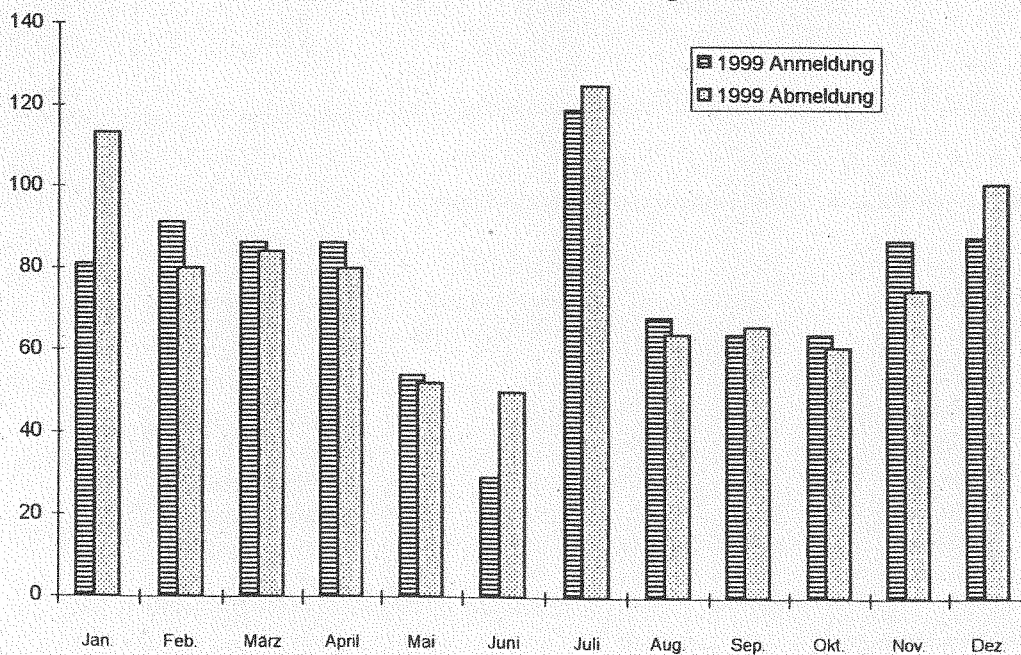
(Quelle: Thüringer Landesamt für Statistik)

Wirtschaftsbereich	Veränderungsart	1999				1998	1999	1998
		Oktober	November	Dezember	IV. Quartal	Jahr		
insgesamt ¹⁾	Anmeldungen	64	87	88	239	274	917	1041
	Abmeldungen	61	75	101	237	299	951	1086
	Saldo	+ 3	+ 12	- 13	+ 2	- 25	- 34	- 45
davon: Land- und Forstwirtschaft	Anmeldungen	--	2	1	3	2	11	12
	Abmeldungen	1	--	2	3	1	7	10
	Saldo	- 1	+ 2	- 1	--	+ 1	+ 4	+ 2
produzierendes Gewerbe	Anmeldungen	7	10	13	30	26	111	157
	Abmeldungen	4	16	14	34	57	161	167
	Saldo	+ 3	- 6	- 1	- 4	- 31	- 50	- 10
Handel Gastgewerbe	Anmeldungen	23	33	27	83	111	329	386
	Abmeldungen	19	24	41	84	126	358	452
	Saldo	+ 4	+ 9	- 14	- 1	- 15	- 29	- 66
Sonstige ²⁾	Anmeldungen	34	42	47	123	135	466	486
	Abmeldungen	37	35	44	116	115	425	457
	Saldo	- 3	+ 7	+ 3	+ 7	+ 20	+ 41	+ 29

¹⁾ Ausweis erfolgt ab 1999 ohne Automatenaufsteller und Reisegewerbe

²⁾ hauptsächlich Verkehr, Dienstleistung und Versicherung

Gewerbean- und -abmeldungen 1999



5.2 Verarbeitendes Gewerbe

(Quelle: Thüringer Landesamt für Statistik)

5.2.1 Ergebnisse der abrechnenden Betriebe mit 20 und mehr Beschäftigten

	Mengen- einheit	1999				1998	1999	1998
		Oktober	November	Dezember	IV. Quartal	Jahr		
Betriebe	Anzahl	41	41	41	41	33	38	31
Beschäftigte	Personen	4861	4821	4803	4828	4593r	4682	4525
darunter: Arbeiter	Personen	2288	2288	2263	2280	2219r	2295	2216
Geleistete Arbeiterstunden	1000 Std.	314	339	279	932	903	3753	3594r
Löhne und Gehälter	TDM	24646	25655	27091	77392	69916r	280055	270375r
darunter: Löhne	TDM	8359	8922	7811	25092	23526r	96453	91854r
Umsatz insgesamt	TDM	83356	95420	96167	274943	246431r	949193	988150r
darunter: Auslandsumsatz	TDM	31867	39141	35169	106177	83178r	382506	398748r

5.2.2 Anteile der Jenaer Betriebe des verarbeitenden Gewerbes am Land Thüringen (Angaben in Prozent)

	1999				1998	1999	1998
	Oktober	November	Dezember	IV. Quartal	1.1. - 31.12...		
Betriebe	2,5	2,4	2,5	2,5	2,1	2,3	2,0
Beschäftigte insgesamt	3,8	3,8	3,8	3,8	3,8	3,8	3,9
darunter: Arbeiter	2,5	2,5	2,4	2,5	2,5	2,6	2,6
Geleistete Arbeiterstunden	2,3	2,4	2,3	2,3	2,4	2,4	2,5
Löhne und Gehälter	5,4	4,6	5,6	5,2	5,1	5,2	5,5
darunter: Löhne	2,9	2,5	2,6	2,7	2,7	2,9	3,0
Umsatz insgesamt	2,8	2,9	3,5	3,1	3,0	2,9	3,3
darunter: Auslandsumsatz	5,6	5,9	6,2	5,9	5,2	6,4	7,1r

5.2.3 Umsatz je Arbeitstag, Arbeiterstunde und Beschäftigtem

Jahr	Monat	Umsatz je ...					
		Arbeitstag		Arbeiterstunde		Beschäftigtem	
		Jena	Thüringen	Jena	Thüringen	Jena	Thüringen
		1000 DM		DM			
1999	Oktober	3969	140511	265	217	17148	23046
	November	4337	148639	281	229	19793	25463
	Dezember	4371	124343	345	227	20022	21434
1998	Oktober	3805r	133342r	254r	221r	18369r	24290r
	November	3806r	134668r	253	216r	17290r	23329r
	Dezember	3942	115783r	322	216r	18006	20170r
1999	Monatsdurchschnitt	3722	126719	253	210	16893	21718
1998	Monatsdurchschnitt	3921	118596r	275	204	18198r	21341r
1997	Monatsdurchschnitt	3976	103958	289	194	18899r	19987
1996	Monatsdurchschnitt	3435	94739	243	180	15975	18384

5.2.4 Strukturdaten im Verarbeitenden Gewerbe

	1999			1998 ¹⁾		
	Betriebe	Beschäft.	Umsatz	Betriebe	Beschäft.	Umsatz
	Anzahl	Personen	1.000 DM	Anzahl	Personen	1.000 DM
Ernährungsgewerbe	2	.	.	1	.	.
Verlagsgewerbe, Druckgewerbe, Vervielfältigung von besprochenen Ton-, Bild- und Datenträgern	1	.	.	1	.	.
Chemische Industrie	1	.	.	1	.	.
Glasgewerbe, Keramik, Verarbeitung von Steinen und Erden	6	826	154566	4	811	135133
Metallerzeugung und -bearbeitung	1	.	.	1	.	.
Herstellung von Metallerzeugnissen	8	255	49798	7	194	42387
Maschinenbau	4	449	60555	2	.	.
Herstellung von Geräten der Elektrizitätserzeugung, -verteilung u.ä.	1	.	.	1	.	.
Rundfunk-, Fernseh- und Nachrichtentechnik	4	190	40176	3	197	43901
Medizin, Mess-, Steuer- und Regelungstechnik, Optik	10	2353	586759	9	2356	636905
insgesamt	38	4682	949192	31	4525	988184

¹⁾ Originalangaben aus 1998, für Strukturdaten gibt es keine Nacherhebungswerte

5.3 Bauwesen

5.3.1 Gemeldete Baugenehmigungen ¹⁾

(Quelle: Thüringer Landesamt für Statistik)

	Mengen- einheit	1999 p				1998	
		Oktober	November	Dezember	IV. Quart.	Jahr	
insgesamt (einschließlich Baumaßnahmen an bestehenden Gebäuden)							
-Gebäude/Baumaßnahmen	Anzahl	63	66	68	197	483	391
-Wohnungen insgesamt	Anzahl	40	75	115	150	633	650
-Wohnfläche	100 m ²	48	78	98	225	566	522
-Veranschlagte Kosten der Bauwerke	1000 DM	35554	18647	47166	101367	274870	298405
Errichtung neuer Wohngebäude							
-Gebäude	Anzahl	29	52	30	111	243	180
-Wohnungen insgesamt	Anzahl	53	66	127	246	575	408
-Wohnfläche	100 m ²	50	73	86	209	468	367
-Veranschlagte Kosten der Bauwerke	1000 DM	11404	15883	19421	46708	106540	89966
Errichtung neuer Nichtwohngebäude							
-Gebäude	Anzahl	4	--	3	7	34	32
-Wohnungen	Anzahl	3	--	--	3	33	190
-Nutzfläche	100 m ²	13	--	52	64	383	576
-Veranschlagte Kosten der Bauwerke	1000 DM	2792	--	15641	18433	89572	143288

¹⁾ Rundungsdifferenzen wurden nicht ausgeglichen

5.3.2 Gemeldete Baufertigstellungen (Quelle: eigene Ermittlungen)

	Mengen- einheit	1999 p				1998	
		Oktober ¹⁾	November	Dezember	IV. Quart.	Jahr ¹⁾	
insgesamt (einschließlich Baumaßnahmen an bestehenden Gebäuden)							
-Gebäude/Baumaßnahmen	Anzahl	79	40	121	240	423	417r
-Wohnungen insgesamt	Anzahl	137	60	252	449	679	813r
-Veranschlagte Kosten der Bauwerke	1000 DM	47904	19590	108436	175930	331319	256320
Errichtung neuer Wohngebäude							
-Gebäude	Anzahl	45	12	52	109	195	191
-Wohnungen insgesamt	Anzahl	106	48	113	267	419	609
-Wohnfläche	100 m ²	92,5	37,4	96,5	226,4	360,0	455,2
-Veranschlagte Kosten der Bauwerke	1000 DM	23339	8050	35676	67065	97267	115854
Errichtung neuer Nichtwohngebäude							
-Gebäude	Anzahl	7	7	11	25	45	35
-Wohnungen	Anzahl	--	--	168	168	240	40
-Nutzfläche	100 m ²	97,9	41,1	141,7	280,7	743,6	3479,2
-Veranschlagte Kosten der Bauwerke	1000 DM	15525	5195	47533	68253	156293	70391

¹⁾ einschließlich Nachmeldungen

Ab 1999 wird bei Fertigstellung von Baumaßnahmen an bestehenden Gebäuden der Wohnungssaldo zwischen Zu- und Abgang ausgewiesen. 1998 wurde der Wert auf dieser Basis korrigiert.

5.3.3 Bauhauptgewerbe (Ergebnisse der abrechnenden Betriebe mit 20 und mehr Beschäftigten) (Quelle: Thüringer Landesamt für Statistik)

Hinweis: Rundungsdifferenzen wurden nicht ausgeglichen.

5.3.3.1 Übersichtstabelle

	Mengen- einheit	1999				1998	1999 p	1998
		Oktober	November	Dezember	IV. Quartal	Jahr		
Betriebe	Anzahl	8	8	8	8 ¹⁾	11 ¹⁾	9 ¹⁾	13 ¹⁾
Beschäftigte insgesamt	Personen	917	900	883	900 ¹⁾	985 ¹⁾	876 ¹⁾	985 ¹⁾
Geleistete Arbeitsstunden	1000 Std.	109	106	88	303	295	1152	1164
Löhne und Gehälter	1000 DM	3614	3964	3596	11174	11671	42888	43884
Umsatz insgesamt	1000 DM	25009	24093	25215	74317	69182	229632	206196
dar.: Baugewerblicher Umsatz	1000 DM	24377	23483	24757	72617	67022	221947	197652

¹⁾ Durchschnittswert

5.3.3.2 Baugewerblicher Umsatz im Bauhauptgewerbe nach Bauarten (Angaben in 1000 DM)

	1999				1998	1999 p	1998
	Oktober	Novemb.	Dezemb.	IV. Quartal	Jahr		
Baugewerblicher Umsatz insgesamt:	24377	23483	24757	72617	67022	221947	197651
davon im:							
Hochbau	14074	12488	9989	36551	32713	130107	112692
davon im:							
Wohnungsbau	5415	4542	2955	12912	8935	54272	50070
Gewerblichen und industriellen Bau ¹⁾	7256	6791	5841	19888	12550	63545	40764
Öffentlichen Bau und Verkehrsbau	1403	1155	1193	3751	11228	12291	21857
Tiefbau	10304	10995	14768	36067	34311	91841	84963
davon im:							
Gewerblichen und industriellen Bau ¹⁾	4519	6679	4436	15634	16838	50568	50897
Öffentlichen Bau und Verkehrsbau	5785	4316	10332	20433	17473	41273	34066
darunter im: Straßenbau	4148	3990	8703	16841	10479	30479	22302

¹⁾ einschließlich landwirtschaftlicher Bau sowie Bauten für Unternehmen von Bahn und Post

5.3.4 Ausbaugewerbe

(Ergebnisse der abrechnenden Betriebe mit 20 und mehr Beschäftigten)
(Quelle: Thüringer Landesamt für Statistik)

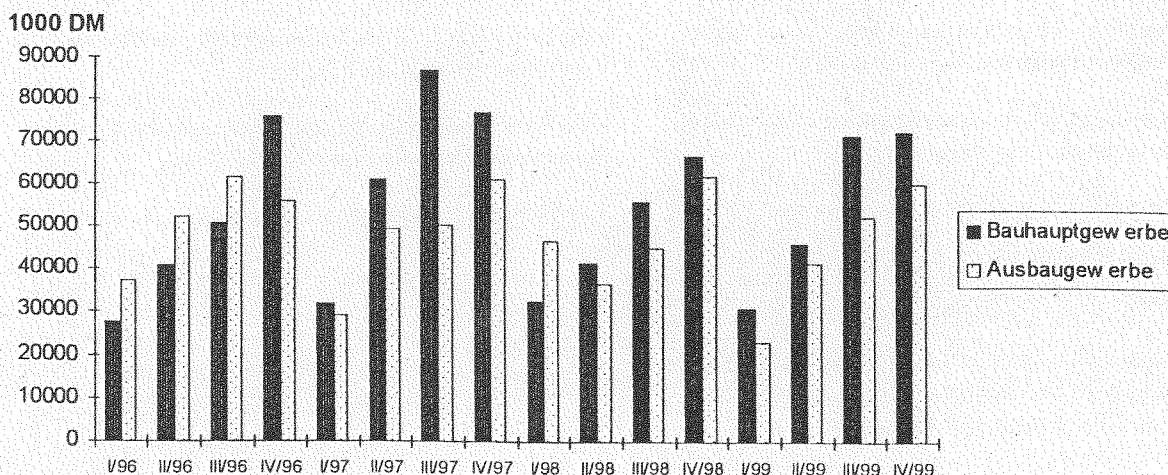
Hinweis: Rundungsdifferenzen wurden nicht ausgeglichen.

	Mengen- einheit	1999	1998	1999 p	1998
		IV. Quartal ¹⁾	Jahr ²⁾		
Betriebe	Anzahl	23	24	23	25
Beschäftigte insgesamt	Personen	1061	1055	1046	1131
Geleistete Arbeitsstunden	1000 Std.	342	337	1320	1460
Löhne und Gehälter	1000 DM	10591	11083	40156	42560
Umsatz insgesamt	1000 DM	61758	63609	181676	195424
dar. Ausbaugewerblicher Umsatz	1000 DM	60417	62034	177392	190928

¹⁾ Anzahl der Betriebe und Beschäftigten: Ergebnis des letzten Monats im Vierteljahr

²⁾ Anzahl der Betriebe und Beschäftigten: Durchschnitt der Endwerte des jeweiligen Quartals

Baugewerblicher Umsatz im Bauhaupt- und Ausbaugewerbe nach Quartalen und Jahren



5.4 Landwirtschaft (Quelle: Thüringer Landesamt für Statistik)

Methodische Hinweise

Ab 1999 erfolgt die Viehzählung nach einem neuen Erhebungskonzept. Die zweijährliche allgemeine Viehzählung wird beginnend 1999 zum Berichtszeitpunkt 3. Mai durchgeführt. Erhoben werden Merkmale über die Bestände an Rindern, Schweinen, Schafen, Pferden und Geflügel. In den Zwischenjahren, beginnend 2000 erfolgt eine repräsentative Viehzählung für Rinder, Schweine und Schafe.

Neben dem **veränderten Turnus der Zählungen** ergeben sich auch Änderungen in den Bestimmungen zu den Erhebungseinheiten der Viehzählung und der Bodennutzungshaupterhebung. Ab 1999 gelten für die Erhebungseinheiten **veränderte Erfassungsgrenzen**.

Nachfolgende Tabelle enthält eine vergleichende Übersicht.

Erhebungseinheiten der Viehzählung/ Bodennutzungshaupterhebung	
bis 1998	ab 1999
<p>zusätzlich zur Bodennutzungshaupterhebung: Flächen eines Bewirtschafters von zusammen mindestens 1 ha, die ganz oder teilweise land- oder forstwirtschaftlich genutzt werden sowie sonstige Flächen, auf denen Reben, Hopfen, Tabak, Heil- und Gewürzpflanzen, Obst, Gemüse, Zierpflanzen oder Baumschulerzeugnisse für den Verkauf angebaut werden.</p> <p>Betriebe mit einer landwirtschaftlich genutzten Fläche von mindestens einem Hektar soweit dort Rinder, Schweine, Schafe, Pferde oder Geflügel gehalten werden</p> <p>oder mit mindestens jeweils 8 Rindern oder Schweinen</p> <p>oder fünfzig Schafen</p> <p>oder jeweils 200 Legehennen oder Junghennen oder Schlacht-, Masthähnen-, -hühnern und sonstigen Hähnen oder Gänsen, Enten und Truthühnern</p> <p>oder jeweils 30 Ar Rebfläche oder Obstfläche, auch soweit sie nicht im Ertrag stehen, oder Hopfen oder Tabak oder Baumschulen oder Gemüseanbau im Freiland</p> <p>oder 10 Ar Blumen- und Zierpflanzenanbau im Freiland</p> <p>oder jeweils 1 Ar Anbau für Erwerbszwecke unter Glas von Gemüse oder Blumen und Zierpflanzen</p> <p>oder 1 Ar Anbau von Heil- u. Gewürzpflanzen oder Gartenbausämereien für Erwerbszwecke</p> <p>oder Betriebe mit einer Waldfläche von mindestens 1 ha soweit dort Rinder, Schweine, Pferde oder Geflügel gehalten werden</p> <p>sowie sonstige Bestände mit jeweils mindestens 1 Rind, 1 Zuchtschwein, 3 anderen Schweinen, 3 Schafen, 2 Pferden oder 20 Stück einer Geflügelart</p>	<p>Betriebe mit einer landwirtschaftlich genutzten Fläche von mindestens zwei Hektar</p> <p>oder mit mindestens jeweils 8 Rindern oder Schweinen</p> <p>oder zwanzig Schafen</p> <p>oder jeweils 200 Legehennen oder Junghennen oder Schlacht-, Masthähnen-, -hühnern und sonstigen Hähnen oder Gänsen, Enten und Truthühnern</p> <p>oder jeweils 30 Ar bestockter Rebfläche oder Obstfläche, auch soweit sie nicht im Ertrag stehen, oder Hopfen oder Tabak oder Baumschulen oder Gemüseanbau im Freiland</p> <p>oder 30 Ar Blumen- und Zierpflanzenanbau im Freiland</p> <p>oder jeweils 3 Ar Anbau für Erwerbszwecke unter Glas von Gemüse oder Blumen und Zierpflanzen</p> <p>oder 30 Ar Anbau von Heil- u. Gewürzpflanzen oder Gartenbausämereien für Erwerbszwecke</p> <p>oder Betriebe mit einer Waldfläche von mindestens 10 ha</p>

5.4.1 Betriebsfläche nach Hauptnutzungs- und Kulturarten in der Stadt Jena

Aufgrund der veränderten Erfassungsgrenzen und der unterschiedlichen Darstellungsbereiche ist ein Vergleich ab 1999 zur Vorerhebung nur eingeschränkt möglich.

	1996	1997	1998	1999
	ha			
Selbstbewirtschaftete Gesamtfläche	6342	6480	6490	1136
davon: Landwirtschaftlich genutzte Fläche	884	1273	1007	1074
darunter: Ackerland	41	36	32	32
Haus- und Nutzgärten	1	0	1	.
Dauergrünland	836	1230	969	1036
davon: Dauerwiesen	87	81	65	46
Mähweiden	163	115	92	106
Dauerweiden	282	565	560	619
Hutungen und Streuwiesen	303	469	252	266
Öd- und Unland	351	141	3	.
Waldflächen, Forsten, Holzungen	5029	4988	5464	46
Gebäude, Hofflächen und sonstige Flächen	.	77	15	16

5.4.2 Viehbestände (Angaben in Stück)

Tierart	Bestand am 03.12.		Bestand am
	1994	1996	03.05.1999
Pferde insgesamt	79	103	52
davon: Ponys und Kleinpferde	23	37	13
andere Pferde	56	66	39
davon: unter 1 Jahr alt	4	6	.
1 bis unter 3 Jahre alt	4	5	5
3 bis unter 14 Jahre alt	41	38	23
14 Jahre und älter	7	17	.
Schafe insgesamt	2335	3812	5580
davon: Schafe unter 1 Jahr alt	477	453	1040
Schafe 1 Jahr und älter	1858	3359	4540
darunter: weibliche Schafe zur Zucht	1810	.	4489
Rinder insgesamt	232	289	170
davon: Kälber unter 6 Monate oder unter 220 kg LG	.	85	57
Jungrinder 6 Monate bis unter 1 Jahr alt	35	34	.
Rinder 1 bis unter 2 Jahre alt	.	69	.
Rinder 2 Jahre und älter	72	101	62
Schweine insgesamt	239	124	.
darunter: Mastschweine	72	44	27
darunter: 110 und mehr kg LG	17	16	.
Hühner insgesamt	2535	3674	1766
davon: Legehennen 1/2 Jahr und älter	1714	1673	862
Junghennen unter 1/2 Jahr alt	83	175	869
Schlacht- und Masthähne und -hühner sowie sonstige Hähne ¹⁾	738	1826	35
Sonstiges Geflügel insgesamt	559	168	94

¹⁾ einschließlich der hierfür bestimmten Küken

LG= Lebendgewicht

5.4.3 Landwirtschaft: Schlachtungsstatistik
(Angaben in Stück)

		Anzahl der Schlachtungen von beschauten, als tauglich beurteilten Tieren in Jena						
		Oktober	November	Dezember	IV. Quartal		Jahr	
		1999			1998		1999	1998
		G	H	G	H	G	H	G
Rinder	G	517	526	494	1537	1028	5308	3175
insgesamt	H	3	13	2	18	35	67	95
davon:								
Bullen	G	204	201	205	610	473	2004	1454
	H	1	6	--	7	13	27	43
Kühe	G	254	281	260	795	447	2808	1377
	H	1	3	--	4	3	11	6
Färsen ¹⁾	G	57	43	29	129	102	476	320
	H	1	3	2	6	18	26	35
Ochsen	G	2	1	--	3	6	20	24
	H	--	1	--	1	1	3	11
Kälber ²⁾	G	31	50	61	142	128	403	359
	H	--	2	--	2	11	13	17
Schweine	G	11317	12472	11911	35700	23097	126607	77709
	H	23	32	39	94	100	227	233
Lämmer, Schafe,	G	86	35	133	254	196	795	744
Hammel, Ziegen	H	8	7	3	18	12	22	21
Pferde	G	6	10	5	21	9	66	26
	H	--	--	--	--	2	--	2

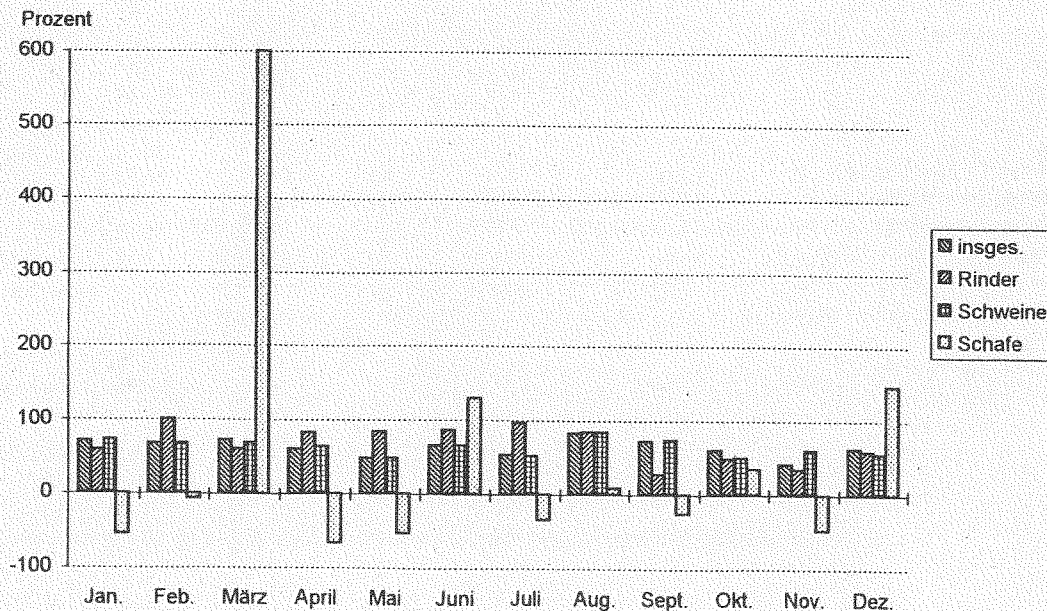
G = Gewerbliche Schlachtung

H = Hausschlachtung

¹⁾ ausgewachsene weibliche Rinder, die noch nicht gekalbt haben

²⁾ Tiere, deren Schlachtkörper als Kälber zugeschnitten sind

Veränderung der Schlachtungen 1999 gegenüber dem jeweiligen Vorjahresmonat



6. Preise

(Quelle: Thüringer Landesamt für Statistik)

6.1 Preisindex für die Lebenshaltung in Thüringen nach Haushaltstypen (Basis: Jahresdurchschnitt 1995 = 100) ¹⁾

Preisindex	1999		
	Oktober	November	Dezember
Aller privaten Haushalte	105,7	106,0	106,2
4-Personen-Haushalt von Beamten und Angestellten mit höherem Einkommen	105,2	105,3	105,5
4-Personen-Haushalt von Arbeitern und Angestellten mit mittlerem Einkommen	105,5	105,5	105,8
2-Personen-Rentnerhaushalt mit geringem Einkommen	105,8	106,0	106,2

6.2 Preisindex für die Lebenshaltung in Thüringen nach Hauptgruppen (Basis: Jahresdurchschnitt 1995 = 100) ¹⁾

Preisindex	1999		
	Oktober	November	Dezember
Gesamtindex	105,7	106,0	106,2
davon nach Hauptgruppen :			
Nahrungsmittel und alkoholfreie Getränke	99,9	100,3	100,0
Alkoholische Getränke, Tabakwaren	106,3	106,4	106,4
Bekleidung und Schuhe	104,1	104,3	104,0
Wohnung, Wasser, Strom, Gas u.a. Brennstoffe	108,6	108,9	109,1
Einrichtungsgegenstände (Möbel), Apparate, Geräte und Ausrüstungen für Haushalt u. deren Instandsetzung	102,9	102,9	102,8
Gesundheitspflege	116,6	116,6	116,6
Verkehr	110,8	110,8	114,4
Nachrichtenübermittlung	87,8	87,7	87,7
Freizeit, Unterhaltung und Kultur	103,3	104,4	105,1
Bildungswesen	137,7	137,7	137,7
Beherbergungs- und Gaststätdienstleistungen	103,2	102,2	103,2
Andere Waren und Dienstleistungen	106,3	106,6	106,7

¹⁾ im Januar 1999 wurden in Thüringen die Preisindizes für die Lebenshaltung von der Basis 1991 = 100 auf die neue Basis 1995 = 100 umgestellt

6.3 Einzelhandelspreise in DM in Jena (Durchschnittspreise)

Ware	Mengen- einheit	1999			1998		
		Oktober	November	Dezember	Oktober	November	Dezember
Rindfleisch zum Braten aus der Keule, ohne Knochen	1 kg	13,90	13,93	14,04	13,93	13,95	13,92
Schweinefleisch, Kotelett, ohne Filet	1 kg	8,80	8,61	8,84	9,23	9,04	8,99
Hackfleisch, halb Rind, halb Schwein	1 kg	7,19	7,17	6,97	7,39	6,59	6,99
Schinkenspeck, mager	1 kg	19,26	18,83	18,83	19,90	21,28	20,90
Feine Leberwurst, gute Qualität	1 kg	12,70	13,01	13,59	13,73	14,25	14,25
Brathähnchen, Tiefkühlkost	1 kg	3,42	3,42	3,42	3,79	3,82	3,82
Deutsche Markenbutter	250 g	1,87	1,86	1,91	2,03	2,03	2,03
Weizenmehl, Type 405	1 kg	0,56	0,56	0,56	0,66	0,64	0,64
Schnittbrot, Roggenvollkornbrot	500g	1,95	1,95	1,95	2,00	1,97	1,95
Zucker, fein	1 kg	1,79	1,79	1,79	1,79	1,79	1,79
Eiernudeln, Markenware	250g	1,09	1,09	1,09	0,88	0,88	0,88
Apfelsaft	1 l	0,99	1,01	1,06	1,09	1,07	1,07
Deutscher Sekt, Markenware	0,75 l	7,17	7,06	7,21	7,41	7,74	7,57
Speisekartoffeln, Handelsklasse 1	2,5 kg	1,93	2,13	2,17	2,17	2,19	2,32
Äpfel	1 kg	2,92	2,99	2,92	3,24	2,80	2,97
Bananen	1 kg	2,25	2,10	1,95	2,50	2,18	2,39

7. Verkehrswesen

7.1 Erteilung von Fahrerlaubnissen (Quelle: Kfz-Zulassungsstelle)

	1999				1998	1999	1998
	Oktober	November	Dezember	IV. Quartal	Jahr		
Erteilte							
- Führerscheine	119	138	153	410	544	1739	1831
- Fahrgastbeförderungserlaubnisse	33	47	64	144	123	562	446
- Fahrlehrerscheine	1	—	1	2	3	11	18
- Internationale Führerscheine	41	43	49	133	68	555	395

7.2 Bestandsentwicklung Kraftfahrzeuge (Quelle: Kfz-Zulassungsstelle)

	zum.....1999								
	01.11.			01.12.			31.12.		
	Bestand	zugelassen	stillgelegt	Bestand	zugelassen	stillgelegt	Bestand	zugelassen	stillgelegt
	Anzahl								
KFZ- Bestände insgesamt	50824	45714	5110	50711	45567	5144	50971	45417	5554
davon:									
PKW	42334	38034	4300	42253	37970	4283	42459	37926	4533
Krafträder	1897	1628	269	1875	1552	323	1869	1510	359
Kraftomnibusse	88	84	4	87	83	4	87	81	6
LKW	2467	2215	252	2480	2233	247	2531	2188	343
Zugmaschine	183	174	9	185	176	9	194	180	14
Arbeitsmaschine	61	55	6	63	57	6	62	56	6
sonstige Fahrzeuge	224	191	33	219	185	34	219	183	36
Anhänger	3570	3333	237	3549	3311	238	3550	3293	257

7.3 Innerstädtischer Verkehr (Quelle: Jenaer Nahverkehrsgesellschaft mbH)

7.3.1 Gefahrene Wagenkilometer und beförderte Personen

	Mengen- einheit	1999	1998	1999	1998
		IV. Quartal		Jahr	
Gefahrene Wagenkilometer					
Straßenbahnen:					
Triebwagen	1000 km	584	570	2223	2322
darunter: Gelenktriebwagen	1000 km	433	419	1685	1705
Beiwagen	1000 km	207	194	741	827
Omnibusse	1000 km	390	390	1585	1524
Beförderte Personen (Straßen- bahn und Omnibus) insgesamt	1000 Pers.	5677	5140	21266	21070
je Tag ¹⁾	Personen	61702	55874	58264	57725
je Nutzfahrkilometer ¹⁾	Personen	4,81	4,46	4,68	4,51

¹⁾ Diese Kennziffern werden ab Berichtsjahr 2000 nur noch zum Jahresende veröffentlicht.

7.3.2 Fahrzeugbestand im Durchschnitt

	1999	1998	1999	1998
	IV. Quartal		Jahr	
	Anzahl			
Straßenbahnen:				
Triebwagen	42	43	42	43
darunter: Gelenktriebwagen	19	19	19	19
Beiwagen	27	27	27	27
Omnibusse	39	39	39	39

7.4 Straßenverkehrsunfälle (Quelle: Thüringer Landesamt für Statistik)

Unfallkategorie ----- Verunglückte Personen	1999				Zu- (+) bzw. Abnahme(-) gegenüber III. Quart. 99	1999	1998
	Oktober	November	Dezember	IV. Quart.		Jahr	
	Anzahl						
Unfälle insgesamt	287	337	297	921	+ 91	3372	3323
davon:							
Unfälle mit Personenschaden insgesamt	42	41	30	113	- 31	508	472
Unfälle mit nur Sachschaden insgesamt	245	296	267	808	+ 122	2864	2851
davon:							
schwerwiegende Unfälle	13	10	12	35	+ 12	118	134
sonstige Sachschadensunfälle unter Alkohol	2	4	4	10	+ 4	37	47
sonstige Sachschadensunfälle ohne Alkohol	230	282	251	763	+ 106	2709	2670
Verunglückte Personen insgesamt	50	54	41	145	- 33	664	616
davon:							
getötete Personen	1	--	1	2	+ 1	4	5
verletzte Personen	49	54	40	143	- 34	660	611
davon:							
schwerverletzte Personen	7	6	6	19	- 1	88	83
leichtverletzte Personen	42	48	34	124	- 33	572	528

8. Ver- und Entsorgung

8.1 Elektrizitätsverteilung (Quelle: Stadtwerke Jena GmbH)

	1999				1998	1999	1998
	Oktober	November	Dezember	IV. Quartal	Jahr		
	Megawattstunden						
Elektrizitätsbezug	35556	37801	37725	111082	106444	412169	392971
Abgabe an Sondervertragskunden	21261	21487	21457	64205	61643	249379	231825
Tarifkunden (Privathaushalte und Gewerbe)	13051	14991	14948	42990	40543	143270	141702

8.2 Fernwärmeversorgung

(Quelle: Stadtwerke Jena GmbH)

	1999				1998	1999	1998
	Oktober	November	Dezember	IV. Quartal	Jahr		
	Megawattstunden						
Eingekaufte Menge	41439	62047	66626	170112	185055	499533	514707
Verkaufte Menge	35355	55964	60543	151862	170055	417038	424941

8.3 Erdgasverteilung

(Quelle: Stadtwerke Jena GmbH)

	1999				1998	1999	1998
	Oktober	November	Dezember	IV. Quartal	Jahr		
	Megawattstunden						
Erdgasbezug	36982	55942	63186	156110	166707	443155	452518
Abgabe an:							
Sondervertragskunden	9258	10648	11523	31429	31646	105971	109333
Sonderabnehmer und Tarifkunden	26430	43336	49451	119217	128393	325808	338424
darunter: private Haushalte	21144	34669	39561	95374	102714	260646	270739

8.4 Müllabfuhr

(Quelle: Stadtwirtschaft Jena)

	1999				1998	1999	1998
	Oktober	November	Dezember	IV. Quartal	Jahr		
	Tonnen						
Müll/ Sperrmüll insgesamt:	1860	2319	2085	6264	6111	23036	23853
davon:							
Hausmüll	1570	1714	1697	4981	5198	19640	20326
Sperrmüll ¹⁾	290	605	388	1283	913	3396	3527
Biomüll	651	613	377	1641	1346	6574	6145

¹⁾ Holz im bereitgestellten Sperrmüll wurde ab 01.01.96 aussortiert und einer Verwertung zugeführt

8.5 Wasserversorgung und Abwasserentsorgung

(Quelle: Stadtwerke Jena GmbH)

	1999	1998	1999	1998
	IV. Quartal		Jahr	
	1000 m ³			
Abgabe Wasser	1375	1343	5234	5284
Entsorgung Wasser	1292	1217	4869	4857

8.6 Erfassung von Wertstoffen (Quelle: Umwelt- und Naturschutzamt)

Material	Mengeneinheit	1993	1994	1995	1996	1997	1998	1999
Glas	t	3130	2879	3405	3492	3296	3370r	3416
	kg/EW ¹⁾	31,21	27,98	33,47	34,65	32,97	34,02r	34,35
Papier	t	7033	6156	6843	7422	7857	8221	9092
	kg/EW ¹⁾	70,14	59,83	67,27	73,65	78,60	83,00	91,44
Plaste	t	1301	1465	1713	1854	1985	2005r	2127
	kg/EW ¹⁾	12,97	14,24	16,84	18,40	19,86	20,24r	21,39
Alttextilien	t	508	616	463	--	--	--	--
	kg/EW ¹⁾	5,07	5,99	4,55	--	--	--	--
Schrott gesamt	t	2851	5276	1985	1828	1983	1700	1706
	kg/EW ¹⁾	28,43	51,28	19,51	18,14	19,84	17,16	17,16
darunter:								
Schrott-Straßen- sammlung	t	2617	4934	1634	1346	1457	1161	1116
	kg/EW ¹⁾	26,10	47,96	16,06	13,36	14,58	11,72	11,22

¹⁾ berechnet auf Basis der mittleren Bevölkerung (Basis Hauptwohnsitz) des jeweiligen Jahres, 1999 Basis 30.06. des Jahres; am Stichtag gültige Struktur der Stadt

9. Besucherstatistik

9.1 Besucher ausgewählter Einrichtungen Jena (Quelle: jeweilige Einrichtung)

Einrichtung	1999				1998	1999	1998
	Oktober	November	Dezember	IV. Quartal		Jahr	
Zeiss-Planetarium	9856	5210	10558	25624	32888	109398	123784
Theaterhaus Jena	1085	744	830	2659	1342	3744	11511
Haus auf der Mauer	826	1267	722	2815	2060	8237	7869
Jenaer Philharmonie	1184	2705	3615	7504	6090	37089	19993
Volkshaus ¹⁾	6672	5850	4482	17004	8008	61743	72077
dar.: eigene Veranstaltungen	2602	2135	1811	6548	326	13265	9414
Botanischer Garten ²⁾	886	2651	1636	5173	6316	47089	44789
Stadtmuseum Alte Göhre	1203	1458	1540	4201	5444r	41998	26354r
Romantikerhaus	1068	779	611	2458	--	3730	4766
Phyletisches Museum	2007	1235	1479	4721	3257	18030	19414
Optisches Museum	2236	1343	1889	5468	5920	21961	21267
Goethe-Gedenkstätte	184	--	--	184	313	1665	1519
Schiller-Gedenkstätte	634	158	62	854	841	5164	4642
Ernst-Haeckel-Haus	205	117	185	507	857	4308	4435
Pelzer Werkstatt	96	69	31	196	77r	1099	76
Museum 1806	1014	288	110	1412	1336	7833	5762

¹⁾ ohne Proben und Konzerte der Jenaer Philharmonie

²⁾ Kassenschluß am 8.12.1998 bzw. am 7.12.1999, restliche Besucher werden im Januar 1999 bzw. Januar 2000 mitgezählt

9.2 Veranstaltungen und Besucher im Planetarium (Quelle: Planetarium)

	1999				1998	1999	1998
	Oktober	November	Dezember	IV. Quartal	Jahr		
Veranstaltungen insgesamt	101	85	105	291	299	1188	1212
Besucher	9856	5210	10558	25624	32888	109398	123784
davon: Allgemeinbildende							
Veranstaltungen	65	56	63	184	166	698	674
Besucher	6387	3203	6955	16545	17417	63360	68080
Kinderveranstaltungen	21	20	28	69	72	301	300
Besucher	2343	1452	2231	6026	8157	27233	32287
Lasershows	7	7	4	18	22	108	114
Besucher	578	405	509	1492	2481	7528	8834
Sonderveranstaltungen	7	2	10	19	39	80	124
Besucher	548	150	863	1561	4833	11277	14583

10. Stadtarchiv, Bauaktenarchiv und Ernst-Abbe-Bücherei (Quelle: jeweilige Einrichtung)

10.1 Übersichtstabelle

	1999				1998	1999	1998
	Oktober	November	Dezember	IV. Quartal	Jahr		
Stadtarchiv							
Benutzer	45	103	79	227	283	1005	1048
Mündliche Anfragen	151	156	139	446	570	2062	2174
Schriftliche Anfragen	31	32	27	90	113	440	389
Akteneinsicht	159	304	238	701	925	2560	2928
Bauaktenarchiv							
Benutzer	53	66	44	163	180	744	975
Akteneinsicht	99	100	65	264	639	1261	1916
Ernst-Abbe-Bücherei							
Benutzer am Jahresende ¹⁾	11051	10447
Entlehnungen	67581	80171	73313	221065	193905	758149	765926

¹⁾ durch neues Computerprogramm kein anderer Ausweis möglich

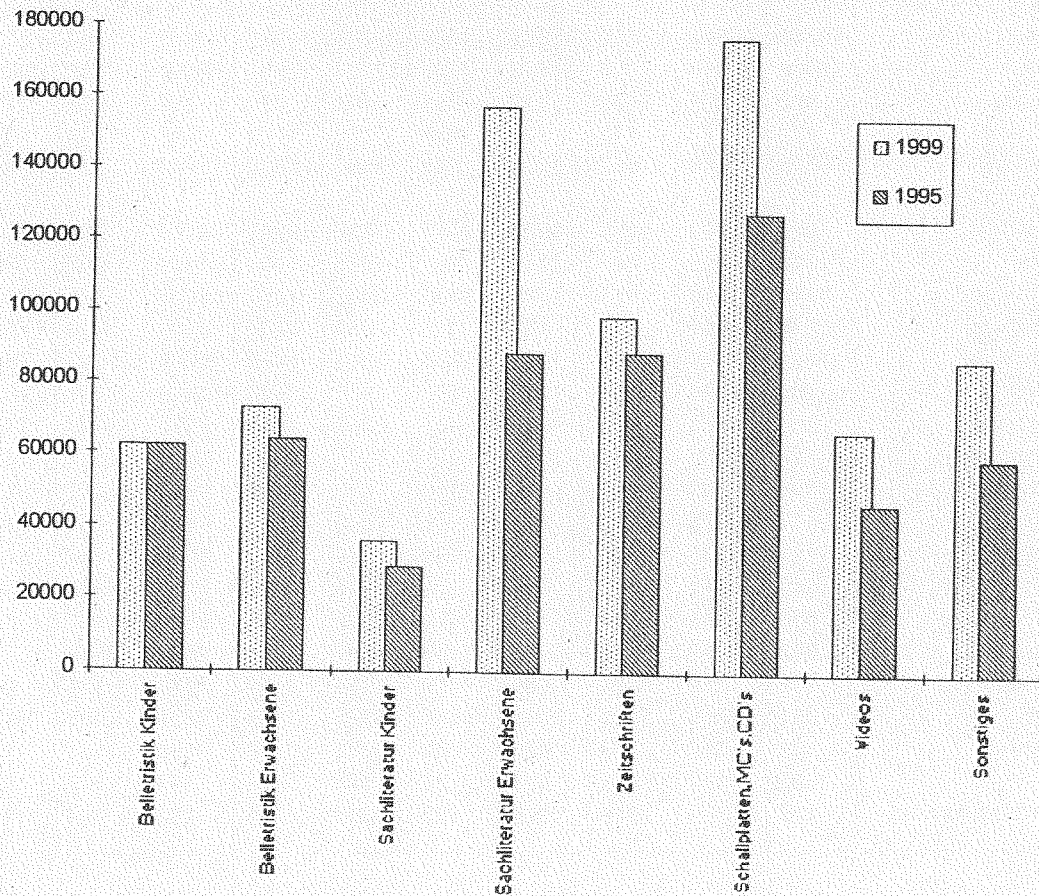
10.2 Bestand an Materialien in der Ernst-Abbe-Bücherei

	1997	1998	1999
Bestand insgesamt	175866	179960	153125
davon: Sachliteratur Erwachsene	72311	73334	54162
Romane Erwachsene	27836	28515	28255
Kinder- und Jugendliteratur	31539	32557	26261
fremdsprachige Literatur	.	.	1177
Schallplatten, MC's, CD's	22560	23411	22092
Videos	3136	3319	3082
Medienkombination (Sprach)	.	.	244
Bilder	819	758	746
Noten	16062	16287	15054
CD-ROM	175	319	454
Spiele	1428	1460	1598
Zugang an Materialien	10265	8579	10061
Abgang an Materialien	6876	4485	36895

10.3 Entlehene Materialien in der Ernst-Abbe-Bücherei

	1999				1998	1999	1998
	Oktober	November	Dezember	IV. Quartal	Jahr		
Entleihungen insgesamt	67581	80171	73313	221065	193905	758149	765926
davon: Belletristik Kinder	5380	5875	5581	16836	16147	62338	64151
Belletristik Erwachsene	6136	7019	6526	19681	18570	73147	75339
Sachliteratur Kinder	3404	3816	3056	10276	9743	35731	39885
Sachliteratur Erwachsene	14334	18151	14459	46944	31240	157456	127111
Zeitschriften	8434	12561	13089	34084	32999	98984	130993
CD's	9694	10111	9607	29412	25397	106815	94932
MC's	5423	6034	5321	16778	19122	67561	73676
Schallplatten	161	183	207	551	625	2438	2620
Videos	6123	6684	6377	19184	17229	66714	66777
Bilder	197	101	152	450	358	1353	1249
Noten	1510	1587	1767	4864	4985	17173	19560
CD-Rom	1384	1719	1288	4391	1672	13067	5356
Spiele	2062	1636	2051	5749	5798	18063	21040
Musik-Literatur	441	550	387	1378	1455	5503	6225
Informationsbestand	2810	3327	3094	9231	8565	30550	37012
Internet	88	817	351	1256	--	1256	--

Entlehene Materialien in der Ernst-Abbe-Bücherei 1995 und 1999



11. Beherbergungswesen

(Quelle: Thüringer Landesamt für Statistik)

11.1 Beherbergungsstätten, Gäste, Betten und Kapazitätsauslastung

	1999					1998				
	Okt.	Nov.	Dez.	IV.Qu.	Jahr	Okt.	Nov.	Dez.	IV.Qu.	Jahr
geöffnete Beherbergungsstätten	25	25	26	x	x	23	23	23	x	x
angebotene Betten/Schlafgelegenheiten	2202	2201	2214	x	x	2075	2075	2075	x	x
durchschnittliche Auslastung in % der angebotenen Betten	48,4	38,0	30,6	.	40,1	46,2	31,0	27,4	.	34,2
Ankünfte insgesamt	17021	12440	10375	39836	148056	12314	9394	8085	29793	117587
darunter: Ausländer	1668	1515	947	4130	21380	1666	870	536	3072	16070
Übernachtungen insgesamt	33056	25116	20484	78656	299613	29724	19273	17348	66345	257799
darunter: Ausländer	5955	5288	4257	15500	72523	6087	2427	1959	10473	48401
durchschnittliche Aufenthaltsdauer in Tagen insgesamt	1,9	2,0	2,0	2,0	2,0	2,4	2,1	2,1	2,2	2,2
darunter: Ausländer	3,6	3,5	4,5	3,8	3,4	3,7	2,8	3,7	3,4	3,0

11.2 Ankünfte und Übernachtungen von ausländischen Gästen in Jenaer Beherbergungseinrichtungen

Wohnsitz der Gäste	1995		1996		1997		1998		1999	
	Ankünfte	Übernachtungen	Ankünfte	Übernachtungen	Ankünfte	Übernachtungen	Ankünfte	Übernachtungen	Ankünfte	Übernachtungen
Ausländer insgesamt	10768	36695	11572	33347	11826	28761	16070	48401	21380	72523
davon: Europa	9048	31308	9005	27469	9338	21104	13617	40602	16719	60272
darunter: Belgien	403	557	483	715	264	444	323	807	588	1176
Dänemark	482	773	146	234	923	1158	1144	1287	1208	1597
Frankreich	635	3473	814	3785	551	1367	682	1750	731	2095
Großbritannien/ Nordirland	976	8288	1124	4628	1385	2392	2248	4744	1724	5152
Italien	302	768	492	1247	491	1075	454	1171	592	1294
Niederlande	2346	3590	1367	2349	1735	3435	4373	18032	6481	32545
Norwegen	208	1444	173	364	108	154	135	484	200	611
Österreich	925	2670	765	1989	803	1901	699	1660	1090	2638
Polen	202	526	287	1083	300	913	386	1102	356	623
Schweden	355	573	313	646	432	800	659	917	640	1146
Schweiz	913	2722	1010	2506	736	1551	1035	1828	1071	1886
Spanien	102	791	119	487	199	415	184	547	201	320
Türkei	117	373	52	206	77	513	47	240	52	173
Ungarn	112	333	150	574	133	440	199	1002	154	1480
Afrika	47	140	112	250	77	286	90	265	100	298
Asien	466	1763	595	1760	785	2627	818	2639	1657	3822
Amerika	988	3097	1171	2945	1403	4332	1396	4398	2598	7295
darunter: Kanada	76	239	74	184	69	158	60	141	121	280
USA	831	2663	1011	2507	1248	3975	1183	3836	2288	6519
Brasilien	38	117	49	135	39	89	78	169	53	198
Australien	92	134	72	121	33	53	71	347	112	420
Unbekanntes Herkunftsland	127	253	617	802	190	359	78	150	194	416

12. Besucher in Hallenbädern (in Personen)

(Quelle: Jenaer Bäder und Freizeit GmbH)

	Volksbad				Schwimmhalle Lobeda			
	1999		1998		1999		1998	
	IV.Qu.	Jahr	IV.Qu.	Jahr	IV.Qu.	Jahr	IV.Qu.	Jahr
Besucher des Objektes insgesamt	24374	71876	21636	78496	8313	25446	9188	34518
davon: Besucher in Schwimmhalle insgesamt	9850	28222	8398	35696	7910	24182	8873	33490
davon: Kinder und Ermäßigte	4353	14560	3883	14373	3184	10928	3836	11341
darunter: Warmbadetag	704	3818	1030	1030	665	1961	924	3344
10er Karte Kinder und Ermäßigte ³⁾	2180	4780	1410	9370	1470	3220	1040	7330
Erwachsene	1329	4560	1221	5285	1136	4070	1335	4293
darunter: Warmbadetag	326	1034	138	138	300	1065	400	1768
10er Karte Erwachsene ³⁾	740	1610	360	2670	740	2120	610	4570
Familienkarte ¹⁾	672	2016	984	3308	912	2828	1476	5380
darunter: Familienkarte Sozialpass	4	188	392	500	24	52	56	144
Familienkarte Warmbadetag	15	195	--	--	568	1720	788	2448
darunter: Fam. Sozialpass	8	12	--	--	56	128	100	204
Schwimmkurs Kinder ⁵⁾	456	456	480	480	384	720	432	432
Schwimmkurs Erwachsene ⁵⁾	--	--	--	--	84	216	144	144
Jahreskarte Schwimmhalle ²⁾	120	240	60	210	--	--	--	--
Besucher der Sauna insgesamt	9835	27479	7922	26975	--	--	--	--
davon: Erwachsene	3581	12155	4062	13483	--	--	--	--
Familienkarte ¹⁾	164	424	180	552	--	--	--	--
Jahreskarte Sauna ²⁾	2490	5790	1140	3240	--	--	--	--
10er Karte Sauna ³⁾	3600	9110	2540	9700	--	--	--	--
Besucher in Schwimmhalle und Sauna	276	778	239	764	--	--	--	--
davon: Kombi Kinder und Ermäßigte ⁴⁾	92	266	99	358	--	--	--	--
Kombi Erwachsene ⁴⁾	74	278	68	272	--	--	--	--
Kombi Familie ⁴⁾¹⁾	20	144	12	44	--	--	--	--
Jahreskarte Kombi ²⁾	90	90	60	90	--	--	--	--
Besucher des Solariums	4065	13923	4505	13186	403	1264	315	1028
Besucher von Wanne und Dusche insgesamt	348	1474	572	1875	--	--	--	--
davon: Wanne ohne Zusatz	238	910	271	910	--	--	--	--
Wanne mit Zusatz	24	56	21	64	--	--	--	--
Dusche	86	508	280	901	--	--	--	--

¹⁾ pro Familienkarte 4 Personen gezählt

²⁾ pro Jahreskarte 30 Besuche gezählt, Zahlung erfolgt einmalig bei Kauf der Karte

³⁾ pro 10er Karte 10 Besuche gezählt, Zahlung erfolgt einmalig bei Kauf der Karte

⁴⁾ Kombiticket ermöglicht gleichzeitig Besuch von Schwimmhalle und Sauna

⁵⁾ pro Person 12 Schwimmstunden gezählt

Aussagen über Nutzung durch Schüler, Studenten und Vereine nicht mehr möglich

13. Sozialhilfestatistik (Vorläufige Werte für 1999) (Quelle: Sozialamt Jena)

13.1 Empfänger von Sozialhilfe innerhalb und außerhalb von Einrichtungen, - in Personen, nach Deutschen und Ausländern

	Okt.	Nov.	Dez.	IV.Quar.	Jahr	Okt.	Nov.	Dez.	IV.Quar.	Jahr
	1999									
	Hilfe zum Lebensunterhalt					Hilfe in besonderen Lebenslagen				
Sozialhilfeempfänger insgesamt	2458	2341	2345	2692	4087	541	551	557	569	847
davon: Deutsche	2223	2116	2113	2445	3747	517	527	533	545	793
Ausländer	235	225	232	247	340	24	24	24	24	54
außerhalb von Einrichtungen	2382	2290	2296	2616	3933	219	229	228	237	481
davon: Deutsche	2147	2065	2064	2369	3593	195	205	204	213	427
Ausländer	235	225	232	247	340	24	24	24	24	54
innerhalb von Einrichtungen	76	51	49	76	154	322	322	329	332	366
davon: Deutsche	76	51	49	76	154	322	322	329	332	366
Ausländer	--	--	--	--	--	--	--	--	--	--

13.2 Empfänger von Sozialhilfe (Hilfe zum Lebensunterhalt und Hilfe in besonderen Lebenslagen) nach Fällen

	Okt.	Nov.	Dez.	IV.Quar.	Jahr	Okt.	Nov.	Dez.	IV.Quar.	Jahr
	1999									
	Hilfe zum Lebensunterhalt					Hilfe in besonderen Lebenslagen				
insgesamt:	1296	1233	1240	1440	2246	514	522	530	542	810
außerhalb von Einrichtungen	1220	1182	1191	1364	2092	192	200	201	210	444
innerhalb von Einrichtungen	76	51	49	76	154	322	322	329	332	366

13.3 Alleinerziehende Empfänger von Sozialhilfe (außerhalb von Einrichtungen, laufende Hilfe zum Lebensunterhalt) nach Fällen

	Okt.	Nov.	Dez.	IV.Quart.	Jahr	Entwicklung gegenüber dem gleichen Vorjahresmonat auf %			
	1999						Okt.	Nov.	Dez.
	Hilfe zum Lebensunterhalt								
Gesamtfälle Sozialhilfeempfänger	1220	1182	1191	1364	2092	96,0	93,2	94,0	
darunter:									
Gesamtfälle Alleinerziehende	312	309	307	330	435	108,3	107,7	106,6	
davon: mit 1 Kind	183	179	180	193	265	113,0	110,5	109,8	
mit 2 oder 3 Kindern	122	122	120	129	159	105,2	107,0	105,3	
mit 4 oder mehr Kindern	7	8	7	8	11	70,0	72,7	70,0	

13.4 Empfänger von Sozialhilfe (laufende Hilfe zum Lebensunterhalt) nach Altersgruppen, innerhalb und außerhalb von Einrichtungen nach Personen

	Okt.	Nov.	Dez.	IV.Quart.	Jahr	Entwicklung gegenüber dem gleichen Vorjahresmonat auf %			
	1999						Okt.	Nov.	Dez.
	Hilfe zum Lebensunterhalt								
insgesamt	2458	2341	2345	2692	4087	91,9	87,9	88,0	
davon: 0 bis 6 Jahre	551	524	511	578	801	100,4	96,5	94,8	
7 bis 17 Jahre	376	377	383	423	631	85,6	85,3	86,1	
18 bis 21 Jahre	186	176	182	216	350	88,2	82,6	82,4	
22 bis 27 Jahre	351	337	328	382	599	102,3	100,3	98,5	
28 bis 60 Jahre	800	761	776	895	1417	90,1	85,6	87,2	
über 60 Jahre	194	166	165	198	289	78,9	69,2	69,3	

13.5 Ausgaben und Einnahmen für Sozialhilfe in Jena in 1000 DM

	Oktober	November	Dezember	IV.Quartal	Jahr	IV.Quartal	Jahr
	1999				1998		
Ausgaben insgesamt	2538	2116	1806	6460	26903	6629	26275
darunter: für Hilfe in Einrichtungen	694	702	334	1730	7920	1882	8511
Einnahmen insgesamt	5104	1251	637	6992	16796	4846	13999
darunter: in Einrichtungen	953	862	283	2098	7282	1571	6133
reine Ausgaben insgesamt	-2566	865	1169	-532	10107	1783	12276
darunter: für Hilfe in Einrichtungen	-259	-160	51	-368	638	311	2378

13.6 Sozialhilfe in 1000 DM

	Oktober	November	Dezember	IV. Quartal	Jahr	IV. Quartal	Jahr
	1999				1998		
Sozialhilfe insgesamt	2538,2	2116,3	1805,9	6460,4	26903,1	6628,9	26274,7
davon:- Hilfe zum Lebens-							
unterhalt insgesamt	1722,8	1358,0	1567,8	4648,6	17747,2	4760,4	17984,7
davon: außerhalb von							
Einrichtungen	1584,3	1329,1	1342,4	4255,8	16361,9	4123,4	15099,0
innerhalb von							
Einrichtungen	138,5	28,9	225,4	392,8	1385,3	637,0	2885,7
- Hilfe in besonderen							
Lebenslagen	815,4	758,3	238,1	1811,8	9155,9	1868,5	8290,0
davon: außerhalb von							
Einrichtungen	260,2	85,0	129,2	474,4	2620,7	623,6	2664,7
innerhalb von							
Einrichtungen	555,2	673,3	108,9	1337,4	6535,2	1244,9	5625,3

14. Rettungswesen und Feuerwehr (Quelle: Amt für Feuerwehr und Katastrophenschutz)

	1999				1998		1999	1998
	Oktober	November	Dezember	IV. Quartal		Jahr		
Berufs- feuer- wehr	Alarime insgesamt	141	124	168	433	527	1948	2196
	davon:							
	Brandeinsätze insgesamt	13	12	17	42	54	144	220
	davon: Großbrände	--	--	--	--	--	3	8
	Mittelbrände	2	2	1	5	4	16	18
	Kleinbrände	11	10	16	37	50	125	194
	Fehlalarme	33	32	45	110	103	478	452
	darunter: Blinder Alarm	3	3	1	7	23	58	71
	Böswillige Alarmierung	--	--	--	--	3	3	21
	Katastropheneinsätze	--	--	--	--	--	--	--
Einsätze im Ret- tungs- dienst	Technische Hilfeleistungen	95	80	106	281	370	1326	1524
	darunter: Tiere und Insekten	25	19	24	68	58	327	298
	Verkehrsunfälle	22	19	27	68	88	295	306
Einsätze im Ret- tungs- dienst	Notarzteinsetzfahrzeug	304	272	326	902	887	3596	3345
	Rettungstransportwagen	643	590	660	1893	1824	7455	6777
	Krankentransportwagen	765	794	811	2370	2320	9596	9075
	Ärztlicher Notfalldienst	321	345	491	1157	1320	4736	5031
	Ärztlicher Notfalldienst / Kinder	67	55	78	200	150	545	635
	Einsätze von Rettungshub- schraubern insgesamt ¹⁾	194	142	134	470	426	2139	1870
	darunter: Rettungshubschrauber Schöngleina	93	72	68	233	199	1152	1077

¹⁾ von Leitstelle vermittelt

15. Gesundheitswesen

15.1 Klinikum der Friedrich-Schiller-Universität Jena - Stationäre und ambulante Leistungen im IV.Quartal und im Jahr 1999 (Quelle: Friedrich-Schiller-Universität)

	Stationärer Bereich ²⁾						Ambulanter Bereich	
	Planbetten		Fallzahl ¹⁾		durchschnittliche Verweildauer		Konsultationen	
	Anzahl		Patienten		Tage		Patienten	
	IV. Quart.	1999	IV. Quart.	1999	IV. Quart.	1999	IV. Quart.	1999
Klinik für Kinder- und Jugendmedizin	110	110	1075	4553	6,0	6,1	6994	26764
Klinik für Innere Medizin	380	380	2990	12267	9,9	9,5	10746	42692
Klinik für Chirurgie	235	235	2299	8681	6,7	6,4	9144	37510
Klinik für Neurochirurgie	45	45	306	1149	11,0	10,0	1466	5110
Klinik für Anästhesiologie und Intensivtherapie	26	26	553	1515	3,8	4,5	605	2195
Klinik für Neurologie	55	55	379	1669	11,2	10,3	2898	12028
Klinik für Psychiatrie	116	116	320	1320	27,4	28,1	1134	4510
Klinik für Kinder- und Jugendpsychiatrie	26	26	47	179	40,6	41,2	65	513
Klinik für Frauenheilkunde und Geburtshilfe	100	100	1117	4538	6,1	6,0	5416	21347
Klinik für Radiologie	52	52	358	1360	10,1	10,6	1518	6039
Klinik für Mund-, Kiefer- und Gesichtschirurgie	40	40	387	1496	7,6	8,0	2464	11119
Klinik für Urologie	60	60	679	2630	7,3	7,5	2448	9957
Klinik für Hals-, Nasen- und Ohrenkrankheiten	64	64	843	3423	6,9	6,7	3076	12781
Klinik für Augenheilkunde	45	45	607	2640	4,1	4,5	2973	10716
Klinik für Hautkrankheiten	40	40	350	1345	8,3	9,1	4750	17617
Klinikum insgesamt	1394	1394	12310	48765	8,2	8,2	55697	220898

¹⁾ Aufnahmen+Entlassungen

2

²⁾ Fallzahl und Verweildauer einschließlich interner Verlegungen

15.2 Ärztestatistik (Quelle: Landesärztekammer)

Gebietsbezeichnung	1999				1998			
	insgesamt	darunter:			insgesamt	darunter:		
		ambulante Praxis	Krankenhaus	Behörde/Körperschaft		ambulante Praxis	Krankenhaus	Behörde/Körperschaft
Ärzte insgesamt	943	196 ¹⁾	608	121	926	198 ³⁾	597	118
darunter:								
ohne Gebiet	388	9	352 ²⁾	22	375	11	339 ⁴⁾	23
Allgemeinmedizin	48	40	1	5	47	41	--	4
Anästhesiologie	33	4	28	--	29	3	25	1
Augenheilkunde	19	11	7	1	20	12	7	1
Chirurgie	41	6	32	2	37	6	29	2
Frauenheilkunde/Geburtshilfe	36	16	18	1	33	16	17	--
Hals-, Nasen- und Ohrenheilkunde	17	7	9	1	19	7	12	--
Haut- und Geschlechtskrankheiten	16	9	7	--	15	9	6	--
Innere Medizin	80	26	52	1	81	25	53	2
Kinderheilkunde	32	8	23	1	35	10	25	--
Orthopädie	6	6	--	--	6	6	--	--
Pathologie	12	5	2	5	14	5	3	6
Radiologie	22	5	15	2	23	5	16	2
Rechtsmedizin	5	--	--	5	5	--	--	5
Urologie	12	5	7	--	11	4	7	--

¹⁾ darunter 185 Ärzte in freier Niederlassung

²⁾ darunter 65 Ärzte im Praktikum

³⁾ darunter 184 Ärzte in freier Niederlassung

⁴⁾ darunter 69 Ärzte im Praktikum

16. Bildungswesen

16.1 Leistungen der Musik- und Kunstschule (Quelle: Musik- und Kunstschule)

16.1.1 Veranstaltungen der Musik- und Kunstschule und Mitwirkung bei Fremdveranstaltungen

Veranstaltungen	1999		
	Anzahl der Veran- staltungen	Teilnehmer (Schüler/ Lehrer)	Besucher
insgesamt	176	2786	13565
davon: Schülervorspiele	70	1818	4295
Orchesterkonzerte	4	175	550
Spielkreise und Instrumentalgruppen	2	100	200
Kammermusik und Lehrerkonzerte	5	173	420
Tanz- und Musiktheater	1	80	600
Mitwirkung bei anderen Veranstaltungen	94	440	7500

16.1.2 Schüler an der Musik- und Kunstschule

Schüler	Stichtag	
	1.1.2000	1.1.1999
Schüler insgesamt	2038	2040
davon: weiblich	1253	1242
männlich	785	798
Altersstufe: bis unter 5 Jahre	286	266
5 bis unter 9 Jahre	392	388
9 bis unter 14 Jahre	726	740
14 bis unter 18 Jahre	400	402
18 bis unter 25 Jahre	106	108
25 und älter	128	136

16.1.3 Angaben zu Schüler-Belegungen bei ausgewählten Fächern 1999

Fach	Anzahl der Schüler- Belegungen	Anzahl der Un- terrichtseinhei- ten (Kurse)
Musikalische Früherziehung	206	26
Musikalische Angebote für Kinder unter 4 Jahren	50	5
Musikalische Grundausbildung	8	1
Musiklehre/Hörerziehung	48	5
Tanz	156	15
Darstellende Kunst	41	5
Bildende Kunst	378	48

16.1.4 Unterrichtete Instrumente 1999

Fach	Anzahl der Schüler-Belegungen	darunter: im Einzelunterricht
insgesamt	1199	872
davon:		
Streichinstrumente	221	193
darunter: Violine	158	134
Violoncello	48	44
Gitarre	178	126
Blechblasinstrumente	66	64
Holzblasinstrumente	250	158
darunter: Blockflöte	118	51
Klarinette	45	31
Schlaginstrumente	29	19
Tasteninstrumente	411	280
darunter: Klavier	303	253
Keyboard	82	5
sonstige Instrumente	1	1
Vokalfächer	43	31

16.2 Volkshochschule Jena
(Quelle: Volkshochschule Jena)

16.2.1 Kursveranstaltungen nach Stoffgebieten an der Volkshochschule Jena

Stoffgebiet	1999			1998		
	Kursveranstaltungen	Unterrichtsstunden	Belegungen	Kursveranstaltungen	Unterrichtsstunden	Belegungen
	Anzahl		Personen	Anzahl		Personen
insgesamt	675	17979	6969	596	17016	6469
davon:						
Politik, Gesellschaft, Umwelt	29	263	134	20	338	183
Kultur, Gestalten	68	1126	576	44	779	456
Arbeit, Beruf	76	2337	823	64	1899	741
Sprachen	346	10411	3875	337	10160	3843
darunter: Chinesisch	1	26	5	3	82	25
Deutsch als Fremdsprache	19	362	189	20	395	203
Englisch	197	6188	2288	204	6376	2388
Französisch	45	1378	475	35	1042	406
Italienisch	21	556	222	18	534	210
Russisch	5	150	45	4	150	30
Schwedisch	8	305	72	8	258	78
Spanisch	28	928	372	22	780	270
Gesundheit	100	1686	1095	74	1415	860
darunter: Gymnastik/Bewegung/Körpererfahrung	41	750	555	33	656	452
Autogenes Training/Yoga/Entspannung	38	720	377	30	556	309
Grundbildung, Schulabschlüsse	56	2156	466	57	2425	386

16.2.2 Kursteilnehmer an der Volkshochschule nach dem Alter

	1999	1998
Schüler insgesamt	6851	6372
Altersstufe: unter 18 Jahre	20	40
18 bis 24 Jahre	1581	1393
25 bis 34 Jahre	1945	1834
35 bis 49 Jahre	1982	1851
50 bis 64 Jahre	1133	1056
65 und älter	190	198

17. Gemeindefinanzen (Quelle: Stadtkämmerei)

17.1 Städtische Steuereinnahmen

	IV. Quartal			Jahr		
	1997	1998	1999	1997	1998	1999
	1000 DM					
Steuereinnahmen insgesamt (brutto)	7364	8835	8621	26185	38682	32612
davon:						
Grundsteuer A und B	2503	2629	2475	11206	13971	13463
Gewerbsteuer	4663	6069	6011	14354	24100	18404
Andere Steuern	198	137	135	625	612	746
Gemeindeanteil an der Einkommenssteuer	8158	10013	9988	20254	20370	23443
Gemeindeanteil an der Umsatzsteuer	--	2594	2709	--	5109	5407
Gewerbsteuerumlage (Ausgabe)	-694	387	983	--	526	1878
Steuereinnahmen (netto)	16216	21055	20335	46439	63635	59585
Schuldenstand (Quartalsende)	227236	299110	287785	227236	299110	287785

17.2 Entwicklung der Steuereinnahmen zum Vorjahr (auf %)

	Entwicklung gegenüber dem gleichen Vj.-Zeitraum			
	IV. Quartal		Jahr	
	1999/98	1998/97	1999/98	1998/97
Steuereinnahmen insgesamt (brutto)	97,6	120,0	84,3	147,7
davon:				
Grundsteuer A und B	94,1	105,0	96,4	124,7
Gewerbsteuer	99,0	130,2	76,4	167,9
Andere Steuern	98,5	69,2	121,9	97,9
Gemeindeanteil an der Einkommenssteuer	99,8	122,7	115,1	100,6
Gemeindeanteil an der Umsatzsteuer	104,4	.	105,8	.
Gewerbsteuerumlage (Ausgabe)	254,0	.	357,0	.
Steuereinnahmen (netto)	96,6	129,8	93,6	137,0
Schuldenstand (Quartalsende)	96,2	131,6	96,2	131,6

Anhang Ortsteilstatistik

1. Einwohner insgesamt (Hauptwohnsitz) nach Geschlecht und nach Deutschen/
Ausländern nach Ortsteilen (Stand: 31.12.1999)
(Quelle: Städtisches Melderegister)

Schl.Nr. Statisti- scher Bezirk	Stadt Jena Ortsteil/Stati- stischer Bezirk	Einwohner insgesamt			Deutsche		Ausländer		Veränderung der Ein- wohner insgesamt	
		insge- sammt	davon:		männ- lich	weib- lich	männ- lich	weib- lich	im 2.Halb- jahr 1999	zum Januar 1993
			männlich	weiblich						
-	Jena insgesamt	96884	46747	50137	45196	49044	1551	1093	394	-6536
	davon:									
010	Ammerbach	2745	1330	1415	1318	1403	12	12	61	489
020	Burgau	1251	634	617	630	613	4	4	21	49
030	Göschwitz	582	291	291	288	287	3	4	19	-9
041	Jena-Zentrum	3141	1558	1583	1464	1508	94	75	142	-323
042	Jena-West	7016	3483	3533	3383	3444	100	89	175	-228
043	Jena-Nord	8503	4044	4459	3933	4390	111	69	285	-599
044	Jena-Süd	6339	3060	3279	2980	3224	80	55	-2	-556
050	Lichtenhain	1958	1120	838	709	704	411	134	120	486
061	Lobeda-Altstadt	1386	672	714	668	710	4	4	45	200
062	Lobeda-West	9529	4446	5083	4207	4857	239	226	-215	-2723
063	Lobeda-Ost ¹⁾	7210	3512	3698	3379	3615	133	83	-159	-4069
070	Löbstedt	5589	2618	2971	2597	2949	21	22	10	546
081	Wj.-Kernberge	2019	970	1049	947	1040	23	9	36	74
082	Wj.- Ort	4567	2164	2403	2100	2338	64	65	127	299
083	Wj.-Schlegelsb.	5377	2620	2757	2607	2731	13	26	46	937
090	Winzerla	12571	5981	6590	5850	6497	131	93	-366	-2369
100	Wöllnitz	530	255	275	255	273	--	2	15	130
110	Ziegenhain	2297	1116	1181	1105	1176	11	5	22	70
120	Zwätzen	1611	790	821	778	809	12	12	60	225
131	Drackendorf ²⁾	6798	3097	3701	3031	3615	66	86	-130	-1850
132	Drackendorf	475	233	242	230	237	3	5	37	} 220
133	Ilmnitz	93	49	44	49	44	--	--	4	
141	Maua	375	190	185	187	183	3	2	-4	} 29
142	Leutra	125	63	62	63	62	--	--	2	
151	Münchenroda	279	145	134	144	133	1	1	-6	} 169
152	Remderoda	57	27	30	27	30	--	--	2	
161	Krippendorf	135	67	68	67	67	--	1	-3	} -14
162	Vierzehnheiligen	105	49	56	49	56	--	--	--	
170	Isserstedt	864	434	430	432	426	2	4	3	355
181	Cospeda	1200	622	578	613	574	9	4	-7	} 951
182	Lützeroda	147	74	73	74	73	--	--	4	
183	Closewitz	141	71	70	71	70	--	--	3	
191	Kunitz	559	298	261	298	261	--	--	19	} 148
192	Laasan	47	26	21	26	21	--	--	-1	
201	Jenaprießnitz	358	181	177	181	176	--	1	21	} 817
202	Wogau	895	448	447	447	447	1	--	8	
000	nicht sesshaft ³⁾	10	9	1	9	1	--	--	--	10

¹⁾ ohne Anteil auf Drackendorfer Flur

²⁾ Anteil Lobeda-Ost auf Drackendorfer Flur

³⁾ nicht sesshaft, ohne festen Wohnsitz bzw. obdachlos

2. Einwohner (Hauptwohnsitz) nach dem Familienstand und nach religiösem Bekenntnis nach Ortsteilen (Stand: 31.12.1999)
(Quelle: Städtisches Melderegister)

Schl.Nr. Statisti- scher Bezirk	Stadt Jena Ortsteil/Stati- stischer Bezirk	Einwoh- ner ins- gesamt	davon:				davon:			
			nach dem Familienstand				nach dem religiösem Bekenntnis			
			ledig	verhei- ratet	verwit- wet	geschie- den	evange- lisch	katho- lisch	andere Religion	ohne Be- kenntnis ³⁾
-	Jena insgesamt	96884	39964	43059	6538	7323	13270	4265	272	79077
	davon:									
010	Ammerbach	2745	1066	1266	264	149	403	119	2	2221
020	Burgau	1251	435	663	86	67	175	41	1	1034
030	Göschwitz	582	224	299	36	23	70	17	1	494
041	Jena-Zentrum	3141	1662	991	238	250	663	253	12	2213
042	Jena-West	7016	3553	2682	320	461	1508	603	17	4888
043	Jena-Nord	8503	3654	3390	747	712	1333	446	7	6717
044	Jena-Süd	6339	2900	2533	437	469	1084	307	5	4943
050	Lichtenhain	1958	1057	706	94	101	236	51	16	1655
061	Lobeda-Altstadt	1386	510	716	99	61	207	42	1	1136
062	Lobeda-West	9529	3558	4596	584	791	922	351	82	8174
063	Lobeda-Ost ¹⁾	7210	3025	2896	493	796	634	233	30	6313
070	Löbstedt	5589	1707	2941	495	446	686	208	2	4693
081	Wj.-Kernberge	2019	830	969	123	97	478	170	3	1368
082	Wj.-Ort	4567	1962	1932	353	320	752	244	17	3554
083	Wj.-Schlegelsb.	5377	1921	2756	368	332	798	249	9	4321
090	Winzerla	12571	5154	5581	723	1113	1082	399	27	11063
100	Wöllnitz	530	189	275	35	31	58	18	--	454
110	Ziegenhain	2297	861	1151	169	116	404	67	2	1824
120	Zwätzen	1611	696	721	66	128	188	28	3	1392
131	Drackendorf ²⁾	6798	2657	2965	553	623	541	206	30	6021
132	Drackendorf	475	192	240	21	22	72	24	1	378
133	Ilmnitz	93	32	51	5	5	15	--	--	78
141	Maua	375	132	208	18	17	103	3	--	269
142	Leutra	125	53	57	10	5	29	--	--	96
151	Münchenroda	279	111	142	12	14	54	20	--	205
152	Remderoda	57	22	28	5	2	11	1	--	45
161	Krippendorf	135	54	69	11	1	37	--	--	98
162	Vierzehnheiligen	105	41	51	7	6	32	--	--	73
170	Isserstedt	864	329	459	35	41	149	26	--	689
181	Cospeda	1200	523	615	30	32	219	72	--	909
182	Lützeroda	147	62	68	11	6	34	--	--	113
183	Closewitz	141	60	61	11	9	48	3	--	90
191	Kunitz	559	214	294	30	21	71	14	1	473
192	Laasan	47	17	24	4	2	8	1	--	38
201	Jenaprießnitz	358	147	174	18	19	43	9	--	306
202	Wogau	895	348	486	27	34	121	39	3	732
000	nicht sesshaft ⁴⁾	10	6	3	--	1	2	1	--	7

¹⁾ ohne Anteil auf Drackendorfer Flur

²⁾ Anteil Lobeda-Ost auf Drackendorfer Flur

³⁾ ohne Bekenntnis bzw. ohne Angabe

⁴⁾ nicht sesshaft, ohne festen Wohnsitz bzw. obdachlos

3. Einwohner (Hauptwohnsitz) nach Altersgruppen und Ortsteilen (Stand: 31.12.1999)
(Quelle: Städtisches Melderegister)

3.1 Einwohner insgesamt

Schl.Nr. Statisti- scher Bezirk	Stadt Jena Ortsteil/Stati- stischer Bezirk	Einwohner insgesamt										
		insge- sammt	davon nach Altersgruppen von bis unter Jahre									
			0 - 3	3 - 6	6 - 16	16 - 18	18 - 25	25 - 27	27 - 45	45 - 60	60 - 65	65 u.ält.
Personen												
-	Jena insgesamt	96884	2240	1757	9813	2550	10116	2804	26500	20163	6713	14228
	davon:											
010	Ammerbach	2745	38	42	315	78	240	67	755	543	159	508
020	Burgau	1251	25	10	134	37	95	28	311	296	105	210
030	Göschwitz	582	8	4	65	21	56	13	152	138	40	85
041	Jena-Zentrum	3141	92	65	253	57	461	161	1094	390	109	459
042	Jena-West	7016	250	163	775	177	837	303	2345	1106	300	760
043	Jena-Nord	8503	242	140	624	175	902	323	2390	1359	657	1691
044	Jena-Süd	6339	169	130	587	146	720	247	1997	1070	322	951
050	Lichtenhain	1958	47	43	148	66	353	125	632	297	57	190
061	Lobeda-Altstadt	1386	24	23	129	41	102	38	362	353	117	197
062	Lobeda-West	9529	193	190	1014	242	978	233	2030	2469	888	1292
063	Lobeda-Ost ¹⁾	7210	142	121	694	190	848	218	1749	1879	434	935
070	Löbstedt	5589	111	98	414	76	313	91	1204	946	973	1363
081	Wj.-Kernberge	2019	53	38	256	54	209	45	500	405	111	348
082	Wj.-Ort	4567	132	90	435	90	457	162	1342	806	302	751
083	Wj.-Schlegelsb.	5377	118	105	493	126	452	110	1383	1288	430	872
090	Winzerla	12571	269	227	1658	439	1109	268	3777	2640	728	1456
100	Wöllnitz	530	9	2	43	15	58	11	120	134	67	71
110	Ziegenhain	2297	40	31	222	66	230	62	534	575	150	387
120	Zwätzen	1611	51	40	227	48	124	38	547	291	88	157
131	Drackendorf ²⁾	6798	98	65	584	188	1006	128	1588	1815	326	1000
132	Drackendorf	475	11	7	40	14	59	10	124	137	30	43
133	Ilmnitz	93	2	2	10	1	5	6	26	22	8	11
141	Maua	375	5	10	44	15	28	6	103	83	32	49
142	Leutra	125	1	3	24	1	9	4	35	27	2	19
151	Münchenroda	279	12	12	44	8	16	5	98	51	16	17
152	Remderoda	57	-	2	4	2	6	2	12	21	2	6
161	Krippendorf	135	3	3	16	8	12	1	33	29	13	17
162	Vierzehnheiligen	105	2	1	8	2	12	4	24	25	5	22
170	Isserstedt	864	23	19	100	30	74	23	248	194	47	106
181	Cospeda	1200	24	27	156	51	151	29	337	294	53	78
182	Lützeroda	147	2	7	22	6	9	2	49	21	10	19
183	Closewitz	141	2	1	20	6	8	2	46	30	14	12
191	Kunitz	559	11	8	79	17	55	10	162	120	32	65
192	Laasan	47	-	1	3	2	7	1	9	14	5	5
201	Jenaprießnitz	358	12	10	44	11	27	9	105	70	36	34
202	Wogau	895	19	17	128	44	88	19	270	223	45	42
000	nicht sesshaft ³⁾	10	-	-	1	-	-	-	7	2	-	-

¹⁾ ohne Anteil auf Drackendorfer Flur

²⁾ Anteil Lobeda-Ost auf Drackendorfer Flur

³⁾ nicht sesshaft, ohne festen Wohnsitz bzw. obdachlos

3.2 Männliche Einwohner (Hauptwohnsitz) (Stand: 31.12.1999)

Schl.Nr. Statisti- scher Bezirk	Stadt Jena Ortsteil/Stati- stischer Bezirk	Einwohner männlich										
		insge- samt	davon nach Altersgruppen von ... bis unter ... Jahre									
			0 - 3	3 - 6	6 - 16	16 - 18	18 - 25	25 - 27	27 - 45	45 - 60	60 - 65	65 u. alt.
Personen												
-	Jena insgesamt	46747	1166	883	5072	1334	5069	1427	13720	9732	3201	5143
	davon:											
010	Ammerbach	1330	18	19	173	40	120	43	398	272	82	165
020	Burgau	634	15	3	77	23	52	13	160	144	65	82
030	Göschwitz	291	5	3	27	10	33	4	86	64	23	36
041	Jena-Zentrum	1558	55	38	133	26	196	92	639	214	47	118
042	Jena-West	3483	128	70	402	92	405	155	1250	564	141	276
043	Jena-Nord	4044	134	72	319	98	418	161	1285	664	288	605
044	Jena-Süd	3060	74	74	305	76	351	111	1080	519	147	323
050	Lichtenhain	1120	23	25	84	45	222	77	384	165	22	73
061	Lobeda-Altstadt	672	12	14	65	11	57	13	180	175	63	82
062	Lobeda-West	4446	106	94	511	118	482	122	991	1067	444	511
063	Lobeda-Ost ¹⁾	3512	70	64	374	91	451	118	918	921	212	293
070	Löbstedt	2618	58	53	220	41	137	49	638	410	420	592
081	Wj.-Kernberge	970	28	15	124	21	99	29	260	197	52	145
082	Wj.-Ort	2164	62	39	235	50	222	72	710	379	145	250
083	Wj.-Schlegelsb.	2620	62	53	258	69	228	52	723	633	213	329
090	Winzerla	5981	147	109	844	255	568	128	1821	1257	342	510
100	Wöllnitz	255	5	-	17	8	30	7	57	69	33	29
110	Ziegenhain	1116	16	15	115	38	124	35	264	279	71	159
120	Zwätzen	790	26	30	116	21	59	14	274	147	38	65
131	Drackendorf ²⁾	3097	52	26	284	97	505	58	750	892	158	275
132	Drackendorf	233	7	5	20	7	29	4	58	70	17	16
133	Ilmnitz	49	2	1	5	-	2	3	16	10	5	5
141	Maua	190	3	6	25	7	10	3	52	44	19	21
142	Leutra	63	1	3	16	-	4	1	17	14	2	5
151	Münchenroda	145	6	3	29	6	8	3	48	28	7	7
152	Remderoda	27	-	1	1	-	2	1	8	11	1	2
161	Krippendorf	67	3	-	10	4	5	-	17	14	6	8
162	Vierzehnheiligen	49	-	-	2	1	8	3	12	13	3	7
170	Isserstedt	434	9	11	48	14	42	16	127	98	22	47
181	Cospeda	622	11	14	77	30	80	14	169	158	35	34
182	Lützeroda	74	-	2	14	1	7	1	25	12	5	7
183	Closewitz	71	2	-	11	2	4	1	25	16	7	3
191	Kunitz	298	9	7	48	7	34	9	79	58	18	29
192	Laasan	26	-	-	2	1	7	-	4	7	3	2
201	Jenaprießnitz	181	10	5	16	4	14	5	60	34	18	15
202	Wogau	448	7	9	64	20	54	10	129	111	27	17
000	nicht sesshaft ³⁾	9	-	-	1	-	-	-	6	2	-	-

¹⁾ ohne Anteil auf Drackendorfer Flur²⁾ Anteil Lobeda-Ost auf Drackendorfer Flur³⁾ nicht sesshaft, ohne festen Wohnsitz bzw. obdachlos

3.3 Weibliche Einwohner (Hauptwohnsitz) (Stand: 31.12.1999)

Schl.Nr. Statisti- seher Bezirk	Stadt Jena Ortsteil/Stati- stischer Bezirk	Einwohner weiblich										
		insge- samt	davon nach Altersgruppen von ... bis unter ... Jahre									
			0 - 3	3 - 6	6 - 16	16 - 18	18 - 25	25 - 27	27 - 45	45 - 60	60 - 65	65u.ält.
Personen												
-	Jena insgesamt	50137	1074	874	4741	1216	5047	1377	12780	10431	3512	9085
	davon:											
010	Ammerbach	1415	20	23	142	38	120	24	357	271	77	343
020	Burgau	617	10	7	57	14	43	15	151	152	40	128
030	Göschwitz	291	3	1	38	11	23	9	66	74	17	49
041	Jena-Zentrum	1583	37	27	120	31	265	69	455	176	62	341
042	Jena-West	3533	122	93	373	85	432	148	1095	542	159	484
043	Jena-Nord	4459	108	68	305	77	484	162	1105	695	369	1086
044	Jena-Süd	3279	95	56	282	70	369	136	917	551	175	628
050	Lichtenhain	838	24	18	64	21	131	48	248	132	35	117
061	Lobeda-Altstadt	714	12	9	64	30	45	25	182	178	54	115
062	Lobeda-West	5083	87	96	503	124	496	111	1039	1402	444	781
063	Lobeda-Ost ¹⁾	3698	72	57	320	99	397	100	831	958	222	642
070	Löbstedt	2971	53	45	194	35	176	42	566	536	553	771
081	Wj.-Kernberge	1049	25	23	132	33	110	16	240	208	59	203
082	Wj.-Ort	2403	70	51	200	40	235	90	632	427	157	501
083	Wj.-Schlegelsb.	2757	56	52	235	57	224	58	660	655	217	543
090	Winzerla	6590	122	118	814	184	541	140	1956	1383	386	946
100	Wöllnitz	275	4	2	26	7	28	4	63	65	34	42
110	Ziegenhain	1181	24	16	107	28	106	27	270	296	79	228
120	Zwätzen	821	25	10	111	27	65	24	273	144	50	92
131	Drackendorf ²⁾	3701	46	39	300	91	501	70	838	923	168	725
132	Drackendorf	242	4	2	20	7	30	6	66	67	13	27
133	Ilmnitz	44	-	1	5	1	3	3	10	12	3	6
141	Maua	185	2	4	19	8	18	3	51	39	13	28
142	Leutra	62	-	-	8	1	5	3	18	13	-	14
151	Münchenroda	134	6	9	15	2	8	2	50	23	9	10
152	Remderoda	30	-	1	3	2	4	1	4	10	1	4
161	Krippendorf	68	-	3	6	4	7	1	16	15	7	9
162	Vierzehnheiligen	56	2	1	6	1	4	1	12	12	2	15
170	Isserstedt	430	14	8	52	16	32	7	121	96	25	59
181	Cospeda	578	13	13	79	21	71	15	168	136	18	44
182	Lützeroda	73	2	5	8	5	2	1	24	9	5	12
183	Closewitz	70	-	1	9	4	4	1	21	14	7	9
191	Kunitz	261	2	1	31	10	21	1	83	62	14	36
192	Laasan	21	-	1	1	1	-	1	5	7	2	3
201	Jenaprießnitz	177	2	5	28	7	13	4	45	36	18	19
202	Wogau	447	12	8	64	24	34	9	141	112	18	25
000	nicht sesshaft ³⁾	1	-	-	-	-	-	-	1	-	-	-

¹⁾ ohne Anteil auf Drackendorfer Flur²⁾ Anteil Lobeda-Ost auf Drackendorfer Flur³⁾ nicht sesshaft, ohne festen Wohnsitz bzw. obdachlos

4. Wohnberechtigte Bevölkerung (Haupt- und Nebenwohnsitz) nach Ortsteilen
(Stand: 31.12.1999)
(Quelle: Städtisches Melderegister)

Schl.Nr. Statisti- scher Bezirk	Stadt Jena Ortsteil/Statisti- scher Bezirk	Wohnberechtigte Bevölkerung (Personen)									
		insge- samt	nach dem Ge- schlecht		nach der Nationa- lität		nach Altersgruppen (Jahre)				
			männlich	weiblich	Deutsche	Ausländer	0 bis un- ter 18	18 bis unter 35	35 bis unter 50	50 bis unter 65	65 und darüber
-	Jena insgesamt	109140	52378	56762	106374	2766	16846	35175	22518	20265	14336
	davon:										
010	Ammerbach	2893	1409	1484	2868	25	477	713	682	510	511
020	Burgau	1292	653	639	1282	10	208	301	294	278	211
030	Göschwitz	611	306	305	604	7	99	140	163	123	86
041	Jena-Zentrum	4007	1995	2012	3821	186	480	1942	744	376	465
042	Jena-West	8471	4128	4343	8265	206	1405	3564	1693	1036	773
043	Jena-Nord	9866	4662	5204	9667	199	1215	3580	1769	1593	1709
044	Jena-Süd	7403	3540	3863	7259	144	1052	2929	1398	1065	959
050	Lichtenhain	3343	1777	1566	2791	552	344	2090	466	251	192
061	Lobeda-Altstadt	1452	698	754	1443	9	219	365	300	369	199
062	Lobeda-West	11010	5083	5927	10532	478	1657	3452	1801	2805	1295
063	Lobeda-Ost ¹⁾	7792	3760	4032	7573	219	1166	2281	1773	1630	942
070	Löbstedt	5883	2754	3129	5839	44	709	1222	868	1716	1368
081	Wj.-Kernberge	2591	1284	1307	2555	36	586	833	444	379	349
082	Wj.- Ort	5079	2413	2666	4941	138	754	1822	897	850	756
083	Wj.-Schlegelsb.	5666	2745	2921	5624	42	854	1406	1162	1365	879
090	Winzerla	13184	6267	6917	12956	228	2640	3227	3368	2484	1465
100	Wöllnitz	551	266	285	549	2	70	125	125	159	72
110	Ziegenhain	2409	1174	1235	2393	16	363	609	510	538	389
120	Zwätzen	1832	891	941	1808	24	368	610	416	281	157
131	Drackendorf ²⁾	7761	3494	4267	7598	163	949	2559	1947	1298	1008
132	Drackendorf	494	245	249	486	8	73	133	124	121	43
133	Ilmnitz	95	50	45	95	-	15	24	20	25	11
141	Maua	383	194	189	378	5	74	73	103	84	49
142	Leutra	130	65	65	130	-	29	31	31	20	19
151	Münchenroda	286	147	139	284	2	76	67	77	49	17
152	Remderoda	62	29	33	62	-	9	15	17	15	6
161	Krippendorf	138	68	70	137	1	30	29	37	25	17
162	Vierzehnheiligen	107	51	56	107	-	13	24	29	19	22
170	Isserstedt	882	442	440	876	6	174	194	257	150	107
181	Cospeda	1259	655	604	1245	14	261	320	390	208	80
182	Lützeroda	148	74	74	148	-	37	32	37	23	19
183	Closewitz	142	72	70	142	-	29	29	46	26	12
191	Kunitz	582	310	272	582	-	117	130	168	100	67
192	Laasan	48	27	21	48	-	6	12	12	13	5
201	Jenaprießnitz	369	185	184	368	1	79	99	70	86	35
202	Wogau	909	456	453	908	1	208	191	275	193	42
000	nicht sesshaft ³⁾	10	9	1	10	-	1	2	5	2	-

¹⁾ ohne Anteil auf Drackendorfer Flur

²⁾ Anteil Lobeda-Ost auf Drackendorfer Flur

³⁾ nicht sesshaft, ohne festen Wohnsitz bzw. obdachlos

5. Sozialhilfeempfänger (Hilfe zum Lebensunterhalt -HLU- außerhalb von Einrichtungen) nach ausgewählten Ortsteilen Stand: 30.06.1999
(Quelle: Sozialamt Jena)

Nachdem in die Datei des Sozialamtes über die Sozialhilfeempfänger unserer Stadt Angaben nach dem Dreisteller der Kleinstädtischen Gliederung der Statistikstelle eingearbeitet werden konnten, ist es nunmehr erstmals auch möglich, die Verteilung der Sozialhilfeempfänger im Stadtgebiet darzustellen und auszuwerten. Aus Gründen des Datenschutzes erfolgt die Veröffentlichung von Zahlenangaben dabei nur für die Ortsteile / Statistischen Bezirke der Stadt, die mehr als 1000 Einwohner haben. Damit entfällt im ehemaligen Stadtgebiet ein gesonderter Ausweis für die Ortsteile Göschwitz und Wöllnitz; für den Bereich der 1994 eingemeindeten Orte erfolgt nur für Cospeda ein gesonderter Nachweis. Es ist vorgesehen, die Entwicklung auf diesem Gebiet künftig halbjährlich zu den Stichtagen 30.Juni und 31.Dezember zu veröffentlichen.

Die Tabelle macht deutlich, dass innerhalb der Stadt soziale Differenzierungsprozesse stattfinden. Während im Stadtdurchschnitt 2,5 Prozent der Einwohner Sozialhilfeempfänger sind, haben u.a. Ortsteile wie Ammerbach, die 1994 eingemeindeten Ortsteile als Gesamtheit, das Kernbergviertel von Wenigenjena sowie Burgau, Ziegenhain und Lichtenhain eine im wesentlichen intakte soziale Struktur. Andererseits liegen Jena - Nord, Jena - Zentrum, Winzerla und die Lobedaer Plattenbaugebiete über dem Stadtdurchschnitt und laufen damit Gefahr, sich zu sozialen Problemzonen zu entwickeln.

Schl.Nr. Statistischer Bezirk	Stadt Jena Ortsteil Statistischer Bezirk	Einwohner mit Haupt- wohnsitz am 30.06.99	Sozialhilfeempfänger Hilfe zum Lebensunterhalt		Anteil Sozialhilfeem- pfänger (HLU/Pers.) an Einwohnern des Ortsteils in Prozent
			nach Fällen	in Personen	
-	Jena insgesamt	96490	1236	2411	2,5
	darunter:				
010	Ammerbach	2684	3	3	0,1
020	Burgau	1230	7	9	0,7
041	Jena-Zentrum	2999	55	110	3,7
042	Jena-West	6841	80	134	2,0
043	Jena-Nord	8218	145	231	2,8
044	Jena-Süd	6341	62	99	1,6
050	Lichtenhain	1838	7	12	0,7
061	Lobeda-Altstadt	1341	7	14	1,0
062	Lobeda-West	9744	263	586	6,0
063/131	Lobeda-Ost insges.	14297	282	585	4,1
070	Löbstedt	5579	29	42	0,8
081	Wj.-Kernberge	1983	8	12	0,6
082	Wj.- Ort	4440	51	105	2,4
083	Wj.-Schlegelsberg	5331	28	54	1,0
090	Winzerla	12937	166	346	2,7
110	Ziegenhain	2275	9	16	0,7
120	Zwätzen	1551	8	17	1,1
	Eingemeindete Orte				
	insgesamt	5773	19	28	0,5
181	darunter:Cospeda	1207	7	11	0,9

6. Privathaushalte nach Ortsteilen (S)

(Quelle: eigene Berechnungen)

Bitte beachten: Ausführliche Darstellung der Schätzmethodik siehe unseren Quartalsbericht IV / 98 !

Schl.-Nr. Statistischer Bezirk	Stadt Jena Ortsteil / Statistischer Bezirk	Anzahl der Privathaushalte		
		31.12.1997	31.12.1998	31.12.1999
	Stadt insgesamt	45000	44680	44945
	davon:			
10	Ammerbach	1180	1205	1230
20	Burgau	535	555	560
30	Göschwitz	265	265	265
41	Jena - Zentrum	1445	1510	1685
42	Jena - West	3095	3255	3460
43	Jena - Nord	4050	4120	4215
44	Jena - Süd	2720	2760	2760
50	Lichtenhain	1440	1440	1430
61	Lobeda - Altstadt	575	590	625
62	Lobeda - West	4710	4485	4370
63	Lobeda - Ost ¹⁾	4155	3550	3375
70	Lößstedt	2330	2460	2480
81	Wenigenjena - Kernberge	945	980	965
82	Wenigenjena - Ort	1800	1880	1970
83	Wenigenjena - Schlegelsberg	2405	2385	2410
90	Winzerla	6035	5870	5730
100	Wöllnitz	220	220	230
110	Ziegenhain	1010	1010	1040
120	Zwätzen	730	720	735
131	Drackendorf ²⁾	3250	3160	3080
132	Drackendorf	155	190	210
133	Ilmnitz	30	35	40
141	Maua	155	155	155
142	Leutra	40	40	40
151	Münchenroda	100	115	115
152	Remderoda	30	25	25
161	Krippendorf	50	50	50
162	Vierzehnheiligen	35	40	40
170	Isserstedt	360	355	360
181	Cospeda	455	475	485
182	Lützeroda	50	55	55
183	Closewitz	50	50	50
191	Kunitz	180	200	210
192	Laasan	15	20	20
201	Jenaprießnitz	135	145	155
202	Wogau	265	310	320

¹⁾ ohne Anteil auf Drackendorfer Flur

²⁾ Anteil Lobeda-Ost auf Drackendorfer Flur

7. Fläche Jenas nach Nutzungsarten und Ortsteilen 1999 (Stand: 20.01.2000)
(Quelle: Katasteramt Jena)

Stadt insgesamt/ Ortsteil	Kataster- fläche insge- samt	darunter:		Landwirt- schafts- fläche	darunter:		Be- triebs- fläche Hektar	Erho- lungs- fläche	Ver- kehrs- fläche	darunter:		Wald- fläche	Wasser- fläche	sonstige Fläche ³⁾	darunter:	
		Gebäude- und Frei- fläche	Acker- land		Grün- land ¹⁾	Garten- land				Strasse, Weg ²⁾	Friedhof				Unland	
Stadt insgesamt	11422,9	1484,0	4453,3	2277,5	1624,4	550,3	12,9	195,4	829,7	730,7	3554,6	117,1	774,8	31,8	318,9	
Ammerbach	600,5	61,9	140,7	40,6	72,0	28,1	-	2,3	33,2	31,1	348,0	3,6	10,8	0,4	3,0	
Burgau	190,3	92,0	50,6	28,6	12,7	9,4	1,2	1,7	29,6	17,0	0,4	8,5	6,3	0,4	4,3	
Göschwitz	225,8	44,5	61,9	14,8	43,1	4,0	-	3,4	30,6	18,8	71,9	4,6	8,9	0,2	8,3	
Jena	1321,7	324,1	198,2	5,2	43,0	149,0	0,1	45,0	150,8	119,5	475,4	14,7	113,4	23,6	31,6	
Lichtenhain	244,9	48,7	43,8	0,4	25,7	17,7	0,2	4,4	14,9	11,5	104,6	0,1	28,2	0,5	3,9	
Lobeda	655,6	153,8	188,8	28,9	121,6	38,3	0,6	2,7	30,7	28,0	44,3	4,7	37,9	0,7	24,7	
Lößstedt	264,5	93,1	75,5	19,0	22,4	34,1	-	59,8	60,9	60,5	68,1	17,5	43,3	2,0	22,2	
Wenigenjena	603,3	144,9	208,8	18,1	93,6	97,1	-	6,4	36,7	31,3	136,1	1,5	21,4	0,3	17,7	
Winzerla	499,5	104,8	192,4	111,8	49,1	31,5	1,9	19,8	13,2	13,2	51,2	6,9	53,7	0,8	52,3	
Wöllnitz	262,3	14,2	101,4	2,9	76,0	22,5	0,1	1,2	16,3	16,3	152,4	0,1	29,0	0,2	21,1	
Ziegenhain	448,8	25,9	223,8	46,5	146,7	30,6	6,0	3,8	37,6	33,5	90,5	2,3	62,2	0,2	29,8	
Zwätzen	546,1	107,7	236,0	153,9	74,6	7,5	0,3	14,4	24,6	20,0	196,8	0,6	18,8	0,3	16,0	
Drackendorf	447,3	72,6	119,3	63,1	42,7	13,4	1,0	-	3,9	3,9	54,1	0,0	10,6	0,0	9,0	
Ilmritz	163,6	3,3	90,7	43,5	42,4	4,8	1,2	3,2	28,5	25,6	16,4	9,0	96,6	0,2	7,1	
Maua	334,4	48,4	131,1	97,3	29,6	4,3	1,2	-	39,4	39,4	238,9	10,7	38,3	0,1	36,0	
Leutra	467,5	4,3	135,9	38,3	95,3	2,3	0,0	0,6	20,6	20,6	167,4	2,2	8,8	0,2	8,0	
Münchenroda	411,7	11,1	201,0	138,4	51,6	11,0	0,0	1,2	2,9	2,9	16,0	0,3	2,8	0,0	0,6	
Remderoda	94,9	6,5	65,2	37,7	26,8	0,7	-	0,0	9,8	9,8	17,8	0,8	1,2	0,2	0,0	
Krippendorf	315,0	5,6	279,8	264,6	14,4	0,8	-	0,0	6,1	6,1	6,8	0,6	0,8	0,1	0,0	
Vierzehnhelligen	197,8	4,8	178,6	164,8	13,0	0,8	-	1,6	39,8	37,6	273,3	2,8	4,1	0,3	1,6	
Isserstedt	685,4	37,3	326,5	297,2	165	12,8	0,1	0,4	19,4	19,4	74,1	0,5	47,6	0,2	5,4	
Cospeda	335,5	22,1	171,3	87,1	79,6	4,6	0,1	0,1	6,7	6,7	4,5	0,3	0,6	0,0	0,5	
Lützeroda	143,8	5,4	126,1	97,8	27,5	0,8	0,0	-	14,9	14,9	129,9	0,7	92,5	0,1	-	
Cloosewitz	410,2	4,6	167,6	139,8	26,1	1,7	0,0	-	19,5	19,5	227,9	12,4	12,1	0,2	8,1	
Kunitz	592,9	18,1	301,9	154,7	139,2	8,0	-	1,0	2,8	2,8	100,8	0,0	1,0	-	0,9	
Laasan	207,6	1,7	101,2	18,7	81,7	0,8	0,1	0,1	25,2	25,2	300,6	1,2	8,1	0,2	5,1	
Jenaprießnitz	583,1	10,4	236,4	108,6	117,0	10,8	0,1	1,1	10,4	10,4	42,6	0,9	3,0	0,1	0,8	
Wogau	168,7	12,0	99,0	55,5	40,5	2,9	0,1	0,7	10,4	10,4	42,6	0,9	3,0	0,1	0,8	

Rundungsdifferenzen wurden nicht ausgeglichen

¹⁾ Grünland, Wiese, Obstbäume und Sträucher

²⁾ Straße und Zugehörungen, Weg und Zugehörungen

³⁾ ohne Weingärten und Heide

8. Betriebe, Einrichtungen, sonstige Selbständige nach Wirtschaftszweigen und Ortsteilen
 (Grundlage : Klassifikation der Wirtschaftszweige - Ausgabe 1993)
 (Quelle: eigene Ermittlungen, Stichtag: 31.12.1999)

Ortsteil bzw. Statistischer Bezirk	Betriebe, Einrichtungen und sonstige Selbständige nach Wirtschaftszweigen											
	insge- samt	davon:										
		0	1	2	3	4	5	6	7	8	9	10
Anzahl												
Stadt insgesamt	6861	47	371	6	477	1795	235	471	1328	94	682	1355
davon:												
Ammerbach	242	3	20	--	17	56	6	9	66	--	23	42
Burgau	210	3	9	2	23	92	7	8	25	3	10	28
Göschwitz	140	--	20	--	14	33	7	6	31	3	9	17
Jena-Zentrum	971	1	46	1	21	334	39	69	187	36	84	153
Jena-West	884	2	37	--	50	241	17	66	173	11	118	169
Jena-Nord	591	3	28	--	48	135	20	47	127	3	65	115
Jena-Süd	535	3	37	--	34	107	8	39	109	17	89	92
Lichtenhain	164	3	25	--	15	29	10	13	30	2	8	29
Lobeda-Altstadt	100	--	8	--	12	33	3	3	19	1	6	15
Lobeda-West	408	2	34	--	19	111	14	25	71	2	52	78
Lobeda-Ost ¹⁾	252	3	3	--	14	56	6	24	47	--	38	61
Löbstedt	244	--	17	1	19	63	5	14	40	1	25	59
Wj.-Kernberge	147	1	6	--	9	24	3	11	40	1	15	37
Wj.-Ort	316	--	7	1	36	80	10	15	75	1	32	59
Wj.-Schlegelsberg	220	5	11	--	18	46	15	19	37	--	16	53
Winzerla	452	4	13	1	32	112	25	41	77	1	40	106
Wöllnitz	43	1	4	--	4	13	--	1	13	1	1	5
Ziegenhain	99	1	6	--	8	17	1	8	19	1	8	30
Zwätzen	119	4	8	--	16	28	6	12	16	--	8	21
Drackendorf ²⁾	174	1	2	--	8	27	11	12	42	--	15	56
Drackendorf	76	--	4	--	7	34	3	2	10	--	6	10
Ilmnitz	5	--	--	--	2	2	--	--	1	--	--	--
Maua	63	1	9	--	10	22	6	1	7	1	1	5
Leutra	11	1	1	--	3	3	--	--	1	1	--	1
Münchenroda	28	--	2	--	1	6	1	2	8	1	1	6
Remderoda	1	--	--	--	--	1	--	--	--	--	--	--
Krippendorf	12	--	1	--	2	6	--	--	--	1	--	2
Vierzehnheiligen	2	--	--	--	--	1	--	--	--	--	--	1
Isserstedt	63	--	2	--	5	35	3	3	8	1	1	5
Cospeda	65	1	2	--	4	12	1	7	17	1	8	12
Lützeroda	6	1	--	--	--	2	--	--	1	1	--	1
Closewitz	11	--	--	--	2	5	--	1	1	1	--	1
Kunitz	33	1	4	--	7	8	3	2	1	--	1	6
Laasan	3	--	1	--	--	--	--	--	--	--	--	2
Jenaprießnitz	18	--	2	--	5	2	1	2	2	1	1	2
Wogau	36	--	--	--	6	10	1	2	10	--	1	6
außerhalb	117	2	2	--	6	9	3	7	17	1	--	70

¹⁾ ohne Anteil auf Drackendorfer Flur ²⁾ Anteil Lobeda-Ost

Erläuterungen :

Spalte 0: Land- und Forstwirtschaft, Fischerei und Fischzucht

Spalte 1: Bergbau und Gewinnung von Steinen, Erden, Verarbeitendes Gewerbe

Spalte 2: Energie- und Wasserversorgung

Spalte 3: Baugewerbe

Spalte 4: Handel, Instandhaltung und Reparatur von Kraftfahrzeugen und Gebrauchsgütern, Gastgewerbe

Spalte 5: Verkehr- und Nachrichtenübermittlung

Spalte 6: Kredit- und Versicherungsgewerbe

Spalte 7: Grundstücks- und Wohnungswesen, Vermietung beweglicher Sachen, Erbringung von Dienstleistungen überwiegend für Unternehmen

Spalte 8: Öffentliche Verwaltung, Verteidigung, Sozialversicherung

Spalte 9: Erziehung und Unterricht, Gesundheits-, Veterinär- und Sozialwesen

Spalte 10: Erbringung von sonstigen öffentlichen und persönlichen Dienstleistungen, Private Haushalte, extraterritoriale Organisationen und Körperschaften

Fortsetzung von Seite 3

Die Gegenüberstellung zeigt, dass insbesondere beim Wanderungsverhalten in der Jenaer Prognose von einer günstigeren Entwicklung ausgegangen wurde als in der Prognose des Landes. Die vorausberechneten Geburten- und Sterbefallzahlen liegen in der Jenaer Variante etwas höher als bei der Landesvariante, die Unterschiede der Saldi der natürlichen Bevölkerungsentwicklung gleichen sich im Zeitraum 1998 bis 2015 aber fast aus (Negativsaldo der Landesvariante - 7100, in der Eigenberechnung - 7400). Die teilweise gravierenden Unterschiede zwischen der eigenen Berechnung und der Berechnung des Thüringer Landesamtes für Statistik liegen also fast ausschließlich in den unterschiedlichen Einschätzungen zum Wanderungsverhalten begründet. Auf diesem Gebiet -das muss eindeutig gesagt werden- überwiegen immer Schätzungen. Unsere sind erheblich optimistischer als die des Landes und führen deshalb zu einem wesentlich langsameren Bevölkerungsrückgang als in der Landesprognose ausgewiesen.

Die wesentlichen Eckzahlen der Prognoseergebnisse werden in der folgenden Übersicht miteinander verglichen:

Kennziffer der Bevölkerungsentwicklung	Prognose des Thüringer Landesamtes für Statistik für Jena	Prognose der Stadt Jena	
Geburtenentwicklung	Anstieg auf ca. 800 mit Höhepunkt im Zeitraum 2001 bis 2005, durchschnittlich 700 von 2006 bis 2011, rund 600 von 2012 bis 2016, ab 2017 bis zum Ende des Prognosezeitraumes durchschnittlich 500 Geburten pro Jahr	Anstieg bis zum Jahre 2010 auf knapp 900 Geburten, ab 2011 allmählicher Rückgang bis 2015 auf 800 (Danach ergäbe sich auch in unserer Berechnung ein weiterer Rückgang; Berechnung liegt nicht vor).	
Sterbefallentwicklung	Anstieg im Prognosezeitraum auf 1200	Anstieg im Prognosezeitraum auf 1300	
Wanderung innerhalb Deutschlands	Rückgang des Wanderungsverlustes von ca. 800 pro Jahr auf ca. 200 pro Jahr	Erreichung eines ausgeglichenen Saldos in den Jahren 2003/2004; danach anwachsende leichte Gewinne (bis 2015 auf rund 270 Personen anwachsend)	
Bevölkerungsbestand in 1000 Personen im Jahr			
	1999	97,7	100,4
	2000	96,5	100,2
	2005	92,2	98,3
	2010	88,4	96,9
	2015	84,5	95,9
	2020	80,2	
			(Angaben wurden nicht berechnet)

Im Jahre 2015 weichen die beiden Prognosewerte um 11,4 Tausend Personen voneinander ab. Das macht die bereits verbal dargestellte Problematik zahlenmäßig sichtbar. Immerhin: vom Thüringer Landesamt wird die dargestellte Variante als die derzeit wahrscheinlichste bezeichnet, während die Jenaer Berechnung seinerzeit von uns ausdrücklich als optimistische Variante konzipiert wurde. Über die Treffsicherheit beider Prognosen lassen sich gegenwärtig nur Vermutungen anstellen, die sich ebenfalls als "Milchmädchenrechnungen" herausstellen können. Zur Zeit ist einfach noch ein zu geringer Zeitraum zu den Basiszahlen der Berechnung verstrichen:

3 Jahre in der eigenen Prognose,

2 Jahre in der Prognose des Landesamtes.

Nach 3 Jahren Prognosezeitraum liegt unser Vorschauwert um ca. 700 Personen zu hoch (das offizielle Ergebnis der amtlichen Fortschreibung der Wohnbevölkerung liegt derzeit noch nicht vor, wird aber für Jena ca. 99700 Personen betragen), während die Landesprognose nach nur 2 Jahren bereits um ca. 2000 Personen zu niedrig liegt. Insofern erscheint es gerechtfertigt festzustellen: wenn auch unsere Prognose ein wenig zu optimistisch geraten ist, die landesamtliche verdient eher eine Einstufung als zu pessimistisch.

Fortsetzung auf Seite 55

Fortsetzung von Seite 54

Die in der Landesprognose ausgewiesene Reduzierung des Bevölkerungsstandes bis zum Jahre 2020 auf etwa 80200 Personen schockiert beim ersten Hinsehen. Ein Vergleich mit anderen bedeutenden Städten Thüringens zeigt dagegen, dass die für Jena prognostizierte Entwicklung auf Grund der unterschiedlichen Ausgangsbedingungen der Städte bei weitem nicht die schlechteste ist: während die landesamtliche Prognose für Jena für den Zeitraum 2020 zu 1997 einen Bevölkerungsrückgang um 19,7 Prozent ausweist, beträgt er für die Landeshauptstadt Erfurt 26,4 Prozent (Abnahme um 54,2 Tausend Einwohner von 205,4 Tsd. auf 151,1 Tsd.) und für Gera (ungünstigste Entwicklung in Thüringen) sogar 32,2 Prozent (Abnahme um 38,3 Tsd. Einwohner von 118,7 Tsd. auf 80,5 Tsd.).

Träte eine solche Entwicklung ein, hätte Jena in den 20er Jahren des 21. Jahrhunderts trotz massiver Bevölkerungsabnahme die Chance, zur zweitgrößten Stadt Thüringens aufzusteigen. Auch die für Suhl prognostizierte Entwicklung ist erheblich ungünstiger als die Jenas (- 26,2 Prozent), während Eisenach (- 14,9 Prozent) und vor allem Weimar (- 8,7 Prozent) erheblich günstigere Prognosewerte aufweisen als unsere Stadt.

Für das Land Thüringen wird bis 2020 eine Bevölkerungsabnahme um 11,1 Prozent prognostiziert. In den Landkreisen ist das Entwicklungsspektrum außerordentlich differenziert: es reicht von einer Abnahme von 17,6 Prozent im Landkreis Altenburger Land und von 16,6 Prozent im Landkreis Saalfeld-Rudolstadt bis zu einer Zunahme im Saale-Holzlandkreis um 3,8 und im Kreis Weimarer Land um sogar 6,5 Prozent.

Obwohl man also noch ein wenig warten muss, bis sicherere Erkenntnisse über die zukünftige Bevölkerungsentwicklung gewonnen werden können, kann "ABWARTEN UND TEE TRINKEN" nicht unsere Devise sein.

Dass wir heute in Jena günstiger dastehen als vom Landesamt berechnet, ist zu einem entscheidenden Teil der Tatsache geschuldet, dass sich die Stadt beharrlich und intensiv bemüht hat, eine Anmeldung von in Jena immatrikulierten Studenten mit Hauptwohnsitz zu erreichen. Dieser Weg muss konsequent weiter beschritten werden. Genauso müssen die schon bisher erfolgreichen Bemühungen um die Verbreiterung der wirtschaftlichen Basis der Stadt beharrlich weiter verfolgt werden. So wird es auch weiterhin möglich sein, nahe an den optimistischen Jenaer Prognosezahlen für die Bevölkerungsentwicklung zu verbleiben.

Für Interessenten: Das komplette Ergebnis der Bevölkerungsprognose des Thüringer Landesamtes für Statistik bis zum Jahre 2020 für die kreisfreien Städte und die Landkreise Thüringens liegt in der Statistikstelle Jena vor. Zahlenangaben können bei Bedarf angefordert werden.

B. Geldhäuser