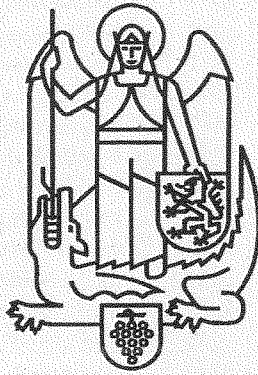


Stadt Jena



JENAER STATISTIK

Quartalsbericht IV / 98

mit zusätzlichen Jahresangaben und -vergleichen

8. Jahrgang, Heft 29

Ein Informationsdienst der Statistikstelle im Einwohnermeldeamt

Inhaltsverzeichnis

Kommentar: Hausgemachte Probleme vor der Lösung ? (Zur geplanten Volkszählung 2001)	3	Schlachtungsstatistik	26
Bevölkerungsbestand nach endgültigen Angaben des Thüringer Landesamtes für Statistik	4	Grafik: Veränderungen der Schlachtungen 1998 gegenüber dem jeweiligen Vorjahresmonat	27
Bevölkerungsbestand nach vorläufigen Angaben des Einwohnermeldeamtes nach Altersgruppen	4	Insolvenzverfahren 1993 bis 1998	27
Bevölkerungspyramide Stadt Jena am 31.12.1998	5	Preisindex für die Lebenshaltung in Thüringen nach Haushaltstypen	27
Deutsche (Wohnbevölkerung) nach Altersgruppen	6	Preisindex für die Lebenshaltung in Thüringen nach Hauptgruppen	28
Ausländer nach Erdteilen und ausgewählten Ländern	7	Einzelhandelspreise in DM in Jena	28
Ausländer nach Altersgruppen	8	Erteilung von Fahrerlaubnissen	28
Eheschließungen, Geburten, Sterbefälle (Übersicht)	9	Innerstädtischer Verkehr	29
Grafik: Geburten	9	Straßenverkehrsunfälle	29
Grafik: Sterbefälle	9	Ver- und Entsorgung	30
Lebendgeborene nach dem Alter der Mutter	10	Erfassung von Wertstoffen	31
Sterbefälle nach dem Alter	10	Besucherstatistik	31
Wanderungsbewegung der Bevölkerung	11	Stadtarchiv, Bauaktenarchiv und Ernst-Abbe-Bücherei	32
Grafik: Zu- und Fortzüge 1986 bis 1998	11	Beherbergungswesen	34
Zuzüge nach Quellgebieten	12	Besucher in Hallenbädern	35
Fortzüge nach Zielgebieten	12	Sozialhilfestatistik (Vorläufige Werte für 1998)	36
Innerstädtische Umzüge	12	Rettungswesen und Feuerwehr	37
Namenstatistik	13	Klinikum der Friedrich-Schiller-Universität	38
Immissionen	14	Ärztstatistik	38
Wohngeldberechnungen und -bewilligungen	15	Volkshochschule Jena	39
Antragstellung auf Erteilung einer Wohnberechtigungsbewilligung	15	Musik- und Kunstschule Jena	40
Vermittelte Wohnungen mit Belegungsbindung	15	Gemeindefinanzen	40
Wohngebäude nach Größenklassen	16		
Wohngebäude, Wohnungen, Wohnräume und Wohnflächen in Wohngebäuden und Nichtwohngebäuden	16	Anhang	
Grafik: Entwicklung des Bestandes an Wohnungen und Wohngebäuden 1990 bis 1998	17	Einwohner (Hauptwohnsitz) nach Ortsteilen per 31.12.1998 in verschiedenen Gliederungen	42
Arbeitssuchende, Arbeitslose, Vermittlungen und offene Stellen	18	Wohnberechtigte Bevölkerung (Haupt- und Nebenwohnsitz) nach Ortsteilen per 31.12.1998	47
Grafik: Arbeitslose im Bereich Hauptamt Jena (1996/98)	18	Haushalte nach Ortsteilen (Schätzung)	48
Arbeitslose in der kreisfreien Stadt Jena	18	Fläche Jenas nach Nutzungsarten und Ortsteilen (Stand 28.12.1998)	49
Bestand an Arbeitslosen und offene Stellen am Quartalsende nach Berufsabschnitten	19	Betriebe, Einrichtungen, sonstige Selbständige nach Wirtschaftszweigen und Ortsteilen (Stand 31.12.1998)	51
Arbeitsförderungsmaßnahmen	19	Kraftfahrzeugbestände nach Ortsteilen am 01.01.1999	52
Ein- und Auspendler der Stadt Jena	19		
Arbeitseinkommen und Arbeitszeiten in Thüringen	20	Zeichenerklärungen	
Gewerbean- und -abmeldungen	21	p vorläufige Werte	
Grafik: Gewerbean- und -abmeldungen 1998	21	-- nichts vorhanden	
Verarbeitendes Gewerbe	21	0 Zahlenwert kleiner als die Hälfte der verwendeten Einheit	
Investitionen im Verarbeitenden Gewerbe	23	... Angaben fallen später an	
Gemeldete Baugenehmigungen	23	r berichtigte Angaben	
Gemeldete Baufertigstellungen	24	S geschätzte Zahlen	
Bauhauptgewerbe	24	X blockiertes Feld, Angaben nicht sinnvoll	
Ausbaugewerbe	25	/ Zahlenwert nicht ausreichend gesichert	
Grafik: Baugewerblicher Umsatz im Bauhaupt- und Ausbaugewerbe nach Quartalen	25	. Zahlenwert unbekannt oder aus Datenschutzgründen geheimzuhalten	
Betriebsfläche nach Hauptnutzungs- und Kulturarten in der Stadt Jena	25		
Grafik: Landwirtschaftlich genutzte Fläche 1998: Thüringen und Jena im Vergleich	26		

Herausgeber: Statistikstelle im Einwohnermeldeamt, Jena, Postfach 10 03 38, 07703 Jena
Telefon: (03641) 49-2640, Fax: (03641) 49-2762.
Nachdruck und Vervielfältigung nur mit Quellenangabe gestattet
Redaktionsschluß: 16. April 1999

Hausgemachte Probleme vor der Lösung ?

Eine Betrachtung rund um die für das Jahr 2001 vorgesehene Volkszählung

Für das Jahr 2001 haben die Staaten der Europäischen Union eine gemeinschaftsweite Volkszählung beschlossen, um zu Beginn des neuen Jahrtausends exakte Daten aus allen Mitgliedsstaaten zu erhalten. Sie sollen eine wichtige Grundlage notwendiger unionsweiter Planungsarbeiten bilden.

Die Notwendigkeit einer Neuermittlung von Bevölkerungszahlen ist unbestritten, denn im alten Bundesgebiet liegt die letzte Erfassung am geplanten Erhebungsstichtag im März 2001 rund 14 Jahre und in den neuen Bundesländern sogar 20 Jahre zurück. Umstritten ist dagegen der Weg, der zum Ziel führt.

Zwei Grundanforderungen sind zu erfüllen:

- hohe Qualität der zu ermittelnden Zahlen sowie ihre Nutzungsfähigkeit für alle Ebenen (von der Europäischen Union bis zur Kommune) und -das erscheint unter gegenwärtigen Bedingungen fast noch wichtiger-
- niedrige Kosten.

Beides aber widerspricht sich in gehörigem Maße, um nicht zu sagen, es schließt sich aus.

Die Bundesrepublik Deutschland ist zweifellos nicht das ärmste Land der europäischen Gemeinschaft, sie tut aber so. Während sich alle anderen Mitgliedsstaaten schon seit geraumer Zeit zu einem Zensus, zu einer (von Land zu Land unterschiedlichen) Methodik bekannt haben und die Vorbereitungsarbeiten laufen, rang Deutschland bis jetzt noch immer um Grundsätze, ohne zu einer brauchbaren Entscheidung zu gelangen. Letztendlicher Grund der endlosen Diskussion : das liebe Geld. Und die verbleibende Zeit bis zum Zähltermin schmilzt dahin. Schon heute muss man sagen, dass kaum noch Zeit ist zu einer vernünftigen Vorbereitung.

Kurzes Resümee der bisherigen langen Debatte:

- Eine Zählung, die sich direkt an die Bevölkerung wendet, liefert zwar die besten Ergebnisse, kommt aber aus Kostengründen nicht in Frage. Die Politiker befürchten darüber hinaus mangelnde Akzeptanz bei der Bevölkerung, ein schwaches Argument, denn wer den echten Bedarf richtig darstellt, wird auch wachsende Akzeptanz erzeugen.
- Als Ersatz kann eine Gewinnung der benötigten Daten aus verschiedenen Registern (Melderegister, Register der Bundesanstalt für Arbeit) erfolgen, diese aber müssten vor der eigentlichen Erfassung am Zählungstichtag um enthaltene Fehler bereinigt werden. Dazu wird wieder der Kontakt zur Bevölkerung benötigt und das kostet Geld (siehe oben).

Nun, Möglichkeiten zur Registerbereinigung werden durch die Meldebehörden der Kommunen eigentlich laufend genutzt: nicht zustellbare Wahlbenachrichtigungskarten oder Lohnsteuerkarten, auch Kritiken von Hauseigentümern über zu hohe Müllgebühren geben Hinweise, dass noch gemeldete Personen nicht mehr in der Stadt wohnen. Diese Bereinigungen erfolgen laufend. Aber sie sind nur eine Seite der Medaille, denn sie führen nur zu Bereinigungen bei Bürgern, die nicht mehr in der Stadt wohnen. Wer aber versäumt, sich in seiner Wohngemeinde anzumelden, sei es gewollt oder auch nur aus Nachlässigkeit, wird nicht erfasst und fehlt der Kommune als Einwohner. Genauso fehlen den Kommunen diejenigen, die nur mit Nebenwohnung gemeldet sind, obwohl sich ihr Lebensmittelpunkt tatsächlich seit längerem in dieser Stadt oder Gemeinde befindet. Auch der Hausbesitzer, dessen Müllgebühren auf Grund nicht berücksichtigter Einwohner zu gering ausfallen, meldet nicht unbedingt mit gleicher Konsequenz wie sein bereits erwähnter Kollege seine Kritik an.

All das verfälscht nicht nur die Melderegister, sondern auch die amtliche Fortschreibung des Thüringer Landesamtes für Statistik. Und da letztere Grundlage des kommunalen Finanzausgleichs ist, fehlen der Kommune nicht nur die Einwohner, sondern auch wertvolle Gelder zur Lösung ihrer Aufgaben.

Die erwähnten Beispiele lassen schlussfolgern, dass die Zahl der Einwohner lt. Melderegister in der Regel eher zu klein als zu groß ist. Aber: entdecken kann man diese Einwohner nur durch systematische Begehungen von Haus zu Haus - also mittels Teilelementen herkömmlicher Volkszählungen - , wofür wiederum das Geld fehlt.

Inzwischen ist es 5 vor 12 und höchste Zeit, das unerquickliche Ringelspiel zu beenden. Es müssen sachkundige Entscheidungen fallen, die zweckdienlich sind und die -bei möglichst weitgehender Minimierung der Kosten- eine gute Qualität der Volkszählungsergebnisse gewährleisten. Ebenso dringlich sind unverzüglich die notwendigen gesetzlichen Regelungen zu treffen und zwar so, dass Aufwand - Nutzen - Kosten in einem verträglichen Verhältnis stehen. Mit einem Wort - für Europäische Union, Bund, Land und Kommune müssen Festlegungen und daraus erwachsende Folgen gleichermaßen tragbar sein. Sonst..... man könnte von vorne beginnen.

Aber man muss das nicht. Denn in diesen Tagen scheint Bewegung in die festgefahrenen Geleise zu kommen. Es gibt Festlegungen neuesten Datums, wonach

- unverzüglich ein Gesetz erarbeitet werden soll, das die gesetzlichen Grundlagen für Teilerhebungen zur Feststellung

1. Wohnbevölkerung

1.1 Bevölkerungsbestand nach endgültigen Angaben des Thüringer Landesamtes für Statistik

	Am Stichtag (Personen)			
	31.12.1997	31.03.1998	30.06.1998	30.09.1998
Bevölkerung insgesamt	99273	99118	98971	98901
davon: männlich	48473	48461	48400	48444
weiblich	50800	50657	50571	50457

1.2 Bevölkerungsbestand nach vorläufigen Angaben des Einwohnermeldeamtes

1.2.1 Wohnbevölkerung insgesamt nach Altersgruppen

Altersgruppen von ... bis unter	Wohnbevölkerung insgesamt am (p)				
	31.10.1998	30.11.1998	31.12.1998	31.01.1999	28.02.1999
0 - 3 Jahre	2075	2059	2102	2094	2101
3 - 6 Jahre	1704	1690	1692	1693	1704
6 - 16 Jahre	10861	10784	10686	10592	10509
16 - 18 Jahre	2620	2593	2575	2555	2533
18 - 25 Jahre	9515	9567	9702	9602	9444
25 - 27 Jahre	2842	2813	2812	2749	2696
27 - 45 Jahre	27313	27291	27250	27064	26838
45 - 60 Jahre	20703	20690	20632	20568	20528
60 - 65 Jahre	6162	6210	6255	6295	6330
65J.und älter	13696	13713	13728	13768	13807
insgesamt	97491	97410	97434	96980	96490

Altersgruppen von ... bis unter	Wohnbevölkerung männlich am (p)				
	31.10.1998	30.11.1998	31.12.1998	31.01.1999	28.02.1999
0 - 3 Jahre	1058	1042	1068	1071	1077
3 - 6 Jahre	879	872	877	873	879
6 - 16 Jahre	5606	5569	5517	5464	5419
16 - 18 Jahre	1330	1321	1315	1303	1283
18 - 25 Jahre	5035	5073	5127	5002	4857
25 - 27 Jahre	1525	1505	1503	1451	1408
27 - 45 Jahre	14141	14151	14131	13985	13818
45 - 60 Jahre	10033	10019	9981	9938	9913
60 - 65 Jahre	2950	2977	2999	3015	3030
65J.und älter	4802	4810	4828	4850	4879
insgesamt	47359	47339	47346	46952	46563

Altersgruppen von ... bis unter	Wohnbevölkerung weiblich am (p)				
	31.10.1998	30.11.1998	31.12.1998	31.01.1999	28.02.1999
0 - 3 Jahre	1017	1017	1034	1023	1024
3 - 6 Jahre	825	818	815	820	825
6 - 16 Jahre	5255	5215	5169	5128	5090
16 - 18 Jahre	1290	1272	1260	1252	1250
18 - 25 Jahre	4480	4494	4575	4600	4587
25 - 27 Jahre	1317	1308	1309	1298	1288
27 - 45 Jahre	13172	13140	13119	13079	13020
45 - 60 Jahre	10670	10671	10651	10630	10615
60 - 65 Jahre	3212	3233	3256	3280	3300
65J.und älter	8894	8903	8900	8918	8928
insgesamt	50132	50071	50088	50028	49927

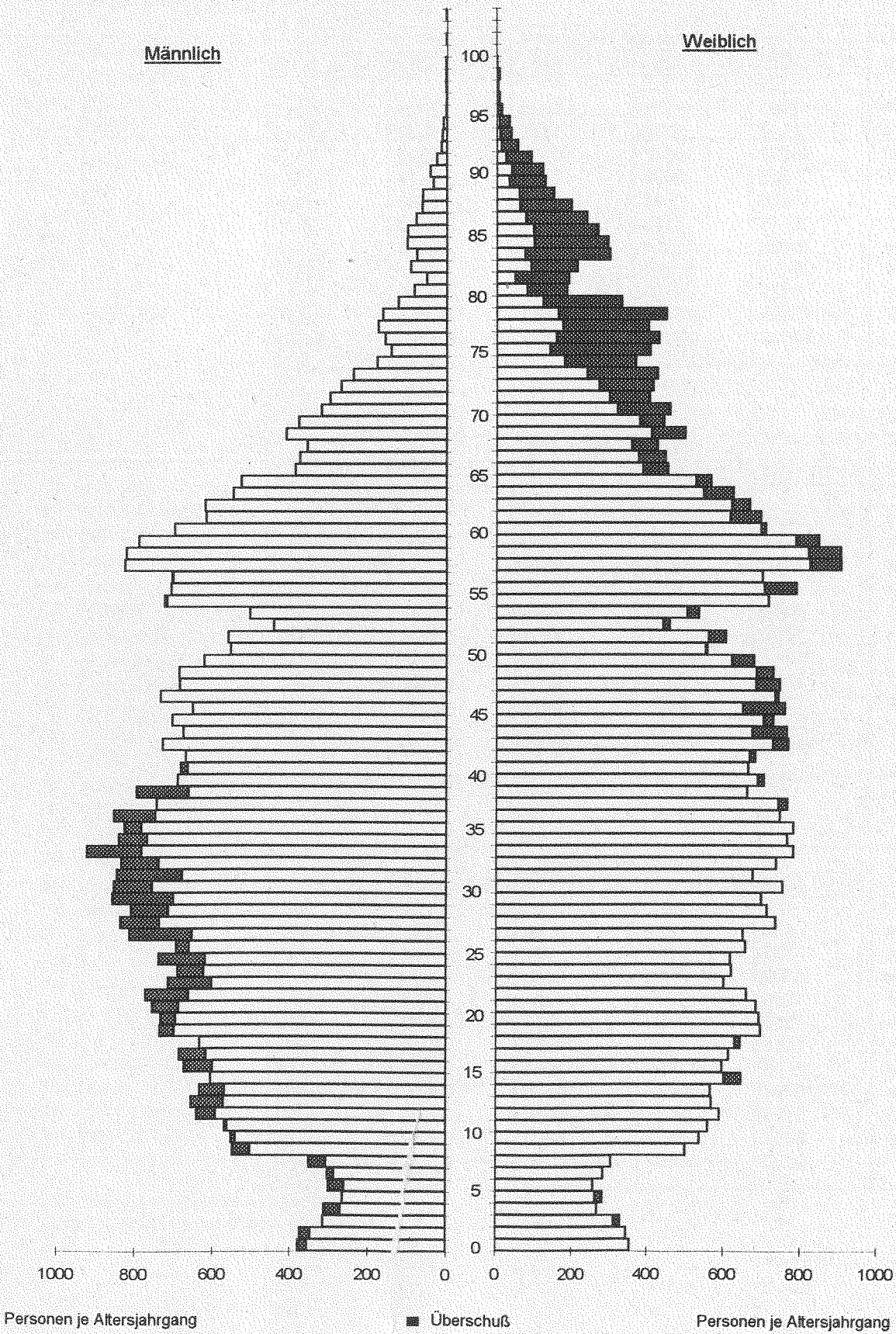
Bevölkerungsstand am 31.12.1998

Altersaufbau der Bevölkerung (Hauptwohnsitz) lt. Melderegister der Stadt Jena

Lebensalter nach Jahren

Männlich

Weiblich



1.2.2 Deutsche (Wohnbevölkerung) nach Altersgruppen

Altersgruppen von ... bis unter	Deutsche insgesamt am (p)				
	31.10.1998	30.11.1998	31.12.1998	31.01.1999	28.02.1999
0 - 3 Jahre	1990	1982	2028	2026	2034
3 - 6 Jahre	1643	1632	1632	1638	1648
6 - 16 Jahre	10632	10547	10456	10395	10317
16 - 18 Jahre	2515	2492	2478	2478	2482
18 - 25 Jahre	8636	8691	8825	8888	8924
25 - 27 Jahre	2518	2489	2491	2490	2486
27 - 45 Jahre	25883	25854	25803	25812	25778
45 - 60 Jahre	20471	20454	20401	20364	20339
60 - 65 Jahre	6129	6176	6219	6260	6295
65J.und älter	13653	13670	13682	13723	13758
insgesamt	94070	93987	94015	94074	94061

Altersgruppen von ... bis unter	Deutsche männlich am (p)				
	31.10.1998	30.11.1998	31.12.1998	31.01.1999	28.02.1999
0 - 3 Jahre	1010	1001	1028	1033	1041
3 - 6 Jahre	850	845	850	850	854
6 - 16 Jahre	5470	5430	5383	5349	5304
16 - 18 Jahre	1249	1242	1237	1242	1247
18 - 25 Jahre	4456	4495	4546	4559	4566
25 - 27 Jahre	1297	1278	1281	1280	1282
27 - 45 Jahre	13147	13155	13139	13154	13138
45 - 60 Jahre	9873	9859	9825	9806	9793
60 - 65 Jahre	2933	2958	2979	2997	3013
65J.und älter	4785	4793	4809	4832	4860
insgesamt	45070	45056	45077	45102	45098

Altersgruppen von ... bis unter	Deutsche weiblich am (p)				
	31.10.1998	30.11.1998	31.12.1998	31.01.1999	28.02.1999
0 - 3 Jahre	980	981	1000	993	993
3 - 6 Jahre	793	787	782	788	794
6 - 16 Jahre	5162	5117	5073	5046	5013
16 - 18 Jahre	1266	1250	1241	1236	1235
18 - 25 Jahre	4180	4196	4279	4329	4358
25 - 27 Jahre	1221	1211	1210	1210	1204
27 - 45 Jahre	12736	12699	12664	12658	12640
45 - 60 Jahre	10598	10595	10576	10558	10546
60 - 65 Jahre	3196	3218	3240	3253	3282
65J.und älter	8868	8877	8873	8891	8898
insgesamt	49000	48931	48938	48972	48963

1.3 Ausländer in Jena (Quelle: Städtisches Melderegister)

1.3.1 Nach der Herkunft (Erdteile)

Herkunft	am Stichtag 31.12.1998				Anteil der Kontinente an insgesamt			
	insgesamt	davon:		Kinder unter 16 Jahre	insgesamt	davon:		Kinder unter 16 Jahre
		männlich	weiblich			männlich	weiblich	
	Personen				Prozent			
insgesamt	3419	2269	1150	364	100,0	100,0	100,0	100,0
davon:								
Europa	2069	1319	750	230	60,5	58,1	65,2	63,2
Asien	859	582	277	92	25,1	25,7	24,1	25,3
Afrika	345	289	56	27	10,1	12,7	4,9	7,4
Amerika	125	67	58	12	3,7	3,0	5,0	3,3
Australien	10	4	6	2	0,3	0,2	0,5	0,5
Staatenlos	3	2	1	1	0,1	0,1	0,1	0,3
ungeklärte Staatsangehörigkeit	8	6	2	--	0,2	0,3	0,2	--

1.3.2 Ausgliederung ausgewählter Länder

Anteil des Landes am eigenen Kontinent

Europa

Russische Föderat.	327	183	144	53	15,8	13,9	19,2	23,0
Jugoslawien	328	268	60	49	15,9	20,3	8,0	21,3
Ukraine	234	141	93	34	11,3	10,7	12,4	14,8
Türkei	226	193	33	14	10,9	14,6	4,4	6,1
Italien	121	70	51	13	5,8	5,3	6,8	5,7
Weißrussland	86	50	36	11	4,2	3,8	4,8	4,8
Rumänien	80	54	26	14	3,9	4,1	3,5	6,1
Bulgarien	79	42	37	5	3,8	3,2	4,9	2,2

Asien

Vietnam	222	146	76	19	25,8	25,1	27,4	20,7
Indien	117	113	4	1	13,6	19,4	1,4	1,1
Pakistan	88	85	3	--	10,2	14,6	1,1	--
Armenien	95	65	30	16	11,1	11,2	10,8	17,4
Volksrepublik China	48	24	24	8	5,6	4,1	8,7	8,7

Afrika

Sierra Leone	64	60	4	3	18,6	20,8	7,1	11,1
Sudan	54	49	5	3	15,7	17,0	8,9	11,1
Nigeria	35	26	9	2	10,1	9,0	16,1	7,4
Algerien	41	40	1	--	11,9	13,8	1,8	--
Libyen	29	21	8	9	8,4	7,3	14,3	33,3

Amerika

USA	69	32	37	9	55,2	47,8	63,8	75,0
Kuba	16	13	3	--	12,8	19,4	5,2	--
Brasilien	8	3	5	1	6,4	4,5	8,6	8,3
Chile	7	4	3	1	5,6	6,0	5,2	8,3

1.3.3 Ausländer nach Altersgruppen ¹⁾

Altersgruppen von ... bis unter	Ausländer insgesamt am (p)				
	31.10.1998	30.11.1998	31.12.1998	31.01.1999	28.02.1999
0 - 3 Jahre	85	77	74	68	67
3 - 6 Jahre	61	58	60	55	56
6 - 16 Jahre	229	237	230	197	192
16 - 18 Jahre	105	101	97	77	51
18 - 25 Jahre	879	876	877	714	520
25 - 27 Jahre	324	324	321	259	210
27 - 45 Jahre	1430	1437	1447	1252	1060
45 - 60 Jahre	232	236	231	204	189
60 - 65 Jahre	33	34	36	35	35
65J. und älter	43	43	46	45	49
insgesamt	3421	3423	3419	2906	2429

Altersgruppen von ... bis unter	Ausländer männlich am (p)				
	31.10.1998	30.11.1998	31.12.1998	31.01.1999	28.02.1999
0 - 3 Jahre	48	41	40	38	36
3 - 6 Jahre	29	27	27	23	25
6 - 16 Jahre	136	139	134	115	115
16 - 18 Jahre	81	79	78	61	36
18 - 25 Jahre	579	578	581	443	291
25 - 27 Jahre	228	227	222	171	126
27 - 45 Jahre	994	996	992	831	680
45 - 60 Jahre	160	160	156	132	120
60 - 65 Jahre	17	19	20	18	17
65J. und älter	17	17	19	18	19
insgesamt	2289	2283	2269	1850	1465

Altersgruppen von ... bis unter	Ausländer weiblich am (p)				
	31.10.1998	30.11.1998	31.12.1998	31.01.1999	28.02.1999
0 - 3 Jahre	37	36	34	30	31
3 - 6 Jahre	32	31	33	32	31
6 - 16 Jahre	93	98	96	82	77
16 - 18 Jahre	24	22	19	16	15
18 - 25 Jahre	300	298	296	271	229
25 - 27 Jahre	96	97	99	88	84
27 - 45 Jahre	436	441	455	421	380
45 - 60 Jahre	72	76	75	72	69
60 - 65 Jahre	16	15	16	17	18
65J. und älter	26	26	27	27	30
insgesamt	1132	1140	1150	1056	964

¹⁾ In den Monaten Januar und Februar 1999 wurde in Vorbereitung der Ausländerbeiratswahl eine Bereinigung der Melderegister durchgeführt.

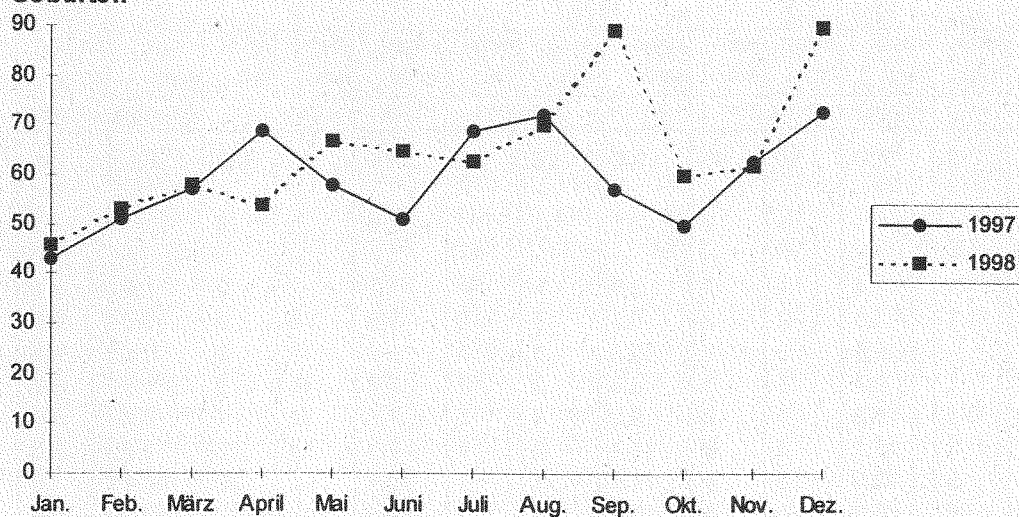
1.4 Natürliche Bevölkerungsbewegung

1.4.1 Eheschließungen, Geburten, Sterbefälle (Übersicht)

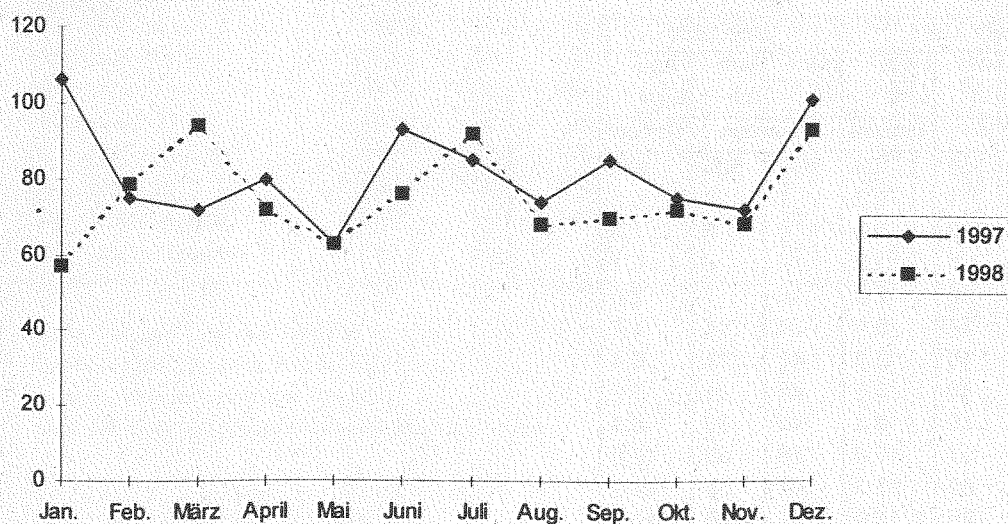
(Quelle: Thüringer Landesamt für Statistik)

	Mengen- einheit	Oktober	November	Dezember	IV.Quartal	Jahr		
		1998 p				1997	1998 p	1997
Eheschließungen insgesamt	Anzahl	26	16	30	72	80	299	353
Lebendgeburten insgesamt	Personen	60	62	90	212	186	777	713
davon: männlich	Personen	27	31	49	107	85	405	361
weiblich	Personen	33	31	41	105	101	372	352
Sterbefälle insgesamt	Personen	72	68	93	233	248	904	981
davon: männlich	Personen	34	27	35	96	105	399	421
weiblich	Personen	38	41	58	137	143	505	560
Saldo Geburten/Sterbefälle insgesamt	Personen	-12	-6	-3	-21	-62	-127	-268
davon: männlich	Personen	-7	4	14	11	-20	6	-60
weiblich	Personen	-5	-10	-17	-32	-42	-133	-208

Geburten



Sterbefälle



1.4.2 Lebendgeborene nach dem Alter der Mutter (Quelle: Thüringer Landesamt für Statistik)

Alter der Mutter	1995		1996		1997	
	ehelich	nicht ehelich	ehelich	nicht ehelich	ehelich	nicht ehelich
unter 18 Jahre	--	2	--	8	--	2
18 bis unter 20 Jahre	2	14	6	15	1	14
20 bis unter 25 Jahre	48	69	56	81	34	81
25 bis unter 30 Jahre	166	112	182	129	164	136
30 bis unter 35 Jahre	105	40	122	41	139	67
35 bis unter 40 Jahre	31	15	27	9	42	25
40 bis unter 45 Jahre	3	2	4	4	4	3
45 und älter	1	--	--	--	1	--
Lebendgeborene insgesamt	356	254	397	287	385	328
Durchschnittsalter der Mütter in Jahren	28,88	26,45	28,64	26,09	29,71	27,29
insgesamt	27,87		27,57		28,60	

1.4.3 Sterbefälle nach dem Alter (Quelle: eigene Ermittlungen, Abweichungen zu den landesamtlichen Zahlen ergeben sich aus unterschiedlicher Erfassungsmethodik)

Gestorbene davon im Alter	Oktober			November			Dezember			IV.Quartal			1997 insgesamt
	1998												
	männ- lich	weib- lich	insge- samt	männ- lich	weib- lich	insge- samt	männ- lich	weib- lich	insge- samt	männ- lich	weib- lich	insge- samt	insge- samt
Personen		Prozent	Personen		Prozent	Personen		Prozent	Personen		Prozent	Prozent	
insgesamt	34	38	100	30	46	100	29	48	100	93	132	100	100
von 0-3Jahre	--	--	--	--	--	--	--	--	--	--	--	--	--
von 4-25Jahre	--	--	--	--	2	2,6	1	1	2,6	1	3	1,8	1,2
von 26-35Jahre	--	--	--	--	--	--	--	--	--	--	--	--	2,0
von 36-45Jahre	--	1	1,4	1	1	2,6	1	--	1,3	2	2	1,8	2,8
von 46-55Jahre	1	1	2,8	2	2	5,3	3	3	7,8	6	6	5,3	6,5
von 56-60Jahre	5	--	6,9	3	1	5,3	3	1	5,2	11	2	5,8	6,9
von 61-65Jahre	6	1	9,7	2	1	3,9	3	3	7,8	11	5	7,1	6,5
von 66-70Jahre	3	3	8,3	5	2	9,2	4	2	7,8	12	7	8,4	8,9
von 71-75Jahre	3	5	11,1	8	6	18,4	3	4	9,1	14	15	12,9	7,3
von 76-80Jahre	4	5	12,5	2	9	14,5	2	6	10,4	8	20	12,4	11,8
von 81-85Jahre	4	6	13,9	3	5	10,5	5	8	16,9	12	19	13,8	17,4
86 Jahre u. älter	8	16	33,3	4	17	27,6	4	20	31,2	16	53	30,7	28,7

Gestorbene davon im Alter	Jahr 1997			Jahr 1998		
	männ- lich	weib- lich	insge- samt	männ- lich	weib- lich	insge- samt
	Personen		Prozent	Personen		Prozent
insgesamt	429	564	100	402	506	100
von 0-3Jahre	2	1	0,3	1	2	0,3
von 4-25Jahre	7	2	0,9	4	7	1,2
von 26-35Jahre	7	5	1,2	6	--	0,7
von 36-45Jahre	11	12	2,3	18	5	2,5
von 46-55Jahre	41	17	5,8	24	14	4,2
von 56-60Jahre	42	16	5,8	40	18	6,4
von 61-65Jahre	52	16	6,8	46	24	7,7
von 66-70Jahre	53	39	9,3	42	33	8,3
von 71-75Jahre	42	57	10,0	56	53	12,0
von 76-80Jahre	42	80	12,3	47	68	12,6
von 81-85Jahre	54	125	18,0	47	105	16,7
86 Jahre u. älter	76	194	27,2	71	177	27,4

1.5 Wanderungsstatistik

1.5.1 Wanderungsbewegung der Bevölkerung (Übersicht)

(Quelle: eigene Ermittlungen, IV.Quartal und Jahr 1997 Thüringer Landesamt für Statistik)
(Angaben in Personen)

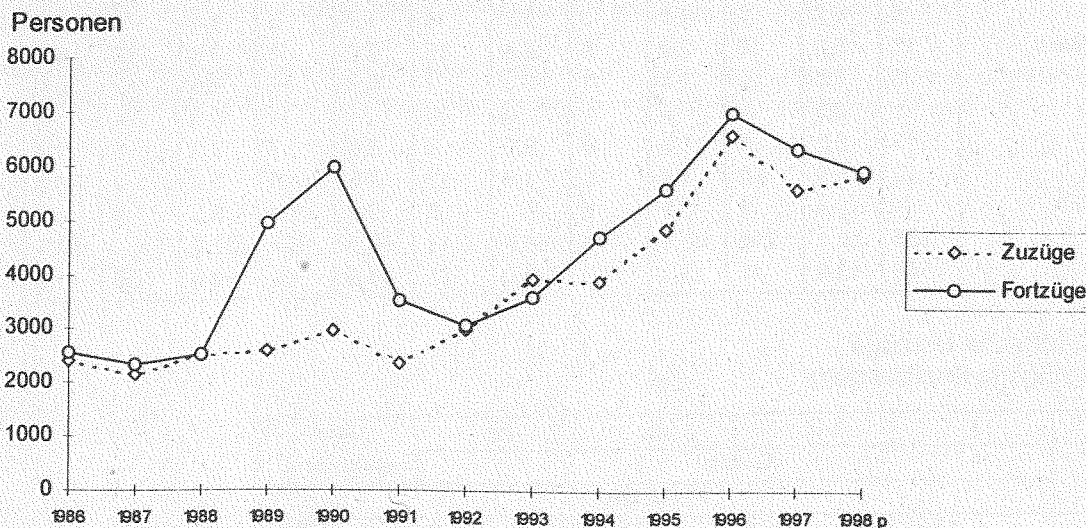
	Oktober	November	Dezember	IV.Quartal		Jahr	
	1998 p			1997	1998 p	1997	
Zuzüge insgesamt	796	545	598	1939	1706	5872	5612
davon: männlich	407	353	317	1077	999	3435	3411
weiblich	389	192	281	862	707	2437	2201
Fortzüge insgesamt	560	561	516	1637	1973	5943	6349
davon: männlich	330	339	304	973	1119	3424	3523
weiblich	230	222	212	664	854	2519	2826
Wanderungsbilanz insgesamt	236	-16	82	302	-267	-71	-737
davon: männlich	77	14	13	104	-120	11	-112
weiblich	159	-30	69	198	-147	-82	-625

1.5.2 Wanderungsbewegung der Bevölkerung

(Quelle: Thüringer Landesamt für Statistik, Angaben in Personen)

	II. Quartal		III. Quartal	
	1998	1997	1998	1997
Zuzüge insgesamt	1191	1161	1463	1393
davon: Zuzüge aus dem Bundesgebiet (ohne Thüringen) und dem Ausland	831	878	1074	1047
Zuzüge aus Thüringen	360	283	389	346
Fortzüge insgesamt	1313	1375	1525	1754
davon: Fortzüge in das Bundesgebiet (ohne Thüringen) und in das Ausland	560	573	847	904
Fortzüge nach Thüringen	753	802	678	850
Wanderungsbilanz insgesamt	-122	-214	-62	-361
davon: das Bundesgebiet (ohne Thüringen) und Ausland	271	305	227	143
Thüringen	-393	-519	-289	-504

Zu- und Fortzüge 1986 bis 1998



1.5.3 Zuzüge nach Quellgebieten (Quelle: eigene Ermittlungen)

	Zuzüge männlicher Personen						Zuzüge weiblicher Personen					
	Oktober		November		Dezember		Oktober		November		Dezember	
	1998											
	Pers.	Proz.	Pers.	Proz.	Pers.	Proz.	Pers.	Proz.	Pers.	Proz.	Pers.	Proz.
Zuzüge insgesamt	407	100	353	100	317	100	389	100	192	100	281	100
Baden-Württemberg	19	4,7	15	4,3	21	6,6	14	3,6	12	6,3	16	5,7
Bayern	10	2,5	10	2,8	14	4,4	15	3,9	10	5,2	12	4,3
Berlin	6	1,5	18	5,1	7	2,2	6	1,5	2	1,0	9	3,2
Brandenburg	—	—	2	0,6	3	0,9	1	0,3	1	0,5	5	1,8
Hessen	8	2,0	10	2,8	15	4,7	6	1,5	7	3,7	10	3,6
Mecklenburg-Vorpommern	1	0,2	—	—	2	0,6	5	1,3	1	0,5	5	1,8
Niedersachsen	15	3,7	11	3,1	11	3,5	9	2,3	11	5,7	5	1,8
Nordrhein-Westfalen	6	1,5	11	3,1	11	3,5	7	1,8	5	2,6	6	2,1
Rheinland-Pfalz	9	2,2	3	0,9	3	0,9	7	1,8	2	1,0	4	1,4
Saarland	1	0,2	1	0,3	—	—	1	0,3	—	—	—	—
Sachsen	14	3,4	16	4,5	15	4,7	19	4,9	18	9,4	24	8,5
Sachsen-Anhalt	7	1,7	8	2,3	11	3,5	9	2,3	12	6,3	20	7,1
Schleswig-Holstein	2	0,5	3	0,9	2	0,6	5	1,3	2	1,0	1	0,4
Thüringen	69	17,0	73	20,7	95	30,0	90	23,1	68	35,4	107	38,1
Ausland	240	59,0	172	48,7	107	33,8	195	50,1	41	21,4	57	20,3

1.5.4 Fortzüge nach Zielgebieten (Quelle: eigene Ermittlungen)

	Fortzüge männlicher Personen						Fortzüge weiblicher Personen					
	Oktober		November		Dezember		Oktober		November		Dezember	
	1998											
	Pers.	Proz.	Pers.	Proz.	Pers.	Proz.	Pers.	Proz.	Pers.	Proz.	Pers.	Proz.
Fortzüge insgesamt	330	100	339	100	304	100	230	100	222	100	212	100
Baden-Württemberg	16	4,8	8	2,4	7	2,3	11	4,8	2	0,9	8	3,8
Bayern	14	4,2	16	4,7	9	3,0	19	8,3	15	6,8	9	4,2
Berlin	3	0,9	4	1,2	5	1,6	5	2,2	2	0,9	1	0,5
Brandenburg	3	0,9	1	0,3	1	0,3	4	1,7	3	1,4	—	—
Hessen	7	2,1	11	3,2	6	2,0	10	4,4	15	6,8	5	2,4
Mecklenburg-Vorpommern	1	0,3	4	1,2	1	0,3	1	0,4	2	0,9	4	1,9
Niedersachsen	4	1,2	5	1,5	5	1,6	4	1,7	3	1,4	5	2,4
Nordrhein-Westfalen	17	5,2	10	2,9	8	2,6	16	7,0	8	3,6	10	4,7
Rheinland-Pfalz	6	1,8	5	1,5	1	0,3	1	0,4	10	4,5	2	0,9
Saarland	1	0,3	—	—	—	—	—	—	1	0,5	—	—
Sachsen	17	5,2	6	1,8	6	2,0	9	3,9	7	3,2	5	2,4
Sachsen-Anhalt	10	3,0	6	1,8	5	1,6	11	4,8	4	1,8	2	0,9
Schleswig-Holstein	—	—	3	0,9	2	0,7	2	0,9	1	0,5	1	0,5
Thüringen	185	56,1	215	63,4	178	58,6	111	48,3	127	57,2	135	63,7
Ausland	46	13,9	45	13,3	70	23,0	26	11,3	22	9,9	25	11,8

1.5.5 Innerstädtische Umzüge (Quelle: Eigene Ermittlungen)

Jahr	I.	II.	III.	IV.	Jahr insgesamt
	Quartal				
	Personen				
1994	1510	1224	1439	2086	6259
1995	1903	1661	1803	2699	8066
1996	2215	2139	2170	2775	9299
1997	3014	3494	3729	3900	14137
1998	4014	3578	3761	4297	15650

1.6 Namenstatistik 1998 (Quelle: Städtisches Melderegister)

Die alljährliche Namensauszählung in der Statistikstelle ist sicherlich eine der unwichtigsten Arbeiten, der wir uns unterziehen. Gleichzeitig ist aber die Nachfrage danach so groß, dass wir uns trotz knapper Zeit zur Fortsetzung der Reihe (nunmehr 6. Jahrgang) entschlossen haben. 1998 wurden in Jena nach vorläufigen Angaben 768 Kinder geboren (+55 = + 7,7 Prozent zum Vorjahr). Dieser kräftige Zuwachs in Jena ist um so erfreulicher, als sich für Thüringen insgesamt eine stagnierende Entwicklung abzeichnet.

An 366 Mädchen und 402 Jungen vergaben die Eltern 361 verschiedene Namen; 189 Mädchen- und 172 Jungennamen. Damit wurde die Vielfalt gegenüber dem Vorjahr etwas größer (1997 = 319 unterschiedliche Namen). 123 Mädchen und 98 Jungen haben dabei das Glück, 1998 in Jena "einmalig" zu sein. Neuer Spitzenreiter bei den Jungen ist Florian (14 mal vergeben, Vorjahr Platz 4 mit 9 Vergaben vor Maximilian (13 mal vergeben, Vorjahresspitzenreiter mit 17 Vergaben). Neu erscheinen in der Hitliste 98 bei den Jungennamen Johannes, Justin/Justyn, Kevin, Richard und - Moritz. Damit rangiert jetzt Wilhelm Busch's berühmtes Bubenpaar Max und Moritz eng nebeneinander mit je 8 Vergaben auf Platz 5. Auch bei den Mädchennamen gibt es einen neuen Spitzenreiter (Lisa/Lisa- = 16mal vergeben, Vorjahr Julia mit 12 Vergaben). Lisa/Lisa- hatte 1997 Rang 3 inne. An zweiter Stelle steht 1998 Johanna (10 Vergaben, Vorjahr nur Platz 7 mit 4 Vergaben).

Gleich 7 Mädchennamen tauchen 1998 in der Liste der Spitzenreiter neu auf: Clara, Hanna/Hannah und Jennifer mit je 5 Vergaben sowie Anika/Annika, Katharina, Lara/Lara- und Lilli/Lilly mit je 4 Vergaben.

(Doppelnamen werden beim ersten Namensbestandteil, unterschiedliche Schreibweisen eines Namens als ein Name gezählt.)

Platz	Jungen		Mädchen	
	Vorname	wie oft vergeben	Vorname	wie oft vergeben
1	Florian	14 mal	Lisa/Lisa-	16 mal
2	Maximilian	13 mal	Johanna	10 mal
3	Lucas/Lukas	12 mal	Anna/Anna- Sophie/Sophie	je 9 mal
4	Paul/Paul Philip/Philipp/Phillip Tim/Tim-	je 11 mal	Laura/Laura- Michelle	je 7 mal
5	Johannes Max Moritz Tobias	je 8 mal	Jasmin Jessica Sarah	je 6 mal
6	Eric/Erik Felix	je 7 mal	Antonia/Antonia- Clara Hanna/Hannah Jennifer Luise Maria Paula	je 5 mal
7	Jonas Justin/Justyn Kevin Richard Sebastian	je 6 mal	Alexandra Alina Anika/Annika Katharina Lara/Lara- Lena Lilli/Lilly Marie/Marie- Rebecca/Rebekka	je 4 mal

2. Immissionen

(Quelle: Umwelt- und Naturschutzamt)

Grenzwert lt. TA-Luft: IW 1 = zulässige Belastung

IW 2 = zulässige kurzfristige Belastung

2.1 Schwefeldioxyd (SO₂) - Angaben im mg/m³ Luft -

	Meß- stelle	Oktober		November		Dezember	
		1998	1997	1998	1997	1998	1997
Monatsmittel	1	0,005	0,003	0,007	0,003	0,009	0,008
	2	0,007	0,005	0,009	0,009	0,009	0,008
Maximales Tagesmittel	1	0,025	0,004	0,045	0,004	0,045	0,052
	2	0,032	0,019	0,049	0,026	0,045	0,044
Maximaler 30-Minutenwert	1	0,091	0,154	0,166	0,006	0,200	0,086
	2	0,114	0,146	0,183	0,083	0,203	0,077
Maximaler 3-h Mittelwert	1	0,054	0,115	0,137	0,006	0,090	0,074
	2	0,061	1,115	0,148	0,051	0,101	0,070

IW 1 = 0,14 mg/m³
IW 2 = 0,40 mg/m³

1 = Schillergäßchen

2 = Dammstraße

2.2 Ozon (O₃), Staub, Kohlenmonoxid (CO), Meßstelle Dammstraße -Angaben in mg/m³ Luft-

	Oktober		November		Dezember	
	1998	1997	1998	1997	1998	1997
Ozon (O₃)						
Monatsmittel	0,034	0,027	0,019	0,014	0,027	0,022
Maximales Tagesmittel	-- ²⁾	0,052	-- ²⁾	0,038	-- ²⁾	0,069
Max.30-Min.Mittelwert	0,086	0,110	0,076	0,064	0,072	0,082
Max. 3h-Mittelwert	0,084	0,110 ¹⁾	0,071	0,063 ¹⁾	0,069	0,079 ¹⁾
Staub						
Monatsmittel	0,026	0,032	0,039	0,044	0,034	0,028
Maximales Tagesmittel	0,026	0,056	0,039	0,076	0,034	0,058
Max. 30-Min. Mittelwert	0,113 ¹⁾	0,186 ¹⁾	0,381 ¹⁾	0,131 ¹⁾	0,179 ¹⁾	0,145 ¹⁾
Max. 3h-Mittelwert	0,071	0,103	0,185	0,113	0,138	0,111
Kohlenmonoxid (CO)						
Monatsmittel	0,3	0,6	0,6	0,7	0,5	0,5
Maximales Tagesmittel	-- ²⁾	1,1	1,1	1,5	1,5	1,1
Max. 30-Min.Mittelwert	1,4	2,2	2,6	4,0	3,5	1,7
Max. 3h-Mittelwert	1,0	1,8	1,7	3,0	2,9	1,4

EG-Richtwerte Ozon:
Information an die Bevölkerung bei 0,18 mg/m³,
Warnstufe (Presse,Rundfunk, TV) bei 0,36 mg/m³

IW 1 = 0,15 mg/m³
IW 2 = 0,30 mg/m³

IW 1 = 10 mg/m³
IW 2 = 30 mg/m³

¹⁾ 1-h Mittelwert

²⁾ keine Angaben

3. Wohnungswesen, Wohnungsbestand

3.1 Wohngeldberechnungen und -bewilligungen (Quelle: Wohnungsförderungsamt)

	Mengen- einheit	1998				1997	1998
		Oktober	November	Dezember	IV. Quartal	Jahr	
Durchgeführte Berechnungen	Anzahl	769	965	531	2265	2340	11770
darunter:							
Bewilligungen	Anzahl	639	838	438	1915	1977	10164
davon: Mietzuschuß	Anzahl	626	822	424	1872	1919	9926
Lastenzuschuß	Anzahl	13	16	14	43	58	238
Von den Bewilligungen insgesamt sind							
Bewilligungen für Senioren	Anzahl	58	99	55	212	161	1923
Bewilligungen für Arbeitslose	Anzahl	223	311	132	666	869	3809
Zahlbetrag	1000 DM	1091	1148	1067	3306	3202	13523
durchschnittlicher Betrag/Fall	DM	223	216	221	220	217	201
Anteil der Bewilligungen an den durchgeführten Berechnungen	Prozent	83,1	86,8	82,5	84,5	84,5	86,4

3.2 Antragstellung auf Erteilung einer Wohnberechtigungsbescheinigung (WBS) (Quelle: Wohnungsförderungsamt)

	1998			Bestand an gültigen WBS per 31.12.98
	Oktober	November	Dezember	
Angenommene Anträge im Berichtszeitraum				
insgesamt:	137	61	66	X
davon: ausgestellte Wohnberechtigungsscheine				
insgesamt:	137	61	66	914
davon: - Einraumwohnungen	85	35	45	518
- Zweiraumwohnungen	20	10	7	155
- Dreiraumwohnungen	20	9	9	136
- Vierraumwohnungen	11	6	4	87
- Wohnungen mit 5 und mehr Wohnräumen	1	1	1	18
Ablehnungsbescheide	--	--	--	X

3.3 Vermittelte Wohnungen mit Belegungsbindung (Quelle: Wohnungsförderungsamt)

	1998				
	Oktober	November	Dezember	IV. Quartal	Jahr
Vermittelte Wohnungen insgesamt:	55	103	65	223	1011
davon:					
- Einraumwohnungen	16	30	30	76	405
- Zweiraumwohnungen	12	27	10	49	229
- Dreiraumwohnungen	19	30	19	68	256
- Vierraumwohnungen	8	16	6	30	116
- Wohnungen mit 5 und mehr Wohnräumen	--	--	--	--	5
darunter (von Zeile 1): Wohnungen mit Be- setzungsrecht insgesamt	21	30	18	69	285

3.4 Fortgeschriebener Bestand an Wohngebäuden, Wohnungen und Wohnräumen

3.4.1 Wohngebäude nach Größenklassen

(Quelle: eigene Ermittlungen)

Jahr	Wohngebäude	davon mit:		
		1 Wohneinheit	2 Wohneinheiten	3 und mehr Wohneinheiten
Anzahl p				
1990	10636	4885	1268	4483
1991	10691	4919	1272	4500
1992	10752	4956	1282	4514
1993	10862	5037	1301	4524
1994	11117	5221	1352	4544
1995	11456	5440	1388	4628
1996	11555	5497	1412	4646
1997	11825	5643	1443	4739
1998	12004	5736	1495	4773

Hinweis: Die Angaben zu Wohngebäuden im Quartalsbericht IV/97 beinhalteten keine Wohngebäude mit nur sonstigen Wohneinheiten

3.4.2 Wohngebäude, Wohnungen, Wohnräume und Wohnflächen in Wohngebäuden und Nichtwohngebäuden mit Wohnraum

(Quelle: eigene Fortschreibung, Basis Gebäude- und Wohnungszählung 1995)

3.4.2.1 Quartalsangaben

IV. Quartal	Wohngebäude	Wohnungen in Wohn- und Nichtwohngebäuden ¹⁾										Wohnfläche m ²
		insgesamt	davon mit...Räumen ²⁾								Räume ²⁾	
			1	2	3	4	5	6	7 u. mehr			
			WE		Räume ²⁾		WE		Räume ²⁾			
Anzahl p												
Bestand am 30.09.1998	11869	50242	1816	4858	9465	18381	9571	4274	1877	13869	200819	3298554
+Zugang durch Neubau ³⁾	139	503	122	99	74	80	72	33	23	171	1591	35050
+Zugang durch Baumaßnahmen an bestehenden Gebäuden ³⁾	--	512	13	70	139	153	80	37	20	149	1953	36719
-Totalabgang ³⁾	2	9	--	--	1	1	4	3	--	--	45	996
-Abgang durch Baumaßnahmen an bestehenden Gebäuden ³⁾	--	394	1	22	110	132	71	41	17	125	1629	28102
Sonstige Veränderungen durch Bereinigungen	-2	-5	--	--	--	-4	--	--	-1	-7	-23	-509
Bestand am 31.12.1998	12004	50849	1950	5005	9567	18477	9648	4300	1902	14057	202666	3340716

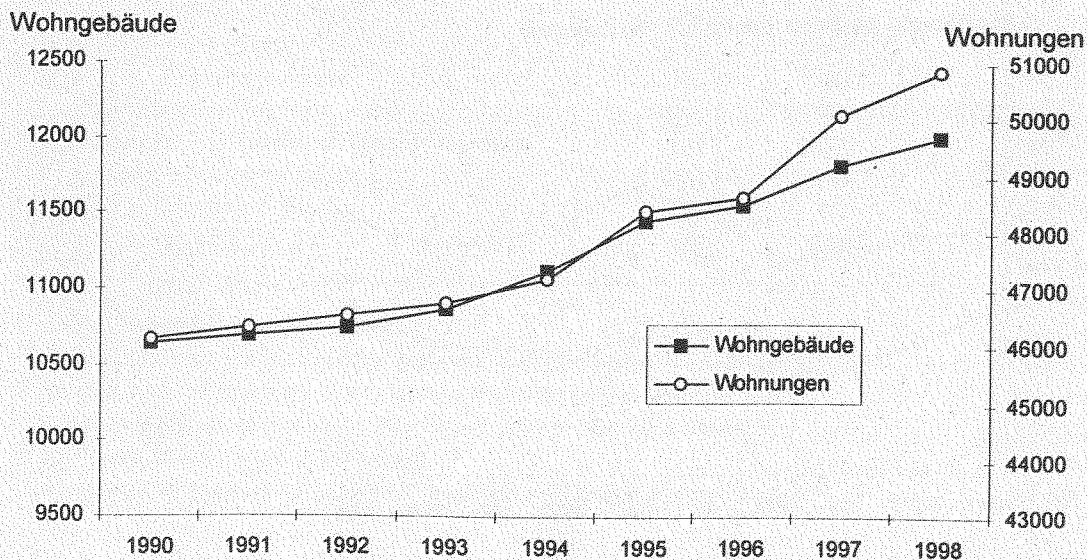
Fußnoten siehe unter Tabelle 3.4.2.2

3.4.2.2 Jahresangaben

Jahr 1998	Wohn- gebäude	Wohnungen in Wohn- und Nichtwohngebäuden ¹⁾										Wohn- fläche
		insge- samt	davon mit...Räumen ²⁾								Räume ²⁾	
			1	2	3	4	5	6	7 u. mehr			
									WE	Räume ²⁾		
Anzahl p											100 m ²	
Bestand am 31.12.1997 ⁴⁾	11826	50089	1811	4844	9394	18376	9548	4250	1866	13789	200214	3284304
+Zugang durch Neubau ³⁾	192	655	127	101	116	118	107	53	33	243	2245	48499
+Zugang durch Bau- maßnahmen an be- stehenden Gebäuden ³⁾	--	680	13	85	192	199	115	49	27	199	2623	49244
-Totalabgang ³⁾	9	22	--	1	4	8	5	3	1	7	96	1967
-Abgang durch Bau- maßnahmen an be- stehenden Gebäuden ³⁾	--	536	1	23	128	202	112	48	22	160	2247	38005
Sonstige Veränderungen durch Bereinigungen	-5	-17	--	-1	-3	-6	-5	-1	-1	-7	-73	-1359
Bestand am 31.12.1998	12004	50849	1950	5005	9567	18477	9648	4300	1902	14057	202666	3340716

¹⁾ ohne Wohnheime²⁾ einschließlich Küchen³⁾ Nachmeldungen wurden eingearbeitet⁴⁾ endgültige Werte

Entwicklung des Bestandes an Wohnungen und Wohngebäuden



4. Arbeitsmarkt, Pendler, Arbeitseinkommen, Arbeitszeiten

4.1 Arbeitsmarkt

(Quelle: Arbeitsamt Jena)

4.1.1 Arbeitssuchende, Arbeitslose, Vermittlungen und offene Stellen ¹⁾

Hauptamt	1998			1997		
	Oktober	November	Dezember	Oktober	November	Dezember
Arbeitssuchende insgesamt	14041	13853	14383	14521	14895	15659
darunter: Arbeitslose	9318	9037	9755	10660	10661	11056
davon: Männer	4317	4205	4777	4816	4921	5317
Frauen	5001	4832	4978	5844	5740	5739
von den Arbeitslosen sind						
Jugendliche unter 20 Jahre	271	198	192	264	242	203
Jugendliche 20 bis u. 25 Jahre	640	658	718	708	703	719
Ausländer	169	168	171	159	160	171
Schwerbehinderte	315	324	334	310	320	325
Männer 55 Jahre und älter	1278	1256	1299	1242	1254	1304
Frauen 55 Jahre und älter	1534	1516	1505	1562	1552	1582
Langzeitarbeitslose Männer	1375	1312	1336	1468	1495	1587
Langzeitarbeitslose Frauen	2332	2261	2244	2473	2466	2513
Alleinerziehende	843	823	893	1038	1005	1026
Vermittlungen ²⁾	1358	1262	997	922	1126	977
offene Stellen	1137	989	931	835	801	857
Arbeitslosenquote in % ³⁾	15,4	14,9	16,1	17,7	17,7	18,4
Arbeitslosenquote in % ⁴⁾	14,4	14,0	15,1	16,5	16,5	17,2

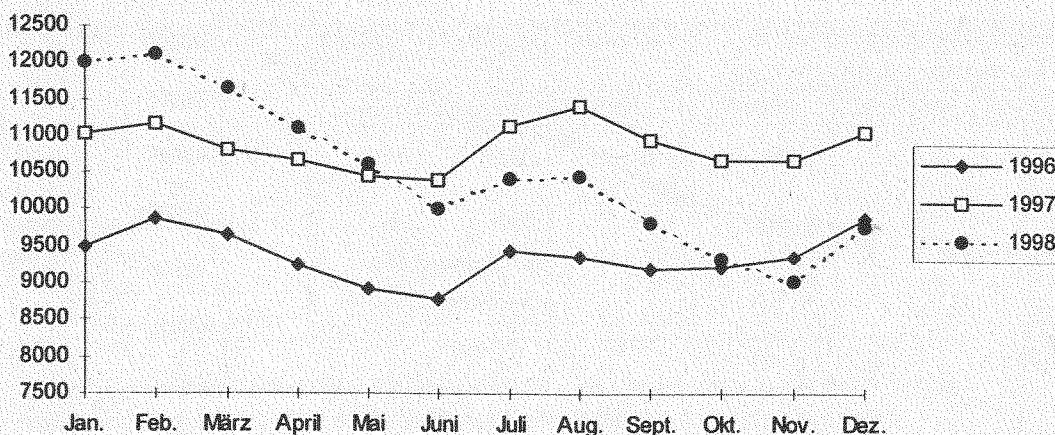
¹⁾ Kennziffern betreffen Hauptamt Jena (einschließlich ehemaligen Landkreis Jena)

²⁾ Zugang im Laufe des Monats

³⁾ ab April 1998 Berechnungsbasis: abhängige zivile Erwerbspersonen per 30.6.97

⁴⁾ Arbeitslosenquote bezogen auf alle zivilen Erwerbspersonen

Arbeitslose in Jena (Bereich: Hauptamt)



4.1.2 Arbeitslose in der kreisfreien Stadt Jena

Arbeitslose	1998			1997		
	Oktober	November	Dezember	Oktober	November	Dezember
insgesamt	7249	7031	7589	8283	8284	8591
davon: Männer	3358	3272	3716	3742	3824	4132
Frauen	3891	3759	3873	4541	4460	4459
Arbeitslosenquote in % ¹⁾	15,5	15,0	16,2	17,7	17,7	18,4
Arbeitslosenquote in % ²⁾	14,6	14,1	15,2	16,5	16,6	17,2

¹⁾ Arbeitslosenquote bezogen auf abhängige zivile Erwerbspersonen

²⁾ Arbeitslosenquote bezogen auf alle zivilen Erwerbspersonen

4.1.3 Bestand an Arbeitslosen und offene Stellen am Quartalsende nach Berufsabschnitten ¹⁾

Hauptamt	IV. Quartal 1998				IV. Quartal 1997			
	Arbeitslose	davon:		offene Stellen	Arbeitslose	davon:		offene Stellen
		Männer	Frauen			Männer	Frauen	
insgesamt	9755	4777	4978	931	11056	5317	5739	857
dar.:								
Keramiker/Glasmacher	211	78	133	6	250	86	164	8
Metallerzeuger, -bearbeiter	142	120	22	15	191	150	41	8
Schlosser, Mechaniker,	562	489	73	79	587	507	80	41
Ernährungsberufe	316	92	224	54	348	92	256	40
Bauberufe	847	846	1	36	862	859	3	22
Warenkaufleute	967	191	776	94	1061	225	836	60
Verkehrsberufe	342	251	91	32	393	286	107	15
Verwaltungs- u. Büroberufe	1758	288	1470	161	2012	347	1665	128
Gesundheitsdienstberufe	288	55	233	47	328	62	266	39

¹⁾ Kennziffern betreffen Hauptamt Jena (einschließlich ehemaligen Landkreis Jena)

4.1.4 Arbeitsförderungsmaßnahmen ¹⁾

Hauptamt	1998		
	Oktober	November	Dezember
Vermittlungen in ABM im Laufe des Monats	104	141	158
Vermittlungen in SAM ohne SAM-OfW im Laufe des Monats	34	20	24
Vermittlungen in SAM-OfW im Laufe des Monats	143	157	126

¹⁾ Kennziffern betreffen Hauptamt Jena (einschließlich ehemaligen Landkreis Jena)
 ABM = Arbeitsbeschaffungsmaßnahmen OfW = Ost für Wirtschaftsunternehmen
 SAM = Strukturanpassungsmaßnahmen

4.2 Ein- und Auspendler der Stadt Jena (Quelle:Arbeitsamt Jena)

	Einpendler		Auspendler	
	30.06.1997	30.06.1996	30.06.1997	30.06.1996
insgesamt	15355	15045	8446	8289
davon: aus den / in die alten Bundesländer(n)	809	836	1288	1083
aus den / in die neuen Bundesländer(n)	14544	14208	7158	7206
aus dem / in das Ausland	2	1	x	x
davon: Männer	7811	7610	5415	5302
Frauen	7544	7435	3031	2987
davon: Angestellte	9559	9185	5002	4935
Arbeiter	5796	5860	3444	3354
davon: Vollzeitbeschäftigte	12969	12409	7843	7660
Teilzeitbeschäftigte	2386	2636	603	629
darunter: Auszubildende	1544	1446	499	429

4.3 Arbeitseinkommen und Arbeitszeiten in Thüringen (Quelle: Thüringer Landesamt für Statistik)

4.3.1 Durchschnittliche bezahlte Wochenarbeitsstunden und durchschnittliche Bruttostundenlöhne der Arbeiter im produzierenden Gewerbe nach Männern und Frauen im Lande Thüringen

Kennziffer	Arbeiter im Bereich.....	Mengen- einheit	1997	1998
			jeweils im Oktober	
Bezahlte Wochenarbeits- stunden	Produzierendes Gewerbe insgesamt	Stunden	40,7	40,4
	davon: Männer	Stunden	41,0	40,6
	Frauen	Stunden	39,7	39,6
Bruttostundenlohn	Produzierendes Gewerbe insgesamt	DM	18,36	18,74
	davon: Männer	DM	19,20	19,58
	Frauen	DM	15,01	15,66
	davon: Verarbeitendes Gewerbe insges.	DM	17,49	18,10
	davon: Männer	DM	18,55	19,16
	Frauen	DM	14,97	15,64
	Baugewerbe insgesamt	DM	19,60	19,76
	davon: Männer	DM	19,63	19,77
	Frauen	DM	15,08	/ ¹⁾
Index des Bruttostundenloh- nes (Jahresdurchschnitt 1995 = 100)	Produzierendes Gewerbe insgesamt	Prozent	109,0	111,4
	davon: Männer	Prozent	108,7	110,9
	Frauen	Prozent	111,4	115,0

¹⁾ Gruppe auch landesweit so schwach besetzt, dass keine auswertbaren Ergebnisse entstanden

4.3.2 Durchschnittlicher Bruttomonatsverdienst der Arbeitnehmer (Arbeiter und Angestellte) im Land Thüringen

Wirtschaftsbereich	1997			1998		
	insge- samt	davon:		insge- samt	davon:	
		Männer	Frauen		Männer	Frauen
jeweils im Oktober						
Produzierendes Gewerbe, Handel, Instandhaltung und Reparatur von KFZ und Gebrauchsgütern, Kredit- und Versicherungsgewerbe	3575	3775	3178	3663	3858	3282
davon:						
Produzierendes Gewerbe	3591	3769	3086	3667	3845	3185
davon:						
Verarbeitendes Gewerbe	3446	3679	2984	3561	3803	3086
Baugewerbe	3780	3793	3552	3789	3791	3749
Handel, Instandhaltung und Reparatur von KFZ und Gebrauchsgütern	3224	3631	2806	3324	3721	2875
darunter:						
Einzelhandel	2929	3296	2735	3019	3417	2788
Kredit- und Versicherungsgewerbe	3993	4415	3858	4158	4605	4002

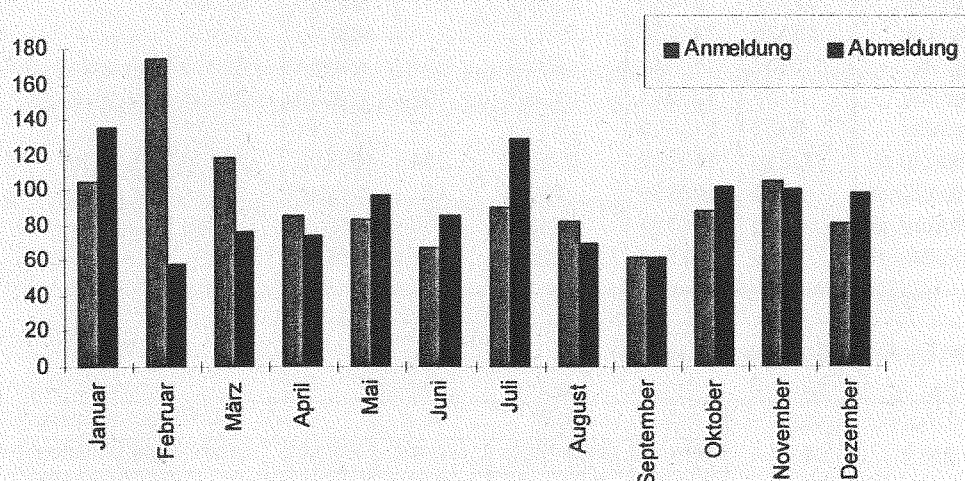
5. Wirtschaft

5.1 Gewerbean- und -abmeldungen

(Quelle: Thüringer Landesamt für Statistik)

Wirtschaftsbereich	Veränderungsart	1998				1997	1998	1997
		Oktober	November	Dezember	IV. Quartal	Jahr		
insgesamt	Anmeldungen	88	105	81	274	280	1041	1007
	Abmeldungen	101	100	98	299	317	1086	1081
	Saldo	- 13	+ 5	- 17	- 25	- 37	- 45	- 74
davon: Land- und Forstwirtschaft	Anmeldungen	1	--	1	2	1	12	7
	Abmeldungen	1	--	--	1	1	10	7
	Saldo	--	--	+ 1	+ 1	--	+ 2	--
produzierendes Gewerbe	Anmeldungen	8	8	10	26	46	157	154
	Abmeldungen	18	17	22	57	50	167	144
	Saldo	- 10	- 9	- 12	- 31	- 4	- 10	+ 10
Handel Gastgewerbe	Anmeldungen	38	39	34	111	105	386	382
	Abmeldungen	44	43	39	126	137	452	495
	Saldo	- 6	- 4	- 5	- 15	- 32	- 66	- 113
Sonstige	Anmeldungen	41	58	36	135	128	486	464
	Abmeldungen	38	40	37	115	129	457	435
	Saldo	+ 3	+ 18	- 1	+ 20	- 1	+ 29	+ 29

Gewerbean- und -abmeldungen 1998



5.2 Verarbeitendes Gewerbe

(Quelle: Thüringer Landesamt für Statistik)

5.2.1 Ergebnisse der abrechnenden Betriebe mit 20 und mehr Beschäftigten

	Mengen- einheit	1998				1997	1998	1997
		Oktober	November	Dezember	IV. Quartal	Jahr		
Betriebe	Anzahl	32	33	33	33	31	31	30
Beschäftigte	Personen	4541p	4607p	4598p	4647p	4469	4525p	4403
darunter: Arbeiter	Personen	2203p	2231p	2215p	2229p	2252	2216p	2205
Geleistete Arbeiterstunden	1000 Std.	328p	314p	261p	903p	863	3592p	3455
Löhne u. Gehälter	TDM	23381p	23793p	22802p	69976p	66683	270378p	251327
darunter: Löhne	TDM	8179 p	8051p	7322p	23552p	24223	91857p	91660
Umsatz insgesamt	TDM	82565p	79295p	86325p	248185p	277840	988184p	998072
darunter: Auslandsumsatz	TDM	28876p	26864p	27488p	83228p	98967	398745p	412102

5.2.2 Anteile der Jenaer Betriebe des verarbeitenden Gewerbes am Land Thüringen (Angaben in Prozent)

	1998				1997	1998	1997
	Oktober	November	Dezember	IV. Quartal	Jahr		
Betriebe	2,0	2,1	2,1	2,1	2,1	2,0	2,1
Beschäftigte insgesamt	3,8	3,8	3,8	3,8	4,0	3,9	4,0
darunter: Arbeiter	2,5	2,5	2,5	2,5	2,8	2,6	2,8
Geleistete Arbeiterstunden	2,5	2,4	2,3	2,4	2,5	2,5	2,5
Löhne und Gehälter	5,5	4,7	5,1	5,1	5,3	5,5	5,5
darunter: Löhne	3,0	2,5	2,6	2,7	3,1	3,0	3,2
Umsatz insgesamt	2,8	2,8	3,4	3,0	3,8	3,3	3,8
darunter: Auslandsumsatz	4,9	4,9	5,9	5,2	6,6	7,0	8,2

5.2.3 Umsatz je Arbeitstag, Arbeiterstunde und Beschäftigtem

Jahr	Monat	Umsatz je ...					
		Arbeitstag		Arbeiterstunde		Beschäftigtem	
		Jena	Thüringen	Jena	Thüringen	Jena	Thüringen
		1000 DM		D M			
1998	Oktober	3753p	133791	252p	222	18182p	24374
	November	3776p	134976	253p	217	17212p	23391
	Dezember	3942p	115553	322p	215	18006p	20131
1997	Oktober	3837	118141	263	201	18154	22003
	November	4411	123641	290	207	19659	21854
	Dezember	5451	113879	431	217	24341	20227
1998	Monatsdurchsch.	3921p	118682	275p	204	18199p	21366
1997	Monatsdurchsch.	3976	103958	289	194	18899r	19987
1996	Monatsdurchsch.	3435	94739	243	180	15975	18384
1995	Monatsdurchsch.	3668	87740	228	161	13854	16464

5.2.4 Strukturdaten im Verarbeitenden Gewerbe

	1998			1997 ¹⁾		
	Betriebe	Beschäftigte	Umsatz	Betriebe	Beschäftigte	Umsatz
	Anzahl	Personen	1000 DM	Anzahl	Personen	1000 DM
Ernährungsgewerbe	1	.	.	2	.	.
Bekleidungsgewerbe	--	--	--	1	.	.
Verlagsgew., Druckgew. Vervielf. von bespielten Ton-, Bild- und Datenträgern	1	.	.	1	.	.
Chemische Industrie	1	.	.	1	.	.
Herstellung von Gummi-u. Kunststoffwaren	1	.	.	--	--	--
Glasgewerbe, Keramik, Verarbeitung von Steinen und Erden	4	811	135133	3	842	132446
Metallerzeugung und -bearbeitung	1	.	.	1	.	.
Herstellung v. Metallerzeugnissen	7	194	42387	7	174	33406
Maschinenbau	2	.	.	3	414	60708
Herstellung von Geräten d. Elektrizitätserzeugung, -verteilung u.ä.	1	.	.	1	.	.
Rundfunk-, Fernseh- und Nachrichtentechnik	3	197	43901	3	186	78994
Medizin, Mess-, Steuer- und Regelungstechn., Optik	9	2356	636905	8	2229	636820
insgesamt	31	4525	988184	30	4401	996072

¹⁾ Originalangaben aus 1997, für Strukturdaten gibt es keine Nacherhebungswerte

5.2.5 Investitionen im Verarbeitenden Gewerbe

5.2.5.1 Übersicht

	Mengen- einheit	1994		1995		1996	
		Jena	Thüringen	Jena	Thüringen	Jena	Thüringen
Betriebe insgesamt	Anzahl	29	1450	28	1262	25	1200
darunter: mit Investitionsleistungen	Anzahl	25	1246	24	1131	24	1131
Beschäftigte	Personen	7359	118166	5304	109282	4338	100345
Umsatz	MioDM	951,7	20884,0	1029,2	22140,0	846,8	22852,6
Bruttoanlageinvestitionen insgesamt	MioDM	222,9	2430,9	77,7	2070,9	70,4	1775,5
je Beschäftigten	DM	30293	20572	14656	18950	16227	17694
im Verhältnis zum Umsatz	%	23,4	11,6	7,6	9,4	8,3	7,8

5.2.5.2 Entwicklung der Investitionen gegenüber dem Vorjahr (%)

	1994		1995		1996	
	Jena	Thüringen	Jena	Thüringen	Jena	Thüringen
Betriebe insgesamt	116,0	117,0	96,6	87,0	89,3	95,1
dar. mit Investitionsleistungen	119,0	115,4	96,0	90,8	100,0	100,0
Beschäftigte	73,9	98,2	72,1	92,5	81,8	91,8
Umsatz	123,2	133,6	108,1	106,0	82,3	103,2
Bruttoanlageinvestitionen insgesamt	74,2	94,2	34,9	85,2	90,6	85,7
je Beschäftigten	100,3	95,9	48,4	92,1	110,7	93,4
im Verhältnis zum Umsatz	60,2	70,3	32,5	81,0	109,2	83,0

5.3 Bauwesen

5.3.1 Gemeldete Baugenehmigungen

(Quelle: Thüringer Landesamt für Statistik)

	Mengen- einheit	1998 p				1997	
		Oktober	Novemb.	Dezemb.	IV.Quart.	Jahr	
insgesamt (einschließlich Baumaßnahmen an bestehenden Gebäuden)							
-Gebäude/Baumaßnahmen	Anzahl	34	51	108	193	391	465
-Wohnungen insgesamt	Anzahl	80	49	130	259	650	1360
-Wohnfläche	100 m ²	55	39	135	229	522	961
-Veranschlagte Kosten der Bauwerke	1000 DM	27129	18691	37083	82903	298405	419932
Errichtung neuer Wohngebäude							
-Gebäude	Anzahl	11	16	78	105	180	211
-Wohnungen insgesamt	Anzahl	77	24	104	205	408	892
-Wohnfläche	100 m ²	55	25	113	193	367	673
-Veranschlagte Kosten der Bauwerke	1000 DM	12403	6143	26301	44847	89966	169502
Errichtung neuer Nichtwohngebäude							
-Gebäude	Anzahl	3	8	2	13	32	45
-Wohnungen	Anzahl	—	8	—	8	190	165
-Nutzfläche	100 m ²	50	44	27	121	576	702
-Veranschlagte Kosten der Bauwerke	1000 DM	6594	7116	2194	15904	143288	158663

5.3.2 Gemeldete Baufertigstellungen (Quelle: eigene Ermittlungen)

	Mengen- einheit	1998 p				1997	
		Oktob. ¹⁾	Novemb.	Dezemb.	IV. Quart.	Jahr ¹⁾	
insgesamt (einschließlich Baumaßnahmen an bestehenden Gebäuden)							
-Gebäude/Baumaßnahmen	Anzahl	190	59	58	307	409	592
-Wohnungen insgesamt	Anzahl	612	241	207	1060	1373	2725
-Veranschlagte Kosten der Bauwerke	1000 DM	131926	40160	30534	202620	256320	466211
Errichtung neuer Wohngebäude							
-Gebäude	Anzahl	87	21	32	140	191	282
-Wohnungen insgesamt	Anzahl	305	61	106	472	609	1204
-Wohnfläche	100 m ²	190,2	54,8	89,7	334,7	455,2	782,2
-Veranschlagte Kosten der Bauwerke	1000 DM	51848	16387	19499	87734	115874	196609
Errichtung neuer Nichtwohngebäude							
-Gebäude	Anzahl	16	7	2	25	35	53
-Wohnungen	Anzahl	18	14	--	32	40	165
-Nutzfläche	100 m ²	186,4	47,1	12,9	246,4	3479,2	735,6
-Veranschlagte Kosten der Bauwerke	1000 DM	44379	11925	4220	60524	70391	172436

¹⁾ einschließlich Nachmeldungen

5.3.3 Bauhauptgewerbe (Ergebnisse der abrechnenden Betriebe mit 20 und mehr Beschäftigten) (Quelle: Thüringer Landesamt für Statistik)

Hinweis: Rundungsdifferenzen wurden nicht ausgeglichen.

5.3.3.1 Übersichtstabelle

	Mengen- einheit	1998				1997	1998 p	1997
		Oktober	Novemb.	Dezemb.	IV. Quartal	Jahr		
Betriebe	Anzahl	11	11	11	11 ¹⁾	16 ¹⁾	13 ¹⁾	21 ¹⁾
Beschäftigte insgesamt	Personen	998	986	972	985 ¹⁾	1140 ¹⁾	985 ¹⁾	1228 ¹⁾
Geleistete Arbeitsstunden	1000 Std.	115	106	74	295	337	1163	1498
Löhne und Gehälter	1000 DM	3830	3917	3924	11671	13374	43881	54605
Umsatz insgesamt	1000 DM	23267	20603	25312	69182	78881	206192	269859
dar.: Baugewerblicher Umsatz	1000 DM	22550	19799	24673	67022	77161	197651	257901

¹⁾ Durchschnittswert

5.3.3.2 Baugewerblicher Umsatz im Bauhauptgewerbe nach Bauarten (Angaben in 1000 DM)

	1998				1997	1998 p	1997
	Oktober	Novemb.	Dezemb.	IV. Quartal	Jahr		
Baugewerblicher Umsatz insgesamt	22550	19799	24673	67022	77161	197651	257901
davon im:							
Hochbau	12219	10469	10025	32713	35484	112692	142039
davon im:							
Wohnungsbau	4039	3077	1819	8935	17011	50070	65299
Gewerblichen und industriellen Bau ¹⁾	3694	3749	5107	12550	16172	40764	64495
Öffentlichen Bau und Verkehrsbau	4486	3643	3099	11228	2300	21857	12244
Tiefbau	10332	9330	14649	34311	41678	84963	115863
davon im:							
Gewerblichen und industriellen Bau ¹⁾	6926	4417	5495	16838	24571	50897	72959
Öffentlichen Bau und Verkehrsbau	3406	4913	9154	17473	17107	34066	42904
darunter im: Straßenbau	953	2603	6923	10479	9415	22302	22698

¹⁾ einschließlich landwirtschaftlicher Bau sowie Bauten für Unternehmen von Bahn und Post

5.3.4 Ausbaugewerbe

(Ergebnisse der abrechnenden Betriebe mit 20 und mehr Beschäftigten)

(Quelle: Thüringer Landesamt für Statistik)

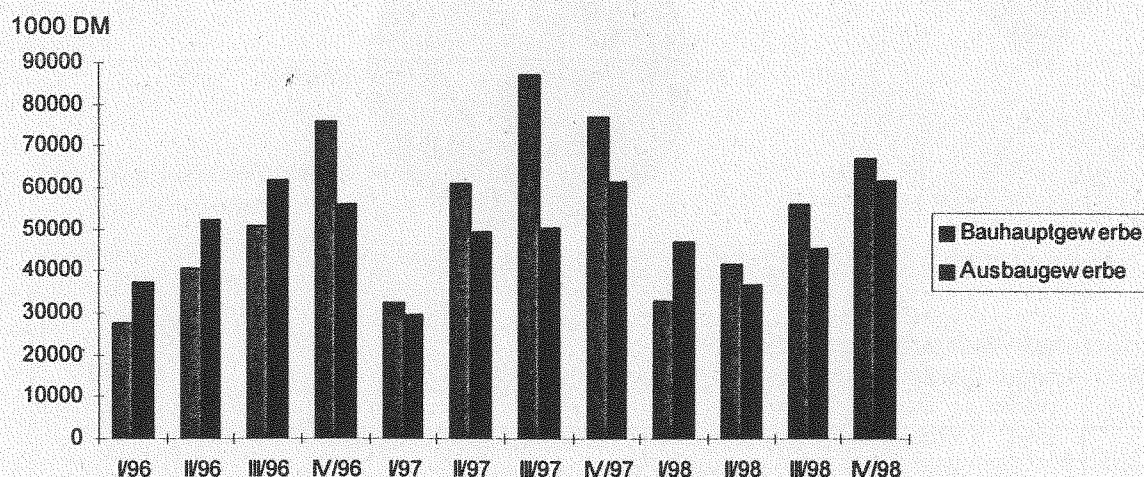
Hinweis: Rundungsdifferenzen wurden nicht ausgeglichen.

	Mengen- einheit	1998	1997	1998 p	1997
		IV. Quartal ¹⁾		Jahr ²⁾	
Betriebe	Anzahl	24	22	25	23
Beschäftigte insgesamt	Personen	1055	1134	1130	1222
Geleistete Arbeitsstunden	1000 Std.	337	362	1459	1582
Löhne und Gehälter	1000 DM	11083	11179	42560	45558
Umsatz insgesamt	1000 DM	63609	62859	195422	195978
dar.: Ausbaugewerbl. Umsatz	1000 DM	62034	61355	190929	190417

¹⁾ Anzahl der Betriebe und Beschäftigten: Ergebnis des letzten Monats im Vierteljahr

²⁾ Anzahl der Betriebe und Beschäftigten: Durchschnitt der Endwerte des jeweiligen Quartals

Baugewerblicher Umsatz im Bauhaupt- und Ausbaugewerbe nach Quartalen



5.4 Landwirtschaft

(Quelle: Thüringer Landesamt für Statistik)

5.4.1 Betriebsfläche nach Hauptnutzungs- und Kulturarten in der Stadt Jena

	1996	1997	1998
	ha		
Selbstbewirtschaftete Gesamtfläche	6342	6480	6490
davon: Landwirtschaftlich genutzte Fläche	884	1273	1007
darunter: Ackerland	41	36	32
Haus- und Nutzgärten	1	0	1
Dauergrünland	836	1230	969
davon: Dauerwiesen	87	81	65
Mähweiden	163	115	92
Dauerweiden	282	565	560
Hutungen und Streuwiesen	303	469	252
nicht mehr genutzte landwirtschaftliche Fläche	1	0	.
Öd- und Unland	351	141	3
Waldflächen, Forsten, Holzungen	5029	4988	5464
Gewässer	.	1	.
Gebäude, Hofflächen und sonstige Flächen	.	77	15

Erläuterung zur Tabelle 5.4.1

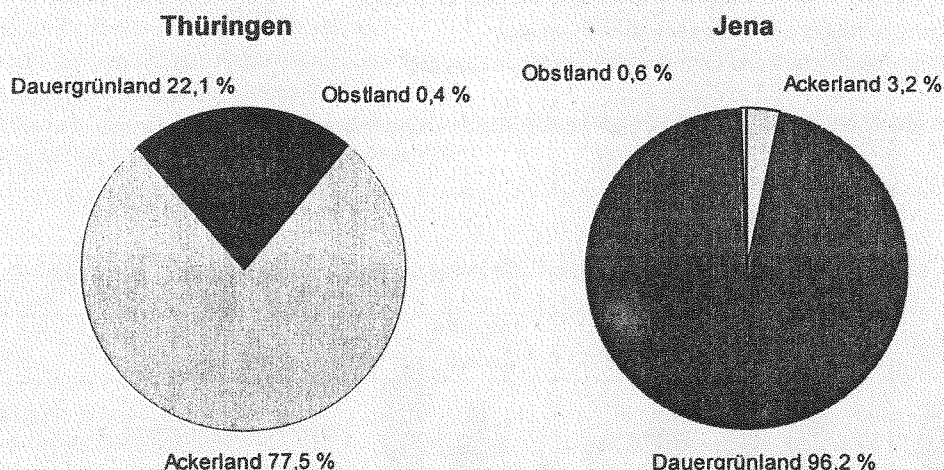
Grundlage der Tabelle ist die Bodennutzungshaupterhebung. Erhebungseinheiten der Erhebung sind:

1. Betriebe mit einer landwirtschaftlich genutzten Fläche von mindestens einem Hektar oder mit natürlichen Erzeugungseinheiten, die mindestens dem durchschnittlichen Wert einer jährlichen Markterzeugung von einem Hektar landwirtschaftlich genutzter Fläche entsprechen,
2. Betriebe mit einer Waldfläche von mindestens einem Hektar
3. Flächen eines Bewirtschafters von zusammen mindestens einem Hektar, die ganz oder teilweise land- oder forstwirtschaftlich genutzt werden,
4. sonstige Flächen, auf denen Reben, Hopfen, Tabak, Heil- und Gewürzpflanzen, Obst, Gemüse, Zierpflanzen oder Baumschulerzeugnisse für den Verkauf angebaut werden.

Diese Tabelle enthält die endgültigen Angaben zur Bodennutzung.

Die land- und forstwirtschaftliche Bodennutzung wird nach dem Betriebssystem erhoben, d.h. die Flächen werden in dem Kreis nachgewiesen, in dem sich der Betriebsitz des Bewirtschafters befindet.

Landwirtschaftlich genutzte Fläche 1998: Thüringen und Jena im Vergleich



5.4.2 Landwirtschaft: Schlachtungsstatistik

(Quelle: Thüringer Landesamt für Statistik, Angaben in Stück)

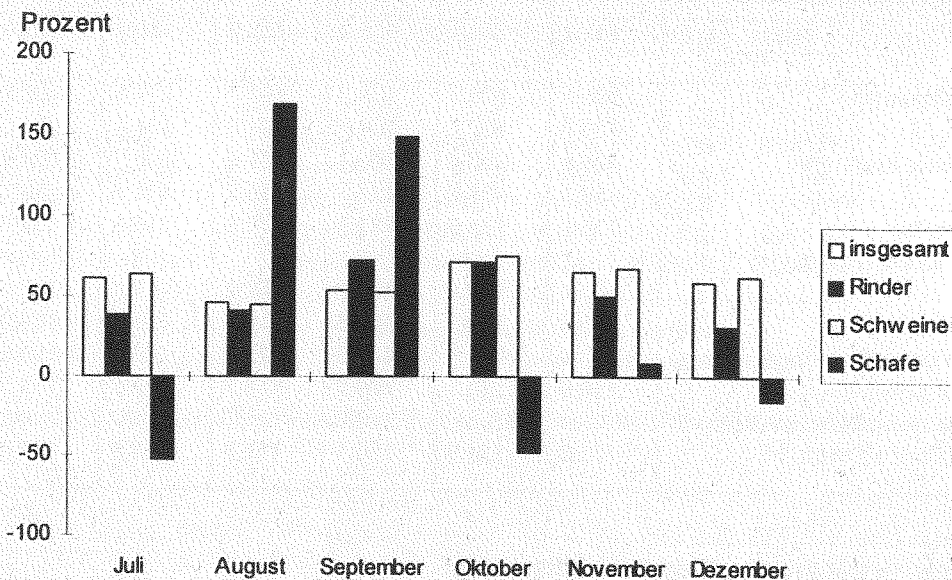
		Anzahl der Schlachtungen von beschauten, als tauglich beurteilten Tieren in Jena						
		Oktober	November	Dezember	IV. Quartal		Jahr	
		1998			1997	1998	1997	
Rinder	G	345	381	302	1028	670	3175	1876
insgesamt	H	4	20	11	35	10	95	15
davon:								
Bullen	G	158	167	148	473	343	1454	1222
	H	1	10	2	13	7	43	11
Kühe	G	143	169	135	447	235	1377	448
	H	—	1	2	3	—	6	—
Färsen ¹⁾	G	40	43	19	102	79	320	187
	H	2	9	7	18	3	35	4
Ochsen	G	4	2	—	6	13	24	19
	H	1	—	—	1	—	11	—
Kälber ²⁾	G	36	47	45	128	123	359	396
	H	2	6	3	11	2	17	3
Schweine	G	7555	7867	7675	23097	13753	77709	47413
	H	24	38	38	100	68	233	177
Lämmer, Schafe,	G	70	77	49	196	272	744	892
Hammel, Ziegen	H	—	6	6	12	4	21	5
Pferde	G	3	5	1	9	7	26	18
	H	—	2	—	2	—	2	—

G = Gewerbliche Schlachtung, H = Hausschlachtung

¹⁾ weibliche Rinder über 220 kg Lebendgewicht oder 150 kg Schlachtgewicht, noch nicht gekalbt

²⁾ bis zu 220 kg Lebendgewicht oder 150 kg Schlachtgewicht

Veränderung der Schlachtungen 1998 gegenüber dem jeweiligen Vorjahresmonat



5.5 Insolvenzverfahren ¹⁾ 1993 bis 1998 (Quelle: Thüringer Landesamt für Statistik)

Zeitraum	Nach der Gesamtvollstreckungsordnung beantragte Verfahren							
	insgesamt		davon:				angemeldete Forderungen	
			eröffnete		mangels Masse abgelehnte			
	Land Thüringen	darunter: Jena	Land Thüringen	darunter: Jena	Land Thüringen	darunter: Jena	Land Thüringen	darunter: Jena
Anzahl						1000 DM		
1993	460	. ²⁾	185	. ²⁾	275	. ²⁾	. ²⁾	. ²⁾
1994	935	32	269	11	666	21	788084	. ²⁾
1995	1261	50	363	15	898	35	1661112	. ²⁾
1996	1626	59	408	18	1218	41	1757847	44834
1997	1438	70	394	13	1044	58	2030036	64710
1998	1584	73	471	17	1113	56	1932866	201664

¹⁾ Insolvenz=Zahlungsunfähigkeit ²⁾ Angaben wurden nicht veröffentlicht

6. Preise

(Quelle: Thüringer Landesamt für Statistik)

6.1 Preisindex für die Lebenshaltung in Thüringen nach Haushaltstypen (Preisbasisjahr 1991 = 100)

	1998			1997		
	Oktober	November	Dezember	Oktober	November	Dezember
Alle privaten Haushalte	136,1	136,1	136,2	135,6	135,3	135,5
4-Personen-Arbeitnehmerhaushalt mit höherem Einkommen	131,5	131,6	131,7	131,2	130,9	131,0
4-Personen-Arbeitnehmerhaushalt mit mittlerem Einkommen	132,5	132,5	132,7	132,1	131,9	132,0
2-Personen-Rentnerhaushalt	139,2	139,2	139,2	138,5	138,2	138,4

6.2 Preisindex für die Lebenshaltung in Thüringen nach Hauptgruppen (Preisbasisjahr 1991 = 100)

	1998			1997		
	Oktober	November	Dezember	Oktober	November	Dezember
Gesamtindex	136,1	136,1	136,2	135,6	135,3	135,5
davon nach Hauptgruppen :						
Nahrungsmittel, Getränke, Tabakwaren	108,1	108,3	108,5	107,7	107,5	107,8
Bekleidung, Schuhe	104,4	104,7	104,7	104,0	104,1	104,0
Wohnungsmieten, Energie (ohne Kraftstoffe)	305,5	305,4	305,4	305,0	305,0	304,9
davon: Wohnungsmieten	433,3	433,2	433,3	430,7	430,7	430,7
Energie (ohne Kraftstoffe)	133,6	133,5	133,5	135,9	135,8	135,7
Möbel, Haushaltswaren und andere Güter für die Haushaltsführung	108,6	108,9	108,9	107,2	107,1	107,1
Güter für Gesundheits- und Körperpflege	160,2	160,3	160,2	158,1	158,1	158,3
Güter für Verkehr und Nachrichtenübermittlung	120,9	120,9	120,9	121,4	120,8	120,5
Güter für Bildung, Unterhaltung, Freizeit	119,9	120,1	120,1	118,7	118,8	119,1
Güter für d. persönliche Ausstattung, Dienstleistungen des Beherbergungswesens, Güter sonstiger Art	135,8	134,5	135,1	135,5	133,9	135,4

6.3 Einzelhandelspreise in DM in Jena (Durchschnittspreise)

Ware	Mengen- einheit	1998			1997		
		Oktober	November	Dezember	Oktober	November	Dezember
Rindfleisch zum Braten aus der Keule, ohne Knochen	1 kg	13,93	13,95	13,92	14,08	14,33	14,46
Schweinefleisch, Kotelett, ohne Filet	1 kg	9,23	9,04	8,99	9,64	9,96	9,97
Hackfleisch, halb Rind, halb Schwein	1 kg	7,39	6,59	6,99	8,99	8,16	7,79
Schinkenspeck, mager	1 kg	19,90	21,28	20,90	21,59	21,46	22,59
Feine Leberwurst, gute Qualität	1 kg	13,73	14,25	14,25	14,25	14,13	14,00
Brathähnchen, Tiefkühlkost	1 kg	3,79	3,82	3,82	4,02	3,91	3,63
Deutsche Markenbutter	250 g	2,03	2,03	2,03	1,93	1,92	1,93
Weizenmehl, Type 405	1 kg	0,66	0,64	0,64	0,67	0,65	0,65
Schnittbrot, Roggenvollkornbrot	500g	2,00	1,97	1,95	2,00	2,00	2,00
Zucker, fein	1 kg	1,79	1,79	1,79	1,78	1,78	1,78
Eiernudeln, Markenware	250g	0,88	0,88	0,88	0,99	0,88	0,88
Apfelsaft	1 l	1,09	1,07	1,07	1,09	1,09	1,09
Deutscher Sekt, Markenware	0,75 l	7,41	7,74	7,57	7,91	8,24	8,24
Speisekartoffeln, Handelsklasse 1	2,5 kg	2,17	2,19	2,32	1,74	1,83	1,78
Äpfel	1 kg	3,24	2,80	2,97	3,05	3,05	3,05
Bananen	1 kg	2,50	2,18	2,39	2,85	2,74	2,63

7. Verkehrswesen

7.1 Erteilung von Fahrerlaubnissen (Quelle: Kfz-Zulassungsstelle)

	1998				1997	1998	1997
	Oktober	November	Dezember	IV. Quartal		Jahr	
Erteilte							
- Führerscheine	142	181	221	544	496	1831	2230
- Fahrgastbeförderungserlaubnisse	21	38	64	123	109	446	479
- Fahrlehrerscheine	1	2	—	3	4	18	36
- Internationale Führerscheine	28	22	18	68	85	395	447

7.2 Innerstädtischer Verkehr

(Quelle: Jenaer Nahverkehrsgesellschaft mbH)

7.2.1 Fahrzeugbestand im Durchschnitt

	1998	1997	1998	1997
	IV. Quartal		Jahr	
	Anzahl			
Straßenbahnen:				
Triebwagen	43	44	43	40
darunter: Gelenktriebwagen	19	19	19	15
Beiwagen	27	32	27	32
Omnibusse	39	65	39	67

7.2.2 Gefahrene Wagenkilometer und beförderte Personen

	Mengen- einheit	1998	1997	1998	1997
		IV. Quartal		Jahr	
		Anzahl			
Gefahrene Wagenkilometer					
Straßenbahnen:					
Triebwagen	1000 km	570	287	2322	1219
darunter: Gelenktriebwagen	1000 km	419	192	1705	813
Beiwagen	1000 km	194	110	827	435
Omnibusse	1000 km	390	711	1524	3055
Beförderte Personen (Straßen- bahn und Omnibus) insgesamt	1000 Pers.	5140	4730	21070	18395
je Tag	Personen	55874	51415	57725	50398
je Nutzfahrkilometer	Personen	4,46	4,27	4,51	3,91

7.3 Straßenverkehrsunfälle

(Quelle: Thüringer Landesamt für Statistik)

Unfallkategorie ----- Verunglückte Personen	1998				Zu- (+)bzw. Abnahme(-) gegenüber III. Quart. 98	1998	1997
	Oktober	November	Dezember	IV. Quart.		Jahr	
	Anzahl						
Unfälle insgesamt	316	322	298	936	+ 163	3323	3596
davon:							
Unfälle mit Personenschaden insgesamt	47	45	35	127	+ 9	472	464
Unfälle mit nur Sachschaden insgesamt	269	277	263	809	+ 154	2851	3132
davon:							
schwerwiegende Unfälle	17	11	15	43	+ 22	134	140
sonstige Sachschadensunfälle unter							
Alkohol	3	3	5	11	- 1	47	80
sonstige Sachschadensunfälle ohne							
Alkohol	249	263	243	755	+ 133	2670	2912
Verunglückte Personen insgesamt	51	51	49	151	- 13	616	672
davon:							
getötete Personen	--	2	1	3	+ 3	5	5
verletzte Personen	51	49	48	148	- 16	611	667
davon:							
schwerverletzte Personen	4	4	6	14	- 14	83	100
leichtverletzte Personen	47	45	42	134	- 2	528	567

8. Ver- und Entsorgung

8.1 Elektrizitätsverteilung

(Quelle: Stadtwerke Jena GmbH)

	1998				1997	1998	1997
	Oktober	Novemb.	Dezemb.	IV. Quartal	Jahr		
	Megawattstunden						
Elektrizitätsbezug	34955	35940	35549	106444	102130	392971	389913
Abgabe an Sondervertragskunden	20877	20843	19923	61643	58514	231825	228973
Tarifikunden (Privathaushalte und Gewerbe)	12680	13659	14204	40543	39532	141702	146350

8.2 Fernwärmeversorgung

(Quelle: Stadtwerke Jena GmbH)

	1998				1997	1998	1997
	Oktober	Novemb.	Dezemb.	IV. Quartal	Jahr		
	Megawattstunden						
Eingekaufte Menge	46676	63154	75225	185055	177369	514707	538770
Verkaufte Menge	41676	58154	70225	170055	152667	424941	469795

8.3 Erdgasverteilung

(Quelle: Stadtwerke Jena GmbH)

	1998				1997	1998	1997
	Oktober	Novemb.	Dezemb.	IV. Quartal	Jahr		
	Megawattstunden						
Erdgasbezug	38085	60764	67858	166707	161382	452518	480328
Abgabe an :							
Sondervertragskunden	9264	10521	11861	31646	38106	109333	129654
Sonderabnehmer u. Tarifikunden	27298	47812	53283	128393	116820	338424	344357
darunter: private Haushalte	21838	38250	42626	102714	93456	270739	275486

8.4 Müllabfuhr

(Quelle: Stadtwirtschaft Jena)

	1998				1997	1998	1997
	Oktober	Novemb.	Dezemb.	IV. Quartal	Jahr		
	t						
Müll/ Sperrmüll insgesamt:	2021	2146	1944	6111	6825	23853	25358
davon:							
Hausmüll	1757	1649	1792	5198	5575	20326	22200
Sperrmüll ¹⁾	264	497	152	913	1250	3527	3158
Biomüll	588	484	274	1346	1728	6145	6449

¹⁾ Holz im bereitgestellten Sperrmüll wurde ab 01.01.96 aussortiert und einer Verwertung zugeführt

8.5 Wasserversorgung und Abwasserentsorgung

(Quelle: Stadtwerke Jena GmbH)

	1998	1997	1998	1997
	IV. Quartal		Jahr	
	Tm ³			
Abgabe Wasser	1343	1309	5284	5235
Entsorgung Wasser	1217	1199	4857	4792

8.6 Erfassung von Wertstoffen

(Quelle: Umwelt- und Naturschutzamt)

Material	Mengeneinheit	1993	1994	1995	1996	1997	1998
Glas	t	3130	2879	3405	3492	3296	3390
	kg/EW ¹⁾	31,21	27,98	33,47	34,65	32,97	34,25
Papier	t	7033	6156	6843	7422	7857	8221
	kg/EW ¹⁾	70,14	59,83	67,27	73,65	78,60	83,06
Plaste	t	1301	1465	1713	1854	1985	1907
	kg/EW ¹⁾	12,97	14,24	16,84	18,40	19,86	19,27
Alttextilien	t	508	616	463	--	--	--
	kg/EW ¹⁾	5,07	5,99	4,55	--	--	--
Schrott gesamt	t	2851	5276	1985	1828	1983	1700
	kg/EW ¹⁾	28,43	51,28	19,51	18,14	19,84	17,18
davon:							
Schrott-Straßen- sammlung	t	2617	4934	1634	1346	1457	1161
	kg/EW ¹⁾	26,10	47,96	16,06	13,36	14,58	11,73
Schrott - Iglu	t	234	342	351	482	526	539
	kg/EW ¹⁾	2,33	3,32	3,45	4,78	5,26	5,45

¹⁾ berechnet auf Basis der mittleren Bevölkerung (Basis Hauptwohnsitz) des jeweiligen Jahres, 1998 Basis 30.06. des Jahres; am Stichtag gültige Struktur der Stadt

9. Besucherstatistik

9.1 Besucher ausgewählter Einrichtungen Jenas

(Quelle: jeweilige Einrichtung)

Einrichtung	1998				1997	1998	1997
	Oktober	November	Dezember	IV. Quartal	Jahr		
Zeiss-Planetarium	12686	6969	13233	32888	31145	123784	126946
Theaterhaus Jena	494	652	196	1342	4848	11511	14112
Haus auf der Mauer	684	861	515	2060	2166	7869	10316
Jenaer Philharmonie	1403	1264	3423	6090	5510	19993	26098
Volkshaus ¹⁾	2636	3472	1900	8008	36513	72077	102547
dar.: eigene Veranstaltungen	326	--	--	326	8823	9414	22016
Botanischer Garten ²⁾	4688	1115	513	6316	4644	44789	47440
Stadtmuseum Alte Göhre	1615	1880	1949	5444	5126	26354	22125
Romantikerhaus ⁵⁾	--	--	--	--	3713	4766	9832
Phyletisches Museum	1746	204	1307	3257	4172	19414 r	22822
Optisches Museum	2527	1792	1601	5920	4343	21267	19363
Goethe-Gedenkstätte ⁶⁾	313	--	--	313	--	1519	191
Schiller-Gedenkstätte	513	167	161	841	1027	4642	4495
Ernst-Haeckel-Haus	285	260	312	857	678	4435	3597
Pelzer Werkstatt ⁴⁾	--	46	31	77	524	76	2155
Gedenkstätte Cospeda ³⁾	907	429	--	1336	2314	5762	8910

¹⁾ ohne Proben und Konzerte der Jenaer Philharmonie, ab Juli 1998 ist der Saaltrakt wegen Umbau geschlossen

²⁾ Kassenschluß am 6.12.1997 bzw. am 8.12.98, restliche Besucher werden im Januar 98 bzw. Januar 99 mitgezählt

³⁾ ab 16.11.98 geschlossen ⁴⁾ wegen Personalmangel bis November geschlossen

⁵⁾ ab Oktober wegen Umbau geschlossen

⁶⁾ ab 1.11.98 geschlossen

9.2 Veranstaltungen und Besucher im Planetarium (Quelle: Planetarium)

	1998				1997	1998	1997
	Oktober	November	Dezember	IV. Quartal	Jahr		
Veranstaltungen insgesamt	105	86	108	299	285	1212	1205
Besucher	12686	6969	13233	32888	31145	123784	126946
davon: Allgemeinbildende							
Veranstaltungen	61	49	56	166	166	674	674
Besucher	7279	3054	7084	17417	18569	68080	71996
Kinderveranstaltungen	23	20	29	72	70	300	284
Besucher	3046	1266	3845	8157	7917	32287	32210
Lasershows	10	5	7	22	23	114	124
Besucher	1226	395	860	2481	1617	8834	9872
Sonderveranstaltungen	11	12	16	39	26	124	123
Besucher	1135	2254	1444	4833	3042	14583	12868

10. Stadtarchiv, Bauaktenarchiv und Ernst-Abbe-Bücherei (Quelle: jeweilige Einrichtung)

10.1 Übersichtstabelle

	1998				1997	1998	1997
	Oktober	November	Dezember	IV. Quartal	Jahr		
<u>Stadtarchiv</u>							
Benutzer	95	111	77	283	242	1048	1091
Mündliche Anfragen	187	228	155	570	601	2174	2544
Schriftliche Anfragen	43	38	32	113	75	389	333
Akteneinsicht	326	439	160	925	652	2928	1374
<u>Bauaktenarchiv</u>							
Benutzer	83	50	47	180	213	975	1075
Akteneinsicht	152	286	201	639	329	1916	2970
<u>Ernst-Abbe-Bücherei</u>							
Benutzer Zugang	933	1009	935	2877	2674	x	x
Benutzer Bestand	8503	9512	10447	10447 ¹⁾	9660 ¹⁾	x	x
Entleihungen	66860	67012	60033	193905	186564	765926	713243

¹⁾ Angaben jeweils am Ende des letzten Quartalsmonats

10.2 Bestand an Materialien in der Ernst-Abbe-Bücherei

	1998	1997
Bestand insgesamt	179960	175866
davon: Sachliteratur	73334	72311
Romane	28515	27836
Kinder- und Jugendliteratur	32557	31539
Schallplatten, MC's, CD's	23411	22560
Videos	3319	3136
Bilder	758	819
Noten	16287	16062
CD-ROM	319	175
Spiele	1460	1428
Zugang an Materialien	8579	10265
Abgang an Materialien	4485	6876

10.3 Entlehene Materialien in der Ernst-Abbe-Bücherei

	1998				1997	1998	1997
	Oktober	November	Dezember	IV. Quartal	Jahr		
Entleihungen insgesamt	66860	67012	60033	193905	186564	765926	713243
davon: Belletristik Kinder	5869	5193	5085	16147	16747	64151	66129
Belletristik Erwachsene	6630	6026	5914	18570	20504	75339	78037
Sachliteratur Kinder	3640	3378	2725	9743	8954	39885	36789
Sachliteratur Erwachsene	10842	10888	9510	31240	29791	127111	122766
Zeitschriften	11044	12746	9209	32999	34102	130993	124170
CD's	8390	8691	8316	25397	22959	94932	81086
MC's	6365	6283	6474	19122	20130	73676	75286
Schallplatten	200	270	155	625	730	2620	3417
Videos	6345	5707	5177	17229	15814	66777	57396
Bilder	81	196	81	358	321	1249	1449
Noten	1400	1705	1880	4985	4520	19560	19800
CD-Rom	531	578	563	1672	802	5356	2149
Spiele	1923	2001	1874	5798	4325	21040	16842
Musik-Literatur	380	625	450	1455	1185	6225	5670
Informationsbestand	3220	2725	2620	8565	5680	37012	22257

10.4 Benutzer - Zugang der Ernst-Abbe-Bücherei nach dem Alter

	1998				1997
	Oktober	November	Dezember	IV. Quartal	
insgesamt	933	1009	935	2877	2674
darunter: 6 - 15 Jahre	342	348	264	954	852
16 - 17 Jahre	68	73	69	210	226
ab 18 Jahre	523	588	602	1713	1596
darunter: Neuanmeldungen	361	372	223	956	1028

11. Beherbergungswesen

(Quelle: Thüringer Landesamt für Statistik)

11.1 Beherbergungsstätten, Gäste, Betten und Kapazitätsauslastung

	1998					1997				
	Okt.	Nov.	Dez.	IV.Qu.	Jahr	Okt.	Nov.	Dez.	IV.Qu.	Jahr
Beherbergungsstätten insgesamt	26	24	24	x	x	26	26	26	x	x
darunter: geöffnete	23	23	23	x	x	26	26	25	x	x
Betten/Schlafgelegenheiten insgesamt	2355	2145	2145	x	x	2319	2319	2319	x	x
darunter: angebotene	2075	2075	2075	x	x	2294	2286	2100	x	x
durchschnittliche Auslastung in %										
aller Betten	40,7	30,0	26,1	.	30,5	34,8	28,8	24,1	.	26,5
dar.: der angebotenen Betten	46,2	31,0	27,4	.	34,2	26,5	29,2	27,4	.	27,0
Ankünfte insgesamt	12314	9394	8085	29793	117587	12797	9976	7803	30576	114770
darunter: Ausländer	1666	870	536	3072	16070	1059	762	574	2395	11826
Übernachtungen insgesamt	29724	19273	17348	66345	257799	25044	20012	17333	62389	224435
darunter: Ausländer	6087	2427	1959	10473	48401	2625	2133	1655	6413	28761
durchschnittliche Aufenthaltsdauer										
in Tagen insgesamt	2,4	2,1	2,1	2,2	2,2	2,0	2,0	2,2	2,0	2,0
darunter: Ausländer	3,7	2,8	3,7	3,4	3,0	2,5	2,8	2,9	2,7	2,4

11.2 Ankünfte und Übernachtungen von ausländischen Gästen in Jenaer Beherbergungseinrichtungen

Wohnsitz der Gäste	1994		1995		1996		1997		1998	
	Ankünfte	Übernachtungen	Ankünfte	Übernachtungen	Ankünfte	Übernachtungen	Ankünfte	Übernachtungen	Ankünfte	Übernachtungen
Ausländer insgesamt	8821	24331	10768	36695	11572	33347	11826	28761	16070	48401
davon: Europa	7243	20267	9048	31308	9005	27469	9338	21104	13617	40602
darunter: Belgien	374	563	403	557	483	715	264	444	323	807
Dänemark	339	477	482	773	146	234	923	1158	1144	1287
Frankreich	540	1101	635	3473	814	3785	551	1367	682	1750
Großbritannien/ Nordirland	703	1303	976	8288	1124	4628	1385	2392	2248	4744
Italien	502	2183	302	768	492	1247	491	1075	454	1171
Niederlande	1252	1982	2346	3590	1367	2349	1735	3435	4373	18032
Norwegen	192	2535	208	1444	173	364	108	154	135	484
Österreich	786	1837	925	2670	765	1989	803	1901	699	1660
Polen	203	651	202	526	287	1083	300	913	386	1102
Schweden	342	548	355	573	313	646	432	800	659	917
Schweiz	898	2753	913	2722	1010	2506	736	1551	1035	1828
Spanien	258	627	102	791	119	487	199	415	184	547
Türkei	32	210	117	373	52	206	77	513	47	240
Ungarn	92	324	112	333	150	574	133	440	199	1002
Afrika	53	116	47	140	112	250	77	286	90	265
Asien	350	1230	466	1763	595	1760	785	2627	818	2639
Amerika	943	2439	988	3097	1171	2945	1403	4332	1396	4398
darunter: Kanada	76	116	76	239	74	184	69	158	60	141
USA	788	1992	831	2663	1011	2507	1248	3975	1183	3836
Brasilien	37	189	38	117	49	135	39	89	78	169
Australien	20	43	92	134	72	121	33	53	71	347
Unbekanntes Herkunftsland	212	236	127	253	617	802	190	359	78	150

12. Besucher in Hallenbädern (Personen)

(Quelle: Jenaer Bäder und Freizeit GmbH)

	Volksbad		Schwimmhalle Lobeda	
	1998			
	IV.Quartal	Jahr	IV.Quartal	Jahr
Besucher des Objektes insgesamt	21636	78496	9188	34518
davon: Besucher in Schwimmhalle insgesamt	8398	35696	8873	33490
davon: Kinder und Ermäßigte	3883	14373	3836	11341
darunter: Warmbadetag	1030	1030	924	3344
10er Karte Kinder und Ermäßigte ³⁾	1410	9370	1040	7330
Erwachsene	1221	5285	1335	4293
darunter: Warmbadetag	138	138	400	1768
10er Karte Erwachsene ³⁾	360	2670	610	4570
Familienkarte ¹⁾	984	3308	1476	5380
darunter: Familienkarte Sozialpass	392	500	56	144
Familienkarte Warmbadetag	--	--	788	2448
dar.: Fam.Sozialpass	--	--	100	204
Jahreskarte Schwimmhalle ²⁾	60	210	--	--
Schwimmkurs Kinder ⁵⁾	480	480	432	432
Schwimmkurs Erwachsene ⁵⁾	--	--	144	144
Besucher der Sauna insgesamt	7922	26975	--	--
davon: Erwachsene	4062	13483	--	--
Familienkarte ¹⁾	180	552	--	--
Jahreskarte Sauna ²⁾	1140	3240	--	--
10er Karte Sauna ³⁾	2540	9700	--	--
Besucher in Schwimmhalle und Sauna	239	764	--	--
davon: Kombi Kinder und Ermäßigte ⁴⁾	99	358	--	--
Kombi Erwachsene ⁴⁾	68	272	--	--
Kombi Familie ⁴⁾¹⁾	12	44	--	--
Jahreskarte Kombi ²⁾	60	90	--	--
Besucher des Solariums	4505	13186	315	1028
Besucher von Wanne und Dusche insgesamt	572	1875	--	--
davon: Wanne ohne Zusatz	271	910	--	--
Wanne mit Zusatz	21	64	--	--
Dusche	280	901	--	--

¹⁾ pro Familienkarte 4 Personen gezählt

²⁾ pro Jahreskarte 30 Besuche gezählt, Zählung erfolgt einmalig bei Kauf der Karte

³⁾ pro 10er Karte 10 Besuche gezählt, Zählung erfolgt einmalig bei Kauf der Karte

⁴⁾ Kombiticket ermöglicht gleichzeitig Besuch von Schwimmhalle und Sauna

⁵⁾ pro Person 12 Schwimmstunden gezählt

Aussagen über Nutzung durch Schüler, Studenten und Vereine nicht mehr möglich

13. Sozialhilfestatistik (Vorläufige Werte für 1998) (Quelle: Sozialamt Jena)

13.1 Empfänger von Sozialhilfe innerhalb und außerhalb von Einrichtungen - in Personen - nach Deutschen und Ausländern

	Oktober	November	Dezember	Oktober	November	Dezember
	1998					
	Hilfe zum Lebensunterhalt			Hilfe in besonderen Lebenslagen		
Sozialhilfeempfänger insgesamt	2676	2663	2666	320	279	265
davon: Deutsche	2410	2392	2392	278	260	262
Ausländer	266	271	274	42	19	3
außerhalb von Einrichtungen	2519	2506	2510	89	46	32
davon: Deutsche	2253	2235	2236	47	27	29
Ausländer	266	271	274	42	19	3
innerhalb von Einrichtungen	157	157	156	231	233	233
davon: Deutsche	157	157	156	231	233	233
Ausländer	-	-	-	-	-	-

13.2 Empfänger von Sozialhilfe (Hilfe zum Lebensunterhalt und Hilfe in besonderen Lebenslagen) nach Fällen

	Oktober	November	Dezember	Oktober	November	Dezember
	1998					
	Hilfe zum Lebensunterhalt			Hilfe in besonderen Lebenslagen		
insgesamt	1428	1425	1423	406	307	312
außerhalb von Einrichtungen	1271	1268	1267	165	62	66
innerhalb von Einrichtungen	157	157	156	241	245	246

13.3 Alleinerziehende Empfänger von Sozialhilfe (außerhalb von Einrichtungen, laufende Hilfe zum Lebensunterhalt) nach Fällen

	Oktober	November	Dezember	Entwicklung gegenüber dem gleichen Vorjahresmonat auf %		
	1998			Oktober	November	Dezember
	Hilfe zum Lebensunterhalt					
Gesamtfälle	1271	1268	1267	123,9	121,6	115,0
darunter:						
Gesamtfälle Alleinerziehende	288	287	288	134,6	129,3	126,3
davon: mit 1 Kind	162	162	164	124,6	120,9	118,8
mit 2 oder 3 Kindern	116	114	114	150,6	142,5	139,0
mit 4 oder mehr Kindern	10	11	10	142,9	137,5	125,0

13.4 Empfänger von Sozialhilfe (laufende Hilfe zum Lebensunterhalt) nach Altersgruppen, innerhalb und außerhalb von Einrichtungen nach Personen

	Oktober	November	Dezember	Entwicklung gegenüber dem gleichen Vorjahresmonat auf %		
	1998			Oktober	November	Dezember
	Hilfe zum Lebensunterhalt					
insgesamt	2676	2663	2666	119,1	117,1	111,7
davon: 0 bis 6 Jahre	549	543	539	134,2	128,4	119,5
7 bis 17 Jahre	439	442	445	126,1	125,9	121,3
18 bis 21 Jahre	211	213	221	127,1	125,3	122,1
22 bis 27 Jahre	343	336	333	116,7	113,9	106,1
28 bis 60 Jahre	888	889	890	122,7	120,8	114,4
über 60 Jahre	246	240	238	80,4	80,3	80,4

13.5 Ausgaben und Einnahmen für Sozialhilfe in Jena in 1000 DM

	Oktober	November	Dezember	IV. Quartal		Jahr	
	1998			1997	1998	1997	
Ausgaben insgesamt	2443	2234	1951	6629	5996	26275	24734
darunter: für Hilfe in Einrichtungen	645	834	403	1882	1909	8511	11402
Einnahmen insgesamt	3241	608	996	4846	5747	13999	18155
darunter: in Einrichtungen	606	247	718	1571	2946	6133	11359
reine Ausgaben insgesamt	-798	1626	955	1783	249	12276	6579
darunter: für Hilfe in Einrichtungen	39	587	-315	311	-1037	2378	43

13.6 Sozialhilfe in 1000 DM

	Oktober	November	Dezember	IV. Quartal		Jahr	
	1998			1997	1998	1997	
Sozialhilfe insgesamt	2443,0	2234,4	1951,5	6628,9	5995,9	26274,7	24733,5
davon: - Hilfe zum Lebensunterhalt insgesamt	1608,8	1538,7	1612,9	4760,4	4541,7	17984,7	15019,3
davon: außerhalb von Einrichtungen	1492,0	1264,4	1367,0	4123,4	3508,6	15099,0	11180,3
innerhalb von Einrichtungen	116,8	274,3	245,9	637,0	1033,1	2885,7	3839,0
- Hilfe in besonderen Lebenslagen	834,2	695,7	338,6	1868,5	1454,2	8290,0	9714,2
davon: außerhalb von Einrichtungen	305,9	136,5	181,2	623,6	578,0	2664,7	2151,4
innerhalb von Einrichtungen	528,3	559,2	157,4	1244,9	876,2	5625,3	7562,8

14. Rettungswesen und Feuerwehr (Quelle: Amt für Feuerwehr und Katastrophenschutz)

		1998				1997	1998	1997
		Oktober	November	Dezember	IV. Quartal	Jahr		
Berufs- feuer- wehr	Alarmer insgesamt	194	170	163	527	503	2196	2370
	davon:							
	Brandeinsätze insgesamt	13	12	29	54	49	220	206
	davon: Großbrände	--	--	--	--	--	8	2
	Mittelbrände	2	--	2	4	1	18	11
	Kleinbrände	11	12	27	50	48	194	193
	Fehlalarme	48	23	32	103	87	452	326
	darunter: Blinder Alarm	7	4	12	23	15	71	71
	Böswillige Alarmierung	2	1	--	3	5	21	11
	Katastropheneinsätze	--	--	--	--	--	--	--
Technische Hilfeleistungen	133	135	102	370	367	1524	1838	
darunter: Tiere und Insekten	20	20	18	58	74	298	402	
Verkehrsunfälle	24	28	36	88	76	306	328	
Einsätze im Ret- tungs- dienst	Notarzteeinsatzfahrzeug	276	274	337	887	866	3345	3194
	Rettungstransportwagen	571	582	671	1824	2407	6777	7997
	Krankentransportwagen	774	804	742	2320	2397	9075	9467
	Ärztlicher Notfalldienst	382	363	575	1320	1393	5031	5560
	Ärztlicher Notfalldienst / Kinder	--	75	75	150	217	635	609
	Einsätze von Rettungshub- schraubern insgesamt ¹⁾	157	125	144	426	195	1870	1262
	darunter: Rettungshubschrauber Schöngleina	70	58	71	199	31	1077	138

¹⁾ von Leitstelle vermittelt

15. Gesundheitswesen

15.1 Klinikum der Friedrich-Schiller-Universität Jena - Stationäre und ambulante Leistungen im IV.Quartal und Jahr 1998 (Quelle: Friedrich-Schiller-Universität)

	Stationärer Bereich ²⁾						Ambulanter Bereich	
	Planbetten		Fallzahl ¹⁾		durchschnittliche Verweildauer		Konsultationen	
	Anzahl		Patienten		Tage		Patienten	
	IV.Quart.	1998	IV.Quart.	1998	IV.Quart.	1998	IV.Quart.	1998
Klinik für Kinder- u. Jugendmedizin	110	110	1326	5239	5,3	5,7	6426	25218
Klinik für Innere Medizin	400	400	3064	12377	9,8	9,9	10363	41157
Klinik für Chirurgie	215	215	2030	8026	6,7	6,7	8344	34437
Klinik für Neurochirurgie	45	45	267	1099	7,2	6,7	1180	4778
Klinik für Anästhesiologie und Intensivtherapie	26	26	304	1148	5,1	5,2	328	1234
Klinik für Neurologie	55	55	384	1527	11,7	11,5	2720	9680
Klinik für Psychiatrie	116	116	321	1289	28,9	29,3	1323	5196
Klinik für Kinder- und Jugendpsychiatrie	26	26	37	151	53,1	50,8	278	951
Klinik für Frauenheilkunde und Geburtshilfe	100	100	1134	4542	6,0	6,4	5246	21213
Klinik für Radiologie	52	52	279	1225	11,8	11,5	1515	5657
Klinik für Mund-, Kiefer- und Gesichtschirurgie	40	40	360	1442	7,7	8,2	1707	6812
Klinik für Urologie	60	60	672	2555	7,0	7,2	2312	9495
Klinik für Hals-, Nasen- und Ohrenkrankheiten	64	64	708	3098	6,9	6,9	3108	11552
Klinik für Augenheilkunde	45	45	668	2559	5,0	5,1	2071	9345
Klinik für Hautkrankheiten	40	40	334	1341	8,8	9,1	3616	14427
Klinikum insgesamt	1394	1394	11888	47618	8,3	8,5	50537	201152

¹⁾ Aufnahmen+Entlassungen

2

²⁾ Fallzahl und Verweildauer einschließlich interner Verlegungen

15.2 Ärztestatistik (Quelle: Landesärztekammer)

Gebietsbezeichnung	1998				1997			
	insgesamt	darunter:			insgesamt	darunter:		
		ambulante Praxis	Krankenhaus	Behörde/Körperschaft		ambulante Praxis	Krankenhaus	Behörde/Körperschaft
Ärzte insgesamt	926	198 ¹⁾	597	118	895	188 ³⁾	577	115
darunter:								
ohne Gebiet	375	11	339 ²⁾	23	349	4	321 ⁴⁾	19
Allgemeinmedizin	47	41	--	4	46	41	1	4
Anästhesiologie	29	3	25	1	29	3	24	2
Augenheilkunde	20	12	7	1	19	10	8	1
Chirurgie	37	6	29	2	36	6	28	2
Frauenheilkunde/Geburtshilfe	33	16	17	--	32	16	16	--
Hals-, Nasen- und Ohrenheilkunde	19	7	12	--	18	7	11	--
Haut- und Geschlechtskrankheiten	15	9	6	--	16	9	7	--
Innere Medizin	81	25	53	2	83	25	54	3 r
Kinderheilkunde	35	10	25	--	38	11	26	1
Orthopädie	6	6	--	--	6	6	--	--
Pathologie	14	5	3	6	15	5	2	8
Radiologie	23	5	16	2	23	5	16	2
Rechtsmedizin	5	--	--	5	5	--	--	5
Urologie	11	4	7	--	10	4	6	--

¹⁾ darunter 184 Ärzte in freier Niederlassung²⁾ darunter 69 Ärzte im Praktikum³⁾ darunter 181 Ärzte in freier Niederlassung⁴⁾ darunter 71 Ärzte im Praktikum

16. Bildung

16.1 Volkshochschule Jena

(Quelle: Volkshochschule Jena)

16.1.1 Kursveranstaltungen nach Stoffgebieten an der Volkshochschule Jena

Stoffgebiet	1998			1997		
	Kursver- anstal- tungen	Unter- richts- stunden	Bele- gungen	Kursver- anstal- tungen	Unter- richts- stunden	Bele- gungen
	Anzahl		Personen	Anzahl		Personen
insgesamt	596	17016	6469	558	15513	6006
darunter:						
Politik, Gesellschaft, Umwelt	20	338	183	23	403	257
Kultur, Gestalten	44	779	456	41	523	326
Arbeit, Beruf	64	1899	741	63	1955	707
Sprachen	337	10160	3843	297	8967	3650
darunter: Chinesisch	3	82	25	2	54	22
Deutsch als Fremdsprache	20	395	203	19	370	249
Englisch	204	6376	2388	180	5645	2273
Französisch	35	1042	406	35	1035	398
Italienisch	18	534	210	16	466	205
Russisch	4	150	30	2	60	19
Schwedisch	8	258	78	6	188	54
Spanisch	22	780	270	17	652	225
Gesundheit	74	1415	860	68	1203	717
darunter: Gymnastik/Bewegung/Körpererfahrung	33	656	452	42	768	463
Autogenes Training/Yoga/Entspannung	30	556	309	17	298	176
Grundbildung, Schulabschlüsse	57	2425	386	54	2216	205

16.1.2 Kursteilnehmer an der Volkshochschule nach dem Alter

	1998	1997
Schüler insgesamt	6372	6006
Altersstufe: unter 18 Jahre	40	22
18 bis 24 Jahre	1393	1275
25 bis 34 Jahre	1834	1798
35 bis 49 Jahre	1851	1746
50 bis 64 Jahre	1056	983
65 und älter	198	182

16.2 Leistungen der Musik- und Kunstschule (Quelle: Musik- und Kunstschule)

16.2.1 Veranstaltungen der Musik- und Kunstschule und Mitwirkung bei Fremdveranstaltungen

	1998			1997		
	Anzahl der Veran- staltungen	Teilnehmer (Schüler/ Lehrer)	Besucher	Anzahl der Veran- staltungen	Teilnehmer (Schüler/ Lehrer)	Besucher
insgesamt	433	2842	57470	540	3224	39671
davon: Schülervorspiele	105	719	5072	92	793	3210
Orchesterkonzerte	15	201	447	23	241	2130
Spielkreise und Instrumentalgruppen	30	255	7880	25	172	3025
Kammermusik und Lehrerkonzerte	17	60	1285	31	107	2285
Chorkonzerte und Singveranstaltungen	13	39	2895	13	56	595
Jazz-, Rock-, Pop- u. Folkloreveranstaltungen	10	97	3910	11	157	1115
Tanz- und Musiktheater	15	596	7320	2	27	1000
Mitwirkung bei anderen Veranstaltungen	228	875	28661	343	1671	26311

16.2.2 Schüler an der Musik- und Kunstschule

	Stichtag	
	1.1.99	1.1.98
Schüler insgesamt	2040	1993
davon: weiblich	1242	1228
männlich	798	765
Altersstufe: bis unter 5 Jahre	266	235
5 bis unter 9 Jahre	388	260
9 bis unter 14 Jahre	740	737
14 bis unter 18 Jahre	402	463
18 bis unter 25 Jahre	108	148
25 und älter	136	150

17. Gemeindefinanzen (Quelle: Stadtkämmerei)

17.1 Städtische Steuereinnahmen

	IV. Quartal			Jahr		
	1998	1997	1996	1998	1997	1996
	1000 DM					
Steuereinnahmen insgesamt (brutto)	8835	7364	8424	38682	26185	26682
davon:						
Grundsteuer A und B	2629	2503	2633	13971	11206	11019
Gewerbsteuer	6069	4663	5704	24100	14354	15206
Andere Steuern	137	198	87	612	625	457
Gemeindeanteil an der Einkommenssteuer	10013	8158	6309	20370	20254	14037
Gemeindeanteil an der Umsatzsteuer	2594	--	--	5109	--	--
Gewerbesteuerumlage (Ausgabe)	387	-694	1021	526	--	1814
Steuereinnahmen (netto)	21055	16216	13712	63635	46439	38905
Schuldenstand (Quartalsende)	299110	227236	217402	299110	227236	217402

17.2 Entwicklung der Steuereinnahmen zum Vorjahr (auf %)

	Entwicklung gegenüber dem gleichen Vj.-Zeitraum			
	IV.Quartal		Jahr	
	1998/97	1997/96	1998/97	1997/96
Steuereinnahmen insgesamt (brutto)	120,0	87,4	147,7	98,1
davon:				
Grundsteuer A und B	105,0	95,1	124,7	101,7
Gewerbsteuer	130,2	81,7	167,9	94,4
Andere Steuern	69,2	227,6	97,9	136,8
Gemeindeanteil an der Einkommenssteuer	122,7	129,3	100,6	144,3
Gemeindeanteil an der Umsatzsteuer
Gewerbsteuerumlage (Ausgabe)
Steuereinnahmen (netto)	129,8	118,3	137,0	119,4
Schuldenstand (Quartalsende)	131,6	104,5	131,6	104,5

Fortsetzung von Seite 3

der Registertauglichkeit (oder ihrer Untauglichkeit) schafft,

- daran anschließend (und das noch in der laufenden Legislaturperiode des Bundestages, also im Zeitraum bis 2002) die entsprechenden Tests durchgeführt werden sollen.

Erst danach soll endgültig über den Zahlungsmodus entschieden werden. Das erscheint vernünftig, auch wenn dadurch der Zahlungsstichtag von 2001 auf einen Tag im Zeitraum 2003 bis 2005 rutscht. Denn: die günstigsten Kosten bei Zufriedenheit aller Ebenen gibt es nur, wenn die Qualität stimmt. Und diese muss erst geschaffen werden, was nur eine gute und gründliche Vorbereitung ermöglicht. Also: ein Silberstreifen zeichnet sich am Horizont ab, wie es so schön heißt.

"Etwas ist faul im Staate Dänemark" sinnierte Shakespeare einst in seinem "Hamlet" (Hamlet I,4). Aber diese Feststellung hat mit Sicherheit nur noch historische Bedeutung. Im nördlichen Königreich werden seit Jahrzehnten qualifizierte Registerzählungen durchgeführt, werden auf gesetzlicher Grundlage und ohne Datenschutzverletzungen mit Erfolg Register verknüpft, gibt es für diesen Zweck sogar die in Deutschland so verpönte Personenidentifikationsziffer (wie übrigens auch in anderen EU-Ländern). Und keiner nimmt daran Anstoß. Es scheint, die Probleme haben sich ein wenig nach Süden verlagert. Bleibt noch zu sagen: die Probleme sind nicht echt. Sie sind hausgemacht.

Aber - und das zeigt auch der genannte "Silberstreif am Horizont" aus den letzten Tagen: sie sollen (und können!) nunmehr, wenn auch sehr spät, einer Lösung zugeführt werden. Man hofft jedenfalls, dass es so sein wird.

Anhang

1. Einwohner insgesamt (Hauptwohnsitz) nach Geschlecht und nach Deutschen/
Ausländern nach Ortsteilen (Stand: 31.12.1998)
(Quelle: Städtisches Melderegister)

Schl.Nr. Statisti- scher Bezirk	Stadt Jena Ortsteil/Stati- stischer Bezirk	Einwohner insgesamt			Deutsche		Ausländer		Veränderung der Ein- wohner insgesamt	
		insge- samt	davon:		männ- lich	weib- lich	männ- lich	weib- lich	im 2. Halb- jahr 1998	zum Januar 1993
			männlich	weiblich						
-	Jena insges.	97434	47346	50088	45077	48938	2269	1150	114	-5986
	davon:									
010	Ammerbach	2675	1294	1381	1281	1370	13	11	57	419
020	Burgau	1224	622	602	620	601	2	1	33	22
030	Göschwitz	581	290	291	285	287	5	4	4	-10
041	Jena-Zentrum	2901	1433	1468	1355	1409	78	59	41	-563
042	Jena-West	6681	3315	3366	3217	3297	98	69	159	-563
043	Jena-Nord	8102	3862	4240	3780	4177	82	63	119	-1000
044	Jena-Süd	6359	3062	3297	2995	3242	67	55	22	-536
050	Lichtenhain	2008	1177	831	683	676	494	155	212	536
061	Lobeda-Altstadt	1288	616	672	612	666	4	6	17	102
062	Lobeda-West	9799	4611	5188	4396	4991	215	197	-170	-2453
063	Lobeda-Ost ¹⁾	7752	3754	3998	3627	3919	127	79	-861	-3527
070	Löbstedt	5526	2608	2918	2590	2904	18	14	102	483
081	Wj.-Kernberge	1947	934	1013	908	999	26	14	57	2
082	Wj.- Ort	4357	2067	2290	2033	2257	34	33	121	89
083	Wj.-Schlegelsb.	5271	2581	2690	2563	2670	18	20	5	831
090	Winzerla	13018	6204	6814	6067	6720	137	94	-164	-1922
100	Wöllnitz	514	246	268	246	267	--	1	-11	114
110	Ziegenhain	2254	1096	1158	1088	1155	8	3	20	27
120	Zwätzen	1556	755	801	743	794	12	7	2	170
131	Drackendorf ²⁾	7033	3188	3845	3129	3755	59	90	-48	-1615
132	Drackendorf	426	210	216	205	213	5	3	71	} 167
133	Ilmnitz	89	47	42	47	42	--	--	4	
141	Maua	370	185	185	182	183	3	2	4	} 21
142	Leutra	122	63	59	63	59	--	--	-2	
151	Münchenroda	282	145	137	145	136	--	1	4	} 171
152	Remderoda	56	27	29	27	29	--	--	-1	
161	Krippendorf	134	66	68	66	68	--	--	-2	} -13
162	Vierzehnheiligen	107	50	57	50	57	--	--	8	
170	Isserstedt	852	427	425	424	422	3	3	-10	343
181	Cospeda	1165	602	563	589	555	13	8	31	} 914
182	Lützeroda	145	72	73	72	73	--	--	9	
183	Closewitz	141	72	69	72	69	--	--	--	
191	Kunitz	532	280	252	279	251	1	1	15	} 121
192	Laasan	47	26	21	26	21	--	--	3	
201	Jenaprießnitz	341	171	170	170	169	1	1	15	} 769
202	Wogau	864	430	434	430	434	--	--	75	
000	nicht zuordenbar	902	746	156	--	--	746	156	176	902
000	nicht sesshaft ³⁾	13	12	1	12	1	--	--	-3	13

¹⁾ ohne Anteil auf Drackendorfer Flur

²⁾ Anteil Lobeda-Ost auf Drackendorfer Flur

³⁾ nicht sesshaft, ohne festen Wohnsitz bzw. obdachlos

2. Einwohner (Hauptwohnsitz) nach dem Familienstand und nach religiösem Bekenntnis nach Ortsteilen (Stand: 31.12.1998)
(Quelle: Städtisches Melderegister)

Schl.Nr. Statisti- scher Bezirk	Stadt Jena Ortsteil/Stati- stischer Bezirk	Einwoh- ner ins- gesamt	davon:				davon:			
			nach dem Familienstand				nach dem religiösem Bekenntnis			
			ledig	verhei- ratet	verwit- wet	geschie- den	evange- lisch	katho- lisch	andere Religion	ohne Be- kenntnis ³⁾
-	Jena insges. davon:	97434	39780	43728	6577	7349	10974	4098	188	82174
010	Ammerbach	2675	1032	1216	271	156	305	116	1	2253
020	Burgau	1224	415	657	90	62	133	43	1	1047
030	Göschwitz	581	223	298	35	25	68	18	1	494
041	Jena-Zentrum	2901	1441	987	238	235	504	212	2	2183
042	Jena-West	6681	3238	2646	337	460	1168	544	13	4956
043	Jena-Nord	8102	3351	3318	711	722	973	398	5	6726
044	Jena-Süd	6359	2805	2609	472	473	859	318	3	5179
050	Lichtenhain	2008	1091	720	95	102	189	41	14	1764
061	Lobeda-Altstadt	1288	472	656	100	60	188	44	3	1053
062	Lobeda-West	9799	3661	4747	576	815	897	347	61	8494
063	Lobeda-Ost ¹⁾	7752	3244	3158	517	833	672	258	18	6804
070	Löbstedt	5526	1658	2980	464	424	514	199	2	4811
081	Wj.-Kernberge	1947	775	953	123	96	355	156	2	1434
082	Wj.-Ort	4357	1835	1845	363	314	575	217	1	3564
083	Wj.-Schlegelsb.	5271	1861	2731	361	318	628	229	9	4405
090	Winzerla	13018	5319	5890	707	1102	914	406	25	11673
100	Wöllnitz	514	174	277	34	29	59	15	--	440
110	Ziegenhain	2254	816	1135	186	117	283	70	--	1901
120	Zwätzen	1556	669	695	65	127	159	30	--	1367
131	Drackendorf ²⁾	7033	2756	3076	574	627	526	207	23	6277
132	Drackendorf	426	167	219	19	21	53	27	--	346
133	Ilmnitz	89	32	47	5	5	15	1	--	73
141	Maua	370	125	210	19	16	100	4	--	266
142	Leutra	122	47	60	9	6	32	1	--	89
151	Münchenroda	282	114	144	11	13	53	16	--	213
152	Remderoda	56	19	31	3	3	13	1	--	42
161	Krippendorf	134	52	69	12	1	36	--	--	98
162	Vierzehnheiligen	107	41	53	7	6	33	--	--	74
170	Isserstedt	852	323	463	34	32	144	21	--	687
181	Cospeda	1165	496	601	29	39	214	80	--	871
182	Lützeroda	145	61	67	12	5	33	--	--	112
183	Closewitz	141	60	64	11	6	50	3	--	88
191	Kunitz	532	202	280	29	21	64	14	--	454
192	Laasan	47	16	24	5	2	6	1	--	40
201	Jenapießnitz	341	137	170	18	16	38	11	--	292
202	Wogau	864	330	474	30	30	118	38	2	706
000	nicht zuordenbar	902	712	157	5	28	--	12	2	888
000	nicht sesshaft ⁴⁾	13	10	1	--	2	3	--	--	10

¹⁾ ohne Anteil auf Drackendorfer Flur

²⁾ Anteil Lobeda-Ost auf Drackendorfer Flur

³⁾ ohne Bekenntnis bzw. ohne Angabe

⁴⁾ nicht sesshaft, ohne festen Wohnsitz bzw. obdachlos

3. Einwohner (Hauptwohnsitz) nach Altersgruppen und Ortsteilen (Stand: 31.12.1998) (Quelle: Städtisches Melderegister)

3.1 Einwohner insgesamt

Schl.Nr. Statisti- scher Bezirk	Stadt Jena Ortsteil/Stati- stischer Bezirk	Einwohner insgesamt										
		insge- samt	davon nach Altersgruppen von bis unter Jahre									
			0 - 3	3 - 6	6 - 16	16 - 18	18 - 25	25 - 27	27 - 45	45 - 60	60 - 65	65 u.ält.
Personen												
-	Jena insges.	97434	2102	1692	10686	2575	9702	2812	27250	20632	6255	13728
	davon:											
010	Ammerbach	2675	41	31	331	72	228	55	754	518	151	494
020	Burgau	1224	24	12	132	34	93	23	308	299	98	201
030	Göschwitz	581	3	8	70	16	57	18	157	133	37	82
041	Jena-Zentrum	2901	84	57	281	56	317	134	1032	393	116	431
042	Jena-West	6681	240	140	803	183	710	248	2212	1118	279	748
043	Jena-Nord	8102	194	129	651	165	756	274	2323	1387	637	1586
044	Jena-Süd	6359	157	122	649	143	658	249	1997	1084	304	996
050	Lichtenhain	2008	43	39	175	78	367	115	653	292	54	192
061	Lobeda-Altstadt	1288	24	16	127	35	101	42	318	341	94	190
062	Lobeda-West	9799	188	188	1116	266	947	216	2176	2696	794	1212
063	Lobeda-Ost ¹⁾	7752	168	123	828	178	893	242	1968	1991	401	960
070	Löbstedt	5526	107	108	416	70	289	100	1188	1072	971	1205
081	Wj.-Kernberge	1947	43	42	256	33	193	51	472	404	105	348
082	Wj.-Ort	4357	105	80	436	85	422	154	1251	810	284	730
083	Wj.-Schlegelsb.	5271	110	105	517	113	412	108	1401	1288	394	823
090	Winzerla	13018	263	246	1959	406	1052	273	4100	2671	671	1377
100	Wöllnitz	514	3	4	40	14	55	12	120	132	62	72
110	Ziegenhain	2254	38	21	236	66	215	47	531	574	134	392
120	Zwätzen	1556	36	42	227	41	127	52	517	279	82	153
131	Drackendorf ²⁾	7033	86	69	643	260	996	153	1741	1805	283	997
132	Drackendorf	426	8	5	38	15	55	8	112	123	23	39
133	Ilmnitz	89	2	1	8	2	8	4	23	23	7	11
141	Maua	370	6	7	44	14	24	9	100	85	29	52
142	Leutra	122	1	2	21	3	6	5	31	28	3	22
151	Münchenroda	282	12	11	51	5	17	7	100	46	15	18
152	Remderoda	56	--	--	4	3	4	3	11	21	2	8
161	Krippendorf	134	3	1	19	4	12	4	29	32	11	19
162	Vierzehnheiligen	107	2	1	8	7	8	5	23	26	4	23
170	Isserstedt	852	20	15	101	35	76	23	249	190	40	103
181	Cospeda	1165	27	20	166	55	137	28	343	276	40	73
182	Lützeroda	145	8	2	22	6	8	3	49	21	8	18
183	Closewitz	141	2	1	22	4	7	3	47	28	14	13
191	Kunitz	532	11	9	73	26	47	11	149	116	30	60
192	Laasan	47	--	1	5	--	7	--	9	16	3	6
201	Jenaprießnitz	341	11	11	44	7	26	12	95	72	35	28
202	Wogau	864	21	17	136	40	71	16	279	202	38	44
000	nicht zuordenbar	902	11	6	31	35	299	104	375	37	2	2
000	nicht sesshaft ³⁾	13	--	--	--	--	2	1	7	3	--	--

¹⁾ ohne Anteil auf Drackendorfer Flur

²⁾ Anteil Lobeda-Ost auf Drackendorfer Flur

³⁾ nicht sesshaft, ohne festen Wohnsitz bzw obdachlos

3.2 Männliche Einwohner (Hauptwohnsitz) (Stand: 31.12.1998)

Schl.Nr. Statisti- scher Bezirk	Stadt Jena Ortsteil/Stati- stischer Bezirk	Einwohner männlich										
		insge- samt	davon nach Altersgruppen von ... bis unter ... Jahre									
			0 - 3	3 - 6	6 - 16	16 -18	18-25	25 -27	27 -45	45 -60	60 -65	65u.ält.
Personen												
-	Jena insges. davon:	47346	1068	877	5517	1315	5127	1503	14131	9981	2999	4828
010	Ammerbach	1294	24	16	178	35	123	27	396	265	72	158
020	Burgau	622	15	7	75	20	51	15	157	148	57	77
030	Göschwitz	290	2	6	26	10	31	10	87	65	19	34
041	Jena-Zentrum	1433	47	29	142	20	160	70	593	224	43	105
042	Jena-West	3315	115	66	421	92	369	119	1190	559	134	250
043	Jena-Nord	3862	100	64	342	82	364	133	1260	678	286	553
044	Jena-Süd	3062	71	74	334	72	316	113	1078	535	134	335
050	Lichtenhain	1177	19	25	89	58	261	80	390	160	24	71
061	Lobeda-Altstadt	616	13	9	58	15	50	19	158	165	55	74
062	Lobeda-West	4611	104	94	564	141	480	115	1052	1188	395	478
063	Lobeda-Ost ¹⁾	3754	82	65	433	70	465	143	1026	984	196	290
070	Löbstedt	2608	56	64	225	33	133	51	638	454	444	510
081	Wj.-Kernberge	934	20	18	124	13	103	27	238	202	43	146
082	Wj.-Ort	2067	52	44	235	42	212	75	653	372	137	245
083	Wj.-Schlegelsb.	2581	60	53	273	65	216	56	724	637	186	311
090	Winzeria	6204	139	117	1020	211	536	143	1972	1270	327	469
100	Wöllnitz	246	1	--	18	4	32	6	58	66	35	26
110	Ziegenhain	1096	14	11	123	36	123	23	264	278	64	160
120	Zwätzen	755	14	26	115	19	61	27	257	137	37	62
131	Drackendorf ²⁾	3188	39	31	319	140	498	82	788	888	139	264
132	Drackendorf	210	6	3	20	6	31	2	51	66	13	12
133	Ilmnitz	47	2	1	3	--	4	3	14	11	4	5
141	Maua	185	4	4	23	4	11	6	49	45	17	22
142	Leutra	63	1	2	13	2	2	2	16	14	2	9
151	Münchenroda	145	7	3	32	3	9	3	48	26	6	8
152	Remderoda	27	--	--	1	--	2	3	6	12	1	2
161	Krippendorf	66	2	1	11	2	5	2	15	16	4	8
162	Vierzehnheiligen	50	--	--	2	6	3	4	12	13	3	7
170	Isserstedt	427	10	8	45	14	44	15	131	97	19	44
181	Cospeda	602	14	10	82	31	73	14	173	150	25	30
182	Lützeroda	72	2	--	13	2	6	3	25	11	3	7
183	Closewitz	72	1	1	11	1	4	2	26	15	8	3
191	Kunitz	280	8	6	43	15	29	6	74	57	19	23
192	Laasan	26	--	--	3	--	6	--	4	7	3	3
201	Jenaprießnitz	171	9	7	15	3	14	6	55	32	18	12
202	Wogau	430	10	10	67	17	44	8	136	99	25	14
000	nicht zuordenbar	746	5	2	19	31	254	89	310	33	2	1
000	nicht sesshaft ³⁾	12	--	--	--	--	2	1	7	2	--	--

¹⁾ ohne Anteil auf Drackendorfer Flur²⁾ Anteil Lobeda-Ost auf Drackendorfer Flur³⁾ nicht sesshaft, ohne festen Wohnsitz bzw. obdachlos

3.3 Weibliche Einwohner (Hauptwohnsitz) (Stand: 31.12.1998)

Schl.Nr. Statisti- scher Bezirk	Stadt Jena Ortsteil/Stati- stischer Bezirk	Einwohner weiblich										
		insge- samt	davon nach Altersgruppen von ... bis unter ... Jahre									
			0 - 3	3 - 6	6 - 16	16 - 18	18 - 25	25 - 27	27 - 45	45 - 60	60 - 65	65 u.ält.
Personen												
-	Jena insges.	50088	1034	815	5169	1260	4575	1309	13119	10651	3256	8900
	davon:											
010	Ammerbach	1381	17	15	153	37	105	28	358	253	79	336
020	Burgau	602	9	5	57	14	42	8	151	151	41	124
030	Göschwitz	291	1	2	44	6	26	8	70	68	18	48
041	Jena-Zentrum	1468	37	28	139	36	157	64	439	169	73	326
042	Jena-West	3366	125	74	382	91	341	129	1022	559	145	498
043	Jena-Nord	4240	94	65	309	83	392	141	1063	709	351	1033
044	Jena-Süd	3297	86	48	315	71	342	136	919	549	170	661
050	Lichtenhain	831	24	14	86	20	106	35	263	132	30	121
061	Lobeda-Altstadt	672	11	7	69	20	51	23	160	176	39	116
062	Lobeda-West	5188	84	94	552	125	467	101	1124	1508	399	734
063	Lobeda-Ost ¹⁾	3998	86	58	395	108	428	99	942	1007	205	670
070	Löbstedt	2918	51	44	191	37	156	49	550	618	527	695
081	Wj.-Kernberge	1013	23	24	132	20	90	24	234	202	62	202
082	Wj.-Ort	2290	53	36	201	43	210	79	598	438	147	485
083	Wj.-Schlegelsb.	2690	50	52	244	48	196	52	677	651	208	512
090	Winzerla	6814	124	129	939	195	516	130	2128	1401	344	908
100	Wöllnitz	268	2	4	22	10	23	6	62	66	27	46
110	Ziegenhain	1158	24	10	113	30	92	24	267	296	70	232
120	Zwätzen	801	22	16	112	22	66	25	260	142	45	91
131	Drackendorf ²⁾	3845	47	38	324	120	498	71	953	917	144	733
132	Drackendorf	216	2	2	18	9	24	6	61	57	10	27
133	Ilmnitz	42	--	--	5	2	4	1	9	12	3	6
141	Maua	185	2	3	21	10	13	3	51	40	12	30
142	Leutra	59	--	--	8	1	4	3	15	14	1	13
151	Münchenroda	137	5	8	19	2	8	4	52	20	9	10
152	Remderoda	29	--	--	3	3	2	--	5	9	1	6
161	Krippendorf	68	1	--	8	2	7	2	14	16	7	11
162	Vierzehnheiligen	57	2	1	6	1	5	1	11	13	1	16
170	Isserstedt	425	10	7	56	21	32	8	118	93	21	59
181	Cospeda	563	13	10	84	24	64	14	170	126	15	43
182	Lützeroda	73	6	2	9	4	2	--	24	10	5	11
183	Closewitz	69	1	--	11	3	3	1	21	13	6	10
191	Kunitz	252	3	3	30	11	18	5	75	59	11	37
192	Laasan	21	--	1	2	--	1	--	5	9	--	3
201	Jenaprießnitz	170	2	4	29	4	12	6	40	40	17	16
202	Wogau	434	11	7	69	23	27	8	143	103	13	30
000	nicht zuordenbar	156	6	4	12	4	45	15	65	4	--	1
000	nicht sesshaft ³⁾	1	--	--	--	--	--	--	--	1	--	--

¹⁾ ohne Anteil auf Drackendorfer Flur²⁾ Anteil Lobeda-Ost auf Drackendorfer Flur³⁾ nicht sesshaft, ohne festen Wohnsitz bzw. obdachlos

4. Wohnberechtigte Bevölkerung (Haupt- und Nebenwohnsitz) nach Ortsteilen
 (Stand: 31.12.1998)
 (Quelle: Städtisches Melderegister)

Schl.Nr. Statisti- scher Bezirk	Stadt Jena Ortsteil/Stati- stischer Bezirk	Wohnberechtigte Bevölkerung (Personen)									
		insge- samt	nach dem Ge- schlecht		nach der Nationa- lität		nach Altersgruppen (Jahre)				
			männlich	weiblich	Deutsche	Ausländer	0 bis un- ter 18	18 bis unter 35	35 bis unter 50	50 bis unter 65	65 und darüber
-	Jena insges. davon:	109734	53158	56576	106163	3571	17541	35478	22626	20274	13815
010	Ammerbach	2809	1367	1442	2784	25	480	702	636	494	497
020	Burgau	1271	642	629	1267	4	207	289	286	287	202
030	Göschwitz	607	301	306	598	9	99	157	150	119	82
041	Jena-Zentrum	3688	1836	1852	3537	151	493	1667	702	389	437
042	Jena-West	8036	3947	4089	7856	180	1405	3222	1598	1052	759
043	Jena-Nord	9575	4544	5031	9408	167	1174	3474	1712	1616	1599
044	Jena-Süd	7428	3557	3871	7292	136	1091	2891	1381	1064	1001
050	Lichtenhain	3370	1834	1536	2712	658	338	2145	443	250	194
061	Lobeda-Altstadt	1357	643	714	1347	10	203	360	260	342	192
062	Lobeda-West	11393	5319	6074	10960	433	1781	3606	1905	2886	1215
063	Lobeda-Ost ¹⁾	8267	4018	4249	8047	220	1317	2373	1975	1638	964
070	Löbstedt	5817	2743	3074	5781	36	706	1244	822	1838	1207
081	Wj.-Kernberge	2635	1289	1346	2588	47	595	910	400	382	348
082	Wj.-Ort	4866	2312	2554	4791	75	714	1720	853	845	734
083	Wj.-Schlegelsb.	5587	2715	2872	5546	41	851	1418	1158	1330	830
090	Winzerla	13547	6472	7075	13311	236	2921	3295	3486	2460	1385
100	Wöllnitz	533	257	276	532	1	61	121	120	159	72
110	Ziegenhain	2341	1137	1204	2330	11	362	567	502	516	394
120	Zwätzen	1791	870	921	1770	21	348	651	371	268	153
131	Drackendorf ²⁾	8046	3632	4414	7887	159	1077	2619	2100	1246	1004
132	Drackendorf	445	220	225	437	8	66	122	116	102	39
133	Ilmnitz	89	47	42	89	--	13	24	20	21	11
141	Maua	379	189	190	374	5	71	75	98	83	52
142	Leutra	127	65	62	127	--	29	23	33	20	22
151	Münchenroda	290	148	142	285	5	81	72	74	45	18
152	Remderoda	57	27	30	57	--	7	11	15	16	8
161	Krippendorf	137	67	70	137	--	27	29	39	23	19
162	Vierzehnheiligen	109	52	57	109	--	18	20	29	19	23
170	Isserstedt	873	437	436	867	6	172	211	243	143	104
181	Cospeda	1233	635	598	1212	21	271	310	393	184	75
182	Lützeroda	146	73	73	146	--	38	34	33	23	18
183	Closewitz	142	73	69	142	--	29	29	43	28	13
191	Kunitz	549	289	260	547	2	120	116	153	98	62
192	Laasan	53	32	21	53	--	6	17	12	12	6
201	Jenaprießnitz	348	174	174	346	2	73	95	63	88	29
202	Wogau	878	437	441	878	--	214	186	260	173	45
000	nicht zuordenbar	902	746	156	--	902	83	669	133	15	2
000	nicht sesshaft ³⁾	13	12	1	13	--	--	4	9	--	--

¹⁾ ohne Anteil auf Drackendorfer Flur

²⁾ Anteil Lobeda-Ost auf Drackendorfer Flur

³⁾ nicht sesshaft, ohne festen Wohnsitz bzw. obdachlos

5. Privathaushalte nach Ortsteilen (S)

(Quelle: eigene Berechnungen)

Schl.-Nr. Statistischer Bezirk	Stadt Jena Ortsteil / Statistischer Bezirk	Anzahl der Haushalte
	Stadt insgesamt	44680
	davon:	
010	Ammerbach	1205
020	Burgau	555
030	Göschwitz	265
041	Jena - Zentrum	1510
042	Jena - West	3255
043	Jena - Nord	4120
044	Jena - Süd	2760
050	Lichtenhain	1440
061	Lobeda - Altstadt	590
062	Lobeda - West	4485
063	Lobeda - Ost ¹⁾	3550
070	Löbstedt	2460
081	Wenigenjena - Kernberge	980
082	Wenigenjena - Ort	1880
083	Wenigenjena - Schlegelsberg	2385
090	Winzlerla	5870
100	Wöllnitz	220
110	Ziegenhain	1010
120	Zwätzen	720
131	Drackendorf ²⁾	3160
132	Drackendorf	190
133	Ilmritz	35
141	Maua	155
142	Leutra	40
151	Münchenroda	115
152	Remderoda	25
161	Krippendorf	50
162	Vierzehnheiligen	40
170	Isserstedt	355
181	Cospeda	475
182	Lützeroda	55
183	Closewitz	50
191	Kunitz	200
192	Laasan	20
201	Jenaprießnitz	145
202	Wogau	310

Hinweise zur Verbesserung der Näherungsrechnung sind wir dankbar, zumal wir mittelfristig noch auf die Verwendung von Schätzwerten angewiesen sein werden.

Bewusst verzichtet wurde auf eine Aufgliederung der errechneten Haushaltszahlen je Ortsteil nach Haushaltsgrößenklassen, da dadurch die Gefahr des Entstehens fehlerhafter und damit irreführender Angaben sprunghaft wächst.

¹⁾ ohne Anteil auf Drackendorfer Flur

Bei Benutzung dieser Angaben bitten wir die nachstehenden Erläuterungen zu beachten !

Leider gibt es nach wie vor in Jena keine Möglichkeit, eine exakte, statistisch gesicherte Erfassung der Zahl der Haushalte durchzuführen. Zahlreiche Anfragen - insbesondere nach der Zahl der Haushalte in den einzelnen Ortsteilen bzw. statistischen Bezirken - haben uns deshalb veranlasst, eine Einschätzung der Zahl der Privathaushalte in den Ortsteilen vorzunehmen.

Diese Einschätzung wird mit der nebenstehenden Aufstellung der Öffentlichkeit zugänglich gemacht. Zu beachten ist, dass Einschätzungen nie vollständig exakt sein können und die gemachten Angaben somit nur die ungefähre Größenordnung der Zahl der Privathaushalte charakterisieren. Sie sind deshalb nur als Orientierungshilfe - z. B. für planerische Zwecke - geeignet.

Auf welcher Basis erfolgten die Einschätzungen ?

Ausgangspunkt der Schätzungsrechnung war die Zahl der belegten Wohnungen zum Zeitpunkt der Gebäude- und Wohnungszählung 1995. Für die seit diesem Zeitpunkt eingetretenen Veränderungen wurden berücksichtigt:

- durchgeführte bauliche Veränderungen in den statistischen Bezirken wie Zu- und Abgänge von Wohnungen,
- eingetretene Veränderungen im Bevölkerungsbestand auf der Grundlage des städtischen Melderegisters,
- Trends hinsichtlich eintretender Veränderungen in der durchschnittlichen Haushaltsgröße (das ist derzeit nach wie vor die langfristige Tendenz zur allmählichen Verkleinerung der durchschnittlichen Haushaltsgröße).

Die so errechneten Näherungswerte für die Zahl der Privathaushalte wurden auf 5 bzw. 0 auf- oder abgerundet. Bei sehr kleinen Ortsteilen / Statistischen Bezirken vergrößert sich dadurch unter Umständen die Fehlergröße.

Falls irgendwo für ein Teilgebiet auf Grund konkreter Untersuchungen exakte Zahlenwerte vorliegen sollten, bitten wir um Mitteilung. Auch für

²⁾ Anteil Lobeda-Ost auf Drackendorfer Flur

6. Fläche Jenas nach Nutzungsarten und Ortsteilen (Stand: 28.12.1998)
(Quelle: Katasteramt Jena)

Stadt insgesamt/ Ortsteil	Fläche insgesamt	darunter:					Be- triebs- fläche	Erho- lungs- fläche	Ver- kehrs- fläche	darunter: Straße, Weg	Wald- fläche	Wasser- fläche	sonstige Fläche ¹⁾	darunter:	
		Gebäude- und Frei- fläche	Landwirt- schafts- fläche	darunter:		Friedhof								Unland	
				Acker- land	Grün- land										Garten- land
Hektar															
Stadt insgesamt	11421,7	1581,0	4454,2	2288,1	1235,9	553,6	12,2	163,5	765,6	677,4	3553,4	115,8	775,1	31,8	318,1
davon:															
Ammerbach	599,3	61,8	141,8	40,6	52,4	28,2	—	2,3	31,1	29,4	348,0	3,6	10,7	0,4	3,0
Burgau	190,4	93,2	51,7	34,1	4,5	10,1	1,0	1,7	28,0	17,2	0,4	8,7	5,7	0,4	3,8
Göschwitz	225,8	46,2	60,5	14,8	36,2	4,0	—	3,2	30,5	18,7	71,9	4,6	8,9	0,2	8,3
Jena	1321,5	324,1	197,6	5,2	32,5	149,0	0,1	46,4	149,3	118,9	473,4	14,7	115,9	23,6	31,3
Jena-Zentrum	91,2	42,4	2,7	—	0,1	2,6	0,0	10,4	28,2	24,2	—	6,4	1,1	0,0	1,0
Jena-West	352,4	90,5	62,3	—	14,1	41,3	—	14,4	32,8	29,4	93,1	1,4	57,9	2,0	22,8
Jena-Nord	298,3	109,3	55,4	5,2	13,8	33,8	0,1	9,5	41,1	30,1	35,3	5,0	42,6	21,5	5,1
Jena-Süd	579,6	81,9	77,2	—	4,5	71,3	—	12,1	47,2	35,2	345,0	1,9	14,3	0,1	2,4
Lichtenhain	244,9	48,8	43,8	0,4	5,3	17,7	0,1	4,4	14,9	11,5	104,6	0,1	28,2	0,5	3,9
Lobeda	654,8	214,8	180,2	29,1	57,3	38,8	—	2,8	65,9	53,4	143,8	9,5	37,8	0,7	24,7
Lobeda-Altstadt	320,6	24,2	102,6	0,3	51,9	30,4	—	0,2	17,7	17,0	143,8	2,6	29,5	0,7	24,0
Lobeda-West	239,7	122,9	69,7	28,6	4,8	3,1	—	1,5	35,4	23,8	—	6,9	2,4	—	0,5
Lobeda-Ost	95,4	67,7	7,9	0,2	0,6	5,3	—	1,1	12,8	12,6	—	0,0	5,9	—	0,2
Löbstedt	264,2	93,1	76,4	20,0	17,3	34,0	0,2	2,6	30,6	27,6	44,2	4,7	12,4	0,0	0,6
Wenigenjena	603,5	144,5	210,8	18,3	36,1	97,9	—	60,2	60,8	60,3	68,1	16,1	43,0	2,0	21,8
Wj.-Kernberge	128,0	33,2	19,4	—	4,2	10,3	—	45,3	18,6	18,6	0,4	8,6	2,5	—	2,4
Wj.-Ort	105,8	47,3	30,6	—	0,3	16,9	—	3,9	16,3	16,2	—	4,5	3,2	0,2	2,4
Wj.-Schlegelsb.	369,7	64,0	160,8	18,3	31,6	70,7	—	11,0	25,9	25,5	67,7	3,0	37,3	1,8	17,0
Winzerla	500,6	124,0	192,4	111,9	25,7	31,2	—	0,4	26,0	21,8	136,1	0,9	20,6	0,3	17,7
Wöllnitz	262,3	14,1	101,5	2,9	46,0	22,5	1,9	19,8	13,2	13,2	51,2	6,9	53,7	0,3	52,3
Ziegenhain	448,8	25,6	224,2	46,5	103,8	30,7	0,0	1,2	16,3	16,3	152,4	0,1	29,0	0,8	21,1
Zwätzen	546,2	107,5	236,3	154,1	51,6	7,6	6,1	3,8	37,4	33,4	90,5	2,4	62,2	0,2	29,8

¹⁾ ohne Weingärten, Hutungen und Heide
Rundungsdifferenzen wurden nicht ausgeglichen

Stadt insgesamt/ Ortsteil	Fläche insgesamt	darunter:					Landwirtschafts- fläche	darunter:			Be- triebs- fläche	Erho- lungs- fläche	Ver- kehrs- fläche	Wald- fläche	Wasser- fläche	sonstige Fläche ¹⁾	darunter:	
		Gebäude- und Frei- fläche	Acker- land		Garten- land	StraÙe, Weg		Friedhof	Unland									
			Landwirt- schafts- fläche	Grün- land						darunter:								
Drackendorf	446,1	90,3	121,7	64,0	26,1	14,7	0,3	4,5	12,2	11,4	197,4	0,8	18,9	0,3	16,1			
Ilmritz	163,6	3,2	90,7	43,5	40,1	4,8	1,0	-	4,0	4,0	54,1	0,0	10,6	0,0	9,0			
Maua	334,4	48,2	131,5	97,5	26,3	4,3	1,2	3,2	28,3	25,4	16,4	9,0	96,6	0,2	7,1			
Leutra	467,5	4,3	135,9	39,1	90,3	2,3	-	-	39,4	39,4	238,9	10,7	38,3	0,1	36,0			
Münchenroda	411,7	11,1	201,0	138,4	51,4	11,0	0,0	0,6	20,6	20,6	167,4	2,2	8,8	0,2	8,0			
Remderoda	94,9	6,5	55,2	37,7	26,8	0,7	-	1,2	2,9	2,9	16,0	0,3	2,8	0,0	0,6			
Krippendorf	315,0	5,6	279,8	264,6	11,1	0,8	-	0,0	9,8	9,8	17,8	0,8	1,2	0,2	0,0			
Vierzehnhelligen	197,8	4,8	178,6	164,8	9,4	0,8	-	0,0	6,1	6,1	6,8	0,6	0,8	0,1	0,0			
Isserstedt	685,4	37,2	326,4	297,1	15,7	12,9	-	1,6	39,8	37,6	273,4	3,0	4,0	0,3	1,6			
Cospeda	335,5	20,5	173,1	87,6	70,8	4,6	0,1	0,4	19,2	19,2	74,1	0,5	47,6	0,2	5,4			
Lützeroda	143,8	5,4	126,1	97,8	24,3	0,8	-	0,1	6,7	6,7	4,5	0,4	0,5	0,0	0,5			
Closewitz	410,2	4,9	167,3	139,4	24,8	1,3	0,0	-	14,9	14,9	129,9	0,7	92,5	0,1	-			
Kunitz	593,2	17,6	302,7	155,5	127,6	8,1	-	1,0	19,5	19,5	227,9	12,4	12,1	0,2	8,1			
Laasan	207,6	1,7	101,2	18,7	80,0	0,9	-	0,1	2,8	2,8	100,8	0,0	1,0	0,0	0,9			
Jenaprießnitz	583,1	9,9	237,0	108,8	105,1	11,0	0,1	1,1	25,1	25,1	300,6	1,2	8,1	0,2	5,2			
Wogau	168,7	12,0	98,9	55,6	37,1	3,0	0,1	0,7	10,4	10,3	42,6	0,9	3,1	0,1	1,0			

¹⁾ ohne Weingärten, Hutungen und Heide
 Rundungsdifferenzen wurden nicht ausgeglichen

7. Betriebe, Einrichtungen, sonstige Selbständige nach Wirtschaftszweigen und Ortsteilen
(Grundlage : Klassifikation der Wirtschaftszweige - Ausgabe 1993)
(Quelle: eigene Ermittlungen, Stichtag: 31.12.1998)

Ortsteil bzw. Statistischer Bezirk	Betriebe, Einrichtungen und sonstige Selbständige nach Wirtschaftszweigen											
	insge- samt	davon:										
		0	1	2	3	4	5	6	7	8	9	10
Anzahl												
Stadt insgesamt	6781	42	397	7	481	1819	228	493	1359	95	676	1184
davon:												
Ammerbach	238	2	25	--	14	60	7	8	67	--	23	32
Burgau	199	4	11	3	22	82	5	9	28	3	9	23
Göschwitz	134	--	18	--	16	33	4	7	28	3	10	15
Jena-Zentrum	931	1	52	1	19	322	35	71	178	36	84	132
Jena-West	863	1	41	--	52	238	19	79	162	11	115	145
Jena-Nord	576	3	26	--	48	138	18	45	125	4	66	103
Jena-Süd	535	3	37	--	36	115	8	42	106	17	88	83
Lichtenhain	169	1	26	--	14	37	8	9	40	2	7	25
Lobeda-Altstadt	103	--	9	--	12	37	3	3	20	1	6	12
Lobeda-West	415	2	37	--	19	115	12	24	82	2	50	72
Lobeda-Ost ¹⁾	271	2	3	--	17	63	6	27	57	--	39	57
Löbstedt	232	--	14	1	18	52	7	14	45	1	24	56
Wj.-Kernberge	145	1	6	--	7	23	4	8	45	1	15	35
Wj.-Ort	305	1	9	1	38	79	7	18	74	1	32	45
Wj.-Schlegelsberg	229	5	11	--	20	52	14	21	46	--	17	43
Winzerla	480	3	17	1	39	134	27	45	86	1	37	90
Wöllnitz	38	1	5	--	4	11	--	--	12	1	1	3
Ziegenhain	98	1	5	--	8	19	1	8	20	1	8	27
Zwätzen	113	3	9	--	13	27	6	13	17	--	8	17
Drackendorf ²⁾	188	1	3	--	6	36	11	11	49	--	17	54
Drackendorf	69	--	4	--	8	32	4	2	7	--	5	7
Ilmnitz	5	--	--	--	2	2	--	--	1	--	--	--
Maua	60	1	9	--	9	19	6	2	7	1	1	5
Leutra	11	1	1	--	3	3	--	--	1	1	--	1
Münchenroda	24	--	2	--	--	7	2	2	5	1	1	4
Remderoda	1	--	--	--	--	1	--	--	--	--	--	--
Krippendorf	9	--	--	--	1	6	--	--	--	1	--	1
Vierzehnheiligen	1	--	--	--	--	--	--	--	--	--	--	1
Isserstedt	61	--	2	--	5	34	3	2	7	1	1	6
Cospeda	60	1	2	--	3	11	2	7	15	1	8	10
Lützeroda	5	1	--	--	--	1	--	--	1	1	--	1
Closewitz	10	--	--	--	2	5	--	1	--	1	--	1
Kunitz	38	1	5	--	9	8	3	2	4	--	1	5
Laasan	3	--	1	--	--	--	--	--	--	--	--	2
Jenaprießnitz	17	--	2	--	5	4	1	1	2	1	1	--
Wogau	30	--	1	--	4	8	1	2	9	--	1	4
außerhalb	115	2	4	--	8	5	4	10	13	1	1	67

¹⁾ ohne Anteil auf Drackendorfer Flur ²⁾ Anteil Lobeda-Ost

Erläuterungen :

Spalte 0: Land- und Forstwirtschaft, Fischerei und Fischzucht

Spalte 1: Bergbau und Gewinnung von Steinen, Erden, Verarbeitendes Gewerbe

Spalte 2: Energie- und Wasserversorgung

Spalte 3: Baugewerbe

Spalte 4: Handel, Instandhaltung und Reparatur von Kraftfahrzeugen und Gebrauchsgütern, Gastgewerbe

Spalte 5: Verkehr- und Nachrichtenübermittlung

Spalte 6: Kredit- und Versicherungsgewerbe

Spalte 7: Grundstücks- und Wohnungswesen, Vermietung beweglicher Sachen, Erbringung von Dienstleistungen überwiegend für Unternehmen

Spalte 8: Öffentliche Verwaltung, Verteidigung, Sozialversicherung

Spalte 9: Erziehung und Unterricht, Gesundheits-, Veterinär- und Sozialwesen

Spalte 10: Erbringung von sonstigen öffentlichen und persönlichen Dienstleistungen, Private Haushalte, extraterritoriale Organisationen und Körperschaften

8. Kraftfahrzeugbestände nach Ortsteilen am 01.01.1999 (Quelle: Kraftfahrt-Bundesamt Flensburg)

Schl.- Nr Orts- teil	Ortsteil/Statistischer Bezirk	KFZ insge- samt	davon:				außerdem KFZ-An- hänger
			Kraft- räder	PKW		Nutz- fahrzeuge	
				privat	gewerbl.		
	Stadt insgesamt	47363	1751	39033	3369	3210	3892
	davon:						
010	Ammerbach	1200	48	1015	74	63	160
020	Burgau	979	44	563	171	201	167
030	Göschwitz	494	10	244	140	100	69
041	Jena-Zentrum	1603	55	974	300	274	96
042	Jena-West	3305	102	2523	455	225	236
043	Jena-Nord	3830	168	2982	346	334	273
044	Jena-Süd	2857	94	2221	411	131	211
050	Lichtenhain	803	46	603	68	86	86
061	Lobeda-Altstadt	659	27	585	10	37	70
062	Lobeda-West	4095	98	3553	304	140	298
063	Lobeda-Ost ²⁾	3391	117	3198	26	50	197
070	Löbstedt	2427	65	2141	127	94	190
081	Wenigenjena-Kernberge	875	28	777	25	45	82
082	Wenigenjena-Ort	1854	95	1573	73	113	160
083	Wenigenjena-Schlegelsberg	2365	134	2099	21	111	216
090	Winzerla	5615	185	5027	144	259	380
100	Wöllnitz	304	20	246	21	17	42
110	Ziegenhain	1042	59	926	6	51	122
120	Zwätzen	1183	51	704	251	177	129
131	Drackendorf ³⁾	2772	65	2663	10	34	139
132	Drackendorf	801	47	652	24	78	119
133	Ilmnitz	43	3	17	10	13	2
141	Maua	406	11	160	106	129	53
142	Leutra	39	1	33	--	5	3
151	Münchenroda	86	2	79	--	5	7
152	Remderoda	18	1	17	--	--	2
161	Krippendorf		kein Ausweis möglich, siehe Anmerkung				
162	Vierzehnheiligen	31	--	31	--	--	2
170	Isserstedt	469	19	405	15	30	41
181	Cospeda	674	37	577	21	39	39
182	Lützeroda	61	6	55	--	--	1
183	Closewitz	59	3	53	--	3	3
191	Kunitz	308	14	251	3	40	42
192	Laasan	19	--	19	--	--	1
201	Jenaprießnitz		kein Ausweis möglich, siehe Anmerkung				
202	Wogau	319	13	291	2	13	17
	ohne Zuordnung ¹⁾	2377	83	1776	205	313	237

¹⁾ Fahrzeuge, die zur Zeit noch keinem Ortsteil / Statistischen Bezirk zugeordnet werden können

²⁾ ohne Anteil auf Drackendorfer Flur

³⁾ Anteil Lobeda-Ost auf Drackendorfer Flur

Anmerkung

Das Weiterbestehen von Doppel- und Mehrfachvergaben gleicher Straßennamen in Jena macht eine exakte Zuordnung der Anschriften der Fahrzeughalter zu den Ortsteilen nach wie vor zu einem Problem, zumal die Flensburger Zentraldatei keine Schlüsselnummern für die Straßen beinhaltet. Da zum Jahreswechsel in Jenaprießnitz und Krippendorf nur eine Dorfstraße bestand, erfolgte hier kein Ausweis. Diese Angaben sind (wie auch die Angaben für die Münchenrodaer Dorfstraße) in der Gemeinde Drackendorf (132) enthalten (Drackendorfangaben also einschließlich der Gesamtbestände von Jenaprießnitz und Krippendorf).

Andere Doppelbezeichnungen haben keine so gravierenden Auswirkungen, führen aber auch zu Verfälschungen.

Wir bitten, diese derzeit noch nicht auszuschaltenden Ungenauigkeiten zu entschuldigen und bei der Verwendung der Angaben zu berücksichtigen.