

# *Jenaer Statistik*

## *Quartalsbericht IV/91*

**Ein Informationsdienst der Statistikstelle im Einwohnermeldeamt**

### In eigener Sache

Die Statistikstelle der Stadt Jena - ein Sachgebiet im Einwohnermeldeamt - will in Zukunft regelmäßig statistische Angaben über die Entwicklung Jenas veröffentlichen, einmal um allgemein Wissenswertes zu vermitteln, zum Anderen, um den Prozeß der Umstrukturierung, wie er sich jetzt überall vollzieht, sichtbar zu machen. Dabei wenden wir uns sowohl an Fachleute wie auch an interessierte Bürger, denn die Statistik ist der Öffentlichkeit verpflichtet; ihre Ergebnisse sollen für Jedermann erreichbar und verständlich sein.

Unsere Veröffentlichungen sollen zunächst vierteljährlich erfolgen. Hinsichtlich der Gestaltung orientieren wir uns vor allem an Veröffentlichungen aus Städten des alten Bundesgebietes, aber auch an ersten Versuchen aus Städten der neuen Länder. Die Zahlen entstammen Ergebnissen der Landes- und Bundesstatistik, der Ämter der Stadt sowie verschiedener städtischer Einrichtungen; letztere Ergebnisse sind hinsichtlich ihrer Herkunft namentlich gekennzeichnet.

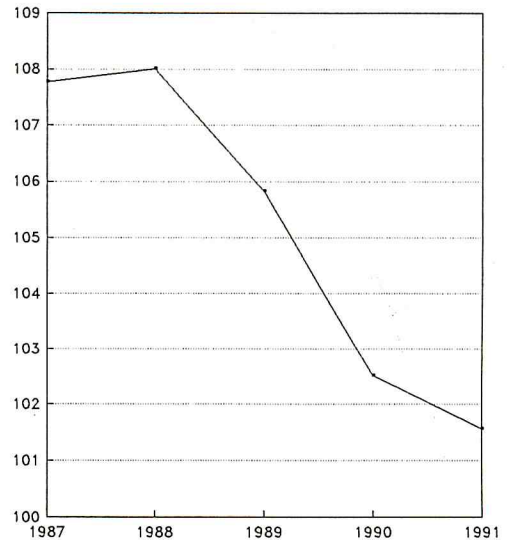
Wir möchten informativ und nützlich sein. Dieser erste Versuch einer Veröffentlichung kann weder umfassend sein noch den verschiedenen Anforderungen allseitig gerecht werden. Wir bitten deshalb alle Leser um Hinweise zur Verbesserung des Materials. Wenn auch vieles nicht sofort verwirklicht werden kann - wir sind bemüht, die Aussagefähigkeit unseres statistischen Materials laufend zu erhöhen.

Auf Ihre Reaktion freut sich Ihre Statistikstelle

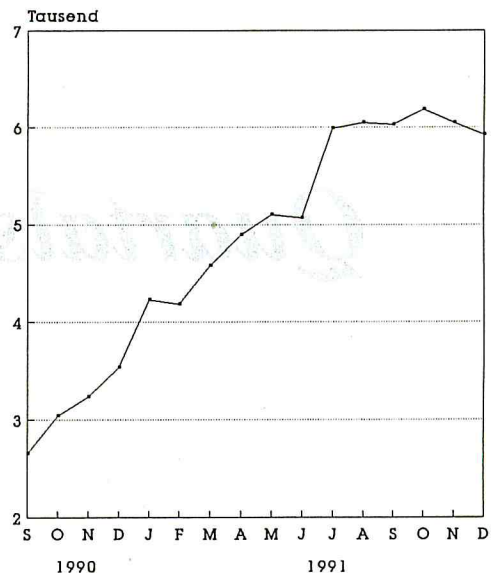
#### Zeichenerklärungen:

- p vorläufige Werte
- nichts vorhanden
- 0 Zahlenwert kleiner als die Hälfte der verwendeten Einheit
- ... Angaben fallen später an
- . Zahlenwert unbekannt oder geheimzuhalten
- r berichtigte Angaben
- s geschätzte Angaben

Entwicklung der Wohnbevölkerung  
(in Tausend)  
Stand: 31.12. des Jahres

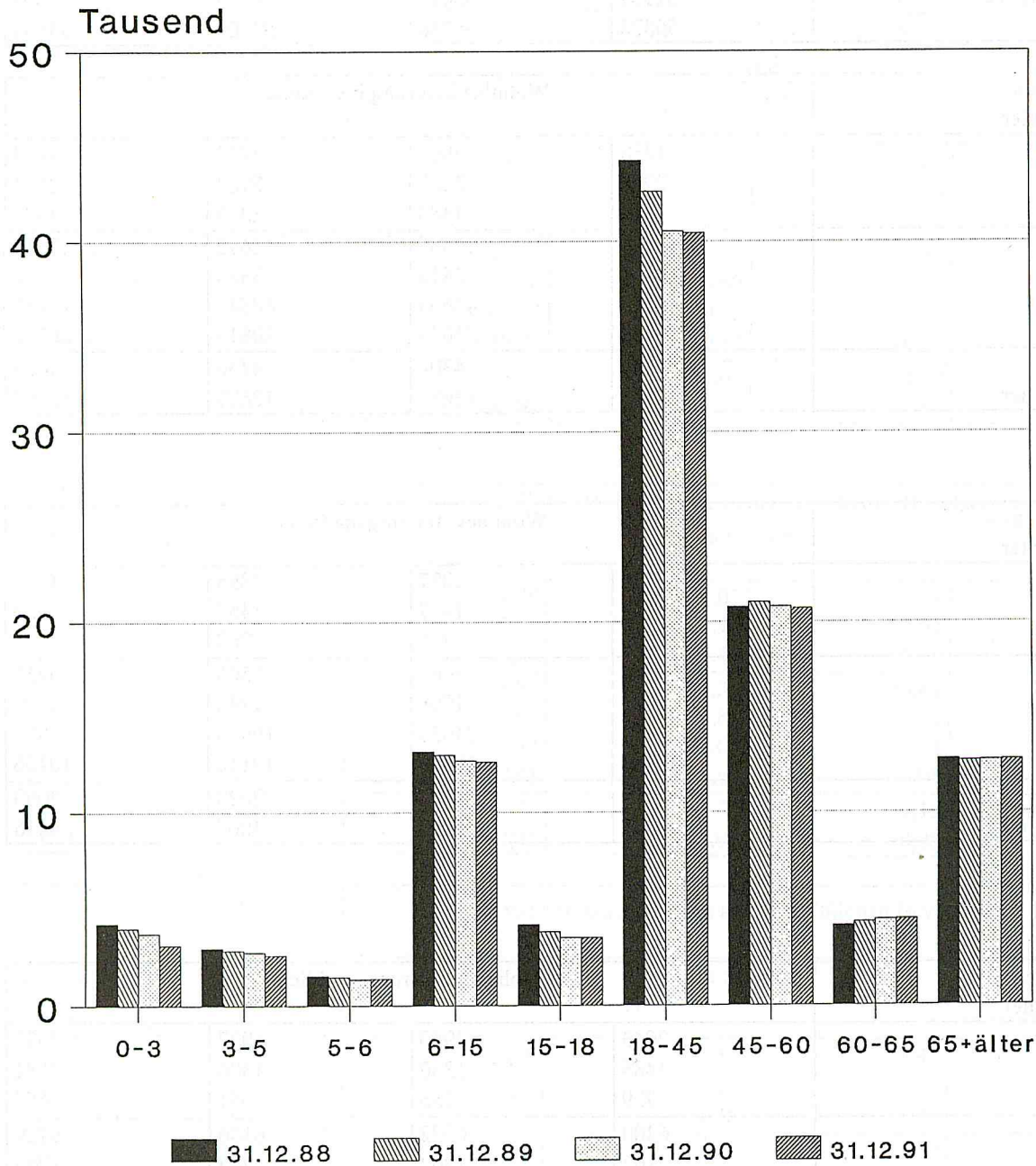


Arbeitslose in Jena  
(Bereich Hauptamt)  
Quelle: Arbeitsamt Jena



Herausgeber: Statistikstelle des Einwohnermeldeamtes Jena, Am Anger 13 O - 6900 Jena / Tel.: 572640 Redaktions-  
schluß: 31. 03. 1992 Nachdruck, Vervielfältigung, auch auszugsweise, nur mit Genehmigung der Statistikstelle

# Entwicklung der Wohnbevölkerung nach Altersgruppen



1. Wohnbevölkerung

1.1 Angaben in Personen/Deutsche und Ausländer

Stichtag	31. 12. 88	31. 12. 89	31. 12. 90	31. 12. 91
Bevölkerungsbestand insgesamt	108010	r 1) 105825	102518	p 2) 101569
davon: männlich				
weiblich	51187 56823	50079 55746	48416 54102	48008 53561

Altersgruppen von ... bis unter	Wohnbevölkerung insgesamt			
	31. 12. 88	31. 12. 89	31. 12. 90	31. 12. 91
0 - 3	4238	3997	3732	3118
3 - 5	2976	2867	2763	2631
5 - 6	1544	1480	1353	1382
6 - 15	13169	12985	12672	12618
15 - 18	4187	3810	3528	3506
18 - 45	44264	42664	40549	40447
45 - 60	20757	21047	20814	20710
60 - 65	4117	4304	4430	4453
65 und älter	12758	12671	12677	12704

Altersgruppen von ... bis unter	Wohnbevölkerung männlich			
	31. 12. 88	31. 12. 89	31. 12. 90	31. 12. 91
0 - 3	2195	2037	1895	1581
3 - 5	1491	1487	1457	1350
5 - 6	805	725	702	729
6 - 15	6769	6663	6506	6459
15 - 18	2085	1908	1745	1803
18 - 45	21871	21057	19920	19871
45 - 60	10193	10318	10156	10136
60 - 65	1709	1885	2028	2063
65 und älter	4069	3999	4007	4016

Altersgruppen von ... bis unter	Wohnbevölkerung weiblich			
	31. 12. 88	31. 12. 89	31. 12. 90	31. 12. 91
0 - 3	2043	1960	1837	1537
3 - 5	1485	1380	1306	1281
5 - 6	739	755	651	653
6 - 15	6400	6322	6166	6159
15 - 18	2102	1902	1783	1703
18 - 45	22393	21607	20629	20576
45 - 60	10564	10729	10658	10574
60 - 65	2408	2419	2402	2390
65 und älter	8689	8672	8670	8688

1) Die Berichtigung betrifft alle Zahlenwerte dieser Spalte

2) Alle Werte der Spalte sind vorläufig



1.2. Anteile der Altersgruppen in Prozent

Stichtag	31. 12. 88	31. 12. 89	31. 12. 90	31. 12. 91
Altersgruppen von ... bis unter	Anteil der Altersgruppen an der Bevölkerung gesamt			
	in Prozent			
	1)		2)	
0 - 3	3,92	3,78	3,64	3,07
3 - 5	2,76	2,71	2,70	2,59
5 - 6	1,43	1,40	1,32	1,36
6 - 15	12,19	12,27	12,36	12,42
15 - 18	3,88	3,60	3,44	3,45
18 - 45	40,98	40,32	39,55	39,82
45 - 60	19,22	19,89	20,30	20,39
60 - 65	3,81	4,07	4,32	4,39
65 und älter	11,81	11,96	12,37	12,51

Altersgruppen von ... bis unter	Anteil der Altersgruppen an der männlichen Bevölkerung			
	in Prozent			
	1)		2)	
0 - 3	4,29	4,07	3,91	3,29
3 - 5	2,91	2,97	3,01	2,81
5 - 6	1,57	1,45	1,45	1,52
6 - 15	13,23	13,31	13,44	13,45
15 - 18	4,07	3,81	3,60	3,76
18 - 45	42,73	42,05	41,14	41,39
45 - 60	19,91	20,60	20,98	21,11
60 - 65	3,34	3,76	4,19	4,30
65 und älter	7,95	7,98	8,28	8,37

Altersgruppen von ... bis unter	Anteil der Altersgruppen an der weiblichen Bevölkerung			
	in Prozent			
	1)		2)	
0 - 3	3,60	3,52	3,40	2,87
3 - 5	2,61	2,48	2,41	2,39
5 - 6	1,30	1,35	1,20	1,22
6 - 15	11,26	11,34	11,40	11,50
15 - 18	3,70	3,41	3,30	3,18
18 - 45	39,41	38,76	38,12	38,42
45 - 60	18,59	19,25	19,70	19,74
60 - 65	4,24	4,34	4,44	4,46
65 und älter	15,29	15,55	16,03	16,22

1) Die Berichtigung betrifft alle Zahlenwerte dieser Spalte

2) Alle Werte der Spalte sind vorläufig

2. Ausländer in Jena <sup>1)</sup>

2.1. Nach der Herkunft (Erdteile)

Herkunft	am Stichtag 31. 08. 91			am Stichtag 31. 12. 91		
	insgesamt	davon:		insgesamt	davon:	
		männlich	weiblich		männlich	weiblich
insgesamt	970	571	399	935	549	386
davon:						
Europa	561	255	306	514	230	284
Asien	197	144	53	218	156	62
Afrika	113	105	8	122	110	12
Amerika	66	48	18	67	44	23
Australien	-	-	-	-	-	-
Staatenlose	33	19	14	14	9	5

2.2 nach dem Rechtsstatus ihres Aufenthalts

Rechtsstatus des Aufenthalts	am Stichtag 31. 12. 91		
	insgesamt	davon:	
		männlich	weiblich
insgesamt	935	549	386
davon:			
- Bewilligung	412	293	119
- befristete Aufenthaltserlaubnis	140	80	60
- unbefristete Aufenthaltserlaubnis	88	46	42
- Aufenthaltsberechtigung	287	125	162
- § 69 <sup>2)</sup>	2	2	-
- Befugnis	5	3	2
- Gestattung	1	-	1

1) Angaben stimmen mit AZR-Daten (Ausländerzentralregister) nicht überein (1037 Ausländer per 31. 12. 91). Die o.a. Daten der Ausländerstelle sind aktueller. So wurden alle erfolgten Einbürgerungen bereits eingearbeitet.

2) Vorläufiger Aufenthalt bis zur Entscheidung

3. Eheschließungen und Geburten

Zeitraum	Eheschließungen insgesamt	Geburten		
		insgesamt	davon:	
			männlich	weiblich
1989	830	1255	628	627
1990	736	1128	595	533
1.1.-30.09.91	285	586	304	282
IV. Quartal 91	...	...	...	...
1991	...	...	...	...

4. Sterbefälle und Saldo Geburten/Sterbefälle (+ Lebendgeborenenüberschuß, - Sterbefallüberschuß)

	Sterbefälle			Saldo Geburten/Sterbefälle		
	insgesamt	davon:		insgesamt	davon:	
		männlich	weiblich		männlich	weiblich
1989	1018	437	581	+ 237	+ 191	+ 46
1990	1061	448	613	+ 67	+ 147	- 80
1. 1. - 30. 9. 91	799	383	416	- 213	- 79	- 134
IV. Quartal 91	...	...	...	...	...	...
1991	...	...	...	...	...	...

5. Fläche Jenas nach Nutzungsarten (Stand: 25. 04. 91)

Quelle: Katasteramt Jena

	Fläche (in Hektar)	Anteil an der Gesamtfläche (in Prozent)
Katasterfläche insgesamt	5862,7	100,0
davon:		
Gebäude- und Freiflächen sowie sonstige Flächen <sup>1)</sup>	2007,0	34,2
Ackerland	520,4	8,9
Gartenland	485,2	8,3
Dauergrünland	484,0	8,3
Wald	1685,5	28,7
Obst- und Weinflächen	309,3	5,3
Wasserfläche	72,4	1,2
Korbweiden	0,9	0,0
Unland	222,6	3,8
Ödland	73,4	1,2
Abbauland	2,0	0,0

1) eine Trennung ist zur Zeit noch nicht möglich

6. Immissionen Schwefeldioxyd (SO<sub>2</sub>)

	Oktober 91	November 91	Dezember 91
	Mikrogramm je m <sup>3</sup>		
Monatsmittel	110	110 <sup>1)</sup> 160 <sup>2)</sup>	120 <sup>1)</sup> 210 <sup>2)</sup>
Monatsmaxima	830	620 <sup>1)</sup> 930 <sup>2)</sup>	650 <sup>1)</sup> 1190 <sup>2)</sup>
höchstes Tagesmittel	340	310 <sup>1)</sup> 440 <sup>2)</sup>	320 <sup>1)</sup> 630 <sup>2)</sup>

1) Meßstelle Löbdergraben

2) Meßstelle Fürstengraben

Zulässige Grenzwerte:

Monatsmittel: 150 Mikrogramm/m<sup>3</sup>

Höchster Halbstundenwert: 500 Mikrogramm/m<sup>3</sup>

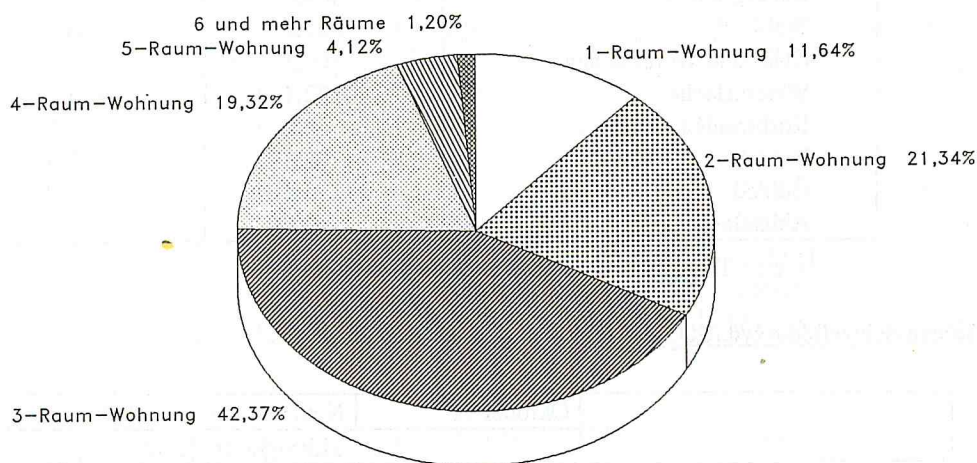


7. Entwicklung des Wohnungsbestandes im Jahre 1991

	Wohnungen in Wohn- und Nichtwohngebäuden							Wohnräume 1)
	insgesamt 2)	davon mit ... Räumen						
		1	2	3	4	5	6 und mehr	
Bestand 31.12.90	46125	5361	9881	19571	8871	1882	559	132341
Zugänge	204	30	-	49	85	35	5	726
Abgänge	34	-	-	5	11	11	7	159
Reinzugang	170	30	-	44	74	24	-2	567
Bestand 31.12.91	46295	5391	9881	19615	8945	1906	557	132908

- 1) Anfangsbestand entsprechend der Definition der ehemaligen DDR ohne Küchen; Veränderungen einschließlich Küchen entsprechend der in der BR Deutschland gültigen Definition.  
Ausgewiesener Endbestand = Mischbestand mit verminderter-Aussagefähigkeit.
- 2) Einschließlich leerstehender Wohnungen. Die Zahl leerstehender Wohnungen ist unbekannt.

Gliederung des Wohnungsbestandes  
am 31. 12. 1991 nach der Zahl  
der Räume



8. Wohngeldanträge Stand per 31. 12. 1991

Für 1991 abgegebene Anträge	16190	s
1991 bearbeitete Anträge	6381	
darunter: bewilligte Anträge	5439	
davon: Mietzuschuß	5181	
Lastenzuschuß	258	
aus: bewilligte Anträge		
* Bewilligungen für Senioren	3426	
* Bewilligungen für Arbeitslose	338	
Auszahlungen 1991 (in 1000 DM)	2300,3	



9. Gemeldete Baugenehmigungen im Wohn- und Nichtwohnbau 1991

Zeitraum	insgesamt (einschließlich Baumaßnahmen an bestehenden Gebäuden)				Errichtung neuer Gebäude			
	Gebäude	Wohnungen		Veransch. Kosten des Bauwerks	darunter: Wohngebäude			Veransch. Kosten des Bauwerks
		insges.	Wohnfläche		Gebäude	Wohnungen		
	Anzahl	100 m <sup>2</sup>	1000 DM	Anzahl		100 m <sup>2</sup>	1000 DM	
1. Halbjahr 1991	7	-	-	3890	-	-	-	-
III. Quartal	52	148	101	49936	12	145	94	12983
Oktober	17	- 1	1	8097	-	-	-	-
November	28	8	6	16211	4	5	5	.
Dezember	...	...	...	...	...	...	...	...
IV. Quartal	...	...	...	...	...	...	...	...
Jahr 1991	...	...	...	...	...	...	...	...

10. Arbeitsmarkt 1991

Quelle: Arbeitsamt Jena <sup>1)</sup>

Monat	Arbeits-suchende gesamt	darunter: <i>Arbeitslose</i>			Kurz-arbeiter <sup>2)</sup>	offene Stellen	Vermitt-lungen	Arbeits-losen- quote in Prozent
		gesamt	davon:					
			Männer	Frauen				
Januar	.	4228	1981	2247	16848	152	311	5,2
Februar	.	4181	1993	2188	19977	97	193	5,1
März	.	4574	2168	2406	21548	109	174	5,6
April	.	4896	2346	2550	19309	165	151	6,0
Mai	.	5103	2454	2649	19082	192	223	6,2
Juni	.	5066	2418	2648	18145	557	428	6,2
Juli	.	5987	2745	3242	16944	597	774	7,3
August	.	6049	2667	3382	16508	750	367	7,4
September	.	6028	2621	3407	15189	1076	518	7,4
Oktober	.	6184	2561	3623	15690	1213	512	7,6
November	.	6047	2496	3551	14043	1043	356	7,4
Dezember	19004	5921	2485	3436	15641	942	399	7,2

<sup>1)</sup> Kennziffern betreffen das Hauptamt (einschließlich Landkreis Jena)

<sup>2)</sup> (Mitte des Monats)

11. Gewerbean- und -abmeldungen 1991

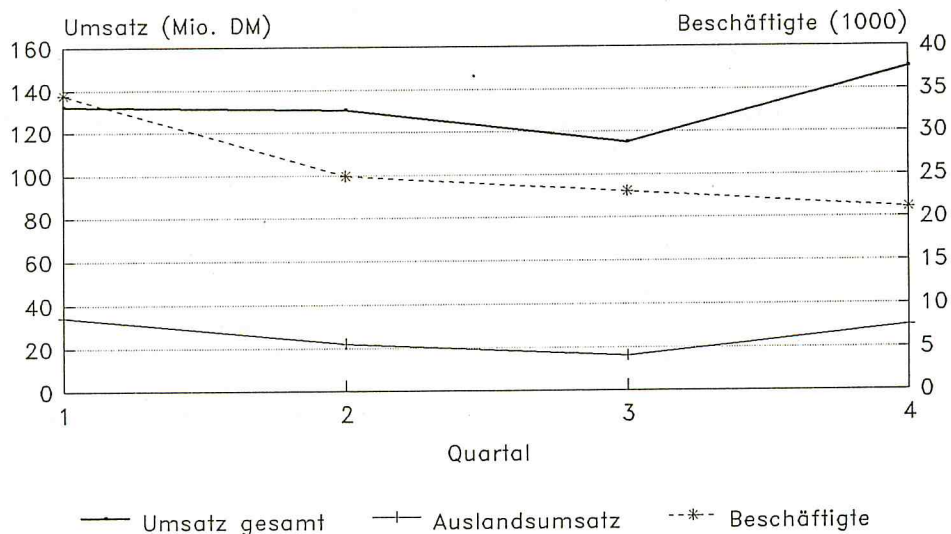
Zeitraum	Veränderungsart	insgesamt	davon nach Art des Betriebes			
			Industrie	Handwerk	Handel	sonstige
Oktober 1991	Anmeldungen	132	7	5	61	59
	Abmeldungen	113	1	4	53	55
	Saldo	+ 19	+ 6	+ 1	+ 8	+ 4
November 1991	Anmeldungen	98	3	7	39	49
	Abmeldungen	46	-	1	15	30
	Saldo	+ 52	+ 3	+ 6	+ 24	+ 19
Dezember 1991	Anmeldungen	127	6	14	37	70
	Abmeldungen	78	-	7	36	35
	Saldo	+ 49	+ 6	+ 7	+ 1	+ 35
IV. Quartal 1991	Anmeldungen	357	16	26	137	178
	Abmeldungen	237	1	12	104	120
	Saldo	+ 120	+ 15	+ 14	+ 33	+ 58
Jahr 1991	Anmeldungen	1644	35	86	601	922
	Abmeldungen	694	1	49	310	334
	Saldo	+ 950	+ 34	+ 37	+ 291	+ 588

12. Produzierendes Gewerbe 1991

(Ergebnisse der abrechnenden Betriebe mit 20 und mehr Beschäftigten)

Zeitraum	Beschäftigte	darunter:	Geleistete	Löhne und	Umsatz	darunter:
	gesamt	Arbeiter	Arbeitsstunden	Gehälter	insgesamt	Auslandsumsatz
	Personen		1000 Std.	1000 DM		
I. Quartal	34426	18408	5173	114016	132358	34466
II. Quartal	24877	12565	3227	100820	130375	22051
III. Quartal	23066	11410	2467	100312	114761	16196
Oktober 1991	21924	10148	714	24712	49813	8691
November 1991	21171	9770	644	33458	44892	6956
Dezember 1991	20415	9469	482	28274	55316	14488
IV. Quartal	21170	9796	1840	86444	150021	30135
Jahr 1991	25885	13045	12707	401592	527515	102848

Entwicklung des produzierenden Gewerbes  
1991 in Jena nach Quartalen

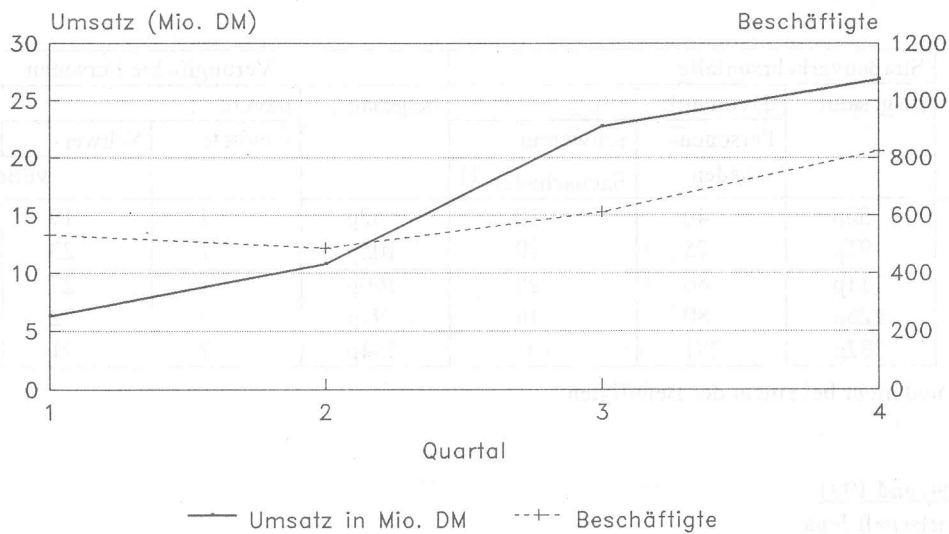


13. Bauhauptgewerbe 1991

(Ergebnisse der abrechnenden Betriebe mit 20 und mehr Beschäftigten)

Zeitraum	Beschäftigte insgesamt	Geleistete Arbeitsstunden	Löhne und Gehälter	Umsatz insgesamt	darunter: baugewerblicher Umsatz
	Personen	1000 Std.	1000 DM		
I. Quartal	532	155	2482	6291	6191
II. Quartal	487	180	3624	10867	10757
III. Quartal	612	251	4995	23036	22766
Oktober 1991	815	117	2233	9379	9204
November 1991	821	115	2393	8342	8161
Dezember 1991	838	79	2186	9661	9504
IV. Quartal	825	311	6812	27382	26869
Jahr 1991	614	897	17913	67576	66583

Entwicklung des Bauhauptgewerbes  
1991 in Jena nach Quartalen



14. Ausbaugewerbe 1991

(Ergebnisse der abrechnenden Betriebe mit 20 und mehr Beschäftigten)

Zeitraum	Beschäftigte insgesamt	Geleistete Arbeitsstunden	Löhne und Gehälter	Umsatz insgesamt	darunter: ausbaugewerblicher Umsatz
	Personen	1000 Std.	1000 DM		
I. Quartal	410	149	2305	3608	3350
II. Quartal	440	162	2769	6888	6362
III. Quartal	465	167	3062	10394	9872
Oktober 1991	492	61	1141	4876	4657
November 1991	480	53	1216	3996	3817
Dezember 1991	478	43	1153	4296	4080
IV. Quartal	483	157	3510	13168	12554
Jahr 1991	450	635	11646	34058	32138



15. Bestandsentwicklung Kraftfahrzeuge im 2. Halbjahr 1991 <sup>1)</sup>

Stichtag bzw. Zeitraum	KFZ- Bestände	Saldo der Ver- änderungen	Zugänge		Abgänge	
			insgesamt	darunter: Neuzulassungen	insgesamt	darunter: Durch Löschung
III. Quartal	57385	+ 966	3842	1572	2876	1824
Oktober	57614	+ 229	933	395	704	594
November	57451	- 163	859	356	1022	664
Dezember	57273	- 178	984	400	1162	991
IV. Quartal	57273	- 112	2776	1151	2888	2249

1) Die Veröffentlichung von Angaben - Bestände nach Kraftfahrzeugarten - (PKW, LKW, ..., Anhänger) ist erst zu einem späteren Zeitpunkt möglich

16. Im Jahre 1991 wurden erteilt:

- \* 6325 Führerscheine
- \* 62 Fahrgastbeförderungserlaubnisse
- \* 33 Fahrlehrerscheine
- \* 191 internationale Führerscheine

17. Straßenverkehrsunfälle mit Personenschaden und schwerem Sachschaden und dabei verunglückte Personen im Jahre 1991

Zeitraum	Straßenverkehrsunfälle			Verunglückte Personen			
	insgesamt	davon mit:		insgesamt	davon:		
		Personen- schaden	schwerem Sachschaden <sup>1)</sup>		Getötete	Schwer- verletzte	Leicht- verletzte
I. Quartal	50p	40	10	52p	1	19	32
II. Quartal	95p	75	20	105p	2	23	80
III. Quartal	111p	86	25	100p	1	27	72
IV. Quartal	126p	80	46	97p	3	22	72
Jahr 1991	382p	281	101	354p	7	91	256

1) von DM 4000,00 und mehr bei einem der Beteiligten

18. Müllabfuhr 1990 und 1991

Quelle: Stadtwirtschaft Jena

Zeitraum	1990			1991		
	Müllabfuhr insgesamt	davon:		Müllabfuhr insgesamt	davon:	
		Haushaltmüll	Sperrmüll		Haushaltmüll	Sperrmüll
Kubikmeter						
I. Quartal	81328	62852	18476	88737	74583	14154
II. Quartal	85069	64129	20940	92408	75721	16687
III. Quartal	100595	82727	17868	99800	79665	20135
IV. Quartal	94063	78591	15472	95137	75933	19204
davon:						
Oktober	31917	26493	5424	31478	24675	6803
November	30926	26322	4604	32292	25643	6649
Dezember	31220	25776	5444	31367	25615	5752
Jahr 1991	361055	288299	72756	376082	305902	70180

19. Innerstädtischer Nahverkehr 1990 und 1991  
(Quelle: Jenaer Nahverkehrsgesellschaft mbH)

19.1 Fahrzeugbestand im Durchschnitt

Zeitraum	Straßenbahnen		Omnibusse
	Triebwagen	Beiwagen	
	Anzahl		
1990	29	53	88
I. Quartal 1991	29	53	86
II. Quartal 1991	29	53	85
III. Quartal 1991	29	52	82
IV. Quartal 1991	29	51	77
1991	29	52	83

19.2 Gefahrene Wagenkilometer und beförderte Personen

Zeitraum	Gefahrene Wagenkilometer			Beförderte Personen (Straßenbahn und Omnibus)		
	Straßenbahnen		Omnibusse	insgesamt	je Tag	je Nutzfahrkilometer
	Triebwagen	Beiwagen				
	1000 Kilometer			1000 Pers.	Personen	
1990	917	1728	3214	39742	108883	6,8
I. Quartal 1991	228	430	798	8085	89833	5,6
II. Quartal 1991	221	410	834	8636	94901	5,9
III. Quartal 1991	189	340	871	7071	76859	5,1
IV. Quartal 1991	165	245	861	7607	82685	6,0
1991	803	1425	3364	31399	86025	5,6

20. Besucher ausgewählter Einrichtungen Jenas 1991  
(Quelle: jeweilige Einrichtung)

Einrichtung	Jahr 1991 gesamt	davon:			
		I. Quartal	II. Quartal	III. Quartal	IV. Quartal
Zeiss-Planetarium	65680	10694	20903	15163	18920
Botanischer Garten	40791	5048	15276	14654	5813
Stadtmuseum Alte Göhre	19315	4685	4421	4675	5534
Romantikerhaus	6851	1773	1947	1417	1714
Phyletisches Museum	12459	2470	3285	3596	3108
Optisches Museum	13681	2472	4079	4129	3001
Schiller-Gedenkstätte	5472	632	1678	1832	1330
Goethe-Gedenkstätte	2024	- 1)	648	1048	328 1)
Galerie Lobeda-West	2595	550	430	540	1075

1) nur vom 16. 04. - 14. 10. geöffnet

21. Rettungswesen und Feuerwehr 1991

	Zeitraum	Kennziffer	Anzahl
Berufsfeuerwehr	1991	Alarmer insgesamt	1246
		davon:	
		Brandeinsätze insgesamt	238
		darunter:	
		Großbrände	3
		Technische Hilfeleistungen	749
		darunter:	
Tiere und Insekten	55		
Fehlalarme		259	
darunter:			
Blinder Alarm		148	
Böswillige Alarmierung		17	
Einsätze im Rettungsdienst	IV. Quartal 1991	Notarzteinsatzfahrzeuge	591
		Rettungswagen	1257
		Krankentransportwagen	3284
	2. Halbjahr 1991	Ärztlicher Notfalldienst	2096
		Rettungshubschrauber	46

22. Energieversorgung 1990 und 1991

22.1 Stromversorgung

(Quelle: Ostthüringer Energieversorgung AG)

Zeitraum	Gesamtbeschaffung	davon:		Gesamtabsatz <sup>1)</sup>
		Fremdbezug	Eigenerzeugung	
Gigawattstunden				
1990	523,5	339,6	183,9	487,4
1991	392,0	139,7	252,3	362,4

<sup>1)</sup> abzüglich Betriebsverbrauch und Netzverluste

22.2 Wärmeversorgung

(Quelle: Ostthüringer Energieversorgung AG)

Zeitraum	Gesamtbeschaffung	davon:		Gesamtabsatz <sup>1)</sup>
		Fremdbezug	Eigenerzeugung	
Gigawattstunden				
1990	1025,7	1,5	1024,2	887,8
1991	1037,4		1037,4	915,0

<sup>1)</sup> abzüglich Betriebsverbrauch und Netzverluste

22.3 Gasversorgung

(Quelle: Ostthüringer Gasversorgung mbH)

Zeitraum	Stadtgasverbrauch	Erdgasabgabe an Sondervertragskunden
	1000 m <sup>3</sup>	MWh
1990	101516	
1991	59040	26967



23. Städtische Steuereinnahmen 1991

Zeitraum	Steuereinnahmen insgesamt (brutto)	davon:			Gemeindeanteil an der Einkommensteuer	Steuereinnahmen insgesamt (netto)
		Grundsteuer A und B	Gewerbesteuer nach Ertrag und Kapital	sonstige Gemeindesteuern		
1000 DM						
I. Quartal	25	2	-	23	-	25
II. Quartal	1370	1185	153	32	635	2005
III. Quartal	2151	781	1354	16	1376	3527
IV. Quartal	3904	2907	988	9	6349	10253
Jahr	7450	4875	2495	80	8360	15810