

Stadt Jena



Jenaer Statistik

Quartalsbericht III/95

Ein Informationsdienst der Statistikstelle im Einwohnermeldeamt

Inhaltsverzeichnis

Kommentar: Zur räumlichen Verteilung der Arbeitslosen in Jena	3	Bäderwesen	27
Wohnbevölkerung	4	Sozialstatistik	28
Ausländer in Jena	5	Graphik: Entwicklung der Zahl der Sozialhilfeempfänger und der Ausgaben für Sozialhilfe 1991 bis 1994	30
Eheschließungen, Geburten und Sterbefälle	6	Rettungswesen und Feuerwehr	30
Graphiken: Geburten, Sterbefälle	6	Klinikum der Friedrich-Schiller-Universität	31
Gestorbene nach dem Alter	7	Anzahl der Schulen, Klassen und Schüler	31
Wanderungsbewegung der Bevölkerung 1. Hbj.	7	Studenten in Jena: Friedrich-Schiller-Universität	32
Graphik: Zu- und Wegzüge 1985 bis 1994	7	Graphik: Entwicklung der Zahl der Studenten in Jena (FSU, FHS) 1989 bis 1995	32
Wanderung: Zuzüge nach Quellgebieten	8	Studenten in Jena: Fachhochschule Jena	33
Wanderung: Wegzüge nach Zielgebieten	9	Ausgabe von Dokumenten durch das Einwohnermeldeamt	33
Zu- und fortgezogene Erwerbstätige nach Wanderungsarten I. Quartal 1995	10	Gemeindefinanzen	34
Immissionen	10	Graphik: Nettosteuererinnahmen im Jahr 1994 in DM je Einwohner in ausgewählten Städten	34
Wohngebildberechnungen und -bewilligungen	11	Landwirtschaft: Gewerbliche und Hausschlachtungen	35
Antragstellung auf Erteilung eines Wohnberechtigungsscheines	12		
Vermittelte Wohnungen auf Grundlage des Belegungsrechtgesetzes	12		
Geförderte Wohnungen und Förderungsmittel 1991 bis 1994	12		
Gemeldete Baugenehmigungen	13		
Gemeldete Baufertigstellungen	13		
Fortgeschriebener Bestand an Wohnungen, Wohnräumen und Wohnflächen	14		
Arbeitssuchende, Arbeitslose, Vermittlungen und offene Stellen	14		
Graphik: Arbeitslose in Jena	15		
Leistungsempfänger in der Stadt Jena	15		
Bestand an Arbeitslosen und offene Stellen am Quartalsende nach Berufsabschnitten	15		
Arbeitslose nach Postleitzahlbereichen	16		
Durchschnittliche Bruttojahresverdienste im Land Thüringen 1993 und 1994	17		
Gewerbean- und -abmeldungen	18		
Verarbeitendes Gewerbe	18		
Bauhauptgewerbe	19		
Ausbaugewerbe	20		
Preisindex für die Lebenshaltung in Thüringen	21		
Einzelhandelspreise in Jena	21		
Bestandsentwicklung Kraftfahrzeuge	22		
Erteilung von Fahrerlaubnissen	22		
Innerstädtischer Nahverkehr	22		
Straßenverkehrsunfälle	23		
Graphik: Unfälle mit Personenschaden und verunglückte Personen	23		
Elektrizitätsverteilung	24		
Fernwärmeversorgung	24		
Erdgasverteilung	24		
Müllabfuhr	24		
Ausgewählte Leistungen der Deutschen Post	25		
Besucherstatistik	25		
Stadtarchiv und Ernst-Abbe-Bücherei	26		
Beherbergungsstätten, Gäste, Betten und Kapazitätsauslastung	27		

Zeichenerklärungen

p	vorläufige Werte
—	nichts vorhanden
0	Zahlenwert kleiner als die Hälfte der verwendeten Einheit
...	Angaben fallen später an
r	berichtigte Angaben
S	geschätzte Zahlen
X	blockiertes Feld, Angaben nicht sinnvoll
.	Zahlenwert unbekannt oder aus Datenschutzgründen geheimzuhalten

Herausgeber: Statistikstelle im Einwohnermeldeamt, Jena, Postfach 10 03 38, 07703 Jena, Telefon (03641) 49-2640, Fax (03641) 49-2752.
Nachdruck und Vervielfältigung, auch auszugsweise, nur mit Genehmigung der Statistikstelle.
Redaktionsschluß: 15. Januar 1996

Zur räumlichen Verteilung der Arbeitslosen in Jena

Immer häufiger werden die Statistiker gefragt, wie sich denn die Arbeitslosen der Stadt auf die einzelnen Ortsteile verteilen, ob bereits räumliche Schwerpunkte erkennbar werden oder ob mehr eine Gleichverteilung vorliegt. Bisher konnte auf diese Frage noch keine Antwort gegeben werden, und, um es vorwegzunehmen, eine umfassende Antwort haben wir dazu auch heute noch nicht parat. Der Grund ist einfach: in der Bundesanstalt für Arbeit Nürnberg fehlen noch die technischen Voraussetzungen, um die von den Kommunen gewünschten Auszählungen unterhalb der Gemeindeebene vorzunehmen.

Ein kleiner Durchbruch wurde jetzt dennoch erzielt. Nachdem Verhandlungen mit Nürnberg ergaben, daß die Computertechnik nunmehr eine Zuordnung der Arbeitslosen zu Postleitzahlbereichen ermöglicht, taten sich 58 deutsche Städte, darunter auch Jena, zusammen und veranlaßten zum Stichtag 30. Juni 1995 eine Aufbereitung. Das Ergebnis dieser Auszählung finden Sie in diesem Bericht auf Seite 16, Tabelle 5.1.5.

Zum vorgelegten Ergebnis sind einige einschränkende Vorbemerkungen erforderlich:

- . die Bundesanstalt für Arbeit verweist darauf, daß es sich nicht um amtliche Arbeitslosenzahlen handelt; die Addition der Teilergebnisse entspricht also nicht vollständig den veröffentlichten amtlichen Zahlen für die Stadt;
- . für die 1994 eingemeindeten Ortsteile (Teil des Postleitzahlbereiches 07751) konnten keine Angaben gewonnen werden;
- . durch mangelhafte Anschriften konnten 206 arbeitslose Bürger nicht den Postleitzahlbereichen zugeordnet werden.

Nicht ganz identisch sind auch die Abgrenzungen der Ortsteile/Statistischen Bezirke auf der Grundlage der Gemarkungs- und Flurgrenzen mit den Abgrenzungen der Postleitzahlbereiche. Trotzdem kann man sich im wesentlichen an folgender ungefähre Entsprechung orientieren:

Postleitzahlbereich 07743 :	041 Jena-Zentrum + 042 Jena-West + 043 Jena-Nord + 070 Lößstedt + 120 Zwätzen
Postleitzahlbereich 07745 :	010 Ammerbach + 020 Burgau + 030 Göschwitz + 044 Jena-Süd + 050 Lichtenhain + 090 Winzerla
Postleitzahlbereich 07747 :	061 Lobeda-Ort + 062 Lobeda-West + 063 Lobeda-Ost + 131 Anteil Lobeda-Ost auf Drackendorfer Flur
Postleitzahlbereich 07749 :	081 Wenigenjena-Kernberge + 082 Wenigenjena-Ort + 083 Wenigenjena-Schlegelsberg + 100 Wöllnitz+110 Ziegenhain

Eine letzte einschränkende Bemerkung ist hinsichtlich der Arbeitslosenquote zu machen. Diese stellt das Verhältnis der Arbeitslosen zu den abhängigen zivilen Erwerbspersonen eines bestimmten Stichtages dar (zur Zeit der 30. Juni 1994). Diese Angaben sind nach Postleitzahlbereichen nicht zu ermitteln. Als Ersatz wurde der Anteil der Arbeitslosen an den Personen im arbeitsfähigen Alter gewählt (Frauen von 16 bis unter 60 Jahre, Männer von 16 bis unter 65 Jahre). Diese Kennziffer wird im folgenden als Erwerbslosenquote bezeichnet. Da die Zahl der Einwohner im arbeitsfähigen Alter erheblich größer ist als die Zahl der abhängigen zivilen Erwerbspersonen (hauptsächlich um alle Selbständigen und mithelfenden Familienangehörigen), ist diese Quote erheblich niedriger als die Arbeitslosenquote. Die bestehende Differenzierung in der Arbeitslosigkeit unterschiedlicher Teile der Stadt wird dennoch sichtbar.

Wie sind nun die Ergebnisse ?

Für die Stadt insgesamt ergab sich eine Erwerbslosenquote von 8,4 % (bei einer Arbeitslosenquote zum gleichen Stichtag von 11,5 %). Am günstigsten ist die Lage im Postleitzahlbereich 07749, also in Wenigenjena, Wöllnitz und Ziegenhain. Hier wurde eine Erwerbslosenquote von 7,3 % ermittelt. Erheblich über dem Durchschnitt der Stadt liegt dagegen mit 9,2 % der bevölkerungsreichste Teil der Stadt, der Postleitzahlbereich 07747 (Lobeda im weitesten Sinne). Fast identisch mit dem Stadtdurchschnitt ist mit 8,3 % Erwerbslosenquote das Zentrum und der Norden der Stadt (Postleitzahlbereich 07743), während der Süden und Südwesten (Jena-Süd, Ammerbach, Lichtenhain, Burgau, Göschwitz, Winzerla), also der Postleitzahlbereich 07745, mit 8,1 % noch ein etwas besseres Ergebnis ausweist.

Die vorhandenen - und sich entwickelnden - Wohnstrukturen lassen also trotz sehr grober Gliederung bereits die Entwicklung unterschiedlicher sozialer Strukturen in verschiedenen Stadtteilen erkennen. Aus den gewonnenen Ergebnissen lassen sich demnach durchaus schon Schlußfolgerungen für die zukünftige Stadtentwicklungsplanung ziehen.

Interessenten finden Ansatzpunkte für detailliertere Auswertungen in Tabelle 5.1.5 dieses Berichtes.

Bei entsprechender Resonanz wird zum 30. Juni 1996 eine erneute Auszählung der Arbeitslosen nach Postleitzahlbereichen veranlaßt.

1. Wohnbevölkerung

1.1 Bevölkerungsbestand nach endgültigen Angaben des Thüringer Landesamtes für Statistik

	Am Stichtag ¹⁾			
	30.06.1994	30.09.1994	31.12.1994	31.03.1995
Bevölkerung insgesamt	100247	102584	102204	102044
davon: männlich	48077	49255	49149	49072
weiblich	52170	53329	53055	52972

¹⁾ Angaben in der am jeweiligen Stichtag gültigen Gebietsstruktur

1.2 Wohnbevölkerung nach Altersgruppen nach vorläufigen Angaben des Einwohnermeldeamtes

Altersgruppen von ... bis unter	Wohnbevölkerung insgesamt am (p)					
	30.06.1995	31.07.1995	31.08.1995	30.09.1995	31.10.1995	30.11.1995
0 - 3 Jahre	1728	1793	1742	1756	1750	1752
3 - 6 Jahre	2783	2777	2667	2616	2558	2502
6 - 16 Jahre	13502	13455	13371	13326	13291	13230
16 - 18 Jahre	2744	2735	2744	2761	2770	2772
18 - 25 Jahre	8807	8803	8710	8742	8864	8852
25 - 27 Jahre	3150	3150	3112	3087	3083	3058
27 - 45 Jahre	28656	28583	28536	28516	28526	28480
45 - 60 Jahre	21511	21479	21490	21474	21469	21442
60 - 65 Jahre	4903	4896	4932	4950	4965	4989
65J. und älter	13482	13416	13513	13515	13535	13558
insgesamt	101266	101087	100817	100743	100811	100635

Altersgruppen von ... bis unter	Wohnbevölkerung männlich am (p)					
	30.06.1995	31.07.1995	31.08.1995	30.09.1995	31.10.1995	30.11.1995
0 - 3 Jahre	892	920	899	915	905	905
3 - 6 Jahre	1448	1443	1391	1361	1332	1304
6 - 16 Jahre	6895	6870	6831	6809	6789	6754
16 - 18 Jahre	1443	1441	1440	1450	1452	1449
18 - 25 Jahre	4587	4596	4563	4587	4638	4649
25 - 27 Jahre	1602	1607	1584	1571	1572	1565
27 - 45 Jahre	14423	14394	14369	14374	14392	14377
45 - 60 Jahre	10509	10494	10494	10481	10481	10461
60 - 65 Jahre	2336	2334	2348	2356	2363	2374
65J. und älter	4536	4514	4563	4568	4581	4599
insgesamt	48671	48613	48482	48472	48505	48437

Altersgruppen von ... bis unter	Wohnbevölkerung weiblich am (p)					
	30.06.1995	31.07.1995	31.08.1995	30.09.1995	31.10.1995	30.11.1995
0 - 3 Jahre	836	873	843	841	845	847
3 - 6 Jahre	1335	1334	1276	1255	1226	1198
6 - 16 Jahre	6607	6585	6540	6517	6502	6476
16 - 18 Jahre	1301	1294	1304	1311	1318	1323
18 - 25 Jahre	4220	4207	4147	4155	4226	4203
25 - 27 Jahre	1548	1543	1528	1516	1511	1493
27 - 45 Jahre	14233	14189	14167	14142	14134	14103
45 - 60 Jahre	11002	10985	10996	10993	10988	10981
60 - 65 Jahre	2567	2562	2584	2594	2602	2615
65J. und älter	8946	8902	8950	8947	8954	8959
insgesamt	52595	52474	52335	52271	52306	52198

1.3 Ausländer in Jena (Quelle: Städtisches Melderegister)

1.3.1 Nach der Herkunft (Erdteile)

Herkunft	am Stichtag 30.09.1995				Anteil der Kontinente an insgesamt			
	insgesamt	davon:		Kinder unter 16 Jahre	insgesamt	davon:		Kinder unter 16 Jahre
		männlich	weiblich			männlich	weiblich	
Personen				in Prozent				
Erde insgesamt	1847	1190	657	261	100,0	100,0	100,0	100,0
davon: Europa	1043	649	394	129	56,5	54,5	59,9	49,4
Asien	520	316	204	116	28,2	26,6	31,1	44,5
Afrika	174	150	24	11	9,4	12,6	3,7	4,2
Amerika	94	65	29	5	5,1	5,5	4,4	1,9
Australien	1	1	--	--	0	0	--	--
Staatenlos	7	3	4	--	0,4	0,3	0,6	--
ungeklärte Staatsangehörigkeit	6	4	2	--	0,3	0,3	0,3	--
mehrf. Staatsangehö.	2	2	--	--	0,1	0,2	--	--

1.3.2 Ausgliederung ausgewählter Länder Anteil des Landes am eigenen Kontinent

Europa

GUS, Russ. Föd.	159	81	78	23	15,2	12,5	19,8	17,8
Bosnien-Herz.	67	40	27	22	6,4	6,2	6,9	17,1
Ukraine	102	51	51	15	10,0	7,9	12,9	11,6
Jugoslawien	74	65	9	12	7,1	10,0	2,3	9,3
Italien	50	33	17	6	4,8	5,1	4,3	4,7
Türkei	59	49	10	11	5,7	7,6	2,5	8,5
Bulgarien	52	29	23	5	5,0	4,5	5,8	3,9
Ungarn	50	33	17	--	4,8	5,1	4,3	--

Asien

Armenien	181	107	74	61	34,8	33,9	36,3	52,6
Vietnam	124	80	44	27	23,8	25,3	21,6	23,3
China	34	16	18	8	6,5	5,1	8,8	6,9
Jemen	28	16	12	3	5,4	5,1	5,9	2,6
Japan	21	8	13	1	4,0	2,5	6,4	0,9

Afrika

Libyen	34	31	3	4	19,5	20,7	12,5	36,4
Sudan	20	17	3	--	11,5	11,3	12,5	--
Nigeria	20	17	3	--	11,5	11,3	12,5	--
Sierra Leone	20	20	--	--	11,5	13,3	--	--
Zaire	23	18	5	3	13,2	12,0	20,8	27,3

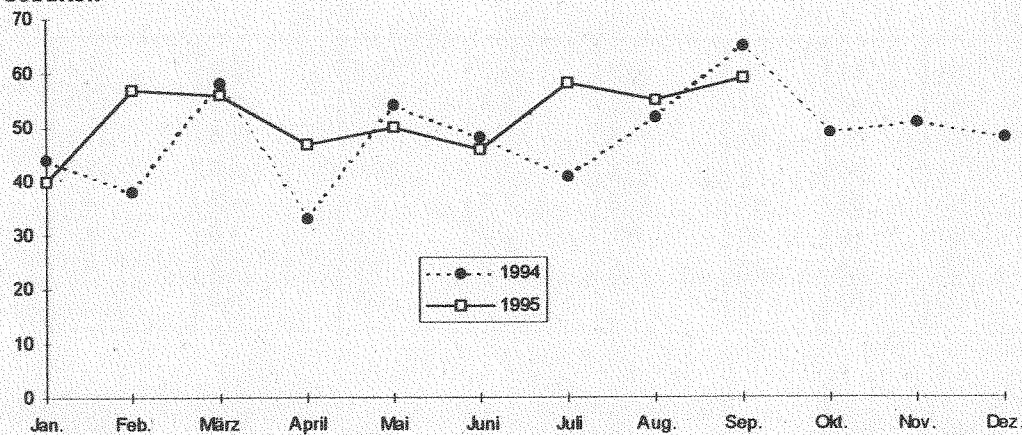
Amerika

USA	44	28	16	2	46,8	43,1	55,2	40,0
Kuba	16	14	2	--	17,0	21,5	6,9	--
Chile	11	6	5	3	11,7	9,2	17,2	60,0
Brasilien	7	2	5	--	7,4	3,1	17,2	--

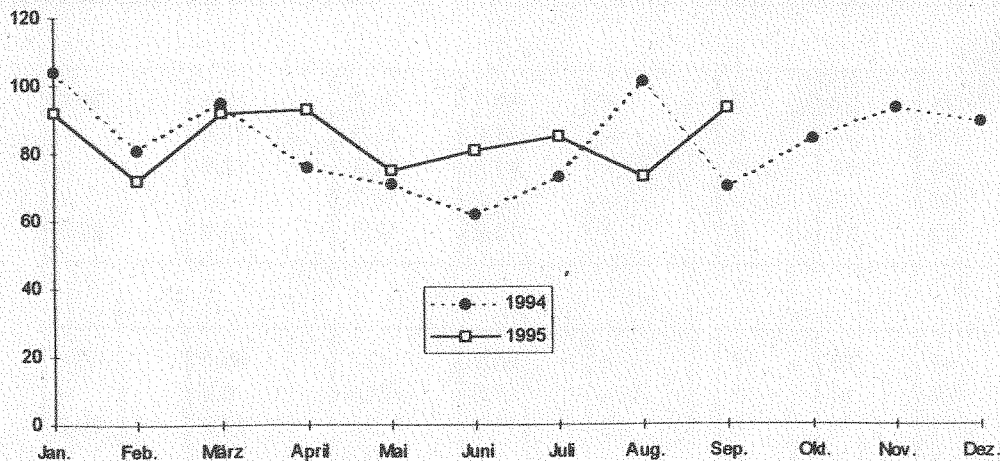
1.4 Eheschließungen, Geburten und Sterbefälle (Quelle: Thüringer Landesamt für Statistik)

	Mengen- einheit	Juli	August	September	III. Quartal	
		1995 p			1994	1994
Eheschließungen insgesamt	Anzahl	24	38	51	113	117
Lebendgeburten insgesamt	Personen	58	55	59	172	158
davon: männlich	Personen	29	31	31	91	82
weiblich	Personen	29	24	28	81	76
Sterbefälle insgesamt	Personen	85	73	93	251	244
davon: männlich	Personen	44	32	48	124	114
weiblich	Personen	41	41	45	127	130
Saldo Geburten/Sterbefälle insgesamt	Personen	-27	-18	-34	-79	-86
davon: männlich	Personen	-15	-1	-17	-33	-32
weiblich	Personen	-12	-17	-17	-46	-54

Geburten



Sterbefälle



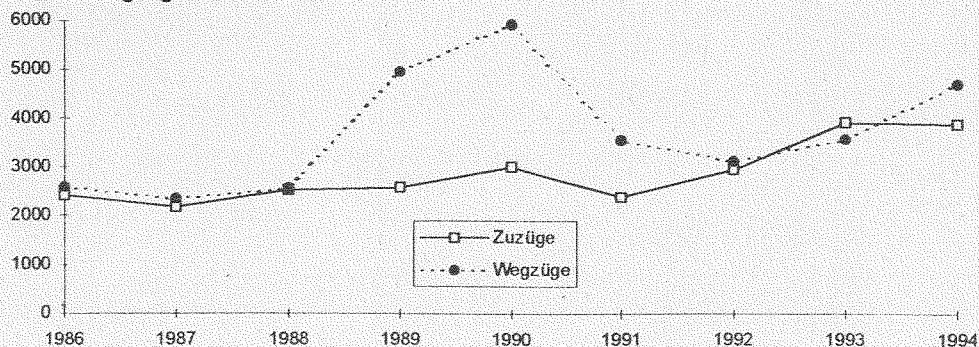
1.5 Gestorbene nach dem Alter (Quelle: eigene Ermittlungen, Abweichungen zu den landesamtlichen Zahlen ergeben sich aus unterschiedlicher Erfassungsmethodik)

Gestorbene davon im Alter	Juli			August			September		
	1995								
	männ- lich	weib- lich	insgesamt Anteil in %	männ- lich	weib- lich	insgesamt Anteil in %	männ- lich	weib- lich	insgesamt Anteil in %
insgesamt	44	41	100,0	33	40	100,0	46	49	100,0
von 0 bis 3 Jahre	—	1	1,1	—	—	—	—	—	—
von 4 bis 25 Jahre	—	—	—	1	1	2,8	1	1	2,1
von 26 bis 35 Jahre	2	—	2,4	—	—	—	2	—	2,1
von 36 bis 45 Jahre	2	2	4,7	1	—	1,4	2	4	6,3
von 46 bis 55 Jahre	3	4	8,2	2	—	2,7	8	2	10,5
von 56 bis 60 Jahre	6	—	7,1	3	—	4,1	3	4	7,4
von 61 bis 65 Jahre	3	3	7,1	4	2	8,2	1	3	4,2
von 66 bis 70 Jahre	8	3	12,9	4	5	12,3	4	5	9,5
von 71 bis 75 Jahre	5	3	9,4	5	8	17,8	3	7	10,5
von 76 bis 80 Jahre	1	1	2,4	3	2	6,9	2	3	5,3
über 80 Jahre	14	24	44,7	10	22	43,8	20	20	42,1

1.6 Wanderungsbewegung der Bevölkerung (Quelle: eigene Ermittlungen)

Personen	Januar	Februar	März	April	Mai	Juni	1.Halb- jahr 95	1.Halb- jahr 94
	1995 p							
Zuzüge insgesamt	375	341	463	326	291	333	2129	1588
davon: männlich	247	209	302	202	198	224	1382	989
weiblich	128	132	161	124	93	109	747	599
Fortzüge insgesamt	345	318	430	382	346	456	2277	1981
davon: männlich	219	191	261	233	208	257	1369	1156
weiblich	126	127	169	149	138	199	908	825
Wanderungsbilanz insg.	30	23	33	-56	-55	-123	-148	-393
davon: männlich	28	18	41	-31	-10	-33	13	-167
weiblich	2	5	-8	-25	-45	-90	-161	-226

Zu- und Wegzüge 1985 bis 1994



1.7 Zuzüge nach Quellgebieten

1.7.1 Zuzüge weiblicher Personen

(Quelle: eigene Ermittlungen, Angaben in Prozent)

	Zuzug von weiblichen Personen von.....nach Jena					
	Januar	Februar	März	April	Mai	Juni
	1995					
Baden-Württemberg	9,2	5,6	3,5	4,8	2,5	4,1
Bayern	5,0	6,4	2,8	9,5	6,3	5,2
Berlin	1,7	2,4	3,5	5,7	2,5	7,2
Brandenburg	--	--	0,7	--	--	7,2
Bremen	--	--	--	--	--	--
Hamburg	8,0	2,4	--	--	--	--
Hessen	4,2	3,2	6,4	4,8	5,1	4,1
Mecklenburg-Vorpommern	1,7	--	--	--	1,3	--
Niedersachsen	6,7	1,6	3,5	5,7	1,3	6,2
Nordrhein-Westfalen	7,5	--	6,4	4,8	5,0	4,1
Rheinland-Pfalz	1,7	2,4	1,4	--	2,5	2,1
Saarland	--	--	--	--	--	--
Sachsen	7,5	6,4	3,5	3,8	3,8	6,2
Sachsen-Anhalt	2,5	4,0	4,2	1,9	3,8	3,1
Schleswig-Holstein	0,8	0,8	0,7	--	1,3	--
Thüringen	34,1	38,4	22,5	23,8	38,0	29,9
Ausland	16,6	26,4	40,9	35,2	26,6	20,6

1.7.2 Zuzüge männlicher Personen

	Zuzug von männlichen Personen von.....nach Jena					
	Januar	Februar	März	April	Mai	Juni
	1995					
Baden-Württemberg	3,6	5,5	5,6	8,3	6,0	5,3
Bayern	2,7	5,5	3,1	4,1	2,2	4,8
Berlin	8,4	9,1	6,3	12,4	10,3	11,6
Brandenburg	2,2	1,0	0,7	--	0,6	1,5
Bremen	--	--	--	--	--	--
Hamburg	--	2,0	0,4	0,5	--	--
Hessen	0,9	2,5	2,5	1,6	1,1	1,0
Mecklenburg-Vorpommern	0,9	--	--	0,5	0,6	0,5
Niedersachsen	1,3	1,5	3,5	3,6	2,2	6,8
Nordrhein-Westfalen	6,2	1,5	4,5	4,7	1,1	2,4
Rheinland-Pfalz	0,4	1,0	0,4	1,0	1,6	1,9
Saarland	--	--	0,4	--	--	--
Sachsen	1,3	3,5	1,0	1,0	1,6	2,4
Sachsen-Anhalt	2,7	1,5	2,4	1,6	1,6	2,4
Schleswig-Holstein	--	0,5	0,4	--	0,5	--
Thüringen	21,8	18,1	15,0	13,5	21,7	22,2
Ausland	47,6	46,8	53,8	47,2	48,9	37,2

1.8 Wegzüge nach Zielgebieten

1.8.1 Wegzüge weiblicher Personen

(Quelle: eigene Ermittlungen, Angaben in Prozent)

	Wegzug von weiblichen Personen aus Jena nach					
	Januar	Februar	März	April	Mai	Juni
	1995					
Baden-Württemberg	2,4	4,9	4,9	6,4	4,2	2,8
Bayern	3,2	1,6	3,0	6,4	8,3	5,5
Berlin	1,6	2,5	3,6	1,4	0,8	2,2
Brandenburg	1,6	--	0,6	4,3	--	--
Bremen	--	--	2,4	--	--	--
Hamburg	--	--	--	--	--	--
Hessen	5,7	7,3	1,2	--	3,3	3,9
Mecklenburg-Vorpommern	4,9	--	0,6	--	0,8	1,1
Niedersachsen	2,4	0,8	1,2	1,4	2,5	4,4
Nordrhein-Westfalen	4,1	1,6	6,7	3,5	5,0	4,4
Rheinland-Pfalz	0,8	0,8	--	1,4	1,7	0,6
Saarland	--	--	--	--	--	--
Sachsen	3,2	4,9	3,6	3,5	1,7	8,3
Sachsen-Anhalt	2,4	6,5	4,9	3,6	4,2	3,3
Schleswig-Holstein	--	--	--	--	--	1,1
Thüringen	51,6	57,7	36,4	44,7	55,8	37,5
Ausland	16,1	11,4	30,9	23,4	11,7	24,9

1.8.2 Wegzüge männlicher Personen

	Wegzug von männlichen Personen aus Jena nach					
	Januar	Februar	März	April	Mai	Juni
	1995					
Baden-Württemberg	1,9	2,6	5,2	5,4	3,6	0,8
Bayern	1,9	2,1	2,8	6,8	5,1	6,6
Berlin	2,8	1,6	2,0	0,9	0,5	0,8
Brandenburg	0,5	--	0,4	2,2	0,5	--
Bremen	--	--	1,6	--	--	--
Hamburg	--	--	--	--	--	--
Hessen	2,8	4,2	1,6	1,4	2,6	0,8
Mecklenburg-Vorpommern	1,9	0,5	1,6	--	--	--
Niedersachsen	0,9	1,6	0,8	1,4	1,0	2,9
Nordrhein-Westfalen	1,9	6,3	2,0	2,2	2,6	2,1
Rheinland-Pfalz	0,5	0,5	0,4	2,7	2,6	0,8
Saarland	--	--	--	0,5	1,0	--
Sachsen	2,3	4,2	3,5	1,4	2,1	3,7
Sachsen-Anhalt	2,8	1,6	1,2	--	2,1	3,3
Schleswig-Holstein	--	--	--	--	--	--
Thüringen	37,8	40,0	28,5	29,9	35,1	32,5
Ausland	42,0	34,8	48,4	45,2	41,2	45,7

1.9 Zu- und fortgezogene Erwerbstätige nach Wanderungsarten in Personen (Quelle: Thüringer Landesamt für Statistik)

	I. Quartal					
	1995	1994 ¹⁾	1994 ²⁾	1993	1992	1991
Wanderung insgesamt						
Zuzüge insgesamt	352	253	246	181	227	275
Fortzüge insgesamt	465	242	267	228	356	288
Wanderungsbilanz	-113	-11	-21	-47	-129	-13
davon:						
Wanderung über die Landesgrenze						
Zuzüge insgesamt	240	176	171	136	182	185
Fortzüge insgesamt	223	136	134	134	264	235
Wanderungsbilanz	17	40	34	2	-82	-50
Wanderung über die Kreisgrenzen						
Zuzüge insgesamt	112	77	75	45	45	90
Fortzüge insgesamt	242	106	133	94	92	53
Wanderungsbilanz	-130	-29	-58	-49	-47	37

¹⁾ Kreisstruktur 1.7.1994 ²⁾ Kreisstruktur 30.6.1994

2. Immissionen

(Quelle: Umwelt- und Naturschutzamt)

2.1 Schwefeldioxid (SO₂) - Angaben in mg/m³ Luft -

	Meß- stelle	Juli		August		September	
		1995	1994	1995	1994	1995	1994
Monatsmittel	1	0,007	.	0,011	.	0,006	.
	2	0,009	0,018	0,011	0,009	0,008	0,008
	3	.	0,026	.	0,008	.	0,016
Maximales Tagesmittel	1	0,025	.	0,056	.	0,028	.
	2	0,030	0,064	0,057	0,037	0,063	0,047
	3	.	0,084	.	0,046	.	0,064
Maximaler 30-Minutenwert	1	0,146	.	0,252	.	0,097	.
	2	0,189	0,277	0,172	0,137	0,174	0,217
	3	.	0,283	.	0,157	.	0,286
Maximaler 3-h Mittelwert	1	0,100	.	0,144	.	0,067	.
	2	0,121	.	0,136	.	0,115	.
	3

1 = Schillergäßchen

2 = Dammstraße

3 = Fürstengraben

2.2 Ozon (O₃), Staub, Kohlenmonoxid (CO), Meßstelle Dammstraße -Angaben in mg/m³ Luft-

	Juli		August		September	
	1995	1994	1995	1994	1995	1994
Ozon (O₃)						
Monatsmittel	0,071	0,076	0,061	0,057	0,035	0,033
Maximales Tagesmittel	0,100	0,161	0,098	0,097	0,068	0,075
Max. 30-Min. Mittelwert	0,202	0,211	0,170	0,188	0,118	0,114
Max. 3h-Mittelwert	0,196 ¹⁾	.	0,170 ¹⁾	.	0,116 ¹⁾	.
Staub						
Monatsmittel	0,057	0,060	0,053	0,039	0,033	0,043
Maximales Tagesmittel	0,109	0,100	0,084	0,069	0,082	0,096
Max. 30-Min. Mittelwert	0,350 ¹⁾	0,346	0,384	0,206	.	0,180
Max. 3h-Mittelwert	0,209	.	0,191	.	0,128	.
Kohlenmonoxid (CO)						
Monatsmittel	0,4	0,4	0,6	0,4	0,8	0,6
Maximales Tagesmittel	0,7	0,6	0,8	0,7	0,9	0,9
Max. 30-Min. Mittelwert	1,4	1,3	1,4	1,4	2,2	1,9
Max. 3h-Mittelwert	0,9	.	1,1	.	1,5	.

¹⁾ 1-h Mittelwert

Grenzwerte lt. TA-Luft: IW 1 = zulässige Dauerbelastung

IW 2 = zulässige kurzfristige Belastung

Schwefeldioxid:

IW 1 = 0,14 mg/m³

IW 2 = 0,40 mg/m³

Kohlenmonoxid:

IW 1 = 10 mg/m³

IW 2 = 30 mg/m³

Staub:

IW 1 = 0,15 mg/m³

IW 2 = 0,30 mg/m³

EG-Richtwerte

Ozon: Information an die Bevölkerung bei 0,18 mg/m³

Warnstufe (Presse, Rundfunk, TV) bei 0,36 mg/m³

3. Wohnungswesen

3.1 Wohngeldberechnungen und -bewilligungen

(Quelle: Wohnungsförderungsamt)

	Mengen- einheit	1995			1994	1993
		Juli	August	Sept.	III. Quartal	
Durchgeführte Berechnungen	Anzahl	1868	1676	2630	6174	5497
darunter:						
Bewilligungen	Anzahl	1588	1361	1993	4942	4963
davon: Mietzuschuß	Anzahl	1544	1337	1967	4848	4761
Lastenzuschuß	Anzahl	44	24	26	94	202
Von den Bewilligungen insgesamt sind						
Bewilligungen für Senioren	Anzahl	256	340	438	1034	1798r
Bewilligungen für Arbeitslose	Anzahl	581	398	620	1599	1044r
Auszahlungen insgesamt	1000 DM	581	684	981	2246	5098
Anteil der Bewilligungen an den durchgeführten Berechnungen	Prozent	85,0	81,2	75,8	80,0	90,3

3.2 Antragstellung auf Erteilung eines Wohnberechtigungsscheines (Quelle: Wohnungsförderungsamt)

	1995				1994
	Juli	August	Sept.	III. Quartal	
Angenommene Anträge im Berichtszeitraum	172	228	210	610	653
davon angenommene Anträge auf					
-Einraumwohnungen	64	120	106	290	331
-Zweiraumwohnungen	46	52	47	145	128
-Dreiraumwohnungen	39	36	39	114	121
-Vierraumwohnungen	21	18	15	54	60
-Fünfraumwohnungen	2	1	2	5	8
-Sechsräumwohnungen	--	1	--	1	4
-Wohnungen mit 7 und mehr Wohnräumen	--	--	1	1	1
Vorhandene gültige Anträge insgesamt am Ende des jeweiligen Berichtszeitraumes	4286	4196	4036	4036	4761

3.3 Vermittelte Wohnungen auf Grundlage des Belegungsrechtgesetzes (Quelle: Wohnungsförderungsamt)

	1995				1994
	Juli	August	Sept.	III. Quartal	
Vermittelte Wohnungen insgesamt	71	94	79	244	206
davon:					
-Einraumwohnungen	26	31	21	78	75
-Zweiraumwohnungen	16	22	19	57	41
-Dreiraumwohnungen	20	22	27	69	57
-Vierraumwohnungen	7	17	10	34	30
-Fünfraumwohnungen	2	1	2	5	3
-Wohnungen mit 6 und mehr Wohnräumen	--	1	--	1	--

3.4 Geförderte Wohnungen und Förderungsmittel (Quelle: Thüringer Landesamt für Statistik)

	Mengeneinheit	1991	1992	1993	1994
Geförderte Wohnungen insgesamt	Anzahl	6	26	236	40
darunter:					
- in Wohngebäuden mit 1 und 2 Wohnungen	Anzahl	6	26	25	29 ¹⁾
- in Wohngebäuden mit 3 und mehr Wohnungen	Anzahl	--	--	207	--
Durchschnittliche Miete je m ² Wohnfläche	DM	--	--	7,66	--
Bundes-/ Landesmittel insgesamt	1000 DM	412	1795	19173	2372
darunter im:					
1. Förderungsweg	1000 DM	--	264	12832	100
Vereinbarte Förderung	1000 DM	412	1531	6341	2272
Objektbezogene Beihilfen ²⁾	1000 DM	11	48	171	15

1) ohne Eigentumswohnungen 2) erste Jahresrate

Definitionen:

Der erste Förderungsweg umfaßt den Wohnungsbau, der mit öffentlichen Mitteln im Sinne des § 6 Abs. 1 II WoBauG gefördert wird. Dabei wird nur ein bestimmter Personenkreis gefördert (§ 25 II. WoBauG). Bei diesem Förderungsweg handelt es sich damit um den traditionellen öffentlich geförderten sozialen Wohnungsbau.

Die vereinbarte Förderung (dritter Förderungsweg und weitere) umfaßt den Wohnungsbau, der im Sinne der §§ 88d und e II. WoBauG durch vertragliche Vereinbarung mit Mitteln aus öffentlichen Haushalten gefördert wird, die nicht als öffentliche Mittel im Sinne des § 6 Abs. 1 II. WoBauG gelten. Die Konditionen und Bedingungen der Förderung können hier in bestimmten Rahmen zwischen Darlehens- und Zuschußgeber und Antragsteller ausgehandelt werden.

4. Baugenehmigungen, Baufertigstellungen, Wohnungsbestand

4.1 Gemeldete Baugenehmigungen

(Quelle: Thüringer Landesamt für Statistik)
(1993 alte Gebietsstruktur)

	Mengen- einheit	1995	1994	1993
		III. Quartal		
Insgesamt (einschließlich Bau- maßnahmen an bestehenden Gebäuden)				
-Gebäude/Baumaßnahmen	Anzahl	192	27	64
-Wohnungen insgesamt	Anzahl	469	21	47
-Wohnfläche	100 m ²	299	20	45
- Veranschlagte Kosten der Bauwerke	1000 DM	140144	44238	60976
Errichtung neuer Wohngebäude				
-Gebäude	Anzahl	87	14	22
-Wohnungen insgesamt	Anzahl	376	19	34
-Wohnfläche	100 m ²	250	16	32
-Veranschlagte Kosten der Bauwerke	1000 DM	60928	4410	9287
Errichtung neuer Nichtwohn- gebäude				
-Gebäude	Anzahl	20	7	10
-Wohnungen	Anzahl	19	—	3
-Nutzfläche	100 m ²	265	154	97
-Veranschlagte Kosten der Bauwerke	1000 DM	53206	37506	33915

4.2 Gemeldete Baufertigstellungen

(Quelle: Thüringer Landesamt für Statistik/eigene Ermittlungen)

	Mengen- einheit	1995		1994	1993
		III. Quart.	I. Halbjahr	Jahr	
Insgesamt (einschließlich Bau- maßnahmen an bestehenden Gebäuden)					
-Gebäude/Baumaßnahmen	Anzahl	67	114	317	204
-Wohnungen insgesamt	Anzahl	103	392	304	139
-Veranschlagte Kosten der Bauwerke	1000 DM	82694	81929	253341	230000
Errichtung neuer Wohngebäude					
-Gebäude	Anzahl	42	74	131	83
-Wohnungen insgesamt	Anzahl	68	229	254	106
-Wohnfläche	100 m ²	65	191	242	120
-Veranschlagte Kosten der Bauwerke	1000 DM	17457	40770	54987	26000
Errichtung neuer Nichtwohn- gebäude					
-Gebäude	Anzahl	8	18	52	45
-Wohnungen	Anzahl	3	22	13	15
-Nutzfläche	100 m ²	378	149	810	780
-Veranschlagte Kosten der Bauwerke	1000 DM	62120	26333	134189	140000

4.3 Fortgeschriebener Bestand an Wohnungen, Wohnräumen und Wohnflächen ¹⁾ (Gebietsstruktur 1. Juli 1994)

	Wohnungen in Wohn- und Nichtwohngebäuden ²⁾										Wohnfläche 100 m ²
	insgesamt	davon mit ... Räumen ³⁾								Räume ³⁾	
		1	2	3	4	5	6	7 u. mehr			
		Anzahl p							WE		
Bestand am 30.06.1995	48121	2376	3791	9947	19919	9194	2177	717	5348	183853	30508
+Zugang durch Neubau ⁴⁾	71	3	10	10	9	18	16	5	35	310	68
+Zugang durch Bau- maßnahmen an be- stehenden Gebäuden ⁴⁾	32	4	3	2	9	7	3	4	33	138	28
-Totalabgang ⁴⁾	9	--	1	--	3	1	--	4	28	47	11
-Abgang durch Bau- maßnahmen an be- stehenden Gebäuden ⁴⁾	70	--	2	5	36	10	12	5	41	326	58
Bestand am 30.09.1995	48145	2383	3801	9954	19898	9208	2184	717	5347	183928	30535

¹⁾ Eigene Fortschreibung, Ausgangsdaten per 31.12.1994 vom Thüringer Landesamt für Statistik

²⁾ ohne Wohnheime ³⁾ einschließlich Küchen

⁴⁾ einschließlich Nachmeldungen aus früheren Zeiträumen

5. Arbeitsmarkt, Bruttojahresverdienste 1993 und 1994

5.1 Arbeitsmarkt

5.1.1 Arbeitsuchende, Arbeitslose, Vermittlungen und offene Stellen (Quelle: Arbeitsamt Jena ^{1) 4)})

	1995			1994		
	Juli	August	September	Juli	August	September
Arbeitsuchende insgesamt	12500	12899	12424	12433	12434	12238
darunter: Arbeitslose	7585	7706	7391	8019	8251	7888
davon: Männer	2961	3016	2980	3023	3114	2929
Frauen	4624	4690	4411	4996	5137	4959
von den Arbeitslosen sind						
Jugendliche unter 20 Jahre	268	291	263	188	186	175
Jugendliche 20 bis unter 25 Jahre	726	726	665	882	886	734
Ausländer	134	137	139	151	154	153
Schwerbehinderte	203	207	203	156	166	153
Männer 55 Jahre und älter	408	438	445	287	315	308
Frauen 55 Jahre und älter	702	739	717	496	536	541
Alleinerziehende	860	851	813	956	955	916
Vermittlungen ³⁾	776	814	877	795	746	1031
offene Stellen	889	844	1003	700	969	945
Arbeitslosenquote in % ²⁾	12,5	12,7	12,1	12,9	13,3	12,7

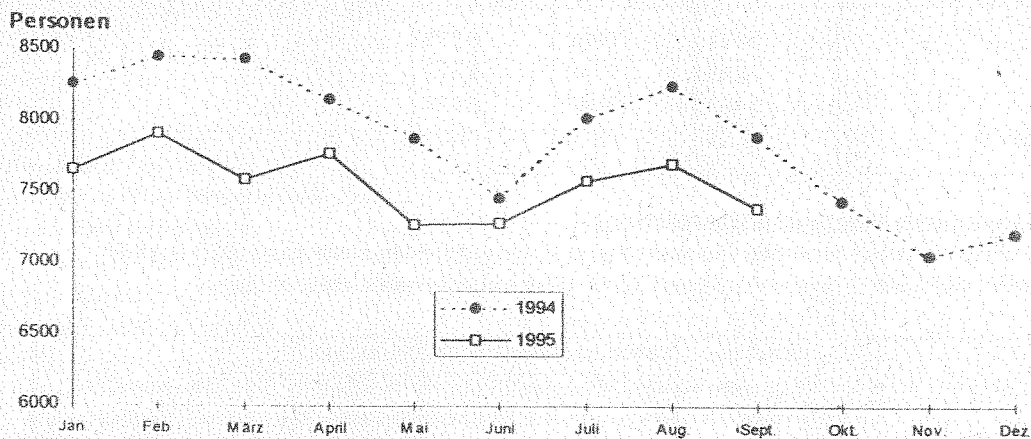
¹⁾ Kennziffern betreffen Hauptamt Jena (einschließlich ehemaligen Landkreis Jena)

²⁾ ab Januar 1995 neue Berechnungsbasis (Basis: abhängige zivile Erwerbspersonen per 30.6.94)

³⁾ Zugang im Laufe des Monats

⁴⁾ Die Gemeinde Dröbnitz wurde mit Wirkung vom 1.1.95 aus dem Hauptamt Jena ausgegliedert

Arbeitslose in Jena
(Bereich: Hauptamt)
(Quelle: Arbeitsamt Jena)



5.1.2 Leistungsempfänger in der Stadt Jena
(Quelle: Arbeitsamt Jena)

Leistungsart	Stichtag:	
	30.9.1995	30.9.1994
Arbeitslosengeld	3177	3650
Arbeitslosenhilfe	1460	1403
Eingliederungsgeld/ Eingliederungshilfe	20	18
Altersübergangsgeld	1924	3341

5.1.3 Bestand an Arbeitslosen und offene Stellen am Quartalsende nach Berufsabschnitten
Jena-Stadt/Land
(Quelle: Arbeitsamt Jena)

	III. Quartal 1995				III. Quartal 1994			
	Arbeits- lose	davon:		offene Stellen	Arbeits- lose	davon:		offene Stellen
		Männer	Frauen			Männer	Frauen	
insgesamt	7391	2980	4411	1003	7888	2929	4959	945
dar								
Keramiker/Glasmacher	248	63	185	3	296	102	194	5
Metallerzeuger, -bearbeiter	164	103	61	13	231	164	67	5
Schlosser, Mechaniker, zugeordnete Berufe	403	313	90	92	422	340	82	51
Ernährungsberufe	297	67	230	27	320	78	242	34
Bauberufe	314	312	2	34	179	178	1	59
Warenkaufleute	677	109	568	143	819	79	740	95
Verkehrsberufe	235	167	68	29	273	198	75	17
Organisations-, Verwal- tungs-, Büroberufe	1388	210	1178	134	1578	245	1333	156
Gesundheitsdienstberufe	158	24	134	43	179	28	151	54

5.1.4 Arbeitslose in der kreisfreien Stadt Jena (Quelle: Arbeitsamt Jena)

	Juli	August	September
insgesamt	5681	5980	5735
davon: Männer	2218	2340	2312
Frauen	3463	3640	3423
Arbeitslosenquote in %	11,9	12,6	12,1

5.1.5 Arbeitslose nach Postleitzahlbereichen

(Quelle: Bundesanstalt für Arbeit Nürnberg, keine amtlichen Zahlen, siehe dazu auch unseren Kommentar auf Seite 3 dieses Berichtes), ohne 1994 eingemeindete Gemeinden

	Stadt ins- gesamt	davon nach Postleitzahlbereichen ¹⁾				
		07743	07745	07747	07749	ohne Zu- ordnung
Einwohner mit Hauptwohnsitz im arbeitsfähigen Alter ²⁾	64560	15903	17538	22507	8612	--
Arbeitslose insgesamt	5645	1326	1421	2061	631	206
von Zeile 2 männlich	2291	559	569	821	265	77
weiblich	3354	767	852	1240	366	129
Deutsche	5548	1310	1400	2004	628	206
Ausländer	97	16	21	57	3	--
Arbeiter	2812	686	690	1030	299	107
Angestellte	2833	640	731	1031	332	99
Vollbeschäftigte	5437	1269	1382	1993	595	198
Teilzeitbeschäftigte	208	57	39	68	36	8
aus Zeile 2 Arbeitslose unter 25 J.	691	142	164	289	70	26
davon:						
Arbeitslose unter 20 J.	148	28	27	66	19	8
Arbeitslose 20 bis unter 25 Jahre	543	114	137	223	51	18
Arbeitslose über 55 Jahre	831	242	187	255	112	35
Langzeitarbeitslose	1553	395	363	567	178	50
arbeitslose Aussiedler	24	--	1	15	8	--
arbeitslose Schwerbe- hinderte	160	29	48	65	16	2
Anteil der Arbeitslosen an der Bevöl- kerung mit Hauptwohnsitz in Jena im arbeitsfähigen Alter in %	³⁾ 8,4	8,3	8,1	9,2	7,3	.

¹⁾ Die Postleitzahlbereiche entsprechen im wesentlichen folgenden Ortsteilen bzw. Statistischen Bezirken (Abweichungen siehe Amtliches Straßenverzeichnis, Stand 31. Mai 1993):

07743 = Jena-Zentrum (041), Jena-West (042), Jena-Nord (043), Lößstedt (070), Zwätzen (120)

07745 = Ammerbach (010), Burgau (020), Göschwitz (030), Jena-Süd (044), Lichtenhain (050), Winzerla (090)

07747 = Lobeda-Ort (061), Lobeda-West (062), Lobeda-Ost (063), Anteil Lobeda-Ost auf Drackendorfer Flur (131)

07749 = Wenigenjena-Kernberge (081), Wenigenjena-Ort (082), Wenigenjena-Schlegelsberg (083), Wöllnitz (100),

Ziegenhain (110).

²⁾ Frauen im Alter von 16 bis unter 60 Jahren, Männer im Alter von 16 bis unter 65 Jahren

³⁾ ohne nicht zugeordnete Arbeitslose

5.2 Durchschnittliche Bruttojahresverdienste der Arbeitnehmer, Angestellten und Arbeiter 1993 und 1994 nach ausgewählten Wirtschaftszweigen im Land Thüringen

(Quelle: Thüringer Landesamt für Statistik)

Kürzlich veröffentlichte das Thüringer Landesamt für Statistik erstmalig Angaben über durchschnittliche Jahresbruttoverdienste in wichtigen Wirtschaftszweigen für das Land Thüringen, die aus der Bruttojahresverdiensterhebung gewonnen wurden. Da diese Angaben nur für das Land insgesamt auswertbar sind (nur ausgewählte Betriebe sind in die Erhebung einbezogen), können Angaben über die Situation für einzelne Städte, z. B. Jena, nicht gemacht werden.

Wir geben deshalb die Landesangaben auszugsweise wieder, da sie nach unserer Meinung auch die Entwicklungstendenz in der Stadt widerspiegeln. Die im Quartalsbericht I/95 begonnene Reihe über durchschnittliche Bruttomonats- und Bruttostundenverdienste werden wir im Quartalsbericht I/96 fortsetzen.

Wirtschaftszweig	Jahr	Durchschnittliche Bruttojahresverdienste								
		der Arbeitnehmer			davon:			der Arbeiter		
		insgesamt	davon:		insgesamt	davon:		insgesamt	davon:	
			Männer	Frauen		Männer	Frauen		Männer	Frauen
DM										
Erfasste Bereiche insgesamt	1993	36334	37708	33131	42434	47950	37745	.	.	.
	1994	39735	41256	36026	47029	53267	41447	.	.	.
davon:										
Industrie (einschl. Hoch- und Tiefbau mit Handwerk)	1993	35665	37371	30343	42557	47842	35648	33021	34629	25142
	1994	39043	40899	32941	47627	53457	39427	35933	37705	27098
darunter:										
Energie- und Wasserversorgung	1993	45243	46323	42186	49642	56400	43157	41623	42021	34892
	1994	47866	48858	44225	52405	58815	44952	44548	44813	36676
darunter:										
Wasserversorgung	1993	44660	45549	42323	49194	56943	43178	40957	41308	32809
	1994	46470	47092	44515	51515	58730	45157	42678	42896	33705
Verarbeitende Industrie (ohne Hoch- und Tiefbau)	1993	32446	34426	28352	39508	44153	33317	29224	30909	24872
	1994	35955	38245	31153	44794	50055	37610	32175	34194	26986
Hoch- und Tiefbau (einschl. Handwerk)	1993	39959	40011	39187	50652	58343	39411	38044	38058	28460 ¹⁾
	1994	43385	43409	43024	55320	62868	43249	41072	41087	27212 ¹⁾
Handel, Kreditinstitute, Versicherungsgewerbe	1993	.	.	.	42138	48678	40484	.	.	.
	1994	.	.	.	45666	52097	43888	.	.	.
darunter:										
Einzelhandel	1993	.	.	.	34399	38546	32698	.	.	.
	1994	.	.	.	37005	42622	34429	.	.	.
Kreditinstitute	1993	.	.	.	43787	53960	41895	.	.	.
	1994	.	.	.	46804	55412	44912	.	.	.
Versicherungsgewerbe	1993	.	.	.	47576	54504	45677	.	.	.
	1994	.	.	.	53513	59401	51643	.	.	.

¹⁾ Werte in Klammern: Gruppe ist auch landesweit so schwach besetzt, daß die Aussagekraft der Werte eingeschränkt ist.

6. Gewerbean- und -abmeldungen (Quelle: Thüringer Landesamt für Statistik)

	Veränderungsart	1995				1994	
		Juli	August	Sept.	III. Quartal		
Insgesamt	Anmeldungen	90	67	90	247	244	
	Abmeldungen	50	53	56	159	183	
	Saldo	+ 40	+ 14	+ 34	+ 88	+ 61	
davon: Industrie	Anmeldungen	1	3	2	6	7	
	Abmeldungen	-	-	2	2	1	
	Saldo	+ 1	+ 3	-	+ 4	+ 6	
produzierendes Gewerbe	Anmeldungen	23	4	8	35	31	
	Abmeldungen	4	11	3	18	13	
	Saldo	+ 19	- 7	+ 5	+ 17	+ 18	
Handel	Anmeldungen	23	26	39	88	66	
	Abmeldungen	27	17	23	67	76	
	Saldo	- 4	+ 9	+ 16	+ 21	- 10	
Sonstige	Anmeldungen	43	34	41	118	140	
	Abmeldungen	19	25	28	72	93	
	Saldo	+ 24	+ 9	+ 13	+ 46	+ 47	

7. Verarbeitendes Gewerbe (Quelle: Thüringer Landesamt für Statistik)

7.1 Ergebnisse der abrechnenden Betriebe mit 20 und mehr Beschäftigten

	Mengeinheit	1995 ¹⁾				1994	1995 ¹⁾	1994
		Juli	August	Sept.	III. Quartal	1.1.- 30.9...		
Betriebe	Anzahl	26	27	27	27	35	26	34
Beschäftigte	Personen	5537	4532	4517	4862	7782	5720	8205
darunter: Arbeiter	Personen	2644	2318	2319	2427	3348	2689	3570
Geleistete Arbeiterstunden	1000 Std.	289	314	291	894	1197	3120	3821
Löhne u. Gehälter	TDM	22140	17168	16960	56268	86771	188880	263067
darunter: Löhne	TDM	7798	6644	6586	21028	25569	65209	80119
Umsatz insgesamt	TDM	62537	64454	72075	199066	228735	684842	667985
darunter: Auslandsumsatz	TDM	23564	23184	31729	78477	39442	220805	124905

¹⁾ Angaben für 1995 auf der Basis der neuen Klassifikation der Wirtschaftszweige (Ausgabe 1993).
Die Umrechnung der Angaben für die Vorjahre kann erst zu einem späteren Zeitpunkt erfolgen.

7.2 Anteile der Jenaer Betriebe des verarbeitenden Gewerbes am Land Thüringen (Angaben in Prozent)

	1995 ¹⁾				1994	1995 ¹⁾	1994
	Juli	August	Sept.	III. Quartal	1.1. - 30.9...		
Betriebe	1,9	1,9	1,9	1,9	2,3	1,9	2,3
Beschäftigte insgesamt	4,9	4,0	4,0	4,3	6,4	5,1	6,9
darunter: Arbeiter	3,3	2,9	2,9	3,0	3,9	3,4	4,2
Geleistete Arbeiterstunden	2,9	2,5	2,5	2,6	3,3	3,0	3,5
Löhne und Gehälter	6,2	4,7	4,8	5,2	8,1	6,1	8,6
darunter: Löhne	3,9	.	4,4
Umsatz insgesamt	4,1	3,3	3,6	3,6	4,4	4,2	4,5
darunter: Auslandsumsatz	12,2	9,0	11,0	10,6	6,1	9,0	7,3

¹⁾ siehe Fußnote zu Tabelle 7.1

5.2 Durchschnittliche Bruttojahresverdienste der Arbeitnehmer, Angestellten und Arbeiter 1993 und 1994 nach ausgewählten Wirtschaftszweigen im Land Thüringen

(Quelle: Thüringer Landesamt für Statistik)

Kürzlich veröffentlichte das Thüringer Landesamt für Statistik erstmalig Angaben über durchschnittliche Jahresbruttoverdienste in wichtigen Wirtschaftszweigen für das Land Thüringen, die aus der Bruttojahresverdiensterhebung gewonnen wurden. Da diese Angaben nur für das Land insgesamt auswertbar sind (nur ausgewählte Betriebe sind in die Erhebung einbezogen), können Angaben über die Situation für einzelne Städte, z.B. Jena, nicht gemacht werden.

Wir geben deshalb die Landesangaben auszugsweise wieder, da sie nach unserer Meinung auch die Entwicklungstendenz in der Stadt widerspiegeln. Die im Quartalsbericht I/95 begonnene Reihe über durchschnittliche Bruttomonats- und Bruttostundenverdienste werden wir im Quartalsbericht I/96 fortsetzen.

Wirtschaftszweig	Jahr	Durchschnittliche Bruttojahresverdienste								
		der Arbeitnehmer			davon:			der Arbeiter		
		insgesamt	davon:		insgesamt	davon:		insgesamt	davon:	
			Männer	Frauen		Männer	Frauen		Männer	Frauen
DM										
Erfasste Bereiche insgesamt	1993	36334	37708	33131	42434	47950	37745	.	.	.
	1994	39735	41256	36026	47029	53267	41447	.	.	.
davon:										
Industrie (einschl. Hoch- und Tiefbau mit Handwerk)	1993	35665	37371	30343	42557	47842	35648	33021	34629	25142
	1994	39043	40899	32941	47627	53457	39427	35933	37705	27098
darunter:										
Energie- und Wasserversorgung	1993	45243	46323	42186	49642	56400	43157	41623	42021	34892
	1994	47866	48858	44225	52405	58815	44952	44548	44813	36676
darunter:										
Wasserversorgung	1993	44660	45549	42323	49194	56943	43178	40957	41308	32809
	1994	46470	47092	44515	51515	58730	45157	42678	42896	33705
Verarbeitende Industrie (ohne Hoch- und Tiefbau)	1993	32446	34426	28352	39508	44153	33317	29224	30909	24872
	1994	35955	38245	31153	44794	50055	37610	32175	34194	26986
Hoch- und Tiefbau (einschl. Handwerk)	1993	39959	40011	39187	50652	58343	39411	38044	38058	28460 ¹⁾
	1994	43385	43409	43024	55320	62868	43249	41072	41087	27212 ¹⁾
Handel, Kreditinstitute, Versicherungsgewerbe	1993	.	.	.	42138	48678	40484	.	.	.
	1994	.	.	.	45666	52097	43888	.	.	.
darunter:										
Einzelhandel	1993	.	.	.	34399	38546	32698	.	.	.
	1994	.	.	.	37005	42622	34429	.	.	.
Kreditinstitute	1993	.	.	.	43787	53960	41895	.	.	.
	1994	.	.	.	46804	55412	44912	.	.	.
Versicherungsgewerbe	1993	.	.	.	47576	54504	45677	.	.	.
	1994	.	.	.	53513	59401	51643	.	.	.

¹⁾ Werte in Klammern: Gruppe ist auch landesweit so schwach besetzt, daß die Aussagekraft der Werte eingeschränkt ist.

8.3 Baugewerblicher Umsatz im Bauhauptgewerbe nach Bauarten (Angaben in 1000 DM)

	1995			1994	1993	
	Juli	August	Sept.	III. Quartal		
Baugewerblicher Umsatz insgesamt:	18997	18155	19590	56742	64395	56241
davon im:						
Hochbau	10495	8926	9471	28892	30729	21908
davon im:						
Wohnungsbau	4244	3948	4509	12701	7657	3435
Gewerblichen und industriellen Bau	4286	2636	2786	9708	18776	16423
Öffentlichen Bau und Verkehrsbau	1964	2342	2175	6481	4295	2050
Tiefbau	8503	9230	10119	27852	33665	34333
davon im:						
Gewerblichen und industriellen Bau	1038	1589	2323	4950	12960	9225
Öffentlichen Bau und Verkehrsbau	7465	7641	7796	22902	20705	25108
darunter im: Straßenbau	2271	4784	2976	10031	9276	12649

8.4 Beschäftigte, Löhne und Gehälter im Bauhauptgewerbe

	Mengen- einheit	1995			1994	1993
		Juli	August	Sept.	III. Quartal	
Betriebe	Anzahl	27	27	26	27	20
Beschäftigte insgesamt	Personen	1478	1473	1424	1458	1306
davon:						
tätige Inhaber und Mitinhaber kaufmännische und technische	Personen	4	4	3	4	2
Angestellte einschließlich Aus- zubildende	Personen	219	210	205	211	203
Facharbeiter, Poliere, Meister	Personen	896	878	862	877	782
Fachwerker und Werker	Personen	227	227	211	222	250
gewerblich Auszubildende	Personen	132	154	143	143	69
Bruttolohnsumme	1000 DM	3926	4255	3829	12010	13551
Bruttogehaltssumme	1000 DM	1118	1078	1038	3234	2737

9. Ausbaugewerbe

(Ergebnisse der abrechnenden Betriebe mit 20 und mehr Beschäftigten)

(Quelle: Thüringer Landesamt für Statistik)

(1993 alte Gebietsstruktur)

	Mengen- einheit	1995			1994	1993
		Juli	August	Sept.	III. Quartal	
Betriebe	Anzahl	27	27	27	27	23
Beschäftigte insgesamt	Personen	1619	1640	1598	1619	1234
Geleistete Arbeitsstunden	1000 Std.	160	189	171	520	428
Löhne und Gehälter	1000 DM	4946	5335	4634	14915	11981
Umsatz insgesamt	1000 DM	21553	21204	19619	62376	49711
dar. Ausbaugewerbl. Umsatz	1000 DM	21150	20810	18962	60922	44525

10. Preise

(Quelle: Thüringer Landesamt für Statistik)

10.1 Preisindex für die Lebenshaltung in Thüringen ¹⁾

(Preisbasisjahr 1991 = 100)

	1995			1994		
	Juli	August	September	Juli	August	September
Alle privaten Haushalte	129,1	130,2	130,3	127,9	127,8	127,8
4-Personen-Arbeitnehmerhaushalt mit höherem Einkommen	126,2	127,3	127,3	125,1	125,1	125,1
4-Personen-Arbeitnehmerhaushalt mit mittlerem Einkommen	125,9	126,8	126,9	124,7	124,8	124,8
2-Personen-Rentnerhaushalt	130,9	132,0	131,9	129,7	129,6	129,5

¹⁾ Im Oktober 1995 erfolgte in Thüringen die Umbasierung auf das Basisjahr 1991 als gemeinsames Basisjahr für das frühere Bundesgebiet und die neuen Bundesländer. Sämtliche Angaben wurden neu berechnet.

10.2 Einzelhandelspreise in DM in Jena (Durchschnittspreise)

Ware	Mengen- einheit	1995			1994		
		Juli	August	Sept.	Juli	August	Sept.
Rindfleisch zum Braten aus der Keule, ohne Knochen	1 kg	14,29	14,39	14,85	13,81	13,81	13,43
Schweinefleisch, Kotelett, ohne Filet	1 kg	9,14	9,08	9,18	9,01	8,95	9,12
Hackfleisch, halb Rind, halb Schwein	1 kg	9,81	9,03	9,04	9,39	8,89	9,05
Schinkenspeck, mager	1 kg	19,22	19,22	19,87	19,16	18,91	18,69
Feine Leberwurst, gute Qualität	1 kg	12,87	12,87	12,31	12,36	12,36	12,11
Brathähnchen, Tiefkühlkost	1 kg	3,85	3,85	3,97	3,73	3,82	3,82
Deutsche Markenbutter,	250 g	1,80	1,81	1,81	1,73	1,73	1,73
Weizenmehl, Type 405	1 kg	0,65	0,65	0,65	0,69	0,69	0,69
Schnittbrot, Roggenvollkornbrot	500g	2,15	2,14	2,12	2,22	2,22	2,22
Zucker, fein	1 kg	1,73	1,73	1,73	1,73	1,73	1,73
Eiernudeln, Markenware	250g	0,95	0,95	0,96	0,93	0,93	0,93
Junge Erbsen, sehr fein, in Dosen	850 ml	1,64	1,64	1,63	2,02	1,90	1,90
Apfelsaft	1 l	1,39	1,39	1,39	1,10	1,09	1,09
Deutscher Sekt, Markenware	0,75 l	7,39	7,42	7,17	6,93	6,93	6,93
Speisekartoffeln, Handelsklasse 1	2,5 kg	3,15	2,10	1,64	3,19	2,93	2,37
Äpfel	1 kg	2,77	2,88	2,82	2,87	3,62	2,87
Bananen	1 kg	2,26	1,88	2,19	2,13	2,08	2,28

11. Verkehrswesen

11.1 Bestandsentwicklung Kraftfahrzeuge (Quelle: Zulassungsstelle)

	1995			1994	1993 ¹⁾	
	Juli	August	Sept.	III. Quartal		
KFZ - Bestände	49327	49333	49391	49391	47723	55543
darunter: ohne Anhänger	45309	45334	45391	45391	43835	
Saldo der Veränderungen	-88	+6	+58	-24	+1131	-191
Zugänge insgesamt	837	955	877	2669	3579	2584
darunter: Neuzulassungen	430	481	442	1353	1771	1111
Abgänge insgesamt	925	949	819	2693	2448	2775
darunter: durch Löschung	716	817	721	2254	2290	1902

¹⁾ Bis Jahresende 1993 einschließlich DDR-Altbestand

11.2 Erteilung von Fahrerlaubnissen (Quelle: Zulassungswesen)

	1995			1994	1993	
	Juli	August	Sept.	III. Quartal		
Erteilte						
- Führerscheine	192	211	218	621	624	600
- Fahrgastbeförderungserlaubnisse	11	18	17	46	105	102
- Fahrlehrerscheine	--	--	--	--	--	1
- Internationale Führerscheine	31	34	27	92	81	102

11.3 Innerstädtischer Nahverkehr (Quelle: Jenaer Nahverkehrsgesellschaft mbH)

11.3.1 Fahrzeugbestand im Durchschnitt

	1995	1994	1993
	III. Quartal		
	Anzahl		
Straßenbahnen: Triebwagen	25	27	28
Beiwagen	33	36	43
Omnibusse	79	74	74

11.3.2 Gefahrene Wagenkilometer und beförderte Personen

	Mengen- einheit	1995	1994	1993
		III. Quartal		
Gefahrene Wagenkilometer				
Straßenbahnen: Triebwagen	1000 km	193	191	185
Beiwagen	1000 km	258	258	331
Omnibusse	1000 km	862	889	911
Beförderte Personen (Straßen- bahn und Omnibus) insgesamt	1000 Pers.	2736	6124	5012
je Tag	Personen	29736	66565	54474
je Nutzfahrkilometer	Personen	2,1	4,6	3,5

11.4 Straßenverkehrsunfälle

(Quelle: Thüringer Landesamt für Statistik)

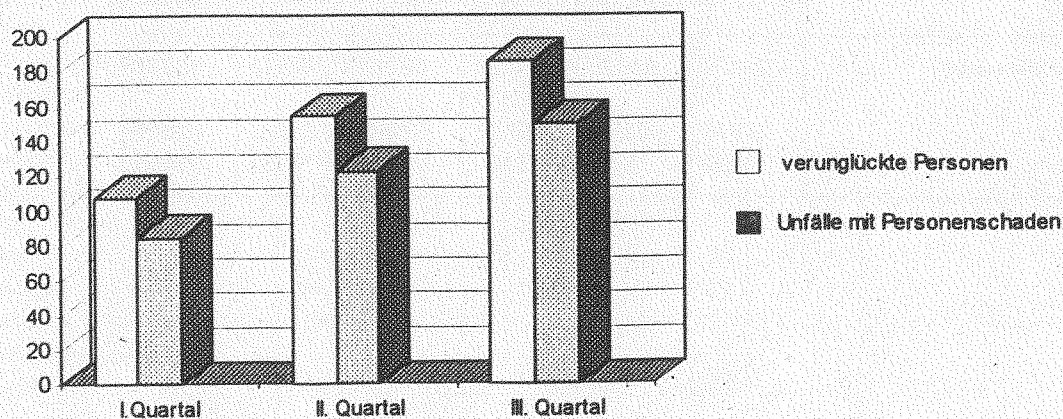
Unfallkategorie ----- Verunglückte Personen	1995				Zu- (+) bzw. Abnahme(-) gegenüber II. Quart. 95
	Juli	August	Sept.	III. Quart.	
	Anzahl				
Unfälle insgesamt	274	339	341	954	-97
davon:					
Unfälle mit Personenschaden insgesamt	38	56	56	150	+27
davon:					
Unfälle mit Getöteten	—	—	2	2	+2
Unfälle mit Verletzten	38	56	54	148	+25
davon:					
Unfälle mit Schwerverletzten	6	12	10	28	+7
Unfälle mit Leichtverletzten	32	44	44	120	+18
Unfälle mit nur Sachschaden insgesamt	236	283	285	804	-124
davon:					
schwerwiegende Unfälle ¹⁾	22	27	31	80	0
sonstige Sachschadensunfälle unter Alkohol ²⁾	4	7	3	14	-10
sonstige Sachschadensunfälle ohne Alkohol ³⁾	210	249	251	710	-114
Verunglückte Personen insgesamt	48	72	66	186	+31
davon:					
getötete Personen	—	—	2	2	+2
verletzte Personen	48	72	64	184	+29
davon:					
schwerverletzte Personen	6	12	10	28	+3
leichtverletzte Personen	42	60	54	156	+26

Anmerkung:

Mit Beginn des Jahres 1995 wurden die Sachschadensunfälle neu systematisiert. Eine Vergleichbarkeit mit dem Vorjahr ist damit nicht mehr gegeben.

Definitionen der neuen Kennziffern:

- 1) Straftatbestand oder Ordnungswidrigkeit (Bußgeld). Gleichzeitig muß mindestens ein Kfz aufgrund eines Unfallschadens von der Unfallstelle abgeschleppt werden (nicht fahrbereit). Dies betrifft auch Fälle mit Alkoholeinwirkung.
- 2) Unfallbeteiligter stand unter Alkoholeinwirkung. Alle beteiligten Kfz sind fahrbereit.
- 3) Alle sonstigen Sachschadensunfälle. Dazu zählen alle Sachschadensunfälle
 1. ohne Straftatbestand oder Ordnungswidrigkeit (Bußgeld), unabhängig davon, ob ein beteiligtes Kfz fahrbereit war oder nicht,
 2. mit Straftatbestand oder Ordnungswidrigkeit (Bußgeld), aber ohne Alkoholeinwirkung. Alle Kfz sind fahrbereit.



12. Ver- und Entsorgung

12.1 Elektrizitätsverteilung

(Quelle: Stadtwerke Jena GmbH)

	1995				1994
	Juli	August	Sept.	III.Quartal	
	Megawattstunden				
Elektrizitätsbezug	26738	28777	28480	83995	85732
Abgabe an Sondervertragskunden	17217	19543	18462	55222	54542
Tarifkunden (Privathaushalte und Gewerbe)	7810	7392	8195	23397	25704

12.2 Fernwärmeversorgung

(Quelle: Stadtwerke Jena GmbH)

	1995				1994
	Juli	August	Sept.	III.Quartal	
	Megawattstunden				
Eingekaufte Menge	15552	15545	29481	60578	76946
Verkaufte Menge	10413	11772	24412	46597	50264

12.3 Erdgasverteilung

(Quelle: Stadtwerke Jena GmbH)

	1995				1994	1993
	Juli	August	Sept.	III.Quartal		
	Megawattstunden					
Erdgasbezug	14035	15615	23672	53322	48767	37400
Abgabe an :						
Sondervertragskunden	8427	9536	10781	28744	27179	10862
Sonderabnehmer u. Tarifkunden	4482	4826	10990	20298	16660	26473
darunter: private Haushalte	3600	3877	8825	16302	13329	21199

12.4 Müllabfuhr

(Quelle: Stadtwirtschaft Jena GmbH)

	1995				1994	1993
	Juli	August	Sept.	III.Quartal		
	Kubikmeter					
Müllabfuhr insgesamt:	20422	24625	24130	69177	68315	86307
davon:						
Hausmüll	18370	20690	18938	57998	59352	62857
Sperrmüll	2052	3935	5192	11179	8963	23450

13. Ausgewählte Leistungen der Deutschen Post AG im Bereich der Stadt Jena (Quelle: Deutsche Post, Niederlassung Jena)

	1995	1994	1993
	III. Quartal		
	Anzahl		
Niederlassungen	4	6	7
Postbriefkästen	82	100	100
Postfacheinrichtungen (Schließfach)	575	592	592
eingelieferte gewöhnliche Briefsendungen	676322	718651	.
eingelieferte eingeschriebene Briefsendg.	26060	29595	33167
eingelieferte Briefe mit Wertangabe	248	322	280
eingelieferte Päckchen ¹⁾	6796	24449	18891
eingelieferte gewöhnliche Paketsendungen	20034	37334	36686
eingelieferte Pakete mit Wertangabe	110	392	226
angenommene Zahlkarten u. Postanweisg.	16090	16106	24897

¹⁾ durch Hochrechnung ermittelt

14. Besucherstatistik

14.1 Besucher ausgewählter Einrichtungen Jena (Quelle: jeweilige Einrichtung)

Einrichtung	1995			1994	
	Juli	August	September ³⁾	III. Quartal	
Zeiss-Planetarium	7958	4958	8916	21832	24655
Theaterhaus Jena ⁵⁾	116	--	937	1053	302r
Haus auf der Mauer	132	14	726	872	2503
Jenaer Philharmonie ²⁾	--	--	190	190	5460
Volkshaus ¹⁾	--	--	2904	2904	7321
dar.: eigene Veranstaltungen	--	--	--	--	236
Botanischer Garten	5068	3198	5338	13604	15389
Stadtmuseum Alte Göhre	1544	1764	2405	5713	5569
Romantikerhaus	426	448	713	1587	1630
Phyletisches Museum	1161	688	1330	3179	4484
Optisches Museum	873	1082	1555	3510	4283
Goethe-Gedenkstätte	261	230	469	960	995
Schiller-Gedenkstätte	190	165	60 ⁴⁾	415	1120
Ernst-Haeckel-Haus	110	202	256	568	994
Pelzer Werkstatt	18	57	325	400	235
Gedenkstätte Cospeda	805	1047	1065	2917	3506

¹⁾ ohne Proben und Konzerte der Jenaer Philharmonie, im Juli und August Sommerpause

²⁾ im Juli Gastspiele außerhalb Jenas, im August Orchesterferien

³⁾ Tag des offenen Denkmals im September

⁴⁾ ab 15.9.95 wegen Restaurierung geschlossen

⁵⁾ vom 10.7. - 27.8.95 Theaterferien

Besucher der Kulturarena

	1995	1994
Literaturfest	1200	--
Kinderarena	1300	--
Filmarena	5100	--
Kulturarena	26367	17620
insgesamt	33967	17620

Kulturarena 1994 vom 22.7. - 28.8.1994.

Kulturarena 1995 vom 7.7. - 13.8.1995

14.2 Veranstaltungen und Besucher im Planetarium (Quelle: Planetarium)

	1995				1994
	Juli	August	September	III. Quartal	
Veranstaltungen insgesamt	93	94	92	279	274
Besucher	7958	4958	8916	21832	24655
davon: Allgemeinbildende					
Veranstaltungen	63	65	58	186	185
Besucher	4945	3710	6350	15005	15934
Kinderveranstaltungen	18	15	17	50	47
Besucher	2067	704	1393	4164	4880
Lasershows	8	10	7	25	23
Besucher	558	444	428	1430	1707
Sonderveranstaltungen	4	4	10	18	19
Besucher	388	100	745	1233	2134

15. Stadtarchiv und Ernst-Abbe-Bücherei (Quelle: jeweilige Einrichtung)

15.1 Übersichtstabelle

	1995				1994
	Juli	August	September	III. Quartal	
Stadtarchiv					
Benutzer	68	101	62	231	326
Mündliche Anfragen	221	233	235	689	1074
Schriftliche Anfragen	21	28	34	83	96
Ernst-Abbe-Bücherei					
Benutzer	5424	5793	6359	6359 ¹⁾	3781 ¹⁾
Entleihungen	35760	45811	43927	125498	56181

¹⁾ Angaben jeweils am Ende des letzten Quartalsmonats

15.2 Entlehene Materialien in der Ernst-Abbe-Bücherei

	1995				1994
	Juli	August	September	III. Quartal	
Entleihungen insgesamt	35760	45811	43927	125498	56181
davon: Belletristik Kinder	3570	5073	4788	13431	6946
Belletristik Erwachsene	5379	5542	5041	15962	9530
Sachliteratur Kinder	1288	2094	2350	5732	3732
Sachliteratur Erwachsene	5408	6944	6860	19212	7632
Zeitschriften	4934	8216	7044	20194	6021
Schallplatten, MC, CD	8601	10226	9954	28781	13578
Videos	2634	3246	3301	9181	4512
Spiele	717	880	983	2580	858
Informationsbestand	1855	2098	2123	6076	3372
Bilder	49	77	123	249	--
Noten	1325	1415	1360	4100	--
Dia-Reihen	--	--	--	--	--

16. Beherbergungsstätten, Gäste , Betten und Kapazitätsauslastung

	1995				1994			
	Juli	August	Sept.	III. Quart.	Juli	August	Sept.	III. Quart.
Beherbergungsstätten insgesamt	25	25	25	x	20	20	20	x
darunter: geöffnete	22	24	23	x	20	19	19	x
Betten/Schlafgelegenheiten insgesamt	1976	1976	1976	x	1628	1693	1698	x
darunter: angebotene	1867	1901	1867	x	1585	1638	1668	x
durchschnittliche Auslastung in %								
aller Betten	35,9	34,2	47,7	.	30,3	29,8	45,4	.
dar.: der angebotenen Betten	38,0	35,5	50,5	.	31,1	30,3	46,2	.
Ankünfte insgesamt	8737	9634	13393	31764	8440	8322	12173	28935
darunter: Ausländer	1631	1056	1282	3969	1087	993	1155	3235
Übernachtungen insgesamt	21980	20945	28268	71193	15277	15626	23124	54027
darunter: Ausländer	5415	3514	3946	12875	2404	2228	3000	7632
durchschnittliche Aufenthaltsdauer								
in Tagen insgesamt	2,5	2,2	2,1	2,2	1,8	1,9	1,9	1,9
darunter: Ausländer	3,3	3,3	3,1	3,2	2,2	2,2	2,6	2,4

17. Bäderwesen

17.1 Besucher in Hallenbädern (in Personen) (Quelle: Sport- und Bäderamt)

	Volkswbad		Schwimmhalle Lobeda ³⁾	
	1995	1994	1995	1994
	III. Quartal			
Besucher insgesamt	20416 26997	10138	--	12523
davon: Kinder und Ermäßigte	2902	2213	--	1005
Erwachsene	1043	792	--	320
Familienkarte ¹⁾	471	375	--	210
Schwimmkurs ²⁾	708	708	--	252
Schwimmhalle gemietet	--	--	--	--
Nutzer lt. Nutzungsvertrag insgesamt	15292	6050	--	10736
davon: Gruppenschwimmen Kinder	12368	4258	--	7196
Nutzer mit Nutzungsvertrag	2924	1792	--	3540
Sauna	4700	3503	--	665
darunter: Familienkarte ¹⁾	102	87	--	30
Solarium	1175	1669	--	124
Wanne und Dusche insgesamt	706	543	--	--
davon: Wanne ohne Zusatz	207	144	--	--
Wanne mit Zusatz	64	94	--	--
Dusche	435	305	--	--

¹⁾ pro Familienkarte 3 Personen gezählt ²⁾ pro Person 12 Schwimmstunden gezählt

³⁾ ab 28.5.95 ist die Schwimmhalle geschlossen

17.2 Besucher in Freibädern (in Personen, Angaben für die Saison)

	Ostbad		Südbad	
	1995	1994	1995	1994
Besucher insgesamt	87241	110432	31720	40232
davon: Kinder und Ermäßigte	38008	52073	13788	15860
Erwachsene	9116	12230	8251	8313
Familienkarte	21636	29370	7002	10125
Abendkarte ermäßigt ¹⁾	9285	2404	807	223
Abendkarte Erwachsene ¹⁾	1946	1745	1072	311
10 er Karte Kinder und Ermäßigte	6680	1000	--	--
10 er Karte Erwachsene	570	11310	--	--
Saisonkarte Ermäßigte ²⁾	--	300	500	--
Saisonkarte Erwachsene ²⁾	--	--	300	--
Dauerkarte Kinder	--	--	--	3350
Dauerkarte Erwachsene	--	--	--	2050

¹⁾ Abendkarte gilt ab 18.00 Uhr

²⁾ Saisonkarte= 50 mal

18. Sozialstatistik

(Quelle: Sozialamt Jena, für 1995 vorläufige Werte)

18.1 Sozialhilfeempfänger in der Stadt Jena (laufende Hilfe zum Lebensunterhalt außerhalb und innerhalb von Einrichtungen) nach Deutschen und Ausländern

	Juli	August	September	III. Quartal	
	1995			1994	
Sozialhilfeempfänger in Fällen insgesamt	854	868	889	953	712
davon: Deutsche	751	764	785	847	635
Ausländer	103	104	104	106	77
Sozialhilfeempfänger in Personen insgesamt	1645	1685	1701	1825	1390
davon: Deutsche	1426	1462	1481	1598	1187
Ausländer	219	223	220	227	203

18.2 Empfänger von Sozialhilfe (Hilfe zum Lebensunterhalt und Hilfe in besonderen Lebenslagen) nach Personen

	Juli	August	September	III. Quartal	
	1995			1994	
<u>insgesamt</u>					
laufende Hilfe zum Lebensunterhalt	1645	1685	1701	1825	1390
Hilfe in besonderen Lebenslagen	485	480	469	530	472
<u>außerhalb von Einrichtungen</u>					
laufende Hilfe zum Lebensunterhalt	1460	1500	1516	1640	1205
Hilfe in besonderen Lebenslagen	140	135	124	185	118
<u>innerhalb von Einrichtungen</u>					
laufende Hilfe zum Lebensunterhalt	185	185	185	185	185
Hilfe in besonderen Lebenslagen	345	345	345	345	354

18.3 Empfänger von Sozialhilfe (Hilfe zum Lebensunterhalt und Hilfe in besonderen Lebenslagen) nach Fällen

	Juli	August	September	III. Quartal	
	1995			1994	
<u>insgesamt</u>					
laufende Hilfe zum Lebensunterhalt	854	868	889	953	712
Hilfe in besonderen Lebenslagen	444	439	428	489	433
<u>außerhalb von Einrichtungen</u>					
laufende Hilfe zum Lebensunterhalt	687	701	722	786	545
Hilfe in besonderen Lebenslagen	127	122	111	172	103
<u>innerhalb von Einrichtungen</u>					
laufende Hilfe zum Lebensunterhalt	167	167	167	167	167
Hilfe in besonderen Lebenslagen	317	317	317	317	330

18.4 Unterteilung der Fälle nach Bedarfsgemeinschaften (außerhalb von Einrichtungen, laufende Hilfe zum Lebensunterhalt)

	Juli	August	September	III. Quartal	
	1995			1994	
Gesamtfälle	687	701	722	786	545
darunter:					
Familie oder eheähnliche Gemeinschaft mit Kind	135	137	134	148	108
Familie oder eheähnliche Gemeinschaft ohne Kind	41	43	46	48	29
Alleinstehende mit Kind	213	223	225	239	176
darunter:					
alleinstehende Frauen mit Kind	208	217	219	232	173

18.5 Sozialhilfeempfänger (laufende Hilfe zum Lebensunterhalt) nach Altersgruppen, innerhalb und außerhalb von Einrichtungen, nach Fällen (Fall = 1 oder mehrere Personen)

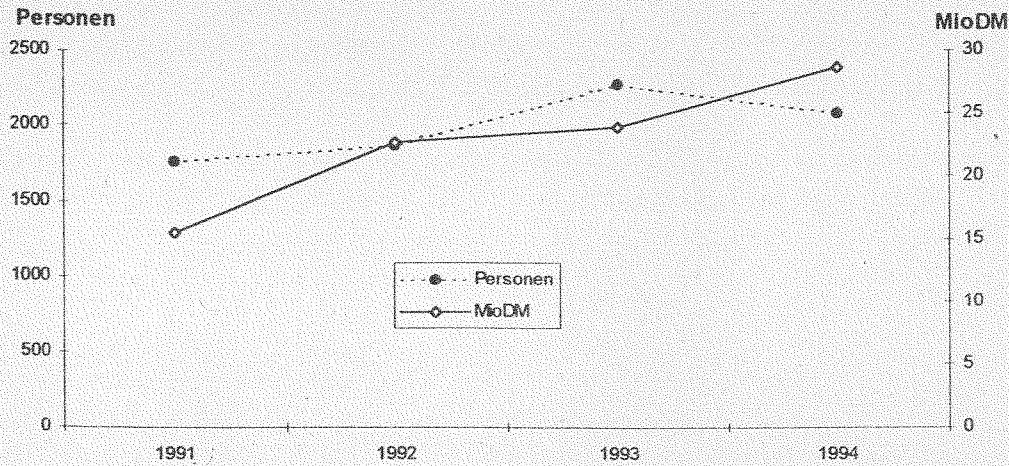
	Juli	August	September	III. Quartal	
	1995			1994	
<u>insgesamt</u>	854	868	889	953	712
davon:					
0 bis 6 Jahre	11	11	12	12	11
7 bis 17 Jahre	8	8	9	9	5
18 bis 21 Jahre	79	84	90	96	69
22 bis 60 Jahre	557	567	576	632	439
über 60 Jahre	199	198	202	204	188

18.6 Ausgaben und Einnahmen für Sozialhilfe in Jena in 1000 DM

	Juli	August	September	III. Quartal	
	1995			1994	
Ausgaben insgesamt	2198,3	2810,2	2400,6	7409,1	6372,7
darunter: für Hilfe in Einrichtungen	1729,5	2252,7	1957,2	5939,4	4704,7
Einnahmen insgesamt	1247,5	884,9	647,7	2780,1	4929,4
darunter: in Einrichtungen	1161,2	703,1	646,9	2511,2	3709,1
reine Ausgaben insgesamt	950,8	1925,3	1752,9	4629,0	1443,3
darunter: für Hilfe in Einrichtungen	568,3	1549,6	1310,3	3428,2	995,6

Sozialhilfeempfänger insgesamt

Ausgaben insgesamt



	Mengeneinheit	1991	1992	1993	1994
Sozialhilfeempfänger insgesamt	Personen	1769	1875	2276	2088
Ausgaben insgesamt	MioDM	15,6	22,7	23,9	28,6

19. Rettungswesen und Feuerwehr

(Quelle: Amt für Feuerwehr und Katastrophenschutz)

		1995			1994	1993	
		Juli	August	Sept.	III. Quartal		
Berufs- feuer- wehr	Alarmer insgesamt	308	276	230	814	864	760
	davon:						
	Brandeingsätze insgesamt	29	35	14	78	42	35
	davon: Großbrände	1	—	—	1	1	—
	Mittelbrände	2	3	—	5	4	3
	Kleinbrände	26	32	14	72	37	32
	Technische Hilfeleistungen	247	222	187	656	739	688
	darunter: Tiere und Insekten	32	18	11	61	106	52
	Verkehrsunfälle	37	32	40	109	.	.
	Fehlalarme	32	19	29	80	83	37
darunter: Blinder Alarm	7	4	6	17	28	9	
Böswillige Alarmierung	—	—	3	3	19	7	
Einsätze im Ret- tungs- dienst	Notarztwagen	5	6	1	12	15	77
	Notarzteinsatzfahrzeug 1	253	242	228	723	742	834
	Notarzteinsatzfahrzeug 2	8	8	9	25	.	.
	Rettungstransportwagen	727	749	702	2178	2210	1369
	Krankentransportwagen	1145	1476	1310	3931	3524	2251
	Ärztlicher Notfalldienst	510	430	427	1367	1378	1113
	Ärztlicher Notfalldienst / Kinder	33	36	39	108	.	.
	Rettungshubschrauber	72	78	62	212	—	—
	Absicherung anderer Hub- schrauber	14	13	9	36	47	63

20. Klinikum der Friedrich-Schiller-Universität Jena - Stationäre und ambulante Leistungen
(Quelle: Friedrich-Schiller-Universität)

	Stationärer Bereich						Ambulanter Bereich	
	Planbetten		Fallzahl ¹⁾		durchschnittliche Verweildauer		Konsultationen	
	Anzahl		Patienten		Tage		Patienten	
	III. Quartal							
	1995	1994	1995	1994	1995	1994	1995	1994
Klinik für Kinder- u. Jugendmedizin	138	138	1165,0	1243,0	6,7	7,1	6107	7010
Klinik für Innere Medizin	419	432	2599,0	2444,5	12,0	13,0	9056	8872
Klinik für Chirurgie	217	283	1724,0	1696,0	8,2	9,9	11452	16294
Klinik für Neurochirurgie	54	.	266,5	.	7,8	.	872	.
Klinik für Anästhesiologie und Intensivtherapie	22	10	189,0	162,0	4,6	4,9	-	-
Klinik für Neurologie	62	62	297,5	268,5	14,7	16,6	2046	1451
Klinik für Psychiatrie	117	117	275,5	248,0	33,0	34,5	1478	1919
Klinik für Kinder- und Jugendpsychiatrie	23	23	45,0	40,5	38,0	42,8	172	161
Klinik für Frauenheilkunde und Geburtshilfe	138	156	1187,0	1208,0	6,7	7,2	5709	6352
Klinik für Radiologie	65	88	219,5	316,0	19,3	17,2	1622	1808
Klinik für Mund-, Kiefer- und Gesichtschirurgie	43	43	302,0	299,0	10,3	10,6	2511	3309
Klinik für Urologie	60	60	535,0	562,5	8,0	8,6	2355	2508
Klinik für Hals-, Nasen- und Ohrenkrankheiten	74	74	660,0	641,5	8,4	9,3	4499	4841
Klinik für Augenheilkunde	62	62	653,5	532,0	5,6	6,1	3285	3379
Klinik für Hautkrankheiten	50	50	350,5	374,5	10,0	10,8	4238	4251

1) Aufnahmen+Entlassungen

2

21. Anzahl der Schulen, Klassen und Schüler
(Quelle: Thüringer Landesamt für Statistik)

	Schuljahr	Schulen	Klassen	Schüler	davon:		Schüler je Klasse
					Jungen	Mädchen	
					Anzahl		
Grundschulen	1995/96	14	210	4612	2337	2275	22,0
	1994/95	14	219	4823	2427	2396	22,0
Regelschulen	1995/96	8	151	3117	1703	1414	20,6
	1994/95	8	156	3154	1735	1419	20,2
Gymnasien	1995/96	9	241	5295	2415	2880	22,0
	1994/95	9	250	5542	2548	2994	22,2
Förderschulen	1995/96	3	71	693	441	252	9,8
	1994/95	3	65	647	402	245	10,0
Jenaplanschule	1995/96	1	11	247	133	114	22,5
	1994/95	1	10	233	134	99	23,3
Waldorfschule	1995/96	1	8	204	121	83	25,5
	1994/95	1	7	178	102	76	25,4
Integrierte Gesamtschule	1995/96	1	30	674	339	335	22,5
	1994/95	1	26	629	316	313	24,2
Schulen insgesamt	1995/96	37	722	14842	7489	7353	20,6
	1994/95	37	733	15206	7664	7542	20,7

22. Studenten in Jena

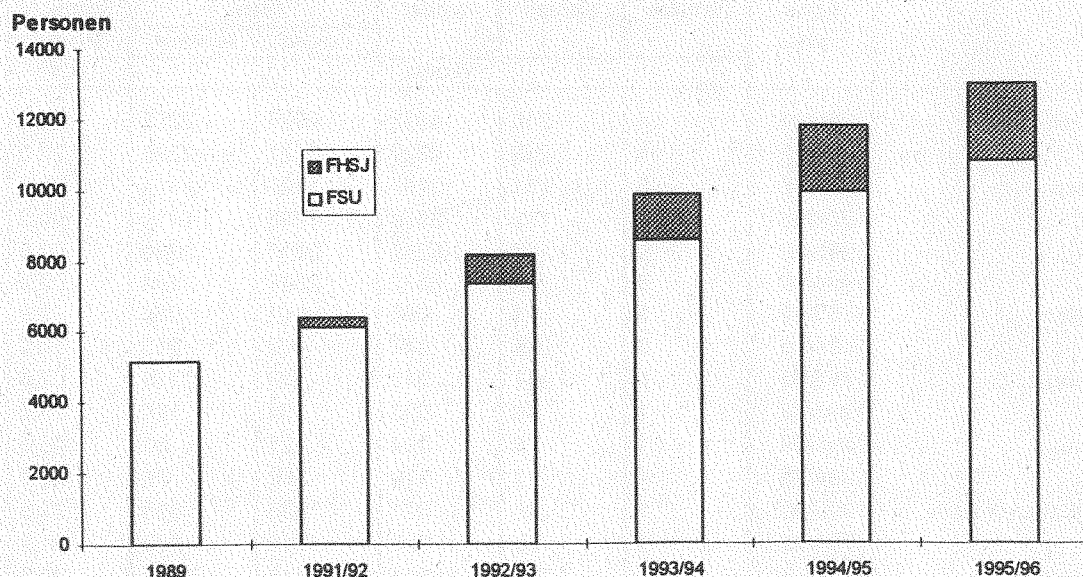
22.1 Deutsche und ausländische Studenten nach Fächergruppen an der FSU Jena im Wintersemester 1995/96 (ohne beurlaubte Studenten) am 23.10.1995
 (Quelle: FSU Jena)

Fächergruppe		Studenten			davon:					
		insgesamt	davon:		Deutsche			Ausländer		
			männlich	weiblich	insgesamt	männlich	weiblich	insgesamt	männlich	weiblich
Mathematik/Naturwissenschaften	a	2025	1262	763	1945	1210	735	80	52	28
	b	241	133	108	241	133	108	--	--	--
Ingenieurwissenschaften	a	167	151	16	165	149	16	2	2	--
	b	--	--	--	--	--	--	--	--	--
Medizin	a	1792	929	863	1704	875	829	88	54	34
	b	--	--	--	--	--	--	--	--	--
Agrarwissenschaften	a	323	58	265	317	55	262	6	3	3
	b	--	--	--	--	--	--	--	--	--
Rechts- u. Wirtschafts- u. Sozialwissenschaften	a	3714	1876	1838	3662	1851	1811	52	25	27
	b	109	53	56	109	53	56	--	--	--
Sprach- und Kulturwissenschaften	a	2357	668	1689	2203	631	1572	154	37	117
	b	785	193	592	777	189	588	8	4	4
Sport	a	240	130	110	236	126	110	4	4	--
	b	155	89	66	154	88	66	1	1	--
Kunst, Kunstwissenschaften	a	123	36	87	121	36	85	2	--	2
	b	27	5	22	27	5	22	--	--	--
insgesamt ¹⁾	a	10741	5110	5631	10353	4933	5420	388	177	211
	b	1317	473	844	1308	468	840	9	5	4

a) Studenten insgesamt b) darunter: Neuzulassungen

¹⁾ Pädagogik-Studenten werden ab 1995 bei den jeweiligen Fächergruppen abgerechnet und nicht mehr gesondert ausgewiesen**Entwicklung der Zahl der Studenten in Jena (Hochschulstudium)**

Studenten an der Universität sowie der Fachhochschule Jena



21.2 Deutsche und ausländische Studenten nach Studiengängen an der Fachhochschule Jena im Wintersemester 1995/96 am 19.10.1995
(Quelle: Fachhochschule Jena)

Studiengang		Studenten			davon:					
					Deutsche			Ausländer		
		insge- samt	davon:		insge- samt	davon:		insge- samt	davon:	
	männlich	weiblich		männlich	weiblich		männlich	weiblich		
Betriebswirtschaft	a	489	226	263	484	222	262	5	4	1
	b	103	57	46	102	57	45	1	—	1
Elektrotechnik	a	201	191	10	195	185	10	6	6	—
	b	48	46	2	47	45	2	1	1	—
Feinwerktechnik	a	92	76	16	91	75	16	1	1	—
	b	15	14	1	14	13	1	1	1	—
Maschinenbau	a	80	71	9	74	65	9	6	6	—
	b	22	22	—	22	22	—	—	—	—
Medizintechnik	a	239	197	42	224	184	40	15	13	2
	b	68	60	8	65	58	7	3	2	1
Physikalische Technik	a	74	70	4	73	70	3	1	—	1
	b	27	27	—	27	27	—	—	—	—
Sozialwesen	a	523	91	432	520	91	429	3	—	3
	b	95	34	61	95	34	61	—	—	—
Umwelttechnik	a	47	29	18	46	29	17	1	—	1
	b	47	29	18	46	29	17	1	—	1
Wirtschafts- ingenieurwesen	a	400	334	66	394	330	64	6	4	2
	b	81	66	15	79	65	14	2	1	1
Werkstofftechnik	a	49	39	10	45	36	9	4	3	1
	b	15	13	2	15	13	2	—	—	—
Insgesamt	a	2194	1324	870	2146	1287	859	48	37	11
	b	521	368	153	512	363	149	9	5	4

a) Studenten insgesamt b) darunter: Neuzulassungen

23. Ausgabe von Dokumenten durch das Einwohnermeldeamt
(Quelle: Einwohnermeldeamt, eigene Ermittlungen)

Art des Dokumentes	III. Quartal		
	1995	1994	1993
Vorläufige Reisepässe	355	486	487
Vorläufige Personalausweise	213	177	177
Kinderausweise	516	643	602
Reisepässe	2365	1702r	1565
Personalausweise	7375	4101r	3244

24. Gemeindefinanzen

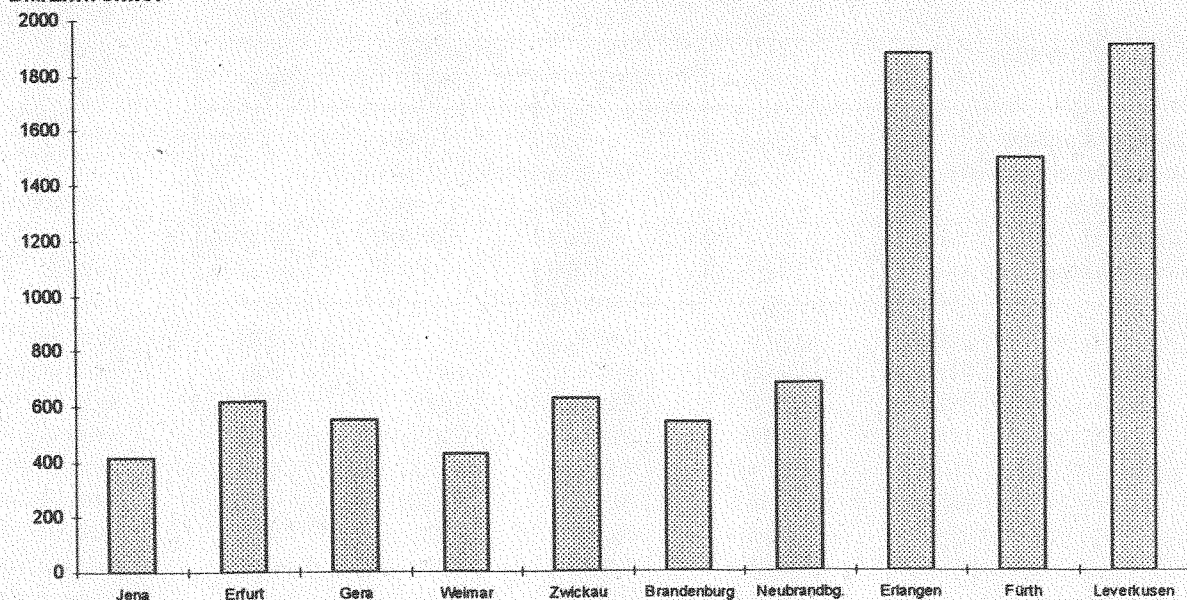
24.1 Städtische Steuereinnahmen (Quelle: Stadtkämmerei)

	III. Quartal			1.1. - 30.9.95		
	1995	1994	1993	1995	1994	1993
	1000 DM					
Steuereinnahmen insgesamt (brutto)	5627	7293	5319	23296	20850	11996
davon:						
Grundsteuer A und B	2260	1227	2246	12106	6735	5790
Gewerbsteuer nach Ertrag und Kapital	3261	5971	2969	10792	13823	5891
Andere Steuern	106	95	104	398	292	315
Gemeindeanteil an der Einkommenssteuer	5295	4792	4011	12633	10832	8393
Gewerbsteuerumlage (Ausgabe)	265	277	--	366	895	--
Steuereinnahmen (netto)	10657	11808	9330	35563	30787	20389
Schuldenstand (Quartalsende)	199508	119118	85002	199508	119118	85002

24.2 Entwicklung der Steuereinnahmen zum Vorjahr (auf %)

	Entw. gegenüber d. gl. Vj-Zeitraum (1.1.-30.9...)			
	1995/94	1994/93	1993/92	1992/91
Steuereinnahmen insgesamt (brutto)	111,7	173,8	191,7	176,5
davon:				
Grundsteuer A und B	179,7	116,3	156,6	187,9
Gewerbsteuer nach Ertrag und Kapital	78,1	234,6	254,4	153,7
Andere Steuern	136,3	92,7	129,1	343,7
Gemeindeanteil an der Einkommenssteuer	116,7	129,1	143,6	290,6
Gewerbsteuerumlage	40,9	.	.	.
Steuereinnahmen (netto)	115,5	151,0	168,5	217,8
Schuldenstand	167,5	140,1	151,8	.

Nettosteuererinnahmen im Jahr 1994 in DM je Einwohner in ausgewählten Städten



25. Landwirtschaft/ tierische Produktion
(Quelle: Thüringer Landesamt für Statistik)

		Anzahl der Schlachtungen von beschauten, als tauglich beurteilten Tieren in Jena						
		Januar	Februar	März	April	Mai	Juni	I. Halbjahr 1995
Rinder	G	137	110	111	109	106	124	697
insgesamt	H	--	1	--	--	--	--	1
darunter:								
Bullen	G	109	80	87	89	88	104	557
	H	--	1	--	--	--	--	1
Kühe	G	15	16	18	11	10	13	83
	H	--	--	--	--	--	--	--
Färsen ¹⁾	G	13	14	6	9	8	7	57
	H	--	--	--	--	--	--	--
Kälber ²⁾	G	22	25	26	33	27	24	157
	H	--	--	--	--	--	--	--
Schweine	G	9674	7584	9918	8023	10949	10166	56314
	H	18	9	10	5	5	--	47
Schafe, Ziegen, Pferde	G	48	37	55	49	51	34	274
	H	--	--	--	--	--	--	--

G = Gewerbliche Schlachtungen

H = Hausschlachtungen

¹⁾ weibliche Rinder über 220kg Lebendgewicht oder 150kg Schlachtgewicht, noch nicht gekalbt

²⁾ bis zu 220kg Lebendgewicht oder 150kg Schlachtgewicht