

Stadt Jena



Jenaer Statistik

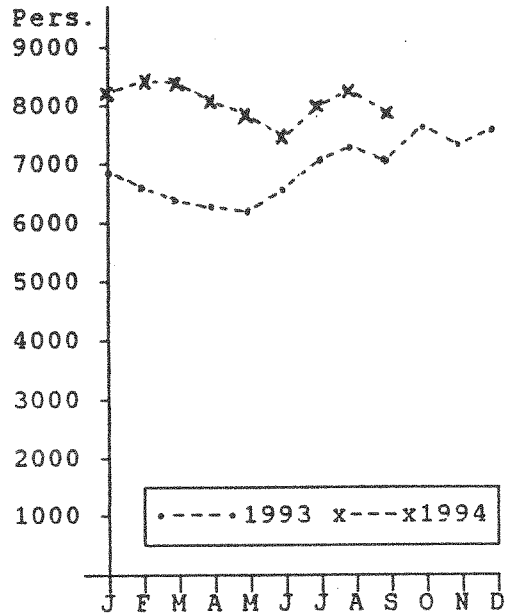
Quartalsbericht III/94

Ein Informationsdienst der Statistikstelle im Einwohnermeldeamt

Inhalt

Graphik Arbeitslose	2
Wohnbevölkerung	3
Ausländer in Jena	4
Eheschließungen, Geburten, Sterbefälle	5
Gestorbene nach dem Alter	5
Wanderungsbewegung	5
Immissionen	6
Klimadaten	6
Wohngeldberechnungen und -bewilligungen	7
Antragstellung auf Erteilung eines Wohnberechtigungsscheines	7
Vermittelte Wohnungen	7
Gemeldete Baugenehmigungen	8
Fortgeschriebener Bestand an Wohnungen, Wohnräumen u. Wohnflächen	8
Arbeitsmarkt	9
Gewerbean- und -abmeldungen	10
Verarbeitendes Gewerbe	10
Bauhauptgewerbe	11
Ausbaugewerbe	12
Preise	13
Bestandsentwicklung Kraftfahrzeuge	14
Innerstädtischer Nahverkehr	14
Straßenverkehrsunfälle	15
Ver- und Entsorgung	15
Leistungen der Bundespost	16
Besucherstatistik	17
Stadtarchiv und Bücherei	17
Beherbergungswesen	18
Besucher in Hallenbädern	18
Sozialstatistik	19
Rettungswesen und Feuerwehr	20
Klinikum der FSU	21
Studenten an der FSU	21
Ausgabe von Dokumenten durch das Einwohnermeldeamt	22
Gemeindefinanzen	22
Graphik Geburten und Sterbefälle	22
<u>Anhang</u>	
Ergebnisse der Wahlen zum Deutschen Bundestag	23
Einwohner nach Ortsteilen nach verschiedenen Gliederungsmerkmalen	24

Arbeitslose in Jena
(Bereich Hauptamt)
Quelle: Arbeitsamt Jena



Zeichenerklärungen

- p vorläufige Werte
- nichts vorhanden
- 0 Zahlenwert kleiner als die Hälfte der verwendeten Einheit
- ... Angaben fallen später an
- r berichtigte Zahlen
- s geschätzte Zahlen
- x blockiertes Feld, Angaben nicht sinnvoll
- . Zahlenwert unbekannt oder geheimzuhalten

Herausgeber: Statistikstelle im Einwohnermeldeamt, Jena, Postfach 100338, 07703 Jena, Telefon (03641) 49-2640.
Nachdruck, Vervielfältigung, auch auszugsweise, nur mit Genehmigung der Statistikstelle.
Redaktionsschluß: 20. Januar 1995

1. Wohnbevölkerung

1.1. Bevölkerungsbestand nach endgültigen Angaben des Thüringer Landesamtes für Statistik

Stichtag	30.09.93	31.12.93	31.03.94	
			Gebietsstand 30.06.94	Gebietsstand 01.07.94
Bevölkerungsbestand insgesamt	100398	100093	99745	103152
davon: männlich	48062	47929	47780	49487
weiblich	52336	52164	51965	53665

1.2. Wohnbevölkerung nach Altersgruppen nach vorläufigen Angaben des Einwohnermeldeamtes

Altersgruppen von...bis unter	Wohnbevölkerung insgesamt p				
	31.08.94	30.09.94	31.10.94	30.11.94	31.12.94
0 - 3 Jahre	1782	1772	1758	1774	1744
3 - 6 Jahre	3327	3277	3219	3165	3110
6 -16 Jahre	13919	13875	13850	13824	13734
16 -18 Jahre	2641	2645	2667	2691	2698
18 -25 Jahre	9027	8967	9063	9032	8984
25 -45 Jahre	32004	31991	32053	32079	31974
45 -60 Jahre	21557	21565	21593	21602	21578
60 -65 Jahre	4727	4748	4764	4781	4798
65 Jahre u.älter insgesamt	13361	13365	13383	13378	13410
	102345	102205	102350	102326	102030

Altersgruppen von...bis unter	Wohnbevölkerung männlich p				
	31.08.94	30.09.94	31.10.94	30.11.94	31.12.94
0 - 3 Jahre	911	905	898	903	888
3 - 6 Jahre	1705	1681	1653	1631	1605
6 -16 Jahre	7098	7073	7062	7050	7003
16 -18 Jahre	1400	1402	1415	1434	1438
18 -25 Jahre	4643	4618	4650	4645	4632
25 -45 Jahre	16027	16030	16081	16098	16067
45 -60 Jahre	10557	10557	10573	10575	10560
60 -65 Jahre	2249	2260	2270	2278	2287
65 Jahre u.älter insgesamt	4439	4446	4460	4462	4481
	49029	48972	49062	49076	48961

Altersgruppen von...bis unter	Wohnbevölkerung weiblich p				
	31.08.94	30.09.94	31.10.94	30.11.94	31.12.94
0 - 3 Jahre	871	867	860	871	856
3 - 6 Jahre	1622	1596	1566	1534	1505
6 -16 Jahre	6821	6802	6788	6774	6731
16 -18 Jahre	1241	1243	1252	1257	1260
18 -25 Jahre	4384	4349	4413	4387	4352
25 -45 Jahre	15977	15961	15972	15981	15907
45 -60 Jahre	11000	11008	11020	11027	11018
60 -65 Jahre	2478	2488	2494	2503	2511
65 Jahre u.älter insgesamt	8922	8919	8923	8916	8929
	53316	53233	53288	53250	53069

1.3. Ausländer in Jena
(Quelle: Städtisches Melderegister)

1.3.1. Nach der Herkunft (Erdteile)

Herkunft	am Stichtag 30.09.1994				Anteil der Kontinente an insgesamt			
	insgesamt	davon:		Kinder unter 16 Jahre	insgesamt	davon:		Kinder unter 16 Jahre
		männlich	weiblich			männlich	weiblich	
	Personen				in Prozent			
insgesamt	1591	1011	580	217	100,0	100,0	100,0	100,0
davon:								
Europa	920	552	368	107	57,8	54,6	63,4	49,3
Asien	449	282	167	95	28,2	27,9	28,8	43,8
Afrika	126	109	17	9	7,9	10,8	2,9	4,1
Amerika	87	60	27	6	5,5	5,9	4,7	2,8
Australien	-	-	-	-	-	-	-	-
Staatenlos	5	4	1	-	0,3	0,4	0,2	-
ungeklärt	4	4	-	-	0,3	0,4	-	-

1.3.2. Ausgliederung ausgewählter Länder Anteil des Landes am eigenen Kontinent

Europa

GUS, Russ. Föd.	164	74	90	23	17,8	13,4	24,5	21,5
Bosnien-Herz.	64	37	27	19	7,0	6,7	7,3	17,8
Ukraine	93	62	31	7	10,1	11,2	8,4	6,5
Bulgarien	57	32	25	7	6,2	5,8	6,8	6,5
Ungarn	57	42	15	1	6,2	7,6	4,1	0,9
Jugoslawien	45	31	14	7	4,9	5,6	3,8	6,5

Asien

Armenien	130	72	58	45	29,0	25,5	34,7	47,4
Vietnam	122	78	44	24	27,2	27,7	26,3	25,3
Jemen	30	20	10	4	6,7	7,1	6,0	4,2
China	24	11	13	5	5,3	3,9	7,8	5,3

Afrika

Libyen	39	36	3	4	30,9	33,0	17,6	44,4
Sudan	17	14	3	-	13,5	12,8	17,6	-
Nigeria	9	7	2	-	7,1	6,4	11,8	-
Ägypten	10	7	3	3	7,9	6,4	17,6	33,3
Äthiopien	10	9	1	-	7,9	8,2	5,9	-

Amerika

USA	30	21	9	-	34,4	35,0	33,3	-
Kuba	18	15	3	1	20,6	25,0	11,1	16,7
Chile	15	9	6	3	17,2	15,0	22,2	50,0
Nicaragua	6	5	1	-	6,9	8,3	3,7	-

1.4. Eheschließungen, Geburten und Sterbefälle
(Quelle: Thüringer Landesamt für Statistik)

	July	Aug.	Sept.	III.Quartal	
	1994 p			1993	
Eheschließungen insgesamt (Anzahl)	39	32	46	117	108
Lebendgeburten insgesamt (Personen)	41	52	65	158	144
davon: männlich	28	22	32	82	74
weiblich	13	30	33	76	70
Sterbefälle insgesamt (Personen)	73	101	70	244	222
davon: männlich	36	47	31	114	98
weiblich	37	54	39	130	124
Saldo Geburten/Sterbefälle insgesamt	- 32	- 49	- 5	- 86	- 78
davon: männlich	- 8	- 25	+ 1	- 32	- 24
weiblich	- 24	- 24	- 6	- 54	- 54

1.5. Gestorbene nach dem Alter (eigene Ermittlungen, Abweichungen zu den landesamtlichen Zahlen ergeben sich aus unterschiedlicher Erfassungsmethodik)

	Juli			August			September		
	1994								
	männlich	weiblich	insg. Anteil in %	männlich	weiblich	insg. Anteil in %	männlich	weiblich	insg. Anteil in %
Gestorbene insgesamt	45	40	100,0	41	47	100,0	34	45	100,0
davon im Alter von...Jahren :									
0 - 3	-	-	-	-	-	-	-	-	-
4 - 25	-	-	-	1	-	1,1	-	-	-
26 - 35	4	2	7,1	2	-	2,3	-	-	-
36 - 45	2	1	3,5	-	1	1,1	5	1	7,6
46 - 55	3	1	4,7	4	-	4,5	1	-	1,3
56 - 60	4	3	8,2	3	1	4,5	4	1	6,3
61 - 65	6	-	7,1	2	2	4,5	5	2	8,9
66 - 70	2	3	5,8	7	5	13,6	3	3	7,6
71 - 75	6	4	11,8	8	4	13,6	4	10	17,7
76 - 80	2	8	11,8	4	4	9,1	2	3	6,3
über 80	16	18	40,0	10	30	45,5	10	25	44,3

1.6. Wanderungsbewegung der Bevölkerung (Kreisstruktur 30.06.1994)
(Quelle: Thüringer Landesamt für Statistik)

(Personen)	Jan.	Febr.	März	I.Quartal		Jahr	
	1994 p			1993	1993	1992	
Zuzüge insgesamt	295	291	227	813	413	3866	2976
davon: männlich	167	189	156	512	252	2389	1668
weiblich	128	102	71	301	161	1477	1308
Fortzüge insgesamt	353	325	343	1021	531	3730	3122
davon: männlich	202	201	207	610	266	2088	1547
weiblich	151	124	136	411	265	1642	1575
Wanderungsbilanz insgesamt	- 58	- 34	-116	-208	-118	+136	-146
davon: männlich	- 35	- 12	- 51	- 98	- 14	+301	+121
weiblich	- 23	- 22	- 65	-110	-104	-165	-267

4. Wohngeldberechnungen und -bewilligungen
(Quelle: Wohnungsförderungsamt)

	Mengen- einheit	1994				1993		1992
		Juli	Aug.	Sept.	III.Quart.	Jahr		
Durchgeführte Berechnungen	Anzahl	1170	995	1187	3352	5497	29052	35340
darunter:								
Bewilligungen	Anzahl	1045	872	1049	2966	4963	24067	31381
davon: Mietzuschuß	Anzahl	1013	849	1026	2888	4761	23127	29775
Lastenzuschuß	Anzahl	32	23	23	78	202	940	1606
Von den Bewilligungen insgesamt sind								
Bewilligungen für Senioren	Anzahl	150	140	212	502	3684	9605	10984
Bewilligungen für Arbeitslose	Anzahl	378	346	419	1143	1472	4499	5458
Auszahlungen insgesamt	1000 DM	1097	1125	1136	3358	5098	19502	27021
Anteil der Bewilligungen an den durchgeführten Berechnungen	Prozent	89,3	87,6	88,4	88,5	90,3	82,8	88,8

5.1. Antragstellung auf Erteilung eines Wohnberechtigungsscheines
(Quelle: Wohnungsförderungsamt)

	1994				
	Juli	Aug.	Sept.	III.Quart.	II.Quart.
Angenommene Anträge im Berichtszeitraum	194	248	211	653	676
davon angenommene Anträge auf					
• Einraumwohnungen	92	132	107	331	339
• Zweiraumwohnungen	38	43	47	128	143
• Dreiraumwohnungen	40	43	38	121	117
• Vierraumwohnungen	17	26	17	60	65
• Fünfraumwohnungen	4	2	2	8	11
• Sechsräumwohnungen	3	1	-	4	1
• Wohnungen mit 7 und mehr Wohnräumen	-	1	-	1	-
Vorhandene gültige Anträge insgesamt am Ende des jeweiligen Berichtszeitraumes	4751	4812	4761	4761	4885

5.2. Vermittelte Wohnungen auf Grundlage des Belegungsrechtgesetzes
(Quelle: Wohnungsförderungsamt)

	1994				
	Juli	Aug.	Sept.	III.Quart.	II.Quart.
Vermittelte Wohnungen insges.	52	78	76	206	233
davon:					
• Einraumwohnungen	17	28	30	75	72
• Zweiraumwohnungen	18	10	13	41	80
• Dreiraumwohnungen	11	25	21	57	53
• Vierraumwohnungen	5	13	12	30	21
• Fünfraumwohnungen	1	2	-	3	7
• Wohnungen mit 6 und mehr Wohnräumen	-	-	-	-	-
Außerdem: Vermittlungen durch Tausch	5	4	4	13	.

6. Gemeldete Baugenehmigungen (Angaben für 1994=Gebietsstruktur 1.7.94)
(Quelle: Thüringer Landesamt für Statistik)

	Mengen- einheit	1994		1993		1992
		III.Qu.	II.Qu.	III.Qu.	Jahr	
<u>Insgesamt(einschl. Baumaßnahmen an bestehenden Gebäuden)</u>						
-Gebäude/Baumaßnahmen	Anzahl	27	286	64	188	117
-Wohnungen insgesamt	Anzahl	21	733	47	187	47
-Wohnfläche	100 m ²	20	485	45	163	43
-Veranschlagte Kosten der Bauwerke	1000 DM	44238	286414	60976	144953	182500
<u>Errichtung neuer Wohngebäude</u>						
-Gebäude	Anzahl	14	182	22	56	25
-Wohnungen insgesamt	Anzahl	19	633	34	132	36
-Wohnfläche	100m ²	16	428	32	116	37
-Veranschlagte Kosten der Bauwerke	1000 DM	4410	101945	9287	27429	7534
<u>Errichtung neuer Nichtwohngebäude</u>						
-Gebäude	Anzahl	7	29	10	32	33
-Wohnungen	Anzahl	-	55	3	24	8
-Nutzfläche	100m ²	154	879	97	288	540
-Veranschlagte Kosten der Bauwerke	1000 DM	37506	156034	33915	76270	103376

7. Fortgeschriebener Bestand an Wohnungen, Wohnräumen und Wohnflächen ¹⁾ (Gebietsstruktur 1.Juli 1994)

	Wohnungen in Wohn- u. Nichtwohngebäuden ²⁾										Wohn- flä- che 100m ²
	ins- ge- samt	davon mit...Räumen ³⁾						7 u. mehr Räume		Räume ³⁾	
		1	2	3	4	5	6	WE	Räume ³⁾		
Anzahl											
Bestand am 31.12.1993	47867	2354	3749	9877	19932	9138	2132	685	5112	182805	30211
+Zugang dch. Neubau	47	-	8	10	9	10	6	4	31	199	44
+Zugang dch. Baumaßnahmen an bestehenden Gebäuden	88	4	6	18	26	15	10	9	69	378	72
-Totalabgang dar. durch Nutzungsänderung	45	-	-	21	14	4	3	3	24	181	30
-Abgang dch. Baumaßnahmen an bestehenden Gebäuden	8	-	-	1	4	-	1	2	17	42	5
Bestand am 30.9.1994	47659	2356	3759	9802	19826	9112	2120	684	5101	181965	30081

¹⁾ Eigene Fortschreibung, Ausgangsdaten per 31.12.1993 vom Thüringer Landesamt für Statistik

²⁾ ohne Wohnheime

³⁾ einschließlich Küchen

8. Arbeitsmarkt

8.1. Arbeitssuchende, Arbeitslose, Vermittlungen und offene Stellen
(Quelle: Arbeitsamt Jena) ¹⁾

	1994			1993		
	Juli	Aug.	Sept.	Juli	Aug.	Sept.
Arbeitssuchende	12433	12434	12238	10856	10997	10804
dar.: Arbeitslose	8019	8251	7888	7108	7271	7053
davon: Männer	3023	3114	2929	2571	2620	2461
Frauen	4996	5137	4959	4537	4651	4592
Von den Arbeitslosen sind						
Jugendl. unter 20 Jahren	188	186	175	193	253	220
Jugendl. 20 bis unter 25 J.	882	886	734	874	936	836
Ausländer	151	154	153	145	143	136
Schwerbehinderte	156	166	153	147	141	128
Männer 55 Jahre und älter	287	315	308	150	154	161
Frauen 55 Jahre und älter	496	536	541	232	245	259
Alleinerziehende	956	955	916	748	772	770
Vermittlungen ³⁾	795	746	1031	668	622	713
offene Stellen	700	969	945	955	951	839
Arbeitslosenquote in % ²⁾	12,9	13,3	12,7	11,2	11,5	11,1

¹⁾ Kennziffern betreffen das Hauptamt (einschl. ehemaliger Kreis Jena)

²⁾ Arbeitslosenquote= prozentualer Anteil der Arbeitslosen an den abhängigen zivilen Erwerbspersonen. Basis ab 1994 der Stand 30.06.93, vorher 30.06.92. Quoten 1994 und 1993 sind damit nicht vergleichbar.

³⁾ Zugang im Laufe des Monats

8.2. Leistungsempfänger in der Stadt Jena (Quelle: Arbeitsamt)

	30.09.1994	30.09.1993
Arbeitslosengeld	3650	3369
Arbeitslosenhilfe	1403	872
Eingliederungsgeld/Eingliederungshilfe	18	36
Altersübergangsgeld	3341	3801

8.3. Bestand an Arbeitslosen und offenen Stellen am Quartalsende nach Berufsabschnitten Jena-Stadt/Land (Quelle: Arbeitsamt Jena)

Berufsabschnitt	III.Quartal 1994				III.Quartal 1993			
	Arbeitslose	davon: Männer	Frauen	offene Stellen	Arbeitslose	davon: Männer	Frauen	offene Stellen
insgesamt	7888	2929	4959	945	7053	2461	4592	839
darunter:								
Keramiker/Glasmacher	296	102	194	5	264	84	180	3
Metallerzeuger/-bearbeiter	231	164	67	5	180	118	62	8
Schlosser, Mechaniker, zugeordnete Berufe	422	340	82	51	285	239	46	49
Ernährungsberufe	320	78	242	34	299	54	245	27
Bauberufe	179	178	1	59	171	168	3	30
Warenkaufleute	819	79	740	95	753	72	681	41
Verkehrsberufe	273	198	75	17	205	143	62	15
Organisations-, Verwaltungs-, Büroberufe	1578	245	1333	156	1308	194	1114	90
Gesundheitsdienstberufe	179	28	151	54	170	23	147	36

9. Gewerbean- und -abmeldungen
(Quelle: Thüringer Landesamt für Statistik)

	Veränderungsart	1994				1993
		Juli	Aug.	Sept.	III.Quartal	
Insgesamt	Anmeldungen	81	98	65	244	337
	Abmeldungen	72	71	40	183	163
	Saldo	+ 9	+ 27	+ 25	+ 61	+174
davon: Industrie	Anmeldungen	2	4	1	7	10
	Abmeldungen	-	1	-	1	2
	Saldo	+ 2	+ 3	+ 1	+ 6	+ 8
produzierendes Handwerk	Anmeldungen	14	12	5	31	28
	Abmeldungen	5	6	2	13	10
	Saldo	+ 9	+ 6	+ 3	+ 18	+ 18
Handel	Anmeldungen	19	30	17	66	119
	Abmeldungen	30	32	14	76	62
	Saldo	- 11	- 2	+ 3	- 10	+ 57
Sonstige	Anmeldungen	46	52	42	140	180
	Abmeldungen	37	32	24	93	89
	Saldo	+ 9	+ 20	+ 18	+ 47	+ 91

10. Verarbeitendes Gewerbe (Kreisstruktur vom 01.Juli 1994)
(Quelle: Thüringer Landesamt für Statistik)

10.1. Ergebnisse der abrechnenden Betriebe mit 20 und mehr Beschäftigten

	Mengeinheit	1994				1993	1994	1993
		Juli	Aug.	Sept.	III.Quartal	1.1.bis 30.9.	1.1.bis 30.9.	
Betriebe	Anz.	35	35	35	35	27	34	26
Beschäftigte	Pers.	7871	7810	7664	7782	10023	8205	10470
dar.Arbeiter	Pers.	3374	3354	3315	3348	4703	3570	5079
Geleistete Arbeiterstunden	1000 Std.	381	381	435	1197	1277	3821	4164
Löhne und Gehälter	TDM	30535	30657	25579	86771	77239	263067	230298
darunter: Löhne	TDM	8605	8929	8035	25569	25906	80119	76224
Umsatz insgesamt	TDM	75574	66823	86338	228735	177112	667985	495951
darunter:Auslandsumsatz	TDM	8537	11536	19369	39442	36806	124905	82925

10.2. Ergebnisse der abrechnenden Betriebe nach Hauptgruppen der Wirtschaftszweige

	Mengeinheit	III.Quartal 1994				1.1.-30.9.1994			
		Grundstoff- und Produktionsgütergewerbe	Investitions- und Produktionsgütergewerbe	Verbr.- und Produktionsgütergewerbe	Nahrungs- und Produktionsgütergewerbe	Grundstoff- und Produktionsgütergewerbe	Investitions- und Produktionsgütergewerbe	Verbr.- und Produktionsgütergewerbe	Nahrungs- und Produktionsgütergewerbe
Betriebe	Anz.	6	18	6	5	6	17	6	5
Beschäftigte insgesamt	Pers.	1286	4884	1210	402	1357	5127	1226	475
dar.:Arbeiter	Pers.	523	1705	798	322	536	1826	807	386
Löhne und Gehälter	TDM	11778	61856	10405	2734	37740	183179	32370	9288
dar. Löhne	TDM	3126	14308	6011	2122	9687	43978	18651	7398
Umsatz insg. dar.:Auslandsumsatz	TDM	55041	105854	34557	33280	162238	309580	93416	98373
	TDM	3930	31192	4318	-	11112	101924	11866	-

10.3. Anteile der Jenaer Betriebe des verarbeitenden Gewerbes am Land Thüringen (Angaben in Prozent)

	1994				1993	1994	1993
	Juli	Aug.	Sept.	III.Quartal	1.1.-30.9.		
Betriebe	2,3	2,3	2,2	2,3	2,1	2,3	2,1
Beschäftigte insgesamt	6,5	6,5	6,3	6,4	8,3	6,9	8,5
darunter: Arbeiter	4,0	3,9	3,9	3,9	5,6	4,2	5,9
Geleistete Arbeiterstunden	3,3	3,3	3,4	3,3	3,8	3,5	4,1
Löhne und Gehälter	8,6	8,5	7,2	8,1	8,4	8,6	8,8
darunter: Löhne	4,1	4,0	3,7	3,9	4,6	4,4	4,8
Umsatz insgesamt	4,5	4,4	4,3	4,4	4,4	4,5	4,5
darunter: Auslandsumsatz	4,4	7,2	6,6	6,1	8,7	7,3	6,8

10.4. Umsatz je Arbeitstag, Arbeiterstunde und Beschäftigten in Jena und Thüringen

Jahr	Monat	Umsatz je.....					
		Arbeitstag		Arbeiterstunde		Beschäftigtem	
		Jena	Thüringen	Jena	Thüringen	Jena	Thüringen
1994	Juli	3599	80248	198	148	9602	14000
	Aug.	2905	66334	175	134	8556	12672
	Sept.	3924	90818	198	154	11265	16484
1993	Juli	2412	61511	124	117	5221	11140
	Aug.	2305	53272	127	120	5063	9713
	Sept.	3334	67416	163	126	7414	12315
1992	Juli	2051	45000	92	83	4197	7129
	Aug.	1911	47598	84	88	3446	6895
	Sept.	2586	53662	95	90	4942	8264

11. Bauhauptgewerbe (Kreisstruktur vom 01.07.1994, Vorjahresangaben unbereinigt)
(Ergebnisse der abrechnenden Betriebe mit 20 und mehr Beschäftigten) (Quelle: Thüringer Landesamt für Statistik)

11.1. Übersichtstabelle

	1994				1993	1992
	Juli	Aug.	Sept.	III.Quartal	Jahr	
Beschäftigte insgesamt (Personen)	1673	1642	1670	1662	1306	1288
Geleistete Arbeitsstunden (1000 Stunden)	214	211	227	652	520	1800
Löhne u. Gehälter (1000 DM)	5571	5803	5803	17177	13374	49637
Umsatz insgesamt (1000 DM)	25378	21844	20226	67448	56431	202719
dar.: baugewerblicher Umsatz (1000 DM)	24814	20205	19376	64195	56241	201178

11.2. Geleistete Arbeitsstunden im Bauhauptgewerbe nach Bauarten
(Angaben in 1000 Std.)

	1994				1993		1992
	Juli	Aug.	Sept.	III.Quartal	Jahr		
Geleistete Arbeitsstunden insgesamt	215	211	227	653	520	1800	1317
davon im:							
Hochbau	100	105	117	322	199	834	638
davon im:							
Wohnungsbau	32	31	36	99	59	211	121
Gewerblichen und industriellen Bau	61	70	78	209	111	529	429
Öffentlichen Bau und Verkehrsbau	7	4	3	14	29	94	88
Tiefbau	115	106	111	332	321	966	679
davon im:							
Gewerblichen und industriellen Bau	45	43	27	115	100	306	200
Öffentlichen Bau und Verkehrsbau	70	63	84	217	221	660	479
darunter im:							
Straßenbau	43	34	44	121	33	250	277

11.3. Baugewerblicher Umsatz im Bauhauptgewerbe nach Bauarten
(Angaben in 1000 DM)

	1994				1993		1992
	Juli	Aug.	Sept.	III.Quartal	Jahr		
Baugewerblicher Umsatz insgesamt	24814	20205	19376	64395	56241	201178	138956
davon:							
Hochbau	10210	10474	10045	30729	21908	93114	70065
davon:							
Wohnungsbau	2312	2711	2634	7657	3435	21360	20361
Gewerblicher und industrieller Bau	5951	6086	6739	18776	16423	65868	42706
Öffentlicher Bau und Verkehrsbau	1947	1676	672	4295	2050	5886	6998
Tiefbau	14604	9731	9330	33665	34333	108064	68891
davon:							
Gewerblicher und industrieller Bau	5648	3101	4211	12960	9225	38225	14616
Öffentlicher Bau und Verkehrsbau	8956	6630	5119	20705	25108	69839	54275
darunter:							
Straßenbau	4065	3148	2063	9276	12649	29664	31974

11.4. Beschäftigte, Löhne und Gehälter im Bauhauptgewerbe

	1994				1993		1992
	Juli	Aug.	Sept.	III.Quartal	Jahr		
Betriebe (Anzahl)	28	27	27	27	20	20	10
Beschäftigte insges. (Pers.)	1673	1642	1670	1662	1306	1288r	874
davon:							
tätige Inhaber und Mitinhaber	6	6	6	6	2	3	1
kaufmännische und technische Angestellte einschl. Auszubildende	272	259	259	263	203	193	118
Facharbeiter, Poliere							
Meister	937	939	944	940	782	756	547
Fachwerker, Werker	346	299	320	322	250	257	165
gewerblich Auszubildende	112	139	141	131	69	79	43
Bruttolohnsumme (1000 DM)	4334	4612	4605	13551	10637	39105	26142
Bruttogehaltssumme (1000 DM)	1237	1191	1198	3626	2737	10532	5879

12. Ausbaugewerbe (Kreisstruktur vom 01.07.1994, Vorjahresangaben unbereinigt)
(Ergebnisse der abrechnenden Betriebe mit 20 und mehr Beschäftigten) (Quelle: Thüringer Landesamt für Statistik)

	1994				1993		1992
	Juli	Aug.	Sept.	III.Quartal	Jahr		
Betriebe (Anzahl)	25	25	25	25	23	24	9
Beschäftigte insg.(Pers.)	1575	1686	1676	1646	1234	1321	636
Geleistete Arbeitsstunden (1000 Std.)	177	191	200	568	428	1813	844
Löhne u.Gehälter (1000 DM)	4830	5422	5381	15633	11981	49027	20214
Umsatz insgesamt (1000 DM)	18666	22375	24913	65954	49711	195153	88837
darunter:baugewerblicher Umsatz (1000 DM)	17629	21292	23520	62441	44525	173270	82738

13. Preise (Quelle: Thüringer Landesamt für Statistik)

- 13.1. Preisindex für die Lebenshaltung in Thüringen
(Preisindex II.Halbjahr 1990/ 1.Halbjahr 1991 = 100)

	1994			1993		
	Juli	Aug.	Sept.	Juli	Aug.	Sept.
4-Personen-Arbeitnehmerhaushalte mit höherem Einkommen	129,0	129,1	129,3	124,6	124,5	124,9
4-Personen-Arbeitnehmerhaushalte mit mittlerem Einkommen	129,5	129,7	129,9	124,9	124,8	125,2
2-Personen-Rentnerhaushalte	132,6	132,6	132,9	127,7	127,6	127,9

- 13.2. Einzelhandelspreise in DM in Jena (Durchschnittspreise)

Ware	Mengen- ein- heit	1994			1993		
		Juli	Aug.	Sept.	Juli	Aug.	Sept.
Rindfleisch zum Braten, aus der Keule, o.Knochen	1 kg	13,81	13,81	13,43	12,64	13,28	13,00
Schweinefleisch,Kotelett, ohne Filet	1 kg	9,01	8,95	9,12	8,10	8,42	8,41
Hackfleisch, halb Rind, halb Schwein	1 kg	9,39	8,89	9,05	8,49	8,31	8,12
Schinkenspeck mager	1 kg	19,16	18,91	18,69	16,81	18,06	18,06
Feine Leberwurst, gute Qualität	1 kg	12,36	12,36	12,11	11,45	12,11	11,99
Brathähnchen,Tiefkühlkost	1 kg	3,73	3,82	3,82	4,06	4,07	4,07
Deutsche Markenbutter	250 g	1,73	1,73	1,73	1,75	1,80	1,80
Weizenmehl, Type 405	1 kg	0,69	0,69	0,69	0,78	0,78	0,78
Schnittbrot, Roggenvollkornbrot	500 g	2,22	2,22	2,22	2,20	2,20	2,23
Zucker, fein	1 kg	1,73	1,73	1,73	1,72	1,70	1,70
Eiernudeln, Markenware	250 g	0,93	0,93	0,93	0,84	0,93r	0,93
Junge Erbsen, sehr fein, in Dosen	850 ml	2,02	1,90	1,90	1,90	1,90	1,90
Apfelsaft	1 l	1,10	1,09	1,09	1,09	1,08	1,08
Deutscher Sekt,Markenware	0,75 l	6,93	6,93	6,93	6,90	6,86r	6,74
Speisekartoffeln,Handelsklasse 1	2,5 kg	3,19	2,93	2,37	2,08	1,54	1,39
Äpfel	1 kg	2,87	3,62	2,87	2,25	2,42	2,28
Bananen	1 kg	2,13	2,08	2,28	1,78	2,31	2,19

14. Verkehrswesen

14.1. Bestandsentwicklung Kraftfahrzeuge
(Quelle: Zulassungswesen)

	1994				1993	1992
	Juli	Aug.	Sept.	III.Quartal	Jahr	
KFZ - Bestände	46820	47211	47723	47723	55543	56375
darunter: ohne Anhänger	43048	43377	43835	43835	.	.
Saldo der Veränderungen	+ 228	+ 391	+ 512	+1131	- 191	- 898
Zugänge insgesamt	1149	1101	1329	3579	2584	11310
darunter: Neuzulassungen	608	490	673	1771	1111	5064
Abgänge insgesamt	921	710	817	2448	2775	13063
darunter: durch Löschung	763	710	817	2290	1902	9241

1) Bis Jahresende 1993 einschließlich DDR-Altbestand

14.2. Erteilung von Fahrerlaubnissen
(Quelle: Zulassungswesen)

	1994				1993	1992
	Juli	Aug.	Sept.	III.Quartal	Jahr	
Erteilte						
• Führerscheine	201	203	220	624	600	2669
• Fahrgastbeförderungserlaubnisse	36	33	36	105	102	547
• Fahrlehrerscheine	-	-	-	-	1	8
• Internationale Führerscheine	36	26	19	81	102	338

14.3. Innerstädtischer Nahverkehr
(Quelle: Jenaer Nahverkehrsgesellschaft mbH)

14.3.1. Fahrzeugbestand im Durchschnitt

	1994	1993	1992	1991
	III.Quartal		Jahr	
	Anzahl			
Straßenbahnen				
• Triebwagen	27	28	30	29
• Beiwagen	36	43	40	52
Omnibusse	74	74	74	83

14.3.2. Gefahrene Wagenkilometer und beförderte Personen

	Mengen- einheit	1994	1993	1992	1991
		III.Quartal	Jahr		
<u>Gefahrene Wagenkilometer</u>					
Straßenbahnen					
• Triebwagen	1000 km	191	185	715	803
• Beiwagen	1000 km	258	331	1295	1425
Omnibusse	1000 km	889	911	3673	3364
<u>Beförderte Personen</u> (Straßenbahn und Omnibus)					
insgesamt	1000Pers.	6124	5012	21299	23072
je Tag	Personen	66565	54474	58353	63019
je Nutzfahrkilometer	Personen	4,6	3,5	3,7	4,8

14.4. Straßenverkehrsunfälle im III.Quartal 1994
(Quelle: Thüringer Landesamt für Statistik)

Unfallkategorie Verunglückte Personen	1994				Zu-(+)bzw. Abnahme(-) gegenüber dem II. Quartal 1994 1)
	Juli	August	Sep- tember	III. Quar- tal	
	Anzahl				
Unfälle insgesamt	353	298	393	1044	+ 70
davon:					
Unfälle mit Personenschaden insgesamt	51	40	44	135	+ 19
davon:					
Unfälle mit Getöteten	3	-	-	3	+ 2
Unfälle mit Verletzten	48	40	44	132	+ 17
davon:					
Unfälle mit Schwerverletz- ten	11	11	11	33	+ 12
Unfälle mit Leichtverletz- ten	37	29	33	99	+ 5
Unfälle mit nur Sachschaden insgesamt	302	258	349	909	+ 51
davon:					
Sachschaden von DM 4000 und mehr bei einem d.Geschädigten	27	37	32	96	- 4
Sachschaden von weniger als DM 4000 bei jedem der Ge- schädigten(Bagatellunfälle)	275	221	317	813	+ 55
Verunglückte Personen insges.	64	57	52	173	+ 22
davon:					
getötete Personen	3	-	-	3	+ 2
verletzte Personen	61	57	52	170	+ 20
davon:					
schwerverletzte Personen	11	16	12	39	+ 16
leichtverletzte Personen	50	41	40	131	+ 4

1) Achtung: III.Quartal=Gebietsstand ab Juli; die Zahlen sind deshalb nicht unmittelbar mit denen des II.Quartals vergleichbar.

15. Ver- und Entsorgung

15.1. Elektrizitätsverteilung
(Quelle: Stadtwerke Jena GmbH)

	1994			
	Juli	Aug.	Sept.	III.Quart.
	Megawattstunden			
Elektrizitätsbezug	28632	28314	28786	85732
Abgabe an Sondervertragskunden	18342	18274	17926	54542
Tarifkunden(Privathaushalte und Gewerbe)	8458	8228	9018	25704

15.2. Fernwärmeversorgung
(Quelle: Ab IV.Quartal 1993 Stadtwerke Jena, vorher Ostthüringer Energieversorgung AG)

	1994				1993	1992
	Juli	Aug.	Sept.	III.Quartal	Jahr	
	Megawattstunden					
Eingekaufte Menge 1)	21379	22104	33463	76946	78437	780265
Verkaufte Menge 2)	9644	13379	27241	50264	59172	645386

1) Ab 1991 bis III.Quartal 1993 = Eigenerzeugung

2) Ab 1991 bis III.Quartal 1993 = Gesamtabsatz

15.3. Erdgasverteilung
(Quelle: Stadtwerke Jena GmbH)

	1994				1993	
	Juli	Aug.	Sept.	III.Quartal	Jahr	
	Megawattstunden					
Erdgasbezug	13739	14237	20791	48767	37400	335316
Abgabe an Sondervertragskunden	8440	8628	10111	27179	10862	58306
Sonderabnehmer und Tarifkunden	3915	4161	8584	16660	26473	269780
darunter: private Haushalte	3132	3330	6867	13329	21199	216513

15.4. Müllabfuhr
(Quelle: Stadtwirtschaft Jena GmbH)

	1994				1993		1992
	Juli	Aug.	Sept.	III.Quartal	Jahr		
	Kubikmeter						
Müllabfuhr insgesamt	20073	22036	26206	68315	86307	300780	351429
davon:							
Haushaltmüll	17959	21151	20242	59352	62857	239688	266572
Sperrmüll	2114	885	5964	8963	23450	61092	84857

16. Ausgewählte Leistungen der Deutschen Bundespost im Bereich der Stadt Jena
(Quelle: Postamt Jena)

	1994		1993		1992
	III.Qu.	II.Qu.	III.Qu.	Jahr	
	Anzahl				
Postämter	6	6	7	6	.
Postbriefkästen	100	100	100	100	.
Postfacheinrichtungen(Schließf.)	592	592	592	592	592
eingelieferte eingeschriebene Briefsendungen	29595	32867	33167	132601	149866
eingelieferte Briefe m.Wertangabe	322	218	280	1125	1244
eingelieferte Päckchen ¹⁾	24449	26494	18891	.	.
eingelieferte gewöhnliche Paket-sendungen	37334	43910	36686	174409	152429
eingelieferte Pakete m.Wertangabe	392	432	226	841	553
angenommene Zahlkarten und Post-anweisungen	16106	16551	24897	65944	122084

1) durch Hochrechnung ermittelt

17. Besucherstatistik

17.1. Besucher ausgewählter Einrichtungen Jenas
(Quelle: jeweilige Einrichtung)

Einrichtung	1994				1993
	Juli	Aug.	Sept.	III. Quartal	
Zeiss-Planetarium	10323	7000	7332	24655	24832
Theaterhaus Jena	149	- 2)	47	196	218
Haus auf der Mauer	1396	203	904	2503	1952
Jenaer Philharmonie	4125	- 3)	1335	5460	2547
Volkshaus 1)	2009	1008	4304	7321	7985
darunter: eigene Veranstaltungen	-	-	236	236	670
Botanischer Garten	4692	5575	5122	15389	19233
Stadtmuseum Alte Göhre	1668	1497	2404	5569	5960
Romantikerhaus	527	473	630	1630	5175
Phyletisches Museum	1442	1354	1688	4484	5805
Optisches Museum	1714	1196	1373	4283	3558
Schiller-Gedenkstätte	458	260	402	1120	1268
Goethe-Gedenkstätte	401	308	286	995	1558
Ernst-Haeckel-Haus	429	260	305	994	739
Pelzer Werkstatt	30	-	205	235	196r

- 1) ohne Proben und Konzerte der Jenaer Philharmonie
2) Theaterferien 3) Orchesterferien

Besucher der Kulturarena (22.7. - 28.8.): 17620 Personen

17.2. Besucher und Veranstaltungen im Planetarium
(Quelle: Planetarium)

	1994				1993
	Juli	Aug.	Sept.	III. Quartal	
Veranstaltungen insgesamt	99	88	87	274	254
Besucher	10323	7000	7332	24655	24832
davon:					
Allgemeinbildende Veranstaltungen	67	60	58	185	181
Besucher	5654	4937	5343	15934	18214
Kinderveranstaltungen	18	16	13	47	43
Besucher	2273	1389	1218	4880	3981
Lasershows	7	8	8	23	17
Besucher	749	546	412	1707	1117
Sonderveranstaltungen	7	4	8	19	13
Besucher	1647	128	359	2134	1520

18. Stadtarchiv und Ernst-Abbe-Bücherei
(Quelle: jeweilige Einrichtung)

18.1. Übersichtstabelle

	1994					1993	
	Juli	Aug.	Sept.	III. Quartal	Ende III. Quart.	III. Quartal	Ende III. Quart.
<u>Stadtarchiv</u>							
Benutzer	95	106	125	326	X	265	X
mündliche Anfragen	324	397	353	1074	X	2535	X
schriftliche Anfragen	26	28	42	96	X	133	X
<u>Ernst-Abbe-Bücherei</u> ^{1) 2)}							
Benutzer	3400	3582	3781	X	2) 3781	X	20287
Entleihungen	17328	19217	19636	56181	X	70137	X

- 1) Ab 1994 erfolgt die Auflistung Ernst-Abbe-Bücherei einschließlich Kinderbibliothek, da diese im September 1993 angeschlossen wurde. Die Quartalsangaben 1993 wurden dementsprechend abgeändert.
2) Wegen anhaltender Renovierungsarbeiten waren nur 2 Zweigstellen der Bibliothek geöffnet.

18.2. Entliehene Materialien der Ernst-Abbe-Bücherei

	1994			
	Juli	Aug.	Sept.	III.Quart.
Entleihungen insgesamt	17328	19217	19636	56181
davon: Belletristik Kinder	2370	1822	2754	6946
Belletristik Erwachsene	3142	3371	3017	9530
Sachliteratur Kinder	694	1942	1096	3732
Sachliteratur Erwachsene	2381	2475	2776	7632
Zeitschriften	1817	2133	2071	6021
Schallplatten, MC, CD	4245	4533	4800	13578
Videos	1377	1555	1580	4512
Spiele	240	338	280	858
Informationsbestand	1062	1048	1262	3372

19. Beherbergungsstätten, Gäste, Betten und Kapazitätsauslastung
(Quelle: Thüringer Landesamt für Statistik)

	1994				1993			
	Juli	Aug.	Sept.	III.Qu.	Juli	Aug.	Sept.	III.Qu.
Beherbergungsstätten insgesamt	20	20	20	.	18	19	18	.
dar.: geöffnete Betten/Schlafgelegenheiten insgesamt	20	19	19	.	17	17	17	.
dar.: angebotene durchschnittliche Auslastung in %	1628	1693	1698	.	1612	1918	1834	.
• aller Betten	1585	1638	1668	.	1321	1609	1561	.
• dar. der angebotenen	30,3	29,8	45,4	.	28,2	21,0	36,8	.
Ankünfte insgesamt	31,1	30,3	46,2	.	34,4	27,4	43,2	.
darunter: Ausländer	8440	8322	12173	28935	7801	6508	11367	25676
Übernachtungen insg.	1087	993	1155	3235	750	801	832	2383
darunter: Ausländer	15277	15626	23124	54027	14099	12512	20236	46847
durchschnittl. Aufenthaltsdauer in Tagen insgesamt	2404	2228	3000	7632	2081	2044	2124	6246
darunter: Ausländer	1,8	1,9	1,9	1,9	1,3	1,3	1,3	1,3
	2,2	2,2	2,6	2,4	2,8	2,5	2,6	2,6

20. Besucher in Hallenbädern (in Personen)
(Quelle: Sport- und Bäderamt)

	Volksbad		Halle Lobeda	
	1994	1993	1994	1993
	4)		6)	7)
	III. Quartal			
Besucher in Schwimmhalle insgesamt	10138	13794	12523	11244
davon:				
Kinder	2213	4000	1005	351
Erwachsene	792	1383	320	126
Familienkarte 1)	375	969	210	81
Schwimmkurs 2)	708	480	252	228
Nutzer lt. Nutzungsvertrag insgesamt	6050	6962	10736	10458
davon: Gruppenschwimmen Kinder	4258	4529	7196	6777
Nutzer mit Nutzungsvertrag	1792	2433	3540	3681
Sauna	3503	5843	665	1133
darunter: Familienkarte 1) 3)	87	138	30	30
Solarium	1669	2312	124	364
Wanne und Dusche insgesamt	543	684	-	-
davon: Wanne ohne Zusatz	144	250	-	-
Wanne mit Zusatz	94	104	-	-
Dusche	305	330	-	-

- 1) pro Familienkarte 3 Personen gezählt
 2) pro Person 12 Schwimmstunden gezählt
 3) Familienkarte erst September 1993 eingeführt
 4) vom 8.7. bis 28.8.94 geschlossen
 5) vom 1.6. bis 13.9.93 geschlossen
 6) vom 1.6. bis 28.3.94 geschlossen
 7) vom 29.7. bis 12.9.93 geschlossen

21. Sozialstatistik

(Quelle: Sozialamt Jena, alle Angaben für 1994 sind vorläufig)

21.1. Sozialhilfeempfänger in der Stadt Jena (laufende Hilfe zum Lebensunterhalt außerhalb und innerhalb von Einrichtungen) nach Deutschen und Ausländern

	Juli	Aug.	Sept.	III.Quartal	
	1994			1993	
<u>Sozialhilfeempfänger in Fällen</u>					
insgesamt	632	615	634	712	356
davon: Deutsche	560	550	569	635	343
Ausländer	72	65	65	77	13
<u>Sozialhilfeempfänger in Personen</u>					
insgesamt	1239	1209	1206	1390	704
davon: Deutsche	1050	1035	1032	1187	679
Ausländer	189	174	174	203	25

21.2. Empfänger von Sozialhilfe (Hilfe zum Lebensunterhalt und Hilfe in besonderen Lebenslagen) nach Personen

	Juli	Aug.	Sept.	III.Quartal	
	1994			1993	
<u>insgesamt</u>					
•laufende Hilfe zum Lebensunterhalt	1239	1209	1206	1390	704
•Hilfe in besonderen Lebenslagen	466	462	453	472	568
<u>außerhalb von Einrichtungen</u>					
•laufende Hilfe zum Lebensunterhalt	1054	1024	1021	1205	704
•Hilfe in besonderen Lebenslagen	115	116	112	118	108
<u>innerhalb von Einrichtungen</u>					
•laufende Hilfe zum Lebensunterhalt	185	185	185	185	-
•Hilfe in besonderen Lebenslagen	351	346	341	354	460

21.3. Empfänger von Sozialhilfe (Hilfe zum Lebensunterhalt und Hilfe in besonderen Lebenslagen) nach Fällen

	Juli	Aug.	Sept.	III.Quartal	
	1994			1993	
<u>insgesamt</u>					
•laufende Hilfe zum Lebensunterhalt	632	615	634	712	356
•Hilfe in besonderen Lebenslagen	428	425	416	433	555
<u>außerhalb von Einrichtungen</u>					
•laufende Hilfe zum Lebensunterhalt	465	448	467	545	356
•Hilfe in besonderen Lebenslagen	100	102	99	103	95
<u>innerhalb von Einrichtungen</u>					
•laufende Hilfe zum Lebensunterhalt	167	167	167	167	-
•Hilfe in besonderen Lebenslagen	328	323	317	330	460

21.4. Unterteilung der Fälle nach Bedarfsgemeinschaften (außerhalb von Einrichtungen, laufende Hilfe zum Lebensunterhalt)

	Juli	Aug.	Sept.	III.Quartal	
	1994			1993	
Gesamtfälle	465	448	467	545	356
darunter:					
Familie oder eheähnliche Gemeinschaft mit Kind	95	94	95	108	46
Familie oder eheähnliche Gemeinschaft ohne Kind	25	26	27	29	13
Alleinstehende mit Kind	156	151	152	176	117
darunter:					
alleinstehende Frauen mit Kind	154	149	150	173	117

21.5. Sozialhilfeempfänger (laufende Hilfe zum Lebensunterhalt) nach Altersgruppen, innerhalb und außerhalb von Einrichtungen, nach Fällen (Fall= 1 oder mehrere Personen)

	Juli	Aug.	Sept.	III.Quartal	
	1994			1993	
insgesamt	632	615	634	712	356
davon: 0 bis 6 Jahre	9	9	11	11	6
7 bis 17 Jahre	5	5	4	5	6
18 bis 21 Jahre	58	59	62	69	62
22 bis 60 Jahre	375	360	372	439	261
über 60 Jahre	185	182	185	188	21

21.6. Ausgaben und Einnahmen für Sozialhilfe in Jena in 1000 DM

	Juli	Aug.	Sept.	III.Quartal	
	1994			1993	
Ausgaben insgesamt	2356,1	2235,6	1781,0	6372,7	6159,1
dar.: für Hilfe in Einrichtungen	1789,6	1749,5	1165,6	4704,7	5549,3
Einnahmen insgesamt	1842,5	1982,2	1104,7	4929,4	4850,8
darunter: in Einrichtungen	1765,1	935,3	1008,8	3709,1	4664,8
reine Ausgaben insgesamt	513,6	253,4	676,3	1443,3	1308,3
dar.: für Hilfe in Einrichtungen	24,5	814,2	156,8	995,6	884,5

22. Rettungswesen und Feuerwehr
(Quelle: Amt für Feuerwehr, Rettungswesen und Katastrophenschutz)

		1994				1993	1992	
		Juli	Aug.	Sept.	III.Quart.	Jahr		
Berufs- feuer- wehr	Alarmer insgesamt	329	277	258	864	760	2570	1849
	davon:							
	Brandereinsätze insgesamt	12	15	15	42	35	239	311
	dar.: Großbrände	-	1	-	1	-	2	5
	Techn.Hilfeleistungen	280	234	225	739	688	2208	1371
	dar.: Tiere und Insekten	31	40	35	106	52	183	165
	Fehlalarmer	37	28	18	83	37	123	167
dar.: Blinder Alarm	7	13	8	28	9	32	97	
	Böswillige Alarmierung	15	2	2	19	7	21	18
Einsätze im Ret- tungs- dienst	Noteinsatzfahrzeuge	263	247	232	742	834	3290	3241
	Rettungstransportwagen	799	681	730	2210	1369	5767	6061
	Krankentransportwagen	1270	1149	1105	3524	2251	9719	13526
	Ärztlicher Notfalldienst	561	436	381	1378	1113	4905	4749
	Rettungshubschrauber	12	17	18	47	63	198	152

23. Klinikum der Friedrich-Schiller-Universität Jena
(Quelle: Friedrich-Schiller-Universität)

	III. Quartal 1994				III. Quartal 1993			
	Planbet-	Fallzahl	durchschn.	Kon-	Planbet-	Fallzahl	durchschn.	Kon-
	ten	(stat. Fälle) 1)	Verweildauer	sultationen	ten	(stat. Fälle) 1)	Verweildauer	sultationen
	Anzahl	Patienten	Tage	Patienten	Anzahl	Patienten	Tage	Patienten
Klinik für Innere Medizin	432	2444,5	13,0	8872	467	2453,5	12,7	12083
Kinder- und Jugendmedizin	138	1243,0	7,1	7010	138	1107,5	6,8	7230
Chirurgie	283	1696,0	9,9	16294	283	1605,5	11,2	12970
Urologie	60	562,5	8,6	2508	60	498,0	9,8	2498
Mund-, Kiefer- und Gesichtschirurgie	43	299,0	10,6	3309	43	279,0	12,1	4087
Frauenheilkunde u. Geburtshilfe	156	1208,0	7,2	6352	174	1339,5	7,0	6432
Hals-, Nasen- u. Ohrenkrankh.	74	641,5	9,3	4841	74	598,5	9,7	4213
Augenheilkunde	62	532,0	6,1	3379	70	642,5	8,0	3792
Hautkrankheiten	50	374,5	10,8	4251	60	314,5	10,2	5474
Radiologie	88	316,0	17,2	1808	88	259,5	21,1	2437
Psychiatrie	117	248,0	34,5	1919	117	278,0	30,1	1499
Neurologie	62	268,5	16,6	1451	62	249,0	16,3	1163
Kinder- u. Jugendpsychiatr.	23	40,5	42,8	161	23	32,5	41,0	110
Anästhesiologie und Intensivtherapie	10	162,0	4,9	-	10	125,5	6,7	-

1) Aufnahmen + Entlassungen

2

24. Deutsche und ausländische Studenten nach Fächergruppen an der Friedrich-Schiller-Universität Jena am 12.10.1994 - Wintersemester 1994/95 (ohne beurlaubte Studenten)
(Quelle Friedrich-Schiller-Universität Jena)

Fächergruppe	a) b)	Studenten			davon:					
		insgesamt	davon:		Deutsche			Ausländer		
			männlich	weiblich	insgesamt	männlich	weiblich	insgesamt	männlich	weiblich
Mathematik/Naturwissenschaften	a)	1520	988	532	1443	930	513	77	58	19
	b)	304	164	140	283	146	137	21	18	3
Ingenieurwissenschaften	a)	142	128	14	142	128	14	-	-	-
	b)	-	-	-	-	-	-	-	-	-
Medizin	a)	1886	966	920	1796	906	890	90	60	30
	b)	265	123	142	249	113	136	16	10	6
Agrarwissenschaften	a)	251	59	192	250	59	191	1	-	1
	b)	58	6	52	57	6	51	1	-	1
Rechts-, Wirtschafts- und Sozialwissenschaften	a)	3328	1772	1556	3298	1747	1551	30	25	5
	b)	749	376	373	734	362	372	15	14	1
Sprach- und Kulturwissenschaften	a)	1314	454	860	1158	396	762	156	58	98
	b)	316	141	175	235	110	125	81	31	50
Sport	a)	58	41	17	58	41	17	-	-	-
	b)	14	6	8	14	6	8	-	-	-
Kunst, Kunstwissenschaften	a)	69	20	49	68	20	48	1	-	1
	b)	16	1	15	16	1	15	-	-	-
Pädagogik	a)	1325	328	997	1319	327	992	6	1	5
	b)	121	47	74	120	47	73	1	-	1
Insgesamt	a)	9893	4756	5137	9532	4554	4978	361	202	159
	b)	1843	864	979	1708	791	917	135	73	62

a) Studenten insgesamt

b) darunter: Neuzulassungen

25. Ausgegebene Dokumente des Einwohnermeldeamtes
(Quelle: Einwohnermeldeamt, eigene Ermittlungen)

Art des Dokumentes	III. Quartal	
	1994	1993
Vorläufige Reisepässe insgesamt	486	487
Vorläufige Personalausweise insgesamt	177	177
Kinderausweise insgesamt	643	602
Reisepässe insgesamt	1702	1565
Personalausweise insgesamt	4101	3244

26. Gemeindefinanzen

26.1. Städtische Steuereinnahmen
(Quelle: Stadtkämmerei)

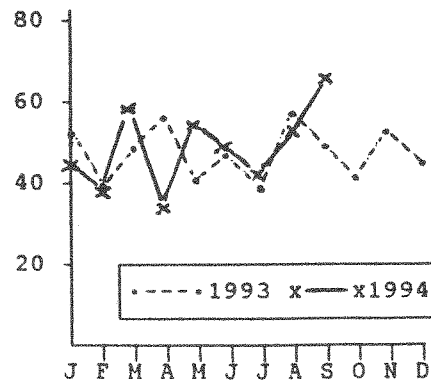
	III. Quartal			1.1.-30.9.		
	1994	1993	1992	1994	1993	1992
	1000 DM					
Steuereinnahmen insgesamt (brutto)	7293	5319	2840	20850	11996	6257
davon:						
Grundsteuer A + B	1227	2246	1880	6735	5790	3697
Gewerbsteuer nach Ertrag und Kapital	5971	2969	880	13823	5891	2316
Andere Steuern	95	104	80	292	315	244
Gemeindeanteil an der Einkommenssteuer	4792	4011	2563	10832	8393	5844
Steuereinnahmen (netto)	12085	9330	5403	31682	20389	12101
Schuldenstand (Quartalsende)	119118	85002	.	119118	85002	.

26.2. Entwicklung der Steuereinnahmen auf % (1992 = 100)

	III. Quartal		1.1.-30.9.	
	1994	1993	1994	1993
Steuereinnahmen insgesamt (brutto)	256,8	187,3	333,2	191,7
davon:				
Grundsteuer A + B	65,3	119,5	182,2	156,6
Gewerbsteuer nach Ertrag und Kapital	678,5	337,4	596,8	254,4
Andere Steuern	118,8	130,0	119,7	129,1
Gemeindeanteil an der Einkommenssteuer	187,0	156,5	185,4	143,6
Steuereinnahmen (netto)	223,7	172,7	261,8	168,5

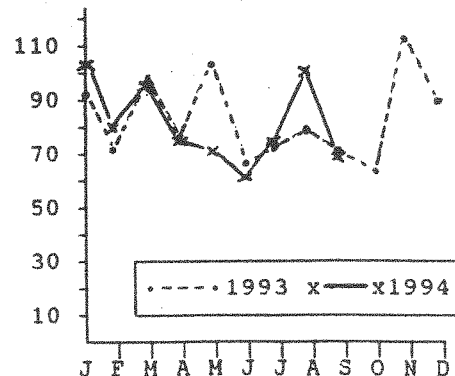
Entwicklung der Zahl der Geburten und Sterbefälle 1993 und 1994

Geburten



zu Tabelle 1.4.

Sterbefälle



Anhang

1. Wahlen zum Deutschen Bundestag (16. Oktober 1994)
(Ergebnisse in der Stadt Jena, Teilergebnis des Bundestagswahlkreises 302)

Übersicht	
Wahlberechtigte insgesamt	79318
davon: ohne Sperrvermerk	74277
mit Sperrvermerk	5041
nach § 25 (2)	-
Wähler insgesamt	60313
davon: in den Stimmbezirken	55626
mit Briefwahl (Wahlschein)	4687
Wahlbeteiligung in Prozent	76,0

Erststimmen			Zweitstimmen		
	Anzahl	Prozent		Anzahl	Prozent
Ungültige Stimmen	1211	2,0	Ungültige Stimmen	1128	1,9
Gültige Stimmen	59102	98,0	Gültige Stimmen	59185	98,1
Von den gültigen Erststimmen entfallen auf :			Von den gültigen Zweitstimmen entfallen auf:		
Wahlkreisbewerber	Stimmen	Prozent	Partei	Stimmen	Prozent
Richwien, R., CDU	16571	28,0	CDU	17038	28,8
Matschie, Chr., SPD	19676	33,3	SPD	18651	31,5
Gutmacher, Karlh., F.D.P.	5381	9,1	F.D.P.	3902	6,6
Elm, L., Prof., PDS	12324	20,9	PDS	13155	22,2
Nagel, W., GRÜNE	4394	7,4	GRÜNE	5024	8,5
Bukwaj, K.J., REP	756	1,3	REP	760	1,3
			Solidarität	40	0,1
			GRAUE	276	0,5
			MLPD	15	0,0
			ÖDP	102	0,2
			STATT Partei	222	0,4

Anmerkung

Im gesamten Wahlkreis 302 -Jena - Rudolstadt - Stadtroda - gewann Herr Roland Richwien, CDU, das Direktmandat mit 47214 Stimmen = 36,1 % der gültigen Erststimmen vor Herrn Christoph Matschie, SPD, mit 41060 Stimmen = 31,4 % der gültigen Erststimmen.

Die Zweitstimmen verteilten sich auf die beteiligten Parteien wie folgt:

CDU	35,7 %
SPD	30,3 %
PDS	18,7 %
GRÜNE	6,8 %
F.D.P.	5,8 %
Sonstige	2,7 %

Verzeichnis der Abkürzungen

CDU	Christlich Demokratische Union Deutschlands
SPD	Sozialdemokratische Partei Deutschlands
F.D.P.	Freie Demokratische Partei
PDS	Partei des Demokratischen Sozialismus
GRÜNE	BÜNDNIS 90/DIE GRÜNEN
REP	DIE REPUBLIKANER
Solidarität	Bürgerrechtsbewegung Solidarität
GRAUE	DIE GRAUEN - Graue Panther
MLPD	Marxistisch-Leninistische Partei Deutschlands
ÖDP	Ökologisch-Demokratische Partei
STATT Partei	STATT Partei DIE UNABHÄNGIGEN Thüringens e.V.

2. Einwohner insgesamt, nach Geschlecht und nach Deutschen/Ausländern nach Ortsteilen (Stand: 2. Oktober 1994)
(Quelle: Städtisches Melderegister, eigene Ermittlungen)

Stadt Jena/ Ortsteil bzw. stati- stischer Bezirk	Einwohner insgesamt			Deutsche		Ausländer	
	insge- samt	davon:		männ- lich	weib- lich	männ- lich	weib- lich
		männ- lich	weib- lich				
Stadt insgesamt	102234	49000	53234	47949	52622	1051	612
davon:							
Ammerbach	2331	1107	1224	1095	1219	12	5
Burgau	1217	609	608	604	606	5	2
Göschwitz	589	284	305	279	302	5	3
Jena-Zentrum	3184	1515	1669	1485	1647	30	22
Jena-West	6951	3389	3562	3342	3537	47	25
Jena-Nord	8874	4183	4691	4083	4637	100	54
Jena-Süd	6697	3142	3555	3112	3526	30	29
Lichtenhain	1823	938	885	705	768	233	117
Lobeda-Ort	1133	567	566	562	562	5	4
Lobeda-West	11948	5786	6162	5650	6099	136	63
Lobeda-Ost(ohne An- teil auf Drackendor- fer Flur)	11061	5273	5788	5201	5728	72	60
Löbstedt	5258	2487	2771	2481	2756	6	15
Wenigenjena-Kernberge	1924	930	994	918	986	12	8
Wenigenjena-Ort	4201	2003	2198	1930	2156	73	42
Wenigenjena-Schle- gelsberg	4458	2124	2334	2113	2323	11	11
Winzerla	14716	7117	7599	7020	7528	97	71
Wöllnitz	437	211	226	209	224	2	2
Ziegenhain	2220	1065	1155	1056	1149	9	6
Zwätzen	1385	686	699	681	696	5	3
Drackendorf (Anteil Lobeda-Ost)	8437	3891	4546	3762	4480	129	66
Drackendorf	268	144	124	117	124	27	-
Ilmnitz	78	40	38	40	38	-	-
Maua	353	174	179	172	177	2	2
Leutra	102	52	50	52	50	-	-
Münchenroda	87	41	46	41	45	-	1
Remderoda	65	33	32	33	32	-	-
Krippendorf	139	69	70	69	70	-	-
Vierzehnheiligen	110	53	57	53	57	-	-
Isserstedt	504	260	244	259	244	1	-
Cospeda	480	237	243	237	243	-	-
Lützeroda	141	66	75	66	75	-	-
Closewitz	138	68	70	68	70	-	-
Kunitz	415	202	213	201	213	1	-
Laasan	42	24	18	24	18	-	-
Jenaprießnitz	252	125	127	124	127	1	-
Wogau	212	102	110	102	109	-	1
nicht seßhaft	4	3	1	3	1	-	-

3. Einwohner nach dem Familienstand und nach religiösem Bekenntnis nach Ortsteilen (Stand: 2. Oktober 1994)
(Quelle: Statistisches Melderegister, eigene Ermittlungen)

Stadt Jena/ Ortsteil bzw. statisti- scher Bezirk	Ein- wohner insge- samt	davon: nach dem Fami- lienstand				davon: nach religiösem Bekenntnis			
		le- dig	ver- hei- ratet	ver- wit- wet	ge- schie- den	evan- ge- lisch	ka- tho- lisch	ande- re Reli- gio- nen	ohne Be- kenn- nis bzw. o. Ang.
Stadt insges. davon:	102234	39729	47970	6869	7666	9824	2579	43	89788
Ammerbach	2331	853	1094	247	137	207	52	1	2071
Burgau	1217	396	668	91	62	125	14	1	1077
Göschwitz	589	218	294	46	31	65	21	-	503
Jena-Zentrum	3184	1386	1229	276	293	391	119	-	2674
Jena-West	6951	3064	3004	397	486	943	267	3	5738
Jena-Nord	8874	3395	3887	815	777	907	242	7	7718
Jena-Süd	6697	2636	2999	559	503	728	209	5	5755
Lichtenhain	1823	814	770	113	126	183	27	-	1613
Lobeda-Ort	1133	406	616	70	41	157	34	1	941
Lobeda-West	11948	4469	5940	580	959	853	259	12	10824
Lobeda-Ost (ohne Anteil auf Dracken- dorfer Flur)	11061	4603	4847	590	1021	780	281	-	10000
Löbstedt	5258	1387	3044	448	379	465	126	1	4666
Wenigenjena- Kernberge	1924	716	990	136	82	314	71	-	1539
Wenigenjena- Ort	4201	1587	1930	360	324	511	138	3	3549
Wenigenjena- Schlegelsberg	4458	1500	2300	376	282	457	91	1	3909
Winzerla	14716	6113	6874	624	1105	962	286	1	13467
Wöllnitz	437	137	240	36	24	40	9	-	388
Ziegenhain	2220	758	1145	201	116	279	39	-	1902
Zwätzen	1385	570	641	65	109	152	21	1	1211
Drackendorf (Anteil Lobe- da-Ost)	8437	3459	3670	621	687	634	195	6	7602
Drackendorf	268	86	151	18	13	35	28	-	205
Ilmnitz	78	24	48	5	1	14	1	-	63
Maua	353	121	204	15	13	95	4	-	254
Leutra	102	39	50	12	1	28	-	-	74
Münchenroda	87	34	43	8	2	21	-	-	66
Remderoda	65	26	35	2	2	16	1	-	48
Krippendorf	139	58	72	9	-	39	-	-	100
Vierzehnhei- ligen	110	45	52	8	5	32	1	-	77
Isserstedt	504	182	266	32	24	98	9	-	397
Cospeda	480	190	254	20	16	101	17	-	362
Lützeroda	141	59	65	10	7	34	-	-	107
Closewitz	138	58	61	14	5	43	3	-	92
Kunitz	415	145	230	25	15	50	5	-	360
Laasan	42	15	21	4	2	3	-	-	39
Jenaprießnitz	252	90	135	21	6	28	5	-	219
Wogau	212	88	100	15	9	34	3	-	175
nicht seßhaft	4	2	1	-	1	-	1	-	3

4. Einwohner nach Altersgruppen und Ortsteilen Stand: 2.Okt. 1994
(Quelle: Städtisches Melderegister, eigene Ermittlungen)

4.1. Einwohner insgesamt

Stadt Jena/ Ortsteil bzw. stati- stischer Be- zirk	Einwohner insgesamt									
	ins- ge- samt	davon nach Altersgruppen von... bis unter...								
		0-3	3-6	6-16	16- 18	18- 25	25-45	45-60	60- 65	65 u. dar.
Personen										
Stadt insges.	102234	1592	3144	13842	2710	8868	32045	21627	4819	13587
davon:										
Ammerbach	2331	30	84	341	49	142	727	388	124	446
Burgau	1217	12	29	135	33	101	327	287	77	216
Göschwitz	589	4	15	82	10	48	181	120	37	92
Jena-Zentrum	3184	69	132	473	77	209	1125	477	142	480
Jena-West	6951	139	220	1098	190	579	2321	1194	336	874
Jena-Nord	8874	171	276	878	164	747	2739	1637	605	1657
Jena-Süd	6697	129	227	862	169	543	2197	1087	274	1209
Lichtenhain	1823	44	64	228	39	231	668	254	74	221
Lobeda-Ort	1133	16	31	105	34	123	286	313	55	170
Lobeda-West	11948	182	381	1508	304	1145	3205	3648	498	1077
Lobeda-Ost (ohne Anteil auf Dracken- dorfer Flur)	11061	154	332	1494	332	1263	3505	2547	373	1061
Löbstedt	5258	62	90	381	56	289	1096	1697	615	972
Wenigenjena- Kernberge	1924	31	49	245	44	172	529	390	97	367
Wenigenjena- Ort	4201	86	124	480	92	318	1307	824	220	750
Wenigenjena- Schlegelsberg	4458	57	122	445	100	370	1188	1120	242	814
Winzerla	14716	238	590	2794	368	1012	5580	2541	452	1141
Wöllnitz	437	4	8	40	16	35	110	135	21	68
Ziegenhain	2220	18	46	277	69	195	585	517	116	397
Zwätzen	1385	20	54	218	36	134	476	258	49	140
Drackendorf (Anteil Lo- boda-Ost)	8437	72	167	1262	441	932	2797	1490	250	1026
Drackendorf	268	4	6	21	12	16	94	66	16	33
Ilmnitz	78	1	3	7	1	7	22	21	5	11
Maua	353	7	7	52	8	28	111	81	10	49
Leutra	102	-	1	18	3	9	29	13	5	24
Münchenroda	87	3	4	12	-	10	25	22	4	7
Remderoda	65	1	-	8	2	9	18	18	2	7
Krippendorf	139	2	6	20	3	15	42	27	9	15
Vierzehnhei- ligen	110	1	6	14	4	12	29	18	3	23
Isserstedt	504	5	13	77	13	35	178	86	34	63
Cospeda	480	8	17	87	15	41	174	83	19	36
Lützeroda	141	1	4	27	1	13	44	26	9	16
Closewitz	138	2	5	22	1	7	50	30	5	16
Kunitz	415	6	11	59	11	39	130	91	19	49
Laasan	42	-	-	4	3	5	9	12	2	7
Jenaprießnitz	252	4	11	28	4	22	63	72	14	34
Wogau	212	9	9	40	5	12	76	36	6	19
nicht seßhaft	4	-	-	-	1	-	2	1	-	-

4.2. Männliche Einwohner

Stadt Jena/ Ortsteil bzw. stati- stischer Be- zirk	Einwohner männlich									
	ins- ge- samt	davon nach Altersgruppen von... bis unter...								
		0-3	3-6	6-16	16- 18	18- 25	25-45	45-60	60- 65	65u. dar.
Personen										
Stadt insgesamt	49000	811	1618	7049	1437	4572	16076	10586	2299	4552
davon:										
Ammerbach	1107	18	45	169	23	80	377	194	62	139
Burgau	609	7	17	75	16	61	165	150	39	79
Göschwitz	284	2	7	38	8	17	94	63	17	38
Jena-Zentrum	1515	36	69	241	40	111	588	247	56	127
Jena-West	3389	71	104	583	106	284	1205	590	149	297
Jena-Nord	4183	83	147	468	89	339	1450	768	306	533
Jena-Süd	3142	66	100	436	86	272	1122	524	119	417
Lichtenhain	938	29	32	108	23	130	375	131	36	74
Lobeda-Ort	567	7	22	48	23	60	150	158	33	66
Lobeda-West	5786	84	205	795	163	592	1564	1743	242	398
Lobeda-Ost(ohne Anteil auf Drak- kendorfer Flur)	5273	86	161	729	170	656	1689	1310	168	304
Löbstedt	2487	34	51	211	28	152	582	724	332	373
Wenigenjena- Kernberge	930	16	22	106	25	96	280	188	47	150
Wenigenjena-Ort	2003	45	73	243	49	157	694	392	100	250
Wenigenjena- Schlegelsberg	2124	23	64	226	52	191	611	562	106	289
Winzerla	7117	119	307	1440	200	497	2697	1261	214	382
Wöllnitz	211	1	5	15	6	25	55	66	9	29
Ziegenhain	1065	5	23	140	36	115	290	253	57	146
Zwätzen	686	14	25	117	17	70	248	120	26	49
Drackendorf(An- teil Lobeda-Ost)	3891	40	80	619	233	506	1270	774	106	263
Drackendorf	144	1	3	10	6	9	59	35	8	13
Ilmnitz	40	1	2	2	-	4	13	11	3	4
Maua	174	4	6	25	3	13	51	46	4	22
Leutra	52	-	-	11	1	6	15	7	2	10
Münchenroda	41	1	3	6	-	4	11	13	1	2
Remderoda	33	1	-	1	2	6	11	9	-	3
Krippendorf	69	1	3	11	-	8	22	13	6	5
Vierzehnheiligen	53	1	3	7	1	9	14	10	1	7
Isserstedt	260	2	8	38	10	25	97	45	16	19
Cospeda	237	4	12	38	7	23	85	46	8	14
Lützeroda	66	-	3	13	1	8	20	13	3	5
Closewitz	68	1	2	11	-	6	27	17	2	2
Kunitz	202	1	8	32	5	18	67	44	9	18
Laasan	24	-	-	2	3	4	3	8	1	3
Jenaprießnitz	125	2	4	14	2	13	33	32	9	16
Wogau	102	5	2	21	3	5	40	18	2	6
nicht seßhaft	3	-	-	-	-	-	2	1	-	-

4.3. Weibliche Einwohner

	Einwohner weiblich									
	insgesamt	davon nach Altersgruppen von... bis unter...								
		0-3	3-6	6-16	16-18	18-25	25-45	45-60	60-65	65u. dar.
Personen										
Stadt insgesamt	53234	781	1526	6793	1273	4296	15969	11041	2520	9035
davon:										
Ammerbach	1224	12	39	172	26	62	350	194	62	307
Burgau	608	5	12	60	17	40	162	137	38	137
Göschwitz	305	2	8	44	2	31	87	57	20	54
Jena-Zentrum	1669	33	63	232	37	98	537	230	86	353
Jena-West	3562	68	116	515	84	295	1116	604	187	577
Jena-Nord	4691	88	129	410	75	408	1289	869	299	1124
Jena-Süd	3555	63	127	426	83	271	1075	563	155	792
Lichtenhain	885	15	32	120	16	101	293	123	38	147
Lobeda-Ort	566	9	9	57	11	63	136	155	22	104
Lobeda-West	6162	98	176	713	141	553	1641	1905	256	679
Lobeda-Ost(ohne Anteil auf Drackendorfer Flur)	5788	68	171	765	162	607	1816	1237	205	757
Löbstedt	2771	28	39	170	28	137	514	973	283	599
Wenigenjena-Kernberge	994	15	27	139	19	76	249	202	50	217
Wenigenjena-Ort	2198	41	51	237	43	161	613	432	120	500
Wenigenjena-Schlegelsberg	2334	34	58	219	48	179	577	558	136	525
Winzerla	7599	119	283	1354	168	515	2883	1280	238	759
Wöllnitz	226	3	3	25	10	10	55	69	12	39
Ziegenhain	1155	13	23	137	33	80	295	264	59	251
Zwätzen	699	6	29	101	19	64	228	138	23	91
Drackendorf(Anteil Lobeda-Ost)	4546	32	87	643	208	426	1527	716	144	763
Drackendorf	124	3	3	11	6	7	35	31	8	20
Ilmnitz	38	-	1	5	1	3	9	10	2	7
Maua	179	3	1	27	5	15	60	35	6	27
Leutra	50	-	1	7	2	3	14	6	3	14
Münchenroda	46	2	1	6	-	6	14	9	3	5
Remderoda	32	-	-	7	-	3	7	9	2	4
Krippendorf	70	1	3	9	3	7	20	14	3	10
Vierzehnheiligen	57	-	3	7	3	3	15	8	2	16
Isserstedt	244	3	5	39	3	10	81	41	18	44
Cospeda	243	4	5	49	8	18	89	37	11	22
Lützeroda	75	1	1	14	-	5	24	13	6	11
Closewitz	70	1	3	11	1	1	23	13	3	14
Kunitz	213	5	3	27	6	21	63	47	10	31
Laasan	18	-	-	2	-	1	6	4	1	4
Jenaprießnitz	127	2	7	14	2	9	30	40	5	18
Wogau	110	4	7	19	2	7	36	18	4	13
nicht seßhaft	1	-	-	-	1	-	-	-	-	-