

Stadt Jena



Jenaer Statistik
Quartalsbericht II/98

Ein Informationsdienst der Statistikstelle im Einwohnermeldeamt

Inhaltsverzeichnis

Kommentar: Die Bundestagswahl und ihre Ergebnisse	3	Preisindex für die Lebenshaltung in Thüringen nach Haushaltstypen	28
Bevölkerungsbestand nach endgültigen Angaben des Thüringer Landesamtes für Statistik	4	Preisindex für die Lebenshaltung in Thüringen nach Hauptgruppen	29
Wohnbevölkerung nach Altersgruppen nach vorläufigen Angaben des Einwohnermeldeamtes	4	Einzelhandelspreise in Jena	29
Ausländer in Jena (nach Erdteilen und ausgewählten Ländern)	6	Erteilung von Führerscheinen	29
Ausländer nach Altersgruppen	7	Innerstädtischer Verkehr	30
Natürliche Bevölkerungsbewegung	8	Straßenverkehrsunfälle	30
Graphiken: Geburten, Sterbefälle	8	Ver- und Entsorgung	31
Sterbefälle nach dem Alter	9	Besucher ausgewählter Einrichtungen Jenas	32
Sterbefälle nach Todesursachen	9	Veranstaltungen und Besucher im Planetarium	32
Graphik: Entwicklung der Sterbefälle von 1990-1997	9	Stadtarchiv, Bauaktenarchiv und Ernst-Abbe-Bücherei	33
Graphik: Sterbefälle nach Todesursachen	10	Entlichene Materialien in der Ernst-Abbe-Bücherei	33
Wanderungsstatistik (Übersichten)	10	Benutzer der Ernst-Abbe-Bücherei nach dem Alter	33
Zuzüge nach Quellgebieten	11	Beherbergungsstätten, Gäste, Betten und Kapazitätsauslastung	34
Fortzüge nach Zielgebieten	11	Sozialhilfestatistik: Vorläufige Werte für 1998	34
Innerstädtische Umzüge	12	Sozialhilfestatistik: Endgültige Werte für 1996/97	36
Immissionen	12	Rettungswesen und Feuerwehr	37
Wohngeldberechnungen und -bewilligungen	13	Klinikum der Friedrich-Schiller-Universität	38
Städtevergleich: Wohngeldempfänger in kreisfreien Städten Thüringens 1997	13	Städtische Finanzen	38
Empfänger von Wohngeld in Jena 1991- 1997	14	Besucher in Hallenbädern	39
Graphik: Empfänger von Wohngeld in Jena 1991- 1997	14	Endgültige Ergebnisse der Bundestagswahl 1998 im Wahlkreis 302 sowie in der Stadt Jena	
Antragstellung auf Erteilung einer Wohnberechtigungsbewilligung	14	Wahlbeteiligung	40
Vermittelte Wohnungen mit Belegungsbindung	15	Ergebnis der Erststimme	40
Fortgeschriebener Bestand an Wohnungen, Wohnräumen und Wohnflächen	15	Ergebnis der Zweitstimme	41
Arbeitsmarkt	16	Graphik: Parteianteile bei der Zweitstimme	41
Graphik: Arbeitslose in Jena	16	Graphik: Veränderung in den Parteianteilen 1998 gegenüber 1994	42
Arbeitslose in der kreisfreien Stadt Jena	17		
Bestand an Arbeitslosen und offene Stellen am Quartalsende nach Berufsabschnitten Jena-Stadt/Land	17	Anhang	
Arbeitsförderungsmaßnahmen	17	Einwohner mit Hauptwohnsitz nach Geschlecht, Deutschen und Ausländern nach Ortsteilen	43
Erwerbstätige	18	Einwohner mit Hauptwohnsitz nach Familienstand und religiösem Bekenntnis nach Ortsteilen	44
Sozialversicherungspflichtig Beschäftigte	18	Einwohner mit Hauptwohnsitz nach Altersgruppen nach Ortsteilen	45
Graphik: Anteile der Beschäftigten nach Wirtschaftsbereichen in Jena am 30.06.1997	20	Wohnberechtigte Bevölkerung (Haupt- und Nebenwohnsitz) nach Ortsteilen	48
Durchschnittliche Bruttojahresverdienste 1996 und 1997	21	Bestand an Wohngebäuden sowie an Wohnungen nach Ortsteilen am 30.06.1998	49
Graphik: Durchschnittliche Bruttojahresverdienste	21		
Gewerbean- und -abmeldungen	22	Zeichenerklärungen	
Verarbeitendes Gewerbe	22	p vorläufige Werte	
Gemeldete Baugenehmigungen	24	-- nichts vorhanden	
Gemeldete Baufertigstellungen	24	0 Zahlenwert kleiner als die Hälfte der verwendeten Einheit	
Bauhauptgewerbe	25	... Angaben fallen später an	
Ausbaugewerbe	25	r berichtigte Angaben	
Schlachtungsstatistik	26	X blockiertes Feld, Angaben nicht sinnvoll	
Graphik: Veränderung der Schlachtungen 1998 gegenüber dem jeweiligen Vorjahresmonat	26	/ Zahlenwert nicht ausreichend gesichert	
Insolvenzverfahren 1993 bis 1998	27	. Zahlenwert unbekannt oder aus Datenschutzgründen geheimzuhalten	
Bruttowertschöpfung zu Marktpreisen	27		

Herausgeber: Statistikstelle im Einwohnermeldeamt, Jena, Postfach 10 03 38, 07703 Jena

Telefon: (03641) 49-2640, Fax: (03641) 49-2762.

Nachdruck und Vervielfältigung nur mit Quellenangabe gestattet

Redaktionsschluss: 15. Oktober 1998

Aktueller Kommentar

Nach den Bundestagswahlen

Die Wahl zum 14. Deutschen Bundestag ist Geschichte. Sie brachte keine echte Überraschung, denn ein Plus für die SPD wurde allgemein erwartet, ebenso Verluste für die CDU. Vielleicht war noch überraschend, wie hoch dieser Verlust ausfiel.

Alle Medien widmeten den Wahlergebnissen außerordentlich breiten Raum, sowohl hinsichtlich der zahlenmäßigen Darstellung der Wahlergebnisse als auch hinsichtlich der Deutungen und Wertungen. All das soll hier nicht wiederholt werden. Die folgenden Ausführungen sollen nur die in unserem Wahlkreis 302 sowie die in der Stadt Jena erreichten Ergebnisse dokumentieren sowie durch einige Vergleiche mit den Ergebnissen anderer großer Städte im Gebiet der neuen Bundesländer den Standort Jena in Deutschlands Parteienlandschaft charakterisieren. Im übrigen verweisen wir auf die Ergebnistabellen und Graphiken auf den Seiten 40-42 dieses Berichtes.

Fest steht: der Wähler war 1998 aktiver als zur Wahl des 13. Deutschen Bundestages im Jahre 1994. Oder anders ausgedrückt: die "Partei der Nichtwähler" ist kräftig geschrumpft. Diese Tatsache war kein Jena- oder Thüringenphänomen, sie war gesamtdeutsch. In der Bundesrepublik erhöhte sich die Wahlbeteiligung von 79,0 Prozent im Jahre 1994 auf 82,3 Prozent 1998; in Thüringen von 74,9 auf 82,3 Prozent. Im Wahlkreis 302 Jena - Rudolstadt - Stadtroda gaben 83,0 Prozent der Wahlberechtigten ihre Stimme ab, während es 1994 nur 76,0 Prozent waren. In der Stadt Jena verlief die Entwicklung der Wahlbeteiligung ähnlich: von ebenfalls 76,0 Prozent im Jahre 1994 stieg sie auf 82,8 Prozent.

Das ist im Vergleich zu anderen großen Städten der Neuen Länder ein sehr guter Wert:

in Potsdam wählten	79,0 Prozent der Wahlberechtigten	(1994 = 77,7 Prozent),
in Halle	76,6 Prozent	(1994 = 69,7 Prozent),
in Magdeburg	76,7 Prozent	(1994 = 71,7 Prozent),
in Leipzig	77,0 Prozent	(1994 = 67,6 Prozent) und
in Gera	79,7 Prozent	(1994 = 71,9 Prozent).

Über 80 Prozent Wahlbeteiligung erzielten nur wenige der großen Städte, so z.B. Zwickau 80,1 Prozent (1994 = 68,9 Prozent) und Erfurt 80,4 Prozent (1994 = 73,3 Prozent). Nach Jena höchste Wahlbeteiligungen erreichten Dresden mit 82,4 Prozent (1994 = 73,8 Prozent) und Chemnitz mit 82,1 Prozent (1994 = 73,3 Prozent), wobei allerdings bemerkt werden muss, dass uns bei Redaktionsschluss dieses Artikels die Angaben für einige größere Städte noch fehlten.

Interessant ist auch die Differenzierung der Wahlbeteiligung innerhalb des Stadtgebietes. Spitzenreiter in Jena waren die Ortsteile Leutra (92,7 Prozent), Maua (88,7 Prozent), Vierzehnheiligen (85,9 Prozent), Closewitz (84,6 Prozent) und Krippendorf (84,3 Prozent). Am anderen Ende der Skala stehen Wohn- und Seniorenheime sowie einige Wahlbezirke im Stadtzentrum und in Lobeda-West. Natürlich sind niedrige Beteiligungsergebnisse in einem Altersheim anders zu werten als z.B. im Jenaer Stadtzentrum.

Das Ergebnis bei den Erststimmen war in unserem Wahlkreis eindeutig: Herr Matschie von der SPD erreichte mit 55591 Stimmen und einem Stimmanteil von 38,4 Prozent unangefochten das Direktmandat. 12,2 Prozentpunkte -mehr als 17600 Stimmen- trennten ihn von seinem CDU-Mitbewerber, Herrn Müller. In der Stadt Jena waren die Unterschiede noch größer: mit einem Stimmenanteil von 39,6 Prozent lag Herr Matschie um 18,4 Prozentpunkte vor Herrn Müller. An dritter Stelle -sowohl im Wahlkreis als auch in Jena- folgt, wie schon 1994, Dr. Elm von der PDS.

Ein eindeutiger Wahlsieg des SPD-Kandidaten in unserem Wahlkreis war zu erwarten; nicht so eindeutig schien vor den Wahlen die Lage in anderen Thüringer Wahlkreisen. Das Ergebnis ist jedenfalls in vielerlei Hinsicht bemerkenswert: aus 12 Thüringer Direktmandaten für die CDU im Jahre 1994 wurden 1998 11 Direktmandate für die SPD, nur ein Direktmandat verblieb der CDU.

Auch bundesweit vollzog sich dieser Umschwung, wenn auch nicht ganz so heftig. So ging die Zahl der von der CDU/CSU gewonnenen Direktmandate von 221 im Jahre 1994 auf 112 im Jahre 1998 zurück, während sich die Zahl der Direktmandate der SPD von 103 im Jahre 1994 auf 212 im Jahre 1998 erhöhte. Neben den beiden großen Parteien gelang nur der PDS die Erreichung von Direktmandaten (1994 und 1998 je 4). F.D.P. und BÜNDNIS 90/ DIE GRÜNEN erzielten bundesweit sowohl 1994 als auch 1998 alle Mandate ausschließlich über Landeslisten.

Auch bei den Zweitstimmen war die SPD im Wahlkreis 302 unangefochtener Wahlsieger. Sie erreichte bei einem Zuwachs von 3,5 Prozentpunkten gegenüber 1994 einen Stimmenanteil von 33,8 Prozent und ließ damit die CDU mit einem Stimmenanteil von 25,3 Prozent weit hinter sich. Der Stimmenverlust der CDU betrug im Wahlkreis gegenüber 1994 10,4 Prozentpunkte. Das ist viel,

Fortsetzung auf Seite 50

1.1 Bevölkerungsbestand nach endgültigen Angaben des Thüringer Landesamtes für Statistik

	Am Stichtag (Personen)			
	30.06.1997	30.09.1997	31.12.1997	31.03.1998
Bevölkerung insgesamt	100009	99602	99273	99118
davon: männlich	48723	48613	48473	48461
weiblich	51286	50989	50800	50657

1.2 Bevölkerungsbestand nach vorläufigen Angaben des Einwohnermeldeamtes

1.2.1 Wohnbevölkerung insgesamt nach Altersgruppen

Altersgruppen von ... bis unter	Wohnbevölkerung insgesamt am (p)				
	30.04.1998	31.05.1998	30.06.1998	31.07.1998	31.08.1998
0 - 3 Jahre	1956	1964	1967	1981	2020
3 - 6 Jahre	1696	1691	1660	1687	1696
6 - 16 Jahre	11283	11203	11164	11051	10984
16 - 18 Jahre	2683	2669	2618	2632	2628
18 - 25 Jahre	9174	9172	9184	9148	9183
25 - 27 Jahre	2939	2919	2918	2866	2853
27 - 45 Jahre	27514	27421	27345	27325	27293
45 - 60 Jahre	20883	20807	20772	20776	20749
60 - 65 Jahre	5942	5980	6019	6055	6093
65J. und älter	13636	13647	13673	13660	13676
insgesamt	97706	97473	97320	97181	97175

Altersgruppen von ... bis unter	Wohnbevölkerung männlich am (p)				
	30.04.1998	31.05.1998	30.06.1998	31.07.1998	31.08.1998
0 - 3 Jahre	1007	1008	1000	1010	1028
3 - 6 Jahre	866	866	856	864	868
6 - 16 Jahre	5830	5787	5750	5698	5672
16 - 18 Jahre	1359	1351	1325	1330	1331
18 - 25 Jahre	4867	4860	4852	4852	4891
25 - 27 Jahre	1592	1575	1582	1550	1541
27 - 45 Jahre	14196	14145	14117	14107	14095
45 - 60 Jahre	10162	10109	10098	10082	10068
60 - 65 Jahre	2828	2848	2857	2891	2911
65J. und älter	4778	4778	4788	4782	4791
insgesamt	47485	47327	47225	47166	47196

Altersgruppen von ... bis unter	Wohnbevölkerung weiblich am (p)				
	30.04.1998	31.05.1998	30.06.1998	31.07.1998	31.08.1998
0 - 3 Jahre	949	956	967	971	992
3 - 6 Jahre	830	825	804	823	828
6 - 16 Jahre	5453	5416	5414	5353	5312
16 - 18 Jahre	1324	1318	1293	1302	1297
18 - 25 Jahre	4307	4312	4332	4296	4292
25 - 27 Jahre	1347	1344	1336	1316	1312
27 - 45 Jahre	13318	13276	13228	13218	13198
45 - 60 Jahre	10721	10698	10674	10694	10681
60 - 65 Jahre	3114	3132	3162	3164	3182
65J. und älter	8858	8869	8885	8878	8885
insgesamt	50221	50146	50095	50015	49979

1.2.2 Deutsche (Wohnbevölkerung) nach Altersgruppen

Altersgruppen von ... bis unter	Deutsche insgesamt am (p)				
	30.04.1998	31.05.1998	30.06.1998	31.07.1998	31.08.1998
0 - 3 Jahre	1891	1898	1899	1913	1948
3 - 6 Jahre	1644	1640	1602	1632	1638
6 - 16 Jahre	11088	11007	10972	10844	10759
16 - 18 Jahre	2579	2570	2518	2541	2529
18 - 25 Jahre	8474	8472	8507	8513	8514
25 - 27 Jahre	2633	2612	2618	2569	2555
27 - 45 Jahre	26169	26067	26020	25962	25915
45 - 60 Jahre	20684	20609	20571	20570	20531
60 - 65 Jahre	5915	5952	5987	6022	6060
65J und älter	13596	13608	13633	13618	13634
insgesamt	94673	94435	94327	94184	94083

Altersgruppen von ... bis unter	Deutsche männlich am (p)				
	30.04.1998	31.05.1998	30.06.1998	31.07.1998	31.08.1998
0 - 3 Jahre	973	975	967	976	993
3 - 6 Jahre	841	841	827	839	841
6 - 16 Jahre	5714	5669	5637	5571	5536
16 - 18 Jahre	1275	1272	1243	1261	1257
18 - 25 Jahre	4385	4376	4397	4403	4404
25 - 27 Jahre	1378	1361	1368	1337	1327
27 - 45 Jahre	13259	13202	13198	13163	13141
45 - 60 Jahre	10025	9973	9960	9941	9919
60 - 65 Jahre	2816	2835	2841	2875	2894
65J und älter	4761	4762	4772	4765	4774
insgesamt	45427	45266	45210	45131	45086

Altersgruppen von ... bis unter	Deutsche weiblich am (p)				
	30.04.1998	31.05.1998	30.06.1998	31.07.1998	31.08.1998
0 - 3 Jahre	918	923	932	937	955
3 - 6 Jahre	803	799	775	793	797
6 - 16 Jahre	5374	5338	5335	5273	5223
16 - 18 Jahre	1304	1298	1275	1280	1272
18 - 25 Jahre	4089	4096	4110	4110	4110
25 - 27 Jahre	1255	1251	1250	1232	1228
27 - 45 Jahre	12910	12865	12822	12799	12774
45 - 60 Jahre	10659	10636	10611	10629	10612
60 - 65 Jahre	3099	3117	3146	3147	3166
65J und älter	8835	8846	8861	8853	8860
insgesamt	49246	49169	49117	49053	48997

1.3 Ausländer in Jena (Quelle: Städtisches Melderegister)

1.3.1 Nach der Herkunft (Erdteile)

Herkunft	am Stichtag 30.06.1998				Anteil der Kontinente an insgesamt			
	insgesamt	davon:		Kinder unter 16 Jahre	insgesamt	davon:		Kinder unter 16 Jahre
		männlich	weiblich			männlich	weiblich	
Personen				in Prozent				
insgesamt	2993	2015	978	318	100,0	100,0	100,0	100,0
davon:								
Europa	1755	1127	628	188	58,6	55,9	64,2	59,1
Asien	719	510	209	78	24,0	25,3	21,4	24,5
Afrika	337	279	58	30	11,3	13,8	5,9	9,4
Amerika	158	84	74	20	5,3	4,2	7,6	6,3
Australien	9	3	6	1	0,3	0,1	0,6	0,3
Staatenlos	5	4	1	1	0,2	0,2	0,1	0,3
ungeklärte Staatsangehörigkeit	10	8	2	--	0,3	0,4	0,2	--

1.3.2 Ausgliederung ausgewählter Länder

Anteil des Landes am eigenen Kontinent

Europa

Russische Föderat.	295	169	126	44	16,8	15,0	20,1	23,4
Ukraine	229	142	87	31	13,0	12,6	13,9	16,5
Türkei	184	168	16	13	10,5	14,9	2,5	6,9
Italien	116	69	47	13	6,6	6,1	7,5	6,9
Jugoslawien	112	102	10	10	6,4	9,1	1,6	5,3
Rumänien	88	62	26	17	5,0	5,5	4,1	9,0
Weißrußland	77	45	32	10	4,4	4,0	5,1	5,3
Bulgarien	64	36	28	4	3,6	3,2	4,5	2,1

Asien

Vietnam	165	108	57	23	22,9	21,2	27,3	29,5
Indien	121	119	2	--	16,8	23,3	1,0	--
Pakistan	97	93	4	--	13,5	18,2	1,9	--
Armenien	53	40	13	7	7,4	7,8	6,2	9,0
Volksrepublik China	40	20	20	7	5,6	3,9	9,6	9,0

Afrika

Sierra Leone	55	50	5	2	16,3	17,9	8,6	6,7
Sudan	54	48	6	3	16,0	17,2	10,3	10,0
Nigeria	51	38	13	5	15,1	13,6	22,4	16,7
Libyen	31	23	8	9	9,2	8,2	13,8	30,0
Algerien	30	28	2	2	8,9	10,0	3,4	6,7

Amerika

USA	89	43	46	15	56,3	51,2	62,2	75,0
Kuba	19	16	3	0	12,0	19,0	4,1	--
Brasilien	12	3	9	1	7,6	3,6	12,2	5,0
Chile	11	6	5	2	7,0	7,1	6,8	10,0

1.3.3 Ausländer nach Altersgruppen

Altersgruppen von ... bis unter	Ausländer insgesamt am (p)				
	30.04.1998	31.05.1998	30.06.1998	31.07.1998	31.08.1998
0 - 3 Jahre	65	66	68	68	72
3 - 6 Jahre	52	51	58	55	58
6 - 16 Jahre	195	196	192	207	225
16 - 18 Jahre	104	99	100	91	99
18 - 25 Jahre	700	700	677	635	669
25 - 27 Jahre	306	307	300	297	298
27 - 45 Jahre	1345	1354	1325	1363	1378
45 - 60 Jahre	199	198	201	206	218
60 - 65 Jahre	27	28	32	33	33
65J. und älter	40	39	40	42	42
insgesamt	3033	3038	2993	2997	3092

Altersgruppen von ... bis unter	Ausländer männlich am (p)				
	30.04.1998	31.05.1998	30.06.1998	31.07.1998	31.08.1998
0 - 3 Jahre	34	33	33	34	35
3 - 6 Jahre	25	25	29	25	27
6 - 16 Jahre	116	118	113	127	136
16 - 18 Jahre	84	79	82	69	74
18 - 25 Jahre	482	484	455	449	487
25 - 27 Jahre	214	214	214	213	214
27 - 45 Jahre	937	943	919	944	954
45 - 60 Jahre	137	136	138	141	149
60 - 65 Jahre	12	13	16	16	17
65J. und älter	17	16	16	17	17
insgesamt	2058	2061	2015	2035	2110

Altersgruppen von ... bis unter	Ausländer weiblich am (p)				
	30.04.1998	31.05.1998	30.06.1998	31.07.1998	31.08.1998
0 - 3 Jahre	31	33	35	34	37
3 - 6 Jahre	27	26	29	30	31
6 - 16 Jahre	79	78	79	80	89
16 - 18 Jahre	20	20	18	22	25
18 - 25 Jahre	218	216	222	186	182
25 - 27 Jahre	92	93	86	84	84
27 - 45 Jahre	408	411	406	419	424
45 - 60 Jahre	62	62	63	65	69
60 - 65 Jahre	15	15	16	17	16
65J. und älter	23	23	24	25	25
insgesamt	975	977	978	962	982

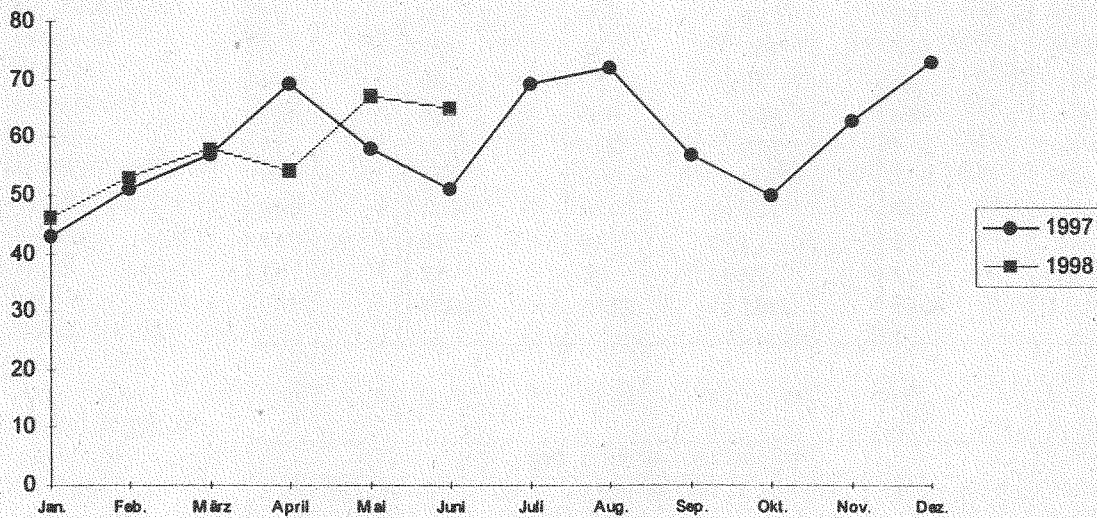
1.4 Natürliche Bevölkerungsbewegung

1.4.1 Eheschließungen, Geburten, Sterbefälle (Übersicht)

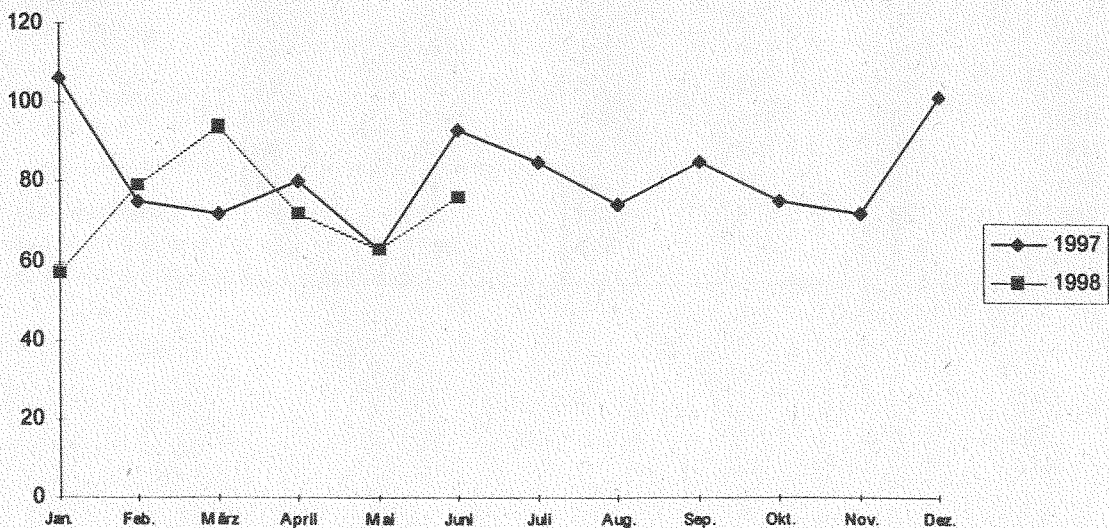
(Quelle: Thüringer Landesamt für Statistik)

	Mengen- einheit	April	Mai	Juni	II. Quartal		
		1998 p					1997
Eheschließungen insgesamt	Anzahl	15	44	31	90	110	
Lebendgeburten insgesamt	Personen	54	67	65	186	178	
davon: männlich	Personen	29	31	35	95	96	
weiblich	Personen	25	36	30	91	82	
Sterbefälle insgesamt	Personen	72	63	76	211	236	
davon: männlich	Personen	27	35	42	104	112	
weiblich	Personen	45	28	34	107	124	
Saldo Geburten/Sterbefälle insgesamt	Personen	-18	4	-11	-25	-58	
davon: männlich	Personen	2	-4	-7	-9	-16	
weiblich	Personen	-20	8	-4	-16	-42	

Geburten



Sterbefälle



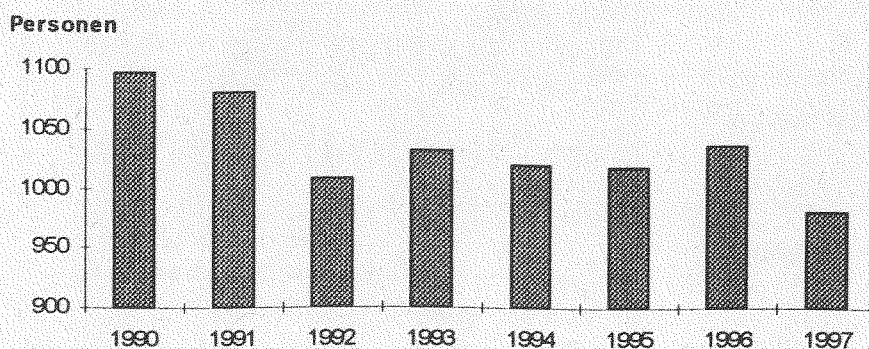
1.4.2 Sterbefälle nach dem Alter (Quelle: eigene Ermittlungen, Abweichungen zu den landesamtlichen Zahlen ergeben sich aus unterschiedlicher Erfassungsmethodik)

Gestorbene davon im Alter	April			Mai			Juni			II. Quartal			1997 insge- samt
	1998												
	männ- lich	weib- lich	insge- samt	männ- lich	weib- lich	insge- samt	männ- lich	weib- lich	insge- samt	männ- lich	weib- lich	insge- samt	
	Personen	Prozent	Personen	Prozent	Personen	Prozent	Personen	Prozent	Personen	Prozent			
insgesamt	31	42	100	31	26	100	45	35	100	107	103	100	100
von 0-3Jahre	--	--	--	--	--	--	--	--	--	--	--	--	--
von 4-25Jahre	--	--	--	--	--	--	1	--	1,3	1	--	0,5	0,9
von 26-35Jahre	2	--	2,7	1	--	1,8	--	--	--	3	--	1,4	0,5
von 36-45Jahre	--	--	--	2	--	3,5	2	--	2,5	4	--	1,9	2,2
von 46-55Jahre	3	2	6,8	3	1	7,0	3	1	5,0	9	4	6,2	7,6
von 56-60Jahre	2	--	2,7	3	2	8,8	2	2	5,0	7	4	5,2	3,6
von 61-65Jahre	5	2	9,6	2	--	3,5	10	--	12,5	17	2	9,1	9,4
von 66-70Jahre	5	1	8,2	2	3	8,8	5	5	12,5	12	9	10,0	9,4
von 71-75Jahre	5	3	11,0	4	2	10,5	4	9	16,3	13	14	12,9	11,7
von 76-80Jahre	4	9	17,8	3	2	8,8	5	1	7,5	12	12	11,4	13,5
von 81-85Jahre	2	9	15,1	6	7	22,8	6	9	18,8	14	25	18,5	16,6
86 Jahre u. älter	3	16	26,0	5	9	24,6	7	8	18,8	15	33	22,8	24,6

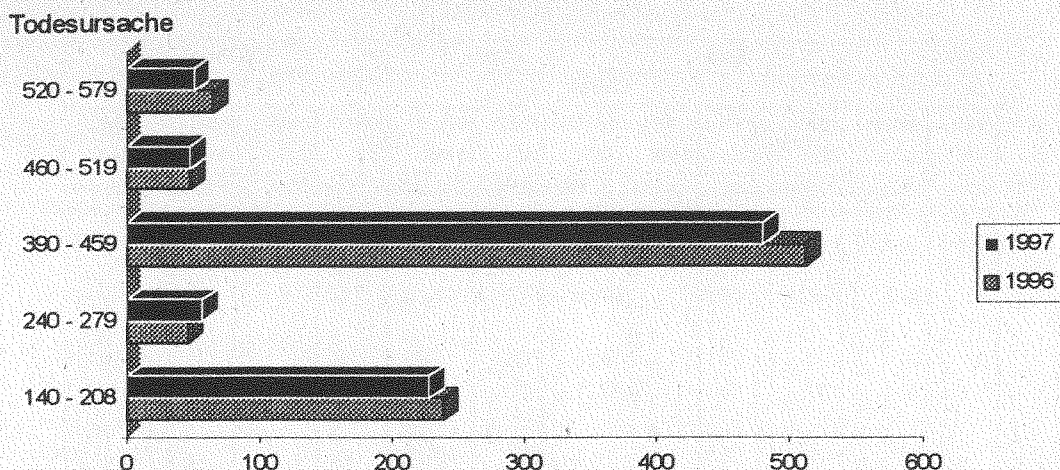
1.4.3 Sterbefälle nach Todesursachen (Quelle: Thüringer Landesamt für Statistik)

Todesursache	1995		1996		1997	
	Anzahl der Ster- befälle	Anteil an den Ster- befällen	Anzahl der Ster- befälle	Anteil an den Ster- befällen	Anzahl der Ster- befälle	Anteil an den Ster- befällen
	Personen	Prozent	Personen	Prozent	Personen	Prozent
Sterbefälle insgesamt	1017	100,0	1036	100,0	981	100,0
Bösartige Neubildung	212	20,8	238	23,0	228	23,2
Ernährungs- u. Stoffwechselkrankhei- ten sowie Störungen im Immunsystem	57	5,6	46	4,4	57	5,8
Krankheiten des Kreislaufsystems	497	48,9	511	49,3	480	48,9
Krankheiten der Atmungsorgane	52	5,1	47	4,5	48	4,9
Krankheiten der Verdauungsorgane	69	6,8	64	6,2	50	5,1

Entwicklung der Sterbefälle von 1990 bis 1997



Sterbefälle 1996 und 1997 nach Todesursachen



140 - 208 Bösartige Neubildung

240 - 279 Endokrinopathien, Ernährungs- und Stoffwechselkrankheiten sowie Störungen im Immunitätssystem

390 - 459 Krankheiten des Kreislaufsystems

460 - 519 Krankheiten der Atmungsorgane

520 - 579 Krankheiten der Verdauungsorgane

1.5 Wanderungsstatistik

1.5.1 Wanderungsbewegung der Bevölkerung (Übersicht)

(Quelle: eigene Ermittlungen, II.Quartal 1997 Thüringer Landesamt für Statistik)

(Angaben in Personen)

	April	Mai	Juni	II. Quartal	
	1998 p			1997	
Zuzüge insgesamt	456	332	421	1209	1161
davon: männlich	268	190	256	714	727
weiblich	188	142	165	495	434
Fortzüge insgesamt	438	437	497	1372	1375
davon: männlich	256	266	281	803	785
weiblich	182	171	216	569	590
Wanderungsbilanz insgesamt	18	-105	-76	-163	-214
davon: männlich	12	-76	-25	-89	-58
weiblich	6	-29	-51	-74	-156

1.5.2 Wanderungsbewegung der Bevölkerung

(Quelle: Thüringer Landesamt für Statistik, Angaben in Personen)

	IV. Quartal		I. Quartal	
	1997	1996	1998	1997
Zuzüge insgesamt	1706	2019	1099	1352
davon: Zuzüge aus dem Bundesgebiet (ohne Thüringen) und dem Ausland	1276	1665	746	1049
Zuzüge aus Thüringen	430	354	353	303
Fortzüge insgesamt	1973	2167	1181	1247
davon: Fortzüge in das Bundesgebiet (ohne Thüringen) und in das Ausland	751	1131	596	684
Fortzüge nach Thüringen	1222	1036	585	563
Wanderungsbilanz insgesamt	-267	-148	-82	105
davon: Bundesgebiet (ohne Thüringen) und Ausland	525	534	150	365
Thüringen	-792	-682	-232	-260

1.5.3 Zuzüge nach Quellgebieten (Quelle: eigene Ermittlungen)

	Zuzüge männlicher Personen						Zuzüge weiblicher Personen					
	April		Mai		Juni		April		Mai		Juni	
	1998											
	Pers.	Proz.	Pers.	Proz.	Pers.	Proz.	Pers.	Proz.	Pers.	Proz.	Pers.	Proz.
Zuzüge insgesamt	268	100	190	100	256	100	188	100	142	100	165	100
Baden-Württemberg	11	4,1	8	4,2	9	3,5	6	3,2	9	6,3	7	4,3
Bayern	6	2,2	8	4,2	10	3,9	15	8,0	7	5,0	6	3,6
Berlin	6	2,2	7	3,7	8	3,1	4	2,1	2	1,4	1	0,6
Brandenburg	5	1,9	--	--	3	1,2	3	1,6	3	2,1	2	1,2
Hessen	11	4,1	4	2,1	8	3,1	2	1,1	2	1,4	--	--
Mecklenburg-Vorpommern	4	1,5	1	0,5	4	1,6	2	1,1	--	--	6	3,6
Niedersachsen	6	2,2	8	4,2	9	3,5	7	3,7	7	5,0	6	3,6
Nordrhein-Westfalen	5	1,9	3	1,6	11	4,3	5	2,7	2	1,4	11	6,7
Rheinland-Pfalz	1	0,4	2	1,1	1	0,4	--	--	--	--	--	--
Saarland	--	--	--	--	--	--	--	--	--	--	2	1,2
Sachsen	7	2,6	9	4,7	11	4,3	12	6,4	9	6,3	15	9,1
Sachsen-Anhalt	7	2,6	10	5,3	10	3,9	6	3,2	9	6,3	7	4,3
Schleswig-Holstein	--	--	3	1,6	--	--	3	1,6	2	1,4	1	0,6
Thüringen	68	25,4	31	16,3	70	27,4	75	39,9	46	32,4	64	38,8
Ausland	131	48,9	96	50,5	102	39,8	48	25,5	44	31,0	37	22,4

1.5.4 Fortzüge nach Zielgebieten (Quelle: eigene Ermittlungen)

	Fortzüge männlicher Personen						Fortzüge weiblicher Personen					
	April		Mai		Juni		April		Mai		Juni	
	1998											
	Pers.	Proz.	Pers.	Proz.	Pers.	Proz.	Pers.	Proz.	Pers.	Proz.	Pers.	Proz.
Fortzüge insgesamt	256	100	266	100	281	100	182	100	171	100	216	100
Baden-Württemberg	12	4,7	6	2,3	8	2,8	2	1,1	6	3,5	11	5,1
Bayern	19	7,4	18	6,8	20	7,1	14	7,7	17	9,9	14	6,5
Berlin	6	2,3	6	2,3	2	0,7	2	1,1	6	3,5	--	--
Brandenburg	2	0,8	2	0,8	4	1,4	2	1,1	2	1,2	5	2,3
Hessen	8	3,1	8	3,0	6	2,1	6	3,3	4	2,3	10	4,6
Mecklenburg-Vorpommern	--	--	2	0,8	1	0,4	2	1,1	2	1,2	2	0,9
Niedersachsen	6	2,3	1	0,4	2	0,7	5	2,8	5	2,9	3	1,4
Nordrhein-Westfalen	6	2,3	11	4,1	5	1,8	9	5,0	6	3,5	6	2,8
Rheinland-Pfalz	3	1,2	3	1,1	6	2,1	7	3,8	2	1,2	6	2,8
Saarland	--	--	1	0,4	--	--	--	--	--	--	1	0,5
Sachsen	15	5,9	8	3,0	8	2,8	10	5,5	9	5,3	13	6,0
Sachsen-Anhalt	5	2,0	6	2,3	4	1,4	6	3,3	5	2,9	7	3,2
Schleswig-Holstein	3	1,2	--	--	3	1,1	1	0,5	1	0,6	1	0,5
Thüringen	140	54,7	157	59,0	175	62,3	105	57,7	91	53,2	120	55,6
Ausland	31	12,1	37	13,9	37	13,2	11	6,0	15	8,8	17	7,9

1.5.5 Innerstädtische Umzüge (Quelle: Eigene Ermittlungen)

Jahr	I.	II.	III.	IV.	Jahr insgesamt
	Quartal				
	Personen				
1994	1510	1224	1439	2086	6259
1995	1903	1661	1803	2699	8066
1996	2215	2139	2170	2775	9299
1997	3014	3494	3729	3900	14137
1998	4014	3578	.	.	.

2. Immissionen

(Quelle: Umwelt- und Naturschutzamt)

Grenzwert lt. TA-Luft: IW 1= zulässige Belastung

IW 2= zulässige kurzfristige Belastung

2.1 Schwefeldioxyd (SO₂) - Angaben im mg/m³ Luft -

	Meß- stelle	April		Mai		Juni	
		1998	1997	1998	1997	1998	1997
Monatsmittel	1	0,004	0,004	0,006	0,004	0,003	0,006
	2	0,003	0,005	0,004	0,004	0,003	0,006
Maximales Tagesmittel	1	0,009	0,009	0,028	0,015	0,010	0,022
	2	0,006	0,011	0,011	0,014	0,006	0,019
Maximaler 30-Minutenwert	1	0,031	0,031	0,123	0,054	0,034	0,111
	2	0,031	0,023	0,043	0,051	0,006	0,111
Maximaler 3-h Mittelwert	1	0,020	0,023	0,079	0,034	0,026	0,079
	2	0,018	0,019	0,030	0,032	0,006	0,069

IW 1: = 0,14mg/m³

IW 2: = 0,40mg/m³

1 = Schillergäßchen

2 = Dammstraße

2.2 Ozon (O₃), Staub, Kohlenmonoxid (CO), Meßstelle Dammstraße -Angaben in mg/m³ Luft-

	April		Mai		Juni	
	1998	1997	1998	1997	1998	1997
Ozon (O₃)						
Monatsmittel	0,050	0,055	0,062	0,062	0,056	0,062
Maximales Tagesmittel	0,123	0,077	²⁾ --	0,096	²⁾ --	0,096
Max. 30-Min. Mittelwert	0,138	0,136	0,186	0,176	0,166	0,170
Max. 3h-Mittelwert	0,134	0,135	0,174	0,175	0,161	0,169
Staub						
Monatsmittel	0,034	0,039	0,049	0,036	0,033	0,033
Maximales Tagesmittel	0,034	0,075	0,049	0,075	0,033	0,058
Max. 30-Min. Mittelwert	¹⁾ 0,263	0,192	¹⁾ 0,326	0,516	¹⁾ 0,168	0,181
Max. 3h-Mittelwert	0,199	¹⁾ 0,148	0,242	¹⁾ 0,251	0,099	¹⁾ 0,102
Kohlenmonoxid (CO)						
Monatsmittel	0,4	0,6	²⁾ --	0,6	0,3	0,5
Maximales Tagesmittel	²⁾ --	0,9	²⁾ --	0,7	0,3	0,6
Max. 30-Min. Mittelwert	2,1	2,0	1,2	1,6	1,6	1,2
Max. 3h-Mittelwert	0,9	1,5	0,6	1,5	0,8	1,1

EG Richtwerte Ozon

Information an die Bevölkerung

bei 0,18 mg/m³, Warnstufe

(Presse, Rundfunk, TV)

bei 0,36 mg/m³

IW 1 = 0,15 mg/m³

IW 2 = 0,30 mg/m³

IW 1 = 10 mg/m³

IW 2 = 30 mg/m³

¹⁾ 1-h Mittelwert

²⁾ keine Angaben

3. Wohnungswesen, Wohnungsbestand

3.1 Wohngeld

3.1.1 Wohngeldberechnungen und -bewilligungen

(Quelle: Wohnungsförderungsamt)

	Mengen- einheit	1998			1997	
		April	Mai	Juni	II. Quartal	
Durchgeführte Berechnungen	Anzahl	895	894	905	2694	2519
darunter:						
Bewilligungen	Anzahl	720	747	777	2244	1843
davon: Mietzuschuß	Anzahl	710	730	761	2201	1772
Lastenzuschuß	Anzahl	10	17	16	43	71
Von den Bewilligungen insgesamt sind						
Bewilligungen für Senioren	Anzahl	89	80	190	359	193
Bewilligungen für Arbeitslose	Anzahl	323	317	299	939	800
Zahlbetrag	1000 DM	1172	1172	1170	3514	2965
durchschnittl. Betrag/Fall	DM	216	211	191	207	210
Anteil der Bewilligungen an den durchgeführten Berechnungen	Prozent	80,4	83,6	85,9	83,3	73,2

3.1.2 Städtevergleich: Wohngeldempfänger (Haushalte) und Mietbelastungen in den kreisfreien Städten Thüringens 1997 sowie im Land Thüringen im Vergleich

(Quelle: Thüringer Landesamt für Statistik)

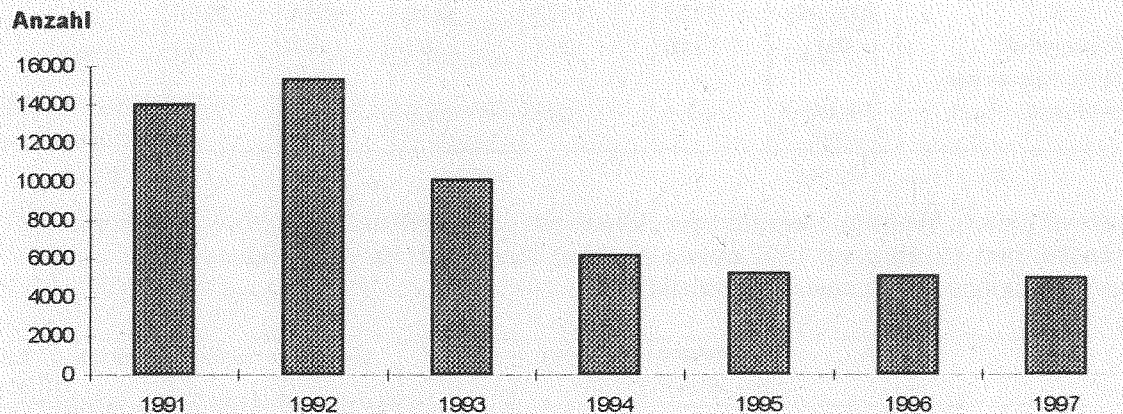
	Mengen- einheit	Jena	Erfurt	Gera	Suhl	Weimar	Land Thüringen
Wohngeldempfänger am 31.12.1997	Anzahl	5016	10669	6412	2369	2850	94663
darunter:							
Empfänger von Tabellenwohngeld	Anzahl	4429	9515	5608	2067	2558	86168
Von den Empfängern von Tabellenwohngeld sind nach ihrer sozialen Stellung							
. Erwerbstätige	Anteil in %	25,3	22,7	22,0	25,0	23,5	26,8
. Arbeitslose	Anteil in %	39,4	47,2	50,7	51,2	48,1	45,3
. Rentner und Pensionäre	Anteil in %	22,9	24,5	22,2	22,2	24,6	22,8
. Übrige	Anteil in %	12,3	5,5	5,1	1,6	3,9	5,2
Von den Empfängern von Wohngeld leben							
. in Einpersonenhaushalten	Anteil in %	54,0	54,6	53,3	49,9	51,4	48,1
. in Haushalten mit 2 Personen	Anteil in %	20,0	20,0	20,0	22,4	20,6	19,8
. in Haushalten mit 3 Personen	Anteil in %	12,6	11,9	12,8	13,1	13,5	13,4
. in Haushalten mit 4 Personen	Anteil in %	9,1	8,7	9,9	10,3	9,3	12,4
. in Haushalten mit 5 Personen	Anteil in %	3,1	3,0	2,9	2,7	3,1	4,2
. in Haushalten mit 6 u. mehr Personen	Anteil in %	1,2	1,8	1,2	1,6	2,2	2,0
Durchschnittliche monatliche Miete der Wohn- geldempfänger	DM / m ² Wohnfläche	9,47	9,09	8,61	7,95	8,59	8,00
Durchschnittliche monatliche Miete/Belastung vor Wohngeldgewährung	DM	517	503	481	443	511	515
Durchschnittliches monatliches Wohngeld	DM	192	183	162	153	171	172
Durchschnittliche monatliche Miete/Belastung nach Wohngeldgewährung	DM	325	320	320	291	340	344

3.1.3 Empfänger von Wohngeld in Jena 1991 bis 1997

(Quelle: Thüringer Landesamt für Statistik)

	Mengen- einheit	Stand: 31.12.						
		1991	1992	1993	1994	1995	1996	1997
Empfänger insgesamt	Anzahl	14005	15284	10117	6164	5240	5098	5016
davon:								
Empfänger von pauschalierem Wohngeld	Anzahl	19	132	147	138	211	274	587
Empfänger von Tabellenwohngeld	Anzahl	13986	15152	9970	6026	5029	4824	4429
davon:								
Mietzuschußempfänger	Anzahl	13283	14275	9512	5819	4877	4706	4300
Lastenzuschußempfänger	Anzahl	703	877	458	207	152	118	129

Empfänger von Wohngeld in Jena von 1991 bis 1997



3.2 Antragstellung auf Erteilung einer Wohnberechtigungsbescheinigung (WBS)

(Quelle: Wohnungsförderungsamt)

	1998			Bestand an gültigen WBS per 30.06.98
	April	Mai	Juni	
Angenommene Anträge im Berichtszeitraum				
Insgesamt:	130	126	114	X
davon: ausgestellte Wohnberechtigungsbescheinigung				
insgesamt:	129	126	113	980
davon: - Einraumwohnungen	64	62	59	494
- Zweiraumwohnungen	25	20	26	185
- Dreiraumwohnungen	21	21	19	180
- Vierraumwohnungen	13	19	6	90
- Wohnungen mit 5 und mehr Wohnräumen	6	4	3	31
Ablehnungsbescheide	1	-	1	X

3.3 Vermittelte Wohnungen mit Belegungsbindung (Quelle: Wohnungsförderungsamt)

	1998				1997
	April	Mai	Juni	II. Quartal	
Vermittelte Wohnungen insgesamt:	89	75	41	205	250
davon:					
- Einraumwohnungen	36	37	19	92	77
- Zweiraumwohnungen	22	12	5	39	72
- Dreiraumwohnungen	23	13	9	45	77
- Vierraumwohnungen	8	11	7	26	22
- Wohnungen mit 5 und mehr Wohnräumen	--	2	1	3	2
darunter (von Zeile 1): Wohnungen mit Be- setzungsrecht insgesamt:	21	26	14	61	78

3.4 Fortgeschriebener Bestand an Wohngebäuden, Wohnungen, Wohnräumen und Wohnflächen ¹⁾

II. Quartal	Wohn- gebäude	Wohnungen in Wohn- und Nichtwohngebäuden ²⁾										Wohn- fläche
		insge- samt	davon mit...Räumen ³⁾								Räume ³⁾	
			1	2	3	4	5	6	7 u. mehr			
									WE	Räume ³⁾		
Anzahl p											100 m ²	
Bestand am 31.03.1998 ⁴⁾	11857	50208	1816	4855	9456	18377	9570	4263	1871	13825	200655	3294706
+Zugang durch Neubau	7	11	--	--	1	4	1	2	3	22	58	1040
+Zugang durch Bau- maßnahmen an be- stehenden Gebäuden	--	39	--	--	11	15	11	2	--	--	160	2588
-Totalabgang	--	--	--	--	--	--	--	--	--	--	--	--
-Abgang durch Bau- maßnahmen an be- stehenden Gebäuden	--	36	--	--	5	16	13	2	--	--	156	2349
Bestand am 30.06.1998	11864	50222	1816	4855	9463	18380	9569	4265	1874	13847	200717	3295985

¹⁾ Eigene Fortschreibung, Ausgangsbasis Gebäude- und Wohnungszählung vom 30.09.95

²⁾ ohne Wohnheime

³⁾ einschließlich Küchen

⁴⁾ Nachmeldungen wurden eingearbeitet

4. Arbeitsmarkt, Arbeitseinkommen, Arbeitszeiten

4.1 Arbeitsmarkt

(Quelle: Arbeitsamt Jena)

4.1.1 Arbeitssuchende, Arbeitslose, Vermittlungen und offene Stellen ¹⁾

Hauptamt	1998			1997		
	April	Mai	Juni	April	Mai	Juni
Arbeitssuchende insgesamt	15566	15259	14815	14430	14234	14410
darunter: Arbeitslose	11117	10621	10017	10674	10453	10390
davon: Männer	5488	5213	4878	5147	5011	4910
Frauen	5629	5408	5139	5527	5442	5480
von den Arbeitslosen sind						
Jugendliche unter 20 Jahre	187	196	177	183	180	178
Jugendliche 20 bis unter 25 Jahre	792	734	653	824	784	734
Ausländer	190	182	158	160	165	161
Schwerbehinderte	297	285	320	269	269	282
Männer 55 Jahre und älter	1366	1366	1353	1173	1191	1180
Frauen 55 Jahre und älter	1616	1612	1592	1347	1357	1376
Langzeitarbeitslose Männer	1707	1681	1611	1228	1253	1267
Langzeitarbeitslose Frauen	2541	2469	2362	2011	2042	2097
Alleinerziehende	1078	1023	917	990	971	954
Vermittlungen ²⁾	1146	1025	1306	902	759	952
offene Stellen	945	1243	1066	521	558	684
Arbeitslosenquote in % ³⁾	18,4	17,5	16,5	17,7	17,4	17,2
Arbeitslosenquote in % ⁴⁾	17,2	16,4	15,5	.	.	.

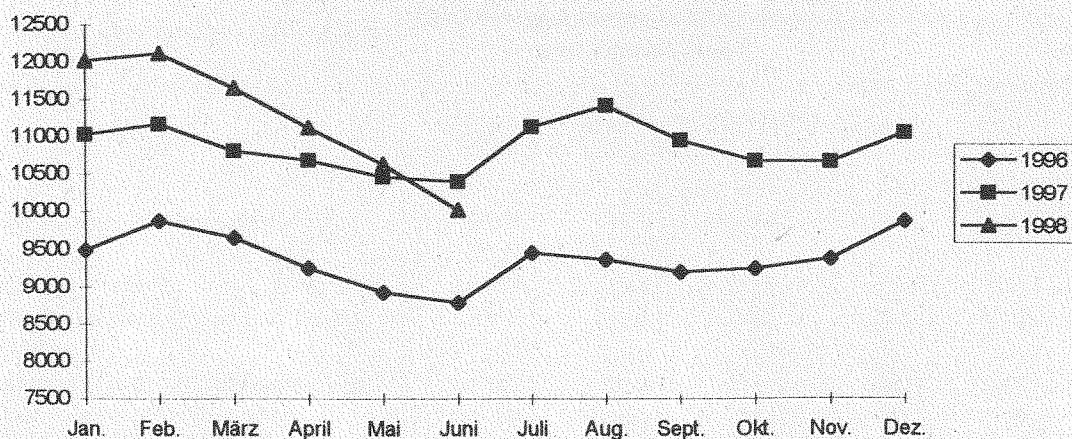
¹⁾ Kennziffern betreffen Hauptamt Jena (einschließlich ehemaligen Landkreis Jena)

²⁾ Zugang im Laufe des Monats

³⁾ ab April 1998 Berechnungsbasis: abhängige zivile Erwerbspersonen per 30.6.97

⁴⁾ Arbeitslosenquote bezogen auf alle zivilen Erwerbspersonen

Arbeitslose in Jena (Bereich: Hauptamt)



4.1.2 Arbeitslose in der kreisfreien Stadt Jena

Arbeitslose	1998			1997		
	April	Mai	Juni	April	Mai	Juni
insgesamt	8471	8093	7633	8166	7997	7948
davon Männer	4182	3972	3717	3938	3833	3756
Frauen	4289	4121	3916	4228	4164	4192
Arbeitslosenquote in % ¹⁾	18,1	17,3	16,3	17,5	17,1	17,0
Arbeitslosenquote in % ²⁾	17,0	16,3	15,3	.	.	.

¹⁾ Arbeitslosenquote bezogen auf abhängige zivile Erwerbspersonen

²⁾ Arbeitslosenquote bezogen auf alle zivilen Erwerbspersonen

4.1.3 Bestand an Arbeitslosen und offene Stellen am Quartalsende nach Berufsabschnitten ¹⁾

Hauptamt	II. Quartal 1998				II. Quartal 1997			
	Arbeits- lose	davon:		offene Stellen	Arbeits- lose	davon:		offene Stellen
		Männer	Frauen			Männer	Frauen	
insgesamt	10017	4878	5139	1066	10390	4910	5480	684
dar.: Keramiker/Glasmacher	203	87	116	5	231	95	136	5
Metallerzeuger, -bearbeiter	161	131	30	18	187	144	43	16
Schlosser, Mechaniker, zugeordnete Berufe	583	506	77	123	594	511	83	103
Ernährungsberufe	327	96	231	40	311	94	217	31
Bauberufe	722	720	2	93	670	668	2	30
Warenkaufleute	1026	213	813	79	1010	213	797	69
Verkehrsberufe	333	228	105	32	358	265	93	12
Organisations-, Verwal- tungs-, Büroberufe	1858	337	1521	146	1958	314	1644	65
Gesundheitsdienstberufe	266	54	212	32	261	59	202	23

4.1.4 Arbeitsförderungsmaßnahmen ¹⁾

Hauptamt	1998		
	April	Mai	Juni
Vermittlungen in ABM im Laufe des Monats	160	63	300
Vermittlungen in SAM ohne SAM-OfW im Laufe des Monats	54	45	52
Vermittlungen in SAM-OfW im Laufe des Monats	141	148	149

ABM = Arbeitsbeschaffungsmaßnahmen

SAM = Strukturanpassungsmaßnahmen

OfW = Ost für Wirtschaftsunternehmen

¹⁾ Kennziffern betreffen Hauptamt Jena (einschließlich ehemaligen Landkreis Jena)

4.2 Erwerbstätige

(Quelle: Thüringer Landesamt für Statistik)

4.2.1 Erwerbstätige nach Wirtschaftsbereichen in der Stadt Jena- Vorläufige Jahresdurchschnittsberechnungen - Stand 14.07.1998

	1994		1995		1996	
	Erwerbst. in Personen	Anteil an Thür. in %	Erwerbst. in Personen	Anteil an Thür. in %	Erwerbst. in Personen	Anteil an Thür. in %
Insgesamt	53369r	5,3	50628r	5,0	49458	4,9
davon:						
Land-u. Forstwirtsch., Fischerei	268r	0,7	251r	0,7	210	0,6
Produzierendes Gewerbe	19643r	5,2	16036r	4,2	13559	3,7
Handel, Verkehr und Nachrichtenübermittlung	7140r	4,2	7517r	4,4	7428	4,5
Sonstige unternehmerische Dienstleistungen	8206r	4,4	9419r	4,8	10651	5,3
Staat, private Haushalte, private Organisationen ohne Erwerbszweck	18112r	7,5	17405r	7,3	17610	7,6

4.2.2 Veränderung gegenüber dem Vorjahr um %

	1994		1995		1996	
	Jena	Thüringen	Jena	Thüringen	Jena	Thüringen
Insgesamt	- 6,3r	2,3r	- 5,1r	1,2r	-2,3	-2,1
davon:						
Land-u. Forstwirtsch., Fischerei	12,6r	- 2,2r	- 6,3r	- 1,4r	-16,3	-0,2
Produzierendes Gewerbe	- 15,9r	0,9r	- 18,4r	0,9r	-15,5	-3,7
Handel, Verkehr und Nachrichtenübermittlung	3,4r	3,4r	5,3r	1,5r	-1,2	-3,8
Sonstige unternehmerische Dienstleistungen	0,8r	10,8r	14,8r	5,4r	13,1	-3,0
Staat, priv. Haushalte, private Organisationen ohne Erwerbszweck	- 1,2r	- 1,3r	- 3,9r	- 1,5r	1,2	-2,8

4.3 Sozialversicherungspflichtig beschäftigte Arbeitnehmer

(Quelle: Thüringer Landesamt für Statistik)

4.3.1 Aufgliederung nach dem Geschlecht und Arbeitern/Angestellten

	30.6.95		30.6.96		30.6.97	
	Jena	Anteil an Thür. in %	Jena	Anteil an Thür. in %	Jena	Anteil an Thür. in %
Insgesamt	46181	5,2	45217	5,2	43726	5,2
davon: Männer	23155	4,9	21495	4,7	20879	4,7
Frauen	23026	5,6	23722	5,8	22847	5,8
von insgesamt						
Arbeiter	16602	3,6	15206	3,4	14547	3,4
davon: Männer	12154	3,6	10804	3,3	10275	3,3
Frauen	4448	3,5	4402	3,6	4272	3,7
Angestellte	29579	6,9	30011	7,1	29179	7,2
davon: Männer	11001	8,0	10691	7,9	10604	8,1
Frauen	18578	6,4	19320	6,8	18575	6,7

4.3.2 Veränderung gegenüber dem Vorjahr auf %

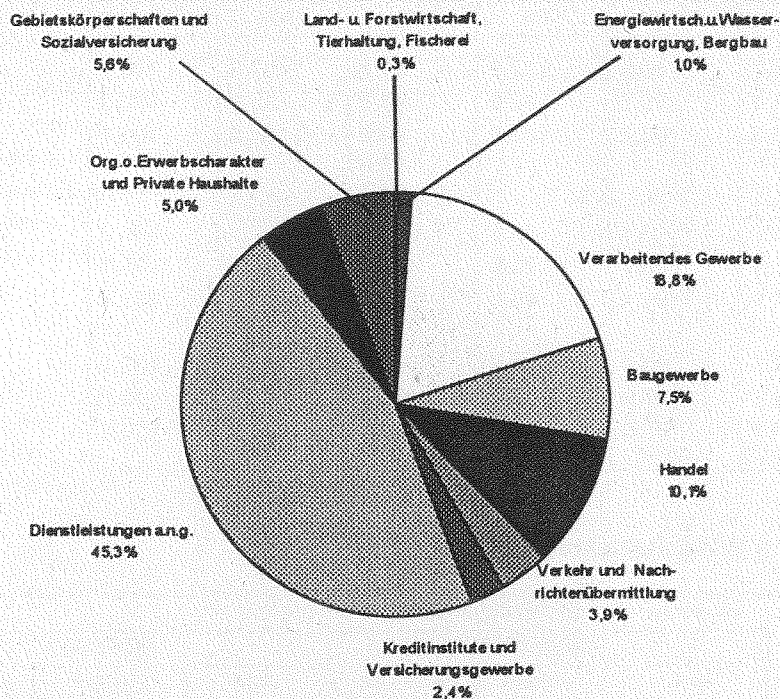
	30.6.97 zum 30.6.96		30.6.96 zum 30.6.95		30.6.95 zum 30.6.94	
	Jena	Thüringen	Jena	Thüringen	Jena	Thüringen
Insgesamt	96,7	96,5	97,9	97,5	97,0	100,7
davon: Männer	97,1	96,7	92,8	96,6	95,8	100,3
Frauen	96,3	96,2	103,0	98,6	98,2	101,1
von insgesamt:						
Arbeiter	95,7	96,1	91,6	96,5	96,1	101,2
davon: Männer	95,1	96,7	88,9	96,0	95,5	101,1
Frauen	97,0	94,4	99,0	97,7	97,9	101,6
Angestellte	97,2	96,9	101,5	98,7	97,4	100,1
davon: Männer	99,2	96,9	97,2	97,9	96,1	98,5
Frauen	96,1	97,0	104,0	99,1	98,3	100,9

4.3.3 Aufgliederung nach Wirtschaftsbereichen

Wirtschaftsbereich	Sozialversicherungspflichtig beschäftigte Arbeitnehmer am:					
	30.06.1996			30.06.1997		
	Jena	Thüringen	Anteil an Thür. in %	Jena	Thüringen	Anteil an Thür. in %
Insgesamt	45217	868344	5,2	43726	837696	5,2
davon:						
Land-u. Forstwirtschaft, Tierhaltung, Fischerei	159	29997	0,5	124	31358	0,4
Energiewirtsch u. Wasserversorgung, Bergbau	453	12163	3,7	442	10725	4,1
Verarbeitendes Gewerbe ¹⁾	8649	193501	4,5	8234	191576	4,3
Baugewerbe	3430	121486	2,8	3299	115451	2,9
Handel	4723	95933	4,9	4403	92345	4,8
Verkehr und Nachrichtenübermittlung	1771	48674	3,6	1716	48073	3,6
Kreditinstitute und Versicherungsgewerbe	991	16100	6,2	1057	15749	6,7
Dienstleistungen a n g	19458	229472	8,5	19820	224457	8,8
Org o Erwerbscharakter u. Private Haushalte	2232	32556	6,9	2194	31320	7,0
Gebietskörperschaften und Sozialversicherung	3351	88462	3,8	2437	76642	3,2

¹⁾ einschl. der Personen "Ohne Angabe der Wirtschaftsabteilung"

Anteile der Beschäftigten nach Wirtschaftsbereichen in Jena am 30.06.1997



4.3.4 Veränderung gegenüber dem Vorjahr (Entwicklung auf %) und Anteile der Wirtschaftsbereiche

	Entw. d. SV-pflichtig Beschäft. 30.6.97/96		30.6. 1996		30.6. 1997	
	Jena	Thüringen	Anteile der Wirtschaftsbereiche an insges. (in%)			
			Jena	Thüringen	Jena	Thüringen
Insgesamt	96,7	96,5	100,0	100,0	100,0	100,0
davon:						
Land-u. Forstwirtschaft, Tierhaltung, Fischerei	78,0	104,5	0,4	3,5	0,3	3,7
Energiewirtschaft und Wasserversorgung, Bergbau	97,6	88,2	1,0	1,4	1,0	1,3
Verarbeitendes Gewerbe ¹⁾	95,2	99,0	19,1	22,3	18,8	22,9
Baugewerbe	96,2	95,0	7,6	14,0	7,6	13,8
Handel	93,2	96,3	10,5	11,0	10,1	11,0
Verkehr und Nachrichtenübermittlung	96,9	98,8	3,9	5,6	3,9	5,7
Kreditinstitute und Versicherungsgewerbe	106,7	97,8	2,2	1,9	2,4	1,9
Dienstleistungen a.n.g.	101,9	97,8	43,0	26,4	45,3	26,8
Org. ohne Erwerbscharakter und Private Haushalte	98,3	96,2	4,9	3,7	5,0	3,7
Gebietskörperschaften und Sozialversicherung	72,7	86,6	7,4	10,2	5,6	9,2

¹⁾Fußnote siehe unter 4.3.3

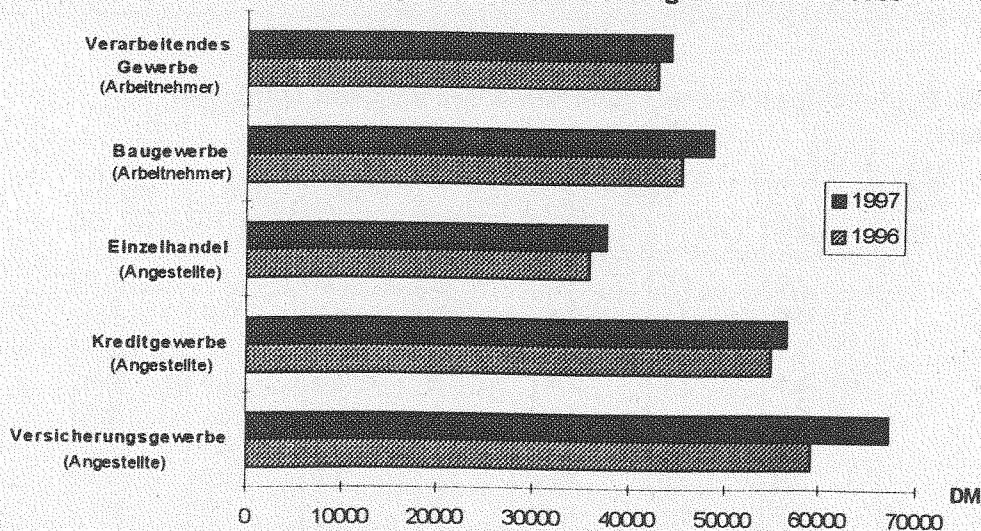
4.4 Durchschnittliche Bruttojahresverdienste der Arbeitnehmer, Angestellten und Arbeiter 1996 und 1997 nach ausgewählten Wirtschaftszweigen im Land Thüringen

(Quelle: Thüringer Landesamt für Statistik)

Wirtschaftszweig	Jahr	Durchschnittliche Bruttojahresverdienste								
		der Arbeitnehmer			davon:					
		insgesamt	davon:		insgesamt	davon:		insgesamt	davon:	
			Männer	Frauen		Männer	Frauen		Männer	Frauen
DM										
Erfaßte Bereiche insgesamt	1996	44671	46933	40487	50782	57762	44478	.	.	.
	1997	46385	48688	42241	52847	59630	46463	.	.	.
davon:										
Produzierendes Gewerbe	1996	44378	46498	38566	56294	63420	46544	39557	41525	31903
	1997	46015	48283	40118	58387	65650	48228	40677	42968	33420
davon:										
Verarbeitendes Gewerbe	1996	42868	45721	37047	55055	61869	45721	37817	40269	31819
	1997	44342	47041	38782	57314	64122	47852	38976	41263	33347
Baugewerbe	1996	45466	45422	46057	61137	70001	46356	41974	41993	/ ¹⁾
	1997	48724	49027	45475	63560	73523	45677	44197	44217	/ ¹⁾
Handel, Instandhaltung und Reparatur von KFZ und Gebrauchsgütern, Kredit- und Versicherungsgewerbe darunter:	1996	.	.	.	45624	49670	43166	.	.	.
	1997	.	.	.	47557	51058	45309	.	.	.
Einzelhandel, Reparatur von Gebrauchsgütern	1996	.	.	.	35758	39813	33837	.	.	.
	1997	.	.	.	37644	42798	35072	.	.	.
Kreditgewerbe	1996	.	.	.	54960	63645	52569	.	.	.
	1997	.	.	.	56568	64438	54240	.	.	.
Versicherungsgewerbe	1996	.	.	.	59060	62320	57761	.	.	.
	1997	.	.	.	67107	70358	65590	.	.	.

¹⁾ Gruppe ist auch landesweit so schwach besetzt, dass ein realer Ausweis nicht möglich ist.

Durchschnittliche Bruttojahresverdienste der Arbeitnehmer bzw. Angestellten in ausgewählten Wirtschaftszweigen im Lande Thüringen 1996 und 1997



5. Wirtschaft

5.1 Gewerbean- und -abmeldungen

(Quelle: Thüringer Landesamt für Statistik)

Wirtschaftsbereich	Veränderungsart	1998				1997	
		April	Mai	Juni	II. Quartal		
insgesamt	Anmeldungen	86	83	67	236	236	
	Abmeldungen	74	97	86	257	240	
	Saldo	+ 12	- 14	- 19	- 21	- 4	
davon: Land- und Forstwirtschaft	Anmeldungen	2	--	--	2	1	
	Abmeldungen	3	--	--	3	2	
	Saldo	- 1	--	--	- 1	- 1	
produzierendes Gewerbe	Anmeldungen	14	16	10	40	37	
	Abmeldungen	9	11	11	31	36	
	Saldo	+ 5	+ 5	- 1	+ 9	+ 1	
Handel Gastgewerbe	Anmeldungen	30	39	31	100	80	
	Abmeldungen	34	41	35	110	91	
	Saldo	- 4	- 2	- 4	- 10	- 11	
Sonstige	Anmeldungen	40	28	26	94	118	
	Abmeldungen	28	45	40	113	111	
	Saldo	+ 12	- 17	- 14	- 19	+ 7	

5.2 Verarbeitendes Gewerbe

(Quelle: Thüringer Landesamt für Statistik)

5.2.1 Ergebnisse der abrechnenden Betriebe mit 20 und mehr Beschäftigten

	Mengeinheit	1998				1997	1998	1997
		April	Mai	Juni	II. Quartal		1. Halbjahr	
Betriebe	Anzahl	30	30	31	30	31	30	31
Beschäftigte	Personen	4474	4487	4557	4506	4404	4454	4366
darunter: Arbeiter	Personen	2250	2190	2204	2215	2188	2218	2180
Geleistete Arbeiterstunden	1000 Std.	302	286	303	891	877	1793	1745
Löhne u. Gehälter	TDM	21783	21419	28386	71588	64288	134029	122376
darunter: Löhne	TDM	7679	7156	9375	24210	23707	46078	44631
Umsatz insgesamt	TDM	83954	78658	92522	255134	231269	489636	456359
darunter: Auslandsumsatz	TDM	35380	34548	39361	109289	98185	208331	198004

5.2.2 Anteile der Jenaer Betriebe des verarbeitenden Gewerbes am Land Thüringen

(Angaben in Prozent)

	1998				1997	1998	1997
	April	Mai	Juni	II. Quartal		1. Halbjahr	
Betriebe	2,0	2,0	2,0	2,0	2,2	2,0	2,1
Beschäftigte insgesamt	3,9	3,9	3,9	3,9	4,1	3,9	4,0
darunter: Arbeiter	2,7	2,6	2,6	2,7	2,8	2,7	2,8
Geleistete Arbeiterstunden	2,5	2,5	2,4	2,5	2,6	2,5	2,6
Löhne und Gehälter	5,5	5,4	6,6	5,9	5,7	5,7	5,6
darunter: Löhne	3,1	2,9	3,5	3,2	3,4	3,2	3,3
Umsatz insgesamt	3,6	3,3	3,6	3,5	3,5	3,5	3,7
darunter: Auslandsumsatz	7,7	8,3	8,4	8,1	8,1	7,5	8,5

5.2.3 Umsatz je Arbeitstag, Arbeiterstunde und Beschäftigtem

Jahr	Monat	Umsatz je ...					
		Arbeitstag		Arbeiterstunde		Beschäftigtem	
		Jena	Thüringen	Jena	Thüringen	Jena	Thüringen
		1000 DM		D M			
1998	April	4198	116458	278	194	18765	20402
	Mai	4140	125492	275	206	17530	20777
	Juni	4626	127985	305	203	20303	22063
1997	April	3567r	103457r	249r	190	17845r	20991r
	Mai	3631	103053r	263	194r	16566	18989r
	Juni	3818	107209r	280	193	18095	20674r
1997	Monatsdurchsch.	3976r	103958r	289r	194	18897r	19987r
1996	Monatsdurchsch.	3435r	94739r	243r	180	15975r	18384r
1995	Monatsdurchsch.	3668	87740	228	161	13854	16464
1994	Monatsdurchsch.	3600	77726	189	141	9695	14165

5.2.4 Strukturdaten im Verarbeitenden Gewerbe

	1.1.-30.06.1998			1.1.-30.06.1997		
	Betriebe	Beschäft.	Umsatz	Betriebe	Beschäft.	Umsatz
	Anzahl	Personen	1000 DM	Anzahl	Personen	1000 DM
Ernährungsgewerbe	1	.	.	3	211	11218
Bekleidungs-gewerbe	0	.	.	1	.	.
Verlags-gew., Druck-gew. Vervielf. v. bsp. Ton-, Bild- und Datenträgern	1	.	.	1	.	.
Chemische Industrie	1	.	.	1	.	.
Herst. v. Gummi- u. Kunststoffwaren	1	.	.	--	--	--
Glas-gewerbe, Keramik, Verarbei- tung von Steinen und Erden	4	824	69881	3	852	66990
Metallerzeugung und -bearbeitung	1	.	.	1	.	.
Herstellung v. Metallerzeugnissen	7	190	19715	7	168	13927
Maschinenbau	2	.	.	3	431	31654
Herst. v. Geräten d. Elektrizitätser- zeugung, -verteilung u. ä.	1	.	.	1	.	.
Rundfunk-, Fernseh- und Nachrichtentechnik	3	200	13132	3	.	.
Medizin, Mess-, Steuer- und Regelungstechnik, Optik	8	2289	321640	8	2206	296741
insgesamt	30	4454	489637	32	4366	454848

. = keine Angabe aus Datenschutzgründen

5.3 Bauwesen

5.3.1 Gemeldete Baugenehmigungen

(Quelle: Thüringer Landesamt für Statistik)

	Mengen- einheit	1998	1997	1996
		II. Quartal		
insgesamt (einschließlich Baumaßnahmen an bestehenden Gebäuden)				
-Gebäude/Baumaßnahmen	Anzahl	104	105	128
-Wohnungen insgesamt	Anzahl	126	345	369
-Wohnfläche	100 m ²	123	255	211
-Veranschlagte Kosten der Bauwerke	1000 DM	67814	97663	160757
Errichtung neuer Wohngebäude				
-Gebäude	Anzahl	41	54	51
-Wohnungen insgesamt	Anzahl	106	299	280
-Wohnfläche	100 m ²	97	222	155
-Veranschlagte Kosten der Bauwerke	1000 DM	27034	57687	37746
Errichtung neuer Nichtwohngebäude				
-Gebäude	Anzahl	8	6	25
-Wohnungen	Anzahl	2	21	54
-Nutzfläche	100 m ²	57	208	290
-Veranschlagte Kosten der Bauwerke	1000 DM	14496	27751	91690

5.3.2 Gemeldete Baufertigstellungen

(Quelle: eigene Ermittlungen)

	Mengen- einheit	1998p			1997	
		April ¹⁾	Mai	Juni	II. Quartal	
insgesamt (einschließlich Baumaßnahmen an bestehenden Gebäuden)						
-Gebäude/Baumaßnahmen	Anzahl	10	9	7	26	87
-Wohnungen insgesamt	Anzahl	11	38	10	59	348
-Veranschlagte Kosten der Bauwerke	1000 DM	3847	3966	2665	10478	81380
Errichtung neuer Wohngebäude						
-Gebäude	Anzahl	8	3	3	14	40
-Wohnungen insgesamt	Anzahl	11	6	3	20	180
-Wohnfläche	100 m ²	11,3	4,8	3,6	19,8	123,0
-Veranschlagte Kosten der Bauwerke	1000 DM	2982	1519	880	5381	37490
Errichtung neuer Nichtwohngebäude						
-Gebäude	Anzahl	1	1	2	4	13
-Wohnungen	Anzahl	--	--	--	--	19
-Nutzfläche	100 m ²	12,8	3147,0	4,7	3164,5	214,7
-Veranschlagte Kosten der Bauwerke	1000 DM	770	2185	1096	4051	32297

¹⁾ einschließlich Nachmeldungen

5.3.3 Bauhauptgewerbe

(Ergebnisse der abrechnenden Betriebe mit 20 und mehr Beschäftigten)

(Quelle: Thüringer Landesamt für Statistik)

Hinweis: Rundungsdifferenzen wurden nicht ausgeglichen.

5.3.3.1 Übersichtstabelle

	Mengen- einheit	1998 p				1997
		April	Mai	Juni	II. Quartal	
Betriebe	Anzahl	13	13	13	13 ¹⁾	23 ¹⁾
Beschäftigte insgesamt	Personen	948	1016	1091	1018 ¹⁾	1298 ¹⁾
Geleistete Arbeitsstunden	1000 Std.	109	100	122	331	438
Löhne und Gehälter	1000 DM	3566	3583	4244	11393	14086
Umsatz insgesamt	1000 DM	10734	13092	20790	44616	66271
dar.: Baugewerblicher Umsatz	1000 DM	10052	12433	19208	41693	61202

¹⁾ Durchschnittswert

5.3.3.2 Baugewerblicher Umsatz im Bauhauptgewerbe nach Bauarten

(Angaben in 1000 DM)

	1998 p				1997
	April	Mai	Juni	II. Quartal	
Baugewerblicher Umsatz insgesamt:	10052	12433	19208	41693	61203
davon im:					
Hochbau	6673	7797	11414	25884	35465
davon im:					
Wohnungsbau	3549	4731	6099	14379	18856
Gewerblichen und industriellen Bau ¹⁾	2039	2368	4438	8845	13869
Öffentlichen Bau und Verkehrsbau	1085	698	878	2661	2740
Tiefbau	3379	4636	7794	15809	25738
davon im:					
Gewerblichen und industriellen Bau ¹⁾	2617	3571	5826	12014	19468
Öffentlichen Bau und Verkehrsbau	762	1065	1969	3796	6270
darunter im: Straßenbau	345	1030	1554	2929	4248

¹⁾ einschließlich landwirtschaftlicher Bau sowie Bauten für Unternehmen von Bahn und Post

5.3.4 Ausbaugewerbe

(Ergebnisse der abrechnenden Betriebe mit 20 und mehr Beschäftigten)

(Quelle: Thüringer Landesamt für Statistik)

Hinweis: Rundungsdifferenzen wurden nicht ausgeglichen.

	Mengen- einheit	1998 p	1997
		II. Quartal ¹⁾	
Betriebe	Anzahl	25	25
Beschäftigte insgesamt	Personen	1145	1345
Geleistete Arbeitsstunden	1000 Std.	364	452
Löhne und Gehälter	1000 DM	10198	12282
Umsatz insgesamt	1000 DM	37459	50312
dar.: Ausbaugewerbli. Umsatz	1000 DM	36726	49740

¹⁾ Anzahl der Betriebe und Beschäftigten: Ergebnis des letzten Monats im Vierteljahr

5.4 Landwirtschaft: Schlachtungsstatistik

(Quelle: Thüringer Landesamt für Statistik, Angaben in Stück)

		Anzahl der Schlachtungen von beschauten, als tauglich beurteilten Tieren in Jena					
		April	Mai	Juni	II. Quartal		
		1998				1997	
Rinder insgesamt	G	222	234	203	659	421	
	H	17	7	3	27	2	
davon:							
Bullen	G	105	120	85	310	299	
	H	6	4	1	11	2	
Kühe	G	94	93	91	278	80	
	H	--	--	--	--	--	
Färsen ¹⁾	G	22	20	25	67	42	
	H	1	3	2	6	--	
Ochsen	G	1	1	2	4	--	
	H	10	--	--	10	--	
Kälber ²⁾	G	35	42	31	108	84	
	H	1	1	--	2	--	
Schweine	G	5568	6300	6400	18268	10980	
	H	25	2	4	31	27	
Lämmer, Schafe, Hammel, Ziegen	G	144	35	42	221	139	
	H	5	--	--	5	--	
Pferde	G	--	4	3	7	3	
	H	--	--	--	--	--	

G = Gewerbliche Schlachtung

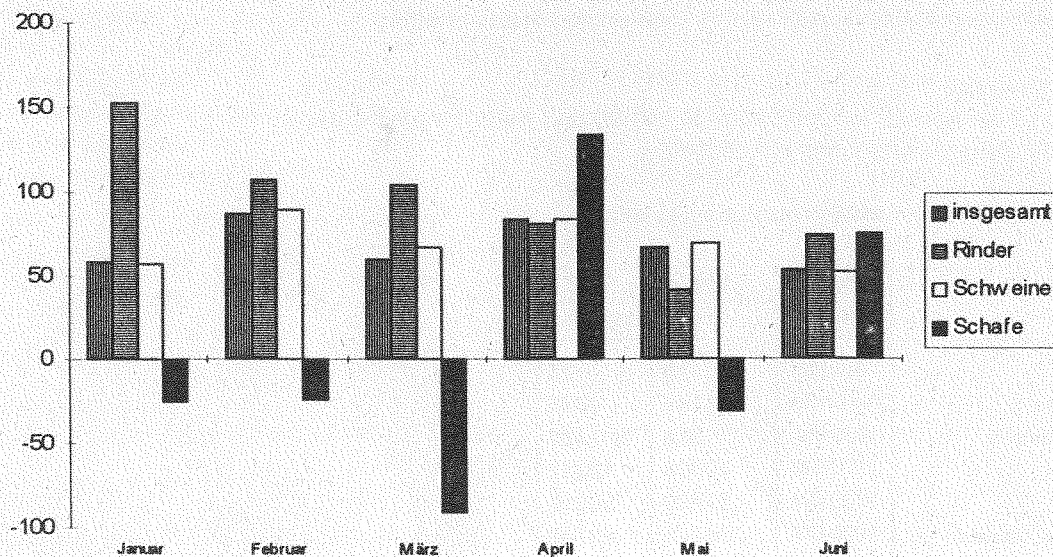
H = Hausschlachtung

¹⁾ weibliche Rinder über 220 kg Lebendgewicht oder 150 kg Schlachtgewicht, noch nicht gekalbt

²⁾ bis zu 220 kg Lebendgewicht oder 150 kg Schlachtgewicht

Veränderung der Schlachtungen 1998 gegenüber dem jeweiligen Vorjahresmonat

Prozent



5.5 Insolvenzverfahren 1993 bis 1998 ¹⁾

(Quelle: Thüringer Landesamt für Statistik)

Zeitraum	Nach der Gesamtvollstreckungsordnung beantragte Verfahren							
	insgesamt		davon:				angemeldete Forderungen	
			eröffnete		mangels Masse abgelehnte			
	Land	darunter:	Land	darunter:	Land	darunter:	Land	darunter:
Thüringen	Jena	Thüringen	Jena	Thüringen	Jena	Thüringen	Jena	
Anzahl						1000 DM		
1993	460	²⁾	185	²⁾	275	²⁾	²⁾	²⁾
1994	935	32	269	11	666	21	788084	²⁾
1995	1261	50	363	15	898	35	1661112	²⁾
1996	1626	59	408	18	1218	41	1757847	44834
1997	1438r	70r	394r	13r	1044r	58r	2030036r	64710r
I. Halbj. 1998	843	37	252	11	591	26	939375	49473
I. Halbj. 1997	1022	38	239	6	783	32	1178817	22372

¹⁾ Insolvenz = Zahlungsunfähigkeit

²⁾ Angaben wurden nicht veröffentlicht

5.6 Bruttowertschöpfung zu Marktpreisen

(Quelle: Thüringer Landesamt für Statistik)

Definition: Bruttowertschöpfung zu Marktpreisen

Die Wertschöpfung umfaßt die innerhalb eines abgegrenzten Wirtschaftsgebietes erbrachte wirtschaftliche Leistung (Produktionswert abzüglich Vorleistungen) der einzelnen Wirtschaftsbereiche oder der Volkswirtschaft insgesamt. Sie wird als Bruttowertschöpfung und als Nettowertschöpfung zu Marktpreisen oder zu Faktorkosten berechnet. Der Unterschied besteht in den Abschreibungen und den um die Subventionen verringerten Produktionssteuern.

Die Bruttowertschöpfung zu Marktpreisen umfaßt die Abschreibungen sowie die um die Subventionen verringerten Produktionssteuern.

5.6.1 Gesamtentwicklung der Bruttowertschöpfung zu Marktpreisen

Jahr	insgesamt	Anteil an Thüringen	je Erwerbstätigen	
			Stadt Jena	Rel. zu Thür.
	Mio DM	Prozent	DM	Prozent
1991	1554r	5,3	23528r	97
1992	2053r	5,2	35877r	92
1993	2621r	5,4	46003r	93
1994	2746r	4,9r	51465r	94
1995	3247	5,4	64213	110

5.6.2 Entwicklung der Bruttowertschöpfung zu Marktpreisen nach Wirtschaftsbereichen

5.6.2.1 absolute Berechnungswerte

Jahr	Land- und Forstwirtschaft Fischerei	Produzierendes Gewerbe	darunter: Verarbeitendes Gewerbe	Handel und Verkehr	Dienstleistungs- unternehmen	Staat,priv.Haus- halte,priv.Organ o.Erwerbszweck
	Millionen DM					
1992	2	637r	165r	207r	441r	766r
1993	2	891r	218r	267r	563r	899r
1994	2	883r	323r	289r	601r	972r
1995	2	907	394	334	713	1291

5.6.2.2 Anteile der Wirtschaftsbereiche am Gesamtaufkommen

	Land- und Forstwirtschaft Fischerei	Produzierendes Gewerbe	darunter: Verarbeitendes Gewerbe	Handel und Verkehr	Dienstleistungs- unternehmen	Staat,priv.Haus- halte,priv.Organ. o.Erwerbszweck
	Prozent					
1992	0,1	31,0r	8,1r	10,1r	21,5r	37,3r
1993	0,1	34,0r	8,3r	10,2r	21,5r	34,3r
1994	0,1	32,1r	11,8r	10,5r	21,9r	35,4r
1995	0,0	27,9	12,1	10,3	22,0	39,8

6. Preise

(Quelle: Thüringer Landesamt für Statistik)

6.1 Preisindex für die Lebenshaltung in Thüringen nach Haushaltstypen

(Preisbasisjahr 1991 = 100)

	1998			1997		
	April	Mai	Juni	April	Mai	Juni
Alle privaten Haushalte	136,1	136,7	136,8	134,2	134,7	134,7
4-Personen-Arbeitnehmerhaushalt mit höherem Einkommen	131,5	132,0	132,1	130,4	130,8	130,9
4-Personen-Arbeitnehmerhaushalt mit mittlerem Einkommen	132,5	133,0	133,1	130,7	131,1	131,2
2-Personen-Rentnerhaushalt	139,3	139,8	140,1	135,8	136,5	136,7

6.2. Preisindex für die Lebenshaltung in Thüringen nach Hauptgruppen (Preisbasisjahr 1991 = 100)

	1998			1997		
	April	Mai	Juni	April	Mai	Juni
Gesamtindex	136,1	136,7	136,8	134,2	134,7	134,7
davon nach Hauptgruppen						
Nahrungsmittel, Getränke, Tabakwaren	109,0	110,4	110,4	107,0	108,2	108,6
Bekleidung, Schuhe	104,0	103,8	103,8	103,4	102,9	102,7
Wohnungsmieten, Energie (ohne Kraftstoffe)	305,7	305,7	305,7	303,4	303,6	303,6
davon: Wohnungsmieten	432,5	432,8	432,8	428,9	429,2	429,2
Energie (ohne Kraftstoffe)	135,1	134,8	134,8	134,7	134,7	134,6
Möbel, Haushaltswaren und andere Güter für die Haushaltsführung	107,6	108,3	108,4	107,4	107,5	107,4
Güter für Gesundheits- und Körperpflege	159,8	160,2	160,1	143,0	143,0	143,1
Güter für Verkehr und Nachrichtenübermittlung	120,7	120,6	121,0	120,5	120,2	120,1
Güter für Bildung, Unterhaltung, Freizeit	119,5	119,7	119,5	117,4	117,8	117,3
Güter für persönliche Ausstattung, Dienstleistungen des Beherbergungswesens, Güter sonstiger Art	135,3	136,3	137,6	132,7	135,3	136,5

6.3 Einzelhandelspreise in DM in Jena (Durchschnittspreise)

Ware	Mengen- einheit	1998			1997		
		April	Mai	Juni	April	Mai	Juni
Rindfleisch zum Braten aus der Keule, ohne Knochen	1 kg	13,80	13,95	13,95	14,19	14,43	14,58
Schweinefleisch, Kotelett, ohne Filet	1 kg	9,78	9,84	9,78	9,05	10,98	11,19
Hackfleisch, halb Rind, halb Schwein	1 kg	7,89	7,59	7,39	8,32	9,24	9,41
Schinkenspeck, mager	1 kg	21,84	21,84	21,84	21,21	21,84	21,46
Feine Leberwurst, gute Qualität	1 kg	14,13	14,38	14,13	12,73	13,08	13,58
Brathähnchen, Tiefkühlkost	1 kg	3,77	3,77	3,77	3,74	3,74	3,74
Deutsche Markenbutter	250 g	2,00	2,02	2,02	1,84	1,83	1,83
Weizenmehl, Type 405	1 kg	0,65	0,65	0,65	0,66	0,66	0,66
Schnittbrot, Roggenvollkornbrot	500g	1,98	1,98	1,98	1,92	1,98	2,00
Zucker, fein	1 kg	1,79	1,79	1,79	1,70	1,72	1,72
Eiernudeln, Markenware	250g	0,88	0,88	0,88	0,93	0,93	0,93
Apfelsaft	1 l	1,09	1,09	1,09	1,09	1,09	1,09
Deutscher Sekt, Markenware	0,75 l	8,07	8,07	8,07	7,39	7,39	7,32
Speisekartoffeln, Handelsklasse 1	2,5 kg	2,23	2,10	4,53	1,59	1,69	3,16
Äpfel	1 kg	2,90	3,18	3,22	2,93	2,93	2,93
Bananen	1 kg	2,79	2,82	2,81	2,72	2,55	2,38

7. Verkehrswesen

7.1 Erteilung von Fahrerlaubnissen (Quelle: Kfz-Zulassungsstelle)

	1998			1997	1996
	April	Mai	Juni	II. Quartal	
Erteilte					
- Führerscheine	126	148	161	435	818
- Fahrgastbeförderungserlaubnisse	33	39	44	116	68
- Fahrlehrerscheine	—	3	1	4	—
- Internationale Führerscheine	38	45	51	134	82

7.2 Innerstädtischer Verkehr

(Quelle: Jenaer Nahverkehrsgesellschaft mbH)

7.2.1 Fahrzeugbestand im Durchschnitt

	1998	1997	1996
	II. Quartal		
	Anzahl		
Straßenbahnen:			
Triebwagen	42	39	33
darunter: Gelenktriebwagen	19	14	.
Beiwagen	29	32	32
Omnibusse	43	68	71

7.2.2 Gefahrene Wagenkilometer und beförderte Personen

	Mengen- einheit	1998	1997	1996
		II. Quartal		
Gefahrene Wagenkilometer				
Straßenbahnen:				
Triebwagen	1000 km	591	319	214
darunter: Gelenktriebwagen	1000 km	437	219	.
Beiwagen	1000 km	207	80	146
Omnibusse	1000 km	376	778	847
Beförderte Personen (Straßen- bahn und Omnibus) insgesamt	1000 Pers.	5241	4630	4816
je Tag	Personen	57591	50880	52922
je Nutzfahrkilometer	Personen	4,47	3,93	3,99

7.3 Straßenverkehrsunfälle

(Quelle: Thüringer Landesamt für Statistik)

Unfallkategorie	1998				Zu- (+) bzw. Abnahme(-) gegenüber I. Quart. 98	1997
	April	Mai	Juni	II. Quart.	II. Quart.	
	Anzahl					
Verunglückte Personen						
Unfälle insgesamt	295	278	273	846	+78	938
davon:						
Unfälle mit Personenschaden insgesamt	48	49	47	144	+61	127
Unfälle mit nur Sachschaden insgesamt	247	229	226	702	+17	811
davon:						
schwerwiegende Unfälle	11	7	13	31	-8	42
sonstige Sachschadensunfälle unter Alkohol	1	4	5	10	-4	24
sonstige Sachschadensunfälle ohne Alkohol	235	218	208	661	+29	745
Verunglückte Personen insgesamt	67	62	58	187	+73	173
davon:						
getötete Personen	1	--	1	2	+2	1
verletzte Personen	66	62	57	185	+71	172
davon:						
schwerverletzte Personen	8	12	10	30	+19	15
leichtverletzte Personen	58	50	47	155	+52	157

8. Ver- und Entsorgung

8.1 Elektrizitätsverteilung

(Quelle: Stadtwerke Jena GmbH)

	1998				1997
	April	Mai	Juni	II. Quartal	
	Megawattstunden				
Elektrizitätsbezug	31265	30842	29435	91542	94040
Abgabe an Sondervertragskunden	18161	18550	18343	55054	57715
Tarifikunden (Privathaushalte und Gewerbe)	11853	11058	9915	32826	32563

8.2 Fernwärmeversorgung

(Quelle: Stadtwerke Jena GmbH)

	1998				1997	1996
	April	Mai	Juni	II. Quartal		
	Megawattstunden					
Eingekaufte Menge	37265	25269	19800	82334	93792	99612
Verkaufte Menge	32265	20269	14800	67334	80840	96943

8.3 Erdgasverteilung

(Quelle: Stadtwerke Jena GmbH)

	1998				1997	1996
	April	Mai	Juni	II. Quartal		
	Megawattstunden					
Erdgasbezug	34302	22365	12171	68838	85259	86113
Abgabe an						
Sondervertragskunden	11096	8816	4098	24010	29143	29985
Sonderabnehmer u. Tarifikunden	21834	12654	7586	42074	52706	49238
darunter: private Haushalte	17467	10124	6069	33660	42164	39390

8.4 Müllabfuhr

(Quelle: Stadtwirtschaft Jena)

	1998				1997	1996
	April	Mai	Juni	II. Quartal		
	t					
Müll/ Sperrmüll insgesamt:	1972	1913	2042	5927	6522	6222
davon:						
Hausmüll	1780	1576	1707	5063	5703	5660
Sperrmüll ¹⁾	192	337	335	864	819	562
Biomüll	613	624	626	1863	1678r	1537

¹⁾ Holz im bereitgestellten Sperrmüll wurde ab 01.01.96 aussortiert und einer Verwertung zugeführt

8.5 Wasserversorgung und Abwasserentsorgung

(Quelle: Stadtwerke Jena GmbH)

	1998	1997
	II. Quartal	
	Tm ³	
Abgabe Wasser	1443	1302
Entsorgung Wasser	1322	1197

9. Besucherstatistik

9.1 Besucher ausgewählter Einrichtungen Jenas (in Personen) (Quelle: jeweilige Einrichtung)

Einrichtung	1998			1997	
	April	Mai	Juni	II. Quartal	
Zeiss-Planetarium	12685	13401	9604	35690	36817
Theaterhaus Jena	1542	2202	1413	5157	4620
Haus auf der Mauer	908	564	548	2020	2793
Jenaer Philharmonie	1672	2827	1268	5767	4804
Volkshaus ¹⁾	7197	11816	5633	24646	31111
darunter: eigene Veranstaltungen	1095	1174	1863	4132	8545
Botanischer Garten	6619	4929	5903	17451	18050
Stadtmuseum Alte Göhre ²⁾	1582	7704	2255	11541	5967
Romantikerhaus	541	598	637	1776	1691
Phyletisches Museum	2222	2052	1736	6010	6780
Optisches Museum	1928	1945	1682	5555	6269
Goethe-Gedenkstätte ⁴⁾	--	--	242	242	--
Schiller-Gedenkstätte	420	536	627	1583	1450
Ernst-Haeckel-Haus	334	417	395	1146	835
Pelzer Werkstatt ³⁾	--	--	--	--	748
Gedenkstätte Cospeda	153	731	883	1767	2492

¹⁾ ohne Proben und Konzerte der Jenaer Philharmonie

²⁾ einschließlich ca. 5000 Besucher am 16.5.98 bei der mobilen Museumsaktion "Auf Schatzsuche"

³⁾ wegen Personalproblem geschlossen

⁴⁾ April und Mai wegen Personalproblem geschlossen

9.2 Veranstaltungen und Besucher im Planetarium (Quelle: Planetarium)

	1998			1997	
	April	Mai	Juni	II. Quartal	
Veranstaltungen insgesamt	120	123	108	351	344
Besucher	12685	13401	9604	35690	36817
davon: Allgemeinbildende					
Veranstaltungen	65	62	64	191	176
Besucher	6999	5912	6016	18927	18643
Kinderveranstaltungen	27	30	23	80	89
Besucher	3192	3521	1925	8638	10360
Lasershows	14	6	11	31	45
Besucher	1046	566	543	2155	4131
Sonderveranstaltungen	14	25	10	49	34
Besucher	1448	3402	1120	5970	3683

10. Stadtarchiv, Bauaktenarchiv und Ernst-Abbe-Bücherei (Quelle: jeweilige Einrichtung)

10.1 Übersichtstabelle

	1998				1997
	April	Mai	Juni	II. Quartal	
<u>Stadtarchiv</u>					
Benutzer	101	88	102	291	268
Mündliche Anfragen	165	149	173	487	612
Schriftliche Anfragen	25	25	30	80	85
Akteneinsicht	319	223	244	786	.
<u>Bauaktenarchiv</u>					
Benutzer	84	78	103	265	247
Akteneinsicht	125	147	125	397	329
<u>Ernst-Abbe-Bücherei</u>					
Benutzer Zugang im Monat	787	714	811	.	.
Benutzer Bestand	3907	4621	5432	5432 ¹⁾	5134 ¹⁾
Entleihungen	63810	56514	62806	183130	176534

¹⁾ Angaben jeweils am Ende des letzten Quartalsmonats

10.2 Entlehene Materialien in der Ernst-Abbe-Bücherei

	1998				1997
	April	Mai	Juni	II. Quartal	
Entleihungen insgesamt	63810	56514	62806	183130	176534
davon: Belletristik Kinder	5132	4638	5279	15049	15907
Belletristik Erwachsene	6043	5440	6600	18083	18559
Sachliteratur Kinder	3879	3006	3576	10461	9255
Sachliteratur Erwachsene	11578	9823	10044	31445	32087
Zeitschriften	10364	9795	10569	30728	32230
Schallplatten, MC's, CD's	14061	12779	13756	40596	37934
davon: CD's	7759	6891	7626	22276	19566
MC's	6122	5658	5830	17610	17613
Schallplatten	180	230	300	710	755
Videos	5207	4254	4767	14228	12935
Bilder	161	37	126	324	362
Noten	1465	1355	1850	4670	5200
CD-Rom	345	355	404	1104	439
Spiele	1955	1552	1525	5032	3969
Musik-Literatur	530	440	625	1595	1735
Informationsbestand	3090	3040	3685	9815	5922

10.3 Benutzer - Zugang der Ernst-Abbe-Bücherei nach dem Alter

	1998				1997
	April	Mai	Juni	II. Quartal	
insgesamt	787	714	811	2312	2359
darunter: 6 - 15 Jahre	293	271	328	892	884
16 - 17 Jahre	74	67	63	204	219
ab 18 Jahre	420	376	420	1216	1256
darunter: Neuanmeldungen	274	226	239	739	727

11. Beherbergungsstätten, Gäste, Betten und Kapazitätsauslastung (Quelle: Thüringer Landesamt für Statistik)

	1998				1997			
	April	Mai	Juni	II. Quart.	April	Mai	Juni	II. Quart.
Beherbergungsstätten insgesamt	26	26	27	x	26	26	26	x
darunter: geöffnete	24	24	25	x	26	26	26	x
Betten/Schlafgelegenheiten insgesamt	2322	2322	2379	x	2318	2318	2317	x
darunter: angebotene	2059	2059	2113	x	2300	2307	2305	x
durchschnittliche Auslastung in %								
aller Betten	24,8	35,7	34,9	.	25,9	29,6	28,8	.
dar.: der angebotenen Betten	28,1	40,3	39,3	.	26,1	29,7	29,0	.
Ankünfte insgesamt	8853	12062	11884	32799	9610	10958	11053	31621
darunter: Ausländer	1265	1702	1563	4530	755	1041	1244	3040
Übernachtungen insgesamt	17294	25701	24900	67895	18041	21238	20024	59303
darunter: Ausländer	3057	5092	3996	12145	1968	2398	2381	6747
durchschnittliche Aufenthaltsdauer								
in Tagen insgesamt	2,0	2,1	2,1	2,1	1,9	1,9	1,8	1,9
darunter: Ausländer	2,4	3,0	2,6	2,7	2,6	2,3	1,9	2,2

12. Sozialhilfestatistik

12.1 Vorläufige Werte für 1998 (Quelle: Sozialamt Jena)

12.1.1 Empfänger von Sozialhilfe innerhalb und außerhalb von Einrichtungen - in Personen - nach Deutschen und Ausländern

	April	Mai	Juni	April	Mai	Juni
	1998					
	Hilfe zum Lebensunterhalt			Hilfe in besonderen Lebenslagen		
Sozialhilfeempfänger insgesamt	2627	2686	2675	333	306	283
davon: Deutsche	2352	2407	2396	298	293	274
Ausländer	275	279	279	35	13	9
außerhalb von Einrichtungen	2461	2520	2508	102	71	45
davon: Deutsche	2186	2241	2229	67	58	36
Ausländer	275	279	279	35	13	9
innerhalb von Einrichtungen	166	166	167	231	235	238
davon: Deutsche	166	166	167	231	235	238
Ausländer	-	-	-	-	-	-

12.1.2 Empfänger von Sozialhilfe (Hilfe zum Lebensunterhalt und Hilfe in besonderen Lebenslagen) nach Fällen

	April	Mai	Juni	April	Mai	Juni
	1998					
	Hilfe zum Lebensunterhalt			Hilfe in besonderen Lebenslagen		
insgesamt	1377	1423	1422	333	306	283
außerhalb von Einrichtungen	1211	1257	1255	102	71	45
innerhalb von Einrichtungen	166	166	167	231	235	238

12.1.3 Alleinerziehende Empfänger von Sozialhilfe (außerhalb von Einrichtungen, laufende Hilfe zum Lebensunterhalt) nach Fällen

	April	Mai	Juni	Entwicklung gegenüber dem gleichen Vorjahresmonat auf %		
	1998			April	Mai	Juni
	Hilfe zum Lebensunterhalt					
Gesamtfälle	1211	1257	1255	136,7	145,0	143,1
darunter:						
Gesamtfälle Alleinerziehende	251	260	263	134,9	146,9	151,1
davon: mit 1 Kind	140	143	145	126,1	130,0	131,8
mit 2 oder 3 Kindern	103	109	110	145,1	173,0	183,3
mit 4 oder mehr Kindern	8	8	8	200,0	200,0	200,0

12.1.4 Empfänger von Sozialhilfe (laufende Hilfe zum Lebensunterhalt) nach Altersgruppen, innerhalb und außerhalb von Einrichtungen nach Personen

	April	Mai	Juni	Entwicklung gegenüber dem gleichen Vorjahresmonat auf %		
	1998			April	Mai	Juni
	Hilfe zum Lebensunterhalt					
insgesamt	2627	2686	2675	135,6	143,2	141,8
davon: 0 bis 6 Jahre	487	492	505	132,0	136,3	140,7
7 bis 17 Jahre	457	470	456	160,9	166,6	159,4
18 bis 21 Jahre	177	183	187	125,5	137,6	133,6
22 bis 27 Jahre	334	338	348	135,2	145,7	150,0
28 bis 60 Jahre	913	942	920	140,0	147,0	142,2
über 60 Jahre	259	261	259	106,1	115,0	116,7

12.1.5 Ausgaben und Einnahmen für Sozialhilfe in Jena in 1000 DM

	April	Mai	Juni	II. Quartal	
	1998			1997	
	Hilfe zum Lebensunterhalt			Hilfe zum Lebensunterhalt	
Ausgaben insgesamt	2515	1990	2110	6615	6776
darunter: für Hilfe in Einrichtungen	714	458	761	1933	3320
Einnahmen insgesamt	2759	961	911	4631	5416
darunter: in Einrichtungen	456	797	358	1611	2604
reine Ausgaben insgesamt	-244	1029	1199	1984	1360
darunter: für Hilfe in Einrichtungen	258	-339	403	322	716

12.1.6 Sozialhilfe in 1000 DM

	April	Mai	Juni	II. Quartal	
	1998			1997	
	Hilfe zum Lebensunterhalt			Hilfe zum Lebensunterhalt	
Sozialhilfe insgesamt	2514,6	1989,9	2110,2	6614,7	6776,4
dav.: - Hilfe zum Lebensunterhalt insgesamt	1715,6	1908,7	1458,2	5082,5	4056,6
dav.: außerhalb von Einrichtungen	1600,6	1257,4	1139,9	3997,9	2890,9
innerhalb von Einrichtungen	115,0	651,3	318,3	1084,6	1165,7
- Hilfe in besonderen Lebenslagen	799,0	81,2	652,0	1532,2	2719,8
dav.: außerhalb von Einrichtungen	199,6	274,4	209,3	683,3	565,7
innerhalb von Einrichtungen	599,4	-193,2	442,7	848,9	2154,1

12.2 Sozialhilfestatistik 1996 und 1997 (endgültige Werte) (Quelle: Thüringer Landesamt für Statistik)

12.2.1 Empfänger laufender Hilfe zum Lebensunterhalt nach ausgewählten Merkmalen

	31.12.	
	1996	1997
	Personen	
Empfänger laufender Hilfe zum Lebensunterhalt insgesamt	1784	2303
je 100 Einwohner	1,8	2,3
davon: - in Einrichtungen	136	223
- außerhalb von Einrichtungen	1648	2080
davon: - Vorleistungsempfänger	406	135
- andere Hilfeempfänger	1242	1945

12.2.2 Empfänger laufender Hilfe zum Lebensunterhalt nach dem Alter und Anteil an der Wohnbevölkerung

	31.12.				31.12.				31.12.	
	1996	1997	1996	1997	1996	1997	1996	1997	1996	1997
	Sozialhilfeempfänger (HLU)				Einwohner mit Hauptwohnung				Sozialhilfeempf.	
	Personen		in %	in %	Personen		in %	in %	je 100 Einwohn.	
Insgesamt	1784	2303	100,0	100,0	100278	99273	100,0	100,0	1,8	2,3
davon:										
im Alter von ... bis unter ... Jahre										
unter 7 Jahre	313	428	17,5	18,6	4932	4415	4,9	4,4	6,3	9,7
7 bis unter 18 Jahre	281	347	15,8	15,1	14389	13760	14,4	13,9	2,0	2,5
18 bis unter 25 Jahre	262	326	14,7	14,2	9008	9362	9,0	9,4	2,9	3,5
25 bis unter 50 Jahre	655	786	36,7	34,1	38401	38118	38,3	38,4	1,7	2,1
50 bis unter 65 Jahre	126	155	7,1	6,7	20057	20028	20,0	20,2	0,6	0,8
65 und älter	147	261	8,2	11,3	13491	13590	13,4	13,7	1,1	1,9

12.2.3 Bedarfsgemeinschaften von Empfängern laufender Hilfe zum Lebensunterhalt nach Unterbringungsform und Typ der Bedarfsgemeinschaften

	31.12.	
	1996	1997
Bedarfsgemeinschaften insgesamt	1011	1293
davon: in Einrichtungen	136	223
außerhalb von Einrichtungen	875	1070
davon: Bedarfsgemeinschaften mit Haushaltsvorstand	717	914
- Ehepaare ohne Kinder unter 18 Jahren	41	62
- Ehepaare mit Kindern unter 18 Jahren	108	136
- nichteheliche Lebensgemeinschaften		
- ohne Kinder unter 18 Jahren	14	14
- mit Kindern unter 18 Jahren	29	34
- einzeln nachgewiesene Haushaltsvorstände	316	388
- Haushaltsvorstände mit Kindern unter 18 Jahren	209	280
Bedarfsgemeinschaften ohne Haushaltsvorstand	133	129
anderweitig nicht erfaßte Bedarfsgemeinschaften	25	27

12.2.4 Empfänger von Hilfe in besonderen Lebenslagen nach ausgewählten Merkmalen

	31.12.	
	1996	1997
Empfänger ¹⁾ insgesamt	415	381
je 1000 der Wohnbevölkerung	4,1	3,8
davon: männlich	115	207
weiblich	300	174
in Einrichtungen	395	353
außerhalb von Einrichtungen	20	29
Empfänger im Alter von		
unter 18 Jahren	1	98
18 bis unter 65 Jahren	126	234
65 und älter	288	49
nach ausgewählten Hilfearten ²⁾		
- Krankenhilfe, Hilfe bei Sterilisation, Hilfe zur Familienplanung, Hilfe bei Schwangerschaft	-	4
- Hilfe zur Pflege	363	115
- Eingliederungshilfe für Behinderte	52	263
Durchschnittsalter in Jahren	.	35,8

¹⁾ ohne Mehrfachzählungen

²⁾ Empfänger mehrerer verschiedener Hilfen werden bei jeder Hilfeart gezählt

13. Rettungswesen und Feuerwehr

(Quelle: Amt für Feuerwehr und Katastrophenschutz)

		1998				1997
		April	Mai	Juni	II. Quartal	
Berufs- feuer- wehr	Alarmer insgesamt	174	148	186	508	563
	davon:					
	Brandereinsätze insgesamt	10	15	13	38	49
	davon: Großbrände	2	1	--	3	2
	Mittelbrände	2	1	--	3	3
	Kleinbrände	6	13	13	32	44
	Fehlalarme	40	21	17	78	72
	darunter: Blinder Alarm	8	7	4	19	17
Böswillige Alarmierung	1	--	--	1	1	
Katastropheneinsätze	--	--	--	--	--	
Technische Hilfeleistungen	124	112	156	392	442	
darunter: Tiere und Insekten	11	27	16	54	112	
Verkehrsunfälle	30	17	29	76	70	
Einsätze im Ret- tungs- dienst	Notarzteinsatzfahrzeug	252	274	272	798	762r
	Rettungstransportwagen	599	549	551	1699	1727r
	Krankentransportwagen	707	688	686	2081	2472r
	Ärztlicher Notfalldienst	444	423	363	1230	1228
	Ärztlicher Notfalldienst / Kinder	59	41	33	133	49
	Einsätze von Rettungshubschraubern insgesamt ¹⁾	148	189	189	526	450r
	darunter: Rettungshubschrauber Schöngleina	101	114	124	339	229r

¹⁾ von Leitstelle vermittelt

14. Klinikum der Friedrich-Schiller-Universität Jena - Stationäre und ambulante Leistungen im II.Quartal 1998 (Quelle: Friedrich-Schiller-Universität)

	Stationärer Bereich ³⁾						Ambulanter Bereich	
	Planbetten		Fallzahl ¹⁾		durchschnittliche Verweildauer		Konsultationen	
	Anzahl		Patienten		Tage		Patienten	
	1998	1997	1998	1997	1998	1997	1998	1997
Klinik für Kinder- u. Jugendmedizin	110	121	1393	1238	5,4	5,8	6535	6179
Klinik für Innere Medizin	400	431	3165	2968	9,9	10,4	10477	10657
Klinik für Chirurgie	215	227	2045	2045	6,6	7,2	9090	8794
Klinik für Neurochirurgie	45	54	283	310	6,6	6,5	1144	1523
Klinik für Anästhesiologie und Intensivtherapie	26	22	316	247	4,6	5,6	297	264
Klinik für Neurologie	55	55	402	377	10,9	11,9	2222	1999
Klinik für Psychiatrie	116	116	315	336	31,5	29,0	1300	1232
Klinik für Kinder- und Jugendpsychiatrie	26	23	33	38	57,9	50,8	226	402
Klinik für Frauenheilkunde und Geburtshilfe	100	112	1168	1115	6,6	6,2	5333	5803
Klinik für Radiologie	52	52	352	297	9,2	13,5	1523	1804
Klinik für Mund-, Kiefer- und Gesichtschirurgie	40	43	348	394	8,6	8,3	2330	2028
Klinik für Urologie	60	60	649	582	6,9	7,6	2441	2345
Klinik für Hals-, Nasen- und Ohrenkrankheiten	64	74	809	797	6,8	6,9	2724	2811
Klinik für Augenheilkunde	45	52	681	732	5,3	4,5	2529	3260
Klinik für Hautkrankheiten	40	44	335	378	9,0	8,3	3650	3698
Klinikum insgesamt	1394	1498 ²⁾	12294	11854	8,3	8,7	51821	52799

¹⁾ Aufnahmen+Entlassungen
2

²⁾ einschließlich 12 Betten für postoperative Betreuung

³⁾ Fallzahl und Verweildauer einschließlich interner Verlegungen

15. Gemeindefinanzen (Quelle: Stadtkämmerei)

15.1 Städtische Steuereinnahmen

	II. Quartal			1. Halbjahr		
	1998	1997	1996	1998	1997	1996
	1000 DM					
Steuereinnahmen insgesamt (brutto)	6470	5476	5297	14885	12436	10907
davon:						
Grundsteuer A und B	2779	1754	1726	7071	5905	5691
Gewerbsteuer nach Ertrag und Kapital	3567	3583	3458	7523	6272	4959
Andere Steuern	124	139	113	291	259	257
Gemeindeanteil a.d. Einkommenssteuer	5752	6562	5397	7989	8452	5397
Gewerbsteuerumlage (Ausgabe)	73	269	481	73	269	481
Steuereinnahmen (netto)	12149	11769	10213	22801	20619	15823
Schuldenstand (Quartalsende)	223180	217402	210269	223180	217402	210269

15.2 Entwicklung der Steuereinnahmen zum Vorjahr (auf %)

	Entwicklung gegenüber dem gleichen Vj.-Zeitraum			
	II. Quartal		1. Halbjahr	
	1998/97	1997/96	1998/97	1997/96
Steuereinnahmen insgesamt (brutto)	118,2	103,4	119,7	114,0
davon:				
Grundsteuer A und B	158,4	101,6	119,7	103,8
Gewerbesteuer nach Ertrag und Kapital	99,6	103,6	119,9	126,5
Andere Steuern	89,2	123,0	112,4	100,8
Gemeindeanteil a.d.Einkommenssteuer	87,7	121,6	94,5	156,6
Gewerbesteuerumlage (Ausgabe)	27,1	55,9	27,1	55,9
Steuereinnahmen (netto)	103,2	115,2	110,6	130,3
Schuldenstand (Quartalsende)	102,7	103,4	102,7	103,4

16. Besucher in Hallenbädern (in Personen) (Quelle: Jenaer Bäder und Freizeit GmbH)

	Volksbad		Schwimmhalle Lobeda	
	1998			
	I.Quartal	II.Quartal	I.Quartal	II.Quartal
Besucher des Objektes insgesamt	29541	15762	15694	8998
davon: Besucher in Schwimmhalle insgesamt	15796	6225	15321	8658
davon: Kinder und Ermäßigte	4616	3131	4763	2569
darunter Warmbadetag	--	--	1574	824
10er Karte Kinder und Ermäßigte ³⁾	6060	1040	3680	2550
Erwachsene	2036	1150	1956	937
darunter Warmbadetag	--	--	907	461
10er Karte Erwachsene ³⁾	1590	380	2670	990
Familienkarte ¹⁾	1404	524	2252	1612
darunter: Familienkarte Sozialpaß	56	28	12	72
Familienkarte Warmbadetag	--	--	972	688
dar.: Fam.Sozialpaß	--	--	8	96
Jahreskarte Schwimmhalle ²⁾	90	--	--	--
Besucher der Sauna insgesamt	8934	5339	--	--
davon: Erwachsene	4200	2787	--	--
Familienkarte ¹⁾	164	132	--	--
Jahreskarte Sauna ²⁾	1020	450	--	--
10er Karte Sauna ³⁾	3550	1970	--	--
Besucher in Schwimmhalle und Sauna	282	130	--	--
davon: Kombi Kinder und Ermäßigte ^{3) 4)}	146	71	--	--
Kombi Erwachsene ^{3) 4)}	112	55	--	--
Kombi Familie ^{3) 4) 1)}	24	4	--	--
Besucher des Solariums	4039	3636	373	340
Besucher von Wanne und Dusche insge.	490	432	--	--
davon: Wanne ohne Zusatz	248	187	--	--
Wanne mit Zusatz	6	13	--	--
Dusche	236	232	--	--

¹⁾ pro Familienkarte 4 Personen gezählt

²⁾ pro Karte 30 Besuche gezählt, Zählung erfolgt einmalig bei Kauf der Karte

³⁾ pro Karte 10 Besuche gezählt, Zählung erfolgt einmalig bei Kauf der Karte

⁴⁾ Kombiticket ermöglicht gleichzeitig Besuch von Schwimmhalle und Sauna

Aussagen über Nutzung durch Schüler, Studenten und Vereine nicht mehr möglich

16. Endgültige Ergebnisse der Bundestagswahl 1998 im Wahlkreis 302 Jena-Stadtroda-Rudolstadt sowie in der Stadt Jena

16.1 Wahlbeteiligung

	Mengen- einheit	Wahlkreis 302 insge- samt	darunter:	
			kreisfreie Stadt Jena	
Wahlberechtigte insgesamt	Personen	176761		77048
davon:				
lt. WV ohne Sperrvermerk "W"	Personen	161510		69594
lt. WV mit Sperrvermerk "W"	Personen	15153		7454
nach § 25 BWO	Personen	98		--
Wähler insgesamt	Personen	146663		63782
darunter: mit Wahlschein	Personen	14876		7447
Wahlbeteiligung	Prozent	83,0		82,8
Abgegebene Erststimmen	Anzahl	146663		63782
davon: ungültig	Anzahl	2010		734
gültig	Anzahl	144653		63048
Abgegebene Zweitstimmen	Anzahl	146663		63782
davon: ungültig	Anzahl	1934		696
gültig	Anzahl	144729		63086
Anteil ungültiger Erststimmen	Prozent	1,37		1,16
Anteil ungültiger Zweitstimmen	Prozent	1,32		1,09

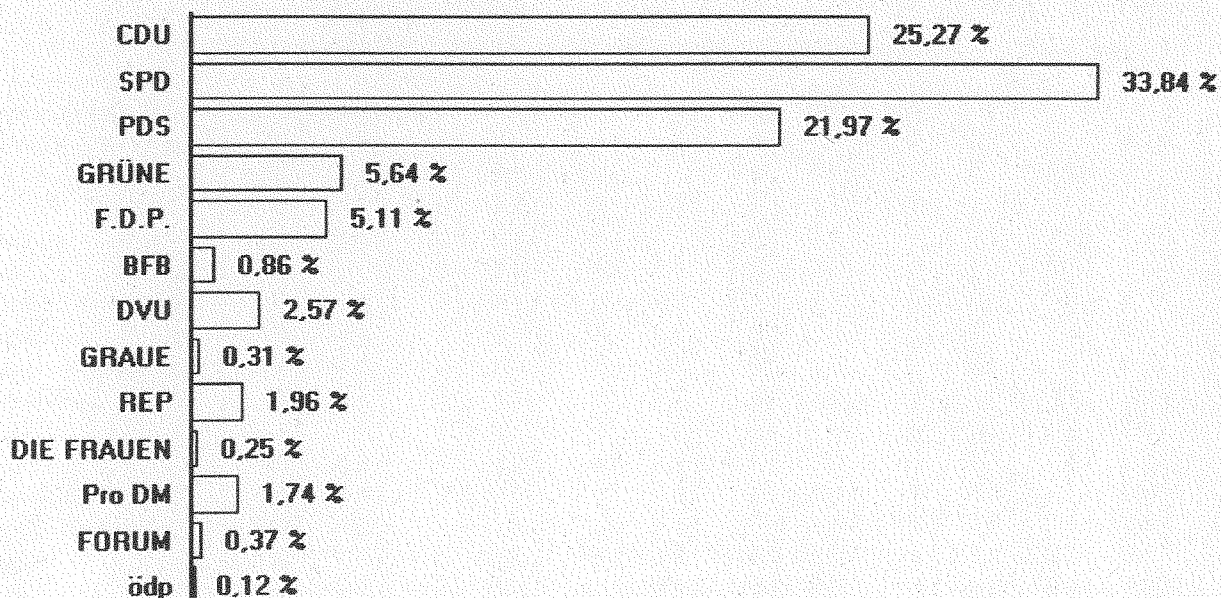
16.2 Ergebnis der Erststimmenvergabe

Laufende Nummer	Name des Bewerbers für die Erststimme	Partei (Gülti- ges Kurzzei- chen)	Wahlkreis 302 insgesamt		darunter:	
					kreisfreie Stadt Jena	
			Zahl der gül- tigen Erst- stimmen	Anteil an gül- tigen Erst- stimmen in %	Zahl der gül- tigen Erst- stimmen	Anteil an gül- tigen Erst- stimmen in %
1	Müller, Bernward	CDU	37961	26,2	13364	21,2
2	Matschie, Christoph	SPD	55591	38,4	24987	39,6
3	Dr. Elm, Ludwig	PDS	28140	19,5	12824	20,3
4	Dr. Mieth, Matias	GRÜNE	6075	4,2	3652	5,8
5	Dr. Guttmacher, Karlheinz	F.D.P.	8725	6,0	5320	8,4
6	Drechsler, Harry	BFB-Die Off.	2265	1,6	763	1,2
7 (9)	Tell, Wilhelm	REP	4541	3,1	1689	2,7
8 (12)	Baumann, Matthias	FORUM	993	0,7	297	0,5
9 (14)	Schieferdecker, Joachim	PBC	362	0,3	152	0,2

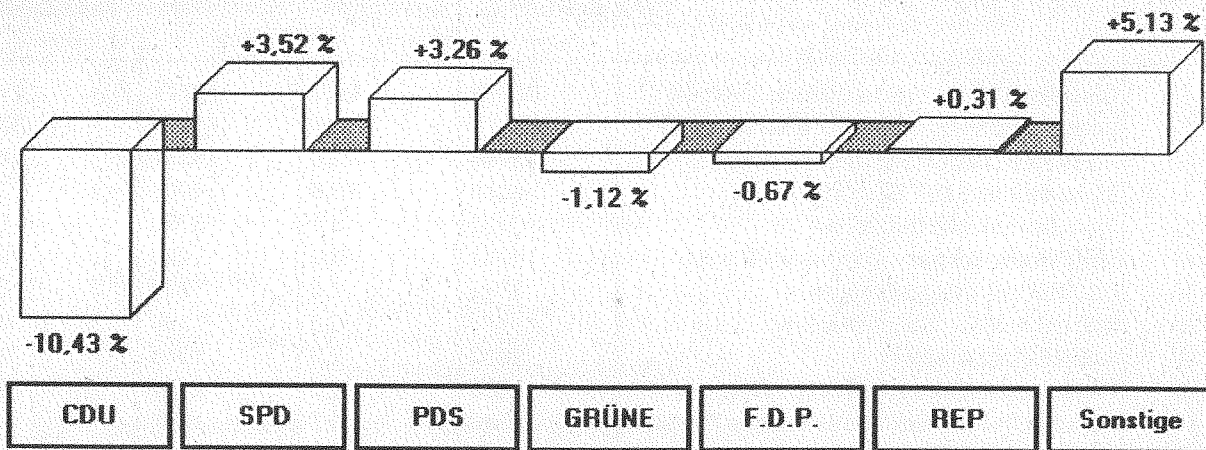
16.3 Ergebnis der Zweitstimmenvergabe

Laufende Nummer	Name der Partei	Wahlkreis 302 insgesamt		darunter:	
		Zahl der gültigen Zweitstimmen	Anteil an gültigen Zweitstimmen in %	kreisfreie Stadt Jena	
				Zahl der gültigen Zweitstimmen	Anteil an gültigen Zweitstimmen in %
1	Christlich Demokratische Union Deutschl.	36570	25,3	13771	21,8
2	Sozialdemokratische Partei Deutschlands	48971	33,8	21210	33,6
3	Partei des Demokratischen Sozialismus	31796	22,0	15239	24,2
4	BÜNDNIS 90 / DIE GRÜNEN	8158	5,6	4908	7,8
5	Freie Demokratische Partei	7400	5,1	3758	6,0
6	Bund Freier Bürger - Offensive f.Dtschl.	1251	0,9	400	0,6
7	DEUTSCHE VOLKSUNION	3715	2,6	1320	2,1
8	DIE GRAUEN - Graue Panther	451	0,3	168	0,3
9	DIE REPUBLIKANER	2832	2,0	1014	1,6
10	Feministische Partei DIE FRAUEN	355	0,2	151	0,2
11	Initiative Pro D-Mark - neue liberale Partei	2516	1,7	862	1,4
12	NEUES FORUM	537	0,4	214	0,3
13	Ökologisch-Demokratische Partei	177	0,1	71	0,1
	Gültige Zweitstimmen insgesamt	144729	100,0	63086	100,0

Prozentuale Verteilung der Zweitstimmen



Gewinn / Verlust in Prozent - Punkten 1998 zu 1994 bei Zweitstimmen



Anhang

1. Einwohner insgesamt (Hauptwohnsitz) nach Geschlecht und nach Deutschen/
Ausländern nach Ortsteilen (Stand: 30.06.1998)
(Quelle: Städtisches Melderegister)

Schl.Nr. Statisti- scher Bezirk	Stadt Jena Ortsteil/Stati- stischer Bezirk	Einwohner insgesamt			Deutsche		Ausländer		Veränderung der Ein- wohner insgesamt	
		insge- samt	davon		männ- lich	weib- lich	männ- lich	weib- lich	im 1.Halb- jahr 1998	zum Januar 1993
			männlich	weiblich						
-	Jena insges. davon:	97320	47225	50095	45210	49117	2015	978	-652	-6100
010	Ammerbach	2618	1273	1345	1260	1333	13	12	-3	362
020	Burgau	1191	606	585	602	582	4	3	14	-11
030	Göschwitz	577	285	292	282	290	3	2	-6	-14
041	Jena-Zentrum	2860	1388	1472	1321	1416	67	56	91	-604
042	Jena-West	6522	3218	3304	3117	3234	101	70	169	-722
043	Jena-Nord	7983	3825	4158	3735	4097	90	61	27	-1119
044	Jena-Süd	6337	3045	3292	2973	3249	72	43	46	-558
050	Lichtenhain	1796	1036	760	679	679	357	81	-211	324
061	Lobeda-Ort	1271	610	661	607	657	3	4	16	85
062	Lobeda-West	9969	4740	5229	4523	5054	217	175	-313	-2283
063	Lobeda-Ost ¹⁾	8613	4163	4450	4028	4366	135	84	-465	-2666
070	Löbstedt	5424	2569	2855	2554	2837	15	18	187	381
081	Wj.-Kernberge	1890	904	986	879	977	25	9	21	-55
082	Wj.- Ort	4236	1997	2239	1960	2203	37	36	32	-32
083	Wj.-Schlegelsb.	5266	2571	2695	2554	2673	17	22	-51	826
090	Winzerla	13182	6289	6893	6168	6810	121	83	-205	-1758
100	Wöllnitz	525	252	273	252	271	-	2	14	125
110	Ziegenhain	2234	1088	1146	1082	1139	6	7	-22	7
120	Zwätzen	1554	751	803	741	793	10	10	-30	168
131	Drackendorf ²⁾	7081	3222	3859	3151	3791	71	68	-152	-1567
132	Drackendorf	355	178	177	172	174	6	3	13	} 92
133	Ilmnitz	85	44	41	44	41	-	-	3	
141	Maua	366	183	183	180	181	3	2	-3	} 19
142	Leutra	124	64	60	64	60	-	-	3	
151	Münchenroda	278	143	135	141	134	2	1	34	} 168
152	Remderoda	57	27	30	27	30	-	-	-2	
161	Krippendorf	136	67	69	67	69	-	-	-1	} -19
162	Vierzehnheiligen	99	47	52	47	52	-	-	-2	
170	Isserstedt	862	435	427	425	419	10	8	-3	353
181	Cospeda	1134	582	552	570	546	12	6	17	} 874
182	Lützeroda	136	68	68	68	68	-	-	-2	
183	Closewitz	141	71	70	71	70	-	-	-	
191	Kunitz	517	269	248	269	248	-	-	31	} 103
192	Laasan	44	25	19	25	19	-	-	2	
201	Jenaprießnitz	326	166	160	163	159	3	1	9	} 679
202	Wogau	789	393	396	393	396	-	-	44	
000	nicht zuordenbar	726	615	111	-	-	615	111	50	726
000	nicht seßhaft ³⁾	16	16	-	16	-	-	-	-4	16

¹⁾ ohne Anteil auf Drackendorfer Flur

²⁾ Anteil Lobeda-Ost auf Drackendorfer Flur

³⁾ nicht seßhaft, ohne festen Wohnsitz bzw. obdachlos

2. Einwohner (Hauptwohnsitz) nach dem Familienstand und nach religiösem Bekenntnis nach Ortsteilen (Stand: 30.06.1998)
(Quelle: Städtisches Melderegister)

Schl.Nr. Statisti- scher Bezirk	Stadt Jena Ortsteil/Stati- stischer Bezirk	Einwoh- ner ins- gesamt	davon: nach dem Familienstand				davon: nach dem religiösem Bekenntnis			
			ledig	verhei- ratet	verwit- wet	geschie- den	evange- lisch	katho- lisch	andere Religion	ohne Be- kenntnis ³⁾
-	Jena insges. davon:	97320	39270	44102	6592	7356	10698	3948	153	82521
010	Ammerbach	2618	998	1205	266	149	290	107	1	2220
020	Burgau	1191	392	652	85	62	121	43	1	1026
030	Göschwitz	577	213	300	39	25	70	19	1	487
041	Jena-Zentrum	2860	1383	994	246	237	474	185	3	2198
042	Jena-West	6522	3131	2604	341	446	1095	518	10	4899
043	Jena-Nord	7983	3243	3339	682	719	948	377	3	6655
044	Jena-Süd	6337	2737	2643	492	465	815	322	3	5197
050	Lichtenhain	1796	931	665	97	103	177	48	13	1558
061	Lobeda-Ort	1271	460	662	93	56	183	45	1	1042
062	Lobeda-West	9969	3705	4873	573	818	862	348	49	8710
063	Lobeda-Ost ¹⁾	8613	3642	3519	550	902	727	287	13	7586
070	Löbstedt	5424	1578	2974	450	422	499	188	3	4734
081	Wj.-Kernberge	1890	747	930	123	90	339	146	1	1404
082	Wj.-Ort	4236	1757	1814	369	296	562	196	3	3475
083	Wj.-Schlegelsb.	5266	1855	2731	359	321	614	214	8	4430
090	Winzeria	13182	5365	6012	703	1102	912	371	21	11878
100	Wöllnitz	525	178	285	36	26	63	15	--	447
110	Ziegenhain	2234	790	1142	183	119	289	63	--	1882
120	Zwätzen	1554	667	691	72	124	153	33	--	1368
131	Drackendorf ²⁾	7081	2784	3100	573	624	531	209	15	6326
132	Drackendorf	355	137	180	20	18	45	16	--	294
133	Ilmnitz	85	29	46	4	6	14	2	--	69
141	Maua	366	123	208	19	16	94	4	--	268
142	Leutra	124	48	61	10	5	32	1	--	91
151	Münchenroda	278	113	141	11	13	57	16	--	205
152	Remderoda	57	20	31	3	3	13	1	--	43
161	Krippendorf	136	54	68	13	1	36	--	--	100
162	Vierzehnheiligen	99	36	51	7	5	33	--	--	66
170	Isserstedt	862	332	457	35	38	140	32	--	690
181	Cospeda	1134	481	581	33	39	222	74	1	837
182	Lützeroda	136	55	65	11	5	33	--	--	103
183	Closewitz	141	61	63	11	6	50	3	--	88
191	Kunitz	517	198	270	29	20	57	14	--	446
192	Laasan	44	14	23	5	2	3	1	--	40
201	Jenaprießnitz	326	128	164	17	17	37	8	--	281
202	Wogau	789	304	431	27	27	107	27	2	653
000	nicht zuordenbar	726	572	124	5	25	--	15	1	710
000	nicht seßhaft ⁴⁾	16	9	3	--	4	1	--	--	15

¹⁾ ohne Anteil auf Drackendorfer Flur

²⁾ Anteil Lobeda-Ost auf Drackendorfer Flur

³⁾ ohne Bekenntnis bzw. ohne Angabe

⁴⁾ nicht seßhaft, ohne festen Wohnsitz bzw. obdachlos

3. Einwohner (Hauptwohnsitz) nach Altersgruppen und Ortsteilen (Stand: 30.06.1998) (Quelle: Städtisches Melderegister)

3.1 Einwohner insgesamt

Schl. Nr. Statisti- scher Bezirk	Stadt Jena Ortsteil/Stati- stischer Bezirk	Einwohner insgesamt										
		insge- samt	davon nach Altersgruppen von bis unter Jahre									
			0 - 3	3 - 6	6 - 16	16 - 18	18 - 25	25 - 27	27 - 45	45 - 60	60 - 65	65 u.ält.
-	Jena insges. davon:	97320	1967	1660	11164	2618	9184	2918	27345	20772	6019	13673
010	Ammerbach	2618	40	32	340	68	202	59	729	503	147	498
020	Burgau	1191	19	15	125	31	88	25	300	295	86	207
030	Göschwitz	577	2	10	64	21	57	19	147	135	41	81
041	Jena-Zentrum	2860	81	51	310	55	280	133	1001	387	114	448
042	Jena-West	6522	216	139	826	180	663	265	2096	1096	290	751
043	Jena-Nord	7983	177	132	679	152	692	301	2280	1394	635	1541
044	Jena-Süd	6337	145	126	671	139	623	249	1971	1087	302	1024
050	Lichtenhain	1796	33	26	153	82	263	97	606	283	53	200
061	Lobeda-Ort	1271	25	13	125	26	113	47	303	345	85	189
062	Lobeda-West	9969	186	187	1196	274	902	229	2288	2769	759	1179
063	Lobeda-Ost ¹⁾	8613	170	151	987	204	999	285	2237	2159	400	1021
070	Löbstedt	5424	106	101	412	61	265	103	1173	1148	907	1148
081	Wj.-Kernberge	1890	31	42	251	41	191	48	450	394	102	340
082	Wj.-Ort	4236	91	81	426	90	383	167	1198	801	272	727
083	Wj.-Schlegelsb.	5266	96	95	536	115	392	123	1426	1299	374	810
090	Winzerla	13182	263	232	2084	415	1011	271	4224	2676	637	1369
100	Wöllnitz	525	4	4	43	15	54	13	130	135	56	71
110	Ziegenhain	2234	28	21	242	70	208	47	539	563	123	393
120	Zwätzen	1554	33	35	237	43	128	48	511	278	86	155
131	Drackendorf ²⁾	7081	83	61	687	296	958	161	1806	1759	275	995
132	Drackendorf	355	7	5	28	8	44	8	101	96	23	35
133	Ilmnitz	85	1	1	7	2	8	3	20	25	8	10
141	Maua	366	7	8	45	11	26	8	99	83	28	51
142	Leutra	124	1	2	21	4	7	3	31	29	2	24
151	Münchenroda	278	14	12	51	6	14	7	97	47	12	18
152	Remderoda	57	-	-	4	4	3	3	12	21	2	8
161	Krippendorf	136	3	1	20	4	12	5	28	33	11	19
162	Vierzehnheiligen	99	1	1	6	6	8	7	19	24	4	23
170	Isserstedt	862	20	20	108	31	77	23	261	185	38	99
181	Cospeda	1134	29	20	163	56	126	23	350	258	39	70
182	Lützeroda	136	5	1	22	7	6	4	44	22	9	16
183	Closewitz	141	2	1	24	4	6	4	46	28	14	12
191	Kunitz	517	10	8	75	23	42	12	149	111	25	62
192	Laasan	44	-	-	3	-	8	-	8	16	3	6
201	Jenaprießnitz	326	11	9	45	5	25	9	94	71	27	30
202	Wogau	789	19	12	131	33	70	12	259	184	28	41
000	nicht zuordenbar	726	8	5	17	36	230	95	302	30	2	1
000	nicht seßhaft ³⁾	16	-	-	-	-	-	2	10	3	-	1

¹⁾ ohne Anteil auf Drackendorfer Flur

²⁾ Anteil Lobeda-Ost auf Drackendorfer Flur

³⁾ nicht seßhaft, ohne festen Wohnsitz bzw obdachlos

3.2 Männliche Einwohner (Hauptwohnsitz) (Stand: 30.06.1998)

Schl.Nr. Statisti- scher Bezirk	Stadt Jena Ortsteil/Stati- stischer Bezirk	Einwohner männlich										
		insge- samt	davon nach Altersgruppen von ... bis unter ... Jahre									
			0 - 3	3 - 6	6 - 16	16 - 18	18 - 25	25 - 27	27 - 45	45 - 60	60 - 65	65u.ält.
Personen												
-	Jena insges.	47225	1000	856	5750	1325	4852	1582	14117	10098	2857	4788
	davon:											
010	Ammerbach	1273	20	23	179	33	102	37	387	256	71	165
020	Burgau	606	13	6	74	15	49	19	153	148	47	82
030	Göschwitz	285	1	6	24	12	33	9	81	65	20	34
041	Jena-Zentrum	1388	40	25	155	20	142	64	569	218	43	112
042	Jena-West	3218	108	62	432	87	346	130	1121	549	137	246
043	Jena-Nord	3825	86	67	360	76	343	142	1234	681	285	551
044	Jena-Süd	3045	62	74	350	70	300	124	1056	533	132	344
050	Lichtenhain	1036	14	18	82	62	177	67	368	154	22	72
061	Lobeda-Ort	610	14	6	55	13	55	24	153	169	47	74
062	Lobeda-West	4740	105	95	613	145	477	120	1110	1233	373	469
063	Lobeda-Ost ¹⁾	4163	89	80	500	86	517	168	1152	1075	193	303
070	Löbstedt	2569	60	61	217	32	131	51	627	489	423	478
081	Wj.-Kernberge	904	15	19	118	13	105	28	229	193	45	139
082	Wj.-Ort	1997	41	47	230	44	184	80	634	374	126	237
083	Wj.-Schlegelsb.	2571	51	44	288	62	207	59	735	638	186	301
090	Winzerla	6289	140	107	1068	216	514	142	2038	1293	297	474
100	Wöllnitz	252	1	--	18	5	33	6	64	67	34	24
110	Ziegenhain	1088	10	12	125	40	114	26	268	279	57	157
120	Zwätzen	751	19	19	122	18	59	28	250	136	41	59
131	Drackendorf ²⁾	3222	37	29	351	143	494	96	800	879	129	264
132	Drackendorf	178	6	3	15	6	23	5	48	48	13	11
133	Ilmnitz	44	1	1	2	1	4	2	12	13	4	4
141	Maua	183	4	6	24	2	11	6	49	44	16	21
142	Leutra	64	1	2	13	3	3	1	16	15	1	9
151	Münchenroda	143	6	5	32	2	8	3	48	28	3	8
152	Remderoda	27	--	--	1	--	2	3	6	12	1	2
161	Krippendorf	67	2	1	11	3	4	3	15	17	4	7
162	Vierzehnheiligen	47	--	--	2	5	3	5	9	13	3	7
170	Isserstedt	435	9	8	49	14	49	15	135	96	17	43
181	Cospeda	582	12	9	82	26	69	12	180	139	23	30
182	Lützeroda	68	2	--	12	4	4	4	21	11	5	5
183	Closewitz	71	1	1	11	2	3	3	25	16	7	2
191	Kunitz	269	8	6	43	12	27	6	74	55	15	23
192	Laasan	25	--	--	2	--	6	--	4	7	3	3
201	Jenaprießnitz	166	8	6	16	3	12	6	54	35	12	14
202	Wogau	393	10	6	64	17	41	6	128	89	20	12
000	nicht zuordenbar	615	4	2	10	33	201	80	254	28	2	1
000	nicht seßhaft ³⁾	16	--	--	--	--	--	2	10	3	--	1

¹⁾ ohne Anteil auf Drackendorfer Flur²⁾ Anteil Lobeda-Ost auf Drackendorfer Flur³⁾ nicht seßhaft, ohne festen Wohnsitz bzw. obdachlos

3.3 Weibliche Einwohner (Hauptwohnsitz) (Stand: 30.06.1998)

Schl.Nr. Statistischer	Stadt Jena Ortsteil/Statischer	Einwohner weiblich										
		insgesamt	davon nach Altersgruppen von ... bis unter ... Jahre									
			0 - 3	3 - 6	6 - 16	16 - 18	18 - 25	25 - 27	27 - 45	45 - 60	60 - 65	65 u. alt.
Bezirk	Bezirk	Personen										
-	Jena insges. davon:	50095	967	804	5414	1293	4332	1336	13228	10674	3162	8885
010	Ammerbach	1345	20	9	161	35	100	22	342	247	76	333
020	Burgau	585	6	9	51	16	39	6	147	147	39	125
030	Göschwitz	292	1	4	40	9	24	10	66	70	21	47
041	Jena-Zentrum	1472	41	26	155	35	138	69	432	169	71	336
042	Jena-West	3304	108	77	394	93	317	135	975	547	153	505
043	Jena-Nord	4158	91	65	319	76	349	159	1046	713	350	990
044	Jena-Süd	3292	83	52	321	69	323	125	915	554	170	680
050	Lichtenhain	760	19	8	71	20	86	30	238	129	31	128
061	Lobeda-Ort	661	11	7	70	13	58	23	150	176	38	115
062	Lobeda-West	5229	81	92	583	129	425	109	1178	1536	386	710
063	Lobeda-Ost ¹⁾	4450	81	71	487	118	482	117	1085	1084	207	718
070	Löbstedt	2855	46	40	195	29	134	52	546	659	484	670
081	Wj.-Kernberge	986	16	23	133	28	86	20	221	201	57	201
082	Wj.-Ort	2239	50	34	196	46	199	87	564	427	146	490
083	Wj.-Schlegelsb.	2695	45	51	248	53	185	64	691	661	188	509
090	Winzeria	6893	123	125	1016	199	497	129	2186	1383	340	895
100	Wöllnitz	273	3	4	25	10	21	7	66	68	22	47
110	Ziegenhain	1146	18	9	117	30	94	21	271	284	66	236
120	Zwätzen	803	14	16	115	25	69	20	261	142	45	96
131	Drackendorf ²⁾	3859	46	32	336	153	464	65	1006	880	146	731
132	Drackendorf	177	1	2	13	2	21	3	53	48	10	24
133	Ilmnitz	41	--	--	5	1	4	1	8	12	4	6
141	Maua	183	3	2	21	9	15	2	50	39	12	30
142	Leutra	60	--	--	8	1	4	2	15	14	1	15
151	Münchenroda	135	8	7	19	4	6	4	49	19	9	10
152	Remderoda	30	--	--	3	4	1	--	6	9	1	6
161	Krippendorf	69	1	--	9	1	8	2	13	16	7	12
162	Vierzehnheiligen	52	1	1	4	1	5	2	10	11	1	16
170	Isserstedt	427	11	12	59	17	28	8	126	89	21	56
181	Cospeda	552	17	11	81	30	57	11	170	119	16	40
182	Lützeroda	68	3	1	10	3	2	--	23	11	4	11
183	Closewitz	70	1	--	13	2	3	1	21	12	7	10
191	Kunitz	248	2	2	32	11	15	6	75	56	10	39
192	Laasan	19	--	--	1	--	2	--	4	9	--	3
201	Jenaprießnitz	160	3	3	29	2	13	3	40	36	15	16
202	Wogau	396	9	6	67	16	29	6	131	95	8	29
000	nicht zuordenbar	111	4	3	7	3	29	15	48	2	--	--
000	nicht selbsthaft ³⁾	--	--	--	--	--	--	--	--	--	--	--

¹⁾ ohne Anteil auf Drackendorfer Flur²⁾ Anteil Lobeda-Ost auf Drackendorfer Flur³⁾ nicht selbsthaft, ohne festen Wohnsitz bzw. obdachlos

4. Wohnberechtigte Bevölkerung (Haupt- und Nebenwohnsitz) nach Ortsteilen
(Stand: 30.06.1998)
(Quelle: Städtisches Melderegister)

Schl.Nr. Statisti- scher Bezirk	Stadt Jena Ortsteil/Stati- stischer Bezirk	Wohnberechtigte Bevölkerung (Personen)									
		insge- samt	nach dem Ge- schlecht		nach der Nationa- lität		nach Altersgruppen (Jahre)				
			männlich	weiblich	Deutsche	Ausländer	0 bis un- ter 18	18 bis unter 35	35 bis unter 50	50 bis unter 65	65 und darüber
-	Jena insges. davon:	109020	52912	56108	105873	3147	17888	34561	22562	20252	13757
010	Ammerbach	2746	1346	1400	2719	27	485	667	607	487	500
020	Burgau	1241	632	609	1233	8	192	284	278	280	207
030	Göschwitz	607	297	310	601	6	99	150	155	122	81
041	Jena-Zentrum	3606	1789	1817	3468	138	509	1581	678	385	453
042	Jena-West	7714	3787	3927	7523	191	1403	2956	1543	1049	763
043	Jena-Nord	9248	4434	4814	9077	171	1170	3229	1674	1624	1551
044	Jena-Süd	7336	3527	3809	7209	127	1101	2797	1347	1062	1029
050	Lichtenhain	3206	1751	1455	2760	446	297	2046	420	241	202
061	Lobeda-Ort	1339	637	702	1332	7	190	378	244	336	191
062	Lobeda-West	11531	5433	6098	11117	414	1869	3590	1976	2914	1182
063	Lobeda-Ost ¹⁾	9129	4434	4695	8900	229	1540	2591	2245	1728	1025
070	Löbstedt	5711	2696	3015	5674	37	685	1238	775	1863	1150
081	Wj.-Kernberge	2572	1255	1317	2531	41	572	903	379	377	341
082	Wj.- Ort	4740	2244	2496	4659	81	693	1663	808	845	731
083	Wj.-Schlegelsb.	5545	2695	2850	5504	41	847	1419	1139	1323	817
090	Winzerla	13693	6547	7146	13485	208	3043	3323	3516	2434	1377
100	Wöllnitz	544	261	283	542	2	66	125	121	161	71
110	Ziegenhain	2320	1131	1189	2307	13	362	555	503	505	395
120	Zwätzen	1781	864	917	1759	22	349	639	365	273	155
131	Drackendorf ²⁾	8037	3657	4380	7886	151	1146	2531	2144	1214	1002
132	Drackendorf	377	193	184	368	9	51	111	95	85	35
133	Ilmnitz	85	44	41	85	--	11	22	19	23	10
141	Maua	377	189	188	372	5	73	78	95	80	51
142	Leutra	128	65	63	128	--	30	22	34	18	24
151	Münchenroda	291	150	141	284	7	87	73	68	45	18
152	Remderoda	59	27	32	59	--	8	12	19	12	8
161	Krippendorf	139	68	71	139	--	28	30	40	22	19
162	Vierzehnheiligen	101	49	52	101	--	14	18	27	19	23
170	Isserstedt	883	445	438	865	18	180	220	238	145	100
181	Cospeda	1197	618	579	1179	18	272	299	376	178	72
182	Lützeroda	137	69	68	137	--	35	29	31	26	16
183	Closewitz	142	72	70	142	--	31	29	40	30	12
191	Kunitz	529	276	253	529	--	116	116	140	93	64
192	Laasan	49	30	19	49	--	3	18	11	11	6
201	Jenaprießnitz	333	168	165	329	4	70	89	62	80	32
202	Wogau	805	401	404	805	--	195	183	238	147	42
000	nicht zuordenbar	726	615	111	--	726	66	543	102	14	1
000	nicht seßhaft ³⁾	16	16	--	16	--	--	4	10	1	1

¹⁾ ohne Anteil auf Drackendorfer Flur

²⁾ Anteil Lobeda-Ost auf Drackendorfer Flur

³⁾ nicht seßhaft, ohne festen Wohnsitz bzw. obdachlos

5. Bestand an Wohngebäuden sowie an Wohnungen in Wohn- und Nichtwohngebäuden nach Ortsteilen am 30.06.1998 (Quelle: eigene Ermittlungen)

	Ortsteil	Gebäude mit Wohnraum	Wohngebäude	Wohnungen (davon:	Anzahl p							Räume gesamt	Wohnfläche m ²
					1 Raum	2 Raum	3 Raum	4 Raum	5 Raum	6 Raum	7 und mehr		
					Räume								
010	Ammerbach	478	471	1206	90	177	208	364	181	104	606	4659	84689
030	Burgau	399	392	536	3	15	80	201	156	53	206	2381	42019
030	Göschwitz	131	126	274	2	6	48	114	59	33	97	1204	20426
041	Jena-Zentrum	376	312	2023	172	218	517	603	321	141	365	7387	136764
042	Jena-West	1068	1008	3609	124	222	556	1314	891	290	1601	15288	282314
043	Jena-Nord	1117	1102	5131	259	402	1638	1774	684	218	1152	18953	311857
044	Jena-Süd	869	853	3682	33	135	1005	1677	574	168	675	14579	242802
050	Lichtenhain	306	301	778	21	31	192	343	132	38	156	3075	51373
061	Lobeda-Ost	308	300	578	12	22	118	199	97	86	336	2543	45467
062	Lobeda-West	254	249	5020	217	402	486	2315	1285	305	70	20064	296517
063	Lobeda-Ost (ohne Anteile auf Drackendorfer Flur)	186	184	5020	327	1034	408	1483	1130	533	768	19167	279453
070	Löbstedt	428	420	2965	214	162	944	1013	496	107	219	10763	172311
081	Wenigenjena - Kernberge	420	411	848	8	34	106	250	276	105	519	3923	75225
082	Wenigenjena - Ort	724	709	2360	53	78	591	982	456	138	465	9483	153127
083	Wenigenjena - Schlegelsberg	1541	1535	2628	8	96	655	848	643	261	859	11197	188626
090	Winzeria	843	836	6175	22	902	960	2566	850	725	1081	24661	378323
100	Wöllnitz	168	167	232	13	8	42	62	52	32	165	1020	20430
110	Ziegenhain	605	603	1044	4	17	230	546	131	80	269	4316	75973
120	Zwätzen	230	224	660	5	40	128	252	156	37	249	2728	46085
131	Drackendorf (Drackendorf - Bebauung Lobeda Ost)	256	254	3364	-	802	267	1045	550	434	1870	13909	202233
132	Drackendorf	88	84	134	-	4	29	46	22	18	109	606	11953
133	Ilmritz	25	23	35	-	4	3	9	5	12	14	164	3037
141	Maua	104	101	136	1	1	17	30	41	28	154	701	12667
142	Leutra	38	36	48	-	8	8	8	12	13	51	245	4701
151	Münchenroda	73	72	106	4	7	24	12	20	20	146	504	10304
152	Remderoda	17	17	28	-	6	6	8	6	7	7	129	2192
161	Krippendorf	36	36	46	1	-	8	7	12	5	103	246	4592
162	Vierzehnhelligen	30	30	36	-	5	5	6	7	8	78	200	3897
170	Isserstedt	235	234	295	1	5	37	66	79	66	307	1484	27700
181	Cospeda	262	261	569	213	12	43	52	85	93	540	2397	46259
182	Lützeroda	42	42	52	-	3	3	14	12	14	65	274	5256
183	Closwitz	44	44	50	-	6	6	7	11	13	97	276	5050
191	Kunitz	124	123	173	7	3	24	52	42	24	152	799	15315
192	Laasan	13	13	14	-	7	-	1	3	5	37	86	1677
201	Jenaprießnitz	96	95	124	-	7	20	36	31	16	106	575	10759
202	Wogau	174	174	254	2	9	51	75	61	36	153	1141	23712
	gesamt:	12129	11864	50222	1816	4855	9463	18380	9569	4266	13847	200717	3295985

Fortsetzung von Seite 3

liegt aber noch unter dem Landesdurchschnitt. Die PDS stärkte mit einem Stimmenzuwachs um 3,3 Prozentpunkte (Stimmenanteil 22,0 Prozent) ihre Position als drittstärkste Kraft.

In Jena, wo die SPD schon 1994 zur stärksten Partei aufrückte, wurde bei einem Zuwachs von 2,1 Prozentpunkten gegenüber 1994 im Jahre 1998 ein Stimmenanteil von 33,6 Prozent erreicht. Damit wählten die Einwohner der zum Wahlkreis 302 gehörenden angrenzenden Landkreisteile SPD-freundlicher als die Stadt - eine völlige Umkehrung der bisherigen Verhältnisse. Der CDU-Anteil in der Stadt sank gegenüber 1994 um 7,0 Prozentpunkte und liegt nun bei 21,8 Prozent. Damit verlor die CDU in der Stadt ihren bisherigen Platz als zweitstärkste Partei und gab ihn an die PDS ab, die mit einem Zuwachs von 2,0 Prozentpunkten einen Stimmenanteil von 24,2 Prozent erzielte.

BÜNDNIS 90/DIE GRÜNEN sowie die F.D.P. mußten gegenüber 1994 Stimmenverluste hinnehmen, blieben aber im Wahlkreis insgesamt und auch in der Stadt deutlich über 5 Prozent.

	Wahlkreis 302		darunter: Stadt Jena	
	Stimmenanteil 1998 (Prozent)	Veränderung in Prozentpunkten	Stimmenanteil 1998 (Prozent)	Veränderung in Prozentpunkten
BÜNDNIS 90 / DIE GRÜNEN	5,6	-1,1	7,8	-0,7
Freie Demokratische Partei	5,1	-0,7	6,0	-0,6

Die übrigen Parteien und Gruppierungen hatten mit dem Wahlausgang wenig zu tun. Die rechten Parteien erreichten -zusammengerechnet- im Wahlkreis einen Stimmenanteil von 4,5 Prozent, darunter in Jena von 3,7 Prozent und blieben damit erheblich unter den eigenen Zielstellungen.

Ein Vergleich zwischen ostdeutschen Städten zeigt: bei gleicher Grundtendenz ist die Stärke der Parteien durchaus unterschiedlich. Mehr noch: die Streuung ist verblüffend hoch. Bemerkenswert erscheint, dass die CDU nur noch in Dresden führende Partei ist.

	Höchster Stimmenanteil		Niedrigster Stimmenanteil	
	Stadt	Prozent	Stadt	Prozent
Sozialdemokratische Partei Deutschlands	Potsdam	43,3	Dresden	24,6
Christlich Demokratische Union Deutschlands	Dresden	33,4	Potsdam	14,0
Partei des Demokratischen Sozialismus	Gera	28,9	Dresden	22,1
BÜNDNIS 90 / DIE GRÜNEN	Jena	7,8	Zwickau	3,8
Freie Demokratische Partei	Jena	6,0	Potsdam	2,1

Aber räumliche Unterschiede in der Stärke der Parteien sind nicht auf Länder oder Städte beschränkt. Betrachten wir die Stimmenverteilung in der eigenen Stadt, so ergibt sich eine ähnlich starke Differenzierung. So hat beispielsweise die SPD im Norden und Süden der Stadt ihre besonderen Stärken, ist aber, von wenigen Ausnahmen abgesehen, in den zentralen Bereichen der Stadt relativ schwach. Die CDU fand überdurchschnittliche Wählerzahlen in den Randbereichen des Stadtzentrums sowie in einem Teil der eingemeindeten Orte, das Wählerpotential der PDS konzentriert sich (noch) auf Neubaugebiete aus DDR-Zeiten. BÜNDNIS 90 / DIE GRÜNEN übt besondere Anziehungskraft auf die Wähler der zentralen Stadtbereiche aus. Aber - diese aus bestehenden Strukturen entstandenen Verteilungen beginnen sich aufzulösen. Es scheint so, als ob mit dem Entstehen neuer Siedlungen auch Meinungen und Ansichten umziehen. Überlassen wir aber solche Untersuchungen den Wahlforschern.

Wie schon eingangs gesagt: Die Bundestagswahlen 1998 sind Geschichte. Wir wissen jetzt, was sie gebracht haben. Aber 1999 stehen 3 Wahlen ins Haus: Europawahlen, Landtagswahlen und Kommunalwahlen. Da bleibt für die Wahlstrategen nicht viel Zeit, um Atem zu schöpfen. Und so wird es sicher nicht lange dauern, bis uns die ersten Prognosen für das Wahljahr 1999 auf den Tisch flattern. Es wird sicherlich interessant, wie die Entwicklung weitergeht.