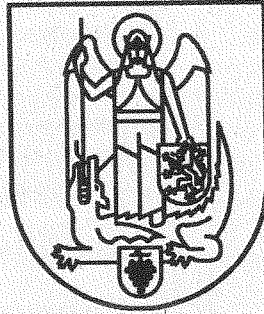


**Stadt Jena**



***Jenaer Statistik***  
***Quartalsbericht II/97***

**Ein Informationsdienst der Statistikstelle im Einwohnermeldeamt**

## Inhaltsverzeichnis

Kommentar: Zur Situation des Bauhauptgewerbes in Jena	3
Wohnbevölkerung (endgültige Angaben)	4
Wohnbevölkerung nach Altersgruppen (vorläuf. Angaben)	4
Ausländer in Jena	5
Natürliche Bevölkerungsbewegung	6
Graphik: Geburten	6
Graphik: Sterbefälle	6
Sterbefälle nach Todesursachen	7
Graphik: Entwicklung der Zahl der Sterbefälle 1990 - 1996	7
Graphik: Anteile der Todesursachen 1996	7
Sterbefälle nach dem Alter	8
Wanderungsbewegung -vorläufige Angaben II. Quartal 1997	8
Wanderungsbewegung -endg. Angaben 2. Halbj. u. Jahr 1996	8
Zuzüge nach Quellgebieten	9
Fortzüge nach Zielgebieten	9
Innerstädtische Umzüge	10
Immissionen	10
Wohngeldberechnungen und -bewilligungen	11
Städtevergleich: Wohngeldempfänger in kreisfreien Städten Thüringens 1996	11
Empfänger von Wohngeld in Jena 1991 - 1996	12
Antragstellung auf Erteilung einer Wohnberechtigungsbescheinigung	12
Vermittelte Wohnungen mit Belegungsbindung	12
Veränderungen im Gebäude- und Wohnungsbestand seit der Gebäude- und Wohnungszählung	13
Arbeitssuchende, Arbeitslose, Vermittlungen und offene Stellen	13
Graphik: Arbeitslose in Jena	14
Arbeitslose in der kreisfreien Stadt Jena	14
Leistungsempfänger in der Stadt Jena	14
Arbeitslose nach Postleitzahlbereichen (Stand: 30.6.1997)	15
Bestand an Arbeitslosen und offene Stellen am Quartalsende nach Berufsabschnitten Jena-Stadt/Land	16
Arbeitsförderungsmaßnahmen, Fortbildungs-, Umschulungs- und Einarbeitungsmaßnahmen	16
Erwerbstätige	16
Sozialversicherungspflichtig Beschäftigte	17
Ein- und Auspendler der Stadt Jena	19
Durchschnittliche Bruttojahresverdienste 1995 und 1996	19
Graphik: Durchschnittliche Bruttojahresverdienste	20
Gewerbean- und -abmeldungen	20
Verarbeitendes Gewerbe	21
Industrielle Kleinbetriebe 1991 bis 1996	22
Gemeldete Baugenehmigungen	23
Gemeldete Baufertigstellungen	23
Bauhauptgewerbe	24
Ausbaugewerbe	24
Schlachtungstatistik	25
Graphik: Veränderung der Schlachtungen zum Vorjahresmonat	25
Bruttowertschöpfung zu Marktpreisen	26
Insolvenzverfahren	27

Preisindex für die Lebenshaltung nach Haushaltstypen und Hauptgruppen	27
Einzelhandelspreise in Jena	28
Bestandsentwicklung Kraftfahrzeuge	28
Erteilung von Führerscheinen	28
Innerstädtischer Verkehr	29
Straßenverkehrsunfälle	29
Ver- und Entsorgung	30
Besucher ausgewählter Einrichtungen Jenas	31
Veranstaltungen und Besucher im Planetarium	31
Stadtarchiv, Bauaktenarchiv und Ernst-Abbe-Bücherei	32
Beherbergungsstätten, Gäste, Betten und Kapazitätsauslastung	33
Graphik: Ankünfte und Übernachtungen	33
Sozialhilfestatistik	33
Rettungswesen und Feuerwehr	35
Klinikum der Friedrich-Schiller-Universität	36
Gemeindefinanzen	36

## Anhang

Einwohner mit Hauptwohnsitz nach Geschlecht, Deutschen und Ausländern nach Ortsteilen	38
Einwohner mit Hauptwohnsitz nach Familienstand und religiösem Bekenntnis nach Ortsteilen	39
Einwohner mit Hauptwohnsitz nach Altersgruppen nach Ortsteilen	40
Wohnberechtigte Bevölkerung (Haupt- und Nebenwohnsitz) nach Ortsteilen	43

## Hinweis

### Sonderheft zur Gebäude- und Wohnungszählung vom 30. September 1995

Ein Sonderheft der Jenaer Statistik über die Ergebnisse der Gebäude- und Wohnungszählung in unserer Stadt ist erschienen (39 Seiten Text, Graphik, Tabellen). Die Veröffentlichung kann bei der Statistikstelle zum Preis von 10,00 DM (bei Postversand inkl. Porto 13,00 DM) bezogen werden.

## Zeichenerklärungen

p	vorläufige Werte
—	nichts vorhanden
0	Zahlenwert kleiner als die Hälfte der verwendeten Einheit
...	Angaben fallen später an
r	berichtigte Angaben
S	geschätzte Zahlen
X	blockiertes Feld, Angaben nicht sinnvoll
/	Zahlenwert nicht ausreichend gesichert
.	Zahlenwert unbekannt oder aus Datenschutzgründen geheimzuhalten

**Herausgeber: Statistikstelle im Einwohnermeldeamt, Jena, Postfach 10 03 38, 07703 Jena**

**Telefon: (03641) 49-2640, Fax: (03641) 49-2762.**

**Nachdruck und Vervielfältigung nur mit Quellenangabe gestattet**

**Redaktionsschluß: 08. Oktober 1997**

Unser aktueller Kommentar :

### Krise oder zweiter Aufschwung ?

Zur Situation des Bauhauptgewerbes (Hoch- und Tiefbau) in Jena

Die in der Überschrift gestellte Frage erscheint auf den ersten Blick verwunderlich oder sogar etwas abwegig, weiß man doch, daß der Bauboom, der nach der Wende stürmisch einsetzte, 1994 einen Höhepunkt erreichte und daß sich danach unübersehbar ein Leistungsrückgang vollzog.

In der nachstehenden Betrachtung soll die Entwicklung im Jenaer Bauhauptgewerbe (Hoch- und Tiefbau) etwas näher untersucht und auf gegenwärtige Tendenzen hingewiesen werden. Untersuchungsgegenstand sind die größeren Betriebe, also die Betriebe mit im allgemeinen 20 und mehr Beschäftigten.

In den Jahren 1991 bis 1994 entwickelte sich dieser Wirtschaftsbereich rasch. Das war vor allem bedingt durch den großen Nachholebedarf aus DDR-Zeiten. Während 1991 pro Monat ein durchschnittlicher Umsatz von 5,5 Millionen DM erreicht wurde, waren es

1992 =	12,2 Millionen DM,
1993 =	17,2 Millionen DM und
1994 =	21,5 Millionen DM.

Das heißt: innerhalb von nur 3 Jahren trat fast eine Vervierfachung des Umsatzes ein, genauer gesagt, der Umsatz erhöhte sich auf 387,0 Prozent.

Im gleichen Zeitraum stieg die Zahl der Beschäftigten im Bauhauptgewerbe Jenas (Betriebe mit 20 und mehr Beschäftigten) von 575 auf 1630, das bedeutet eine Steigerung auf 283,5 Prozent.

Die Differenz zwischen beiden Entwicklungsangaben zeigt, daß auch die Umsatzleistung je Beschäftigtem im Bauhauptgewerbe von 1991 bis 1994 erheblich wuchs, nämlich von

9650 DM je Monat im Jahre 1991 auf
13175 DM je Monat im Jahre 1994.

Das entspricht einem Umsatzwachstum je Beschäftigten auf 136,5 Prozent im Zeitraum von 3 Jahren. Diese Entwicklung beinhaltet zum einen die echte Produktivitätserhöhung, zum anderen die Baupreisentwicklung. Nach Ermittlungen des Thüringer Landesamtes für Statistik erhöhten sich die Baupreise im Bereich Hoch- und Tiefbau von 1991 bis 1994 im Landesdurchschnitt auf 118,5 Prozent. Gehen wir davon aus, daß die Preiserhöhungen in Jena dem Landesdurchschnitt etwa entsprachen, ergibt sich für Jena eine Erhöhung der Produktivität von 1991 bis 1994 auf 115,2 Prozent. Rund 55 Prozent der Steigerung der Umsatzleistung je Beschäftigten entfallen damit auf Baupreiserhöhungen und rund 45 Prozent auf echte Produktivitätssteigerung.

Diese Relation ist typisch für Zeiten erhöhten Bedarfs: die große Nachfrage trieb die Preise in die Höhe, die Produktivitätssteigerung blieb unter den Bedingungen starker extensiver Erweiterung eher bescheiden.

Im Jahre 1995 wurde der steile Aufwärtstrend im Bauhauptgewerbe jäh unterbrochen. Erzielten die Betriebe des Bauhauptgewerbes (Hoch- und Tiefbau) 1994 noch einen durchschnittlichen monatlichen Gesamtumsatz von 21,5 Millionen DM, so waren es

1995 nur noch	20,8 Millionen DM,
1996 sogar nur	16,9 Millionen DM.

Der Rückschlag 1996 gegenüber 1995 bedeutete eine Umsatzminderung um 18,6 Prozent; die Ergebnisse lagen damit 1996 sogar noch etwas unter denen des Jahres 1993. Insgesamt fiel der Gesamtumsatz 1996 gegenüber 1994 auf 78,8 Prozent. Im gleichen Zeitraum ging die Zahl der Beschäftigten im Bauhauptgewerbe Jenas (Betriebe mit 20 und mehr Beschäftigten) von durchschnittlich 1630 auf durchschnittlich 1063 zurück, sank also auf 65,2 Prozent.

Diese Angaben machen deutlich, daß sich die Umsatzleistung je Beschäftigten von 1994 bis 1996 weiter erhöhte, nämlich von 13175 DM pro Monat und Beschäftigten im Jahre 1994

auf	15929 DM im Jahre 1996.
-----	-------------------------

Damit sind in der zweijährigen Rezession die Umsatzleistungen je Beschäftigten um 20,9 Prozent gestiegen.

Fortsetzung auf Seite 37

## 1. Wohnbevölkerung

### 1.1 Bevölkerungsbestand nach endgültigen Angaben des Thüringer Landesamtes für Statistik

	Am Stichtag (Personen)			
	30.06.1996	30.09.1996	31.12.1996	31.03.1997
Bevölkerung insgesamt	100874	100453	100278	100281
davon: männlich	48846	48699	48645	48797
weiblich	52028	51754	51633	51484

### 1.2 Wohnbevölkerung nach Altersgruppen nach vorläufigen Angaben des Einwohnermeldeamtes

Altersgruppen von ... bis unter	Wohnbevölkerung insgesamt am (p)				
	30.04.1997	31.05.1997	30.06.1997	31.07.1997	31.08.1997
0 - 3 Jahre	1851	1870	1863	1880	1899
3 - 6 Jahre	1833	1816	1786	1770	1755
6 - 16 Jahre	12295	12224	12153	12055	11954
16 - 18 Jahre	2789	2780	2775	2758	2753
18 - 25 Jahre	8979	8987	8987	8903	8870
25 - 27 Jahre	2999	3000	2989	2970	2967
27 - 45 Jahre	27979	27949	27911	27823	27764
45 - 60 Jahre	21186	21174	21132	21120	21091
60 - 65 Jahre	5535	5565	5593	5620	5656
65J. und älter	13515	13536	13557	13551	13593
insgesamt	98961	98901	98746	98450	98302

Altersgruppen von ... bis unter	Wohnbevölkerung männlich am (p)				
	30.04.1997	31.05.1997	30.06.1997	31.07.1997	31.08.1997
0 - 3 Jahre	959	972	966	972	986
3 - 6 Jahre	949	939	922	912	903
6 - 16 Jahre	6319	6285	6244	6203	6157
16 - 18 Jahre	1406	1401	1402	1391	1389
18 - 25 Jahre	4734	4742	4757	4720	4713
25 - 27 Jahre	1582	1587	1591	1587	1591
27 - 45 Jahre	14330	14323	14308	14262	14240
45 - 60 Jahre	10320	10317	10292	10290	10277
60 - 65 Jahre	2631	2644	2657	2667	2686
65J. und älter	4641	4654	4662	4666	4695
insgesamt	47871	47864	47801	47670	47637

Altersgruppen von ... bis unter	Wohnbevölkerung weiblich am (p)				
	30.04.1997	31.05.1997	30.06.1997	31.07.1997	31.08.1997
0 - 3 Jahre	892	898	897	908	913
3 - 6 Jahre	884	877	864	858	852
6 - 16 Jahre	5976	5939	5909	5852	5797
16 - 18 Jahre	1383	1379	1373	1367	1364
18 - 25 Jahre	4245	4245	4230	4183	4157
25 - 27 Jahre	1417	1413	1398	1383	1376
27 - 45 Jahre	13649	13626	13603	13561	13524
45 - 60 Jahre	10866	10857	10840	10830	10814
60 - 65 Jahre	2904	2921	2936	2953	2970
65J. und älter	8874	8882	8895	8885	8898
insgesamt	51090	51037	50945	50780	50665

### 1.3 Ausländer in Jena (Quelle: Städtisches Melderegister)

#### 1.3.1 Nach der Herkunft (Erdteile)

Herkunft	am Stichtag 30.06.1997				Anteil der Kontinente an insgesamt			
	insgesamt	davon:		Kinder unter 16 Jahre	insgesamt	davon:		Kinder unter 16 Jahre
		männlich	weiblich			männlich	weiblich	
Personen				in Prozent				
insgesamt	2649	1768	881	297	100,0	100,0	100,0	100,0
davon:								
Europa	1635	1050	585	174	61,7	59,4	66,4	58,6
Asien	642	438	204	89	24,2	24,8	23,2	30,0
Afrika	236	201	35	25	8,9	11,4	4,0	8,4
Amerika	121	68	53	9	4,6	3,8	6,0	3,0
Australien	6	4	2	—	0,2	0,2	0,2	—
Staatenlos	2	2	—	—	0,1	0,1	—	—
ungeklärte Staatsangehörigkeit	7	5	2	—	0,3	0,3	0,2	—

#### 1.3.2 Ausgliederung ausgewählter Länder

#### Anteil des Landes am eigenen Kontinent

##### Europa

Russische Föderat.	257	149	108	36	15,7	14,2	18,5	20,7
Türkei	277	236	41	27	16,9	22,5	7,0	15,5
Ukraine	157	95	62	23	9,6	9,0	10,6	13,2
Italien	120	75	45	16	7,3	7,1	7,7	9,2
Jugoslawien	76	69	7	4	4,6	6,6	1,2	2,3
Weißrußland	65	31	34	11	4,0	3,0	5,8	6,3
Bulgarien	62	35	27	5	3,8	3,3	4,6	2,9
Bosnien Herzegow.	52	29	23	14	3,2	2,8	3,9	8,0

##### Asien

Vietnam	117	74	43	28	18,2	16,9	21,1	31,5
Armenien	86	57	29	16	13,4	13,0	14,2	18,0
Pakistan	93	88	5	3	14,5	20,1	2,5	3,4
China	49	24	25	10	7,6	5,5	12,3	11,2
Indien	75	71	4	1	11,7	16,2	2,0	1,1

##### Afrika

Libyen	30	24	6	7	12,7	11,9	17,1	28,0
Sudan	44	38	6	5	18,6	18,9	17,1	20,0
Sierra Leone	19	19	—	2	8,1	9,5	—	8,0
Ägypten	18	13	5	5	7,6	6,5	14,3	20,0
Nigeria	29	24	5	—	12,3	11,9	14,3	—

##### Amerika

USA	54	28	26	4	44,6	41,2	49,1	44,4
Kuba	20	16	4	—	16,5	23,5	7,5	—
Chile	11	6	5	3	9,1	8,8	9,4	33,3
Brasilien	12	3	9	1	9,9	4,4	17,0	11,1

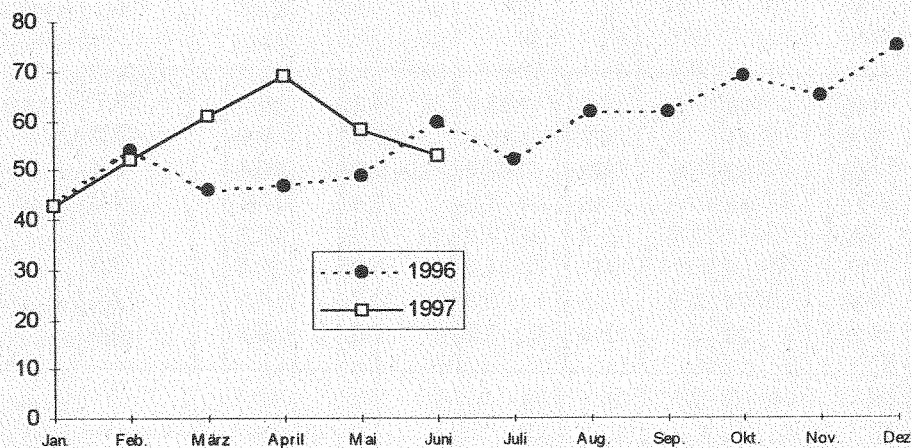
## 1.4 Natürliche Bevölkerungsbewegung

### 1.4.1 Eheschließungen, Geburten, Sterbefälle (Übersicht)

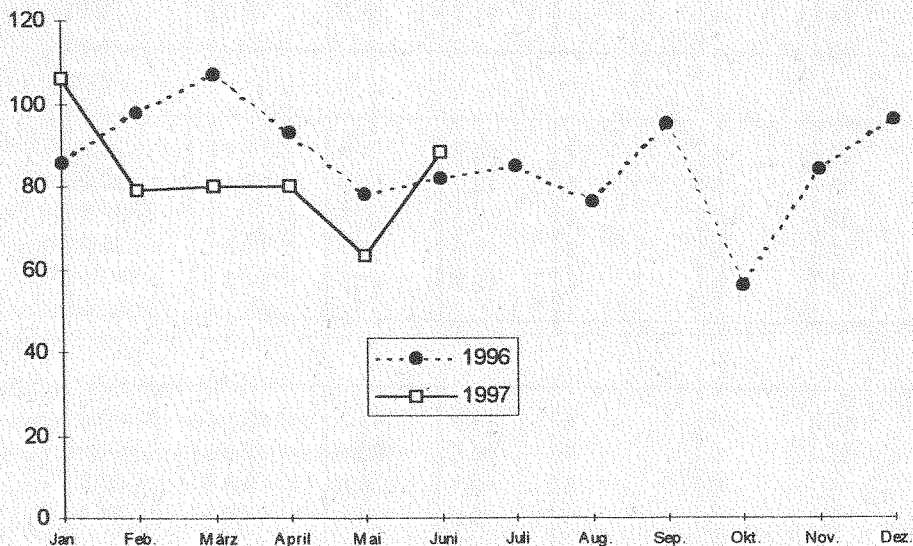
(Quelle: April, Mai vom Thüringer Landesamt für Statistik, Juni eigene Ermittlungen)

	Mengen- einheit	April	Mai	Juni	II.Quartal	
		1997 p				1996
Eheschließungen insgesamt	Anzahl	20	49	41	110	121
Lebendgeburten insgesamt	Personen	69	58	53	180	156
davon: männlich	Personen	40	34	25	99	74
weiblich	Personen	29	24	28	81	82
Sterbefälle insgesamt	Personen	80	63	88	231	253
davon: männlich	Personen	41	25	42	108	118
weiblich	Personen	39	38	46	123	135
Saldo Geburten/Sterbefälle insgesamt	Personen	-11	-5	-35	-51	-97
davon: männlich	Personen	-1	9	-17	-9	-44
weiblich	Personen	-10	-14	-18	-42	-53

#### Geburten



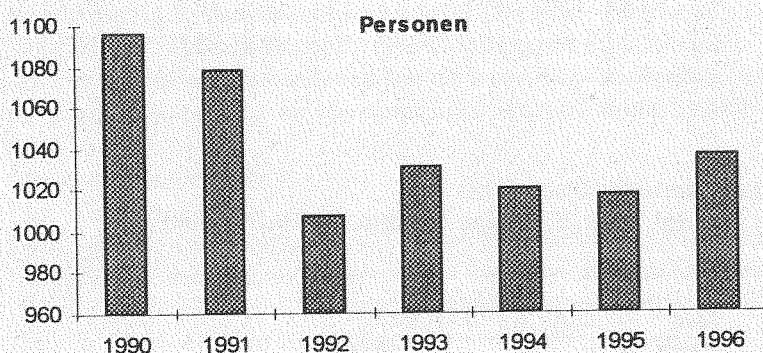
#### Sterbefälle



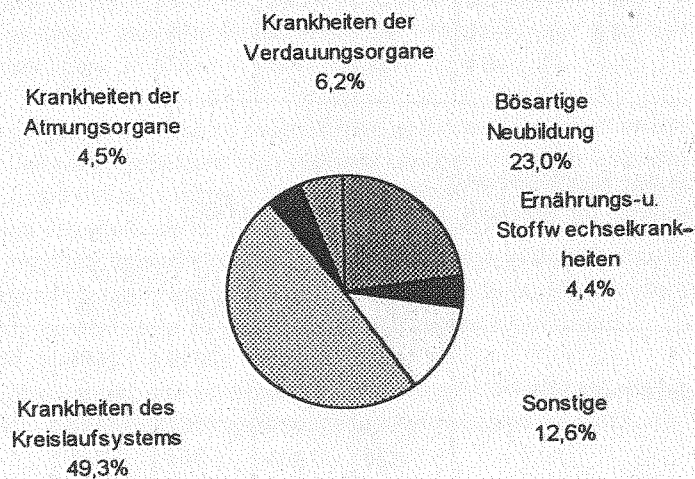
### 1.4.2 Sterbefälle nach Todesursachen (Quelle: Thüringer Landesamt für Statistik)

Todesursache	1994		1995		1996	
	Anzahl der Sterbefälle	Anteil an den Sterbefällen	Anzahl der Sterbefälle	Anteil an den Sterbefällen	Anzahl der Sterbefälle	Anteil an den Sterbefällen
	Personen	Prozent	Personen	Prozent	Personen	Prozent
Sterbefälle insgesamt	1020	100,0	1017	100,0	1036	100,0
Bösartige Neubildung	201	19,7	212	20,8	238	23,0
Ernährungs- u. Stoffwechselkrankheiten sowie Störungen im Immunsystem	46	4,5	57	5,6	46	4,4
Krankheiten des Kreislaufsystems	540	52,9	497	48,9	511	49,3
Krankheiten der Atmungsorgane	59	5,8	52	5,1	47	4,5
Krankheiten der Verdauungsorgane	54	5,3	69	6,8	64	6,2

#### Entwicklung der Sterbefälle von 1990 bis 1996



#### Anteile der einzelnen Todesursachen 1996 in Prozent



### 1.4.3 Sterbefälle nach dem Alter (Quelle: eigene Ermittlungen, Abweichungen zu den landesamtlichen Zahlen ergeben sich aus unterschiedlicher Erfassungsmethodik)

Gestorbene davon im Alter	April			Mai			Juni			II. Quartal			1996
	1997												
	männ- lich	weib- lich	insge- samt	männ- lich	weib- lich	insge- samt	männ- lich	weib- lich	insge- samt	männ- lich	weib- lich	insge- samt	ins- gesamt
	Personen	Prozent	Personen	Prozent	Personen	Prozent	Personen	Prozent	Personen	Prozent	Personen	Prozent	Prozent
insgesamt	35	28	100,0	28	44	100,0	42	46	100,0	105	118	100,0	100,0
von 0-3Jahre	--	--	--	--	--	--	--	--	--	--	--	--	0,4
von 4-25Jahre	--	1	1,6	1	--	1,4	--	--	--	1	1	0,9	0,4
von 26-35Jahre	--	--	--	--	--	--	--	1	1,1	--	1	0,5	1,1
von 36-45Jahre	1	1	3,2	--	3	4,2	--	--	--	1	4	2,2	2,7
von 46-55Jahre	6	--	9,5	5	2	9,7	1	3	4,6	12	5	7,6	7,7
von 56-60Jahre	--	--	--	1	1	2,8	6	--	6,8	7	1	3,6	6,5
von 61-65Jahre	5	--	7,9	3	1	5,6	10	2	13,6	18	3	9,4	5,4
von 66-70Jahre	8	2	15,9	2	4	8,3	2	3	5,7	12	9	9,4	8,1
von 71-75Jahre	5	5	15,9	4	2	8,3	4	6	11,4	13	13	11,7	10,0
von 76-80Jahre	1	5	9,5	6	10	22,2	3	5	9,1	10	20	13,5	11,9
von 81-85Jahre	5	5	15,9	2	9	15,3	5	11	18,2	12	25	16,6	20,4
86 Jahre u. älter	4	9	20,6	4	12	22,2	11	15	29,5	19	36	24,6	25,4

## 1.5 Wanderungsstatistik

### 1.5.1 Wanderungsbewegung der Bevölkerung (Übersicht)

(Quelle: eigene Ermittlungen, II. Quartal 1996 Thüringer Landesamt für Statistik)  
(Angaben in Personen)

	April	Mai	Juni	II. Quartal		
	1997 p				1996	
Zuzüge insgesamt	464	355	397	1216	1501	
davon: männlich	277	227	262	766	1044	
weiblich	187	128	135	450	457	
Fortzüge insgesamt	459	450	549	1458	1520	
davon: männlich	258	258	329	845	1031	
weiblich	201	192	220	613	489	
Wanderungsbilanz insgesamt	5	-95	-152	-242	-19	
davon: männlich	19	-31	-67	-79	13	
weiblich	-14	-64	-85	-163	-32	

### 1.5.2 Wanderungsbewegung der Bevölkerung

(Quelle: Thüringer Landesamt für Statistik, Angaben in Personen)

	III. Quartal		IV. Quartal		Jahr	
	1996	1995	1996	1995	1996	1995
Zuzüge insgesamt	1642	1257	2019	1489	6619	4892
davon: Zuzüge aus dem Bundesgebiet (ohne Thüringen)						
und dem Ausland	1318	969	1665	1173	5320	3769
Zuzüge aus Thüringen	324	288	354	316	1299	1123
Fortzüge insgesamt	1983	1569	2167	1681	7050	5628
davon: Fortzüge in das Bundesgebiet (ohne Thüringen)						
und in das Ausland	1183	923	1131	761	4072	3136
Fortzüge nach Thüringen	800	646	1036	920	2978	2492



### 1.5.3 Zuzüge nach Quellgebieten (Quelle: eigene Ermittlungen)

	Zuzüge männlicher Personen						Zuzüge weiblicher Personen					
	April		Mai		Juni		April		Mai		Juni	
	1997											
	Pers.	Proz.	Pers.	Proz.	Pers.	Proz.	Pers.	Proz.	Pers.	Proz.	Pers.	Proz.
Zuzüge insgesamt	277	100	227	100	262	100	187	100	128	100	135	100
Baden-Württemberg	11	4,0	3	1,3	3	1,1	3	1,6	4	3,1	2	1,5
Bayern	4	1,5	13	5,7	12	4,6	4	2,1	8	6,3	5	3,7
Berlin	2	0,7	8	3,5	8	3,1	4	2,1	1	0,8	2	1,5
Brandenburg	4	1,5	3	1,3	7	2,7	4	2,1	3	2,3	5	3,7
Bremen	--	--	1	0,4	--	--	--	--	1	0,8	--	--
Hamburg	--	--	1	0,4	4	1,5	--	--	1	0,8	1	0,7
Hessen	6	2,2	4	1,8	6	2,3	6	3,2	3	2,3	5	3,7
Mecklenburg-Vorpommern	2	0,7	1	0,4	--	--	1	0,5	1	0,8	--	--
Niedersachsen	12	4,3	5	2,2	8	3,1	10	5,3	--	--	6	4,4
Nordrhein-Westfalen	10	3,6	3	1,3	10	3,8	7	3,7	2	1,6	11	8,1
Rheinland-Pfalz	2	0,7	1	0,4	--	--	1	0,5	1	0,8	1	0,7
Saarland	--	--	1	0,4	--	--	--	--	--	--	--	--
Sachsen	13	4,7	9	4,0	2	0,8	7	3,7	8	6,3	4	3,0
Sachsen-Anhalt	4	1,5	8	3,5	8	3,1	9	4,8	4	3,1	6	4,4
Schleswig-Holstein	--	--	1	0,4	2	0,8	--	--	1	0,8	2	1,5
Thüringen	66	23,8	31	13,7	58	22,1	65	34,8	35	27,3	43	31,9
Ausland	141	50,9	134	59,1	134	51,1	66	35,3	55	43,0	42	31,1

### 1.5.4 Fortzüge nach Zielgebieten (Quelle: eigene Ermittlungen)

	Fortzüge männlicher Personen						Fortzüge weiblicher Personen					
	April		Mai		Juni		April		Mai		Juni	
	1997											
	Pers.	Proz.	Pers.	Proz.	Pers.	Proz.	Pers.	Proz.	Pers.	Proz.	Pers.	Proz.
Fortzüge insgesamt	258	100	258	100	329	100	201	100	192	100	220	100
Baden-Württemberg	7	2,7	6	2,3	7	2,1	4	2,0	7	3,6	7	3,2
Bayern	6	2,3	18	7,0	13	4,0	10	5,0	14	7,3	12	5,5
Berlin	7	2,7	6	2,3	10	3,0	7	3,5	2	1,0	6	2,7
Brandenburg	--	--	5	1,9	4	1,2	1	0,5	1	0,5	4	1,8
Bremen	--	--	--	--	--	--	--	--	--	--	--	--
Hamburg	4	1,6	1	0,4	--	--	4	2,0	1	0,5	--	--
Hessen	11	4,3	6	2,3	13	4,0	12	6,0	1	0,5	5	2,3
Mecklenburg-Vorpommern	4	1,6	1	0,4	6	1,8	1	0,5	5	2,6	5	2,3
Niedersachsen	10	3,9	4	1,6	9	2,7	7	3,5	4	2,1	6	2,7
Nordrhein-Westfalen	13	5,0	8	3,1	15	4,6	6	3,0	5	2,6	8	3,6
Rheinland-Pfalz	1	0,4	5	1,9	7	2,1	2	1,0	3	1,6	2	0,9
Saarland	--	--	--	--	1	0,3	--	--	--	--	--	--
Sachsen	13	5,0	10	3,9	8	2,4	7	3,5	7	3,6	11	5,0
Sachsen-Anhalt	5	1,9	3	1,2	12	3,6	4	2,0	4	2,1	6	2,7
Schleswig-Holstein	2	0,8	--	--	1	0,3	3	1,5	1	0,5	--	--
Thüringen	120	46,5	145	56,2	161	48,9	109	54,2	125	65,1	127	57,7
Ausland	55	21,3	40	15,5	62	18,8	24	11,9	12	6,3	21	9,6

### 1.5.5 Innerstädtische Umzüge

(Quelle: Eigene Ermittlungen)

Jahr	I.	II.	III.	IV.	Jahr insgesamt
	Quartal				
	Personen				
1994	1510	1224	1439	2086	6259
1995	1903	1661	1803	2699	8066
1996	2215	2139	2170	2775	9299
1997	3014	3494	...	...	...

## 2. Immissionen

(Quelle: Umwelt- und Naturschutzamt)

Grenzwerte lt. TA-Luft: IW 1 = zulässige Dauerbelastung

IW 2 = zulässige kurzfristige Belastung

### 2.1 Schwefeldioxid (SO<sub>2</sub>) - Angaben in mg/m<sup>3</sup> Luft -

	Meß-stelle	April		Mai		Juni	
		1997	1996	1997	1996	1997	1996
Monatsmittel	1	0,004	0,015	0,004	0,008	0,006	0,004
	2	0,005	0,011	0,004	0,008	0,006	0,004
Maximales Tagesmittel	1	0,009	0,053	0,015	0,055	0,022	0,018
	2	0,011	0,040	0,014	0,049	0,019	0,016
Maximaler 30-Minutenwert	1	0,031	0,309	0,054	0,166	0,111	0,057
	2	0,023	0,140	0,051	0,166	0,111	0,051
Maximaler 3-h Mittelwert	1	0,023	0,134	0,034	0,150	0,079	0,036
	2	0,019	0,101	0,032	0,143	0,069	0,031

IW 1 = 0,14 mg/m<sup>3</sup>

IW 2 = 0,40 mg/m<sup>3</sup>

1 = Schillergäßchen

2 = Dammstraße

### 2.2 Ozon (O<sub>3</sub>), Staub, Kohlenmonoxid (CO), Meßstelle Dammstraße -Angaben in mg/m<sup>3</sup> Luft-

	April		Mai		Juni	
	1997	1996	1997	1996	1997	1996
<b>Ozon (O<sub>3</sub>)</b>						
Monatsmittel	0,055	0,053	0,062	0,052	0,062	0,056
Maximales Tagesmittel	0,077	0,087	0,096	0,091	0,096	0,077
Max. 30-Min. Mittelwert	0,136	0,170	0,176	0,150	0,170	0,178
Max. 3h-Mittelwert	0,135	0,167	0,175	0,149	0,169	0,177
<b>Staub</b>						
Monatsmittel	0,039	0,065	0,036	0,035	0,033	0,045
Maximales Tagesmittel	0,075	0,143	0,075	0,063	0,058	0,076
Max. 30-Min. Mittelwert	0,192	0,327	0,516	0,136	0,181	0,293
Max. 3h-Mittelwert	<sup>1)</sup> 0,148	0,250	<sup>1)</sup> 0,251	0,097	<sup>1)</sup> 0,102	0,150
<b>Kohlenmonoxid (CO)</b>						
Monatsmittel	0,6	0,8	0,6	0,6	0,5	0,5
Maximales Tagesmittel	0,9	1,0	0,7	0,7	0,6	0,7
Max. 30-Min. Mittelwert	2,0	2,0	1,6	1,1	1,2	1,3
Max. 3h-Mittelwert	1,5	1,6	1,5	1,0	1,1	0,9

EG Richtwerte Ozon

Information an die Bevölkerung

bei 0,18 mg/m<sup>3</sup>, Warnstufe

(Presse, Rundfunk, TV)

bei 0,36 mg/m<sup>3</sup>

IW 1 = 0,15 mg/m<sup>3</sup>

IW 2 = 0,30 mg/m<sup>3</sup>

IW 1 = 10 mg/m<sup>3</sup>

IW 2 = 30 mg/m<sup>3</sup>

<sup>1)</sup> 1-h Mittelwert

### 3. Wohnungswesen, Wohnungsbestand

#### 3.1 Wohngeld

##### 3.1.1 Wohngeldberechnungen und -bewilligungen (Quelle: Wohnungsförderungsamt)

	Mengen- einheit	1997			1996	
		April	Mai	Juni	II. Quartal	
Durchgeführte Berechnungen	Anzahl	820	1059	640	2519	4003
darunter:						
Bewilligungen	Anzahl	605	776	462	1843	3566
davon: Mietzuschuß	Anzahl	579	740	453	1772	3481
Lastenzuschuß	Anzahl	26	36	9	71	85
Von den Bewilligungen insgesamt sind						
Bewilligungen für Senioren	Anzahl	72	82	39	193	449
Bewilligungen für Arbeitslose	Anzahl	254	336	210	800	1503
Zahlbetrag	1000 DM	947	1062	956	2965	3130
durchschnittlicher Betrag/Fall	DM	210	207	215	210	210
Anteil der Bewilligungen an den durchgeführten Berechnungen	Prozent	73,8	73,3	72,2	73,2	89,1

##### 3.1.2 Städtevergleich: Wohngeldempfänger (Haushalte) und Mietbelastungen in den kreis- freien Städten Thüringens 1996 sowie im Land Thüringen im Vergleich (Quelle: Thüringer Landesamt für Statistik)

	Mengen- einheit	Jena	Erfurt	Gera	Suhl	Weimar	Land Thüringen
Wohngeldempfänger am 31.12.1996	Anzahl	5098	10406	6132	2404	2591	94559
darunter:							
Empfänger von Tabellenwohngeld	Anzahl	4824	9512	5547	2119	2370	88316
Von den Empfängern von Tabellenwohngeld sind nach ihrer sozialen Stellung							
. Erwerbstätige	Anteil in %	29,2	24,2	19,5	26,4	24,2	27,5
. Arbeitslose	Anteil in %	36,2	44,4	50,5	49,0	43,2	43,2
. Rentner und Pensionäre	Anteil in %	23,4	24,3	23,9	23,3	28,6	23,5
. Übrige	Anteil in %	11,2	7,1	6,1	1,3	4,0	5,8
Von den Empfängern von Tabellenwohngeld leben							
. in Einpersonenhaushalten	Anteil in %	53,4	55,2	55,0	52,0	54,6	48,3
. in Haushalten mit 2 Personen	Anteil in %	19,8	19,4	19,1	21,2	18,5	19,0
. in Haushalten mit 3 Personen	Anteil in %	13,1	11,2	11,8	12,6	12,0	13,0
. in Haushalten mit 4 Personen	Anteil in %	9,3	9,1	9,8	9,6	9,6	13,0
. in Haushalten mit 5 Personen	Anteil in %	3,0	3,2	3,0	3,0	3,6	4,5
. in Haushalten mit 6 u. mehr Personen	Anteil in %	1,5	1,9	1,3	1,6	1,7	2,2
Durchschnittliche monatliche Miete der Wohn- geldempfänger	DM / m <sup>2</sup> Wohnfläche	8,81	8,31	8,08	7,61	7,69	7,44
Durchschnittliche berücksichtigungsfähige Wohnkosten ( Miete/Belastung vor Wohn- geldgewährung <sup>1)</sup> )	DM	483	475	449	420	470	492
Durchschnittliches monatliches Wohngeld	DM	178	168	156	142	153	162
Durchschnittliche monatliche Wohnkosten der Wohngeldempfänger nach Wohngeld- gewährung	DM	306	307	293	278	317	330

<sup>1)</sup> Zuschlag für Heiz- und Warmwasserkosten entfällt ab 1. 7. 1996

### 3.1.3 Empfänger von Wohngeld in Jena 1991 bis 1996 (Quelle: Thüringer Landesamt für Statistik)

	Mengen- einheit	Stand: 31.12.					
		1991	1992	1993	1994	1995	1996
Empfänger insgesamt	Anzahl	14005	15284	10117	6164	5240	5098
davon:							
Empfänger von pauschalierem Wohngeld	Anzahl	19	132	147	138	211	274
Empfänger von Tabellenwohngeld	Anzahl	13986	15152	9970	6026	5029	4824
davon:							
Mietzuschußempfänger	Anzahl	13283	14275	9512	5819	4877	4706
Lastenzuschußempfänger	Anzahl	703	877	458	207	152	118

### 3.2 Antragstellung auf Erteilung einer Wohnberechtigungsbescheinigung (WBS) (Quelle: Wohnungsförderungsamt)

	1997			Bestand an gültigen WBS per 30.06.97
	April	Mai	Juni	
Angenommene Anträge im Berichtszeitraum insgesamt:	157	145	144	X
davon: ausgestellte Wohnberechtigungsbescheinigung insgesamt:	157	144	143	1271
davon: - Einraumwohnungen	93	65	74	760
- Zweiraumwohnungen	18	24	19	149
- Dreiraumwohnungen	27	37	31	196
- Vierraumwohnungen	14	14	15	133
- Wohnungen mit 5 und mehr Wohnräumen	5	4	4	33
Ablehnungsbescheide	--	1	1	X

### 3.3 Vermittelte Wohnungen mit Belegungsbindung (Quelle: Wohnungsförderungsamt)

	1997			1996	
	April	Mai	Juni	II. Quartal	
Vermittelte Wohnungen insgesamt:	74	82	94	250	195
davon:					
- Einraumwohnung	36	10	31	77	85
- Zweiraumwohnung	17	33	22	72	20
- Dreiraumwohnung	15	29	33	77	50
- Vierraumwohnung	4	10	8	22	36
- Wohnungen mit 5 und mehr Wohnräumen	2	--	--	2	4
darunter: Wohnungen mit Besetzungsrecht insgesamt:	28	13	37	78	92

### 3.4 Veränderungen im Gebäude- und Wohnungsbestand seit der Gebäude- und Wohnungszählung (Quelle: eigene Ermittlungen <sup>1)</sup>)

Bestand zum:	Gebäude mit Wohnraum	Wohngebäude	Wohnungen in Gebäuden mit Wohnraum								Räume gesamt	Wohnfläche
			insgesamt	davon mit...Räumen								
				1	2	3	4	5	6	7 und mehr		
Anzahl											100 m <sup>2</sup>	
30.09.1995	11605	11364	47802	1346	4265	8617	17849	9677	4265	1783	194305	31253
31.12.1995	11655	11408	48028	1397	4337	8676	17863	9669	4301	1785	194912	31422
31.03.1996	11672	11424	48051	1400	4340	8690	17882	9655	4295	1789	194953	31449
30.06.1996	11680	11432	48050	1401	4341	8694	17869	9654	4298	1793	194957	31453
30.09.1996	11695	11446	48098	1403	4352	8730	17899	9626	4293	1795	195049	31497
31.12.1996	11752	11501	48256	1430	4385	8772	18016	9576	4264	1813	195443	31621
31.03.1997	11803	11550	48392	1470	4405	8815	18089	9551	4247	1815	195730	31712
30.06.1997	11821	11566	48445	1478	4418	8826	18099	9552	4254	1818	195905	31753

<sup>1)</sup> Infolge der Nachlieferung von Baufertigstellungsmeldungen kam es im TLS zu Doppelzählungen, so daß deren Bestand etwas höher liegt.

## 4. Arbeitsmarkt, Erwerbstätige, sozialversicherungspflichtig Beschäftigte, Arbeitseinkommen

### 4.1 Arbeitsmarkt

(Quelle: Arbeitsamt Jena)

#### 4.1.1 Arbeitssuchende, Arbeitslose, Vermittlungen und offene Stellen <sup>1)</sup>

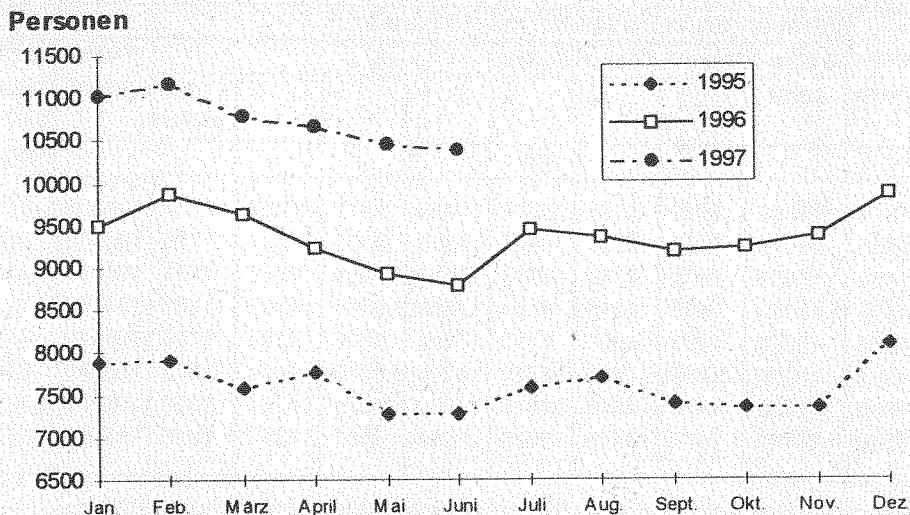
Hauptamt	1997			1996		
	April	Mai	Juni	April	Mai	Juni
Arbeitssuchende insgesamt	14430	14234	14410	14194	13852	13993
darunter: Arbeitslose	10674	10453	10390	9245	8923	8780
davon: Männer	5147	5011	4910	4496	4226	4130
Frauen	5527	5442	5480	4749	4697	4650
von den Arbeitslosen sind						
Jugendliche unter 20 Jahre	183	180	178	169	157	221
Jugendliche 20 bis unter 25 Jahre	824	784	734	762	697	684
Ausländer	160	165	161	133	125	121
Schwerbehinderte	269	269	282	235	255	254
Männer 55 Jahre und älter	1173	1191	1180	946	944	946
Frauen 55 Jahre und älter	1347	1357	1376	1019	1041	1055
Langzeitarbeitslose Männer	1228	1253	1267	.	.	.
Langzeitarbeitslose Frauen	2011	2042	2097	.	.	.
Alleinerziehende	990	971	954	918	863	812
Vermittlungen <sup>3)</sup>	902	759	952	774	862	875
offene Stellen	521	558	684	861	778	705
Arbeitslosenquote in % <sup>2)</sup>	17,7	17,4	17,2	15,2	14,7	14,5

<sup>1)</sup> Kennziffern betreffen Hauptamt Jena (einschließlich ehemaligen Landkreis Jena)

<sup>2)</sup> ab April 1997 Berechnungsbasis: abhängige zivile Erwerbspersonen per 30.6.96

<sup>3)</sup> Zugang im Laufe des Monats

**Arbeitslose in Jena**  
(Bereich: Hauptamt)  
(Quelle: Arbeitsamt Jena)



#### 4.1.2 Arbeitslose in der kreisfreien Stadt Jena

Arbeitslose	1997			1996		
	April	Mai	Juni	April	Mai	Juni
insgesamt	8166	7997	7948	6980	6737	6629
davon: Männer	3938	3833	3756	3395	3191	3118
Frauen	4228	4164	4192	3585	3546	3511
Arbeitslosenquote in %	17,5	17,1	17,0	14,7	14,2	14,0

#### 4.1.3 Leistungsempfänger in der Stadt Jena

Leistungsart	Stichtag	
	30.6.97	30.6.96
Arbeitslosengeld	4999	4459
Arbeitslosenhilfe	2562	1765
Eingliederungsgeld/ Eingliederungshilfe	40	21
Altersübergangsgeld	424	1230

#### 4.1.4 Arbeitslose nach Postleitzahlbereichen - Stand: 30.06.1997-

(Quelle: Bundesanstalt für Arbeit Nürnberg) Keine amtlichen Zahlen, ohne 1994 eingemeindete Gemeinden

	Stadt insgesamt	davon nach Postleitzahlbereichen <sup>1)</sup>				ohne Zuordnung
		07743	07745	07747	07749	
Einwohner mit Hauptwohnsitz im arbeitsfähigen Alter <sup>2)</sup>	62602	15270	17636	20460	9236	--
Arbeitslose insgesamt	8072	1745	2105	2890	991	341
männlich	3870	874	1027	1350	478	141
weiblich	4202	871	1078	1540	513	200
Deutsche	7936	1721	2064	2832	979	340
Ausländer	136	24	41	58	12	1
Arbeiter	3721	803	987	1397	382	152
Angestellte	4351	942	1118	1493	609	189
Vollbeschäftigte	7897	1686	2065	2851	965	330
Teilzeitbeschäftigte	175	59	40	39	26	11
aus Zeile 2 Arbeitslose unter 25 Jahre	690	129	169	259	95	38
davon:						
Arbeitslose unter 20 Jahre	133	20	39	57	13	4
Arbeitslose 20 bis unter 25 Jahre	557	109	130	202	82	34
Arbeitslose über 55 Jahre	2067	527	461	713	284	82
Langzeitarbeitslose	2687	638	674	943	319	113
arbeitslose Aussiedler	60	1	1	44	14	--
arbeitslose Schwerbehinderte	241	55	62	94	21	9
Anteil der Arbeitslosen an der Bevölkerung mit Hauptwohnsitz in Jena im arbeitsfähigen Alter in %						
30.6.97	12,9 <sup>3)</sup>	11,4	11,9	14,1	10,7	.
30.6.96	10,8 <sup>3)</sup>	10,0	9,9	11,6	9,0	.
Veränderung des Arbeitslosenanteils zum Vorjahr in Prozentpunkten	+ 2,1	+ 1,4	+ 2,0	+ 2,5	+ 1,7	.
Abweichungen vom Stadtdurchschnitt in Prozentpunkten						
30.6.97	--	-1,5	-1,0	+ 1,2	-2,2	.
30.6.96	--	-0,8	-0,9	+ 0,8	-1,8	.

<sup>1)</sup> Die Postleitzahlbereiche entsprechen im wesentlichen folgenden Ortsteilen bzw. Statistischen Bezirken (Abweichungen siehe Amtliches Straßenverzeichnis, Stand 31.Mai 1993):

07743 = Jena-Zentrum (041), Jena-West (042), Jena-Nord (043), Lößstedt (070), Zwätzen (120)

07745 = Ammerbach (010), Burgau (020), Göschwitz (030), Jena-Süd (044), Lichtenhain (050), Winzerla (090)

07747 = Lobeda-Ort (061), Lobeda-West (062), Lobeda-Ost (063), Anteil Lobeda-Ost auf Drackendorfer Flur (131)

07749 = Wenigenjena-Kernberge (081), Wenigenjena-Ort (082), Wenigenjena-Schlegelsberg (083), Wöllnitz (100), Ziegenhain (110).

<sup>2)</sup> Frauen im Alter von 16 bis unter 60 Jahren, Männer im Alter von 16 bis unter 65 Jahren

<sup>3)</sup> ohne nicht zugeordnete Arbeitslose

#### 4.1.5 Bestand an Arbeitslosen und offene Stellen am Quartalsende nach Berufsabschnitten Jena-Stadt/Land

	II. Quartal 1997				II. Quartal 1996			
	Arbeits- lose	davon:		offene Stellen	Arbeits- lose	davon:		offene Stellen
		Männer	Frauen			Männer	Frauen	
insgesamt	10390	4910	5480	684	8780	4130	4650	705
dar.: Keramiker/Glasmacher	231	95	136	5	269	91	178	8
Metallerzeuger, -bearbeiter	187	144	43	16	213	165	48	12
Schlosser, Mechaniker, zugeordnete Berufe	594	511	83	103	586	495	91	55
Ernährungsberufe	311	94	217	31	310	78	232	32
Bauberufe	670	668	2	30	505	505	—	41
Warenkauffleute	1010	213	797	69	756	155	601	57
Verkehrsberufe	358	265	93	12	303	222	81	17
Organisations-, Verwaltungs- und Büroberufe	1958	314	1644	65	1716	304	1412	107
Gesundheitsdienstberufe	261	59	202	23	159	22	137	22

#### 4.1.6 Arbeitsförderungsmaßnahmen, Fortbildungs-, Umschulungs- und Einarbeitungs- maßnahmen <sup>3)</sup>

Hauptamt	1997			1996		
	April	Mai	Juni	April	Mai	Juni
Beschäftigte in ABM	902	901	851	1362	1311	1271
Vermittlungen im Laufe des Monats in ABM	149	22	42	65	107	95
Beschäftigte in LKZ <sup>1)</sup>	560	534	576	496	528	545
Vermittlungen im Laufe des Monats in LKZ <sup>1)</sup>	43	14	24	13	87	33
Eintritte in F u. U seit Jahresbeginn <sup>2)</sup>	491	534	571	781	1103	1238

<sup>1)</sup> Lohnkostenzuschuß-Ost

<sup>2)</sup> Fortbildungs-, Umschulungs- und Einarbeitungsmaßnahmen

<sup>3)</sup> Kennziffern betreffen Hauptamt Jena (einschließlich ehemaligen Landkreis Jena)

#### 4.2 Erwerbstätige (Quelle: Thüringer Landesamt für Statistik)

##### 4.2.1 Erwerbstätige nach Wirtschaftsbereichen in der Stadt Jena - Vorläufige Jahresdurchschnittsberechnungen - Stand 14.07.1997

	1993		1994		1995	
	Erwerbstät. in Personen	Anteil an Thür. in %	Erwerbstät. in Personen	Anteil an Thür. in %	Erwerbstät. in Personen	Anteil an Thür. in %
insgesamt	56906	5,77	53259	5,28	50442	4,95
davon:						
Land-u. Forstwirtsch., Fischerei	238	0,62	269	0,72	254	0,69
Produzierendes Gewerbe	23298	6,28	19529	5,23	15907	4,23
Handel, Verkehr und Nach- richtenübermittlung	6903	4,21	7140	4,22	7445	4,37
Sonstige unternehmerische Dienstleistungen	8139	4,84	8206	4,41	9433	4,80
Staat, private Haushalte, private Organisationen ohne Erwerbs- zweck	18328	7,46	18115	7,46	17403	7,28



#### 4.2.2 Erwerbstätige - Veränderung gegenüber dem Vorjahr in %

	1993		1994		1995	
	Jena	Thüringen	Jena	Thüringen	Jena	Thüringen
Insgesamt	-0,53	-2,68	-6,41	2,26	-11,36	3,24
davon:						
Land-u.Forstwirtsch.,Fischerei	-19,32	-18,70	13,03	-2,23	6,72	-3,62
Produzierendes Gewerbe	-3,03	-5,88	-16,18	0,68	-31,72	1,35
Handel, Verkehr und Nachrichtenübermittlung	9,28	1,38	3,43	3,40	7,85	3,98
Sonstige unternehmerische Dienstleistungen	14,62	10,38	0,82	10,78	15,90	16,96
Staat, private Haushalte, private Organisationen ohne Erwerbszweck	-5,87	-5,12	-1,16	-1,23	-5,05	-2,70

#### 4.3 Sozialversicherungspflichtig beschäftigte Arbeitnehmer (Quelle: Thüringer Landesamt für Statistik)

##### 4.3.1 Aufgliederungen nach dem Geschlecht und Arbeitern/Angestellten

##### 4.3.1.1 Absolute Zahlen (Anteile in %)

	30.6.94		30.6.95		30.6.96	
	Jena	Anteil an Thüringen	Jena	Anteil an Thüringen	Jena	Anteil an Thüringen
insgesamt	47632	5,4	46181	5,2	45217	5,2
davon:						
Männer	24179	5,1	23155	4,9	21495	4,7
Frauen	23453	5,7	23026	5,6	23722	5,8
von insgesamt:						
Arbeiter	17271	3,8	16602	3,6	15206	3,4
davon : Männer	12726	3,8	12154	3,6	10804	3,3
Frauen	4545	3,6	4448	3,5	4402	3,6
Angestellte	30361	7,1	29579	6,9	30011	7,1
davon: Männer	11453	8,2	11001	8,0	10691	7,9
Frauen	18908	6,6	18578	6,4	19320	6,8

#### 4.3.1.2 Sozialversicherungspflichtig beschäftigte Arbeitnehmer Veränderung gegenüber dem Vorjahr (auf Prozent)

	30.6.96 zum 30.6.95		30.6.95 zum 30.6.94		30.6.94 zum 30.6.93	
	Jena	Thüringen	Jena	Thüringen	Jena	Thüringen
Insgesamt	97,9	97,5	97,0	100,7	99,0	100,2
davon:						
Männer	92,8	96,6	95,8	100,3	97,5	99,9
Frauen	103,0	98,6	98,2	101,1	100,6	100,5
von insgesamt:						
Arbeiter	91,6	96,4	96,1	101,2	94,0	101,4
davon: Männer	88,9	96,0	95,5	101,1	.	.
Frauen	99,0	97,7	97,9	101,6	.	.
Angestellte	101,5	98,7	97,4	100,1	102,1	98,8
davon: Männer	97,2	97,9	96,1	98,5	.	.
Frauen	104,0	99,1	98,3	100,9	.	.

#### 4.3.2 Aufgliederung nach Wirtschaftsbereichen

##### 4.3.2.1 Absolute Zahlen (Anteile in %)

Wirtschaftsbereich	Sozialversicherungspflichtig beschäftigte Arbeitnehmer am					
	30.06.1995			30.06.1996		
	Jena	Thüringen	Anteil Jena a. Thüringen	Jena	Thüringen	Anteil Jena a. Thüringen
Insgesamt	46181	890332	5,2	45217	868344	5,2
davon:						
Land-u. Forstwirtschaft, Tier- haltung, Fischerei	196	29476	0,7	159	29997	0,5
Produzierendes Gewerbe <sup>1)</sup>	14631	342876	4,3	12532	327150	3,8
Handel, Verkehr, Nachrichtenüerm.	6476	148205	4,4	6494	144607	4,5
Sonstige Wirtschaftsbereiche	24878	369775	6,7	26032	366590	7,1

<sup>1)</sup> einschließlich der Personen ohne Angabe der Wirtschaftsabteilung

##### 4.3.2.2 Veränderungen gegenüber dem Vorjahr (Entwicklung auf %) und Anteile der Wirtschaftsbereiche

	Entw. der SV-pflichtig Beschäft. 30.6.96/95	30.06.1995		30.06.1996		
		Anteile der Wirtschaftsbereiche an insg. (%)				
	Jena	Thüringen	Jena	Thüringen	Jena	Thüringen
Insgesamt	97,9	97,5	100,0	100,0	100,0	100,0
Land-u. Forstwirtschaft, Tierhaltung, Fischerei	81,1	101,8	0,4	3,3	0,4	3,4
Produzierendes Gewerbe <sup>1)</sup>	85,7	95,4	31,7	38,5	27,7	37,7
Handel, Verkehr, Nachrichtenüerm.	100,3	97,6	14,0	16,7	14,4	16,7
Sonstige Wirtschaftsbereiche	104,6	99,1	53,9	41,5	57,5	42,2

<sup>1)</sup> Fußnote siehe 4.3.2.1

#### 4.4 Ein- und Auspendler der Stadt Jena (Quelle: Arbeitsamt Jena)

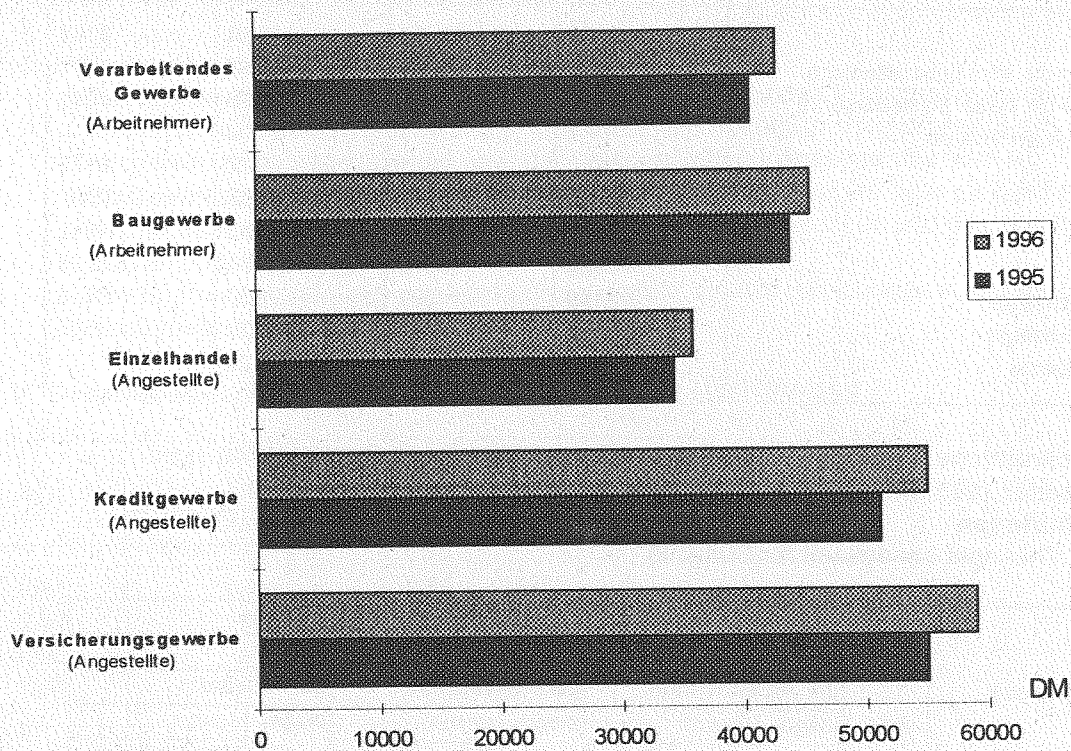
	Einpender		Auspendler	
	30.06.1996	30.06.1995	30.06.1996	30.06.1995
<b>insgesamt</b>	15045	13863	8289	8153
davon: aus den / in die alten Bundesländer(n)	836	883	1083	1171
aus den / in die neuen Bundesländer(n)	14208	12977	7206	6982
aus dem / in das Ausland	1	3	--	--
davon: Männer	7610	7641	5302	5173
Frauen	7435	6222	2987	2980
davon: Angestellte	9185	7873	4935	4945
Arbeiter	5860	5990	3354	3208
davon: Vollzeitbeschäftigte	12409	11827	7660	7618
Teilzeitbeschäftigte	2636	2036	629	535
darunter: Auszubildende	1446	.	429	.

#### 4.5 Durchschnittliche Bruttojahresverdienste der Arbeitnehmer, Angestellten und Arbeiter 1995 und 1996 nach ausgewählten Wirtschaftszweigen im Land Thüringen (Quelle: Thüringer Landesamt für Statistik)

Wirtschaftszweig	Jahr	Durchschnittliche Bruttojahresverdienste								
		der Arbeitnehmer			davon:			der Arbeiter		
		insgesamt	davon:		insgesamt	davon:		insgesamt	davon:	
			Männer	Frauen		Männer	Frauen		Männer	Frauen
DM										
Erfafte Bereiche insgesamt	1995	42450	44552	38371	48258	55034	42317	.	.	.
	1996	44671	46933	40487	50782	57762	44478	.	.	.
davon:										
Produzierendes Gewerbe	1995	42130	44129	36252	53213	59959	43966	37939	39855	29783
	1996	44378	46498	38566	56294	63420	46544	39557	41525	31903
davon:										
Verarbeitendes Gewerbe	1995	40605	43382	34826	51877	58311	43140	35931	38407	29667
	1996	42868	45721	37047	55055	61869	45721	37817	40269	31819
Baugewerbe	1995	43754	43691	44599	57841	65726	44810	40642	40655	/ <sup>1)</sup>
	1996	45466	45422	46057	61137	70001	46356	41974	41993	/ <sup>1)</sup>
Handel; Instandhaltung und Reparatur von KFZ und Gebrauchsgütern; Kredit- und Versicherungsgewerbe	1995	.	.	.	43557	47567	41283	.	.	.
	1996	.	.	.	45624	49670	43166	.	.	.
darunter:										
Einzelhandel, Reparatur von Gebrauchsgütern	1995	.	.	.	34362	39336	32357	.	.	.
	1996	.	.	.	35758	39813	33837	.	.	.
Kreditgewerbe	1995	.	.	.	51201	58411	49412	.	.	.
	1996	.	.	.	54960	63645	52569	.	.	.
Versicherungsgewerbe	1995	.	.	.	55001	60895	52867	.	.	.
	1996	.	.	.	59060	62320	57761	.	.	.

<sup>1)</sup> Gruppe ist auch landesweit so schwach besetzt, daß ein realer Ausweis nicht möglich ist.

## Durchschnittliche Bruttojahresverdienste der Arbeitnehmer bzw. Angestellten in ausgewählten Wirtschaftszweigen im Lande Thüringen 1995 und 1996



## 5. Wirtschaft

### 5.1 Gewerbean- und -abmeldungen (Quelle: Thüringer Landesamt für Statistik)

Wirtschaftsbereich	Veränderungsart	1997				1996	
		April	Mai	Juni	II. Quartal		
insgesamt	Anmeldungen	91	99	46	236	273	
	Abmeldungen	80	119	41	240	220	
	Saldo	+ 11	- 20	+ 5	- 4	+ 53	
davon: Land-und Forstwirtschaft	Anmeldungen	--	1	--	1	1	
	Abmeldungen	--	2	--	2	1	
	Saldo	--	- 1	--	- 1	--	
produzierendes Gewerbe	Anmeldungen	12	19	6	37	52	
	Abmeldungen	11	18	7	36	28	
	Saldo	+ 1	+ 1	- 1	+ 1	+ 24	
Handel Gastgewerbe	Anmeldungen	29	37	14	80	102	
	Abmeldungen	25	44	22	91	94	
	Saldo	+ 4	- 7	- 8	- 11	+ 8	
Sonstige	Anmeldungen	50	42	26	118	118	
	Abmeldungen	44	55	12	111	97	
	Saldo	+ 6	- 13	+ 14	+ 7	+ 21	

## 5.2 Verarbeitendes Gewerbe

(Quelle: Thüringer Landesamt für Statistik)

### 5.2.1 Ergebnisse der abrechnenden Betriebe mit 20 und mehr Beschäftigten

	Mengen- einheit	1997				1996	1997	1996
		April	Mai	Juni	II. Quartal	1. Halbjahr		
Betriebe	Anzahl	31	31	31	31	31	31	31
Beschäftigte	Personen	4396	4384	4431	4404	4466r	4366	4620r
darunter: Arbeiter	Personen	2147	2207	2208	2187	2227	2185	2270
Geleistete Arbeiterstunden	1000 Std.	313	276	286	875	890r	1745	1827r
Löhne und Gehälter	TDM	19663	20271	24019	63953	59505r	121957	123282r
darunter: Löhne	TDM	7112	7501	9149	23762	21104r	44672	42686r
Umsatz insgesamt	TDM	77016	72626	80178	229820	204314r	454848	424755r
darunter: Auslandsumsatz	TDM	32091	29148	35983	97222	76235r	197041	174707r

### 5.2.2 Anteile der Jenaer Betriebe des verarbeitenden Gewerbes am Land Thüringen (Angaben in Prozent)

	1997				1996	1997	1996
	April	Mai	Juni	II. Quartal	1. Halbjahr		
Betriebe	2,2	2,2	2,2	2,2	2,2	2,2	2,2
Beschäftigte insgesamt	4,1	4,0	4,1	4,1	4,2	4,1	4,3
darunter: Arbeiter	2,8	2,8	2,8	2,8	2,9	2,8	3,0
Geleistete Arbeiterstunden	2,6	2,6	2,5	2,6	2,7	2,6	2,8
Löhne und Gehälter	5,4	5,4	6,2	5,7	5,5	5,6	5,8
darunter: Löhne	3,2	3,1	3,8	3,4	3,2	3,3	3,3
Umsatz insgesamt	3,4	3,5	3,6	3,5	3,5	3,7	3,8
darunter: Auslandsumsatz	7,3	8,1	8,9	8,1	8,2	8,6	9,9

### 5.2.3 Umsatz je Arbeitstag, Arbeiterstunde und Beschäftigtem

Jahr	Monat	Umsatz je ...					
		Arbeitstag		Arbeiterstunde		Beschäftigtem	
		Jena	Thüringen	Jena	Thüringen	Jena	Thüringen
		1000 DM		D M			
1997	April	3501	103333	246	190	17250	20988
	Mai	3822	109393	263	196	16566	19175
	Juni	3818	107206	280	193	18095	20680
1996	April	3213	95859	210	175	14221	17795
	Mai	3131	98973	214	181	13977	18415
	Juni	3887	101958	265	187	17685	19043
1996	Monatsdurchsch.	3435r	94739r	243r	180	15975r	18384r
1995	Monatsdurchsch.	3668	87740	228	161	13854	16464
1994	Monatsdurchsch.	3600	77726	189	141	9695	14165
1993	Monatsdurchsch.	2627	58120	126	111	5533	10414

### 5.2.4 Strukturdaten im Verarbeitenden Gewerbe

	1.1. - 30.06.1997			1.1. - 30.06.1996		
	Betriebe	Beschäft.	Umsatz	Betriebe	Beschäft.	Umsatz
	Anzahl	Personen	1000 DM	Anzahl	Personen	1000 DM
Ernährungsgewerbe	3	211	11218	2	.	.
Bekleidungsgewerbe	1	.	.	1	.	.
Verlagsgew., Druckgew. Vervielf. v. bsp. Ton-, Bild- und Datenträgern	1	.	.	2	.	.
Chemische Industrie	1	.	.	2	.	.
Glasgewerbe, Keramik, Verarbeit- ung von Steinen und Erden	3	852	66990	4	926	72402
Metallerzeugung und -bearbeitung	1	.	.	1	.	.
Herstellung v. Metallerzeugnissen	7	168	13927	7	128	10237
Maschinenbau	3	431	31654	3	454	24840
Herst. v. Geräten d. Elektrizitätser- zeugung, -verteilung u.ä.	1	.	.	1	.	.
Rundfunk-, Fernseh- und Nachrichtentechnik	3	.	.	2	.	.
Medizin, Mess-, Steuer- und Regelungstechnik, Optik	8	2206	296741	7	2352	272369
insgesamt	32	4366	454848	31	4619	425105

. = keine Angabe aus Datenschutzgründen

### 5.3 Industrielle Kleinbetriebe (Quelle: Thüringer Landesamt für Statistik)

#### 5.3.1 Beschäftigte und Umsatz in Kleinbetrieben der Stadt Jena im September 19..

	Mengen- einheit	Jahr					
		1991	1992	1993	1994	1995	1996
Betriebe	Anzahl	10	19	23	31	29	35
Beschäftigte	Personen	33	123	192	270	288	266
Umsatz	TDM	302	672	2034	9229	4561	4332
Umsatz je Beschäftigtem	DM	9152	5463	10594	34181	15837	16286

#### 5.3.2 Entwicklung gegenüber dem gleichen Vorjahreszeitraum (auf Prozent)

	1996 zu 1995	1995 zu 1994	1994 zu 1993	1993 zu 1992	1992 zu 1991
Betriebe	120,7	93,5	134,8	121,1	190,0
Beschäftigte	92,4	106,7	140,6	156,1	372,7
Umsatz	95,0	49,4	453,7	302,7	222,5
Umsatz je Beschäftigtem	102,8	46,3	322,6	193,9	59,7

## 5.4 Bauwesen

### 5.4.1 Gemeldete Baugenehmigungen

(Quelle: Thüringer Landesamt für Statistik)

	Mengen- einheit	1997	1996	1995
		II. Quartal		
<u>insgesamt (einschließlich Baumaßnahmen an bestehenden Gebäuden)</u>				
-Gebäude/Baumaßnahmen	Anzahl	105	128	161
-Wohnungen insgesamt	Anzahl	345	369	343
-Wohnfläche	100 m <sup>2</sup>	255	211	256
-Veranschlagte Kosten der Bauwerke	1000 DM	97663	160757	128529
<u>Errichtung neuer Wohngebäude</u>				
-Gebäude	Anzahl	54	51	100
-Wohnungen insgesamt	Anzahl	299	280	263
-Wohnfläche	100 m <sup>2</sup>	222	155	214
-Veranschlagte Kosten der Bauwerke	1000 DM	57687	37746	59533
<u>Errichtung neuer Nichtwohngebäude</u>				
-Gebäude	Anzahl	6	25	18
-Wohnungen	Anzahl	21	54	21
-Nutzfläche	100 m <sup>2</sup>	208	290	214
-Veranschlagte Kosten der Bauwerke	1000 DM	27751	91690	43453

### 5.4.2 Gemeldete Baufertigstellungen

(Quelle: eigene Ermittlungen)

	Mengen- einheit	1997p			1996p	
		April <sup>1)</sup>	Mai	Juni	II. Quartal	
<u>insgesamt (einschließlich Baumaßnahmen an bestehenden Gebäuden)</u>						
-Gebäude/Baumaßnahmen	Anzahl	13	10	13	36	17
-Wohnungen insgesamt	Anzahl	30	35	38	103	18
-Veranschlagte Kosten der Bauwerke	1000 DM	7547	19034	8218	34799	14377
<u>Errichtung neuer Wohngebäude</u>						
-Gebäude	Anzahl	7	2	6	15	5
-Wohnungen insgesamt	Anzahl	9	5	21	35	8
-Wohnfläche	100 m <sup>2</sup>	9,5	3,4	12,7	25,6	7,6
-Veranschlagte Kosten der Bauwerke	1000 DM	2420	1315	3595	7330	2083
<u>Errichtung neuer Nichtwohngebäude</u>						
-Gebäude	Anzahl	2	3	2	7	4
-Wohnungen	Anzahl	5	14	—	19	—
-Nutzfläche	100 m <sup>2</sup>	21,1	41,8	12,9	75,8	32,1
-Veranschlagte Kosten der Bauwerke	1000 DM	3759	13829	2467	20055	10024

<sup>1)</sup> einschließlich Nachmeldungen

### 5.4.3 Bauhauptgewerbe

(Ergebnisse der abrechnenden Betriebe mit 20 und mehr Beschäftigten)  
(Quelle: Thüringer Landesamt für Statistik)

#### 5.4.3.1 Übersichtstabelle

	Mengen- einheit	1997p				1996
		April	Mai	Juni	II. Quartal	
Betriebe	Anzahl	23	23	23	23 <sup>1)</sup>	18 <sup>1)</sup>
Beschäftigte insgesamt	Personen	1196	1213	1485	1298 <sup>1)</sup>	1006 <sup>1)</sup>
Geleistete Arbeitsstunden	1000 Std.	149	125	164	438	333r
Löhne und Gehälter	1000 DM	4511	4331	5244	14086	10611r
Umsatz insgesamt	1000 DM	19052	21819	25400	66271	41558
dar.: Baugewerblicher Umsatz	1000 DM	16874	20303	24025	61202	40808r

<sup>1)</sup> Durchschnittswert

#### 5.4.3.2 Baugewerblicher Umsatz im Bauhauptgewerbe nach Bauarten (Angaben in 1000 DM)

	1997p				1996
	April	Mai	Juni	II. Quartal	
Baugewerblicher Umsatz insgesamt:	16874	20304	24025	61203	40806
davon im:					
<b>Hochbau</b>	8887	12336	14242	35465	28224
davon im:					
Wohnungsbau	6458	5374	7024	18856	13902
Gewerblichen und industriellen Bau <sup>1)</sup>	1224	6231	6414	13869	9901
Öffentlichen Bau und Verkehrsbau	1205	731	804	2740	4421
<b>Tiefbau</b>	7987	7968	9783	25738	12582
davon im:					
Gewerblichen und industriellen Bau <sup>1)</sup>	5685	6231	7552	19468	3618
Öffentlichen Bau und Verkehrsbau	2302	1737	2231	6270	8964
darunter im: Straßenbau	1199	1446	1603	4248	8110

<sup>1)</sup> einschließlich landwirtschaftlicher Bau sowie Bauten für Unternehmen von Bahn und Post

### 5.4.4 Ausbaugewerbe

(Ergebnisse der abrechnenden Betriebe mit 20 und mehr Beschäftigten)  
(Quelle: Thüringer Landesamt für Statistik)

	Mengen- einheit	1997p	1996
		II. Quartal	
Betriebe	Anzahl	25 <sup>1)</sup>	27 <sup>1)</sup>
Beschäftigte insgesamt	Personen	1345 <sup>1)</sup>	1387 <sup>1)</sup> r
Geleistete Arbeitsstunden	1000 Std.	452	446r
Löhne und Gehälter	1000 DM	12282	13005r
Umsatz insgesamt	1000 DM	50312	53628r
dar.: Ausbaugewerbl. Umsatz	1000 DM	49470	52445r

<sup>1)</sup> Durchschnittswert



### 5.5 Landwirtschaft: Schlachtungsstatistik (Quelle: Thüringer Landesamt für Statistik, Angaben in Stück)

		Anzahl der Schlachtungen von beschauten, als tauglich beurteilten Tieren in Jena				
		April	Mai	Juni	II. Quartal	
		1997				1996
Rinder	G	131	171	119	421	223
insgesamt	H	2	--	--	2	--
darunter:						
Bullen	G	93	121	85	299	167
	H	2	--	--	2	--
Kühe	G	30	24	26	80	17
	H	--	--	--	--	--
Färsen <sup>1)</sup>	G	8	26	8	42	36
	H	--	--	--	--	--
Kälber <sup>2)</sup>	G	22	36	26	84	47
	H	--	--	--	--	--
Schweine	G	3045	3725	4210	10980	12190
	H	19	5	3	27	19
Lämmer, Schafe,	G	64	51	24	139	89
Hammel, Ziegen,	H	--	--	--	--	32
Pferde	G	--	--	3	3	--
	H	--	--	--	--	--

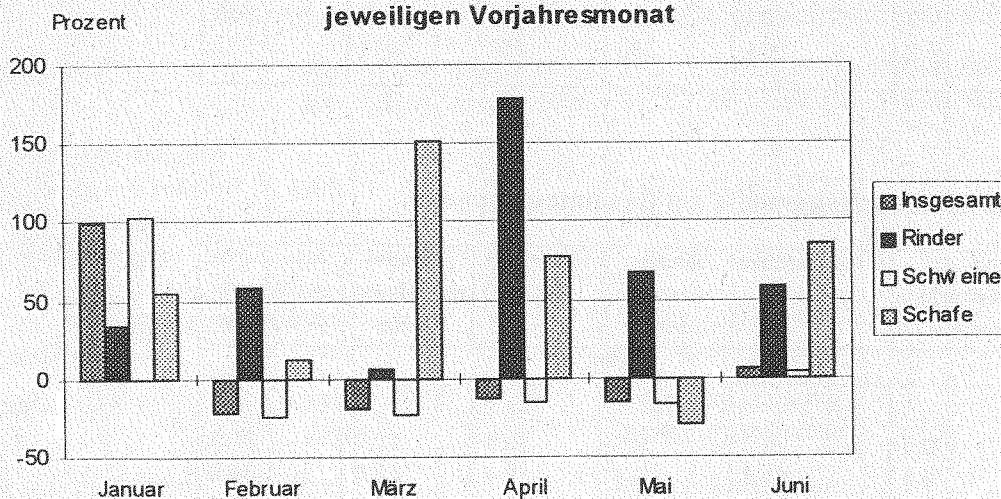
G = Gewerbliche Schlachtungen

H = Hausschlachtungen

<sup>1)</sup> weibliche Rinder über 220kg Lebendgewicht oder 150kg Schlachtgewicht, noch nicht gekalbt

<sup>2)</sup> bis zu 220kg Lebendgewicht oder 150kg Schlachtgewicht

#### Veränderung der Schlachtungen 1997 gegenüber dem jeweiligen Vorjahresmonat



## 5.6 Bruttowertschöpfung zu Marktpreisen (Quelle: Thüringer Landesamt für Statistik)

### Definition: Bruttowertschöpfung zu Marktpreisen

Die Wertschöpfung umfaßt die innerhalb eines abgegrenzten Wirtschaftsgebietes erbrachte wirtschaftliche Leistung (Produktionswert abzüglich Vorleistungen) der einzelnen Wirtschaftsbereiche oder der Volkswirtschaft insgesamt. Sie wird als Bruttowertschöpfung und als Nettowertschöpfung zu Marktpreisen oder zu Faktorkosten berechnet: der Unterschied besteht in den Abschreibungen und den um die Subventionen verringerten Produktionssteuern.

Die Bruttowertschöpfung zu Marktpreisen umfaßt die Abschreibungen sowie die um die Subventionen verringerten Produktionssteuern.

### 5.6.1 Gesamtentwicklung der Bruttowertschöpfung zu Marktpreisen

Jahr	Insgesamt	Anteil an Thüringen	je Erwerbstätigen	
			Stadt Jena	Rel. zu Thü.
	Mio DM	Prozent	DM	Prozent
1991	1586	5,3	24015	97
1992	2060	5,2	36001	92
1993	2554	5,4	44888	93
1994	2670	5,0	49902	94

### 5.6.2 Entwicklung der Bruttowertschöpfung zu Marktpreisen nach Wirtschaftsbereichen

#### 5.6.2.1 absolute Berechnungswerte

Jahr	Land- und Forstwirtschaft Fischerei	Produzierendes Gewerbe	darunter: Verarbeit. Gewerbe	Handel und Verkehr	Dienstlei- stungsunter- nehmen	Staat, priv. HH, priv. Organ o. Erw. zweck
	Millionen DM					
1992	2	624	163	201	468	765
1993	2	861	221	246	577	868
1994	2	864	330	257	611	937

#### 5.6.2.2 Anteile der Wirtschaftsbereiche am Gesamtaufkommen

	Land- und Forstwirtschaft Fischerei	Produzierendes Gewerbe	darunter: Verarbeit. Gewerbe	Handel und Verkehr	Dienstlei- stungsunter- nehmen	Staat, priv. HH, priv. Organ o. Erw. zweck
	Prozent					
1992	0,1	30,3	7,9	9,8	22,7	37,1
1993	0,1	33,7	8,7	9,8	22,6	34,0
1994	0,1	32,3	12,4	9,8	22,9	35,1

## 5.7 Insolvenzverfahren 1993 bis 1997 <sup>1)</sup>

(Quelle: Thüringer Landesamt für Statistik)

Zeitraum	Nach der Gesamtvollstreckungsordnung beantragte Verfahren							
	insgesamt		davon:				angemeldete Forderungen	
			eröffnete		mangels Masse abgelehnte			
	Land	darunter:	Land	darunter:	Land	darunter:	Land	darunter:
Thüringen	Jena	Thüringen	Jena	Thüringen	Jena	Thüringen	Jena	
Anzahl						1000 DM		
1993	460	<sup>2)</sup>	185	<sup>2)</sup>	275	<sup>2)</sup>	<sup>2)</sup>	<sup>2)</sup>
1994	935	32	269	11	666	21	788084	<sup>2)</sup>
1995	1261	50	363	15	898	35	1661112	<sup>2)</sup>
1996	1626	59	408	18	1218	41	1757847	44834
I. Halbjahr 1997	1022	38	239	6	783	32	1178817	22372
I. Halbjahr 1996	784	35	207	12	577	23	863352	30955

<sup>1)</sup> Insolvenz = Zahlungsunfähigkeit

<sup>2)</sup> Angaben wurden nicht veröffentlicht

## 6. Preise

(Quelle: Thüringer Landesamt für Statistik)

### 6.1 Preisindex für die Lebenshaltung in Thüringen nach Haushaltstypen (Preisbasisjahr 1991 = 100)

	1997			1996		
	April	Mai	Juni	April	Mai	Juni
Alle privaten Haushalte	134,2	134,7	134,7	132,1	132,4	132,2
4-Personen-Arbeitnehmerhaushalt mit höherem Einkommen	130,4	130,8	130,9	129,0	129,3	129,0
4-Personen-Arbeitnehmerhaushalt mit mittlerem Einkommen	130,7	131,1	131,2	128,9	129,2	129,0
2-Personen-Rentnerhaushalt	135,8	136,5	136,7	133,7	133,9	133,9

### 6.2 Preisindex für die Lebenshaltung in Thüringen nach Hauptgruppen (Preisbasisjahr 1991 = 100)

	1997			1996		
	April	Mai	Juni	April	Mai	Juni
Gesamtlindex	134,2	134,7	134,7	132,1	132,4	132,2
davon nach Hauptgruppen						
Nahrungsmittel, Getränke, Tabakwaren	107,0	108,2	108,6	106,1	106,1	106,4
Bekleidung, Schuhe	103,4	102,9	102,7	101,2	101,3	101,2
Wohnungsmieten, Energie (ohne Kraftstoffe)	303,4	303,6	303,6	296,4	296,3	296,2
davon: Wohnungsmieten	428,9	429,2	429,2	415,7	415,7	415,7
Energie (ohne Kraftstoffe)	134,7	134,7	134,6	135,9	135,6	135,5
Möbel, Haushaltswaren und andere Güter für die Haushaltsführung	107,4	107,5	107,4	107,0	106,9	106,9
Güter für Gesundheits- und Körperpflege	143,0	143,0	143,1	138,2	138,2	138,2
Güter für Verkehr und Nachrichtenübermittlung	120,5	120,2	120,1	120,0	120,5	118,9
Güter für Bildung, Unterhaltung, Freizeit	117,4	117,8	117,3	113,4	114,1	113,8
Güter f. d. persönliche Ausstattung, Dienstleistungen des Beherbergungswesens, Güter sonstiger Art	132,7	135,3	136,5	130,7	133,1	134,6

### 6.3 Einzelhandelspreise in DM in Jena (Durchschnittspreise)

Ware	Mengen- einheit	1997			1996		
		April	Mai	Juni	April	Mai	Juni
Rindfleisch zum Braten aus der Keule, ohne Knochen	1 kg	14,19	14,43	14,58	14,06	13,95	13,84
Schweinefleisch, Kotelett, ohne Filet	1 kg	9,05	10,98	11,19	8,96	8,96	10,18
Hackfleisch, halb Rind, halb Schwein	1 kg	8,32	9,24	9,41	7,17	6,95	7,24
Schinkenspeck, mager	1 kg	21,21	21,84	21,46	18,73	18,84	18,51
Feine Leberwurst, gute Qualität	1 kg	12,73	13,08	13,58	12,64	12,53	12,53
Brathähnchen, Tiefkühlkost	1 kg	3,74	3,74	3,74	3,78	3,64	3,49
Deutsche Markenbutter	250 g	1,84	1,83	1,83	1,87	1,84	1,84
Weizenmehl, Type 405	1 kg	0,66	0,66	0,66	0,65	0,65	0,65
* Schnittbrot, Roggenvollkornbrot	500g	1,92	1,98	2,00	2,10	2,10	2,08
Zucker, fein	1 kg	1,70	1,72	1,72	1,73	1,73	1,73
Eiernudeln, Markenware	250g	0,93	0,93	0,93	0,85	0,93	0,95
Apfelsaft	1 l	1,09	1,09	1,09	1,36	1,36	1,36
Deutscher Sekt, Markenware	0,75 l	7,39	7,39	7,32	7,33	7,33	7,40
Speisekartoffeln, Handelsklasse 1	2,5 kg	1,59	1,69	3,16	2,09	2,08	3,55
Äpfel	1 kg	2,93	2,93	2,93	2,82	2,88	2,99
Bananen	1 kg	2,72	2,55	2,38	2,70	2,68	2,71

## 7. Verkehrswesen

### 7.1 Bestandentwicklung Kraftfahrzeuge (Quelle: Kfz-Zulassungsstelle)

	1997			II. Quartal	1996	1995
	April	Mai	Juni		1996	1995
KFZ - Bestände	49200	49367	49420	49420	49454	49415
darunter: ohne Anhänger	45411	45583	45655	45655	45560	45404
Saldo der Veränderungen	+116	+167	+53	+336	+695	+523
Zugänge insgesamt	1171	1095	1021	3287	3367	3325
darunter: Neuzulassungen	562	599	524	1685	1739	1785
Abgänge insgesamt	1055	928	968	2951	2672	2802
darunter: durch Löschung	955	831	849	2635	2466	2516

### 7.2 Erteilung von Führerscheinen (Quelle: Kfz-Zulassungsstelle)

	1997			II. Quartal	1996	1995
	April	Mai	Juni		1996	1995
Erteilte						
- Führerscheine	206	211	218	635	818	598
- Fahrgastbeförderungserlaubnisse	36	43	41	120	68	62
- Fahrlehrerscheine	-	6	5	11	-	1
- Internationale Führerscheine	41	48	43	132	82	90

### 7.3 Innerstädtischer Verkehr

(Quelle: Jenaer Nahverkehrsgesellschaft mbH)

#### 7.3.1 Fahrzeugbestand im Durchschnitt

	1997	1996	1995
	II. Quartal		
	Anzahl		
Straßenbahnen:			
Triebwagen	39	33	26
davon: Gelenktriebwagen	14	.	.
Beiwagen	32	32	34
Omnibusse	68	71	76

#### 7.3.2 Gefahrene Wagenkilometer und beförderte Personen

	Mengen- einheit	1997	1996	1995
		II. Quartal		
		Anzahl		
Gefahrene Wagenkilometer				
Straßenbahnen:				
Triebwagen	1000 km	319	214	201
davon: Gelenktriebwagen	1000 km	219	.	.
Beiwagen	1000 km	80	146	295
Omnibusse	1000 km	778	847	827
Beförderte Personen (Straßen- bahn und Omnibus) insgesamt	1000 Pers.	4630	4816	5032
je Tag	Personen	50880	52922	55302
je Nutzfahrkilometer	Personen	3,93	3,99	3,80

### 7.4 Straßenverkehrsunfälle

(Quelle: Thüringer Landesamt für Statistik)

Unfallkategorie ----- Verunglückte Personen	1997				Zu- (+)bzw. Abnahme(-) gegenüber I. Quart. 97	1996
	April	Mai	Juni	II. Quartal	II. Quartal	
	Anzahl					
Unfälle insgesamt	312	306	320	938	+125	857
davon:						
Unfälle mit Personenschaden insgesamt	41	39	47	127	+48	132
Unfälle mit nur Sachschaden insgesamt	271	267	273	811	+77	725
davon:						
schwerwiegende Unfälle	10	16	16	42	+7	43
sonstige Sachschadensunfälle unter Alkohol	11	10	3	24	+7	15
sonstige Sachschadensunfälle ohne Alkohol	250	241	254	745	+63	667
Verunglückte Personen insgesamt	66	50	57	173	+68	174
davon:						
getötete Personen	1	--	--	1	+1	2
verletzte Personen	65	50	57	172	+67	172
davon:						
schwerverletzte Personen	9	3	3	15	-3	32
leichtverletzte Personen	56	47	54	157	+70	140

## 8. Ver- und Entsorgung

### 8.1 Elektrizitätsverteilung

(Quelle: Stadtwerke Jena GmbH)

	1997				1996	1995
	April	Mai	Juni	II. Quartal		
	Megawattstunden					
Elektrizitätsbezug	33114	31202	29724	94040	93831	83899
Abgabe an Sondervertragskunden	19821	19051	18843	57715	57348	54258
Tarifkunden (Privathaushalte und Gewerbe)	11968	10903	9692	32563	31541	24861

### 8.2 Fernwärmeversorgung

(Quelle: Stadtwerke Jena GmbH)

	1997				1996	1995
	April	Mai	Juni	II. Quartal		
	Megawattstunden					
Eingekaufte Menge	48386	28636	16770	93792	99612	124332
Verkaufte Menge	43512	22610	14718	80840	96943	98072

### 8.3 Erdgasverteilung

(Quelle: Stadtwerke Jena GmbH)

	1997				1996	1995
	April	Mai	Juni	II. Quartal		
	Megawattstunden					
Erdgasbezug	43885	24168	17206	85259	86113	82634
Abgabe an :						
Sondervertragskunden	11662	9590	7891	29143	29985	31782
Sonderabnehmer u. Tarifkunden	30468	13611	8627	52706	49238	44241
darunter: private Haushalte	24374	10889	6901	42164	39390	35393

### 8.4 Müllabfuhr

(Quelle: Stadtwirtschaft Jena)

	1997				1996	1995
	April	Mai	Juni	II. Quartal		
	t					
Müll/ Sperrmüll insgesamt:	2486	2062	1974	6522	6221	6535
davon:						
Hausmüll	2137	1832	1734	5703	5659	5802
Sperrmüll <sup>1)</sup>	349	230	240	819	562	733
Biomüll	556	636	499	1691	1537	1091

<sup>1)</sup> Holz im bereitgestellten Sperrmüll wurde ab 01.01.96 aussortiert und einer Verwertung zugeführt

### 8.5 Wasserversorgung und Abwasserentsorgung

(Quelle: Stadtwerke Jena GmbH)

	1997	
	II. Quartal	I. Quartal
	Tm <sup>3</sup>	
Abgabe Wasser	1302	1287
Entsorgung Wasser	1197	1178

## 9. Besucherstatistik

### 9.1 Besucher ausgewählter Einrichtungen Jenas (Quelle: jeweilige Einrichtung)

Einrichtung	1997			1996	
	April	Mai	Juni	II. Quartal	
Zeiss-Planetarium	13583	12767	10467	36817	34229
Theaterhaus Jena	1428	1097	2095	4620	3519
Haus auf der Mauer	1342	732	719	2793	3654
Jenaer Philharmonie	1980	677	2147	4804	3458
Volkshaus <sup>1)</sup>	9750	15127	6234	31111	26890
dar.: eigene Veranstaltungen <sup>4)</sup>	810	7351	384	8545	3170
Botanischer Garten	4783	7946	5321	18050	20410
Stadtmuseum Alte Göhre <sup>2)</sup>	2161	1877	1929	5967	11406
Romantikerhaus	615	536	540	1691	1761
Phyletisches Museum	2958	1946	1876	6780	6172
Optisches Museum	2419	2117	1733	6269	4624
Goethe-Gedenkstätte <sup>3)</sup>	--	--	--	--	493
Schiller-Gedenkstätte	240	686	524	1450	679
Ernst-Haeckel-Haus	327	423	85	835	993
Pelzer Werkstatt	230	234	284	748	443
Gedenkstätte Cospeda	624	1149	719	2492	3328

<sup>1)</sup> ohne Proben und Konzerte der Jenaer Philharmonie

<sup>2)</sup> einschließlich der Besucher des Philisteriums

<sup>3)</sup> ab 14.3.1997 geschlossen

<sup>4)</sup> einschließlich 7000 Besucher des Vereinsfestes am 31.5.97

### 9.2 Veranstaltungen und Besucher im Planetarium (Quelle: Planetarium)

	1997			1996	
	April	Mai	Juni	II. Quartal	
Veranstaltungen insgesamt	122	116	106	344	331
Besucher	13583	12767	10467	36817	34229
davon: Allgemeinbildende					
Veranstaltungen	60	61	55	176	178
Besucher	6085	6880	5678	18643	18100
Kinderveranstaltungen	29	30	30	89	85
Besucher	4179	3144	3037	10360	9096
Lasershows	21	13	11	45	30
Besucher	1878	1384	869	4131	1973
Sonderveranstaltungen	12	12	10	34	38
Besucher	1441	1359	883	3683	5060

## 10. Stadtarchiv, Bauaktenarchiv und Ernst-Abbe-Bücherei (Quelle: jeweilige Einrichtung)

### 10.1 Übersichtstabelle

	1997				1996
	April	Mai	Juni	II. Quartal	
<b>Stadtarchiv</b>					
Benutzer	92	65	111	268	246
Mündliche Anfragen	228	202	182	612	687
Schriftliche Anfragen	30	27	28	85	103
<b>Bauaktenarchiv</b>					
Benutzer	102	70	75	247	330
Akteneinsicht	125	85	119	329	586
<b>Ernst-Abbe-Bücherei</b>					
Benutzer Zugang	835	736	788		
Benutzer Bestand	3610	4346	5134	5134 <sup>1)</sup>	4372 <sup>1)</sup>
Entleihungen	63184	55978	57372	176534	157200

<sup>1)</sup> Angaben jeweils am Ende des letzten Quartalsmonats

### 10.2 Entlehene Materialien in der Ernst-Abbe-Bücherei

	1997				1996
	April	Mai	Juni	II. Quartal	
Entleihungen insgesamt	63184	55978	57372	176534	157200
davon: Belletristik Kinder	5585	5298	5024	15907	15607
Belletristik Erwachsene	6794	5690	6075	18559	16807
Sachliteratur Kinder	3406	2880	2969	9255	7673
Sachliteratur Erwachsene	12033	10222	9832	32087	27816
Zeitschriften	10429	10042	11759	32230	26367
Schallplatten, MC's, CD's	13741	11979	12214	37934	35228
davon: CD's	7062	6194	6310	19566	.
MC's	6409	5550	5654	17613	.
Schallplatten	270	235	250	755	.
Videos	4966	3938	4031	12935	11474
Bilder	157	126	79	362	446
Noten	1680	1950	1570	5200	5350
CD-ROM	146	119	174	439	--
Spiele	1485	1349	1135	3969	3853
Musik-Literatur	615	575	545	1735	-- <sup>1)</sup>
Informationsbestand	2147	1810	1965	5922	6576
Dia-Reihen	--	--	--	--	3

<sup>1)</sup> 1996 wurde die Musikliteratur bei Noten mit ausgewiesen

### 10.3 Benutzer der Ernst-Abbe-Bücherei nach dem Alter

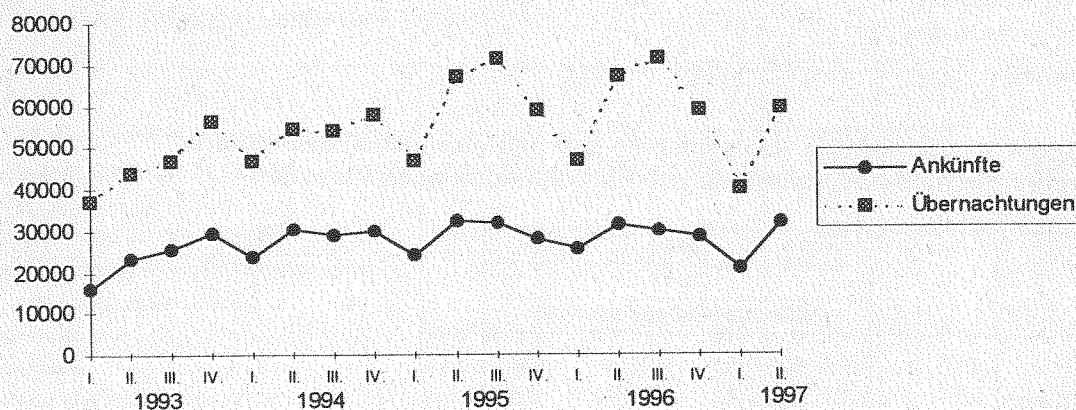
	1997				1996
	April	Mai	Juni	II. Quartal	
insgesamt	835	736	788	2359	1846
darunter: 6 - 15 Jahre	300	280	304	884	701
16 - 17 Jahre	98	55	66	219	208
ab 18 Jahre	437	401	418	1256	937
darunter: Neuanmeldungen	307	239	181	727	880



## 11. Beherbergungsstätten, Gäste, Betten und Kapazitätsauslastung (Quelle: Thüringer Landesamt für Statistik)

	1997				1996			
	April	Mai	Juni	II.Quart.	April	Mai	Juni	II.Quart.
Beherbergungsstätten insgesamt	26	26	26	x	25	25	25	x
darunter: geöffnete	26	26	26	x	23	24	24	x
Betten/Schlafgelegenheiten insgesamt	2318	2318	2317	x	2318	2318	2318	x
darunter: angebotene	2300	2307	2305	x	2225	2248	2247	x
durchschnittliche Auslastung in %								
aller Betten	25,9	29,6	28,8	.	25,6	32,0	29,8	.
darunter: der angebotenen Betten	26,1	29,7	29,0	.	26,7	33,0	30,7	.
Ankünfte insgesamt	9610	10958	11053	31621	8531	11932	10858	31321
darunter: Ausländer	755	1041	1244	3040	772	1428	1291	3491
Übernachtungen insgesamt	18041	21238	20024	59303	17813	22999	20721	61533
darunter: Ausländer	1968	2398	2381	6747	2149	2995	2858	8002
durchschnittliche Aufenthaltsdauer								
in Tagen insgesamt	1,9	1,9	1,8	1,9	2,1	1,9	1,9	2,0
darunter: Ausländer	2,6	2,3	1,9	2,2	2,8	2,1	2,2	2,3

### Ankünfte und Übernachtungen



## 12. Sozialhilfestatistik -vorläufige Werte für 1997-

### 12.1 Empfänger von Sozialhilfe innerhalb und außerhalb von Einrichtungen - in Personen - nach Deutschen und Ausländern (Quelle: Sozialamt Jena)

	April	Mai	Juni	April	Mai	Juni
	1997					
	Hilfe zum Lebensunterhalt			Hilfe in besonderen Lebenslagen		
Sozialhilfeempfänger insgesamt	1937	1876	1886	365	313	311
davon: Deutsche	1707	1645	1662	304	304	303
Ausländer	230	231	224	61	9	8
außerhalb von Einrichtungen	1779	1718	1731	83	31	33
davon: Deutsche	1549	1487	1507	22	22	25
Ausländer	230	231	224	61	9	8
innerhalb von Einrichtungen	158	158	155	282	282	278
davon: Deutsche	158	158	155	282	282	278
Ausländer	-	-	-	-	-	-

### 12.2 Empfänger von Sozialhilfe (Hilfe zum Lebensunterhalt und Hilfe in besonderen Lebenslagen) nach Fällen

	April	Mai	Juni	April	Mai	Juni
	1997					
	Hilfe zum Lebensunterhalt			Hilfe in besonderen Lebenslagen		
insgesamt	1031	1012	1019	339	287	285
außerhalb von Einrichtungen	886	867	877	83	31	33
innerhalb von Einrichtungen	145	145	142	256	256	252

### 12.3 Alleinerziehende Empfänger von Sozialhilfe (außerhalb von Einrichtungen, laufende Hilfe zum Lebensunterhalt) nach Fällen

	April	Mai	Juni
	1997		
	Hilfe zum Lebensunterhalt		
Gesamtfälle	886	867	877
darunter:			
Gesamtfälle Alleinerziehende	186	177	174
davon: mit 1 Kind	111	110	110
mit 2 oder 3 Kindern	71	63	60
mit 4 oder mehr Kindern	4	4	4

### 12.4 Empfänger von Sozialhilfe (laufende Hilfe zum Lebensunterhalt) nach Altersgruppen, innerhalb und außerhalb von Einrichtungen nach Personen

	April	Mai	Juni
	1997		
	Hilfe zum Lebensunterhalt		
insgesamt	1937	1876	1886
davon: 0 bis 6 Jahre	369	361	359
7 bis 17 Jahre	284	282	286
18 bis 21 Jahre	141	133	140
22 bis 27 Jahre	247	232	232
28 bis 60 Jahre	652	641	647
über 60 Jahre	244	227	222

### 12.5 Ausgaben und Einnahmen für Sozialhilfe in Jena in 1000 DM

	April	Mai	Juni	II. Quartal	II. Quartal
	1997				1996
Ausgaben insgesamt	2619	2048	2109	6776	6536
darunter: für Hilfe in Einrichtungen	1141	1143	1036	3320	4247
Einnahmen insgesamt	3513	1088	815	5416	10990
darunter: in Einrichtungen	921	1015	668	2604	8390
reine Ausgaben insgesamt	-894	960	1294	1360	-4454
darunter: für Hilfe in Einrichtungen	220	128	368	716	-4143

## 12.6 Sozialhilfe in 1000 DM

	April	Mai	Juni	II. Quartal	II. Quartal
	1997				1996
Sozialhilfe insgesamt	2619,1	2047,7	2109,6	6776,4	6536,3
dav.: Hilfe zum Lebensunterhalt insgesamt	1720,9	1126,4	1209,3	4056,6	3132,8
dav.: außerhalb von Einrichtungen	1278,8	759,1	853,0	2890,9	1940,3
innerhalb von Einrichtungen	442,1	367,3	356,3	1165,7	1192,5
- Hilfe in besonderen Lebenslagen	898,2	921,3	900,3	2719,8	3403,5
dav.: außerhalb von Einrichtungen	199,3	145,6	220,8	565,7	349,4
innerhalb von Einrichtungen	698,9	775,7	679,5	2154,1	3054,1

## 13. Rettungswesen und Feuerwehr

(Quelle: Amt für Feuerwehr und Katastrophenschutz)

		1997				1996
		April	Mai	Juni	II. Quartal	
Berufs- feuer- wehr	Alarmer insgesamt	166	193	204	563	437r
	davon:					
	Brandeingsätze insgesamt	16	17	16	49	61
	davon: Großbrände	2	--	--	2	--
	Mittelbrände	1	1	1	3	2
	Kleinbrände	13	16	15	44	59
	Technische Hilfeleistungen	137	149	156	442	293r
	darunter: Tiere und Insekten	30	40	42	112	71
	Verkehrsunfälle	23	23	24	70	78
	Katastropheneinsätze	--	--	--	--	--
Fehlalarme	13	27	32	72	83	
darunter: Blinder Alarm	2	10	5	17	17	
Böswillige Alarmierung	1	--	--	1	2	
Einsätze im Ret- tungs- dienst	Notarzteinsatzfahrzeug	246	221	269	736	659
	Rettungstransportwagen	696	643	741	2080	1575
	Krankentransportwagen	835	782	767	2384	2632
	Ärztlicher Notfalldienst	382	379	467	1228	1213
	Ärztlicher Notfalldienst / Kinder	8	10	31	49	83
	Rettungshubschrauber	131	148	161	440	347
	Absicherung anderer Hubschrauber	1	17	17	35	139

**14. Klinikum der Friedrich-Schiller-Universität Jena - Stationäre und ambulante Leistungen im II. Quartal 1997 -**  
(Quelle: Friedrich-Schiller-Universität)

	Stationärer Bereich <sup>3)</sup>						Ambulanter Bereich	
	Planbetten		Fallzahl <sup>1)</sup>		durchschnittliche Verweildauer		Konsultationen	
	Anzahl		Patienten		Tage		Patienten	
	1997	1996	1997	1996	1997	1996	1997	1996
Klinik für Kinder- u. Jugendmedizin	121	138	1238	1220	5,8	5,3	6179	6488
Klinik für Innere Medizin	431	419	2968	2765	10,4	11,2	10657	9136
Klinik für Chirurgie	227	217	2045	1850	7,2	7,4	8794	12620
Klinik für Neurochirurgie	54	54	310	258	6,5	7,5	1523	919
Klinik für Anästhesiologie und Intensivtherapie	22	22	247	180	5,6	5,0	264	--
Klinik für Neurologie	55	62	377	305	11,9	13,6	1999	2307
Klinik für Psychiatrie	116	117	336	298	29,0	31,6	1232	1698
Klinik für Kinder- und Jugendpsychiatrie	23	23	38	46	50,8	40,5	402	377
Klinik für Frauenheilkunde und Geburtshilfe	112	138	1115	1309	6,2	6,0	5803	6329
Klinik für Radiologie	52	65	297	262	13,5	13,2	1804	2276
Klinik für Mund-, Kiefer- und Gesichtschirurgie	43	43	394	352	8,3	8,8	2028	1884
Klinik für Urologie	60	60	582	648	7,6	7,0	2345	2099
Klinik für Hals-, Nasen- und Ohrenkrankheiten	74	74	797	748	6,9	7,7	2811	3814
Klinik für Augenheilkunde	52	62	732	687	4,5	4,9	3260	3155
Klinik für Hautkrankheiten	44	50	378	316	8,3	8,1	3698	3976
Klinikum insgesamt	1498 <sup>2)</sup>	1544	11854	11244	8,7	8,9	52799	57078

<sup>1)</sup> Aufnahmen+Entlassungen  
2

<sup>2)</sup> einschließlich 12 Betten für postoperative Betreuung

<sup>3)</sup> Fallzahl und Verweildauer einschließlich interner Verlegungen

**15. Gemeindefinanzen**  
(Quelle: Stadtkämmerei)

**15.1 Städtische Steuereinnahmen**

	II. Quartal			1. Halbjahr		
	1997	1996	1995	1997	1996	1995
	1.000 DM					
Steuereinnahmen insgesamt (brutto)	5476	5297	5240	12436	10907	17669
davon:						
Grundsteuer A und B	1754	1726	2502	5905	5691	9846
Gewerbesteuer nach Ertrag und Kapital	3583	3458	2552	6272	4959	7531
Andere Steuern	139	113	186	259	257	292
Gemeindeanteil a. d. Einkommenssteuer	6562	5397	6015	8452	5397	7338
Gewerbesteuerumlage (Ausgabe)	269	481	101	269	481	101
Steuereinnahmen (netto)	11769	10213	11154	20619	15823	24906
Schuldenstand (Quartalsende)	217402	210269	169683	217402	210269	169683

## 15.2 Entwicklung der Steuereinnahmen zum Vorjahr (auf %)

	Entwicklung gegenüber d.gl. Vj.-Zeitraum			
	II. Quartal		1. Halbjahr	
	1997/96	1996/95	1997/96	1996/95
Steuereinnahmen insgesamt (brutto)	103,4	101,1	114,0	61,7
davon:				
Grundsteuer A und B	101,6	69,0	103,8	57,8
Gewerbsteuer nach Ertrag und Kapital	103,6	135,5	126,5	65,8
Andere Steuern	123,0	60,8	100,8	88,0
Gemeindeanteil a. d. Einkommenssteuer	121,6	89,7	156,6	73,5
Gewerbsteuerumlage	55,9	476,2	55,9	476,2
Steuereinnahmen (netto)	115,2	91,6	130,3	63,5
Schuldenstand	103,3	123,9	103,4	123,9

Fortsetzung von Seite 3

Im Gegensatz zur Aufschwungperiode 1991 bis 1994 ist die Leistungsentwicklung in der Rezessionsphase 1994 bis 1996 ausschließlich auf eine Erhöhung des Produktivitätsniveaus zurückzuführen, denn das durchschnittliche Niveau der Hoch- und Tiefbaupreise ging im gleichen Zeitraum auf 99,4 Prozent zurück. Eine zunehmende Wirksamkeit der Marktregularien wird also deutlich sichtbar.

Wie aber geht es weiter ?

Die Zahlen für das 1. Halbjahr 1997 deuten eine Veränderung zum Positiven an:

Die Zahl der Beschäftigten in den großen Betrieben des Bauhauptgewerbes erhöhte sich von durchschnittlich 990 im 1. Halbjahr 1996 auf 1179 im 1. Halbjahr 1997.

Im gleichen Zeitraum stiegen die durchschnittlichen Monatsumsätze von 11,5 auf 16,7 Millionen Mark und die Umsatzleistung je Beschäftigten pro Monat von 11663 DM auf 14331 DM. Das Positivste an dieser deutlichen Wiederbelebung sind aber die Auftragsbestände: sie lagen im Juni 1996 bei nur 46,0 Millionen DM, im Juni 1997 aber bei 102,4 Millionen DM. Das entspricht der Umsatzleistung von 4 guten Sommermonaten und gemessen am Durchschnitt des Jahres 1996 sogar von 6 Monaten. Das zeugt von einer gewissen Lageverbesserung, über deren Andauern oder Kurzfristigkeit zur Zeit allerdings noch nichts gesagt werden kann. Nehmen wir nochmals den Baupreisindex als Konjunkturbeleg zur Hilfe, so deutet seine Entwicklung aber ebenfalls auf eine gewisse, wenn auch nur leichte Belebung: bis Februar dieses Jahres sank der Preisindex noch, im Mai war gegenüber Februar erstmals wieder ein -wenn auch nur ganz geringer- Anstieg (+ 0,1 Prozentpunkte) zu verzeichnen.

Um die eingangs gestellte Frage zu beantworten: es wäre sicherlich oberflächlich und auf jeden Fall verfrüht, aus günstigen Jenaer Ergebnissen im 1. Halbjahr und besonders im 2. Quartal 1997 auf einen erneuten Tendenzumbruch zu schließen. Vielmehr muß angenommen werden, daß einige wenige Jenaer Baubetriebe größere Aufträge erhielten, die zu einer insgesamt relativ günstigen Auftragslage führten. Diese Vermutung wird gestützt durch die Tatsache, daß sich die Auftragslage in den Baubetrieben der anderen kreisfreien Städte Thüringens erheblich ungünstiger gestaltete als in Jena. Auch in der Mehrzahl der Thüringer Landkreise war im 2. Quartal keine so günstige Entwicklung zu beobachten.

Es bleibt also abzuwarten, wie die Entwicklung weitergeht. Fakt bleibt, daß die derzeitige Lage in den größeren Jenaer Hoch- und Tiefbaubetrieben insgesamt ermutigend ist. Hoffnung ist also angesagt.

## Anhang

1. Einwohner insgesamt (Hauptwohnsitz) nach Geschlecht und nach Deutschen/  
Ausländern nach Ortsteilen (Stand: 30.06.1997)  
(Quelle: Städtisches Melderegister)

Schl.Nr. Statisti- scher Bezirk	Stadt Jena Ortsteil/Stati- stischer Bezirk	Einwohner insgesamt			Deutsche		Ausländer		Veränderung der Ein- wohner insgesamt	
		insge- samt	davon		männ- lich	weib- lich	männ- lich	weib- lich	im 1. Halb- jahr 1997	zum Januar 1993
			männlich	weiblich						
-	Jena insges. davon:	98755	47808	50947	46040	50066	1768	881	-366	-4665
010	Ammerbach	2566	1232	1334	1221	1327	11	7	95	310
020	Burgau	1180	600	580	597	577	3	3	-21	-22
030	Göschwitz	585	297	288	279	286	18	2	16	-6
041	Jena-Zentrum	2767	1314	1453	1265	1422	49	31	25	-697
042	Jena-West	6334	3123	3211	3045	3158	78	53	34	-910
043	Jena-Nord	8014	3846	4168	3747	4101	99	67	-162	-1088
044	Jena-Süd	6337	3040	3297	2993	3263	47	34	-110	-558
050	Lichtenhain	1976	1149	827	685	697	464	130	-55	504
061	Lobeda-Ort	1246	617	629	614	624	3	5	-	60
062	Lobeda-West	10694	5119	5575	4913	5411	206	164	-212	-1558
063	Lobeda-Ost <sup>1)</sup>	9528	4621	4907	4498	4835	123	72	-495	-1751
070	Löbstedt	5205	2445	2760	2431	2745	14	15	-36	162
081	Wj.-Kernberge	1895	907	988	889	972	18	16	-13	-50
082	Wj.-Ort	4126	1922	2204	1889	2166	33	38	107	-142
083	Wj.-Schlegelsb.	5265	2561	2704	2535	2683	26	21	-5	825
090	Winzerla	13833	6611	7222	6509	7150	102	72	-116	-1107
100	Wöllnitz	510	246	264	246	263	-	1	5	110
110	Ziegenhain	2259	1095	1164	1089	1161	6	3	2	32
120	Zwätzen	1466	732	734	724	727	8	7	73	80
131	Drackendorf <sup>2)</sup>	7518	3442	4076	3358	4008	84	68	-172	-1130
132	Drackendorf	312	152	160	146	160	6	-	21	}
133	Ilmritz	84	45	39	45	39	-	-	2	
141	Maua	361	180	181	177	179	3	2	-	}
142	Leutra	120	63	57	63	57	-	-	4	
151	Münchenroda	234	121	113	119	109	2	4	16	}
152	Remderoda	60	28	32	28	32	-	-	2	
161	Krippendorf	135	67	68	67	68	-	-	-4	}
162	Vierzehnheilig.	102	47	55	47	55	-	-	-1	
170	Isserstedt	841	425	416	409	408	16	8	21	332
181	Cospeda	1067	551	516	533	511	18	5	72	}
182	Lützeroda	145	71	74	71	74	-	-	2	
183	Closewitz	139	69	70	69	70	-	-	-	
191	Kunitz	454	227	227	227	227	-	-	-	}
192	Laasan	43	25	18	25	18	-	-	-3	
201	Jenaprießnitz	277	136	141	133	140	3	1	25	}
202	Wogau	654	318	336	318	336	-	-	107	
000	nicht seßhaft <sup>3)</sup>	16	14	2	14	2	-	-	3	16
000	nicht zuordenbar	407	350	57	22	5	328	52	407	407

<sup>1)</sup> ohne Anteil auf Drackendorfer Flur

<sup>2)</sup> Anteil Lobeda-Ost auf Drackendorfer Flur

<sup>3)</sup> nicht seßhaft, ohne festen Wohnsitz bzw. obdachlos

**2. Einwohner (Hauptwohnsitz) nach dem Familienstand und nach religiösem Bekenntnis nach Ortsteilen (Stand: 30.06.1997)**  
(Quelle: Städtisches Melderegister)

Schl.Nr. Statistischer Bezirk	Stadt Jena Ortsteil/Statischer Bezirk	Einwohner insgesamt	davon: nach dem Familienstand				davon: nach dem religiösem Bekenntnis			
			ledig	verheiratet	verwitwet	geschieden	evangelisch	katholisch	andere Religion	ohne Bekenntnis <sup>3)</sup>
-	Jena insges.	98755	39430	45293	6654	7378	10517	3901	126	84211
	davon:									
010	Ammerbach	2566	963	1187	271	145	264	97	2	2203
020	Burgau	1180	377	650	91	62	120	40	1	1019
030	Göschwitz	585	223	289	43	30	70	37	--	478
041	Jena-Zentrum	2767	1290	980	246	251	422	181	--	2164
042	Jena-West	6334	2943	2619	360	412	1003	490	4	4837
043	Jena-Nord	8014	3183	3401	685	745	936	373	3	6702
044	Jena-Süd	6337	2650	2716	503	468	819	317	4	5197
050	Lichtenhain	1976	1028	728	107	113	176	51	19	1730
061	Lobeda-Ort	1246	457	647	86	56	171	48	1	1026
062	Lobeda-West	10694	4053	5241	562	838	909	364	37	9384
063	Lobeda-Ost <sup>1)</sup>	9528	4044	3951	578	955	754	300	12	8462
070	Löbstedt	5205	1424	2955	448	378	483	182	2	4538
081	Wj.-Kernberge	1895	736	951	123	85	335	139	1	1420
082	Wj.-Ort	4126	1652	1810	364	300	556	195	4	3371
083	Wj.-Schlegelsb.	5265	1873	2693	368	331	580	218	7	4460
090	Winzerla	13833	5662	6380	680	1111	938	382	8	12505
100	Wöllnitz	510	176	271	36	27	61	13	--	436
110	Ziegenhain	2259	798	1168	181	112	287	62	1	1909
120	Zwätzen	1466	625	656	69	116	152	30	--	1284
131	Drackendorf <sup>2)</sup>	7518	3003	3282	598	635	553	208	18	6739
132	Drackendorf	312	112	161	19	20	40	12	--	260
133	Ilmnitz	84	30	46	4	4	14	2	--	68
141	Maua	361	121	211	13	16	93	4	--	264
142	Leutra	120	50	58	10	2	33	--	--	87
151	Münchenroda	234	100	113	10	11	53	13	--	168
152	Remderoda	60	20	34	2	4	15	1	--	44
161	Krippendorf	135	52	72	11	--	37	--	--	98
162	Vierzehnheil.	102	37	52	8	5	33	--	--	69
170	Isserstedt	841	328	444	38	31	136	33	--	672
181	Cospeda	1067	439	569	32	27	212	72	1	782
182	Lützeroda	145	61	67	11	6	34	--	--	111
183	Closewitz	139	58	62	12	7	49	3	--	87
191	Kunitz	454	165	245	27	17	53	4	--	397
192	Laasan	43	14	21	6	2	3	1	--	39
201	Jenaprießnitz	277	103	142	20	12	30	5	--	242
202	Wogau	654	261	341	30	22	91	17	--	546
000	nicht seßhaft <sup>4)</sup>	16	11	1	--	4	2	--	--	14
000	nicht zuordenbar	407	308	79	2	18	--	7	1	399

<sup>1)</sup> ohne Anteil auf Drackendorfer Flur

<sup>2)</sup> Anteil Lobeda-Ost auf Drackendorfer Flur

<sup>3)</sup> ohne Bekenntnis bzw. ohne Angabe

<sup>4)</sup> nicht seßhaft, ohne festen Wohnsitz bzw. obdachlos

### 3. Einwohner (Hauptwohnsitz) nach Altersgruppen und Ortsteilen (Stand: 30.06.1997) (Quelle: Städtisches Melderegister)

#### 3.1 Einwohner insgesamt

Schl.Nr. Statisti- scher Bezirk	Stadt Jena Ortsteil/Stati- stischer Bezirk	Einwohner insgesamt										
		insge- samt	davon nach Altersgruppen von .... bis unter .... Jahre									
			0 - 3	3 - 6	6 - 16	16 - 18	18 - 25	25 - 27	27 - 45	45 - 60	60 - 65	65 u.ält.
Personen												
-	Jena insges.	98755	1864	1753	12166	2773	8930	3052	27900	21156	5602	13559
	davon:											
010	Ammerbach	2566	32	38	355	67	178	58	723	486	137	492
020	Burgau	1180	8	14	127	31	89	25	294	296	80	216
030	Göschwitz	585	8	6	67	22	50	15	166	129	39	83
041	Jena-Zentrum	2767	71	55	329	60	236	125	912	413	125	441
042	Jena-West	6334	166	153	876	176	596	227	1980	1094	307	759
043	Jena-Nord	8014	158	138	750	149	663	282	2296	1464	590	1524
044	Jena-Süd	6337	143	104	727	147	570	276	1931	1078	278	1083
050	Lichtenhain	1976	44	29	199	56	315	101	687	276	61	208
061	Lobeda-Ort	1246	22	15	126	25	120	55	291	344	77	171
062	Lobeda-West	10694	194	217	1351	313	949	311	2517	3024	682	1136
063	Lobeda-Ost <sup>1)</sup>	9528	180	185	1137	287	1064	351	2540	2341	395	1048
070	Löbstedt	5205	101	68	382	70	238	105	1037	1284	841	1079
081	Wj.-Kernberge	1895	33	42	252	43	179	44	466	396	98	342
082	Wj.-Ort	4126	85	75	447	95	347	153	1154	792	250	728
083	Wj.-Schlegelsb.	5265	104	89	540	121	413	131	1436	1294	324	813
090	Winzerla	13833	250	276	2403	438	969	320	4616	2678	576	1307
100	Wöllnitz	510	6	2	48	16	49	12	126	135	47	69
110	Ziegenhain	2259	29	26	255	67	207	69	531	552	121	402
120	Zwätzen	1466	33	28	235	38	125	56	465	264	73	149
131	Drackendorf <sup>2)</sup>	7518	87	86	814	377	970	164	2061	1683	258	1018
132	Drackendorf	312	2	4	23	11	32	9	93	81	21	36
133	Ilmnitz	84	1	1	8	2	9	4	18	23	8	10
141	Maua	361	7	7	50	10	25	10	98	80	25	49
142	Leutra	120	3	--	22	4	8	5	29	24	2	23
151	Münchenroda	234	14	12	39	4	14	11	74	44	7	15
152	Remderoda	60	--	--	7	2	4	1	14	21	2	9
161	Krippendorf	135	2	2	22	3	11	4	33	29	12	17
162	Vierzehnheilig.	102	--	1	10	3	12	3	20	24	5	24
170	Isserstedt	841	20	19	119	26	73	21	265	171	38	89
181	Cospeda	1067	22	26	164	42	119	21	341	237	36	59
182	Lützeroda	145	6	3	25	4	8	4	46	23	10	16
183	Closewitz	139	1	4	23	5	5	1	48	30	9	13
191	Kunitz	454	6	7	70	10	39	13	126	105	21	57
192	Laasan	43	--	--	3	--	8	--	7	16	3	6
201	Jenaprießnitz	277	8	7	34	3	21	9	72	72	20	31
202	Wogau	654	12	14	119	32	55	12	214	138	22	36
000	nicht seßhaft <sup>3)</sup>	16	--	--	--	--	6	--	7	3	--	--
000	nicht zuordenbar	407	6	--	8	14	154	44	166	12	2	1

<sup>1)</sup> ohne Anteil auf Drackendorfer Flur

<sup>2)</sup> Anteil Lobeda-Ost auf Drackendorfer Flur

<sup>3)</sup> nicht seßhaft, ohne festen Wohnsitz bzw. obdachlos



## 3.2 Männliche Einwohner (Stand: 30.06.1997)

Schl.Nr. Statisti- scher Bezirk	Stadt Jena Ortsteil/Stati- stischer Bezirk	Einwohner männlich										
		insge- samt	davon nach Altersgruppen von ... bis unter ... Jahre									
			0 - 3	3 - 6	6 - 16	16 - 18	18 - 25	25 - 27	27 - 45	45 - 60	60 - 65	65 u. alt.
-	Jena insges. davon:	47808	975	896	6253	1406	4730	1609	14321	10292	2674	4652
010	Ammerbach	1232	16	24	184	34	94	32	379	245	68	156
020	Burgau	600	3	7	73	15	60	16	155	146	42	83
030	Göschwitz	297	4	4	29	11	29	7	96	63	21	33
041	Jena-Zentrum	1314	35	28	160	24	120	66	499	222	53	107
042	Jena-West	3123	87	74	465	87	294	116	1069	537	149	245
043	Jena-Nord	3846	79	67	400	76	334	137	1236	717	266	534
044	Jena-Süd	3040	81	53	385	79	278	134	1027	520	119	364
050	Lichtenhain	1149	22	17	105	41	224	65	428	151	24	72
061	Lobeda-Ort	617	14	7	65	13	66	25	149	171	40	67
062	Lobeda-West	5119	112	96	701	169	495	169	1215	1381	336	445
063	Lobeda-Ost <sup>1)</sup>	4621	98	108	562	136	564	199	1296	1173	180	305
070	Löbstedt	2445	61	42	202	35	115	49	556	534	413	438
081	Wj.-Kernberge	907	11	20	116	17	98	23	245	193	47	137
082	Wj.-Ort	1922	46	44	231	41	162	67	620	360	119	232
083	Wj.-Schlegelsb.	2561	45	43	288	63	211	63	748	641	158	301
090	Winzerla	6611	126	142	1232	222	486	151	2221	1315	275	441
100	Wöllnitz	246	1	1	19	8	27	9	63	69	24	25
110	Ziegenhain	1095	14	10	130	35	117	35	265	275	60	154
120	Zwätzen	732	27	15	121	23	64	32	231	127	34	58
131	Drackendorf <sup>2)</sup>	3442	41	41	418	180	515	95	917	853	117	265
132	Drackendorf	152	2	1	11	6	14	8	46	41	10	13
133	Ilmnitz	45	1	1	2	2	5	2	10	14	3	5
141	Maua	180	5	4	24	5	10	7	46	43	15	21
142	Leutra	63	3	--	13	3	4	4	13	14	1	8
151	Münchenroda	121	5	6	24	1	7	5	38	26	3	6
152	Remderoda	28	--	--	1	--	4	1	7	11	1	3
161	Krippendorf	67	1	1	13	2	4	2	16	17	5	6
162	Vierzehnheilig.	47	--	--	4	3	6	2	9	13	3	7
170	Isserstedt	425	9	9	53	14	45	13	139	87	18	38
181	Cospeda	551	9	12	85	19	58	15	173	134	19	27
182	Lützeroda	71	2	2	13	3	5	3	21	12	5	5
183	Closewitz	69	--	2	11	3	3	1	26	16	5	2
191	Kunitz	227	2	4	40	5	24	6	62	51	11	22
192	Laasan	25	--	--	2	--	6	--	3	8	3	3
201	Jenaprießnitz	136	5	4	11	2	14	6	37	33	10	14
202	Wogau	318	5	7	53	17	33	6	106	66	15	10
000	nicht seßhaft <sup>3)</sup>	14	--	--	--	--	4	--	7	3	--	--
000	nicht zuordenbar	350	3	--	7	12	131	38	147	10	2	--

<sup>1)</sup> ohne Anteil auf Drackendorfer Flur<sup>2)</sup> Anteil Lobeda-Ost auf Drackendorfer Flur<sup>3)</sup> nicht seßhaft, ohne festen Wohnsitz bzw. obdachlos

## 3.3 Weibliche Einwohner (Stand: 30.06.1997)

Schl.Nr Statisti- scher Bezirk	Stadt Jena Ortsteil/Stati- stischer Bezirk	Einwohner weiblich										
		insge- samt	davon nach Altersgruppen von ... bis unter ... Jahre									
			0 - 3	3 - 6	6 - 16	16 - 18	18 - 25	25 - 27	27 - 45	45 - 60	60 - 65	65u. alt.
Personen												
-	Jena insges.	50947	889	857	5913	1367	4200	1443	13579	10864	2928	8907
	davon:											
010	Ammerbach	1334	16	14	171	33	84	26	344	241	69	336
020	Burgau	580	5	7	54	16	29	9	139	150	38	133
030	Göschwitz	288	4	2	38	11	21	8	70	66	18	50
041	Jena-Zentrum	1453	36	27	169	36	116	59	413	191	72	334
042	Jena-West	3211	79	79	411	89	302	111	911	557	158	514
043	Jena-Nord	4168	79	71	350	73	329	145	1060	747	324	990
044	Jena-Süd	3297	62	51	342	68	292	142	904	558	159	719
050	Lichtenhain	827	22	12	94	15	91	36	259	125	37	136
061	Lobeda-Ort	629	8	8	61	12	54	30	142	173	37	104
062	Lobeda-West	5575	82	121	650	144	454	142	1302	1643	346	691
063	Lobeda-Ost <sup>1)</sup>	4907	82	77	575	151	500	152	1244	1168	215	743
070	Löbstedt	2760	40	26	180	35	123	56	481	750	428	641
081	Wj.-Kernberge	988	22	22	136	26	81	21	221	203	51	205
082	Wj.-Ort	2204	39	31	216	54	185	86	534	432	131	496
083	Wj.-Schlegelsb.	2704	59	46	252	58	202	68	688	653	166	512
090	Winzerla	7222	124	134	1171	216	483	169	2395	1363	301	866
100	Wöllnitz	264	5	1	29	8	22	3	63	66	23	44
110	Ziegenhain	1164	15	16	125	32	90	34	266	277	61	248
120	Zwätzen	734	6	13	114	15	61	24	234	137	39	91
131	Drackendorf <sup>2)</sup>	4076	46	45	396	197	455	69	1144	830	141	753
132	Drackendorf	160	--	3	12	5	18	1	47	40	11	23
133	Ilmritz	39	--	--	6	--	4	2	8	9	5	5
141	Maua	181	2	3	26	5	15	3	52	37	10	28
142	Leutra	57	--	--	9	1	4	1	16	10	1	15
151	Münchenroda	113	9	6	15	3	7	6	36	18	4	9
152	Remderoda	32	--	--	6	2	--	--	7	10	1	6
161	Krippendorf	68	1	1	9	1	7	2	17	12	7	11
162	Vierzehnheilig.	55	--	1	6	--	6	1	11	11	2	17
170	Isserstedt	416	11	10	66	12	28	8	126	84	20	51
181	Cospeda	516	13	14	79	23	61	6	168	103	17	32
182	Lützeroda	74	4	1	12	1	3	1	25	11	5	11
183	Closewitz	70	1	2	12	2	2	--	22	14	4	11
191	Kunitz	227	4	3	30	5	15	7	64	54	10	35
192	Laasan	18	--	--	1	--	2	--	4	8	--	3
201	Jenaprießnitz	141	3	3	23	1	7	3	35	39	10	17
202	Wogau	336	7	7	66	15	22	6	108	72	7	26
000	nicht seßhaft <sup>3)</sup>	2	--	--	--	--	2	--	--	--	--	--
000	nicht zuordenbar	57	3	--	1	2	23	6	19	2	--	1

<sup>1)</sup> ohne Anteil auf Drackendorfer Flur<sup>2)</sup> Anteil Lobeda-Ost auf Drackendorfer Flur<sup>3)</sup> nicht seßhaft, ohne festen Wohnsitz bzw. obdachlos

**4. Wohnberechtigte Bevölkerung (Haupt- und Nebenwohnsitz) nach Ortsteilen**  
(Stand: 30.06.1997)  
(Quelle: Städtisches Melderegister)

Schl.Nr. Statisti- scher Bezirk	Stadt Jena Ortsteil/Stati- stischer Bezirk	Wohnberechtigte Bevölkerung (Personen)									
		insge- samt	nach dem Ge- schlecht		nach der Nationa- lität		nach Altersgruppen (Jahre)				
			männlich	weiblich	Deutsche	Ausländer	0 bis un- ter 18	18 bis unter 35	35 bis unter 50	50 bis unter 65	65 und darüber
-	Jena insges. davon:	109980	53242	56738	107209	2771	18987	34438	22608	20321	13626
010	Ammerbach	2662	1289	1373	2643	19	495	652	549	474	492
020	Burgau	1233	623	610	1225	8	183	276	277	281	216
030	Göschwitz	611	309	302	591	20	104	157	147	120	83
041	Jena-Zentrum	3359	1648	1711	3270	89	523	1348	627	416	445
042	Jena-West	7323	3578	3745	7173	150	1402	2615	1464	1075	767
043	Jena-Nord	9317	4516	4801	9126	191	1224	3231	1660	1669	1533
044	Jena-Süd	7184	3462	3722	7096	88	1145	2591	1302	1060	1086
050	Lichtenhain	3301	1806	1495	2758	543	321	2095	421	254	210
061	Lobeda-Ort	1302	638	664	1294	8	188	380	234	328	172
062	Lobeda-West	12432	5889	6543	12042	390	2100	4000	2159	3030	1143
063	Lobeda-Ost 1)	9974	4849	5125	9774	200	1808	2818	2459	1839	1050
070	Löbstedt	5450	2552	2898	5420	30	630	1147	660	1932	1081
081	Wj.-Kernberge	2524	1222	1302	2481	43	558	860	393	372	341
082	Wj.- Ort	4694	2174	2520	4617	77	714	1637	788	825	730
083	Wj.-Schlegelsb.	5539	2682	2857	5489	50	860	1485	1091	1284	819
090	Winzerla	14281	6838	7443	14102	179	3412	3486	3710	2358	1315
100	Wöllnitz	528	255	273	526	2	72	124	109	154	69
110	Ziegenhain	2334	1134	1200	2325	9	378	560	503	489	404
120	Zwätzen	1733	857	876	1717	16	339	667	326	250	151
131	Drackendorf 2)	8530	3890	4640	8371	159	1381	2654	2304	1167	1024
132	Drackendorf	328	166	162	322	6	40	93	88	71	36
133	Ilmnitz	84	45	39	84	-	12	23	17	22	10
141	Maua	369	185	184	364	5	74	78	93	75	49
142	Leutra	124	64	60	124	-	31	21	32	17	23
151	Münchenroda	238	123	115	232	6	69	62	57	35	15
152	Remderoda	65	30	35	65	-	9	15	20	12	9
161	Krippendorf	142	69	73	142	-	30	31	40	24	17
162	Vierzehnheilig.	104	49	55	104	-	14	19	29	18	24
170	Isserstedt	862	437	425	837	25	185	222	218	147	90
181	Cospeda	1120	583	537	1096	24	257	287	346	169	61
182	Lützeroda	144	72	72	144	-	37	37	26	28	16
183	Closewitz	141	70	71	141	-	33	32	34	29	13
191	Kunitz	464	233	231	464	-	93	121	103	90	57
192	Laasan	49	30	19	49	-	3	17	12	11	6
201	Jenaprießnitz	288	142	146	284	4	53	75	55	74	31
202	Wogau	668	325	343	668	-	177	154	189	111	37
000	nicht selbsthaft 3)	18	16	2	18	-	-	10	7	1	-
000	nicht zuordenbar	461	392	69	31	430	33	358	59	10	1

<sup>1)</sup> ohne Anteil auf Drackendorfer Flur

<sup>2)</sup> Anteil Lobeda-Ost auf Drackendorfer Flur

<sup>3)</sup> nicht selbsthaft, ohne festen Wohnsitz bzw. obdachlos