

Stadt Jena



Jenaer Statistik

Quartalsbericht II/96

Ein Informationsdienst der Statistikstelle im Einwohnermeldeamt

Inhaltsverzeichnis

Kommentar: Zur Bevölkerungsentwicklung in Jena	3	Ausgewählte Leistungen der Deutschen Post AG	27
Wohnbevölkerung	4	Besucher ausgewählter Einrichtungen Jenas	27
Ausländer in Jena	5	Veranstaltungen und Besucher im Planetarium	28
Eingebürgerte Personen nach der Einbürgerungsart	6	Graphik Veranstaltungen und Besucher im Planetarium	28
Eheschließungen, Geburten, Sterbefälle (Übersicht)	6	Stadtarchiv, Bauaktenarchiv und Ernst-Abbe-Bücherei	28
Graphik Geburten	6	Beherbergungsstätten, Gäste, Betten und Kapazitätsauslastung	29
Graphik Sterbefälle	7	Besucher in Hallenbädern	30
Sterbefälle nach dem Alter	7	Sozialhilfestatistik	30
Sterbefälle nach Todesursachen	7	Graphik Sozialhilfeempfänger in Jena	32
Wanderungsbewegung der Bevölkerung (Übersicht)	8	Schwerbehindertenstatistik	32
Zuzüge nach Quellgebieten	8	Rettenngswesen und Feuerwehr	33
Wegzüge nach Zielgebieten	9	Berufsschulstatistik	34
Zu- u. fortgezogene Erwerbstätige nach Wanderungsarten	9	Klinikum der Friedrich-Schiller-Universität	35
Immissionen	10	Gemeindefinanzen	36
Wohngeldberechnungen und -bewilligungen	11		
Empfänger von Wohngeld in Jena 1991 bis 1995	11		
Graphik Wohngeldempfänger in den kreisfreien Städten Thüringens und im Land Thüringen	11		
Städtevergleich: Wohngeldempfänger und Mietbelastungen	12		
Antragsstellung auf Erteilung einer Wohnberechtigungsbescheinigung	12		
Vermittelte Wohnungen mit Belegungsbindung	13		
Fortgeschriebener Bestand an Wohnungen, Wohnräumen und Wohnflächen	13		
Arbeitssuchende, Arbeitslose, Vermittlungen und offene Stellen (Bereich Hauptamt)	14		
Graphik Arbeitslose in Jena	14		
Leistungsempfänger in der Stadt Jena	15		
Arbeitslose in der kreisfreien Stadt Jena	15		
Bestand an Arbeitslosen und offene Stellen am Quartalsende nach Berufsabschnitten Jena-Stadt/Land	15		
Arbeitsförderungsmaßnahmen, Fortbildungs-, Umschulungs- und Einarbeitungsmaßnahmen	15		
Erwerbstätige	16		
Sozialversicherungspflichtig beschäftigte Arbeitnehmer	16		
Graphik sozialversicherungspflichtig Beschäftigte nach Wirtschaftsbereichen	18		
Gewerbean- und -abmeldungen	18		
Verarbeitendes Gewerbe	19		
Graphik Umsatz je Arbeitstag und Beschäftigten in Jena Handwerk	19		
Gemeldete Baugenehmigungen	21		
Gemeldete Baufertigstellungen	22		
Bauhauptgewerbe	22		
Ausbaugewerbe	22		
Landwirtschaft: Schlachtungsstatistik	23		
Preisindex für die Lebenshaltung in Thüringen	23		
Einzelhandelspreise in Jena	24		
Bestandsentwicklung Kraftfahrzeuge	24		
Erteilung von Fahrerlaubnissen	24		
Straßenverkehrsunfälle	25		
Innerstädtischer Verkehr	25		
Ver- und Entsorgung	26		

Anhang

Einwohner nach Ortsteilen	37
---------------------------	----

Zeichenerklärungen

p	vorläufige Werte
--	nichts vorhanden
0	Zahlenwert kleiner als die Hälfte der verwendeten Einheit
...	Angaben fallen später an
r	berichtigte Angaben
S	geschätzte Zahlen
X	blockiertes Feld, Angaben nicht sinnvoll
.	Zahlenwert unbekannt oder aus Datenschutzgründen geheimzuhalten

**Herausgeber: Statistikstelle im Einwohnermeldeamt, Jena, Postfach 10 03 38, 07703 Jena
 Telefon: (03641) 49-2640, Fax: (03641) 49-2762.
 Nachdruck und Vervielfältigung, auch auszugsweise, nur mit Genehmigung der Statistikstelle.
 Redaktionsschluß: 09. Oktober 1996**

Unser aktueller Kommentar

Zur Bevölkerungsentwicklung in Jena

Eine aktuelle Zahl aus dem Melderegister unserer Stadt veranlaßt uns, nur ein Jahr nach unserem letzten Artikel zur Bevölkerungsentwicklung (Quartalsbericht II/95, Jena und seine Bevölkerung - Rückblick und Ausblick) erneut zu diesem Thema Stellung zu nehmen.

In der zweiten Junihälfte dieses Jahres sank die Zahl der im Jenaer Melderegister mit Hauptwohnsitz oder alleinigem Wohnsitz erfaßten Einwohnerinnen und Einwohner erneut unter die 100000er - Grenze, erstmalig nach den Eingemeindungen des Jahres 1994.

Insgesamt 99884 Bürgerinnen und Bürger wurden gezählt, davon 48181 Männer und 51703 Frauen. Nun muß man allerdings sagen, daß diese Zahl nicht die amtliche Einwohnerzahl ist, die vom Thüringer Landesamt für Statistik ermittelt wird. Diese liegt auch nicht so aktuell vor; die neueste amtliche Bevölkerungszahl stammt vom Stichtag 31.12.95 und besagt, daß Jena an diesem Tag 101061 Einwohner hatte, 711 mehr als zum gleichen Stichtag im städtischen Melderegister ausgewiesen wurden. Daraus wird deutlich, daß zum 30.06.1996 mit einer amtlichen Bevölkerungszahl von etwa 100600 zu rechnen ist, denn die Differenz wird nach bisherigen Erfahrungen nicht kleiner, sie hat vielmehr leicht steigende Tendenz.

Es ist müßig, darüber zu streiten, welche der beiden Bevölkerungszahlen der Wahrheit näher kommt. Daß überhaupt eine Differenz besteht, ist bedauerlich, aber leider auch nicht vermeidbar, da die Erfassungs- und Fortschreibungsmethodik vom Gesetzgeber für die beiden Quellen der Bevölkerungsstatistik unterschiedlich festgelegt wurde. Eine genaue Feststellung bleibt einer neuen Volkszählung vorbehalten, deren Termin z.Zt. noch nicht feststeht und die voraussichtlich Anfang des nächsten Jahrtausends stattfinden wird.

Bleiben wir also bei den Fakten. Laut Melderegister hat sich die Wohnbevölkerung Jenas im 1. Halbjahr 1996 um 466 Personen vermindert; in ähnlicher Größenordnung muß die Bevölkerungsabnahme in der amtlichen Fortschreibung erwartet werden. Dieser Rückgang ist noch immer nicht wesentlich geringer als im Durchschnitt der letzten 3 Jahre, wo er jährlich etwa 1000 Personen betrug.

Damit bleibt: Das Tempo der Bevölkerungsabnahme reduziert sich zwar, aber verhältnismäßig langsam. Im I. Quartal 1997 ist deshalb auch in der landesamtlichen Fortschreibung mit der Unterschreitung der 100000er-Grenze zu rechnen, unter Umständen auch schon im IV. Quartal 1996.

Fragt man nach den Ursachen, ergibt sich ein ähnliches Bild wie im Vorjahr: die Zahl der Geburten gleicht die Sterbefälle nur reichlich zur Hälfte aus. Nach vorläufigen Angaben wurden im 1. Halbjahr 1996 286 Kinder geboren, 544 Menschen starben im gleichen Zeitraum. Damit ergeben sich 55,4 Prozent des Bevölkerungsrückgangs im 1. Halbjahr aus dem Sterbefallüberschuß.

Der Rest resultiert aus der Wanderung (Wegzüge übersteigen die Zuzüge). Hier gewinnen die Verzüge ins Umland, insbesondere in den Saale-Holzland-Kreis und den Kreis Weimarer Land, zunehmend an Bedeutung.

Oft wird gefragt, wie sich die Bevölkerungsentwicklung seit Einsetzen der politischen Wende darstellt. Dazu eine kleine Tabelle:

	Wohnbevölkerung (Hauptwohnsitz bzw. alleiniger Wohnsitz in Jena)				
	am 31.12.1988 (amtliche Fort- schreibung)	am 30.06.1996 (vorläuf. Werte lt. Melderegist.)	Veränderungen im Beob- achtungszeitraum		darunter seit Schaffung der Kleinräumigen Gliederg. (Jan. 93)
	Personen		Prozent	Personen	
Stadt Jena insges.	111215	99884	-11331	-10,2	-3536
davon:					
Stadtgebiet Ge- bietsstand 1988	108010	95381	-12629	-11,7	-4873
Eingemeindungen im Zuge der Ge- bietsreform 1994	3205	4503	+1298	+40,5	+1337

Fortsetzung Seite 42

1. Wohnbevölkerung

1.1 Bevölkerungsbestand nach endgültigen Angaben des Thüringer Landesamtes für Statistik

	Am Stichtag		
	30.06.95	30.09.1995	31.12.1995
Bevölkerung insgesamt	101763	101372	101061
davon männlich	49003	48905	48820
weiblich	52760	52467	52241

1.2 Wohnbevölkerung nach Altersgruppen nach vorläufigen Angaben des Einwohnermeldeamtes

Altersgruppen von ... bis unter	Wohnbevölkerung insgesamt am (p)				
	30.04.1996	31.05.1996	30.06.1996	31.07.1996	31.08.1996
0 - 3 Jahre	1755	1734	1755	1750	1782
3 - 6 Jahre	2261	2213	2166	2116	2062
6 - 16 Jahre	12988	12935	12882	12807	12760
16 - 18 Jahre	2803	2807	2807	2810	2812
18 - 25 Jahre	8887	8906	8902	8821	8792
25 - 27 Jahre	3023	3020	2998	2996	2995
27 - 45 Jahre	28356	28359	28309	28229	28183
45 - 60 Jahre	21385	21376	21356	21325	21309
60 - 65 Jahre	5136	5171	5199	5236	5265
65J. und älter	13513	13518	13510	13513	13515
insgesamt	100107	100039	99884	99603	99475

Altersgruppen von ... bis unter	Wohnbevölkerung männlich am (p)				
	30.04.1996	31.05.1996	30.06.1996	31.07.1996	31.08.1996
0 - 3 Jahre	908	893	901	893	914
3 - 6 Jahre	1188	1164	1144	1113	1083
6 - 16 Jahre	6644	6621	6592	6550	6536
16 - 18 Jahre	1438	1439	1438	1436	1430
18 - 25 Jahre	4659	4683	4685	4633	4639
25 - 27 Jahre	1558	1558	1547	1551	1554
27 - 45 Jahre	14378	14397	14383	14345	14333
45 - 60 Jahre	10430	10425	10413	10387	10372
60 - 65 Jahre	2444	2461	2473	2491	2508
65J. und älter	4600	4609	4605	4611	4610
insgesamt	48247	48250	48181	48010	47979

Altersgruppen von ... bis unter	Wohnbevölkerung weiblich am (p)				
	30.04.1996	31.05.1996	30.06.1996	31.07.1996	31.08.1996
0 - 3 Jahre	847	841	854	857	868
3 - 6 Jahre	1073	1049	1022	1003	979
6 - 16 Jahre	6344	6314	6290	6257	6224
16 - 18 Jahre	1365	1368	1369	1374	1382
18 - 25 Jahre	4228	4223	4217	4188	4153
25 - 27 Jahre	1465	1462	1451	1445	1441
27 - 45 Jahre	13978	13962	13926	13884	13850
45 - 60 Jahre	10955	10951	10943	10938	10937
60 - 65 Jahre	2692	2710	2726	2745	2757
65J. und älter	8913	8909	8905	8902	8905
insgesamt	51860	51789	51703	51593	51496

1.3 Ausländer in Jena

(Quelle: Städtisches Melderegister)

1.3.1 Nach der Herkunft (Erdteile)

Herkunft	am Stichtag 30.06.1996				Anteil der Kontinente an insgesamt			
	insgesamt	davon:		Kinder unter 16 Jahre	insgesamt	davon:		Kinder unter 16 Jahre
		männlich	weiblich			männlich	weiblich	
Personen				in Prozent				
insgesamt	2141	1410	731	239	100,0	100,0	100,0	100,0
davon: Europa	1385	898	487	139	64,7	63,7	66,6	58,2
Asien	459	279	180	78	21,5	19,8	24,6	32,6
Afrika	187	158	29	17	8,7	11,2	4,0	7,1
Amerika	95	66	29	5	4,4	4,6	4,0	2,1
Australien	2	1	1	--	0,1	0,1	0,1	--
Staatenlos	7	4	3	--	0,3	0,3	0,4	--
ungeklärte Staatsangehörigkeit	6	4	2	--	0,3	0,3	0,3	--
mehrf. Staatsangeh.	--	--	--	--	--	--	--	--

1.3.2 Ausgliederung ausgewählter Länder

Anteil des Landes am eigenen Kontinent

Europa

GUS, Russ. Föd.	172	94	78	28	12,4	10,5	16,0	20,1
Bosnien-Herz.	58	34	24	17	4,2	3,8	4,9	12,2
Ukraine	141	88	53	21	10,2	9,8	10,9	15,1
Jugoslawien	121	112	9	7	8,7	12,5	1,8	5,0
Italien	84	52	32	8	6,1	5,8	6,6	5,8
Türkei	161	133	28	15	11,6	14,8	5,7	10,8
Bulgarien	56	30	26	5	4,0	3,3	5,3	3,6
Griechenland	61	38	23	5	4,4	4,2	4,7	3,6

Asien

Armenien	69	39	30	15	15,0	14,0	16,7	19,2
Vietnam	120	79	41	28	26,1	28,3	22,8	35,9
VR China	34	17	17	6	7,4	6,1	9,4	7,7
Jemen	28	17	11	4	6,1	6,1	6,1	5,1
Japan	25	5	20	--	5,4	1,8	11,1	--

Afrika

Libyen	31	26	5	6	16,6	16,5	17,2	35,3
Sudan	24	18	6	3	12,8	11,4	20,7	17,6
Nigeria	24	23	1	--	12,8	14,6	3,4	--
Ägypten	14	10	4	5	7,5	6,3	13,8	29,4
Zaire	16	15	1	--	8,6	9,5	3,4	--

Amerika

USA	40	26	14	--	42,1	39,4	48,3	--
Kuba	18	16	2	--	18,9	24,2	6,9	--
Chile	11	6	5	3	11,6	9,1	17,2	60,0
Brasilien	8	2	6	1	8,4	3,0	20,7	20,0

1.4 Eingebürgerte Personen nach der Einbürgerungsart (Quelle: Thüringer Landesamt für Statistik)

Jahr	insgesamt	Anspruchseinbürgerungen			Ermessenseinbürgerungen		
		insgesamt	männlich	weiblich	insgesamt	männlich	weiblich
1993	61	47	21	26	14	7	7
1994	144	124	59	65	20	6	14
1995	150	136	65	71	14	11	3

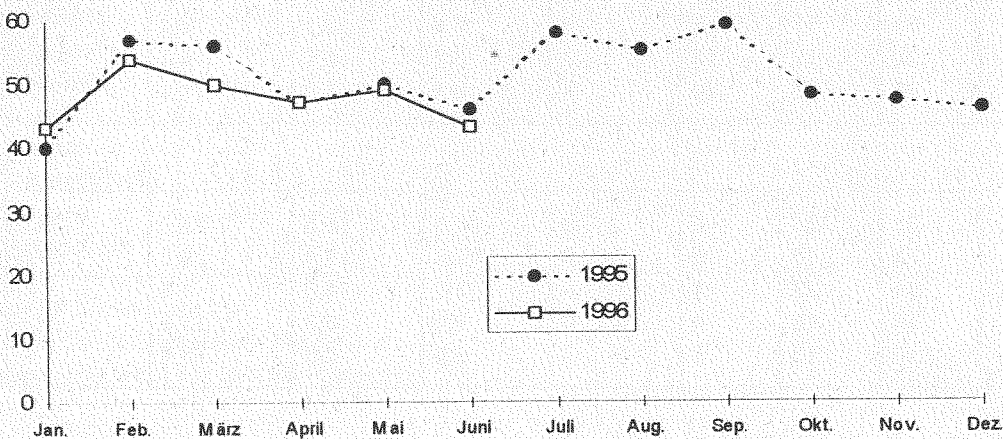
1.5 Natürliche Bevölkerungsbewegung

1.5.1 Eheschließungen, Geburten, Sterbefälle (Übersicht)

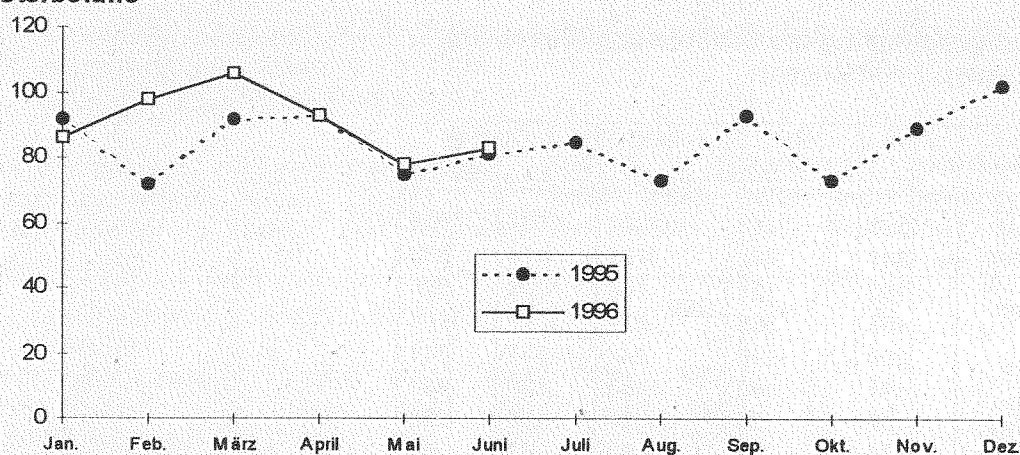
(Quelle: April, Mai vom Thüringer Landesamt für Statistik, Juni eigene Ermittlungen)

	Mengen- einheit	April	Mai	Juni	II. Quartal	
		1996 p			1995	
Eheschließungen insgesamt	Anzahl	17	50	54	121	139
Lebendgeburten insgesamt	Personen	47	49	43	139	143
davon: männlich	Personen	18	25	22	65	77
weiblich	Personen	29	24	21	74	66
Sterbefälle insgesamt	Personen	93	78	83	254	249
davon: männlich	Personen	43	39	36	118	114
weiblich	Personen	50	39	47	136	135
Saldo Geburten/Sterbefälle insgesamt	Personen	-46	-29	-40	-115	-106
davon: männlich	Personen	-25	-14	-14	-53	-37
weiblich	Personen	-21	-15	-26	-62	-69

Geburten



Sterbefälle



1.5.2 Sterbefälle nach dem Alter (Quelle: eigene Ermittlungen, Abweichungen zu den landesamtlichen Zahlen ergeben sich aus unterschiedlicher Erfassungsmethodik)

Gestorbene davon im Alter	April 1996			Mai 1996			Juni 1996			II. Quartal 1996			II. Quartal 1995 ins- gesamt
	männ- lich	weib- lich	insge- samt	männ- lich	weib- lich	insge- samt	männ- lich	weib- lich	insge- samt	männ- lich	weib- lich	insge- samt	
	Personen	Personen	Prozent	Personen	Personen	Prozent	Personen	Personen	Prozent	Personen	Personen	Prozent	
insgesamt	43	51	100,0	39	44	100,0	36	47	100,0	118	142	100,0	100,0
von 0-3Jahre	--	--	--	1	--	1,2	--	--	--	1	--	0,4	0,4
von 4-25Jahre	1	--	1,1	--	--	--	--	--	--	1	--	0,4	1,6
von 26-35Jahre	2	--	2,1	1	--	1,2	--	--	--	3	--	1,1	2,7
von 36-45Jahre	3	1	4,3	1	1	2,4	1	--	1,2	5	2	2,7	5,8
von 46-55Jahre	3	5	8,5	3	3	7,2	4	2	7,2	10	10	7,7	5,0
von 56-60Jahre	3	--	3,2	8	1	10,8	3	2	6,0	14	3	6,5	5,0
von 61-65Jahre	2	2	4,3	3	1	4,8	4	2	7,2	9	5	5,4	5,0
von 66-70Jahre	3	4	7,4	4	5	10,9	2	3	6,0	9	12	8,1	6,9
von 71-75Jahre	4	8	12,8	1	5	7,2	6	2	9,7	11	15	10,0	12,0
von 76-80Jahre	3	8	11,7	5	6	13,3	3	6	10,9	11	20	11,9	12,0
von 81-85Jahre	10	8	19,1	4	10	16,9	9	12	25,3	23	30	20,4	20,8
86 Jahre u. älter	9	15	25,5	8	12	24,1	4	18	26,5	21	45	25,4	22,8

1.5.3 Sterbefälle nach Todesursachen (Quelle: Thüringer Landesamt für Statistik)

Todesursache	1993		1994		1995	
	Anzahl der Sterbefälle	Anteil an den Sterbefällen	Anzahl der Sterbefälle	Anteil an den Sterbefällen	Anzahl der Sterbefälle	Anteil an den Sterbefällen
Sterbefälle insgesamt	1031	100,0	1020	100,0	1017	100,0
darunter:						
Bösartige Neubildung	192	18,6	201	19,7	212	20,8
Ernährungs- und Stoffwech- selkrankheiten sowie Stö- rungen im Immunsystem	56	5,4	46	4,5	57	5,6
Krankheiten des Kreislauf- systems	558	54,1	540	52,9	497	48,9
Krankheiten der Atmungsor- gane	61	5,9	59	5,8	52	5,1
Krankheiten der Verdauungs- organe	67	6,5	54	5,3	69	6,8

1.6 Wanderungsstatistik

1.6.1 Wanderungsbewegung der Bevölkerung (Übersicht) (Quelle: eigene Ermittlungen)

Personen	April	Mai	Juni	II. Quartal	
	1996 p			1995 p	
Zuzüge insgesamt	501	413	293	1207	956
davon: männlich	341	292	191	824	630
weiblich	160	121	102	383	326
Fortzüge insgesamt	465	385	427	1277	1204
davon: männlich	294	219	244	757	711
weiblich	171	166	183	520	493
Wanderungsbilanz insg.	36	28	-134	-70	-248
davon: männlich	47	73	-53	67	-81
weiblich	-11	-45	-81	-137	-167

1.6.2. Zuzüge nach Quellgebieten (Quelle: eigene Ermittlungen, Angaben in Prozent)

	Zuzüge männlicher Personen			Zuzüge weiblicher Personen		
	von nach Jena					
	April	Mai	Juni	April	Mai	Juni
	1996					
Baden-Württemberg	4,6	2,5	1,1	7,6	7,3	1,1
Bayern	3,4	3,6	6,6	4,2	5,5	4,4
Berlin	21,2	12,2	1,7	4,9	1,8	--
Brandenburg	--	0,4	0,6	--	1,8	1,1
Bremen	--	--	--	--	--	--
Hamburg	0,6	0,4	0,6	0,7	--	--
Hessen	1,5	1,4	0,6	3,5	1,8	1,1
Mecklenburg-Vorpommern	0,6	0,4	2,2	--	0,9	2,2
Niedersachsen	2,5	1,8	2,8	4,9	7,3	8,9
Nordrhein-Westfalen	2,1	3,2	3,3	1,4	1,8	2,2
Rheinland-Pfalz	0,6	0,4	1,7	1,4	0,9	5,6
Saarland	0,9	0,4	--	1,4	--	--
Sachsen	1,8	1,8	1,7	3,5	5,5	4,4
Sachsen-Anhalt	1,2	1,1	3,3	2,1	2,8	5,6
Schleswig-Holstein	0,9	--	--	2,8	0,9	--
Thüringen	12,0	17,2	19,9	32,6	39,4	36,7
Ausland	46,0	53,4	54,1	29,2	22,0	26,7

1.6.3 Wegzüge nach Zielgebieten

(Quelle: eigene Ermittlungen, Angaben in Prozent)

	Wegzüge männlicher Personen			Wegzüge weiblicher Personen		
	aus Jena nach					
	April	Mai	Juni	April	Mai	Juni
	1996					
Baden-Württemberg	5,3	2,4	2,6	3,9	5,8	4,0
Bayern	7,8	3,3	8,2	6,5	5,8	6,8
Berlin	1,1	1,0	2,6	0,7	1,3	1,1
Brandenburg	0,7	1,0	1,7	0,7	1,9	1,7
Bremen	--	--	--	--	--	2,3
Hamburg	0,4	--	--	--	--	--
Hessen	2,8	1,9	2,2	2,6	1,3	6,8
Mecklenburg-Vorpommern	0,4	2,9	2,2	1,3	3,9	0,6
Niedersachsen	0,4	3,3	2,6	1,3	3,2	4,0
Nordrhein-Westfalen	2,5	4,3	4,7	9,2	1,9	4,0
Rheinland-Pfalz	1,1	1,4	2,6	2,0	0,6	1,7
Saarland	--	--	--	--	--	--
Sachsen	1,1	3,8	2,6	3,3	2,6	2,8
Sachsen-Anhalt	0,7	1,0	1,3	2,6	1,3	1,7
Schleswig-Holstein	--	0,5	--	0,7	--	--
Thüringen	34,9	64,6	56,5	49,7	60,6	54,5
Ausland	40,9	8,6	10,3	15,7	9,7	8,0

1.6.4 Zu- und fortgezogene Erwerbstätige nach Wanderungsarten in Personen

(Quelle: Thüringer Landesamt für Statistik)

	IV. Quartal				
	1991	1992	1993	1994	1995
<u>Wanderung insgesamt</u>					
Zuzüge insgesamt	297	421	287	366	309
Fortzüge insgesamt	425	376	465	586	651
Wanderungsbilanz	-128	45	-178	-220	-342
davon:					
<u>Wanderung über die Landesgrenze</u>					
Zuzüge insgesamt	198	302	197	266	204
Fortzüge insgesamt	287	231	189	182	200
Wanderungsbilanz	-89	71	8	84	4
<u>Wanderung über die Kreisgrenzen</u>					
Zuzüge insgesamt	99	119	90	100	105
Fortzüge insgesamt	138	145	276	404	451
Wanderungsbilanz	-39	-26	-186	-304	-346

2. Immissionen

(Quelle: Umwelt- und Naturschutzamt)

2.1 Schwefeldioxid (SO₂) - Angaben in mg/m³ Luft -

	Meß- stelle	April		Mai		Juni	
		1996	1995	1996	1995	1996	1995
Monatsmittel	1	0,015	.	0,008	.	0,004	.
	2	0,011	0,015	0,008	0,010	0,004	0,007
	3	.	0,023	.	0,017	.	0,013
Maximales Tagesmittel	1	0,053	.	0,055	.	0,018	.
	2	0,040	0,069	0,049	0,132	0,016	0,021
	3	.	0,079	.	0,039	.	0,038
Maximaler 30-Minutenwert	1	0,309	.	0,166	.	0,057	.
	2	0,140	0,206	0,166	0,132	0,051	0,197
	3	.	0,237	.	0,194	.	0,300
Maximaler 3-h Mittelwert	1	0,134	.	0,150	.	0,036	.
	2	0,101	.	0,143	0,097	0,031	0,065
	3	.	.	.	0,119	.	0,112

1 = Schillergäßchen

2 = Dammstraße

3 = Fürstengraben

2.2 Ozon (O₃), Staub, Kohlenmonoxid (CO), Meßstelle Dammstraße -Angaben in mg/m³ Luft-

	April		Mai		Juni	
	1996	1995	1996	1995	1996	1995
Ozon (O₃)						
Monatsmittel	0,053	0,055	0,052	0,060	0,056	0,054
Maximales Tagesmittel	0,087	0,080	0,091	0,212	0,077	0,073
Max. 30-Min. Mittelwert	0,170	0,133	0,150	0,212	0,178	0,154
Max. 3h-Mittelwert	0,167	.	0,149	¹⁾ 0,208	0,177	¹⁾ 0,151
Staub						
Monatsmittel	0,065	0,047	0,035	0,051	0,045	0,036
Maximales Tagesmittel	0,143	0,099	0,063	0,477	0,076	0,059
Max. 30-Min. Mittelwert	0,327	0,195	0,136	0,477	0,293	¹⁾ 0,276
Max. 3h-Mittelwert	0,250	.	0,097	0,235	0,150	0,175
Kohlenmonoxid (CO)						
Monatsmittel	0,8	0,7	0,6	0,6	0,5	0,6
Maximales Tagesmittel	1,0	0,9	0,7	2,0	0,7	0,8
Max. 30-Min. Mittelwert	2,0	1,9	1,1	2,0	1,3	1,9
Max. 3h-Mittelwert	1,6	.	1,0	1,6	0,9	1,2

¹⁾ 1-h Mittelwert

Grenzwerte lt. TA-Luft: IW 1 = zulässige Dauerbelastung

IW 2 = zulässige kurzfristige Belastung

Schwefeldioxid:

IW 1 = 0,14 mg/m³

IW 2 = 0,40 mg/m³

Kohlenmonoxid:

IW 1 = 10 mg/m³

IW 2 = 30 mg/m³

Staub:

IW 1 = 0,15 mg/m³

IW 2 = 0,30 mg/m³

EG-Richtwerte

Ozon: Information an die Bevölkerung bei 0,18 mg/m³

Warnstufe (Presse, Rundfunk, TV) bei 0,36 mg/m³

3. Wohnungswesen, Wohnungsbestand

3.1 Wohngeld

3.1.1 Wohngeldberechnungen und -bewilligungen

(Quelle: Wohnungsförderungsamt)

	Mengen- einheit	1996			1995	1994
		April	Mai	Juni	II. Quartal	
Durchgeführte Berechnungen	Anzahl	1276	1304	1423	4003	3987
darunter:						
Bewilligungen	Anzahl	1138	1153	1275	3566	3345
davon: Mietzuschuß	Anzahl	1110	1118	1253	3481	3231
Lastenzuschuß	Anzahl	28	35	22	85	114
Von den Bewilligungen insgesamt sind						
Bewilligungen für Senioren	Anzahl	170	95	184	449	558
Bewilligungen für Arbeitslose	Anzahl	476	506	521	1503	1271
Auszahlungen insgesamt	1000 DM	986	967	994	2946	2836
Anteil der Bewilligungen an den durchgeführten Berechnungen	Prozent	89,2	88,4	89,6	89,1	83,9

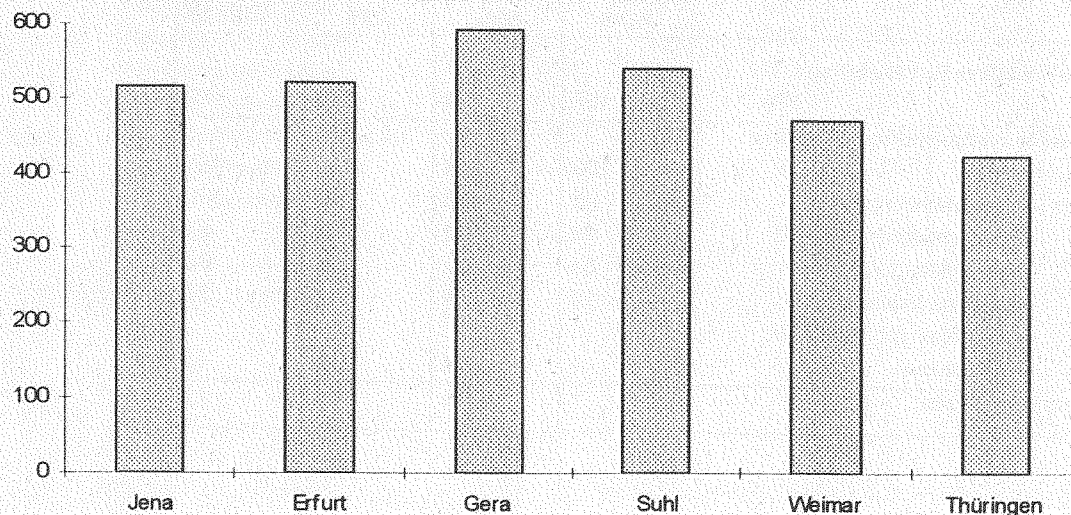
3.1.2 Empfänger von Wohngeld in Jena 1991 bis 1995

(Quelle: Thüringer Landesamt für Statistik)

	Mengen- einheit	Stand: 31.12.				
		1991	1992	1993	1994	1995
Empfänger insgesamt	Anzahl	14005	15284	10117	6164	5240
davon:						
Empfänger von pauschalitem Wohngeld	Anzahl	19	132	147	138	211
Empfänger von Tabellenwohngeld	Anzahl	13986	15152	9970	6026	5029
davon:						
Mietzuschußempfänger	Anzahl	13283	14275	9512	5819	4877
Lastenzuschußempfänger	Anzahl	703	877	458	207	152

Wohngeldempfänger in den kreisfreien Städten Thüringens sowie im Land Thüringen je 10000 Einwohner im Jahre 1995

Wohngeldempfänger je 10000 Einwohner



3.1.3 Städtevergleich: Wohngeldempfänger (Haushalte) und Mietbelastungen in den kreisfreien Städten Thüringens 1995 sowie im Land Thüringen im Vergleich (Quelle: Thüringer Landesamt für Statistik)

	Mengen- einheit	Jena	Erfurt	Gera	Suhl	Weimar	Land Thüringen
Wohngeldempfänger am 31.12.1995	Anzahl	5240	11032	7328	2903	2932	105781
darunter: Empfänger von Tabellenwohngeld	Anzahl	5029	10026	6850	2614	2677	99895
Von den Empfängern von Tabellenwohngeld sind nach ihrer sozialen Stellung							
· Erwerbstätige	Anteil in %	33,2	26,7	24,3	29,2	26,5	30,4
· Arbeitslose	Anteil in %	29,5	36,5	42,3	42,8	36,4	37,0
· Rentner und Pensionäre	Anteil in %	28,8	28,9	27,3	25,9	33,5	26,8
· Übrige	Anteil in %	8,4	7,9	6,1	2,1	3,6	5,8
Von den Empfängern von Tabellenwohngeld leben							
· in Einpersonenhaushalten	Anteil in %	52,8	54,3	52,2	51,5	54,4	47,3
· in Haushalten mit 2 Personen	Anteil in %	20,1	20,1	20,2	21,9	19,2	19,2
· in Haushalten mit 3 Personen	Anteil in %	13,0	11,0	12,0	11,6	11,3	12,6
· in Haushalten mit 4 Personen	Anteil in %	9,7	9,6	11,5	10,4	9,9	14,1
· in Haushalten mit 5 Personen	Anteil in %	3,0	3,4	3,1	3,4	3,6	4,7
· in Haushalten mit 6 u. mehr Personen	Anteil in %	1,5	1,7	1,2	1,3	1,6	2,1
Durchschnittliche monatliche Miete der Wohn- geldempfänger	DM / m ² Wohnfläche	7,81	7,48	7,46	6,99	6,74	6,63
Berücksichtigungsfähige Wohnkosten (Miete/Belastung vor Wohngeldgewährung + Zuschlag für Heiz- und Warmwasserkosten)	DM	492	479	473	443	468	500
Durchschnittliches monatliches Wohngeld	DM	170	155	143	140	141	151
Durchschnittliche monatliche Wohnkosten der Wohngeldempfänger nach Wohngeld- gewährung	DM	322	325	329	303	327	349

3.2 Antragsstellung auf Erteilung einer Wohnberechtigungsscheinigung (Quelle: Wohnungsförderungsamt)

	1996			
	April	Mai	Juni	II. Quartal
Angenommene Anträge im Berichtszeitraum insgesamt:	167	159	143	469
davon: ausgestellte Wohnberechtigungsscheine insgesamt:	166	154	138	458
davon: - Einraumwohnungen	96	90	70	256
- Zweiraumwohnungen	18	20	19	57
- Dreiraumwohnungen	34	31	30	95
- Vierraumwohnungen	14	9	14	37
- Wohnungen mit 5 und mehr Wohnräumen	4	4	5	13
Ablehnungsbescheide	1	5	5	11

3.3 Vermittelte Wohnungen mit Belegungsbindung (Quelle: Wohnungsförderungsamt)

	1996			
	April	Mai	Juni	II. Quartal
Vermittelte Wohnungen insgesamt:	71	58	66	195
davon:				
- Einraumwohnung	27	26	32	85
- Zweiraumwohnung	9	5	6	20
- Dreiraumwohnung	16	16	18	50
- Vierraumwohnung	19	8	9	36
- Wohnungen mit 5 und mehr Wohnräumen	--	3	1	4
darunter: Wohnungen mit Besetzungsrecht insgesamt:	36	27	29	92

Die Angaben der Tabellen 3.2 und 3.3 sind mit den entsprechenden Angaben der Vorjahre auf Grund veränderter gesetzlicher Bestimmungen nicht mehr vergleichbar (Auslaufen von Übergangsbestimmungen lt. Einigungsvertrag im Beitrittsgebiet).

3.4 Fortgeschriebener Bestand an Wohnungen, Wohnräumen und Wohnflächen ¹⁾

II. Quartal	Wohnungen in Wohn- und Nichtwohngebäuden ²⁾										Wohnfläche	
	insgesamt	davon mit....Räumen ³⁾							Räume			100 m ²
		1	2	3	4	5	6	7 u. mehr				
		Anzahl p							WE	Räume ³⁾		
Bestand am 31.03.1996	48611	2522	3900	10134	19804	9246	2272	733	5469	185271	30897	
+Zugang durch Neubau ⁴⁾	8	1	--	1	2	1	2	1	7	36	8	
+Zugang durch Baumaßnahmen an bestehenden Gebäuden ⁴⁾	18	--	3	8	1	3	1	2	15	70	13	
-Totalabgang ⁴⁾	25	3	7	10	4	1	--	--	--	68	13	
-Abgang durch Baumaßnahmen an bestehenden Gebäuden ⁴⁾⁵⁾	288	1	6	49	208	15	5	4	30	1127	297	
Bestand am 30.06.1996	48324	2519	3890	10084	19595	9234	2270	732	5461	184182	30607	

¹⁾ Eigene Fortschreibung, Ausgangsdaten per 31.12.1994 vom Thüringer Landesamt für Statistik

²⁾ ohne Wohnheime ³⁾ einschließlich Küchen

⁴⁾ einschließlich Nachmeldungen aus früheren Zeiträumen

⁵⁾ nur zeitweiser Abgang durch Baumaßnahmen

4. Arbeitsmarkt, Erwerbstätige, Sozialversicherungspflichtig Beschäftigte

4.1 Arbeitsmarkt

4.1.1 Arbeitssuchende, Arbeitslose, Vermittlungen und offene Stellen (Quelle: Arbeitsamt Jena ¹⁾⁴⁾)

	1996			1995		
	April	Mai	Juni	April	Mai	Juni
Arbeitssuchende insgesamt	14194	13852	13993	12309	12002	12402
darunter: Arbeitslose	9245	8923	8780	7771	7272	7284
davon: Männer	4496	4226	4130	3142	2838	2866
Frauen	4749	4697	4650	4629	4434	4418
von den Arbeitslosen sind						
Jugendliche unter 20 Jahre	169	157	221	125	104	192
Jugendliche 20 bis unter 25 Jahre	762	697	684	687	638	679
Ausländer	133	125	121	150	131	128
Schwerbehinderte	235	255	254	187	179	194
Männer 55 Jahre und älter	946	944	946	392	377	384
Frauen 55 Jahre und älter	1019	1041	1055	663	656	668
Alleinerziehende	918	863	812	943	896	843
Vermittlungen ³⁾	774	862	875	577	846	943
offene Stellen	861	778	705	985	1134	921
Arbeitslosenquote in % ²⁾	15,2	14,7	14,5	12,8	12,0	12,0

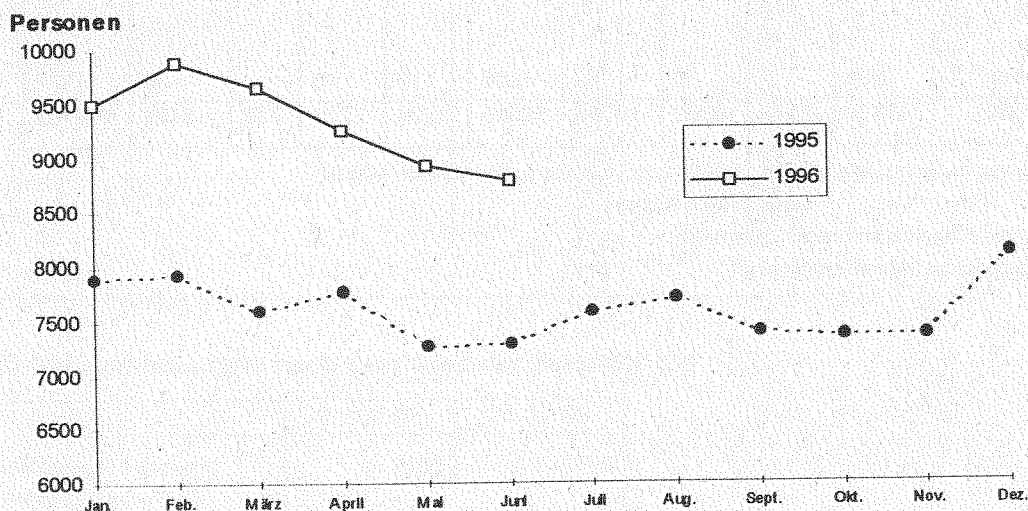
¹⁾ Kennziffern betreffen Hauptamt Jena (einschließlich ehemaligen Landkreis Jena)

²⁾ ab April 1996 Berechnungsbasis: abhängige zivile Erwerbspersonen per 30.6.95

³⁾ Zugang im Laufe des Monats

⁴⁾ Die Gemeinde Dröbnitz wurde mit Wirkung vom 1.1.95 aus dem Hauptamt ausgegliedert.

Arbeitslose in Jena
(Bereich: Hauptamt)
(Quelle: Arbeitsamt Jena)



4.1.2 Leistungsempfänger in der Stadt Jena (Quelle: Arbeitsamt Jena)

Leistungsart	Stichtag:	
	30.6.96	30.6.95
Arbeitslosengeld	4459	3144
Arbeitslosenhilfe	1765	1511
Eingliederungsgeld/ Eingliederungshilfe	21	10
Altersübergangsgeld	1230	2198

4.1.3 Arbeitslose in der kreisfreien Stadt Jena (Quelle: Arbeitsamt Jena)

	1996			1995		
	April	Mai	Juni	April	Mai	Juni
insgesamt	6980	6737	6629	5820	5447	5456
davon: Männer	3395	3191	3118	2353	2126	2147
Frauen	3585	3546	3511	3467	3321	3309
Arbeitslosenquote in %	14,7	14,2	14,0	12,2	11,4	11,5

4.1.4 Bestand an Arbeitslosen und offene Stellen am Quartalsende nach Berufsabschnitten Jena-Stadt/Land (Quelle: Arbeitsamt Jena)

	II. Quartal 1996				II. Quartal 1995			
	Arbeits- lose	davon:		offene Stellen	Arbeits- lose	davon:		offene Stellen
		Männer	Frauen			Männer	Frauen	
insgesamt	8780	4130	4650	705	7284	2866	4418	921
dar.: Keramiker/Glasmacher	269	91	178	8	238	63	175	--
Metallerzeuger, -bearbeiter	213	165	48	12	185	126	59	12
Schlosser, Mechaniker, zugeordnete Berufe	586	495	91	55	398	324	74	71
Ernährungsberufe	310	78	232	32	302	69	233	49
Bauberufe	505	505	--	41	261	260	1	68
Warenkaufleute	756	155	601	57	712	84	628	145
Verkehrsberufe	303	222	81	17	223	157	66	23
Organisations-, Verwal- tungs-, Büroberufe	1716	304	1412	107	1347	214	1133	77
Gesundheitsdienstberufe	159	22	137	22	150	19	131	43

4.1.5 Arbeitsförderungsmaßnahmen, Fortbildungs-, Umschulungs- und Einarbeitungsmaßnahmen (Quelle: Arbeitsamt Jena)

Hauptamt	1996		
	April	Mai	Juni
Beschäftigte in ABM	1362	1311	1271
Vermittlungen im Laufe des Monats in ABM	65	107	95
Beschäftigte in LKZ ¹⁾	496	528	545
Vermittlungen im Laufe des Monats in LKZ ¹⁾	13	87	33
Eintritte in F u. U seit Jahresbeginn ²⁾	781	1103	1238

¹⁾ Lohnkostenzuschuß-Ost

²⁾ Fortbildungs-, Umschulungs- und Einarbeitungsmaßnahmen

4.2 Erwerbstätige

(Quelle: Thüringer Landesamt für Statistik)

4.2.1 Erwerbstätige nach Wirtschaftsbereichen in der Stadt Jena - Vorläufige Jahresdurchschnittsberechnungen - Stand 28.6.1996

	1992		1993		1994	
	Erwerbst. in Personen	Anteil an Thür. in %	Erwerbst. in Personen	Anteil an Thür. in %	Erwerbst. in Personen	Anteil an Thür. in %
Insgesamt	57245	5,64	57054	5,78	53689	5,33
davon:						
Land-u. Forstwirtsch., Fischerei	295	0,63	238	0,62	262	0,70
Produzierendes Gewerbe ¹⁾	24061	6,09	23303	6,28	19290	5,20
Handel, Verkehr und Nachrichtenübermittlung	6317	3,91	6868	4,21	6954	4,14
Sonstige unternehmerische Dienstleistungen	7101	4,66	8011	4,84	7847	4,34
Staat, private Haushalte, priv. Organisationen ohne Erwerbszweck	19471	7,52	18634	7,46	19336	7,73

¹⁾ einschl. der Personen "ohne Angaben der Wirtschaftsabteilungen"

4.2.2 Veränderung gegenüber dem Vorjahr in %

	1992		1993		1994	
	Jena	Thüringen	Jena	Thüringen	Jena	Thüringen
Insgesamt	-13,37	-15,53	-0,33	-2,74	-5,90	2,06
davon:						
Land-u. Forstwirtsch. ,Fischerei	-3,59	-34,20	-19,32	-18,93	10,08	-1,65
Produzierendes Gewerbe ¹⁾	-27,72	-29,95	-3,15	-6,14	-17,22	0,10
Handel, Verkehr und Nachrichtenübermittlung	9,48	-7,28	8,72	0,96	1,25	2,89
Sonstige unternehmerische Dienstleistungen	-15,01	15,08	12,82	8,63	-2,05	9,29
Staat, priv. Haushalte, priv. Organisationen ohne Erwerbszweck	6,05	-0,20	-4,30	-3,61	3,77	0,21

¹⁾ Fußnote siehe unter 4.2.1

4.3 Sozialversicherungspflichtig beschäftigte Arbeitnehmer

(Quelle: Thüringer Landesamt für Statistik)

4.3.1 Aufgliederungen nach dem Geschlecht und Arbeitern/Angestellten

4.3.1.1 Absolute Zahlen (Anteile in %)

	30.06.93		30.06.94		30.06.95	
	Jena	Ant. d. Stadt am Land	Jena	Ant. d. Stadt am Land	Jena	Ant. d. Stadt am Land
Insgesamt	48095	5,4	47632	5,4	46181	5,2
davon: Männer	24788	5,2	24179	5,1	23155	4,9
Frauen	23307	5,7	23453	5,7	23026	5,6
von insgesamt:						
Arbeiter	18367	4,1	17271	3,8	16602	3,6
davon: Männer	.	.	12726	3,8	12154	3,6
Frauen	.	.	4545	3,6	4448	3,5
Angestellte	29728	6,9	30361	7,1	29579	6,9
davon: Männer	.	.	11453	8,2	11001	8,0
Frauen	.	.	18908	6,6	18578	6,4

4.3.1.2 Veränderungen gegenüber dem Vorjahr (auf Prozent)

	30.6.95 z.30.6.94		30.6.94 z.30.6.93		30.6.93 z.30.6.92	
	Jena	Thüringen	Jena	Thüringen	Jena	Thüringen
Insgesamt	97,0	100,7	99,0	100,2	97,6	97,5
davon: Männer	95,8	100,3	97,5	99,9	97,9	97,9
Frauen	98,2	101,1	100,6	100,5	97,3	96,9
von insgesamt:						
Arbeiter	96,1	101,2	94,0	101,4	.	.
davon: Männer	95,5	101,1
Frauen	97,9	101,6
Angestellte	97,4	100,1	102,1	98,8	.	.
davon: Männer	96,1	98,5
Frauen	98,3	100,9

4.3.2 Aufgliederung nach Wirtschaftsbereichen

4.3.2.1 Absolute Zahlen (Anteile in %)

Wirtschaftsbereich	Sozialversicherungspflichtig beschäftigte Arbeitnehmer am					
	30.06.1994			30.06.1995		
	Jena	Thüringen	Anteil Jena am Land	Jena	Thüringen	Anteil Jena am Land
Insgesamt	47632	884264	5,4	46181	890332	5,2
davon:						
Land-u.Forstwirtschaft, Tierhaltung, Fischerei	223	31962	0,7	196	29476	0,7
Produzierendes Gewerbe ¹⁾	15414	337574	4,6	14631	342876	4,3
Handel, Verkehr, Nachrichtenüberm.	5986	145398	4,1	6476	148205	4,4
Sonstige Wirtschaftsbereiche	26009	369330	7,0	24878	369775	6,7

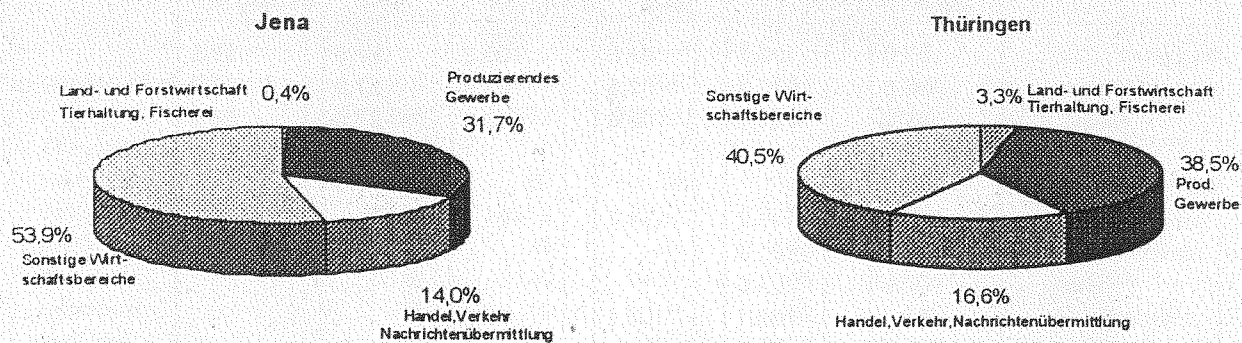
¹⁾ Fußnote s. unter 4.2.1

4.3.2.2 Veränderungen gegenüber dem Vorjahr (Entwicklung auf %) und Anteile der Wirtschaftsbereiche

	Entw.d.SV-pflichtig Besch.30.6.95/94		30.06.1994		30.06.1995	
	Jena	Thüringen	Anteile d.Wirtschaftsbereiche an insg.(%)			
			Jena	Thüringen	Jena	Thüringen
Insgesamt	97,0	100,7	100,0	100,0	100,0	100,0
davon:						
Land-u.Forstwirtschaft, Tierhalt., Fischerei	87,9	92,2	0,5	3,6	0,4	3,3
Produzierendes Gewerbe ¹⁾	94,9	101,6	32,3	38,2	31,7	38,5
Handel, Verkehr, Nachrichtenüberm.	108,2	101,9	12,6	16,4	14,0	16,7
Sonstige Wirtschaftsbereiche	95,7	100,1	54,6	41,8	53,9	41,5

¹⁾ Fußnote s. unter 4.2.1

Anteile der Wirtschaftsbereiche an den sozialversicherungspflichtig Beschäftigten in Jena und Thüringen (Stand: 30.06.1995)



5. Wirtschaft

5.1 Gewerbean- und -abmeldungen

(Quelle: Thüringer Landesamt für Statistik)

Wirtschaftsbereich	Veränderungsart	1996				1995	
		April	Mai	Juni	II. Quartal		
insgesamt ¹⁾	Anmeldungen	118	75	80	273	264	
	Abmeldungen	81	75	64	220	145	
	Saldo	+37	--	+16	+53	+119	
davon Land- und Forstwirtschaft ³⁾	Anmeldungen	--	1	--	1	.	
	Abmeldungen	--	1	--	1	.	
	Saldo	--	--	--	--	.	
produzierendes Gewerbe ²⁾	Anmeldungen	21	12	19	52	44	
	Abmeldungen	10	8	10	28	15	
	Saldo	+11	+4	+9	+24	+29	
Handel Gastgewerbe	Anmeldungen	49	19	34	102	91	
	Abmeldungen	32	31	31	94	66	
	Saldo	+17	-12	+3	+8	+25	
Sonstige	Anmeldungen	48	43	27	118	129	
	Abmeldungen	39	35	23	97	64	
	Saldo	+9	+8	+4	+21	+65	

¹⁾ ab Januar 1996 erfolgt eine andere Untergliederung der Davon-Positionen

²⁾ Angaben für 1995 einschließlich Industrie

³⁾ 1995 erfolgte noch keine gesonderte Angabe der Land- und Forstwirtschafts-Daten

5.2 Verarbeitendes Gewerbe

(Quelle: Thüringer Landesamt für Statistik)

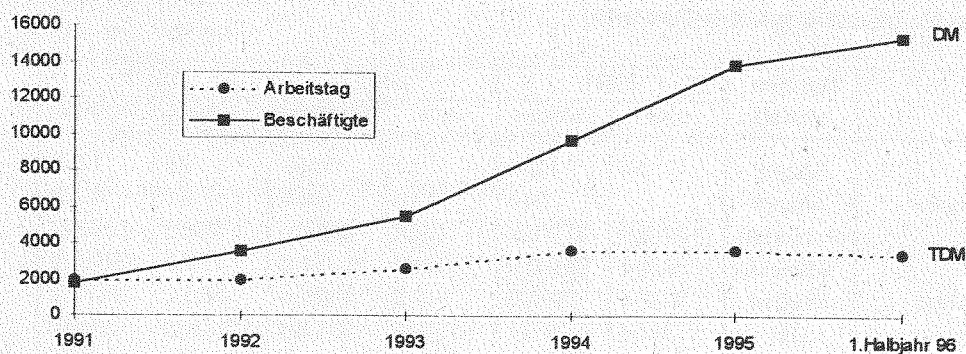
5.2.1 Ergebnisse der abrechnenden Betriebe mit 20 und mehr Beschäftigten

	Mengen- einheit	1996				1995	1996	1995
		April	Mai	Juni	II. Quartal		1. Halbjahr	
Betriebe	Anzahl	31	32	31	31	27	31	26
Beschäftigte	Personen	4518	4480	4396	4465	617r	4619	6148r
darunter: Arbeiter	Personen	2257	2235	2190	2227	2765r	2270	2820
Geleistete Arbeiterstunden	1000 Std.	306	293	293	892	1083	1829	2232
Löhne u. Gehälter	TDM	19861	20291	19246	59398	68680	123137	132718
darunter: Löhne	TDM	6845	7578	6667	21090	23258	42668	44259
Umsatz insgesamt	TDM	64250	62619	77745	204614	243213	425105	485684
darunter: Auslandsumsatz	TDM	27662	23828	24485	75975	68823	174350	142301r

5.2.2 Umsatz je Arbeitstag, Arbeiterstunde und Beschäftigtem

Jahr	Monat	Umsatz je ...					
		Arbeitstag		Arbeiterstunde		Beschäftigtem	
		Jena	Thüringen	Jena	Thüringen	Jena	Thüringen
		1000 DM		DM			
1996	April	3213	95859	210	175	14221	17795
	Mai	3131	98973	214	181	13977	18415
	Juni	3887	101958	265	187	17685	19043
1995	April	4305	93141	227	154	12503	15137
	Mai	3784	92061	206	162	12741	17366
	Juni	4107	94605	242	170	15358	17811
1995	Monatsdurchsch.	3668	87740	228	161	13854	16464
1994	Monatsdurchsch.	3600	77726	189	141	9695	14165
1993	Monatsdurchsch.	2627	58120	126	111	5533	10414

Umsatz je Arbeitstag und Beschäftigten 1991- 1.Halb.1996 in Jena



5.2.3 Anteile der Jenaer Betriebe des verarbeitenden Gewerbes am Land Thüringen (Angaben in Prozent)

	1996				1995	1996	1995
	April	Mai	Juni	II. Quartal		1. Halbjahr	
Betriebe	2,2	2,3	2,2	2,2	1,9	2,2	1,9
Beschäftigte insgesamt	4,2	4,2	4,1	4,2	5,4	4,3	5,5
darunter: Arbeiter	2,9	2,9	2,9	2,9	3,5	3,0	3,5
Geleistete Arbeiterstunden	2,8	2,7	2,7	2,7	3,1	2,8	3,2
Löhne und Gehälter	5,7	5,5	5,3	5,5	6,6	5,8	6,6
darunter: Löhne	3,2	3,3	3,0	3,2	3,5	3,3	3,5
Umsatz insgesamt	3,4	3,2	3,8	3,5	4,5	3,8	4,5
darunter: Auslandsumsatz	9,4	7,7	7,6	8,2	8,3	9,9	8,3

5.2.4 Strukturdaten im Verarbeitenden Gewerbe

	1.1.-30.6.1996			1.1.-30.6.1995		
	Betriebe	Beschäft.	Umsatz	Betriebe	Beschäft.	Umsatz
	Anzahl	Personen	1000 DM	Anzahl	Personen	1000 DM
Ernährungsgewerbe	2	.	.	3	354	65909
Bekleidungsgewerbe	1	.	.	1	.	.
Verlagsgew. Druckgew. Vervielf. v.besp.Ton-,Bild- und Datenträgern	2	.	.	--	--	--
Chemische Industrie	2	.	.	2	.	.
Glasgewerbe, Keramik, Verarbei- tung von Steinen und Erden	4	926	72402	5	1082	72588
Metallerzeugung und -bearbeitung	1	.	.	1	.	.
Herstellung v. Metallerzeugnissen	7	128	10237	4	90	5493
Maschinenbau	3	454	24840	2	.	.
Herst.v.Geräten d. Elektrizitätser- zeugung, -verteilung u.ä.	1	.	.	1	.	.
Rundfunk-, Fernseh- und Nachrichtentechnik	2	.	.	1	.	.
Medizin, Mess-, Steuer- und Regelungstechnik, Optik	7	2352	272369	6	3362	216862
Insgesamt	31	4619	425105	26	6149	485773

. = keine Angabe aus Datenschutzgründen(weniger als 3 Betriebe)

5.2.5 Investitionen im Verarbeitenden Gewerbe

	Mengen- einheit	1991		1992		1993	
		Jena	Thüringen	Jena	Thüringen	Jena	Thüringen
Betriebe insgesamt	Anzahl	17	1280	18	1097	25	1239
dar. mit Investitionsleistungen	Anzahl	.	910	16	983	21	1080
Beschäftigte	Personen	22428	270327	11354	137326	9955	120302
Umsatz	MioDM	504,4	12410,0	563,7	12751,0	772,3	15626,0
Bruttoanlageinvestitionen insg.	MioDM	104,4	1498,8	180,5	2928,6	300,6	2579,7
je Beschäftigten	DM	4654	5544	15898	21326	30200	21444
im Verhältnis zum Umsatz	%	20,7	12,1	32,0	23,0	38,9	16,5

5.2.6 Entwicklung der Investitionen gegenüber dem Vorjahr (auf %)

	1992		1993	
	Jena	Thüringen	Jena	Thüringen
Betriebe insgesamt	105,9	85,7	138,9	112,9
dar. mit Investitionsleistungen	.	108,0	131,2	109,9
Beschäftigte	50,6	50,8	87,7	87,6
Umsatz	111,8	102,7	137,0	122,5
Bruttoanlageinvestitionen insg.	172,9	195,4	166,5	88,1
je Beschäftigten	341,6	384,7	190,0	100,6
im Verhältnis zum Umsatz	154,7	190,1	121,6	71,9

5.3 Handwerk

(Quelle Thüringer Landesamt für Statistik)

5.3.1 Handwerksunternehmen, Beschäftigte und Umsatz nach Gewerbegruppen

	Handwerksunternehmen		Besch.am 30.9.94		Umsatz 1994	
	Jena	Thüringen	Jena	Thüringen	Jena	Thüringen
	Anzahl				Mio DM	
insgesamt	468	19651	7301	199420	918,9	22609,9
davon:						
Bau- und Ausbaugewerbe	104	4522	2340	73766	285,4	8057,0
Elektro-u.Metallgewerbe	203	7996	2968	72066	492,9	10452,5
Holzgewerbe	29	1869	161	11817	17,2	1282,1
Bekleidungs-, Textil- und Ledergewerbe	26	904	112	2956	9,0	228,2
Nahrungsmittelgewerbe	24	1530	442	15125	57,2	1389,7
Gewerbe f.Gesundheits- und Körperpflege sowie chem.u.						
Reinigungsgewerbe	49	1866	1175	19561	46,7	828,9
Glas-, Papier-, keramische und sonstige Gewerbe	33	964	103	4129	10,5	371,6

5.3.2 Handwerksunternehmen, Beschäftigte und Umsatz nach Handwerkskammerbezirken am 30.09.1994

	Handw.- Unter- nehmen	Beschäf- tigte am 30.9.94	Umsatz insge- samt	Umsatz je Beschäf- tigtem	Anteil an Thüringen	
					Handw.- Untern.	Umsatz insges.
	Anzahl			MioDM	DM	in %
Thüringen insgesamt	19651	199420	22609,9	113379	100,0	100,0
davon:						
HwK Erfurt	8610	88162	9685,1	109856	43,8	42,8
HwK Südthüringen (Suhl)	4776	42326	4806,1	113550	24,3	21,2
HwK für Ostthüringen (Gera)	6265	68932	8118,7	117779	31,9	35,9
darunter: Jena	468	7301	918,9	125861	2,4	4,1

5.4 Bauwesen

5.4.1 Gemeldete Baugenehmigungen

(Quelle: Thüringer Landesamt für Statistik)

	Mengen- einheit	1996	1995	1994
		II. Quartal		
insgesamt (einschließlich Baumaßnahmen an bestehenden Gebäuden)				
-Gebäude/Baumaßnahmen	Anzahl	128	161	286
-Wohnungen insgesamt	Anzahl	369	343	733
-Wohnfläche	100 m ²	211	256	485
-Veranschlagte Kosten der Bauwerke	1000 DM	160757	128529	286414
Errichtung neuer Wohngebäude				
-Gebäude	Anzahl	51	100	182
-Wohnungen insgesamt	Anzahl	280	263	633
-Wohnfläche	100 m ²	155	214	428
-Veranschlagte Kosten der Bauwerke	1000 DM	37746	59533	101945
Errichtung neuer Nichtwohngebäude				
-Gebäude	Anzahl	25	18	29
-Wohnungen	Anzahl	54	21	55
-Nutzfläche	100 m ²	290	214	879
-Veranschlagte Kosten der Bauwerke	1000 DM	91690	43453	156034

5.4.2 Gemeldete Baufertigstellungen

(Quelle: eigene Ermittlungen)

	Mengen- einheit	1996p			1995p	
		April	Mai	Juni	II. Quartal	
insgesamt (einschließlich Baumaßnahmen an bestehenden Gebäuden)						
-Gebäude/Baumaßnahmen	Anzahl	11	2	4	17	67
-Wohnungen insgesamt ¹⁾	Anzahl	12	2	4	18	162
-Veranschlagte Kosten der Bauwerke	1000 DM	11926	1182	1269	14377	41083
Errichtung neuer Wohngebäude						
-Gebäude	Anzahl	2	1	2	5	53
-Wohnungen insgesamt	Anzahl	3	2	3	8	139
-Wohnfläche	100 m ²	3,3	1,3	3,0	7,6	122,8
-Veranschlagte Kosten der Bauwerke	1000 DM	716	206	1161	2083	26258
Errichtung neuer Nichtwohngebäude						
-Gebäude	Anzahl	3	1	--	4	4
-Wohnungen	Anzahl	--	--	--	--	10
-Nutzfläche	100 m ²	30,0	2,1	--	32,1	36,8
-Veranschlagte Kosten der Bauwerke	1000 DM	9048	976	--	10024	6719

¹⁾ Saldo der Zu- und Abgänge

5.4.3 Bauhauptgewerbe

(Ergebnisse der abrechnenden Betriebe mit 20 und mehr Beschäftigten)

(Quelle: Thüringer Landesamt für Statistik)

Vorbemerkung

Ab 1.1. 1996 wurde im Baugewerbe eine neue Wirtschaftszweigklassifikation gültig, die die völlige Vergleichbarkeit der statistischen Ergebnisse innerhalb der Europäischen Union gewährleistet.

Die Umstellung führte zu einer Verzögerung in der Aufbereitung, so daß zur Zeit die Angaben für das II. Quartal noch nicht im vollen Umfang zur Veröffentlichung bereitstehen. Wir veröffentlichen deshalb nachfolgend nur einige Eckdaten, die vom Thüringer Landesamt für Statistik vorab bereitgestellt wurden

	Mengen- einheit	1996			1995	
		April	Mai	Juni	II. Quartal	
Beschäftigte insgesamt ¹⁾	Personen	1039	1027	953	1006	1528
Geleistete Arbeitsstunden	1000 Std.	103	119	112	334	536
Löhne und Gehälter	1000 DM	3612	3845	3153	10610	16453
Umsatz insgesamt	1000 DM	14611	13429	13518	41558	65372
dar.: Baugewerblicher Umsatz	1000 DM	14364	13268	13175	40807	62979

¹⁾ Durchschnittswert für Quartal

5.4.4 Ausbaugewerbe

(Ergebnisse der abrechnenden Betriebe mit 20 und mehr Beschäftigten)

(Quelle: Thüringer Landesamt für Statistik)

Vorbemerkung

siehe Vorbemerkung Bauhauptgewerbe. Umgerechnete Daten für das II. Quartal 1995 liegen zur Zeit noch nicht vor, so daß ein Vergleich zum Vorjahr nicht möglich ist.

	Mengen- einheit	1996			
		April	Mai	Juni	II. Quartal
Betriebe ¹⁾	Anzahl	27	27	27	27
Beschäftigte insgesamt ¹⁾	Personen	1417	1375	1387	1393
Geleistete Arbeitsstunden	1000 Std.	153	141	151	445
Löhne und Gehälter	1000 DM	4409	4221	4378	13008
Umsatz insgesamt	1000 DM	18393	17055	18179	53627
dar.: Ausbaugewerbl. Umsatz	1000 DM	17948	16696	17800	52444

¹⁾ Durchschnittswert für Quartal

5.5 Landwirtschaft: Schlachtungsstatistik

(Quelle: Thüringer Landesamt für Statistik)

		Anzahl der Schlachtungen von beschauten, als tauglich beurteilten Tieren in Jena				
		April	Mai	Juni	II. Quartal	
		1996				1995
Rinder	G	43	102	78	223	339
insgesamt	H	--	--	--	--	--
darunter:						
Bullen	G	19	84	64	167	281
	H	--	--	--	--	--
Kühe	G	8	3	6	17	34
	H	--	--	--	--	--
Färsen ¹⁾	G	15	15	6	36	24
	H	--	--	--	--	--
Kälber ²⁾	G	12	22	13	47	84
	H	--	--	--	--	--
Schweine	G	3644	4498	4048	12190	29138
	H	16	3	--	19	10
Lämmer, Schafe,	G	10	66	13	89	134
Hammel, Ziegen,	H	26	6	--	32	--
Pferde	G	--	--	--	--	--
	H	--	--	--	--	--

G = Gewerbliche Schlachtungen

H = Hausschlachtungen

¹⁾ weibliche Rinder über 220kg Lebendgewicht oder 150kg Schlachtgewicht, noch nicht gekalbt

²⁾ bis zu 220kg Lebendgewicht oder 150kg Schlachtgewicht

6. Preise

(Quelle: Thüringer Landesamt für Statistik)

6.1 Preisindex für die Lebenshaltung in Thüringen

(Preisbasisjahr 1991 = 100)

	1996			1995		
	April	Mai	Juni	April	Mai	Juni
Alle privaten Haushalte	132,1	132,4	132,2	128,9	129,0	129,2
4-Personen-Arbeitnehmerhaushalt mit höherem Einkommen	129,0	129,3	129,0	126,0	126,1	126,2
4-Personen-Arbeitnehmerhaushalt mit mittlerem Einkommen	128,9	129,2	129,0	125,8	126,0	126,1
2-Personen-Rentnerhaushalt	133,7	133,9	133,9	130,7	130,6	130,9

¹⁾ Im Oktober 1995 erfolgte in Thüringen die Umbasierung auf das Basisjahr 1991 als gemeinsames Basisjahr für das frühere Bundesgebiet und die neuen Bundesländer. Sämtliche Angaben wurden neu berechnet.

6.2 Einzelhandelspreise in DM in Jena (Durchschnittspreise)

Ware	Mengen- einheit	1996			1995		
		April	Mai	Juni	April	Mai	Juni
Rindfleisch zum Braten aus der Keule, ohne Knochen	1 kg	14,06	13,95	13,84	14,02	14,39	14,33
Schweinefleisch, Kotelett, ohne Filet	1 kg	8,96	8,96	10,18	8,73	8,59	9,16
Hackfleisch, halb Rind, halb Schwein	1 kg	7,17	6,95	7,24	9,58	9,58	10,00
Schinkenspeck, mager	1 kg	18,73	18,84	18,51	19,14	19,14	19,14
Feine Leberwurst, gute Qualität	1 kg	12,64	12,53	12,53	12,74	12,49	12,74
Brathähnchen, Tiefkühlkost	1 kg	3,78	3,64	3,49	3,92	3,89	3,66
Deutsche Markenbutter	250 g	1,87	1,84	1,84	1,80	1,80	1,80
Weizenmehl, Type 405	1 kg	0,65	0,65	0,65	0,65	0,65	0,65
Schnittbrot, Roggenvollkornbrot	500g	2,10	2,10	2,08	2,19	2,14	2,15
Zucker, fein	1 kg	1,73	1,73	1,73	1,76	1,76	1,76
Eiernudeln, Markenware	250g	0,85	0,93	0,95	0,98	0,95	0,95
Apfelsaft	1 l	1,36	1,36	1,36	1,39	1,43	1,39
Deutscher Sekt, Markenware	0,75 l	7,33	7,33	7,40	7,32	7,39	7,39
Speisekartoffeln, Handelsklasse 1	2,5 kg	2,09	2,08	3,55	3,82	3,77	4,32
Äpfel	1 kg	2,82	2,88	2,99	2,71	2,77	2,88
Bananen	1 kg	2,70	2,68	2,71	2,86	2,81	2,37

7.0 Verkehrswesen

7.1 Bestandsentwicklung Kraftfahrzeuge

(Quelle: Kfz-Zulassungsstelle)

	1996			1995	1994
	April	Mai	Juni	II. Quartal	
KFZ - Bestände	49073	49262	49454	49454	46592
darunter: ohne Anhänger	45182	45367	45560	45560	42847
Saldo der Veränderungen	+314	+189	+192	+695	+939
Zugänge insgesamt	1254	952	1161	3367	3503
darunter: Neuzulassungen	577	510	652	1739	1903
Abgänge insgesamt	940	763	969	2672	2564
darunter: durch Löschung	836	735	895	2466	2263

7.2 Erteilung von Fahrerlaubnissen

(Quelle: Kfz-Zulassungsstelle)

	1996			1995	1994
	April	Mai	Juni	II. Quartal	
Erteilte					
- Führerscheine	271	268	279	818	739
- Fahrgastbeförderungserlaubnisse	22	27	19	68	79
- Fahrlehrerscheine	--	--	--	--	--
- Internationale Führerscheine	27	31	24	82	93

7.3 Straßenverkehrsunfälle

(Quelle: Thüringer Landesamt für Statistik)

Unfallkategorie	1996				Zu- (+) bzw. Abnahme(-) gegenüber I. Quart. 96	1995
	April	Mai	Juni	II. Quartal		II. Quartal
Verunglückte Personen	Anzahl					
Unfälle insgesamt	265	272	320	857	-104	1051
davon:						
Unfälle mit Personenschaden insgesamt	45	34	53	132	+42	123
davon:						
Unfälle mit Getöteten	1	1	--	2	-2	--
Unfälle mit Verletzten	44	33	53	130	+44	123
davon:						
Unfälle mit Schwerverletzten	8	10	8	26	+12	21
Unfälle mit Leichtverletzten	36	23	45	104	+32	102
Unfälle mit nur Sachschaden insgesamt	220	238	267	725	-146	928
davon:						
schwerwiegende Unfälle ¹⁾	10	21	12	43	-27	80
sonstige Sachschadensunfälle unter Alkohol ²⁾	2	8	5	15	-5	24
sonstige Sachschadensunfälle ohne Alkohol ³⁾	208	209	250	667	-114	824
Verunglückte Personen insgesamt	56	45	73	174	+61	155
davon:						
getötete Personen	1	1	--	2	-4	--
verletzte Personen	55	44	73	172	+65	155
davon:						
schwerverletzte Personen	11	12	9	32	+13	25
leichtverletzte Personen	44	32	64	140	+52	130

7.4 Innerstädtischer Verkehr

(Quelle: Jenaer Nahverkehrsgesellschaft mbH)

7.4.1 Fahrzeugbestand im Durchschnitt

	1996	1995	1994
	II. Quartal		
	Anzahl		
Straßenbahnen: Triebwagen	33	26	27
Beiwagen	32	34	38
Omnibusse	71	76	74

7.4.2 Gefahrene Wagenkilometer und beförderte Personen

	Mengen- einheit	1996	1995	1994
		II. Quartal		
Gefahrene Wagenkilometer				
Straßenbahnen: Triebwagen	1000 km	214	201	106
Beiwagen ¹⁾	1000 km	146	295	144
Omnibusse	1000 km	847	827	932
Beförderte Personen (Straßen- bahn und Omnibus) insgesamt	1000 Pers.	4816	5032r	5288r
je Tag	Personen	52922	55302r	58109r
je Nutzfahrkilometer	Personen	4,0	3,8r	4,5r

¹⁾ Durch Einsatz der neuen Zweirichtungswagen auf der Linie1 sowie des Triebwagenverkehrs der Linie2 verringert sich der Einsatz der Beiwagen gegenüber 1995.

8. Ver- und Entsorgung

8.1 Elektrizitätsverteilung

(Quelle: Stadtwerke Jena GmbH)

	1996				1995	1994
	April	Mai	Juni	II. Quartal		
	Megawattstunden					
Elektrizitätsbezug	32071	31559	30201	93831	83899	85964
Abgabe an Sondervertragskunden	19888	19108	18352	57348	54258	51871
Tarifikunden (Privathaushalte und Gewerbe)	10497	10789	10255	31541	24861	28591

8.2 Fernwärmeversorgung

(Quelle: Stadtwerke Jena GmbH)

	1996				1995	1994
	April	Mai	Juni	II. Quartal		
	Megawattstunden					
Eingekaufte Menge	50486	32891	16235	99612	124332	127302
Verkaufte Menge	49954	31942	15047	96943	98072	96792

8.3 Erdgasverteilung

(Quelle: Stadtwerke Jena GmbH)

	1996				1995	1994
	April	Mai	Juni	II. Quartal		
	Megawattstunden					
Erdgasbezug	38738	29486	17889	86113	82634	72045
Abgabe an:						
Sondervertragskunden	11503	10028	8454	29985	31782	27022
Sonderabnehmer u. Tarifikunden	24135	17099	8004	49238	44241	37829
darunter: private Haushalte	19308	13679	6403	39390	35393	30658

8.4 Müllabfuhr

(Quelle: Stadtwirtschaft Jena)

	1996				1995	1994
	April	Mai	Juni	II. Quartal		
	t					
Müll/ Sperrmüll insgesamt:	2194	2069	1958	6221	6535	6713
davon:						
Hausmüll	2068	1879	1712	5659	5802	5524
Sperrmüll ¹⁾	126	190	246	562	733	1189
Biomüll	493	551	493	1537	1091	805

¹⁾ Holz im bereitgestellten Sperrmüll wurde ab 01.01.96 aussortiert und einer Verwertung zugeführt

9. Ausgewählte Leistungen der Deutschen Post AG im Bereich der Stadt Jena

(Quelle: Deutsche Post, Niederlassung Jena)

	1996 ¹⁾	1995
	II. Quartal	
	Anzahl	
Niederlassungen	7	6
Postbriefkästen	82	82
Postfacheinrichtungen (Schließfach)	879	575
eingelieferte gewöhnliche Briefsendungen	613250	789936
eingelieferte eingeschriebene Briefsendungen	34560	27526
eingelieferte Briefe mit Wertangabe	365	317
eingelieferte Päckchen	8264	16020
eingelieferte gewöhnliche Paketsendungen/ Inland	18172	.
eingelieferte Pakete mit Zusatzleistung/ Inland	349	.
angenommene Zahlkarten u. Postanweisungen	4300	16494

¹⁾ ab 1996 erfolgt die Abrechnung über Filialbezirksleitungen

10. Besucherstatistik

10.1 Besucher ausgewählter Einrichtungen Jenas

(Quelle: jeweilige Einrichtung)

Einrichtung	1996			1995	
	April	Mai	Juni	II. Quartal	
Zeiss-Planetarium	12363	11852	10014	34229	35832
Theaterhaus Jena	960	1730	829	3519	4138
Haus auf der Mauer	1254	1396	1004	3654	3258
Jenaer Philharmonie	550	1802	1106	3458	3155
Volkshaus ¹⁾	9841	10202	6847	26890	33513
dar.: eigene Veranstaltungen	2731	412	27	3170	10563
Botanischer Garten	7104	7697	5609	20410	22505
Stadtmuseum Alte Göhre	2530	1956	6920 ³⁾	11406	11956r
Romantikerhaus	591	507	663	1761	1785
Phyletisches Museum	2455	1855	1862	6172	6487
Optisches Museum	1175	1444	2005	4624	3661r
Goethe-Gedenkstätte ²⁾	48	204	241	493	1051
Schiller-Gedenkstätte ⁴⁾	--	263	416	679	613r
Ernst-Haeckel-Haus	275	336	382	993	762
Pelzer Werkstatt	131	235	77	443	72
Gedenkstätte Cospeda	954	1307	1067	3328	3711

¹⁾ ohne Proben und Konzerte der Jenaer Philharmonie

²⁾ erst ab 15.4. nach Winterpause wieder geöffnet

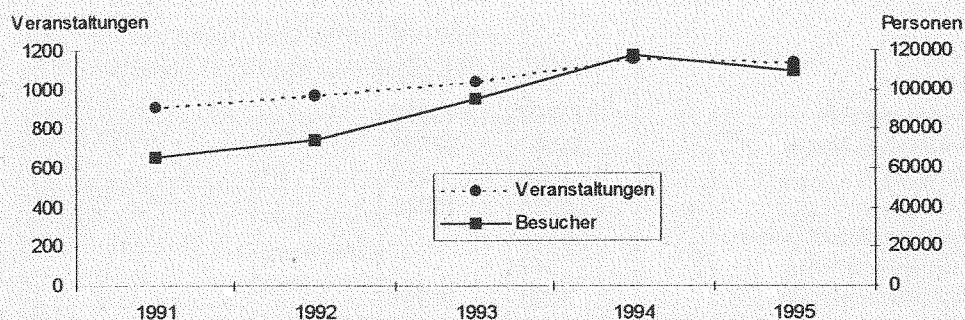
³⁾ am 15. und 16.6.96 ca. 5000 Besucher auf Open Air Ausstellung auf Museumsmarkt

⁴⁾ erst ab 02.05.96 nach Renovierung wieder geöffnet

10.2 Veranstaltungen und Besucher im Planetarium (Quelle: Planetarium)

	1996				1995
	April	Mai	Juni	II. Quartal	
Veranstaltungen insgesamt	116	109	106	331	325
Besucher	12363	11852	10014	34229	35832
davon: Allgemeinbildende					
Veranstaltungen	61	62	55	178	209
Besucher	6588	6479	5033	18100	21903
Kinderveranstaltungen	30	29	26	85	73
Besucher	3549	3140	2407	9096	8760
Lasershows	13	9	8	30	25
Besucher	986	497	490	1973	1645
Sonderveranstaltungen	12	9	17	38	18
Besucher	1240	1736	2084	5060	3524

Veranstaltungen und Besucher im Planetarium



11. Stadtarchiv, Bauaktenarchiv und Ernst-Abbe-Bücherei (Quelle: jeweilige Einrichtung)

11.1 Übersichtstabelle

	1996				1995
	April	Mai	Juni	II. Quartal	
Stadtarchiv					
Benutzer	84	75	87	246	237
Mündliche Anfragen	233	266	188	687	728
Schriftliche Anfragen	35	30	38	103	110
Bauaktenarchiv					
Benutzer	107	115	108	330	.
Akteneinsicht	145	159	282	586	.
Ernst-Abbe-Bücherei					
Benutzer	3314	3930	4372	4372 ¹⁾	5149 ¹⁾
Entlehnungen	54981	52412	49807	157200	132783

¹⁾ Angaben jeweils am Ende des letzten Quartalsmonats

11.2 Entlehene Materialien in der Ernst-Abbe-Bücherei

	1996				1995
	April	Mai	Juni	II. Quartal	
Entleihungen insgesamt	54981	52412	49807	157200	132783
davon: Belletristik Kinder	5105	5252	5250	15607	15597
Belletristik Erwachsene	5867	5446	5494	16807	15317
Sachliteratur Kinder	2454	2824	2395	7673	7034
Sachliteratur Erwachsene	9922	9205	8689	27816	20747
Zeitschriften	10433	8138	7796	26367	19220
Schallplatten, MC, CD	11607	12215	11406	35228	31234
Videos	4057	3775	3642	11474	9857
Spiele	1220	1663	970	3853	2529
Informationsbestand	2359	2140	2077	6576	6752
Bilder	109	69	268	446	270
Noten	1845	1685	1820	5350	4220
Dia-Reihen	3	--	--	3	6

12. Beherbergungsstätten, Gäste , Betten und Kapazitätsauslastung (Quelle: Thüringer Landesamt für Statistik)

	1996				1995			
	April	Mai	Juni	II. Quart.	April	Mai	Juni	II. Quart.
Beherbergungsstätten insgesamt	25	25	25	x	22	24	24	x
darunter: geöffnete	23	24	24	x	22	24	24	x
Betten/Schlafgelegenheiten insgesamt	2318	2318	2318	x	1733	1839	1869	x
darunter: angebotene	2225	2248	2247	x	1724	1860	1862	x
durchschnittliche Auslastung in %								
aller Betten	25,6	32,0	29,8	.	34,1	46,3	40,1	.
darunter: der angebotenen Betten	26,7	33,0	30,7	.	34,3	46,7	40,2	.
Ankünfte insgesamt	8531	11932	10858	31321	8432	13117	10596	32145
darunter: Ausländer	772	1428	1291	3491	700	1250	1303	3253
Übernachtungen insgesamt	17813	22999	20721	61533	17704	26851	22457	67012
darunter: Ausländer	2149	2995	2858	8002	2342	3412	3695	9449
durchschnittliche Aufenthaltsdauer								
in Tagen insgesamt	2,1	1,9	1,9	2,0	2,1	2,0	2,1	2,1
darunter: Ausländer	2,8	2,1	2,2	2,3	3,3	2,7	2,8	2,9

13. Besucher in Hallenbädern (in Personen) (Quelle: Sport- und Bäderamt)

	Volksbad		Schwimmhalle Lobeda	
	II. Quartal			
	1996	1995	1996	1995
Besucher des Objektes insgesamt	37057	38023	26256	23825
davon: Besucher in Schwimmhalle insgesamt	23262	22623	24141	21513
davon: Kinder und Ermäßigte	7563	7327	2943	3711
Erwachsene	2101	2378	883	992
Familienkarte ¹⁾	1053	1341	507	531
Schwimmkurs ²⁾	--	--	336	--
Schwimmhalle gemietet	--	--	--	--
Nutzer lt. Nutzungsvertrag insgesamt	12545	11577	19472	16279
davon: Gruppenschwimmen Kinder	7006	6062	10313	8036
Nutzer mit Nutzungsvertrag	5539	5515	9159	8243
Besucher der Sauna	7631	8098	1487	1536
darunter: Familienkarte ¹⁾	168	147	60	36
Besucher des Solariums	5183	5876	628	776
Besucher von Wanne und Dusche insgesamt	981	1426	--	--
davon: Wanne ohne Zusatz	284	320	--	--
Wanne mit Zusatz	76	122	--	--
Dusche	621	984	--	--

¹⁾ pro Familienkarte 3 Personen gezählt ²⁾ pro Person 12 Schwimmstunden gezählt

14. Sozialwesen

14.1 Sozialhilfestatistik -Vorläufige Werte für 1996- (Quelle: Sozialamt Jena)

14.1.1 Sozialhilfeempfänger in der Stadt Jena (laufende Hilfe zum Lebensunterhalt außerhalb und innerhalb von Einrichtungen) nach Deutschen und Ausländern

	April	Mai	Juni	II. Quartal	
	1996			1995	
Sozialhilfeempfänger in Fällen					
insgesamt	928	940	974	1055	969
davon: Deutsche	809	819	852	932	793
Ausländer	119	121	122	123	176
Sozialhilfeempfänger in Personen					
insgesamt	1784	1783	1807	1979	1884
davon: Deutsche	1534	1526	1545	1719	1502
Ausländer	250	257	259	260	382

14.1.2 Empfänger von Sozialhilfe (Hilfe zum Lebensunterhalt und Hilfe in besonderen Lebenslagen) nach Personen

	April	Mai	Juni	II. Quartal	
	1996			1995	
insgesamt					
laufende Hilfe zum Lebensunterhalt	1784	1783	1807	1979	1884
Hilfe in besonderen Lebenslagen <u>außerhalb von Einrichtungen</u>	338	343	339	348	586
laufende Hilfe zum Lebensunterhalt	1620	1620	1647	1815	1699
Hilfe in besonderen Lebenslagen <u>innerhalb von Einrichtungen</u>	17 ¹⁾	17 ¹⁾	17 ¹⁾	17 ¹⁾	241
laufende Hilfe zum Lebensunterhalt	164	163	160	164	185
Hilfe in besonderen Lebenslagen	321	326	322	331	345

¹⁾ siehe Fußnote unter 14.1.3

14.1.3 Empfänger von Sozialhilfe (Hilfe zum Lebensunterhalt und Hilfe in besonderen Lebenslagen) nach Fällen

	Apri:	Mai	Juni	II. Quartal	
	1996			1995	
insgesamt					
laufende Hilfe zum Lebensunterhalt	928	940	974	1055	969
Hilfe in besonderen Lebenslagen	311	316	313	321	545
außerhalb von Einrichtungen					
laufende Hilfe zum Lebensunterhalt	778	791	828	905	802
Hilfe in besonderen Lebenslagen	17 ¹⁾	17 ¹⁾	17 ¹⁾	17 ¹⁾	228
innerhalb von Einrichtungen					
laufende Hilfe zum Lebensunterhalt	150	149	146	150	167
Hilfe in besonderen Lebenslagen	294	299	296	304	317

¹⁾ Einführung Pflegeversicherung, dadurch weniger Hilfe in besonderen Lebenslagen (Rückgang gegenüber dem I. Quartal 1996)

14.1.4 Unterteilung der Fälle nach Bedarfsgemeinschaften (außerhalb von Einrichtungen, laufende Hilfe zum Lebensunterhalt)

	April	Mai	Juni	II. Quartal	
	1996			1995	
Gesamtfälle	778	791	828	905	802
darunter:					
Familie oder eheähnliche Gemeinschaft mit Kind	162	158	152	171	170
Familie oder eheähnliche Gemeinschaft ohne Kind	45	49	52	56	43
Alleinstehende mit Kind	208	209	216	236	222
darunter:					
alleinstehende Frauen mit Kind	201	202	209	228	215

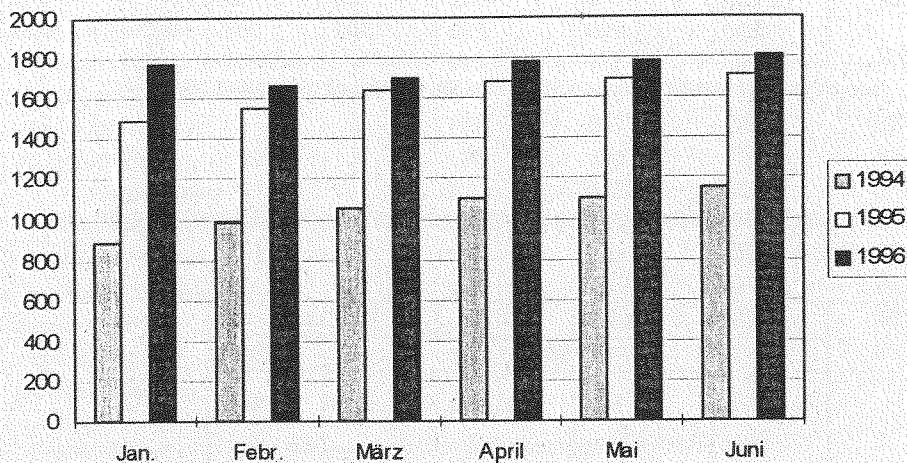
14.1.5 Sozialhilfeempfänger (laufende Hilfe zum Lebensunterhalt) nach Altersgruppen, innerhalb und außerhalb von Einrichtungen, nach Fällen (Fall = 1 oder mehrere Personen)

	April	Mai	Juni	II. Quartal	
	1996			1995	
insgesamt	928	940	974	1055	969
davon:					
0 bis 6 Jahre	11	11	11	11	10
7 bis 17 Jahre	12	13	14	14	10
18 bis 21 Jahre	97	100	107	118	92
22 bis 27 Jahre	203	198	215	234	220
28 bis 60 Jahre	437	444	451	494	439
über 60 Jahre	168	174	176	184	198

14.1.6 Ausgaben und Einnahmen für Sozialhilfe in Jena in 1000 DM

	April	Mai	Juni	II. Quartal	
	1996			1995	
Ausgaben insgesamt	2694	2137	1705	6536	7979
darunter: für Hilfe in Einrichtungen	1802	1503	942	4247	6190
Einnahmen insgesamt	4144	1059	5787	10990	5673
darunter: in Einrichtungen	1831	892	5667	8390	3691
reine Ausgaben insgesamt	-1450	1078	-4082	-4454	2306
darunter: für Hilfe in Einrichtungen	-29	611	-4725	-4143	2499

Sozialhilfeempfänger in Jena (laufende Hilfe zum Lebensunterhalt) Personen



14.2 Schwerbehindertenstatistik (Quelle: Thüringer Landesamt für Statistik)

14.2.1 Schwerbehinderte nach Altersgruppen

	31.12.95	31.12.93
Schwerbehinderte insgesamt	7107	5710
davon im Alter von ... bis unter ... Jahren		
unter 6	44	26
6-15	136	122
15-18	50	34
18-25	138	117
25-35	346	278
35-45	530	407
45-55	945	742
55-60	758	569
60-62	270	198
62-65	420	398
65 und mehr	3470	2819

14.2.2 Schwerbehinderte nach dem Grad der Behinderung

	31.12.95	31.12.93
Schwerbehinderte insgesamt	7107	5710
Grad der Behinderung in %		
50	2168	1730
60	1274	1062
70	1025	893
80	815	677
90	385	281
100	1440	1067

14.2.3 Schwerbehinderte nach Art der schwersten Behinderung

	31.12.95	31.12.93
insgesamt	7107	5710
Verlust oder Teilverlust von Gliedmaßen	163	153
Funktionseinschränkung von Gliedmaßen	1470	1262
Funktionseinschränkung der Wirbelsäule und des Rumpfes, Deformierung d. Brustkorbes	1024	831
Blindheit und Sehbehinderung	569	455
Sprach- oder Sprechstörungen, Taubheit, Schwerhörigkeit, Gleichgewichtsstörungen	297	248
Verlust einer Brust oder beider Brüste, Entstellungen u.a.	267	169
Beeinträchtigung d. Funktion von inneren Organen bzw. Organsystemen	2176	1708
Querschnittslähmung, zerebrale Störungen, geistig-seelische Behinderungen, Suchtkrankheiten	1010	793
sonstige und ungenügend bezeichnete Behinderungen	131	91

15. Rettungswesen und Feuerwehr

(Quelle: Amt für Feuerwehr und Katastrophenschutz)

		1996			1995	1994	
		April	Mai	Juni	II. Quartal		
Berufs- feuer- wehr	Alarmer insgesamt	225	168	193	586	714	853
	davon:						
	Brandesätze insgesamt	31	12	18	61	55	49
	davon: Großbrände	--	--	--	--	1	1
	Mittelbrände	1	1	--	2	5	5
	Kleinbrände	30	11	18	59	49	43
	Technische Hilfeleistungen	171	132	139	442	592	709
darunter: Tiere und Insekten	22	26	23	71	105	71	
Verkehrsunfälle	26	18	34	78	.	.	
Katastropheneinsätze	--	--	--	--	--	--	
Fehlalarme	23	24	36	83	67	95	
darunter: Blinder Alarm	6	6	5	17	10	28	
Böswillige Alarmierung	2	--	--	2	6	4	
Einsätze im Ret- tungs- dienst	Notarzteinsatzfahrzeug	200	226	233	659	766	826
	Rettungstransportwagen	349	607	619	1575	2242	2061
	Krankentransportwagen	705	925	1002	2632	3855	3692
	Ärztlicher Notfalldienst	518	226	469	1213	1711	1429
	Ärztlicher Notfalldienst / Kinder	17	47	19	83	.	.
	Rettungshubschrauber ¹⁾	156	94	97	347	251	--
	Absicherung anderer Hub- schrauber	12	59	68	139	61	47

¹⁾ ab 07/94 Einsatz von Schöngleina

16. Berufsschulstatistik

(Quelle: Thüringer Landesamt für Statistik)

16.1 Berufsbildende Schulen - Schulen, Klassen, Schüler

	Schuljahr 1995/96 am 15.9.95					Schuljahr 1994/95 am 11.10.94				
	Schulen	Klassen	Schüler	davon:		Schulen	Klassen	Schüler	davon:	
	1)		insges.	weiblich	männlich	1)		insges.	weiblich	männlich
Berufsbildende Schulen insg.	5	257	5221	2487	2734	5	248	4964	2299	2665
Berufsschulen	4	164	3509	1440	2069	4	156	3281	1343	1938
Berufsfachschulen	4	51	1008	759	249	4	47	919	676	243
Fachoberschulen	2	6	126	40	86	1	7	137	18	119
berufliche Gymnasien	1	10	203	101	102	2	15	275	126	149
Fachschulen	2	7	175	100	75	3	9	207	112	95
berufliche Einrichtungen für Behinderte	1	19	200	47	153	1	14	145	24	121

¹⁾ Die berufsbildende Schule ist in Schulformen gegliedert. An einer Schule (Verwaltungs-, Organisationseinheit) können mehrere Schulformen bestehen. Deshalb ergibt die Addition der Zahl der Schulen aller Schulformen nicht die Zahl der berufsbildenden Schulen insgesamt, sondern einen höheren Wert.

16.2 Schüler mit Ausbildungsvertrag nach Berufsfeldern an Berufsschulen und beruflichen Einrichtungen für Behinderte

	Schüler am 15.9.95			Schüler am 11.10.94		
	insgesamt	davon:		insgesamt	davon:	
		weiblich	männlich		weiblich	männlich
Schüler insgesamt	3429	1392	2037	3187	1287	1900
davon: Wirtschaft und Verwaltung	1150	817	333	1004	698	306
Metalltechnik	555	40	515	531	31	500
Elektrotechnik	233	—	233	207	—	207
Bautechnik	672	5	667	625	4	621
Chemie/Physik/Biologie	60	43	17	52	38	14
Farbtechnik/Raumgestaltung	141	14	127	128	7	121
Gesundheit	172	172	—	—	—	—
Ernährung/Hauswirtschaft	276	195	81	226	158	68
Einzelberufe	170	106	64	414	351	63

16.3 Schüler nach schulischer Vorbildung in berufsbildenden Schulen

	Schüler am			
	30.10.1992	15.10.1993	11.10.1994	15.09.1995
insgesamt	4767	4972	4964	5221
ohne Hauptschulabschluß	216	215	183	167
Hauptschulabschluß	351	623	935	1035
Realschulabschluß	3673	3394	3022	2976
Fachhochschulreife	10	21	27	26
Allgemeine Hochschulreife	375	520	671	832
Abschluß Schule für Lernbehinderte	107	169	125	183
Abschluß ausländischer Schulen	35	30	1	2

16.4 Schulentlassene im Schuljahr ...aus berufsbildenden Schulen

	Schuljahr			
	1991/92	1992/93	1993/94	1994/95
Schulentlassene insgesamt	1136	1615	1952	1837
davon aus: Berufsschulen	732	1004	1173	1057
Berufsfachschulen	130	277	287	301
Fachoberschulen	42	69	116	121
beruflichen Gymnasien	--	117	92	140
Fachschulen	171	71	194	105
beruflichen Einrichtungen für Behinderte	61	77	90	113

17. Klinikum der Friedrich-Schiller-Universität Jena - Stationäre und ambulante Leistungen im II. Quartal 1996 (Quelle: Friedrich-Schiller-Universität)

	Stationärer Bereich						Ambulanter Bereich	
	Planbetten		Fallzahl ¹⁾		durchschnittliche Verweildauer		Konsultationen	
	Anzahl		Patienten		Tage		Patienten	
	1996	1995	1996	1995	1996	1995	1996	1995
Klinik für Kinder- u. Jugendmedizin	138	138	1219,5	1122,5	5,3	6,9	6488	6812
Klinik für Innere Medizin	419	419	2765,0	2621,5	11,2	11,9r	9136	9962
Klinik für Chirurgie	217	217	1850,0	1621,0	7,4	8,8	12620	15757
Klinik für Neurochirurgie	54	54	258,0	210,5	7,5	9,9	919	627
Klinik für Anästhesiologie und Intensivtherapie	22	22	179,5	285,0	5,0	3,2	--	--
Klinik für Neurologie	62	62	304,5	279,5	13,6	14,5	2307	1851
Klinik für Psychiatrie	117	117	297,5	270,5	31,6	32,1	1698	2073
Klinik für Kinder- und Jugendpsychiatrie	23	23	46,0	33,0	40,5	47,2	377	210
Klinik für Frauenheilkunde und Geburtshilfe	138	138	1308,5	1129,5	6,0	6,4	6329	5869
Klinik für Radiologie	65	65	261,5	297,0	13,2	13,0	2276	2037
Klinik für Mund-, Kiefer- und Gesichtschirurgie	43	43	351,5	311,5	8,8	9,7	1884	2808
Klinik für Urologie	60	60	647,5	565,0	7,0	8,1	2099	2334
Klinik für Hals-, Nasen- und Ohrenkrankheiten	74	74	748,0	731,0	7,7	7,9	3814	4839
Klinik für Augenheilkunde	62	62	687,0	553,5	4,9	5,4	3155	3288
Klinik für Hautkrankheiten	50	50	316,0	282,0	8,1	7,6	3976	4320
Klinikum insgesamt	1544	1544	11240,0	10313,0	8,9	9,7	57078	62787

¹⁾ Aufnahmen+Entlassungen

18. Gemeindefinanzen

18.1 Städtische Steuereinnahmen (Quelle: Stadtkämmerei)

	II. Quartal			1. Halbjahr		
	1996	1995	1994	1996	1995	1994
	1000 DM					
Steuereinnahmen insgesamt (brutto)	5297	5240	4106	10907	¹⁾ 17669	13557
davon:						
Grundsteuer A und B	1726	2502	1460	5691	9846	5508
Gewerbesteuer nach Ertrag und Kapital	3458	2552	2546	4959	7531	7852
Andere Steuern	113	186	100	257	292	197
Gemeindeanteil an der Einkommenssteuer	5397	6015	4764	5397	7338	6040
Gewerbsteuerumlage (Ausgabe)	481	101	538	481	101	618
Steuereinnahmen (netto)	10213	11154	8332	15823	24906	18979
Schuldenstand (Quartalsende)	210269	169683	114814	210269	169683	114814

¹⁾ ca. 2,0 MioDM Überhang aus dem IV. Quartal 1994 enthalten

18.2 Entwicklung der Steuereinnahmen zum Vorjahr (auf %)

	Entwicklung gegenüber dem Vorjahr(1.Hj.)			
	1996/95	1995/94	1994/93	1993/92
Steuereinnahmen insgesamt (brutto)	61,7	130,3	203,0	195,4
davon:				
Grundsteuer A und B	57,8	178,8	155,4	195,0
Gewerbesteuer nach Ertrag und Kapital	65,8	95,9	268,7	203,5
Andere Steuern	88,0	148,2	93,4	128,7
Gemeindeanteil an der Einkommenssteuer	73,5	121,5	137,8	133,6
Gewerbsteuerumlage	476,2	16,3	.	--
Steuereinnahmen (netto)	63,5	131,2	171,6	165,1
Schuldenstand	123,9	147,8	135,1	.

Anhang

1. Einwohner insgesamt, nach Geschlecht und nach Deutschen/ Ausländern
nach Ortsteilen (Stand: 30.06.1996)
(Quelle: Städtisches Melderegister)

Schl.Nr. Statisti- scher Bezirk	Stadt Jena Ortsteil/Stati- stischer Bezirk	Einwohner insgesamt			Deutsche		Ausländer		Veränderung der Ein- wohner insgesamt	
		insge- samt	davon		männ- lich	weib- lich	männ- lich	weib- lich	im 1. Halb- jahr 1996	zum Januar 1993
			männlich	weiblich						
-	Jena insges. davon:	99884	48181	51703	46771	50972	1410	731	-466	-3536
010	Ammerbach	2438	1167	1271	1158	1264	9	7	51	182
020	Burgau	1198	606	592	601	588	5	4	-12	-4
030	Göschwitz	575	280	295	277	293	3	2	-13	-16
041	Jena-Zentrum	2758	1286	1472	1254	1439	32	33	-56	-706
042	Jena-West	6289	3102	3187	3036	3152	66	35	-135	-955
043	Jena-Nord	8370	3976	4394	3870	4320	106	74	-86	-732
044	Jena-Süd	6469	3095	3374	3038	3335	57	39	-47	-426
050	Lichtenhain	1998	1167	831	691	723	476	108	56	526
061	Lobeda-Ort	1224	607	617	602	614	5	3	63	38
062	Lobeda-West	11145	5363	5782	5190	5668	173	114	-148	-1107
063	Lobeda-Ost ¹⁾	10437	5002	5435	4888	5358	114	77	-192	-842
070	Löbstedt	5229	2458	2771	2445	2754	13	17	8	186
081	Wj.-Kernberge	1858	901	957	888	950	13	7	-34	-87
082	Wj.- Ort	4051	1917	2134	1856	2106	61	28	-32	-217
083	Wj.-Schlegelsb.	5129	2486	2643	2466	2626	20	17	163	689
090	Winzeria	14085	6775	7310	6683	7246	92	64	-149	-855
100	Wöllnitz	489	237	252	237	252	--	--	-2	89
110	Ziegenhain	2265	1093	1172	1088	1166	5	6	24	38
120	Zwätzen	1387	684	703	677	701	7	2	-11	1
131	Drackendorf ²⁾	7973	3686	4287	3580	4199	106	88	-92	-675
132	Drackendorf	261	128	133	122	133	6	--	-8	}
133	Ilmnitz	80	41	39	41	39	--	--	--	
141	Maua	352	175	177	173	175	2	2	-5	}
142	Leutra	121	64	57	64	57	--	--	5	
151	Münchenroda	213	108	105	107	105	1	--	18	}
152	Remderoda	59	29	30	29	30	--	--	1	
161	Krippendorf	134	65	69	65	69	--	--	2	}
162	Vierzehnheilig.	102	48	54	48	54	--	--	-11	
170	Isserstedt	775	395	380	393	378	2	2	54	266
181	Cospeda	929	498	431	463	430	35	1	72	}
182	Lützeroda	140	67	73	67	73	--	--	3	
183	Closewitz	136	68	68	68	68	--	--	-2	
191	Kunitz	447	224	223	224	223	--	--	2	}
192	Laasan	46	25	21	25	21	--	--	--	
201	Jenaprießnitz	265	134	131	133	130	1	1	2	}
202	Wogau	443	213	230	213	230	--	--	38	
000	nicht seßhaft ³⁾	14	11	3	11	3	--	--	7	14

¹⁾ ohne Anteil auf Drackendorfer Flur

²⁾ Anteil Lobeda-Ost auf Drackendorfer Flur

³⁾ nicht seßhaft, ohne festen Wohnsitz bzw. obdachlos

2. Einwohner nach dem Familienstand und nach religiösem Bekenntnis
nach Ortsteilen (Stand: 30.06.1996)
(Quelle: Städtisches Melderegister)

Schl.Nr. Statisti- scher Bezirk	Stadt Jena Ortsteil/Stati- stischer Bezirk	Einwoh- ner ins- gesamt	davon:				davon:			
			nach dem Familienstand				nach religiösem Bekenntnis			
			ledig	verhei- ratet	verwit- wet	geschie- den	evange- lisch	katho- lisch	andere Religion	oh. Be- kenntnis ³⁾
-	Jena insges. davon:	99884	39444	46152	6727	7561	10187	3780	90	85827
010	Ammerbach	2438	909	1140	250	139	233	94	1	2110
020	Burgau	1198	385	656	91	66	125	36	1	1036
030	Göschwitz	575	212	289	45	29	66	22	--	487
041	Jena-Zentrum	2758	1257	1001	253	247	386	160	--	2212
042	Jena-West	6289	2838	2657	373	421	935	432	10	4912
043	Jena-Nord	8370	3307	3550	735	778	936	357	4	7073
044	Jena-Süd	6469	2654	2785	531	499	776	323	6	5364
050	Lichtenhain	1998	1008	750	117	123	186	45	6	1761
061	Lobeda-Ort	1224	446	646	79	53	165	47	--	1012
062	Lobeda-West	11145	4226	5460	570	889	882	329	26	9908
063	Lobeda-Ost ¹⁾	10437	4380	4443	604	1010	786	328	8	9315
070	Löbstedt	5229	1409	3003	434	383	471	190	2	4566
081	Wj.-Kernberge	1858	704	943	120	91	323	126	--	1409
082	Wj.-Ort	4051	1567	1820	364	300	499	189	4	3359
083	Wj.-Schlegelsb.	5129	1806	2639	361	323	550	199	2	4378
090	Winzerla	14085	5809	6499	651	1126	954	383	8	12740
100	Wöllnitz	489	160	265	37	27	54	15	--	420
110	Ziegenhain	2265	784	1174	186	121	274	63	2	1926
120	Zwätzen	1387	578	636	70	103	138	24	1	1224
131	Drackendorf ²⁾	7973	3271	3443	604	655	609	250	9	7105
132	Drackendorf	261	89	136	19	17	36	8	--	217
133	Ilmnitz	80	27	47	4	2	14	1	--	65
141	Maua	352	118	204	13	17	93	4	--	255
142	Leutra	121	52	54	12	3	29	1	--	91
151	Münchenroda	213	92	103	10	8	44	12	--	157
152	Remderoda	59	20	32	2	5	15	1	--	43
161	Krippendorf	134	55	68	11	--	38	--	--	96
162	Vierzehnheil.	102	38	52	7	5	31	--	--	71
170	Isserstedt	775	293	409	39	34	126	26	--	623
181	Cospeda	929	381	488	31	29	176	94	--	659
182	Lützenroda	140	59	63	12	6	33	--	--	107
183	Closewitz	136	59	58	13	6	45	3	--	88
191	Kunitz	447	161	241	28	17	53	4	--	390
192	Laasan	46	15	25	4	2	3	--	--	43
201	Jenaprießnitz	265	95	138	23	9	29	6	--	230
202	Wogau	443	172	232	24	15	71	8	--	364
000	nicht seßhaft ⁴⁾	14	8	3	--	3	3	--	--	11

¹⁾ ohne Anteil auf Drackendorfer Flur

²⁾ Anteil Lobeda-Ost auf Drackendorfer Flur

³⁾ ohne Bekenntnis bzw. ohne Angabe

⁴⁾ nicht seßhaft, ohne festen Wohnsitz bzw. obdachlos

3. Einwohner nach Altersgruppen und Ortsteilen (Stand: 30.06.1996) (Quelle: Städtisches Melderegister)

3.1 Einwohner insgesamt

Schi.Nr. Statisti- scher Bezirk	Stadt Jena Ortsteil/Stati- stischer Bezirk	Einwohner insgesamt										
		insge- samt	davon nach Altersgruppen von bis unter Jahre									
			0 - 3	3 - 6	6 - 16	16 - 18	18 - 25	25 - 27	27 - 45	45 - 60	60 - 65	65 u.ält.
Personen												
-	Jena insges.	99884	1754	2159	12873	2795	8913	2957	28380	21327	5204	13522
	davon:											
010	Ammerbach	2438	27	49	373	54	154	48	706	431	124	472
020	Burgau	1198	8	22	129	28	99	25	304	293	74	216
030	Göschwitz	575	6	6	74	20	46	15	162	117	39	90
041	Jena-Zentrum	2758	62	84	341	60	226	124	878	396	128	459
042	Jena-West	6289	135	164	908	177	585	194	1920	1096	319	791
043	Jena-Nord	8370	183	171	791	169	698	340	2336	1505	605	1572
044	Jena-Süd	6469	136	136	784	139	594	234	1957	1090	263	1136
050	Lichtenhain	1998	39	43	183	44	369	102	658	270	64	226
061	Lobeda-Ort	1224	21	14	124	30	137	39	280	338	69	172
062	Lobeda-West	11145	186	289	1419	347	948	333	2715	3219	598	1091
063	Lobeda-Ost ¹⁾	10437	183	251	1319	356	1177	304	2866	2522	401	1058
070	Löbstedt	5229	94	69	375	80	251	113	1021	1452	748	1026
081	Wj.-Kernberge	1858	34	40	239	49	172	38	460	394	92	340
082	Wj.-Ort	4051	91	89	441	95	309	145	1149	791	215	726
083	Wj.-Schlegelsb.	5129	97	97	542	109	407	166	1356	1244	302	809
090	Winzerla	14085	244	352	2593	405	962	358	4788	2632	508	1243
100	Wöllnitz	489	2	3	44	17	49	9	113	148	35	69
110	Ziegenhain	2265	20	32	272	61	203	73	535	558	105	406
120	Zwätzen	1387	27	40	231	29	119	44	446	246	63	142
131	Drackendorf ²⁾	7973	84	112	993	405	1005	159	2341	1618	250	1006
132	Drackendorf	261	1	4	22	16	18	8	77	65	16	34
133	Ilmnitz	80	1	1	8	1	7	3	20	20	8	11
141	Maua	352	6	9	46	9	29	6	98	82	17	50
142	Leutra	121	3	--	21	2	12	4	30	22	4	23
151	Münchenroda	213	10	14	31	4	18	9	68	39	7	13
152	Remderoda	59	--	--	7	3	4	--	14	20	3	8
161	Krippendorf	134	1	5	19	3	16	3	33	30	9	15
162	Vierzehnheilig.	102	1	1	12	1	13	1	21	23	6	23
170	Isserstedt	775	15	14	131	22	63	13	248	153	34	82
181	Cospeda	929	13	18	162	23	99	15	332	188	26	53
182	Lützeroda	140	4	2	28	2	10	2	45	22	9	16
183	Closewitz	136	--	3	24	3	8	1	49	28	7	13
191	Kunitz	447	8	4	69	9	39	12	134	98	18	56
192	Laasan	46	--	--	3	3	6	--	11	14	1	8
201	Jenaprießnitz	265	5	8	30	5	23	10	62	69	20	33
202	Wogau	443	7	13	85	15	35	6	143	90	15	34
000	nicht seßhaft ³⁾	14	--	--	--	--	3	1	4	4	2	--

¹⁾ ohne Anteil auf Drackendorfer Flur

²⁾ Anteil Lobeda-Ost auf Drackendorfer Flur

³⁾ nicht seßhaft, ohne festen Wohnsitz bzw obdachlos

3.2 Männliche Einwohner (Stand: 30.06.1996)

Schl.Nr. Statisti- scher Bezirk	Stadt Jena Ortsteil/Stati- stischer Bezirk	Einwohner männlich										
		insge- samt	davon nach Altersgruppen von ... bis unter ... Jahre									
			0 - 3	3 - 6	6 - 16	16 - 18	18 - 25	25 - 27	27 - 45	45 - 60	60 - 65	65u.ält.
Personen												
-	Jena insges. davon:	48181	901	1134	6579	1444	4691	1523	14433	10393	2485	4598
010	Ammerbach	1167	14	28	189	27	85	24	367	221	55	157
020	Burgau	606	2	17	68	17	57	14	158	148	42	83
030	Göschwitz	280	4	1	33	12	21	9	85	59	19	37
041	Jena-Zentrum	1286	34	42	164	31	115	57	466	209	53	115
042	Jena-West	3102	70	85	484	89	291	103	1032	538	156	254
043	Jena-Nord	3976	93	86	420	90	321	165	1266	712	301	522
044	Jena-Süd	3095	78	55	422	70	292	115	1038	527	122	376
050	Lichtenhain	1167	21	31	95	30	254	62	417	149	27	81
061	Lobeda-Ort	607	9	8	61	15	73	17	151	170	38	65
062	Lobeda-West	5363	93	147	741	181	504	180	1314	1498	295	410
063	Lobeda-Ost ¹⁾	5002	107	134	642	173	621	161	1413	1265	176	310
070	Löbstedt	2458	57	41	199	45	117	60	546	613	367	413
081	Wj.-Kernberge	901	12	24	107	24	100	22	236	194	43	139
082	Wj.-Ort	1917	39	59	220	48	152	71	629	370	89	240
083	Wj.-Schlegelsb.	2486	40	51	281	51	213	81	696	620	146	307
090	Winzerla	6775	116	189	1331	218	484	167	2311	1300	238	421
100	Wöllnitz	237	--	2	14	11	26	7	57	74	19	27
110	Ziegenhain	1093	8	16	142	27	116	40	265	272	54	153
120	Zwätzen	684	22	19	116	15	69	24	223	114	30	52
131	Drackendorf ²⁾	3686	45	53	499	207	549	88	1049	831	110	255
132	Drackendorf	128	1	--	13	5	12	3	42	30	8	14
133	Ilmnitz	41	1	--	3	1	4	2	11	12	3	4
141	Maua	175	4	5	23	5	12	3	47	44	11	21
142	Leutra	64	3	--	12	1	6	3	16	12	2	9
151	Münchenroda	108	2	7	18	2	9	4	34	23	4	5
152	Remderoda	29	--	--	1	2	4	--	7	11	1	3
161	Krippendorf	65	--	2	12	1	7	2	15	16	5	5
162	Vierzehnheilig.	48	--	--	7	1	7	1	10	11	4	7
170	Isserstedt	395	7	7	64	13	43	7	125	81	15	33
181	Cospeda	498	6	13	81	9	54	12	180	107	14	22
182	Lützeroda	67	--	2	15	1	8	1	20	11	4	5
183	Closewitz	68	--	1	12	2	5	--	27	14	5	2
191	Kunitz	224	4	2	40	6	20	6	70	46	9	21
192	Laasan	25	--	--	2	2	5	--	3	9	1	3
201	Jenaprießnitz	134	3	3	11	4	14	6	33	33	10	17
202	Wogau	213	6	4	37	8	20	5	70	45	8	10
000	nicht seßhaft ³⁾	11	--	--	--	--	1	1	4	4	1	--

¹⁾ ohne Anteil auf Drackendorfer Flur²⁾ Anteil Lobeda-Ost auf Drackendorfer Flur³⁾ nicht seßhaft, ohne festen Wohnsitz bzw. obdachlos

3.3 Weibliche Einwohner (Stand: 30.06.1996)

Schl.Nr. Statisti- scher Bezirk	Stadt Jena Ortsteil/Stati- stischer Bezirk	Einwohner weiblich										
		insge- samt	davon nach Altersgruppen von ... bis unter ... Jahre									
			0 - 3	3 - 6	6 - 16	16 - 18	18 - 25	25 - 27	27 - 45	45 - 60	60 - 65	65 u. alt.
-	Jena insges. davon:	51703	853	1025	6294	1351	4222	1434	13947	10934	2719	8924
010	Ammerbach	1271	13	21	184	27	69	24	339	210	69	315
020	Burgau	592	6	5	61	11	42	11	146	145	32	133
030	Göschwitz	295	2	5	41	8	25	6	77	58	20	53
041	Jena-Zentrum	1472	28	42	177	29	111	67	412	187	75	344
042	Jena-West	3187	65	79	424	88	294	91	888	558	163	537
043	Jena-Nord	4394	90	85	371	79	377	175	1070	793	304	1050
044	Jena-Süd	3374	58	81	362	69	302	119	919	563	141	760
050	Lichtenhain	831	18	12	88	14	115	40	241	121	37	145
061	Lobeda-Ort	617	12	6	63	15	64	22	129	168	31	107
062	Lobeda-West	5782	93	142	678	166	444	153	1401	1721	303	681
063	Lobeda-Ost ¹⁾	5435	76	117	677	183	556	143	1453	1257	225	748
070	Löbstedt	2771	37	28	176	35	134	53	475	839	381	613
081	Wj.-Kernberge	957	22	16	132	25	72	16	224	200	49	201
082	Wj.-Ort	2134	52	30	221	47	157	74	520	421	126	486
083	Wj.-Schlegelsb.	2643	57	46	261	58	194	85	660	624	156	502
090	Winzerla	7310	128	163	1262	187	478	191	2477	1332	270	822
100	Wöllnitz	252	2	1	30	6	23	2	56	74	16	42
110	Ziegenhain	1172	12	16	130	34	87	33	270	286	51	253
120	Zwätzen	703	5	21	115	14	50	20	223	132	33	90
131	Drackendorf ²⁾	4287	39	59	494	198	456	71	1292	787	140	751
132	Drackendorf	133	--	4	9	11	6	5	35	35	8	20
133	Ilmnitz	39	--	1	5	--	3	1	9	8	5	7
141	Maua	177	2	4	23	4	17	3	51	38	6	29
142	Leutra	57	--	--	9	1	6	1	14	10	2	14
151	Münchenroda	105	8	7	13	2	9	5	34	16	3	8
152	Remderoda	30	--	--	6	1	--	--	7	9	2	5
161	Krippendorf	69	1	3	7	2	9	1	18	14	4	10
162	Vierzehnheilig.	54	1	1	5	--	6	--	11	12	2	16
170	Isserstedt	380	8	7	67	9	20	6	123	72	19	49
181	Cospeda	431	7	5	81	14	45	3	152	81	12	31
182	Lützeroda	73	4	--	13	1	2	1	25	11	5	11
183	Closewitz	68	--	2	12	1	3	1	22	14	2	11
191	Kunitz	223	4	2	29	3	19	6	64	52	9	35
192	Laasan	21	--	--	1	1	1	--	8	5	--	5
201	Jenaprießnitz	131	2	5	19	1	9	4	29	36	10	16
202	Wogau	230	1	9	48	7	15	1	73	45	7	24
000	nicht seßhaft ³⁾	3	--	--	--	--	2	--	--	--	1	--

¹⁾ ohne Anteil auf Drackendorfer Flur²⁾ Anteil Lobeda-Ost auf Drackendorfer Flur³⁾ nicht seßhaft, ohne festen Wohnsitz bzw. obdachlos

(Fortsetzung von Seite 3)

Die Aufstellung macht den großen Unterschied zwischen "altem" und "neuem" Stadtgebiet deutlich. Aber auch innerhalb der beiden Bereiche verläuft die Entwicklung äußerst differenziert. Seit Januar 1993 ermittelt die Statistikstelle auch Einwohnerdaten nach Ortsteilen. In diesen 3 1/2 Jahren traten u.a. folgende Veränderungen ein (s. dazu auch Tabelle 1 im Anhang auf S. 37 dieses Berichts):

	<u>Zunahmen</u>	<u>Abnahmen</u>
<u>altes Stadtgebiet</u>		
Wenigenjena-Schlegelsberg		
(durch Neubaugebiet Fuchslöcher)	689	
Ammerbach	182	
Lichtenhain		
(vorrangig durch Asylbewerberheim)	526	
Löbstedt	186	
Jena-West		955
Jena-Zentrum		706
Lobeda-West		1107
Lobeda-Ost (einschl. Plattenbauten auf Drackendorfer Flur)		1517
Winzerla		855
<u>neues Stadtgebiet</u>		
Cospeda, Lützeroda, Closewitz	668	
Wogau/Jenaprießnitz	272	
Isserstedt	266	
Krippendorf/Vierzehnheiligen		18

Bevölkerungszunahmen sind damit überwiegend Ergebnis großer Neubauaktivitäten. Diese führen aber nicht schlechthin zu Zuzügen von außerhalb der Stadt, sondern vorherrschend zu Umzügen. Damit ist eine weitere Bevölkerungsabnahme vorprogrammiert. Die Wegzüge konzentrieren sich in hohem Maße auf die Gemarkung Jena sowie die Großplattensiedlungen in Lobeda und Winzerla.

Sterbefallüberschuß und Wanderungsverluste werden die Entwicklung auch in den nächsten Jahren prägen. Dabei ist dieses Schrumpfen der Stadt beileibe kein Jenaer Problem.

Auch in den alten Bundesländern besteht seit langem die Tendenz zur Abwanderung ins Umland, günstigere Grundstückspreise fördern diese Entwicklung. Bis vor kurzem ergab sich dort eine wirksame Gegensteuerung nur durch rasch wachsende Anteile der ausländischen Bevölkerung und auch durch "Umsiedler" aus den neuen Bundesländern nach der Grenzöffnung. Das Ende des Vereinigungsbooms bewirkt nunmehr, daß auch dort eine Bevölkerungsabnahme in den größeren Städten einsetzt, nur mit (noch) etwas geringerem Tempo.

Man muß der Tatsache ins Auge sehen, daß der rasche Entwicklungsprozeß der Städte, der in der Gründerzeit - insbesondere nach 1870 - mit der ersten industriellen Revolution seinen Anfang nahm, in der gegenwärtigen Entwicklungsetappe seinen Abschluß gefunden hat und einer rückläufigen Entwicklung Platz macht.

Jenas Bevölkerung wird also langfristig abnehmen. Die 22jährige Geschichte als Stadt über 100000 Einwohner findet zur Zeit ihr Ende, und es gibt keinerlei Ansatzpunkte, aus denen mittel- oder langfristig ein Tendenzumbruch abgeleitet werden könnte.